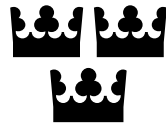


1

Finansplan



1 Finansplan

1.1 Sammanfattning

Sverige ska vara ett land i arbete och sammanhållning, i jämlikhet och hållbar utveckling. Orättvisorna i vårt samhälle har tillåtits öka. Växande klyftor göder oro, egoism och rasism. Med den svenska modellen som grund och moderniseringen som verktyg bygger vi ett hållbart samhälle där ingen lämnas efter, men där ingen heller hålls tillbaka. Angelägna investeringar i vårt gemensamma samhällsbygge ska ha företräde framför skattesänkningar. Sverige ska vara ledande i klimatomställningen och ett föregångsland för jämställdhet, både nationellt och internationellt.

Ekonomisk jämlikhet måste vara centralt i Sverige. Skatt efter bärkraft, full sysselsättning, låg arbetslöshet och en hållbar utveckling ligger till grund för politiken.

Den svenska modellen bidrar till välstånd och utveckling. Välfärden möjliggör ett högt arbetskraftsdeltagande, skapar trygghet och jämnar ut skillnader i levnadsvillkor. Starka parter som förhandlar löner och villkor bidrar till ordning och reda på arbetsmarknaden, konkurrenskraftiga och innovativa företag samt en god löneutveckling för breda grupper. Tydliga regelverk, ansvarsfulla investeringar för jobb och hållbar tillväxt samt en stram finanspolitik har tryggt ett högt förtroende och en stabil utveckling för svensk ekonomi. Det finanspolitiska ramverket är grunden för regeringens ekonomiska politik. Ordning och reda i de offentliga finanserna bidrar till en god ekonomisk utveckling och till att värna välfärden.

Regeringen har under två års tid genomfört en rad viktiga reformer. Många av dessa

investeringar börjar redan visa resultat: jobben blir fler, nyföretagandet växer och arbetslösheten pressas ner, skolorna anställer tusentals fler och Sverige leder klimatomställningen. Regeringen har även slutit blocköverskridande överenskommelser om försvarspolitiken, migrationspolitiken, energipolitiken, klimatpolitiken och det finanspolitiska ramverket samt på en rad andra områden.

I en värld präglad av långsam ekonomisk återhämtning står Sverige starkt. Den svenska tillväxten är mycket hög i ett internationellt perspektiv och fortsätter under 2017 att vara bland de högsta i vår del av världen. Arbetslösheten faller och sysselsättningsgraden är högst i EU. Sedan regeringen tillträdde har sysselsättningen ökat med 120 000 personer. Det stora underskott på drygt 60 miljarder kronor som regeringen ärvt är i allt väsentligt uttraderat. Detta trots den betydande effekt som det stora antalet asylsökande haft på de offentliga finanserna.

Trots den positiva utvecklingen saknas inte utmaningar som hög arbetslöshet, fallande skolresultat, stora behov av klimatomställning och växande ekonomisk ojämlikhet. Flera av de samhällsproblem som regeringen nu tar itu med tilläts växa under de senaste två mandatperioderna. Regeringen står för en annan inriktning på politiken. Denna proposition bygger på en överenskommelse mellan regeringspartierna och Vänsterpartiet.

Mer resurser till välfärden

När Sveriges befolkning växer är det särskilt viktigt att stärka välfärden. Den förra regeringen prioriterade stora skattesänkningar och antalet anställda i välfärden i förhållande till

befolkningens storlek minskade med 5 procent. Många verksamheter i kommuner och landsting är ansträngda. Därför genomför regeringen en historisk satsning på välfärden genom att skjuta till 10 miljarder kronor per år permanent till kommunsektorn. Det är den största enskilda förstärkningen av statsbidragen till kommunerna någonsin. Tillskottet kommer att göra det möjligt att utveckla välfärdens verksamheter, inte minst genom att anställa fler. Regeringens sammanlagda välfärdssatsningar i tidigare ekonomiska propositioner motsvarar tillsammans med välfärdsmiljarderna kostnaden för över 30 000 anställda.

Kunskapsresultaten i skolan har fallit i snart två decennier och under det senaste årtiondet har skolan blivit allt mer ojämlig. Den förra regeringen satsade närmare 20 gånger så mycket på skattesänkningar som på skolan. Denna utveckling måste vändas. Skolan är grunden i det jämlika samhällsbygget och en förutsättning för vårt framtida välstånd. För att stärka läraryrkets attraktivitet har regeringen bl.a. förbättrat lärarnas villkor och infört en stimulans för högre löner. Betydande medel har skjutits till för tidiga insatser så att alla elever kan få det stöd de behöver.

Utöver välfärdsmiljarderna föreslår regeringen bl.a. fortsatta satsningar för att motverka lärarbristen, främja läsande och förbättra förutsättningarna för skolor med svåra utmaningar. När antalet elever ökar i skolan tillförs skolan mer resurser.

Även i hälso- och sjukvården krävs förbättringar. Regeringen har gjort en rad viktiga satsningar, bl.a. inom cancervården och genom införandet av avgiftsfri vård för de allra äldsta. Ohälsan och sjukfrånvaron i arbetslivet ska bekämpas, inte minst i våra välfärdsyrken. Regeringen genomför ett brett åtgärdsprogram och arbetar med arbetsmarknadens parter för att nå längre. Den ökning av sjuktalet som började 2010 mattas nu av.

Fler jobb

Under många år tilläts arbetslösheten bita sig fast på höga nivåer, inte minst bland unga. Trots att arbetslösheten nu faller snabbt, och att sysselsättningsgraden är den högsta i EU, är alltför många fortfarande arbetslösa.

Samtidigt som arbetslösheten är hög i vissa grupper upplever arbetsgivare att det är svårt att

hitta rätt kompetens. Bristen på arbetskraft i många sektorer begränsar utveckling och tillväxt. Regeringen fortsätter arbetet för att nå EU:s lägsta arbetslöshet 2020. För att stärka människors jobbchanser och förbättra matchningen på arbetsmarknaden har ett nytt kunskapslyft påbörjats. Den aktiva arbetsmarknadspolitiken har stärkts och särskilda åtgärder för att få nyanlända i arbete har byggts ut i snabb takt. En 90-dagarsgaranti för unga byggs ut och ungdomsarbetslösheten är den lägsta på 13 år. Mer kommer dock att behöva göras, särskilt för att de som nu bygger sina liv i Sverige snabbare ska komma i arbete. Regeringen föreslår en utökning av kunskapslyftet, fortsatta steg i omläggningen av arbetsmarknadspolitiken, förbättrade etableringsinsatser för nyanlända och moderna beredskapsjobb i staten.

Sedan regeringen tillträdde har investeringarna i bostäder och infrastruktur stärkts för att stimulera ekonomin och öka människors möjligheter att finna en bostad, kunna flytta och pendla dit jobben finns. Efter en lång tid med låg byggtakt ökar bostadsbyggandet kraftigt och den höga takten väntas bestå. Bristen på bostäder är dock fortfarande stor i många delar av Sverige. Regeringen genomför angelägna reformer och presenterade i juni 2016 ett bostadspolitiskt åtgärdsprogram.

En väl fungerande infrastruktur för transporter och resor bidrar till sysselsättning, minskade utsläpp och konkurrenskraft i hela landet. Regeringen har stärkt järnvägsunderhållet och tagit viktiga steg för att främja hållbara transporter. Regeringen avser att lämna en proposition med förslag till ekonomiska ramar för en nationell plan för 2018–2029.

Sverige står starkt i den globala konkurrensen, men en aktiv närings- och innovationspolitik krävs för att bygga vidare på våra styrkor. Innovationsrådet har initierat fem samverkansprogram. Det statliga riskkapitalet utvecklas. Den kommande propositionen för forskning, innovation och högre utbildning kommer att ge långsiktiga förutsättningar för Sverige som kunskapsnation.

Ett av världens första fossilfria välfärdsländer

Klimatet är vår tids ödesfråga och Sverige ska visa globalt ledarskap genom att bli ett av världens första fossilfria välfärdsländer. Ett nytt klimatavtal finns på plats och världens länder

måste nu skrida till verket. Nyckeln till att minska de globala klimatutsläppen är att rikare länder går före och sprider lösningar, samtidigt som utvecklingsländer ges stöd i sin klimatomställning och klimatanpassning. Regeringen har vidtagit flera åtgärder för att minska utsläppen och för att påskynda omställningen till ett hållbart samhälle. Nu tas fortsatta steg mot att nå målet om att Sveriges utsläpp ska minska med 40 procent till 2020 jämfört med 1990. Regeringen föreslår att de stöd som införts för klimatinvesteringar och stadsmiljöavtal utökas. Regeringen höjer också klimatambitionen med en utsläppsbroms som annullerar utsläppsrätter och driver på för en skärpt EU-politik. Den förstärkning av klimatklivet som föreslås kommer att stärka möjligheterna för lokala och regionala klimatinvesteringar och laddstolpar i hela Sverige.

För att bidra till att minska konsumtionens negativa effekter på klimat och miljö presenterar regeringen i denna proposition en strategi för hållbar konsumtion. Regeringen förstärker också miljöarbetet i Sverige för att nå miljökvalitetsmålen och generationsmålet. En stor satsning för att skydda värdefull natur har påbörjats och fler marina skyddade områden inrättas. Regeringen föreslår även satsningar på arbetet för en giftfri miljö och en cirkulär ekonomi. För att möta klimat- och miljöutmaningarna måste moderniseringen av Sverige fortsätta. Regeringen genomför FN:s Agenda 2030, som förenar ansvaret för klimat och miljö med social och ekonomisk utveckling.

Jämställdhet i samhället

Sverige präglas fortfarande av stora skillnader i livsförutsättningar mellan kvinnor och män. Regeringen avser att genomlysna betydelsen av skattesystemets utveckling ur ett jämställdhetsperspektiv. Arbetet ska vara avslutat senast 2018. Regeringens mål är att kvinnors sysselsättningsgrad ska vara lika hög som mäns och att löneskillnaderna mellan kvinnor och män ska utjämnas. Sverige har en feministisk regering som arbetar med ett jämställdhetsperspektiv i budgetpolitiken. Det innebär att samhällets resurser ska komma hela befolkningen till del. Regeringen avser att inrätta en jämställdhetsmyndighet 2018.

De ökade resurser till kommunsektorn som regeringen föreslår bidrar till bättre förutsättningar för kvinnors förvärvsarbete och

arbetsmiljö. I denna proposition avsätter regeringen även medel för ett strategiskt arbete mot mäns våld mot kvinnor.

Ett säkert och tryggt samhälle

Många i utsatta områden känner otrygghet på grund av brottslighet. Samhället måste både stå upp mot och förebygga brottsligheten. Polismyndigheten tillförs därför ytterligare resurser. Regeringen har även aviserat en översyn av lagstiftningen avseende attacker mot blåljuspersonal. För att motverka osund konkurrens i transportbranschen avser regeringen att ge Polismyndigheten i uppdrag att vidareutveckla sitt arbete med kontroller av cabotage transporter.

Det är även viktigt att intensifiera arbetet mot skattebrott, skattefusk och skatteundandragande.

Under det senaste året har Europa fått uppleva flera fruktansvärda terroråd. Hotbilden mot Sverige går inte att negligera. Säkerhetspolisen tillförs därför ytterligare medel. I en orolig tid behöver vi en regering som tar ansvar för Sverige. På allt fler platser ser vi att när stora grupper tillåts halka efter gror populism och misstroende mot samhället.

Ett jämlikt samhälle

Andelen individer med låg ekonomisk standard har ökat. Kampen mot ojämlikheten är en viktig del av samhällsbygget. Jämlikhet bygger tillit och bättre livsvillkor.

Skillnaderna i de disponibla inkomsterna har ökat under en längre tid. Det finns även forskning som tyder på att skillnaderna i förmögenhet har ökat sedan finanskrisen. Det finns tecken på att tillgångarna hos hushåll med stora förmögenheter har ökat snabbt i värde, samtidigt som utvecklingen för hushåll med mindre tillgångar varit betydligt svagare.

Ett av målen inom Agenda 2030 avser jämlikhet. Ett delmål är att till 2030 successivt uppnå och upprätthålla en högre inkomstillväxt än det nationella genomsnittet för de 40 procent av befolkningen som har lägst inkomst. Regeringens politik har bidragit till en jämnare inkomstfördelning och reformerna i denna proposition förväntas bidra till att ytterligare minska inkomtskillnaderna och till att nå delmålet inom Agenda 2030.

Utmaningar i vår omvärld

I januari 2017 tar Sverige plats som ordförande i FN:s säkerhetsråd och kommer att föra en engagerad politik för internationell fred och säkerhet. Att investera i fredsbyggande och konfliktförebyggande arbete är ett effektivt sätt att främja hållbar utveckling och bekämpa fattigdom och förtryck.

Förra hösten vidtog regeringen ett antal åtgärder, såsom tillfälliga gräns- och ID-kontroller. Åtgärderna har tillsammans med politiska förändringar i andra länder och inom EU gjort att betydligt färre personer har sökt asyl i Sverige hittills i år jämfört med samma period föregående år. Arbetet med att fördela asylmottagandet jämnare inom EU fortsätter. Sverige bidrar bl.a. med humanitära insatser och stödjer fredsprocessen i Syrien.

Sverige ska ha ett väl fungerande mottagande

som möjliggör för nyanlända att etablera sig på arbetsmarknaden och i samhället i övrigt. Sverige har en reglerad invandring och asylrätten ska värnas. Tillsammans måste vi de kommande åren se till att alla, såväl nyanlända som arbetslösa, får förutsättningar för att kunna börja jobba och bidra till samhällsbygget.

Myndigheterna behöver snabbt och rättssäkert ta ställning till skyddsbehoven hos de många asylsökande och de som får stanna måste snabbare komma i utbildning eller jobb. Samtidigt måste vi säkerställa ett rättssäkert, effektivt och ändamålsenligt mottagningssystem.

Sverige ska inte möta framtiden med nedskärningar i välfärden, låga löner och sänkta klimatambitioner. Sverige ska hålla ihop. Vår framgång ska byggas med arbete, kunskap, jämlikhet och investeringar för framtiden.

Tabell 1.1 Reformers och finansiering i budgetpropositionen för 2017

Effekt på finansiellt sparande i offentlig sektor

Miljarder kronor	2017	2018	2019	2020
Reformer				
<i>Mer resurser till välfärden</i>				
Välfärdsmiljarderna	10,00	10,00	10,00	10,00
Höjda inkomstgränser i bostadsbidraget	0,15	0,15	0,15	0,15
Förstärkt ekonomi för personer med sjuk- och aktivitetsersättning	0,34	0,51	0,51	0,51
Flerbarnstillägg	0,30	0,30	0,30	0,30
Ökade medel till kulturen	0,09	0,09	0,11	0,11
<i>Fler jobb</i>				
Kunskapslyftet byggs ut och En jämlik kunskapsskola	2,35	3,54	3,97	3,99
Insatser för personer långt från arbetsmarknaden	0,56	1,13	1,39	1,54
Insatser för effektivare etablering	1,15	1,06	1,07	0,89
Insatser för personer med funktionsnedsättning	0,18	0,40	0,50	0,51
Investeringar i infrastruktur inklusive infrastrukturproposition	0,20	0,00	3,70	5,00
Bredbandsutbyggnad	0,10	0,15	0,25	0,35
Åtgärder för ökat byggande	0,07	0,07	0,06	0,05
Ny deltidsbegränsning inom arbetslöshetsförsäkringen m.m.	0,10	0,12	0,13	0,13
Sänkt energiskatt på el för större datacenter	0,25	0,25	0,25	0,25
Växa-stöd för den första anställda	0,41	0,33	0,33	0,33
Proposition för forskning, innovation och högre utbildning	0,39	1,49	2,10	2,82
<i>Ett av världens första fossilfria välfärdsländer</i>				
Utbyggnad och förlängning av Klimatklivet	0,10	0,10	0,70	0,70
Förstärkning av stadsmiljöavtalen	0,25	0,50	0,00	0,00
Utsläppsbronsen	0,00	0,30	0,30	0,30
Bistånd och internationella klimatinvesteringar	0,50	0,50	0,50	0,50
Skattereduktion för reparationer av vitvaror (REP-avdrag)	0,19	0,19	0,19	0,19
Sänkt moms för mindre reparationer	0,27	0,24	0,24	0,24
Giffri vardag	0,04	0,09	0,09	0,09
Energiforskningsproposition	0,07	0,12	0,19	0,25
Kommande skatteförändringar på energiområdet	1,16	2,39	2,89	3,30
Omsättningsgräns för mervärdesskatt	0,28	0,25	0,25	0,25
Supermiljöbilspremie	0,70	0,00	0,00	0,00
Övriga miljöåtgärder	0,21	0,27	0,30	0,32
<i>Flyktningmottagande</i>				
Ökade medel till Migrationsverket	1,69	1,25	0,48	0,07
Ökat antal vidarebosatta	0,41	0,87	0,90	0,96
Åtgärder för att förbättra mottagandet	0,66	0,70	0,31	0,26
<i>Ett säkert och tryggt samhälle</i>				
Förstärkning av Polismyndigheten	0,10	0,28	0,70	1,00
Ökade medel till Säkerhetspolisen för att förebygga och förhindra terrorism	0,08	0,17	0,20	0,20
Delegation för att minska segregationen m.m.	0,07	0,10	0,12	0,13
Övriga trygghetsskapande åtgärder	0,21	0,19	0,29	0,29
Summa reformer	23,60	28,06	33,43	35,95

Tabell 1.1 Reformen och finansiering i budgetpropositionen för 2017 (forts.)

Effekt på finansiellt sparande i offentlig sektor

Miljarder kronor	2017	2018	2019	2020
Finansiering och budgetförstärkningar				
<i>Inkomstökningar</i>				
Begränsad uppräknig av nedre och övre skiktgränsen för statlig inkomstskatt	0,13	1,48	1,48	1,48
Höjd beloppsgräns för avdrag för resor	0,34	0,34	0,34	0,34
Avdragsförbud för ränta på vissa efterställda lån	1,65	1,65	1,65	1,65
Slopad avdragsrätt för representationsmåltider vid inkomstbeskattning	0,77	1,03	1,03	1,03
Kemikalieskatt	1,08	2,17	1,98	1,98
Anpassning till unionens statsstödsregler, fortsatt nedsatt energiskatt i vissa delar av norra Sverige m.m.	0,48	0,48	0,48	0,48
Höjd alkoholskatt på öl och vin m.m. med 4 procent samt sprit med 1 procent	0,39	0,35	0,35	0,35
Ändrad intäktsränta i skattekontot	0,73	0,00	0,00	0,00
Kommande skatteförändringar på energiområdet – höjd energiskatt på el	1,19	2,38	3,32	3,32
Uppgifter på individnivå i arbetsgivardeklarationen	0,00	0,30	2,00	2,00
<i>Utgiftsminskningar</i>				
Minskade utgifter för migration samt ensamkommande barn och unga	-4,53	9,98	8,10	7,68
Indexering av den statliga assistansersättningen (1,05 procent)	0,08	0,17	0,26	0,36
Effektivisering av arbetsmarknadspolitiken	2,94	3,68	3,04	2,57
Neddragning av aktivitetsstöd och arbetsmarknadspolitiska program samt finansiering av studiestartsstöd	0,40	0,79	0,78	0,76
Finansiering av satsning på yrkesvux genom neddragning av medel till komvuxplatser	0,50	0,51	0,51	0,51
Beräkningsteknisk överföring	0,21	1,34	5,95	0,00
Summa finansiering och budgetförstärkningar	6,36	26,64	31,27	24,52
Övrigt (netto)	0,89	-2,86	-1,55	-1,30
Effekt offentliga finanser	-16,35	-4,27	-3,71	-12,73

1.2 Svensk ekonomi utvecklas starkt

Den svenska modellen skapar förutsättningar för en god ekonomisk utveckling. Svensk ekonomi växte snabbt 2015 och BNP-tillväxten väntas bli stark även 2016. Tillväxten är mycket hög i förhållande till jämförbara länder och mer än dubbelt så hög som genomsnittet i EU. En god utveckling av företagens investeringar och hushållens konsumtion är viktiga bidrag. Resursutnyttjandet bedöms vara i det närmaste balanserat och de kommande åren väntas därför präglas av mer normal tillväxt.

Tabell 1.2 Makroekonomiska nyckeltal

Procentuell förändring om inte annat anges

Utfall 2015, prognos för 2016–2020

	2015	2016	2017	2018	2019	2020
BNP ¹	4,2	3,5	2,3	1,9	2,3	2,7
BNP ^{1,2}	3,9	3,2	2,5	2,0	2,3	2,4
BNP-gap ³	-0,9	0,0	0,2	0,0	0,0	0,0
Sysselsatta ⁴	1,4	1,8	1,5	0,6	0,7	0,8
Sysselsättningsgrad ⁴	66,6	67,2	67,5	67,3	67,4	67,5
Arbetade timmar ²	1,0	1,9	1,5	0,6	0,8	0,8
Produktivitet ^{2,5}	2,6	1,2	1,0	1,3	1,5	1,6
Arbetslöshet ⁶	7,4	6,8	6,3	6,3	6,3	6,2
Timlön ⁷	2,4	2,7	3,1	3,4	3,4	3,4
KPI ⁸	0,0	1,0	1,5	2,1	2,8	3,1
KPIF ⁸	0,9	1,5	1,7	1,9	2,0	2,0

¹ Fasta priser, referensår 2015.

² Kalenderkorrigerad.

³ Skillnaden mellan faktisk och potentiell BNP i procent av potentiell BNP.

Potentiell BNP kan inte observeras och utfall saknas således.

⁴ I åldern 15–74 år.

⁵ Förädlingsvärde till baspris per arbetad timme.

⁶ I procent av arbetskraften, 15–74 år.

⁷ Mätt enligt konjunkturlönestatistiken.

⁸ Årsgenomsnitt.

Anm.: Prognosen baseras på hittills genomförda reformer.

Källor: Statistiska centralbyrån, Medlingsinstitutet och egna beräkningar.

Som en följd av den demografiska utvecklingen, asylmottagandet och regeringens satsningar inom vård, skola och omsorg har den offentliga konsumtionen ökat starkt. Regeringens satsningar bidrar till en hög offentlig konsumtions-tillväxt och en utbyggd välfärd även de närmaste åren. De offentliga investeringarna väntas också öka starkt, bl.a. till följd av den demografiska utvecklingen och regeringens satsningar på infrastruktur och ett fossilfritt välfärdssamhälle.

Efter två starka år väntas investeringstillväxten inom näringslivet stegvis avta 2016 och 2017. Investeringsnivån är dock fortsatt hög de kommande åren.

Sedan regeringen tillträdde har utvecklingen på arbetsmarknaden varit stark. Sysselsättningen

har ökat med 120 000 personer. Sysselsättningsgraden är högre än före finanskrisen och den högsta i EU. Ungdomsarbetslösheten och långtidsarbetslösheten har minskat snabbt (se avsnitt 1.5). Den starka efterfrågan i ekonomin och regeringens reformer väntas bidra till en fortsatt god tillväxt i sysselsättningen och till att arbetslösheten minskar till 6,3 procent 2017. Arbetslösheten är dock fortfarande alltför hög.

Det stora antalet asylsökande innebär att många som varit kort tid i Sverige kommer in i arbetskraften. Eftersom det tar tid för nyanlända att etablera sig på arbetsmarknaden dämpar detta nedgången i arbetslösheten (se tabell 1.2).

I prognosen för arbetslösheten ingår den väntade effekten av de reformer som regeringen hittills genomfört och som föreslås och aviseras i denna proposition. Dessa reformer bedöms bidra till att varaktigt sänka arbetslösheten. Regeringen kommer att löpande presentera reformer för att fler människor ska komma i arbete och för att arbetslösheten ska minska ännu mer.

Inflationen har varit låg under en längre tid, trots att penningpolitiken varit expansiv. Den underliggande inflationen har dock stigit trendmässigt sedan 2014. Till följd av ett högre resursutnyttjande väntas inflationen fortsätta att stiga 2016 och 2017.

Den ekonomiska utvecklingen i omvärlden är osäker

Det råder stor osäkerhet om den ekonomiska utvecklingen i omvärlden och därmed också om utvecklingen i Sverige. Många av Sveriges viktigaste exportmarknader, i synnerhet euroområdet, bedöms vara känsliga för negativa ekonomiska störningar. Möjligheterna att stabilisera ekonomin, framför allt genom penningpolitiken, är begränsade.

I folkomröstningen den 23 juni 2016 röstade Storbritanniens befolkning för att lämna EU. Resultatet ledde inledningsvis till kraftiga reaktioner på de finansiella marknaderna, men under sommaren återhämtade sig aktie-marknaderna i många länder. Resultatet av folkomröstningen bedöms dämpa tillväxten i Storbritannien, men ha mer begränsade konsekvenser för utvecklingen i Sverige.

Den ekonomiska utvecklingen i omvärlden kan även bli starkare än vad som antagits i prognosen. Exempelvis är tillväxten i Kina och många andra framväxande ekonomier svårbedömd. En starkare utveckling i dessa ekonomier skulle leda till en högre svensk exporttillväxt.

Även i Sverige finns risker. Bostadspriserna och hushållens skulder har stigit i en relativt hög takt sedan mitten av 1990-talet. Med snabbt stigande bostadspriser ökar risken för att det i framtiden sker en snabb prisnedgång. En sådan utveckling skulle tillsammans med en hög skuldsättning innebära en risk för att hushållens konsumtion dämpas, vilket i sin tur skulle kunna leda till lägre tillväxt och sysselsättning.

Bostadspriserna har ökat i en betydligt långsammare takt 2016 än 2015. Det amorteringskrav som infördes den 1 juni 2016 i syfte att dämpa utvecklingen har sannolikt bidragit till inbromsningen. Regeringen och berörda myndigheter följer utvecklingen noga och är beredda att vidta ytterligare åtgärder om det skulle krävas.

Den ekonomiska ojämlikheten har ökat under en längre tid, vilket bl.a. kan påverka den ekonomiska utvecklingen negativt.

1.3 Finanspolitikens övergripande inriktning

Regeringen har sedan den tillträdde fört en stram finanspolitik som medfört att det underskott som ärvdes från den förra regeringen har minskat kraftigt (se tabell 1.3). Denna ansvarsfulla finanspolitik har samtidigt möjliggjort angelägna samhällsinvesteringar, till skillnad från den förra regeringens ofinansierade, stora och orättvisa skattesänkningar.

Det finanspolitiska ramverket är grunden för regeringens ekonomiska politik. Ordning och reda ska gälla i de offentliga finanserna. Det ger hushåll, företag och kommunsektorn stabila planeringsförutsättningar och uppmuntrar därmed investeringar. Att det finns marginaler för att möta konjunkturnedgångar med en aktiv finanspolitik minskar svängningarna och därmed osäkerheten i ekonomin. Utan dessa marginaler kan konjunkturnedgångar behöva mötas med nedskärningar i välfärden, med stora sociala och samhällsekonomiska kostnader som följd.

Ordning och reda i de offentliga finanserna bidrar till en god ekonomisk utveckling och till att värna välfärden.

Riksdagen har beslutat att nivån på överskottsmålet ska vara 1 procent av BNP över en konjunkturcykel. Kommittén för översyn av överskottsmålet (dir. 2015:63) har uttalat att målet bör sänkas till en tredjedels procent av BNP från och med 2019. Socialdemokraterna och Miljöpartiet samt Vänsterpartiet, Moderaterna, Liberalerna, Centerpartiet och Kristdemokraterna står bakom förslaget. Regeringen avser att återkomma med en bedömning i 2017 års ekonomiska vårproposition och ett förslag till en ändrad nivå i budgetpropositionen för 2018.

Hösten 2015 lade regeringen om migrationspolitiken med en tillfällig lagstiftning för att kraftigt minska antalet asylsökande till Sverige. Regeringen bedriver också ett aktivt arbete för att EU ska ta ansvar för flyktingsituationen i enlighet med internationell rätt.

Regeringens prognoser utgår från Migrationsverkets planeringsantagande som innebär betydligt färre asylsökande per år 2016-2020 jämfört med 2015. Därmed är en betydande del av utgifterna kopplade till migration och etablering av tillfällig karaktär. Hur finanspolitiken påverkas av migration kan illustreras med ett migrationsjusterat strukturellt sparande. Ett sådant sparande visar det strukturella sparandet rensat för den del av kostnaderna för migration och etablering som är mer än dubbelt så höga som det historiska genomsnittet. Det finns flera metoder för att göra en sådan beräkning. I räkneexemplet som framgår av diagram 1.1 blir det migrationsjusterade strukturella sparandet betydligt starkare de närmaste åren och från 2019 identiskt med det ordinarie strukturella sparandet. Regeringen anser att det är rimligt att en exceptionell händelse, som det mycket stora antalet asylsökande, kan hanteras utan krav på kortsiktiga budgetförstärkningar. Kommunsektorn behöver permanent förstärkta resurser.

Tabell 1.3 Den konsoliderade offentliga sektorns finanser

Miljarder kronor

Utfall 2010–2015, prognos 2016–2020

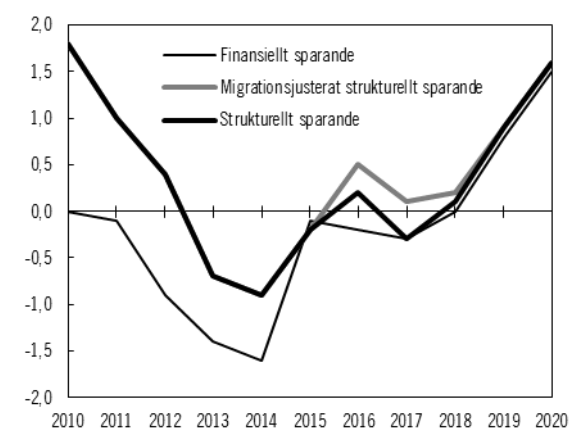
	2010	2011	2012	2013	2014	2015	2016	2017	2018	2019	2020
Finansiellt sparande	-1	-3	-34	-52	-61	-2	-9	-11	0	39	78
Procent av BNP	0,0	-0,1	-0,9	-1,4	-1,6	-0,1	-0,2	-0,3	0,0	0,8	1,5
Stat	-0,4	-0,3	-1,1	-1,2	-1,3	-0,1	0,1	0,3	0,6	1,4	2,1
ÅP	0,2	0,5	0,3	-0,1	0,1	0,2	0,0	-0,1	-0,2	-0,1	-0,1
Kommunsektor	0,2	-0,3	-0,1	-0,1	-0,4	-0,1	-0,3	-0,4	-0,5	-0,5	-0,5
Strukturellt sparande, procent av BNP	1,8	1,0	0,4	-0,7	-0,9	-0,2	0,2	-0,3	0,1	0,9	1,6
Konsoliderad bruttoskuld	1 323	1 351	1 370	1 499	1 755	1 805	1 834	1 860	1 870	1 850	1 788
Procent av BNP	37,6	36,9	37,2	39,8	44,8	43,4	42,0	40,9	39,5	37,4	34,5

Källor: Statistiska centralbyrån och egna beräkningar.

De budgetförstärkningar som regeringen presenterar i denna proposition får i flera fall effekt något år senare än 2017. Regeringen prioriterar strukturellt riktiga budgetförstärkningar framför kortsiktiga åtgärder.

Diagram 1.1 Finansiellt sparande 2010–2020

Procent av BNP



Anm.: I bedömningen av det migrationsjusterade sparandet har de direkta kostnaderna för migration och integration som överstiger den dubbla genomsnittliga kostnaden (1991–2014) som andel av BNP rensats bort. I bedömningen ingår avräkning på biståndet och effekter på budgetens inkomstsida.

Regeringen avser att genomföra ett antal åtgärder som minskar statens utgifter. Det handlar bl.a. om en omläggning av ersättnings-systemet för ensamkommande barn och unga. Inom områdena jobb, etablering och vuxenutbildning föreslås en mängd omprioriteringar, bl.a. för att öka effektiviteten och förbättra matchningen på arbetsmarknaden. Åtgärder som vidtas för att minska utgifterna omfattar bl.a. mer träffsäkra nystartsjobb. Regeringen lämnar vidare förslag till ett antal intäktsförstärkningar som tidigare har remitterats, däribland förslag till avdragsförbud för ränta på vissa efterställda lån, slopad

avdragsrätt för representationsmåltider vid inkomstbeskattning, ändrad intäktsränta i skattekontot och begränsad uppräknings av skiktgränserna för statlig inkomstskatt. Därutöver föreslår regeringen att en skatt på kemikalier i viss elektronik införs och att alkoholskatten höjs.

I vilken takt sparandet ska förändras bör, i enlighet med det finanspolitiska ramverket, baseras på en samlad bedömning utifrån stabiliserings-, fördelnings- och strukturpolitiska utgångspunkter. Normalt sett bör fokus i bedömningen av budgetutrymmet främst ligga på det offentligfinansiella och realekonomiska läget under budgetåret. När tillfälliga faktorer har stor effekt på det finansiella sparandet behöver dock större vikt läggas vid utvecklingen på lite längre sikt.

Den offentliga skuldsättningen är förhållandevis låg och förtroendet för Sveriges offentliga finanser är högt. Därför kan sparandet stärkas i en takt som värnar samhällsekonomisk balans utan att hållbarheten eller förtroendet för de offentliga finanserna äventyras. Åren efter 2017 stärks sparandet kontinuerligt. Det finansiella sparandet förväntas vara i balans 2018 och ligga klart över den målsatta nivån i slutet av prognosperioden. Den offentliga skulden förväntas i denna proposition bli 115 miljarder kronor, motsvarande 2 procent av BNP, lägre 2020 än vad som bedömdes i 2016 års ekonomiska vårproposition (prop. 2015/16:100).

Det är viktigt att fortsätta att bedriva en ansvarsfull ekonomisk politik. Det är även angeläget att bygga upp marginaler för att möta nästa konjunkturedgång. Det kräver såväl generell kostnads kontroll som ett rättvist och väl fungerande skattesystem med en låg grad av

skatteundandragande. Offentliga medel ska användas så effektivt och ändamålsenligt som möjligt för att uppnå största möjliga nytta. Regeringen har även utvecklat arbetet för att stärka jämställdhetsbudgetering i utformningen av budgetpolitiken (se avsnitt 1.7).

Förslag till nivå på utgiftstaket 2019

Utgiftstaket utgör en övre gräns för statsbudgetens utgiftsnivå och ger riksdagen och regeringen förbättrade möjligheter till kontroll och styrning av utgifterna.

I enlighet med budgetlagen (2011:203) föreslår regeringen i denna proposition en nivå på utgiftstaket för det tredje tillkommande året, dvs. 2019. Nivån som föreslås är samma som den bedömning som gjordes av utgiftstaket för 2019 i 2016 års ekonomiska vårproposition. Regeringen gör i denna proposition även en bedömning av nivån på utgiftstaket för 2020 (se tabell 1.4).

Den föreslagna och bedömda nivån på utgiftstaket medger en utgiftsökning under mandatperioden som möjliggör för regeringen att genomföra prioriterade reformer i kommande budgetpropositioner. Att det finns utrymme under utgiftstaket betyder dock inte att det kommer att användas för reformer som ökar de takbegränsade utgifterna.

Tabell 1.4 Utgiftstakets nivå 2016–2020

Miljarder kronor om inget annat anges

	2016	2017	2018	2019	2020
Regeringens förslag till nivå på utgiftstaket	1 215	1 274	1 332	1 392	1 466 ¹
Utgiftstak, procent av potentiell BNP	27,9	28,1	28,1	28,1	28,3
Takbegränsade utgifter	1 197	1 248	1 281	1 298	1 321
Budgeringsmarginal	18	26	51	94	145
Budgeringsmarginal, procent av takbegränsade utgifter	1,5	2,1	4,0	7,3	11,0
Budgeringsmarginal, procent av BNP	0,4	0,6	1,1	1,9	2,8

¹ Regeringens bedömning av utgiftstakets nivå för 2020 i denna proposition.

1.4 Mer resurser till välfärden

Den generella välfärden är en central del i den svenska modellen och har lagt grunden till ett

samhälle som präglas av högt ekonomiskt välstånd, sammanhållning, jämlikhet och jämställdhet. En jämlik kunskapsskola förbättrar livschanser och skapar förutsättningar för alla att utvecklas utifrån sina förutsättningar. Gemensamt finansierade välfärdstjänster, som sjukvård, barnomsorg och äldreomsorg, möjliggör ett högt arbetskraftsdeltagande och fler arbetade timmar i ekonomin. Det har skapat förutsättningar för en mycket hög sysselsättningsgrad bland kvinnor och att Sverige har den högsta sysselsättningsgraden i EU. Satsningar på den gemensamma välfärden är en viktig del av regeringens ekonomiska politik.

Den förra regeringen prioriterade ofinansierade skattesänkningar framför att investera i välfärden. Många av välfärdens verksamheter är fortsatt ansträngda. Sveriges befolkning väntas fortsätta öka i snabb takt. Det leder till ett ökat behov av investeringar i välfärden så att kvaliteten inte blir lidande när antalet elever ökar eller fler söker vård. Samhällsbygget måste fortsätta och välfärden stärkas.

Sverige ska ha en välfärd av hög kvalitet som går att lita på. Därför har regeringen genomfört stora satsningar på vård, skola och omsorg. Regeringen prioriterar även fortsättningsvis välfärden för att skapa förutsättningar för kommuner och landsting att möta medborgarnas behov av välfärdstjänster och förbättra kvinnors livsvillkor.

Vinstjakten som incitament hör inte hemma i välfärdssektorn. Det är centralt att resurserna till välfärden används till just det de är avsedda för. För att få ta del av offentliga medel är det rimligt att kräva att privata aktörer som tillhandahåller välfärdstjänster ska kunna visa att de offentliga medlen kommer brukarna till godo. Eventuella överskott ska som huvudregel återinvesteras i den verksamhet där de har uppstått. Välfärdsutredningen ska senast den 1 november 2016 lämna sitt delbetänkande om ett nytt regelverk för offentlig finansiering av privat utförda välfärdstjänster (dir. 2015:22 och dir. 2015:108). Regeringen avser att 2017 lägga förslag om ett regelverk som säkerställer att skattemedel används till just den verksamhet de är avsedda för.

Regeringen föreslår i denna proposition att 10 miljarder kronor årligen tillförs kommuner och landsting i generella statsbidrag. Det ger kommunsektorn långsiktiga förutsättningar att

utveckla välfärden. De ökade resurserna är permanenta och skapar möjligheter att anställa fler i välfärden och därigenom förbättra välfärdens kvalitet. Dessa välfärds miljarder innebär betydande resurser som möjliggör för kommunerna och landstingen att stärka vården, skolan och omsorgen. Investeringar i välfärden har stor betydelse för arbetsmiljön, inte minst i många kvinnodominerade branscher som kännetecknas av större problem med ohälsa än andra branscher. För att förbättra arbetsmiljön och arbetsvillkoren i kommunsektorn behövs resurser, inte minst för att fler ska vilja arbeta inom äldreomsorgen och vården.

De generella statsbidragen ger stor frihet för kommuner och landsting att själva utforma sin verksamhet utifrån lokala förutsättningar. För att säkerställa en hög kvalitet måste kommunsektorn kontinuerligt förnya och effektivisera sin verksamhet. De ökade resurserna skapar förutsättningar för att få fler i arbete, en mer jämlik utbildning och ökad jämställdhet mellan kvinnor och män.

Välfärds miljarderna ska inledningsvis särskilt stötta de kommuner och landsting som har störst behov till följd av det stora antalet asylsökande och nyanlända. Därefter kommer resurstillskottet att innebära en allmän förstärkning av det kommunala utjämnings-systemet.

En jämlik kunskapsskola

Alla elever ska utmanas i sin kunskapsörst och möta en skola där de får växa och utvecklas. Skolan är en central del av samhällsbygget och en förutsättning för ett Sverige som håller ihop. Alla elever ska utifrån sina förutsättningar få möjlighet att utvecklas fullt ut. I skolan läggs grunden för individens möjlighet till etablering på arbetsmarknaden och ett aktivt deltagande i samhället. Den förra regeringen prioriterade ofinansierade och orättvisa skattesänkningar framför investeringar i skolan. Regeringen har i stället avsatt betydande medel till skolan. Genom välfärds miljarderna skapas ännu bättre förutsättningar för att nå regeringens mål om en jämlik kunskapsskola.

Kunskapsresultaten i den svenska skolan har försämrats under många år. Den svenska grundskolan har också blivit alltmer ojämlig. Segregationen och skillnaderna i kunskaps-

resultat mellan skolor har ökat. Det nuvarande skolvalssystemet är en bidragande orsak till den ökade segregationen. Allt fler elever lämnar grundskolan utan behörighet till gymnasieskolan och alltför många fullföljer inte sin gymnasieutbildning. Det är fler pojkar än flickor som saknar behörighet till gymnasieskolan och fler män än kvinnor som inte fullföljer sin gymnasieutbildning. Skolans kompensatoriska uppgift måste stärkas och kunskapsresultaten förbättras. Ojämslaldheten, som i skolan drabbar pojkar i form av generellt sämre studieresultat och flickor i form av stress och psykisk ohälsa, måste brytas.

Regeringen har vidtagit åtgärder för att stödja kommunerna i att vända kunskapsutvecklingen och förbättra likvärdigheten. Regeringen tillsatte 2015 en skolkommision, bestående av representanter från profession och forskning, som har i uppdrag att ta fram förslag på systemförändringar för höjda kunskapsresultat, förbättrad kvalitet i undervisningen och en ökad likvärdighet i skolan (dir 2015:03).

Det stora antalet asylsökande och nyanlända barn och unga förstärker behovet av insatser för en jämlik skola. En stor andel av de asylsökande och nyanlända i gymnasieåldern är ensamkommande barn och unga, som saknar stöd från vårdnadshavare. Regeringen vill se en inkluderande skola och har vidtagit åtgärder för att möta det ökade behovet av undervisning i svenska som andraspråk och modersmålsundervisning. Därutöver har schablonersättningen till kommunerna för asylsökande barns skolgång höjts. Skolan får mer resurser när antalet elever ökar.

Läraryrket ska bli mer attraktivt

Lärarna är nyckeln till att höja kunskapsresultaten i skolan. Det är därför allvarligt att läraryrket under lång tid tappat i status och attraktionskraft. Det har tillsammans med stora elevkullar lett till en växande brist på lärare.

Läraryrket behöver bli mer attraktivt för att fler ska söka sig till och stanna kvar i yrket. Regeringen genomför därför en stimulans till höjda lärarlöner. Stimulansen beräknas kunna omfatta ca 60 000 lärare och motsvara 3 miljarder kronor årligen. Det är också viktigt att lärarnas administrativa börda minskar så att lärarna kan fokusera på sitt kunskapsuppdrag. Därför avser regeringen föreslå att de nationella proven ska digitaliseras för att möjliggöra

lärarnas fokus på kunskapsuppdraget. Vidare avser regeringen föreslå att antalet nationella prov ska minska.

För att motverka lärarbristen måste även fler lärare utbildas. Därför föreslår regeringen en utbyggnad av lärar- och förskollärarytbildningarna. Fullt utbyggd 2021 motsvarar satsningen 3 600 platser. Utbyggnaden har föregåtts av en dialog med berörda lärosäten avseende vilken utbyggnad som kan göras med bibehållen kvalitet i utbildningen.

Regeringen föreslår vidare en fortsättning av satsningen Vidareutbildning av lärare utan lärarexamen (VAL). Tillsammans med arbetsmarknadens parter har regeringen också skapat ett snabbspår där nyanlända lärare snabbare ska kunna få en svensk lärarlegitimation. Därtill fortsätter regeringen satsningen på Teach for Sweden, som är en kompletterande pedagogisk utbildning för dem som redan har en akademisk utbildning. Ett annat sätt att möta lärarbristen är att förstärka andra personalgrupper i skolan som kan avlasta lärare och förskolelärare.

Tidiga insatser när elever behöver extra stöd

Genom att tidigt fånga upp dem som behöver extra stöd ökar möjligheten för varje elev att utvecklas fullt ut. Regeringen har tidigare avsatt betydande medel i syfte att fler ska kunna anställas i grundskolan för att ge lärarna mer tid att möta varje elevs behov. Medel har också tillförts för att utbilda och anställa fler speciallärare och specialpedagoger.

För att förbättra möjligheterna att tidigt kunna ge stöd efter behov avser regeringen att påbörja införandet av en läsa-skriva-räkna-garanti 2017. Regeringen har tillsatt en särskild utredare som ska lämna förslag på hur en sådan garanti bör utformas (dir. 2015:65). Ett led i införandet av garantin är att resurser avsätts för 2017 till insatser för att möjliggöra förankringen om bl.a. förskoleklassens förtydligade pedagogiska uppdrag. Regeringen avser också att fr.o.m. 2018 avsätta medel för att kompensera kommunerna för ökade utgifter med anledning av garantin.

Läsförmågan är avgörande för att alla barn ska utvecklas i skolan. Undersökningar visar dock på en sjunkande läsförståelse hos elever i den svenska grundskolan. Inom ramen för initiativet Hela Sverige läser med barnen kommer regeringen att genomföra en rad insatser för att öka barns och skolelevs läsförståelse, ordförråd

och läslust. En läsdelegation tillsätts för att samordna samtliga läsfrämjande insatser inom skola, kultur, idrott och föreningsliv.

Bättre möjligheter till utveckling i skolor med störst utmaningar

För att förbättra skolresultaten och öka jämlikheten krävs stöd till huvudmän för skolor med stora utmaningar och låga studieresultat. Staten tar ett aktivt ansvar för skolutvecklingen genom regeringens satsning Samverkan för bästa skola. Satsningen pågår över hela landet och innebär bl.a. att Skolverket i samverkan med varje berörd huvudman ska identifiera och utforma insatser för att höja resultaten på skolor med låga resultat och svåra förutsättningar. Regeringen föreslår i denna proposition en utökning av satsningen fr.o.m. 2017 till att omfatta även förskolor och förskoleklasser med stora utmaningar samt en ytterligare utvidgning av insatserna fr.o.m. 2018. Utsatta bostadsområden ska särskilt uppmärksammas. Regeringen föreslår också att satsningen för fler behöriga lärare i svenska som andraspråk förstärks och att försöksverksamheten med utökad undervisningstid i svenska förlängs.

Regeringens mål är att alla ungdomar ska påbörja och fullfölja en gymnasieutbildning. Därför har regeringen tillsatt en särskild utredare som ska lämna förslag på åtgärder om hur målet kan nås (dir. 2015:31). Regeringen avser att återkomma till riksdagen med förslag om att huvudmännen ska åläggas att erbjuda lovskola för elever i årskurs 8 och 9 som riskerar att inte uppnå behörighet till gymnasieskolans nationella program. Vidare avser regeringen att se över lovskolans omfattning och inriktning.

Att ha fullföljt en gymnasieutbildning är avgörande för att varaktigt kunna etablera sig på arbetsmarknaden. Ett väl fungerande system för yrkesutbildning, där utbud och innehåll matchar såväl arbetsmarknadens behov som elevernas intressen, bidrar till att trygga kompetensförsörjningen och minska arbetslösheten. Därför avser regeringen att förstärka stödet till yrkescollege så att samverkan kan förbättras mellan branscher och utbildningsanordnare. Regeringen avser även att lämna förslag till en försöksverksamhet med branschskolor som syftar till ett större utbud av yrkesutbildning för små yrkesområden.

Förbättrad hälsa och minskad sjukfrånvaro

Alla ska ges förutsättningar för en god hälsa, oavsett ekonomiska resurser. Folkhälsan i Sverige är god, men det finns stora variationer mellan olika grupper i samhället. Människors hälsa och medellivslängd hänger nära samman med socioekonomiska faktorer, såsom utbildnings- och inkomstnivå. Regeringens långsiktiga mål är att sluta de påverkbara hälsoklyftorna inom en generation. Satsningen på kvinnors hälsa tillsammans med reformerna om avgiftsfri tandvård för unga och avgiftsfri öppenvård för de allra äldsta bidrar till att nå målen om en jämlik och jämställd vård. Det gör även satsningarna på en mer jämlik och tillgänglig cancervård samt den nya strategin för att minska psykisk ohälsa. I denna proposition föreslås bl.a. höjt tandvårdsbidrag för personer som är 65–74 år.

Tandvårdsstödet är en del av välfärden. Socialstyrelsen har ett pågående regeringsuppdrag att utvärdera det särskilda tandvårdsbidraget och sådan tandvård som omfattas av högkostnadsskyddet inom öppen hälso- och sjukvård. I uppdraget ingår bl.a. att analysera hur stödets mål uppnås, vilka patientgrupper som utnyttjar stöden och att lämna förslag på förbättringar. Uppdraget ska delredovisas i maj 2017 och slutredovisas i december 2018. Målet för tandvården är en god tandhälsa och en tandvård på lika villkor för hela befolkningen.

Vård ska ges efter behov. Det ska inte vara möjligt att gå före i kön i offentligfinansierad vård genom att köpa privata försäkringar. Att universitetssjukhusen hålls samman och bibehålls inom det offentliga är en förutsättning för utveckling och kvalitet i hela hälso- och sjukvården.

Sverige har ett av Europas mest resurseffektiva hälso- och sjukvårdssystem och de flesta patienterna är nöjda med den vård som de får. Hälso- och sjukvården ska vara behovsanpassad, av god kvalitet för alla och tillgänglig i hela landet. Genom välfärds- miljarderna och särskilda medel för hälso- och sjukvårdens kompetensförsörjning skapas ännu bättre förutsättningar för att utveckla vården och omsorgen i samtliga kommuner och landsting.

Regeringen har inlett en dialog med Sveriges Kommuner och Landsting i syfte att komma tillrätta med bristyrkessituationen inom välfärdssektorn.

Ohälsan och sjukfrånvaron ska minska

Den ökande sjukfrånvaron är ett problem för såväl individen som för hela samhället. Kvinnor är sjukfrånvarande i större utsträckning än män. Sjukfrånvaron är särskilt hög i många välfärdsyrken och medarbetarna upplever att arbetsmiljön har försämrats.

Den förra regeringen vidtog inte åtgärder för att vända utvecklingen utan införde en tidsgräns i sjukpenningen, som varken främjade rehabiliteringsprocessen eller garanterade att de försäkrade fick rätt hjälp. Ersättning från sjukpenning ska ge trygghet och lämnas under den tid som det tar att återfå arbetsförmågan. Regeringen har därför avskaffat den bortre tidsgränsen. Att bryta utvecklingen med ökad sjukfrånvaro är en av regeringens mest prioriterade frågor. Ökningstakten i sjukskalet har mattas av, men ytterligare åtgärder behövs. Utöver ökade resurser till kommunsektorn har regeringen initierat ett brett åtgärdsprogram för att ge människor bättre möjligheter att stanna kvar i eller återgå till arbete. Försäkringskassan har fått i uppdrag att stärka handläggningen och stödet till arbetsgivare. Det har även inletts ett arbete för att se över hur rehabiliteringsinsatser för individen kan stärkas inom ramen för rehabiliteringskedjan.

Åtgärder på arbetsplatsen kan ofta underlätta och påskynda möjligheten att återgå till arbetet, oavsett sjukfrånvarons orsak. Regeringen ser därför positivt på att arbetsmarknadens parter inom respektive sektor tagit fram gemensamma avsiktsförklaringar om åtgärder som ska leda till minskad sjukfrånvaro. Regeringen avser att tillsammans med parterna följa upp det påbörjade arbetet och effekterna på sjukfrånvaron.

I syfte att minska smittspridning och därmed sjukfrånvaro avser regeringen att se över vad som hindrar att vård- och omsorgspersonal har tillgång till arbetskläder.

I regeringens fortsatta arbete med åtgärdsprogrammet kommer hälso- och sjukvården att vara ett prioriterat utvecklingsområde. I åtgärdsprogrammet ingår också att underlätta för unga med sjukdom och funktionsnedsättning att komma i arbete.

Ökad träffsäkerhet i assistansersättningen

Lagen (1993:387) om stöd och service till vissa funktionshindrade (LSS) är en rättighetslagstiftning som är viktig för många människors

möjlighet till frihet och delaktighet i samhället. För att upprätthålla legitimiteten i välfärdsystemen måste resurserna användas på ett ändamålsenligt sätt. Bedrägerier ska bekämpas.

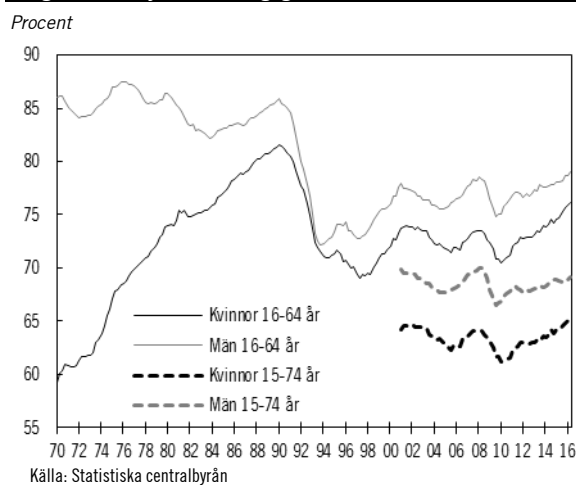
På tio år har de statliga kostnaderna för assistansersättningen fördubblats, utan att antalet brukare har haft tillnärmelsevis samma ökningstakt. Denna utveckling har flera förklaringar. Det finns tecken på att privata bolag har missbrukat systemet. Assistansersättningen är inte avsedd för att bidra till sådana vinster och överskott i privata bolag. Under den förra regeringen vidtogs inte åtgärder för att långsiktigt värna reformen.

Assistansersättningsutredningen bedömde i sitt betänkande att timbeloppet för den statliga assistansersättningen är högre än vad som kan motiveras av kostnads- och löneutvecklingen (SOU 2014:9). Höjningen av timbeloppet 2017 kommer därför att vara något mindre än tidigare år. För att öka träffsäkerheten i den statliga assistansersättningen lämnar regeringen i denna proposition även ett lagförslag som möjliggör ett eller flera schablonbelopp.

1.5 Fler jobb

Sedan regeringen tillträdde har sysselsättningen ökat med över 120 000 personer. Sysselsättningsgraden är högre än före finanskrisen och den högsta i EU både för kvinnor och för män (se diagram 1.2). Arbetade timmar fortsätter att växa i god takt.

Diagram 1.2 Sysselsättningsgrad 1970-2016



Arbetslösheten fortsätter att minska i snabb takt (se diagram 1.3). Bland vuxna med efter-

gymnasial utbildning är arbetslösheten i nivå med åren före finanskrisen. Ungdomsarbetslösheten har minskat snabbt och är på den lägsta nivån sedan 2003 (se diagram 1.4). Även långtidsarbetslösheten har minskat bland såväl unga som vuxna, och är lägst i EU bland unga. Regeringens reformer bedöms bidra till att varaktigt sänka arbetslösheten.

Diagram 1.3 Arbetslöshet 15-74 år 2006-2016

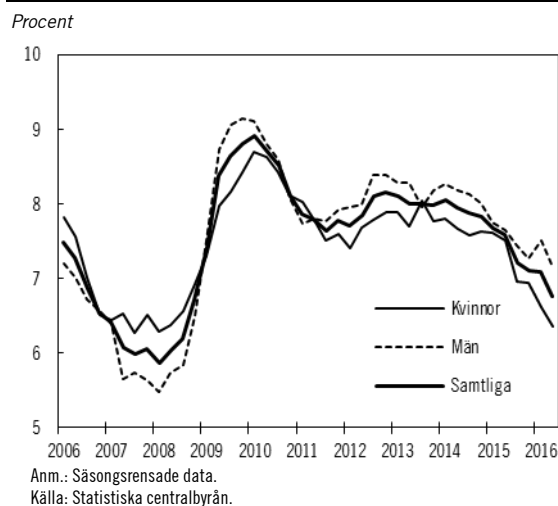
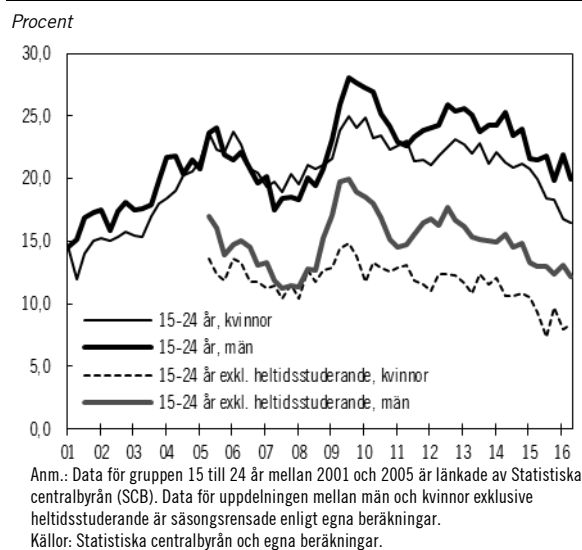


Diagram 1.4 Ungdomsarbetslöshet 2001-2016



En väl fungerande arbetsmarknad som tar tillvara människors kompetens och vilja att arbeta är grunden för Sveriges välfärd och konkurrenskraft. Människor vill bidra till samhällsbygget och försörja sig själva. Den positiva utvecklingen på arbetsmarknaden måste fortsätta. Regeringens mål om lägst arbetslöshet i EU 2020 vägleder den ekonomiska politiken. Målet ska nås genom att antalet kvinnor och män som arbetar och antalet arbetade timmar i ekonomin

ökar. Målet är ambitiöst och ställer stora krav på politisk handlingskraft.

Arbetslösheten, inte minst bland unga, har varit alltför hög under lång tid. Under många år har skattesänkningar och ineffektiva subventioner prioriterats framför investeringar för fler jobb. Alltför många har fortfarande svårt att etablera sig på arbetsmarknaden. Arbetsmarknaden måste fungera bättre så att fler kan försörja sig och bidra till finansieringen av välfärden. Samhället har ett ansvar att skapa förutsättningar för att alla ska kunna få och ta ett arbete. Individen har också ett ansvar att stå till arbetsmarknadens förfogande och att förvärva den kompetens som efterfrågas.

Det finns stora obalanser på arbetsmarknaden och matchningen har fungerat dåligt under lång tid. Samtidigt som efterfrågan på arbetskraft är stark är arbetslösheten fortsatt hög i vissa grupper. Arbetslösheten är särskilt hög bland vuxna med kort utbildning och som varit kort tid i Sverige. Även bland de unga som saknar fullföljd gymnasieutbildning och bland personer med funktionsnedsättning är arbetslösheten hög. Samtidigt upplever arbetsgivare att det är svårt att hitta rätt kompetens. Det råder brist på arbetskraft, i synnerhet inom yrken som kräver eftergymnasial utbildning eller yrkesutbildning på gymnasial nivå. Bristen är särskilt stor inom den offentliga sektorn. Den starka efterfrågan på arbetskraft kan komma att även gynna personer som står längre ifrån arbetsmarknaden. Samtidigt krävs åtgärder som motverkar obalanserna på arbetsmarknaden, så att arbetslösheten kan fortsätta att minska och för att sysselsättningen ska fortsätta att öka. Även arbetsmarknadens parter har en viktig roll.

Regeringen har en bred jobbagenda som består av insatser för ökad kompetens och aktiv arbetsmarknadspolitik, investeringar i bostäder och infrastruktur samt en aktiv näringspolitik. Satsningar på välfärden bidrar till en hög sysselsättningsgrad och är också en viktig del av regeringens jobbpolitik (se avsnitt 1.4).

Det är viktigt att genom en aktiv närings- och innovationspolitik stimulera jobbtillväxten genom fler och växande företag i hela landet. Investeringar i infrastruktur och bostäder ökar rörligheten på arbetsmarknaden genom att förbättra förutsättningarna för människor att arbetspendla och bo där det finns jobb och utbildningsmöjligheter. Det är viktigt att få de arbetslösa att söka de jobb som är lediga och att

underlätta för arbetsgivare att hitta den kompetens som efterfrågas. Det krävs kompetenshöjande insatser för att motverka bristen på arbetskraft. Den förra regeringen underlät att rusta de arbetslösa för att kunna ta de jobb som växer fram.

Arbetsmarknadspolitiska insatser måste i större utsträckning bidra till att öka arbetsgivarnas benägenhet att anställa personer med en svag förankring på arbetsmarknaden. Effektiva och mer träffsäkra lönesubventioner är därför av stor betydelse. Regeringen bedömer även att det är viktigt att hitta nya vägar för att skapa sysselsättning för dem med relativt sett låga kvalifikationer. Regeringens arbetsmarknadspolitik syftar till att minska obalanserna på arbetsmarknaden och väsentligt förbättra matchningen.

Det stora antalet asylsökande under framför allt 2015 medför att antalet personer i Arbetsförmedlingens etableringsuppdrag förväntas öka snabbt. Det innebär att andelen av arbetskraften som varit kort tid i Sverige ökar. Det är en viktig anledning till att arbetslösheten inte förväntas sjunka snabbare framöver. Det tar tid för nyanlända att etablera sig på arbetsmarknaden, i synnerhet för dem som saknar gymnasieutbildning. De insatser som genomförs inom etableringsuppdraget är en investering som stärker individens möjligheter till arbete eller vidare studier. Även insatser under asyltiden bidrar till en bättre etablering. Etableringen på arbetsmarknaden måste dock bli mer effektiv för nyanlända. Etableringstiderna har under flera år varit alltför långa och regeringen genomför därför betydande satsningar för att påskynda nyanländas etablering på arbetsmarknaden.

Aktiv arbetsmarknadspolitik och förbättrad etablering

Kunskapslyftet byggs ut

För att arbetslösheten ska fortsätta att minska krävs satsningar på utbildning och kompetens som svarar mot arbetsmarknadens behov. Tillgång till relevant kompetens är också avgörande för näringslivets möjlighet att växa och klara den internationella konkurrensen. Regeringen har inlett ett nytt kunskapslyft med en satsning som fullt utbyggd omfattar ca 70 000

utbildningsplatser inom yrkesvux, lärlingsvux, folkbildning, högskola och yrkeshögskola.

Inom ramen för kunskapslyftet föreslår regeringen i denna proposition en stor satsning på yrkesutbildning för vuxna genom fler yrkesvuxplatser och en permanent satsning på lärlingsutbildning för vuxna (lärlingsvux). Därtill föreslås en utbyggnad av lärarutbildningen. Fram till 2019 beräknas antalet statligt finansierade platser inom kunskapslyftet öka med över 24 000 jämfört med 2016. Regeringen avser att i anslutning till denna proposition lämna förslag om att en rätt till behörighetsgivande kurser inom kommunal vuxenutbildning (komvux) införs fr.o.m. 2017. Tillgången ska vara god på kurser inom komvux och individen ska ha goda möjligheter att kvalificera sig för vidare studier. Det är även viktigt för att kunna möta arbetsmarknadens behov av kompetens. Yrkesutbildningarna bör i större omfattning bygga på den regionala arbetsmarknadens behov. Regeringen avser därför att utveckla formerna för en regionaliserad yrkesutbildning för vuxna. Regeringen avser att som villkor för att ta del av det utbyggda yrkesvux ställa krav på att ansökande kommuner själva finansierar minst motsvarande antal utbildningsplatser. Detta för att det totala antalet yrkesinriktade vuxenutbildningsplatser ska öka i önskad omfattning.

Regeringen avser att återkomma med ett förslag om ett nytt studiestöd. Studiestartsstödet syftar till att fler arbetslösa med kort utbildning och stora behov av utbildning ska studera på grundläggande eller gymnasial nivå för att kunna etablera sig på arbetsmarknaden.

En aktiv arbetsmarknadspolitik

Trots den gynnsamma utvecklingen på arbetsmarknaden är det fortsatt alltför många unga som är arbetslösa. Regeringen har sedan den tillträdde sett till att Arbetsförmedlingen har fokuserat på att förebygga att ungdomar hamnar i längre tider av arbetslöshet. Ingen ung människa ska påbörja sitt vuxenliv i långtidsarbetslöshet. Regeringen har därför inlett arbetet med att införa en 90-dagarsgaranti för unga. Garantin ska införas successivt och innebär att arbetslösa ungdomar ska erbjudas ett arbete, en insats som leder till arbete eller en utbildning inom 90 dagar. Ungdomsarbetslösheten och antalet unga som varit inskrivna hos Arbetsförmedlingen i mer än 90 dagar har minskat.

För att underlätta 90-dagarsgarantin har regeringen bl.a. infört traineejobb och utbildningskontrakt. Regeringen har även antagit en strategi för unga som varken arbetar eller studerar. För att minska arbetslösheten har regeringen även inrättat Delegationen för unga till arbete (Dua) som verkar för att främja samverkan mellan kommunerna och Arbetsförmedlingen. Hitills har 287 kommuner träffat lokala överenskommelser med Arbetsförmedlingen om insatser för att minska ungdomsarbetslösheten.

Regeringens införande av traineejobb och extratjänster är verktyg för att underlätta inträdet på arbetsmarknaden och för att möta behoven av personal i många av välfärdens verksamheter. Regeringen har med dessa stöd skapat förutsättningar för kommuner och landsting att avlasta personalen i välfärdsyrken, samtidigt som de bidrar till att minska arbetslösheten. Regeringen avser att förstärka extratjänsterna så att de omfattar arbete på 100 procent i stället för 75 procent samt att handledarstödet höjs. Regeringen avser även att vidga målgruppen till att omfatta nyanlända. Efter dialog med Sveriges Kommuner och Landsting och fackförbundet Kommunal föreslår regeringen en utbildningssatsning för tidsbegränsat anställda inom äldreomsorgen och hälso- och sjukvården som saknar relevant gymnasial yrkesutbildning, i syfte att ytterligare underlätta kompetensförsörjningen inom dessa sektorer.

Det är viktigt att de resurser som avsätts för arbetsmarknadspolitiska insatser och stöd används effektivt. Konjunkturläget och utmaningarna på svensk arbetsmarknad motiverar att nystartsjobben i större utsträckning riktas till personer som står långt ifrån arbetsmarknaden. Regeringen föreslår därför en höjd subventionsgrad för nyanlända och personer som varit arbetslösa i mer än tre år. Samtidigt föreslås både kortare maximala stödperioder och en lägre subvention för dem som har varit arbetslösa i mindre än två år.

Arbetslösheten bland personer med kort utbildning och låga kvalifikationer är fortfarande alltför hög. Regeringen anser därför att det krävs nya insatser. Även om utbildning ska vara den huvudsakliga insatsen kan jobb med lägre kvalifikationskrav vara en möjlig väg in på arbetsmarknaden för vissa. Staten ska ta sitt ansvar och skapa jobb med goda arbetsvillkor

som i dag inte utförs i de statliga myndigheterna. Moderna beredskapsjobb i staten införs successivt fr.o.m. 2017 och ska sysselsätta 5 000 personer 2020. Regeringen avser vidare att genomlysna förutsättningarna för fler jobb med avtalsenliga löner och villkor i näringslivet för personer med kort utbildning. En förutsättning för detta arbete är en god dialog och samverkan med parterna.

Flera jobb som kan vara en väg in på arbetsmarknaden kräver körkort. Regeringen avser därför att utreda möjligheten till lån från Centrala studiestödsnämnden för körkortsutbildning med avsikten att förslaget ska genomföras under mandatperioden.

Bland de arbetslösa finns de som har nedsatt arbetsförmåga på grund av funktionsnedsättning. Allas vilja att arbeta ska tas tillvara. För att öka sysselsättningen bland personer med funktionsnedsättning som medför nedsatt arbetsförmåga föreslår regeringen att taket i lönebidraget höjs. Utvecklingsanställningar i Samhall har varit framgångsrika i att ge personer med funktionsnedsättning som medför nedsatt arbetsförmåga möjlighet att utvecklas genom arbete och komma in på arbetsmarknaden. Regeringen har tidigare avsatt medel till ytterligare 2 000 utvecklingsanställningar och föreslår i denna proposition en ökning motsvarande 100 anställningar 2017 och 500 nya anställningar per år 2018–2020.

Många arbetsgivare uppger att de olika formerna av anställningsstöd är komplicerade. Det riskerar att leda till att arbetsgivare väljer bort möjligheten att anställa med stöd. Ett arbete bedrivs därför i Regeringskansliet för att förenkla och göra anställningsstöden mer effektiva och träffsäkra.

Regeringen bedömer att den nuvarande deltidsbegränsningen i arbetslöshetsförsäkringen inte är ändamålsenlig. I denna proposition föreslås därför att regelverket ändras så att det ska vara möjligt att vara arbetslös på deltid och få ersättning under maximalt 60 veckor. Regeringen avser även att fr.o.m. 2018 göra ett antal ytterligare förändringar i regelverket, bl.a. när det gäller förtroendevaldas rätt till arbetslöshetsersättning samt samordningen av pension och arbetslöshetsersättning. En departementpromemoria kommer att remitteras hösten 2016.

Arbetslivet förändras i snabb takt. Ny teknik och effektivare arbetsätt frigör resurser men

ökar samtidigt arbetstakten. Många upplever ett mer stressigt arbetsliv som sliter ut människor i förtid. Det sker en utbredning av tillfälliga anställningar och utsuddade gränser mellan arbete och fritid. För att kunna ta tillvara varje människas kompetens måste arbetsrelaterad ohälsa bekämpas. Regeringen har kraftigt förstärkt resurserna inom arbetsmiljöpolitiken. För att fortsatt stärka Arbetsmiljöverkets tillsynsverksamhet föreslås att myndigheten tillförs ytterligare medel. Tillskottet kommer att möjliggöra för Arbetsmiljöverket att i större utsträckning motverka osund konkurrens. Detta arbete kan innebära fler oannonserade arbetsplatsbesök.

Regeringen har också presenterat en strategi för det moderna arbetslivet och bidragit till en ökad forskning om hållbara arbetsmiljöer.

Etableringen ska förbättras

Samhället behöver ta tillvara alla människors vilja och förmåga att bidra. Det är angeläget att alla ungdomar, inklusive sent anlända elever, påbörjar och fullföljer en gymnasieutbildning. Det är särskilt viktigt när det råder brist på arbetskraft i många sektorer. Arbete med goda arbetsvillkor bidrar till en stark välfärd och utveckling i Sverige. Arbete är också nyckeln till nyanlända invandrades etablering. Arbete ger utöver egen försörjning möjligheter att utveckla sina kunskaper i svenska språket och om det svenska samhället. Arbete bidrar också till ett utökat socialt nätverk. Vägen till arbete är dock alltför lång för många nyanlända och många har jobb som inte motsvarar deras kompetensnivå. Det måste förändras.

Regeringen har genomfört en rad satsningar för bättre och snabbare etablering. I syfte att få till stånd en jämnare fördelning av mottagandet mellan landets kommuner är kommunerna numera skyldiga att efter anvisning ta emot nyanlända för bosättning i kommunen. För att etableringen ska kunna påbörjas tidigt har insatser införts redan under asyltiden som t.ex. Svenska från dag ett via folkbildningen. Medel har även tillförts Arbetsförmedlingen för att hantera det ökade antalet deltagare i etableringsuppdraget. Vidare har regeringen vidtagit åtgärder för att korta vägen till arbete för personer med utbildning som efterfrågas på arbetsmarknaden, som t.ex. validering av utbildning och snabbspår (se fördjupningsrutan Regeringens politik för snabb etablering).

Regeringen tar i denna proposition ytterligare steg för att påskynda de nyanländas etablering på arbetsmarknaden.

Regeringen har gett ett antal myndigheter i uppdrag att minska väntetiderna och göra myndighetskontakterna mer effektiva för nyanlända. För att inte förlänga etableringsperioden måste asyltiden tas tillvara. Det är viktigt att skapa möjligheter för asylsökande att tidigt tillägna sig bl.a. grundläggande kunskaper i svenska språket och information om samhället. Regeringen föreslår därför i denna proposition att ytterligare medel avsätts för tidiga insatser under asyltiden till bl.a. folkbildningen för ökade kunskaper i svenska. Därutöver tillförs Arbetsförmedlingen medel för att redan under asylprocessen erbjuda kompetenskartläggningar för asylsökande. För att öka möjligheten till arbete under asyltiden har regeringen nått en överenskommelse med bl.a. bankerna som underlättar för asylsökande att öppna bankkonto.

Antalet deltagare i Arbetsförmedlingens etableringsuppdrag väntas öka kraftigt de kommande åren. Regeringen föreslår att myndigheten ges ytterligare resurser för att möta denna utveckling. Samtidigt som antalet deltagare ökar behöver resultaten i etableringsuppdraget förbättras. I dag är andelen som har ett arbete eller deltar i reguljär utbildning efter avslutad etableringsplan knappt en tredjedel. Regeringen kommer därför att återkomma med förslag för att förenkla och effektivisera etableringsuppdraget. Ett liknande åtgärdsystem som gäller för övriga arbetslösa bör införas för nyanlända inom etableringsuppdraget. Den som inte deltar i de insatser som bedöms vara nödvändiga för att få ett arbete bör inte ha rätt till hela eller delar av sin ersättning.

Många nyanlända är i yrkesverksam ålder och har såväl utbildning som erfarenhet, även inom områden där det råder brist på arbetskraft. Regeringen har därför tillsammans med arbetsmarknadens parter inlett ett omfattande arbete för att korta tiden till jobb. Snabbspår för ett tjugotal yrken har redan presenterats och antalet deltagare har ökat snabbt. Regeringen föreslår att ytterligare medel tillförs för utvecklingsinsatser och främjande av snabbspåren. För att möta det ökade behovet av validering av utländsk utbildning föreslår regeringen även att Universitets- och högskolerådet tillförs

ytterligare resurser samt att Socialstyrelsen tillförs fortsatta resurser.

För de nyanlända som enbart har för-gymnasial utbildning är förslaget om att ytterligare bygga ut vuxenutbildningen av stor betydelse. Kunskaper i svenska språket är viktiga för att kunna tillgodogöra sig utbildning. Regeringen föreslår därför särskilda satsningar på lärlingsvux och yrkesvux kombinerat med kommunal vuxenutbildning i svenska för invandrare (sfi). Sfi-undervisningen behöver vara anpassad till nyanländas olika behov och förutsättningar. Det studiestartsstöd som aviserats i denna proposition bedöms vara ett viktigt verktyg för att få personer med stora utbildningsbehov att söka sig till studier.

Det krävs också insatser för att öka arbetsgivarnas benägenhet att anställa nyanlända. Subventionerade anställningar kan ge nyanlända förbättrade jobbchanser och viktig arbetslivserfarenhet. Förslaget om en mer träffsäker utformning av nystartsjobben, förväntas bidra till en snabbare etablering för nyanlända. För nyanlända med kort utbildning kan regeringens satsning på moderna beredskapsjobb vara en väg in på svensk arbetsmarknad. Genom jobb med lägre kvalifikationskrav och goda villkor kan etableringen förbättras för nyanlända som står långt ifrån arbetsmarknaden.

Etableringsprocessen kan effektiviseras ytterligare. Det finns ett antal ytterligare områden som är av betydelse för en mer effektiv etablering. Även stöd till idrotten kan möjliggöra ökad sysselsättning och förbättrad etablering. Flera olika aktörer i samhället berörs och regeringen kommer att ta ytterligare initiativ för att förbättra etableringen.

En politik för fler bostäder

Bostadsbyggandet har ökat kraftigt de senaste åren, efter en lång tid med låg byggtakt. Antalet påbörjade bostäder under det första halvåret 2016 är det högsta sedan 1992. Regeringen har prioriterat ett ökat bostadsbyggande, särskilt av hyresrätter. Den högre takt i bostadsbyggandet väntas bestå under de närmaste åren. Enligt Boverkets prognos kommer ca 61 500 bostäder att börja byggas 2017. Det skulle innebära en ökning av byggandet med över 50 procent jämfört med 2014. Även byggandet

av hyresrätter ökar efter att under lång tid ha legat på en mycket låg nivå.

Men trots att byggtakten ökat är det inte tillräckligt för att möta behoven. Bristen på bostäder är fortsatt stor. Regeringen presenterade i juni 2016 ett bostadspolitiskt åtgärdsprogram för ökat byggande (se utg.omr. 18 avsnitt 3.6).

I denna proposition föreslås att medel avsätts för att göra en översyn av Boverkets byggregler för att modernisera och förenkla regelverket och samtidigt främja konkurrensen och ett långsiktigt hållbart byggande. Dessutom föreslås ökade resurser till länsstyrelserna för en effektivare handläggning och rådgivning rörande plan- och bygglovsärenden. Regeringen aviserar även i denna proposition ändringar av reglerna för uppskov med kapitalvinst vid avyttring av privatbostad.

Regeringen har tidigare aviserat att en särskild utredare ska få i uppdrag att se över systemet med kreditgarantier för bostadsbyggande. Frågan om hur ett system för statliga topplån för nyproduktion av hyresrätter och studentlägenheter kan utformas ska ingå i utredningen. Dessutom har regeringen i budgetpropositionen för 2015 (prop. 2014/15:1) aviserat ett investeringsstöd för byggande av hyresrätter med rimliga hyror.

Regeringen avser att kartlägga och vid behov lägga fram förslag som förstärker kommunernas möjligheter att säkerställa att befintliga byggrätter bebyggs i enlighet med gällande detaljplaner. För närvarande råder det brist på ett flertal yrkeskategorier inom byggbranschen och Arbetsförmedlingen bedömer att rekryteringsproblemen inom branschen kommer att öka de kommande åren. Regeringen har därför utsett två samordnare som ska se över behovet av åtgärder för att säkerställa att det finns tillräckligt med arbetskraft inom byggbranschen för att bostadsbyggandet ska kunna fortsätta öka. Samordnarna ska följa upp pågående insatser och, om det finns behov, föreslå åtgärder för både statliga och kommunala aktörer samt för byggbranschens olika parter.

Investeringar i infrastruktur

En väl fungerande transportinfrastruktur är viktig för sysselsättning, minskade utsläpp och konkurrenskraft i hela landet. Hållbara

transporter är en viktig del i att nå miljömålen. Investeringar i infrastruktur kräver långsiktighet och regeringen avser därför att lämna en proposition med förslag till ekonomiska ramar för en nationell plan för 2018–2029. Den nationella planen kommer att fokusera på att värna kvaliteten på den befintliga infrastrukturen och på att möta framtidens behov av ett modernt och hållbart transportsystem. Samhälls-ekonomisk effektivitet och långsiktigt hållbara transporter ska vara centrala faktorer för vilka investeringar som ska göras.

Regeringens ambitioner är höga. Därför aviserar regeringen i denna proposition en satsning om 3,7 miljarder kronor 2019 och 5 miljarder kronor 2020 för investeringar i infrastruktur. Merparten av tillskottet ska gå till underhåll. Underhåll till järnväg beräknas till mer än tre gånger mer än underhåll till väg.

Den s.k. Sverigeförhandlingen har bl.a. i uppdrag att ta fram förslag till principer för finansiering samt förslag till en utbyggnadsstrategi för nya stambanor för höghastighetståg mellan Stockholm och Göteborg/Malmö (dir. 2014:106). Sverige-förhandlingen har också i uppdrag att ingå överenskommelser med berörda kommuner, landsting och andra berörda aktörer i Stockholms, Västra Götalands och Skåne län om åtgärder som förbättrar tillgängligheten och kapaciteten i transportsystemet och leder till ett ökat bostadsbyggande i storstadsregionerna i dessa län. Regeringen anser att nya stambanor skulle stärka järnvägens konkurrenskraft och förbättra förutsättningarna för arbetspendling. På regeringens uppdrag undersöker Trafikverket möjligheterna att sänka byggkostnaderna för höghastighetsbanorna. Samtidigt ses nyttoberäkningarna över. Trafikverket arbetar också på regeringens uppdrag bl.a. med att redovisa uppdaterade uppgifter om kostnader och nyttor för en uppgradering av befintliga stambanor mellan Stockholm och Göteborg/Malmö. Förberedelserna för byggandet av Ostlänken mellan Järna och Linköping fortgår.

En aktiv näringspolitik för fler och växande företag

Sverige rangordnas som EU:s främsta innovationsland. För att fortsatt stärka svensk konkurrenskraft, öka jobbtillväxten och bidra till

att minska arbetslösheten bedriver regeringen en aktiv närings- och innovationspolitik.

Sverige ska vara världsledande inom innovativ och hållbar industriell produktion. Därför har regeringen lanserat strategin Smart industri, som tar ett brett grepp kring industrins utmaningar. Strategin har fyra fokusområden: industrins digitalisering, kompetensförsörjning, hållbarhet och innovation samt tillgång till testbäddar och forskningsinfrastruktur. Som en del av strategin presenterade regeringen i juni 2016 en handlingsplan med 45 konkreta åtgärder som regeringen genomför eller planerar att genomföra.

För att möta de utmaningar som samhället står inför och dra nytta av de affärsmöjligheter som de för med sig när det gäller digitalisering, hälsa och miljö- och klimatteknik krävs ett nära samarbete mellan politiken, näringslivet och universitet och högskolor. Innovationsrådet har därför initierat samverkansprogrammen Nästa generations resor och transporter, Smarta städer, Cirkulär biobaserad ekonomi, Life science och Uppkopplad industri och nya material. Samverkansprogrammen ska bygga vidare på det svenska näringslivets styrkor för att möta dessa utmaningar.

Exportsektorn är viktig för svensk ekonomi. Efter flera svaga år utvecklades exporten mycket starkt 2015 och det svenska näringslivet tog exportandelar på världsmarknaden. Regeringen har avsatt resurser för export- och investeringsfrämjande insatser.

När Sverige växer behöver jobben bli fler och det behöver bli lättare att starta företag samt att växa och att anställa. Därför fortsätter regeringen sitt arbete med att göra det enklare för små och medelstora företag, bl.a. genom ökad digitalisering och förenklat uppgiftslämnande. Konkurrenskraftiga villkor för små nystartade innovationsdrivna företag är av stor vikt.

Regeringen vill underlätta för fler enmansföretagare att ta steget att anställa genom att sänka arbetsgivaravgifterna för den första anställda under det första året, ett s.k. Växastöd. Förslaget är inriktat på enskilda näringsidkare och bedöms öka sysselsättningen. De nya reglerna föreslås vara tillfälliga och gälla t.o.m. 2021. För att minska den administrativa bördan för små verksamheter med liten omsättning föreslår regeringen även att en omsättningsgräns för mervärdesskatt införs.

Det statliga marknadskompletterande riskkapitalet är viktigt, inte minst för innovativa och växande företag. För att förbättra och effektivisera utbudet av statligt riskkapital i hela landet skapas en ny finansieringsstruktur genom bolaget Saminvest AB som primärt ska investera via privat förvaltade riskkapitalfonder. Genom ett fond-i-fond upplägg drar staten nytta av den investeringskompetens som finns i privata fonder.

Den digitala infrastrukturen är viktig för företagande och människors möjlighet att delta i samhället. Den bidrar till en innovations- och kunskapsdriven hållbar tillväxt. Digitaliseringen skapar också nya möjligheter för att upprätthålla grundläggande service och välfärd i alla delar av landet. Sverige behöver förnya sina ansträngningar för att nå målet om att vara världsledande i att använda digitaliseringens möjligheter. Regeringen avser därför att presentera en samlad digitaliseringspolitik.

Inom landsbygdsprogrammet finns betydande resurser för att ta tillvara hela Sveriges potential för jobb och tillväxt, exempelvis stöd till bredbandsutbyggnad och stöd till service. Regeringen föreslår att medlen för stöd till bredbandsutbyggnad inom landsbygdsprogrammet utökas med 850 miljoner kronor för den resterande delen av programperioden. Regeringen har också gett Jordbruksverket i uppdrag att årligen uppdatera den marknadsanalys som avgör i vilka områden stöd kan ges. Stöd kan endast ges till de områden på landsbygden där det saknas förutsättningar för kommersiell utbyggnad. Regeringen har även uppdragit åt Tillväxtverket och Jordbruksverket att samverka kring bredbandsutbyggnad inom ramen för regionalfonds- och landsbygdsprogrammen. En förutsättning för en effektiv utbyggnad är att samordningen mellan de olika aktörerna fungerar väl. Regeringen följer utvecklingen och kommer vid behov att föreslå åtgärder för att säkerställa att samordningen fungerar.

Det kommunala utjämningsystemet är viktigt för att säkerställa att god offentlig service och välfärd finns att tillgå i alla delar av landet.

Regeringen har gett Statens servicecenter i uppdrag att analysera och föreslå vilka funktioner inom de statliga myndigheterna som kan vara lämpliga att bedriva samordnat i staten och utanför storstäderna. Arbetet med lokaliseringen kommer att fortsätta 2017.

Utgångspunkten är att nya myndigheter i första hand bör lokaliseras utanför Stockholms län. Det är viktigt att det finns arbetstillfällen för tjänstemän och akademiker även utanför de större städerna.

Regeringens arbete med livsmedelsstrategin och det nationella skogsprogrammet syftar till att ta tillvara den potential som finns i hela livsmedelskedjan och skogsbruket samt att skapa jobb och tillväxt i hela landet.

Propositionen för forskning, innovation och högre utbildning

Sverige är en internationellt framgångsrik forsknings- och innovationsnation som under lång tid gjort stora investeringar i forskning och utveckling. Långsiktighet är avgörande för ett framgångsrikt forsknings- och innovationssystem. Den kommande propositionen för forskning, innovation och högre utbildning kommer därför att ha ett tioårigt perspektiv. För att universitet och högskolor ska ha förutsättningar för en mer långsiktig och strategisk planering avser regeringen att föreslå öknings av universitetens och högskolornas anslag till forskning och utbildning på forskarnivå.

Forskningsresultaten måste i större utsträckning leda till nya varor och tjänster. Viktiga prioriteringar i den kommande propositionen för forskning, innovation och högre utbildning är att forskningen håller hög kvalitet, att förbättra nyttiggörande av forskningsresultaten och att säkra att Sverige får största möjliga utdelning på satsade medel.

I den kommande propositionen kommer samhällets utmaningar att genomsyra prioriteringarna för såväl grundforskning som behovsmotiverad forskning och innovation. För att möta dessa utmaningar och för att stärka det svenska innovationssystemet föreslås dels att medel avsätts till olika forskningssatsningar, dels att insatser kopplade till regeringens samverkansprogram tillförs resurser. Samverkan mellan lärosätena och det omgivande samhället skapar förutsättningar för ett starkt forsknings- och innovationssystem i hela landet och för ett mer hållbart samhälle. Därför pågår ett arbete för att ta fram en modell för en samverkansdimension i resurstilldelningen till lärosätena. Regeringen avser att senast i budgetpropositionen för 2018 återkomma i frågan.

Ordning och reda på arbetsmarknaden i Sverige och EU

Den svenska arbetsmarknadsmodellen, där parterna självständigt förhandlar om villkor och löner, har bidragit till en hög sysselsättning och en god löneutveckling. Regeringen arbetar aktivt för ordning och reda på arbetsmarknaden genom t.ex. regler vid utstationering, god arbetsmiljö och sociala villkor vid offentliga upphandlingar för att säkerställa att upphandlingarna inte medverkar till social dumpning. För att motverka osund konkurrens i transportbranschen avser regeringen att ge Polismyndigheten i uppdrag att vidareutveckla sitt arbete med kontroller av cabotage-transporter. För att säkerställa att brister i arbetsmiljön inte används som ett konkurrensmedel tillförs Arbetsmiljöverket medel för att kunna anställa fler inspektörer. Sverige driver även frågor i EU om rättvis konkurrens för företag, samt om rättigheter och villkor för EU-medborgare som utstationeras.

Europeiska kommissionen initierade våren 2016 ett samråd om sitt meddelande om en europeisk pelare för sociala rättigheter. Syftet är att formulera principer för rättvisa arbetsmarknader och välfärdssystem. Regeringen har tagit initiativ till ett särskilt toppmöte i Sverige 2017 med ambitionen att driva på arbetet för ett mer socialt Europa.

1.6 Ett av världens första fossilfria välfärdsländer

Sverige ska bli ett av världens första fossilfria välfärdsländer. Det är en viktig del av samhällsbygget. Regeringen har genomfört flera åtgärder för att minska utsläppen, påskynda omställningen till ett hållbart samhälle och nå miljö kvalitetsmålen.

Klimatet är en av regeringens prioriterade frågor. Klimatavtalet från Paris är en milstolpe. För första gången har världen ett globalt klimatavtal där alla länder åtar sig att bidra med allt ambitiösare åtaganden utifrån förmåga. Genom avtalet ska samtliga länder sträva efter att begränsa den globala temperaturökningen till 1,5 grader. Avtalet innebär att målen för anpassnings- och finansieringsarbetet skärps.

För att leva upp till avtalet behöver klimatarbetet stärkas i alla länder.

EU och dess medlemsstater ska ratificera Parisavtalet så snart som möjligt och därmed bidra till att klimatavtalet träder i kraft. Målsättningen är att EU ska ratificera avtalet under 2017. EU behöver ytterligare höja sin ambition om utsläppsminskningar och ska delta i kontinuerliga ambitionshöjningar i enlighet med klimatavtalet. Ett viktigt sätt att höja klimatambitionen är att ytterligare minska den totala mängden utsläppsrätter inom EU:s utsläppshandelssystem utöver det förslag som presenterats av Europeiska kommissionen och i enlighet med Miljömålsberedningens betänkande (SOU 2016:47). Regeringen anser samtidigt att det är angeläget att se över EU:s utsläppshandelssystem. Den av regeringen föreslagna utsläppsbromsen som annullerar utsläppsrätter är också ett bidrag för att minska utsläppen. Större utsläppsminskningar behöver också ske utanför utsläppshandelssystemet.

Som ytterligare ett led i att bidra till en höjd ambition inom EU till 2020 avser regeringen att föreslå att löpande ta bort utsläppsenheter som inte behövs för att uppfylla Sveriges åtagande inom EU för de sektorer som inte omfattas av utsläppshandelssystemet.

Regeringen genomför FN:s Agenda 2030, som förenar ansvaret för klimat och miljö med social och ekonomisk utveckling. Sverige ska vara pådrivande för att klimatavtalet från Paris beaktas fullt ut i genomförandet av 2030-ramverket.

Sverige ska vara ett föregångsland

Sverige ska vara en global föregångare i klimatomställningen. Rika länder måste gå före och sprida lösningar, samtidigt som utvecklingsländer ges stöd i sin klimatomställning och klimatanpassning.

Tidigare måluppfyllelse visar att Sverige har haft en god förmåga att ställa om till ett hållbart samhälle. Riksdagen har antagit ett etappmål om att klimatutsläppen ska minska med 40 procent till 2020 jämfört med 1990. Regeringen bedömer att målet kommer att uppnås (skr. 2015/16:87). Den förra regeringens inriktning var att en tredjedel av minskningen skulle ske i form av investeringar i andra EU-medlemsstater eller flexibla mekanismer. Regeringens ambition är

dock att målet så långt som möjligt ska nås genom nationella insatser. Sverige skärper den nationella klimatpolitiken och minskar utsläppen i den takt som behövs för att bidra till en global hållbar utveckling och målen från klimatavtalet från Paris. Under mandatperioden 2014–2018 ska utsläppen av växthusgaser i Sverige tydligt minska. För att i större utsträckning uppnå målet med nationella insatser utökar regeringen satsningarna avseende stödet till klimatinvesteringar, klimatklivet, och till stadsmiljöavtal.

Stimulanser och ekonomiska styrmedel ska användas för att ställa om det svenska samhället och miljöskatternas styrande effekt ska öka. Väl avvägda och väl utformade miljöskatter gör att miljökvalitetsmålen kan nås på ett kostnadseffektivt sätt. Högre ambitioner och en ökad användning av miljöskatter får också som konsekvens att miljöskatteintäkterna ökar. Därutöver kommer regeringen att göra en översyn av miljöskadliga subventioner.

Med regeringens politik uppgår de statliga klimatinvesteringarna i Sverige och internationellt till 4,5 miljarder kronor 2016. Investeringarna görs inom framför allt fyra områden: förnybar energi, fossilfria resor samt lokala och internationella klimatinvesteringar.

Regeringen avser att under mandatperioden återkomma med ytterligare åtgärder som bidrar till minskade utsläpp av växthusgaser. Prioriterade frågor är att fortsätta arbetet med fossilfria resor och transporter och med att uppnå 100 procent förnybar energi.

Den 16 juni 2016 presenterade den parlamentariska Miljömålsberedningen en överenskommelse med ett stort antal förslag för att skärpa klimatpolitiken i Sverige. Socialdemokraterna och Miljöpartiet samt Moderaterna, Liberalerna, Centerpartiet och Kristdemokraterna deltog i överenskommelsen. Regeringen föreslog redan i budgetpropositionen för 2015 att möjligheten att införa ett klimatpolitiskt ramverk ska utredas. Regeringen återkommer i början av 2017 med en proposition om ett klimatpolitiskt ramverk, som tar sin utgångspunkt i Miljömålsberedningens förslag (SOU 2016:21 och SOU 2016:47).

Regeringen har under mandatperioden främjat gröna investeringar. En mängd olika statliga aktörer erbjuder lån och riskkapital till gröna verksamheter. Dessutom ger flera statliga och kommunala bolag ut gröna obligationer. Ett

arbete har inletts i Regeringskansliet för att analysera förutsättningarna för att öka andelen gröna investeringar i samhället. Det handlar bl.a. om att se över utbudet av gröna obligationer och ökade möjligheter att kanalisera klimatinvesteringar genom internationella finansiella institutioner.

Fossilfria transporter och resor

Minskade utsläpp från transportsektorn är avgörande för att Sverige ska nå sina långsiktiga klimatmål. Transportsystemet ska moderniseras så att det blir långsiktigt hållbart. Miljöpåverkan från transportsektorn och dess utsläpp av växthusgaser ska minska. Det är även viktigt att det finns goda förutsättningar att bo och verka på landsbygden.

Riksdagens mål om att andelen förnybar energi i transportsektorn ska vara minst 10 procent 2020 uppnås med befintliga styrmedel och åtgärder. Redan 2014 uppgick andelen förnybar energi i transportsektorn till ca 19 procent. Regeringen har under mandatperioden vidtagit en rad åtgärder för att minska utsläppen av växthusgaser från transporter. Från och med 2017 tillämpas en uppräknings av skattesatserna för bensin och diesel som beaktar utvecklingen av BNP. Miljömålsberedningen har föreslagit ett sektormål för transportsektorn. Förslaget är att utsläppen för inrikes transporter senast 2030 ska vara minst 70 procent lägre än 2010 års nivå (SOU 2016:47). Beredningen anser att det krävs kraftfulla styrmedel för att nå målet. Regeringen har tillsatt en utredning som ska utreda hur en vägslitageskatt för svenska och utländska tunga lastbilar kan utformas (dir. 2015:47). Därtill har regeringen tillsatt en utredning som ska analysera hur en skatt på flygresor kan utformas (dir. 2015:106). Regeringens ambition är att skatterna ska införas.

Bonus-malus-utredningen har lämnat ett förslag om hur fordon med relativt låga utsläpp kan premieras vid inköpstället, medan fordon med relativt höga utsläpp belastas med en högre skatt (SOU 2016:33). Förslaget bereds för närvarande. Regeringen vill ställa om till en fossilfri fordonsflotta. Regeringen avser att införa ett bonus-malus-system som innebär en väsentlig ambitionshöjning när det gäller den miljöstyrande effekten jämfört med dagens

system, senast den 1 juli 2018. För att ge fortsatt stöd för bilar med låga utsläpp föreslår regeringen förlängningar av den s.k. Supermiljöbilspremierna och av den tidsbegränsade nedsättningen av förmånsvärdet för vissa miljöanpassade bilar. Det är viktigt att förutsägbarheten är god för alla aktörer inför anskaffandet av nya miljöfordon. Förutsättningarna att välja gång, cykel och kollektivtrafik framför bilen måste stärkas. De ekonomiska incitamenten ska styra i denna riktning. Regeringen vill fortsätta att främja en överflyttning av godstransporter från väg till järnväg och sjöfart. Regeringen har avsatt resurser för att införa en miljökompensation för godstransport på järnväg.

En viktig del i insatserna för att nå en fossilfri fordonsflotta är att skapa långsiktiga spelregler för hållbara biodrivmedel. Förnybara bränslen ska ges goda förutsättningar att konkurrera med fossila bränslen, så att en successivt ökande andel förnybara bränslen kan åstadkommas. Regeringen kommer därför att ta fram förslag till nya regler för de ekonomiska styrmedlen på området. Regeringen arbetar med en lösning som ligger inom ramen för Europeiska kommissionens tolkning av reglerna om statligt stöd och som kan träda i kraft under mandatperioden.

Regeringen satsar på levande och hållbara städer. Det är där förutsättningarna är som bäst för omställningen av transportsystemet. Därför förstärks stadsmiljöavtalen. Dessa innebär statlig medfinansiering av lokala och regionala kollektivtrafikinvesteringar och projekt inom utveckling av stadsmiljön. Satsningen utvidgas nu till att även gälla investeringar i cykelinfrastruktur. Stärkt kollektivtrafik ger fler tillgång till arbetsmarknaden och skapar förutsättningar för ökad handel. Ökad cykling bidrar både till attraktiva stadsmiljöer med ren luft och till en bättre hälsa. Satsningen på stadsmiljöavtal är ett viktigt steg för att nå miljömålen och för att Sverige ska kunna bli ett fossilfritt välfärdsland.

Regeringen har även för avsikt att se över frågan om en lagstadgad rätt för kommuner att införa krav på transportplaner vid nyetableringar.

Ett förstärkt miljöarbete

Regeringen stärker genomförandet av miljöpolitiken och ökar takten i arbetet med att nå miljö kvalitetsmålen och generationsmålet. Därför har regeringen inrättat ett miljömålsråd som består av chefer för de myndigheter som är strategiskt viktiga för att nå miljömålen.

Regeringen har påbörjat en stor satsning för att skydda värdefull natur, förbättra skötsel av skyddade områden och ge fler människor möjlighet att ta del av friluftslivet. Skydd av marina områden är centralt för att bevara den biologiska mångfalden i kust- och havsområden. Satsningarna i denna proposition innebär att fler marina skyddade områden inrättas.

Regeringen prioriterar arbetet med att uppnå en giftfri miljö och föreslår därför flera satsningar som kan bidra till detta. En cirkulär och biobaserad ekonomi kan bidra till att miljömålen nås. Den cirkulära ekonomin innebär en resurseffektiv återanvändning och återvinning av produkter och material. Regeringen har tillsatt en utredning om styrmedel för att förebygga uppkomsten av avfall i syfte att främja en cirkulär ekonomi (dir. 2016:3). Utredningen ska bl.a. analysera vilka hinder som kan finnas i lagstiftningen och vilka styrmedel som behövs för att öka återanvändningen av produkter. Regeringen har också tillsatt en utredning som ska lämna förslag om inrättandet av ett centrum för ökad substitution av farliga ämnen i kemiska produkter och varor (dir. 2016:25). Genom en biobaserad ekonomi ska biobaserade produkter från skog och jordbruk användas för att ersätta fossila produkter. Regeringen presenterar i denna proposition en strategi som ska underlätta för enskilda konsumenter att konsumera mer miljömässigt, socialt och ekonomiskt hållbart. Målsättningen är att öka kunskaperna och samverkan mellan berörda aktörer, bl.a. genom ett forum för miljösmart konsumtion och livsstil i Konsumentverkets regi.

Regeringen underlättar utvecklingen mot en cirkulär ekonomi, bl.a. genom arbetet med ett nationellt skogsprogram och samverkansprogrammet för en cirkulär biobaserad ekonomi. Därför föreslår regeringen i denna proposition en skattereduktion för reparationer och underhåll av vitvaror samt att mervärdesskatten sänks för vissa reparationer.

I denna proposition tillförs även resurser till ett kompetenscentrum som kommer att stärka

och samordna området för alternativa metoder till djurförsök, s.k. 3R-center.

Ett mer hållbart energisystem

Sverige ska ha ett robust elsystem med en hög leveranssäkerhet, en låg miljöpåverkan och el till konkurrenskraftiga priser. Det skapar långsiktighet och tydlighet för marknadens aktörer och bidrar till nya jobb och investeringar i Sverige. Målet är 100 procent förnybar elproduktion 2040. Energipolitiken ska möjliggöra en effektiv och hållbar energianvändning.

Den 10 juni 2016 träffades en ramöverenskommelse mellan Socialdemokraterna och Miljöpartiet samt Moderaterna, Centerpartiet och Kristdemokraterna om den långsiktiga energipolitiken. Med anledning av detta aviseras vissa åtgärder på skatteområdet i denna proposition.

Regeringen har genomfört stora satsningar på solen. Bland annat är de medel som avsatts för investeringsstödet för solen åtta gånger högre än de var 2015. Den omsättningsgräns för mervärdesskatt som regeringen föreslår underlättar för mikroproducenter av förnybar el, exempelvis villaägare med solceller som säljer sitt överskott av egenproducerad el. Regeringen anser att solen behöver främjas ytterligare. Regeringen ser därför skyndsamt över förutsättningarna för att skattemässigt gynna solenergi, i synnerhet den el som produceras och förbrukas bakom en och samma anslutningspunkt.

1.7 Jämställdhet i samhället

Sverige har en feministisk regering. Regeringens jämställdhetspolitik bygger på det övergripande målet att kvinnor och män ska ha samma makt att forma samhället och sina egna liv. Jämställdhet är en fråga om rättvisa och en viktig del av samhällsbygget. Jämställdhet bidrar också till ekonomisk utveckling genom att både kvinnors och mäns potential tas tillvara. Antalet myndigheter med uppdrag att ta fram en plan för jämställdhetsintegrering har utökats 2016. Därutöver avser regeringen att inrätta en jämställdhetsmyndighet 2018. Myndigheten ska

bidra till ett effektivt genomförande av jämställdhetspolitiken.

Jämställdhetsperspektivet ska även beaktas i utformningen av budgetpolitiken. I arbetet med budgetpropositionen för 2017 har regeringen därför ställt större krav än tidigare på att effekter på jämställdheten synliggörs. På så sätt kan konsekvenser för jämställdheten beaktas redan vid beslut om inriktning på politiken och fördelning av resurser. Effekter av regeringens politik för kvinnors och mäns ekonomiska situation redovisas i avsnitt 1.11.

Kvinnor har de senaste 20 åren haft ca 80 procent av mäns disponibla årsinkomst. Regeringen avser att genomlysna betydelsen av skattesystemets utveckling ur ett jämställdhetsperspektiv. Arbetet ska vara avslutat senast 2018. Regeringens mål är att kvinnors sysselsättningsgrad ska vara lika hög som mäns och att löneskillnaderna mellan kvinnor och män ska utjämnas. Kvinnors lägre disponibla inkomster kan till stor del förklaras av könssegregeringen på arbetsmarknaden, där kvinnor är överrepresenterade i yrken och sektorer med lägre löner. Kvinnors lägre disponibla inkomster kan också förklaras av att kvinnor i större utsträckning arbetar deltid och har mer frånvaro på grund av ohälsa och föräldraledighet. Kvinnor utför också en större del av det obetalda arbetet i hemmet och arbetar oftare deltid för att ta hand om anhöriga. Kvinnors sysselsättningsgrad i Sverige är mycket hög i ett internationellt perspektiv, men är fortsatt lägre än männens. Skillnaden mellan kvinnors och mäns sysselsättningsgrad har dock gradvis minskat under de senaste åren.

Transfereringarna är viktiga för disponibla inkomster och därmed för människors ekonomiska standard. De spelar en relativt sett större roll för kvinnor än för män.

Det är viktigt att förbättra förutsättningarna för heltidsarbete och ett ökat arbetskraftsdeltagande bland kvinnor. Alltför ofta organiseras kvinnors arbete så att heltid inte erbjuds. Därför avser regeringen att utreda hur detta påverkar kvinnors liv och möjligheter till egen försörjning och en god livsinkomst samt vilka kostnader detta har för det offentliga och för ekonomin i stort.

Ingen ska heller behöva gå ned i arbetstid för att välfärden inte håller tillräckligt hög kvalitet. Många i de kvinnodominerade sektorerna uppger att arbetsförhållandena gör att de inte

orkar arbeta mer än deltid. Ökade resurser till kommunsektorn skapar, tillsammans med regeringens tidigare satsningar, bättre förutsättningar för kvinnor att förvärvsarbeta mer och bidrar till en bättre arbetsmiljö.

Mäns våld mot kvinnor är ett av de yttersta uttrycken för ojämställdhet. Regeringen avsätter över 900 miljoner kronor 2017–2020 för att stärka det våldsförebyggande arbetet inom detta område. Åtgärder kommer att presenteras i en nationell strategi för att motverka mäns våld mot kvinnor. I strategin kommer bl.a. att ingå åtgärder där pojkar och män involveras i det förebyggande arbetet. Regeringen kommer även att återkomma med åtgärder avseende de brister som Inspektionen för vård och omsorg konstaterat i arbetet med våldsutsatta kvinnor och barn som bevittnat våld. Vidare kommer Migrationsverket att ges i uppdrag att genomföra kompetenshöjande åtgärder för ökad genusmedvetenhet i asylprövningen.

Regeringen anser att varje person oavsett kön, sexuell läggning, könsidentitet och könsuttryck ska respekteras för den hen är och åtnjuta samhällets skydd. Regeringen har genomfört en rad insatser inom ramen för den nationella strategin för lika rättigheter och möjligheter oavsett sexuell läggning, könsidentitet eller könsuttryck. Regeringen utvecklar och förlänger insatserna samt tillför mer resurser i syfte att stärka arbetet för hbtq-personers situation i Sverige.

1.8 Ett säkert och tryggt samhälle

Sverige ska vara ett land där alla kan känna sig trygga och säkra. De senaste tio åren har tryggheten i samhället ökat betydligt samtidigt som utsattheten för brott sammantaget har minskat något. De allra flesta upplever således trygghet i vardagen, men i socialt utsatta områden och i vissa grupper i samhället känner fler otrygghet. Fler kvinnor än män känner sig otrygga i offentliga miljöer.

Samhället måste stå upp mot brottsligheten. Det handlar om brottsbekämpning och brottsförebyggande där individer som begår brott lagförs och får ta konsekvenserna av sina handlingar. Det handlar även om en politik som minskar klyftorna i samhället.

Inom försvarsområdet fortsätter regeringen arbetet med att genomföra den försvarspolitiska överenskommelsen (prop. 2014/15:109) med Moderaterna, Centerpartiet och Kristdemokraterna för att bl.a. kunna hantera det försämrade säkerhetspolitiska läget.

För att ge Polismyndigheten möjlighet att öka antalet anställda tillförs myndigheten ytterligare medel. Regeringen avser även att inrätta en särskild nationell brottsförebyggande samordnare för att utveckla samhällets möjlighet att förhindra och förebygga brott samt öka tryggheten. För att ytterligare förstärka det brottsförebyggande arbetet avser regeringen att inrätta regionala brottsförebyggande samordnare vid länsstyrelserna. För att motverka brottsligheten i socialt utsatta områden har regeringen aviserat en särskild satsning på ökad polis närvaro. Regeringen har också aviserat en översyn av lagstiftningen avseende attacker riktade mot blåljuspersonal, för att ytterligare skydda dem i deras arbete.

Regeringen ser allvarligt på det ökade terrorismhotet och ökad radikaliserings. Det försämrade omvärldsläget har särskilt inneburit en ökad belastning för Säkerhetspolisen som har behövt göra svåra avvägningar i verksamheten. Säkerhetspolisen behöver bl.a. förstärka sin förmåga att förebygga och förhindra terrorism och regeringen föreslår därför att ytterligare medel tillförs myndigheten.

Det är även viktigt att intensiviera arbetet med att bekämpa skattebrott, skattefusk och skattundandragande. Regeringen arbetar aktivt med dessa frågor och har presenterat ett flertal åtgärder.

I denna proposition föreslås att Ekobrottsmyndigheten och Skatteverket tillförs medel för att förstärka och intensiviera arbetet med att bekämpa skattebrott, skattefusk och skatteundandraganden. Förstärkningen avser både respektive myndighets åtgärder och det arbete som sker i samverkan mellan myndigheterna.

Skatteflykt och skattefusk ska bekämpas. Ansvariga myndigheter utvecklar löpande arbetssätt och samverkan, bl.a. genom att ta del av andra länders erfarenheter. Regeringen följer dessa insatser noga. Regeringen har för avsikt att ge Skatteverket i uppdrag att lämna en rapport till regeringen med goda exempel på åtgärder mot skatteflykt och skattefusk i andra länder samt föreslå andra relevanta åtgärder för att

minska skatteflykt och skattefusk i Sverige. Rapporten ska redovisas till regeringen senast 2018 och kommer att vara ett underlag vid prioriteringar av framtida åtgärder för att ytterligare motverka skatteflykt och skattefusk i Sverige. Regeringen avser att vidta de åtgärder som krävs för att komma åt detta.

Regeringen kommer även att se över om en högre kostnadsränta bör tas ut i de fall den skattskyldiga har gjort en frivillig rättelse.

Ett Sverige som håller ihop

Sverige är och har länge varit ett land öppet för kunskap, kultur, livsstilar och innovationer från omvärlden. Denna öppenhet har bidragit positivt till mångfald, pluralism och Sveriges utveckling. Det finns dock oroande stora klyftor som hotar att splittra Sverige. Sociala, ekonomiska och geografiska klyftor skapar barriärer och leder till att människor med olika bakgrund i allt mindre utsträckning möts.

För att bryta segregationen krävs långsiktiga reformer, såsom investeringar i jobb, utbildning, boende, välfärd och jämlikhet. Regeringen avser att tillsätta en delegation som bl.a. ska arbeta för att skapa jobb, minska trångboddhet och med andra åtgärder för en förbättrad välfärd. Delegationen ska ge stöd till en ny form av brobyggare mellan skolan och samhället för att bidra till att göra utsatta områden öppnare och tryggare.

Det öppna samhället, där en mångfald av synsätt, åsikter och perspektiv kan komma till uttryck, behöver värnas. Regeringen avsätter därför ytterligare medel för att värna det demokratiska samtalet och för att motverka normaliseringen av hot och hat. Regeringen föreslår dessutom att ytterligare medel tillförs kommuner och det civila samhället för insatser mot våldsbejakande extremism.

Ett jämlikt samhälle

Regeringens målsättning är att tillväxten och välståndet i Sverige ska komma alla till del. Skillnaderna i de disponibla inkomsterna har dock ökat under en längre tid. Det finns flera förklaringar till denna utveckling. Framför allt har inkomsterna för dem med allra högst inkomster ökat snabbare än för övriga till följd

av ökade kapitalinkomster. Avskaffandet av fastighetsskatten och förmögenhetsskatten har också bidragit till denna utveckling. Dessutom har de lägsta inkomsterna ökat förhållandevis långsamt. Det finns även forskning som tyder på att skillnaderna i förmögenhet har ökat sedan finanskrisen. Det finns tecken på att tillgångarna hos hushåll med stora förmögenheter har ökat snabbt i värde, samtidigt som utvecklingen för hushåll med mindre tillgångar varit betydligt svagare.

Andelen individer med låg ekonomisk standard har ökat sedan 1995. Den största ökningen har skett sedan 2006. Ekonomisk utsatthet påverkar människors hälsa och riskerar att leda till sociala problem. En hög grad av ojämlikhet är ofta förknippad med låg social rörlighet. Flera studier har också visat att ökade klyftor påverkar den ekonomiska tillväxten negativt.

Kampen mot ojämlikheten är en viktig del av samhällsbygget. Regeringen har genomfört viktiga satsningar för att stärka de ekonomiska marginalerna för hushåll med svag ekonomi. Även regeringens satsningar på den gemensamma välfärden har stor betydelse för att minska inkomstskillnaderna.

De kommande åren kommer regeringens politik därför att fortsatt fokusera på att minska klyftorna och öka sammanhållningen i samhället. Den generella välfärden, socialförsäkringsystemen och skattepolitiken är centrala delar i det arbetet.

Ett av målen inom agenda 2030 avser jämlikhet. Ett delmål är att till 2030 successivt uppnå och upprätthålla en högre inkomstillväxt än det nationella genomsnittet för de 40 procent av befolkningen som har lägst inkomst. Regeringen tar fram en handlingsplan för att nå detta mål och följer utvecklingen utifrån denna.

Regeringens politik hittills under mandatperioden har bidragit till en jämnare inkomstfördelning. De reformer som föreslås i denna proposition förväntas bidra till att ytterligare minska inkomstskillnaderna och till att nå delmålet inom Agenda 2030 (se avsnitt 1.11). Utöver välfärds miljarderna föreslår regeringen ett antal åtgärder riktade till hushåll med låga inkomster som direkt påverkar de disponibla inkomsterna. Flerbarnstillägget höjs för det tredje barnet. Vidare höjs inkomstgränsen inom bostadsbidraget. Regeringen föreslår också att ersättningsgraden i

bostadstillägget och den skäliga levnadsnivån vid beräkning av särskilt bostadstillägg likställs mellan dem som har fyllt 65 år och dem som inte har gjort det. Vidare föreslås att garantinivån i sjuk- och aktivitetsersättningen höjs. Ett annat steg för att minska inkomstskillnaderna är att höja underhållsstödet. Regeringen har för avsikt att införa en differentiering av underhållsstödets belopp genom att höja det för barn som är 15 år och äldre.

1.9 Världen måste bli fredligare och säkrare

I januari 2017 tar Sverige plats som ordförande i FN:s säkerhetsråd och kommer att föra en engagerad politik för internationell fred och säkerhet. Att investera i fredsbyggande och konfliktförebyggande är ett effektivt sätt att främja hållbar utveckling och bekämpa fattigdom och förtryck.

Världen måste bli fredligare och säkrare. Sveriges proaktiva utrikespolitik syftar till att förebygga våld och konflikter samt förhindra återfall efter konflikt. Regeringen driver en feministisk utrikespolitik för fred, säkerhet och hållbar utveckling med tydligt jämställdhetsfokus.

Sverige är ledande inom internationellt utvecklingssamarbete. Biståndet skapar möjlighet till utveckling och framtidstro för de mest utsatta, och gör att färre människor tvingas fly. Sverige tar också ansvar för det globala klimatarbetet och är per capita världens största givare till FN:s gröna klimatfond.

Regeringen avser att i enlighet med den ambition som fastslogs i budgetpropositionen för 2016 höja biståndet till 1 procent av bruttonationalinkomsten före mandatperiodens slut. I denna proposition tillförs biståndsverksamheten 500 miljoner kronor, vilket innebär att biståndsramen 2017 uppgår till drygt 46 miljarder kronor. Av dessa medel ökar anslaget för biståndsverksamhet till 31 miljarder kronor i budgetpropositionen för 2016, till följd av lägre kostnader för migration. Anslaget stiger till 34 miljarder kronor 2017 och till 40 miljarder kronor 2018.

För regeringen är det viktigt att stärka arbetet med sexuell och reproduktiv hälsa och rättigheter (SRHR) samt jämställdhet så att mer

av den svenska biståndsverksamheten när kvinnor och flickor.

1.10 Flyktingmottagande

Miljoner människor flyr undan krig i världen. Kriget i Syrien fortsätter att orsaka ett enormt mänskligt lidande och behov av internationellt stöd. Sverige bidrar bl.a. med humanitära insatser och stödjer på olika sätt fredsprocessen i Syrien. Sverige ska ha ett väl fungerande mottagande som möjliggör för nyanlända att etablera sig på arbetsmarknaden och i samhället i övrigt. Sverige har en reglerad invandring och asylrätten ska värnas.

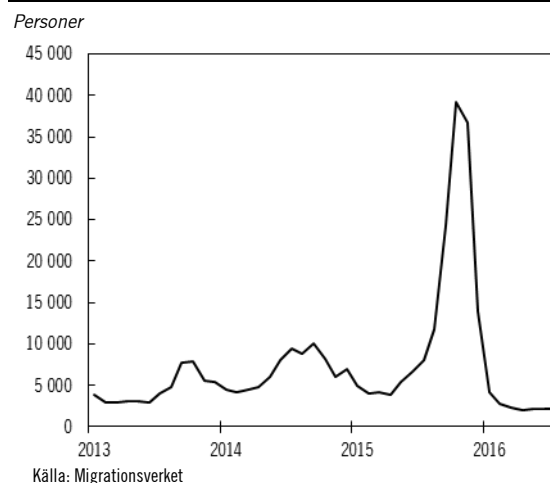
År 2015 ökade antalet asylsökande dramatiskt. Totalt sökte 163 000 människor asyl i Sverige, varav 35 000 var ensamkommande barn. Bristen på ett gemensamt ansvarstagande inom EU blev tydlig, då ett fåtal medlemsstater tog emot ett mycket stort antal asylsökande.

Det stora antalet människor som hösten 2015 sökte sig till Sverige innebar en stor utmaning för centrala samhällsfunktioner. Den förra regeringen lämnade efter sig en ansträngd situation inom bl.a. den sociala barn- och ungdomsvården, skolan, sfi samt vården och omsorgen. Det är svårt för kommunerna att på kort sikt kraftigt öka personalstyrkan, vilket begränsar möjligheten att bygga ut verksamhet och kapacitet. Detta trots att det offentliga, men även enskilda och ideella organisationer, gjorde stora insatser. Dessa insatser bidrog till ett bättre mottagande av det stora antalet asylsökande än vad som annars hade varit möjligt.

Alla EU-länder måste ta sin del av ansvaret för mottagandet av skyddsbehövande.

Regeringen har vidtagit en rad åtgärder för att minska antalet asylsökande. Regeringen har även tillfälligt anpassat regelverket till miniminivån enligt EU-rätten och internationella konventioner. Åtgärderna har tillsammans med politiska förändringar i andra länder och inom EU gjort att betydligt färre personer har sökt asyl i Sverige hitills i år jämfört med samma period föregående år (se diagram 1.5). Regeringen följer utvecklingen noga tillsammans med berörda myndigheter.

Diagram 1.5 Antal asylsökande per månad 2013-2016



Sverige har tillsammans med bl.a. Tyskland verkat för att få till stånd ett solidariskt och hållbart system för att fördela ansvaret att ta emot människor i behov av skydd mellan EU:s medlemsstater. Systemet ska vara effektivt, rättssäkert, långsiktigt hållbart och medge beslut av hög kvalitet som värnar asylrätten. En förutsättning för ett sådant system är att alla medlemsstater har ett fungerande och effektivt asylsystem. Det kräver också humana mottagandeförhållanden med tillräcklig kapacitet, en rättssäker asylprocess, likvärdig bedömning av skyddsbehov och vissa grundrättigheter kopplade till skyddsbehovet. Enskilda medlemsstater ska i vissa delar kunna ha en mer generös inställning än den som EU har som helhet.

Regeringen anser också att återvändandearbetet måste fungera bättre.

Regeringen avser att reformera ersättnings-systemet för ensamkommande barn och unga i syfte att förenkla regelverket, förbättra kommunernas planerings-förutsättningar, minska den administrativa bördan och öka kostnadseffektiviteten. Det nya ersättnings-systemet bör träda i kraft den 1 juli 2017. Medel kommer att avsättas för att möjliggöra kompensation till kommuner som har svårigheter att ställa om till det nya ersättnings-systemet. Regeringen kommer att fortsätta arbetet med att effektivisera Migrationsverkets verksamhet samt att stärka styrningen och uppföljningen av myndigheten. Regeringen har gett Rättsmedicinalverket i uppdrag att genomföra fler medicinska åldersbedömningar för att säkerställa att insatser som är avsedda för barn i högre grad ska komma dem till del.

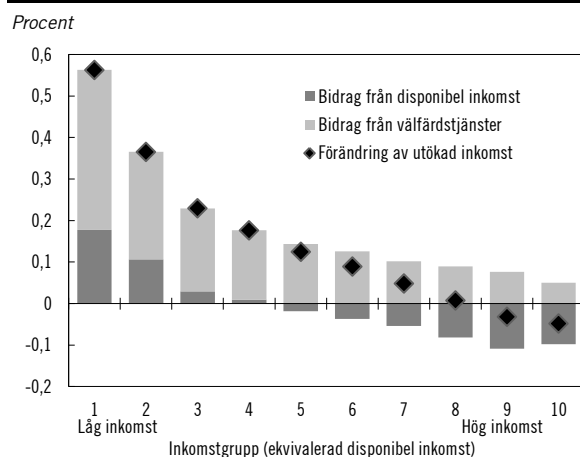
1.11 Effekter av regeringens politik

Fördelningspolitiken ska bidra till att tillväxt och välfärd kommer alla till del så att levnadsvillkoren och livschanserna utjämnas mellan individer i samhället. En del av omfördelningen sker via skatter och transfereringar som direkt påverkar de disponibla inkomsterna. En annan viktig del av omfördelningen i den svenska välfärdsmodellen är offentligt finansierade välfärdstjänster som vård, skola och omsorg. Ett utökat inkomstbegrepp som utöver disponibel inkomst även tar hänsyn till välfärdstjänster ger en mer komplett bild av politikens effekter.

Regeringen har genomfört betydande satsningar på vård, skola och omsorg. Den har också genomfört ett antal reformer riktade till hushåll med låga inkomster. De höjningar av inkomstskatten som har bedömts vara nödvändiga för att finansiera dessa viktiga satsningar har riktats mot dem med höga inkomster. Regeringens samlade politik under mandatperioden har bidragit till en jämnare fördelning.

Den utökade disponibla inkomsten bedöms i genomsnitt öka till följd av de sammantagna reformerna i denna proposition, förutom i de allra högsta inkomstgrupperna (se diagram 1.6). Den exakta fördelningen beror i viss mån på hur resurserna används i kommunerna (se tabell 27 i bilaga 2). Den underliggande ekonomiska utvecklingen är stark. Hushållens reala disponibla inkomst ökar med 2,2 procent 2017.

Diagram 1.6 Genomsnittlig effekt på utökad inkomst i olika inkomstgrupper till följd av reformer i Budgetpropositionen för 2017



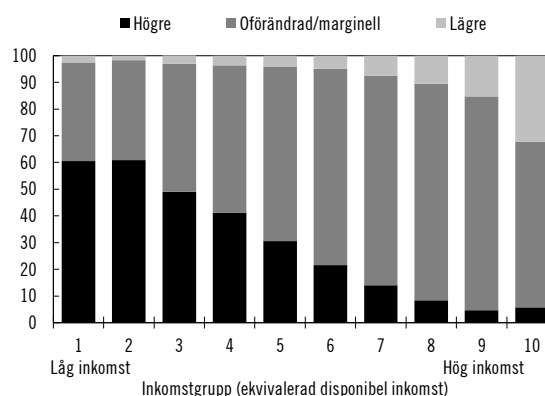
Anm.: Utökad inkomst är ekvivalerad disponibel inkomst plus subventioner för individuella välfärdstjänster som t.ex. barnomsorg, utbildning och hälso- och sjukvård. De totala subventionerna räknas samman för varje hushåll och fördelas lika på alla i hushållet.

Källa: Statistiska centralbyrån och egna beräkningar

Effekten på den utökade inkomsten varierar inom inkomstgrupperna. Inom varje inkomstgrupp finns både personer som påverkas positivt och negativt, men också personer som inte påverkas alls (se diagram 1.7).

Diagram 1.7 Andel i olika inkomstgrupper med högre, oförändrad och lägre utökad inkomst till följd av reformer i Budgetpropositionen för 2017

Procent

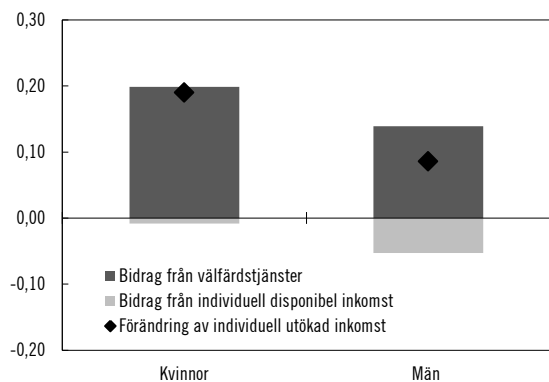


Anm.: Individer som beräknas få en ökning eller minskning av sin utökade inkomst som är mindre än 50 kronor per månad placeras i kategorin Oförändrad/marginell
Källa: Statistiska centralbyrån och egna beräkningar

Ökad ekonomisk jämställdhet mellan kvinnor och män

För kvinnor beräknas reformerna i denna proposition innebära att den individuella, utökade inkomsten i genomsnitt ökar med 0,2 procent jämfört med en ökning med 0,1 procent för män (se diagram 1.8). Sett över hela mandatperioden har den förda politiken ökat den individuella utökade inkomsten för kvinnor med 0,9 procent. Kvinnor har gynnats i större utsträckning av de genomförda reformerna och därmed har den ekonomiska jämställdheten mellan kvinnor och män stärkts.

Diagram 1.8 Effekt på individuell utökad inkomst för kvinnor respektive män (20 år och äldre) till följd av föreslagen politik i Budgetpropositionen för 2017



Anm.: Individuell utökad inkomst är individuell disponibel inkomst plus subventioner för individuella välfärdstjänster som t.ex. barnomsorg, utbildning och hälso- och sjukvård. De totala subventionerna räknas samman för varje vuxen i hushållet. Summan av barnens subventioner delas jämt på de vuxna i hushållet.
Källa: Statistiska centralbyrån och egna beräkningar.

Regeringens politik för en snabb etablering

Arbete är nyckeln till nyanländas etablering. Regeringen har sedan den tillträdde identifierat ett antal områden som behöver utvecklas för att påskynda etableringen.

För att korta etableringstiden för dem som får uppehållstillstånd har regeringen kraftigt förstärkt de tidiga insatser som ges redan under asyltiden, bl.a. inom folkbildningen för ökade kunskaper i svenska och samhällsinformation samt kartläggning av asylsökandes kompetenser.

För att förbättra resultaten i Arbetsförmedlingens (AF) etableringsuppdrag samtidigt som antalet deltagare ökar krävs flexibilitet och individanpassning. Resurser har tillförts myndigheten för att resultaten ska förbättras. För att förbättra möjligheterna till etablering tar den nya bosättningslagen hänsyn till det lokala arbetsmarknadsläget.

Många nyanlända har ett stort utbildningsbehov. Regeringen har inlett en satsning på ett nytt och brett kunskapslyft för att ge fler människor den kompetens som efterfrågas på arbetsmarknaden. Särskilda satsningar har även gjorts på bl.a. utbildningar kombinerade med utbildning i svenska för invandrare (sfi) och kompetensutveckling av sfi-lärare. Regeringen har även satsat på att stärka grundskolan och gymnasieskolan.

För att förbättra arbetet med validering har Socialstyrelsen, Arbetsförmedlingen och Universitets- och högskolerådet tillförts medel. Regeringen har även genomfört stora satsningar på kompletterande utbildningar. Detta möjliggör för personer med utländsk utbildning att få en svensk examen eller behörighet att utöva sitt yrke i Sverige.

Regeringen har även inlett ett omfattande arbete tillsammans med arbetsmarknadens parter för nyanlända som har utbildning eller erfarenheter inom områden där det råder brist på arbetskraft. Arbetsförmedlingen bidrar med olika insatser, såsom praktik kombinerat med yrkessvenska, validering och kompletterande utbildning. Hittills har snabbspår presenterats för ett 20-tal yrken, bl.a. för kockar, elektriker, lärare, målare, apotekare och läkare.

Subventionerade anställningar kan bidra till att ge nyanlända förbättrade jobbchanser och viktig arbetslivserfarenhet. Regeringen har genomfört förändringar av anställningsstöden för att öka arbetsgivarnas benägenhet att anställa nyanlända.

Det stora antalet asylsökande till Sverige, framför allt under 2015, har inneburit stora utmaningar för flera myndigheter och kommunsektorn. Medel har därför tillförts till bl.a. Migrationsverket och Arbetsförmedlingen. Resurser har också tillförts kommuner och landsting, både genom statsbidrag och genom en höjning av schablonersättningen för mottagande.

Tabell 1.5 Åtgärder för en snabb etablering

Miljoner kronor

	2016	2017	2018	2019	2020
Budgetpropositionen för 2017 (BP17) och 2016 års höständringsbudget (HÅB16)					
Tillskott till AF	130	520	570	700	600
Kompetenskartläggning asylsökande	0	90	55	55	55
Tidiga insatser för asylsökande	120	170	130	106	71
Övrigt	0	372	304	209	164
Totalt BP17 och HÅB16	250	1152	1060	1071	890
2016 års vårändringsbudget (VÅB16)					
Snabbare etablering	520				
Totalt VÅB16	520				
Budgetpropositionen för 2016 (BP16)					
Höjd schablonersättning	1 071	2 603	2 932	2 217	
Snabbspår och förstärkta arbetsmarknadsinriktade insatser	376	532	422	339	
Förstärkning AF	193	93	93	93	
Kompletterande utbildningar	24	75	220	340	
Validering	141	124	122	92	
Övrigt	180	176	179	164	
Totalt BP16	1 985	3 603	3 968	3 245	
2015 års ekonomiska vårproposition (VÅP15)					
Kompetensutveckling sfi-lärare	100	100	100	100	
Idrott för bättre etablering	64	64	64	64	
Totalt VÅP15	164	164	164	164	

Anm.: Utöver de i tabellen omnämnda reformerna har regeringen gjort stora satsningar på t.ex. vuxenutbildningen.