

Ds 2007:50

Jämställdhetsbonus

Familjepolitisk reform



REGERINGSKANSLIET
Socialdepartementet

SOU och Ds kan köpas från Fritzes kundtjänst. För remissutsändningar av SOU och Ds svarar Fritzes Offentliga Publikationer på uppdrag av Regeringskansliets förvaltningsavdelning.

Beställningsadress:
Fritzes kundtjänst
106 47 Stockholm
Orderfax: 08-690 91 91
Ordertel: 08-690 91 90
E-post: order.fritzes@nj.se
Internet: www.fritzes.se

Svara på remiss. Hur och varför. Statsrådsberedningen, 2003.
– En liten broschyr som underlättar arbetet för den som skall svara på remiss.

Broschyren är gratis och kan laddas ner eller beställas på
<http://www.regeringen.se/>

Tryckt av Edita Sverige AB
Stockholm 2007

ISBN 978-91-38-22877-7
ISSN 0284-6012

Innehåll

Förord	3
Promemorians huvudsakliga innehåll	7
1 Lagtext.....	9
1.1 Förslag till lag om jämställdhetsbonus	9
Allmänna bestämmelser.....	9
Berättigad till jämställdhetsbonus.....	10
Beräkning av jämställdhetsbonus.....	10
Nettodagsberäkning	12
Ansökan, m.m.	12
Hur jämställdhetsbonus tillgodoförs.....	12
Övriga bestämmelser	13
1.2 Förslag till lag om ändring i sekretesslagen (1980:100).....	14
1.3 Förslag till lag om ändring i skattebetalningslagen (1997:483).....	16
2 Bakgrund	19
3 Förutsättningar för jämställdhetsbonus.....	23
4 Den omfattade personkretsen	31

5	Handläggning	33
6	Hur och när jämställdhetsbonus tillgodoförs	35
7	Överklagande m.m.	37
8	EG-rättsliga frågor	39
9	Sekretess för personliga förhållanden	41
10	Ikraftträdande	43
11	Ekonomiska effekter	45
12	Författningskommentarer	47
12.1	Förslaget till lag om jämställdhetsbonus	47
12.2	Förslaget till lag om ändring i sekretesslagen (1980:100).....	55
12.3	Förslaget till lag om ändring i skattebetalningslagen (1997:483).....	55
	Bilaga	57

Promemorians huvudsakliga innehåll

Regeringen vill förbättra förutsättningarna för både män och kvinnor att ta ett aktivt och jämlikt ansvar för föräldraskapet, utan att för den skull frånta familjerna sitt självbestämmande. Regeringens politik ska också lägga grunden för att minska de omotiverade skillnaderna mellan mäns och kvinnors förutsättningar i arbetslivet. I budgetpropositionen för 2007 aviserade regeringen en familjepolitisk reform. En av de bärande utgångspunkterna för reformen var införandet av en jämställdhetsbonus.

I denna promemoria föreslås att en jämställdhetsbonus införs från och med den 1 juli 2008. Syftet är att förbättra förutsättningarna för jämställdhet vad gäller såväl föräldraledighet som deltagande i arbetslivet. I dag tar kvinnor jämfört med männen ut en betydligt större del av föräldraledigheten och tar större ansvar för omsorgen om barnen under uppväxtåren. Kvinnor har också i genomsnitt en lägre förvärvsfrekvens och lägre lön än män. En ökad jämställdhet kan bidra till tryggare familjeförhållanden och till stabilare uppväxtförhållanden för barnen såväl som mer likvärdiga förutsättningar till arbetslivskarriär för kvinnor och män. Reformen innebär att den förälder som varit hemma längst får en skattekreditering när hon eller han arbetar och den andra föräldern samtidigt tar ut föräldrapenning. Reformen underlättar även för föräldrar av samma kön att fördela föräldraledigheten jämlikt. Genom att öka familjernas ekonomiska möjligheter att fördela föräldraledigheten mer jämlikt förbättras förutsättningarna för jämställdhet och en stärkt relation mellan barnet och båda föräldrarna. Genom att förstärka incitamenten att återgå till arbete och därmed få en starkare

förankring på arbetsmarknaden motverkas osakliga löneskillnader.

1 Lagtext

1.1 Förslag till lag om jämställdhetsbonus

Härigenom föreskrivs följande.

Allmänna bestämmelser

1 § Denna lag innehåller bestämmelser om stimulansåtgärder för att öka jämställdheten när det gäller föräldraledighet och på arbetsmarknaden (*jämställdhetsbonus*).

2 § Försäkringskassan handlägger ärenden enligt denna lag.

3 § Lagen tillämpas på föräldrar som har gemensam vårdnad om ett barn.

Med föräldrar som har gemensam vårdnad likställs personer som avses i 4 kap. 2 § första stycket a och b lagen (1962:381) om allmän försäkring.

4 § Vid tillämpning av denna lag beaktas endast föräldrapenning som enligt 4 kap. 6 § lagen (1962:381) om allmän försäkring har lämnats med belopp motsvarande föräldrarnas sjukpenning eller med belopp enligt grundnivån.

Berättigad till jämställdhetsbonus

5 § Jämställdhetsbonus lämnas till den av ett barns föräldrar (*berättigade föräldern*) som när bonusen beräknas sammantaget för detta barn har varit föräldraledig med föräldrapenning under flest antal dagar. Vid flerbarnsfödelse lämnas bonus gemensamt för barn som avses i 4 kap. 3 § andra stycket lagen (1962:381) om allmän försäkring. Bonusen lämnas för kalenderår men beräknas för månad enligt 6–10 §§.

Har föräldrarna varit föräldralediga med föräldrapenning under lika många dagar, lämnas jämställdhetsbonus till den yngre av föräldrarna.

Beräkning av jämställdhetsbonus

6 § Jämställdhetsbonus lämnas med högst 100 kronor per dag (bonusnivån) för de dagar (bonusdagar) för vilka jämställdhetsbonus ska lämnas. Med bonusdagar avses, med undantag för de 60 första dagarna, de dagar för vilka det har lämnats föräldrapenning till den förälder som har varit föräldraledig med föräldrapenning under lägst antal dagar.

Beräkning av antalet bonusdagar inför årsavstämning

7 § Vid beräkning av jämställdhetsbonus för ett kalenderår ska från det ackumulerade antalet bonusdagar efter att de har beräknats på det sätt som anges i 6 § andra stycket avräknas det antal bonusdagar som det för tidigare kalenderår har lämnats jämställdhetsbonus. Sistnämnda dagar ska därvid anses ha infallit i början av den tidsperiod under vilken bonusdagarna har infallit. Vad som därefter återstår utgör de bonusdagar som ska läggas till grund för beräkning av jämställdhetsbonus för det aktuella kalenderåret. Dessa ska vid tillämpning av 8 § första stycket hänföras till de månader under vilka de har infallit.

Om antalet dagar med föräldrapenning fördelar sig lika på föräldrarna, tillämpas vad som föreskrivs i 6 § andra stycket på de dagar för vilka det har lämnats föräldrapenning till den äldre av föräldrarna.

Beräkning av bonusnivån

8 § Bonusnivån beräknas för varje månad med ledning av den berättigade förälderns månatliga inkomster för den tid som det har infallit bonusdagar. Detta gäller endast sådana inkomster som till sin karaktär utgör arbetsinkomst enligt 65 kap. 9 a § andra stycket inkomstskattelagen (1999:1229). Vid denna beräkning ska arbetsinkomsten för varje månad under vilken det föreligger bonusdagar som berättigar till bonus för det aktuella kalenderåret räknas om till en dagsinkomst genom att den delas med det antal nettodagar enligt 10 § för vilka föräldern inte har tagit ut föräldrapenning. Bonusnivån uppgår därefter för varje månad till hälften av dagsinkomsten, dock högst 100 kronor per bonusdag.

Om den berättigade föräldern har studiemedel för tid under vilken det har infallit bonusdagar ska studiemedlen likställas med arbetsinkomst när bonusnivån bestäms. Studiemedlen ska beräknas per månad, innan beräkning görs enligt första stycket.

Beräkning av jämställdhetsbonusens årsbelopp

9 § Jämställdhetsbonusen för ett kalenderår beräknas på så sätt att antalet bonusdagar enligt 7 § för respektive månad multipliceras med bonusnivån enligt 8 § för samma månad. Den jämställdhetsbonus som ska lämnas för kalenderåret uppgår därefter till summan av dessa månadsbelopp. Detta belopp ska avrundas till närmaste hundratal kronor.

Nettodagsberäkning

10 § Vid beräkning av nettodagar ska antalet dagar för vilka föräldrapenning har lämnats med kvotdel enligt 4 kap. 7 § lagen (1962:381) om allmän försäkring räknas om så att de för respektive månad motsvarar antal dagar med hel föräldrapenning.

Ansökan, m.m.

11 § Den som vill ha jämställdhetsbonus ska skriftligen ansöka om detta hos Försäkringskassan. Ansökan, som ska vara egenhändigt undertecknad, ska ha kommit in till Försäkringskassan senast den 1 mars året efter det år ansökan avser.

Har ansökan enligt första stycket inte lämnats för ett tidigare kalenderår, ska vid beräkning enligt 7 § första stycket avdrag göras även för de bonusdagar som tidigare skulle ha lagts till grund för jämställdhetsbonus, om ansökan hade lämnats.

12 § Den som ansöker om jämställdhetsbonus ska med lönebesked eller med annan skriftlig dokumentation styrka sina månatliga arbetsinkomster, om han eller hon har inkomst av anställning. Sökanden som har inkomst av annat förvärvsarbete än anställning ska lämna skriftlig uppgift om sina månatliga arbetsinkomster.

Inkomstuppgifterna enligt första stycket ska avse de månader som det har infallit bonusdagar.

Den som ansöker om jämställdhetsbonus och som har studiemedel för de månader som det har infallit bonusdagar ska styrka förekomsten av sådana medel.

Hur jämställdhetsbonus tillgodoförs

13 § Jämställdhetsbonus som har beslutats vid årlig beräkning enligt 9 § får tillgodoföras den berättigade föräldern genom att

Skatteverket krediterar ett motsvarande belopp på skattekonto som har upprättats för denne enligt 3 kap. 5 § första stycket skattebetalningslagen (1997:483).

Försäkringskassan ska för det kalenderår för vilket jämställdhetsbonus har beslutats lämna uppgifter om bonusens årsbelopp och de personuppgifter som behövs för krediteringen till Skatteverket den 1 maj året därpå.

Övriga bestämmelser

14 § För jämställdhetsbonus gäller i tillämpliga delar följande bestämmelser i lagen (1962:381) om allmän försäkring:

- 20 kap. 3 § tredje stycket och 4 § om indragning och återbetalning,
- 20 kap. 4 b–4 d §§ om ränta,
- 20 kap. 8 och 9 §§ om uppgiftsskyldighet m.m.,
- 20 kap. 10 och 10 a §§ om omprövning och ändring, och
- 20 kap. 11–13 §§ om överklagande.

15 § Beslut enligt denna lag får fattas genom automatiserad behandling av Försäkringskassan när skälen för beslutet får utelämnas enligt 20 § första stycket 1 förvaltningslagen (1986:223).

Denna lag träder i kraft den 1 juli 2008 och tillämpas på föräldrapenning som lämnas för barn som är födda efter den 30 juni 2008.

1.2 Förslag till lag om ändring i sekretesslagen (1980:100)

Härigenom föreskrivs att 7 kap. 7 § sekretesslagen (1980:100)¹ ska ha följande lydelse.

Nuvarande lydelse

Föreslagen lydelse

7 kap.

7 §²

Sekretess gäller hos Försäkringskassan, Premiepensionsmyndigheten och domstol i ärende enligt lagstiftningen om allmän försäkring, allmän pension, arbetsskadeförsäkring eller handikappersättning och vårdbidrag eller om annan jämförbar ekonomisk förmån för enskild, eller om läkarvårdsersättning, ersättning för sjukgymnastik eller särskild sjuk-försäkringsavgift, för uppgift om någons hälsotillstånd eller andra personliga förhållanden, om det kan antas att den som uppgiften rör eller någon honom eller henne närstående lider men om uppgiften röjs. Samma sekretess gäller hos annan myndighet på vilken det ankommer att handlägga ärende enligt lag-

Sekretess gäller hos Försäkringskassan, Premiepensionsmyndigheten och domstol i ärende enligt lagstiftningen om allmän försäkring, allmän pension, arbetsskadeförsäkring eller handikappersättning och vårdbidrag eller om annan jämförbar ekonomisk förmån för enskild, eller om läkarvårdsersättning, ersättning för sjukgymnastik eller särskild sjuk-försäkringsavgift, *eller i ärenden enligt lagen (2008:000) om jämställdhetsbonus*, för uppgift om någons hälsotillstånd eller andra personliga förhållanden, om det kan antas att den som uppgiften rör eller någon honom eller henne närstående lider men om uppgiften röjs. Samma sekretess gäller hos annan

¹ Lagen omtryckt 1992:1474.

² Senaste lydelse 2004:1246.

stiftning som nu har nämnts. I fråga om myndighet som anges i 8 § gäller dock bestämmelserna där.

myndighet på vilken det ankommer att handlägga ärende enligt lagstiftning som nu har nämnts. I fråga om myndighet som anges i 8 § gäller dock bestämmelserna där.

Sekretess enligt första stycket gäller också i förhållande till en vård- eller behandlingsbehövande själv i fråga om uppgift om hans hälsotillstånd, om det med hänsyn till ändamålet med vården eller behandlingen är av synnerlig vikt att uppgiften inte lämnas till honom.

Sekretess gäller hos myndighet som avses i första stycket för anmälan eller annan utsaga av enskild om någons hälsotillstånd eller andra personliga förhållanden, om det kan antas att fara uppkommer för att den som har gjort anmälan eller avgivit utsagan eller någon honom närstående utsätts för våld eller annat allvarligt men om uppgiften röjs.

Utan hinder av sekretessen får uppgift lämnas till enskild enligt vad som föreskrivs i lagstiftningen om allmän försäkring, allmän pension, handikappersättning och vårdbidrag, sjuklön eller särskild sjukförsäkringsavgift.

I fråga om uppgift i allmän handling gäller sekretessen i högst sjuttio år eller, i fall som avses i tredje stycket, i högst femtio år.

Denna lag träder i kraft den 1 juli 2008.

1.3 Förslag till lag om ändring i skattebetalningslagen (1997:483)

Härigenom föreskrivs att 11 kap. 14 § skattebetalningslagen (1997:483) ska ha följande lydelse.

Nuvarande lydelse

Föreslagen lydelse

11 kap.

14 §³

Sedan den slutliga skatten har bestämts *skall* Skatteverket göra en avstämning av skattekontot.

Innan avstämning görs skall Skatteverket

1. från den slutliga skatten göra avdrag för

a) debiterad F-skatt och särskild A-skatt,

b) avdragen A-skatt,

c) A-skatt som *skall* betalas på grund av beslut enligt 12 kap. 1 § andra stycket,

d) skatt som överförts från stat med vilken Sverige har ingått överenskommelse om uppbörd och överföring av skatt,

e) skatt som betalats enligt lagen (1991:586) om särskild inkomstskatt för utomlands bosatta eller enligt lagen (1991:591) om särskild

Sedan den slutliga skatten har bestämts *ska* Skatteverket göra en avstämning av skattekontot.

Innan avstämning görs ska Skatteverket

1. från den slutliga skatten göra avdrag för

a) debiterad F-skatt och särskild A-skatt,

b) avdragen A-skatt,

c) A-skatt som *ska* betalas på grund av beslut enligt 12 kap. 1 § andra stycket,

d) skatt som överförts från stat med vilken Sverige har ingått överenskommelse om uppbörd och överföring av skatt,

e) skatt som betalats enligt lagen (1991:586) om särskild inkomstskatt för utomlands bosatta eller enligt lagen (1991:591) om särskild

³ Senaste lydelse 2005:345-

inkomstskatt för utomlands bosatta artister m.fl. för den tid under beskattningsåret då den skattskyldige varit obegränsat skattskyldig i Sverige,

f) skatt som avser sådana återbetalningar som *skall* göras enligt rådets direktiv 2003/48/EG av den 3 juni 2003 om beskattning av inkomster från sparande i form av räntebetalningar,

inkomstskatt för utomlands bosatta artister m.fl. för den tid under beskattningsåret då den skattskyldige varit obegränsat skattskyldig i Sverige,

f) skatt som avser sådana återbetalningar som *ska* göras enligt rådets direktiv 2003/48/EG av den 3 juni 2003 om beskattning av inkomster från sparande i form av räntebetalningar,

g) *jämställdhetsbonus enligt lagen (2008:000) om jämställdhetsbonus.*

2. till den slutliga skatten lägga

a) skatt som betalats tillbaka enligt 18 kap. 3 § första stycket,

b) skatt som överförts till en annan stat enligt 18 kap. 5 § första stycket, och

c) skattetillägg och förseningsavgift enligt taxeringslagen (1990:324).

Denna lag träder i kraft den 1 juli 2008.

2 Bakgrund

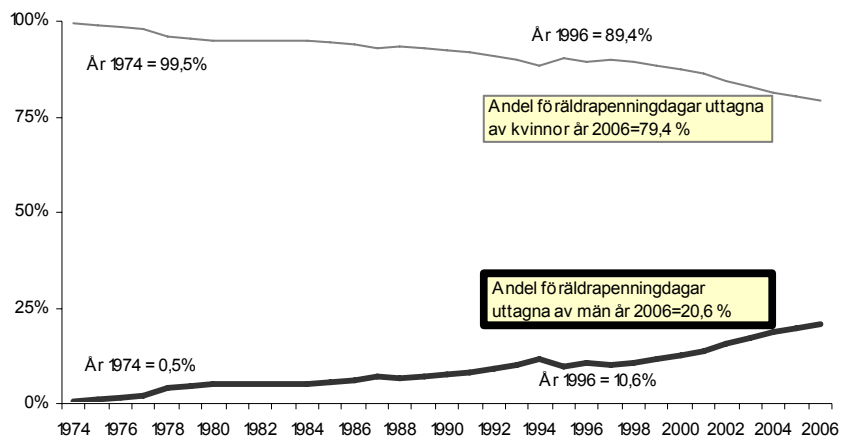
Kvinnors lägre arbetskraftsdeltagande under åren med små barn försämrar deras möjligheter till karriär och utveckling på arbetsmarknaden. En ökad jämställdhet är även önskvärd för att bidra till tryggare familjeförhållanden och till stabilare uppväxtförhållanden för barnen.

Ett flertal olika reformer har genomförts i syfte att verka för jämställdhet mellan kvinnor och män. Inom föräldrapenningen har det införts reserverade dagar för föräldrarna. Vidare har inkomsttaket höjts från 7,5 till 10 prisbasbelopp. Dessutom ger nuvarande skattesystem incitament för bägge föräldrarna att arbeta. En familj kan gå miste om helt s.k. jobbskatteavdrag om endast den ena föräldern är hemma ett helt kalenderår med föräldrapenning vilken inte ger rätt till jobbskatteavdraget. Om däremot bägge arbetar under ett kalenderår kan bägge få denna skattereduktion.

Föräldrapenning används till största delen av kvinnor. Männen uttag har visserligen ökat successivt sedan föräldrapenning infördes 1974 men andelen föräldrar som delade föräldrapenninguttaget enligt proportionen 40–60 var fortfarande endast 7 procent 2006⁴. År 1974 tog männen ut 0,5 procent av föräldrapenningdagarna jämfört med 20,6 procent år 2006. I diagram 1 kan man se att förändringstakten har varit som störst under 2000-talet.

⁴ Föräldrar till barn födda 2003 som delat jämställt på dagarna under barnets första 3 år.

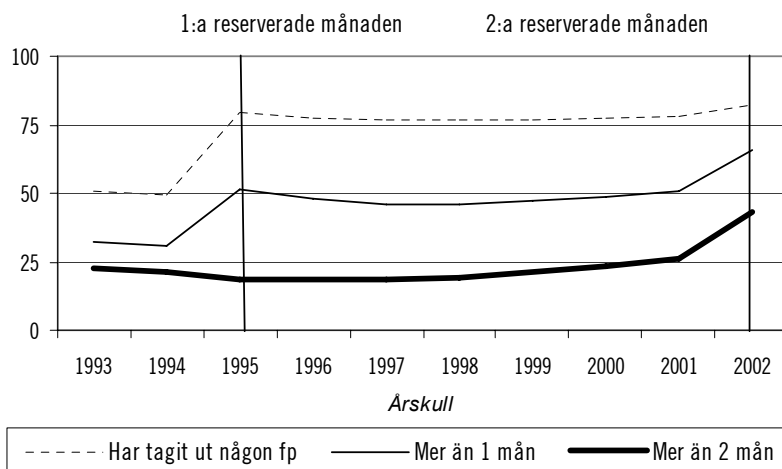
Diagram 1. Andel föräldrapenningdagar uttagna av män resp. kvinnor



Källa: Försäkringskassan

De reserverade 60 dagarna för varje förälder som inte kan överlåtas till den andre föräldern har medfört att skillnaderna i uttag av föräldrapenning mellan föräldrarna har minskat. Diagram 1 visar dock att mammorna fortfarande har ett betydligt större uttag även om pappornas uttag ökade i och med införandet av de reserverade dagarna 1995 och 2002 (diagram 2). Andel män respektive kvinnor som tagit ut de reserverade 60 dagarna när barnen uppnått 4 års ålder är 43 respektive 96 procent.

Diagram 2. Andel män som tagit ut någon dag med föräldrapenning (fp), mer än 1 månad respektive mer än 2 månaders föräldrapenning när barnet har fyllt 4 år.



Källa: Försäkringskassan

Att enbart titta på hur föräldrarna procentuellt har fördelat de uttagna föräldrapenningdagarna mellan sig kan dock vara missvisande då det totala antalet dagar för vilka det kan lämnas föräldrapenning har ökat från 120 dagar 1974 till 480 dagar i dag. I termer av antalet dagar för vilka det har tagits ut föräldrapenning är således skillnaderna mellan kvinnors och mäns uttag av föräldrapenning större idag än 1974. En studie av hur föräldrar använder föräldrapenningen⁵ visar t.ex. på olika samband mellan föräldrapenninguttag och föräldraledighetslängd för mammor och pappor. Enligt studien har mammor ett svagt samband mellan föräldrapenningdagar och föräldraledighet medan pappor i sin tur har ett starkt samband mellan uttagna föräldrapenningdagar och ledighet.

Jämställdhetsbonusens utformning som en skattelättnad syftar till att stimulera arbete för den förälder som varit hemma

⁵ RFV (2004) Flexibel föräldrapenning –hur mammor och pappor använder föräldraförsäkring och hur länge de är föräldralediga, RFV Analyserar 2004:14

flest antal dagar med föräldrapenning. Givet dagens uttagsmönster innebär detta att bonusen främst riktas mot kvinnor. Fler familjer kommer således att tjäna på att mamman återgår i arbete medan pappan tar ut föräldrapenning. Tabellen nedan visar att det är en stor andel kvinnor med små barn som inte har något förvärvsarbete. En person som har föräldraledigt samt har en anställning eller är egenföretagare räknas här som sysselsatt.

Tabell 1. Andelen sysselsatta i befolkningen, män respektive kvinnor fördelat på det yngsta barnets ålder

Yngsta barnets ålder	Män	Kvinnor	Totalt
0 år	90,3	67,5	78,8
1-2	90,7	77,1	83,8
3-6	93,0	81,2	86,9

Källa: SCB, AKU

Om man istället tittar på arbetstiden inom gruppen sysselsatta är det tydligt att de mammorna arbetar i betydligt mindre utsträckning än papporna när barnen är små.

Tabell 2. Medelarbetstid i befolkningen, män respektive kvinnor fördelat på det yngsta barnets ålder

Yngsta barnets ålder	Män	Kvinnor	Totalt
0 år	31,6	3,5	19,5
1-2 år	32,4	22,9	28
3-6 år	35	26,9	31,1

Källa: SCB, AKU

Ojämligheterna på arbetsmarknaden och det skeva uttaget av föräldraförsäkringen avspeglas även i löneskillnader mellan kvinnor och män. År 2006 uppgick kvinnors lön i genomsnitt till 84 procent av mäns lön, vilket var samma kvot som 1992. Även om hänsyn tas till ålder, utbildning, arbetstid och sektor uppgår kvinnors lön fortfarande endast till 92 procent av mäns lön.

3 Förutsättningar för jämställdhetsbonus

Arbetsgruppens förslag: Det ska införas en jämställdhetsbonus som lämnas till den förälder som tagit ut föräldrapenning under flest dagar och som arbetar när den andra föräldern tar ut föräldrapenning. Hur stor bonusen blir för den enskilde styrs dels av förvärvsinkomsten, dels av i vilken utsträckning föräldrarna delar på föräldrapenningen. Bonusens nivå bestäms av den arbetande förälderns arbetsinkomst. Högsta bonusnivå ska vara 100 kronor per dag. Bonusen beräknas med hjälp av bonusdagar och bonusnivå. För att få full bonus krävs att arbetsinkomsten är minst 200 kronor per dag. Studiemedel ska likställas med arbetsinkomst. Jämställdhetsbonus lämnas kalenderårsvis men beräknas separat månad för månad. Vid beräkning av bonusdagar ska antalet dagar för vilka föräldrapenning har lämnats med kvotdel räknas om så att de för respektive månad motsvarar antal dagar med hel föräldrapenning s.k. nettodagar.

Skälen för arbetsgruppens förslag: I budgetpropositionen för 2007 aviserade regeringen en familjepolitisk reform. Regeringen vill förbättra förutsättningarna för både män och kvinnor att ta ett aktivt och jämlikt ansvar för föräldraskapet, utan att för den skull frånta familjerna sitt självbestämmande. Regeringens politik ska också lägga grunden för att minska skillnaderna mellan mäns och kvinnors förutsättningar i arbetslivet. En av de bärande

utgångspunkterna för reformen är införandet av en jämställdhetsbonus. Denna stimulansåtgärd som avser att öka jämställdheten bör alltså benämnas jämställdhetsbonus, eftersom denna term redan skapats och har förelagts riksdagen (prop. 2007/08:1, volym 6, utg.omr. 12).

Det är viktigt att reformen ökar förutsättningarna till jämställdhet både vad gäller ansvar för föräldraskapet och arbetslivskarriär. Kopplingen till återgång i arbete respektive ansvaret för föräldraskapet måste därför vara balanserad. Högsta möjliga jämställdhetsbonus erhålls när föräldrarna delar lika på föräldrapenningen om den andra föräldern arbetar och eller studerar med studiestöd när hon eller han inte är föräldraledig.

Föräldrapenning utbetalas i samband med ett barns födelse eller adoption under högst 480 dagar. Föräldrarna har rätt till föräldrapenning under 240 dagar vardera. Av de 480 dagarna lämnas föräldrapenning på sjukpenningnivå eller grundnivå under 390 dagar, dvs. 195 dagar per förälder. En förälder kan avstå rätt att uppbära föräldrapenning till förmån för den andra föräldern såvitt avser en tid om högst 135 dagar, medan 60 dagar är reserverade för vardera föräldern, de s.k. reserverade dagarna. För resterande 90 dagar kan föräldrapenning lämnas på lägstanivån, de s.k. lägstanivådagarna. Föräldrapenningen kan tas ut som hel, tre fjärdedels, halv, en fjärdedels och en åttondels förmån. Föräldrapenning enligt sjukpenningnivå kan betalas ut för den tid som föräldern inte förvärvsarbetar. När föräldern arbetar högst sju åttondelar av normal arbetstid kan föräldern dock välja mellan att ta ut hel, tre fjärdedels, halv, en fjärdedels eller en åttondels föräldrapenning enligt grundnivå eller lägstanivå. De 90 lägstanivådagarna betalas ut med 180 kronor per dag, lika för alla. Vid tvillingfödelse betalas föräldrapenning ut under ytterligare 90 dagar enligt sjukpenningnivå eller grundnivå, och 90 dagar enligt lägstanivån. För varje barn utöver det andra betalas föräldrapenning ut under ytterligare 180 dagar med ersättning enligt sjukpenningnivån. Föräldrapenning kan utbetalas längst till dess barnet har fyllt åtta år eller till den senare tidpunkt då barnet har avslutat sitt första skolår. Vid adoption av ett barn

räknas tidpunkten då föräldern fått barnet i sin vård som tidpunkten för barnets födelse. Dock kan föräldrapenning för ett sådant barn inte betalas ut när barnet har fyllt tio år.

Jämställdhetsbonusens utformning grundar sig på fördelningen av föräldrarnas uttag av föräldrapenning eftersom detta dels kan ses som en indikator på hur ansvaret för föräldraskapet fördelas, dels påverkar förutsättningarna för en jämställd arbetslivskarriär.

Förekomsten av de 60 reserverade dagarna är ett starkt incitament för pappor att ta ut föräldrapenning. Statistiken visar att det är betydligt fler pappor som tar ut 2 månader eller mer (43 %) än som tar ut mer än 3 månader (8 %). Bonusen bör därför inriktas på de fall där båda föräldrarna tar ut fler än 60 föräldrapenningdagar.

Föräldrapenning på lägstanivån tas oftast ut i slutet av föräldraledigheten. Även om en förälder arbetar upp till sju åttondelar av normalarbetstid kan han eller hon samtidigt ta ut hel föräldrapenning under de dagar som ersätts enligt lägstanivån. Föräldrapenning på lägstanivån kan tas ut även under arbetsfria dagar, till exempel under helger, även om föräldern arbetar heltid måndag till fredag. Om lägstanivådagarna ingick i beräkningen skulle således även dagar då föräldern arbetar kunna ge upphov till jämställdhetsbonus. Detta är inte förenligt med jämställdhetsbonusens syfte att bidra till ett jämlikt ansvar för föräldraskapet.

Mot denna bakgrund föreslås att varken de reserverade 60 dagarna eller de 90 lägstanivådagarna ska ingå i underlaget för beräkningen av jämställdhetsbonus.

En jämställdhetsbonus motsvarande 3 000 kronor per månad innebär att det stora flertalet familjer vinner ekonomiskt på att dela på föräldrapenningen. Under förutsättning att bägge föräldrarna har en inkomst som är lägre än 33 000 kronor per månad (dvs. lägre än inkomsttaket för beräkning av föräldrapenning) och inkomstskillnaden mellan föräldrarna uppgår till högst 15 000 kronor per månad efter skatt, tjänar familjen ekonomiskt på att den med den högsta inkomsten tar ut föräldrapenning om den andra föräldern arbetar och därmed får jämställdhetsbonus.

Exemplet nedan visar, att i en familj där pappan har en bruttoinkomst på 25 000 kronor per månad och mamman en inkomst på 15 000 kronor per månad, får familjen 1 600 kronor mer netto när pappan är hemma med föräldrapenning samtidigt som mamman arbetar och erhåller en jämställdhetsbonus. Mamman får 5 100 kronor mer per månad medan pappan får 3 500 kronor mindre per månad.

	Lön	Föräldrapenning (fp)
Mamma	15 000	12 000
Pappa	25 000	20 000

	Mamman (fp)	Pappan (fp)	Skillnad, inkomst	Skillnad, netto	Inkl. bonus
Mamma	12 000	15 000	+3 000	+2 100	+5 100
Pappa	25 000	20 000	-5 000	-3 500	-3 500
Familjeinkomst	37 000	35 000	-2 000	-1 400	+1 600

Arbetsgruppen har valt att använda föräldrars arbetsinkomst som mått på arbetad tid eftersom uppgifter om faktisk arbetad tid inte finns registrerade. Om en alltför låg inkomstnivå godtas i detta sammanhang skulle det innebära att även föräldrar som återgår till arbete i mycket begränsad omfattning kan erhålla full bonus. Det skulle även innebära en risk för oönskade kombinationer av jämställdhetsbonus och ersättningar från trygghetssystemen. Samtidigt finns en risk att krav på en alltför hög inkomstnivå skulle innebära att föräldrar med en relativt svag koppling till arbetsmarknaden inte omfattas av reformen. Mot denna bakgrund föreslår arbetsgruppen att en arbetsinkomst på 6 000 kronor per månad i en månad med 30 dagar (200 kronor per dag) före skatt ska kunna ge full bonus (3 000 kronor per månad/100 kronor per dag netto).

För att säkerställa att regelbundet arbete läggs till grund för jämställdhetsbonus föreslår arbetsgruppen att såväl de dagar under vilka det har tagits ut föräldrapenning som arbetsinkomsten ska beräknas per månad. Detta innebär att en förälder, för att vara berättigad till jämställdhetsbonus, måste ha arbetat samma månad som den andra föräldern har tagit ut föräldrapenning. Arbetsgruppen bedömer att en årlig avstämning inte är tillräckligt träffsäker. En avstämning per vecka eller dag skulle vara önskvärd ur ett träffsäkerhetsperspektiv men bedöms innebära en alltför kostsam administration. För att ytterligare begränsa administrationen föreslår arbetsgruppen vidare att insamling och sammanställning av inkomstuppgifter och uttag av föräldrapenningdagar för respektive månad begränsas till ett tillfälle om året.

Genom att utgå från föräldrarnas relativa uttag av föräldrapenning stimulerar bonusen alltid till arbete för den förälder som tagit ut flest dagar vilket oftast är den föräldern som varit hemma under längst period och kan vara antingen mamman eller pappan. Konstruktionen innebär även att jämställdhetsbonusen omfattar familjer där föräldrarna arbetar och tar ut föräldrapenning växelvis. Denna utformning bedöms vara nödvändig för att värna om föräldraförsäkringens flexibilitet och föräldrarna fria val.

Jämställdhetsbonus kan därmed lämnas i olika typer av situationer. I de allra flesta situationer kommer bonusen att lämnas till en förälder som har varit hemma med föräldrapenning och som *återgår* i betalt arbete samtidigt som den andra föräldern tar ut föräldrapenning. Denna situation uppstår när den förälder som inleder uttaget av föräldrapenning tar ut fler dagar än den andra föräldern. En annan situation, som med rådande uttagsmönster emellertid kommer att bli relativt ovanlig, är när den förälder som inleder uttaget av föräldrapenning tar ut färre dagar än den andra föräldern. I en tredje situation kan bonus lämnas till en förälder som arbetar deltid samtidigt som han eller hon tar ut partiell föräldrapenning t.ex. del av dag eller några dagar per månad. I en del situationer finns det en målkonflikt mellan denna flexibilitet och ett enkelt regelverk. För att fastställa bonusen i den tredje situation ovan krävs t.ex. en modell som tar

hänsyn till att antalet potentiella arbetsdagar per månad varierar beroende på hur många dagar föräldern tar ut föräldrapenning.

De familjer där föräldrarna delar lika på uttaget av föräldrapenning bör få bonus för fler dagar än de som har en skev fördelning av föräldrapenningen. I undantagsfall kan det inträffa att föräldrarna vid årets slut har fått ersättning med föräldrapenning under exakt lika många nettodagar. För att inte komplicera handläggningen av bonusen i sådana fall bör den av föräldrarna som är yngst erhålla jämställdhetsbonusen.

Beräkning av jämställdhetsbonus

En förälder kan ta ut föräldrapenning för längre sammanhängande perioder, enstaka dagar eller delar av dagar. Vid beräkning av antalet dagar med rätt till föräldrapenningförmån anses en dag med tre fjärdedels, halv, en fjärdedels eller en åttondels föräldrapenning som motsvarande andel av en dag (4 kap. 18 § andra stycket lagen [1962:381] om allmän försäkring [AFL]). Denna s.k. nettodagsberäkning innebär att partiella dagar, för vilka dagar det har tagits ut föräldrapenning, räknas om till hela dagar (två dagar med halv föräldrapenning räknas exempelvis som en hel dag med föräldrapenning). Samma metod, som för beräkning av antal dagar för vilka det har tagits ut föräldrapenning, ska användas även när det gäller jämställdhetsbonusen.

Jämställdhetsbonus ska lämnas kalenderårsvis till den förälder som vid det aktuella årets slut har tagit ut flest dagar med föräldrapenning enligt sjukpenning- eller grundnivå, ackumulerat sedan barnets födelse. Bonusen beräknas genom att antalet framräknade bonusdagar multipliceras med framräknad bonusnivå för respektive månad och summeras för kalenderåret.

Antalet *bonusdagar* motsvarar antalet dagar med föräldrapenning på sjukpenningnivån eller grundnivån⁶ för den andra föräldern, dvs. den förälder som har fått sådan

⁶ Dagar med ersättning på lägstanivån kan kombineras med arbete motsvarande sju åttondelars dag och bör därför inte ligga till grund för beräkning av bonusdagar.

föräldrapenning under lägst antal dagar ackumulerat sedan barnets födelse. En bonusdag motsvarar en dag med föräldrapenning på sjukpenningnivån eller grundnivån förutom de reserverade 60 dagarna för vilka föräldrapenning inte kan överlåtas till den andra föräldern. Föräldrapenning för dessa dagar anses uttagna först. Detta innebär att bonusdagarna börjar löpa först efter det att föräldrarna har tagit ut föräldrapenning under 60 dagar vardera. Vanligen kommer antalet bonusdagar per månad således att motsvara det antal uttagna dagar för vilka det har tagits ut föräldrapenning under den månaden, under förutsättning att föräldern dessförinnan har tagit ut föräldrapenning under de reserverade 60 dagarna.

Det kan i undantagsfall förekomma att en förälder som vid det föregående årsskiftet har tagit ut föräldrapenning med lägst antal dagar (men fler än 60) är den som har tagit ut flest antal dagar vid nästa årsskifte. Vilken av föräldrarna som har tagit föräldrapenning under flest antal dagar ackumulerat växlar således i detta fall från det ena årsskiftet till det andra. I dessa fall ska de uttagna föräldrapenningdagarna ackumuleras och förutom de 60 reserverade dagarna även antalet bonusdagar från föregående år räknas av. På så sätt undviks att samma bonusdag räknas två gånger. I denna situation hänförs underlaget för beräkning av bonusdagarna till samma kalenderår för båda föräldrarna. Då jämställdhetsbonus beräknas per månad måste det även fastställas vilka dagar med föräldrapenning som inte ska ingå vid beräkning av antalet bonusdagar. Härvid anses den mest naturliga lösningen vara att räkna bort de dagar som följer direkt efter de reserverade 60 dagarna eftersom övriga dagar då kan räknas i en följd. Det bör noteras att jämställdhetsbonusen i denna situation bygger helt eller delvis på uttagna dagar och inkomster som uppstått under föregående år.

Bonusnivån bestäms av den bonusberättigade förälderns inkomst en given månad. Som inkomst räknas arbetsinkomster enligt inkomstskattelagen (1999:1229) 9 a § samt studiemedel enligt studiestödslagen (1999:1395). Inkomsten per månad räknas om till en dagsinkomst. Härvid tas hänsyn till de dagar för-

äldern inte arbetat på grund av vård av barn med föräldrapenning exklusive dagar med ersättning enligt lägstanivå⁷. Inkomsten delas således med antalet dagar i den aktuella månaden, exklusive de dagar föräldern har tagit ut sådan föräldrapenning. Bonusnivån utgör därefter hälften av den sålunda beräknade genomsnittliga dagsinkomsten, dock högst 100 kr per dag. För en förälder som har en månadsinkomst som överstiger 6 200 kronor (över 200 kronor om dagen) kommer därmed bonusnivån alltid att uppgå till 100 kronor per bonusdag.

⁷ Dagar med lägstanivå kan kombineras med arbete motsvarande sju åttondelars dag och bör därför inte räknas bort vid beräkningen av arbetsdagar.

4 Den omfattade personkretsen

Arbetsgruppens förslag: Bestämmelserna om jämställdhetsbonus ska omfatta föräldrar som har gemensam vårdnad om ett barn. Med föräldrar som har gemensam vårdnad om ett barn likställs rättslig vårdnadshavare som inte är förälder och som har vård om barnet samt personer som med socialnämndens medgivande har tagit emot ett barn för stadigvarande vård och fostran i syfte att adoptera det.

Skälen för arbetsgruppens förslag: För att en förälder ska kunna få jämställdhetsbonus bör krävas att han eller hon har gemensam vårdnad om barnet. Inom föräldrapenningen skiljs på dem som räknas som föräldrar och de som räknas som vårdnadshavare. Båda grupperna kan ta ut föräldrapenning, men endast den som har vårdnad om ett barn får en självständig rätt till föräldrapenning. Vårdnadshavaren har dock möjlighet att avstå föräldrapenning till en annan förälder.

För en förälder med ensam vårdnad uppfylls inte syftet med ett jämställt uttag. Det finns därför anledning att begränsa tillämpningen av bonussystemet till de föräldrar som har en egen rätt till föräldrapenning. Eftersom jämställdhetsbonusen beräknas utifrån fördelningen av föräldrapenningdagarna mellan två föräldrar kan den följaktligen inte utges till en förälder som har ensam vårdnad om ett barn. Mot denna bakgrund föreslås att jämställdhetsbonus ska omfatta endast föräldrar som har gemensam vårdnad om barnet. I de fall en förälder som inte är vårdnadshavare har tagit ut föräldrapenning ska det vid beräkning av jämställdhetsbonus bortses från dessa dagar med föräldrapen-

ning. Bonus ska kunna lämnas till vårdnadshavarna även om de är varken gifta med varandra eller är sambor.

5 Handläggning

Arbetsgruppens förslag: Jämställdhetsbonusen ska handläggas av Försäkringskassan utom tillgodoförandet. Ansökan om jämställdhetsbonus ska ha kommit in till Försäkringskassan senast den 1 mars året efter det år ansökan avser.

Skälen för arbetsgruppens förslag: Som tidigare nämnts i avsnitt 3 ska uttaget av föräldrapenning läggas till grund för såväl rätten till som beräkning av jämställdhetsbonusen. Mot denna bakgrund är det mest ändamålsenligt att förlägga handläggningen av ärenden om jämställdhetsbonus till Försäkringskassan, som redan har de uppgifter om uttaget av föräldrapenning, som behövs för beräkning av jämställdhetsbonus. Den omständigheten att handläggningen av jämställdhetsbonusen placeras hos denna myndighet medför emellertid inte att bonusen är att hänföra till socialförsäkringsförmånerna, se avsnitt 8.

Beräkningen av jämställdhetsbonus baseras även på föräldrarnas inkomster. Deras arbetsinkomster ligger nämligen till grund för beräkning av bonusnivån. Det bör ankomma på de föräldrar som vill ha jämställdhetsbonus att lämna uppgifter om sina inkomstförhållanden under den tid som är av betydelse för beräkning av bonusnivån.

I likhet med vad som normalt gäller för att erhålla andra stimulansåtgärder i samhället bör det för att få jämställdhetsbonus krävas att den enskilde ansöker därom. Även den omständigheten att den som vill ha jämställdhetsbonus ska lämna inkomstuppgifter talar för att ansökan bör vara en förutsättning för att få jämställdhetsbonus.

En tidsfrist bör gälla för ansökan om jämställdhetsbonus, eftersom bonusen, som framgår nedan i avsnitt 6, ska tillgodoföras på skattekontot året efter det att förutsättningarna för bonusen är uppfyllda. Denna tidsfrist bör löpa ut den 1 mars året efter det år ansökan avser. Vid denna tidpunkt bör sökanden ha fått erforderliga inkomstuppgifter för inkomster under föregående år.

Försäkringskassan bör på eget initiativ meddela en förälder som kan antas vara berättigad till jämställdhetsbonus (dvs. den av ett barns föräldrar som har tagit ut föräldrapenning under flest antal dagar) att bonus kan komma i fråga, om en ansökan inkommer för det aktuella året.

Tillsammans med ansökan ska föräldern lämna uppgift om inkomst per månad för de månader som ligger till grund för beräkningen av bonusdagarna. Försäkringskassan ska lämna upplysningar om vilka månader det kan vara fråga om. Personer som har inkomst av anställning ska styrka sina arbetsinkomster t.ex. med lönebesked från arbetsgivaren. För egenföretagare eller andra personer med inkomst av annat förvärvsarbete än anställning ska en försäkran lämnas om arbetsinkomst för den aktuella tiden. Försäkringskassan kontrollerar att storleken på den redovisade månadsinkomsten motsvarar inkomstkravet för de aktuella månaderna som den andre föräldern har tagit ut föräldrapenning (inkomstkravet för full bonus är minst 200 kronor per nettodag). Bonusnivån utgör hälften av den dagberäknade arbetsinkomsten, dock högst 100 kr per bonusdag som belöper på aktuellt år. Försäkringskassan beräknar och fattar beslut om bonusen.

6 Hur och när jämsällldhetsbonus tillgodoförs

Arbetsgruppens förslag: Jämsällldhetsbonus ska tillgodoföras föräldern genom kreditering på sådant skattekonto som har upprättats för denne enligt 3 kap. 5 § skattebetalningslagen (1997:483). Försäkringskassan ska lämna behövlga uppgifter om bonusens storlek och om vilken persons skattekonto som ska krediteras till Skatteverket senast den 31 maj året efter det år bonusen avser.

Arbetsgruppens bedömning: Arbetsgruppens förslag om hur jämsällldhetsbonus ska tillgodoföras innebär att förväntad jämsällldhetsbonus kan läggas till grund för särskild beräkningsgrund för skatteavdrag samt i vissa fall till ändrad beräkning av skatteavdrag och F-skatt.

Skälen för arbetsgruppens förslag och bedömning: Utformningen av jämsällldhetsbonusen ska ses i ljuset av att den delvis syftar till att förstärka motiven för kvinnor att bibehålla en förankring i yrkeslivet. För att understryka att bonusen ska stimulera återgång i arbete avsågs den ursprungligen utformas som en skattereduktion. Då en sådan lösning skulle innebära ett ingrepp i inkomsttaxeringen och en mer komplicerad och tidskrävande lagstiftning föreslås i stället en lösning med kreditering på den arbetande förälderns skattekonto (se prop. 2007/08:1, volym 1, s. 82) vilket innebär att de som beskattas enligt inkomstskattelagen (1999:1229) kommer att omfattas av förslaget. Arbetsgruppen anser mot den bakgrunden att ett belopp motsvarande den

bonus som en förälder är berättigad till och som har beslutats av Försäkringskassan bör tillgodoföras föräldern genom att krediteras på sådant skattekonto som har upprättats för mottagaren enligt 3 kap. 5 § skattebetalningslagen (1997:483, SBL).

Det är angeläget att jämställdhetsbonusen kan komma föräldern till del så snart som möjligt. Det är därför nödvändigt att använda sig av administrativa rutiner som redan finns hos myndigheterna eller som relativt lätt kan byggas upp. Den handläggande myndigheten, dvs. i detta fall Försäkringskassan, bör lämna Skatteverket de uppgifter verket behöver för att kunna utföra krediteringen. Bonusen bör krediteras på mottagarens skattekonto i samband med debiteringen av den slutliga skatten på grund av den årliga taxeringen. Bonusen bör hanteras såsom preliminär skatt för att kunna avräknas mot den slutliga skatten. Genom att bonusen hanteras som preliminär skatt kommer det att vara möjligt att enligt bestämmelserna i 8 kap. 11 § SBL beräkna skatteavdraget enligt en särskild beräkningsgrund. En sådan beräkning får ske med ledning av uppgifter i en preliminär självdeklaration som, normalt, ska lämnas senast den 30 november året före inkomståret (10 kap. 6 § SBL). Det blir också möjligt att – om bonusen uppgår till ett större belopp – få till stånd en ändrad beräkning av såväl skatteavdrag (8 kap. 29 § SBL) som F-skatt (6 kap. 5 § SBL), s.k. jämkning. Kreditering på skattekonto är en sådan form för tillgodoförande av ett belopp som behöver framgå av lag. En bestämmelse om krediteringen, har därför tagits in i 13 § i den nu föreslagna lagen om jämställdhetsbonus.

7 Överklagande m.m.

Arbetsgruppens förslag: Försäkringskassans beslut om jämställdhetsbonus ska kunna överklagas och omprövas på samma sätt som gäller för beslut som fattas enligt lagen (1962:381) om allmän försäkring. Beslut om indragning, återbetalning, ränta på återbetalning och uppgiftsskyldighet ska kunna meddelas på samma sätt som enligt lagen (1962:381) om allmän försäkring.

Skälen för arbetsgruppens förslag: Om en förälder anser att Försäkringskassan har beräknat en jämställdhetsbonus på ett felaktigt sätt eller avslagit en ansökan om bonus, bör han eller hon ha möjlighet att få beslutet omprövat eller att överklaga beslutet. Med hänsyn till att det är Försäkringskassan som beslutar om jämställdhetsbonus och att beräkningen av bonusen har anknytning till föräldrapenning bör överklagande kunna ske på samma sätt som gäller för beslut enligt lagen (1962:381) om allmän försäkring.

Även bestämmelserna i 20 kap. AFL om indragning, återbetalning, ränta på återbetalning och uppgiftsskyldighet bör vara tillgänglig i ärenden om jämställdhetsbonus.

8 EG-rättsliga frågor

Arbetsgruppens bedömning: Jämställdhetsbonusen utgör en särskild stimulansåtgärd i syfte att öka jämställdheten mellan föräldrar samt uppmuntra dessa till deltagande i arbetslivet. Den kan därför inte anses hänförlig till socialförsäkringen eller någon annan slags förmån som omfattas direkt av någon EG-förordning.

Skälen för arbetsgruppens bedömning: Syftet med jämställdhetsbonusen är att öka familjernas ekonomiska möjligheter att fördela föräldraledigheten mer jämlikt, vilket förbättrar förutsättningarna för jämställdhet och en stärkt relation mellan barnet och bägge föräldrarna. Bonusen ska ge ett ökat incitament för ett mer jämställt uttag av föräldrapenningen. Dessutom ska den motverka omotiverade löneskillnader genom att förstärka motiven för kvinnor att behålla en förankring i yrkeslivet.

Bonusen är inte tänkt att utgöra något försörjningsstöd och är heller inte avsedd att täcka några speciella kostnader. Den syftar i sig heller inte till att bereda föräldrarna möjlighet att vara hemma med ett barn utan ska såvitt gäller föräldrapenning endast utgöra ett ekonomiskt incitament för barnets vårdnadshavare att fördela föräldrapenningl så jämt som möjligt mellan sig.

9 Sekretess för personliga förhållanden

Arbetsgruppens förslag: Sekretess ska på motsvarande sätt som i ärenden enligt lagstiftningen om allmän försäkring gälla hos Försäkringskassan i ärenden enligt lagen om jämställdhetsbonus.

Arbetsgruppens bedömning: Något behov av en sekretessbrytande bestämmelse föreligger inte beträffande jämställdhetsbonusen.

Skälen för arbetsgruppens förslag: I 7 kap. 7 § sekretesslagen (1980:100) finns bestämmelser om skyddet för enskilda personliga förhållanden. Dessa bestämmelser är tillämpliga på bl.a. Försäkringskassan. För Försäkringskassans vidkommande innebär dessa sekretessbestämmelser bl.a. följande.

Sekretess gäller hos Försäkringskassan i ärende enligt bl.a. lagen (1962:381) om allmän försäkring (AFL), dvs. även i ärenden om föräldrapenning. Därvid gäller sekretess för uppgift om någons hälsotillstånd eller andra personliga förhållanden, om det kan antas att den som uppgiften rör eller någon honom eller henne närstående lider men om uppgiften röjs. Sekretessen avgränsas således med ett rakt skaderekvisit. Liksom i övrigt gäller enligt sekretesslagen ska men för den enskilde anses följa på varje åtgärd som typiskt sett upplevs som en påtaglig nackdel för den berörde, även om åtgärden är fullt rättsenlig och i övrigt acceptabel. Under begreppet personliga förhållanden faller bl.a. uppgifter om en persons ekonomi. Utrymmet för sekretess för

uppgifter om en persons ekonomi är emellertid begränsat med hänsyn till det krav på men som är en förutsättning för sekretess (prop. 1979/80:2, Del A s. 190).

När det gäller jämställdhetsbonus ska den förälder som ansöker om sådan bonus lämna uppgifter om sina inkomstförhållanden. I ärenden om föräldrapenning förekommer i dag sekretess för personliga förhållanden enligt ovan nämnda paragraf. Sekretess bör gälla i samma utsträckning i ärenden om jämställdhetsbonus. Detta gäller särskilt som beräkningen av jämställdhetsbonusen är kopplad till uttaget av föräldrapenning. Även om uppgifter om en persons ekonomi i de flesta fall inte kommer att vara sekretessbelagda enligt vad som sagts ovan är det inte utslutet att det kan förekomma uppgifter i ärenden om jämställdhetsbonus där ett utlämnande skulle kunna orsaka men för den enskilde.

En förälder kan behöva uppgifter om den andra förälderns uttag av föräldrapenning för att kunna bedöma sina möjligheter till jämställdhetsbonus. Vid begäran om föräldrapenning lämnar Försäkringskassan i dag som förtryckt uppgift i blanketten för begäran om föräldrapenning uppgift om hur många föräldrapeningdagar det har tagits ut för barnet. Denna uppgift är specificerad på föräldrapenning på sjukpenningnivån resp. lägstanivån. Med dessa uppgifter kan en förälder räkna ut hur många dagar den andra föräldern har tagit ut. En förälder bedöms således i dag som regel kunna få ut uppgift om antalet uttagna föräldrapeningdagar för sitt barn. Det finns därför inte något behov av att komplettera sekretessbestämmelsen med någon sekretessbrytande bestämmelse. Försäkringskassan bör kunna precisera uppgifterna om föräldrapeninguttag med angivande av datum utan att det behövs någon lagändring.

10 Ikraftträdande

Lagen om jämställdhetsbonus ska träda i kraft den 1 juli 2008 och tillämpas på föräldrapenning som lämnas för barn som är födda efter den 30 juni 2008.

11 Ekonomiska effekter

Den föreslagna regeländringen kommer inledningsvis att medföra en administrationskostnad för Försäkringskassan med ca 25 miljoner kronor. Regeländringen kommer även att medföra en kostnad för Skatteverket om drygt 3 miljoner kronor.

Regeringen gör bedömningen att de föreslagna reglerna medför minskade skatteinkomster om ca 100 000 kronor år 2008, 75 mnkr år 2009, 130 mnkr år 2010, 180 mnkr år 2011 och 190 mnkr år 2012. I tabell 2 redovisas de ekonomiska konsekvenserna av införandet av en jämställdhetsbonus i form av minskade skatteintäkter. År 2008 beräknas skatteintäkterna enbart minska marginellt eftersom förslaget enbart berör barn födda från och med den 1 juli 2008. Rätt till bonus ges som tidigast först då bägge föräldrarna har tagit ut minst 60 dagar. Enligt beräkningar är det bara 150 personer som kommer att omfattas det första året.

Tabell 2, Minskade skatteintäkter 2008-2012, mnkr

	2008	2009	2010	2011	2012
Minskad skatt	0,1	75	130	180	190
Antal personer	150	20 000	40 000	61 000	64 000
Genomsnitt, kr/år	700	3 600	3 300	2 951	2 969

12 Författningskommentarer

12.1 Förslaget till lag om jämställdhetsbonus

1 §

Paragrafen innehåller en bestämmelse om lagens syfte och om vad som regleras genom lagen. I syfte att öka jämställdhet mellan småbarnsföräldrar införs stimulansåtgärder av ekonomisk natur, som benämns jämställdhetsbonus. Dessa åtgärder ska öka jämställdheten mellan föräldrarna i två hänseenden; dels vad gäller ansvaret för hem och barn, dels vad gäller att vara aktiv på arbetsmarknaden.

2 §

I denna paragraf föreskrivs att det är Försäkringskassan som handlägger ärenden enligt lagen. Beslut om jämställdhetsbonus enligt lagen fattas av Försäkringskassan, som också är den myndighet som svarar för övriga handläggningsåtgärder.

Enligt 13 § tillgodoförs en förälder jämställdhetsbonus genom kreditering på skattekontot. Åtgärder rörande skattekontot handhas av Skatteverket, vilket regleras i skattebetalningslagen (1997:483).

3 §

I paragrafen regleras vilka personer som ingår i den personkrets som omfattas av lagen. Gemensamt för dessa personer är att de

har en självständig rätt till föräldrapenning enligt 4 kap. lagen (1962:381) om allmän försäkring (AFL).

Bestämmelserna om jämställdhetsbonus omfattar de föräldrar som har gemensam vårdnad om ett barn. I de fall en förälder har ensam vårdnad om barnet, saknar den andra föräldern självständig rätt till föräldrapenning. I sådant fall ingår inte någon av föräldrarna i den omfattade personkretsen.

Med föräldrar som har gemensam vårdnad om ett barn likställs några andra personer som i likhet med föräldrar med vårdnad om barnet har en s.k. självständig rätt till föräldrapenning. Detta gäller rättslig vårdnadshavare som inte är förälder och som har vård om barnet samt personer som med socialnämndens medgivande har tagit emot ett barn för stadigvarande vård och fostran i syfte att adoptera det. Det ligger i sakens natur att personerna i fråga måste vara två ("föräldrar").

4 §

Jämställdhetsbonusen beräknas på grundval av bl.a. hur föräldrarna fördelar uttaget av föräldrapenning mellan sig. Enligt denna paragraf beaktas vid tillämpning av denna lag endast den föräldrapenning som enligt bestämmelserna i 4 kap. 6 § AFL lämnas med belopp motsvarande förälderns sjukpenning eller med belopp enligt grundnivån. Föräldrapenning på lägstnivån, som kan lämnas under 90 dagar, ingår däremot inte i underlaget för bestämmande av jämställdhetsbonus. Uttaget av föräldrapenning på lägstnivån saknar således betydelse för såväl bedömningen enligt 5 § av vilken av föräldrarna som är berättigad till jämställdhetsbonusen som för beräkningen av bonusen enligt 6–10 §§. När begreppet föräldrapenning används i lagen avses endast föräldrapenning med belopp motsvarande förälderns sjukpenning eller med belopp enligt grundnivån.

5 §

I paragrafens första stycke regleras vem av föräldrarna eller med dessa enligt 3 § likställda personer som har rätt till jämställdhetsbonus. Jämställdhetsbonus beräknas för varje barn för vilka dess

föräldrar har fördelat föräldraledigheten mellan sig. Om det i en familj finns två eller flera barn som kan medföra jämställdhetsbonus beräknas och beslutas en jämställdhetsbonus för respektive barn. Vid flerbarnsfödelse ska dock bonusen beräknas gemensamt för barnen, dvs. endast en bonus lämnas med anledning av föräldrapenninguttaget för dessa barn. Detta gäller för de barn för vilka föräldrapenning beräknas enligt bestämmelserna i 4 kap. 3 § andra stycket AFL.

Det är endast en av föräldrarna som kan vara berättigad till en jämställdhetsbonus som lämnas med anledning av att föräldrarna mellan sig har fördelat föräldraledigheten för ett barn. Jämställdhetsbonusen ska därvid tillfalla den av föräldrarna som vid den tidpunkt per vilken bonusen ska beräknas har varit föräldraledig med föräldrapenning under längst tid, dvs. under flesta antal dagar.

Jämställdhetsbonusen lämnas för kalenderår. Beräkningen av jämställdhetsbonusen för ett kalenderår grundas på hur många dagar föräldrarna har tagit ut föräldrapenning för ett barn för tiden fram till och med utgången av det aktuella kalenderåret. Beräkningen för ett kalenderår är således inte begränsad till de dagar för vilka det har lämnats föräldrapenning under det aktuella året. När jämställdhetsbonus ska beslutas för ett visst kalenderår beaktas nämligen vad som har skett ända från det att föräldrapenning börjat lämnas för det barnet.

I andra stycket finns en specialbestämmelse som reglerar vem som har rätt till jämställdhetsbonusen i de fall föräldrarna har varit föräldralediga med föräldrapenning under lika många dagar. I sådant fall ska jämställdhetsbonusen lämnas till den yngre av föräldrarna.

6 §

Paragrafen innehåller en grundläggande bestämmelse om hur jämställdhetsbonus ska beräknas. Ytterligare bestämmelser om beräkning av jämställdhetsbonus finns i 7–10 §§.

Till grund för beräkning av jämställdhetsbonusen ligger enligt första stycket dels det antal dagar som berättigar till bonus, vilka

benämns bonusdagar, dels ett visst penningbelopp per bonusdag, vilket benämns bonusnivån. Den högsta bonusnivån uppgår till 100 kr/dag. Jämställdhetsbonusens belopp utgörs av antalet bonusdagar multiplicerat med bonusnivå. Vilken av föräldrarna som är berättigad till bonusen regleras i 5 §.

Med bonusdagar avses enligt andra stycket det antal dagar för vilka den andra föräldern, dvs. den till vilken bonusen inte ska lämnas, har fått föräldrapenning av sådant slag som anges i 4 §. Föräldrapenning som en förälder har fått under de 60 första dagarna utgör dock inte bonusdagar. Dessa dagar motsvarar det antal dagar för vilka en förälder enligt 4 kap. 3 § sjätte stycket AFL inte kan avstå rätt att uppbära föräldrapenning till förmån för den andra föräldern, de s.k. reserverade dagarna. I övrigt utgörs bonusdagarna av samma slags dagar, med undantag för de s.k. reserverade dagarna, som enligt 5 § läggs till grund för bedömningen av vilken av föräldrarna som är berättigad till bonusen fast med den skillnaden att det nu rör sig om dagar för vilka föräldrapenning har lämnats till den förälder som inte är berättigad till jämställdhetsbonusen. Detta innebär att i bonusdagarna ingår endast de dagar för vilka det har lämnats föräldrapenning på sjukpenning- eller grundnivån.

7 §

I denna paragraf finns ytterligare bestämmelser om hur bonusdagarna för jämställdhetsbonusen beräknas. I första stycket finns bestämmelser om beräkning av bonusdagar, när bonus ska bestämmas för ett kalenderår. Denna beräkning görs, som anges i 6 §, med utgångspunkt endast från de dagar för vilka föräldrapenning har lämnats till den förälder som har fått föräldrapenning under lägst antal dagar. Vid denna bedömning beaktas det för föräldern ackumulerade uttaget av föräldrapenning, som hänför sig till samma barn, varvid det såsom anges i 6 § ska bortses för föräldrapenning för de 60 s.k. reserverade dagarna. Bonusdagarna ska beräknas separat för de månader under vilka de har infallit. Från det antal bonusdagar som anges i 6 § andra stycket avräknas det antal bonusdagar för vilka Försäkringskas-

san har beslutat om jämställdhetsbonus för tidigare kalenderår. Det är endast antalet ”konsumerade” bonusdagar som avräknas. De faktiska bonusdagar som har genererat jämställdhetsbonus för ett tidigare kalenderår kan i de fall det tidigare har varit den andra föräldern som har varit berättigad till bonus ha infallit under en annan tidsperiod än den mot vilken antalet dagar avräknas. Detta antal dagar avräknas nämligen mot de bonusdagar som har infallit först av de ackumulerade bonusdagar som föreligger vid beräkning av bonus för det aktuella kalenderåret (se vidare i bilagan med beräkningsexempel).

Det antal dagar som återstår efter ovannämnda beräkningsåtgärder utgör de bonusdagar som ingår i underlaget för jämställdhetsbonus för det aktuella kalenderåret. För att erhålla jämställdhetsbonusens belopp multipliceras dessa dagar med bonusnivån, vilken beräknas enligt bestämmelserna i 8 §.

I andra stycket finns en kompletterande bestämmelse för de fall att föräldrarna har tagit ut föräldrapenning under lika många dagar. Som föreskrivs i 5 § andra stycket ska i de där angivna fallen jämställdhetsbonusen lämnas till den yngre av föräldrarna. En konsekvens av det blir att beräkningen av bonusdagar enligt första stycket förevarande paragraf ska göras med ledning av den föräldrapenning som har tagits ut av den äldre av föräldrarna.

8 §

Paragrafen innehåller bestämmelser om hur bonusnivån ska beräknas.

Bonusnivån ska enligt första stycket beräknas med ledning av den berättigade föräldrarnas arbetsinkomster. Vad som utgör arbetsinkomst regleras 65 kap. 9 a § andra stycket inkomstskattelagen (1999:1229). Det ankommer enligt 12 § på föräldern att visa eller lämna uppgifter om sina arbetsinkomster i samband med att han eller hon ansöker om jämställdhetsbonus. Den månatliga arbetsinkomsten ska räknas om till en genomsnittlig dagsinkomst för att sedan kunna läggas till grund för beräkning av bonusnivån. Omräkningen till dagsinkomst ska göras separat för varje kalendermånad under vilken det har infallit bonusdagar.

Vid denna omräkning ska den månatliga inkomsten delas med det antal dagar för vilka föräldern inte har tagit ut sådan föräldrapenning som avses i 4 §. Vilka dagar som utgör faktiska arbetsdagar ska inte beaktas i detta sammanhang. Bonusnivån, som beräknas separat för varje månad, uppgår därefter till hälften av denna dagsinkomst, dock högst 100 kr per bonusdag.

Enligt andra stycket ska vid bestämmande av bonusnivån studiemedel likställas med arbetsinkomst. Detta gäller såväl studielån som studiebidrag. Studiemedlen ska vid omräkning till månadsbelopp anses löpa på den studieperiod de avser.

9 §

I paragrafen anges hur jämställdhetsbonusens totalbelopp för ett kalender år beräknas. De bonusdagar som har erhållits vid beräkning enligt 7 § fördelas på de månader de hänför sig till för att man ska kunna beräkna bonusnivån månad för månad för bonusdagarna. Efter summering av jämställdhetsbonus för respektive månader erhålls bonusens årsbelopp, vilket avrundas till närmaste hundratal kronor.

10 §

I denna paragraf finns bestämmelser om nettodagsberäkning. Vid beräkning av jämställdhetsbonus ska det antal dagar för vilka det har lämnats föräldrapenning med kvotdel räknas om så att de motsvarar dagar med hel föräldrapenning.

11 §

Enligt första stycket ska den som vill ha jämställdhetsbonus ansöka om detta hos Försäkringskassan senast den 1 mars året efter det år ansökan avser. Inkommer en ansökan senare kan jämställdhetsbonus inte beviljas för avsett kalenderår.

Den omständigheten att en förälder inte har ansökt om jämställdhetsbonus för ett tidigare år kan enligt andra stycket inte föranleda motsvarande högre bonus vid ansökan för ett senare år. Vid beräkningen av de bonusdagar som ska ligga till grund för jämställdhetsbonus för ett kalenderår ska därför avräknas även

ett antal dagar motsvarande de bonusdagar som rätteligen skulle ha legat till grund för ett beslut om jämställdhetsbonus för ett tidigare kalenderår.

12 §

I första stycket finns en bestämmelse om att den som ansöker om jämställdhetsbonus ska styrka sina arbetsinkomster, om han eller hon har inkomst av anställning, eller lämna en uppgift om sina arbetsinkomster, om han eller hon har inkomst av annat förvärvsarbete än anställning. Den som har inkomst av anställning ska styrka sina arbetsinkomster med någon skriftlig dokumentation, varvid det i första hand bör vara lönebesked som kommer ifråga. Ett intyg från en arbetsgivare kan också godtas om det innehåller erforderliga uppgifter. Av dokumentationen ska framgå vilken tid arbetsinkomsten avser. Vad som utgör arbetsinkomst regleras i 65 kap. 9 a § andra stycket inkomstskattelagen (1999:1229).

Den som har inkomst av annat förvärvsarbete än anställning ska lämna skriftlig uppgift om sina arbetsinkomster. Sådana uppgifter ska lämnas på heder och samvete. Detta följer av 14 §, som föreskriver att bestämmelserna i 20 kap. 8 § AFL gäller i tillämpliga delar även i ärenden enligt denna lag. Detta gäller bl.a. bestämmelsen i 20 kap. 8 § andra stycket AFL, som föreskriver att uppgifter om faktiska förhållanden ska lämnas på heder och samvete, om inte särskilda skäl talar mot det.

Enligt andra stycket ska inkomstuppgifterna avse de månader under vilka det har infallit bonusdagar, som kan läggas till grund för jämställdhetsbonus. Detta innebär att det av dessa uppgifter ska framgå att föräldern har fått arbetsinkomst för den aktuella tiden. Av en försäkran om arbetsinkomst i form av inkomst av annat förvärvsarbete än anställning ska framgå hur stor arbetsinkomst föräldern har fått för den aktuella tiden. För den som har bokföringsmässig inkomstredovisning ska det i försäkran göras en beräkning av hur stor del av intäkterna som är att hänföra till arbetsinkomst för de månader för vilka det har infallit bonusdagar.

Vidare ska enligt tredje stycket en sökande som har studiemedel för månader under vilka det har infallit bonusdagar styrka detta. Den som har studiemedel ska således visa dels till vilket belopp dessa uppgår, dels vilken studietid de avser. Enligt 8 § andra stycket likställs nämligen studiemedel med arbetsinkomst, när bonusnivån bestäms.

13 §

I denna paragraf finns bestämmelser om hur jämställdhetsbonusen får tillgodoföras den förälder som är berättigad till bonus. Enligt första stycket sker detta inte genom någon kontant utbetalning utan genom en kreditering på förälderns skattekonto. Det är Skatteverket som ombesörjer sådan kreditering på grundval av de uppgifter som Försäkringskassan enligt andra stycket ska lämna till Skatteverket. De uppgifter som behövs för krediteringen ska lämnas till Skatteverket senast den 1 maj året efter det kalenderår som bonusen avser.

14 §

I 20 kap. AFL finns bestämmelser om indragning och återbetalning av ersättning, uppgiftsskyldighet i vissa fall, omprövning, ändring samt överklagande. Genom en hänvisning till de tillämpliga bestämmelserna i 20 kap. AFL kommer dessa att gälla även för jämställdhetsbonus.

Den omständigheten att bestämmelserna om återbetalning i AFL gäller även jämställdhetsbonus innebär att det kan bli aktuellt med återbetalning om förutsättningarna för detta föreligger enligt 20 kap. 4 § AFL. I sådant fall ska den förälder på vars skattekonto jämställdhetsbonusen har krediterats återbetala belopp till staten utan någon transaktion på skattekonto. Det är Försäkringskassan som beslutar om återbetalning.

15 §

Genom bestämmelsen i denna paragraf får Försäkringskassan möjlighet att fatta beslut genom automatiserad behandling. Be-

stämelsen har sin motsvarighet i 13 kap. 5 § lagen (1998:674) om inkomstgrundad ålderspension.

12.2 Förslaget till lag om ändring i sekretesslagen (1980:100)

7 kap.

7 §

I första stycket görs den ändringen att tillämpningsområdet för denna sekretessbestämmelse utvidgas till att avse även ärenden om jämställdhetsbonus. Detta innebär att det kommer att gälla samma sekretesskydd för uppgifter i ärenden om jämställdhetsbonus hos Försäkringskassan som i ärenden om socialförsäkringsförmåner, såsom i ärenden rörande föräldrapenning.

12.3 Förslaget till lag om ändring i skattebetalningslagen (1997:483)

11 kap.

14 §

Bestämmelserna i andra stycket ändras på sätt att jämställdhetsbonus enligt lagen om jämställdhetsbonus tas upp i förteckningen över vilka belopp som Skatteverket ska dra av från den slutliga skatten innan avstämning görs av skattekontot. Detta innebär att jämställdhetsbonusen ska hanteras på motsvarande sätt som preliminär skatt.

Exempel 1) Mamman tar ut föräldrapenning först och därefter är det till störst del pappan som tar ut föräldrapenning

Sammanställning för år 1		Ackumulerad föräldrapenning	föräldrapenning		Antal bonusdagar
			jan-nov	nov-dec	
Antal nettodagar	Mamma	200	200		0 (44-60)
	Pappa	44		44	

År 1

Vid varje års slut sammanställer Försäkringskassan de uppgifter som behövs för beräkning av bonus. Inledningsvis görs en kontroll om bonus överhuvudtaget är aktuellt. För att få bonus måste bägge föräldrarna ha tagit ut mer än sina 60 reserverade dagar. I exempel 1 uppfylls inte detta kriterium år 1 och därmed blir det ingen bonus det aktuella året.

Sammanställning för år 2		Uttag fp från år 1	Ackumulerad föräldrapenning	januari		februari		mars		Summa bonusdagar
				föräldrapenning	bonusdagar	föräldrapenning	bonusdagar	föräldrapenning	bonusdagar	
Antal nettodagar	Mamma	200	210		14 (44+30-60)		30	10	1	45 (14+30+1)
	Pappa	44	105	30		30		1		
Arbetsinkomst per månad	Mamma			20 000		20 000		13 333		
	Pappa							24 167		

År 2

Vid årets slut har mamman sammanlagt tagit ut mest föräldrapenning (210 dagar jämfört med 105) vilket innebär att det är hon som har rätt till bonus varje enskild månad. Detta innebär att det är mamman som har rätt till eventuell bonus. Dessa dagar har uppkommit genom pappans uttag av föräldrapenning under januari, februari och mars. I januari blir det endast 14 bonusdagar eftersom 16 av de 30 dagarna, utgör hans sista reserverade dagarna. Därefter motsvarar bonusdagarna samma antal dagar som är uttagna av pappan respektive månad. Vid en enkel kontroll kan fastställas att alla de månader som bonus uppkommit har mamman en arbetsinkomst som överstiger 200 kronor per dag. Detta innebär att bonus utgår på högsta nivå (100 kronor), dvs. ingen reducering av bonusnivån görs.

Bonusdagar år 2 45 (14+30+1)

Bonusbelopp år 2 4 500 (45*100)

Sammanfattningsvis kommer mamman i detta fall få en kreditering på skattekontot med 4 500 kronor för år 2.

Exempel 2) Första året tar endast mamman ut föräldrapenning och andra året delar de varje månad

I exempel 2 visas ett exempel där mamman börjar att ta ut föräldrapenning, året därpå tar mamman och pappan ut lika mycket föräldrapenning.

Sammanställning för år 1		Ackumulerade	
		föräldrapenning	bonusdagar
Antal nettodagar	Mamma Pappa	225	0

År 1

Vid varje års slut sammanställer Försäkringskassan de uppgifter som behövs för beräkning av bonus. Inledningsvis görs en kontroll om bonus överhuvudtaget är aktuell. För att få bonus måste bägge föräldrarna ha tagit ut mer än sina 60 reserverade dagar. I exempel 1 uppfylls inte detta kriterium år 1 och därmed blir det ingen bonus det aktuella året.

Sammanställning för år 2		Uttag fp från år 1	Ackumulerad föräldrapenning (fp)	januari		februari		mars		april		maj		Summa bonusdagar
				fp	bonusdagar	fp	bonusdagar	fp	bonusdagar	fp	bonusdagar	fp	bonusdagar	
Antal nettodagar	Mamma Pappa	225 0	300 75	15 15	0 (15-60)	15 15	0 (30-60)	15 15	0 (45-60)	15 15	0 (60-60)	15 15	15 (75-60)	15
Arbetsinkomst per månad	Mamma Pappa											10 000 12 500		

År 2

Vid årets slut har mamman sammanlagt tagit ut mest föräldrapenning (300 dagar jämfört med 75). Detta innebär att det är mamman som har rätt till eventuell bonus varje enskild månad. Dessa dagar har uppkommit genom pappans uttag av föräldrapenning under maj. Det är först i maj han har tagit ut fler dagar än sina 60 reserverade dagar. Vid en enkel kontroll kan fastställas att i maj månad, dvs. den månad som bonus uppkommit, har mamman haft en arbetsinkomst över 200 kronor per dag. Detta innebär att bonus utgår på högsta nivå, dvs. ingen reducering av bonusnivån görs.

Bonusdagar år 2 15
 Bonusbelopp år 2 1 500 (15*100)

Sammanfattningsvis kommer mamman i detta fall att få en kreditering på skattekontot motsvarande 1 500 kronor för år 2.

Not: Oavsett på vilket sätt de 15 nettodagarna har tagits ut genom halva dagar, hela dagar varannan dag eller ¼ dag i 15 dagar och ¾ dag i 15 dagar kommer resultatet alltid bli detsamma eftersom det är nettodagar som utgör beräkningsgrunden.

Exempel 3) Mamman tar ut föräldrapenning först och därefter är det till störst del pappan som tar ut föräldrapenning medan mamman är delvis arbetslös vilket ger en mycket låg inkomst från arbete

Eftersom ingen rätt till bonus förelåg år 1 presenteras enbart det sammanlagda föräldrapenninguttaget för år 1 medan uttaget år 2 presenteras mer detaljerat.

Sammanställning för år 2		Uttag fp från år 1	Ackumulerad föräldrapenning	januari		februari	
				föräldrap.	bonusdagar	föräldrap.	bonusdagar
Antal nettodagar	Mamma Pappa	200 44	200 99		14 (44+30-60)		25
Arbetsinkomst per månad	Mamma Pappa			2 400		4 000	

Bonus för januari	inkomstkrav	dagsinkomst	bonusnivå	bonusdagar	bonusbelopp
januari (beräkning)	200	77 (=2 400/31)	39 (=77/2)	14	546 (=39*14)

Bonus för februari	inkomstkrav	dagsinkomst	bonusnivå	bonusdagar	bonusbelopp
Mamman (beräkning)	200	143 (=4 000/28)	71 (=143/2)	25	1 775 (=71*25)

Totalt detta år får mamman en bonus på 2 321 kronor (546+1 775).

År 2

Vid årets slut har mamman sammanlagt tagit ut mest föräldrapenning (200 dagar jämfört med 99). Detta innebär att det är mamman som har rätt till eventuell bonus varje enskild månad. Bonusdagarna har uppkommit genom pappans uttag av föräldrapenning under januari och februari. I januari blir det endast 14 bonusdagar eftersom 16 av de 30 dagarna, utgör hans sista reserverade dagar. Eftersom inkomsten understiger 6 000 kronor i månaden bör en dagsinkomst beräknas. Denna beräknas genom att dela månadsinkomsten med antalet dagar som den arbetande föräldern inte har tagit ut föräldrapenningdagar under månaden. I både januari och februari har mamman inte tagit ut några föräldrapenningdagar, dvs. arbetsinkomsten ska delas med 31 resp. 28. Det framkommer då att den understiger de 200 kronor per dag som behövs för högsta bonusnivå (januari 77 kronor per dag, februari 143 kronor per dag). Detta leder till att bonusnivå och bonusbelopp måste beräknas för varje enskild månad. Bonusnivån räknas som halva dagsinkomsten i de fall arbetsinkomsten understiger 200 kronor per dag, januari 77/2 och februari 143/2. Därefter räknas den totala bonusen ut för år 2 genom att multiplicera bonusnivån med antalet bonusdagar och summera alla aktuella månader.

Sammanfattningsvis kommer mamman i detta fall få en kreditering på skattekontot med 2 321 kronor för år 2.

Exempel 4) Mamman får bonus det första året och pappan året därpå.

År 1) Mamman tar ut mest föräldrapenning

	Mamma			Pappa		
	fp, enl. SGI	fp, lägsta nivå	arbetsinkomst	fp, enl. SGI	fp, lägsta nivå	arbetsinkomst
jan						
feb						
mars						
april						
maj	28					25 000
juni	26					25 000
juli	30					25 000
aug	28					25 000
sept	28					25 000
okt	10		20 000	20		16 000
nov			20 000	30		
dec			6 200	20		
Ack år 1	150			70		

År 1 har mamman tagit ut mest (150) dvs. hon har rätt till bonus.

Pappans dagar utgör beräkningsunderlaget, det är de 10 sista dagarna som är bonusdagar (70-60).

I december är inkomstkravet för mamman 6 200 (31*200), vilket hon uppfyller.

Detta innebär högsta bonusnivå alla dagar. Bonus 1 000 kronor (10*100).

År 2) Pappan tar ut mest föräldrapenning

	Mamma			Pappa		
	fp, enl. SGI	fp, lägsta nivå	arbetsinkomst	fp, enl. SGI	fp, lägsta nivå	arbetsinkomst
jan			20 000	18	10	
feb			20 000	16	10	
mars			20 000	18	10	
april			20 000	18	10	
maj			20 000	18	10	
juni			20 000	18	10	
juli			20 000	18	10	
aug			20 000	12	10	6 000
sept			17 000	4		22 000
okt			20 000			25 000
nov			20 000			25 000
dec			20 000			25 000
År 2				140		
Ack år 2	150			210		

År 2 har pappan tagit ut 140 dagar, ackumulerat har han tagit ut mest föräldrapenning (210) dvs. han är den som har eventuell rätt till bonus.

Mammans uttagna dagar som hon tog år 1 utgör beräkningsunderlaget, från dessa dras först de 60 reserverade dagarna och därefter de 10 bonusdagarna från föregående år.

Antalet bonusdagar är 80 (150-60-10).

Inkomstjämförelse görs för de månader som dessa 80 dagar är uttagna.

De dagar då inkomstkravet måste uppfyllas är juli-okt år 1. (Detta eftersom de 60 reserverade dagarna togs ut först, i maj till juli, och därefter läggs dagarna från tidigare år.)

Inkomstkravet för juli-sept är 200 kronor för månadens alla dagar.

För oktober är däremot inkomstkravet 2 200 (200*(31-20)) eftersom pappan tog ut 20 dagar med fp denna månad.

Inkomstkravet uppfylls varje månad och bonusen blir 8 000 kronor (80*100).