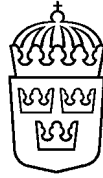


Kommittédirektiv



Delegationen för jämställdhet i högskolan

Dir.
2009:7

Beslut vid regeringssammanträde den 29 januari 2009

Sammanfattning av uppdraget

En delegation ska stödja insatser och föreslå åtgärder som främjar jämställdhet i högskolan. Med högskolan avses i detta uppdrag hela högskolesektorn, dvs. såväl statliga universitet och högskolor som enskilda utbildningsanordnare med examenstillstånd samt organisationer med anknytning till sådana lärosäten. Delegationen ska särskilt uppmärksamma och motverka könsbundna utbildningsval till högskolan och den minskade andelen män som söker sig till högre utbildning. Delegationen ska även uppmärksamma skillnader mellan kvinnor och män vad avser studietakt, avhopp och benägenhet att avlägga examen samt kvinnors och mäns skilda möjligheter till forskarkarriär och den ojämna könsfördelningen på högre befattningar inom högskolan.

Uppdraget ska slutligt redovisas senast den 1 januari 2011.

Bakgrund

Regeringens politik för ökad jämställdhet

Det övergripande målet för regeringens jämställdhetspolitik är att kvinnor och män ska ha samma makt att forma samhället och sina egna liv. Målet omfattar bl.a. ett delmål om en jämn fördelning av makt och inflytande, vilket innebär att kvinnor och män ska ha samma rätt och möjlighet att vara aktiva medborgare och att forma villkoren för beslutsfattandet. Det jämställdhetspolitiska målet omfattar vidare ett delmål om ekonomisk jämställdhet. Kvinnor

och män ska ha samma möjligheter och villkor i fråga om utbildning och betalt arbete som ger ekonomisk självständighet livet ut.

Jämställdhetspolitiken har under senare år förstärkts. Arbetet med jämställdhetsintegrering, som syftar till att ge de jämställdhetspolitiska målen genomslag i hela regeringens politik, fortsätter samtidigt som ökade möjligheter har skapats för att genomföra kompletterande insatser inom andra delar av regeringens politik. Ett exempel på en sådan insats är insatsning på jämställdhet i skolan om totalt 110 miljoner kronor, som regeringen beslutade om i juni 2008. Beslutet omfattar bl.a. inrättandet av Delegationen för jämställdhet i skolan (U 2008:08) med uppgift att analysera könsskillnaderna i utbildningsresultat, utvärdera metoder för att bryta traditionella könsroller, föreslå lämpliga insatser m.m. Satsningen omfattar även åtgärder med inriktning på stärkt elevhälsa, fortbildning av lärare och annan skolpersonal samt åtgärder för att rekrytera fler män till läraryrket.

I budgetpropositionen för 2009 (prop. 2008/09:1, utgiftsområdet 16) betonar regeringen att kvinnor och män ska ha samma formella och reella möjligheter att göra sig gällande i den akademiska världen. All form av diskriminering ska motverkas. För att säkerställa att kvinnor och män har likvärdiga möjligheter att utbilda sig inom det område som intresserar dem är det viktigt att universitet och högskolor är aktiva och prövar nya vägar för att rekrytera studenter från det underrepresenterade könet. Utvecklingen ser olika ut på olika lärosäten och genom att kartlägga lärdomar och goda exempel kan dessa spridas för att bryta invanda mönster.

Det finns en rad jämställdhetsfrämjande åtgärder som kan genomföras och vidareutvecklas vid landets universitet och högskolor. Regeringen framhåller också i forsknings- och innovationspropositionen Ett lyft för forskning och innovation (prop. 2008/09:50) att arbetet för jämställdhet inom forskningen är fortsatt prioriterat.

I regleringsbrev för budgetåret 2008 avseende universitet och högskolor m.m. anger regeringen att universitetens och högskolornas jämställdhetsarbete ska få ökat genomslag i verksamheten. Könsfördelningen inom olika områden och på olika nivåer när det gäller såväl studenter som personal ska vara jämn. Jämställdhetsaspekter ska beaktas i utbildning, där så är relevant. Vidare anges i regleringsbrevet att universiteten och högskolorna bl.a. ska återrapportera vilka åtgärder som har vidtagits för att få en jämnare könsfördelning inom olika utbildningar och vid rekrytering till anställningar och befattningar. Lärosätena ska även redovisa utfallet

av de mål för andel personer av underrepresenterat kön bland nyrekryterade lärare som lärosätena har fastställt för perioden 2005–2008, liksom vilka åtgärder som har vidtagits eller planerats för att målen ska uppnås.

Den kunskap som tas fram inom genusforskningen måste även komma andra sektorer till del. I syfte att ge stöd till statliga myndigheters arbete med jämställdhetsintegrering har regeringen uppdragit åt Göteborgs universitet (Nationella sekretariatet för genusforskning) att bl.a. vidareutveckla metoder för jämställdhetsintegrering och skapa ett forum för erfarenhetsutbyte om jämställdhetsintegrering (IJ 2008/1467/JÄM).

Regeringen har också tillsatt Teknikdelegationen (U 2008:07) som har i uppdrag att på olika sätt öka intresset för matematik, naturvetenskap, teknik och informations- och kommunikationsteknik. Delegationen ska även verka för att särskilt öka flickors och kvinnors intresse för dessa områden och anlägga ett genusperspektiv på frågan om intresse och utbildningsval för att på sikt bryta könsstereotypa mönster.

Utvecklingen vid universitet och högskolor

Högskoleverket har i rapporten Kvinnor och män i högskolan (Rapport 2008:20 R) lämnat en redovisning med tonvikt på utvecklingen de senaste tio åren med en aktuell bild av kvinnors och mäns vägar genom utbildningssystemet, karriärvägar inom och utom akademien samt en internationell jämförelse.

Av rapporten framgår bl.a. att könsuppdelningen i gymnasieskolan i stort sett inte har förändrats under de senaste tio åren. Trots att det har funnits en ambition att stävja de könsbundna studievalen är dagens gymnasieskola starkt könsuppdelad. Särskilt ojämn könsbalans har de yrkesförberedande programmen. Enligt Statistiska centralbyrån är t.ex. 73 procent av eleverna på Barn- och fritidsprogrammet flickor och 27 procent pojkar, medan könsfördelningen på Elprogrammet är 96 procent pojkar och fyra procent flickor. Ett annat uttryck för jämställdhetsproblematiken i gymnasieskolan är att pojkarna presterar sämre än flickorna och i mindre utsträckning får grundläggande behörighet till universitets- och högskolestudier.

Efter 1977 års högskolereform har fler kvinnor än män påbörjat högre studier. Kvinnor och män följer dock i stor utsträckning

skilda utbildningar och skilda inriktningar inom utbildningar. Könsoabalansen inom grundutbildningen har till och med ökat under den senaste tioårsperioden. Inom sju av nio breda ämnesområden är det fler kvinnor än män som avlägger examen, och endast det tekniska området har en tydlig majoritet av män.

Kvinnornas andel av de studerande på forskarnivå har ökat. Av de drygt 17 000 studerande på forskarnivå höstterminen 2007 var 49 procent kvinnor. Eftersom 60 procent av studenterna på grundnivå och avancerad nivå är kvinnor, innebär det att män generellt sett påbörjar forskarutbildning i högre grad än kvinnor. För alla utbildningsområden, utom Sveriges lantbruksuniversitet (SLU), är det en större andel av männen än av kvinnorna som går vidare till utbildning på forskarnivå. De största skillnaderna finns inom naturvetenskap, humaniora och teologi. Kvinnor och män studerar även inom utbildningen på forskarnivå till viss del inom skilda ämnesområden.

Av den undervisande och forskande personalen är drygt 40 procent kvinnor, men ett tydligt mönster är att ju högre upp i den akademiska hierarkin man kommer, desto snedare blir könsfördelningen. Bland professorerna är 18 procent kvinnor jämfört med 82 procent män. I Sverige, liksom i andra EU-länder, finns det problem som benämns "the leaky pipeline", vilket innebär att kvinnorna "läcker ut" från den akademiska karriären ju högre upp i hierarkin de kommer.

En naturlig följd av det könssegregerade utbildningssystemet är ett könssegregerat arbetsliv. Arbetsmarknaden är starkt könsuppdelad, och fördelningen av kvinnor och män på sektorer, näringsgrenar och yrken är ojämn. Av arbetsmarknadens 30 största yrkesgrupper, som tillsammans svarar för omkring 60 procent av de dryga fyra miljoner som förvärvsarbetar, är det bara fyra yrkesgrupper som har en jämn könsfördelning. Generellt sett har de mansdominerade yrkena en högre medellön än de kvinnodominerade yrkena. Så länge inte lönerelationerna eller andelen kvinnor och män i olika yrken jämnas ut kommer kvinnors löner i genomsnitt att förbli lägre än mäns.

Behov av insatser

Jämställdhet – en fråga om kvalitet

Utbildningspolitiken är av stor betydelse för arbetet med att uppnå jämställdhet i det svenska samhället. Sverige har en lång tradition av att arbeta aktivt med jämställdhet inom utbildningsområdet. Trots insatser från både myndigheter och andra aktörer är högskolesektorn fortfarande starkt könssegregerad, där såväl kvinnors och mäns utbildningsvägar som karriärvägar ser delvis olika ut.

Jämställdhet handlar om att ge kvinnor och män lika villkor och samma frihet att välja utbildning och yrke. Jämställdhet handlar också om kvalitet. Samhällets behov av att ta tillvara den bästa kompetensen motverkas om könsbundna föreställningar präglar studieval och utbildning. Båda köns erfarenheter och livsvillkor ska vara vägledande för vilka normer och mönster som ska styra verksamheten och organisationen.

Jämställdhet som en kvalitetsfråga behandlas också i Befattningsutredningens betänkande *Karriär för kvalitet* (SOU 2007:98). Befattningsutredningen beskriver jämställdhet som en förutsättning för att landets lärosäten ska kunna säkerställa en långsiktigt hög kvalitet i verksamheten. Att inte rekrytera de bästa av bägge könen är, enligt utredningen, resursslöseri. Därför måste systemen – befattningsstruktur, karriärvägar och anställningsprocess – vara så utformade att kvinnor och män ges lika förutsättningar att verka och göra karriär inom akademien.

Olika insatser för att främja jämställdhet görs vid universitetet och högskolor runt om i landet. Satsningar sker bl.a. för att bredda rekryteringen till olika utbildningar och för att främja kvinnors karriärmöjligheter inom akademien. I stor utsträckning genomförs emellertid åtgärderna isolerat på respektive lärosäte och utan nationell jämförelse eller samordning. I vissa frågor krävs samlade insatser och en mer översiktlig bild för att nå bättre resultat. Regeringen anser att det finns ett stort behov av en nationell kraftsamling för att öka jämställdheten inom högskolan. Mot bakgrund av vad som ovan har anförts gör regeringen bedömningen att en delegation ska inrättas för att främja arbetet med jämställdhet i högskolan.

Uppdraget

En delegation ska främja jämställdhet i högskolan. Med högskolan avses i detta uppdrag hela högskolesektorn. Uppdraget omfattar såväl statliga universitet och högskolor som enskilda utbildningsanordnare med examenstillstånd enligt lagen (1993:792) om tillstånd att utfärda vissa examina samt organisationer med anknytning till sådana lärosäten.

Delegationen ska stödja insatser och föreslå åtgärder som främjar jämställdhet i högskolan och därvid särskilt uppmärksamma följande problemställningar:

- könsbundna utbildningsval till högskolan,
- minskningen av andelen män som söker sig till högre utbildning,
- skillnader mellan kvinnor och män vad avser studietakt, avhopp och benägenhet att avlägga examen,
- kvinnors och mäns skilda möjligheter till forskarkarriär,
- den ojämna könsfördelningen på högre tjänster och befattningar inom högskolan.

Delegationen ska

1. bidra till ökad jämställdhet inom högskolan genom att efter ansökan fördela medel till insatser för jämställdhet, t.ex. inom ovan nämnda problemställningar, under åren 2009–2010,
2. kartlägga och lyfta fram framgångsrika jämställdhetsinsatser inom högskolan,
3. verka för att särskilt öka mäns intresse för högre utbildning och arbeta för att motverka könsbundna studieval inom högskolan,
4. analysera i vilken mån metoden att ange kvantitativa mål för könsfördelningen bland högskolans personal har varit framgångsrik, och
5. överväga och lämna förslag om andra frågor som delegationen bedömer vara av betydelse för att främja jämställdhet i högskolan.

Stödet enligt punkten 1 bör inriktas dels mot insatser som prövats och visat sig framgångsrika, dels mot insatser som kan ge nya kunskaper om hur jämställdhet i högskolan kan främjas. Insatserna ska

ha en långsiktig verkan och delegationen ska vid bedömningen av ansökningar beakta insatsens möjligheter att få finansiering även efter att delegationens stöd upphört.

Samråd och redovisning av uppdraget

Delegationen ska arbeta utåtriktat. Inom ramen för uppdraget ska delegationen sprida kunskap om hur statliga universitet och högskolor samt enskilda utbildningsanordnare kan främja jämställdhet inom den egna verksamheten.

Delegationen ska samråda med Delegationen för jämställdhet i skolan (U 2008:08), Högskoleverket, Diskrimineringsombudsmannen, universitet och högskolor, enskilda utbildningsanordnare med examenstillstånd, studentorganisationer samt andra organisationer inom högskoleområdet.

Delegationen ska slutligt redovisa sitt uppdrag senast den 1 januari 2011. Redovisningen av uppdraget enligt punkt 4 ska lämnas till Regeringskansliet (Utbildningsdepartementet) senast den 30 september 2009. En delredovisning av övriga punkter i uppdraget ska lämnas till regeringen senast den 1 februari 2010.

(Utbildningsdepartementet)

Svensk författningssamling

**SFS 2009:560**Utkom från trycket
den 2 juni 2009

Förordning om statsbidrag för insatser som främjar jämfästldhet i högskolan;

utfärdad den 20 maj 2009.

Regeringen föreskriver följande.

Inledande bestämmelse

1 § I denna förordning finns bestämmelser om statsbidrag under 2009 och 2010 för insatser som främjar jämfästldhet i högskolan.

Med högskolan avses i denna förordning hela högskolesektorn och omfattar statliga universitet och högskolor, enskilda utbildningsanordnare med tillstånd att utfärda examina enligt lagen (1993:792) om tillstånd att utfärda vissa examina och sammanslutningar av lärare eller studenter eller motsvarande organisationer med anknytning till sådana lärosäten.

Förutsättningar för statsbidrag

2 § Statsbidrag får lämnas för insatser som avses i 1 § om insatserna

1. har prövats och visat sig framgångsrika eller kan ge nya kunskaper om hur jämfästldhet i högskolan kan främjas, och
2. bedöms ha långsiktig verkan.

Statsbidrag lämnas i mån av tillgång till medel och ska lämnas främst till insatser som bedöms ha möjlighet till fortsatt finansiering efter det att statsbidrag enligt denna förordning inte längre lämnas.

3 § Statsbidrag ska lämnas främst för insatser som avser frågor om

1. könsbundna utbildningsval till högskolan,
2. minskningen av andelen män som söker sig till högre utbildning,
3. skillnader mellan kvinnor och män vad avser studietakt, avhopp och avläggande av examen,
4. kvinnors och mäns skilda möjligheter till forskarkarriär, och
5. den ojämna könsfördelningen på högre tjänster och befattningar inom universitet och högskolor.

Beslut om statsbidrag

4 § Frågor om statsbidrag enligt denna förordning prövas av Delegationen för jämfästldhet i högskolan.

Ansökan om statsbidrag ska göras skriftligen.

1

SFS 2009:560

Redovisning

5 § Den som har tagit emot statsbidrag enligt denna förordning ska till Delegationen för jämställdhet i högskolan lämna den redovisning som delegationen begär.

Återbetalning

6 § Den som har tagit emot statsbidrag enligt denna förordning är återbetalningsskyldig om

1. mottagaren genom att lämna oriktiga uppgifter eller på något annat sätt har förorsakat att statsbidraget har lämnats felaktigt eller med för högt belopp,

2. statsbidraget av något annat skäl har lämnats felaktigt eller med för högt belopp och mottagaren borde ha insett detta,

3. statsbidraget inte har använts för det ändamål det har beviljats, eller

4. mottagaren inte lämnar den skriftliga redovisning som avses i 5 §.

Delegationen för jämställdhet i högskolan ska besluta att ett statsbidrag helt eller delvis ska betalas tillbaka om någon är återbetalningsskyldig enligt första stycket.

Överklagande

7 § Beslut av Delegationen för jämställdhet i högskolan i ärenden om statsbidrag enligt denna förordning får inte överklagas.

Denna förordning träder i kraft den 1 juli 2009.

På regeringens vägnar

LARS LEIJONBORG

Claes Mårtensson
(Utbildningsdepartementet)

Förteckning över projekt som beviljats medel

År 2009

1. Chalmers Tekniska Högskola: Jämställdhet i rekryterings- och befordringsprocessen (U 2009:01/2009/58)

Projektbeskrivning: Projektet är en totalundersökning av samtliga rekryterings- och befordringsärenden vid Chalmers tekniska högskola under två och ett halvt år. De sökandes vetenskapliga meriter analyseras med olika bibliometriska mått, sakkunnigutlåtanden analyseras kvalitativt och skillnader mellan kvinnliga och manliga sakkunnigas värdering granskas. Slutsatserna är att kvinnor inte tycks diskrimineras i dessa processer, kvinnor som får tjänst på Chalmers har något högre bibliometriska värden än män som får tjänst när det gäller lektors- och forskarassistenttjänster. Kvinnliga sakkunniga väljer i högre utsträckning än män kvinnor till tätgrupp. Det finns könsskillnad i de motiveringar som användes för att ranka en person på första plats. För män anfördes vetenskaplig publicering, för kvinnor tjänstens inriktning och vetenskaplig potential.

Beviljad summa: 490 000 kronor

Slutdatum: 30 juni 2010

Kontaktperson: Johanna Andersson (joalm@chalmers.se)

2. Dans- och cirkushögskolan: Rekrytering, karriär och karriärvägar vid de konstnärliga högskolorna (U 2009:01/2009/23)

Projektbeskrivning: Syftet med projektet är att bidra till större transparens i rekryteringsprocessen av läraranställningar och högre befattningar, skapa likvärdiga förutsättningar för kvinnor och män att

göra forskarkarriär och anta ledningspositioner inom högskolan, förändra könsbalansen på högre läraranställningar och befattningar samt att resultatet på sikt ska få betydelse för förändring av könsbundna val till utbildningarna. Projektledare och personalansvariga vid de konstnärliga högskolorna i Stockholm (tillsammans utgör de projektgruppen) samarbetar nära i projektets alla delar. Även lärarförslagsnämnder involveras och vid behov konstnärliga utvecklingsnämnder.

Beviljad summa: 1 860 000 kronor

Slutdatum: 31 december 2011

Kontaktperson: Daniel Brolén (daniel.brolen@danshogskolan.se)

3. Ersta Sköndal högskola: Män i välfärdsarbete (U2009:01/2009/50)

Projektbeskrivning: Syftet är att undersöka om ett informationsmaterial till manliga gymnasiestudenter skulle kunna öka andelen sökande till sjuksköterskeprogrammet vid ESH. Genomförandet sker i fyra steg:

- a) fokusgruppsintervjuer med manliga studenter om anledningen till att de sökt sjuksköterskeprogrammet,
- b) analys av fokusgruppintervjuerna och på grundval av det framtagande av informationsmaterial riktat till manliga gymnasieelever,
- c) information till gymnasieelever om varför man kan söka sjuksköterskeutbildning vid ESH, samt
- d) utvärdering av utfallet av antalet manliga sökande från år 2009 i relation till 2010.

Beviljad summa: 361 000 kronor

Slutdatum: 30 juni 2011

Kontaktperson: Kenneth Sundh (kenneth.sundh@esh.se)

4. Högskolan för Scen och Musik vid Göteborgs universitet: Musik och Genus (U 2009:01/2009/45)

Projektbeskrivning: Syftet är att höja kvaliteten och öka rättvisan inom högskolans verksamhet genom

- att synliggöra traditioner och maktstrukturer som påverkar medarbetares och studenters konstnärliga och pedagogiska val

- att etablera ett genuskritiskt förhållningssätt
- att ge medarbetare och studenter verktyg att göra aktiva val och kritiskt reflektera över egna och andras val
- att vara en del i det dagliga arbetet med likabehandling och breddad rekrytering av studenter, samt
- att sprida kunskap om hur frågor om genus och jämställdhet kan integreras i konstnärliga processer.

Beviljad summa: 2 200 000 kronor

Slutdatum: 31 december 2010

Kontaktperson: Karin Bengmark (karin.bengmark@hsm.gu.se)

5 Karolinska institutet: Spelar roll – fotboll och utbildning i samverkan (U 2009:01/2009/55)

Projektbeskrivning: Projektet är ett samarbetsprojekt mellan KI och AIK pojkfotboll. Syftet är att undersöka varför så få killar söker sig till vård- och medicinutbildningar. AIK får ta del av kunskap som finns på KI, i ämnen som rör spelarnas vardag, och spelarna kommer att vara respondenter i projektets studier.

Metod är både kvantitativ och kvalitativ. Initialt har en enkätstudie för att få en bild av personerna i projektet gjorts. Det kommer också att göras intervjuer och föras diskussioner i grupp med spelare och tränare om genus, normer, sport och utbildningsval. Intervjumaterialet kommer därefter att analyseras och sammanfattas i en rapport, en populärvetenskaplig skrift och en kort film. Under hela projektet dokumenteras aktiviteter och funderingar i en blogg.

Beviljad summa: 1 578 800 kronor

Slutdatum: 31 december 2011

Kontaktperson: Sofia B. Karlsson (sofia.karlsson.1@ki.se)

6. Kungliga tekniska högskolan: Inventera kopplingen mellan kön och faktisk arbetssituation inom fakulteten (U 2009:01/2009/51)

Projektbeskrivning: Syftet är att synliggöra maktstrukturer som kan utgöra hinder för kvinnors möjlighet att göra karriär inom akademien. KTH har få kvinnor på höga befattningar inom fakulteten, vilket

innebär en systematisk förlust av kompetens. Initialt ska en systematisk kartläggning göras av faktorer som påverkar den faktiska arbetssituationen och intervjuer görs med kvinnor som valt att lämna KTH. Därefter ska en dialog föras i fokusgrupper vilken ska resultera i att en handlingsplan upprättas av deltagarna. Planen ska behandlas vid en serie seminarier med jämställdhetsperspektiv, vid vilka all personal ska delta. Handlingsplanen ska sedan ligga till grund för chefens ansvar att utveckla och leda verksamhet och personal utifrån lika arbetsvillkor. Projektet ska genomföras på två institutioner varav den ena har en jämn könsfördelning men få kvinnor på ledande befattningar och den andra är en mer KTH-typisk miljö, med få kvinnor i alla led. Målet är att ta fram en modell för att inventera kopplingen mellan kön och faktisk arbetssituation samt att höja medvetandet om jämställdhetsfrågor hos all personal. Modellen ska vara reproducerbar.

Beviljad summa: 1 665 000 kronor

Slutdatum: 30 juni 2011

Kontaktperson: Johanna Ekander (ekander@kth.se)

7. Linköpings universitet: Jämställdhets- och genusperspektiv i forskarutbildning (U2009:01/2009/40)

Projektbeskrivning: Projektets syfte är att utveckla och testa en modell för en kontinuerlig jämställdhets- och genusintegrering på forskarutbildningen vid Hälsouniversitetet. För att uppnå detta ska följande tre kurser utvecklas under det övergripande temat "Gender perspectives on scientific research in medicine":

1. Introduction to gender theories and gender research
2. The power of scientific perspective, design and words
3. "Behind closed doors" Processes in supervision relationships

Kurserna är öppna för både doktorander och handledare och evalueras av projektledarna och en extern evaluering.

Beviljad summa: 1 485 610 kronor

Slutdatum: December 2012

Kontaktperson: Katarina Swahnberg (katarina.swahnberg@liu.se)

8. Luleå tekniska universitet: Genusmedveten och hållbar kompetensförsörjning vid Luleå tekniska universitet U 2009:01/2009/40)

Projektbeskrivning: Endast 13 procent av professorerna vid Luleå tekniska universitet är kvinnor. Projektets syfte är att öka denna andel genom att utveckla en genusmedveten och hållbar kompetensförsörjningsprocess. Metoden är interaktiv; processen utvecklas av projektteamet tillsammans med aktörer i rekryterings- och befordringsprocesser, t.ex. prefekter, ledningsgrupper och administratörer. Samtliga aktörer ges utbildning om genus i akademien, följt av seminarier och work-shops, där kompetensförsörjningsprocessen synliggörs och diskuteras ur ett genusperspektiv, så att föreställningar om kön och kvalitet kan utmanas och förändras. Resultatet är underlag för åtgärder, t.ex. kontinuerlig utbildning och workshops för processens aktörer, förändrade arbetssätt vid rekrytering, ny utformning av ämnesbeskrivningar, annonser, marknadsföring, handlingsplaner och anställningsordning.

Beviljad summa: 1 578 198 kronor

Slutdatum: 31 december 2011

Kontaktperson: Ylva Fältholm (ylva.faltholm@ltu.se)

9. Lunds universitet: Ledarskapsprogram med ett integrerat genusperspektiv, AKKA IV (U 2009:01/2009/31)

Projektbeskrivning: Projektet AKKA (AKademiska Kollegors Ansvar) har en tydlig profil: genusintegrering. Projektet bygger vidare på tanken att ledarskap är en kunskapsfråga; ledarskap kan läras genom kunskap om den akademiska organisationen och dess struktur och kultur och genom kunskap om ledarskap och insikter i den personliga förmågan. Det övergripande syftet är att utbilda goda ledare för framtidens högskolor. AKKA har sedan starten, det första programmet gavs 2004-2005, utvecklats från ett program för enbart kvinnor till ett program för både kvinnor och män. Utgångspunkten för det könsblandade programmet är insikten om att det i ett långsiktigt jämställdhetsperspektiv behövs genusmedvetna kvinnor OCH män, som tillsammans arbetar för ett demokratiskt och jämställt universitet. Framtidens universitet ska m.a.o. vara fullt ut inkluderande. AKKA vänder sig till disputerade lärare och forskare, som är anställda vid Lunds universitet och som är intresserade av och vill

utveckla sitt ledarskap. AKKA IV startar med ett internat i december 2010 och följs sedan av regelbundna heldagsseminarier en gång i månaden för att avslutas med ett internat i november 2011. Programmet har 30 platser.

Beviljad summa: 900 000 kronor

Slutdatum: 31 december 2011

Kontaktperson: Kajsa Widén (kajsa.widen@pers.lu.se)

10. Lunds universitet: Genuscertifieringsprojekt på institutionsnivå (U 2009:01/2009/31)

Projektbeskrivning: Tre institutioner ingår i projektet: institutionen för Fysik, institutionen för Geo- och ekosystemvetenskaper (inom område Naturvetenskap) samt institutionen för Energivetenskaper (inom Lunds tekniska högskola). Syftet är att testa en metod för genuscertifiering, som kan komma att föras vidare och implementeras i fler universitetsverksamheter. Projektet innebär att förslag till kriterier för genuscertifiering presenteras som frågor i en checklista. Dessa rör undervisningens former och innehåll samt institutionen som helhet. Frågorna används för återkommande samtal och diskussion vilket medger inklusion av kvalitativa aspekter i arbetet. Hållningen i arbetet för genuscertifiering är konstruktiv och inspirerande snarare än kontrollerande. I det nu pågående projektet kommer också formerna för certifiering att utvecklas. Varje institution sätter upp sin tidplan och sina framarbetade delmål och genomför dessa för att uppnå ett genuscertifikat under projekttiden, som varar fram till och med 2011. Efter avslutat projekt kommer resultat och erfarenheter från medverkande institutioners certifieringsarbete att dokumenteras och presenteras.

Beviljad summa: 1 700 000 kronor

Slutdatum: 31 december 2011

Kontaktperson: Kajsa Widén (kajsa.widen@pers.lu.se)

11. Malmö högskola: Jämn könsfördelning på mellancheftsnivå – hur påverkas den kvalitativa jämställdheten? (U 2009:01/2009/27)

Projektbeskrivning: Malmö högskola har en jämn könsfördelning på mellancheftsnivån sedan 2005. I projektet undersöks hur den uppnådda kvantitativa jämställdheten förhåller sig till kvalitativa aspekter

av jämställdhet såsom innehållet i chefsarbete, förväntningar, befogenheter och förpliktelser samt medarbetarnas upplevelse av chefskap och jämställdhetsarbete. Projektet genomförs med hjälp av fokusgrupper med mellanchefer vid Malmö högskola samt med en enkätundersökning bland deras medarbetare (553 lärare). Enligt en preliminär analys upplever kvinnor, såväl chefer som medarbetare, sin arbetsplats som mindre jämställd än vad män gör. Aktivt jämställdhetsarbete behövs således även i en organisation som uppnått kvantitativ jämställdhet.

Beviljad summa: 1 487 440 kronor

Slutdatum: 31 december 2011

Kontaktperson: Tuija Muhonen (tuija.muhonen@mah.se)

12. Stockholms universitet: Grundutbildningskurs Fysik och genus (U 2009:01/2009/28)

Projektbeskrivning: "Fysik och genus", är en kurs på grundnivå vid Fysikum, Stockholms universitet. Kursen riktar sig till fysiker och behandlar frågan om genus har något med fysik att göra. Utformningen och undervisningen utförs av fysiker och genusvetare i samarbete. Målet är att för studenterna presentera genusvetenskaplig forskning som grund för kritiska reflektioner och diskussioner kring utbildningen och för att vara och verka som fysiker i olika sammanhang. Kursen ges för första gången vt 2011. Ett antal kursmoment har fastställts, nämligen: Introduktion, Fysik kulturellt och historiskt, Arbete, organisation och fysikkulturen, samt Lärande Kunskapsteori. En hemsida är under utformning. Fyra inspirationsseminarier för studenter och lärare vid Fysikum har givits under 2010.

Beviljad summa: 490 000 kronor

Slutdatum: 30 juni 2011

Kontaktperson: Barbro Åsman (bar@fysik.su.se)

13. Sveriges förenade studentkårer: SFS on tour – För jämställdhet i framtiden (U 2009:01/2009/52)

Projektbeskrivning: Syftet är att inspirera och engagera studentkårerna i det fortsatta arbetet med jämställdhet. Projektets huvudmål är att skapa nya förutsättningar och långsiktiga lösningar för studentkårernas fortsatta arbete med jämställdhetsfrågor på respek-

tive lärosäte. Projektet består huvudsakligen av en turné som kommer att omfatta 20 lärosäten. Samarbete kommer att äga rum med de lokala studentkårerna. Ett metodmaterial har utarbetats: handboken *Bryt en norm!* Verksamheten bedrivs i två delar. En del riktad mot alla studenter samt personal och en del riktad mot studentkåren. Vid varje turnéstopp arrangeras debatt, teater, utställningar och workshops. Varje berörd kår ska utarbeta en jämställdhetsplan som följs upp efter turnéns slut.

Beviljad summa: 1 681 073 kronor

Slutdatum: 28 februari 2011

Kontaktperson: Sara Jonsson (sara.jonsson@sfs.se)

14. Umeå Universitet: Hållbar strukturell förändring – möjlighet eller utopi? (U 2009:01/2009/47)

Projektbeskrivning: Syftet är att kritiskt granska satsningar för att stärka kvinnors karriärutveckling och andelen kvinnor på högre befattningar. Fokus ligger härvid på att studera vilka föreställningar om genus och jämställdhet som präglar dessa satsningar. En central del är att studera föreställningar om genus och jämställdhet hos personer på ledande positioner i akademien. Utifrån dessa granskningar syftar projektet också till att i samarbete med jämställdhetsansvariga vid Umeå universitet förstärka hållbarheten i universitetets jämställdhetsarbete. Huvudsakligen kommer satsningar vid Umeå universitet att granskas, men även granskningar av satsningar vid Karlstad och Uppsala universitet kommer att genomföras. Konkreta metoder som används i projektet är deltagande observationer, dokumentstudier och intervjuer.

Beviljad summa: 3 157 000 kronor

Slutdatum: 31 december 2012

Kontaktperson: Malin Rönnblom (malin.ronnblom@ucgs.umu.se)

15. Umeå Universitet: Kompensation av tid för uppdrag (U2009:01/2009/47)

Projektbeskrivning: Totalundersökning av samtliga professorer, lektorer, biträdande lektorer och forskarassistenter vid Umeå universitet. Svansfrekvens per 1 nov knappt 20 procent. Frågeställningarna har rört akademins viktigaste former av kollegiala bedöm-

ningar och beräknad tidsåtgång till dessa. Projektets slutrapport ska innehålla förslag hur tid för kollegiala uppdrag kan kompenseras.

Beviljad summa: 358 400 kronor

Slutdatum: Januari 2011

Kontaktperson: Karin Ågren (karin.agren@adm.umu.se)

16. Umeå universitet: Storytelling – att skriva om berättelsen om akademien (U 2009:01/2009/47)

Projektbeskrivning: Syftet är att lyfta fram kvinnliga forskares och forskarstuderandes berättelser om hur det är att vara kvinna i akademien och om hur det skulle kunna vara i en akademi där män och kvinnor verkligen värdesattes, togs tillvara och hade möjlighet att utvecklas och göra karriär i samma utsträckning. En utgångspunkt är att berättelser är kulturbärare och intentionen är att projektet ska bidra till en kulturförändring i riktning mot ett universitet där kön inte spelar roll för hur en anställd blir bemött eller för möjligheten att göra karriär. Inbjudan att delta sprids via utskick, möten, telefon och mail. Deltagare kan skriva sin berättelse eller berätta den muntligt. Projektet ska bl.a. resultera i en skrift där berättelserna samlas.

Beviljad summa: 694 400 kronor

Slutdatum: 31 januari 2011

Kontaktperson: Hanna Lönnerskog Nilsson
(hanna.lonnernskog.nilsson@adm.umu.se)

17. Uppsala universitet: Jämställdhetsindikatorer för Uppsala universitet (U 2009:01/2009/26)

Projektbeskrivning: Syftet med projektet är att färdigställa, testa och implementera jämställdhetsindikatorer vid Uppsala universitet. Indikatorerna utgör kvantitativa mått på centrala aspekter av jämställdhet inom universitetet: ledning, yrkesgrupper, anställningsförhållanden, föräldraledighet, sjukfrånvaro, utbildning på grundnivå och utbildning på forskarnivå. De ska baseras på tillgänglig information i universitetets datasystem, så att ingen övrig datainsamling blir nödvändig. Indikatorerna ska göras tillgängliga via universitetets generella ledningsinformationssystem och ska bl.a. användas i självvärderingssyfte.

Beviljad summa: 820 000 kronor
Slutdatum: 31 juli 2011
Kontaktperson: Louise Kennerberg
(louise.kennerberg@uadm.uu.se)

18. Uppsala universitet: Jämställdhetsperspektiv i handledarutbildningar för universitetslärare (U 2009:01/2009/26)

Projektbeskrivning: Studier visar att kvinnliga doktorander ser mer kritiskt på sin forskarutbildning än manliga. Kvinnorna är bl.a. mindre nöjda med tillgången till informella samtal om forskning med seniora forskare, känner sig mindre accepterade i forskarrollen och bedömer karriärmöjligheterna inom akademien mer negativt. Det behövs således åtgärder för att förbättra kvinnliga doktoranders situation både i akademiskt och psykosocialt hänseende. Att stärka handledarutbildningarnas jämställdhetsperspektiv är ett sätt att tidigt bemöta problemen på ett strukturellt vis. Utbildningarna riktar sig till seniora forskare och är ett utmärkt forum för att tillsammans utveckla förhållnings- och tillvägagångssätt för en genusmedveten forskarhandledning. Projektet ska resultera i ett utbildningsmaterial för handledarutbildningar.

Beviljad summa: 560 000 kronor
Slutdatum: 31 december 2010
Kontaktpersoner: Ulrike Schnaas och Johan Wickström
(ulrike.schnaas@uadm.uu.se, johan.wickstrom@uadm.uu.se)

19. Linnéuniversitetet (tidigare Växjö universitet): Jämställdhet på avvägar? Forskarkarriärer, ledarskap och strategisk rekrytering (U2009:01/2009/45)

Projektbeskrivning: Det övergripande syftet är att förhindra att ojämlika strukturer reproduceras då en ny samhällsvetenskaplig institution bildas i samband med att Växjö universitet och Kalmar högskola den 1 januari 2010 slås samman och bildar Linnéuniversitetet. I stället siktar projektet på att åstadkomma varaktig könsbalans på ledande befattningar liksom jämställda förutsättningar till forskarkarriärer för båda könen. Projektet är indelat i två delar, en kompetensutvecklande del och en åtgärdsinriktad del. Den första delen av

projektet är inriktad mot att öka deltagarnas kunskap om vad som främjar respektive motverkar utformningen av jämställda arbetsplatser. Detta sker med hjälp av inbjudna föreläsare som har kompetens inom utvalda tematiska områden relaterade till jämställdhet inom akademien. Föreläsningarna följs av gruppdiskussioner kopplade till projektets övergripande och konkreta målsättningar. I projektets andra del får olika arbetsgrupper ta fram praktiska redskap för att uppnå målsättningarna på olika områden. Deltagande i projektet är obligatoriskt för personer i ledande befattningar.

Beviljad summa: 1 293 000 kronor

Slutdatum: 8 mars 2012

Kontaktperson: Jessica.hansen@lnu.se

20. Örebro universitet: Att synliggöra och motverka. Ett verktyg för jämställda karriärvägar efter forskarutbildningen (U 2009:01/2009/24)

Projektbeskrivning: Projektet är ett forskningsbaserat utvecklingsarbete. Utgångspunkten är att det som händer med kvinnor och män i utbildningen på forskarnivå får konsekvenser för kvinnors och mäns olika möjligheter att fortsätta forska/göra forskarkarriär/stanna kvar i akademien. Syftet är att synliggöra och konkretisera på vilket sätt karriärplaneringen skiljer sig åt för kvinnor och män och på basis av resultatet ta fram en ”manual” för bl.a. hur arbetet med karriärplanering lämpligen utformas. En effekt av projektet förväntas bli ökad kvalitet och mer jämställd karriärplanering inom ramen för utbildning på forskarnivå, vilket i förlängningen bör bidra till både en mindre vertikal och en mindre horisontell könssegrering inom akademien.

Beviljad summa: 192 660 kronor

Slutdatum: 31 december 2010

Kontaktperson: Katarina Larsson (katarina.larsson@oru.se)

År 2010

21. Chalmers tekniska högskola: Jämställdhet programutvecklingsprocessen inom EDIT-området (U 2009:01/2010/29)

Projektbeskrivning: Programmen inom EDIT-området har problem i form av sjunkande söktryck, smal rekryteringsbas, dålig genomströmning och ytterst ojämn könsfördelning. En rad förändringar ska därför genomföras. Projektet syftar till att undersöka om man kan jämställdhetssäkra en utvecklings- och förändringsprocess genom att ha med en genusvetare i implementeringsfasen. Målet är att kunskap om genus ska vara med och påverka utformningen av programmen så att dessa kan bli mer attraktiva för en bredare grupp av studenter. En förändrad rekryteringsbas tillsammans med större möjlighet till en individuellt utformad utbildning kan också bidra till att ingenjörnsrollen kommer att uppfattas som mindre stereotyp och manligt könsmärkt. Genusvetaren ska analysera de olika förändringsförslag som är planerade och ge synpunkter eller föreslå förbättringar av dessa. Genusvetaren ska också ge kunskapsstöd till nyckelpersoner under förändringsprocessen.

Beviljad summa: 552 000 kronor

Slutdatum: Mars 2012

Kontaktperson: Johanna Andersson (joalm@chalmers.se)

22. Göteborgs universitet: Jämställda fakulteter? (U 2009:01/2010/35)

Projektbeskrivning: Syftet är att kartlägga kvinnor och mäns förutsättningar inom akademien vid tjänstgörings-, anslags- och uppdragsfördelning för lärare och forskare. Kartläggningen innebär dels kvantitativ analys av specifika personalgruppers förutsättningar, dels en kvalitativ intervjustudie av samtliga personalgruppers upplevelse av jämställdhet på arbetsplatsen. Genom att fokusera på dels den naturvetenskapliga, dels den utbildningsvetenskapliga fakulteten ska olika synsätt och metodologiska angreppssätt förenas och förutsättningar för en komparativ analys skapas. Konkret ska en metodpraktika för framtida jämställdhetsarbete vid Göteborgs universitet utvecklas. Projektet är en del av det universitetsgemensamma likabehandlingsarbetet och det personalstrategiska jämställdhetsarbetet.

Beviljad summa: 1 930 306 kronor
Slutdatum: 31 december 2011
Kontaktperson: Samuel Heimann (samuel.heimann@gu.se)

23. Högskolan i Halmstad: Genusmedveten kursvärdering (U 2009:01/2010/31)

Projektbeskrivning: Mycket tid läggs på utvärdering av verksamhet – i högskolans fall olika utbildningar. Ett område som har varit svårt att infoga i kursvärderingar, och därmed även i uppföljningar av dem, är genus och jämställdhet. Trots att det har genomförts en del forskning inom området finns det alltför få praktiska exempel där genusperspektivet kontinuerligt integrerats i kursvärderingar och uppföljning. Syftet med projektet är att utveckla kursvärderingar, som görs i samband med kursavslutningar, så att genusperspektivet tydliggörs bättre, vilket även implicerar att kopplingen mellan styrdokument och kursvärdering utreds. För att uppnå detta finns två delsyften. Dels att kartlägga genusperspektivet i nuvarande kursvärderingssystem, dels att pröva ut olika modeller och verktyg för att inkludera genusperspektivet i kursvärderingar.

Beviljad summa: 2 355 000 kronor
Slutdatum: 30 juni 2012
Kontaktperson: Linnea Gustafsson (linnea.gustafsson@hh.se)

24. Högskolan Väst Sommarkurs: Teknik för flickor, fortsättningskurs (U 2009:01/2010/47)

Projektbeskrivning: Innovatum Science Center håller varje år en sommarkurs riktad till flickor som ska börja årskurs 8. Sommarkursen varar en vecka där syftet är att öka flickornas intresse för teknik. Sommarkursen innebär ett flertal olika studiebesök, möten med kvinnliga förebilder och självförtroendestärkande övningar. De senaste årens utvärderingar har varit mycket positiva och flickor som via sommarkursen blivit inspirerade att söka teknikrelaterade program på gymnasienivå har nu sökt sig vidare till teknikutbildningar på högskolenivå. En fortsättningskurs ska mot denna bakgrund genomföras. Syftet är att fånga upp det intresse som väckts genom grundkursen och ge flickorna en djupare inblick i, och inspirera till, studier i teknik inom högskolan. Vi vill ge mer tid åt egna

experiment, utveckla en egen produkt och ge plats för en mer handgriplig kontakt med teknik som vetenskapligt ämne. Målet är att inom 3 år se ytterligare ökning av andelen flickor/unga kvinnor inom teknikutbildningarna på högskolan.

Beviljad summa: 161 700 kronor

Slutdatum: Augusti 2011

Kontaktperson: Viviana Cruz Panteón

(viviana.cruz.panteon@hv.se)

25. Karlstads universitet: Ledarskap för en jämställd och hållbar högre utbildning (U 2009:01/2010/51)

Projektbeskrivning: Projektet är ett samarbete mellan Karlstads universitet, Örebro universitet, Mittuniversitetet, Högskolan i Halmstad, Högskolan i Gävle och Försvarshögskolan. Syftet är att, genom en genusvetenskapligt grundad utbildning i jämställt akademiskt ledarskap, ge forskande och undervisande personal bättre förutsättningar att agera som ledare. Utbildningen riktar sig till faktiska och presumtiva ledare av båda könen. Den synliggör och problematiserar hur genus görs på strukturell och individuell nivå i den akademiska organisationen. Utbildningen visar hur man utifrån genusteoretisk kunskap kan arbeta förändringsinriktat för att uppnå ett jämställt ledarskap. Kursdeltagarna utformar handlingsplaner för hur ett jämställt akademiskt ledarskap ska kunna implementeras på det egna lärosätet.

Beviljad summa: 1 614 000 kronor

Slutdatum: 31 december 2011

Kontaktperson: Magnus Åberg (magnus.oberg@kau.se)

26. Karolinska institutet: Jämställdhetsprojektet Mentor4Equality (U 2009:01/2010/28)

Projektbeskrivning: I projektet deltar en grupp doktorander och en grupp post docs som adeptter. Precis som i ett vanligt program för mentorskap kommer adepterna att få stöd i sin forskarkarriär. Men projektet har också ett annat syfte. Tillsammans med sina mentorer ska adepterna identifiera, beskriva och analysera olika strukturer och mekanismer som motverkar utveckling mot ett jämställt KI. De ska också formulera konkreta förslag på åtgärder och

arbetsätt som KI kan genomföra på strukturell nivå, för att skapa lika förutsättningar för forskarkarriär oberoende av kön. Resultat kommer att presenteras i en rapport/antologi. Erfarenheter från projektet kommer att spridas både inom och utanför KI.

Beviljad summa: 1 644 970 kronor

Slutdatum: 31 december 2012

Kontaktperson: Silja Marit Zetterqvist
(silja.marit.zetterqvist@ki.se)

27. Kungliga tekniska högskolan: Från ord till handling (U 2009:01/2010/34)

Projektbeskrivning: Projektets titel *Från ord till handling* syftar på det så vanliga glappet mellan text och verklighet. Trots olika former av utbildningsinsatser är det svårt att skapa en långsiktigt förbättrad jämställdhet. Både män och kvinnor ska kunna utvecklas till inspirerande förebilder, lärare, excellenta professorer och forskare inom teknik och teknikvetenskap. KTH har här som landets största tekniska universitet en central roll i egenskap av arbetsgivare och utbildningsanordnare. Syftet med projektet är att utifrån fallbeskrivningar iscensätta lärandeprocesser om jämställdhet i form av ”benchlearning” mellan de tekniska högskolorna i Sverige. Nyckelord i metodarbetet är utveckling av fallbeskrivningar (lärande exempel), dialogkonferenser, benchlearning och aktionsforskning.

Beviljad summa: 1 385 700 kronor

Slutdatum: 28 februari 2012

Kontaktperson: Annika Vänje (annika.vanje@indek.kth.se)

28. Linköpings universitet: Genuslabbet – över gränser för kön, universitetet, disciplin och förväntan (U 2009:01/2010/24)

Projektbeskrivning: Finns det ett akademiskt liv efter avhandlingen? Hur ser det i så fall ut för män och kvinnor inom humaniora respektive naturvetenskap i dag? Formellt sett har kvinnor och män samma möjlighet att göra forskarkarriär. Trots det verkar en rad informella mekanismer hindra reell jämställdhet. Genuslabbet bygger på attitydförändrande metoder och ömsesidiga dialoger mellan män och kvinnor, kultur- och naturvetare, forskningsledare och juniora forskare vid Linköpings och Stockholms universitet. Av alla

i Genuslabbet krävs tvärvetenskaplig nyfikenhet och gränsöverskridande experimentlusta. Projektet pågår i 21 månader, oktober 2010 till juli 2012, med målinriktade workshops och inspirerande föreläsningar samt en gedigen vetenskaplig uppföljning.

Beviljad summa: 1 510 000 kronor

Slutdatum: juli 2012

Kontaktperson: Cecilia Åsberg (cecilia.asberg@liu.se)

29. Linköpings universitet: Lärarutbildningen – för män med engagemang för jämställdhet (U 2009:01/2010/24)

Projektbeskrivning: Syftet är att göra fler män intresserade av lärarutbildningen och då speciellt inriktningar som förskola och specialpedagogik (med bara ca 8 procent män). Syftet är också att använda engagemang för jämställdhet som en positiv drivkraft för att öka mäns intresse för lärarutbildningen. Metod är att skapa nätverk mellan genusforskare, lärare och studerande vid läroprogrammet med fokus på 'best practices', i fråga om förändringsarbete och utbildningsinslag som ökar kritisk kunskap om genusrelationer, maskuliniteter, mångfald och alternativa (genusmedvetna, jämställda och normkritiska) sätt att göra genus på. Genomförandet planeras enligt följande:

- Ht 2010: planeringsmöten med referensgrupp
- Vt 2011: temadag; etablering av nätverk
- Ht 2011: utvärdering; rapport; uppföljning

Beviljad summa: 1 510 000 kronor

Slutdatum: 31 december 2011

Kontaktperson: Nina Lykke (ninly@tema.liu.se)

30. Linnéuniversitetet: Lärarutbildningen utmanar genus (U 2009:01/2010/18)

Projektbeskrivning: Syftet är att lärarutbildare dels ska få ökad kunskap om genus- och jämställdhetsfrågor, dels ska hitta strategier för att utmana vardagliga praktiker som motverkar jämställdhet. Därmed kan blivande lärare i sin utbildning få redskap för att utmana föreställningar som bidrar till att etablerade könsmönster återskapas.

Läroarbildare vid Linnéuniversitetet och Karlstads universitet kommer att delta i projektet. Dessa får grundläggande utbildning i genusrelaterade frågor, och därefter ska två forskare följa dem i deras arbete. Tillsammans med läroarbildarna ska en handlingsplan för hur läroarbildare kan arbeta med jämställdhetsfrågor formuleras.

Beviljad summa: 835 650 kronor

Slutdatum: juni 2010

Kontaktpersoner: Maria Hedlin och Magnus Åberg
(maria.hedlin@lnu.se, magnus.aberg@kau.se)

31. Lunds universitet: Morgondagens forskningsledare (U 2009:01/2010/20)

Projektbeskrivning: Syftet är att stärka potentiella ledare för större forskningsområden, miljöer eller program och i det avseendet särskilt beakta hinder och främjande av jämställdhet, universitetets strategiska plan samt vikten av att universitetet är en attraktiv arbetsplats. Programmet ska ha 90 deltagare, hälften män och hälften kvinnor. Programmet pågår under 2 år och omfattar totalt cirka 100 timmar/år. Det behandlar Principer för en kreativ, jämställd och utvecklande forsknings- och lärandemiljö; Chefskap kontra ledarskap, organisation, kommunikation, beslutsfattande och hantering av information för dynamiska, jämställda miljöer; Forskningspolitiken inom Europa och internationellt.

Beviljad summa: 2 300 000 kronor

Slutdatum: 31 juli 2013

Kontaktperson: Cecilia Agrell (cecilia.agrell@pers.lu.se)

32. Sveriges förenade studentkårer och Sveriges universitetsläroarbörbund: En jämställd forskarutbildning (U 2009:01/2010/51)

Projektbeskrivning: Projektet syftar till att inspirera och utbilda doktorandernas företrädare inom studentkårer och fackföreningar när det gäller jämställdhetsarbete vid landets lärosäten. Projektet består av tre delar - en hemsida, en turné som besöker lärosätena och en uppföljning av jämställdhetsarbetet omfattande bl.a. överlämningsstöd. Den tvåspråkiga hemsidan ska vara en ingång för doktorander och handledare i jämställdhetsfrågor såväl som en kun-

skapsbank för dem som driver jämställdhetsarbetet för forskarstuderande. Huvudmomentet i projektet är turnén där deltagarna ska delta i en genusverkstad, *Genus normer och maktstrukturer inom forskarutbildning*, som är tänkt ge dem verktygen att driva jämställdhetsfrågor och kunna reflektera kring, och kommunicera och konstruktivt använda ett genusperspektiv i sitt påverkansarbete.

Beviljad summa: 1 560 307 kronor

Slutdatum: 31 oktober 2011

Kontaktperson: John Tumpane (john.tumpane@sfs.se)

33. Stockholms universitet: Genusmedvetna chefer ett villkor för ett genusmedvetet universitet (U 2009:01/2010/26)

Projektbeskrivning: Syftet är att ur ett genusperspektiv initiera ett forsknings- och utvecklingsarbete vid Stockholms universitet med ambitionen att öka genusmedvetenheten bland chefer med fördelningsmakt, dvs. de chefer som genom såväl formella som informella beslut har makt att påverka anställdas möjlighet till utveckling och karriär. FoU-arbetet leds av forskare och processledare och kommer att bedrivas i nätverksform med ett 15-tal chefer. Initialt kommer projektet att arbeta med att öka genusmedvetenheten bland cheferna och därefter verka för att tillsammans med cheferna utarbeta strategier för hur begränsande konstruktioner av genus kan förändras utifrån chefsnivån. Medforskning ingår som ett centralt inslag i projektet. Framtagen kunskap och strategiska modeller kommer att integreras med den ordinarie chefsutbildningen vid Stockholms universitet.

Beviljad summa: 2 424 318 kronor

Slutdatum: 30 juni 2013

Kontaktperson: Susanne Andersson
(susanne.andersson@gender.su.se)

34. Sveriges universitetslärarförbund: Hur kan högskolan bli en attraktiv arbetsplats för både kvinnor och män? (U 2009:01/2010/42)

Projektbeskrivning: Projektet syftar till att medvetandegöra olika aktörer inom högskolan om de faktorer inom och utanför högskolan som bidrar till att kvinnor och män inte har samma möjligheter att

göra karriär inom högskolan. Målet med projektet är dels att synliggöra hur dessa dolda strukturer inverkar, dels att föreslå metoder för att arbeta med att förändra förutsättningarna så att högskolan kan bli en attraktiv arbetsplats för både kvinnor och män. Projektledaren kommer i samråd med en referensgrupp att utarbeta en programskrift som ska publiceras i SULF:s skriftserie med en sammanfattande 6-sidig folder. Programskriften kommer att presenteras vid ett seminarium i Almedalen sommaren 2011.

Beviljad summa: 325 000 kronor

Slutdatum: 31 augusti 2011

Kontaktperson: Anna Gatti (agi@sulf.se)

35. Sveriges lantbruksuniversitet: Att "relaskopera" jägmästarutbildningen ur ett genusperspektiv U 2009:01/2010/50)

Projektbeskrivning: Vid SLU i Umeå ges landets enda utbildning till jägmästare. Utbildningen präglas av könsbundna val. Projektet syftar till att ge studenter och lärare verktyg att analysera och förändra situationen. Med hjälp av ett s.k. relaskop lär vi studenterna att inventera skogsbestånd. I överförd bemärkelse kommer studenter och lärare att lära sig att använda ett "genus-relaskop" för att inventera sin egen utbildning. Genom en uppsättning korta avgränsade aktiviteter i klassrummet lär de sig att undersöka utbildningens form och innehåll ur ett genusperspektiv och genom efterföljande workshops lär de sig att analysera sina egna roller i kunskapsprocessen. Det innebär att studenterna under studietidens gång vid upprepade tillfällen och i organiserad form ges tillfälle att undersöka hur deras föreställningar om yrket förändras och dessutom kritiskt granska hur utbildning och yrkesroll interagerar. Ambitionen är att genusperspektivet ska bli "standard" i samband med planering och självvärdering/utvärdering utbildningsprogrammet.

Beviljad summa: 789 000 kronor

Slutdatum: Juni 2012

Kontaktperson: Anna Berg (anna.berg@slu.se)

36.Sveriges Lantbruksuniversitet: Ett jämställt SLU (U 2009:01/2010/36)

Projektbeskrivning: Inom ramen för projektet utbildas SLU:s lärare på tre program i hur genus är relevant i undervisningen och hur det är relevant för deras specifika ämnen. Genom reflektion, aktionslärande och utbyte av erfarenheter mellan lärare är målet att skapa en jämställd studiemiljö där studenterna blir sedda och där mångfald präglar undervisningen. SLU:s anställda inom information och studievägledning ges en fortbildning där tyngden ligger på att göra en genusanalys av informations- och rekryteringssatsningar. Till projektet är en forskningsstudie kopplad för att följa kunskapsutvecklingen, utmaningarna och metodutvecklingen i projektet.

Beviljad summa: 1 862 000 kronor

Slutdatum: December 2012

Kontaktperson: Stina Powell (stina.powell@sol.slu.se)

37.Uppsala universitet: Utbildningspaket för rekryteringsgrupper om jämställd rekrytering (U 2009:01/2010/32)

Projektbeskrivning: Rekryteringsprocesser är avgörande för numerär jämställdhet i olika befattningskategorier i universitetsvärlden. Rekryteringsgrupper spelar en avgörande roll i dessa processer. Projektets slutresultat ska bli ett studiematerial för rekryteringsgrupper, med texter och audiovisuella inslag. Materialet ska provas i pilotutbildningar vid Uppsala universitet, men det färdiga materialet ska vara självinstruerande och kunna användas på flera olika universitet, med eventuella lokala tillägg. Utbildningspaketet kommer att omfatta studie-, diskussions- och övningsmaterial om rekryteringsgruppens roll både i juridiskt hänseende och i praktiken, kvinnors möjligheter att avancera i akademien, kritisk läsning av bedömningstexter (sakkunnigutlåtanden), bedömning av pedagogisk kompetens, intervjuteknik, samt handledning för rollspel där från jämställdhetssynpunkt intressanta fall diskuteras. Distributionen kommer att ske antingen genom nätet eller genom försäljning till självkostnadspris.

Beviljad summa: 700 000 kronor

Slutdatum: 31 december 2011

Kontaktperson: Minna Salminen-Karlsson
(minna.salminen@uadm.uu.se)

Förteckning över av delegationen utgivna rapporter

- 2009:1 *Kartläggning och analys av jämställdhetsinsatser vid svenska lärosäten 2000–2009.*
Mia Heikkilä och Anneli Häyrén Weineståhl
- 2010:1 *Jämställdhet i akademien – en forskningsöversikt.*
Drude Dahlerup
- 2010:2 *Kartläggning och analys av högskolepedagogisk utveckling och jämställdhet vid svenska lärosäten.*
Fredrik Bondestam
- 2010:3 *Diskriminering i rekryteringsärenden? En fallstudie av Chalmers Tekniska Högskola.*
Helena Olofsdotter Stensöta
- 2010:4 *Hans Excellens: om miljardsatsningarna på starka forskningsmiljöer.*
Ulf Sandström, Agnes Wold, Birgitta Jordansson, Björn Ohlsson och Åsa Smedberg
- 2010:5 *Nördar, nomader och duktiga flickor – kön och jämställdhet i excellenta miljöer.*
Gerd Lindgren, Ulrika Jansson, Annika Jonsson och Tina Mattsson
- 2010:6 *Mot mera jämställda universitet – en internationell översikt över strategier och åtgärder.*
Liisa Husu

Genomförda insatsers/aktiviteters koppling till olika delar av uppdraget

2 = kartlägga och lyfta fram framgångsrika jämställdhetsinsatser inom högskolan

3 = verka för att särskilt öka mäns intresse för högre utbildning och arbeta för att motverka könsbundna studieval inom högskolan

Insats/aktivitet	Köns- bundna utbildnings- val	Minsk andelen män	Studie- takt avhopp examen	Forskar- karriär	Högre tjänster	2	3
Studier och rapporter							
Kartläggning och analys av jämställdhetsinsatser vid svenska lärosäten 2000–2009						X	
Jämställdhet i akademien – en forskningsöversikt						X	
Mot mer jämställda universitet – en internationell översikt över strategier och åtgärder						X	
Kartläggning och analys av högskolepedagogisk utveckling och jämställdhet vid lärosäten						X	
Undersökning av orsaker till ej avslutade studier på yrkesexamensprogram och forskarutbildning (HSV och DJ)	X	X	X	X			X
Undersökning av kvinnors och mäns övergång från gymnasiet till högskolan (DJ och DEJA)	X	X					X
Hans excellens: om miljardsatsningarna på starka forskningsmiljöer				X	X		
Nördar, nomader och duktiga flickor - kön och jämställdhet i excellenta miljöer				X	X		
Konferenser							
Läraryrkeskonferens	X	X	X			X	X

Temakonferens i Göteborg om praktiskt jämställdhetsarbete med fokus på grundutbildningen	X	X	X		X	X
Temakonferens i Malmö om akademien som arbetsorganisation				X	X	X
Temakonferens i Örebro om kompetens-utveckling				X	X	X
Beviljade projekt 2009						
Chalmers tekniska högskola "Jämställdhet i rekryterings- och befordringsprocessen"				X	X	
Danshögskolan m.fl. "Rekrytering, karriär och karriärvägar vid de konstnärliga högskolorna"	X			X	X	
Ersta Sköndal högskola "Män i välfärdsarbete"	X	X				X
Göteborgs universitet "Att gestalta kön – musik och musikedramatik"	X					
Karolinska institutet "Spelar roll – fotboll och utbildning i samverkan"	X	X				X
Kungliga tekniska högskolan "Metod/modell för att inventera kopplingen mellan kön och faktisk arbetsituation för kvinnor och män i fakulteten"				X	X	
Linköpings universitet "Jämställdhets- och genusperspektiv i forskarutbildning"				X		
Linnéuniversitetet "Jämställdhet på avvägar? Forskarkarriärer, ledarskap och strategisk rekrytering"				X	X	
Luleå tekniska universitet "Genusmedveten och hållbar kompetensförsörjning vid Luleå tekniska universitet"				X	X	
Lunds universitet "Ledarskapsprogrammet AKKA IV"						X
Lunds univ "Genuscertifiering på institutionsnivå"			X	X	X	
Malmö högskola "Jämn könsfördelning på mellanchefsnivå – hur påverkas den kvalitativa jämställdheten?"						X
SFS "Equalizer – SFS On Tour"						
Stockholms universitet "Grundutbildningskurs Fysik och genus"	X		X	X	X	

Umeå universitet "Hållbar strukturell förändring – möjlighet eller utopi?"			X	X
Umeå universitet "Kompensation av tid för uppdrag"			X	X
Umeå universitet "Storytelling"			X	X
Uppsala universitet "Implementering och utvärdering av jämställdhetsindikatorer"		X	X	X
Uppsala universitet "Jämställdhetsperspektiv i handledarutbildningen för universitetslärare"		X	X	X
Örebro universitet "Att synliggöra och motverka. Ett verktyg för jämställda karriärvägar efter forskarutbildningen"			X	X
Beviljade projekt 2010				
Chalmers tekniska högskola "Jämställdhet i programutvecklingsprocessen"	X		X	
Göteborgs universitet "Jämställda fakulteter?"			X	X
Högskolan i Halmstad "Genusmedveten kursvärdering"				
Högskolan Väst "Sommarkurs: Teknik för flickor, fortsättningskurs"	X			
Karlstads universitet "Ledarskap för en jämställd och hållbar högre utbildning"			X	X
Karolinska Institutet "Mentor4Equality"			X	X
Kungliga tekniska högskolan "Från ord till handling"			X	X
Linköpings universitet "Genuslabbet: Över gränserna för kön, universitet, disciplin och förväntan"			X	X
Linköpings universitet "Läraryrket – för män med engagemang för jämställdhet"	X	X	X	X
Linnéuniversitetet "Läraryrket utmanar genus"	X			X
Lunds universitet "Lunds universitets program för "morgondagens" forskningsledare"			X	X

Stockholms universitet "Genusmedvetna chefer ett villkor för ett genusmedvetet universitet"			X	X
Sveriges Förenade Studentkår "En jämställd forskarutbildning?"		X	X	X
Sveriges lantbruksuniversitet "Ett jämställt SLU"	X			
Sveriges lantbruksuniversitet "Att "relaskopera" jägmästarutbildningen ur ett genusperspektiv"	X			
Sveriges universitetslärarförbund "Hur kan högskolan bli en attraktiv arbetsplats för både kvinnor och män?"			X	X
Uppsala universitet "Utbildningspaket för rekryteringsgrupper om jämställd rekrytering"			X	X

Förslagens koppling till olika delar av uppdraget

2 = kartlägga och lyfta fram framgångsrika jämställdhetsinsatser inom högskolan

3 = verka för att särskilt öka mäns intresse för högre utbildning och arbeta för att motverka könsbundna studieval inom högskolan

Förslag	Könsbundna utbildningsval	Minskandelen män	Studietakt avhopp examen	Forskar-karriär	Högre tjänster	2	3
Styrning							
Förbättrad uppföljning av de kvantitativa rekryteringsmålen				X	X		
Jämställdhetsbonus	X	X	X	X	X	X	X
Integrera jämställdhet i det nya kvalitetsutvärderingssystemet							
Se över examensbeskrivningarna							
Höga, enhetliga krav på forskningsfinansiärerna att beakta jämställdhet				X	X		
Forskningsråden och Vinnova bör ur ett jämställdhetsperspektiv se över excellenssatsningarna				X	X		
DO bör granska lärosätenas jämställdhetsarbete			X	X	X	X	
Stöd							
Högskoleverkets främjande uppdrag konkretiseras och utvecklas	X	X	X	X	X	X	X

FAS bör uppdras att fördela medel till behovsmotiverad och praktisknära forskning samt till strukturförändrande arbete på lärosäten	X	X	X	X	X	X	X
Strategi							
Bredare arbetsätt för att bryta könsbundna utbildningsval	X	X	X				X
Utveckling och samordning av den högskolepedagogiska verksamheten			X				
Säkerställa studentmedverkan i lärosätenas jämställdhetsarbete							
Stärkt och utvecklat akademiskt ledar- och arbetsgivarskap					X	X	
Förbättrat förebyggande arbete när det gäller bl.a. diskriminering, sexuella trakasserier och trakasserier på grund av kön				X			

Övergång från gymnasieskola till högskola – avrapportering från Statistiska centralbyrån

Förord

Följande rapport ger en bild av elever som efter avslutad gymnasieskola påbörjar högskolestudier. Rapporten redovisar elever som avgått från gymnasieskolan läsåren 1989/90, 1995/96, 1999/2000 och 2004/05 och som påbörjat högskolestudier inom tre år. Fokus är på kvinnor och mäns övergång till högre studier.

Innehåll

Vägen till högskolan	251
Faktorer som påverkar övergången	251
Gymnasieskolan.....	251
Övergång till högskolan.....	252
Övergång per linje/program	253
Betyg och övergångsfrekvens	255
Övergång till enskilda utbildningar på högskolan.....	262
Fakta om statistiken	272
Definitioner och förklaringar	273

Vägen till högskolan

Steget från att under gymnasietiden vara intresserad av att påbörja en högre utbildning till att verkligen börja studera vid högskolan inom en treårsperiod är ganska långt. En del ungdomar påbörjar högskolestudier direkt efter gymnasieskolan men dessa utgör dock bara en del av dem som varje år för första gången börjar studera vid högskolan. Bland dem som avslutar gymnasieskolan påbörjar fler kvinnor än män högskolestudier.

Faktorer som påverkar övergången

Övergången från gymnasieskolan till högskolan varierar över tiden. Faktorer som påverkar övergången kan hänföras både till förändringar av antalet gymnasieelever, förändringar i högskolan och förändringar i omvärlden. Avgångskullarnas storlek och fördelningen av avgångna mellan gymnasieprogrammen påverkar övergångsantalet och övergångsfrekvensen.

Övergången påverkas dessutom av organisatoriska förändringar i gymnasieskolan liksom av förändringar i högskolan. Förändringar av antagningsregler som gynnar eller missgynnar ungdomar som kommer direkt från gymnasieskolan och förändringar av antalet högskoleplatser påverkar hur många som fortsätter med högskolestudier från gymnasieavgången. Ytterligare en faktor som påverkar övergången är förändringar i omvärlden. I ett försämrat arbetsmarknadsläge är det sannolikt att fler ungdomar väljer studier framför arbetslöshet. Större konkurrens om arbetstillfällena ökar incitamenten till att skaffa sig en högre utbildning.

Gymnasieskolan

I denna rapport delas linjerna/programmen i gymnasieskolan in i tre grupper; samhällsvetenskap, naturvetenskap och övriga linjer/program. Redovisningen avser elever som har avgått från gymnasieskolan läsåren 1989/90, 1995/96, 1999/2000 och 2004/05. Läsåren 1989/90 och 1995/96 avser alla avgångna från gymnasieskolan medan läsåren 1999/2000 och 2004/05 endast avser avgångna elever som har grundläggande behörighet till högskolan. Dessutom redovisas elevernas betyg från gymnasieskolan grupperat i sex betygsintervall. För mer information se avsnittet Fakta om statistiken.

Elever som har avgått från gymnasieskolan läsåren 1989/90 och 1995/96 har ett medelbetyg som baseras på sifferbetyg. Från och med läsåret 1996/97 betygssätts istället eleverna efter en betygsskala som består av nivåerna godkänd (G), väl godkänt (VG) och mycket väl godkänt (MVG). Dessa betyg går sedan att översätta till jämförelsetal där G motsvarar 10 poäng, VG 15 poäng och MVG 20 poäng.

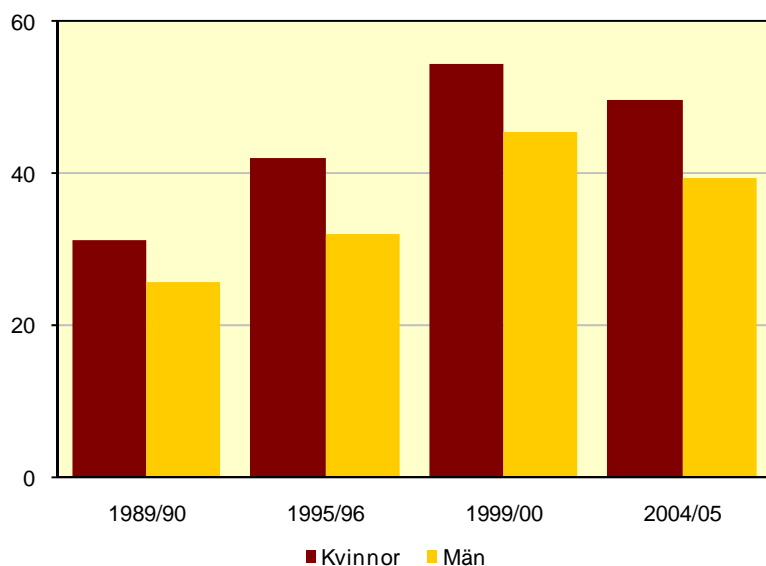
Antal elever som har avslutat en gymnasieutbildning 1989/90, 1995/96, 1999/2000 och 2004/05

Linje/program	Läsår			
	89/90	95/96	99/00	04/05
Totalt	88 300	84 400	62 000	73 800
Samhällsvetenskap	22 500	26 900	16 700	21 900
Naturvetenskap	19 400	15 400	14 700	11 800
Övriga linjer/program	46 400	42 100	30 700	40 200
Kvinnor	43 100	41 700	33 100	38 400
Samhällsvetenskap	15 400	16 400	11 400	14 200
Naturvetenskap	5 900	5 300	6 400	5 500
Övriga linjer/program	21 900	20 000	15 300	18 700
Män	45 200	42 700	28 900	35 500
Samhällsvetenskap	7 200	10 500	5 300	7 700
Naturvetenskap	13 600	10 100	8 200	6 300
Övriga linjer/program	24 400	22 100	15 400	21 500

Övergång till högskolan

Övergången till högskolan sker främst inom tre år efter avslutad gymnasieskola. Bland dem som avslutar gymnasieskolan påbörjar fler kvinnor än män högskolestudier. Av de fyra avgångsåren som har studerats var andelen kvinnor och män som övergått till högskolan inom tre år högst läsåret 1999/2000.

Andel som övergått till högskolan inom tre år bland avgångna från gymnasieskolan 1989/90, 1995/96, 1999/2000 och 2004/05. Procent



Övergång per linje/program

Bland dem som avslutade gymnasieskolan läsåret 1989/90 påbörjade 31 procent av kvinnorna och 26 procent av männen högskolestudier inom tre år.

Andel kvinnor och män som övergått till högskolan inom tre år bland avgångna från gymnasieskolan 1989/90

Linje	Antal avgångna	Andel som påbörjar högskolestudier		
		Samtliga	Kvinnor	Män
Samtliga linjer	88 300	28	31	26
Samhällsvetenskap	22 500	41	43	37
Naturvetenskap	19 400	62	70	59
Övriga linjer	46 400	8	13	4

Av eleverna som avslutade gymnasieskolan läsåret 1995/96 hade 42 procent av kvinnorna och 32 procent av männen påbörjat högskolestudier inom tre år.

Andel kvinnor och män som övergått till högskolan inom tre år bland avgångna från gymnasieskolan 1995/96

Linje	Antal avgångna	Andel som påbörjar högskolestudier		
		Samtliga	Kvinnor	Män
Samtliga linjer	84 400	37	42	32
Samhällsvetenskap	26 900	51	57	43
Naturvetenskap	15 400	79	86	75
Övriga linjer	42 100	12	18	7

Bland dem som avslutade gymnasieskolan läsåret 1999/2000 påbörjade 54 procent av kvinnorna och 46 procent av männen högskolestudier inom tre år.

Andel kvinnor och män som övergått till högskolan inom tre år bland avgångna från gymnasieskolan 1999/2000

Linje	Antal avgångna	Andel som påbörjar högskolestudier		
		Samtliga	Kvinnor	Män
Samtliga program	62 000	50	54	46
Samhällsvetenskap	16 700	64	66	58
Naturvetenskap	14 700	84	85	84
Övriga program	30 700	27	33	21

Av eleverna som avslutade gymnasieskolan läsåret 2004/05 hade 50 procent av kvinnorna och 39 procent av männen påbörjat högskolestudier inom tre år.

Andel kvinnor och män som övergått till högskolan inom tre år bland avgångna från gymnasieskolan 2004/05

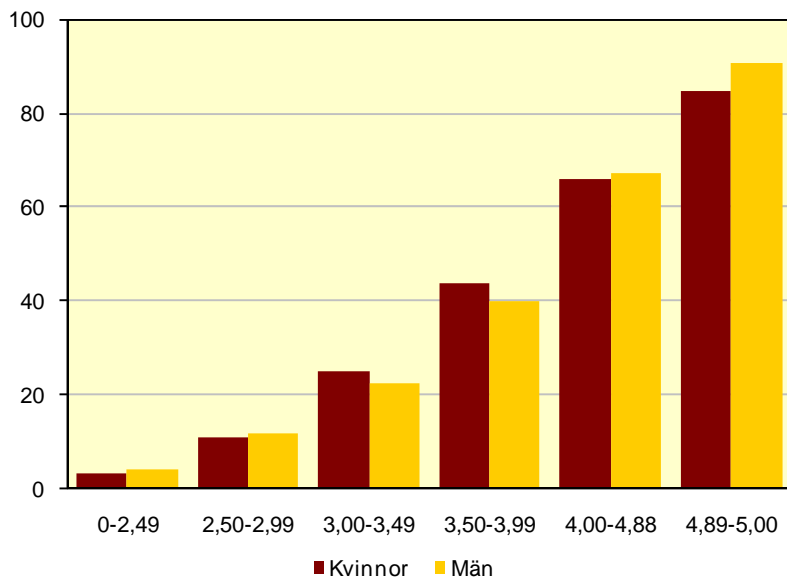
Program	Antal avgångna	Andel som påbörjar högskolestudier		
		Samtliga	Kvinnor	Män
Samtliga program	73 800	45	50	39
Samhällsvetenskap	21 900	58	62	51
Naturvetenskap	11 800	80	80	79
Övriga program	40 200	27	31	23

Samliga fyra avgångsår var övergången för både kvinnor och män högst från de naturvetenskapliga linjerna/programmen.

Betyg och övergångsfrekvens

Det finns ett starkt samband mellan betyg i gymnasieskolan och övergång till högskolan. I den högsta betygsgruppen hade 85 procent av kvinnorna och 91 procent av männen påbörjat högskolestudier inom tre år bland dem som avgick 1989/90. I de två högsta betygsgrupperna hade män en högre övergångsfrekvens än kvinnor. Detta trots att kvinnor totalt sett har en högre övergångsfrekvens än män.

Andel som övergått till högskolan inom tre år från olika betygsgrupper för avgångna från gymnasieskolan 1989/90. Procent

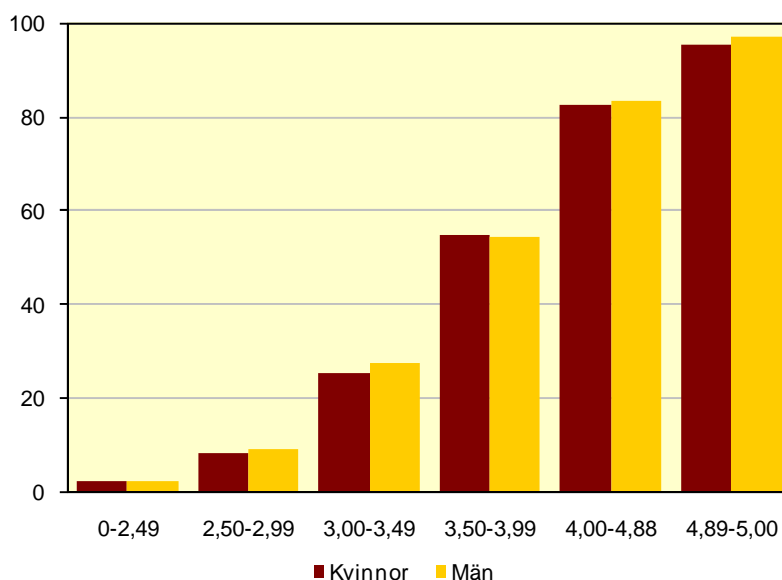


I samtliga betygsgrupper var övergångsfrekvensen för män högst från de naturvetenskapliga linjerna läsåret 1989/90. För kvinnor var övergångsfrekvensen högst i gruppen med bäst betyg från de samhällsvetenskapliga linjerna men i övrigt var övergången högre även för kvinnorna från de naturvetenskapliga linjerna.

Avgångna läsåret 1995/95

Bland de som avgick 1995/96 hade 95 procent av kvinnorna och 97 procent av männen i den högsta betygsgruppen påbörjat högskolestudier inom tre år. Liksom bland de som avgick 1989/90 hade män en högre övergångsfrekvens än kvinnor i de två högsta betygsgrupperna.

Andel som övergått till högskolan inom tre år från olika betygsgrupper för avgångna från gymnasieskolan 1995/96. Procent



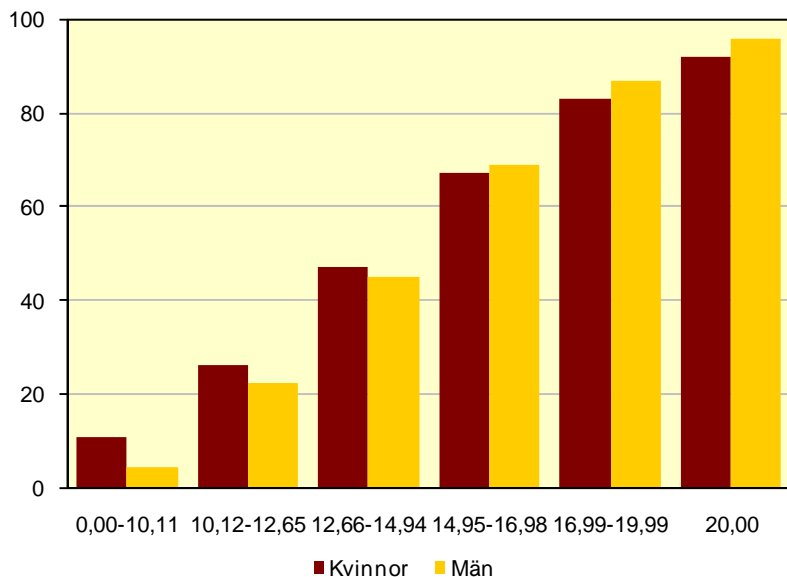
I samtliga betygsgrupper var övergångsfrekvensen för män högst från de naturvetenskapliga linjerna läsåret 1995/96. För kvinnorna var övergångsfrekvensen lika hög från den högsta betygsgruppen från de samhällsvetenskapliga och naturvetenskapliga linjerna. I övrigt var övergången från de naturvetenskapliga linjerna högre även för kvinnor.

Avgångna läsåret 1999/2000

I den högsta betygsgruppen för eleverna som avgick läsåret 1999/2000 hade 92 procent av kvinnorna och 96 procent av männen

påbörjat högskolestudier inom tre år. Precis som för de övriga två läsåren hade män en högre övergångsfrekvens än kvinnor i de två högsta betygsgrupperna. Däremot var även övergångsfrekvensen för män högre i den tredje högsta betygsgruppen bland avgångna 1999/2000.

Andel som övergått till högskolan inom tre år från olika betygsgrupper för avgångna från gymnasieskolan 1999/2000. Procent

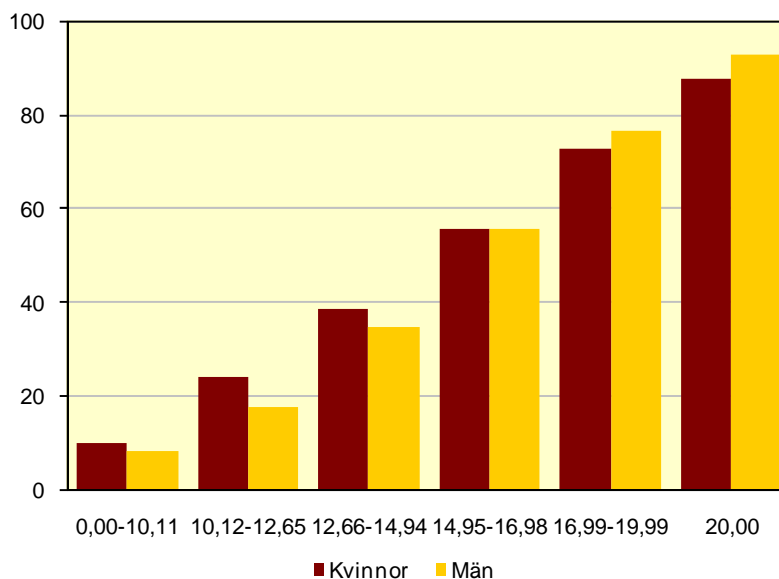


Oavsett betygsgrupp var övergångsfrekvensen högst för både kvinnor och män från de naturvetenskapliga linjerna läsåret 1999/2000.

Avgångna läsåret 2004/05

Lsåret 2004/05 hade 88 procent av kvinnorna och 93 procent av männen i den högsta betygsgruppen påbörjat högskolestudier inom tre år. Även detta läsåret hade män en högre andel som påbörjade högskolestudier än kvinnor i de två högsta betygsgrupperna.

Andel som övergått till högskolan inom tre år från olika betygsgrupper för avgångna från gymnasieskolan 2004/05. Procent



På samma sätt som för avgångna 1999/2000 var övergångsfrekvensen för kvinnor och män högst i samtliga betygsgrupper från de naturvetenskapliga programmen.

Fler kvinnor än män i de högre betygsgrupperna

Ett annat sätt att studera skillnaden mellan könen är att titta på fördelningen av kvinnor och män i respektive betygsintervall. Av det totala antalet elever som avgick från gymnasiet läsåret 1989/90 var det fler män än kvinnor i de lägre betygsgrupperna. Antalet kvinnor var däremot fler i de högre betygsgrupperna. Fördelningen mellan könen var jämnast i betygsgruppen 3,00–3,49 där 49 procent var kvinnor och 51 procent var män. Mönstret var detsamma även bland de som påbörjat högskolestudier.

Andel kvinnor och män av samtliga avgångna 1989/90 samt andel kvinnor och män av samtliga som påbörjat högskolestudier efter betygsgrupp. Procent

	Betygsgrupp					
	0–2,49	2,50–2,99	3,00–3,49	3,50–3,99	4,00–4,88	4,89–5,00
Avgångna						
Andel kvinnor	37	44	49	55	57	57
Andel män	63	56	51	45	43	43
Påbörjat studier						
Andel kvinnor	31	42	52	57	56	56
Andel män	69	58	48	43	44	44

Även bland de som avgick från gymnasiet läsåret 1995/96 var andelen män högre i de lägre betygsgrupperna medan andelen kvinnor var högre i de högre betygsgrupperna. Bland de som påbörjat högskolestudier såg mönstret likadant ut.

Andel kvinnor och män av samtliga avgångna 1995/96 samt andel kvinnor och män av samtliga som påbörjat högskolestudier efter betygsgrupp. Procent

	Betygsgrupp					
	0–2,49	2,50–2,99	3,00–3,49	3,50–3,99	4,00–4,88	4,89–5,00
Avgångna						
Andel kvinnor	33	39	47	58	63	58
Andel män	67	61	53	42	37	42
Påbörjat studier						
Andel kvinnor	32	37	45	58	63	57
Andel män	68	63	55	42	37	43

Det såg även likadant ut för avgångna 1999/2000. Andelen män var högre i de lägre betygsgrupperna och andelen kvinnor var högre i de högre betygsgrupperna. Bland de som påbörjat högskolestudier fanns dock en skillnad detta läsår eftersom andelen kvinnor var högre än andelen män i den lägsta betygsgruppen.

Andel kvinnor och män av samtliga avgångna 1999/2000 samt andel kvinnor och män av samtliga som påbörjat högskolestudier efter betygsgrupp. Procent

	Betygsgrupp					
	0,00–10,11	10,12–12,65	12,66–14,94	14,95–16,98	16,99–19,99	20,00
Avgångna						
Andel kvinnor	33	42	53	62	64	57
Andel män	67	58	47	38	36	43
Påbörjat studier						
Andel kvinnor	54	46	55	61	63	56
Andel män	46	54	45	39	37	44

Läsåret 2004/05 var det läsår där skillnaden mellan könen var störst även om andelen kvinnor, precis som övriga läsår, var fler i de högre betygsgrupperna.

Andel kvinnor och män av samtliga avgångna 2004/05 samt andel kvinnor och män av samtliga som påbörjat högskolestudier efter betygsgrupp. Procent

	Betygsgrupp					
	0,00–10,11	10,12–12,65	12,66–14,94	14,95–16,98	16,99–19,99	20,00
Avgångna						
Andel kvinnor	30	38	49	59	65	65
Andel män	70	62	51	41	35	35
Påbörjat studier						
Andel kvinnor	34	46	52	59	64	64
Andel män	66	54	48	41	36	36

Ytterligare ett sätt att studera skillnaden mellan könen i olika betygsgrupper är hur stor andel av samtliga kvinnor respektive samtliga män som avgått eller påbörjat högskolestudier som finns inom respektive betygsgrupp.

Bland kvinnor som avgick från gymnasiet läsåret 1989/90 återfanns 33 procent i betygsgruppen 3,00–3,49 följt av 24 procent i betygsgruppen 3,50–3,99. Bland män återfanns 32 procent i betygsgruppen 3,00–3,49 medan den näst största gruppen var 2,50–2,99. Kvinnor hade även en högre andel i de högre betygsgrupperna jämfört med män.

Bland dem som påbörjat högskolestudier var mönstret detsamma för kvinnor och män. Av dem som påbörjat återfanns flest i betygsgrupperna 3,50–3,99 och 4,00–4,88.

Andel kvinnor respektive män bland avgångna 1989/90 och bland de som påbörjat studier efter betygsgrupp. Procent

	Betygsgrupp					
	0–2,49	2,50–2,99	3,00–3,49	3,50–3,99	4,00–4,88	4,89–5,00
Kvinnor						
Avgångna	9	19	33	24	15	0
Påbörjat studier	1	7	26	33	32	1
Män						
Avgångna	15	23	32	19	11	0
Påbörjat studier	2	11	28	29	29	1

Bland samtliga kvinnor som avgick från gymnasiet läsåret 1995/96 återfanns 28 procent i betygsgruppen 3,00–3,49 och 26 procent i betygsgruppen 3,50–3,99. Bland männen återfanns 31 procent i betygsgruppen 3,00–3,49 medan den näst största gruppen bland männen var 2,50–2,99. Kvinnor hade även en högre andel i de högre betygsgrupperna jämfört med män.

Bland dem som påbörjat högskolestudier var mönstret detsamma bland kvinnor och män. Av dem som började återfanns flest i betygsgruppen 4,00–4,88 följt av 3,50–3,99.

Andel kvinnor respektive män bland avgångna 1995/96 och bland de som påbörjat studier efter betygsgrupp. Procent

	Betygsgrupp					
	0–2,49	2,50–2,99	3,00–3,49	3,50–3,99	4,00–4,88	4,89–5,00
Kvinnor						
Avgångna	7	15	28	26	23	0
Påbörjat studier	0	3	17	34	44	1
Män						
Avgångna	14	23	31	19	13	0
Påbörjat studier	1	7	26	32	33	1

Bland de kvinnor som avgick från gymnasiet 1999/2000 fanns 33 procent i betygsgruppen 12,66–14,94 och 26 procent i betygsgruppen

14,95–16,98. För männen var andelen 33 procent i betygsgrupperna 10,12–12,65 och 12,66–14,94. Bland de som påbörjat studier var betygsgruppen 14,95–16,98 den största för kvinnor och 12,66–14,94 den största för män.

Andel kvinnor respektive män bland avgångna 1999/2000 och bland de som påbörjat studier efter betygsgrupp. Procent

	Betygsgrupp					
	0,00–10,11	10,12–12,65	12,66–14,94	14,95–16,98	16,99–19,99	20,00
Kvinnor						
Avgångna	1	21	33	26	19	0
Påbörjat studier	0	10	29	32	28	0
Män						
Avgångna	3	33	33	19	12	0
Påbörjat studier	0	16	33	28	22	0

Precis som 1999/2000 fanns flest kvinnor i betygsgruppen 12,66–14,94 bland de som avgick 2004/05. Därefter följde betygsgrupperna 14,95–16,98 och 16,99–19,99. Även för männen såg det likadant ut läsåret 2004/05 som tidigare år. För både kvinnor och män var andelen som påbörjade högskolestudier störst från betygsgruppen 16,99–19,99.

Andel kvinnor respektive män bland avgångna 2004/05 och bland de som påbörjat studier efter betygsgrupp. Procent

	Betygsgrupp					
	0,00–10,11	10,12–12,65	12,66–14,94	14,95–16,98	16,99–19,99	20,00
Kvinnor						
Avgångna	1	17	28	26	26	1
Påbörjat studier	0	8	22	29	39	2
Män						
Avgångna	3	30	31	19	15	1
Påbörjat studier	1	14	28	27	29	1

Övergång till enskilda utbildningar på högskolan

För samtliga kvinnor som avgick från gymnasiet 1989/90 och som påbörjade högskolestudier inom tre år var utbildningar inom yrkesexamensprogram i grupp 3 vanligast. De vanligaste utbildningarna

var barn och ungdomspedagogik med 13 procent följt av sjuksköterska med 9 procent.

Vanliga utbildningar för kvinnor bland avgångna från gymnasieskolan 1989/90 som övergått till högskolan inom tre år. Procent

	Antal som påbörjat studier	Utbildningsinriktningar (%)				
		Barn o ungdom	Sjuksköterska	Grundskollärare 1-7	Civilingenjör	Ingenjör
Samtliga linjer	13 400	13	9	7	4	4
Samhällsvetenskap	6 500	9	4	9	0	0
Naturvetenskap	4 100	2	4	8	13	12
Övriga linjer	2 800	37	29	1	0	0

Bland män var yrkesexamensprogram i grupp 4 vanligast och de vanligaste utbildningsinriktningarna var högskoleingenjör med 23 procent följt av civilingenjör med 18 procent.

Vanliga utbildningar för män bland avgångna från gymnasieskolan 1989/90 som övergått till högskolan inom tre år. Procent

	Antal som påbörjat studier	Utbildningsinriktningar (%)				
		Ingenjör	Civilingenjör	Jurist	Grundskollärare 4-9	Läkare
Samtliga linjer	11 600	23	18	2	2	1
Samhällsvetenskap	2 600	0	0	5	2	0
Naturvetenskap	8 000	32	25	2	2	2
Övriga linjer	1 000	15	2	0	1	1

Bland de kvinnor som avgått från samhällsvetenskapliga linjer i gymnasieskolan och som påbörjat högskolestudier inom tre år var utbildningar till grundskollärare 1-7 och barn och ungdomspedagogik vanligaste. Bland män var den vanligaste studieinriktningen jurist. Motsvarande bland avgångna från naturvetenskapliga linjer var civilingenjör och högskoleingenjör för både kvinnor och män.

Bland avgångna 1989/90 väljer både kvinnor och män i den högsta betygsgruppen att läsa till civilingenjör och läkare. I den näst bästa betygsgruppen väljer kvinnor civilingenjörsutbildningen följt av sjuksköterskeutbildningen. Män från den näst bästa betygsgruppen läser till civilingenjör och högskoleingenjör.

Både i den högsta och näst högsta betygsgruppen bland kvinnorna som avgått från samhällsvetenskapliga linjer 1989/90 hade de flesta påbörjat juristutbildningen. Antalet män i den högsta betygs-

gruppen från samhällsvetenskapliga linjer var väldigt få och därmed går det inte att identifiera den vanligaste utbildningen. Däremot var juristutbildningen vanligast även bland männen i den näst högsta betygsgruppen.

För både kvinnor och män som avgått från naturvetenskapliga linjer 1989/90 med betyg i den högsta betygsgruppen var utbildningar till civilingenjör följt av läkare vanligast. Detsamma gällde för kvinnorna i den nästa högsta betygsgruppen medan de vanligaste utbildningarna för männen var civilingenjör och högskoleingenjör.

Avgångna läsåret 1995/96

Kvinnor som avgick från gymnasiet 1995/96 och som påbörjade studier inom tre år efter gymnasiet valde utbildningar inom yrkesexamensgrupp 1 och 3. De vanligaste utbildningarna var civilingenjör och sjuksköterska.

Vanliga utbildningar för kvinnor bland avgångna från gymnasieskolan 1995/96 som övergått till högskolan inom tre år. Procent

	Antal som påbörjat studier	Utbildningsinriktningar (%)				
		Civilingenjör	Sjuksköterska	Barn o ungdom	Grundskollärare 1-7	Ingenjör
Samtliga linjer	17 600	7	6	5	5	4
Samhällsvetenskap	9 400	1	3	3	5	2
Naturvetenskap	4 600	24	2	0	4	10
Övriga linjer	3 600	0	17	16	4	1

Även bland männen var yrkesexamensprogram i grupp 1 vanligast och de enskilt största utbildningarna var civilingenjör och högskoleingenjör.

Vanliga utbildningar för män bland avgångna från gymnasieskolan 1995/96 som övergått till högskolan inom tre år. Procent

	Antal som påbörjat studier	Utbildningsinriktningar (%)				
		Civilingenjör	Ingenjör	Jurist	Grundskollärare 4–9	Läkare
Samtliga linjer	13 700	22	20	2	1	1
Samhällsvetenskap	4 500	3	5	5	2	0
Naturvetenskap	7 600	38	28	1	1	2
Övriga linjer	1 600	5	20	1	1	0

Av kvinnorna som avgick från samhällsvetenskapliga linjer läsåret 1995/96 valde många juristutbildningen och grundskollärarytbildningen 1–7. Männerna i sin tur valde att läsa till jurist och högskoleingenjör. Bland avgångna från de naturvetenskapliga linjerna valde både kvinnor och män civilingenjörsutbildningen följt av högskoleingenjörsutbildningen.

Precis som eleverna som avgick 1989/90 med högst betyg valde även eleverna som avgick 1995/96 att läsa till läkare och civilingenjör. I den näst bästa betygsgruppen valde både kvinnor och män civilingenjörsutbildningen följt av juristutbildningen.

För både kvinnor och män från de samhällsvetenskapliga linjerna 1995/96 var den vanligaste utbildningen i den högsta och näst högsta betygsgruppen juristutbildningen. Motsvarande för de med högst betyg från de naturvetenskapliga linjerna var läkarutbildningen följt av civilingenjörsutbildningen för kvinnor och civilingenjörsutbildningen följt av läkarutbildningen för män. I den nästa högsta betygsgruppen var civilingenjörsutbildningen den största gruppen både bland kvinnor och män.

Avgångna läsåret 1999/2000

För kvinnorna som avgick från gymnasiet läsåret 1999/2000 och som påbörjade högskolestudier inom tre år var utbildningar inom yrkesexamensprogram i grupp 2 vanligast. De två största utbildningarna var lärare och civilingenjör.

Vanliga utbildningar för kvinnor bland avgångna från gymnasieskolan 1999/2000 som övergått till högskolan inom tre år. Procent

	Antal som påbörjat studier	Utbildningsinriktningar (%)				
		Lärare	Civil-ingenjör	Sjuk-sköterska	Ingenjör	Jurist
Samtliga program	18 000	11	8	6	4	3
Samhällsvetenskap	7 500	13	1	5	1	4
Naturvetenskap	5 500	4	23	4	8	2
Övriga program	5 000	16	3	10	2	2

För männen var yrkesexamensprogram i grupp 1 vanligast och civilingenjör och högskoleingenjör var de två enskilt största utbildningarna.

Vanliga utbildningar för män bland avgångna från gymnasieskolan 1999/2000 som övergått till högskolan inom tre år. Procent

	Antal som påbörjat studier	Utbildningsinriktningar (%)				
		Civil-ingenjör	Ingenjör	Lärare	Jurist	Läkare
Samtliga program	13 200	26	16	5	2	1
Samhällsvetenskap	3 100	1	3	9	5	0
Naturvetenskap	6 900	42	21	2	1	2
Övriga program	3 200	16	16	7	1	1

Kvinnorna som avgick från samhällsvetenskapliga program läsåret 1999/2000 valde lärarutbildningen följt av sjuksköterskeutbildningen. Även bland männen var lärare den största utbildningen. Därefter följde juristutbildningen. För både kvinnor och män från naturvetenskapliga program var civilingenjör och högskoleingenjör de vanligaste utbildningarna.

På samma sätt som de två tidigare läsåren väljer kvinnor och män som avgått från den högsta betygsgruppen 1999/2000 att läsa till läkare och civilingenjör. I den näst högsta betygsgruppen var civilingenjörsutbildningen störst följt av juristutbildningen.

Både antalet män och kvinnor i det högsta betygsintervallet från de samhällsvetenskapliga programmen var väldigt få och därför går det inte att identifiera den största utbildningen. I den näst högsta betygsgruppen för avgångna från samhällsvetenskapliga program

1999/2000 var juristutbildningen vanligast bland både kvinnor och män.

Kvinnor i den högsta betyggruppen från naturvetenskapliga program valde läkarutbildningen följt av civilingenjörsutbildningen. Männerna i sin tur valde civilingenjörsutbildningen följt av läkarutbildningen. I den näst högsta betyggruppen var civilingenjörsutbildningen den största utbildningen bland både kvinnor och män.

Avgångna läsåret 2004/05

Kvinnor som avgick från gymnasiet 2004/05 och som påbörjade studier inom tre år efter gymnasiet valde utbildningar inom yrkesexamensprogram i grupp 2. De vanligaste utbildningarna var lärare och sjuksköterska.

Vanliga utbildningar för kvinnor bland avgångna från gymnasieskolan 2004/05 som övergått till högskolan inom tre år. Procent

	Antal som påbörjat studier	Utbildningsinriktningar (%)				
		Lärare	Sjuk-sköterska	Civil-ingenjör	Socionom	Jurist
Samtliga program	19 000	16	8	5	3	3
Samhällsvetenskap	8 800	16	7	1	4	4
Naturvetenskap	4 400	6	7	18	1	2
Övriga program	5 900	23	11	3	4	1

Bland männen var utbildningar inom yrkesexamensprogram i grupp 1 vanligast. De två enskilt största utbildningarna var civilingenjör och lärare.

Vanliga utbildningar för män bland avgångna från gymnasieskolan 2004/05 som övergått till högskolan inom tre år. Procent

	Antal som påbörjat studier	Utbildningsinriktningar (%)				
		Civil-ingenjör	Ingenjör	Lärare	Läkare	Jurist
Samtliga program	14 000	22	9	7	2	2
Samhällsvetenskap	3 900	1	1	11	0	3
Naturvetenskap	5 000	41	9	3	5	2
Övriga program	5 000	20	14	7	0	0

Den enskilt största utbildningen bland kvinnor och män som avgick från samhällsvetenskapliga program 2004/05 var lärarutbildningen. Därefter följde sjuksköterskeutbildningen för kvinnorna och juristutbildningen för männen. Bland avgångna från de naturvetenskapliga programmen var civilingenjörsutbildningen den största utbildningen för både kvinnor och män.

Även detta läsår valde både kvinnor och män med de högsta betygen att läsa till läkare följt av civilingenjör. Bland männen var även dessa två utbildningar störst i den näst högsta betygsgruppen. För kvinnorna i den näst högsta betygsgruppen var civilingenjörsutbildningen följt av lärarutbildningen de vanligaste utbildningarna.

Kvinnor med höga betyg från samhällsvetenskapliga program 2004/05 valde psykolog- och juristutbildningen. Männen i den högsta betygsgruppen var ganska få men läkare och psykolog var de två största även om antalet som påbörjat dessa utbildningar var väldigt få. I den näst högsta betygsgruppen var juristutbildningen den vanligaste utbildningen för både kvinnor och män.

Både kvinnor och män som avgick från naturvetenskapliga program med höga betyg läste till läkare följt av civilingenjör. I den näst högsta betygsgruppen var civilingenjörsutbildningen större än läkarutbildningen för både kvinnor och män.

Civilingenjörsutbildningen vanligast bland långa yrkesexamensprogram

Av de 13 400 kvinnor som påbörjade högskolestudier bland avgångna 1989/90 hade drygt 1 300 eller 10 procent börjat en utbildning inom yrkesexamensprogrammen i grupp 1. Bland männen hade drygt 2 600 eller 23 procent av 11 600 påbörjat en utbildning i grupp 1. Den enskilt största utbildningen inom gruppen för både kvinnor och män var civilingenjörsutbildningen.

Av de 17 600 kvinnor som börjat studera på högskolan tre år efter avgångsåret 1995/96 hade närmare 2 500 eller 14 procent påbörjat en utbildningen inom yrkesexamensprogrammen i grupp 1. Bland männen hade drygt 3 700 eller 27 procent av 13 700 påbörjat en utbildning i grupp 1. Den enskilt största utbildningen för både kvinnor och män var civilingenjörsutbildningen.

Bland avgångna kvinnor läsåret 1999/2000 hade 2 700 eller 15 procent påbörjat en utbildning inom yrkesexamensprogrammen i grupp 1. Bland männen hade 4 100 eller 31 procent påbörjat en

utbildning i grupp 1. Även detta läsår var civilingenjörsutbildningen den största utbildningen för både kvinnor och män.

Läsåret 2004/05 hade 2 300 eller 12 procent av kvinnorna påbörjat en utbildning inom grupp 1. Motsvarande uppgifter för männen var 3 800 eller 27 procent. Precis som tidigare läsår var civilingenjörsutbildningen den enskilt största utbildningen.

Antal som påbörjat utbildningar inom yrkesexamensprogram i grupp 1 bland avgångna 1989/90, 1995/96, 1999/2000 och 2004/05

	1989/90		1995/96		1999/2000		2004/05	
	Kvinnor	Män	Kvinnor	Män	Kvinnor	Män	Kvinnor	Män
Påbörjat studier totalt	13 427	11 580	17 559	13 667	17 978	13 177	19 038	13 957
därav Läkare	183	168	246	190	308	161	263	268
Veterinär	12	0	28	2	20	5	35	5
Psykolog	27	13	38	9	68	20	111	22
Tandläkare	62	48	46	31	95	33	103	33
Apotekare	30	14	93	31	119	24	124	43
Jägmästare	11	21	-	-	5	6	9	36
Landskapsarkitekt	17	7	37	5	34	8	41	8
Arkitekt	38	21	64	47	59	36	57	21
Jurist	326	267	636	334	533	269	510	229
Civilingenjör	571	2 038	1 224	3 072	1 426	3 476	1 006	3 090
Agronom	42	29	73	21	46	20	46	25
Hortonom	19	3	11	3	15	3	3	1

När det gäller fördelningen mellan könen har andelen kvinnor ökat på tandläkarutbildningen och juristutbildningen alla tre åren från och med avgångna läsåret 1989/90. Däremot har andelen män inte ökat på någon utbildning alla tre åren. På övriga utbildningar i yrkesexamensgrupp 1 var utvecklingen lite mer varierande. Jämförs könsfördelningen bland avgångna 1989/90 med avgångna 2004/05 har dock andelen kvinnor ökat på psykolog, tandläkare, apotekare, landskapsarkitekt, arkitekt, jurist, civilingenjör och agronomutbildningen. Andelen män har ökat på läkare, veterinär, jägmästare och hortonomutbildningen.

Störst ökning av andelen kvinnor har tandläkarutbildningen med 19 procentenheter följt av psykologutbildningen med 16 procentenheter. Störst ökning av andelen män har jägmästarutbild-

ningen med 14 procentenheter följt av veterinärutbildningen med 13 procentenheter.

Kvinnor har högre betyg än män på flera av utbildningarna

För avgångna läsåret 1989/90 hade kvinnor bättre betyg än män på nästan alla utbildningar i yrkesexamensgrupp 1 när den högsta och näst högsta betygsgruppen slås ihop. Undantaget var agronomutbildningen där männen hade bättre betyg än kvinnorna. På jägmästarutbildningen och psykologutbildningen hade kvinnor och män lika bra betyg i den högsta och näst högsta betygsgruppen.

Kvinnor och män som påbörjat högskolestudier bland avgångna 1989/90 efter betygsgrupp. Procent

	Kvinnor						Män					
	Bet 1	Bet 2	Bet 3	Bet 4	Bet 5	Bet 6	Bet 1	Bet 2	Bet 3	Bet 4	Bet 5	Bet 6
Läkare	12	83	4	1	0	0	8	84	7	1	0	0
Veterinär	0	92	8	0	0	0	0	0	0	0	0	0
Psykolog	4	96	0	0	0	0	0	100	0	0	0	0
Tandläkare	0	58	35	3	3	0	0	35	42	21	2	0
Apotekare	0	83	17	0	0	0	0	57	36	7	0	0
Jägmästare	0	91	9	0	0	0	5	86	10	0	0	0
Landskapsarkitekt	0	88	12	0	0	0	0	43	43	0	14	0
Arkitekt	5	84	5	5	0	0	10	57	19	14	0	0
Jurist	2	90	6	2	0	0	1	64	20	9	5	0
Civilingenjör	3	73	19	6	0	0	1	67	25	6	1	0
Agronom	0	31	40	24	5	0	0	34	38	24	3	0
Hortonom	5	53	42	0	0	0	0	33	33	33	0	0

Bland de som avgick 2004/05 var mönstret detsamma. Kvinnor hade bättre betyg än män på nästan alla utbildningar. Undantaget bland avgångna detta läsår var jägmästarutbildningen där männen hade bättre betyg än kvinnorna. På veterinärutbildningen var betygen lika höga för kvinnor och män.

Kvinnor och män som påbörjat högskolestudier bland avgångna 2004/05 efter betygsgrupp. Procent

	Kvinnor						Män					
	Bet 1	Bet 2	Bet 3	Bet 4	Bet 5	Bet 6	Bet 1	Bet 2	Bet 3	Bet 4	Bet 5	Bet 6
Läkare	27	72	1	0	0	0	23	71	4	1	1	0
Veterinär	23	77	0	0	0	0	40	60	0	0	0	0
Psykolog	18	81	1	0	0	0	14	68	18	0	0	0
Tandläkare	6	87	5	2	0	0	0	64	24	12	0	0
Apotekare	3	66	24	4	2	1	2	53	23	19	2	0
Jägmästare	0	22	67	11	0	0	0	47	42	11	0	0
Landskapsarkitekt	2	63	29	5	0	0	13	25	25	25	13	0
Arkitekt	16	74	9	2	0	0	5	67	19	10	0	0
Jurist	4	91	4	1	0	0	2	72	19	7	1	0
Civilingenjör	4	64	22	8	2	0	2	49	30	15	4	0
Agronom	0	39	35	22	4	0	0	24	40	28	8	0
Hortonom	33	0	0	67	0	0	0	0	0	100	0	0

Andel kvinnor och män inom respektive yrkesexamensgrupp

Fördelningen mellan kvinnor och män bland dem som påbörjat högskolestudier inom tre år skiljde sig åt mellan de olika grupperna av yrkesexamensprogram. Oavsett avgångsår var skillnaden mellan könen störst i den tredje gruppen av yrkesexamensprogram. Inom grupp 3 var hushållsläroinutbildningen den utbildning där skillnaden mellan könen var störst för avgångna 1989/90. Bland avgångna 1995/96 var skillnaden störst på studie- och yrkesvägledarutbildningen. För de som avgick 1999/2000 var skillnaden mellan könen störst på utbildningar till studie- och yrkesvägledare, bildlärare, slöjdlärare och optiker. På dessa utbildningar var samtliga kvinnor. Bland de som avgick 2004/05 var skillnaden mellan könen störst på dietistutbildningen, 96 procent var kvinnor och 4 procent var män.

Högst andel män inom grupp 3 hade idrottsläroinutbildningen och slöjdläroinutbildningen bland avgångna 1989/90 och 1995/96. På dessa utbildningar var andelen män 41 respektive 52 procent. Bland avgångna 1999/2000 respektive 2004/05 var andelen män högst på sjökaptens- och styrmansutbildningen och officersutbildningen. Här var andelen män dock över 90 procent.

Minst skillnad mellan könen hade utbildningar i grupp 1. Inom grupp 1 hade läroinutbildningen den jämnaste fördelningen bland avgångna 1989/90, 1995/96 och 2004/05. Andelen kvinnor var mellan 50 och 56 procent och andelen män mellan 50 och 44 procent.

Bland avgångna 1999/2000 hade jägmästarutbildningen jämnast könsfördelning, 45 procent var kvinnor och 55 procent män. Dock var antalet som påbörjade jägmästarutbildningen bland avgångna 1999/2000 relativt få.

Största skillnad mellan könen i grupp 1 hade veterinärutbildningen bland avgångna 1989/90, 1995/96 och 2004/05. Mellan 88 och 100 procent av de som påbörjat veterinärutbildningen var kvinnor. För avgångna 1999/2000 var skillnaden mellan könen störst på hortonomutbildningen, 83 procent var kvinnor och 17 procent var män. Även detta år var dock andelen kvinnor på veterinärutbildningen hög. Hög andel män inom grupp 1 hade civilingenjörsutbildningen bland avgångna 1989/90, 1995/96 och 1999/2000. Över 70 procent av de som påbörjat utbildningen var män. Bland avgångna 2004/05 var andelen män inom grupp 1 högst på jägmästarutbildningen.

Fördelningen mellan kvinnor och män bland dem som påbörjat studier för avgångna 1989/90, 1995/96, 1999/2000 och 2004/05

	1989/90		1995/96		1999/2000		2004/05	
	Kvinnor	Män	Kvinnor	Män	Kvinnor	Män	Kvinnor	Män
Påbörjat studier totalt	54	46	56	44	58	42	58	42
Yrkesexamensprogram, grupp 1	34	66	40	60	40	60	38	62
Yrkesexamensprogram, grupp 2	78	22	79	21	77	23	75	25
Yrkesexamensprogram, grupp 3	90	10	89	11	87	13	85	15
Yrkesexamensprogram, grupp 4	21	79	26	74	31	69	34	66

Fakta om statistiken

Den statistik som presenteras i rapporten är hämtade från Skolverkets elevregister över avgångna från gymnasieskolan samt från SCB:s universitets- och högskoleregister. För mer information om Skolverkets elevregister se <http://www.scb.se/UF0102> och för mer information om universitets- och högskoleregistret se <http://www.scb.se/UF0205>

Definitioner och förklaringar

Population

Avgångna från gymnasieskolan” (med betyg) läsåren 1989/1990, 1995/1996, 1999/2000 och 2004/2005

Behöriga avgångna

Lsåren 1999/2000 och 2004/2005 finns en markering ”Beh” som anger att ”personen är behörig till högskolan”. Läsåren 1989/90 och 1995/96 fanns däremot ingen information om grundläggande behörighet.

Påbörjat högskoleutbildning i Sverige

Finns i Universitets- och högskoleregistret som registrerad på minst en kurs i grundläggande högskoleutbildning inom tre läsår.

Påbörjad högskoleutbildning

- program som leder till yrkesexamen/motsvarande utbildningslinjer
- program som leder till generell examen/övriga utbildningslinjer
- fristående kurs.

I första hand: inom tre läsår, prioriteras yrkesexamensprogramgrupp 1 före grupp 2, grupp 3, grupp 4.

Inom yrkesexamensprogramgrupp, prioriteras program i ”nummerordning” (enligt numrering från er).

I andra hand: inom tre läsår, prioriteras program mot generell examen/övriga utbildningslinjer.

I tredje hand: inom tre läsår, ”Fristående kurs”.

För avgångna 1989/1990 med uppföljning t.o.m. 1992/1993 gäller att i Universitets- och högskoleregistret finns påbörjad utbildningslinje. Kodning finns mellan utbildningslinje och ”yrkesexamensprogram” (som tillkom först vid högskolereformen 1993). Kodningen är i de allra flesta fall tillförlitlig. Civilingenjör, läkare, lärare osv. är det inga problem med. Det finns några brister.

Exempelvis är, i princip, alla linjer som innehåller ordet "ingenjör" kodat att motsvara "Högskoleingenjör".

Betygsintervall

Eleverna i gymnasieskolan grupperas och redovisas efter sex betygsintervall. Elever som har avgått från gymnasieskolan läsåren 1989/90 och 1995/96 har ett medelbetyg som baseras på sifferbetyg. Från och med läsåret 1996/97 betygssätts istället eleverna efter en betygsskala som består av nivåerna godkänd (G), väl godkänt (VG) och mycket väl godkänt (MVG). Dessa betyg går sedan att översätta till jämförelsetal där G motsvarar 10 poäng, VG 15 poäng och MVG 20 poäng.

Gruppering av "medelbetyg" (läsåret 1989/1990 och 1995/1996)

Betygsgrupp	Medelbetyg	
1	4,89	5,00
2	4,00	4,88
3	3,50	3,99
4	3,00	3,49
5	2,50	2,99
6	0	2,49

Gruppering av "jämförelsetal" (läsåren 1999/2000 och 2004/2005)

Betygsgrupp	Jämförelsetal	
1	20.00	
2	16.99	19.99
3	14.95	16.98
4	12.66	14.94
5	10.12	12.65
6	0	10.11

Program i gymnasieskolan

I denna rapport delas linjerna/programmen i gymnasieskolan in i tre grupper; samhällsvetenskap, naturvetenskap och övriga linjer/program.

Redovisning av linjer/program samhällsvetenskap

Läsåret 1989/1990	Läsåret 1995/1996	Läsåret 1999/2000	Läsåret 2004/2005
Humanistisk linje	Humanistisk linje	Samhällsvetenskapligt program	Samhällsvetenskapligt program
Samhällsvetenskaplig linje	Samhällsvetenskaplig linje		Utbildning vid fristående skolor med ankn. till Samhällsvetenskap (SP)
Ekonomisk linje	Ekonomisk linje		Specialutformade program närliggande SP
	Samhällsvetenskapligt program		

Redovisning av linjer/program naturvetenskap

Läsåret 1989/1990	Läsåret 1995/1996	Läsåret 1999/2000	Läsåret 2004/2005
Naturvetenskaplig linje	Naturvetenskaplig linje	Naturvetenskapligt program	Naturvetenskapligt program
Teknisk linje, åk 3	Teknisk linje, åk 3		Utbildning vid fristående skolor med ankn. till Naturvetenskap (NV)
Teknisk linje, åk 4	Naturvetenskapligt program		Specialutformade program närliggande NV

Förslag på jämställdhetsindikatorer

Åsa Ytterberg

Fredrik Bondestam

Inledning

Vi har fått i uppdrag av Högskoleverkets jämställdhetsråd att ta fram förslag på jämställdhetsindikatorer för högskoleområdet¹.

Syftet med jämställdhetsindikatorer är att:

- jämföra lärosäten över tid
- synliggöra för t.ex. studenter som ska välja utbildning eller synliggöra lärosätet som en attraktiv arbetsplats
- jämföra mellan lärosäten (ranking).

Indikatorerna ska på olika sätt spegla jämställdheten vid de olika universiteterna och högskolorna. Indikatorerna ger inga absoluta sanningar och svarar inte heller på frågan varför det förhåller sig på ett visst sätt. I stället är det tänkt att det utifrån indikatorerna ska vara möjligt att diskutera villkoren för kvinnor och män i organisationen på ett bättre och mer fruktbart sätt.

Vi tar inte ställning till huruvida indikatorerna ska leda till några konsekvenser och i så fall vilka. Detta blir en fråga för Högskoleverket att ta hänsyn till. Vi kan konstatera att den mediala uppmärksamheten vid en offentlig redovisning av indikatorerna naturligtvis kan ge resultat, inte minst i en konkurrenssituation om framtida studenter. Förhoppningen är att indikatorerna ska kunna ingå i framtida kvalitetsparametrar för högskoleområdet, ev. kopplat till resurser.

Utgångspunkten har varit att den statistik som ligger till grund indikatorerna är sådan som redan i dag begärs in från lärosäten i samband med årsredovisning. Ingen extra inrapportering av uppgifter ska alltså behövas från universitet och högskolor. I ett första steg tror vi att det är den enda möjligheten att få tillförlitliga och

¹ Ingen närmare diskussion om begreppet indikatorer förs här, men vi är medvetna om att det finns närliggande begrepp som t.ex. nyckeltal och index.

jämförbara uppgifter. I förlängningen skulle man kunna komplettera de uppgifter som redan nu lämnas in med andra uppgifter (se vidare diskussion nedan). Detta gäller inte minst de kvalitativa aspekterna som indikatorerna skulle kunna innehålla.

Den tekniska bearbetningen av data sker på Högskoleverket och presenteras på en interaktiv webbportal (t.ex. en utveckling av NU-databasen) i form av indikatorer. Det ska vara möjligt för besökare att själva ta fram relevanta uppgifter på olika nivåer i materialet. Materialet ska vara uppdelat på lärosäte, vetenskapsområde och ämne. Allteftersom inrapportering sker ska det vara möjligt att följa indikatorerna kronologiskt.

Vi föreslår två varianter på indikatorer; en enklare som utgår från den akademiska karriären och en något mer komplex variant där hela lärosätet mäts utifrån vissa parametrar. De båda varianterna har sina för- och nackdelar, vilka diskuteras under respektive avsnitt. I stället för att förorda den ena av modellerna ser vi gärna att båda använts eftersom de på ett bra sätt kompletterar varandra.

Indikatorer – enkel variant

Vi har baserat beräkningarna på *Glass Ceiling Index* (GCI)² vilket är en indikator på relativa chansen för kvinnor jämfört med män att nå toppositioner. Man skulle också kunna prata om övergångsfrekvenser eftersom vi mäter relationen mellan proportionen kvinnor och män som går igenom de olika stegen eller nivåerna i den akademiska karriären. Formeln är:

$GCI = P/P_a$ P= Andelen kvinnor i rekryteringsbasen P _a = Andelen kvinnor på topposition
--

Värdet 1,0 är jämställt. Värden under 1,0 betyder att en högre andel kvinnor går vidare till nästa steg i systemet och värden över 1,0 betyder att en högre andel män går vidare (s.k. glastakseffekt).

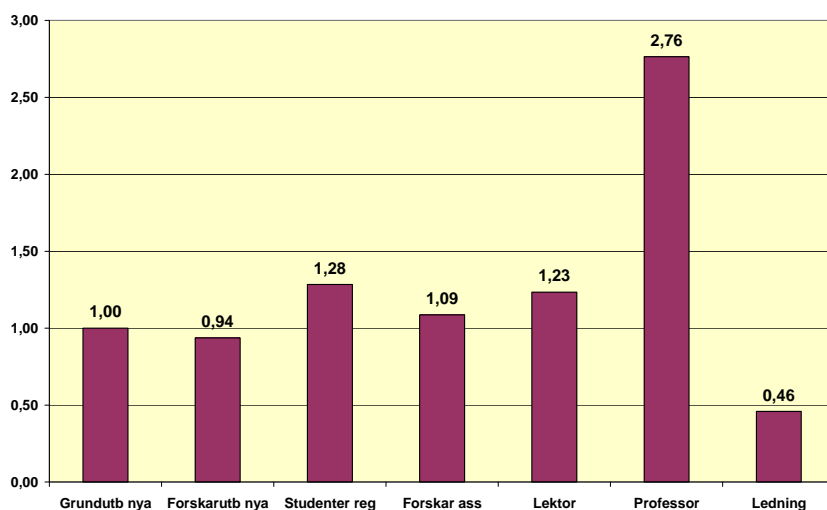
² Se vidare EU-kommissionens rapport *She Figures* 2006.

Följande variabler har valts där andelen kvinnor/män mäts:

- Nyantagna studenter på grundutbildningsnivå – utexaminerade studenter
- Nyantagna studenter på forskarutbildningsnivå – doktorsexamen
- Examen på grundutbildningsnivå – registrerade studenter på forskarutbildningen
- Doktorsexamen – Forskarassistent
- Forskarassistent – Universitetslektor
- Universitetslektor – Professor
- Professor – Ledning³

Indikatorerna kan redovisas i en bild på följande sätt:

Figur 1: Jämställdhetsindikatorer för Högskola 1

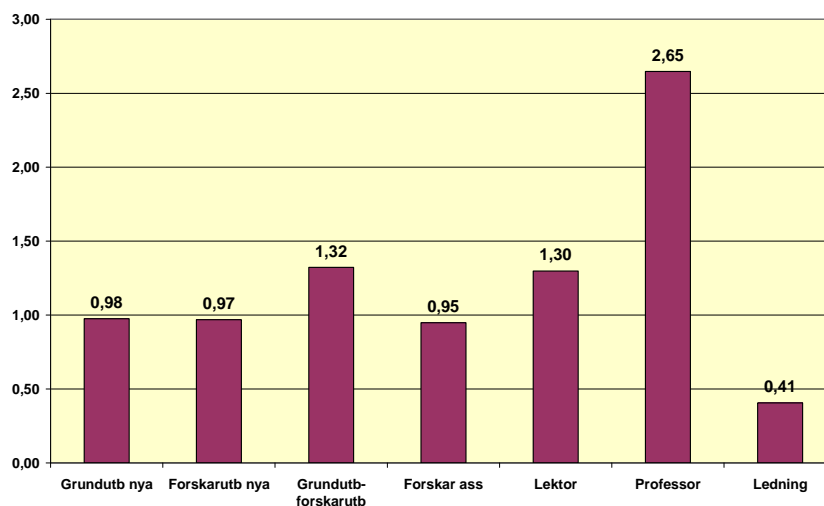


Kommentar: Av exemplet ovan kan man se att det sker en stor avlänkning av kvinnor mellan nivån universitetslektor och professor. Vid det aktuella lärosätet används ett system för rekrytering av ledningspersoner utifrån "varannan damernas", varför den relativa chansen är större för kvinnor om man jämför med andelen kvinnor i rekryteringsbasen (professorer).

³ Definition av ledning: prefekter, dekaner rektor/prorektor. Vi är medvetna om svårigheten att hitta rätt rekryteringsbas till denna nivå. I exemplet ovan har basen professorer använts.

Modellen tar dock inte hänsyn till tidsfaktorn, utan ger ett tvärsnitt av organisationen här och nu. Därför har vi förbättrat formeln med tidsfaktorer som tar hänsyn till dynamiken i högskolesystemet. Enligt HSV:s rapport *Forskarutbildning och forskarkarriär – betydelsen av kön och socialt ursprung* (2006:2 R) är det möjligt att hitta gemensamma tidsintervaller för de olika karriärstegen. En närmare redovisning av modellen återfinns i bilaga 2. I figur 2 redovisas resultatet.

Figur 2: Jämställdhetsindikatorer för Högskola 1, inkl. tidsfaktor



Kommentar: Övergångsfrekvensen ändras inte nämnvärt när vi tar hänsyn till tidsfaktorn. En marginell förbättring sker dock t.ex. mellan nivån universitetslektor och professor.

Fördelen med den enkla varianten är att den ger en tydlig bild av var någonstans i rekryteringsprocessen det kan finnas problem. Man måste i det här fallet titta närmare på vad som händer i rekryteringen från universitetslektor till professor. Övergången mellan grundutbildning och forskarutbildning är också markant till männens fördel.

Nackdelarna med denna variant är att det kan vara svårt att hitta rätt tidsaspekter. Delvis andra resultat skulle troligtvis kunna fås om andra tidsintervaller hade valts. Olika vetenskapsområden kan se olika ut. Detta behöver inte vara ett stort problem då det är andelen kvinnor respektive andelen män som mäts. Det blir i så fall

jämställt orättvist. En annan nackdel är att vi i denna modell bara fångar en viss typ av karriär. Varken universitetsadjunkter eller anställningar som forskare utöver de som regleras i högskoleförordningen finns med⁴. Överhuvudtaget är befattningar som lärare/forskare osäkra i dag eftersom frågan utreds med sikte att föreslå ändringar i högskoleförordningen. Dessutom har del lärosäten egna karriärsystem som fungerar parallellt med högskoleförordningen.

Indikatorer – komplex variant

I den här modellen används den uppställning som bl.a. Nyckeltalsinstitutet använder, ett s.k. spindelnät eller polärddiagram. I den här modellen mäter man en organisation utifrån olika parametrar/rubriker.

Här mäts, som tidigare nämndes, inte enbart den akademiska karriären, utan även andra faktorer (t.ex. ohälsa och lön) och andra grupper (t.ex. teknisk och administrativ personal). Man fångar därmed en större grupp och får en fördjupning av varje rubrik.

De variabler som valts är:

- Grundutbildning
- Forskarutbildning
- Personal
- Ledarskap
- Anställningsförhållanden
- Ohälsa
- Föräldraskap
- Lön

Under dessa huvudrubriker finns ett antal underrubriker som tillsammans bygger upp de enskilda variabelernas värden. Vilka dessa underrubriker är finns beskrivet i bilaga 3.

⁴ Biträdande lektorer har ej valts. Sedan 2001 då möjligheten att anställa bitr. lektorer infördes har drygt 100 personer anställts. Det bör dock påpekas att hälften av dessa anställdes efter 2005, vilket skulle tyda på att befattningen kommer att börja användas mer.

Beräkningen baseras på SCB:s beräkning till JämIndex. För varje variabel beräknas absolutvärdet av skillnaden mellan andelen kvinnor och andelen män. Värdet 0 är mest jämställt och 100 är maximal skillnad. Jämställdhetsintervallet med 40–60 % fördelning är från 0 upp till 20 på skalan.

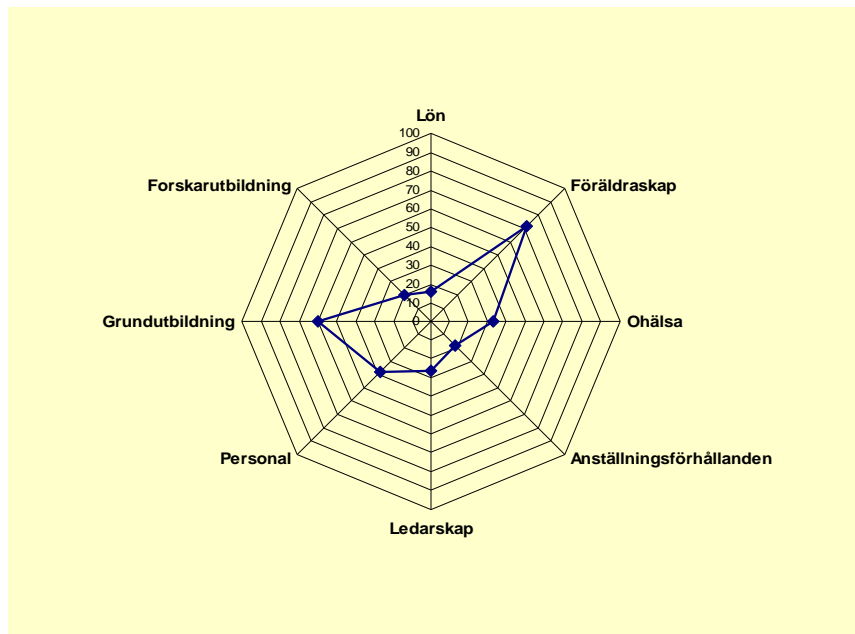
Räkneexempel:

Könsfördelningen i forskarutbildning beräknas på följande sätt:
 $K (=60 \%) \text{ minus } M (40 \%) = 20$

Samtliga variabler beräknas och värderas. Summan divideras sedan med antalet variabler och resultatet är jämställdhetsindikatorns värde.

Modellen är könsneutral, vilket betyder att den inte visar vilket kön som är under/överrepresenterat. Detta går naturligtvis att se om man tar fram de uppgifter ligger till grund för de olika indikatorerna.

Figur 3: Jämställdhetsindikatorer Högskola 1, komplex variant



Fördelar med den mer komplexa varianten är att man här fångar både en bredd och ett djup. Man kan med hjälp av flera variabler ge ett sammanlagt värde på de rubriker som valts. Man fångar också delvis andra frågeställningar än den enkla varianten. Nackdelen med modellen är att den är könsneutral och den kan vara för komplex. Man behöver förklara de olika indikatorerna och hur de är uppbyggda för att förstå vad som mäts.

Problem och utmaningar

- Jämställdhet som mätbar entitet
- Kvantitativ och kvalitativ jämställdhet
- Könsneutrala kontra könsspecifika indikatorer
- Jämförbarhetens möjligheter
- Konkurrenssituation mellan olika system för tillsyn
- Administration av ett system för indikatorer.

Sammanfattning

Vi har presenterat två varianter av jämställdhetsindikatorer för högskoleområdet som vi tycker ger en bra grund att arbeta vidare på lokalt. Det finns dock en del obesvarade frågor som framför allt hänger ihop med framtagning av statistisk generellt. Det är en fråga som är större än detta projekt och därför får lösas i annat sammanhang (t.ex. Bolognaprocessen, nya befattningar i HF etc.). Högskoleverket får nu ansvarar för vidare förankring och förvaltning av förslaget om jämställdhetsindikatorer. Högskoleverkets jämställdhetsråd finns dock som resursgrupp i det arbetet.

Bilaga 1

Indikatorer – enkel variant

De variabler som valts är andelen kvinnor/män bland:

- Nyantagna studenter på grundutbildningsnivå – examinerade studenter
- Examen grundutbildningsnivå – registrerade studenter på forskarutbildning
- Doktorsexamen – Forskarassistent
- Forskarassistent – Universitetslektor
- Universitetslektor – Professor
- Professor – Ledning.

Frågor:

- På vilket sätt ska hänsyn tas till Bolognaprocessen med nya cykler och nivåer?
- Lic.examen; ska det särredovisas eller räcker det med att de ingår i doktorsexamen?
- Frågan om nya befattningar utred för tillfället. Troligtvis kommer förändringar i högskoleförordningen att ske inom 1–2 år.
- Adjunkter och bitr.lektor redovisas ej här. Borde de det?
- Personer utanför de reglerade anställningarna (t.ex. LAS-forskare) finns ej med här. Är det ett
- Definition av ledning som har använts här är: prefekter, dekaner rektor/prorektor. Finns det andra? Det är också svårt att hitta rätt rekryteringsbas till denna nivå.

Bilaga 2

Indikatorer – enkel variant med hänsyn till tidsfaktorn

Följande tidsfaktorer har valts:

- Nyantagna studenter på grundutbildningsnivå – examinerade studenter
 - Nyantagna för 5 år senare
- Nyantagna studenter på forskarutbildningsnivå –doktorexamen
 - Nyantagna för 5 år sedan
- Examen på grundutbildningsnivå – registrerade studenter på forskarutbildningen
 - Examinerade från grundutbildningen för 2 år sedan
- Doktorexamen – Forskarassistent
 - Doktorexamen för 5 år sedan
- Forskarassistent – Universitetslektor
 - 5 år sedan
- Universitetslektor – Professor
 - 5 år sedan
- Professor – Ledning
 - 5 år sedan

Frågor:

Förutom de frågor som restes i bilaga 1 tillkommer frågan om rätt tidsaspekter. Är de valda tidsaspekterna rimliga för samtliga lärosäten och vetenskapsområden?

Bilaga 3

Variabler – komplex variant

De variabler som valts är:

- Grundutbildning
 - Andelen kvinnor/män bland nyantagna studenter
 - Andelen kvinnor/män som tar examen
 - Andelen kvinnor/män som tar master- och magisterexamen (finns tillförlitlig statistik än?)
 - Andelen kvinnor/män bland lärare som har genomgått högskolepedagogisk utbildning
- Forskarutbildning
 - Andelen kvinnor/män bland nyregistrerade doktorander
 - Andelen kvinnor/män av lic.examen
 - Andelen kvinnor/män av doktorsexamen
 - Andelen kvinnor/män med doktorandanställning
 - Andelen kvinnor/män som huvudhandledare
- Personal
 - Personalgruppens sammansättning uppdelat på andelen kvinnor/män
- Ledarskap
 - Andelen kvinnor/män bland prefekter
 - Andelen kvinnor/män bland dekaner/prodekaner
 - Andelen kvinnor/män bland rektor/prorektor
- Anställningsförhållanden
 - Andelen kvinnor/män med heltidsanställning
 - Andelen kvinnor/män med tillsvidareanställning
- Ohälsa
 - Sjukskrivning inom T/A-gruppen uppdelat på andel kvinnor/män
 - Sjukskrivning bland lärare och doktorander (alt. uppdelat på befattningskategori) uppdelat på andel kvinnor/män
- Föräldraskap
 - Uttag av föräldraledighet inom T/A-gruppen uppdelat på andel kvinnor/män
 - Uttag av föräldraledighet bland lärare/doktorander uppdelat på andel kvinnor/män (alt. uppdelat på befattningskategori)

- Lön
 - Ev. löneskillnad inom varje personalkategori

Frågor:

- Framförallt är indikatorn Föräldraskap svår att mäta.
- Man skulle också kunna tänka sig att föra ihop indikatorerna Anställningsförhållanden, Ohälsa, Föräldraskap och lön under en gemensam rubrik som beskriver olika aspekter av anställningsförhållanden.

Beräkningsexempel för system med särskild bonus

Totalsumma att fördela: 20 miljoner kronor

Omräkningsfaktor: (baserad på lärosätets storlek räknat som summan av antalet helårsstudenter och helårsanställda):

Lärosäten större än 20 000	4
Lärosäten 10 000–20 000	3
Lärosäten 1 000–10 000	2
Lärosäten mindre än 1 000	1

	Lärosäte A	Lärosäte B	Lärosäte C	Lärosäte D
Antal stud./anställda	30 000	15 000	4 000	400
Mätningstillfälle 1	50	50	50	50
Mätningstillfälle 2	40	40	40	40
Förbättring, absoluta tal	10	10	10	10
Förbättring, procent	20 %	20 %	20 %	20 %
Andel av den samlade förbättringen	25 %	25 %	25 %	25 %
Särskild bonus ej storleksjusterad (20 mnkr/4)	5 mnkr	5 mnkr	5 mnkr	5 mnkr
Förbättring, storleksjusterad	$20 \times 4 = 80$	$20 \times 3 = 60$	$20 \times 2 = 40$	20
Särskild bonus, storleksjusterad*	8 mnkr (80/200x20)	6 mnkr (60/200x20)	4 mnkr (40/200x20)	2 mnkr (20/200x20)

* Storleksjusterad förbättring per lärosäte / storleksjusterad samlad förbättring x 20 mnkr.

Statens offentliga utredningar 2011

Kronologisk förteckning

1. Svart på vitt – om jämställdhet i akademien.
U.

Statens offentliga utredningar 2011

Systematisk förteckning

Utbildningsdepartementet

Svart på vitt – om jämställdhet i akademien. [1]