

# Regeringskansliets årsredovisning för år 2002



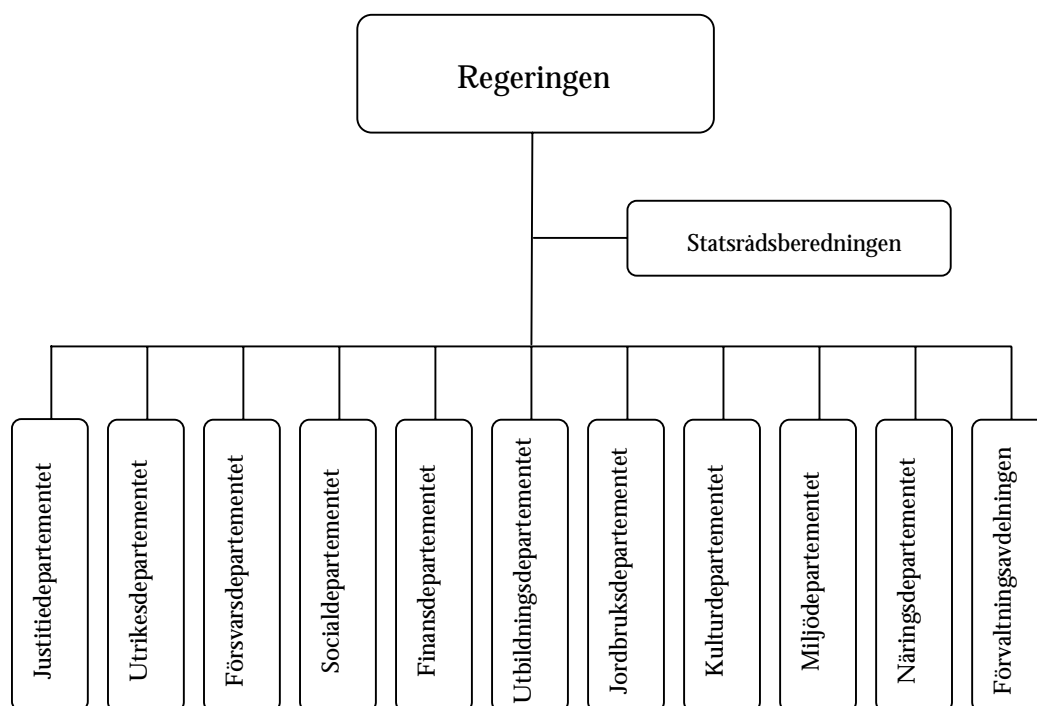
## Innehållsförteckning

	Sida
Det ekonomiska utfallet	3
Resultaträkning	8
Balansräkning	9
Anslagsredovisning	11
Finansieringsanalys	26
Tilläggsupplysningar och noter	28
Sammanställning av väsentliga uppgifter	42
Underskrift	43

## Det ekonomiska utfallet 2002

### *Regeringskansliets organisation*

Regeringskansliet består av Statsrådsberedningen, de tio departementen och Förvaltningsavdelningen enligt nedan.



### *De finansiella dokumenten i årsredovisningen*

Regeringskansliets finansiering omfattar dels anslaget för Regeringskansliets förvaltning, det s.k. förvaltningsanslaget, dels de anslag för särskilda ändamål som regeringen eller Regeringskansliet har dispositionsrätt till. Dessutom finns vissa avgiftsintäkter och viss bidragsfinansierad verksamhet. Kommentarererna kring det ekonomiska utfallet har koncentrerats på utfallet av förvaltningsanslaget.

I Regeringskansliets bokslut ingår värden för de företag där Regeringskansliet har ägarintressen. Det innebär att 97 % av Regeringskansliets balansomslutning på 170 miljarder kronor (mdkr), består av finansiella anläggningstillgångar. I resultaträkningen redovisas 6,0 mdkr som Regeringskansliets andel av de statligt ägda dotter- och intresseföretagens resultat.

Regeringskansliet är enligt sin instruktion undantaget från kravet att lämna resultatredovisning.

*Anslagsförbrukning 2002*

Regeringskansliets nettoutgifter på förvaltningsanslaget för 2002 uppgick till 4 803 miljoner kronor (mnkr), vilket är 305 mnkr mindre än 2001 och 246 mnkr mindre än årets tilldelade förvaltningsanslag (5 049 mnkr). Utöver tilldelade anslag har 2002 års utgifter finansierats av det ingående anslagssparandet (144 mnkr). Det utgående anslagssparandet har därmed ökat och uppgår nu till 390 mnkr.

En del av sparandet är planerat och har avsatts för att täcka kommande behov. I huvudsak kan anslagssparandet hänföras till lägre hyreskostnader än budgeterat, lägre kostnader än beräknat för valutakurserna, förskjutningar i planeringen av IT-satsningar på utlandsmyndigheterna och genomförandet av gemensam teknisk IT-plattform. En del av dessa utgifter kommer även att förskjutas till år 2003.

*Anslagsutfall per departement*

Regeringskansliets förvaltningsanslag för 2002, ingående överföringsbelopp och årets tilldelning, har uppgått till 5 193 mnkr. Varje departement, Statsrådsberedningen och Förvaltningsavdelningen<sup>1</sup> har tilldelats medel under egen anslagspost under anslaget 1.90:5 (se anslagsredovisning sidan 10). För posten Gemensamma ändamål, där kostnader för lokaler, samt räntor och amorteringar på lån, utgör den största delen, redovisas ett utgående överföringsbelopp på 235 mnkr. Regeringskansliet har beviljats en total anslagskredit på 150 mnkr för 2002 på förvaltningsanslaget och varje departement har hållit sina utgifter inom ramen för sin del av denna kredit.

---

<sup>1</sup> Med "departement" menas i fortsättningen departementen, Statsrådsberedningen och Förvaltningsavdelningen, om inget särskilt anges.

Departement (mnkr)	Ingående över- förings- belopp	Årets tilldel- ning	Netto- utgift	Utgående över- förings- belopp
Statsrådsberedningen (SB)	1,7	58,4	56,9	3,2
Justitiedepartementet (Ju)	0,0	243,7	239,3	4,4
Utrikesdepartementet (UD)	4,9	1960,2	1 871,2	93,9
Försvarsdepartementet (Fö)	-2,7	129,5	126,6	0,2
Socialdepartementet (S)	5,5	182,9	181,6	6,8
Finansdepartementet (Fi)	13,8	316,6	330,0	0,4
Utbildningsdepartementet (U)	1,1	136,3	133,8	3,6
Jordbruksdepartementet (Jo)	-0,3	118,3	120,6	-2,6
Kulturdepartementet (Ku)	1,2	77,6	74,5	4,3
Miljödepartementet (M)	2,1	123,8	121,6	4,3
Näringsdepartementet (N)	0,0	334,3	334,0	0,3
Förvaltningsavdelningen (FA)	14,0	489,1	466,9	36,2
Gemensamma ändamål	102,8	877,8	745,6	235,0
<b>Regeringskansliet totalt</b>	<b>144,1</b>	<b>5 048,5</b>	<b>4 802,6</b>	<b>390,0</b>

Det ingående överföringsbeloppet per departement, består av 2001 års utgående överföringsbelopp, justerat med beslutade omdisponeringar under 2002.

#### *Kostnadsutveckling 2001-2002*

Mellan år 2001 och 2002 har verksamhetens kostnader, dvs. kostnaderna för personal, lokaler, övriga driftkostnader, finansiella kostnader och avskrivningar ökat från 5,8 mdkr till 6,2 mdkr (7 %).

Antalet årsarbetskrafter har mellan 2001 och 2002 minskat från 4 362 till 4 279, dvs. med 83 årsarbetskrafter.

Personalkostnaderna har ökat med 1,5 % mellan 2001 och 2002. Ökningen förklaras i huvudsak av högre lönekostnader och högre kostnader för avtalsförsäkringarna. Den relativt låga kostnadsökningen mellan åren förklaras av att antalet årsarbetskrafter var högre 2001 än 2002 med anledning av Sveriges ordförandeskap i EU:s ministerråd. Lokalkostnaderna har ökat med 6 % under det senaste året. Övriga driftkostnader har minskat med 25 %, bl.a. till följd av att år 2001 belastades av kostnader i samband med ordförandeskapet. De finansiella kostnader har ökat med 680 mnkr p.g.a. nedskrivning av aktievärdet i OM-gruppen (771 mnkr) och minskade valutakursförluster (-89 mnkr).

Verksamhetens kostnader (mnkr)	2002	2001	Föränd- ring	%
Personalkostnader	3 075	3 030	45	+ 1,5
Lokalkostnader	1 078	1 017	61	+ 6,0
Övriga driftkostnader	1 076	1 434	-358	-25,0
Finansiella kostnader	832	152	680	
Avskrivningar	171	173	-2	-1,2
<b>Totalt</b>	<b>6 232</b>	<b>5 806</b>	<b>426</b>	<b>+ 7,3</b>

#### *Investeringar och lån*

Av årets investeringar utgör 34 mnkr immateriella anläggningstillgångar, 7 mnkr förbättringsutgift på annans fastighet och 145 mnkr maskiner, inventarier, installationer, mm. Totalt 186 mnkr. Motsvarande siffra för föregående år är 124 mnkr.

Låneskulden har under 2002 minskat med 5 mnkr till 480 mnkr. Den totala låneramen uppgår till 690 mnkr.

Ingående låneskuld från 2001	485 mnkr
Nya lån 2002	194 mnkr
Amorteringar	<u>-199 mnkr</u>
Utgående låneskuld 2002	480 mnkr

#### *Övriga anslag till regeringens eller Regeringskansliets disposition*

Förutom förvaltningsanslaget finns s.k. sakanslag som helt eller delvis står till regeringens eller Regeringskansliets disposition. I huvudsak utgörs utfallet på dessa poster av transfereringar. Av resultaträkningens transfereringsavsnitt framgår att 7 835 mnkr betalats ut från Regeringskansliet i form av olika bidrag. En stor del av dessa utbetalningar avser internationella organisationer.

#### *Resultat från andelar i dotter- och intresseföretag.*

Det statliga ägandet av företag beskrivs dels i en årlig redogörelse, Verksamhetsberättelse för företag med statligt ägande, dels i kvartalsrapporter som tas fram av Näringsdepartementet. Nedan kommenteras särskilt de förändringar som skett under året.

Det resultat från andelar i dotter- och intresseföretag som finns redovisat i resultaträkningen baseras på det justerade egna kapitalets förändring hos företagen till och med tredje kvartalet 2002. I några fall baseras beräkningen på senaste delårsrapporten för 2002.

Resultatet från andelar i dotter- och intresseföretag uppgår till 6 015 mnkr, vilket är 6 327 mnkr lägre än 2001. Årets resultat består främst av

resultatandelar från Civitas Holding AB, Venantius AB, Vin & Sprit AB, Posten AB och Vattenfall AB, 13,3 miljarder kronor. TeliaSonera AB redovisar en förlust på 7,5 miljarder kronor.

#### *Finansiella anläggningstillgångar*

De finansiella anläggningstillgångarna består av aktier, andelar och andra långfristiga värdepappersinnehav. Aktier redovisade under posterna Andelar i dotterföretag och intresseföretag omvärderas årligen i enlighet med den s.k. kapitalandelsmetoden. Övriga aktier och andelar redovisas till anskaffningsvärde.

De finansiella anläggningstillgångarna uppgår per den 31 december 2002 till 164 131 mnkr. Motsvarande belopp föregående år var 163 541 mnkr vilket motsvarar en ökning med 590 mnkr. Förändringen är en följd av förändringar i företagens justerade egna kapital, utbetalda utdelningar samt försäljningar och avvecklingar av företag.

Under året har Svenska Lagerhus AB och Brisingen Holding AB sålts och Sveriges Geologiska AB avvecklats.

De företag vars värde ökat mest är Civitas Holding AB, Venantius AB, Posten AB, Förvaltningsaktiebolaget Stattum och Vattenfall AB. Totalt har värdet på dessa företag ökat med 10,5 mnkr. Värdet på TeliaSonera AB har minskat med 8,0 mdkr och på SJ AB med 1,6 mdkr.

## Resultaträkning, tkr

	Not	2002	2001
<b>Verksamhetens intäkter</b>			
Intäkter av anslag		5 231 310	5 444 984
Intäkter av avgifter och andra ersättningar	1	191 532	190 743
Intäkter av bidrag		34 730	57 733
Finansiella intäkter	2	33 397	48 705
<b>Summa verksamhetens intäkter</b>		<b>5 490 969</b>	<b>5 742 165</b>
<b>Verksamhetens kostnader</b>			
Kostnader för personal	3	-3 075 380	-3 029 360
Kostnader för lokaler		-1 077 594	-1 017 332
Övriga driftkostnader		-1 076 235	-1 434 089
Finansiella kostnader	2	-831 858	-151 932
Avskrivningar	6,7,8	-171 242	-173 158
<b>Summa verksamhetens kostnader</b>		<b>-6 232 309</b>	<b>-5 805 871</b>
<b>Verksamhetsutfall</b>		<b>-741 340</b>	<b>-63 706</b>
<b>Resultat från andelar i dotterföretag och intresseföretag</b>	9	<b>6 014 593</b>	<b>12 342 140</b>
<b>Uppbördsverksamhet</b>			
Intäkter av avgifter m.m. samt andra intäkter som inte disponeras av myndigheten		1 347 113	1 277 845
Medel som tillförts statsbudgeten från uppbördsverksamhet	4	-1 358 056	-1 277 845
<b>Saldo uppbördsverksamhet</b>		<b>-10 943</b>	<b>0</b>
<b>Transfereringar</b>			
Medel som erhållits från statsbudgeten för finansiering av bidrag		7 881 910	9 486 297
Medel som erhållits från myndigheter för finansiering av bidrag		1 634	982
Övriga erhållna medel för finansiering av bidrag		5 666	1 585
Finansiella intäkter	2	3 962	120
Finansiella kostnader	2	-57 742	-132 056
Lämnade bidrag		-7 835 430	-9 356 928
<b>Saldo transfereringar</b>		<b>0</b>	<b>0</b>
<b>Årets kapitalförändring</b>	5	<b>5 262 310</b>	<b>12 278 434</b>



## Balansräkning, tkr

TILLGÅNGAR	Not	2002-12-31	2001-12-31
<b>Immateriella anläggningstillgångar</b>			
Balanserade utgifter för utveckling	6	50 371	20 350
<b>Summa immateriella anläggningstillgångar</b>		<b>50 371</b>	<b>20 350</b>
<b>Materiella anläggningstillgångar</b>			
Förbättringsutgifter på annans fastighet	7	66 964	72 647
Maskiner, inventarier, installationer m.m.	8	381 977	396 393
Pågående nyanläggningar		289	200
<b>Summa materiella anläggningstillgångar</b>		<b>449 230</b>	<b>469 240</b>
<b>Finansiella anläggningstillgångar</b>			
Andelar i dotterföretag och intresseföretag	9	160 618 324	159 316 817
Andra långfristiga värdepappersinnehav	10	3 499 987	4 212 746
Andra långfristiga fordringar	11	12 638	11 060
<b>Summa finansiella anläggningstillgångar</b>		<b>164 130 949</b>	<b>163 540 623</b>
<b>Fordringar</b>			
Kundfordringar		2 926	7 001
Fordringar hos andra myndigheter		76 750	105 208
Övriga fordringar		11 787	12 145
<b>Summa fordringar</b>		<b>91 463</b>	<b>124 354</b>
<b>Periodavgränsningsposter</b>	12		
Förutbetalda kostnader		202 190	193 290
Upplupna bidragsintäkter		8 475	15 774
<b>Summa periodavgränsningsposter</b>		<b>210 665</b>	<b>209 064</b>
<b>Avräkning med statsverket</b>	13	<b>-459 501</b>	<b>-348 035</b>
<b>Kortfristiga placeringar</b>			
Värdepapper och andelar	14	4 645 844	4 645 844
<b>Summa kortfristiga placeringar</b>		<b>4 645 844</b>	<b>4 645 844</b>
<b>Kassa och bank</b>			
Behållning räntekonto i Riksgäldskontoret	15	387 564	264 742
Kassa, postgiro och bank		112 049	81 642
<b>Summa kassa och bank</b>		<b>499 613</b>	<b>346 384</b>
<b>SUMMA TILLGÅNGAR</b>		<b>169 618 634</b>	<b>169 007 824</b>

<b>KAPITAL OCH SKULDER</b>	<b>Not</b>	<b>2002-12-31</b>	<b>2001-12-31</b>
<b>Myndighetskapital</b>	16		
Statskapital		84 581 921	82 328 294
Donationskapital		30 357	5 385
Resultatandelar från dotter- och intresseföretag		78 949 776	73 504 973
Balanserad kapitalförändring		-343 693	-279 987
Årets kapitalförändring	5	5 262 310	12 278 434
<b><i>Summa myndighetskapital</i></b>		<b><i>168 480 671</i></b>	<b><i>167 837 099</i></b>
<b>Avsättningar</b>			
Avsättningar för pensioner och liknande förpliktelser	17	30 923	36 652
<b><i>Summa avsättningar</i></b>		<b><i>30 923</i></b>	<b><i>36 652</i></b>
<b>Skulder m.m.</b>			
Lån i Riksgäldskontoret	18	480 003	484 620
Räntekontokredit i Riksgäldskontoret	15	-	49 343
Skulder till andra myndigheter		129 302	119 492
Leverantörsskulder		146 760	115 745
Övriga skulder		60 936	73 188
Depositioner		1 069	230
<b><i>Summa skulder m.m.</i></b>		<b><i>818 070</i></b>	<b><i>842 618</i></b>
<b>Periodavgränsningsposter</b>	19		
Upplupna kostnader		278 997	278 692
Oförbrukade bidrag		9 973	12 763
<b><i>Summa periodavgränsningsposter</i></b>		<b><i>288 970</i></b>	<b><i>291 455</i></b>
<b>SUMMA KAPITAL OCH SKULDER</b>		<b>169 618 634</b>	<b>169 007 824</b>
<b>ANSVARSFÖRBINDELSER</b>		Inga	Inga

# ANSLAGSREDOVISNING 2002-01-01 -- 2002-12-31, tkr

Nomenklatur	Benämning	Anslag typ	Ingående överföringsbelopp	Årets tilldelning enligt regleringsbrev	Fördelade anslagsbelopp	Omdisponerade anslagsbelopp	Indragning	Totalt disponibelt belopp	Utgifter	Utgående överföringsbelopp	Not
<b>ANSLAG</b>											
019005001	Statsrådsberedningen	RAM	1 710	58 367				60 077	56 853	3 224	
019005002	Justitiedepartementet	RAM	0	243 700				243 700	239 284	4 416	
019005003	Utrikesdepartementet	RAM	4 941	1 960 200				1 965 141	1 871 194	93 947	
019005004	Försvarsdepartementet	RAM	-2 707	129 500				126 793	126 601	192	
019005005	Socialdepartementet	RAM	5 493	182 900				188 393	181 626	6 767	
019005006	Finansdepartementet	RAM	13 804	316 600				330 404	329 974	431	
019005007	Utbildningsdepartementet	RAM	1 065	136 300				137 365	133 775	3 590	
019005008	Jordbruksdepartementet	RAM	-325	118 300				117 975	120 610	-2 635	20
019005009	Kulturdepartementet	RAM	1 166	77 600				78 766	74 508	4 258	
019005010	Miljödepartementet	RAM	2 100	123 833				125 933	121 609	4 324	
019005011	Näringsdepartementet	RAM	0	334 300				334 300	334 015	285	
019005012	Regeringskansliets förvaltningsavdelning	RAM	14 078	489 100				503 178	466 939	36 239	
019005013	Gemensamma ändamål	RAM	102 749	877 849				980 598	745 639	234 958	
<b>019005</b>	<b>Regeringskansliet m m</b>		<b>144 074</b>	<b>5 048 549</b>				<b>5 192 623</b>	<b>4 802 626</b>	<b>389 997</b>	
<b>014501001</b>	<b>Sametinget/Till regeringens disposition</b>	<b>RAM</b>				<b>1 121</b>		<b>1 121</b>	<b>0</b>	<b>1 121</b>	
014601002	Tid för demokrati	RAM	3 966	10 000				13 966	6 674	7 292	
014601003	Medel partier info invandrare val 2002	RAM		30 000				30 000	30 000	0	
014601104	Medel till politiska partier för EU-info	RAM		10 000				10 000	9 999	1	
<b>044601</b>	<b>Allmänna val</b>		<b>3 966</b>	<b>50 000</b>				<b>53 966</b>	<b>46 673</b>	<b>7 293</b>	
<b>014603</b>	<b>Datainspektionen</b>	<b>RAM</b>	<b>4 000</b>					<b>4 000</b>	<b>0</b>	<b>4 000</b>	
<b>014604</b>	<b>Svensk författningssamling</b>	<b>RAM</b>	<b>652</b>	<b>361</b>				<b>1 013</b>	<b>736</b>	<b>277</b>	
<b>020106102</b>	<b>Statistiska centralbyrån/Till reg disp</b>	<b>RAM</b>	<b>850</b>			<b>-700</b>		<b>150</b>	<b>150</b>	<b>0</b>	
020107002	Folk- och bostadsstatistik/Till reg disposition	RES		75 000				75 000	0	75 000	
020107101	Folk- och bostadsräkning/Till reg disp fr 1999	RES	145 850					145 850	0	145 850	
<b>020107</b>	<b>Folk- och bostadstatistik</b>		<b>145 850</b>	<b>75 000</b>				<b>220 850</b>	<b>0</b>	<b>220 850</b>	
<b>020108001</b>	<b>Kammarkollegiet/Till regeringens disp</b>	<b>RAM</b>				<b>6 450</b>		<b>6 450</b>	<b>0</b>	<b>6 450</b>	
<b>020111</b>	<b>Ekonomiska rådet</b>	<b>RAM</b>	<b>877</b>	<b>2 285</b>				<b>3 162</b>	<b>2 098</b>	<b>1 064</b>	

Nomenklatur	Benämning	Anslag typ	Ingående överföringsbelopp	Årets tilldelning enligt regleringsbrev	Fördelade anslagsbelopp	Omdisponerade anslagsbelopp	Indragning	Totalt disponibelt belopp	Utgifter	Utgående överföringsbelopp	Not
020112001	Utvecklingsarbete, Finansdepartementet	RAM	9 158	11 870				21 028	18 426	2 602	
020112002	Utvecklingsarbete, Justitiedepartementet	RAM	-34	5 500				5 466	5 677	-210	20
<b>020112</b>	<b>Utvecklingsarbete</b>		<b>9 124</b>	<b>17 370</b>				<b>26 494</b>	<b>24 103</b>	<b>2 391</b>	
020113001	Arbetsgivarpolitiska frågor	RAM	4 709	1 981				6 690	1 451	5 239	
020113002	Vissa nämnder inom arbetsgivarpolitiska omr	RAM	20	477				497	340	158	
<b>020113</b>	<b>Arbetsgivarpolitiska frågor</b>		<b>4 730</b>	<b>2 458</b>				<b>7 188</b>	<b>1 791</b>	<b>5 397</b>	
020203002	Kostnader för Cassanova	RAM				13 428		13 428	0	13 428	
020203003	Till regeringens disposition	RAM	2 600			5		2 605	0	2 605	
<b>020203</b>	<b>RGK Förvaltningskostnader</b>		<b>2 600</b>			<b>13 433</b>		<b>16 033</b>	<b>0</b>	<b>16 033</b>	
<b>020205</b>	<b>Avgift Stadshypotekskassans grundfond</b>	<b>RAM</b>	<b>3 445</b>					<b>3 445</b>	<b>2 350</b>	<b>1 095</b>	
<b>020206001</b>	<b>Insatser fin/Internationella finansiella org</b>	<b>RAM</b>	<b>6 379</b>	<b>60 000</b>				<b>66 379</b>	<b>58 747</b>	<b>7 632</b>	
<b>040401002</b>	<b>Polisorganisationen/Till regeringens disp</b>	<b>RAM</b>	<b>3 695</b>	<b>2 500</b>		<b>-1 444</b>		<b>4 751</b>	<b>3 663</b>	<b>1 088</b>	
040402	Säkerhetspolisen	RAM	38 986			8 171		47 157	0	47 157	
040402002	Ju 2001/1218/BO	RAM	8 782	10 000				18 782	3 853	14 929	
<b>040402</b>	<b>Säkerhetspolisen</b>		<b>47 768</b>	<b>10 000</b>		<b>8 171</b>		<b>65 939</b>	<b>3 853</b>	<b>62 086</b>	
040405001	Domstolarna	RAM	404			-404		0	0	0	
040405005	Till Justitiedepartementets disp	RAM		2 500				2 500	2 500	0	
<b>040405</b>	<b>Domstolsväsendet</b>		<b>404</b>	<b>2 500</b>		<b>-404</b>		<b>2 500</b>	<b>2 500</b>	<b>0</b>	
<b>040406002</b>	<b>Kriminalvård/Till RK disp</b>	<b>RAM</b>		<b>1 100</b>				<b>1 100</b>	<b>0</b>	<b>1 100</b>	
<b>040411</b>	<b>Ersättning för skador pga brott</b>	<b>RAM</b>	<b>9 000</b>			<b>-9 000</b>		<b>0</b>	<b>0</b>	<b>0</b>	
040414001	Avgifter vissa internationella sammanslutningar	RAM	4 523	1 256				5 779	4 293	1 486	
040414002	Diverse kostnader för rättsväsendet	RAM	234	3 200				3 434	3 272	162	
<b>040414</b>	<b>Avgifter vissa internat sammanslutningar</b>		<b>4 757</b>	<b>4 456</b>				<b>9 213</b>	<b>7 565</b>	<b>1 648</b>	
<b>050501</b>	<b>Nordiskt samarbete</b>	<b>RAM</b>	<b>1 006</b>	<b>1 556</b>			<b>-260</b>	<b>2 302</b>	<b>1 332</b>	<b>970</b>	
<b>050502</b>	<b>Ekonomiskt bistånd</b>	<b>RAM</b>	<b>4 412</b>	<b>2 756</b>			<b>-230</b>	<b>6 938</b>	<b>2 392</b>	<b>4 546</b>	

Nomenklatur	Benämning	Anslag typ	Ingående överföringsbelopp	Årets tilldelning enligt regleringsbrev	Fördelade anslagsbelopp	Omdisponerade anslagsbelopp	Indragning	Totalt disponibelt belopp	Utgifter	Utgående överföringsbelopp	Not
050503001001	Bidr FN:s reguljära budget	RAM	4	141 000			-4	141 000	140 081	919	
050503001002	Bidr FN:s fredsbev op	RAM	-34 256	385 735				351 479	202 127	149 352	
050503001003	Förb.kom.provstoppsav	RAM	-612	8 500	800			8 688	8 589	99	
050503001004	Org.f. förb.mot kem.vap	RAM	2	5 000	900		-2	5 900	5 609	291	
050503001005	Uppföljn.av konv.översyn	RAM	2	600			-2	600	199	401	
<b>050503001</b>	<b>Förenta Nationerna</b>		<b>-34 860</b>	<b>540 835</b>	<b>1 700</b>		<b>-8</b>	<b>507 667</b>	<b>356 606</b>	<b>151 061</b>	
050503002	Europarådet	RAM	-32	40 000				39 968	40 456	-488	20
050503003	OSSE	RAM	18	71 700	-1 700		-18	70 000	68 624	1 375	
050503004	GUSP	RAM	0	5 400				5 400	4 442	958	
050503005	Övr. int. organisationer	RAM	210	8 500			-210	8 500	6 321	2 178	
<b>050503002-005</b>	<b>Internationella org.</b>		<b>196</b>	<b>125 600</b>	<b>-1 700</b>		<b>-229</b>	<b>123 867</b>	<b>119 844</b>	<b>4 024</b>	
<b>050503</b>	<b>Bidrag till internationella org</b>		<b>-34 664</b>	<b>666 435</b>	<b>0</b>		<b>-236</b>	<b>631 535</b>	<b>476 450</b>	<b>155 085</b>	
<b>050504</b>	<b>Nordiska ministerrådet</b>	<b>RAM</b>	<b>-11 311</b>	<b>328 771</b>				<b>317 460</b>	<b>317 486</b>	<b>-26</b>	20
<b>050505</b>	<b>OECD</b>	<b>RAM</b>	<b>324</b>	<b>34 115</b>			<b>-324</b>	<b>34 115</b>	<b>28 637</b>	<b>5 478</b>	
050506004	UD, särskilda insatser	RAM	568	28 000	-600			27 968	18 996	8 972	
050506005	Till regeringens disp	RAM	77 065	13 911		-43 464		47 512	11 410	36 102	
<b>050506</b>	<b>Fredsfrämjande verks</b>		<b>77 633</b>	<b>41 911</b>	<b>-600</b>	<b>-43 464</b>		<b>75 480</b>	<b>30 406</b>	<b>45 074</b>	
<b>050508</b>	<b>Övr.info om Sverige i utlandet</b>	<b>RAM</b>	<b>2 381</b>	<b>9 266</b>				<b>11 647</b>	<b>10 880</b>	<b>767</b>	
<b>050509</b>	<b>Utredn.utrik.pol.området</b>	<b>RAM</b>	<b>1 667</b>	<b>1 659</b>				<b>3 326</b>	<b>2 703</b>	<b>623</b>	
<b>050510</b>	<b>Inform/stud säkpol fredsfr</b>	<b>RAM</b>	<b>439</b>	<b>9 000</b>				<b>9 439</b>	<b>9 153</b>	<b>286</b>	
<b>050511</b>	<b>Bidrag Stockholms internat fredsforskning</b>	<b>OBE</b>		<b>22 016</b>				<b>22 016</b>	<b>22 016</b>	<b>0</b>	
<b>050513</b>	<b>Utrikespolitiska institutet</b>	<b>OBE</b>		<b>10 826</b>				<b>10 826</b>	<b>10 826</b>	<b>0</b>	
<b>050514</b>	<b>Forskningsverks av särsk utrikespolitisk</b>	<b>RAM</b>	<b>436</b>	<b>5 978</b>				<b>6 414</b>	<b>4 904</b>	<b>1 511</b>	
050516001	Europainformation	RAM	483	5 000				5 483	3 471	2 012	
050516002	Information om euron	RAM	2 248	1 800				4 048	2 593	1 455	
050516003	Parlamentariska kommittén Eu utveckl o framtid	RAM		10 000				10 000	9 985	15	
<b>050516</b>	<b>Europainformation m.m.</b>		<b>2 731</b>	<b>16 800</b>				<b>19 531</b>	<b>16 049</b>	<b>3 482</b>	
<b>050517</b>	<b>Föreningen Norden</b>	<b>RAM</b>		<b>7 128</b>				<b>7 128</b>	<b>7 128</b>	<b>0</b>	

Nomenklatur	Benämning	Anslag typ	Ingående överföringsbelopp	Årets tilldelning enligt regleringsbrev	Fördelade anslagsbelopp	Omdisponerade anslagsbelopp	Indragning	Totalt disponibelt belopp	Utgifter	Utgående överföringsbelopp	Not
<b>060601102</b>	<b>Förbandsverks o beredskap/Till reg disp</b>	<b>RAM</b>	<b>701</b>			<b>-701</b>		<b>0</b>	<b>0</b>	<b>0</b>	
060603003	Regeringskansliet	RAM		16 500		-7 905		8 595	6 986	1 609	
060603103	Avecklingskommitten f Civilbefälhavarna	RAM	19 280			-15 000		4 280	226	4 054	
<b>060603</b>	<b>Funktionen Civil ledning</b>		<b>19 280</b>	<b>16 500</b>		<b>-22 905</b>		<b>12 875</b>	<b>7 212</b>	<b>5 663</b>	
<b>060606002</b>	<b>Funktionen Psykolog försvar/Till reg disp</b>	<b>RAM</b>	<b>400</b>				<b>-400</b>	<b>0</b>	<b>0</b>	<b>0</b>	
<b>060608002</b>	<b>Funkt Hälso- sjukvård/Del frågor sjv i krig</b>	<b>RAM</b>	<b>9</b>	<b>468</b>			<b>247</b>	<b>724</b>	<b>724</b>	<b>0</b>	
<b>060609002</b>	<b>Funkt Telekom/Åtg skydd mot info.oper</b>	<b>RAM</b>	<b>4 000</b>				<b>-3 880</b>	<b>120</b>	<b>0</b>	<b>120</b>	
060618001	Vissa mindre nämnder	OBE		1 503			-1 123	380	380	0	
060618003	Bidrag till Röda Korset	OBE		525				525	525	0	
060618004	Bidrag till centralförbundet folk o försvar	OBE		4 165				4 165	4 165	0	
060618005	Till regeringens disp	RAM	400	516			-400	516	0	516	
<b>060618</b>	<b>Nämnder m m</b>		<b>400</b>	<b>6 709</b>			<b>-1 523</b>	<b>5 586</b>	<b>5 070</b>	<b>516</b>	
<b>060621006004</b>	<b>Civilt försv/Deleg frågor hälso sjukv i krig</b>	<b>RAM</b>		<b>467</b>				<b>467</b>	<b>226</b>	<b>241</b>	
<b>060704004</b>	<b>Samhället skydd olyckor/Till RK disp</b>	<b>RAM</b>		<b>1 150</b>				<b>1 150</b>	<b>297</b>	<b>853</b>	
070801001001	FN:s ek. o. soc. verks.	RES	9 013	689 200	40 000			738 213	737 612	601	
070801001002	Internationella finansieringsinstitutioner	RES	498	1 595 000				1 595 498	1 592 764	2 734	
070801001003	Övrigt multilateralt samarbete	RES	109 629	466 000	-64 250			511 379	487 826	23 553	
070801001003	Miljöinsatser (M)	RES	77	4 500	1 100			5 677	5 600	77	
070801001004	Europeiska utvecklingsfonden	RES	154 433	150 000				304 433	303 882	551	
<b>070801001</b>	<b>Biståndsverksamhet</b>		<b>273 650</b>	<b>2 904 700</b>	<b>-23 150</b>			<b>3 155 200</b>	<b>3 127 684</b>	<b>27 516</b>	
070801002004	Europa	RES	1 704	5 000				6 704	4 185	2 519	
070801002005	Globala program	RES	3 329		-3 329			0	0	0	
070801002007	Enskilda organisationer	RES	116	4 600				4 716	4 511	205	
070801002008	Huminatärt bistånd och konfliktförebyggande	RES	3 840					3 840	0	3 840	
070801002009	Ekonomiska reformer	RES	470 401	356 000	-392 120	-353 000		81 281	32 884	48 397	
<b>070801002</b>	<b>Bilateralt utv.samarbet.</b>		<b>479 390</b>	<b>365 600</b>	<b>-395 449</b>	<b>-353 000</b>		<b>96 541</b>	<b>41 580</b>	<b>54 961</b>	
070801003002	Utredningar	RES	17 783	11 000				28 783	21 450	7 333	
070801003003	Övriga insatser	RES	18 347	11 552				29 899	26 126	3 773	
070801003004	Svenska institutet i Alexandria	RES	8 070	10 000				18 070	9 620	8 450	
070801003005	Centret i Istanbul	RES		12 000				12 000	6 965	5 035	
<b>070801003</b>	<b>Övrigt</b>		<b>44 200</b>	<b>44 552</b>				<b>88 752</b>	<b>64 161</b>	<b>24 592</b>	
<b>070801</b>	<b>Biståndsverksamhet</b>		<b>797 240</b>	<b>3 314 852</b>	<b>-418 599</b>	<b>-353 000</b>		<b>3 340 493</b>	<b>3 233 424</b>	<b>107 069</b>	

Nomenklatur	Benämning	Anslag typ	Ingående överföringsbelopp	Årets tilldelning enligt regleringsbrev	Fördelade anslagsbelopp	Omdisponerade anslagsbelopp	Indragning	Totalt disponibelt belopp	Utgifter	Utgående överföringsbelopp	Not
<b>070802</b>	<b>Styrelsen internationellt utvecklsamarb</b>	<b>RAM</b>		<b>875</b>				<b>875</b>	<b>875</b>	<b>0</b>	
070901003	Övr.bidr.samarb.Östeur.	RES	210 812	158 000	-3 000			365 812	220 130	145 682	
070901003	Miljöinsatser (M)	RES	678	1 000				1 678	1 180	497	
<b>070901</b>	<b>Övr.bidr.samarb.Östeur.</b>		<b>211 489</b>	<b>159 000</b>	<b>-3 000</b>			<b>367 489</b>	<b>221 310</b>	<b>146 179</b>	
<b>070902</b>	<b>Avs förlustrisk garantier o exporkredit</b>	<b>RES</b>	<b>475 200</b>	<b>1 000</b>				<b>476 200</b>	<b>128 500</b>	<b>347 700</b>	
<b>081001</b>	<b>Integrationsverket</b>	<b>RAM</b>	<b>6 800</b>			<b>-2 200</b>		<b>4 600</b>	<b>1 000</b>	<b>3 600</b>	
<b>081002005</b>	<b>Integrationsåtgärder/Till regeringen disp</b>	<b>RAM</b>	<b>3 787</b>	<b>2 500</b>				<b>6 287</b>	<b>2 716</b>	<b>3 571</b>	
<b>081101</b>	<b>Utvecklingsinsatser i storstadsregionerna</b>	<b>RAM</b>	<b>572 910</b>	<b>116 000</b>				<b>688 910</b>	<b>327 557</b>	<b>361 353</b>	
<b>081201002</b>	<b>Migrationsverket/Till RK disp</b>	<b>RAM</b>	<b>735</b>	<b>13 500</b>				<b>14 235</b>	<b>14 096</b>	<b>139</b>	
081203001	Internationell samverkan	RAM	2 721	4 000			-2 571	4 150	2 862	1 288	
081203002	Efterforskningsverksamhet	RAM		2 864				2 864	2 864	0	
081203003	Återvandringsinsatser mm	RAM	4 773	11 173			-4 723	11 223	2 280	8 943	
<b>081203</b>	<b>Migrationspolitiska åtgärder</b>		<b>7 494</b>	<b>18 037</b>			<b>-7 294</b>	<b>18 237</b>	<b>8 006</b>	<b>10 231</b>	
<b>081205001</b>	<b>Offentligt biträde/Till RK disposition</b>	<b>RAM</b>	<b>162</b>	<b>150</b>	<b>-100</b>			<b>212</b>	<b>25</b>	<b>187</b>	
<b>084701003</b>	<b>Åtgärder nationell minoriteter/Inflytande</b>	<b>RAM</b>	<b>250</b>	<b>1 500</b>				<b>1 750</b>	<b>1 750</b>	<b>0</b>	
<b>091301003</b>	<b>Sjukvårdsförmån mm/Åtg rör dentala mat</b>	<b>RAM</b>				<b>15 000</b>		<b>15 000</b>	<b>5 000</b>	<b>10 000</b>	
091303014	Familjemedicinskt institut	RAM		20 000				20 000	19 800	200	
091303015	Läkemedelsförmånsnämnd	RAM		21 500		-21 500		0	0	0	
091303109	Ersättning till SPRI	RAM	294			-294		0	0	0	
<b>091303</b>	<b>Bidrag till hälso- o sjukvård</b>		<b>294</b>	<b>41 500</b>		<b>-21 794</b>		<b>20 000</b>	<b>19 800</b>	<b>200</b>	
<b>091402</b>	<b>Bidrag till WHO</b>	<b>RAM</b>	<b>-582</b>	<b>40 021</b>				<b>39 439</b>	<b>43 264</b>	<b>-3 825</b>	20
<b>091403</b>	<b>Bidrag till Nordiska hälsovårdshögskolor</b>	<b>RAM</b>	<b>-126</b>	<b>19 133</b>				<b>19 007</b>	<b>19 770</b>	<b>-763</b>	20
<b>091408</b>	<b>Alkohol- och narkotikapolitiska frågor</b>	<b>RAM</b>	<b>69 969</b>	<b>302 500</b>		<b>-30 000</b>		<b>342 469</b>	<b>190 490</b>	<b>151 979</b>	

Nomenklatur	Benämning	Anslag typ	Ingående överföringsbelopp	Årets tilldelning enligt regleringsbrev	Fördelade anslagsbelopp	Omdisponerade anslagsbelopp	Indragning	Totalt disponibelt belopp	Utgifter	Utgående överföringsbelopp	Not
<b>091701002</b>	<b>Stimulansbidr åtg inom äldrepol/Till reg</b>	<b>RAM</b>	<b>6 642</b>	<b>1 500</b>				<b>8 142</b>	<b>6 185</b>	<b>1 957</b>	
091801004002	Särsk insatser motverka våld kvinnor	RAM		3 000				3 000	0	3 000	
091801005002	FN barnkonvention/insatser barns rättigh	RAM	3 063	7 500		-500		10 063	6 178	3 885	
091801005103	FN:s barnkonvention/Utredning barnmisshandel	RAM	425					425	0	425	
091801005105	FN:s barnkonv/Barns o ungdomars situation	RAM	1 175				-278	897	0	897	
091801006	Utveckling den sociala välfärdstaten	RAM		2 000				2 000	2 000	0	
<b>091801</b>	<b>Bidrag t ungdomsvård o missbrukarvård</b>		<b>4 663</b>	<b>12 500</b>		<b>-500</b>	<b>-278</b>	<b>16 385</b>	<b>8 178</b>	<b>8 207</b>	
<b>091803</b>	<b>Utvecklingsmedel till åtgärder f hemlösa</b>	<b>RAM</b>	<b>3 057</b>	<b>10 000</b>				<b>13 057</b>	<b>11 990</b>	<b>1 067</b>	
101901004	Särsk insatser rehabilitering	RAM	8 297	5 000				13 297	7 039	6 258	
101901005	Förnyelse arbetslivsinr rehabilitering	RAM		70 000				70 000	70 000	0	
101901006	Försök minska ohälsa inom offentliga sektorn	RAM		20 000				20 000	20 000	0	
101901007	Utveckling arbetsmiljöarbetet	RAM		10 000		-10 000		0	0	0	
<b>101901</b>	<b>Sjukpenning, rehabilitering</b>		<b>8 297</b>	<b>105 000</b>		<b>-10 000</b>		<b>103 297</b>	<b>97 039</b>	<b>6 258</b>	
<b>132201003</b>	<b>Arbetsmarknadsv förvalt/Till RK disp</b>	<b>RAM</b>				<b>1 584</b>		<b>1 584</b>	<b>1 043</b>	<b>541</b>	
<b>132203003</b>	<b>Köp arbmarknutb/Försöksv syssels.skap</b>	<b>RAM</b>	<b>132 640</b>	<b>23 400</b>			<b>-95 853</b>	<b>60 187</b>	<b>40 960</b>	<b>19 228</b>	
<b>132208001</b>	<b>Bidrag t adm av grundbeloppet/Till reg</b>	<b>RAM</b>				<b>8 017</b>		<b>8 017</b>	<b>0</b>	<b>8 017</b>	
142301004	Arbetsmiljöverket	RAM	43	870				913	870	44	
142301005	Trepartssamtal	RAM	5 000					5 000	2 311	2 689	
<b>142301</b>	<b>Arbetsmiljöverket</b>		<b>5 043</b>	<b>870</b>				<b>5 913</b>	<b>3 181</b>	<b>2 732</b>	
<b>142302002</b>	<b>Forskning, utveckl o utbild/Till reg disp</b>	<b>RAM</b>	<b>1 107</b>	<b>2 000</b>				<b>3 107</b>	<b>3 031</b>	<b>76</b>	
142306001	Medlemsavgift	RAM	-170	20 695				20 525	20 477	48	
142306002	Övriga kostnader	RAM		1 500				1 500	1 049	451	
<b>142306</b>	<b>Internationella arbetsorganisationer (ILO)</b>		<b>-170</b>	<b>22 195</b>				<b>22 025</b>	<b>21 526</b>	<b>499</b>	
<b>142402</b>	<b>Särskilda jämställdhetsåtgärder</b>	<b>RAM</b>	<b>13 055</b>	<b>12 206</b>				<b>25 261</b>	<b>18 402</b>	<b>6 859</b>	



Nomenklatur	Benämning	Anslag typ	Ingående överföringsbelopp	Årets tilldelning enligt regleringsbrev	Fördelade anslagsbelopp	Omdisponerade anslagsbelopp	Indragning	Totalt disponibelt belopp	Utgifter	Utgående överföringsbelopp	Not
161101001	Förskola i socialt utsatta bostadsområden	RAM	252 650	150 000				402 650	118 450	284 200	
161101002	Språkutveckling i skolan	RAM	69 400	25 000				94 400	55 650	38 750	
161101003	Praktikanskaffning för vuxna invandrare	RAM	29 100	10 000				39 100	21 440	17 660	
<b>161101</b>	<b>Förstärkning utbildning i storstadsregion</b>		<b>351 150</b>	<b>185 000</b>				<b>536 150</b>	<b>195 540</b>	<b>340 610</b>	
<b>162501</b>	<b>Statens skolverk</b>	<b>RAM</b>				<b>1 024</b>		1 024	170	854	
162502007	Utveckling av skolväsende och barnomsorg	RAM	4 968		23 200	-3 968		24 200	23 042	1 158	
162502103	Insatser för yrkesutbildningar i gymnasieskolan	RAM	829					829	0	829	
162502105	Insatser för kulturen i skolan	RAM	200			-200		0	0	0	
<b>162502</b>	<b>Utveckling av skolväsende o barnomsorg</b>		<b>5 997</b>		<b>23 200</b>	<b>-4 168</b>		<b>25 029</b>	<b>23 042</b>	<b>1 987</b>	
162515003	Försöksverk o utvecklarb inom vuxenutbildomr	RAM				1 500		1 500	259	1 241	
162515005102	Utveckling validering utländsk yrkeskompetens	RAM	391					391	5	386	
162515007	Bidrag verks vuxenutbildn/särsk v.utbild	RAM	808	3 000				3 808	2 789	1 019	
<b>162515</b>	<b>Bidrag viss verksamhet vuxenutbildning</b>		<b>1 199</b>	<b>3 000</b>		<b>1 500</b>		<b>5 699</b>	<b>3 053</b>	<b>2 647</b>	
162517001	Bidrag den särsk vuxenutbildningssatsningen	RAM	7 822		-311			7 511	6 823	688	
162517102102	Bidrag försöksverksamhet yrkesutbildning	RAM	2 515					2 515	217	2 298	
<b>162517</b>	<b>Särskilda utbildningsinsatser för vuxna</b>		<b>10 337</b>		<b>-311</b>			<b>10 026</b>	<b>7 040</b>	<b>2 986</b>	
162573009	Rekryteringsdeligationen	RAM		4 800				4 800	2 696	2 104	
162573017	Deligation regional samverkan högre utbildn	RAM		6 000				6 000	3 860	2 140	
<b>162573</b>	<b>Särskilda utgifter universitet o högskolor</b>			<b>10 800</b>				<b>10 800</b>	<b>6 557</b>	<b>4 243</b>	
162583001	Årsbidrag Unesco samt övriga bidrag o avgifter	RAM	1 462	34 600			-466	35 596	34 282	1 314	
162583002	Svenska Unescorådet	RAM	101	3 976				4 077	2 864	1 213	
<b>162583</b>	<b>Kostn Sveriges medlemskap i Unesco</b>		<b>1 563</b>	<b>38 576</b>			<b>-466</b>	<b>39 673</b>	<b>37 146</b>	<b>2 527</b>	
162584002	Koordinering inom OECD-CERI's	RAM	61	1 200				1 261	1 249	13	
162584003	Till regeringens förfogande	RAM	1 123	700				1 823	1 662	161	
162584103	Till regeringens förfogande	RAM	662				-662	0	0	0	
<b>162584</b>	<b>Utvecklingsarb Utbildningsdep område</b>		<b>1 846</b>	<b>1 900</b>			<b>-662</b>	<b>3 084</b>	<b>2 910</b>	<b>173</b>	
<b>162609011</b>	<b>Särsk utgift forskningsändamål/Till RK</b>	<b>RAM</b>	<b>24</b>	<b>500</b>			<b>-24</b>	<b>500</b>	<b>487</b>	<b>13</b>	
<b>172703</b>	<b>Bidrag till dok mediapol utveckling</b>	<b>RAM</b>	<b>96</b>	<b>821</b>			<b>-71</b>	<b>846</b>	<b>738</b>	<b>108</b>	

Nomenklatur	Benämning	Anslag typ	Ingående överföringsbelopp	Årets tilldelning enligt regleringsbrev	Fördelade anslagsbelopp	Omdisponerade anslagsbelopp	Indragning	Totalt disponibelt belopp	Utgifter	Utgående överföringsbelopp	Not
172802007	Bidrag allm kulturverks int kulturbyte	RAM		6 311			-2 272	4 039	4 011	28	
172802007101	Utveckling, internationellt samarbete	RAM	749					749	749	0	
172802007102	Bidrag till kulturändamål	RAM	5 040					5 040	5 040	0	
172802007104	Staten kulturråd förvalt/Forum världskult	RAM	1 223			-1 500		-277	-277	0	
<b>172802</b>	<b>Bidrag till allmän kulturverksamhet m m</b>		<b>7 011</b>	<b>6 311</b>		<b>-1 500</b>	<b>-2 272</b>	<b>9 550</b>	<b>9 523</b>	<b>28</b>	
<b>172827003</b>	<b>Bidrag till kulturmiljövård/Till reg disp</b>	<b>RAM</b>	<b>5 739</b>	<b>3 500</b>			<b>-4 000</b>	<b>5 239</b>	<b>4 298</b>	<b>941</b>	
172902004	Forskning om ungdom	RAM		500				500	500	0	
172902006	Till regeringens disposition	RAM	90	1 289				1 379	1 276	103	
<b>172902</b>	<b>Bidrag nationell o internat ungdomsverks</b>		<b>90</b>	<b>1 789</b>				<b>1 879</b>	<b>1 776</b>	<b>103</b>	
173001007	Talangsatsning inom svensk idrott	RAM		42 300				42 300	37 795	4 505	
173001110	Internationaliseringsarbete	RAM	836				-294	542	184	358	
<b>173001</b>	<b>Stöd till idrotten</b>		<b>836</b>	<b>42 300</b>			<b>-294</b>	<b>42 842</b>	<b>37 979</b>	<b>4 863</b>	
173003001	Bidrag kvinnoorganisationernas centrala verks	OBE		3 432				3 432	3 432	0	
173003002	Stöd till s k paraplyorg kvinnoorganisation	OBE		1 500				1 500	1 500	0	
<b>173003</b>	<b>Bidrag kvinnoorgs centrala verksamhet</b>			<b>4 932</b>				<b>4 932</b>	<b>4 932</b>	<b>0</b>	
<b>173004007</b>	<b>Stöd till friluftorganisationer/Till reg disp</b>	<b>RAM</b>		<b>1 740</b>				<b>1 740</b>	<b>1 275</b>	<b>465</b>	
183101002	Boverket/Internat arbete boende	RAM	150	3 500				3 650	3 414	236	
183101102	Boverket/Särskild ändamål fr 1998	RAM				187		187	0	187	
<b>183101</b>	<b>Förvaltningskostnader Boverket</b>		<b>150</b>	<b>3 500</b>		<b>187</b>		<b>3 837</b>	<b>3 414</b>	<b>423</b>	
<b>183103002</b>	<b>Statens bostadskreditnämnd/Till reg disp</b>	<b>RAM</b>	<b>1 000</b>					<b>1 000</b>	<b>150</b>	<b>850</b>	
<b>183109</b>	<b>Lantmäteriverket</b>	<b>RAM</b>	<b>1 000</b>					<b>1 000</b>	<b>526</b>	<b>474</b>	
183111001	Stöd bostadsinvest främj ekologisk hållb	RAM	130 000				-80 000	50 000	5 090	44 910	
183111002	Administrativ utvärdering	RAM		5 000				5 000	5 000	0	
<b>183111</b>	<b>Bidr bostadsinvest främj ekologisk hållb</b>		<b>130 000</b>	<b>5 000</b>			<b>-80 000</b>	<b>55 000</b>	<b>10 090</b>	<b>44 910</b>	
<b>183113002</b>	<b>Stat bostadsnämnd/Till regeringens disp</b>	<b>RAM</b>		<b>3 000</b>				<b>3 000</b>	<b>0</b>	<b>3 000</b>	
<b>183114002</b>	<b>Omstrukt kommun/Till regeringens disp</b>	<b>RAM</b>		<b>80 000</b>				<b>80 000</b>	<b>0</b>	<b>80 000</b>	
<b>183201022</b>	<b>Länsstyrelserna/Utvecklingsatser mm</b>	<b>RAM</b>	<b>1 718</b>	<b>663</b>		<b>-200</b>		<b>2 181</b>	<b>1 561</b>	<b>620</b>	

Nomenklatur	Benämning	Anslag typ	Ingående överföringsbelopp	Årets tilldelning enligt regleringsbrev	Fördelade anslagsbelopp	Omdisponerade anslagsbelopp	Indragning	Totalt disponibelt belopp	Utgifter	Utgående överföringsbelopp	Not
183401101	Stöd till lokala investeringsprogram	RAM	1 988 703			-1 988 703		0	0	0	
183401102	Administration	RAM	12 986			-12 986		0	0	0	
183401003	Utvärdering, informationsinsatser m m	RAM	13 016	3 000		-13 016		3 000	1 873	1 127	
<b>183401</b>	<b>Stöd lokala invest progr ekolog hållbarhet</b>		<b>2 014 705</b>	<b>3 000</b>		<b>-2 014 705</b>		<b>3 000</b>	<b>1 873</b>	<b>1 127</b>	
193301023	Allmänna regionalpolitisk åtgärder	RAM	80 251	164 650		81 316	-101 771	224 446	211 298	13 148	
193301024	Delegation f Bergslag, Dalsland, Värmland	RAM		2 000				2 000	957	1 043	
193301025	Delegation f norra Sveriges inland	RAM		2 000				2 000	512	1 488	
<b>193301</b>	<b>Allmänna regionalpolitisk åtgärder</b>		<b>80 251</b>	<b>168 650</b>		<b>81 316</b>	<b>-101 771</b>	<b>228 446</b>	<b>212 766</b>	<b>15 680</b>	
<b>193302</b>	<b>Landskapslån</b>	<b>RAM</b>				<b>50 000</b>		<b>50 000</b>	<b>0</b>	<b>50 000</b>	
<b>193303</b>	<b>Täckande förlust kreditgarantier regional</b>	<b>RAM</b>	<b>8 362</b>				<b>-8 362</b>	<b>0</b>	<b>0</b>	<b>0</b>	
<b>193304102</b>	<b>Transportbidrag/Till regeringens disp</b>	<b>RAM</b>	<b>1 000</b>				<b>-1 000</b>	<b>0</b>	<b>0</b>	<b>0</b>	
<b>193307</b>	<b>Särskilda regionala utveckprogram</b>	<b>RES</b>		<b>240 000</b>				<b>240 000</b>	<b>59 500</b>	<b>180 500</b>	
<b>193701019</b>	<b>Regionala transportnät/Till reg disp</b>	<b>RAM</b>	<b>4 003</b>	<b>4 100</b>				<b>8 103</b>	<b>3 765</b>	<b>4 338</b>	
<b>202602102</b>	<b>Byggeforskning/Till regeringens disp</b>	<b>RAM</b>	<b>6 083</b>					<b>6 083</b>	<b>72</b>	<b>6 011</b>	
203407001	Visst internationellt samarbete	RAM	3 810	19 682				23 492	23 404	88	
203407002	Bidrag till FN:s miljöprogram	RAM		20 000				20 000	20 000	0	
<b>203407</b>	<b>Visst internationellt miljösamarbete</b>		<b>3 810</b>	<b>39 682</b>				<b>43 492</b>	<b>43 404</b>	<b>88</b>	
<b>203412</b>	<b>Internationellt samarb kärnsäkerhet</b>	<b>RAM</b>	<b>822</b>	<b>26 752</b>				<b>27 574</b>	<b>28 231</b>	<b>-657</b>	20
<b>213502007</b>	<b>Bidrag minska elanvändning/Till reg disp</b>	<b>RAM</b>	<b>28 000</b>	<b>4 000</b>			<b>-32 000</b>	<b>0</b>	<b>0</b>	<b>0</b>	
213505007	Energiforskning	RAM	43 209	1 000				44 209	24 504	19 705	
213505009	Internationellt samarbete	RAM	12 795	5 000				17 795	8 347	9 449	
<b>213505</b>	<b>Energiforskning</b>		<b>56 004</b>	<b>6 000</b>				<b>62 004</b>	<b>32 851</b>	<b>29 154</b>	
<b>213508002</b>	<b>Energipol motiv int klimatins/Till RK disp</b>	<b>RAM</b>	<b>5 531</b>	<b>18 000</b>				<b>23 531</b>	<b>18 131</b>	<b>5 400</b>	

Nomenklatur	Benämning	Anslag typ	Ingående överföringsbelopp	Årets tilldelning enligt regleringsbrev	Fördelade anslagsbelopp	Omdisponerade anslagsbelopp	Indragning	Totalt disponibelt belopp	Utgifter	Utgående överföringsbelopp	Not
223601002	Vägverket: Administration/Till RK disp	RAM	8 961	6 000				14 961	8 868	6 093	
223602005	Väghållning och statsbidrag/Till RK disp	RAM	94	1 800				1 894	667	1 227	
223603002	Banverket administration/Till RK disp	RAM	9 160	10 000				19 160	7 382	11 778	
223605	Ersättn SJ samb utdeln fr AB Swedcarrier	RAM	60 000			-40 000		20 000	0	20 000	
223606001	Banverket	RAM	8 647				-8 647	0	0	0	
223606002	Vägverket	RAM	60 000				-60 000	0	0	0	
223606003	Luffartsverket	RAM	14 818				-14 818	0	0	0	
223606004	Sjöfartsverket	RAM	5 000				-5 000	0	0	0	
223606	Fr EG-budget fin stöd traneurop nätverk		88 465				-88 465	0	0	0	
223613002	Trafikupphandl/Till regeringens disp	RAM	2 704	10 000				12 704	4 274	8 430	
223614	Viss internationell verksamhet	RAM	917	7 500			-692	7 725	6 701	1 024	
223701002	Post o telestyr:förvaltnkostn/Till reg disp	RAM	4 482	10 000		3 388		17 870	0	17 870	
223702102	Upphandling samhällsättaganden/Till reg	RAM	52 915				-13 136	39 779	0	39 779	
223703	Ersättn t Posten AB f rikstäckande serv	RAM		400 000				400 000	400 000	0	
223705001	IT-kommissionen	RAM	960	10 700				11 660	9 864	1 796	
223705202	Rådet för jämställdhetsfrågor	RAM	1					1	1	0	
223705003	Till regeringens disposition	RAM	58 556	6 500		1 667		66 723	38 218	28 505	
223705	Informationsteknik: Telekommunikation		59 517	17 200		1 667		78 384	48 083	30 301	
232501102	Sveriges lantbruksuniversitet/Till reg	RAM	6 000			-6 000		0	0	0	
234103	Internationellt skogssamarbete	RAM	2 017	1 405			-1 000	2 422	850	1 572	
234207	Djurskyddsmyndigheten	RAM		28 000				28 000	0	28 000	
234312	Statens livsmedelsverk	RAM	3 600					3 600	3 600	0	

Nomenklatur	Benämning	Anslag typ	Ingående överföringsbelopp	Årets tilldelning enligt regleringsbrev	Fördelade anslagsbelopp	Omdisponerade anslagsbelopp	Indragning	Totalt disponibelt belopp	Utgifter	Utgående överföringsbelopp	Not
234316002	Till regeringens disposition	RAM	8 894	1 306				10 200	9 994	206	
234316003	Till Regeringskansliets disposition	RAM		2 000				2 000	2 000	0	
<b>234316</b>	<b>Åtgärder inom livsmedelsområdet</b>		<b>8 894</b>	<b>3 306</b>				<b>12 200</b>	<b>11 994</b>	<b>206</b>	
<b>234317</b>	<b>Bidrag t vissa internationella organisation</b>	<b>RAM</b>	<b>-1 160</b>	<b>41 589</b>				<b>40 429</b>	<b>41 645</b>	<b>-1 216</b>	20
<b>234501</b>	<b>Främjande av rennärigen m m</b>	<b>RAM</b>	<b>27 193</b>			<b>-20 710</b>		<b>6 483</b>	<b>3 268</b>	<b>3 215</b>	
<b>234502</b>	<b>Informationssatsning om samerna</b>	<b>RAM</b>		<b>6 000</b>				<b>6 000</b>	<b>3 101</b>	<b>2 900</b>	
<b>242601102</b>	<b>Rådet för arbetslivsforskning</b>	<b>RAM</b>	<b>6 436</b>			<b>-4 000</b>		<b>2 436</b>	<b>0</b>	<b>2 436</b>	
242602002	Basfinansiering av industriforskningsinstitut	RAM		50 000				50 000	50 000	0	
242602003	Till Regeringskansliets disposition	RAM	2 932	3 000	-2 000			3 932	871	3 061	
242602004	Till regeringens disposition	RAM	600	12 000		-9 000		3 600	3 600	0	
<b>242602</b>	<b>Verket för innovationssystem</b>		<b>3 532</b>	<b>65 000</b>	<b>-2 000</b>	<b>-9 000</b>		<b>57 532</b>	<b>54 471</b>	<b>3 061</b>	
<b>243802005</b>	<b>Näringslivsutveckling/Till reg disp</b>	<b>RAM</b>	<b>3 321</b>	<b>17 062</b>				<b>20 383</b>	<b>16 744</b>	<b>3 639</b>	
<b>243803102</b>	<b>Mynd omvärldsbevakning/Till reg disp</b>	<b>RAM</b>	<b>4 000</b>			<b>-4 000</b>		<b>0</b>	<b>0</b>	<b>0</b>	
<b>243804002</b>	<b>Turistfrämjan/Verks Sv rese- o turistråd</b>	<b>RAM</b>		<b>77 000</b>				<b>77 000</b>	<b>77 000</b>	<b>0</b>	
243805001	Geologisk undersökningsverksamhet	RAM					6 000	6 000	0	6 000	
243805002	Till regeringens disposition	RAM	5 000					5 000	0	5 000	
<b>243805</b>	<b>Sveriges geologiska undersökning</b>		<b>5 000</b>				<b>6 000</b>	<b>11 000</b>	<b>0</b>	<b>11 000</b>	
<b>243807002</b>	<b>SGU: Miljösäkring av oljelagring/Till reg</b>	<b>RAM</b>	<b>20 000</b>	<b>10 000</b>				<b>30 000</b>	<b>0</b>	<b>30 000</b>	
<b>243820</b>	<b>Kostn f omstrukt vissa statl ägda företag</b>	<b>RAM</b>	<b>82 175</b>	<b>5 000</b>				<b>87 175</b>	<b>43 152</b>	<b>44 023</b>	
243821	Avgifter t vissa internat organisationer (N)	RAM	568	6 519				7 087	6 771	316	
243821	Avgifter t vissa internat organisationer (UD)	RAM	1 350				-1 350	0	0	0	
<b>243821</b>	<b>Avgifter t vissa internat organisationer</b>		<b>1 918</b>	<b>6 519</b>			<b>-1 350</b>	<b>7 087</b>	<b>6 771</b>	<b>317</b>	
243903002	Till Regeringskansliets disposition	RAM	20	3 000				3 020	2 586	434	
243903003	Nämnden f Sverigefrämjandet i utlandet NSU	RAM		2 000				2 000	1 911	89	
243903004	Till regeringens disposition	RAM	3 233	21 300		-2 670		21 863	21 616	247	
<b>243903</b>	<b>Exportfrämjande verksamhet</b>		<b>3 253</b>	<b>26 300</b>		<b>-2 670</b>		<b>26 883</b>	<b>26 113</b>	<b>770</b>	

Nomenklatur	Benämning	Anslag typ	Ingående överföringsbelopp	Årets tilldelning enligt regleringsbrev	Fördelade anslagsbelopp	Omdisponerade anslagsbelopp	Indragning	Totalt disponibelt belopp	Utgifter	Utgående överföringsbelopp	Not
243906002	Projektexportsekretariatet	RAM	38	3 500				3 538	3 036	502	
243906003	Administrativ verksamhet	RAM	69	3 500				3 569	3 336	233	
243906004	Till Regeringens disposition	RAM	222 694	193 000		-46 203		369 491	146 873	222 619	
243906005	Integrationsfrämj insatser inom Öresundsreg	RAM	5 191	15 000		6 491		26 682	18 478	8 204	
<b>243906</b>	<b>Näringslivsutveckling i Östersjöregionen</b>		<b>227 992</b>	<b>215 000</b>		<b>-39 712</b>		<b>403 280</b>	<b>171 722</b>	<b>231 558</b>	
<b>243907</b>	<b>Avgifter internat handelsorg</b>	<b>RAM</b>	<b>5 722</b>	<b>15 510</b>				<b>21 232</b>	<b>14 075</b>	<b>7 157</b>	
<b>244002</b>	<b>Konsumentverket</b>	<b>RAM</b>	<b>2 000</b>			<b>-2 000</b>		<b>0</b>	<b>0</b>	<b>0</b>	
244005001	Bidrag Sv konsumentråd	RAM		3 000				3 000	3 000	0	
244005002	Bidrag åtgärder konsumentomr	RAM		1 200				1 200	1 200	0	
244005003	Till regeringens disposition	RAM	1 650	500				2 150	1 777	373	
244005004	Till regeringens disposition	RAM		1 100				1 100	1 100	0	
<b>244005</b>	<b>Åtgärder på konsumentområdet</b>		<b>1 650</b>	<b>5 800</b>				<b>7 450</b>	<b>7 077</b>	<b>373</b>	
259102001	Till regeringens disp	RES	2 173 449	316 000		-74 000		2 415 449	865 784	1 549 665	
259102004	Utredningsins avs uppföljning kommunal verks	RES	591	11 000				11 591	1 353	10 239	
259102005	Utvecklarb rörande kommunkontosystemet	RES	392					392	0	392	
<b>259102</b>	<b>Bidrag t särskilda insatser vissa kommun</b>		<b>2 174 432</b>	<b>327 000</b>		<b>-74 000</b>		<b>2 427 432</b>	<b>867 137</b>	<b>1 560 295</b>	
<b>269202</b>	<b>Oförutsedda utgifter</b>	<b>RAM</b>	<b>34 486</b>	<b>10 000</b>			<b>-1 611</b>	<b>42 875</b>	<b>450</b>	<b>42 425</b>	
<b>ÄLDREANSLAG</b>											
<b>193309 2001</b>	<b>Utgifter lokalisat arbetstillf v kommu</b>	<b>RAM</b>	<b>68 000</b>					<b>68 000</b>	<b>19 500</b>	<b>48 500</b>	
<b>02A011001 2000</b>	<b>Staten krigsförsäkr.nämnd/Vissa nämnd</b>	<b>RAM</b>	<b>80</b>				<b>-80</b>	<b>0</b>	<b>0</b>	<b>0</b>	
18A011001 2000	Europeisk bostadsmässa mm	RAM	366					366	0	366	
18A011002 2000	FN-, EU- och Östersjösamarbete m m	RAM	189					189	33	156	
18A011003 2000	Internationellt samarbete inom bostadssektorn	RAM	4 192					4 192	210	3 982	
<b>18A011 2000</b>	<b>Internationellt samarbete</b>		<b>4 747</b>					<b>4 747</b>	<b>243</b>	<b>4 504</b>	
<b>19A011024 2000</b>	<b>Regionalpolitiska insatser/Till RK disp</b>	<b>RES</b>	<b>100</b>					<b>100</b>	<b>0</b>	<b>100</b>	
<b>19A012023 2000</b>	<b>Medel f tillfälligt småföretagsstöd/Till reg</b>	<b>RES</b>	<b>200</b>					<b>200</b>	<b>0</b>	<b>200</b>	

Nomenklatur	Benämning	Anslag typ	Ingående överföringsbelopp	Årets tilldelning enligt regleringsbrev	Fördelade anslagsbelopp	Omdisponerade anslagsbelopp	Indragning	Totalt disponibelt belopp	Utgifter	Utgående överföringsbelopp	Not
<b>20A009002 2000</b>	<b>Adm/Invbidr omställn ekologisk hållbar</b>	<b>RES</b>	<b>1 524</b>					<b>1 524</b>	<b>17</b>	<b>1 507</b>	
24A008006 2000	Till Regeringskansliets disp	RES	353					353	294	59	
24A008027 2000	Till regeringens disposition	RES	11 560					11 560	9 600	1 960	
<b>24A008 2000</b>	<b>Fortsatt program f småföretagarutveckl</b>		<b>11 913</b>					<b>11 913</b>	<b>9 894</b>	<b>2 019</b>	
01F001 1999	Samarb o utveckl inom Östersjöregionen (Ju)	RES	2 082		-1 377			705	623	82	
01F001 1999	Samarb o utveckl inom Östersjöregionen (UD)	RES	119 239		4 248			123 487	120 241	3 246	
<b>01F001 1999</b>	<b>Samarb o utveckl inom Östersjöregionen</b>		<b>121 321</b>		<b>2 871</b>			<b>124 192</b>	<b>120 865</b>	<b>3 327</b>	
<b>02A014 1999</b>	<b>Kontrollfunktionen i staten</b>	<b>RES</b>	<b>63 559</b>					<b>63 559</b>	<b>44 896</b>	<b>18 663</b>	
<b>09B019002 1999</b>	<b>Bidrag till äldreboresäder m m/Till reg disp</b>	<b>RES</b>	<b>20 000</b>					<b>20 000</b>	<b>0</b>	<b>20 000</b>	
<b>19A011002 1999</b>	<b>Regpolitiska infrastrukturprojekt/Till reg</b>	<b>RES</b>	<b>41</b>					<b>41</b>	<b>0</b>	<b>41</b>	
20A010001 1999	EBRD:S kärnsäkerhetsfond	RES	10 559					10 559	0	10 559	
20A010002 1999	Baltic 21-sekretariatet	RES	31					31	0	31	
<b>20A010 1999</b>	<b>Miljöinsatser i Östersjöregionen</b>		<b>10 590</b>					<b>10 590</b>	<b>0</b>	<b>10 590</b>	
<b>02B003 1997</b>	<b>Statliga ägarinsatser i Nordbanken</b>	<b>RAM</b>	<b>47 412</b>					<b>47 412</b>	<b>0</b>	<b>47 412</b>	
	<b>SUMMA ANSLAG</b>		<b>8 769 462</b>	<b>12 906 836</b>	<b>-398 539</b>	<b>-2 525 919</b>	<b>-441 286</b>	<b>18 310 554</b>	<b>13 113 219</b>	<b>5 197 335</b>	

**INKOMSTITTLAR 2002, tkr**

	<b>Benämning</b>	<b>Beräknat belopp</b>	<b>Inkomster</b>	<b>Anm</b>
2153	Inlevererat överskott från AB Svenska Spel	-	3 296 787	
2411	Inkomster av statens aktier	-	4 200 689	
2511	Expeditions och ansökningsavgifter	15 000	31 780	
2811	Övriga inkomster av statens verksamhet	500	10 138	
3312	Försäljning av statens aktier	-	75 097	
4525	Återbetalning av lån för Svenska FN-styrkor	20 000	156 191	1
	<b>SUMMA INKOMSTITTLAR</b>	<b>35 500</b>	<b>7 770 682</b>	

1 Ej budgeterad slutbetalning av UNPROFOR på grund av USAs amortering till FN.



REDOVISNING MOT BEMYNDIGANDEN, tkr

Nomenklatur	Benämning	Tilldelad bemyndi- ganderam	Ingående åtagande	Utestående åtagande	Utestående åtagandenas fördelning per år			
					år 2003	år 2004	år 2005	år 2006 och framåt
0708	Internationellt utvecklingssamarbete	9 682 000	-	-	-	-	-	-
070801001001	FN:s ekonomiska och sociala verksamhet	-	-	13 000	-	2 600	2 600	7 800
070801001002	Internationella finansieringsinst	-	5 243 059	9 208 776	1 636 980	1 899 970	1 368 846	4 302 980
070801001003	Övrigt multilateralt samarbete	-	412 269	358 658	62 762	53 770	53 770	188 356
070901003	Övr bidrag samarb central/östeuropa	301 000	38 000	38 000	18 000	10 000	10 000	-
193301023	Allmänna regionpolitiska åtgärder	331 000	44 470	256 470	123 235	133 235	-	-
213505007	Energiforskning	11 000	16 000	11 000	8 000	2 000	1 000	-
213505009	Energiforskn internat samarb	9 000	8 000	9 000	4 000	3 000	2 000	-
213508002	Energipol motiverade klimatinsatser	15 000	-	15 000	5 000	5 000	5 000	-
<b>SUMMA BEMYNDIGANDEN</b>		<b>10 349 000</b>	<b>5 761 798</b>	<b>9 909 904</b>	<b>1 857 977</b>	<b>2 109 575</b>	<b>1 443 216</b>	<b>4 499 136</b>

## Finansieringsanalys, tkr

	Not	2002	2001
<b>Drift</b>			
<b>Kostnader</b>	21	-5 289 877	-5 632 713
<b>Finansiering av drift</b>			
Intäkter av anslag		5 231 310	5 444 984
Intäkter av avgifter och andra ersättningar	22	189 081	190 743
Intäkter av bidrag		34 730	57 733
Finansiella intäkter		33 397	48 705
<b>Summa medel som tillförts för finansiering av drift</b>		<b>5 488 518</b>	<b>5 742 165</b>
<b>Ökning(-)/minskning(+)</b> av kortfristiga fordringar		31 289	-10 413
<b>Ökning(+)/minskning(-)</b> av kortfristiga skulder		46 171	-138 008
<b>KASSAFLÖDE FRÅN DRIFT</b>		<b>276 101</b>	<b>-38 969</b>
<b>Investeringar</b>			
Investeringar i finansiella tillgångar		-2 389 998	-1 533 348
Investeringar i materiella tillgångar		-151 854	-104 246
Investeringar i immateriella tillgångar		-34 284	-20 350
<b>Summa investeringsutgifter</b>		<b>-2 576 136</b>	<b>-1 657 944</b>
<b>Finansiering av investeringar</b>			
Lån från Riksgäldskontoret		194 688	140 349
- amorteringar		-199 305	-155 707
Ökning av statskapital med medel som erhållits från statsbudgeten		2 389 998	81 348
Försäljning av anläggningstillgångar		82 435	1 462 271
- därav medel som tillförts statsbudgeten		-75 097	-2 200
Förändring av långfristiga fordringar		-1 578	10 357
<b>Summa medel som tillförts för finansiering av investeringar</b>		<b>2 391 141</b>	<b>1 536 418</b>
<b>KASSAFLÖDE FRÅN INVESTERINGAR</b>		<b>-184 995</b>	<b>-121 526</b>

Forts. finansieringsanalys

	Not	2002	2001
<b>Uppbördsverksamhet</b>			
Intäkter av avgifter m.m., samt andra intäkter som inte disponeras av myndigheten		1 347 113	1 277 845
<b><i>Inbetalningar i uppbördsverksamhet</i></b>		<b><i>1 347 113</i></b>	<b><i>1 277 845</i></b>
<b><i>Medel som tillförts statsbudgeten från uppbördsverksamhet</i></b>	23	<b><i>-1 347 113</i></b>	<b><i>-1 277 845</i></b>
<b>KASSAFLÖDE TILL UPPBÖRDSVERKSAMHET</b>		<b>0</b>	<b>0</b>
<b>Transfereringar</b>			
Lämnade bidrag		-7 889 210	-9 488 864
<b><i>Utbetalningar i transfereringsverksamhet</i></b>		<b><i>-7 889 210</i></b>	<b><i>-9 488 864</i></b>
<b>Finansiering av transfereringsverksamhet</b>			
Medel som erhållits från statsbudgeten för finansiering av bidrag		7 881 910	9 486 297
Medel som erhållits från andra myndigheter för finansiering av bidrag		1 634	982
Övriga erhållna medel för finansiering av bidrag		5 666	1 585
<b><i>Summa medel som tillförts för finansiering av transfereringsverksamhet</i></b>		<b><i>7 889 210</i></b>	<b><i>9 488 864</i></b>
<b>KASSAFLÖDE FRÅN TRANSFERERINGS VERKSAMHET AV BIDRAGSUTBETAL- NINGAR</b>		<b>0</b>	<b>0</b>
<b>FÖRÄNDRING AV LIKVIDA MEDEL</b>		<b>91 106</b>	<b>-160 495</b>
<b>Specifikation av förändringar av likvida medel</b>			
<b>Likvida medel vid årets början</b>		<b>-50 994</b>	<b>109 501</b>
Ökning av kassa och postgiro		30 407	-1 934
Ökning(+)/minskn(-) av tillgodohavanden RGK		122 822	-24 127
Minskning av avräkning med statsverket		-111 466	-97 658
Ökning(+)/minskn(-) av skuld till RGK – räntekonto		49 343	-36 776
<b><i>Summa förändring av likvida medel</i></b>		<b><i>91 106</i></b>	<b><i>-160 495</i></b>
<b><i>Likvida medel vid årets slut</i></b>		<b><i>40 112</i></b>	<b><i>-50 994</i></b>

## Tilläggsupplysningar och noter

### Kommentarer till noter

Belopp redovisas i tusental kronor (tkr) där annat ej anges.

### Redovisnings- och värderingsprinciper

#### *Allmänt*

Årsredovisningen är upprättad i enlighet med förordningen (2000:605) om årsredovisning och budgetunderlag (FÅB).

Enligt 45 § förordningen (1996:1515) med instruktionen för Regeringskansliet är Regeringskansliet undantaget från kravet att lämna resultatredovisning. Av denna följer vidare att årsredovisningen undertecknas av förvaltningschefen.

#### *Resultat från andelar i dotter- och intresseföretag*

Det resultat från andelar i dotter- och intresseföretag som finns redovisat i resultaträkningen baseras på det justerade egna kapitalets förändring hos företagen till och med tredje kvartalet 2002. I några fall baseras beräkningen på senaste delårsrapporten för 2002.

#### *Värdering av anläggningstillgångar*

##### *Immateriella anläggningstillgångar*

Utgifter för utveckling som är av väsentligt värde för verksamheten under kommande år tas upp som immateriell anläggningstillgång. Immateriella anläggningstillgångar skrivs av linjärt enligt den ekonomiska livslängden. Avskrivningstiden är fem år.

##### *Materiella anläggningstillgångar*

Tillgångar avsedda för stadigvarande bruk med ett anskaffningsvärde på minst 10 tkr och en beräknad ekonomisk livslängd på tre år eller längre definieras som anläggningstillgångar.

Anläggningstillgångar skrivs av linjärt över den bedömda ekonomiska livslängden. Följande avskrivningstider tillämpas.

Stationära och bärbara persondatorer	3 år
Datorer, bilar och lös maskinell utrustning	5 år
Datanät, telefonväxel, offsetmaskiner och övriga fasta anläggningar	10 år

Avskrivningar på materiella anläggningstillgångar beräknas fr.o.m. den månad de tagits i bruk.

#### ***Finansiella anläggningstillgångar***

De finansiella anläggningstillgångarna består av aktier, andelar och andra långfristiga värdepappersinnehav. Svenska Spel AB har värderats till ett värde motsvarande det bundna egna kapitalet. Övriga aktier och andelar redovisade under posten Andelar i dotterföretag och intresseföretag har värderats enligt kapitalandelsmetoden, i enlighet med Ekonomistyrningsverkets föreskrifter till 5 kap 7 § förordning (2000:605) om årsredovisning och budgetunderlag. Aktier och andelar under posten Andra långfristiga värdepappersinnehav redovisas till anskaffningsvärde.

#### ***Värdering av fordringar och skulder***

Fordringarna har upptagits till det belopp som efter individuell prövning beräknas bli betalt. I de fall faktura eller motsvarande inkommit efter brytdagen, 10 januari 2003, eller när fordrings- eller skuldbeloppet inte är exakt känt när bokslutet upprättas, redovisas beloppen som periodavgränsningsposter. Övriga händelser tas upp som fordringar respektive skulder.

Fordringar och skulder i utländsk valuta är värderade till balansdagens valutakurs.

#### ***Periodavgränsningsposter***

Som periodavgränsningspost bokförs belopp överstigande 100 tkr.

## Uppgifter om ledande befattningshavare enligt 7 kap 2 § FÅB

Departement	Statsråd	Skattepliktiga ersättningar och förmåner som utbetalats under 2002, kr
S	Andnor, Berit	229 287
Fö	Björklund, Leni	156 074
Ju	Bodström, Thomas	967 870
S	Engqvist, Lars	1 104 802
U	Hallengren, Lena	193 886
SB	Hjelm-Wallén, Lena	1 000 515
S	Johansson, Morgan	232 101
N	Karlsson, Hans	745 627
UD	Karlsson, Jan O	954 463
UD	Klingvall, Maj-Inger	445 481
M	Larsson, Kjell	907 333
Ju	Lejon, Britta	863 206
UD	Lindh, Anna	1 086 244
Fi	Lund, Gunnar	171 400
Fi	Lövdén, Lars-Erik	1 206 307
N	Messing, Ulrica	1 076 340
Jo	Nykvist, Ann-Christin	193 766
UD/N	Pagrotsky, Leif	981 591
SB	Persson, Göran	1 357 359
Fi	Ringholm, Bosse	975 478
N	Rosengren, Björn	966 045
N/Ju	Sahlin, Mona	1 000 042
M	Sommestad, Lena	894 840
S	Thalén, Ingela	875 639
Ku	Ulvskog, Marita	971 379
Jo	Winberg, Margareta	992 267
Fö	von Sydow, Björn	722 912
U	Wärnersson, Ingegerd	359 122
U	Östros, Thomas	964 110
<b>Summa</b>		<b>22 595 486</b>

Arvoden och anställningsvillkor regleras genom lag (1991:359) om arvoden till statsråden m.m. Pensioner regleras genom förordning om tjänstepensionsrätt för statsråd (AgVFS 1996:1 B 1).

**Not 1 Intäkter av avgifter och andra ersättningar**

	<b>2002</b>	<b>2001</b>
<i><b>Intäkter med stöd av 4 § Avgiftsförordningen</b></i>	47 688	28 789
<i><b>Intäkter med stöd av 15 § Avgiftsförordningen</b></i>	90	87
<i><b>Övriga avgifter och ersättningar</b></i>	143 754	161 867
<b>Totalt</b>	<b>191 532</b>	<b>190 743</b>

**Not 2 Finansiella intäkter och kostnader**

	<b>2002</b>	<b>2001</b>
<u>Verksamheten</u>		
Ränta på räntekonto hos RGK	12 480	10 067
Övriga ränteintäkter	1 327	693
Valutakursvinster	19 423	37 533
Övriga finansiella intäkter	167	412
<b>Finansiella intäkter</b>	<b>33 397</b>	<b>48 705</b>
Ränta på räntekonto hos RGK	-22	-2 471
Ränta på lån hos RGK	-24 100	-25 163
Valutakursförluster	-33 002	-122 129
Nedskrivning av aktier, OM-gruppen	-771 190	-
Övriga finansiella kostnader	-3 544	-2 169
<b>Finansiella kostnader</b>	<b>-831 858</b>	<b>-151 932</b>
<b>Totalt, verksamheten</b>	<b>-798 460</b>	<b>-103 227</b>
<u>Transfereringar</u>		
Övriga ränteintäkter	3 962	120
<b>Finansiella intäkter</b>	<b>3 962</b>	<b>120</b>
Valutakursförluster	-51 181	-124 643
Övriga finansiella kostnader	-6 560	-7 413
<b>Finansiella kostnader</b>	<b>-57 741</b>	<b>-132 056</b>
<b>Totalt, transfereringar</b>	<b>-53 779</b>	<b>-131 936</b>

Valutakursdifferenser uppkommer för Regeringskansliet, exklusive UD, som skillnaden mellan svenska kronor multiplicerat med den valutakurs

som gäller den dag transaktionen bokförs för betalning och den dag då betalning sker.

Inom UD bokförs valutakursdifferenser som skillnaden mellan svenska kronor multiplicerat med en budgetkurs som gäller för hela budgetåret och den valutakurs som gäller den dag betalning sker.

### Not 3 Kostnader för personal

	<b>2002</b>	<b>2001</b>
Kostnader för personal	3 075 380	3 029 360
Varav lönekostnader	1 783 908	1 761 588

### Not 4 Uppbördsverksamhet

Medel som tillförts statsbudgeten från uppbördsverksamhet består till 1 152 953 tkr av utdelning av aktier i Nordea AB.

Saldot i uppbördsavsnittet (10 943 tkr) beror på att realisationsförluster vid avyttring förts mot konto för statskapital enligt Regeringskansliets riktlinjer för redovisning av aktier. Realisationsförlusterna avser AB Svenska Lagerhus (10 940 tkr) och Brisingen Holding AB (3 tkr).

### Not 5 Årets kapitalförändring

	<b>2002</b>	<b>2001</b>
Resultatandelar av aktieinnehav	6 014 593	12 342 140
Amorteringar	199 305	155 707
Avskrivningar	-171 242	-173 158
Realisationsförlust	-10 943	-
Nedskrivning av aktier	-771 190	-
Periodiseringar m.m.	1 787	-46 255
<b>Årets kapitalförändring</b>	<b>5 262 310</b>	<b>12 278 434</b>



**Not 6 Immateriella anläggningstillgångar**

	<b>2002</b>	<b>2001</b>
IB anskaffningsvärde	20 350	-
Årets anskaffningar	34 284	20 350
UB anskaffningsvärde	54 364	20 350
Årets avskrivningar	-4 263	-
UB ack avskrivningar	-4 263	-
<b>Bokfört värde</b>	<b>50 371</b>	<b>20 350</b>

Årets anskaffningar hänför sig till utvecklingskostnader för VESTA-projektet (Verktyg för ekonomisk styrning i staten) och licens för nytt personaladministrativt system.

**Not 7 Förbättringsutgifter på annans fastighet**

	<b>2002</b>	<b>2001</b>
IB Anskaffningsvärde	103 283	90 960
Årets anskaffningar	7 072	12 598
Försäljning/utrangering	-2 575	-275
UB anskaffningsvärde	107 780	103 283
IB Ack avskrivningar	-30 636	-21 172
Årets avskrivningar	-10 700	-9 574
Försäljning/utrangering	520	110
UB Ack avskrivningar	-40 816	-30 636
<b>Bokfört värde</b>	<b>66 964</b>	<b>72 647</b>

Årets anskaffningar hänför sig i första hand till ombyggnader av utlandsmyndigheternas lokaler.

**Not 8 Maskiner, inventarier, installationer m.m.**

	<b>2002</b>	<b>2001</b>
IB Anskaffningsvärde	989 125	983 548
Årets anskaffningar	144 782	91 448
Försäljning/utrangering	-26 117	-85 871
UB Anskaffningsvärde	1 107 790	989 125
IB Ack avskrivningar	-597 490	-523 490
Årets avskrivningar	-151 522	-152 435
Försäljning/utrangering	23 199	78 435
UB Ack avskrivningar	-725 813	-597 490
<i>Tillgångar som innehas enligt finansiellt leasingavtal</i>		
IB Anskaffningsvärde	34 209	34 679
Årets anskaffningar		
Försäljning/utrangering	-34 209	-470
UB Anskaffningsvärde	0	34 209
IB Ack avskrivningar	-29 451	-18 303
Årets avskrivningar	-4 758	-11 148
Försäljning/utrangering	34 209	-
UB Ack avskrivningar	0	-29 451
<b>Bokfört värde</b>	<b>381 977</b>	<b>396 393</b>

Alexandriainstitutet och Centret i Istanbul finansierar anläggningstillgångar med anslagsmedel.

**Not 9 Andelar i dotterföretag och intresseföretag****Andelar i dotterföretag**

Företag	Dep	Ägar andel %	Nominellt Värde	Ankaffningsvärde	Utdelning 2002	Årets resultatandel 2002	Bokfört värde 2002-12-31	Bokfört värde 2001-12-31	Anm
Brisingen Holding AB	Fi	100%	-	-	-	-	-	100	
Civitas Holding AB	Fi	100%	2 750 000	6 487 779	537 000	1 767 000	8 686 000	7 467 960	
Kasernen Fastighets AB	Fi	100%	25 000	29 300	3 000	6 430	90 000	70 063	
SBAB	Fi	100%	1 958 300	2 849 960	120 000	445 000	4 465 000	4 140 000	
SKD-företagen AB	Fi	100%	3 000	3 000		-420	2 639	6 528	
Specialfastigheter Sverige AB	Fi	100%	200 000	1 159 700	54 000	96 100	1 290 000	1 349 000	
Statliga Akademiska Hus AB	Fi	100%	2 135 000	4 769 950	270 000	558 720	7 247 734	6 646 400	
Svenska Lagerhus AB	Fi	100%	-	-	-	-3 011	-	88 673	
Svenska Spel AB	Fi	100%	200	200	-	-	260	260	
Vasallen AB	Fi	100%	10 000	2 300 040	13 000	-6 000	2 237 000	2 224 000	
Venantius AB	Fi	100%	500 050	8 375 050	-	1 010 000	5 619 000	4 388 200	
Vin & Sprit AB	Fi	100%	500 000	15 009	500 000	1 216 200	4 150 000	3 160 000	
Kungliga Dramatiska Teatern									
AB	Ku	100%	100	110	-	-6 100	27 500	33 554	
Kungliga Operan AB	Ku	100%	500	60	-	-383	0	2 060	
Svenskhemmet Voxenåsen									
A/S	Ku	100%	100	112	-	74	8 839	8 559	
TERACOM, Svensk Rundradio									
AB	Ku	100%	250 000	299 950	-	-312 911	775 514	1 069 879	
AB Svenska miljöstyrningsrådet	M	90%	90	1 590	-	-726	1 310	2 186	
Swedesurvey AB	M	100%	5 000	5 000	-	3 684	40 998	36 538	
AB Göta Kanalbolag	N	100%	4 391	4 391	-	-1 346	40 000	41 000	
AB Swedcarrier	N	100%	75 000	2 413 000	-	-175 000	1 462 000	1 625 000	
AB Svensk Bilprovning	N	52%	20 800	520	-	-2 133	148 200	148 200	
AB Svensk Exportkredit	N	64,7%	640 000	350 000	232 960	322 079	2 360 800	2 271 941	
Almi Företagspartner AB	N	100%	150 000	150 000	-	-142 141	4 174 000	4 316 000	
Förvaltningsaktiebolaget									
Stattum	N	100%	1 000 000	9 404 766	114 333	111 996	12 900 351	10 621 048	
Green Cargo AB	N	100%	75 000	923 000	-	-322 000	588 000	941 000	
IRECO Holding AB	N	55%	275	2 530	-	97	550	511	
Lernia AB	N	100%	100 000	100 000	6 000	33 000	293 000	266 000	
Luossavaara-Kiirunavaara AB (LKAB)	N	100%	700 000	1 766 136	231 000	190 000	8 540 000	8 630 000	
Posten AB	N	100%	600 000	600 000	-	3 627 000	3 671 000	893 000	
Samhall AB	N	100%	500 000	1 371 600	-	-321 000	1 011 000	1 332 000	
SGAB, Sveriges Geologiska									
AB (i likvidation)	N	100%	-	-	54 150	1 422	-	52 024	
SJ AB	N	100%	400 000	1 710 000	-	-786 000	0	1 602 000	

Företag	Dep	Ägarandel %	Nominellt Värde	Ankaffningsvärde	Utdelning 2002	Årets resultatandel 2002	Bokfört värde 2002-12-31	Bokfört värde 2001-12-31	Anm
SP Sveriges Provnings- och									
Forskningsinstitut AB	N	100%	36 400	36 400	-	14 021	248 000	227 914	
Statens Väg- och									
Baninvest AB	N	100%	10 000	10 000	-	-978	18 000	16 815	
Svenska Rymdaktiebolaget	N	100%	32 500	250	-	36 951	711 000	670 000	
Svenska Skogsplantor AB	N	100%	44 550	44 550	-	-79 330	31 000	111 000	
Vattenfall AB	N	100%	6 585 000	7 901 000	1 030 000	5 683 000	41 347 000	38 399 000	
Zenit Shipping AB	N	100%	5 000	372 950	-	-889	4 269	5 158	
Apoteket AB	S	100%	175 000	1 130 000	-	3 000	1 638 000	1 788 000	
Systembolaget AB	S	100%	360 000	500	-	181 200	1 461 000	1 255 000	1
IMEGO AB	U	100%	1 000	1 000	-	-14 807	65 000	80 000	
Swedfund International AB	UD	100%	50 000	440 000	35 535	33 129	930 000	882 000	
<b>Andelar i dotterföretag</b>			<b>19 902 256</b>	<b>55 029 403</b>	<b>3 200 978</b>	<b>13 164 928</b>	<b>116 283 964</b>	<b>106 868 571</b>	

### Andelar i intresseföretag

Företag	Dep	Ägarandel %	Nominellt Värde	Ankaffningsvärde	Utdelning 2002	Årets resultatandel 2002	Bokfört värde 2002-12-31	Bokfört värde 2001-12-31	Anm
AB Bostadsgaranti	Fi	50%	600	500	-	-815	52 921	53 737	
Dom Shvetsii	Fi	36%	7 200	13 000	-	630	1 110	13 000	
Nordiska investeringsbanken									
NIB	Fi	38%	14 499	3 843 788	141 036	489 570	5 220 498	5 014 473	2
Norrland Center AB	N	33,3%	4 000	5 000	-	16	4 892	4 876	
SAS AB	N	21,4%	352 500	530 620	-	-180 472	3 299 000	3 584 073	3
SOS Alarm Sverige AB	N	50%	1 000	1 000	2 393	328	77 650	79 650	
Sveriges Rese- och									
Turistråd AB	N	50%	5 000	5 000	-	-1 126	7 289	8 437	
TeliaSonera AB	N	46%	6 778 490	16 236 588	423 656	-7 458 466	35 671 000	43 690 000	4
<b>Andelar i intresseföretag</b>			<b>7 163 289</b>	<b>20 635 496</b>	<b>567 085</b>	<b>-7 150 335</b>	<b>44 334 360</b>	<b>52 448 246</b>	
<b>Summa</b>			<b>27 065 545</b>	<b>75 664 899</b>	<b>3 768 063</b>	<b>6 014 593</b>	<b>160 618 324</b>	<b>159 316 817</b>	

### Anmärkningar

1. Utdelning på 80 mnkr från Systembolaget AB har utbetalats till Riksförsäkringsverket.
2. Nominellt värde är för Nordiska investeringsbanken NIB är 1 421 000 euro.
3. Marknadsvärdet på Regeringskansliets aktier i SAS AB uppgår till 1 798 mnkr.
4. Marknadsvärdet på Regeringskansliets aktier i TeliaSonera AB uppgår till 70 962 mnkr.

**Not 10 Andra långfristiga värdepappersinnehav**

Företag	Dep	Ägar andel %	Nominellt värde	Ankaffnings värde	Bokfört värde 2002-12-31	Bokfört värde 2001-12-31
Europarådets						
utvecklingsbank CEB	Fi	2,60%		34 036	34 036	34 036
Europeiska						
investeringsbanken EIB	Fi	3,30%		1 677 173	1 677 173	1 677 173
Europeiska						
utvecklingsbanken EBRD	Fi	2,38%		865 214	865 213	806 781
OM Gruppen AB	Fi	9,50%	15 987	1 101 321	330 130	1 101 321
Världsbanken IBRD	Fi	0,97%		593 435	593 435	593 435
<b>Andra långfristiga värdepapper</b>						
			<b>15 987</b>	<b>4 271 179</b>	<b>3 499 987</b>	<b>4 212 746</b>

Europeiska investeringsbanken (EIB), Europarådets utvecklingsbank (CEB) och Europeiska utvecklingsbanken (EBRD) har invärderats till ett värde motsvarande inbetalt kapital. Regeringskansliet innehar mindre andelar i Multilateral Investment Guarantee Agency (0,76%), Asian Development Bank (0,35%), African Development Bank (1,20%) och Inter-American Development Bank (0,30%) vilka inte redovisats till något värde i balansräkningen.

Marknadsvärdet på Regeringskansliets aktier i OM Gruppen AB uppgår till 330 mnkr. Värdet på aktierna har under 2002 skrivit ned till marknadsvärdet.

**Not 11 Andra långfristiga fordringar**

Posten består till 12,2 mnkr av hyresdepositioner för utlandsmyndigheterna.

**Not 12 Periodavgränsningsposter**

	2002	2001
Förutbetalda hyror	193 584	188 436
Övriga förutbetalda kostnader	8 605	4 854
Upplupna inomstatliga bidragsintäkter	2 859	3 700
Upplupna utomstatliga bidragsintäkter	5 617	12 074
<b>Summa periodavgränsningsposter</b>	<b>210 665</b>	<b>209 064</b>

**Not 13 Avräkning med statsverket**

	<b>2002</b>	<b>2001</b>
<b>Ingående balans</b>	<b>-348 035</b>	<b>-250 377</b>
<i>Avräknat mot statsbudgeten</i>		
Anslag	13 113 220	14 931 282
Inkomsttitlar	-7 770 681	-8 700 038
<i>Avräknat mot statsverkets checkräkning:</i>		
Anslagsmedel som tillförts räntekonto	-5 054 724	-5 192 862
Uppbördsmedel m.m.	8 798 776	10 973 114
Transfereringar m.m.	-9 198 057	-12 109 154
<b>Utgående balans</b>	<b>-459 501</b>	<b>-348 035</b>

**Not 14 Värdepapper och andelar**

	<b>2002</b>	<b>2001</b>
Aktier i Nordea AB	4 645 844	4 645 844
<b>Summa</b>	<b>4 645 844</b>	<b>4 645 844</b>

Marknadsvärdet på Regeringskansliets aktier i Nordea AB uppgår till 22 114 mnkr. Regeringskansliet äger 18,2% av aktiekapitalet.

**Not 15 Behållning räntekonto i Riksgäldskontoret**

	<b>2002</b>	<b>2001</b>
Anslag	386 066	212 388
Bidrag från annan statlig myndighet	-1 025	-9 925
Övriga icke statliga bidrag	2 523	12 936
<b>Summa behållning räntekonto</b>	<b>387 564</b>	<b>215 399</b>
varav behållning på räntekontot	387 564	264 742
varav räntekontokredit, UD	-	-49 343
varav kortsiktigt likviditetsbehov	348 464	138 894

Beviljad kredit på räntekontot uppgår till 494 100 tkr.

**Not 16 Myndighetskapital**

	Ingående balans	Årets förändring	Utgående balans
Statskapital	82 328 294	2 253 627	84 581 921
Donationskapital	5 385	24 972	30 357
Resultatandelar dotter- och intresseföretag	73 504 973	5 444 803	78 949 776
Balanserad kapital- förändring	-279 987	-63 706	-343 693
Föreg. års. kap.förändr.	12 278 434	-12 278 434	-
Årets kapitalförändring	-	5 262 310	5 262 310
<b>Totalt</b>	<b>167 837 099</b>	<b>643 572</b>	<b>168 480 671</b>

**Årets förändring består av följande poster**

	2002	2001
Kapitaltillskott	2 389 998	2 381 388
Såld andel	-7 300	-1 023 758
In- och utvärdering	-	2 593 663
Värdereglering i samband med likvidation	-129 071	-
<b>Statskapital</b>	<b>2 253 627</b>	<b>3 951 293</b>
<b>Donationskapital</b>	<b>24 972</b>	<b>-776</b>
Utdelning	-3 848 063	-6 904 156
Resultatandelar från föregående års kapitalförändring	12 342 140	8 811 159
Värdereglering i samband med likvidation	129 071	-
Omräkningsdifferens	-3 388 258	6 387 315
Övriga poster	209 913	5 659 878
<b>Resultatandelar</b>	<b>5 444 803</b>	<b>13 954 196</b>
Kapitalförändring från föregående år	-63 706	219 454
Justerad resultatandel	-	-11 584
<b>Balanserad kapitalförändring</b>	<b>-63 706</b>	<b>207 870</b>
Kapitalförändring från föregående år	63 706	-219 454
Justerad resultatandel	-	11 584
Resultatandelar från föregående års kapitalförändring	-12 342 140	-8 811 159
<b>Föregående års kapitalförändring</b>	<b>-12 278 434</b>	<b>-9 019 029</b>
<b>Årets kapitalförändring</b>	<b>5 262 310</b>	<b>12 278 434</b>

**Not 17 Avsättningar**

	<b>2002</b>	<b>2001</b>
Ingående avsättning	36 652	28 685
Årets pensionskostnad	7 620	19 669
Årets pensionsutbetalningar	-13 349	-11 702
<b>Utgående avsättning</b>	<b>30 923</b>	<b>36 652</b>

Som avsättningar redovisas värdet av de framtida pensionsförpliktelser som Regeringskansliet ansvarar för. I avsättningen ingår särskild löneskatt på pensionsförpliktelsen.

**Not 18 Lån i Riksgäldskontoret**

	<b>2002</b>	<b>2003</b>
Ingående skuld	484 620	499 978
Under budgetåret upptagna lån	194 688	140 349
Årets amorteringar	-199 305	-155 707
<b>Summa lån i Riksgäldskontoret</b>	<b>480 003</b>	<b>484 620</b>

**Not 19 Periodavgränsningsposter**

	<b>2002</b>	<b>2001</b>
Upplupna kostnader	278 997	278 692
Oförbrukade bidrag, inomstatliga	5 526	4 502
Oförbrukade bidrag, utomstatliga	4 447	8 261
<b>Summa periodavgränsningsposter</b>	<b>288 970</b>	<b>291 455</b>

**ANSLAGSREDOVISNINGEN****Not 20 Utnyttjade anslagskrediter**

Anslag eller anslagsposter med negativt utgående överföringsbelopp täcks av beviljade anslagskrediter enligt nedan.

<b>Nomen- klatur</b>	<b>Benämning</b>	<b>Beviljad anslagskredit</b>
019005	Regeringskansliet mm.	150 000
020112	Utvecklingsarbete	521
050503002	Bidrag till internationella organisationer	2 000
050504	Nordiska ministerrådet	15 000
091402	Bidrag till WHO	3 937



091403	Bidrag till Nordiska hälsovårdshögskolor	765
203412	Internationellt samarbete kärnsäkerhet	1 800
234317	Bidrag till vissa internationella organisationer	3 709

## FINANSIERINGSANALYS

### Not 21 Kostnader

	2002	2001
Kostnader enligt resultaträkningen	-6 232 309	-5 805 871
Avskrivningar	171 242	173 158
Nedskrivning av aktier	771 190	-
<b>Kostnader enligt finansieringsanalysen</b>	<b>-5 289 877</b>	<b>5 632 713</b>

### Not 22 Intäkter av avgifter och andra ersättningar

	2002	2001
Intäkt enligt resultaträkningen	191 532	190 743
Realisationsvinst	-2 451	-
<b>Intäkter av avgifter och andra ersättningar enligt finansieringsanalysen</b>	<b>189 081</b>	<b>190 743</b>

### Not 23 Medel som tillförts statsbudgeten från uppbördsverksamhet

	2002	2001
Kostnad enligt resultaträkningen	-1 358 056	-1 277 845
Realisationsförlust	10 943	-
<b>Medel som tillförts statbudgeten från uppbördsverksamhet enligt finansieringsanalysen</b>	<b>-1 347 113</b>	<b>-1 277 845</b>

## Sammanställning av väsentliga uppgifter, tkr

	Anm	2002	2001	2000	1999	1998
	1					
<b>Riksgäldskontoret</b>						
Beviljad låneram enligt regleringsbrev		689 700	697 000	624 000	475 000	1 610 000
Utnyttjad låneram vid räkenskapsårets utgång		480 003	486 736	522 000	390 000	288 756
Beviljade kontokrediter		494 100	511 650	424 715	375 000	375 000
Maximalt utnyttjade kontokrediter		129 124	182 253	142 979	-	-
Räntekostnader på räntekonto		22	2 471	1 572	1 242	220
Ränteintäkter på räntekonto		12 480	10 067	15 250	10 190	28 325
<b>Avgiftsintäkter</b>						
Avgiftsintäkter som myndigheten disponerar		191 532	190 743	144 081	64 917	70 997
beräknat belopp i regleringsbrevet	2	99 200	110 000	99 400	-	-
Avgiftsintäkter som myndigheten inte disponerar		1 347 113	1 277 845	45 972 588	1 604 683	1 525 396
beräknat belopp i regleringsbrevet	2	35 500	28 600	75 100	-	-
<b>Förvaltningsanslag</b>						
Anslag 1.90:5						
Beviljad anslagskredit		150 000	218 767	189 060	117 000	108 750
utnyttjad anslagskredit		-	-	-	-	-
Anslagssparande		389 997	144 072	112 370	207 827	524 630
varav intecknat		-	-	-	-	-
<b>Övriga anslag</b>						
Utgående anslagssparande/reservationer mm		4 809 656	8 625 387	9 070 891	8 715 792	-
Summan av tilldelade bemyndiganden		10 349 000	10 849 600	15 667 830	-	-
<b>Personal</b>						
Antalet årsarbetskrafter (åa)		4 279	4 362	4 234	4 119	3 926
Medelantalet anställda		4 364	4 431	4 332	4 124	4 076
Driftkostnad per åa, exkl. lokalkostnader		970	1 023	949	867	839
Driftkostnad per åa, inkl lokalkostnader		1 222	1 256	1 185	1 114	1 092
<b>Kapitalförändring</b>						
Årets kapitalförändring enligt balansräkningen	3	5 262 310	12 278 434	9 019 029	18 607 045	-173 337
Balanserad kapitalförändring		-343 693	-279 987	-487 857	-342 576	-159 050

### Anmärkningar

1. I sammanställningen är alla belopp i tkr och antalet årsarbetskrafter och medeltalet anställda avrundade till heltal.
2. För avgiftsintäkter saknas beräknat belopp fram till 1999.
3. Fr.o.m 1999 ingår resultatandelar från dotter- och intresseföretag i årets kapitalförändring även i balansräkningen.

2003-02-21

FA2003/171/EK

## Årsredovisning för Regeringskansliet 2002

Regeringskansliet lämnar härmed årsredovisning för 2002 med resultaträkning, balansräkning, anslagsredovisning samt finansieringsanalys med tillhörande noter och tilläggsupplysningar.

Gunnar Holmgren  
Förvaltningschef

Kopia till

Riksdagens Revisorer  
Riksdagens utredningstjänst  
Riksrevisionsverket  
Statskontoret  
Arbetsgivarverket  
Ekonomistyrningsverket  
Finansdepartementet