

Sveriges nationella reformprogram **2011**

Europa 2020 – EU:s strategi för smart och hållbar tillväxt för alla



REGERINGSKANSLIET

Government Offices
of Sweden

Innehåll

1. Inledning	5
2. Det ekonomiska läget	9
3. Makroekonomisk utveckling och politikens inriktning.....	15
4. En politik för hög uthållig tillväxt, hög varaktig sysselsättning och en välfärd som kommer alla till del	19
4.1 Ökad sysselsättning och minskat utanförskap	19
Politikens utmaningar	19
Politikens inriktning.....	22
Regeringens reformambitioner.....	27
4.2 Ökad kunskap	31
Politikens utmaningar	31
Politikens inriktning och reformambitioner.....	31
4.3 Ett innovativt och dynamiskt näringsliv med nya och växande företag	35
Politikens utmaningar	35
Politikens inriktning och reformambitioner.....	36
4.4 Förbättra miljö och klimat för en uthållig tillväxt.....	40
Politikens utmaningar	40
Politikens inriktning och reformambitioner.....	41
5. Genomförandet av strategin i Sverige	45
5.1 Överläggningar med arbetsmarknadens parter	45
5.2 Samråd med intresseorganisationer och civila Sverige	45
5.3 Lokalt och regionalt ägarskap	45
5.4 Målet för regional konkurrenskraft och sysselsättning	46

1. Inledning

Europeiska rådet antog vid sitt möte den 17 juni 2010 en ny strategi för ”smart och hållbar tillväxt för alla” - Europa 2020-strategin. I april varje år ska medlemsstaterna utarbeta reformprogram som presenterar genomförandet av strategin i den nationella politiken. Föreliggande reformprogram baseras på regeringens förslag till åtgärder i budgetpropositionen för 2011 och 2011 års ekonomiska vårproposition.

Huvuduppgiften för den ekonomiska politiken i Sverige är att skapa en så hög varaktig välfärd som möjligt genom hög uthållig tillväxt, hög varaktig sysselsättning, välfärd som kommer alla till del och ekonomisk stabilitet. Den ekonomiska tillväxten måste också vara förenlig med god miljö och hälsa.

Ansvar för jobben

Sveriges återhämtning från den ekonomiska och finansiella krisen är stark och snabb. Förutsättningarna för Sverige att gradvis minska arbetslösheten och nå full sysselsättning är därmed goda. Regeringens politik har spelat en avgörande roll för återhämtningen.

En ansvarsfull politik som värnat de offentliga finanserna har säkrat att Sverige kunnat stå på fast mark och haft förmåga att hantera krisen, samtidigt som beredskap funnits för att kunna möta en än mer fördjupad och långvarig nedgång. Regeringen har kunnat genomföra kraftiga stabiliseringspolitiska insatser för att bekämpa arbetslösheten utan att stora underskott uppkommit i de offentliga finanserna. Regeringen har även i nedgången prioriterat jobben genom fortsatta strukturåtgärder som förstärkt arbetslinjen och förbättrat arbetsmarknadens funktionssätt.

Inkomstskatterna för låg- och medelinkomsttagare har sänkts i fyra steg genom jobbskatteavdraget. Viktiga åtgärder för att stärka företagandet har genomförts. Trygghetssystemen har reformerats för att främja återgång till arbete och minska risken för människor att fastna i passivitet. Viktiga satsningar har gjorts för att förbättra utbildningssystemets olika delar, vilket i förlängningen innebär att fler människor kommer att få ökade möjligheter till sysselsättning och högre inkomster. Stora insatser har också gjorts för att värna och utveckla välfärden.

Regeringens främsta mål under mandatperioden är att föra Sverige mot full sysselsättning och därigenom minska utanförskapet. Arbete är grunden för vår gemensamma välfärd och ger människor möjlighet till egen lön, arbetsgemenskap och att forma den egna vardagen. Den främsta orsaken till sociala klyftor är att människor saknar arbete. Även den demografiska utvecklingen med allt fler äldre i förhållande till dem som är yrkesaktiva understryker vikten av en politik för arbete. Genom att värna full sysselsättning och inrikta politiken mot att få fler i arbete och färre som står utanför, slår vi vakt om ett sammanhållet samhälle. Genom att tillse att sysselsättningen stiger

varaktigt och att arbetslösheten sjunker värnas sammanhållning och samhället förhindras från att glida isär.

Sverige har internationellt sett en fördelaktig position, med hög tillväxt, starka offentliga finanser och sjunkande arbetslöshet. Det finns dock en risk att den starka återhämtningen bryts av en framväxt av obalanser. Inriktningen på politiken framöver handlar därför framför allt om att ta ansvar för jobben genom att säkra en trygg tillväxt. Målet är en politik som ger jobb utan att ekonomin överhettas och som säkrar att tillväxten kommer alla till del. Politiken ska förhindra att grupper med svag förankring på arbetsmarknaden lämnas därhän. Finanssektorn, som ofta är en källa till obalanser, ska inte tillåtas sätta ekonomin i gungning. Sverige ska om det krävs för en trygg tillväxt kunna gå före andra länder i att säkra ett robust finansiellt system.

Sunda offentliga finanser är en grundsten i arbetet med att nå full sysselsättning och ökat välbefinnande. Att återvända till och upprätthålla överskott i de offentliga finanserna i linje med överskottsmålet har därför högsta prioritet. Därmed tryggas villkoren för den offentligt finansierade välfärden. Detta är särskilt viktigt för en väl fungerande barnomsorg, skola eller sjukvård och för att trygghetssystemen ska fungera vid sjukdom eller arbetslöshet. Detta görs samtidigt som vi bygger Sverige starkt inför framtiden.

Framtida reformer bör inriktas på ytterligare åtgärder för att få fler i arbete och stärka Sveriges långsiktiga tillväxtförutsättningar. Utanförskapet ska minskas. Alla som kan och vill ska ges möjlighet att delta på arbetsmarknaden. Regeringen presenterade ett antal reformambitioner i budgetpropositionen för 2011. Om det ekonomiska läget tillåter, och under förutsättning att viktiga reformer inom välfärds- och utbildningsområdena kan säkras, avser regeringen att genomföra viktiga delar av de skattesänkningar som aviserades som reformambitioner i budgetpropositionen för 2011. Inför budgetpropositionen för 2012 inriktas politiken på att ta ansvar för jobben genom att säkra en trygg tillväxt för att få fler i arbete utan att ekonomin överhettas, bygga ett robust finansiellt system samt stärka kvaliteten i utbildningssystemet och välfärden.

Ett högklassigt utbildningssystem

En väl fungerande utbildning stärker Sveriges konkurrenskraft samt förbättrar individers kunskaper och livschanser. Därigenom ökar också rättvisan eftersom utbildning ökar chanserna till arbete och en god löneutveckling. Regeringen har redan beslutat om en rad reformer inom grund-, gymnasie- och högskolan. År 2011 och 2012 kommer att bli två av de mest reformintensiva åren i svensk utbildningshistoria. Det kan trots detta behövas ytterligare åtgärder för att möta kvarvarande brister inom utbildningssystemet. Regeringen anser att det är fortsatt angeläget med tidiga insatser, förbättrad uppföljning och utvärdering, stärka lärarnas kvalitet och höja statusen på läraryrket.

Stärka konkurrenskraften och företagandet

Det är viktigt att Sverige fortsätter att bygga vidare på sina styrkor såsom den konkurrenskraftiga industrin, den växande tjänstesektorn och den välutbildade arbetskraften. Det är med kunskap och kvalitet som svenska företag bäst kan konkurrera. Genom privata och offentliga satsningar på infrastruktur, utbildning, forskning och innovationer skapas förutsättningar för svenska företag att konkurrera på världsmarknaden. För att utnyttja globaliseringens fördelar är det också viktigt att politiken inriktas på att främja god konkurrens. Onödiga hinder för företagsetableringar ska tas bort. Därmed ökar konkurrensen, vilket leder till lägre priser samt ett större och mer varierat utbud av varor och tjänster. Ökad internationell konkurrens bidrar också till att göra svenska företag mer produktiva genom att de får tillgång till ny kunskap samt nya idéer och produktionsmetoder. Regeringen verkar i EU för att den inre marknaden ska utvecklas och förbättras, främja ett innovativt företagsklimat, underlätta omställningen till en resurseffektiv ekonomi och för att frihandeln ska värnas i utformningen av den gemensamma handelspolitiken.

Regeringen arbetar kontinuerligt med att förbättra förutsättningarna för redan existerande företag och med att underlätta tillkomsten av fler och växande företag. Ett antal viktiga strukturella åtgärder har genomförts. Bland annat har förmögenhetsskatten avskaffats och bolagsskatten, arbetsgivaravgifterna och egenavgifterna sänkts. Även jobbskatteavdraget förbättrar incitamenten till företagande. Dessutom har åtgärder genomförts för att minska den administrativa bördan för företagen. Detta arbete fortsätter. Vidare har nya marknader öppnats för privata entreprenörer och möjligheterna för visstidsanställningar har vidgats. För att förstärka tryggheten för företagare har regeringen genomfört ett antal förändringar i de sociala trygghetssystemen.

En ambitiös och effektiv klimat- och energipolitik

Klimatförändringarna är en av vår tids största utmaningar och därmed regeringens högst prioriterade miljöfråga. Regeringens högt ställda ambitioner, kombinerat med en framsynt och kostnadseffektiv klimat- och energipolitik, skapar förutsättningar för ett fortsatt starkt svenskt ledarskap i de pågående internationella klimatförhandlingarna.

Kostnadseffektiviteten är central då den möjliggör en internationellt unikt hög ambitionsnivå, samtidigt som långsiktigheten ger de signaler som energimarknadens aktörer behöver. Energipolitiken syftar till att förena ekologisk hållbarhet, konkurrenskraft och försörjningstrygghet. Visionen är att Sverige år 2050 ska ha en hållbar och resurseffektiv energiförsörjning och inga nettoutsläpp av växthusgaser i atmosfären. Att effektivisera användningen av energi är ett medel för att minska utsläppen av växthusgaser.

Sveriges nationella klimatpolitik bygger i hög grad på samarbetet inom EU. Arbetet inom EU är viktigt för att åstadkomma utsläppsminskningar och avgörande för att åstadkomma globala överenskommelser. EU är plattformen för en klimatpolitik där gemensamma krav och spelregler skapas över hela Europa.

Därför vill Sverige se att EU sätter mål för 2030 och 2040. Sverige arbetar för att EU ska föra en ambitiös klimat- och energipolitik, t.ex. genom att verka för att EU:s alla medlemsländer inför en nationell koldioxidskatt i sektorer utanför EU:s utsläppshandelssystem.

Europa 2020 – en strategi för full sysselsättning och hållbar tillväxt för alla

Vid Europeiska rådets möte den 17 juni 2010 enades EU-ländernas stats- och regeringschefer om utformningen av Europa 2020-strategin. Syftet med strategin är att förbättra förutsättningarna för full sysselsättning samt hållbar tillväxt för alla. Strategin bygger på tre prioriteringar som ska förstärka varandra:

- smart tillväxt; utveckla en ekonomi baserad på kunskap och innovation,
- hållbar tillväxt; främja en resurseffektivare, grönare och konkurrenskraftigare ekonomi, samt
- tillväxt för alla; stimulera en ekonomi med hög sysselsättning och med social och territoriell sammanhållning.

EU-länderna har enats om riktlinjer för den ekonomiska politiken och sysselsättningspolitiken. Dessa riktlinjer avser den ekonomiska politiken såväl på EU-nivå som på nationell nivå. Av riktlinjerna följer att länderna ska genomföra reformer som syftar till att uppnå bl.a. sunda offentliga finanser, ökat arbetskraftsdeltagande bland kvinnor och män, förbättrat företagsklimat, förbättrad utbildning och forskning, samt ökad resurseffektivitet och minskade utsläpp av växthusgaser. Dessutom lyfter riktlinjerna fram vikten av öppna och väl fungerande marknader för att stärka EU:s globala konkurrenskraft. I det nationella reformprogrammet redovisas hur riktlinjerna beaktas i den nationella politiken.

En central del i Europa 2020-strategin är kvantitativa mål på EU-nivå inom fem områden: sysselsättning, social delaktighet, utbildning, forskning och utveckling samt klimat och energi. Målen ska vara uppfyllda senast 2020. EU-länderna ska fastställa nationella mål inom samma områden med hänsyn till deras relativa utgångslägen och nationella förutsättningar och i enlighet med deras nationella beslutsprocesser. På uppmaning av kommissionen överlämnade länderna preliminära reformprogram i november 2010. I Sveriges preliminära program redovisade regeringen förslag till preliminära mål inom samtliga fem områden. Sveriges nationella mål redovisades i vårpropositionen för 2011 och redovisas här i det nationella reformprogrammet för 2011.

2. Det ekonomiska läget

Utdragen återhämtning i omvärlden

Den globala ekonomin är inne i en återhämtningsfas. Bakom konjunkturåterhämtningen ligger en hög inhemsk efterfrågan i tillväxtekonomierna och en expansiv ekonomisk politik i stora delar av världen. Det har bidragit till en betydande uppgång i världshandeln, vilket har gynnat exportorienterade länder som Sverige. Bilden av världsekonomin är dock splittrad. I tillväxtekonomierna är resursutnyttjandet nära normalt och ekonomiskpolitiska åtstramningar väntas dämpa tillväxten framöver. Trots detta kommer tillväxtekonomierna, som under de närmaste åren har en högre potentiell tillväxt än övriga världsekonomin, fortsätta att driva tillväxten i den globala ekonomin de närmaste åren. Samtidigt bedöms BNP-tillväxten bli måttlig i bl.a. euroområdet och USA de närmaste åren, trots att resursutnyttjandet för närvarande är mycket lågt. En bidragande orsak till detta är att flera länder i euroområdet har svaga offentliga finanser och kommer att föra en åtstramande finanspolitik de närmaste åren. Resursutnyttjandet stiger därmed långsamt och återhämtningen präglas av låg tillväxt. Sammantaget bedöms återhämtningen i den globala ekonomin fortsätta under perioden 2011–2015, men i lugnare takt än under 2010. Global BNP bedöms öka med ca 4,5 procent per år de närmaste åren och världsmarknadsefterfrågan ökar med runt 7 procent per år.

De internationella finansiella marknaderna har steg för steg börjat fungera bättre. Svaga statsfinanser i flera europeiska länder har dock skapat viss fortsatt oro på ränte- och kreditmarknaderna under 2010. Stödpaketet från Internationella valutafonden, euroländerna och EU, tillsammans med aviserade finanspolitiska åtstramningar, har bidragit till att läget på de finansiella marknaderna har stabiliserats något. De grundläggande statsfinansiella problemen i flera sydeuropeiska länder och Irland kvarstår dock, vilket bl.a. återspeglas i att de måste betala en hög riskpremie för att låna. Även andra europeiska ränteskillnader, t.ex. mellan interbank- och statspappersräntor på kort löptid (s.k. TED-spread), är fortsatt något högre än normalt. Detta indikerar att läget på de finansiella marknaderna ännu inte fullt ut har normaliserats.

Snabb tillväxt i svensk ekonomin 2011 och 2012

Svensk ekonomi var inne i en stark återhämtningsfas under 2010 och BNP ökade med 5,5 procent (se tabell 2). Bakom vändningen ligger flera samverkande faktorer. Den globala konjunkturåterhämtningen och den kraftigt ökande världshandeln medförde att efterfrågan på svenska exportprodukter ökade snabbt. En fortsatt expansiv ekonomisk politik, en tydlig vändning på arbetsmarknaden och en minskad osäkerhet medförde att hushållens konsumtion ökade starkt. Samtidigt blev företagen allt mer optimistiska och ökade sina investeringar och byggde upp sina lager. Även offentlig konsumtion ökade starkt bl.a. till följd av högre statsbidrag till kommunsektorn. Trots den starka återhämtningen under 2010 är resursutnyttjandet i ekonomin som helhet

fortfarande lågt. Detta talar för en relativt stark utveckling av den svenska ekonomin de närmaste åren.

Tabell 1 Försörjningsbalans

Årlig procentuell volymförändring

	Mdkr 2009	2010	2011	2012	2013	2014
Hushållens konsumtionsutgifter	1 527	3,5	3,9	4,0	3,3	2,7
Offentliga konsumtionsutgifter	858	2,6	0,9	0,6	0,6	0,6
Fasta bruttoinvesteringar	550	6,3	10,4	8,8	6,4	4,8
Lagerinvesteringar ¹	-47	2,1	0,0	-0,3	0,0	0,0
Export	1 495	10,7	9,2	7,0	7,0	6,4
Import	1 294	12,7	9,1	7,3	6,6	6,5
BNP	3 089	5,5	4,6	3,8	3,6	2,8
BNP, kalenderkorrigerad	3 090	5,3	4,6	4,1	3,6	2,9

¹ Lagerinvesteringarna är uttryckta som bidrag till BNP-tillväxt (procentenheter) och inte som procentuell volymförändring.

Anm.: Fasta priser.

Källor: Statistiska centralbyrån och egna beräkningar.

Återhämtningen beror både på en hög inhemsk efterfrågan och på en återhämtning i omvärlden. Till skillnad från konjunkturuppgången efter 1990-talskrisen bedöms hushållens konsumtion och företagens investeringar vara en mer dominerade drivkraft i återhämtningen de närmaste åren än exporten. Sammantaget leder denna utveckling till en hög BNP-tillväxt i år och nästa år. BNP bedöms växa med 4,6 procent 2011 och 3,8 procent 2012.

Stark ökning i sysselsättningen 2011

Den snabba ökningen i produktionen och den tilltagande optimismen i näringslivet har bidragit till att sysselsättningen ökar. Fallet i sysselsättningen som skedde i samband med finanskrisen är därmed redan återhämtat. Framåtblickande indikatorer som anställningsplaner och nyanmälda lediga platser i kombination med en fortsatt stark produktionsökning pekar på en snabb uppgång i sysselsättningen 2011 (se tabell 2). I likhet med 2010 väntas sysselsättningstillväxten 2011 bli särskilt stark i byggbranschen och inom vissa tjänstebranscher såsom i företags- och hushållstjänster (där bl.a. vård- och utbildningsföretag ingår). Sammantaget bedöms sysselsättningen öka med drygt 110 000 personer 2011.

Tabell 2 Nyckeltal

Årlig procentuell förändring, om inte annat anges

	2010	2011	2012	2013	2014
Sysselsatta 15–74 år	1,1	2,5	1,4	1,3	1,1
Arbetslöshet 15–74 år ¹	8,4	7,3	6,6	5,8	5,2
Arbetade timmar ²	1,9	1,9	2,0	1,8	1,3
BNP-gap ³	-3,8	-1,9	-0,7	-0,1	0,1
Timlöneökning ⁴	2,5	2,6	3,2	3,4	3,5
KPI årsgenomsnitt	1,2	2,5	2,0	2,8	2,7

¹ I procent av arbetskraften.

² Kalenderkorrigerat.

³ I procent av potentiell nivå.

⁴ I hela ekonomin enligt konjunkturstatistiken.

Källor: Statistiska centralbyrån och egna beräkningar.

Uppgången i sysselsättningen har varit bred i flera bemärkelser. För det första har sysselsättningen ökat i de flesta av näringslivets branscher. För det andra har både tillsvidare- och visstidsanställningar ökat. Att de tillsvidareanställda ökar är ett tecken på en robust uppgång. Ökningen i sysselsättningen är dock ojämnt fördelad mellan olika utbildningsnivåer. Sysselsättningen har ökat starkt bland personer med eftergymnasial utbildning men inte alls för personer med högst förgymnasial utbildning, vilket är den grupp som drabbades hårdast av konjunktur nedgången i finanskrisens spår.

I den offentliga sektorn är utvecklingen tudelad. Sysselsättningen i staten har ökat under 2010, medan antalet sysselsatta i kommunsektorn har fortsatt att minska. Nedgången i sysselsättningen i kommunsektorn beror bl.a. på att delar av kommunsektorns tjänster, som exempelvis skolverksamhet och äldreomsorg, i allt större utsträckning tillhandahålls av företag i näringslivet. Denna överflyttning av välfärdstjänster har bidragit till fler sysselsatta i näringslivet. Det innebär samtidigt att den kommunalt finansierade sysselsättningen inte minskat lika mycket som sysselsättningen i kommunsektorn.

En ljusnande arbetsmarknad

Trots den starka återhämtningen bedöms det fortsatt finnas lediga resurser på arbetsmarknaden. Det tydligaste tecknet på detta är att arbetslösheten är hög (7,3 procent 2011), vilket är ca 1 procentenhet högre än vad jämviktsarbetslösheten bedöms vara 2011.

Indikatorer från Konjunkturinstitutets Konjunkturbarometer visar att en ökande andel företag inom de flesta branscher på senare tid har uppgivit brist på arbetskraft som ett hinder för att öka produktionen. Det indikerar att företagen behöver öka sin personalstyrka för att möta den ökande efterfrågan. Indikatorer över resursutnyttjandet på arbetsmarknaden är Statistiska centralbyråns statistik över tiden det tar för företag att rekrytera och Arbetsförmedlingens undersökning om företagens möjligheter att hitta rätt personal, som båda indikerar att det fortsatt finns lediga resurser på arbetsmarknaden.

Sammantaget är bedömningen att sysselsättningen kan öka betydligt de närmaste åren utan att någon större brist på arbetskraft på arbetsmarknaden uppstår. Det återspeglas av att sysselsättningsgapet bedöms vara negativt 2011–2013.

Högre löneökningstakter när resursutnyttjandet stiger

Avtalsrörelsen 2010 omfattade ungefär 3,3 miljoner arbetstagare. För flertalet av de avtal som slöts 2010 var avtalsperioden runt två år. Tjänstemannaavtalen inom industrin slöts på en kortare period, 18 månader, och ska därmed förhandlas om igen redan under hösten 2011. Det svaga resursutnyttjandet på arbetsmarknaden avspeglas tydligt i de avtalade löneökningarna. De centrala avtalen är betydligt lägre än de som förhandlades fram under 2007 års avtalsrörelse. Lönerna i näringslivet bedöms öka med 2,6 procent 2011 enligt konjunkturlönestatistikens definition. Enligt nationalräkenskapernas definition bedöms lönerna öka med 2,4 procent. Dessa båda lönemått skiljer sig åt främst genom att olika typer av

ersättningar såsom bonusersättning, semesterersättning m.fl. ingår i nationalräkenskapernas lönemått men inte i konjunkturlönestatistiken.

I takt med att arbetsmarknadsläget förbättras bedöms lönerna öka i allt snabbare takt, om än relativt måttlig takt, de närmaste åren. När nya centrala avtal ska förhandlas fram nästa gång, kring årsskiftet 2011/2012, är det ett betydligt starkare konjunkturläge än vad som var fallet när de nuvarande avtalen tecknades. Både de centrala avtalen och löneökningarna utöver avtalen bedöms därför bli högre i nästa avtalsrunda. Med hänsyn taget till produktivitetens utvecklingen, prisutvecklingen för företagen, vinstutvecklingen samt regeringens reformer är bedömningen att företagens arbetskostnader kommer öka med 3,7 procent per år 2012–2015. Även lönerna i näringslivet bedöms öka med 3,7 procent, i nationalräkenskapstermer, under perioden 2012–2015.

Lågt underliggande inflationstryck 2011 och 2012

Den underliggande inflationen mätt som KPIF (KPI med fast ränta) är klart under Riksbankens mål på två procent 2011 och 2012. Förklaringen är i huvudsak det låga resursutnyttjandet och att företagens kostnader per producerad enhet ökar långsamt. I takt med att konjunkturläget förbättras och företagens enhetsarbetskostnader ökar snabbare, kommer prisökningstakten på varor och tjänster att stiga 2013–2015. KPIF kommer gradvis att stiga och vara i linje med Riksbankens inflationsmål på 2 procent från 2013 och framåt.

Inflationen mätt med KPI stiger kraftigt de närmaste åren och uppgår till ca 2,8 procent 2013 och 2014. Att KPI stiger mer än KPIF beror i hög grad på att hushållens bostadsräntor ökar när Riksbanken höjer reporäntan. Skillnaden mellan inflationen mätt med KPIF och KPI är därför historiskt stor de närmaste åren. På lång sikt, då effekten av ändrade räntesatser inte längre påverkar KPI, sammanfaller dock inflationen enligt KPI och KPIF.

Potentiell tillväxt

Sammantaget bedöms potentiell BNP växa med i genomsnitt 2,7 procent 2011–2015. Potentiellt antal arbetade timmar bedöms öka med i genomsnitt 1 procent och potentiell produktivitet med i genomsnitt 1,7 procent under samma period. Potentiellt antal arbetade timmar växer alltså starkare 2011–2015 än det historiska genomsnittet på 0,6 procent¹. Anledningen till detta är regeringens strukturella reformer som bedöms öka potentiellt antal arbetade timmar med 5,7 procent på lång sikt². En minskad ökningstakt av kapitalstocken i samband med den ekonomiska krisen 2008 samt den arbetskraftsstimulerande politiken

¹ Genomsnittet avser tidsperioden 1994–2009.

² De reformer som ingår i beräkningarna är jobbskatteavdragen, reformerna inom arbetslöshetsförsäkringen, sjukförsäkringen och arbetsmarknadspolitiken, RUT- och ROT-avdragen, den höjda skiktgränsen samt de generella och riktade socialavgiftssänkningarna. Bedömningarna av hur regeringens strukturella reformer påverkar ekonomins tillväxtpotential utgår ifrån en större översyn som Finansdepartementet gjort av de metoder och beräkningar som används för att bedöma hur arbetsmarknadens funktionssätt utvecklas. Denna översyn publiceras i en rapport i samband med vårpropositionen.

innebär att tillväxttakten i potentiell produktivitet 2011-2015 däremot är något lägre än det historiska genomsnittet på 2,0 procent³. Merparten av effekterna på arbetsmarknaden bedöms ha realiserats år 2015, därefter kommer potentiellt antal arbetade timmar och därmed potentiell BNP att växa i en mer, utifrån ett historiskt perspektiv, normal takt.

³ Genomsnittet avser tidsperioden 1994–2009.

3. Makroekonomisk utveckling och politikens inriktning

Säkerställa överskott har högsta prioritet

Riktlinje 1

Sverige har en gynnsam position med hög tillväxt, starka offentliga finanser och sjunkande arbetslöshet. Det finns dock en risk att den starka återhämtningen bryts av en framväxt av obalanser. Den ekonomiska politiken är inriktad på att nå full sysselsättning och ökat välstånd genom att säkra en trygg tillväxt utan att ekonomin överhettas och genom att tillväxten kommer alla till del. Finanssektorn som ofta är en källa till obalanser ska inte tillåtas sätta ekonomin i gungning. Sunda offentliga finanser är en grundsten i politiken. Inriktningen för den ekonomiska politiken innebär att de offentliga finanserna ska uppvisa balans och överskott på 1 procent av BNP. Att respektera det finanspolitiska ramverket är en förutsättning för att övrig politik ska vara framgångsrik. Uppsatta utgiftstak ska hållas och överskott i de offentliga finanserna ska säkras relativt snabbt.

Sveriges starka offentligfinansiella läge har visat sig vara helt avgörande för hur Sverige klarade att möta den finansiella och ekonomiska krisen. Tack vare den starka positionen kunde regeringen vidta kraftfulla stimulansåtgärder för att dämpa fallet i produktionen och sysselsättningen och undvika en smärtsam finanspolitisk konsolidering. De omfattande reformer som genomförts under de senaste åren har bidragit såväl till att lindra krisens effekter som till att öka den varaktiga sysselsättningen. Åtgärderna har varit effektiva och har bidragit till att den svenska ekonomin och arbetsmarknaden uppvisar en stark återhämtning. Den starka återhämtningen i svensk ekonomi innebär en snabbare förbättring av de offentliga finanserna än vad som förutsågs i det preliminära handlingsprogrammet i november 2010. Överskott i de offentliga finanserna förväntas nu redan 2011. Överskottet beräknas successivt stiga till ca 4½ procent av BNP 2015.

Tabell 3 Finansiellt sparande samt indikatorer för avstämning mot överskottsmålet

Procent av BNP respektive potentiell BNP

Utfall 2010, prognos 2011–2015

	2010	2011	2012	2013	2014	2015
Finansiellt sparande	-0,3	0,3	1,8	2,8	3,6	4,4
Sjuårsindikatorn	1,3	1,3	1,6			
konjunkturjusterad ¹	2,1	2,3	2,7			
Strukturellt sparande	1,9	1,4	2,2	2,9	3,6	4,5
BNP-gap	-3,8	-1,9	-0,7	-0,1	0,1	0,0
Sjuårsgenomsnitt	-1,4	-1,8	-1,9			

¹ Konjunkturjusteringen görs genom att indikatorvärdet minskas med BNP-gapet under motsvarande period multiplicerat med elasticiteten 0,55.

Källor: Statistiska centralbyrån och egna beräkningar.

Osäkerheten är emellertid betydande och regeringens bedömning innebär att det är nödvändigt att ha en säkerhetsmarginal i förhållande till överskottsmålet. Enligt överskottsmålet ska den offentliga sektorns finansiella sparande motsvara 1 procent av BNP i genomsnitt över en konjunkturcykel. Regeringens bedömning är att det uppstår ett visst reformutrymme under 2012 som ökar

successivt under de efterföljande åren. Reformutrymmet bedöms nu bli något större än vad som bedömdes i det preliminära handlingsprogrammet i november 2010. Samtidigt kvarstår ett antal risker som, om de realiseras, kan komma att påverka de offentliga finanserna negativt. Regeringens hållning är att det är mer ansvarsfullt att i efterhand korrigera ett för högt varaktigt sparande genom att genomföra angelägna struktur- och välfärdsreformer, än att tvingas till nedskärningar om de negativa riskerna skulle realiserars.

Återhämtningen ska vårdas och arbetslösheten pressas tillbaka

Osäkerheten om utvecklingen i vår omvärld är stor, och den ekonomiska återhämtningen sålunda bräcklig. Sveriges förmåga att kunna möta en ny ekonomisk nedgång måste säkras. Den ekonomiska politiken är inriktad på att vårda återhämtningen och säkra överskott i de offentliga finanserna inför nästa konjunktur nedgång. Ett viktigt mål för den ekonomiska politiken är att uppnå en balanserad ekonomisk utveckling och stark internationell konkurrenskraft genom att förebygga flaskhalsar och tendenser till överhettning när ekonomin tar fart. De konkreta och detaljerade åtgärder som har beslutats i enlighet med regeringens budgetproposition för 2011 uppgår till ungefär 13 miljarder SEK (0,4 procent av BNP). Åtgärderna är inriktade på att ytterligare förbättra villkoren för arbete och företagande och att värna och utveckla välfärden.

De reformambitioner som regeringen presenterat, och som delvis redovisades i det preliminära reformprogrammet i november 2010, betingas av att det finns ett varaktigt reformutrymme. Först när det är säkerställt att överskottsålet nås, utgiftstaken klaras och ett varaktigt reformutrymme uppstått, kommer ytterligare reformer att föreslås. Det reformutrymme som uppstår bör, enligt regeringens bedömning, i första hand användas för strukturellt riktiga åtgärder, som stärker sysselsättningen och förbättrar ekonomins funktionssätt. Regeringen prioriterar sålunda åtgärder som säkerställer en trygg tillväxt genom bl.a. en tillväxtfrämjande skatte- och företagspolitik. Arbetslösheten ska pressas ned utan att obalanser uppstår på arbetsmarknaden och robustheten i det finansiella systemet ska stärkas. Samtidigt ska kvaliteten i utbildningssystemet och välfärden stärkas ytterligare.

För att möjliggöra en samlad behandling av skatteförslag med budgeteffekter i budgetpropositionen för 2012 har en särskild departementspromemoria remitterats med aktuella skatteförslag inför budgetåret 2012:

- reformambitionen om förstärkt jobbskatteavdrag, höjning av den nedre skiktgränsen för uttag av statlig inkomstskatt, sänkt skatt för pensionärer och sänkt särskild inkomstskatt för utomlands bosatta,
- reformambitionen om nedsatt förmånsvärde för vissa miljöbilar,
- reformambitionen om höjd punktskatt på tobak och alkohol,
- förenkling av expertskatten⁴,

⁴ Expertskatten är de regler som under vissa förutsättningar ger särskilda skattelättnader för utländska experter, forskare eller andra nyckelpersoner. Reglerna infördes 2001. För personer som uppfyller villkoren minskas underlaget för såväl inkomstskatt som arbetsgivaravgifter med 25 procent under de tre första åren personen arbetar i Sverige.

- utökad avdragsrätt för företags utgifter för forskning och utveckling samt
- förändringar av de s.k. 3:12-reglerna⁵, av reglerna för enskilda näringsidkare och för oäkta bostadsrättsföreningar.

Om de remitterade skatteåtgärderna kommer att presenteras i budgetpropositionen som förslag inför budgetåret 2012, och i vilken omfattning och med vilken dimensionering så kommer att ske, blir beroende av de bedömningar av det ekonomiska läget, av reformutrymmet och finansieringsbehoven samt de prioriteringar som regeringen kommer att göra i det slutliga arbetet med budgetpropositionen efter sommaren 2011.

Riktlinje 1 Mot denna bakgrund förbereder nu regeringen fortsatta tillväxtreformer där fler i arbete samt fler och växande företag står i fokus. Ytterligare ett jobbskatteavdrag och höjd nedre skiktgräns för statlig inkomstskatt kombinerat med sänkt skatt för pensionärer och en sänkt restaurangmoms är prioriterade.

För att stärka Sveriges konkurrenskraft är ett väl fungerande utbildningssystem centralt. En god utbildning förbättrar individens kunskaper och livschanser och medför ökad rättvisa eftersom utbildning ökar chanserna till arbete och en god löneutveckling.

Riktlinje 1 Den offentliga och solidariskt finansierade välfärden ska hålla högsta möjliga kvalitet och komma alla till del. En rättvis fördelning av välfärden är en central utgångspunkt. Sverige ska värna sin position som ett av världens mest jämlika och jämställda länder. Regeringen har genomfört ett antal reformer för höjd kvalitet, mer valfrihet och ökad tillgänglighet i välfärden. Framöver inriktas politiken bl.a. mot att fortsätta stärka kvaliteten, tillgängligheten och valfriheten i sjukvården och äldreomsorgen samt att förbättra situationen för utsatta barn och unga. Dessutom ska resultaten och effektiviteten i rättsväsendet ytterligare förbättras.

Riktlinje 2 En viktig del i den ekonomiska politiken är att säkerställa finansiell stabilitet och en väl fungerande kreditgivning, såväl till företag som hushåll. Ett stabilt finansiellt system är av central betydelse för ekonomin. En lärdom av den ekonomiska krisen är att förebyggande åtgärder behövs för att minska riskerna för instabilitet i det finansiella systemet. I syfte att trygga den finansiella stabiliteten ska åtgärder för att motverka risker kopplade till hushållens skuldsättning och bankernas risktagande och exponering i utlandet prövas. Regeringen avser i första hand att se över möjligheterna att öka kraven på bankernas egna kapital för att därmed göra dem mer motståndskraftiga mot finansiell oro. Vidare har regeringen föreslagit en förlängning av de nu gällande övergångsreglerna för de svenska bankernas kapitaltäckning med syftet att kraven som längst ska behållas på den nivå som gäller idag.⁶

⁵ För företag där ägaren arbetar i företaget finns det särskilda regler, de s.k. 3:12-reglerna, för hur uppdelningen ägarens inkomst får göras på kapitalinkomst respektive arbetsinkomst. Reglerna kommer av att i Sverige beskattas löneinkomster över 380 000 kronor om året hårdare än kapitalinkomster.

⁶ Frågor rörande hushållens skuldsättning behandlas även i konvergensprogrammet kap 4.3.

4. En politik för hög uthållig tillväxt, hög varaktig sysselsättning och en välfärd som kommer alla till del

En utmaning för den ekonomiska politiken på lång sikt är att även i framtiden ta tillvara de fördelar som globaliseringen medför, samtidigt som ekonomins anpassning till ändrade förutsättningar underlättas. Sunda och hållbara offentliga finanser, låg inflation, stabila spelregler på arbetsmarknaden, upprätthållandet av arbetslinjen, satsning på utbildning, forskning och innovation, en väl utvecklad infrastruktur och, ett gott företagsklimat samt en långsiktigt hållbar och kostnadseffektiv klimat- och energipolitik utgör grunden i regeringens politik för att möta globaliseringens utmaningar och skapa förutsättningar för en god anpassningsförmåga.

I detta avsnitt presenteras regeringens strukturpolitik. Politiken bidrar till att lägga grunden för en smart och hållbar tillväxt för alla och svarar därmed upp mot Europa 2020-strategins målsättningar och riktlinjer. Regeringens politik kommer att inriktas mot att genomföra angelägna strukturreformer för att förstärka ekonomins tillväxtpotential, motverka obalanser och förlänga konjunkturuppgången utan risk för överhettning och lägger därmed grunden för hög uthållig tillväxt, full sysselsättning samt ekonomisk stabilitet. Att säkerställa starka offentliga finanser har högsta prioritet. Regeringens reformambitioner är betingade av att överskottsålet i de offentliga finanserna kan säkras och utgiftstaket klaras. Först när det är säkerställt att ett varaktigt reformutrymme uppstått kommer reformer att genomföras.

Under respektive avsnitt redovisas Sveriges nationella mål för sysselsättning, social delaktighet, utbildning, forskning och utveckling samt klimat och energi. Sveriges nationella mål ska vara ambitiösa, realistiska, konsistenta och förenliga med uthållig tillväxt och sunda offentliga finanser. Sverige ska bidra till att uppnå målen på EU-nivå men de länder som ligger längre ifrån målnivåerna bör bidra mer.

4.1 Ökad sysselsättning och minskat utanförskap

Politikens utmaningar

Att ge fler kvinnor och män möjlighet till jobb är en grundläggande rättvisefråga. Ingen klyfta är så stor som den mellan dem som har arbete och dem som står utanför arbetsmarknaden. För att alla ska ha samma möjligheter att påverka sin vardag och forma sina liv måste kvinnor och män, liksom alla grupper, ges möjlighet att träda in på arbetsmarknaden. Detta är inte bara centralt ur ett rättviseperspektiv, utan också för ett effektivt användande av samhällets resurser. Det är nödvändigt att varaktigt öka arbetskraftsutbudet och sysselsättningen för att trygga välfärden och för att lindra belastningen på de offentliga finanserna till följd av den åldrande befolkningen.

Arbetsmarknaden började under 2010 att återhämta sig på bred front efter den ekonomiska krisen. Sysselsättningen ökade kontinuerligt under året och arbetslösheten började falla tillbaka. Även arbetskraftsdeltagandet har nu börjat öka igen. Att fler söker sig ut på arbetsmarknaden innebär dock samtidigt att nedgången i arbetslösheten väntas ske gradvis, trots ökad sysselsättning. Ytterligare ett positivt tecken är att antalet lediga jobb ökar. Även företagens anställningsplaner är positiva. Dessa framåtblickande indikatorer pekar på att sysselsättningen kommer att fortsätta att öka under 2011.

Tabell 4 Nyckeltal

*Procentuell förändring om annat ej anges
Utfall 2010, prognos 2011–2015*

	2010	2011	2012	2013	2014	2015
Produktivitet ¹	3,4	2,7	2,1	1,8	1,5	1,8
Arbetade timmar	1,9	1,9	2,0	1,8	1,3	0,6
Sysselsatta ²	1,1	2,5	1,4	1,3	1,1	0,6
Arbetslöshet ³	8,4	7,3	6,6	5,8	5,2	4,9

¹ Förädlingsvärde till baspris per arbetad timme, kalenderkorrigerad.

² 15–74 år.

³ Andel av arbetskraften 15–74 år.

Källor: Statistiska centralbyrån, Medlingsinstitutet och egna beräkningar.

Samtidigt som arbetsmarknadsläget ljusnar kvarstår dock antalet inskrivna vid Arbetsförmedlingen på en relativt hög nivå. Som en följd av den ekonomiska krisen har också andelen personer med långa inskrivningstider vid Arbetsförmedlingen ökat kraftigt. Det finns därmed alltjämt risk för bestående långtidsarbetslöshet, särskilt bland personer födda utanför Europa, äldre personer och personer med högst förgymnasial utbildning, vilka är långtidsarbetslösa i högre utsträckning än andra grupper. Ett allvarligt problem är således att arbetslöshetstiderna förlängts till följd av krisen, vilket kan leda till permanent utslagning från arbetsmarknaden och ökat utanförskap, samtidigt som det riskerar att dämpa uppgången i den varaktiga sysselsättningen. De kommande åren med hög tillväxt måste därmed tas till vara så att fler personer, även de som historiskt haft svårt att etablera sig på arbetsmarknaden, får möjlighet att börja arbeta.

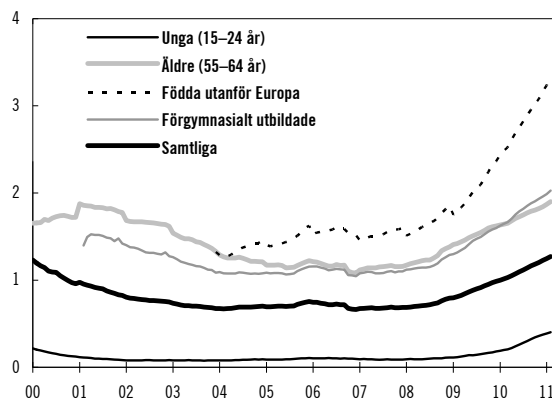
Erfarenheten visar att vissa grupper, såsom unga, äldre, utrikes födda, personer med funktionsnedsättning som medför nedsatt arbetsförmåga och personer med en utbildning på högst förgymnasial nivå, har en relativt svag förankring på arbetsmarknaden. Det bör dock påpekas att skillnaderna inom grupperna är stora, det gäller kanske särskilt inom gruppen utrikes födda. Begränsad arbetslivserfarenhet eller få referenser från tidigare arbetsgivare kan vara bidragande faktorer till att arbetsgivare är tveksamma till att rekrytera unga och utrikes födda. En kompletterande förklaring är att arbetsrättslagstiftningen omfördelar arbetslösheten mellan olika grupper, vilket kan drabba både unga och utrikes födda som varit kort tid i Sverige. Den höga ungdomsarbetslösheten förklaras även av brister i utbildningssystemet som medför att alltför många unga lämnar gymnasieskolan utan fullständiga betyg. Jämfört med befolkningen som helhet har dock arbetskraftsdeltagandet, sysselsättningsgraden,

arbetslösheten och andelen personer i arbete det senaste året utvecklats starkare för ungdomar än för befolkningen som helhet. Det ska samtidigt ses mot bakgrund av att utgångsläget, dvs. arbetsmarknadssituationen för unga fjärde kvartalet 2009, var mycket bekymmersamt. Förbättringen återspeglar att ungdomar relativt snabbt får arbete när arbetsmarknaden återhämtar sig. För utrikes födda är etnisk diskriminering, bristande språkkunskaper, svårigheter för arbetsgivare att bedöma utländsk kompetens samt sämre tillgång till informella nätverk genom vilka många jobb tillsätts försvårande omständigheter. Diskriminering, otillräcklig kunskap och bristande tillgänglighet är omständigheter som försvårar för personer med funktionsnedsättning att komma in på arbetsmarknaden.

Arbetslösheten bland äldre är låg, men de som drabbas riskerar långa tider i arbetslöshet. Förklaringar till äldres relativt svaga ställning på arbetsmarknaden går bl.a. att finna i anställningskostnaderna för äldre, arbetsgivarnas attityder mot äldre arbetskraft, avtalspensionssystemets utformning och normerna för utträdet från arbetslivet. Att personer med relativt kort utbildning har problem på arbetsmarknaden beror bl.a. på att personer med längre utbildning i viss mån konkurrerar om samma jobb samt att den relativa efterfrågan på personer med kort utbildning tenderar att minska över tid. I denna grupp finns många unga som har lämnat gymnasieskolan utan slutfärdigt utbildningsprogram.

Diagram 1 Kvarstående arbetslösa och deltagare i program med en inskrivningstid på mer än två år

Procent av befolkningen



Anm.: Säsongrensade månadsvärden.

Källor: Arbetsförmedlingen och Statistiska centralbyrån.

Alla som arbetar riskerar att under kortare eller längre perioder drabbas av sjukdom eller arbetslöshet. Därför behövs trygghetssystem av olika slag, både offentliga och andra. Genom att arbeta kvalificerar sig individer till sjuk- och arbetslöshetsförsäkringarna. Som ett yttersta skyddsnät finns ekonomiskt bistånd som betalas ut efter behovsprövning. Unga vuxna och utrikes födda, som ännu inte fått fotfäste på arbetsmarknaden, har oftare ekonomiskt bistånd jämfört med övriga befolkningen. Utvecklingen i riktning mot färre mottagare av ekonomiskt bistånd bröts under 2008. Under 2009 fick drygt 400 000 personer ekonomiskt bistånd eller introduktionsersättning någon gång under året, vilket motsvarade 4,5 procent av befolkningen. Vid en jämförelse med år

1996, då antalet biståndsmottagare var som högst, har däremot antalet biståndsmottagare minskat med 40 procent. Den ökning av antalet biståndsmottagare, som har skett på senare tid, kan till stor del hänföras till den ekonomiska krisen och ökad arbetslöshet. Även antalet långvariga biståndsmottagare har ökat under de senaste åren. Vid en jämförelse med år 1997 är däremot antalet långvariga biståndsmottagare 30 procent lägre. Kostnaderna har fortsatt att öka under 2010, men i något mindre takt. Trots denna utveckling är antalet barn i hushåll med biståndsmottagare lågt sett ur ett längre perspektiv.

Nationellt ramverk för sysselsättningspolitiken

Regeringen anser att sysselsättningspolitiken ska bygga på en grundlig analys av de väsentliga problem som bidrar till att hålla ner den varaktiga sysselsättningen, vilka åtgärder som kan antas lösa problemen på bästa sätt, samt huruvida de åtgärder som genomförts är framgångsrika. Därför har regeringen utvecklat ett ramverk för sysselsättningspolitiken som syftar till att politiken på ett så effektivt sätt som möjligt ska bidra till varaktigt högre välfärd. Centrala delar i arbetet med ramverket är att diskutera målen för sysselsättningspolitiken och att skapa indikatorer som tidigt identifierar väsentliga problem på arbetsmarknaden och som dessutom kan användas för att följa upp om politiken har avsedd effekt. Indikatorerna tillsammans med regeringens bedömning publiceras en gång per år i den ekonomiska vårpropositionen.

Politikens inriktning

Full sysselsättning är regeringens främsta mål. Alla som kan arbeta ska kunna få ett jobb. Arbete är grunden för att kunna påverka den egna tillvaron men även grunden för nationens välbefinnande. Under föregående mandatperiod vidtog regeringen en rad omfattande reformer och åtgärder, vilka sammantaget syftade till att stärka arbetslinjen och att minska utanförskapet. Inkomstskatterna för låg- och medelinkomsttagare har sänkts i fyra steg genom det så kallade jobbskatteavdraget, trygghetssystemen har reformerats för att främja arbete och minska risk för utanförskap samt viktiga insatser har gjorts för att förbättra utbildningssystemets olika delar (se Sveriges handlingsprogram för tillväxt och sysselsättning 2006-2008 och 2008-2010 samt uppföljningsrapport 2007 och 2009). Den politiken ligger fast och genomförda reformer inom bl.a. skattesystemet, arbetslöshets- och sjukförsäkringen ska vårdas.

I den ekonomiska krisens akuta skede inriktades politiken på att motverka att de negativa effekter på arbetsmarknaden permanentas med bestående hög arbetslöshet och växande utanförskap genom åtgärder som säkerställer att arbetslösa bibehåller sin motivation och anställningsbarhet. De ljusare utsikterna för Sveriges ekonomi innebär att åtgärderna nu successivt kommer att anpassas efter det nya arbetsmarknadsläget och i allt större utsträckning inriktas mot att underlätta konjunkturuppgången och hindra att arbetskraftsbrist och överhettning uppstår. Volymerna i de arbetsmarknadspolitiska programmen ska efter hand återgå till nivåerna innan krisen. För att den ökande arbetskraftsefterfrågan ska leda till en varaktigt högre sysselsättning är det viktigt att de som är arbetslösa söker och finner jobb och att

långtidsarbetslösheten minskar. Regeringens nya åtgärder för att anpassa arbetsmarknadspolitiken till konjunkturläget omfattar totalt 1,4 miljarder kronor 2011 och sammanlagt 1 miljard kronor för perioden 2012–2014.

Riktlinje 7 För att stimulera individer att i ökad utsträckning söka arbete har coachningsinsatserna vid arbetsförmedlingen utökats för 2011 i förhållande till vad som tidigare beslutats och uppgår till totalt 950 miljoner kronor, vilket beräknas motsvara cirka 28 300 årsplatser. Coachning till arbetslösa är individanpassad hjälp till arbetslösa i syfte att bidra till en hög sökaktivitet. Förstärkningen kommer huvudsakligen att riktas till korttidsarbetslösa, men även till personer som har en funktionsnedsättning som medför nedsatt arbetsförmåga. Vidare har regeringen satsat ytterligare resurser på 6 000 nya praktikplatser under 2011, vilket tillsammans med redan beslutade åtgärder innebär 14 200 helårsplatser.

Riktlinje 8 I syfte att ge arbetslösa möjligheter till att genomgå grundläggande yrkesutbildning men också att motverka brist på yrkesutbildade personer tillförs ytterligare 10 000 årsplatser på yrkesinriktade kurser inom kommunal vuxenutbildning på gymnasial nivå (yrkesvux) under läsåret 2010/2011 till en total kostnad av 980 miljoner kronor.

Riktlinje 7-9 Myndigheten för yrkeshögskolan har alltsedan starten 2009 ett tydligt uppdrag att se till att utbildningar som ska ingå i yrkeshögskolan svarar mot behov av kvalificerad arbetskraft i arbetslivet eller medverkar till att utveckla eller bevara kvalificerat yrkeskunnande inom vissa smala yrkesområden. Regeringen har under våren 2011 beslutat att myndigheten vid sin fördelning av statsbidrag eller särskilda medel även ska ta hänsyn till om en yrkeshögskoleutbildning inbegriper undervisning i svenska med yrkesinriktning. I syfte att öka andelen studerande med utländsk bakgrund i yrkeshögskolans utbildningar har Myndigheten för yrkeshögskolan också fått i uppdrag att genomföra särskilda informationssatsningar. Ökade möjligheter att delta i yrkesutbildningar skapar möjligheter för grupper som drabbats hårt av arbetslöshet att snabbare komma i arbete. Myndigheten för yrkeshögskolan har även i samarbete med Myndigheten för handikappolitisk samordning (Handisam) fått i uppdrag att kartlägga vilka utbildningar som kan anpassas för att personer med funktionsnedsättning ska få tillgång till dem. Kartläggningen ska genomföras utifrån behovet av såväl fysisk tillgänglighet som pedagogisk anpassning. Myndigheten ska även komma med förslag på informationsinsatser riktade till målgruppen och utbildningsanordnare. Uppdraget ska redovisas den 15 juni 2011.

Riktlinje 7 För att förhindra att långtidsarbetslösheten permanentas på en hög nivå vidtas ett antal åtgärder. En tillfällig förstärkning av det särskilda anställningsstödet för deltagare i jobb- och utvecklingsgarantin görs under 2011 och 2012 genom en höjning av taket för ersättning till arbetsgivare. Därutöver har regeringen infört ett ekonomiskt stöd för handledning till arbetsgivare som anställer personer med särskilt anställningsstöd. För att säkerställa att det särskilda anställningsstödet verkligen når dem med en mycket svag ställning på arbetsmarknaden har

kvalificeringstiden för stödet ändrats till sex månader efter inträde i jobb- och utvecklingsgarantin, vilket motsvarar, med undantag för vissa särskilda grupper, en arbetslöshetstid på två år.

Det finns sedan en lång tid grupper bestående av ungdomar, utrikes födda och äldre personer samt personer med funktionsnedsättningar som har särskilt svårt att etablera sig på arbetsmarknaden. Ytterligare åtgärder vidtas därför för, utrikes födda, ungdomar och andra som har en svag förankring på arbetsmarknaden i syfte att öka arbetsutbudet och stimulera efterfrågan på arbetskraft.

Riktlinje 7, 9 Ungdomar som inte avslutat sina gymnasiestudier löper särskilt stor risk att hamna i utanförskap. Ett väl fungerande utbildningssystem som förser unga med rätt färdigheter är förmodligen det mest effektiva sättet att förbättra ungas arbetsmarknadssituation, och på så vis motverka en hög ungdomsarbetslöshet. För 2010 beslutades därför om en temporär satsning på folkhögskolorna riktad till ungdomar som saknar slutbetyg från grund- eller gymnasieskolan. Denna satsning förlängs med ett år t.o.m. 2011. Vidare görs det högre studiebidraget inom studiemedelssystemet tillgängligt tillfälligt under 2011 för studier vid komvux för arbetslösa ungdomar mellan 20 och 24 år som saknar slutbetyg från grund- eller gymnasieskolan. För att arbetslösa ungdomar lättare ska kunna ta korta tillfälliga jobb utan att riskera att därigenom inte omfattas av jobbgarantin⁷ för unga, har reglerna ändrats så att de tillåts att arbeta en månad inom en fyramånadersperiod och ändå omfattas av jobbgarantin. Satsningen beräknas medföra att cirka 1 200 fler ungdomar i årsgenomsnitt deltar i jobbgarantin för ungdomar från 2011 och framåt.

Riktlinje 7 Alla kvinnor och män ska ha möjlighet att delta i arbetslivet utifrån sina förmågor och förutsättningar. Emellertid står många personer med funktionsnedsättning, av olika skäl, långt ifrån arbetsmarknaden. Regeringen påbörjade under 2010 samtal med arbetsmarknadens parter om hur regeringen och parterna tillsammans kan förbättra möjligheterna för personer som har en funktionsnedsättning, som medför nedsatt arbetsförmåga, att komma in på arbetsmarknaden. För att förbättra förutsättningarna för dessa personer att finna, få och behålla ett arbete avser regeringen att se över de åtgärder och insatser som i dag finns för personer med funktionsnedsättning som medför nedsatt arbetsförmåga. Syftet med översynen är bl.a. att göra insatserna mer effektiva, koordinerade och mer flexibla i relation till individuella behov. För att säkra kvaliteten i Arbetsförmedlingens insatser och skapa utrymme för att prioritera arbetet med att öka möjligheterna för personer med nedsatt arbetsförmåga att få jobb utökades Arbetsförmedlingens förvaltningsanslag med 200 miljoner kronor under 2011. Regeringen beslutade även 2010 om en handlingsplan för arbetsintegrerande sociala företag.

⁷ Jobbgarantin infördes i slutet av 2007 och har till syfte att erbjuda ungdomar insatser på ett tidigt stadium för att de så snabbt som möjligt ska få ett arbete eller återgå till studier.

Riktlinje 7, 10 Även för långtidssjukskrivna kan det behövas särskilda insatser för att stärka deras förmåga att kunna återgå till arbetsmarknaden. Den 1 januari 2010 infördes ett nytt arbetsmarknadspolitiskt program, arbetslivsintroduktionen, för de personer som har erhållit maximalt antal ersättningsdagar i sjukförsäkringen. Arbetslivsintroduktionen är en individanpassad utredning och kartläggning av individens förutsättningar och behov av stöd. Syftet med introduktionen är att förbereda personen för annan arbetsrelaterad insats inom Arbetsförmedlingen, arbete eller utbildning. Den som efter introduktionen saknar arbetsförmåga till följd av sjukdom kan återvända till sjukförsäkringen.

Riktlinje 7 Den 1 december 2010 trädde den s.k. etableringsreformen i kraft, som syftar till att uppnå en snabbare etablering på arbetsmarknaden för vissa nyanlända flyktingar och deras anhöriga⁸. Reformen innebär bland annat att en statlig individuell ersättning införs som stärker incitamenten för såväl kvinnor som män att delta i aktiviteter och att arbeta vid sidan av etableringsaktiviteter. Arbetsförmedlingen har i uppdrag att samordna olika insatser för att påskynda den nyanländes etablering samt att upprätta en etableringsplan. Planen ska som ett minimum innehålla svenska för invandrare (sfi), samhällsorientering och arbetsförberedande insatser. Som ett fortsatt led i att bekämpa utanförskapet för nyanlända invandrare har en förstärkning av instegsjobben⁹ genomförts genom en höjning av subventionsgraden från 75 till 80 procent samt ersättning för arbetsgivarens kostnader för handledning. Många utrikes födda har också fått anställning med hjälp av nystartsjobb.

För att effektivisera svenskundervisningen för invandrare (sfi) permanentades den 1 september 2010 försöket med prestationsbaserad stimulansersättning, s.k. sfi- bonus, som syftar till att fler elever ska klara av sina studier snabbare. En särskild utredare har haft i uppdrag att ge förslag till hur fler nyanlända invandrare ska kunna lära sig svenska snabbare genom att reglerna ändras för under hur lång tid studier i svenska kan bedrivas. Betänkandet lämnades i mars 2011. Vidare föreslås, som en del av lärarlyftet¹⁰, förbättringar av sfi-lärarnas (svenskundervisning för invandrare) kompetens. Sammantaget väntas reformerna bidra till att påskynda nyanländas etablering i samhället och på arbetsmarknaden. Etableringsreformen ökar också förutsättningarna för jämställdhet mellan kvinnor och män. En individuell ekonomisk ersättning som inte påverkas av inkomsterna hos andra personer i hushållet skapar starkare drivkrafter för båda makarna i en familj att delta i arbetsförberedande insatser.

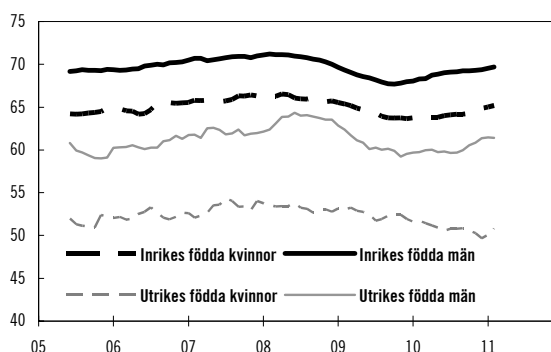
⁸ Etableringslagen omfattar flyktingar, andra skyddsbehövande med uppehållstillstånd och deras anhöriga i åldern 20–64 år som ansökt om uppehållstillstånd inom två år. Även nyanlända i åldern 18–19 år omfattas om de saknar föräldrar i Sverige.

⁹ Instegsjobben är en typ av särskilt anställningsstöd som vänder sig till nyanlända invandrare.

¹⁰ För att öka kvaliteten i skolan genomförs ett lärarpaket med fortsatta satsningar på kompetensutveckling för lärare, det s.k. lärarlyftet.

Diagram2 Sysselsättningsgrad för utrikes och inrikes födda per kön, 15-74 år

Andel av befolkningen



Anm.: Säsongrensade data, tre månaders glidande medelvärde.
Källa: Statistiska centralbyrån.

Riktlinje 7 Utöver tidigare genomförda reformer för att stimulera äldre personers arbetskraftsdeltagande och att förbättra möjligheterna för äldre arbetslösa att stanna kvar på arbetsmarknaden, förkortades temporärt kvalificeringstiden för ett nystartsjobb från tolv till sex månader för personer som fyllt 55 år under 2010. Ett nystartsjobb är en subventionerad anställning som har till syfte att underlätta anställning av personer som har varit borta från arbetslivet under en längre tid.

Riktlinje 7 God arbetsmiljö är viktigt både för att förebygga ohälsa och olycksfall och för att motverka att människor utestängs från arbete. Regeringen genomför en försöksverksamhet med samverkan mellan Arbetsförmedlingen och Arbetsmiljöverket - coacher över tröskeln - som innebär att coacher med särskild arbetsmiljökompetens fungerar som stöd under den, för både arbetsgivare och arbetstagare, första men viktiga tiden på arbetsplatsen. Försöket gäller under perioden 2011 till 2013. Hösten 2010 tog regeringen dessutom fram en handlingsplan för förnyad arbetsmiljöpolitik för perioden 2010 till 2015. Syftet med handlingsplanen är att peka ut en inriktning för arbetsmiljöområdet för de närmaste fem åren, och planen sätter fokus på arbetslivets risker och möjligheter, minskad utanförskap, konkurrens och lönsamhet samt medvetenhet och kunskap inom arbetsmiljöområdet.

Riktlinje 10 Många barnfamiljer har en utsatt ekonomisk situation. Det gäller inte minst många ensamstående med barn. Den avgörande orsaken till ekonomisk utsatthet för barn är vanligtvis att föräldrarna saknar arbete eller utbildning. Åtgärder inom dessa områden är därför av stor betydelse för att motverka att barn lever i ekonomisk utsatthet. För att förbättra ekonomin för de barnfamiljer som har den sämsta ekonomin vill regeringen höja det särskilda bidraget för barn som finns inom bostadsbidraget från den 1 januari 2012. En höjning av flerbarnstilläggen inom det allmänna barnbidraget trädde i kraft den 1 juli 2010.

För personer i en socialt utsatt situation finns ofta en komplex problematik som kräver samordnade rehabiliteringsinsatser från socialtjänst, hälso- och sjukvård, Försäkringskassan och Arbetsförmedlingen. En parlamentarisk kommitté har i

uppdrag att föreslå hur samhällets stöd bör utformas för att vara ändamålsenligt och stödja arbetslinjen. Kommittén ska lämna sina förslag i maj 2013.

Tillgängligheten till hälso- och sjukvård är god i Sverige i bemärkelsen att det finns ett sjukvårdssystem som omfattar alla och att patientavgifterna står för en mycket låg andel av de totala kostnaderna.

För att främja ett systematiskt förbättringsarbete i socialtjänst och hälso- och sjukvård utvecklar Socialstyrelsen öppna jämförelser av insatsers resultat, kvalitet och effektivitet inom bl.a. äldreomsorgen, missbruksvården och den sociala barn- och ungdomsvården. En nationell e-hälsostراتيجية möjliggör effektiva och koordinerade insatser inom hela vård- och omsorgssektorn och ökade möjligheter för brukarna att vara delaktiga i utformning och genomförande av insatser.

Personer med psykisk sjukdom och psykisk funktionsnedsättning är bland dem som har allra störst utmaningar att komma in på arbetsmarkanden och därmed bli delaktiga i samhället. Regeringen genomför därför satsningar inom fyra områden; främja arbete och sysselsättning, riktade insatser för barn och ungdomar, satsningar på ökad kompetens och implementering av evidensbaserade metoder inom kommuner och landsting samt bl.a. ökad samverkan med och stöd till idéburna organisationer.

Riktlinje 10 Arbetet för att förebygga diskriminering är viktiga inom såväl arbetslivet och utbildningsområdet liksom för att motverka fattigdom och social exkludering. Regeringens arbete med att säkerställa skydd oavsett diskrimineringsgrund och att lagstiftningen är så effektiv och heltäckande som möjligt drivs vidare. Regeringen kommer att överväga om ytterligare behov av insatser finns mot bakgrund av de undersökningar om förekomst och upplevelser av diskriminering i samhället som Diskrimineringsombudsmannen genomför. Det är oacceptabelt att det svenska välfärdssamhället inte lyckas ge romska kvinnor och män, flickor och pojkar, samma förutsättningar i livet som andra medborgare. I betänkandet Romers rätt – en strategi för romer i Sverige (SOU 2010:55) lämnas förslag som syftar till att åtgärda dessa brister. Förslagen behandlas för närvarande.

Regeringens reformambitioner

Politikens huvudinriktning är alltjämt att stärka arbetslinjen och regeringens reformambitioner för den resterande delen av mandatperioden är inriktade på åtgärder för att få fler i arbete och stärka Sveriges långsiktiga tillväxtmöjligheter.

Avgörande för ett högt välstånd är att det lönar sig att arbeta. Regeringen har genom framför allt jobbskatteavdrag i fyra steg gjort det mer lönsamt att arbeta. Regeringen anser dock att trots reformerna är tröskeleffekterna att gå från arbetslöshet, sjukpenning eller sjukersättning allt för höga och att utbudseffekterna från ytterligare jobbskatteavdrag alltjämt stora. För att minska utanförskapet, öka den varaktiga sysselsättningen och göra det mer attraktivt att starta och driva företag vill regeringen ytterligare förstärka jobbskatteavdraget.

Ambitionen är också att höja den nedre gränsen för statlig inkomstskatt i syfte att färre personer med vanliga inkomster ska betala statlig inkomstskatt. Regeringen avser vidare att sänka mervärdesskatten för restaurang- och cateringtjänster vilka förväntas ge positiva effekter på den varaktiga sysselsättningen.

Den svenska arbetsmarknadsmodellen är en god grund för en väl fungerande arbetsmarknad. Vissa grupper som ungdomar och utrikes födda har dock svårt att etablera sig på arbetsmarknaden, vilket föranleder mindre justeringar av gällande regler och andra åtgärder. Regeringen vill också införa en allmän inkomstförsäkring vid arbetslöshet. Hur en sådan obligatorisk arbetslöshetsförsäkring ska utformas utan att få negativa effekter på arbetsmarknadens funktionssätt är dock komplicerat och frågan utreds av den parlamentariska socialförsäkringsutredningen.

Den omfattande sjukförsäkringsreformen som genomfördes förra mandatperioden har gett goda resultat. Sjukskrivningsprocessen har blivit mer aktiv. Färre individer blir sjukskrivna och sjukperioderna har blivit kortare. Antalet personer med sjukersättning har minskat med en femtedel. Sammantaget har den minskade ohälsan lett till en kraftig minskning av utanförskapet. Regeringen avser dessutom bl.a. att vidta åtgärder som underlättar för unga med aktivitetsersättning¹¹ att komma in på arbetsmarknaden. Parallellt med reformen av sjukförsäkringssystemet, gjordes stora satsningar för att öka tillgängligheten, valfriheten och kvaliteten i den svenska hälso- och sjukvården och inom socialtjänstens område under förra mandatperioden. Dessa satsningar fortsätter även under kommande mandatperiod.

Nationellt sysselsättningsmål

Att eftersträva en höjning av sysselsättningsgraden till väl över 80 procent för kvinnor och män i åldrarna 20–64 till år 2020. Höjningen ska främst ske i grupper med en svag förankring på arbetsmarknaden, såsom unga och utrikes födda, och genom att motverka långa tider utan arbete. Skillnaden i sysselsättningsgrad mellan kvinnor och män ska minska genom en ökning av kvinnors sysselsättningsgrad.

Målet på EU-nivå är att till 2020 eftersträva en höjning av sysselsättningsgraden till 75 procent för kvinnor och män i åldrarna 20–64 år, bl.a. genom ett ökat deltagande av ungdomar, äldre arbetstagare och lågkvalificerade arbetstagare samt en bättre integration av lagliga migranter.

Regeringens främsta mål är att föra Sverige mot full sysselsättning och därigenom minska utanförskapet. Regeringen har därför sedan den tillträdde 2006 haft som ett övergripande mål att öka den sysselsättningsnivå som är förenlig med en stabil inflation och ekonomisk balans i övrigt. Regeringen anser

¹¹ Aktivitetsersättning är en ersättning för personer i åldern 19 t.o.m. 29 år som har en bestående nedsättning av arbetsförmågan

att det är nödvändigt att varaktigt öka arbetskraftsutbudet och sysselsättningen för att trygga välfärden och för att lindra belastningen på de offentliga finanserna bl.a. till följd av den åldrande befolkningen. Utanförskapet är kostsamt för samhället eftersom värdefull produktion och skatteintäkter går förlorade när arbetskraften inte tas i anspråk. För de individer som drabbas tillkommer kostnader i form av ohälsa, brist på gemenskap och den stress som kan vara förknippad med att inte ha ett arbete. Regeringen anser därför att en varaktigt högre sysselsättning genom ett minskat utanförskap leder till ökad välfärd. För att identifiera vilka de väsentliga problemen på arbetsmarknaden är, för att tydliggöra inriktningen på regeringens politik och för att följa upp om politiken har avsedd effekt anser regeringen att det behövs en bred uppsättning indikatorer som beskriver utvecklingen på arbetsmarknaden både heltäckande och mångfacetterat.

Sysselsättningsgraden är relativt hög i Sverige jämfört med andra EU-länder. År 2008 uppgick sysselsättningsgraden för åldersgruppen 20–64 år till 80,3 procent, men den sjönk därefter i samband med den ekonomiska krisen. År 2009 var sysselsättningsgraden 78,3 procent, men den ökade igen till 78,7 procent 2010. Spridningen i sysselsättningsgrad mellan olika grupper är dock stor. Kvinnor har lägre sysselsättningsgrad än män. Unga, äldre och utrikes födda har en betydligt lägre sysselsättningsgrad än befolkningen i genomsnitt.

Regeringen har sedan den tillträdde 2006 genomfört en rad reformer för att öka den varaktiga sysselsättningen. De hittills vidtagna åtgärderna, inklusive de åtgärder som aviserades i budgetpropositionen för 2011, beräknas öka sysselsättningen med drygt 4 procentenheter fram till 2020. I denna beräkning ingår effekter av jobbskatteavdraget, reformer inom arbetslöshetsförsäkringen, sjukförsäkringen och arbetsmarknadspolitiken, sänkningar av socialavgifter samt RUT- och ROT-avdragen. Dessutom har flera reformer genomförts som sannolikt påverkar sysselsättningen positivt, men vars effekter inte har kvantifierats. Regeringen bedömer att det nationella målet kan nås inom ramen för den beslutade politiken, inklusive de åtgärder som aviserades i budgetpropositionen för 2011.

Nationellt mål för minskat utanförskap

Att öka den sociala delaktigheten genom att minska andelen kvinnor och män 20–64 år som är utanför arbetskraften (utom heltidsstuderande), långtidsarbetslösa eller långtidssjukskrivna till väl under 14 procent 2020.

Målet på EU-nivå är att till 2020 främja social delaktighet, framför allt genom fattigdomsminskning, genom att sträva efter att åtminstone 20 miljoner människor ska komma ur en situation där de riskerar att drabbas av fattigdom och social utestängning. Denna befolkningsandel definieras som antalet personer som riskerar att drabbas av fattigdom och social utestängning enligt tre indikatorer:

- risk för fattigdom: antal personer med mindre än 60 procent av medianinkomsten i landet, dvs. personer med låg ekonomisk standard,

- materiell fattigdom: antal personer som har brister i materiell standard, dvs. personer som inte har råd med en viss levnadsstandard, samt
- hushåll där ingen förvärvsarbetar: antal personer som lever i hushåll med en förvärvsfrekvens på mindre än 20 procent av den potentiellt möjliga.

Regeringen anser att arbete skapar förutsättningar för social delaktighet genom att det ger inkomst, tillträde till sociala trygghetssystem och social gemenskap. En politik för ökad sysselsättning och minskad arbetslöshet är därför det bästa sättet att främja social delaktighet och motverka fattigdom. Regeringen anser därför att Sveriges nationella mål för social delaktighet bör ha en stark arbetsmarknadskoppling och utgå från regeringens ambition att minska utanförskapet.

Antalet personer i åldersgruppen 20–64 år som inte arbetar och av olika skäl inte heller söker arbete, är långtidsarbetslösa eller långtidssjukskrivna beräknas uppgå till ca 760 000 eller ca 14 procent av åldersgruppen 2010.

Målet är formulerat med hänsyn till de analyser och bedömningar som ligger bakom Sveriges nationella mål för sysselsättning (se ovan). Utvecklingen kommer att mätas med hjälp av ett antal nationella indikatorer. För varje indikator sker en särredovisning för män och kvinnor, inrikes och utrikes födda med olika vistelsetid i Sverige samt, där så är möjligt, för personer med och utan funktionsnedsättning. Även antal barn som berörs kommer att följas.

Regeringen bedömer att det nationella målet kan nås inom ramen för den beslutade politiken, inklusive de åtgärder som aviserades i budgetpropositionen för 2011.

4.2 Ökad kunskap

Politikens utmaningar

Sverige som tillväxt- och välfärdsnation ska ha en utbildning och forskning i världsklass. För att skapa förutsättningar för varje individ att utvecklas och lära, för att möta en hårdare internationell konkurrens, samhällets behov och arbetsmarknadens krav behövs ett utbildningsväsende av god kvalitet. Arbetslivet ställer krav på både breda och djupa kompetenser. Kraven på rörlighet på arbetsmarknaden ökar.

Utbildningsväsendet saknar inte utmaningar. Drygt var tionde elev som avslutat grundskolan är inte behörig till gymnasieskolans nationella program på grund av ofullständiga slutbetyg. Totalt saknade 11,2 procent av de elever som lämnade grundskolan våren 2009 behörighet, varav 10,1 procent av flickorna och 12,4 procent av pojkarna. Kvaliteten i högskoleutbildningarna behöver stärkas och genomströmningen förbättras. Det är för att möta dessa utmaningar som regeringen lägger om utbildningspolitiken.

Politikens inriktning och reformambitioner

Regeringen har påbörjat och genomfört en rad åtgärder under perioden 2007–2010 för att förbättra utbildningssystemets olika delar - en ny lärarutbildning, en ny skollag, skapande av Statens skolinspektion, införande av en lärarlegitimation och en omläggning av svensk grundskola med tydliga kunskapskrav och tidigare uppföljning samt en ny yrkeshögskola. Regeringen avser fortsätta reformeringen av skolan, med ambitionen att öka förutsättningarna för mer kunskap genom en framtidsinvestering i kunskapsnationen Sverige om totalt 7,7 miljarder kronor under perioden 2010-2014.

Riktlinje 9

Regeringen har i sitt reformarbete fokuserat på de tidiga årskurserna, eftersom de lägger grunden för en fortsatt framgångsrik utbildning. I den nya skollagen har elevernas rätt till stöd stärkts och genom krav på skriftliga omdömen, tidigare betyg och fler nationella prov förbättras uppföljningen av vilka elever som behöver mera stöd. Regeringen har en särskild satsning på att utveckla elevernas färdigheter i att läsa, skriva och räkna. Därutöver aviserar regeringen en satsning på att höja kvaliteten på skolor i utsatta områden fr.o.m. 2012.

I Sverige börjar i princip alla ungdomar (99 procent) gymnasieskolan efter grundskolan. Problemet är att kunskapsmålen inte nås i tillräcklig utsträckning. Hösten 2011 genomförs en grundläggande reformering av gymnasieskolan med syftet att fler elever ska lämna gymnasieskolan med godkända betyg och öka genomströmningen, att stärka elevernas förkunskaper inför yrkesliv och fortsatta studier samt att bättre anpassa utbildningarna till kraven inom olika bransch- och yrkesområden. Behörighetskraven för att tas in på ett nationellt program skärps så att eleverna är bättre förberedda för studierna och därmed har större förutsättningar att kunna fullfölja utbildningen på normal tid. Undervisningstiden utökas i ämnen med rak koppling till det huvudsakliga syftet

med studierna, så att t.ex. elever på ett yrkesprogram läser mer yrkesämnen och mindre tid ägnas åt teoretiska kurser. Det bidrar till att fler kommer att klara av studierna. För att åstadkomma mer tid för yrkesämnen ger yrkesprogrammen i den nya gymnasieskolan inte automatisk högskolebehörighet. Alla elever har dock rätt att läsa in grundläggande högskolebehörighet, antingen redan medan de läser yrkesprogrammet eller efteråt inom vuxenutbildningen.

Det individuella programmet har inte lyckats med sin uppgift att slussa elever som inte har godkända grundskolebetyg vidare till gymnasiet. Det avskaffas därför och ersätts med fem introduktionsprogram som är bättre anpassade till elevers individuella behov, önskemål och förutsättningar; preparandutbildning, programinriktat individuellt val, yrkesintroduktion, individuellt alternativ samt språkin introduktion.

Genom den nya skollagen har elevens rätt till stöd för att nå målen med utbildningen skärpts, vilket också bidrar till att fler kan ges förutsättningar att nå målen för utbildningen.

För komvux del kommer den nya Skollagen att stärka möjligheten till en utbildning som är anpassad efter individens behov och förutsättningar. Detta bland annat genom att yrkes- och studievägledning kommer att bli en rättighet för alla elever, att den individuella studieplanens betydelse stärks och att validering kommer att få en mer framträdande roll som en självklar del av utbildningen. Regeringens förhoppning är att utbildningen inom komvux i framtiden bättre ska motsvara individers varierande behov. Detta i sin tur kan leda till bättre genomströmning och bättre studieresultat även inom komvux.

Riktlinje 8, 9 Regeringen anser det fortsatt angeläget att stärka lärarnas kompetens och höja statusen på läraryrket. För att öka kvaliteten i skolan genomförs ett lärarpaket med fortsatta satsningar på kompetensutveckling för lärare (det så kallade lärarlyftet) och en reformerad lärarutbildning. Den nya lärarutbildningen ger en mer specialiserad utbildning, inriktad mot olika åldersgrupper av elever och olika ämnen. Vidare införs en yrkeslegitimation för lärare och förskolelärare i syfte att höja läraryrkets status. För att få legitimationen måste, förutom lärarutbildning, en introduktionsperiod med goda vitsord ha genomgåts. Kravet på behörighet i det ämne läraren undervisar i har skärpts. Andra åtgärder för att öka kvaliteten i skolan är införandet av nya kurs- och läroplaner, skriftliga omdömen från årskurs 1, betyg i tidigare årskurser och i fler steg från och med år 2012 samt fler nationella prov för att bättre utvärdera elevernas kunskaper. Fortsatt stöd ges till elever som behöver extra hjälp i skolarbetet genom en förlängning av tidigare satsningar på färdigheter i läsa-skriva-räkna samt på sommarskolor. Genom skapandet av Statens skolinspektion har regeringen också kraftigt stärkt uppföljningen av skolornas resultat och därmed ökar elevernas möjlighet till en högkvalitativ utbildning. Därutöver aviserar regeringen en satsning på att höja kvaliteten på skolor i utsatta områden fr.o.m. 2012 samt införande av en utvärderingsfunktion för utbildningspolitiska reformer och resultat.

Riktlinje 8 För att möta arbetsmarknadens krav och den ökade konkurrensen från omvärlden satsar regeringen på stärkt undervisning i matematik, naturvetenskap och teknik. Kreativitet och företagsamhet hos eleverna ska uppmuntras med en satsning på entreprenörskap och skapande verksamhet i skolan. Genom gymnasiereformen kommer eleverna att bli bättre förberedda för de krav som det moderna arbetslivet och utvecklingen inom olika yrken och branscher ställer vilket underlättar ungdomars etablering på arbetsmarknaden, som anställda eller inom eget företagande. I syfte att bredda möjligheterna för eleverna görs den största satsningen någonsin på gymnasial lärlingsutbildning som en alternativ väg till yrkesexamen inom gymnasieskolans yrkesprogram, där mer än halva utbildningstiden ska vara förlagd till en eller flera arbetsplatser. Regeringen genomför även en satsning på lärlingsutbildning inom vuxenutbildningen, motsvarande cirka 5 900 årsplatser åren 2011 till 2014. Lärlingsutbildning för vuxna får även omfatta personer som tillhör sÄrvux målgrupp¹².

Kraftiga förstärkningar har under de senaste tre åren gjorts på utbildningsområdet, vilket bland annat har inneburit att yrkeshögskolan har fått extra resurser för att fler ska få utbildning inom områden där det finns behov av utbildad arbetskraft när konjunkturen är på väg upp. Under 2010 deltog cirka 43 000 personer i någon av yrkeshögskolans drygt 1 100 utbildningar som bedrevs av 236 olika utbildningsanordnare. Se även åtgärder beskrivna under avsnitt 4.1.

Riktlinje 8 Yrkesvux är regeringens satsning på yrkesinriktad gymnasial vuxenutbildning inom kommunal vuxenutbildning och syftar främst till att ge arbetslösa möjlighet till utbildning, men också till att motverka brist på yrkesutbildade personer genom att ge den enskilde möjlighet att genomgå grundläggande yrkesutbildning utifrån egna önskningar och behov. Regeringens satsning på yrkesvux innebär stöd för 54 000 årsplatser inom yrkesinriktad gymnasial vuxenutbildning mellan 2009 och 2011. Från och med 2011 får yrkesvuxsatsningen även omfatta elever med utvecklingsstörning, dvs. tillhör sÄrvux målgrupp

Riktlinje 8 För att underlätta och stärka samarbetet inom kompetensförsörjningsområdet har regeringen givit aktörer med regionalt tillväxtansvar i respektive län i uppdrag att under 2010 etablera kompetensplattformar för samverkan inom kompetensförsörjning och utbildningsplanering på kort och lång sikt. Regeringen gav vidare under 2010 fem myndigheter i uppdrag att samverka för att öka samordningen på nationell nivå inom kompetensförsörjningsområdet. Syftet med uppdraget är att stärka förutsättningarna för att privat och offentlig verksamhet får tillgång till efterfrågad kompetens och därmed stärka konkurrenskraften och bidra till hållbar nationell och regional tillväxt. Uppdraget ska bidra till att skapa bättre planeringsförutsättningar och resursutnyttjande avseende kompetensförsörjningsinsatser. Besluten är ett led i regeringens ambition att stärka samverkan mellan den regionala tillväxtpolitiken, arbetsmarknadspolitiken och utbildningspolitiken.

¹² SÄrvux är vuxenutbildning för utvecklingsstörda

Riktlinje 9

Även inom högre utbildning och forskning fortsätter satsningarna. Regeringen anser att det är angeläget att ersättningssystemen i såväl forskning som grundutbildning premierar kvalitet i högre utsträckning än idag. Universitet och högskolor kommer från och med 2013 delvis att tilldelas resurser på grundval av kvalitetsutvärderingar av utbildningarnas resultat. Den kvalitetsbaserade resurstilldelningen ska omfatta 295 miljoner kronor då den är fullt utbyggd 2015. För att ytterligare förstärka kvaliteten på den högre utbildningen görs dessutom en höjning av grundutbildningsanslagen som inleds 2012 och från och med 2013 är på 400 miljoner kronor. Höjningen bör läggas på utbildningar inom humaniora och samhällsvetenskap, där behovet är som störst, genom att ersättningen per helårsstudent inom dessa områden höjs.

Riktlinje 9

För att uppnå målet om en högskola i världsklass anser regeringen också att arbetet med att öka lärosätenas självständighet bör fortsätta. Regeringen ser flera huvudskäl till att statliga universitet och högskolor i Sverige ska få ökad frihet att själva bestämma över sin verksamhet. Exempelvis främjas kvaliteten i verksamheten när universitet och högskolor får större frihet att verka utifrån lärosätets egna förutsättningar och behov. En utveckling mot större autonomi för lärosätena måste dock kombineras med ett väl fungerande system för kvalitetsutvärdering och statsmakternas behov av ekonomisk kontroll, uppföljning och ekonomiskt ansvarstagande.

Söktrycket till universitet och högskolor har varit fortsatt stort på grund av stora ungdomskullar och den ekonomiska krisen. För att mildra effekterna av konjunkturedgången har regeringen tillfälligt ökat antalet högskoleplatser. Under 2010 och 2011 görs en temporär satsning på ytterligare 10 000 högskoleplatser till en kostnad om totalt 700 miljoner kronor per år.

Tillgängligheten till och möjligheterna för högre utbildning stärks genom en förbättrad ekonomi för studenterna genom att studiemedlet höjs från hösten 2011.

Nationella utbildningsmål

Att andelen 18–24-åringar som inte avslutat gymnasiestudier och som inte studerar ska vara mindre än 10 procent 2020 och

Att andelen 30–34-åringar som har minst en tvåårig eftergymnasial utbildning ska uppgå till 40–45 procent 2020.

Målet på EU-nivå är att till 2020 förbättra utbildningsnivån särskilt genom att sträva efter att minska antalet elever som i förtid avbryter sin skolgång till mindre än 10 procent och genom att öka den andel 30–34-åringar som har avslutat en eftergymnasial eller motsvarande utbildning till minst 40 procent.

Regeringen anser att en väl fungerande utbildning stärker Sveriges konkurrenskraft samt förbättrar individers kunskaper och livschanser. Utbildning, särskilt i unga år, minskar risken för utanförskap och social utslagning senare i livet. Därigenom ökar också rättvisan eftersom utbildning ökar chanserna till arbete och en god löneutveckling.

Andelen 18–24-åringar i Sverige som inte har avslutat gymnasiestudier och som inte studerar uppgick till 11 procent 2009 enligt Eurostat. Statistiken håller dock på att ses över. Andelen 30–34-åringar som har minst en tvåårig eftergymnasial utbildning uppgick till 44 procent 2009 enligt Eurostat.

Regeringen bedömer att det nationella målet kan nås inom ramen för den beslutade politiken, inklusive de åtgärder som aviserades i budgetpropositionen för 2011.

4.3 Ett innovativt och dynamiskt näringsliv med nya och växande företag

Politikens utmaningar

Handel med varor och tjänster, företagens direktinvesteringar och arbetskraftens rörlighet över gränserna – det som bl.a. ingår i begreppet globalisering – är förutsättningar för ekonomiskt välstånd i ett litet land som Sverige. Öppna marknader med väl fungerande konkurrens är grunden för ett livskraftigt och dynamiskt näringsliv och därmed ökad sysselsättning. För att kunna dra nytta av globaliseringens fördelar ställs samtidigt krav på ekonomins förmåga till ständig anpassning till nya förutsättningar. Ett innovativt och dynamiskt näringsliv med god anpassningsförmåga är således centralt för tillväxt och sysselsättning .

Sverige faller väl ut i internationella jämförelser vad avser konkurrenskraftsförmågan i ett globalt perspektiv. Enligt OECD är Sverige det land som sammantaget har de bästa förutsättningarna inom OECD-området att dra nytta av en allt mer globaliserad värld.¹³ I studien har bland annat flexibiliteten på arbetsmarknaden, kunskapsnivån, innovationsförmågan och nyföretagandet jämförts mellan olika OECD-länder.

Det är emellertid viktigt att Sverige fortsätter att bygga vidare på sina styrkor; den konkurrenskraftiga industriella basen, den växande tjänstesektorn och den välutbildade arbetskraften. Det är med kunskap och kvalitet som svenska företag bäst kan konkurrera. Genom privata och offentliga satsningar på infrastruktur, utbildning, forskning och innovation säkerställs företagets förmåga att konkurrera på världsmarknaden. För att förbättra förutsättningarna för god ekonomisk tillväxt är åtgärder som bidrar till att öka sysselsättningen, investeringarna och produktiviteten avgörande. Den ekonomiska tillväxten måste dessutom vara förenlig med en god miljö och hälsa, dvs. den ska vara uthållig.

¹³Rae, D. och M. Sollie (2007), Globalisation and the European Union: Which Countries are Best Placed to Cope, Economic Department Working Paper, nr. 586.

Politikens inriktning och reformambitioner

Forskning, utveckling och innovation är centrala delar av tillväxtpolitiken. I en globaliserad värld måste svensk konkurrenskraft främst bygga på ett högt kunskapsinnehåll i våra exportprodukter. Det forskningspolitiska målet är att stärka Sveriges ställning som forskningsnation och därmed stärka konkurrenskraften i en globaliserad värld för att bidra till ökad hållbar ekonomisk tillväxt och välfärd i Sverige.

För att utnyttja globaliseringens fördelar är det viktigt att politiken inriktas på att främja god konkurrens. Onödiga hinder för de företag som vill etablera sig i Sverige ska tas bort. Därmed ökar konkurrensen vilket leder till lägre priser och ett större och mer varierat utbud av varor och tjänster. Ökad internationell konkurrens bidrar till att göra svenska företag mer produktiva genom att de får tillgång till nya idéer och nya produktionsmetoder. Genom en aktiv och pådrivande roll inom EU verkar regeringen för att den inre marknaden ska utvecklas och förbättras till gagn för medborgare, konsumenter och företag samt för att frihandeln värnas i utformningen av den gemensamma handelspolitiken.

Riktlinje 4 Regeringen lämnade 2008 en forsknings- och innovationsproposition avseende perioden 2009–2012. Förslagen i propositionen innebär att de statliga FoU-medlen successivt höjs med upp till 5 miljarder kronor fram till 2012. Resurstillskotten är de största som gjorts i någon forskningsproposition i Sverige. I propositionen lanserade regeringen ett nytt inslag i systemet för forskningsfinansiering: strategiska satsningar. Dessa satsningar görs inom de strategiskt viktiga områdena medicin, teknik och hållbar utveckling. Regeringen presenterade också åtgärder för att främja nyttiggörande och kommersialisering av forskningsresultat, bland annat genom ökad tillgång till offentligt riskkapital och förstärkta resurser till lärosätenas verksamhet i form av innovationskontor.

Regeringen planerar att lägga en ny forsknings- och innovationsproposition under den pågående mandatperioden. Förberedelserna för denna proposition har påbörjats.

Riktlinje 4 För att Sverige fortsatt ska kunna erbjuda innovationsförutsättningar i världsklass och dessutom förbättra dem ytterligare, har regeringen inlett arbetet med att formulera en nationell innovationsstrategi med sikte på år 2020. Under 2010 presenterade regeringen en strategi för ökad tjänsteinnovation som ett första steg i att utarbeta en nationell innovationsstrategi. I tjänsteinnovationsstrategin angavs inriktningen på arbetet inom fyra prioriterade områden:

- Ändamålsenliga och effektiva ramvillkor för tjänsteinnovation
- Kunskap och kompetens för tjänsteinnovation
- Digital infrastruktur för tjänsteinnovation samt
- Internationalisering av tjänsteinnovation.

Med utgångspunkt i den kommande nationella innovationsstrategin, och en rad pågående processer som på olika sätt relateras till denna, kommer insatser inom en rad områden inriktas på att öka utväxlingen från investeringar i FoU och

samtidigt bidra till att undanröja hinder för innovativa företag att utvecklas och växa. Regional tillväxt utgör ett betydelsefullt perspektiv i en nationell innovationsstrategi. Ett ökat och effektivt samspel mellan olika nivåer – EU, nationell och regional nivå och mellan de tre delarna av kunskapstriangeln – utbildning, forskning och innovation är viktigt och bidrar till att förstärka helheten.

Riktlinje 6 Konkurrens stimulerar innovation och effektivitet som stärker ekonomins förmåga till anpassning till nya förutsättningar. Flera delar av den svenska ekonomin har liberaliserats och därmed öppnats för entreprenörer, inte minst inom välfärdsområdet. Trots de senaste årens positiva utveckling utförs tjänsterna inom vård- och omsorgssektorn fortfarande av en relativt liten grupp utförare och företagandet är lågt i förhållande till andra branscher. Det är först under senare år som allt större delar av tjänsterna inom vård och omsorg upphandlats från privata utförare. Det finns således en betydande potential till fortsatt stark utveckling, bland annat genom regeringens pågående reformer och initiativ. Sunda spelregler mellan privat och offentlig sektor måste gälla och statliga myndigheter bör som regel inte bedriva säljverksamhet på marknaden. Staten bör i princip inte äga bolag som verkar på kommersiella marknader med fungerande konkurrens – såvida inte bolaget har ett särskilt samhällsuppdrag som är svårt att klara av på annat sätt. Regler för att begränsa statliga myndigheters säljverksamhet på marknaden har därför införts i konkurrenslagen. När det gäller statliga stöd till företag bör dessa begränsas till sådana åtgärder som avser att motverka främst marknadsmisslyckanden. En utredning har tillsatts för att se över de svenska tillämpningsbestämmelserna avseende EU:s bestämmelser om statligt stöd. Utredningens förslag ska presenteras senast i juli 2011.

Riktlinje 6 Goda villkor för företagande är avgörande för ekonomisk tillväxt. För att uppnå en hög nivå på de privata investeringarna krävs att Sverige har ett bra företagsklimat. En viktig del i ett förbättrat företagsklimat är arbetet med att förenkla för företagen att starta och driva företag och minska företagens administrativa kostnader. Arbetet med att säkra ett livskraftigt näringsliv och förenkla för företagen kommer därför att drivas vidare. Ett nytt förenklingsprogram för 2011-2014 kommer att presenteras.

Riktlinje 6 Den ständigt pågående strukturomvandlingen i svensk ekonomi bör mötas genom goda skattemässiga villkor för företagande och investeringar i Sverige. Befintliga företag ska kunna expandera, utländska företag etableras och nya företag bildas. Regeringen beslutade i januari 2011 att tillsätta en bred utredning av företagsbeskattningen, som syftar till att utforma beskattningen så att investeringar och sysselsättning gynnas. Utredningen kommer att analysera hur olika skatteförändringar bör rangordnas. Regeringen avser vidare att se över beskattningen av sparande i aktier och andra värdepapper i syfte att förenkla regler och effektivisera administrationen. Därutöver eftersträvar regeringen ett effektivt system för statlig finansiering av företag i tidiga skeden och avser göra en översyn av effektivitet och uppdrag hos statliga riskkapitalaktörer.

- Riktlinje 6** Den nationella strategin för regional konkurrenskraft, entreprenörskap och sysselsättning 2007-2013 samt skrivelsen ”Strategiskt tillväxtarbetet för regional konkurrenskraft, entreprenörskap och sysselsättning”, Skr. 2009/10:221, ligger till grund för ett samordnat regional tillväxtarbetet i Sverige (se avsnitt 5). Strategin utgör ett betydelsefullt verktyg för att föra ut EU:s gemensamma målsättningar för tillväxt och sysselsättning och övergripande nationella målsättningar samt ligger till grund för de regionala utvecklingsprogrammen och strukturfondsprogrammen, som är viktiga instrument för att uppnå målen i Europa 2020-strategin. Erfarenheterna från detta arbete och riktlinjerna i Europa 2020-strategin kommer att utgöra en grund för regeringens fortsatta arbete med regional tillväxt.
- Riktlinje 4, 6** Insatser som syftar till en god tillgänglighet till service är viktiga för att skapa attraktiva miljöer både för medborgare och näringsliv i alla delar av landet. Regeringen tog i januari 2011 beslut om att fördela 80 miljoner kronor till regional nivå under perioden 2011–2014 som kan användas till insatser som syftar till att stärka bland annat butiker och drivmedelsstationer med strategisk betydelse i gles- och landsbygder samt för att utveckla nya innovativa servicelösningar i dessa områden. Detta är medel utöver de ca 43 miljoner kronor som länen själva årligen prioriterar inom ramen för anslaget Regionala tillväxtåtgärder. Under 2009 beviljades dessutom ca 10 miljoner kronor från tidigare regeringsbeslut till insatser inom området kommersiell service. Genom landsbygdsprogrammet ska landsbygdens villkor ytterligare förbättras under mandatperioden.
- Riktlinje 4, 6, 7** För att stärka innovationsklimatet ytterligare genomförs bland annat en satsning på ALMI:s¹⁴ rådgivnings- och mentorverksamhet, innovationsfinansiering (genom Innovationsbron¹⁵), ytterligare satsningar på regelförenkling för företagen samt särskilda satsningar på exportrådgivning till små- och medelstora företag. En särskild satsning görs för att stärka utvecklingskraften i norra Sveriges inland, s.k. ”Inlandsinnovation”. Ökat entreprenörskap och utvecklad innovationsförmåga ska bidra till förnyelse av ekonomin. Under 2011-2014 satsar regeringen 100 miljoner kronor årligen på kvinnors företagande med ambassadörer för kvinnors företagande, affärs- och innovationsutveckling, insatser på högskolor och universitet, styrelsekraft, rådgivning i samband med mikrofinansiering, innovationsfinansiering, mentorskap samt ägarskiften. Satsningen på rådgivning och mentorskap för företagare, bland annat invandrare, förstärks. De innovationsfrämjande insatserna för bl.a. tjänsteinnovation, unga innovatörer och inkubatorer förstärks. Regeringen finansierar också

¹⁴ ALMI Företagspartner AB är en viktig aktör för finansiering och affärsrådgivning till svenska små och medelstora företag. ALMI Företagspartner AB ägs av staten tillsammans med regionerna och består av ett moderbolag och 19 dotterbolag vilka utgörs av 17 regionala dotterbolag samt ALMI Invest AB och IFS Rådgivning AB som inriktar sig på stöd till företagare med utländsk bakgrund.

¹⁵ Innovationsbron AB är ett statligt ägt bolag som ska främja kommersialiseringen av kunskapsintensiva affärsidéer över hela Sverige. Bolaget investerar såddkapital i företag med stor marknadspotential och utvecklar, tillsammans med lokala och regionala partners, ett nätverk av företagsinkubatorer.

genomförandet av en nationell handlingsplan för kulturella och kreativa näringar för att skapa goda förutsättningar för entreprenörer samt potentiella och befintliga företagare inom kulturella och kreativa näringar att utveckla sina affärsidéer och företagande. Satsningarna uppgår till ca 400 miljoner kronor per år för perioden 2011–2014. Därutöver avsattes 2 miljarder kronor redan 2010 för satsningen ”Inlandsinnovation”. Likaså har ett strategiskt och samlat arbete för att främja turistnäringen startat. Flera myndigheter arbetar gemensamt kring detta och ett nationellt utvecklingscentrum för turistnäringen inrättades under hösten 2010.

Riktlinje 4 Regeringen beslutade i november 2009 om en bredbandsstrategi för Sverige där regeringens inriktning för bredbandspolitiken tydliggörs och nya mål presenteras. I maj 2010 antog riksdagen en mer modern och ändamålsenlig lagstiftning för förvaltning av radiofrekvenser för att kunna möta den tekniska och marknadsmässiga utvecklingen. För att ta tillvara möjligheter som digitaliseringen av samhället erbjuder pågår för närvarande ett arbete i regeringen med att utarbeta en digital agenda för Sverige i samverkan med berörda aktörer. Vidare innebär genomförandet av det s.k. telekompaketet med ändrade EU-regler för den elektroniska kommunikationssektorn bättre fungerande marknader för alla och långsiktigt hållbar konkurrens. En proposition lämnades till riksdagen den 17 mars 2011 och de nya reglerna beräknas träda i kraft 1 juli 2011. Som ett led i att uppnå målet om att alla ska kunna använda elektroniska samhällstjänster via bredband behövs flera insatser som manifesteras i regeringens bredbandsstrategi. Regeringens inriktning är därför att under 2011 höja nivån för s.k. funktionell tillgång till Internet, inom den samhällsomfattande tjänsten, till 1 Mbit/s.

Riktlinje 5, 6 Väl fungerande transporter är av stor betydelse för en långsiktigt hållbar transportförsörjning för näringslivets konkurrenskraft och för investeringsklimatet. Regeringen beslutade i mars 2010 om en trafikslagsövergripande nationell plan som innehåller satsningar på närmare 500 miljarder kronor för perioden 2010–2021. I och med detta höjdes anslagen med 3,9 miljarder kronor per år. Omfattande resurstillskott erhålls därtill genom brukar- och medfinansiering. Regeringen har vidare fortsatt omstruktureringen av myndighetsorganisationen på transportområdet mot en mer trafikslagsövergripande organisation genom en sammanläggning av Banverket och Vägverket och en överföring av vissa planeringsuppgifter från Sjöfartsverket till ett nytt Trafikverk som bildades den 1 april 2010. Under innevarande mandatperiod, 2010-2014 kan ett nytt infrastrukturbeslut komma att fattas.

Riktlinje 6 För att fullt ut dra nytta av den inre marknadens potential är det nödvändigt att påskynda genomförandet av direktiv och hanteringen av överträdelseärenden. I detta syfte har en rad åtgärder vidtagits. För det första har ett övergripande IT-stöd i form av ett samlat och översiktligt register med EU-direktiv och överträdelseärenden (Eureka) införts i Regeringskansliet. Eureka ska stödja planering och uppföljning av EU-direktiven samt underlätta handläggning av överträdelseärenden. För det andra har Regeringskansliet den 16 december 2010

antagit ett internt cirkulär "Riktlinjer för genomförande av unionsrättsakter" med relevanta regler, förklaringar och rutiner för genomförande av direktiv och hantering av överträdelseärenden. Cirkuläret syftar till att stödja och effektivisera departementens arbete att genomföra direktiv i tid. Till sist bör framhållas att Regeringskansliet löpande kontrollerar att den interna hanteringen av direktivgenomförande och överträdelseärenden fungerar effektivt och uppdateras utifrån nya behov, senast i samband med kommissionens nya möjligheter att i ett och samma överträdelseförfarande yrka sanktioner vid försenat genomförande av direktiv.

Nationellt FoU mål

Att offentliga och privata investeringar i forskning och utveckling ska uppgå till ungefär 4 procent av BNP 2020.

Målet på EU-nivå är att till 2020 förbättra villkoren för forskning och utveckling, särskilt i syfte att höja de kombinerade offentliga och privata investeringarna inom denna sektor till 3 procent av bruttonationalprodukten (BNP). Kommissionen kommer att utarbeta en indikator som avspeglar forsknings- och utvecklings- och innovationsintensiteten.

Regeringen anser att forskning och innovation är centralt för att klara den ökande konkurrens som globaliseringen innebär. Forskning och utveckling bidrar också till att hantera stora samhällsutmaningar, bl.a. inom områdena demografi, miljö, klimat, hälsa och transporter. Sveriges investeringar i forskning och utveckling uppskattades till ca 3,8 procent av BNP 2010 enligt Statistiska centralbyrån.

Det statliga åtagandet omfattar inte att garantera övriga aktörers insatser för att nå målet. Regeringen bedömer att det nationella målet kan nås inom ramen för den beslutade politiken, inklusive de åtgärder som aviserades i budgetpropositionen för 2011.

4.4 Förbättra miljö och klimat för en uthållig tillväxt

Politikens utmaningar

Klimatförändringarna är vår tids största utmaning och kräver globala lösningar. Fortsatta satsningar behövs för att på ett kostnadseffektivt sätt minska utsläppen av växthusgaser. Miljö-, klimat- och energikutmaningen är en drivkraft för teknik-, varu- och tjänsteutveckling inom alla branscher. Näringslivet måste ges förutsättningar att ställa om för att klara miljö- och klimatkrav. Samtidigt bör förutsättningarna för näringslivet att bättre kunna ta tillvara tillväxtpotentialen från en växande global efterfrågan på gröna och resurseffektiva lösningar förbättras.

Politikens inriktning och reformambitioner

Som ett led i att utveckla klimat- och energipolitiken och svara upp mot EU:s energi- och klimatpolitiska mål presenterade regeringen i mars 2009 en sammanhållen klimat- och energipolitik (prop. 2008/09:162 och 2008/09:163) som antogs av riksdagen sommaren 2009. Politiken innebär bland annat att utsläppen av växthusgaser för Sverige år 2020 bör vara 40 procent lägre än utsläppen år 1990. Det nationella målet gäller för de verksamheter som inte omfattas av systemet för handel med utsläppsrätter. Målet har en högre ambitionsnivå än det åtagande som Sverige har enligt EU:s bördefördelning.

Riktlinje 5 För att nå målet har redan beslutade styrmedel kompletterats med utvecklade ekonomiska styrmedel på skatteområdet. Regeringen avser även att tidigt och fullt ut genomföra minskningar i enlighet med beslutade åtgärder inom EU. Därutöver kommer Sverige, inom ramen för det nationella målet, att genomföra utsläppsminskande åtgärder i andra länder, såsom gröna investeringar i utvecklingsländer eller insatser i andra EU-länder. Regeringen bedömer att klimatmålet till största delen nås med beslutade och aviserade åtgärder. Detta förutsätter dock att fortsatta klimatinvesteringar i andra länder genomförs.

Riktlinje 5 Sveriges åtagande för andelen förnybar energi enligt EU:s direktiv om förnybar energi innebär en ökning till 49 procent 2020. Det nationella målet är satt till minst 50 procent av den totala energianvändningen 2020. Enligt Sveriges handlingsplan för förnybar energi, som lämnades in till Europeiska kommissionen den sista juni 2010, förväntas att Sverige med gällande styrmedel kommer att uppnå det nationella målet för förnybar energi. Grundläggande för den långsiktiga energipolitiken är generella ekonomiska styrmedel, som koldioxidskatt, internationell utsläppshandel och certifikat för förnybar el. Elcertifikatsystemet är det huvudsakliga styrmedlet för att öka den förnybara elproduktionen och därmed ett viktigt styrmedel för kunna uppnå 50 procent förnybar energi år 2020. Riksdagen beslutade enligt regeringens förslag våren 2010 om ett höjt mål i elcertifikatsystemet. Det höjda målet innebär att 25 TWh ny förnybar elproduktion ska komma till stånd till år 2020 jämfört med 2002 års nivå. Utbyggnaden av vindkraften utgör en av de viktigaste delarna i att uppfylla målet om ökad andel förnybar energi. Genom det svenska landsbygdsprogrammet stimuleras en ökad produktion av förnybar energi inom jord- och skogsbruket.

Riktlinje 5 För att bidra till det svenska målet om minst 10 procent förnybar energi i transportsektorn år 2020 och dels till visionen om en fossiloberoende fordonsflotta till 2030 blir det från och med maj 2011 möjligt att blanda in upp till 10 procent etanol i bensin och 7 procent rapsmetylster (RME) i diesel. Emellertid finns det sedan den 1 januari 2011 en begränsningsregel för skattebefrielsen av låginblandade biodrivmedel. Därutöver inrättas ett demonstrationsprogram för elbilar och laddhybrider samt en supermiljöbilspremie för bilar med låga utsläpp. Den tidsbegränsade nedsättningen av förmånsvärdet för vissa miljöanpassade bilar är viktig för att driva fram den senaste och bästa tekniken vad gäller miljöfordon. Regeringen har

därför som reformambition att förlänga den tidsbegränsade nedsättningen för de bilar som är utrustade med den senaste och bästa tekniken för drift med elektricitet eller annan gas än gasol. Regeringen avser återkomma med ett detaljerat förslag under 2011 om vilka bilar som nedsättningen kommer att omfatta.

Riktlinje 5, 6 Riksdagen har dessutom beslutat om ett mål för energieffektivitet, uttryckt som ett sektorsövergripande mål om minskad energiintensitet om 20 procent mellan 2008 och 2020. Målet avser tillförd energi relaterat till BNP.¹⁶ För att uppnå målet används primärt generellt verkande ekonomiska styrmedel (t.ex. energiskatter, koldioxidskatter och utsläppshandel) och åtgärder. Dessa kompletteras med andra åtgärder som bland annat syftar till att undanröja brist på information och kunskap. I budgetpropositionen för 2010 avsatte regeringen 575 miljoner kronor under åren 2010–2012 för fortsatta insatser för energieffektivisering på lokal och regional nivå respektive insatser för hållbar energianvändning. Centrala insatser är stödet till kommunal energi- och klimatrådgivning riktad till hushåll och mindre företag, samt arbete för att främja tidig marknadsintroduktion av systemlösningar för energieffektivisering bostads- och servicesektorn. Därtill avsatte regeringen 300 miljoner kronor årligen för finansiering av ett femårigt program för energieffektivisering under perioden 2010–2014. Programmet innehåller förstärkt regionalt och lokalt energi- och klimatarbete, insatser för information, rådgivning, stöd för teknikupphandling och marknadsintroduktion av energieffektiv teknik, med särskilt fokus på små och medelstora företag.

Riktlinje 4, 5 Regeringen avsatte i budgetpropositionen för 2011 ökade satsningar på miljöteknik, förnybar energi samt energiforskning. Åtgärder på forskning, utveckling och demonstration av ny teknik är ett viktigt verktyg för att nå regeringens målsättningar på klimat- och energiområdet. Regeringen har genomfört en särskild satsning på kommersialisering av ny energiteknik. Satsningen, som i första hand avsåg andra generationens biodrivmedel uppgick till 875 miljoner kronor för perioden 2009–2011. För att stärka det regionala arbetet för minskad klimatpåverkan och energiomställning har regeringen utsett tre pilotlän för grön utveckling. Avsikten är att utveckla det regionala klimat- och energiarbetet så att också en grön ekonomi främjas genom nya jobb, tillväxt och ökad konkurrenskraft. Regeringen har i juli 2010 beslutat om agendan IT för en grönare förvaltning med målet att miljöanpassad IT ska användas för att minska statlig miljöbelastning. Vid en kontrollstation 2015 ska den faktiska utvecklingen i förhållande till de energi- och klimatpolitiska målen 2020 utvärderas, vilket kan föranleda justeringar av styrmedlen. Regeringen bedömer att koldioxidskatten inte behöver höjas under mandatperioden utöver fattade beslut och normal inflationsjustering.

¹⁶ Under antagande om en årlig BNP-tillväxt på 1–3 procent samt att ingen ytterligare avlänkning mellan energitillförsel och BNP-utveckling sker under perioden 2008–2020 bedöms svensk måluppfyllelse bidra till en minskad energitillförsel på motsvarande 135–171 TWh (11,6–14,7 Mtoe).

Riktlinje 4, 5 Bristen på råvaror globalt innebär att behovet av återvinning ökar och att avfallsmängderna och innehåll av farliga ämnen ska minimeras. Avfallshierarkin införs i miljöbalken. Kraven på innovation och ny teknik stärks. Miljötekniksektorns andel av den totala svenska varuexporten ökade under 2009 från 2,8 till 3,2 procent. En bred nationell miljöteknikstrategi tas fram.

Riktlinje 5 Inriktningen för svensk havspolitik är att havets och kustområdenas resurser ska nyttjas hållbart så att ekosystemen bevaras och restaureras samtidigt som havsknutna näringar kan utvecklas, växa och bidra till att stärka Sveriges konkurrenskraft. Dessutom utökas den havsmiljöinsats som påbörjades under förra mandatperioden. Insatser inom landsbygdsprogrammet skapar förutsättningar för en god miljö i havet och i kustområdena.

Riktlinje 5 Farliga kemikalier och gifter behöver avlägsnas från vår vardag och miljö. En handlingsplan för att identifiera, begränsa och fasa ut farliga kemikalier ska utarbetas. Arbetet förstärks med 100 miljoner kronor under mandatperioden. Satsningarna för att förbättra miljö och klimat uppgår till 0,7 miljarder kronor 2011 och till 2,5 miljarder kronor för perioden 2012–2014.

Nationellt klimat och energimål

På klimat- och energiområdet är Sveriges nationella mål redan fastställda (prop. 2008/09:162, bet. 2008/09:MJU28, rskr. 2008/09:300, och prop. 2008/09:163, bet. 2008/09:NU25, rskr. 2008/09:301). Sverige har åtagit sig att minska utsläppen av växthusgaser med 17 procent 2020 jämfört med 2005. Sveriges nationella klimatmål är att våra utsläpp bör vara 40 procent lägre 2020 än utsläppen 1990. Målet gäller för de verksamheter som inte omfattas av systemet för handel med utsläppsrätter inom EU (EU-ETS).

Sverige har också åtagit sig att andelen förnybar energi ska öka till 49 procent 2020. Det nationella målet är satt till minst 50 procent av den totala energianvändningen 2020.

Riksdagen har dessutom beslutat om ett mål för energieffektivitet, uttryckt som en minskad energiintensitet med 20 procent till 2020 jämfört med 2008.

Målen på EU-nivå är att till 2020 minska utsläppen av växthusgaser med 20 procent i förhållande till 1990 års nivåer, öka de förnybara energikällornas andel av den slutliga energikonsumtionen till 20 procent och eftersträva en ökning av energieffektiviteten med 20 procent. EU åtar sig att fatta ett beslut om att gå vidare till en minskning av utsläppen av växthusgaser med 30 procent fram till 2020 jämfört med 1990 års nivåer som sitt villkorade erbjudande inför ett globalt och övergripande klimatavtal för perioden efter 2012, förutsatt att andra utvecklade länder åtar sig att göra jämförbara utsläppsminskningar och att utvecklingsländerna i rimlig utsträckning bidrar alltefter ansvar och förmåga.

Regeringen anser att klimatförändringarna är en av vår tids största utmaningar. På grund av dess globala omfattning är internationell samverkan nödvändig. Den svenska energipolitiken syftar till att förena ekologisk hållbarhet, konkurrenskraft och försörjningstrygghet. För att klara höga klimat- och energipolitiska ambitioner anser regeringen att det krävs ökad användning av effektiva ekonomiska styrmedel och omställning till mer klimatvänlig produktion och konsumtion, där utgångspunkten är att den som förorenar också ska betala.

Regeringen bedömer att det nationella klimatmålet till största delen kan nå inom ramen för den beslutade politiken och aviserade åtgärder. Detta förutsätter dock att klimatinvesteringar i andra länder genomförs. Regeringen bedömer också att de nationella målen för andelen förnybar energi kan nå inom ramen för den beslutade politiken och aviserade åtgärder. Vad beträffar energieffektivitet bedömer regeringen i vårpropositionen för 2011 att målet kan nå inom ramen för den beslutade politiken och aviserade åtgärder.

5. Genomförandet av strategin i Sverige

5.1 Överläggningar med arbetsmarknadens parter

Arbetsmarknadens parter spelar en viktig roll för att skapa villkor för hållbar tillväxt och full sysselsättning. Den svenska arbetsmarknaden karaktäriseras av en hög organisationsgrad, bred kollektivavtalsäckning och en väl utvecklad social dialog. Arbetsmarknadens parter i Sverige hanterar traditionellt många frågor genom kollektivavtal utan statligt ingripande i form av lagstiftning eller genom myndigheter. Arbetsmarknadens parter har också en central roll i genomförandet av EG-direktiv och riktlinjer genom överenskommelser i kollektivavtal.

Regelbundna överläggningar äger rum mellan regeringen och arbetsmarknadens parter när det gäller Europa 2020-strategin (tidigare avseende Lissabonstrategin), men även i andra EU-frågor som berör arbetsmarknadens parter. Dessa konsultationer som äger rum både på politisk nivå och tjänstemannanivå ger tillfälle till diskussioner om viktiga EU-frågor i relation till regeringens agerande och den nationella politiken.

För att bättre anpassa dialogen med arbetsmarknadens parter till Europa 2020-strategins nya årscykel ("den europeiska terminen") och den nationella beslutsprocessen avser regeringen att upprätta en referensgrupp med företrädare för berörda departement i regeringskansliet och arbetsmarknadens parter (Svenskt näringsliv, LO, TCO, SACO, Sveriges Kommuner och Landsting samt Arbetsgivarverket). Referensgruppen ska träffas regelbundet under året vid strategiska tidpunkter för genomförandet av strategin i Sverige. Initiativet har tagits efter samråd med arbetsmarknadens parter.

5.2 Samråd med intresseorganisationer och civila Sverige

Under perioden för genomförandet av Lissabonstrategin ägde återkommande samråd rum med intresseorganisationer, branschorganisationer och myndigheter om genomförandet av strategi i Sverige samt hur organisationerna arbetar med tillväxt och sysselsättningsrelaterade frågor. Under våren 2011 inbjöds företrädare för intresseorganisationer och myndigheter till samråd vid två tillfällen vid Utbildningsdepartementet respektive Socialdepartementet för att diskutera Europa 2020-strategin mål och genomförande i Sverige. Mycket av diskussionen kom att handla om hur man kan förbättra dialogen med organisationer i det civila samhället om genomförandet av strategin. Regeringen avser att se över formerna för samråd med civila samhället för att bättre anpassa det till Europa 2020-strategins årscykel och den nationella beslutsprocessen.

5.3 Lokalt och regionalt ägarskap

En lokal och regional förankring av Europa 2020-strategins mål och intentioner och därmed i det regionala och lokala tillväxtarbetet i Sverige, är avgörande för

ett framgångsrikt genomförande av strategin. Den nationella strategin för regional konkurrenskraft, entreprenörskap och sysselsättning 2007–2013 anger regeringens prioriteringar för regional tillväxt och utgör ett viktigt instrument för att omsätta EU:s gemensamma målsättningar för tillväxt och sysselsättning i regionala och lokala prioriteringar. Inriktningen ligger till grund för de regionala utvecklingsprogrammen och strukturfondsprogrammen. Den nationella strategin tillsammans med de regionala utvecklingsprogrammen bidrar således till ett ökat samspel mellan nationell och regional nivå. Regionala aktörer bidrar därmed till genomförandet av det nationella reformprogrammet utifrån sina särskilda förutsättningar och möjligheter inom ramen för i första hand de regionala utvecklingsprogrammen. Den lokala nivån har i ljuset av det kommunala självstyret i Sverige en central roll i att genomföra delar av de målsättningar som svenska regeringer lagt fast.

För att vidareutveckla dialogen mellan den nationella, regionala och lokala nivån om de regionala tillväxtfrågorna inrättade regeringen 2007 ett nationellt forum för regional konkurrenskraft, entreprenörskap och sysselsättning. Utgångspunkten är att ett delat ansvar mellan regional och nationell nivå för den regionala tillväxten ställer krav på en politisk dialog och en gemensam syn och kunskap om viktiga utvecklingsfrågor. Det är också ett sätt att öka möjligheterna till lokalt och regionalt inflytande och ansvar. Politiska företrädare för varje län deltar i forumet tillsammans med representanter för regeringen.

Vid ett möte i nationellt forum i mars 2011 behandlades specifikt genomförandet av Europa 2020-strategin på regional och lokal nivå och kopplingen till det regionala tillväxtarbetet och sammanhållningspolitiken. På flera håll i Sverige pågår lokala och regionala initiativ med att utveckla processer för en tydligare integrering av Europa 2020-målen i det regionala och lokala tillväxtarbetet. Det finns ett stort behov av lärande mellan nationell, regional och lokal nivå om erfarenheterna av regionalt tillväxtarbete. Genomförandet av strukturfonderna har bidragit till detta arbete.

5.4 Målet för regional konkurrenskraft och sysselsättning

Under 2009 genomfördes en strategisk uppföljning av den nationella strategin för regional konkurrenskraft, entreprenörskap och sysselsättning 2007-2013 (Ds 2009:69). Uppföljningen framhåller dels vikten av en nationell strategi dels vikten av att behålla nuvarande strategis inriktning för att uppnå kontinuitet och möjlighet att utveckla det regionala tillväxtarbetet. Samtidigt identifieras ett antal utvecklingsområden för fortsatt arbete. Inom ramen för strukturfondsprogrammen har gemensamma utvecklingsbehov identifierats för de regionala programmen och det nationella programmet. Uppföljningen av de projekt som förväntas påverkas mest av den ekonomiska krisen behöver stärkas och det strategiska innehållet i programmen behöver ses över mot bakgrund av krisens nya villkor för många olika typer av projekt. Samtidigt identifieras ett antal utvecklingsområden för fortsatt arbete. Dessa avser bl.a. stärkt arbete för innovation och förnyelse, tillvaratagande av tillväxtpotentialen inom klimat- och

energiarbetet, stärkt samverkan mellan den regionala tillväxtpolitiken, arbetsmarknadspolitiken och utbildningspolitiken för att främja kompetens- och arbetskraftsförsörjningen. Vidare poängteras vikten av nationell, regional och lokal förberedelse inför de demografiska utmaningarna, en ökad internationell utblick, ett utvecklat regionalt ledarskap, fortsatt dialog mellan olika nivåer och aktörer samt utveckling av myndighetssamverkan.

I arbetet för att möta den ekonomiska lågkonjunktur som drabbade Sverige har strukturfonderna spelat en viktig roll. Den lågkonjunktur som programmen haft att hantera är radikalt annorlunda mot den som gällde när de skapades.

EU:s strukturfondsprogram i Sverige programperioden 2007–2013

För programperioden 2007–2013 har Sverige tilldelats medel från Europeiska regionala utvecklingsfonden (ERUF) och Europeiska socialfonden (ESF). Medlen fördelas till ett antal program inom de två målen; Regional konkurrenskraft och sysselsättning samt Europeiskt territoriellt samarbete. Strukturfondsprogrammen inom dessa två mål täcker geografiskt hela Sverige. Sverige har totalt cirka 31 miljarder kronor (EU-medel och nationell offentlig medfinansiering) till satsningar för att uppnå de två målen Regional konkurrenskraft och sysselsättning samt Europeiskt territoriellt samarbete.

De regionala strukturfondsprogrammen för regional konkurrenskraft och sysselsättning 2007–2013 (Europeiska regionala utvecklingsfonden)

Den totala omslutningen för de åtta regionala strukturfondsprogrammen uppgår till cirka 22,6 miljarder kronor (EU-medel, svensk offentlig medfinansiering samt privat medfinansiering) för hela programperioden. EU-medlens del av programmets omslutning uppgår till cirka 8,4 miljarder kronor. Därtill kommer nationell offentlig medfinansiering om cirka 9,8 miljarder kronor och en indikativ uppskattning är att näringslivets medfinansiering kommer att uppgå till cirka 4,3 miljarder kronor.

Till och med årsskiftet 2010/2011 uppgår beslut om EU-medel från ERUF i de åtta regionala strukturfondsprogrammen till cirka 6,5 miljarder kronor. Tillkommer gör cirka 7,6 miljarder kronor i nationell offentlig medfinansiering. Den beslutade privata medfinansieringen uppgår till cirka 2,2 miljarder kronor. I och med detta kan det konstateras att genomförandet av programmen sker i hög takt och cirka 80 procent av EU-medlen är beslutade per den 21 december 2010.

Tabell 4 Fördelning av strukturfondsmedel mellan de fem största prioriterade områdena

fördelningen utifrån beslut fattade t.o.m. 2010.

	Beslut EU-medel	Beslut Nationella offentliga medel	Totalt
Innovation och förnyelse, varav:	4 881	5 737	10 618
Forskning och utveckling, innovation samt entreprenörskap	4 256	5 006	9 262
Förnybar energi och energi effektivitet	149	183	332
Turism, kultur och storstad	476	548	1 024
Tillgänglighet, varav:	1 337	1 617	2 954
Informationssamhället	427	473	900
Transport	910	1 144	2 054
Totalt	6 218	7 354	13 572

Insatserna inom de åtta regionala strukturfondsprogrammen förväntas enligt programdokumenten totalt under perioden bidra till 33 300 nya arbetstillfällen och 12 800 nya företag. 28 115 företag förväntas delta i insatserna. Målsättningen är att utfallet av nya arbetstillfällen, nystartade företag och deltagandet från företag ska vara könsmässigt jämnt fördelat när programperioden summeras. Per 31 dec 2010 har ca 13 900 jobb, ca 6 500 nya företag skapats. Dessutom har ca 18 000 företag deltagit i insatserna. Ca 1 100 projekt har finansierats.

I de åtta regionala strukturfondsprogrammen har det fattats beslut om medel till projekt som syftar till att öka det regionala utbudet av ägarkapital till nya och växande små- och medelstora företag. Möjligheten att besluta om medel till projekt för att förbättra kapitalförsörjningen för företag är ett led i ambitionen att erbjuda finansiering i andra former än bidrag, såsom lån, garantier och riskkapital. Tolv fondprojekt har beviljades medel. Totalt kommer projekten tillsammans med offentlig medfinansiering och privata investerare att omsluta 2,1 miljarder kronor. Projekten har till och med december 2010 fått in 1 051 förfrågningar och investerat i 81 portföljbolag med totalt cirka 480 miljoner kronor.

Utvärderarnas bedömning är att projektens uppsatta mål, trots den tidigare lågkonjunkturen, med stor sannolikhet kommer att uppnås och att programmen förmår fokusera på strukturuomvandling mot nya näringar.

Utvärderingarna visar att programmen och resurserna når ut till näringslivet genom att projekten bidrar till att företagens produkter och tjänster utvecklas. Insatserna bidrar även till att företagens organisation och personalens kompetens utvecklas. En generell lärdom för framgång som återkommer i flera utvärderingar är vikten av hur projekten organiseras och att rätt aktörer finns med. Deltagande företag har främst angett att deltagande i projekten ger tillgång till nätverk och nya kontaktytor för bl.a. utveckling av produkter och tjänster. Sammantaget är bedömningen att det finns goda möjligheter för programmen att bidra till att förbättra tillväxtförutsättningarna. Utvärderarna poängterar dock

att det är svårt att bedöma programmens grad av måluppfyllelse då endast en låg andel av projekten hittills är avslutade.

Det nationella strukturfondsprogrammet för regional konkurrenskraft och sysselsättning 2007–2013 (Europeiska socialfonden)

Det övergripande målet för det nationella strukturfondsprogrammet för regional konkurrenskraft och sysselsättning 2007–2013 är ökad tillväxt genom ett ökat arbetskraftsutbud samt en god kompetensförsörjning. Inom programmet bedrivs projekt som syftar till att motverka utanförskap på arbetsmarknaden och till att främja kompetensutveckling för sysselsatta. Bidraget från ESF uppgår till cirka 6,2 miljarder kronor för perioden. Nationell offentlig medfinansiering med minst samma belopp tillkommer.

Till och med 2010 har drygt 600 projekt som i första hand riktar sig till personer som står långt från arbetsmarknaden beviljats medel. Det planerade antalet deltagare i dessa projekt uppgår till 82 000, med en jämn könsfördelning. Under samma period har drygt 1 000 projekt som avser kompetensutveckling för sysselsatta beviljats medel. Det planerade antalet deltagare är 225 000, varav 49 procent kvinnor och 51 procent män. De in-tecknade ESF-medlen i det nationella strukturfondsprogrammet uppgår t.o.m. 2010 till totalt 3,6 miljarder kronor eller 58 procent av beslutsutrymmet. Den beslutade nationella offentliga medfinansieringen är 4,9 miljarder kronor.

Den oberoende utvärderingen av det nationella strukturfondsprogrammet har hittills främst inriktats på genomförandeorganisationen. I ett tidigt skede påpekades vissa brister i handläggningen m.m. av projektansökningar. Den ansvariga myndigheten, Svenska ESF-rådet, har vidtagit åtgärder för att rätta till dessa brister. Utvärderaren har därefter bedömt att genomförandet fungerar relativt väl och att grundläggande förändringar av de berörda processerna inte bör göras under innevarande programperiod. Utvärderingen av det nationella strukturfondsprogrammet inriktas under de närmaste åren på resultaten och mervärdet av programmet. Resultat av utvärderingar på projektnivån har dessutom börjat komma in.

Territoriellt samarbete

Sverige deltar i sammanlagt tretton program inom det europeiska territoriella samarbetet. Sex gränsregionala program som omfattar ett eller flera län: Nord, Botnia-Atlantica, Sverige-Norge och Öresund-Kattegatt-Skagerrak, Central Baltic och South Baltic. Europeiska regionala utvecklingsprogrammen bidrar med 3,3 miljarder kronor för 2007–2013 för dessa sex program. Vidare deltar Sverige i tre transnationella program: Norra Periferin, Östersjöprogrammet och Nordsjöprogrammet. Europeiska regionala utvecklingsfonden bidrar med 3,4 miljarder kronor till dessa program 2007-2013. Till och med den 31 december 2010 har beslut fattats om medel från ERUF i dessa totalt nio gränsregionala och transnationella program om cirka 4,7 miljarder kronor.

Förutom de gränsregionala och transnationella programmen deltar Sverige också i fyra program som syftar till interregionalt samarbete och erfarenhetsutbyte genom nätverk och analys. Det är Interreg IVC, Urbact II, Espon och Interact II. Dessa program berör samtliga 27 medlemsländer.

Utöver dessa tretton program för territoriellt samarbete inom EU deltar Sverige även i gränsöverskridande samarbetsprogram med icke EU-länder genom gemenskapsinstrumentet Europeiska Samarbets- och Partnerskapsinstrumentet (ENPI-program). Sverige deltar dels i Kolarctic-programmet för regionalt samarbete med Ryssland, dels finns ENPI-medel i Östersjöprogrammet för att möjliggöra deltagande från Vitryssland.

Under det svenska ordförandeskapet hösten 2009 antog Europeiska rådet EU:s strategi för Östersjöregionen. Strategin är den första i sitt slag för en makroregion inom EU och innebär ett nytt strategiskt arbetssätt i samarbetet mellan ett antal närliggande länder för att möta regionspecifika utmaningar. Strategin utgör en vägledning för det territoriella gränsöverskridande samarbetet i Östersjöregionen och bidrar därmed till en fokusering av det stora antalet initiativ som tas i regionen.

Regeringen har en aktiv roll i processen och verkar för att genomförandet ska bidra till fördjupat territoriellt och tvärsektorielt samarbete i regionen. Regeringen har åtagit sig att ta ett särskilt ansvar för samarbetet inom forskning och innovation, transportfrågor, kemikalier i havet samt fiskefrågor, men understryker också vikten av samtliga prioriteringar i strategin. För att bidra till det konkreta genomförandet har regeringen också gett totalt 21 myndigheter i uppdrag att medverka i strategiarbetet. Flera av myndigheterna leder stora projekt med partners från andra östersjöländer, t.ex. stödja klustersamverkan, SME-nätverk och samarbete i radiospektrumfrågor, områden där mervärde skapas genom samverkan.



REGERINGSKANSLIET

Statsrådsberedningen

Adress: 103 33 Stockholm

Telefon vxl: 08-405 10 00

www.regeringen.se