

98
75.

Swedish Incubators & Science Parks

remissvar angående

En fondstruktur för innovation och tillväxt (SOU 2015:64)

Till Näringsdepartementet

Stockholm 2015-09-14



Remissvar baserat på innovationsmiljöer och tillväxtföretag

Swedish Incubators & Science Parks (SISP) har inbjudits att inkomma med remissvar till betänkande av utredningen *En fondstruktur för innovation och tillväxt* (SOU 2015:64).

Denna utredning adresserar behoven hos entreprenörer, de innovativa tillväxtföretag samt investerare som utvecklas i och kring Sveriges regionala innovationsmiljöer – 43 inkubatorer och 31 science parks. Här följer remissvaret från innovationsmiljöernas branschförening SISP.

SISP står helt bakom utredningens syfte samt välkomnar dess resultat.

Mot bakgrund av våra medlemmars samlade erfarenheter från 30 års drift av landets innovationsmiljöer samt engagemang i utveckling av den typ företag som utredningen adresserar är vi övertygade om att denna förstärkning och kanalisering av marknadskompletterande finansiering - via Sveriges väletablerade inkubatorer och science parks - kommer ge avsedd samhällseffekt.

Vi emotser konkretisering och implementering samt bistår gärna i arbetet.

Med detta dokument önskar SISP uttrycka i vissa delar starka stöd för och kommentera många av utredarens förslag. Vidare redogör vi för vår del av det svenska innovationsstödssystemet och rådande förutsättningar för nya tillväxtföretag.

Statens marknadskompletterande finansiering till tillväxtföretag kallar vi nedan *statlig finansiering*.

Avslutningsvis kommer SISP att beskriva fler möjligheter att med svenska inkubatorer och science parks som medel skapa fler växande företag, intensifierad regional utveckling och ökad internationell attraktionskraft.



1. Swedish Incubators & Science Parks

Swedish Incubators & Science Parks (SISP) är en ideell medlemsförening som företräder ett heltäckande nationellt nätverk av 31 science parks (forsknings-/teknikparker) och 43 företagsinkubatorer. I dessa högskolenära innovationsmiljöer erbjuds kunskapsintensiva, tillväxtorienterade företag affärsutvecklingsstöd, innovationsprojekt, kluster och nätverk till finansiering. Sedan 30 år har tusentals kunskapsintensiva företag utvecklas här och idag finns ungefär 5000 företag i SISP-medlemmarnas miljöer. Senaste tio åren har inkubatorerna möjliggjort för 4500 entreprenörer att snabbare starta nya innovativa tillväxtföretag, av vilka totalt hela 80 % fortfarande är aktiva.

Vidare driver SISPs medlemmar flera av Sveriges affärsängelnätverk och ett 15-tal lokalt och regionalt verksamma såddkapitalfonder.

SISP-medlemmarna är regionalt förankrade verksamheter som åstadkommer nyttiggörande av forskning, ökat nyföretagande, näringslivsförnyelse i befintliga företag, regional attraktionskraft samt konkurrenskraftig tillväxt. SISP representerar en central del av Sveriges företagsfrämjande insatser på lokal och regional nivå och har genom sina medlemmar nära kontakt med många av dagens och morgondagens svenska innovativa tillväxtföretag.



2. SISPs kommentarer på utredningen

I detta avsnitt kommenterar vi de av utredarens förslag som berör våra medlemmars verksamhet och där vi har särskild insikt i frågeställningarna. Vi hänvisar till avsnitt i utredningen där förslag nämns när tillämpligt. SISP deltar gärna i kommande arbete kring analys, diskussion, konkretisering samt planering av förslag till insatser.

- Precis som utredningen föreslår är det viktigt att mer av *statlig finansiering riktas till tidiga faser*, liksom att, som är förslagets utgångspunkt, *statens insatser i högre grad utnyttjar regionala innovationsstödssystemet*. Att insatser också görs i senare faser är fortsatt viktigt. Särskilt i expansionsfaser och med ansatsen att; ju senare fas desto större engagemang från marknaden. (Avsnitt 3, 5.)
- SISP välkomnar den övergripande inriktning som presenteras i förslaget, d.v.s. att allt *statligt kapital bör vara marknadskompletterade* och att de statliga insatserna helst bör ske tillsammans med privat kapital genom saminvesteringar i privata fonder. *Asymmetrisk riskfördelning är sannolikt avgörande* för att kunna attrahera privata investerare att investera 200 -400 MSEK i sådana fonder i tidiga skeden. Av de i utredningen tre föreslagna alternativen till sådana incitament förordar vi därför en kombination av begränsade avkastningskrav på statens investeringsdel och att staten eventuellt tar en proportionellt större del av förvaltningskostnaden. (Avsnitt 3, 5.4)
- **En av utredningens viktigaste förslag är att verifieringsbidrag bör kanaliseras via inkubatorer.** Det kommer skapa stor effektivitet i distribution och träffsäkerhet. SISP välkomnar detta varmt. Dock finns *anledning att överväga en viss höjning av beloppen* för att bättre möta de nya innovativa och tillväxtorienterade företagens behov. (Avsnitt 5.9)
- **Likaså bedömer vi förslaget att Mikrofonden bör saminvestera i regionala såddfonder/tillväxtkassor som mycket välgrundat. Här vill vi särskilt lyfta fram kompetensen hos de 15-tal regionala såddfonder som idag, tillsammans med affärsänglar och investerare, drivs av inkubatorer och science parks.** Vi noterar också att vissa inkubatorer och holdingbolag som driver inkubationsverksamhet har ägardirektiv att investera egna investeringsmedel, vilket också bör utgöra en plattform för statlig distribution. (Avsnitt 5.2)
- Det är viktigt att *statlig finansiering fördelar sig över bidrag, lån och ägarkapital*. Bland annat för entreprenörers drivkraft samt för att tydliggöra och i vissa fall begränsa statens roll som aktiv ägare. (Avsnitt 3.6)
- **Det är också ett mycket bra förslag att Almi bör kvalificera lokala organisationer behandling och beredning av innovationslån, mikrolån samt investeringar i preseed-fas.** Här är *inkubatorer, science parks och till dem närstående såddfonder* de mest lämpliga partners för detta samarbete, inklusive inkubatornära såddfonder för preseed-investeringar. Som utredningen noterar har även holdingbolagen



motsvarande roll för affärsidéer med ursprung i lärosätena. Vi bedömer att det skulle ge stor effektivitetshöjning och leda till fördjupade samarbete. (Avsnitt 5.9)

- **Då science parks idag ofta är väletablerade noder i regionala innovationssystem över hela Sverige bör även science parks ges kapacitet att förmedla verifieringsbidrag respektive hantera och bereda låneprodukter. (Avsnitt 5.9)**
- Vi välkomnar utredningens förslag att *fond inrättas för demonstrationsanläggningar*. Dessa blir en viktig systemkomponent för utveckling av produkter och produktionsprocesser. Vi ser här stora samordningsmöjligheter med RISE-institutens och lärosätenas test- och demonstrationsanläggningar. Här vill vi också se en anslutning mellan det innovationsekosystem som SISPs medlemmar utgör till demonstrationsanläggningarna, i syfte att utnyttja science parks nätverk inom näringsliv och akademi, klusterprocesser, platsmarknadsföring samt inte minst inkubatorernas affärsutvecklingsprocesser för stimulans och utveckling av nya skalbara affärsidéer. Vi ser ett behov av att utveckla demonstrationsanläggningarnas affärs- och finansieringsmodell. (Avsnitt 5.6)
- I princip är det endast på en punkt vi inte delar utredarens analys och det rör omfattningen av det *nationella programmet för inkubation*. **Det är betydligt fler än ett tiotal inkubatorer som har kritisk massa och kvalitet som motiverar statligt driftsbidrag, idag har 25 inkubatorer sådant statligt driftsstöd** för att medfinansiera inkubatorns nationella tillväxtroll. I SISPs aktuella utvecklingsarbete med införande av excellenskriterium inom ramen för statliga programmet för inkubation gör vi bedömningen att drygt 30 inkubatorer idag har motsvarande hög nivå som efterfrågas i befintligt program.

Därutöver har nära nog alla SISPs 43 medlemsinkubatorer så pass bra verksamhet att de generellt motiverar statligt stöd för genereras samhällsnytta, exempelvis för roll i regional utveckling. Därutöver är det idag en trend att starka inkubatorer distribuerar sin affärsutvecklingsprocess till andra platser och system, vilket därmed motiverar statligt stöd till fler platser även om det är samma utförarorganisation. Sammanfattningsvis ser vi en hög marginalnytta och konkret potential, bland annat i befintligt idéflöde, och rekommenderar att statens medfinansiering av inkubatorers affärsutvecklingsprocesser dubblas. (Avsnitt 5.9)

- Vi instämmer i att life science-sektorns särskilda förutsättningar motiverar mer stöd. Hänsyn bör tas till de förslag som lämnats av SISPs åtta life science inkubatorer. (Avsnitt 5.2)
- Vi föreslår att *bidrags- och låneprodukter riktas till företagsprojekt av karaktär öppen innovation*. Denna form av innovation tillsammans med social innovation och samverkan bedömer vi bli allt viktigare och statlig finansiering bör stödja denna internationellt vedertagna trend.



- Vi föreslår att *bidrags- och låneprodukter riktas till företagsprojekt med behov av avancerad utveckling, teknisk verifiering och testning*. Många företag har behov av att använda denna typ av tjänster, liksom ökande inslag av makerspaces, rapid prototyping etc., för utveckling av avancerande innovation och för att skala upp produktion, och kan stimuleras att nyttja tjänster exempelvis från forskningsinstitut och test- och demonstrationsmiljöer.
- Vi föreslår att ett *program för lärande och utveckling kring såddinvesteringar inrättas*, liknande det uppdrag som SISP idag driver inom VINNOVAs nationella program för inkubation. Detta för generera och sprida kunskap och höja effektivitet.

Slutligen vill vi göra ytterligare tre kommentarer:

- Att införa ett *statligt garantisystem* i syfte att stödja bankernas utlåning till små företag. Det ligger utanför vårt direkta expertområde men det förefaller som ett bra förslag, i linje med bland annat EUs innovationsstrategier. (Avsnitt 5.5)
- Utan att bedöma hur finansieringen av utredningens viktiga förslag bör ske, så noterar vi att Inlandsinnovation nu vitaliserat riskkapitalinvesteringar i sitt område samt täcker ett viktigt glapp i fasen 5-15 Mkr i investeringar. (Avsnitt 5.7)
- SISP brukar inte kommentera enskilda skatter, men vill här ändå konstatera att investeraravdraget, personaloptioner samt 3:12-reglerna starkt påverkar förutsättningarna för nya innovativa tillväxtföretag i Sverige. Följaktligen emotser vi diskussion och utredningar om dessa. (Avsnitt 5.10)



Bilaga

I följande bilagor beskriver vi SISP, förutsättningar för nya innovativa tillväxtföretag, vår roll i svenska innovationsstödssystemet samt potential i ökade statlig finansiering.

3. Innovativa företag och tillväxthinder

3.1 Innovativa tillväxtföretag skapar jobb med behöver finansiellt stöd

Innovativa tillväxtföretag anses viktiga för att utveckla ett lands konkurrenskraft och det är vedertaget att de står för en stor del av tillkomsten av arbetstillfällena, särskilt kunskapsintensiva.

Företag med stor tillväxtpotential har ofta en lång och kapitalkrävande startsträcka. Kompetenta team behöver formas. Teknik utvecklas till marknadsanpassade produkter. Internationell försäljning skalas upp. Ofta börjar dessa företags resa med riskvillig finansiering från det offentligt bekostade innovationssystemet – en logisk komplettering av marknaden och samhällsmässig investering i konkurrenskraftiga arbeten. Detta är ett faktum och etablerat fokusområde internationellt.

Sälj och kundintäkter är den enda långsiktigt hållbara finansieringen och i samband med förändringar av statliga systemet för marknadskompletterande finansiering vill vi understryka vikten av offentlig, marknadskompletterande finansiering – både bidrag, ”mjuka” lån (villkorade av framgång) samt ägarkapital. Entreprenörers drivkraft bygger på incitament vilket ofta bygger på storlek av ägarandel. Så även om det kan vara avgörande med statligt ägarkapital för ett företags utveckling så vinner ingen på att staten bidrar till en för tidig utspädning av ägarandel, utan det är sannolikt mer samhällsnytta med bidrag och lån för att på så sätt bygga upp visst värde i bolaget innan för stor ägarkapital säljs i samband med kapitalanskaffning. Vidare bör statens direkta roll som aktiv ägare begränsas.

Regeringen har i sin målsättning om Europas lägsta arbetslöshet bland annat framhållit inkubatorer och innovationsupphandling som viktiga verktyg. Närings- och Innovationsminister Mikael Damberg (S) har vid flera tillfällen pekat på innovativa tillväxtbolag som jobbskapare, samt marknadskompletterande riskkapital tillsammans med inkubatorer och science parks roll för att stimulera denna utveckling.

3.2 Generella begränsningar för tillväxt

Mot ovanstående bakgrund kan SISP utifrån våra medlemmars roll i regionala innovationssystem och nationella överblick göra en samlad bedömning kring innovation och tillväxtpotential. Där ser vi idag en stor potential men också ett antal generella begränsningar;

- det råder generell brist på riskvillig finansiering till nya innovativa tillväxtföretag – både mängd tillgängliga medel respektive fördelningsstruktur, i tidiga liksom i senare faser. Life science i allmänhet och i synnerhet läkemedelsutvecklingsprojekt har i omfattning extra stora behov,



- det råder generell brist av kompetent arbetskraft till de tillväxtorienterade företagen - kompetensinriktning respektive geografisk tillgänglighet. I storstäderna förefaller också bostadssituationen vara klart begränsande för möjligheten att attrahera internationellt intressant arbetskraft,
- det råder viss brist på verksamhetsfinansiering för att driva inkubatorernas viktiga marknadskompletterande affärsutveckling, respektive science parks innovations-, kluster och attraktionsprocesser i de regionala innovationsmiljöerna,
- det svenska innovationsekosystemet inte är tillräckligt väl internationellt uppkopplat.. Exportfrämjande av nya innovationsbolag bör utökas samt tydligare kopplas till de regionala innovationsprocesserna. Det bör tas ett nationellt samlat krafttag för att koppla attraktion av investeringar och etableringar till de regionala innovationsmiljöerna som utgör naturliga landningsplatser.

Dessa utmaningar är enligt vår bedömning de främsta hinder för en mer kraftfull tillväxt i Sverige baserat på nya innovativa, tillväxtbolag. Vi föreslår lösningar adresserade emot dessa hinder, dels genom kommentarerna kring aktuell utredning *"En fondstruktur för innovation och tillväxt"*, dels genom SISPs allmänna förslag i kommande avsnitt.

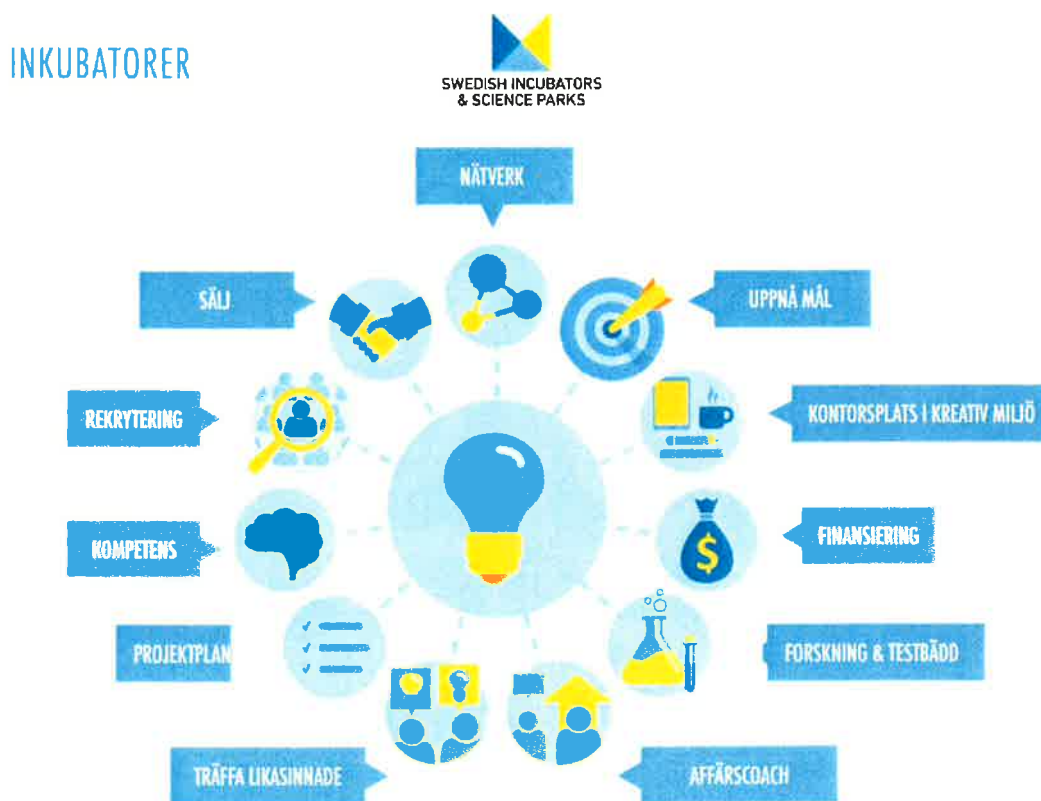


4. SISP-strukturen – regional bas för nationell spets

4.1 Inkubatorer

Sveriges drygt 40 etablerade inkubatorer utgör en avgörande kärnprocess i Sveriges innovationssystem. Idag utvärderar inkubatorerna ungefär 4500 affärsidéer och antar cirka 400 affärsprojekt årligen. Närmare 800 tillväxtorienterade företag utvecklas just nu i inkubatorerna. Av alla företag som varit med i en svensk inkubator de senaste tio åren är hela 80 % fortfarande är aktiva.

För fler investeringsbara företag med verifierad teknologi, affärsmodell respektive marknadspotential spelar det nationella systemet av företagsinkubatorer en avgörande roll. Här får innovatörer och entreprenörer under hög kravställd professionellt stöd, utbildning och verktyg för att snabbare kunna utveckla morgondagens tillväxtföretag. Detta system för att omvandla forskningsresultat och innovationer till växande företag kräver dels driftsfinansiering till inkubatorerna, dels möjligheter till finansiering till företagen. Samhällets mål och mätparametrar är tydliga: konkret internationell tillväxt, omsättning, arbetstillfällen samt attraherat privat kapital. Statens satsning på inkubatorer genom VINNOVAs nationella program för inkubation är här en utmärkt modell, med medfinansiering av verksamhet, stöd för verksamhetsutveckling samt tydlig mätning och uppföljning.



Ovanstående figur visar delarna i en generell inkubator-verksamhet.

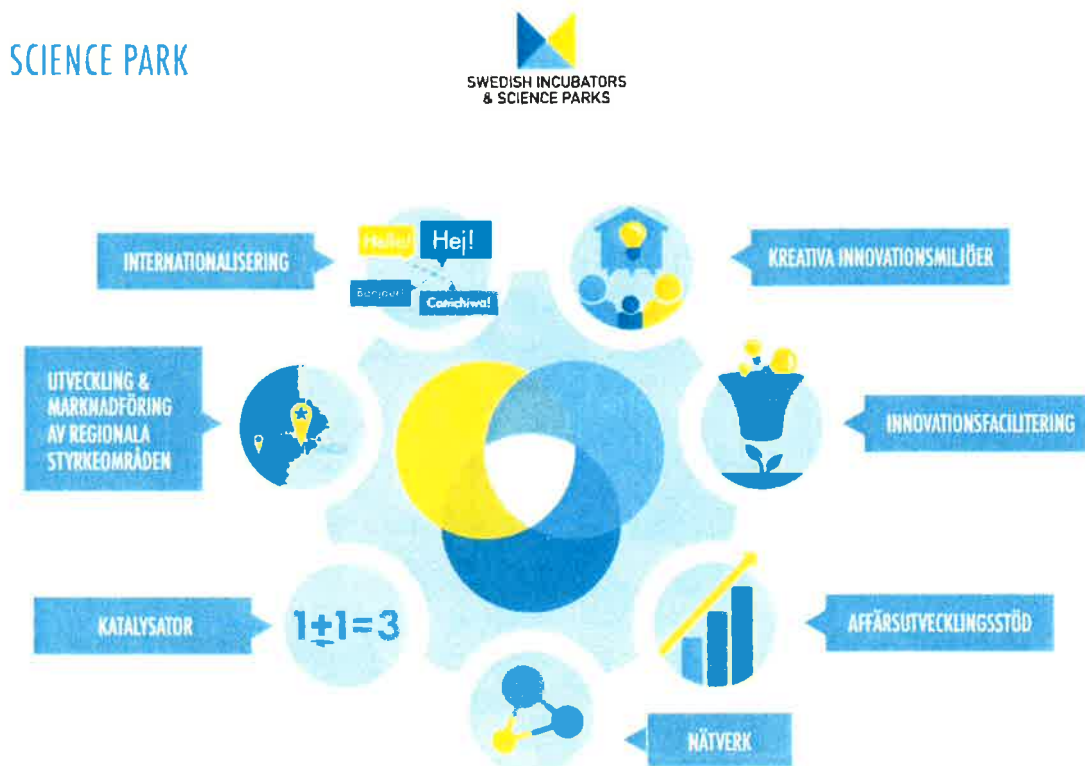


4.2 Science parks

Sveriges 30-tal science parks är regionalt förankrade aktörer som erbjuder kunskapsintensiva och växande företag innovationsmiljöer, rådgivning, nätverk i akademi och näringsliv, kluster-, projekt- och attraktionsprocesser. Oftast är den svenska science parken en regionalt prioriterade nod och utvecklingsplattform i regionala innovationssystem, exempelvis som projektägare för strategiska utvecklingsprojekt, internationaliseringsarbete samt kluster.

Science parks kompletterar inkubatorerna genom att erbjuda regionala innovationsmiljöer med stimulans och nätverk för fortsatt tillväxt. En viktig gemensam nämnare är fokus på kunskapsintensiva tillväxtföretag, dvs. den typ av företag anses viktiga för att utveckla ett lands konkurrenskraft och forskning visar också att de står för en stor del av tillkomsten av arbetstillfällen, särskilt kunskapsintensiva.

Den geografiska och verksamhetsmässiga närheten till universitet och lärosäten kombinerat med fysisk mötesplats, stora företagsnätverk samt affärsutvecklingsprocesser gör science parken till en unik del av svenska innovationssystemet – samt en utmärkt utförarplattform för statliga satsningar såsom finansieringsprodukter, samverkan och internationaliseringsåtgärder.



Ovanstående figur summerar en generell science park-verksamhet.



4.3 Regionala såddkapitalfonder

Inkubatorerna och science parks närhet och samverkan med en betydande del av Sveriges nya tillväxtbolag är en utmärkt struktur för statligt stöd. Bland annat skulle dagens inkubatornära såddfonder – som är lokalt förankrade samverkansfunktioner mellan privat kapital och offentligt stöttade innovationsmiljöer – kunna utgöra en effektiv struktur för den fond-i-fond-lösningar med statligt kapital. Dessa fonder är företagsnära och regionalt förankrade vilket möjliggör en kostnadseffektiv investering av statligt kapital – som då växlas upp med privat såddkapital.

Åren 2012-2014 drev SISP med stöd av Tillväxtverket ett viktigt, nationellt utvecklingsprogram – *Svensk Tillväxtsådd* - med fokus att utveckla dessa regionala såddfonder. Resultatet var mycket framgångsrikt. Målet under projektperioden var att det skulle startas eller re-finansierades tio såddfonds-initiativ och utfallet blev hela 14 stycken (inklusive ett organiserat affärsängelnätverk med liknande upplägg).

Idag finns ett 15-tal sådana regionala såddfonder i olika faser, drivna av en inkubator eller science park, separerat från den direkta affärsutvecklingen i inkubatorn för att skapa sunda investeringsbeslut. Investeringsbeslut sker i separata styrelser eller investeringskommittéer. Kapitalet i såddfonderna kommer huvudsakligen från privata investerare, affärsänglar och regionala företag. Organisatoriskt är dessa såddfonder oftast vanliga aktiebolag, med affärsidé att investera i nya innovativa tillväxtbolag. Driftskostnaden av fonderna täcks ofta av offentligt regionalt projekt- och driftsstöd.

Drivkraften att investera för privatpersoner och investerare är ofta möjligheten att sprida risk och att få insyn i fler företag för att sedan kunna göra följdinvesteringar med högre avkastning.

5. Potential till fler växande internationella tillväxtföretag

Utifrån det nätverk av innovationsmiljöer och aktörer som SISP representerar gör vi en samlad bedömning att det går att öka antalet nya tillväxtföretag som utvecklas i inkubatorer. För att kunna uppnå denna samhällsnytta krävs det både medfinansiering av drift liksom marknadskompletterande finansiering till företagen.

5.1 Möjlig uppskalning av svensk inkubation

SISP gör bedömningen att med mer medel allokerat till inkubatorernas drift och inkubatorföretagens utveckling skulle sannolikt antalet tillväxtföretag som utvecklas med stöd av inkubatorerna kunna öka kraftigt, kanske dubblas på några års sikt jämfört med nuvarande nästan 800 företag. Givetvis är inte antalet nya företag det viktigaste utan snarare hur utveckling och tillväxt ser ut för de företag som utvecklas med inkubatorerna. Vi vet att det finns både idéflöde och utvecklingskapacitet för denna uppskalning.

Vår bedömning är att även med dubblerat antal antagna projekt och företag kan andelen idéer med stor tillväxtpotential bibehållas. 2014 gjorde dåvarande programledning för



nationella inkubatorprogrammet bedömningen att cirka 50 – 70 % av dagens inkubatorföretag är av denna typ. Senaste tio åren har inkubatorerna möjliggjort för 4500 entreprenörer att snabbare starta nya innovativa tillväxtföretag och på det sättet starkt bidragit till utveckling av både företag och entreprenöriella individer.

Denna uppskattning gör vi baserat på befintligt idéflöde samt i potentialen att genom mer inflödesaktiviteter för fler idéer från akademi, forskningsinstitut, strategiska innovationsområden, offentliga sektorn samt inte minst privata företag. Även attraktion av utländska affärsidéer är en god potential. Vår bedömning är att denna investering i affärsutvecklingsstöd för fler växande företag årligen skulle uppgå till ungefär 80 Mkr ytterligare, dvs. en totalt statlig medfinansiering om cirka 160 Mkr.

Därutöver är potentialen stor i att använda inkubatorerna bredare, dvs. jämte fokus på nya tillväxtföretag också utnyttja inkubatorernas expertkunskap i utveckling av innovationsbaserade företag ur ett regionalt perspektiv, för öppen innovation i befintliga företag, för innovationsupphandling samt som kommersialiseringsmotorer i kluster, innovationsprogram och institut. Marginalnyttan av statliga satsningar på de mindre respektive regionalt fokuserade inkubatorerna kan ofta bli mycket hög.

5.2 Stor investeringspotential i inkubatorföretagen

Nya innovativa tillväxtorienterade företag såsom inkubatorföretag behöver ofta extern finansiering fram till positivt kassaflöde baserat på försäljning. Här har samhället en viktig roll att komplettera marknaden med bidrag, villkorlån, lån och ägarkapital.

År 2013 genomförde Almi Inkubation i samarbete med inkubatorerna en omfattande undersökning om de befintliga inkubatorbolagens uppskattade kapitalbehov. Det totala uppskattade behovet uppgick då till cirka 1,5 miljard kronor. Samma år attraherade närmare 200 inkubatorföretag cirka 500 Mkr i extern finansiering. Endast en tredjedel av behovet kunde mötas, vilket enligt vår bedömning huvudsakligen beror på att tillgänglig riskvillig finansiering var och är alldeles för liten. Detta emot bakgrund att inkubatorerna per definition har attraherat och kvalificerat en betydande del av Sveriges mest lovande start ups, så sannolikt skulle samhällsnyttan vara stor i att satsa här.

Dessa marknadskompletterande insatser, såddfinansiering, i tidiga faser av lovande företags utveckling är pengar som gör stor skillnad och i princip alltid går direkt till tillväxtorienterade insatser. Företagen i fråga är ofta utvalda och stöttade baserat på deras potential. Detta är alltså en insatsform där skattemedel sannolikt snabbt kan skapa tillväxt och nya jobb.

5.3 Generell investeringspotential

Som en kommentar på generella förutsättningarna och behovet av marknadskompletterande finansiering så vill vi framhålla att SISP instämmer i Riksrevisionens slutsatser att riskkapitalsystemet idag är svåröverskådligt och att de marknadskompletterande insatserna från staten i högre grad bör styras mot tidiga investeringsfaser där privata aktörer inte verkar i tillräcklig utsträckning (*Statens insatser för riskkapitalförsörjning – i senaste laget* (RiR 2014:1).



6. SISPs strategiska samverkan

SISP har en givande samverkan med en rad nyckelaktörer i innovationssystemet såsom branschorganisationer, universitet och högskolor, företagsorganisationer, fackförbund, regionala intressenter, myndigheter med flera. Här nämns VINNOVA, ALMI, IVA, RISE respektive FUHS som exempel relevanta till aktuellt remissvar;

- VINNOVA är som Sveriges innovationsmyndighet givetvis helt central, dels för analys och kunskapsspridning, för finansiering av behovsmotiverad forskning samt utveckling av innovationssystemet. SISP har sedan flera år en mycket bra dialog med VINNOVA och driver bland annat med deras medfinansiering sedan 2012 ett mycket uppskattat utvecklingsprojekt där Sveriges science parks utvecklas som innovationsdrivande noder i regionala innovationssystem. Vidare är VINNOVAs nationella program för inkubation avgörande för drift och utveckling av Sveriges inkubatorer. Programmet har funnits i olika former i ungefär tio år och bidragit till att Sverige anses ha bland världens ledande inkubatorer. Idag har också SISPs VINNOVAs uppdrag att driva lärandedelen i nationella programmet för inkubation, dvs. utveckla strukturkapital och kunskap om inkubation och inkubatorledning respektive att utveckla inkubatorledarna och affärscoachernas yrkesprofession.
- ALMIs finansieringsprodukter är mycket viktiga för företagen i SISP-medlemmarnas miljöer och SISP har en bra utvecklingsorienterad dialog med koncernledningen. Exempelvis driver SISP och ALMI gemensamt en utvecklingsgrupp bestående av respektive Vd:ar från fyra svenska regioner.
- Med Kungliga Ingenjörsvetenskapsakademien (IVA) har SISP sedan flera år en aktiv dialog, inte minst genom IVAs projekt för utveckling av regionala och nationell innovationsstrategier samt nu för svensk attraktionskraft. Vi vill också framhålla IVAs insatser för regional utveckling, attraktion och i samband med aktuell utredning givetvis också frågor kring företagsfinansiering. I slutrapporten från IVAs projekt *Innovationskraft Sverige* konstateras att inkubatorer och science parks är centrala och viktiga aktörer, samt prioriterade av regionalt tillväxtansvariga, lärosäten och lokala företagsnätverk.
- RISE-institutet med tillämpad forskning, teknisk verifiering, testning och demonstratorer står för ett mycket viktigt erbjudande, vilket tillsammans med inkubatorers unika affärsutvecklingsprocesser av nya innovativa tillväxtföretag, och science parks fysiska innovationsmiljöer med kluster och innovationsprocesser, utgör en central del i det marknadsnära innovationssystemet. Självklart är lärosätena med grundforskning och utbildning en helt avgörande basförutsättning för kunskapsbaserad innovation. Med RISE har SISP en löpande strategisk dialog och har senaste året bland annat drivit en workshopserie i syfte att utveckla samarbete för medarbetare och ledare från institut, inkubatorer och science parks. Ett annat central område för potentiell samverkan är internationalisering där erbjudandena från institut, inkubatorer och science parks är centrala delar i Sveriges



internationella erbjudande till företag, investerare, utvecklingsavdelningar m.m. Här föreslår Svenska Institutet, RISE och SISP tillsammans ett aktivt nationellt skyltfönster till innovativa Sverige – arbetsnamn *Innovation*. Ett ytterligare exempel på samverkansambitionen är den så kallade Visbyöverenskommelsen mellan SISP, RISE, Swedish ICT och Chalmers tekniska högskola, där parterna i somras initierade ett strategiskt utvecklingsarbete för samverkan mellan lärosäte, institut, inkubatorer och science parks.

- SISP har en god dialog med Föreningen Universitetsholdingbolag i Sverige, FUHS, vars medlemmar, holdingbolagen, ofta bedriver inkubationsverksamhet eller äger inkubatorer, samt givetvis har ett syfte att investera i företag. Här ser vi ett viktigt gränssnitt för att utveckla den akademiska samverkan och kommersialiseringen.



7. SISPs övergripande förslag

Här presenteras SISPs generella förslag för utveckling av innovationsstödssystemet, i syfte att utveckla samverkan, effektivitet och attraktivitet. Sveriges inkubatorer och science parks är regionalt etablerade resurser som i betydligt högre grad kan användas i nationella satsningar på nya tillväxtföretag, jobbskapande, regional utveckling, mångfald samt för landets internationella attraktionskraft.

7.1 Nationell medverkan i inkubatorer och science parks

Utnyttja de regionalt förankrade och effektiva funktionerna för stimulans och utveckling av företag, regioner och konkurrenskraft.

- Förstärkt långsiktig nationell medfinansiering av inkubatorer och affärsutvecklingsinsatser i tillväxtorienterade inkubatorbolag till en total omfattning om minst 160 mkr/år. Komplettera spetsprogram med utnyttjande av inkubatorer ur ett regionalt utvecklingsperspektiv, exempelvis genom Tillväxtverket. Fortsatt nationell lärande- och utvecklingsinsats.
- Skapa en långsiktig nationell medfinansiering av science parks som möjliggör utökad drift av starka innovationsdrivande noder i regionala innovationssystem, om minst 175 mkr/år. Kombinera med en löpnade lärande- och utvecklingsinsats. Detta skulle bidra till effektivare regionala innovationssystem, mer nyttiggörande av forskningsresultat, mer innovationsbaserad näringslivsutveckling samt öka attraktivitet för innovation i Sverige.

Medfinansieringen i båda dessa program bör kopplas till samlade program med förstärkt utveckling av en nationell kunskapsplattform med krav på värdeskapande, hög måluppfyllelse och kvalitet i utförandet (liknande den nuvarande i VINNOVAs nationella program för inkubation). Detta bör bygga vidare på den utvärderingsmetodik och lärande som utvecklats för Sveriges inkubatorer inom ramen för nationella inkubatorprogram BIG Sweden, respektive inom projekt Innovationsexcellens, SISPs nationella utvecklingsinsats för science parks som innovationsdrivande regionala noder.

7.2 Innovationsupphandlingen genom innovationssystemet

- Utnyttja SISP och inkubatorer och science parks neutrala roll, nätverk inom akademi och näringsliv samt utvecklingsprocesser för att realisera delar av den offentliga innovationsupphandlingen.

Genom nationellt nätverk med kommuner, regionala offentliga aktörer och myndigheter kan samlade grepp tas för att hitta kritisk massa i behovsformulering, nå innovativa idéer samt realisera och utveckla leveransförmåga hos de innovativa lösningarna med hjälp av utvecklingsprocesser och tekniska ToD-resurser i innovationsmiljöer, akademi och institut.



7.3 Internationalisering av innovationssystemet

Utnyttja Sveriges innovationsekosystem med innovationsmiljöer, företagsnätverk och stödprocesser genom att koppla detta till utländska ekosystem i prioriterade marknader. Koppla både attraktionsarbete respektive exportfrämjande insatser till svenska innovationsekosystemet, bland annat genom nyttjande av inkubatorer och science parks.

Stärk nationella internationaliseringsfrämjande verksamheter för att öka attraktivitet och export, genom att:

- Stödja export och internationalisering av företagen i inkubatorer och science parks.
 - Ge Business Sweden direktiv att, jämte sin ordinarie verksamhet, erbjuda anpassade villkor för exportstödjande tjänster till nya, innovativa tillväxtföretag.
 - Genomför en samordnad nationell kraftsamling på vissa utvalda marknader, liknande våra nordiska grannländers satsningar i exempelvis Silicon Valley, Shanghai, Bangalore, London etc.,
 - Basera exportfrämjande insatser i science parks som naturliga regionala exportcentra.
- Paketera och marknadsföra det svenska innovationsstödssystemet som attraktivt och tillgängligt för utländska företag, investerare och innovationsmiljöer.
 - Utnyttja SISP-medlemmarnas, tillsammans med forskningsinstitut och lärosätens, företagserbjudande vid attraktion av etableringar, investeringar, kommersiell FoU samt talanger.
 - Anpassa Business Swedens direktiv för etableringsstöd till att i högre grad utnyttja regionala innovationsmiljöer som prioriterade landningsplatser för värdekedja-orienterade etableringar,
 - Utveckla samarbetet mellan det svenska innovationsstödssystemet och Nordic Innovation, samt med SISP:s systerorganisationer i Sveriges grannländer.
 - Sjösätt det nationella skyltfönster till innovativa Sveriges erbjudande – projektnamn *Innovation* – som Svenska Institutet, RISE och SISP har utvecklat.

Vi deltar gärna i konkretisering av förslag till insatser.



Stockholm 14 september 2015

SISP genom

Magnus Lundin, vd Swedish Incubators & Science Parks



Kontaktuppgifter

Magnus Lundin, VD
magnus.lundin@sisp.se

Christian Berger, Ordförande
christian.berger@lead.se

Swedish Incubators & Science Parks

Mäster Samuelsgatan 60, plan 9
11121 Stockholm

