

# Vuxnas lärande

*En ny myndighet*

*Betänkande av utredningen  
En myndighet för vuxnas lärande*

*Stockholm 2006*



---

STATENS OFFENTLIGA  
UTREDNINGAR

---

SOU 2006:38

SOU och Ds kan köpas från Fritzes kundtjänst. För remissutsändningar av SOU och Ds svarar Fritzes Offentliga Publikationer på uppdrag av Regeringskansliets förvaltningsavdelning.

Beställningsadress:  
Fritzes kundtjänst  
106 47 Stockholm  
Orderfax: 08-690 91 91  
Ordertel: 08-690 91 90  
E-post: [order.fritzes@nj.se](mailto:order.fritzes@nj.se)  
Internet: [www.fritzes.se](http://www.fritzes.se)

*Svara på remiss. Hur och varför. Statsrådsberedningen, 2003.*  
– En liten broschyr som underlättar arbetet för den som skall svara på remiss.  
Broschyren är gratis och kan laddas ner eller beställas på  
<http://www.regeringen.se/remiss>

Tryckt av Edita Sverige AB  
Stockholm 2006

ISBN 91-38-22556-5  
ISSN 0375-250X

## Till statsrådet Lena Hallengren

Regeringen beslutade den 16 juni 2005 att tillkalla en särskild utredare med uppdrag att föreslå hur en central myndighet kan bildas genom en sammanslagning av vissa myndigheter inom utbildningsområdet eller genom en omfördelning av uppgifter dem emellan (dir. 2005:70). Den 26 januari 2006 beslutade regeringen om tilläggsdirektiv (dir. 2006:18), varvid utredningstiden för delar av uppdraget förlängdes till den 13 april 2006.

Statsrådet Lena Hallengren förordnade den 20 juni 2005 generaldirektör Björn Mårtenson till särskild utredare. Emma Fryksmark förordnades som sekreterare den 20 september 2005.

Till sakkunniga förordnades den 7 november 2005 departementsrådet Anders Franzén, Utbildnings- och kulturdepartementet, departementssekreteraren Sofie Hellström Rückert, Finansdepartementet och kanslirådet Sten Ljungdahl, Utbildnings- och kulturdepartementet.

Samma dag förordnades projektledaren Annika Berkland, Tjänstemännens centralorganisation, myndighetsstrategen Ulf Brändefors, Myndigheten för kvalificerad yrkesutbildning, skolrådet Ragnar Eliasson, Statens skolverk, kanslichefen Gunilla Holmberg, Nationellt centrum för flexibelt lärande, utvecklingschefen Margaretha Holmlund, Centrala studiestödsnämnden, utredare Charlotta Krafft, SACO, undervisningsrådet Elisabet Loberg, Myndigheten för skolutveckling, samt ombudsmannen Leif Nordin, Svenska Kommunalarbetsförbundet som experter.

Textredigering och layout har utförts av kanslisekreterare Gunilla Malmqvist, kommittéservice.

Utredningen har tagit namnet Vuxnas lärandeutredningen, VL.  
Härmed överlämnar jag mitt betänkande Vuxnas lärande – En ny  
myndighet (SOU 2006:38).  
Utredningsuppdraget är därmed avslutat.

Stockholm i april 2006

Björn Mårtensson

/Emma Fryksmark

# Innehåll

<b>Förkortningar</b> .....	<b>9</b>
<b>Sammanfattning</b> .....	<b>11</b>
<b>Författningsförslag</b> .....	<b>15</b>
<b>1 Inledning</b> .....	<b>43</b>
1.1 Utredningens uppdrag.....	43
1.2 Utredningsarbetet.....	44
1.3 Bakgrund.....	45
1.3.1 Problembild.....	46
<b>2 Dagens organisatoriska förhållande</b> .....	<b>49</b>
2.1 Nationellt centrum för flexibelt lärande.....	49
2.1.1 Gymnasial vuxenutbildning på distans.....	49
2.1.2 Samarbetsprojekt.....	49
2.1.3 Internationell verksamhet.....	50
2.1.4 Ekonomi.....	50
2.1.5 Lokalisering.....	51
2.2 Myndigheten för kvalificerad yrkesutbildning.....	51
2.2.1 Ekonomi.....	52
2.2.2 Lokalisering.....	52
2.3 Statens skolverk.....	53
2.3.1 Ekonomi.....	53
2.3.2 Lokalisering.....	53

2.4	Myndigheten för skolutveckling .....	54
2.4.1	Ekonomi .....	55
2.4.2	Lokalisering .....	55
2.5	Valideringsdelegationen .....	56
2.5.1	Ekonomi .....	57
2.5.2	Lokalisering .....	57
2.6	Övriga aktörer inom vuxenutbildning .....	57
<b>3</b>	<b>Överväganden och förslag .....</b>	<b>59</b>
3.1	En myndighet för vuxnas lärande.....	59
3.1.1	Utbildningsformer .....	61
3.2	Ansvarsområden .....	62
3.2.1	Utbildningsinspektion .....	62
3.2.2	Styrdokument och finansiella styrmedel .....	65
3.2.3	Nationell uppföljning .....	67
3.2.4	Nationell utvärdering.....	68
3.2.5	Utvecklingsstöd, stödjande och främjande uppgifter till huvudmän och till verksamhetsformer .....	69
3.2.6	Informationsverksamhet .....	71
<b>4</b>	<b>En oberoende utvärdering .....</b>	<b>73</b>
<b>5</b>	<b>Samverkan med andra myndigheter och organisationer ...</b>	<b>75</b>
5.1	Myndigheten för nätverk och samarbete inom högre utbildning.....	75
5.1.1	Samverkan med den nya myndigheten .....	76
5.2	Samverkan inom eftergymnasial yrkesutbildning .....	77
5.2.1	Samverkan <i>innan</i> en utbildning startar .....	78
5.2.2	Samverkan <i>under</i> en utbildnings livstid .....	81
5.2.3	Samverkan <i>efter</i> en utbildning har slutat.....	82
5.3	Samverkan inom Vuxnas lärande.....	82
5.3.1	Nuvarande samverkan.....	83
5.3.2	Samverkan med andra myndigheter .....	84
5.3.3	Folkbildningsrådet och folkbildningen .....	84
5.3.4	Samverkan med Skolverket.....	85

<b>6</b>	<b>Lokalisering .....</b>	<b>87</b>
6.1	Nuvarande lokalisering .....	87
6.2	Förslag till lokalisering .....	87
6.3	Ledningens placering .....	88
<b>7</b>	<b>Konsekvenser av utredningens förslag .....</b>	<b>91</b>
7.1	CFL:s utbildningsverksamhet.....	91
7.2	Valideringsdelegationen.....	92
7.3	Skolverket.....	92
7.4	Myndigheten för skolutveckling.....	93
7.5	KY-myndigheten.....	93
7.6	Personalkonsekvenser.....	93
<b>8</b>	<b>Ekonomi.....</b>	<b>95</b>
8.1	Nulägesbeskrivning av myndigheternas anslag.....	95
8.1.1	Myndigheten för kvalificerad yrkesutbildning .....	95
8.1.2	Nationellt centrum för flexibelt lärande .....	96
8.1.3	Valideringsdelegationen .....	97
8.1.4	Fördelningsprinciper avseende Skolverket och Myndigheten för Skolutveckling .....	97
8.1.5	Statens skolverk .....	99
8.1.6	Myndigheten för skolutveckling .....	100
8.2	Förstärkning av kvalitetsarbete, tillsyn, inspektion och utvärdering .....	101
8.3	Samordningsvinster.....	102
8.4	Tillkommande omställningskostnader .....	102
8.4.1	Omställningskostnader/Avvecklingskostnader .....	102
8.4.2	Kompetensväxling .....	102
8.4.3	Nya anställningar .....	103
8.5	Den nya myndighetens resurser.....	103
<b>9</b>	<b>Författningskommentarer .....</b>	<b>105</b>

<b>Referenser .....</b>	<b>107</b>
-------------------------	------------

**Bilagor**

Bilaga 1 Kommittédirektiv .....	109
Bilaga 2 Tilläggsdirektiv .....	119
Bilaga 3 Skolverket – Procentuell fördelning av kostnader .....	121



# Förkortningar

AMS:	Arbetsmarknadsverket
CFL:	Nationellt centrum för flexibelt lärande
CSN:	Centrala studiestödsnämnden
ESF-rådet:	Rådet för Europeiska socialfonden i Sverige
FBR:	Folkbildningsrådet
IPK:	Internationella programkontoret
Kommunal:	Svenska Kommunalarbetsareförbundet
KY-myndigheten:	Myndigheten för kvalificerad yrkesutbildning
LO:	Landsorganisationen
NUTEK:	Närings- och teknikutvecklingsverket
NSHU:	Myndigheten för nätverk och samarbete inom högre utbildning
SACO:	Sveriges akademikers centralorganisation
SISUS:	Socialstyrelsens institut för särskilt utbildningsstöd
SIT:	Specialpedagogiska institutet
Skolutvecklingsmyndigheten:	Myndigheten för skolutveckling
TCO:	Tjänstemännens centralorganisation
Vld:	Valideringsdelegationen



# Sammanfattning

Utredningens uppdrag är enligt direktiven att föreslå hur en central myndighet för vuxnas lärande kan skapas genom bl.a. sammanlagning av vissa befintliga myndigheter samt överflyttning av arbetsuppgifter från andra. Utredaren ska överväga och föreslå vilka uppgifter en ny myndighet ska svara för. Vidare ska utredaren lämna förslag på organisation och dimensionering samt överväga hur kvalitetsgranskning, tillsyn och utvärdering kan ges en oberoende ställning i förhållande till myndighetens främjande- och utvecklingsuppdrag. Personalkonsekvenser och eventuell omDispositionering av resurser ska redovisas.

Vuxnas lärande har de senaste åren genomgått stora förändringar, nya myndigheter har kommit till, regelverk har förändrats. I dag omfattas hundratusentals människor av vuxnas lärande och transfereringar av pengar till verksamheten uppgår till miljarder kr. Området har mer och mer kommit att markeras som ett eget område inom utbildningspolitiken. Områdets expansion och tilltagande vikt inom utbildningspolitiken ställer stora krav på de olika aktörerna. Behovet av ett brett stöd för vuxnas lärande av god kvalitet i hela landet understryker kraven på samarbete mellan olika aktörer och intressenter såväl inom utbildningsområdet som inom andra områden.

Aktörerna är många vilket speglar områdets utveckling och förändring. När aktörerna blir för många uppstår en mängd olägenheter som sammantaget försämrar möjligheterna att nå bästa möjliga resultat. Jag vill med mitt förslag skapa förutsättningar för att bl.a. komma till rätta med de brister beträffande ansvarsförhållanden, gränsdragningar och otydlighet som uppmärksammats på olika håll. Nuvarande myndighetsstruktur på central nivå ska bli rationellare och effektivare, styrningen tydligare, inspektion, kvalitetsgranskning och utvärdering kraftfullare för att de politiska målen ska kunna nås.

Förslaget innebär att en ny central myndighet för Vuxnas lärande bildas. Till den nya myndigheten förs all verksamhet som bedrivs i Myndigheten för kvalificerad yrkesutbildning samt all verksamhet i Nationellt centrum för flexibelt lärande förutom den utbildning som anordnas i egen regi, vilken i stället avvecklas. Till den nya myndigheten förs de arbetsuppgifter kopplade till vuxnas lärande som i dag utförs av Statens skolverk och Myndigheten för skolutveckling. Här avses ansvarsområdena utbildningsinspektion, styrdokument och finansiella styrmedel, nationell uppföljning, nationell utvärdering samt utvecklingsstöd. Förslaget innebär att CFL:s värdskap för Valideringsdelegationen upphör den 1 juli 2007, varvid värdskapet överförs till den nya myndigheten. När Valideringsdelegationens uppdrag upphör den 31 december 2007 övergår kvarvarande uppgifter till den nya myndigheten.

En särskild delegation föreslås med ansvar för att besluta om en årlig plan för utvärdering av verksamhetsområdet och utbildningsformerna. Delegationen ska disponera en särskild anslagspost.

Även om förslaget innebär att ett antal arbetsuppgifter inom området vuxnas lärande samlas i en myndighet, kommer antalet aktörer inom området att vara stort och behovet av samverkan betydande. Jag pekar i förslaget särskilt på behovet av en formaliserad samverkan mellan den nya myndigheten och Arbetsmarknadsstyrelsen, Skolverket, Högskoleverket, Folkbildningsrådet, Myndigheten för nätverk och samverkan inom högre utbildning samt Myndigheten för skolutveckling.

Jag går bara undantagsvis in på den nya myndighetens organisation då det torde ankomma på en framtida organisationskommitté att utreda dessa frågor.

Finansieringen av den nya myndigheten föreslås ske genom sammanläggning av de medel som idag disponeras av Nationellt centrum för flexibelt lärande och Myndigheten för kvalificerad utbildning samt överföring av de medel som Skolverket och Myndigheten för skolutveckling enligt min bedömning med hänsyn till olika faktorer disponerar för de arbetsuppgifter som förs över till den nya myndigheten.

Den nya myndigheten föreslås lokaliseras till tre orter, Norrköping, Härnösand och Hässleholm. Merparten av den personal som berörs av förslaget finns i dag på dessa orter. Den personal som berörs hos Skolverket och hos Myndigheten för skolutveckling är dock inte stationerad på dessa orter. I dag utförs de arbetsuppgifter som berörs av förslaget på elva olika orter.

Myndighetens ledning ska enligt förslaget lokaliseras till Härnösand.

Myndigheten föreslås få namnet Myndigheten för Vuxnas Lärande (VL).



# Författningsförslag

## 1 Förslag till lag om ändring av lagen (2006:000) om ändring av skollagen (1985:1100)

Härigenom föreskrivs i fråga om skollagen (1985:1100)<sup>1</sup> att 11 kap. 20, 21 och 24 §§ skall ha följande lydelse.

*Lydelse i proposition 2005/2006:148 Föreslagen lydelse*

### 11 kap.

#### 20 §

Kommuner och landsting är skyldiga att till sin gymnasiala vuxenutbildning ta emot en behörig sökande från en annan kommun,

1. om hemkommunen har åtagit sig att svara för kostnaderna för elevens utbildning,

2. om det är fråga om en sådan utbildning eller utbildningsplats för vilken kommunen eller landstinget har rätt till ersättning enligt föreskrifter som meddelats med stöd av 24 §, eller

3. det är fråga om en påbyggnadsutbildning som finansieras med statliga medel enligt beslut av *Statens skolverk*.

3. det är fråga om *en sådan* påbyggnadsutbildning som finansieras med statliga medel enligt *särskilt* beslut av *Myndigheten för vuxnas lärande*.

#### 21 §

Den som vill delta i gymnasial vuxenutbildning skall ansöka om detta hos styrelsen för utbildningen i sin hemkommun. Detta gäller dock inte ansökan

Den som vill delta i gymnasial vuxenutbildning skall ansöka om detta hos styrelsen för utbildningen i sin hemkommun. Detta gäller dock inte ansökan

---

<sup>1</sup> Lagen omtryckt 1997:1212.

om att delta i påbyggnadsutbildning som finansieras med statliga medel enligt beslut av *Statens skolverk*. En sådan ansökan skall lämnas till styrelsen för utbildningen i den kommun eller det landsting som anordnar eller låter anordna utbildningen.

om att delta i *en sådan* påbyggnadsutbildning som finansieras med statliga medel enligt *särskilt* beslut av *Myndigheten för vuxnas lärande*. En sådan ansökan skall lämnas till styrelsen för utbildningen i den kommun eller det landsting som anordnar eller låter anordna utbildningen.

Om ansökan i andra fall avser en utbildning som en annan kommun eller ett landsting anordnar eller låter anordna, skall styrelsen skyndsamt sända ansökan vidare till styrelsen för utbildningen där. Till en sådan ansökan skall styrelsen foga ett yttrande av vilket det framgår om hemkommunen åtar sig att svara för kostnaderna för elevens utbildning, såvida det inte på grund av tidigare överenskommelse är onödigt. Regeringen får vidare meddela föreskrifter om när ett yttrande inte behöver fogas till en ansökan.

Åtagande att svara för kostnaderna skall alltid lämnas om den sökande med hänsyn till sina personliga förhållanden har särskilda skäl att få gå i en annan kommuns gymnasiala vuxenutbildning och påbyggnadsutbildning. I sådant fall äger 5 kap. 33 § motsvarande tillämpning beträffande ungdomar fram till och med det första kalenderhalvåret det år då ungdomarna fyller tjuugo år.

#### 24 §<sup>2</sup>

Regeringen eller den myndighet som regeringen bestämmer får meddela föreskrifter om skyldighet för en kommun att betala ersättning för gymnasial vuxenutbildning till den kommun eller det landsting som anordnar utbildningen.

Hemkommunen skall lämna stöd till inackordering enligt 5 kap. 33 § till ungdomar fram till och med första kalenderhalvåret det år då ungdomarna fyller 20 år dels i sådana fall som avses i första stycket, dels om ungdomarna deltar i påbyggnadsutbildning som finansieras

Hemkommunen skall lämna stöd till inackordering enligt 5 kap. 33 § till ungdomar fram till och med första kalenderhalvåret det år då ungdomarna fyller 20 år dels i sådana fall som avses i första stycket, dels om ungdomarna deltar i *en sådan* påbyggnadsutbildning som fi-

<sup>2</sup> Senaste lydelse 1999:1341.



med statliga medel enligt beslut av *Statens skolverk*. finansieras med statliga medel enligt särskilt beslut av *Myndigheten för vuxnas lärande*.

---

Denna lag träder i kraft den 1 juli 2007.

## 2 Förslag till lag om ändring av sekretesslagen (1980:100)

Härigenom föreskrivs i fråga om sekretesslagen (1980:100)<sup>3</sup> att 7 kap. 9 § skall ha följande lydelse.

*Nuvarande lydelse*

*Föreslagen lydelse*

### 7 kap.

#### 9 §<sup>4</sup>

Sekretess gäller i förskoleklassen, grundskolan, gymnasieskolan, särskolan, specialskolan och sameskolan samt i en kommunal riksinternatskola för uppgift som hänför sig till psykologisk undersökning eller behandling och för uppgift om enskilda personliga förhållanden hos psykolog eller kurator, om det inte står klart att uppgiften kan röjas utan att den som uppgiften rör eller någon honom närstående lider men.

Sekretess gäller på samma område dels i skolans elevvårdande verksamhet i övrigt för uppgift om enskilda personliga förhållanden, dels för uppgift som hänför sig till ärende om tillrättaförande av elev eller om skiljande av elev från vidare studier. Sekretessen gäller dock endast, om det kan antas att den som uppgiften rör eller någon honom närstående lider men om uppgiften röjs. Sekretessen gäller inte beslut i elevvårdsärende eller i annat ärende som nu har nämnts.

Sekretess gäller på samma område i annat fall än som avses i första och andra styckena för uppgift om enskilda identitet, adress och andra liknande uppgifter om enskilda personliga förhållanden, om det av särskild anledning kan antas att den enskilde eller någon honom närstående lider men om uppgiften röjs.

Sekretess gäller inom utbildningsväsendet i övrigt för uppgift som hänför sig till psykologisk undersökning eller behandling och för uppgift om enskilda personliga förhållanden hos psykolog, kurator eller syofunktionär, om det inte står klart att uppgiften kan röjas utan att den som uppgiften rör eller någon honom närstående lider men. Dessutom gäller inom arbetsmarknadsutbildningen, den kommunala vuxenutbildningen, vuxenutbildningen för utvecklingsstörda, svenskundervisningen för invandrare (sfi) och folkhögskolan sekretess i annan elevvårdande verksamhet för uppgift om

<sup>3</sup> Lagen omtryckt 1992:1474.

<sup>4</sup> Senaste lydelse 1997:1213.

enskilds personliga förhållanden, om det kan antas att den som uppgiften rör eller någon honom närstående lider men om uppgiften röjs.

Sekretess gäller i specialpedagogisk stödverksamhet för uppgift om enskilds personliga förhållanden, om det kan antas att den enskilde eller någon honom närstående lider men om uppgiften röjs.

Sekretess gäller hos Statens skolverk i verksamhet som avser tillsyn över utbildning vid skolor med enskild huvudman (fristående skolor) för uppgift som härrör från skolans elevvårdande verksamhet och som gäller enskilds personliga förhållanden, om det inte står klart att uppgiften kan röjas utan att den som uppgiften rör eller någon honom närstående lider men. Samma sekretess gäller i nämnda tillsynsverksamhet för uppgift som hänför sig till en fråga om tillrättaförande av elev eller skiljande av elev från vidare studier. Sekretessen enligt detta stycke gäller dock inte Statens skolverks beslut i ett ärende.

*Sekretess gäller hos Myndigheten för vuxnas lärande i verksamhet som avser tillsyn över kompletterande utbildningar och kvalificerad yrkesutbildning med enskild huvudman för uppgift som hänför sig till psykologisk undersökning eller behandling och för uppgift om enskilds personliga förhållanden hos psykolog, kurator eller syofunktionär, om det inte står klart att uppgiften kan röjas utan att den som uppgiften rör eller någon honom närstående lider men.*

Sekretess gäller i skolbarnsomsorgen för uppgift som hänför sig till psykologisk undersökning eller behandling och för uppgift om enskilds personliga förhållanden hos psykolog eller kurator, om det inte står klart att uppgiften kan röjas utan att den som uppgiften rör eller någon honom närstående lider men. Sekretess gäller i samma verksamhet för annan uppgift om enskilds personliga förhållanden, om det kan antas att den enskilde eller någon honom närstående lider men om uppgiften röjs.

I fråga om uppgift i allmän handling gäller sekretessen i högst sjuttio år.

---

Denna lag träder i kraft den 1 juli 2007.

### **3 Förslag till förordning med instruktion för Myndigheten för vuxnas lärande**

Regeringen föreskriver följande.

#### **Uppgifter**

1 § Myndigheten för vuxnas lärande är central förvaltningsmyndighet för det offentliga skolväsendet för vuxna, för kompletterande utbildningar och för kvalificerad yrkesutbildning. I fråga om annan utbildning har myndigheten de uppgifter som följer av författningar eller särskilda bestämmelser.

2 § Myndigheten för vuxnas lärande skall stödja huvudmännen för utbildningen i deras utveckling av verksamheten så att nationellt fastställda mål och likvärdighet i utbildningen uppnås.

3 § Myndigheten för vuxnas lärande skall

1. besluta om statsbidrag eller särskilda medel till utbildningsanordnare som får anordna kvalificerad yrkesutbildning enligt lagen (2001:239) om kvalificerad yrkesutbildning,

2. genom utbildningsinspektion granska kvaliteten i det offentliga skolväsendet för vuxna, i kompletterande utbildningar och i kvalificerad yrkesutbildning och ha tillsyn enligt 4 §,

3. följa upp och utvärdera det offentliga skolväsendet för vuxna, kompletterande utbildningar och kvalificerad yrkesutbildning,

4. kontinuerligt se över kursplaner och betygskriterier för det offentliga skolväsendet för vuxna,

5. sammanfatta och publicera resultaten av sitt arbete med utbildningsinspektion, uppföljning och utvärdering,

6. lägga fram de förslag för regeringen som kan föranledas av myndighetens uppgifter enligt punkterna 2–4,

7. svara för generella utvecklingsinsatser inom verksamhetsområdet vuxnas lärande,

8. svara för riktat utvecklingsstöd främst genom att stödja kvalitetsutvecklingsarbete och utveckling av lärande och lärmiljöer,

9. stödja och utveckla användningen av distansmetoder och informationsteknik i folkbildning och vuxenutbildning,

10. stärka och främja ett regionalt samarbete,

11. medverka inom det internationella arbetet inom verksamhetsområdet,
12. informera och sprida kunskap om verksamhetsområdet såväl inom som utanför landet,
13. samverka med Statens skolverk, Myndigheten för nätverk och samarbete inom högre utbildning, Högskoleverket, Arbetsmarknadsverket, Specialpedagogiska institutet samt med andra berörda myndigheter, organisationer och nätverk,
14. ansvara för officiell statistik enligt förordningen (2001:100) om den officiella statistiken,
15. integrera ett jämställdhetsperspektiv i verksamheten, och
16. främja inflytande för de som deltar i utbildningarna.

#### 4 § Myndigheten för vuxnas lärande skall ha tillsyn över

1. de skolformer som ingår i det offentliga skolväsendet för vuxna,
2. kompletterande utbildningar, och
3. kvalificerad yrkesutbildning.

#### Delegation för utvärdering

5 § Hos Myndigheten för vuxnas lärande skall det finnas en särskild utvärderingsdelegation. Delegationen skall säkerställa att verksamheten utvärderas på ett objektivt sätt. Den skall fatta beslut om planering och genomförande av utvärderingar av myndighetens verksamhetsområde och de utbildningsformer som omfattas av myndighetens ansvar.

Delegationen består av minst fem ledamöter. En av ledamöterna är ordförande och en är vice ordförande.

Delegationen är beslutförför när ordföranden och minst hälften av de andra ledamöterna är närvarande.

6 § Om utvärderingsdelegationen i sitt arbete får uppgifter som kan ha betydelse för tillsynen enligt 4 §, skall berörd enhet inom myndigheten informeras om detta.

## Verksförordningens tillämpning

7 § Verksförordningen skall tillämpas på myndigheten med undantag av 13 § 4, 21 och 32 §§ samt 33 § andra stycket.

## Myndighetens ledning

8 § Generaldirektören är chef för myndigheten och styrelsens ordförande.

När styrelsen sammanträder har ordföranden i utvärderingsdelegationen närvaro- och yttranderätt.

## Styrelsens ansvar och uppgifter

9 § Utöver vad som anges i 11 och 12 §§ samt 13 § 1–3 verksförordningen (1995:1322) skall styrelsen besluta i principiellt viktiga frågor. Detta gäller inte de frågor som kan hänföras till utvärderingsdelegationen.

Styrelsen skall besluta föreskrifter.

Styrelsen får överlåta till generaldirektören att besluta föreskrifter som inte är av principiell betydelse eller i övrigt av större vikt.

## Personalföreträdare

10 § Personalföreträdarförordningen (1987:1101) skall tillämpas på Myndigheten för vuxnas lärande.

## Ärendenas handläggning

11 § Generaldirektören skall avgöra ärenden som inte skall avgöras av styrelsen, utvärderingsdelegationen eller av personalansvarsnämnden.

Om sådana ärenden som avses i första stycket inte behöver avgöras av generaldirektören, får de avgöras av någon annan tjänsteman. Hur detta skall ske anges i arbetsordningen eller i särskilda beslut.

Andra stycket gäller inte föreskrifter och sådana ärenden som avses i 13 § 1–3 verksförordningen (1995:1322).

### **Anställningar m.m.**

12 § Generaldirektören anställs genom beslut av regeringen för en bestämd tid.

Andra anställningar beslutas av myndigheten.

13 § Ordföranden och de andra ledamöterna i utvärderingsdelegationen utses av regeringen för bestämd tid.

Delegationen utser inom sig vice ordförande.

### **Rätt att ta ut ersättning**

14 § Myndigheten för vuxnas lärande har rätt att ta ut ersättning för sådana varor och tjänster som avses i 4 § första stycket 1–6 och 9 avgiftsförordningen (1992:191) utan den begränsning som föreskrivs i andra stycket i samma paragraf.

- 
1. Denna förordning träder i kraft den 1 juli 2007.
  2. Genom förordningen upphävs
    - förordningen (2001:723) med instruktion för Myndigheten för kvalificerad yrkesutbildning,
    - förordningen (2001:1201) med instruktion för Nationellt centrum för flexibelt lärande,
    - förordningen (2002:1013) om utbildning vid Nationellt centrum för flexibelt lärande, och
    - förordningen (1986:64) om uppdragsutbildning vid Nationellt centrum för flexibelt lärande.



#### 4 Förslag till förordning om ändring av förordningen (2002:1160) med instruktion för Statens skolverk

Regeringen föreskriver i fråga om förordningen (2002:1160) med instruktion för Statens skolverk att 1–3 §§ skall ha följande lydelse.

*Nuvarande lydelse*

*Föreslagen lydelse*

##### 1 §

Statens skolverk är central förvaltningsmyndighet för det offentliga skolväsendet och för den av det allmänna anordnade förskoleverksamheten och skolbarnsomsorgen i den utsträckning något annat inte är föreskrivet. I fråga om annan utbildning har Skolverket de uppgifter som följer av författningar eller särskilda bestämmelser.

Statens skolverk är central förvaltningsmyndighet för det offentliga skolväsendet *för barn och ungdom* och för den av det allmänna anordnade förskoleverksamheten och skolbarnsomsorgen i den utsträckning något annat inte är föreskrivet. I fråga om annan utbildning har Skolverket de uppgifter som följer av författningar eller särskilda bestämmelser.

##### 2 §

Skolverket skall

1. genom utbildningsinspektion granska kvaliteten i skolväsendet och ha tillsyn enligt 3 §,
2. följa upp och utvärdera skolväsendet, förskoleverksamheten och skolbarnsomsorgen,
3. kontinuerligt se över kursplaner och betygskriterier,
4. sammanfatta och publicera resultaten av sitt arbete med utbildningsinspektion, uppföljning och utvärdering,
5. lägga fram de förslag för regeringen som kan föranledas av Skolverkets uppgifter enligt punkterna 1–3,
6. medverka i det internationella arbetet inom verksamhetsområdet,
7. informera och sprida kunskap om verksamhetsområdet såväl inom som utanför landet,
8. vara ett nationellt referenscentrum för yrkesutbildning i Sverige och i övriga EU-länder samt länder inom EES-området,
9. samverka med Myndigheten för skolutveckling,

9. samverka med Myndigheten för skolutveckling,

Specialpedagogiska institutet  
 samt med andra berörda myndigheter och organisationer,  
 Specialpedagogiska institutet,  
*Myndigheten för vuxnas lärande*  
 samt med andra berörda myndigheter och organisationer,

10. ansvara för officiell statistik enligt förordningen (2001:100) om den officiella statistiken,

11. ha ett samlat ansvar, sektorsansvar, för handikappfrågor med anknytning till sitt verksamhetsområde och - i den mån uppgiften inte ankommer på Specialpedagogiska institutet eller Myndigheten för skolutveckling - inom ramen för detta ansvar vara samlande, stödjande och pådrivande i förhållande till övriga berörda parter, och

12. integrera ett jämställdhetsperspektiv i verksamheten.

### 3 §

Skolverket skall ha tillsyn över

1. det offentliga skolväsendet samt den av det allmänna anordnade förskoleverksamheten och skolbarnsomsorgen,  
 1. det offentliga skolväsendet *för barn och ungdom* samt den av det allmänna anordnade förskoleverksamheten och skolbarnsomsorgen,

2. kommunernas skyldighet att se till att skolpliktiga barn får föreskriven utbildning,

3. utbildning vid sådana skolor med enskild huvudman (fristående skolor) som avses i 9 kap. skollagen (1985:1100),

4. utbildning vid riksinternatskolor,

5. utbildning vid särskilda ungdomshem enligt lagen (1990:52) med särskilda bestämmelser om vård av unga,

6. särskild undervisning enligt 10 kap. 3 § skollagen för skolpliktiga elever på sjukhus eller motsvarande,

7. visstidsutbildning vid sådana särskilda resurscenter som avses i 10 kap. 3 a § skollagen,

8. hur kommunerna fullgör sitt tillsynsansvar i fråga om verksamhet som avses i 2 a kap. 13 § skollagen och i 2 b kap. 6 § skollagen,

9. kommunernas handläggning av frågor enligt 10 kap. 4 § skollagen,

10. *Nationellt centrum för flexibelt lärande, när det gäller utbildning som kompletterar den*

*kommunala vuxenutbildningen,*

11. vissa andra statsstödda skolor och utbildningar för barn, ungdomar *och vuxna* i den omfattning som följer av särskilda bestämmelser eller särskilda beslut, och

12. kommunernas uppföljningsverksamhet som omfattas av 1 kap. 18 § skollagen.

10. vissa andra statsstödda skolor och utbildningar för barn *och* ungdomar i den omfattning som följer av särskilda bestämmelser eller särskilda beslut, och

11. kommunernas uppföljningsverksamhet som omfattas av 1 kap. 18 § skollagen.

---

1. Denna förordning träder i kraft den 1 juli 2007.

2. Vad regeringen i särskilda beslut föreskrivit om Statens skolverk skall i stället avse Myndigheten för vuxnas lärande om besluten gäller frågor som hör till den myndighetens ansvarsområde.

## 5 Förslag till förordning om ändring av förordningen (2002:1161) med instruktion för Myndigheten för skolutveckling

Regeringen föreskriver i fråga om förordningen (2002:1161) med instruktion för myndigheten för skolutveckling att 1–2 §§ skall ha följande lydelse.

*Nuvarande lydelse*

*Föreslagen lydelse*

### 1 §

Myndigheten för skolutveckling skall stödja kommuner och andra huvudmän i deras utveckling av verksamheten så att nationellt fastställda mål och likvärdighet i utbildningen uppnås. Stödet skall lämnas till huvudmän för

1. det offentliga skolväsendet,
2. av det allmänna anordnade särskilda utbildningsformer,
3. av det allmänna anordnade förskoleverksamheten och skolbarnsomsorgen, och
4. enskild bedriven skolverksamhet, förskoleverksamhet och skolbarnsomsorg.

*Sådant stöd som avses i 2 § 4 skall lämnas även till huvudmän för det offentliga skolväsendet för vuxna.*

### 2 §

Myndigheten skall

1. svara för generella utvecklingsinsatser främst inom nationellt prioriterade områden,
2. svara för riktat utvecklingsstöd främst genom att stödja kvalitetsutvecklingsarbete och utveckling av lärande och lärmiljöer,
3. främja kompetensutveckling av personal inom skolväsendet samt förskoleverksamheten och skolbarnsomsorgen främst inom nationellt prioriterade områden,
4. svara för den statliga rektorsutbildningen,
5. stödja användningen av informationsteknik,
6. informera och sprida kunskap inom verksamhetsområdet och därvid medverka i spridning av resultat av forskning som genomförs vid universitet och högskolor,

7. medverka i det internationella arbetet inom verksamhetsområdet,

8. samverka med Statens skolverk, Specialpedagogiska institutet, *Nationellt centrum för flexibelt lärande* samt med andra berörda myndigheter, organisationer och nätverk,

8. samverka med Statens skolverk, Specialpedagogiska institutet, *Myndigheten för vuxnas lärande* samt med andra berörda myndigheter, organisationer och nätverk,

9. i handikappfrågor med anknytning till verksamhetsområdet vara stödjande och pådrivande i den mån uppgiften inte ankommer på Statens skolverk eller Specialpedagogiska institutet, och

10. integrera ett jämställdhetsperspektiv i verksamheten.

---

1. Denna förordning träder i kraft den 1 juli 2007.

2. Vad regeringen i särskilda beslut föreskrivit om Myndigheten för skolutveckling skall i stället avse Myndigheten för vuxnas lärande om besluten gäller frågor som hör till den myndighetens ansvarsområde.

Detta gäller dock inte frågor som rör den statliga rektorsutbildningen.

## 6 Förslag till förordning om ändring av förordningen (2001:286) med instruktion för Specialpedagogiska institutet

Regeringen föreskriver i fråga om förordningen (2001:286) med instruktion för Specialpedagogiska institutet att 2 § skall ha följande lydelse.

*Nuvarande lydelse*

*Föreslagen lydelse*

### 2 §

Institutet skall särskilt

- svara för specialpedagogisk rådgivning,
- arrangera och medverka i kompetensutveckling,
- sprida information till de huvudmän som avses i 1 § och till vårdnadshavare,
- bedriva och medverka i specialpedagogisk utvecklingsverksamhet,
- samla in och förmedla forskningsresultat inom området,
- ta initiativ till och delta i internationell samverkan,
- samverka med de huvudmän som avses i 1 §, landstingens habilitering för barn och ungdom, den specialpedagogiska utbildningen inom lärarutbildningen, Statens skolverk, Myndigheten för skolutveckling, *Nationellt centrum för flexibelt lärande* och andra myndigheter som har ansvar inom handikappområdet, samt
- samråda med handikapporganisationerna.

---

Denna förordning träder i kraft den 1 juli 2007.

## 7 Förslag till förordning om ändring av förordningen (2002:1012) om kommunal vuxenutbildning

Regeringen föreskriver i fråga om förordningen (2002:1012) om kommunal vuxenutbildning

*dels* att 3 kap. 6 § skall upphöra att gälla,

*dels* att 2 kap. 9, 14 och 20 §§, 3 kap. 7 §, 4 kap. 6, 9, 11, 16 och 20 §§ samt 5 kap. 4 § skall ha följande lydelse.

### 2 kap.

#### 9 §

Statens skolverk fastställer kursplaner för kärnämnen och övriga nationella kurser samt för projektarbete.

*Statens skolverk fastställer, efter samråd med Myndigheten för vuxnas lärande, kursplaner för kärnämnen och övriga nationella kurser samt för projektarbete i gymnasial vuxenutbildning.*

*Myndigheten för vuxnas lärande fastställer kursplaner för nationella kurser i grundläggande vuxenutbildning och i påbyggnadsutbildningar.*

#### 14 §

*Statens skolverk* får meddela föreskrifter om utformningen av individuella studieplaner.

*Myndigheten för vuxnas lärande* får meddela föreskrifter om utformningen av individuella studieplaner.

#### 20 §

*Statens skolverk* får meddela föreskrifter om lokala kurser och, utöver vad som anges i 1 kap. 7 §, om antalet verksamhetspoäng när det gäller påbyggnadsutbildningar.

*Myndigheten för vuxnas lärande* får meddela föreskrifter om lokala kurser och, utöver vad som anges i 1 kap. 7 §, om antalet verksamhetspoäng när det gäller påbyggnadsutbildningar.

**3 kap.**

## 7 §

Statens skolverk får meddela föreskrifter om särskilda förkunskapskrav till kurser inom gymnasial vuxenutbildning och påbyggnadsutbildning.

*Myndigheten för vuxnas lärande* får meddela föreskrifter om särskilda förkunskapskrav till kurser inom gymnasial vuxenutbildning och påbyggnadsutbildning.

Styrelsen för utbildningen får meddela föreskrifter om särskilda förkunskapskrav till lokala kurser.

**4 kap.**

## 6 §

Vid betygssättningen skall läraren använda de betygskriterier som har fastställts. Betygskriterier skall fastställas för sådana kurser som enligt 1 § skall betygsättas samt för projektarbete. Statens skolverk fastställer betygskriterier för *andra kurser än lokala* kurser samt för projektarbete. För lokala kurser fastställer styrelsen för utbildningen betygskriterier.

Vid betygssättningen skall läraren använda de betygskriterier som har fastställts. Betygskriterier skall fastställas för sådana kurser som enligt 1 § skall betygsättas samt för projektarbete. Statens skolverk fastställer, *efter samråd med Myndigheten för vuxnas lärande*, betygskriterier för *nationella* kurser samt för projektarbete i *gymnasial vuxenutbildning*. *Myndigheten för vuxnas lärande fastställer betygskriterier för nationella kurser i grundläggande vuxenutbildning och i påbyggnadsutbildningar*. För lokala kurser fastställer styrelsen för utbildningen betygskriterier.

I betygskriterierna skall det preciseras vilka kunskaper som krävs enligt kursplanen för att deltagaren skall få betygen Godkänd eller Väl godkänd samt för kurser och projektarbete inom gymnasial vuxenutbildning även betyget Mycket väl godkänd.

Lärarna bör använda nationellt fastställda prov som ett hjälpmedel för att bedömningsgrunderna skall bli så enhetliga som möjligt över landet. Proven fastställs av Statens skolverk som också meddelar närmare föreskrifter om dem.



## 9 §

Den som har fått minst betyget Godkänd i den grundläggande vuxenutbildningens samtliga kärnämnen har rätt till slutbetyg från grundläggande vuxenutbildning.

Den som har fler betyg från grundläggande vuxenutbildning än som avses i första stycket får själv bestämma vilka övriga betyg som skall ingå i slutbetyget. I slutbetyget får dock inte ingå betyg på en delkurs om deltagaren har fått betyg på kursen i sin helhet.

I slutbetyget får tas in betyg från kommunal vuxenutbildning och Nationellt centrum för flexibelt lärande. I slutbetyget får tas in betyg från kommunal vuxenutbildning.

Ett betyg som har satts mer än åtta år före slutbetyget får bara tas in i slutbetyget om rektorn på grund av särskilda skäl medger det.

## 11 §

I slutbetyg som avses i 10 § får betyg tas in från gymnasial vuxenutbildning i den kommunala vuxenutbildningen och Nationellt centrum för flexibelt lärande samt från gymnasieskolan eller motsvarande på projektarbete och på de kurser som får förekomma i gymnasial vuxenutbildning.

I slutbetyg som avses i 10 § får betyg tas in från gymnasial vuxenutbildning i den kommunala vuxenutbildningen samt från gymnasieskolan eller motsvarande på projektarbete och på de kurser som får förekomma i gymnasial vuxenutbildning.

I slutbetyget får dock inte ingå betyg på en delkurs, om deltagaren har fått ett sammanfattande betyg på kursen i dess helhet. I slutbetyget får heller inte ingå betyg från de kurser i ämnena idrott och hälsa respektive estetisk verksamhet som i gymnasieskolan är kärnämneskurser.

## 16 §

Den som vill ha betyg från kommunal vuxenutbildning har rätt att genomgå prövning i alla kurser, utom orienteringskurser och individuella kurser, som får förekomma inom kommunal vuxenutbildning och i projektarbete. Detta gäller även den som tidigare har fått betyg på kursen eller projektarbetet. Den som är elev i gymnasieskolan får dock inte genomgå prövning i en kurs

eller ett projektarbete, om eleven har fått minst betyget Godkänd på kursen eller projektarbetet.

Prövning får göras endast i en kommun eller ett landsting som anordnar den aktuella kursen eller, när det gäller projektarbete, utbildning inom det kunskapsområde som projektarbetet avser.

Statens skolverk får meddela närmare föreskrifter om prövning.

Statens skolverk får, *efter samråd med Myndigheten för vuxnas lärande*, meddela närmare föreskrifter om prövning i gymnasial vuxenutbildning. *Myndigheten för vuxnas lärande får meddela närmare föreskrifter om prövning i grundläggande vuxenutbildning och i påbyggnadsutbildning.*

#### 20 §

*Statens skolverk* får meddela ytterligare föreskrifter om utformningen av betygskatalog, samlat betygsdokument, slutbetyg samt intyg. I fråga om föreskrifter som rör slutbetyg från gymnasial vuxenutbildning skall *Statens skolverk* samråda med Högskoleverket.

*Myndigheten för vuxnas lärande* får meddela ytterligare föreskrifter om utformningen av betygskatalog, samlat betygsdokument, slutbetyg samt intyg. I fråga om föreskrifter som rör slutbetyg från gymnasial vuxenutbildning skall *Myndigheten för vuxnas lärande* samråda med Högskoleverket.

### 5 kap.

#### 4 §

Ansökan om ersättning som avses i 2 och 3 §§ görs hos *Statens skolverk* inom den tid och på det sätt som *verket* bestämmer.

*Statens skolverk* beslutar om ersättningen och betalar ut beloppen snarast möjligt.

Ansökan om ersättning som avses i 2 och 3 §§ görs hos *Myndigheten för vuxnas lärande* inom den tid och på det sätt som *myndigheten* bestämmer.

*Myndigheten för vuxnas lärande* beslutar om ersättningen och betalar ut beloppen snarast möjligt.

1. Denna förordning träder i kraft den 1 juli 2007.
2. Vad som sägs om betyg från Nationellt centrum för flexibelt lärande i de tidigare lydelseerna av 4 kap. 9 och 11 §§ gäller fortfarande i fråga om betyg som inte är äldre än åtta år.

## 8 Förslag till förordning om ändring av förordningen (1992:736) om vuxenutbildning för utvecklingsstörda

Regeringen föreskriver i fråga om förordningen (1992:736) om vuxenutbildning för utvecklingsstörda att 1 kap. 4 och 8 §§, 2 kap. 7 § samt 4 kap. 3 § skall ha följande lydelse.

*Nuvarande lydelse*

*Föreslagen lydelse*

### 1 kap.

#### 4 §

För varje kurs skall det finnas en kursplan. Av kursplanen skall framgå dels kursens mål, dels den kunskapsnivå som alla elever minst skall ha uppnått vid kursens slut.

Kursplaner fastställs av Statens skolverk, om inte något annat följer av tredje stycket.

Kursplaner för *nationella kurser i gymnasial särvox* fastställs, efter samråd med Myndigheten för vuxnas lärande, av Statens skolverk. Kursplaner för *särvox motsvarande obligatoriska sarskolan* fastställs av Myndigheten för vuxnas lärande.

Kursplaner för lokala kurser fastställs av styrelsen för utbildningen.

#### 8 §

Statens skolverk fastställer de formulär som fordras för tillämpningen av denna förordning.

Myndigheten för vuxnas lärande fastställer de formulär som fordras för tillämpningen av denna förordning.

### 2 kap.

#### 7 §

Statens skolverk får meddela ytterligare föreskrifter om lokala kurser.

Myndigheten för vuxnas lärande får meddela ytterligare föreskrifter om lokala kurser.

#### 4 kap.

##### 3§

Betyg skall sättas av läraren. Om ett betyg beror på två eller flera lärares bedömning och lärarna inte kan enas, skall betyget sättas av rektorn.

Vid betygssättningen skall läraren som stöd använda de betygskriterier som har fastställts för kursen.

Betygskriterier skall fastställas för varje kurs och skall precisera vilka kunskaper enligt kursplanen som krävs för att eleven skall få betyget Godkänd. För gymnasial särvox skall även betygskriterier för betyget Vål godkänd fastställas. Statens skolverk *eller, i fråga om lokala kurser, styrelsen för utbildningen,* fastställer betygskriterierna.

Betygskriterier skall fastställas för varje kurs och skall precisera vilka kunskaper enligt kursplanen som krävs för att eleven skall få betyget Godkänd. För gymnasial särvox skall även betygskriterier för betyget Vål godkänd fastställas. Statens skolverk fastställer, *efter samråd med Myndigheten för vuxnas lärande,* betygskriterierna för *nationella kurser i gymnasial särvox. Myndigheten för vuxnas lärande fastställer betygskriterierna för särvox motsvarande grundsärskolan. Styrelsen för utbildningen fastställer betygskriterierna för lokala kurser.*

---

Denna förordning träder i kraft den 1 juli 2007.

## 9 Förslag till förordning om ändring av förordningen (1994:895) om svenskundervisning för invandrare

Regeringen föreskriver i fråga om förordningen (1994:895) om svenskundervisning för invandrare att 5, 16, 17 a och 19 §§ skall ha följande lydelse.

*Nuvarande lydelse*

*Föreslagen lydelse*

### 5 §

För sfi skall det finnas en kursplan. Av kursplanen skall framgå kursens mål. Av kursplanen skall också framgå kunskapsnivån vid ett avstämningstillfälle under studierna och den kunskapsnivå som alla elever minst skall ha uppnått vid kursens slut.

Kursplanen fastställs av *regeringen*.

Kursplanen fastställs av *Myndigheten för vuxnas lärande*.

### 16 §

Läraren skall vid betygssättningen utnyttja all tillgänglig information om elevens kunskaper i förhållande till kraven i kursplanen.

Vid betygssättningen skall läraren som stöd använda de betygskriterier som har fastställts för kursen av *Statens skolverk*. Betygskriterierna skall precisera vilka kunskaper enligt kursplanen som fordras för betyget Godkänd.

Lärarna bör använda centralt fastställda prov som ett hjälpmedel för att bedömningsgrunderna skall bli så enhetliga som möjligt över landet. Sådana prov fastställs av *Skolverket* som också meddelar närmare föreskrifter om dem.

Vid betygssättningen skall läraren som stöd använda de betygskriterier som har fastställts för kursen av *Myndigheten för vuxnas lärande*. Betygskriterierna skall precisera vilka kunskaper enligt kursplanen som fordras för betyget Godkänd.

Lärarna bör använda centralt fastställda prov som ett hjälpmedel för att bedömningsgrunderna skall bli så enhetliga som möjligt över landet. Sådana prov fastställs av *Myndigheten för vuxnas lärande* som också meddelar närmare föreskrifter om dem.

Om en elev inte når upp till nivån för betyget Godkänd skall läraren i ett intyg ange vad eleven kan i förhållande till kursens mål.

## 17 a §

Den som, utan att vara elev i sfi, vill ha ett betyg från sfi har rätt att gå igenom prövning. Detta gäller även den som tidigare har fått betyg på kursen.

När det gäller betyg och intyg efter prövning skall 15–17 §§ tillämpas.

<i>Statens skolverk</i> får meddela närmare föreskrifter om prövning.	<i>Myndigheten för vuxnas lärande</i> får meddela närmare föreskrifter om prövning.
---	---

## 19 §

<i>Statens skolverk</i> fastställer de formulär som behövs för tillämpningen av denna förordning.	<i>Myndigheten för vuxnas lärande</i> fastställer de formulär som behövs för tillämpningen av denna förordning.
---	---

---

Denna förordning träder i kraft den 1 juli 2007.

## Författningsförslag

Utöver de författningsförslag som lämnas finns en hel del förordningar som bör ändras med anledning av att en ny myndighet inrättas. Jag har inte funnit det meningsfullt att lämna exakta författningsförslag för sådana ändringar. Här nedan anges de förordningar i svensk författningssamling (SFS) som har identifierats där ändringar kommer att bli aktuella. Utöver dessa kan finnas ytterligare förordningar, framför allt i Skolverkets författningssamling (SKOLFS).

### Statens skolverk => Myndigheten för vuxnas lärande

Följande förordningar har identifierats där Statens skolverk bör bytas ut till Myndigheten för vuxnas lärande med anledning av att den nya myndigheten inrättas.

*Förordningen (1998:978) om trafikskolor*

*Förordningen (2000:521) om statligt stöd till kompletterande utbildningar*

*Förordningen (2002:398) om statligt stöd för utbildning av vuxna*

*Förordningen (2002:744) om rekryteringsbidrag till vuxenstudier*

*Förordningen (2005:676) om statsbidrag till viss påbyggnadsutbildning*

### Myndigheten för skolutveckling => Myndigheten för vuxnas lärande

Följande förordningar har identifierats där Myndigheten för skolutveckling bör bytas ut till Myndigheten för vuxnas lärande med anledning av att den nya myndigheten inrättas.

*Förordningen (2002:398) om statligt stöd för utbildning av vuxna*

*Förordningen (2001:14) om försöksverksamhet med validering av yrkeskompetens*



## **Myndigheten för kvalificerad yrkesutbildning => Myndigheten för vuxnas lärande**

Följande förordningar har identifierats där Myndigheten för kvalificerad yrkesutbildning bör bytas ut till Myndigheten för vuxnas lärande med anledning av att den nya myndigheten inrättas.

*Förordningen (2001:1131) om kvalificerad yrkesutbildning*

*Förordningen (2004:167) om statligt stöd till försöksverksamhet med lärlingsutbildning för vuxna till vissa hantverksyrken*

## **Utbildningen vid Nationellt centrum för flexibelt lärande upphör**

Bestämmelserna avseende Nationellt centrum för flexibelt lärande bör upphävas i följande förordningar.

*Förordningen (1984:819) om statliga platsanmälningar*

*Förordningen (1986:677) om ökade möjligheter att anlita personal vid företag m.fl. för viss undervisning i kommunal vuxenutbildning och vid Nationellt centrum för flexibelt lärande*

*Förordningen (1991:1124) om avgifter för prövning inom det offentliga skolväsendet*

*Förordningen (1991:1269) om verksamheten vid statliga skolor under krig och vid krigsfara*

*Förordningen (2001:362) om bidrag vid korttidsstudier*

## **Övrigt**

Myndigheten för vuxnas lärande bör inom sitt verksamhetsområde få samma möjlighet som Skolverket har att meddela föreskrifter och besluta om vitesföreläggande enligt *förordningen (1992:1083) om viss uppgiftsskyldighet för skolhuvudmännen inom det offentliga skolväsendet m.m.*

Myndigheten för vuxnas lärande bör anges tillsammans med övriga myndigheter som anges i följande bestämmelser.

- 18 b § arbetsmiljöförordningen (1977:1166)
- 1 § förordningen (1991:978) om statsbidrag till produktion av vissa läromedel
- 9 § förordningen (1995:238) om totalförsvarsplikt
- 14 § förordningen (1997:642) om försöksverksamhet med lokala styrelser inom gymnasieskolan och den kommunala vuxenutbildningen
- 3 kap. 10 §, 8 kap. 4, 5 och 12 §§ körkortsförordningen (1998:980)
- 3 § förordningen (1999:1222) med instruktion för Internationella programkontoret för utbildningsområdet
  - Bilaga i förordningen (2001:100) om den officiella statistiken
- Dessutom bör anges i förordningen (2001:623) med instruktion för Arbetsmarknadsverket, förordningen (2003:7) med instruktion för Högskoleverket och förordningen (2005:1236) med instruktion för Myndigheten för nätverk och samarbete inom högre utbildning att verken och myndigheten skall samverka med Myndigheten för vuxnas lärande.

# 1 Inledning

## 1.1 Utredningens uppdrag

Enligt regeringens direktiv ska utredningen En myndighet för vuxnas lärande (dir. 2005:70) lämna förslag till hur en central myndighet för vuxnas lärande kan bildas genom en sammanslagning av vissa myndigheter inom utbildningsområdet eller genom omfördelning av uppgifter mellan dem. Direktiven nämner i första hand sammanslagning av Myndigheten för kvalificerad yrkesutbildning och Nationellt centrum för flexibelt lärande samt omfördelning av uppgifter från Myndigheten för skolutveckling och Statens skolverk.

Uppdraget innefattar bl.a. följande:

- o att överväga och föreslå vilka uppgifter den nya myndigheten ska svara för
- o att utforma förslag om den nya myndighetens organisation och dimensionering
- o att överväga hur kvalitetsgranskning, tillsyn och utvärdering kan ges en oberoende ställning i förhållande till myndighetens främjande- och utvecklingsuppdrag
- o att belysa personalkonsekvenserna för berörda myndigheter
- o att beräkna omfattningen av de resurser som behöver föras över till den nya myndigheten
- o att föreslå myndighetens lokalisering
- o att redovisa nödvändiga författningsändringar

Utredningens förslag ska vara kostnadsneutralt. Enligt direktiven ska den nya myndigheten inrättas den 1 juli 2007.

Uppdraget skulle enligt direktiven slutredovisas senast den 1 februari 2006. Den 26 januari 2006 beslutade regeringen om tilläggsdirektiv (dir. 2006:18), varvid utredningstiden för delar av uppdraget förlängdes till den 13 april 2006.

Utredningens direktiv redovisas i bilaga 1. Utredningens tilläggsdirektiv redovisas i bilaga 2.

## 1.2 Utredningsarbetet

För att skapa ett underlag inför utredningens olika ställningstaganden har ett stort antal kontakter tagits med olika myndigheter och organisationer involverade i vuxnas lärande. Utredningen har träffat myndigheter, kommuner, länsstyrelser, organisationer och fackliga organisationer.

Överläggningar har genomförts med CFL, KY-myndigheten, Skolverket, Skolutvecklingsmyndigheten, Valideringsdelegationen, Folkbildningsrådet, Kommunal, Arbetsmarknadsverket, Länsstyrelsen i Västernorrland, Sveriges kommuner och landsting samt Härnösands kommun. Utredningen har också träffat teckenspråksutredningen<sup>1</sup> och NSHU. Samtal har förts med pågående utredningar/motsvarande inom utbildningsområdet.

Utredningen har träffat all personal vid CFL och KY-myndigheten samt berörd personal vid Skolverket. Vidare har utredningen deltagit i sammankomster hos olika nätverks- och intresseorganisationer.

Skriftligt underlag har efter önskemål från utredaren skickats in av CFL, KY-myndigheten, Skolutvecklingsmyndigheten och Skolverket. Det material som lämnats kommer att ha stort värde också för en eventuell framtida organisationskommitté. Folkbildningsrådet har på eget initiativ inkommit med en skrivelse till utredningen.

I utredningen har förutom utredaren, som har arbetat deltid, en sekreterare arbetat på heltid. Fr.o.m. den 10 januari till den 10 februari 2006 har en expert från CSN arbetat på heltid i utredningen. Därefter har experten ifråga arbetat på deltid. Utöver detta har en expert från CFL bistått utredningen.

Till utredningen har dessutom varit knutna tre sakkunniga från Utbildnings- och kulturdepartementet och Finansdepartementet, samt åtta experter från KY-myndigheten, CFL, Skolutvecklingsmyndigheten, Skolverket, CSN, SACO, TCO och Kommunal.

Utredningen har träffat expertgruppen fem gånger och de sakkunniga två gånger.

---

<sup>1</sup> Översyn av teckenspråkets ställning, S 2003:12.

### 1.3 Bakgrund

Verksamhet som tillhör politikområdet Vuxnas lärande hanteras idag av ett stort antal myndigheter inom Utbildnings- och kulturdepartementets ansvarsområde samt av fristående organisationer. I korthet rör det sig om

- Nationellt centrum för flexibelt lärande
- Myndigheten för kvalificerad yrkesutbildning
- Myndigheten för skolutveckling
- Statens skolverk
- Valideringsdelegationen
- Specialpedagogiska institutet
- Folkbildningsrådet
- Centrala studiestödsnämnden
- Tjänstemännens centralorganisation
- Landsorganisationen
- Encell

Därutöver har myndigheter under Näringsdepartementet och Socialdepartementet ansvar för frågor inom området.

#### *Näringsdepartementet*

- Arbetsmarknadsverket
- ESF-rådet
- Närings- och teknikutvecklingsverket
- Glesbygdsverket

#### *Socialdepartementet*

- Försäkringskassan
- Socialstyrelsens institut för särskilt utbildningsstöd

Svensk vuxenutbildning har under de senaste tio åren genomgått en rad förändringar och flera reformer har genomförts. Listan med myndigheter som har uppdrag inom området är som ovan nämnts omfattande och speglar politikområdets förändring och utveckling. Nya behov och uppgifter har ofta tillgodosetts genom inrättandet av ännu en myndighet, där nya verksamheters särart har varit angelägna att markeras i förhållande till andra delar av utbildningsväsendet. Det har också funnits krav på konkret samverkan, t.ex. mellan olika myndigheter, utbildningsaktörer och arbetsmark-

nadens parter för att kunna erbjuda förutsättningar för ett livslångt lärande utifrån arbetsmarknadens och enskildas behov.

### 1.3.1 Problembild

Vuxnas lärande har successivt kommit att markeras som ett eget politikområde med en betydligt större bredd än det tidigare "vuxenutbildning och folkbildning". Det livslånga lärandet, insikten om omvärldens krav på ständig fortbildning samt betydelsen av arbetskraftens kompetens i den internationella konkurrensen har under senare år betonats allt mer, och visar vikten av det nya politikområdet. Den kvalificerade yrkesutbildningen har vuxit fram, det har genomförts förändringar i ansvaret för påbyggnadsutbildningar, det pågår försök med lärlingsutbildningar och delar av de kompletterande utbildningarna ses mer som en förberedande grundutbildning än en eftergymnasial yrkesutbildning. De långsiktiga effekterna av Kunskapslyftet börjar synas och distansutbildning och andra former av flexibelt lärande utvecklas kontinuerligt. Insatserna är omfattande men måluppfyllelsen är inom flera områden bristfällig och det saknas ofta kunskap om resultat och kvalitet inom strategiska områden för att nå de uppsatta målen. Jag tänker då särskilt på uppsökande verksamhet, vägledning, validering och kommunernas arbete med att implementera mer flexibla lärmiljöer och lärandesituationer, samt på den samverkan som krävs mellan myndigheter, huvudmän och andra aktörer.

Skolverket ansvarar för utbildningsinspektionen av den kommunala vuxenutbildningen. Beträffande inspektionen görs endast stickprov, vilket betyder att kommunernas verksamhet i detta avseende inte följs upp i sin helhet.

Skolverket redovisar i sin lägesrapport 2005<sup>2</sup> till regeringen bl.a. att det är få kommuner som har en policy för utveckling av flexibelt lärande och att kommunernas strategiska arbete kan utvecklas. Skolverket redovisar dessutom att många kommuner inte följer bestämmelserna om att alla studerande ska ha en individuell studieplan som ska upprättas vid studiestarten och revideras kontinuerligt. Det finns ett ointresse bland huvudmän och skolledningar för att följa upp måluppfyllelsen i vuxenutbildningsverksamheten och man saknar metoder för ett systematiskt uppföljnings- och kvalitetsarbete.

---

<sup>2</sup> Skolverkets lägesbedömning 2005 – rapport till regeringen, pdf, [www.skolverket.se](http://www.skolverket.se).

Utifrån inspektionsrapporter<sup>3</sup> som jag tagit del av kan konstateras att det finns brister i kommunernas arbete med uppsökande verksamhet och rekrytering av prioriterade grupper. Bland de prioriterade grupperna kan särskilt framhållas vuxna med olika funktionshinder. Det är viktigt att vuxenutbildningen är tillgänglig för alla invånare som är i behov av det. Jag har kunnat konstatera att det finns brister när det gäller tillgängligheten för dessa grupper.

Att utbildning för vuxna skiljer sig från ungdomsutbildningen tydliggörs om förslaget till vuxenutbildningslag genomförs. Förslaget utgår från de förutsättningar som krävs för att anpassa vuxenutbildningen till de vuxnas krav och behov. Enligt förslaget kommer lagen att omfatta kommunal utbildning för vuxna, utbildning i svenska för invandrare och utbildning för vuxna med utvecklingsstörning.

De eftergymnasiala yrkesutbildningarna har många beröringspunkter och likheter. Utgångspunkten för utbildningarna är individens behov och förutsättningar. Utbildningarna ska vara tillgängliga för alla grupper och anpassade efter individernas efterfrågan. Samtliga utbildningsformer kräver samverkan, relationer till arbetslivet och kunskap om arbetsmarknadens och specifika branschers behov<sup>4</sup>. Samverkan är svag mellan kommunerna, staten, arbetsgivarna och arbetstagarorganisationerna. Från studerandehåll framhåller man orättvisor i fråga om tillgänglighet till studieplatser och otydligheter beträffande status på de olika utbildningsformerna och brister i den enskildes möjligheter att överblicka olika utbildningsutbud. Statens styrning och inspektion är i vissa stycken varken effektiv eller likformig eftersom flera myndigheter har uppdragen. De studerande har också svårt att se skillnaderna mellan utbildningsformerna. Förutom de eftergymnasiala yrkesutbildningarna så ingår i utbudet även de utbildningar som anordnas på uppdrag av Arbetsmarknadsverket. Argumenten för samverkan i planering, genomförande och uppföljning är än mer omfattande om hänsyn också tas till arbetsmarknadsutbildningarna. Min uppfattning är att statens insats kan effektiviseras, och den nu påbörjade utredningen av de eftergymnasiala yrkesutbildningarna kommer att bidra till detta.

För att målen med vuxnas lärande ska uppnås behöver statens främjande insatser fortsätta. Jag ser mer möjligheter än problem

---

<sup>3</sup> Inspektionsrapport från Skolverket 2005:36, Utbildningsinspektion i Sundsvalls kommun, Dnr 53-2004:1395.

<sup>4</sup> Statskontoret, Kommuners ansvar för vuxnas lärande. Vad gör staten? 2003.

om de myndigheter som idag har uppgifter att främja utvecklingen samverkar i en gemensam myndighet.

Vuxnas lärande innefattar alltfler krav på ett konkret samarbete mellan aktörer och intressenter tillhörande olika politikområden. På lokal och regional nivå utvecklas därför nya lärmiljöer för vuxnas lärande. En sådan infrastruktur stöds inte alltid av dagens myndighetsstruktur på området. Sambanden är svaga mellan kommunernas insatser för vuxnas lärande och den kompetensutveckling som sker på regional nivå och det finns oklarheter i ansvarsfördelningen mellan de olika aktörerna.

Då kraven på effektivitet och styrning är höga inom utbildningsområdet är det angeläget att stärka granskningen av verksamheten med utgångspunkt i mål, regler och resultat. Detta gäller såväl den interna granskningen som den granskning som genomförs av externa bedömare. Den inspektion, tillsyn och kvalitets-säkring samt utvärdering som genomförs ger inte tillräckligt underlag för att ge den bild av vuxnas lärande som regeringen behöver. Vidare krävs grundligare analyser av arbetsmarknadens behov, samtidigt som en sammanhållen administration skulle kunna leda till effektivisering.

Sammanfattningsvis vill jag framhålla att den mångfald av myndigheter som idag återfinns inom utbildningsområdet för vuxna medför otydliga ansvarsförhållanden och gränsdragningsproblem. På regional och lokal nivå uppfattas myndigheternas arbete tidvis som konkurrensbetonat, samtidigt som avnämarna upplever att vissa frågor faller mellan stolarna. Huvudmän och enskilda har svårt att orientera sig bland de nationella aktörerna.



## 2 Dagens organisatoriska förhållande

### 2.1 Nationellt centrum för flexibelt lärande

I myndighetens instruktion<sup>1</sup> anges att CFL ska verka för att höja den pedagogiska och metodiska nivån avseende flexibelt lärande vid folkhögskolor, studieförbund och kommunal vuxenutbildning.

För detta ändamål fördelar CFL utvecklingsmedel till folkbildning och kommuner. Myndigheten ska stödja kommunerna och folkbildningen i deras förändringsarbete genom att stötta utveckling, rådgivning och information och genom att delta i särskilda projekt.

CFL och SIT har drivit ett gemensamt projekt för att utveckla läromedel för vuxna med teckenspråk som första språk. För att uppfylla målet om kunskapsutveckling anordnas seminarier, konferenser och nätverksmöten. Dessutom ger myndigheten ut skrifter och publicerar artiklar.

#### 2.1.1 Gymnasial vuxenutbildning på distans

CFL ökar tillgängligheten till gymnasial vuxenutbildning genom att erbjuda kurser på distans som kompletterar kommunernas utbud, och kurser som kommunerna inte kan anordna med tillräcklig spridning och tillgänglighet. Under 2005 erbjöd CFL 21 webbaserade heldistanskurser.

#### 2.1.2 Samarbetsprojekt

CFL samverkar sedan 2003 med Kriminalvårdsstyrelsen i ett projekt kring genomförandet av vuxenutbildning enligt nationella

---

<sup>1</sup> Förordning med instruktion för Nationellt centrum för flexibelt lärande. SFS 2001:1201.

kursplaner på anstalterna. Myndigheten ansvarar för pedagogiskt ledarskap lett av rektor samt utfärdar betyg.

CFL har i samarbete med Sida Civil Society Center erbjudit språkkurser för enskilda organisationer som arbetar med humanitärt bistånd och internationellt utvecklingssamarbete. Samverkansavtalet upphör 31 december 2006.

### **2.1.3 Internationell verksamhet**

Enligt CFL:s instruktion ska myndigheten följa och informera om forskning och utvecklingsarbete som rör distansutbildning och flexibelt lärande i andra länder. CFL samarbetar idag inom tjugo olika internationella projekt, utöver två EU-projekt. Regleringsbrevet anger dessutom att myndigheten är koordinator för Nordiska Ministerrådets nordiska nätverk för vuxnas lärande (NVL) under perioden 2005–2008.

### **2.1.4 Ekonomi**

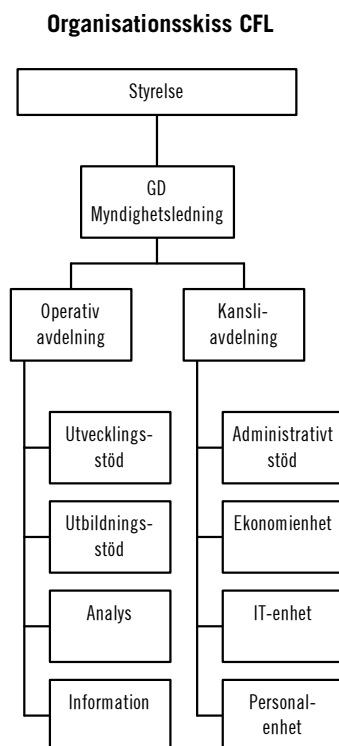
Verksamhetens intäkter utgjorde enligt årsredovisningen<sup>2</sup> 98 121 tkr under år 2005. Sakanslaget uppgick år 2005 till 15 756 tkr. Antal årsarbetskrafter var 115 år 2005.

---

<sup>2</sup> Årsredovisning 2005, Nationellt centrum för flexibelt lärande.

### 2.1.5 Lokalisering

Myndigheten är lokaliserad till tre orter: Norrköping, Hässleholm och Härnösand.



## 2.2 Myndigheten för kvalificerad yrkesutbildning

I myndighetens förordning<sup>3</sup> anges att KY-myndigheten har i uppgift att administrera den kvalificerade yrkesutbildningen innefattande prövning av ansökningar och beslut om statsbidrag, samt uppföljning och tillsyn av KY. I uppdraget ingår att kvalitetsgranska utbildningarna, vilka ska erbjudas i flexibla studieformer. KY-myndigheten svarar för en försöksverksamhet med lärlingsutbildning för vuxna inom hantverksområdet.

Beviljade utbildningar ska ha en innehållslig och geografisk spridning som är anpassad till arbetsmarknadens behov. Under

<sup>3</sup> Förordning om kvalificerad yrkesutbildning (SFS 2001:1131).

2005 lämnades 468 ansökningar in. Totalt administrerades 681stycken påbörjade, avslutade och pågående utbildningar under året.

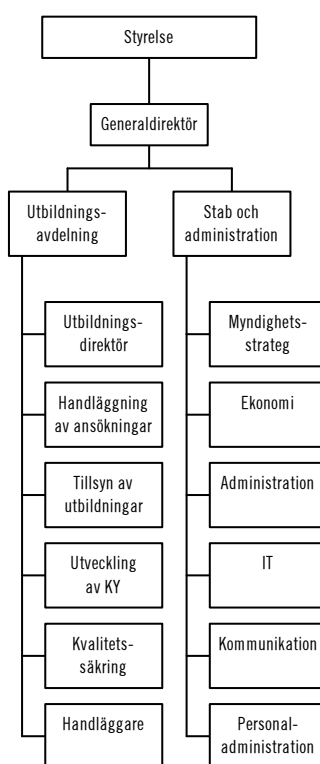
### 2.2.1 Ekonomi

Verksamhetens intäkter utgjorde enligt årsredovisningen<sup>4</sup> 21 432 tkr under år 2005. Sakanslaget uppgick år 2005 till 838 139 tkr. Antal årsarbetskrafter var 20 år 2005.

### 2.2.2 Lokalisering

Myndigheten är lokaliserad till Hässleholm.

Organisationsskiss KY-myndigheten



<sup>4</sup> Årsredovisning 2005, Myndigheten för kvalificerad yrkesutbildning,, Dnr 2006/205.

## 2.3 Statens skolverk

Enligt myndighetens instruktion<sup>5</sup> ska myndigheten inspektera och granska det offentliga skolväsendet för vuxna dvs. grundläggande vuxenutbildning, gymnasial vuxenutbildning och påbyggnadsutbildning, svenskundervisning för invandrare, särsvux samt utbildningar i CFL:s regi. Dessutom inspekteras kompletterande utbildningar.

Verket ska

- o inspektera,
- o följa upp,
- o utvärdera samt
- o utveckla styrdokument.

### 2.3.1 Ekonomi

Verksamhetens totala intäkter utgjorde enligt årsredovisningen<sup>6</sup> 397 030 tkr år 2005. Sakanslagen uppgick till 8 661 319 tkr år 2005. Antalet årsarbetskrafter var totalt 378 år 2005.

### 2.3.2 Lokalisering

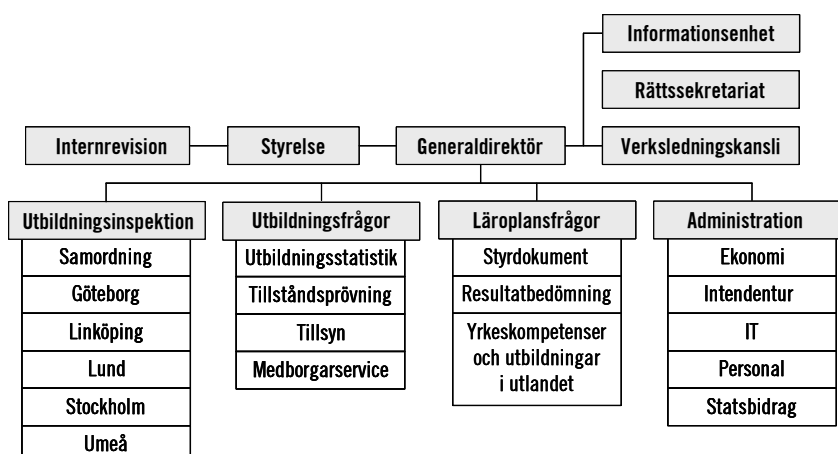
Berörda verksamheter är lokaliserade till Stockholm, Göteborg, Linköping, Lund och Umeå.

---

<sup>5</sup> Förordning (2002:1160) med instruktion för Statens skolverk.

<sup>6</sup> Årsredovisning 2005 Skolverket, Dnr 2006:320.

## Organisationsskiss Skolverket 2006



## 2.4 Myndigheten för skolutveckling

I regleringsbrev<sup>7</sup> och instruktion<sup>8</sup> framgår att Myndigheten för skolutveckling skall stödja kommuner och andra huvudmän så att de nationella målen för vuxnas lärande kan uppnås. Myndighetens uppdrag består dels av fördelning, beslut och uppföljning av det riktade statsbidraget för vuxnas lärande, dels av insatser som främst ska stödja kommunernas arbete med att nå vuxna med kort eller ofullständig utbildning, bidra till en ökad jämställdhet i kommunernas vuxenutbildning och utveckla kommunernas kvalitetsarbete med avseende på vuxnas lärande. Som ett led i uppföljningen av kommunernas användning av statsbidragen genomförs årligen 20–50 s.k. kommundialoger.

Inom ramen för ovannämnda huvuduppgifter har myndigheten ett antal särskilda uppdrag för att stödja utvecklingsarbetet och höja kvaliteten i vuxnas lärande.

Myndigheten för skolutveckling anordnar kompetensutveckling för lärare inom vuxenutbildningen, i ämnesområdena vuxenpedagogik, specialpedagogik för vuxna och svenska för invandrare.

Myndigheten ingår i det nationella överenskommelsearbetet om förbättrad integration av flyktingar och andra invandrare.

<sup>7</sup> Regleringsbrev för budgetåret 2006 avseende Myndigheten för skolutveckling.

<sup>8</sup> Förordning (2002:1161) med instruktion för Myndigheten för skolutveckling..

Myndighetens uppdrag 2003–2005 är att fördela statsbidrag för veckling av utbildning av vuxna utvecklingsstörda utvärderas under våren 2006.

Skolutvecklingsmyndigheten är delaktig som samverkanspart i de regionala tillväxtprogrammen och bidrar med analys, metod och kompetensstöd. Det ingår också i uppgiften att bidra med underlag för uppföljning av de regionala tillväxtprogramen. I några län i medverkar skolutvecklingsmyndigheten i det regionala kompetensrådet.

Myndighetens information om Vuxnas lärande och generella stöd till kommunernas vuxenutbildning kanaliseras i huvudsak dels genom webbplatsen Vuxnas lärande dels genom e-postbaserat nyhetsblad "Vuxenutbildningsnytt".

#### **2.4.1 Ekonomi**

Verksamhetens totala intäkter utgjorde enligt årsredovisningen<sup>9</sup> 234 472 tkr under år 2005. Sakanslagen uppgick år 2005 till 109 872 tkr.

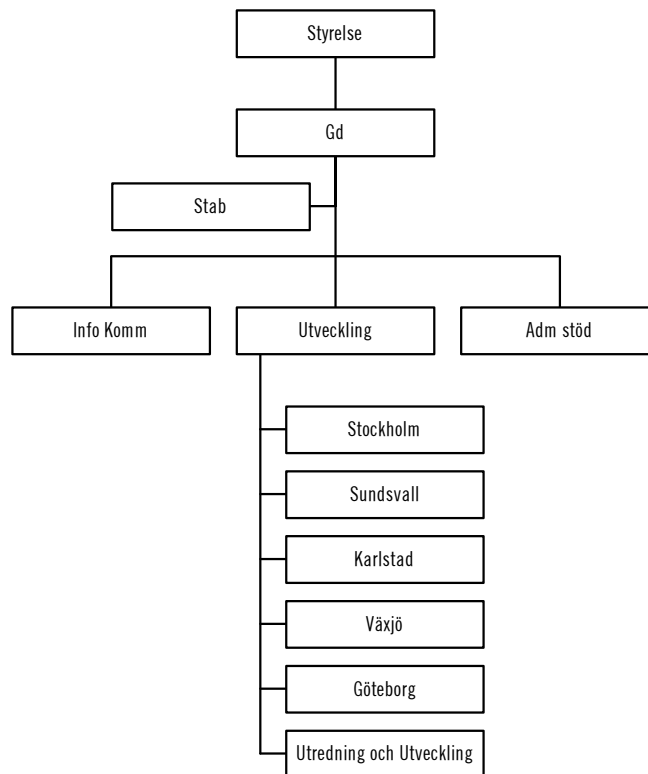
Antalet årsarbetskrafter var 130 år 2005.

#### **2.4.2 Lokalisering**

Förutom i Stockholm har myndigheten kontor i Sundsvall, Karlstad, Växjö och Göteborg.

---

<sup>9</sup> Årsredovisning 2005 Myndigheten för skolutveckling, Dnr 2005:315.

**Organisationsskiss Skolutvecklingsmyndigheten****2.5 Valideringsdelegationen**

Enligt regleringsbrevet<sup>10</sup> ska Valideringsdelegationen under åren 2004–2007 främja kvalitet, rättssäkerhet och legitimitet i valideringsprocessen.

---

<sup>10</sup> Regleringsbrev för budgetåret 2005 avseende Valideringsdelegationen.



### 2.5.1 Ekonomi

Verksamhetens totala anslag var enligt regleringsbrevet 18 390 tkr år 2006 vilket inkluderar ca 3 000 tkr att användas i samråd med Högskoleverket och Verket för högskoleservice.

Valideringsdelegationens behov av ekonomiadministration, personaladministration och kontorservice ska mot ersättning tillhandahållas av CFL under 2006.

Antalet årsarbetskrafter var åtta år 2005.

### 2.5.2 Lokalisering

Myndigheten är lokaliserad till Norrköping.

## 2.6 Övriga aktörer inom vuxenutbildning

*Specialpedagogiska institutet* fick genom propositionen om vuxnas lärande våren 2001 i uppdrag att ge råd och stöd till kommunerna i frågor som rör vuxna deltagare med funktionshinder inom kommunal vuxenutbildning. Samtidigt utökades institutets läromedelsuppdrag att även omfatta vuxna inom det offentliga skolväsendet. [www.sit.se](http://www.sit.se)

*Folkbildningsrådet* fullgör myndighetsuppgifter rörande folkbildningen, främst genom fördelning av statsbidrag till studieförbund och folkhögskolor. [www.folkbildning.se](http://www.folkbildning.se)

*Centrala studiestödsnämnden* administrerar studiemedel och rekryteringsbidrag. [www.csn.se](http://www.csn.se)

*LO* och *TCO* fördelar korttidsstudiestöd (högst 240 timmar per år) för studier i svenska, engelska, matematik och samhällsorienterande ämnen på grundskole- och gymnasienivå som riktas till personer med kort tidigare utbildning. [www.lo.se](http://www.lo.se) och [www.tco.se](http://www.tco.se)

*Arbetsmarknadsverket* ansvarar för arbetsmarknadsutbildningen. De beslutar dessutom om studier med aktivitetsstöd inom det reguljära utbildningsväsendet. [www.ams.se](http://www.ams.se)

*ESF-rådet* förmedlar bidrag från den Europeiska socialfonden till bl.a. kompetensutveckling för anställda. [www.efi.se](http://www.efi.se)

*Närings- och teknikutvecklingsverket* hanterar frågor om personalutbildning och kompetensutveckling inom främst små och medelstora företag. [www.nutek.se](http://www.nutek.se)

*Glesbygdsverket* genomför inom ramen för sitt uppdrag bl.a. inventeringar och studier med anknytning till vuxnas lärande. [www.glesbygdsverket.se](http://www.glesbygdsverket.se)

*Försäkringskassan* svarar för beslut om ersättning vid rehabiliteringsutbildning. [www.forsakringskassan.se](http://www.forsakringskassan.se)

*Socialstyrelsens institut för särskilt utbildningsstöd* Sibus är ett beslutsorgan direkt under Socialstyrelsens generaldirektör. Sibus ansvarar för statsbidrag till särskilt utbildningsstöd/assistans till deltagare med funktionshinder och för ett statsbidrag kallat tilläggsbidrag som går till särskilt kostnadskrävande utbildningsinsatser för deltagare med funktionshinder vid folkhögskola. Sibus ansvarar för motsvarande statsbidrag till rörelsehindrade vid universitet/högskola och administrerar en del av korttidsstudiestödet med inriktning mot funktionshinder. [www.sibus.se](http://www.sibus.se)

*Encell* är ett nationellt kompetenscentrum för vuxnas lärande, inrättat av regeringen. Kompetenscentrat ska ha ett övergripande nationellt ansvar och vara ett nav för samverkan, innovation, kunskapsutveckling och kunskapsspridning om vuxnas lärande. [www.encell.se](http://www.encell.se)

*Andra utbildningsaktörer*, till vilka kommunerna lägger ut utbildningsuppdrag på entreprenad.

## 3 Överväganden och förslag

### 3.1 En myndighet för vuxnas lärande

**Förslag:** Jag föreslår att en ny myndighet för Vuxnas lärande inrättas. Den nya myndigheten föreslås heta Myndigheten för vuxnas lärande (VL).

Kommunernas fortsatta arbete med vuxenutbildning och vuxnas lärande behöver stödjas och följas för att säkra fortsatt utveckling och tillgång till utbildning av hög kvalitet och likvärdighet. Att *en* myndighet har den uppgiften ökar förutsättningarna till tydligare styrning, bättre samverkan med andra berörda aktörer, stat och kommun. Uppföljningen av och tillsynen över kommunernas verksamhet inom området Vuxnas lärande kommer därmed att kunna utvecklas och stärkas. Specialistkompetens och gedigen sakkunskap inom området kommer att kunna samlas inom en och samma myndighet.

Statens insatser för de eftergymnasiala yrkesutbildningarna behöver samordnas i en organisation, för att resurser ska tas tillvara på ett effektivt sätt. Kunskaper om arbetsmarknadens behov av kvalificerad yrkeskunskap, samverkan med branschråd och arbetsmarknadens parter för att utveckla utformningen av utbildningar är exempel på gemensamma frågor som måste vidareutvecklas. I en gemensam organisation ökar förutsättningarna för att statens insatser kan bidra till att även kommunernas och andra intressenters insatser kan effektiviseras. Det blir en myndighet med specialistkompetens på det eftergymnasiala yrkesområdet.

Förutsättningar för måluppfyllelse inom verksamhetsområdet ökar genom att en myndighet får det samlade ansvaret. Myndigheten blir större och mer kraftfull när resurserna förenas i en gemensam organisation. Insatserna kan på det sättet styras och samlas på ett bättre sätt än tidigare.

Den nya myndigheten tar över verksamhetsområdet Vuxnas lärande från CFL samt verksamhetsgrenarna Utveckling för flexibelt lärande, Rådgivning, Kompetensutveckling och Information och läromedel.

Från KY-myndigheten överförs verksamhetsområdet Vuxnas lärande samt verksamhetsgrenarna Tillsyn av kvalificerad yrkesutbildning, Utveckling av kvalificerad yrkesutbildning, Kvalitets-säkring av kvalificerad yrkesutbildning samt Samordning och administration av statsbidrag.

Från Skolverket överförs verksamhetsområdet Vuxnas lärande och verksamhetsgrenarna Utbildningsinspektion, Uppföljning, Utvärdering och delar av Styrdokument.

Skolutvecklingsmyndighetens verksamhetsgren Utvecklingsstöd inom området överförs till den nya myndigheten, liksom fr.o.m. 1 januari 2008 Valideringsdelegationens uppdrag att främja validering.

Vissa arbetsuppgifter anser jag ska vara kvar där de är och förutom det som tas upp under avsnitt 3.2.2 så berör det den statliga rektorsutbildningen där jag anser att Myndigheten för skolutveckling även fortsättningsvis ska ha hand om rektorer inom det offentliga skolväsendet för vuxna (komvux, särvox och sfi).

Vidare anser jag att inga förändringar ska göras vad gäller de ärenden som kan överklagas i de olika utbildningsformerna. Skolväsendets överklagandenämnd ska även i fortsättningen vara överinstans till överklagandeärenden inom det offentliga skolväsendet för vuxna. Högskolans avskiljandenämnd respektive Högskolans överklagandenämnd fortsätter vara överinstans i vissa ärenden inom kvalificerad yrkesutbildning.

Inom Skolverket har nyligen inrättats ett barn- och elevombud för likabehandling som har ansvar för att lagen (2006:67) om förbud mot diskriminering och annan kränkande behandling av barn och elever efterlevs. Jag anser att ombudets ansvar avseende vuxenutbildning tills vidare bör ligga kvar hos Skolverket i avvaktan på att frågan om reglering av förbud mot diskriminering i utbildningsformerna kvalificerad yrkesutbildning och kompletterande utbildningar har lösts.

Jag anser också att sektoransvaret för handikappfrågor även i fortsättningen ligger hos Skolverket.

### 3.1.1 Utbildningsformer

**Förslag:** Jag föreslår att myndighetens ansvarsområde omfattar följande utbildningsformer:

Grundläggande vuxenutbildning  
Gymnasial vuxenutbildning  
Påbyggnadsutbildning  
Vuxenutbildning för utvecklingsstörda  
Svenskundervisning för invandrare  
Kompletterande utbildningar  
Kvalificerad yrkesutbildning  
Läringsutbildning för vuxna

I verksamhetsområdet Vuxnas lärande ingår förutom utbildningsformerna också verksamhet inom följande områden:

- uppsökande verksamhet och rekrytering av kortutbildade
- studievägledning, inklusive individuell studieplan
- lärmiljöer
- flexibelt lärande, flexibelt kursutbud och individuella studiegångar
- god tillgänglighet till studier, speciellt för funktionshindrade
- validering
- jämställdhet

Mitt förslag är att den nya myndigheten för vuxnas lärande omfattar ovanstående utbildningsformer och verksamhetsformer. Det kommer att öka tydligheten i myndighetsstrukturen på området och staten får väsentligt bättre förutsättningar att fullgöra sin roll i den decentraliserade och målstyrda utbildningsverksamhet som är för handen.

Fler utbildningsformer än de jag föreslagit ovan arbetar med olika dimensioner av vuxnas lärande. Verksamhetsområdet behöver inte bara utvecklas för de utbildningsformer som föreslagits ska ingå i den nya myndigheten. Utvecklingsbehovet finns hos samtliga utbildningsformer, såväl för universitet och högskolor, arbetsmarknadsutbildningar, folkbildningen som för olika personalutbildningar med skilda utbildningsaktörer. Jag har valt att avgränsa mitt förslag till de ovan nämnda utbildningsformerna. Det främsta argumentet för avgränsningen är den tid som jag haft till mitt förfogande. Jag vill ändå lyfta fram några områden som jag tycker är särskilt angelägna för en fortsatt utredning att analysera.

Folkbildningen har genom sin form och sitt innehåll flera angelägna uppgifter att fylla för det livslånga lärandet. Folkhögskolorna och studieförbunden är viktiga aktörer i arbetet. Särskilt stor betydelse har folkbildningen för de funktionshindrade och för personer med utländsk bakgrund, där folkhögskolorna jämfört med andra utbildningsformer har en hög andel av gruppen i utbildning. Deltagare med psykiska funktionshinder och gruppen med dyslexi är omfattande.<sup>1</sup> Skollagen ger kommunerna rätt att uppdraga åt andra att anordna kommunal vuxenutbildning, vilket ger möjlighet att t.ex. överlåta till en folkhögskola och/eller ett studieförbund att genomföra vuxenutbildning på gymnasial nivå. Min uppfattning är därför att staten bör ha ett visst inflytande över folkbildningen, detta för att regeringen ska få värdefull erfarenhet om folkbildningen och dess betydelse för vuxnas lärande, både för individ och för samhälle. Regeringen har nyligen lämnat en proposition om folkbildningen (Lära, växa, förändra – Regeringens folkbildningsproposition, prop. 2005/06:192). Riksdagen har ännu inte tagit ställning till förslagen i propositionen och därför lämnar jag frågeställningarna kring folkbildningen därhän. Jag konstaterar ändå att det kommer att finnas stora behov av samråd och samverkan mellan folkbildningen och den nya myndigheten inom flera områden.

Argumenten för samverkan i planering, genomförande och uppföljning är än mer omfattande om hänsyn också tas till arbetsmarknadsutbildningarna. Jag väljer ändå att lämna den frågeställningen och återkommer till frågan i kommande avsnitt rörande samverkan med övriga aktörer. Om man utvidgar området att omfatta fler utbildningsformer än jag föreslagit kan statens insats effektiviseras.

## 3.2 Ansvarsområden

### 3.2.1 Utbildningsinspektion

**Förslag:** Jag föreslår att den nya myndigheten ska ansvara för utbildningsinspektion som avser tillsyn och kvalitetsgranskning av verksamhetsområdet Vuxnas lärande.

Med tillsynen avser jag också hanteringen av enskilda studerandes anmälningsärenden.

<sup>1</sup> Vuxenutbildning – Kunskapsläge och Skolverkets roll, Skolverket, Dnr 00-2004:2206.

Skolverket har idag ansvar för utbildningsinspektion och tillsyn över förskoleverksamheten, skolbarnsomsorgen, barn- och ungdomsutbildningen och vuxenutbildningen, inklusive de kompletterande utbildningarna. Inspektionen ska omfatta alla kommuner och skolor under en sexårsperiod och ska bidra till kvalitetsförbättringar genom att bedöma hur verksamheterna arbetar i riktning mot de nationella målen. En väsentlig del i inspektionen är att granska det lokala kvalitetsarbetet och kommunernas förmåga att utveckla den egna organisationen. Inspektionen inriktas dessutom mot att säkra att medborgarna erbjuds den omsorg och utbildning som de har rätt till enligt de nationella målen. I inspektionen ingår också att utöva tillsyn och granska att regler och bestämmelser efterlevs.

KY-myndigheten har tillsyn över de kvalificerade yrkesutbildningarna. Myndigheten genomför traditionell tillsyn mot styrdokumentet och granskar också kvaliteten i de utbildningarna. I samband med tillsynen och kvalitetsarbetet förs en dialog med utbildningsanordnarna kring adekvata utvecklingsområden för att bidra till kvalitetsförbättringar.

Enligt förslaget om en ny myndighet kommer Skolverkets uppdrag att delas och den inspektion/tillsyn/kvalitetsgranskning som avser Vuxnas lärande överförs till den nya myndigheten. Jag har övervägt om utbildningsinspektionen ska vara kvar på Skolverket i dess nuvarande form, bl.a. för att kommunerna inte ska mötas av två myndigheter med inspektionsuppdrag inom utbildningsområdet. Jag föreslår emellertid att de delar som avser grundläggande vuxenutbildning, gymnasial vuxenutbildning, påbyggnadsutbildning, svenskundervisning för invandrare, särsvux och kompletterande utbildningar förs över till den nya myndigheten inklusive övriga områden som jag hänfört till verksamhetsområdet Vuxnas lärande.

Styrningen av vuxnas lärande i kommunerna är inte lika och i en del kommuner är det skilda nämnder för ungdomsskolan och vuxenutbildningen. För dem med samma politiska styrning kommer det eventuellt att upplevas som dubbelarbete när staten företräds av två myndigheter för ett uppdrag som styrs av en gemensam nämnd. För dem som har skilda nämnder kommer olägenheter och dubbelarbete att vara begränsade när uppdraget delas. Skolverket har utvecklat metoder och rutiner för utbildningsinspektion och tillsyn. Tonvikten i deras arbete ligger inom ungdomsskolans verksamhetsområde och metoderna för och

omfattningen på inspektionen gällande vuxnas lärande har inte prioriterats.

Den nya myndigheten ska fortsätta det uppdrag Skolverket påbörjat, dvs. vidareutveckla och stärka det nationella kvalitetsgranskningssystemet inom utbildningsområdet vuxnas lärande. I denna uppgift ingår en kraftfull utbildningsinspektion bestående av kvalitetsgranskning och uppföljning av resultat och tillsyn av huvudmän och andra aktörer som genomför verksamhet på uppdrag av huvudmännen. För att utveckla hela verksamhetsområdet Vuxnas Lärande och anpassa inspektionen och tillsynen efter målen för området anser jag att det är angeläget att den nya myndigheten utför denna uppgift. Kunskapen om vuxnanpassningen, tillgång till flexibelt lärande, förekomsten av uppsökande verksamhet etc. är områden som bör utvecklas inom inspektionen och tillsynen.

När det gäller den kvalificerade yrkesutbildningen så förstärks möjligheterna till utveckling av tillsynen och kvalitetsgranskningen i den nya myndigheten. De finns goda förutsättningar för att utveckla gemensamma metoder och arbetssätt som avser de eftergymnasiala yrkesutbildningarna. Det finns också förutsättningar att granska kommuner utifrån ett helhetsperspektiv av vuxnas lärande, där också de kvalificerade yrkesutbildningarna kan ingå. Ett annat perspektiv är regioners behov av kunskap om behov av kompetensförsörjningen, och det behov av samverkan som förekommer. Kvalitetsgranskningen bör utvecklas att även omfatta branschens utveckling, arbetslivets intresse och utbildningarnas resultat och kvalitet.

Myndigheten får också ansvaret att hantera de anmälningsärenden som förekommer tillhörande verksamhetsområdet. Det blir även möjligt för de studerande vid de kvalificerade yrkesutbildningarna att anmäla ärenden som rör enskilda studerandes situationer och upplevda missförhållanden.



### 3.2.2 Styrdokument och finansiella styrmedel

**Förslag:** Jag föreslår att den nya myndigheten ansvarar för att utfärda kursplaner och betygskriterier för påbyggnadsutbildningar, för svenskundervisning för invandrare, för den grundläggande vuxenutbildningen, för särvox motsvarande den obligatoriska särskolan samt för att utfärda föreskrifter och allmänna råd för den verksamhet inom vuxnas lärande, inklusive kvalificerad yrkesutbildning och kompletterande utbildning som inte avser kursplaner och betygskriterier.

Samtliga statsbidrag för utbildnings- och utvecklingsverksamhet ska beredas, fördelas och utbetalas av den nya myndigheten. Förslaget avser kvalificerad yrkesutbildning, stöd till påbyggnadsutbildningar och kompletterande utbildningar samt det riktade statsbidraget till den kommunala vuxenutbildningen.

Skolverket fastställer i dag kursplaner, betygskriterier och allmänna råd för grundläggande vuxenutbildning, gymnasial vuxenutbildning, påbyggnadsutbildningar och särvox samt betygskriterier och allmänna råd för svenskundervisning för invandrare. Regeringen fastställer kursplaner för svenskundervisning för invandrare.

KY-myndigheten granskar/godkänner den utbildningsplan som är unik för varje utbildning. Ledningsgruppen för respektive utbildning fastställer kursplan och betygskriterier.

Skolverket bereder och beslutar om fördelningen av statsbidrag till kompletterande skolor och till statligt finansierade påbyggnadsutbildningar. Skolverket betalar ut anslagen till kommunerna efter Skolutvecklingsmyndighetens beslut. KY-myndigheten bereder och beslutar om fördelningen av utbildningsplatser till kvalificerade yrkesutbildningar och betalar ut beslutade anslagsmedel.

Skolutvecklingsmyndigheten bereder och beslutar om fördelningen av statsbidrag för grundläggande vuxenutbildning, gymnasial vuxenutbildning och påbyggnadsutbildning till kommuner och CFL.

CFL fördelar utvecklingsmedel till kommuner och folkbildning.

Att fastställa kursplaner, betygskriterier och att utfärda föreskrifter och allmänna råd är idag en strategisk och omfattande uppgift för Skolverket. Förslaget att reglera vuxenutbildningen i en egen lag och att eventuellt fastställa en egen läroplan för de delar

som omfattas av vuxenutbildningslagen innebär inte vad jag förstår att det också kommer att vara olika kursplaner och betygskriterier för gymnasieskolan och den gymnasiala vuxenutbildningen eller för gymnasiesärskolan och gymnasial särvtux. Jag utgår från att innehållet i kurserna och kraven för betyg kommer att vara desamma för gymnasieskolan/gymnasiesärskolan och för den gymnasiala vuxenutbildningen/gymnasial särvtux. Det är ytterst angeläget att likvärdigheten mellan ungdomsutbildningen och vuxenutbildningen bevaras eftersom målen för kurserna kommer att vara desamma, medan det är läroplanen som kommer att skilja ungdomsutbildningen och vuxenutbildningen åt. Min uppfattning är att endast en myndighet ska ha ansvaret för sådana kursplaner och betygskriterier som är gemensamma för flera skolformer. Jag ser därför ingen anledning till att föreslå en förändring av uppdraget som Skolverket har idag i den delen. Skolverket ska ha ansvar för de föreskrifter och allmänna råd som hör till kursplaner och betygskriterier inom gymnasial vuxenutbildning. Detsamma ska gälla inom gymnasial särvtux. Skolverket ska samråda med den nya myndigheten i dessa fall.

Med avseende på påbyggnadsutbildningar, svenskundervisning för invandrare, särvtux motsvarande obligatoriska särskolan och grundläggande vuxenutbildning så finns det däremot inget skäl för att inte den nya myndigheten ska ha befogenheter att fastställa kursplaner, betygskriterier och att utfärda föreskrifter och allmänna råd. Uppgiften att utfärda kursplaner avseende svenska för invandrare föreslår jag överförs från regeringen till den nya myndigheten. Myndigheten bör också få rätt att utfärda föreskrifter och allmänna råd som avser andra delar av området än de som avser kursplaner och betygskriterier. Det kan t.ex. avse områdena vägledning och validering.

Fyra av de berörda myndigheterna bereder, beslutar och betalar idag ut statsbidrag för kärnverksamhet och för att främja utvecklingen av vuxnas lärande. Det finns stora fördelar med att föra samman den uppgiften i en myndighet för att kunna utveckla arbetssätt och rutiner kring ansökningsförfarandet från kommuner, utbildningsanordnare och eventuella andra aktörer. De rent ekonomiadministrativa rutinerna kan också utvecklas och effektiviseras. Det innebär även att de utvecklingsmedel som CFL idag förfogar över och som fördelas till folkbildningen ska hanteras av den nya myndigheten. Det är viktigt att myndigheten får ett brett ansvar för vuxnas lärande och att utvecklingen av det flexibla

lärandet fortsätter inom både det reguljära utbildningsväsendet och inom folkbildningen. I det perspektivet anser jag att de beröringspunkter och de samverkansorgan som redan finns inte ska avvecklas utan snarare utvecklas ytterligare.

### 3.2.3 Nationell uppföljning

**Förslag:** Jag föreslår att den nya myndigheten ansvarar för den nationella uppföljningen av verksamhetsområdet Vuxnas lärande.

Skolverket och KY-myndigheten har i dag ansvar för den nationella uppföljningen av sina respektive verksamhetsområden.

Det nationella uppföljningssystemet för Vuxnas lärande bör innehålla statistisk information som beskriver verksamheten, men som också speglar målpuppfyllelsen. Uppföljningen ska visa de olika verksamhetsområdenas särart. Det är viktigt att det statliga ansvaret för statistikinsamling bygger på enhetliga register, en helhetssyn på statistiken samt ett samlat ansvarstagande och reglering inom området. En myndighet för vuxnas lärande innebär en större fokusering på vuxenutbildningsområdet, på de eftergymnasiala yrkesutbildningarna och på övriga områden inom Vuxnas lärande. Arbetet med statistikproduktion kräver dels stor sakkunskap om verksamhetsområdet, dels nära samverkan med verksamhetskunniga som arbetar med inspektion och styrmedel. Jag har tidigare föreslagit att utbildningsinspektionen i den del som avser vuxnas lärande ska föras över till den nya myndigheten och att delar av ansvarsområdet styrmedel också ska överföras. Kvar på Skolverket är vissa delar som avser kursplaner och betygskriterier. När jag övervägt placeringen av den nationella uppföljningen har argumenten för att hålla samman verksamhetsområdet inom den nya myndigheten övervägt. Det är angeläget att myndigheten har ett helhetsansvar för verksamhetsområdet och för att utveckla uppföljningen i riktning mot lärande och de mål som finns för området. Den gedigna sakkompetensen på området kommer att finnas inom myndigheten. Om ansvaret fortsättningsvis skulle vara kvar på Skolverket finns det en risk att vuxnas lärande inte redovisas i alla dess delar.

Den nya myndighetens uppdrag blir att utveckla uppföljningen av Vuxnas lärande så att det finns relevant data och publikationer

som beskriver och ger information om verksamhetsområdet. Det uppdrag som Skolverket redovisat till regeringen nyligen kan eventuellt behöva omprövas av den nya myndigheten.<sup>2</sup>

### 3.2.4 Nationell utvärdering

Förslag: Jag föreslår att den nya myndigheten ansvarar för att verksamhetsområdet Vuxnas lärande utvärderas.

Den utvärdering som idag görs inom området Vuxnas lärande behöver förstärkas. Skolverket har i sin instruktion uppdrag att genomföra nationell utvärdering inom skolområdet som också omfattar Vuxnas lärande. Andra myndigheter har också speciella uppdrag och anslag för att kunna genomföra olika utvärderingsprojekt inom verksamhetsområdet. Skolverket har i rapporten, Vuxenutbildning – Kunskapsläge och Skolverkets roll (2004-08-27), gjort en tematisk sammanställning av de utvärderingar som gjorts inom vuxenutbildningen och Vuxnas lärande. Den syftar till att tydliggöra vilken kunskap som finns och vilken kunskap som eventuellt saknas.

Av direktiven framgår att utredningen ska överväga hur kvalitetsgranskning, tillsyn och utvärdering kan ges en oberoende ställning i förhållande till myndighetens främjande uppgifter. Jag har tidigare redogjort för min inställning till kvalitetsgranskning och tillsyn, de är viktiga ansvarsområden för den nya myndigheten. Det finns starka beröringspunkter mellan tillsynen, kvalitetsgranskningen samt de främjande och utvecklande uppdragen. Skolverket beskriver t.ex. att syftet med utbildningsinspektionen är att den ska bidra till kvalitetsförbättringar genom att bedöma hur verksamheten arbetar i riktning mot de nationella målen. KY-myndigheten framhåller också det värdefulla i att kunna arbeta med utvecklings- och förbättringsarbete som ett resultat av tillsyn och kvalitetsgranskning. Min uppfattning är att det går att organisera en granskande och en stödjande verksamhet inom samma myndighet utan att det ska behöva uppstå jävsituationer. Kritik bör kunna följas av feedback och en förbättringsdiskussion. Jag anser därför att den nya myndigheten i samma organisation kan ha ansvar för dels utbildningsinspektion, dels främjande utvecklingsuppdrag.

---

<sup>2</sup> Redovisning av uppdrag om reformering av den nationella uppföljningen av det offentliga skolväsendet för vuxna, Dnr 70-2005:1193, Skolverket.

Jag anser att det är samma förhållande med uppdraget att utvärdera verksamheten. Det är starka beröringspunkter med utvärderingen och övriga uppgifter som den nya myndigheten ska hantera. Det är värdefullt med ett gediget verksamhetskunnande för att kunna ta fram relevanta frågeställningar för att kunna ge en tydlig bild av utvecklingen och förutsättningarna för vuxnas lärande. Min uppfattning är att den nya myndigheten också ska ansvara för utvärderingen av verksamhetsområdet. När det gäller mer omfattande utvärderingar finns särskilt starka krav på objektivitet. Jag återkommer i avsnitt 4 med förslag på hur detta ska organiseras.

### 3.2.5 Utvecklingsstöd, stödjande och främjande uppgifter till huvudmän och till verksamhetsformer

**Förslag:** Jag föreslår att den nya myndigheten genom olika utvecklingsstöd ska främja Vuxnas lärande. Utvecklingsstödet omfattar också de uppgifter som idag utförs av Valideringsdelegationen.

Myndigheten för skolutveckling genomför såväl riktade som generella insatser för utveckling av vuxnas lärande med inriktning mot de nationella målen för vuxnas lärande, däribland stödjande uppföljningsdialoger med kommuner, mötesplatser och seminarier för utbyte av erfarenhet mm samt kompetensutveckling för lärare inom vuxenutbildningen.

Insatserna är inriktade på kommunernas arbete med vuxna med kort eller ofullständig utbildning, jämställdhet och kvalitet.

Verksamhetsområdet är CFL:s kärnverksamhet. Myndigheten stödjer kompetensutveckling, kunskapsbildning, metoder och arbetssätt med inriktning mot distansutbildning och flexibelt lärande.

Valideringsdelegationen främjar kvalitet, likvärdighet och legitimitet i fråga om validering av vuxnas kunskaper och kompetens i frågor utanför högskolans verksamhetsområde.

Specialpedagogiska institutet främjar vuxnas lärande genom rådgivning till kommuner i frågor som avser vuxna deltagare med funktionshinder.

KY-myndigheten har i uppdrag att utveckla den kvalificerade yrkesutbildningen och att utveckla de flexibla studieformerna.

De resurser som stat och kommun kan avsätta för att utveckla och stödja vuxnas lärande måste användas effektivt i samverkan med enskilda medborgare och parterna på arbetsmarknaden. Staten eftersträvar en fördelningspolitisk profil och de metoder och verksamheter som stödjer det livslånga lärandet behöver utvecklas och kvalitetsgranskas.

Uppsökande verksamhet, rekrytering, vägledning, ändamåls-enliga lärmiljöer, validering, vuxenpedagogik etc. är fokusområden som fortfarande är aktuella. Tillgängligheten till lärande kräver en fortsatt utveckling, för att kunna möta kraven hos människor med olika behov och för att undanröja de hinder som finns i olika situationer. Det utvecklingsstöd som ges och det uppdrag som CFL, Myndigheten för skolutveckling, Vld och KY-myndigheten har för att stödja och främja utvecklingen av vuxnas lärande, för att utveckla metoder och läromedel, för att verka konsultativt gentemot kommuner och andra utbildningsaktörer och för att stödja dem i arbetet att skapa flexibilitet och individanpassning, kommer i en gemensam organisation att bli tydligare och effektivare än det som erbjuds av flera myndigheter idag.

En viktig del i uppdraget är att fortsätta utvecklingen av Kursnavet som gör att lokalt producerade material blir tillgängliga för alla, samt att fortsätta arbetet med att utveckla Netvux, för att skapa nationell tillgång till lokalt arrangerade distanskurser. Ett nationellt utbud av resurser för lärande är angeläget eftersom kommuner och andra aktörer inte har förutsättningar att var och en utveckla utifrån de behov som ett flexibelt lärande förutsätter. Uppgiften att utveckla läromedel på teckenspråk, anpassade för flexibelt lärande övergår också till den nya myndigheten i väntan på att utredningen S 2003:12 Översyn av teckenspråkets ställning, lägger sitt förslag.

Jag har övervägt att föreslå att den del av Specialpedagogiska institutets uppdrag som avser att ge kommunerna stöd för att undanröja hindren för de funktionshindrades möjligheter att delta i aktiviteter inom vuxnas lärande, också ska överföras till den nya myndigheten. Jag anser det särskilt angeläget att staten genom bl.a. rådgivning till huvudmännen bidrar till att tillgången till utbildning för de funktionshindrade blir bättre. SIT har en starkt decentraliserad verksamhet med 160 rådgivare där kommunerna är uppdragsgivare. Myndigheten ger råd och kompetensutveckling till kommunerna för att öka förutsättningarna för tillgänglighet för barn, ungdomar och vuxna till utbildning och lärande. Det finns en

gedigen och grundläggande kompetens om funktionshinder inom myndigheten. Jag föreslår därför ingen förändring när det gäller SIT:s verksamhetsområde, då jag bedömer att det bättre gagnar de funktionshindrade om rådgivningen till kommunerna hålls ihop i en myndighet som dessutom har bättre möjligheter till lokalt arbetssätt än vad den nya myndigheten kommer att ha.

För att vuxna med funktionshinder ska kunna delta i vuxenutbildning och lärande krävs att generella och individuella hinder undanröjs eller kompenseras. Det kan vara hinder i den fysiska miljön, hinder i tillgång till information, kommunikation och läromedel, men även brister i bemötande och attityder. Varje sektor i samhället ska utforma och bedriva sin verksamhet så att den blir tillgänglig för alla medborgare inklusive personer med funktionshinder. Kostnaden för nödvändiga anpassningar ska finansieras inom ramen för den ordinarie verksamheten. När det gäller vuxenutbildning och vuxnas lärande finns det ett antal statliga myndigheter, CFL, SIT m.fl. som har uppdrag att både främja, ge råd och förmedla anslag för att öka tillgängligheten till utbildning. Utredningen har också uppmärksammat att det finns två myndigheter som har uppdrag att utveckla läromedel på teckenspråk för vuxenstudier, vilket inte kan uppfattas som rationellt. Det pågår också en utredning om teckenspråkets ställning<sup>3</sup> som inom kort ska lämna sitt betänkande till regeringen. Jag har inte haft förutsättningar att närmare analysera området, därför föreslår jag inga förändringar i ansvar för olika myndigheter. Det anslag som CFL fördelar till utveckling av läromedel på teckenspråk för vuxna föreslår jag därför nu förs över till den nya myndigheten. Min uppfattning är ändå att det är ett område som skulle kunna effektiviseras om ansvaret organiserades på ett annat sätt.

### 3.2.6 Informationsverksamhet

**Förslag:** Jag föreslår att den nya myndigheten ansvarar för att sprida information och kunskap om Vuxnas lärande.

Samtliga aktuella myndigheter har väl utvecklade webbplatser för både internt och externt bruk, med information, marknadsföringsprodukter och olika tjänster utvecklade för att stödja respektive myndighets uppdrag. Dessutom utges ett stort antal rapporter,

<sup>3</sup> Översyn av teckenspråkets ställning S2003:12.

samtidigt som inspirationsdagar och symposium arrangeras på temat vuxnas lärande.

Att utveckla och sprida kunskap och forskningsresultat till aktörerna inom verksamhetsområdet är ett angeläget uppdrag för myndigheten. En gemensam myndighet kan effektivisera området, planera aktiviteterna utifrån verksamhetens förutsättningar och strukturera informationsflödet så att det förenklar och förtydligar för mottagarna och avsändarna.



## 4 En oberoende utvärdering

**Förslag:** Jag föreslår att en särskild delegation tillsätts inom den nya myndigheten, för att säkerställa att verksamheten utvärderas på ett objektivt sätt. Delegationen bör disponera egna medel och resurser för sitt uppdrag.

När det gäller de mer omfattande utvärderingarna av verksamhetsområdet eller ett visst utbildningsområde är det angeläget att resultat inte ska kunna ifrågasättas pga. bristande objektivitet. Idag genomförs få studier och kunskapen om resultat och måluppfyllelse av verksamhetsområdet är inte tillräcklig. Det krävs fördjupade kunskaper för att få svar på de mer omfattande systemfrågorna och för en kritisk granskning av verksamheten. Uppdragen bör planeras, beslutas och i stor utsträckning genomföras av en oberoende instans.

Jag föreslår därför att en särskild delegation utses av regeringen. Delegationens uppdrag ska vara att besluta om en plan för utvärdering av verksamhetsområdet och utbildningsformerna. Delegationen ska disponera egna medel och resurser för sitt uppdrag. Samverkan ska ske med den nya myndigheten men arbetet torde i stor utsträckning genomföras av utomstående expertis. Jag anser dessutom att det finns skäl att överväga om inte delegationen även ska få ansvar för att utvärderingsplanen också ska omfatta andra utbildningsformers verksamhet i den del som avser Vuxnas lärande enligt den definition som jag har gjort. Jag lämnar emellertid inget förslag i just den frågan.

Det finns beröringspunkter mellan den utvärderande verksamheten och övriga uppgifter som den nya myndigheten ska hantera. Det är värdefullt med ett gediget verksamhetskunnande för att kunna ta fram relevanta frågeställningar. Därför är det lämpligt att myndighetens och delegationens uppgifter organiseras gemensamt.



## 5 Samverkan med andra myndigheter och organisationer

Vuxenutbildningen och vuxnas lärande är en del av det livslånga och livsvida lärandet. Mitt förslag att inrätta en ny central myndighet för vuxnas lärande ger förutsättningar för en nationell samordning inom området. Såväl arbetsmarknadens som individens behov och önskemål ska prägla verksamheten. För att nå framgång krävs samverkan med andra myndigheter och organisationer, men också samverkan över politikområden. Jag tänker bl.a. på arbetsmarknadsmyndigheterna och det regionala och lokala arbetslivet.

Av direktiven till utredningen framgår att myndighetens behov av samverkan och sambanden med andra myndigheter ska analyseras. Jag har tittat på fyra områden. Den första delen avser sambanden med Myndigheten för nätverk och samarbete inom högre utbildning (NSHU). Den andra delen avser behovet av samverkan med högskolan och arbetsmarknadsutbildningen för den eftergymnasiala yrkesutbildningen. Den tredje delen beskriver samverkan med övriga myndigheter inom samma verksamhetsområde och den fjärde hur samverkan konkret ska ske med Skolverket för att främja utvecklingen av verksamhetsområdet inspektion, styrmedel och uppföljning.

### 5.1 Myndigheten för nätverk och samarbete inom högre utbildning

NSHU har i uppdrag att bidra till att kvaliteten och den internationella konkurrenskraften ökar inom högre utbildning och forskning. Dess verksamhetsområde är Högskoleverksamhet. Fler människor, oberoende av tid och plats, ska få möjlighet att studera. Behovet av livslångt lärande ska uppfyllas.

Verksamhetsgrenarna är breddad rekrytering, pedagogisk utveckling och IT-stödd distansutbildning. Myndigheten arbetar

för att utveckla, förbättra och informera om IT-stödd distansutbildning, tillsammans och i samverkan med universitet och högskolor.

Myndigheten har sedan starten 2002 bidragit till att utveckla förutsättningarna för distansutbildning via Internet, och har också bl.a. drivit utvecklingen av nationella tjänster för studievägledning och jourhavande bibliotekarie.

Högskoleverket har granskat NSHU och i kapitlet Breddad rekrytering<sup>1</sup> framgår att många nya studenter har tillkommit som i viss utsträckning har annan bakgrund än den traditionella studenten. De studerande är betydligt äldre både inom NSHU och inom traditionell distansutbildning, jämfört med studerande inom campusutbildning. NSHU:s studenter rekryteras i större utsträckning från arbetarhem än vad campusstudenterna gör. Det är också betydligt vanligare att bland NSHU:s nybörjare vara förälder och att förvärvsarbeta samtidigt som studierna bedrivs.

NSHU:s och CFL:s uppdrag är lika i stora delar. Båda myndigheterna ska stödja utvecklingen av distansutbildning, IT-användning och andra former av flexibelt lärande. NSHU:s verksamhetsområde är högskoleverksamhet medan CFL:s verksamhetsområde är den kommunala vuxenutbildningen och folkbildningen.

Myndigheterna samverkar idag kring flera frågor och verksamhetsområden. På mässor och konferenser medverkar myndigheterna tillsammans i monstrar, på seminarier deltar man gemensamt. I utvecklingen av flexibel vägledning och olika informationsaktiviteter har myndigheterna samverkat. De har också arbetat gemensamt på operativ nivå med en rad frågor för att bl. a skapa infrastruktur för att öka tillgänglighet till digitala lärresurser och för en mer tillgänglig webb-information.

### 5.1.1 Samverkan med den nya myndigheten

Min bedömning är att det krävs en formaliserad strategisk samverkan mellan Myndigheten för nätverk och samarbete inom högre utbildning och den nya myndigheten för vuxnas lärande.
--

Förslaget att inrätta en myndighet för vuxnas lärande innebär ingen förändring i fördelningen av uppdragen som avser att bredda

---

<sup>1</sup> Uppföljning av Sveriges nätuniversitet, Slutrapport 2, Rapport 2005:49 R.

rekryteringen och att främja tillgången till distansutbildning och andra former av flexibelt lärande. Det kommer fortsättningsvis också att finnas två myndigheter med i stort sett lika uppdrag, bortsett från utbildningsformen.

Det kommer att krävas både en organiserad och en informell samverkan på nationell nivå för att en samverkande myndighetsstyrning ska uppnås. Min uppfattning är att det uppdrag som NSHU har idag med fördel skulle kunna tillföras den nya myndigheten. Det ingår emellertid inte i mitt uppdrag att lämna ett sådant förslag. Jag nöjer mig därför med att redovisa min uppfattning. Ett väl fungerande samarbete måste därför planeras och genomföras med det gemensamma verksamhetsområdet i fokus. Staten förutsätter att samverkan sker över myndighets-, sektors- och organisationsgränser på kommunal och regionalnivå. Det är då enligt min mening självklart att det av statens styrning ska framgå att staten har en helhetssyn på utbildning och vuxnas lärande. De studerande och studenterna, studerar under sin studietid på olika nivåer och i olika utbildningsformer. För dem är det angeläget att rekrytering, information, studievägledning, metoder för flexibelt lärande, kursutbud, lärmiljöer, metoder för vuxenpedagogik etc. hänger ihop och att man som studerande/student ser och upplever ett samband och samspel mellan alla aktörer. Det kommer att krävas en strategisk samverkan för att myndigheterna övergripande ska samordna sina respektive uppdrag för att styrningen och uppdragen till huvudmän och organisationer präglas av ett gemensamt synsätt på förutsättningarna för utbildning och Vuxnas lärande. Med det avser jag också den utbildningsverksamhet som avser universitet och högskolor. Mitt förslag att ledningen ska placeras i Härnösand kommer att underlätta den samverkan. På taktisk och operativ nivå kommer fler projekt än idag att behöva planeras och genomföras tillsammans av de båda myndigheterna.

## 5.2 Samverkan inom eftergymnasial yrkesutbildning

Min bedömning är att det krävs en formaliserad strategisk samverkan mellan Höskoleverket, Arbetsmarknadsstyrelsen och den nya myndigheten.
--

Samverkan mellan den eftergymnasiala yrkesutbildningen och högskolans yrkesutbildningar respektive Arbetsmarknadsverkets

arbetsmarknadsutbildningar är en angelägen fråga med en stor utvecklingspotential och som berör såväl myndigheter, utbildningsanordnare som de studerande.

Det är svårt för den studerande att överblicka olika utbildningsalternativ inom den eftergymnasiala yrkesutbildningen, trots att utbildningsformen formellt sett är relativt tydligt beskriven i olika myndigheters författningar<sup>2</sup>. I många fall är utbildningsalternativen mer eller mindre överlappande och kan leda till i det närmaste identiska yrkesroller, men som regel skiljer sig yrkesrollerna åt i något avseende. Exempel på överlappande utbildningar finns bl.a. inom den expanderande upplevelseindustrin. Högskoleverket konstaterar i sin rapport *Klassicism och bungyjump – Upplevelseindustrin och behovet av konstnärligt utbildade*<sup>3</sup>, att ”de kvalificerade yrkesutbildningarna finns på samma arena som de ofta snarlika högskoleutbildningarna som utvecklats under senare år”. Utbildningar ”som syftar inte bara mot samma yrkesområden utan mot samma faktiska yrken”.

Exemplet ovan om överlappande utbildningar beskriver förmodligen den allra viktigaste samverkansfrågan mellan eftergymnasial yrkesutbildning, högskolan och arbetsmarknadsutbildningar. För att konkretisera samverkansbehovet mellan myndigheterna över tid görs detta nedan uppdelat i tre faser – innan, under och efter en utbildning.

### 5.2.1 Samverkan *innan* en utbildning startar

För att på bästa sätt ta tillvara de samlade resurser som samhället avsätter för eftergymnasial yrkesutbildning krävs en initial samverkan på såväl nationell nivå som regional nivå. Detta gäller myndigheter emellan, mellan myndigheter och arbetsmarknadens parter, branschföreträdare m.fl., men även mellan utbildningsanordnare och andra aktörer. Främst handlar samverkan om förutsättningar och framtida inriktning för att utbildningar ska komma tillstånd med rätt innehåll, på rätt nivå och med rätt längd. Utan samverkan kan det lätt uppstå konkurrens mellan olika utbildningsformer som ger yrkesutbildning inom samma områden. Konkurrens kan i vissa fall vara stimulerande, men när den uppstår

<sup>2</sup> Eftergymnasiala yrkesutbildningar – en kartläggning, Regeringskansliet september 2005, Artikelnr: U05.037, sid 59.

<sup>3</sup> *Klassicism och bungyjump – Upplevelseindustrin och behovet av konstnärligt utbildade*, Högskoleverkets rapport 2005:40 R, sid 63.

om såväl studerande som om de olika resurser som krävs för utbildningars genomförande, skapar konkurrensen problem för såväl de studerandes val som anordnares resursallokering.

I sammanfattningen i Högskoleverkets rapport som citeras ovan lyfter verket fram tre grundfrågor som framtida planeringsdiskussioner behöver behandla.<sup>4</sup>

Den första viktiga frågan är ”vad?” snarare än ”hur många” – en fråga som mer avser innehåll än kvantitet. Den andra frågan är på vilken nivå utbildningarna är mest ändamålsenliga, där högskoleutbildningar ska präglas av vidare syften och mål än att svara mot behoven på en arbetsmarknad. En kvalificerad yrkesutbildning utgår ifrån att det finns ett behov av vissa yrkesroller eller kompetenser på arbetsmarknaden. Denna efterfrågan ska KY tillgodose genom en hög grad av samverkan med det tilltänkta arbetslivet såväl innan utbildningen startar som under utbildningens livstid. Den tredje frågan handlar om det aktuella systemet för resurstilldelning där högskolans system innebär att dimensioneringen främst baseras på vad unga människor är intresserade av, vilket leder till överskott på utbildade inom populära områden. Även om det i olika författningar framgår vad som skiljer de olika utbildningsformerna åt så är dagens utveckling mot allt mindre skillnader mellan de kortare yrkesutbildningarna inom högskolan och bl.a. kvalificerad yrkesutbildning en fråga som måste renodlas och ett område där det krävs såväl samverkan som samordning och styrning.

Det finns exempel på områden där samverkan sker mellan olika myndigheter. Exempelvis har Högskoleverket och KY-myndigheten gemensamt kommit fram till att behovet av högre utbildning inom äldreården lämpligare kan tillgodoses genom att expandera den kvalificerade yrkesutbildningen, än genom att skapa nya högskoleutbildningar.<sup>5</sup> Denna typ av samverkan/samordning är viktig inte minst ur ett samhällsekonomiskt perspektiv och bör ske i betydligt högre omfattning.

De kortare högskoleutbildningarna inom teknik leder i vissa fall till nästan identiska yrkesroller som motsvarande utbildningar inom KY. I det ena fallet ges högskolepoäng som kan användas vid en vidareutbildning och i det andra fallet KY-poäng som har en

---

<sup>4</sup> Klassicism och bungyjump – Upplevelseindustrin och behovet av konstnärligt utbildade, Högskoleverkets rapport 2005:40 R, sid 5.

<sup>5</sup> Arbetsmarknad och högskoleutbildning 2004, Högskoleverkets rapportserie 2004:36 R, sid 111.

begränsad användning utifrån detta perspektiv. Det förekommer ibland överetablering när flera myndigheter ”producerar” likvärdiga yrkesutbildningar utan samordning. KY tar hänsyn till dimensionering utifrån arbetslivets efterfrågan, medan högskolan snarare dimensioneras utifrån de studerandes intresse. Vid en sökning på högskoleexamen respektive yrkeshögskoleexamen i databasen studera.nu hos Verket för högskoleservice resulterade detta i sammanlagt cirka 130 olika utbildningar som omfattar 80 poäng. Genom en enkel jämförelse med hänsyn bara till utbildningsnamnet, konstateras att många av utbildningarna också går att hitta inom KY. Detta är enligt min uppfattning inte en mångfald som är önskvärd utan snarare ett faktum som skapar problem för såväl arbetsliv som för de studerande. Det är ett viktigt område för samverkan.

Arbetsmarknadsutbildning och kvalificerad yrkesutbildning kan båda anses ha tillväxtperspektivet i fokus. Arbetsmarknadsutbildningen utbildar efter arbetsmarknadens behov och utbildningsinsatserna ska vara renodlat yrkesinriktade, efterfrågestyrda och utgå från de kompetenskrav som arbetsgivaren och arbetsmarknaden ställer på de som ska anställas. Planering och genomförande ska ske i nära samarbete med berörda företag etc<sup>6</sup>. Denna beskrivning skulle kunna vara hämtad från en beskrivning av kvalificerad yrkesutbildning vilket visar på hur nära dessa båda utbildningsformer står varandra.

Det finns också tydliga samverkansbehov mellan högskolorna och kompletterande utbildningar. De senare innehåller bl.a. estetiskt förberedande utbildningar som mer eller mindre krävs för att exempelvis komma in på konsthögskolorna. Är dessa förberedande utbildningar ett sätt att lösa rekryteringsproblemen för konsthögskolorna och är det en bra lösning – ja detta borde samverkan ta fasta på. Även för de kompletterande utbildningarnas efterfrågestyrda yrkesutbildningar och hantverksutbildningar finns det behov av samverkan inte minst med arbetsmarknadsutbildningen.

Inom den kommunala vuxenutbildningen finns påbyggnadsutbildningar med statligt fastställda utbildningsplaner och lokalt inrättade påbyggnadsutbildningar. Här är det viktigt att hitta bra samverkansformer för att undvika alltför likartade utbildningar inom KY och påbyggnadsutbildningar.

---

<sup>6</sup> Var finns jobben 2006?, AMS rapport Ura 2006:1 ISSN 1401-0844, sid 71.



Ett annat samverkansområde är kopplingen mellan akademiskt utbildade som står utanför arbetsmarknaden och de utbildningar som bedrivs inom såväl arbetsmarknadsutbildning som kvalificerad yrkesutbildning. Båda dessa senare utbildningsformer har utbildningar som mer eller mindre direkt riktar sig till "färdigutbildade" men arbetssökande akademiker.

Gemensamma prognos- och trendbeskrivningar om bransch-/utbildningsområdets framtid är angeläget. Här kan samverkan mellan högskola, Ams och en ny myndighet för vuxnas lärande leda till bättre underlag.

### 5.2.2 Samverkan *under* en utbildnings livstid

En möjlighet finns för arbetsmarknadsutbildningar att upphandla högskoleutbildningar oavsett längd, även om AMV har som riktlinje att de i genomsnitt omfattar 6 månader. Denna möjlighet till upphandling kommer också att omfatta uppdragsutbildning av hela eller delar av en KY-utbildning. Detta är ett samverkansområde som ska initieras under en pågående utbildnings livscykel. Vilken typ av utbildning säger respektive myndighet ja eller nej till att genomföra – kan en samverkan innebära att en gemensam prioritering kommer tillstånd och kan i vissa fall delkurser upphandlas av varandra?

Andra samverkansområden är möjlighet till olika medverkande aktörer i utbildningar. Konkret ska det exempelvis i varje KY-utbildnings ledningsgrupp finnas representant från högskolan som bl.a. kan bidra med att stödja kvalitetsutveckling och kvalitets-säkring av utbildningarna. Högskolekurser inom såväl kvalificerade yrkesutbildningar som arbetsmarknadsutbildningar kan ge intressanta mervärden för alla parter utifrån ett utvecklingsperspektiv.

Samverkan ska också avse validering och tillgodoräknade för t.ex. fortsatta högskolestudier.

De flesta samverkansområden som kan uppstå under en pågående utbildning bör helst uppstå redan i planeringsfasen före en utbildning, men med upparbetade samverkansrutiner, nätverk etc. kan även samverkansvinster göras under en utbildnings gång.

### 5.2.3 Samverkan efter en utbildning har slutat

Samlade uppföljningar av eftergymnasiala yrkesutbildningar kan bidra till ökad kunskap om utbildningsutbudet och hur det utnyttjas.<sup>7</sup> Även de förändringar som sker inom gymnasieskolans yrkesinriktade program bör hanteras i detta sammanhang. Förekomsten av samverkan vad gäller uppföljning och utvärdering borde vara ett krav för eftergymnasial yrkesutbildning och arbetsmarknadens parter såväl som att olika branschföreträdare bör involveras för att på ett tydligt sätt knyta an utbudet till arbetslivets behov och efterfrågan.

Arbetsmarknadssituationen för nyexaminerade högskoleutbildade inom vissa områden är för närvarande inte gynnsam (för vissa grupper av högskoleutbildade) konstaterar Högskoleverket i sin årliga etableringsstudie rörande nyexaminerade, en undersökning som genomförs tillsammans med Statistiska centralbyrån<sup>8</sup>. Detta område är ur ett samverkansperspektiv mycket intressant att fördjupa sig i både för eftergymnasiala yrkesutbildningar inom en ny myndighet för vuxnas lärande som för Arbetsmarknadsverkets arbetsmarknadsutbildningar.

Konkreta samverkansfrågor efter det att en utbildning har slutat kan initialt handla om vilken uppföljning och utvärdering som har gjorts, görs och vad som behöver göras av respektive inblandade myndigheter? Används likvärdiga mätmetoder så att jämförelser kan göras och vilka för- respektive nackdelar kan samordnade mätningar ge? Leder utbildningen till ett arbete måste vara en huvudfråga för alla eftergymnasiala yrkesutbildningar. Finns kompletteringsbehov efter genomförd utbildning? Hur fångas arbetslivets uppfattning och kunskap om förändrade krav på yrkesinriktningarna upp? Vilka gemensamma slutsatser kan dras och vilka rekommendationer bör följa av dessa?

## 5.3 Samverkan inom Vuxnas lärande

Mitt förslag att bilda en myndighet för verksamhetsområdet Vuxnas lärande betyder att antalet myndigheter som behöver samverka för att lösa sina respektive uppdrag minskar. Utredningen

<sup>7</sup> Eftergymnasiala yrkesutbildningar – en kartläggning, Regeringskansliet september 2005, Artikelnr: U05.037, sid 62 ff.

<sup>8</sup> Högskoleutbildningarnas dimensionering – ett planeringsunderlag inför läsåret 2006/2007, rapport 2006:6, sid 11 ff.

har kartlagt den nuvarande samverkan mellan alla aktuella aktörer. Det förekommer ett stort informationsutbyte mellan medarbetare på alla nivåer. Min uppfattning är att det är viktigt att ge tydliga uppdrag för att myndigheterna gemensamt ska kunna styra verksamhetsområdet vuxnas lärande.

Samverkan i de frågor som kräver olika erfarenheter, kunskaper och kompetenser kommer att underlättas och stimuleras i och med att fler aktörer och större delen av verksamhetsområdet kommer att tillhöra samma myndighet. Förutsättningarna för en sammanhållen strategi för hur vuxnas lärande ska utvecklas och vilka mål som ska gälla på kort och lång sikt, hur verksamheten ska följas upp förbättras betydligt. Det kommer att finnas förutsättningar för en betydligt effektivare verksamhet och mer resurser kan användas för verksamhetsutveckling i stället för administration och erfarenhetsutbyte mellan myndigheter.

### 5.3.1 Nuvarande samverkan

Av den kartläggning som utredningen genomfört framgår att det i dag förekommer en omfattande samverkan mellan myndigheterna som har uppdrag inom verksamhetsområdet Vuxnas lärande. Generaldirektörerna träffas regelbundet; dels för strategisk planering, men också för att tydliggöra gränsdragningen mellan de olika myndigheternas uppdrag. På taktisk nivå förekommer ett omfattande nätverksarbete med samordning och informationsutbyte som främsta syfte. Det finns samverkan kring system för datamärkning och leverens till gemensamt nav av utbildningsinformation, uppföljning av vuxenutbildningen, kompetensutveckling av lärare, användning av digitala lärarresurser, samråd kring remisser och inför den årliga lägesbedömningen av vuxenutbildningen. På den operativa nivån förekommer ett stort informationsutbyte mellan medarbetare från samtliga myndigheter, både organiserade nätverk, men också många informella diskussioner medarbetare emellan och för att genomföra gemensamma uppdrag och projekt. Flera delar av myndigheternas uppdrag kräver samverkan, det är t.ex. ett omfattande samarbete kring hanteringen av statsbidraget till vuxenutbildningen, kring utvecklandet av system för utbildningsinformation via SUSA/EMIL och utbildningsinfo.nu, kring den officiella statistiken, kring läromedelsproduktion för döva med teckenspråk och kring validering inom

vuxenutbildningen. Det är bara en del exempel av det som redovisats i den nämnda kartläggningen.

### 5.3.2 Samverkan med andra myndigheter

Min bedömning är att det krävs en väl fungerande samverkan mellan den nya myndigheten och CSN, SISUS, SIT, IPK och Folkbildningsrådet.

De myndigheter som har uppdrag inom verksamhetsområdet som inte kommer att ingå i den nya myndigheten är CSN, SISUS, SIT, IPK och NSHU. De kommer att vara viktiga samverkanspartners tillsammans med Folkbildningsrådet och folkbildningen för att hela verksamhetsområdet ska kunna utvecklas. För att skapa tydlighet för dem som söker möjlighet till lärande i vuxen ålder krävs större samverkan mellan alla delar av vuxnas lärande, som högskolan, kommunernas vuxenutbildning och folkbildningen. Många kommuner och regioner skapar infrastrukturer för vuxnas lärande, där man regionalt och lokalt försöker samla alla relevanta resurser. Det är angeläget att staten stödjer det synsättet och samverkar i styrningen. För många vuxna är också ett generöst och effektivt studiestöd ofta en avgörande faktor för att det ska vara möjligt att studera. Systemen för studiemedel och rekryteringsbidrag är i hög utsträckning regelstyrda och harmoniserar inte med den målstyrda verksamheten som Vuxnas lärande står för. Det krävs planering och samsyn mellan myndigheterna om ett effektivare studiestöd ska kunna utvecklas som stöd för det flexibla lärandet. Det är också angeläget som jag tidigare påpekat att tydliggöra och undanröja de hinder som kan finnas för att de funktionshindrade vuxna ska kunna studera. Jag har inte föreslagit någon förändring av uppdragen till de myndigheter som har till uppgift att ge stöd och förutsättningar för de funktionshindrade att studera.

### 5.3.3 Folkbildningsrådet och folkbildningen

Folkbildningsrådet har ett betydande samarbete med flera myndigheter och organisationer kring gemensamma strategiska frågor. Regeringen har utsett representanter från Folkbildningsrådet i flera av myndigheternas styrelser. CFL har också regeringens uppdrag att ha ett planeringsråd för folkbildningen med företrädare för

intresseorganisationerna. Ordförande i planeringsrådet är ledamot av CFL:s styrelse. Sisus administrerar på uppdrag av Folkbildningsrådet folkbildningens förstärkningsbidrag.

Folkbildningen är med i utvecklingen av system för utbildningsinformation via SUSA/EMIL och utbildningsinfo.nu. FBR samverkar med Vld kring validering inom vuxenutbildningen, med Skolverket kring gemensamma utredningar och kring konferenser och seminarier. Med CFL samarbetar FBR kring Folkbildningsnätet och andra aktiviteter som avser det flexibla lärandet. FBR är med i referensgruppen för flexibel Vägledning tillsammans med flera andra myndigheter.

På den operativa nivån förekommer informationsutbyte kring gemensamma uppdrag och olika tillämpningsfrågor.

Samverkan med FBR och folkbildningen kommer även fortsättningsvis att vara angelägen och omfattande. Flera av verksamheterna inom Vuxnas lärande är oberoende av utbildningsform och nivå på studierna. För att skapa tydlighet för dem som söker möjligheter till lärande i vuxen ålder, krävs större samverkan mellan alla olika delar av vuxnas lärande, som högskolan, kommunernas vuxenutbildning och folkbildningen. Det krävs därför som jag nämnt tidigare en fortsatt effektiv samverkan med de myndigheter och organisationer som har uppdrag att rekrytera och utveckla det flexibla lärandet. De uppdrag som regeringen har gett olika myndigheter och organisationer att representera i styrelser försäkras på en övergripande nivå inflytande på verksamhetsområdet.

#### **5.3.4 Samverkan med Skolverket**

Jag föreslår under avsnitt 3.2.1 att den del av utbildningsinspektionen som avser Vuxnas lärande ska flyttas från Skolverket till den nya myndigheten. Skolverket har uppdrag att inspektera alla skolor och varje kommun vart sjätte år. Skolverket har utvecklat metoder och har bred kompetens för uppdraget, som verket har utvecklat och ständigt utvecklar. Metoder och tillvägagångssätt är i första hand anpassade utifrån målen och förutsättningarna i grund- och gymnasieskolan. Kommunernas arbete med vuxenutbildningen och Vuxnas lärande behöver inspekteras och följas upp utifrån det specifika med det verksamhetsområdet. Det betyder att metoder och upplägg kommer att behöva utvecklas och förändras.

Under avsnitt 3.2.2 förslår jag att de styrmedel som hör till verksamhetsområdet ska flyttas från Skolverket till den nya myndigheten och att ansvaret för kursplaner för svenskundervisning för invandrare ska flyttas från regeringen till den nya myndigheten.

Under avsnitt 3.2.3 föreslår jag att uppföljningen av Vuxnas lärande ska flyttas från Skolverket till den nya myndigheten.

Det är tre betydelsefulla och resurskrävande uppgifter som Skolverket utför inom verksamhetsområdet. För att den nya myndigheten ska få förutsättningar att planera och genomföra sitt uppdrag måste en planerat överlämnande av uppgifterna genomföras mellan myndigheterna. Hur det ska genomföras överlåter jag till den kommande organisationskommittén att planera. Jag bedömer också att de båda myndigheterna fortsättningsvis efter introduktionstiden, bör samverka och samplanera kring de nämnda verksamhetsgrenarna.

En konsekvens av mitt förslag att verksamhetsområdet Vuxnas lärande också blir grunden för myndighetsstrukturen, innebär att det krävs en samverkan med de myndigheter som har myndighetsuppgifter för andra skolformer. Gemensamma värdegrunder och gemensam kunskapssyn bör prägla samverkan kring verksamhetsgrenarna.

## 6 Lokalisering

### 6.1 Nuvarande lokalisering

De arbetsuppgifter som föreslagits för den nya myndigheten är i huvudsak lokaliserade till Härnösand, Stockholm, Norrköping samt Hässleholm. De delar av Skolverkets verksamhet som berörs av förslaget finns i Stockholm, Göteborg, Linköping, Lund och Umeå. De delar av Skolutvecklingsmyndigheten som berörs finns i Stockholm, Göteborg, Växjö, Karlstad och Sundsvall. Den av utredningen berörda verksamheten bedrivs sålunda på 11 orter i nuvarande organisation.

### 6.2 Förslag till lokalisering

<p><b>Förslag:</b> Jag föreslår att den nya myndigheten lokaliseras till Norrköping, Härnösand och Hässleholm.</p>
--

I och med att en helt ny myndighet för Vuxnas lärande skapas skulle det vara stora fördelar med att samla den nya myndigheten på en och samma plats. Då myndigheten inte kommer att bedriva en verksamhet som i egentlig mening är operativ på ett sådant sätt att daglig kontakt krävs med lokala företrädare, så skulle man med en lokaliseringsort på sikt kunna få alla de fördelar som följer med detta. Med alla medarbetare på en ort skulle arbetet med kunskapsutveckling, internkultur och värdegrundsfrågor gynnas, likaväl som frågor kring vision, mål och strategi. Vidare skulle samverkan mellan den nya myndighetens olika ansvarsområden liksom mellan medarbetare gynnas. Möjligheter till idéutbyte och kreativa diskussioner skulle kunna främjas liksom ledning och styrning av verksamheten. Kostnader för administration, resor samt lokaler skulle sannolikt bli lägre.

Det finns främst två skäl mot att lokalisera myndigheten till en ort. Nuvarande lokalisering är i vissa fall en följd av regionalpolitiska beslut, vilket för in en problematik som det inte ankommer på utredningen att ta ställning till. Under en övergångsperiod som är svår att överblicka tidsmässigt, skulle också en lokalisering till enbart en ort innebära att den nya myndigheten skulle få ägna mer tid åt rekryteringsarbete och kompetensutveckling än vad som skulle kunna betraktas som ekonomiskt försvarbart då kompetensen i dag är spridd på många orter. En lokalisering till tre orter kommer även den att bli ansträngande för den nya myndigheten.

Jag föreslår att den nya myndigheten lokaliseras till tre platser, Norrköping, Härnösand samt Hässleholm. Förutom Stockholm så är det de tre orter där det mesta av den föreslagna verksamheten bedrivs idag, vilket innebär att en stor del av dagens kompetens geografiskt täcks in. Lokalisering till dessa tre orter är den mest realistiska lösningen för den nya myndigheten. På dessa orter finns idag etablerad verksamhet, på två av orterna sedan många år tillbaka. En lokalisering till Hässleholm innebär att all verksamhet inom kvalificerad yrkesutbildning kan bli intakt. Hässleholm skulle inom myndigheten kunna bli centrum för den eftergymnasiala yrkesutbildningen. En lokalisering till Norrköping och Härnösand innebär att de platser där det i dag finns flest anställda med därtill hörande kompetens täcks in, vilket bidrar till stadga och trygghet i den nya myndigheten.

### 6.3 Ledningens placering

<b>Förslag:</b> Jag föreslår att den nya myndighetens ledning lokaliseras till Härnösand.
---

I och med att en helt ny myndighet skapas och verksamheter förs ihop från flera olika myndigheter är det viktigt att skapa goda förutsättningar för ledningen och styrningen av verksamheten. En första åtgärd är att samla ledningen till en och samma plats. Det ligger rationalitet och effektivitet i att ledning och central administration finns på samma ort. Det förenklar samverkan, möten m.m. samtidigt som det minskar resandet avsevärt. På samma sätt skulle även andra ansvarsområden inom den nya myndigheten kunna koncentreras till de tre orterna bl.a. utifrån var kompetensen finns i dag. Utifrån den nya myndighetens centrala



roll inom Vuxnas lärande torde kontakter och samverkan med olika aktörer på området vara en viktig uppgift för den nya ledningen. Myndigheten bör placeras på en plats som redan präglas av arbete inom utbildningssektorn, en plats där det redan finns myndigheter och organisationer med kompetens när det gäller såväl högre utbildning som vuxenutbildning och folkbildning. Det skapar goda förutsättningar för utveckling. Ledningens behov av kontakter med departement och andra myndigheter förutsätter goda kommunikationer med Stockholm, men även möjligheten till enkla och billiga kommunikationer med övriga delar av organisationen kommer att vara en viktig faktor.

Jag föreslår därför att ledningen för den nya myndigheten placeras i Härnösand.

I Härnösand finns i dag flera myndigheter som är verksamma inom Vuxnas lärande. Specialpedagogiska institutet och Myndigheten för nätverk och samverkan inom högre utbildning är statliga myndigheter som kommer att samverka med den nya myndigheten. I närområdet finns vidare såväl CSN:s huvudkontor, regionala delar av Myndigheten för skolutveckling, delar av Mittuniversitetet samt Överklagandenämnden för studiestöd.

I Härnösand har det under många år byggts upp en kompetens inom högre utbildning, kommunal vuxenutbildning, folkbildning och utbildning i arbetslivet. Staden har bl.a. genom statliga etableringar kommit att på vissa områden bli ett centrum för lärande i norr. En månghundraårig tradition inom utbildningsområdet finns.

Den nya myndigheten kommer oavsett hur den lokaliseras och var ledningen placeras att behöva nyrekrytera kompetens. Jag är väl medveten om svårigheterna att rekrytera specifik kompetens, men förutsättningarna i Härnösand torde vara ganska goda, då det finns ett stort antal redan befintliga aktörer inom utbildningsområdet, liksom inom andra delar av offentliga sektorn, exempelvis länsstyrelse och landsting. I regionen finns också ett antal utbildningsinstitutioner med Mittuniversitetet i spetsen.

Kommunikationerna med Stockholm är goda med flygförbindelse med såväl Arlanda som Bromma flygplatser. En omfattande utbyggnad av Ostkustbanan till Botniabanan kommer avsevärt att förbättra tågförbindelserna med Stockholm de närmaste åren.



## 7 Konsekvenser av utredningens förslag

### 7.1 CFL:s utbildningsverksamhet

CFL har idag uppdrag att öka tillgängligheten till gymnasial vuxenutbildning genom att komplettera kommunernas utbildningsverksamhet med sådana kurser som kommunerna inte själva kan erbjuda sina invånare. Verksamheten är både avgifts- och anslagsfinansierad. Uppdraget att erbjuda gymnasial vuxenutbildning som komplement till kommunernas utbildningsutbud avvecklas och övergår inte till den nya myndigheten.

Antalet studerande som deltar i vuxenutbildning via CFL har minskat sedan 1999/00. Den senaste statistiken redovisar en minskning mellan 2002/03 och 2003/04 med 14 % eller med 956 studerande. CFL:s kurser finansieras antingen genom eget anslag, särskilda medel fördelade via Skolutvecklingsmyndigheten eller så genomför myndigheten uppdragsutbildningar bl.a. genom att sälja utbildningsplatser till kommunerna. Att organisera vuxenutbildning är i första hand ett kommunalt ansvar. Efterfrågan på den kompletterande utbildningsverksamhet som CFL erbjuder har minskat. CFL arbetar i dag aktivt för att reducera detta åtagande då en av CFL:s uppgifter är att över tiden göra sig själv överflödig som utbildare genom att utveckla kommunernas förutsättningar att själva driva bl.a. distansutbildning. Det är därför lämpligt att avsluta statens engagemang när det gäller att erbjuda utbildning i och med att den nya myndigheten bildas. Kostnaderna för myndighetens eget kursutbud motsvaras till största delen av det statsbidrag som myndigheten får. En del av CFL:s verksamhet är i dag finansierad av externa intäkter vilket måste beaktas när verksamheten upphör.

CFL har också ett särskilt uppdrag från Sida Civil Society Center att erbjuda intensivspråkundervisning för enskilda organisationer som arbetar med humanitärt bistånd och internationellt utvecklingsarbete. Samverkansavtalet med Sida Civil Society Center upphör 31 december 2006 och bör inte förlängas.

CFL samarbetar med Kriminalvårdsstyrelsen kring genomförandet av vuxenutbildning för klienter i anstalt. För att studieverksamheten vid anstalter ska kunna bedrivas måste det finnas ett pedagogiskt ledarskap och ett rektorsansvar. I dag har CFL det ansvaret. Ett alternativ kan vara att Kriminalvården själv får hela ansvaret för att bedriva vuxenutbildning och lärande för klienter inom anstalter. För att det ska kunna genomföras, måste frågan om vem som har rätt att sätta och utfärda betyg avgöras, och det måste bli möjligt att kunna ge den uppgiften till medarbetare inom kriminalvården. Innan den frågan är löst ska verksamheten fullföljas i den nya myndigheten. Jag ser inte heller att det finns något alternativ som skulle vara bättre än att Kriminalvården själv tar ansvar för uppgiften när förutsättningar för det finns.

I övrigt övergår CFL:s uppdrag till den nya myndigheten.

## **7.2 Valideringsdelegationen**

Om, enligt förslaget, Valideringsdelegationens nuvarande värd, CFL, upphör att existera den 1 juli 2007 är mitt förslag att delegationen inlemmas i den nya myndigheten. Valideringsdelegationens uppdrag sträcker sig enligt regleringsbrevet till den 31 december 2007. Den verksamhet inom valideringsområdet som ska bedrivas efter det att delegationen redovisat sitt uppdrag den 31 december 2007, ska hanteras inom den nya myndigheten.

## **7.3 Skolverket**

Av tidigare avsnitt framgår att mitt förslag är att de arbetsuppgifter inom verksamhetsgrenarna utbildningsinspektion, uppföljning, utvärdering och styrdokument som avser Vuxnas lärande ska överföras till den nya myndigheten. Kursplaner och betygskriterier för gymnasial vuxenutbildning och gymnasial särvox ska dock även fortsättningsvis hanteras av Skolverket. Verkställandet av utbetalningen av det riktade statsbidraget till den kommunala vuxenutbildningen överlämnas också till den nya myndigheten.

## 7.4 Myndigheten för skolutveckling

Mitt förslag är att verksamhetsgrenen utvecklingsstöd för Vuxnas lärande i sin helhet överförs till den nya myndigheten.

## 7.5 KY-myndigheten

KY-myndighetens uppdrag övergår i sin helhet till den nya myndigheten.

## 7.6 Personalkonsekvenser

Utredningens förslag är dels en ändrad lokalisering från elva orter till tre orter och dels en avveckling av den direkta utbildningen hos CFL. Utbildningsverksamheten vid SIDA drivs som uppdragsutbildning och har gett CFL intäkter motsvarande 5 300 tkr. För den gymnasiala vuxenutbildningen har CFL fått 3 000 tkr från Myndigheten för skolutveckling. 16 tillsvidareanställda medarbetare finansieras med intäkter från utbildningsverksamheten. I mitt uppdrag ingår inte att föreslå hur arbetet ska organiseras, utan det kommer senare en särskild organisationskommitté att få i uppdrag att analysera och lämna förslag om. Jag vill ändå peka på några viktiga områden. Jag delar uppdragsgivarens bedömning att verksamhetsgrenarna utbildningsinspektion, nationell uppföljning och nationell utvärdering ska förstärkas vilket innebär att mer resurser ska tillföras dessa områden. Det kommer att innebära förändringar för många medarbetare.

Skolverkets personal finns på andra orter än de föreslagna och de har i dag förutom uppgifter inom Vuxnas lärande också uppgifter inom andra områden. Skolverket har omfattande kompetens inom flera verksamhetsgrenar och specialistkompetens på några utbildningsformer. Den kunskap och kompetens som finns måste tas tillvara i den nya myndigheten, antingen genom att personal följer med eller att kompetensen växlas över till andra medarbetare. Ett antal av dessa specialister kommer att gå i pension inom de närmaste åren.

Myndighetens för skolutveckling personal finns på andra orter än de föreslagna och har i dag förutom uppgifter inom Vuxnas lärande också uppgifter inom andra områden. Två av myndighetens medarbetare med specialistkompetens inom området är för

närvarande tjänstlediga för uppdrag inom andra verksamheter. Myndigheten har inte ersatt de tjänstlediga med motsvarande antal medarbetare inom området Vuxnas lärande. Även här kommer ett antal specialister att gå i pension inom de närmaste åren. Den kunskap och kompetens som finns måste tas tillvara inom den nya myndigheten, antingen genom att personal följer med eller att kompetensen växlas över till andra medarbetare.

CFL:s medarbetare finns på de orter som jag föreslagit att den nya myndigheten ska lokaliseras till. Eftersom mitt förslag också är att CFL:s utbildningsverksamhet ska avvecklas så innebär det att medarbetare som hittills arbetat med utbildningsverksamhet måste engageras i andra arbetsområden och andra arbetsuppgifter. Jag har föreslagit att myndighetens ledning ska lokaliseras till Härnösand och det innebär enligt min uppfattning att den centrala administrationen då lokaliseras dit, med funktioner för bl.a. planering, ekonomi och personal.

KY:s medarbetare finns i dag i Hässleholm. Det ligger nära tillhands att planera för att placera alla funktioner som ska arbeta med verksamhetsområdet Eftergymnasiala yrkesutbildningar i Hässleholm. De kunskaper och den kompetens som redan finns kan kompletteras med specialistkompetens för kompletterande utbildningar, påbyggnadsutbildningar och den omvärldskunskap som krävs för att myndigheten ska kunna agera kraftfullt och effektivt inom området. Det blir en uppgift för organisationskommittén att arbeta vidare med.

Att organisera en ny myndighet med det beskrivna uppdraget kommer som jag pekat på att innebära konsekvenser för den personal som i dag finns inom de berörda myndigheterna. Skolverket kommer att behöva minska sin personal och verksamheten kommer inte att bedrivas på de nuvarande lokaliseringsorterna. Skolutvecklingsmyndigheten kommer också att behöva minska sin personal och verksamheten kommer inte heller här att bedrivas på de orter som myndigheten nu är lokaliserad till. Verksamheten kommer att finnas på de orter som CFL i dag är lokaliserat till, men en del av uppdragen kommer att prioriteras på annat sätt eller avvecklas. KY-myndighetens uppdrag kommer att behöva förstärkas och samordnas med den nya myndighetens övriga uppdrag. Medarbetarna inom KY-myndigheten kommer att vara basen för verksamhetsområdet Eftergymnasiala yrkesutbildningar.

## 8 Ekonomi

Enligt direktiven skall jag belysa personalkonsekvenserna för berörda myndigheter. I samband med det ska omfattningen av de resurser som behöver föras över beräknas. Förslagen får inte medföra ökade kostnader för staten och ska avspegla såväl kort som lång sikt.

### 8.1 Nulägesbeskrivning av myndigheternas anslag

Nulägesbeskrivningarna utgår från regleringsbrevet för år 2006 och de redovisade förslagen utgår från anslaget avseende budgetåret 2006 och avser att gälla på årsbasis från 2008.

#### 8.1.1 Myndigheten för kvalificerad yrkesutbildning

**Förslag:** Jag föreslår att anslaget avseende förvaltningskostnader om 25 718 tkr överförs till den nya myndigheten och att 1 114 881 tkr avseende sakanslag överförs till den nya myndigheten.

#### Förvaltningsanslag

Totalt erhåller Myndigheten för kvalificerad yrkesutbildning ett förvaltningsanslag 2006 på 25 718 tkr vilket är summan av två anslagsposter. Anslagsposten 25:17 på 22 218 tkr får belastas med utgifter för verksamhet<sup>1</sup>. Utöver denna anslagspost har Myndigheten för kvalificerad yrkesutbildning ett särskilt anslag, 25:20, där 3 500 tkr får belastas med utgifter för administration av bidrag för påbyggnadsutbildningar.

<sup>1</sup> Förordning (2001:723) med instruktion för Myndigheten för kvalificerad yrkesutbildning.

## Sakanslag

Bidrag till kvalificerad yrkesutbildning, anslagspost 25:18, uppgår 2006 till 929 362 tkr. Anslagsposten får belastas med utgifter för bidrag i enlighet med lagen om kvalificerad yrkesutbildning<sup>2</sup> och förordningen om kvalificerad yrkesutbildning<sup>3</sup> samt utgifter för personskadeförsäkringen samt ansvarsförsäkring under lärande i arbete för studerande. Vid fördelningen av bidrag får hänsyn tas till de särskilda behov som de studerade med funktionshinder kan ha. Anslagsposten får därutöver belastas med utgifter i enlighet med förordning om statligt stöd till försöksverksamhet med lärlingsutbildning för vuxna till vissa hantverksyrken<sup>4</sup>.

Anslagspost 25:20 Utveckling av påbyggnadsutbildningar är ett ramanslag på 185 519 tkr och får belastas med utgifter för bidrag i enlighet med lagen om kvalificerad utbildning<sup>5</sup> och förordningen om kvalificerad yrkesutbildning<sup>6</sup>.

Totala omfattningen på sakanslag för Myndigheten för kvalificerad yrkesutbildning 2006 är 1 114 881 tkr.

### 8.1.2 Nationellt centrum för flexibelt lärande

**Förslag:** Jag föreslår att anslaget avseende förvaltningskostnader om 65 151 tkr överförs till den nya myndigheten och att 35 000 tkr avseende sakanslag överförs till den nya myndigheten.

## Förvaltningsanslag

Ramanslaget 25:13 för Nationellt centrum för flexibelt lärande avseende förvaltning får belastas med utgifter för verksamhet enligt förordningen om instruktion för Nationellt centrum för flexibelt lärande<sup>7</sup>. Förvaltningsanslaget för 2006 uppgår till 65 151 tkr.

---

<sup>2</sup> Lagen om kvalificerad yrkesutbildning (2001:239).

<sup>3</sup> Förordningen (2001:1131) om kvalificerad yrkesutbildning.

<sup>4</sup> Förordning (2004:167) om statligt stöd till försöksverksamhet med lärlingsutbildning för vuxna till vissa hantverksyrken.

<sup>5</sup> Lagen (2001:239) om kvalificerad yrkesutbildning.

<sup>6</sup> Förordningen (2001:1131) om kvalificerad yrkesutbildning.

<sup>7</sup> Förordningen (2001:1201) om instruktion för Nationellt centrum för flexibelt lärande.



## Sakanslag

Anslagsposten 25:13 avseende utvecklingsmedel får belastas med utvecklingsprojekt inom folkbildningen och kommunernas vuxenutbildning samt för utveckling av Folkbildningsnätet enligt förordning om instruktion för Nationellt centrum för flexibelt lärande<sup>8</sup>. Även utgifter för utveckling av läromedel för vuxna med teckenspråk som första språk får belasta anslagsposten.

### 8.1.3 Valideringsdelegationen

**Förslag:** Jag föreslår att hela anslaget om 15 390 tkr överförs till den nya myndigheten.

## Förvaltningsanslag

Ramanslaget 25:19 för Valideringsdelegationen är 18 390 tkr och får belastas med utgifter enligt förordning med instruktion för Valideringsdelegationen<sup>9</sup>. Delegationen får ge bidrag till projekt vilka syftar till att främja utveckling av validering. Av anslagsposten får 3 000 tkr användas i samråd med Högskoleverket och Verket för högskoleservice och är ett anslag av engångskaraktär.

### 8.1.4 Fördelningsprinciper avseende Skolverket och Myndigheten för Skolutveckling

**Förslag:** Jag föreslår att fördelningen av Myndigheten för skolutveckling och Skolverkets förvaltningsanslag utgår från princip 3, dvs. en kombination av såväl direkta kostnader som OH-kostnader.

Nulägesbeskrivningarna av anslaget för KY, CFL och Valideringsdelegationen utgår från att samtliga anslag överförs till den nya myndigheten. För Myndigheten för skolutveckling och Statens skolverk innebär omfördelningen att andelen av anslaget för vuxnas lärande måste beräknas. Vid beräkning och fördelning av kostnader mellan olika verksamhetsdelar finns alltid vissa delar som måste

<sup>8</sup> ibid.

<sup>9</sup> Förordning (2003:1096) med instruktion för Valideringsdelegationen.

uppskattas eller bedömas. Det innebär att ekonomiska fördelningar inte kan vara exakta. Jag kan se följande olika principer som grund för beräkningen av andelen av vuxnas lärande för förvaltningsanslagen avseende Myndighetens för skolutveckling och Statens skolverk:

### *1. Direkta kostnader*

Fördelningsgrunden enligt denna princip är att utgå från de direkt redovisade kostnaderna för 2005 avseende vuxnas lärande. Det innebär att det endast är ett års redovisning som utgör grund för fördelningen.

### *2. Procentuell andel av de totala verksamhetskostnaderna*

Skolverket har sedan många år ett uppdrag enligt regleringsbrevet att redovisa hur kostnaderna fördelas mellan myndighetens olika verksamhetsgrenar. Denna redovisning genomfördes även innan Skolverket delades i två myndigheter 2003. Ett genomsnitt för de senaste 8 åren visar att vuxnas lärande har utgjort ca 10 % av Skolverkets totala verksamhetskostnader och omfattar Skolverkets samtliga anslag. En princip som grund för fördelning är att använda denna procentsats som grund för fördelningen av förvaltningsanslaget. Det innebär då att endast myndighetens förvaltningsanslag utgör grund för fördelningen av förvaltningsanslaget.

### *3. Direkta kostnader samt del av OH-kostnaderna*

Den tredje principen innebär en kombination av såväl direkta kostnader som OH-kostnader. Fördelningsgrunden för OH-kostnaderna utgörs av andelen av vuxnas lärande, 10 %, på de till ESV redovisade OH-kostnaderna för Skolverket. Myndigheten för skolutveckling har beräknat sina OH-kostnader till vuxnas lärande. Dessa kostnader läggs till de direkt redovisade kostnaderna för 2005. Av tidsskäl har jag dock inte kunnat analysera hur stor andel av OH-kostnaderna som fortsatt kommer att belasta Skolverket och Myndigheten för skolutveckling.

### 8.1.5 Statens skolverk

**Förslag:** Min bedömning är att anslaget avseende förvaltningskostnader om 19 176 tkr överförs till den nya myndigheten och att 2 027 528 tkr avseende sakanslag överförs till den nya myndigheten.

#### Förvaltningsanslag

Statens skolverk erhåller 2006 ett ramanslag, 25:1, på 302 191 tkr. Utöver detta anslag förfogar myndigheten över ett anslag för förvaltningskostnader på 1 100 tkr avseende statsbidrag till statligt finansierade påbyggnadsutbildningar, anslag 25:20 anslagspost 7. Detta anslag föreslås omfördelas till den nya myndigheten.

Det innebär att Statens skolverk sammantaget disponerar 303 291 tkr avseende förvaltningskostnader.

Andelen av Skolverkets förvaltningsanslag som hänförs till vuxnas lärande beräknas till 18 076 tkr, varav 11 716 tkr är direkt redovisade kostnader år 2005 och 6 360 tkr avser OH-kostnader. OH-kostnaderna beräknas enligt redovisning i avsnitt 9.1.4 princip 3. Totalt redovisar Skolverket OH-kostnader på 72 937 tkr. Vuxnas lärandes andel beräknas till 10 % reducerat med ledningsfunktionen på 933 tkr.<sup>10</sup>

#### Sakanslag

Anslag 25:16 statligt stöd för utbildning av vuxna disponeras till största delen av Skolverket. Anslagsposten 1 uppgår 2006 till 1 779 558 tkr och får belastas med utgifter för bidrag enligt förordning om statligt stöd för utbildning av vuxna<sup>11</sup>. Inriktningen av medelsfördelningen ska vara att utbildningsmöjligheter erbjuds i en omfattning som motsvarar minst 43 100 årsstudieplatser.

Av anslagsposten 1 får högst 3 076 tkr ställas till förfogande för utbildning som kompletterar den gymnasiala vuxenutbildningen vid Nationellt centrum för flexibelt lärande.

Statens skolverk disponerar även anslagspost 1 avseende anslag 25:14 som avser bidrag till viss verksamhet inom vuxenutbild-

<sup>10</sup> Skolverket, Skolverkets kostnader för vuxnas lärande, Dnr 2006:00044.

<sup>11</sup> Förordning (2002:398) om statligt stöd för utbildning av vuxna.

ningen. Denna anslagspost uppgår till 138 344 tkr och avser statbidrag till kompletterade utbildningar. Även anslagsposten 2, som skall användas till särskilt verksamhetsstöd till vissa utbildningar, disponeras av Statens skolverk och uppgår till 7 390 tkr.

Anslag 25:20 avser utveckling av påbyggnadsutbildningar. Anslagspost 3 avser statbidrag till statligt finansierade påbyggnadsutbildningar och disponeras av Statens skolverk. Anslagsposten uppgår år 2006 till 99 436 tkr.

### 8.1.6 Myndigheten för skolutveckling

**Förslag:** Jag föreslår att från Myndigheten för skolutvecklings anslag avseende förvaltningskostnader överförs 8 300 tkr till den nya myndigheten. Jag föreslår vidare att avseende sakanslag så överförs den andel av anslaget som direkt berör vuxnas lärande.

### Förvaltningsanslag

Myndigheten för skolutveckling erhåller ett ramanslag, 25:2, på totalt 95 711 tkr vilket får belastas med myndighetens förvaltningskostnader samt löneutgifter för administration för ett särskilt projekt med extern finansiär. Andelen som kan hänföras till vuxnas lärande enligt princip 3 under avsnitt 8.1.4 uppgår till 6 600 tkr. För 2005 uppgår lönekostnaderna för de direkta insatserna mot vuxnas lärande till 3 200 kr vilket inkluderar två vakanta tjänster. OH-kostnader relaterade till projekt inom vuxnas lärande uppgick till 3 400 tkr.

Anslags 25:16 är ett ramanslag och avser statligt stöd för utbildning av vuxna. Denna anslagspost hanteras av såväl Myndigheten för skolutveckling, när det gäller anslagspost 4, som Skolverket, anslagspost 1. Anslagspost 4 avser hanteringen av statsbidrag och denna anslagspost får belastas med högst 1 700 tkr för utgifter i samband med administration och handläggning av statbidragen. Denna anslagspost överförs till den nya myndigheten.

Totalt erhåller Myndigheten för skolutveckling ett totalt förvaltningsmedel 2006 på 97 411 tkr.

## Sakanslag

Myndigheten erhåller olika sakanslag som bland annat används för att utveckla vuxnas lärande. Anslagspost 6 avseende anslag 25:3 uppgår till 130 876 tkr och får användas till utvecklingsarbete och kompetensutveckling m m. Anslagspost 8 på samma anslag, 25:3, disponeras av myndigheten för skolutveckling men fördelas efter beslut av regeringen och uppgår till 143 tkr.

I de underlag som Skolutvecklingsmyndigheten lämnat till utredningen angående andelen av vuxnas lärande av tilldelade sakanslag, framgår det att om fattningen totalt uppgår till ca 16 400 tkr. Utöver dessa medel finns det sakanslag för indirekta insatser för vuxnas lärande på ca 39 000 tkr. Vissa anslag upphör efter utgången av 2006 och det finns förslag på nya satsningar. Jag föreslår att samtliga sakanslag som berör vuxnas lärande omfördelas 2008 till den nya myndigheten.

Anslagspost 8 avseende anslag 25:14, bidrag till viss verksamhet inom vuxenutbildning disponeras av Myndigheten för skolutveckling och avser försöksverksamhet inom vuxenutbildningsområdet. Anslagsposten uppgår till 4 100 tkr.

## 8.2 Förstärkning av kvalitetsarbete, tillsyn, inspektion och utvärdering

Enligt direktiven ska bl.a. kvalitetsarbete, tillsyn, inspektion och utvärdering förstärkas. Utrymme skapas genom att CFL:s utbildningsverksamhet läggs ner. Denna verksamhet finansieras idag till stor del med övriga intäkter.

Det innebär att det inte kommer att finnas ett frigjort ekonomiskt utrymme från den nerlagda utbildningsverksamheten inom CFL. Det fordras antingen ytterligare medel utöver de som förs över eller att nu befintliga resurser inom CFL omfördelas, för att en utökning av kvalitetsarbete, tillsyn, inspektion och utvärdering skall komma till stånd.

En stor del av de externa intäkterna (ca 3 900 tkr) som finansierar CFL:s utbildningsverksamhet utgörs av statsbidrag. Detta bidrag hanteras av Skolutvecklingsmyndigheten och utbetalas av Skolverket. En möjlighet till finansiering av utökad verksamhet är, att omvandla dessa medel till förvaltningsanslag. Dessa medel kommer enligt mitt förslag att hanteras av den nya

myndigheten, det är ingen utökning av anslag men väl en omfördelning.

Kompetensväxling kommer att ske av den personal som blir övertalig när utbildningsverksamheten upphör, till andra nya delar inom den nya myndigheten. Här måste dock organisatoriska hänsyn förmodligen tas vilket gör det svårt att idag bedöma de ekonomiska effekterna.

### **8.3 Samordningsvinster**

Möjligheterna till rationaliseringar av bl.a. administrativa funktioner (ekonomiadministration, personaladministration etc.) är i dagsläget svåra att bedöma och beror till stor del på hur verksamheten skall organiseras och lokaliseras. Ett rimligt antagande är att vissa besparingar kan göras.

### **8.4 Tillkommande omställningskostnader**

#### **8.4.1 Omställningskostnader/Avvecklingskostnader**

När organisationen av den nya myndigheten blir klar kan det aktualiseras lösningar som medför särskilda övergångskostnader. För de verksamheter som upphör kan det uppkomma avvecklingskostnader i form av omställningskostnader eller pensionskostnader. Dessa åtgärder medför särskilda kostnader för den nya myndigheten och de beror på den anställdes ålder och anställningstid. Kostnader i storleksordningen 800 tkr per uppsagd är inte orimligt.

#### **8.4.2 Kompetensväxling**

Kostnaden för den kompetensväxling som fordras är svår att beräkna i dagsläget. En utgångspunkt kan vara att de personer som idag arbetar med utbildningsfrågor inom CFL kompetensväxlas. Kostnaden för detta uppgår förmodligen till en årslön per anställd.

### 8.4.3 Nya anställningar

Det fordras förmodligen ett antal nyanställningar i den nya myndigheten, omfattningen är i dagsläget svårt att säga. Det blir avhängigt hur organisationskommittén väljer att organisera den nya myndigheten.

### 8.5 Den nya myndighetens resurser

Nedan redovisas en sammanställning över de föreslagna omfördelningarna:

Myndighet	Förvaltningsanslag (tkr)	Sakanslag
Myndigheten för kvalificerad yrkesutbildning	25 718	1 114 881
Myndigheten för skolutveckling	8 300	*
Nationellt centrum för flexibelt lärande	65 151	35 000
Statens skolverk	19 200	2 027 528
Valideringsdelegationen	15 400	
<i>Totalt</i>	<i>133 769</i>	<i>3 232 409</i>

\* Totalt ca 289 000 tkr, omfattningen som avser vuxnas lärande varierar väldigt över åren.





## 9 Författningskommentarer

### 11 kap. 20, 21 och 24 § skollagen (1985:1100)

Ändringarna görs med anledning av att Myndigheten för vuxnas lärande blir den myndighet som skall besluta i fråga om vilka särskilda påbyggnadsutbildningar som är berättigade till statliga medel för sitt genomförande, enligt förordningen (2005:676) om statsbidrag till viss påbyggnadsutbildning. Dessa beslut bör skiljas från sådana beslut om generellt riktat statsbidrag avseende komvux och särvox som i dag fördelas av Myndigheten för skolutveckling enligt förordningen (2002:398) om statligt stöd för utbildning av vuxna. Det generellt riktade statsbidraget kommer också att fördelas av den nya Myndigheten för vuxnas lärande.

### 7 kap. 9 § sekretesslagen (1980:100)

Det nya stycket har utformats med det närmast föregående stycket (stjätte stycket i paragrafen), vilket behandlar sekretess hos Skolverket, som förlaga. Den nya myndigheten kommer att få tillsyn över kompletterande utbildningar och kvalificerad yrkesutbildning. Kompletterande utbildningar har i princip alltid enskild huvudman. Kvalificerade yrkesutbildningar har ibland enskild huvudman. Ändringen innebär att vissa uppgifter om enskilda personliga förhållanden (jfr fjärde stycket i paragrafen) som kommer in till Myndigheten för vuxnas lärande i ett ärende om tillsyn från en utbildning med enskild huvudman skall behandlas med presumtion för sekretess. Det närmast föregående stycket, vilket behandlar sekretess hos Skolverket, motiveras i propositionen 1995/96:127.



# Referenser

- Arbetsmarknadsstyrelsen (2006), *Var finns jobben 2006?*, AMS rapport Ura 2006:1 ISSN 1401-0844.
- Högskoleverket (2004), *Arbetsmarknad och högskoleutbildning*, Högskoleverkets rapport 2004:36 R.
- Högskoleverket (2005), *Eftergymnasiala yrkesutbildningar*, artikelnr U05.037.
- Högskoleverket (2005), *Klassicism och bungejump*, Högskoleverkets rapport 2005:40 R.
- Högskoleverket (2005), *Uppföljning av Sveriges nätuniversitet, Slutrapport 2: Tillgänglighet, rekrytering och extra ersättning*, Rapport 2005:49 R, Högskoleverket.
- Myndigheten för kvalificerad yrkesutbildning (2006), *Regleringsbrev för budgetåret 2006 avseende Myndigheten för kvalificerad yrkesutbildning*.
- Myndigheten för kvalificerad yrkesutbildning 2006, *Årsredovisning 2005 Myndigheten för kvalificerad yrkesutbildning Dnr 2005/113*.
- Myndigheten för skolutveckling (2006), *Regleringsbrev för budgetåret 2006 avseende Myndigheten för skolutveckling*.
- Myndigheten för skolutveckling *Årsredovisning 2005*, Myndigheten för skolutveckling, Dnr 2005/31.
- Nationellt centrum för flexibelt lärande (2006), *Regleringsbrev för budgetåret 2006 avseende nationellt centrum för flexibelt lärande*.
- Nationellt centrum för flexibelt lärande (2006), *Årsredovisning CFL 2005*, Nationellt centrum för flexibelt lärande, Dnr CFL 2005/53 2.2.
- Prop. 2000/01:63 *Kvalificerad yrkesutbildning*.
- Prop. 2000/01:72 *Vuxnas lärande och utvecklingen av vuxenutbildningen*.
- Regionförbundet Östsam (2005), *Utredningsrapport avseende kommunalt finansierad eftergymnasial yrkesutbildning*, Q-vis Konsult på uppdrag av Regionförbundet Östsam.
- [www.ams.se](http://www.ams.se)
- [www.csn.se](http://www.csn.se)
- [www.efs.se](http://www.efs.se)
- [www.encell.se](http://www.encell.se)
- [www.folkbildning.se](http://www.folkbildning.se)
- [www.forsakringskassan.se](http://www.forsakringskassan.se)
- [www.glesbygdsverket.se](http://www.glesbygdsverket.se)

- www.kommunal.se*  
*www.ky.se*  
*www.lo.se*  
*www.nutek.se*  
*www.sisus.se*  
*www.sit.se*  
*www.skolutveckling.se*  
*www.skolverket.se*  
*www.tco.se*  
*www.valideringsdelegationen.se*
- SFS 2001:1131 *Förordning (2001:1131) om kvalificerad yrkesutbildning.*
- SFS 2001:1201 *Förordning (2001:1201) med instruktion för Nationellt centrum för flexibelt lärande.*
- SFS 2002:1160 *Förordning (2002:1160) med instruktion för Statens skolverk.*
- SFS 2002:1161 *Förordning (2002:1161) med instruktion för Myndigheten för skolutveckling.*
- SOU 2004:103 *Hjälpmedelsutredningen.*
- SOU 2006:10 *Ett förnyat programkontor.*
- Statens skolverk (2004), *Vuxenutbildning – Kunskapsläge och Skolverkets roll*, Dnr 00-2004:2206.
- Statens skolverk (2005), *Beskrivande data 2005, Förskoleverksamhet, skolbarnomsorg, skola och vuxenutbildning*, Rapport 265.
- Statens skolverk (2005), *Inspektionsrapport från Skolverket 2005:36, Utbildningsinspektion i Sundsvall kommun*, Dnr 53-2004:1395, Skolverket.
- Statens skolverk (2005), *Redovisning av uppdrag om reformering av den nationella uppföljningen av det offentliga skolväsendet för vuxna*. Dnr U2004/5173/DK, Skolverket.
- Statens skolverk (2005), *Skolverkets lägesbedömning 2005* – Dnr 2005:1475.
- Statens skolverk (2006), *Regleringsbrev för budgetåret 2006 avseende Statens skolverk.*
- Statens skolverk (2006), *Skolverkets Årsredovisning 2005*, Dnr 2006:320.
- Statskontoret (2003), *Kommuners ansvar för vuxnas lärande. Vad gör staten?*
- Valideringsdelegationen (2006), *Regleringsbrev för budgetåret 2006 avseende Valideringsdelegationen.*
- Valideringsdelegationen (2006), *Årsredovisning 2005*, Valideringsdelegationen.

# Kommittédirektiv



En myndighet för vuxnas lärande

Dir.  
2005:70

---

Beslut vid regeringssammanträde den 16 juni 2005

## Sammanfattning av uppdraget

En särskild utredare tillkallas för att föreslå hur en central myndighet för vuxnas lärande kan bildas genom en sammanslagning av vissa myndigheter inom utbildningsområdet eller genom en omfördelning av uppgifter mellan dem. Utredaren skall i första hand överväga att föra samman myndigheten Nationellt centrum för flexibelt lärande och Myndigheten för kvalificerad yrkesutbildning till en ny myndighet och att till denna nya myndighet föra över de uppgifter som rör vuxenutbildningen som Statens skolverk och Myndigheten för skolutveckling svarar för i dag.

Utredaren skall överväga och föreslå vilka uppgifter som den nya myndigheten skall svara för. I anslutning till detta skall förslag som rör den nya myndighetens organisation och dimensionering utarbetas. Utredaren skall vidare överväga hur kvalitetsgranskning, tillsyn och utvärdering kan ges en oberoende ställning i förhållande till myndighetens främjande- och utvecklingsuppdrag inom eller i nära anslutning till myndigheten. Personalkonsekvenserna för berörda myndigheter skall belysas. I samband med det skall omfattningen av de resurser som behöver föras över beräknas.

Utredaren skall i sitt arbete utgå från att den nya myndigheten skall inrättas den 1 juli 2007. Förslagen får inte medföra ökade kostnader för staten.

## Bakgrund

Vuxnas lärande har successivt kommit att markeras som ett eget område inom utbildningspolitiken med en betydligt större bredd än tidigare "vuxenutbildning och folkbildning". Det har skett genom att betydelsen av det livslånga lärandet markerats tydligare allteftersom insikten om kunskapssamhällets krav och betydelsen av arbetskraftens kompetens i den internationella konkurrensen vuxit sig starkare. Parallellt har den kvalificerade yrkesutbildningen etablerats som reguljär utbildningsform, och behovet av utveckling av nya kortare yrkesutbildningar efter gymnasieskolan har blivit uppenbart. De långsiktiga effekterna av kunskapslyftet samt utvecklingen av distansutbildning och andra former av flexibelt lärande är också viktiga inslag i utvecklingen. Allt detta tydliggör vuxnas lärande som en central del av utbildningspolitiken.

"Vuxenutbildning" kan inte längre ses som huvudsakligen en för vuxna anpassad gymnasieskola. Det handlar i stället om att på ett till individen anpassat sätt stödja vuxna inom ramen för ett livslångt lärande med utgångspunkt i den enskildes och arbetsmarknadens behov på såväl gymnasial som eftergymnasial nivå. Denna förändrade syn på området kommer till uttryck bl.a. genom att en lag om kommunernas vuxenutbildning för närvarande förbereds inom Regeringskansliet. Den avses träda i kraft samtidigt med den nya skollag som regeringen avser att föreslå riksdagen och omfatta kommunal vuxenutbildning, vuxenutbildning för utvecklingsstörda och undervisningen i svenska för invandrare. Den nya skollagen avses omfatta övriga skolformer som i dag regleras i skollagen.

Frågor som rör vuxnas lärande hanteras i dag av ett stort antal myndigheter inom Utbildnings- och kulturdepartementets ansvarsområde. I korthet rör det sig om följande myndigheter och uppgifter.

Statens skolverk är central förvaltningsmyndighet för bl.a. det offentliga skolväsendet för vuxna. Verket svarar för nationella styrinstrument (företrädesvis kursplaner och andra föreskrifter), uppföljning, utvärdering, kvalitetsgranskning och tillsyn av kommunernas vuxenutbildning. Verket svarar även för uppföljning och tillsyn av kompletterande utbildningar. Vidare beslutar verket om vilka kompletterande utbildningar som skall omfattas av statlig tillsyn, studiestöd och statsbidrag samt om statsbidrag till statligt finansierade påbyggnadsutbildningar.

Myndigheten för skolutveckling har i uppdrag att svara för generella utvecklingsinsatser och riktat utvecklingsstöd till kommunerna. Därutöver beslutar myndigheten bl.a. om det riktade statsbidraget till kommunal vuxenutbildning. Myndigheten för skolutveckling har särskilda uppdrag som avser lärarfortbildning inom svenskundervisningen för invandrare, samverkan inom integrationsområdet, tillväxtarbete och den tillfälliga satsningen på kombinationsutbildningarna.

Specialpedagogiska institutet har i uppdrag att bl.a. ge råd och stöd till kommunerna i frågor som rör vuxna deltagare med funktionshinder inom kommunal vuxenutbildning. Institutets läromedelsuppdrag omfattar även vuxna inom det offentliga skolväsendet.

Nationellt centrum för flexibelt lärande har i uppdrag att – utöver en alltmer begränsad egen utbildningsverksamhet – stödja utvecklingen av distansutbildning, IT-användning och andra former för flexibelt lärande inom kommunernas vuxenutbildning och folkbildningen. CFL disponerar särskilda medel för utveckling av läromedel för vuxna studerande med teckenspråk som första språk.

Valideringsdelegationen skall under åren 2004–2007 främja kvalitet, likvärdighet och legitimitet i fråga om validering utanför högskolan av vuxnas kunskaper och kompetens.

Myndigheten för kvalificerad yrkesutbildning svarar för administrationen av den kvalificerade yrkesutbildningen. Uppgiften innefattar prövning av ansökningar och beslut om statsbidrag samt uppföljning och tillsyn av utbildningen. Myndigheten svarar också för en försöksverksamhet med lärlingsutbildning för vuxna inom vissa små hantverksyrken.

Folkbildningsrådet är en ideell förening, som fullgör myndighetsuppgifter som rör folkbildningen, främst genom fördelning av statsbidrag till studieförbund och folkhögskolor.

Centrala studiestödsnämnden administrerar studiemedel och rekryteringsbidrag för vuxna studerande. Statens institut för särskilt utbildningsstöd, Landsorganisationen och Tjänstemännens Centralorganisation har myndighetsuppgifter som avser korttidsstudiestödet.

Härutöver har myndigheter under Närings- och Socialdepartementen ansvar för frågor inom området. Sålunda svarar exempelvis Arbetsmarknadsstyrelsen för arbetsmarknadsutbildningen, Nutek

för frågor som rör viss personalutbildning och Försäkringskassan för rehabiliteringsutbildning.

### Problembild

Att utveckla ett brett stöd för vuxnas lärande av god kvalitet i hela landet ställer krav på ett konkret samarbete mellan aktörer och intressenter såväl inom utbildningssektorn som inom andra politikområden. På lokal och regional nivå tar det sig uttryck bl.a. i utveckling av en infrastruktur för vuxnas lärande. De olika aktörerna lyfter ofta fram de speciella förutsättningar och problem som har sin grund i att ett stort antal myndigheter på nationell nivå är involverade.

Att många myndigheter har uppdrag, vilka direkt berör vuxnas lärande, är i sig ett uttryck för politikområdets utveckling och förändring. Nya uppgifter och behov har tillgodosetts genom att nya myndigheter har inrättats. Behovet att markera verksamhetens särart i förhållande till andra delar av utbildningsväsendet har då ofta varit en drivkraft. Parallellt har krav på konkret samverkan mellan aktörer och intressenter med utgångspunkt i den enskildes behov och förutsättningar uppstått framför allt på lokal och regional nivå.

Alltför många myndigheter inom samma verksamhetsområde riskerar att skapa otydliga ansvarsförhållanden och gränsdragningsproblem. Dessa har i fråga om vuxnas lärande hittills inte varit av allvarlig art på nationell nivå, utan har kunnat hanteras. Resultatet på lokal och regional nivå av de många myndigheternas arbete har dock ibland upplevts som konkurrensbetonat eller splittrat och vissa frågor och områden har inte tagits omhand på ett tillfredsställande sätt. Ibland kan svårigheter uppstå för enskilda och för huvudmän att orientera sig bland de nationella aktörerna.

En myndighetsstruktur som uppfattas som otydlig riskerar att inverka negativt på verksamhetens kvalitet. Möjlig samordning mellan insatser såväl centralt som lokalt riskerar att gå förlorad. Ytterst riskerar enskilda studerande att få ett sämre stöd i sitt lärande än vad som hade varit möjligt. Detta måste naturligtvis undvikas.

Om man önskar utveckla förutsättningarna för vuxnas lärande framstår således inte den nuvarande myndighetsstrukturen som rationell. En helhetsbild av vuxnas lärande främjas inte. Särart,



också i förhållande till annan utbildning för vuxna, betonas framför gemenskap och samarbete. Det är troligt, att samordningsvinster när det gäller såväl kompetens som resurser och resultat skulle kunna göras inom området vuxnas lärande.

Kraven på effektivitet och styrning inom utbildningsområdet ställer höga krav på kvalitetsgranskning, tillsyn och utvärdering. En regelbundet återkommande granskning av verksamheten med utgångspunkt i mål, regler och resultat, såväl internt som av externa bedömare, är en central del av kvalitetsarbetet. Det är angeläget att stärka dessa funktioner inom området vuxnas lärande.

### Utgångspunkter

En sektorsmyndighet för vuxnas lärande bör skapas, som kan förse regering och riksdag med ett samlat beslutsunderlag samt utföra uppgifter på regeringens uppdrag. Myndigheten skall vidare svara för förvaltningsuppgifter och utveckling inom sitt område.

Uppgifter som utifrån perspektivet vuxnas lärande skulle vinna på att hanteras gemensamt är t.ex.

- utvecklingsstöd till huvudmän och anordnare i linje med de nationella målen och strategierna för området vuxnas lärande,
- stöd till utveckling av verksamhetsformer och kompetensutveckling för lärare, inte minst hos små anordnare, som innebär att verksamheten anpassas till den enskilde utifrån den enskildes behov,
- gemensamma eller likformiga föreskrifter för alla berörda utbildningsformer,
- en sammanhållen administration av den eftergymnasiala yrkesutbildningen utanför högskolan, inklusive beslut om statsbidrag till yrkesutbildningar för vuxna,
- analyser av arbetsmarknadens behov och utbud av eftergymnasial yrkesutbildning nationellt och regionalt,
- kvalitetsgranskning, tillsyn och uppföljning vad gäller utbildningar för vuxna, samt
- utvärdering av utbildningar för vuxna.

En ny myndighetsstruktur skall främja utvecklingen av ett helhetsperspektiv på området vuxnas lärande. Allmänhetens möjligheter till överblick och information skall öka. Förändringen skall möjliggöra en höjd ambitionsnivå vid bevakningen av frågor som rör yrkesutbildning på eftergymnasial nivå utanför högskolan. Den nya myndigheten skall ha ett samlat ansvar för bl.a. kvalificerad yrkesutbildning, de kompletterande utbildningarna och statligt finansierade påbyggnadsutbildningar. Möjligheterna till rationalisering av bl.a. administrativa funktioner (ekonomiadministration, personaladministration etc.) skall tas till vara, liksom möjligheterna till en förstärkning av bl.a. kvalitetsarbete, tillsyn, inspektion och utvärdering.

Den nya myndigheten skall kunna inrättas den 1 juli 2007.

## Uppdraget

### *En ny myndighet*

Utredaren skall föreslå hur en central myndighet för vuxnas lärande kan bildas genom sammanslagning av vissa myndigheter inom utbildningsområdet eller genom omfördelning av uppgifter mellan dem. Utredaren skall i första hand överväga möjligheten att föra samman Nationellt centrum för flexibelt lärande (CFL) och Myndigheten för kvalificerad yrkesutbildning till en ny myndighet och att till denna nya myndighet föra dels uppgifter som ankommer på Myndigheten för skolutveckling när det gäller vuxenutbildningen, dels Skolverkets uppgifter när det gäller kommunernas vuxenutbildning, kompletterande utbildningar och statligt finansierade påbyggnadsutbildningar.

## Ansvarsfördelning

Hur ansvaret för styrdokumenterna för behörighetsgivande vuxenutbildning samt hur ansvaret för tillsyn och kvalitetsgranskning av sådan utbildning skall fördelas mellan Skolverket och den nya myndigheten skall särskilt uppmärksammas av utredaren, eftersom styrdokumenterna för gymnasial vuxenutbildning är gemensamma med gymnasieskolan.

## Samverkan

Utredaren skall uppmärksamma betydelsen av kontakter mellan den eftergymnasiala yrkesutbildningen och högskolan. Utredaren skall vidare analysera sambanden mellan Myndigheten för Sveriges nätuniversitet och den nya myndighetens verksamhet för att bidra till ett helhetsperspektiv på flexibelt lärande och breddad rekrytering inom utbildningsområdet. Utredaren skall också beakta att samråd och samverkan bl.a. med övriga myndigheter inom utbildningsområdet skall vara viktiga inslag i den nya myndighetens verksamhet.

## Lokalisering

De verksamheter som avses bli förda till den nya myndigheten bedrivs på ett flertal orter. Dagens lokalisering av de berörda myndigheterna bygger i några fall på regionalpolitiska överväganden. Med en renodling av funktioner behöver det inte vara någon avgörande nackdel att verksamheten också inom den nya myndigheten bedrivs på flera orter. Utredaren skall allsidigt överväga den nya myndighetens lokalisering.

## Finansiering

Utredaren skall undersöka hur en förstärkt bevakning av området vuxnas lärande och en utvidgad tillsyn och utvärdering kan finansieras. I första hand skall utredaren undersöka om en avveckling av CFL:s utbildning i egen regi därvid kan vara ett alternativ. Utredaren skall undersöka om den utbildningsverksamhet som behövs som "laboratorium" för utvecklingsarbetet kan disponeras genom samarbete med enskilda kommuner och folkhögskolor.

## Oberoende utvärdering

Utredaren skall överväga hur kvalitetsgranskning, tillsyn och utvärdering kan ges en oberoende ställning i förhållande till myndighetens främjande- och utvecklingsuppdrag inom eller i nära anslutning till myndigheten. Utredaren skall särskilt undersöka hur utvärdering av verksamheten skall kunna lyftas fram och få en

tydligare roll än i dag. Utredaren skall analysera och redovisa för- och nackdelar med en fristående utvärderingsfunktion för vuxnas lärande inom eller i nära anslutning till myndigheten.

### **Verksamhet och organisation m.m.**

Utredaren skall överväga och lämna förslag till vilka uppgifter som den nya myndigheten skall svara för. I anslutning härtill skall förslag rörande myndighetens organisation, dimensionering och lokalisering utarbetas. Valideringsdelegationen är nu knuten till CFL i administrativt hänseende. Utredaren bör utgå från att delegationen kan bibehålla denna ställning i förhållande till den nya myndigheten fram till dess att delegationens uppdrag upphör.

Personalkonsekvenser för berörda myndigheter skall belysas. Beräkningar av vilka resurser som behöver överföras skall göras. Utredaren skall även belysa andra frågor som kan ha betydelse för en förändring av myndighetsstrukturen inom området.

### **Författningsförslag**

Utredaren skall lämna förslag till instruktion för den nya myndigheten och till de ändringar av instruktionerna för övriga berörda myndigheter som behövs samt förslag till namn på den nya myndigheten. Vissa av de uppgifterna som idag vilar på skolverket och Myndigheten för kvalificerad yrkesutbildning och som kan beröras av en förändring är reglerade i lag. Utredaren skall presentera de lagförslag som behövs samt lämna förslag till övriga nödvändiga författningsändringar.

### **Kostnader**

Förslagen får inte medföra ökade kostnader för staten. Utredaren skall redovisa de ekonomiska konsekvenserna av sina förslag på kort och lång sikt.

## Uppdragets genomförande och tidsplan

Utredaren skall hålla sig informerad om lagstiftningsarbete av betydelse för uppdraget som pågår inom Utbildnings- och kulturdepartementet samt om pågående utredningsarbete som berör området vuxnas lärande.

Utredaren skall hålla berörda myndigheter och intresseorganisationer informerade om arbetet och bereda dem tillfälle att framföra synpunkter. De centrala arbetstagarorganisationerna skall hållas informerade och beredas tillfälle att framföra synpunkter.

Utredaren skall redovisa ett fullständigt förslag, inklusive nödvändiga författningsförslag, senast den 1 februari 2006. I en andra etapp avses en särskild utredare få i uppdrag att förbereda och genomföra bildandet av den nya myndigheten, upprätta budget och verksamhetsplan samt bemanna myndigheten och i övrigt vidta de åtgärder som krävs för att den nya myndigheten skall kunna inleda sin verksamhet den 1 juli 2007.

(Utbildnings- och kulturdepartementet)



# Kommittédirektiv



**Tilläggsdirektiv till utredningen  
En myndighet för vuxnas lärande  
(U 2005:04)**

---

**Dir.  
2006:18**

Beslut vid regeringssammanträde den 26 januari 2006

## **Förlängd tid för uppdraget m.m.**

Med stöd av regeringens bemyndigande den 16 juni 2005 (dir. 2005:70) tillkallade ministern för vuxnas lärande en särskild utredare med uppdrag att föreslå hur en central myndighet för vuxnas lärande kan bildas genom en sammanslagning av vissa myndigheter inom utbildningsområdet eller genom en omfördelning av uppgifter mellan dem. Utredningen skall enligt direktiven redovisa sitt uppdrag senast den 1 februari 2006.

Utredningstiden förlängs, vilket innebär att utredningen skall slutredovisa sitt uppdrag senast den 13 april 2006. Utredaren skall dock senast den 1 februari 2006 redovisa de övervägande och förslag som gäller bildandet av den nya myndigheten och myndighetens uppgifter, organisation, dimensionering och lokalisering samt i fråga om kvalitetsgranskning, tillsyn och utvärdering. Den slutliga redovisningen skall innehålla författningsförslag och de övriga frågor som behöver behandlas.

(Utbildnings- och kulturdepartementet)





## Skolverket

## Procentuell fördelning av kostnader

	1998	1999	2000	2001	2002	2003	2004	2005	Genomsnitt
Barnomsorg	6								
Förskoleverksamhet		5	5	8	13	5	4	4	
Skolbarnomsorg		3	3	5	7	3	1	1	
Förskoleklass		4	4	3	3	5	5	5	
Grundskola	41	37	37	40	35	49	52	50	
Gymnasieskola	41	36	35	31	27	23	25	28	
Särskola		3	4	6	6	3	2	2	
Vuxenutbildning	12	12	12	7	7	12	10	9	10,125
Kompletterande utbildning			0,2	2	3	2	1	1	
<b>Totalt</b>	<b>100</b>	<b>100</b>	<b>100</b>	<b>102</b>	<b>101</b>	<b>102</b>	<b>100</b>	<b>100</b>	

1. 2. 3.

1. Här anges År 00, ej samma i ÅR 02
2. Här anges ÅR 02, ej samma i ÅR 03 vux 14 % eller i ÅR 04
3. Här anges ÅR 04, då samma i ÅR 04 och 05



# Statens offentliga utredningar 2006

---

## *Kronologisk förteckning*

1. Skola & Samhälle. U.
2. Omprövning av medborgarskap. Ju.
3. Stärkt konkurrenskraft och sysselsättning i hela landet. N.
4. Svenska partnerskap – en översikt. Rapport 1 till Organisationsutredningen för regional tillväxt. N.
5. Organisering av regional utvecklingspolitik – balansera utveckling och förvaltning. Rapport 2 till Organisationsutredningen för regional tillväxt. N.
6. Skyddsgrundsdirektivet och svensk rätt. En anpassning av svensk lagstiftning till EG-direktiv 2004/83/EG angående flyktingar och andra skyddsbehövande. UD.
7. Studieavgifter i högskolan. U.
8. Mångfald och räckvidd. U.
9. Kontroll av varor vid inre gräns. Fi.
10. Ett förnyat programkontor. U.
11. Spel i en föränderlig värld. Fi.
12. Rattfylleri och sjöfylleri. Ju.
13. Djurskydd vid hästavel. Jo.
14. Samernas sedvanemarker. Jo.
15. Detaljhandel med nikotinläkemedel. S.
16. Ny reglering om brandfarliga och explosiva varor. Fö.
17. Ny häkteslag. Ju.
18. Kustbevakningens personuppgiftsbehandling. Integritet – Effektivitet. Fö.
19. Att återta mitt språk. Åtgärder för att stärka det samiska språket. Ju.
20. Tonnageskatt. Fi.
21. Mediernas Vi och Dom. Mediernas betydelse för den strukturella diskrimineringen. Ju.
22. En sammanhållen diskrimineringslagstiftning. Del 1+2, särtryck av sammanfattningen, lättläst sammanfattning och daisy. Ju.
23. Nya skatteregler för idrotten. Fi.
24. Avgift för matservice inom äldre- och handikappomsorgen. S.
25. Arbetslivsresurs. Ett statligt ägt bolag efter sammanslagning av Samhall Resurs AB (publ) och Arbetslivstjänster. N.
26. Sverige som värdland för internationella organisationer. UD.
27. Stöd till hälsobefrämjande tandvård. S.
28. Nya upphandlingsregler 2. Fi.
29. Teckenspråk och teckenspråkiga. Kunskaps- och forskningsöversikt. S.
30. Är rättvisan rättvis? Tio perspektiv på diskriminering av etniska och religiösa minoriteter inom rättssystemet. Ju.
31. Anställ unga! U.
32. God sed vid lönebildning – Utvärdering av Medlingsinstitutet. N.
33. Andra vägar att finansiera nya vägar. N.
34. Den professionella orkestermusiken i Sverige. U.
35. Värdepapper och kontrolluppgifter. Fi.
36. För studenterna... – om studentkårer, nationer och särskilda studentföreningar. U.
37. Om välfärdens gränser och det villkorade medborgarskapet. Ju.
38. Vuxnas lärande. En ny myndighet. U.

# Statens offentliga utredningar 2006

---

## Systematisk förteckning

### Justitiedepartementet

---

- Omprövning av medborgarskap. [2]  
Rattfylleri och sjöfylleri. [12]  
Ny häkteslag. [17]  
Att återta mitt språk. Åtgärder för att stärka det samiska språket. [19]  
Mediernas Vi och Dom. Mediernas betydelse för den strukturella diskrimineringen. [21]  
En sammanhållen diskrimineringslagstiftning.  
Del 1+2, särtryck av sammanfattningen, lättläst sammanfattning och daisy. [22]  
Är rättvisan rättvis?  
Tio perspektiv på diskriminering av etniska och religiösa minoriteter inom rättssystemet. [30]  
Om välfärdens gränser och det villkorade medborgarskapet. [37]

### Utrikesdepartementet

---

- Skyddsgrundsdirektivet och svensk rätt.  
En anpassning av svensk lagstiftning till EG-direktiv 2004/83/EG angående flyktingar och andra skyddsbehövande. [6]  
Sverige som värdland för internationella organisationer. [26]

### Försvarsdepartementet

---

- Ny reglering om brandfarliga och explosiva varor. [16]  
Kustbevakningens personuppgiftsbehandling. Integritet – Effektivitet. [18]

### Socialdepartementet

---

- Detaljhandel med nikotinläkemedel. [15]  
Avgift för matservice inom äldre- och handikappomsorgen. [24]  
Stöd till hälsobefrämjande tandvård. [27]  
Teckenspråk och teckenspråkiga.  
Kunskaps- och forskningsöversikt. [29]

### Finansdepartementet

---

- Kontroll av varor vid inre gräns. [9]  
Spel i en föränderlig värld. [11]  
Tonnageskatt. [20]  
Nya skatteregler för idrotten. [23]  
Nya upphandlingsregler 2. [28]  
Värdepapper och kontrolluppgifter. [35]

### Utbildnings- och kulturdepartementet

---

- Skola & Samhälle. [1]  
Studieavgifter i högskolan. [7]  
Mångfald och räckvidd. [8]  
Ett förnyat programkontor. [10]  
Anställ unga! [31]  
Den professionella orkestermusiken i Sverige. [34]  
För studenterna...  
– om studentkårer, nationer och särskilda studentföreningar. [36]  
Vuxnas lärande. En ny myndighet. [38]

### Jordbruksdepartementet

---

- Djurskydd vid hästavel. [13]  
Samernas sedvanemarkar. [14]

### Näringsdepartementet

---

- Stärkt konkurrenskraft och sysselsättning i hela landet. [3]

Svenska partnerskap – en översikt.

Rapport 1 till Organisations-  
utredningen för regional tillväxt. [4]

Organisering av regional utvecklingspolitik  
– balansera utveckling och förvaltning.

Rapport 2 till Organisationsutredning-  
en för regional tillväxt. [5]

Arbetslivsresurs.

Ett statligt ägt bolag efter sammanslag-  
ning av Samhall Resurs AB (publ) och  
Arbetslivstjänster. [25]

God sed vid lönebildning – Utvärdering av  
Medlingsinstitutet. [32]

Andra vägar att finansiera nya vägar. [33]