



REGERINGSKANSLIET

Årsredovisning för Regeringskansliet 2014

Innehållsförteckning

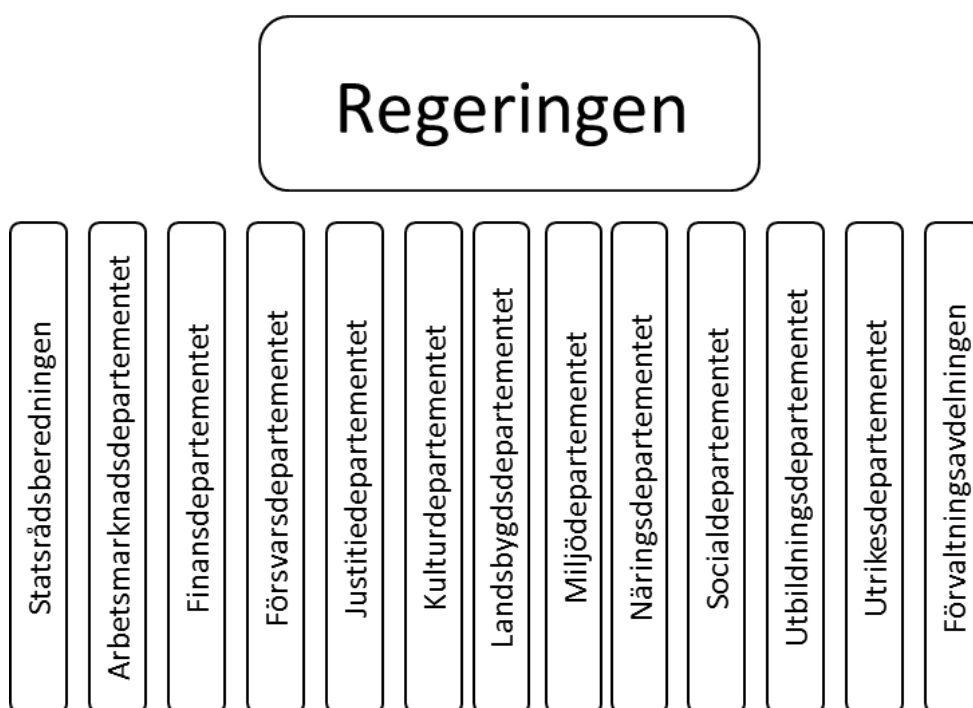
Det ekonomiska utfallet 2014	3
Regeringskansliets organisation.....	3
De finansiella dokumenten i årsredovisningen	3
Anslagsförbrukning.....	4
Förändring av Regeringskansliets verksamhetskostnader mellan åren 2013 och 2014	4
Förvaltningsanslaget år 2010-2014	4
Utfall på förvaltningsanslaget år 2014.....	5
Investeringar och lån	5
Resultaträkning, tkr	6
Balansräkning, tkr	7
Anslagsredovisning, tkr	9
Inkomsttitlar, tkr	14
Redovisning mot bemyndiganden, tkr	14
Finansieringsanalys, tkr	15
Tilläggsupplysningar och noter	17
Kommentarer till noter	17
Redovisnings- och värderingsprinciper	17
Allmänt	17
Värdering av anläggningstillgångar.....	17
Värdering av fordringar och skulder	17
Periodavgränsningsposter	18
Uppgifter om ledande befattningshavare	18
Uppgifter om sjukfrånvaro	19
Noter.....	20
Sammanställning av väsentliga uppgifter, tkr	28
Underskrift.....	29

Det ekonomiska utfallet 2014

Regeringskansliets organisation

Regeringskansliet bestod under år 2014 av Statsrådsberedningen, de elva departementen och Förvaltningsavdelningen.

Efter regeringsombildningen med anledning av valet hösten 2014 genomfördes en departementsombildning som innebar att Landsbyggsdepartementet organisatoriskt upphörde vid årsskiftet 2014/2015.



I årsredovisningen för Regeringskansliet ingår utrikesrepresentationen samt kommittéväsendet. Medelantalet anställda under år 2014, korrigerat för tjänstledigheter m.m., uppgick till 4 637 personer (4 632 under 2013).

De finansiella dokumenten i årsredovisningen

Regeringskansliets finansiering omfattar dels Regeringskansliets förvaltningsanslag, dels de anslag för särskilda ändamål som regeringen eller Regeringskansliet har dispositionsrätt till. Dessutom finns vissa avgiftsintäkter och viss bidragsfinansierad verksamhet.

Regeringskansliet är enligt sin instruktion undantaget från kravet att lämna resultatredovisning.

Anslagsförbrukning

Anslagsredovisningen omfattar samtliga anslagsposter som står till regeringens och Regeringskansliets disposition. Av de disponibla medlen, 7 681 miljoner kronor, har 7 220 miljoner kronor förbrukats under år 2014.

I Regeringskansliets anslagsredovisning redovisas dels förvaltningsanslag avsett för att finansiera Regeringskansliets förvaltningskostnader inkl. utrikesrepresentationen och kommittéväsendet, dels sakanslag som helt eller delvis står till regeringens eller Regeringskansliets disposition. Av resultaträkningens transfereringsavsnitt framgår att 39 miljoner kronor betalats ut från Regeringskansliet i form av olika bidrag.

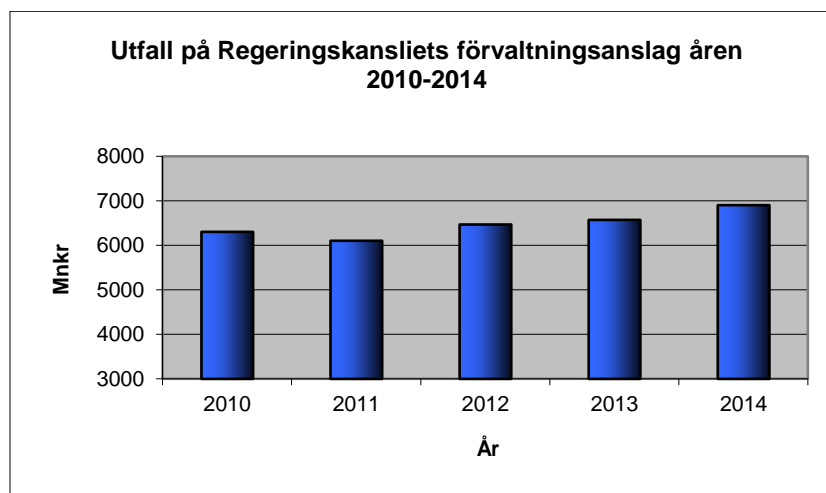
Förändring av Regeringskansliets verksamhetskostnader mellan åren 2013 och 2014

Verksamhetens kostnader (Mnkr)	2014	2013	Förändring	Förändring, procent
Personalkostnader	4 917	4 586	+330	+7%
Lokalkostnader	1 386	1 366	+20	+1%
Övriga driftkostnader	1 116	1 095	+22	+2%
Finansiella kostnader	21	51	-31	-60%
Avskrivningar och nedskrivningar	263	259	+5	+2%
Totalt	7 703	7 357	+346	+5%

Personalkostnader har ökat med 330 miljoner kronor jämfört med föregående år med anledning av regeringsskiftet och därmed ökade avgångsvederlag. Även lönerevision och viss personalförändring har påverkat utfallet.

Förvaltningsanslaget år 2010-2014

Nedan redovisas utfallet på förvaltningsanslaget för perioden 2010-2014.



Utfall på förvaltningsanslaget år 2014

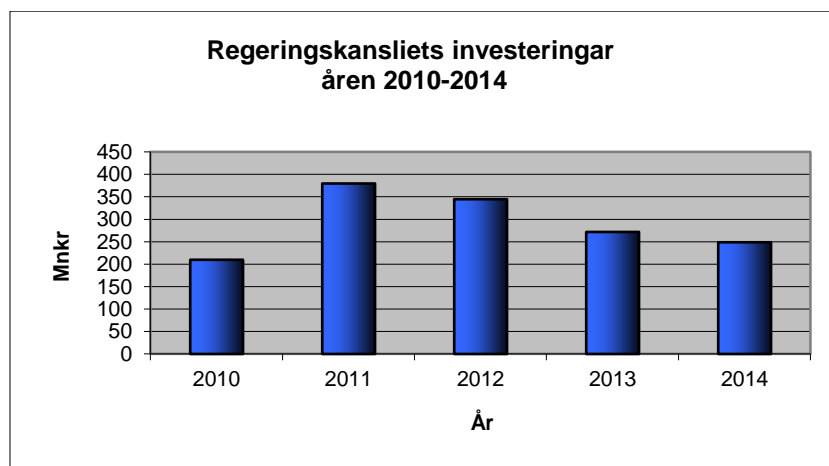
Av verksamhetens kostnader enligt resultaträkningen har huvuddelen finansierats av Regeringskansliets förvaltningsanslag. Resterande kostnader utgörs av verksamhetskostnader som finansierats av sakanslag.

Regeringskansliets förvaltningsanslag för år 2014 uppgick till 6 839 miljoner kronor. Ingående anslagssparande uppgick till 456 miljoner kronor.

Utfallet på förvaltningsanslaget under år 2014 uppgick till 6 920 miljoner kronor (6 573 miljoner kronor för 2013) vilket var 81 miljoner kronor högre än det anslag som Regeringskansliet tilldelats för år 2014. Det utgående anslagssparandet blir därmed 374 miljoner kronor.

Investeringar och lån

Av årets investeringar avser 26 miljoner kronor immateriella anläggningstillgångar, 63 miljoner kronor förbättringsutgift på annans fastighet och 160 miljoner kronor avser maskiner, inventarier, installationer, m.m. Totalt uppgick investeringar i anläggningstillgångar till 249 miljoner kronor. Motsvarande siffra för föregående år var 272 miljoner kronor.



Låneskulden har under 2014 minskat med 3 miljoner kronor till 1 059 miljoner kronor. Låneramen för året var 1 290 miljoner kronor.

Ingående låneskuld från 2013	1 062 mnkr
Nya lån 2014	269 mnkr
Amorteringar 2014	- 272 mnkr
<hr/>	
Utgående låneskuld 2014	1 059 mnkr

Resultaträkning, tkr

	Not	2014-01-01-- 2014-12-31	2013-01-01-- 2013-12-31
Verksamhetens intäkter			
Intäkter av anslag	1	7 162 521	6 807 725
Intäkter av avgifter och andra ersättningar	2	437 916	442 471
Intäkter av bidrag	3	55 316	68 519
Finansiella intäkter	4	46 922	38 008
Summa verksamhetens intäkter		7 702 676	7 356 723
Verksamhetens kostnader			
Kostnader för personal	5	-4 916 563	-4 586 421
Kostnader för lokaler		-1 385 677	-1 365 795
Övriga driftkostnader		-1 116 392	-1 094 565
Finansiella kostnader	4	-20 810	-51 475
Avskrivningar och nedskrivningar	8-11	-263 313	-258 604
Summa verksamhetens kostnader		-7 702 755	-7 356 860
Verksamhetsutfall	12	-79	-137
Uppbördsverksamhet			
Intäkter av avgifter m.m. som inte disponeras	6	165 914	163 260
Medel som tillförts statens budget från uppbördsverksamhet		-165 914	-163 260
Saldo uppbördsverksamhet		0	0
Transfereringar			
Medel som erhållits från statens budget för finansiering av bidrag	1	36 714	51 001
Medel som erhållits från myndigheter för finansiering av bidrag		799	1 650
Övriga erhållna medel för finansiering av bidrag		1 168	1 584
Finansiella intäkter	4	5	6
Finansiella kostnader	4	-518	-186
Lämnade bidrag	7	-38 670	-54 235
Saldo transfereringar	12	-502	-179
Årets kapitalförändring	12	-581	-317

Balansräkning, tkr

	Not	2014-12-31	2013-12-31
TILLGÅNGAR			
Immateriella anläggningstillgångar			
Balanserade utgifter för utveckling	8	57 769	59 814
Rättigheter och andra immateriella anläggningstillgångar	9	15 758	14 904
Summa immateriella anläggningstillgångar		73 527	74 718
Materiella anläggningstillgångar			
Förbättringsutgifter på annans fastighet	10	488 269	504 749
Maskiner, inventarier, installationer m.m.	11	521 219	532 291
Summa materiella anläggningstillgångar		1 009 488	1 037 040
Finansiella anläggningstillgångar			
Andra långfristiga fordringar	13	24 329	20 443
Summa finansiella anläggningstillgångar		24 329	20 443
Kortfristiga fordringar			
Kundfordringar		1 881	5 753
Fordringar hos andra myndigheter		142 055	139 265
Övriga kortfristiga fordringar	14	28 407	18 867
Summa kortfristiga fordringar		172 343	163 884
Periodavgränsningsposter	15		
Förutbetalda kostnader		325 982	309 258
Upplupna bidragsintäkter		6 313	8 687
Övriga upplupna intäkter		1 888	4 358
Summa periodavgränsningsposter		334 184	322 303
Avräkning med statsverket	16	-306 913	-344 600
Kassa och bank			
Behållning räntekonto i Riksgäldskontoret		533 931	473 899
Kassa och bank		173 201	148 454
Summa kassa och bank		707 132	622 352
SUMMA TILLGÅNGAR		2 014 090	1 896 140

	Not	2014-12-31	2013-12-31
KAPITAL OCH SKULDER			
Myndighetskapital	17		
Statskapital		2 042	2 179
Donationskapital		255	252
Balanserad kapitalförändring		-2 668	-2 488
Kapitalförändring enligt resultaträkningen	12	-581	-317
Summa myndighetskapital		-952	-374
Avsättningar			
Avsättningar för pensioner och liknande förpliktelser	18	13 478	16 255
Övriga avsättningar	19	179 249	34 569
Summa avsättningar		192 727	50 825
Skulder m.m.			
Lån i Riksgäldskontoret	20	1 058 941	1 061 994
Kortfristiga skulder till andra myndigheter		159 230	148 533
Leverantörsskulder		152 709	160 878
Övriga kortfristiga skulder	21	80 054	73 017
Depositioner		536	416
Summa skulder m.m.		1 451 470	1 444 839
Periodavgränsningsposter			
Upplupna kostnader	22	342 442	337 108
Oförbrukade bidrag		28 403	63 742
Summa periodavgränsningsposter		370 845	400 850
SUMMA KAPITAL OCH SKULDER		2 014 090	1 896 140
ANSVARSFÖRBINDELSER			
		Inga	Inga

Anslagsredovisning, tkr

Benämning	Ingående överföringsbelopp	Årets tilldelning enligt regleringsbrev	Omdisponerat anslagsbelopp	Indragning	Totalt disponibelt belopp	Utgifter	Utgående överföringsbelopp
Utgiftsområde 01							
Rikets styrelse							
4:1 Regeringskansliet m.m.							
ap.1 Till Regeringskansliets disposition	455 902	6 838 531	-1 000		7 293 433	6 919 715	373 717
5:1 Länsstyrelserna m.m.							
ap.22 Utvecklingsinsatser m.m.	197	2 000		-137	2 060	1 716	344
6:1 Allmänna val och demokrati							
ap.3 Demokrati		400	-15		385	38	347
ap.16 Insatser för mänskliga rättigheter			2 000		2 000	432	1 568
ap.25 Handlingsplan till RK disposition	298	2 200	-2 100	-298	100	51	49
Totalt anslag	298	2 600	-115	-298	2 485	520	1 965
6.4 Svensk författningssamling							
ap.1 Svensk författningssamling	225	1 300		-225	1 300	1 084	216
9:1 Svenska institutet f europapolitiska studier samt EU-information							
ap.3 Till Regeringskansliets disposition	81	100		-81	100	0	100
Utgiftsområde 02							
Samhällsekonomi och finansförvaltning							
1:1 Statskontoret							
ap.1 Förvaltningspolitisk utveckling	152	4 877	3 666	-3 503	5 192	2 792	2 400
1:3 Verksamhetsstöd för den statliga budgetprocessen							
ap.3 RK Statsbudget, Hermes	8 825	5 014		-8 825	5 014	2 021	2 993
1:4 Arbetsgivarpolitiska frågor							
ap.1 Arbetsgivarpolitiska frågor	803	2 043		-803	2 043	1 298	745
Utgiftsområde 04							
Rättsväsendet							
1:1 Polisorganisationen							
ap.3 Till Regeringskansliets disposition	4 109	65 000	5 000	-2 765	71 344	63 543	7 801
Utgiftsområde 05							
Internationell samverkan							
1:1 Avgifter till vissa internationella organisationer							
ap.17 Arktiska rådet	486			-486	0	0	0
1:2 Freds- och säkerhetsfrämjande verksamhet							
ap.4 Utrikesdepartementet. Särskilda insatser							
dp.1 Regeringskansliets disposition	408	5 606	-2 000	-408	3 606	3 181	425
dp.2 Svenska institutet i Alexandria		900			900	900	0
Totalt anslag	408	6 506	-2 000	-408	4 506	4 081	425

Benämning	Ingående överföringsbelopp	Årets tilldelning enligt regleringsbrev	Omdisponerat anslagsbelopp	Indragning	Totalt disponibelt belopp	Utgifter	Utgående överföringsbelopp
1:3 Nordiskt samarbete ap.1 Nordiskt samarbete	2 419	800	1 000	-2 419	1 800	802	998
1.4 Ekonomiskt bistånd till enskilda utomlands samt diverse kostnader för rättsväsendet ap.1 Ekonomiskt bistånd till enskilda utomlands samt diverse kostnader för rättsväsendet	1 290	3 826		-1 290	3 826	2 147	1 679
1:10 Information om Sverige i utlandet ap.1 Information om Sverige i utlandet	-60	14 475			14 415	14 197	217
Utgiftsområde 06 Försvar och samhällets krisberedskap							
1:12 Försvarsexportmyndigheten ap.2 Internationellt materielsamarbete och exportstöd	1			-1	0	0	0
Utgiftsområde 07 Internationellt bistånd							
1:1 Biståndsverksamhet ap.29 Globalt utvecklingssamarbete dp.2 Konferenser, seminarier, utredningar och projekt	3 177	25 000	-8 600	-2 772	16 805	12 321	4 484
dp.3 Svenska Institutet i Alexandria	1 905	13 900		-1 500	14 305	13 068	1 237
dp.4 Konferenser och deltagande i styrelser	95	500	100	-80	615	604	11
dp.5 Konferenser	134	8 900	-2 000		7 034	6 123	911
dp.6 Sektionen för turkiskt-svenskt samarbete vid Generalkonsulatet i Istanbul		7 000			7 000	6 241	759
Totalt anslag	5 310	55 300	-10 500	-4 351	45 759	38 358	7 401
1:6 Utvärdering av internationellt bistånd ap.3 Omstrukturering av den befintliga utvärderingsmyndigheten: Adm.kostn ap.4 Expertgrupp för utvärdering och analys av Sveriges internationella bistånd	53	15 000	250	-10 116	280	251	29
Totalt anslag	10 507	15 000	250	-10 139	15 391	10 228	5 162
2:1 Reformsamarbete i Östeuropa ap.2 Sektionen för turkiskt-svenskt samarbete vid generalkonsulatet i Istanbul	5				5	5	0
ap.4 Konferenser, seminarier och utredningar	188			-173	15	15	0
	192			-173	20	20	0
Utgiftsområde 08 Migration							
1:3 Migrationspolitiska åtgärder ap.1 Migration och utveckling	56	5 000		-56	5 000	4 893	107
1:6 Offentligt biträde i utlänningsärenden ap.1 Till Regeringskansliets disposition	92	150		-92	150	88	62

Benämning	Ingående överföringsbelopp	Årets tilldelning enligt regleringsbrev	Omdisponerat anslagsbelopp	Indragning	Totalt disponibelt belopp	Utgifter	Utgående överföringsbelopp
Utgiftsområde 09							
Hälsovård, sjukvård och social omsorg							
4:5 Stimulansbidrag och åtgärder inom äldrepolitiken							
ap.7 Till Regeringskansliets disposition	4 908	8 000		-4 908	8 000	6 237	1 763
4:7 Bidrag till utveckling av socialt arbete m.m.							
ap.7 Utv sociala välfärdsstatistiken	382	1 980		-382	1 980	735	1 245
ap.10 Till Regeringskansliets disposition	441	5 500		-441	5 500	3 518	1 982
Totalt anslag	823	7 480		-823	7 480	4 253	3 227
5:2 Insatser för att förverkliga konventionen om barnets rättigheter i Sverige							
ap.1 Till Regeringskansliets disposition	135			-135	0	0	0
6:2 Åtgärder avseende alkohol, narkotika, doping, tobak samt spel							
ap.7 ANDT-sekretariatets utåtriktade verksamhet m.m.	1 147	1 000		-1 147	1 000	-16	1 016
Utgiftsområde 10							
Ekonomisk trygghet vid sjukdom och funktionsnedsättning							
1:6 Bidrag till sjukskrivningsprocessen							
ap.6 Till Regeringskansliets disposition	94			-94	0	0	0
Utgiftsområde 13							
Integration och jämställdhet							
1:1 Integrationsåtgärder							
ap.2 Uppföljning och utvärdering av integrationen	88	4 000		-88	4 000	2 684	1 316
ap.5 Validering	6 000	5 000		-1 000	10 000	10 000	0
Totalt anslag	6 088	9 000		-1 088	14 000	12 684	1 316
1:2 Kommunersättningar vid flyktmottagande							
ap 7 Prestationsersättning för avtal om mottagande	6 000			-6 000	0	0	0
2:2 Åtgärder mot diskriminering och rasism m.m.							
ap 11 Del i genomförande av hbt-strategi			1 000		1 000	807	193
3:1 Särskilda jämställdhetsåtgärder							
ap.10 Särskilda jämställdhetsåtgärder							
Till RK disp	2 210	6 000		-1 310	6 900	5 646	1 254
Utgiftsområde 14							
Arbetsmarknad och arbetsliv							
2:3 Internationella arbetsorganisationen (ILO)							
ap.2 Övriga kostnader	601	1 500		-601	1 500	877	623

Benämning	Ingående överföringsbelopp	Årets tilldelning enligt regleringsbrev	Omdisponerat anslagsbelopp	Indragning	Totalt disponibelt belopp	Utgifter	Utgående överföringsbelopp
Utgiftsområde 16							
Utbildning och universitetsforskning							
1:5 Utveckling av skolväsende och annan pedagogisk verksamhet ap.5 Till Regeringskansliets disposition	367		6 213	-367	6 213	1 836	4 377
1:6 Särskilda insatser inom skolområdet ap.6 Särskilda insatser utbildningsområdet			4 600		4 600	3 766	834
2:64 Särskilda utgifter inom universitet och högskolor m.m. ap.23 Förvaltningspolitisk utveckling	874			-874	0	0	0
3:12 Regionala etikprövningsnämnder ap.8 Regionala etikprövningsnämnderna efter regeringens beslut	6 296		-6 296		0	0	0
1:13 Utveckling av vuxenutbildning m.m. ap.1 Utveckling vuxenutbildning		-32	32		0	0	0
4:3 Kostnader för Svenska Unescorådet ap.1 Svenska Unescorådet	45	9 143			9 188	8 924	264
4:4 Utvecklingsarbete m.m. inom områdena utbildning och forskning ap.2 Internationell och nationell utbildningsstatistik	269	300		-269	300	243	57
Utgiftsområde 18							
Samhällsplanering, bostadsförsörjning och byggande samt konsumentpolitik							
1:1 Bostadspolitisk utveckling ap.2 Till Regeringskansliets disposition	5 201	2 000			7 201	4 703	2 498
1:5 Boverket ap.2 Till internationellt arbete inom boende-, samhällsplanerings- och byggområdet	1 331		-1 331		0	0	0
ap.3 Kompetenssatsning strandskyddsregler	4 026		10 000		14 026	13 026	1 000
ap.4 Till kompetenssatsning	5			-5	0	0	0
Totalt anslag	5 362		8 669	-5	14 026	13 026	1 000
1:8 Lantmäteriet ap.2 Till Regeringskansliets disposition	180			-180	0	0	0
Utgiftsområde 20							
Allmän miljö- och naturvård							
1:13 Insatser för internationella klimatinvesteringar ap.2 Till Regeringskansliet disposition	85	2 500	-1 700	-85	800	646	154
1.15 Hållbara städer ap.3 Till Regeringens disposition	218			-218	0	0	0

Benämning	Ingående överföringsbelopp	Årets tilldelning enligt regeringsbrev	Omdisponerat anslagsbelopp	Indragning	Totalt disponibelt belopp	Utgifter	Utgående överföringsbelopp
Utgiftsområde 21							
Energi							
1:5 Energiforskning							
ap.2 Till Regeringskansliets disposition	2 724	10 229		-2 153	10 799	10 697	102
Utgiftsområde 22							
Kommunikationer							
1:3 Trafikverket							
ap.3 Till Regeringskansliets disposition	3 233			-3 233	0	0	0
2:4 Informationsteknik: Telekommunikation m.m.							
ap.3 Informationsteknik	1 475	4 454	-750	-1 476	3 704	2 308	1 396
2:6 Gemensamma e-förvaltningsprojekt av strategisk betydelse							
ap.4 Utvecklingsinsatser för digitalisering av statsförvaltningen	1 164	17 048		-623	17 588	17 127	461
Utgiftsområde 23							
Areella näringar, landsbygd och livsmedel							
1:16 Konkurrenskraftig livsmedelssektor							
ap.5 Utvärdering	250			-250	0	0	0
Utgiftsområde 24							
Näringsliv							
1:5 Näringslivsutveckling m.m.							
ap.3 Till Regeringskansliets disposition	3 334	12 000		-3 334	12 000	8 850	3 150
ap.5 Uppgiftslämnarregistret			12 000		12 000	8 396	3 604
Totalt anslag	3 334	12 000	12 000	-3 334	24 000	17 246	6 754
1:18 Kostnader för omstrukturering och genomlysning av statligt ägda företag m.m.							
ap.2 Genomlysning av statligt ägda företag	36	4 000		-36	4 000	2 699	1 301
ap.3 Omstrukturering och kostnader för försäljning m.m.	31 948	35 150		-31 948	35 150	9 696	25 454
Totalt anslag	31 984	39 150		-31 984	39 150	12 396	26 754
2.3 Exportfrämjande verksamhet							
ap.2 Till Regeringskansliets disposition	1 638	17 889		-1 638	17 889	17 134	755
ap.3 Nämnden för Sverigefrämjande i utlandet NSU	-8	1 000			992	964	28
ap.6 Projektexportfrämjande	290	8 500		-290	8 500	8 496	4
Totalt anslag	1 920	27 389		-1 928	27 381	26 595	787
2:4 Investeringsfrämjande							
ap.4 Till Regeringskansliets disposition	54	2 400		-54	2 400	1 786	614
ap.5 Avveckling av Myndigheten för utländska investeringar i Sverige	2			-2	0	0	0
Totalt anslag	56	2 400		-56	2 400	1 786	614
SUMMA ANSLAG	578 385	7 182 083	20 070	-99 191	7 681 347	7 219 540	461 807

Inkomsttitlar, tkr

Benämning	Beräknat belopp	Inkomster
25 11 025 Expeditions- och ansökningsavgifter	160 000	149 766
28 11 245 Övriga inkomster av statens verksamhet		16 148
SUMMA INKOMSTTITLAR	160 000	165 914

Redovisning mot bemyndiganden, tkr

Benämning	Tilldelat bemyndigande	Ingående åtaganden	Utestående åtaganden 2014-12-31	Utestående åtagandenas fördelning per år				Anm
				år 2015	år 2016	år 2017	år 2018	
0201:3.3 RK Statsbudget	45 000	-	0	-	-	-	-	1
0701:1.29.6 Sektionen för turkiskt-svenskt samarbete vid Generalkonsulatet i Istanbul	3 000	-	2 139	2 139	-	-	-	
SUMMA BEMYNDIGANDEN	48 000	0	2 139	2 139	0	0	0	

Anm

1 Finansdepartementet nyttjar inte bemyndigandet för Hermes

Finansieringsanalys, tkr

	Not	2014	2013
DRIFT			
<i>Kostnader</i>	23	-7 283 212	-7 099 439
Finansiering av drift			
Intäkter av anslag		7 162 521	6 807 725
Intäkter av avgifter och andra ersättningar	24	435 796	440 219
Intäkter av bidrag		55 316	68 519
Övriga intäkter		46 922	38 008
<i>Summa medel som tillförts för finansiering av drift</i>		7 700 556	7 354 470
<i>Ökning (-) av kortfristiga fordringar</i>		-20 340	14 548
<i>Minskning(-) av kortfristiga skulder</i>		-20 318	-113 081
KASSAFLÖDE FRÅN DRIFT		376 686	156 498
INVESTERINGAR			
Investeringar i materiella tillgångar		-223 228	-242 240
Investeringar i immateriella tillgångar		-25 843	-29 612
<i>Summa investeringsutgifter</i>		-249 071	-271 852
Finansiering av investeringar			
Lån från Riksgäldskontoret		269 209	321 211
- amorteringar		-272 262	-263 702
Ökning av statskapital med medel som erhållits från statens budget		-	-
Försäljning av anläggningstillgångar		2 293	2 458
- därav medel som tillförts statens budget		-	-
<i>Summa medel som tillförts för finansiering av investeringar</i>		-761	59 968
Förändring av långfristiga fordringar och skulder		-3 886	-1 977
KASSAFLÖDE TILL INVESTERINGAR		-253 718	-213 862
UPPBÖRDSVERKSAMHET			
Intäkter av avgifter m.m. som inte disponeras		165 914	163 260
<i>Inbetalningar i uppbördsverksamhet</i>		165 914	163 260
<i>Medel som tillförts statens budget från uppbördsverksamhet</i>		-165 914	-163 260
KASSAFLÖDE TILL UPPBÖRDSVERKSAMHET		0	0

	Not	2014	2013
TRANSFERERINGSVERKSAMHET			
Lämnade bidrag		-38 670	-54 235
Finansiella kostnader		-518	-186
<i>Utbetalningar i transfereringsverksamhet</i>		-39 188	-54 421
Finansiering av transfereringsverksamhet			
Medel som erhållits från statens budget för finansiering av bidrag		36 714	51 001
Medel som erhållits från andra myndigheter för finansiering av bidrag		799	1 650
Övriga erhållna medel för finansiering av bidrag		1 168	1 584
Finansiella intäkter		5	6
<i>Summa medel som tillförts för finansiering av transfereringsverksamhet</i>		38 686	54 241
KASSAFLÖDE TILL TRANSFERERINGSVERKSAMHET		-502	-179
FÖRÄNDRING AV LIKVIDA MEDEL		122 466	-57 543
Specifikation av förändringar av likvida medel			
Likvida medel vid årets början		277 753	335 296
Ökning (+) av kassa och bank		24 748	-21 489
Ökning(+) av tillgodohavande Riksgäldskontoret		60 032	62 123
Ökning(+) av avräkning med statsverket		37 686	-98 176
Summa förändring av likvida medel		122 466	-57 543
Likvida medel vid årets slut		400 219	277 753

Tilläggsupplysningar och noter

Kommentarer till noter

Belopp redovisas i tusental kronor (tkr) där inte annat anges.

Redovisnings- och värderingsprinciper

Allmänt

Årsredovisningen är upprättad i enlighet med förordningen (2000:605) om årsredovisning och budgetunderlag (FÅB).

Enligt 45 § förordningen (1996:1515) med instruktionen för Regeringskansliet är Regeringskansliet undantaget från kravet att lämna resultatredovisning. Av denna följer vidare att årsredovisningen undertecknas av förvaltningschefen. Enligt regleringsbrev är Regeringskansliet undantaget från kravet i Ekonomistyrningsverkets föreskrifter till 6 kap. 1 § förordningen (2000:605) om årsredovisning och budgetunderlag om att i not till anslagsredovisningen kommentera väsentliga avvikelser från tilldelade belopp.

Värdering av anläggningstillgångar

Immateriella anläggningstillgångar

Utgifter för utveckling samt rättigheter som är av väsentligt värde för verksamheten och där anskaffningsvärdet uppgår till minst 100 tkr, tas upp som immateriell anläggningstillgång. Immateriella anläggningstillgångar skrivs av linjärt enligt den ekonomiska livslängden. Avskrivningstiden är fem år.

Materiella anläggningstillgångar

Tillgångar avsedda för stadigvarande bruk med ett anskaffningsvärde på minst 22 tkr och en beräknad ekonomisk livslängd på tre år eller längre definieras som anläggningstillgångar. Anläggningstillgångar skrivs av linjärt över den bedömda ekonomiska livslängden. Följande avskrivningstider tillämpas:

Stationära och bärbara persondatorer	3 år
Serverdatorer, bilar och lös maskinell utrustning	5 år
Förbättringsutgifter på annans fastighet	10 år
Datanät, telefonväxel och övriga fasta anläggningar	10 år

Avskrivningar på materiella anläggningstillgångar beräknas fr.o.m. den månad de tagits i bruk.

Värdering av fordringar och skulder

Fordringarna har upptagits till det belopp de beräknas bli betalda. I de fall faktura eller motsvarande inkommit efter brytdagen, den 5 januari 2015, eller när fordrings- eller skuldbeloppet inte är exakt känt när bokslutet upprättas, redovisas beloppen som periodavgränsningsposter.

Fordringar och skulder i utländsk valuta är värderade till balansdagens valutakurs.

Periodavgränsningsposter

Som periodavgränsningspost bokförs belopp överstigande 100 tkr.

Uppgifter om ledande befattningshavare

Departement	Statsråd	Skattepliktiga ersättningar och förmåner som utbetalats 2014-01-01 – 2014-10-02, kr
Ku	Adelsohn-Liljeroth, Lena	1 106 000
U	Arnholm, Maria	1 106 000
Ju	Ask, Beatrice	1 106 000
S	Attefall, Stefan	1 261 293
UD	Bildt, Carl	776 052
Ju	Billström, Tobias	1 089 733 t.o.m. 2014-09-28
U	Björklund, Jan	1 106 000
UD	Björling, Ewa	1 106 000
Fi	Borg, Anders	1 210 778
M	Ek, Lena	1 162 736
N	Elmsäter-Svärd, Catharina	1 106 332
UD	Engström, Hillevi	1 106 000
Fö	Enström, Karin	1 103 900
L	Erlandsson, Eskil	1 222 530
N	Hatt, Anna-Karin	1 106 000
S	Hägglund, Göran	1 293 733
S	Kristersson, Ulf	1 168 434
S	Larsson, Maria	1 260 448
N	Lööf, Annie	1 106 000
Fi	Norman, Peter	1 106 000
SB	Ohlsson, Birgitta	1 106 000
SB	Reinfeldt, Fredrik	1 472 054
A	Svantesson, Elisabeth	1 138 000
A	Ullenhag, Erik	1 106 000
		27 432 023

Departement	Statsråd	Skattepliktiga ersättningar och förmåner som utbetalats 2014-10-03 – 2014-12-31, kr
Fi	Andersson, Magdalena	364 000
Ku	Bah Kunke, Alice	364 000
M	Baylan, Ibrahim	364 000
Fi	Bolund, Per	364 000
L	Bucht, Sven-Erik	364 000
N	Damberg, Mikael	364 000
U	Fridolin, Gustav	364 000
U	Hadzialic, Aida	389 615

U	Hellmark Knutsson, Helene	364 000
Fö	Hultqvist, Peter	364 000
N	Johansson, Anna	365 280
Ju	Johansson, Morgan	401 725
A	Johansson, Ylva	364 000
N	Kaplan, Mehmet	364 000
SB	Löfven, Stefan	457 935
UD	Lövin, Isabella	364 000
SB	Persson, Kristina	364 000
S	Regnér, Åsa	364 000
M	Romson, Åsa	364 000
Fi	Shekarabi, Ardalan	364 000
S	Strandhäll, Annika	364 000
UD	Wallström, Margot	400 494
S	Wikström, Gabriel	364 000
Ju	Ygeman, Anders	364 000
		8 931 049

Arvoden och anställningsvillkor regleras genom lag (1991:359) om arvoden till statsråden m.m. Pensioner regleras genom förordning om inkomstgaranti och tjänstepension för statsråd (AgVFS 2003:1 B 1).

Uppgifter om sjukfrånvaro

Sjukfrånvaro	2014	2013
Totalt	2,23%	2,10%
Andel långtidssjuka (60 dagar eller mer)	50,29%	46,20%
Kvinnor	2,78%	2,70%
Män	1,39%	1,30%
Anställda - 29 år	1,17%	1,10%
Anställda 30 - 49 år	1,97%	1,90%
Anställda 50 år -	2,84%	2,80%

Noter

Resultaträkning

Not 1 Intäkter av anslag	2014-01-01-- 2014-12-31	2013-01-01-- 2013-12-31
Utgifter enligt anslagsavräkning	7 219 540	6 883 999
Avgår medel som erhållits från statens budget för finansiering av bidrag	-36 714	-51 001
Avgår avräknade uttag av semesterdagar intjänade före år 2009	-20 305	-25 273
Intäkter av anslag	7 162 521	6 807 725
Not 2 Intäkter av avgifter och andra ersättningar	2014-01-01-- 2014-12-31	2013-01-01-- 2013-12-31
Intäkter med stöd av 4 § avgiftsförordningen (1992:191)	176 774	189 604
Intäkter med stöd av 15 § avgiftsförordningen (1992:191)	86	169
Övriga avgifter och ersättningar	261 056	252 698
Totalt	437 916	442 471

Intäkter enligt 4 § avgiftsförordningen utgörs främst av fakturerade kostnader.

Övriga avgifter och ersättningar hänför sig i första hand till att Regeringskansliet, sedan 2012 genom en förvaltningsöverenskommelse med Sida, övertagit det administrativa ansvaret för ett antal utlandsmyndigheter. I noten har dessa intäkter tidigare presenterats under intäkter med stöd av 4 § avgiftsförordningen. Jämförelsetalet för 2013 är korrigerat. I beloppet för övriga avgifter och ersättningar ingår även fakturerade utlägg som Regeringskansliet haft för någon annan myndighets räkning och intäkter av offentligrättsliga avgifter.

Not 3 Intäkter av bidrag	2014-01-01-- 2014-12-31	2013-01-01-- 2013-12-31
Bidrag från den statliga sektorn	27 709	34 763
Bidrag från EU:s institutioner	14 437	11 219
Bidrag från privata företag	9 748	3 935
Övriga bidrag och periodiseringar	3 422	18 602
Totalt	55 316	68 519

	2014-01-01-- 2014-12-31	2013-01-01-- 2013-12-31
Not 4 Finansiella intäkter och kostnader		
<i>Verksamheten</i>		
Ränta på räntekonto hos Riksgäldskontoret	2 636	4 281
Övriga ränteintäkter	445	582
Valutakursvinster	42 225	31 313
Övriga finansiella intäkter	1 617	1 832
Finansiella intäkter	46 922	38 008
Ränta på lån hos Riksgäldskontoret	-5 031	-10 604
Övriga räntekostnader	-427	-680
Valutakursförluster	-13 524	-38 376
Övriga finansiella kostnader	-1 828	-1 815
Finansiella kostnader	-20 810	-51 475
Totalt, verksamheten	26 113	-13 467
<i>Transfereringar</i>		
Valutakursvinster	5	6
Finansiella intäkter	5	6
Valutakursförluster, periodiseringar	-518	-186
Finansiella kostnader	-518	-186
Totalt, transfereringar	-513	-180
Not 5 Kostnader för personal		
Kostnader för personal	4 916 563	4 586 421
-varav lönekostnader	3 080 449	2 849 015
Not 6 Intäkter av avgifter m.m. som inte disponeras		
Offentligrättsliga avgifter	149 766	161 442
Övrigt	16 148	1 818
Totalt	165 914	163 260

Offentligrättsliga avgifter avser främst pass- och viseringsavgifter.

Not 7 Lämnade bidrag	2014-01-01-- 2014-12-31	2013-01-01-- 2013-12-31
Lämnade bidrag till statliga myndigheter	16 830	25 540
Lämnade bidrag till övriga organisationer och ideella föreningar	18 822	20 917
Övriga	3 018	7 778
Totalt	38 670	54 235

Lämnade bidrag till statliga myndigheter och övriga organisationer och ideella föreningar består i huvudsak av lämnade bidrag till olika projekt inom exportfrämjande, EU-gemensamma förvaltningsfrågor samt miljö- och integrationsfrågor.

Balansräkning

Not 8 Balanserade utgifter för utveckling	2014-12-31	2013-12-31
IB anskaffningsvärde	137 196	115 135
Årets anskaffningar	19 132	22 062
Försäljning/utrangering	-22 723	0
UB anskaffningsvärde	133 605	137 196
IB ack avskrivningar	-77 382	-58 151
Årets avskrivningar	-19 924	-19 231
Försäljning/utrangering	21 470	0
UB ack avskrivningar	-75 836	-77 382
Bokfört värde	57 769	59 814

Det bokförda värdet utgör investeringar i utveckling av en ny IT-användarmiljö, ett dokument- och ärendehanteringssystem samt vidareutveckling av IT-infrastrukturen. Årets anskaffningar avser i huvudsak utveckling av IT-miljön. Investeringsbelopp som avser ej färdigställda IT relaterade system uppgår till 12 629 tkr.

Not 9 Rättigheter och andra immateriella anläggningstillgångar	2014-12-31	2013-12-31
IB anskaffningsvärde	37 368	29 818
Årets anskaffningar	6 711	7 550
Försäljning/utrangering	-7 450	0
UB anskaffningsvärde	36 630	37 368
IB ack avskrivningar	-22 465	-17 488
Årets avskrivningar	-5 646	-4 977
Försäljning/utrangering	7 239	0
UB ack avskrivningar	-20 871	-22 465
Bokfört värde	15 758	14 904

Det bokförda värdet utgör licenser för datasystem inom ekonomi-, IT- och personalområdet. Årets anskaffningar avser främst licenser inom IT-området.

Not 10 Förbättringsutgifter på annans fastighet	2014-12-31	2013-12-31
IB Anskaffningsvärde	806 785	732 031
Årets anskaffningar	63 014	85 045
Försäljning/utrangering	-28 160	-10 291
UB anskaffningsvärde	841 638	806 785
IB Ack avskrivningar	-302 036	-235 824
Årets avskrivningar	-71 423	-73 168
Årets nedskrivningar	-5 462	-
Försäljning/utrangering	25 551	6 956
UB Ack avskrivningar	-347 907	-302 036
UB Ack nedskrivningar	-5 462	-
Bokfört värde	488 269	504 749

Investeringsbelopp avseende ej färdigställda nya lokaler för utlandsmyndigheterna uppgår till 6 715 tkr.
 Investeringsbelopp avseende ej färdigställda kontorslokaler i Stockholm uppgår till 9 416 tkr.

Not 11 Maskiner, inventarier, installationer m.m.	2014-12-31	2013-12-31
IB Anskaffningsvärde	1 886 180	1 807 387
Årets anskaffningar	160 214	157 204
Försäljning/utrangering	-167 574	-78 410
UB Anskaffningsvärde	1 878 820	1 886 180
IB Ack avskrivningar	-1 353 889	-1 269 237
Årets avskrivningar	-160 859	-161 228
Försäljning/utrangering	157 147	76 576
UB Ack avskrivningar	-1 357 601	-1 353 889
Bokfört värde	521 219	532 291

Från och med 2012 finansieras samtliga nyanskaffningar av anläggningstillgångar i Regeringskansliet med lån från Riksgäldskontoret enligt regleringsbrev.

Årets avskrivningar avseende tidigare anslagsfinansierade anläggningstillgångar uppgår till 79 tkr. Totalt bokfört värde avseende anslagsfinansierade anläggningstillgångar är 1 963 tkr.

Not 12 Årets kapitalförändring	2014-12-31	2013-12-31
Avskrivningar av anslagsfinansierade anläggningstillgångar	-79	-137
Periodiseringar i transfereringsavsnittet	-502	-179
Årets kapitalförändring	-581	-317
Not 13 Andra långfristiga fordringar	2014-12-31	2013-12-31
Hysesdepositioner för utlandsmyndigheterna m.fl.	24 329	20 443
Not 14 Övriga kortfristiga fordringar	2014-12-31	2013-12-31
Lokal moms vid utlandsmyndigheterna	20 704	12 776
Övrigt	7 703	6 090
Summa övriga kortfristiga fordringar	28 407	18 867
Not 15 Periodavgränsningsposter	2014-12-31	2013-12-31
Förutbetalda hyror	276 079	263 428
Övriga förutbetalda kostnader	49 903	45 830
Upplupna inomstatliga bidragsintäkter	2 049	2 299
Upplupna utomstatliga bidragsintäkter	4 264	6 388
Övriga upplupna intäkter	1 888	4 358
Summa periodavgränsningsposter	334 184	322 303

Not 16 Avräkning med statsverket	2014-12-31	2013-12-31
Uppbörd		
Ingående balans	-2	0
Redovisat mot inkomsttitel (-)	-165 914	-163 260
Uppbördsmedel som betalats till icke räntebärande flöde (+)	153 228	163 258
Medel från räntekonto som tillförts inkomsttitel (+)	0	0
Skulder avseende uppbörd	-12 688	-2
Anslag i icke räntebärande flöde		
Ingående balans	19 426	22 627
Redovisat mot anslag (+)	299 825	310 518
Medel hänförliga till transfereringar m.m. som betalats till icke räntebärande flöde (-)	-310 832	-313 719
Fordringar avseende anslag i icke räntebärande flöde	8 419	19 426
Anslag i räntebärande flöde		
Ingående balans	-455 902	-386 201
Redovisat mot anslag (+)	6 919 715	6 573 481
Anslagsmedel som tillförts räntekonto (-)	-6 838 031	-6 643 181
Återbetalning av anslagsmedel (+)	0	0
Skulder avseende anslag i räntebärande flöde	-374 217	-455 902
	Anm.	
Fordran avseende semesterlöneskuld som inte har redovisats mot anslag		
Ingående balans (+)	91 878	117 151
Redovisat mot anslag under året enligt undantagsregeln (-)	-20 305	-25 273
Fordran (+) avseende semesterlöneskuld som inte har redovisats mot anslag	71 573	91 878
Övriga fordringar/skulder på statens centralkonto i Riksbanken		
Ingående balans	0	0
Inbetalningar i icke räntebärande flöde (+)	81 773	47 140
Utbetalningar i icke räntebärande flöde (-)	-239 377	-197 601
Betalningar hänförliga till anslag och inkomsttitlar (+)	157 604	150 461
Saldo	0	0
Övriga fordringar/skulder på statens centralkonto i Riksbanken	0	0
Summa avräkning med statsverket	-306 913	-344 600

Anm. 500 tkr regleras enligt regleringsbrev i januari 2015

	Stats- kapital	Dona- tions- kapital	Balan- serad kapital- föränd- ring, anslags- fin verk- samhet	Kapital- förändring enligt RR	Summa
Not 17 Myndighetskapital					
Utgående balans 2013	2 179	252	-2 488	-317	-374
Ingående balans 2014	2 179	252	-2 488	-317	-374
Föregående års kapitalförändring	-137		-179	317	0
Årets kapitalförändring				-581	-581
Förändring donationskapital		3			3
Summa årets förändring	-137	3	-179	-265	-579
Utgående balans 2014	2 042	255	-2 668	-581	-952

Not 18 Avsättningar	2014-12-31	2013-12-31
Ingående avsättning	16 255	28 853
Årets pensionskostnad	6 991	4 297
Årets pensionsutbetalningar	-9 768	-16 895
Utgående avsättning	13 478	16 255

Som avsättningar redovisas värdet av de framtida pensionsförpliktelser som Regeringskansliet ansvarar för. I avsättningen ingår särskild löneskatt på pensionsförpliktelser. Minskningen mellan åren beror främst på att ett antal personer övergått till ålderspension samtidigt som antalet nya pensionsförpliktelser har minskat.

Not 19 Övriga avsättningar	2014-12-31	2013-12-31
Avsättningar för ersättningar för de avgående politiskt anställda m.fl. inklusive sociala avgifter	146 858	6 734
Avsättningar för kompetensväxlings- och kompetensutvecklingsåtgärder m.m.	32 391	27 836
Utgående övriga avsättningar	179 249	34 569

På grund av regeringsskifte med anledning av valet hösten 2014 har posten ökat jämfört med 2013. Merparten av avsättningarna beräknas regleras under 2015.

Not 20 Lån i Riksgäldskontoret	2014-12-31	2013-12-31
Ingående skuld	1 061 994	1 004 485
Under räkenskapsåret upptagna lån	269 209	321 211
Årets amorteringar	-272 262	-263 702
Summa lån i Riksgäldskontoret	1 058 941	1 061 994

Not 21 Övriga kortfristiga skulder	2014-12-31	2013-12-31
Personalens källskatt inklusive lokal skatt för personal vid utlandsmyndigheterna	75 773	70 292
Övrigt	4 281	2 725
Summa övriga kortfristiga skulder	80 054	73 017

Not 22 Periodavgränsningsposter	2014-12-31	2013-12-31
Upplupna kostnader	342 442	337 108
-varav upplupen semesterlöneskuld inkl. sociala avgifter	311 018	304 576
Oförbrukade bidrag, inomstatliga	21 344	24 535
-varav förväntas tas i anspråk inom:		
- 3 månader	3 330	4 987
- 4 månader till 1 år	7 987	19 548
- 1 år till 3 år	10 028	-
- mer än 3 år	-	-
Oförbrukade bidrag, utomstatliga	7 059	39 207
Summa periodavgränsningsposter	370 845	400 850

Finansieringsanalys

Not 23 Kostnader	2014-01-01-- 2014-12-31	2013-01-01-- 2013-12-31
Kostnader enligt resultaträkningen	-7 702 755	-7 356 860
Realisationsförlust vid försäljning av anläggningstillgångar	14 327	4 955
Avskrivningar och nedskrivningar	263 313	258 604
Avsättningar	141 903	-6 138
Kostnader enligt finansieringsanalysen	-7 283 212	-7 099 439

Not 24 Intäkter av avgifter och andra ersättningar	2014-01-01-- 2014-12-31	2013-01-01-- 2013-12-31
Intäkt enligt resultaträkningen	437 916	442 471
Realisationsvinst vid försäljning av anläggningstillgångar	-2 119	-2 252
Intäkter av avgifter och andra ersättningar enligt finansieringsanalysen	435 796	440 219

Sammanställning av väsentliga uppgifter, tkr

	2014	2013	2012	2011	2010
Riksgäldskontoret					
Beviljad låneram enligt regleringsbrev	1 290 000	1 290 000	1 270 000	1 250 000	1 260 000
Utnyttjad låneram vid räkenskapsårets utgång	1 058 941	1 061 994	1 004 485	909 478	803 262
Beviljade kontokrediter	680 000	670 000	673 000	690 620	681 642
Maximalt utnyttjade kontokrediter	-	-	-	-	-
Räntekostnader på räntekonto	-	-	-	-	-
Ränteintäkter på räntekonto	2 636	4 281	5 755	15 504	3 549
Avgiftsintäkter					
Avgiftsintäkter som myndigheten disponerar	437 916	442 471	463 481	355 219	364 634
beräknat belopp i regleringsbrevet	500	600	1 700	1 700	2 000
Avgiftsintäkter som myndigheten inte disponerar	165 914	163 260	176 308	172 684	187 188
beräknat belopp i regleringsbrevet	160 000	170 000	180 000	180 000	163 000
Förvaltningsanslag					
Anslag 1.4:1					
Beviljad anslagskredit	205 309	199 445	198 367	196 522	201 159
utnyttjad anslagskredit	-	-	-	-	-
Anslagssparande	373 717	455 902	386 201	456 982	834 724
varav intecknat	-	-	-	-	-
Övriga anslag					
Utgående anslagssparande/reservationer m.m.	88 090	122 484	243 868	288 265	923 743
Bemyndiganden					
Summa gjorda åtaganden	2	9	9	0	29 740 367
Summan av tilldelade bemyndiganden	48	65	74	65	36 271 000
Personal					
Antalet årsarbetskrafter (åa)	4 515	4 467	4 427	4 229	4 420
Medelantalet anställda	4 637	4 632	4 534	4 336	4 538
Driftkostnad per åa, exkl. lokalkostnader	1 336	1 272	1 240	1 227	1 230
Driftkostnad per åa, inkl. lokalkostnader	1 643	1 578	1 554	1 532	1 525
Kapitalförändring					
Årets kapitalförändring enligt balansräkningen	-581	-317	-966	-510	652
Balanserad kapitalförändring	-2 668	-2 488	-1 716	-1 421	530

I antalet årsarbetskrafter (åa) ingår inte lokalanställd personal i utrikesförvaltningen.

2015-02-19

FA2015/88/EKOL

Underskrift

Regeringskansliet lämnar härmed årsredovisning för 2014 med resultaträkning, balansräkning, anslagsredovisning samt finansieringsanalys med tillhörande noter och tilläggsupplysningar.

Jag intygar att årsredovisningen ger en rättvisande bild av kostnader, intäkter och myndighetens ekonomiska ställning.



Anna-Karin Jatko
Förvaltningschef

Kopia till

Riksrevisionen
Riksdagens utredningstjänst
Statskontoret
Ekonomistyrningsverket
Finansdepartementet