



Utvecklingen inom den kommunala sektorn

En sammanfattning av regeringens skrivelse 2002/03:102



Innehåll

Den kommunala ekonomin	3
Mål för den kommunala ekonomin	3
Kommunsektorn utgör en betydande del av samhällsekonomin	3
Försämrat resultat i kommunsektorn 2002	4
Störst kostnadsökning inom utbildning, äldre- och handikappomsorg och vård	5
Utjämning ger likvärdiga förutsättningar för verksamheten	5
Särskilda insatser för att hjälpa de ekonomiskt svagaste kommunerna och landstingen	7
Ökat antal anställda och högre sysselsättningsgrad under de senaste fem åren	7
Hälsa- och sjukvård	8
Socialtjänst	9
Äldreomsorg	9
Verksamhet för funktionshindrade	10
Individ- och familjeomsorg	10
Förskola, skola och vuxenutbildning	12
Förskola	12
Det offentliga skolväsendet för barn och ungdomar	12
Vuxenutbildning	15

Den kommunala ekonomin

Mål för den kommunala ekonomin

Det övergripande målet för den kommunala ekonomin anges i kommunallagen. Kommuner och landsting ska ha en god ekonomisk hushållning i sin verksamhet. I förarbetena till lagen anges exempel på vad som är att anse som god ekonomisk hushållning. I normalfallet är det inte god ekonomisk hushållning att ta lån för att täcka löpande kostnader. Vidare bör försäljningsinkomster för anläggningstillgångar användas till nya investeringar eller för att minska skulderna.

Det balanskrav som trädde i kraft den 1 januari 2000 innebär att kommuner och landsting varje år ska upprätta en budget för nästa kalenderår (budgetår) så att intäkterna överstiger kostnaderna. Om kostnaderna för ett visst år överstiger intäkterna ska det negativa resultatet motsvaras av ett minst lika stort sammanlagt positivt resultat de närmast följande två åren.

De generella statsbidragen till kommuner och landsting uppgick 2002 till 50,8 miljarder kronor. Målet för dessa är att skapa goda och likvärdiga förutsättningar för kommuner och landsting att uppnå de nationella målen inom olika verksamheter.

Det kommunala utjämningsystemet är ett av de viktigaste instrumenten som staten har till sitt förfogande för att alla kommuner respektive landsting ska tillförsäkras likvärdiga ekonomiska förutsättningar för att bedriva sin verksamhet, oberoende av invånarnas inkomster och kommunens eller landstingets strukturella förhållanden t.ex. andelen barn och gamla.

Kommunsektorn utgör en betydande del av samhällsekonomin

Kommuner och landsting utgör en betydande del av samhällsekonomin. Sektorns utgifter motsvarade 2001 23,1 procent av bruttonationalprodukten (BNP), varav 19,4 procentenheter utgjorde kommunal konsumtion. Den kommunala konsumtionen som andel av BNP var 2001 i stort sett tillbaka på samma nivå som 1980, cirka 19 procent. Under 2001 ökade de kommunala konsumtionsutgifterna i fasta priser med 1,9 procent. 2000 var ökningen 2,6 procent. Därefter har öknings-takten dämpats.



Försämrat resultat i kommunsektorn 2002

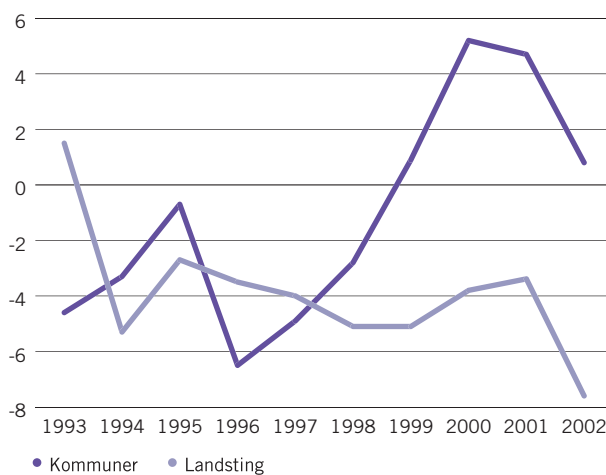
Landstingen har under perioden 1995–2001 sammantaget redovisat ett negativt resultat på cirka 3–5 miljarder kronor per år. Kommunernas positiva resultatutveckling sedan 1996 bröts 2001 då resultatet försämrades med cirka 1,5 miljarder kronor jämfört med 2000.

Även om kommunerna fr.o.m. 1999 sammantaget redovisar ett positivt resultat finns det många enskilda kommuner som redovisar underskott. För kommunerna har de extraordinära posterna bidragit till att förbättra resultatet relativt kraftigt. De extraordinära posterna kan t.ex. bestå av en realisationsvinst i samband med en försäljning av en fastighet eller ett kommunalt bolag. För landstingen har dessa poster däremot haft en marginell betydelse.

Mellan åren 1996 och 2001 ökade antalet kommuner med positivt ekonomiskt resultat från cirka 80 till cirka 200. Den positiva utvecklingen bröts 2002, då antalet kommuner med underskott ökade. Förorts-kommuner har sammantaget försämrat sitt resultat jämfört med 2001 och är den kommungrupp som 2002 har sämst resultat. Landsbygdskommuner och glesbygdskommuner har sammantaget ett positivt

Resultatutvecklingen för kommuner respektive landsting

Resultat före extraordinära poster, miljarder kronor i löpande priser



Källa: Statistiska centralbyrån

resultat 2002, en klar förbättring jämfört med 2001. Endast fem landsting redovisade nollresultat eller överskott 2002, ett halverat antal jämfört med året innan. Stockholm och Skåne med sammanlagt cirka tre miljoner invånare svarade för cirka 80 procent av landstingssektorns totala underskott.

Kommunernas och landstingens samlade resultaträkningar

miljarder kronor

År	Kommuner			Landsting		
	2000	2001	2002	2000	2001	2002
Verksamhetens nettokostnader	-263,4	-279,4	-295,2	-122,6	-131,5	-140,7
Skatteintäkter	226,0	243,4	255,9	107,8	118,0	124,6
Generella statsbidrag ¹	41,3	39,4	40,2	10,8	10,5	10,6
Finansiella poster	1,3	1,3	-0,2	0,2	-0,4	-2,1
Resultatet före extraordinära poster	5,2	4,7	0,8	-3,8	-3,4	-7,6
Extraordinära poster	3,5	6,3	2,4	-0,1	-0,1	0,0
Årets resultat	8,7	11,1	3,2	-3,9	-3,5	-7,6

¹Inklusive momsavgift

Källa: Statistiska centralbyrån och Landstingsförbundet

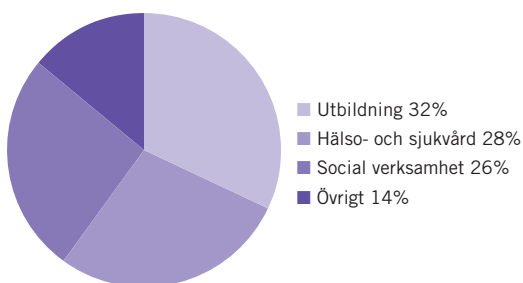
Störst kostnadsökning inom utbildning, äldre- och handikappomsorg och vård

Under senare år har kostnaderna för utbildning och äldreomsorg och verksamhet för funktionshindrade ökat, medan barnomsorgen minskat som andel av kommunernas nettokostnader. Verksamhet för äldre- och funktionshindrade har haft den kraftigaste nettokostnadsökningen sedan 1993. Kostnaderna för utbildning, har sedan 1996 ökat i samma takt som äldre- och handikappomsorg, dvs. med cirka 6 procent per år i löpande priser.

Hälso- och sjukvård är den dominerande verksamheten inom landstingen och utgör 90 procent av landstingens totala kostnader. Kostnaderna har ökat kraftigast inom primärvården, med cirka 9 procent per år i löpande priser, under perioden. Kostnadsökningstakten inom läns- och regionsjukvården har dock tilltagit sedan 1998 medan kostnaderna har ökat i en jämnare takt över hela perioden inom primärvården. Nettokostnaderna för tandvården har varit i stort sätt oförändrade sedan 1995.

Totala kostnader i kommunsektorn 2001

Summa kostnader 490 miljarder kronor



Utjämning ger likvärdiga förutsättningar för verksamheten

Det nuvarande utjämningsystemet för kommuner och landsting infördes 1996, tillsammans med ett nytt generellt statsbidrag. Utjämning sker genom att kommuner och landsting med en skattekraft (beskattningsbar inkomst per invånare) över genomsnittet och/eller goda strukturella förutsättningar (befolkningsstruktur, sociala förhållanden och bebyggelsestruktur m.m.) betalar en utjämningsavgift till staten.



Kommuner och landsting med en skattekraft som är lägre än genomsnittet och/eller som har sämre strukturella förutsättningar erhåller ett utjämningsbidrag från staten. I systemet ingår även särskilda införanderegler, som är regler för att mildra effekterna vid förändringar i utjämningsystemet.

Inkomstutjämnningen är den del som ökar mest, med cirka 20 procent mellan 2001 och 2002. Det beror på att både skattekraften och antalet invånare ökar snabbare i Stockholms län, som är det län som har högst skatteunderlag per invånare.

Varje län är mottagare av bidrag från staten om man ser till summan av generellt statsbidrag, inkomstutjämning, kostnadsutjämning och införandetillägg.

Inkomstutjämningen är den del i systemet som svarar för den största omfördelningen. Stockholms län är det enda län som har en skattekraft som är högre än den genomsnittliga i riket och är därför bidragsgivare. Övriga län är sammantaget bidragsmottagare även om det finns kommuner i andra län som har en skattekraft som överstiger riksgenomsnittet.

Kostnadsutjämningen omfördelar mindre pengar, men har ändå stor betydelse för vissa kommuner och landsting med höga strukturella kostnader. Även införanderegler har stor betydelse för vissa kommuner och landsting, främst i Norrbottens och Stockholms län.

Omslutning i utjämningsystemet

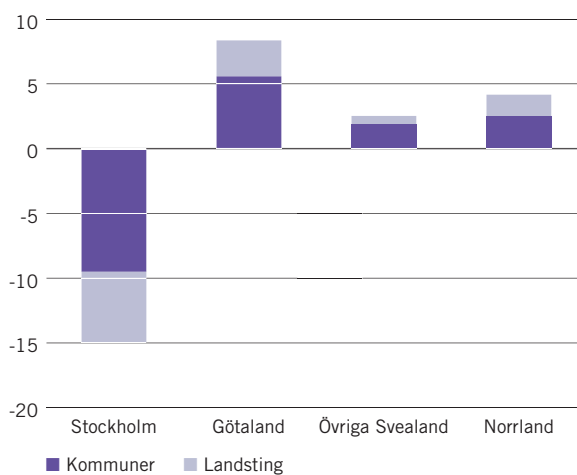
miljarder kronor i löpande priser

	Kommuner		Landsting	
	2001	2002	2001	2002
Inkomstutjämning	10,7	12,4	4,0	4,8
Kostnadsutjämning	4,9	5,1	1,3	1,5
Införanderegler	2,3	2,0	2,2	2,0
Totalt utjämning	12,6	13,8	4,2	4,4
Generellt statsbidrag ¹	59,0	58,6	19,3	17,7

¹Inklusive ekonomiska regleringar

Källa: Finansdepartementet

Omfördelning i inkomst- och kostnadsutjämningen 2002
miljarder kronor



Källa: Statistiska centralbyrån



Särskilda insatser för att hjälpa de ekonomiskt svagaste kommunerna och landstingen

Från 1996 har särskilda medel ställts till regeringens förfogande för att skapa möjligheter att tillfälligt bistå kommuner och landsting som på grund av speciella omständigheter kan hamna i en särskilt svår ekonomisk situation. De största summorna som fördelats 2002 avser ett tillfälligt riktat statsbidrag till kommuner med särskilt höga kostnader för insatser för funktionshindrade enligt LSS och medel som fördelats till kommuner och landsting med särskilt svåra ekonomiska förhållanden som träffat avtal med Kommun-delegationen.

Medel som fördelats av regeringen avseende 2002
miljoner kronor

Bidrag	
Översvämningar	86
LSS	450
Omställningsbidrag landsting	172
Hiv/aids	84
Kommundelelegationen	404
Uppdrag	1
Summa	1 197

Ökat antal anställda och högre sysselsättningsgrad under de senaste fem åren

Antalet anställda i kommuner och landsting har ökat med cirka 40 000 personer (räknat i årsarbetare) under perioden 1997–2001. Dessutom har ungefär lika många arbetstillfällen skapats genom att andelen verksamhet som utförs av andra, t.ex. fristående skolor och privata vårdföretag, ökat.

Den genomsnittliga sysselsättningsgraden för anställda inom kommuner och landsting har ökat med cirka 2 procentenheter under den senaste femårsperioden. Detta beror på en ökad sysselsättningsgrad bland kvinnor.



Hälso- och sjukvård

Målet för hälso- och sjukvården är en god hälsa och vård på lika villkor för hela befolkningen. Den samlade bedömningen är att kvaliteten och innehållet i den svenska hälso- och sjukvården är hög.

Stora omfördelningar har skett av resurserna inom hälso- och sjukvården de senaste åren. Det har skett en successiv övergång från sluten till öppen vård. Antalet vårdplatser har minskat inom slutenvården och behandlingar som utförs utan att patienterna behöver vårdas ineliggande på sjukhus har ökat. Medelvårdtiderna i slutenvården har minskat och kapacitetsutnyttjandet har ökat. Utvecklingen under 1990-talet har inneburit att allt mer vård ges till allt äldre patienter. Förklaringen är en ständigt höjd ambitionsnivå där behandlingar som höftleds- och starr-operationer sätts in allt tidigare vilket leder till höjd livskvalitet för många äldre.

Tillgänglighetsproblem finns i landstingen i form av vårdköer och i vissa fall långa väntetider till planerad vård. Dessa köer och väntetider riskerar att bli ett trovärdighetsproblem för vården.

De stora satsningar som regeringen har gjort på hälso- och sjukvården genom den nationella handlingsplanen för utvecklingen av hälso- och sjukvården samt satsningen på ökad tillgänglighet, har främst varit riktade mot sjukvårdens bas, dvs. primärvården. Även om det är inom detta område som det största behovet av ett förändringsarbete finns, leder förändringar i en del av vårdkedjan till att nya krav ställs på övriga delar av vården. Bägge dessa satsningar innebär resurstillskott och speciella mål och utvecklingsinsatser som regleras genom avtal mellan staten och Landstingsförbundet resp. Svenska Kommunförbundet.

Ur både patient- och kostnadsperspektiv är det av avgörande betydelse att läkemedel ses som en integrerad del av den övriga hälso- och sjukvården samt att de resurser som läkemedel tar i anspråk ingår i de samlade resurserna. De totala kostnaderna för läkemedel, dvs. läkemedelsförmånerna, patienternas egenavgifter samt kostnader för läkemedel i slutenvården, uppgick 2002 till cirka 26,7 miljarder kronor. Detta innebär en ökning med knappt 8 procent jämfört med året innan. Egenavgifterna, dvs. patienternas andel av kostnaderna, ökade under motsvarande period med 3,7 procent.



Mätt som andel av BNP har totala kostnaderna för hälso- och sjukvård ökat svagt under perioden 1997–2001 och uppgick 2001 till cirka 8,7 procent eller 187 miljarder kronor. I denna summa ingår även hushållens konsumtion av hälso- och sjukvård. Kostnaderna för sjukvården per invånare varierar mellan de olika landstingen. Skillnader finns också avseende vårdtidernas längd och vårdnivån.

Socialtjänst

Äldreomsorg

Enligt socialtjänstlagen ska kommunerna verka för att äldre människor får möjlighet att leva och bo självständigt under trygga förhållanden och ha en aktiv och meningsfull tillvaro i gemenskap med andra.

Innehållet i hemtjänsten i såväl ordinärt som särskilt boende har ändrat karaktär jämfört med förhållanden i början av 1990-talet. Vid hemtjänst i ordinärt boende har kommunerna blivit allt mer restriktiva med att ge serviceinsatser såsom städning, tvätt, inköp av dagligvaror samt matlagning. Detta har inneburit en förskjutning av ansvar till anhöriga. Även det sociala innehållet i hjälpen till äldre har minskat i omfattning. Utvecklingen sedan början av 1990-talet har också inneburit att äldre personer bor kvar i det egna hemmet allt längre. Andelen personer 65 år och äldre som får kommunal äldreomsorg i någon form har under de senaste tre åren varit relativt oförändrad.



Den tillsynsverksamhet som bedrivs av Socialstyrelsen och länsstyrelserna visar att det på många håll bedrivs vård och omsorg för äldre av god kvalitet. Sammanställning av lokala brukarundersökningar, som gjordes hösten 2001, inom äldreomsorgen visar att 85 procent av brukarna var ganska eller mycket nöjda med äldreomsorgen.

Antalet anmälningar om missförhållanden, enligt den så kallade Lex Sarah, har ökat betydligt jämfört med föregående år. Totalt gjordes 893 anmälningar 2001 varav 819 avsåg kommuner och 74 enskilda verksamheter. En förklaring till ökningen av antalet anmälningar är sannolikt att i stort sett samtliga kommuner och enskilda verksamheter har utarbetat instruktioner och informerat personalen om hur lagen ska tillämpas.

I juli 2002 infördes maxtaxa inom äldreomsorgen. De nya bestämmelserna omfattar dels ett högkostnadsskydd för hemtjänst, dagverksamhet och särskilt boende, dels bestämmelser om beräkning av förbehållsbelopp dvs. vilka inkomstnivåer som ska undantas från avgifter.

Äldreomsorg där driften överlåtits till privata entreprenörer fortsätter att öka. År 2001 erhöll cirka 10 procent av äldreomsorgstagarna hjälp från privata vårdgivare.

År 2001 uppgick kommunernas kostnader för äldreomsorg till drygt 71,4 miljarder kronor en ökning med 6 procent mot året innan.

Verksamhet för funktionshindrade

Kommunerna ska enligt socialtjänstlagen verka för att människor med funktionshinder får möjlighet att delta i samhällets gemenskap och leva som andra.

Antalet personer som beviljas insatser enligt de lagar som reglerar samhällets insatser för funktionshindrade fortsätter att öka. Den största ökningen mellan 2000 och 2001 avser personlig assistans. Det beror främst på att personer över 65 år sedan den 1 juli 2001 har rätt att behålla sin assistansersättning om de hade sådant stöd före 65-årsdagen. Antalet personer med insatser enligt LSS, exklusive råd och stöd från landstingen, var cirka 1 500 fler 2002 jämfört med 2001. Totalt hade cirka 48 600 personer en eller flera insatser exklusive råd och stöd den 1 september 2002.

Det har sedan flera år varit ett allvarligt problem att många personer med funktionshinder som har rätt till olika stöd inte får tillgång till stödet. Den 1 januari 2002 var cirka 2 800 beslut om insatser enligt LSS inte verkställda. Det var en ökning från 2001 med 10 procent. Orsakerna till detta är bl.a. att kommunerna har svårt att planera för utbyggnad av särskilda boendeformer för funktionshindrade men även rekryteringsproblem, t.ex. av kontaktpersoner, förekommer.

Kommunernas kostnader för insatser till funktionshindrade uppgick 2001 till 30,4 miljarder kronor, en ökning med nio procent mot år 2000. Av detta finansierades 5,0 miljarder kronor av det riktade statsbidraget för personlig assistans enligt lagen om assistansersättning (LASS).

Dessutom betalade staten drygt 1 miljard kronor till kooperativ och andra privata anordnare av personlig assistans, eftersom den enskilde klienten själv kan välja utförare eller att anställa egna assistenter.

Individ- och familjeomsorg

Ekonomiskt bistånd (socialbidrag) utgör det yttersta skydds nätet för personer som inte klarar sin försörjning på annat sätt. Rätten till ekonomiskt bistånd regleras i socialtjänstlagen.

Regeringen har antagit ett mål att halvera socialbidragsberoendet mellan 1999 och 2004. Under perioden 1999 till 2002 har ungefär hälften av denna målsättning uppnåtts. År 2001 var första gången sedan början av 1990-talet som samtliga komponenter – antalet bidragstagare, bidragsperiodens längd samt genomsnittligt bidrag per hushåll – bidrog till minskningen. Antalet socialbidragstagare motsvarar nu omfattningen 1991. Bistånd och introduktionsersättning till flyktingar uppgick till 1,3 miljarder kronor, vilket är en ökning med 6 procent jämfört med föregående år.

En kategori som ofta fick långvarigt ekonomiskt bistånd under 1990-talet var vissa äldre personer som inte kvalificerat sig för en pension som gav en tillräcklig försörjning. Riksdagen har därför beslutat om ett statligt äldreförsörjningsstöd som trädde i kraft den 1 januari 2003.

Kommunens socialnämnd ska enligt bestämmelser i socialtjänstlagen arbeta för att förebygga och motverka missbruk av alkohol och andra beroendeframkallande medel.

Under 1990-talet minskade användningen av institutionsvård till förmån för öppenvård av olika slag. Under de senaste åren har denna utveckling avstannat.



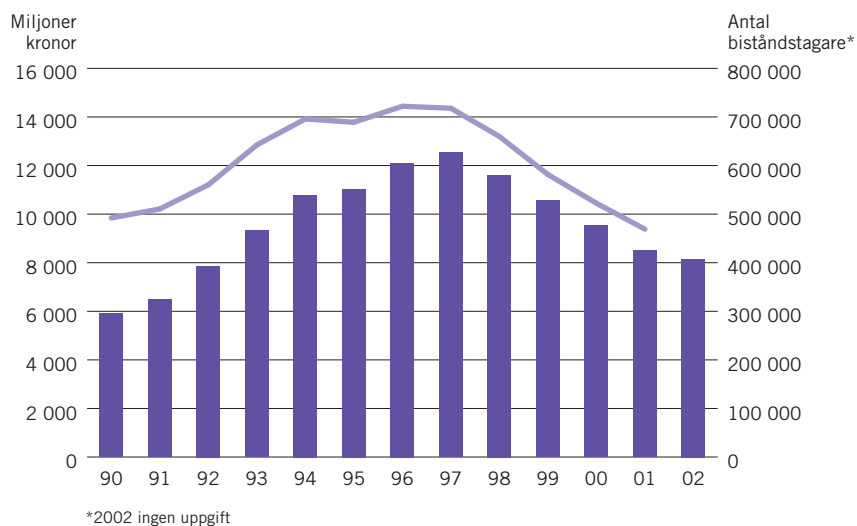
Kostnaden för missbruksvården har totalt ökat med cirka 5 procent (fasta priser) mellan 2000 och 2001. Mest har kostnader för öppenvårdsinsatser ökat.

Antalet barn och unga som under 2001 fick vård utanför det egna hemmet fortsatte att öka som andel av befolkningen 0–20 år. Kommunerna har ofta mycket svårt att rekrytera nya familjehem, vilket leder till

negativa konsekvenser för barn i utsatta familjer. Allt oftare anlitar kommunerna släkting- eller nätverkshem för familjehemsplaceringar. Denna utveckling är i linje med lagstiftarens intentioner.

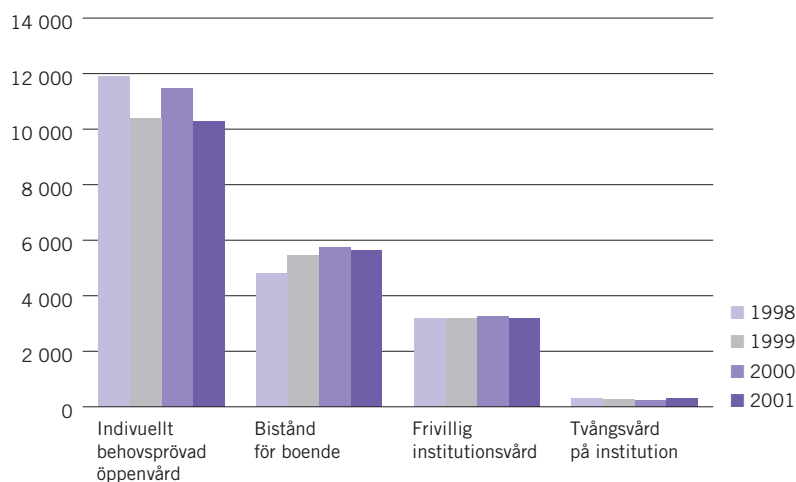
Kostnader för barn- och ungdomsvården ökade med 9 procent mellan 2000 och 2001 och uppgick till 8,8 miljarder kronor 2001.

Utbetalt ekonomiskt bistånd och introduktionsersättning samt antal biståndstagare 1990–2002



Antal personer i vård 1 november 1998–2001

Antalet tvångsvårdade på institution för 1998 saknas. Här anges 1997 års uppgift.



Förskola, skola och vuxenutbildning

Förskola

Förskoleverksamheten har byggts ut kraftigt under de senaste decennierna. Antalet förskolor ökar medan familjedaghem och öppna förskolor minskar. Antalet barn i familjedaghem har under det senaste decenniet minskat med två tredjedelar. Trots minskningen är det alltjämt den vanligaste omsorgsformen på landsbygden.

Behovstäckningen inom förskolan ökade under 2002. De reformer som genomfördes 2001 och 2002, som ger barn till föräldralediga och arbetslösa rätt till förskola minst 15 timmar/vecka, bidrog till detta. Andelen inskrivna barn ökade 2002 till 81 procent i åldersgruppen 1–5 år, en ökning med 4 procentenheter mot förra året. För fritidshemmen (åldersgrupp 6–9 år) var andelen inskrivna barn 75 procent, en ökning med 6 procentenheter mot förra året.

Maxtaxan var införd i 287 av 289 kommuner i januari 2002. Det ökade barnantalet har inte påverkat gruppstorlekarna i förskolan. I genomsnitt fanns det 17,4 barn per grupp 2002, samma som året innan. Barn vars föräldrar förvärvsarbetar eller studerar har samma närvarotider som tidigare, i genomsnitt 32 timmar per vecka. Inte heller personaltätheten har förändrats jämfört med året innan visar de första uppföljningarna efter maxtaxans införande.

Maxtaxan har inneburit att avgifterna sänkts i förskoleverksamheten och skolbarnsomsorgen och att de tidigare stora skillnaderna i taxenivå mellan kommunerna minskat kraftigt. Avgiften för en tvåbarnsfamilj är nu i genomsnitt 1 800 kronor per månad.

Den totala kostnaden för barnomsorgen uppgick 2001 till 40,9 miljarder kronor, vilket i stort sett är samma belopp som året innan.

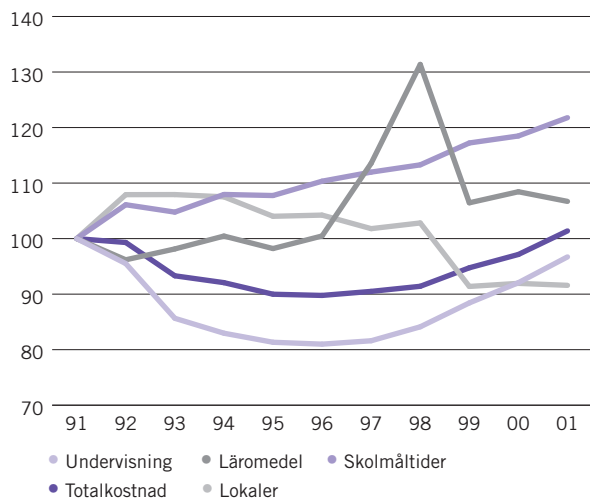
Det offentliga skolväsendet för barn och ungdomar

Från och med höstterminen det år barnen fyller sex år ska de erbjudas plats i förskoleklass. För barnen är deltagandet frivilligt, men det är obligatoriskt för kommunerna att tillhandahålla platser. Andelen sex-åringar i förskoleklassen var 94 procent av alla läsåret 2002/2003, en ökning med en procentenhet jämfört med året innan.

Grundskola

Utbildningen i grundskolan ska syfta till att ge eleverna de kunskaper och färdigheter och den utbildning i övrigt som de behöver för att delta i samhällslivet. Det mål- och kunskapsrelaterade betygssystemet tillämpar en tregradig betygsskala; Godkänd, Väl godkänd och Mycket väl godkänd. Betyget Godkänd motsvaras för varje ämne av de mål som formuleras i kursplanerna.

Kostnad per elev i kommunal grundskola, totalt och fördelat på olika kostnadslag, 1991–2001
Index där 1991=100, fasta priser



Källa: Skolverkets rapport 217, Jämförelsetal för huvudmän del 2, 2002 Kostnader

Våren 2002 fick eleverna i genomsnitt bättre slutbetyg från grundskolan än tidigare. Flickorna har som tidigare högre medelbetyg, men betygsresultaten har förbättrats även för pojkar. Dessutom når något fler målen i grundskolan och något fler är behöriga till gymnasieskolan. Fortfarande är det dock ungefär var fjärde elev som inte blir godkänd i alla ämnen.

Kommunerna är skyldiga att årligen lämna skriftliga kvalitetsredovisningar för grundskolan till Skolverket. Redovisningarna syftar i första hand till att ge ett förbättrat underlag för verksamhetsutveckling i vid bemärkelse men kan också ge den enskilde möjlighet att bilda sig en uppfattning om verksamhetens kvalitet samt ge underlag för politiska beslut. Enligt Skolverket har 279 av kommunerna, dvs. drygt 95 procent, upp- rättat kvalitetsredovisningar för 2001.

Det totala antalet elever i grundskolan har ökat under hela 1990-talet och uppgick under läsåret 2002/03 till 1 057 225 elever. Av alla grundskoleelever undervisades cirka 5,0 procent i fristående skolor. Koncentrationen

av fristående skolor är särskilt stor i landets tre stor- städer med kranskommuner. Lärartätheten, beräknad som antalet lärare per 100 elever uppgick läsåret 2002/03 till 7,9, vilket är en förbättring i jämförelse med föregående läsår.

Regeringen har för perioden 2001–2007 avsatt totalt 17,5 miljarder kronor i en särskild satsning med syfte att öka personaltätheten i skola och fritidshem. Bidraget ökar årligen med 1 miljard kronor till dess att det når en nivå om 5 miljarder 2006.

Kostnaden för grundskolan uppgick 2001 till 64,4 miljarder kronor, varav de fristående grundskolornas andel utgjorde 2,8 miljarder. Kostnaden per elev ökade med 4 procent mellan 2000 och 2001.

Antalet elever i särskolan fortsätter att öka. Sedan hösten 1995 har antalet elever ökat med 40 procent, att jämföra med 10 procents ökning inom grundskolan. Kostnaden för särskolan uppgick 2001 till 4,1 miljarder kronor, en ökning med 12 procent från 2000.

Betyg i år 9 läsåren 1997/98–2001/2002

Läsår	Totalt antal elever som avslutat år 9	Andel som är behöriga till gymnasieskolan	Andel som ej nått målen i ett eller flera ämnen
1997/1998	97 258	91,4	20,4
1998/1999	96 647	90,3	22,7
1999/2000	99 957	89,4	24,3
2000/2001	104 762	89,2	25,7
2001/2002	107 134	89,5	25,4

Källa: Skolverkets rapport 226, Barnomsorg, skola och vuxenutbildning i siffror 2003 del 1

Gymnasieskola

Varje kommun är enligt skollagen skyldig att erbjuda utbildning på nationella, specialutformade eller individuella program i gymnasieskolan för samtliga ungdomar som är bosatta i kommunen och som avslutat grundskoleutbildning eller motsvarande. Det finns 17 nationella program samt specialutformade och individuella program. Utbudet av nationella program varierar mellan kommunerna. Antalet platser på de olika programmen och deras grenar ska anpassas med hänsyn till elevernas önskemål.

Våren 2002 lämnade 80,7 procent av eleverna årskurs 3 i gymnasieskolan med slutförklarad, en ökning med 1,6 procentenheter jämfört med 2001. Av dessa hade 86 procent behörighet för universitets- och högskolestudier, en ökning med drygt 1 procentenhet jämfört med 2000. Andelen för kvinnor var 89 procent och för män 83 procent.

Andelen ungdomar som börjar på högskolan före 25 års ålder har nästan fördubblats sedan i slutet av 1980-talet, från 22 till 40 procent. Nio av tio som slutfört naturvetenskaplig utbildning började på högskola eller universitet kort tid efter gymnasiet medan endast var nionde som gått ett program med yrkesinriktning fortsatte till högskola.

Den totala kostnaden för gymnasieskolan 2001 uppgick till 23,9 miljarder kronor. Detta är en ökning med drygt 4 procent jämfört med föregående år. Kostnaden per elev var 77 700 kronor. Variationen i kostnad per elev mellan olika program är stor. Samhällsvetenskapsprogrammet har den lägsta genomsnittskostnaden på 57 000 kronor per elev. Den dyraste utbildningen i kommunal regi är naturbruksprogrammet som i genomsnitt kostar 135 500 kronor per elev.

Elevutveckling i gymnasieskolan läsåren 1997/98–2002/2003

Läsår	Gymnasieskolan totalt	Kommunala skolor (%)	Landstingskom. skolor (%)	Fristående skolor m.m. (%)			
1997/98	312 936	286 576	92	16 781	5	9 579	3
1998/99	309 143	284 989	92	13 238	4	10 916	4
1999/00	305 579	286 629	94	5 017	2	13 818	5
2000/01	305 270	283 361	93	4 856	2	17 053	6
2001/02	311 121	287 093	92	5 163	2	17 887	6
2002/03	322 587	291 316	90	4 839	2	26 452	8

Källa: Skolverket

Vuxenutbildning

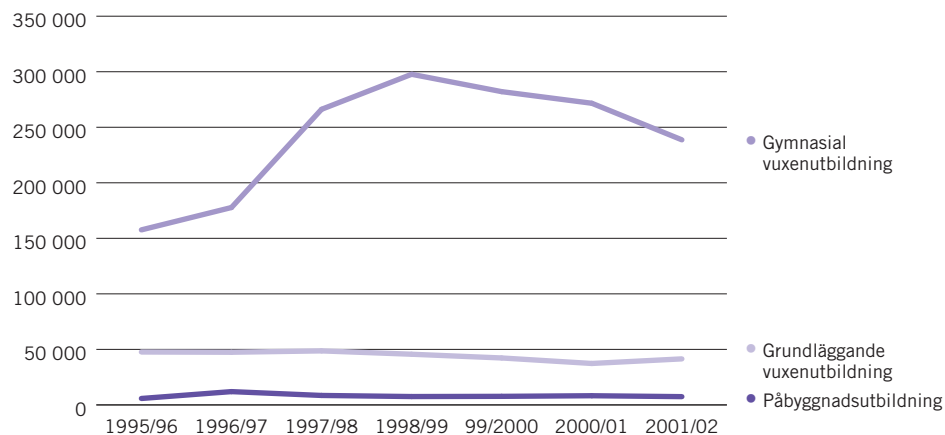
Den kommunala vuxenutbildningen består av grundläggande och gymnasial vuxenutbildning samt påbyggnadsutbildning. Det totala antalet studerande i kommunal vuxenutbildning fortsätter att minska, efter en ökning mellan 1996 och 2000. Den tidigare ökningen berodde på satsningen på kunskapslyftet. Antalet studerande på komvux läsåret 2001/02 var 288 000, en minskning med närmare 30 000 elever (9 procent) jämfört med året innan.

Under det senaste läsåret slutförde 76 procent av kursdeltagarna den kurs de påbörjat och 18 procent avbröt kursen. Resterande 6 procent deltog vid läsårets slut i kurser som ännu inte var avslutade. Män är starkt underrepresenterade i kommunal vuxenutbildning. Enligt Skolverket är det dubbelt så många kvinnor som män som deltar i verksamheten. Den totala kostnaden för kommunal vuxenutbildning uppgick 2001 till 5,1 miljarder kronor, en minskning med cirka 20 procent jämfört med året innan.

Antalet studerande i Svenska för invandrare (SFI) var cirka 40 000 under läsåret 2001/02. Jämfört med föregående läsår innebär det en ökning med cirka 8 procent. Ungefär en fjärdedel av deltagarna, avbröt utbildningen eller gjorde studieuppehåll under året. Kommunernas totala kostnad för SFI läsåret 2001/02 var 756 miljoner kronor.



Antal studerande¹ i kommunal vuxenutbildning på olika nivåer
läsåret 1996/96–2001/02



¹ Med studerande avses en fysisk person som deltar i en eller flera kurser

Källa: Skolverket

Denna broschyr är en sammanfattning av regeringens skrivelse om utvecklingen inom den kommunala sektorn. Här kan du läsa om kommunsektorns del i samhällsekonomin och de olika kommunernas och landstingens ekonomiska resultat. Den tar upp sysselsättning, utjämningsystemet, kommunala entreprenader och nettokostnader för några verksamhetsområden.

I broschyren redovisas också olika kommunala verksamheter. Redovisningen omfattar bland annat hälso- och sjukvård, socialtjänst, barnomsorg och skola samt hur dessa utvecklats i förhållande till de nationella mål som finns uppsatta.



REGERINGSKANSLIET

Finansdepartementet

103 33 Stockholm, Telefon 08-405 40 40
www.finans.regeringen.se
info@finance.ministry.se