

5 Behov av och tillgång till tjänstehundar

Tjänstehundsutredningen (Jo 2004:04) skall enligt direktivet (Dir. 2004:80) bland annat kartlägga följande:

- Behovet av tjänstehundar i Sverige under den närmaste tioårsperioden, vem som är mottagare av hundarna och för vilket ändamål de används.
- Tillgången till lämpliga hundar i Sverige i dag, om det finns någon brist och i så fall vad den beror på.
- Den uppfödning som i dag finns för framtagande av tjänstehundar för samtliga sektorer.

För detta ändamål har Tjänstehundsutredningen genomfört ett flertal intervjuer med uppfödare, företrädare för olika myndigheter, organisationer och företag och med andra initierade personer, samt studerat olika rapporter, utredningar med mera. Vidare har flera olika frågematerial/enkäter sänts till bland andra de största statliga användarna av tjänstehundar, Polisen, Tullverket och Försvarmakten, samt till Synskadades Riksförbund (SRF) och Iris Hundskolan AB. Slutligen har ett antal analyser gjorts, bland annat av schäfer- och labradorrasernas mentala egenskaper jämfört med vilka egenskaper användarna vill ha hos sina hundar.

Tjänstehundar har vid det kartläggningsarbete som presenteras i detta kapitel definierats som:

- Av SRF godkända ledarhundar för synskadade.
- Övervakningshundar (övs-hundar) och specialsökhundar (narkotika-, bomb-, kriminal- och brandhårdssökhundar) som används i polisverksamheten. Dessa ägs antingen av en polismyndighet (A-kontrakterade hundar) eller av enskilda polismän (B-kontrakterade hundar).
- Bevakningshundar och ammunitionssökande hundar (amsökhundar) som ägs av Försvarmakten.

- Narkotikasökhundar som ägs av Tullverket.

Jämfört med övriga delar av betänkandet ingår alltså inte kriminalvårdens hundar eller de privatägda kontrakterade bevaknings- och räddningshundarna i vad som behandlas i detta kapitel. Vad gäller polisens hundar så behandlas specialsökhundarna i detta kapitel genomgående som en gemensam hundtyp, det vill säga de delas inte upp i bombsökhundar, narkotikasökhundar och så vidare. Inte heller skiljs annat än i undantagsfall på A- respektive B-kontrakterade hundar.

I kapitel 3 redovisas de olika tjänstehundstypernas användning mer i detalj, hur rekryteringsförfarandet och dressyren ser ut och är organiserad med mera. I kapitel 4 beskrivs vilka egenskaper - mentalitet, hälsa, storlek, ras och så vidare - som är önskvärda hos tjänstehundar.

5.1 Behov av tjänstehundar

5.1.1 Nuvarande bestånd av tjänstehundar

Enligt den i inledningen givna definitionen finns i dag (år 2005) drygt 900 tjänstehundar i Sverige. Polisen har flest hundar (430 stycken) följt av SRF (290), Försvarmakten (140) och Tullverket (50). En fjärdedel av alla tjänstehundar är tikar, resten är hanar. Den enda av tjänstehundsanvändarna som avviker från denna ojämn könsfördelning är SRF; andelen ledarhundar som är tikar är 44 procent. Se tabell 1.

Tabell 1 Antal tjänstehundar i Sverige och andel hanar respektive tikar år 2005

	Försvarmakten	Polisen	Tullverket	SRF	Totalt
Antal tjänstehundar	140	430	50	290	910
...varav andel hanar	72 %	84 %	72 %	56 %	73 %
...varav andel tikar	28 %	16 %	28 %	44 %	27 %

Sett över alla typer av tjänstehundar framträder tre raser som betydligt vanligare än andra. Drygt hälften av hundarna är av rasen schäfer, en knapp tredjedel labradorer och var tionde hund en variant av belgisk vallhund, malinois. Det finns skillnader i vilka raser

som är mest förekommande hos de olika användarna. Försvarsmakten har framför allt just de tre nämnda raserna. Polisen har endast ett fåtal labradorer, och Tullverket och SRF har få malinois. En fjärdedel av Tullverkets narkotikasökhundar är av rasen springer spaniel. Se tabell 2.

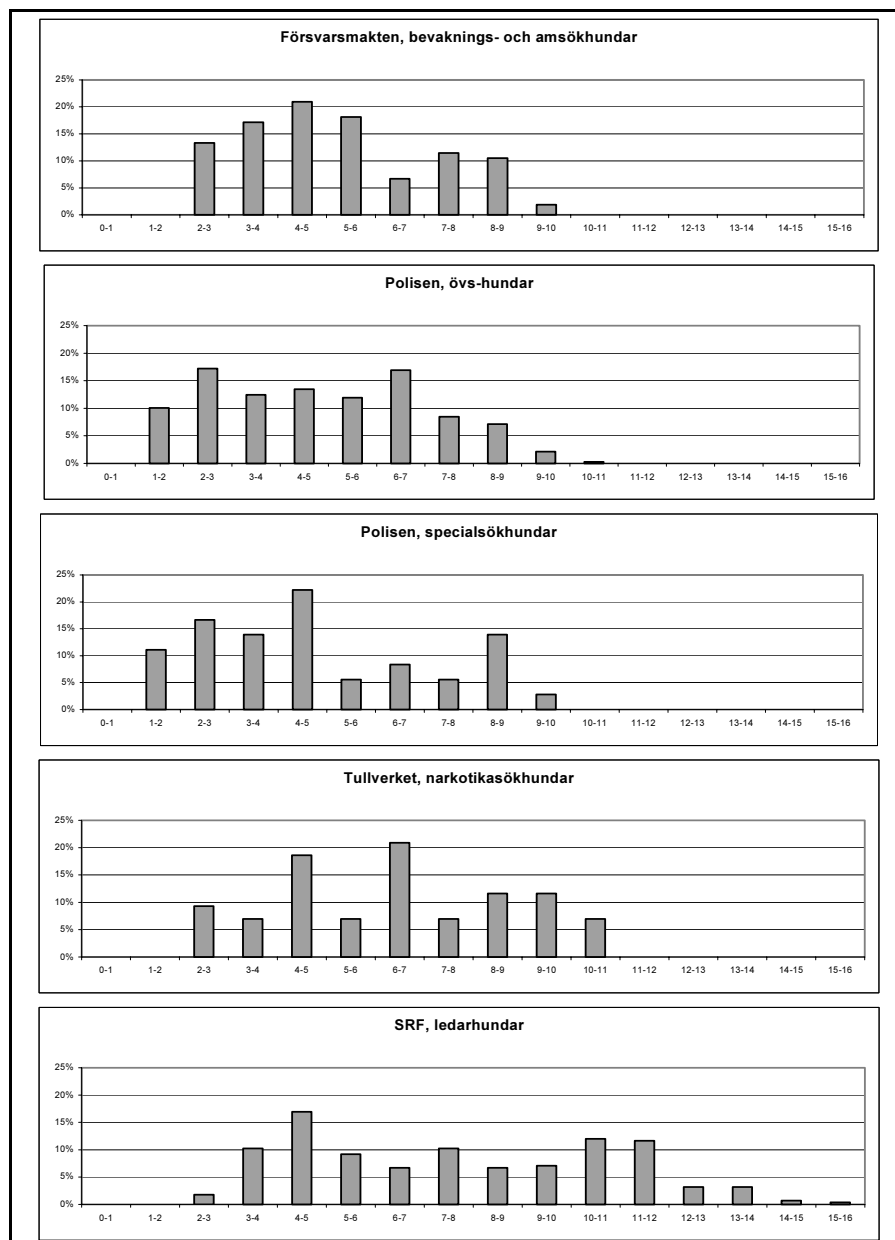
Tabell 2 De svenska tjänstehundarnas rasfördelning hos de olika användarna år 2005

	Försvarsmakten	Polisen	Tullverket	SRF	Totalt
Australian cattledog	0,9 %				0,1 %
Boxer		0,2 %			0,1 %
Cocker spaniel		0,2 %			0,1 %
Dobermann	0,9 %				0,1 %
Engelsk springer spaniel	1,9 %	2,8 %	25,6 %		2,9 %
Flatcoated retriever			9,3 %	0,7 %	0,7 %
Golden retriever			2,3 %	2,1 %	0,8 %
Holländsk herdehund	0,9 %		2,3 %		0,2 %
Kelpie		0,2 %	2,3 %		0,2 %
Labrador retriever	13,2 %	1,4 %	23,3 %	78,9 %	29,7 %
Malinois	12,3 %	17,3 %	2,3 %		10,2 %
Riesenschnauzer		0,2 %			0,1 %
Rottweiler		0,5 %			0,2 %
Schäfer	64,2 %	76,4 %	27,9 %	12,7 %	51,3 %
Storpudel				2,8 %	0,9 %
Tervueren	0,9 %				0,1 %
Okänd ras alt. blandras	4,7 %	0,7 %	4,7 %	2,8 %	2,1 %

Åldersfördelningen hos den svenska populationen tjänstehundar är relativt likartad mellan alla typer med undantag för ledarhundarna, av vilka ett förhållandevis stort antal tjänstgör upp i hög ålder (figur 1). Värt att notera beträffande ledarhundarna är även att det finns förhållandevis många hundar i åldrarna tio till elva år. Det finns en överrepresentation bland polisens specialsökhundar av hundar i åldrarna upp till och med fyra år som dock kan förklaras med att man utökat verksamheten med denna typ av hundar de senaste åren. När det gäller polisens övs-hundar kan man av figuren ana att det finns oproportionerligt få hundar äldre än sex år. Slutligen är fördelningen mellan ålderskategorierna hos Tullverkets

narkotikasökhundar ojämn. Det beror sannolikt på att man ända tills i år (2005) befunnit sig i en expansionsfas, något som inneburit ett ojämnt tillflöde av nya hundar.

Figur 1 Fördelning av tjänstehundar av olika typer i olika åldrar (0–15 år) vid årsskiftet 2004/2005



5.1.2 Rekryteringsbehov

Tjänstehundsutredningen har bett de statligt finansierade tjänstehundsanvändarna att uppskatta det framtida behovet av hundar, dels på "kort" sikt (1–10 år), dels på lång sikt (flera tiotals år). Samtliga har svarat på ungefär samma sätt, nämligen att det framtida rekryteringsbehovet är svårt att bedöma. Detta beror bland annat på att budget och arbetsmetoder varierar över tiden. Samtliga har också angett att man förväntar sig att behovet av hundar i framtiden kommer att vara minst lika stort som i dag. Under förutsättning att hundarna har samma tjänstgöringstid som i dag (se avsnitt 5.2.2) innebär detta att totalt kommer minst 180 – 210 hundar att behöva rekryteras varje år de närmaste tio åren (tabell 3). Eftersom behovet av nya hundar varierar från år till år måste denna siffra ses som ett medelvärde sett över flera år. Det kan till exempel, utifrån figur 1, konstateras att det finns oproportionerligt många ledarhundar i åldrarna tio till elva år, vilket sannolikt kommer att innebära ett större rekryteringsbehov än normalt de närmaste åren. Vidare saknar Försvarsmakten ett stort antal bevakningshundar; man vill ha 160 men äger i dag endast 100.

Tabell 3 Ungefärligt årligt rekryteringsbehov av tjänstehundar åren 2006–2015

Användare	Hundtyp	Årligt rekryteringsbehov
Försvarsmakten	Bevakningshundar	35 hundar
	Amsökhundar	8 hundar
Polisen	Övs- och specialsökhundar	80-100 hundar
Tullverket	Narkotikasökhundar	6-8 hundar
SRF	Ledarhundar	50-60 hundar
Totalt	Alla tjänstehundstyper	~180-210 hundar

Ingen av användarna är beredd att ange hundbehovet specificerat som antal hundar på längre sikt; det är helt enkelt för många okända faktorer inblandade för att det skall vara möjligt. Däremot gör både Tullverket och polisen bedömningen att nya typer av sökhundar kommer att utvecklas. Inom polisen har man tidigare till exempel gjort försök med så kallade ID-hundar med gott resultat, och rent generellt anses hunden vara mycket svår eller till och med omöjlig att ersätta vad gäller spår- och sökarbete. Inom Tullverket

nämner man vapen- och ammunitionssökande hundar, sprängämnes-, tobaks-, penning- och stridskemiahundar som tänkbara framtida sökhundstyper. Även Försvarsmakten tror att man i framtiden kommer att utveckla olika typer av sökhundar utöver de amsökande hundar man har i dag. Försvarsmakten nämner även möjligheten att använda hundar som bärare av tekniska sensorer, till exempel kameror, i olika sammanhang. SRF påpekar att det finns ett behov av service-, assistans- och rehabhundar, men att dessa inte är SRF:s ansvar att tillhandahålla.

Under förutsättning att man framdeles kommer att använda samma raser i samma proportioner som i dag, ger tabellerna 2 och 3 vid handen att det årliga rekryteringsbehovet av schäfrar kommer att vara cirka 110 stycken, av labrador 50 och av malinois 20.

I kapitel 4 redogörs för vilka egenskaper olika typer av tjänstehundar bör ha. Av detta framgår att Polisens, Försvarsmaktens och Tullverkets hundar är mycket likartade. Tullverket föredrar dock andra raser än polisen och Försvarsmakten. Om man ändå tänker sig att Tullverket vill ha ungefär hälften av sina hundar av samma ras som polisen och Försvarsmakten, kan man utifrån det i tabell 3 redovisade årliga rekryteringsbehovet dra slutsatsen att de statliga tjänstehundsanvändarna varje år kommer att behöva rekrytera cirka 140 hundar med mycket likartade egenskaper.

Det finns ytterligare en statligt finansierad tjänstehundsanvändare, kriminalvården, som i dagsläget har ett drygt tiotal narkotikasökhundar. Denna verksamhet är dock ännu så pass liten att den inte studerats i detalj och därför inte heller redovisas i detta kapitel. Det finns ändå skäl att nämna kriminalvårdens hundverksamhet eftersom de har för avsikt att utöka sin hundanvändning till att om några år omfatta ungefär det dubbla antalet hundar, det vill säga ungefär 25 stycken. De kommer därmed att ha ett rekryteringsbehov motsvarande ungefär hälften av Tullverkets.

Vid sidan av de statliga användarna finns även en rad privata, varav väktarbranschen torde vara den största. För att ett väktarbolag skall få använda en hund i sin verksamhet måste hunden, enligt Rikspolisstyrelsens föreskrifter och allmänna råd (RPSFS 1994:12) till lagen (1974:191) om bevakningsföretag och förordningen (1989:149) om bevakningsföretag, ha godkänts vid prövning och därefter ha godkänts av länsstyrelsen för användande i bevakningstjänst. Prövningen, som omfattar mentaltest och dresstyrprov, får enligt Rikspolisstyrelsens föreskrifter och allmänna råd om Polisens hundverksamhet (RPSFS 2003:2) genomföras av en

besiktningsman inom polisens hundverksamhet. Eftersom prövningarna görs av besiktningsmän inom de enskilda polismyndigheterna, och myndigheterna inte har någon skyldighet att rapportera resultaten vidare till Rikspolisstyrelsen, finns det inte inom polisen någon fullständig sammanhållen statistik över antalet väktarhundar i landet. Men efter sammanställning av rapporter från ett antal polismyndigheter och en kompletterande rundringning rapporterar Rikskriminalpolisens polishundtjänst att det finns mellan 450 och 500 väktarhundar som används i tjänst. Antalet som nyrekryteras årligen bedöms vara ett hundratal. Detta förtjänar att nämnas eftersom de privata tjänstehundsanvändarna, till exempel just väktarbolagen, söker hundar med liknande egenskaper som framför allt polisen och Försvarsmakten, och rekryterar hundar på samma marknad som dessa.

5.2 Tillgång till hundar lämpliga för tjänst

Tjänstehundsutredningen har inte uppfattat att själva utbildningen av tjänstehundar skulle utgöra någon allvarligt begränsande faktor för den statligt finansierade tjänstehundsförsörjningen. I detta avsnitt, som behandlar tillgången till hundar lämpliga för tjänst, fokuseras därför på tillgången till lämpliga tjänstehundsämnen, det vill säga hundar som är lämpliga för dressyr men ännu odresserade i den meningen att de inte är utbildade för sin uppgift i tjänst. Denna inriktning motiveras ytterligare av det faktum att såväl Tullverkets som polisens och Försvarsmaktens hundar numera utbildas inom respektive myndighet, i de två förra fallen av hundförarna själva och i det senare av anställda dressörer. Följaktligen förefaller det logiskt att de olika statliga tjänstehundsanvändarna på egen hand avgör hur hundarnas utbildning skall skötas på bästa sätt.

Tillgången till hundar lämpliga för tjänst kan uppskattas på olika sätt. Den mest uppenbara metoden är att helt enkelt fråga användarna hur de upplever situationen i detta avseende. En annan variant, som i viss mån är en utveckling av den första metoden, är att mer i detalj kartlägga hur de olika användarna arbetar med rekrytering, kassation med mera av tjänstehundar. Att en hund "kasseras" innebär att den av något skäl bedöms vara olämplig för tjänst, och att man därför väljer att inte köpa, utbilda eller längre använda den. Tjänstehundsutredningen har valt att även använda begreppet pensionering. Pensionering innebär att en hund tas ur tjänst på grund

av hög ålder, i vissa fall trots att den skulle kunna fungera i tjänst ytterligare en tid. Att kartlägga antalet kassationer och orsakerna därtill motiveras, något förenklat, av att ju bättre hundämnen man kan få tag i desto färre blir kassationerna. Ytterligare ett sätt att bedöma tillgången till lämpliga hundar är att kartlägga hur uppfödningen av tjänstehundar ser ut. En fjärde metod är att studera den potentiella rekryteringsbasen, det vill säga vanliga svenska hundar av relevanta raser, med avseende på mentala egenskaper och sedan jämföra resultatet med användarnas krav.

Inget av dessa sätt att bedöma tillgången till tjänstehundsämnen är fritt från brister. Var för sig beskriver de dessutom bara delar av situationen. Tillsammans torde de emellertid ge bästa möjliga bild.

5.2.1 Tjänstehundsanvändarna uppger svårigheter med ämnesförsörjningen

Polisen, Försvarmakten och SRF har upprepade gånger de senaste åren uppgivit att de har mycket svårt att anskaffa tillräckligt många hundar av tillräckligt god kvalitet för att de skall kunna dresseras till och fungera som tjänstehundar. Försvarmakten har till exempel för tillfället mindre än två tredjedelar av sitt behov av bevakningshundar. Orsaken till detta uppges av Försvarmaktens Hundtjänstenhet vara att man inte lyckats rekrytera tillräckligt antal bevakningshundsämnen. SRF uppger att det vid varje givet tillfälle saknas mellan 20 och 30 ledarhundar beroende på att det inte finns tillräckligt många att köpa. Tjänstehundsutredningen har vid flera tillfällen och i olika sammanhang fått situationen vad gäller anskaffningen av tjänstehundsämnen beskriven som extremt kritisk och fullständigt ohållbar; hundar med önskvärda egenskaper går inte att uppbringa i tillräcklig mängd, framför allt inte till priser man kan hantera, detta oavsett om man agerar på den svenska eller på den internationella marknaden, vare sig man försöker rekrytera från privatpersoner, från uppfödare eller från företag som köper och säljer hundar, så kallade hundhandlare. Den stora bristen uppges av polisen och Försvarmakten få till följd att orimligt stora resurser läggs på att finna lämpliga hundar. Situationen försvåras ytterligare av att var och en av de 21 polismyndigheterna, Försvarmakten och, i viss mån, Tullverket konkurrerar om att få köpa samma hundar. Man konkurrerar även med privata tjänste-

hundsanvändare som väktarbolag samt, eftersom situationen är likartad också i andra länder, med utländska intressenter.

Tullverket anser sig inte ha lika stora problem med sin hundanskaffning som polisen och Försvarmakten, detta trots att man i stor utsträckning söker samma egenskaper hos hundarna. Skälet till detta uppges vara dels att man har jämförelsevis få hundar och därmed har ett förhållandevis litet årligt rekryteringsbehov, dels att man som en följd av det sätt på vilket hundarna används i tjänsten föredrar andra, mindre och lättare, raser. Det senare innebär att Tullverket kan rekrytera sina hundar ur en population som ur ett tjänstehundsperspektiv är mindre konkurrensutsatt än de i dubbel bemärkelse stora tjänstehundsraserna schäfer, labrador och malinois. Av liknande skäl uppger polisen och Försvarmakten att det är enklare att rekrytera ämnen lämpliga att dresseras till specialsök- respektive amsökhundar än hundar lämpliga som övs- respektive bevakningshundar.

5.2.2 De statliga hundsanvändarnas anskaffning och kassation av tjänstehundar

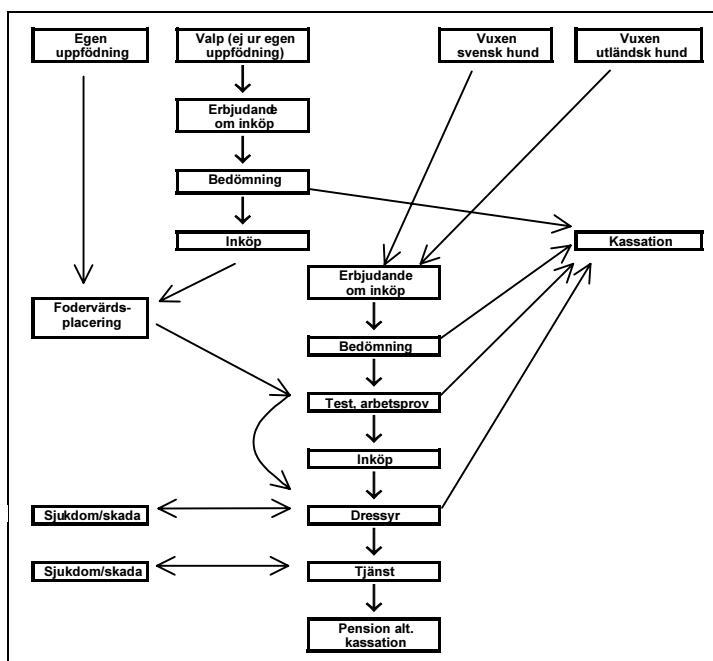
Hundar som rekryteras för olika typer av tjänst kan ha olika ursprung. Bland annat för att få en mer heltäckande bild av hur rekryteringen av tjänstehundsämnen går till har ursprunget delats in i följande kategorier:

- Hundar ur egen uppfödning
- Valpar (ej ur egen uppfödning)
- Vuxna hundar av svenskt ursprung
- Vuxna hundar av utländskt ursprung

Skillnaden mellan en valp och en vuxen hund har definierats som att en vuxen hund, i motsats till en valp, är tillräckligt mogen för att sättas i dressyr direkt efter inköp.

I schematisk och något förenklad form kan man tänka sig att anskaffning, dressyr, tjänstgöring och kassation fungerar enligt figur 2.

Figur 2. Schematisk bild av anskaffning, test, dressyr, kassation med mera av tjänstehundar



Tjänstehundsutredningen har i enkätform begärt uppgifter från polisen, Försvarsmakten, Tullverket, SRF och Iris Hundskolan AB om anskaffning, kassation med mera. Skälet till att även Iris Hundskolan AB inkluderats i undersökningen är att de har SRF:s uppdrag att ta fram ledarhundar, och därmed har förutsättningar att kunna redogöra för anskaffning av ämnen och kassationer som inträffar innan hundarna trätt i tjänst.

Anskaffning av tjänstehundsämnen

SRF köper sina ledarhundar från Iris Hundskolan AB som har en begränsad uppfödningverksamhet. Merparten av ledarhundarna härstammar dock från andra uppfödare och har köpts av Iris hundskolan AB eller deras föregångare antingen som vuxna – dres-serade eller odresserade – eller som valpar som sedan placerats hos fodervärdar. I övrigt var det ingen av de statligt finansierade tjänstehundsanvändarna som år 2004 bedrev någon egen uppföd-

ning, varför heller inga hundar anskaffades på detta sätt. Hos Iris Hundskolan AB föddes det 75 valpar år 2004. Dessutom inköptes tre vuxna ämnen, samtliga med svenskt ursprung, och 45 valpar från andra uppfödare. Sexton ledarhundar som dresserats på skolan godkändes och köptes av SRF samma år. De av dessa sexton hundar som kommer ur den egna uppfödningen eller köptes som valpar föddes givetvis före år 2004. Uppgifterna som berör anskaffning av ledarhundsämnen är tyvärr inte jämförbara med övriga användares och har därför inte behandlats ytterligare.

Tillsammans erbjöds Försvarmakten, Polisen och Tullverket år 2004 att köpa ungefär 1 000 hundar. Av dessa bedömdes strax under 400 vara intressanta att undersöka närmare och togs därför in för test/arbetsprov. Av de knappt 400 testade hundarna var det till slut 112 som köptes. Det var med andra ord endast drygt tio procent av det sammantagna antalet erbjudanden som ledde till köp. Det är rimligt att anta att ett antal av de 1 000 erbjudna hundarna, och även av de knappt 400 som testades, i själva verket gäller hundar som erbjudits flera myndigheter, och att det verkliga antalet individer därför är lägre. Dels förekommer det att säljare som fått ett negativt besked av en myndighet vänder sig till en annan och gör ett nytt försök. Dels tipsar användarna varandra om hundar som kan vara intressanta för den ena men inte för den andra. Det är dock omöjligt att ens gissa hur många "dubletter" eller "tripletter" det kan röra sig om. Det vanligaste ursprunget hos de hundar som inköptes av Försvarmakten, Polisen och Tullverket år 2004 var vuxna svenska hundar. Samtliga dessa tre användare har även köpt ett mindre antal vuxna hundar med utländskt ursprung, och polisen har också köpt ett fåtal valpar. Hundanskaffningen år 2004 redovisas i detalj, så långt underlaget tillåter, i tabell 4.

Tabell 4 Anskaffning av tjänstehundsämnen år 2004

	Försvarmakten		Polisen	Tullverket
	Bevaknings- hundar	Amsök- hundar	Övs- och special- sökhundar ¹	Narkotikasök- hundar
<i>Antal erbjudna - testade/arbetsprovade – anskaffade hundar fördelat på ursprung²</i>				
- Egen uppfödning	0-0-0	0-0-0	0-0-0	0-0-0
- Valpar, annans uppfödning	0-0-0	0-0-0	ca 100-iu-8	0-0-0
- Vuxna svenska hundar	iu-iu-iu	iu-iu-iu	iu-iu-54	120-80-13
- Vuxna utländska hundar	iu-iu-iu	iu-iu-iu	iu-iu-4	30-25-3
<i>Summa erbjudna - testade/arbetsprovade – anskaffade hundar</i>	250-100-18	50-25-12	ca 550-159-66 ³	150-105-16
Andel testade/arbetsprovade av erbjudna (%)	40	50	25-30	70
Andel anskaffade av erbjudna (%)	7	25	10-15	10
Andel anskaffade av testade/arbetsprovade (%)	20	50	40	15

1 Endast A-kontrakterade hundar (ägs av polismyndighet).

2 De fall där uppgift om antal hundar saknas har angetts som iu – ingen uppgift.

3 Ytterligare 15–20 B-kontrakterade hundar (ägs av enskilda hundförare) anskaffades.

Ingen av användarna har underlag för att på ett detaljerat plan ange vilka brister som fanns hos den stora majoritet hundar man erbjöds men valde att inte köpa. Som exempel på orsaker till att man tackat nej anger de emellertid olämplig ålder eller storlek (ras), medicinska eller mentala brister, olika problembeteenden, för högt pris eller att säljaren inte vill lämna ifrån sig hunden för arbetsprov.

Medelåldern hos de vuxna hundar som inköptes år 2004 var för såväl Polisen som Tullverket och Försvarmakten 24 månader. Detta innebär att dressyr av dessa hundar kan påbörjas i genomsnitt först ett drygt halvår senare än om hundarna fötts upp i en egen uppfödning eller om man köpt och fodervärdsplacerat valpar. Detta betyder i sin tur att tjänstbarhetstiden förkortas med mellan ett halvt och ett år; den ytterligare tidsförlusten kan hänföras till att inköpta vuxna hundar enligt användarna ofta har olika förvärvade egenheter i större utsträckning än hundar man kunnat kon-

trollera sedan de var valpar, egenheter som måste hanteras av den som dresserar hunden och som stjäl tid. Vare sig SRF eller Iris Hundskolan AB har kunnat lämna uppgifter om åldern på anskaffade hundar.

Kassation av hundar under utbildning

Både Försvarmakten och Polisen anger att av de inköpta hundarna kasserades, beroende på hundtyp, mellan var femte och var tionde innan de trätt i tjänst. Detta innebär att av alla hundar som de erbjöds var andelen bevakningshundar som godkändes för tjänstgöring drygt sex procent, andelen amsökhundar 20 procent och andelen övs- och specialsökhundar inom polisen tio procent. I polisens fall berodde dessa kassationer i stort sett uteslutande på att hundarna visade sig inte räkna till i fråga om de mentala egenskaperna, för Försvarmakten handlade det i nästan samtliga fall om hälsoskäl som rygg- eller magproblem. Både Polisen och Försvarmakten saknar underlag för att kunna ange de kasserade hundarnas ursprung. Tullverket kasserade ingen hund inköpt år 2004 innan den trätt i tjänst, SRF och Iris Hundskolan AB har inte kunnat svara.

Kassation och pensionering av hundar i tjänst

Som genomsnittlig ålder på hundarna då de utgår permanent ur tjänst, det vill säga kasseras av någon orsak eller pensioneras, har Försvarmakten angett 9 år (bevaknings- och amsökhundar), Polisen 6–7 år (övs-hundar), Tullverket 9 år (narkotikasökhundar) och SRF 10–13 år (ledarhundar). Beträffande polisens specialsökhundar saknas underlag. Medelåldern på de tjänstehundar som togs permanent ur tjänst år 2004 var för polisens övs-hundar 6 år 8 månader, för polisens specialsökhundar 8 år 1 månad, för Försvarmaktens hundar 8 år, för Tullverkets hundar 10 år, och för ledarhundarna 10 år 3 månader (tabell 5). Ingen av användarna har kunnat specificera de kasserade/pensionerade hundarnas ursprung. De mindre skillnader som finns mellan vad som angetts som "normal" pensions-/kassationsålder och de faktiska åldrarna för år 2004 torde kunna förklaras som slumpmässiga variationer.

Tabell 5 **Antal tjänstehundar av olika åldrar och typer som togs ur tjänst år 2004**

Ålder (år)	Försvarmakten ¹		Polisen		Tullverket ¹	SRF
	Bevakningshundar	Amsök-hundar	Övs-hundar	Specialsök-hundar	Narkotika-sökhundar	Ledarhundar
2			3	1		0
3			4	0		1
4			5	1		0
5			10	0		1
6			7	0		2
7			8	1		1
8			6	1		1
9			9	0		7
10 eller äldre			10	6		10 år: 8 11 år: 5 12 år: 10 13 år: 2 14 år: 3
Totalt antal	ca 30	2	62	10	12	41
Genomsnittlig ålder (år)	8 år	8 år	6 år 8 mån	8 år 1 mån	10 år	10 år 3 mån

¹ Uppgifter om antal hundar som kasserats/pensionerats vid specifika åldrar saknas. "Genomsnittlig ålder" bygger i dessa fall på myndigheternas egna beräkningar.

Som skäl till kassationerna har Försvarmakten angett "djurskydds-skäl", vilket innebär att man inte vill att hundar som på grund av ålder eller andra orsaker inte längre har fysisk eller psykisk förmåga att kunna fungera på ett bra sätt skall behöva belastas med ansträngande tjänstgöring. Försvarmakten har dock inte kunnat precisera orsakerna ytterligare. Polisen har angett att ungefär en tredjedel av kassationerna av övs-hundar skett på grund av bristande mentalitet, en tredjedel på grund av medicinska orsaker – varav hälften ryggproblem - och en tredjedel på grund av hög ålder (pensionering). Av de hundar som togs ur tjänst på grund av ryggproblem klassificerades hälften som drabbade av det så kallade L7/S1-syndromet, en utvecklingsrubbnings som inte är ovanlig vid krävande bruksarbete. Ett fåtal hundar - fyra stycken – har kasserats på grund av förarrelaterade orsaker, som dödsfall eller oskick-

lighet. Bland specialsökhundarna har fler än hälften utgått ur tjänst som en följd av hög ålder (pensionerats) och resterande av mentala, medicinska (varav ett olycksfall) eller förarrelaterade orsaker. Tullverkets hundar har samtliga tagits ur tjänst på grund av hög ålder. Bland ledarhundarna är hög ålder orsaken till kassation i knappt hälften av fallen, i hälften av fallen är orsaken medicinska orsaker, ibland i kombination med hög ålder. Dessutom har fyra ledarhundar tagits ur tjänst av förarrelaterade orsaker.

Beträffande ”sjukskrivningar” av hundar i tjänst har vare sig Polisen eller Försvarmakten något heltäckande underlag. Försvarmakten har gjort bedömningen att ungefär tio procent av stamhundarna var sjukskrivna vid minst ett tillfälle under år 2004, och att genomsnittlig konvalescenstid var cirka två veckor per tillfälle. Tullverket har haft tre hundar sjukskrivna under i genomsnitt två till tre veckor per hund. SRF rapporterar att ingen ledarhund var sjukskriven under år 2004.

5.2.3 Uppfödning av tjänstehundar

Under en stor del av 1900-talet föddes de flesta svenska tjänstehundarna upp vid den statligt ägda hundskoleverksamheten i Sollefteå. Regeringen uttryckte dock vid flera tillfällen att den statliga avelsverksamheten var ineffektiv och olönsam, varför man såg till att konkurrensutsätta den. Under början av 1990-talet avvecklade staten slutligen sitt ägande i Hundskolan i Sollefteå, varefter den snart gick i konkurs (se kapitel 3.3.2 för en utförligare redogörelse för detta). Efter att den tjänsteinriktade hundaveln i Sollefteå mer eller mindre försvunnit finns det, såvitt Tjänstehundsutredningen kunnat finna, inga studier gjorda om varifrån de statliga användarna skaffar sina hundar. I Tjänstehundsutredningens direktiv (Dir. 2004:80) anges att de flesta blivande tjänstehundar rekryteras från ”privata uppfödare som mer eller mindre specialiserat sig på att bedriva avel med målsättningen att hundarna skall lämpa sig som bruks- och tjänstehundar”. Genetikern Per-Erik Sundgren (1995 & 2002) har emellertid visat att det näppeligen finns, eller inom en överskådlig framtid kommer att finnas, kennlar med tjänstehunds-inriktning på sin uppfödning som har en tillräcklig kapacitet för att kunna leverera mer än en mindre andel av det samlade tjänstehundsbehovet. Sundgrens slutsatser bygger bland annat på analyser av hur många av de föräldradjur svenska schäferuppfödare använt i

sin verksamhet som haft känd mental status eller varit meriterade i bruksprov.

För att få en bild av den svenska tjänstehundsuppfödningen bad Tjänstehundsutredningen de statliga hundanvändarna att lämna in uppgifter om kennelnamn på de hundar de hade i tjänst vid årsskiftet 2004/2005. Försvarsmakten och SRF har inte kunnat leverera uppgifter om samtliga hundar de ägde vid detta tillfälle. Försvarsmakten uppger dock att det material som redovisats är representativt för hela populationen tjänstehundar inom myndigheten. Uppgifterna redovisas i tabell 6.

Det kan konstateras att bland de 106 hundar Försvarsmakten lämnat uppgifter om figurerar 51 kennelnamn. Motsvarande siffra för polisens 423 hundar är 177 kennlar, för Tullverkets 47 hundar 20 kennlar och för SRF:s 203 hundar 53 kennlar. Om de hundar där uppgift om uppfödare saknas sorteras bort fås att de kennlar vars hundar finns representerade hos Försvarsmakten i genomsnitt fött upp 1,7 i dag aktiva bevaknings- eller amsökhundar. Samma sorts genomsnittssiffror för övs- och specialsökhundar, narkotikasökhundar och ledarhundar är 2,1 hundar per kennel, 1,5 hundar per kennel respektive 3,3 hundar per kennel.

Av Försvarsmaktens bestånd av tjänstehundar härstammar 76 procent från kennlar som fött upp mellan en och tre av de i dag aktiva bevaknings- och amsökhundarna, medan endast 15 procent av hundbeståndet fötts upp av kennlar som representeras med fler än tio hundar. Motsvarande siffror för polisens övs- och specialsökhundar är 60 respektive 14 procent och för Tullverkets narkotikasökhundar 87 och 0 procent. Endast på ledarhundssidan är bilden annorlunda; här kommer drygt hälften av hundarna från uppfödare som representeras med fler än tio hundar. Förklaringen till detta är att det finns två dominerande leverantörer, varav den ena, Hundskolan i Sollefteå (det vill säga resterna av den statliga svenska uppfödningen), ligger bakom mer än en tredjedel av ledarhundarna. Den andra stora uppfödaren, som fött upp 36 av de 203 ledarhundarna, är en norsk ledarhundskola.

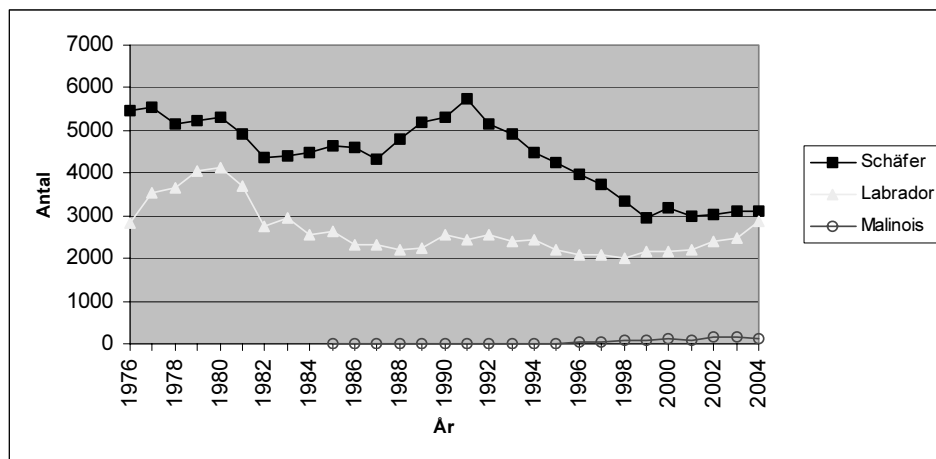
Tabell 6 Uppgifter om kennlar där de statliga tjänstehundsanvändarnas hundar fötts upp

	Försvarmakten		Polisen		Tullverket		SRF	
	Bevaknings- och amsökhundar		Övs- och specialsök- hundar		Narkotika- sökhundar		Ledarhundar	
Antal hundar som redogjorts för	106		423		47		203	
Antal/andel hundar med kennelnamn angivet	85	80 %	375	89 %	30	64 %	176	87 %
Antal/andel hundar utan kennelnamn angivet	21	20 %	48	11 %	17	36 %	27	13 %
Antal kennlar i materialet	51		177		20		53	
Genomsnittligt antal hundar/kennel	1,7		2,1		1,5		3,3	
Antal/andel kennlar som fött upp...								
...1 hund	38	75 %	110	62 %	15	75 %	40	75 %
...2 hundar	8	16 %	31	18 %	3	15 %	7	13 %
...3 hundar	2	4 %	11	6 %	1	5 %	3	6 %
...4 hundar	1	2 %	8	5 %			1	2 %
...5 hundar	1	2 %	7	4 %				
...6 hundar			2	1 %	1	5 %		
...7 hundar			1	1 %				
...8 hundar			3	2 %				
...12 hundar			1	1 %				
...13 hundar			1	1 %				
...15 hundar			1	1 %				
...16 hundar	1	2 %						
...20 hundar			1	1 %				
...36 hundar							1	2 %
...73 hundar							1	2 %
Antal/andel hundar från kennlar som fött upp...								
...1-3 hundar (även hundar utan kennelnamn angivet har inkluderats i denna grupp)		76 %		60 %		87 %		44 %
...fler än tio hundar		15 %		14 %		0 %		54 %

Sammantaget visar kennelstatistiken avseende tjänstehundar att det är många kennlar som ligger bakom det svenska tjänstehundsbeståndet, men att det är få som fött upp fler än enstaka hundar. Tillsammans med det faktum att användarna uppger att de har stora problem med, och lägger stora resurser på, att finna lämpliga hundar, samt på grund av att så pass få hundar av dem som erbjuds för inköp håller godtagbar kvalitet, måste detta tolkas som att det inte finns någon privat tjänstehundsuppfödning i Sverige av någon större omfattning. Ytterligare ett problem med den privata uppfödningen av hundar vad gäller rekryteringen av hundar för tjänst, är det föds upp allt färre schäfrar i Sverige. Från 1970-talet fram till 1990-talets början penklade antalet schäfrar som nyregistrerades i

SKK mellan 4 000 och 6 000 per år. I dag är antalet runt 3 000. En annan ras som på kort tid blivit populär som tjänstehund, framför allt inom polisen, är malinois. Emellertid föds det bara ett hundratal sådana varje år och rekryteringsbasen är därmed mycket liten. Se figur 3.

Figur 3 Antal hundar av raserna schäfer, labrador och malinois som nyregistrerats i SKK åren 1976–2004



Även internationellt tycks den privata tjänstehundsuppfödningen vara begränsad. Tjänstehundsutredningen har sänt en enkät till nio militära och polisiära hundskolor i sju europeiska länder (Belgien, Norge, Tjeckien, Tyskland, Ungern, Storbritannien och Österrike). Samtliga dessa hundskolor, varav sex svarade på enkäten, bedriver egen uppfödning i större eller mindre skala. Det finns ett flertal statligt finansierade hundskolor i ytterligare ett antal länder i Europa, samt många i övriga världen, som föder upp egna hundar avsedda för tjänst inom polis, militär, tullväsende och så vidare, men som Tjänstehundsutredningen inte har haft skäl eller möjlighet att kartlägga i detalj. Som orsak till att man bedriver egen uppfödning har de tillfrågade hundskolorna svarat bland annat att det är svårt att finna tillräckligt många hundar på den privata marknaden som håller måttet, framför allt i fråga om mentalitet och höft- och armbågsleds dysplasi. Vidare uppges det vara dyrt att köpa hundar på den privata marknaden, dels som en följd av att efterfrågan överstiger tillgången, dels på grund av att man sällan

kan få tag i tillräckligt unga hundar vilket innebär att man förlorar tid i tjänst, det vill säga får ett sämre utbyte av de resurser man lägger på att utbilda hundarna. Vidare har vuxna ämnen - det vill säga odresserade hundar - många gånger fått en felaktig uppfostran vilket gör dem olämpliga för tjänst.

I januari 2005 anordnades en internationell tjänstehundskonferens i Melbourne i Australien av International Working Dogs Breeding Association (IWDBA). Den första konferensen ägde rum år 1999 på initiativ av det amerikanska försvarsdepartementet som startade ett eget avelsprogram för tjänstehundar år 1997. Vid årets konferens, som var den fjärde i ordningen, deltog 160 personer från 70 myndigheter och organisationer (polis, tull, militär, synskadade och andra handikapporganisationer) i 12 länder. Företrädare för den svenska polisen och Försvarsmakten som deltog vid konferensen har intervjuats av Tjänstehundsutredningen: Syftet med konferensen var bland annat att ge en bild av hur olika myndigheter och organisationer världen över löser anskaffningen av tjänstehundar. Det kunde konstateras att allt fler myndigheter och organisationer i allt fler länder vill utnyttja tjänstehundar, att de som nyttjar tjänstehundar tenderar att öka sin användning och att tillgången till ämnen minskar över hela världen. Av detta drogs slutsatsen att om en myndighet eller organisation vill försäkra sig om tillgång till en viss typ av hundar i framtiden så måste man producera dessa själv, det går inte att förlita sig på privat uppfödning, och följaktligen är det allt fler som startar egna avelsprogram.

5.2.4 Antal hundar med lämpliga mentala egenskaper

En hunds mentala egenskaper är av avgörande betydelse för om den skall ha förutsättningar att kunna fungera som tjänstehund eller inte. En tjänstehund måste ha stor arbetslust, får inte vara lätt-skrämd och så vidare. För detta redogörs mer utförligt i kapitel 4. Av samma kapitel framgår att skydds-, bevaknings- och sökhundar inom polisen, Försvarsmakten, Tullverket och Kriminalvården skall ha tämligen likartade mentala egenskaper, medan leddhundar skiljer sig en del från dessa vad gäller önskvärd mentalitet.

Sedan 1980-talets slut har ett stort antal hundars mentalitet beskrivits i Svenska Brukshundklubbens regi genom att de genomfört den så kallade Mentalbeskrivning Hund (MH). År 2004 genomförde 7 000 hundar av ett stort antal raser MH. MH, som

beskrivs i kapitel 4, utförs genom att en hund utsätts för ett antal standardiserade testsituationer, till exempel ett plötsligt skrammel, lek med en trasa och ljudet av skott. En domare iakttar hundens reaktioner i testsituationerna och noterar vilket av ett antal i förväg definierade beteendialternativ som bäst beskriver hundens agerande i respektive situation. I bilaga 3 har bifogats det protokoll domaren har utgå från när en hunds beteende vid MH skall beskrivas.

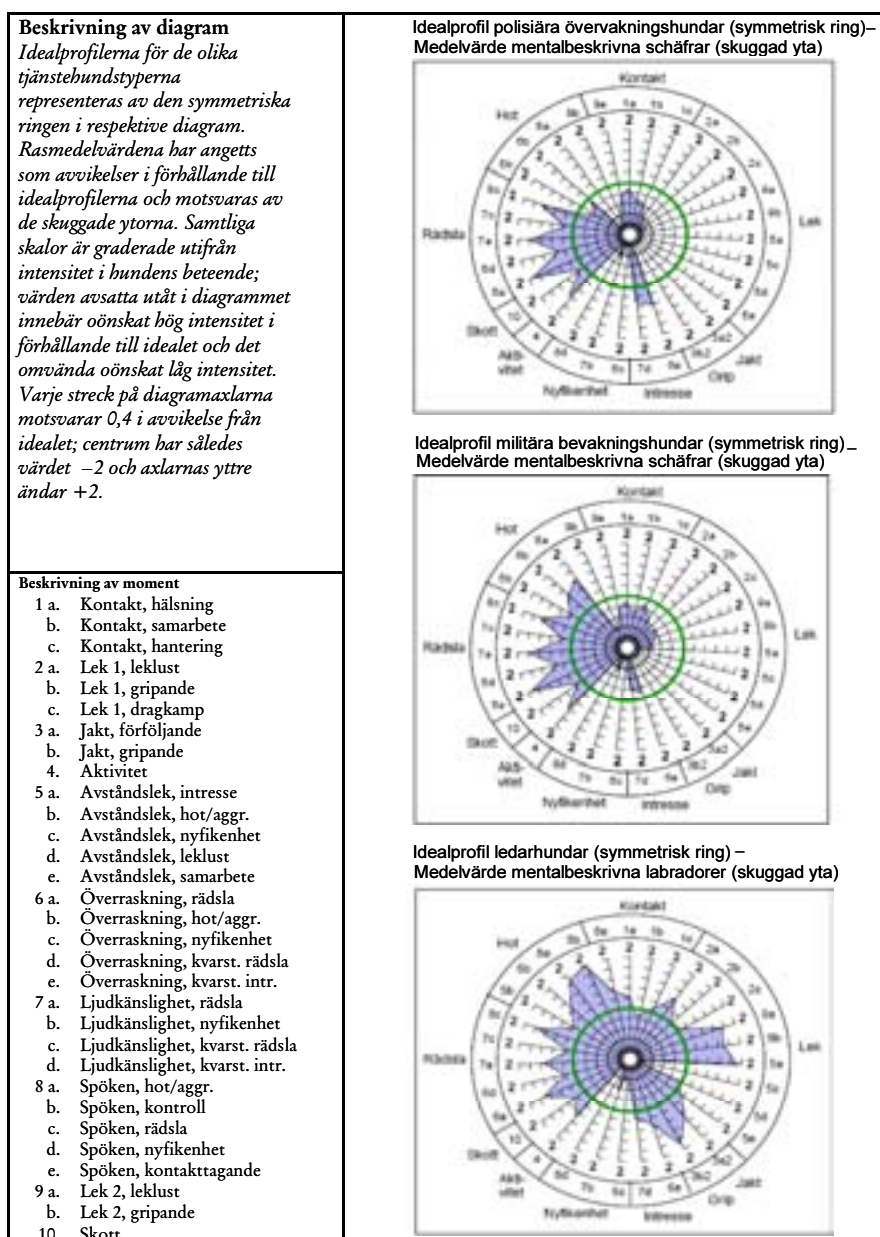
Det har visats att hundars beteenden vid MH uppvisar relativt höga arvbarheter. Syftet med MH är att vara ett verktyg som uppfödarna kan använda vid urvalet av vilka hundar som skall användas i avel. Däremot används det inte av tjänstehundsanvändarna för att bedöma hundars lämplighet för dressyr till, och användande som, tjänstehundar. För detta ändamål använder de sig i stället av olika så kallade lämplighetstester (L-tester). Polisens L-testprotokoll bifogas i bilaga 3. De olika testsituationer som hundarna utsätts för är emellertid likartade mellan MH och L-testerna. För att bedöma i vilken mån den population som utgör rekryteringsbas för tjänstehundsanvändarna - det vill säga den privata svenska hundpopulationen - har för tjänst lämpliga mentala egenskaper, har Tjänstehundutredningen bitt Polisen, Försvarsmakten och Iris Hundskolan AB att i termer av beteendialternativ enligt MH ange önskvärda beteendeprofiler för övervakningshundar, bevakningshundar respektive ledarhundar. Användarna har dels utarbetat en idealprofil, det vill säga en profil över hur den ”perfekta” hunden av respektive typ skall agera vid MH, dels en tjänstbarhetsprofil som visar inom vilka ramar man kan acceptera att hundarna reagerar för att ändå ha tillräckliga mentala förutsättningar att kunna fungera i tjänst (när det gäller ledarhundar har Iris Hundskolan AB dock utarbetat endast idealprofilen). De olika profilerna har sedan jämförts med resultaten för samtliga schäfrar och labradorer som genomfört en fullständig MH åren 2002–2004. Detta material har hämtats ur SKK:s Rasdata. Anledningen till att just dessa raser valts är att de är de klart vanligast förekommande inom respektive tjänstehundsgren (tabell 2). De olika ideal- och tjänstbarhetsprofilerna bifogas i bilaga 3.

Hundar genomgår MH först efter ett års ålder. Antalet beskrivna schäfrar åren 2002–2004 är 4391, vilket motsvarar 48 procent av alla schäfrar som registrerades i SKK åren 2001–2003, och antalet beskrivna labradorer är 599 motsvarande drygt åtta procent av antalet registrerade labradorer. Det kan på goda grunder antas

att de schäfrar och labradorer som genomfört MH är bättre ur ett tjänstehundsperspektiv än de som inte beskrivits; schäfrar och labradorer som genomfört MH har i betydligt större utsträckning än obeskrivna hundar deltagit vid olika tävlingar och prov, som bruksprov, lydnessprov, retrieverprov och viltspårprov. Den verkliga skillnaden mellan alla labradorer respektive schäfrar och de olika profilerna torde därmed vara större än vad som redovisas nedan. Det är också mycket viktigt att redovisningarna inte tolkas bokstavligt utan ses mer som illustrationer av tillgången till hundar med lämpliga mentala egenskaper. För det första är inte MH avsett att användas för urval av hundar till tjänst. För det andra belyser MH endast en del av de mentala egenskaper som är väsentliga för om en hund skall vara lämplig för tjänst eller inte. Följaktligen finns det hundar som uppfyller ideal- eller tjänstbarhetsprofilen men som ändå inte är lämpliga som tjänstehundar, liksom det finns hundar som inte uppfyller profilerna men ändå kan fungera mycket bra.

Av figur 4 framgår att det finns relativt stora skillnader mellan svenska schäfrar och labradorer och idealprofilerna för Polisens övs-hundar, Försvarmaktens bevakningshundar och ledarhundar. Det finns ett par gemensamma nämnare; schäferstammen visar för mycket rädsor och för lite nyfikenhet jämfört med vad som är önskvärt för övs- och bevakningshundar, och samma problem gäller för labradorstammen jämfört med idealet för ledarhundar. Skillnaderna mellan schäferstammen och idealprofilerna för övs-hundar och bevakningshundar är även i övrigt mycket likartade. I bägge fallen önskar man sig mer kontakt- och lekbenägna hundar med större jaktlust och bättre förmåga att koppla av. Den enda egentliga avvikelserna är att polisen vill ha hundar som visar mer aggressiva beteenden än vad som är fallet hos schäfrar i gemen, medan Försvarmakten vill ha hundar som visar mindre aggressivitet. Hos labradorer är det, jämfört med önskvärda egenskaper hos ledarhundar, framför allt de aggressiva beteendena som är för starka, samt att de visar för mycket lek- och jaktlust.

Figur 4 Jämförelse mellan idealprofiler för polisiära övervakningshundar, militära bevakningshundar samt ledarhundar för synskadade och medelvärden för de 4391 schäfrar respektive 599 labradorer som genomfört MH åren 2002–2004



Av tabell 7 framgår att det är mycket få av de 4 391 schäfrar som genomfört MH åren 2002–2004 som uppfyller tjänstbarhetsprofilerna för övs- respektive bevakningshundar. När det gäller profilen för övs-hundar finns det faktiskt inte en enda, beträffande bevakningshundsprofilen finns det 99 hundar som är ”godkända”.

Tabell 7 **Antal hundar av de totalt 4 391 schäfrar som genomfört en fullständig MH åren 2002–2004 som visat önskvärda reaktioner (det vill säga uppfyller tjänstbarhetsprofilen) - dels i varje moment för sig, dels i varje moment där de som underkänts i tidigare moment uteslutits - för att kunna förväntas fungera som övervakningshund inom Polisen respektive bevakningshund inom Försvarmakten**

Moment	Polisiära övervakningshundar			Militära bevakningshundar		
	Tjänstbarhetsprofil	Godkända i moment	Godkända totalt	Tjänstbarhetsprofil	Godkända i moment	Godkända totalt
1 a. Kontakt, hälsning	3, 4	4128	4128	3, 4	4128	4128
b. Kontakt, samarbete	3, 4	3933	3778	3, 4, 5	4009	3814
c. Kontakt, hantering	3, 4	3936	3529	3, 4	3936	3557
2 a. Lek 1, leklust	4, 5	3486	2815	3, 4, 5	4230	3445
b. Lek 1, gripande	4, 5	2557	1952	4, 5	2557	2117
c. Lek 1, dragkamp	4, 5	2689	1532	3, 4, 5	3878	2069
3 a. Jakt, förföljande	4, 5	2044	850	3, 4, 5	2782	1400
b. Jakt, gripande	4, 5	1388	597	3, 4, 5	2008	1098
4. Aktivitet	2, 3	2688	326	2, 3, 4	4069	1010
5 a. Avståndslek, intresse	4, 5	1002	121	3, 4, 5	3212	827
b. Avståndslek, hot/aggr.	2, 3	537	14	1, 2	3957	734
c. Avståndslek, nyfikenhet	4, 5	2272	12	3, 4, 5	2762	624
d. Avståndslek, leklust	4, 5	2324	12	4, 5	2324	554
e. Avståndslek, samarbete	4, 5	752	5	3, 4, 5	2338	478
6 a. Överraskning, rädsla	1, 3	2370	4	1, 2, 3, 4	4088	465
b. Överraskning, hot/aggr.	2, 3	2460	3	1, 2	3134	342
c. Överraskning, nyfikenhet	4, 5	1807	2	3, 4, 5	2822	290
d. Överraskning, kvarst. rädsla	1, 2	3635	2	1	2826	269
e. Överraskning, kvarst. intr.	1, 2	3338	0	1, 2, 3, 4	4350	260
7 a. Ljudkänslighet, rädsla	1, 3	2648	0	1, 2, 3, 4	3996	254
b. Ljudkänslighet, nyfikenhet	4, 5	3079	0	3, 4, 5	3587	248
c. Ljudkänslighet, kvarst. rädsla	1, 2	4041	0	1	3492	237
d. Ljudkänslighet, kvarst. intr.	1, 2	3639	0	1, 2, 3, 4	4389	237
8 a. Spöken, hot/aggr.	4, 5	220	0	1, 2	2448	141
b. Spöken, kontroll	4, 5	2774	0	2, 3, 4, 5	4285	140
c. Spöken, rädsla	1, 2	2785	0	1, 2, 3	3450	132
d. Spöken, nyfikenhet	4, 5	2361	0	3, 4, 5	3011	125
e. Spöken, kontakttagande	3, 4	3666	0	2, 3, 4	3992	119
9 a. Lek 2, leklust	4, 5	3125	0	3, 4, 5	4043	117
b. Lek 2, gripande	4, 5	2365	0	4, 5	2365	101
10. Skott	1, 2	4168	0	1, 2	4168	99

Utifrån figur 4 och tabell 7 kan två förhållandevis säkra slutsatser dras. För det första är tjänstbarhetsprofilerna, särskilt för övs-hundar, men även för bevakningshundar, i snävaste laget. Det finns trots allt sammanlagt närmare 500 sådana hundar i tjänst i dag, vilket indikerar att det borde finnas fler än noll respektive 99 hundar av de 4 391 schäfrar som analyserats som skulle kunna fungera i tjänst. Trots detta råder det, för det andra, knappast något tvivel om att den privata hundaveln, från vilken de MH-beskrivna hundarna i materialet i allt väsentligt är hämtade, inte har en inriktning som motsvarar de krav som ställs på tjänstehundar inom Polisen och Försvarmakten eller på ledarhundar för synskadade.

5.3 Orsaker till brist på tjänstehundsämnen

Mot bakgrund av föregående avsnitt kan det konstateras att allt talar för att det råder en allvarlig brist på hundar lämpliga som tjänstehundar till i första hand Försvarmakten, Polisen och synskadade. Detta kan möjligen tyckas märkligt mot bakgrund av att det finns omkring 950 000 hundar i landet och att det registrerats exempelvis 3 000 schäfrar och mellan 2 000 och 3 000 labradorer varje år de senaste fem åren. Skälet till att tillgången till hundar för tjänst trots detta är dålig, är att för att en hund skall vara lämplig att utbilda till tjänstehund måste den uppfylla en rad krav. Den skall ha en för ändamålet lämplig storlek och pälskvalitet, den skall vara i rätt ålder, vara frisk och ha goda mentala egenskaper. Dessutom skall den betinga ett pris som användarna kan betala. Slutligen – inte minst viktigt – måste den vara till salu. Hela det svenska systemet bygger i dag - med viss reservation för ledarhundar eftersom Iris Hundskolan AB har en begränsad uppfödning - på att det finns omplaceringshundar som användarna kan köpa. Som nämns i kapitel 2 har Sverige sannolikt världens lägsta andel omplaceringshundar. Av till exempel 3 000 födda schäfrar är det alltså endast en mindre del som med tiden erbjuds tjänstehundsanvändarna. Och av dessa i sin tur är det bara en liten del som uppfyller övriga krav.

Den tjänsteinriktade uppfödning som bedrivs av privata kennlar är således helt otillräcklig för att täcka behovet. Eftersom situationen är liknande även utanför landets gränser är det inte heller möjligt att lösa problemen genom att köpa hundar utomlands. Det är svårt att säkert säga vilka orsakerna till denna situation är, bland annat beroende på att de statliga tjänstehundsanvändarnas doku-

mentation över sina hundar i många stycken är bristfällig. Baserat på intervjuer, olika rapporter med mera är det ändå möjligt att dra ett antal förhållandevis säkra slutsatser.

- Avelsmålen inom den privata uppfödningen skiljer sig från vad som är önskvärt ur ett tjänstehundsperspektiv. De privata kennlarna strävar framför allt efter att föda upp hundar som är bra till sällskap, hundar som har ett utseende som överensstämmer med rasstandarderna och som gör att de kan konkurrera på utställningar samt hundar som fungerar att använda i olika typer av hundsporter. Med undantag för vissa typer av hundsportverksamhet kräver dessa användningsområden andra egenskaper än de utpräglade arbetsegenskaper som är typiska för en bra tjänstehund.
- Systematisk avel är svårt, särskilt vad gäller de för tjänstehundar så viktiga beteendegenskaperna. Den svenska hunduppfödningen sker nästan uteslutande på hobbynivå och tillräckliga kunskaper för att bedriva systematisk tjänstehundsavel saknas. En systematisk avel förutsätter dessutom att alla ”drar åt samma håll”. Inom den privata aveln finns många olika uppfattningar om vad som är en bra hund, vilket innebär att avelsmålen skiljer sig åt mellan privata uppfödare.
- Systematisk avel är dyrt, dels på grund av att det förutsätter gedigna genetiska kunskaper såväl som praktiskt kunnande, dels eftersom det kräver kontroll över en relativt stor hundpopulation, dels på grund av att det är en synnerligen långsiktig verksamhet. Det är även ekonomiskt riskfyllt, bland annat mot bakgrund av att kundunderlaget utgörs av ett fåtal användare.
- Många hundar kasseras i förtid på grund av skada eller sjukdom. En orsak till detta torde vara brister i systematiskt hänsynstagande till hälsoaspekter vid avelsurvalet, exempelvis utnyttjandet av avelsindex för utvecklingsrubbningsindex i skelett och leder (höftledsdysplasi, armbågsledsartros, L7/S1-syndromet med mera).

Även om den viktigaste orsaken till bristen på tjänstehundsämnen torde vara att det finns för få hundar med lämpliga genetiska förutsättningar, finns självfallet även andra skäl. Det kan till exempel handla om valpens och den unga hundens ”uppfostran”, det vill

säga hur den tas om hand tills den är mogen att sättas i dressyr, eller kunskapsnivån hos dressörer och hundförare.

- Det finns ingen omedelbar motsättning mellan ett bra tjänstehundsämne och en hund som med rätt ägare kan fungera väl som kamrat, familjemedlem och tävlingshund. Ofta finns det därför inga skäl för privata hundägare att sälja sina hundar även om de skulle kunna bli bra tjänstehundar.
- Många hundar som skulle ha kunnat bli bra tjänstehundar förloras sannolikt på grund av att de får en felaktig ”uppfost-
ran” under valp- och unghundstiden. För att en hunds fulla genetiska potential skall komma till sin rätt är det viktigt att den hålls på rätt sätt, att den får lära sig hantera olika typer av miljöer, att den inte tillåts lägga sig till med olater som kan bli besvärliga att komma till rätta med och så vidare.
- Det är ganska många hundar som kasseras på grund av ”mentala orsaker” och sjukdomar under dressyr och tjänstgöring. Kanske kan detta delvis undvikas genom effektivare testmetoder respektive bättre urvalskriterier avseende hälsoaspekter i samband med rekryteringen, samt genom bättre urval och utbildning av dressörer och hundförare.

6 Tjänstehundsverksamhetens ekonomi

6.1 Inledning

Tjänstehundsutredningen (Jo 2004:04) har arbetat med ambitionen att klarlägga alla de kostnader som är förenade med de statligt finansierade tjänstehundsanvändarnas verksamhet. En i relevanta delposter nedbruten redovisning skulle ge möjligheter att analysera hur kostnaderna fördelar sig och om de i något väsentligt avseende skiljer sig åt mellan olika användare. Under arbetets gång har det framkommit att efterfrågade uppgifter inte alltid kunnat redovisas. Vissa kostnader ingår ”i den ordinarie organisationen” vilket innebär att de inte kunnat särredovisas. Detta gäller särskilt Polisen där ansvaret för anskaffning och dressyr av tjänstehundar ligger lokalt hos de 21 lokala polismyndigheterna och Försvarmakten, som har en central organisation – FHTE – samt tjänstehundar på ett antal förband.

Som grund för de uppgifter som redovisas i detta kapitel ligger en strukturerad förfrågan till användarnas centrala nivåer. Uppgifterna har därefter kompletterats i dialoger med respektive användare. I vissa fall bygger uppgifterna delvis på uppskattningar och periodiseringar gjorda av användarna tillsammans med utredningen. Resultaten skall därför tolkas med en viss försiktighet. Trots vissa osäkerheter är det utredningens uppfattning att redovisningen kan ligga till grund för flera slutsatser. En mer detaljerad redovisning av uppgifterna återfinns i bilaga 4.

Formerna för finansiering av tjänstehundar kan delas upp mellan statligt ägda och privata kontrakterade hundar. De statligt ägda hundarna återfinns hos Polisen, Tullverket, Försvarmakten och Kriminalvården. Ledarhundarna, som ägs av Synskadades Riksförbund, köps in med medel från Socialdepartementet. De privatägda hundar eller ekipage som kontrakteras av privatpersoner får sin utbildning i Svenska Brukshundklubbens (SBK) regi med inriktning mot tjänst i Försvarmakten eller arbete som räddnings-

hund. SBK får bidrag från Försvarsmakten och Krisberedskapsmyndigheten för att utbilda försvarsmaktshundar (FM-hundar) respektive räddningshundar. SBK får även ett organisationsstöd från Försvarsmakten för att i sin verksamhet ha en samhällsstödjande funktion. Fokus för utredningens ekonomiska redovisningar har dock främst legat på de statliga användarnas hundar, delvis beroende på att kostnaderna för de privata hundarna inte har kunnat redovisas för utredningen på samma sätt som för de statligt ägda hundarna.

Finansiering av tjänstehundar sker via flera olika departement och myndigheter:

Finansdepartementet	Tullverket
Försvarsdepartementet	Försvarsmakten
	Krisberedskapsmyndigheten
	Räddningsverket
Justitiedepartementet	Kriminalvården
	Polisen
Socialdepartementet	Synskadades Riksförbund

6.2 Sammanfattning

De tjänstehundskategorier som denna utredning berör finansieras främst med statliga medel. Totalt kostar tjänstehundsverksamheten i Sverige drygt 190 miljoner kronor per år, varav Försvarsmakten och Polisen står för drygt 140 miljoner kronor. Totalt finns det cirka 4 500 tjänstehundar i Sverige som finansieras med statliga medel. De flesta av dessa (cirka 3 400 hundar) är privata hundar som kontrakteras av Försvarsmakten via Svenska Brukshundklubben.

De statliga tjänstehundsanvändarnas kostnader återfinns främst inom tjänstgöringen, det vill säga när hundarna används i aktiv tjänst efter att dressyren är fullbordad. Användarna anser dock att den del av kostnaderna som går att påverka främst är kostnader för anskaffning och produktion av tjänstehundar.

I tabell 1 redovisas de olika användarnas genomsnittliga kostnader för att ta fram en för tjänst färdig hund. I produktionskostnaderna ingår totala kostnader för inköp, kostnader för att söka och välja ut lämpliga hundar (anskaffning), samt dressyr och overheadkostnader under ett år utslaget på det antal hundar som klarat slutproven. I overheadkostnaderna ingår lokaler, personal

och övriga kostnader som användarna har för att ta fram och dressera hundarna och som inte redovisas under andra poster. Overheadkostnaderna varierar kraftigt mellan de olika användarna som följd av olikheter i deras respektive organisationer.

Tabell 1 Produktionskostnader för statligt ägda tjänstehundar i Sverige år 2004

	Totala produktionskostnader (mkr)	Antal producerade hundar	Produktionskostnad per hund (tkr)
Försvarmakten			
-Bevakningshundar	2,3	13	177
-Ammunitionssökande hundar	3,8	12	314
Polisen			
- Övs- och specialsökhundar	16,7	90	186
Tullverket			
- Narkotikasökhundar ¹	2,5	14	179
SRF/Iris ²			
- Ledarhundar	14,6	39	373
Kriminalvården			
- Narkotikasökhundar	0,2	1	225

¹ Inkluderar även en färdigdresserad hund som köptes in under år 2004.

² Ledarhundar köps av SRF från Iris Hundskolan AB.

Ledarhundarna är dyrast att producera, något som delvis kan förklaras med de mycket stora krav som ställs på dem. Däremot kostar ledarhundarna betydligt mindre än andra tjänstehundar att hålla i drift (se tabell 6). Produktionskostnaderna baseras på samtliga hundar som levererades till SRF år 2004. Drygt hälften av dessa köptes färdigdresserade av Iris Hundskolan AB från andra, svenska och utländska, ledarhundsproducenter.

Utesluts kostnaderna för att köpa in färdiga ledarhundar från andra producenter blir totalkostnaden cirka 8,1 miljoner kronor vilket, uppdelat på de 16 egenproducerade hundarna, ger en kostnad på drygt 500 000 kronor per hund. Denna högre summa uppstår på grund av att overheadkostnader och kostnader för uppfödning i det fallet är fördelade på färre hundar. Detta är dock kostnader som finns oavsett om Iris Hundskolan AB köper hundar utifrån eller inte. Kostnaderna för att producera ledarhundar i större skala är väsentligt högre jämfört med en produktion av en-

dast en handfull hundar om året. Med en småskalig uppfödning är det dock inte möjligt att säkra tillgången till lämpliga hundar på sikt. Kostnadsbilden för ledarhundarna kan komma att ändras då inköp av ledarhundar från och med år 2006 enligt riksdagsbeslut (prop. 2004/05:84, bet. 2004/05:SoU17, rskr. 2004/05:241) skall upphandlas av Hjälpmedelsinstitutet med målet att ha 3-5 leverantörer.

Även Försvarsmaktens ammunitionssökande hundar är dyra att producera eftersom det ställs mycket höga krav även på dessa. Konsekvenserna om en sådan hund inte håller måttet kan bli ödesdigert och inom Försvarsmakten läggs därför stora resurser på dressyren av dessa hundar.

Tullverkets och Polisens hundar kostar ungefär lika mycket att ta fram och båda använder samma metod – förarna lägger 20 procent av sin arbetstid på dressyr av hundarna. Många förare ägnar också sin fritid åt att träna sina hundar. Både Tullverket och Kriminalvården har kraftigt utvecklat sin hundverksamhet under åren 2004 och 2005. Tullverket anser sig börja komma i fas under år 2005 medan Kriminalvården, enligt vad utredningen inhämtat, har planer på att ytterligare expandera sin verksamhet. Kriminalvården avser att organisera sin hundverksamhet efter polisens och tullverkets modell med hundar som dresseras av förarna. Den kostnad som redovisas i tabell 1 avser kostnaden för den enda färdig-dresserade hund kriminalvården köpte in under år 2004.

Rekryteringen av tjänstehundsämnen, det vill säga hundar lämpliga att tränas till och fungera som tjänstehundar bereder användarna stora problem (se även kapitel 5). Rekryteringskostnaderna kan delas upp i inköp och anskaffning. Anskaffningskostnader avser kostnader för löner, resor, tester, transporter av hundar som uppstår i anslutning till rekryteringen. Inköpskostnader avser det pris som betalas för hunden. En redovisning av inköps- och anskaffningskostnader för år 2004 ges i tabell 2. Endast uppgifter från Försvarsmakten, Polisen och Tullverket är redovisade eftersom de är de enda som regelmässigt köper in fullvuxna hundar som går direkt till dressyr inom myndigheten.

Tabell 2 Inköps- och anskaffningskostnader för tjänstehundsämnen år 2004 (tkr)

	Antal hundar	Inköps-kostnader	...per hund	Anskaffnings-kostnader	...per hund	Total rekryterings-kostnad per hund
Försvarsmakten						
-Bevakningshundar	15	600	40	360	24	64
-Ammunitionssökande hundar	15	600	40	360	24	64
Polisen						
-Övs- och specialsök-hundar	90	2700	30	2655	30	60
Tullverket						
-Narkotikasökhundar ¹	15	360	24	385	26	50

¹ Tullverket har även köpt in en färdigutbildad hund. Kostnaden för detta inköp är inte inkluderad i tabellen.

Av uppgifterna framgår att anskaffningskostnaderna för inköp av valpar/hundar för polisens och Tullverkets del uppgår till belopp som är nästan lika stora som inköpspriset. I genomsnitt ligger inköpskostnaden för en adresserad hund på drygt 32 000 kronor. Genomsnittskostnaden för anskaffningen ligger något lägre på drygt 28 000 kronor. Den totala genomsnittliga rekryteringskostnaden för alla i tabell 3 redovisade tjänstehundstyper uppgår till mer än

60 000 kronor. I kapitel 5 redovisas hur många av de inköpta hundarna som av olika skäl slås ut innan de är färdigutbildade. Dessa kassationer medför att kalkylen i relation till antalet brukbara hundar försämras, detta trots att tjänstehundsanvändarna lägger ned betydande resurser på att finna lämpliga hundämnen/hundar.

6.3 Kostnadsbilden för tjänstehundsverksamheten

6.3.1 Finansiering

Finansieringen av tjänstehundsverksamheten i Sverige sker via statsanslag från flera olika utgiftsområden. De svenska tjänstehundsanvändarna har för utredningen redovisat att tjänstehundsverksamheten kostar cirka 190 miljoner kronor årligen enligt tabell 3 som utgår från kostnadsbilden för år 2004. För flera användare, främst Polisen, baseras uppgifterna till stor del på uppskattningar, vilket innebär att de flesta uppgifterna inte är direkt hämtade ur redovisningen för år 2004. Kriminalvårdens uppgifter baseras till större delen på hur den framtida organisationen av verksamheten kommer att se ut, eftersom verksamheten för närvarande håller på att utvecklas.

I Försvarmaktens kostnader ingår tre miljoner som är en del av totalt tio miljoner kronor i regionalpolitiska medel som anslogs år 2003 av regeringen för att bygga upp en egen avelsverksamhet inom Försvarmakten. Med hjälp av dessa tidsbegränsade medel har Försvarmakten upprättat en avelsstation i Sollefteå. De första valparna har precis fötts (augusti 2005) och målet är inom 6-10 år räknat från starten år 2004 nå en kapacitet som kan tillgodose Försvarmaktens behov av tjänstehundar.

Kriminalvården har utökat sin tjänstehundsverksamhet delvis med hjälp av medel från regeringens narkotikasatsning (prop. 2001/02:91, bet. 2001/02:SoU15, rskr. 2001/02:93). Tullverket har även fått donationer för att skaffa fler narkotikasökhundar som ett led i samhällets narkotikabekämpning. Dessa medel är inte särredovisade i denna utredning.

Kostnaderna för de privata kontrakterade hundarna representeras av de två nedersta raderna i tabell 3 och dessa uppgifter visar också tydligt att det rör sig om en annorlunda typ av verksamhet jämfört med de övriga; de totala kostnaderna är jämförelsevis mycket låga i relation till antalet hundar.

Tabell 3 Till utredningen redovisade totala årliga kostnader för tjänstehundsverksamhet samt antalet tjänstehundar i Sverige år 2004

	Kostnader (mkr)	Antal hundar
Försvarsmakten	64,7	195
Polisen	76,4	430
Tullverket	9,4	43
SRF	25,0	290
Kriminalvården	1,6	12
SBK/FM ¹	10,4	3400
SBK/KBM/SRV ²	5,4	200
Summa	192,9	4570

¹ Avser samarbetet mellan Svenska Brukshundklubben och Försvarsmakten gällande försvarsmaktshundarna.

² Avser samarbetet mellan Svenska Brukshundklubben, Krisberedskapsmyndigheten och Räddningsverket gällande räddningshundarna.

De två största tjänstehundsanvändarna i Sverige avseende kostnader är Försvarsmakten och Polisen. Dessa myndigheter har också relativt många hundar i sina verksamheter. Värt att notera är att SRF:s totala kostnader är låga relativt det antal hundar man äger. Detta beror till största delen på att man har mycket låga kostnader för hundarna när de är placerade hos en blind eller synskadad ledarhundsförare. Hos Försvarsmakten, Polisen, Tullverket och Kriminalvården är det framför allt själva tjänstgöringen som är kostsam (se tabell 4).

Av tabell 3 framgår också att räddningshundarna är betydligt dyrare än FM-hundarna att ta fram och hålla i drift räknat per hund och år – 27 000 kronor respektive 3 000 kronor. Skillnaden kan hänföras till att stora resurser läggs på att utbilda förare av räddningshundar, samt att FM-hundarna har betydande stordriftsfördelar i organisationen.

6.3.2 Statligt ägda tjänstehundar

I tabell 4 redovisas ekonomin avseende de statligt ägda hundarna i fyra block: anskaffning och inköp, dressyr inklusive overhead-kostnader, förarutbildning samt tjänstgöring. Rekrytering av ämnen för egen dressyr berör inköspriser och kostnader för att hitta och testa lämpliga hundar. Rekryteringen sker genom egen upp-

födning, köp av valpar som placeras hos fodervårdar eller inköp av fullvuxna hundar. En hund anses här vara valp tills den är tillräckligt gammal för att vara mogen för dressyr, vilket brukar vara vid 15–18 månaders ålder. I anskaffning och inköp ingår även kostnaderna för att köpa in färdigdresserade hundar (förekommer hos Tullverket, SRF/Iris samt Kriminalvården). Overheadkostnaderna redovisas tillsammans med dressyren eftersom dessa kostnader oftast uppkommer i samband med hundarnas dressyr.

Tabell 4 Kostnader för tjänstehundsverksamheten i Sverige år 2004 (mkr)

	Anskaffning och inköp	Dressyr inkl OH	Förarutbildning	Tjänstgöring
Försvarmakten	1,9	7,2 ¹	9,4	46,2
Polisen	5,5	11,2	1,6	58,0
Tullverket	1,0	1,5	0,6	6,2
SRF/Iris	9,2	5,4	3,2	7,2
Kriminalvården ²	0,2	-	-	1,4
Summa	17,8	25,3	14,8	119,0

¹ Inklusive driftskostnad för Försvarmaktens avelsstation 3,0 mkr.

² Utbildningen för föraren till den enda hund kriminalvården köpte ingick i priset för hunden.

SRF bedriver genom Iris Hundskolan AB uppfödning av hundar för ledarhundsproduktion. Eftersom Iris har egen uppfödning använder man sig av fodervårdar när valparna är tillräckligt gamla för att socialiseras och grunddresseras. Polisen har haft en liten försöksverksamhet med valpar hos fodervårdar på flera av landets polismyndigheter. Även Tullverket har använt sig av ett foder-vårdssystem.

Produktion - anskaffning, inköp och dressyr

Försvarmakten, Polisen och Tullverket köper huvudsakligen, efter tester, in vuxna hundar. Dessa betingar ett högre pris än valpar. Polisen har satt en övre gräns på 40 000 kronor per hund vilket är det maximala priset polisen för närvarande är beredd att betala för en optimal hund. Genom att tillämpa denna princip söker polisen undvika att priserna trissas upp till följd av konkurrens och brist på lämpliga hundämnen.

Kriminalvårdens hundar har anskaffats inom ramen för regeringens narkotikasatsning (prop. 2001/02:91, bet. 2001/02:SoU15, rskr. 2001/02:93) som administreras av Mobilisering mot narkotika. Dessa medel är tidsbegränsade vilket gör att kriminalvården överväger att övergå till Polisens och Tullverkets modell och dressera sina hundar med hjälp av de egna hundförarna. Den narkotikasökhund som Kriminalvården köpte in under år 2004 betingade ett lågt pris enligt både Kriminalvården och producenten, särskilt med tanke på att förarutbildningen ingick i priset.

Kriminalvården har hittills köpt in färdigdresserade hundar utifrån. Detta är även tillvägagångssättet för SRF som köper färdigdresserade hundar från Iris, men även från andra ledarhundsproducenter i Sverige och utomlands. Köpen administreras genom Iris och priserna varierar.

Försvarsmakten och Iris har egna anställda dressörer. Inom polisen och Tullverket är det hundförarnas ansvar att dressera hundarna. Polisens och Tullverkets hundförare lägger cirka 20 procent av sin arbetstid på denna uppgift, vilket har tagits med i beräkningen av kostnaderna för dressyren. I verkligheten lägger tjänstehundsförarna betydligt mer tid på dressyren av sina tjänstehundar, men på sin egen fritid.

Anskaffningskostnaderna för inköp av valpar/hundar - det vill säga kostnader för löner, resor, tester, transporter av hundar med mera - uppgår i några fall till belopp som är lika stora som inköpspriset. Polisen har köpt hundar för cirka 2,7 miljoner kronor år 2004 och kostnaderna för att genomföra inköpen uppgår till 2,6 miljoner kronor. Tullverket har köpt hundar för 360 000 kronor och anskaffningskostnaderna i anslutning till dessa inköp uppgår till 385 000 kronor. Detta inkluderar ej kostnaden för den färdigdresserade narkotikasökhund som Tullverket köpte in under 2004.

Trots att flera olika delar ingår i dressyren av en polishund - skydds, spår, sök - kostar den enligt respektive användares redovisning ungefär lika mycket att ta fram som en renodlad narkotikasökhund hos Tullverket. Många polishundar har också narkotikasök som tilläggsdressyr.

Att ta fram en narkotikasökhund hos Tullverket kostar cirka 180 000 kronor, vilket för närvarande är billigare än att köpa en färdigdresserad hund. En orsak till denna skillnad är att föraren av eget intresse ofta lägger privat obetald tid på dressyr. Att betala ut ersättning för att föraren har hunden i hemmet under dressyrtiden är sannolikt också mindre kostsamt än att ha en hundgård med an-

ställda hundskötare. Det är tjänstehundsanvändarnas uppfattning att en hund som har dresserats av en professionell dressör har en högre kompetens, men en hund som dresserats av sin förare fungerar bättre i tjänsten på grund av att föraren har bättre kännedom om sin hund och dess reaktioner.

Försvarsmaktens ammunitionssökande hundar utbildas för att söka vapen, ammunition eller minor. En ammunitionssökande hund måste fungera i det närmaste felfritt eftersom uteblivna markeringar kan få katastrofala följder. Att ta fram en ammunitionssökande hund kostar Försvarsmakten drygt 300 000 kronor.

Den genomsnittliga kostnaden för en ledarhund som inte producerats av Iris Hundskolan AB är 282 000 kronor. Detta kan tyckas lågt i jämförelse med Iris kostnad på cirka 505 000 kronor per hund som produceras i egen regi. Skillnaden ligger i kostnader för lokaler och personal i samband med uppfödning samt andra overheadkostnader. I en liten verksamhet, där ett par dressörer köper in hundar och dresserar, kan sådana kostnader hållas mycket låga. Skall man bedriva uppfödning i större skala och därmed säkerställa produktionen på lång sikt stiger kostnaderna snabbt.

Förarutbildning

Vad gäller förarutbildning skiljer sig kostnaderna väsentligt åt, mest beroende på att sättet att organisera förarnas utbildning varierar mellan olika användare (tabell 5). För Försvarsmaktens del redovisas kostnaderna för att utbilda värnpliktiga i hundtjänst. Polisens kostnader motsvarar grundutbildningen för hundförare. Kostnader för fortbildning redovisas under rubriken Tjänstgöring. Kostnaderna för Kriminalvårdens förarutbildning ingick i priset för den enda hund som köptes in under år 2004 och är därför inte specificerade i tabellen.

Tabell 5 Kostnader för förarutbildning år 2004

	Utbildningskostnad (mkr)	Antal nya förare	Utbildningskostnad/ förare (tkr)
Försvarsmakten			
-Bevakningshundar	9,3	85	110
-Ammunitionssökande hundar	0,1	12	10
Polisen			
-Övs- och specialsökhundar	1,6	40	40
Tullverket			
-Narkotikasökhundar	0,6	9	72
SRF/Iris			
-Ledarhundar	3,2	40	80

Förarna till Försvarsmaktens bevakningshundar är de 85 värnpliktiga som varje år under sin militärtjänst utbildas i hundtjänst. De ammunitionssökande hundarnas förare rekryteras fristående från Försvarsmakten genom Totalförsvarets minröjningscentrum (SWEDEC). Här ställs kravet att dessa förare skall ha erfarenhet av att ha hund. Utbildningen är kortare och intensivare än för de värnpliktiga.

Polisens hundförare går en grundkurs om de är helt nya som hundförare samt genomgår fortbildningskurser som redovisas under rubriken Tjänstgöring.

Tullverket har under år 2004 grundutbildat de sista hundförare som behövs i organisationen för tillfället och kostnaderna för denna verksamhet kommer därför att minska.

Kriminalvårdens kostnader för förarutbildning har till och med år 2004 ingått i priset för hundarna. Avsikten är att i framtiden samarbeta mer med Polisen och Tullverket avseende grundutbildning och fortbildning av förare.

Ledarhundsförarna är gravt synskadade eller helt blinda personer som sällan har haft hund tidigare och som skall använda ledarhunden som hjälpmedel vid förflyttning dygnet runt. Utbildningen av synskadade utgörs av kortare perioder utspridda över längre tid än ett år och kostar totalt 123 000 kronor per förare. Utbildningen

individpassas. Årskostnaden för utbildningen är i genomsnitt cirka 80 000 kronor per förare.

Tjänstgöring

Försvarsmaktens uppgifter om tjänstgöring baseras på situationen under år 2004. För polisens del baseras kostnaderna på uppskattningar om inget annat anges. Uppgifterna för Tullverket och SRF/Iris har hämtats ur redovisningen för år 2004. Kriminalvården expanderar och reformerar just nu sin tjänstehundsverksamhet. För det första kommer fler hundar att levereras under år 2005 och för det andra så uppger Kriminalvården att organiseringen av tjänstehundsverksamheten kommer att förändras, förutsatt att erforderliga beslut tas. Därför har driftskostnaderna beräknats för fler hundar än det nu aktuella antalet. Även kostnader för upprätthållande dressyr har tagits med och då används Polisens och Tullverkets modell.

I kostnaderna för tjänstgöring ingår kostnadsersättning som Polisens, Tullverkets och kriminalvårdens förare får för att de har hunden i den egna bostaden, veterinärkostnader, kostnader för utrustning som burar och särskilda tjänstebilar, personal- och lokal-kostnader samt kostnader för fortbildning och upprätthållande dressyr. I det sistnämnda ingår lönekostnaderna för de 20 procent av arbetstiden som förarna inom Polisen, Tullverket och Kriminalvården lägger ner på upprätthållande dressyr av sina hundar. Driftskostnaderna för hundekipagen redovisas i tabell 6.

Tabell 6 Årliga driftskostnader för tjänstehundar

	Totala driftskostnader (mkr)	Antal hundar i tjänst	Driftskostnad/ hund (tkr)
Försvarsmakten			
-Bevakningshundar	44,6	170	262
-Ammunitionssökande hundar	1,8	25	71
Polisen			
-Övs- och specialsökhundar	58,0	430	135
Tullverket			
-Narkotikasökhundar	6,2	50	124
SRF/Iris			
-Ledarhundar	7,2	290	25
Kriminalvården			
-Narkotikasökhundar	1,4	15	91

Bevakningshundarna är de i särklass dyraste tjänstehundarna att ha i drift eftersom Försvarsmaktens personalkostnader och hyreskostnader är höga jämfört med de andra tjänstehundsanvändarnas.

De ammunitionssökande hundarna är betydligt billigare i drift beroende på att de bor hemma hos sina förare och endast kallas in vid behov.

Kostnaden för att hålla polishundarna i drift påverkas av kostnader för lokaler, utrustning och fordon på de regionala polismyndigheterna. De totala kostnaderna är schablonberäknade utifrån 2004 års redovisning från Polismyndigheten i Västra Götaland.

Tullverkets tjänstehundar har en något lägre genomsnittskostnad för driften än polisens, främst beroende på att polisen har högre kostnader på central nivå för samordning av verksamheten. Tullverkets organisation för tjänstehundar är inte lika omfattande eftersom tullen har betydligt färre hundar i tjänst än polisen.

Kriminalvårdens kostnader är uppskattningar som bygger på vad förarna får i ersättning för att ha hunden i hemmet samt kostnader för upprätthållande dressyr. Veterinärkostnaderna har beräknats med utgångspunkt i Tullverkets kostnader.

Kostnaderna för att hålla ledarhundarna i drift är betydligt lägre än för de andra tjänstehundstyperna. Förarna ersätts för veterinärkostnader och för ledarhundsselar. De största kostnaderna ligger i

stödverksamheten som består i de ”uttryckningar” som de professionella dressörerna gör när en förare har problem med sin hund.

6.3.3 Privata kontrakterade tjänstehundar

Antalet FM-hundar i Sverige är cirka 3 400, varav 2 000 är hemvärnsbevakningshundar och 1 400 reservbevakningshundar. Enligt SBK:s tjänstehundsansvariga kommer behovet av hemvärnsbevakningshundar att vara detsamma även efter omställning till försvarsbeslut-04, däremot kommer behovet av reservbevakningshundar att minska kraftigt till cirka 200–300. En uppdelning i produktions-, utbildnings- och tjänstgöringskostnader kan därför inte direkt överföras till framtida förhållanden. Det kommer att krävas kompletteringsutbildning för att möta de nya krav som ställs på FM-hundarna. I tabell 7 redovisas kostnaderna för de privatägda kontrakterade hundarna. Uppgifterna bygger huvudsakligen på SBK:s budget för år 2005.

Tabell 7 Årliga kostnader för privata kontrakterade hundar (mkr)

FM-hundar		Räddningshundar	
Organisationsstöd	3,3	Organisationsstöd	1,8
Utbildning	2,9	Hundproduktion	3,5
Hundproduktion	3,0	Internationella räddningsstyrkan ¹	0,1
Ersättn. Hemvärdet	1,2		
Summa	10,4	Summa	5,4

¹ Medel avsatta inom Räddningsverket för bland annat uttagning av internationella ekipage.

Varje år utbildas cirka 200 nya FM-hundar. Under år 2005 kommer även kompletteringsutbildning att hållas för att tillmötesgå de nya kraven från Försvarsmakten. Vidare kommer cirka 50 nya räddningshundsekipage att utbildas.

De kontrakterade försvarsmaktshundarna och räddningshundarna utbildas av sina ägare genom kursverksamhet inom SBK. Kurserna är kostnadsfria och instruktörerna får ingen ersättning förutom resekostnader. SBK utbildar även personal som skall kunna verka på olika platser inom Försvarsmaktens hundorganisation. Efter utbildningen av hundarna sker en certifiering och godkända ekipage får en premie som delas mellan ekipaget och det SBK-

distrikt som har stått för utbildningen. Kostnaden för att ta fram tjänstehundar via SBK ligger främst i att utbilda instruktörer, i premier för genomförd certifiering samt för funktionskontroller efter certifieringen. För räddningshundsekipagen tillkommer en central utbildning som köps in från Räddningsverket.

Kostnaderna för utbildning under FM-hundarna avser kostnader för att utbilda befäl i hundtjänst åt hemvärdet. Den ersättning som betalas ut till hundsekipagen för insatser inom hemvärdet avser ersättning för själva kontraktet samt milersättning för resor.

För drygt 10 miljoner kronor om året har olika grenar inom Försvarsmakten tillgång till cirka 3 400 tjänstehundar. Dessa hundars dressyr ligger på en lägre nivå än Försvarsmaktens egna stamhundar som dresseras av professionella dressörer. De totala kostnaderna fördelade på det totala antalet hundar innebär en årlig kostnad på cirka 3 000 kronor per hund. Då ingår alla kostnader som SBK har för utbildning av hundarna, inklusive utbildning av hundtjänstbefäl inom hemvärdet samt kostnader för funktionskontroller. Kostnaden för tjänstgöring inom hemvärdet ingår också, men betalas ut direkt från Försvarsmakten, inte via SBK.

Antalet godkända räddningshundsekipage uppgår idag till omkring 200. Bland dessa ekipage är målet att ta ut 48 för tjänstgöring vilket skall garantera att 12 ekipage inom tio timmar efter beslut kan rycka ut med den internationella räddningsstyrkan (SAR). Det stora antalet utbildade ekipage motiveras av att den faktiska tjänstgöringen vid en insats kräver att hund och förare vill och kan frigöras för den aktuella uppgiften och dessutom hinner till uppsamlingen inom tidsfristen på tio timmar.

Utbildning av räddningshundförare (RHFU) utgör cirka hälften av kostnaderna för dessa ekipage som vid behov måste kunna fungera i den internationella räddningsstyrkan. Hundarna dresseras i en grundutbildning som genomförs innan ekipaget gör ett inträdesprov till RHFU. De totala kostnaderna fördelade på det totala antalet ekipage ger en kostnad på cirka 27 000 kronor per ekipage och år.

7 Konsekvensanalyser

Enligt 14 och 15 §§ kommittéförordningen (1998:1474) skall jag redovisa konsekvenserna av mina förslag:

”14 § Om förslagen i ett betänkande påverkar kostnaderna eller intäkterna för staten, kommuner, landsting, företag eller andra enskilda, skall en beräkning av dessa konsekvenser redovisas i betänkandet. Om förslagen innebär samhällsekonomiska konsekvenser i övrigt, skall dessa redovisas. När det gäller kostnadsökningar och intäktsminskningar för staten, kommuner eller landsting, skall kommittén föreslå en finansiering.

15 § Om förslagen i ett betänkande har betydelse för den kommunala självstyrelsen, skall konsekvenserna i det avseendet anges i betänkandet. Detsamma gäller när ett förslag har betydelse för brottsligheten och det brottsförebyggande arbetet, för sysselsättning och offentlig service i olika delar av landet, för små företags arbetsförutsättningar, konkurrensförmåga eller villkor i övrigt i förhållande till större företags, för jämställdheten mellan kvinnor och män eller för möjligheterna att nå de integrationspolitiska målen.”

Enligt Tjänstehundsutredningens direktiv (Dir. 2004:80) skall jag i mitt arbete ”särskilt väga in djurskyddet och vikten av att avla på sunda hundar för att främja lång livslängd och frånvaro av ärftliga sjukdomar hos hundarna”.

Jag bedömer att mina förslag inte påverkar den kommunala självstyrelsen, jämställdheten mellan kvinnor och män eller möjligheterna att nå de integrationspolitiska målen. Dessa aspekter kommer därför inte att behandlas ytterligare.

7.1 Kostnader, intäkter, finansiering och regional påverkan

De kostnader som finns i dag för den statligt finansierade tjänstehundsverksamheten i Sverige har beräknats till omkring 190 miljoner kronor för år 2004. Av denna summa var närmare 18 miljoner kronor kostnader för att finna och köpa in tjänstehundsämnen (odresserade hundar) till de statliga tjänstehundsanvändarna. Dressyrkostnaderna omfattade drygt 25 miljoner kronor. Utan att räkna in de privatägda kontrakterade räddnings- och bevakningshundarna kan det alltså konstateras att staten betalar i storleksordningen 40–45 miljoner kronor årligen för inköp och dressyr av tjänstehundar. Denna summa inkluderar utöver direkta inköps- och dressyrkostnader kostnader för testverksamhet, personal med mera i samband med hundrekryteringen samt overheadkostnader som kan härledas till dressyrverksamheten. Fördelat på de 169 hundar som godkändes för tjänst år 2004 innebär detta att genomsnittskostnaden för varje producerad tjänstehund är över 250 000 kronor. Av kapitel 5 framgår att en övs-hund ("klassisk" polishund) har en genomsnittlig tjänstgöringstid om cirka 4½ år. En försiktig uppskattning av effekterna av ett systematiskt avelsarbete i enlighet med mina förslag är att tjänstgöringstiden skulle kunna ökas med åtminstone 3 år, det vill säga 67 procent, inom en tio- till femtonårsperiod. Den längre tjänstgöringstiden har sin grund i tidigare rekryteringsålder, kortare dressyrtid och, framför allt, färre kassationer som en följd av skador och sjukdomar. Samma slags effekter, om än inte lika stora, skulle uppnås även för övriga tjänstehundstyper. Eftersom färre hundar kommer att behöva köpas in kommer statens kostnader för rekrytering och dressyr att minska i motsvarande omfattning. Det förenklade rekryteringsförfarandet och den kortare dressyrtiden skulle även innebära en lägre kostnad per producerad hund.

De årliga veterinärvårdskostnaderna för de hundar som köpts för statliga medel uppgick år 2004 till 4 miljoner kronor enbart för hundar i tjänst (det vill säga exklusive sådana kostnader i samband med uppfödning och dressyr). Den lägre skade- och sjukdomsfrekvens som skulle bli en följd av ett systematiskt avelsarbete skulle minska detta belopp i framtiden.

Mina förslag innebär kostnader för upprättande av en huvudman för att hantera styrning, dokumentation, planering och utveckling av verksamheten. Kostnadernas storlek kommer att vara beroende

av verksamhetens omfattning samt driftsformen, något som föreslås beredas ytterligare av regeringen. Även möjligheterna till samordningsvinster genom samlokalisering med befintlig hundverksamhet och vilka tjänster som kan köpas påverkar kostnaderna. Under en uppbyggnadsperiod kommer verksamheten att generera mycket små intäkter och måste därför finansieras i sin helhet via statsbudgeten. Successivt kommer intäkterna från försålda hundar att öka och behovet av finansiering minska, men det är inte möjligt att redan i dag utgå från att verksamheten ens i ett långt tidsperspektiv kommer att kunna bli helt självbärande. Min bedömning är att de årliga kostnaderna vid ett genomförande av mina förslag på tio till femton års sikt kommer att vara lägre än, eller möjligen i paritet med, de beskrivna besparingarna. Totalt sett kommer alltså staten med all sannolikhet att vinna på att en systematisk tjänstehundsavel startas och drivs. Formerna för finansiering beskrivs i avsnitt 2.2.5.

Att välja att inte starta en kvalificerad statlig avelsverksamhet medför självfallet inga kostnader i dagsläget. Jag vill dock bestämt avråda från ett sådant beslut. De statliga tjänstehundsanvändarna kommer då att även fortsättningsvis vara i en beroendeställning i förhållande till den privata hundaveln. Utan kontroll över aveln går det inte att säkert säga vilka egenskaper de hundar som föds upp om tio eller tjugo år kommer att ha, men det är inte orimligt att befara att det kommer att finnas ännu färre hundar med för tjänst lämpliga egenskaper jämfört med i dag. Givet nuvarande omfattning innebär detta högre kostnader för tjänstehundsverksamheten, vilket i sin tur gör att det finns än starkare skäl till att ha en egen produktion av tjänstehundsämnen än vad som kan beräknas utifrån dagens förhållanden.

Avslutningsvis skulle en höjd kvalitet på statens tjänstehundar inte endast innebära renodlat ekonomiska fördelar med kontroll över utvecklingen utan också en högre kvalitet på hundarnas arbete. Detta skulle medföra en effektivare myndighetsutövning, vilken dock är svår att kvantifiera i ekonomiska termer. Full behovstäckning avseende ledarhundar skulle även medföra en minskad belastning på andra stödsystem för blinda och gravt synskadade.

Jag har föreslagit att produktionen av tjänstehundsämnen skall lokaliseras till en plats där det är möjligt att tillämpa principen att ge regionalpolitiskt stöd för sysselsättningsändamål. En statlig satsning i ett sådant område kommer att innebära arbetstillfällen

vilket i sin tur kommer att generera skatteintäkter för aktuell kommun.

7.2 Offentligt åtagande, konkurrensaspekter och små företag

Av det resonemang som förs gällande ett statligt åtagande i kapitel 2 framgår att staten bör ta ett direkt ansvar för produktionen av tjänstehundsämnen. Detta beror främst på att marknaden saknar förutsättningar att klara att tillgodose de statliga tjänstehundsanvändarnas behov av lämpliga hundar. Statens bör fokusera sina ansträngningar på att skapa en ändamålsenlig avelsverksamhet. Dressyr, utbildning med mera hanteras lämpligen även fortsättningsvis av användarna själva på de sätt de önskar. De små företag som kommer att påverkas av mina förslag är därmed främst hunduppfödare.

En av anledningarna till att marknaden inte förmår förse tjänstehundsanvändarna med lämpliga hundar är att de allra flesta uppfödare arbetar i liten skala, oftast mer eller mindre som en hobbyverksamhet. Det finns helt enkelt ingen uppfödare som har resurser att bedriva en avelsverksamhet av den omfattning som krävs för att nå ett riktigt bra avelsresultat. Ytterst få svenska hunduppfödare, om ens någon, har uppfödning av hundar ämnade för tjänst som främsta inkomstkälla. Den organisering av den svenska tjänstehundsaveln som jag har föreslagit innebär att alla uppfödare får rätt att delta i avelsarbetet om de uppfyller vissa kriterier och följer det upprättade avelsprogrammet. I gengäld kommer de att via den kontrollerade avelspopulationen kunna nyttja ett i tjänstehunds-sammanhang förstklassigt genetiskt material samt garanteras avsättning för hundar som föds upp inom avelsprogrammet. Sammantaget skapar mina förslag goda incitament för privata uppfödare - oavsett deras respektive verksamhets omfattning - att delta i ett statligt avelsarbete eftersom detta kommer att ge dem betydligt bättre förutsättningar att nå lönsamhet. Fler uppfödare än i dag kan därför komma att satsa på tjänstehundsuppfödning. Dessutom ges befintliga kennlar med tjänstehundsinriktning förutsättningar att utöka sina respektive verksamheter.

Det faktum att statligt finansierad uppfödning av tjänstehundsämnen bedrivs i många andra EU-länder (se avsnitt 5.2.3) tyder på att denna typ av verksamhet är förenlig med EG-rätten.

7.3 Djurskydd

Ett genomförande av mina förslag kommer utan tvekan att medföra bättre såväl fysisk som mental hälsa hos tjänstehundar. Låg skade- och sjukdomsfrekvens upp i så hög ålder som möjligt och robust mentalitet, till exempel liten benägenhet att bli rädd, är nämligen av väsentlig betydelse för hur väl hundarna fungerar i tjänst. Därmed är de även de primära delarna i avelsmålet.

Arbetet som tjänstehund innebär många gånger stora fysiska och psykiska belastningar. I en situation där det är svårt att finna tillräckligt många hundar som är lämpliga för tjänst finns en risk att användarna för att täcka sina behov rekryterar hundar som inte riktigt har de förutsättningar som krävs. Betydelsen för djurskyddet när det gäller fysiska brister är uppenbar. Men det är även ett djurskyddsproblem om hundar som saknar den mentala styrka som krävs för uppgiften sätts i arbete som tjänstehundar. Ett genomförande av mina förslag kommer att innebära att tjänstehundarnas psykiska välbefinnande ökar.

Slutligen kommer den föreslagna satsningen, inkluderande utökad forskning på hundområdet, att leda till en allmän kunskapsförhöjning vilken bara kan vara av godo ur en djurskyddsaspekt. Eftersom mina förslag innefattar ett väl utbyggt samarbete med den privata uppfödningen kommer såväl gener som kunskap att spridas utanför tjänstehundsleden. De beskrivna positiva djurskyddskonsekvenserna kommer därför inte att inskränka sig till enbart tjänstehundar, utan även komma hundar i allmänhet till godo.

7.4 Brottsbekämpning och brottsförebyggande arbete

Mina förslag kommer inte att direkt påverka mängden brott, men väl polisens, kriminalvårdens och tulltjänstemännens förmåga att upptäcka och, i polisens fall, klara upp dem. Detta kan härledas till att kvaliteten på Polisens, Kriminalvårdens och Tullverkets hundar kommer att förbättras om staten satsar på ett systematiskt avelsprogram för tjänstehundar.

Vetskapen om att Polisens, Kriminalvårdens och Tullverkets tjänstehundar håller en hög kvalitet kan möjligen stärka det brottsförebyggande arbetet genom avskräckande effekter. Detta har redan påvisats inom kriminalvården i samband med deras satsning på narkotikasökhundar.

Kommittédirektiv



Uppfödning av tjänstehundar

Dir.
2004:80

Beslut vid regeringssammanträde den 17 juni 2004

Sammanfattning av uppdraget

En särskild utredare tillkallas med uppgift att kartlägga behovet av tjänstehundar i Sverige under den närmaste tioårsperioden. Utredaren skall bl.a. analysera olika alternativ när det gäller uppfödning och utbildning av tjänstehundar, inklusive ett statligt åtagande. Vidare skall utredaren analysera det offentliga åtagandet i tjänstehundsverksamheten, särskilt med beaktande av hur konkurrensvillkoren för övriga aktörer i tjänstehundsverksamheten skulle påverkas av statligt finansierade insatser. Utredaren skall bedöma kostnadseffektiviteten hos de olika alternativen samt vid behov föreslå långsiktiga kostnadseffektiva åtgärder för att åstadkomma en god försörjning av tjänstehundar i landet. Utredaren skall i utredningsarbetet och sina förslag särskilt väga in djurskyddet.

Med tjänstehundar avses här framför allt utbildade ledarhundar samt hundar som tillhör staten och används i huvudsak inom Tullverket, Försvarsmakten, Räddningstjänsten eller polisväsendet eller som tillhör en enskild person och på grund av särskild förbindelse skall hållas till nämnda myndigheters förfogande.

Bakgrund

Historik

Hundskolan i Sollefteå grundades år 1936 och drevs i Försvarmaktens regi under namnet Arméhundskolan till år 1962 då namnet ändrades till Arméns hundskola. Hundskolan blev civil år 1970 och fick namnet Statens hundskola och kom att lyda under först Försvars- och senare Socialdepartementet. Myndigheten Statens hundskola upphörde år 1992 samtidigt som Sveriges hundcenter AB grundades med Sollefteå kommun och staten som ägare. Detta förhållande kvarstod fram till år 1994 då kommunen blev ensam ägare och skolan bolagiserades. Iris-gruppen (Synskadades Riksförbunds företagsgrupp) köpte skolan år 1996 och drev företaget Hundskolan i Sollefteå AB fram till juli 2002 då bolaget försattes i konkurs. Efter konkursen togs delar av verksamheten över av det då nystartade företaget Iris Hundskolan AB, vars huvuduppgift är att förse synskadade med ledarhundar. Denna verksamhet pågår fortfarande.

Statens och samhällets behov av hundar

Staten är en av de största användarna av tjänstehundar. Försvarmakten förfogar över ca 4 100 hundar, av dessa ägs dock endast ca 300 av Försvarmakten. Resten av hundarna är kontrakterade från Svenska Brukshundklubbens medlemmar och finns således i privat ägo. Inom polisen finns ca 430 hundar, ca 320 hundar tjänstgör som ledarhundar för personer med grava synskador och i Tullverkets verksamhet finns ca 50 hundar.

Rekrytering och utbildning av tjänstehundar

Fram till år 1994 bedrev Hundskolan viss uppfödning av tjänstehundar till bl.a. Försvarmakten men denna avelsverksamhet var aldrig lönsam och lades ned i samband med bolagiseringen. I dag rekryteras de flesta blivande tjänstehundar av privata uppfödare som mer eller mindre specialiserat sig på att bedriva avel med målsättningen att hundarna skall lämpa sig som bruks- och tjänstehundar. Det förekommer också att privatpersoner hör av sig

till t.ex. polisen om de har en hund som de tror lämpar sig som tjänstehund.

De flesta tjänstehundar inom försvarets verksamhet ägs och utbildas av privatpersoner. Utbildningen sker ofta i samarbete med Svenska Brukshundklubben. Enligt ett regeringsbeslut år 2003 har Försvarmakten under år 2004 till Sollefteå lokaliserat sådan hundavelsverksamhet som svarar mot myndighetens behov av tjänstehundar.

All utbildning av polisens hundar utförs av hundarnas blivande förare med stöd av polisens centrala hundtjänstenhet och polisens egna instruktörer. Av bl.a. rättssäkerhetsskäl krävs att polisen har full kontroll över hundarnas träning.

Iris Hundskolan AB bedriver viss avelsverksamhet för att få fram bra ämnen till ledarhundar. Det stora flertalet ledarhundar köper dock bolaget från privatpersoner och företag som föder upp och utbildar ledarhundar. Ledarhundarna finansieras genom ett statligt anslag som hanteras av Socialstyrelsen. Upphandling och placering av ledarhundar sköts i dag av Synskadades Riksförbund.

Utredningsbehovet

Innan Hundskolan i Sollefteå AB försattes i konkurs uppdrogs åt Länsstyrelsen i Västernorrlands län att utreda hundskolans framtida verksamhet i Sollefteå. Tyngdpunkten låg på att utnyttja den kompetens och de lokaler som fanns i Sollefteå och föreslå hur behovet av tjänstehund kunde tryggas, eventuellt genom ett statligt åtagande. Länsstyrelsens slutsatser i rapporten "Tjänstehundsverksamheten - Den framtida hundskoleverksamheten i Sollefteå" är bl.a. att det finns stora försörjningsproblem när det gäller att få fram hundar lämpliga för träning och utbildning till tjänstehundar. Samarbetet mellan de statliga tjänstehundsaktörerna har i stort sett upphört. Utredningen föreslår att staten tar ett samlat ansvar för avel, övergripande forskning och utbildning, samordning av statlig tjänstehundsverksamhet och etablering av en ny samverkansorganisation. Utredningen föreslår vidare att en samlad kvalificerad produktionsenhet i Sollefteå, "Nya Hundskolan", återskapas för all svensk tjänstehundsavel, dvs. för alla typer av tjänstehundar samt för grundträning av tjänstehundar.

Statskontoret var i sin utvärdering (Dnr 2002/189-5) av rapporten tveksam till att staten skulle vara både finansiär och mottagare av hundarna eftersom detta skulle kunna leda till snedvriden konkurrens samt att det offentliga åtagandet är tveksamt. Enligt Statskontoret bör det ytterligare utredas hur en svensk avelsverksamhet skall se ut.

Det finns därför anledning att utreda tjänstehundsverksamheten närmare.

Uppdraget

En särskild utredare tillkallas för att göra följande.

- Kartlägga behovet av tjänstehundar i Sverige under den närmaste tioårsperioden, vem som är mottagare av hundarna och för vilket ändamål de används.
- Kartlägga tillgången på lämpliga hundar i Sverige i dag, belysa om det finns någon brist och i så fall vad den beror på.
- Kartlägga den uppfödning som i dag finns för framtagande av tjänstehundar för samtliga sektorer.
- Undersöka vilka egenskaper tjänstehundar skall besitta för att vara lämpliga för de olika ändamålen samt vilka raser som passar för detta.
- Beskriva vilka avelsmål som bör ställas för att få fram en hög andel friska hundar med de önskvärda egenskaperna och ge förslag på hur avelsmålen kan uppnås.
- Bedöma behovet av utbildning för hundar och hundförare och betydelsen av sådan utbildning för de olika ändamålen.
- Analysera om och i så fall hur samordning mellan de statliga mottagarna kan ge ökad tillgång till lämpliga hundar samt höja kvaliteten på hundarna.
- Analysera olika alternativ när det gäller uppfödning och utbildning av tjänstehundar, inklusive ett statligt åtagande, med beaktande bl.a. av eventuella hinder för nyetablering och om verksamheten kan bedrivas med lönsamhet utan statlig långsiktig finansiering.

- Analysera det offentliga åtagandet i tjänstehundsverksamheten (avel, hundutbildning och hundtjänster), särskilt med beaktande av hur konkurrensvillkoren för övriga aktörer i tjänstehundsverksamheten påverkas av statligt finansierade insatser. Konsekvenserna för de små företagen av de olika alternativen skall redovisas i enlighet med förordning (1998:1820) om särskild konsekvensanalys av reglers effekter för små företags villkor.
- Beskriva omfattning, inriktning och kostnader för de olika alternativen samt föreslå finansiering för eventuella förslag med statsfinansiella effekter.
- Bedöma effektiviteten, inklusive kostnadseffektiviteten hos olika alternativ, konkurrensaspekter samt de legala möjligheterna inklusive förenlighet med EG-rätten.
- Vid behov föreslå långsiktiga kostnadseffektiva åtgärder för att åstadkomma en god försörjning av tjänstehundar i landet.
- Undersöka behovet av författningsreglering och om så är fallet lämna förslag på sådan reglering.

Utredningsarbetet

Utredaren skall i utredningsarbetet och sina förslag särskilt väga in djurskyddet och vikten av att avla på sunda hundar för att främja lång livslängd och frånvaro av ärftliga sjukdomar hos hundarna.

Utredaren skall redogöra för hur förslagen till åtgärder förhåller sig till nationell lagstiftning och till EG- bestämmelser på området.

Utredaren skall samråda med berörda myndigheter och organisationer, inklusive företrädare för sektorns privata aktörer.

Utredaren skall bedöma möjligheterna till samordning med befintlig statlig och privat hundverksamhet i Sollefteå.

Utredaren skall vid behov inhämta erfarenheter från andra länder.

Samtliga förslag skall kostnadsberäknas och finansiering skall redovisas för föreslagna åtgärder.

Redovisning av uppdraget

Utredaren skall redovisa sitt uppdrag senast den 1 juni 2005.

(Jordbruksdepartementet)

Kommittédirektiv



**Tilläggsdirektiv till Tjänstehundsutredningen
(Jo 2004:04)**

**Dir.
2005:60**

Beslut vid regeringssammanträde den 19 maj 2005

Förlängd tid för uppdraget

Med stöd av regeringens bemyndigande den 17 juni 2004 (dir.2004:80) tillkallade chefen för Jordbruksdepartementet en särskild utredare med uppdrag att göra en översyn av uppfödningen av tjänstehundar. Utredningen skall enligt direktiven vara slutförd senast den 1 juni 2005.

Utredningstiden förlängs, vilket innebär att utredaren skall redovisa uppdraget senast den 1 september 2005.

(Jordbruksdepartementet)

Exempel på provningsbestämmelser

Som exempel på hur provningsbestämmelser för tjänstehundar kan vara utformade, det vill säga vilka krav de måste uppfylla för att bli godkända att använda i tjänst, bifogas i denna bilaga provningsordning för ledarhund och certifikatprov för Försvarmaktshund.

- Provningsordning för ledarhund, Synskadades Riksförbund. 13 sidor.
- Certifikatprov för Försvarmaktshund, Försvarmaktens Hundtjänstenhet och Svenska Brukshundklubben. 8 sidor. Originaldokumentet omfattar tre underbilagor som i detalj beskriver hur hundförare och figuranter skall agera i olika provsituationer. Dessa underbilagor har inte inkluderats i detta betänkande.

Motsvarande bestämmelser finns även för övriga tjänstehundstyper, Polisens övs- och specialsökhundar, Tullverkets narkotikasökhundar samt Försvarmaktens stambevakningshundar och ammunitionssökande hundar. De olika hundtypernas användning redovisas i kapitel 3.

2005-02-22

PRÖVNINGSORDNING FÖR LEDARHUND.
Antagen av SRF mars 2005

INLEDNING.

Före leveransen skall hunden prövas och godkännas av SRF utsedd provledare.

Hos producenten ansvarig skall meddela SRF när tillfälle för kontroller före slutprov kan utföras t.ex. vid miljöträningar. Hunden skall före slutprov tränats i hemmiljö (bostad), hundens agerande beskrivs av den som tränat hunden i detta avseende. Vid sådan kontroll eller senast vid leverans till SRF skall dokumentation om hundens uppväxt hos fodervärd och dressörens erfarenheter företes.

Såväl hanar som tikar skall för godkännande som ledarhund vara kastrerade.

Hanar mellan 10 och 11 månaders ålder, om hanens ålder överstiger 11 månader skall kontakt med SRF s´ tagas.

För tikar skall kastreringen vara utförd senast två månader före slutgodkännande, (såväl medicinskt och inför slutprov).

Prövning skall ske i samråd med leverantören och i god tid före leverans till SRF. Dock senast 6 veckor före beräknad tilldelning och utplacering till den person som skall bruka hunden.

Hunden skall vid provtillfället vara så långt kommen i dressyr och så väl genomarbetad att endast enstaka omprov kan komma ifråga.

Proven skall bedömas endast som godkända eller ej. Proven skall dokumenteras av provledare.

All prövning av ledarhund skall ske av provledare. Prövning av ledarhund skall i alla avseenden ske med av provledare godkänd miljö och material, apportföremål, hinderbanor o.s.v. Mörkläggningsglasögon skall vara heltäckande.

GRUNDBEDÖMNING BRUKSPROV.

Bedömning av hundens arbetssätt, arbetsuthållighet, initiativ- (vägval, bildminne), koncentrations- och avreaktionsförmåga samt samarbete mellan förare och hund.

Under proven skall hunden lugnt och koncentrerat leda föraren samt tydligt markera, stanna eller väja för hinder under förflyttningvägen. Vid stopp, genomgång av dörr eller dylikt skall hunden stanna med bibehållen färdriktning.

Hunden skall vara koncentrerad såväl i aktivitet som passivitet. Den skall uppmärksamt följa omgivningen samt lugnt avvakta vid exempelvis övergångsställen, i köer, inom offentliga lokaler mm.

Vid tät trafik skall hunden på förarens kommando anpassa arbetstempot efter trafikrytmen och utnyttja eventuella luckor som uppstår.

Om oframkomliga hinder spärrar förflyttningvägen får hunden inte lämna trottoar eller gångbana utan förarens kommando.

Vid återgång efter hinder i alla miljöer skall hunden återta den ursprungliga färdriktningen, (linjen) när så är möjligt.

FÖLJANDE UPPTÄDANDEN, BETEENDEN ANSES SOM DISKVALIFICERANDE OCH MEDFÖR ATT HUNDEN EJ GODKÄNNES.

- Om hunden lämnar förflyttningvägen (trottoar, vägkant, gångbana).
- Visar aggressivitet eller onormal rädsla.
- Visar flykttendenser.
- Visar olämpligt kontaktagande eller låter sig påverkas av andra hundar eller djur.
- Är extrem "kant- eller väggsmygare"
- Snedställer "plogar" snett framför eller vid förarens sida.
- Visar för hårt "drag" eller så lågt tempo att det behövs upprepade kommandon t.ex. "Före" eller "sakta".
- Skottberördhet
- För stor matstörning

Enstaka moment som vid provtillfället ej bedöms som godkända, kan ges tillfälle till omprov som i så fall skall utföras senast 3 veckor före leverans.

Om hunden som helhet ej bedöms som genomarbetad accepteras ej omprov, hunden kan dock presenteras för nytt slutprov vid senare tillfälle.

LYDNADSPROV

Anvisning.

Utgångsläge vid lydnadsprov.

Vid samtliga moment skall hunden inta utgångsläge före och efter momentets slut. Utgångsläget är att hunden villigt sätter sig, med känselkontakt, vid förarens vänstra sida.

LINFÖRIGHET

Prov i hundens följsamhet och samarbete mellan förare och hund.
Kommando FOT.

Vid bedömningen läggs särskild vikt vid att hunden efter förflyttningen håller förarens riktning samt att endast kommando med rösten användes.

Hunden skall föras i fritt hängande koppel och villigt följa föraren vid dennes vänstra sida med halsen i jämnhöjd med förarens vänstra knä.

Provet skall utföras i olika tempoarter och i samband med vändningar.

Då föraren gör halt skall hunden på kommando FOT sätta sig vid förarens vänstra sida med känselkontakt. Vid stegvisa förflyttningar och vändningar på stället skall hunden villigt och följsamt följa förarens rörelser samt sätta sig med känslokontakt.

FRITT FÖLJ

Prov i hundens följsamhet och samarbete mellan förare och hund.
Kommando FOT.

Vid bedömningen läggs särskild vikt vid att hunden efter förflyttningen håller förarens riktning samt att endast kommando användes.

Hunden skall föras okopplad. Den skall villigt följa föraren vid dennes vänstra sida med halsen i jämnhöjd med förarens vänstra knä.

Provet skall utföras i olika tempoarter och i samband med vändningar.

Då föraren gör halt skall hunden på kommando FOT sätta sig vid förarens vänstra sida med känselkontakt. Vid stegvisa förflyttningar och vändningar på stället skall hunden villigt och följsamt följa förarens rörelser samt sätta sig med känslokontakt.

Under provet skall olika störningar finnas, såsom personer, förare med andra hundar etc.

LÄGGANDE Kommando LIGG

Prov i hundens uppmärksamhet, samarbetsvilja.

Under provet skall föraren stanna och hunden på kommando LIGG villigt lägga sig vid förarens sida.

PLATSLÄGGANDE

Prov i hundens uppmärksamhet, samarbetsvilja.

MOMENT 1. Kommando: PLATS och/eller tecken.

Hunden skall sitta okopplad med rastklocka påtagen. På förarens kommando och/eller tecken, skall hunden villigt lägga sig.

MOMENT 2. Kommando: STANNA KVAR och/eller tecken.

Sedan hunden enligt moment 1 lagt sig ner, skall föraren efter kommando och/eller tecken lämna hunden och gå till anvisad plats utom synhåll för hunden. Hunden skall lugnt ligga kvar tills föraren återkommer.

Om hunden lämnar platsen godkänns den ej. När föraren återkommer tillåts den inta sittande ställning.

INKALLNING FRÅN SITTANDE. Kommando: SITT, STANNA KVAR, HIT.

Både kommando och visselpipa skall prövas.

Prov i hundens förmåga att klara passivitet och att komma på inkallning.

Hunden skall sitta med rastklocka påtagen. Föraren förflyttar sig gående från hunden och stannar på provledarens tillsägelse.

Hunden skall lugnt sitta kvar tills föraren på provledarens tillsägelse kallar in den.

Hunden skall villigt återvända till föraren och där med känselkontakt inta utgångsställning i förarens riktning.

Under förflyttning till föraren läggs olika störningar in, såsom personstörningar, förare med andra hundar etc.

Om hunden reser sig eller lämnar platsen godkänns den inte i momentet.

INKALLNING FRÅN FRIHET. Kommando: HOPP OCH LEK, HIT och signal med visselpipa. Både kommando och visselpipa skall provas.

Prov i hundens kontaktvillighet till föraren, uppträdande mot andra hundar och övriga störningar samt uppmärksamhet på förarens kommando eller signal.

Hunden skall sitta med rastklocka påtagen. På kommando HOPP OCH LEK

skall den villigt lämna föraren.

Föraren skall förflytta sig under provet. Hunden skall följa och hålla kontakt med föraren

Efter provledarens tillsägelse skall hunden på förarens kommando och signal villigt återvända till föraren och där med känselkontakt inta utgångsställning.

Under provet skall olika störningar läggas in såsom personstörningar, förare med andra hundar etc.

Om hunden inte återvänder till föraren efter upprepade kommandon eller signaler godkänns den inte i momenten.

APPORTERING. Kommando: APPORT, LOSS.

Prov i hundens apportvillighet, dvs hundens förmåga att hämta tap-pade föremål.

Förarens utfällda käpp, samt t ex. handske, eller nyckelknippa.

Föraren skall före provet meddela hur hunden förmodas agera. Kommandon i momentet ges av föraren först efter provledarens signal.

Hunden skall sitta lös vid förarens sida. På förarens kommando skall hunden villigt apportera ett tappat föremål, återvända och med känselkontakt överlämna detta till föraren, framför eller vid sidan, stående eller sittande. Hunden skall hålla föremålet i munnen tills den får kommando LOSS av föraren.

Vid proven i apportering skall såväl hårda som mjuka föremål förekomma. Utfälld markeringskäpp är obligatorisk.

Vid upprepade kommandon eller om hunden tuggar på eller släpper föremålet skall den inte godkännas i momentet.

SKOTTOBERÖRDHET.

Prov i hundens berördhet inför skott.

Under proven i lydnadsdressyr och under selarbetet, skall skott från gevärskalibrigt vapen avlossas ca 50 meter från hunden/hundarna.

BRUKSPROV.

ANVISNINGAR.

Provet är delat i två avsnitt. Föraren skall ha god miljökunskap.

Vid start av samtliga prov skall provledare anvisa startplats. Utgångsläget är att hunden sitter utan sele vid förarens vänstra sida. På provledarens anmodan börjar momentet med att föraren, när denne känner sig klar, selar på hunden och börjar momentet.

Proven består av nio delprov vilka kontrolleras i stadsmiljö. Tidsåtgång ca 1,5 timmar

- Markering av övergångsställe.
- Markering av trottoarkant.
- Övergång av gata.
- Arbete i trappor.
- Bedömning av hundens uppträdande på och i Tåg, Buss, Bil.
- Prov i anslutning till och inom offentliga lokaler, markering av dörrar in/ut.

- Prov i hundens förmåga att söka (påvisa) soffa, bänk eller motsvarande.
- Apportering under gång.
- Oberördhet mot andra hundar.

1. PROV I STADSMILJÖ.

ANVISNINGAR.

Provet är delat i två avsnitt. Föraren skall ha god miljökunskap.
Provet syftar till att pröva hundens samarbetsvilja, hörsamhet och lydnad till kommandon.

AVSNITT 1.

Föraren redogör för en (av tre) i förväg intränade förflyttningsvägar, vilka skall genomarbetas utan att provledaren ingriper annat än om fara föreligger.

AVSNITT 2.

Provledare ger under provets gång anvisningar om förflyttningsväg och riktningsändringar.

Kommandon: RAKT FRAM, VÄNSTER, HÖGER, SÖK KANT.

Samt övriga i stadsmiljö förekommande kommandon.

DETALJBEDÖMNING.

MARKERING AV STOLPE VID ÖVERGÅNGSSTÄLLE.

På kommando SÖK STOLPE skall hunden villigt uppsöka och påvisa stolpen utan att lämna huvudriktningen mot denna.

MARKERING AV TROTTOARKANT.

Bedömning av hundens markeringssäkerhet samt hur den klarar väntetiden vid trottoarkanten.

På förarens kommando SÖK KANT, alternativt SÖK KANT VÄNSTER / HÖGER skall hunden i lugnt tempo leda föraren till trottoarkanten och stanna i rät vinkel mot denna.

Kontroll skall ske av hur hunden arbetar före och i anslutning till trottoarkanten samt hur den klarar väntetiden (passiviteten).

ÖVERGÅNG AV GATA.

Bedömning av hundens arbetsätt och tempo.

Hunden skall på förarens kommando FÖRE leda rakt över gatan. Den skall leda i ett lugnt tempo.

Vid riktningsändringar efter övergången skall hunden villigt lyda förarens kommando VÄNSTER/HÖGER.

Vid förekomst av refrug skall hunden kunna stanna vid refrugen oavsätt om kant en eller flera körbanor finns.

Hund som sneddar direkt efter start eller leder föraren ut i gatukorsning (skär korsningen) godkänns inte.

ARBETE I TRAPPOR.

Bedömning av hundens arbetsätt och markeringssäkerhet.

På kommando SÖK TRAPPA skall hunden villigt söka trappa och påvisa den genom att gå upp på första trappsteget, alternativt intill första trappsteget och stanna. På nytt kommando SÖK RÄCKE skall hunden påvisa handledare. Därefter leda eller följsamt följa föraren såväl uppför som nedför trappan/trapporna. Nedför trappa skall hunden markera på samma sätt som uppför bortsett att den aldrig får markera ned i trappan.

BEDÖMNING AV HUNDENS UPPTÄDANDE PÅ TÅG, BUSS, OCH BIL.

Under provet kontrolleras av- och påstigning, hundens uppträdande under resan samt uppträdande vid hållplats och perrong.

PROV I ANSLUTNING TILL OCH INOM OFFENTLIGA LOKALER.

Bedömning av hundens arbetssätt, markerings säkerhet och initiativförmåga.

På kommandot SÖK DÖRR skall hunden villigt påvisa dörren, såväl in som ut och arbeta fram till mitt under dörrhandtaget så att föraren lätt kan hitta detta. När dörrar med automatisk öppning förekommer användes kommandot SÖK IN/UT. Vid genomgång av dörrar skall hunden hålla huvud- riktningen, både före och efter genomgången.

Inom offentliga lokaler som postkontor, banker, väntsalar etc. skall hunden leda föraren utan att påverkas av yttre störningar. I lokaler där ledarhund inte får tas med skall hunden ligga eller sitta på anvisad plats utan att påverkas av miljöstörningar.

På kommando SÖK DISK skall hunden leda fram till och stanna vid disk eller motsvarande samt lugnt ligga eller sitta i anslutning till föraren under tiden denne utför sitt ärende.

HUNDENS FÖRMÅGA ATT SÖKA (PÅVISA) SOFFA, BÄNK ELLER MOTSVARANDE.

Ekipaget skall tidigare ha tränat detta prov på platsen.

Hunden skall på kommandot SÖK BÄNK villigt uppsöka och påvisa soffa eller bänk. Hunden skall därefter under ca fem minuter sitta eller ligga vid förarens fötter utan att påverkas av person- eller miljö-störningar.

APPORTERING UNDER GÅNG.

Prov i hundens apportvillighet, dvs hundens förmåga att hämta tappade föremål.

Kommando: APPORT, LOSS. Vid lämpligt tillfälle under stadsprovet skall föraren "tappa" sin käpp. Efter att ha stannat hunden skall ekipaget göra helt om och hunden på förarens kommando apportera käppen.

Momentet utföres med hunden kopplad eller i selarbete. Om käppen är hopvikbar skall den vara helt utfälld vid apporteringen. Hunden skall agera följsamt och smidigt, överlämna käppen till föraren med känselkontakt, framför eller vid sidan, från stående eller sittande.

Om hunden efter upprepade kommandon inte apporterar käppen, tuggar eller upprepade gånger tappar den, skall den inte godkännas i momentet.

OBERÖRDHET MOT ANDRA HUNDAR.

Hunden skall leda förare utan att påverkas av andra hundar eller djur.

**PROV PÅ STARKT TRAFIKERAD VÄG
SAMT PROV I HUNDENS FÖRMÅGA ATT LEDA I HINDERBANA****ANVISNINGAR.**

Proven består av fyra delprov.

1. Landsvägsprov.
2. Skottoberördhet.
3. Inkallningsprov.
4. Prov i upplagd hinderbana.

Proven 1-3 kan antingen utföras i en följd med t ex. landsvägsprovet som början därefter inkallningsprov och med hinder, eller som enskilda prov.

Under landsvägsprovet utföres skottoberördhetsprovet.

Hinderprovet i särskilt upplagd bana utföres som enskilt prov.

Sammanlagd förflyttningssträcka cirka 3 km. Föraren skall ha god kännedom om förflyttningsvägen.

Innan proven börjar skall provledare ge noggranna anvisningar om förflyttningsvägens sträckning, sidvägar, riktningsändringar, slutmål med mera.

Under proven får provledare ge kompletterande anvisningar.

Provledaren skall endast i undantagsfall ingripa (säkerhetsrisk) under proven.

DETALJBEDÖMNING.

Prov i hundens arbets sätt, arbetsuthållighet, initiativ-, koncentrations-, och avreaktionsförmåga samt skottoberördhet.

STARKT TRAFIKERAD LANDSVÄG

Hunden skall på ett lugnt och tillförlitligt sätt leda föraren längs en av provledare angiven förflyttningsväg. Hunden skall leda vid vänster väggkant.

Hunden skall tydligt markera sidovägar samt stanna eller väja för hinder längs förflyttningsvägen. Hunden skall snarast återgå till vänster väggkant när hindret passerats.

Vid övergång av väg skall hunden tydligt markera stolpe eller annan hållpunkt och stanna. Därefter skall den på förarens kommando leda denne rakt över vägen samt villigt lyda förarens kommando vid riktningsändring.

Kontroll skall ske av hur hunden reagerar på tung trafik samt hundens kantsäkerhet. En noggrann bedömning av hundens arbets sätt, arbetsuthållighet, koncentrations- och avreageringsförmåga skall ske.

SKOTTOBERÖRDHET.

Prov i hundens berördhet inför skott under arbete.

Under landsvägsprovet skall på lämplig plats, under selarbetet, avlossas skott från gevärskalibrigt vapen ca 50 meter från ekipaget.

Provet är kvalificerande

INKALLNING I SAMBAND MED RASTNING

På kommando skall hunden villigt lämna föraren. Inkallning kommando: HIT och visselpipa skall ske på provledarens tillsägelse då denne bedömer att hunden inte har uppmärksamheten riktad på föraren.

Både kommando och visselpipa skall provas.
Hunden skall under provet bära rastklocka.

Under rastningen skall olika störningar finnas, såsom personer, förare med andra hundar etc.

HINDER I SÄRSKILT UPPLAGD BANA (HINDERGÅRD)

Bedömning skall ske av hundens reaktioner före och i anslutning till hindren.

Hunden skall leda och markera hindren med god marginal och bibehållen huvudriktning utan att visa rädsla eller tveksamhet inför dessa.

Hund som visar uppenbar rädsla eller avledande beteenden för hindren, skall inte godkännas.

Om provledare anser det påkallat skall prov i skottoberördhet utföras i samband med arbetet i hinderbanan.

CERTIFIKATPROV FÖR FÖRSVARSMAKTSHUND

Anvisningar och regler för rubricerat prov, utarbetade av Försvarets Hundtjänstenhet i samverkan med Svenska Brukshundklubbens Tjänstehundssektor.

Anvisningar och regler gäller fr.o.m. 2005-01-01. Utvärdering och ev. revidering skall ske årligen, första gång senast 2005-11, därefter i november varje år. Revideringen sker i samverkan mellan Försvarets Hundtjänst Enhet (FHTE), Rikshemvärnsavdelningen (RHV) och Svenska Brukshundklubben (SBK).

ANVISNINGAR

Samtliga moment bedöms enligt bedömningsprotokoll.

I bedömningsprotokollet markeras det alternativ som bäst överensstämmer med hundens/ekipagens reaktion/uppträdande kompletterat med kommentarer. Av bedömningsprotokollet skall även framgå om hunden/ekipaget är godkänd i resp. moment samt om hunden/ekipaget är godkänd eller inte i provet som helhet.

Hunden/ekipaget skall vara godkänd i samtliga moment för att godkännas som FM-hund och därmed kunna krigsplaceras.

Lydnadsprov genomförs ej vid provtillfället.

Lydnad, motsvarande Lägre klass enligt SBK:s regler för officiella bruksprov, skall vara genomförd före certifikatprovet med lägst betyg 5 i samtliga moment. Lydnadsprovet bedömes av en (1) bruksprovsdomare av I:a eller II:a klass. Domarprotokoll kontrolleras före provtillfället av arrangören.

Provet genomförs under 2 dagar med mellanliggande natt.

För att minska skillnaden mellan träning och arbete vid militärt förband skall föraren använda arbetstecken enligt bilaga 1. /1

Utrustning skall bäras likadant under hela provet. Antingen synligt eller osynligt.

Allmänt gäller att det är markeringen som sådan, som är väsentlig. Med detta menas att ett felaktigt arrangerat moment som ger annan markering än vad som avsetts skall anses som godkänt och momentet behöver ej göras om.

De i provet angivna värdena för avstånd, åldrar och sträckor skall ses som riktvärden och bör ej understigas. Dock skall hänsyn tas till rådande väderleksförhållanden.

Eventuella avvikelser **skall** godkännas av kontrollant före provet.

Antal hundar vid provtillfället bestäms av arrangören i samråd med kontrollanterna.

Rekommenderat antal 6-8 hundar.

Arrangemang och provområde skall besiktigas av kontrollant före provet. Om möjligt skall redan godkänd hund nyttjas innan provstart för att kontrollera provets värde under rådande väderlek.

Provledaren avgör om publik kan medfölja under provet. Provledaren ansvarar för att publiken befinner sig på anvisad plats och uppträder på anvisat sätt innan och efter det att hunden anlänt.

BESTÄMMELSER

Vid Certifikatprov för Försvarmaksthund (FM-hund) arrangerat av Svenska Brukshundklubben (SBK) gäller Svenska Kennelklubbens allmänna bestämmelser med undantag för oregistrerad hunds rätt att delta. Speciellt skall information avseende ID-märkning, hinder för deltagande, oacceptabelt beteende samt dopingreglemente uppmärksammas.

Därutöver gäller för deltagande i Certifikatprov FM-hund följande:

1. Hunden skall ha en mankhöjd på minst 45 cm enligt rasstandard. Oregistrerad hund skall mätas om tveksamheter avseende mankhöjd råder.
2. Hunden skall vid provtillfället vara minst 18 månader och ej ha fyllt 5 år.
3. Hunden skall ha lämpligt hårlag, vilket innebär underull och täckhår.
4. Hunden/ekipaget skall via disponibilitetskontroll vara krigsplaceringsbar/t. Disponibilitetskontroll skall vara klart innan utbildningen startar.
5. Hunden skall vara godkänd vid Anlagsprov.
6. Löpande tik må delta efter kontrollants medgivande. Dock skall löpande tik genomföra momenten som sista hund.

Förare av hund

Annan person än ägare kan vara förare av hunden. Byte av förare under provet får ske.

Detta gäller dock ej Hemvärnsekipage där hela ekipaget bedöms.

Omfattning

- | | | |
|---------------|----------------------------|-----------------|
| 1. Mottagning | 2. Platsliggande med skott | 3. Bastjänst |
| 4. Spårprov | 5. Bevakningsprov | 6. Patrullering |

Arrangören äger rätt att förändra turordningen mellan momenten 4, 5 och 6.

Krav för godkännande

Hunden/ekipaget skall vara godkänd i samtliga moment.

Båda kontrollanterna skall vara överens om godkännande.

Omprov

Underkända delmoment kan efter kontrollanternas bestämmande provas på nytt under pågående prov.

Funktionär kan vara förare under omprov(dock ej på Hemvärns-ekipage). Om omprov underkännes skall hunden gör om hela provet vid annat tillfälle.

Funktionärer

Vid provet tjänstgör två (2) av auktoriserade kontrollanter, samt två (2) provledare auktoriserade av SBK. Övriga funktionärer utses av ansvarig provledare.

Kontrollanterna tillsättes av respektive distrikts tjänstehundsektor. Ingen får tjänstgöra som funktionär/kontrollant då egen hund provas.

Kontrollanternas uppgifter

1. Kontroll av momentens uppläggning samt tänkt genomförande innan provet.
2. Bedöma hundarna/ekipagen under provet.
3. Bedöma hundarnas/ekipagens användbarhet i krigsorganisationen.

Provledares uppgifter

1. I god tid innan provtillfället, ta kontakt med aktuellt förband för information och inbjudan.
2. Ansvara för alla förberedelser inför provet för att säkerställa att provet genomförs på ett korrekt sätt och att samtliga funktionärer är insatta i sina uppgifter.
3. I god tid innan ta kontakt med kontrollanterna för att av dessa få anvisningar för provets genomförande.
4. Ansvara för administrativ handläggning.

Administration innan provet

Starttillstånd för utbildning av FM-hund sökes enligt SBK:s anvisningar. Ansökan handlägges av distriktets Tjänstehundssektor i samverkan med aktuell MD-grupp eller Förband.

SBK:s Tjänstehundavdelning tillhandahåller erforderliga kontrakt och bedömningsprotokoll.

Kontrakt

När hunden godkänts skall ägaren teckna kontrakt med FM. Kontrakterad hund upptas i speciellt register och kallas FM-hund.

Administration efter genomfört prov

Senast 8 dagar efter genomfört prov insänds samtliga bedömningsprotokoll samt kontrakt enligt SBK:s anvisningar för vidare handläggning och rapportering till FHTE samt SKK.

Ansvarig provledare svarar för att alla handlingar är fullständigt och korrekt ifyllda.

Diplom m.m.

Hund som avlagt godkänt prov tilldelas diplom och tygmärke.

Ekonomisk ersättning i form av premie samt ersättning till arrangerande klubb administreras av SBK. Under 2005 gäller särskilda övergångsbestämmelser.

Utbildningspremie till hundförare i Hemvärnet utbetalas först efter det att föraren genomfört en (1) tjänstgöringsperiod (f n 20 tim).

REGLER

1. KONTAKTTAGANDE, BESIKTNING/HANTERING och SAMARBETE.

Målsättning

Kontrollera hundens vilja /ovilja att ta kontakt med främmande människa samt hundens förmåga att låta sig hanteras och samarbeta med okänd person.

Anvisning

Hunden med förare står i direkt anslutning till publik/funktionärer. Kontrollant ansluter från sidan och hälsar på föraren. Om hunden ej tar kontakt med kontrollanten skall kontrollanten skapa anledning för hunden att ta kontakt genom att prata med hunden. Om hunden fortfarande inte tagit kontakt skall kontrollanten ej tvinga hunden till kontakttagande utan momentet avbryts och hundens uppträdande antecknas under anmärkningar.

Efter kontakttagande går kontrollanten ca 5 m där hundens vilja att följa med/samarbeta testas.

5m från gruppen vänder kontrollanten upp mot gruppen och gör halt.

På denna plats sker en ingående kontroll av hundens ben, tassar, rygg och bröst.

Vidare kontrolleras hundens ID-nummer samt tänder. Efter denna hantering lämnas hunden åter till ägaren.

Som avslutning skall hunden lastas, i för hunden okänt fordon, för transport.

Härvid skall hanterbarheten och uppträdande mot andra hundar särskilt kontrolleras.

2. PLATSLIGGANDE MED SKOTT

Förarna lägger hundarna bredvid varandra med ca 5 meters mellanrum och avlägsnar sig gående ca 10 meter och stannar där vända mot och synliga för hundarna. Hundarna skall kvarligga under 5 minuter varvid 2 skott avfyras (av dold skytt på minst 20 meters avstånd) med en 9 mm dressyrrevolver eller motsvarande.

3. BASTJÄNST.

Målsättning

Kontrollera hundarnas förmåga att slappna av i basmiljö. Hundarna skall kunna avhämtas, utfodras m.m. av för hunden okända människor.

Anvisning

Hundarna lämnas till funktionär efter mottagning och platsliggning och kopplas därefter upp i basmiljö. Hundarna förblir i basmiljö under hela provet med undantag för genomförande av aktuellt moment då funktionär lämnar ut hunden till föraren.

Efter genomfört moment återförs hundarna till basen av funktionär. Hundens förmåga att vara tyst och kunna slappna av skall kontrolleras. Om arrangören inte tillhandahåller kojor/gryt får hundens egen bilbur användas.

Bastjänsten pågår till dess att sista hund genomfört sista moment.

4. SPÅRPROV MED PATRULLERING OCH SPÅRUPPTAG.

Målsättning

Utröna hundens förmåga att markera och följa ett spår.

Anvisning

Spårupptag och spårning bedöms var för sig. Spårövergång får ej ske närmare än 50 m från start..

Patrullering sker i råterräng, 200m.

Vid spårupptag koppelspårar ekipaget ca 20 m. Därefter görs en halt på 5 minuter. På direktiv selar föraren på hunden och fortsätter spåra.

Bakspår anses som godkänd markering. Vid bakspår vänds ekipaget av kontrollant efter ca 20 m. För godkänt krävs att hunden markerar spårövergången vid första tillfället.

Spårets längd = 1500 m . Spåret skall innehålla minst 2 st 90-graders vinklar.

Ålder 90 min.

Max tid 90 min.

Antal föremål = 3 + slut. Krav för godkänd = 1 + slut.

Föremål skall vara av varierande slag (trä, plast, metall och textil) och inneha storlek enligt SBK:s tävlingsbestämmelser.

5. BEVAKNINGSPROV

Målsättning

Kontrollera hundens förmåga att uppfatta och markera en i skogsterräng gående person.

Anvisning

Provet utförs stillastående från bevakningsplats under 60 min, och om möjligt i mörker.

Förarna får sina hundar utanför basområdet av funktionär.

Figuranternas rörelseschema enligt bilaga 2. ./.2

Figuranterna startar på provledarens order 150 meter från hundarna och rör sig, på markerad bana, växelvis enligt i förväg uppgjort schema. Två halter om 5 respektive 10 minuter skall genomföras.

För godkännande krävs att hundar markerat före 50 metersgränsen. Kontrollant kan begära ytterligare figurantförflyttningar för att utvärdera oklarheter.

Efter bevakningsprovet skall hundarna åter till basen för fortsatt bastjänst.

Funktionär återför hunden till basen.

Alternativ 1. Hundarna i en grupp

6 – 8 hundar placeras med 5 meters mellanrum.

Alternativ 2. Hundarna i två grupper.

3 – 4 hundar placeras med 10 meters mellanrum.

6. PATRULLERING

Målsättning

Kontrollera hundens förmåga att under patrullering markera människor vid sidan av patrullstigen.

Vid provtillfället kan vallningen av stigen variera. (motvallad, flödesvallad och råterräng)

Anvisning

Patrullsträckans längd: ca 1000 meter.

Vindfigurant: 50-80 meter.

Ljudfigurant: Figuranten startar 100 meter från stigen och går "snett mot" hunden.

En minuts halt vid första vinkeln.

Figuranten ej närmare stigen än 50 meter
Sidledsförflyttningen parallellt med stigen skall vara 50 meter
Figuranten får ej bli synlig för hundarna.

Rörelseschema: se bilaga 3 ./.3

Kontrollanterna bestämmer beroende av rådande väderlek och markförhållanden vilken typ av ljud samt volym som skall nyttjas. För godkännande krävs att hunden markerar figurant under patrullering.

Provledare skall ej kommendera stillastående bevakning i närheten av figuranten.

Om däremot föraren väljer att göra stillastående bevakning och därvid får markering skall hunden bedömas som godkänd.

Lämplighetstester och ideal- och tjänstbarhetsprofiler

För att exemplifiera hur lämplighetstester (L-tester) för tjänstehundar kan vara utformade bifogas i denna bilaga protokoll för den L-test som används av Polisen. Tullverket, Försvarmakten och Iris Hundskolan AB använder L-tester som är uppbyggda på ett liknande sätt. Vidare bifogas ideal- och tjänstbarhetsprofiler för övs- och bevakningshundar samt idealprofil för ledarhundar i termer av beteendialternativ enligt Mentalbeskrivning Hund (MH). L-tester och MH beskrivs i kapitel 4, och rekryteringsförfarandet för olika tjänstehundstyper i kapitel 3.

- Testprotokoll, lämplighetstest för hund och Kod och värdetabell, lämplighetstest för hund, Polismyndigheten. 2 sidor.
- Ideal- och tjänstbarhetsprofiler för övs- och bevakningshundar samt idealprofil för ledarhundar i termer av beteendialternativ enligt Mentalbeskrivning Hund. 12 sidor. Ideal- och tjänstbarhetsprofilerna redovisas på två olika sätt. Först redovisas profilerna i form av en tabell om en sida där samtliga fem profiler sammanställts, därefter var för sig för respektive hundtyp direkt i den nyckel som beskriver samtliga beteendialternativ för de olika momenten i MH. Önskvärda beteendialternativ inom respektive moment har markerats genom att de skuggats.

		Polismyndigheten		Datum	
				2005-06-28	
TESTPROTOKOLL, LÄMPLIGHETSTEST FÖR HUND					
Namn		Barn		Slut	
Ras		Födelseort		Kön	
Egare		Adress		Födelseår	
Födelseår		Yrke/yrkes		Yrkesinnehavare	
Hunden testas i anledning av <input type="checkbox"/> Fördäring till polisen <input type="checkbox"/> Vakthundskollett <input type="checkbox"/> Annat <input type="checkbox"/> Utbildningstest <input type="checkbox"/> Försäkringsmyndigheten (efterlys)					
Egenskap	Bedömning	Anteckningar			
1 Tillgänglighet					
2 Kamplust					
3 Temperament					
4 Stående					
5 Förväntat					
6 Nervkonstitution					
7 Härdhet					
8 Däckkraft					
9 Skottkasthet					
<input type="checkbox"/> Lämplig att provas som polshund	<input type="checkbox"/> Lämplig att provas som vakthund	<input type="checkbox"/> Lämplig för militärt bruk / bev. / min.		<input type="checkbox"/> Egen p-mynd.	
<input type="checkbox"/> Lämplig att provas som polisår skkhund	<input type="checkbox"/> E) lämplig som vakthund/militärt bruk			<input type="checkbox"/> Annan p-mynd.	
<input type="checkbox"/> E) lämplig som polshund				<input type="checkbox"/> Annat	
Måttning / kommentar					
<input type="checkbox"/> forts. v.g.v					
Ort		Testledare		Redovisning till polis- hundgården	
Stämning					

Bilaga 1
testprotokoll

KOD OCH VÄRDETABELL, LÄMPLIGHETSTEST FÖR HUND

TILLGÄNGLIGHET	Lömsk	Aggressiv	Reserverad	Mindre tillgänglig	Tillgänglig öppen	Överdrivet öppen
Intresse av främmande människor	opålitlig, avvisar med aggr./attack	avvisar kontakt med aggr.	drar sig undan, osäker	svarar ej på kontakttagande	svarar på kontakttag. balans	intensivt kontakt-sökande
KAMPLUST	Obehövlig	Obehövlig	Liten	Måttlig	Stor	Mycket stor
Förföljelust Svara, uppmans i kamp	svarar inte	svagt intresse	svarar något svagt bytes-intresse	svarar på kampinvtter bytesintresse	intensiv, bytesmedvetet, uppmans till kamp	svår att bryta, för intressiv
TEMPERAMENT	Stig	Något stig	Mindre övlig	Livlig	Mycket livlig	Impulsiv
Gråd av uppmärksamhet, anpassning	otvivelstaf	otvivelstaf, långsam	något långsam något otvivelstaf	uppmärksam, anpassar sig	mkt uppmärksam, stors ngt av omgivn.	överdriven, växer akt., stors
SKARPA	Obehövlig	Obehövlig	Liten	Måttlig	Stor	Kvarstående
Förmåga att bli arg	svarar inte	få aggressiva signaler	svarar efter-hand	avpassad aggression	överdriven aggression	visar aggression då hot upphört
FÖRSVAR	Obehövlig	Obehövlig	Liten	Måttlig	Stor	Mycket stor
Förmåga att stoppa/försvara	visar ej	försöker hata, backar, gör upp	svarar tvivelstaf eller avvaktar	svarar målmedvetet, backar ej	avvisar med kraft, gör attacker	avvisar utan anledning, obehärskad
NERVKONSTITUTION	Höggradigt nervös	Nervös	Något nervös	Måttligt nervfast	Nervfast	Mycket nervfast
Koncentration koppling, avreaktion	ej konc., ej avreaktion, kan skälla/gnälla omot., överlagsh.	dålig konc., svårt att avreagera, stressar, överlagsh.	svårt m konc., o avreaktion stress, fel-beteenden	ngt okonc., ngt svårt med avreaktion och/vel. inslag av felbeteende	enstaka felbet. ej problem m avreaktion, balanserad	utan inslag av störningar
HÄRDHET	Mycket vek	Vek	Något vek	Måttligt hård	Hård	Mycket hård
Förmåga att skapa pos/neg minnesbilder	stors av minnesbilder, mkt undvik.	kommer väl ihåg, ofta undvikande	visar minnesbilder, oftast utan undvik.	glömmar snabbt, ej utan undvik.	oftast oberörd självständig	helt oberörd, självständig
DÅDKRAFT	Obehövlig	Obehövlig	Liten	Måttlig	Stor	Mycket stor
Förmåga att övervinna rädsla	oförmåga trots hjälp	lång tid och hjälp i de flesta testst.	hjälp med de flesta situat.	självständig, tid med de flesta situat.	självständig, snabbt de flesta situat.	självständig, snabbt samtliga
SKOTTPROV	Skotttrödd		Skottberörd		Skottfast	
	rädslan tiller, vill lämna		avbryter, svårt återuppta, berördhet avtar ej		obehövlig reaktion, naturlig reaktion som minskar, kan avbryta men återupptar	

Anmärkningar

 forts. v.g.v.

Tabell. Ideal- och tjänstbarhetsprofiler för övs- och bevakningshundar samt idealprofil för ledarhundar i termer av beteendeanternativ enligt Mentalbeskrivning Hund.

Profilerna är utarbetade på Tjänstehundsutredningens (Jo 2004:04) begäran av Rikskriminalpolisens polishundtjänst, Försvarmaktens Hundtjänstenhet respektive Iris Hundskolan AB. Idealprofilerna visar hur man vill att en "perfekt" övs-, bevaknings- respektive ledarhund skall reagera då den genomför Svenska Brukshundklubben Mentalbeskrivning Hund (MH). Tjänstbarhetsprofilerna visar inom vilka ramar polisen och Försvarmakten kan acceptera att en övs- respektive bevakningshund reagerar då den genomför MH för att den skall ha tillräckliga mentala förutsättningar för att kunna fungera i tjänst. MH beskrivs i kapitel 4. MH belyser endast en del av de mentala egenskaper som är väsentliga för om en hund skall vara lämplig för tjänst eller inte. Följaktligen finns det hundar som uppfyller ideal- eller tjänstbarhetsprofilen men som ändå inte är lämpliga som tjänstehund, liksom det finns hundar som inte uppfyller profilerna men ändå kan fungera mycket bra. MH används inte heller som urvalsinstrument då tjänstehundsämnen rekryteras. För detta ändamål nyttjas i stället olika typer av lämplighetstester. De testsituationer hundarna utsätts för är dock i stora stycken likartade mellan lämplighetstesterna och MH.

MOMENT	ÖVS-HUND		BEVAKNINGSHUND		LEDARHUND
	Idealprofil	Tjänstbarhetsprofil	Idealprofil	Tjänstbarhetsprofil	Idealprofil
1 a.	4	3,4	4	3,4	3,4
b.	4	3,4	4	3,4,5	4
c.	4	3,4	3,4	3,4	3,4
2 a.	5	4,5	4,5	3,4,5	3
b.	5	4,5	4,5	4,5	3,4
c.	5	4,5	4,5	3,4,5	3
3 a.	4	4,5	4,5	3,4,5	2
b.	5	4,5	4,5	3,4,5	1
4.	2	2,3	2	2,3,4	2
5 a.	5	4,5	4	3,4,5	1
b.	2	2,3	1	1,2	1
c.	5	4,5	5	3,4,5	5
d.	5	4,5	5	4,5	3
e.	5	4,5	5	3,4,5	2
6 a.	1	1,3	1	1,2,3,4	1
b.	2	2,3	1	1,2	1
c.	5	4,5	5	3,4,5	5
d.	1	1,2	1	1	1
e.	1	1,2	2	1,2,3,4	1
7 a.	1	1,3	1	1,2,3,4	1
b.	5	4,5	5	3,4,5	5
c.	1	1,2	1	1	1
d.	1	1,2	2	1,2,3,4	1
8 a.	5	4,5	1	1,2	1
b.	5	4,5	5	2,3,4,5	2
c.	1	1,2	1	1,2,3	1
d.	5	4,5	5	3,4,5	5
e.	4	3,4	4	2,3,4	3
9 a.	5	4,5	4,5	3,4,5	2
b.	5	4,5	4,5	4,5	2
10.	1	1,2	1	1,2	1

Nyckel 2004-01-01 (Gäller fr.o.m. 2004-04-01)
IDEALPROFIL ÖVS-HUND

Nyckel 2004-01-01 (Gäller fr.o.m. 2004-04-01)

TJÄNSTBARHETSPROFIL ÖVS-HUND

Nyckel 2004-01-01 (Gäller fr.o.m. 2004-04-01)

IDEALPROFIL BEVAKNINGSHUND

Nyckel 2004-01-01 (Gäller fr.o.m. 2004-04-01)

TJÄNSTBARHETSPROFIL BEVAKNINGSHUND

Nyckel 2004-01-01 (Gäller fr.o.m. 2004-04-01)

IDEALPROFIL LEDARHUND

Kostnader för tjänstehundsverksamheten

I denna bilaga återges en sammanställning av de specifika kostnader som legat till grund för materialet i kapitel 6. Alla uppgifter redovisas på årsbasis. Uppgifterna avser tusental kronor (tkr). Poster som är sammansatta eller som baseras på genomsnittsbereäkningar kommenteras. Overheadkostnader (OH) har tagits med som en egen post. Dessa uppgifter kan skilja sig markant mellan de olika användarna. Några användare har inte kunnat resovisa OH då kostnaderna ligger inbäddade i den ordinarie organisationen. Uppgifterna i tabellerna är avrundade för att öka läsbarheten, varför summeringar inte alltid ser ut att stämma.

Statligt ägda hundar

Försvarmakten

Redovisningen är uppdelad mellan bevakningshundarna och de ammunitionssökande hundarna. Dessa hundar har olika dressyr och används på olika sätt inom Försvarmakten. Uppgifterna är uppskattningar gjorda av Försvarmaktens Hundtjänstenhet (FHTE).

Anskaffning

Anskaffningskostnaderna för fullvuxna hundar har delats lika mellan bevakning och amsök. I anskaffningskostnader ingår löner för personal som arbetar med inköp av hundar, resor, tester, transporter av hundar mm.

Dressyr

Övriga kostnader innefattar utrustning, foder och veterinärkostnader.

OH-kostnader

Lokalkostnaderna redovisas representativt fördelade mellan bevakning och amsök. För bevakningshundarna avses kostnader för hundanläggningarna på förbanden samt lokalkostnader vid FHTE. För de ammunitionssökande hundarna avses kostnaden anläggningen på SWEDEC i Eksjö.

Personalkostnaderna för all tjänstehundsverksamhet inom Försvarmakten, exklusive det som redovisats under anskaffning, är schabloniserad mellan bevakning och amsök.

Förarutbildning

Förarutbildningen för bevakningshundarna ligger inom värnplikten. Den kostnad som redovisas här baseras på ersättningen till 85 värnpliktiga som utbildas till hundförare under 330 dagar vardera.

Tjänstgöring

Bevakningshundarna står i hundgård. Ingen extra ersättning utgår till förarna.

Fortbildningskostnaderna för personalen på FHTE har schabloniserats mellan bevakningshundarna och de ammunitionssökande hundarna. För de ammunitionssökande hundarna ingår även fortbildningskostnader för repetitionsövningar på SWEDEC fyra gånger per år och ekipage.

Polisen

Polisen är uppdelad på 21 regionala polismyndigheter, vilket innebär att redovisningen av hundverksamheten är integrerad i varje myndighets egen redovisning. Uppgifterna är baserade på uppskattningar som har gjorts av Rikskriminalpolisens polishundtjänst. Beträffande kostnader för utrustning med mera har Polismyndigheten i Västra Götaland använts som modell för att ta fram en schablonkostnad per hund.

Anskaffning

Några polismyndigheter har på försök haft valpar utplacerade hos kvalificerade fodervärdar. Det handlar endast om åtta valpar, men har tagits med för jämförelsens skull. Fodervärdarna får 1 500 kronor i månaden i ersättning och har valparna i ett år. Försöket har involverat 5 fodervärdar.

Fullvuxna hundar: Polisen köper årligen in 80–100 hundar, här används snittet 90 hundar. Totala kostnader för inköp och övriga anskaffningskostnader är 49 000–70 000 kronor. Genomsnittspriset anses vara ca 30 000 kronor. En medelkostnad för övriga anskaffningskostnader uppgår till 29 500 kronor. Beloppet beräknas genom att inköpspriset dras av från de totala kostnaderna. Detta me-

deltal samt inköpspriset ligger sedan till grund för den totala kostnaden för 90 hundar.

Färdigutbildade hundar: Varje år certifieras 20–25 hundar som ägs av hundförarna själva. För dessa hundar erläggs ingen anskaffningskostnad. Däremot ersätts hundförarna, vilket redovisas under tjänstgöring. Sammanställningen baseras på en genomsnittlig anskaffning av 22 hundar per år vilket är det antal som behövs för att få tillräckligt många tjänstbara hundar eftersom ett antal av de inköpta hundarna faller ur systemet i ett tidigt skede på grund av bristande kvalitet.

Dressyr

De nya hundarna dresseras av sina förare som lägger ner cirka 20 procent av sin arbetstid på dressyr. Detta ger en genomsnittlig lönekostnad för arbete med dressyr på 100 000 kronor per förare. Övriga kostnader är veterinärkostnader för 90 hundar baserat på en genomsnittskostnad på 4 400 kronor per hund och år.

Overheadkostnader

Lönekostnaderna för de 15–20 personer som arbetar med hundfrågor och som inte är i operativ tjänst beräknas uppgå till ca 8 750 000 kronor som fördelas sedan mellan de 90 nya hundarna och de resterande av totalt 430 hundar (redovisas under tjänstgöring).

Förarutbildning

Grundutbildningen för polisens hundförare genomförs på Polishundtjänsten i Karlsborg två gånger per år under 4+3 veckor för varje kurs. Kursen hålls för ca 20 förare per tillfälle och involverar fem instruktörer. De regionala polismyndigheterna står för utbildningskostnaden.

Tjänstgöring

Polisen har cirka 430 hundar inklusive de hundar som är under framtagning eftersom de dresseras medan de tjänstgör. Det exakta antalet kan variera något. Förarna får cirka 1 500 kronor per månad som ersättning för att ha hunden i hemmet. Ersättningen varierar beroende på om föraren äger hunden eller inte. Om hunden är privatägd betalar inte Polisen centralt för till exempel försäkring, men föraren får en något högre ersättning för att täcka utgifterna.

Veterinärkostnaderna är baserade på en genomsnittlig kostnad på cirka 4 400 kronor per år och hund, beräknat för 340 hundar vilket är det totala antalet hundar exklusive de hundar som är under grundläggande dressyr.

Under lokaler och övrigt redovisas den resterande delen av lönekostnaderna för ej operativ personal.

Kostnaderna för fortbildning inkluderar alla typer av central och regional utbildning, förutom grundkurserna. Den regionala utbildningens kostnader består av lönekostnader motsvarande 3 procent av hundförarnas arbetstid samt overheadkostnader. I kostnaderna för den centrala utbildningen ingår olika typer av fortbildning, kostnader för att utbilda instruktörer i hundtjänst samt ett årligt seminarium för länshundbefäl.

Tullverket

Tullverket har de senaste åren fram till år 2004 byggt upp sin hundverksamhet vilket innebär att uppgifterna kan vara något osäkra i förhållande till den framtida utvecklingen.

Anskaffning

Under fodervårdskostnader med mera för valpar ingår kostnader för fodervårdar samt övriga anskaffningskostnader motsvarande andelen valpar av totala antalet inköpta hundämnen. Resterande delen av övriga anskaffningskostnader redovisas under fullvuxna hundar. Med valpar avses här de hundar som var högst 15 månader gamla när de köptes in.

Färdigutbildade hundar: Under 2004 köpte Tullverket in en narkotikasökhund från Iris Hundskolan AB. Föraren fick sin utbildning på tullskolan.

Dressyr: Lönekostnaderna för dressyren är baserade på intern lärartid på Tullverkets hundskola samt de 20 procent av arbetstiden som förarna lägger på upprätthållande dressyr. Kostnaden baseras på en årslön på 400 000 kronor.

Förarutbildning

Utbildningen genomförs en gång per år på tullskolan i Norrtälje.

Tjänstgöring

Förarersättningen är uppdelad i två delar, en på månadsbasis och en på årsbasis. Månadsersättningen ska täcka förarnas kostnader i samband med att de har hunden i hemmet. Förarna ska inte använda allmänna kommunikationer när de tar sig till och från arbetsplatsen på grund av säkerhetsrisker. Därför får föraren en årlig förmånsbeskattad ersättning för transporter i egen bil.

Utrustningen är de bilar hundförarna använder, sammanlagt 39 stycken.

I kostnaderna för fortbildning och dressyr ingår löner för instruktörerna samt arvoden till externa lärare och resor. Här återfinns även lönekostnaden för förarnas dressyrtid.

Ledarhundar

Uppgifterna för framtagning av hundar baseras på uppgifter från Iris Hundskolan AB medan uppgifterna gällande tjänstgöring främst kommer från SRF. Den framtida kostnadsbilden kan komma att ändras eftersom ledarhundsproduktionen från och med 1 januari 2006 enligt riksdagsbeslut (prop. 2004/05:84, bet. 2004/05:SoU17, rskr. 2004/05:241) skall upphandlas av Hjälpmiddelsinstitutet med målet att ha 3-5 leverantörer.

Anskaffning

I kostnaderna för den egna produktionen ingår lönekostnader, parningsavgifter samt registreringsavgifter. Under fodervärds-kostnader mm återfinns lokalkostnaden för valpstallet, anskaffningskostnader, veterinärkostnader, transporter, tillbehör och fodervärds-kostnader. Dessa kostnader är gemensamma för de valpar som föds på hundskolan samt för de inköpta valparna.

Färdigutbildade hundar: De ledarhundsproducenter förutom Iris Hundskolan AB som finns tillgängliga är kända av Iris Hundskolan AB och SRF och därför läggs inga resurser på att söka upp fler. Dessa producenter kontaktar SRF eller Iris Hundskolan AB när de har hundar att sälja. Hundarna testas då av SRF och köps sedan in av Iris Hundskolan AB. Sådana tester görs även på hundar från Iris Hundskolan AB när de är färdigdresserade. Kostnaderna för sådana tester återfinns under tjänstgöring då det gäller kostnader som uppstår när dressyren är avslutad och hunden skall placeras hos en ledarhundsförare.

Dressyr

Övriga kostnader inkluderar ersättning för hundvård till dressörer som arbetar på annan ort samt veterinärkostnader.

Overheadkostnader

Dessa kostnader avser lokaler, exklusive valpstall, samt kostnader för administrativ personal, koncernkostnader, räntekostnader med mera.

Sammanfattning anskaffning och dressyr

Kostnaden för att ta fram en ledarhund är cirka 373 000 kronor. Räknas de inköpta färdigutbildade hundarna bort blir kostnaden för de hundar som produceras av Iris Hundskolan AB cirka 505 000 kronor per hund (kursiverat under tabellen). Då är alla overheadkostnader lagda på skolans egenproducerade hundar.

Förarutbildning

Under år 2005 utplacerades 39 nya hundar och även om föraren inte är nybörjare så krävs en samträning med den nya hunden, vilket innebär en ny grundkurs. Däremot behöver en erfaren förare inte alltid en ny informationskurs. Antalet deltagare varierar mellan kurserna. SRF uppger att cirka 40 förare genomgår utbildning varje år. Därför har den uppgiften använts som det totala årliga antalet deltagare.

De kostnader som angivits för förarutbildning kan delas upp mellan fem olika poster:

Grundkurs 1,	27 deltagare à 70 000 kr
Grundkurs 2,	25 deltagare à 20 000 kr
Grundkurs 3,	16 000 kr per deltagare, (2004 hölls ingen sådan kurs).
Direktplacering,	10 deltagare à 55 000 kr
Informationskurs,	15 deltagare à 17 000 kr

Direktplaceringen är billigare, men man föredrar de gemensamma kurserna där den första genomförs under två veckor på hundskolan i Sollefteå, eftersom det är viktigt att hunden tyr sig till föraren och inte till någon annan i förarens familj vilket kan bli fallet vid direktplacering.

Kostnaden för en komplett förarutbildning anges i kursiv stil under tabellen. Därvid ingår alla grundkurser samt informationskursen. Det rekommenderas att det går cirka sex månader mellan varje kurs.

Tjänstgöring

Kostnaden för utrustning avser ledarhundsselar.

Lokaler och övrigt avser tilldelningskostnader, informationsinsatser samt administration hos SRF. Intäkterna för fyra försålda narkotikasökhundar har dragits av.

Fortbildning och dressyr avser det stöd som hundskolan ger på uppdrag av SRF genom att hundskolans personal åker ut och hjälper de förare som får problem med sina hundar.

Totalt kostar det cirka 25 miljoner kronor att producera och hålla ledarhundarna i drift under ett år, vilket är cirka 600 000 kro-

nor mer än SRF uppgivit i sin redovisning till Socialdepartementet. Differensen består enligt vad utredningen erfar i att produktionen av ledarhundar på Iris Hundskolan AB har högre kostnader än de intäkter som erhållits från försäljningen av hundar.

Kriminalvården

Kriminalvården har under år 2004 köpt in en narkotikasökhund för 225 000 kronor och då ingick förarutbildningen i priset. Både producenten och kriminalvården anser att detta var ett lågt pris som inte lär komma ifråga i framtiden.

Förarna får en fodervärdersättning på cirka 1 500 kronor per månad. Veterinärkostnaden är baserad på Tullverkets veterinärkostnad per hund eftersom Kriminalvårdens hundar har liknande dressyr och användningsområde.

Kriminalvården räknar med att använda samma princip som polisen och Tullverket gällande upprätthållande dressyr, vilket innebär att 20 procent av förarens arbetstid läggs på dressyr. Den angivna kostnaden baseras på en årslön motsvarande 350 000 kronor.

Privata kontrakterade hundar

Dessa uppgifter baseras huvudsakligen på SBK:s budget för de anslag man erhållit från Försvarmakten och KBM för verksamheten under år 2005.

SBK får av Försvarmakten ett organisationsstöd på 5 090 000 kronor för år 2005. Medlen fördelar SBK internt enligt principen att 65 procent går till FM-hundar och 35 procent till räddningshundar. Medlen används bland annat i SBK:s centrala organisation. FM-hundarnas utbildningskostnader gäller kostnader för att utbilda hundtjänstbefäl till hemvärnet och avser inte kostnader för att dressera hundar. Kostnaderna för hundproduktion inkluderar bland annat de premieutbetalningar som sker vid certifiering. Ersättning för tjänstgöring inom Hemvärnet gäller kontrakts- och milersättning.

Av räddningshundarnas utbildningskostnader går ungefär hälften till Räddningshundförarutbildningen (RHFU). Detta reflekterar att man prioriterar att ekipaget (hund och förare) skall fungera tillsammans. Räddningshundsekipagen utbildas med målet att

tjänstgöra i den internationella räddningsstyrkan (SAR). Räddningsverket bidrar med medel för att hålla SAR i beredskap.

Källförteckning

Offentligt tryck

- Dnr. S91/845/H. Redovisning av regeringsuppdrag, Hallman, Å.
Statens Hundskola, översyn av utvecklingsmöjligheter.
- Ds 1994:90. Översyn av tjänstehundsförsörjningen.
- Prop. 1970:96 angående vissa organisationsfrågor rörande försvaret.
Bet. SU1970:202. Rskr. 1970:419.
- Prop. 1976/77:157 om inriktning och organisation av försvarets
hundskolas verksamhet. Bet. FöU1977/78:1. Rskr. 1977/78:40.
- Prop. 1987/88:126 om inriktningen av verksamheten vid statens
hundskola m.m. Bet. 1987/88:SoU24. Rskr. 1987/88:303.
- Prop. 1991/92:7 om ombildning av statens hundskola till
aktiebolag. Bet. 1991/92:SoU9. Rskr. 1991/92:82.
- Prop. 1993/94:36 Medeltillskott till Sveriges Hundcenter AB
Statens Hundskola. Bet. 1993/94:SoU12.
- Prop. 1999/2000:79. Från patient till medborgare – en nationell
handlingsplan för handikappolitiken. Bet. 1999/2000:SoU14.
- Prop. 2001/02:91. Nationell narkotikahandlingsplan. Bet.
2001/02:SoU15. Rskr. 2001/02:93.
- Prop. 2004/05:84. Ledarhundar. Bet. 2004/05:SoU17. Rskr.
2004/05:241.
- Riksdagens revisorer. Staten som bolagsägare. Rapport 2002/03:10.
- Rikspolisstyrelsens föreskrifter och allmänna råd (RPSFS 1994:12)
till lagen (1974:191) om bevakningsföretag och förordningen
(1989:149) om bevakningsföretag.
- Rikspolisstyrelsens föreskrifter och allmänna råd (RPSFS 2000:5)
om prövning av polisens hundar.
- Rikspolisstyrelsens föreskrifter (RPSFS 2000:6) om prövning av
narkotikahundar.
- Rikspolisstyrelsens föreskrifter (RPSFS 2000:7) om prövning av
fjällräddningshundar.
- Rikspolisstyrelsens föreskrifter (RPSFS 2000:8) om prövning av
vissa hundar för eftersök av försvunna personer.

- Rikspolisstyrelsens föreskrifter och allmänna råd (RPSFS 2003:2) om Polisens hundverksamhet.
RPS rapport 1995:12. Polishundutredningen.
SOU 1965:53. Polisutbildningen.
SOU 1998:18. En gräns – en myndighet?
SOU 1992:20. Statens Hundskola – Ombildning från myndighet till aktiebolag.
SOU 2003:46. Hund i rätta händer – om hundägarens ansvar.
Statskontoret. Statens hundskola – en översyn. Rapport 1986:25. Dnr. 362/86-5.
Statskontoret. Synpunkter beträffande utformningen av en långsiktig lösning. PM 2002-09-30. Dnr. 2002/189-5.
Tullverket. 2000. Slutrapport; Att mäta samhällsnyttan av myndigheternas insatser.
Tullverket. 2002. Översyn av Tullverkets taktiska användning av narkotikahundtjänsten. Slutrapport i förstudien.

Övrigt

- Blomquist, T. & Paulsson, A. 1986. Hundskolan 50. Statens Hundskola, Sollefteå.
Egenvall, A., Hedhammar, Å., Bonnett, B. N. & Olson, P. 1999. Survey of the Swedish Dog Population: Age, Gender, Breed, Location and Enrolment in Animal insurance. *Acta vet. scand.* 40, 231-240.
Hedhammar, Å., Egenvall, A., Olson, P., Sallander, M., Uddman, U. & Bonnett, B. 1999. Redovisning av projektresultat, hund i Sverige. *Svensk Veterinärtidning*, 51, 355-362.
IWDBA. 2005. Dogs Working With Us. 4th International Working Dog Breeding Association Conference, Proceedings.
Jalakas, I. 2000. Den nyttiga nosen. Bilda förlag, Stockholm.
Manimalisrapporten. 2003. Adress: Manimalis, Box 5381, 102 49 Stockholm.
Sundgren, P.-E. 1995. Statlig tjänstehundsavel. Skiss över en möjlig organisation och avelsmässiga förutsättningar. Rapport till Försvarets Hundtjänstenhet.
Sundgren, P.-E. 2002. Tillgång till avelshundar för tjänstehundsavel, uppdatering av rapporten "Statlig tjänstehundsavel" (Sundgren, 1995).
Svartberg, K. 2003. Personality differences between dog breeds – historical remnants or recent constructs?. I: Personality in dogs, Doktorsavhandling, Stockholms universitet.

- Svenska Kennelklubben. 2005. Remiss gällande revidering av utställningsbestämmelserna 2007–2011. <http://www.skk.se> 2005-08-30.
- Svenska Kennelklubben. 2005. Registreringsstatistik.
- Söderberg, P. 2005. Erfarenheter från Irak. FM Hundnytt, Livgardet, Försvarsmakten. 7, 5-6.

Statens offentliga utredningar 2005

Kronologisk förteckning

1. Radio och TV i allmänhetens tjänst. Riktlinjer för en ny tillståndsperiod. Ku.
2. Radio och TV i allmänhetens tjänst. Finansiering och skatter. Ku.
3. Sveriges tillträde till 1995 års Unidroit-konvention om stulna eller olagligt utförda kulturföremål. Ku.
4. Liberalisering, regler och marknader. + Bilagor. N.
5. Postmarknad i förändring. N.
6. Säkert inlåst?
En granskning av rymningarna från Kumla, Hall, Norrtälje och Mariefred 2004. Ju.
7. Försvarsfastigheter – information till riksdagen och effektiv lokalförsörjning. Fi.
8. Behov av rörlig ledningsstödsresurs. Fö.
9. KRUT
Reformerat regelverk för handel med försvarsmateriel. UD.
10. Handla för bättre klimat.
Från införande till utförande. M.
11. Välfärdsverksamhet för sjömän. N.
12. Bokpriskommissionens slutrapport. Det skall vara billigt att köpa böcker och tidskrifter. U.
13. Lördagsdistribution av dagstidningar. U.
14. Effektivare handläggning av anknýtningssärenden. UD.
15. Familjeäterförening och fri rörlighet för tredjelandsmedborgare. UD.
16. Reformerat system för insättningsgarantin. Fi.
17. Vem får jaga och fiska?
Rätt till jakt och fiske i lappmarkerna och på renbetesfjällen. Jo.
18. Prospektansvar. Fi.
19. Beskattningen vid omstruktureringar enligt fusionsdirektivet. Fi.
20. Konsumentskydd vid modemkapning. Ju.
21. Vinstandelar. Fi.
22. Nya upphandlingsregler. Fi.
23. en BRASKatt? – beskattning av avfall som förbränns. Fi.
24. Arbetslivsinriktad rehabilitering.
Framtida organisation för Arbetslivstjänster och Samhall Resurs AB. N.
25. Gränslös utmaning – alkoholpolitik i ny tid. S.
26. Mobil med bil. Ett nytt synsätt på bilstöd och färdtjänst. + Bilaga, lättläst och Daisy. S.
27. Den svenska fiskerikontrollen – en utvärdering. Jo.
28. Dubbel bosättning för ökad rörlighet. Fi.
29. Storstad i rörelse.
Kunskapsöversikt över utvärderingar av storstadspolitikens lokala utvecklingsavtal. Ju.
30. Lagen om byggfelsförsäkring.
En utvärdering. M.
31. Stödet till utbildningsvetenskaplig forskning. U.
32. Regeringens stabsmyndigheter. Fi.
33. Fjärrvärme och kraftvärme i framtiden. M.
34. Socialtjänsten och den fria rörligheten. S.
35. Krav på kassaregister Effektivare utredning av ekobrott. Fi.
36. På väg mot ... En hållbar landsbygdsutveckling. Jo.

37. Tolkutbildning – nya former för nya krav. U.
38. Tillgång till elektronisk kommunikation i brottsutredningar m.m. Ju.
39. Skog till nytta för alla? N.
40. Rätten till mitt språk
Förstärkt minoritetsskydd. Ju.
41. Bortom Vi och Dom.
Teoretiska reflektioner om makt, integration och strukturell diskriminering. Ju.
42. Säker information. Förslag till informationssäkerhetspolitik. Fö.
43. Vårdnad – Boende – Umgänge
Barnets bästa, föräldrars ansvar.
Del A + B. Ju.
44. Smiley: Hygien och redlighet i livsmedelshanteringen. Jo.
45. Säkra förare på moped, snöskoter och terränghjuling. N.
46. Bättre arbetslivsinriktad rehabilitering.
En fusion mellan Arbetslivstjänster och Samhall Resurs AB. N.
47. Kärnavfall – barriärerna, biosfären och samhället. M.
48. Ett utvecklat resurstilldelningssystem för högskolans grundutbildning. U.
49. Unionsmedborgares rörlighet inom EU. UD.
50. Arbetskraftsinvandring till Sverige – befolkningsutveckling, arbetsmarknad i förändring, internationell utblick. N.
51. Bilen, Biffen, Bostaden. Hållbara laster – smartare konsumtion. Jo.
52. Avgiftsfinansierad livsmedels-, djurskydds- och foderkontroll – för en högre och jämnare kvalitet. Jo.
53. Beskattning när tillgångar värderas till verkligt värde. Fi.
54. Framtidens kriminalvård. Del 1+2. Ju.
55. Bättre inomhusmiljö. M.
56. Det blågula glashuset.
– strukturell diskriminering i Sverige. Ju.
57. Enhetlig eller differentierad mervärdesskatt? + Bilagedel. Fi.
58. Ny reglering av offentliga uppköps-erbjudanden. Ju.
59. Miljöbalken; miljö kvalitetsnormer, miljöorganisationerna i miljöprocessen och avgifter. M.
60. Efter flodvågen – det första halvåret. Fö.
61. Personuppgifter för samhällets behov. Fi.
62. Anpassning av radio- och TV-lagen till den digitala tekniken. U.
63. Tryggare leveranser. Fjärrvärme efter konkurs. N.
64. en BRASkatt! – beskattning av avfall somdeponeras. Fi.
65. Registerkontroll av personal vid hem för vård eller boende som tar emot barn eller unga. S.
66. Makt att forma samhället och sitt eget liv – jämställdhetspolitiken mot nya mål. + Forskarrapporter.
+ Sammanfattning N.
67. Energideklarationer.
Metoder, utformning, register och expertkompetens. M.
68. Regionala stimulansåtgärder inom skatteområdet. Fi.
69. Sverige inifrån.
Röster om etnisk diskriminering. Ju.
70. Polisens behov av stöd i samband med terrorismbekämpning. Ju.
71. Informationssäkerhetspolitik.
Organisatoriska konsekvenser. Fö.
72. Alkolås – nyckel till nollvisionen. N.
73. Reformerad föräldraförsäkring.
Kärlek Omvårdnad Trygghet.
+ Bilagor. S.
74. Nytt djurhälsoregister – bättre nytta och ökad säkerhet. Jo.
75. Hundgöra – att göra hundar som gör nytta. Jo.

Statens offentliga utredningar 2005

Systematisk förteckning

Justitiedepartementet

Säkert inläst?

En granskning av rymningarna från Kumla, Hall, Norrtälje och Mariefred 2004. [6]

Konsumentskydd vid modemkapning. [20] Storstad i rörelse.

Kunskapsöversikt över utvärderingar av storstadspolitikens lokala utvecklingsavtal. [29]

Tillgång till elektronisk kommunikation i brottsutredningar m.m. [38]

Rätten till mitt språk

Förstärkt minoritetsskydd. [40]

Bortom Vi och Dom.

Teoretiska reflektioner om makt, integration och strukturell diskriminering. [41]

Vårdnad – Boende – Umgänge.

Barnets bästa, föräldrars ansvar.

Del A + B. [43]

Framtidens kriminalvård. Del 1+2. [54]

Det blågula glashuset.

– strukturell diskriminering i Sverige. [56]

Ny reglering av offentliga uppköps- erbjudanden. [58]

Sverige inifrån.

Röster om etnisk diskriminering. [69]

Polisens behov av stöd i samband med terrorismbekämpning. [70]

Utrikesdepartementet

KRUT

Reformerat regelverk för handel med försvarsmateriel. [9]

Effektivare handläggning av anknytnings- ärenden. [14]

Familjeåterförening och fri rörlighet för tredjelandssmedborgare. [15]

Unionsmedborgares rörlighet inom EU. [49]

Försvarsdepartementet

Behov av rörlig ledningsstödsresurs. [8]

Säker information. Förslag till informations- säkerhetspolitik. [42]

Efter flodvågen – det första halvåret. [60]

Informations säkerhetspolitik.

Organisatoriska konsekvenser. [71]

Socialdepartementet

Gränslös utmaning – alkoholpolitik i ny tid. [25]

Mobil med bil. Ett nytt synsätt på bilstöd och färdtjänst. + Bilaga, lättläst och Daisy. [26]

Socialtjänsten och den fria rörligheten. [34]

Registerkontroll av personal vid hem för vård eller boende som tar emot barn eller unga. [65]

Reformerad föräldraförsäkring.

Kärlek Omvårdnad Trygghet. + Bilagor.
[73]

Finansdepartementet

Försvarsfastigheter – information till riksdagen och effektiv lokalförsörjning. [7]

Reformerat system för insättnings- garantin. [16]

Prospektansvar. [18]

Beskattningen vid omstruktureringar enligt fusionsdirektivet. [19]

Vinstandelar. [21]

Nya upphandlingsregler. [22]

en BRASKatt? – beskattning av avfall som förbränns. [23]
Dubbel bosättning för ökad rörlighet. [28]
Regeringens stabsmyndigheter. [32]
Krav på kassaregister Effektivare utredning av ekobrott. [35]
Beskattning när tillgångar värderas till verkligt värde. [53]
Enhetlig eller differentierad mervärdes-skatt? + Bilagedel. [57]
Personuppgifter för samhällets behov. [61]
en BRASKatt! – beskattning av avfall som deponeras. [64]
Regionala stimulansåtgärder inom skatteområdet. [68]

Utbildnings- och kulturdepartementet

Radio och TV i allmänhetens tjänst.
Riktlinjer för en ny tillståndperiod. [1]
Radio och TV i allmänhetens tjänst.
Finansiering och skatter. [2]
Sveriges tillträde till 1995 års Unidroit-konvention om stulna eller olagligt utförda kulturföremål. [3]
Bokpriskommissionens slutrapport.
Det skall vara billigt att köpa böcker och tidskrifter. [12]
Lördagsdistribution av dagstidningar. [13]
Stödet till utbildningsvetenskaplig forskning. [31]
Tolkutbildning – nya former för nya krav. [37]
Ett utvecklat resurstilldelningssystem för högskolans grundutbildning. [48]
Anpassning av radio- och TV-lagen till den digitala tekniken. [62]

Jordbruksdepartementet

Vem får jaga och fiska?
Rätt till jakt och fiske i lappmarkerna och på renbetesfjällen. [17]
Den svenska fiskerikontrollen – en utvärdering. [27]
På väg mot ... En hållbar landsbygdsutveckling. [36]
Smiley: Hygien och redlighet i livsmedels-hantering. [44]
Bilen, Biffen, Bostaden. Hållbara laster – smartare konsumtion. [51]

Avgiftsfinansierad livsmedels-, djurskydds- och foderkontroll – för en högre och jämnare kvalitet. [52]
Nytt djurhälsoregister – bättre nytta och ökad säkerhet. [74]
Hundgöra – att göra hundar som gör nytta. [75]

Miljö- och samhällsbyggnadsdepartementet

Handla för bättre klimat.
Från införande till utförande. [10]
Lagen om byggfelsförsäkring.
En utvärdering. [30]
Fjärrvärme och kraftvärme i framtiden. [33]
Kärnavfall – barriärerna, biosfären och samhället. [47]
Bättre inomhusmiljö. [55]
Miljöbalken; miljökvalitetsnormer, miljöorganisationerna i miljöprocessen och avgifter. [59]
Tryggare leveranser. Fjärrvärme efter konkurs. [63]
Energideklarationer.
Metoder, utformning, register och expertkompetens. [67]

Näringsdepartementet

Liberalisering, regler och marknader. [4]
Postmarknad i förändring. [5]
Välfärdsverksamhet för sjömän. [11]
Arbetslivsinriktad rehabilitering.
Framtida organisation för Arbetslivstjänster och Samhall Resurs AB. [24]
Skog till nytta för alla? [39]
Säkra förare på moped, snöskoter och terränghjulning. [45]
Bättre arbetslivsinriktad rehabilitering. En fusion mellan Arbetslivstjänster och Samhall Resurs AB. [46]
Arbetskraftsinvandring till Sverige – befolkningsutveckling, arbetsmarknad i förändring, internationell utblick. [50]
Makt att forma samhället och sitt eget liv – jämställdhetspolitiken mot nya mål. + Forskarrapporter.
+ Sammanfattning. [66]
Alkolås – nyckel till nollvisionen. [72]