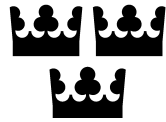


6

Inkomster



6 Inkomster

6.1 Inledning

Offentliga sektorns inkomster består av skatter och övriga inkomster. Skatterna består till cirka 66 procent av löneskatter, dvs. inkomstskatt och socialavgifter, 24 procent av skatt på varor och tjänster och 10 procent av kapitalskatter. Den stora andelen löneskatter innebär att utvecklingen av skatterna till stor del beror på hur sysselsättning och timlön utvecklas. Utvecklingen av skatterna och övriga inkomster under prognosperioden framgår av tabell 6.1.

De periodiserade skatterna, som ligger till grund för offentliga sektorns finansiella sparande och statsbudgetens inkomster, ökar under prognosperioden med 153 miljarder kronor. Den årliga ökningen varierar mellan 21 och 48 miljarder kronor. Den relativt svaga utvecklingen 2000 förklaras dels av första steget i den skattereform regeringen aviserade i budgetpropositionen för 2000, dels att Svenska kyrkan från och med 2000 inte ingår i den offentliga sektorn. Korrigerat för dessa båda ändringar uppgår förändringen till 47 i stället för redovisade 20 miljarder kronor. Den största ökningen redovisas 2001, men i beräkningen förutsätts då att omräkningsförfarandet av fastigheternas taxeringsvärden återinförs samt att skattesatsen för hyresfastigheter återgår till 1,5 procent. Sammantaget innebär förändringen av fastighetsbeskattningen att skatteintäkterna ökar med cirka 8 miljarder kronor. För regeringens överväganden om fastighetsskatten för 2001 hänvisas till kapitel 8. I de redovisade beräkningarna har inte hänsyn tagits till eventuella ändringar av införselregler och skattesatser för tobak och alkohol. Jämfört med beräkningen till budgetpropositionen för 2000 har de periodiserade skatterna ökat med mellan 14 och 24 miljarder

kronor per år. En stor del av ökningen, 7–10 miljarder kronor, förklaras av en högre prognos för realisationsvinster.

Tabell 6.1 Offentliga sektorns periodiserade skatter, offentliga sektorns inkomster enligt NR och statsbudgetens inkomster

Miljarder kronor och procent

	1999	2000	2001	2002	2003
Offentlig sektor, periodiserade skatter	1 079	1 100	1 148	1 189	1 233
Årlig förändring		21	48	41	44
Procent		2,0	4,4	3,6	3,7
Diff. BP2000	19	14	21	24	
Offentlig sektor, enligt nationalräkenskaperna					
Skatter	1 043	1 066	1 106	1 154	1 199
Övr. inkomster	145	144	138	138	144
Totalt	1 188	1 210	1 244	1 292	1 343
Årlig förändring					
Skatter		23	40	48	45
Procent		2,2	3,7	4,3	3,9
Diff. BP2000					
Skatter	22	10	25	29	
Övr. inkomster	11	11	7	9	
Totalt	33	21	32	39	
Statsbudgetens inkomster					
Skatter	672	647	653	687	718
Övr. inkomster	52	163	68	68	66
Totalt	725	810	721	754	784
Årlig förändring					
Skatter		-26	6	34	31
Procent		-3,8	0,9	5,2	4,6
Diff. BP2000					
Skatter	20	30	30	31	
Övr. inkomster	-2	-2	-3	-3	
Totalt	18	28	27	27	

Anm: Beloppen är avrundade och summerar därför inte.

Den offentliga sektorns finansiella sparande, vilket är ett av regeringens budgetpolitiska mål, baseras på skatter redovisade enligt nationalräkenskaper (NR). Skatterna enligt NR följer i stort utvecklingen av de periodiserade skatterna.

Statsbudgetens skatteinkomster ökar under prognosåren med 46 miljarder kronor. År 2000 minskar däremot inkomsterna med 26 miljarder kronor. Nedgången beror främst på pensionsomläggningen och den beslutade skattereformen. Pensionsomläggningen innebär att ytterligare 29 miljarder kronor förs över till pensionssystemet medan skattereformen minskar inkomsterna med cirka 11 miljarder kronor. Budgetåret 2001 ökar inkomsterna endast med 6 miljarder kronor, vilket bl.a. beror på en stor slutreglering av kommunalskatt om 9,6 miljarder kronor.

Övriga inkomster ökar under prognosperioden med 14 miljarder kronor. De årliga förändringarna är däremot mycket stora och förklaras av planerade försäljningar av statligt aktieinnehav samt utdelningar på statligt aktieinnehav. År 2000 planeras försäljningar om 95 miljarder kronor medan endast 15 miljarder kronor per år planeras för de återstående åren. I beräkningarna för 2000 ingår även en stor engångsutdelning om 11 miljarder kronor från förvaltningsaktiebolaget Statum.

6.1.1 Antaganden om den makroekonomiska utvecklingen m.m.

Prognosen över skatteintäkterna baseras på de makroekonomiska förutsättningar som finns redovisade i Bilaga 1, Svensk ekonomi. I tabell 6.2 redovisas de antaganden som har störst inverkan på skatteintäkterna samt förändringar i förhållande till budgetpropositionen för 2000.

I jämförelse med budgetpropositionen för 2000 har både timlönen och sysselsättningen (antal arbetade timmar) justerats upp samtliga år. Den utbetalda lönesumman beräknas år 2000 öka med 5,2 procent, vilket är 0,6 procentenheter högre jämfört med bedömningen i budgetpropositionen. Schablonmässigt innebär en ökning av lönesumman med en procentenhet att utbetalda löner ökar med 8–9 miljarder kronor och skatteintäkterna med 5–6 miljarder kronor. Hushållens konsumtionsutgifter har i löpande priser reviderats upp med 0,8 procentenheter, vilket

framför allt påverkar intäkterna från mervärdesskatt.

Tabell 6.2 Antaganden och förändringar jämfört med budgetpropositionen för 2000

Timlön, arbetade timmar, utbetalad lönesumma, hushållens konsumtionsutgifter och KPI: årlig procentuell förändring. Prisbasbelopp och skiktgräns: kronor.

	2000	2001	2002	2003
Timlön	3,5	3,5	3,5	3,5
Diff. mot BP2000	0,3	0,5	0,5	
Arbetade timmar	1,8	0,9	0,3	0,3
Diff. mot BP2000	0,3	0,4	0,1	
Utbet. Lönesumma	5,2	4,4	3,8	3,8
Diff. mot BP2000	0,6	0,9	0,6	
Hushållens konsumtionsutgifter i löpande priser	4,8	4,1	3,7	3,6
Diff. mot BP2000	0,8	0,3	-0,2	
KPI juni-juni	0,8	1,9	1,8	1,8
Diff. mot BP2000	-0,2	0,2	0,0	
Prisbasbelopp	36 600	36 900	37 600	38 300
Diff. mot BP2000	0	0	0	
Skiktgräns	232 600	239 100	248 400	257 800
Diff. mot BP2000	0	-400	100	
Övre skiktgräns	374 000	384 400	399 300	414 400
Diff. mot BP2000	0	-800	-100	

I jämförelse med budgetpropositionen har både de löne- och konsumtionsbaserade skattebaserna justerats upp. Den något lägre prisutvecklingen påverkar skiktgränserna.

6.1.2 Regeländringar

I beräkningarna har hänsyn tagits till regeringens proposition, "Ett informationssamhälle för alla", prop. 1999/2000:86, i vilken regeringen bland annat föreslår en skattereduktion för anslutning till bredband. Då den exakta utformningen av stödet och fördelningen mellan olika sektorer ännu inte är klar har fördelningen gjorts schablonmässigt. Vad avser omräkningen av fastigheternas taxeringsvärden samt återgång till 1,5 procent skatteuttag för bostadshyreshus 2001 har regeringen ännu inte tagit ställning (se kapitel 8). Beräkningen av skatterna baseras därför på att omräkningen i sin helhet återinförs. I beräkningen har inte heller hänsyn tagits till eventuella ändringar i införselregler eller skattesatser vad avser skatt på alkohol och tobak. Utvecklingen mellan åren för de olika skatteslagen beror dels på de underliggande skattebasernas förändring, dels på beslutade eller föreslagna regeländringar.

Som exempel kan nämnas att företagens inkomstskatt minskar med 0,7 miljarder kronor mellan 2000 och 2001, trots att den underliggande utvecklingen uppgår till 2,6 miljarder kronor. Tidigare beslutade regeländringar gällande skatteutjämningsreserv och periodiseringsfond medför en minskning av intäkterna med 3,3 miljarder kronor 2001.

Tabell 6.3 Bruttoeffekter av regeländringar

Miljarder kronor

	1999	2000	2001
Statlig inkomstskatt	-5,7	-0,8	
Höjd skiktgräns 25 % statlig skatt	-4,2		
Allm. pensionsavgift tak 7,5 till 8,06 BB	-0,2		
200-kronan	-1,3		
Begränsat avdrag för allm. pensionsavg.		1,4	
Höjd skiktgräns		-2,2	
Kommunal inkomstskatt	-0,7	-5,9	
Allm. pensionsavgift tak 7,5 till 8,06 BB	-0,3		
Allm. pensionsavgift 6,95 % till 7,0 %			-0,1
Medelutdebitering	-1,7	1,0	
200-kronan	1,3		
Begränsat avdrag för allm. pensionsavg.		5,0	
Kyrkans skiljande från staten		-11,8	
Skattereduktion	-3,2	-15,8	
Låg och medelinkomsttagare	-3,2		
Skattereduktion för allm. pensionsavg.		-15,8	
Inkomstskatt företag	-2,5	2,5	-3,3
Återföring av periodiseringsfonder		2,5	1,5
Återföring av skatteutjämningsreserv upphör			-2,1
Förlängd periodiseringsfond	-2,5		
Höjd periodiseringsfond 20 % till 25 %			-2,7
Socialavgifter o allm. pensionsavgift	0,9	-2,1	-0,9
Allm. pensionsavgift tak 7,5 till 8,06 BB	0,9		
Allm. pensionsavgift 6,95 % till 7,0 %		0,5	
Sänkt avgiftsuttag 33,06 % till 32,92 %		-1,2	
Anställningsstöd		-1,4	-0,9
Fastighetsskatt	-2,0	-0,6	7,3
Markvärdet vattenkraft 2,21 % till 0,5%	-1,2		
Hyreshus 1,5 % till 1,3 %	-0,8		0,9
Hyreshus 1,3 % till 1,2 %		-0,4	0,5
Hyreshus värdeår 89/90 1,2 % till 0,6 %		-0,2	0,2
Återinfört omräkningsförfarande			5,7
Energiskatter		1,7	-0,3
Höjda energiskatter		1,8	
Sänkta energiskatter jordbruk		-0,1	-0,3
Övrigt		0,8	-2,0
Avfallsskatt		1,3	
Återköp av egna aktier		-0,5	
Kompetensutveckling			-1,2
Bredbandsanslutning			-0,8

Anm: BB avser prisbasbelopp. Beloppen avseende periodiseringsfond inkluderar även egenföretagare.

För att enklare kunna följa den underliggande utvecklingen av de olika skatteslagen redovisas därför i tabell 6.3 bruttoeffekterna av de viktigaste regeländringarna under prognosperioden. Beloppen visar den årligt tillkommande in-

täktsförändringen till följd av ändrade skatteregler. Det är viktigt att understryka att redovisade belopp avser periodiserade bruttoeffekter, dvs. storleken på den initiala skatteändringen. Nettoeffekter beaktar även indirekta effekter på offentliga utgifter och andra skattebaser via förändringar i löner, priser och vinster. Effekterna på de kassamässiga inkomsterna och NR-inkomsterna är i regel mindre införandeåret eftersom bl.a. uppborädsförskjutningar och jämkningar måste beaktas.

6.2 Offentliga sektorns skatter – periodiserad redovisning

Den periodiserade redovisningen visar de skatter som avser ett visst inkomstår. Dessa skatter har en direkt koppling till det aktuella årets skatteregler och de makroekonomiska förutsättningarna i form av timlön, sysselsättning, inflation m.m. I tabell 6.4 redovisas offentliga sektorns skatteintäkter 1998–2003.

6.2.1 Inkomstskatt hushåll

Statlig inkomstskatt

Miljarder kronor

	Utfall	Prognos				
	1998	1999	2000	2001	2002	2003
Aktuell beräkning	31,9	28,6	29,8	31,6	35,0	37,2
Diff. BP2000	0,0	0,0	0,7	1,4	1,5	

Mellan 1998 och 1999 beräknas den statliga inkomstskatten minska med 3,3 miljarder kronor. Förklaringen är dels att brytpunkten för uttag av 25 procent inkomstskatt höjts från 245 000 till 389 500 kronor, dels att det fasta beloppet om 200 kronor utgör en kommunal inkomstskatt 1999. Den relativt svaga utvecklingen 2000 beror på att skiktgränsen för uttag av både 20 och 25 procent statlig inkomstskatt justerats upp för att minska antalet skattskyldiga som betalar statlig inkomstskatt. Justeringen minskar skatteintäkterna med 2,2 miljarder kronor. Åren därefter beräknas intäkterna öka beroende på högre reallöner. Den relativt stora ökningen 2002 förklaras av att det fasta beloppet om 200 kronor åter blir en statlig inkomstskatt.

Tabell 6.4 Offentliga sektorns skatteintäkter 1998–2003

Miljarder kronor

Inkomstår	1998	1999	2000	2001	2002	2003
Inkomstskatter	411,6	435,1	431,7	447,5	464,9	483,8
<i>Hushåll</i>	<i>350,9</i>	<i>369,4</i>	<i>361,3</i>	<i>374,6</i>	<i>388,9</i>	<i>405,2</i>
Kommunal skatt	306,4	322,8	330,9	344,1	355,7	370,3
Statlig skatt	31,9	28,6	29,8	31,6	35,0	37,2
Skatt på kapital	12,7	20,4	18,5	17,3	16,9	16,8
Skattereduktioner m.m.	-0,1	-2,4	-17,8	-18,3	-18,6	-19,1
<i>Företag</i>	<i>56,5</i>	<i>61,7</i>	<i>66,3</i>	<i>68,9</i>	<i>71,9</i>	<i>74,4</i>
Inkomstskatt	45,8	51,3	53,3	52,6	54,8	57,2
Avkastningsskatt	11,9	10,6	12,8	16,2	16,9	17,1
Skattereduktioner m.m.	-1,1	-0,1	0,2	0,1	0,1	0,1
<i>Övriga inkomstskatter</i>	<i>4,1</i>	<i>4,0</i>	<i>4,0</i>	<i>4,0</i>	<i>4,1</i>	<i>4,2</i>
Socialavgifter och allmän pensionsavg.	330,4	351,9	365,7	380,5	394,5	409,4
Arbetsgivaravgifter	256,8	271,6	284,1	296,7	308,0	319,7
Egenavgifter	6,8	7,3	7,6	8,0	8,3	8,6
Allmän pensionsavgift	56,7	60,3	63,2	65,3	67,4	69,7
Särskild löneskatt	15,9	18,5	17,8	18,6	19,3	19,9
Nedsättningar	-5,7	-5,9	-7,1	-8,1	-8,4	-8,6
Skatt på egendom	36,8	36,6	36,2	44,3	45,5	46,7
Fastighetsskatt	24,8	23,3	23,1	30,4	31,4	32,3
Förmögenhetsskatt	6,0	6,6	6,7	7,4	7,6	7,7
Arvs- och gåvoskatt	2,0	2,2	2,1	2,1	2,2	2,2
Stämpelskatt	4,0	4,5	4,3	4,4	4,4	4,5
Skatt på varor och tjänster	241,4	254,9	268,7	278,0	287,0	296,3
Mervärdesskatt	160,5	173,0	183,5	191,9	199,6	207,6
Tobaksskatt	7,4	7,4	7,4	7,4	7,4	7,5
Skatt på etylalkohol	4,6	4,7	4,7	4,5	4,5	4,4
Skatt på vin m.m.	3,2	3,4	3,4	3,5	3,7	3,8
Skatt på öl	2,2	2,5	2,4	2,5	2,6	2,7
Skatt på energi	50,3	50,4	52,1	52,7	53,4	54,2
Skatt på annonser och reklam	1,2	1,0	1,1	1,1	1,2	1,2
Skatt på vägtrafik	6,1	6,6	6,7	6,8	6,9	7,0
Skatt på import	3,8	3,6	3,7	3,8	4,0	4,3
Övrigt	3,3	3,3	4,9	4,9	5,0	5,0
Restförda skatter m.m.	-0,6	0,4	-2,4	-1,9	-2,7	-3,0
Offentliga sektorns skatteintäkter	1 019,5	1 078,9	1099,9	1148,4	1 189,3	1 233,2
varav						
Kommunalskatt	306,4	322,8	330,9	344,1	355,7	370,3
Avgifter till pensionssystemet m.m.	111,8	110,7	145,9	151,6	157,0	162,7
Statens skatteintäkter	601,3	645,4	623,2	652,7	676,6	700,2

Förändringen jämfört med beräkningen till budgetpropositionen förklaras av högre reallöner.

Skatt på kapitalinkomster

Miljarder kronor

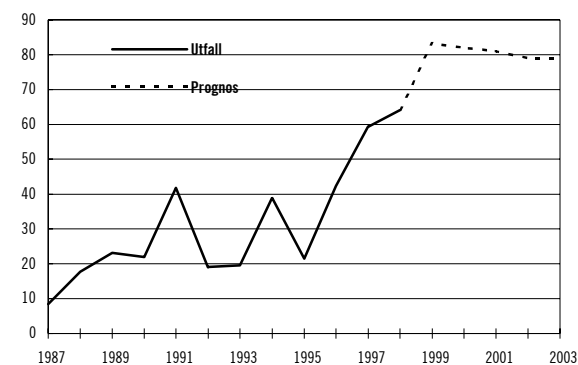
	Utfall	Prognos				
	1998	1999	2000	2001	2002	2003
Aktuell beräkning	12,7	20,4	18,5	17,3	16,9	16,8
Diff. BP2000	3,2	8,5	9,6	8,9	8,9	

Den statliga skatten på kapitalinkomster utgörs av nettot av skatt på intäktsräntor, realisationsvinster och skattereduktion för utgiftsräntor m.m. Skatteintäkterna 1999 beräknas öka med 7,7 miljarder kronor jämfört med 1998. Ökningen förklaras av högre realisationsvinster och ränteinkomster samt lägre utgiftsräntor. Från och med 2000 beräknas intäkterna minska främst till följd av högre utgiftsräntor som medför ökade skattereduktioner.

Realisationsvinster tillhör de inkomster som är mycket svåra att prognostisera. Förändringen mellan åren kan uppgå till 20 miljarder kronor, vilket framgår av diagram 6.1.

Diagram 6.1 Realisationsvinster 1987-2003

Miljarder kronor



Jämfört med beräkningen till budgetpropositionen för 2000 har realisationsvinsterna justerats upp kraftigt. I beräkningen till budgetpropositionen gjordes en nedjustering jämfört med 1999 års ekonomiska vårproposition. Nedjusteringen gjordes utifrån det preliminära taxeringsutfallet avseende inkomståret 1998. Det slutliga taxeringsutfallet visade dock att beräkningen till vårpropositionen i stort sett var korrekt. För 1999 och framåt har en ytterligare uppjustering gjorts utifrån de kompletteringsbetalningar som hus-

hållen gjort avseende inkomståret 1999 samt tillgångsprisernas fortsatta utveckling.

Kommunal inkomstskatt

	Utfall	Prognos				
	1998	1999	2000	2001	2002	2003
Aktuell beräkning	306,4	322,8	330,9	344,1	355,7	370,3
Exkl. kyrkan	296,0	311,8				
Diff. BP2000	0,6	1,8	5,0	7,2	8,5	

Anm: Differensen mot BP2000 är exkl. kyrkoskatten.

Den kommunala inkomstskatten är framför allt beroende av hur timlön, sysselsättning och beskattade transfereringar utvecklas. Inkomstskatten beräknas öka med 16 miljarder kronor mellan 1998 och 1999. Av ökningen förklaras 1,3 miljarder kronor av att det fasta beloppet om 200 kronor utgör en kommunal inkomstskatt 1999.

Från och med 2000 tillhör Svenska kyrkan organisatoriskt ej längre den offentliga sektorn. Trots att kyrkoskatten avskaffas, vilket för 2000 innebär ett bortfall om 11,8 miljarder kronor, beräknas intäkterna öka med 8,1 miljarder kronor mellan 1999 och 2000. Av denna ökning förklaras 5 miljarder kronor av den reducerade avdragsrätten för allmän pensionsavgift och 1 miljard kronor av en högre medelutdebitering 2000. Den underliggande förändringen uppgår dock till 14 miljarder kronor. Åren därefter beräknas skatteintäkterna öka med mellan 12 och 15 miljarder kronor per år, vilket främst förklaras av högre timlöner.

Jämfört med beräkningen till budgetpropositionen ökar intäkterna över hela perioden, bl.a. till följd av högre timlön och ökad sysselsättning samt högre kommunal utdebitering.

Skattereduktioner m.m.

Miljarder kronor

	Utfall	Prognos				
	1998	1999	2000	2001	2002	2003
Aktuell beräkning	-0,1	-2,4	-17,8	-18,3	-18,6	-19,1
Diff. BP2000	-0,4	0,0	0,0	-0,1	-0,2	

Under skattereduktioner m.m. redovisas nettot av skattereduktioner och ett antal beloppsmässigt mindre skatter. På intäktsidan redovisas skattetillägg, förseningsavgift, expansionsme-

delsskatt och fram till och med 1998 sjömansskatt. Skattereduktioner utgörs av reduktion för reparation, om- och tillbyggnad (ROT), skattereduktion för låg- och medelinkomsttagare, reducerad fastighetsskatt samt från och med 2000 skattereduktion för allmän pensionsavgift. Möjligheten att erhålla ROT-avdrag upphörde den 31 mars 1999. Skattereduktionen för den allmänna pensionsavgiften uppgår till 25 procent av den debiterade avgiften.

Nettot av skattereduktioner och övriga skatter visar ett underskott under hela perioden. Underskottet 1999 förklaras av skattereduktionen för låg- och medelinkomsttagare vilken beräknas till 3,2 miljarder kronor. År 2000 tillkommer skattereduktionen för allmän pensionsavgift, som beräknas uppgå till 15,9 miljarder kronor. Åren därefter stiger underskotten, främst till följd av högre skattereduktion för allmän pensionsavgift.

Utfallet för 1998 blev 0,4 miljarder kronor lägre än i beräkningen till budgetpropositionen för 2000. Detta förklaras av att ROT-avdraget blev högre än förväntat. Förändringarna för åren därefter beror främst på högre skattereduktion för allmän pensionsavgift.

6.2.2 Inkomstskatt företag

Inkomstskatt

Miljarder kronor

	Utfall	Prognos				
	1998	1999	2000	2001	2002	2003
Aktuell beräkning	45,8	51,3	53,3	52,6	54,8	57,2
Diff. BP2000	-0,2	-0,1	0,2	0,1	0,2	

Utvecklingen av inkomstskatten under prognosperioden påverkas av vinstantaganden, regelförändringar och extraordinära intäkter. Mellan 1998 och 1999 ökar inkomstskatten med 5,5 miljarder kronor. Knappt 3 miljarder kronor av ökningen avser skatt på den realisationsvinst som uppkom vid det statliga bolaget Stattums försäljning av aktieinnehavet i Pharmacia & Upjohn. Resterande del av ökningen förklaras av förbättrade vinster för företagen.

Trots de extraordinära intäkterna 1999 ökar inkomstskatten 2000 med 2,0 miljarder kronor. Återföringar från tidigare avsättningar till periodiseringsfonder beräknas öka intäkterna med 2,5 miljarder kronor. Dessutom antas företagets vinster öka med knappt 6 procent.

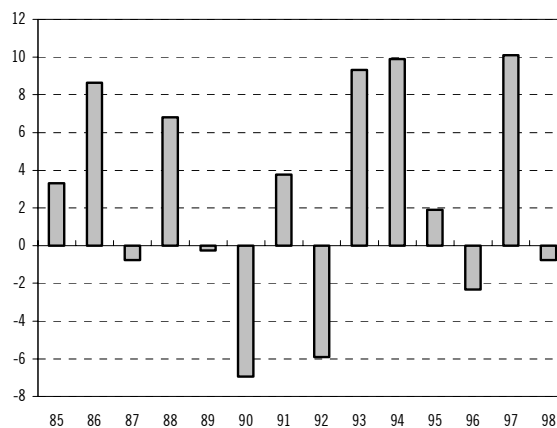
Mellan 2000 och 2001 minskar intäkterna med 0,7 miljarder kronor. År 2001 höjs avdragstaket för avsättning till periodiseringsfond från 20 till 25 procent av inkomsten, vilket beräknas minska intäkterna med 2,5 miljarder kronor. Intäkterna minskar med ytterligare 2,1 miljarder kronor på grund av att återföringar från företagets skatteutjämningsreserver upphör fr.o.m. 2001. Detta motverkas dock delvis av att skatt på återföringar från periodiseringsfonder beräknas bli 1,5 miljarder kronor högre än föregående år och att företagets vinster antas öka med 4,7 procent. Åren 2002 och 2003 ökar intäkterna med 2,2 respektive 2,4 miljarder kronor, vilket huvudsakligen förklaras av en antagen vinstförbättring för företagen på 4–5 procent per år.

I jämförelse med prognosen i budgetpropositionen för 2000 har intäkterna endast förändrats marginellt. Taxeringsutfallet avseende inkomståret 1998 blev 0,2 miljarder kronor lägre än beräknat. Övriga förändringar förklaras av nya vinstantaganden.

Intäkter från företagets inkomstskatt är mycket konjunkturkänsliga och kan variera kraftigt från ett år till ett annat. I diagram 6.2 visas den årliga förändringen av intäkterna under perioden 1985–1998.

Diagram 6.2 Årlig förändring av inkomstskatten

Miljarder kronor



Intäktsökningar motsvarande 8–10 miljarder kronor har förekommit flera gånger under perioden. Under lågkonjunkturen i början på 1990-talet minskade däremot intäkterna vissa år med 6–7 miljarder kronor. Om samma minskning av intäkterna som skedde 1990, -26 procent, skulle ske från 1998 års nivå skulle intäkterna minska med 12 miljarder kronor. På motsvarande sätt, om samma ökning som skedde 1997, 28 procent,

skulle ske från 1998 års nivå skulle intäkterna öka med 13 miljarder kronor.

Avkastningsskatt

Miljarder kronor

	Utfall	Prognos				
	1998	1999	2000	2001	2002	2003
Aktuell beräkning	11,9	10,6	12,8	16,2	16,9	17,1
Diff. BP2000	0,4	0,3	2,1	3,5	3,2	

Avkastningsskatten 1998 uppgick till 11,9 miljarder kronor. År 1999 beräknas intäkterna minska med 1,3 miljarder kronor. Åren 2000 och 2001 ökar intäkterna med 2,2 respektive 3,4 miljarder kronor. Intäkterna ökar även efterföljande år men då i en betydligt långsammare takt.

Underlaget för avkastningsskatten utgörs av ett kapitalunderlag vid årets ingång multiplicerat med den genomsnittliga statslåneräntan föregående år. Kapitalunderlaget består till största delen av livförsäkringsföretagens förmögenhet. Den årliga ökningen av förmögenheten har under åren 1997–1999 varierat med 18–25 procent. För framförvarande år görs en mer försiktig framskrivning med en årlig ökningstakt på 6–7 procent. Nedan visas den genomsnittliga statslåneräntan 1997–1999 samt en prognos för 2000–2002.

Tabell 6.5 Genomsnittlig statslåneränta

Procent

	1997	1998	1999	2000	2001	2002
Aktuell beräkning	6,47	4,98	4,89	5,76	5,65	5,37
Diff. BP2000			0,19	0,46	0,25	0,17

Den stora räntenedgången på 1,5 procentenheter 1998 förklarar minskningen av avkastningsskatten 1999. År 2000 beräknas statslåneräntan stiga med 0,87 procentenheter vilket förklarar de kraftigt högre intäkterna 2001.

Ränteantagandet i föreliggande beräkning är högre än i budgetpropositionen för 2000 för samtliga prognosår. Detta förklarar huvudsakligen upprevideringen av intäkterna jämfört med beräkningen i budgetpropositionen.

6.2.3 Övriga inkomstskatter

Miljarder kronor

	1998	Utfall	Prognos			
		1999	2000	2001	2002	2003
Aktuell beräkning	3,0	3,9	4,2	4,1	4,2	4,3
Diff. BP2000	0,0	-0,1	-0,1	-0,1	-0,1	

Till övriga inkomstskatter hänförs särskild premieskatt för grupplivförsäkringar, kupong- och lotteriskatt, artistskatt samt skattereduktioner för företag. De lägre intäkterna jämfört med beräkningen till budgetpropositionen beror på att prognosen för kupongskatt har reviderats ned.

6.2.4 Socialavgifter och allmän pensionsavgift

Arbetsgivaravgifter, egenavgifter och särskild löneskatt

Miljarder kronor

	Utfall	Prognos				
	1998	1999	2000	2001	2002	2003
Aktuell beräkning varav	273,7	291,6	302,5	315,1	327,2	339,7
Arbgiv. avg	256,8	271,6	284,1	296,7	308,0	319,7
Egenavg.	6,8	7,3	7,6	8,0	8,3	8,6
Särsk. lönsk.	15,9	18,5	17,8	18,6	19,3	19,9
Nedsättning	-5,7	-5,9	-7,1	-8,1	-8,4	-8,6
Diff. BP2000	0,3	1,9	1,1	3,2	4,9	

Socialavgifterna består av arbetsgivaravgifter, egenavgifter och särskild löneskatt. År 2000 utgår arbetsgivaravgifter med 32,92 procent, egenavgifter med 31,11 procent och särskild löneskatt med 24,26 procent. Utvecklingen av intäkterna beror i huvudsak på hur timlön och sysselsättning samt inkomst av näringsverksamhet utvecklas.

Mellan 1998 och 1999 ökade socialavgifterna med 18 miljarder kronor. Främst förklaras ökningen av lönesummans starka tillväxt, men även av en stor ökning av särskild löneskatt för pensionsavsättningar. Bland annat gjorde Svenska kyrkan en större engångsinbetalning avseende pensionsavsättningar. För åren fram till och med 2003 beräknas intäkterna öka med cirka 11–13 miljarder kronor per år. Utvecklingen följer i stort den antagna förändringen i lönesumman.

Under vissa förutsättningar medges nedsättning av arbetsgivaravgifter och egenavgifter.

Nedsättningarna avser nyanställningar i små och medelstora företag, anställning av långtidsarbetslösa och regionalt stöd. År 1999 uppgick nedsättningarna till knappt 6 miljarder kronor. Ökningen de följande åren förklaras till största delen av det anställningsstöd som fr.o.m. 2000 ges som en skattekreditering till företagen.

Jämfört med beräkningen till budgetpropositionen för 2000 ökar intäkterna med 1,9 miljarder kronor år 1999 och 1,1 miljarder kronor 2000. Ökningarna förklaras främst av högre intäkter från särskild löneskatt. År 2001 och 2002 ökar intäkterna med 3,2 och 4,9 miljarder kronor, främst till följd av högre sysselsättning och timlön.

Allmän pensionsavgift

Miljarder kronor

	Utfall	Prognos				
	1998	1999	2000	2001	2002	2003
Aktuell beräkning	56,7	60,3	63,2	65,3	67,4	69,7
Diff. BP2000	-0,2	-0,3	0,2	0,5	0,8	

Allmän pensionsavgift utgår på lön och skattepliktiga transfereringar och betalas av fysiska personer. Avgiftssatsen 2000 är 7,0 procent och utgår på inkomster upp till och med 8,07 gånger det förhöjda prisbasbeloppet. Intäktsförändringen över åren följer i stort utvecklingen av lönesumman.

Intäkterna 1999 är 0,3 miljarder kronor lägre än i beräkningen till budgetpropositionen. Upprevideringen av intäkterna 2000–2003 förklaras av en högre lönesumma.

6.2.5 Egendomsskatter

Förmögenhetsskatt

	Utfall	Prognos				
	1998	1999	2000	2001	2002	2003
Aktuell beräkning	6,0	6,6	6,7	7,4	7,6	7,7
Diff. BP2000	0,3	0,6	0,6	0,6	0,6	

Förmögenhetsskatten 1998 uppgick till 6,0 miljarder kronor. År 1999 beräknas intäkterna öka med 0,6 miljarder kronor. Ökningen förklaras främst av utvecklingen på Stockholms fondbörs. Intäkterna väntas öka 2001 med ytterligare 0,7

miljarder kronor i och med att omräkningsförfarandet av taxeringsvärden för fastigheter antas återinfört.

Jämfört med beräkningen till budgetpropositionen ökar intäkterna över hela perioden.

Fastighetsskatt

Miljarder kronor

	Utfall	Prognos				
	1998	1999	2000	2001	2002	2003
Aktuell beräkning	24,8	23,3	23,1	30,4	31,4	32,3
Diff. BP2000	-0,1	0,0	0,0	0,8	0,8	

Fastighetsskatt tas ut på småhus, flerfamiljshus, lokaler och industrifastigheter. Prognosen på intäkterna baseras på antaganden om prisutvecklingen på de olika fastighetskategorierna och tillväxten i de olika bestånden. Tabell 6.6 redovisar antaganden om prisutveckling på småhus i nuvarande beräkning jämfört med antaganden i tidigare beräkningar. Av tabellen framgår att prisutvecklingen under perioden 1996–2000 successivt justerats upp vid de olika beräkningstillfällena. I nuvarande beräkning förväntas huspriserna öka med 30,8 procent, vilket är en ökning med ungefär 4 procentenheter jämfört med beräkningen till budgetpropositionen. Uppjusteringen beror på en fortsatt stark utveckling av småhuspriserna.

Tabell 6.6 Prisutveckling på småhus

Årlig procentuell förändring

	1996- 1997	1997- 1998	1998- 1999	1999- 2000	1996- 2000
Aktuell beräkning	6,8	6,9	9,2	4,9	30,8
BP2000	6,8	6,9	9,2	1,5	26,5
VP1999	6,8	6,9	3,9	1,5	20,4

Anm: Prisutvecklingen avser juli-juni.

Beräkningen av de totala intäkterna från fastighetsskatten utgår från nu gällande regler. Detta innebär att prisutvecklingen 1996–2000 får fullt genomslag 2001 då omräkningsförfarandet återinförs och skattesatsen för hyresfastigheter återgår till 1,5 procent. För regeringens bedömning av fastighetsskatteuttaget 2001 hänvisas till avsnitt 8.2.

De totala skatteintäkterna minskar 1999 och 2000 med 1,5 respektive 1,7 miljarder kronor jämfört med 1998, beroende på tidigare beslutade skattesänkningar. År 2001 beräknas enligt

gällande regler intäkterna öka med 7,3 miljarder kronor. Återstående prognosår beräknas intäkterna öka med cirka 1 miljard kronor per år.

Tabell 6.7 redovisar skatteintäkterna för de olika fastighetskategorierna.

Tabell 6.7 Fastighetsskatt fördelat på fastighetstyp

Miljarder kronor

	1998	1999	2000	2001	2002	2003
Småhus	13,1	13,1	13,1	17,2	17,6	18,0
Flerfamiljshus	5,7	5,2	4,9	8,0	8,4	8,7
Lokaler	3,0	3,2	3,4	3,5	3,7	3,8
Industrier	1,4	1,4	1,4	1,4	1,4	1,4
Vattenkraft	1,5	0,4	0,4	0,4	0,4	0,4

Småhus och bostadsdelen i flerfamiljshus svarar för ungefär 80 procent av de totala skatteintäkterna. Intäkterna från lokaler beräknas öka med 0,8 miljarder kronor mellan 1998 och 2003. Skatteregler för industrier och vattenkraft förändrades 1999 vilket minskade intäkterna med ungefär 1,1 miljarder kronor.

Jämfört med beräkningen till budgetpropositionen för 2000 ökar intäkterna 2001 och 2002 med 0,8 miljarder kronor per år beroende på ett högre antagande om prisutvecklingen på bostadsfastigheter.

Stämpelskatt

Miljarder kronor

	1998	Utfall 1999	Prognos 2000	2001	2002	2003
Aktuell beräkning	4,0	4,5	4,3	4,4	4,4	4,5
Diff. BP2000	0,0	0,2	0,0	0,0	0,0	

Stämpelskatt utgår vid förvärv av fast egendom (lagfart) och beviljande av inteckningar. Intäkterna är främst beroende av omsättningen och prisutvecklingen på fastighetsmarknaden. Mellan 1998 och 1999 ökade intäkterna med 0,5 miljarder kronor och förklaras av den historiskt sett höga omsättningen och de stigande fastighetspriserna. För 2000 antas en viss nedgång i intäkterna då omsättningen förväntas minska något. Därefter beräknas intäkterna öka med cirka 0,1 miljarder kronor per år.

Jämfört med budgetpropositionen för 2000 visar utfallet 1999 att intäkterna blev 0,2 miljarder kronor högre än beräknat. Prognosåren 2000–

2002 antas ingen förändring i intäkterna jämfört med budgetpropositionen.

Arvs- och gåvoskatt

Miljarder kronor

	1998	Utfall 1999	Prognos 2000	2001	2002	2003
Aktuell beräkning	2,0	2,1	2,1	2,1	2,2	2,2
Diff. BP2000	0,0	0,3	0,2	0,2	0,2	

Intäkterna från arvsskatten blev 1,9 miljarder kronor 1999 vilket är 0,3 miljarder kronor mer än beräknat i budgetpropositionen för 2000. Prognosen för åren 2000–2002 har justerats upp med 0,2 miljarder kronor per år på basis av utfallet 1999. Prognosen på gåvoskatten är oförändrad, 0,2 miljarder kronor per år, jämfört med beräkningen till budgetpropositionen.

6.2.6 Skatt på varor och tjänster

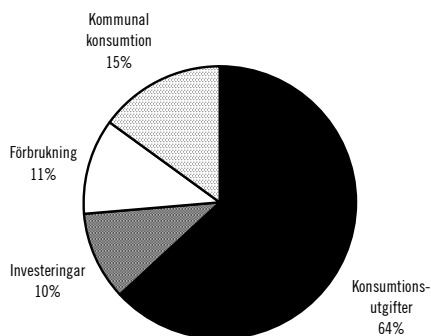
Mervärdesskatt

Miljarder kronor

	Utfall 1998	Prognos 1999	2000	2001	2002	2003
Aktuell beräkning	160,5	173,0	183,5	191,9	199,6	207,6
Diff. BP2000	0,2	4,2	6,9	7,9	7,8	

Under prognosperioden beräknas intäkterna öka med 47 miljarder kronor. Intäkterna ökar i genomsnitt med 9 miljarder kronor per år. Ökningen är störst 1999 och 2000 då intäkterna ökar med 13 respektive 10 miljarder kronor jämfört med föregående år.

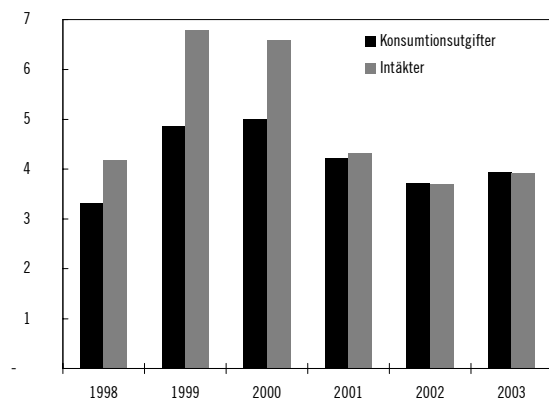
I diagram 6.3 visas fördelningen av mervärdesskatten 1999 uppdelad efter användning. Utvecklingen av mervärdesskatten är till stor del beroende av hushållens konsumtionsutgifter som förklarar 64 procent av intäkterna. Till resterande del härrör intäkterna från investeringar och insatsförbrukning i icke mervärdesskattepliktiga företag samt insatsförbrukning och investeringar i kommunsektorn. Fördelningen som visas nedan är relativt stabil över åren.

Diagram 6.3 Mervärdesskatt uppdelad efter användning

Fördelningen av konsumtionen på olika varugrupper har betydelse för hur intäkterna utvecklas, vilket framgår av diagram 6.4.

Diagram 6.4 Mervärdesskatt och konsumtionsutgifter i löpande priser, procentuell årlig förändring

Procent



År 1999 var skillnaden i utvecklingstakt mellan hushållens konsumtionsutgifter och intäkter från mervärdesskatten särskilt stor. Hushållens konsumtionsutgifter ökade med 4,9 procent medan intäkterna ökade med hela 6,8 procent.

I jämförelse med budgetpropositionen för 2000 har intäkterna för 1999 reviderats upp med 4,2 miljarder kronor, vilket förklaras av en ökad konsumtion och av att en större andel av konsumtionen avsåg högbeskattade varor, framför allt bilar, sällanköpsvaror och tjänster. För prognosåren 2000–2002 har intäkterna reviderats upp med 7–8 miljarder kronor vilket förklaras av högre antaganden om hushållens konsumtionsutgifter samt av en högre andel högbeskattade varor. Andelen högbeskattade varor beräknas bli högre än 1999 men ökningen förväntas inte ske i lika snabb takt.

Tobaksskatt

Miljarder kronor

	1998	Utfall 1999	Prognos			
			2000	2001	2002	2003
Aktuell beräkning	7,4	7,4	7,4	7,4	7,4	7,5
Diff. BP2000	0,0	0,4	0,4	0,4	0,5	

Intäkterna från tobaksskatten uppgick till 7,4 miljarder kronor 1999. För de följande prognosåren antas intäkterna vara i stort sett oförändrade. I beräkningen har hänsyn inte tagits till eventuella ändringar i införelse regler och skattesatser.

I jämförelse med beräkningen till budgetpropositionen för 2000 har intäkterna räknats upp med 0,4 till 0,5 miljarder kronor per år, främst beroende på det högre utfallet för 1999.

Alkoholskatt

Miljarder kronor

	1998	Utfall 1999	Prognos			
			2000	2001	2002	2003
Aktuell beräkning	10,0	10,7	10,5	10,6	10,7	10,9
Diff. BP2000	0,0	0,3	0,1	0,1	0,0	

Under alkoholskatt redovisas skatt på etylalkohol, skatt på vin och andra jästa drycker, skatt på mellanklassprodukter samt skatt på öl. Med mellanklassprodukter avses i huvudsak starkviner, men även drycker där alkoholhalten inte enbart uppkommit genom jäsning, t.ex. sherry. I beräkningen har hänsyn inte tagits till eventuella ändringar i införelse regler och skattesatser.

För 2000 beräknas skatten på alkohol uppgå till 10,5 miljarder kronor, vilket är 0,2 miljarder kronor mindre än utfallet för 1999. Den långsiktiga trenden är emellertid svagt uppåtgående med en substitution av sprit mot vin och öl. Orsaken till de minskade intäkterna för 2000 är en särskilt hög vin- och ölkonsumtion 1999. Sammanlagt beräknas intäkterna öka med 0,2 miljarder kronor mellan 1999–2003.

Jämfört med beräkningen till budgetpropositionen för 2000 har intäkterna räknats upp med 0,1 miljarder kronor de första två prognosåren.

Energiskatt

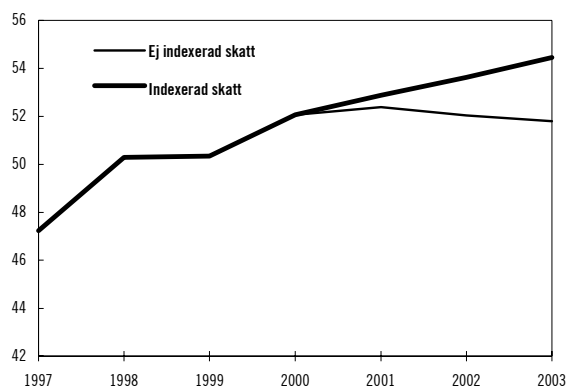
Miljarder kronor

	1998	Utfall 1999	Prognos			
			2000	2001	2002	2003
Aktuell beräkning	50,3	50,4	52,1	52,7	53,4	54,2
Diff. BP2000	0,0	0,0	0,2	0,6	0,7	

Under energiskatt redovisas inte enbart energiskatt, utan även koldioxid- och svavelskatt. Åren 2000 till och med 2003 beräknas de sammanlagda skatterna på energi öka med 4,1 miljarder kronor. Den största delen av denna ökning sker 2000 då skatteintäkterna beräknas stiga med 1,7 miljarder kronor. Detta beror i huvudsak på höjningar av energiskatten på elektrisk kraft och dieselolja, men även indexeringen av skattesatserna bidrar till ökningen. Därefter beräknas den totala skatten på energi öka i relativt jämn takt med cirka 0,8 miljarder kronor per år. I diagram 6.5 visas de prognostiserade energiskatteintäkterna dels enligt nuvarande beräkning, dels för det fiktiva scenariot att skattesatserna 2000 bibehålls under hela prognosperioden.

Diagram 6.5 Energiskatt

Miljarder kronor



Av diagrammet framgår att den underliggande förbrukningen av olika energislag förväntas minska under perioden.

Fördelningen av intäkterna på de olika inkomstslagen framgår av tabell 6.8. Det beskattade energislag som dominerar i grupperna övrigt är oljeprodukter. Energiskatten utgör cirka 75 procent av de totala skatterna på energi. De resterande skatteintäkterna kommer nästan uteslutande från koldioxidskatten. Svavelskatten bidrar endast med 2 promille av de totala intäkterna.

Tabell 6.8 Skatt på energi

Miljarder kronor

	1999	2000	2001	2002	2003
Energiskatt	37,5	39,0	39,7	40,2	40,9
varav					
Elektrisk kraft	10,8	11,4	11,7	11,9	12,1
Bensin	19,5	19,5	19,8	20,0	20,3
Övrigt	7,2	8,1	8,2	8,3	8,4
Koldioxidskatt	12,7	12,9	12,8	13,1	13,3
varav					
Bensin	4,6	4,7	4,7	4,8	4,9
Övrigt	8,1	8,3	8,1	8,3	8,4
Svavelskatt	0,1	0,1	0,1	0,1	0,1

Jämfört med beräkningen till budgetpropositionen för 2000 är intäkterna högre för hela prognosperioden.

Fordonsskatt

Miljarder kronor

	1998	Utfall 1999	Prognos			
			2000	2001	2002	2003
Aktuell beräkning	6,1	6,6	6,7	6,8	6,9	7,0
Diff. BP2000	0,0	0,4	0,2	0,3	0,4	

Fordonsskatt utgår på personbilar, bussar, lastbilar, motorcyklar, traktorer, tunga terrängvagnar, motorredskap och släpvagnar. Skatten beräknas efter fordonets skattevikt.

I jämförelse med beräkningen till budgetpropositionen blev 1999 års utfall 0,4 miljarder kronor högre beroende på en hög tillväxt i fordonsparken. För prognosåren antas denna återgå till en långsiktig trend med lägre ökningstakt. Prognosen justeras därmed upp med mellan 0,2 och 0,4 miljarder kronor per år.

Skatt på import

Miljarder kronor

	1998	Utfall 1999	Prognos			
			2000	2001	2002	2003
Aktuell beräkning	3,8	3,6	3,7	3,8	4,0	4,3
Diff. BP2000	0,0	0,1	0,1	0,1	0,1	

Skatt på import består av tullmedel, särskilda jordbrukstullar, sockeravgifter samt övriga skatter på import. Dessa intäkter är till största delen skatter som tillhör EU. Under prognosperioden ökar tullmedel med 0,7 miljarder kronor.

I jämförelse med budgetpropositionen för 2000 har intäkterna reviderats upp med 0,1 miljarder kronor.

Övriga skatter på varor och tjänster

Miljarder kronor

	1998	Utfall 1999	Prognos			
			2000	2001	2002	2003
Aktuell beräkning	3,3	3,3	4,9	4,9	5,0	5,0
Diff. BP2000	0,0	0,0	0,0	0,0	0,3	

Under övriga skatter redovisas försäljningsskatt på motorfordon, skatt på elektrisk kraft från kärnkraftverk, särskild skatt mot försurning, avfallsskatt, Systembolaget AB:s inlevererade överskott, skatt på annonser och reklam, skatt på spel samt övriga skatter på varor och tjänster.

Ökningen 2000 förklaras av avfallsskatten som infördes den 1 januari 2000. Inkomsterna från särskild skatt på elektrisk kraft från kärnkraftverk beräknas uppgå till 1,8 miljarder kronor 2000. Detta är 0,3 miljarder kronor högre än utfallet år 1999. Orsaken är en höjning av skatten från 2,2 öre till 2,7 öre per kilowattimme vilken ökar intäkterna med 0,4 miljarder kronor. Samtidigt minskar stängningen av Barsebäck 1 intäkterna med 0,1 miljarder kronor. Den 1 juli planeras den särskilda skatten på elektrisk kraft från kärnkraftverk omvandlas till en effektskatt per installerad kapacitet (se vidare kapitel 8). Denna omläggning antas dock inte påverka skatteintäkterna.

6.2.7 Restförda skatter m.m.

Miljarder kronor

	1998	Utfall 1999	Prognos			
			2000	2001	2002	2003
Aktuell beräkning	-0,6	0,4	-2,4	-1,9	-2,7	-3,0

Anm.: Ej tidigare redovisad, varför differens mot BP2000 saknas.

Under restförda skatter m.m. redovisas dels ändringar av skatter som gjorts efter taxeringen, dels restförda skatter. De periodiserade skatterna är de skatter som debiteras avseende ett viss inkomstår. Även efter inkomståret ändras skatterna exempelvis genom revisioner, omräkningar och överklaganden. Om ändringen är till den skattskyldiges nackdel redovisas detta som en tillkommande skatt medan en ändring till den

skattskyldiges fördel redovisas som en återbetalning. I redovisningen hänförs dessa skatter inte till ett specifikt inkomstår.

De debiterade skatterna kommer aldrig i sin helhet in till staten utan en viss del restförs hos kronofogdemyndigheten. En del av detta belopp kan kronofogdemyndigheten driva in medan resterande belopp så småningom skrivs av. En redovisning av de periodiserade skatterna utan hänsyn tagen till restitutioner, tillkommande eller restförda skatter innebär i regel en överskattning av de totala skatterna.

6.3 Offentliga sektorns inkomster enligt nationalräkenskaperna

Skatteinkomsterna svarar för nästan 90 procent av den offentliga sektorns totala inkomster. De skatter som ingår i den offentliga sektorns inkomster enligt nationalräkenskaperna (NR) skiljer sig från de periodiserade skatterna av flera orsaker, vilket framgår av tabell 6.9.

Mervärdesskatt som betalas av kommuner samt skatter som tillhör EU ingår inte som en del av NR-skatterna. De delar av avgiften till EU-budgeten som avser tullar samt den moms-baserade delen av avgiften ingår inte i inkomsterna, eftersom dessa definitionsmässigt inte är nationella skatter utan skatter som tillhör Europeiska gemenskapen. Från och med 2001 föreslås företag och anställda få ett avdrag/skatte-reduktion för avsättningar till kompetensutveckling. Formerna för detta stöd utreds f.n. av utredningen för individuellt kompetenssparande. I beräkningarna är stödet inlagt som en kreditering på skattekontot, vilket minskar de betalda skatterna men inte de periodiserade. Ytterligare en skillnad är att även en del andra avgifter enligt NR redovisas som skatter. Bland dessa kan nämnas insättningsgarantin, avgifter till kärnbränslefonden och inlevererat överskott från AB Svenska Spel. Resterande skillnad utgörs av periodiseringseffekter, som uppkommer när betalningen av skatten sker efter det inkomstår som skatten avser.

Mellan 1999 och 2003 ökar skatterna med drygt 150 miljarder kronor både enligt NR och enligt den periodiserade redovisningen.

Tabell 6.9 Periodiserade skatter och skatter enligt NR

Miljarder kronor och procent

	Utfall 1999	Prognos			
		2000	2001	2002	2003
Periodiserade skatter	1079	1100	1148	1189	1233
./ Kommmunoms	27	28	28	29	30
./ EU-skatter	12	12	13	10	10
./ Kompetensutveckling,			1	1	1
./ Bredband			1	1	1
+ Övriga NR-skatter	8	8	7	7	7
+ Periodiseringseffekter	-5	-1	-6	-1	2
Summa NR-skatter	1043	1066	1106	1154	1199
Skattekvot	53,5	51,8	51,0	51,0	51,0
Diff. BP2000					
Periodiserade skatter	22	14	21	24	
NR-skatter	22	10	25	30	

Förändringarna jämfört med budgetpropositionen är betydligt större för skatterna enligt NR än för de periodiserade skatterna. Detta förklaras främst av att prognosen för mervärdesskatt i NR-termer, i beräkningen till budgetpropositionen, blev för låg p.g.a. en felaktig framskrivning. Dessutom har preliminärskatterna för företagen reviderats ned fr.o.m. 2000, trots att den periodiserade skatten beräknas öka. Denna neddragning minskar skatterna i NR-termer år 2000.

I tabell 6.10 redovisas offentliga sektorns skatteinkomster fördelat på sektorer samt övriga inkomster. Pensionsomläggningen år 2000 minskar statens inkomster men ökar inkomsterna i pensionssystemet.

Tabell 6.10 Offentliga sektorns totala inkomster

Miljarder kronor

	1999	2000	2001	2002	2003
Staten	632	600	625	659	685
Pensionssystemet	95	129	134	139	144
Kommunerna	316	337	348	356	370
S:a NR-skatter	1043	1066	1106	1154	1199
Övriga inkomster	145	144	138	138	144
S:a NR-inkomster	1188	1210	1244	1292	1343
Diff. BP2000					
Skatter	22	10	25	30	
Övriga inkomster	11	11	7	9	

Den statliga sektorns skatter utvecklas snabbare än kommunsektorns och pensionssystemets inkomster. De båda senare sektorernas inkomster följer i stort sett löneutvecklingen. Den snabbare utvecklingen av statens skatteinkomster beror på en snabbare utveckling av konsumtions- och kapitalskatterna. Övriga inkomster är relativt stabila under perioden med en liten nedgång 2001 och 2002.

6.4 Statsbudgetens inkomster – kassamässig redovisning

I avsnitt 6.4 redovisas statsbudgetens inkomster som utgörs av skatter och övriga inkomster. De senare består främst av inkomster av statlig verksamhet, försäljning av statlig egendom samt bidrag från EU. Inkomsterna på statsbudgeten är i huvudsak kassamässiga.

6.4.1 Skatter

Övergången från periodiserad till kassamässig redovisning

I avsnitt 6.2 redovisas skatterna periodiserat. Det innebär att de är beräknade utifrån gällande skatteregler och de inkomster den skattskyldige har ett visst inkomstår. De periodiserade skatterna avser hela den offentliga sektorn. Statsbudgetens inkomster redovisas huvudsakligen kassamässigt, vilket innebär att det är de skatter och avgifter som under budgetåret betalas in till staten som redovisas. Statsbudgeten omfattar enbart statens skatteinkomster. Skillnaden mellan intäkter, dvs. periodiserade skatter, och inkomster, dvs. kassamässiga skatter, förklaras i huvudsak av förskjutningar i den månatliga uppbörden och att vissa skatter betalas in som preliminära skatter med slutreglering ett till två år senare.

För enskilda inkomstitlar finns ytterligare skillnader genom att de titlar vars skatter redovisas över skattekontot inte redovisar inbetalda skatter utan deklarerade/debiterade skatter. För t.ex. juridiska personers inkomstskatt innebär detta att underuttaget av slutlig skatt avseende inkomståret 1998 (kvarstående skatt) redovisas som inkomst budgetåret 1999 trots att betalningen sker 2000. Om betalningen avviker från de deklarerade beloppen redovisas denna skillnad mot *Betalningsdifferenser, skattekonto*. Betalningsdifferensen kan således redovisa antingen ett positivt eller ett negativt belopp. Juridiska personers underuttag av slutlig skatt påverkar betalningsdifferensen negativt 1999. År 2000 när betalningen sker visar differensen ett positivt saldo.

För de skatter som ingår i den samordnade uppbörden och som omförs från titlarna fysiska och juridiska personers inkomstskatt kan skillnaden bli än större. Den fastighets- och förmögenhetsskatt som redovisas i statsbudgeten avser den periodiserade skatten två år tillbaka i tiden.

Detta innebär att den höjning av fastighetsskatten som sker 2001 redovisas mot egen inkomstitel i statsbudgeten först 2003.

Redovisningsordningen innebär att vissa titlar redovisar ett mellanting av intäkt och inkomst medan andra endast redovisar inkomster. Statsbudgetens totala skatter blir däremot alltid kassamässigt redovisade eftersom även betalningsdifferenser ingår.

Utöver uppbördsförskjutningar förklaras skillnaden mellan statens periodiserade skatter och statsbudgetens skatter av förskjutningar i utbetalningar till kommunsektorn och pensionssystemet. Statens utbetalningar av kommunalskatt avseende inkomståret 2000 baseras på de uppräkningsfaktorer som regeringen fastställer i september året före budgetåret. Om det kommunala skatteunderlaget utvecklas snabbare än prognosen innebär detta att de högre kommunalskatterna tillfaller staten 2000 medan kommunerna får del av denna ökning som en slutreglering två år senare. I regel är den kommunala slutregleringen positiv. Även gentemot pensionssystemet förekommer slutregleringar. Redovisningen av enskilda inkomstitlar framgår av tabell 6.13.

1000 Skatter m.m.

De skatter som i statsbudgeten redovisas under inkomsttypen *Skatter m.m.* skiljer sig från de periodiserade skatterna för staten av flera orsaker, vilket framgår av tabell 6.11. Den kommunala utjämningsavgiften, som enbart är en inomkommunal avgift, bruttoredo visas i statsbudgeten, vilket innebär att inkomsterna redovisas på statsbudgetens inkomstsida medan utgifterna redovisas på statsbudgetens utgiftsida. De planerade stöden för kompetensutveckling och bredband minskar inkomsterna. Resterande skillnader förklaras av betalningsförskjutningar. Under prognosperioden beräknas statsbudgetens skatteinkomster öka med 46 miljarder kronor. År 2000 minskar inkomsterna med 25 miljarder kronor vilket förklaras av pensionsomläggningen och den påbörjade skattereformen. Nedgången beror även på en relativt stor slutreglering av kommunalskatter. Även 2001 påverkas inkomsterna av en mycket stor slutreglering av kommunalskatter om 9,6 miljarder kronor.

Tabell 6.11 Statsbudgetens skatter

Miljarder kronor

	1999	2000	2001	2002	2003
Periodiserade skatter	1079	1100	1148	1189	1233
./ Kommunsektorn	323	331	344	356	370
./ Pensionssystemet	111	146	152	157	163
= Periodiserade skatter, staten	645	623	653	677	700
+ Utjämningsavgift	21	19	18	18	18
./ Kompetensutveckling,			1	1	1
./ Bredband			1	1	1
+ Betalningsförskjutn.	6	5	-17	-7	1
Statsbudgetens skatter	672	647	653	687	718
Diff. BP2000	20	30	30	31	

År 2002 ökar skatteinkomsterna med 34 miljarder kronor, vilket utöver den underliggande inkomstutvecklingen, förklaras av att den högre fastighetsskatten 2001 till stor del betalas som kompletteringsbetalning året efter inkomståret samt att det fasta beloppet om 200 kronor åter blir en statlig inkomstskatt.

Jämfört med beräkningen till budgetpropositionen har skatteinkomsterna ökat med mellan 20 och 31 miljarder kronor. De högre inkomsterna beror dels på en högre lönesumma men även den högre prognosen för realisationsvinster förklarar en stor del av ökningen.

I tabell 6.12 finns betalningsförskjutningar uppdelade på privat sektor, kommunsektor och pensionssystemet.

Tabell 6.12 Betalningsförskjutningar fördelade på sektorer

Miljarder kronor

	1999	2000	2001	2002	2003
Betalningsförskjutning varav	6	5	-17	-7	1
Privat sektor	-9	3	-9	-4	0
Kommunsektor	13	1	-9	-3	0
Pensionssystemet	1	1	1	1	1

Av tabellen framgår att betalningsförskjutningarna påverkar statsbudgetens skatteinkomster positivt åren 1999 och 2000 medan det motsatta förhållandet gäller för åren 2001–2002. År 2003 är betalningsdifferensen åter positiv.

Tabell 6.13 Statsbudgetens inkomster 1999–2003

Miljarder kronor

Budgetår		Utfall 1999	Prognos			
			2000	2001	2002	2003
1000	Skatter m.m.	672,4	646,7	652,8	686,6	717,9
1100	Skatt på inkomst	136,1	108,8	97,2	115,5	120,5
varav	1111 Fysiska personers inkomstskatt	61,7	35,4	24,1	34,4	37,3
	1121 Juridiska personers inkomstskatt	68,7	68,4	68,5	76,6	78,9
	Övriga inkomstskatter	5,7	4,9	4,6	4,5	4,4
1200	Socialavgifter och allmän pensionsavgift	232,8	221,7	231,0	237,7	246,8
varav	Inkomster	342,4	364,1	381,2	394,0	408,8
	Utgifter	109,6	142,4	150,3	156,3	162,0
1300	Skatt på egendom	39,2	37,2	36,4	36,4	44,5
varav	1310 Skatt på fast egendom	27,1	24,8	23,3	23,1	30,4
	1320 Förmögenhetsskatt	5,5	6,0	6,6	6,7	7,4
	1341 Stämpelskatt	4,5	4,3	4,4	4,4	4,5
	1330 Arvs- och gåvoskatt	2,1	2,1	2,1	2,2	2,2
1400	Skatt på varor och tjänster	252,3	266,2	276,6	285,7	295,0
varav	1411 Mervärdesskatt	170,6	181,9	190,6	198,4	206,3
	1424 Tobaksskatt	7,4	7,5	7,4	7,4	7,5
	1425 Alkoholskatt	10,6	10,5	10,6	10,7	10,8
	1428 Energiskatt	50,5	51,8	52,6	53,3	54,1
	1452 Annon- och reklamskatt	1,0	1,1	1,1	1,2	1,2
	1460 Skatt på vägtrafik	6,4	6,7	6,7	6,8	6,9
	1470 Skatt på import	3,5	3,7	3,8	4,0	4,3
	Övriga skatter på varor och tjänster	2,6	3,5	4,1	4,2	4,2
1500	Utjämningsavgift	20,5	18,6	18,6	18,6	18,6
1600	Betalningsdifferenser	-8,5	-5,8	-7,0	-7,2	-7,5
2000	Inkomster av statens verksamhet	33,5	45,8	30,9	29,1	27,9
varav	2411 Inkomster av statens aktier	8,0	16,9	6,3	5,3	5,0
3000	Inkomster av försåld egendom	1,0	95,0	15,0	15,0	15,0
varav	3312 Övriga inkomster av försåld egendom	1,0	95,0	15,0	15,0	15,0
4000	Återbetalning av lån	3,1	2,5	2,5	2,5	2,4
5000	Kalkylmässiga inkomster	5,2	9,0	9,5	9,7	9,9
6000	Bidrag m.m. från EU	9,3	10,6	9,9	11,2	10,9
Statsbudgetens totala inkomster		724,5	809,6	720,6	754,2	784,0

6.4.2 Övriga inkomster

Statsbudgetens övriga inkomster beräknas minska med cirka 100 miljarder kronor mellan 2000 och 2003. Bortsett från extraordinära inkomstförstärkningar under 2000, såsom försäljningsinkomster och aktieutdelningar, minskar inkomsterna med cirka 5,7 miljarder kronor under perioden 2000–2003.

2000 Inkomster av statens verksamhet

Miljarder kronor

	Utfall 1999	Prognos			
		2000	2001	2002	2003
Aktuell beräkning	33,5	45,8	30,9	29,1	27,9
Diff. BP2000	-0,8	-3,0	-3,7	-5,3	

De största inkomsterna återfinns under följande inkomstitlar: *Riksbankens inlevererade överskott, Inlevererat överskott från AB Svenska Spel, Inkomster från statens aktier samt Finansieringsavgift från arbetslöshetskassor.*

Mellan budgetåren 2000 och 2003 beräknas inkomsterna minska med cirka 18 miljarder kronor. Den enskilt viktigaste förklaringen till minskningen är tillfälligt höga inkomster av statens aktier 2000. Det förklaras i sin tur av den beräknade inleveransen om 11 miljarder kronor från förvaltningsaktiebolaget Stattums försäljning av aktieinnehavet i Pharmacia & Upjohn. Under perioden beräknas inlevererat överskott från Riksbanken minska från 9,8 miljarder kronor 2000 till 5,6 miljarder kronor 2003. Riksbankens inlevererade överskott beräknas utifrån Riksbankens genomsnittliga nettoresultat under de föregående fem åren. Nettoresultatet under perioden 1998–2002 beräknas nu i genomsnitt bli lägre i jämförelse med det genomsnittliga nettoresultatet under perioden 1995–1999. En revidering har nyligen gjorts av den metod som används för att beräkna Riksbankens nettoresultat i syfte att förbättra prognosen. På inkomstiteln *Övriga inkomster av statens verksamhet* redovisar ett hundratal myndigheter inkomster av extraordinär karaktär. Dessa inkomster beräknas minska med drygt 1,5 miljarder kronor mellan åren 2000 och 2003.

Jämfört med beräkningen till budgetpropositionen för 2000 förväntas Riksbankens inlevererade överskott bli lägre åren 2000–2003. De lägre inkomsterna 2000 förklaras också av att inkomster från statens aktier beräknas bli lägre, vilket bl.a. följer av beräknade försäljningar av statligt aktieinnehav. Från och med 2001 föreslås dessutom att avgifter för bl.a. körkort, motorfordon och finansieringsbidrag för arbetspraktik, som Vägverket respektive Arbetsmarknadsverket redovisar mot inkomstitel, skall budgeteras netto. Inkomsterna beräknas därmed bli 0,7 miljarder kronor lägre samtliga år under perioden 2001–2003. Övriga inkomster av statens verksamhet beräknas bli 0,9 miljarder kronor lägre såväl 2001 som 2002 i jämförelse med budgetpropositionen för 2000.

3000 Inkomster av försäld egendom

Miljarder kronor

	Utfall	Prognos			
	1999	2000	2001	2002	2003
Aktuell beräkning	1,0	95,0	15,0	15,0	15,0
Diff. BP2000	0,2	0,0	0,0	0,0	

Försäljningar av statligt aktieinnehav beräknas under perioden 2000–2003 uppgå till 140 miljarder kronor. Större delen av försäljningarna beräknas ske under 2000. Prognosen är emellertid behäftad med stor osäkerhet.

I förhållande till bedömningen till budgetpropositionen för 2000 beräknas försäljningsinkomsterna bli oförändrade.

4000 Återbetalning av lån

Miljarder kronor

	Utfall	Prognos			
	1999	2000	2001	2002	2003
Aktuell beräkning	3,1	2,5	2,5	2,5	2,4
Diff. BP2000	-0,1	-0,1	-0,1	-0,1	

Under denna inkomsttyp redovisas bl.a. återbetalningar av studiemedel men även återbetalningar av övriga lån såsom lokaliseringsslån och lån avseende såddfinansiering. Under perioden 2000–2003 beräknas inkomster från återbetalning av lån bli i stort sett oförändrade mellan åren.

Jämfört med beräkningen till budgetpropositionen för 2000 förväntas återbetalningar av studielån tecknade före 1989 bli lägre.

5000 Kalkylmässiga inkomster

Miljarder kronor

	Utfall	Prognos			
	1999	2000	2001	2002	2003
Aktuell beräkning	5,2	8,9	9,5	9,7	9,9
Diff. BP2000	-0,1	-0,1	0,5	0,8	

De kalkylmässiga inkomsterna består av avskrivningar, amorteringar och statliga pensionsavgifter. Av de totala inkomsterna under inkomsttypen utgör inkomster på inkomstiteln *Statliga pensionsavgifter* en betydande del. Mellan åren

2000 och 2003 beräknas dessa inkomster öka med 1 miljard kronor till följd av högre lönesumma.

I jämförelse med bedömningen i budgetpropositionen för 2000 ökar inkomsterna med 0,5 miljarder kronor 2001 och med 0,8 miljarder kronor 2002, vilket framför allt förklaras av antagandet om högre utbetald lönesumma.

6000 Bidrag m.m. från EU

Miljarder kronor

	Utfall	Prognos			
	1999	2000	2001	2002	2003
Aktuell beräkning	9,3	10,6	9,9	11,2	10,9
Diff. BP2000	-1,4	0,9	0,2	1,1	

Mellan åren 2000 och 2003 beräknas inkomsterna öka med 0,3 miljarder kronor. Inkomsterna varierar dock under mellanliggande år. Det är framför allt *Bidrag från EG:s regionalfond* och *Bidrag från EG:s socialfond* som varierar under perioden. Det är mycket svårt att beräkna de kommande årens inkomster. För regional- och socialfonden ligger osäkerheten framför allt i att prognostisera kommande års utbetalningar, vilka i sin tur ligger till grund för de utbetalande myndigheternas rekvisitioner från Europeiska kommissionen.

I förhållande till budgetpropositionen för 2000 balanseras i viss mån de lägre inkomsterna från EG:s socialfond av högre inkomster från EG:s regionalfond. Totalt är inkomsterna ca 1 miljard kronor högre såväl 2000 som 2002, jämfört med beräkningen till budgetpropositionen för 2000.

6.5 Kommunernas skatter

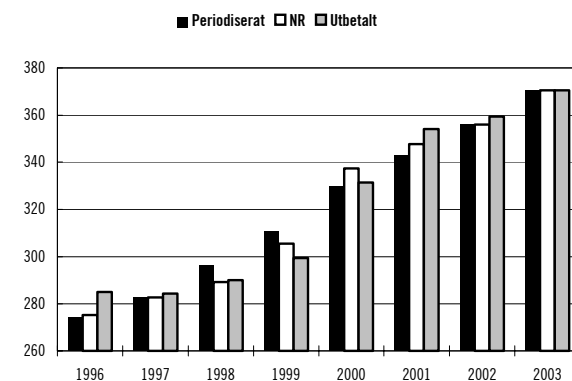
Kommunernas skatteinkomster är framför allt beroende av lönesummans utveckling, dvs. systerlöns och timlön. Även utvecklingen av skattepliktiga transfereringar är viktig. Av skatteunderlaget 2000 utgörs 70 procent av löner, 20 procent av pensioner och 7,5 procent av transfereringar exklusive pensioner medan inkomst av näringsverksamhet utgör 2,5 procent. Nivån på skatterna är även beroende av den kommunala utdebiteringen. Från och med 2000 är Svenska kyrkan skild från staten. Medelutdebiteringen år

2000 är 20,57 procent för kommunerna, 9,82 procent för landstingen, dvs. totalt 30,38 procent. Jämfört med 1999 är det en ökning med 0,09 procentenheter.

Kommunalskatterna kan redovisas enligt tre olika redovisningsprinciper – periodiserat avseende inkomståret, enligt nationalräkenskaperna (NR) och kassamässigt avseende budgetåret (utbetalt).

Diagram 6.6 Kommunernas och landstingens skatter

Miljarder kronor



Den kassamässiga skatten utgörs dels av ett förskott avseende inkomståret, dels av en slutavräkning som avser inkomståret två år tidigare. Slutregleringar påverkar de kassamässiga skatterna till och med 2002, då slutregleringen avseende inkomståret 2000 betalas ut. Även NR-skatterna påverkas av slutregleringarna, men endast med ett års eftersläpning, vilket innebär att NR-skatterna överensstämmer med den periodiserade skatten från och med 2002. I diagram 6.6 redovisas kommunernas och landstingens skatter enligt alla tre redovisningsprinciperna för åren 1996–2003.

Mellan år 1999 och 2003 beräknas de periodiserade skatterna öka med 60 miljarder kronor, vilket är betydligt mindre än ökningen av NR-skatterna och de utbetalda skatterna, vilka ökar med 65 respektive 71 miljarder kronor. Att ökningen är betydligt större i de senare fallen beror på slutregleringar av kommunalskatt avseende tidigare år. Den periodiserade skatten påverkas 2000 av den begränsade avdragsrätten för den allmänna pensionsavgiften. Denna ändring ökar kommunskatterna med 5 miljarder kronor. De ökade intäkterna medför dock ingen inkomstförstärkning för kommuner och landsting, eftersom en motsvarande neddragning görs av de generella statsbidragen.

6.6 Uppföljning av statsbudgetens inkomster 1999

Statsbudgetens totala inkomster för budgetåret 1999 uppgick till 724,5 miljarder kronor, vilket är 28,1 miljarder kronor högre än vad som beräknades i statsbudgeten.

1000 Skatter m.m.

Utfallet blev 672,4 miljarder kronor, vilket är 41,9 miljarder kronor mer än i beräkningen till statsbudgeten. De största avvikelserna avsåg fysiska personers inkomstskatt med 22 miljarder kronor, socialavgifter med 6 miljarder kronor, mervärdesskatt med 8 miljarder kronor, juridiska personers inkomstskatt med -4 miljarder kronor samt betalningsdifferenser med 9 miljarder kronor.

Fysiska personers inkomstskatt

Fysiska personers inkomstskatt blev 21,7 miljarder kronor högre än i statsbudgeten. Avvikelsen beror dels på högre utfall av utbetalda löner såväl 1998 som 1999, dels på högre kapitalinkomster av realisationsvinster.

Utfallet för den slutliga skatten avseende inkomståret 1998 blev 11 miljarder kronor högre än i beräkningen till statsbudgeten. Cirka 6 miljarder kronor avsåg realisationsvinster medan återstoden avsåg en högre lönesumma. Det högre utfallet medförde högre kompletteringsbetalningar under 1999.

Ett för lågt antagande om lönesummans utvecklingstakt för 1999 medförde dessutom att preliminärskatterna underskattades med cirka 9 miljarder kronor.

Juridiska personers inkomstskatt

Utfallet blev 4,1 miljarder kronor lägre än i statsbudgeten. Preliminärskatten blev 9,4 miljarder kronor lägre än beräknat. Under 1999 jämkade företagen ned preliminärskatten i en betydligt större utsträckning än tidigare år. Detta motverkas dock delvis av att underuttaget av slutlig skatt (dvs. slutlig skatt minus preliminärskatt) avseende inkomståret 1998 blev 4,1 miljarder kronor högre än prognostiserat. Även nettot av tillkommande skatt och restitutioner blev drygt 1 miljard kronor högre än beräknat.

Socialavgifter

Utfallet för socialavgifterna blev 5,6 miljarder kronor högre än i statsbudgeten. Den faktiska utvecklingen av lönesumman blev högre än beräknat vilket medförde att inkomsterna underskattades med 6,8 miljarder kronor. Även nedläggningarna blev högre än beräknat vilket minskade inkomsterna med 1,2 miljarder kronor.

Mervärdesskatt

Utfallet för mervärdesskatten blev 8 miljarder kronor högre än i statsbudgeten. Det högre utfallet förklaras av att den privata konsumtionen blev högre än vad som antogs i beräkningen till statsbudgeten och av att konsumtionen av bilar, sällanköpsvaror och tjänster blev betydligt högre än väntat. Även intäkterna från insatsförbrukning och investeringar i kommunsektorn blev högre än beräknat.

Betalningsdifferenser, skattekonto

Betalningsdifferensen uppgick till -8,5 miljarder kronor, vilket är 9 miljarder kronor högre än i statsbudgeten. Ökningen beror antagligen både på större realisationsvinster och införandet av skattekontot. Kompletteringsbetalningarna i december blev 4 miljarder kronor högre än beräknat. Tidigare år har inbetalningar under december månad varit tämligen små men har sedan 1998 ökat i omfattning. Cirka 3 miljarder kronor beror på att det i prognosen antogs att företagen varken skulle ha under- eller överskott medan utfallen visar att företagen har månatliga överskott om cirka 3 miljarder kronor. Resterande del förklaras av att inbetalningar av underuttaget av slutlig skatt (f.d. kvarstående skatt) betalas in tidigare i skattekontosystemet, sannolikt till följd av den nya ränteberäkningen.

2000 Inkomster av statens verksamhet

För 1999 uppgick inkomsterna preliminärt till 33,5 miljarder kronor, vilket är 1,4 miljarder kronor högre jämfört med vad som beräknades till statsbudgeten. Förklaringen är framför allt en underskattning i statsbudgeten av inkomstiteln *Inkomster av statens aktier* med 1,4 miljarder kronor, *Skattetillägg* med 0,6 miljarder kronor och *Utförsäljning av beredskapslager* med 0,9 miljarder kronor. *Inlevererat överskott från AB Svenska Spel* är preliminärt 1,6 miljarder kronor lägre än det budgeterade beloppet, vilket främst

förklaras av att redovisningen mot inkomsttiteln är ändrad.

3000 Inkomster av försäld egendom

Utfallet uppgick preliminärt till 1 miljard kronor, vilket är 14 miljarder kronor lägre jämfört statsbudgeten. Avvikelsen avser *Övriga inkomster av försäld egendom*.

6000 Bidrag m.m. från EU

Det preliminära utfallet uppgick till 9,3 miljarder kronor, vilket är 0,9 miljarder kronor lägre jämfört med beräkningen till statsbudgeten. Avvikelsen förklaras främst av att *Bidrag från EG:s socialfond* senarelades.

6.7 Skattekvoten

Skattekvoten visar förhållandet mellan det totala skatteuttaget och BNP. Det finns flera olika definitioner av skattekvoten och i regel är de internationellt bestämda. Den vanligaste definitionen av skattekvoten är den som baseras på skatter redovisade enligt NR. Den skattekvot som beräknas utifrån NR:s definition är dock inte strikt periodiserad, eftersom skillnaden mellan slutlig skatt och preliminär skatt räknas till påföljande år. Skattekvoten är således beroende av när i tiden den skattskyldige väljer att betala sin skatt, vilket inte är fallet med den skattekvot som beräknas utifrån en fullständig periodisering av skatterna. En skatteändring för ett visst år påverkar den periodiserade skattekvoten för samma år medan detta inte behöver vara fallet vid beräkningen av NR:s skattekvot.

Internationella jämförelser av skattekvoter är svåra att göra, eftersom olika länders skattelagstiftningar behandlar inkomster och avdrag på skilda sätt. Ett land som t.ex. ger sitt stöd till barnfamiljer via en transferering får en högre skattekvot, särskilt om transfereringen är skattepliktig, jämfört med det land som i stället ger sitt stöd som en skattereduktion. Transfereringar till hushåll behandlas skattemässigt mycket olika

bland OECD-länderna. I vissa länder är huvuddelen av transfereringarna skattepliktiga medan det motsatta förhållandet gäller i andra länder. Ett alternativ vid internationella jämförelser är därför att exkludera skatter på offentliga transfereringar vid beräkning av skattekvoten. Som framgår av tabell 6.14 tillhör Sverige den grupp av länder inom OECD som har en hög andel skattepliktiga transfereringar. Om skatten på offentliga transfereringar exkluderas kommer den uppmätta skattekvoten för Sveriges del att minska med i storleksordningen 5–6 procentenheter.

Tabell 6.14 Skattepliktiga transfereringars inverkan på skattekvoten

Procent av BNP

0-0,5	0,5-3	5,0-6,0
Australien	Belgien	Danmark
Irland	Italien	Nederländerna
Storbritannien	Norge	Sverige
Förenta Staterna	Tyskland	

Källa: OECD.

I tabell 6.15 redovisas skattekvoten för perioden 1997–2002 dels enligt NR:s definition, dels beräknad utifrån de periodiserade skatterna.

Tabell 6.15 Skattekvot enligt nationalräkenskaperna (NR) och periodiserad skattekvot

Procent

	1998	1999	2000	2001	2002	2003
Skattekvot enl. NR	53,4	53,5	51,8	51,0	51,0	51,0
Periodiserad skattekvot	53,1	53,7	51,9	51,3	51,1	51,0
Periodiserad skattekvot exkl. skatt på transfereringar m.m.	48,4	49,0	47,6	47,1	46,9	46,8

Dessutom redovisas den periodiserade skattekvoten exklusive skatt på offentliga transfereringar och för 1998–1999 den frivilliga delen av kyrkoskatten. Vid beräkningen av skattekvoten skall även vissa avgifter, som inte ingår i redovisningen av de periodiserade skatterna, läggas till. Till dessa hör bland annat bankgarantiavgifter och avgifter till kärnbränslefonden. I samtliga nedan redovisade skattekvoter ingår de ovan nämnda avgifterna.