

# Innehåll

<b>1</b>	<b>Sammanfattning .....</b>	<b>9</b>
1.1	Arbetsutbud och incitament .....	10
1.2	Minskade marginaleffekter .....	11
1.3	Svaga ekonomiska drivkrafter vid arbetslöshet och sjukskrivning .....	12
1.4	Ekonomiska drivkrafter sett i ett internationellt perspektiv .....	14
<b>2</b>	<b>Bakgrund .....</b>	<b>15</b>
2.1	Behovet av analyser .....	15
2.2	Syfte .....	16
2.3	Frågeställningar .....	17
2.4	Avgränsning .....	18
2.5	Framtidens utmaning .....	19
2.6	Vilken betydelse har ekonomiska drivkrafter för arbetsutbudet? .....	23
2.7	Arbetsutbudet som diskret val .....	24
2.8	Rapportens struktur .....	25
<b>3</b>	<b>Så här har undersökningen gjorts .....</b>	<b>27</b>
3.1	Definitioner .....	27
3.1.1	Tre olika mått på ekonomiska drivkrafter .....	27

3.1.2	Måtten har olika egenskaper.....	28
3.1.3	Skillnader gentemot andra begrepp i studier av systemens samlade effekt .....	31
3.2	Beräkningsmetoder och antaganden .....	32
3.2.1	Simuleringar för beräkning av ersättningsgrad och tröskeleffekt .....	33
3.2.2	Simulering för beräkning av marginaleffekter.....	37
<b>4</b>	<b>Inkomstförlust vid arbetslöshet och sjukskrivning.....</b>	<b>39</b>
4.1	Inledning.....	39
4.2	Ekonomiska drivkrafter vid arbetslöshet.....	41
4.2.1	Ersättningsgrad vid arbetslöshet .....	41
4.2.2	Tröskeleffekt vid arbetslöshet.....	46
4.2.3	Regelsystemens bidrag till tröskeleffekter vid arbetslöshet.....	49
4.3	Ekonomiska drivkrafter vid sjukskrivning .....	51
4.3.1	Ersättningsgrad vid sjukskrivning.....	51
4.3.2	Tröskeleffekt vid sjukskrivning .....	54
4.4	Jämförelse av tröskeleffekt mellan a-kassa och sjukpenning.....	55
<b>5</b>	<b>Marginaleffekter vid ökat arbete .....</b>	<b>57</b>
5.1	Marginaleffekterna har minskat .....	57
5.2	Ekonomi, demografi och regler.....	59
5.3	Marginaleffektens olika beståndsdelar .....	61
5.3.1	Marginalskatt.....	61
5.3.2	Barnomsorgsavgift .....	62
5.3.3	Bostadsbidrag och bostadstillägg .....	62
5.3.4	Socialbidrag .....	63
5.3.5	Underhållsstöd.....	64
5.3.6	Arbetsmarknadsstöd.....	64
5.3.7	Den sammantagna marginaleffekten.....	65
5.4	Vilka har höga marginaleffekter? .....	67
5.4.1	Sysselsättningsstatus .....	67
5.4.2	Inkomstgrupper .....	69

5.4.3 Familjetyper .....	71
5.5 Systematiska typfallsberäkningar .....	73
<b>6 Ekonomiska drivkrafter sett utifrån ett internationellt perspektiv .....</b>	<b>77</b>
6.1 Fyra alternativa vägar ut ur arbetslöshet .....	77
6.2 Metod.....	78
6.3 Ersättning från arbetslöshetsförsäkringen .....	79
6.3.1 Arbetslöshet.....	79
6.3.2 Aktivering .....	80
6.3.3 Återinträde .....	81
6.4 Långtidsarbetslöshet och socialbidrag.....	82
6.5 Sjukersättning och förtidspension .....	84
<b>Appendix A: Regelförändringar .....</b>	<b>87</b>
Ändrade regler mellan 1997 och 2003.....	87
<b>Appendix B: Känslighetsanalys.....</b>	<b>89</b>
Arbets- och frånvaroperiodernas längd varierar.....	89
Anställda som varit sjuka eller föräldralediga.....	92
<b>Appendix C: Socialbidrag i FASIT .....</b>	<b>95</b>
<b>Referenser .....</b>	<b>99</b>



# 1 Sammanfattning

Den ekonomiska drivkraften för arbete har förstärkts något mellan 1997 och 2003. Marginaleffekten vid en extra arbetsinsats har i genomsnitt sjunkit från 53 procent till 46 procent. Drivkraften att ta sig tillbaka till arbetslivet för den som blir långvarigt arbetslös eller sjuk är i allmänhet betydligt svagare och har inte heller förändrats nämnvärt under de senaste åren. För var femte individ är skillnaden i disponibel inkomst vid arbetslöshet jämfört med arbete mindre än 10 procent. Andelen personer som har svag drivkraft att ta sig tillbaka till arbete efter en längre tids sjukfrånvaro är ännu större. Skillnaden i disponibel inkomst är i detta fall mindre än 10 procent för var tredje individ.

I de simuleringar som genomförts har de ekonomiska drivkrafterna beräknats vid tre olika situationer; vid en marginell ökning av arbetsinsatsen, vid arbetslöshet och vid frånvaro på grund av sjukdom. Analysen omfattar effekter av såväl skattesystemet som inkomstberoende bidrag och avgifter. Den omfattar dock endast de offentliga systemen. Effekten av kompletterande avtalsförsäkringar som utfaller vid arbetslöshet eller sjukfrånvaro samt av att levnadsomkostnaderna normalt sett är högre när man arbetar har inte gått att beakta. Om även dessa effekter inkluderas blir de *kortsiktiga* drivkrafterna att ta sig tillbaka till arbetslivet efter en tid av arbetslöshet eller sjukfrånvaro ännu svagare.

I motsatt riktning verkar dock mer *långsiktiga* effekter. En långvarig arbetslöshetsperiod innebär exempelvis att kompetens går förlorad och tveksamheter från tänkbara arbetsgivare kan uppstå. Dessutom kan individen drabbas av verklig eller upplevd utanförskap i samhället. Detta är faktorer som gör att drivkraften att återgå till arbete kan vara starkare än den som beräkningarna antyder.

## 1.1 Arbetsutbud och incitament

Behovet av att kartlägga de ekonomiska drivkrafterna är stort, speciellt mot bakgrund av de framtida demografiska utmaningarna. Allt färre ska i framtiden försörja allt fler. Kvoten mellan antal personer över 65 år i förhållande till antal personer i förvärvsaktiv ålder<sup>1</sup> kommer att öka från ungefär 30 procent till drygt 40 procent under den närmaste trettioårsperioden. Mellan 1990 och 2002 har andelen personer i åldern 16-64 som deltar aktivt i produktionen minskat från 68 procent till 62 procent. Anledningen är en ökning av sjukfrånvaron, ökning av antal personer som beviljats varaktig sjukersättning (tidigare förtidspension) och fortsatt hög arbetslöshet i kombination med minskad förvärvsfrekvens bland de yngre befolkningsgrupperna. Det ger upphov till betydande påfrestningar på de offentliga finanserna. Skatteintäkterna blir lägre och utgifterna högre. Utgiftsökningarna uppkommer framför allt som en följd av att de som inte arbetar i huvudsak erhåller sin försörjning via offentliga försäkringssystem.

För att vända denna utveckling måste de ekonomiska drivkrafterna att delta aktivt i produktionen stärkas. Om inkomsten vid arbete endast är marginellt högre än när man av någon anledning inte arbetar, försvagas de privatekonomiska motiven att arbeta. Det riskerar att leda till lägre produktion och kan dessutom försvåra möjligheterna att upprätthålla en jämn inkomstfördelning. Allvarliga fattigdomsfällor kan uppkomma om det privatekonomiska utbytet av arbete är lågt även för personer med låg inkomst. De får då svårt att förbättra sin ekonomiska situation av egen kraft. Å andra sidan kan alltför låg kompensationsnivå leda till en oönskat låg levnadsstandard för individen och minska legitimiteten i de offentliga försäkringssystemen.

Den empiriska forskningen har inte lett fram till någon entydig bild av hur mycket arbetsutbudet påverkas när de ekonomiska drivkrafterna förändras. Dock pekar flera resultat på att ensamstående mödrar överlag reagerar kraftigare på ekonomiska drivkrafter än andra grupper. Även andra kvinnor, speciellt de som har låg inkomst, förefaller reagera förhållandevis starkt. Det är därför framför allt bland dessa grupper som man kan förvänta sig att det finns en stor potential för ökat arbetsutbud om det ekonomiska utbytet av arbete ökar. Arbetsutbudet bland personer med högre inkomst påverkas inte i samma utsträckning när marginal effekterna

---

<sup>1</sup> Personer i åldern 20–64 år.

förändras. Intresset för att välja utbildning och arbete som ger en god avkastning, både för den enskilde och för samhället, kan dock komma att påverkas.

## 1.2 Minskade marginaleffekter

Marginaleffekten visar hur stor andel av en viss inkomstökning som faller bort till följd av ökad skatt, ökade avgifter och minskade bidrag. Den påverkas av såväl regelförändringar i skatte- och bidragssystemen som den ekonomiska utvecklingen. Sänkningen av den genomsnittliga marginaleffekten från 53 procent till 46 procent mellan 1997 och 2003 är till stor del en följd av det förbättrade arbetsmarknadsläget. Antal personer som är beroende av arbetslöshetsförsäkringen för sin försörjning har minskat sett över hela perioden 1997-2003. Detta har bidragit till att sänka den genomsnittliga marginaleffekten med nästan 3 procentenheter. Förändringen var speciellt kraftig under perioden 1997-2000.

Under åren 2000-2003 minskade den genomsnittliga marginaleffekten med ca 2 procentenheter. Denna förändring var i huvudsak en effekt av ändrade regler i skattesystemet, framför allt den kompensation som införts för den allmänna pensionsavgiften. Färre antal arbetslösa samt de höjningar av ersättningsgolv och tak som genomfördes i arbetslöshetsförsäkringen bidrog till att marginaleffekten från arbetslöshetsförsäkringen totalt sett var oförändrad under åren 2000-2003.

Även inom social- och bostadsbidragssystemen har antalet bidragstagare minskat. Minskningen har dock inte varit lika stor vilket innebär att de samlade marginaleffekterna inte minskat lika mycket. Därutöver har även införandet av maxtaxan inom barnomsorgen bidragit till att minska marginaleffekterna för många barnfamiljer.

Dessa förändringar innebär sammantaget att andelen individer med en marginaleffekt över 60 procent har halverats från 30 procent till 15 procent. Samtidigt har andelen som ligger över 80 procent minskat med en tredjedel, från 15 procent till 10 procent.

De grupper som har högst marginaleffekt är framförallt deltidsarbetande och ej sysselsatta, i första hand arbetslösa, förtidspensionerade och socialbidragstagare. Samtidigt finns det många ensamstående med barn som har hög marginaleffekt. Marginaleffekt över

60 procent är mycket ovanligt bland heltidsarbetande. Den genomsnittliga marginaleffekten varierar förhållandevis lite mellan olika inkomstgrupper. Orsakerna till marginaleffektens storlek skiljer sig dock åt. I lägre inkomstgrupper förklaras hälften av den totala marginaleffekten av bidragssystemen. I högre inkomstgrupper är det framförallt inkomstskatten som skapar marginaleffekter.

### 1.3 Svaga ekonomiska drivkrafter vid arbetslöshet och sjukskrivning

För att beskriva de ekonomiska drivkrafterna att återgå till arbetslivet från arbetslöshet eller sjukskrivning har två olika mått beräknats. *Tröskeeffekten* visar hur stor andel av *bruttolönen* hushållet kompenseras för när individen går från arbete till arbetslöshet eller sjukskrivning till följd av minskad skatt, ökade bidrag och minskade avgifter. *Ersättningsgraden* visar hur stor andel av den *disponibla inkomsten* som hushållet får behålla när individen blir arbetslös eller sjukskriven.<sup>2</sup> Ersättningsgraden kan tolkas i termer av hur hushållets ekonomiska standard förändras och är beroende av hushållets alla inkomster, medan tröskeeffekten mer renodlat visar hur de inkomstrelaterade skatte- och bidragssystemen samverkar för att ersätta individens förlorade bruttolön.

Beräkningarna visar att den genomsnittliga tröskeeffekten *vid arbetslöshet* var 75 procent både 1997 och 2003. Den genomsnittliga ersättningsgraden har samtidigt ökat något från 77 procent till 79 procent.

*Vid sjukskrivning* är såväl tröskeeffekt som ersättningsgrad i genomsnitt högre och därmed den ekonomiska drivkraften svagare än vid arbetslöshet. Det har dock skett en liten minskning av den genomsnittliga tröskeeffekten från 83 procent till 82 procent mellan 1997 och 2003. Den genomsnittliga ersättningsgraden har under samma period minskat från 85 procent till 84 procent.

Ersättningsgraden varierar kraftigt. Var femte person har år 2003 en ersättningsgrad vid arbetslöshet på 90 procent eller mer. Vid sjukskrivning har mer än var tredje en ersättningsgrad på 90 procent eller mer. Inkomsttaken i arbetslöshets- och sjukförsäringen gör samtidigt att personer med hög inkomst i allmänhet har betydligt lägre ersättningsgrad. Vid arbetslöshet har 8 procent en

---

<sup>2</sup> För en utförligare förklaring av begreppen tröskeeffekt, ersättningsgrad och marginaleffekt hänvisas till Kapitel 3 "Så här har undersökningen gjorts".



ersättningsgrad som är lägre än 60 procent och vid frånvaro på grund av sjukdom inte mer än 4 procent eftersom taket i sjukförsäkringen är högre.

Ersättningsgraden påverkas i hög grad av familjens sammansättning. En given inkomstförlust i kronor betyder relativt sett mindre för sammanboende än för ensamstående, vilket återspeglas i att ersättningsgraden ofta är högre för sammanboende än för ensamstående. För sammanboende utan barn är t.ex. den genomsnittliga ersättningsgraden vid arbetslöshet 82 procent år 2003. Motsvarande genomsnitt för ensamstående utan barn är endast 70 procent. Ensamstående har ofta starkare ekonomiska drivkrafter än sammanboende beroende på att de har färre andra inkomster som kan mildra effekterna av den inkomstförlust som uppkommer vid arbetslöshet eller sjukskrivning.

Tröskeeffekten, som bara påverkas av inkomstrelaterade skatter och bidrag, visar på färre som får en hög kompensation vid arbetslöshet och sjukskrivning. Endast ca 5 procent har en tröskeeffekt över 90 procent vid arbetslöshet och vid sjukskrivning.

Familjesituationen är också av betydelse genom att barnfamiljer i högre grad än andra kompenseras för inkomstbortfall via lägre barnomsorgsavgift och högre bostadsbidrag. Ensamstående med barn har därför högre tröskeeffekt än övriga familjetyper och högre ersättningsgrad än ensamstående utan barn.

Beräkningarna visar också att de personer i det representativa urvalet<sup>3</sup> som är arbetslösa eller sjukskrivna (sex månader eller mer) i genomsnitt har betydligt svagare ekonomiska drivkrafter än de som arbetar. För de arbetslösa uppgår ersättningsgraden i genomsnitt till 88 procent jämfört med 79 procent för dem som arbetar. Man kan utifrån detta dock inte dra någon slutsats om vilken inverkan som ersättningsgraden i sig kan ha för risken att bli kvar i arbetslöshet. Gruppen arbetslösa har en annan sammansättning än gruppen anställda. De tenderar att vara yngre, ha lägre utbildningsnivå m.m. Däremot visar det att grupper som löper större risk att bli arbetslösa har svagare ekonomisk drivkraft att arbeta. Endast tre av tio sjukskrivna har en ersättningsgrad under 90 procent. Deras genomsnittliga ersättningsgrad uppgår i genomsnitt till 92 procent. Om de som arbetar skulle bli sjukskrivna skulle de i genomsnitt få en ersättningsgrad på 84 procent.

---

<sup>3</sup> Faktisk inkomst och hushållsuppgifter för cirka 10 000 individer har hämtats från SCB:s undersökning om hushållens ekonomi (HEK).

#### **1.4 Ekonomiska drivkrafter sett i ett internationellt perspektiv**

I rapporten redovisas även resultat från en europeisk typfallsstudie av olika ersättningsystem i sju länder. Studien omfattar Danmark, Finland, Storbritannien, Italien, Nederländerna, Spanien och Sverige. Den ersättningsgrad som redovisas är beräknad på ett något annat inkomstbegrepp än i den svenska studien och ger genomgående lägre ersättningsgrader än i de övriga kapitlen.

Resultaten visar att ersättningsgraden vid arbetslöshet är hög i Sverige liksom i Danmark, Finland och Nederländerna vid låga och medelhöga inkomstnivåer. Vid hög inkomst ligger ersättningsgraden i Sverige på ungefär genomsnittlig nivå. Arbetslöshetsersättningsens varaktighet är begränsad i alla länder, men längden varierar.

Ersättningsgrad vid sjukpenning är i Sverige ungefär som genomsnittet i de andra länderna. Vid förtidspension är däremot ersättningsgraden hög i Sverige liksom i flera andra länder som betraktar sjukpension som en del av pensionssystemet. I Sverige, Danmark, Italien och Spanien är ersättningsgraden högre än 100 procent vid låg inkomst jämfört med arbete.

## 2 Bakgrund

### 2.1 Behovet av analyser

De ekonomiska drivkrafterna för arbete är av avgörande betydelse för möjligheten att åstadkomma ett ökat välstånd. En av de mer heltäckande kartläggningarna av drivkrafterna som tidigare gjorts presenterades i ESO-rapporten "Lönar sig arbete?" (DS 1997:73). Kartläggningen avsåg år 1997. Vid denna tidpunkt var krisstämningen efter den utdragna recessionen i början av 1990-talet stark och såväl arbetslöshet som socialbidragsberoende var rekordhögt. Efter den svacka i återhämtningen som inträffade 1996 och 1997 har den ekonomiska utvecklingen varit mycket stark.

Vändningen i ekonomin har skapat ett förnyat utrymme för omfattande reformer av såväl skatte- som bidragssystem. I skattesystemet har bland annat en successiv kompensation för den allmänna pensionsavgiften införts samtidigt som skiktgränserna justerats så att andelen som betalar statlig skatt minskar i enlighet med det mål som sattes upp i samband med 1990–1991 års skattereform. I bidragssystemen har såväl barn- och studiebidraget som ersättningsnivån i arbetslöshetsförsäkringen och i sjuk- och föräldraförsäkringen höjts. I arbetslöshetsförsäkringen har dessutom både golv och tak höjts. Vidare har en maxtaxa för föräldrarnas avgift i barnomsorgen införts.

Den ekonomiska utvecklingen har dessutom inneburit att problembilden förändrats. Som följd av den ekonomiska krisen kretsade mycket kring arbetslösheten i mitten och slutet av 1990-talet. Under senare år har utgifterna i sjukförsäkringen skenat, vilket kraftigt begränsar det offentliga konsumtionsutrymmet – både genom en press uppåt på utgifterna och en press nedåt på skatteinkomsterna. På längre sikt handlar det, i dag liksom tidigare, om den demografiska utvecklingen och hur den framtida arbetskraften ska räcka till.

Mot bakgrund av såväl dessa samhällsekonomiska förändringar som de förändringar som genomförts i skatte- och bidragssystemen är det angeläget att följa upp resultaten från ESO-rapporten "Lönar sig arbete?". Frågeställningarna är i mångt och mycket fortfarande desamma, men frågan är om svaren har förändrats. Analysen behöver dessutom tillföras nya perspektiv, anpassade efter dagens samhällssituation.

## 2.2 Syfte

Arbetskraftsutbudet kommer, inte minst mot bakgrund av den demografiska utvecklingen, att bli alltmer centralt för att långsiktigt kunna trygga välståndet och de offentliga välfärdssystemen (se vidare avsnitt 2.5). De kommande stora pensionsavgångarna riskerar att leda till allt större brist på arbetskraft inte minst i de offentliga verksamheterna. Arbetskraftsutbudet är också av avgörande betydelse för välfärdssystemens framtida finansiering. Ökad sysselsättning leder inte enbart till högre skatteintäkter utan vanligtvis också till lägre utgifter i de offentliga trygghetssystemen.

Utbudet av arbetskraft är i det avseendet viktigare än produktivitetstillväxten. När produktiviteten ökar stiger visserligen reallönerna, vilket i sig är bra för välståndet. Men det tenderar också att leda till ökade offentliga utgifter, eftersom ökad lön inom den privata sektorn med nödvändighet också leder till motsvarande höjning av de offentliganställdas löner. Utmaningen ligger i att garantera skäliga levnadsförhållanden i livets olika skeden, samtidigt som arbete måste vara så pass lönsamt att ett högt arbetsutbud av god kvalitet garanteras.

De ekonomiska drivkrafterna är även viktiga för resursfördelningen i ekonomin. Med ett begränsat ekonomiskt utbyte av att byta arbete, byta yrke eller flytta till orter med arbete, finns en risk för att rörligheten på arbetsmarknaden och medborgarnas intresse för kompetensutveckling hämmas. Det kan i sin tur leda till högre genomsnittlig arbetslöshet sett över en konjunkturcykel och medföra begränsad ekonomisk tillväxt.

Skatte- och bidragssystemens utformning och de drivkrafter som finns inbyggda i systemen är dessutom av speciell betydelse för låginkomsttagarna. Att individer med låg inkomst ges goda förutsättningar att på egen hand förbättra sin ekonomiska situation är av avgörande betydelse för rättvisan och sammanhållningen i sam-

hället. Höga margineffekter i den nedre delen av inkomstskalan ger upphov till fattigdomsfällor som försvårar möjligheterna att skapa en långsiktigt hållbar och effektiv fördelningspolitik.

Det är i första hand det samlade utfallet av de system som påverkar hushållens inkomster som är av betydelse. Socialförsäkring och arbetslöshetsersättning utformas och förändras ofta var för sig, utan hänsyn till hur reglerna samverkar med andra områden. Dessa ersättningar ensamma avgör inte den ekonomiska standarden för dem som är arbetslösa eller långtidssjuka. Det är det komplicerade samspelet mellan löner, transfereringar, avtalsersättningar, skatter, bidrag och inkomstberoende avgifter för offentliga tjänster som avgör hur hög den slutliga disponibla inkomsten blir och hur de ekonomiska drivkrafterna för arbete ser ut. Vad som visar sig vara en ändamålsenlig avvägning om man enbart ser till enskilda ersättningar inom socialförsäkringen kan visa sig mindre lämpligt om man också beaktar alla andra regelsystem som de samspelar med.

Huvudsyftet med denna undersökning är därför att skapa en tydligare bild av de ekonomiska drivkrafter som uppkommer till följd av hur reglerna fungerar och samspelar i de omfattande offentliga systemen för social trygghet, skatter och omfördelning. Hur påverkas de avvägningar som gjorts för offentliga bruttoersättningar vid arbetslöshet och långvarig sjukdom när fokus som här i stället läggs på nettoersättningen och de margineffekter som uppkommer när hänsyn tas till alla interaktioner mellan bidrag och skatter?

## 2.3 Frågeställningar

De konkreta frågor som belyses i rapporten är:

- hur vanligt är det att det samlade privatekonomiska utbytet av arbete är lågt?
- för vilka grupper är det privatekonomiska utbytet lägst?
- hur lågt är utbytet?
- på vilket sätt har de ekonomiska drivkrafterna för arbete förändrats sedan 1997?
- hur ser de ekonomiska drivkrafterna i de svenska systemen ut jämfört med de system som finns i andra jämförbara länder?

Analysen av dessa frågeställningar görs med utgångspunkt från tre olika mått; marginaleffekt, tröskeffekt och ersättningsgrad (se kapitel 3 för en närmare beskrivning av måtten). Utifrån marginaleffektsberäkningar görs en bedömning av det privatekonomiska utbytet av en marginell ökning av arbetsutbudet. Denna bild kompletteras med beräkning av tröskeffekt och ersättningsgrad. Med hjälp av dessa kan en bedömning göras av det privatekonomiska utbytet när det i stället handlar om att ta steget från icke arbete till arbete.

## 2.4 Avgränsning

På grund av metodologiska avvägningar och viss brist på data har en serie avgränsningar gjorts. Undersökningen är *för det första* rent statistisk. Syftet är endast att kvantitativt bestämma hur nettoersättningen varierar i olika situationer och för olika grupper. Inget försök görs att bedöma hur ersättningssystemen kan påverka individens beteende, t.ex. vad avser strävan att ta sig ur en eventuell arbetslöshet. Det är dessutom enbart det kortsiktiga privatekonomiska utbytet som beräknas. Vad som händer på längre sikt när individen hamnat utanför arbetslivet eller avstår från möjligheten att öka sitt arbetsutbud beaktas inte. Det kan t.ex. gälla förändrad framtida inkomstmöjlighet eller konsekvens för den sociala samhörigheten och för hälsan på gott och ont.

De analyser som genomförts begränsas *för det andra* enbart till de interaktionseffekter som uppkommer mellan de offentliga systemen. Förutom skattesystemet inkluderas offentliga transferringar, t.ex. arbetslöshets- och sjukförsäkringen, bostadsbidrag, socialbidrag och underhållsstöd samt barnomsorgsavgift. Effekter från arbetsgivaravgifter och indirekta skatter beaktas emellertid inte.

De ekonomiska drivkrafterna påverkas även av ersättningen från kompletterande avtalsförsäkringar, vilka inte beaktats i denna studie. Även om analysen därmed blir begränsad är den trots det relevant. Det är de offentliga systemen som i första hand går att påverka via politiskt fattade beslut.

Det privatekonomiska utbytet av arbete påverkas *för det tredje* även av olika arbetsrelaterade merutgifter. Det kan handla om utgifter för resor till och från arbetet, dyrare lunch, arbetskläder och andra arbetstillbehör vilka är nödvändiga för att man ska kunna tjä-

na in sin lön. Andra förhållanden som kan spela in i valet mellan att arbeta eller inte är naturligtvis värdet av fritid och hemproduktion etc. men även värdet av att ingå i en arbetsgemenskap. Bristen på data och olika metodologiska problem gör att vi inte heller kunnat beakta detta.

*För det fjärde* har vi valt att fokusera på tre vanligt förekommande situationer, nämligen arbetslöshet, långvarig sjukdom och de beslut individen ska fatta när den erbjuds möjlighet att arbeta något mer än vad den redan gör. Det finns även en mängd andra situationer, som inte analyseras i denna studie, i vilka de ekonomiska drivkrafterna kan tänkas ha stor betydelse. Det kan t.ex. vara vid beslut om vidareutbildning eller att lämna arbetslivet i förtid genom förtidspension eller förtida uttag av ålderspension.

## 2.5 Framtidens utmaning

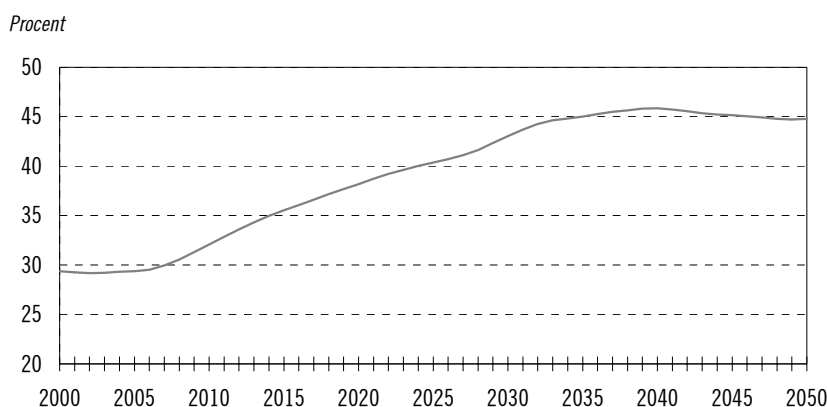
Sveriges befolkning blir allt äldre. Inom den närmaste 50-årsperioden beräknas Sveriges befolkning öka med nästan 1,7 miljoner människor.<sup>4</sup> Ungefär hälften av denna ökning sker bland dem som är 65 år eller äldre. Samtidigt beräknas befolkningen i arbetsför ålder (20–64 år) öka med endast ca 30 procent. Det innebär att den yrkesverksamma befolkningen minskar som andel av den äldre befolkningen. I dag utgör personer som är 64 år eller äldre ca 29 procent av den yrkesaktiva befolkningen<sup>5</sup> (se diagram 2.1). Motsvarande försörjningskvot beräknas år 2050 uppgå till 45 procent. Det innebär att det för varje ålderspensionär endast kommer att finnas 2,2 personer i yrkesverksam ålder jämfört med nuvarande antal som uppgår till 3,4. Försörjningspotentialen minskar med andra ord med drygt en tredjedel under den närmaste 50-årsperioden. En av de mer centrala frågorna i dag är därför hur välfärden – familjestöd, stöd vid arbetslöshet och ohälsa, pension, sjukvård och äldreomsorg – ska klaras när antalet äldre ökar i högre takt än de yrkesverksamma.

---

<sup>4</sup> SCB:s prognos över befolkningen 2003–2050.

<sup>5</sup> Avser 20–64 år.

**Diagram 2.1 Försörjningskvoten beräknad som antalet 65 år och äldre i förhållande till antalet i ålder 20–64 år i befolkningen**



Källa: SCB, befolkningsprognos 2003–2050.

Antalet pensionärer beräknas ha ökat med ca 200 000 redan till år 2010. Bristen på arbetskraft accentueras när de stora fyrtiotalistgrupperna börjar gå i pension efter år 2005. Samtidigt finns det risk för att de senaste årens utveckling, där allt fler träder in i arbetskraften allt senare och allt fler lämnar arbetslivet allt tidigare, fortsätter. För att motverka detta har bl.a. ålderspensionssystemet reformerats, samtidigt som möjligheten att kvarstå i arbete till 67 års ålder förbättrats. Den faktiska pensionsåldern ligger emellertid runt 58–59 år.<sup>6</sup> Detta indikerar tillsammans med de stigande sjuktalen att vi är långt ifrån en verklighet där viljan och orken gör att folk arbetar till 65 års ålder – än mindre därefter. Arbetsutbudet hos de som befinner sig i yrkesverksam ålder blir därmed en allt viktigare faktor för den framtida tillväxten och möjligheten att upprätthålla välfärden och finansieringen av de offentliga trygghetssystemen.

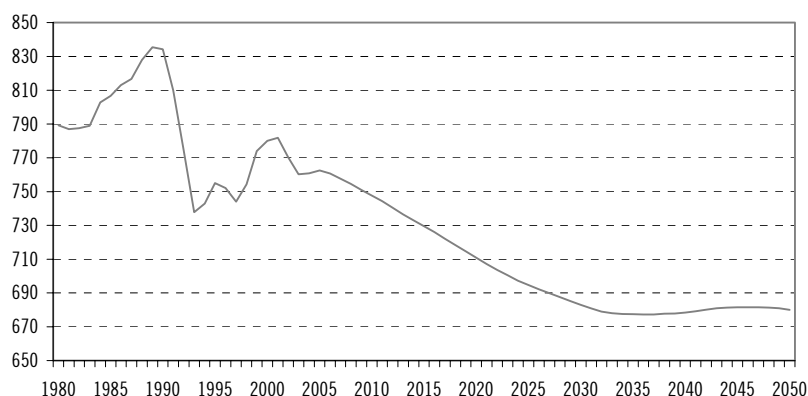
Ett annat sätt att belysa den demografiska utvecklingens konsekvenser är att studera antalet arbetade timmar per capita (se diagram 2.2). Givet att medelarbetstiden för olika åldersgrupper förblir oförändrad kommer antalet arbetade timmar per capita att

<sup>6</sup> Resultatet är dock beroende av hur man väljer att hantera yngre förtidspensionärer i denna typ av beräkning. Exkluderas förtidspensionärer yngre än 50 år stiger den genomsnittliga pensionsåldern till ca 62–63 år.



minska med ca 14 procent fram till 2050<sup>7</sup> enbart som en effekt av den förändrade ålderfördelningen. Minskningen kan dock komma att bli ännu större om de förvärvsaktiva, på motsvarande sätt som under tidigare decennier, fortsätter att ta ut delar av det löneutrymme som skapas vid produktivitetstillväxten i form av ökad fritid.

**Diagram 2.2 Arbetade timmar per capita år 1980–2050**



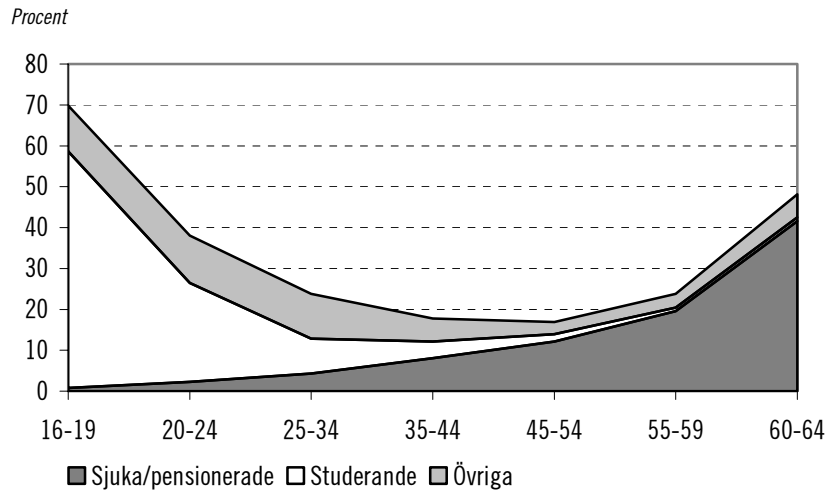
Källa: SCB, Egna beräkningar.

Dessutom kommer troligen det demografiska trycket att bli betydande även på framtida utgifter för ohälsa och studiestöd. Andelen personer som står utanför arbetskraften på grund av studier eller ohälsa varierar med ålder (se diagram 2.3). De huvudsakliga skälen till att personer står utanför arbetskraften varierar. De flesta studerande finns bland de yngre ålderskategorierna. På motsvarande sätt är andelen sjuka och förtidspensionärer större bland de äldre. Gruppen ”övriga” är förhållandevis jämnt fördelad mellan olika ålderskategorier. När arbetskraftens sammansättning ändras så att de yngre och äldre ökar samtidigt som övriga grupper minskar eller är oförändrade, kan antalet studerande och sjuka förväntas öka. Om andelen personer som står utanför arbetskraften i de olika åldersgrupperna p.g.a. studier eller ohälsa förblir oförändrad, kommer det totala antalet personer som står utanför arbetskraften att

<sup>7</sup> Beräkningarna baseras på SCB:s befolkningsprognos och arbetskraftsundersökningen.

öka med ca 80 000 personer eller med drygt 12 procent enbart som en följd av de befolkningsförändringar som förutses fram till år 2008.

**Diagram 2.3** Personer utanför arbetskraften som andel av befolkningen 2000



Källa: SCB, AKU.

För att klara av att upprätthålla en hög produktion och tillväxt under kommande decennier, blir det centralt att arbetskraftsutbudet, för de som befinner sig i förvärvsaktiv ålder, motsvarar den efterfrågan på arbetskraft som kommer att finnas. Det kan ske genom att den befintliga arbetskraften förlänger sin arbetstid eller att delar av den arbetskraftsreserv som finns kan lockas tillbaka till arbetsmarknaden. Det är därför viktigt att kartlägga de incitamentsproblem som kan finnas i dagens skatte- och bidragssystem. De kan på ett påtagligt sätt bidra till att människor inte erbjuder sin arbetskraft i den utsträckning som vore önskvärt utifrån ett samhällsekonomiskt perspektiv.

## 2.6 Vilken betydelse har ekonomiska drivkrafter för arbetsutbudet?

Den empiriska forskningen har inte lett fram till någon entydig bild av hur mycket arbetsutbudet påverkas när de ekonomiska drivkrafterna förändras. En innehållsrik sammanställning av äldre arbeten ges i Killingworth (1988) och en modern överblick återfinns i Blundell och MaCurdy (1999). Traditionellt har man inom forskningen tillskrivit skatternas utformning en relativt stor betydelse för valet av arbetstid. En viss konsensus finns fortfarande om att skatter minskar arbetsutbudet om dock i måttlig omfattning.<sup>8</sup> De studier som finns har spelat en betydande roll bl.a. i utformningen av de skattereformer som genomförts i ett stort antal länder sedan 1980-talet. Under det senaste decenniet har dock fokus flyttats från att enbart analysera inkomstskattesystemets effekter på arbetsutbudet till att studera de kombinerade effekterna av skatter och bidragssystem när individen arbetar i mindre omfattning eller inte alls.

Det är i regel inte lätt att generalisera resultat från empiriska studier genomförda på olika data och olika förhållanden. En sammanställning av sammanlagt 11 studier på svenska data ges i Skatteväxlingskommitténs expertrapport ”Skatter, löner och sysselsättning”.<sup>9</sup> Även om resultaten förevisar en stor spridning så framhålls att de flesta elasticiteter har förväntat tecken. Medianen för löneelasticiteterna<sup>10</sup> är 0,08 för män och ungefär 0,3 för kvinnor, vilket innebär att männen ökar sitt arbetsutbud med 0,08 procent vid en enprocentig ökning av nettolönen – motsvarande ökning av arbetsutbudet för kvinnor är 0,3 procent. Dessutom är de kompenserade löneelasticiteterna i allmänhet skattade med positivt tecken. Vilket innebär att förändringar i skatte/bidragssystemet har konsekvenser för såväl arbetsutbud som välfärd.

Under de senaste åren har forskningsresultat framkommit som dessutom visar att bidragssystemets utformning kan ha större effekter på arbetsutbudet än ändrade skatteregler (Kruger & Meyer, 2002).

---

<sup>8</sup> SOU 1996:117, bilaga 4.

<sup>9</sup> SOU 1996:117.

<sup>10</sup> Löneelasticiteten beskriver hur känsligt individens arbetsutbud är för ändrade löner.

## 2.7 Arbetsutbudet som diskret val

I de traditionella ansatser som använts för att studera de ekonomiska drivkrafternas betydelse för arbetsutbudet har forskarna strävat efter att åstadkomma noggranna beskrivningar av budgetmängden. Budgetmängden utgörs av alla de möjliga nivåer på disponibel inkomst som individen/hushållet kan uppnå genom att ändra sin arbetstid. Informationen om budgetmängden integreras sedan i en modell för individens val av arbetstid. På grund av att det är komplicerat att beräkna disponibel inkomst så blir i regel modellerna komplicerade och även känsliga för mätfel i de variabler som används för att beräkna disponibel inkomst.

En uppsats som rönt stor uppmärksamhet just för att den mildrar några av dessa nackdelar är van Soest (1995). Här betraktas val av arbetstid som val mellan diskreta arbetstidsklasser, exempelvis att inte arbeta, att arbeta deltid eller att arbeta heltid. Detta i kontrast till de traditionella ansatserna där individerna i stället antas välja sitt arbetsutbud fritt utefter en kontinuerlig skala av timmar. Denna till synes enkla förändring underlättar estimeringen av de statistiska modellerna.

*För det första* är det enklare att konstruera budgetmängden, vilket är väsentligt framförallt när analyserna utförs på hushållsnivå. *För det andra* skapas bättre förutsättningar för att även inkludera effekten av inkomstberoende bidrag och subventioner i de estimeringar som görs. Den diskreta metoden passar därför bättre vid analyser av interaktionen mellan arbetsutbudet och bidragssystemen. Ett exempel är den metod som diskuteras i Moffit (1986).

I Sverige känner vi idag enbart till tre studier där den diskreta ansatsen använts för analys av arbetsutbud, skatter och bidrag. Andrén (2003) analyserar det simultana valet av arbetstid, socialbidrag och bostadsbidrag, samt barnomsorg för ett urval av ensamstående mödrar. Resultaten tyder på relativ stor känslighet för ändringar i bidragssystemen. En ökning av socialbidragsnormen (1,0 procent) visar sig ha en relativt liten effekt på benägenheten att använda avgiftsbelagd barnomsorg (-0,02 procent) men en större negativ effekt på arbetsutbudet (-0,06 procent). Å andra sidan har en reduktion av barnomsorgsavgiften (-1,0 procent) en relativt stor effekt på socialbidragsutnyttjandet (-0,16 procent) men en relativt liten men dock positiv effekt på arbetsutbudet (0,04 procent). Resultaten visar att en reducering av barnomsorgskostnaden leder till en ökning av arbetsutbudet hos de kvinnor som redan arbetar snarare

än att motivera ensamstående mödrar som inte arbetar till att börja arbeta.

Ytterligare en studie av ensamstående mödrar redovisas i Pylkänen (2003) och återigen tyder resultaten på relativ stor känslighet i arbetstiden p.g.a. ändringar i skatte- och bidragssystemen. Ett intressant resultat är att incitamenteffekterna varierar kraftigt beroende på inkomst. För individer med låg inkomst är effekten stor samtidigt som effekten tycks vara betydligt lägre för de med hög inkomst.

I Flood, Hansen & Wahlberg (2003) studeras hushållens val av arbetstid och utnyttjandet av socialbidrag och bostadsbidrag. Resultaten redovisas dels som elasticiteter men också som effekter av en tänkt skattereform. Resultaten tyder över lag på relativt små incitamenteffekter. En ökning av mannens lön med 10 procent medför en ökad arbetstid med 0,5 procent, motsvarande ökning för kvinnan är 1 procent.

Ett intressant resultat i uppsatsen är att även om genomsnittseffekterna är små, så är detta inte fallet för hushåll i de lägre inkomstintervallen. Detta visar på svårigheten med att sammanfatta resultat från den här typen av studier enbart i form av genomsnittliga effekter. Det är nödvändigt att studera hela fördelningen för att få en uppfattning om effekten av ändrade skatte- och bidragsregler.

## 2.8 Rapportens struktur

Av denna inledande problemorientering framgår att margineffekternas betydelse för arbetsutbudet inte är helt okomplicerat. Den empiriska forskningen inom området är som beskrivits ingen trygg ledstjärna, utan resultaten tenderar att vara känsliga för val av metod och tidsperiod.

Att på ett tydligt sätt beskriva de beräkningar som genomförs i rapporten, blir därmed fundamentalt för att kunna föra en vidare diskussion kring resultaten och dess implikationer. I kapitel 3 finns därför en grundlig redogörelse för hur undersökningen har gjorts. Där diskuteras och beskrivs definitioner och skillnader mellan de olika begrepp som används i rapporten. I kapitel 4 inleder vi analysen med att studera inkomstförluster vid arbetslöshet och sjukdom. Begreppen tröskeleffekt och ersättningsgrad introduceras, två begrepp som beskriver inkomstskillnaden mellan att arbeta och att vara sjukskriven eller arbetslös. Just denna statusförändring skiljer

dessa båda begrepp från de margineffekter som beräknas i kapitel 5. Margineffekten visar i stället vad som händer vid en mindre förändring av individens löneinkomst.

Avslutningsvis jämförs de ekonomiska drivkrafterna i de svenska socialförsäkringssystemen och arbetslöshetsförsäkringen med motsvarande system i sex andra EU-länder. De länder som jämförs i denna internationella utblick är Danmark, Finland, Storbritannien, Italien, Nederländerna, Spanien och Sverige.

## 3 Så här har undersökningen gjorts

### 3.1 Definitioner

#### 3.1.1 Tre olika mått på ekonomiska drivkrafter

I denna studie används tre mått som på olika sätt visar i vilken grad det lönar sig att arbeta. I enlighet med den praxis som vanligtvis tillämpas i fördelningsanalyser antas att individens ekonomiska standard är beroende av hushållets gemensamma ekonomi. Det ekonomiska utbytet av arbete för en individ blir därför detsamma som förändringen i hushållets disponibla inkomst. Måtten har olika egenskaper och ger därför sammantaget en fyllig beskrivning av de ekonomiska drivkrafternas karaktär och styrka:

*Marginaleffekten* visar hur stor andel av en liten bruttolöneökning som hushållet inte får behålla till följd av ökad skatt, ökade avgifter och minskade bidrag. Ju högre marginaleffekt, desto mindre ökar hushållets disponibla inkomst och desto svagare blir individens ekonomiska drivkrafter att öka sin arbetsinsats. En marginaleffekt på 100 procent innebär att hela löneökningen går bort och att hushållets disponibla inkomst inte ökar alls.

*Tröskeeffekten* visar hur stor andel av bruttolönen hushållet kompenseras för när individen går från arbete till arbetslöshet eller sjukskrivning till följd av minskad skatt, ökade bidrag och minskade avgifter.<sup>11</sup> Ju högre tröskeeffekt, desto större compensation och därmed svagare ekonomiska drivkrafter för individen. När tröskeeffekten är 100 procent får hushållet full compensation för bortfallen bruttolön.

*Ersättningsgraden* visar hur stor andel av den disponibla inkomsten, som hushållet får behålla när individen går från arbete till

---

<sup>11</sup> Tröskeeffekten beräknas i princip på samma sätt som marginaleffekten med den enda skillnaden att den visar vad som sker vid steget mellan att arbeta och att vara arbetslös eller sjukskriven, medan marginaleffekten beräknas vid en liten (marginell) förändring av löneinkomsten som är lika stor för alla personer.

arbetslöshet eller sjukskrivning. Ju högre ersättningsgrad, desto mindre minskar den disponibla inkomsten och desto svagare blir individens ekonomiska drivkrafter. När ersättningsgraden är 100 procent är hushållets disponibla inkomst densamma när individen är arbetslös eller sjukskriven som när individen arbetar.

$$\text{Ersättningsgrad} = 1 - \left( \frac{Y_w - Y_{mw}}{Y_w} \right) = \frac{Y_{mw}}{Y_w}$$

$$\text{Tröskeeffekt} = 1 - \left( \frac{Y_w - Y_{mw}}{W_w - W_{mw}} \right) = 1 - \left( \frac{Y_w - Y_{mw}}{W_w} \right)$$

$$\text{Marginaleffekt} = 1 - \left( \frac{Y_2 - Y_1}{W_2 - W_1} \right)$$

där

$Y_w$  = hushållets disponibla inkomst vid arbete

$Y_{mw}$  = hushållets disponibla inkomst vid icke – arbete

$W_w$  = individens bruttolön vid arbete

$W_{mw}$  = individens bruttolön vid icke – arbete = 0

$Y_1$  = hushållets disponibla inkomst vid arbete

$Y_2$  = hushållets disponibla inkomst vid ökad bruttolön

$W_1$  = individens bruttolön

$W_2$  = individens bruttolön + 12 000 kronor

### 3.1.2 Måtten har olika egenskaper

En principiell skillnad mellan måtten är att marginaleffekten visar vad som händer med hushållets disponibla inkomst när en person arbetar lite mer eller får något bättre betalt för det arbete han eller hon utför, medan de andra måtten beskriver vad som händer med hushållets disponibla inkomst när en person går mellan att arbeta och att vara arbetslös eller sjukskriven.



**Tabell 3.1 Mått på kortsiktigt ekonomiskt utbyte av arbete**

	Förändring i	Vid	I relation till
Marginaleffekt	hushållets disponibla inkomst	marginellt ökad löneinkomst	individens marginellt ökade bruttolöneinkomst (12 000 kr/år)
Tröskeffekt	hushållets disponibla inkomst	statusbyte (arbete/ej arbete)	individens bruttolöneinkomst vid arbete
Ersättningsgrad	hushållets disponibla inkomst	statusbyte (arbete/ej arbete)	hushållets disponibla inkomst vid arbete

Vi använder två mått för att belysa det privatekonomiska utbytet av att ta steget till arbete därför att de visar delvis olika saker.

Tröskeffekten visar den *renodlade effekten av de inkomstrelaterade skatte- och bidragssystemen*.<sup>12</sup> Intresset riktas då på hur mycket av bortfallet av bruttolön som hushållet kompenseras för genom minskad inkomstskatt, ökade bidrag och minskade avgifter.<sup>13</sup>

Vid beräkning av ersättningsgraden riktas intresset i stället mot det *privatekonomiska utbytet av arbete i relation till hushållets disponibla inkomst*. Ersättningsgraden tar större hänsyn till att individen, delvis via hushållet, har andra inkomster än individens egen bruttolön. Det får bland annat till följd att ensamstående, speciellt om de saknar barn, ofta har lägre ersättningsgrad än sammanboende. Det återspeglar det faktum att ensamstående ofta har starkare ekonomiska drivkrafter än sammanboende beroende på att de inte har någon annan inkomst som kan mildra effekterna av den inkomstförlust som uppkommer vid arbetslöshet eller sjukskrivning. Ersättningsgraden kan också tolkas i termer av hur hushållets ekonomiska standard förändras.<sup>14</sup>

För en och samma person är ersättningsgraden respektive tröskeffekten oftast inte lika stora<sup>15</sup>. En person med låg lön, som lever tillsammans med en person med hög lön, kan t.ex. ha en hög ersättningsgrad eftersom låginkomsttagarens inkomst betyder förhållandevis lite för hushållets totala inkomst. Samma person kan

<sup>12</sup> Immervoll, H. och O'Donoghue, C. [2002].

<sup>13</sup> Ingen explicit hänsyn tas till hur många personer som finns i hushållet och därmed inte heller till i vilken grad hushållets ekonomiska standard påverkas.

<sup>14</sup> Om hushållets disponibla inkomst justeras för hushållets storlek och stordriftsfördelar i syfte att skatta den ekonomiska standarden görs detta i både ersättningsgradens täljare och nämnare. Den relativa förändringen i disponibel inkomst och i ekonomisk standard blir därmed samma sak.

<sup>15</sup> Ersättningsgraden och tröskeffekten är lika stora endast för de personer vars bruttolön är lika stor som hushållets disponibla inkomst. Personer vars bruttolön är mindre än hushållets disponibla inkomst har lägre tröskeffekt än ersättningsgrad. Korrelationen mellan ersättningsgrad och tröskeffekt är 0,73 för ensamstående men endast 0,40 för sammanboende.

samtidigt ha en låg tröskeeffekt när inkomstskatten är progressiv och hushållet inte har några inkomstberoende bidrag.

När personer med lika stora bruttolöneinkomster blir arbetslösa kommer ersättningsgraden att visa på större ekonomiskt bortfall för den ensamstående än för den sammanboende, allt annat lika. Tröskeeffekten visar att minskningen av den disponibla inkomsten sett i relation till arbetsinkomstens storlek blir lika stor för båda. Nedanstående exempel, där vi för enkelhetens skull antar att hushållen inte har några barn och inte några andra inkomster än lön och arbetsmarknadsstöd, illustrerar detta:

### Exempel 1

En ensamstående person med en årslön på 120 000 kronor betalar cirka 38 000 kronor i skatt, vilket ger en disponibel inkomst på 82 000 kronor. Blir personen arbetslös ger den 80-procentiga ersättningsnivån en bruttoersättning på 96 000 kr. Skatten sjunker till cirka 30 000 kr och den nya disponibla inkomsten blir därför 66 000 kronor. Hushållets disponibla inkomst minskar med 16 000 kronor.

$$\text{Ersättningsgrad} = 1 - (16\,000) / 82\,000 = 80,5 \%$$

$$\text{Tröskeeffekt} = 1 - (16\,000) / 120\,000 = 86,7 \%$$

### Exempel 2

Två sammanboende har vardera samma lön som personen i exempel 1. Den disponibla inkomsten blir  $2 \cdot 82\,000 = 164\,000$  kronor. Om en av personerna blir arbetslös blir den disponibla inkomsten  $82\,000 + 66\,000 = 148\,000$  kronor. Hushållets disponibla inkomst minskar med 16 000 kronor.

$$\text{Ersättningsgrad} = 1 - (16\,000) / 164\,000 = 90,2 \%$$

$$\text{Tröskeeffekt} = 1 - (16\,000) / 120\,000 = 86,7 \%$$

Tröskeeffekten är 86,7 procent oavsett om personen är ensamstående eller sammanboende. Den bortfallna lönen kompenseras i lika hög grad av skatte- och bidragssystemen för både den ensamståen-

de och den sammanboende. Är personen ensamstående blir ersättningsgraden 80,5 procent. Om personen i stället är sammanboende blir ersättningsgraden 90,2 procent. Förlusten, 16 000 kronor, är lika stor i relation till bruttolönen, men sett i relation till hushållets disponibla inkomst betyder detta relativt mindre för den sammanboende personen. Levnadsstandarden minskar mindre för den sammanboende personen.

Reformer som leder till en lika stor förändring i inkomst vid arbete som vid arbetslöshet – t.ex. en höjning av barnbidraget – innebär att ersättningsgraden förändras. Den absoluta skillnaden i disponibel inkomst vid arbete och arbetslöshet påverkas inte av detta, men skillnaden framstår som mindre när den sätts i relation till en ny, högre disponibel inkomst. Detta gör att ersättningsgraden blir större. Tröskeeffekten påverkas emellertid inte av förändringar i hushållets övriga inkomster eller reformer som leder till lika stora förändringar av inkomsten vid arbete som vid arbetslöshet. Detta kan få betydelse vid jämförelser av måtten vid olika tidpunkter.<sup>16</sup>

### 3.1.3 Skillnader gentemot andra begrepp i studier av systemens samlade effekt

Många olika begrepp används när de ekonomiska drivkrafterna analyseras. Definitionerna kan dessutom skilja sig åt i olika studier.

Begreppen *kompensationsnivå* eller *ersättningsnivå*, som vanligtvis används inom socialförsäkringen, tar ingen hänsyn till effekter av skatter och bidrag. I försäkringarnas *bruttokompensation* beaktas inte skatteeffekter.

När OECD belyser incitamenten till arbete används ibland *average effective tax rate (AETR)* som anger hur mycket av skillnaden mellan bruttolön och bruttoersättning som försvinner i form av skatter och inkomstberoende bidrag. Skillnaden gentemot *tröskeeffekten* – som vi definierar den – är att man inte beaktar ersättningen från den aktuella försäkringen. EU använder *marginal effective tax rate (METR)* både för små och stora inkomstförändringar. Den METR som beskriver ändringen mellan arbetslöshet och arbete är samma sak som tröskeeffekten.

*Marginalskatten* visar exempelvis hur stor del av en marginell inkomstökning från en ökad arbetsinsats som betalas i skatt. När

---

<sup>16</sup> Brewer, M. och Clark, T. [2002].

*marginaleffekten* beräknas inkluderas dessutom effekter av att bidrag minskar samtidigt som inkomstberoende avgifter kan öka.

I flertalet studier avses med *marginaleffekten* bara de höjda skatter och minskade bidrag som den enskilde direkt ser i sin plånbok. Man bortser från effekter som kan vara svårare att beräkna men som finns med i denna studie, exempelvis att avgifter för barnomsorg kan öka och att man kan få betala mer i underhållstöd. Man kan dessutom gå ytterligare ett steg i beräkningarna, jämfört med vad vi gjort i denna studie och även beakta den skatt som arbetsgivaren betalar och de indirekta skatter hushållen betalar när inkomsten används till konsumtion. Man får då vad som kallas den *totala marginaleffekten* (*skattekillen*). Då vi i denna studie mäter förändringen i disponibel inkomst och andra inkomstslag där indirekt skatt m.m. ingår är det i detta sammanhang inte relevant att mäta *skattekillen*.

### 3.2 Beräkningsmetoder och antaganden

I de statistiska beräkningarna redovisas ersättningsgrad, tröskeleffekt och *marginaleffekt* i form av genomsnitt för olika grupper (beräkningen görs dock på individnivå). Det framgår också hur många individer som har låga respektive höga värden på ersättningsgrad, tröskeleffekt och *marginaleffekt*.

Beräkningarna genomförs med hjälp av en mikrosimuleringsmodell som används för konsekvensanalyser av ändrade skatter och bidrag bland annat inom Regeringskansliet. Modellen (FASIT) har utvecklats i samarbete med SCB.

Det datamaterial som ligger till grund för de statistiska beräkningarna är SCB:s undersökningar av hushållens ekonomi för åren 1997 och 2000.<sup>17</sup> Analyser som avser år 2003 baseras på en prognos av hur hushållens faktiska inkomstförhållanden kommer att se ut och bygger på 2000 års undersökning, men som med olika metoder har skrivits fram till 2003 års ekonomiska och demografiska förhållanden och till reglerna som gällde 1 januari 2003. Undersökningarna utgörs av ett representativt urval av hela befolkningen och omfattar cirka 15 000 hushåll bestående av 34 000 urvalsindivider. Analyserna här avser dock endast individer i åldern 20–64 år. Ålderspensionärer, företagare, studerande samt personer som invand-

---

<sup>17</sup> Fram till år 1998 kallas SCB:s inkomstfördelningsundersökning Undersökningen av hushållens inkomster (HINK), därefter Undersökningen av hushållens ekonomi (HEK).

rat eller utvandrat under året har exkluderats. Därefter kvarstår cirka 17 000 urvalsindivider. Beräkningarna baseras på de skatte- och bidragsregler som gäller under respektive år.

Den disponibla inkomsten räknas fram som summan av löne- och företagarkinomster, kapitalinkomster, skattepliktiga och skattefria inkomster minus skatter och övriga negativa transfereringar. Förändringen i avgift för barnomsorg beaktas också. Alla inkomster och utgifter avser ett helt kalenderår.

De resultat som redovisas för 1997 är inte helt jämförbara med den tidigare ESO-rapporten "Lönar sig arbete?"<sup>18</sup>. Resultaten i den rapporten byggde på prognoser över hushållens inkomster och utgifter för ett urval från 1994. I den rapport som här presenteras används i stället de faktiska inkomster och utgifter som registrerats för år 1997. Dessutom byggde de tidigare beräkningarna på en 80 procentig kompensationsgrad i arbetslöshetsförsäkringen och andra inkomstförsäkringar i enlighet med den kunskap som fanns om kommande regeländringar. I de nya simuleringarna används de faktiskt gällande nivåerna för respektive år. För kompensationsgraden i arbetslöshetsförsäkringen innebär det 75 procent år 1997 fram till oktober.

### 3.2.1 Simuleringar för beräkning av ersättningsgrad och tröskeleffekt

Ersättningsgraden och tröskeleffekten har beräknats för tre grupper; de som har varit anställda minst halva året, de som har varit arbetslösa minst halva året och de som har varit sjukskrivna minst halva året.<sup>19</sup> Denna avgränsning leder till att det totala antalet urvalspersoner i databasen är cirka 10 000. Beräkningarna avser knappt 70 procent av åldersgruppen i hela befolkningen och 80 procent av åldersgruppen om man räknar bort företagare och yngre pensionärer. Övriga 20 procent har varit anställda, arbetslösa eller sjukskrivna mindre än halva årsarbetstiden.

För de individer som tillhör någon av dessa grupper har den disponibla inkomsten för hela kalenderåret beräknats. Det sker med

---

<sup>18</sup> Ds 1997:73.

<sup>19</sup> Uppgift om anställning baseras på enkätuppgift om timmar som anställd under året. I anställda timmar ingår all frånvarotid med lön (t.ex. semester) och ersättning från försäkringskassan (t.ex. föräldra-/sjukpenning). Med arbetslösa avses personer som erhållit arbetslöshetsersättning eller KAS/grundersättning minst sex månader under året. Som sjukskriven räknas den som erhållit ersättning för sjukdom.

hjälp av FASIT-modellen som baseras på faktiska uppgifter om hushållens inkomster och utgifter samt en detaljerad beskrivning av de regler som gäller för skatter och transfereringar. I nästa beräkningssteg byter individerna arbetskraftsstatus så att anställda blir arbetslösa och arbetslösa blir anställda.<sup>20</sup> När ersättningsgraden och tröskeleffekten inom sjukförsäkringssystemet beräknas görs motsvarande byte av status mellan arbete och sjukskrivning. Med hjälp av FASIT beräknas därefter på nytt individernas skatter, inkomstberoende bidrag och avgifter utifrån samma regler men utifrån ”ny” löneinkomst/arbetslöshetsersättning/sjukersättning. Som resultat erhålls disponibel inkomst under det aktuella kalenderåret vid den nya statusen.

För makar och sammanboende utförs experimentet för kvinnan och mannen var för sig. Den andra parten antas vid beräkningen behålla sin ursprungliga arbetskraftsstatus.

**Tabell 3.2 Ändrad arbetskraftsstatus vid simulering**

Ursprunglig (faktisk) status	Disponibel inkomst beräknas vid ursprunglig status	Status ändras och disponibel inkomst beräknas när individen görs
<i>Arbetslöshetsförsäkringen:</i>		
Anställd minst 6 månader	anställd 6–12 månader	arbetslös 12 månader
Arbetslös minst 6 månader	arbetslös 6–12 månader	anställd 12 månader
<i>Sjukförsäkringen:</i>		
Anställd minst 6 månader	anställd 6–12 månader	sjukskriven 12 månader
Sjukpenning minst 6 månader	sjukskriven 6–12 månader	anställd 12 månader

Anställningstiden eller den tidsperiod under vilken en individ varit arbetslös eller sjukfrånvarande kan vara kortare än ett år. För att individen ska komma med i urvalet måste han eller hon dock ha varit anställd, arbetslös eller sjukfrånvarande under minst halva kalenderåret. När den disponibla inkomsten vid arbetslöshet eller sjukskrivning ska beräknas antas alla individer vara arbetslösa eller sjukfrånvarande under hela kalenderåret. De erhåller då arbetslös-

<sup>20</sup> När inkomst vid arbetslöshet beräknas för anställda ersätts föräldrapenning och sjukpenning med a-kassa, men när inkomst vid arbete beräknas för arbetslösa ersätts inte föräldrapenning och sjukpenning med lön. Denna skillnad i beräkning gör att skillnaden i ekonomiska drivkrafter som redovisas mellan anställda och arbetslösa underskattas något. Se vidare appendix B.

hetsunderstöd respektive sjukpenning under den tid de annars skulle ha arbetat. Ersättningsgrad och tröskeffekter beräknas därför både för de fall där individen har varit anställd, arbetslös eller sjukfrånvarande mellan ett halvt och ett helt år. De mått vi beräknar visar därför skatte- och bidragssystemens genomsnittliga egenskaper för *hushåll med olika anställningstid och arbetslöshets-tid/sjukskrivningstid* (effekten av att datamaterialet i detta avseende är heterogent analyseras i appendix B). Måtten fångar dock inte hur systemen fungerar vid endast marginella förändringar, t.ex. hur hushållets inkomster påverkas för dem som endast är arbetslösa någon eller några månader under ett år. För dessa personer ger marginaleffektsberäkningar en bättre bild av de ekonomiska drivkrafterna. Det innebär också att beräkningarna av ersättningsgrad och tröskeffekt inte är representativa för alla förvärvsarbetande eller arbetslösa utan endast för de som varit anställda, arbetslösa eller sjukfrånvarande minst sex månader.

#### *Karensdagar*

Karensdagar har inte beaktats.

#### *Estimerade löner*

För de individer där löneuppgift saknas har lönen skattats med hjälp av en löneekvation. Löneskattningen har gjorts med en s.k. probit estimation. I ett första steg har sannolikheten att ha ett arbete skattats. Hänsyn har i detta steg tagits till individens ålder, utbildningsnivå och antal barn. I ett andra steg har individens lön estimerats. Detta har skett med kunskap om individens sannolikhet att ha ett arbete. Utöver detta har även hänsyn tagits till ålder, utbildningsnivå och bostadsregion. De antaganden som görs om individens lönenivå vid en återgång till arbetslivet påverkar den beräknade ersättningsgraden och tröskeffekten.

#### *Sjukpenning och föräldrapenning*

Vid simulering av arbetslöshet ersätts den sjukpenning och föräldrapenning som individen haft under året med arbetslöshetsunderstöd. Vid simulering av arbete i stället för arbetslöshetsstöd antas

dock eventuell sjukpenning eller föräldrapenning bli oförändrad. Eftersom ersättningsnivån är 80 procent i såväl sjuk- och föräldraförsäkringen som i arbetslöshetsförsäkringen har detta betydelse endast för de som har en inkomst endera under golvet eller över taket i arbetslöshetsförsäkringen.

#### *Bostadsbidrag*

Hushållen antas i samtliga fall ansöka om bostadsbidrag om de uppfyller kraven.

#### *Socialbidrag*

En del arbetslösa uppbär kompletterande socialbidrag som helt eller delvis kan antas försvinna när de börjar arbeta. På motsvarande sätt kan man anta att många förvärvsarbetande som nu klarar sig själva skulle behöva kompletterande socialbidrag om de blev arbetslösa. För att kunna beräkna ersättningsgrad och tröskeffekt måste man således beakta konsekvenserna för socialbidraget. Det finns så vitt känt inga allmänt accepterade metoder utvecklade för att beräkna risken för att behöva kompletterande socialbidrag för familjer som får minskade inkomster. I studien använder vi oss av den socialbidragsmodul som ingår i FASIT och som beskrivs närmare i appendix C.

#### *Avgift för barnomsorg*

Beräkningarna av kostnad för barnomsorg i FASIT har använts, men vi sätter ett tak på tre timmars närvaro per dag för barn till personer som blir arbetslösa. När arbetslösa får arbete antas att eventuella barn får heltidsplats i barnomsorg för motsvarande tid som anställningen. Vid beräkningar som avser övergång mellan sjukdom och arbete har vi förutsatt att barnomsorgsbehovet inte ändras. År 2003 gäller reglerna för maxtaxa. För 1997 används reglerna för respektive kommuns barnomsorg med hjälp av den databas med regler som ingår i FASIT. Avgiften kan således variera både med barnets närvarotid, ålder och hushållets inkomst efter lokala regler.



### 3.2.2 Simulering för beräkning av margineffekter

Margineffekterna har analyserats utifrån statistiska beräkningar och utifrån typfallsberäkningar. Det innebär att såväl margineffekternas omfattning och storlek som systemens strukturella egenskaper kan belysas. De statistiska beräkningarna har genomförts utifrån den tidigare beskrivna simuleringsmodellen (FASIT). Typfallen är valda för att på bästa sätt illustrera skatte- och bidragssystemens strukturella egenskaper. För ett varierat antal familjetyper antas således olika inkomst, boendeutgift m.m. Därefter räknas den disponibla inkomsten fram med hjälp av regelbeskrivningar i FASIT-modellen. Det görs dels vid arbete, dels vid arbetslöshet och sjukskrivning.

Beräkningen avser den synliga margineffekten, dvs. det belopp som sammantaget faller bort i ökad inkomstskatt, allmän pensionsavgift, barnomsorgsavgift eller minskat bostadsbidrag i förhållande till förändring av bruttolönen. För personer med arbetsmarknadsstöd eller socialbidrag har antagits att ersättningen minskas som en följd av den marginella ökningen av arbetstid. Förtidspensionärer antas kunna öka sin arbetsinsats i den utsträckning som här är aktuell utan att pensionen reduceras. Beräkningen görs för maken/makan var för sig.

#### *Regeleffekter*

Förändrade margineffekter mellan olika år kan bero på ändrade regelsystem och på den ekonomiska utvecklingen, t.ex. att färre har höga margineffekter på grund av minskning av erhållet socialbidrag. Vi kvantifierar hur stor del av de förändrade margineffekterna mellan åren 2000 och 2003 som kan hänföras till den ekonomiska utvecklingen och hur stor del som beror på regelförändringar.<sup>21</sup> Margineffekterna beräknas då för följande fall:

- a) år 2000 givet regler och ekonomi och demografi för år 2000.
- b) år 2003 givet regler och ekonomi och demografi för år 2003.
- c) år 2003 givet regler för år 2000 och ekonomi och demografi för år 2003.

---

<sup>21</sup> Passiva regelförändringar räknas här inte som någon regelförändring. Exempelvis räknas inte den redan beslutade uppräkningsgränsen, som innebär att skiktgränsen räknas upp med 2 procent utöver inflation, som en regelförändring.

Skillnaden mellan a) och b) ger den totala förändringen i genomsnittlig marginaleffekt. Skillnaden mellan b) och c) ger den förändring i genomsnittlig marginaleffekt som beror på förändrade regler mellan de två åren. Differensen mellan den totala förändringen och den som beror på regelförändringar visar hur stor del av den totala förändringen som beror på ekonomi, demografi och eventuella förändrade beteenden i befolkningen.

## 4 Inkomstförlust vid arbetslöshet och sjukskrivning

### 4.1 Inledning

I detta kapitel undersöks hur stort inkomstbortfallet blir vid arbetslöshet och frånvaro på grund av sjukdom. Det ger också en bild av hur starka de ekonomiska drivkrafterna är att komma tillbaka i arbete. De mått som används i detta kapitel, för att analysera de ekonomiska drivkrafterna, är ersättningsgrad och tröskeleffekt.<sup>22</sup>

De mått som används kan illustreras med två enkla typfall. I tabell 4.1 redovisas vad som sker i två olika hushåll där den heltidsarbetande maken blir arbetslös medan den andra maken fortsätter att arbeta deltid. Bruttoinkomsten minskar med 3 400 kronor per månad när lönen på 17 000 kronor ersätts med en arbetslöshetsersättning om 13 600 kronor. Det motverkas dock till viss del av att skatter och egenavgifter minskar med ca 1 200 kronor per månad. För familjen utan barn uppgår den disponibla inkomsten vid arbetslöshet därmed till 89,1 procent av den disponibla inkomsten vid arbete. *Ersättningsgraden* är således 89,1 procent. *Tröskeleffekten* som i detta fall är 87,1 procent visar i stället hur stor del av den uteblivna löneinkomsten som kompenseras genom skatte- och bidragssystemen.

Familjen med barn får en extra kompensation på drygt 800 kr till följd av att även barnomsorgsavgiften minskar och för att de får rätt till bostadsbidrag. Som en följd av detta blir såväl ersättningsgrad som tröskeleffekt högre; 93,2 respektive 91,8 procent.<sup>23</sup>

---

<sup>22</sup> Måtten ersättningsgrad och tröskeleffekt beskrivs mer ingående i kapitel 3.

<sup>23</sup> Barnfamiljens barnbidrag bidrar också till att ersättningsgraden blir högre.

**Tabell 4.1 Ersättningsgrad och tröskeeffekt vid arbetslöshet i typ-hushåll 2003. Barnomsorg 15 tim/vecka per vecka vid arbetslöshet**

*Kronor per månad*

	Sammanboende utan barn			Sammanboende med två barn		
	arbete	arbetslöshet	skillnad	arbete	arbetslöshet	skillnad
Inkomst make 1	17 000	13 600	-3 400	17 000	13 600	-3 400
Inkomst make 2	11 000	11 000	0	11 000	11 000	0
Skatt och egenavgift	7 878	6 675	-1 203	7 878	6 675	-1 203
Bostadsbidrag				0	143	143
Barnbidrag				1 900	1 900	0
Barnomsorgsavgift				1 400	738	-662
Disponibel inkomst	20 122	17 925	-2 197	20 622	19 230	-1 392
Ersättningsgrad, %			89,1			93,2
Tröskeeffekt, %			87,1			91,8

Källa: SCB, HEK, egna beräkningar.

Exemplet illustrerar att inkomstnivån (som bestämmer skatt och möjligheten att få någon form av inkomstprövat bidrag) samt huruvida man har barn i familjen betyder mycket för ersättningsgraden och tröskeeffekten. I vissa fall kan den vara mycket hög. I andra fall, när lönen ligger över taket i försäkringarna, kan compensationen å andra sidan vara låg.

Typfallen visar att skatte- och transfereringssystem kan samverka på ett sätt som gör att arbete lönar sig dåligt. Ett syfte med denna studie är att visa hur vanligt förekommande det är med höga och låga ersättningsgrader och tröskeeffekter. Först redovisas faktiskt förekommande ersättningsgrader och tröskeeffekter vid arbetslöshet, totalt och för olika grupper. Därefter redovisas motsvarande beräkningar vid sjukdom. I båda fallen redovisas även förändringen mellan 1997 och 2003. Avslutningsvis redovisas några typfall för att illustrera några viktiga skillnader mellan sjukförsäkring och arbetslöshetsförsäkring.

## 4.2 Ekonomiska drivkrafter vid arbetslöshet

### 4.2.1 Ersättningsgrad vid arbetslöshet

#### *Försvagade ekonomiska drivkrafter*

De beräkningar som genomförts på det representativa urval som används i studien, visar att den genomsnittliga ersättningsgraden vid arbetslöshet ökat från 77 procent 1997 till 79 procent 2003. Den genomsnittliga ekonomiska drivkraften har således försvagats något.

Under dessa sex år har ett stort antal förändringar inträffat som påverkat de ekonomiska drivkrafterna.<sup>24</sup> En del av dessa har bidragit till att förstärka drivkrafterna genom sänkt ersättningsgrad. Maxtaxan i barnomsorgen är ett exempel på en reform som i praktiken sänker ersättningsgraden. Kompensation för den allmänna pensionsavgiften ett annat. Dessutom har den ekonomiska utvecklingen med ökad sysselsättningsgrad och höjda löner inneburit att fler personer fått lägre ersättningsgrad till följd av att de hamnat över inkomstaket i arbetslöshetsförsäkringen.

De förändringar som i stället bidrar till att försvaga de ekonomiska drivkrafterna har emellertid dominerat under den aktuella perioden. Det tydligaste exemplet är de regeländringar som gjorts i arbetslöshetsersättningen. Fram till oktober 1997 var den högsta ersättningsnivån 75 procent, därefter höjdes den till 80 procent. Dessutom har den högsta ersättningen höjts från 564 kronor till 730 kronor de första 100 dagarna och till 680 kronor för resterande dagar. Den lägsta ersättningen har samtidigt höjts från 230 kronor till 320 kronor. Enbart regeländringarna i arbetslöshetsförsäkringen ger i sig upphov till en ökning av den genomsnittliga ersättningsgraden med ungefär två procentenheter. Det kan dessutom vara värt att notera att även ökningen av barnbidraget bidrar till en viss höjning av ersättningsgraden, eftersom den bas utifrån vilken ersättningsgraden beräknas blivit större.

---

<sup>24</sup> I appendix A finns en genomgång av relevanta regelförändringar mellan 1997 och 2003.

**Faktaruta 4.1: Arbetslöshetsförsäkringen 1 januari 2003**

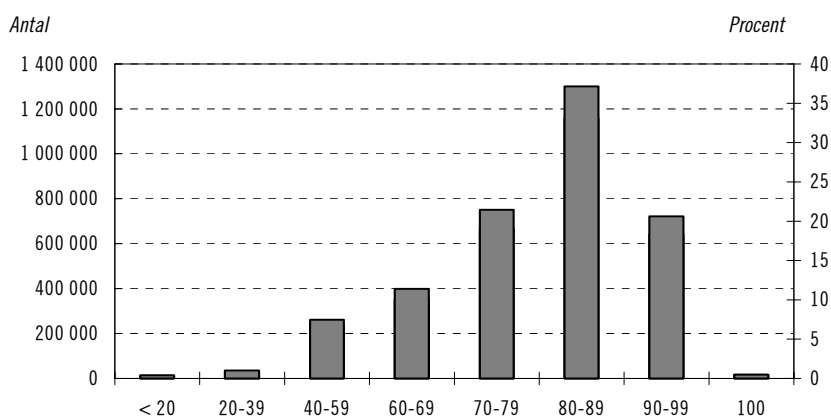
Grundförsäkringen har ersatt det kontanta arbetsmarknadsstödet (KAS). Den betalas ut med högst 320 kronor per dag. Grundbeloppet betalas ut till den som uppfyller arbetsvillkoret eller studerandevillkoret (ett års avslutade studier) och som inte är medlem i någon arbetslöshetskassa eller inte varit medlem tillräckligt länge.

Ersättningen från den frivilliga inkomstrelaterade försäkringen betalas till den som är medlem i en arbetslöshetskassa sedan minst 12 månader och som uppfyller ett arbetsvillkor. Storleken på dagpenningen beror på den inkomst man hade innan man blev arbetslös. Dagsförtjänsten baseras på normalinkomst under den arbetade tiden närmast före arbetslösheten. Dagpenningen utgör 80 procent av dagsförtjänsten och betalas vid heltidsarbete normalt ut med lägst 320 kronor per dag. Fr.o.m. 1 juli 2002 kan dagpenning betalas ut under de första 100 dagarna i en ersättningsperiod med högst 730 kronor per dag. Därefter lämnas dagpenning med högst 680 kronor per dag. Det motsvarar 80 procent av inkomsten upp till 20 075 respektive 18 700 kronor.

Ersättningsperioden omfattar 300 dagar. En ny ersättningsperiod kan dock beviljas även om arbetsvillkoret inte är uppfyllt.

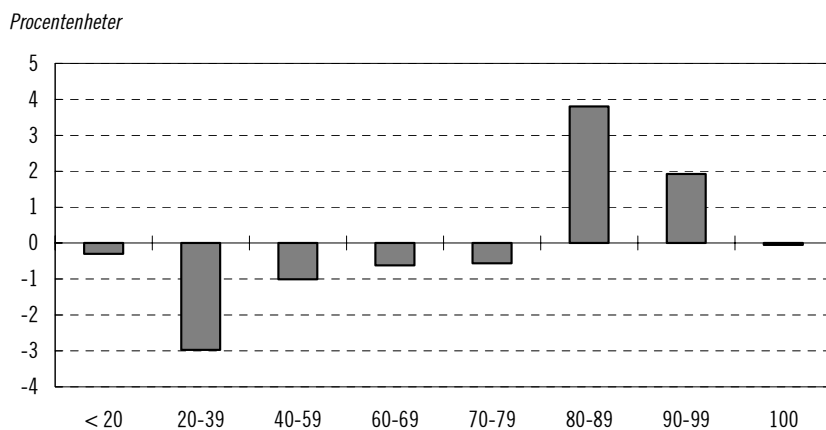
*Stor variation*

Den ekonomiska drivkraften vid arbetslöshet varierar kraftigt (se diagram 4.1). Ungefär var femte individ har en ersättningsgrad som ligger över 90 procent. Därutöver har nästan två femtedelar en ersättningsgrad mellan 80 och 89 procent. Samtidigt finns det många som har betydligt starkare ekonomiska drivkrafter. Var femte individ har en ersättningsgrad som ligger under 70 procent. De förlorar med andra ord minst 30 procent av sin disponibla inkomst om de blir arbetslösa. Hälften av alla personer har en ersättningsgrad på 82 procent eller högre.

**Diagram 4.1 Ersättningsgrad vid arbetslöshet 2003**

Källa: SCB, HEK, egna beräkningar.

Försvagningen av de ekonomiska drivkrafterna har framför allt tagit sig uttryck i att den grupp som har en ersättningsgrad i intervallet 80–89 procent ökat (se diagram 4.2). Men även andelen individer i intervallet 90–99 procent har ökat påtagligt mellan 1997 och 2003. Samtidigt har det skett en kraftig minskning av andelen individer vars ersättningsgrad endast uppgår till 20–39 procent.

**Diagram 4.2 Förändring av andel med ersättningsgrad i olika intervall vid arbetslöshet 1997–2003**

Källa: SCB, HEK, egna beräkningar.

*Skillnader mellan olika familjetyper och inkomstgrupper*

Den ekonomiska drivkraften är svagast för barnfamiljer och personer med låga inkomster (se tabell 4.2) Antalet barn har stor betydelse för de ensamståendes ersättningsgrad. För sammanboende är mönstret inte lika tydligt.

Ersättningsgraden är samtidigt i genomsnitt högre och drivkraften därmed svagare för sammanboende än den är för ensamstående. Det är till stor del en följd av att makens inkomst påverkar storleken på ersättningsgraden.<sup>25</sup> Detta är särskilt tydligt för hushåll utan barn. Ensamstående utan barn behåller i genomsnitt 70 procent av den disponibla inkomsten vid arbetslöshet. Det kan jämföras med 82 procent för sammanboende utan barn. Om man inte beaktar sammanboendes inkomst blir dock resultatet annorlunda vilket framgår av de beräkningar av tröskeleffekten som redovisas i nästa delavsnitt.

Variationen inom respektive familjetyper är stor. Exempelvis har 10 procent av de ensamstående med ett barn en ersättningsgrad under 61 procent (P10) och 10 procent har en ersättningsgrad över 92 procent (P90). Det är bland annat en följd av att inkomstnivåerna varierar.

Ju högre inkomsten är, desto lägre blir ersättningsgraden. Allra högst genomsnittlig ersättningsgrad, 91 procent, har personer med arbetsinkomst mellan 50 000 och 100 000 kronor. Men även högre upp på inkomstskalan mellan 150 000 och 250 000 kronor finns det totalt sett många som har en hög ersättningsgrad. Vid inkomst över 350 000 kronor är ersättningsgraden betydligt lägre, i genomsnitt 63 procent. Var tionde person i denna inkomstgrupp har en ersättningsgrad under 45 procent.

Kvinnor har högre genomsnittlig ersättningsgrad än männen och därmed svagare ekonomisk drivkraft. Det beror dels på att de i genomsnitt har lägre löneinkomst än män och att de oftare är ensamstående med barn.

---

<sup>25</sup> Med en makes inkomst blir den egna inkomstens bidrag till hushållets inkomst relativt lägre, och ett inkomstbortfall betyder därmed mindre relativt sett. Se vidare kapitel 3.



**Tabell 4.2 Ersättningsgrad vid arbetslöshet för olika familjetyper och efter arbetsinkomst 2003**

	Medelvärde	P10	P90
<i>Familjetyp</i>			
Ensamstående 0 barn	70	50	84
Ensamstående 1 barn	79	61	92
Ensamstående 2+ barn	83	66	96
Sammanboende 0 barn	82	68	93
Sammanboende 1 barn	83	69	94
Sammanboende 2 barn	82	67	94
Sammanboende 3+ barn	84	70	95
<i>Individens arbetsinkomst</i>			
– 50 000	86	74	96
50 000–100 000	91	79	102
100 000–150 000	83	63	97
150 000–200 000	86	76	95
200 000–250 000	86	78	93
250 000–300 000	80	68	88
300 000–350 000	74	60	83
350 000–	63	45	87
<i>Kön</i>			
Kvinnor	83	67	94
Män	75	57	90

Källa: SCB, HEK, egna beräkningar.

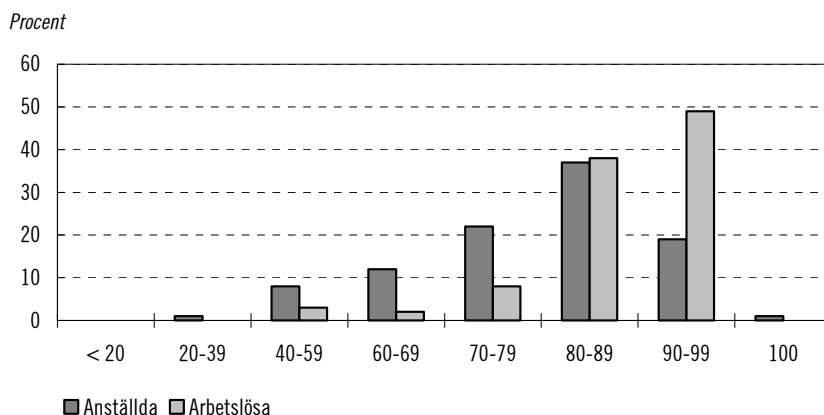
#### *Svagare ekonomisk drivkraft bland arbetslösa*

Den ekonomiska drivkraften är i allmänhet svagare bland dem som i vårt urval varit arbetslösa (minst ett halvår) än bland dem som varit anställda. Ersättningsgraden uppgår i genomsnitt till 88 procent för arbetslösa – jämfört med 79 procent för anställda. Nästan hälften av de arbetslösa har en ersättningsgrad som ligger över 90 procent (se diagram 4.3). Så hög ersättningsgrad har endast en femtedel av de anställda. Låga ersättningsgrader är betydligt vanligare hos de anställda.

Det är dock svårt att utifrån dessa resultat dra någon slutsats om den inverkan som ersättningsgraden i sig kan ha för risken att bli kvar i arbetslöshet. Gruppen arbetslösa har en annan sammansättning än gruppen anställda. De tenderar att vara yngre, ha lägre utbildningsnivå m.m. I Ds 1997:73 presenterades en analys som visade att skillnaderna i ersättningsgrad, vilka var ungefär lika stora

då som nu, till stor del förklarades av det faktum att grupperna var sammansatta på olika vis.

**Diagram 4.3 Ersättningsgrad vid arbetslöshet. Andel för anställda och arbetslösa 2003**



Källa: SCB, HEK, egna beräkningar.

#### 4.2.2 Tröskeeffekt vid arbetslöshet

##### *Nettoeffekten i stort sett oförändrad*

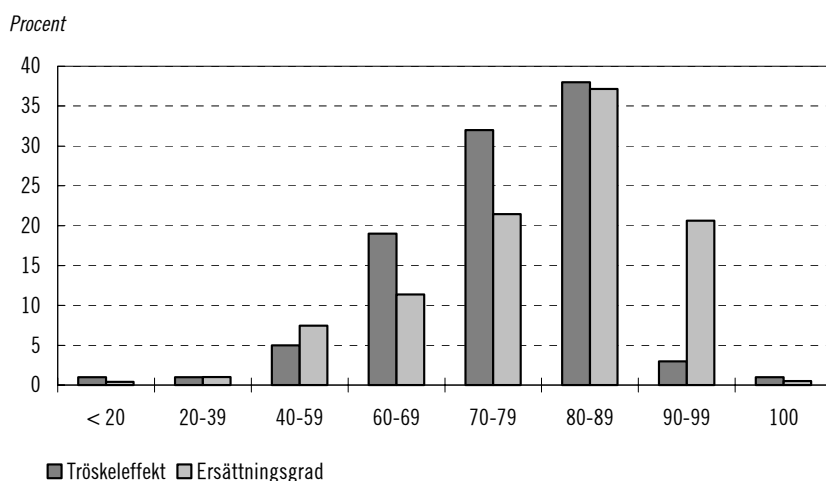
Det har inte skett någon förändring av den genomsnittliga tröskeeffekten mellan 1997 och 2003. Den uppgick under båda åren till 75 procent. Den genomsnittliga tröskeeffekten påverkas, på motsvarande sätt som ersättningsgraden, av en serie förändringar som inträffat mellan åren. När man ser till de renodlade systemeffekter som kan beskrivas utifrån tröskeeffekten blir dock den samlade nettoeffekten av dessa förändringar i stort sett noll. Den tidigare redovisade ökningen av den genomsnittliga ersättningsgraden mellan 1997 och 2003 har med andra ord till stor del påverkats av de förändringar som inträffat av hushållens övriga inkomster (jfr avsnitt 4.2.1).

Det är stor skillnad i hur hög tröskeeffekt olika individer har. Jämfört med ersättningsgraden är det dock fler som ligger på en nivå under 80 procent (se diagram 4.4). Nästan tre av fem har en tröskeeffekt under 80 procent och nästan var fjärde individ ligger

under 70 procent. Tröskeeffekterna hålls nere av att ersättningsnivån i arbetslöshetsförsäkringen är låg för dem som ligger över taket i arbetslöshetsförsäkringen. Dessa individer har nästan alltid hög marginalskatt, vilket bidrar till en högre tröskeeffekt.

Det inte alls lika vanligt förekommande med en tröskeeffekt på 90 procent eller högre som det är med en ersättningsgrad på denna nivå. De riktigt höga ersättningsgraderna beror således på inkomstrelaterade skatter, bidrag och avgifter i kombination med andra inkomster i hushållet.

**Diagram 4.4 Tröskeeffekt och ersättningsgrad vid arbetslöshet 2003**



Källa: SCB, HEK, egna beräkningar.

#### *Delvis olika resultat beroende på vilket perspektiv som väljs*

Bedömningen av i vilken utsträckning det lönar sig att arbeta varierar beroende på vilket perspektiv som väljs (se tabell 4.3). Ett exempel är familjesituationens betydelse för de ekonomiska drivkrafterna. Tröskeeffekten är i genomsnitt högre för ensamstående än för sammanboende, i synnerhet för ensamstående med barn. De kompenseras i högre grad för bortfallen bruttolön. Den genomsnittliga ersättningsgraden är däremot lägre för ensamstående än för sammanboende. I den mån de individer som blir arbetslösa inte enbart ser till sin egen inkomst utan även tillmäter hushållets övriga

inkomster betydelse, så är de ekonomiska drivkrafterna att ta sig ur arbetslösheten starkare för ensamstående, trots att de kompenseras för bortfallen bruttolön i högre grad än sammanboende. Systemeffekterna är störst för ensamstående med barn och för sammanboende med minst tre barn.

Drivkrafterna vid olika inkomstnivåer är ett annat exempel på perspektivets betydelse. Ersättningsgraden är högre än tröskeleffekten i alla inkomstgrupper utom i den högsta.<sup>26</sup>

Personer med arbetsinkomster över 300 000 har störst ekonomiskt utbyte av att arbeta, oavsett om man enbart ser till de renodlade systemeffekterna eller om man anser att hushållets övriga inkomster har betydelse.

**Tabell 4.3 Ersättningsgrad och tröskeleffekt vid arbetslöshet för olika familjetyper och efter arbetsinkomst 2003**

	Tröskeleffekt, %	Ersättningsgrad, %	Differens
<i>Familjetyp</i>			
Ensamstående 0 barn	77	70	7
Ensamstående 1 barn	82	79	3
Ensamstående 2+ barn	81	83	-2
Sammanboende 0 barn	74	82	-8
Sammanboende 1 barn	74	83	-9
Sammanboende 2 barn	74	82	-8
Sammanboende 3+ barn	76	84	-8
<i>Individens arbetsinkomst</i>			
– 50 000	81	86	-5
50 000–100 000	84	91	-7
100 000–150 000	72	83	-11
150 000–200 000	77	86	-9
200 000–250 000	83	86	-3
250 000–300 000	76	80	-4
300 000–350 000	71	74	-3
350 000–	64	63	1

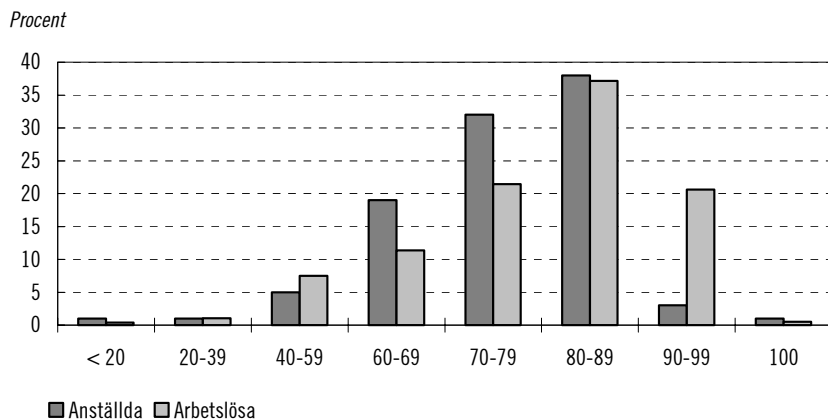
Källa: SCB, HEK, egna beräkningar.

Tröskeleffekten varierar också kraftigt mellan olika individer. Det gäller för såväl anställda som för arbetslösa (diagram 4.5). Det

<sup>26</sup> För alla personer vars bruttolön är mindre än hushållets disponibla inkomst är tröskeleffekten lägre än ersättningsgraden.

mönster som framträder är i stort sett detsamma som tidigare redovisats vid beräkning av ersättningsgraden.

**Diagram 4.5 Tröskeeffekt vid arbetslöshet för anställda och arbetslösa 2003**



Källa: SCB, HEK, egna beräkningar.

#### 4.2.3 Regelsystemens bidrag till tröskeeffekter vid arbetslöshet

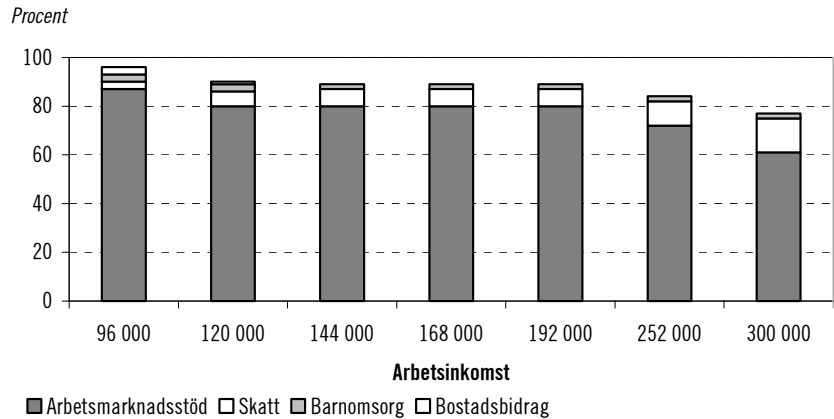
Med hjälp av typfall är det möjligt att renodla hur *reglerna* påverkar det ekonomiska utbytet av att arbeta jämfört med att vara arbetslös. Regeleffekterna är lättast att urskilja när tröskeeffekterna beräknas, eftersom de är oberoende av eventuell sammanboendes inkomst.

I vilken grad arbetsmarknadsstöd, inkomstskatt, bostadsbidrag och avgift för barnomsorg bidrar till tröskeeffekterna för sammanboende med ett barn på daghem vid olika lön redovisas i diagram 4.6. När en person får arbete erhålls inte längre arbetsmarknadsstöd, vilket står för det största bidraget till tröskeeffekten i samtliga fall. Arbetsmarknadsstödet betyder dock allt mindre ju högre lön personen har. I stället betyder skattesystemet mer för höginkomsttagarens tröskeeffekt. Barnomsorgsavgiften bidrar till tröskeeffekten genom att barnet antas vara längre tid i barnomsorg när föräldern arbetar, vilket ökar avgiften med 2-3 procentenheter.

För hushåll med de lägsta inkomsterna påverkas tröskeeffekten också av bostadsbidraget.

De grupper som har låg inkomst vid arbete kompenseras med mer än 90 procent av den förlorade inkomsten vid arbetslöshet.

**Diagram 4.6 Tröskeeffekter 2003. Makar med ett barn på daghem heltid vid arbete men 15 tim/vecka vid arbetslöshet**



Källa: Egna beräkningar.

Beräkningarna för 1997 i diagram 4.7 bygger på 1998 års regler för arbetslöshetsersättning till skillnad från de tidigare beräkningarna i avsnittet<sup>27</sup>. Höjningen av ersättningsnivån från 75 till 80 procent fångas därför inte upp. Av tabellen framgår dock att höjningar av tak och golv i a-kassan har gjorts efter 1998. Ändrade regler för a-kassan har bidragit till ökade tröskeeffekter för hushåll med mycket låga eller relativt höga inkomster. Maxtaxans införande och kompensation för den allmänna pensionsavgiften i skattesystemet har inneburit att tröskeeffekten minskat för samtliga typhushåll. Maxtaxan innebär minskningar med mellan 3 och 6 procentenheter. Ändringen i skattesystemet betyder mest för de med högre inkomst.

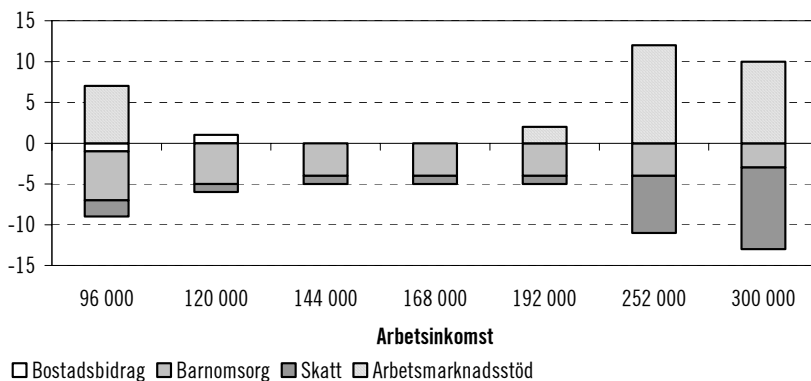
Totalt sett har tröskeeffekterna ökat som en följd av regeländringar endast för hushållet med en årsinkomst på 252 000 kronor.

<sup>27</sup> Uppgifterna för 1997 har hämtats från Ds 1997:73, Lönar sig arbete?, där 1998 års a-kassaregler användes. Övriga regler avser 1997.

Detta motsvarar 21 000 kronor i månaden och ligger nära den genomsnittliga inkomsten i befolkningen.

**Diagram 4.7 Förändring i tröskeeffekter till följd av regeländringar 1997–2003. Makar med ett barn på daghem heltid vid arbete men 15 tim/vecka vid arbetslöshet (löpande pris)**

Procentenheter



Källa: Egna beräkningar.

## 4.3 Ekonomiska drivkrafter vid sjukskrivning

### 4.3.1 Ersättningsgrad vid sjukskrivning

*Svagare drivkraft vid sjukskrivning än vid arbetslöshet*

De ekonomiska drivkrafterna att ta sig tillbaka i arbete är i allmänhet svagare vid sjukskrivning än vid arbetslöshet. Den genomsnittliga ersättningsgraden är t.ex. 84 procent vid sjukskrivning jämfört med 79 procent vid arbetslöshet. I motsats till situationen vid arbetslöshet har dock de ekonomiska drivkrafterna förstärkts något vid sjukskrivning jämfört med 1997. Då var den genomsnittliga ersättningsgraden 85 procent.

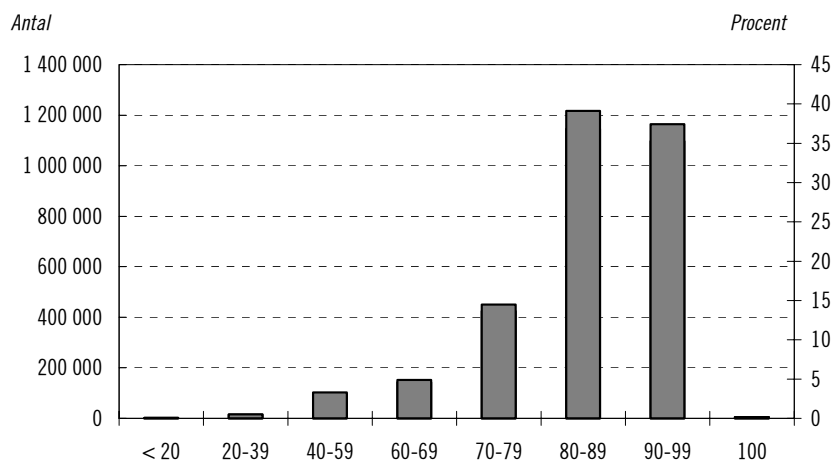
**Faktaruta 4.2 Sjukpenning 1 januari 2003**

Anställda får normalt sjuklön från arbetsgivare de första 14 dagarna i en sjukperiod (bortsett från en karensdag). Därefter får anställda sjukpenning. Företagare och arbetslösa får sjukpenning även under de första 14 dagarna.

För att få sjukpenning ska man vara försäkrad för arbetsbaserade förmåner och ha en arbetsinkomst på minst 9 300 kronor om året.

Storleken på sjuklön och sjukpenningen beror på den sjukpenninggrundande inkomsten (SGI). Sjukpenningen motsvarar 80 procent av SGI upp till ett tak på 7,5 prisbasbelopp. Det motsvarar 24 125 kronor uttryckt i månadsbelopp. Sjukpenning betalas vid heltidsarbete normalt ut med lägst 29 kronor per dag och högst 891 kronor per dag.

Ungefär tre av fyra har ersättningsgrader över 80 procent (se diagram 4.8). Det är betydligt fler som hamnar på riktigt höga nivåer vid sjukskrivning än vid arbetslöshet. Nästan 40 procent har en ersättningsgrad som ligger mellan 90 och 99 procent. Det beror bland annat på att taket i sjukförsäkringen ligger på en betydligt högre nivå än taket i arbetslöshetsförsäkringen. Samtidigt kan man se att endast cirka en av tio som har en ersättningsgrad under 70 procent.

**Diagram 4.8 Ersättningsgrad vid sjukskrivning 2003**

Källa: SCB, HEK, egna beräkningar.

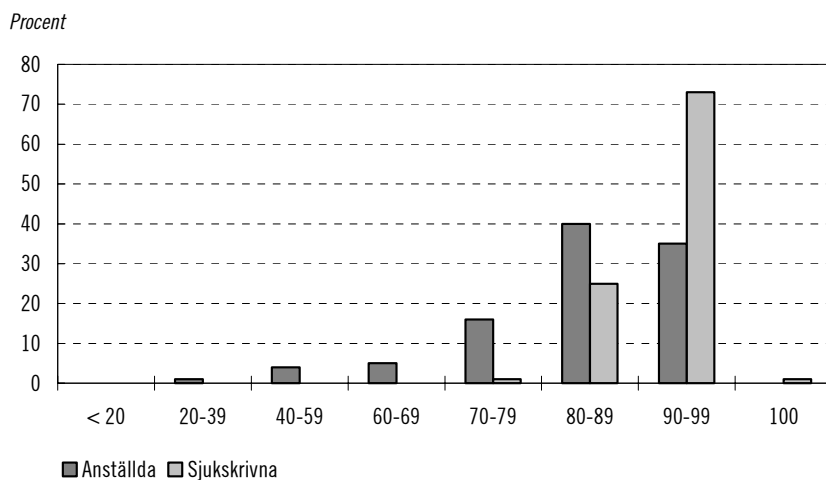


Skillnaden mellan olika familjetyper följer samma mönster som vid arbetslöshet. Ensamstående utan barn eller med ett barn har i genomsnitt lägre ersättningsgrad än övriga familjetyper. För alla familjetyper är samtidigt den genomsnittliga ersättningsgraden vid sjukdom högre än vid arbetslöshet (4–5 procentenheter). Detsamma gäller även för alla inkomstgrupper (2–8 procentenheter). Enda undantaget är de som har inkomster under 100 000 kronor. För dessa är ersättningsgraden vid sjukdom i stället lägre än vid arbetslöshet.

#### *Hög ersättningsgrad bland sjukskrivna*

För dem i vårt urval som varit sjukskrivna (minst ett halvår) är den genomsnittliga ersättningsgraden 92 procent. Deras disponibla inkomst är med andra ord endast 8 procent lägre än den skulle ha varit om de i stället arbetat. För de anställda är ersättningsgraden betydligt lägre, 84 procent. Över 70 procent av dem som har varit sjukskrivna har en ersättningsgrad över 90 procent. Det är samtidigt mycket ovanligt att de har en ersättningsgrad under 80 procent.

**Diagram 4.9** Ersättningsgrad vid sjukskrivning 2003. Andel för anställda och sjukskrivna



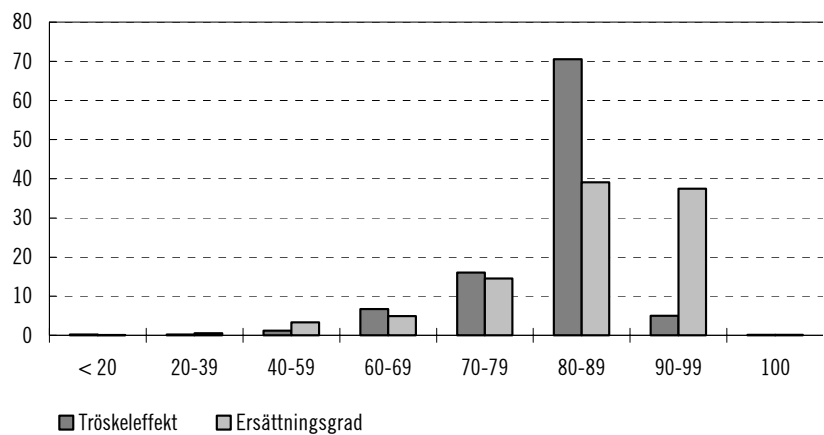
Källa: SCB, HEK, egna beräkningar.

### 4.3.2 Tröskeeffekt vid sjukskrivning

Den genomsnittliga tröskeeffekten vid sjukskrivning har minskat från 83 procent 1997 till 82 procent 2003. Tröskeeffekten är betydligt mer jämnt fördelad än vad ersättningsgraden är (se diagram 4.10). Cirka sju av tio har en tröskeeffekt i intervallet 80–89 procent. Det är mycket ovanligt att tröskeeffekten överstiger 90 procent. I likhet med ersättningsgraden är det också få som har en tröskeeffekt på en nivå under 80 procent. Det är stor skillnad jämfört med situationen vid arbetslöshet vid vilken förhållandevis många hamnar på dessa nivåer.

**Diagram 4.10 Tröskeeffekt vid sjukskrivning 2003**

Procent



Källa: SCB, HEK, egna beräkningar.

#### 4.4 Jämförelse av tröskeeffekt mellan a-kassa och sjukpenning

Skillnaderna i regelsystem för sjukpenning och a-kassa kan illustreras med typfall (se tabell 4.4). Golvet i a-kassan ger en högre tröskeeffekt av arbetslöshet, medan det högre taket i sjukförsäkringen gör att tröskeeffekten blir mindre i höga inkomstgrupper jämfört med vid sjukpenning.

Effekten från a-kassa/sjukförsäkring är minst bland dem med höga inkomster. Skatteeffekten är dock större för dem, vilket gör att inkomstbortfallet blir lägre, samtidigt som de ekonomiska drivkrafterna försvagas. Skattesystemet betyder relativt mer för denna grupp.

**Tabell 4.4 Tröskeeffekter vid sjukskrivning och arbetslöshet 2003. Makar med ett barn på daghem heltid vid sjukpenning och 15 tim/vecka vid arbetslöshet**

Årslön	Vid sjukskrivning		Vid arbetslöshet	
	Totalt	därav effekt av sjukpenning	Totalt	därav effekt av a-kassa
96 000	90	80	95	87
120 000	88	80	90	80
144 000	88	80	89	80
168 000	88	80	89	80
192 000	88	80	89	80
252 000	88	80	84	72
300 000	86	77	77	61

Källa: Egna beräkningar.



## 5 Marginaleffekter vid ökat arbete

### 5.1 Marginaleffekterna har minskat

Den genomsnittliga marginaleffekten har minskat under perioden 1997–2003 (se tabell 5.1). Nivån uppgår år 2003 till 46,0 procent. Det är 6,8 procentenheter lägre än år 1997, då den uppgick till 52,8 procent. Den största minskningen har skett mellan åren 1997 och 2000 då den genomsnittliga marginaleffekten minskade med ca 5 procentenheter. Minskningen till trots ligger fortfarande den genomsnittliga nivån för 2003 något högre än vad som tidigare beräknats för år 1991. Den genomsnittliga marginaleffekten uppgick då till cirka 45 procent.<sup>28</sup>

**Tabell 5.1 Genomsnittliga marginaleffekter i skatte- och bidragssystemen 1997–2003**

*Procent*

	1997	Differens 97–00	2000	Differens 00–03	2003	Differens 2003–1997
Inkomstskatt	36,8	-1,0	35,8	-1,7	34,1	-2,7
Barnomsorgsavgift	0,5	-0,1	0,4	-0,2	0,2	-0,3
Bostadsstöd	1,7	-0,4	1,3	+0,2	1,5	-0,2
Socialbidrag	2,0	-0,7	1,3	-0,1	1,2	-0,8
Underhållsstöd	0,2	0,0	0,2	0,0	0,2	0,0
Arbetsmarknadsstöd	11,6	-2,9	8,7	+0,1	8,8	-2,8
Total marginaleffekt	52,8	-5,0	47,7	-1,7	46,0	-6,8

Källa: SCB, HEK, egna beräkningar.

Marginalskatten i inkomstskattesystemet är den enskilt största komponenten i de samlade marginaleffekterna. Sänkningen av marginalskatten, tillsammans med ett minskat behov av ersättning från

<sup>28</sup> Prop. 1999/2000:100 Bilaga 3.

arbetslöshetsförsäkringen, är det som i första hand förklarar den förhållandevis kraftiga sänkningen av de samlade marginaleffekterna (se tabell 5.1).

Mellan åren 1997 och 2003 har den genomsnittliga marginals-katten minskat med 2,7 procentenheter. Minskningen är i huvudsak ett resultat av det långsiktiga arbetet med att minska beskattningen av förvärvsinkomster som inleddes inkomståret 2000. Reformarbetet består av två delar.<sup>29</sup> Den ena delen har fokus på den allmänna pensionsavgiften och syftar till att på sikt ta bort de effekter som avgiften har på såväl genomsnitts- som marginals-katten. Den andra delen av inkomstskattereformen syftar till att på sikt minska andelen som betalar statlig inkomstskatt till 15 procent.

Utöver detta har den kraftiga minskningen av antalet personer som för sin försörjning är beroende av arbetslöshetsförsäkringen, socialbidrag eller bostadsbidrag haft en påtaglig effekt på den totala marginaleffektens storlek. Minskningen i bostadsbidragssystemet uppkom i sin helhet mellan åren 1997 och 2000. Därefter har antalet hushåll med marginaleffekt i bostadsbidragssystemet återigen ökat något. Ökad sysselsättning och stigande löner har visserligen lett till att den genomsnittliga marginaleffekten minskat i den del av systemet som riktar sig till ungdomar och barnfamiljer. Denna minskning vägs dock upp av att den genomsnittliga marginaleffekten ökat kraftigt i BTP-systemet. Antalet förtidspensionärer har ökat och fler personer har därmed kunnat söka ersättning från BTP-systemet. Dessutom har reglerna för bostadstillägget ändrats 2003 med anledning av pensionsreformen.

En annan viktig orsak till de minskade marginaleffekterna är den kraftigt sänkta arbetslösheten mellan 1997 och 2000. De som är arbetslösa har i allmänhet högre marginaleffekter när de gör en extra arbetsinsats eftersom de utöver den ökade skatten och de minskade inkomstprövade bidragen även måste ta hänsyn till att ersättning från arbetslöshetsförsäkringen för den aktuella tiden faller bort.

Utöver detta har även marginaleffekten minskat i barnomsorgen. Inkomstprövningen av avgiften har, genom införandet av maxtaxan den 1 januari 2002, i praktiken upphört för många barnfamiljer. Reformen har medfört att den genomsnittliga marginaleffekten i systemet halverats mellan åren 2000 och 2003. Eftersom andelen personer som har barn inom barnomsorgen totalt sett är förhållande-

<sup>29</sup> Se appendix A för en utförligare beskrivning av de regelförändringar som genomförts under perioden 1997–2003.

vis liten, bidrar dock maxtaxereformen endast i begränsad utsträckning till den totala sänkningen av de genomsnittliga marginaleffekterna.

## 5.2 Ekonomi, demografi och regler

Av dekomponeringen av den totala marginaleffekten, som presenterades i föregående avsnitt, framgår att den totala marginaleffekten påverkas av såväl regelförändringar i skatte- och bidragssystemen som den ekonomiska utvecklingen. Stigande sysselsättning, minskat antal personer med arbetslöshetsunderstöd och minskat beroende av inkomstprövade bidrag reducerar den genomsnittliga marginaleffekten. Samtidigt leder ökade löner till att fler betalar statlig skatt vilket i sin tur bidrar till att den genomsnittliga marginaleffekten ökar.

I den fördelningspolitiska redogörelsen i vårpropositionen år 2000<sup>30</sup> visades att den genomsnittliga marginaleffekten ökat från 44,7 procent 1991 till 49,0 procent 2000, enbart som en följd av de regelförändringar som genomförts i bidrags- och skattesystemen. Ändringar i arbetsmarknadsstöd, socialbidragssystem och bostadsstöd bidrog till att minska marginaleffekten. Andra ändringar som höjd kommunalskatt, nytt skikt i skatteskalan för statlig inkomstskatt, höjd barnomsorgsavgift och skärpta regler för underhållsstöd medförde ökade marginaleffekter. Den enskilt viktigaste orsaken till den ökade marginaleffekten under dessa år är dock införandet av pensionsavgift till det allmänna pensionssystemet.

Under senare delen av 1990-talet vände utvecklingen. Mellan 1996–2001 bidrog de genomförda regelförändringarna till att minska marginaleffekterna med 1,3 procentenheter<sup>31</sup>, vilket till stor del har att göra med den kompensation som successivt införts för den allmänna pensionsavgiften. Den totala minskningen av marginaleffekterna under samma period uppgick till 7,7 procentenheter. Effekten av de ekonomiska och demografiska förändringarna var med andra ord betydligt större än effekten av regeländringarna. Framförallt var det utvecklingen på arbetsmarknaden som påverkade resultatet.

För att komplettera bilden av hur regelförändringarna och den ekonomiska utvecklingen påverkat marginaleffekterna har vi ge-

---

<sup>30</sup> Prop. 1999/2000:100, Bilaga 3.

<sup>31</sup> Prop. 2000/2001:100, Bilaga 4.

nomfört motsvarande analys för åren 2000–2003 (se tabell 5.2). Den visar att den genomsnittliga marginaleffekten sammanlagt minskat med knappt 1,7 procentenheter. Regelförändringarna har gett upphov till en minskning med 2,2 procentenheter medan den ekonomiska utvecklingen i stället lett till en ökning med 0,5 procentenheter. De skattesänkningar som genomförts under perioden har bidragit till att sänka den genomsnittliga marginalskatten med knappt 3 procentenheter. Ökade löneinkomster, tillsammans med att fler personer blivit sysselsatta har å andra sidan bidragit till att öka den genomsnittliga marginalskatten med ungefär 1 procentenhet. Totalt sett innebär dessa två motverkande effekter att den genomsnittliga marginalskatten har minskat med 1,7 procentenheter under perioden 2000–2003.

**Tabell 5.2 Regelförändringarnas betydelse för marginaleffekterna 2000–2003**

*Procent*

Marginaleffekt av:	Nivå 2000	Nivå 2003	Förändring totalt	därav regler	därav ekonomi
Inkomstskatt	35,8	34,1	-1,7	-2,8	1,1
Barnomsorgsavgift	0,4	0,2	-0,2	-0,2	0,0
Bostadsbidrag	1,3	1,5	0,2	0,0	0,2
Socialbidrag	1,3	1,2	-0,1	0,0	-0,1
Underhållsstöd	0,2	0,2	0,0	0,0	0,0
Arbetsmarknadsstöd	8,7	8,8	0,1	0,8	-0,7
Total marginaleffekt	47,7	46,0	-1,7	-2,2	0,5

Källa: SCB, HEK, egna beräkningar.

Dekomponeringen visar också att det förbättrade arbetsmarknadsläget innebär att färre personer behövde utnyttja arbetslöshetsförsäkringen. Det bidrog till att den genomsnittliga marginaleffekten från arbetslöshetsförsäkringen minskade. Denna minskning motverkades dock mer än väl av de höjda ersättningsnivåer som genomfördes i försäkringen och bidrog därmed till marginaleffekten i arbetslöshetsförsäkringen totalt sett ökade under den aktuella perioden.



### 5.3 Marginaleffektens olika beståndsdelar

Marginaleffekten varierar kraftigt mellan olika individer. Effektens storlek beror till stor del på vilka system som individen kommer i kontakt med. Av naturliga skäl uppkommer enbart marginaleffekter i arbetslöshetsunderstödet för dem som är arbetslösa och marginaleffekter i barnomsorgen drabbar bara de som har barn inom barnomsorgen. För att få en uppfattning om hur många som omfattas av marginaleffekter i respektive system och hur stora effekterna är har beräkningar gjorts av marginaleffekten enbart för de individer som får ersättning eller betalar avgift eller skatt till respektive system (se tabell 5.3). Totalt omfattar beräkningarna 4,9 miljoner människor. Av dessa har 10 procent en sammanlagd marginaleffekt som är lägre än 32,0 procent. Lika många har en sammanlagd marginaleffekt som är högre än 79,4 procent. Medianvärdet uppgår till 37,0 procent.

**Tabell 5.3 Marginaleffekter i skatte- och bidragssystemen givet att skatt eller avgift betalas alternativt bidrag erhålles 2003**

<i>Procent</i>				
	Median	p10	p90	Antal
Inkomstskatt	35,4	14,6	52,4	4 755 000
Barnomsorgsavgift	0,2	0,0	2,8	809 000
Bostadsstöd	20,0	0,0	45,0	393 000
Socialbidrag	11,4	0,8	70,6	254 000
Underhållsstöd	0,0	0,0	12,0	223 000
Arbetsmarknadsstöd	75,4	30,0	80,0	686 000
<b>Totalt</b>	<b>37,0</b>	<b>32,0</b>	<b>79,4</b>	<b>4 899 000</b>

Källa: SCB, HEK, egna beräkningar.

#### 5.3.1 Marginalskatt

För de som betalar inkomstskatt uppgår medianvärdet av marginalskatten till 35,4 procent. Tio procent av inkomsttagarna (nästan en halv miljon personer) har en marginalskatt som överstiger 52 pro-

cent. Å andra sidan har en lika stor andel av inkomsttagarna en marginalskaft som understiger 15 procent. Marginalskaften har beräknats som summan av kommunalskaft<sup>32</sup>, egenavgift och statlig skaft. Marginalskaftens storlek varierar beroende på vilken kommun individen är bosatt i och vilken beskaftningsbar inkomst han eller hon har.

### 5.3.2 Barnomsorgsavgift

Barnomsorgsavgiften ger generell sett upphov till relativt låga marginaeffekter. Medianvärdet uppgår till knappt 0,2 procent och totalt berörs lite drygt 800 000 individer. Avgiften begränsas genom maxtaxan som innebär att hushållet för barn mellan 0–5 år betalar 3 procent av inkomsten för det första barnet, 2 procent för det andra och 1 procent för det tredje barnet, dock maximalt 1 140 kronor per månad för det första, 760 kronor för det andra och 380 kronor per månad för det tredje barnet. För barn mellan 6 och 11 år betalar familjen max 2 procent eller 760 kronor per månad för det första barnet och för det andra och tredje barnet betalar man 1 procent av inkomsten eller maximalt 380 kronor per månad.

Maxtaxan innebär att barnomsorgsavgiften för hushåll med inkomst över 456 000 kronor per år förändras när inkomsten ökar. Ungefär hälften av alla barnfamiljer har en avgiftsgrundande inkomst som ligger över den nivån. För dessa familjer uppkommer därför ingen marginaeffekt. För barnfamiljer med inkomster under 456 000 blir marginaeffekten mellan 2 och 6 procent beroende på antal barn i barnomsorgen och deras ålder. Ungefär 10 procent av familjerna beräknas ha en marginaeffekt från barnomsorgsavgiften som överstiger 2,8 procent.

### 5.3.3 Bostadsbidrag och bostadstillägg

Totalt sett har nästan 400 000 personer någon form av bostadsstöd och riskerar därmed höga marginaeffekter. Medianvärdet för de marginaeffekter som uppkommer i de olika systemen för bostadsstöd uppgår till 20 procent. Marginaeffekten varierar dock förhållandevis mycket mellan olika individer. För 10 procent av bidragstagarna uppstår inga marginaeffekter. Det beror på att stödet inte

---

<sup>32</sup> I kommunalskaften ingår begravningsavgift men inte kyrkoavgift.

trappas av för individuella inkomster under en viss gräns. För sammanboende uppgår denna gräns till 58 500 kronor per år för vardera maken och för ensamstående är gränsen 117 000 kronor per år. För ungdomar utan barn är gränsen 41 000 kronor för dem som är ensamstående och 58 000 kronor för sammanboende. Därefter sker en avtrappning av stödet med 20 procent för barnfamiljerna och med 33 procent för ungdomar utan barn.

De förtidspensionärer, som har rätt till bostadstillägg (BTP), har ofta högre marginaleffekt än övriga bostadsstödsberättigade grupper. Medianvärdet i BTP-systemet uppgår till ca 37 procent. Det totala antalet förtidspensionärer med BTP uppgår till ungefär 150 000 personer. Sjuttiofemtusen av dessa har med andra ord en marginaleffekt i BTP-systemet som är större än 37 procent. Avtrappningen i systemet sker med 62 procent av den bidragsgrundande inkomsten upp till ett prisbasbelopp. Över denna nivå är avtrappningen 50 procent.

#### 5.3.4 Socialbidrag

För enskilda individer förekommer stora marginaleffekter även i socialbidragssystemet. I genomsnitt är dock nivån inte anmärkningsvärt hög. Medianvärdet är 11,4 procent och totalt sett omfattas ca 254 000 av marginaleffekter i detta system. Av dessa har ungefär 10 procent, eller motsvarande 25 000 personer, marginaleffekter som överstiger 70 procent.

Medianvärdet kan vid en första anblick framstå som lågt med tanken på att socialbidraget avräknas med 100 procent när den bidragsgrundande inkomsten ökar. Marginaleffekternas storlek är dock beroende av vilken bas som används vid beräkningen – bidragsgrundande inkomst eller löneinkomst. Ökas den bidragsgrundande inkomsten kommer det utbetalda socialbidraget att reduceras krona för krona. Fokus i denna rapport ligger dock på arbetsutbudet. Därför används individens löneinkomst som bas för beräkningarna. Då blir socialbidragssystemets samverkan med andra system avgörande för marginaleffektens storlek.

En förändring av löneinkomsten med 12 000 kronor per år innebär inte att den bidragsgrundande inkomsten ändras lika mycket. Från löneinkomsten ska först skatten och en eventuell höjning av barnomsorgsavgiften dras bort. Till detta ska även läggas effekten av en eventuell minskning av bostadsstödet, för dem som har så-

dant, innan den bidragsgrundande inkomsten kan beräknas. Förändringen av den bidragsgrundande inkomsten blir därmed betydligt mindre än de ursprungliga 12 000 kronor som tillfördes individen i löneinkomst.

Dessutom påverkas beräkningarna av hur mycket socialbidrag som hushållet fått under kalenderåret. Det hushåll som erhållit mindre än 12 000 kronor får givetvis en lägre marginaleffekt eftersom de inte kan förlora mer än de erhållit i bidrag. Höga marginaleffekter uppkommer därför framförallt för de individer som haft socialbidrag under en stor del av året utan att ha haft någon löneinkomst eller inkomst från övriga bidragssystem. Tidigare studier har visat att denna grupp är förhållandevis liten<sup>33</sup>. Betydligt vanligare är att socialbidrag utgår under en kortare period vid tillfälliga likviditetskriser.

### 5.3.5 Underhållsstöd

Lägst är marginaleffekten i underhållsstödsystemet. Systemet garanterar ett underhållsstöd på 1 173 kronor per månad och barn. Den underhållsskyldige betalar efter ekonomisk förmåga och staten fyller ut med det belopp som den underhållsskyldige inte förmår att betala. I de fall den underhållsskyldige har tillräcklig inkomst för att betala fullt underhållsstöd uppstår inga marginaleffekter i systemet. Har den underhållsskyldige inte tillräckligt hög inkomst betalas en procentuell andel av inkomsten. Storleken är beroende av hur många barn det finns underhållsskyldighet för. I dessa fall innebär en ökad inkomst att underhållsskyldigheten ökar, vilket medför att marginaleffekter uppstår.

Nästan 70 procent av dem som betalar underhållsstöd har inga marginaleffekter. De har tillräcklig inkomst för att på egen hand kunna betala hela det fastslagna månadsbeloppet. Ungefär 10 procent (lite drygt 20 000 personer) har marginaleffekter som överstiger 12 procent.

### 5.3.6 Arbetsmarknadsstöd

De största marginaleffekterna uppkommer i arbetsmarknadsstödet. Medianvärdet ligger kring 75 procent. Det följer av systemets kon-

---

<sup>33</sup> Prop. 2001/2002:1 Bilaga 3.

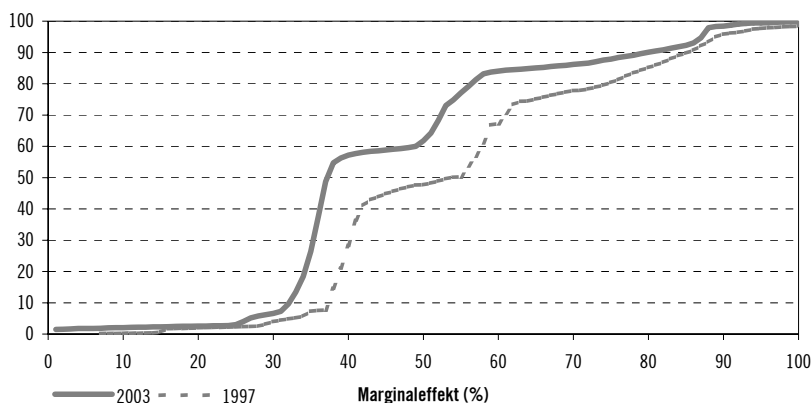
struktion med ett inkomsttak och en ersättningsnivå på 80 procent för inkomster under taket. De som har inkomster under taket i arbetslöshetsförsäkringen får en marginaleffekt på 80 procent. För de som ligger över taket blir marginaleffekten lägre. I de simuleringar som gjorts antas att den ökade löneinkomsten härrör från en ökad arbetsinsats som reducerar ersättningen från arbetslöshetsförsäkringen. Marginaleffekten blir därför förhållandevis stor för dem som har arbetsmarknadsstöd.

### 5.3.7 Den sammantagna marginaleffekten

De sammantagna marginaleffekternas fördelning i befolkningen kan illustreras kumulativt (se diagram 5.1). Illustrationen kan även användas för att analysera strukturen i den förändring av de sammantagna marginaleffekterna som inträffat mellan åren 1997 och 2003. Förskjutningen av kurvan åt vänster i diagrammet speglar minskningen av den genomsnittliga marginaleffekten.

**Diagram 5.1 Andel personer med marginaleffekter av olika storlekar 1997 och 2003**

Kumulativ andel (procent)



Källa: SCB, HEK, egna beräkningar.

Den största förändringen har inträffat bland den del av befolkningen som har medelhöga marginaleffekter. Andelen med en marginal-

effekt endera under 25 procent eller över 95 procent är mycket liten och i stort sett oförändrad sedan 1997. Bland dem som ligger i mellanskiktet har det däremot skett en betydande tyngdpunktsförskjutning mot lägre nivåer. Andelen som har en marginaleffekt mellan 25–37 procent har ökat med cirka 40 procentenheter. Även högre upp utefter marginaleffektsskalan har det skett påtagliga förändringar. Andelen som ligger under 55 procent har ökat med drygt 15 procentenheter. Samtidigt har andelen som har marginaleffekter över 60 procent halverats och de som ligger över 80 procent har minskat med en tredjedel. Tre av fyra har numera en marginaleffekt mellan 30 och 60 procent.

Det är i första hand skattesystemets utformning som ger upphov till den tydliga koncentrationen av inkomstagare med marginaleffekter mellan 30–40 procent. De utgör nästan hälften (ca 2,4 miljoner) av den undersökta populationen. Marginaleffekterna i denna grupp uppkommer nästan uteslutande inom skattesystemet.

Det finns också en stor grupp av individer med marginaleffekter kring 50–60 procent. Totalt uppgår dessa till lite drygt 20 procent av undersökningspopulationen. Den största delen av denna grupp består av personer med en inkomst som överstiger skiktgränsen för statlig inkomstskatt. Summan av kommunal skatt, egenavgift och statlig skatt ger i genomsnitt upphov till en marginalskatt på drygt 56 procent.<sup>34</sup> Därutöver finns det i detta intervall också personer med inkomster under skiktgränsen för statlig skatt men som har höga marginaleffekter som en följd av att de uppbär socialbidrag, bostadsbidrag eller arbetslöshetsunderstöd.

Ungefär 15 procent av den undersökta befolkningen har en marginaleffekt som överstiger 60 procent och ca 10 procent har en marginaleffekt som överstiger 80 procent. För att beskriva vilka system som enskilt eller sammantaget gör att så pass många fortfarande har marginaleffekter över 80 procent kan vi ta avstamp i den tidigare analysen. Den visade att höga marginaleffekter framförallt uppkommer i arbetslöshetsförsäkringen, socialbidragssystemet, inkomstskattesystemet och bostadsstödet (tabell 5.3). Arbetslöshetsförsäkringen är det enda system som enskilt kan medföra en marginaleffekt på 80 procent. Hälften av alla marginaleffekter som är 80 procent eller större har sitt ursprung i enbart arbetslöshetsunderstödet (se tabell 5.4). Om vi till arbetslöshetsunderstödet även lägger effekten från inkomstskattesystemet har vi identifierat

---

<sup>34</sup> Givet en genomsnittlig kommunalskatt på 31,17 procent.

ca 83 procent av denna grupp. Lägger vi därutöver till effekterna av socialbidrag och bostadsstöd ökar andelen till 96 procent.

**Tabell 5.4 Andel personer med en marginaleffekt som är 80 procent eller högre vid en kombination av ett eller flera system**

	Procent
Arbetslöshetsstöd	50
+ Inkomstskatt	83
+ Socialbidrag	88
+ Bostadsstöd	96
+ Underhållsstöd	99
+ Barnomsorgsavgift	100
<b>Totalt antal med marginaleffekt 80 procent eller mer</b>	<b>487 000</b>

Källa: SCB, HEK, egna beräkningar.

## 5.4 Vilka har höga marginaleffekter?

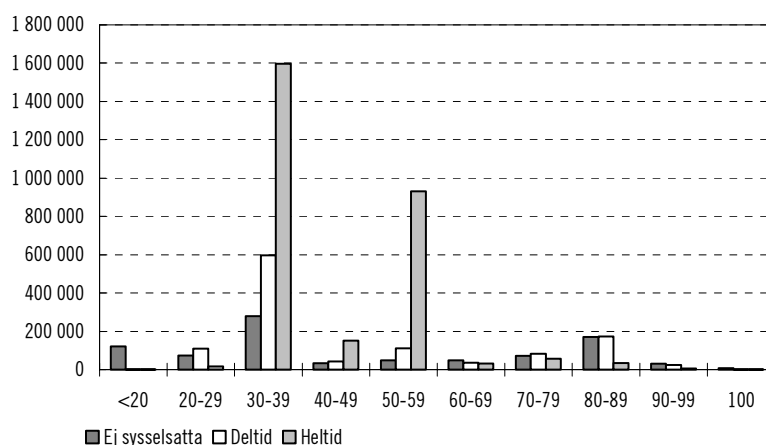
För att identifiera de grupper för vilka problemet med höga marginaleffekter är störst har separata analyser gjorts för personer med olika sysselsättningsstatus, inkomstnivåer och för olika familjetyper. Analysen avser, med några få undantag, förhållandena år 2003. Avslutningsvis redovisas en typfallsberäkning för att på ett tydligt sätt illustrera i vilka inkomstlagen marginaleffekterna är som störst.

### 5.4.1 Sysselsättningsstatus

Den undersökta populationen omfattar lite drygt 4,9 miljoner människor. Av dessa arbetar ca 2,8 miljoner heltid, 1,2 miljoner deltid och ungefär 900 000 är inte sysselsatta.<sup>35</sup> Marginaleffekten varierar kraftigt mellan grupper med olika sysselsättningsstatus. Som framgått av tidigare avsnitt har nästan hälften av alla i undersökningspopulationen (ca 2,5 miljoner) en marginaleffekt som ligger mellan 30–40 procent. Det stora flertalet av dessa arbetar heltid (se diagram 5.2). Deltidsanställda uppgår till knappt 600 000 personer och de som saknar sysselsättning är ca 300 000.

<sup>35</sup> Med heltid avses en årsarbetstid som motsvarar minst 90 procent av en heltidstjänst. Med deltid avses en arbetstid som är mindre än 90 procent. Gruppen ej sysselsatta utgörs främst av arbetslösa och förtidspensionärer.

Diagram 5.2 Antal hushåll i olika marginaleffektsintervall 2003



Källa: SCB, HEK, egna beräkningar.

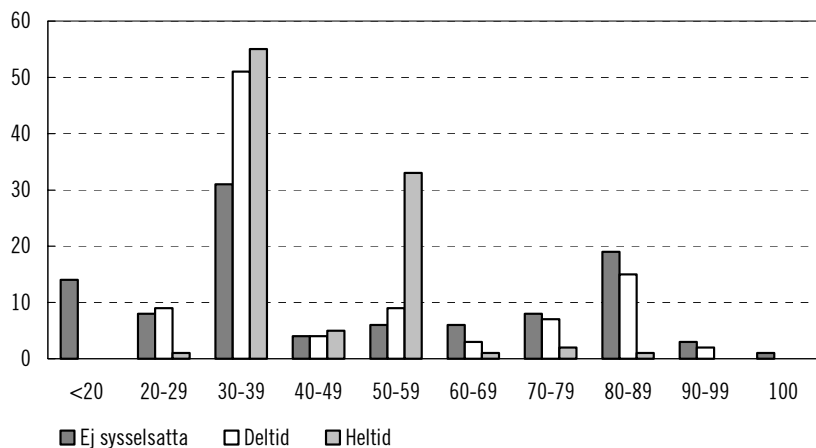
Lite drygt 20 procent av undersökningspopulationen har en marginaleffekt som ligger mellan 50–60 procent. Av dessa är ca 900 000 heltidsarbetande, 100 000 arbetar deltid och knappt 50 000 saknar sysselsättning. Högre marginaleffekter än 60 procent förekommer främst bland deltidarbetande och ej sysselsatta. Förklaringen till de höga marginaleffekterna för dessa grupper är framförallt arbetslöshetsersättningen, som vi tidigare visat är det system som genererar de största marginaleffekterna.

Bland dem som är heltidssysselsatta har nio av tio en marginaleffekt antingen i intervallet 30–39 procent eller i intervallet 50–59 procent (se diagram 5.3). Det beror som tidigare nämnts på skattesystemets utformning. Personer som arbetar deltid eller saknar sysselsättning har i många fall högre marginaleffekter. Nästan 40 procent av dem som saknar sysselsättning och cirka 30 procent av de deltidarbetande har marginaleffekter som är större än 60 procent. Ungefär hälften av dessa återfinns i intervallet 80–89 procent.



**Diagram 5.3** Sysselsättningskategoriernas fördelning i olika marginal-effektsintervall 2003

Procent



Källa: SCB, HEK, egna beräkningar.

#### 5.4.2 Inkomstgrupper

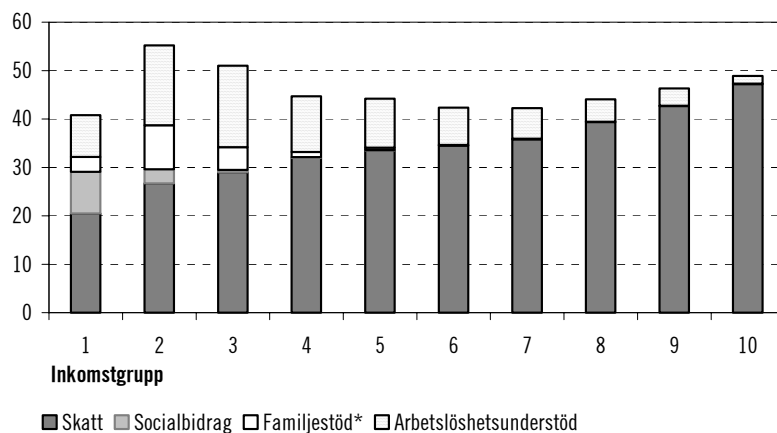
Den genomsnittliga marginaleffekten skiljer sig förhållandevis lite mellan olika inkomstgrupper (se diagram 5.4).<sup>36</sup> Den genomsnittliga marginaleffekten varierar från 40 till 55 procent mellan de olika inkomstgrupperna. Lägst marginaleffekt (40 procent) återfinns bland den tiondel som har lägst disponibel inkomst justerad för försörjningsbörda (inkomstgrupp 1). Den högsta marginaleffekten (55 procent) återfinns bland den tiondel som har näst lägst inkomst (inkomstgrupp 2). När man fortsätter upp längs inkomstskalan avtar marginaleffekten fram till den sjunde inkomstgruppen, för att sedan återigen öka i de högsta inkomstgrupperna. Noterbart är att den genomsnittliga marginaleffekten bland den tiondel som har högst inkomst (inkomstgrupp 10) ligger 6 procentenheter lägre än

<sup>36</sup> Avser disponibel inkomst justerad med hänsyn till familjens storlek, vilket krävs för att på ett relevant sätt kunna jämföra inkomster i olika typer av familjer.

marginaleffekten i den tiondel som har näst lägst inkomst (inkomstgrupp 2).

**Diagram 5.4 Den genomsnittliga marginaleffektens sammansättning i respektive inkomstgrupp 2003**

Marginaleffekt, procent



Anm. \* Med familjestöd avses: barnomsorgsavgift, bostadsbidrag och underhållsstöd.  
Källa: SCB, HEK, egna beräkningar.

De bakomliggande orsakerna till de beräknade genomsnittliga marginaleffekterna varierar. Ju längre upp på inkomstskalan desto mer minskar bidragssystemens andel av den totala marginaleffekten och desto större andel utgörs av marginalsatser. Från och med den fjärde inkomstgruppen är det i princip bara inkomstskatten och arbetslöshetsunderstödet som skapar marginaleffekter.

I den lägsta inkomstgruppen uppgår marginalsatserna i genomsnitt endast till 20 procent. Den ökar sedan kontinuerligt upp till ca 45 procent i den högsta inkomstgruppen. I den lägsta inkomstgruppen står marginalsatserna endast för hälften av den totala marginaleffekten. Den andra hälften utgörs av marginaleffekter från socialbidragssystem (ca 9 procentenheter), familjestöd (ca 2 procentenheter) och arbetslöshetsunderstöd (ca 9 procentenheter).

I den tiondel som har näst lägst inkomst utgör marginaleffekten till följd av familjestöd ca 8 procent och arbetslöshetsunderstöd

16 procent. Samtidigt utgör den genomsnittliga marginaleffekten i socialbidragssystemet knappt 3 procent.

I inkomstgrupp 3 sjunker marginaleffekten till följd av familjestöd till ca 4 procent medan arbetslöshetsunderstödet fortfarande svarar för en marginaleffekt på ca 16 procent. Socialbidragets bidrag till den totala marginaleffekten är på denna inkomstnivå så gott som borta.

### 5.4.3 Familjetyper

Flera studier har tidigare genomförts som visar att marginaleffekterna varierar kraftigt mellan olika familjetyper.<sup>37</sup> Barnfamiljer har i regel högre marginaleffekter än övriga hushåll och ensamhushåll har högre marginaleffekter än sammanboende. De högsta marginaleffekterna finns oftast hos ensamstående med barn och med låg förvärvsinkomst. En förklaring till detta är att det främst är denna grupp som träffas av kombinationseffekter av skatter, inkomstberoende bidrag och avgifter.

I tabell 5.5 presenteras en liknande analys som visar hur den genomsnittliga marginaleffekten utvecklats från 1997 till 2003. Under hela denna tidsperiod var marginaleffekten lägst bland sammanboende utan barn. Den högsta marginaleffekten hade ensamstående med två eller fler barn. Ensamstående hade genomgående högre marginaleffekter än sammanboende.

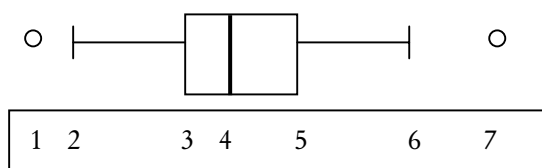
**Tabell 5.5 Marginaleffekter för olika familjetyper 1997, 2000 och 2003**

<i>Procent/Procentenheter</i>				
Familjetyper	1997	2000	2003	Differens 1997–2003
Ensamstående utan barn	53,2	46,8	45,6	-7,6
Ensamstående med 1 barn	66,3	61,0	59,8	-6,5
Ensamstående med 2 + barn	70,9	62,9	62,0	-8,9
Sammanboende utan barn	48,7	45,0	43,4	-5,3
Sammanboende med 1 barn	52,0	48,1	45,6	-6,4
Sammanboende med 2 barn	53,4	49,1	46,3	-7,1
Sammanboende med 3 + barn	57,0	51,0	48,0	-9,0
Samtliga	52,8	47,7	46,0	-6,8

Källa: SCB, HEK, egna beräkningar.

**Faktaruta 5.1: Boxplot**

En boxplot visar en fördelnings utbredning med hjälp av en box. Figuren nedan visar boxplotens alla delar.



1. Ett extremvärde som ligger längre än 1,5 kvartilavstånd från boxen. Med kvartilavstånd avses avståndet mellan den första och tredje kvartilen.
2. Lägsta värdet inom 1,5 kvartilavstånd från boxen.
3. Nedre änden av boxen utgör första kvartilen.
4. Strecket i boxen visar medianvärdets position.
5. Övre änden i boxen utgör tredje kvartilen.
6. Högsta värdet inom 1,5 kvartilavstånd från boxen.
7. Ett extremvärde som ligger längre än 1,5 kvartilavstånd från boxen.

Hur marginaleffekten varierar inom de olika familjetyperna kan på ett överskådligt sätt studeras genom ett s.k. Boxplot diagram (se diagram 5.5 och faktaruta 5.1). Boxarna är viktade efter antalet individer i respektive familjetyper. Ju bredare box, desto fler individer finns i kategorin.

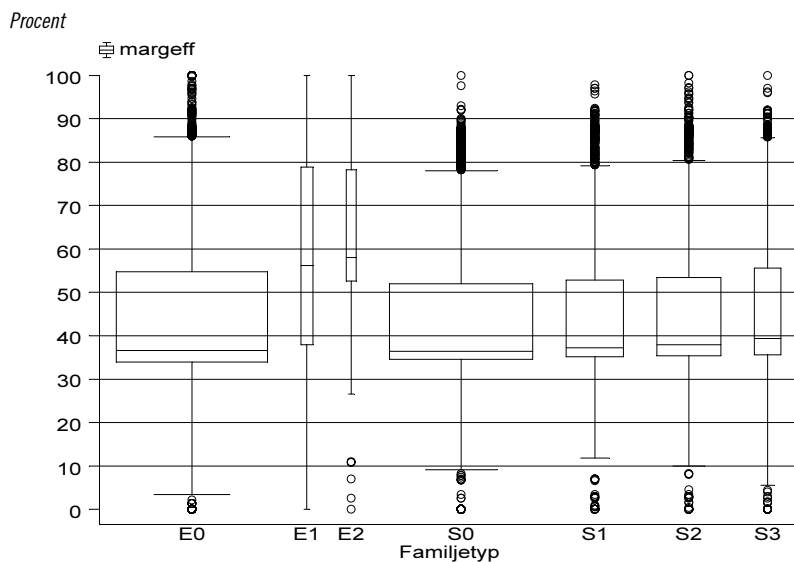
Skillnaden mellan de olika grupperna är, med ett undantag, förhållandevis små. Det gäller ensamstående med barn där marginaleffekten i genomsnitt är markant högre än för andra grupper. Samtidigt finns i denna grupp också en stor spridning av marginaleffekterna. En förhållandevis stor andel har en marginaleffekt över 80 procent, samtidigt som det också finns många med marginaleffekter under 40 procent. För vissa ensamstående med barn ligger marginaleffekterna på extremt låga nivåer.

Även om marginaleffekten för ensamstående med barn i många fall kan vara förhållandevis stor rör det sig om relativt få individer. I den undersökta populationen ingår ca 130 000 ensamstående med

<sup>37</sup> Se exempelvis, Ds 1997:73 "Lönar sig arbete?".

ett barn och 100 000 ensamstående med två eller fler barn. Som andel av undersökningspopulationen utgör ensamstående hushåll med barn knappt 5 procent.

**Diagram 5.5 Marginaleffekternas fördelning hos olika familjetyper 2003**



E0= Ensamstående utan barn ca 1 600 000 individer  
 E1= Ensamstående med 1 barn ca 130 000 individer  
 E2= Ensamstående med 2 barn eller fler ca 100 000 individer  
 S0= Sammanboende utan barn ca 1 500 000 individer  
 S1= Sammanboende med 1 barn ca 600 000 individer  
 S2= Sammanboende med 2 barn ca 670 000 individer  
 S3= Sammanboende med 3 barn eller fler ca 280 000 individer  
 Källa: SCB, HEK, egna beräkningar.

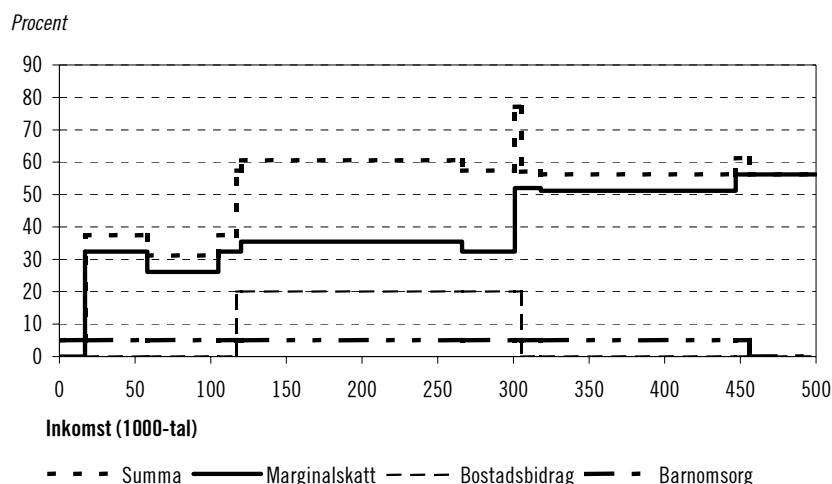
## 5.5 Systematiska typfallsberäkningar

Det sätt på vilket effekten av olika system varierar i olika inkomstlägen kan illustreras med hjälp av en systematisk typfallsberäkning (se diagram 5.6) Effekten illustreras tydligast om man t.ex. väljer en ensamstående inkomsttagare med två barn. Den analys som presenteras här omfattar barnomsorg, bostadsbidrag och inkomstskatt samt den sammanlagda effekten av dessa tre system.

Från barnomsorg blir margineffekten fem procent då barnen antas vara två och fem år och befinner sig i förskoleverksamhet. Äldre barn har en procentenhet lägre margineffekt och maxtaxetaket träder in först vid en inkomst på 456 000 kronor och där blir margineffekten noll.

För bostadsbidrag blir margineffekten 20 procent vid en inkomst över 117 000 kronor. Bidraget är helt avvecklat vid en inkomst på 305 000 kronor givet att tvåbarnsfamiljen har en hyra på 5 790 kronor per månad.

**Diagram 5.6 Sammanlagd margineffekt för ensamstående hushåll med två barn 2003**



Källa: SCB, HEK, egna beräkningar.

Vid en kommunalskatt motsvarande riksgenomsnittet på 31,17 procent blir marginalskatten drygt 32 procent från en taxerad inkomst på 17 000 kronor. När grundavdraget trappas upp (LO-puckeln) med 20 procent från 57 500 kronor minskar margineffekten till 26 procent fram till en taxerad inkomst på 105 000 kronor. Därefter avtrappas grundavdraget med 10 procent från en inkomst på 120 000 kronor och margineffekten blir 35,5 procent. Från en inkomst på 266 000 kronor är grundavdraget 11 400 kronor och margineffekten blir åter drygt 32 procent. Vid 301 000 kronor införs den statliga skatten på 20 procent och margineffek-

ten blir 52 procent. Ytterligare 5 procentenheter statlig skatt tillkommer vid en taxerad inkomst överstigande 447 000 kronor varvid margineffekten blir 56 procent.

Den sammanlagda margineffekten blir summan av dessa tre komponenter. Som högst kan margineffekten bli 61 procent för inkomster över övre brytpunkten för statlig inkomstskatt och med en barnomsorgsavgift på 5 procent. I ett mycket litet intervall strax över 300 000 kronor där bostadsbidrag avtrappas samtidigt som den statliga inkomstskatten införs kan margineffekten bli högre. Margineffekt från arbetslöshet, underhållsstöd och socialbidrag har inte tagits med i detta exempel.





## 6 Ekonomiska drivkrafter sett utifrån ett internationellt perspektiv

### 6.1 Fyra alternativa vägar ut ur arbetslöshet

Internationella jämförelser av ekonomiska drivkrafter har blivit vanligare under 1990-talet. I Danmark<sup>38</sup> har under en lång följd av år gjorts beskrivningar av system och regelexperiment för olika typfall. Inom OECD<sup>39</sup> har det vuxit fram ett antal beräkningar för olika familjetyper och inkomstnivåer som grundar sig på APW (Average Production Worker=genomsnittlig industriarbetare) i respektive land. OECD redovisar marginaleffekter av skatt och arbetsgivaravgifter för ett antal standardiserade familjetyper och inkomstnivåer. I det nordiska samarbetet utarbetas jämförelser inom Noscosco:s<sup>40</sup> ram.

Dessa rapporter har bidragit till ökad kunskap om hur ekonomiska drivkrafter i svenska socialförsäkringssystem ser ut i jämförelse med motsvarande system i andra europeiska länder. I detta kapitel presenteras kortfattat några resultat från en av de senaste internationella jämförelserna som har gjorts.<sup>41</sup> Jämförelsen är den fjärde i raden av studier som ett antal departementsexperter i sju europeiska länder har utarbetat. Studien innehåller en beskrivning av regler och beräkning av ersättningsgrad inom socialförsäkringssystemen för olika standardiserade typfall vid arbetslöshet, socialbidrag, sjukdom och förtida avgång från arbetsmarknaden med pension. Särskild betoning har lagts på samverkan mellan socialförsäkring, skattesystem och varaktighet av olika ersättningar. Tidigare rapporter har fokuserat på arbetslöshetsförsäkring och socialbidrag samt möjligheter att lämna arbetsmarknaden före ordinarie pensionsålder.

---

<sup>38</sup> Hansen (2002).

<sup>39</sup> OECD (2003).

<sup>40</sup> Nordisk Socialstatistisk Komité (2002).

<sup>41</sup> Salomäki (2003).

I denna fjärde studie jämförs ersättningen vid arbete och vid arbetslöshet. Efter en inledande period med arbetslöshet beräknas ersättningsgrad vid *fyra alternativa vägar ut ur arbetslöshet* (varav sjukdom antas vara en). I *den första* följer arbetsmarknadspolitiska åtgärder, vilka leder till helt eller halvt återinträde på arbetsmarknaden till en lönenivå som är 75 procent eller 90 procent av den initiala lönen. I *den andra* vägen blir personen utförsäkrad och beroende av socialbidrag. I *den tredje* vägen är alternativet någon form av förtida utträde från arbetsmarknaden. I Sveriges fall är det förtida uttag av ålderspension vid 61 års ålder som står till buds. *Den fjärde* vägen innebär att personen blir sjuk, uppbär sjukpenning och i förlängningen förtidspension.

## 6.2 Metod

Typfallsberäkningar görs för hushåll av olika sammansättning och för olika inkomstnivåer. Ersättningsgrad beräknas för sex olika familjetyper: ensamstående utan barn och med ett respektive två barn, ensamförsörjare med hemmama, tvåförsörjarfamilj utan barn och med två barn. Den andra maken antas alltid ha hälften av den första makens inkomst. I tvåförsörjarfamiljen förändras försörjningen för först den ena, sedan den andre och slutligen båda makarna. De olika hushållsmedlemmarna antas vara i vissa åldrar.

Ersättningsgraden beräknas vid fem olika inkomstnivåer. För att nivåerna i så hög grad som möjligt ska bli jämförbara länderna emellan, definieras de som andelar av den genomsnittliga industriarbetarlönen i respektive land (APW-inkomst). I Sverige har den beräknats till 230 220 kronor per år (ca 19 200 kronor per månad). Den huvudsakliga analysen i rapporten görs för de lägre inkomstnivåerna där incitamentsproblemen antas vara störst. Beräkningar är gjorda utifrån förhållandena år 2000.

Tillägg från avtalsförsäkringar ingår vid beräkning av ersättningsgrad från ålderspension och förtidspension men inte i något av de andra systemen.

Det inkomstbegrepp som används är disponibel inkomst (dvs. summan av faktorinkomst, skattepliktig och skattefri ersättning samt avdrag för skatt). I denna studie beräknas disponibel inkomst exklusive boendekostnad. Inkomstbegreppet visar med andra ord hushållens konsumtionsutrymme netto efter boendekostnaden, som i denna studie antagits vara 20 procent av landets APW-

inkomst (av OECD specificerat antagande). Den valda definitionen avviker på denna punkt från det inkomstbegrepp som använts i de beräkningar som presenterats i övriga delar av denna rapport. Den beräknade ersättningsgraden är därför inte helt jämförbar med de ersättningsgrader i de svenska systemen som redovisats i tidigare kapitel utan blir lägre än vid dessa beräkningar.

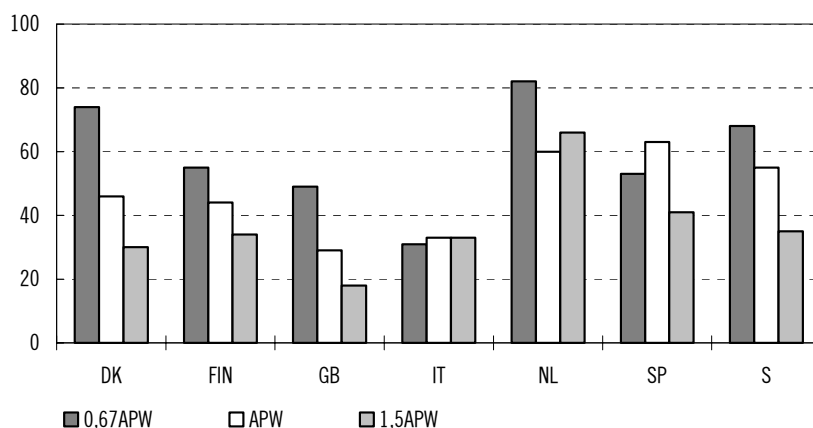
## 6.3 Ersättning från arbetslöshetsförsäkringen

### 6.3.1 Arbetslöshet

Det allmänna intryck som studien ger är att de arbetslösa i Danmark, Nederländerna och Sverige i många fall tycks ha högre ersättningsgrad, och följaktligen svagare ekonomisk drivkraft än vad arbetslösa i de andra länderna har. Italien och Storbritannien har de lägsta ersättningsgraderna med Spanien och Finland någonstans där emellan.

Diagram 6.1 Ersättningsgrad vid arbetslöshet 2000. Ensamstående

Procent



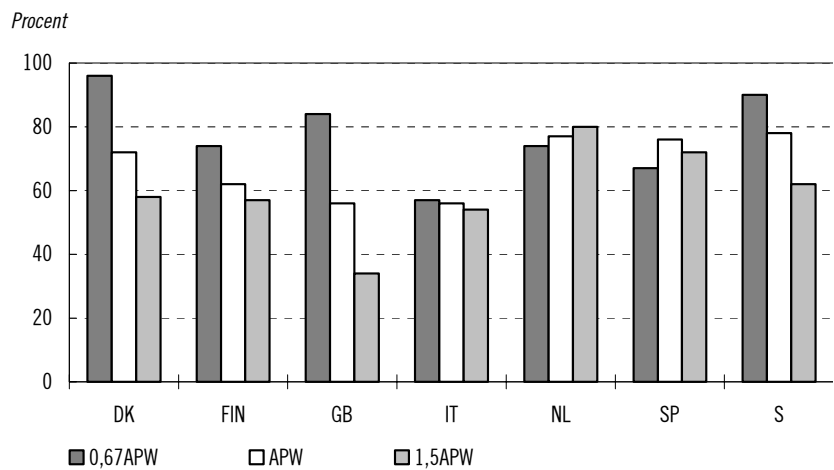
Källa: Salomäki (2003).

I flertalet av de undersökta länderna sjunker ersättningsgraden med stigande inkomst. Det är en följd av att ersättningen i vissa länder

inte varierar med inkomsten och att det i andra länder i stället finns ett fastlagt tak för maximal ersättning.

Vid låg inkomst och medelinkomst är ersättningsgraden för en ensamstående person i Sverige relativt hög. Vid hög inkomst ligger den på ungefär samma nivå som genomsnittet för de övriga länderna (se diagram 6.1). För sammanboende med två barn och två inkomster är ersättningsgraden hög i Danmark, Storbritannien och Sverige, när huvudförsörjaren har låg inkomst och drabbas av arbetslöshet (se diagram 6.2). Vid hög inkomst är ersättningsgraden i stället högst i Nederländerna och Spanien. Med stigande inkomst sjunker ersättningsgraden i samtliga länder utom i Italien, Nederländerna och Spanien.

**Diagram 6.2 Ersättningsgrad vid arbetslöshet 2000. Sammanboende med två barn**



Källa: Salomäki (2003).

### 6.3.2 Aktivering

I Danmark, Finland och Sverige är incitamenten att komma tillbaka till arbete samma vid arbetsmarknadspolitiska program som vid arbetslöshet. Länderna skiljer sig i det avseendet från Italien och Nederländerna, där ersättningsgraden är högre vid aktiveringspro-

gram. Storbritannien och Spanien har inga särskilda aktiveringsprogram.

### 6.3.3 Återinträde

Ersättningsgraden påverkar inte ensamt möjligheterna till återgång i arbete. Den viktigaste delen av aktiveringsprogrammen är ofta inte den ekonomiska drivkraften utan faktorer som att få hjälp med att söka jobb, kompletterande utbildning eller subventionerad arbetsplats.

**Tabell 6.1** Ersättningsgrad vid arbetslöshet och återinträde på arbetsmarknaden till en lägre lön 2000. Ensamstående med två barn

*Procent*

	0,67APW	0,8APW	APW	1,25APW	1,5APW
<i>Arbetslöshet</i>					
Danmark	89	82	72	63	55
Finland	87	85	83	71	64
Storbritannien	65	60	55	46	38
Italien	53	51	54	52	50
Holland	84	76	71	62	64
Spanien	59	61	59	65	58
Sverige	90	89	79	67	59
<i>Åter i arbete med 75% av lönen</i>					
Danmark	82	86	85	84	81
Finland	91	91	91	80	80
Storbritannien	94	90	88	82	73
Italien	78	78	84	79	77
Holland	90	88	83	74	76
Spanien	72	67	71	75	75
Sverige	87	86	85	82	81
<i>Hälften arbete med 75% av lönen/hälften arbetslöshet</i>					
Danmark	71	84	80	75	70
Finland	95	94	94	80	80
Spanien	85	84	76	80	83
Sverige	89	88	86	83	83

Källa: Salomäki (2003).

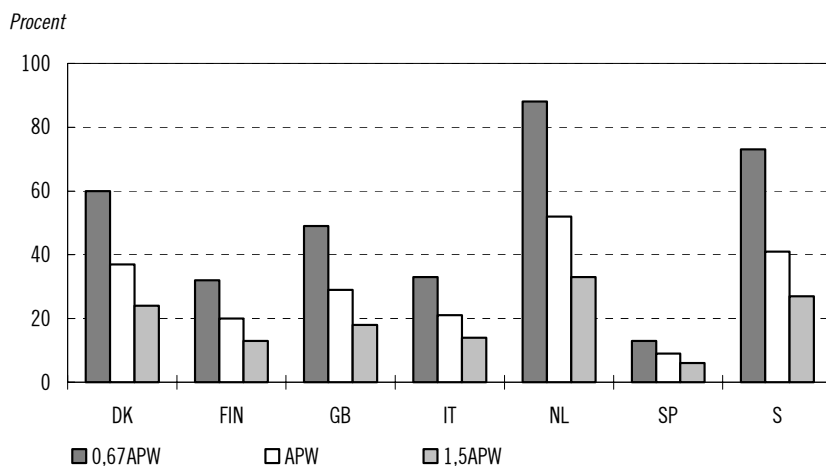
För att återgå till arbete efter en period av arbetslöshet måste den arbetslöse ibland vara villig att acceptera en lägre lönenivå än den som erhöles vid det tidigare arbetet. För att illustrera hur den ekonomiska drivkraften för att acceptera ett sådant erbjudande ser ut har för en ensamstående med två barn ersättningsgrad vid arbetslöshet jämförts med ersättningen vid ett arbete där den nya lönen är 75 procent av den föregående lönenivån (se tabell 6.1). Som framgår blir den disponibla inkomsten i Sverige, till skillnad mot i övriga länder, högre i ett lägre betalt arbete först vid genomsnittlig APW-nivå.

Ibland kan arbete på halvtid kompletterat med arbetslöshetsersättning vara ett möjligt och ekonomiskt fördelaktigt alternativ. För några länder har ersättningsgraden beräknats även för en sådan situation. I Danmark blir ersättningen vid deltidsarbete, vid den lägsta inkomstnivån, lägre än vid heltidsarbetslöshet. I Sverige är skillnaden minimal. Det är först vid den genomsnittliga industriarbetarnivån som den ekonomiska drivkraften att acceptera erbjudandet om deltidsarbete blir större än ersättningen vid arbetslöshet. I Finland och Spanien är däremot de ekonomiska drivkrafterna påtagliga även vid låga inkomstnivåer.

#### 6.4 Långtidsarbetslöshet och socialbidrag

I alla länder har arbetslöshetsersättningen en begränsad varaktighet. Maximal tid för understödet varierar dock mycket länderna emellan. När en individ inte längre är berättigad till arbetslöshetsunderstöd återstår i de flesta länder endast socialbidrag. I Finland och Spanien finns det dock en kompletterande arbetsmarknadsersättning för dem som blir kvar i arbetslöshet efter att ha blivit utförsäkrad. I Spanien kan man redan från 52 års ålder få ersättning från denna försäkring fram till pensionen.

Ersättningsgraden vid arbetslöshet är likartad i länderna. Vid låg inkomst är de ekonomiska drivkrafterna till att leta efter ett nytt arbete relativt svaga i några länder. När rätten till arbetslöshetsunderstöd upphör och individen hänvisas till socialbidrag eller annan kompletterande ersättning, sjunker ersättningsgraden påtagligt i Finland, Italien, Spanien och Sverige. I övriga länder blir skillnaden i ersättning inte lika stor.

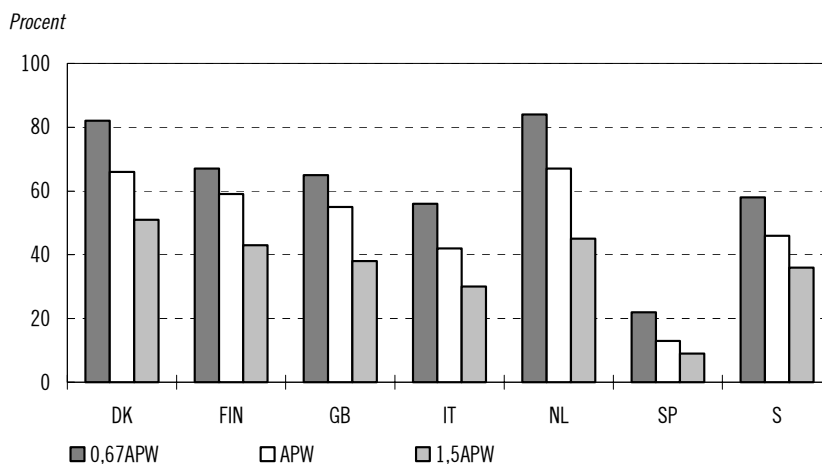
**Diagram 6.3 Ersättningsgrad vid socialbidrag 2000. Ensamstående person**

Källa: Salomäki (2003).

Nederländerna, och därefter Sverige, har den högsta ersättningen för en ensamstående medan Finland, Italien och Spanien har den lägsta (se diagram 6.3). Storbritanniens och Danmarks ersättningsgrader är någonstans mittemellan med 50–70 procent av disponibel inkomst vid den lägsta inkomstnivån. Vid medelinkomst och högre inkomster är de ekonomiska drivkrafterna betydligt starkare. Ersättningsgraden vid dessa inkomstnivåer ligger i regel under 40 procent.

För en ensamstående med två barn är bilden något annorlunda (se diagram 6.4). Ersättningsgraden är högre i Danmark, Finland och Italien jämfört ersättningsgraden för en ensamstående utan barn. I Spanien är skillnaden mycket stor mellan arbete och bidrag även för en ensamstående med två barn.

**Diagram 6.4 Ersättningsgrad vid socialbidrag 2000. Ensamstående med två barn**



Källa: Salomäki (2003).

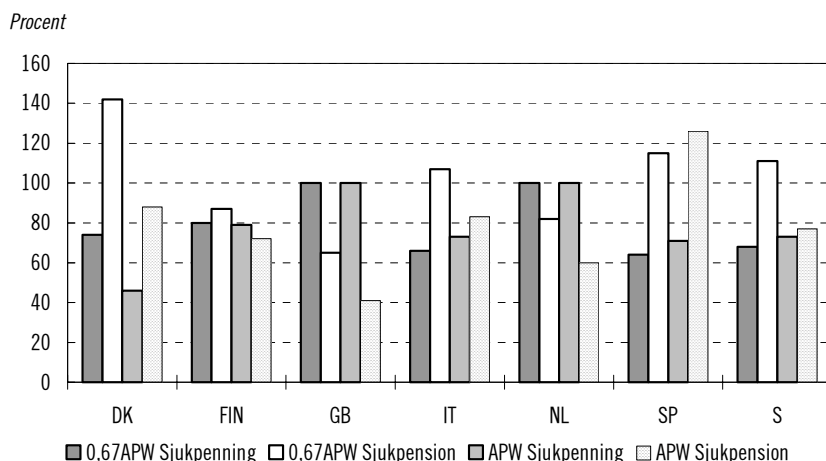
## 6.5 Sjukersättning och förtidspension

Ersättningsgraden vid sjukdom och sjukpension är i de flesta länder förhållandevis hög jämfört med den ersättning som utbetalas i andra system. Vid sjukpension kan ersättningsgraden i vissa fall även bli högre än vid arbete. Beslut om sjukpension ska dock i princip alltid baseras på medicinska bedömningar och är i den bemärkelsen i de flesta fall ofrivilligt.

I allmänhet har länder som betraktar sjukpension som en del av pensionssystemet högre ersättningsgrad än övriga länder. Dessa system är ofta utformade på ett sätt som innebär att den pensionerade inte förväntas tillbaka i arbete. Särskilda förmåner finns därför inbyggda i systemet. I sex av länderna minskar ersättningsgraden vid sjukpension vid högre inkomstnivåer. I Spanien blir den emellertid i stället högre. Det är en följd av att ersättning vid sjukpension är skattebefriad till skillnad mot arbetsinkomst och övriga ersättningar.



**Diagram 6.5 Ersättningsgrad vid sjukpenning och sjukpension 2000. Ensamstående**



Källa: Salomäki (2003).

I Nederländerna och Storbritannien är ersättningsgraden vid sjukdom 100 procent för en ensamstående med låg inkomst (se diagram 6.5). Detta kan även vara fallet i några andra länder om avtalsmässiga tillägg tas med. Dessa tillägg är dock inte med i beräkningarna. I Sverige har ersättningsgraden beräknats till 73 procent vid genomsnittlig industriarbetarlönenivå (APW).

Vid sjukpension är ersättningsgraden oftast högre än vid sjukpenning. I fyra länder är ersättningsgraden vid låga inkomstnivåer till och med över 100 procent (högre än inkomst vid arbete). För dem som har kvar en viss arbetsförmåga kan systemet därför ge upphov till allvarliga fattigdomsfällor. I Spanien stiger till skillnad från i andra länder dessutom ersättningsgrad vid ökad inkomst. I Sverige har ersättningsgraden beräknats till 111 procent vid låg inkomst och till 77 procent vid genomsnittlig inkomst. Möjligheten att få BTP vid låg inkomst är en bidragande orsak till detta. Ersättningsgraden är genomgående lägre vid sjukpensionering än vid sjukdom endast i Nederländerna och i Storbritannien.

**Tabell 6.2 Ersättningsgrad vid sjukpenning och sjukpension 2000. Tvåförsörjarfamilj med två barn där huvudinkomsttagaren blir sjuk**

*Procent*

	0,67APW	0,8APW	APW	1,25APW	1,5APW
<i>Sjukpenning</i>					
Danmark	96	90	72	63	58
Finland	95	93	88	85	83
Storbritannien	100	100	100	100	100
Italien	86	83	83	83	84
Nederländerna	100	100	100	100	100
Spanien	74	79	82	82	82
Sverige	90	90	85	84	77
<i>Sjukpension</i>					
Danmark	118	100	79	68	61
Finland	97	94	87	83	83
Storbritannien	90	85	67	54	46
Italien	92	89	89	88	89
Nederländerna	74	76	77	78	80
Spanien	107	111	115	117	120
Sverige	106	102	88	88	88

Källa: Salomäki (2003).

Ersättningsgraderna för en familj med två inkomsttagare och två barn är överlag höga både vid sjukpenning och vid sjukpension (se tabell 6.2). Ersättningsgrader under 70 procent förekommer endast i Storbritannien och Danmark och då vid högre inkomstnivåer. Ersättningsgrad över 100 procent förekommer i flera länder vid låga inkomstnivåer. I Spanien ökar ersättningsgraden som en följd av skillnad i beskattningen.

# Appendix A: Regelförändringar

## Ändrade regler mellan 1997 och 2003

Under perioden har det skett en del förändringar i arbetslöshetsförsäkringen, socialförsäkringssystemen och i skattesystemet vilka sammanlagt kan påverka marginal- och tröskeeffekter i varierande grad.

En helt ny **arbetslöshetsförsäkring** har införts. KAS har utgått och blivit en obligatorisk grundförsäkring i försäkringen som i övrigt är en frivillig inkomstrelaterad försäkring upp till taket. Kompensationsnivån har höjts till 80 procent, golvet har ökat till 320 kronor och taket till 730 kronor i 100 dagar, därefter 680 kronor per dag.

Inom **socialförsäkringssystemen** kan kortfattat nämnas följande ändringar.

Pensionstillskottet för förtidspensionärer höjdes 1999 men av större vikt är införande av det nya pensionssystemet 2003 där *förtidspension* bryts ut och benämns sjukersättning/ aktivitetsersättning, beloppen höjs och beskattas samtidigt som det särskilda grundavdraget för pensionärer avskaffas.

Kompensationsnivån i *sjuk- och föräldraförsäkringen* höjdes till 80 procent och golvet i föräldraförsäkringen har höjts till 150 kronor om dagen.

*Underhållsstöd* har ersatt tidigare bidragsförskott med större krav på återbetalning och marginaleffekter för de underhållsskyldiga.

Grundbelopp i *barnbidraget* har höjts från 640 kronor till 950 kronor per månad. Flerbarnstillägg har höjts och flerbarnstillägg har återinförts för flerbarnsfamiljer.

Kompensationsnivå inom *bostadstillägget för pensionärer* har höjts till 91 procent, hyresbeloppet som kompenseras har höjts

till 4 500 kronor per månad och kravet på att betala de första 100 kronorna på hyran har tagits bort.

*Bostadsbidrag för barnfamiljer* har varit oförändrat så när som på att extrabelopp för barn 4 och 5 har tagits bort när man åter fick rätt till nya flerbarnstillägg.

*Socialbidragssystemet* har setts över och harmoniserats mellan kommuner med en av socialstyrelsen föreslagen riksnorm med individuella belopp och belopp per hushåll.

Inom **skattesystemet** har förändringar skett av både skalor och avdrag. Den genomsnittliga kommunalskatten har först sänkts och sedan höjts under perioden. Värnskatten har avskaffats men har ersatts av en ny extra skiktgräns på en högre nivå än tidigare. Grundavdragen har höjts till stor del som kompensation för ökade miljöavgifter som ett led i en grön skatteväxling. Skiktgräns för statlig skatt har höjts inte bara med inflation plus två procent enligt skattereformen utan med ytterligare belopp i syfte att reducera antal personer som betalar statlig skatt. Den obligatoriska statliga skatten på 100 kronor har höjts till 200 kronor. Den allmänna pensionsavgiften har höjts till sju procent. Med början 2000 ges en kompensation för denna avgift som 2003 är avdragsgill till 25 procent. Samtidigt ges en skattereduktion på 75% av pensionsavgiften. Skattereduktion för en del av avgiften till fackförening och arbetslöshetskassa har införts.

Inom **barnomsorgen** har införts en maxtaxa för att hålla nere marginaleffekter och stimulera arbetsutbudet. För första förskolebarnet är avgiften tre procent av hushållets bruttoinkomst, för det andra två procent och för det tredje förskolebarnet en procent. För skolbarn är avgiften en procentenhet lägre. Detta innebär att marginaleffekten kan bli högst sex procent upp till en hushållsinkomst på 456 000 kronor, därefter ökar inte hushållets avgift. Före 2002 varierade avgiften med den kommunala taxerättningen.

## Appendix B: Känslighetsanalys

### Arbets- och frånvaroperiodernas längd varierar

Nivån på ersättningsgraden och tröskeleffekten påverkas av hur många månader under året som personen arbetat eller varit frånvarande. För att det ska vara lättare att tolka resultaten har ersättningsgraden och tröskeleffekten beräknats enbart för de som har varit anställda 6–12 månader eller som har varit arbetslösa respektive sjukskrivna 6–12 månader.

För att illustrera vilken inverkan det kan ha på de mått som kan användas för att belysa de ekonomiska drivkrafternas styrka redovisas i tabell B.1 ersättningsnivån (dvs. ingen hänsyn tas till skatter, transfereringar och avgifter) för personer med olika omfattning av arbete/arbetslöshet under året. De som har varit arbetslösa hela året och har inkomster under 18 700 kronor (tak) har en ersättningsnivå på 80 procent. Ersättningsnivån sjunker sedan med stigande inkomst och är endast 50 procent för dem som har 30 000 kronor i månadsinkomst.

Om personen har arbetat någon del av året kommer den faktiska ersättningsnivån att vara högre när nivån, som i denna studie, beräknas utifrån individens årsinkomst. För dem med inkomster under taket ökar den för varje månad som individen arbetar upp till en nivå på 90 procent när individen arbetar under sex av årets månader. För de individer som har högre inkomst ökar ersättningsnivån inte till lika höga nivåer men mer i procentenheter räknat.

**Tabell B.1 Ersättningsnivå (brutto) vid olika inkomst fördelat på antal månader som sysselsatt/arbetslös**

Månadsinkomst vid arbete		16 000	18 000	22 000	26 000	30 000
Månadsinkomst vid arbetslöshet		12 800	14 400	14 960	14 960	14 960
Arbetslös under året	Arbete under året					
12 månader	0 månader	80	80	68	58	50
11 månader	1 månader	82	82	71	61	54
10 månader	2 månader	83	83	73	65	58
9 månader	3 månader	85	85	76	68	62
8 månader	4 månader	87	87	79	72	67
7 månader	5 månader	88	88	81	75	71
6 månader	6 månader	90	90	84	79	75

Not: Dagpenning med högst 680 kronor per dag

Det faktum att vi i rapporten beräknar en ersättningsgrad som grundar sig på hur mycket personerna faktiskt har arbetat (eller varit arbetslösa) under året innebär att ersättningsgraden ligger något högre än om man i beräkningen av ersättningsgraden för alla individer jämfört inkomsten vid arbetslöshet hela året med inkomsten vid arbete hela året. För att illustrera vad det betyder redovisas i diagram B.1 ersättningsgraden för anställda med olika anställningstid (som procent av årsarbetstiden) och arbetslösa med olika många månaders arbetslöshet. I diagram B.2 redovisas tröskeleffekten på motsvarande sätt.

Det förefaller som att det finns ett svagt samband mellan ersättningsgrad och antal arbetslöshetsmånader när man ser till medianvärdet för de olika grupperna (se diagram B.1). Det skulle kunna vara resultatet av en statistisk effekt liknande den som illustrerades i tabell B.1 men det kan också vara en effekt av att de som är arbetslösa under en längre tid i allmänhet har lägre disponibel inkomst än de som endast är arbetslösa under en kortare tid. Om man i stället ser till den tionde (P10) och nittionde percentilen (P90) förefaller det inte finnas något samband alls mellan antalet månader i arbetslöshet och de uppmätta ersättningsgraderna.

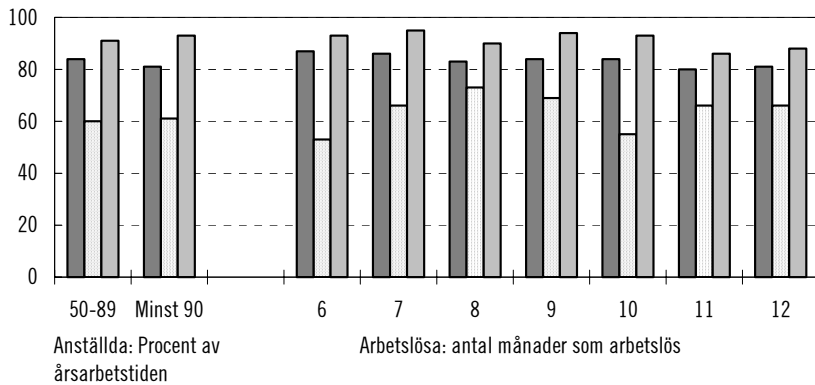
I diagram B.2, som visar tröskeleffekten, tycks det inte finnas någon systematisk skillnad överhuvudtaget mellan grupper med olika anställningstid eller arbetslöshetstid. Detta gäller såväl när man ser till medianvärdena som spridningen (P10 och P90). En orsak kan vara att tröskeleffekten ej är relaterad till nivån på den dis-

ponibla inkomsten, utan enbart beaktar den förändrade disponibla inkomsten relaterat till löneinkomsten. Det saknar därför betydelse att den disponibla inkomsten minskar med ett ökat antal arbetslöshetsmånader.

**Diagram B.1 Ersättningsgradens variation vid olika sysselsättningsgrad och arbetslöshetstid**

Procent

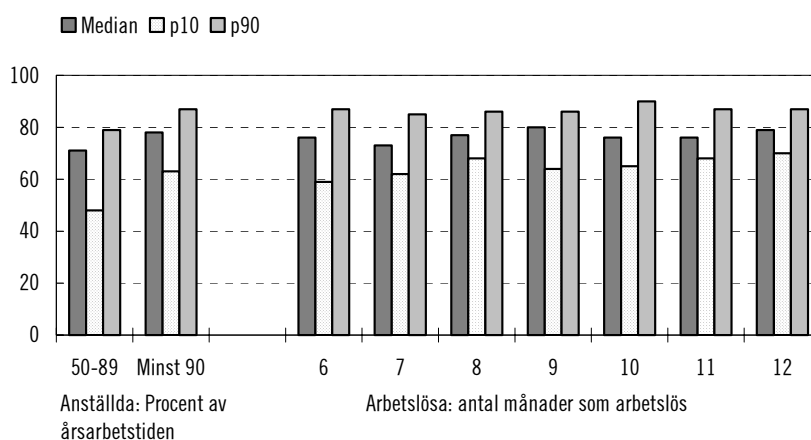
■ Median □ p10 ▨ p90



Källa: SCB, HEK, egna beräkningar.

**Diagram B.2 Tröskeeffektens variation vid olika sysselsättningsgrad och arbetslöshetstid**

Procent



Källa: SCB, HEK, egna beräkningar.

### Anställda som varit sjuka eller föräldralediga

En del av anställningstiden kan man ha varit *sjukskriven eller föräldraledig*. Också detta är en faktor som gör att ersättningsnivån för en och samma individ blir högre än om individen arbetat under hela anställningstiden. Om man i extremfallet varit föräldraledig hela året kan man få en ersättningsnivå på 100 procent eller mer om man har en inkomst mellan taket i a-kassa och taket i sjukförsäkringen.

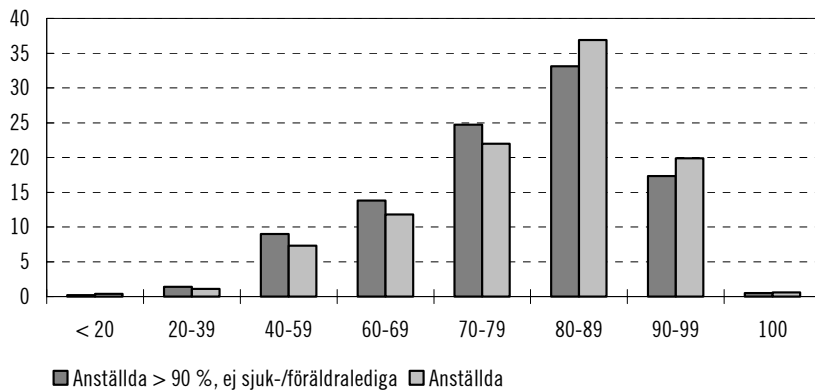
Två tredjedelar av de anställda för vilka vi beräknar ersättningsgrad har varken varit sjuka eller föräldralediga. I diagram B.3 redovisas fördelningen för hela gruppen samt för dem som varken varit sjuka eller föräldralediga och som arbetat 11–12 månader under året. Fördelningarna är relativt lika med höga och låga ersättningsgrader i båda grupperna. Det är dock något färre av de varken sjuka eller föräldralediga som har ersättningsgrader mellan 80 och 99 procent, och därmed något färre som har lägre ersättningsnivåer.

För en arbetslös spelar det ingen större roll om man varit sjuk eller arbetat den tid som man inte varit arbetslös.



**Diagram B.3 Ersättningsgrad vid olika antaganden om anställdas sjukskrivningsgrad och sjukskrivning/föräldraledighet**

Procent

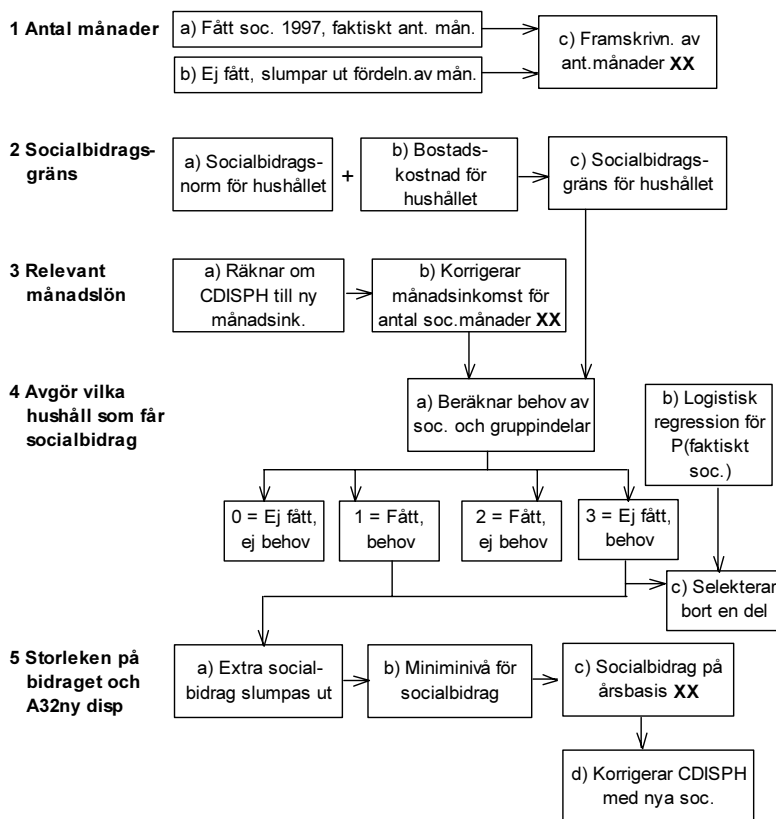


Sammanfattningsvis visar resultaten att genomsnittlig ersättningsgrad men ej tröskeeffekt i viss mån påverkas av tiden som anställd och arbetslös. Förändringen är emellertid inte av sådan art att det leder till andra slutsatser än vad som presenteras i kapitel 3.



# Appendix C: Socialbidrag i FASIT

Skiss över modellering av socialbidrag i FASIT-modellen.



I socialbidragsmodulen bestäms vilka hushåll som får socialbidrag. Detta görs genom att beräkna en socialbidragsgräns på månadsbasis för varje hushåll och jämföra den med en utifrån årsinkomsten korrigerad månadsinkomst. 1a) – 5 c) refererar till skissen.

### *1. Antal månader med socialbidrag under året*

Samtliga personer tilldelas ett antal socialbidragsmånader.

- a) De som hade socialbidrag 1999 får socialbidrag lika många månader enligt modellen som de faktiskt hade.
- b) De som inte hade socialbidrag 1999 ges slumpmässigt ett visst antal socialbidragsmånader. Den faktiska fördelningen av bidragsmånader ligger till grund för denna tilldelning.
- c) Om modellåret är ett annat än grundåret görs en framskrivning av antal socialbidragsmånader som bygger på relationen mellan grundårets bidragsmånader och parametrar för modellårets bidragsmånader. Framskrivningen görs efter kön, om man är ensamstående eller sammanboende och efter huruvida man har barn eller inte.

### *2. Beräkning av hushållets socialbidragsgräns*

För varje hushåll beräknas hur stor inkomst hushållet har utifrån regler för socialbidrag.

- a) Månatlig socialbidragsnorm för hushållet beräknas med hjälp av parametrar.
- b) Hushållets boendekostnad exklusive fastighetsskatt beräknas per månad.
- c) Socialbidragsgräns per månad beräknas med hänsyn till riksnorm, kostnad för boende, barnomsorg (beräknad), fackföreningsavgift och lokala resor.

### *3. Beräkning av relevant månadslön för hushållet*

- a) Förmögenhet över ett visst belopp och fastighetsvärden (eget hem ingår inte) läggs till den disponibla inkomsten. En genomsnittlig inkomst per månad beräknas. Socialbidraget ingår inte.

- b) Månadsinkomsten justeras ned utifrån hur många månader hushållet har socialbidrag. Justeringen görs för dem som faktiskt fick socialbidrag, för dem som enligt modellen har rätt till socialbidrag (korrigerade månadsinkomsten är mindre än socialbidragsgränsen) och de som inte har rätt till socialbidrag enligt modellen (de som har en korrigerad månadsinkomst som är högst 20 procent över socialbidragsgränsen). Ju längre tid hushållet haft socialbidrag, desto mindre blir minskningen av månadsinkomsten. Minskningen är 5 procentenheter större för dem som faktiskt haft socialbidrag än för de som inte haft faktiskt socialbidrag.

#### *4. Avgör vilka hushåll som ska få socialbidrag enligt modellen*

- a) Behovet av socialbidrag beräknas som skillnaden mellan socialbidragsgräns och nedjusterad månadsinkomst (lägst 0 kronor). Hushållen delas in i fyra grupper: de som varken fått socialbidrag 1999 eller har behov enligt modellen (0), de som fått socialbidrag och som har behov (1), de som fått socialbidrag men inte har något behov enligt modellen (2) samt de som inte fått socialbidrag men har behov enligt modellen (3).
- b) För att skatta sannolikheten att ett hushåll får socialbidrag görs en logistisk regression. Skattningen görs enligt uppgift från SCB på hela datamaterialet.
- c) För hushållen i grupp (3) jämförs den skattade sannolikheten att få socialbidrag med ett slumpantal och om sannolikheten är mindre än slumptalet får hushållet inget socialbidrag. Dvs. en del av hushållen som har behov enligt modellen tilldelas socialbidrag trots att de inte fick socialbidrag 1999.

#### *5. Beräkning av storlek på socialbidrag och ny disponibel inkomst*

- a) Slutligen tilldelas grupperna (1)-(3) visst ytterligare socialbidrag om slumptalet understiger 0.1.
- b) Understiger socialbidragsbehovet en viss gräns sätts det till 0.
- c) Socialbidrag på årsbasis beräknas som det slutliga socialbidragsbehovet multiplicerat med det antal månader hushållet erhåller socialbidrag.



# Referenser

- Andrén, T. [2003], "The Choice of Paid Childcare, Welfare and Labour supply of single mothers", *Labour economics* 10, s. 133-147.
- Blundell, R., MaCurdy, T., [1999], "Labor Supply: A Review of Alternative Approaches", i *Handbook of Labor Economics*, Vol. 3, eds. Ashenfelter, O. och D. Card, North-Holland, 1559-1694.
- Brewer, M., Clark, T. [2002], "The Impact on Incentives of Five Years of Social Security Reforms in the UK", Working paper 02/14.
- Ds 1997:73, *Lönar sig arbete?*, Rapport till Expertgruppen för studier i offentlig ekonomi.
- Flood, L. Hansen & Wahlberg [2003], "Household Labour Supply and Welfare participation in Sweden", *Journal of Human Resources*, forthcoming.
- Hansen, H. [2000], "Elements of Social Security", *The Danish National Institute of Social Research*.
- Immervoll, H., O'Donoghue, C. [2002], "Welfare Benefits and Work Incentives. An Analysis of the Distribution of Net Replacement Rates in Europe using EUROMOD, a Multi-Country Microsimulation Model". EUROMOD Working paper No. EM4/01.
- Killingworth, M. R. [1988] "Labour supply", Cambridge, Cambridge University press.
- Krueger, A. och Meyer, B [2002], "Labor Supply Effects of Social Insurance". NBER Working Papers Series, Working Paper 9014.
- Moffitt, R., [1986], "The Econometrics of Piecewise-Linear Budget Constraints- A Survey and Exposition of the Maximum Likelihood Method", *Journal of Business & Economic Statistics*, Vol 4 No. 3.

- Nordisk Socialstatistisk Komité [2002], *Social tryghed i de nordiske lande 2000*. Omfang, udgifter og finansiering.
- OECD, [2003] *Taxing Wages 2001-2002*.
- Pylkkänen, E. [2003], *Studies on Household Labor Supply and Home Production*, doktorsavhandling, Institutionen för nationalekonomi med statistik, Handelshögskolan vid Göteborgs universitet.
- Regeringens proposition 1999/2000:100, bilaga 3, Ekonomisk vårproposition för 2000.
- Regeringens proposition 2000/2001:100, bilaga 4, Ekonomisk vårproposition för 2001.
- Regeringens proposition 2001/2002:1, bilaga 3, Budgetproposition för 2002.
- Salomäki, A. ed [2003], "Remain in or withdraw from the labour market? A comparative study on incentives" *Werkdocumenten* no. 286, Ministerie van Sociale Zaken en Werkgelegenheid, the Netherlands. This study has also been published in the European Economy, *Economic Papers* no. 193, European Commission 2003.
- van Soest, A. [1995], "Structural Models of Family Labour Supply", *Journal of Human Resources*, 30, s. 63-68.
- SOU 1996:117, *Skatter löner och sysselsättning*, Expertrappporter från Skatteväxlingskommittén, bilaga 4.