

**Till Statsrådet och chefen för
Näringsdepartementet**

Regeringen beslutade den 7 juni 2001 att tillkalla en särskild utredare med uppgiften att utreda möjligheterna till en effektivisering av utbetalningen av aktivitetsstödet och arbetslöshetsersättningen genom att en och samma organisation svarar för utbetalningen. Bl.a. skulle frågan om en överföring av utbetalningsuppdraget från Riksförsäkringsverket/försäkringskassorna till arbetslöshetskassorna utredas.

Regeringen utsåg den 7 juni 2001 Bo Jangenäs till särskild utredare. Den 2 juli 2001 utsågs Monica Larsson och Kjell Björkgren till sekreterare i utredningen.

Härmed överlämnas utredningens betänkande Utbetalning av aktivitetsstödet, som innehåller förslag till framtida utbetalningsorganisation för aktivitetsstödet och förslag i frågor som hänger samman med utbetalningssystemet.

Uppdraget är härmed slutfört.

Stockholm i oktober 2001

Bo Jangenäs

/Monica Larsson

Kjell Björkgren

Innehållsförteckning

Sammanfattning, förslag	4
Bakgrund.....	4
Utredningens förslag till ny utbetalningsorganisation.....	4
Författningsförslag	11
1. Förslag till lag om ändring i lagen (1997:239) om arbetslöshetskassor.....	11
2. Förslag till förordning om ändring i förordningen (1996:100) om aktivitetsstöd;.....	12
3. Förslag till lag om ändring i sekretesslagen (1980:100).....	16
1. Bakgrund.....	18
2. Direktiv.....	20
2.1. Sammanfattning.....	20
2.2. Utredningsuppdraget.....	20
2.3. Utgångspunkterna.....	21
3. Aktivitetsstödet; nuläge.....	22
3.1. Utformning, regler.....	22
3.2. Förändringarna fr.o.m. 2 juli 2001.....	23
3.3. Administration, rutiner och system – en sammanfattning.....	24
3.4. Återkrav.....	25
3.5. Kontroller.....	25
3.6. Aktivitetsstödsvolymerna.....	26
3.7. Kostnader för aktivitetsstöd.....	27
4. Reseersättningar; nuläge.....	31
4.1. Ersättningsregler och nuvarande hantering.....	31
4.2. Administration, rutiner och system.....	31
4.3. Volymerna för år 2000.....	31
4.4. Kostnader för resor m.m. i samband med program.....	32
5. Arbetslöshetskassor och arbetslöshetsersättning, nuläge.....	33
5.1. Arbetslöshetskassor.....	33
5.2. Utformning, regler.....	33
5.3. Förändringar i arbetslöshetsförsäkringen fr.o.m. 5 februari 2001	34
5.4. Förändringar i arbetslöshetsförsäkringen fr.o.m. 2 juli 2001 ...	34
5.5. Administration, rutiner och system.....	34
6. Skillnader mellan arbetslöshetsersättning och aktivitetsstöd i sam- ordning med andra inkomster.....	37
6.1. Olika typer av förmåner/reduceringar.....	37
7. Utredningens förslag till utbetalningsadministration och rutiner för aktivitetsstödet.....	39
7.1. Författningskommentar.....	39
7.2. Utbetalningssystem och rutiner.....	40
7.3. Modell för genomförande.....	42
7.3.1 Bestämd övergångsperiod (ca 6 mån) med två parallella system.....	43

7.3.2	Ny hantering utan övergångsperiod	43
7.4.	Räntekostnader	44
8.	Statlig tillsyn och revision av arbetslöshets-kassorna	45
8.1.	AMS tillsynsuppgifter.....	45
8.2.	Riksrevisionsverkets uppgifter	46
8.3.	RRV:s granskning av arbetslöshetskassornas verksamhet.....	47
8.4.	Statlig revision av arbetslöshetskassorna	47
8.5.	Särskilt behov av sekretesskydd.....	48
9.	Behov av förändringar i förordningen (1996:1100) om aktivitetsstöd	49
10.	Informationsutbyte för säkerställande av kvalitet i handläggning och utbetalning.....	54
10.1.	Informationsutbyte och kontroll	54
10.2.	Kvalité i beslut.....	54
10.3.	Kvalité i utbetalning.....	55
10.4.	Från länsarbetsnämnd till arbetslöshetskassor.....	56
10.5.	Från arbetslöshetskassor till länsarbetsnämnd.....	57
10.6.	Från länsarbetsnämnd och arbetslöshetskassa till RFV	58
10.7.	Från arbetslöshetskassor till RFV	59
10.8.	Från RFV till arbetslöshetskassor	60
10.9.	Från länsarbetsnämnd till CSN.....	61
10.10.	Mellan CSN och arbetslöshetskassa.....	62
10.11.	Mellan RFV och CSN	63
11.	Servicenivån.....	64
12.	Avvecklings- och initialkostnader.....	64
12.1.	RFV:s övergångs- och avvecklingskostnader.....	64
12.2.	Arbetslöshetskassornas initialkostnad.....	66
12.3.	Arbetsmarknadsverket.....	67
12.4.	Centrala studiestödsnämnden	67
12.5.	Informationskostnader.....	67
13.	Ersättning till arbetslöshetskassorna för utbetalningstjänsten	68
13.1.	Olika modeller för ersättning.....	68
13.2.	Föreslagen modell för arbetslöshetskassan.....	68
13.3.	Form för överenskommelse	69
14.	Förslag till administration för utbetalning av reseersättningar i samband med arbetsmarknadspolitiska program	70
14.1.	Rutiner och utbetalningssystem	70
14.2.	Tidsplan	70
14.3.	Konsekvenser.....	70
	Källförteckning.....	72
	Bilagor.....	73

Sammanfattning, förslag

Bakgrund

Utredningens uppgift har varit att redovisa de möjligheter som finns att effektivisera utbetalningen av aktivitetsstödet och bl.a. utreda alternativet att föra samman utbetalningsadministrationen av arbetslöshetsförsäkringen och aktivitetsstödet till en organisation, arbetslöshetskassorna. Vidare har ingått i utredningsuppdraget att pröva möjligheterna att samordna ersättningsregler och utbetalningsrutiner mellan de båda stödformerna. Utredningsarbetet har skett i samråd med berörda myndigheter och organisationer. Ekonomiska uppgifter etc. har hämtats från den information som bl.a. Riksförsäkringsverket (RFV) och Arbetslöshetskassornas Samorganisation (SO) lämnat till utredningen.

Nuvarande ordning innebär att respektive länsarbetsnämnd/arbetsförmedling anvisar deltagare till arbetsmarknadspolitiska program där aktivitetsstödet är ersättningen till den enskilde. Aktivitetsstödet uppgår vanligtvis - för de som har rätt till ersättning från arbetslöshetsförsäkringen vid arbetslöshet - till samma belopp som från arbetslöshetskassa. Försäkringskassornas beslut om aktivitetsstödet storlek för den enskilde utgår därför från uppgifter som arbetslöshetskassorna lämnar om nivån på arbetslöshetsersättningen. Aktivitetsstödet betalas ut av försäkringskassorna mot bakgrund av en närvaroredovisning från anordnarna av olika arbetsmarknadspolitiska program. År 2000 var aktivitetsstödet försörjningskälla under kortare eller längre perioder för ca 459 000 personer med sammantaget ca 1,2 miljoner enskilda utbetalningar av ersättningen under året.

Frågan har således varit om det finns möjligheter till en effektivisering av utbetalningen av stödet till deltagarna i arbetsmarknadspolitiska program. Det handlar både om effekterna för staten och för den enskilde mottagaren av aktivitetsstöd. För staten handlar det främst om kostnaderna för utbetalningssystemet samt kontroll och överblick över ett ersättningssystem som årligen betalar ut i storleksordningen 10 miljarder kronor av statliga medel till enskilda deltagare i arbetsmarknadspolitiska program. För den enskilde handlar det om att utbetalningen ska vara korrekt och komma mottagaren till del i rätt tid samt att informationen om aktivitetsstödet är tillräcklig.

Utredningens förslag till ny utbetalningsorganisation

- *Utbetalningen av aktivitetsstödet förs över från RFV/försäkringskassorna till arbetslöshetskassorna*

Efter en ingående granskning av alternativen med utgångspunkt från regeringens direktiv redovisas i denna rapport förslaget att uppgiften att beräkna och betala aktivitetsstödet till deltagare i arbetsmarknadspoli-

tiska program flyttas från RFV/försäkringskassorna till arbetslöshetskassorna. Anvisning av deltagare till arbetsmarknadspolitiska program med aktivitetsstöd ska även fortsättningsvis fattas av länsarbetsnämnd/arbetsförmedling.

Bakgrunden till förslaget är framför allt att statens kostnader för utbetalningarna kan minskas avsevärt vid en sådan förändring av utbetalningsansvaret. Men även andra viktiga faktorer talar för en sådan förändring. I det följande redovisas de förändringar en sådan överföring av utbetalningsansvaret bör leda till och effekterna av dessa.

- *Avsevärt minskade kostnader för staten*

Utbetalningen av aktivitetsstödet flyttas således enligt utredningens förslag från försäkringskassorna till arbetslöshetskassorna. Respektive arbetslöshetskassa (det finns 38) föreslås betala ut aktivitetsstödet till sina medlemmar. Alfa-kassan föreslås betala ut aktivitetsstödet till programdeltagare som inte är medlemmar i arbetslöshetskassa. Det är svårt att få till stånd en exakt jämförbarhet av kostnaderna för utbetalningshanteringen mellan nuvarande verksamhet vid RFV/försäkringskassorna och det förslag SO redovisat till utredningen på arbetslöshetskassornas uppdrag. Arbetslöshetskassornas förslag innebär dock att kostnadsnivån för utbetalningarna kan sänkas till mindre än en femtedel av de kostnader RFV redovisar för nuvarande verksamhet. I RFV:s kostnadsredovisning ingår dock vissa gemensamma kostnader som inte helt bortfaller om utbetalningsuppdraget flyttas till annan huvudman.

Arbetslöshetskassorna har erbjudit sig överta utbetalningen av aktivitetsstödet från och med år 2003. Den årliga självkostnaden för arbetslöshetskassorna (priser och löner samt volymer på 2000 års nivå) uppgår till ca 27 miljoner kr. RFV/försäkringskassornas motsvarande totalkostnad har till utredningen redovisats vara ca 166 miljoner kr.

- *Färre inblandade – enklare hantering*

Färre myndigheter/organisationer inblandade i utbetalningssystemet ger möjligheter till enklare handläggningsstöd och redovisningssystem inom Arbetsmarknadsverket. Nuvarande hantering innebär att beslut om deltagandet i program fattas av arbetsförmedlingen, som elektroniskt aviserar ärendet till arbetslöshetskassan och RFV/försäkringskassan. Respektive arbetslöshetskassa redovisar till RFV/försäkringskassa vilken dagpenning personen i fråga är berättigad till. En viktig del av nuvarande administrativa system svarar således redan arbetslöshetskassorna för.

RFV förfogar över Arbetsmarknadsverkets (AMV) anslag och bokför utgifterna. Arbetsmarknadsstyrelsen (AMS) får månadsvis en redovisning från RFV och fördelar därefter utgifterna på berörd länsarbetsnämnd/arbetsförmedling. Varje arbetsförmedling har en fastställd budget för aktivitetsstöden och den omständliga anslagshanteringen innebär för närvarande särskilda problem. Hanteringen är således komplicerad

med tre organisationer inblandade i hanteringen av varje enskilt ersättningsärende. En minskning med en inblandad myndighet innebär i sig bättre förutsättningar för en mer rationell administrativ hantering.

För arbetslöshetskassornas del sker motsvarande informationshantering gentemot Centrala studiestödsnämnden (CSN) vad gäller ersättningsbeloppets storlek för särskilt utbildningsbidrag. CSN:s verksamhet påverkas inte i övrigt av en överföring av aktivitetsstödet från RFV/försäk-ringskassorna till arbetslöshetskassorna.

- *God service till ersättningstagarna*

Servicen till ersättningstagarna bedöms efter en överföring av utbetalningsuppdraget till arbetslöshetskassorna sammantaget bli i stort sett oförändrad jämfört med nuvarande utbetalningssystem med försäkringskassorna som huvudmän. Båda alternativen har vissa fördelar vid en jämförelse. Enligt förslaget ska utbetalningarna ske inom ett och samma utbetalningssystem som arbetslöshetsförsäkringen och det resulterar i att antalet utbetalningar inom detta system ökar med i storleksordningen en tredjedel. Förslaget innebär att väntetiden för deltagaren på den första utbetalningen efter påbörjat arbetsmarknadspolitiskt program kan minskas något beroende på de skillnader som finns mellan försäkringskassornas och arbetslöshetskassornas utbetalningssystem. Förslaget innebär också att utbetalningarna anpassas till arbetslöshetskassornas nuvarande utbetalningsrutiner med utbetalningar varje vecka, men för den enskilde var fjärde vecka. Detta är en ambitionshöjning vad gäller utbetalningarna till programdeltagarna som ligger i linje med vad RFV och AMS tidigare fört fram till regeringen och de planer RFV haft för sådana förändringar.

Förändringen skulle också innebära att överföringen av utbetalningsuppdraget när en person går från arbetslöshet med arbetslöshetsersättning till aktivitetsstödet kan ske smidigare än för närvarande och utan de problem med långa väntetider som tidigare inträffat. Tillkommande kostnad för staten utgörs av räntekostnader till följd av en snabbare utbetalning. Kostnaden beräknas med utgångspunkt från förhållandena år 2000 till ca 7,5 miljoner kr per år.

- *RFV:s/försäkringskassornas avvecklingskostnader samt arbetslöshetskassornas, AMS och CSN:s initialkostnader*

Vid en överföring av utbetalningsuppdraget kvarstår vissa avvecklingskostnader vid RFV/försäkringskassorna och smärre initialkostnader uppstår för arbetslöshetskassorna. Med hänsyn tagen till dessa kostnader är bedömningen ändå att det sammantaget för staten bör kunna uppstå en viss kostnadsminskning redan första året och att hela vinsten, skillnaden i kostnadsnivå mellan RFV/FK och arbetslöshetskassorna, bör kunna realiseras efter en period på 2 år efter beslut. Hur snabbt kostnaderna kan minskas hänger bl.a. samman med hur uppdrag och anslag utvecklas inom övriga verksamhetsdelar. En fråga som tagits

upp av RFV vid det samråd som genomförts under utredningsarbetet och som har betydelse i detta sammanhang är frågan om tillämpningen av gällande EU-regler för när en arbetsgivare tar över verksamhet från en annan arbetsgivare. Denna fråga får dock hanteras vid ett eventuellt kommande beslut om en sådan överföring av utbetalningsuppdraget för aktivitetsstödet och behandlas i övrigt inte i denna utredning.

I det följande antas att möjligheter att finansiera aktivitetsstödet personal- och övriga driftskostnader med annan tillkommande verksamhet inom RFV/försäkringskassorna inte finns. Vid sidan om kostnader för driftsorganisationen (personal, lokaler, utrustning, porton m.m. för utbetalningssystemet), avskrivningar på investeringar etc. ingår andra gemensamma kostnader för RFV/försäkringskassorna som inte direkt kan hänföras till verksamheten med aktivitetsstödet och som åtminstone delvis kvarstår även om aktivitetsstödshandlingen upphör. Det handlar om aktivitetsstödet del redovisningsmässigt av olika gemensamma kostnader. Även dessa gemensamma kostnader bör dock betraktas som en avvecklingskostnad vad gäller aktivitetsstödet del. En avveckling av aktivitetsstödet andel av dessa kostnader förutsätter antingen att andra pågående eller tillkommande verksamheter kan bidra till kostnaderna med motsvarande belopp eller att dessa för RFV/försäkringskassorna gemensamma kostnader kan dras ned. Det har inte funnits någon grund i denna utredning för något antagande i dessa avseenden. Den principiella synen bör dock vara att alla delar av redovisade kostnader för en verksamhet ska avvecklas när verksamheten upphör.

Redan första året (2003) bör rimligen kostnaderna kunna dras ned med i storleksordningen 50-66 miljoner kr, vilket innebär att arbetslöshetskassornas kostnader för utbetalning av aktivitetsstödet och övriga tillkommande kostnader fullt ut kan finansieras inom denna ram. Under 2004 bör således resterande del av RFV:s/försäkringskassornas kostnader för denna del av verksamheten kunna avvecklas, d.v.s. så att kostnadsneddragningen totalt sett omfattar ca 166 miljoner kr.

Arbetslöshetskassornas initialkostnader består dels av kostnader för utbildning och dels av tillkommande kostnader för systemutveckling i arbetslöshetskassornas IT-system, OAS. Kostnaderna beräknas av SO till 2,2 miljoner kr. Kostnaderna faller ut redan under 2002. Motsvarande utvecklingskostnader för IT-system beräknas av AMS till ett engångsbelopp på 1,5 miljoner kr. CSN beräknar att en systemutvecklingskostnad till ett engångsbelopp på 200 000 kr kommer att uppstå.

Informationskostnader för att genomföra förändringen beräknas uppgå till ca 2 miljoner kronor. Det handlar om olika informationsinsatser om förändringen riktade direkt till de som berörs av förändringen, d.v.s. ersättningstagarna samt försäkringskassornas och arbetsförmedlingens personal.

- *Utbetalningen av reseersättningar m.m. i samband med arbetsmarknadspolitiska program hanteras i sin helhet av AMS*

RFV/försäkringskassorna svarar även för utbetalningen av särskilt stöd till resor m.m. till personer med funktionshinder som deltar i vissa arbetsmarknadspolitiska program. Motsvarande utbetalningar för andra deltagare i arbetsmarknadspolitiska program svarar för närvarande AMS för. Det av AMS totalt utbetalda beloppet för 2000 är mer än 6 gånger så stort som det för personer med funktionshinder. RFV har tidigare begärt att hanteringen av särskilt stöd till resor m.m. till personer med funktionshinder ska flyttas över till AMS tillsammans med den del av RFV:s förvaltningsanslag som finansierar denna verksamhet. I regeringens direktiv angavs att även för denna verksamhet skulle prövas effekterna av att samordna dessa utbetalningar på motsvarande sätt som för aktivitetsstödet. Ett av alternativen har således varit att föra över denna hantering till arbetslöshetskassorna. SO har dock i skrivelse till utredningen uppgivit att denna verksamhet, som är av en annan art än aktivitetsstödet och arbetslöshetsersättningen, inte passar in i arbetslöshetskassornas övriga verksamhet och att det därför inte finns något intresse från arbetslöshetskassornas sida att ta över denna verksamhet.

Därför föreslås att särskilt stöd till resor m.m. till personer med funktionshinder förs över till AMS och samordnas med övrig motsvarande verksamhet. De beräknade kostnaderna för detta uppgår till 1,2 miljoner kr per år, vilket är samma kostnader som redovisas för nuvarande verksamhet inom RFV/försäkringskassorna. Således föreslås att 1,2 miljoner kr av anslaget till RFV/försäkringskassorna förs över till AMS vid en överföring av detta uppdrag. En sådan överföring kan ske redan under 2002.

- *Självdeklaration som grund för utbetalning av aktivitetsstödet*

Utbetalningen av aktivitetsstödet föreslås baseras på en självdeklaration från programdeltagarna motsvarande vad som gäller i arbetslöshetsförsäkringen. Obligatorisk närvaroredovisningen för utbildningar och vid andra program föreslås dock finnas kvar för att möjliggöra efterhandskontroll i olika former. Självdeklaration sker redan idag för aktivitetsstödet i samband med start av näringsverksamhet och reguljär utbildning.

- *Tillsyn och statlig revision av arbetslöshetskassorna*

AMS tillsyn över arbetslöshetskassorna enligt lag (1997:238) om arbetslöshetskassor föreslås - vid en överföring av utbetalningsansvaret för aktivitetsstödet till arbetslöshetskassorna - vidgas till att också omfatta aktivitetsstödet och med motsvarande lagregler som gäller för nuvarande tillsyn av arbetslöshetskassorna.

En överföring av aktivitetsstödet till arbetslöshetskassorna föreslås kombineras med en särskild reglering av att ett statligt revisionsorgan

ges rätt att sakgranska arbetslöshetskassornas verksamhet. Frågan om RRV:s granskning av arbetslöshetskassorna har diskuterats under lång tid. För närvarande gäller att hanteringen av enskilda ersättningsärenden i arbetslöshetsförsäkringen anses kunna omfattas av RRV:s granskningsrätt, medan övriga aspekter av arbetslöshetskassornas verksamhet endast kan granskas via tillsynsmyndigheten, AMS. Utbetalning av aktivitetsstödet skulle innebära att en statlig verksamhet läggs på arbetslöshetskassorna, vilket är ett starkt motiv till att förenkla granskningsrätten för den statliga revisionen. Skillnaden jämfört med nuläget skulle således bli att ett statligt revisionsorgan kan granska olika delar i arbetslöshetskassornas verksamhet utan att behöva göra detta via AMS. Detta påverkar inte den normala revisionen inom arbetslöshetskassorna, som även fortsättningsvis bör ske i enlighet med nuvarande ordning.

- *Samverkan mellan arbetslöshetskassorna i aktivitetsstöds-hanteringen*

De 38 olika arbetslöshetskassorna måste samverka för att få till stånd ett samordnat och likformigt utbetalningssystem för aktivitetsstödet. AMS föreslås få meddela de föreskrifter som är nödvändiga för verkställigheten och att detta ska ske i samråd med den organisation för samverkan som avses i 88 § lagen (1997:239) om arbetslöshetskassor. Den organisation som avses är Arbetslöshetskassornas Samorganisation (SO).

- *Bättre kvalitet informationsutbyte och kontroll*

Administrativ samordning och kontroll mellan ersättningssystemen kommer att kunna förbättras oberoende av vilken organisation som svarar för utbetalningen av aktivitetsstödet. Det informationsutbyte som föreslagits i regeringens proposition (2000/01:129) Ökat informationsutbyte kommer att möjliggöra ett elektroniskt informationsutbyte mellan arbetslöshetsförsäkringen, socialförsäkringen och studiestödet som hittills inte varit möjligt. Detta informationsutbyte kommer att effektivisera handläggningen och höja kvaliteten i fattade beslut. Det kommer även att medföra ökade möjligheter till systematiska kontroller för att förhindra missbruk och felaktiga eller dubbla utbetalningar. För möjligheterna till sådan kontroll har det ingen betydelse om utbetalningen av aktivitetsstödet sker genom arbetslöshetskassorna eller försäkringskassorna. Om utbetalningarna överförs till arbetslöshetskassorna måste vissa i informationsutbytesutredningen angivna informationsöverföringar förändras.

- *Ersättningen till arbetslöshetskassorna vid övertagande av utbetalningen av aktivitetsstöd*

Ersättningen till arbetslöshetskassorna för att betala ut aktivitetsstödet föreslås bestå dels av fast en del, som direkt kan hänföras till den fasta kostnaden för personal, lokaler, drift och avskrivningar, och delar av en rörlig del som är direkt avhängig den årliga aktivitetsstödsvolymen och

därmed antalet utbetalningar och styckkostnaderna för dessa. För år 2000 skulle utredningens modell för ersättning ha inneburit att den fasta kostnaden skulle uppgå till 10,6 miljoner kr och den rörliga till 15,9 miljoner kr. Förslaget innebär att den fasta delens storlek således ska knytas till beräknat antal utbetalningar under ett år. Detta kan ske genom att ett särskilt anslag till AMS på motsvarande sätt som gäller för Alfa-kassans nuvarande anslag. Den rörliga delen betalas ut vid varje utbetalningstillfälle för aktivitetsstödet. Storleken på ersättningen bör beräknas med utgångspunkt från faktiskt antal utbetalningar.

- *Friktionsfritt genomförande*

Genomförandet av en överföring av utbetalningsansvaret från RFV/försäkringskassorna till arbetslöshetskassorna föreslås ske genom en övergångsperiod med två parallella system under 6 månader. Det innebär att anvisningar, som är gjorda senast 31/12 2002 går till försäkringskassorna för beräkning och utbetalning av aktivitetsstöd. Försäkringskassorna fortsätter utbetalningen i dessa ärenden så länge anvisningen varar, dock längst till 30/6 2003. Alla anvisningar, som görs fr.o.m. 1/1 2003 går till arbetslöshetskassorna för beräkning och utbetalning av aktivitetsstöd.

- *Samordning av förmåner och ersättningsregler*

I utredningen föreslås att de flesta av nuvarande samordningsregler mellan aktivitetsstödet och andra ersättningar ersätts med motsvarande regler i arbetslöshetsförsäkringen. Detta innebär att den enskilde ersättningsstagaren får samma ersättningsbelopp när hon/han går från arbetslöshet med arbetslöshetsersättning till deltagande i program med aktivitetsstöd.

Samordningsreglerna för arbetslöshetsersättningen och aktivitetsstödet skiljer sig åt tekniskt, men det är sannolikt inte någon större skillnad i ersättningsbelopp. En grundläggande skillnad är att vissa inkomster vid sidan om aktivitetsstödet reducerar ersättningsbeloppet medan motsvarande tid med ersättning i arbetslöshetsförsäkringen betraktas som hindertid och således inte ger någon ersättning alls. För pensionsbelopp finns också vissa skillnader vad gäller vilka pensionsförmåner som reducerar ersättningsbeloppen i de båda stödformerna. Att i detalj utreda de ekonomiska konsekvenserna för staten och för den enskilde är ett mycket komplicerat och omfattande utredningsarbete, som inte varit möjligt inom ramen för föreliggande utredning. Det finns samordningsregler som marginellt ger högre respektive lägre ersättningsbelopp i båda ersättningsystemen. Den sammantagna bedömningen är att en övergång till arbetslöshetsförsäkringens samordningsregler i båda ersättningsformerna sannolikt inte leder till påtagligt förändrade kostnader för staten.

Författningsförslag

1. Förslag till lag om ändring i lagen (1997:239) om arbetslöshetskassor

Härigenom föreskrivs i fråga om lagen (1997:239) om arbetslöshetskassor

dels att 6 § skall ha följande lydelse,

dels att det skall införas två nya paragrafer, 1 a och 89 a §§, av följande lydelse.

Nuvarande lydelse

1 a §

Föreslagen lydelse

Arbetslöshetskassor, som omfattas av 1 §, beräknar och betalar ut aktivitetsstöd enligt förordningen (1996:1100) om aktivitetsstöd.

6 §

6 § En arbetslöshetskassa får inte utöva annan verksamhet än sådan som avses i 1 § eller använda medel för ändamål som är främmande för sådan verksamhet. Regeringen eller efter regeringens bemyndigande Arbetsmarknadsstyrelsen får medge undantag från denna föreskrift, om det finns särskilda skäl.

6 § En arbetslöshetskassa får inte utöva annan verksamhet än sådan som avses i 1 och 1 a §§ eller använda medel för ändamål som är främmande för sådan verksamhet. Regeringen eller efter regeringens bemyndigande Arbetsmarknadsstyrelsen får medge undantag från denna föreskrift, om det finns särskilda skäl.

89 a §

Arbetsmarknadsstyrelsen utövar tillsyn över och gör uppföljning av arbetslöshetskassornas handläggning av ärenden enligt förordningen (1996:1100) om aktivitetsstöd.

Denna lag träder i kraft den 1 januari 2003.

2. Förslag till förordning om ändring i förordningen (1996:100) om aktivitetsstöd;

Regeringen föreskriver i fråga om förordningen (1996:1100) om aktivitetsstöd dels att 6, 7, 10, 22, 23, 25 och 27 §§ skall ha följande lydelse, och dels att det i förordningen skall införas fem nya paragrafer, 25 a-e §§, med följande lydelse.

Nuvarande lydelse

Föreslagen lydelse

6 §

Aktivitetsstöd beräknas av *den allmänna försäkringskassan* till ett bestämt belopp per dag och lämnas högst fem dagar per kalendervecka. Om det program som ger rätt till stöd inte pågår på heltid skall stödet minskas i motsvarande utsträckning om det inte finns särskilda skäl mot det.

Aktivitetsstöd beräknas av *arbetslöshetskassan* till ett bestämt belopp per dag och lämnas högst fem dagar per kalendervecka. Om det program som ger rätt till stöd inte pågår på heltid skall stödet minskas i motsvarande utsträckning om det inte finns särskilda skäl mot det.

7 §

Den allmänna försäkringskassan betalar ut aktivitetsstöd *månadsvis i efterskott*. Belopp som understiger 10 kronor per dag betalas inte ut.

Arbetslöshetskassan betalar ut aktivitetsstöd *i den ordning som Arbetsmarknadsstyrelsen bestämmer*. Belopp som understiger 10 kronor per dag betalas inte ut.

10 §

När den som anordnar ett arbetsmarknadspolitiskt program beviljat en deltagare ledighet skall anordnaren anmäla ledigheten till *den allmänna försäkringskassan*.

När den som anordnar ett arbetsmarknadspolitiskt program beviljat en deltagare ledighet skall anordnaren anmäla ledigheten till *arbetslöshetskassan*.

22 §

Särskilt stöd till personer med funktionshinder m.m. beräknas och betalas ut av *den allmänna försäkringskassan*.

Särskilt stöd till personer med funktionshinder m.m. beräknas och betalas ut av *länsarbetsnämnden*.

23 §

Den som fått stöd enligt denna förordning utan att vara berättigad till det skall betala tillbaka det som han eller hon fått för mycket. Vid senare utbetalning får ett skäligt belopp dras av. Om det finns särskilda skäl får *den allmänna försäkringskassa*, Centrala studiestödsnämnden eller länsarbetsnämnd som handlägger ärendet helt eller delvis befria den som tagit emot stödet från återbetalningsskyldighet.

Den som fått stöd enligt denna förordning utan att vara berättigad till det skall betala tillbaka det som han eller hon fått för mycket. Vid senare utbetalning får ett skäligt belopp dras av. Om det finns särskilda skäl får *den arbetslöshetskassa*, Centrala studiestödsnämnden eller länsarbetsnämnd som handlägger ärendet helt eller delvis befria den som tagit emot stödet från återbetalningsskyldighet.

25 §

När *den allmänna försäkringskassan* prövar ett ärende om aktivitetsstöd i första instans tillämpas bestämmelserna om omprövning, ändring och överklagande av beslut i 20 kap. 10-13 §§ lagen (1962:381) om allmän försäkring.

När *arbetslöshetskassan* prövar ett ärende om aktivitetsstöd i första instans tillämpas bestämmelserna om omprövning, ändring och överklagande av beslut i 25 a-e §§.

Centrala studiestödsnämndens beslut om återbetalning av stöd får inte överklagas. Bestämmelserna i 9 kap. 2 § studiestödsförordningen (1973:418) om omprövning av nämndens beslut tillämpas på beslut om återbetalning av stöd.

Centrala studiestödsnämndens beslut om återbetalning av stöd får inte överklagas. Bestämmelserna i 9 kap. 2 § studiestödsförordningen (1973:418) om omprövning av nämndens beslut tillämpas på beslut om återbetalning av stöd.

Arbetslöshetskassans och länsarbetsnämndens beslut om återbetalning av stöd får inte överklagas.

25 a §

Beslut av en arbetslöshetskassa som har fattats av tjänsteman i ärenden enligt denna förordning skall omprövas av kassan, om det begärs av en enskild som beslutet angår och beslutet inte har meddelats med stöd av 25 b §. Vid omprövningen får beslutet inte ändras till den enskildes nackdel.

25 b §

Arbetslöshetskassan skall ändra ett beslut i ett ärende enligt denna förordning, som har fattats av kassan och inte har prövats av domstol,

- 1. om beslutet på grund av skrivfel, räknepfel eller annat sådant förbiseende innehåller uppenbar oriktighet,*
- 2. om beslutet har blivit oriktigt på grund av att det har fattats på uppenbart felaktigt eller ofullständigt underlag,*
- 3. om beslutet har blivit oriktigt på grund av uppenbart felaktig rättstillämpning eller annan liknande orsak.*

Ändring skall göras även om begäran om omprövning inte har framställts enligt 25 a §. Ändring behöver inte göras om oriktigheten är av ringa betydelse. Ett beslut får ej ändras till den enskildes nackdel såvitt gäller förmån som har förfallit till betalning och ej heller i annat fall om det finns synnerliga skäl mot det.

En fråga om ändring enligt denna paragraf får ej tagas upp sedan mer än två år förflutit från den dag då beslutet meddelades. Ändring får dock ske även efter utgången av denna tid, om det först därefter har kommit fram att beslutet har fattats på uppenbart felaktigt eller ofullständigt underlag eller om det finns andra synnerliga skäl.

25 c §

Beslut av en arbetslöshetskassa i ärenden enligt denna förordning får överklagas hos allmän förvaltningsdomstol. Ett beslut som har fattats av en tjänsteman hos arbetslöshetskassan får dock inte överklagas av en enskild innan beslutet har omprövats enligt 25 a §. En enskilds överklagande av ett sådant beslut innan beslutet har omprövats skall anses som en begäran om omprövning enligt nämnda paragraf.

Vid prövning av besvär över länsrättens beslut i mål som avses i första stycket skall nämndemän ingå i kammarrätten, om nämndemän deltagit i länsrätten.

Prövningstillstånd krävs vid överklagande till kammarrätten.

Bestämmelsen i 33 § fjärde stycket förvaltningsprocesslagen (1971:291) gäller inte avvisningsbeslut som har meddelats av en arbetslöshetskassa.

25 d §

AMS har att verka för att bestämmelserna om aktivitetsstöd tillämpas likformigt och rättvist.

AMS får överta en arbetslöshetskassas uppgift att i länsrätten och kammarrätten föra det allmännas talan. AMS för det allmännas talan i Regeringsrätten.

AMS får, även till förmån för enskild part, överklaga domstols och arbetslöshetskassas beslut samt begära ändring enligt 25 b §.

25 e §

Har ett överklagande inom klagotiden kommit in till en arbetslöshetskassa, AMS eller en arbetslöshetskassa, som inte har meddelat det överklagade beslutet, skall överklagandet översändas till den arbetslöshetskassa som medde-

lat beslutet och anses inkommet i rätt tid.

Överklagande av beslut i mål eller ärenden enligt denna förordning skall vara inkommet inom två månader från den dag då klaganden fick del av beslutet eller, om överklagandet anförts av AMS eller en arbetslöshetskassa, inom två månader från den dag då beslutet meddelades.

Vad som sägs i denna paragraf om överklagande skall i tillämpliga delar gälla en begäran om omprövning enligt 25 a §.

Arbetslöshetskassas och domstols beslut skall omedelbart gälla, om inte annat föreskrivits i beslutet eller bestäms av den domstol som har att pröva beslutet.

27 §

AMS får meddela de föreskrifter som behövs för verkställigheten av denna förordning. *Om beräkning och utbetalning av stöd skall skötas av de allmänna försäkringskassorna meddelas dock föreskrifterna av Riksförsäkringsverket i samråd med AMS.*

AMS får meddela de föreskrifter som behövs för verkställigheten av denna förordning. *Om de gäller beräkning och utbetalning av stöd meddelas föreskrifterna i samråd med den organisation för samverkan mellan arbetslöshetskassor som avses i 88 § lagen (1997: 239) om arbetslöshetskassor.*

Övergångsbestämmelser

Denna förordning träder i kraft den 1 januari 2003. För personer som anvisats ett program före ikraftträdandet gäller förordningen i dess äldre lydelse.

3. Förslag till lag om ändring i sekretesslagen (1980:100)

Härigenom föreskrivs att 7 kap. 10 § sekretesslagen (1980:100) och bilagan till lagen skall ha följande lydelse.

Nuvarande lydelse

Föreslagen lydelse

7 kap.

10 §

Sekretess gäller i ärende om arbetsförmedling eller yrkesvägledning för uppgift om enskilda personliga förhållanden, om det inte står klart att uppgiften kan röjas utan att den enskilde eller någon honom närstående lider men. Motsvarande sekretess gäller i ärende om arbetsvård, antagning till arbetsmarknadsutbildning, hjälp och stöd vid arbetslöshet eller andra åtgärder i anställningsfrämjande syfte eller för att främja enskilda anpassning till arbetslivet. Sekretessen gäller dock inte beslut i ärende som avses i detta stycke. Sekretess gäller i ärende om arbetsförmedling eller yrkesvägledning för uppgift om enskilda personliga förhållanden, om det inte står klart att uppgiften kan röjas utan att den enskilde eller någon honom närstående lider men. Motsvarande sekretess gäller i ärende om arbetsvård, antagning till arbetsmarknadsutbildning, hjälp och stöd vid arbetslöshet eller andra åtgärder i anställningsfrämjande syfte eller för att främja enskilda anpassning till arbetslivet. Sekretessen gäller dock inte beslut i ärende som avses i detta stycke.

Sekretess gäller i ärende om arbetsförmedling eller yrkesvägledning för uppgift om enskilda personliga förhållanden, om det inte står klart att uppgiften kan röjas utan att den enskilde eller någon honom närstående lider men. Motsvarande sekretess gäller i ärende om arbetsvård, antagning till arbetsmarknadsutbildning, hjälp och stöd vid arbetslöshet eller andra åtgärder i anställningsfrämjande syfte eller för att främja enskilda anpassning till arbetslivet. Sekretessen gäller dock inte beslut i ärende som avses i detta stycke. Sekretess gäller i ärende om arbetsförmedling eller yrkesvägledning för uppgift om enskilda personliga förhållanden, om det inte står klart att uppgiften kan röjas utan att den enskilde eller någon honom närstående lider men. Motsvarande sekretess gäller i ärende om arbetsvård, antagning till arbetsmarknadsutbildning, hjälp och stöd vid arbetslöshet eller andra åtgärder i anställningsfrämjande syfte eller för att främja enskilda anpassning till arbetslivet. Sekretessen gäller dock inte beslut i ärende som avses i detta stycke.

Sekretess gäller i ärende om arbetslöshetsersättning enligt lagen (1997:238) om arbetslöshetsförsäkring och i ärende enligt förordningen (1996:1100) om aktivitetsstöd som handläggs av en arbetslöshetskassa för uppgift om enskilda personliga förhållanden, om det kan antas att den enskilde eller någon honom närstående lider men om uppgiften röjs.

I ärende hos allmän försäkringskassa, Riksförsäkringsverket eller domstol gäller 7 § i stället för första stycket.

I fråga om uppgift i allmän handling gäller sekretessen i högst femtio år.

*Bilaga**Nuvarande lydelse*

I enlighet med vad som anges i 1 kap. 8 § skall vad som föreskrivs i tryckfrihetsförordningen om rätt att ta del av handlingar hos myndighet i tillämpliga delar gälla också handlingar hos något av de organ som nämns nedan i den mån handlingarna hör till där angiven verksamhet hos organet. Verksamheten anges i förekommande fall med hänvisning till numret i Svensk författningssamling (SFS) på den författning med stöd av vilken verksamheten har uppdragits åt organet.

Organ	Verksamhet
Besiktningorganen Aktiebolaget svensk Bilprovning, SMP svensk Maskinprovning Aktiebolag och SAQ	fordonskontroll (SFS 1994:2043)
Kontroll Aktiebolag	

Föreslagen lydelse

I enlighet med vad som anges i 1 kap. 8 § skall vad som föreskrivs i tryckfrihetsförordningen om rätt att ta del av handlingar hos myndighet i tillämpliga delar gälla också handlingar hos något av de organ som nämns nedan i den mån handlingarna hör till där angiven verksamhet hos organet. Verksamheten anges i förekommande fall med hänvisning till numret i Svensk författningssamling (SFS) på den författning med stöd av vilken verksamheten har uppdragits åt organet.

Organ	Verksamhet
Arbetslöshetskassor enligt lagen (1997:239) om arbetslöshetskassor	prövning av ärenden om arbetslöshetsersättning (SFS 1997:238) och ärenden om aktivitetsstöd (1996:100)
Besiktningorganen Aktiebolaget svensk Bilprovning, SMP svensk Maskinprovning Aktiebolag och SAQ	fordonskontroll (SFS 1994:2043)
Kontroll Aktiebolag	

Denna lag träder i kraft den 1 januari 2002 vad gäller arbetslöshetskassornas prövning av ärenden om arbetslöshetsersättning (SFS 1997:238) och i övrigt den 1 januari 2003.

1. Bakgrund

Statens kostnader för de arbetsmarknadspolitiska insatserna består till ca 70 procent av försörjningsersättning till enskilda arbetslösa antingen som ersättning från arbetslöshetskassa eller ersättning vid deltagande i olika arbetsmarknadspolitiska program, s.k. aktivitetsstöd (tidigare benämnt utbildningsbidrag). År 2001 uppgår de beräknade kostnaderna (utgiftsområde 13, anslaget 22:2 Bidrag till arbetslöshetsersättning och aktivitetsstöd) till ca 39 miljarder kr, varav ca 26 miljarder motsvarar beräknad utbetalning av arbetslöshetsersättning från arbetslöshetskassorna och knappt 10 miljarder avser aktivitetsstöd. Resterande belopp på anslaget avser ålderspensionsavgifter för de båda ersättningsformer-
na.

Aktivitetsstöd beräknas på samma grunder som arbetslöshetsersättningen för de sökande som har rätt till arbetslöshetsersättning, d.v.s. en ersättning som baseras på viss del av tidigare inkomst dock högst gällande högsta dagpenning och lägst det inkomstgrundade grundbeloppet. Reglerna för samordning med vissa andra inkomster skiljer sig dock något åt mellan de båda formerna av ersättning. Till den som inte uppfyller villkoren för inkomstrelaterad ersättning eller grundbelopp och som deltar i arbetsmarknadspolitiskt program lämnas ett "garantibelopp", på för närvarande 143 kr. Till unga handikappade som deltagit i program under minst 12 månader uppgår garantibeloppet till lägst 475 kr per dag. Länsarbetsnämnden/arbetsförmedlingen anvisar en arbetssökande till de program som ger rätt till aktivitetsstöd. Försäkringskassan beräknar och betalar ut aktivitetsstödet.

Frågan om en samordning och effektivisering av utbetalningen av aktivitetsstödet och arbetslöshetsersättningen har tidigare aktualiserats vid ett flertal tillfällen. Motivet har varit att få till stånd lägre kostnader för administrationen, kortare handläggningstider och enklare administrativa system. Frågan har bl.a. utretts av Riksrevisionsverket (RRV), som i en rapport 1994-10-29 "Effektivare administration av utbildningsbidrag" granskat olika alternativ till utbetalningsorganisation med utgångspunkterna att:

- verksamheten kan bedrivas till låga kostnader,
- möjligheten till kontroll finns av andra förmåner m.m. som i förekommande fall samordnas med utbildningsbidrag,
- servicen som kan erbjudas är tillfredsställande och
- möjligheten till god kontroll av anslagsförbrukningen finns.

RRV förordade i sin rapport att utbetalningen av dåvarande utbildningsbidraget skulle flyttas från RFV/försäkringskassorna till AMS. Förslaget innebar att en administration av utbetalningarna skulle byggas upp inom Arbetsmarknadsverket motsvarande den inom RFV/försäkringskassorna. Ett av argumenten i förslaget var att kostna-

derna för utbetalningen av utbildningsbidrag skulle kunna minskas väsentligt. Någon förändring av utbetalningsorganisationen för utbildningsbidraget beslutades dock inte som följd av RRV:s utredning.

Den 2 juli 2001 infördes betydande förändringar i arbetslöshetsförsäringen, som fått återverkningar på aktivitetsstödet. Förändringarna innebär att högsta dagpenningen i arbetslöshetsförsäringen och därmed aktivitetsstödet storlek höjts för de första 100 ersättningsdagarna. Detta innebär att försäkringskassorna också måste ha tillgång till aktuell information från arbetslöshetskassorna om vilka deltagare som är berättigade till en förhöjd dagpenning och hur många ersättningsdagar som förbrukats till och med den 100:e dagen. Detta har komplicerat försäkringskassornas och arbetslöshetskassornas arbete med att betala ut korrekta ersättningsbelopp. Samordningen av antalet dagar med förhöjd ersättning gäller även det särskilda utbildningsbidraget, som utbetalas av CSN. Förändringen ställer ökade krav på informationsutbytet mellan arbetslöshetskassorna och försäkringskassorna och har – i kombination med en diskussion om kostnaderna för försäkringskassans utbetalningar jämfört med arbetslöshetskassorna - på nytt aktualiserat frågan om en administrativ samordning av de båda ersättningssystemen.

2. Direktiv

2.1. Sammanfattning

Enligt regeringens beslut den 7 juni 2001 skulle en särskild utredare tillkallas med uppgiften att utreda möjligheterna till en effektivisering av utbetalningen av aktivitetsstöd och arbetslöshetsersättning genom att låta en och samma organisation sköta utbetalningarna. Utredaren skulle utreda frågan om en överföring av utbetalningen av aktivitetsstödet från försäkringskassorna till arbetslöshetskassorna. Utredningen skulle omfatta samtliga viktiga förutsättningar för en sådan förändring, d.v.s. statens kostnader för utbetalningarna och effekterna i övrigt för staten och för berörda ersättningstagare. Vidare skulle utredaren kartlägga de förändringar som behöver göras i ersättningssystemen för aktivitetsstöd och arbetslöshetsersättning för att underlätta en anpassning mellan de båda ersättningssystemen.

2.2. Utredningsuppdraget

Syftet med uppdraget är att analysera om utbetalningarna av aktivitetsstöd och arbetslöshetsersättning kan effektiviseras om en och samma organisation svarar för utbetalningarna. I uppdraget ingår att:

- se över hur hanteringen av utbetalningarna bör utformas för att bli så effektiv som möjligt, d.v.s. att utbetalningarna sker till en så låg kostnadsnivå som möjligt och att hanteringen gentemot den enskilde sökanden innebär en så bra service som möjligt, bl.a. kortare handläggningstider än hittills och färre kontakter med olika organisationer,
- ta ställning till de eventuella konsekvenser som en överflyttning av utbetalningen av aktivitetsstödet kan få för kontrollen av att inte dubbla ersättningar betalas ut samt föreslå de förändringar som behövs för att minimera felutbetalningar,
- belysa eventuella effekter för överföringen av information till CSN för studiestöden,
- kartlägga nuvarande skillnader mellan aktivitetsstödet och arbetslöshetsersättning och föreslå de förändringar som kan behövas för att i möjligaste mån undanröja dessa skillnader,
- redovisa alternativa modeller för hur staten, vid en eventuell överföring av utbetalningsansvaret för aktivitetsstöd till arbetslöshetskassorna, ska ersätta arbetslöshetskassorna för dessas kostnader för utbetalningen, varvid både modeller med ett fast pris och med ett rörligt pris bör övervägas,
- redovisa förslag till författningsreglering som en eventuell överföring av utbetalningsansvaret för aktivitetsstöd till arbetslöshetskassorna föranleder.

2.3. Utgångspunkterna

De utbetalningar som ska prövas av utredaren är aktivitetsstöd i form av såväl dagpenning som i form av stöd till resor mm vid deltagande i arbetsmarknadspolitiskt program. Rätten till aktivitetsstöd ska fortfarande vara kopplad till deltagande i arbetsmarknadspolitiskt program enligt länsarbetsnämnds/arbetsförmedlings anvisning.

Utredaren ska i uppdraget utgå från följande:

- att effektivitetsmålet kan uppnås genom att ansvaret för utbetalningen av aktivitetsstödet förs över till arbetslöshetskassorna,
- att utbetalningsrutinerna så nära som möjligt ska ansluta till de som gäller för ersättning från arbetslöshetskassa,
- att beslut om aktivitetsstödet storlek ska kunna fattas av arbetslöshetskassan och kunna omprövas, ändras och överklagas i samma ordning som för närvarande gäller för beslut av försäkringskassan i sådana ärenden,
- att utifrån de till Näringsdepartementet tidigare redovisade respektive beräknade kostnaderna från RFV/försäkringskassorna och från Arbetslöshetskassornas Samorganisation (SO) redovisa en bedömning av om det är ekonomiskt fördelaktigt och försvarbart för staten att föra över utbetalningarna till arbetslöshetskassorna, varvid hänsyn också ska tas till de avvecklingskostnader som i så fall uppstår för RFV/försäkringskassorna.

Utredaren ska enligt regeringens direktiv i sitt arbete samråda med RFV, AMS, SO, Försäkringskassaförbundet och CSN.

Regeringens direktiv återfinns i bilaga.

3. Aktivitetsstödet; nuläge

3.1. Utformning, regler

Bestämmelserna om aktivitetsstödet återfinns i Förordning (1996:1100) om aktivitetsstöd. Förordningen innehåller bl. a bestämmelser om aktivitetsstödet i form av dagpenning, stöd till resor m.m. vid arbetsmarknadspolitiska program och särskilt stöd till resor m.m. till personer med funktionshinder. Aktivitetsstödet är ett stöd till försörjning och lämnas till den som i enlighet med länsarbetsnämndens beslut deltar i de arbetsmarknadspolitiska programmen:

- arbetsmarknadsutbildning,
- arbetspraktik,
- stöd till start av näringsverksamhet,
- aktivitetsgarantin,
- ungdomsinsatser med undantag för de fall en kommun enligt lagen (2000:625) om arbetsmarknadspolitiska program svarar för den enskildes ersättning,
- s.k. förberedande insatser,
- projekt med arbetsmarknadspolitisk inriktning.

Aktivitetsstödet lämnas med samma belopp som skulle ha utgått vid arbetslöshet som ersättning enligt lagen (1997:238) om arbetslöshetsförsäkring, d.v.s. baserat på tidigare inkomst dock lägst 270 kr per dag (2001) till:

- den som är eller skulle ha varit berättigad till arbetslöshetsersättning,
- den som fått arbetslöshetsersättning under den längsta tid ersättning kan lämnas och
- den som under pågående heltidsutbildning som har föregåtts av sammanhängande förvärvsarbete på heltid i minst 5 månader gör ett ferieuppehåll i sina studier och då tar del av ett arbetsmarknadspolitiskt program under förutsättning att personen ifråga skulle ha uppfyllt arbetsvillkoret i arbetslöshetsförsäkringen om studierna varit avslutade.

Till den som inte uppfyller villkoren för inkomstrelaterad ersättning eller grundbelopp och som deltar i ovan nämnda arbetsmarknadspolitiska program lämnas ett ”garantibelopp”, på för närvarande 143 kr. Till unga handikappade som deltagit i program under minst 12 månader uppgår garantibeloppet till lägst 475 kr per dag. Ersättningsbeloppen samordnas med vissa andra ersättningar.

Aktivitetsstöd lämnas vid frånvaro från programmet bl.a. om frånvaron beror på sjukdom eller tillfälligt vård av barn. Rätten till stödet prövas enligt reglerna i lagen (1962:381) om allmän försäkring. Dagar med rätt

till aktivitetsstöd för tillfällig vård av barn räknas av från dagar med rätt till tillfällig föräldrapenning.

3.2. Förändringarna fr.o.m. 2 juli 2001

Fr.o.m. den 2 juli 2001 genomfördes vissa förändringar i villkoren för arbetslöshetsförsäkringen som också ska tillämpas för aktivitetsstödet och det särskilda utbildningsbidraget. Den inkomstrelaterade ersättningen grundas alltså på att ersättningen kan uppgå till 80 procent av den tidigare ersättningen, dock högst den högsta dagpenningen i arbetslöshetsförsäkringen och lägst det s.k. grundbeloppet. Ersättningsbeloppen för aktivitetsstödet höjdes fr.o.m. den 2 juli 2001. Dels höjdes det s.k. grundbeloppet från 240 kr till 270 kr per ersättningsdag och dels infördes ett förhöjt högsta belopp under de 100 första ersättningsdagarna i en ersättningsperiod från 580 kr per dag till 680 kr per dag och motsvarande höjning ska tillämpas för aktivitetsstödet och det särskilda utbildningsbidraget. Det är således de som tidigare haft inkomster över en viss nivå som får en förhöjd ersättning upp till högst 680 kr per dag medan det förhöjda beloppet i övriga fall reduceras med hänsyn till tidigare inkomst.

Vidare sker fr.o.m. 2 juli en samordning av ersatta dagar med aktivitetsstöd, arbetslöshetsersättning och särskilt utbildningsbidrag. Det sammanlagda antalet dagar med förhöjt belopp enligt ovan får således uppgå till högst 100. Däremot sker inte samordning av ersättningsperioden i arbetslöshetsförsäkringen med tid i program med aktivitetsstöd eller i utbildning med särskilt utbildningsbidrag. Begränsningen i ersättningsrätten för deltidsarbetslös med tillsvidareanställning, en begränsning till 20 kalenderveckor, ska tillämpas också när det gäller det förhöjda beloppet. Det innebär således att förhöjt belopp kan utgå för den gruppen under längst 20 veckor under första 100 ersättningsdagarna. Vidare innebär övergångsbestämmelser att den som före den 2 juli 2001 påbörjat en ersättningsperiod kan få förhöjd ersättning under den tid som återstår av de första 100 ersättningsdagarna.

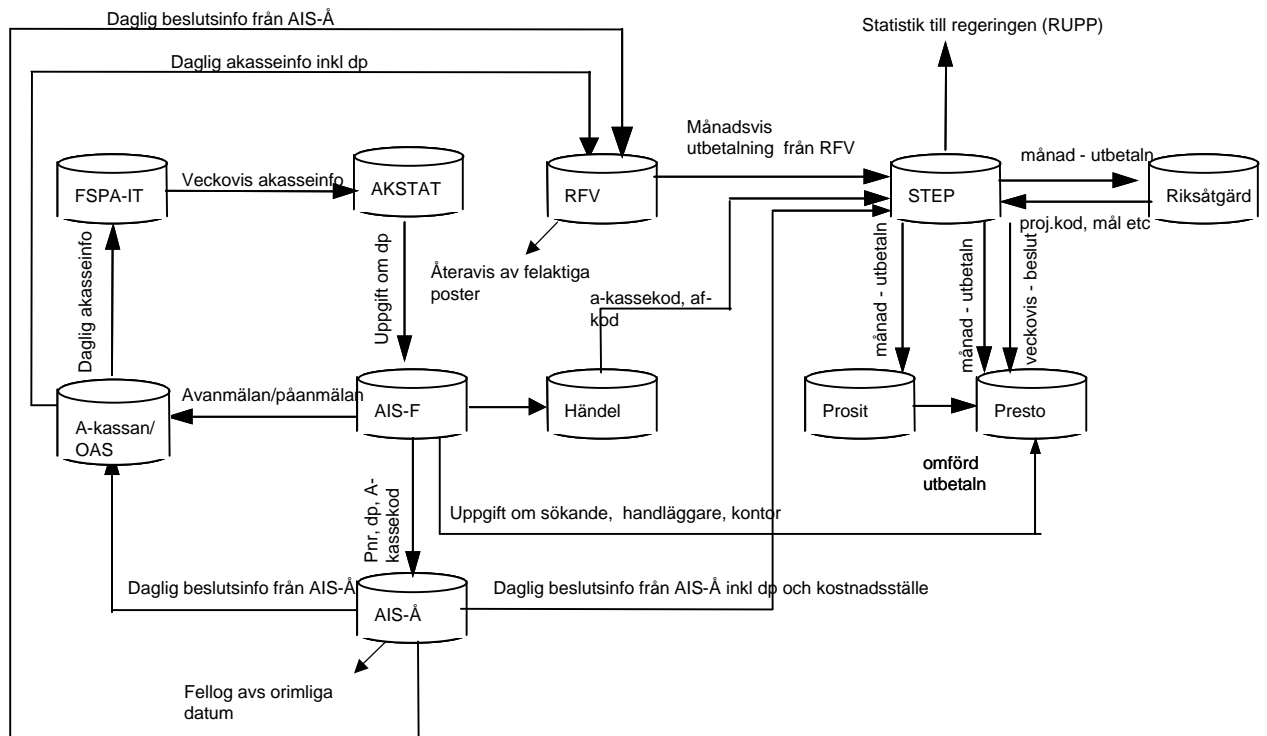
Förändringar i studiestödslagen fr.o.m. den 1 juli 2001 innebär att aktivitetsstödet ska minskas med studiemedel och studiestöd om dessa ersättningar avser samma period som aktivitetsstödet. Vidare har möjligheterna att behålla aktivitetsstödet vid frånvaro på grund av tillfällig vård av barn utökats. Begränsningen i ersättningsperiod för arbetslöshetsförsäkringen är också kopplad till en rätt vid utförsäkring till erbjudande om plats i aktivitetsgarantin med aktivitetsstöd.

Förändringarna har således inneburit att behovet av informationsutbyte och kontroll mellan framför allt arbetslöshetskassorna och försäkringskassorna utökats. Alltmer sammanbundna ersättningssystem ställer således större krav på samordning av ersättningsregler och administration för att ersättningssystemen ska fungera effektivt och med en bra information och service till enskilda ersättningstagare.

3.3. Administration, rutiner och system – en sammanfattning

Arbetsförmedlingen registrerar löpande anvisningar om deltagande i olika arbetsmarknadspolitiska program med aktivitetsstöd i arbetsförmedlingens IT-system (AIS-Å).

System hos AMV berörda av RFV's och A-kassornas information. Mars 2000



Försäkringskassan beräknar och betalar ut aktivitetsstödet till deltagare som arbetsförmedlingen anvisat till arbetsmarknadspolitiska program. Arbetslöshetskassorna och RFV/försäkringskassorna får elektroniskt uppgifter från AMS om vilka medlemmar som anvisats till program med aktivitetsstöd, varefter RFV/försäkringskassorna aviseras uppgift om dagpenningens storlek från berörd arbetslöshetskassa för att fastställa aktivitetsstödet storlek. Uppgiften lämnas dagen efter det att arbetsförmedlingen aviserat anvisning till arbetsmarknadspolitiskt program. RFV/försäkringskassorna sänder därefter beslut om aktivitetsstödet storlek till deltagare i arbetsmarknadspolitiska program följande dag, d.v.s. den tredje dagen efter det arbetsförmedlingen anvisade personen ifråga till programmet.

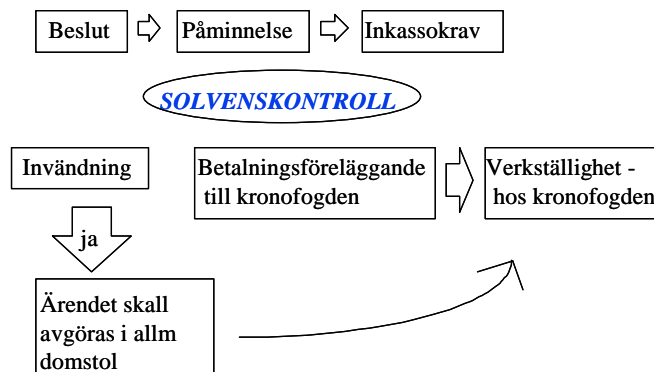
Försäkringskassan betalar ut aktivitetsstödet mellan den 24:e och 28:e varje månad. Utbetalningsperioden löper fr.o.m. den 11:e i en månad t.o.m. den 10:e månaden därpå. Dessa fasta utbetalningsperioder gäller i regel alla deltagare utom de som deltar i reguljär utbildning eller start av näringsverksamhet. Dessa deltagare lämnar själva sin studieförsäkring eller motsvarande månadsvis i efterskott. När försäkringskassan

fått närvarorapport respektive studieförsäkrans betalar denna ut aktivitetsstödet för de dagar personen ifråga deltagit i programmet.

För att deltagaren ska få utbetalning av aktivitetsstöd ska försäkringskassan således få en studieförsäkrans från deltagaren eller närvarorapport från programanordnaren som anger vilka dagar deltagaren varit närvarande i programmet. Vid frånvaro ska anledningen anges. Vid sjukdom ska deltagaren ha gjort sjukanmälan till försäkringskassan. Anordnaren av programmet (skolan/praktikplatsen m.fl.) ska intyga att deltagaren varit närvarande de dagar som angetts på försäkrans/närvarorapporten. Vid utbetalning av aktivitetsstöd gör försäkringskassan avdrag för skatt och i förekommande fall avdrag för utbetalt studiestöd, rehabiliteringspenning, föräldrapenning, m.m. samt för eventuellt återkrav och utmätning.

3.4. Återkrav

Enligt gällande bestämmelser om aktivitetsstöd beslutar försäkringskassan om återbetalningsskyldighet om någon fått stöd utan att vara berättigad till det. Om personen ifråga ålagts återbetalningsskyldighet för utbetalt aktivitetsstöd kan försäkringskassan återkräva pengarna genom kvittning eller direkt återbetalning.



Under år 2000 fattades beslut om återkrav i 960 ärenden med en sammanlagd ursprunglig skuld som uppgick till ca 3,4 miljoner kr.

3.5. Kontroller

Vid maskinell beräkning av aktivitetsstödet storlek samt senare vid utbetalning görs följande kontroller i de olika systemen:

- Om det finns annat pågående dagernsättningsärende.

Försäkringskassan ska i detta fall utreda om personen ifråga har inkomster vid sidan av studier för att fastställa ”vilande sjukpenning-

grundande inkomst” (SGI) och ”studietids-SGI”. Om den studerande inte har inkomst vid sidan av studierna har hon/han inte rätt till dessa dagersättningar från försäkringskassan fr.o.m. den dagen han är berättigad till aktivitetsstöd.

- Om pensionsförmåner betalats ut till deltagaren när utbetalaren är RFV/försäkringskassan, Statens personpensionsverk (SPV) eller Kommunernas Pensionsanstalt (KPA).

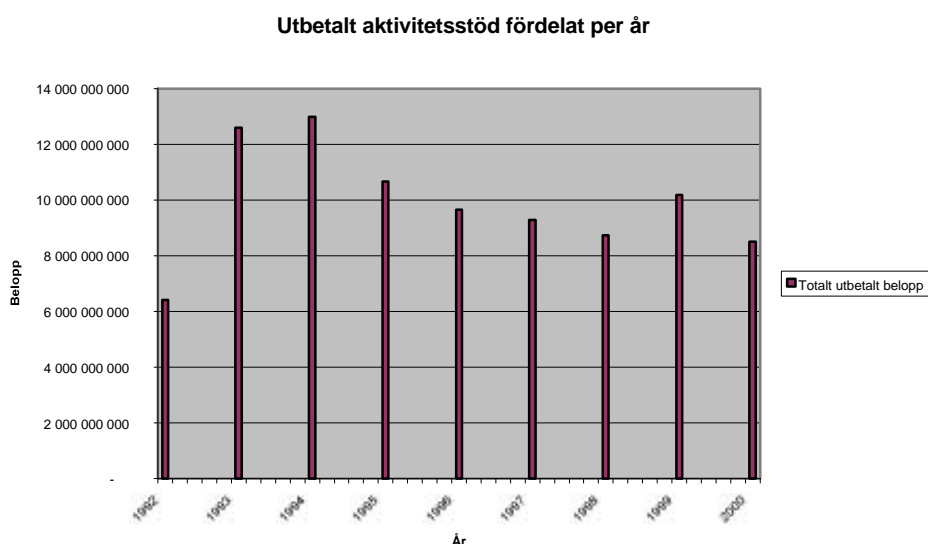
Då görs vidare manuell utredning om pension/livräntebelopp samt om ersättningarna avser samma inkomstbortfall som aktivitetsstödet avser att ersätta. Vid utredning tas också hänsyn till om programmet beviljats på deltid (omfattningen) och vilket inkomstbortfall pension/livräntan är avsedd att täcka.

- Om deltagare har beviljats studiestödsförmåner eller motsvarande.

I detta fall sänds manuellt förfrågan till CSN om avdrag skall göras och med vilket belopp från aktivitetsstödet för det utbetalda studiestödet, m.m. När rätten till aktivitetsstödet upphör aktiveras vilande SGI dagen efter programmet har upphört.

3.6. Aktivitetsstödsvolym

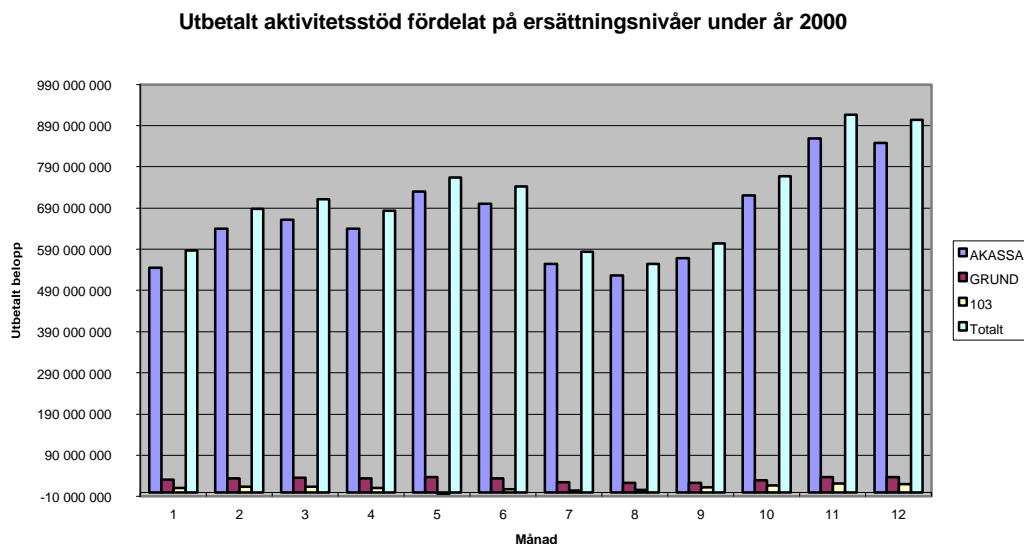
Under det senaste decenniet har det totala utbetalningsbeloppet för aktivitetsstöd varierat från 6,4 till 13 miljarder med högsta nivåer under 1993 och 1994. Diagrammet nedan visar utbetalt aktivitetsstöd av RFV/försäkringskassorna årligen från 1992 till 2000.



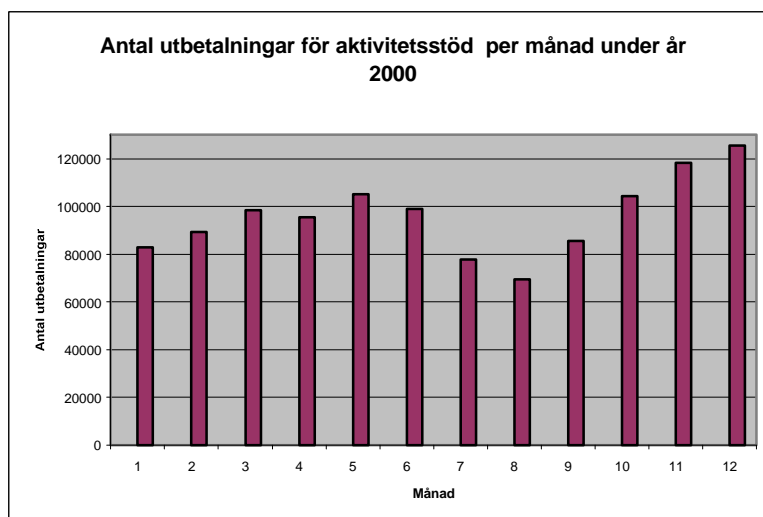
Under år 2000 hanterades drygt 459 000 ärenden om aktivitetsstöd, varav ca 75 000 avsåg ”garantibeloppet” (garantibeloppet höjdes från 103 kr per dag till 143 kr per dag den 1 januari 2001) och således inte gällde medlemmar i arbetslöshetskassorna respektive medlemmar som inte vid arbetslöshet haft rätt till arbetslöshetsersättning. Totalt sett av-

ser ca 102 000 av ärendena (ca 22 procent) ärenden vid Alfa-kassan. Hur ärendena var fördelade efter a-kassetillhörighet redovisas i bilaga.

Fördelningen i utbetalt belopp mellan olika ersättningsnivåer: inkomstrelaterad ersättning (AKASSA), grundbelopp (GRUND) och ”garantibeloppet” (103) redovisas i diagrammet nedan.



Under år 2000 genomfördes totalt sett 1 151 287 unika utbetalningar av aktivitetsstödet hos försäkringskassan. Antalet utbetalningar per månad under året följer säsongsvariationerna i volymen arbetsmarknadspolitiska program med aktivitetsstöd enligt nedanstående diagram.



3.7. Kostnader för aktivitetsstöd

För att diskutera och jämföra kostnadsnivåer mellan RFV/försäkringskassorna och arbetslöshetskassorna har utredningen arbetat med att få fram enhetliga definitioner. I det följande redovisas de begrepp som

använts i denna utredning och som har som utgångspunkt bl.a. ”Handledning i prissättning” från Riksrevisionsverket. Möjligheterna att ta fram jämförbara kostnadsredovisningar har ändå varit begränsade eftersom olika organisationer har olika sätt att redovisa kostnader och kostnadsfördelning. De begrepp utredningen arbetat med är följande:

Fasta kostnader

En fast kostnad är opåverkad vid förändring av verksamhetsvolymen inom ett visst intervall.

Rörliga kostnader

En rörlig kostnad förändras progressivt, degressivt eller proportionellt med förändringen i verksamhetsvolymen. Utredningen har utgått ifrån att den rörliga kostnaden kommer att öka proportionellt vid förändring av volymerna.

För att lättare kunna göra en jämförelse mellan RFV:s/försäkringskassornas och arbetslöshetskassornas kostnader för att administrera utbetalningen av aktivitetsstöd har en kostnadsmall tagits fram utifrån en självkostnadsmodell.

Här nedan redovisas kostnaderna enligt utredningens modell för RFV: s och FK: s administration av aktivitetsstödet för år 2000 samt det belopp för år 2000 som SO begärt för att arbetslöshetskassorna ska överta utbetalningsansvaret för aktivitetsstödet.

Kostnader i Mkr för budgetår 2000 1) för aktivitetsstödsadministration	A-kassan	RFV
Direkta kostnader		
Personalkostnader Löner, arvoden, lkp, soc.avg. Konsulter, utbildning m.m.	11,3	80,1
IT-kostnader Kostnader för drift, förvaltning, Kommunikation m.m.	2,9	6,4
Lokalkostnader Lokalhyra, el, städning, reparation m.m.	2,1	2)
Kostnader för telefon och post Telefon, fax och porto	8,6	4,0
Övriga driftskostnader Information, kontorsmaterial, Papper, trycksaker, leasing	0,5	3)
Avskrivningar varav ADB (datorer, systemutv. m.m.) varav lokaler (inkl möbler) varav övrigt (maskiner m.m.)	1,1 0,7 0,4	4)

Totala direkta kostnader	26,5	90,5
Indirekta kostnader		
Fördelningsnyckel		tidredov.
Totala indirekta kostnader		75,3
Varav:		
Lokalkostnader FK 2)		8,6
Övriga driftskostnader FK 3)		11,7
Avskrivningar RFV och FK 4)		6,7
Finansiella kostnader FK		0,5
Overhead FK		
Overhead RFV		18,6
Totala kostnader i Mkr	26,5	165,8

Förklaringar:

- 1) Utgångspunkten för beräkningen är volymer avseende år 2000, antal utbetalningar är 1 151 287. Den fasta kostnaden för Arbetslöshetskassorna är beräknad på volymen 1 690 000 utbetalningar.
- 2) Dessa kostnader redovisas som indirekta kostnader.
- 3) Dessa kostnader redovisas som indirekta kostnader.
- 4) Dessa kostnader redovisas som indirekta kostnader.

Det finns skillnader i organisationernas sätt att redogöra för sina kostnader.

- RFV redovisar flera kostnadsposter som indirekta kostnader. Fördelningsnyckeln är beräknad utifrån andelen tid enligt tidredovisning hos försäkringskassan, som för aktivitetsstödet är 2,41 %. I dessa kostnader ingår lokalkostnader, övriga driftskostnader finansiella kostnader och avskrivningar för försäkringskassorna samt RFV.
- SO beräknar att de kostnader som behöver kompenseras för arbetslöshetskassorna är sådana extra kostnader som uppstår om arbetslöshetskassorna övertar utbetalningarna av aktivitetsstödet. Dessa kostnader består av tre delar. En tredjedel är ”styckekostnad” per utbetalning, en tredjedel är porto och transaktionskostnad i Föreningssparbankens utbetalningssystem (SUS) per utbetalning och en tredjedel är ”grundkostnad” per utbetalning inom ett visst volymintervall. Styckekostnaden och porto/SUS motsvarar enligt utredningens bedömning rörliga kostnader. Grundkostnaden motsvarar en fast kostnad. I redovisningen ovan över den fasta kostnaden för arbetslöshetskassorna har man utgått ifrån en volym på 30 000 unika utbetalningar per 4 veckors intervall vilket ger en volym på 1 690 000 utbetalningar per år. Eftersom den fasta kostnaden inte påverkas på samma sätt av volymförändringar som den rörliga kostnaden

har utredningen beräknat den fasta kostnaden på av SO angivet volymintervall. I redovisningen är den fasta kostnaden fördelad på posterna personalkostnader, IT-kostnader, lokalkostnader, övriga driftskostnader samt avskrivning.

Den rörliga kostnaden för Arbetslöshetskassorna under år 2000 har beräknats, genom faktisk utbetalningsvolym år 2000 (1 151 287 enskilda utbetalningar), att bli totalt 15 887 760 kr och den fasta kostnaden genom beräknad volym (uppgift från SO, 1 690 000 enskilda utbetalningar), att bli totalt 10 647 000 kr.

I beräkningen ingår således inga indirekta kostnader motsvarande vad RFV redovisat. Orsaken till att SO inte räknat med indirekta kostnader är att de tillkommande kostnader i huvudsak är direkta kostnaderna i utbetalningssystemet. De gemensamma kostnaderna kommer enligt deras bedömning endast att öka marginellt med förutsättningen att de två utbetalningssystemen kan bygga på i stort sett samma rutiner och ersättningsregler.

4. Reseersättningar; nuläge

4.1. Ersättningsregler och nuvarande hantering

Stöd till resor, övernattnings, dubbelt boende och vissa utredningar inom ramen för de arbetsmarknadspolitiska programmen regleras i §§15-21 i förordningen (1996:1100) om aktivitetsstöd. Villkoret för att få stöd för resor är att kostnaderna är nödvändiga för att någon ska kunna ta del av ett arbetsmarknadspolitiskt program.

Reglerna för stöd till resor är uppdelade i två avsnitt i nämnda förordning:

- § 15 a-c, stöd för dagliga resor eller motsvarande till samtliga deltagare.
- § 16-21, särskilt stöd till resor m.m. i vissa program till personer med funktionshinder.

Stödet enligt § 15 a-c betalas för närvarande ut av länsarbetsnämnderna (15 §), stöd enligt §§ 16-21, betalas ut av försäkringskassan (22 §).

4.2. Administration, rutiner och system

Administrationen av reseersättning sköts på olika sätt bl.a. beroende på om ersättningen avser en person med funktionshinder eller övriga.

Arbetsförmedlingen meddelar aktuell försäkringskassa per post om en deltagare har funktionshinder och skall ha särskilt stöd till resor m.m. i enlighet med § 16-21 i förordningen om aktivitetsstöd. Uppgifterna används av försäkringskassan som underlag för beräkning och utbetalning. Aviseringen av utbetalningarna till AMS görs månadsvis i efterskott via datafil. Kostnaden för dessa resor belastar anslaget för aktivitetsstöd (utgiftsområde 13, anslaget 22:2 Bidrag till arbetslöshetsersättning och aktivitetsstöd).

Beslut om stöd till resor m.m. i enlighet med § 15 a-c i förordningen om aktivitetsstöd skickas av arbetsförmedlingen till AMS Ekonomitjänster för utbetalning, som görs i AMS ekonomisystem. Kostnaden för dessa resor belastar anslaget 22:3 Köp av arbetsmarknadsutbildning m.m. (utgiftsområde 13).

4.3. Volymer för år 2000

AMS hade under budgetåret 2000 totalt sett 71 592 utbetalningstransaktioner avseende stöd till resor mm i samband med arbetsmarknadspolitiska program. Ersättningen som betalades ut uppgick till 93 miljoner kr.

RFV hade under budgetåret 2000 totalt sett 18 300 utbetalningar avseende stöd till resor mm i samband med program. Ersättningen som betalades ut uppgick till 14 miljoner kr.

4.4. Kostnader för resor m.m. i samband med program

RFV:s administrationskostnader för hanteringen av resor till personer med funktionshinder har redovisats till 1,2 miljoner kr.

AMS har tidigare uppgivit att hanteringskostnaderna för den del, som RFV hanterar idag, kommer att ligga på samma nivå som RFV:s kostnader.

5. Arbetslöshetskassor och arbetslöshetsersättning, nuläge

5.1. Arbetslöshetskassor

Arbetslöshetsförsäkringen administreras av 38 arbetslöshetskassor med ställning som privaträttsliga föreningar. Alla arbetslöshetskassor utom Alfa-kassan består av medlemmar i fackliga sammanslutningar. Arbetslöshetskassornas administration av ersättning bekostas av medlemsavgifter. I Alfa-kassan bekostas administrationen för de som får inkomstrelaterad ersättning genom att man är ansluten och betalar en anslutningsavgift. Alfa-kassan administrerar dessutom ersättningen, grundbeloppet, till de arbetslösa som inte är medlemmar/anslutna till någon arbetslöshetskassa. Denna administrationen finansieras med ett särskilt anslag från staten. I stort sett hela försäkringskostnaden bekostas av staten (arbetslöshetskassorna betalar viss finansieringsavgift till staten). Arbetslöshetskassornas organisation varierar. Ett antal arbetslöshetskassor har endast verksamhet centralt medan andra har en decentraliserad verksamhet till lokalkontor. Sammantaget finns i storleksordningen 300 arbetsställen i arbetslöshetskasseorganisationen.

En arbetslöshetskassa ska ha en styrelse med minst tre ledamöter, varav en ska vara statens representant och utses av AMS. Övriga styrelseledamöter utses av kassans föreningsstämma. Arbetslöshetskassorna står under tillsyn av AMS, en tillsynsuppgift som motiverats av att arbetslöshetskassorna är privaträttsliga organ som betalar ut statliga medel av stor omfattning. Statsbidragen till arbetslöshetskassornas utbetalning av arbetslöshetsersättning har under den senaste 10-årsperioden omfattat 13 – 28 miljarder kr per år. Enligt gällande rättspraxis är arbetslöshetskassornas beslut i enskilda ärenden om arbetslöshetsersättning att betrakta som myndighetsutövning och står under tillsyn av JO och JK. Det är staten som är skadeståndsskyldig för felaktigheter i arbetslöshetskassornas hantering av ärenden gentemot enskilda.

5.2. Utformning, regler

Arbetslöshetsersättning betalas av arbetslöshetskassorna till den som uppfyller vissa villkor fastställda i lagen (1997:238) om arbetslöshetsförsäkring. Arbetslöshetsersättningen består av två delar:

- ett grundbelopp och
- en frivillig inkomstbortfallsförsäkring (inkomstrelaterad ersättning).

För att få ersättning krävs att den som söker ersättning ska vara:

- helt eller delvis arbetslös,
- arbetsför och kunna ta arbete,

- beredd att anta lämpligt arbete,
- arbetssökande hos den offentliga arbetsförmedlingen.

Den som söker ersättning ska dessutom:

- ha utfört arbete i sådan omfattning att arbetsvillkoret är uppfyllt (gäller både grundbelopp och inkomstrelaterad ersättning).

För att få inkomstrelaterad ersättning krävs även att den sökande:

- har varit medlem i en arbetslöshetskassa så länge att medlemsvillkoret är uppfyllt.

5.3. Förändringar i arbetslöshetsförsäkringen fr.o.m. 5 februari 2001

Följande förändringar genomfördes fr.o.m. den 5 februari 2001:

- Den arbetssökande ska i samråd med arbetsförmedlingen medverka till att en individuell handlingsplan upprättas.
- Endast förvärvsarbete får tillgodoräknas i arbetsvillkoret för rätt till ersättning. Program med aktivitetsstöd räknas således inte som arbetad tid i arbetsvillkoret.
- Ersättningsperioden begränsades till 300 ersättningsdagar för alla.
- I vissa fall kan en ersättningsperiod bli förlängd med högst 300 ersättningsdagar.
- Under de första 100 ersättningsdagarna av en ersättningsperiod får den sökande begränsa sitt sökområde.
- Sanktionsreglerna har förändrats.

5.4. Förändringar i arbetslöshetsförsäkringen fr.o.m. 2 juli 2001

De förändringar som genomfördes fr.o.m. den 2 juli 2001 var följande:

- Grundbelopp och lägsta dagpenning höjs till 270 kr.
- För inkomstrelaterad ersättning införs ett förhöjt belopp med en övre gräns på 680 kr per dag under de första 100 dagarna i en ersättningsperiod. Därefter är den högsta dagpenningen 580 kr per dag.
- Den förhöjda ersättningen ska samordnas med aktivitetsstöd och särskilt utbildningsbidrag.

5.5. Administration, rutiner och system

Beslut om arbetslöshetsersättning

För de kassamedlemmar som anmäler sig på arbetsförmedlingen och skrivs in informeras respektive medlems arbetslöshetskassa genom en

”ersättningsanmälan”. Ersättningsanmälan skickas med datafil till respektive arbetslöshetskassa. Med utgångspunkt från ersättningsanmälan skickar arbetslöshetskassan ett informationspaket till medlemmen med bl.a. information om vilka rutiner som gäller, uppmaning att snarast komma in med ”Anmälan om arbetslöshet” och ”Arbetsgivarintyg” från sin(a) arbetsgivare samt deklaraionskort, s.k. kassakort, för 4 veckor. När alla handlingar har kommit in beslutar kassan om sökande är berättigad till ersättning och storleken på dagpenningen.

Kassakort

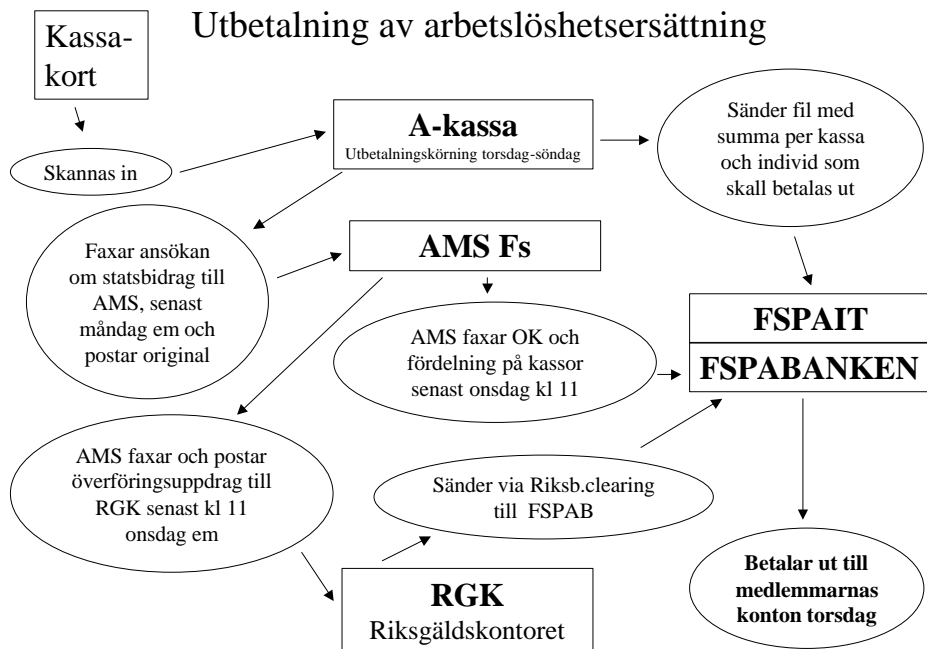
Kassakorten är underlag för utbetalning av arbetslöshetsersättning. På varje kassakort kan man deklarerat 2 veckors arbetslöshet. Ifyllda kassakort skickas medlemmen till en inskanningscentral. De flesta arbetslöshetskassor låter göra sin inskanning hos ett företag i Arjeplog. Några kassor har egen inskanning. De inskannade kassakorten skickas med datafil till respektive arbetslöshetskassa. De kort som inte kunnat tolkas eller är fel förtecknas och åtgärdas av handläggare. Övriga kassakort lagras direkt i arbetslöshetskassornas datasystem, OAS, för utbetalning.

Statsbidragsansökan

AMS beviljar statsbidrag för utbetalningarna av arbetslöshetsersättning. Arbetslöshetskassorna ansöker om statsbidrag hos AMS genom en statsbidragsansökan. Ansökan består av Statsbidragsansökan på papper med arbetslöshetskassans samlade begäran av statsbidrag och en datafil med varje arbetslöshetskassas samlade begäran om statsbidrag för den ersättning som ska betalas ut uppdelat på olika ersättningslag. Både statsbidragsansökan och datafilen skickas till AMS. Begärt statsbidrag för arbetslöshetsersättning enligt Statsbidragsansökan jämförs med statsbidrag enligt filen. Vid överensstämmelse lämnar AMS ett överföringsuppdrag till Riksgälden att begärda medel ska överföras till den bank arbetslöshetskassorna gemensamt har avtal med om utbetalning, f.n. Föreningssparbanken.

Utbetalning

I samband med att arbetslöshetskassorna tar fram underlag för ansökan om statsbidrag skapas även underlag för utbetalning på individnivå. Detta skickas till banken. När banken erhållit statsbidraget/täckningsbeloppet verkställs utbetalning till enskilda ersättningstagare på det sätt de begärt. Utbetalning av ersättning sker varje torsdag. Arbetslöshetsersättning betalas inte ut oftare än var 14:e dag för varje enskild individ, men 4-veckorsbetalning förekommer också.



6. Skillnader mellan arbetslöshetsersättning och aktivitetsstöd i samordning med andra inkomster

6.1. Olika typer av förmåner/reduceringar

Det finns vissa skillnader i hur andra former av ersättningar m.m. påverkar aktivitetsstödet respektive ersättningen från arbetslöshetskassa. I det följande pekas på de viktigaste skillnaderna.

Reducerar dagpenning i arbetslöshetsförsäkringen

- Ålderspension, allmän tilläggspension, annan pension som lämnas på grund av arbete (tjänstepension).
- Godkänd bisyssla som överstiger 6 grundbelopp per vecka.

Reducerar dagpenningen för aktivitetsstöd

- Pension, pensionstillskott, särskilt pensionstillskott, pensionstillägg, delpension och annan pensionsförmån (tjänstepension) som lämnas på grund av arbete om inte dagpenningen redan reducerats med detta.
- Hustrutillägg
- Livränta i vissa fall.
- Föräldrapenning, rehabiliteringspenning, normalt sker reducering för samma tid som programmet avser.
- Lön eller andra anställningsförmåner, normalt sker reducering för samma tid som programmet avser.
- Studiehjälp eller studiemedel, normalt sker reducering för samma tid som programmet avser.
- Särskilt utbildningsbidrag, normalt sker reducering för samma tid som programmet avser.
- Teckenspråksutbildning, normalt sker reducering för samma tid som programmet avser.

Hindertid arbetslöshetsförsäkringen

Tid då personen ifråga – oberoende av skälen till detta – inte står till arbetsmarknadens förfogande och därmed inte söker arbete betraktas som hindertid i arbetslöshetsförsäkringen och ger ingen ersättning.

Aktivitetsstöd behålls vid frånvaroorsaker som:

- sjukdom, sedan deltagaren har anmält sjukdomen till den allmänna försäkringskassan,
- tillfällig vård av barn,
- kortvarig ledighet för enskild angelägenhet av vikt,
- tillfälligt uppehåll i upphandlad arbetsmarknadsutbildning eller annan utbildning inom ramen för ett arbetsmarknadspolitiskt program dock högst under tio ersättningsdagar under perioden juni-augusti,
- tillfälligt uppehåll i insatser inom ramen för aktivitetsgarantin, dock under sammanlagt högst 20 ersättningsdagar under en tolv månadersperiod,

- vård av närstående,
- hinder i aktiviteten på grund av beslut enligt smittskyddslagen,
- något annat uppehåll i aktiviteten enligt föreskrifter som Arbetsmarknadsstyrelsen (AMS) meddelar.

Beräkning av arbetslöshetsersättning på deltid

Arbetslöshetsersättning beräknas enligt en fastställd omräkningstabell för de som inte är helt arbetslösa. I princip innebär detta att en person som har ett halvtidsarbete 4 timmar per dag 5 dagar i veckan får ersättning med 2,5 dagpenningbelopp per vecka.

Beräkning av aktivitetsstöd vid deltid

Aktivitetsstöd vid deltid beräknas genom att stödet per dag minskas motsvarande frånvarotiden. En person som t ex deltar halva dagar får sitt stöd reducerat per dag med hälften. Personen ifråga får 5 halva aktivitetsstöd per vecka.

7. Utredningens förslag till utbetalningsadministration och rutiner för aktivitetsstödet

7.1. Författningskommentar

För förslag till författningsändringar, se avsnittet Författningsförslag ovan.

Lag om ändring i lagen (1997:239) om arbetslöshetskassor

Utredningen har bedömt att ett uppdrag till arbetslöshetskassorna att utöva myndighet i fråga om att beräkna och fastställa aktivitetsstöd enligt förordningen (1996:1100) ska lämnas i lag. Uppdraget föreslås lämnas till arbetslöshetskassorna genom två nya paragrafer i lagen (1997:239) om arbetslöshetskassor samt att en paragraf ändras.

En arbetslöshetskassa får därmed en grund för att utöva även annan verksamhet än den som avses i 1 § lagen (1997:239) om arbetslöshetskassor. Arbetsmarknadsstyrelsen bör också utöva tillsyn över arbetslöshetskassornas handläggning av ärenden enligt förordningen (1996:1100) om aktivitetsstöd.

Förordningen om ändring i förordningen (1996:1100) om aktivitetsstöd

Följande förändringar behöver göras i aktivitetsstödsförordningen vid ett genomförande av utredningens förslag:

6 § Allmän försäkringskassa ersätts av arbetslöshetskassa.

7 § Allmän försäkringskassa ersätts av arbetslöshetskassa. Arbetsmarknadsstyrelsen ges möjligheter att meddela föreskrifter för verkställigheten av förordningen (1996:1100) om aktivitetsstöd framgår av 27 §.

10 § Se 6 §.

22 § Länsarbetsnämnden ersätter den allmänna försäkringskassan när det gäller att beräkna och utbetala det särskilda stödet till funktionshindrade.

23 § Se 6 §.

25 § och 25 a-e §§ Beslut om aktivitetsstödet ska, när det nu fattas av arbetslöshetskassan, kunna omprövas, ändras och överklagas i samma ordning som för närvarande gäller för försäkringskassan.

Utredningens förslag är att denna ordning genomförs genom de förslag som tagits in i de nya paragraferna 25 a-e §§. Arbetslöshetskassans och länsarbetsnämndens beslut om återbetalning av aktivitetsstöd bör inte kunna överklagas. Den praktiska hanteringen av kraven bör – med bibehållen rättssäkerhet – genomföras så att krav på återbetalningen delges den enskilde genom faktura. Om denna inte betalas sker indrivning och eventuellt betalningsföreläggande hos kronofogdemyndigheten.

Om den enskilde i denna situation står fast vid sin bedömning att han eller hon inte anser sig vara återbetalningsskyldig får kravet på återbetalning prövas av allmän domstol.

27 § Arbetsmarknadsstyrelsen får meddela de föreskrifter som behövs för verkställigheten av förordningen (1996:1100) om aktivitetsstöd. Den organisation som avses i förslaget är Arbetslöshetskassornas Samorganisation. Om utredningens förslag genomförs måste Arbetsmarknadsstyrelsens föreskrifter och allmänna råd på området ses över. Riksförsäkringsverkets nu gällande föreskrifter (RFFS 1996:24) för tillämpningen av förordningen (1996:1100) om aktivitetsstöd kommer att upphävas. Dessa bestämmelser måste i tillämpliga delar av Arbetsmarknadsstyrelsen i samråd med Arbetslöshetskassornas Samorganisation appliceras på arbetslöshetskassorna handläggning av ärenden om aktivitetsstöd.

Lag om ändring i sekretesslagen (1980:100)

Dessa förslag är likalydande med de förslag som lämnats i prop. 2000/01:129, Ökat informationsutbyte mellan arbetslöshetsförsäkringen, socialförsäkringen och studiestödet, med det tillägget att sekretessen hos arbetslöshetskassorna också föreslås omfatta kassornas handläggning av ärenden om aktivitetsstöd. Detta förslag torde också innebära att uppgifter och information i RRV:s revisionsverksamhet kommer att kunna sekretessbeläggas hos RRV.

7.2. Utbetalningssystem och rutiner

Förenklat och kostnadseffektivare utbetalningssystem – utbetalningen av aktivitetsstödet flyttas från RFV/försäkringskassorna till arbetslöshetskassorna.

Förslaget innebär att ansvaret för beslut om aktivitetsstödet storlek och ansvaret för utbetalningssystemet överförs från RFV/försäkringskassorna till arbetslöshetskassorna. Skälen till detta förslag är följande:

- En väsentlig effektivisering av utbetalningarna kan uppnås. Kostnaden för statens utbetalningar av aktivitetsstöd minskar väsentligt. Med utgångspunkt från situationen år 2000 (kostnadsnivå och volym) kan en kostnadsminskning ske för staten med ca 130 miljoner kr per år på några års sikt.
- För närvarande är tre myndigheter/organisationer direkt involverade i administrationen av aktivitetsstödet; RFV/försäkringskassorna, AMS/länsarbetsnämnderna och arbetslöshetskassorna. RFV:s/försäkringskassornas roll i administrationen av aktivitetsstödet har med åren alltmer fått karaktären av renodlad utbetalare av stöden. Särskilda beslut om olika kostnadsersättningar etc. har reducerats. Med nuvarande förhållanden är en minskning av antalet inblandade organisationer starkt motiverad och innebär i sig bättre förutsättningar för förenklingar, bättre förutsättningar för kontroll och överblick av det administrativa systemet och anslagsförbrukningen, samt för att utveckla IT-stöden och därmed ge snabbare och säkrare hantering samt bättre service till stödmottagarna.

Vad gäller övriga förutsättningar, har i utredningen inte kunnat ses något ur effektivitetssynpunkt viktigt skäl emot förslaget att flytta över administrationen från RFV/försäkringskassorna till arbetslöshetskassorna. Utbetalningen av aktivitetsstödet i arbetslöshetskassornas regi kan utformas enligt följande:

Anvisning till arbetsmarknadspolitiskt program

Arbetsförmedlingen anvisar deltagare till arbetsmarknadspolitiska program. Av anvisningen följer att denne får rätt till aktivitetsstöd. Anvisningen registreras i arbetsförmedlingens datasystem, AIS-Å. Den arbetslöshetskassa som personen tillhör aviseras beslutet via daglig datafilöverföring. Om personen ifråga inte är medlem i någon arbetslöshetskassa aviseras Alfa-kassan. Sökande meddelas om anvisningen per brev.

Arbetslöshetskassan beslut

Arbetslöshetskassorna fastställer dagpenningens storlek. Behövs det begär arbetslöshetskassan in kompletterande handlingar av den sökande eller av arbetsförmedlingen för att kunna besluta om dagpenningens storlek. Till den som inte uppfyller villkoren för inkomstrelaterad ersättning eller grundbelopp, beslutar arbetslöshetskassan om 143 kr/dag ("garantibeloppet"). Till unga handikappade som deltagit i program under minst 12 månader uppgår garantibeloppet till lägst 475 kr per dag. Ärenden avseende garantibelopp handläggs av Alfa-kassan. Deltagarna aviseras per brev om det dagliga ersättningsbeloppet. Samtidigt bifogas övrig information som ersättningstagaren behöver.

Deklarationskort och närvarorapportering

När arbetslöshetskassa får avisering om aktivitetsstöd skickas en information samt speciella deklarationskort (aktivitetskort) för 4 veckor till den sökande (alternativt för hela perioden). Ärenden som gäller personer som inte är med i någon arbetslöshetskassa handläggs av Alfa-kassan. På aktivitetskortet deklarerar deltagaren sin närvaro och anledningen till eventuell frånvaro, undertecknar och skickar in till den arbetslöshetskassa som handlägger hans/hennes utbetalningar. Nya aktivitetskort skickas ut till deltagaren när förbrukade aktivitetskort kommit in till arbetslöshetskassan. Skyldigheten att föra en närvarorapportering från programanordnarens sida bör finnas kvar, och ska kunna utnyttjas för kontroller i efterhand.

Underlag för utbetalning

Aktivitetskorten är underlag för utbetalning av aktivitetsstöd. På varje aktivitetskort kan 2 veckors deltagande deklarerars. Ifyllda aktivitetskort som täcker 4 veckors deltagande skickas av deltagarna till den inskanningscentral som respektive arbetslöshetskassa utnyttjar för inskanning av deklarationskort. De inskannade aktivitetskorten sänds som datafil till respektive arbetslöshetskassa. De kort som inte kunnat tolkas eller har något fel förtecknas på en åtgärdslista och tas om hand av respektive arbetslöshetskassa. Övriga kort lagras i arbetslöshetskassornas datasystem OAS för utbetalning direkt.

Statsbidragsansökan

AMS beviljar statsbidrag för utbetalningarna av arbetslöshetsersättning och aktivitetsstöd mot de underlag arbetslöshetskassorna redovisar i en ansökan om statsbidrag. Ansökan består av Statsbidragsansökan med arbetslöshetskassans samlade begäran av statsbidrag och en datafil med varje arbetslöshetskassas samlade begäran om statsbidrag för arbetslöshetsersättning uppdelat på olika ersättningsslag samt en datafil med varje individuell utbetalning för aktivitetsstödet. Statsbidragsansökan och de båda filerna skickas till AMS. Filen med uppgifter på individ- och ID-beslutnivå behöver AMS för att länsarbetsnämnder och arbetsförmedlingar fortlöpande ska kunna följa upp utgifterna för aktivitetsstödet.

Begärt statsbidrag för arbetslöshetsersättning och aktivitetsstöd enligt lämnad statsbidragsansökan jämförs med informationen på datafilerna. Vid överensstämmelse lämnar AMS ett överföringsuppdrag till Riksgälden om att begärda medel ska överföras till den bank arbetslöshetskassorna gemensamt har avtal om utbetalning med, f.n. Föreningssparbanken.

Utbetalning

I samband med att arbetslöshetskassorna tar fram underlag för ansökan om statsbidrag skapas även underlag för utbetalning på individnivå. Detta skickas till banken. När banken erhållit statsbidraget verkställs utbetalning till enskilda ersättningstagare. Utbetalning av ersättning sker varje torsdag. Arbetslöshetsersättning betalas inte ut oftare än var 14:e dag för varje enskild individ och för aktivitetsstöd inte oftare än var 4:e vecka.

7.3. Modell för genomförande

Här föreslås en övergångsperiod på minst 6 månader med två parallella system, vilket bör kunna garantera en friktionsfri övergång. Det bedöms inte möjligt att med tillräcklig säkerhet och kvalitet genomföra en överföring av utbetalningsansvaret till arbetslöshetskassorna förrän tidigast vid årsskiftet 2002/2003. Anvisningar, som är gjorda senast 31/12 2002 går till försäkringskassan för beräkning och utbetalning av aktivitetsstöd. Försäkringskassan fortsätter utbetalningen i dessa ärenden så länge anvisningen varar, dock längst till 30/6 2003. Alla anvisningar, som görs fr.o.m. 1/1 2003 går till arbetslöshetskassan för beräkning och utbetalning av aktivitetsstöd.

Ett genomförande av förslaget om att föra över utbetalningarna av aktivitetsstöd från RFV/FK till arbetslöshetskassorna förutsätter en väl organiserad och styrd genomförandeorganisation som arbetar på regeringens uppdrag med tydliga åtaganden.

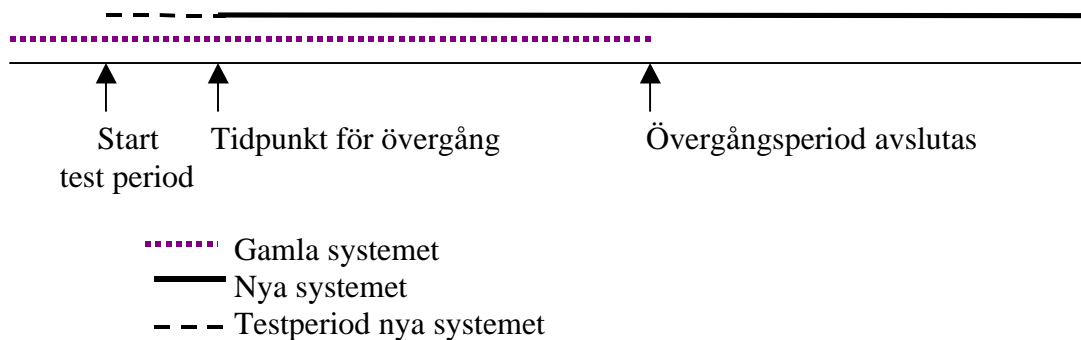
Aktivitetsstödet är ersättningen för deltagarna i de arbetsmarknadspolitiska programmen. Det är av avgörande vikt att ersättningarna betalas ut i rätt tid och med korrekta belopp. Det handlade år 2000 om ca 459 000

personer som för kortare eller längre perioder var beroende av aktivitetsstödet för sin försörjning. Det är mot denna bakgrund nödvändigt att ett överförande av utbetalningsansvaret från RFV/försäkringskassorna till arbetslöshetskassorna kan fungera friktionsfritt och utan störningar i utbetalningen av ersättning till deltagarna i arbetsmarknadspolitiska program.

I det följande redovisas två olika modeller för ett genomförande. Antingen kan man under en övergångsperiod ha två fungerande system parallellt eller kan man direkt gå över till den nya hanteringen. Båda tillvägagångssätten har både för- och nackdelar. Vid båda modellerna behövs det en testperiod för att säkerställa att rutinerna fungerar.

7.3.1 Bestämd övergångsperiod (ca 6 mån) med två parallella system

Denna modell innebär att man vid ett visst datum övergår med *nya* ärenden/beslut i det nya systemet/nya rutinen samtidigt som pågående ärenden/beslut ligger kvar i det gamla systemet/den gamla rutinen.



Fördelar:

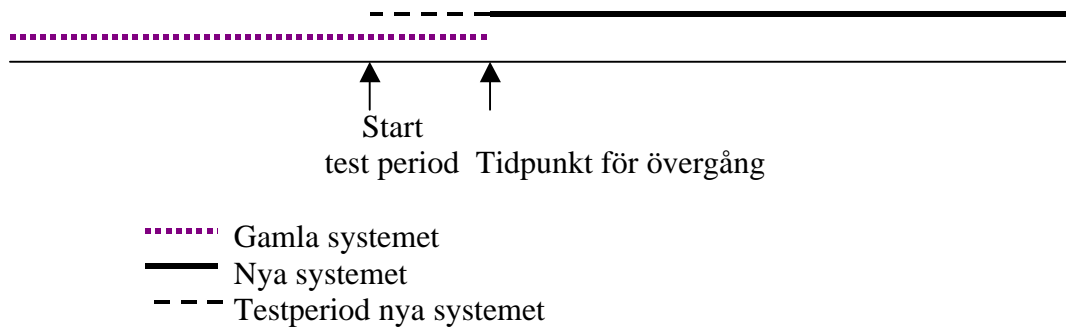
- Den största delen av pågående ärenden/beslut behöver inte läggas upp igen och anpassas till nya systemet.
- Skillnaden mellan ny och gammal hantering tydliggörs.
- Avvecklingen av det gamla systemet görs successivt, vilket medför att omställningen för personal, verksamhet och kunder också blir successiv.

Nackdelar:

- Det kan vara systemmässigt betungande att särskilja nya och gamla ärenden.
- Under övergångsperioden kommer det att finnas olika flöden och kontaktytor för nya och gamla ärenden.

7.3.2 Ny hantering utan övergångsperiod

Denna modell innebär att man vid ett visst datum övergår till det nya systemet/den nya rutinen. Pågående ärenden/beslut i det gamla systemet flyttas över till det nya systemet/den nya rutinen.



Fördelar:

- Från en viss tidpunkt hanteras verksamheten på ett visst sätt, det görs ingen skillnad på flödet och kontaktytorna för pågående och nya ärenden.
- Systemtekniskt lättare att genomföra.

Nackdelar:

- Större risker för fel när hela verksamheten ska föras över på en gång.
- Hanteringsproblem om anledning till ersättning är olika för gamla och nya ärenden.
- En viss del av avvecklingskostnaden finns även utan övergångsperiod.

7.4. Räntekostnader

RFV betalar ut aktivitetsstöd mellan den 24 och 28 varje månad. Detta avser en deltagares närvaro i aktivitetsstöd fr.o.m. den 11 månaden innan t.o.m. den 10 i utbetalningsmånaden. Tillsammans med AMS har RFV planerat att göra utbetalningen mer flexibel. Deltagaren skulle själv kunna välja när utbetalningen skulle starta. Detta skulle innebära tätare utbetalningar. Detta har dock inte genomförts. Ingen beräkning har gjorts hur detta skulle påverka statens räntekostnader.

Utbetalningarna genom arbetslöshetskassorna är föreslaget ska ske var 4:e vecka. Detta innebär att utbetalningarna från arbetslöshetskassorna kommer att ske tätare än vad som för närvarande sker genom RFV. Med följande förutsättningar:

- att detta innebär en tidigareläggning av utbetalningarna med i snitt 6 dagar,
 - att antal räntedagar per år är 360,
 - att räntesatsen är 4,5 %,
 - att utbetalningar av aktivitetsstöd är sammanlagt på 10 miljarder per år,
- ger detta en räntekostnad för staten på 7,5 miljoner per år ($6/360 \cdot 0,045 \cdot 10$ miljarder).

8. Statlig tillsyn och revision av arbetslöshetskassorna

8.1. AMS tillsynsuppgifter

AMS ska enligt lagen (1997:239) om arbetslöshetskassor (LAK) 89 § utöva tillsyn över arbetslöshetskassorna och göra uppföljningar av arbetslöshetsförsäkringen. AMS ska verka för att bestämmelserna i lagen (1997:238) om arbetslöshetsförsäkringen (ALF) tillämpas likformigt och rättvist. Uppdraget fullgörs av AMS Försäkringsenhet.

Utredningen föreslår att motsvarande tillsynsregler skall gälla för aktivitetsstödet. Denna uppgift regleras på samma sätt som övrig tillsyn av arbetslöshetskassor.

Riktlinjer för tillsynen över arbetslöshetskassorna fastställdes i AMS styrelse den 22 juni 1999. AMS ska verka för:

- en likformig och rättvis tillämpning av lagen om arbetslöshetsförsäkring och lagen om arbetslöshetskassor,
- god internkontroll och självreglering inom arbetslöshetskassorna samt säkerställa att de föreningsrättsliga bestämmelserna följs,
- att motverka missbruk av arbetslöshetsförsäkringen.

Principiellt viktiga frågor inom arbetslöshetsförsäkringen behandlas i AMS arbetslöshetsdelegation.

Tillsynsverksamheten omfattar fyra huvudmoment:

- regelgivning,
- registrering och godkännande,
- verksamhetskontroll,
- verksamhetsanalys.

Regelgivning

AMS utfärdar föreskrifter, allmänna råd och kommentarer rörande tillämpningen av lagen om arbetslöshetsförsäkring, ALF, och lagen om arbetslöshetskassor, LAK, samt ger ut regelböcker för arbetslöshetskassor om försäkringsbestämmelser och föreningsrättsliga bestämmelser. AMS ska även - för att få principiella avgöranden - kunna överklaga arbetslöshetskassans och domstols beslut/dom ifråga om arbetslöshetsersättning och rätt till medlemskap i arbetslöshetskassa.

Registrering och godkännande

En förening kan registreras som arbetslöshetskassa och ha rätt till statsbidrag endast om föreningen uppfyller i LAK uppställda villkor. AMS för register över arbetslöshetskassorna och ska godkänna bildandet av arbetslöshetskassor. AMS ska före registrering av anmälda uppgifter

pröva att hinder enligt LAK inte föreligger. AMS ska godkänna av arbetslöshetskassorna beslutade medlems- och anslutningsavgifter. Vidare utformar AMS normstadgar för arbetslöshetskassorna.

Verksamhetskontroll

AMS granskar arbetslöshetskassornas verksamhet och meddelar de erinringar som kan vara påkallade. Verksamhetskontrollen bedrivs bl.a. genom:

- uppföljning av att arbetslöshetskassornas styrelser tar det övergripande ansvaret för verksamheten,
- kontroll av arbetslöshetskassornas beslutsdelegering,
- kontroll av att den utbildning arbetslöshetskassorna ger sin personal är av tillräcklig omfattning och att innehållet är korrekt,
- kontroll av att arbetslöshetskassornas administration och ekonomiska förvaltning sker enligt utfärdade föreskrifter,
- kontroll av att arbetslöshetskassorna beslutat om och följer upprättad säkerhetspolicy vad avser förvaltning, ADB-säkerhet, intrång, brand och dokumentförvaring,
- kontroll av att använda stödsystem och rutiner är dokumenterade och konstruerade så att korrekt handläggning av ärenden är säkerställt och underlättas,
- kontroll av arbetslöshetskassornas rekvisitioner av statsbidrag,
- granskning av enskilda ärenden.

Verksamhetsanalys

AMS följer upp och analyserar arbetslöshetsförsäkringens utveckling och arbetslöshetskassornas verksamhet i syfte att samla underlag för regelgivning och verksamhetskontroll.

8.2. Riksrevisionsverkets uppgifter

Riksrevisionsverket (RRV) har enligt sin instruktion (1998:418) uppgiften att granska statlig verksamhet ur effektivitetssynpunkt och myndigheternas redovisning och förvaltning. Revisionsverksamheten omfattar också statliga åtaganden genom statsbidrag till olika verksamheter utanför den statliga sektorn. Revisionsverksamheten innebär bl.a. att RRV genom årlig revision uttalar sig om man funnit att årsredovisningen är rättvisande och i förekommande fall om myndighetsledningens förvaltning inte följer gällande föreskrifter för verksamheten. Revisionsberättelserna liksom särskilda revisionsintyg ställs till regeringen.

Den årliga revisionen styrs av kriterierna väsentlighet och risk. Revisionen inriktas således på de områden av verksamheterna där RRV med utgångspunkt från en verksamhetsanalys bedömer risken för väsentliga fel vara störst. Väsentliga brister som uppmärksammas vid revisionen leder till revisionsberättelse med invändningar. Genomförd revision rapporteras genom revisionsrapporter och revisionspromemorier. I revisionen av ledningens förvaltning granskas ledningens interna styrning

och kontroll, att regler för verksamheten efterlevs och rapporteringen av resultat.

RRV:s effektivitetsrevision granskar effektiviteten i verksamheterna, d.v.s. i vad mån myndigheterna uppfyller fastställda mål och i övrigt följer de politiska beslut som fattats om verksamheten. Inriktningen är att arbeta problemorienterat, men även bredare ansatser som utvärdering av hela program förekommer.

8.3. RRV:s granskning av arbetslöshetskassornas verksamhet

AMS tillsynsuppgifter preciseras i lag (1997:239) om arbetslöshetskassor. Det finns inga uttryckliga bestämmelser som ger RRV eller Riksdagens revisorer rätt att revidera arbetslöshetskassornas verksamhet. För att sådan revision ska bli möjlig krävs särskilda lagbestämmelser med hänsyn till arbetslöshetskassornas status som privaträttsliga organ. Statens intresse av kontroll över en så omfattande användning av statliga medel är självfallet stort. När AMS tillsynsverksamhet över arbetslöshetskassorna granskas av RRV är det oftast nödvändigt att ta fram underlag från arbetslöshetskassorna. Den uppgiftsskyldighet som föreskrivs för arbetslöshetskassorna gäller enbart i förhållande till AMS i dess egenskap av tillsynsmyndighet. RRV:s granskning sker via AMS tillsynsuppgifter. Revisionsorganens granskning måste således nu gå omvägen via AMS för en indirekt granskning av arbetslöshetskassornas verksamhet.

Arbetslöshetsförsäkringens omfattning och vikt för staten är således starka motiv för att arbetslöshetskassorna bör kunna granskas av de statliga revisionsorganen på samma sätt som gäller inom andra motsvarande områden, bl.a. socialförsäkringsområdet. En eventuell överföring av utbetalningen av aktivitetsstödet till arbetslöshetskassorna ger ytterligare argument för en att öppna arbetslöshetskassorna för en direkt granskning av de statliga revisionsorganen som således inte ska behöva gå via AMS. Det kan också vara en fördel för arbetslöshetskassorna att kunna kommunicera direkt med granskningsmyndigheten. Aktivitetsstödet är inte direkt knutet till arbetslöshetsförsäkringen utan skulle utgöra en helt ny verksamhet för arbetslöshetskassorna, som innebär att arbetslöshetskassorna direkt medverkar i statlig administration. Aktivitetsstödet har de senaste åren omfattat årliga belopp i storleksordningen 10 miljarder kr.

8.4. Statlig revision av arbetslöshetskassorna

Här föreslås att statligt revisionsorgan ges rätt att granska arbetslöshetskassorna. Det kan dock inte handla om en årlig avrapportering till regeringen eftersom det inte rör sig om revisionsberättelser i formell mening. Det är därför nödvändigt att reglera vad den statliga revisionen av arbetslöshetskassorna ska kunna omfatta. Av de tänkbara alternativ till hur en granskningsrätt för statligt revisionsorgan ska regleras förordas

ett tillägg till revisionsbestämmelserna. Bestämmelsen skulle kunna få följande lydelse:

”Statligt revisionsorgan får granska effektiviteten i arbetslöshetskassornas användning av statsbidragen till arbetslöshetsförsäkringen och utbetalningen av aktivitetsstöd. En arbetslöshetskassa är skyldig att på begäran av det statliga revisionsorganet lämna de handlingar och upplysningar som behövs för granskningen.”

8.5. Särskilt behov av sekretesskydd

För RRV:s granskning är det nödvändigt att verket får tillgång till de handlingar och upplysningar som behövs för granskningen. Arbetslöshetskassorna är inte myndigheter och har inte heller på annan grund skyldighet att tillämpa sekretesslagen. Uppgifter som RRV får direkt från arbetslöshetskassorna vid en granskning blir därför inte föremål för sekretess hos RRV. För RRV:s granskning av myndighet, i det här fallet AMS eller länsarbetsnämnd, gäller s.k. sekundär sekretess. Det innebär att sekretessbelagda uppgifter hos myndigheten ifråga blir sekretessbelagda också hos RRV. Uppgifter från arbetslöshetskassorna som passerar AMS blir således sekretessbelagda också hos RRV.

Ovan nämnda förslag om statligt revisionsorgans granskning av arbetslöshetskassornas verksamhet förutsätter att uppgifter kan lämnas direkt till den statliga revisionen från arbetslöshetskassa med sekretesskydd. Därför lämnas förslag till lag om ändring i sekretesslagen (1980:100) som innebär att sekretess skall gälla i ärenden om arbetslöshetsersättning och aktivitetsstöd som handläggs av en arbetslöshetskassa.

9. Behov av förändringar i förordningen (1996:1100) om aktivitetsstöd

I det följande redovisas en kartläggning av skillnader i regelverket för aktivitetsstödet och regelverket för arbetslöshetsersättningen, d.v.s. en jämförelse av förordningen (1996:1100) om aktivitetsstöd med både lagen (1997:238) om arbetslöshetsförsäkring och förordning (1997:835) om arbetslöshetsförsäkring. I det följande kommenteras behovet av förändringar med hänvisning till vilka paragrafer i förordningen (1996:1100) om aktivitetsstöd som avses.

6 § Det finns skillnader i beräkning av aktivitetsstöd på deltid och beräkning av arbetslöshetsersättningen vid arbetslöshet del av vecka. Vinster skulle kunna uppnås om det infördes ett och samma beräkningssätt i enlighet med arbetslöshetsförsäkringens modell enligt den omräkningstabell som finns i bilagan till förordningen (1997:835) om arbetslöshetsförsäkringen (9 §).

Förslag: Beräkningssättet för aktivitetsstödet bör anpassas till arbetslöshetsförsäkringens modell. Detta ger av allt att döma inte någon skillnad i kostnader för staten.

7 § Nuvarande utbetalning av aktivitetsstöd genom RFV sker mellan den 24 och 28 varje månad. Detta täcker närvaro med aktivitetsstöd fr.o.m. den 11:e månaden innan t.o.m. den 10:e i utbetalningsmånaden. Tillsammans med AMS har RFV tidigare planerat att göra utbetalningen mer flexibel, där deltagare själva skulle kunna välja när första utbetalningen ska ske. Därefter skulle utbetalningarna ske med en månads mellanrum. Detta förslag lämnades av RFV till Närings- och Socialdepartementet den 13:e februari 2001. I samband med detta gjordes ingen beräkning hur detta skulle påverka statens räntekostnader. Förändringen är ännu inte genomförd.

Förslag: Utbetalning av aktivitetsstöd för den enskilde sker var 4:e vecka. En person som har deklarerat sin närvaro i aktuella program för veckorna 1-4, lämnar sitt ifyllda aktivitetskort till sin arbetslöshetskassa vecka 5 och får sin utbetalning torsdag vecka 6.

8 § punkt 1: Avser vilken ersättning som ska utgå vid sjukdom under tid i program. Aktivitetsstödet regler motsvaras inte på denna punkt av reglerna i arbetslöshetsförsäkringen. Vid sjukdom får personen med arbetslöshetsersättning sjukpenning enligt lagen om allmän försäkring efter en eventuell karensdag. Aktivitetsstöd utgår däremot till personer även vid sjukdom. Om arbetslöshetsersättningens regler skulle tillämpas för aktivitetsstöden blir det positivt för personer med högsta dagpenningen och en sjukpenninggrundande inkomst som ger en sjukpenning över högsta dagpenningen i arbetslöshetsförsäkringen.

Denna fråga har ansetts ligga utanför regeringens direktiv till utredningen.

Punkt 2: Regeln innebär att aktivitetsstödet utgår vid tillfällig vård av barn under tid då deltagaren har rätt till tillfällig föräldrapenning. Motsvarande regel finns inte i arbetslöshetsförsäkringen.

Denna fråga har ansetts ligga utanför regeringens direktiv till utredningen.

Punkt 3: Gäller ledighet för enskild angelägenhet. Denna regel finns inte i arbetslöshetsförsäkringen men konsekvenserna blir alltför negativa om möjligheten slopas. Det är rimligt att den enskilde får ha kvar ersättningen vid besök på arbetsförmedling, nära anhörigs allvarliga sjukdom, flyttning etc. och detta kan hanteras via den normala deklARATIONEN av närvarotid.

Här föreslås ingen förändring. Frågan kan hanteras inom ramen för deklARATIONEN av närvarotid.

Punkt 4: Gäller visst uppehåll i utbildning med bibehållet aktivitetsstöd. Motsvarande regel finns i arbetslöshetsförsäkringen och kan jämföras med föreskrift till 9 § lagen om arbetslöshetsförsäkring ”uppehåll i utbildning”.

Här föreslås ingen förändring. Frågan kan hanteras inom ramen för deklARATIONEN av närvarotid.

Punkt 5: Innebär att aktivitetsstödet kan utgå under visst tillfälligt uppehåll i aktivitetsgarantin. Motsvarande finns inte i arbetslöshetsförsäkringen. Kan jämföras med föreskrift till 9 § lagen om arbetslöshetsförsäkring ”uppehåll i utbildning”.

Här föreslås ingen förändring. Frågan kan hanteras inom ramen för deklARATIONEN av närvarotid.

Punkt 6 och 7: Gäller vård av närstående m.m. Kan jämföras med punkten 2 ovan.

Denna fråga har ansetts ligga utanför regeringens direktiv till utredningen.

Punkt 8: Handlar liksom punkt 4 o 5 om uppehåll med bibehållet aktivitetsstöd.

Här föreslås ingen förändring. Frågan kan hanteras inom ramen för deklaration av närvarotid.

9 § första stycket se 8:1: Avser att aktivitetsstöd inte utgår under karndag.

Denna fråga har ansetts ligga utanför regeringens direktiv till utredningen, se dock § 8:1 ovan.

10 § Gäller att anordnaren av program ska meddela försäkringskassan om deltagares ledighet. Motsvarande bestämmelse finns inte i arbetslöshetsförsäkringen.

Förslag: Självdeklaration motsvarande vad som gäller för arbetslöshetsersättningen införs. Anordnaren bör dock obligatoriskt registrera uppgifter om närvaro för kontroller i efterhand.

11 § Avser samordning med vissa andra ersättningar. Liknande regler finns i arbetslöshetsförsäkringen, men vissa skillnader finns. Avvikande regler är punkt 2, 3, 4, 6 i aktivitetsstödsförordningen. Punkt 7 avviker delvis, reducering på arbetslöshetsersättningen sker när den är kombinerad med förtidspension. I aktivitetsstödsreglerna sker samordningen mot vissa andra inkomster genom att stödet reduceras. I arbetslöshetsförsäkringen sker sådan samordning vanligtvis genom s.k. hindertid, d.v.s. någon rätt till arbetslöshetsersättning finns inte när sådan annan ersättning ges. Vad gäller pensionsavdragsregler tycks reglerna för arbetslöshetsersättningen vara något mer generösa, men det är svårt att med säkerhet ange i vad mån en övergång till arbetslöshetsförsäkringens regler i aktivitetsstödet skulle leda till högre kostnader för staten.

Förslag: Samordningsreglerna i aktivitetsstödet bör anpassas till motsvarande regler i arbetslöshetsförsäkringen. Att i detalj granska effekterna av en sådan samordning mellan de båda ersättningsystemen skulle innebära ett omfattande utredningsarbete ner på individnivå, som inte ansetts möjligt inom ramen för föreliggande utredning. Det finns bestämmelser i arbetslöshetsförsäkringen som är mer generösa vad gäller samordningen av ersättningen med andra inkomster än vad som gäller i aktivitetsstödet, men motsatsen förekommer också. En generell bedömning är att en övergång till arbetslöshetsförsäkringens samordningsregler sannolikt inte skulle leda till en påtaglig ökning av statens kostnader.

12 § punkt 1: Samordningsregeln innebär att aktivitetsstödet minskas med föräldra- eller rehabpenning. Motsvarande regler i arbetslöshetsförsäkringen ser annorlunda ut. Rehabersättning och föräldrapenning kan inte lämnas för samma tid som arbetslöshetsersättning.

Förslag: Aktivitetsstödet regler bör anpassas till arbetslöshetsförsäkringens. Detta innebär sannolikt något lägre kostnader för staten.

punkt 2: Gäller att aktivitetsstödet ska reduceras med lön eller andra anställningsförmåner från arbetsgivare. Reglerna är inte identiska mellan aktivitetsstödet och arbetslöshetsersättningen. Enligt dagens regler sker ingen reduktion av aktivitetsstödet för inkomster som är intjänade utanför programtiden, medan arbetslöshetsersättningen kan påverkas av alla inkomster. Aktivitetsstödet bör - om anpassning ska ske till arbetslöshetsförsäkringen - minskas för den del av inkomsten som överstiger sex grundbelopp vecka (idag 1620 kr/vecka), jfr 39 § ALF om bisyssla. Detta får negativa konsekvenser för de som har större sidoinkomster enligt nuvarande regler för aktivitetsstödet.

Förslag: Aktivitetsstödet regler bör anpassas till arbetslöshetsförsäkringens. Detta ger något minskade kostnader för staten eftersom reduktion görs efter ett visst belopp. Det är motiverat att även för aktivitetsstödet sätta en gräns för sidoinkomster eftersom andra stödformer redan har det (studiemedel, arbetslöshetsersättning).

13 § Gäller att aktivitetsstödet ska minskas med vissa andra ersättningar. Ingen motsvarighet finns i arbetslöshetsförsäkringen. Arbetslöshetsersättning lämnas inte alls för samma tid som studiestödet lämnas (beaktas som s.k. hindertid, jmf 10§ ALF).

Förslag: Aktivitetsstödet regler bör anpassas till arbetslöshetsförsäkringens.

15-22 §§ Gäller ersättning till resor m.m. SO har i särskild skrivelse till utredningen uppgett att man inte önskar överta den administrativa hanteringen i enlighet med nämnda paragrafer i förordningen. Riksförsäkringsverket har angett att man önskar överföra hanteringen av resor m.m. för personer med funktionshinder till AMV, som redan administrerar övriga resor m.m. En översyn och förenkling av reglerna bör kunna ske.

Förslag: Utbetalningarna av resor görs i sin helhet av AMV. Ändring av § 22 avseende utbetalare föreslås således.

23 § Gäller återbetalning av felaktigt utbetalt aktivitetsstöd. Denna regel överensstämmer med ALF 68 §.

Förslag: Försäkringskassa byts ut mot arbetslöshetskassa. Detta innebär att övergångsbestämmelser bör finnas.

25 § Avser frågan om ompröva, ändra och överklaga beslut.

Förslag: Omprövning, ändring och överklagning av beslut anpassas till som gäller för arbetslöshetsförsäkringen. Detta innebär att övergångsbestämmelser bör finnas.

10. Informationsutbyte för säkerställande av kvalitet i handläggning och utbetalning

10.1. Informationsutbyte och kontroll

Kontrollen vid hantering av statliga medel har under lång tid varit ett prioriterat område från regeringens sida, bl.a. har ett särskilt anslag fördelats till berörda myndigheter för att genom olika projekt skapa förutsättningar att förbättra kontrollen av utbetalningen av statliga medel. Kontrollfrågorna har också ägnats stor uppmärksamhet av samtliga berörda myndigheter, men hittills har denna i huvudsak koncentrerats till systemkontroller inom respektive myndighets verksamhet och gemensamma kontrollprojekt har varit av begränsad omfattning, bl.a. av formella skäl (möjligheterna till informationsutbyte har p.g.a. lagstiftning varit begränsade).

För bättre kontroll i ett framtida utbetalningssystem för aktivitetsstödet är det nödvändigt att mer systematiskt bygga in kontroller i utbetalningssystemet än vad som hittills varit möjligt. Regeringens förslag i propositionen (prop. 2000/01:129) Ökat informationsutbyte mellan arbetslöshetsförsäkringen, socialförsäkringen och studiestödet kommer efter riksdagens beslut att möjliggöra ett elektroniskt informationsutbyte mellan arbetslöshetsförsäkringen, socialförsäkringen och studiestödet, d.v.s. system som årligen sammantaget betalar ut ca 300 miljarder kr till enskilda personer. De möjligheter som därvid öppnas för en systematisk kontroll av utbetalningarna är väsentligt mer effektiva än hittills och förbättringarna gäller i samma utsträckning alla inblandade myndigheter och organisationer.

Förslagen i nämnda proposition innebär också stora möjligheter att förbättra servicen till enskilda, bl.a. kortare handläggningstider. Ökat informationsutbyte innebär således också goda förutsättningar att förhindra felaktiga beslut och att kontrollera de statliga utbetalningarna till enskilda. Utrymmet för missbruk reduceras och vetskapen om effektiva informationssystem kommer i sig att påverka. Vad gäller aktivitetsstödet har det framöver mindre betydelse för kontrollen om utbetalningen sker genom försäkringskassorna eller arbetslöshetskassorna. Båda organisationerna kommer i stort sett att ha samma kontrollmöjligheter.

10.2. Kvalité i beslut

Det informationsutbyte som sker idag och som föreslås i Informationsutbytesutredningen är i huvudsak inriktat på att ge mottagaren nödvändiga underlag för att kunna fatta beslut om viss förmån. Som exempel kan nämnas att för personer som söker arbetslöshetsersättning måste arbetslöshetskassan få information från länsarbetsnämnden om att personen är arbetssökande vid arbetsförmedlingen för att kunna bevilja arbetslöshetsersättning, s.k. ersättningsanmälan.

Ett annat exempel är att CSN behöver få uppgifter från länsarbetsnämnderna om personer som söker vuxenstudiestöd är anmälda som arbetssökande vid arbetsförmedlingen och från arbetslöshetskassan om dagpenningens storlek för att kunna bevilja studiestöd.

10.3. Kvalité i utbetalning

Visst informationsutbyte som sker idag och som föreslås i Informationsutbytesutredningen innebär kontroll av pågående utbetalningar. Avanmälan från länsarbetsnämnden till arbetslöshetskassorna är exempel på en sådan informationsöverföring. Arbetsförmedlingen informerar arbetslöshetskassan att en person inte längre söker arbete vid arbetsförmedlingen. Ett annat exempel är att arbetslöshetskassorna lämnar information om förändrad dagpenning till CSN för vuxenstuderande.

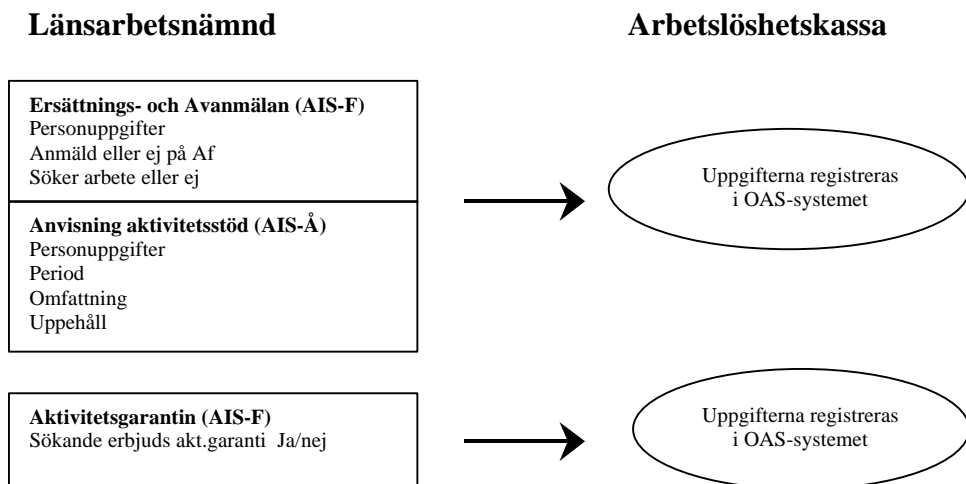
I några fall är syftet med informationsutbytet att förhindra att dubbla förmåner betalas ut för samma period. CSN:s uppgifter till arbetslöshetskassorna om vuxenstudiestöd syftar till att förhindra att arbetslöshetsersättning utbetalas för samma tid. Ett annat exempel är den information som lämnas mellan RFV och CSN och som avser beviljat studiestöd, beviljat utbildningsbidrag och godkända sjukperioder.

Ett tredje exempel är den information som lämnas mellan länsarbetsnämnderna, arbetslöshetskassorna och RFV angående anvisningar till program med aktivitetsstöd. I samband med att arbetslöshetskassorna får information från länsarbetsnämnderna för att kunna meddela RFV nivån på arbetslöshetsersättningen registrerar arbetslöshetskassorna att ett program beviljats för en viss period och lägger in en spärr för att arbetslöshetsersättning inte ska kunna betalas ut samtidigt med aktivitetsstödet.

I nuvarande informationsutbyte mellan arbetslöshetskassorna, AMS, CSN och RFV kommer vissa förändringar att behövas om arbetslöshetskassorna tar över utbetalningarna av aktivitetsstödet. I det pågående Kontrollrutinprojektet preciseras hur kontrollen skall ske med de nya förutsättningarna. Förteckningarna i det följande över de uppgifter som arbetslöshetskassorna och de olika myndigheterna utbyter enligt följande redovisning (avsnitt 10.4 – 10.11) är inte fullständiga. Det är endast ett urval uppgifter som redovisas.

10.4. Från länsarbetsnämnd till arbetslöshetskassor

Idag lämnar länsarbetsnämnderna information till arbetslöshetskassorna när en sökande anmäls på arbetsförmedlingen, avaktualiseras eller anvisas ett arbetsmarknadspolitiskt program. När en sökande anmäler sig skickas en ersättningsanmälan och vid avaktualisering skickas en avanmälan. Informationen sänds maskinellt genom arbetsförmedlingens datasystem AIS-F. Arbetsmarknadspolitiska program handläggs i AIS-Å. När en sökande anvisas till program skickas information till sökandens arbetslöshetskassa.



Informationsöverföringen finns idag. Ingen förändring behöver ske i överföringen om arbetslöshetskassorna betalar ut aktivitetsstödet. I datafilen från AIS-Å måste arbetslöshetskassan få sökandens adress för att kunna kommunicera med sökande som inte är medlem i någon arbetslöshetskassa och som inte fått någon ersättning tidigare.

10.5. Från arbetslöshetskassor till länsarbetsnämnd

Idag får länsarbetsnämnden information om antalet ersättningsdagar som sökande har kvar på sin ersättningsperiod. Sökande har rätt att begränsa sitt sökområde de första hundra dagarna av sin ersättningsperiod. När 300 ersättningsdagar är förbrukade ska arbetsförmedlingen bedöma om ersättningsperioden ska förlängas med ytterligare 300 dagar. Om så inte blir fallet ska plats i aktivitetsgarantin erbjudas. När 600 ersättningsdagar förbrukats ska sökande erbjudas plats i aktivitetsgarantin.

Arbetslöshetskassor

Antal förbrukade ersättningsdagar	
0-69 dagar	70-99 dagar
100-269 dagar	270-300 dagar
301-569 dagar	570-600 dagar



Länarbetsnämnd

Uppgifterna registreras
i AIS-F

Informationsutbytet finns idag. Ingen förändring behöver ske i denna informationsöverföringen om arbetslöshetskassorna betalar ut aktivitetsstöd. En ny informationsöverföring måste utvecklas för den ekonomiska redovisningen. Vilka uppgifter som skall föras över får preciseras om det blir aktuellt.

Arbetslöshetskassor

Utbetalt aktivitetsstöd per individ
Ams-ID
Pnr
Utbetalt belopp

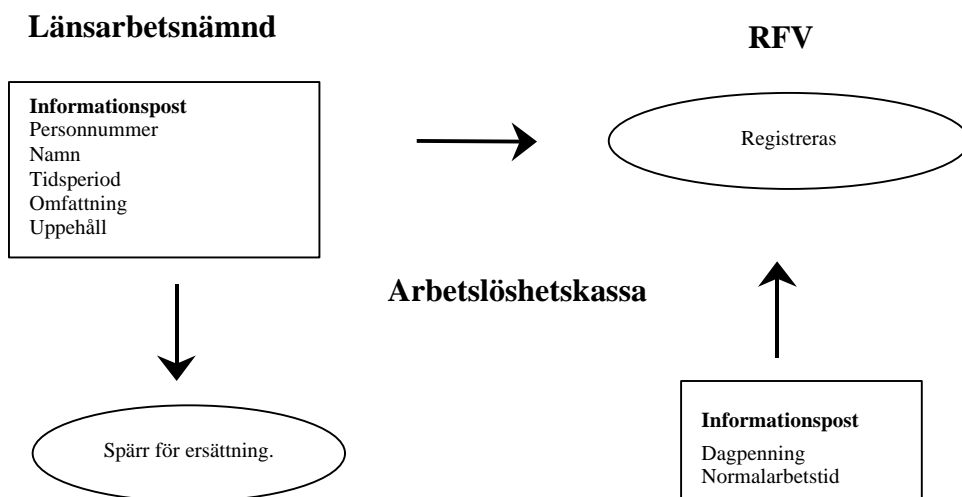


AMS

Uppgifterna registreras
i Step

10.6. Från länsarbetsnämnd och arbetslöshetskassa till RFV

Idag lämnar länsarbetsnämnderna information till RFV när en sökande anvisas ett arbetsmarknadspolitiskt program. Arbetsmarknadspolitiska program handläggs i AIS-Å. När en sökande anvisas ett program skickas systemet information till RFV via fil.

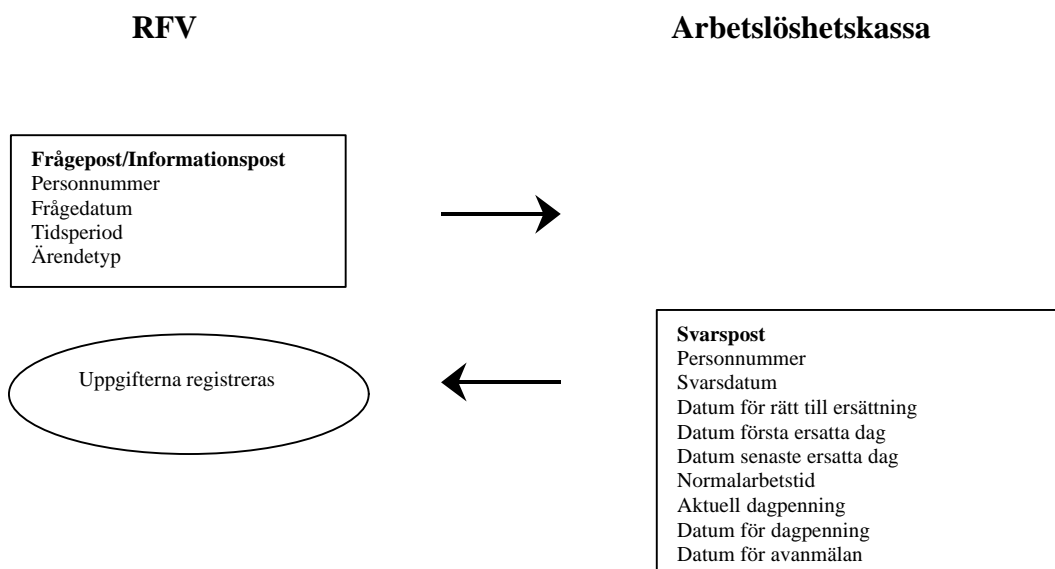


Informationsutbytet finns idag. Information från länsarbetsnämnd till RFV kan inte slopas. Informationen behövs för vilande SGI.

Den nuvarande informationen från arbetslöshetskassa till RFV kan slopas. Men en ny informationsöverföring från arbetslöshetskassa till RFV måste utvecklas för överföring av information om antalet ersatta dagar med aktivitetsstöd för tillfällig vård av barn och närståendevård. Det gäller om arbetslöshetskassorna ska pröva rätten till ersättning vid frånvaro för tillfällig vård av barn och närståendevård.

10.7. Från arbetslöshetskassor till RFV

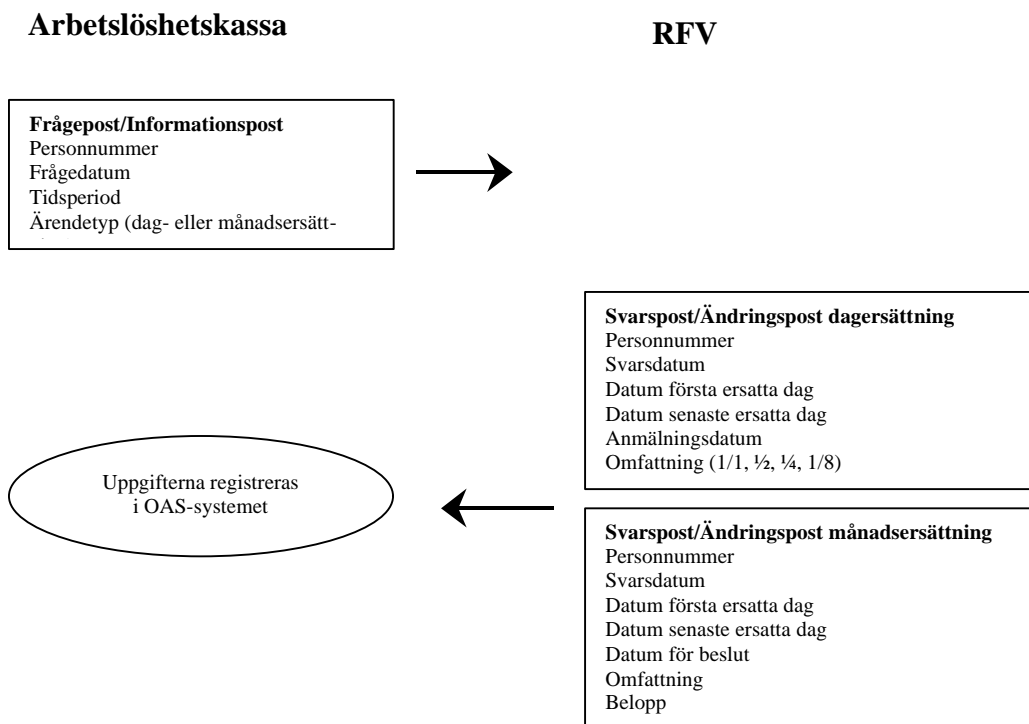
Idag får försäkringskassorna uppgifter från arbetslöshetskassorna vid handläggning av ärenden avseende sjukpenning, familjebidrag, tillfällig föräldrapenning, närståendepenning, delpension, bostadsbidrag, underhållsstöd och bostadstillägg till pensionärer.



Informationsutbytet finns idag. Detta måste - om arbetslöshetskassorna betalar ut aktivitetsstödet - även kunna redovisa aktivitetsstöd och underlag för SGI förutom arbetslöshetsersättning. En ny informationsöverföring från RFV till arbetslöshetskassa kan behöva utvecklas för överföring av godkända sjukperioder, m.m. Sjukanmälan ska göras till försäkringskassan enligt gällande regler.

10.8. Från RFV till arbetslöshetskassor

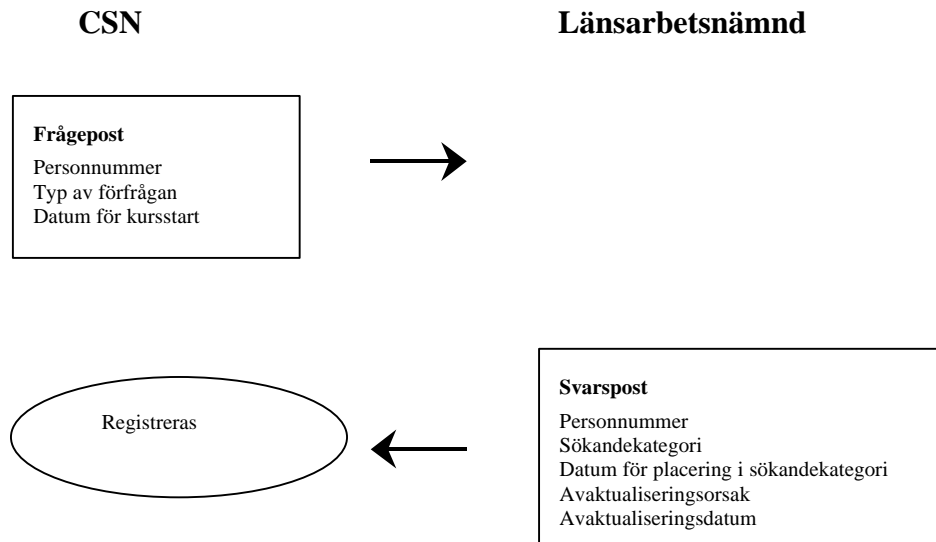
Arbetslöshetskassorna har behov av information om beviljade socialförsäkringsersättningar för att bedöma om arbetslöshetsersättning kan utgå och i sådant fall för vilken tid och med vilket belopp.



Informationsutbytet finns inte föreslaget i Informationsutbytesutredningen. Kommer troligen att behövas i framtiden med undantag av Svarspost/Ändringspost månadsersättning.

10.9. Från länsarbetsnämnd till CSN

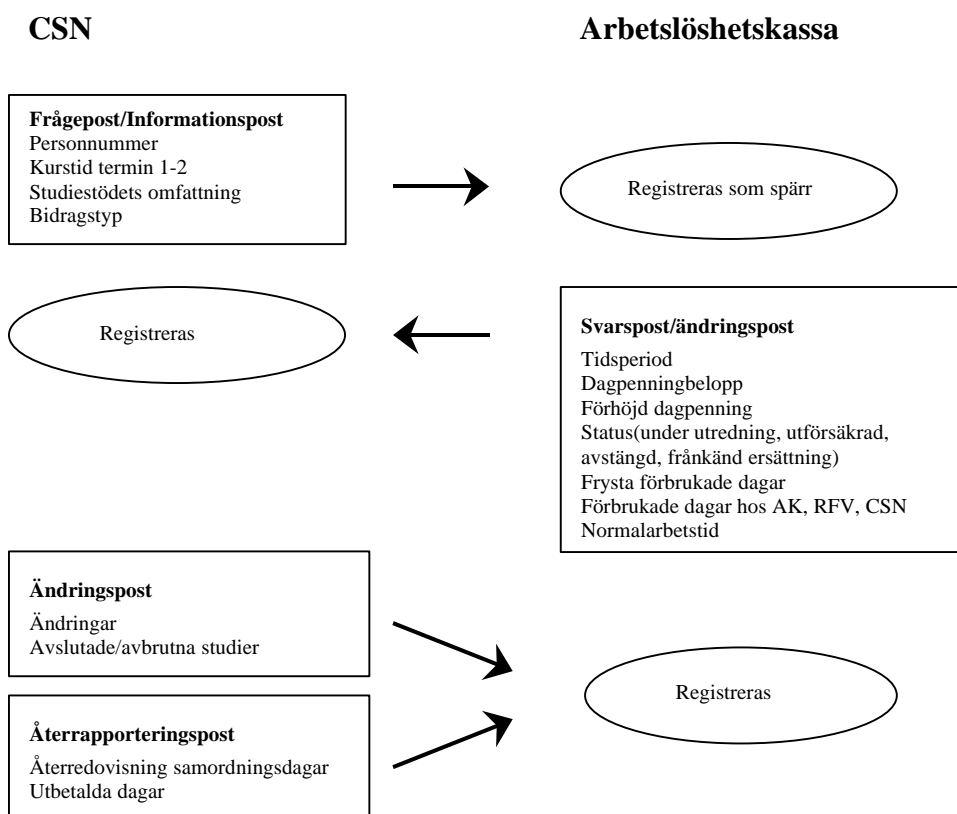
CSN har behov av vissa uppgifter för att kunna besluta i ärenden om studiestöd.



Rutinen finns idag. Informationsutbytet kan slopas efter det att SVUXA och UBS upphör, tidigast 2003-07-01.

10.10. Mellan CSN och arbetslöshetskassa

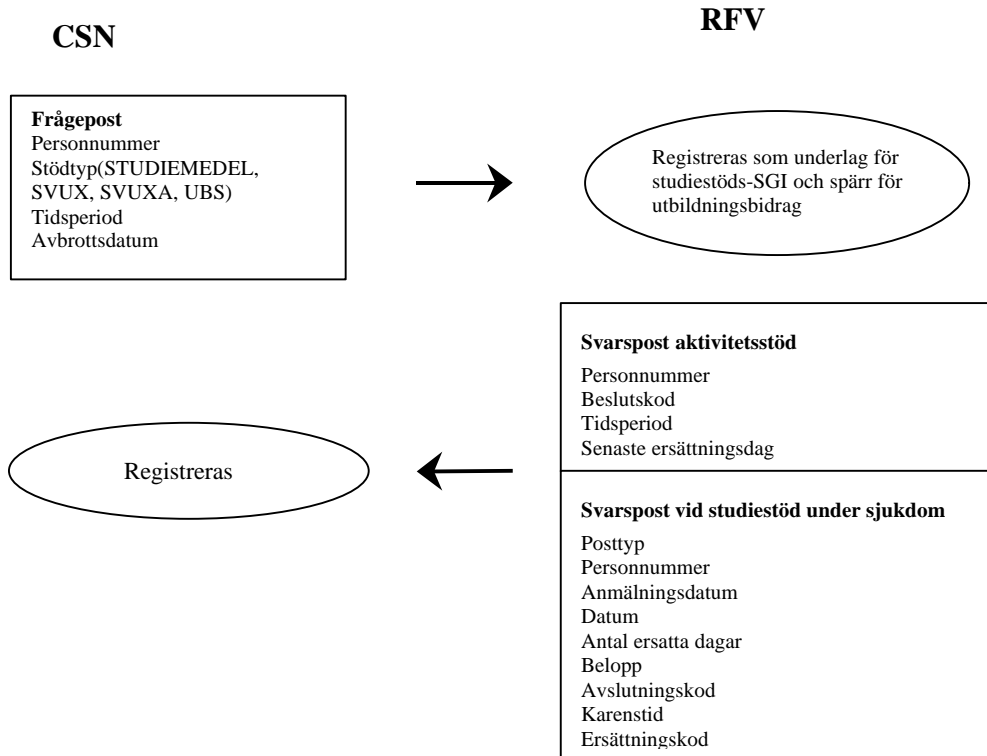
CSN har behov av vissa uppgifter för att kunna besluta i ärenden om vuxenstudiestöd. Så länge särskilt utbildningsbidrag (UBS) finns kvar har CSN behov av informationen. Informationen har betydelse för arbetslöshetskassorna vid fastställande av ramtid i samband med prövning av arbetsvillkor. Uppgifterna används även av arbetslöshetskassorna för att förhindra att arbetslöshetsersättning utbetalas under samma period som vuxenstudiestöd.



Rutinen finns idag. Ändring i informationsöverföringen krävs om avdrag ska göras – såsom idag - från aktivitetsstödet för utbetalt studiestöd som avser samma tid som aktivitetsstödet. I annat fall slopas utbytet fr.o.m. 2004 efter det att UBS, SVUX och SVUXA upphört.

10.11. Mellan RFV och CSN

Informationsutbytet ger CSN information om beviljat utbildningsbidrag och godkända sjukperioder och RFV underlag för att kunna bestämma studiestöds-SGI.



Rutinen finns idag. Förändring av informationsöverföringen måste ske om arbetslöshetskassorna betalar ut aktivitetsstödet. Svarspost aktivitetsstöd är inte aktuell längre.

11. Servicenivån

Servicenivån till berörda kommer att påverkas på olika sätt av en överföring av aktivitetsstödet till arbetslöshetskassorna. Informationen om storleken på aktivitetsstöd som skickas till deltagaren beräknas ta samma tid som idag, ca 3 dagar. Tillgängligheten till handläggare påverkas genom att det inom arbetslöshetskassorna, utöver vanlig telefonkontakt, finns möjlighet till talsvar och Internet-service. Däremot kommer möjligheten till besök på kontoret att minska eftersom arbetslöshetskassorna inte har ett sammanhållet kontorsnät på samma sätt som försäkringskassorna.

Informationen till berörda myndigheter kommer inte att påverkas i så stor utsträckning av att arbetslöshetskassorna tar över utbetalningarna. Detta kommer att påverkas i större utsträckning av Informationsutbytesutredningens förslag (SOU 2000:97).

12. Avvecklings- och initialkostnader

12.1. RFV:s övergångs- och avvecklingskostnader

Under en begränsad period från och med januari 2003 kommer RFV/försäkringskassorna - vid en överföring av utbetalningsuppdraget till arbetslöshetskassorna - att ha kvar vissa kostnader för utbetalning av aktivitetsstödet. Dels kommer en övergångsperiod på 6 månader enligt förslaget att innebära att en viss löpande verksamhet kvarstår. Dels kommer det efter övergångsperioden även att finnas kvar kostnader på RFV och försäkringskassorna som inte upphör direkt efter att verksamheten har avvecklats.

RFV har i sin redovisning av avvecklingskostnader (se bilaga) utgått från att de direkta kostnaderna (löner, driftskostnader m.m.) kommer att kunna avvecklas under 2003. RFV anser däremot att de indirekta är svåra att avveckla, eftersom det inte finns någon alternativ användning för huvuddelen av dessa. Det betyder att i RFV:s redovisning kvarstår dessa indirekta kostnader för aktivitetsstöd (ca 74 miljoner) även om denna verksamhet upphör.

Utredningens uppfattning är att de kostnader som är direkt knutna till övergångsperioden bör kunna upphöra helt efter denna period. Det är kostnader som portokostnader, övriga driftskostnader samt kostnader för drift och förvaltning av systemet. Enligt vår bedömning kommer storleken på de kostnader som kvarstår efter att den löpande verksamheten upphört bl.a. att vara beroende av om det finns en alternativ användning av de resurser som ligger i den avvecklade verksamheten.

De kostnader som kan kvarstå är:

1. kostnader för den personal som inte har fått annat arbete eller kunnat omplaceras i annan verksamhet,
2. lokalkostnader som inte kan användas till utökad verksamhet inom andra områden,
3. kostnader för nedskrivning av inventarier,
4. indirekta kostnader som har med ledningsfunktion, personalfunktion och ekonomifunktion att göra.

Utredningen föreslår följande vad gäller RFV/FK:s avvecklingskostnader:

1. Kostnaderna för personal bör successivt kunna minska under året för avveckling (år 1) som följd av normal personalomsättning samt att personal under sådana omständigheter söker sig till nya arbeten i större utsträckning än normalt. Under året efter avveckling (år 2) bör resterande personalkostnad kunna avvecklas.
2. För lokalkostnaderna bör compensationen för avvecklingskostnader kunna upphöra två år från det att avvecklingen påbörjats.
3. Värdeminskningen för inventarierna i verksamheten löper enligt uppgift från RFV på tre år. En antagen återstående avskrivningstid på 1,5 år är rimlig. Kostnaderna för nedskrivning av inventarier som har använts i verksamheten bör då uppgå till 10,1 miljoner kr (6,7 * 1,5). Denna kostnad uppstår under året för avveckling (år 1).
4. Indirekta kostnader (ledningsfunktion, personalfunktion och ekonomifunktion m.m.) som inte kommer att försvinna, finansieras av annan verksamhet efter året för avveckling (år 2 och framåt). Andelen av kostnaden som ska belasta aktivitetsstödet bör dock successivt minska redan under året för avveckling (år 1) i takt med att verksamheten i övrigt minskar.

Nedan redovisas utredningens uppfattning om kostnaderna för avveckling. År 0, år 1, år 2 och år 3 motsvarar enligt förslaget 2002, 2003, 2004 respektive 2005.

Avvecklingskostnader för aktivitetsstöd i Mkr	År 0	År 1	År 2
Direkta kostnader			
Personalkostnader löner, arvoden, lkp, soc.avg. konsulter, utbildning m.m.	80,1	48,1	24,0
IT-kostnader	6,4	2,8	-

kostnader för drift, förvaltning,
kommunikation m.m.

Lokalkostnader lokalhyra, el, städning, reparation m.m.	1)	1)	1)
Kostnader för telefon och post telefon, fax och porto	4,0	1,5	-
Övriga driftskostnader Information, kontorsmaterial, papper, trycksaker, leasing	2)	2)	2)
Avskrivningar	3)	3)	3)
varav ADB (datorer, systemutv. m.m.) varav lokaler (inkl möbler) varav övrigt (maskiner m.m.)			
Totala direkta kostnader	90,5	52,4	24,0

Indirekta kostnader

Fördelningsnyckel	tidredov.	tidredov.	tidredov.
Totala indirekta kostnader	75,3	51,3	8,6
Varav:			
Lokalkostnader FK 1)	8,6	8,6	8,6
Övriga driftskostnader FK 2)	11,7	4,4	-
Avskrivningar RFV och FK 3)	6,7	10,1	-
Finansiella kostnader FK	0,5	0,5	-
Overhead FK	29,2	16,9	-
Overhead RFV	18,6	10,8	-
Totala kostnader	165,8	103,6	32,6

Förklaringar:

- 1) Dessa kostnader redovisas som indirekta kostnader.
- 2) Dessa kostnader redovisas som indirekta kostnader.
- 3) Dessa kostnader redovisas som indirekta kostnader.

12.2. Arbetslöshetskassornas initialkostnad

Vid införande av föreslaget nytt utbetalningssystem uppstår utbildnings- och datautvecklingskostnader. Dessa beräknades 1999 till cirka 200 000 kronor respektive 2 000 000 kronor. Dessa kostnader är av engångskaraktär som arbetslöshetskassorna kommer att skrivas av direkt, vilket innebär att kostnaden uppstår innan de nya rutinerna tas i drift. Denna kostnad bör därför regleras mellan staten och SO/arbetslöshetskassorna redan vid beslut om att utbetalningen ska övergå till arbetslöshetskassorna, d.v.s. redan under 2002 enligt förslaget om ett införande fr.o.m. 2003.

12.3. Arbetsmarknadsverket

För Arbetsmarknadsverket innebär förslaget att man måste anpassa rutiner och system till arbetslöshetskassan som utbetalare av aktivitetsstödet för såväl information om beslut som mottagning av utbetalningar. Det kommer under övergångsperioden att krävas dubbla rutinflöden.

Övergångsperiod:

Krav på märkning av vilka beslut som ska betalas av RFV och vilka som ska betalas av arbetslöshetskassorna. Detta kräver även information till deltagaren om vem som är utbetalare.

Beslut:

Beslutsfiler till arbetslöshetskassan behöver sannolikt anpassas utifrån informationsbehov.

Utbetalning:

Systemet som tar emot utbetalningsinformationen avseende aktivitetsstödet för att belasta anslaget kräver viss utveckling, eftersom detta är en tillkommande uppgift för AMS. Utbetalningsfiler som levereras veckovis kommer också vara mer resurskrävande än den gamla modellen med månadsfiler.

Kostnaderna för förändringar i system etc. som enbart har sin grund i en överföring av utbetalningsansvaret beräknas som en engångskostnad till 1,5 miljon kr.

12.4. Centrala studiestödsnämnden

Vissa ändringar måste göras i det informationsutbyte som CSN idag har med länsarbetsnämnderna, RFV/föräkringskassorna och arbetslöshetskassorna om utbetalningen av aktivitetsstöd överförs från RFV/ föräkringskassorna till arbetslöshetskassorna. CSN har beräknat kostnaden till ca 200 000 kr. Kostnaden hänför sig till ändringar i berörda IT-system.

12.5. Informationskostnader

En förändring i enlighet med utredningens förslag ställer krav på information till alla berörda. Det handlar om information till arbetssökande och deltagare i arbetsmarknadspolitiska program samt till arbetsförmedlingens personal. Arbetslöshetskassornas personal ska informeras. Särskild information behövs till försäkringskassornas personal och till de som eventuellt under en övergångstid ska fortsätta att få aktivitetsstödet utbetalt enligt tidigare rutiner. Slutligen behövs särskild information om förändringarna till anordnare av utbildning och andra arbetsmarknadspolitiska program.

Kostnaderna för en sådan informationssatsning är till stor del en engångskostnad och beräknas uppgå till i storleksordningen 2 miljoner kr.

13. Ersättning till arbetslöshetskassorna för utbetalningstjänsten

13.1. Olika modeller för ersättning

Utredningens uppgift har varit att pröva två olika modeller för ersättning till arbetslöshetskassorna vid ett övertagande av utbetalningsansvaret för aktivitetsstödet; dels ett alternativ med en fast ersättning per år och dels ett alternativ med en rörlig ersättning beroende på antalet ärenden och utbetalningar. I det följande diskuteras dessa båda alternativ. Som grund har använts Handledning i prissättning från Riksrevisionsverket. De begrepp som använts vid utarbetande av förslaget är enligt följande.

En saktaxa är en *fast avgift* som regeringen eller myndigheten bestämmer i förväg. En saktaxa används när produkten/tjänsten är rutinartad. Förutsättningen för att använda en fast avgift är att kostnaderna inte varierar för mycket från en prestation till en annan. Fördelen med en fast avgift är att den som ska ta tjänsten i anspråk får veta hur mycket det kommer att kosta innan tjänsten tas i bruk. En annan fördel är att det är enkelt att administrera och följa upp en fast avgift.

Rörlig avgift är en förbrukningsavgift per enhet av den konsumerade mängden, det innebär att avgiften varierar med förändringar i verksamhetsvolymen.

Avgiften för tjänsten kan delas upp i två eller i flera led, *tvådelade tariffer*, en fast och en rörlig avgift. Fördelarna är först och främst att man kan ta ut effektiva förbrukningsavgifter i överensstämmelse med marginalkostnaderna och eftersom dessa avgifter inte förmår täcka samtliga kostnader, uppnå full kostnadstäckning genom de fasta avgifterna.

13.2. Föreslagen modell för arbetslöshetskassan

Utgångspunkten för en överföring av utbetalningsansvaret för aktivitetsstödet till arbetslöshetskassorna är att dessa ska utföra tjänsterna till ett självkostnadspris. Utredningen föreslår att ersättningen delas upp i två delar för att nå full kostnadstäckning. En del av styckekostnaden är fast och bestäms för ett visst volymintervall. En del av styckekostnaden är rörlig och varierar med volymen. Den rörliga kostnaden för Arbetslöshetskassorna under år 2000 har beräknats, genom faktisk utbetalningsvolym år 2000 (1 151 287 enskilda utbetalningar), att bli totalt 15 887 760 kr och den fasta kostnaden genom beräknad volym (uppgift från SO, 1 690 000 enskilda utbetalningar), att bli totalt 10 647 000 kr.

Övrig administration inom en arbetslöshetskassa finansieras med medlemsavgifter, några andra intäkter finns inte. Det är därför nödvändigt att arbetslöshetskassorna fullt ut kompenseras för oundgängliga kostnadsökningar, varför någon form av indexering vore en rimlig lösning

på hur ersättningen årligen ska räknas upp. Ett annat alternativ är att principen om full kostnadstäckning läggs fast och att arbetslöshetskassorna varje år inför det budgetunderlag som ska lämnas till regeringen av AMS/tillsynsmyndigheten får möjlighet att redovisa ett sådant underlag för regeringens och riksdagens beslut.

13.3. Form för överenskommelse

Ersättningsformen bör regleras i ett särskilt beslut som föreskriver att arbetslöshetskassorna ska få ersättning för administrationskostnader som uppstår i samband med hantering av utbetalning av aktivitetsstöd i enlighet med fastställd styckekostnad. Det bör även framgå att styckekostnaden kan revideras om någon part kan styrka att kostnadsersättningen är missvisande.

Utgångspunkten för ersättningen bör vara en av SO beräknad styckekostnad per utbetalning på år 2000: s siffror. Denna styckekostnad ska även kunna anpassas till kostnadsutvecklingen av externa kostnader och en allmän kostnadsökning (t.ex. inflation och generella prissättningar).

För den fasta avgiften bör man även komma överens om en rimlig avvikelsevolym till verkligt värde. Om avvikelsen understiger eller överstiger vad som är överenskommet bör detta regleras genom betalningar av aktuell part i slutet av aktuellt år.

Betalningen till arbetslöshetskassorna föreslås ske på olika sätt beroende på om den avser täckning av de fasta eller rörliga kostnaderna. Betalning av de fasta kostnaderna föreslås ske med en tolfedel av årsbeloppet månadsvis i förskott. Fördelningen av ersättningen till respektive arbetslöshetskassa föreslås bli baserad på en fördelningsnyckel från SO.

AMS föreslås svara för utbetalningen av den rörliga ersättningen i samband med att medel för arbetslöshetskassorna görs tillgängliga vid utbetalningen av aktivitetsstöd.

14. Förslag till administration för utbetalning av reseersättningar i samband med arbetsmarknadspolitiska program

14.1. Rutiner och utbetalningssystem

Till SO har utredningen ställt frågan om arbetslöshetskassorna också vill administrera reseersättningar. Styrelsen inom SO har vid sitt sammanträde den 15 augusti behandlat frågan och beslutat att arbetslöshetskassorna inte vill överta administrationen av reseersättningarna. Därför föreslår utredningen att utbetalningarna hanteras i sin helhet av länsarbetsnämnden (via AMS ekonomitjänster) och att försäkringskassans hantering upphör. AMS fortsätter att betala resor m.m. från anslaget 22:3 Köp av arbetsmarknadsutbildning och övriga kostnader samt tar över ansvaret för utbetalningarna av särskilt stöd till resor m.m. till personer med funktionshinder. Beslut om resor kommer som tidigare att fattas av arbetsförmedlingen.

14.2. Tidsplan

Tidsplanen som föreslås för den nya rutinen avseende resor avviker från tidsplanen för aktivitetsstöd. Utredningen föreslår att delen avseende resor i samband med program behandlas på annat sätt än aktivitetsstöd. Det finns inget hinder att tidigare lägga denna förändring till en tidpunkt före 1/1 2003.

14.3. Konsekvenser

Förslaget förutsätter att AMS får rätt enligt förordningen (1996:1100) om aktivitetsstöd § 16-22 att ersätta kostnader för resor m.m. till personer med funktionshinder.

Administration med två utbetalare skulle försvinna. I övrigt kommer inte utbetalningsservicen att förändras. Hanteringen sker manuellt hos båda myndigheterna. RFV har redan tidigare föreslagit att AMS ska ta över hela hanteringen av resor i samband med program.

Kontrollerna av att utbetalning sker på rätt sätt (inga dubbelutbetalningar, kontroll mot regelverk) kommer som tidigare att skötas manuellt.

AMS har tidigare förklarat sig beredd att ta över hanteringen av stöd till resor för personer med funktionshinder från och med 2002. AMS har redan idag rutiner för en sådan hantering. Särskilt stöd till resor m.m. för personer med funktionshinder svarar idag för ca 13 % av den totala ersättningen för resor. Kostnaden för AMS Ekonomitjänster att överta denna del kommer inte att överstiga RFV:s nuvarande kostnader för denna hantering. Förslaget innebär således att 1,2 miljoner kr per år förs över till AMS när förändringen genomförs.

På sikt kan det vara ändamålsenligt att investera i ett IT-systemstöd för denna utbetalningshantering.

Källförteckning

Michael Gustavsson, Magnus Svernlöv, *Ekonomi & Kalkyler, Stora uppslagsboken*. Göteborg: Akelius, 1993.

Nancy Holmström, *Ekonomisk uppslagsbok*. Falun: Wahlström & Widstrand, 1997.

Göran Widén, *KI-analysens grunder. 2: a uppl.* M & B fackboksförlaget ab, 1975.

Effektivare administration av utbildningsbidrag. Riksrevisionsverket 1994:30.

Handledning i prissättning. Riksrevisionsverket, 1993.

Lagrådsremiss: *Ökat informationsutbyte mellan arbetslöshetsförsäkringen, socialförsäkringen och studiestödet*. Stockholm den 26 April 2001

Rätt underlag – rätt beslut, betänkande av Informationsutbytesutredningen

Statens offentliga utredningar SOU 2000: 97, Stockholm 2000.

Statlig revision av arbetslöshetskassorna – bakgrund, övervägande och förslag. Finansdepartementet, 2001.

Bilagor

1	Dir 2001:52, Utbetalning av aktivitetsstödet	sid.	74
2	Antal aktivitetsstöds ärenden per A-kassa	sid.	77
3	RFV: s beräkning av avvecklingskostnaden	sid.	78

Dir nr: **Dir. 2001:52**
Departement: **Näringsdepartementet**
Beslut vid regeringsammanträde: **2001-06-07**
Rubrik: **Utbetalning av aktivitetsstödet**

Beslut vid regeringsammanträde den 7 juni 2001.

Sammanfattning av uppdraget

Bestämmelserna om [aktivitetsstöd](#) finns i förordningen En särskild utredare tillkallas med utgift att utreda om det är möjligt att effektivisera utbetalningarna av [aktivitetsstöd](#) och arbetslöshetsersättning genom att låta en och samma organisation sköta dem. De ekonomiska förutsättningarna för en överföring av utbetalningen av [aktivitetsstöd](#) från försäkringskassorna till arbetslöshetskassorna skall analyseras tillsammans med avvecklingskostnader hos försäkringskassorna. Olika modeller för hur arbetslöshetskassorna skall ersättas för sina kostnader för utbetalningen av [aktivitetsstöd](#) skall redovisas. Utredaren skall vidare kartlägga de förändringar som behöver göras i ersättningsystemen för [aktivitetsstöd](#) och arbetslöshetsersättning för att underlätta anpassningen av de båda systemen till varandra.

Bakgrund

En arbetslös person som deltar i vissa arbetsmarknadspolitiska program får ersättning i form av [aktivitetsstöd](#). Detta stöd är lika stort som arbetslöshetsersättningen för dem som har rätt till sådan ersättning. Till dem som inte har rätt till arbetslöshetsersättning lämnas [aktivitetsstöd](#) med för närvarande 143 kronor per dag. Aktivitetsstödet betalas nu ut av försäkringskassan medan arbetslöshetsersättningen betalas ut av den arbetslöshetskassa som den arbetslöse är medlem i eller ansluten till. Förutom [aktivitetsstöd](#) kan de som deltar i arbetsmarknadspolitiska program få stöd eller särskilt stöd till resor m.m. Dessa sistnämnda stöd betalas också ut av försäkringskassan.

I vissa fall reduceras aktivitetsstödet och arbetslöshetsersättningen på grund av vissa pensionsförmåner m.m. Reduktionsreglerna för de båda ersättningsformerna är emellertid inte helt lika. Livränta t.ex. reducerar aktivitetsstödet men inte arbetslöshetsersättningen.

(1996:1100) om [aktivitetsstöd](#). Bestämmelserna om arbetslöshetsersättning finns i lagen (1997:238) om arbetslöshetsförsäkring och lagen (1997:239) om arbetslöshetskassor samt i förordningen (1997:835) om arbetslöshetsförsäkring och förordningen (1997:836) om arbetslöshetskassor.

I dag finns ett samarbete mellan arbetslöshetskassorna och Riksförsäkringsverket (RFV) vad gäller utbetalning av de olika ersättningarna. Samarbetet sker främst i form av att arbetslöshetskassorna utfärdar intyg om rätten till arbetslöshetsersättning och nivån på denna för personer som skall delta i arbetsmarknadspolitiska program. Intygen behövs för att deltagarna skall få rätt belopp i [aktivitetsstöd](#). Försäkringskassorna fattar på grundval av bl.a. dessa intyg beslut om det ekonomiska stödet till individen.

Den 5 februari 2001 infördes betydande förändringar i bestämmelserna för arbetslöshetsförsäkringen. Bl.a. infördes en möjlighet för regeringen att fastställa en högre högsta dagpenning under de första 100 dagarna i en ersättningsperiod. Denna möjlighet har ännu inte utnyttjats utan torde bli aktuell först i samband med en höjning av den högsta dagpenningen från och med den 1 juli 2001. När det gäller dessa första 100 dagar med en högre dagpenning skall en samordning ske mellan arbetslöshetsersättningen och aktivitetsstödet. Ett nytt sanktionsystem för den som t.ex. avvisar ett erbjudet lämpligt arbete har också införts den 5 februari 2001. I stället för att bli helt avstängd från ersättning kan den som tackar nej till det erbjudna arbetet få en tidsbe-

gränsad nedsättning av ersättningen. Dessa förändringar ställer, vid ett oförändrat ansvar för utbetalning av de båda ersättningsformerna, starkt ökade krav på främst informationsutbytet mellan arbetslöshetskassorna och försäkringskassorna.

Skrivelse från Arbetslöshetskassornas Samorganisation till regeringen

Arbetslöshetskassornas Samorganisation (SO) föreslog i en skrivelse den 11 januari 2001 föreslagit att arbetslöshetskassorna skall överta hela administrationen av utbetalningarna av aktivitetsstödet. En utgångspunkt för detta, menar SO, skall vara att arbetslöshetskassorna betalar ut dagpenningen till dem som har beviljats **aktivitetsstöd** enligt närvarorapporter som deltagaren själv lämnar till kassan, varefter dagpenning betalas ut för den tid som deltagaren varit närvarande under utbildningen. Tid då deltagaren t.ex. är sjuk eller hemma för vård av sjukt barn ersätts med sjukpenning respektive tillfällig föräldrapenning från försäkringskassan. Samordning föreslås ske helt i enlighet med bestämmelserna i lagen om arbetslöshetsförsäkring. SO menar att om arbetslöshetskassorna administrerar utbetalningarna av aktivitetsstödet behöver inte några uppgifter lämnas till RFV (försäkringskassorna) inför beslutet om stödets storlek.

Uppdraget

Utredaren skall analysera om utbetalningarna av aktivitetsstödet och arbetslöshetsersättningen kan effektiviseras om en och samma organisation sköter utbetalningarna. Målet skall vara att göra hanteringen av utbetalningarna så kostnadseffektiv som möjligt och att underlätta för den enskilde sökanden genom bl.a. kortare handläggningstider och färre kontakter med olika organisationer.

En utgångspunkt i analysen skall vara att pröva om detta mål kan uppnås genom att ansvaret för utbetalning av **aktivitetsstöd** läggs över på arbetslöshetskassorna. De utbetalningsrutiner för **aktivitetsstöd** som utredaren skall överväga är sådana som så nära som möjligt ansluter till dem som gäller för arbetslöshetsersättning. De utbetalningar som åsyftas här är **aktivitetsstöd** såväl i form av dagpenning som i form av stöd till resor m.m. vid deltagande i arbetsmarknadspolitiska program eller särskilt stöd till resor m.m. till personer med funktionshinder.

En annan utgångspunkt skall vara att rätten till **aktivitetsstöd** även i fortsättningen skall vara kopplad till beslut om att få delta i ett arbetsmarknadspolitiskt program. Beslut om detta fattas av länsarbetsnämnden. Beslut om aktivitetsstödet storlek bör däremot kunna fattas av arbetslöshetskassan och kunna omprövas, ändras och överklagas i samma ordning som för närvarande gäller för beslut av försäkringskassan i sådana ärenden.

Utredaren skall för att underlätta anpassningen mellan de båda ersättningssystemen kartlägga i vilken mån bestämmelser som påverkar de båda ersättningarnas storlek skiljer sig åt för den enskilde. Det kan gälla reduktioner på grund av bl.a. pensionsförmåner. Utredaren skall föreslå de ändringar som behövs för att i möjligaste mån undanröja dessa skillnader.

RFV och SO har redovisat för Näringsdepartementet vad utbetalningen av **aktivitetsstöd** kostar hos RFV och försäkringskassorna respektive vad det skulle kosta hos arbetslöshetskassorna om ansvaret fördes över dit. Redovisningarna pekar på en skillnad i kostnaderna för respektive alternativ. Den uppgivna kostnaden för arbetslöshetskassorna är lägre än den som anges för RFV och försäkringskassorna. Utredaren skall utifrån en analys av dessa kostnadsberäkningar bedöma om det är ekonomiskt fördelaktigt och försvarbart för staten att föra över utbetalningen av **aktivitetsstöd** till arbetslöshetskassorna. Vid denna bedömning skall hänsyn tas även till de avvecklingskostnader som kan uppstå hos RFV och försäkringskassorna vid en förändring. Dessutom skall utredaren ta ställning till de eventuella konsekvenser som överflyttandet av utbetalningen av aktivitetsstödet kan få för kontrollen av att inte

dubbla ersättningar betalas ut. Utredaren ska föreslå förändringar som minimerar antalet felutbetalningar samt beräkna kostnader för dessa.

Med hänsyn till att Centrala studiestödsnämnden (CSN), för att kunna fatta korrekta beslut om studiestöd, är beroende av information om utbetalat [aktivitetsstöd](#) skall eventuella effekter av överföringen för administrationen av studiestödet belysas.

Utredaren skall i detta sammanhang redovisa modeller för hur staten, vid en eventuell överföring av utbetalningsansvaret, skall ersätta arbetslöshetskassorna för deras kostnader för utbetalningen av [aktivitetsstöd](#). Såväl modeller med ett fast pris som med ett rörligt pris bör övervägas.

Utredaren skall redovisa den författningsreglering som ett eventuellt överförande av utbetalningsansvaret för [aktivitetsstöd](#) till arbetslöshetskassorna föranleder.

Samråd

Utredaren skall i sitt arbete samråda med Riksförsäkringsverket, Arbetsmarknadsstyrelsen, Arbetslöshetskassornas Samorganisation, Försäkringskassaförbundet och Centrala Studiestödsnämnden.

Utredaren skall hålla berörda centrala arbetstagarorganisationer informerade om arbetet och ge dem möjlighet att framföra synpunkter.

Redovisning av uppdraget

Uppdraget skall redovisas senast den 15 oktober 2001.

(Näringsdepartementet)

Andel aktivitetsstödsärenden per arbetslöshetskassa år 2000

A-kassa		% per A-kassa
00	Alfa-kassan Grundbelopp/143 kr	22,15%
04	Handelsanställdas	5,39%
06	Skogs- och Träfackets	2,98%
07	Musikernas	0,24%
08	Lantarbetarnas	0,79%
10	Livsmedelarbetarnas	2,05%
14	HTF:s	4,15%
16	Bleck och plåtslagarnas	0,03%
19	Transportarbetarnas	2,20%
20	Metallindustriarbetarnas	11,01%
22	Hotell- och restauranganställdas	2,95%
23	Säljarnas	0,22%
25	SIF:s	5,07%
26	Elektrikernas	0,26%
27	Ledarnas	0,87%
28	Målarnas	0,45%
34	Sveriges teaterverksammas	0,23%
36	Byggnadsarbetarnas	3,42%
41	Sveriges arbetares	0,63%
44	Pappersindustriarbetarnas	0,57%
47	Fastighetsanställdas	1,75%
49	Sveriges Fiskares	0,01%
50	Skogs- och Lantbrukstjänstemännens	0,05%
51	Kommunalarbetarnas	14,86%
52	Journalisternas	0,19%
53	Kommunaltjänstemännens	2,43%
54	Petroleumhandlarnas	0,06%
55	Akademikernas	2,20%
56	Småföretagarnas	1,50%
57	Statstjänstemännens	1,82%
58	Försäkringstjänstemännens	0,11%
59	Farmacitjänstemännens	0,02%
60	Finansförbundets	0,29%
61	Svensk Handels och Arbetsgivarnas	0,66%
62	Ak SEKO	2,82%
64	Grafiska arbetarnas	1,03%
65	Försäkringsanställdas	0,17%
66	Hamnarbetarnas	0,03%
67	Industrifackets	3,18%
68	Lärarnas	1,17%
Summa:		100,00%

*) Exklusive 20 000 ärenden Ungdomsinsatser

RFV:s KOSTNADSBERÄKNING FÖR AVVECKLING AV AKTIVITETSSTÖD

Om administrationen av aktivitetsstöd flyttas från RFV och försäkringskassorna till arbetslöshetskassorna beräknas kvarvarande kostnaderna hos RFV/försäkringskassorna enligt följande. För år 0 redovisas samma siffror som lämnats ovan för år 2000 som totala kostnader.

Tabell. Om administrationen av aktivitetsstöd ska flyttas från försäkringskassorna har RFV/försäkringskassorna följande kostnader kvar.

Kostnad för	År 0*) Mkr	År 1*) Mkr	År 2*) Mkr
1. personal	80,1	80,1	
2. IT	6,4	2,8	0,5
3. Lokaler			
4. Porto, telefon	4,0	0	0
5. Övrig drift			
6. Avskrivning			
7. Indirekta kostnader	75,3	75,1	74,1
Summa	165,8	158	74,6
Om de nuvarande reglerna ska gälla i övrigt utom vad avser utbetalare kvarstå enligt nedan resursbehov hos försäkringskassorna även efter År 1 för godkännande av sjukperioder, m.m. Därtill tillkommer kostnader för utveckling av IT-stöd för registrering/överföring av godkända sjukperioder, m.m. till a-kassorna (ny information)			
8. Godkännande av sjukperioder m.m.			26
9. Porto		1 Mkr	1 miljoner kr
10. IT-stöd för ny information för: - registrering för återrapportering/överföring - drift/förvaltning		6 mkr 1,5 mkr	1,5 mkr
TOTALA KOSTNADER		166,5 Mkr	103,1 Mkr

Eftersom det är en öppen fråga om arbetslöshetskassorna ska hantera godkännande av sjukperioder och tillfällig vård av barnperioder, m.m. eller inte har kostnaderna för den hanteringen särredovisats i tabellen.

Enligt ovanstående redovisning av kostnaderna för aktivitetsstöd ökar kostnaderna med 0,7 mkr år 1 jämfört med år 0 om godkännande av sjukperioderna m.m. ska vara kvar hos försäkringskassorna. År 2 minskar kostnaderna med 63,4 mkr jämfört med år 1.

Nedan lämnas förklaring till uppgifterna i tabellen .

*) År 0 avser kostnaderna före tidpunkten för uppsägning av personalen, År 1 avser kostnaderna under uppsägningstiden och År 2 avser kostnaderna året efter uppsägningstiden och för tid därefter.

1. Vid försäkringskassorna arbetade ca 282 årsarbetare med aktivitetsstöd enligt tidredovisningen under år 2000. Vid försäkringskassorna är det endast personalkostnaden som direkt kommer att påverkas om administrationen av aktivitetsstöd upphör. Personalkostnaden utgjorde under år 2000 80,1 mkr. Minskningen av personalkostnaderna sker med ett års fördröjning p.g.a. uppsägningstiden. År 2 bortfaller kostnaderna för beräkning av aktivitetsstödet storlek och utbetalning. Kvarvarande resursbehov tillkommer enligt punkt 8 nedan för godkännande av sjukperioder m.m.
2. Här anges de faktiska kostnaderna för drift, förvaltning och kommunikation exklusive porto för år 0. År 1 bortfaller kostnaderna för beräkning av aktivitetsstödet storlek och utskick av beslut. Viss avvecklingskostnad av dessa rutiner/funktioner tillkommer. Därtill bortfaller kostnaderna för utbetalningsfunktionerna. Däremot finns kostnaderna för historik, kontrolluppgifter, m.m. kvar. År 2 och för tid därefter avser kostnaderna aviseringarna om anvisningar från länsarbetsnämnden/arbetsförmedlingen för vilande SGI/studietids SGI, historik, m.m.
3. Samma redovisningsprincip som för kostnaderna år 2000.
4. Kostnaderna för porto upphör år 2 utom vad avser godkännande av sjukperioder enligt punkt 9.
5. Samma redovisningsprincip som för kostnaderna år 2000.
6. Samma redovisningsprincip som för kostnaderna år 2000.
7. Indirekta kostnaderna som avser administrativa stödfunktioner (ledningsfunktion, personalfunktion, ekonomifunktion m.m.) kommer inte minska även om administrationen av aktivitetsstöd upphör.
8. Beräknat resursbehov hos försäkringskassorna för godkännande av sjukperioder, tillfällig vård av barn, m.m.
9. Portokostnader för utskick av försäkringen till deltagare för sjukperioder, kontrolluppgift, m.m.
10. Utveckling av IT-stöd för registrering och överföring av godkända sjukperioder till arbetslöshetskassorna samt drift och förvaltningskostnader. De gällande reglerna innebär att både Riksförsäkringsverket och en eventuell ny utbetalare måste ha fullständig information om och när aktivitetsstöd ska utgå för att försäkringskassan ska kunna pröva frågor om sjuk- och tillfällig vård av barn perioder, m.m. under aktivitetsstödsperioden. Detta innebär en engångskostnad om ca 6 miljoner kronor för att utveckla en ny informationsöverföring mellan den nya utbetalaren och RFV samt en årlig kostnad om 1,5 mkr för produktion och förvaltning för godkända sjukperioder, m.m. De beräknade kostnaderna är översiktliga. Närmare beräkning kan inte ske förrän förutsättningarna är klarlagda.