

## Förord

Ett viktigt led i välfärdspolitiken är att följa olika medborgargrupperns ekonomiska situation som underlag för olika politiska åtgärder i syfte att påverka denna. Den rapport som härmed presenteras är den tredje som Socialdepartementet tagit fram under 1990-talet avseende ålderspensionärerna. Tidigare har departementet publicerat rapporterna *De äldres ekonomiska standard år 1993 (Ds 1993:93)* och *Pensionärerna och den ekonomiska krisen (Välfärdsprojektet; Skriftserien Kunskap och fakta Nr 1)*. Syftet med denna undersökning, har varit att på ett allsidigt och objektivt sätt analysera utvecklingen av ålderspensionärernas ekonomi under perioden 1991 – 1998. Förutom att rapporten täcker en senare tidsperiod än de ovan nämnda har det den här gången också varit möjligt att utnyttja nya datamaterial avseende dels den individuella utvecklingen, dels omsorgstagarnas avgifter. Socialdepartementet har även en strävan att ha genderperspektivet som en integrerad del i allt analysarbete. Genderperspektivet innebär att förslag och verksamhet ska analyseras utifrån båda könen förutsättningar.

Vid en analys av ålderspensionärernas ekonomiska situation måste man ta hänsyn till att gruppens sammansättning förändras över tiden. Utvecklingen för de enskilda pensionärerna kan härigenom helt skilja sig från utvecklingen för gruppen av pensionärer. Detta gör det nödvändigt att belysa utvecklingen från såväl ett individuellt som ett kollektivt perspektiv. Det årtionde som nu snart är till ända har inneburit ekonomiska upppoffringar för snart sagt alla medborgargrupper. Utvecklingen av ålderspensionärernas ekonomiska situation måste därför också ställas i relation till vad som skett i andra åldersgrupper. Slutligen finns det bland ålderspensionärerna liksom i övriga åldersgrupper stora inkomstskillnader inom gruppen. I analysen ingår därför också en kartläggning av dessa inkomstskillnader och jämförelser mellan olika delgrupper, såsom män och kvinnor, yngre och äldre, gifta och ensamstående, omsorgstagare och oberoende.

Undersökningen har genomförts av Jens Magnusson vid Socialdepartementets analysfunktion. Rapporten har utformats i samarbete med en referensgrupp bestående av tjänstemän från analysfunktionen

samt departementets sakenheter. Gruppen svarar för såväl rapportens innehåll som de slutsatser som dras.

En beskrivning av pensionärernas ekonomiska situation blir med nödvändighet komplicerad eftersom det är många olika, delvis motverkande, faktorer att ta hänsyn till. En fortsatt hög ambition när det gäller de äldres ekonomiska trygghet kräver också en noggrann och detaljerad uppföljning. Ett samhälle för alla åldrar förutsätter en rättvis fördelning mellan ung och gammal. Vad som är rättvist är dock givetvis i grunden en bedömningsfråga. Förhoppningsvis har denna rapport bidragit till att förbättra underlaget för en sådan bedömning.

Stockholm i februari 1999

Mårten Lagergren  
Departementsråd

# Innehåll

<i>Förord</i> .....	3
<i>1 Inledning</i> .....	7
<i>2 Att mäta pensionärernas inkomststandard – några metodöverväganden</i> .....	11
<i>3 Pensionärernas inkomstutveckling studerad ur ett individperspektiv</i> .....	17
3.1 Negativ utveckling av de individuella disponibla inkomsterna .....	17
3.2 Sämre utveckling under 1990-talet än under 1980-talet ...	22
3.3 Alla åldersgrupper drabbade av krisen.....	25
3.4 Pensionärerna har som individer förlorat mindre än övriga åldersgrupper.....	29
3.5 De ekonomiskt svagaste pensionärerna har skyddats .....	30
3.6 Lågkonjunktur och saneringsprogram – skilda effekter på den enskildes ekonomi .....	32
<i>4 Pensionärernas inkomststandard studerad ur ett grupperspektiv</i> ...	35
4.1 God utveckling av inkomststandarden för pensionärerna som grupp.....	35
4.2 Äldre medelålders har den högsta inkomststandarden – ungdomar den lägsta.....	38
4.3 Bland pensionärerna ökar männens inkomststandard snabbare än kvinnornas .....	39
<i>5 Inkomststandarden för olika delgrupper inom pensionärskollektivet</i> .....	41
5.1 Yngre pensionärsers inkomststandard bättre än äldres.....	41
5.2 Inkomststandarden har ökat mest för de äldsta männen ...	42
5.3 Ensamstående pensionärsers inkomststandard lägre än samboendes .....	44
5.4 Disponibla inkomsten ökar med antalet ATP-poäng .....	46
5.5 Inkomstens sammansättning varierar med antalet ATP-poäng .....	48

---

5.6	Hemtjänstavgifter och pensionärernas inkomststandard...49
5.6.1	Omsorgstagarna har lägre inkomststandard redan innan avgifterna är betalda.....50
5.6.2	Skillnaderna i inkomststandard är störst bland de yngre pensionärerna .....51
5.6.3	Inkomstskillnaderna är mindre i de grupper där de flesta omsorgstagarna finns .....52
5.6.4	Höga inkomster ger högre hemtjänstavgifter .....54
5.7	Små förändringar i inkomstspridningen.....57
5.8	Få pensionärer med låg ekonomisk standard enligt internationell definition.....59
6	<i>Slutsatser och avslutande kommentarer</i> .....61
	<i>Referenser</i> .....67
Bilaga 1	Regeländringar under 1990-talet .....69
Bilaga 2	Att beräkna inkomststandard .....70

# 1 Inledning

1990-talet har varit ett besvärligt årtionde för svensk ekonomi. Svårigheterna gäller såväl landets offentliga finanser som den privatekonomiska situationen för många svenskar. Ingen befolkningsgrupp har varit opåverkad av lågkonjunktorens effekter eller av det ekonomiska saneringsprogram som under senare år genomförts för att stärka landets finanser.

En av de grupper som har fått se sin ekonomiska situation förändras är ålderspensionärerna. Saneringsprogrammet har medfört en rad regeländringar som direkt eller indirekt påverkar ålderspensionärernas ekonomi. Bland annat har pensionernas realvärde sänkts och det har gjorts flera förändringar av bostadstillägget till pensionärerna. Dessutom har pensionärernas ekonomi påverkats av förändrade skatteregler och av ändrade avgiftsnivåer och högkostnadsskydd inom sjukvården samt inom den kommunala vården och omsorgen.

Under flera år har just ålderspensionärernas levnadsförhållanden varit en av de mest debatterade socialpolitiska frågorna och den senaste tiden har diskussionerna intensifierats ytterligare. Inte minst de äldres ekonomiska villkor har uppmärksammats i såväl politiken som i massmedia. Socialdepartementet har av riksdagen uppdragits att följa den ekonomiska utvecklingen för landets ålderspensionärer under 1990-talet och denna rapport är en del av detta arbete. Tidigare har Socialdepartementet publicerat rapporterna *De äldres ekonomiska standard år 1993* (Ds 1993:93) och *Pensionärerna och den ekonomiska krisen* (Välfärdsprojektet; Skriftserien Kunskap och Fakta Nr 1). Dessa framställningar har analyserat situationen fram till mitten av 1990-talet.

Syftet med denna undersökning är att på ett allsidigt och objektivt sätt analysera utvecklingen av ålderspensionärernas ekonomi under perioden 1991 till 1998. Rapporten studerar såväl enskildas som gruppernas ekonomiska situation för att kartlägga hur ålderspensionärerna klarat den ekonomiska krisen under 1990-talet. På grund av att datatillgången de senaste åren har förändrats – och på flera sätt förbättrats – kommer den här rapporten även att täcka in vissa områden som inte låtit sig analyseras i de tidigare undersökningarna. Exempel på detta är en ökad fokusering på den ekonomiska utvecklingen för ålderspensionärerna

som *individer* (och inte endast som kollektiv) samt en analys av hur ålderspensionärernas ekonomi påverkas av de utgifter som många av dem har för kommunal hemtjänst.

Undersökningen redovisas enligt följande disposition: I kapitel 2 förs en inledande metoddiskussion. Där uppmärksammas några av de metodöverväganden man ställs inför då en undersökning som denna ska genomföras. Det kanske viktigaste resultatet av dessa överväganden är att pensionärernas inkomstutveckling måste studeras såväl ur ett individperspektiv som ur ett grupperspektiv. Dessa båda perspektiv, och de analytiska metoder som ligger till grund för dem, besvarar delvis olika frågor och var för sig har de sina begränsningar. För att åstadkomma en allsidig och korrekt bild av den ekonomiska verkligheten är således båda två nödvändiga. Vidare klargörs i detta kapitel en del av de definitioner och begrepp som används i den fortsatta framställningen.

Det tredje kapitlet ägnas åt den ekonomiska utvecklingen för den enskilda pensionären. Där analyseras hur pensionsinkomster, arbetsinkomster och disponibla inkomster förändrats under 1990-talet på individnivå för olika pensionärsgrupper. För att åstadkomma ett jämförande perspektiv undersöks även utvecklingen för motsvarande pensionärer under 1980-talets andra hälft, det vill säga omedelbart innan den ekonomiska krisen drabbade oss. Vidare analyseras för båda dessa tidsperioder också utvecklingen för individer i arbetsför ålder. Sammantaget ger detta kapitel en bild dels av hur mycket pensionärerna som individer förlorat på 1990-talets ekonomiska kris, dels av hur denna förändring ter sig i jämförelse med andra medborgares.

I kapitel 4 diskuteras utvecklingen ur ett grupperspektiv. Det innebär att pensionärskollektivets inkomstutveckling studeras och jämförs med inkomstutvecklingen för gruppen i arbetsför ålder.

I det femte kapitlet nyanseras grupperspektivet genom att olika delgrupper inom pensionärskollektivet analyseras och jämförs sinsemellan. Giftna/samboende jämförs med ensamstående, äldre pensionärer jämförs med yngre pensionärer, de med hög pension jämförs med de med låg pension och kvinnor jämförs med män. Dessutom ägnas ett avsnitt åt en jämförelse mellan de som har utgifter för kommunal hemtjänst och de som inte har sådana utgifter.

I det sjätte och sista kapitlet sammanfattas undersökningen och några av de viktigaste resultaten lyfts fram och diskuteras.

Den övergripande ambitionen med rapporten är att nyansera och tillföra nya fakta och perspektiv till diskussionen kring ålderspensionärernas ekonomiska situation. Då ämnet uppmärksammas i massmedia och politik är debatten ofta polemisk och förenklad. Med svepande formuleringar utnämns pensionärskollektivet än till den ekonomiska

krisens förlorare och än till dess vinnare. Sådana formuleringar bidrar sällan till kunskap eller förståelse för problematiken. I den här rapporten understryks i stället behovet av en mer nyanserad bild av detta komplexa område. Metodöverväganden, perspektiv och tillgång på tillförlitliga data påverkar i mycket stor utsträckning alla utredningsresultat. Vidare är pensionärskollektivet en mycket stor och heterogen grupp människor och den ekonomiska verkligheten ser radikalt olika ut för olika individer och delgrupper inom denna stora grupp.





## 2 Att mäta pensionärernas inkomststandard – några metodöverväganden

Föreliggande rapport avser att beskriva utvecklingen av ålderspensionärernas inkomststandard på ett så allsidigt och korrekt sätt som möjligt. Eftersom olika människor har olika uppfattningar om vad som är en ”allsidig och korrekt” beskrivning av en komplex ekonomisk verklighet redogörs här för några av de metodöverväganden som gjorts.

Det vanligaste sättet att beskriva en grupps inkomststandard är att räkna ut den genomsnittliga disponibla inkomsten för gruppen i fråga och sedan jämföra denna inkomst med genomsnittsinkomsten för någon annan grupp. Detta är en bra metod för att visa storleksförhållandet mellan pensionärernas inkomststandard och övrigas vid en given tidpunkt.

Ibland nöjer man sig dock inte med att konstatera hur inkomstförhållandena ser ut vid en viss tidpunkt utan man vill kunna följa utvecklingen över flera år. Denna studie är ett exempel på en sådan analys. Vid denna typ av undersökning finns det i princip två möjliga tillvägagångssätt. Den första metoden är att göra samma sorts genomsnittsbereäkningar för varje undersökningsår och undersökningsgrupp som de som gjordes då det bara var ett undersökningstillfälle. Denna metod kallas *upprepad tvärsnittsanalys*. Den andra metoden är att följa inkomsterna för samma individer över en tidsperiod. Ett sådant tillvägagångssätt kallas *longitudinell analys*.

Tvärsnittsanalysen och den longitudinella analysen beskriver den ekonomiska verkligheten på något olika sätt. Den longitudinella analysen utgör ett individperspektiv medan tvärsnittsanalysen fokuserar på gruppen. Som framgår av diskussionen nedan har båda metoderna sina fördelar och nackdelar och det går inte att säga att det ena tillvägagångssättet är rätt och det andra fel. Snarare kompletterar de båda perspektiven varandra. Därför har i den här studien också båda metoderna använts.

Problemet med att studera inkomstutvecklingen i grupper genom upprepad tvärsnittsanalys består i att gruppens sammansättning ofta

förändras över tiden. Det är således inte samma individer som undersöks från år till år. Detta skulle i sig inte vara något problem om det vore så att de som kommer in i gruppen har lika höga inkomster som de som lämnar gruppen. Detta är dock inte fallet när det gäller pensionärsgruppen. I stället är det så att de unga, nyblivna pensionärerna i genomsnitt har fler ATP-poäng och därmed högre inkomster än de äldre som lämnar pensionärskollektivet genom dödsfall. Denna kontinuerliga förändring av pensionärskollektivets sammansättning resulterar således i en ökning av pensionärernas genomsnittliga inkomststandard från år till år. Detta trots att inkomsterna för *enskilda* pensionärer kanske stagnerat eller till och med minskat. Det är därmed svårt att utifrån en tvärsnittsanalys fastslå om det är verkliga inkomstökningar för pensionärerna som individer som orsakar den positiva bilden av pensionärernas ekonomiska utveckling, eller om dessa resultat främst är en effekt av att äldre pensionärer med låga inkomster successivt byts ut mot yngre pensionärer med högre inkomster.

För att kringgå detta problem har denna studie även använt en longitudinell analys. Denna innebär att man följer ett antal personer över en tidsperiod för att se hur deras inkomster förändras mellan två tidpunkter. Det är således individernas inkomstutveckling som följs snarare än kollektivets och man studerar endast de individer som tillhör pensionärsgruppen vid båda mättillfällena. Därmed påverkar inte sammansättningseffekterna resultatet och det kan studeras hur pensionärernas inkomster har förändrats ur ett individperspektiv.

Även den longitudinella metoden är dock behäftad med vissa problem om man vill jämföra pensionärernas inkomstutveckling med motsvarande utveckling för individer i andra åldrar. Detta beror på att individerna befinner sig i olika delar av livsinkomstcykeln. Denna innebär enkelt uttryckt att man beroende på var i livet man befinner sig kan förväntas ha olika inkomstutveckling. Det är till exempel rimligt att förvänta sig att ungdomar som avslutar sina studier för att inträda på arbetsmarknaden kraftigt ökar sina inkomster då de går från studiemedel till en fast lön. På motsvarande sätt befinner sig medelålders i en del av livsinkomstcykeln där inkomsterna för de flesta planat ut.

För pensionärer gäller att pensionsinkomsterna reallt skall ligga praktiskt taget stilla. Det finns dock även faktorer som, oavsett regeländringar och ekonomiska konjunkturer, medför att pensionärerna som individer kan få minskade inkomster allt eftersom de blir äldre. Exempel på sådana faktorer är minskade inkomster från extraarbete samt vissa avtals- och tjänstepensioner och privata pensionsförsäkringar som enligt överenskommelse faller ut under en begränsad tidsperiod för att sedan upphöra. Vissa pensionärer väljer också att skifta arv i förtid vilket minskar pensionärens framtida kapitalinkomster. Vid

en individanalys av det slag som presenteras här är det därför viktigt att hålla isär den delen av pensionärernas inkomster som styrs av offentliga regelsystem (det offentliga pensionsystemet) å ena sidan och den del som bestäms av egna beslut och det naturliga åldrandet (t ex arvs-skiften, privata pensionsförsäkringar och arbetsinkomster) å den andra. I den fortsatta framställningen definieras den "offentliga pensionen" som summan av allmän tilläggs pension (ATP), folkpension (Fp), pensionstillskott (PTS) och bostadstillägg till pensionärer (BTP) medan "totala pensionsinkomster" är summan av den offentliga pensionen, tjänstepensioner och vissa pensionsförsäkringar.<sup>1</sup>

Ett sätt att hantera problemet med de olika faserna i livscykeln är att jämföra utvecklingen för respektive åldersgrupp under en period med motsvarande utveckling under andra tidsperioder. I den här studien har vi valt perioden 1984 till 1989 som en sådan jämförelseperiod. Genom att jämföra skillnaden mellan inkomstutvecklingen under 1980-talet och 1990-talet för olika åldersgrupper kan man se hur krisens 1990-tal har påverkat de båda gruppernas inkomstutveckling.

Både individanalysen och gruppanalysen har som delsyfte att relatera pensionärernas inkomstutveckling respektive inkomststandard till jämförelsegrupper. Som jämförelsegrupper används vid individanalysen alla i arbetsför ålder (18 till 64 år) och vid gruppanalysen samtliga hushåll som inte är pensionärshushåll. Definitionen sker således *enbart utifrån ålder*. Andra möjligheter hade varit att jämföra ålderspensionärerna med olika socioekonomiska grupper, till exempel barnfamiljer, ensamstående, invandrare, arbetslösa, yrkesarbetande eller andra. Eftersom pensionärerna här definieras som en åldersgrupp (alla äldre än 65 år) och ingen skillnad görs till exempel mellan de som arbetat fram till pensionsåldern och de som varit förtidspensionerade, arbetslösa eller hemma, är det dock mer rättvisande att även jämförelsegrupperna definieras utifrån ålder och inget annat. På det viset kan vi jämföra tvärsnitt av såväl den yngre befolkningen som ålderspensionärerna med varandra.

Ett tredje perspektiv som använts är det som i den fortsatta framställningen benämns *delgruppsperspektivet*. Syftet med detta perspektiv är att klargöra hur inkomststandarderna för olika delgrupper inom pensionärskollektivet har utvecklats under 1990-talet, hur stora inkomstskillnaderna är mellan dessa delgrupper och om skillnaderna har ökat eller minskat under mätperioden. De delgrupper som undersöks är

<sup>1</sup> BTP skiljer sig något från övriga delar av den offentliga pensionen genom att den enskilde särskilt måste ansöka om bostadstillägget för att erhålla det. Dessutom är det inkomstprövat och således beroende av såväl övriga delar av den offentliga pensionen som av övriga inkomster och tillgångar.

yngre och äldre pensionärer, gifta och ensamstående, de med hög ATP och de med låg ATP samt de som har utgifter för hemtjänst och de som inte har några sådana utgifter. För samtliga delgrupper sker även en uppdelning på kvinnor och män.

Resultaten som ligger till grund för rapporten har tagits fram genom bearbetningar av i huvudsak två olika datamaterial från Statistiska centralbyrån. Individanalysen bygger på databasen LINDA (Longitudinell INdivid DATabas) som består av cirka 300 000 urvalspersoner. I LINDA kan man följa enskilda individers inkomster under flera år. Till gruppanalyserna är grundmaterialet inkomstfördelningsundersökningen (HINK). Materialet består av ungefär 13 000 statistiskt utvalda hushåll innehållande omkring 30 000 individer. Var och en av dessa urvalspersoner har en *vikt* som visar hur många personer den representerar ute i samhället. Då dessa vikter ska användas för att räkna upp urvalsmaterialet till nationell nivå finns det två tänkbara tillvägagångssätt: Man kan utgå ifrån antalet hushåll, *hushållsvikter*, eller antalet individer, *individvikter*.

Om hushållsvikter används spelar det vid uppräkningsingen ingen roll hur många individer som lever i hushållet. Ett hushåll är ett hushåll oavsett antal hushållsmedlemmar och det innebär i praktiken att det som händer ensamstående får större betydelse än det som händer med personer i flerpersonghushåll. Med individvikter tar man i stället hänsyn till hur många som lever i hushållet och vid uppräkningsingen får varje hushåll en vikt i proportion till sin storlek. Det innebär att alla individer ges samma betydelse i analysen, oavsett om de lever i ett ensamhushåll eller i ett flerpersonghushåll. Individvikter är det alltmer etablerade tillvägagångssättet vid fördelingsstudier och det är också den metod som används i den här undersökningen.

Ytterligare en metodfråga är hur man ska definiera inkomst. I kapitel 3 beräknas individens *disponibla inkomst* – dvs summan av arbetsinkomster, kapitalinkomster och transfereringar, minus inbetalda skatter – för att mäta inkomstutvecklingen mellan två årtal. Fördelen med detta inkomstmått är bland annat att skillnader mellan kvinnors och mäns inkomstutveckling kan kartläggas, även om de lever i samma hushåll. Nackdelen är att det endast är *utvecklingen*, det vill säga förändringen över tiden, som kan mätas. Det beror på att den individuella disponibla inkomsten inte tar hänsyn till hushållets storlek och sammansättning. Om man inte känner till hur många som skall försörjas med den disponibla inkomsten, eller hur mycket maken/makan bidrar med till hushållets sammanlagda inkomst, kan man inte säga något om *inkomstnivån* eller *den ekonomiska standarden*.

För att kunna jämföra inkomstnivån för olika grupper krävs således att hänsyn tas till fler variabler än den individuella disponibla inkom-

ten. Därför används i gruppanalyserna (kapitel 4 och 5) i stället begreppet *inkomststandard*. Inkomststandard beräknas utifrån hushållets sammantagna disponibla inkomst och hänsyn tas till hur många som ska försörjas på denna inkomst (hushållets försörjningsbörda). Detta är det mest korrekta sättet att beräkna inkomster om man vill jämföra olika individers och grupper inkomststandard. En utförligare redogörelse för hur inkomststandard är beräknad i den här studien återfinns i bilaga 2.

**Demografiska fakta för år 1997:**

<b>Antal personer 65 år och äldre:</b>	<b>1 542 374</b>
antalet kvinnor:	890 266
andelen kvinnor:	57,7%
antalet män:	652 108
andelen män:	42,3%
<b>Antal personer 65-79 år:</b>	<b>1 114 886</b>
antalet kvinnor:	611 761
andelen kvinnor:	54,9%
antalet män:	503 125
andelen män:	45,1%
<b>Antal personer 80 och äldre:</b>	<b>427 488</b>
antalet kvinnor:	278 505
andelen kvinnor:	65,1%
antalet män:	148 983
andelen män:	34,9%



### 3 Pensionärernas inkomstutveckling studerad ur ett individperspektiv

1990-talets lågkonjunktur och det saneringsprogram som regeringen genomfört för att åstadkomma balans i statens finanser har inneburit ekonomiska påfrestningar för många grupper i samhället. I detta kapitel analyseras hur inkomsterna för landets ålderspensionärer har utvecklats under perioden 1991 till 1996. Det finns två huvudsakliga syften med det här kapitlet. Det första är att klarlägga hur 1990-talets lågkonjunktur och ekonomiska saneringsprogram har förändrat pensionärernas inkomststandard. Det andra är att redovisa hur stor denna förändring är i förhållande till motsvarande förändring för individer i arbetsför ålder. För att skapa jämförbarhet mellan pensionärernas inkomstutveckling och utvecklingen för dem i yrkesaktiv ålder, kommer en femårsperiod på 1980-talet att användas som jämförelseperiod.

#### 3.1 Negativ utveckling av de individuella disponibla inkomsterna

Förändringen av inkomsterna för tre åldersgrupper av pensionärer under perioden 1991 till 1996 redovisas i tabell 3.1 nedan. Grupperna är definierade utifrån den ålder individerna hade år 1991 och den första gruppen består av pensionärer som år 1991 var 66 till 72 år gamla. Vid det senare mätillfället har de i gruppen ingående individerna blivit fem år äldre och var alltså år 1996 mellan 71 och 77 år gamla. Den äldsta undersökningsgruppen består av de som år 1991 var 80 till 86 år gamla och som år 1996 hunnit bli 85 till 91 år. Samtliga belopp i de tabeller som avser utvecklingen under 1990-talet är angivna i 1996 års priser. Siffrorna är inflationskorrigerade med utvecklingen av konsumentprisindex (KPI) och därmed jämförbara över tiden. Den offentliga pensionen, de totala pensionsinkomsterna (summan av den offentliga pensionen, eventuella avtalspensioner och vissa pensionsförsäkringar) samt arbetsinkomsterna redovisas i tabellen brutto, det vill säga innan skatten är dragen. Den disponibla inkomsten består dock av *samtliga* inkomster (de ovanstående inkomsterna plus kapitalinkomster) *efter*

skatt. Detta innebär att den disponibla inkomsten ibland är högre och ibland lägre än summan av de särredovisade inkomsterna.<sup>1</sup>

Som framgår av tabell 3.1 har samtliga tre pensionärsgrupper fått minskade reala disponibla inkomster mellan åren 1991 och 1996. Allra mest (4,1 procent) minskade den disponibla inkomsten för den yngsta gruppen. Det framgår också att minskningen på 4,1 procent till största delen beror på minskade arbetsinkomster. Bruttoinkomsterna av arbete minskade för den yngsta gruppen på årsbasis från knappt 8 000 kronor år 1991 till cirka 2 600 kronor år 1996 och man ser också att arbetsinkomsterna både i absoluta tal och som andel av den disponibla inkomsten stadigt minskar med tilltagande ålder.

De minskade arbetsinkomsterna förklarar dock inte hela minskningen av den disponibla inkomsten. Såväl de offentliga som de totala pensionsinkomsterna har minskat under femårsperioden, om än inte med lika mycket. Denna stora minskning av de offentliga pensionerna beror i huvudsak på nedskrivningarna av de basbelopp som ligger till grund för beräkningarna av pensionernas storlek. Även bostadstillägget till pensionärer (BTP) har förändrats genom att inkomst- och förmögenhetsprövningen har skärpts och ersättningsnivåerna förändrats. (Se bilaga 1 för en genomgång av regeländringarna.)

Mönstret för samtliga åldersgrupper är att såväl disponibla inkomster som pensionsinkomster och arbetsinkomster minskat för de enskilda pensionärerna även om beloppen och storleksrelationerna mellan de olika inkomstkällorna varierar. Den största minskningen av de offentliga pensionsinkomsterna, en minskning med drygt 2 procent, har de äldsta pensionärerna drabbats av men deras disponibla inkomster har alltså inte minskat i samma utsträckning som de yngsta pensionärerna.

<sup>1</sup> Personer som avlider under perioden och därmed inte finns med vid båda mättillfällena, exkluderas helt ur undersökningen. Detta innebär dock en liten snedvridning av materialet. Det beror på att människor med en hög ekonomisk standard i genomsnitt lever något längre än människor med låg ekonomisk standard. Då de som avlider under mätperioden exkluderas kommer således något fler låginkomsttagare än höginkomsttagare att exkluderas, vilket innebär att den ekonomiska situationen för de som redovisas kommer att vara något bättre än den skulle varit om alla varit med. Denna snedvridning kallas "mortality selection". Eftersom det här kapitlet endast analyserar *inkomstutveckling* och inte *inkomstnivå* har dock denna snedvridning betydelse endast om de med högre inkomster haft en annorlunda ekonomisk *utveckling* än de med lägre inkomster. Som framgår av bl a tabellerna 3.10 och 3.11 har de med lägre inkomster haft en något bättre utveckling av den disponibla inkomsten än de med högre inkomster. Detta kan innebära att den totala utvecklingen av pensionärernas inkomster kan ha underskattats något i den här analysen. Inget tyder dock på att mortality selection påverkar resultatet mer än marginellt.



**Tabell 3.1 Disponibla inkomster, pensions- och arbetsinkomster åren 1991 och 1996 för tre pensionärsgrupper. Belopp i 1996 års priser.**

	Medel- inkomst 1991	Medel- inkomst 1996	Förändring i kronor 91/96	Förändring i procent 91/96
<b>66–72 år 1991</b>				
Disponibel inkomst	104 356	100 061	–4 295	–4,1
Total pensionsinkomst	117 027	115 679	–1 348	–1,2
var av Offentlig pension	99 922	99 334	–588	–0,6
Arbetsinkomst	7 974	2 601	–5 373	–67,4
<b>73–79 1991</b>				
Disponibel inkomst	94 620	93 677	–943	–1,0
Total Pensionsinkomst	103 198	101 384	–1 814	–1,8
var av Offentlig pension	91 616	90 936	–680	–0,7
Arbetsinkomst	1 979	819	–1 160	–58,6
<b>80–86 år 1991</b>				
Disponibel inkomst	85 127	83 015	–2 112	–2,5
Total Pensionsinkomst	80 471	76 801	–3 670	–4,6
var av Offentlig pension	75 578	73 917	–1 661	–2,2
Arbetsinkomst	607	486	–121	–19,9

Källa: Socialdepartementets beräkningar i LINDA

En mer detaljerad bild av inkomstutvecklingen ger tabell 3.2 som visar hur inkomsterna för män och kvinnor inom respektive åldersgrupp har förändrats under 1990-talet. Det kan konstateras att kvinnornas inkomster varit relativt konstanta mellan åren 1991 och 1996 och även att inkomstskillnaden mellan olika åldersgrupper är betydligt mindre bland kvinnorna än bland männen. Männen har också i betydligt större utsträckning än kvinnorna fått se sina inkomster minska med ökad ålder. Detta beror till stor del på att männen hade avsevärt större arbetsinkomster än kvinnorna i början av mätperioden. Den naturliga minskningen av dessa arbetsinkomster gör därför större avtryck i männens ekonomi än i kvinnornas. Även pensionsinkomsterna har haft en sämre utveckling för männen än för kvinnorna. Dessa effekter kan hänföras bland annat till att män i större utsträckning än kvinnor har avtalspensioner och privata pensionsförsäkringar som faller ut under en viss tidsperiod för att sedan upphöra. Att männen har fått stora minskningar även av de offentliga pensionerna beror, förutom den generella nedskrivningen av basbeloppet, på att de drabbats i något större utsträckning av förändringarna i BTP. Eftersom männen i genomsnitt har högre

inkomster och större förmögenhetsinnehav än vad kvinnorna har, förlorar de mest på den skärpta inkomstprövningen.

**Tabell 3.2 Disponibla inkomster, pensions- och arbetsinkomster åren 1991 och 1996 för män och kvinnor i tre åldersgrupper. Belopp i 1996 års priser.**

	Medel- inkomst	Medel- inkomst	Förändring i kronor	Förändring i procent
<b>66–72 år 1991</b>	1991	1996	91/96	91/96
<b>Kvinnor</b>				
Disponibel inkomst	84726	84768	42	0,0
Total pensionsinkomst	88161	90010	1849	2,1
Offentlig pension	80051	82993	2942	3,7
Arbetsinkomst	3990	1282	-2708	-67,9
<b>Män</b>				
Disponibel inkomst	128529	118893	-9636	-7,5
Total pensionsinkomst	152576	147290	-5286	-3,5
Offentlig pension	124393	119458	-4935	-4,0
Arbetsinkomst	12881	4224	-8657	-67,2
<b>73–79 1991</b>				
<b>Kvinnor</b>				
Disponibel inkomst	82240	84086	1846	2,2
Total pensionsinkomst	80862	81528	666	0,8
Offentlig pension	77223	79766	2543	3,3
Arbetsinkomst	724	320	-404	-55,8
<b>Män</b>				
Disponibel inkomst	113073	107973	-5100	-4,5
Total pensionsinkomst	136488	130979	-5509	-4,0
Offentlig pension	113069	107584	-5485	-4,9
Arbetsinkomst	3849	1562	-2287	-59,4
<b>80–86 år 1991</b>				
<b>Kvinnor</b>				
Disponibel inkomst	80098	80430	332	0,4
Total pensionsinkomst	69578	67409	-2169	-3,1
Offentlig pension	71016	70907	-109	-0,2
Arbetsinkomst	211	236	25	11,8
<b>Män</b>				
Disponibel inkomst	95145	88163	-6982	-7,3
Total pensionsinkomst	102170	95507	-6663	-6,5
Offentlig pension	84666	79912	-4754	-5,6
Arbetsinkomst	1396	986	-410	-29,4

Källa: Socialdepartementets beräkningar i LINDA

Att kvinnorna inte förlorat lika mycket som männen under mätperioden beror även på införandet av det särskilda bostadsstödet till pensionärer (SBTP) som garanterar en ekonomisk miniminivå efter skatt och hyra och som därmed skyddar de med de allra lägsta inkomsterna från neddragningarna inom saneringsprogrammet. Eftersom det är fler kvinnor än män som har låga inkomster har kvinnorna i större utsträckning fått del av detta skydd och därmed inte förlorat lika mycket som männen.

Ytterligare en förklaring till skillnaderna i männens respektive kvinnornas ekonomiska utveckling är att de kvinnor som blivit änkor under mätperioden kan ha fått änkepension och därmed höjt sina pensionsinkomster. Att kvinnorna på detta sätt kan få ökade personliga pensionsinkomster och disponibla inkomster innebär dock inte att de därmed höjer sin ekonomiska standard. Tvärtom är det ju mycket som blir dyrare som ensamstående jämfört med då man var två. Detta aktualiserar den viktiga metodologiska begränsning som framhölls i kapitel 2, nämligen att det bara är *inkomstförändringarna* mellan de båda mättillfällena som här analyseras och jämförs mellan grupperna. För att *inkomstnivåerna* ska kunna jämföras grupperna emellan måste de disponibla inkomsterna beräknas på hushållsnivå och korrigeras för försörjningsbörda.<sup>2</sup> Detta görs i kapitel 4.

Hur skall man då bedöma pensionärernas inkomstutveckling under 1990-talets krisår? Å ena sidan kan det utifrån tabell 3.1 konstateras att pensionärerna som individer har fått minskade inkomster under perioden 1991 till 1996 – med i genomsnitt 2,9 procent. Å andra sidan borde ju minskade inkomster på grund av pensionsförsäkringar som upphör, arbetsinkomster som minskar och förtida arvsskiften (se kapitel 2) kunna ses som en naturlig del av åldrandet snarare än som en direkt effekt av 1990-talets kris och saneringsprogram. Det kanske till och med är så att oavsett under vilken period man följer ett antal pensionärer, så kommer resultatet vara att de som individer drabbats av en inkomstminskning. Det är därför viktigt att jämföra inkomstutvecklingen under 1990-talet med motsvarande utveckling under en annan tidsperiod.

<sup>2</sup> Så att hänsyn kan tas till de högre kostnader man har som ensamstående jämfört med gifta och samboende.

### 3.2 Sämre utveckling under 1990-talet än under 1980-talet

Som jämförelseperiod har här valts perioden 1984 till 1989.<sup>3</sup> I tabell 3.3 redovisas hur inkomsterna då utvecklades för motsvarande pensionärer. Siffrorna redovisas i 1989 års priser och visar att samtliga redovisade pensionärsgrupper fick reallt ökade inkomster under andra hälften av 1980-talet.<sup>4</sup>

**Tabell 3.3 Disponibla inkomster, pensionsinkomster och arbetsinkomster åren 1984 och 1989 för tre pensionärsgrupper. Belopp i 1989 års priser.**

	Medel- inkomst 1984	Medel- inkomst 1989	Förändring i kronor 84/89	Förändring i procent 84/89
<b>66–72 år 1984</b>				
Disponibel inkomst	60 976	62 612	1 636	2,7
Total pensionsinkomst	73 641	77 146	3 505	4,8
Arbetsinkomst	4 837	2 068	-2 769	-57,2
<b>73–79 1984</b>				
Disponibel inkomst	52 776	55 221	2 445	4,6
Total pensionsinkomst	56 316	58 298	1 982	3,5
Arbetsinkomst	1 741	794	-947	-54,4
<b>80–86 år 1984</b>				
Disponibel inkomst	050 325	51 259	934	1,9
Total pensionsinkomst	47 960	47 964	4	0,0
Arbetsinkomst	774	245	-529	-68,3

Källa: Socialdepartementets beräkningar i LINDA

I genomsnitt ökade de disponibla inkomsterna med drygt 3 procent mellan åren 1984 och 1989. För pensionärerna i den mellersta åldersgruppen, de som år 1984 var 73 till 79 år, var ökningen hela 4,6 pro-

<sup>3</sup> Skattereform som genomfördes år 1990 gör att jämförbarheten mellan 1980-talets inkomstnivåer och 1990-talets är dålig (även omräknat till samma penningvärde). Här är det dock utvecklingen och inte nivån som undersöks och därmed är den jämförbarheten mindre intressant. Skattereformen är också skälet till att år 1990 inte finns med som undersökningsår.

<sup>4</sup> På grund av begränsningar i SCB:s longitudinella individdatabas LINDA kan inte den offentliga pensionen särredovisas på samma sätt som i tabell 3.1 och 3.2. I stället redovisas endast de totala pensionsinkomsterna vilka även inkluderar tjänstepensioner, avtalspensioner samt vissa privata pensionsförsäkringar.

cent. Ökningen av de disponibla inkomsterna beror främst på reformer i transfereringssystemen som gav högre pensionsinkomster. Även en gynnsam utveckling av kapitalinkomsterna bidrog till pensionärernas positiva inkomstutveckling under 1980-talet. Arbetsinkomsterna avtog däremot även under 1980-talet kraftigt med tilltagande ålder och pensionärernas arbetsinkomster förefaller således inte ha påverkats nämnbart av arbetsmarknadsläget. I tabell 3.4 nedan redovisas motsvarande utveckling uppdelad på kön.

**Tabell 3.4 Disponibla inkomster, pensions- och arbetsinkomster 1984 och 1989 uppdelat på kvinnor och män. Belopp i 1989 års priser.**

	Medel- inkomst 1984	Medel- inkomst 1989	Förändring i kronor 1984/89	Förändring i procent 1984/89
<b>66–72 år 1984</b>				
<b>Kvinnor</b>				
Disponibel inkomst	50 353	54 328	3 975	7,9
Total pensionsinkomst	54 417	58 965	4 548	8,4
Arbetsinkomst	2 103	820	-1 283	-61,0
<b>Män</b>				
Disponibel inkomst	73 959	72 735	-1 224	-1,7
Total pensionsinkomst	97 134	99 362	2 228	2,3
Arbetsinkomst	8 259	3 591	-4 668	-56,5
<b>73–79 år 1984</b>				
<b>Kvinnor</b>				
Disponibel inkomst	48 923	52 757	3 834	7,8
Total pensionsinkomst	46 734	49 485	2 751	5,9
Arbetsinkomst	733	287	-446	-60,8
<b>Män</b>				
Disponibel inkomst	58 663	58 985	322	0,5
Total pensionsinkomst	70 954	71 759	805	1,1
Arbetsinkomst	3 279	1 568	-1 711	-52,2
<b>80–86 år 1984</b>				
<b>Kvinnor</b>				
Disponibel inkomst	49 614	50 955	1 341	2,7
Total pensionsinkomst	44 968	45 428	460	1,0
Arbetsinkomst	364	47	-317	-87,1
<b>Män</b>				
Disponibel inkomst	51 779	51 881	102	0,2
Total pensionsinkomst	54 075	53 148	-927	-1,7
Arbetsinkomst	1 609	652	-957	-59,5

Källa: Socialdepartementets beräkningar i LINDA

Utifrån tabell 3.4 kan det konstateras att kvinnornas disponibla inkomst på individnivå även under 1980-talet utvecklades bättre än männens. Liksom för motsvarande utveckling under 1990-talet är förklaringen till största delen att männens avtalspensioner, pensionsförsäkringar och arbetsinkomster avtar mer än kvinnornas. Samtidigt bidrar till exempel änkepensioner till att kvinnornas individuella inkomster ökar.

Sammanfattningsvis kan vi så här långt konstatera att pensionärerna som individer fått se sina inkomster minska under 1990-talet. Mellan åren 1991 och 1996 minskade inkomsterna realt med nästan 3 procent. Denna negativa inkomstutveckling kan jämföras med den ökning på i genomsnitt drygt 3 procent som motsvarande pensionärer fick under 1980-talets andra hälft. Inkomstutvecklingen under 1990-talets lågkonjunktur var för pensionärerna således cirka 6 procentenheter sämre än inkomstutvecklingen under 1980-talets högkonjunktur.

### 3.3 Alla åldersgrupper drabbade av krisen

Lågkonjunkturen och saneringsprogrammet under 1990-talet påverkade ekonomin för praktiskt taget alla samhällsgrupper. Det är därför viktigt att jämföra pensionärernas inkomstminskning med inkomstminskningen för andra åldersgrupper. Tabell 3.5 visar inkomstutvecklingen för personer i yrkesaktiv ålder under 1990-talet. Tabellen är konstruerad enligt samma principer som de tidigare redovisade tabellerna. Individerna är grupperade enligt den ålder de hade år 1991. Den totala gruppen yrkesaktiva är de som år 1991 var mellan 18 och 59 år och som därmed år 1996 var mellan 23 och 64 år. Eftersom de största inkomstförändringarna sker bland ungdomar särredovisas både dessa och den grupp som består av samtliga exklusive ungdomar. Arbetsinkomsterna redovisas brutto medan de disponibla inkomsterna visar de totala inkomsterna netto efter skatter och transfereringar.

Tabell 3.5 visar att den genomsnittliga disponibla inkomsten för personer i arbetsför ålder i stort sett låg på samma nivå år 1996 som den gjorde år 1991. (Ökningen på 0,4 procent får anses vara marginell.) Tabellen visar även att ungdomars inkomster ökat betydligt mer än inkomsterna för de medelålders. Detta är väntat bland annat med tanke på att många ungdomar går från studier till arbete och därmed från studiemedel till lön. Medan ungdomarna under mätperioden ökade sina disponibla inkomster med cirka 16 procent minskade dessa inkomster för gruppen som år 1991 var 30–59 år (dvs den arbetsföra befolkningen exklusive ungdomar) med drygt 4 procent.

**Tabell 3.5 Disponibla inkomster och arbetsinkomster åren 1991 och 1996 för personer i arbetsför ålder. Belopp i 1996 års priser.**

	Medel- inkomst 1991	Medel- inkomst 1996	Förändring i kronor 91/96	Förändring i procent 91/96
<b>18–29 år 1991</b>				
Disponibel inkomst	101 058	117 365	16 307	16,1
Arbetsinkomst	109 168	132 178	23 010	21,1
<b>30–59 år 1991</b>				
Disponibel inkomst	150 173	143 722	–6 451	–4,3
Arbetsinkomst	174 953	165 272	–9 681	–5,5
<b>Totalt 18–59 år 1991</b>				
Disponibel inkomst	135 213	135 694	481	0,4
Arbetsinkomst	154 914	155 191	277	0,2

Källa: Socialdepartementets beräkningar i LINDA

Motsvarande siffror uppdelade på män och kvinnor redovisas i tabell 3.6 nedan. Här kan utläsas att män och kvinnor i arbetsför ålder haft i stort sett samma utveckling under perioden 1991 till 1996. En viss förskjutning finns dock i särredovisningarna där det visar sig att männen haft en något bättre utveckling än kvinnorna i ungdomsgruppen medan det omvända förhållandet gäller för gruppen där ungdomarna exkluderas.

**Tabell 3.6 Disponibla inkomster och arbetsinkomster åren 1991 och 1996 för samtliga i arbetsför ålder. Uppdelat på män och kvinnor. Belopp i 1996 års priser.**

	Medel- inkomst 1991	Medel- inkomst 1996	Förändring i kronor 91/96	Förändring i procent 91/96
<b>18–29 år 1991</b>				
<b>Kvinnor</b>				
Disponibel inkomst	95049	108902	13853	14,6
Arbetsinkomst	97050	109665	12615	13,0
<b>Män</b>				
Disponibel inkomst	106703	125316	18613	17,4
Arbetsinkomst	120552	153328	32776	27,2
<b>30–59 år 1991</b>				
<b>Kvinnor</b>				
Disponibel inkomst	129719	124612	-5107	-3,9
Arbetsinkomst	137086	133474	-3612	-2,6
<b>Män</b>				
Disponibel inkomst	167921	159383	-8538	-5,1
Arbetsinkomst	211691	196116	-15575	-7,4
<b>Totalt 18–59 år 1991</b>				
<b>Kvinnor</b>				
Disponibel inkomst	119285	119884	599	0,5
Arbetsinkomst	125038	126309	1271	1,0
<b>Män</b>				
Disponibel inkomst	148056	148885	829	0,6
Arbetsinkomst	183605	182930	-675	-0,4

Källa: Socialdepartementets beräkningar i LINDA



Som framhållits ovan behöver man för jämförbarhetens skull också studera inkomstutvecklingen för motsvarande grupper under 1980-talet. I tabell 3.7 redovisas inkomstutvecklingen för personer i arbetsför ålder under perioden 1984 till 1989. Det kan konstateras att denna grupp som helhet fick kraftigt ökade inkomster under denna period. Allra mest ökade, helt naturligt, inkomsterna för ungdomarna, men även för de medelålders ökade lönerna kraftigt med stigande ålder. Sammantaget för de i yrkesaktiv ålder ökade de disponibla inkomsterna med drygt 22 procent.

**Tabell 3.7 Disponibla inkomster och arbetsinkomster åren 1984 och 1989 för personer i arbetsför ålder. Belopp i 1989 års priser.**

	Medel- inkomst 1984	Medel- inkomst 1989	Förändring i kronor 84/89	Förändring i procent 84/89
<b>18–29 år 1984</b>				
Disponibel inkomst	61 454	87 930	26 476	43,1
Arbetsinkomst	72 742	111 197	38 455	52,9
<b>30–59 år 1984</b>				
Disponibel inkomst	85 026	98 217	13 191	15,5
Arbetsinkomst	110 010	124 936	14 926	13,6
<b>Totalt 18–59 år 1984</b>				
Disponibel inkomst	77 846	95 084	17 238	22,1
Arbetsinkomst	98 659	120 751	22 092	22,4

Källa: Socialdepartementets beräkningar i LINDA

En uppdelning på kvinnor och män visar (se tabell 3.8) att kvinnorna under den här perioden hade en något bättre inkomstutveckling än männen, ungdomarna undantagna. Skillnaderna mellan män och kvinnor var dock genomgående små under perioden.

**Tabell 3.8 Disponibla inkomster och arbetsinkomster åren 1984 och 1989 för kvinnor och män i arbetsför ålder. Belopp i 1989 års priser.**

	Medel- inkomst 1984	Medel- inkomst 1989	Förändring i kronor 84/89	Förändring i procent 84/89
<b>18–29 år 1984</b>				
<b>Kvinnor</b>				
Disponibel inkomst	57727	80137	22410	38,8
Arbetsinkomst	64370	92210	27840	43,2
<b>Män</b>				
Disponibel inkomst	65024	95395	30371	46,7
Arbetsinkomst	80761	129385	48624	60,2
<b>30–54 år 1984</b>				
<b>Kvinnor</b>				
Disponibel inkomst	69991	83010	13019	18,6
Arbetsinkomst	81258	95506	14248	17,5
<b>Män</b>				
Disponibel inkomst	99754	113112	13358	13,4
Arbetsinkomst	138174	153764	15590	11,3
<b>Totalt 18–59 år 1984</b>				
<b>Kvinnor</b>				
Disponibel inkomst	66285	82142	15857	23,9
Arbetsinkomst	76155	94510	18355	24,1
<b>Män</b>				
Disponibel inkomst	89094	107674	18580	20,9
Arbetsinkomst	120553	146281	25728	21,3

Källa: Socialdepartementets beräkningar i LINDA

På samma sätt som tidigare gjorts för pensionärerna kan vi nu jämföra inkomstutvecklingen under 1990-talet med inkomstutvecklingen under 1980-talet för de i arbetsför ålder. Det kan då konstateras att utvecklingen under 1990-talet var mycket svag med en ökning på 0,4 procent i jämförelse med motsvarande utveckling under 1980-talet där ökningen var drygt 22 procent.

### 3.4 Pensionärerna har som individer förlorat mindre än övriga åldersgrupper

I tabell 3.9 sammanfattas resultaten av individundersökningen. Det framgår här att samtliga undersökningsgrupper, såväl pensionärer som de i arbetsför ålder, hade en sämre inkomstutveckling under 1990-talet än motsvarande grupper hade under 1980-talet. För pensionärerna var utvecklingen på 1990-talet i genomsnitt 6,1 procentenheter sämre än motsvarande utveckling under 1980-talet. Vi har tidigare kunnat konstatera att arbetsmarknadsläget har en relativt liten inverkan på pensionärernas ekonomi. Det är därför huvudsakligen i transfereringssystemen som orsakerna till 1990-talets sämre inkomstutveckling står att finna. Under 1980-talet genomfördes flera reformer som sammantaget hade en positiv inverkan på pensionärernas ekonomi medan 1990-talet i första hand inneburit neddragningar och minskade ersättningsnivåer.

**Tabell 3.9 Utvecklingen av disponibla inkomster under 1980-talet och under 1990-talet samt skillnaden mellan dessa tidsperioder.**

Åldersgrupper	Utveckling	Utveckling	Differens mellan
	1984–1989	1991–1996	1990-talets
	Procent	Procent	inkomstutveckling
			och 1980-talets.
			Procentenheter
Pensionärer 66–72 år	2,7	-4,1	-6,8
Pensionärer 73–79 år	4,6	-1,0	-5,6
Pensionärer 80–86 år	1,9	-2,5	-4,4
<b>Samtliga pensionärer (66–86)</b>	<b>3,2</b>	<b>-2,9</b>	<b>-6,1</b>
Ungdomar (18–29)	43,1	16,1	-27,0
Medelålders (30–59)	15,5	-4,3	-19,8
<b>Samtliga i yrkesaktiv ålder</b>	<b>22,1</b>	<b>0,4</b>	<b>-21,7</b>

Källa: Socialdepartementets beräkningar i LINDA

Differensen på drygt 6 procentenheter mellan ålderspensionärernas inkomstutveckling på 1990-talet respektive på 1980-talet, kan jämföras med de knappt 22 procentenheter som är motsvarande differens för de i yrkesaktiv ålder. Försämringen i pensionärernas inkomstutveckling i förhållande till 1980-talet är således klart mindre än försämringen för de i yrkesaktiv ålder. Störst försämring av inkomstutvecklingen hade ungdomarna. För dem var inkomstutvecklingen under 1990-talet 27 procentenheter sämre än den var för motsvarande ungdomar under 1980-talet.

### 3.5 De ekonomiskt svagaste pensionärerna har skyddats

Hittills har analysen genomförts endast med uppdelningar enligt ålder och kön. En annan tänkbar metod är att dela in ålderspensionärerna i inkomstgrupper och se hur individer med olika inkomstnivåer har klarat sig igenom 1990-talets krisår. Särskilt intressant är då att studera hur de med de allra lägsta inkomsterna har klarat sig.

I tabellerna 3.10 och 3.11 har en indelning skett i fem lika stora grupper utifrån den disponibla inkomst som individerna hade år 1991. Grupp 1 innehåller de 20 procent pensionärer som år 1991 hade de lägsta inkomsterna och grupp 5 de 20 procent som hade de högsta inkomsterna. Vi kan konstatera att de olika inkomstgrupperna inte har haft samma inkomstutveckling under perioden. Det framgår tydligt att pensionärerna med de högre inkomsterna har förlorat en avsevärd del av sin disponibla inkomst medan de fattigaste pensionärerna inte har minskat sina disponibla inkomster alls under perioden.

**Tabell 3.10 Disponibla inkomster, arbetsinkomster och offentliga pensionsinkomster åren 1991 och 1996 för ålderspensionärer i olika inkomstgrupper. Belopp i 1996 års priser.**

		Medel- inkomst 1991	Medel- inkomst 1996	Förändring i kronor 91/96	Förändring i procent 91/96
<b>Inkomstgrupp 1</b>	<b>Disp. ink</b>	51995	61228	9233	17,8
	Arb. ink.	246	320	74	30,1
	Off. pens.	50361	56793	6432	12,8
<b>Inkomstgrupp 2</b>	<b>Disp. ink</b>	71277	74263	2986	4,2
	Arb. ink.	669	508	-161	-24,1
	Off. pens.	71358	72513	1155	1,6
<b>Inkomstgrupp 3</b>	<b>Disp. ink</b>	86284	84899	-1385	-1,6
	Arb. ink.	771	335	-436	-56,5
	Off. pens.	89829	88077	-1752	-2,0
<b>Inkomstgrupp 4</b>	<b>Disp. ink</b>	103712	99513	-4199	-4,0
	Arb. ink.	1970	888	-1082	-54,9
	Off. pens.	111344	107036	-4308	-3,9
<b>Inkomstgrupp 5</b>	<b>Disp. ink</b>	173045	153082	-19963	-11,5
	Arb. ink.	19456	6032	-13424	-69,0
	Off. pens.	140032	134758	-5274	-3,8

Källa: Socialdepartementets beräkningar i SCB:s databas LINDA

En reservation kan dock resas mot tabell 3.10 och den hänger samman med det tidigare diskuterade faktum att vissa av de pensionärer som ingår i undersökningen blir änkor eller änklings under mätperioden. Genom änkepensionen stiger deras individuella disponibla inkomster trots att den ekonomiska standarden snarare försämras än förbättras. I tabell 3.11 redovisas således utvecklingen för samma inkomstgrupper, med förändringen att de som blev änkor eller änklings under mätperioden exkluderats. Av tabellen framgår att även då denna exkludering gjorts, och änkepensionerna inte längre påverkar resultatet, står sig mönstret från tabell 3.10. De fattigaste pensionärerna har skyddats från saneringsprogrammets nedskärningar och deras individuella inkomster har till och med ökat något under mätperioden. En huvudförklaring till att de ekonomiskt svagaste har klarat sig relativt bra igenom krisen är införandet av det särskilda bostadstillägget till pensionärer (SBTP). Detta stöd garanterar alla pensionärer en viss minimistandard efter betalt boende och har således kompenserat låginkomstpensionärerna för nedskärningarna. Dessutom har pensionstillskottet höjts under perioden.

**Tabell 3.11 Disponibla inkomster, arbetsinkomster och offentliga pensionsinkomster åren 1991 och 1996 för ålderspensionärer i olika inkomstgrupper. Exklusive de som under mätperioden blev änkor/änklings. Belopp i 1996 års priser.**

		Medel- inkomst 1991	Medel- inkomst 1996	Förändring i kronor 91/96	Förändring i procent 91/96
<b>Inkomstgrupp 1</b>	Disp. ink	51521	55389	3868	7,5
	Arb. ink.	271	273	2	0,7
	Off. pens.	49935	50927	992	2,0
<b>Inkomstgrupp 2</b>	Disp. ink	70182	70947	765	1,1
	Arb. ink.	1170	680	-490	-41,9
	Off. pens.	70452	68889	-1563	-2,2
<b>Inkomstgrupp 3</b>	Disp. ink	86742	83250	-3492	-4,0
	Arb. ink.	1306	671	-635	-48,6
	Off. pens.	92368	88321	-4047	-4,4
<b>Inkomstgrupp 4</b>	Disp. ink	104194	99155	-5039	-4,8
	Arb. ink.	2289	984	-1305	-57,0
	Off. pens.	113373	108020	-5353	-4,7
<b>Inkomstgrupp 5</b>	Disp. ink	175576	156171	-19405	-11,1
	Arb. ink.	22032	7140	-14892	-67,6
	Off. pens.	143023	137138	-5885	-4,1

Källa: Socialdepartementets beräkningar i SCB:s databas LINDA

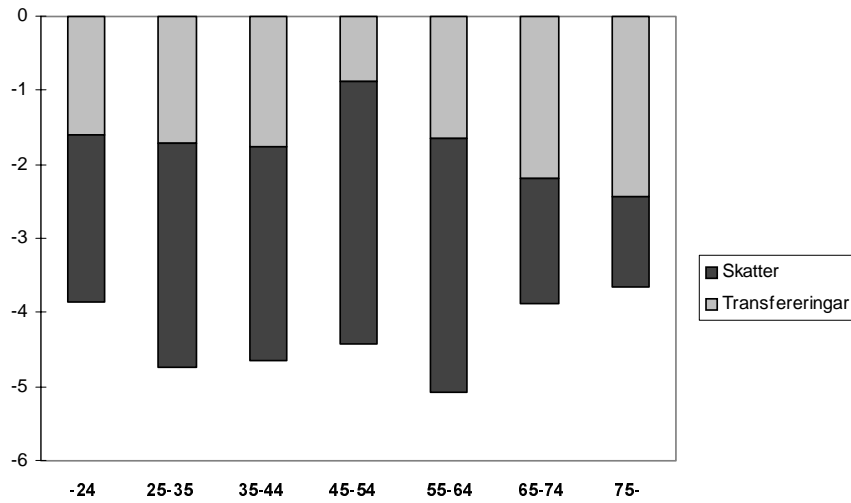
Vidare kan det utifrån tabell 3.11 konstateras att pensionärernas arbetsinkomster är nästan helt koncentrerade till den högsta inkomstgruppen. Det är också minskningen av dessa arbetsinkomster som utgör merparten av den totala inkomstminskningen (av den disponibla inkomsten) för denna grupp. Dessa resultat är helt logiska med tanke på att vi redan tidigare konstaterat att kvinnor, som är överrepresenterade i de lägre inkomstgrupperna, förlorat mindre än männen.

### 3.6 Lågkonjunktur och saneringsprogram – skilda effekter på den enskildes ekonomi

De i yrkesaktiv ålder påverkas naturligtvis, till skillnad från pensionärerna, i mycket stor utsträckning av arbetsmarknadsläget. Att det under 1990-talet var många som blev arbetslösa och att det blev svårare att etablera sig på arbetsmarknaden är viktiga orsaker till försämringen för dem i arbetsför ålder. Samtidigt påverkades även denna grupp av förändringar i skatter och transfereringsystem inom ramen för saneringsprogrammet. Det kan i det perspektivet vara intressant att skilja saneringsprogrammets effekter på de enskildas ekonomi från de konjunktur- och arbetsmarknadsrelaterade effekterna.

För att kunna studera saneringsprogrammets effekter på individernas ekonomi krävs en renodlad regelanalys, det vill säga en analys av hur olika individers disponibla inkomster påverkats av de förändringar i skatte- och transfereringsystem som genomfördes inom ramen för saneringsprogrammet. En sådan regelanalys presenterades i Regeringens proposition 1997/98:1 och resultatet redovisas i diagram 3.1.

Diagram 3.1 Förändring i procent av disponibel inkomst för olika åldersgrupper genom saneringsprogrammet.



Källa: PROP 1997/98:1 BILAGA 7 Finansdepartementets beräkningar.

Regelanalysen visar att pensionärernas disponibla inkomster genom förändringar i skatte- och transfereringssystem minskat med drygt 3,5 procent, ett resultat helt i linje med de tidigare redovisade siffrorna. Av diagram 3.1 framgår även att denna minskning är lika stor eller mindre än motsvarande minskning för de andra åldersgrupperna.





## 4 Pensionärernas inkomststandard studerad ur ett grupperspektiv

I föregående kapitel studerades pensionärernas inkomstutveckling under 1990-talet ur ett individperspektiv. I det här kapitlet är syftet att analysera utvecklingen av inkomsterna för pensionärerna som grupp och samtidigt studera hur stora pensionärernas inkomster är i förhållande till inkomsterna i andra åldersgrupper. Metoden som används är en *upprepad tvärsnittsanalys*. Denna metod innebär att en genomsnittsinkomst beräknas för varje undersökningsår för pensionärshushåll och för övriga hushåll. (Se metoddiskussion i kapitel 2.) Pensionärs-kollektivet definieras här som alla som är 66 år och äldre det aktuella undersökningsåret.<sup>1</sup> För varje år tillkommer således några individer samtidigt som andra försvinner. För att de disponibla inkomsterna för olika typer av hushåll ska bli jämförbara måste hänsyn tas till att olika hushåll har olika försörjningsbörda. Som inkomstmått i det här kapitlet används därför begreppet *inkomststandard* vilket är hushållets sammanlagda disponibla inkomst justerad för hushållets försörjningsbörda. (Se bilaga 2.)

### 4.1 God utveckling av inkomststandard för pensionärerna som grupp

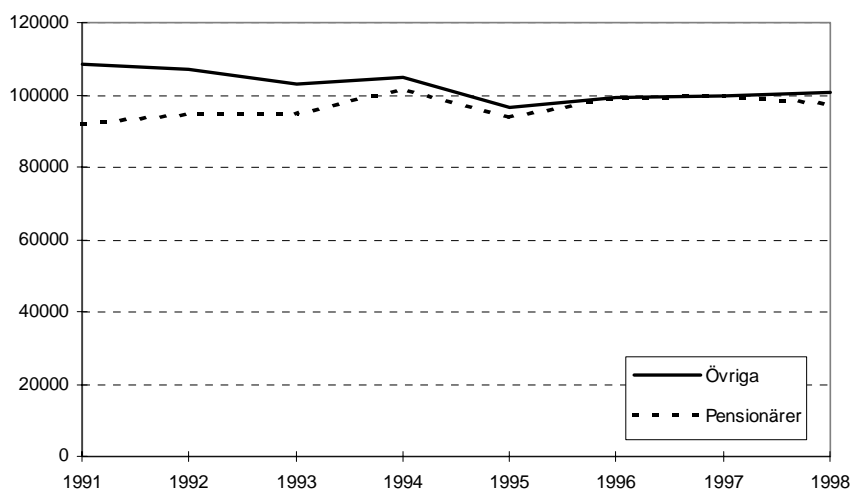
Diagram 4.1 visar hur pensionärernas och övrigas inkomststandard förändrats under perioden 1991 till 1998.<sup>2</sup> Beloppen anges i 1996 års

<sup>1</sup> 66-årsgränsen används för att renodla analysen och inte ha med 65-åringar som kanske arbetat hela eller delar av året och som därigenom haft arbetsinkomster och inte pensionsinkomster som huvudsaklig inkomstkälla.

<sup>2</sup> Det sista året för vilket faktiska siffror finns är år 1996. Värdena för åren 1997 och 1998 bygger på framskrivningar från 1996 års datamaterial (HINK 96).

priser.<sup>3</sup> Det kan konstateras att pensionärerna som grupp har haft en relativt gynnsam ekonomisk utveckling. Den genomsnittliga inkomststandard för pensionärerna år 1998 är ungefär 5 000 kronor högre än den var år 1991, medan övriga hushåll under samma period fått en genomsnittlig minskning med ungefär 7 000 kronor. Den positiva utvecklingen för pensionärerna är till övervägande del en effekt av att de nyblivna pensionärerna i genomsnitt har högre inkomster än de som avlider och lämnar pensionärsgruppen. Därigenom höjs för varje år pensionärernas genomsnittsinkomst.

Diagram 4.1 Inkomststandard för pensionärer och övriga åren 1991 och 1998. 1996 års priser.



Källa: Socialdepartementets beräkningar i SCB:s databas HINK.

Anmärkningsvärt är att såväl pensionärer som övriga hade avsevärda inkomstökningar år 1994. Huvudförklaringen till detta är att reavinstbeskattningen på aktier ändrades år 1995 och att många därför passade på att realisera kapitaltillgångar år 1994 för att undvika den skärpta beskattningen. En liknande förändring i beskattningen av allemansfonderna orsakar en uppgång även år 1996. Diagram 4.2 visar hur pensionärernas faktorinkomster (kapitalinkomster tillsammans med arbetsinkomster) utvecklats under 1990-talet. Efter år 1996 ser vi att

<sup>3</sup> Beloppen redovisas i 1996 års priser trots att vissa diagram redovisar utvecklingen till år 1998. Detta för att prisnivån ska bli densamma som i kapitel 3 (där 1996 är senaste undersökningsår) och i kapitel 5.

faktorinkomsterna minskat något vilket är en delförklaring till pensionärernas något sämre inkomstutveckling åren 1996 till 1998.

Diagram 4.2 Faktorinkomster (kapital- och arbetsinkomster) för pensionärer perioden 1991 till 1998. 1996 års priser.



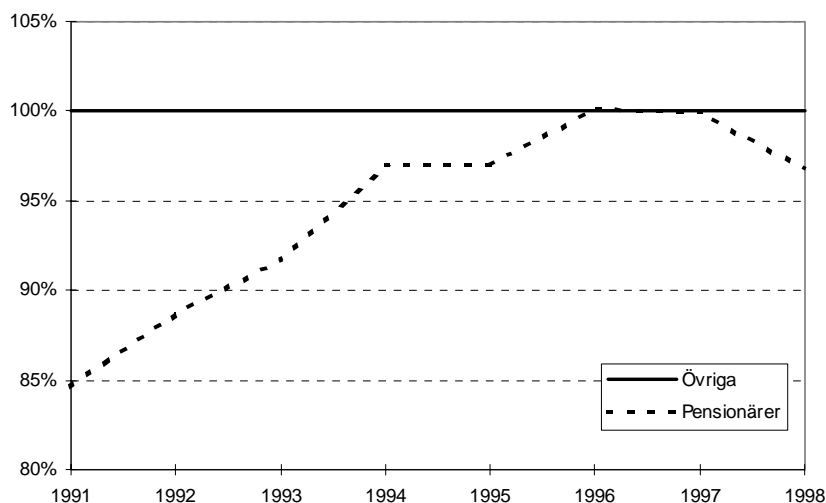
Källa: Socialdepartementets beräkningar i SCB:s databas HINK.

Att pensionärernas inkomststandard ökade under 1990-talet samtidigt som den minskade för resten av befolkningen innebär naturligtvis en kraftig ökning av pensionärernas relativa inkomstnivå. Diagram 4.3 visar pensionärskollektivets inkomststandard räknat i procent av övrigas inkomststandard. Ur diagrammet kan utläsas att pensionärerna år 1991 hade en genomsnittlig inkomststandard motsvarande cirka 85 procent av övrigas. Motsvarande siffra år 1996 var 100 procent. År 1998 hade andelen sjunkit något till cirka 97 procent. Det senare är en effekt dels av något sjunkande inkomster för pensionärerna (främst minskade faktorinkomster) och dels av ökande inkomster för de yngre. De ökande inkomsterna för dem i arbetsför ålder beror främst på ökad sysselsättning.

I detta sammanhang är det även viktigt att återknyta till diskussionen i kapitel 2 om *individvikter* och *hushållsvikter*. I många tidigare studier – däribland Socialdepartementets *Pensionärerna och den ekonomiska krisen* från 1996 – har hushållsvikter använts. Detta innebär att alla hushåll får samma vikt i uppräkningsmaterial, oavsett antalet hushållsmedlemmar. I den här studien används dock den numera etablerade metoden med individvikter, vilken ger

samma betydelse åt varje individ, oavsett vilken typ av hushåll individen lever i. Konkret innebär det att till exempel en barnfamilj med många hushållsmedlemmar får en större vikt med individvikter än med hushållsvikter. I och med att barnfamiljernas ekonomi i många fall är relativt svag, innebär användningen av individvikter att pensionärernas inkomststandard framstår som högre i förhållande till övrigas än om hushållsvikter använts.

Diagram 4.3 Pensionärernas inkomststandard som andel av övrigas inkomststandard åren 1991 till 1998. 1996 års priser.



Källa: Socialdepartementets beräkningar i SCB:s databas HINK.

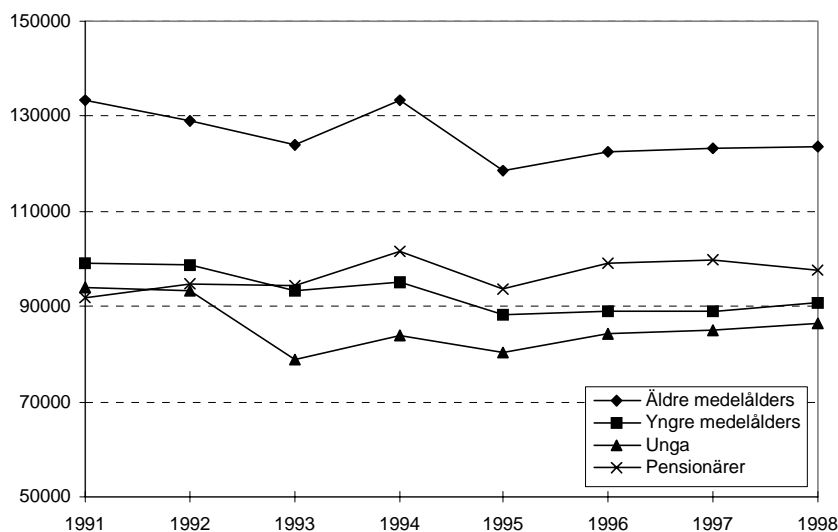
## 4.2 Äldre medelålders har den högsta inkomststandard – ungdomar den lägsta

Den grupp av hushåll som hittills kategoriserats som *övriga* är givetvis en mycket heterogen grupp med stora inkomstskillnader inom gruppen. Det kan därför finnas anledning att dela upp den i delgrupper för att se hur pensionärernas inkomststandard mäter sig med dessa mindre grupper.<sup>4</sup>

<sup>4</sup> Även pensionärsgruppen är naturligtvis heterogen med många delgrupper som bör säranalyseras. Detta behandlas i kapitel 5 i denna rapport.

I diagram 4.4 har gruppen *övriga* delats upp i tre mindre grupper, nämligen ungdomar (18–29 år), yngre medelålders (30–44 år) och äldre medelålders (45–65 år). Man ser att inkomststandarden för pensionärer fortfarande är klart lägre än för gruppen äldre medelålders, trots att skillnaden minskat något. Däremot har pensionärskollektivets inkomststandard under 1990-talet passerat såväl ungdomarnas som de yngre medelålders. Skillnaderna mellan pensionärernas, ungdomarnas och de yngre medelålders inkomststandard är dock relativt små. Desto större är skillnaden mellan dessa tre gruppers inkomststandard och inkomststandarden för de äldre medelålders.

Diagram 4.4 Inkomststandard för unga, yngre medelålders, äldre medelålders och pensionärer. 1996 års priser.



Källa: Socialdepartementets beräkningar i SCB:s databas HINK.

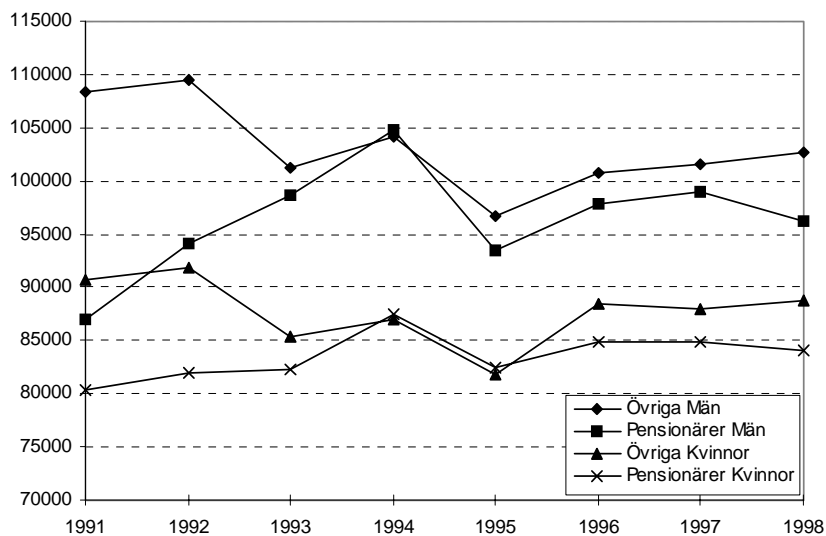
### 4.3 Bland pensionärerna ökar männens inkomststandard snabbare än kvinnornas

Det finns, som framgår av diagram 4.5 avsevärda skillnader mellan mäns och kvinnors inkomster. Diagrammet visar att bland pensionärerna har inkomstskillnaden mellan kvinnor och män ökat något mellan åren 1991 och 1998. Både manliga och kvinnliga pensionärsers inkomststandard har dock förbättrats relativt de övriga männens och kvinnornas.

Det är inte uppenbart varför gruppen män, i synnerhet under 1990-talets första hälft, har haft en gynnsammare ekonomisk utveckling än kvinnogruppen. Ingen av de regelförändringar och nedskärningar som genomförts inom pensionsområdet under 1990-talet har på något direkt sätt påverkat männens ekonomi mer eller mindre än kvinnornas. Utvecklingen förklaras förmodligen bättre i termer av demografi och ökade kapitalinkomster. Vi har tidigare konstaterat att ATP-systemets mognad gör att de nyblivna pensionärerna i genomsnitt har högre pensionsinkomster än de som avlider och därmed lämnar pensionärsgruppen. Kvinnornas längre medellivslängd gör att de i genomsnitt är pensionärer längre än männen. Det gör att äldre pensionärer byts ut mot yngre pensionärer i snabbare takt bland männen än bland kvinnorna vilket i sin tur gör att männens genomsnittliga inkomststandard ökar snabbare än kvinnornas.

Kapitalinkomsterna påverkar utvecklingen genom att avkastningen på kapital har ökat under 1990-talet. De manliga pensionärerna har i genomsnitt större kapitaltillgångar än kvinnorna och då avkastningen på detta kapital ökar så ökar också männens inkomststandard relativt kvinnornas.

Diagram 4.5 Inkomststandard för pensionärer och övriga uppdelat på män och kvinnor. 1996 års priser.



Källa: Socialdepartementets beräkningar i SCB:s databas HINK.

## 5 Inkomststandarden för olika delgrupper inom pensionärskollektivet

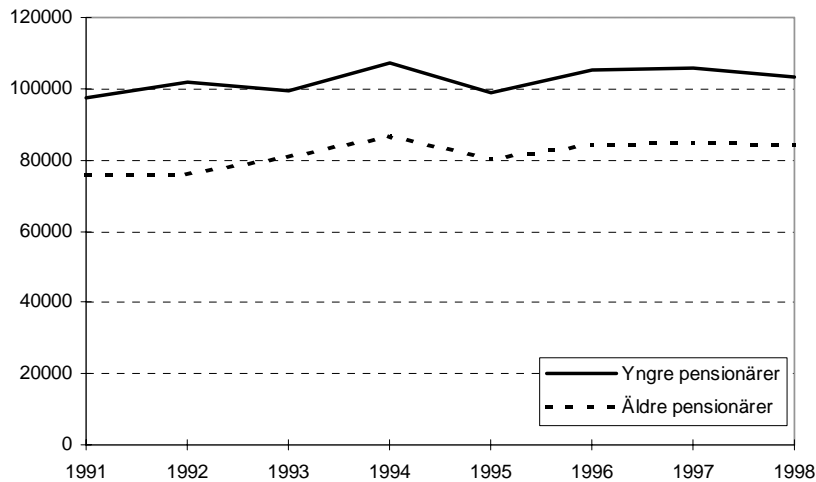
Pensionärernas inkomststandard har hittills analyserats dels ur ett individperspektiv (kapitel 3) och dels ur ett grupperspektiv (kapitel 4). I båda fallen har pensionärernas inkomstutvecklingen respektive inkomststandard jämförts med utvecklingen för övriga. I detta kapitel är syftet i stället att analysera och redovisa inkomstskillnader mellan olika delgrupper *inom* pensionärskollektivet. Metoden är här, liksom i kapitel 4, en upprepad tvärsnittsanalys. De delgrupper som kommer att jämföras är yngre pensionärer med äldre pensionärer, ensamstående med gifta/samboende, de med hög ATP med de med låg ATP samt de som har utgifter för hemtjänst med de som inte har sådana utgifter. Genomgående kommer även inkomstskillnaderna för män och kvinnor inom dessa grupper att belysas. Vidare kommer vi att behandla inkomstspridningen inom pensionärskollektivet samt redovisa hur stor andel av pensionärerna som enligt en internationell definition lever i hushåll med låg ekonomisk standard.

### 5.1 Yngre pensionärers inkomststandard bättre än äldres

I diagram 5.1 jämförs inkomststandarden för yngre pensionärer (66 till 79 år) och äldre pensionärer (80 år och äldre). De yngre pensionärerna har i genomsnitt 20 procent högre inkomststandard än de äldre pensionärerna. Denna skillnad förefaller vara relativt stabil under 1990-talet, vilket också framgår av redovisningen i diagram 5.3. Att de yngre pensionärerna har högre inkomster än de äldre har flera orsaker. För det första har de nyblivna pensionärerna i genomsnitt högre ATP-poäng och därmed högre pension än de äldre. För det andra har de yngre oftare arbetsinkomster och vissa former av tidsbestämda avtalspensioner och pensionsförsäkringar som höjer inkomsterna medan de är yngre

men som minskar eller försvinner då de blir äldre. (Se diskussion och tabeller i kapitel 3.) En tredje faktor är att det bland de äldre pensionärerna finns en större andel ensamhushåll och eftersom det per person är billigare att bo två personer i ett hushåll än att bo ensam, får de ensamstående – allt annat lika – lägre inkomststandard än de gifta/samboende (se bilaga 2).

Diagram 5.1 Inkomststandard för yngre pensionärer (66-79 år) och äldre pensionärer (80 år och äldre). 1996 års priser.



Källa: Socialdepartementets beräkningar i SCB:s databas HINK.

Ytterligare en förklaring till de äldre pensionärernas lägre inkomststandard är att kvinnor i genomsnitt lever längre än män och därmed är överrepresenterade bland de äldre (se faktaruta kapitel 2). Eftersom kvinnorna har en lägre genomsnittlig inkomststandard än männen bidrar denna överrepresentation till att de äldre pensionärerna i genomsnitt har en lägre inkomststandard än de yngre.

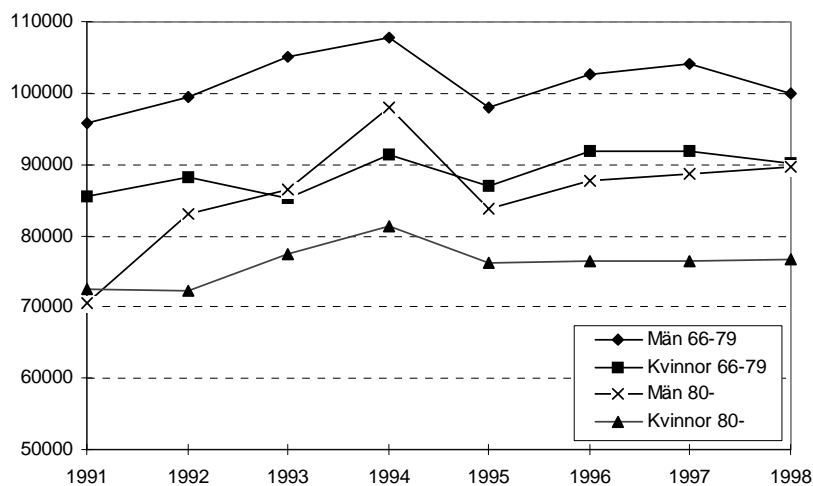
## 5.2 Inkomststandarden har ökat mest för de äldsta männen

Att kvinnorna har lägre inkomststandard än männen framgår av diagram 5.2. Diagrammet visar de yngre och de äldre pensionärernas inkomststandard fördelad på män och kvinnor. Högst inkomststandard har under hela tidsperioden de yngre manliga pensionärerna. Deras inkomststandard på årsbasis är år 1998 i genomsnitt cirka 10 000 kronor



högre än inkomststandarden för äldre manliga och yngre kvinnliga pensionärer. Lägst inkomststandard har de äldsta kvinnorna. Deras inkomststandard är cirka 12 000 kronor lägre än de yngre kvinnornas och de äldre männens samt cirka 22 000 kronor lägre än de yngre männens. De äldsta kvinnornas låga inkomststandard har flera orsaker. De har i genomsnitt haft färre anställningsår och lägre löner än de andra pensionärsgруппerna, vilket bland annat resulterar i lägre ATP. Därutöver är en stor andel i denna grupp ensamstående, vilket också bidrar till en lägre inkomststandard.

Diagram 5.2 Inkomststandard för ensamstående yngre och äldre pensionärer. Uppdelat på män och kvinnor. 1996 års priser.



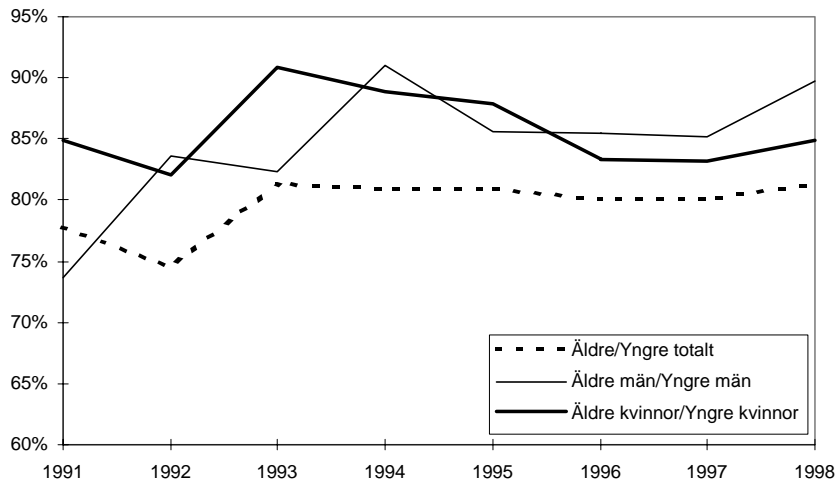
Källa: Socialdepartementets beräkningar i SCB:s databas HINK.

Den grupp som haft den relativt sett bästa ekonomiska utvecklingen är de äldre manliga pensionärerna. Av diagram 5.3 framgår att de äldre männen i början av 1990-talet hade en genomsnittlig inkomststandard motsvarande cirka 74 procent av de yngre männens inkomststandard. Motsvarande siffra för år 1998 är cirka 90 procent. De äldre männens goda inkomstutveckling relativt de övriga pensionärerna har delvis demografiska orsaker. Männens medellivslängd är kortare än kvinnornas och det finns avsevärt fler kvinnor än män som är 80 år eller äldre. ATP-systemets mognad har samma effekt på de olika delgrupperna som på pensionärskollektivet i sin helhet, det vill säga i takt med att de äldsta avlider och ersätts med yngre höjs gruppens genomsnittliga inkomststandard. (Jämför avsnitt 4.3) Eftersom gruppen med män som är 80 år eller äldre är den till antalet minsta, är det i denna grupp som ut-

bytet sker snabbast. Därmed ökar också den genomsnittliga inkomststandarden för denna grupp snabbare än för andra grupper.

Storleksförhållandet mellan yngre och äldre kvinnors inkomster och mellan yngres och äldres inkomster totalt, har däremot förändrats i betydligt mindre utsträckning.<sup>1</sup>

Diagram 5.3 Relationerna mellan olika pensionärsgруппers inkomststandard.



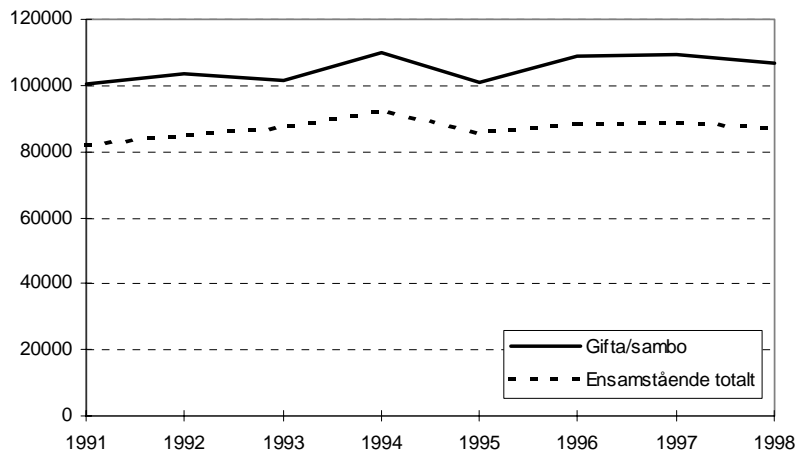
Källa: Socialdepartementets beräkningar i SCB:s databas HINK.

### 5.3 Ensamstående pensionärsers inkomststandard lägre än samboendes

Som tidigare framhållits är det billigare per person att bo två personer i ett hushåll än att bo ensam. Detta är en viktig orsak till att de ensamstående har cirka 20 procent lägre inkomststandard än de gifta/samboende (diagram 5.4). Andra orsaker är att det bland de ensamstående finns en överrepresentation av äldre och av kvinnor och det har tidigare konstaterat, att dessa grupper har lägre inkomststandard än genomsnittet.

<sup>1</sup> De sammanlagda förändringarna för männen respektive för kvinnorna i diagram 5.3 är inte lika med förändringen mellan yngre och äldre pensionärer totalt. Det beror på att inkomstrelationerna mellan yngre och äldre kvinnor respektive mellan yngre och äldre män är beräknade endast för ensamstående, medan relationen mellan yngre och äldre totalt även inkluderar gifta/samboende.

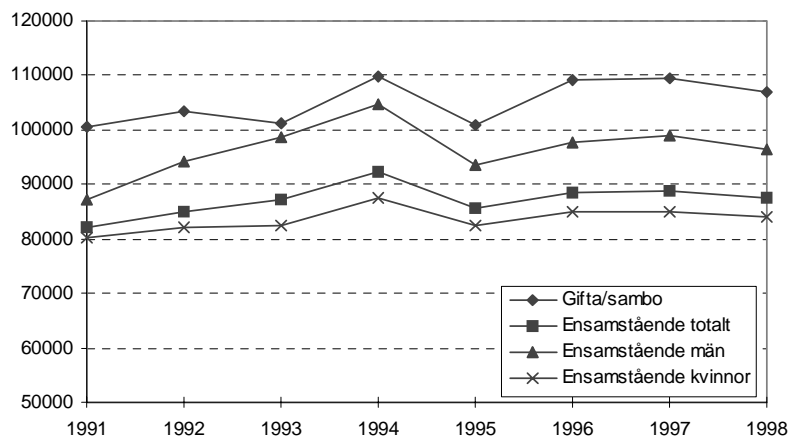
Diagram 5.4 Inkomststandard för gifta/samboende och för ensamstående. 1996 års priser.



Källa: Socialdepartementets beräkningar i SCB:s databas HINK.

I diagram 5.5 delas de ensamstående pensionärerna upp på kvinnor och män. Det kan då konstateras att kvinnornas inkomststandard är avsevärt lägre än männens och att inkomstskillnaden dem emellan har vuxit under 1990-talet. De ensamstående kvinnorna har även haft en relativt svag inkomstutveckling jämfört med de gifta/samboende. I absoluta tal har dock samtliga pensionärsgrepp något högre inkomststandard år 1998 än de hade år 1991.

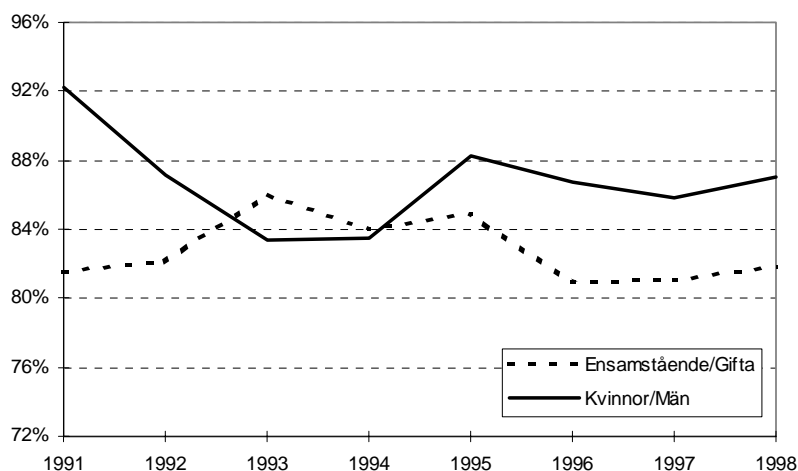
Diagram 5.5 Disponibel inkomst för gifta/samboende och för ensamstående män och kvinnor. 1996 års priser.



Källa: Socialdepartementets beräkningar i SCB:s databas HINK.

Inkomstförhållandet mellan ensamstående män och kvinnor studeras även i diagram 5.6. Där bekräftas att de ensamstående kvinnornas inkomststandard som andel av de ensamstående männen har sjunkit något under 1990-talet medan relationen mellan ensamståendes och gifta/samboendes inkomster är mer konstant. År 1991 var de ensamstående kvinnornas inkomststandard cirka 92 procent av männen medan motsvarande andel år 1998 är cirka 87 procent. En förklaring till att männen haft en mer gynnsam ekonomisk utveckling än kvinnorna kan vara att de har större kapitaltillgångar och även en större benägenhet att realisera dessa tillgångar.

Diagram 5.6 Förhållandet mellan mäns och kvinnors samt mellan ensamståendes och gifta/samboendes inkomststandard.



Källa: Socialdepartementets beräkningar i SCB:s databas HINK.

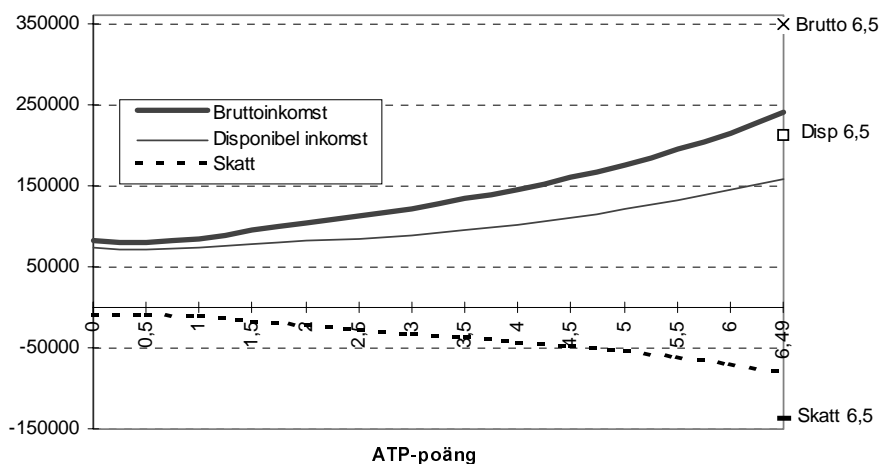
## 5.4 Disponibla inkomsten ökar med antalet ATP-poäng

Den allmänna tilläggspensionen (ATP) varierar kraftigt beroende på lön och på antalet arbetade år under den yrkesaktiva delen av livet. Vissa pensionärer har ingen ATP alls medan ATP för andra utgör den största inkomstkällan. Samtliga pensionärer har dock folkpension (Fp) som är lika för alla. Vidare har de med låg eller ingen ATP oftast pensionstillskott (PTS), bostadstillägg till pensionärer (BTP) samt ibland även särskilt bostadstillägg till pensionärer (SBTP). Tillsammans utgör den allmänna tilläggspensionen, folkpensionen, pensionstillskottet och

bostadstillägget den offentliga pensionen. Utöver den offentliga pensionen har många pensionärer även så kallade faktorinkomster. Med faktorinkomster avses arbetsinkomster, kapitalinkomster samt vissa pensionsförsäkringar.

Högre ATP, och därmed högre bruttoinkomster, gör att andra delar av den offentliga pensionen blir lägre och skatten högre. Detta medför att gapet mellan bruttoinkomster och disponibla inkomster ökar ju högre ATP man har. Förhållandet illustreras i diagram 5.7. Diagrammet visar den genomsnittliga bruttoinkomsten, disponibla inkomsten och inbetalda skatten vid olika antal ATP-poäng. Poängteras bör att det inte enbart är de högre ATP-inkomsterna som gör att bruttoinkomsterna och de disponibla inkomsterna blir högre vid högre ATP-nivåer. Pensionärer med hög ATP har även i större utsträckning än andra avtalspensioner, kapitalinkomster (till exempel privata pensionsförsäkringar) och arbetsinkomster som ger inkomster utöver den offentliga pensionen. Detta gäller i synnerhet de pensionärer som har 6,5 ATP-poäng, dvs de som har full ATP. Eftersom man inte kan få mer än 6,5 ATP-poäng kompenseras de som når upp till den gränsen ofta av arbetsgivaren via olika avtalspensioner. Det är därför stora inkomstskillnader mellan de pensionärer som har 6,49 ATP-poäng och de som har full ATP. I diagram 5.7 märks detta genom att inkomsterna och skatten för dem med full ATP märkts ut med särskilda punkter.

Diagram 5.7 Bruttoinkomster och disponibla inkomster vid olika ATP-nivåer år 1996



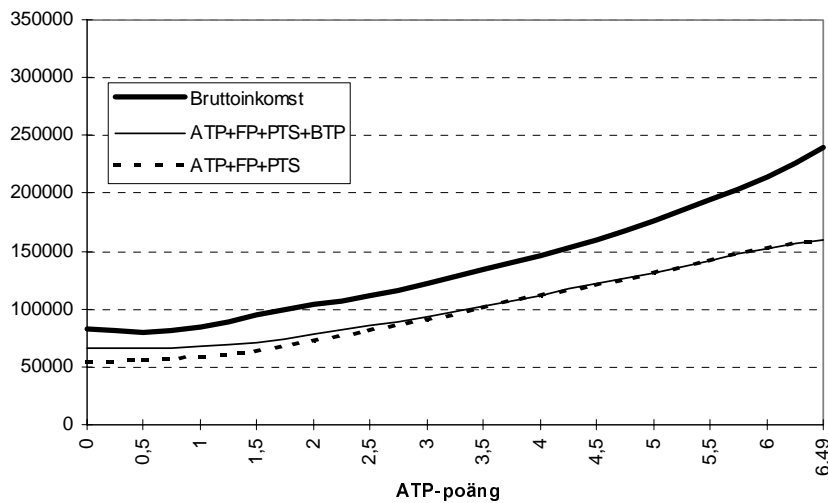
Källa: Socialdepartementets beräkningar i SCB:s databas Storurvalet.

Det kan konstateras att det är mycket liten skillnad både i bruttoinkomst och disponibel inkomst mellan de pensionärer som helt saknar ATP och de som har en enda ATP-poäng. Efter den första ATP-poängen medför dock varje ny poäng ökade inkomster. Vi ser också att de disponibla inkomsterna ökar i snabbare takt i högra halvan av intervallet. Orsaken är bland annat utfasningen av BTP som gör att marginaleffekterna är större vid de lägre ATP-nivåerna. Detta illustreras i diagram 5.8 där vi kan se hur stor del av bruttoinkomsten som utgörs av den offentliga pensionen inklusive och exklusive BTP.

## 5.5 Inkomstens sammansättning varierar med antalet ATP-poäng

Utfasningen av BTP pågår till ungefär 3,5 ATP-poäng. Skillnaden mellan den offentliga pensionen och den totala bruttoinkomsten utgörs som tidigare framhållits av övriga pensionsinkomster, arbetsinkomster samt kapitalinkomster. Det framgår också av diagram 5.8 att den offentliga pensionen utgör en avsevärt större del av de totala inkomsterna för pensionärer som har låg ATP jämfört med de som har hög ATP.

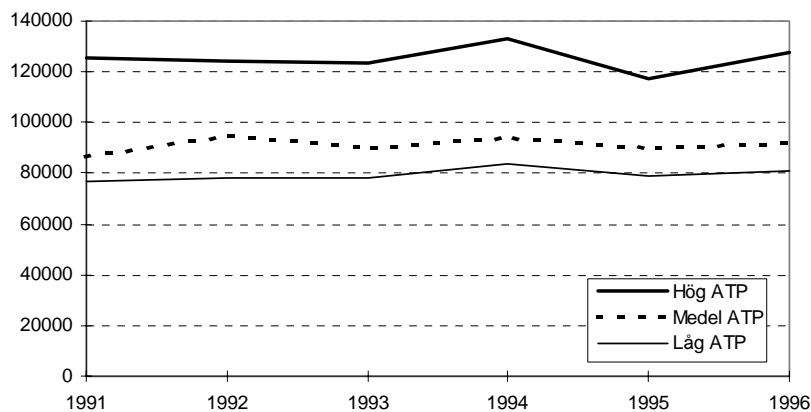
Diagram 5.8 Bruttoinkomst och offentlig pension vid olika ATP-nivåer år 1996



Källa: Socialdepartementets beräkningar i SCB:s databas Storurvalet.

Diagram 5.9 visar hur inkomststandarden för pensionärer med olika ATP-nivåer utvecklats över tiden. Pensionärer som har låg ATP (0–2 ATP-poäng), medelhög ATP (2,1–4 poäng) och hög ATP (4,1–6,5 ATP-poäng) studeras under perioden 1991 till 1996. Det framgår att inkomstförhållandet mellan dessa tre grupper varit relativt stabilt under 1990-talet. Det kan också konstateras att skillnaden i inkomststandard är avsevärt mindre mellan grupperna låg och medel än mellan dessa båda grupper och gruppen med hög ATP.

Diagram 5.9 Utvecklingen av inkomststandarden under perioden 1991 till 1996 för pensionärer med olika ATP-nivåer. 1996 års priser.



Källa: Socialdepartementets beräkningar i SCB:s databas HINK.

## 5.6 Hemtjänstavgifter och pensionärernas inkomststandard

Drygt 10 procent av ålderspensionärerna har utgifter för kommunal hemtjänst i olika former. Andelen med hemtjänst stiger med ökande ålder och kvinnor har hemtjänst i något större utsträckning än män. Det är även vanligare att ensamstående har utgifter för hemtjänst än att par har det.<sup>2</sup> Hur stora dessa avgifter är och i vilken utsträckning de påverkar de enskilda pensionärernas inkomststandard är frågor som de senaste åren tilldragit sig stort intresse. Nedan redovisas hur avgifterna för hemtjänst i ordinärt boende påverkar inkomststandarden för de pensionärer som har sådana utgifter. Det är dock viktigt att poängtera att nära nog samtliga kommuner har unika taxsystem vilket gör det

<sup>2</sup> Studie av situationen för ålderspensionärer med låga inkomster. Rapporter / Stiftelsen Stockholms läns Äldrecentrum 1997:9 ISSN 1401-5129.

mycket svårt att överblicka effekterna för den enskilde pensionären. Detta konstateras bland annat i Socialstyrelsens rapport *Kommunernas avgiftsregler för äldre- och handikappomsorg 1997* (Äldreuppdraget 98:4) där avgiftsreglerna kartlagts och där avgifternas storlek diskuteras. I den här rapporten studeras endast effekterna på aggregerad nivå.

Den här studien är också begränsad till att gälla enbart hemtjänstavgifterna som är den tyngsta kostnaden pensionärerna har för vård och omsorg. Socialstyrelsen har i rapporten *Pensionärshushållens kostnader för äldreomsorg och sjukvård* även inkluderat avgifterna för bland annat sjukvård, tandvård och färdtjänst i analysen. Tack vare bland annat högkostnadsskyddet är dock sjukvårdsavgifterna relativt små och de har vanligtvis inte någon avgörande inverkan på pensionärshushållens ekonomi.<sup>3</sup>

### 5.6.1 Omsorgstagarna har lägre inkomststandard redan innan avgifterna är betalda

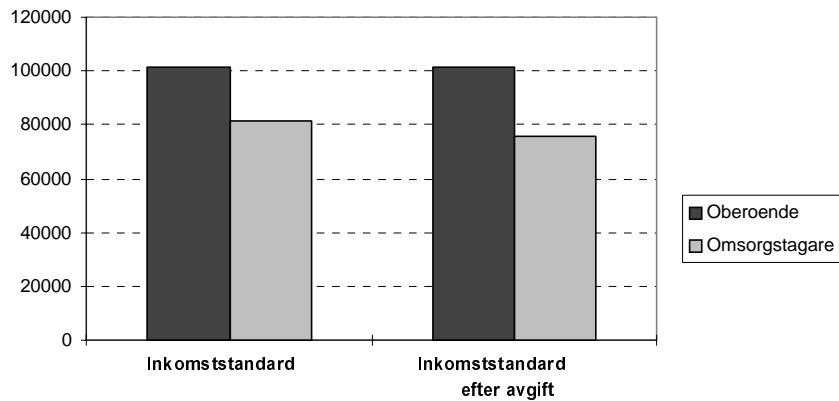
De pensionärer som har hemtjänst har i genomsnitt avsevärt lägre inkomststandard än de som inte har hemtjänst, redan innan avgifterna för hemtjänsten är betald.<sup>4</sup> Det beror på att det bland de som har hemtjänst finns en överrepresentation av gamla, ensamstående och kvinnliga pensionärer. Som tidigare framhållits har dessa grupper lägre inkomststandard än övriga pensionärsgrupper. Detta illustreras i diagram 5.10 och det kan konstateras att omsorgstagarna redan innan hemtjänstavgifterna är betalda har cirka 20 000 kronor lägre inkomststandard än de som inte har hemtjänst. Då hemtjänstavgifterna dragits ifrån inkomststandarden ökar denna skillnad till cirka 25 000 kronor.

<sup>3</sup> Den enskilt största utgiften inom hälsovården är tandläkarkostnader. *Pensionärshushållens kostnader för äldreomsorg och sjukvård*, Socialstyrelsen, Äldreuppdraget 97:8. Av rapporten framgår även att omkring 10 procent av de pensionärer som är 75 år och äldre och som uppger sig ha behov av hemtjänst, har avstått från hjälp på grund av avgifterna.

<sup>4</sup> Beräkningarna är gjorda på hushållsnivå och om minst en person i hushållet har hemtjänst räknas hushållet som omsorgstagare.



Diagram 5.10 Inkomststandard före och efter betald omsorgstagare för pensionärer med respektive utan utgifter för hemtjänst år 1996.

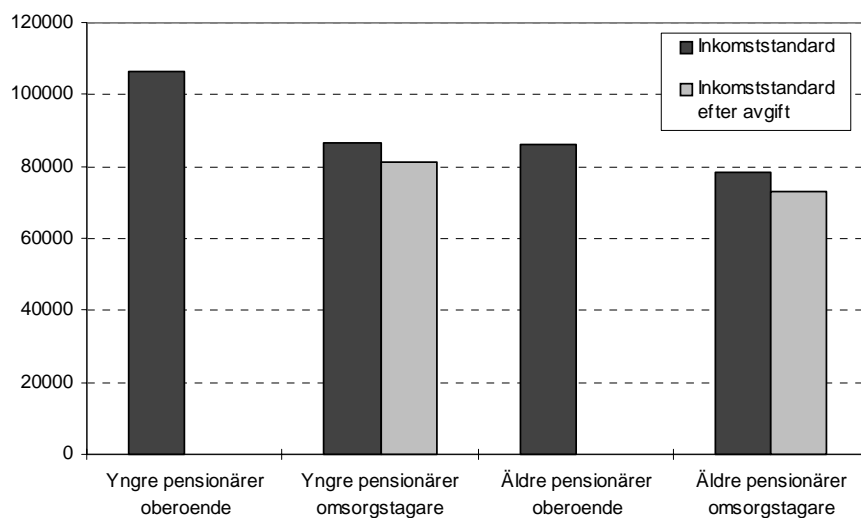


Källa: Socialdepartementets beräkningar i SCB:s databas HINK.

### 5.6.2 Skillnaderna i inkomststandard är störst bland de yngre pensionärerna

Av diagram 5.11 framgår att skillnaden mellan omsorgstagare och de utan hemtjänst är avsevärt större bland de yngre pensionärerna än bland de äldre. En orsak till detta kan vara att de yngre pensionärer (under 80 år) som har hemtjänst kan ha varit sjuka eller funktionshindrade även innan de uppnått pensionsåldern. De kan till exempel ha varit förtidspensionerade en tid innan ålderspensionen och därigenom ha lägre pensionsinkomster än de som inte har hemtjänst.

Diagram 5.11 Inkomststandard för omsorgstagare och oberoende uppdelade på äldre och yngre pensionärer år 1996.

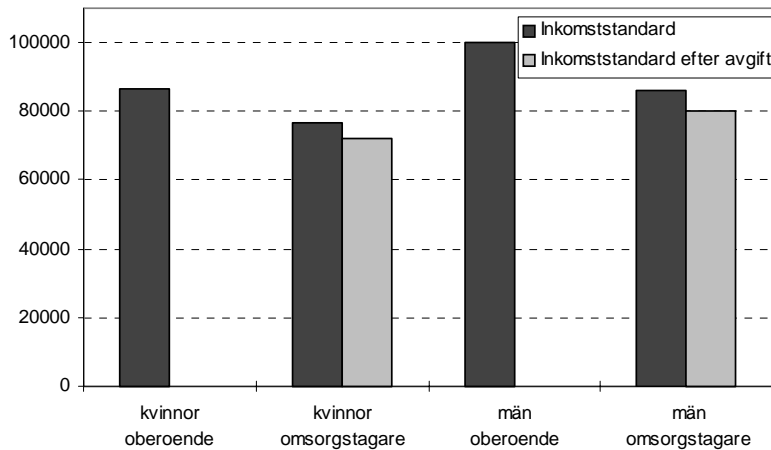


Källa: Socialdepartementets beräkningar i SCB:s databas HINK.

### 5.6.3 Inkomstskillnaderna är mindre i de grupper där de flesta omsorgstagarna finns

Manliga omsorgstagare betalar i genomsnitt något högre hemtjänstavgifter än de kvinnliga omsorgstagarna. Detta beror dels på att männen har högre inkomster än kvinnorna och dels på att män som har hemtjänst ofta har fler timmar hemtjänst än vad kvinnorna har. Eftersom de flesta kommuner har taxekonstruktioner som både tar hänsyn till den enskildes inkomster och omsorgsinsatsens omfattning, resulterar dessa faktorer i att männen har högre avgifter än kvinnorna. På grund av den högre inkomststandard i utgångsläget har dock männen även efter erlagda avgifter högre inkomststandard än de kvinnliga omsorgstagarna.

Diagram 5.12 Inkomststandard före och efter betald hemtjänstavgift. Uppdelat på män och kvinnor år 1996.



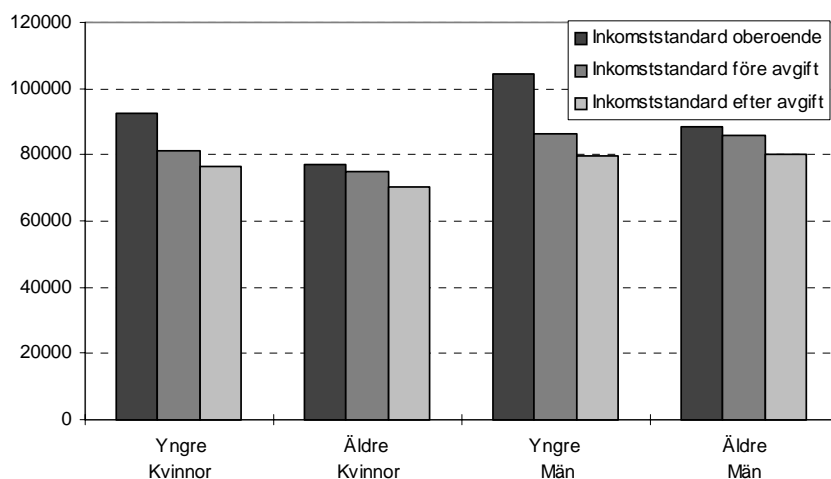
Källa: Socialdepartementets beräkningar i SCB:s databas HINK.

Mönstret att skillnaden i inkomststandard mellan de pensionärer som har hemtjänst och de som inte har hemtjänst är större bland de yngre pensionärerna än bland de äldre, blir än tydligare i diagram 5.13 där det även skett en uppdelning på kön. För både män och kvinnor är skillnaden mellan omsorgstagare och oberoende relativt liten för den äldre populationen medan den är betydande för de yngre. Det är i de äldre grupperna, framför allt bland de äldre kvinnorna, som de flesta omsorgstagarna återfinns<sup>5</sup> och allmänt gäller således att inkomstskillnaderna är minst i de grupper där de flesta omsorgstagarna finns. Samma slutsats presenteras även i Socialstyrelsens rapport *Pensionärshushållens kostnader för äldreomsorg och sjukvård*. (Äldreuppdraget 97:8)

Intressant att konstatera är att avgifternas storlek inte följer riktigt samma mönster. Som förväntat är det de yngre männen som, beroende på deras höga inkomster, har de högsta genomsnittliga avgifterna. (ca 550 kronor i månaden). Det är dock inte de med de lägsta inkomsterna, dvs de äldre kvinnorna, som betalar de lägsta avgifterna (ca 380 kronor i månaden). Det gör i stället de yngre kvinnorna och förklaringen är att de äldre i genomsnitt får avsevärt mer hjälp än de yngre och att de därmed får betala för fler hemtjänststimmar.

<sup>5</sup> Se t ex Statistiska centralbyråns rapport om hemtjänstavgifter.

Diagram 5.13 Inkomststandard före och efter hemtjänstavgift för ensamstående pensionärer. Uppdelat enligt kön och ålder år 1996.



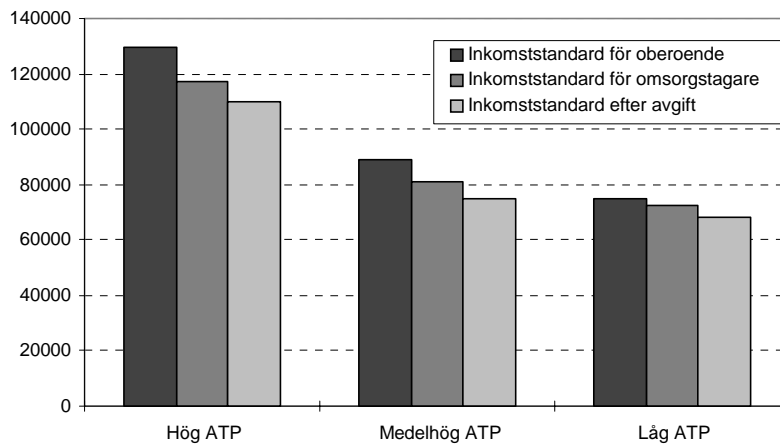
Källa: Socialdepartementets beräkningar i SCB:s databas HINK.

#### 5.6.4 Höga inkomster ger högre hemtjänstavgifter

Det har tidigare framhållits att hemtjänsttaxan i de allra flesta kommuner påverkas av den enskildes inkomster. Pensionärer med hög ATP och därmed höga pensionsinkomster borde därmed betala högre hemtjänstavgifter än de med låg ATP och låga inkomster. Å andra sidan är hemtjänsttaxan också beroende av hur stor hemtjänstinsats den enskilde har. Vi har tidigare konstaterat att det största vårdbehovet återfinns i de lägre inkomstlagren<sup>6</sup>. Det skulle därmed vara möjligt att det är de med låg ATP som betalar de högsta avgifterna. Diagram 5.14 indikerar dock att det är den förstnämnda, inkomstrelaterade, effekten som överväger. De med hög ATP betalar i genomsnitt de högsta hemtjänstavgifterna (ca 640 kronor per månad och de med lägst ATP betalar de lägsta avgifterna (ca 380 kronor per månad). Det kan också konstateras att skillnaden i inkomststandard mellan de som har hemtjänstutgifter och de som inte har sådana utgifter är avsevärt större bland de med hög ATP än bland de med låg eller medelhög ATP.

<sup>6</sup> Dels därför att kvinnor, äldre och ensamstående pensionärer har mer hemtjänst än andra grupper, men även på grund av ett direkt samband mellan inkomststandard och hälsa. Bland annat i rapporten *Studie av situationen för ålderspensionärer med låga inkomster* utgiven av Stiftelsen Stockholms Läns Äldrecentrum framhålls att pensionärer med låga pensioner och låg inkomststandard i genomsnitt har ett större vård- och hemtjänstbehov än de med höga inkomster.

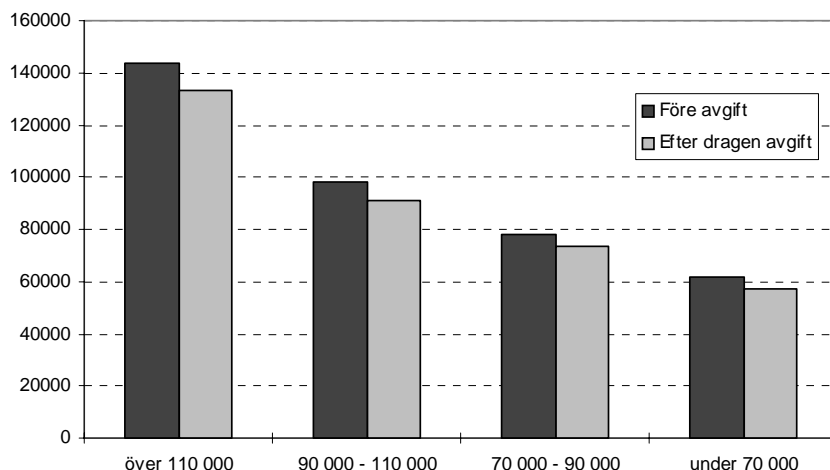
Diagram 5.14 Inkomststandard före och efter hemtjänstavgift för pensionärer med olika ATP-poäng.



Källa: Socialdepartementets beräkningar i SCB:s databas HINK.

Ett annat sätt att mäta hur hemtjänstavgifternas storlek sammanhänger med och påverkas av den enskildes ekonomi, är att gruppera omsorgstagarna utifrån inkomststandard och se hur avgifternas storlek skiljer sig åt mellan dessa grupper. En sådan analys presenteras i diagram 5.15. Det framgår även där att avgifternas storlek ökar med tilltagande inkomststandard. De högsta avgifterna, i genomsnitt cirka 830 kronor i månaden, betalas av de med den högsta inkomststandard. De omsorgstagare som har en inkomststandard under 70 000 kronor om året, betalar i genomsnitt ca 380 kronor i månaden. Om man i stället mäter hemtjänstavgiften som en procentandel av inkomsten betalar dock de med låga inkomster en något högre avgift än de med de högsta inkomsterna. (Cirka 7,5 procent för de med låg inkomststandard jämfört med cirka 7 procent för dem med hög inkomststandard.)

Diagram 5.15 Inkomststandard för omsorgstagande pensionärer i olika inkomstintervall år 1996.



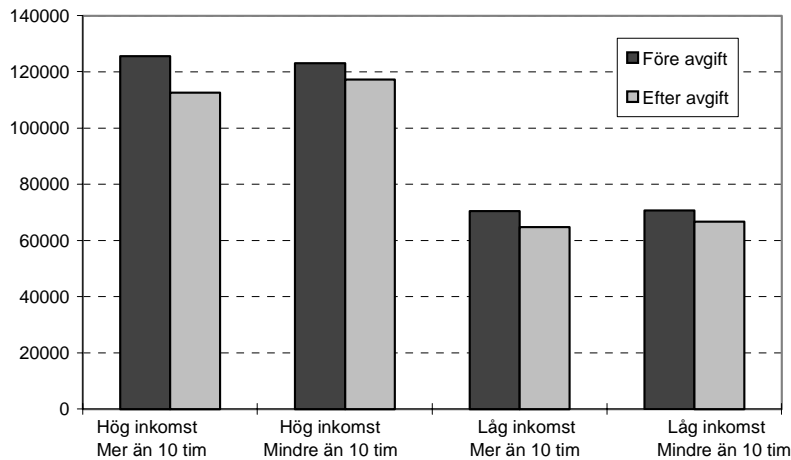
Källa: Socialdepartementets beräkningar i SCB:s databas HINK.

Diagrammen 5.14 och 5.15 har visat att avgifterna stiger vid höga ATP-poäng och höga inkomster. I båda dessa diagram finns dock problemet att ingen hänsyn tas till hemtjänstinsatsens storlek.

I diagram 5.16 har grupperingen av omsorgstagarna skett utifrån både inkomststandard och hemtjänstinsatsens storlek. En hög inkomststandard definieras här som en inkomststandard över 90 000 kronor om året och ett stort omsorgsbehov som mer än 10 timmar hemtjänst i månaden.<sup>7</sup> Diagrammet visar än tydligare att både omsorgsinsatsens omfattning och den enskildes inkomster beaktas vid kommunernas taxesättning. Högst hemtjänstavgifter betalar de med höga inkomster och en stor hemtjänstinsats. De betalar i genomsnitt cirka 1080 kronor i månaden, vilket utgör cirka 10,5 procent av inkomststandard. Lägst avgifter, 340 kronor i månaden, betalar de med låg inkomststandard och liten hemtjänstinsats. 340 kronor för denna grupp är dock en något högre procentandel av inkomststandard (5,7 procent) än vad motsvarande andel är för de med höga inkomster och litet vårdbehov (4,8 procent).

<sup>7</sup> En redovisning med fler inkomstklasser och en mer finfördelad skala över omsorgsinsatsens omfattning hade varit önskvärd, men datamaterialet (HINK96) räcker inte till en sådan finfördelad analys.

Diagram 5.16 Inkomststandard för pensionärer med hemtjänst före och efter betald avgift. Uppdelat på höga respektive låga inkomster och på stor respektive liten hemtjänstinsats. Avser år 1996.



Källa: Socialdepartementets beräkningar i SCB:s databas HINK.

## 5.7 Små förändringar i inkomstspridningen

Hittills har vi i detta kapitel kunnat konstatera att pensionärskollektivet är en mycket heterogen grupp där inkomststandarden varierar avsevärt mellan olika delgrupper. I denna avslutande del studeras dels hur stor inkomstspridningen är inom pensionärskollektivet och dels hur många pensionärer som lever med låg ekonomisk standard. Det vanligaste måttet på inkomstspridning är den så kallade Gini-koefficienten (se faktaruta nedan). Diagram 3.17 visar dels hur inkomstspridningen inom pensionärskollektivet har förändrats över tiden och dels hur den förhåller sig till inkomstspridningen bland resten av befolkningen. Även vid en studie av inkomstspridningen kan vi konstatera att den förändrade skatten på realisationsvinster ger ett tydligt avtryck i resultatet (jämför diagram 4.2, kapitel 4). I och med att många valde att realisera

kapitaltillgångar 1994 blev det tydligare vilka som har sådana tillgångar och vilka som inte har det och Gini-koefficienten ökade markant.<sup>8</sup>

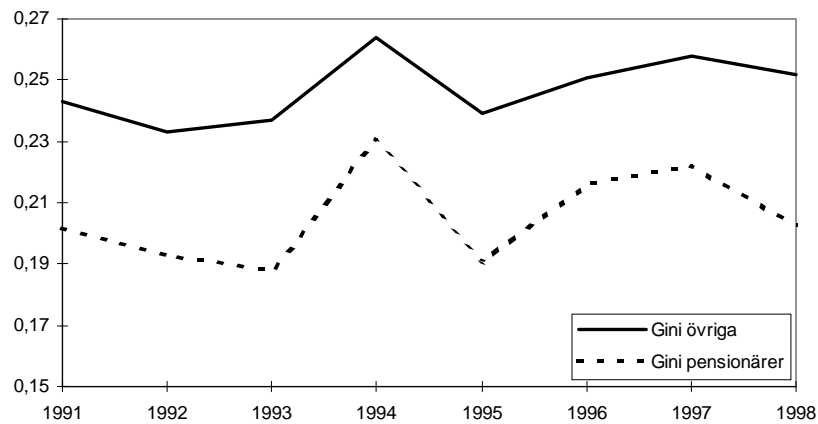
Det framgår att inkomstspridningen inom pensionärskollektivet i stort sett följer samma trend som inkomstspridningen hos övriga. Efter markanta uppgångar åren 1994 och 1996 är inkomstspridningen år 1998 tillbaka på ungefär samma nivå som den var år 1991. Under hela perioden har inkomstspridningen inom pensionärskollektivet varit avsevärt mindre än bland övriga.

*Gini-koefficienten:* Det vanligaste måttet på ojämnheten i inkomstfördelningen. Gini-koefficienten antar värdet 0 när inkomsten är lika för alla och värdet 1 vid maximal ojämlikhet, det vill säga när en person får alla inkomster. Koefficienten är mest känslig för vad som händer i mitten av fördelningen. Den kan sägas visa hur stor inkomstskillnad det är mellan två slumpmässigt valda individer/ hushåll. Om Gini-koefficienten är 0,250 och medelinkomsten för alla är 90 000 kronor skall man förvänta sig att den genomsnittliga inkomstskillnaden mellan två slumpmässigt valda individer är  $2 \cdot 0,250$  eller 50 procent av medelinkomsten, det vill säga 45 000 kronor.

<sup>8</sup> Det kan dock diskuteras hur relevant denna förändring är. De som av skattek tekniska skäl valde att realisera kapitaltillgångar 1994 blev ju egentligen vare sig rikare eller fattigare av den operationen. Tillgångarna fanns ju redan tidigare och enda skillnaden är att de i och med realiseringen gjorde avtryck i inkomststandarden. Detta diskuteras bland annat i PROP. 1998/99:1 Bilaga 5. Där presenterar Finansdepartementet även en "realjusterad" Gini-kurva som rensar bort tillfälliga variationer i kapitalinkomsterna.



Diagram 5.17 Utvecklingen av inkomstspridningen bland pensionärer och bland övriga under perioden 1991 till 1998.



Källa: Socialdepartementets beräkningar i SCB:s databas HINK.

## 5.8 Få pensionärer med låg ekonomisk standard enligt internationell definition

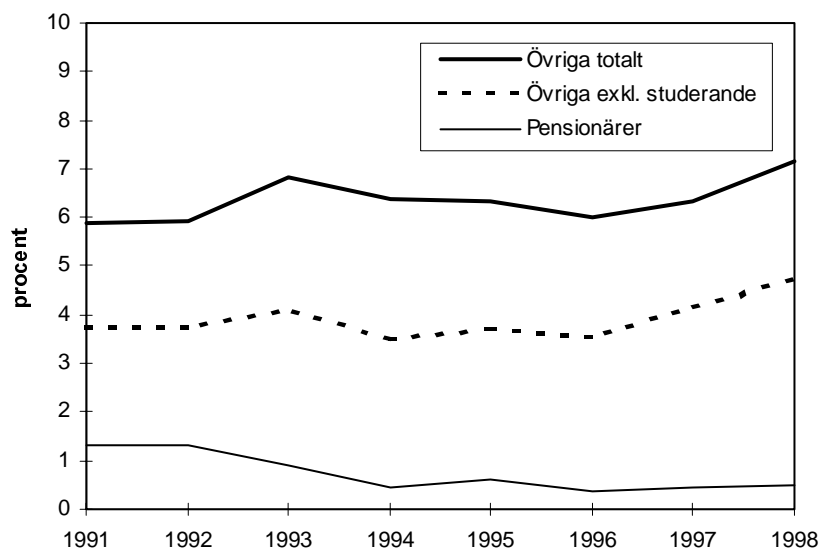
Inkomstspridningen har således inte ökat nämnvärt, vare sig bland pensionärerna eller övriga, under 1990-talet. Detta är dock en iakttagelse på aggregerad nivå och säger inte så mycket om hur många som har en verkligt låg ekonomisk standard. Det är av stort intresse att studera hur många personer som lever i hushåll med låg ekonomisk standard och hur den andelen har utvecklats under 1990-talet. Ett metodproblem vid sådana studier är hur "låg ekonomisk standard" eller "fattigdom" ska definieras. I Sverige har den definitionen ofta utgjorts av normen för socialbidrag. I Socialstyrelsens rapport *Äldre hushåll under socialbidragsnormen* (Äldreuppdraget 98:3) konstateras att uppemot en femtedel av de ensamstående pensionärerna låg under socialbidragsnormen år 1995.<sup>9</sup> (Det var däremot ytterst ovanligt att makar/samboende gjorde

<sup>9</sup> Det finns dock flera skäl till att en sådan hög andel hamnar under socialbidragsnormen. Bland annat är många av dessa pensionärer berättigade till BTP men har av olika anledningar inte sökt detta bidrag. Andra har fått sitt BTP reducerat p.g.a. förmögenhetsinnehav och ytterligare andra hade hyror som översteg BTP-taket. Knappt var tionde pensionär under norm kom från länder utan pensionsavtal med Sverige. De har därför låg eller ingen pension alls. Vidare konstaterar rapporten att det är ovanligt att pensionärer verkligen ansöker om socialbidrag. År 1996 var andelen ålderspensionärer som uppbar socialbidrag ungefär 2 procent.

det.) Det finns dock flera problem med att använda socialbidragsnormen som definition på låg ekonomisk standard. Den har förändrats över tiden och den riksnorm, som numera finns, täcker inte längre allt som man kan få socialbidrag för. I stället kompletteras socialbidragen med särskilda bidrag efter separata ansökningar till de enskilda kommunerna.

Allt vanligare, både i Sverige och internationellt, är att gränsen för låg ekonomisk standard i stället definieras som halva medianinkomsten för alla i samhället. Totalt har i Sverige andelen hushåll som inte når upp till halva medianinkomsten, och som därmed har låg ekonomisk standard enligt den här definitionen, ökat sedan mitten av 1980-talet, vilket ofta tolkas som att antalet fattiga i Sverige har ökat. Denna ökning beror dock till stor del på att antalet studerande, med studiemedel som huvudsaklig inkomstkälla, har ökat. För pensionärerna gäller den omvända trenden, det vill säga antalet med låg ekonomisk standard har minskat under 1990-talet. Diagram 5.18 visar att andelen pensionärshushåll med låg ekonomisk standard är mycket liten. Från knappt 1,5 procent år 1991 sjunker siffran till knappt 0,5 procent år 1998. Motsvarande utveckling för övriga har varit en ökning med drygt 1 procentenhet.

Diagram 5.18 Andelen pensionärshushåll och övriga hushåll med låg ekonomisk standard.



Källa: Socialdepartementets beräkningar i SCB:s databas HINK.

## 6 Slutsatser och avslutande kommentarer

Den här undersökningen har försökt besvara ett antal frågor kring ålderspensionärernas ekonomiska standard, bland annat hur 1990-talets lågkonjunktur och saneringsprogram har påverkat pensionärernas ekonomi och hur stora dessa förändringar är jämfört med motsvarande förändringar för andra åldersgrupper. Det står nu klart att det inte finns några enkla svar på dessa frågor. Tvärtom kan huvudresultaten te sig närmast paradoxala. Å ena sidan konstaterades i kapitel 3 att pensionärerna *som individer* har fått minskade inkomster under 1990-talet. Mellan åren 1991 till 1996 förlorade pensionärerna (de som var pensionärer under hela perioden) i genomsnitt ca 3 procent av sina disponibla inkomster. Å andra sidan konstaterades i kapitel 4 att pensionärerna *som grupp* har ökat sin inkomststandard, både i absoluta tal och i relation till övriga i samhället. I slutet av 1990-talet har pensionärerna praktiskt taget samma inkomststandard som övriga i samhället, att jämföras med år 1991 då pensionärernas inkomststandard endast var cirka 85 procent av övrigas.

Det finns två huvudförklaringar till dessa till synes motsägelsefulla resultat. För det första har de 65-åringar som varje år inträder i pensionsgruppen i genomsnitt högre ATP-poäng, och därmed högre inkomster, än de som redan finns i eller lämnar gruppen. Detta höjer för varje år hela gruppens genomsnittliga inkomststandard utan att enskilda individer för den skull upplevt motsvarande inkomsthöjning. För det andra har pensionärerna som individer förlorat mindre under 1990-talet än vad andra åldersgrupper har gjort.

Förutom att de i yrkesaktiv ålder drabbats något hårdare av regeländringarna inom ramen för saneringsprogrammet, har de även drabbats av den kärvare arbetsmarknad som följt i lågkonjunktursens spår. Sammantaget innebär detta att de i yrkesaktiv ålder som individer haft en dramatiskt sämre inkomstutveckling (drygt 20 procentenheter) under 1990-talet än vad motsvarande individer hade under 1980-talets andra hälft, dvs tiden närmast för den ekonomiska krisen. Allra sämst utveckling hade ungdomarna. Deras individuella disponibla inkomster

utvecklades cirka 27 procentenheter sämre under 1990-talet än de gjorde för motsvarande ungdomar under 1980-talet. Motsvarande siffra för pensionärerna är drygt 6 procentenheter.

Vi kan således konstatera att en förenklad slutsats om krisens "vinnare" eller "förlorare" vore grovt missvisande, delvis på grund av ovan angivna skillnad mellan ålderspensionärerna som individer och som grupp. Dessutom är pensionärskollektivet en stor och heterogen grupp och det finns en rad delgrupper *inom* pensionärskollektivet som har skiftande inkomststandard och ekonomisk utveckling. I kapitel 3 kunde det konstateras att de allra flesta pensionärer som individer fått minskade inkomster under perioden 1991 till 1996. I genomsnitt var denna minskning ca 3 procent och den berodde på en kombination av flera faktorer. En faktor var saneringsprogrammet som minskade pensionerna samtidigt som det höjde vissa skatter, en annan faktor den inkomstminskning i form av minskade arbetsinkomster, pensionsinkomster (t ex tidsbestämda avtalspensioner) och kapitalinkomster (bland annat från tidsbestämda pensionsförsäkringar och förtida arvskiften) som är en naturlig följd av åldrandet.

Dessa båda faktorer berörde dock olika personer i olika hög grad. Mellan åren 1991 och 1996 var det de yngsta pensionärerna som drabbades av störst inkomstsänkningar och allra mest minskade de disponibla inkomsterna för de yngsta männen. Denna minskning förklaras till största delen av minskade arbetsinkomster till följd av ökande ålder och endast till en mindre del av minskade pensionsinkomster. Den största minskningen av de offentliga pensionsinkomsterna, dels genom minskade pensioner och dels genom förändrade BTP-regler drabbade de äldsta männen. För kvinnorna förändrades de individuella disponibla inkomsterna betydligt mindre över tiden.

Då vi istället för kön och ålder använder inkomsten år 1991 som indelningsgrund kan det konstateras att de fattigaste pensionärerna har skyddats från saneringsprogrammets neddragningar. Detta har främst skett genom införandet av det särskilda bostadstillägget (SBTP) som garanterar en viss ekonomisk nivå efter betalt boende. I stället är det pensionärerna med högre inkomster som drabbats av de största försämringarna.

Efter det tredje kapitlets beskrivning av den individuella inkomstutvecklingen analyserades i kapitel 4 pensionärernas *inkomststandard*, dvs hushållets inkomst efter justering för hushållsstorlek. Fokus skiftade då till ett gruppspektiv och det kunde konstateras att pensionärernas genomsnittliga inkomststandard under 1990-talet har ökat och idag är praktiskt taget samma som genomsnittet för resten av befolkningen. En något finare analys visade dock att pensionärerna fortfarande har en klart lägre inkomststandard än gruppen äldre medelålders medan de har

en något högre inkomststandard än både de yngre medelålders och ungdomarna. Förklaringen till pensionärskollektivets goda inkomstutveckling relativt de övriga är som tidigare nämnts dels ATP-systemets mognad och dels att andra grupper drabbats något hårdare av 1990-talets lågkonjunktur.

I kapitel 5 studerades ålderspensionärernas inkomster ur vad som benämndes *delgrupperspektivet*. Här tog analysen fasta på det faktum att pensionärgruppen är stor och heterogen och att olika delgrupper inom kollektivet måste analyseras var för sig och jämföras inbördes. Det konstaterades bland annat att männen har avsevärt högre inkomststandard än kvinnorna (ca 12 procent), att de yngre pensionärerna har ungefär 20 procent högre inkomststandard än de äldre pensionärerna och att de gifta/samboende (efter justering för hushållsstorlek) har klart högre inkomststandard än de ensamstående (ca 18 procent). Dessa resultat är besläktade och beror till stor del på varandra. Till exempel är kvinnorna på grund av deras längre medellivslängd överrepresenterade bland de äldre pensionärerna och bland de äldre pensionärerna finns det i sin tur en överrepresentation av ensamstående. Utvecklingen under 1990-talet har varit att skillnaden mellan kvinnliga och manliga pensionärer har ökat något. Ökningen skedde dock till största delen under periodens första hälft för att sedan något återställas efter år 1994. En viktig delförklaring till utvecklingen är att männen i större utsträckning än kvinnorna har kapitaltillgångar och avkastningen på detta kapital ökade kraftigt fram till år 1994.

Vidare studerades i avsnitt 5.3 inkomstsammansättningen och utvecklingen av inkomststandard för ålderspensionärer med olika ATP-poäng. Trots förekomsten av marginaleffekter, som innebär att skillnaden mellan bruttoinkomst och disponibel inkomst ökar ju högre inkomsterna är, visar analysen att pensionärernas disponibla inkomster ökar med fler ATP-poäng. (Undantaget är den första ATP-poängen där ökningen helt motverkas av utfasningen av BTP). Vidare konstateras i avsnitt 5.3 att den inbördes relationen mellan de med låg, medelhög och hög ATP varit relativt konstant under 1990-talet.

I avsnitt 5.4 analyserades också vilka effekter som kommunernas avgifter för hemtjänst har på den omsorgstagande pensionärens ekonomi. Detta är inte bara ett mycket debatterat och omdiskuterat ämne, utan också ett svåröverskådligt och svåranalyserat sådant. Kommunernas avgiftssystem är ofta unika och svåra att överblicka. De bygger i de flesta fall på en kombination av en grundavgift, en inkomstrelaterad avgift och en avgift som beror av serviceinsatsens storlek. Den här undersökningen har inte haft ambitionen att i detalj redovisa hur olika taxsystem ser ut eller hur avgifterna slår i specifika kommuner eller fall. Vi kan dock konstatera att resultaten på aggregerad nivå, till

exempel då det gäller avgifternas genomsnittliga storlek för olika grupper, väl överensstämmer med de resultat som framkommit i rapporter från till exempel Socialstyrelsen och Statistiska centralbyrån.

Drygt 10 procent av landets pensionärer har utgifter för kommunal hemtjänst. Dessa omsorgstagare är överrepresenterade bland de äldre, de ensamstående och bland kvinnorna, det vill säga i grupper som redan i utgångsläget har en svagare inkomststandard än genomsnittet för ålderspensionärer. Det kan konstateras att de som hade utgifter för hemtjänst år 1996 endast hade omkring 80 procent av de övrigas inkomststandard redan innan hemtjänstavgiften var dragen. Då den erlagda avgiften dragits ifrån inkomststandardens minskade denna andel med ytterligare knappt 5 procent.

Män betalar något högre avgifter än kvinnor och det är även större skillnad i inkomststandard mellan de som har hemtjänst och de som inte har det bland män än bland kvinnor. Då omsorgstagarna grupperas utifrån både inkomststandard och hemtjänstinsatsens omfattning, visar analysen att de med hög inkomststandard och stor insats betalar de högsta avgifterna (ca 1080 kr/mån) medan de med låga inkomster och liten insats betalar de lägsta (ca 340 kr/månad).

Kapitel 5 avslutades med en studie av inkomstspridningen och andelen hushåll med låg ekonomisk standard. Analysen visade att andelen pensionärshushåll med låg ekonomisk standard (enligt den mest etablerade internationella definitionen) är mycket liten. Redan i början av 1990-talet var det mycket ovanligt med pensionärshushåll under denna fattigdomsgräns och under 1990-talet har andelen minskat ytterligare. För den övriga befolkningen gäller, främst på grund av ett ökat antal studerande, det omvända förhållandet, att andelen med låg ekonomisk standard ökat något. Också inkomstspridningen är mindre inom pensionärskollektivet än bland övriga. Vare sig för ålderspensionärerna eller för övriga finns det under 1990-talet någon tydlig trend då det gäller inkomstspridningen.

Den här rapporten har bland annat beskrivit att Sveriges ålderspensionärer som individer fått minskade disponibla inkomster medan de som grupp ökat sin inkomststandard och att de i slutet av 1990-talet har praktiskt taget samma genomsnittliga inkomststandard som resten av befolkningen. Vi kunde dock i kapitel 4 konstatera något av ett trendbrott för år 1998 då pensionärernas inkomststandard beräknades minska, både i absoluta tal och relativt de övriga i samhället. Den absoluta minskningen beror antagligen på något minskade kapitalinkomster under år 1998 jämfört med tidigare, medan den relativa minskningen även förklaras av en ökad sysselsättning för de i yrkesaktiv ålder. Från och med den 1 januari 1999 slopades den reducering med två procent av det pensionsgrundande basbeloppet som infördes år

1993. Dessutom höjdes ersättningsnivån i bostadstillägget till pensionärer (BTP) från 85 till 90 procent. Dessa regelförändringar bör bidra till en ökning av pensionärernas inkomststandard.

Hur ålderspensionärernas ekonomiska situation förändras framöver blir en uppgift för kommande undersökningar att kartlägga. En ambition för framtida studier bör vara att också kunna inkludera en heltäckande bild av förekomsten och utvecklingen av hushållens förmögenhet. I dag saknas tillförlitliga data på förmögenhetsområdet och detta utgör en begränsning, inte minst för denna analys.

En beskrivning av pensionärernas ekonomiska situation blir med nödvändighet komplicerad eftersom det är många olika, delvis motverkande, faktorer att ta hänsyn till. En fortsatt hög ambition när det gäller de äldres ekonomiska trygghet kräver också en noggrann och detaljerad uppföljning. Ett samhälle för alla åldrar förutsätter en rättvis fördelning mellan ung och gammal. Vad som är rättvist är dock givetvis i grunden en bedömningsfråga. Förhoppningsvis har denna rapport bidragit till att förbättra underlaget för en sådan bedömning.





## Referenser

*De äldres ekonomiska standard år 1993* (1993), Ds S 1993:3, Socialdepartementet

*Hur långt räcker pensionen? En analys av ålderspensionärernas inkomstförhållanden år 1989* (1992), RFV REDOVISAR 1992:6, Riksförsäkringsverket

*Kommunernas avgiftsregler för äldre- och handikappomsorg 1997* (1998), Äldreuppdraget 98:4, Socialstyrelsen

*Nationell handlingsplan för äldrepolitiken*, Regeringens proposition 1997/98:113

*Pensionärerna och den ekonomiska krisen* (1996), Vårdförhållanden, Skriftserien: Fakta/kunskaper Nr 1, Socialdepartementet

*Pensionärshushållens kostnader för äldreomsorg och sjukvård* (1997), Äldreuppdraget 97:8, Socialstyrelsen

Regeringens proposition 1997/98:1, Bilaga 7, Finansdepartementet

Regeringens proposition 1998/99:1, Budgetpropositionen

*Studie av situationen för ålderspensionärer med låga inkomster* (1997), Rapport 1997:9, Stiftelsen Stockholms Läns Äldrecentrum

*Äldrehushåll under socialbidragsnorm* (1998), Äldreuppdraget 98:3, Socialstyrelsen

*Äldreomsorgens avgifter* (1996), Socialstyrelsen följer upp och utvärderar 1996:6, Socialstyrelsen



## Bilaga 1

### Regeländringar under 1990-talet

Under 1990-talet har ett antal regelförändringar genomförts inom pensionsområdet. Ett flertal kostnadsminskningar har genomförts, bland annat inom ramen för saneringsprogrammet, men flera ersättningar, till exempel bostadsstödet, har också höjts vid olika tillfällen. Nedan följer en uppräknig av de regeländringar som genomförts under 1990-talet.

**1990-01** Övre hyresgränsen i det kommunala bostadstillägget (KBT) höjs till 1700 kr/månad för ensamstående och till 1850 kr/månad för samboende.

**1990-07** Pensionstillskottets (PTS) påverkan av ett tidigare undantagande av den allmänna tilläggspensionen (ATP) avskaffas, dvs ATP som skulle ha utgått om undantagandet inte hade ägt rum, beaktas inte längre vid beräkningen av PTS. Ändringen påverkar även beräkningen av bostadstillägget till pensionärer (BTP), hustrutillägg och bilstöd.

**1991-01** PTS till ålderspensioner höjs från 50 till 54 procent av basbeloppet.

**1991-05** Särskilt kommunalt bostadstillägg (SKBT) införs. Tilläggets storlek utgörs av skillnaden mellan pensionärens inkomster efter avdrag för skälig bostadskostnad och socialbidragsnormen.

**1991-07** Den högsta avgiften i för ålderspensionärer vid sjukhusvård höjs från 55 kr/dag till 65 kr/dag.

**1993-01** Basbeloppet reduceras med två procent vid beräkning av vissa socialförsäkringsförmåner, till exempel ATP, folkpension och pensionstillskott.

**1993–01** Pensionstillskottet höjs till 55,5 procent av basbeloppet.

**1993–01** SKBT förlängs att gälla till utgången av 1994.

**1995–01** Vid beräkningen av basbeloppet skall endast 60 respektive 80 procent av förändringen av konsumentprisindex (KPI) tas hänsyn till om budgetunderskottet är större än 100 miljarder respektive mellan 50 och 100 miljarder.

**1995–01** KBT och SKBT ersätts med BTP och särskilt bostadstillägg till pensionärer (SBTP), helt finansierat av staten. BTP ersätter 85 procent av bostadskostnaden upp till 4000 kr/månad. Kommunerna ges möjlighet att utge kompletterande belopp till och med åt 1998.

**1995–07** Inkomstavdraget i BTP ändras från 35 procent till 40 procent av inkomst upp till 1,5 basbelopp. Inkomstavdraget för inkomster över 1,5 basbelopp höjs från 40 till 45 procent. Alla förvärvsinkomster räknas som inkomst.

**1995–10** Regeringen beslutar att utbetalningsdagarna för pensionerna successivt skall skjutas fram till den 24–25 i varje månad.

**1996–01** Definitionen av gift i pensionshänseende förändras. Även de pensionärer som är gifta med en icke pensionär betraktas i fortsättningen som gift.

**1997–01** Ersättningsnivån i BTP sänks från 85 till 83 procent.

**1997–01** Nivån för högsta skäligen bostadskostnad vid beräkning av SBTP höjs till 5200 kr/mån i hela landet.

**1998–01** Ersättningsnivån i BTP höjs från 83 till 85 procent.

**1999–01** Ersättningsnivån i BTP höjs från 85 till 90 procent.

**1999–01** Reduceringen av basbeloppet med två procent vid beräkning av vissa socialförsäkringsförmåner slopas.

**1999–01** Möjligheterna för kommunerna att utge KKB förlängs till och med år 2000.

## Bilaga 2

### Att beräkna inkomststandard

I den här studien har hushållens disponibla inkomst justerad för försörjningsbörda använts som mått på inkomststandard. Nedan följer en förklaring av hur detta mått är konstruerat.

Ett hushålls bruttoinkomst utgörs av summan av arbetsinkomster, kapitalinkomster och transfereringar. Hur höga eller låga bruttoinkomster ett hushåll har säger dock mycket litet om dess ekonomiska standard. För att komma närmare ett verkligt mått på hushållets ekonomiska standard måste de negativa transfereringarna (först och främst skatten) dras ifrån bruttoinkomsten. Det som återstår är hushållets disponibla inkomst.

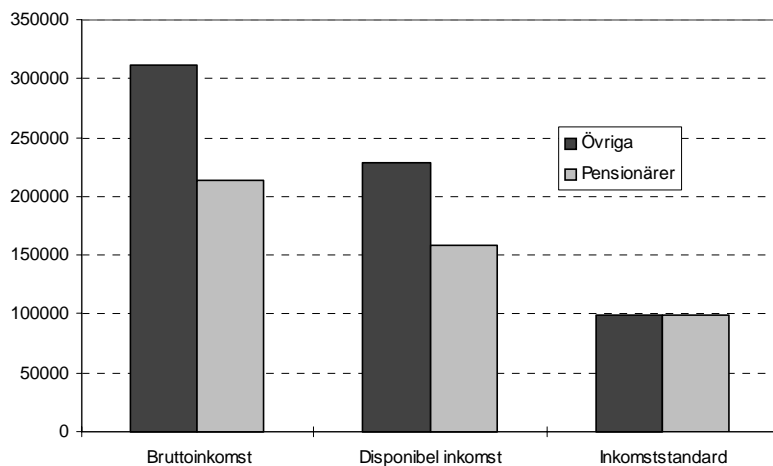
Inte heller den disponibla inkomsten är ett rättvisande mått på den ekonomiska standarden. Hänsyn måste också tas till hushållets försörjningsbörda, det vill säga hur många personer som bor i hushållet och som därmed skall försörjas av den disponibla inkomsten. Sådan hänsyn tas genom att man dividerar den disponibla inkomsten med hushållets antal "konsumtionsenheter". Eftersom det finns vissa stordriftsfördelar med parhushåll jämfört med ensamhushåll och eftersom barn inte har lika höga kostnader som vuxna, skulle en enkel division med antalet familjemedlemmar inte blir rättvisande. I stället används ett system där ensamstående ges vikten 1,16, samboende vuxna ges vikten 1,92, barn i åldern 0–3 år ges vikten 0,56, 4–10 år 0,66 och 11–17 år 0,76. Konsumtionsenheterna baseras på Socialstyrelsens kostnadsberäkningar för olika typer av hushåll och samma beräkningar har även legat till grund för tidigare socialbidragsnormer.

Då hushållets konsumtionsenheter summerats och man dividerat hushållets disponibla inkomst med antalet konsumtionsenheter erhålls det som i den här studien benämns inkomststandard. Diagram X.1 visar hur relationen mellan pensionärshushållens genomsnittliga inkomster och övrigas förändras då man går från bruttoinkomster till inkomststandard, via disponibla inkomster. Vi kan konstatera att pensionärshushållen i genomsnitt har nästan 100 000 kronor lägre bruttoinkomster än övriga hushåll. De övriga hushållen betalar dock mer skatt än

pensionärshushållen och därmed blir skillnaden i disponibla inkomster mindre än vid bruttoinkomsterna.

Den stora utjämningen mellan pensionärerna och övriga sker dock när den disponibla inkomsten korrigeras för försörjningsbörda, det vill säga då inkomststandarden beräknas. Det beror på att det i genomsnitt är färre som ska försörjas med pensionärshushållens disponibla inkomster än med övriga hushålls disponibla inkomster. Pensionärshushållen består nästan alltid av en eller två personer, medan övriga hushåll ofta är större. Därmed blir skillnaden mellan hushållets disponibla inkomst och dess inkomststandard betydligt mindre för pensionärerna än för övriga. Detta medför, vilket framgår av diagrammet, att inkomststandarden 1996 var praktiskt taget densamma för pensionärer som för övriga, trots de övrigas avsevärt högre bruttoinkomster. (Dessa resultat presenterades i kapitel fyra.)

Diagram X.1 Bruttoinkomster, disponibla inkomster samt inkomststandard för pensionärer och övriga år 1996.



Källa: Socialdepartementets beräkningar i SCB:s databas HINK.