

Till Statsrådet och chefen för Kulturdepartementet

Regeringen beslutade den 20 maj 1998 att tillkalla en särskild utredare med uppgift att se över förutsättningarna för att bevara resp. göra icke-fiktiva filmer tillgängliga i framtiden, samt lämna förslag till åtgärder och en särskild nationell handlingsplan för detta. Utredaren skulle även analysera förutsättningarna för en filmvårdscentral i Grängesberg och lämna förslag till filmvårdsåtgärder samt en kostnadsberäkning.

Chefen för Kulturdepartementet utsåg den 24 juni 1998 till särskild utredare Bengt Nyström, som förordnades fr.o.m. den 1 augusti 1998 på halvtid. En delrapport avlämnades den 30 augusti 1998.

I utredningsarbetet har fil.dr. Mats Björkin, Filmvetenskapliga institutionen vid Stockholms universitet, medverkat sedan 1998-10-15 och som experter har Bengt Orhall, chef för Svenska Filminstitutets avdelning Rotebro Filmservice AB, Bo Wedelfors, arkitekt, och Jan Björnehaag, näringslivschef, båda Ludvika kommun, samt Örjan Hamrin, museilektor, Dalarnas museum och ordförande i Svenska Museiföreningens film- & videokommitté, deltagit. Särskilda samråd har bl.a. förevarit med Roger Ståhl, kommunalråd, Ludvika kommun samt med Hans Ottosson, direktör, och Jan-Erik Billinger, avdelningschef, båda Svenska Filminstitutet.

Utredningen överlämnar härmed sitt slutbetänkande Bevara dokumentärfilmens kulturarv.

Stockholm i mars 1999

Bengt Nyström

Mats Björkin

Innehåll

Inledning	3
Sammanfattning	5
1. Bakgrund och uppdrag	15
1.1 Bakgrunden	15
1.2 Filmerna	17
1.3 Begreppet icke-fiktiv film och dokumentär film	19
1.4 Filmmaterialet	20
1.5 Uppdraget	22
1.6 Utredningsarbetet.....	23
2. Samlingar av dokumentär film - en översikt	25
2.1 Inledning	25
2.2 Filminnehavare och filmproducenter.....	26
2.3 Sveriges Television, programarkivet.....	27
2.4 Svenska Filminstitutet.....	29
2.5 Arkivet för ljud och bild.....	31
2.6 Företag, myndigheter med flera	33
2.7 Institutioner, organisationer och föreningar.....	34
2.8 Alla andra – privat- och amatörfilm	35
2.9 Sammanfattning och kommentar	35
3. Överväganden och förslag	41
3.1 Inledning	41
3.2 Ansvaret för den dokumentära filmen.....	43
3.2.1 Överväganden.....	43
3.2.2 Förslag	48
3.3 Insamling och dokumentation.....	49
3.3.1 Överväganden.....	49
3.3.2 Förslag	52
3.4 Bevarande	52
3.4.1 Överväganden.....	52
3.4.2 Förslag	56
3.5 Tillgänglighet och service.....	56
3.5.1 Inledning.....	56
3.5.2 Registering och katalogisering.....	58

3.5.3	Studie- och forskarservice	59
3.5.4	Upphovsrättsfrågor	61
3.5.5	Förslag	63
3.6	Att nå en ny publik	63
3.6.1	Överväganden.....	63
3.6.2	Förslag	65
4	Centrum för dokumentär film med Filmvårdscentral.....	67
4.1	Inledning	67
4.2	Lokalisering Grängesberg	68
4.3	Centrum för dokumentär film – insamling, forskarservice och information.....	72
4.4	Filmvårdscentralen – vård, bevarande och teknisk service.....	74
4.5	Etablering och framtida utveckling. En kommentar	76
4.6	Förslag	78
5.	En nationell handlingsplan.....	79
6.	Kostnader och finansiering	81
6.1	Inledning	81
6.2	Kostnadsberäkningar	81
6.3	Finansiering och kompletterande finansieringsmöjligheter	85
6.4	Förslag	87
	Använda förkortningar.....	89
 Bilagor		
<i>Bilaga 1</i>	Kommittédirektiv	91
<i>Bilaga 2</i>	Programskiss Centrum för dokumentär film och Filmvårdscentral i Grängesberg.....	95

Inledning

Den icke-fiktiva filmen eller den dokumentära filmen har ett stort och alldeles unikt värde när det gäller att skildra 1900-talets historia. Det har dock visat sig att mycket film finns på olika håll i samhället som inte kommer att bevaras om inte lämpliga åtgärder vidtas; detta gäller även i stor utsträckning film i allmänhet som finns vid flera större filmarkiv men där medel till vård saknas. Det finns en tydlig hotbild mot särskilt den äldre dokumentära filmen generellt, som hänger samman med filmmaterialets förändring, teknikutvecklingen eller att filmernas innehåll inte längre är aktuellt eller av värde för filminnehavarna. Det behövs både en utökad insamling och dokumentation och olika bevarandeåtgärder för att detta kulturarv skall säkras.

Med icke-fiktiv film menas all film som inte är fiktiv, som t.ex. biografifilmen. Gränsen mellan icke-fiktiv film och fiktiv film är flytande och oklar; därför har det mer lättförståeliga begreppet dokumentär film använts. Tekniskt är det samma filmmaterial det rör sig om. Den fiktiva filmen har till största delen tagits om hand. De föreslagna filmvårdsåtgärderna omfattar möjligheter till vård och andra bevarandeåtgärder av all slags film, även om en koncentration på den dokumentära filmen föreslås. Här ingår bl.a. särskilda insatser för inventeringar, insamling och dokumentation samt olika åtgärder för ökad tillgänglighet med studie- och forskarservice, information och distribution m.m.

Förslagen fokuserar på den dokumentära filmen, framför allt den äldre dokumentära filmen men även den i dag producerade genom att bevarandeförutsättningarna stärks. En (något flytande) gräns har lagts vid c:a 1980 eller 1980-talets början. Arkivet för ljud och bild inledde sitt arbete 1979 med bl.a. ett ansvar för den rörliga bilden och Svenska Filminstitutet fick vidgat uppdrag, och därmed ett ansvar för att bevara även dokumentär film. Teknikutvecklingen ledde även till en successiv övergång till videoproduktion.

Förslagen syftar till utökade bevarandeåtgärder för den historiska, dokumentära filmen och att göra den tillgänglig i ökad utsträckning, bl.a. genom att markera dess höga historiska värde och på vikten av att dokumentär film generellt kommer till större användning på olika områden i samhället, inte minst inom utbildningsområdet. Uppdraget är nationellt övergripande.

I utredningen föreslås att ett Centrum för dokumentär film med en särskild Filmvårdscentral skall etableras i Grängesberg – en analys av en filmvårdsverksamhet i Grängesberg har ingått i uppdraget. Verk-

samheten bör knytas till och ledas av Svenska Filminstitutet och bedrivs i samarbete med Arkivet för ljud och bild och Ludvika kommun, där Grängesberg ligger. För att utveckla studie- och forskarmöjligheter föreslås att ett samarbete utvecklas mellan Svenska Filminstitutet med dess ansvar för film och filmhistoria och Arkivet för ljud och bild med ett myndighetsansvar för den rörliga bilden och att en uppbyggnad av forskar- och studiecentra vid bl.a. universitet och bibliotek genomföres. Därutöver föreslås åtgärder för att öka tillgängligheten till filmmaterialet och en vidgad användning av detta.

Den bedömningen har också gjorts att en kultursatsning av det slag som föreslås även kommer att kunna fungera som en utvecklingsgenerator inom bl.a. IT- och mediaområdet och kunna få en inte oväsentlig betydelse för en regional tillväxt.

I utredningen föreslås att medel anslås för en etablering av Centrum för dokumentär film med en Filmvårdscentral i Grängesberg, förslagsvis fr.o.m. år 2001, och som ett första steg att projekteringsmedel anslås för en fördjupad kostnadsanalys och ett detaljerat besluts- och upphandlingsunderlag för det fortsatta arbetet.

Sammanfattning

Mitt uppdrag har omfattat två huvudsakliga uppgifter, nämligen att utreda förutsättningarna för att bevara och tillgängliggöra icke-fiktiva filmer i framtiden, samt i konsekvens upprätta ett förslag till åtgärder och en nationell handlingsplan för detta samt att bedöma förutsättningarna för att etablera en filmvårdscentral i Grängesberg. I detta ingår att redovisa den kunskap som finns idag om icke-fiktiva filmer, däribland volymen av filmbeståndet och dess tillstånd och behov av vårdåtgärder. Samma sak gäller det statliga åtagandet vad gäller att ta hand om och tillgängliggöra icke-fiktiva filmer, hur ansvarsfördelningen ser ut och lägga förslag om ev. förbättringar. I förslaget skall vidare ingå en bedömning av upphovsrättsliga aspekter och lägga förslag till ett förbättrat tillgängliggörande för allmänhet och forskare. Vad gäller lokaliseringen av en filmvårdscentral till Grängesberg skall de tekniska behov och bl.a. praktiska och ekonomiska konsekvenser övervägas som kan finnas för ett bevarandearbete. Befintlig myndighetsstruktur skall i möjligaste mån vägas in. Slutligen skall förslagen kostnadsberäknas och innehålla förslag till finansiering.

Utredningsuppdraget har koncentrerats på att belysa frågor kring äldre icke-fiktiv film, eller film med ett huvudsakligen dokumentärt innehåll. Med äldre dokumentär film avser jag i första hand film producerad före ca. 1980. Det skall också noteras, att utredningsuppdraget omfattat rörliga bilder på olika filmbaser, inte upptagna och lagrade på video eller elektroniska media i övrigt. På detta område föreligger, eller kommer det att föreligga inom en snar framtid, en motsvarande bevarandeproblematik, som faller inom Arkivet för ljud och bild:s ansvarsområde.

Bakgrund (kapitel 1 och 2)

I kapitel 1 redovisar jag översiktligt de filmer och det filmmaterial det handlar om, nämligen i Sverige producerad icke-fiktiv film från 1897 och fram till vår tid. Med fiktiv film avser man vanligen all film med en skapat innehåll, t.ex. den spelfilm som visas på biograferna. Icke-fiktiv film omfattar således all övrig film, främst film som skildrar verkligheten på ett faktabaserat sätt. Ämnesområdet är mycket brett. Jag har valt att företrädesvis använda begreppet dokumentär film, som tydligare säger vad det handlar om. Gränsen känns idag konstlad, då givetvis även

fiktiv film vanligen har en utgångspunkt i och skildrar händelser i verkligheten och därmed ger intressanta historiska perspektiv och är värdefulla tidsdokument. Gränsdragningen kan ändå i viss mån vara motiverad och tydliggör t.ex. att de bevarandeåtgärder som hittills gjorts huvudsakligen varit inriktade på den fiktiva spelfilmen genom främst Svenska Filminstitutet och dess filmlaboratorium Rotebro Filmservice.

I kapitel 2 lämnas en översiktlig redogörelse för de samlingar av dokumentär film som finns i landet och en bedömning av filmmaterial, vårdbehov m.m. Det har inte varit möjligt att genomföra en heltäckande inventering. I stället har jag valt att redovisa verksamhet och samlingar hos de tre största aktörerna, d.v.s. Sveriges Television och deras film- och programarkiv, Svenska Filminstitutet och Arkivet för ljud och bild, samt ett flertal filmarkiv i övrigt inom företag, organisationer, folkrörelser och andra verksamheter. Detta har kompletterats med uppgifter från en riktad enkät till medlemsföreningar i ett femtontal nationella organisationer med regional verksamhet i fem utvalda län, t.ex. Sveriges Hembygdsförbund, och till ett antal större företag i fem branschförbund samt till olika aktörer inom filmområdet.

Det är inom Sveriges Television (SVT), Svenska Filminstitutet (SFI) och Arkivet för ljud och bild (ALB) som de största samlingarna finns och därmed en omfattande kunskap även om äldre dokumentär film. En stor men ej lättsammanställd kunskap finns även inom flera, översiktligt arbetande organisationer och motsvarande verksamheter inom landet. De sammanställningar som finns är i regel översiktliga och begränsade till det egna ämnesområdet. Någon allmän, nationell översiktlig sammanställning finns inte. Bortsett för de uppdrag som resp. SFI och ALB har (se avsnitt 3.3) saknas ett övergripande ansvar för bevarande och tillgängliggörande som går utöver målen för den egna verksamheten.

En förhållandevis kvalificerad skattning kan dock göras genom en sammanvägning av enkätens svar och en jämförelse och uppräknings av i övrigt känt innehav av äldre dokumentär film, bl.a. baserad på materialet från de fem länen. Sammanställningen har inriktats på "äldre" dokumentär film. Tidsgränsen framåt är något vag men har satts vid ca 1980, då bl.a. de nuvarande uppdragen för SFI och ALB fastställdes. Den bedömningen har gjorts att det finns mellan 40 och 60 miljoner meter film, som kan karakteriseras som dokumentär film och för vilken det finns ett behov av olika bevarandeåtgärder, från vård till långtidslagring i lämpliga filmarkiv. Till detta kommer den äldre film som finns vid SVT och SFI i storleksordningen 50 miljoner meter film inom dokumentärfilmområdet, för vilken det finns ett behov av vård och kopiering. Sammantaget rör det sig om över 90 miljoner meter film inom dokumentärfilmsområdet. En sammanfattning av volymer, ämnesområden m.m. har gjorts i tabellform i avsnitt 2.9.

Det som finns kvar av det äldsta filmmaterialet på 35 mm nitratbas är sannolikt till största delen omhändertaget men en del nitratfilm finns kvar i enskilda arkiv. Däremot finns ett stort antal filmer på 16 mm från och med 1920-talet och från 1930-talet även ett värdefullt material på 8 mm, som inte omfattas av ett mer långsiktigt bevarandearbete.

Ett område som ofta försumrats är den privat- eller amatörfilm, som från 1930-talet blev allt vanligare. Särskilt sedan introduktionen av 8 mm-kameran har motiv- och ämnesvärlden vidgats och ett omfattande men till volymen svårbedömt antal filmer har dokumenterat särskilt den privata sfären med ett idag stort etnologiskt och kultur-historiskt värde.

Det finns en tydlig hotbild mot den dokumentära filmen generellt som hänger samman med filmmaterialets förändring, teknikutvecklingen eller att filmernas innehåll inte längre är aktuellt eller av värde för filmnehavarna. Ett av de största hoten i dag är att många valt att "rädda" filmen genom att kopiera över den till video för att lättare kunna hantera och distribuera den. Ofta har därvid originalfilmerna glömts bort och försvunnit, eller slängts, p.g.a. att de inte längre används eller är inaktuella.

Överväganden och förslag (kapitel 3 – 6)

I *kapitel 3* gör jag en bedömning av olika frågeställningar som har betydelse för ett bevarande och tillgängliggörande av den dokumentära filmen och ger förslag till olika åtgärder, samt en sammanfattande handlingsplan. En samordning av insamling, bevarandeåtgärder, tillgängliggörande och publik verksamhet bör ske genom vad jag kallat Centrum för dokumentär film, knutet till Svenska Filminstitutets verksamhet.

Ansvarsfrågan (*avsnitt 3.2*) har belysts utifrån i första hand två aspekter, dels vem eller vilka som har ett ansvar generellt och nationellt, dels vad ansvaret omfattar särskilt avseende äldre resp. nyare dokumentär film. En viss oklarhet har i viss mån rått om någon institution eller motsvarande har ett uttalat ansvar för att även den äldre dokumentära filmen tas om hand och bevaras. Ett ansvar för att samla in och bevara dokumentär film ingår i instruktionerna för SFI och ALB, däri även för den äldre dokumentära filmen. Stora insatser har på olika sätt gjorts av SVT, SFI och ALB, liksom av museer och olika organisationer, föreningar och företag. Men även om stora insatser gjorts behöver ett tydligt ansvar formuleras och resurser tilldelas för att följa upp ett bevarandearbete fokuserat på äldre dokumentär film.

Jag har föreslagit att Svenska Filminstitutet tilldelas ett sådant kompletterande uppdrag med ett uttalat ansvar för att samla in och bevara den äldre dokumentära filmen och att en ny enhet skapas för detta, ett Centrum för dokumentär film med en Filmvårdscentral.

Som redovisats i kapitel 2 finns stora samlingar film på olika håll i samhället. Det framstår som nödvändigt att ett mer målinriktat insamlingsarbete (avsnitt 3.3) måste inledas med syftet att dels fördjupa kunskapen om den film som finns, dels genomföra olika insatser för att filmen tas om hand, bevaras och görs tillgänglig. Uppdraget bör omfatta även enskilda filmare och amatörfilm. Därför behöver särskilda insamlings- och dokumentationsinsatser genomföras. Vid insamlingen/förvärvet skall en ersättning kunna erbjudas, t.ex. kopieringsservice och lagring och särskilda avtal skall upprättas för att klarlägga rättigheter, nyttjande och ersättning.

Jag har föreslagit att särskilda insamlings- och dokumentationsinsatser och att utveckla formerna för insamling och förvärv m.m. samt olika insatser för att filmen tas om hand, bevaras och görs tillgänglig skall ingå i uppdraget för Centrum för dokumentär film.

Ett bevarandearbete (*avsnitt 3.4*) bör ha som mål att säkerställa och lagra originalfilmerna under optimala villkor medan videokopior används för studier och i visningsverksamhet m.m. Bevarandearbetet omfattar teknisk vård av film på olika bas och olika format. Arbetet med att bevara filmerna innebär olika tekniska åtgärder från intag och syning till en lagring eller arkivering av filmerna. Arbetet kan beskrivas som en "produktionslinje", där olika arbetsmoment och arbetsstationer ingår och som i sin tur genererar olika krav på utrustning, bemanning och lokaler. Det finns ett stort, men varierat behov av olika bevarandeåtgärder. De tjänster som skall kunna erbjudas måste därför täcka hela fältet av filmvårdsåtgärder inklusive kopiering och scanning till video och digitala format samt möjlighet att arbeta med modern IT-teknik. Till detta kommer även långtidslagring under optimala klimatförhållanden för olika filmslag – även en förbättrad central lagring av nitratfilm.

Jag har därför föreslagit att en särskild Filmvårdscentral etableras i Grängesberg med uppgift att ta hand om, bevara och tillgängliggöra film generellt med en särskild inriktning på dokumentär film, men även erbjuda olika vårdtekniska tjänster m.m. samt arkivering av alla slags film och videoband. Filmvårdscentralen skall ingå i den föreslagna Centrum för dokumentär film.

Frågan om tillgänglighet och service m.m. (*avsnitt 3.5*) till olika grupper är viktig. För att det skall vara meningsfullt och motiverat – inte minst ekonomiskt – måste ett bevarande ställas i relation till hur materialet blir tillgängligt och kan användas för olika ändamål. Ett mål bör vara att all film skall vara tillgänglig för forskning på olika nivåer, för skolan och i ett vidare folkbildningsperspektiv för distribution och visning. Till detta bör läggas möjligheter att använda äldre dokumentär film helt eller delvis för nyproduktioner i seriösa sammanhang. Det har framgått av intervjuer och enkätundersökningen att det finns starka önskemål om hjälp med kopiering och med att kunna låna videokopior av dokumentär film, inte minst från skolan och studieförbunden. Den dokumentära filmen kan nå en bättre spridning genom att stödja detta och underlätta för skolor, AV-centraler, studieförbund o.s.v. att visa äldre såväl som nyare dokumentär film.

En bred och enkel tillgänglighet till all dokumentär film bör eftersträvas. För att få en optimal kunskap om vad filmen innehåller är det viktigt att filmerna registreras och samtidigt katalogiseras så uttömmande som möjligt för att underlätta framtida nyttjande. Flertalet av alla register och kataloger behöver kompletteras och en förbättrad katalogisering måste efter hand genomföras med sikte på att bygga upp nationell filmdatabas, sedd som en utbyggnad av den filmdatabas som finns vid SFI.

Till detta kommer insatser för att sprida och uppmärksamma värdet av olika frågor, där film kan tillföra ny kunskap om samhället och belysa dessa ur olika perspektiv. En anpassning till upphovsrättslagen bör studeras närmare. En friare användning bör kunna tillgodoses genom särskilda avtal, där filmen kan bli tillgänglig för forskning och i vidare sammanhang samtidigt som en ersättning garanteras.

Jag har föreslagit att de samlingar av dokumentär film som successivt kommer att byggas upp vid Centrum för dokumentär film skall hållas tillgängliga för forskning och annat studium, för pedagogisk verksamhet och för visningsverksamhet samt även för sär-skild auktoriserad bearbetning för nyproduktioner och för försäljning. En samordning och registrering bör ske med andra samlingar, främst SVT och ALB, med målet att nå så bred kunskap som möjligt. En utbyggnad av den nationella databas som finns vid SFI föreslås och skall vara tillgänglig genom särskild forskar- och studieservice vid olika studiecentra.

Särskilda överlåtelse- och deponeringsavtal behöver upprättas vid omhändertagandet av filmer för att möjliggöra en bredare användning av filmmaterialet. Jag har därför föreslaget att särskilda medel avsättes för förvärv och ersättningar. Jag har föreslagit att SFI i samråd med juridisk expertis får i uppdrag att utarbeta en avtalstext för överlåtelse- och deponeringsavtal.

En annan viktig fråga är hur den dokumentära filmen skall uppmärksammas och nå en större publik (*avsnitt 3.6*) och därmed komma till en fördjupad användning. Användningen av äldre och nyare dokumentär film skall ses mot bakgrunden av att den rörliga bilden får en allt större betydelse i dagens informationsflöde. Det är viktigt förstå den rörliga bildens – och filmens – sätt att fungera. Utöver skolan finns här flera stora målgrupper i samhället som har ett potentiellt intresse av dokumentär film med dess stora ämnesbredd.

Det är därför av stor vikt att dokumentärfilmer i likhet med spelfilmer och kortfilmer kan få en vidare distribution och att kulturförvaltningar och skolor i ökad utsträckning ges möjlighet att hyra eller förvärva bra dokumentär film på video direkt från t.ex. ett Centrum för dokumentär film.

För att nå dit behövs en utbyggd information och "marknadsföring" av dokumentär film genom t.ex. dokumentärfilmsfestivaler, programdagar i skolor eller i andra sammanhang. Informations- och distributionsmaterial måste produceras och informationskanaler utvecklas, liksom en publikationsverksamhet med skriftserier som behandlar viktiga perspektiv på dokumentär och videoserier med t.ex. klassiska filmer. Även det Filmmuseum som diskuterats sedan länge bör i detta perspektiv förverkligas och då även omfatta den dokumentära filmen. För att möjliggöra en ökad användning av den dokumentära filmen är det nödvändigt att ersättningsfrågorna löses. Det framstår i detta sammanhang som naturligt att en utbyggd distribution och utlåning av dokumentär film sker genom SFI och ALB och att därigenom skapas, till-

sammans med SFI:s utlån och distribution av spelfilm, en stabil organisation även för spridning av den dokumentära filmen.

Jag har därför föreslagit att särskilda medel avsätts för en utveckling av information, visningar, distribution och publicering m.m. med målet att sprida information och kunskap om den dokumentära filmen och därmed nå nya publik- och användargrupper. Särskilt bör man uppmärksamma behovet hos barn och ungdom, inom folkbildning och inom äldreomsorgen och vården. Ansvar för detta bör läggas på SFI och Centrum för dokumentär film.

I kapitel 4 redovisar jag ett förslag till ett Centrum för dokumentär film med en Filmvårdscentral förlagd till Grängesberg. I uppdraget har ingått att analysera förutsättningarna för en filmvårdscentral i Grängesberg. Jag har kunnat konstatera (avsnitt 4.2) att Grängesberg som lokalisering för en filmvårdsverksamhet, efter vad som kan bedömas, uppfyller de lokalmässiga och tekniska krav som rimligen kan ställas. Andra aspekter på tillgänglighet och service kan lösas genom uppkopplings- och överföringsmöjligheter via internet.

En stor del av arbetet med att bevara den dokumentära filmen kommer att handla om ett medvetet och aktivt bedrivet insamlingsarbete som ett förberedande filmvårdsarbete. Detta kräver särskilda kunskaper i filmvetenskap och allmän kulturhistoria och historia, inte primärt tekniska kunskaper, och som även kommer till användning vid analyser och katalogisering av filmerna och därefter i olika sammanhang. Det finns därför skäl att utforma ett särskilt Centrum för dokumentär film (avsnitt 4.3) som en övergripande verksamhet i Grängesberg och där dels en avdelning för insamling och dokumentation, en för tillgänglighet och forskarservice samt en för pedagogisk och utåtriktad verksamhet m.m. inrättas, dels själva Filmvårdscentralen med mer tekniskt orienterade bevarandeuppgifter.

Vad gäller den tekniska "produktionslinjen" bör den anpassas till den volym film det rör sig om men även till en rimlig produktionsvolym per år. Jag redovisar därefter hur den tekniska verksamheten förslagsvis utformas i den tänkta Filmvårdscentralen (avsnitt 4.4 samt bilaga 2), varvid jag även redovisar organisation och personalbehov, utbildningsbehov samt behov av tekniska resurser. I en särskild studie redovisas dels schematiskt ett "flödesschema", dels en volymbedömning och anpassning av den tänkta filmvårdsverksamheten till Maskinhallen på gamla gruvområdet i Grängesberg. Ett särskilt, nationellt arkiv för långtidslagring av nitrutfilm bör byggas i specialkonstruerade kasematter i anslutning till Filmvårdscentralen. Vissa delmoment kan dubbleras eller

flerdubblas för att höja produktionstakten liksom hela linjen kan dubbleras efter behov. En samordning med Rotebro Filmservice skall ske.

I verksamheten skall ingå olika tjänster, som skall kunna erbjudas intresserade. Till dessa hör t.ex. uppdrag som att registrera och katalogisera enskilda filmsamlingar, utarbeta filmkataloger, forskarservice och forskaruppdrag, föreläsningar, redigering och produktion av film på videokasetter, distribution av hyrfilm på video, försäljning o.s.v. Andra tekniska tjänster kan erbjudas genom Filmvårdscentralen. Till dessa hör t.ex. uppdrag som att ta hand om och vårda enskilda samlingar, kopiera enskilda filmer och samlingar till video, ta hand om och långtidslagra film och videoband i andras ägo, o.s.v. Det finns här möjlighet att utveckla olika tjänster som kan erbjudas intresserade, särskilt företag och organisationer. Även andra tjänster med anknytning till filmvårdsarbetet, som t.ex. digitalisering av bilder och uppbyggnad av bilddatabaser, kan utvecklas.

Troligtvis är en bolagsform med SFI som huvudägare den bästa lösningen för verksamheten vid ett Centrum för dokumentär film med Filmvårdscentralen. Praktisk verksamhet och ledning bör enligt min mening knytas till SFI med en bas i Stockholm och en lokal verksamhet i Grängesberg. En koppling till SFI:s och dess olika verksamheter med Filmarkivet, Filmbiblioteket, Cinemateket och distribution m.m. samt Rotebro Filmservice är naturlig som situationen ser ut idag. En samverkan mellan SFI och ALB, avseende kunskapsuppbyggnad, insamling m.m. samt forskarservice och tillgänglighet i allmänhet skall utvecklas. En nära samverkan med Ludvika kommun måste av naturliga orsaker ske.

Jag har i konsekvens med detta resonemang föreslagit att ett Centrum för dokumentär film med en Filmvårdscentral etableras i Grängesberg med målet att bevara och tillgängliggöra samt arbeta med att väcka intresse för dokumentär film. Utöver insamling och bevarande m.m. bör olika tjänster kunna erbjudas intresserade. Verksamheten bör bedrivas i bolagsform med SFI som huvudägare med praktisk verksamhet och ledning från Svenska Filminstitutet. En styrelse ansvarar för verksamheten med självskrivna ledamöter för SFI, ALB och Ludvika kommun samt företrädare för museerna, hembygds- och folkrörelserna, bildningsförbunden och landstingen och eventuellt bör en särskild rådgivande nämnd tillsättas som ett stöd och en bas för samordning av verksamheten. Utöver insamling och bevarande m.m. bör olika tjänster kunna erbjudas intresserade.

Verksamheten bör i dokumentations- och bevarandearbetet knytas till och ledas av SFI i samråd med ALB. Jag har även föreslagit att frågan om hur Centrum för dokumentär film skall anpassas till SFI:s organisation bör studeras i anslutning till den av Filmutredningen föreslagna översynen.

Jag har i konsekvens med detta föreslagit att ett uppdrag ges till Svenska Filminstitutet att i samarbete med berörda parter, främst Ludvika kommun i ett första steg utforma ett underlag som grund för en etablering och successiv uppbyggnad av Centrum för dokumentär film med en Filmvårdscentral i Grängesberg.

I kapitel 5 har jag sammanfattat mål för bevarandearbetet och olika åtgärdsförslag samt genomförande i en handlingsplan i tre steg.

I kapitel 6 har jag genomfört en analys av investerings- och driftskostnader, baserad på den bedömning av sakläget och de förslag som redovisats i kapitel 3 och 4. Det är dels fråga om särskilda investerings- och utvecklingskostnader till följd av mina förslag, dels kostnader för drift m.m. som behöver byggas upp. Jag har sett det som att Ludvika kommun svarar för restaurering och ombyggnad av de tänkta lokalerna i Grängesberg, varefter dessa hyrs av det föreslagna bolaget. Verksamheten bör enligt min mening drivas i bolagsform med SFI som ägare i samverkan med bl.a. ALB och Ludvika kommun. De statliga medel som bör anslås bör tillföras SFI.

Jag har med hänvisning till detta föreslagit att medel avsätts för åtgärder för bevarande och tillgängliggörande av den dokumentära filmen och i ett första steg medel för att ta fram ett projekteringsunderlag.

1 Bakgrund och uppdrag

1.1 Bakgrunden

Den fotografiska bilden och från förra sekelskiftet den rörliga bilden blev ett effektivt dokumentärt och massmedialt sätt att skildra 1900-talets verklighet, i tidningspressen och i journal- och reportagefilmens barndom under seklets första decennier och inte minst i vår egen globala teve- och internetålder. Idag upplever vi alla, på gott och ont, en ibland påträngande närvaro i en verklighet förmedlad av ett otal reportage och dokumentärer från världens alla hörn och skådeplatser. Det visar om något på den dokumentära filmens både historiska och dagsaktuella värde.

Filmen och filmremsan som bärare av rörliga bilder har fångat 1900-talets svenska samhälle på ett alldeles eget och oumbärligt sätt och kompletterar andra informationsbärare. Det finns numera ett allmänt samförstånd om att särskilt den s.k. icke-fiktiva filmen har ett oersättligt värde som historiskt källmaterial utifrån mediets särskilda kriterier – precis som historiska "fakta" kan bevaras på andra sätt i arkivdokument, fotografier och föremål. Den film man syftar på har – till skillnad mot den fiktiva filmen – en inriktning att på ett huvudsakligen dokumentärt sätt skildra verkligheten. Ämnesområdet är brett – från korta journalfilmer till utförliga dokumentärer om liv och arbete, natur och kultur. Tiden spänner från 1900-talets första år till 1980-talet och senare, även om ny teknik successivt ersätter celluloidfilmen.

Den fiktiva filmen – spelfilm eller biografilm (även reklamfilm och motsvarande) – anser man är huvudsakligen väl dokumenterad och bevarad även om luckor finns särskilt vad gäller vissa av de äldre filmerna på nitratbas. Svenska Filminstitutet (SFI) är den institution som har till uppgift att bevara den svenska filmens kulturarv och Filminstitutets filmarkiv har omfattande samlingar av svenskproducerad film och film som visats i Sverige tillsammans med annat dokumentärt material som manuskript, kataloger, affischer, o.s.v. Sveriges Television (SVT) och Arkivet för ljud och bild (ALB, i form av videokopior) har likaså stora samlingar av äldre fiktiv film. Den fiktiva filmen har generellt sett i långt större utsträckning varit föremål för dokumentation och forskning, insamling och vård än annan film i Sverige.

Stora samlingar av äldre icke-fiktiv film eller dokumentär film finns hos SFI, SVT och ALB. Till skillnad mot den fiktiva filmen är den äldre icke-fiktiva filmen till mycket stor del dock kvar hos beställarna, d.v.s. hos olika organisationer i samhället och hos enskilda. En stor volym äldre dokumentär film är utan tvekan ännu inte säkrad för framtiden.

Filmmaterialet i sig, tekniskt sett rörliga bilder upptagna på traditionella filmbaser på celluloid och på olika format, är i varierande omfattning utsatt för förstörelse. I första hand sker detta p.g.a. material-ets åldrande och kemisk-tekniska struktur, men processen har ofta påskyndats av felaktig förvaring och brist på insikt och resurser i allmänhet. Detta gäller särskilt den icke-fiktiva filmen. Detta redovisas också från flera håll samtidigt som stora insatser görs för att värna om filmerna, hos de "tre stora" och hos flera större företag och myndigheter och hos t.ex. museer, arkiv och hembygdsföreningar. Den fiktiva filmen tas idag om hand av SFI och ALB (genom överföring till video), men även inom detta filmmaterial finns stora volymer äldre film som behöver omkopieras eller restaureras. Volymen icke-fiktiv film som behöver tas om hand har man från bl.a. SFI:s och Svenska Museiföreningens sida tidigare bedömt till mycket omfattande, mellan 50 och 100 miljoner meter film på olika bas och olika format. Enligt den enkät som genomförts under senhösten 1998 och den kompletterande analys som gjorts är bedömningen 40 – 60 miljoner meter film. Till detta kommer äldre dokumentär film i storleksordningen 40 – 50 miljoner meter film vid SVT och SFI, för vilken det även finns ett vårdbehov. Sammantaget handlar det ändå om närmare 100 miljoner meter film för vilken det både på kort sikt och lång sikt finns ett vårdbehov. Detta kan t.ex. jämföras med de samlingar som finns av spelfilm vid SFI med c:a 14 – 15 000 titlar eller c:a 40 – 50 miljoner meter film för vilken det efter hand finns ett varierande vårdbehov. Som en jämförelse kan anföras att SFI / Rotebro Filmservice klarar av att behandla omkring 1 till 1.5 miljoner meter per år.

Endast filmerna vid SFI, SVT och ALB är systematiskt registrerade och katalogiserade och tillgängliga för studium. De icke-fiktiva filmerna i övrigt är vad man kan se endast i begränsad utsträckning tillfredsställande registrerade / katalogiserade och oftast endast möjliga att se genom uppspelning på en efter hand allt äldre teknisk utrustning. Endast en proportionellt sett liten del är överförd till video. Det är endast Svenska Filminstitutet och Arkivet för ljud och bild som tillhandahåller sitt material för forskning på ett mer systematiskt sätt; en del av SVT:s material är tillgängligt genom ALB.

Till hotbilden hör således en överhängande risk för att värdefull historia riskerar att förstöras inom området icke-fiktiv film, att det saknas kunskap om hur mycket film det rör sig om och tillräckliga resurser

att erbjuda hjälp med omhändertagande, kopiering och långtidslagring samt studie- och forskarservice – detta gäller även för de insatser som görs av flera institutioner. Rent tekniskt är hanteringen av detta filmmaterial idag otillfredsställande och utifrån flera aspekter är situationen inte självklar vad gäller vem eller vilka som har ett uttalat, nationellt ansvar för bevarande- och tillgänglighetsåtgärder av det äldre, icke-fiktiva eller dokumentära filmmaterialet och har resurser för detta.

1.2 Filmerna

Här är inte platsen att skildra den icke-fiktiva eller den dokumentära filmens historia, men jag vill ändå som en bakgrund ge en kort sammanfattande beskrivning av det material det handlar om, även som en utgångspunkt för de bedömningar som görs i senare kapitel och avsnitt.

Rörliga bilder på film visades första gången i Sverige 1896. De första svenska filmerna, om än bara minutlånga, inspelades och visades året därpå. Sedan den tiden och fram till och med 1950-talet utgjorde den korta dokumentärfilmen en viktig och naturlig del i svensk filmproduktion och ett stående inslag i de kommersiella biografernas repertoarer. Den användes även inom folkbildning och skola och annan undervisning. Utanför de kommersiella biograferna fick främst SF:s skolfilmsavdelning från 1920-talet stor avsättning för undervisningsfilmer och skolfilmer. 1932 etablerades SF:s kortfilmsavdelning som utöver reportage och andra korta dokumentärer även omfattade beställningsfilm från myndigheter, organisationer, industrier och andra, ofta med en maskerad reklam eller med allmänna PR-avsikter.

Inom folkrörelserna, kanske särskilt hembygdsrörelsen, liksom inom försvaret, inom näringslivet och en lång rad organisationer och samfund har filmen används som dokumentation, undervisning, marknadsföring och propaganda. Det har varit ett brett flöde av korta aktuella journaler, turistfilmer, hembygds- och stadsskildringar, folklivsskildringar, företagspropaganda och industrireportage, lantbruksfilm och valpropaganda. Efter första världskriget växte ambitionerna i takt med mediets tekniska utveckling. Det gjordes dokumentationer av utdöende seder och bruk, hantverk och traditionella agrara näringar. Ett samarbete med museerna etablerades av filmbolaget Skandia och senare Svensk Filmindustri (SF). Det blev på modet att göra filmexpeditioner till främmande länder likaväl som i vårt eget land och skildra dess natur och miljöer, kultur och traditioner.

Det finns en oerhörd bredd på alla beställningsfilmer från olika företag, verk och myndigheter, politiska samfund och t.ex. Kooperationen. Det finns ett mycket brett register av dokumentär film på 35mm och

framför allt 16mm film, som på olika sätt alla är betydelsefulla samhällsdokument av stort värde för att belysa det svenska samhället under 1900-talet.

1950-talet medförde flera förändringar. Den kommersiella filmrepertoaren fick en annan karaktär. Spelfilmerna blev efter hand längre och utrymmet för korta förfilmer begränsades. Med televisionens intåg ändrades förutsättningar på flera sätt. Den svenska televisionens reguljära sändningar inleddes i september 1956. TV var en bidragande orsak till att den hävdvunna journalfilmen och dokumentären dog ut på biografrepertoaren, men samtidigt skapades en ny distributionsform och därmed en ny grund och ny form för journal-, reportage- och dokumentärfilm i kortfilmsformat. Sveriges Radio inledde tidigt en egen produktion på film för sändning i TV, som volymmässigt snabbt översteg den tidigare kortfilmproduktionen. Även ämnesområdet vidgades. TV blev i stort sett det viktigaste för att och det forum som i praktiken var tillgängligt för svenska dokumentärfilmare vid sidan av den beställningsfilm som fortfarande fanns – och finns – kvar. TV väckte också kreativa motrörelser och ett stort antal fria filmare framträdde med samhällsbelysande och samhällskritiska filmer. 1968 slöt sig flera filmare samman till en egen distributionskanal Film Centrum med förgreningar över hela landet.

Film användes länge i arbetet men med 1980-talet var tekniken så väl utvecklad att den bärbara videokameran successivt därefter kommit att dominera, om än inte överta, den tekniska produktionen. Steget hade dock tagits från celluloid till elektronik.

Tyvärr har man inte förstått att videoband i princip har större bevarandeproblem än filmen. Materialet åldras men framför allt ändras tekniken så snabbt att det finns stora svårigheter att hålla igång uppspelningsapparaturen. Arkivet för ljud och bild har som enda myndighet tillgodosett detta behov och har uppspelningsutrustning för flertalet videotekniker. På samma sätt utvecklas förhållandet med elektroniskt lagrade bilder i allmänhet.

En särskild typ av dokumentär film är vad man kallat kompilatfilm, d.v.s. filmer som ställts samman av hopklipp och redigeringar av äldre film. Filmgenren kan sägas ha uppstått med sammanställningar av journalfilmer från 1:a världskriget och blev med tiden vanlig även i TV, där inslag som "Guldkorn från SF" blivit populära. Men filmgenren visar också på värdet av att samla, vårda och bevara äldre dokumentär film.

Ett område som ofta försummas i dessa sammanhang är den privat- eller amatörfilm, som från 1930-talet blev allt vanligare. Särskilt sedan introduktionen av 8mm-kameran har motiv- och ämnesvärlden vidgats och ett omfattande men till volymen svårbedömt antal filmer har do-

kumenterat särskilt den privata sfären med bröllop, födelsedagar, utflykter och sport, jul och andra högtider, o.s.v., med ett idag stort kulturhistoriskt värde. Även här har de lätta videokamerorna efterhand övertagit filmandet.

Spännvidden inom den icke-fiktiva filmen är stor och genrerna har blivit många. Gränsen till den fiktiva filmen är flytande. Sanning och fakta är på film en fråga om urval och tolkning likaväl som konstnärlig gestaltning. De allra flesta fiktiva filmerna är – precis som inom litteraturen – skildringar och iscensättningar med verkligheten som utgångspunkt och bakgrund. Man kan konstatera att även för den s.k. icke-fiktiva filmen handlar det om en inom ramen för mediets teknik lika ofta personlig och medveten omtolkning av den verklighet som skildras. Den fiktiva filmen har dessutom ofta lånat dokumentärfilmens realism, miljöskildringar och berättarteknik – och omvänt. Dramadokumentären är idag en etablerad och uppskattad blandform. Många kort- och långfilmer avsedda för biograferna innehåller dokumentära inslag eller skildrar miljöer och t.ex. olika tidsbundna värderingar av stort historiskt intresse. Detta är i och för sig uppenbart och allmänt känt inte minst inom film- och forskarkretsar, men blir också särskilt tydligt när detta perspektiv fokuseras som vid den internordiska konferensen om Historia och film, arrangerad av bl.a. Stockholms universitet i november 1998, som råkade sammanfalla med utredningsarbetet.

1.3 Begreppet icke-fiktiv film och dokumentär film

Begreppet icke-fiktiv film definieras i relation till fiktiv film. Med en ambition att ringa in ämnesområden och problemställningar som berör den dokumentära filmen skall man inte utgå från att dessa skall begränsas av en negation. Man kan ju i princip lika gärna tala om icke-dokumentär film – de första filmerna var ju verklighetsreportage i form av korta journal- och dokumentärfilmer och därmed först på plan.

Som framgått av den ovanstående skildringen avser man med icke-fiktiv film vanligen film av olika art och karaktär med ett övervägande dokumentärt, verklighetsskildrande innehåll. Ämnesområdet är brett. Med fiktiv film – med dess betydelse av något uppdyktat, inbillat, låtsat, illusoriskt etc. – avser man vanligen i första hand biograf- eller spelfilm, men även kortfilmer av olika slag, reklamfilm osv. Utvecklingen de senaste decennierna, inte minst genom televisionen, har visat att den "icke-fiktiva" filmen eller dokumentär film har haft och har en växande betydelse, för att inte säga dominerande.

Jag har därför valt att (huvudsakligen) använda begreppet "dokumentär film" som ett positivt begrepp och syftar då på film med ett alldeles eget värde och som har en ambition att skildra en historisk eller samtida verklighet genom att använda "fakta" eller har en ambition att skildra "verkligheten". Dokumentär film täcker ett brett spektrum av ämnen, tekniker, stilar och syften. Begreppet är även bättre genom sin anknytning till det i engelskspråkliga sammanhang ofta använda begreppet "documentary film".

Gränsdragningen kan ändå i viss mån vara motiverad och tydliggör om inte annat, att de bevarandeåtgärder som hittills gjorts huvudsakligen varit inriktade på den fiktiva spelfilmen genom främst insatser vid Svenska Filminstitutet och dess filmlaboratorium Rotebro Filmservice.

1.4 Filmmaterialet

Med film avses här tekniskt sett rörliga bilder upptagna på traditionella filmbaser och format – således icke rörliga bilder upptagna och lagrade på video eller i digital form. Det finns givetvis i princip ingen skillnad mellan fiktiva och icke-fiktiva filmer i detta avseende, annat än att biografifilmen vanligtvis spelats in på 35mm film. De i Sverige vanligast använda filmtyperna är nedanstående.

Tabell 1. De vanligaste filmtyperna i Sverige.

Film	Film bas		Tidsperiod	Användningsområde
35mm	nitrat	s/v	1897 – ~1954	professionell användning
35mm	nitrat	färg	1932 – ~1954	dito
35mm	acetat	s/v	~1950 –	dito
35mm	acetat	färg	~1950 –	dito
9,5mm	acetat	s/v	1922 – ~1930-talet	privatfilmare, amatörer
16mm	acetat	s/v	1923 –	professionella, amatörer
16mm	acetat	färg	1935 –	professionella, amatörer
8mm	acetat	s/v	1932 – ~1980-talet	huvudsakligen amatörer
8mm	acetat	färg	1935 – ~1980-talet	dito
Super-8mm	acetat	färg	1965 – ~1990-talet	dito

Det material som omfattas av denna utredning har således en varierande utformning tekniskt sett: olika format, olika filmbas, varierande negativ och positiv film, svart / vit och färg, stumfilm eller ljudfilm, olika grad av tekniska och innehållsliga kvaliteter. Materialet åldras efter olika kemisktekniska kriterier. Särskilt allvarlig är situationen för det äldre filmmaterialet på 35mm på cellulosanitrat, som är självnedbrytande och avger giftiga nitrösa gaser samt är självantändande vid 35 – 40° C. Även acetatbaserna bryts successivt ned och avger ättiksyra (vinäger-syndromet). Krympning, repning och andra tekniska skador förekommer i stor utsträckning och är ofta relaterade till dåliga förvaringsförhållanden och felaktig hantering.

De olika filmformaten har för uppspelning krävt särskilda avpassade projektorer. I takt med utvecklingen de senaste decennierna har kunskapen om hur projektorerna skall skötas avtagit och resulterat i att film ofta förstörs. För 35mm film finns i stort sett ingen uppspelningsutrustning annat än i professionella visningssammanhang. Man har därför ofta valt att låta överföra aktuella filmer, detta gäller framför allt 16mm film, för t ex undervisning till video och därefter lagt undan originalfilmerna.

1.5 Uppdraget

Sammanfattningsvis omfattar utredningsuppdraget (Ku 1998-03, dir 1998:42, *bilaga 1*) två huvudsakliga uppgifter, nämligen

- att utreda förutsättningarna för att bevara och tillgängliggöra icke-fiktiva filmer i framtiden, samt i konsekvens upprätta ett förslag till en nationell handlingsplan för detta,
- att bedöma förutsättningarna för att etablera en filmvårdscentral i Grängesberg.

Den kunskap som finns idag om icke-fiktiva filmer, d.v.s. främst volymen av filmbeståndet och dess tillstånd skall redovisas. Utredaren skall även lämna förslag på hur en fördjupad inventering av filmbeståndet kan göras. Även en översiktlig sammanställning av personer och organisationer som producerat film ingår i uppdraget. Samma sak gäller det statliga åtagandet vad gäller att ta hand om och tillgängliggöra icke-fiktiva filmer, hur ansvarsfördelningen ser ut och förslag läggs om ev. åtgärder för att förbättra situationen inom ramen för handlingsplanen. I förslaget skall vidare ingå en bedömning av upphovsrättsliga aspekter vid kopiering och kopiering till t.ex. video och tillgängliggörande för allmänhet och forskare. Vad gäller lokaliseringen av en filmvårdscentral i Grängesberg skall de tekniska behov och bl.a. ekonomiska och praktiska konsekvenser övervägas som kan finnas för bevarande och tillgängliggörande. Befintlig myndighets-struktur skall i möjligaste mån vägas in. Slutligen skall förslagen kostnadsberäknas och innehålla förslag till finansiering.

Utredningsuppdraget har koncentrerats på att belysa frågor kring äldre icke-fiktiv film, eller film med ett huvudsakligen dokumentärt innehåll. Med äldre dokumentär film avser jag i första hand film producerad före ca. 1980. Det skall också noteras, att utredningsuppdraget omfattat rörliga bilder på olika filmbaser, inte upptagna och lagrade på video eller elektroniska media i övrigt.

I en delrapport (1998-08-30) redovisade jag enligt direktiven ansvarssituationen idag översiktligt och förutsättningarna för en lokalisering av en filmvårdscentral till Grängesberg. Där framförda uppgifter och synpunkter har kompletterats och arbetats in i betänkandet.

I anslutning till delrapporten beslutades (1998-09-10) att försöka bilda sig en uppfattning om beståndet av icke-fiktiv film/dokumentär film och dess bevarandestatus m.m. genom en särskild, riktad enkät till ett urval förmodade filminnehavare som komplement till vad som i övrigt är känt. Som grund för bedömningen av möjligheterna att etablera en

filmvårdscentral i Grängesberg beslutades att genomföra en analys av en vårdteknisk "produktionslinje" och arkivmöjligheter m.m. och i anslutning till detta belysa möjligheten att konvertera befintliga, tilltänkta industribyggnader i Grängesberg, även som underlag för en kostnadsanalys. Det senare arbetet har skett i samarbete med Ludvika kommun.

1.6 Utredningsarbetet

Utredningsarbetet har främst bedrivits genom en rad intervjuer, möten och andra kontakter med sakkunniga och intressenter inom området av olika slag, bl.a. företrädare för Svenska Filminstitutet, Sveriges Television (närmast programarkivet), Arkivet för ljud och bild och Filmvetenskapliga institutionen vid Stockholms universitet samt olika enskilda och organisationer, däribland bl.a. Svenska Museiföreningen, Sveriges Hembygdsförbund, Jernkontoret, Skogs- & Lantbruksfilm (LRF), försvarets AMF-film, Utbildningsradion, IOGT/NTO-rörelsen och Folk-rörelsernas Arkivförbund och många fler samt några regionala filmföreningar och enskilda filmsakkunniga.

Kontakter och studiebesök har skett vid bl.a. National Film- & Television Archive i London, Nederlands Filmmuseum i Amsterdam, och det Norsk Nasjonalbiblioteksavdelninga i Mo i Rana. Kontakter har även skett med representanter för filminstitutet i Danmark och Norge. Några internationella och internordiska konferenser som förevarit under utredningsarbetet har givit möjlighet att belysa olika anknytande frågor, bl.a. La Giornate del Cinema Muto i Pordenone i Italien, Historia och film (Ekonomisk historia och Filmvetenskap) och Technologies of Moving Images (Filmvetenskap) vid Stockholms universitet.

Genom enkäten, som vände sig till olika organisationer och deras lokalföreningar (motsvarande) i fem län, en rad verk och myndigheter samt ett antal större företag inom fem branschförbund och en rad filmorganisationer, har ett underlag skapats för att bedöma den volym film som kan finnas i samhället och ev. behov av hjälp med kopiering, vård och lagring. Enkäten har följts upp med olika kontakter och stämts av mot vad som i övrigt är känt vid de större filmarkiven.

Upphovsrätts- och avtalsfrågor har diskuterats med sakkunniga vid kultur- och justitiedepartementen samt med flera berörda institutioner.

Bevarandefrågor och en vårdteknisk "produktionslinje" som underlag för den tänkta filmvårdscentralen har analyserats med hjälp av experter från Svenska Filminstitutet (Rotebro filmservice AB). En bedömning av behovet av teknisk utrustning, bemanning, lokalkrav m.m. har gjorts som underlag för en kostnadsberäkning. Den tänkta etableringen av en filmvårdscentral i Grängesberg har diskuterats med representanter för

Ludvika kommun och en studie har belyst möjligheten att konvertera befintliga, tilltänkta industribyggnader i Grängesberg och som underlag för bl.a. kostnadsberäkningarna.

Utredningens olika förslag har diskuterats under hand med olika intressenter och vid ett särskilt seminarium i januari 1999 med företrädare för olika engagerade inom området, bl.a. företrädare för Svenska Filminstitutet, Sveriges Television, Arkivet för ljud och bild, Riksarkivet, Arbetarrörelsens arkiv och bibliotek, Sveriges hembygdsförbund, Svenska museiföreningen, Dalarnas museum och Ludvika kommun samt för Statens kulturråd och Kulturdepartementet.

Särskilda samråd har skett med Svenska Filminstitutet och Ludvika kommun om förslagen till ett Centrum för dokumentär film med en Filmvårdscentral i Grängesberg och dess etablering och den föreslagna verksamheten.

Kostnadsberäkningar och finansiering har diskuterats med olika sakkunniga och vad gäller en tänkt etablering i Grängesberg av en filmvårdsverksamhet m.m. i samråd med Ludvika kommun och länsstyrelsen och andra regionala instanser i Dalarna.

2 Samlingar av dokumentärfilm – en översikt tre stora till många små

2.1 Inledning

Det finns, som i vis mån redovisats ovan, ett mycket stort antal samlingar av dokumentär film på olika områden i samhället. Samlingarna finns ofta kvar hos dem som producerat eller beställt filmer, mer eller mindre väl uppordnade och förvarade. De speglar på samma sätt hela bredden av alla de ämnen som varit föremål för dokumentation med hjälp av rörliga bilder. Det finns flera institutioner, organisationer och företag som har väl utvecklade filmarkiv, ofta med väl registrerade filmer och är tillgängliga för forskare eller för lån och uthyrning.

Det finns självfallet ett intresse av att se vilka som är upphovsmännen och beställarna bakom alla dessa filmer och vilka organisationer och personer som har producerat filmerna? Dessa och andra frågor berörs i den mån uppgifterna är kända i de följande avsnitten.

Många organisationer har en uttalad ambition eller ett uppdrag att samla och bevara rörliga bilder och därmed dokumentär film. Till dessa hör de "tre stora", d.v.s. Sveriges Televisions Programarkiv (Tevearkivet), Svenska Filminstitutet och Arkivet för ljud och bild. Det finns även ett mycket stort antal företag som använt film för dokumentära syften, marknadsföring och utbildning, flera med idag omfattande filmarkiv. Hit hör också åtskilliga verk och myndigheter och statliga bolag, de större museerna, många arkiv och flertalet av de större folkrörelserna, och en lång rad enskilda verksamheter som filmklubbar, enskilda filmare och inte minst många privatpersoner med familjens filmer.

För att i möjligaste mån kunna överblicka och bedöma beståndet av film i landet har utredningen genomfört en riktad enkät, som skickats ut till olika organisationer och deras lokalföreningar (motsvarande) i fem län (Stockholms län (med särredovisning av Stockholms stad), Dalarnas, Västerbottens, Värmlands och Kronobergs län), en rad verk och myndigheter samt ett antal större företag inom fem branschförbund och en rad filmorganisationer. Utifrån detta underlag har jag försökt bedöma den volym film som finns i samhället och ev. behov av hjälp med kopiering, vård och lagring. Enkäten har följts upp med olika kontakter och stämts av mot vad som i övrigt är känt vid de större filmarkiven.

Enkäten har begränsats till vissa områden och medvetet inte ställt för stora krav på tekniska bedömningar. Det har bedömts som viktigt att få in så många svar som möjligt. Enkäten har fokuserat på volymen film, både avseende titlar och antal meter film, ämne, tillkomstår, filmbas och filmformat samt filmernas tillstånd, som ur ett bevarandeperspektiv har bedömts som intressanta i detta sammanhang. Därutöver har frågor ställts om upphovsrätt, tillgänglighet och vårdbehov samt om behov av tjänster från en ev. Filmvårdscentral.

Utifrån svaren har dels en bedömning gjorts av beståndet av film m.m. inom de fem länen, dels en uppskattning av hela riket. Till detta har vägts de svar som inkommit från övriga målgrupper samt som exempel ett flertal länsinventeringar, bl.a. Film i Dalarna (1993) och Film i Värmland (1997), och några nationella och ämnesbegränsade inventeringar, bl.a. Försvarets filmer genom AMF-film (Armé-, marin- och flygfilm, uppdaterad 1997), Skogs- och lantbruksfilm (LRF, 1987), IOGT/NTO-rörelsen (1992), Arbetarfilmer (Arbetarrörelsens arkiv och bibliotek 1997) samt Jernkontorets inventering (1996).

De tre större filmarkiven är av särskilt intresse: SVT, SFI och ALB. Som ett sätt att skapa överblick och göra jämförelser möjliga har jag valt att (översiktligt) beskriva dessa utifrån några olika perspektiv som sedan fått bilda en utgångspunkt och en jämförelsegrund för redovisningen av övriga filmsamlingar. Dessa är 1. ansvarsområde (uppgifter, ansvar, åtaganden m.m.), 2. samlingar (avseende primärt dokumentär film), 3. accession (dito), 4. registrering (inkl katalogisering, scanning, m.m.), 5. bevarande (vårdåtgärder, lagring, m.m.) samt 6. tillgänglighet (informationslagring, sökbarhet, service m.m.).

2.2 Filminnehavare och filmproducenter

Av de stora produktionsbolagen har Svensk Filmindustri AB (SF) även dominerat produktionen av dokumentär film. De filmer som producerats på initiativ av SF finns till största delen i dag hos SFI och SVT. De filmer som SF har producerat på beställning av museer, myndigheter och organisationer etc. återfinns såväl hos beställarna som hos SFI och SVT. Detta mönster gäller generellt för huvuddelen av all svensk beställningsfilm. Därtill kommer två andra filminnehavare: distributörerna och filmlaboratorierna. Distributörernas innehav av äldre film är dock tämligen begränsat. Filmlaboratoriernas material har till stor del koncentrerats till SVT och till det enda kvarvarande filmlaboratoriet i Sverige, Filmteknik AB.

En stor andel av beställningsfilmen finns idag hos beställarna: företag, myndigheter, organisationer o.s.v. Av enkätsvaren att döma är kun-

skapen om dessa filmer synnerligen varierande. Det är därför svårt att utifrån filmnehavarnas svar bilda sig en klar uppfattning om filmsamlingarnas omfattning, vilka filmer som finns och hur väl bevarade filmerna är. Enkätsvaren ger dock en översiktlig bild av innehavet. Huvuddelen av filmbeståndet utanför SFI och SVT utgörs av 16mm film, ca. 70%, medan 35mm film endast utgör 3-5%. Resterande ca. 25% utgörs av 8mm film. Intresset för att utnyttja en Filmvårdscentral är utifrån enkätsvaren mycket stort, framför allt för lagring, videoöverföring och rådgivning om ett nyttjande av filmerna i moderna och aktuella mediaformer. Viljan att råda bot på den bristande kunskapen om film förefaller vara mycket stor.

I utredningen har vi valt att koncentrera oss på att undersöka hur mycket film som finns kvar, inte hur mycket film som har producerats. En undersökning av hur mycket dokumentär film som har producerats i Sverige skulle bli alltför tidskrävande, då i synnerhet 16mm och 8mm film har producerats utanför etablerade produktionsbolag. Att göra en genomgång av Statens biografbyrås handlingar är inte en tillförlitlig metod, då det utifrån Biografbyråns uppgifter kan vara svårt att avgöra vad som skall betraktas som dokumentär film. En stor del av de filmer som utredningen skall behandla har aldrig varit avsedda för biografdistribution och har därmed aldrig inlämnats till Statens biografbyrå.

2.3 Sveriges Televisions programarkiv

Sveriges Televisions Programarkiv (SVT) ingår i koncernen Sveriges Television AB och anses vara ett av världens tio största arkiv inom sitt område. Verksamheten byggdes upp vid televisionens start 1956. Programarkivet är lokalmässigt inrymt i Radiohuset i Stockholm. SVT sparar primärt endast egenproducerat material eller (inköpt) film, där SVT äger rättigheterna och som kan utnyttjas i den egna programproduktionen. SVT erbjuder kopieringstjänster men tar inget eget initiativ till att bevara dokumentär film generellt. De senaste åren har SVT visat faktaprogram på mellan 50 och 60 timmar per vecka, varav en 70 – 80 procent är svensk- eller egenproducerat material.

Programarkivets samlingar omfattar i första hand Tevearkivet med av SVT egenproducerat filmmaterial sedan 1956. Hit hör också inköpt filmmaterial av olika slags dokumentär film; mest känt är SF:s journal- och kortfilmer. Film finns därutöver från bl.a. Europafilm, Skånefilm, Svenska Paramount och SJ. De första arkivförvärven skedde på 1960-talet och det äldre historiska filmmaterialet omfattar idag ca 100 000 titlar, från minut korta journalinslag till längre dokumentärer på 35mm och 16mm (master, positiv och nitrat). Ämnesområdet är synnerligen

brett. SVT:s egenproducerade material, d.v.s. från 1956, ligger huvudsakligen på 16mm (negativ och kopior), där bl.a. nyhets- och fakta-material, skol-TV m.m. ingår. SVT är på så sätt landets största arkiv för äldre dokumentär film, och omfattar sammantaget c:a 46 millioner meter film enligt SVT:s beräkningar i januari 1999, varav över 5 milj. meter förvärv av äldre dokumentär film. Nitratfilmen beräknas omfatta närmare 1 milj. meter.

Bildarkivet, som också hör hit, har en stor samling pressbilder från 1865 – 1965 och SR/SVT:s företagshistoriska samling, sammanlagt ca 5 millioner foton.

Tillväxten sker genom egen eller beställd programproduktionen och genom vissa förvärv av nytta för den interna programproduktionen. Filmerna är registrerade och katalogiserade och manuellt sökbara i en särskild katalog. De är även till stor del registrerade i en databas som byggs upp successivt varefter filmer överförs till video vid ALB; för närvarande sker en överföring av SF-materialet. Programmaterialet är sökbart i särskild intern databas. Materialet är i första hand tillgängligt för forskning genom ALB. SVT:s programarkiv är primärt ett internt arkiv för stöd för SVT:s egna produktioner.

Filmerna förvaras huvudsakligen i ett eget arkivutrymme medan mastrar på det värdefulla journalfilmsinnehavet från SF och Kinocentralen är arkivdeponerade hos Rotebro Filmservice. Överföring till video sker efter hand hos ALB av dokumentär film, varvid en videokopia finns hos SVT. Inköpt och egenproducerat material ligger till största delen på film och behovet av vård och kopiering bedöms som omfattande eftersom det äldre filmmaterialet behöver gås igenom och åtgärdas kontinuerligt. Ett särskilt filmarkiv finns för nitratfilm. Genom särskilda medel från Riksbankens Jubileumsfond sker en överföring av ett begränsat material till video vid ALB. Det finns generellt ett behov av vård av större delen av det äldre filmmaterialet, där t.ex. en stor del av den film som visas i olika historiska filmprogrampunkter är originalfilm på 35mm.

2.4 Svenska Filminstitutet

Svenska Filminstitutet (SFI) är en stiftelse, grundad 1963, vars verksamhet regleras och finansieras i avtal mellan staten, filmbranschen samt SVT och TV4. Avtalet beräknas förnyas under 1999, sannolikt enl. de förslag som lagts av Filmutredningen Ny svensk filmpolitik (SOU 1998:142). Huvuddelen av verksamheten är förlagd till Filmhuset i Stockholm, där även bl.a. Dramatiska Institutet och Filmvetenskapliga institutionen vid Stockholms universitet finns, samt i Rotebro och i viss utsträckning genom de tolv regionala resurscentra för film som stöddes av SFI 1998.

Vid SFI svarar avdelningen Cinematek & Information för dokumentation, filmarkiv, filmrestaurering, cinematek och information. Rotebro Filmservice AB, ursprungligen grundat 1934 och uppköpt av SFI på 1970-talet, är en särskild laboratorieenhet med uppgift att renovera (syning, reparation, tvättning och kemisk renovering m.m.), arkivera och handha distribution av film och videomaterial för SFI. Här finns även en digital avdelning. Man åtar sig även renoverings- och bevarandeuppdrag från externa beställare; idag förvaras film för ett åttio-tal filminnehavare, huvudsakligen större företag och organisationer, som för en ingångsavgift och därefter årlig avgift hyr arkivutrymme. Filmerna lagras i kasematter med kontrollerad luftfuktighet och temperatur.

SFI har i uppdrag att stödja produktionen av svensk film, främja spridning och visning och att bevara film och material av film- och kulturhistoriskt intresse. Avdelningen Cinematek & Information har bl.a. till uppgift att bevara det svenska filmarvet och dokumentera filmen som konst och nöjesindustri, att göra filmarvet tillgängligt genom regelbundna visningar samt öka tillgängligheten till samlingar och fakta om film till forskare, studerande och allmänhet. SFI har även till uppgift att stärka filmens roll i det lokala kulturlivet liksom att bedriva en filmpedagogisk verksamhet i nära kontakt med skola, föreningar och filmorganisationer. SFI har även publiceringsverksamhet och ger bl.a. ut svensk Filmografi. Från och med 1997 har SFI särskilda medel för stöd till regionala resurscentra för film och video; under 1999 kommer dessa att finnas i 18 län.

Vid Filmarkivet utgör depositioner och förvärv drygt 18 000 titlar, huvudsakligen fiktiv film eller spelfilmer men även drygt 4 000 kortfilmer, däribland film (ca 80%) med ett dokumentärt innehåll. Vid Dokumentation finns ett omfattande material som på olika sätt publiceras om film – böcker, bilder, affischer, program etc. – insamlat. Filminstitutets bibliotek är Sveriges specialbibliotek för filmlitteratur och samarbetar med Biblioteksfilialen för Filmvetenskap vid Stockholms universitetsbibliotek. Boksamlingen omfattar drygt 42 000 titlar och ca 1

200 tidskrifter. Arkivet omfattar bl.a. manuskript och textlister, ett särskilt klipparkiv och ett bild- och affischarkiv.

Svenska kortfilmer i SFI:s arkiv består till större delen av dokumentärfilmer på 35 mm avsedda för visning på biograf. Bland olika kategorier kan nämnas ett stort antal valfilmer, den äldsta från 1928, från de flesta politiska partierna. Bland företagsfilmer kan nämnas en stor samling filmer som presenterar olika delar av Kooperativa Förbundets verksamhet. En stor del av nordisk Tonefilms kortfilmsproduktion från 1950- och 1960-talen finns i arkivet. I filmarkivet finns i övrigt filmer deponerade av företag, institutioner och privatpersoner, bl.a. av Svensk Filmindustri, Sandrew AB, Europa Film, Svensk Talfilm, Föreningsfilmo, Dagens Nyheter, Gatukontoret, Norrbottens museum, Ove Norrmans dödsbo, LKAB, Sveriges Turistråd, Moderata Samlingspartiet, Sparbanken, Stockholms Energiverk och Rädda Barnen.

Som grund för förvärv av film är regeln att av all film, som får ekonomiskt stöd från SFI, d.v.s. största delen av all svenskproducerad spelfilm och kortfilm, skall säkerhetsmaterial levereras till SFI:s arkiv. En betydande del av de utländska filmer som visas offentligt i Sverige deponeras efter hand. Till detta kommer förvärv av äldre material, bl.a. enskilda filmsamlingar, kortfilm m.m.

En kontinuerlig katalogisering sker i SFI:s filmdatabas, där omkring 37 000 titlar är registrerade – även film som inte ingår i SFI:s samlingar. Litteratur och arkivmaterial i övrigt registreras genom biblioteket. Arkivet är även tillgängligt för forskare och nyttjas i första hand av forskare vid Stockholms universitet (Filmvetenskapliga institutionen). Film från filmarkivet visas av SFI:s filmklubb Cinemateket, även i Göteborg och Malmö. Biblioteket är tillgängligt för allmänhet och forskare; litteraturen är katalogiserad och sökbar genom LIBRIS. Under 1997 utvecklades en websida, där information lämnas om SFI:s verksamhet. Kopiering och spridning av inlevererat filmmaterial för kommersiellt bruk är inte tillåtet enligt avtal med upphovsrättsinnehavarna.

Flera omfattande restaureringsprojekt har genomförts eller pågår, bl.a. av nitratfilm och av färgfilm. Under senare år har arbetet med att restaurera färgfilm från perioden 1953-1978 stått i fokus. Arbetet sker vid Rotebro Filmservice.

Det kan vara intressant att se i vilken utsträckning filmerna kommit till användning i SFI:s visnings- och serviceverksamhet och vilka nyttjarna är. SFI har ställt samman följande redovisning av antalet "expeditioner", d.v.s. olika former av service, för åren 1995 – 1997:

Tabell 2. Antalet "expeditioner" vid Svenska filminstitutet 1995 – 1997.

Uppgift	1995	1996	1997	
SFI, interna visningar	68	105	117	filmer
Cinematokets ordinarie visningar för medlemmar	1 137	1 166	1 121	
Filmvetenskapliga inst., undervisning	178	204	258	
Filmvetenskapliga inst., doktorander, forskare	110	65	224	
ALB, videobandningar för forskare	51	100	18	
Övriga externa kunder (visningar i Filmhuset)	370	351	391	
Lån till utlandet, främst till FIAF-arkiv	181	101	119	
Lån från utlandet, främst från FIAF-arkiv	246	276	221	
	2 341	2 368	2 469	filmer

2.5 Arkivet för ljud och bild

Arkivet för ljud och bild (ALB) är en statlig myndighet och Sveriges nationalarkiv för inspelat ljud och rörliga bilder. Verksamheten inleddes 1979 och från starten införlivades Nationalfonoteket, bildat 1958 vid Kungl. biblioteket. ALB är lokalmässigt inhyrt i kontorskomplexet Garnisonen i Stockholm.

ALB:s verksamhet regleras i Pliktexemplarslagen (1993:1392). ALB:s uppgift är bl.a. att bevara alla filmer som visats offentligt i Sverige, videogram som framställts i minst fem exemplar, svenska fonogram och multimedier, alla program som sänts av Sveriges Radio och Sveriges Television fr.o.m. juli 1978 samt fr.o.m. maj 1991 alla program som sänts av TV4 och de satellitkanaler som utgår från Sverige. Dessutom tillkommer fr.o.m. 1994 ett urval av lokala TV- och radiosändningar.

I uppdraget ingår en retroaktiv insamling av ljud- och bildmaterial, bl.a. äldre svenska filmer.

Ansvarsområdet föreslås utvidgat till att omfatta även elektroniskt material som webbsidor m.m. enligt E-pliktutredningens förslag (SOU 1998:111).

ALB:s filmsamling består, förutom pliktexemplar fr.o.m. 1979, även av filmer som förvärvats efter forskarförfrågningar och filmer som aktivt samlats in genom kontakter med museer och andra institutioner, företag,

organisationer samt privatpersoner. Filmerna överförs till video på ALB och återlämnas sedan utom i de fall när donatorn önskat att också filmerna ska arkiveras på ALB. I ett särskilt samarbete med SVT kopieras f.n. samtliga SF:s journal- och kortfilmer. Den äldre dokumentära filmen (exkl. den TV-producerade) beräknas f.n. omfatta ca 6 100 titlar.

När det gäller äldre svensk film så sker en retrospektiv insamling inom de resursramar som finns. ALB insamling omfattar all film som bedöms vara av kulturhistoriskt intresse. Pliktexemplar och förvärv av film överförs till professionella digitala videokassetter. Förvaringen sker i särskilda klimatarkiv. Originalfilmen återgår i de flesta fall till leverantören. Videoinspelningarna, liksom all elektronisk information, har begränsad beständighet och en "migrering" till nya bärare och system sker efter hand. Inspelningarna katalogiseras i databaser som är tillgängliga för besökarna på ALB:s forskarexpedition men också via ALB:s hemsida på Internet.

ALB har ett generellt medgivande i upphovsrättslagen att framställa kopior för forskningsändamål. För annan användning krävs tillstånd från upphovsmannen. Vid förvärv av äldre filmsamlingar skriver ALB ett avtal där donator i allmänhet medger användning för icke kommersiellt bruk inom ALB:s lokaler. Det gäller även den stora samlingen av SF:s journal- och kortfilmer.

ALB har regeringens uppdrag att öka tillgängligheten till samlingarna och för nu förhandlingar med vissa av upphovsmännens organisationer i syfte att göra större delar av samlingarna tillgängliga för en bredare allmänhet.

ALB har en väl utvecklad användarservice. I ALB:s lokaler finns sju särskilt inredda visningsrum, samt åtta öppna platser. ALB kan dessutom erbjuda användarna ett grupprum för tio personer samt en videograf med storbildsvideo som rymmer 45 personer. Låneexpeditionen har öppet dagligen (6 timmar vardagar + kvällsöppet). Antalet forskarärenden är mellan 600 och 700 per år, antalet besök är i genomsnitt 13 per dag. ALB har byggt upp ett system med fjärrlåneinstitutioner (f.n. 36 st., företrädesvis bibliotek), där forskare runt om i landet har möjlighet att studera ALB:s material inklusive äldre dokumentärfilm. ALB för ingen särskild statistik över utlån av dokumentärt material. Av c:a 22 500 beställningar sedan 1993 är c:a 2 200 beställningar av förvärvade bildproduktioner, exkl. spelfilm. Motsvarande siffra för pliktexemplar, spelfilmer och nyhetssändningar undantagna, är c:a 8 000.

2.6 Företag, myndigheter med flera

Svenskt näringsliv har beställt och själva producerat film sedan 1900-talets första år; dels reklamfilm, dels filmer som dokumenterar produkter och/eller produktionsprocesser, s.k. industrifilmer. Gränsen mellan dessa kategorier är dock flytande, eftersom industrifilmerna producerades för att marknadsföra företaget. Skillnaden mellan reklamfilm och industrifilm ligger i att industrifilmerna har ett mer dokumenterat innehåll, är längre och visades mer sällan på biografen, utan på utställningar, mässor och hos företagen själva.

Statliga verk och myndigheter har i mycket varierande omfattning beställt film för att informera om sin verksamhet och pedagogiska filmer riktade till den egna personalen. Då huvuddelen av dessa filmer är producerade efter 1940 och till övervägande del är tänkta att visas internt dominerar 16mm-formatet.

Vad gäller bevarande och tillgängliggörande av dokumentär film sker insatser av olika slag. Armé-, marin- och flygfilm (AMF-film) har över 2 000 filmer, stora filmsamlingar finns t.ex. hos landsting och kommuner, vid SJ, Posten, Vägverket, Televerket, vid Volvo och Saab, vid SIDA o.s.v. Kommuner och landsting uppvisar betydande samlingar film, men variationen är mycket stor. Storstadskommuner som Stockholm och Göteborg har stora samlingar, medan många mindre kommuner helt saknar filmer. Filmerna är till ungefär lika del dokumenterande och informerande.

En relativt stor andel av industrifilmerna finns i dag hos SVT och SFI, men enkätsvaren visar ändå att ett antal mycket stora industrifilmsamlingar finns ute hos företagen och att ett stort antal företag uppvisar mindre samlingar. Det är hos företagen den största andelen (20%) 35mm-film återfinns.

På många håll har man arkiverat det äldre filmmaterialet. Inom denna grupp och särskilt inom näringslivet finns dock en stark hotbild och mycket material är på väg att bortrationaliseras och förstöras. Hotbilden utgörs främst av att filmmaterialet har blivit inaktuellt och bristande tekniska visningsmöjligheter och att kunskapen om filmhantering försvinner genom t.ex. generationsväxlingar. Åtskilliga filmer, som man anser kan ha ett större värde, låter man överföra till video och därmed "rädda". Det finns ett behov av att rationalisera och hushålla med utrymmen, varvid det äldre filmmaterialet ofta glöms, gallras eller slängs. Det finns ett flertal exempel på detta som kommit fram i anslutning till enkätundersökningen.

2.7 Institutioner, organisationer och föreningar

Ett stort antal offentliga institutioner som museer, kyrkor och samfund innehar tämligen omfattande filmsamlingar. Olika folkrörelser, som fackförbund, nykterhetsorganisation och bildningsförbund har i varierande omfattning producerat film. Folkrörelsearkiven runt om i landet förvarar en del av dessa film, men enkätsvaren visar att det finns mer filmer hos de olika förbunden och framför allt hos enskilda medlemmar.

En stor men ej lättsammanställd kunskap finns också hos flera av dessa översiktligt arbetande organisationer och motsvarande verksamheter inom landet. Som exempel kan nämnas olika större branschförbund, KF, olika arkiv inom Folkrörelsernas Arkivförbund, Svenska Museiföreningen, Sveriges Hembygdsförbund, i flera län o.s.v. Många av dessa har genomfört inventeringar och sammanställt förteckningar. De sammanställningar som finns är i regel översiktliga, oftast endast titlar och år och begränsade till det egna området, t.ex. ett län eller ett särskilt ämnesområde. Någon allmän, nationell översiktlig sammanställning finns bara undantagsvis. Ingen av dessa institutioner eller motsvarande tar ett ansvar för bevarande och tillgängliggörande som går utöver målen för den egna verksamheten. Det är egentligen endast inom museivärlden som en mer ambitiös bevarandeiskussion förts, bl.a. i samarbete med SFI och främst vad gäller nitratfilm.

En mycket stor volym film kan således återfinnas hos dessa och hos olika ideella organisationer som t.ex. naturskyddsföreningar, turistföreningar och, framför allt, hembygdsföreningar. Osäkerheten är på detta område mycket stor. En stor del av dessa filmer förvaras dessutom hos privatpersoner och har endast indirekt omtalats i enkätsvaren.

Hotbilden här är densamma och förstärks ytterligare genom att många organisationer och föreningar har en svag ekonomisk grund och svårt att avsätta medel till att ta hand om det äldre filmmaterialet och ofta måste lita på ideella insatser. På några håll stöder man överföring till video. Det är också många som i anslutning till enkäten betonat värdet av att det skapas resurser för att ta hand om det äldre filmmaterialet.

2.8 Alla andra – privat- och amatörfilm

Privat- och amatörfilm har vuxit stadigt sedan 1920-talet och framför allt sedan 1930-talet, särskilt sedan 8mm-filmens introduktion. Det är dock mycket svårt att uppskatta hur mycket film som förvaras hos enskilda personer. Privata filmsamlingar innehåller allt från familjefilmer till hembygdsfilmer. Ämnesområdena är naturligen familj och fritid, men även natur, resor o.s.v. men det finns också många filmer om t.ex. hantverk och slöjd. Det finns här en stor och värdefull dokumentation som sällan finner en säker arkivering i ett längre tidsperspektiv. Intresset för film lever kvar även om de allra flesta idag övergått till videokamera och är också markerat genom de många filmklubbar som finns över hela landet.

Det här filmmaterialet är av stort etnologiskt och kulturhistoriskt värde, särskilt som det ofta redovisar privata perspektiv på familj och samhälle av stor närhet och spontanitet. Det är därför särskilt viktigt att det skapas möjligheter att detta filmmaterial tas om hand på ett bättre sätt.

Huvuddelen av all 8mm-film återfinns i denna kategori, men också en mycket stor mängd 16mm-film. Hotbilden här är mycket stark och av motsvarande karaktär som redovisats ovan. Det är rimligt att anta att dessa filmer inte förvaras på bästa sätt och risken för att mycket material skall kastas är stor. Mycket privat filmmaterial kan idag inte användas av tekniska skäl och yngre generationer saknar ofta intresse av filmerna. En hel del har också överförts till video för att kunna visas och originalmaterialet har ofta slängts.

2.9 Sammanfattning och kommentar

En sammanvägning av enkätens svar och en jämförelse och uppräknings av i övrigt känt innehav av äldre dokumentär film, bl.a. hos SVT, SFI och ALB och olika organisationer och företag m.fl., ger en förhållandevis kvalificerad skattning av den bevarandevolym det handlar om. Sammanställningen har som tidigare redovisats inriktats på "äldre" dokumentär film med en tidsgräns framåt något vagt satt till c:a 1980 eller 1980-talet.

Svaren från de fem länen, Västerbotten, Dalarna, Värmland, Kronoberg och Stockholm län samt Stockholms stad, har analyserats och sammanställts. Den bedömningen har gjorts att förhållandena i övriga län är någorlunda likartade och en uppräknings av de uppgifter som inkommit har skett, Stockholm undantaget.

En sammanfattning har gjorts i nedanstående schematiska tabeller, där uppgifterna således är cirkavärden och skattade. Det skall observeras att 8mm-materialet är inräknat i sammanställningen, vilket kan ge en något skev jämförelsebild. Det är dock ett material som är synnerligen aktuellt för olika dokumentations- och vårdåtgärder.

Tabell 3. Dokumentär film. Volymberäkning fördelat efter olika format. Beräkning för riket i sin helhet baserad på enkätsvaren årsskiftet 1998/99. Exkl. SVT, SFI och ALB.

Format	Tidperiod (% av tot. längd)			Titlar	Längd i meter
	- 1930	1930-50	1950 -		
35mm	10	50	40	5 000-20 000	4-6 milj. m.
16mm	2	42	56	75 000-175 000	25-35 milj. m.
9,5mm	(50)	(50)	0	ett fåtal	1.000-4.000 m.
8mm	-	15	85	500 000 -1 500 000 *)	10-15 milj. *)
Summa	1	38	61	580 000- 1 675 000	39-56 milj. m.

*) En mycket stor del är amatörfilm.

Tabell 4. Dokumentär film. Innehav av film fördelat på olika slag av filminnehavare. Beräkning för riket i sin helhet baserad på enkätsvaren årsskiftet 1998/99. Exkl. SVT, SFI och ALB.

Filminnehavare	Längd, milj. meter	Format mm	Tidsperiod
verk o myndigheter	2-3	8,16,35	1940-1980
kommun o landsting	4-6	8,16,35	1920-1980
företag	8-12	16,35	1920-1980
organisationer	6-9	8,16,35	1930-1980
museer, arkiv, bibliotek	4-6	8,91/2,16,35	1920-1980
enskilda	15-20 *)	8,91/2,16,35	1920-1980

*) En mycket stor del är amatörfilm på 8mm.

Tabell 5. Dokumentär film vid SVT, SFI och ALB.

Filminnehavare	Titlar	Längd, milj.m.	Format	Tidsperiod
Sveriges Television	100 000	46	35, 16	1897 -
därav egenprodu- cerad		40	35, 16	1956-
Svenska Filminsti- tutet	4 000	3	35, 16	1897 -
Arkivet för ljud och bild	5 100	-	videoband	1900 -

Tabell 6. Dokumentär film. Fördelning efter huvudinriktning. Beräkning för riket i sin helhet baserad på enkätsvaren årsskiftet 1998/99. Exkl. SVT, SFI och ALB.

Ämnesområde	Titlar	Längd, milj. meter
Dokumentation	55 000-125 000	2-3
Marknadsföring/reklam	20 000-40 000	9-12
Utbildning/undervisning	15 000-30 000	5-9
Övrig film *)	500 000-1 500 000	10-15

*) En mycket stor del är amatörfilm på 8mm.

Tabell 7. Dokumentär film. Fördelning efter ämnesområden. Beräkning för riket i sin helhet baserad på enkätsvaren årsskiftet 1998/99. Exkl. SVT, SFI och ALB.

Ämnen	Titlar	Längd, milj. meter
1. samhälle, miljö	4 000-5 000	2-3
2. bebyggelse, bostäder, arkitektur	8 000-30 000	4-6
3. hembygd	30 000-45 000	6-9
4. industri	20 000-60 000	10-12
5. hantverk, slöjd	4 000-15 000	2-3
6. yrken i övrigt	500-2 500	0.25-0.5
7. natur och djur	500-2 500	0.25-0.5
8. familj, privatliv*)	500 000-1 500 000	10-15
9. sport, idrott, fritid	1 000-5 000	0.5-1
10. turist	3 000-10 000	1.5-2
11. reklam	2 000-7 500	1-1.5
12. undervisning, skola	2 000-5 000	1-1.5
13. politisk film	500-2 500	0.25-0.5
14. övrig film	500-2 500	0.25-0.5

*) En mycket stor del är amatörfilm på 8mm.

Enligt de uppskattningar som tidigare gjorts kan det finnas mellan 50 och 100 miljoner meter dokumentär film på olika filmbredder och baser. Denna bedömning har i någon mån reviderats under utredningsarbetets

gång. De beräkningar som gjorts visar på storleksordningen 600 000 till 1 700 000 "titlar", varav mellan 100 000 – 200 000 på 35mm och 16mm, eller mellan 40 och 60 miljoner meter film av olika slag – en onekligen stor och svårgripbar mängd film som i större eller mindre grad är i behov av vård och andra åtgärder för att bevaras och bli tillgänglig. Siffrorna kan t.ex. jämföras med den volym film, som Rotebro Filmservice utför olika vårdåtgärder på idag, nämligen c:a 1 – 1.5 miljon meter per år.

Det som finns kvar av det äldsta filmmaterialet på 35mm nitratbas är sannolikt till största delen bevarat genom olika insatser från SVT, SFI och ALB och museer och arkiv. I enkäten och i andra sammanhang redovisas dock att en del nitratfilm trots allt finns kvar i enskilda arkiv. Däremot finns sannolikt ett stort antal filmer på 16mm från och med 1920-talet och från 1930-talet även ett värdefullt material på 8mm. En hel del finns självklart bevarat på olika sätt likaväl som det finns ett stort och svårbedömt mörkertal av vad som verkligen finns av ursprunglig, original film i form av negativ och reversaloriginal. Ett stort antal enkätsvar, liksom ett flertal uppföljningssamtal, indikerar att det finns starka önskemål om hjälp med bevarande, kopiering o.s.v.

Som framgår av tabellredovisningen utgör 8mm-filmerna en mycket stor volym. Ämnesområdena är framför allt familj- och privatlivet, men omfattar även hembygd, natur och flera andra områden. Det är huvudsakligen amatörfilmer, ofta i mer eller mindre oredigerat skick, men här finns även medvetet redigerade filmer av mer kvalificerat slag. Det här är ett ofta försummat filmmaterial och önskemål har framförts om hjälp med kopiering m.m.

De tre största filmarkiven, SFI, ALB och SVT har tillsammans omfattande samlingar av dokumentär film; för ALB:s del överförda till video. Till de beräkningar av filminnehav som redovisats ovan skall således tillföras de omkring 46 miljoner meter dokumentär film som finns vid SVT, varav c:a 5 milj. meter förvärvat äldre dokumentär film och c:a 40 milj. meter egenproducerat material från 1956, samt c:a 3 miljoner meter dokumentär film som finns vid SFI. Som redovisats tidigare finns det ett behov av vård och andra åtgärder även av detta filmmaterial även om överföring till video av film hos SVT sker kontinuerligt vid ALB.

Det finns också en tydlig hotbild mot den dokumentära filmen generellt som hänger samman med filmmaterialets förändring, teknikutvecklingen eller att filmernas innehåll inte längre är aktuellt eller av värde för filminnehavarna. Till den första kategorien hör olika nedbrytningsprocesser, t.ex. nitratsens förändring, krympning och blekning, ofta påspädd av dålig förvaring och dålig hantering. Till den andra kategorien hör att fungerande uppspelningsutrustning för äldre filmsorter, t.ex. för

9,5 mm film, ofta saknas eller är bristfällig samtidigt som videotekniken utvecklats snabbt de senaste tjugo åren. Många har då valt att kopiera, "rädda", filmen till video för att lättare kunna hantera och distribuera den och ofta har därvid originalfilmerna slängts eller glömts bort och försvunnit. Det är en utveckling som accelererat de senaste tio åren och såväl företag som enskilda har "rationaliserat" och "gallrat". Detta är sannolikt det största hotet idag. Man har ofta inte heller uppmärksammat att även videobanden är utsatta för nedbrytning och uppspelningstekniken snabbt förändrats och föråldrats.

Det allvarligaste hotet är att många originalfilmer medvetet gallras ut eller slängs, p.g.a. att de inte längre används eller är inaktuella. Det är många företag eller bildningsorganisationer som "rationaliserat" på detta sätt och därmed sparat lagringsutrymme. Det här är ett akut problem och flera exempel på denna process har visat sig i anslutning till enkäten. Flera organisationer och företag har hört av sig och utredningen har tvingats genomföra "räddningsaktioner" genom att anvisa och hjälpa till med omhändertagande av filmsamlingar hos bl.a. Svenska Naturskyddsföreningen och Slakteriförbundet och företag som Svenska Shell. Än fler exempel kan ges utifrån t.ex. SFI:s och ALB:s och museernas verksamhet.

Många filmer blir också med tiden "anonyma" på så sätt att information om vad filmerna visar, inspelningstid, upphovsmän o.s.v. försvunnit. Detta gäller främst stumfilmer och särskilt sådana tagna för privat bruk eller hör till kategorien amatörfilmer, där en kommenterande text eller tal ofta saknas.

Den tekniska statusen varierar helt naturligt, men i synnerhet 16mm-beståndet förefaller vara i tämligen dåligt skick. Dessa filmer är ofta visade och därmed hårt slitna. Detta gäller framför allt all reversalfilm (omvändingsoriginal) och generellt för all färgfilm.

Den 35mm film som finns hos företag, myndigheter och organisationer uppges i enkätsvaren vara av något mindre vårdbehov, åtminstone på kort sikt. På lång sikt är risken mycket stor att även dessa samlingar inte kan ges bästa möjliga förvaring. Intresset för att få hjälp med förvaring är en indikation på att man är medveten om att man inte kommer att klara ett fullgott bevarande på lång sikt. Den 35mm film som uppges vara i sämre skick förvaras till stor del hos SFI (Rotebro Filmservice) eller SVT.

Sammanfattningsvis kan volymen film utanför SVT och SFI bedömas vara mellan 40 och 60 miljoner meter. Till detta kommer det latent vårdbehov som finns vid SVT och SFI inom dokumentärfilmområdet, som kan beräknas till c:a 50 miljoner meter dokumentär film. Därutöver kan tilläggas ett successivt tillkommande behov av vård av fiktiv film vid både SVT och SFI.

3 Överväganden och förslag

3.1 Inledning

Vilka har ett ansvar för att ta hand om och bevara den äldre dokumentära filmen i Sverige? Finns det en medveten, nationell insamlingspolicy? Vilka insatser görs och hur sker ett tillgängliggörande av den film som tas om hand? Vilka möjligheter finns till ett vidgat tillgängliggörande? Hur skall ett konkret arbete kring dessa uppgifter utformas? Det är några av de frågor som belyses i det följande.

De olika förslag som läggs fokuserar på den dokumentära filmen, främst den äldre men även den i dag producerade, och syftar till utökade bevarandeåtgärder för den historiska, dokumentära filmen och att göra den tillgänglig i ökad utsträckning, bl.a. genom att markera dess höga kulturhistoriska värde och på vikten av att dokumentär film generellt kommer till större användning på olika områden i samhället, inte minst inom utbildningsområdet. Uppdraget är nationellt övergripande och de förslag som läggs syftar till att åstadkomma resurser för att bevara och tillgängliggöra det kulturarv som finns i den dokumentära filmen.

För alla slag av film, filmproduktion och filmvård finns givetvis flera frågor som är gemensamma. Som berörts i avsnitt 1.4. är utgångspunkten densamma, filmens tekniska utförande, filmbas, format o.s.v., och det behov som finns av bevarandeinsatser för fiktiv eller icke-fiktiv film överensstämmer tekniskt sett. Det har därför befunnits naturligt att utgå från den filmvård som bedrivs i Sverige vid Svenska Filminstitutets dotterbolag Rotebro Filmservice AB. Motsvarande erfarenheter finns i Sverige vad gäller arkivfrågor, kataloger och register och forskarservice vid såväl Svenska Filminstitutet, Arkivet för ljud och bild som Sveriges Televisions programarkiv och i viss mån vid övriga filmarkiv.

Jämförande studiebesök har genomförts vid några europeiska institutioner, som redovisats ovan. Det har främst gällt den vårdtekniska hanteringen av filmerna inför en bedömning av en tänkt filmvårdscentral i Grängesberg, men även belyst andra aspekter som insamling, katalogisering, tillgängliggörande och bevarandeplaner m.m. De verksamheter som byggts upp i Sverige står sig väl i detta perspektiv.

Frågor av stort allmänt intresse är de olika kunskapsuppbyggande insatser som behövs för att sätta in den dokumentära filmen i sitt rätta

historiska perspektiv. Det är t.ex. av stort värde att utröna vilka upphovsmännen och beställarna bakom alla dessa filmer är, och vilka organisationer och personer som har producerat filmerna. Och vilka är alla de filmare och filmredigerare vars arbete och värderingar skapat den film som för oss idag framstår som så värdefulla historiska dokument? Hur representativ är filmen till rådande tidsanda och tidsbundna värderingar i jämförelse med annan kunskap? Den forskning som pågår visar på nya intressanta perspektiv på filmen som historisk källa och har givit intressanta analyser av välfärdsstaten, genusfrågor och mycket annat. Här ligger många viktiga forskningsuppgifter. Att skapa möjligheter att bredda och fördjupa denna forskning är ett viktigt perspektiv på en utökad tillgänglighet till såväl den dokumentära filmen som till den fiktiva. En del aspekter på detta har i viss mån berörts i kapitel 2, andra berörs i kapitel 3.

Uppdraget har som tidigare påpekats inte omfattat rörliga bilder på andra media än film. Bevarande- och tillgänglighetsfrågorna är vad gäller videogram och elektroniskt lagrade bilder i princip likartade, särskilt för tidiga videogram som inte producerats för offentligheten, t.ex. privata eller amatörfilmer och instruktions- och undervisningsfilmer. Här har ALB ett ansvar för ett bevarande av videogram enligt pliktexemplarslagen, men frågan behöver belysas närmare särskilt vad gäller video från den privata sfären och är i flera avseenden att jämföra med situationen inom dokumentärfilmsområdet. Motsvarande situation byggs även upp efter hand som nya tekniska lösningar tillkommer för registrering och lagring av rörliga bilder, med digitala kameror och privat produktion av cd-skivor och multimedia, nya webb-siter, m.m. E-pliktutredningen (SOU 1998:111) redovisar situationen inom detta område och föreslår bl.a. en utvidgning av pliktexemplarslagen och att bevarandefrågorna generellt bör ses över i ett större perspektiv, varvid även frågan om digital hantering av rörliga bilder bör ingå.

3.2 Ansvaret för den dokumentära filmen

3.2.1 Överväganden

Vem eller vilka har ett ansvar för att den äldre icke-fiktiva filmen samlas in, bevaras och görs tillgänglig? Jag belyser i det följande ansvarsfrågan utifrån i första hand två aspekter, dels vem eller vilka som har ett ansvar generellt och nationellt, dels vad ansvaret omfattar särskilt avseende äldre resp. nyare dokumentär film.

Det finns en viss oklarhet om någon institution eller motsvarande har ett uttalat ansvar för att även den äldre dokumentära filmen tas om hand och bevaras. Det kan dock klart konstateras, att detta ingår i det uppdrag SFI har att dokumentera filmens historia i Sverige. SFI har också arbetat med detta, likaså SVT genom företagets förvävsstrategi. I ALB:s instruktion ingår även ett ansvar som innefattar äldre rörliga bilder eller film och ALB har även arbetat med retrospektiv insamling av rörliga bilder. För den yngre (samtida) dokumentära filmen, d.v.s. den som produceras idag eller under de senaste decennierna, finns ett uttalat ansvar som ingår i uppdragen för ALB och SFI och redovisas i resp. myndighetsinstruktion och stadgar. Möjligheterna till mer omfattande insatser hämmas dock i viss mån av olika praktiska och inte minst ekonomiska begränsningar.

Ett (något flytande) gränsår mellan äldre och yngre dokumentär film har jag satt till c:a 1980, då ALB börjat verka och SFI fått utvidgat uppdrag enligt ett nytt filmavtal samt att teknikutvecklingen tagit nya steg med en efterhand ökande produktion på video av rörlig bild.

Ett generellt, nationellt ansvar kan tänkas finnas hos flera institutioner med en rikstäckande verksamhet inom kulturområdet. Till dessa hör nationellt verkande ansvarsmuseer som Nordiska museet och andra statliga museer inom den kulturhistoriska sektorn och nationella arkiv som Riksarkivet med Krigsarkivet och Landsarkiven. I vissa avseende bör man även beakta "branschvist" fungerande organisationer som genomfört inventeringar och tagit ett ansvar för att underlätta och genomföra ett bevarande, flera gånger i samarbete med SFI. Detta har skett inom bl.a. Arbetarrörelsen, IOGT/NTO-rörelsen, Jernkontoret och t.ex. inom hembygdsrörelsen och genom Svenska Museiföreningen och länsvis i flera län genom läns museerna och regionala filmsammanslutningar. Inom försvaret har en stor satsning skett genom Armé-, Marin- och Flygfilm (AMF-film).

Det finns idag främst två institutioner med ett övergripande ansvar: SFI, som är en stiftelse med staten (Kulturdepartementet) som huvudman och med särskilda avtal med bl.a. film- och videobranchen, och

ALB, som är en myndighet under Utbildningsdepartementet. Till dessa kan läggas SVT, som är ett statligt aktiebolag under Kulturdepartementet. Av dessa har SFI och ALB ett ansvar för att bevara idag producerad dokumentär film efter särskilda regler. SVT, som dominerar produktion och visning av dokumentär film, bevarar sin produktion i ett eget programarkiv; det etersända materialet även genom ALB. Det finns inget uttalat ansvar för äldre dokumentär film även om stora insatser gjorts och stora filmarkiv byggts upp, vilket närmare redovisats i kapitel 2. De olika insatser som sker i övrigt vid museer och i andra sammanhang är trots allt av begränsad omfattning eller punktinsatser och handlar huvudsakligen om ett passivt omhändertagande av film.

Svenska Filminstitutet har det nationella uppdraget att stödja produktionen av värdefull svensk film, främja spridning och visning av film och att, citerat efter senaste regleringsbrevet, "främja bevarandet och tillgängliggörandet av filmer och material av film- och kulturhistoriskt intresse för forskning och allmänhet". Se även avsnitt 2.2. Till upp-giften hör således att bevara det svenska filmarvet och dokumentera filmen som konstart och nöjesindustri, att göra filmarvet tillgängligt genom regelbundna visningar samt öka tillgängligheten till samlingar och fakta om film till forskare, studerande och allmänhet. Även kortfilm och därmed äldre dokumentär film ingår här som en naturlig del även om en fokusering skett mot den fiktiva filmen och film med mer uttalade konstnärliga ambitioner. Vid dotterbolaget Rotebro Filmservice sker ett omfattande filmvårdsarbete med teknisk utrustning för att vårda, kopiera och renovera alla filmformat, även restaurering med digital teknik, samt lagring / arkivering av film. Filminstitutet har på så sätt byggt upp en betydande kunskap om film och filmens historia i Sverige som även omfattar den icke-fiktiva film som producerats i Sverige.

ALB har ett nationellt uppdrag, som i senaste regleringsbrevet uttrycks som att "ALB har ett nationellt arkivansvar för de audiovisuella medierna och skall fylla en viktig del i bevarandet av det svenska kulturarvet." Som redovisas under avsnitt 2.3 är ALB:s uppgift bl.a. att bevara alla filmer som visats offentligt i Sverige, videogram som framställt i minst fem exemplar, svenska fonogram och multimedier, alla program som sänts av Sveriges Radio, Sveriges Television, TV4 och de satellitkanaler som utgår från Sverige samt ett urval av lokala TV- och radiosändningar. I uppdraget ingår en retroaktiv insamling av ljud- och bildmaterial, bl.a. äldre svenska filmer, som bedöms vara av kulturhistoriskt intresse. Filmerna överförs till videoband, även äldre videogram kopieras, och ALB har tagit ett ansvar för att hålla en teknisk utrustning för att klara alla äldre film- och videotekniker. Materialet lagras på videoband, sedan ett antal år på digitala band, och en "migrering" av äldre videoband sker kontinuerligt.

Sveriges Televisions Programarkiv, se även avsnitt 2.4, sparar primärt endast vid SVT producerat material eller (inköpt) film, där SVT äger rättigheterna och som kan utnyttjas i den egna programproduktionen. SVT erbjuder kopieringstjänster men tar inget eget initiativ till att bevara dokumentär film generellt. Även Utbildningsradion (UR) har ett eget programarkiv, vari ingår egenproducerad dokumentär- och undervisningsfilm. Det etersända materialet sparas genom ALB.

Nordiska museet är ett nationellt ansvarsmuseum för svensk kulturhistoria för tiden c:a 1500 till idag. Museet har de senaste decennierna prioriterat dokumentationen av 1900-talets samhälle och skulle i detta perspektiv kunna tänkas ta ansvar även för den dokumentära filmen. Museet använde tidigt film som dokumentärt medel (från 1923) och genomförde närmare hundralet inspelningar av folklivsfilmer m.m. i samarbete med SF, men har idag i stort sett ingen filminspelningsverksamhet. Museets filmarkiv omfattar ca 250 titlar; varav flera förvärv av olika slag. Knutet till museet är även Fotorådet med ett särskilt sekretariat, som utgör en nationell samverkande organisation för intressenter inom fotoområdet, där representanter för Riksarkivet, Kungl. Biblioteket, länmuseerna och Sveriges Fotografers Förbund ingår. I Fotorådet har man utarbetat en särskild bevarandeplan för stillbildsfotografiet, dock inte rörliga bilder eller film. Nordiska museet har inte ansett sig ha möjlighet att ta ett samordnande ansvar för bevarandet av den äldre dokumentära filmen, utan i dessa avseenden deltagit i det arbete som skett inom Svenska museiföreningen.

Situationen är ungefär densamma för övriga ansvarsmuseer och specialmuseer inom den statliga sektorn och varierar huvudsakligen efter ämnesområden.

Svenska Museiföreningen har arbetat med övergripande frågor som berört dokumentär film, bl.a. bevarandefrågor. Man har inte kunnat ta på sig ett nationellt ansvar. Genom föreningens Film- och videokommitté har man under 1970- och 1980-talen, bl.a. tillsammans med SFI, organiserat ett insamlings- och bevarandearbete kring nitratfilm och även medverkat till nyproduktion av dokumentär film vid landets museer genom det särskilda bidrag som utgick från Statens kulturråd under 5 år 1982 – 1987, och som resulterade i ett 80-tal nyproduktioner av dokumentär film.

Riksarkivet och Landsarkiven har i sina samlingar ett inte oansenligt antal dokumentära filmer som följt med olika arkivförvärv. Något särskilt initiativ har inte tagits för att närmare arbeta med insamling, förvaring och tillgängliggörande av äldre dokumentär film. Däremot förekommer samråd inom olika samlingsorganisationer, bl.a. museerna och Folkrorelsernas Arkivförbund, kring frågor som även omfattar film. Även flera arkiv som Stockholms Företagsminnen och Folkrorelse-

arkiven erhåller depositioner av film men tar inga egna initiativ att samla in och bevara film.

Enskilda initiativ, om man får formulera det så, har tagits inom olika områden av flera institutioner, föreningar, organisationer och företag. Här föreligger i regel inget institutionellt stöd för de insatser som gjorts, utan främst ett engagemang för att dokumentär film är en viktig källa till kunskap om vår tid och ett medel till att skapa förståelse för utvecklingen av det svenska samhället – och givetvis en markering av de egna insatserna. Det omfattar också industri-, undervisnings- och folkbildningsfilm, för att nämnda några mer omfattande ämnesområden. Detta visar också på en stor medvetenhet om värdet av dokumentär film och film i allmänhet som ett historiskt källmaterial och användning inom utbildning och marknadsföring m.m.

Ett intressant undantag är försvaret, där Föreningen Armé-, Marin- & Flygfilm (AMF-film) förvaltar ett unikt och värdefullt filmarkiv, till vilket efterhand ytterligare filmer accederas. Samlingarna, som inte enbart omfattar militärt material, har byggts upp under lång tid, från 1920-talets början, och samlingen omfattar idag drygt 2 000 titlar med bl.a. unika historiska filmer från seklets första år. AMF-film används för bl.a. utbildning, försvarsupplysning och dokumentärfilmsproduktion. Filmerna är katalogiserade i en särskild databas och lätt sökbara. Filmerna förvaras sedan 1991 i klimatstyrda arkiv. Motsvarande insatser har gjorts i mindre omfattning vid en del företag.

Man kan studera flera nationellt verkande samfund och föreningar och konstatera, att stora ansvarstagande insatser gjorts inom detta område. Det är nationellt verkande organisationer som t.ex. olika fack- och branschorganisationer och större företag och koncerner. Till dessa hör bl.a. exempelvis Sveriges Hembygdsförbund, IOGT/NTO-rörelsen och Arbetarrörelsen samt t.ex. Jernkontoret och andra bransch- och industriförbund. Resultatet har oftast varit att man åstadkommit ett medvetande om filmens betydelse och den bevarandeproblematik som finns, samt en förteckning av filmerna. Ett stöd för olika bevarandeåtgärder har funnits och ges i vissa fall idag, bl.a. till kopiering till video. Sammanfattningsvis kan man konstatera, att det ansvar som tagits ändå omfattat ett "egenintresse" för den egna närliggande verksamheten inom resp. områden och att ett övergripande nationellt ansvarstagande inte varit aktuellt.

Det finns således idag två institutioner med ett uttalat nationellt ansvar för att bevara även dokumentär film, nämligen SFI och ALB. I deras resp. uppdrag ingår även äldre dokumentär film, däremot inte som en särskilt uttalad uppgift att bevara och tillgängliggöra äldre dokumentär film eller icke-fiktiv film, d.v.s. film producerad före c:a 1980. Det finns här skäl till att fokusera på just den äldre dokumentära filmen

som finns bevarad på olika håll i samhället och utforma ett uppdrag för mer konkreta och aktiva insatser inom detta område

Det finns en viss oklarhet om det uppdrag och ansvarsfördelning som idag råder mellan ALB och SFI. Det finns därför skäl till att samarbetsformer utvecklas kring den dokumentära filmen och de insatser som krävs avseende på insamling, dokumentation, bevarande och tillgängliggörande.

Som situationen ser ut idag är det SFI som i störst omfattning och i ett brett pedagogiskt perspektiv arbetar med film. Det kan i och för sig diskuteras – och synpunkter på detta har framförts i olika sammanhang – om det är lyckligt att ett bevarandearbete fokuserat på den rörliga bilden på filmbas delats upp på två institutioner med en tredje stor aktör inom området, särskilt som utvecklingen går mot en allt större användning av digitala media. Stöd för produktion av ny film behöver inte nödvändigtvis kopplas samman med ett bevarande av film. Så är inte förhållandet på de flesta andra områden, t.ex. litteraturområdet. Som ansvarsområdena och uppdragen ser ut idag är det ändå SFI som har det mer omfattande ansvaret för film och filmens kulturhistoria, och en pedagogisk och teknisk verksamhet kring film, särskilt genom avdelningarna Cinematek & information och Rotebro Filmservice.

Det är min bedömning, att ett ansvarsåtagande för att ta hand om äldre dokumentär film eller icke-fiktiv film bör omfatta en verksamhet av det slag som sker vid SFI vad gäller fiktiv film. En grundläggande princip borde vara att säkerställa och lagra originalfilmerna under optimala villkor medan videokopior eller digitala kopior i första hand används för studier. SFI har en stor bredd i sitt arbete med främst fiktiv film – filmarkiv, bibliotek, kringmaterial, visningsverksamhet och distribution, filmvård, o.s.v. ALB har som myndighet ett ansvar vad gäller dokumentation av rörliga bilder och ljud generellt. Genom att ALB arbetar med videokopiering av film och inte lagrar film har här SFI större bredd och större erfarenheter på just filmområdet och särskilt vad gäller den historiska kontexten. En produktionslinje för att restaurera film bör sannolikt utformas efter de linjer som arbetet sker vid Rotebrolaboratoriet. Den service ALB och SFI erbjuder överstämmer i flera avseenden – bortsett från det etersända materialet i ALB – och frågan om framtida tillgänglighet och hur en samordning skall utformas bör närmare studeras. Det framstår som naturligt att ALB skall var delaktig på olika sätt i den tänkta framtida verksamheten och att ett utvecklat samarbete mellan ALB och SFI bör utformas för att nå optimala insatser vid kommande insamlingsarbete och forskarservice m.m..

Jag gör därför den bedömningen att särskilda insatser behövs inom detta område och att en särskild verksamhet för detta behöver byggas

upp, förslagsvis som ett Centrum för dokumentär film med en Filmvårdscentral. Denna verksamhet och ledningen för den bör i det praktiska arbetet knytas till SFI. På så sätt kan sannolikt den kunskap och erfarenhet som finns inom SFI också bäst utnyttjas, samtidigt som insamling m.m. och tillgängligheten för studier och forskning bör samordnas med ALB.

3.2.2 Förslag

Det är viktigt att samhället tar ett övergripande ansvar för att rädda den äldre dokumentärfilmen på motsvarande sätt som görs för den fiktiva filmen eller inom andra kulturområden. Jag vill med hänvisning till ovanstående redogörelse föreslå att Svenska Filminstitutet tilldelas ett uttalat ansvar även för den dokumentära filmen och får i uppdrag att vidga sitt arbete inom filmområdet samt tillförs resurser för detta. Ett samarbete skall etableras med ALB. Jag föreslår även att ett Centrum för dokumentär film med lokalisering till Grängesberg bildas. I Centrum för dokumentär film föreslås en Filmvårdscentral ingå. Centrum skall leda insamling och dokumentation av dokumentär film i Sverige, särskilt äldre dokumentär film, och arbeta med att väcka intresse för dokumentär film och göra den tillgänglig. Verksamhet och ledning skall knytas till Svenska Filminstitutet. Förslaget redovisas närmare i kapitel 4.

Beräknade kostnader för Centrum för dokumentär film redovisas i kapitel 6.

3.3 Insamling och dokumentation

3.3.1 Överväganden

Som redovisats i kapitel 2 finns stora samlingar film på olika håll i samhället. Det framstår som nödvändigt att ett mer målinriktat och uppsökande arbete måste inledas med syftet att dels fördjupa kunskapen om den film som finns, dels genomföra olika insatser för att filmen tas om hand, bevaras och görs tillgänglig. Uppdraget bör omfatta även enskilda filmare och amatörfilm.

Amatörfilmen kräver särskilda insatser, då den vanligen ligger på 8 mm film som med generationsväxlingar och teknikutvecklingen leder till att mycken film håller på att försvinna. Detta material har inte varit uppmärksammat i någon större utsträckning och har stort etnologiskt intresse. Jag bedömer det så att här finns ett stort material med skildringar av hur man levt i Sverige, som har en stor och spontan mänsklig närhet av stort kulturhistoriskt värde, även som komplement till mer medvetna dokumentationer.

Ett medvetet insamlings- och dokumentationsarbete bör organiseras och ledas av SFI och Centrum för dokumentär film och bedrivs tillsammans med ALB och i samråd med olika organisationer och föreningar m.fl. på kanske främst en regional nivå. Det kan ske i samverkan med t.ex. läns museerna och länens arkiv, bibliotek, studieförbund och filmföreningar som t.ex. Film i Dalarna, Film i Värmland m.fl. Arbetet bör omfatta att sammanställa redan utförda inventeringar och bygga vidare på den enkät utredningen genomförd. En avstämning bör ske med arkiven vid SVT, SFI och ALB och med bl.a. produktionsbolagens inspelningsjournaler och Biografbyråns register.

Ett aktivt inventerings- och insamlingsarbete kan genomföras som särskilda insamlingskampanjer länsvis med uppbackning av regionala TV-kanaler och med särskilda dokumentärfilmvisningar. SFI har här erfarenheter av projekt som "Kulturhistoria på film", som genomfördes i samarbete med museerna och syftade till att ta hand om nitratfilm. Det är även viktigt att alla enskilda privatfilmare och amatörer omfattas av inventeringarna och upproppen och olika film- och videoklubbar förutsättes medverka. En programmässig uppbackning bör även göras på SVT på nationell nivå, liknande den satsning på amatörfilm på 8mm film som gjordes av SVT i början av 1960-talet och lett till att en hel del 8mm film finns bevarad.

Till målet hör även att genomföra en kompletterade dokumentation av filmerna omfattande uppgifter om inspelningssituation, medverkande, text- och annat material, m.m.

För att göra det intressant att överlåta film till Centrum för dokumentär film bör filmrättsinnehavarna erbjudas en viss ersättning. För många personer som äger film råder den situationen att man idag ofta saknar fungerande uppspelningsutrustning. Det har också framgått av enkäten att många, både föreningar, företag och enskilda, har låtit kopiera äldre filmer till video. Både SVT och ALB erbjuder hjälp med kopiering mot att man får överta film eller göra en egen kopia. Även SFI / Rotebro filmservice kan erbjuda hjälp med kopiering.

Det är viktigt att originalfilmerna samlas in för att säkerställa ett långsiktigt och optimalt bevarande och även som ett framtida referensmaterial. Jag kan därför se att en lämplig ersättning kan vara att till ett självkostnadspris erbjuda en överföring till video av inlämnade filmer som kan bedömas ha ett värde av att bevaras. En sådan kopiering kan ske i anslutning till den vård och katalogisering som ändå skall göras och en kopia för studier skall framställas. Vid all insamling av film bör särskilda överlåtelseavtal upprättas, där ersättning och rättigheter regleras och där en ambition skall vara att kunna använda den aktuella filmen även i ett vidare, pedagogiskt perspektiv. Ett särskilt belopp bör avsättas årligen till en inköps- och ersättningsfond för att ge möjlighet till förvärv av film.

För många organisationer och företag är det också av värde att kunna få sitt filminnehav omhändertaget och kunna erbjudas lagringsutrymme med optimala förvaringsvillkor. En sådan service erbjuder SFI / Rotebro Filmservice mot en viss avgift. En motsvarande tjänst för traditionellt arkivmaterial erbjuder t.ex. Dokumenthuset AB (ett dotterbolag till Svenska Lagerhus AB) och olika arkiv som t.ex. Stockholms Företagsminnen och andra företagsarkiv och folkrörelsearkiven. En sådan tjänst, vari skulle kunna ingå katalogisering, bevarandeåtgärder och kontinuerlig tillsyn och t.ex. redigeringshjälp framstår därför som attraktiv.

Även tjänster med digitalisering av annat material än film, t.ex. stillbilder, ritningar, arkivmaterial i övrigt, skulle kunna knytas till detta, liksom olika filmvårdsåtgärder och lagring av film, redigering och kopiering till video, digitalisering o.s.v.

Vad gäller forskning bör Centrum för dokumentär film även kunna initiera och driva forskningsprojekt relaterade till insamlings- och dokumentationsarbetet. Exempel på ett forskningsprojekt kan vara att genomföra en översiktlig undersökning av material och problemställningar rörande vetenskaplig användning av film i Sverige eller att genomföra ett pilotstudium om användningen av film och inom svensk medicinsk eller naturvetenskaplig forskning. Den översiktliga undersökningen kan avse dels en kartläggning av befintliga samlingar av vetenskaplig film, dels en överblick över kringmaterial och t.ex. diskussionen kring film inom olika

vetenskapliga discipliner, dels en överblick över den vetenskapliga användningen av film inom dessa discipliner. Pilotstudien kan avse en fördjupad undersökning av såväl diskussionen kring som användning av film inom ett specifikt område, vilken betydelse filmen har haft för dessa discipliners utveckling och för hur forskningen har presenterats såväl inom forskarvärlden som för allmänheten. En central aspekt är hur film har använts inom folkbildningsarbetet och av museerna. En sådan studie är av intresse för forskare inom de visuella vetenskaperna (film, fotografi, konst och andra bildstudier) och för vetenskapshistoriker.

Motsvarande skulle kunna göras för industrifilmen, t.ex. översiktliga undersökningar av vilken industrifilm som finns. Industrifilmer har ofta visats internt inom bolagen för den egna personalen eller för kunder, eller externt på mässor och internationella utställningar. Mer detaljerade studier skulle kunna ta fasta på hur bolagen har använt sina filmer, men också vilka estetiska kriterier som varit avgörande för produktionen av filmerna – industrifilmer är ofta mycket välgjorda och kan vara mycket vackert filmade. Industrifilmsprojekt kan förena filmforskare med historiker, ekonomihistoriker, social- och kulturhistoriker, etnologer m.fl. forkarkategorier. En inventering av hembygdsfilmer är en mycket angelägen uppgift för Centrum för dokumentär film. En sådan studie skulle också, precis som med vetenskaps- och industrifilmerna, inbjuda till interdisciplinära perspektiv och involvera såväl historiker och filmforskare som etnologer och hembygdsforskare.

Det är också viktigt att Centrum för dokumentär film tar sig an den stora och relativt utforskade mängden amatör- och privatfilmer som finns i Sverige. Även dessa filmer skulle kunna resultera i interdisciplinära projekt av lokalt, nationellt och internationellt intresse.

Den film som Centrum för dokumentär film skall ta hand om är av stort internationellt intresse och Centrum för dokumentär film skulle mycket snabbt kunna bli ett ledande internationellt centrum forskning kring dokumentär film, då sådana är mycket ovanliga. I synnerhet de fyra områden som har skisserats här (vetenskaps-, industri, hembygds och amatör-/privatfilm), är mycket lite utforskade även i ett internationellt perspektiv. Det vore därför möjligt för Centrum för dokumentär film och för Grängesberg att bli ett internationellt centrum för forskning kring dessa filmer.

3.3.2 Förslag

En fokusering på att rädda den äldre dokumentära filmen bör ske. Jag föreslår att särskilda insamlings- och dokumentationsinsatser genomföres, t.ex. länsvis eller riktade till t.ex. branschförbund eller via upprop i regional TV till privatfilmare. Arbetet skall ske genom SFI / Centrum för dokumentär film i samråd med ALB. Vid insamlingen skall en ersättning kunna erbjudas, t.ex. kopieringsservice och arkivering. Särskilda avtal skall upprättas för att klarlägga bl.a. rättigheter och ersättning. Jag föreslår att SFI får i uppdrag att närmare studera ersättningsnivå samt upplåtelseavtal.

Jag föreslår att Centrum för dokumentär film från början skall initiera och leda forskningsprojekt kring vissa specifika områden (t.ex. vetenskaps-, industri, hembygds och amatör-/privatfilm) med betoning på insamling och katalogisering; och att internationella forskare knyts till dessa projekt.

I kapitel 6 redovisar jag kostnaderna för arbetet med insamling och dokumentation.

3.4 Bevarande

3.4.1 Överväganden

Ett bevarandearbete bör ha som mål att säkerställa och lagra originalfilmerna under optimala villkor medan videokopior i första hand används för studier. Bevarandearbetet omfattar teknisk vård av film på olika bas och olika format. Till detta kommer en rad kompletterande arbetsuppgifter som handlar om ljudläggning och kopiering och redigering på video och andra digitala format, samt arkivering.

Arbetet med att bevara filmerna omfattar olika tekniska åtgärder från intagning och syning till en arkivering eller lagring av filmerna. Arbetet kan beskrivas som en "produktionslinje", där olika arbetsmoment och arbetsstationer ingår och som i sin tur genererar olika krav på lokaler, utrustning och bemanning. Den är huvudsakligen baserad på erfarenheter från Rotebro Filmservice AB och från studiebesöken vid filmvårdsanläggningarna i London/ Berkhamstead, Amsterdam och Mo i Rana.

Tekniskt sett gäller samma behandling av filmmaterialet som den som bedrivs vid Rotebro Filmservice av SFI idag. Rotebro Filmservice har en väl utvecklad verksamhet som omfattar områden som rimligen är aktuella beträffande dokumentär film – restaurering, katalogisering,

lagring, service, arkivverksamhet o.s.v. De moment som kan tillkomma eller få en anpassad utformning handlar om registrering och katalogisering och frågor som berör t.ex. 8mm film. Utformningen av de bevarandeåtgärder som blir nödvändiga bör ske efter denna principiella uppläggning.

En samordning av insamling, bevarandeåtgärder, tillgängliggörande och publik verksamhet bör ske genom vad jag kallat Centrum för dokumentär film. Inom ramen för detta skall Filmvårdscentralen i Grängesberg ha till uppgift att ta om hand, registrera, undersöka, reparera, bevara och lagra all dokumentär film i landet eller annan film som kan bli aktuell. Uppgifter som innehållsanalys, katalogisering m.m. är integrerade i arbetet. Resurser skall även skapas för att ta hand om film på nitratbas och i mån av behov även fiktiv film på 35 mm, videogram mm.

Denna uppläggning ligger till grund för det förslag till den Filmvårdscentral inom Centrum för dokumentär film i Grängesberg, som redovisas mer konkret, tekniskt och lokalmässigt anpassad, i kapitel 4, avsnitt 4.4.

Enkätsvaren och annan information ger vid handen att det finns stora volymer film på olika håll i samhället och att ett stort, men varierat behov av olika bevarandeåtgärder finns (jfr kapitel 2). De tjänster som skall kunna erbjudas måste därför täcka hela fältet av filmvårdsåtgärder inklusive kopiering och scanning till video och digitala format samt möjlighet att arbeta med filmvårdsåtgärder med modern IT-teknik. Till detta kommer även långtidsförvaring under optimala klimatförhållanden för olika filmslag.

Även hos SVT och SFI finns behov av utökade resurser för såväl vårdåtgärder som arkiveringsmöjligheter. SVT:s filmer är till största delen inte överförda till video och det direkta behovet av översyn och vårdåtgärder har bedömts som omfattande. Filmerna förvaras huvudsakligen i eget arkiv men också vid Rotebro Filmservice, samt i en särskild kasematt för nitratfilm på Gärdet i Stockholm. En överföring till video (digital-beta) sker efter hand hos ALB. SVT behöver även lagringsutrymme för äldre videobandformat i original, som omkopierats men bedömts nödvändiga att bevara av olika skäl. Det framstår som olämpligt att nitratfilm och annan brandfarlig film förvaras i närheten av bostadsområden eller i tätbefolkade områden, varför en samordning av lagring av detta material med fördel bör kunna ske i Grängesberg. Hur SVT:s säkerhetslagring av äldre film- och videomaterial skall ske i framtiden behöver dock studeras i särskild ordning.

SFI:s filmer förvaras dels i Filmhuset i Stockholm, dels i Rotebro. Vårdbehovet är kontinuerligt och vårdarbetet sker vid dotterbolaget Rotebro Filmservice AB.

Rotebro Filmservice har en väl utbyggd filmvårdsverksamhet med närmare 20 anställda i det direkta filmvårdsarbetet. Detta omfattar all teknisk filmvård och restaurering, även digital restaurering av färgfilm m.m., samt arkivering av främst fiktiv film på uppdrag av SFI men även på uppdrag av all slags film från olika externa filminnehavare. Den filmvolym, främst fiktiv film, som vårdas uppskattas till ca 1 – 1,5 miljon meter per år. Flera särskilda räddnings- och restaureringsprojekt har genomförts eller pågår, bl.a. av nitratfilm och av färgfilm. SFI arbetar även kontinuerligt med att restaurera icke-fiktiv film på nitratbas med särskilda medel. Det tekniska arbetet sker vid Rotebro Filmservice, där filmerna lagras i särskilda arkiv med kontrollerad luftfuktighet och temperatur; nitratfilmerna i särskilda kasematter.

Vid Rotebro Filmservice arkiveras / lagras även film i hyrda lagringsutrymmen av ett flertal externa filminnehavare. Lagringsvolymen för SFI:s filmmaterial har beräknats till c:a 3 milj. meter fiktiv film och c:a 1 miljon meter icke-fiktiv film eller c:a 3 000 kvm. Externa filminnehavare uppgår till ett hundratal företag eller motsvarande och den externa filmen omfattar c:a 1 500 kvm lagringsyta. I detta fall kan det vara av intresse att studera möjligheterna att överföra denna film till nya, optimalt utrustade lagringsarkiv i Grängesberg.

Arkivutrymmena anses vara i stort sett fulla och en utbyggnad planeras i anslutning till befintliga arkivbyggnader. Efter denna utbyggnad är en ytterligare utbyggnad svår att genomföra med hänsyn till kringliggande bostadsbebyggelse och stadsplanläget. Det är min bedömning att utbyggnadsmöjligheterna i Rotebro är begränsade p.g.a. att anläggningen numera ligger i ett tätbebyggt villaområde, där de närmaste villorna ligger endast på ca 50 meters avstånd från nitratkasematterna.

Jag vill därför redan i detta sammanhang föra fram den åsikten att en översyn av verksamheten vid Rotebro bör göras, där man bör studera möjligheterna att förlägga vissa delar av filmvård och arkivering / lagring till Grängesberg, särskilt av externt ägd film, medan distribution med distributionskopior m.m. kvarligg i Rotebro.

Den bedömningen har även gjorts, att det är olämpligt att bygga ut nitratarkivet och att nitratfilmerna med fördel kunde lokaliseras till ett särskilt nitratfilmarkiv i Grängesberg inom ramen för Filmvårdscentralen.

ALB:s arbete med överföring till video av film och av SVT:s och andra svenska TV-stationers material och arkivering sker i Stockholm. Originalfilmen återgår till distributören och ALB arkiverar således inte film. Det lagrade materialet på videoband har en begränsad beständighet och en "migrering" till nya bärare och nya system sker efter hand. I princip skulle det vara möjligt att förlägga delar av detta arbete till en nationell filmvårdscentral i Grängesberg, varifrån ALB till sitt arkiv

skulle erhålla t.ex. videokopior av de filmer som levereras. ALB:s arkiv i Stockholm växer kontinuerligt och även en lagring skulle kunna förläggas till Grängesberg under förutsättning att tillgänglighet och studiemöjligheter kan tillgodoses genom överföring via Internet till forskararkivet i Stockholm.

Som framgått ovan finns det även ett stort intresse för olika bevarandeåtgärder, service och lagring från företag, myndigheter och föreningar och en utbyggd förvaring framstår som nödvändig för att arkivera film under optimala förhållanden. Enligt min bedömning finns även möjligheter till en samlokalisering av annat filmmaterial till Grängesberg, t.ex. för förvaring och för vårdåtgärder av film som ägs av företag och andra och för vilken arkivering idag hyrs i Rotebro. Inrättandet av optimala lokaler för långtidsförvaring är därför en nödvändig åtgärd i förlängningen av bevarandearbetet och för att motivera de stora insatser som i övrigt planeras.

Som jag redovisat under avsnitt 3.3 anser jag att arkiverings- och lagringstjänster bör erbjudas och ingå i den tänkta filmvårdscentralens uppgifter.

Lokaler för arkivering med särskild kyla behöver dock inte inrymmas i berg som i t.ex. Mo i Rana. Där har man byggt särskilda lokaler inne i utsprängda volymer i berget intill själva filmvårdsbyggnaden. Dessa har tillförts en optimal lagringsmiljö och försetts med särskild styrd kyla och särskild kraftfull ventilation och avfuktning. Berget underlättar en nedkylning men medför samtidigt en mycket hög grad fuktighet, vid snösmältningen under våren uppemot 100% RH. I andra studerade fall är arkiv byggda med sedvanlig frys- och avfuktningsteknik med styrning för önskad temperatur och fuktighet och en i övrigt optimal lagringsmiljö, t.ex. i Rotebro och i London / Berkhamstead. Kostnadsbilderna förskjuts något mot proportionellt sett större kostnad för kyla. De sammantagna kostnaderna blir sannolikt lägre om man väljer att konvertera befintliga byggnader än att spränga och bygga in lokaler i berg. Det framstår som bättre ekonomi och bästa alternativ ur antikvariska aspekter att använda befintliga byggnader på Grängesbergs gruvområde och konvertera dessa för ändamålet. Se närmare avsnitt 4.4. och bilaga 2.

Lagringsrum för nitratfilmen måste under alla omständigheter byggas i särskilda byggnader efter de säkerhetskrav som gäller, fastställda av brandmyndigheterna och sprängämnesinspektionen. Det ges här en unik möjlighet att skapa optimal lagring av de nitratfilmer som finns på olika håll i landet och bör bevaras så länge det går för att säkerställa originalinformationen med hänsyn till materialets obeständighet. Enkätsvaren och annan information ger uttryck för starka önskemål om bättre förvaring, även från SVT:s och SFI:s sida. I Grängesberg finns

goda förutsättningar för detta där alla säkerhetsaspekter kan tillgodoses samtidigt som ett nitrataarkiv fysiskt kan förläggas nära den tänkta filmvårdscentralen.

Sammanfattningsvis kan den bedömningen göras, att det finns stora volymer film på olika håll i samhället för vilka stora behov av bevarandeåtgärder och arkivering finns. Åtgärder för detta är nödvändiga för att säkra värdefull dokumentär film för eftervärlden.

3.4.2 Förslag

Jag föreslår att en särskild Filmvårdscentral etableras i Grängesberg i tänkta byggnader inom gruvområdet med uppgift att ta hand om, bevara och tillgängliggöra film generellt med en särskild inriktning på dokumentär film, men även erbjuda olika kopieringstjänster mm samt långtidsförvaring av film och videoband. Filmvårdscentralen skall ingå i den föreslagna Centrum för dokumentär film och verksamheten skall samordnas med Rotebro Filmservice inom SFI. Den tänkta utformningen redovisas närmare i kapitel 4, avsnitt 4.3 och 4.4 samt i bilaga 2.

En kostnadsberäkning för etablering och drift redovisas i kapitel 6.

3.5 Tillgänglighet och service

3.5.1 Inledning

För att det skall vara meningsfullt och motiverat – inte minst ekonomiskt – att bevara i det här fallet film måste ett bevarande ställas i relation till hur materialet blir tillgängligt och kan användas för olika ändamål. En viktig fråga är därför hur de filmer som bevaras skall göras tillgängliga och i vilken omfattning de skall bli tillgängliga. Ett mål bör vara att all film skall vara tillgänglig för dels forskning på olika nivåer, dels för skolan och dels i ett vidare folkbildningsperspektiv för distribution och visning i olika sammanhang. Till detta bör läggas möjligheter att använda äldre dokumentär film helt eller delvis för nyproduktioner i seriösa sammanhang.

Det kunskapsmaterial som är lagrat i den dokumentära filmen skall kunna användas inom så breda grupper som möjligt, där särskilt en användning inom skola och folkbildning i allmänhet framstår som viktig. Det har framgått av intervjuer och enkätundersökningen att det finns

önskemål om hjälp med kopiering och med att kunna låna videokopior av dokumentär film. Den dokumentära filmen kan nå en bättre spridning genom att stödja detta och underlätta för skolor, AV-centraler, studieförbund o.s.v. att visa äldre såväl som nyare dokumentär film.

Filmutredningen har i sitt betänkande även redovisat den dokumentärfilm som används och distribueras genom AV-centralerna, skolan och olika regionala filmcentra. Här redovisas även starka önskemål om ett utökat utbud av dokumentär film och kortfilm.

Utvecklingen går mot en ökad användning av rörlig bild i skolan och i andra sammanhang. AV-centralerna ombildas till AV/Media och inriktas, utöver lagring, kopiering och distribution, även på ett större pedagogiskt engagemang och stöd för media i skolan och vid andra utbildningsanordnare inom kommun, landsting och högskola. I skolan idag utvecklas den pedagogiska användningen av ljud och bild med interaktivitet och integrering av text, grafik, bild och ljud. Det skapar en ny användning även av dokumentärt, verklighetsbaserat material av det slag som finns inom den dokumentära filmen. Dess värde växer därför stadigt.

Som jag ser det bör man eftersträva en bred och enkel tillgänglighet till all dokumentär film. För att få en optimal kunskap om vad filmen innehåller är det viktigt att filmerna registreras och samtidigt katalogiseras så uttömmande som möjligt för att underlätta framtida nyttjande. Till detta kommer insatser för att sprida och uppmärksamma värdet av olika frågor, där film kan tillföra ny kunskap om samhället och belysa dessa ur olika perspektiv. En friare användning bör kunna tillgodoses genom särskilda avtal, där filmen kan bli tillgänglig samtidigt som en ersättning garanteras.

Rent tekniskt kan en ökad tillgänglighet och spridning ske med kopiering av filmerna till video eller annan digital form för studier och visning medan originalfilmen av bevarandeskäl endast är tillgänglig för kvalificerad forskning. Idag är tillgängligheten till äldre dokumentärfilmer övervägande begränsad till studier och forskning eller visning i filmklubbssammanhang eller motsvarande. Forskningen är främst tillgodosedd genom SFI och ALB, men är givetvis möjlig vid museer och andra filminnehavare med mer organiserade filmarkiv.

Gällande upphovsrättlagstiftning medger endast kopieframställning med särskilt tillstånd från upphovsrättsinnehavaren. Samma sak gäller distribution och visning. Jag återkommer till upphovsrätsfrågorna i avsnitt 3.5.4.

3.5.2 Registrering och katalogisering

Vid SFI sker en kontinuerlig registrering och en katalogisering i SFI:s filmdatabas, även av vissa filmer som inte ägs av SFI men är av värde för svensk filmhistoria. Registrering och katalogisering omfattar all film, även äldre dokumentär film, i Filmarkivet. Katalogiseringen syftar till att utöver en serie basuppgifter beskriva innehållet så utförligt som möjligt. Litteratur och arkivmaterial i övrigt registreras genom biblioteket. Vid ALB registreras allt kopierat material och därmed även allt material med ett dokumentärt innehåll, således även äldre dokumentär film som förvärvas retrospektivt, i olika databaser. Svensk film- och videoförteckning är sökbar genom LIBRIS. Vid SVT är filmerna katalogiserade och manuellt sökbara i en särskild katalog. De är även till stor del registrerade i en databas som byggs upp successivt varefter filmer överförs till video vid ALB. Ett stort material av dokumentärt värde är mycket väl katalogiserat med korta beskrivningar av motiv och sekvenser. Programmaterialet är sökbart i särskild intern databas.

Av enkätsvaren att döma och erfarenheter genom olika kontakter med institutioner, föreningar och andra som genomfört övergripande branschinventeringar finns ofta förteckningar över samlingarna eller filmminnehavet, men av starkt varierande kvalitet. Vanligen registreras filmen med vissa basuppgifter. Till basuppgifterna hör i bästa fall titel, ämne, upphovsman, filmare, tid, samt teknisk information om filmslag, filmbredd och längd, färg eller svart/vitt samt om det är negativ, original eller kopia.

En framtida användning av dokumentär film för forskning och i andra, vidare sammanhang ställer krav på en optimal katalogisering, där möjligheter skall finnas att söka information inom en rad områden. Endast en god katalogisering ger möjlighet att använda filmerna som kunskapskälla och utan att behöva se igenom film för film. De internationella principer som fastställts av FIAT/ISTA (The International Federation of Television Archives) och FIAF (La Fédération Internationale des Archives du Film) och som tillämpas vid SFI bör vara vägledande. En katalogisering bör utöver en basregistrering även omfatta ämnen och motiv m.m. samt olika tekniska uppgifter.

För detta ändamål krävs en fortsatt uppbyggnad av en nationell databas med uppgifter om dokumentär film och baserad på goda basdata och bra söksystem. Katalogiseringen kan ske vid Centrum för dokumentär film och en registrering ske i den filmdatabas som SFI byggt upp efter internationella kriterier. En samordning bör ske med ALB. All dokumentär film, även i andra arkiv, bör bli tillgänglig och ev. även kopieras. Det bör även anslås särskilda medel för kompletterande katalogisering och datainläsning av katalogmaterial vid viktiga arkiv

som t.ex. SVT. Databasen skall vara tillgänglig via internet och genom särskild forskar- och studieservice och filmmaterialet möjligt att studera vid olika studiecentra vid SFI, ALB, utbildnings- och kulturinstitutioner, m.fl. Tillgängligheten till register och katalog kan ske i olika nivåer och kunna nås via internet och de studiecentra som jag beskrivit ovan. Önskad film skall kunna beställas för studium och lån via studie-centra efter särskilda regler.

Frågan behöver dock analyseras närmare och relateras till praktiska erfarenheter av dokumentär film och hur den används, varför det är lämpligt att SFI och det föreslagna Centrum för dokumentär film i samråd med ALB får i uppdrag att utarbeta lämplig utformning.

3.5.3 Studie- och forskarservice

I ett arbete att förbättra tillgängligheten till den dokumentära filmen blir den service som kan erbjudas forskare och andra intressenter en viktig fråga.

Tillgängligheten till den äldre dokumentärfilmen för att studera själva filmerna och kunskapen i övrigt om dessa tillhandahålls till största delen genom SFI och ALB och med vissa restriktioner även SVT. Även museer och andra filminnehavare med mer organiserade filmarkiv, liksom AV-centraler och bibliotek m.fl., tillhandahåller en mer eller mindre omfattande service och har många gånger ett särskilt kunskapsmaterial.

Vid SFI är Filmarkivet tillgängligt för forskare och nyttjas i första hand av forskare vid Stockholms universitet (Filmvetenskapliga institutionen), även om en viss begränsning finns genom de förhållandevis höga framtagningsavgifterna för att studera film. Film från filmarkivet visas bl.a. vid Cinemateket, Dramatiska institutet och genom regionala filmcentra och olika filmstudios över hela landet. Bibliotek och arkiv är tillgängligt för allmänhet och forskare; litteraturen är tillgänglig genom LIBRIS. Kopiering och spridning av inlevererat filmmaterial för kommersiellt bruk är inte tillåtet. SVT:s programarkiv är primärt ett internt arkiv för stöd för SVT:s egna produktioner men även tillgängligt för viss forskning. Bandat filmmaterial är i första hand tillgängligt för forskning genom ALB. Allt videokopierat material vid ALB är tillgängligt via forskarexpeditionen, där alla uppgifter om registrerat material är tillgängligt för alla intresserade; bandat material är tillgängligt för forskare enligt särskilda regler. Svensk film- och videoförteckning är sökbar genom LIBRIS. Kopiering och spridning av materialet är inte tillåtet enligt avtal med upphovsrättsinnehavarna. (*Se även avsnitt 2.3. – 2.5.*)

Tillgängligheten till äldre dokumentär film är i övrigt varierande. Bäst är frågan löst vid AMF-film. Den film som finns vid museerna och vid olika institutioner och företag är i princip tillgänglig för studier och ofta för utlån och visning. Många gånger sker detta genom museernas arkivexpeditioner eller informationsenheter. Några särskilda restriktioner brukar vanligen inte förekomma. Däremot är kopiering och användning av film för nyproduktion inte tillåten utan särskilt tillstånd och olika användningsavgifter tas ut. Svenska Museiföreningens prislista för fotografiska arbeten (senaste upplagan 1998) tar även upp rekommenderade användnings- och hyresavgifter för film. Arbetarrörelsens Arkiv och Bibliotek förvarar och lånar ut film men har även ett samarbete med Provision för kopiering och försäljning av äldre dokumentär film på video. Utbildningsradion har inte längre något filmarkiv utan programmen sparas på video i ett eget programarkiv och det eter-sända materialet genom ALB, där det är tillgängligt för studium. Program av värde för skola och folkbildning upplåtes till AV/Mediacentraler för kopiering och distribution i icke-kommersiella sammanhang.

Det finns även ett intresse av att insamla, bevara och tillgängliggöra även yngre dokumentärfilm och dagens produktion av dokumentärer och bygga upp en studieservice kring detta.

Det är därför viktigt hur en studie- och forskarservice organiseras och genom det tänkta Centrum för dokumentär film – i samverkan med SFI och ALB – kan ge service till studiecentra på olika håll i landet. Rent tekniskt kan en ökad tillgänglighet och spridning ske med kopiering av filmerna till video eller annan digital form för studier och visning medan originalfilmen av bevarandeskäl endast är tillgänglig för kvalificerad forskning.

Möjlighet att studera filmerna bör även kunna ske genom att filmerna digitalt överföres via modern bredbandsteknik till olika studie- och forskarcentra. En överföring är idag tekniskt okomplicerad enligt expertis vid SVT och kostnaderna för datorer och programvara rimliga. Sådana studie- och forskarcentra bör knytas till existerande forskningsarkiv som ALB och SFI samt till AV-centraler, bibliotek, museer, skolor och andra kunskapscentra – t.ex. det planerade kunskapstorget på Nordiska museet. Den form som SFI:s distributionssamarbete med olika filmstudios, AV-centraler m.fl. och ALB:s system med fjärrlåneinstitutioner (f.n. 36 st., företrädesvis bibliotek) som ger forskare runt om i landet möjlighet att studera ALB:s material inkl. dokumentär film är förebildlig. En närmare studie bör undersöka hur brett ett sådant utbud bör vara och hur studieformer och studietillstånd bör utformas vid de tänkta studie- och forskarcentra.

Samtidigt är det nödvändigt att originalfilmerna bevaras och kan användas som referensmaterial. Detta får en allt större betydelse ju större

risk som kan föreligga för omredigeringar och manipulation av kopiematerialet. En sådan risk kommer alltid att föreligga även om det är belagt med förbud i enlighet med gällande lagstiftning.

Jag återkommer till upphovsrätsfrågorna i avsnitt 3.5.4.

3.5.4 Upphovsrätsfrågor

Upphovsrättslagen omfattar även filmverk och anger bl.a. föreskrifter om vem eller vilka som har rätten till ett filmverk och rätt till ersättning vid framställning av kopior eller vid visning.

Avtal bör alltid upprättas vid omhändertagandet av film varvid åtgärder och rättigheter regleras. Det kan vara rena deponeringsavtal, d.v.s. avtal som berör film för vilken t.ex. endast vård och en långtidsförvaring önskas och där rättigheterna kvarliggert hos filmägaren. Avtalen kan även vara överlåtelseavtal, där filmen och rättigheterna övergår till Centrum för dokumentär film.

Det finns ett uttalat önskemål att kunna använda film i ett bredare sammanhang. Upphovsrättslagen medger rätt att använda film, även dokumentär film, för forskning och vissa andra sammanhang, bl.a. undervisning. I övrigt begränsas möjligheterna enligt vad som sägs i upphovsrättslagen.

Möjligheterna att använda film i ett vidare perspektiv måste därför ske enligt särskilda villkor. För att göra filmerna tillgängliga för studier och forskning men även i ett bredare undervisnings- och folkbildningsperspektiv kan särskilda avtal, som upprättas mellan den/de som överlämnar film och innehar rättigheterna och det tänkta Centrum för dokumentär film vara en lösning. Ett överlåtelseavtal bör omfatta rätt att kopiera film för studier och undervisning, för visning samt för användning i seriösa sammanhang som underlag för nyproduktion. Även tillstånd till försäljning av auktoriserade kopior bör eftersträvas. Ersättning för användning skall utgå och bör specificeras i avtalet. Det kan förmodas att för flera filminnehavare, t.ex. inom hembygdsrörelsen eller hos många enskilda, är detta ett intressant perspektiv där deras filmer kan komma till nytta på olika sätt.

För icke-fiktiv film eller dokumentär film gäller upphovsrättslagen som för all film. Schematiskt kan sägas att rätten till en film upphör när den upphovsrättsliga skyddstiden har gått ut 70 år efter upphovsmannens (filmares, producents, artistens eller motsvarandes) död. Efter denna tidpunkt föreligger inga restriktioner för att använda filmen i olika sammanhang, annat än de villkor en ägare av den fysiska filmen i fråga, t.ex. ett filmarkiv, kan ställa. Med upphovsmannens tillstånd, eller en

filmägares, finns alltid en möjlighet att utvidga ett tillhandahållande av filmen för olika ändamål och reglera detta i ett särskilt avtal.

Olika skyddstid gäller. I flertalet fall utgår skyddstiden 70 år efter upphovsmannens död. Filmer som inte har s.k. "verkshöjd", d.v.s. har en tydlig konstnärlig eller motsvarande kvalitet gäller skyddstiden 50 år från filmens upptagning. Exemplarframställning är tillåten för forskning och i vissa andra sammanhang. För många dokumentära filmer av rent registrerande karaktär och den amatörfilm eller privatfilm som jag anser är viktig att samla in och bevara bör den kortare skyddstiden kunna diskuteras.

I det överlåtelseavtal som upprättas när film överlämnas till Centrum för dokumentär film bör bl.a. omfattning, giltighetstid och ersättning regleras. Ett särskilt belopp bör avsättas årligen till en inköps- och ersättningsfond för att ge möjlighet till förvärv av film. Skulle rättighetsinnehavaren inte vara känd bör avtal ändå upprättas för att reglera vårdåtgärder och olika rättigheter.

Jag ger här inte förslag på ett sådant överlåtelseavtal utan föreslår att SFI och Centrum för dokumentär film får i uppdrag att tillsammans med ALB och i samråd med juridisk expertis utarbeta en avtalstext som anpassas till olika upphovsrättsliga situationer och till filmmaterialet i analogi med de deponeringsavtal SFI, ALB och SVT har och vid t.ex. Mo i Rana och London..

3.5.5 Förslag

Jag föreslår att de samlingar av dokumentär film som successivt kommer att byggas upp vid Centrum för dokumentär film skall hållas tillgängliga för forskning och annat studium, för pedagogisk verksamhet och för visningsverksamhet samt även för särskild auktoriserad bearbetning för nyproduktioner och för försäljning. En samordning och registrering bör ske med samlingar hos SVT, SFI, ALB, museerna m.fl. med målet att nå så bred kunskap som möjligt om den dokumentära filmen i Sverige. För detta ändamål krävs uppbyggnad av en nationell databas för dokumentär film knuten till den filmdatabas som finns vid SFI. Databasen skall vara tillgänglig genom särskild forskar- och studieservice och filmmaterialet möjligt att studera vid olika studiecentra vid SFI, ALB, utbildnings- och kulturinstitutioner, m.fl. Jag föreslår därför att dessa frågor studeras närmare och att medel avsätts dels för detta och dels för att etablera denna verksamhet inom ramen för Centrum för dokumentär film.

Jag föreslår även att ett särskilda överlåtelseavtal upprättas vid omhändertagandet av filmer för att ge möjlighet till en bredare användning av filmmaterialet, samtidigt som rättighetsinnehavarna garanteras ersättning. Jag föreslår att särskilda ersättningsmedel avsättes för detta. Jag föreslår att SFI i samråd med ALB och juridisk expertis får i uppdrag att utarbeta avtalsalternativ.

De kostnader som är förknippade med förslagen redovisas under kapitel 6.

3.6 Att nå en ny publik

3.6.1 Överväganden

I utredningsuppdraget förutsätts att dokumentär film har ett värde i sig och att ett förbättrat tillgängliggörande kommer att väcka ett större intresse för dokumentär film. Jag finner det dock viktigt att beröra denna fråga, då den är av stor betydelse för hur viktig dokumentär film uppmärksammas och används i ett bredare sammanhang och därmed tillgängliggörs för en större publik.

Användningen av äldre och nyare dokumentär film skall ses mot bakgrunden av att den rörliga bilden får en allt större betydelse i dagens informationsflöde. Detta gäller alla, som tar till sig olika slags reportage och dokumentärer och annan information via teve, internet, cd-skivor

eller på annat sätt. Det är viktigt att man i detta mediabrus lär sig förstå den rörliga bildens – och filmens – sätt att fungera, lär sig diskutera budskap och betydelse, och lär sig att sätta in den i sitt historiska och sociala sammanhang och lär sig vara kritisk mot det som sägs.

Jag vill i det här sammanhanget ansluta till den redovisning och de förslag som Filmutredningen lagt (SOU 1998:142, s 113 ff.). Utredaren pekar där bl.a. på vikten av att kvalitetsfilm når ut till barn och ungdom genom skolan.

Utöver skolan finns flera målgrupper som har ett potentiellt intresse även av dokumentär film med dess stora ämnesbredd. Det gäller t.ex. folkbildnings- och studieorganisationer, sjukhus och sjukhem, handikappverksamheter, företag och andra organisationer, där inte minst museerna i anslutning till sin utställnings- och pedagogiska verksamhet har ett ökat intresse av att använda dokumentär film som komplement.

Det är därför av stor vikt att dokumentärfilmer i likhet med spelfilmer och kortfilmer kan få en vidare distribution och att kulturförvaltningar och skolor i ökad utsträckning ges möjlighet att hyra eller förvärva bra dokumentär film på video direkt från ett Centrum för dokumentär film eller via kommunernas eller länens AV-centraler. Det är också viktigt att möjliggöra en utlåning på video genom kommun- och länsbibliotek, vissa större museer och arkiv. En interurbanservice av det slag som finns inom biblioteken skulle här kunna byggas upp. Idag finns även en låneservice vid ALB, som lånar ut videobandade filmer till vissa bibliotek för studium på plats.

För att nå dit behövs en utbyggd information och "marknadsföring" av dokumentär film, dess ämnesområden och vad man kan erbjuda som information och komplement till annan verksamhet. Det är möjligt att man skall arrangera särskilda dokumentärfilmsfestivaler och särskilda visningar på olika håll eller ha särskilda programdagar i skolor eller i andra sammanhang. Informations- och distributionsmaterial måste produceras och informationskanaler utvecklas. Det är också nödvändigt att en publikationsverksamhet med skriftserier som behandlar viktiga filmer eller viktiga perspektiv på dokumentär film etableras, och videoserier med t.ex. klassiska filmer. Kanske kan en särskild, årlig dokumentärfilmfestival vara ett sätt att väcka uppmärksamhet, där pris för årets bästa dokumentär delas ut.

För att möjliggöra en ökad användning av den dokumentära filmen är det nödvändigt att ersättningsfrågorna regleras i enlighet med det förslag jag lagt i avsnitt 3.5.5. Utlåningsverksamheten genom AV-centraler och bibliotek m.fl. bör vara avgiftsfri, däremot bör förvärv av kopior kunna ske till en i det närmaste självkostnadsersättning.

Det framstår i detta sammanhang som naturligt att en utbyggd distribution och utlåning av dokumentär film sker genom SFI och att däri-

genom skapas, tillsammans med SFI:s utlån och distribution av spelfilm, en stabil organisation även för spridning av den dokumentära filmen. En samverkan med ALB och dess fjärrlånesystem bör utvecklas.

En samverkan med regionala film- och videocentra och organisationer som Sveriges Förenade Filmstudios, Bio Kontrast, FilmCentrum och Folkets Bio, som redan verkar inom bl.a. den moderna dokumentärfilmens område, bör byggas upp ytterligare.

Även det Filmmuseum som diskuterats sedan länge bör i detta perspektiv förverkligas och då även omfatta den dokumentära filmen på ett tydligare sätt än vad som framgått av hittillsvarande programarbete. Ett Filmmuseum vid Filmhuset på Gärdet i Stockholm – eller i Filmstaden i Solna – skulle tillsammans med Cinemateket kunna bli ett viktigt ansikte utåt för att väcka uppmärksamhet för även den dokumentära filmen och bli ett forum för visning och debatt kring alla slags filmfrågor. Detta hindrar inte att man även i Grängesberg i anslutning till Centrum för dokumentär film kunde profilera sig med en musei- och visningsverksamhet inriktad på dokumentär film och dess arbetsvillkor.

3.6.2 Förslag

Jag föreslår att särskilda medel avsätts för en utveckling av information, visningsverksamhet, distribution och publiceringsverksamhet med målet att sprida information och kunskap om den dokumentära filmen och därmed nå nya publikgrupper. Särskilt bör man uppmärksamma behovet hos barn och ungdom, inom folkbildning och inom vården. Ansvar för detta bör läggas på SFI och Centrum för dokumentär film.

De kostnader som är förknippade med förslagen redovisas under kapitel 6.

4 Centrum för dokumentär film med filmvårdscentral

4.1 Inledning

I uppdraget har ingått att analysera förutsättningarna för en filmvårdscentral i Grängesberg. Jag har valt att göra detta konkret genom bl.a. en studie av en tänkt "produktionslinje" och en programstudie av en anpassning av denna till tänkta byggnader i Grängesberg och andra lokala förutsättningar. Detta har varit nödvändigt för att med någon realism bedöma bl.a. omfattning, personalbehov och kostnader.

Jag har under utredningsarbetets gång funnit att en stor del av arbetet med att bevara den dokumentära filmen kommer att handla om ett medvetet och aktivt bedrivet insamlingsarbete som ett förberedande filmvårdsarbete. För detta ändamål behövs personer med kunskap i filmvetenskap och allmän kulturhistoria och historia, inte primärt tekniska kunskaper. Denna kunskap kommer även till användning vid analyser och katalogisering av filmerna och därefter i olika sammanhang vid tillgängliggörande, forskarservice och annan utåtriktad och pedagogisk verksamhet. Det finns därför skäl att utforma ett särskilt Centrum för dokumentär film som en övergripande verksamhet i Grängesberg och där dels en avdelning för insamling och dokumentation, en för tillgänglighet och forskarservice samt en för pedagogisk och utåtriktad verksamhet mm inrättas, dels själva Filmvårdscentralen med mer tekniskt orienterade bevarandeuppgifter.

Det är viktigt att fokusera ett räddningsarbete på dokumentär film. En satsning på ett Centrum för dokumentär film är också ett sätt att lyfta fram vikten av att insatser för att bevara och tillgängliggöra dokumentär film genomföres.

Centrum för dokumentär film bör i den praktiska verksamheten och ledningen av denna knytas till SFI. En samverkan mellan SFI och ALB, där studie- och forskarservice skall finnas, skall byggas upp vad gäller kunskapsuppbyggnad, insamling m.m. samt forskarservice och tillgänglighet i allmänhet.

Jag redovisar därefter hur den tekniska verksamheten – produktionslinjen" – förslagsvis utformas i den tänkta Filmvårdscentralen, varvid jag även redovisar organisation och personalbehov samt behov av

tekniska resurser. I en särskild studie redovisas dels schematiskt ett "flödesschema", dels en volymbedömning och anpassning av den tänkta filmvårdsverksamheten till Maskinhallen på gamla gruvområdet i Grängesberg. Sammanfattningsvis gör jag en bedömning av kostnaderna för etablering och drift med detta som underlag.

Jag har även övervägt en självständigare ställning för Centrum för dokumentär film med en Filmvårdscentral i linje med en del förslag som förts fram regionalt och i andra sammanhang. Dessa förslag har syftat till att skapa en självständig verksamhet, ett nationellt samlat filmarkiv, i paritet med ALB och SFI. I förslagen har man bl.a. hävdats att "filmberget", dvs. den stora volymen av icke omhändertagen film, kräver en stor statlig satsning på ett nationellt filmarkiv, placerat i Grängesberg, där man skulle samla all film i landet och ta ansvar för vård och tillgänglighet. Hit skulle man föra t.ex. alla filmer hos SVT och SFI och andra statliga myndigheter osv. och delar av verksamheten vid SVT, SFI och ALB. Man har även målat upp en bild av att filmerna är fritt tillgängliga. En sådan satsning skulle ge omkring 400 arbetstillfällen.

Sådana insatser behövs förvisso. Jag har dock bedömt dessa resonemang som orealistiska av flera skäl, inte minst ekonomiska och med hänsyn till ägo- och upphovsrättsförhållanden samt de stora omstruktureringar som skulle krävas. Det förslag till ett Centrum för dokumentär film som jag lägger har jag bedömt som en i praktiken realiserbar och ekonomiskt försvarbar insats för att få igång ett landsomfattande räddningsarbete på filmområdet i en mycket nära framtid. Man kan se det som ett första steg i en utvecklingskedja, då det samtidigt är en plattform till en större samordning av nationella insatser på litet längre sikt och för en etappvis utveckling och uppbyggnad efter de möjligheter till ekonomiska och andra lösningar som kan komma i framtiden. Ett Centrum för dokumentär film ger också möjligheter till en utveckling av olika verksamheter med anknytning till bild och film, även i ett internationellt perspektiv.

4.2 Lokalisering Grängesberg

Här redovisas skälen till att jag föreslår en etablering av en filmvårdscentral i Grängesberg.

Som redovisats i delrapporten av 1998-08-30 har möjligheterna att etablera en filmvårdscentral i Grängesberg bedömts utifrån vissa tekniska aspekter och bedömts på plats och i samråd med Ludvika kommun, men har även diskuterats med bl.a. SFI, SVT, ALB och flera andra filminnehavare enligt vad som redovisas i avsnitt 2, samt med Rotebro Filmservice och Dalarnas museum. Som redovisats tidigare har

studiebesök gjorts vid filmvårdsverksamheter i London, Amsterdam och Mo i Rana. Vissa jämförelser har också gjorts med parallella verksamheter, hur de byggts upp och hur de fungerat, bl.a. Kulturarvet i Falun, Bildvårdscentralen i Strömsund och Stiftelsen Föremålsvård i Kiruna, samt med några delprojekt inom det stora SESAM-projektet.

Till de aspekter som diskuterats hör utformningen av produktionslinjer, lagring, tillgänglighet och service, de kvalitetskrav som bör gälla samt tillgängliga lokaler och möjlig anpassning av dessa till önskade ändamål. Lokala förutsättningar generellt, som lokalisering till Grängesberg och Ludvika kommun, avstånd till utbildningscentra, kommunikationer, lokal teknisk och IT-teknisk kompetens, rekryterings- och utbildningsmöjligheter och finansiering har även berörts och bygger på de uppgifter om lokala förhållanden som lämnats av Ludvika kommun.

Det har framgått av Ludvika kommuns redovisning att en filmvårdscentral i Grängesberg skulle vara av stort regionalpolitiskt och sysselsättningspolitiskt värde och av betydelse för det lokala utvecklings- och profileringsarbetet. Detta är ett viktigt motiv till att förlägga en filmvårdsverksamhet m.m. till Grängesberg men frågeställningen har ansetts ligga utanför det egentliga utredningsuppdraget. Någon jämförande studie av förhållandena på andra orter och i andra kommuner har inte ingått i uppdraget.

En flertal projekt från hela landet har visat på goda erfarenheter av investeringar på kulturområdet och att dessa givit goda synergieffekter. Ett exempel är t.ex. de regionala filmcentra som etablerats på flera håll i landet eller effekter av satsningar på vård och arkivering. Den tekniska utvecklingen gör att lokalisering och avstånd får allt mindre betydelse.

En intressant erfarenhet kan i detta sammanhang dras av en aktuell utredning. Inom ramen för det av Ludvika kommun initierade Projekt Berget har Göteborgs universitet (Institutionen för miljövetenskap och kulturvård) hösten 1998 i utredningen "Kulturvårdande strategier – Utvecklingsarbete i Grängesberg" redovisat betydelsen av hur olika åtgärder kan förbättra miljö och stimulera befolknings- och näringslivsutveckling. En filmvårdsverksamhet m.m. i Grängesberg skulle i detta perspektiv vara en betydelsefull regional utvecklingsmotor, inte minst på utbildnings- och kulturområdet och för sysselsättning m.m.

I delrapporten gjordes den bedömningen att det finns goda lokalmässiga och andra förutsättningar att etablera en filmvårdscentral i Grängesberg. En förnyad genomgång har skett tillsammans med Ludvika kommun. Bedömningen grundar sig på att

- lokaler som kan byggas om för en filmvårdsverksamhet med krav på hög teknisk kvalitet finns, i första hand den s.k. Maskinhallen, Centrallaven och Gruvstugan

- bra kommunikationer inom Grängesberg och till Ludvika finns, liksom till t.ex. Borlänge-Falun, Uppsala och Stockholm, även dagliga för godstransporter
- hög teknisk kompetens finns på olika områden inom kommunen, bl.a. genom ABB:s verksamhet, och en vilja att utveckla en högteknologisk profil
- ett väl utbyggt telenät finns med bl.a. höghastighetskommunikation för bild-, ljud- och dataöverföring (bredbandsteknik)
- kommunen utvecklar ett stort skol- och utbildningsprogram, där ett koppling till en filmvårdscentral och mediautveckling blir naturlig
- ett existerande samarbete inom utbildningsområdet finns med bl.a. Högskolan i Borlänge, Dalarnas museum och Brunnsvik, bl.a. inom mediaområdet
- ett stort intresse för film finns inom Dalarna, manifesterat bl.a. genom Dalarnas museums och Film i Dalarnas verksamhet
- ett stort lokalhistoriskt och industrihistoriskt intresse finns – Grängesberg och Ludvika ingår t ex i Ekomuseum Berglagen och flera museiaktiviteter finns i Grängesberg
- filmvårdscentralen kan knytas till EU-projektet Berget, en kulturhistorisk och turistisk satsning bl.a. i Grängesberg
- kommun och landsting är villiga att ekonomiskt stödja etablerandet av en filmvårdsverksamhet och en utveckling av denna
- nödvändiga investeringar har möjlighet att delfinansieras med stöd av EU-medel (Grängesberg ligger inom Mål 2-området), olika regionala stödformer m.m.

Behovet av filmvårdsinsatser och en lokalisering av en filmvårdsverksamhet till Grängesberg har nyligen också studerats i den regionala utredningen ”Innan filmen bleknat. Strategi för filmen i Dalarna – Sveriges filmlän” (1998). Där framhävs bl.a. hur en sådan verksamhet skulle kunna få en central roll för den regionala utvecklingen av film och media, särskilt som en omfattande verksamhet redan finns genom Landstingets filmsamling, Film i Dalarna, Dalarnas museum, Sätters biografmuseum, Högskolan i Falun-Borlänge, Mediautbildning vid Brunnsvik,

Falu Media Center m.fl. institutioner och filmfestivaler i bl.a. Borlänge, Leksand och Säter. Detta skulle i sin tur utgöra ett stöd för samarbete med motsvarande verksamheter i andra län och en samverkan på ett nationellt plan.

Sammanfattningsvis kan konstateras att Grängesberg som lokalisering för en filmvårdsverksamhet, efter vad som kan bedömas, uppfyller de lokalmässiga och tekniska krav som rimligen kan ställas. Det finns som framgått även stora resurser och utvecklingsmöjligheter inom andra områden och en filmvårdsverksamhet skulle i sig kunna bli kärnan i ett utbyggt arbete kring bild och media. Därmed inte sagt att motsvarande möjligheter inte kan finnas på andra håll i landet och närmare storstads- och universitetscentra, där sannolikt ändå en majoritet av forskare och andra intressenter finns.

De konsekvenser av negativ art som kan uppkomma vid en lokalisering till Grängesberg handlar i första hand om svårigheter att hålla materialet tillgängligt för forskning och visning. Denna aspekt på tillgänglighet och service kan dock lösas genom en anknytning till t.ex. SFI:s och ALB:s forskarservice i Stockholm och genom uppkopplingsmöjligheter via Internet till Grängesberg och möjligheter att snabbt överföra även rörliga bilder. På detta område går teknikutvecklingen snabbt framåt och det är idag tekniskt möjligt att överföra och tillhandahålla studiemöjligheter med rimliga kostnader dör datorer och programvara. Särskilda satsningar behöver göras för att garantera goda studiemöjligheter dels vid SFI, ALB och t.ex. SVT men även vid de föreslagna studiecentra vid universiteten och regionala museer, länsbibliotek och större kommunala bibliotek och landsarkiven samt de statliga motsvarigheterna.

Även rekryteringen av personal med vissa specialkunskaper kan inledningsvis föra med sig vissa svårigheter, men detta bör kunna bemötas med utbildningsåtgärder, vilket bl.a. erfarenheterna från likartade verksamheter vid Stiftelsen Föremålsvård i Kiruna, Bildvårdscentralen i Strömsund och SVAR i Ramsele visat. Vid norska Nasjonalbiblioteketsavdelninga i Mo i Rana har brist på kompetent personal varit ett av de stora problemen, men den relativa isoleringen i den norska situationen är inte jämförbar. I fallet Grängesberg är närheten till ett flertal befolkningscentra inom regionen påtaglig och avstånden till Stockholm (SFI, ALB m.fl.) och till olika större orter och universitetsstäder som Uppsala, Falun, Örebro m.fl. överstiger inte två – tre timmars restid och kan betraktas som försumbara.

Andra negativa konsekvenser av en lokalisering till Grängesberg bedömer jag ha mindre betydelse, som t.ex. transport- och distributionsfrågor. Erfarenheterna från likartade verksamheter vid t.ex.

Stiftelsen Föremålsvård i Kiruna, Bildvårdscentralen i Strömsund och SVAR i Ramsele har visat att dessa frågor lösts tillfredsställande.

4.3 Centrum för dokumentär film – insamling, forskarservice och information

Centrum för dokumentär film skall leda insamling och dokumentation av dokumentär film i Sverige och arbeta med att väcka intresse för dokumentär film och göra den tillgänglig. Vid Centrum skall finnas dels en avdelning för insamling och dokumentation, en för forskarservice samt en för utåtriktad verksamhet m.m., dels själva filmvårdscentralen med mer tekniskt orienterade bevarandeuppgifter.

En nära samverkan med Ludvika kommun måste av naturliga orsaker ske. Troligtvis är en bolagsform med SFI som huvudägare den bästa lösningen för hur filmvårdsarbetet och de tjänster som ingår bör bedrivas.

Centrum för dokumentär film med Filmvårdscentralen knyts i den praktiska verksamheten och ledningen av denna till SFI. En koppling till SFI:s olika verksamheter med Filmarkivet, Filmbiblioteket, Cinemateket och distribution mm samt Rotebro Filmservice bör ske men hur verksamheterna skall samverka med varandra bör närmare utredas av SFI och verksamheten i Grängesberg.

I verksamheten skall ingå olika tjänster, som skall kunna erbjudas intresserade. Till dessa hör t.ex. uppdrag som att registrera och katalogisera enskilda filmsamlingar, utarbeta filmkataloger, forskarservice och forskaruppdrag, föreläsningar, redigering och produktion av film på videokassetter, distribution av hyrfilm på video, försäljning osv. Andra tekniska tjänster kan erbjudas genom Filmvårdscentralen.

En lokalisering av Centrum för dokumentär film med Filmvårdscentralen är tänkt till gruvområdet Malmen i Grängesberg och där i Maskinhallen, delar av Centrallaven och i ett särskilt Nitratfilmarkiv, som närmare redovisas i illustrationer och programskisser i bilaga 2.

Arbetsuppgifterna kan beskrivas schematiskt enligt nedan (vid en fullt utbyggd verksamhet):

Tabell 8. Centrum för dokumentär film. Avdelningsstruktur och bemanning.

Avdelning	Personal	
A. Ledning	Platschef, assistent	2
B. Insamling, dokumentation	Ansvarig handläggare	1
	Handläggare, assistent	1-2
C. Forskarservice m.m.	Ansvarig handläggare	1
	Handläggare, assistent	1-2
D. Pedagogisk verksamhet	Ansvarig handläggare	1
	Handläggare, assistent	1-2
	Receptionist, telefonist	2
E. Filmvård	Teknisk chef	1
	Assistent	1
	Teknisk personal (se s. 68)	20

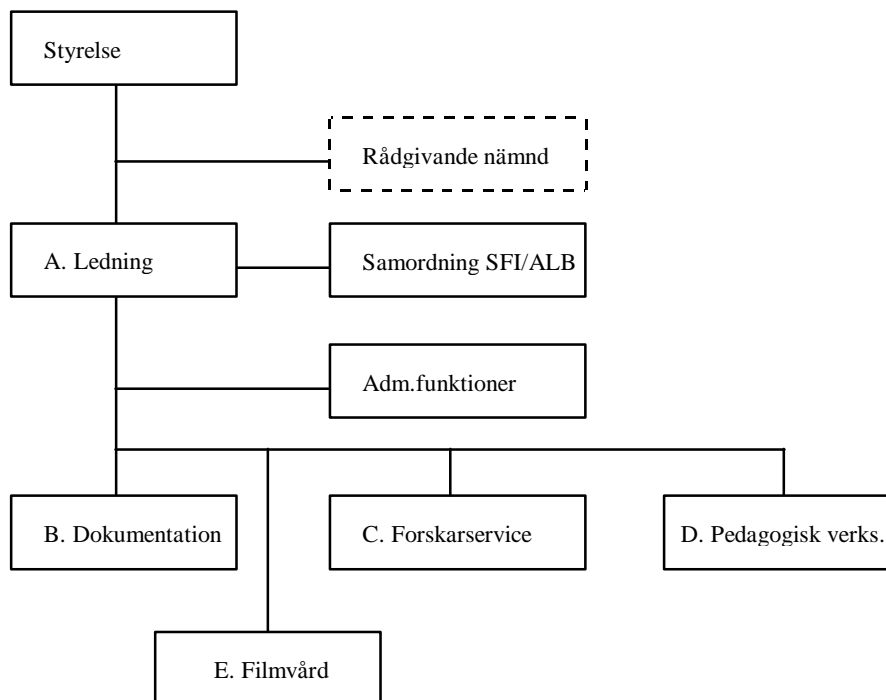
c:a 30 årsverken

En särskild styrelse skall ansvara för verksamheten. En rådgivande nämnd bör tillsättas som stöd och en bas för samordning av verksamheten. Det är viktigt att SFI arbetar nära ALB och SVT men även med företrädare för universitetsutbildning och forskning (Filmvetenskap), museerna, hembygds- och folkrörelserna, bildningsförbunden och landstingen samt värdkommunen Ludvika. Styrelsen bör bestå av sju personer varav en ordförande och med självskrivna ledamöter för SFI och ALB samt Ludvika kommun. Föredragande skall vara chefen för Centrum för dokumentär film.

I den rådgivande nämnden skall representanter för olika intressenter ingå, såväl regionala som nationella, t.ex. Filmvetenskap, Svenska museiföreningen, Sveriges Hembygdsförbund, den regionala hembygdsrörelsen, Dalarnas museum, Film i Dalarna, skola och studieförbund osv.

En enkel organisationsmodell kan tydliggöra den tänkta verksamheten:

Tabell 9. Centrum för dokumentär film. Förslag till organisation.



4.4 Filmvårdscentralen – vård, bevarande och teknisk service

Basverksamheten vid Centrum för dokumentär film utgörs av den tekniska verksamheten vid Filmvårdscentralen. Hur ett tänkt flödesschema kan utformas redovisas i bilaga 2.

Vad gäller ”produktionslinjen” bör den anpassas till den volym film det rör sig om men även till en rimlig produktionsvolym per år. De första verksamhetsåren kommer sannolikt mycket stora mängder film att samlas in, vilken behöver registreras och sorteras i materialtyper, t.ex. nitrat- och acetatfilm. Därefter vidtar arbetet med att identifiera materialet, undersöka konditionen och föreslå åtgärder för att säkerställa ett bevarande. Efter reparation, tvättning, osv. skall materialet kopieras till nya filmmaterial och till videoband, samt digitaliseras för att kunna bli åtkomligt för forskning via internet. Det bästa sättet att långtidsbevare rörliga bilder är än så länge i form av film. Filmen bör därför packas i påsar enligt FICA-systemet och lagras i lokaler med kontrollerad fuktighet (35% RH +/- 5%) och temperatur (-6° +/- 1°),

varvid en lång hållbarhetstid på upp emot 500 år kan garanteras. Även ett arkivexemplar av videoband bör sparas liksom en digital fil i en särskild databas.

Ett särskilt, nationellt arkiv för långtidslagring av nitratfilm bör byggas i specialkonstruerade kasematter i anslutning till filmvårdscentralen. Det bör ligga på lämpligt säkerhetsavstånd och vara utformat enligt gällande skyddsföreskrifter. Det finns ett allmänt önskemål om bättre lagringsmöjligheter för nitratfilm både från SFI:s och SVT:s sida och gruvområdet i Grängesberg synes väl lämpat för detta.

Den redovisning som görs här omfattar en produktionslinje. Vissa delmoment kan dubbleras eller flerdubblas för att höja produktions- takten liksom hela linjen kan dubbleras efter behov. En samordning med Rotebro Filmservice skall ske och en uppordning och fördelning av olika uppgifter bör genomföras, t.ex. vad gäller hantering och förvaring av nitratfilm och långtidsförvaring av mindre frekvent filmmaterial samt av dokumentär film. Organisation och personalbehov har redovisats i avsnitt 4.3 och för Filmvårdscentralen nedan, där jag även väger in en samordnad ledning för Centrum för dokumentär film.

I verksamheten skall ingå olika tjänster i anslutning till det som redovisats i avsnitt 4.3 och som skall kunna erbjudas intresserade. Till dessa hör t.ex. uppdrag som att ta hand om och vårda enskilda samlingar, kopiera enskilda filmer och samlingar till video, ta hand om och långtidslagra film och videoband i andras ägo, osv. Det finns här möjlighet att utveckla olika tjänster som kan erbjudas intresserade, särskilt företag och organisationer. Även andra tjänster med anknytning till filmvårdsarbetet, som t.ex. digitalisering av bilder och uppbyggnad av bilddatabaser, kan utvecklas och verksamheten i Grängesberg har stora möjligheter att bli en kärna för en utbyggd verksamhet kring bild och media och kunna erbjuda tjänster på en nationell nivå. Även internationellt, särskilt inom ramen för ett östersjösamarbete, kan detta vara intressant.

Nedan redovisas en schematisk produktionsmodell, som även inkluderar bemanning och viktigare teknisk utrustning. Hur anpassningen till de aktuella byggnaderna på gruvområdet i Grängesberg, Maskinhallen, Centrallaven och ett nybyggt nitratfilmarkiv, redovisas i form av programskisser i bilaga 4.

Tabell 10. Centrum för dokumentär film. Filmvårdsverksamheten. Produktionsmodell – schematisk framställning

Organisation	Personalkategori		Tekniska resurser
A. Ledning	Teknisk chef	1	datorutrustning
	Dataansvarig	1	datorutrustning
B. Mottagningsexpedition, grovsortering mm	Expeditionspersonal	2	datorer, spolbord,
	Biografmaskinist	2	streckkods utrustning m.m.
C. Examination, registrering	Filmvetare, Kulturhistoriker	2	datorer, spolbord m.m.
D. Teknisk genomgång best. av vårdåtgärder	Filmtekniker	2	datorer, spolbord (manuella och motor-drivna, specialutr. för nitratfilm m.m.
E. Reparationer, analogt	Filmtekniker	4	tvättmaskiner, svällningsmaskiner, spolbord, datorer m.m.
F. Reparationer och digitalisering	Filmtekniker	4	digital utrustn., scanner, arbetsstation, recorder, m.m., dataservert för internetåtkomst
G. Videokopiering kallning	Videotekniker	2	scanner, videoband-spelare mm
H. Filmkopiering, fram	Filmtekniker	3	kopierings- och framkallningsmaskiner, kemikaliekontroll
I. FICA-behandling	Filmtekniker	2	FICA-maskin mm
J. Arkivering, lagrings utplock mm	Arkivtekniker	2	Datorterminal, lyftar etc

C:a 20 årsverken

4.5 Etablering och framtida utveckling. En kommentar

Etableringen av ett Centrum för dokumentär film med en Filmvårdscentral bör rimligen ske successivt i en serie etapper, där programplanering, byggnadsplanering och upphandling m.m. genomförs och tidigt fasas in med personalrekrytering och utbildning för de speciella arbetsmoment som ingår i filmvårdsarbetet. De förberedande

studier som redovisats ovan i avsnitt 4.3 och 4.4 samt i bilaga 2 behöver därför studeras mer i detalj och ett mer detaljerat underlag behöver utarbetas både för offertupphandling och för noggrannare och mer aktuella kostnadsberäkningar.

Som ett första steg behöver dels en särskild styrgrupp / samrådsgrupp och dels en särskild projektansvarig med ett stabsstöd utses för detta förberedande planeringsarbete och för att genomföra den första fasen av den organisatoriska uppbyggnaden. Till projektgruppen behöver adekvat filmteknisk kompetens knytas på ett tidigt stadium.

Som redovisats ovan kan en fullt utbyggd filmvårdsverksamhet komma att omfatta en personalstyrka i storleksordningen c:a 30 årsverken. Av dessa bör en knapp tredjedel ha särskild utbildning och kompetens eller en postgymnasial utbildning, i övrigt en god allmänutbildning. En viktig fråga är därför personalrekryteringen, där särskild kompetens är nödvändig för arbetsledning och för specialarbetsuppgifter. För andra arbetsuppgifter behöver en särskild utbildning kunna genomföras på plats och anpassas till de aktuella arbetsuppgifterna, t.ex. filmhantering och inom IT-området.

Det är även möjligt att på sikt kunna bygga upp en verksamhet med andra tjänster som berör film och rörlig bild och stillbild eller inom mediaområdet generellt samt kunna erbjuda tjänster inom dessa områden av t.ex. digitalisering av fotografier eller depåverksamhet för mediamaterial och service kring detta. Det kan gälla uppgifter avseende alla slag av film och videoband. En Länsbildcentral för Dalarna har t.ex. diskuterats. Även olika utbildningar kan knytas till verksamheten. Den föreslagna verksamheten i Grängesberg skulle här kunna bli en kärna för detta. Det finns även ett intressant internationellt perspektiv. Dessa kompletterande verksamheter får dock studeras i särskild ordning.

4.6 Förslag

Jag har tidigare i kapitel 3 redovisat skälen till och föreslagit etablerandet av ett Centrum för dokumentär film med en Filmvårdscentral, förlagd till särskilda byggnader i gruvområdet i Grängesberg. I kapitel 4 har jag redovisat en tänkt utformning av verksamheten och en anpassning till befintliga lokaler i Grängesberg.

Jag föreslår följaktligen att ett Centrum för dokumentär film med en Filmvårdscentral etableras i Grängesberg med målet att bevara och tillgängliggöra samt arbeta med att väcka och sprida intresse för dokumentär film. Verksamheten bör bedrivas i bolagsform med SFI som ägare med praktisk verksamhet och ledning knuten till SFI. En styrelse ansvarar för verksamheten och eventuellt bör en särskild rådgivande nämnd tillsättas som ett stöd och en bas för verksamheten. Styrelsen bör bestå av sju personer varav en ordförande och med självskrivna ledamöter för SFI, ALB och Ludvika kommun samt företrädare för bl.a. universitetsutbildning och forskning, museerna, hembygds- och folkrörelserna, bildningsförbunden och landstingen. En rådgivande nämnd bör knytas till verksamheten. Utöver insamling och bevarande m.m. bör olika tjänster kunna erbjudas intresserade.

Filmutredningen har i sitt betänkande (SOU 1998:142) föreslagit en översyn av SFI:s administration och ledning. Jag föreslår att en anpassning av Centrum för dokumentär film till SFI:s organisation studeras i detta sammanhang.

Jag föreslår i konsekvens med detta att ett uppdrag ges till Svenska Filminstitutet att i ett första steg tillsammans med Ludvika kommun utforma ett underlag som grund för en etablering och successiv uppbyggnad av Centrum för dokumentär film med en Filmvårdscentral i Grängesberg.

De kostnader som är förknippade med förslagen redovisas under kapitel 6.

5 En nationell handlingsplan – en sammanfattning

Enligt utredningsdirektiven skall utredaren föreslå en rikstäckande handlingsplan för hur icke-fiktiv film skall bevaras och göras tillgänglig. I tidigare avsnitt har jag definierat vad den icke-fiktiva filmen eller dokumentärfilmen omfattar vad gäller t.ex. ämnesområden och filmformat och redovisat bakgrund m.m. (kapitel 1) och sakläget på olika områden (kapitel 2 och 3) samt lagt förslag till olika åtgärder (kapitel 3 och 4). Sammantaget utgör detta delar i ett konkret handlingsprogram, en strategi för att bevara och tillgängliggöra den dokumentära filmen. Det ligger i sakens natur att jag föreslagit en serie grundläggande åtgärder. Hur utvecklingen sedan gestaltas kommer att bero på en serie faktorer som inte kan överblickas idag. Det hela sammanfattas här.

Som *övergripande mål* bör gälla, att all dokumentär film som producerats i Sverige, i första hand äldre dokumentär film, skall samlas in, dokumenteras och bevaras samt göras tillgänglig för forskare och allmänhet. I anslutning till detta skall andra tjänster utvecklas.

I en *första fas* bör Centrum för dokumentär film etableras och den praktiska verksamheten bringas att fungera. Centrum för dokumentär film med en Filmvårdscentral etableras och knyts till Svenska Filminstitutet, som tilldelas medel för detta. En särskild styrelse tillsättes med representanter för SFI, ALB och Ludvika kommun samt företrädare för forskningsintressena, för museerna, hembygds- och folkrörelserna, bildningsförbunden m.fl. Lokalisering till Grängesberg genomförs och ett uppbyggnadsarbete sker tillsammans med Ludvika kommun. En styrgrupp tillsätts med en särskild projektansvarig med ett stabsstöd utses för det förberedande planeringsarbetet och för att genomförande den första fasen av den organisatoriska uppbyggnaden, därefter genomförs ombyggnadsarbetena i Maskinhallen, Centrallaven och Nitratarkivet. Parallellt med detta bör en personalrekrytering och olika utbildningsinsatser inom t.ex. filmhantering och IT-området ske. Parallellt sker även upphandling av utrustning, intrimning m.m. Här ingår föreslagna åtgärder i kapitel 3 (*avsnitt 3.2. och 3.4.*) och kapitel 4 (*avsnitt 4.3, 4.4. och avsnitt 4.5.*).

I en *andra fas* bör en intensifierad insamling ske efter olika riktlinjer och inom olika regioner och i samarbete med nationella och regionala institutioner, som berörts i kapitel 3 (*avsnitt 3.3.1*). Målet skall vara att

genomföra en fördjupad inventering över hela landet och praktiskt genomföra en insamling av äldre dokumentär film. Hur den praktiska insamlingsverksamheten och vårdarbetet skall utformas får bli ett ansvar för den föreslagna styrelsen. Rimligen kan den planeras under fas ett och inledas försöksvis, men för ett mer intensifierat arbete med insamling och dokumentation måste hela ”produktionslinjen” vara utbyggd, d.v.s. inlämnade filmer måste kunna tas om hand och full service kunna erbjudas. Här ingår åtgärder föreslagna i kapitel 3 (*avsnitt 3.5.*) och kapitel 4 (*avsnitt 4.3., 4.4. och 4.5.*).

I fas tre ingår en fortsatt uppbyggnad och etablering av en kontinuerlig verksamhet. Här ingår fortsatt personalrekrytering och vidareutbildning, en utveckling av vårdinsatser, bevarande och lagring, en utveckling av tillgängligheten och en utbyggd studie- och forskarservice samt utveckling av information och marknadsföring m.m. Här ingår föreslagna åtgärder i kapitel 3 (*avsnitt 3.5. och 3.6.*).

6 Kostnader och Finansiering

6.1 Inledning

Jag har tidigare redovisat förslag till åtgärder för att genomföra ett utvidgat och målmedvetet bevarande av den dokumentära filmen i Sverige och göra den tillgänglig för forskning och helst även i ett vidare folkbildningsperspektiv. De kostnader det handlar om är dels särskilda investerings- och utvecklingskostnader till följd av mina förslag, dels kostnader för administration, hyror och annan drift samt löner. Verksamheten bör enligt min mening drivas i bolagsform med SFI som ägare. Med beaktande av ALB:s myndighetsansvar på detta område kan ett samägande med ALB diskuteras.

Jag har sett det som naturligt att vad gäller verksamhet och praktisk ledning knyts den föreslagna verksamheten med ett Centrum för dokumentär film och en Filmvårdscentral till stiftelsen Svenska Filminstitutet i Stockholm med den förutsättningen att en samordning sker med ALB.

Som redovisats tidigare är det viktigt att en fokusering på den dokumentära filmen sker med satsningar på insamling, dokumentation, vård och tillgängliggörande. Det leder till att särskilda medel behöver avsättas för detta. De utökade insatserna för den dokumentära filmen är ett nationellt uppdrag och de statliga medel som behöver anslås bör tillföras SFI.

Jag har vidare sett det som att Ludvika kommun med stöd av regionala intressen svarar för restaurering och ombyggnad av de tänkta lokalerna i Grängesberg, varefter dessa hyrs av det föreslagna bolaget.

6.2 Kostnadsberäkningar

De tekniska förändringarna och teknikutvecklingen, särskilt på IT-området, går så snabbt att det är svårt att, när en upphandling kan ske om tidigast 2–3 år, ange kostnaderna med en större exakthet för den tekniska utrustning som behövs i ett utvecklat filmvårdsarbete. Samma sak gäller ombyggnadskostnader och därmed underlaget för hyresberäkningar m.m. liksom övrig nödvändig utrustning och inredning. I

båda fallen behövs ett mer preciserat offertunderlag. De beräkningar som gjorts bygger på de erfarenheter som finns inom utredningsgruppen och de konsulter som anlitas och skall betraktas som riktvärden i 1999 års penningvärde. Siffrorna kan dock bedömas med en begränsad osäkerhetsmarginal på c:a $\pm 10\%$. De kan komma att reduceras väsentligt i den mån bidrag från EU:s målprogram och olika regionalpolitiska områden kan tillföras.

Etablering, planering och byggnationer m.m. Omfattar *fas ett* i handlingsplanen med en etablering av Centrum för dokumentär film och Filmvårdscentralen i Grängesberg, samt en organisation och administration för detta. Etableringsfasen har beräknats till tre år, varefter verksamheten skall vara fullt utbyggd.

Kostnader för styrelse, projektledning och administration har beräknats till storleksordningen 1.3, 1.7 resp. 1.8 MSEK för resp. år. Ett särskilt anslag bör tilldelas SFI för utökat ansvar och nya arbetsuppgifter samt samordning m.m. med 0.9 Mkr. per år. Personalrekrytering, personalkostnader och utbildning m.m. har beräknats till 1.3 MSEK, 4 MSEK resp. 6 MSEK.

Ombyggnadskostnaderna m.m. för Filmvårdscentralen har beräknats av Ludvika kommun och av kommunen anlitat arkitektkonsult (Bo Wedelfors Arkitekter AB) och bygger på den produktionslinje som redovisats tidigare och en etappvis ombyggnad av Maskinhallen och arkiv för acetatfilm resp. nitratfilm (*se avsnitt 4.3 och 4.4 samt bilaga 2*) och är beräknad exkl. ev. moms. Beräkningsgrunden är baserad på dels olika lokaltyper (kontor, arkiv, laboratorium etc.), dels på vad som är ombyggnad resp. nybyggnad. Flera enheter kommer i praktiken att etableras etappvis och en bedömning av en kostnadsutveckling i dessa avseende är självklart vag. Prisläget avser Stockholm. Ett avdrag för prisskillnader i Dalarna har inte gjorts, då flera moment är osäkra, bl.a. kostnaderna för kyla.

Ombyggnadskostnaderna för själva Filmvårdscentralen i Maskinhallen har beräknats till storleksordningen c:a 50 MSEK, för en etappvis utbyggnad av Acetatfilmarkivet i Centrallaven till c:a 20 MSEK och för ett Nitratfilmarkiv till c:a 4 MSEK. Årliga driftskostnader har beräknats till c:a 1 MSEK, samt hyra som beräknats med 900 kr/kvm genomsnittligt fr.o.m. år tre till c:a 4 MSEK.

En upphandling av teknisk utrustning, kontorutrustning, installation och intrimning m.m. måste ske med målet att verksamheten skall vara intrimnad och fungera under år 3. En investering i teknisk utrustning har beräknats för analog restaurering till c:a 2.2 MSEK, för digital registrering, restaurering och överföring till c:a 18 MSEK och för kontorsutrustning, inkl. datorer och för arkivutrustning m.m. till c:a 3.3 MSEK eller sammanlagt c:a 23.5 MSEK. Dessa kan fördelas med

2, 10.1 resp. 11.5 MSEK under treårsperioden. Kostnaderna har beräknats i samråd med Rotebro Filmservice och är exkl. ev. moms.

Inledande kostnader för förprojektering har beräknats till 0.6 MSEK. Kostnaderna för verksamheten, d.v.s. för personal, hyror och övrig drift m.m, för de första tre åren kan beräknas till storleksordningen c:a 23.3 MSEK fördelat på 3.5 MSEK år ett, 6.6 MSEK år två och 13.2 MSEK år tre, samt för utrustning m.m. till c:a 23.6 MSEK.

Sammanfattningsvis ger detta följande kostnadsbild för treårsperioden:

Tabell 11. Centrum för dokumentär film. Kostnadsberäkning och fördelning för verksamhetsår 1–3 samt förprojektering.

Kostnadsslag	förproj	år 1	år 2	år 3
<i>Drift och löner</i>				
SFI		0.9	0.9	0.9
Förprojektering – etablering	0.6			
Styrelse, administration m.m.		1.3	1.7	1.8
Personal, utbildning m.m.		1.3	4	6
Hyror, övrig drift		-	-	4.5
	0.6	3.5	6.6	13.2
(därav personalkostnader		c:a 2	4.5	6.5)
<i>Investeringar</i>				
Administrativ m.m. utrustning		0.5	0.1	0.5
Teknisk utrustning m.m.		1.5	10	11
		2	10.1	11.5

Etablerad verksamhet. Omfattar fas 2 och fas 3 med en successiv uppbyggnad och etablering av en kontinuerlig verksamhet. Hela ”produktionslinjen” är utbyggd. I fas två ingår särskilda insatser avseende insamling och dokumentation samt omhändertagande, vård och arkivering m.m. Här ingår fortsatt personalrekrytering och vidareutbildning, en utveckling av vårdinsatser, bevarande och arkivering, en utveckling av tillgängligheten och en utbyggd studie- och forskarservice samt utveckling av information och publika åtgärder m.m.

Den etablerade verksamheten i utbyggd form omfattar en personalstyrka på 30 årsverken. Anslag till SFI samt styrelsekostnaderna har beräknats till 0.9 resp. 0.2 MSEK per år. Personalkostnaderna, inklusive utbildning m.m. har beräknats (för 30 årsverken) till storleksordningen 9 MSEK per år. Administrations- och driftskostnader har beräknats netto till 0.8 M MSEK årligen samt hyror och andra avgifter till 5 MSEK årligen. Särskilda insatser behövs för insamling och dokumentation (inkl

ersättning), beräknade till 0.6 MSEK per år samt för information och publika åtgärder m.m. till 0.5 MSEK per år samt utveckling av verksamheten (databas-uppbyggnad, forskarservice, studiecentra, tillgänglighet m.m.) till 1.0, 1.5 samt 1.5 MSEK för resp. år och för komplettering av utrustning m.m. till 1 MSEK per år.

Kostnaderna för verksamheten för de tre åren kan beräknas till storleksordningen 52 MSEK eller c:a 17.5 MSEK per år (varav c:a 9 MSEK för personal), samt sammanlagt c:a 6.5 MSEK för utrustning m.m.

För en utveckling av ett särskilt laboratorium för framkallning och kopiering m.m. av film tillkommer en beräknad investering på ca 4 MSEK exkl. moms. Till detta kommer även en etappvis utbyggnad av arkiv och förvaring m.m, t.ex. utökade insatser för acetat- och nitratfilm o.s.v, där de preliminära kostnaderna specificerats ovan.

Sammanfattningsvis ger detta följande kostnadsbild för treårsperioden:

Tabell 12. Centrum för dokumentär film. Kostnadsberäkning och kostnadsfördelning för verksamhetsår 4–6.

Kostnadslag	år 4	år 5	år 6
<i>Drift och löner</i>			
SFI, styrelse	1.1	1.1	1.1
Administration, hyror, övrig drift	5.8	5.8	5.8
Personal, utbildning m.m.	9	9	9
Insamling / dokumentation	0.6	0.6	0.6
Vård m.m.	0.4	0.6	0.8
Information, service m.m.	0.5	0.5	0.5
	17.4	17.6	17.8
(därav personalkostnader	c:a 10	10	10)
<i>Investeringar</i>			
Forskarservice, tillgänglighet m.m.	1	1.5	1
Kompl. utrustning, m.m.	1	1	1
	2	2.5	2

6.3 Finansiering och kompletterande finansieringsmöjligheter

Kostnadsberäkningen under avsnitt 6.2 är en bruttoberäkning, för utrustning exkl. moms. Finansieringen av verksamheten vid Centrum för dokumentär film med en Filmvårdscentral bör studeras ytterligare och i ett närmare samarbete med berörda parter. Olika stöd och bidrag samt egna intäkter för olika tjänster kan på sikt och på olika sätt reducera kostnaderna. Jag har inte tagit upp dessa aspekter i kostnadsredovisningen.

Under en etableringsfas är det enligt min bedömning nödvändigt att särskilda statliga medel anslås till utvecklingsarbete och grundläggande investeringar, därefter bör ett årligt anslag avsättas som efter hand kan avstämmas mot bidrag och intäkter. De medel det handlar om är som framgått ovan i storleksordningen c:a 2–7 MSEK beroende på ambitionsnivå och en slutlig avstämning. Det övergripande film-vårdsarbetet är trots allt ett nationellt uppdrag och det framstår här som nödvändigt att SFI:s anslagsram utökas för detta. Möjligheterna till omprioriteringar enbart inom SFI:s nuvarande anslagsram har jag dock bedömt som begränsade med hänsyn till att det är nya bevarandemål och ambitioner som formulerats; däremot borde rimligen en stödfinansiering kunna ske från film- och videobranschens organisationer med hänsyn till föreslagna åtgärder för filmmaterialets bevarande och ökade tillgänglighet och nyttjande.

Kan inte särskilda reformmedel anvisas bör en alternativ finansiering – helt eller delvis – kunna ske genom omprioriteringar inom kultur- och utbildningsdepartementens utgiftsområden. Det finns flera skäl till att detta är rimligt. De föreslagna insatserna för dokumentär film kommer att ge positiva effekter inom skola och utbildning liksom inom flera kulturområden och berör flera av departementens myndigheter, institutioner och andra verksamheter – ALB, SVT, SFI, museer, arkiv och bibliotek, utbildningsinstitutioner osv. De åtgärder som föreslås genom Centrum för dokumentär film innebär en avlastning och stöd för kultur- och utbildningsverksamhet med statlig finansiering inom flera kulturområden.

Även t.ex. arbetsmarknads- och näringsdepartementens utgiftsområden bör komma ifråga i detta sammanhang med hänsyn till bl.a. sysselsättningspolitiska och regionalpolitiska skäl.

En kompletterande finansiering kan diskuteras utifrån flera synpunkter.

Utredningstiden har inte medgett ett djupare studium av vilka möjligheter som kan finnas inom olika politikområden. I vilken ut-

sträckning medel för regional- och sysselsättningspolitiska åtgärder kan komma i fråga har dock diskuterats med regionala företrädare. På samma sätt har frågan diskuterats med antikvariska instanser vad gäller överkostnader med hänsyn till den tänkta ombyggnaden av de antikvariskt värdefulla industrihistoriska byggnader och miljöer, som anläggningen i Grängesberg utgör. Den bedömningen kan göras att det finns stora möjligheter till stödfinansiering av ombyggnads- och personalkostnader och olika investeringar. Det är dock svårt att på detta stadium med någon grad av exakthet ange krontal eller nivåer.

I Filmutredningen (SOU 1998:142) har olika samverkans- och finansieringsformer diskuterats, där olika branschintressen kommer att medverka. Det bör här finnas skäl att undersöka om inte även en bevarandeverksamhet av det slag som föreslagits vid ett Centrum för dokumentär film med en Filmvårdscentral skulle kunna omfattas av detta vad gäller olika riktade åtgärder för den dokumentära filmen.

Det är inte heller möjligt att göra en säkrare bedömning av hur verksamheten vid ett Centrum för dokumentär film med Filmvårdscentralen kommer att utvecklas och i vilken utsträckning egna intäkter kan bidra till en finansiering. Det kan här finnas möjligheter genom det behov av vård och arkivering av stora samlingar som finns vid olika företag och organisationer, där t.ex. SVT har ett idag eftersatt behov som redovisats tidigare (kapitel 2) och andra tjänster (se bl.a. kapitel 4).

En del kostnader kan delfinansieras genom regionala stödformer och från t.ex. EU:s Mål 2 program, till vilken Grängesberg sannolikt kommer att höra även i den nya perioden från år 2000. Möjligheterna att erhålla bidrag har diskuterats med länsstyrelsen i samråd med Ludvika kommun och bedömts som goda och avser i första hand bidrag till ombyggnader, inredning och utrustning. Även etablerings-, utbildnings- och lönebidrag kan sänka personalkostnaderna väsentligt. På detta stadium är det svårt att bedöma i vilken utsträckning bidrag kan erhållas.

Sammanfattningsvis är bedömningen den, dels att ett grundstöd är nödvändigt och bör finansieras genom reformmedel eller genom omprioriteringar inom i första hand utbildnings- och kulturdepartementens utgiftsområden, dels att stora förutsättningar finns för att olika stöd, bidrag och intäkter kommer att reducera kostnaderna för etablering och drift vid Centrum för dokumentär film.

6.4 Förslag

Jag föreslår att medel anslås för en etablering av Centrum för dokumentär film med en Filmvårdscentral i Grängesberg för år 1 (= förslagsvis år 2001) och, som ett första steg, för en fördjupad kostnadsanalys och för att utarbeta ett mer detaljerat besluts- och upphandlingsunderlag med 0.6 MSEK (förslagsvis år 2000). Därefter bör medel avsättas årligen till SFI:s ramanslag.

Förkortningar

ALB	Arkivet för ljud och bild
SF	Svensk Filmindustri
SFI	Svenska Filminstitutet
SMF	Svenska museiföreningen
SR	Sveriges Radio
SVT	Sveriges Television
UR	Utbildningsradion

Kommittédirektiv.



Bevarandet av icke-fiktiv film

Dir.
1998:42

Beslut vid regeringssammanträde den 20 maj 1998.

Sammanfattning av uppdraget

En särskild utredare tillkallas med uppgift att se över förutsättningarna för att bevara respektive göra icke-fiktiva filmer tillgängliga i framtiden. Utredaren skall föreslå en nationell handlingsplan för hur icke-fiktiv film skall bevaras och göras tillgänglig. Utredaren skall vidare - genomföra en översiktlig inventering av beståndet av ickefiktiv film och redovisa volym och status på samlingarna av sådana filmer, – kartlägga de nuvarande förhållanden när det gäller att bevara respektive göra icke-fiktiva filmer tillgängliga och – analysera förutsättningarna för att etablera en filmvårdscentral i Grängesberg.

Bakgrund

Under filmens drygt hundraåriga historia har det i Sverige producerats en mycket stor mängd film som på olika sätt speglar samhällsutvecklingen. Filmens historia är i stora delar parallell med vår moderna historia. Filmerna har framställts i olika syften, av olika intressenter och för olika målgrupper. Stora delar av filmbeståndet kan samlas under begreppet icke-fiktiv film. Därmed avses i huvudsak dokumentärfilm av olika art och karaktär, lokala hembygdsfilmer, industrifilmer, folkrörelsefilmer, kortfilmer och undervisningsfilmer. Dessa filmer utgör en värdefull historisk källa och är en viktig del av vårt kulturarv.

Stiftelsen Svenska Filminstitutet, Sveriges Television AB och Arkivet för ljud och bild förvarar filmer av både fiktiv och icke-fiktiv karaktär. Stiftelsen Svenska Filminstitutet har bl.a. till uppgift att bevara filmer och tillgängliggöra dessa. Institutet bevarar och vårdar främst spel-, kort- och dokumentärfilmer samt reklamfilmer avsedda för visning på biograf. Sveriges Television AB har sedan år 1955 producerat

dokumentär- och nyhetsfilmer. Bolaget har vidare genom årens lopp förvärvat flera stora filinsamlingar, bl.a. från Svensk Filmindustri och Kino SJ. Därutöver har Sveriges Television AB förvärvat ett antal mindre samlingar med filmer från olika institutioner och privatpersoner.

Detta gör Sveriges Television AB till den i särklass största ägaren av icke-fiktiv film i Sverige. Arkivet för ljud och bild har till uppgift att ta emot och förvara pliktexemplar på video av bl.a. filmer och upptagningar av televisionsprogram som enligt lagen (1993:1392) om pliktexemplar av dokument skall lämnas till arkivet. En viktig uppgift för arkivet är att hålla samlingarna tillgängliga, vilket framgår av 2 § i förordningen (1996:503) med instruktion för Arkivet för ljud och bild.

På central nivå är alltså tre institutioner berörda, en myndighet, en stiftelse och ett bolag. Denna uppdelning har delvis fått till följd att det är oklart vem som skall ansvara för vad. Det gäller t.ex. företags-, socken- och amatörfilmer och filmer av vissa format, t.ex. 8 mm.

Icke-fiktiva filmer har även tagits om hand av museer, andra arkiv än Arkivet för ljud och bild, företag, föreningar och privatpersoner som engagerat sig i bevarandet av dem. Det rör sig här främst om filmer med anknytning till respektive organisations eller privatpersons verksamhetsområde. Dessa filmer har ett stort pedagogiskt värde som i dag är svårt att ta till vara. Den samlade kunskapen om detta bestånd är mycket bristfällig. Det är också oklart hur dessa filmer kan göras mer tillgängliga så att de kan nå ut till viktiga användargrupper som skolor, forskare och allmänheten i övrigt.

Under senare år har behovet ökat av att få en samlad kunskap om och bild av den äldre icke-fiktiva filmens omfattning och tillstånd. Därför behövs en handlingsplan för hur dessa filmer, som utgör en viktig del av vårt kulturarv, skall bevaras och göras tillgängliga. Olika förslag har lämnats av dem som i dag arbetar med eller engagerar sig i bevarandet av icke-fiktiva filmer, bl.a. Arkivet för ljud och bild, Svenska Filminstitutet, Svenska museiföreningens film- och videokommitté, Sveriges Hembygdsförbund och Ludvika kommun. Ett av förslagen är att en filmvårdscentral skall etableras i Grängesberg. Förslagsställaren har därvid pekat på de särskilt goda förutsättningar som finns vad gäller vård och arkivering av film i Grängesberg, bl.a. mängden material, inventeringsläget och de långt framskridna planerna på att säkerställa en god framtida hantering av icke-fiktiv film. En allmän uppfattning som kommer till uttryck i förslagen är vikten av att arbetet med bevarandet av den ickefiktiva filmen genomförs omgående för att filmerna inte skall bli förstörda.

Uppdraget

En särskild utredare tillkallas för att utreda förutsättningarna för att bevara och tillgängliggöra icke-fiktiva filmer i framtiden. Utredaren skall översiktligt redovisa vilken kunskap som i dag finns om icke-fiktiva filmer. Därvid skall volymen av filmbeståndet och dess tillstånd redovisas samt översiktligt sammanställas vilka olika personer och organisationer som har producerat filmerna. Utredaren skall även lämna förslag på hur en fördjupad inventering av detta filmbestånd kan göras.

Utredaren skall vidare ta fram en riksomfattande handlingsplan för hur dessa filmer kan tas om hand och bevaras samt göras tillgängliga. Av handlingsplanen skall framgå hur allmänhetens, forskares och skolors behov och krav på tillgänglighet skall tillgodoses. Där så anses motiverat kan utredaren undersöka hur bevarandet av icke-fiktiva filmer organiseras i andra länder, t.ex. de nordiska.

En förutsättningslös prövning och analys skall redovisas av det statliga åtagandet och dess omfattning när det gäller att bevara och göra icke-fiktiva filmer tillgängliga i dag. Utredaren skall vidare redogöra för hur bevarandet av icke-fiktiv film är organiserat i dag, hur ansvarsfördelning och finansiering ser ut samt redovisa eventuella brister. Med beaktande av analysen av det statliga åtagandet skall utredaren föreslå hur dessa brister kan åtgärdas. Förslaget bör utformas i samråd med berörda aktörer och bl.a. innehålla förslag på möjliga samarbetsformer samt på hur ansvarsfördelningen (i de fall stat eller kommun svarar för bevarandet och tillgängliggörandes) kan göras tydlig. I uppdraget ingår vidare att överväga de upphovsrättsliga aspekter som kan finnas, t.ex. i fråga om framställning av nya exemplar och tillgängliggörande för allmänhet, forskare m.fi. samt att identifiera och redovisa eventuella problem av annan art.

Utredaren skall särskilt analysera förutsättningarna för att etablera en filmvårdscentral i Grängesberg. Vidare skall, bl.a. utifrån de resultat utredaren kommer fram till, redogöras för de ekonomiska, praktiska och övriga konsekvenser som förslaget till lokalisering av en filmvårdscentral kan medföra. Utredaren bör beakta att befintlig myndighetsstruktur i möjligaste utsträckning skall utnyttjas.

Utredaren skall slutligen undersöka vilka tekniska behov som det finns för att förslagen skall kunna genomföras. Detta gäller både beträffande bevarandet och tillgängliggörandet.

Utredarens förslag skall kostnadsberäknas och innehålla förslag till finansiering om de inte är kostnadsneutrala. Finansieringen av ett eventuellt utökat statligt åtagande skall rymmas inom de ramar som Kulturdepartementet förfogar över. Projektets tidsplan skall även framgå.

Arbetets bedrivande

Arbetet skall bedrivas i nära samarbete med Svenska Filminstitutet, Sveriges Television AB, Arkivet för ljud och bild samt Ludvika kommun. Utredaren skall i övrigt samråda med berörda organisationer och institutioner.

Utredaren skall i sitt arbete beakta regeringens direktiv till samtliga kommittéer och särskilda utredare om att redovisa regionalpolitiska konsekvenser (dir. 1992: 50), offentliga åtaganden (dir. 1994:23), jämställdhetspolitiska konsekvenser (dir. 1994:121) och effekterna för brottsligheten och det brottsförebyggande arbetet (dir. 1996:49).

Redovisning av uppdraget

Utredaren skall lämna en delrapport den 15 augusti 1998 som skall innehålla en redovisning av hur ansvarssituationen för berörda myndigheter, organisationer etc. ser ut i dag samt en analys av möjligheterna att etablera en filmvårdscentral i Grängesberg. Arbetet i sin helhet skall vara avslutat och rapporterat till regeringen senast den 15 januari 1999.

(Kulturdepartementet)

Flödesschema/funktionsanalys och

Programskiss till ett

Centrum för dokumentär film och Filmvårdscentral i Grängesberg.

Programskissen har utarbetats av Ludvika kommun och Bo Wedelfors vid Wedelfors Arkitekter AB och bygger på dels den produktionsmodell som tagits fram av Bengt Orhall vid Rotebro Filmservice AB, dels förslag till övrig verksamhet vid Centrum för dokumentär film samt önskemål om acetat- och nitratarkiv, även videobandarkiv, som förts fram under utredningsarbetet från bl.a. SVT och SFI.

Innehåll

- A. Flödesschema / funktionsanalys.
- B. Filmvårdscentral i Grängesberg.
 - 1. Perspektiv Gruvgatan från norr.
 - 2. Perspektiv entréhall i Maskinhallen.
 - 3. Malmen Grängesberg. Situationsplan.
 - 4. Axiometriskt perspektiv.
 - 5. Maskinhallen, souterrängplan.
 - 6. Maskinhallen, entréplan.
 - 7. Maskinhallen, plan 1 tr.
 - 8. Maskinhallen, plan 2 tr.
 - 9. Centrallaven, acetatfilmarkiv etapp 1.
 - 10. Centrallaven, acetatfilmarkiv tapp 2 och nitratfilmarkiv.
 - 11. Maskinhallen, sektion Ö – V.
 - 12. Maskinhallen, sektion S – N.

Uppgifterna i denna bilaga finns endast i den tryckta versionen.