

## Till statsrådet och chefen för Socialdepartementet

Regeringen bemyndigade den 25 september 1997 dåvarande statsrådet Margot Wallström att tillkalla en särskild utredare med uppgift att göra en översyn av vissa frågor om socialtjänstlagen (1980:620) och socialtjänstens uppgifter (dir. 1997:109). Utredaren skall analysera och lämna förslag som bl.a. berör lagens konstruktion och struktur, socialtjänstens finansiering, socialtjänstens uppgift att främst bistå vid tillfälliga sociala eller ekonomiska problem och formerna för tillsynen över socialtjänsten.

Den 25 september 1997 förordnades jag som särskild utredare. Utredningen har antagit namnet Socialtjänstutredningen (S 1997:16).

En del av utredningens uppdrag är att analysera sambandet mellan socialbidraget och övriga trygghetssystem utifrån de olika övergripande förändringar som skett i samhället under 1990-talet, särskilt när det gäller förändringar i de statliga transfereringssystemen. För att utföra detta uppdrag har utredningen genomfört en studie med hjälp av befintliga register över inkomster och socialbidrag.

Resultatet av studien redovisas i detta delbetänkande. Tom Nilsson vid utredningens sekretariat har ansvarat för studien. Tjänstemän vid SCB i Örebro och Stockholm har genomfört de grundläggande beräkningar. Råd och synpunkter vid genomförandet av studien har lämnats av chefsekonomen Karin Mossler, Socialstyrelsen, departementsrådet Mårten Lagergren, Socialdepartementet, departementsrådet Ingemar Eriksson, Finansdepartementet och organisationsdirektören Leif Lundberg, Statskontoret.

Den diskussion och de slutsatser som redovisas i delbetänkandet är inte mina slutliga ställningstaganden i de frågor som studien berör. I utredningens uppdrag ingår dock att överväga hur systemen bättre skall kunna samverka i förhållande till varandra utan att arbetslinjen inom bidrags- och ersättningsystemen överges. Eventuella förslag skall rymmas inom ett oförändrat offentligt åtagande.

Mina överväganden och förslag i dessa frågor kommer att redovisas i utredningens slutbetänkande.

Utredningen har tidigare, i samarbete med Demokratiutredningen, överlämnat betänkandet På marginalen (SOU 1998:161).

Utredningen överlämnar nu delbetänkandet Ökade socialbidrag – En studie om inkomster och socialbidrag åren 1990 till 1996 (SOU 1999:46). Ett av skälen till att studien nu redovisas i ett delbetänkande är att regeringen nyligen aktualiserat ytterligare studier inom detta område. Resultatet av studien bör vara intressant i detta sammanhang. Välfärdsutvecklingen är också av allmänt intresse i den politiska och samhälleliga debatten. Jag hoppas att delbetänkandet kan vara ett stimulerande bidrag till denna debatt.

Stockholm i april 1999

Inger Lundberg

## Läsanvisningar

Det första kapitlet Sammandrag och slutsatser kan läsas fristående, eftersom det innehåller studien i koncentrat. De övriga kapitlen är förhållandevis detaljerade beskrivningar som särskilt vänder sig till specialintresserade läsare.

# Innehåll

<b>1</b>	<b>Sammandrag och slutsatser .....</b>	<b>Fel! Bokmärket är inte definierat.</b>
1.1	Bakgrund – fördubblade kostnader för socialbidragen.....	11
1.2	Tillvägagångssätt .....	11
1.3	Utvecklingen av hushållens standard.....	12
1.3.1	Officiell och alternativ norm används .....	12
1.3.2	Andelen hushåll med låg inkomststandard har ökat .....	13
1.3.3	Antalet hushåll med tillräckliga inkomster har minskat ...	13
1.3.4	Inkomströrligheten har minskat .....	14
1.4	Utvecklingen av standarden för några typhushåll .....	15
1.4.1	Konsumtionsutrymmet har minskat.....	16
1.5	Inkomsternas komponenter.....	16
1.5.1	Den disponibla inkomsten har sjunkit .....	16
1.6	Utnyttjandet av socialbidrag .....	17
1.6.1	Utnyttjandet av socialbidrag steg under 1990-talet .....	18
1.7	Långvarigt beroende av socialbidrag.....	18
1.7.1	Antalet hushåll med långvarigt beroende av socialbidrag har ökat.....	19
1.7.2	De unga hushållens beroende har ökat mest.....	19
1.7.3	Invandrarhushållens beroende har ökat starkt .....	20
1.7.4	Även hushåll med högre utbildning.....	20
1.7.5	Arbetslösheten slog igenom.....	20
1.7.6	De bidragsberoende är inte etablerade .....	20
1.7.7	Flest bidragsberoende finns i storstäder .....	21
1.7.8	Även flerårsperspektivet visar att beroendet ökar .....	21
1.8	Sambanden mellan socialbidragen och några alternativ... ..	22
1.8.1	Alternativen ger ökade kostnader för den offentliga sektorn.....	22
1.8.2	Introduktionsbidrag till flyktingar ger bäst effekt .....	23
<b>2</b>	<b>Bakgrund och syfte .....</b>	<b>25</b>

<b>3</b>	<b>Något om hur studien har gjorts .....</b>	<b>27</b>
3.1	Datauppgifter .....	27
3.2	Metoder.....	28
<b>4</b>	<b>Utvecklingen av hushållens standard.....</b>	<b>29</b>
4.1	Två normer som grund för jämförelser.....	29
4.2	Ettårsperspektivet .....	32
4.2.1	Under och över norm .....	32
4.2.2	Inkomststandard i fem klasser .....	32
4.2.3	Rensningar och särredovisningar.....	34
4.3	Flerårsperspektivet.....	39
4.4	Sammanfattning av avsnittet.....	41
<b>5</b>	<b>Utvecklingen av standarden för några typhushåll.....</b>	<b>43</b>
5.1	De ingående typhushållen.....	43
5.2	Övriga ingångsvärden .....	44
5.3	Resultaten av beräkningarna.....	45
5.4	Sammanfattning av avsnittet.....	48
<b>6</b>	<b>Inkomsternas komponenter .....</b>	<b>49</b>
6.1	Typer av hushåll och inkomstbegrepp.....	50
6.2	Genomsnitt och procentandelar för hushållstyperna .....	51
6.2.1	Alla hushåll 20–64 år.....	52
6.2.2	Hushåll där någon vuxen är under 25 år.....	54
6.2.3	Hushåll med ensamstående föräldrar med barn.....	56
6.2.4	Hushåll med invandrare.....	58
6.2.5	Hushåll med ålderspensionärer som är invandrare .....	60
6.3	Sammanfattning av avsnittet.....	61
<b>7</b>	<b>Utnyttjande av socialbidrag .....</b>	<b>63</b>
7.1	Låg inkomst och socialbidrag.....	63
7.1.1	Utnyttjande bland hushåll med låg Ekonomisk Standard. 64	
7.1.2	Utnyttjandegrad för övriga hushåll.....	65
7.1.3	Förändringar i befolkningens sammansättning.....	66
7.2	Sammanfattning av avsnittet.....	66

---

<b>8</b>	<b>Långvarigt beroende av socialbidrag .....</b>	<b>69</b>
8.1	Ettårsperspektiv och flerårsperspektiv.....	69
8.2	Mått som används .....	69
8.3	Beskrivningar med hjälp av ettårsperspektivet.....	70
8.3.1	Totalt.....	70
8.3.2	Närmare beskrivningar av hushållen .....	73
8.4	Sammanfattning av avsnittet.....	85
<b>9</b>	<b>Sambanden mellan socialbidragen och några alternativ .....</b>	<b>87</b>
9.1	Simuleringsexperimenten .....	87
9.2	De prövade alternativen och resultaten av simuleringarna .....	88
9.2.1	Avdrag för försörjningsbörda .....	89
9.2.2	Utökat barnbidrag för ensamstående föräldrar .....	92
9.2.3	Höjning av barndelen i bostadsbidraget .....	93
9.2.4	Höjda studiemedel till studerande med barn .....	94
9.2.5	Nytt bidrag till arbetslösa ungdomar .....	95
9.2.6	Ett statligt beskattat introduktionsbidrag till mottagna flyktingar.....	97
9.2.7	En samlingsberäkning.....	100
9.2.8	Sammanfattning av avsnittet.....	101

# 1 Sammandrag och slutsatser

I detta avsnitt görs ett sammandrag av studiens grundläggande resultat. Därutöver redovisas vissa slutsatser.

## 1.1 Bakgrund – fördubblade kostnader för socialbidragen

Kostnaderna för socialbidragen har i fast penningvärde fördubblats under 1990-talets första sju år. Denna utveckling hänger samman med den besvärliga samhällsekonomin under denna period. Den höga arbetslösheten och stora offentliga underskott är två viktiga företeelser bakom utvecklingen.

Enligt direktiven till utredningen ska sambanden mellan trygghetssystemet i vid mening och socialbidraget analyseras. Utredningen ska också lägga förslag som innebär att individ- och familjeomsorgen kan återgå till att stödja enskilda vid tillfälliga sociala eller ekonomiska problem. Syftena med denna studie har formulerats med dessa delar av direktiven som ledstjärna:

- Att beskriva utvecklingen av inkomsterna och socialbidragen under första halvan av 1990-talet.
- Att ge en närmare beskrivning av de hushåll som de aktuella åren hade socialbidrag under lång tid.
- Att belysa sambanden mellan statens kostnader för trygghetssystemet och kommunernas kostnader för socialbidragen.

## 1.2 Tillvägagångssätt

Studien bygger i allt väsentligt på sedan tidigare insamlade data över hushållens inkomster. En datatyp avser ettårsdata. En annan datatyp avser data som gör det möjligt att följa hushåll över tiden.

Utöver ovanstående data har data från diverse källor ställts samman för presentation av s.k. typhushåll.

Med dessa datauppgifter som grund har följande bearbetningar gjorts:

- statistiska beskrivningar på hushållsnivå
- beskrivningar med hjälp av typhushåll
- simuleringar för att belysa de övergripande sambanden mellan statens och kommunernas kostnader för alternativa system för de enskildas försörjning.

## 1.3 Utvecklingen av hushållens standard

För att förstå utvecklingen av socialbidragen under 1990-talet behöver man veta hur hushållens standard har utvecklats.

### 1.3.1 Officiell och alternativ norm används

För att göra det möjligt att jämföra alla hushåll, oberoende av hushållsstorlek, har vi valt att jämföra hushållens inkomster mot normer som på olika sätt justerar för antalet medlemmar och, i det ena fallet, förekommande barns ålder. Valet att använda två normer återspeglar det faktum att det inte finns en av alla accepterad norm som kan sägas på ett invändningsfritt sätt återspegla hur behoven påverkas av hushållets sammansättning. Egentligen talar detta förhållande för att ytterligare normer borde prövas men varianterna kan då bli många och utrymmet är begränsat.

De två normerna har vi valt att benämna officiell respektive alternativ norm. De skiljer sig åt endast vad avser hur hänsyn tas till antalet hushållsmedlemmar när hushållets behov bestäms. Den officiella normen innebär att de poäng, eller vikter, som Socialstyrelsen fastställde 1985 används. Den alternativa normen tar hänsyn till antalet hushållsmedlemmar helt enkelt genom att kvadratroten ur detta antal beräknas. Skillnaden mellan normerna är att den alternativa normen innebär att man antar större stordriftsfördelar än vid användning av den officiella normen.



### 1.3.2 Andelen hushåll med låg inkomststandard har ökat

Vi har definierat ett begrepp som vi döpt till inkomststandard. Det är hushållets disponibla inkomsten dividerat med hushållets normnivå med tillägg för schabloniserad hyra.

En intressant uppgift är utvecklingen av hur stor andel av befolkningen som har låg inkomststandard. Enligt den officiella normen hade knappt 10 procent av alla hushåll en inkomststandard under ett år 1990. År 1996 gällde det för närmare 17 procent av hushållen. Om jämförelsen istället görs med den alternativa normen som grund, ökade andelen från närmare 7 procent år 1990 till över 11 procent år 1996. Andelen hushåll med låg inkomststandard har alltså ökat påtagligt under 1990-talet.

Det framgår ovan att den alternativa normen innebär en lägre andel med låg inkomststandard. Detta förhållande har sin bakgrund i det faktum att den alternativa normen är strängare i meningen att de stora hushållens behov antas vara lägre enligt denna norm än enligt den officiella normen.

**En slutsats som kan dras av denna utveckling är att en allt större andel av befolkningen kommit att få inkomster som kan betraktas som otillräckliga.**

### 1.3.3 Antalet hushåll med tillräckliga inkomster har minskat

För att ge en mer detaljerad bild av utvecklingen av inkomstförhållandena, har vi delat in hushållen i ett antal klasser av inkomststandard respektive år. Redovisningen enligt denna indelning ger vid handen att antalet hushåll med tillräckliga inkomster har minskat under perioden. Antalet övriga hushåll har ökat. I denna grupp hushåll ingår såväl sådana med inkomster i närheten av respektive norm som hushåll med otillräckliga inkomster på olika nivåer. Resultatet gäller för redovisningar enligt båda normerna.

För att ytterligare belysa utvecklingen för samhället i dess helhet, har vi valt att exkludera vissa typer av hushåll med speciella förhållanden från redovisningen. Det handlar exempelvis om kvarboende ungdomar och studenter. En redovisning av utvecklingen vid sådana exkluderingar ger en något annorlunda bild än den som redovisats ovan. Redovisningen ger vid handen att antalet hushåll med låg inkomst ökar

endast marginellt. Det ligger dock fast att hushållen med höga inkomster har minskat.

**En möjlig slutsats av materialet är att kvarboende ungdomar och studenter svarar för det mesta av ökningen av hushåll med mycket låg inkomststandard.**

### 1.3.4 Inkomströrligheten har minskat

När man övergår till att betrakta inkomsterna ur ett flerårsperspektiv blir det möjligt att inte bara studera fördelningen av inkomsterna vid ett givet ögonblick, utan också att studera rörligheten i inkomsterna över tiden. Detta är intressant eftersom det självklart är skillnad för det enskilda hushållet om man har låg inkomst under ett år eller under en följd av år.

Ett sätt att mäta inkomströrligheten är att använda s.k. övergångsmatriser. Med sådana anges exempelvis hur stor andel av hushållen i en given klass av inkomststandard som ligger kvar i samma klass från ett år till ett annat.

Med hjälp av en övergångsmatris för åren 1990 och 1996 kan det konstateras att inkomströrligheten är påtaglig under perioden. Dessutom är den allmänna tendensen att inkomsterna ökar.

Bilden av ökande inkomster måste dock modifieras något för de hushåll som har lägst inkomst. Vid en indelning av hushållen i tre klasser av inkomststandard och användning av den officiella normen framkommer det att närmare en tredjedel av de hushåll som befann sig i den lägsta inkomstklassen år 1990 återfanns i samma inkomstklass sex år senare. Dessa hushåll befann sig med bred marginal under tillräcklig inkomstnivå. Det rör sig om drygt 40 000 hushåll som på detta sätt är orörliga.

Vi har på samma sätt framställt en övergångsmatris för åren 1994 och 1996. En betydligt högre andel av hushållen i den lägsta inkomstklassen utgångsåret, vid en indelning i tre klasser, var kvar i den lägsta klassen också det senare året. Så stor andel som 80 procent, eller fyra femtedelar, av hushållen var orörliga på det beskrivna sättet. Även för andra inkomstklasser kan det konstateras att utvecklingen har förbytts i en tendens till att inkomsterna minskar.

En förklaring till det olikartade resultatet för den andra perioden är naturligtvis att den andra perioden är kortare. Men med grund i en jämförelse för en kort tidsperiod i början av 1990-talet finns det skäl att tro att inkomströrligheten verkligen har minskat eller t.o.m. vänts till en tendens till fallande inkomster under de senare åren.

De övergångsmatriser som vi uppehållit oss vid ovan är grundade i den officiella normen. Motsvarande övergångsmatriser har skapats med grund i den alternativa normen. Beskrivningen av utvecklingen blir i stora drag densamma. Dock kan det konstateras att rörligheten uppåt för åren 1990 och 1996 är starkare och att rörligheten nedåt mellan åren 1994 och 1996 inte är så stark.

**En möjlig slutsats utifrån flerårsperspektivet är att det finns en påtaglig inkomströrlighet men att inkomströrligheten har minskat under 1990-talet. I vart fall har rörligheten uppåt minskat.**

## 1.4 Utvecklingen av standarden för några typhushåll

I syfte att renodla effekterna av olika regelförändringar under 1990-talet, har vi gjort beräkningar för några typhushåll. Vi har då utgått från ett antal hushåll med vissa grundläggande förhållanden vad gäller arbete, antal barn etc. Därefter har vi prövat vilken standard dessa hushåll har givet att reglerna för respektive år tillämpas. De år som studerats är 1990, 1993, 1996 och 1998.

Vi har prövat förhållandena för följande typhushåll:

- olika typer av studenthushåll
- en arbetslös industriarbetare som lever på arbetslöshetsersättning
- en ensamstående kvinna med barn
- sammanboende arbetare med två barn
- sammanboende med tre barn med olika inkomstförhållanden.

Löner, resekostnader och hyresnivåer bygger på statistiska uppgifter och på direkta observationer för respektive år.

Vi har sedan undersökt hur hushållen påverkats av regelförändringar som rör skatter och transfereringar samt barnomsorgsavgifter.

Beräkningarna leder för varje typhushåll och varje år fram till ett återstående konsumtionsutrymme, dvs. ett överskott, alternativt underskott, som återstår när kostnaderna för nödvändig grundkonsumtion är betalda.

### 1.4.1 Konsumtionsutrymmet har minskat

För samtliga typhushåll gäller att det återstående konsumtionsutrymmet har minskat under 1990-talet. För typhushåll med låga inkomster och barn är konsumtionsutrymmet t.o.m. negativt, vilket kan innebära att de behöver socialbidrag.

Barnomsorgsavgifterna och boendekostnaderna har ökat kraftigt och är också de viktigaste förklaringarna till den negativa utvecklingen för hushållen med de lägsta inkomsterna.

Särskilt kan nämnas att enhetstaxorna inom barnomsorgen lett till höga marginaleffekter för hushåll med låga inkomster.

**En slutsats är att ökningen av kostnaderna för nödvändig konsumtion har minskat marginalerna för hushållen**

## 1.5 Inkomsternas komponenter

Vi har också valt att studera hur hushållens standard utvecklats om man enbart tar hänsyn till inkomstutvecklingen. Vi har då främst undersökt hushåll som vi bedömer som intressanta ur socialbidragssynpunkt.

Förutom alla hushåll i yrkesaktiv ålder har vi också studerat unga hushåll, ensamstående med barn och två olika typer av invandrarhushåll.

Vi har beräknat den genomsnittliga disponibla inkomsten för de nämnda hushållstyperna. Därutöver har vi beskrivit de komponenter som bygger upp den disponibla inkomsten. Vi har alltså beräknat de genomsnittliga värdena för förvärvsinkomster, positiva transfereringar, socialbidragen, bruttoinkomster och negativa transfereringar.

Det finns skäl att varna för risken att det dras för långtgående slutsatser av presentationen i detta avsnitt. Eftersom åren jämförs med ettårsdata som grund, kan sammansättningen av hushållen ha ändrats. Andelen sammanboende kan exempelvis ha ökat.

### 1.5.1 Den disponibla inkomsten har sjunkit

Beräkningarna visar att det genomsnittliga socialbidraget har stigit för lejonparten av de hushåll som studerats. Socialbidraget har stigit särskilt mycket för invandrarhushållen.

Den disponibla inkomsten har sjunkit för de flesta hushållen. Bilden av utvecklingen för de unga hushållen är dock mer splittrad. De unga

hushåll som är ensamstående utan barn fick en sänkt disponibel inkomst, medan övriga unga hushåll fick en höjd sådan.

Socialbidragens andel av de totala positiva transfereringarna har ökat generellt sett och särskilt för invandrarhushåll och ensamstående föräldrar. Detta beror på två faktorer som verkar i samma riktning. Den ena faktorn är de allmänt höjda socialbidragen och den andra är sänkta övriga positiva transfereringar (bidrag till hushållen) för en del hushållstyper.

Andelen förvärvsinkomster i bruttoinkomsten har fallit generellt. Det ökande beroendet av transfereringar är sannolikt en återspeglning av detta.

**En slutsats är att särskilt invandrarhushållen har fått försämringar under 1990-talet.**

## 1.6 Utnyttjandet av socialbidrag

En fråga som kan ställas är om kostnaderna för socialbidrag har ökat som ett resultat av ökad benägenhet att söka socialbidrag.

För att besvara frågan har vi beräknat utnyttjandegraden för några typer av hushåll. Utnyttjandegraden definieras som procentandelen hushåll i en specificerad grupp hushåll som någon gång under respektive år fått socialbidrag.

Vi har studerat:

- heltidsarbetande med låg utbildning
- ensamstående föräldrar
- familjer med tre eller flera barn
- invandrare som invandrat tidigare än 1980
- invandrare som invandrat 1980 eller senare
- arbetslösa som är 25 år eller yngre
- arbetslösa som är 25 år eller äldre.

Vi har också delat in hushållen i två grupper av ekonomisk standard. Det begreppet ansluter nära till det tidigare definierade begreppet inkomststandard. I beräkningen av ekonomisk standard ingår dock också de faktiska kostnaderna för barnomsorgen. Eventuella socialbidrag ingår inte i denna beräkning.

Med låg ekonomisk standard menar vi hushåll som inte når upp till normnivån. Lite förenklat kan man säga att de skulle anses ha rätt till socialbidrag om den valda normen tillämpades vid handläggning av det ekonomiska biståndet.

### 1.6.1 Utnyttjandet av socialbidrag steg under 1990-talet

När vi ser på befolkningen i dess helhet steg utnyttjandegraden mellan åren 1990 och 1996 från 5,6 procent till 7,8 procent.

Om vi begränsar oss till den del av hushållen som har låg ekonomisk standard, kan vi konstatera att utnyttjandegraden har stigit kraftigt. År 1990 var den 18 procent enligt den officiella normen. Den hade stigit till 30 procent år 1996. Alltså fick närmare en tredjedel av hushållen med låg ekonomisk standard år 1996 socialbidrag någon gång under det året.

Utvecklingen beskrivs likartat vid användning av den alternativa normen. Utnyttjandegraden enligt denna norm var dock något högre de senare åren.

Sett över hela perioden ökade utnyttjandegraden i samtliga studerade hushållstyper.

Vi har även beräknat utnyttjandegraden för övriga hushåll, dvs. de hushåll hade en tillräcklig inkomst. Utnyttjandet är av naturliga skäl mindre i den grupp. Oavsett norm och år låg utnyttjandegraden i denna del av befolkningen på under fem procent. Utnyttjandegraden föll också över tiden.

Även för flertalet hushållstyper som valts var utnyttjandegraden lägre och sjunkande.

Det finns ett positivt samband mellan utnyttjandegraderna för samma hushållstyper med olika inkomst. Exempelvis är utnyttjandegraden för ensamstående med barn höga i båda inkomstgrupperna, relativt genomsnittet i befolkningen för respektive grupp.

**En slutsats är rimligen att det finns faktorer utöver inkomstklassen som förklarar graden av utnyttjande.**

### 1.7 Långvarigt beroende av socialbidrag

Utredningens direktiv kan tolkas så att det långvariga beroendet av socialbidrag ska minskas så långt det är möjligt. Ett första steg i den riktningen är att kartlägga de hushåll som under de aktuella åren på 1990-talet hade socialbidrag under lång tid.

Vi har studerat långvarigt beroende av socialbidrag såväl ur ett ettårsperspektiv som ur ett flerårsperspektiv. För ettårsperspektivet har vi valt att betrakta ett hushåll som långvarigt beroende om det har haft socialbidrag under åtta månader eller mer under ett år. För flerårsperspektivet har vi valt att betrakta hushållet som långvarigt beroende om

det har haft socialbidrag under minst 24 månader under treårsperioden, dock minst sex månader under det sista året i perioden.

Vi har valt att från ettårsperspektivet studera de aktuella hushållen enligt följande: ålder, födelse-land, utbildning, arbetsmarknadsförhållanden, socioekonomisk grupp, och i vilken region hushållet bor.

### 1.7.1 Antalet hushåll med långvarigt beroende av socialbidrag har ökat

Från ettårsperspektivet kan det sägas att antalet hushåll med långvarigt socialbidrag ökade från drygt 32 000 hushåll år 1990 till ungefär 150 000 hushåll år 1996. Ökningen var alltså nära nog femfaldig. Som andelar av befolkningen ökade dessa hushåll från 0,7 procent till 3,2 procent, respektive år.

Det genomsnittliga hushållet fick ungefär 60 000 kronor i socialbidrag samtliga studerade år. Socialbidragen utgjorde för dessa hushåll ungefär hälften av de totala transfereringarna. Bland de övriga transfereringarna dominerar socialförsäkrings- och arbetsmarknadstransfereringarna. De utbildningsrelaterade transfereringarna är låga samtliga år.

Förvärvsinkomsterna var mycket låga redan år 1990 och sjönk därefter från denna redan låga nivå.

Om de aktuella hushållens familjeförhållanden kan det sägas att andelen samboende ökade under perioden, samtidigt som andelen män blev fler bland de ensamstående. Andelen hushåll med barn ökade under perioden.

### 1.7.2 De unga hushållens beroende har ökat mest

Vad gäller ålder har det långvariga beroendet av socialbidrag ökat i samtliga åldersgrupper. Ökningen har dock varit störst bland de yngsta hushållen. En fjärdedel av alla hushåll med långvarigt beroende var år 1996 under 25 år. År 1990 utgjorde de endast 10 procent. Över sex procent av samtliga hushåll i denna åldersgrupp var långvarigt beroende. Denna andel kan jämföras med andelen i totalbefolkningen på 3,2 procent. Bland de unga hushållen var alltså dubbelt så många långvarigt beroende av socialbidrag som i befolkningen i stort.

### 1.7.3 Invandrarhushållens beroende har ökat starkt

Vad gäller födelseland har vi valt att betrakta personer som är födda i ett utomnordiskt land som invandrare. För hushållsnivån har vi prövat två olika definitioner av invandrarhushåll. Utan att gå närmare in på dessa definitioner kan det konstateras att andelen invandrarhushåll ökade starkt bland hushållen med långvarigt socialbidrag. Det är exempelvis så att närmare en tredjedel av samtliga invandrarhushåll, enligt den strängare definitionen, hade långvarigt socialbidrag år 1996. De nordiska hushållen är dock flest bland hushåll med långvarigt beroende.

### 1.7.4 Även hushåll med högre utbildning

Vad gäller utbildningsnivå har vi delat in hushållen i en grupp där någon i hushållet har högst grundskoleutbildning och i en grupp där de vuxna i hushållet har högre utbildning än grundskola. År 1990 tillhörde samtliga långvarigt beroende hushåll den första kategorin. År 1996 hade 14 procent av de aktuella hushållen högre utbildning. Dock hade en större andel (3,8 procent) av hushållen med högst grundskoleutbildning långvarigt socialbidrag än av hushållen med högre utbildning (1,6 procent).

### 1.7.5 Arbetslösheten slog igenom

Vad gäller arbetsmarknadsförhållanden har vi valt att dela in de aktuella hushållen i en kategori där någon i hushållet registrerats som arbetslös under minst sex månader av året. Den andra kategorin innehåller övriga hushåll. År 1990 tillhörde inga hushåll den förstnämnda kategorin. År 1996 var närmare en fjärdedel av hushållen arbetslösa enligt definitionen ovan. Över sju procent av samtliga arbetslösa hushåll hade långvarigt socialbidrag.

### 1.7.6 De bidragsberoende är inte etablerade

Socioekonomisk grupp är en gruppering som i den använda statistiken delar in hushållen socialt och ekonomiskt. Utan att gå närmare in på klassificeringen i sin helhet kan det konstateras att gruppen Övriga och Studerande särskilt mycket har ökat som andel av de aktuella hushållen. Så stor andel som 56 procent av samtliga hushåll med långvarigt



beroende tillhörde gruppen Övriga år 1996. Det innebär att en majoritet av hushållen inte kunnat placeras in som arbetare, tjänstemän, företagare, studerande eller ålderspensionärer. Nästan 18 procent av samtliga Övriga hushåll var långvarigt beroende. 18 procent av de aktuella hushållen var studerande. Närmare 8 procent av samtliga studerandehushåll hade år 1996 socialbidrag under lång tid.

### 1.7.7 Flest bidragsberoende finns i storstäder

Av redovisningen enligt regionindelningen framgår det att långvarigt socialbidrag är särskilt vanligt i storstadsregionerna och i större städer. Hela tre fjärdedelar av de aktuella hushållen fanns år 1996 bosatta i dessa regioner.

### 1.7.8 Även flerårsperspektivet visar att beroendet ökar

Det kan hävdas att långvarigt beroende av socialbidrag är något som ska studeras ur ett flerårsperspektiv. Vi har valt att göra också detta. Vi har valt två för riket representativa urval av hushåll. Det ena urvalet har gällt för treårsperioden 1990–1992 och det andra för den lika långa perioden 1994–1996. Bland dessa hushåll har vi, i detta sammanhang och som nämnts tidigare, definierat hushåll som långvarigt beroende av socialbidrag om de har haft socialbidrag under mer än 24 månader, dock minst sex månader det sista året i perioden.

Det valda flerårsperspektivet ger vid handen att antalet hushåll med långvarigt beroende ökade från knappt 32 000 hushåll den tidigare perioden, till över 75 000 den senare perioden. Andelarna i befolkningen ökade från 0,7 procent till 1,5 procent.

Det genomsnittliga socialbidraget för dessa hushåll var strax under 70 000 kronor. Det är högre än vid redovisningen enligt ettårsperspektivet.

När det gäller familjeförhållandena för dessa hushåll kan det konstateras att andelen ensamboende sjönk mellan perioderna och att andelen hushåll med barn ökade något.

Till skillnad från redovisningen enligt ettårsperspektivet har ålderbalansen inte påverkats särskilt mycket mellan perioderna.

I övrigt finns det en samstämmighet mellan redovisningen enligt ettårs- och flerårsperspektivet.

**En slutsats utöver att antalet hushåll med långvarigt beroende av socialbidrag har ökat är att andelen hushåll som befinner sig i etableringsfasen, i någon mening, har ökat. Det rör sig om unga, studenter och invandrare.**

## 1.8 Sambanden mellan socialbidragen och några alternativ

För att något belysa sambanden mellan kostnaderna för statliga alternativa välfärdslösningar och kommunernas kostnader för socialbidrag, har vi genomfört ett antal simuleringsexperiment.

Vi har då prövat att införa olika statliga försörjningsalternativ som höjer hushållets disponibla inkomst. Därefter jämför vi den ökade disponibla inkomsten med hushållets nivå på socialbidraget. Slutligen minskas socialbidraget med ökningen av den disponibla inkomsten. På detta sätt blir det möjligt att på samhällsnivå observera bl.a. hur mycket socialbidragen minskar med olika lösningar. Beräkningarna är dock statiska i meningen att alternativens verkan på hushållens beteende inte beräknas. Exempelvis beräknas inte hur valet av antalet arbetade timmar påverkas av höjda bostadsbidrag.

Vi har valt att beräkna ett antal alternativ som förekommit i den allmänna debatten. Därutöver, och delvis sammanhängande med det förstnämnda, har vi valt att pröva alternativ som vi bedömt ger betydande minskningar av socialbidragen.

Vi har prövat följande alternativ:

- avdrag för försörjningsbörda i inkomstskatten
- högre barnbidrag till ensamstående föräldrar
- höjning av barndelen i bostadsbidraget
- högre studiemedel
- aktivitetsersättning till arbetslösa ungdomar
- ett statligt beskattat introduktionsbidrag till mottagna flyktingar.

### 1.8.1 Alternativen ger ökade kostnader för den offentliga sektorn

Resultatet på den mest övergripande nivån är att samtliga alternativ innebär höjda nettokostnader för den offentliga sektorn i sin helhet. Detta beror rimligen på att socialbidragen prövas individuellt och även på att personer som varit berättigade till socialbidrag inte sökt sådant.

De alternativ som beräknats styrs istället av generella regler och vid beräkningarna antas alla som har rätt till alternativet också få del av det. Hur väl ett alternativ träffar hushåll med socialbidrag är ett viktigt mått på hur bra ett alternativ är. Vi har därför infört begreppet reduktionskvot. Måttet definieras som kvoten mellan de minskade socialbidragen och samhällets bruttokostnader, i meningen statens saldo av alternativet. Om exempelvis socialbidragen skulle minska lika mycket som den offentliga sektorns bruttokostnader skulle öka, skulle reduktionskvoten bli etthundra procent.

### 1.8.2 Introduktionsbidrag till flyktingar ger bäst effekt

Reduktionskvoterna varierar kraftigt mellan de alternativ som valts. Den högsta reduktionskvoten har alternativet med ett statligt beskattat introduktionsbidrag till flyktingarna. Reduktionskvoten ligger på över 60 procent., vilket innebär att nästan två tredjedelar av statens ökade kostnader växlar bort socialbidragskostnader. Den minsta reduktionskvoten har alternativet med avdrag för hög försörjningsbörda. Reduktionskvoten är knappt 10 procent. Det innebär att bara en knapp tiondel av statens kostnader går till att minska socialbidragen.

Allmänt kan sägas att höga reduktionskvoter blir resultatet om alternativet väl avgränsar grupper i befolkningen som i utgångsläget har höga socialbidrag.

En samlingsberäkning har gjorts där fyra av alternativen beräknas i ett sammanhang. De alternativ som läggs samman är höjning av bostadsbidraget, höjning av studiemedlen med 10 procent, aktivitetserättning till arbetslösa ungdomar med 250 kronor per dag och ett flyktingbidrag med 5 000 kronor per månad.

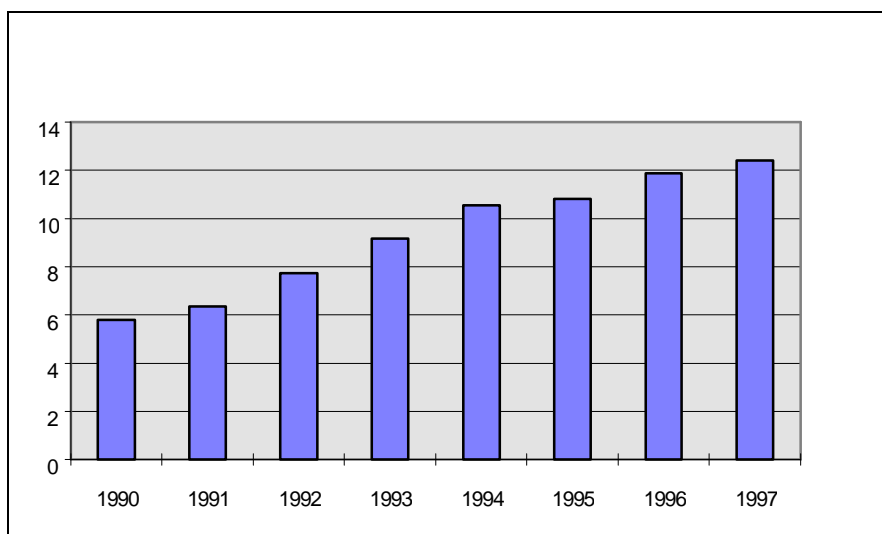
Resultatet av de beräkningar som gjorts är att den offentliga sektorn får en nettokostnad, dvs när minskade kostnader för socialbidrag betraktas som en intäkt, på drygt 3,2 miljarder kronor och att reduktionskvoten blir 43 procent. De samlade kostnaderna för socialbidraget minskar med drygt en femtedel.

**En slutsats är att statliga alternativ medför nettokostnader för den samlade offentliga sektorn.**

## 2 Bakgrund och syfte

Det är allmänt känt att socialbidragen har ökat kraftigt under 1990-talet. I figur 1.1 redovisas denna utveckling.

Figur 1.1 **Utbetalda socialbidrag under åren 1990–1997**  
Miljarder kronor i 1997 års penningvärde



Av figuren framgår det att kostnaderna för socialbidrag i reala termer har ökat från knappt 6 miljarder kronor 1990, till drygt 12 miljarder kronor 1997. Kostnaderna har alltså mer än fördubblats under de aktuella åren.

De kraftiga försämringarna av den offentliga ekonomin och arbetsmarknaden har under 1990-talet förändrat förutsättningarna för hushållen. Som ett led i den statliga budgetsaneringen sänktes nivåerna i de statliga transfereringarna och beskattningen av hushållen ökade. Höga krav på arbetskraften i kombination med för få arbetstillfällen har marginaliserat vissa grupper av befolkningen eller t.o.m. ställt dem utanför arbetslivet. Den höga flyktinginvandringen har dessutom ökat utbudet av

s.k. svårplacerad arbetskraft. Sammantaget ledde dessa förändringar dessutom till att de disponibla inkomsterna minskade och att kostnaderna för socialbidrag ökade.

Denna utveckling berörs i direktiven till utredningen. Där sägs exempelvis att utredningen ska analysera sambanden mellan socialbidragen och övriga delar av trygghetssystemet utifrån de olika övergripande förändringar som skett i samhället under 1990-talet. Där sägs också att utredningen ska lämna förslag till hur verksamheten inom individ- och familjeomsorgen kan förändras så att den bättre överensstämmer den avsedda funktionen att stödja enskilda med ett individuellt bistånd som är föranlett av tillfälliga sociala eller ekonomiska problem.

Det ena syftet med denna studie har därför varit att klargöra hur inkomstförhållandena för olika typer av hushåll har utvecklats under 1990-talet. Särskilt har det fästs vikt vid hur de samlade förändringarna påverkat nivån på de utbetalda socialbidragen.

Ett annat syfte har varit att identifiera och på olika sätt beskriva grupper i befolkningen som har ett långvarigt beroende av socialbidrag. Detta bör kunna utgöra ett bra underlag för formuleringen av förslag som minskar det långvariga beroendet av socialbidrag.

Ett tredje syfte har varit att belysa sambanden mellan statens kostnader för trygghetssystemet och kommunernas kostnader för socialbidragen. Närmast har syftet varit att belysa vilka merkostnader för den samlade offentliga sektorn olika statliga alternativ till socialbidrag skulle kunna leda till.

## 3 Något om hur studien har gjorts

### 3.1 Datauppgifter

De datauppgifter vi har tillgängliga för våra statistiska bearbetningar sträcker sig till år 1996. De allra senaste årens utveckling med höjda transfereringar till hushållen och en ljusning på arbetsmarknad kan därför endast behandlas genom simuleringar. Simuleringarna innebär att vi vid beräkningarna använder såväl faktiska som antagna inkomster för de hushåll som görs föremål för beräkningarna.

De statistiska beräkningarna har gjorts med hjälp av SCBs årliga undersökning Hushållens Inkomster (HINK) och med en Longitudinell Individ Databas (LINDA), som är registerbaserad och också den skapad och underhållen vid SCB.

Den första databasen (HINK) har använts för att avläsa inkomstförhållandena för olika typer av hushåll de aktuella åren. Databasen är av tvärsnittskaraktär, vilket innebär att förhållandena under ett givet år redovisas. Det är med andra ord inte möjligt att i något avseende följa enskilda hushålls utveckling över tiden.

Det urval som används för studien är något begränsat i förhållande till det ursprungliga urvalet. Syftet är att få en bättre bild av inkomstförhållandena ur ett helårsperspektiv. Det innebär exempelvis att man försökt utesluta individer och hushåll som vistats i Sverige endast delar av det aktuella året.

Den andra databasen (LINDA) däremot gör det möjligt att observera förhållanden som sträcker sig över flera år. Exempelvis har vi använt databasen för att följa de hushåll som har ett beroende av socialbidrag som sträcker sig över flera år.

Vi har använt datauppgifter från åren före och efter den stora skatte-reform som genomfördes åren 1991 och 1992. Detta medför att jämförbarheten över åren inte är fullständig.

## 3.2 Metoder

En metod är ren statistisk beskrivning. Till väsentlig del består denna rapport av redovisningar av samband mellan olika inkomstslag och socialbidrag för olika typer av hushåll. De data som nämnts ovan är organiserade så att det är möjligt att föra olika inkomstslag till specifika hushåll. Detta innebär att det är möjligt att på hushållsnivå fastställa hur olika inkomster förhåller sig till varandra. Det är exempelvis möjligt att observera hur omfattningen av socialbidrag förhåller sig till arbetsinkomster eller inkomster från statliga transfereringar, uppgifter som är av särskilt intresse för Socialtjänstutredningen.

En annan metod är Typhushåll. De gör det möjligt att särskilt studera effekterna av regeländringar.

En tredje metod är simuleringar på mikronivå. Vi har använt simuleringar för att få en uppfattning om sambanden mellan olika statliga försörjningsalternativ och socialbidragen.

## 4 Utvecklingen av hushållens standard

Hur inkomsterna för hushåll i allmänhet har utvecklats under 1990-talet är intressant som bakgrundsinformation vid den vidare analysen av orsakerna till de ökade kostnaderna för socialbidrag.

I detta avsnitt redovisar vi utvecklingen av inkomsterna med hjälp av två olika perspektiv. Det ena är ettårsperspektivet. Med det ska förstås att vi betraktar förhållandena för vart och ett av åren utan kopplingar dem emellan. Om vi exempelvis konstaterar att antalet hushåll i en viss inkomstklass har ökat, säger vi ingenting om vilka dessa hushåll är. Det kan vara helt olika hushåll i denna grupp de olika åren. Det andra perspektivet kan vi kalla flerårsperspektivet. Det innebär helt enkelt att vi följer hur inkomsterna för givna hushåll utvecklats över tiden.

### 4.1 Två normer som grund för jämförelser

Vi har här valt att redovisa inkomstutvecklingen i förhållande till två olika normer. Med hjälp av sådana normer blir det möjligt att beskriva hushållens inkomster i termer av levnadsstandard. Den ena normen har vi kallat officiell norm och den andra har vi kallat för alternativ norm. Den officiella normen bygger på hushållsekonomiska studier och har använts av bl.a. SCB. Den alternativa normen har ingen grund i hushållsekonomiska studier men har använts bl.a. av OECD.

Under årens lopp har det förts en intensiv vetenskaplig och politisk debatt om vilken norm som ska användas för studier av utvecklingen av hushållens standard. Enligt vår uppfattning är resultatet av den debatten att det inte är möjligt att bestämma en norm som på objektiv grund kan användas för att avgöra om exempelvis en viss inkomst ska betraktas som tillräcklig eller otillräcklig. Varje norm av det här slaget innehåller subjektiva värderingar. Vi använder de två normerna för att återspegla denna brist på entydighet.



Normerna har byggts upp på två grundelement. Det ena grundelementet är en funktion för omräkningar av antalet medlemmar i respektive hushåll till s.k. konsumtionsenheter. Omräkningen leder alltså fram till det antal konsumtionsenheter hushållet anses bestå av. Det handlar om fördelarna av att flera bor samman i ett hushåll.

Det andra grundelementet är nivån för tillräcklig inkomst per konsumtionsenhet. När Socialstyrelsen 1985 utformade sin norm avsågs de framräknade poängen knytas till det gällande basbeloppet. Vi har valt att använda denna teknik för båda våra normer. Detta innebär exempelvis att de båda normerna är identiska för ensamstående utan barn.

De två normer vi valt skiljer sig alltså åt endast vad avser vilken omräkningsfunktion som används.

Omräkningsfunktionen i den officiella normen bygger på Socialstyrelsens normkonstruktion från 1985. Den innebär att hushållets medlemmar ansätts vissa "poäng". De vuxna ges poäng efter antal och varje barn efter ett åldersintervall. I nedanstående tablå redovisas poängsystemet. Vi har valt att här döpa tablå till Socialstyrelsens omräkningsfunktion

### Tablå

#### Socialstyrelsens omräkningsfunktion

Vuxen person 1	1,16 (1,15)
Vuxen person 2	0,76 (0,75)
Barn 0–1 år	0,56 (0,55)
Barn 4–10 år	0,66 (0,65)
Barn 11–17 år	0,76 (0,75)
Barn 18–år	0,96 (0,95)

Det värde som i tablå anges inom parentes är den poäng som användes innan den stora skattereformen 1992.

Tablå visar att man anser att två vuxna lever billigare tillsammans än var för sig. Det framgår också att små barn medför lägre kostnader än äldre barn.

Omräkningsfunktionen i den alternativa normen är mycket enkel till sin konstruktion. Den innebär helt enkelt att antalet medlemmar i hushållet omräknas till konsumtionsenheter genom att den matematiska funktionen kvadratroten ur antalet medlemmar i hushållet beräknas. Därmed antas stora fördelar av ett stort hushåll och det differentieras inte heller mellan hushållsmedlemmarna vad avser ålder.

De två omräkningsfunktionerna kan båda sägas vara extremer. Socialstyrelsens omräkningsfunktion från 1985 antar att stordriftsfördelarna är små medan den andra antar att de är stora.

Normnivån för varje hushåll får man slutligen genom att föra samman omräkningen till konsumtionsenheter med nivån för tillräcklig inkomst per konsumtionsenhet. Exempelvis får man normnivån för den ensamstående vuxne genom multiplikation av en konsumtionsenhet med nivån för tillräcklig inkomst per konsumtionsenhet.

De normer som konstruerats avser inkomster i förhållande till viss grundläggande konsumtion. Boendekostnaderna ligger alltså utanför respektive norm. För att kunna följa hushållens ekonomiska standard är det emellertid rimligt att också ta med de kostnader som uppstår för boendet. Inte minst är det viktigt eftersom boendekostnaderna har ökat drastiskt som ett resultat av ett antal politiska beslut under 1990-talet.

Boendekostnaderna kan ingå på i princip två olika sätt. Det ena sättet innebär att man helt enkelt använder sig av de faktiska kostnaderna för boendet. Det andra sättet innebär att man använder sig av en schablon. En sådan kan ange hur stor bostad ett hushåll av viss storlek bör ha. Därefter kan man föra in relevanta hyreskostnader för respektive år.

Båda sätten har för- och nackdelar.

Vi har strävat efter en jämförbarhet mellan samtliga år under den första halvan av 1990-talet. Om vi hade använt faktiska boendekostnader skulle också hushållens anpassningar av boendestandarden ha påverkat beräkningarna. Vi har använt en schablon för boendekostnaderna för att sådana anpassningar inte ska påverka resultatet.

Vid beräkning av hushållens ekonomiska standard har vi därför valt att till normen lägga kostnaderna för boendet enligt en schablon som av SCB betecknas som trångboddhetsnorm 2.

Samanfattningsvis beräknas ett hushålls inkomststandard enligt följande formel:

Inkomststandard = Disponibel inkomst/(Hushållets normnivå+Boendekostnader).

Med disponibel inkomst avses den inkomst hushållet disponerar för konsumtion och sparande. Eventuella socialbidrag ingår i detta sammanhang i den disponibla inkomsten.

Ett värde på inkomststandard under ett indikerar att hushållet har en otillräcklig inkomst i mening att inkomsten inte räcker till för täcka kostnader enligt norm och schabloniserade boendekostnader.

## 4.2 Ettårsperspektivet

Den allmänna utvecklingen av inkomsterna kan redovisas på flera olika sätt. Ett sätt är att redovisa enligt definitionen ovan. Om måttet är under ett indikerar det att hushållet i någon mening har en inkomst som kan betraktas som för låg.

### 4.2.1 Under och över norm

Som en första redovisning av förhållandet för samtliga hushåll i riket har vi valt att helt enkelt dela in hushållen i de som ligger under respektive över de båda normerna de olika åren.

I tabell 4.1 redovisas såväl det totala antalet hushåll i riket som antalet under och över respektive norm. Dessutom redovisas procentandelen hushåll under den aktuella normen.

Tabell 4.1 Antal hushåll totalt respektive över och under norm

	<i>Officiell norm</i>			<i>Alternativ norm</i>		
	<i>1990</i>	<i>1993</i>	<i>1996</i>	<i>1990</i>	<i>1993</i>	<i>1996</i>
Totalt antal	4 554 000	4 685 000	4 681 000	4 554 000	4 685 000	4 681 000
Antal < 1	452 000	695 000	780 000	295 000	489 000	535 000
Antal ≥ 1	4 100 005	3 990 000	3 902 000	4 260 000	4 196 000	4 146 000
% < 1	9,9%	14,8%	16,7%	6,5%	10,4%	11,4%

Av tabell 4.1 framgår att det totala antalet hushåll har ökat under 1990-talet.

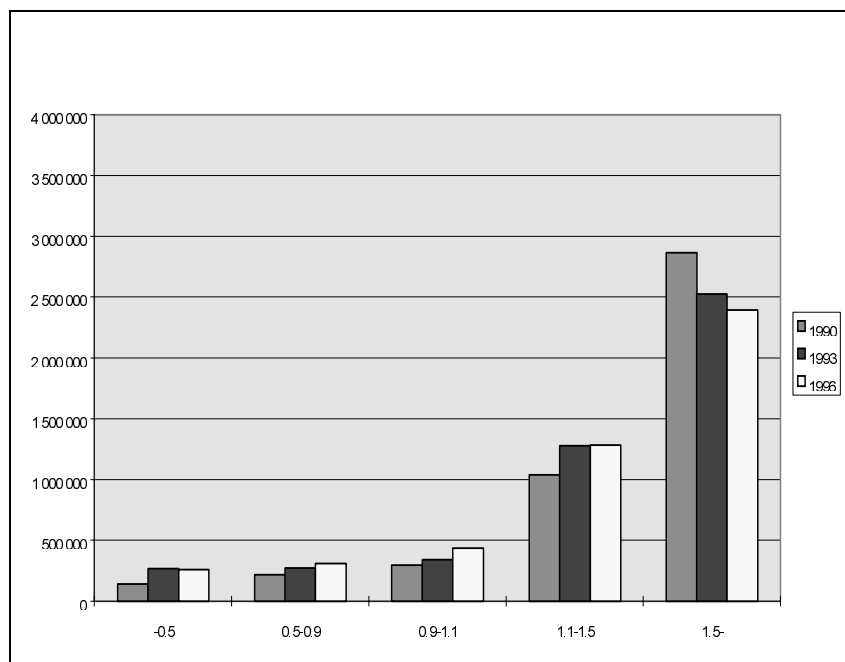
Det framgår också att även andelen hushåll med inkomst under norm har ökat påtagligt under de aktuella åren. Däremot ligger väsentligt färre hushåll under den alternativa normen. Men den relativa ökningen av antalet hushåll är likartad enligt båda normerna.

### 4.2.2 Inkomststandard i fem klasser

Vi har valt att i det följande redovisa antalet hushåll också i fem klasser av ekonomisk standard.

Nedan redovisas ekonomisk standard i riket i två figurer. Den ena figuren avser ekonomisk standard där den officiella normen har använts. Den andra avser den alternativa normen.

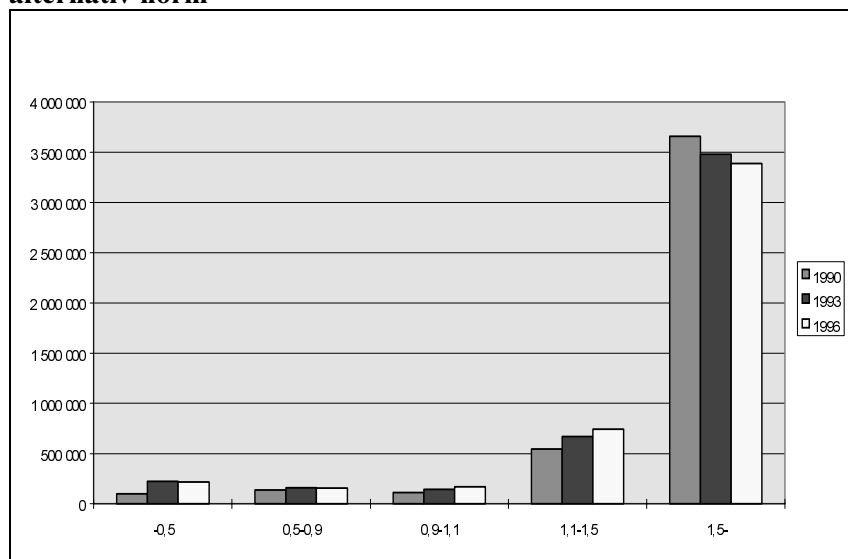
Figur 4.1 Antal hushåll i fem klasser av ekonomisk standard enligt officiell definition under 1990, 1993 och 1996



Av figuren framgår det att antalet hushåll med den högsta ekonomiska standarden har minskat under 1990-talet. Antalet hushåll i de övriga klasserna av ekonomisk standard har ökat under samma period.

Av figuren framgår det också att antalet hushåll i den lägsta inkomstklassen har ungefär fördubblats.

Figur 4.2 Antal hushåll i fem klasser av inkomststandard enligt alternativ norm



Av figur 4.2 framgår det att hushållen i den högsta inkomstklassen är fler. Utvecklingen av antalet hushåll i respektive klass av inkomststandard är likartad utvecklingen enligt den officiella normen.

*Sammanfattningsvis* kan det sägas att om man med otillräcklig inkomst menar en inkomststandard under ett, så har antalet hushåll med otillräckliga inkomster ökat påtagligt under 1990-talet. Om man med "gott och väl tillräcklig inkomst" menar hushåll som har en inkomststandard över en och en halv gånger vad normen säger, så har antalet hushåll med gott och väl tillräcklig inkomst minskat under 1990-talet.

### 4.2.3 Rensningar och särredovisningar

Hittills har vi valt att redovisa samtliga hushålls standard. I det följande ska vi göra redovisningar för samtliga hushåll men exklusive sådana hushåll för vilka förhållandena kan sägas vara speciella.

En typ av hushåll som har speciella förhållanden är de kvarboende. I det datamaterial vi använder betraktas en person som kvarboende men som eget hushåll från 18 års ålder. Det speciella med denna hushållstyp är att dessa personer inte fullt ut tagit steget till eget boende men i våra beräkningar betraktas som egna hushåll. Den ekonomiska fördel det innebär att bo kvar tas det inte någon hänsyn till vid beräkningarna. Exempelvis beräknas boendekostnaderna efter samma schablon som används för ensamboende i egen bostad.

En annan typ av hushåll med speciella förhållanden är de värnpliktiga. Deras inkomster avspeglar inte deras egentliga standard.

Ytterligare en typ av hushåll med speciella förhållanden är näringsidkarna. Deras inkomster varierar ofta kraftigt över tiden och den redovisade inkomsten avspeglar ofta dåligt den egentliga standarden.

En fjärde typ av hushåll med speciella förhållanden är de studerande. De kan sägas själva ha valt låga inkomster under studieåren för att få högre inkomster senare i livet. De låga inkomsterna är en avspeglning av denna investering.

Nedan redovisas standarden för samtliga hushåll när rensningar gjorts för några av hushållstyperna ovan. Standarden för kvarboende och studenter redovisas därefter.

Inkomststandard i fem klasser efter exklusion av några hushållstyper.

Följande typer av hushåll har exkluderats från datamaterialet:

- värnpliktiga utan socialbidrag
- näringsidkare utan finansiella tillgångar
- studenter.

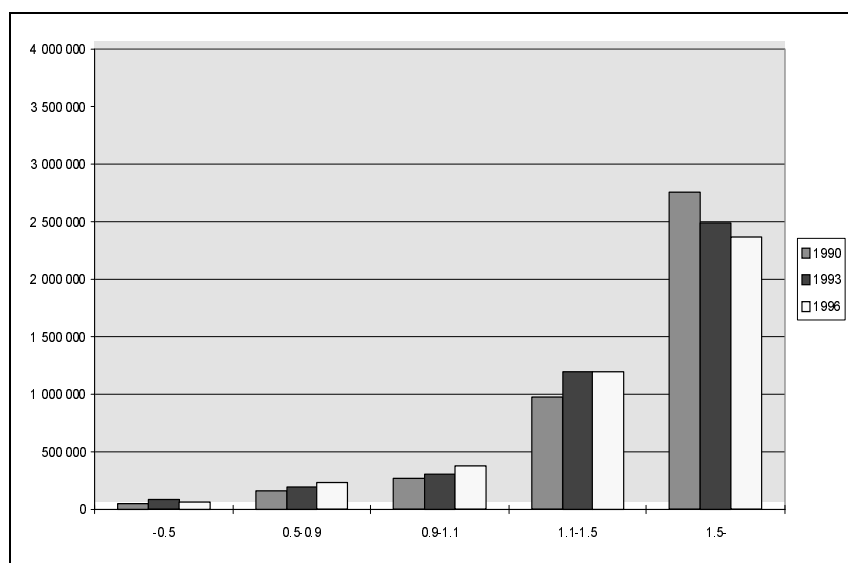
I tabell 4.2 redovisas hur många hushåll som har exkluderats respektive år.

Tabell 4.2 **Antal uteslutna hushåll**

1990	358 000
1993	408 000
1996	455 000

I figur 4.3 redovisas inkomststandard efter gjorda exkluderingar.

Figur 4.3 **Inkomststandard i fem klasser vid officiell norm och där vissa typer av hushåll har uteslutits från redovisningen**



Av figur 4.3 framgår det att antalet hushåll i den lägsta inkomstklassen inte ökar mellan 1990 och 1996. Antalet hushåll ökar i de tre mellanklasserna. Antalet hushåll i den högsta klassen minskar.

En likartad bild framkommer när utvecklingen beskrivs med hjälp av den alternativa normen. Vi avstår därför ifrån att redovisa denna. En skillnad är dock att samtliga år kan väsentligt fler hushåll betraktas ha tillräckliga inkomster.

### De kvarboende

Antalet kvarboende har ökat kraftigt under 1990-talet. I tabell 4.4 redovisas antalet sådan hushåll respektive år.

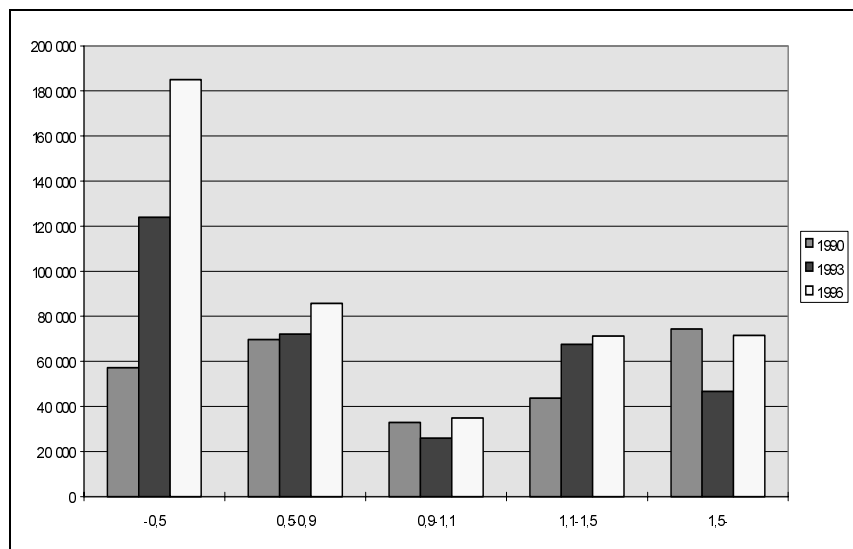
Tabell 4.3 **Antal kvarboende**

1990	278 000
1993	336 000
1996	448 000

Av tabell 4.3 framgår det att antalet kvarboende har ökat från knappt 280 000 hushåll år 1990 till närmare 450 000 hushåll år 1996.

I figur 4.4 nedan redovisas antalet kvarboende hushåll enligt ovanstående definition.

Figur 4.4 **Inkomststandard vid officiell norm för Kvarboende**



Av figur 4.4 framgår det att ökningen av antalet kvarboende till övervägande del har ägt rum i den lägsta inkomstklassen.

Den alternativa normen ger också i detta fall upphov till en likartad bild som den officiella normen.

### Studenterna

Även studenterna har blivit fler under 1990-talet

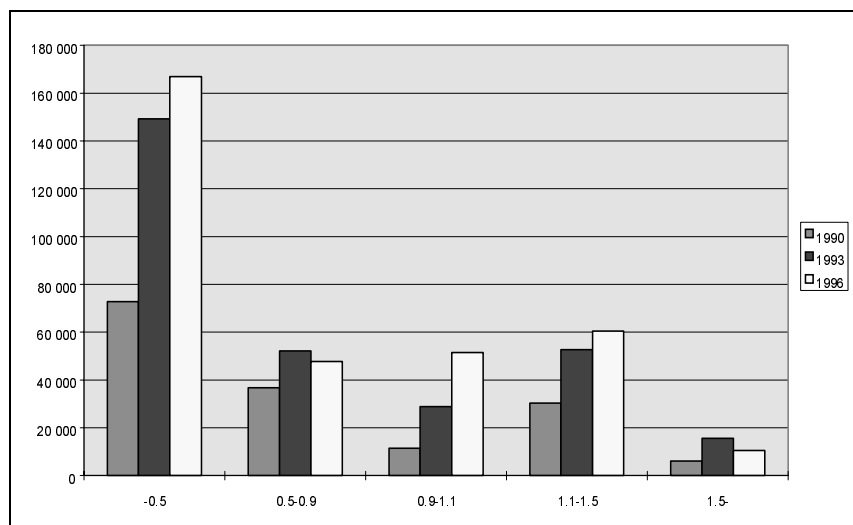
Tabell 4.4 **Antal studenthushåll**

1990	158 000
1993	298 000
1996	337 000

Av tabell 4.4 framgår det att antalet studenthushåll har ökat ifrån närmare 160 000 år 1990 till närmare 340 000 år 1996. Studenthushållens antal har alltså mer än fördubblats under tidsperioden.



Figur 4.5 **Inkomststandard i fem klasser vid officiell norm för studenthushållen**



Av figur 4.5 framgår det att ökningen är utspridd i flera inkomstklasser. Dock är det en påtagligt stor ökning i den lägsta inkomstklassen. Likväl kan det konstateras att ökningarna också är stora i inkomstklasserna (0,9–1,1) och i (1,1–1,5). Dessa senare grupper kan betraktas ha tillräckliga, eller åtminstone i det närmaste tillräckliga, inkomster.

Även när den alternativa normen används som grund, var ökningen stor i den lägsta inkomstklassen. Antalet ökade dock också i de tre högsta inkomstklasserna.

*Sammanfattningsvis* kan det konstateras att de utslutningar som gjorts innebär att den redovisade utvecklingen för samtliga hushåll får ett annat utseende än utan utslutningar. Särredovisningar har gjorts för två typer av hushåll: kvarboende och studenter. Båda typernas antal har ökat påtagligt under 1990-talet. Ökningen för de kvarboende sker i stort sett helt inom den lägsta inkomstklassen. Ökningen för studenterna sker också med en tyngdpunkt i de lägsta inkomsterna. Studenthushållen ökar dock också i de högre inkomsterna.

### 4.3 Flerårsperspektivet

Utöver ettårsuppgifterna bör det vara av intresse att få en bild, eller flera bilder, av inkomströrligheten för givna hushåll under 1990-talet.

Ett sätt att göra redovisningar av inkomströrligheten är att använda s.k. övergångsmatriser. I sådana redovisas de förflyttningar mellan inkomstklasser som givna hushåll gör mellan åren. Exempelvis är det möjligt att se hur stor andel av hushållen i en viss lägsta inkomstklass som är kvar i samma inkomstklass det senare året.

Som tidigare har vi valt att redovisa enligt de båda normerna.

#### Officiell norm

Tabell 4.5 Övergångsmatris för åren 1990 och 1993 för hushåll som finns under samtliga år 1990 t.o.m. 1996

	<i>-0,75 år 1993</i>	<i>0,75-1,25 år 1993</i>	<i>1,25- år 1993</i>	
<i>-0,75 år 1990</i>	37 %	30 %	33 %	100 %
<i>0,75-1,25 år 1990</i>	7 %	61 %	31 %	100 %
<i>1,25- år 1990</i>	4 %	18 %	78 %	100 %

Av tabell 4.5 framgår det att det finns en rörlighet i inkomststandard mellan åren 1990 och 1993. Tendensen är också att hushållen rör sig från en lägre till en högre klass. Dock var en så stor andel som 37 procent av de med lägst inkomst 1990 kvar i den lägsta klassen också 1993. Men en så låg andel som 4 procent gick från den högsta till den lägsta klassen.

I tabell 4.6 redovisas övergångarna för samma hushåll som ovan men för åren 1990 och 1996.

Tabell 4.6 Övergångsmatris för åren 1990 och 1996 för hushåll som finns under samtliga år 1990 t.o.m. 1996

	<i>-0,75 år 1996</i>	<i>0,75-1,25 år 1996</i>	<i>1,25- år 1996</i>	
<i>-0,75 år 1990</i>	31 %	31 %	39 %	100 %
<i>0,75-1,25 år 1990</i>	10 %	57 %	33 %	100 %
<i>1,25- år 1990</i>	3 %	14 %	83 %	100 %

Av tabell 4.6 framgår det att sannolikheten att vara kvar i en inkomstklass är högre ju högre inkomstklass man tillhör från början. Hela 83 procent av hushållen i den högsta inkomstklassen 1990 var kvar i den 1996.

Av tabellen framgår det också att närmare en tredjedel av hushållen i den lägsta inkomstklassen år 1990 är kvar där 1996, sex år senare. Enligt det underliggande materialet rör det sig om drygt 40 000 hushåll som på detta sätt är orörliga.

Under åren 1993 och 1994 var flyktinginvandringen stor. I redovisningen ovan har vi ställt kravet att de ingående hushållen ska finnas samtliga år under perioden 1990 t.o.m. 1996. Det innebär att det inte kan finnas några hushåll där det ingår nya invandrare.

För att få en bild av inkomströrligheten från senare delen av perioden har vi valt att presentera övergångsmatriser för hushåll som finns åren 1994 t.o.m. 1996.

**Tabell 4.7 Övergångsmatris för åren 1994 och 1996 för hushåll som finns under samtliga år 1994 t.o.m. 1996.**

	0,75 år 1996	0,75–1,25 år 1996	1,25– år 1996	
0,75 år 1994	82%	10 %	8 %	100 %
0,75–1,25 år 1994	79%	14 %	7 %	100 %
1,25– år 1994	7%	23 %	70 %	100 %

Av tabell 4.7 framgår det att en större andel av hushållen med den lägsta inkomsten är kvar i den klassen än enligt jämförelserna ovan. Hela 82 procent av dem med den lägsta inkomstklassen 1994 är kvar i den lägsta inkomstklassen år 1996.

Det framgår också att endast 70 procent av hushållen i den högsta inkomstklassen är kvar i den.

### Alternativ Norm

Vi har skapat övergångsmatriser också med den alternativa normen som grund. Vi har valt att inte redovisa dessa i detalj då resultaten i stora drag är desamma som för redovisningen enligt den officiella normen. Några skillnader kan det dock finnas anledning att kort beröra.

En skillnad är att rörligheten uppåt för övergångarna mellan 1990 och 1993 samt 1990 och 1996 är mer påtagliga än enligt den officiella normen. En annan skillnad är att rörligheten nedåt mellan åren 1994 och 1996 inte är så stark.

*Sammanfattningsvis* kan det konstateras att det finns en inkomströrlighet under 1990-talet. Med utgångspunkt från 1990 var rörligheten uppåt påtaglig. Det kan dock samtidigt konstateras att en tredjedel av hushållen i den lägsta inkomstklassen år 1990 var kvar i den 1996, sex år senare. Inkomströrligheten mellan åren 1994 och 1996 ändrade ka-

raktär i förhållande till de tidigare åren. Inkomströrligheten blev då mindre.

#### 4.4 Sammanfattning av avsnittet

Antalet hushåll med låg ekonomisk standard har ökat påtagligt under 1990-talet. Denna slutsats gäller för båda de normer som använts här. Om den officiella normen används har andelen med låg ekonomisk standard ökat från knappt 10 procent år 1990 till knappt 20 procent år 1996. Om däremot den alternativa normen används har andelen ökat från knappt 7 procent till drygt 14 procent.

Den alternativa normen är betydligt strängare än den officiella normen i meningen att den innebär ett antagande om större stordriftsfördelar. År 1996 fanns det närmare 780 000 hushåll med låg ekonomisk standard enligt den officiella normen. Motsvarande antal enligt den alternativa normen var samma år drygt 535 000. Skillnaden är närmare en kvarts miljon hushåll.

Av ettårsdata framgår det att antalet hushåll med hög Ekonomisk Standard minskade. Hushåll med låg Ekonomisk Standard blev fler. Antalet hushåll med mycket låg standard ökade avsevärt.

När hushåll med speciella förhållanden har uteslutits, som studenter, framkommer en delvis annorlunda bild av utvecklingen. Antalet hushåll med mycket låg ekonomisk standard ökar då inte. Bilden av ett minskande antal hushåll med hög ekonomisk standard kvarstår dock.

Vid en särredovisning av kvarboende och studenter kan två observationer göras. Den ena är att antalet sådan hushåll har ökat mycket kraftigt. Den andra är att ökningens tyngdpunkt ligger i hushåll med den allra lägsta standarden. Särskilt gäller detta för de kvarboende barnen. För studenterna är ökningen mer utspridd i inkomstklasserna.

Inkomströrligheten tycks ha minskat under 1990-talet.

## 5 Utvecklingen av standarden för några typhushåll

I det föregående avsnittet redovisades hushållens inkomststandard med hjälp av bl.a. faktiska datauppgifter över deras inkomster. Vid en sådan redovisning är det inte möjligt att skilja ut olika orsaker till utvecklingen. Exempelvis är det inte möjligt att skilja ut effekter av ändrade regler för skatter och transfereringar från effekter av en förändrad arbetsmarknad.

Med hjälp av typhushåll är det dock möjligt att ge en bild av vilka effekter regelförändringar får för hushållen. Genom att formulera typhushåll med vissa specifika levnadsförhållanden som arbetstider, antal barn och boendeform blir det möjligt att, i detta fall, över 1990-talet följa hur levnadsstandarden förändras när reglerna för skatter och transfereringar och exempelvis löne- och hyresnivåer förändras.

### 5.1 De ingående typhushållen

Vi har valt att konstruera typhushåll som vi med ledning av statistik om socialbidragen och annan information som vi bedömer är särskilt intressanta ur socialbidragssynpunkt:

- olika typer av studenthushåll
- en arbetslös industriarbetare utan barn som lever på A-kassa
- en ensamstående kvinna med barn som arbetar heltid i äldreomsorgen eller är arbetslös på A-kassa efter arbete i äldreomsorgen
- sammanboende arbetare med två barn, där den ene har inkomst från industriarbete på heltid och den andre halvtidsarbete i äldreomsorgen
- sammanboende med tre barn med olika inkomstförhållanden.

## 5.2 Övriga ingångsvärden

Nedan redovisas vilka övriga ingångsvärden som har använts vid beräkningarna.

### Lön och A-kassa

De genomsnittliga faktiska lönerna respektive år för industriarbetare, vårdbiträde vid ålderdomshem och butikspersonal har använts.

För de typhushåll som har A-kassa används reglerna för den respektive år med antagandet om full ersättning från heltidsarbete.

### Skatter och transfereringar

Vid beräkningarna använder vi oss av vid varje år gällande skatte- och transfereringsregler.

För beskattning handlar det om allmänna egenavgifter, grundavdrag och den genomsnittliga skattesatsen för varje nivå på den beskattningsbara inkomsten som gäller respektive år.

För transfereringarna handlar det om studiemedel, barnbidrag, bostadsbidrag och bidragsförskott.

### Resekostnader

Resekostnaderna antas motsvara kostnaderna respektive år för ett månadskort vid Stockholms Lokaltrafik.

### Hyror

Samtliga typhushåll antas bo i hyresrätt. Vi har därutöver antagit att hushållen har bostäder motsvarande det antal rum som anses skäligt enligt den norm som kallas trångboddhetsnorm 2.

Vi använder oss av de hyresnivåer som uppmätts respektive år i SCBs Bostads- och hyresundersökning (BHU). Vi skiljer i vissa fall också på genomsnittliga hyror för hela beståndet och för hyror i nyproducerade bostäder.

När det gäller hyror i studentbostäder har vi genom tillmötesgående från Stockholms Studentbostäder fått tillgång till de faktiska hyrorna i dessa studentbostäder respektive år.

### **Barnomsorgsavgifter**

För de hushåll som antas ha kommunal barnomsorg har vi tillämpat de för respektive år gällande taxorna i två kommuner: Stockholm och Nacka. Tillmötesgående tjänstemän i de båda kommunerna har beräknat barnomsorgsavgifterna för de tänkta hushållen.

### **Återstående konsumtionsutrymme**

Ett återstående konsumtionsutrymme beräknas genom att den totala inkomsten efter skatt ställs mot summan av kostnaderna för viss nödvändig konsumtion. Denna summa består av Socialstyrelsens norm för viss baskonsumtion, beräknad kostnad för boendet, antagna kostnader för resor, antagna kostnader för fackföreningsavgift och kostnader för barnomsorgen.

Slutligen har det återstående konsumtionsutrymmet räknats om till samma penningvärde.

## **5.3 Resultaten av beräkningarna**

Förhållandena för åren 1990, 1993, 1996 och 1998 har beräknats. För studenthushållen har inte 1990 beräknats.

Nedan redovisas översiktligt resultaten för de ingående typhushållen.

### **Studenter**

En ensamstående heltidsstudent som bor i studentkorridor och har två månaders heltidslön får inte något sänkt återstående konsumtionsutrymme under åren 1993 till 1998.

En student med samma förhållanden förutom att han/hon inte har någon arbetsinkomst hade redan 1993 ett negativt återstående konsumtionsutrymme, dvs. pengarna räckte inte till nödvändig konsumtion. Underskottet ökade över åren.

En ensamstående heltidsstudent med ett barn i den kommunala barnomsorgen och två månaders heltidslön får olika utveckling av det återstående konsumtionsutrymmet beroende på vilken kommun hon är bosatt i. I Nacka vänds ett överskott till ett påtagligt underskott mellan åren 1993 och 1998. I Stockholm är överskottet högre än i Nacka 1993. Överskottet i Stockholm är väsentligt lägre 1998 än 1993 men det är fortfarande ett överskott.

Vi har också gjort beräkningar av det återstående konsumtionsutrymmet för samma typhushåll som det ovanstående men med skillnaden att det inte finns några arbetsinkomster. I Nacka ligger det återstående konsumtionsutrymmet på i stort ett samma nivå för det arbetande hushållet som för hushållet utan arbetsinkomst. Med andra ord är det inte ekonomiskt rationellt för detta hushåll att ha de arbetsinkomster vi antagit. I Stockholm däremot lönade det sig för hushållet att arbeta. Skillnaderna mellan kommunerna beror på utformningen av barnomsorgstaxorna.

Barnomsorgstaxorna i Nacka kommun är enhetstaxor. Det innebär att man inte tar hänsyn till hushållets inkomst vid fastställande av barnomsorgsavgiften. Nominellt innebär detta att avgiften för barnomsorgen inte bidrar till högre marginaleffekter. Förutsättningen är dock att hushållet har en inkomst på en tillräcklig nivå i meningen att det kommer över normen för socialbidrag. Barnomsorgsavgiften justeras nedåt om hushållet har otillräcklig inkomst. Detta innebär att marginaleffekten blir hundraprocentig för hushåll med otillräckliga inkomster.

Barnomsorgstaxorna i Stockholms kommun innehåller ett hänsynstagande till hushållets inkomster. Konstruktionen innebär dock att för vårt ensamstående studenthushåll med barn är det lönsamt att komplettera studiemedlen med motsvarande två månaders heltidsarbete.

Slutligen har vi gjort beräkningar för sammanboende heltidsstudenter med ett barn i barnomsorgen. Resultatet är att hushåll med två månaders heltidslön har ett positivt återstående konsumtionsutrymme i båda kommunerna. Det är i stort sett stabilt i Stockholm mellan åren 1993 och 1998, men sjunker i Nacka.

*Sammanfattningsvis* kan det konstateras att avgiften för barnomsorgen spelar stor roll för nivån på det återstående konsumtionsutrymmet. Avgiften för dessa typhushåll har ökat mycket i Nacka och den innebär också närmast hundraprocentiga marginaleffekter för hushåll med låga inkomster. Det kan också konstateras att en ensamstående student utan barn måste ha inkomst från arbete för att komma upp i ett positivt återstående konsumtionsutrymme. Detta gäller för samtliga år som studerats, nämligen 1993, 1996 och 1998. Detta är möjligen en avsedd effekt av att studiemedlet avser försörjning under nio av årets månader.

### **En arbetslös industriarbetare som lever på arbetslöshetskassa**

Det återstående konsumtionsutrymmet är för detta hushåll gott och väl positivt samtliga studerade år. Dock sjunker det återstående konsumtionsutrymmet så att hushållet fått vidkännas en betydande standard-



sänkning. Ökande boendekostnader är den viktigaste förklaringen till standardsänkningen.

### **Ensamstående kvinnor med barn**

Vi har konstruerat olika versioner av typhushåll med ensamstående kvinnor med barn där kvinnan har heltidsinkomst från arbete som vårdbiträde i äldreomsorgen eller har arbetslöshetsersättning från sådant arbete.

För samtliga versioner gäller att det återstående konsumtionsutrymmet minskade.

När det gäller typhushållet ensamstående kvinna med två barn i barnomsorgen och som arbetar heltid i äldreomsorgen, kan det konstateras att det återstående konsumtionsutrymmet sjunker i båda kommuner som beräknats. Sänkningen förklaras främst av kraftiga hyreshöjningar som inte kompenseras fullt ut av höjda bostadsbidrag och av höjda avgifter för barnomsorgen.

Utvecklingen är likartad för typhushåll med samma specifikation som ovan med skillnaden att det finns tre barn i hushållet.

Blir den ensamstående arbetslös förbättras ekonomin om barnen inte är på dagis. Det är dock fortfarande så att det återstående konsumtionsutrymmet sjunker över åren givet att hushållet har arbetslöshetsersättning samtliga år.

### **Sammanboende med två barn**

Vi har också valt att göra beräkningar för ett typhushåll med sammanboende med två barn, där den ene maken arbetar heltid i industrin och den andra halvtid i äldreomsorgen. Generellt sett minskar det återstående konsumtionsutrymmet för detta typhushåll. En del av minskningen beror på utformningen av reglerna för bostadsbidrag. Bostadsbidraget skulle blivit högre med en jämnare fördelning av inkomsterna mellan de sammanboende.

### **Sammanboende med tre barn**

Vi har beräknat förhållandena för ett typhushåll med sammanboende med tre barn. Vi har prövat olika versioner av hushåll med olika inkomstförhållanden.

En version av typhushållet har inga inkomster alls. Naturligtvis uppstår ett underskott. Underskottet ökar dessutom över tiden. Behovet av socialbidrag ökar med andra ord över tiden.

En annan version som beräknats är där en vuxen arbetar heltid i industrin. Denna version har också ett underskott. Även i detta fall ökar underskottet. Därmed också behovet av socialbidrag över tiden. *Sammanfattningsvis* finns det underskott som ökar över tiden.

## 5.4 Sammanfattning av avsnittet

Det återstående konsumtionsutrymmet har sjunkit för samtliga typhushåll som det gjorts beräkningar för. Flera förändringar under 1990-talet har varit negativa för hushållen. För hushåll med låga inkomster kan särskilt nämnas höjda avgifter för barnomsorgen och höjda boendekostnader.

När det gäller avgifterna för barnomsorgen kan det vid en övergripande bedömning sägas att graden av avgiftsfinansiering har ökat. Detta stöds också av statistik på området.

Om avgifterna för barnomsorgen kan det också göras några observationer med anledning av taxornas konstruktion. Oberoende av om taxan är konstruerad som enhetstaxa eller inkomstrelaterad taxa leder den till marginaleffekter. Detta under förutsättning att man vid låga inkomster sätter ner enhetstaxan i förhållande till exempelvis socialbidragsnivå. För hushåll med låga inkomster blir därför marginaleffekterna i princip hundraprocentiga. Avgiften ökas med ett lika stort belopp som den disponibla inkomsten. Vid enhetstaxa och för hushåll med en god inkomst medför inte barnomsorgstaxan ökande marginaleffekter. Vid en inkomstrelaterad taxa är marginaleffekterna mer utspridda i inkomstfördelningen.

Boendekostnaderna är den andra viktiga faktorn som förklarar det minskade återstående konsumtionsutrymmet. Hyresnivåerna har ökat kraftigt under 1990-talet. Samtidigt har reglerna för bostadsbidragen varit så konstruerade att hushåll med låga inkomster fått ökade nettokostnader för boendet.

## 6 Inkomsternas komponenter

I ett tidigare avsnitt har vi studerat inkomsternas nivå och utveckling i förhållande till två olika normer. Resultatet blir då till mycket stor del beroende av hur normerna konstruerats. Dessutom har vi använt en schablon för boendekostnaderna. Båda dessa förhållanden gör att bilderna av hushållens standard starkt påverkas av andra faktorer än själva inkomsterna. Det finns därför skäl att försöka beskriva standardens nivåer och förändringar också med andra tillvägagångssätt.

Det är dessutom så att utredningen enligt direktiven ska studera sambanden mellan socialbidragen och övriga delar av trygghetssystemet. Detta kan tolkas på olika sätt. En möjlig tolkning är att man är intresserad av hur sammansättningen av hushållens inkomster har förändrats under 1990-talet. Det finns därför skäl att dela upp inkomsterna på ett sådant sätt.

Det ovanstående har gjort det naturligt att i detta avsnitt redovisa inkomsternas nivåer och förändringar för några hushållstyper. Det faktum att vi har ettårsdata med ny sammansättning av hushåll för varje år, gör att det ändå finns betydande risker med det tillvägagångssätt som beskrivits. Om exempelvis inkomsterna i genomsnitt sjunker för en viss hushållstyp, kan det bero på att andelen ensamstående har ökat i den gruppen utan att varken de ensamståendes eller sammanboendes inkomster har sjunkit. Idealet vore naturligtvis att redovisa förhållandena för varje hushållsstorlek men det skulle, för det första, bli en väldigt omfattande redovisning och skulle, för det andra, leda till så små urvalsstorlekar att den statistiska osäkerheten skulle bli för stor. Vi har valt att kontrollera för den här typen av förändringar dock utan att redovisa dem i detalj.

En annan begränsning med ansatsen är att vi här inte alls tar hänsyn till kostnadsutvecklingen för viss nödvändig konsumtion.

## 6.1 Typer av hushåll och inkomstbegrepp

Vi har valt att jämföra inkomstförhållandena för några typer av hushåll mellan åren 1990, 1993 och 1996. Typerna av hushåll har valts med tanke på vilka hushåll som i olika sammanhang identifieras som hushåll som har haft en besvärlig inkomstsituation under 1990-talet.

Vi har valt att redovisa inkomstförhållandena för följande typer av hushåll:

- Alla hushåll 20–64 år
- Hushåll där någon vuxen är under 25 år
- Hushåll med ensamstående föräldrar med barn
- Hushåll med invandrare
- Hushåll med ålderspensionär som är invandrare.

Följande begrepp används i detta avsnitt.

*Förvärvsinkomsten* är inkomster av tjänst och näringsverksamhet. Huvudsakligen handlar det alltså om inkomster från arbete som anställd eller i eget företag.

*Positiva transfereringar* är överföringar till hushållen av olika slag. Det gäller såväl skattepliktiga sådana som skattefria. Exempel på skattepliktiga transfereringar är sjukpenning och föräldraförsäkring. Exempel på skattefria transfereringar är barnbidrag och bostadsbidrag.

*Socialbidraget* är också en skattefri transferering. Det ingår därför som en komponent i de positiva transfereringarna.

Vi använder också begreppet *bruttoinkomst*. Den är summan av alla inkomster som hushållet får. Här ingår alltså förvärvsinkomst och positiva transfereringar.

*Negativa transfereringar* är överföringar från hushållen till, huvudsakligen, samhället. Inkomstskatter och egenavgifter utgör merparten av dessa.

*Disponibel inkomst*, slutligen, är den inkomst hushållet disponerar för egen konsumtion eller sparande. Disponibel inkomst definieras i detta sammanhang som bruttoinkomst minus de negativa transfereeringarna.

I redovisningen har vi utöver de genomsnittliga värdena av de ovan definierade begreppen valt att också redovisa relationen, procentandelen, mellan värdena enligt några begrepp.

Den första procentandelen är förvärvsinkomstens andel av bruttoinkomsten. Den kan betraktas som ett mått på graden av egenförsörjning, åtminstone om vi begränsar oss till hushåll i yrkesaktiv ålder.

Den andra procentandelen är socialbidragens andel av de positiva transfereringarna. Den kan betraktas som ett mått, om än grovt, på i

vilken form, generellt eller genom individuell behovsprövning, samhället stöder hushållen.

Den tredje procentandelen avser relationen mellan de negativa transfereringarna och bruttoinkomsterna. Den kan betraktas som ett mått på samhällets ekonomiska anspråk på hushållen.

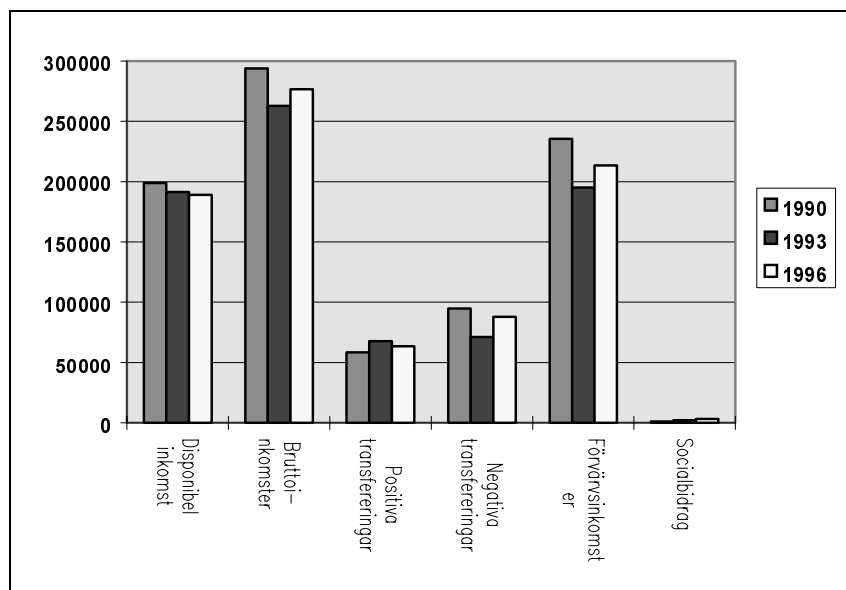
## 6.2 Genomsnitt och procentandelar för hushållstyperna

I det följande presenteras således genomsnittliga värden och de tidigare definierade procentandlarna för vart och ett av hushållstyperna.

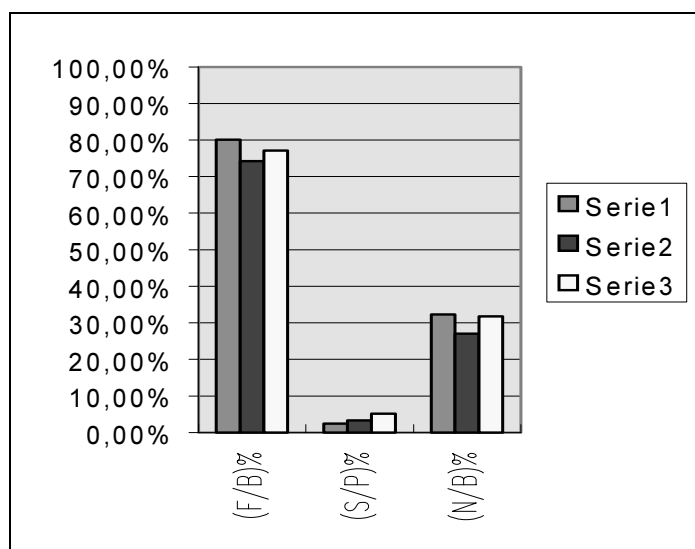
Av redaktionella skäl presenteras genomsnitten i en figur och procentandelarna i en annan. Efter de båda figurerna följer korta kommentarer.

## 6.2.1 Alla hushåll 20–64 år

Figur 6.1 Genomsnittliga värden i 1996 års prisnivå



Figur 6.2 Procentandelar



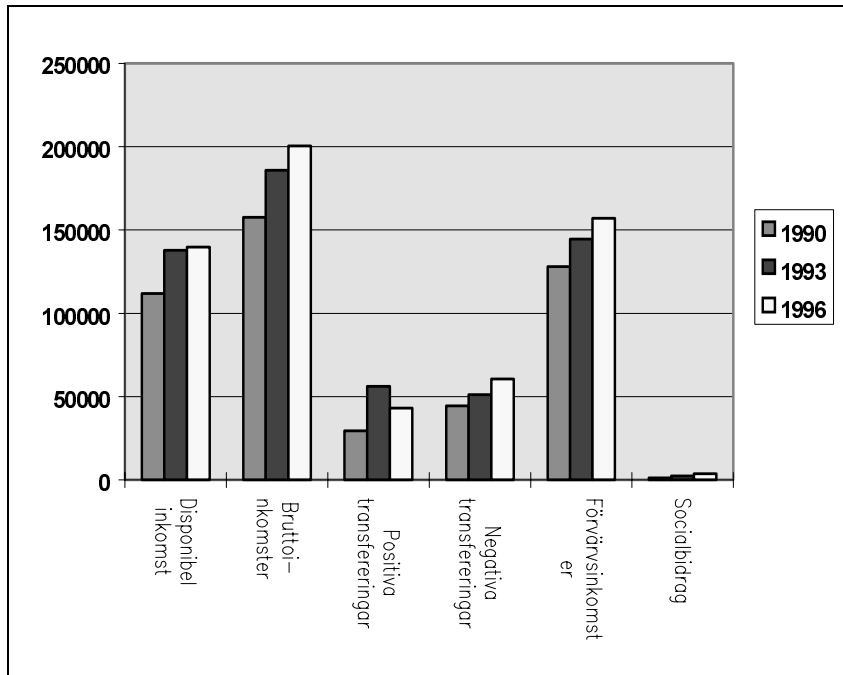
Av figur 6.1 framgår det att den genomsnittliga disponibla inkomsten har sjunkit. Det framgår också att socialbidragen har stigit stadigt.

Av figur 6.2 framgår det att förvärvsinkomstens andel av bruttoinkomsten har sjunkit något. Socialbidragens andel av de positiva transfereringarna har stigit. Slutligen kan det sägas att de negativa transfereringarna stannar på samma nivå 1996 som 1990, efter att ha gått ned 1993.

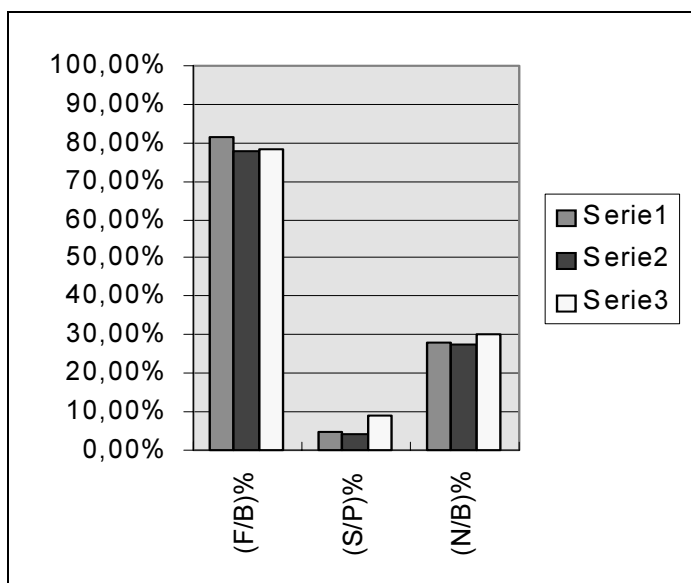
Vid en kontroll mot olika hushållsstorlekar framgår det också att den allmänna tendensen är att de disponibla inkomsterna sjunker för lejonparten av hushållsstorlekarna. Socialbidragen ökar i samtliga hushållsstorlekar.

## 6.2.2 Hushåll där någon vuxen är under 25 år

Figur 6.3 Genomsnittliga värden i 1996 års prinsnivå



Figur 6.4 Procentandelar





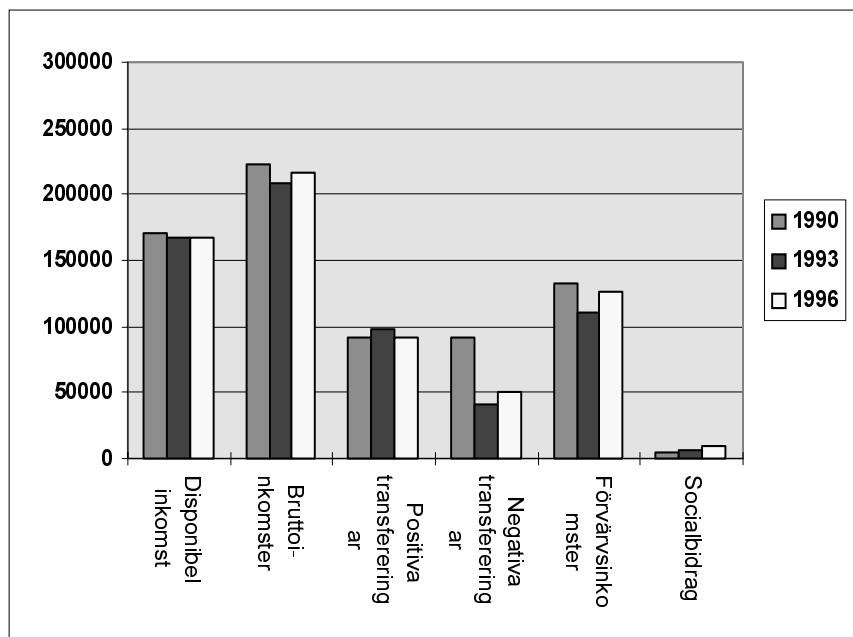
Av figur 6.3 framgår det att den genomsnittliga disponibla inkomsten stiger för denna typ av hushåll. Bakom denna utveckling ligger stigande positiva transfereringar men i hög grad också stigande förvärvsinkomster. Socialbidragen ökar.

Av figur 6.4 framgår det att förvärvsinkomsten sjunker som andel av bruttoinkomsten och att socialbidragen ökar som andel av de positiva transfereringarna.

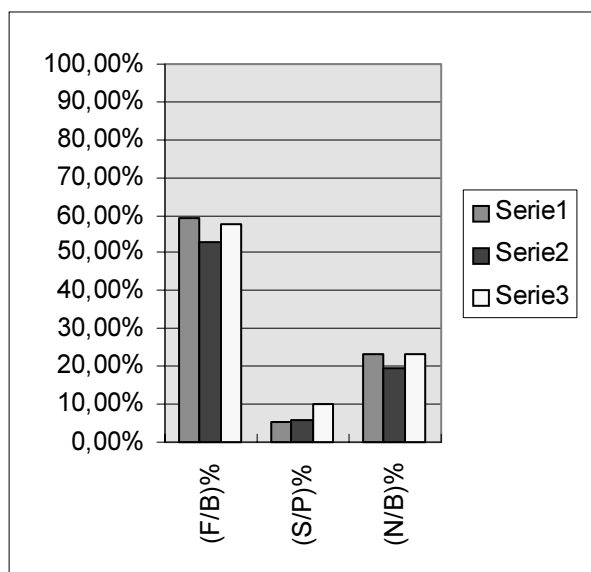
Vid en kontroll mot hushållsstorlek visar det sig att den genomsnittliga disponibla inkomsten stigit för alla hushållsstorlekar utom för ensamstående utan barn. För dessa har den genomsnittliga disponibla inkomsten sjunkit påtagligt. Socialbidragen har stigit för samtliga hushållsstorlekar.

### 6.2.3 Hushåll med ensamstående föräldrar med barn

Figur 6.5 **Genomsnittliga värden i 1996 års prisnivå**



Figur 6.6 **Procentandelar**



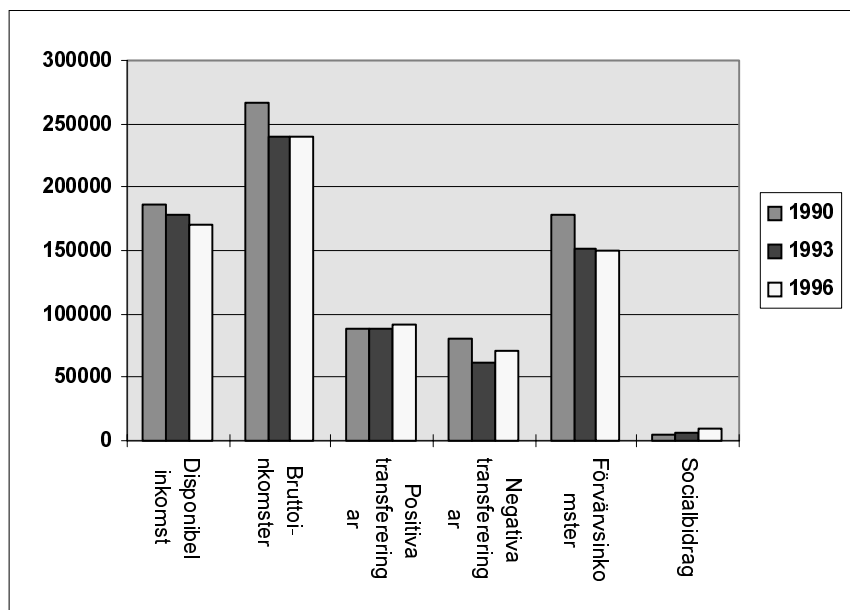
Av figur 6.5 framgår det att den genomsnittliga disponibla inkomsten sjunker svagt. Den hålls uppe av ökande socialbidrag.

Det framgår av figur 6.6 att förvärvsinkomsten som andel av bruttointkomsten är lägre än för tidigare redovisade typer. Andelen socialbidrag av de positiva transfereringarna fördubblades mellan 1990 och 1996.

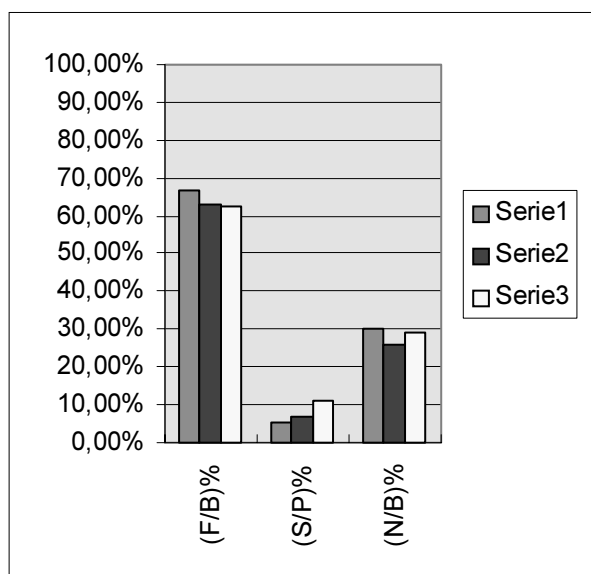
En kontroll mot hushållsstorlek, dvs hur många barn den ensamstående föräldern har, ger i stort sett samma resultat.

## 6.2.4 Hushåll med invandrare

Figur 6.7 Genomsnittliga värden i 1996 års prisnivå



Figur 6.8 Procentandelar



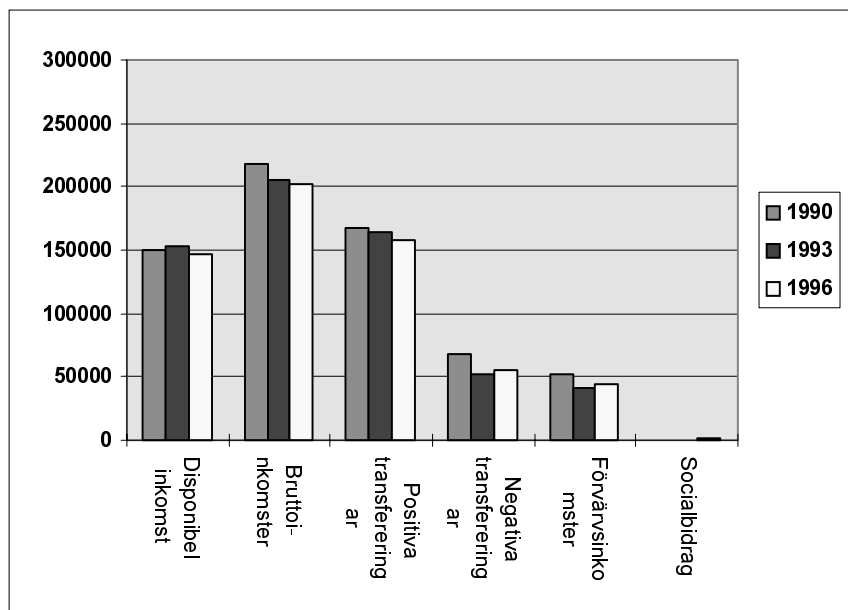
Av figur 6.7 framgår det att för denna typ av hushåll har den genomsnittliga disponibla inkomsten fallit påtagligt. Detta har sin främsta orsak i att förvärvsinkomsterna har fallit kraftigt. Socialbidragen har ökat.

Av figur 6.8 framgår det att socialbidragets andel av de positiva transfereringarna har ökat dramatiskt.

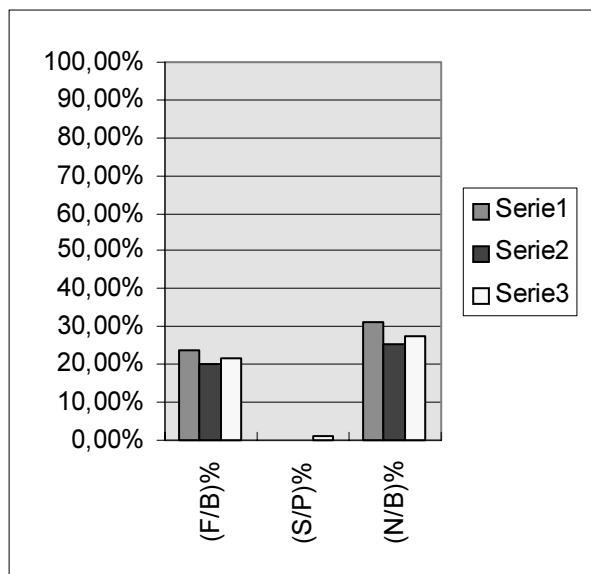
Vid en kontroll mot hushållsstorlekar framkommer i stort samma bild.

## 6.2.5 Hushåll med ålderspensionärer som är invandrare

Figur 6.9 **Genomsnittliga värden i 1996 års prisnivå**



Figur 6.10 **Procentandelar**



Av figur 6.9 framgår det att den genomsnittliga disponibla inkomsten sjunkit något över hela tidsperioden. Det förklaras främst av kombinationen av ett kraftigt fall i de positiva transfereringarna och ett inte fullt så kraftigt fall i de negativa transfereringarna. Från att ha varit i det närmaste obefintliga 1990 (genomsnittligt 84 kronor) ökar socialbidragen till en påtaglig nivå 1996 (genomsnittligt 1 286 kronor).

Av figur 6.10 framgår det att socialbidragen, från att tidigare ha varit i det närmaste obefintliga, tar några procentandelar av de positiva transfereringarna år 1996.

### 6.3 Sammanfattning av avsnittet

Det mest påtagliga i redovisningen ovan är att de genomsnittliga socialbidragen har ökat i flertalet hushållstyper. Särskilt mycket har de ökat för invandrarhushållen. För ålderspensionärer som är invandrare har socialbidragens relativa ökning varit mycket kraftig.

Den genomsnittliga disponibla inkomsten sjunker under 1990-talet för den yrkesaktiva befolkningen i dess helhet. Detta gäller inte minst invandrarhushållen. Utvecklingen av den genomsnittliga disponibla inkomsten är mer splittrad för de unga hushållen. De unga som är ensamstående utan barn får en genomsnittligt sänkt disponibel inkomst. Övriga hushåll få dock en höjd sådan. Ensamstående med barn får en marginell sänkning av den genomsnittliga disponibla inkomsten.

I samtliga fall ökar andelen socialbidrag av de positiva transfereringarna. Allmänt beror denna utveckling på de ökade socialbidragen men för en del hushållstyper också på att andra positiva transfereringar minskar. Återigen är denna utveckling särskilt tydlig för invandrarhushållen. Även för hushåll med ensamstående föräldrar med barn har socialbidragen en påtagligt förhöjd andel av de positiva transfereringarna.

Procentandelen förvärvsinkomst av bruttoinkomsten faller generellt sett. Detta återspeglar rimligen ett ökat beroende av transfereringar under 1990-talet. Sannolikt hade den effekten blivit ännu starkare om vi inte, som nu, betraktat löneinkomster från en del former av arbetsmarknadspolitiska åtgärder som förvärvsinkomst.

De negativa transfereringarna, både absolut och som andelar av bruttoinkomsten, går ned 1993 i förhållande till 1990 men ökar igen 1996. Detta mönster återspeglar väl den skattepolitiska utvecklingen under 1990-talet. Invandrarhushållen avviker dock något från denna utveckling. De negativa transfereringarna har minskat för dessa hushåll. Särskilt de äldre invandrarhushållen har fått minskningar.

## 7 Utnyttjande av socialbidrag

En intressant fråga är hur stor andel av befolkningen som får socialbidrag. Om exempelvis en ökande andel av befolkningen får socialbidrag någon gång under året är det en möjlig förklaring till ökande kostnader för socialbidraget.

I tabell 7.1 redovisas hur stor andel av hela befolkningen som någon gång under året får socialbidrag respektive år.

Tabell 7.1 **Procentandel hushåll i hela befolkningen som någon gång under året fått socialbidrag respektive år**

1990	1993	1996
5,6%	7,1%	7,8%

Det framgår att en ökande andel av befolkningen fått socialbidrag någon gång under året

För denna del av studien har vi valt att definiera ett begrepp som vi kallar ekonomisk standard. Begreppet skiljer sig från det tidigare införda begreppet inkomststandard på så sätt att socialbidrag inte ingår i den disponibla inkomsten och att kostnader för kommunal barnomsorg ingår som kostnad för viss nödvändig konsumtion.

De hushållstyper som valts är inte ömsesidigt uteslutande. Exempelvis kan ensamstående föräldrar också förekomma i hushållstypen familjer med tre barn eller flera.

### 7.1 Låg inkomst och socialbidrag

Det är naturligtvis särskilt intressant att studera utnyttjandet av socialbidrag i förhållande till hushållets inkomst. Därför väljer vi här att redovisa graden av utnyttjande för de hushåll som kan anses ha en låg inkomst, definierad som en ekonomisk standard lägre än 1.



### 7.1.1 Utnyttjande bland hushåll med låg Ekonomisk Standard

I tabell 7.2 redovisas procentandelen hushåll med låg ekonomisk standard som någon gång under året fått socialbidrag.

**Tabell 7.2 Utnyttjandegrad respektive år för hushåll med låg ekonomisk standard enligt officiell norm och alternativ norm**

	<i>Officiell Norm</i>			<i>Alternativ Norm</i>		
	<i>1990</i>	<i>1993</i>	<i>1996</i>	<i>1990</i>	<i>1993</i>	<i>1996</i>
Hela befolkningen	18%	25%	30%	18%	27%	34%
Heltidsarbetande med låg utbildning	8%	6%	15%	4%	2%	16%
Ensamstående föräldrar	58%	49%	61%	53%	60%	73%
Familjer med 3 eller flera barn	51%	41%	56%	63%	60%	69%
Invandrare som invandrat tidigare än 1980	37%	41%	44%	33%	45%	55%
Invandrare som invandrat 1980 eller senare	61%	56%	66%	56%	54%	68%
Arbetslös (minst 6 mån), 25 år eller yngre	–	36%	50%	–	38%	60%
Arbetslös (minst 6 mån), äldre än 25 år	–	55%	61%	–	58%	66%

Det framgår av tabellen att graden av utnyttjande i hela befolkningen med låg inkomst har ökat. Utvecklingen för de hushållstyper som valts är dock mer splittrad.

Det kan generellt sägas att graderna av utnyttjande blir högre när den alternativa normen används, vilket rimligen beror på att den alternativa normen är strängare. I övrigt är mönstret likartat.

## 7.1.2 Utnyttjandegrad för övriga hushåll

Socialbidragen ska rimligen utnyttjas av hushåll med i någon mening otillräckliga inkomster. Det förekommer dock att hushåll med, ur ett helårsperspektiv, tillräckliga inkomster ändå får socialbidrag. Ett möjligt skäl till detta är att dessa hushåll har haft mycket tillfälliga problem men inte haft möjligheter att lösa försörjningsproblemet på annat sätt.

I tabell 7.3 redovisas andelarna hushåll med socialbidrag i den del av befolkningen som har en ekonomisk standard över 1.

Tabell 7.3 Utnyttjandegrad respektive år för övriga hushåll enligt officiell norm och alternativ norm

	<i>Officiell norm</i>			<i>Alternativ norm</i>		
	<i>1990</i>	<i>1993</i>	<i>1996</i>	<i>1990</i>	<i>1993</i>	<i>1996</i>
Hela befolkningen	4,3%	4,0%	3,4%	4,8%	4,8%	4,5%
Heltidsarbetande med låg utbildning	3,8%	2,7%	1,2%	4,3%	2,9%	1,6%
Ensamstående föräldrar	17,7%	17,2%	12,6%	21,2%	20,1%	18,5%
Familjer med 3 eller flera barn	8,7%	7,3%	4,9%	12,4%	11,0%	12,1%
Invandrare som invandrat tidigare än 1980	6,7%	3,3%	4,9%	8,0%	4,5%	5,8%
Invandrare som invandrat 1980 eller senare	21,2%	15,3%	14,3%	28,1%	23,2%	20,3%
Arbetslös (minst 6 mån), 25 år eller yngre	11,2%	13,2%	15,0%	11,2%	15,0%	20,3%
Arbetslös (minst 6 mån), äldre än 25 år	18,0%	17,5%	17,5%	19,9%	19,7%	22,7%

Graden av utnyttjande varierar kraftigt men det är värt att notera att det finns ett positivt samband mellan grader av utnyttjande i samma typer av hushåll med olika ekonomisk standard. Om en hushållstyp har högt utnyttjande vid låg ekonomisk standard är i allmänhet graden av utnyttjande högre än för andra typer av hushåll också vid hög ekonomisk standard.

### 7.1.3 Förändringar i befolkningens sammansättning

En fråga man kan ställa sig är om förskjutningar i befolkningens sammansättning kan förklara det ökade utnyttjandet av socialbidrag. Om hushållstyper med ett högt utnyttjande ökar är det i sig en förklaring till ökat utnyttjande i befolkningen i dess helhet.

I tabell 7.4 redovisas antalet hushåll enligt indelningen av hushållstyper i tabell 7.3.

**Tabell 7.4 Antal hushåll i respektive hushållstyp åren 1990, 1993 och 1996**

	1990	1993	1996
Hela befolkningen	4 554 388	4 685 165	4 681 258
Heltidsarbetande med låg utbildning	758 737	394 376	330 548
Ensamstående föräldrar	200 691	259 705	223 552
Familjer med 3 eller flera barn	175 938	182 540	207 172
Invandrare som invandrat tidigare än 1980	369 043	345 703	327 249
Invandrare som invandrat 1980 eller senare	138 655	191 695	266 200
Arbetslös (minst 6 mån), 25 år eller yngre	8 823	84 093	77 078
Arbetslös (minst 6 mån), äldre än 25 år	29 780	180 245	249 970

Av tabell 7.4 framgår det att de hushållstyper som enligt den tidigare redovisningen har en högre utnyttjandegrad har ökat i antal.

## 7.2 Sammanfattning av avsnittet

Under 1990-talet har en ökande andel av befolkningen i dess helhet fått socialbidrag någon gång under året. Denna utveckling är särskilt påtaglig för hushåll med låg ekonomisk standard. För andra hushåll, med tillräcklig ekonomisk standard, är utvecklingen den motsatta; en något lägre andel av hushållen får socialbidrag.

Om man betraktar utvecklingen av utnyttjandegraden för olika hushållstyper framkommer en mer splittrad bild, förändringarna av utnyttjandegraden går i olika riktningar. Detta förklaras rimligen av såväl rörligheten in och ut ur respektive hushållstyp som av rörlighet in och ut ur socialbidragstagande.

En intressant observation är att utnyttjandegraden samvarierar för samma hushållstyp men med olika ekonomiska standard. Exempelvis innebär detta att en hushållstyp med hög utnyttjandegrad vid låg ekonomisk standard också har hög utnyttjandegrad vid hög ekonomisk standard. En försiktig tolkning av detta samband skulle kunna vara att det finns fler faktorer än inkomst som bestämmer utnyttjandet av socialbidrag.

Antalet hushåll bland de hushållstyper, oavsett ekonomisk standard, som under hela 1990-talet ligger på en hög utnyttjandegrad har generellt sett ökat under 1990-talet. Detta har påverkat sammansättningen av de av oss valda hushållstyperna i befolkningen och utgör i sig en förklaring till högre grad av utnyttjande i hela befolkningen.

## 8 Långvarigt beroende av socialbidrag

I detta avsnitt berör vi frågan om långvarigt beroende av socialbidrag. Enligt direktiven ska utredningen lämna förslag som innebär att verksamheten inom individ- och familjeomsorgen kan återgå till att stödja enskilda med ett individuellt bistånd som är föranlett av tillfälliga sociala eller ekonomiska problem.

Syftet med detta avsnitt är att på olika sätt beskriva de hushåll som kan anses ha ett långvarigt beroende av socialbidrag. Beskrivningarna bör kunna utgöra en grund för utredningens förslag.

### 8.1 Ettårsperspektiv och flerårsperspektiv

När man talar om långvarigt beroende av socialbidrag kan man mena flera olika saker. En skiljelinje är frågan om problemet ska betraktas med hjälp av data för ett år eller data för flera år. Vi har valt att beskriva problemet ur båda perspektiven.

För ettårsperspektivet har vi valt att definiera långvarigt beroende av socialbidrag som hushåll som under det aktuella året fått socialbidrag under åtta månader eller mer. Det finns ingen av alla accepterad definition och andra definitioner används i andra studier.

För flerårsperspektivet har vi valt att definiera långvarigt beroende som hushåll som under en treårsperiod haft socialbidrag minst 24 månader, dock minst sex månader det sista året. Återigen kan det konstateras att definitionen inte är självklar.

### 8.2 Mått som används

Förutom rena antalsuppgifter används under framställningen ytterligare tre mått.

Med måttet kategoriandel mäts hur stor andel av samtliga hushåll med långvarigt beroende av socialbidrag som tillhör en viss kategori.

Exempelvis anger måttet vid kategorisering enligt ålder hur stor andel av samtliga hushåll som är långvarigt beroende av socialbidrag som har en viss ålder.

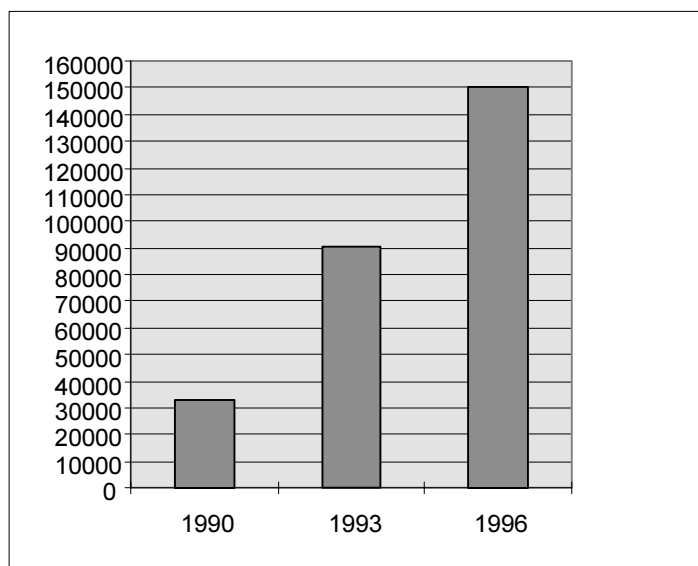
Med måttet totalandel mäts hur stor andel av samtliga hushåll i en kategori som är långvarigt beroende av socialbidrag. Exempelvis anger måttet, när det gäller arbetslösa hushåll, hur stor del av de arbetslösa hushållen som är långvarigt beroende av socialbidrag.

Med måttet andelskvot mäts kvoten mellan andelar i kategorin och andelarna av befolkningen i kategorin. Exempelvis anger måttet om de långvarigt beroende i en viss region i landet innebär en över- eller underrepresentation i förhållande till regionens andel av det totala antalet hushåll. Vid ett tal över ett föreligger en överrepresentation.

## 8.3 Beskrivningar med hjälp av ettårsperspektivet

### 8.3.1 Totalt

Figur 8.1 **Antal hushåll som fått socialbidrag under åtta månader eller mer respektive år**



Av figuren framgår det att antalet hushåll med åtta månaders socialbidrag har ökat kraftigt under 1990-talets första hälft. Antalet hushåll är nästan fem gånger större 1996 än 1990.

Den relativa ökningen har inte varit lika stark eftersom det totala antalet hushåll har ökat under perioden.

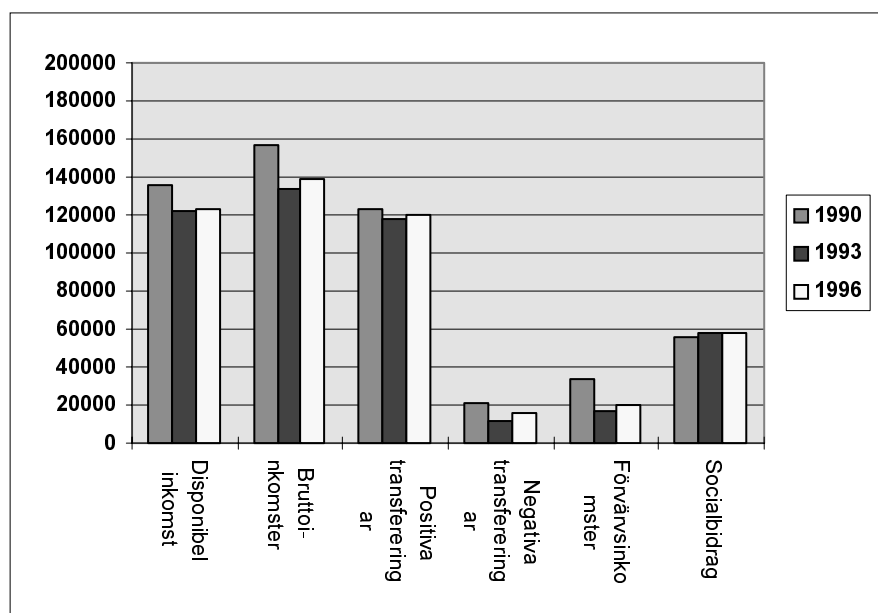
Tabell 8.1 Procentandelar av samtliga hushåll med långvarigt beroende av socialbidrag

	%-hushåll
1990	0,7
1993	1,9
1996	3,2

Av tabellen framgår det att andelen hushåll med åtta månaders socialbidrag ökat från drygt 0,7 procent år 1990 till drygt 3 procent år 1996.

I figur 8.2 redovisas genomsnittliga värden för hushåll med långvarigt beroende av socialbidrag utifrån begrepp som använts i tidigare avsnitt.

Figur 8.2 Inkomstförhållanden för hushåll som respektive år har fått socialbidrag under 8 månader eller mer, genomsnittliga värden i 1996 års prisnivå



Av figur 8.2 framgår att det genomsnittliga socialbidraget är i det närmaste stabilt på strax under 60 000 kronor över åren. Den genomsnittliga disponibla inkomsten sjunker därför att övriga inkomster sjunker.

Det framgår också att den genomsnittliga förvärvsinkomsten sjunker kraftigt från en redan låg nivå. Den genomsnittliga förvärvsinkomsten var 20 000 kronor år 1996. Den låga förvärvsinkomsten innebär att den disponibla inkomsten endast är marginellt högre än de positiva transfereringarna.

Dessutom framgår det att socialbidragen uppgår till uppemot hälften av de samlade positiva transfereringarna till dessa hushåll. Av det här ej redovisade grundmaterialet framgår det också att bland de övriga positiva transfereringarna dominerar socialförsäkrings- och arbetsmarknadsrelaterade transfereringar. Utbildningsrelaterade positiva transfereringar ligger samtliga år på en låg nivå.

### Familjeförhållanden

Förutom ovanstående redovisningar kan det finnas anledning att ytterligare beskriva de aktuella hushållens familjeförhållanden. Nedan beskrivs balansen mellan samboende och ensamboende, kön för de ensamboende samt förekomsten av barn.

**Tabell 8.2 Samboende, ensamboende och kön för de ensamboende bland hushåll med långvarigt beroende av socialbidrag**

	<i>Ensamboende</i>	<i>Totalt</i>	<i>%-kvot</i>	<i>Ensamboende kvinnor</i>	<i>Ensamboende män</i>	<i>%-kvot kvinnor</i>
1990	28 800	32 800	88	13 000	15 800	45
1993	49 200	90 300	55	19 800	29 500	40
1996	73 100	150 500	49	27 800	45 300	38

Av tabell 8.2 framgår det att andelen ensamboende har minskat. Av tabellen framgår det också att även andelen kvinnor bland de ensamboende har minskat.

I tabell 8.3 redovisas i vilken mån det finns barn i de aktuella hushållen eller inte.

**Tabell 8.3 Antal hushåll utan respektive med barn givet att hushållet är långvarigt beroende av socialbidrag**

	<i>Antal hushåll utan barn</i>	<i>Antal hushåll med barn</i>	<i>%-andel med barn</i>
1990	–	–	–
1993	59 000	31 300	35
1996	88 400	62 000	41



Vi har valt att i tabell 8.3 inte redovisa förhållandena för 1990. De tillgängliga uppgifterna förefaller mycket osäkra. Sannolikt beror detta på att urvalet är litet.

Av tabell 8.3 framgår det dock att andelen hushåll med barn ökade mellan 1993 och 1996.

### 8.3.2 Närmare beskrivningar av hushållen

I syfte att få en närmare uppfattning om hur den växande gruppen hushåll som fått långvarigt socialbidrag ser ut har vi valt att beskriva hushållen utifrån ålder, födelseland, utbildningsnivå, arbetsmarknadsförhållanden, socioekonomisk grupp och region.

Av utrymmesskäl har vi valt att begränsa framställningen till de förhållanden som rådde under åren 1990 och 1996.

#### Ålder

Tabell 8.4 **Hushållsföreståndarens ålder i hushåll med långvarigt beroende av socialbidrag**

	<i>Antal</i>		<i>Kategoriandel</i> %		<i>Totalandel</i> %		<i>Andelskvot</i>	
	<i>1990</i>	<i>1996</i>	<i>1990</i>	<i>1996</i>	<i>1990</i>	<i>1996</i>	<i>1990</i>	<i>1996</i>
-24	3 600	39 200	11	26	0,5	6,3	0,7	2,0
25-34	9 200	44 100	28	29	1,2	5,4	1,6	1,7
35-44	8 200	33 800	25	22	1,0	4,6	1,4	1,3
45-54	5 500	17 300	17	11	0,8	2,1	1,1	0,7
55-64	1 300	7 700	4	5	0,2	1,3	0,3	0,4
65-	5 200	8 500	16	6	0,5	0,8	0,7	0,2

Det framgår av tabellen att antalet hushåll med långvarigt beroende har ökat i samtliga ålderskategorier. Mest har den ökat i den yngsta kategorin. År 1990 var 3571 hushåll långvarigt beroende, medan antalet var 39178 år 1996. Också i ålderskategorin 55-64 år är ökningen större än genomsnittet.

Det framgår också att som andel av gruppen hushåll med långvarigt beroende (kategoriandel) har den yngsta gruppen ökat från 11 procent till 26 procent. Det kan också utläsas att ca hälften av samtliga hushåll med långvarigt beroende har en hushållsföreståndare som är yngre än 35 år.

Andelen av hushållen i en given ålderskategori (totalandel) som har haft långvarigt socialbidrag har ökat i samtliga åldersgrupper. Totalandelen har ökat mycket kraftigt i den yngsta ålderskategorin. År 1996 hade över 6 procent av hushållen i den yngsta kategorin långvarigt socialbidrag. Även i åldersgruppen 25–34 år hade man år 1996 ett långvarigt beroende (5,4%) som översteg det genomsnittliga för hela befolkningen (3,2%).

Slutligen framgår det av tabellen att den yngsta åldersgruppen år 1996 hade en andelskvot på 2. Det innebär att denna åldersgrupp har dubbel representation av långvarigt beroende av socialbidrag i förhållande till sin andel av befolkningen.

*Sammanfattningsvis* kan det konstateras att alltfler unga har blivit långvarigt beroende av socialbidrag.

### Födelseland

Födelseland är en annan intressant klassificering av hushåll med långvarigt beroende av socialbidrag. Vi har funnit det lämpligt att använda indelningen nordiska och utomnordiska hushåll. Dessa begrepp är dock inte entydiga. Exempelvis är ju andra generationens invandrare födda i Sverige eller annat nordiskt land. Vi har fördenskull prövat med två olika definitioner. Den ena definitionen innebär att vi som nordiska hushåll betraktar hushåll där samtliga vuxna i hushållet kommer från Norden. Övriga hushåll betraktar vi som utomnordiska. Den andra definitionen innebär att vi som nordiska hushåll betraktar hushåll där någon vuxen i hushållet är född i ett nordiskt land.

Tabell 8.5 **Födelseland i hushåll med långvarigt beroende av socialbidrag**

	<i>Antal</i>		<i>Kategoriandel</i>		<i>Totalandel</i>		<i>Andelskvot</i>	
	<i>1990</i>	<i>1996</i>	<i>1990</i>	<i>1996</i>	<i>1990</i>	<i>1996</i>	<i>1990</i>	<i>1996</i>
Norden (I)	21 700	72 500	66	57	0,5	2	0,7	0,5
Utom Norden (I)	11 200	78 000	34	43	4	18	5,0	5,7
Norden (II)	31 400	107 300	96	78	1	2	1,0	0,7
Utom Norden (II)	1 500	43 100	4	22	2	32	2,8	9,9

Av tabell 8.5 framgår det att år 1990 betraktas 11 155 hushåll som utomnordiska enligt(I). Enligt (II) betraktas samma år 1 462 hushåll som utomnordiska. Detta beror på att (II) innebär ett strängare krav på hushållet för att det ska betraktas som utomnordiskt.

Av tabellen framgår det också att oavsett definition har antalet utomnordiska hushåll med långvarigt socialbidrag ökat mer än antalet nordiska hushåll med långvarigt beroende. Naturligen betraktas en större andel av hushållen som utomnordiska när vi kräver att endast en vuxen hushållsmedlem ska vara född utom Norden. Det blir dock en påtagligt större ökning av antalet hushåll med långvarigt beroende när vi ställer kravet att båda vuxna ska vara födda utom Norden.

Tabellen visar också att andelen hushåll som är utomnordiska av alla hushåll med långvarigt beroende (kategoriandelen) följdriktigt ökar enligt båda definitionerna. Ökningen är dramatisk enligt den andra definitionen. År 1990 var 4 procent av hushållen med långvarigt beroende utomnordiska hushåll. År 1996 utgjorde de hela 22 procent. Kategoriandelen enligt den första definitionen har inte ökat lika mycket. Dock har denna mindre ökning skett från en i utgångsläget högre nivå. Ungefär en tredjedel av hushållen med långvarigt beroende år 1990 var enligt denna definition utomnordiska. De utgjorde 43 procent år 1996.

Dessutom visar tabellen att en stor andel av de utomnordiska hushållen (totalandelen) oberoende av definition hade långvarigt socialbidrag år 1996. Enligt (I) gällde det 18 procent av hushållen och enligt (II) 32 procent av hushållen. Totalandelen ökade för samtliga hushåll men ökningen föll till väsentlig del på de utomnordiska hushållen. År 1996 hade en väsentligt lägre andel av de nordiska hushållen långvarigt socialbidrag i jämförelse med de utomnordiska hushållen.

Tabellen visar att andelskvoten är mycket hög bland de utomnordiska hushållen. Andelen hushåll med långvarigt socialbidrag är bland dessa hushåll 5,7, enligt (I), och närmare 10 gånger, enligt (II), högre än den andel som skulle gälla om det långvariga beroendet av socialbidrag vore jämnt fördelat mellan nordiska och utomnordiska hushåll.

*Sammanfattningsvis* kan det konstateras att en ökande andel av de långvarigt bidragsberoende hushållen är utomnordiska. Vart tionde utomnordiskt hushåll hade långvarigt socialbidrag år 1996. Det kan dock samtidigt noteras att de nordiska hushållen dominerar som andel av alla med långvarigt socialbidrag, särskilt om vi betraktar "blandhushåll" som nordiska. Enligt den definitionen var 78 procent av alla hushåll med långvarigt socialbidrag nordiska.

## Utbildning

De aktuella hushållens utbildningsnivå är en annan intressant uppgift. Vi har valt att dela in hushållen i två grupper vad avser utbildningsnivå. I den ena gruppen finns hushåll där någon vuxen har högst grundskole-

utbildning. I den andra gruppen finns alla andra hushåll, dvs. hushåll där de vuxna har mer än grundskoleutbildning.

Tabell 8.6 Långvarigt beroende av socialbidrag efter utbildningsnivå

	Antal		Kategoriandel %		Totalandel %		Andelskvot	
	1990	1996	1990	1996	1990	1996	1990	1996
Någon med grundskola	32 800	130 100	100	86	0,9	3,8	1,2	1,2
Övriga högre utbildning	0	20 300	0	14	0	1,6	0,0	0,5

Tabell 8.6 visar att kategorin Övriga med högre utbildning har etablerats bland hushållen med långvarigt socialbidrag. År 1990 fanns det inga hushåll med högre utbildning bland hushållen med långvarigt beroende. År 1996 var de drygt 20 000. Så stor andel som 14 procent av hushållen med långvarigt socialbidrag hade högre utbildning år 1996.

Det framgår att andelen bidragsberoende hushåll bland hushåll där någon hade högst grundskola var närmare 4 procent år 1996. Det är ca fyra gånger större andel än år 1990. Bland de övriga hushållen med högre utbildning var andelen 1,6 procent år 1996.

Slutligen framgår det att de övriga hushållen med högre utbildning är underrepresenterade i förhållande till fördelningen av långvarigt socialbidrag om det hade varit jämnt fördelat i befolkningen. Följaktligen var hushållen med högst grundskola överrepresenterade.

*Sammanfattningsvis* kan det konstateras att en mycket stor majoritet av de bidragsberoende hushållen har låg utbildningsnivå. Dock har under 1990-talet en ökande andel högre utbildning.

### Arbetsmarknadsförhållanden

Arbete är den främsta grunden för försörjning. I vilken mån de hushåll som har ett långvarigt beroende av socialbidrag har arbete eller ej är därför en intressant uppgift. Vi har valt att klassificera de aktuella hushållen i en grupp där någon vuxen varit arbetslös under minst sex månader och en övrig grupp.

Tabell 8.7 Arbetsmarknadsförhållanden för hushåll med långvarigt beroende av socialbidrag

	Antal		Kategoriandel %		Totalandel %		Andelskvot	
	1990	1996	1990	1996	1990	1996	1990	1996
Arbetslös	0	34 600	0	23	0	7,3	0,0	2,3
Ej arbetslös	32 800	115 900	100	77	0,7	2,8	1,0	0,9

Av tabell 8.7 framgår det att antalet arbetslösa som hade långvarigt socialbidrag var närmare 35 000 år 1996. År 1990 fanns det inga sådana hushåll. Det är ändå påfallande många hushåll bland de långvarigt beroende som inte var arbetslösa år 1996. Antalet var drygt 115 000 år 1996 och de utgjorde över tre fjärdedelar av samtliga hushåll med långvarigt socialbidrag.

Av tabellen framgår det också att över 7 procent av de arbetslösa år 1996 hade långvarigt socialbidrag, medan detta gällde för 3 procent av dem som inte var arbetslösa.

Det framgår också att de hushåll som är arbetslösa är överrepresenterade (en andelskvot på 2,3), vilket innebär att den gruppen har fler hushåll med långvarigt socialbidrag än de skulle ha om det långvariga socialbidraget var jämnt fördelat mellan arbetslösa och ej arbetslösa.

*Sammanfattningsvis* kan det konstateras att en kraftigt ökande andel av de aktuella hushållen har arbetslösa hushållsmedlemmar. Det är dock ett intressant faktum att över tre fjärdedelar inte betraktas som arbetslösa. En ökande andel av de arbetslösa har långvarigt socialbidrag. Det står dock klart att de arbetslösa i allmänhet har annan försörjning än långvarigt socialbidrag.

### Socioekonomisk grupp

En redovisning enligt socioekonomisk gruppering ger vidare information om hushållens livsförhållanden. Vi har valt att redovisa hur hushåll med långvarigt beroende av socialbidrag fördelar sig på följande socioekonomiska grupper:

- Ej facklärda arbetare
- Facklärda arbetare
- Lägre tjänstemän
- Högre tjänstemän
- Ej klassificerade anställda

- Företagare/lantbrukare
- Studerande
- Ålderspensionärer
- Övriga.

**Tabell 8.8 Socioekonomisk grupp för hushåll med långvarigt beroende av socialbidrag**

	<i>Antal</i>		<i>Kategoriandel %</i>		<i>Totalandel %</i>		<i>Kategoriandel</i>	
	<i>1990</i>	<i>1996</i>	<i>1990</i>	<i>1996</i>	<i>1990</i>	<i>1996</i>	<i>1990</i>	<i>1996</i>
Ej facklärda arbetare	2 300	7 700	7	5	0,3	1,6	0,5	0,5
Facklärda arbetare	1 600	2 000	5	1	0,3	0,5	0,4	0,2
Lägre tjänstemän	700	3 600	2	2	0,1	0,5	0,1	0,2
Högre tjänstemän	300	600	1	0	0,1	0,2	0,1	0,1
Ej klassificerade anställda	6 200	12 500	19	8	1,6	1,9	2,2	0,6
Företagare/lantbrukare	700	3 600	2	2	0,3	1,7	0,4	0,5
Studerande	3 600	26 700	11	18	2,1	7,6	2,9	2,4
Ålderspensionärer	5 200	9 200	16	6	0,5	0,9	0,7	0,3
Övriga	12 300	84 500	38	56	4,6	17,7	6,4	5,5

Av tabell 8.8 framgår det att antalet hushåll med långvarigt socialbidrag har ökat i samtliga socioekonomiska grupper. I gruppen Övriga har det ökat mycket kraftigt.

Av tabellen framgår det att just gruppen Övriga även har ökat sin andel bland hushållen med långvarigt socialbidrag. År 1990 var de 38 procent men hade ökat till 56 procent år 1996. Även andelen studerande har ökat, från 11 procent till 18 procent.

Det framgår också att så mycket som närmare 18 procent av hushållen i gruppen Övriga (totalandel) hade långvarigt socialbidrag år 1996. År 1990 hade knappt 5 procent av hushållen i gruppen Övriga långvarigt socialbidrag.

I tabellen kan det också utläsas att gruppen Övriga är kraftigt överrepresenterad. Det gäller, kanske lite överraskande, dessutom i högre

grad 1990 än 1996. År 1990 var andelskvoten 6,4 och 1996 var den 5,5. Detta sammanhänger med att gruppen Övriga i befolkningen ökat mer än gruppen Övriga bland hushåll med långvarigt socialbidrag. År 1990 fanns det enligt vår datakälla närmare 270 000 sådana hushåll i riket. År 1996 var antalet närmare 480 000.

Det kan här tilläggas att vi har gjort särskilda bearbetningar av datauppgifter för gruppen Övriga i syfte att skapa en bild av vilka de är. Eftersom det är statistiskt mycket osäkra resultat väljer vi att här inte presentera några tabeller. Det kan dock sägas att antalsförändringar i undergruppen Förtidspensionärer knappast förklarar den stora antalsökningen. Det är emellertid mycket troligt att ökningen i gruppen nya invandrare är en bidragande förklaring. Dock är en betydande andel av hushållen, kanske hälften, nordiska hushåll där hushållsföreståndaren är under 30 år.

*Sammanfattningsvis* kan det sägas att den socioekonomiska gruppen Övriga kraftigt dominerar bland de långvarigt socialbidragsberoende. Det är också anmärkningsvärt att antalet Övriga hushåll har fördubblats i befolkningen.

## Region

Det är också intressant att veta hur hushåll med långvarigt beroende av socialbidrag fördelar sig över landet. Vi har därför valt att redovisa dessa hushåll efter hur de fördelar sig enligt indelningen i H-regioner. Indelningen beskrivs nedan och det bör i stora drag framgå vilka delar av landet som avses.

- Stockholmsområdet
- Större städer
- Södra mellanbygden
- Norra mellanbygden
- Norra glesbygden
- Göteborgsområdet
- Malmöområdet.

**Tabell 8.9 Region för hushåll med långvarigt beroende av socialbidrag**

	<i>Antal</i>		<i>Kategoriandel</i> %		<i>Totalandel</i> %		<i>Andelskvot</i>	
	<i>1990</i>	<i>1996</i>	<i>1990</i>	<i>1996</i>	<i>1990</i>	<i>1996</i>	<i>1990</i>	<i>1996</i>
Stockholms-området	9 100	33 000	28	22	1,0	3,4	1,4	1,1
Större städer	9 900	56 400	30	37	0,6	3,4	0,9	1,1
Södra mellanbygden	4 500	17 400	14	12	0,5	2,0	0,7	0,6
Norra mellanbygden	1 300	6 200	4	4	0,5	2,5	0,7	0,8
Norra glesbygden	1 000	2 900	3	2	0,4	1,2	0,5	0,4
Göteborgs-området	3 300	23 100	10	15	0,8	5,2	1,0	1,6
Malmö området	3 800	11 500	12	8	1,4	4,2	1,9	1,3

Av tabell 8.9 framgår det att antalet hushåll med långvarigt socialbidrag ökat i samtliga regioner. Särskilt kraftig har ökningen varit i Göteborgs- och Malmöområdet. År 1996 fanns 45 procent av rikets samtliga hushåll med långvarigt socialbidrag i de tre storstadsregionerna; Stockholm, Göteborg och Malmö. Om Större städer inkluderas fanns tre fjärdedelar av hushållen i denna utökade grupp kommuner.

Av tabellen framgår också att Göteborgsregionen utmärker sig vad gäller hur stor andel av alla hushåll i regionen som har långvarigt socialbidrag. I regionen hade 5,2 procent av hushållen långvarigt socialbidrag år 1996. Totalandelen ökade i samtliga regioner.

Det framgår också att hushållen med långvariga socialbidrag är överrepresenterade i den utökade kommungruppen enligt ovan. Särskilt påtaglig är överrepresentationen i Göteborgsregionen.

### **Flerårsperspektivet**

Det kan hävdas att långvarigt beroende av socialbidrag inte bör studeras ur ett ettårsperspektiv, åtminstone inte enbart. Istället kan det hävdas att intresset bör koncentreras till de hushåll som under flera år lever på socialbidrag. Dessa hushåll, kan det hävdas, är de som i verklig mening har socialbidrag som permanent källa till försörjning.



I syfte att belysa om 1990-talet har inneburit några förändringar ur detta flerårsperspektiv har vi valt att studera långvarigt beroende av socialbidrag med data som gör det möjligt att följa hushåll över flera år. Vi har valt att jämföra perioden 1990–1992 med perioden 1994–1996. Därvid har vi studerat hushåll som under respektive period har haft socialbidrag under sammanlagt minst 24 månader, dock minst 6 månader det sista året under respektive period.

Tabell 8.10 **Hushåll med ett flerårigt beroende av socialbidrag**

<i>Perioder</i>	<i>1990–1992</i>	<i>1994–1996</i>
Antal hushåll	31 500	75 300
Andel av samtliga hushåll	0,7%	1,5%

Av tabellen framgår det att antalet hushåll har ökat ca 2,5 gånger mellan perioderna.

Av tabellen framgår det också att andelen hushåll med flerårigt beroende av socialbidrag har ökat från 0,7 procent till 1,5 procent. Jämförelsen grundar sig då på antalet hushåll i riket år 1990 och år 1993. Andelen har alltså drygt fördubblats.

*Sammanfattningsvis* har det fleråriga beroendet av socialbidrag ökat kraftigt såväl antals- som andelsmässigt.

### **Inkomstförhållanden**

Redovisningen enligt ettårsperspektivet gav vid handen att det genomsnittliga statsbidraget låg stabilt strax under 60 000 kronor. De hushåll som ur ett flerårsperspektiv har långvarigt socialbidrag har ett högre genomsnittligt socialbidrag per år. Genomsnittet låg på strax under 70 000 kronor.

Även socialbidragen som andel av de totala positiva transfereringarna är högre när långvarigt beroende mäts över flera år.

Vid den fortsatta framställningen har vi valt att beskriva de förhållanden som rådde det första året under den aktuella perioden. Vi har också försökt att, så långt det är möjligt, beskriva de aktuella hushållen utifrån samma indelningar som vid redovisningen enligt ettårsperspektivet. En del avvikelser förekommer. Exempelvis har det inte varit möjligt att redovisa enligt någon socioekonomisk indelning.

## Familjeförhållanden

När det gäller förhållandet mellan ensamboende och samboende kan det konstateras att de ensamboendes andel har sjunkit. Under den första perioden (1990–1992) var 77 procent av hushållen med långvarigt beroende ensamboende. Under den andra perioden (1994–1996) var de 69 procent.

När det gäller förekomst av barn hade knappt en tredjedel av de aktuella hushållen barn under den första perioden. Under den andra perioden gällde det för 38 procent av hushållen.

## Närmare beskrivningar av hushållen

### *Alder*

Tabell 8.11 Hushållsföreståndarens ålder i hushåll med långvarigt beroende av socialbidrag

	<i>Antal</i>		<i>Kategoriandel %</i>		<i>Totalandel %</i>		<i>Andelskvot</i>	
	<i>Första</i>	<i>Andra</i>	<i>Första</i>	<i>Andra</i>	<i>Första</i>	<i>Andra</i>	<i>Första</i>	<i>Andra</i>
Upp till 24	4 400	11 800	14	16	0,7	1,8	1,0	1,1
25–34	9 100	19 600	29	27	1,2	2,3	1,7	1,5
35–44	8 500	20 300	27	28	1,1	2,6	1,6	1,7
45–54	3 700	10 400	12	14	0,5	1,3	0,8	0,9
55–64	2 900	6 100	9	8	0,5	1,2	0,8	0,7
65–	3 100	5 600	10	8	0,3	0,5	0,4	0,3

Av tabell 8.11 framgår det att antalet hushåll har ökat i alla åldersgrupperna. Balansen mellan åldersgrupperna (kategoriandelen) har förändrats endast marginellt.

Det framgår också att det är åldersgruppen 35–44 år som har den största andelen långa beroenden av socialbidrag.

*Födelseland*Tabell 8.12 **Födelseland i hushåll med långvarigt beroende av socialbidrag**

	<i>Antal</i>		<i>Kategoriandel</i> %		<i>Totalandel</i> %		<i>Andelskvot</i>	
	<i>Första</i>	<i>Andra</i>	<i>Första</i>	<i>Andra</i>	<i>Första</i>	<i>Andra</i>	<i>Första</i>	<i>Andra</i>
Norden (I)	17 200	30 500	54	41	0,4	0,7	0,6	0,4
Utom Norden (I)	14 500	43 200	46	59	4,7	12,4	6,8	7,9
Norden (II)	27 100	54 200	85	74	0,6	1,2	0,9	0,8
Utom Norden (II)	4 600	19 500	15	26	6,4	21,1	9,2	13,4

Av tabell 8.12 framgår det att antalet invandrarhushåll har ökat särskilt mycket, oberoende av definition.

Av tabellen framgår det också att andelarna invandrarhushåll med långvarigt socialbidrag (totalandel) har ökat kraftigt från en redan hög nivå, också detta oberoende av definition.

*Utbildning*Tabell 8.13 **Långvarigt beroende av socialbidrag efter utbildningsnivå**

	<i>Antal</i>		<i>Kategoriandel</i> %		<i>Totalandel</i> %		<i>Andelskvot</i>	
	<i>1990</i>	<i>1996</i>	<i>1990</i>	<i>1996</i>	<i>1990</i>	<i>1996</i>	<i>1990</i>	<i>1996</i>
Någon med grundskola	31 500	66 600	99,2	90,3	0,8	1,9	1,2	1,2
Övriga högre utbildning	300	7 100	0,8	9,7	0,0	0,6	0,0	0,4

Av tabell 8.13 framgår det att antalet hushåll med högre utbildning och långvarigt socialbidrag har ökat mellan perioderna.

*Arbetsmarknad*Tabell 8.14 **Arbetsmarknadsförhållanden för hushåll med långvarigt beroende av socialbidrag**

	<i>Antal</i>		<i>Kategoriandel</i>		<i>Totalandel</i>		<i>Andelskvot</i>	
	<i>Första</i>	<i>Andra</i>	<i>Första</i>	<i>Andra</i>	<i>Första</i>	<i>Andra</i>	<i>Första</i>	<i>Andra</i>
Arbetslös	0	17 100	0	23	0,0	4,7	0,0	3,0
Ej arbetslös	31 700	56 600	100	77	0,7	1,3	1,0	0,9

Av tabell 8.14 framgår det att de arbetslösa inte förekom under den första perioden. Under den andra perioden fanns det över 17 000 sådana hushåll. De utgjorde då närmare en fjärdedel av samtliga hushåll med långvarigt beroende av socialbidrag.

*Region*Tabell 8.15 **Region för hushåll med långvarigt beroende av socialbidrag**

	<i>Antal</i>		<i>Kategoriandel</i>		<i>Totalandel</i>		<i>Andelskvot</i>	
	<i>Första</i>	<i>Andra</i>	<i>Första</i>	<i>Andra</i>	<i>Första</i>	<i>Andra</i>	<i>Första</i>	<i>Andra</i>
Stockholmsområdet	7 400	17 500	23	24	0,8	1,9	1,2	1,2
Större städer	10 000	23 300	31	32	0,6	1,4	0,9	0,9
Södra mellanbygden	5 298	13 175	17	18	0,6	1,4	0,9	0,9
Norra mellanbygden	1 100	2 000	3	3	0,4	0,7	0,6	0,5
Norra glesbygden	1 500	2 600	5	4	0,6	1,1	0,9	0,7
Göteborgsområdet	3 300	9 600	11	13	0,8	2,2	1,1	1,4
Malmöområdet	3 100	5 700	10	8	1,1	2,1	1,6	1,3

Av tabell 8.15 framgår det att antalet hushåll har ökat i samtliga regioner. Ökningen är förhållandevis jämnt fördelad.

Av tabellen framgår det också att storstadsområdena (Stockholm, Göteborg och Malmö) är överrepresenterade.

Det kan ur flerårsperspektivet *sammanfattningsvis* sägas att åldersfördelningen är stabil, att antalet invandrare ökat, att utbildningsnivån har stigit, att fler är arbetslösa och att regionfördelningen är stabil.

## 8.4 Sammanfattning av avsnittet

Sett ur ett ettårsperspektiv har det långvariga beroendet av socialbidrag ökat femfaldigt mellan åren 1990 och 1996. Drygt 32 000 hushåll var år 1990 långvarigt beroende, och ungefär 150 000 hushåll år 1996.

Det genomsnittliga socialbidraget för dessa hushåll är ungefär 60 000 kronor i 1996 års prisnivå samtliga år. Förvärvsinkomsterna var mycket låga och sjönk mellan år 1990 och år 1996. Socialbidraget utgjorde uppemot hälften av de samlade positiva transfereringarna till dessa hushåll. Utbildningsrelaterade positiva transfereringar låg på en låg nivå samtliga år.

Andelen ensamboende minskade. Andelen ensamboende kvinnor bland de ensamboende minskade. Andelen barnfamiljer ökade.

Hushållens ålder har sänkts. År 1990 var något mer än en tiondedel av de aktuella hushållen under 25 år. År 1996 var mer än en fjärdedel under 25 år. Mer än 6 procent av hushållen i den ålderskategorin hade långvarigt socialbidrag år 1996, vilket är ungefär dubbelt så stor andel som för befolkningen i sin helhet.

En ökande andel av hushållen är födda utom Norden. Om vi väljer en definition av hushåll som kräver att endast en av de vuxna medlemmarna i hushållet är född utom Norden, har andelen kategoriandelen stigit från ca en tredjedel år 1990 till över 40 procent år 1996. Om vi väljer en strängare definition, att alla vuxna i hushållet ska vara födda utom Norden, ökar kategoriandelen från 4 procent år 1990 till 22 procent år 1996.

Om vi använder den stränga definitionen av utomnordiska invandrare hade år 1996 närmare en tredjedel av hushållen i den kategorin långvarigt socialbidrag. Enligt den mindre stränga definitionen hade ca en femtedel av hushållen långvarigt socialbidrag samma år.

Lejonparten av hushållen med långvarigt beroende av socialbidrag har låg utbildning. En trend är dock att hushåll med högre utbildning i ökande utsträckning får socialbidrag under lång tid. År 1990 hade inga, eller mycket få, hushåll med högre utbildning än grundskola långvarigt socialbidrag. År 1996 hade 14 procent av hushållen högre utbildning.

Andelen arbetslösa hushåll har ökat kraftigt. En femtedel av hushållen hade 1996 arbetslösa hushållsmedlemmar. Utifrån en intuitiv utgångspunkt kan man tycka att andelen borde vara högre. Så stor andel som fyra femtedelar betraktas ju som inte arbetslösa.

Samtidigt kan det sägas att knappt en tiondedel av de arbetslösa hushållen tillhör kategorin långvarigt beroende av socialbidrag. Andelen har visserligen ökat under 1990-talet men det är dock påtagligt att de arbetslösa hushållen i allmänhet har annan försörjning. De arbetslösa hushållen är dock överrepresenterade i förhållande till sin andel i befolkningen.

Den socioekonomiska gruppen Övriga har som kategoriandel ökat från knappt 40 procent år 1990 till närmare 56 procent år 1996. Närmare 18 procent av de Övriga hade långvarigt socialbidrag år 1996.

Det långvariga beroendet av socialbidrag är till stor del ett storstadsfenomen. I storstadsområdena utgör dessa hushåll en större andel än sin andel i befolkningen som helhet.

Det fleråriga beroendet av socialbidrag har ökat under 1990-talet. Både antalet hushåll och andelen hushåll med långvarigt beroende har mer än fördubblats från 1990-talets början till dess mitt.

Vid en jämförelse av ökningarna ur ett ettårs- respektive ett flerårs-perspektiv, kan det konstateras att ökningen är betydligt större ur ett ettårsperspektiv.

En påtaglig skillnad mot ettårsperspektivet är att flerårsperspektivet inte visar någon föryngring av hushållen med långvarigt beroende av socialbidrag.

I övrigt ger flerårsperspektivet och ettårsperspektivet likartade bilder.

## 9 Sambanden mellan socialbidragen och några alternativ

I detta avsnitt redovisar vi resultaten av några datorsimuleringar. Simuleringarna har avsett situationer med alternativa regler som ger hushållet annan försörjning än socialbidrag. Det handlar om allt från ändrade skatteregler till nya transfereringar. Simuleringarna har syftat till att belysa hur mycket socialbidraget skulle kunna reduceras vid olika alternativa regler. Syftet har också varit att belysa den offentliga sektorns kostnader för alternativen.

De ändrade regler som prövas har förekommit i den allmänna debatten men ska inte uppfattas som förslag från utredningen. Istället har de valts för att ge en uppfattning om de förekommande förslagens konsekvenser, särskilt ur ett socialbidragsperspektiv.

Det kan vara på sin plats att påpeka att beräkningarna är statiska till sin karaktär. Det innebär att den beteendepåverkan alternativen kan ha inte ingår i beräkningarna. I den mån, exempelvis, en sänkt beskattning för hushåll med barn leder till ökade arbetstider för sådana hushåll, ingår denna ökning inte i beräkningarna.

### 9.1 Simuleringsexperimenten

Experimenten innebär mer konkret att nya regler prövas på hela den befolkning som berörs av regeln. Exempelvis prövas nya skatteregler som innebär en lägre beskattning för hushåll med barn. Denna lägre beskattning leder till en högre nettoinkomst för ett sådant hushåll. I den mån hushållet har socialbidrag reduceras vid beräkningarna socialbidraget med ett belopp som motsvarar den ökade nettoinkomsten. Skulle den ökade nettoinkomsten bli högre än det utgivna socialbidraget, får det aktuella hushållet inget socialbidrag. Beräkningarna har gjorts på motsvarande sätt för samtliga alternativ.

## 9.2 De prövade alternativen och resultaten av simuleringarna

### Utgångsläget

Vi har utgått från data som finns tillgängliga för 1996 men som anpassats till 1998 års regler. Samtliga resultat ska därför ses som förändringar i förhållande till 1996 men med 1998 års regler.

### Alternativen

Här följer redovisningar av alternativens utformning och av resultaten. Alternativen rör områdena:

- avdrag i inkomstbeskattningen för försörjningsbörda
- utökat barnbidrag för ensamstående föräldrar
- ändring av barndelen i bostadsbidraget
- högre studiemedel
- aktivitetsersättning för arbetslösa ungdomar
- ett statligt beskattat introduktionsbidrag till mottagna flyktingar.

### Tabellredovisning

Resultaten av simuleringarna redovisas i tabellform med följande begrepp:

*Differens statliga transfereringar.* Begreppet täcker samtliga transfereringar som utgår till hushållen. Det kan handla om bostadsbidrag, bostadstillägg till pensionärer, studiemedel eller en för beräkningarna konstruerad transferering, som exempelvis en statlig beskattad introduktionsersättning till flyktingar. En ökad transferering anges med ett negativt värde.

*Differens socialbidrag.* Denna differens är helt enkelt skillnaden mellan socialbidraget i utgångsläget och socialbidraget vid alternativet. I samtliga fall rör det sig om minskade socialbidrag. Differensen anges med positiva värden.

*Differens negativa transfereringar.* I de negativa transfereringarna ingår inkomstskatter, förmögenhetsskatter och allmänna egenavgifter. En ökning av de negativa transfereringarna anges som ett positivt värde.



*Brutto offentlig sektor.* Detta brutto är summan av två differenser, nämligen den för statliga transfereringar och den för negativa transfereering. Den är ett mått på statens saldo av förändringen innan hänsyn tagits till socialbidragens förändring. Bruttot anges som ett negativt tal.

*Netto offentlig sektor.* Begreppet definieras som brutto offentlig sektor med tillägget att hänsyn tas till det förändrade socialbidraget. Även i detta fall blir ett negativt tal resultatet.

*Reduktionskvot.* Kvoten definieras som differens socialbidrag dividerat med brutto offentlig sektor. Måttet anges i procenttermer och anger hur stor procentandel av alternativet som resulterar i minskade socialbidrag.

### **Figurredovisning av profilen på minskningen av socialbidragen**

Eftersom det är av intresse att veta vilka socialbidragstagare som får sina socialbidrag sänkta, har vi valt att redovisa sänkningen i olika klasser av socialbidragstagare. Klasserna grundar sig på det antal månader hushållet fått socialbidrag under år 1996. Klassningen är:

- 0 månader
- 1–3 månader
- 4–6 månader
- 7–9 månader
- 10–12 månader.

#### **9.2.1 Avdrag för försörjningsbörda**

Ett sätt att underlätta för personer med hög försörjningsbörda och att samtidigt markera arbetslinjen vore att minska inkomstskatten för personer med barn.

Vi har prövat två tekniska lösningar på skattelindringen. Den ena är ett avdrag på taxerad förvärvsinkomst (förvärvsavdrag) och den andra är en skatterabatt.

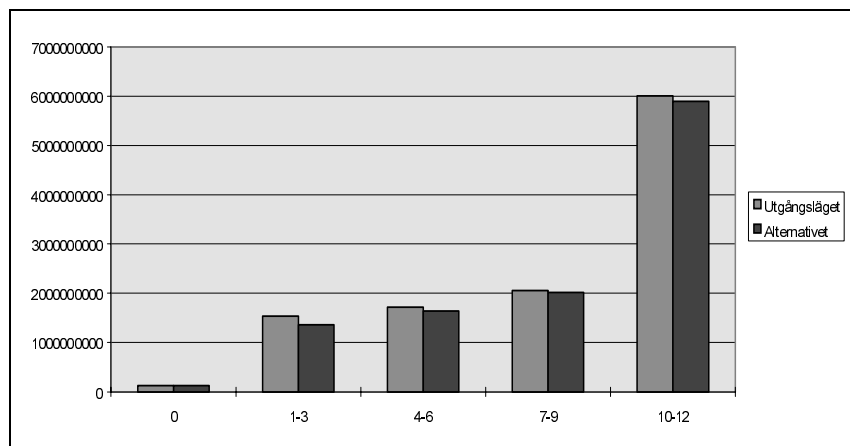
Den första lösning på skattelindringen är ett förvärvsavdrag på taxerad förvärvsinkomst med 9 000 kronor per barn. Gifta/sammanboende får göra halva avdraget var. Låt oss kalla detta alternativ för simuleringsalternativ 1.

Tabell 9.1 Ekonomiska effekter för den offentliga sektorn vid införande av simuleringsalternativ 1 (Förvärvsavdrag). Miljoner kronor och procentandel.

Differens statliga transfereringar	0
Differens socialbidrag	413
Differens negativa transfereringar	-5 965
Brutto offentliga sektorn	-5 965
Netto offentliga sektorn	-5 552
Reduktionskvot	7 %

Av tabell 9.1 framgår det att förvärvsavdraget brutto kostar den offentliga sektorn närmare 6 miljarder kronor och minskar socialbidraget med drygt 400 miljoner kronor. Reduktionskvot på 7 procent visar att endast en liten del av bruttokostnaderna för den offentliga sektorn växlas mot minskade socialbidrag.

Figur 9.1 Sänkning av socialbidragen som resultat av simuleringsalternativ 1 (Förvärvsavdrag)



Av figur 9.1 framgår det att den relativa minskningen är störst i gruppen med 1–3 månaders socialbidrag.

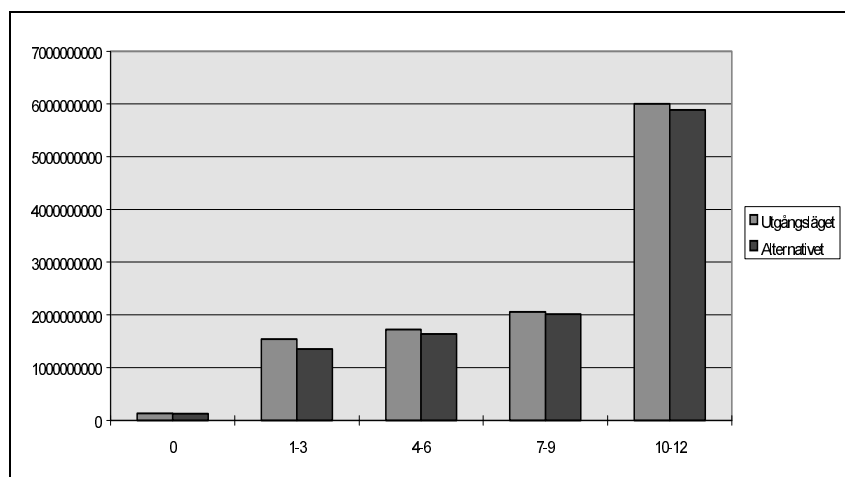
Den andra tekniska lösningen innebär en skatterabatt ges på den kommunala skatten med 3 000 kronor per barn. Alternativet kan benämnas simuleringsalternativ 2.

Tabell 9.2 Ekonomiska effekter för den offentliga sektorn vid införande av simuleringsalternativ 2 (Skatterabatt). Miljoner kronor och procentandel.

Differens statliga transfereringar	0
Differens socialbidrag	432
Differens negativa transfereringar	-4 985
Brutto offentliga sektorn	-4 985
Netto offentliga sektorn	-4 553
Reduktionskvot	9 %

Av tabell 9.2 framgår att reduktionskvoten är något högre än vid simuleringsalternativ 1, vilket beror på att socialbidragen minskar mer och att bruttokostnaden för den offentliga sektorn blir mindre.

Figur 9.2 Sänkning av socialbidragen som resultat av simuleringsalternativ 2 (Skatterabatt)



Av figur 9.2 framgår det att den relativa minskningen är störst i gruppen med socialbidrag i 1–3 månader.

*Sammanfattningsvis* kan det konstateras att en skattelindring är ett kostsamt sätt att minska socialbidragen på.

## 9.2.2 Utökad barnbidrag för ensamstående föräldrar

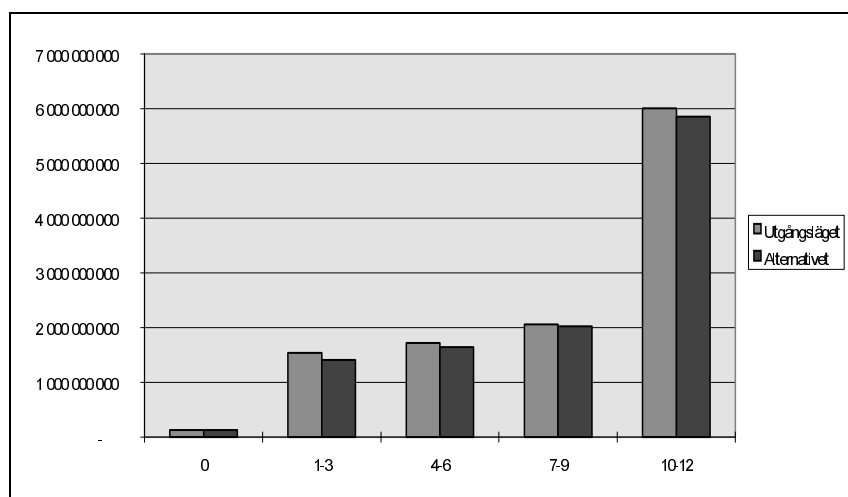
Vi har också prövat att ge ensamstående föräldrar med barn ett halvt extra barnbidrag i förhållande till de regler som gällde 1998; simuleringsalternativ 3.

Tabell 9.3 Ekonomiska effekter för den offentliga sektorn vid införande av simuleringsalternativ 3 (Utökad barnbidrag till ensamstående). Miljoner kronor och procentandel

Differens statliga transfereringar	-1 386
Differens socialbidrag	389
Differens negativa transfereringar	0
Brutto offentliga sektorn	-1 386
Netto offentliga sektorn	-997
Reduktionskvot	28 %

Av tabell 9.3 framgår det att alternativet är betydligt effektivare då mer än en fjärdedel av bruttokostnaderna återvinnes i form av minskade socialbidrag. Nettokostnaden är en knapp miljard kronor.

Figur 9.3 Sänkning av socialbidragen som resultat av simuleringsalternativ 3 (Utökad socialbidrag till ensamstående)



Av figur 9.3 framgår det att också i det här fallet är den största minskningen i gruppen med 1–3 månaders socialbidrag.

### 9.2.3 Höjning av barndelen i bostadsbidraget

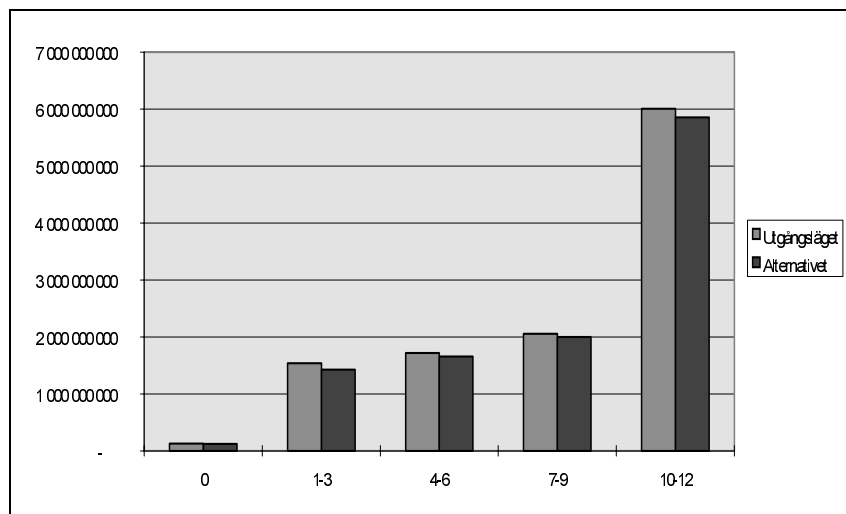
I systemet för bostadsbidrag finns det en del som ger ersättning för antalet barn i familjen. Som ett alternativ, simuleringsalternativ 4, har vi valt att höja denna del med 300 kronor per månad.

Tabell 9.4 **Ekonomiska effekter för den offentliga sektorn vid införande av simuleringsalternativ 4 (Höjt bostadsbidrag).** Miljoner kronor och procentandel

Differens statliga transfereringar	-1 124
Differens socialbidrag	382
Differens negativa transfereringar	0
Brutto offentliga sektorn	-1 124
Netto offentliga sektorn	-742
Reduktionskvot	34 %

Av tabell 9.4 framgår det att ungefär en tredjedel av bruttokostnaderna för den offentliga sektorn återvinnes i form av minskade socialbidrag. I förhållande till simuleringsalternativ 3 beror skillnaden på att bruttokostnaden är lägre.

Figur 9.4 **Sänkning av socialbidragen som resultat av simuleringsalternativ 4 (Höjt bostadsbidrag)**



Av det underliggande materialet till figur 9.4 kan det utläsas att minskningen är störst i gruppen 1–3 månader.

### 9.2.4 Höjda studiemedel till studerande med barn

Vi har prövat två olika varianter av höjda studiemedel. Eftersom reglerna för studiemedel inte avbildas i den modell som används har höjningarna gjorts med schabloner.

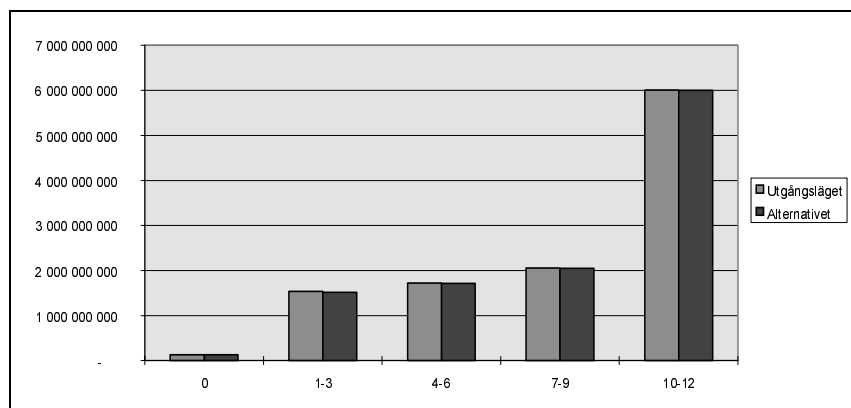
I det första fallet, som kan benämnas simuleringsalternativ 5, har summan studiemedel höjts med 10 procent för sammanboende och 5 procent för ensamstående med barn. I det andra fallet, som kan benämnas simuleringsalternativ 6, har studiemedlen höjts med 33 procent till alla studerande med barn.

Tabell 9.5 Ekonomiska effekter för den offentliga sektorn vid införande av simuleringsalternativ 5 (Höjda studiemedel 5/10%). Miljoner kronor och procentandel

Differens statliga transfereringar	-96
Differens socialbidrag	34
Differens negativa transfereringar	0
Brutto offentliga sektorn	-96
Netto offentliga sektorn	-62
Reduktionskvot	35 %

Av tabell 9.5 framgår det att alternativet har en reduktionskvot på över en tredjedel.

Figur 9.5 Sänkning av socialbidragen som resultat av simuleringsalternativ 5 (Höjda studiemedel 5/10%)



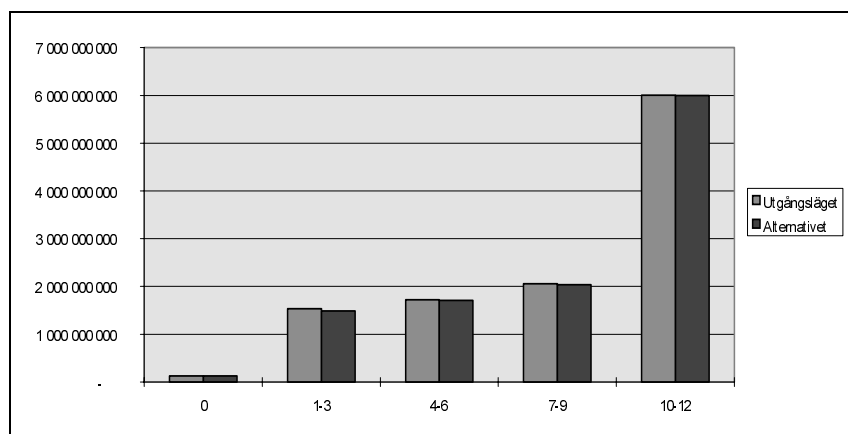
Av det underliggande materialet till figur 9.5 framgår det att den lilla sänkning det är fråga om, är jämnt spridd i klasserna.

Tabell 9.6 Ekonomiska effekter för den offentliga sektorn vid införande av simuleringsalternativ 6 (Höjda studiemedel 33%). Miljoner kronor och procentandelar

Differens statliga transfereringar	-316
Differens socialbidrag	93
Differens negativa transfereringar	0
Brutto offentliga sektorn	-316
Netto offentliga sektorn	-223
Reduktionskvot	29 %

Av tabell 9.6 framgår det att den offentliga sektorns nettokostnader är större än vid det föregående alternativet. Reduktionskvoten är samtidigt lägre.

Figur 9.6 Sänkning av socialbidragen som resultat av simuleringsalternativ 6 (Höjda studiemedel 33%)



Av figur 9.6 framgår det att den relativa minskningen är störst i gruppen 1–3 månader.

### 9.2.5 Nytt bidrag till arbetslösa ungdomar

Vi har provat ett alternativ med ersättning till alla ungdomar mellan 18–24 år som inte har studiebidrag eller studiemedel och inte har värnpliktsersättning och vars arbetsinkomst understiger ett halvt basbelopp. De får i beräkningarna en skattepliktig ersättning med 200 kronor per dag under 220 dagar av året. Detta är simuleringsalternativ 7. I simule-

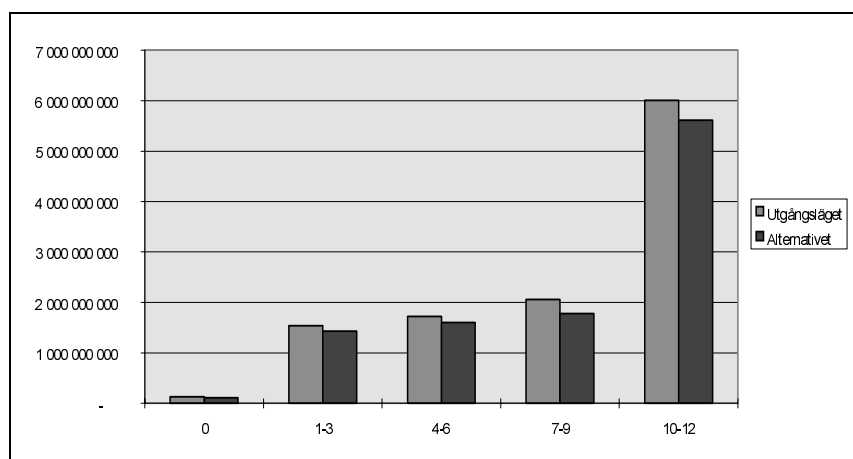
ringsalternativ 8 är förutsättningar desamma men ersättningen är höjd till 250 kronor per dag.

**Tabell 9.7 Ekonomiska effekter för den offentliga sektorn vid införande av simuleringsalternativ 7 (200 kronor per dag till arbetslösa ungdomar).** Miljoner kronor och procentandel

Differens statliga transfereringar	-3 245
Differens socialbidrag	910
Differens negativa transfereringar	966
Brutto offentliga sektorn	-2 279
Netto offentliga sektorn	-1 369
Reduktionskvot	40 %

Av tabell 9.7 framgår det att reduktionskvoten är 40 procent till en nettokostnad på närmare 1,4 miljarder kronor.

**Figur 9.7 Sänkning av socialbidragen som resultat av simuleringsalternativ 7 (200 kronor per dag till arbetslösa ungdomar)**



Av det underliggande materialet till figuren framgår det att den största relativa minskningen är i gruppen 7-9 månader. De relativa minskningarna är jämnt spridda i övrigt.

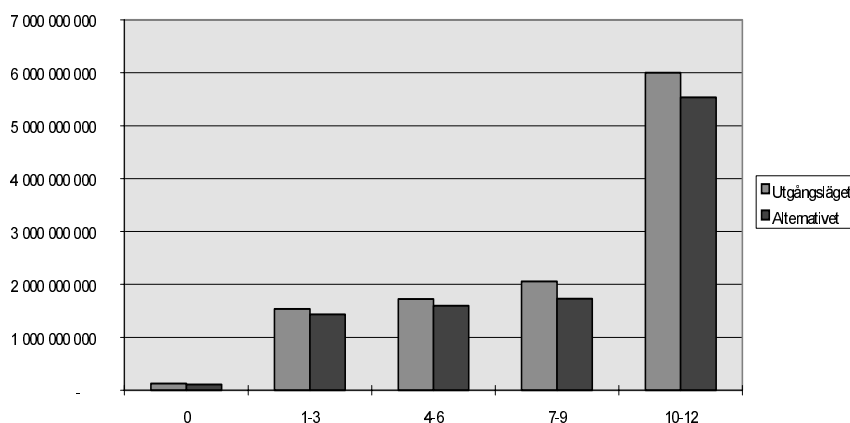


Tabell 9.8 Ekonomiska effekter för den offentliga sektorn vid införande av simuleringsalternativ 8 (250 kronor per dag till arbetslösa ungdomar). Miljoner kronor och procentandel

Differens statliga transfereringar	-4 037
Differens socialbidrag	1 043
Differens negativa transfereringar	1 219
Brutto offentliga sektorn	-2 818
Netto offentliga sektorn	-1 775
Reduktionskvot	37 %

Av tabell 9.8 framgår det att nettokostnaderna är högre och reduktionskvoten lägre än i simuleringsalternativ 7.

Figur 9.8 Sänkning av socialbidragen som resultat av simuleringsalternativ 8 (250 kronor per dag till arbetslösa ungdomar)



Av figur 9.8 framgår det att minskningarna fördelar sig på ungefär samma vis som i simuleringsalternativ 7.

### 9.2.6 Ett statligt beskattat introduktionsbidrag till mottagna flyktingar

Vi har beräknat effekterna av ett statligt beskattat introduktionsbidrag till flyktingar. För att få ett så träffsäkert urval som möjligt, har vi valt ut personer i åldern 25–64 år som invandrat från ett utomnordiskt land senare än 1993 och vars inkomster av arbete understiger ett halvt bas-

belopp. De flyktingar som är under 25 år kan rimligen tänkas beröras av det tidigare behandlade nya stödet till arbetslösa ungdomar, givet att flyktingarna är arbetslösa.

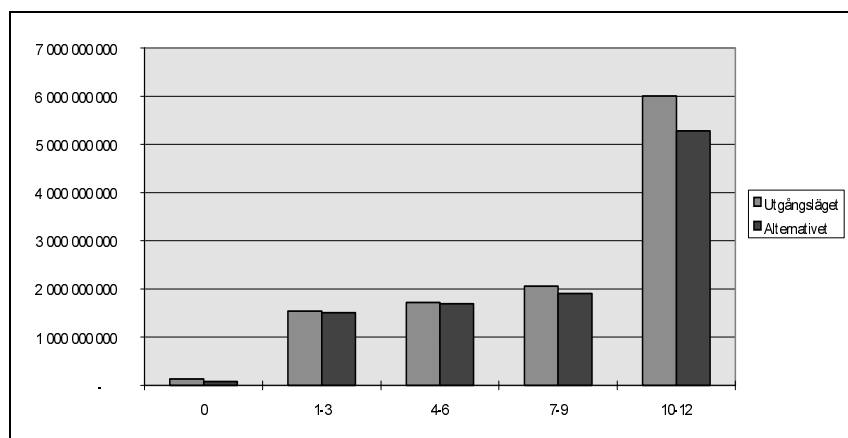
Vi har prövat två nivåer på bidraget: 5 000 och 6 000 kronor per månad. Alternativen kan benämnas simuleringsalternativ 9 och 10.

Tabell 9.9 **Ekonomiska effekter för den offentliga sektorn vid införande av simuleringsalternativ 9 (Introduktionsbidrag till flyktingar på 5 000 kronor per månad).** Miljoner kronor och procentandel

Differens statliga transfereringar	-2 129
Differens socialbidrag	981
Differens negativa transfereringar	590
Brutto offentliga sektorn	-1 539
Netto offentliga sektorn	-558
Reduktionskvot	64 %

Av tabell 9.9 framgår det att reduktionskvoten är 64 procent, vilket innebär att närmare två tredjedelar av den offentliga sektorns bruttokostnader återvinnes i form av minskade socialbidrag. Den offentliga sektorns nettokostnad är drygt en halv miljard.

Figur 9.9 **Sänkning av socialbidragen som resultat av simuleringsalternativ 9 (Introduktionsbidrag till flyktingar på 5 000 kronor per månad)**



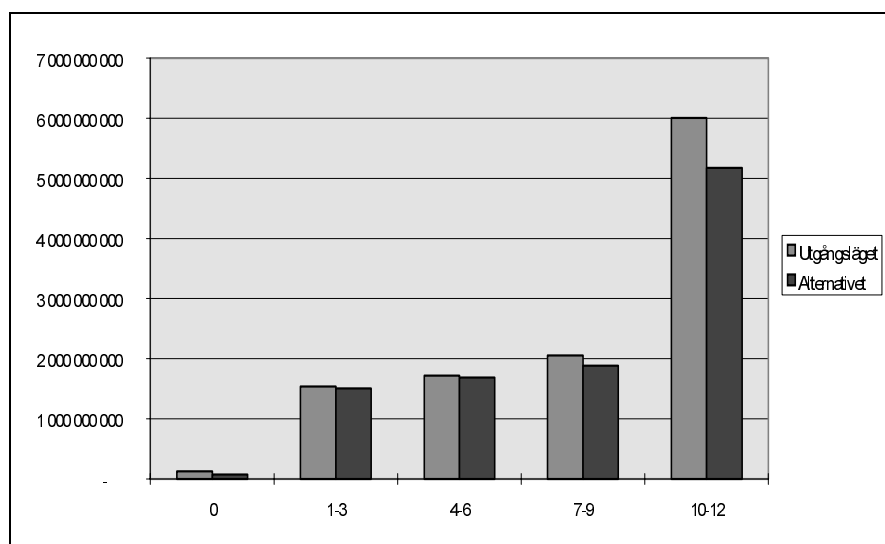
Av figur 9.9 framgår det att den största relativa minskningen, förutom i gruppen 0 månader, är i gruppen 10–12 månader.

Tabell 9.10 **Ekonomiska effekter för den offentliga sektorn vid införande av simuleringsalternativ 10 (Introduktionsbidrag till flyktingar på 6 000 kronor per månad).** Miljoner kronor och procentandelar

Differens statliga transfereringar	-2 518
Differens socialbidrag	1 111
Differens negativa transfereringar	710
Brutto offentliga sektorn	-1 808
Netto offentliga sektorn	-697
Reduktionskvot	61 %

Av tabell 9.10 framgår det att träffsäkerheten är något lägre vid denna högre ersättning.

Figur 9.10 **Sänkning av socialbidragen som resultat av simuleringsalternativ 10 (Introduktionsbidrag till flyktingar på 6 000 kronor per månad)**



Figur 9.10 visar att profilen på sänkningarna är likartad i förhållande till simuleringsalternativ 9.

### 9.2.7 En samlingsberäkning

Som ett sista simuleringsalternativ har vi valt att göra en samlingsberäkning där fyra av de tidigare presenterade alternativen ingår. Dessa är:

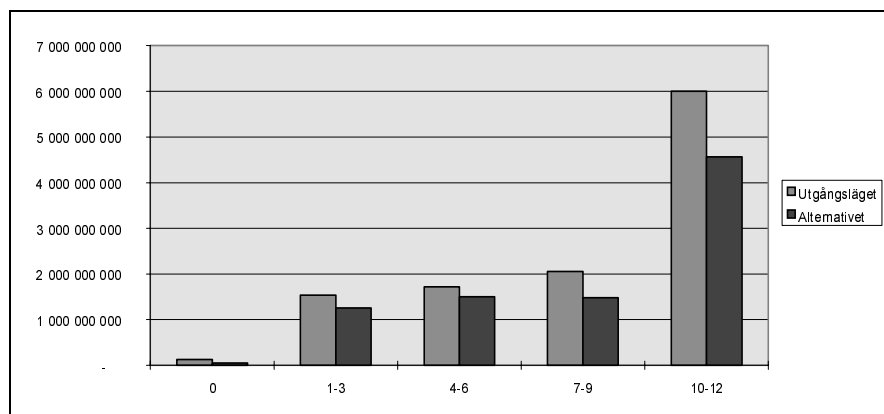
- höjningen av barndelen i bostadsbidraget
- höjningen av studiemedlen med 10 procent
- ersättningen till arbetslösa ungdomar med 250 kronor per dag
- flyktingbidrag med 5 000 kronor per månad.

Tabell 9.11 **Ekonomiska effekter för den offentliga sektorn vid en samlingsberäkning av fyra alternativ.** Miljoner kronor och procentandelar

Differens statliga transfereringar	7 949
Differens socialbidrag	2 591
Differens negativa transfereringar	1 929
Brutto offentliga sektorn	6 020
Netto offentliga sektorn	3 249
Reduktionskvot	43 %

Av tabell 9.11 framgår det att den offentliga sektorns nettokostnader är drygt tre miljarder kronor.

Figur 9.11 **Sänkning av socialbidragen som resultat av samlingsberäkning av de fyra alternativen**



Av figur 9.11 framgår att de relativa minskningarna är stora i grupperna med mindre än en månads socialbidrag och med 10–12 månaders socialbidrag.

### 9.2.8 Sammanfattning av avsnittet

Samtliga prövade alternativ innebär nettokostnader för den sammantagna offentliga sektorn.

De simuleringar som gjorts visar att det effektivaste sättet att minska socialbidragen, särskilt de långvariga socialbidragen är att införa ett statligt beskattat bidrag till mottagna flyktingar. Uppemot två tredjedelar av kostnaderna för socialbidrag försvinner om man inför detta generella bidrag. Detta visar också att den huvudsakliga försörjningskällan för dessa hushåll är socialbidrag eller introduktionersättning, som det också kan benämnas.

Avdrag för försörjningsbördan i inkomstbeskattningen har låg träffsäkerhet. Reduktionskvoten blir knappt 10 procent.