

1 Finansplan

1.1 Uthållig tillväxt och rättvisa

Mandatperioden 1998 till 2002 går mot sitt slut. Stora reformer har kunnat genomföras inom uppsatta budgetmål. Sparandet i de offentliga finanserna har överstigit uppsatta mål. Utgiftstaken har hållits. Målet om en halverad öppen arbetslöshet har uppnåtts. Givna löften har infriats.

Sysselsättningen har ökat och mer resurser satsats på utbildning. Jämfört med 1998 bedöms 240 000 fler personer vara sysselsatta 2002. Högskolan expanderar med omkring 100 000 platser mellan 1997 och 2003.

Den öppna arbetslösheten har halverats. Målet att halvera den öppna arbetslösheten klarades i november 2000. Samtidigt har antalet personer i arbetsmarknadspolitiska program minskat kraftigt.

Fler har anställts i skolan, vården och omsorgen. Den kommunala sektorn beräknas 2002 omsluta 84 miljarder kronor mer än vad den gjorde 1998. Antalet anställda i kommuner och landsting ökar under samma tid med 40 000 personer. Därtill har tiotusentals jobb tillkommit i den privata sektorn vilka finansieras med offentliga medel.

Barnbidraget har höjts till 950 kronor, studiebidraget likaså. Flerbarnstilläggen har höjts i motsvarande mån.

Maxtaxa har införts på dagis och fritids. Nästan samtliga Sveriges kommuner har valt att införa maxtaxan. Med maxtaxan betalar ingen mer än 1 140 kronor i månaden för en plats i barnomsorgen. Barn till arbetslösa och till föräldralediga har numera rätt till plats i förskolan.

Pensionerna har höjts och bostadstillägget har ökat. Pensionen räknas numera upp med det

fulla prisbasbeloppet. Bostadstillägget för pensionärer har under mandatperioden höjts från 83 procent till 91 procent av bostadskostnaden.

Stora avbetalningar har gjorts på statsskulden. Under mandatperioden beräknas statsskulden minska med 320 miljarder kronor. Den offentliga sektorns nettoskuld har eliminerats och istället blivit en nettoförmögenhet.

Därutöver har det under mandatperioden varit möjligt att genomföra en rad andra reformer.

Stora satsningar har gjorts för att skapa ett ekologiskt hållbart samhälle. Det sker genom satsningar på t.ex. miljöforskning, miljöövervakning samt skydd av biotoper och biologisk mångfald. Den gröna skatteväxlingen fortsätter.

Biståndet har höjts. Jämfört med 1998 har biståndet höjts från 12 till 16 miljarder kronor.

Studenterna har fått bättre villkor. Studiestödssystemet har förbättrats.

Arbetslöshetsförsäkringen har förstärkts. Golvet och taket i a-kassan har höjts.

Arbetskadeförsäkringen reformeras. Bevisreglerna för att få arbetsskadeersättning reformeras.

De äldre har prioriterats. Förbehållsbelopp och maxtaxa inom äldreomsorgen har införts. Högkostnadsskydd i tandvården införs.

Skatten har sänkts. Skattesänkningar riktade mot lag- och medelinkomsttagare har genomförts. Företagsskatterna och fastighetsskatten har sänkts.

Den ekonomiska utvecklingen under mandatperioden har varit förhållandevis god. Den genomsnittliga ekonomiska tillväxten under de två första åren blev ca 4 procent. Förra året kom däremot att präglas av en kraftig nedgång i den internationella konjunkturen. Saneringspolitiken

under 1994 till 1998 hade dock skapat ett utrymme för att möta nedgången med en expansiv politik. Trots att tillväxten 2001 endast blev 1,2 procent är arbetslösheten fortsatt låg samtidigt som de offentliga finanserna visar överskott. I år beräknas tillväxten öka till 1,4 procent för att 2003 stiga till 2,8 procent.

Tillväxten gynnar hela Sverige. Det kommunala utjämningsystemet bidrar till att alla kommuner och landsting i Sverige får del av den ekonomiska utvecklingen. Den regionala klyvningen motverkas.

Men, detta är inte tillräckligt. Fortfarande är Sverige ett land som präglas av allt för stora klyftor och av otrygghet. Reformagendan för framtiden ligger fast. Sverige skall präglas av uthållig tillväxt och rättvisa. Klyftorna skall minskas. Nu krävs såväl ekonomisk som politisk uthållighet.

Den ekonomiska politiken är fortsatt inriktad på att motverka konsekvenserna av den svaga internationella utvecklingen och att stärka Sveriges långsiktiga tillväxtförmåga. Tre uppdrag står i fokus:

1.1.1 Fortsatt ordning och reda i svensk ekonomi

Sverige är en liten och öppen ekonomi. Svensk ekonomi påverkas därför i betydande grad av omvärlden. Förra året kom att präglas av den kraftiga nedgången i den internationella konjunkturen som förstärktes av terrordåden i Förenta Staterna. Saneringspolitiken under 1994 till 1998 hade dock skapat ett utrymme för att möta nedgången med en expansiv finanspolitik. Trots att tillväxten 2001 stannade vid drygt 1 procent är arbetslösheten fortsatt låg samtidigt som de offentliga finanserna visar överskott.

Under de senaste månaderna har positiva ekonomiska tecken börjat synas i Förenta staterna och delar av Europa. Återhämtningen i den internationella konjunkturen förväntas ta fart under andra halvan av 2002 vilket även påverkar den svenska ekonomin. I år beräknas Sveriges tillväxt öka till 1,4 procent för att 2003 stiga till 2,8 procent. Fortfarande är dock osäkerheten om den internationella ekonomiska utvecklingen stor.

Med ordning och reda i svensk ekonomi står Sverige starkt. Den ansvarsfulla ekonomiska politiken har skapat en stabil makroekonomisk

grund i form av låg inflation och sunda offentliga finanser. Sverige kan därför möta den svaga internationella konjunkturen med offensiva insatser för att värna tillväxt och sysselsättning.

De budgetpolitiska målen ligger fast. Utgiftstaken skall klaras. Överskottet i de offentliga finanserna skall vara 2 procent av BNP i genomsnitt över en konjunkturcykel. Sverige skall aldrig mer halka ner i det budgetmoras som landet befann sig i 1994.

1.1.2 Jobben först

Högst upp på dagordningen står kampen för jobben. Uthållig tillväxt, hög sysselsättning och låg arbetslöshet är grunden för välfärden.

Trots den svaga internationella ekonomiska utvecklingen förra året har sysselsättningen utvecklats relativt väl och arbetslösheten hållits nere. Antalet varsel om uppsägningar ökade dock under hösten 2001, men minskar nu. Antalet nyanmälda lediga platser har minskat något. För att hålla tillbaka en ökning av arbetslösheten görs därför stora insatser genom såväl skattesänkningar som ökade resurser för att kunna anställa fler inom vården, skolan och omsorgen.

Samtidigt som insatser görs för att hålla nere arbetslöshetsnivån måste stor kraft också ägnas åt målet att 80 procent av befolkningen mellan 20 och 64 år skall vara sysselsatta på den reguljära arbetsmarknaden 2004. Det långsiktiga målet är full sysselsättning. Med en ökad sysselsättning läggs grunden för uppfyllande av rättvisemålet att antalet socialbidragsberoende skall halveras mellan 1999 och 2004.

Arbetslöshetsmålet klarades. De budgetpolitiska målen klarades. Regeringen är fast besluten att klara även de övriga uppsatta målen.

I år genomförs ett antal reformer som stärker såväl utbudet som efterfrågan på arbetskraft. Ytterligare insatser kommer dock att krävas för att regeringens och riksdagens sysselsättningsmål skall nås. En central uppgift är också att bryta den utveckling som innebär att allt fler människor slås ut från arbetsmarknaden genom sjukdom eller förtidspension.

Satsningar på det ekologiskt hållbara samhället skapar nya jobb och ökar det svenska näringslivets konkurrenskraft.

1.1.3 Reformerna för rättvisa och trygghet

Välfärden skall fortsätta att byggas ut. Maxtaxa har införts i barnomsorgen, föräldraförsäkringen är förlängd och ett ytterligare steg i den särskilda satsningen på personalförstärkningar i skola och fritidshem tas i år. Senare i år kommer reformeringen av arbetsskadeförsäkringen att träda i kraft, liksom högkostnadskydd i tandvården för de äldre samt förbehållsbelopp och maxtaxa i äldreomsorgen. Regeringen avser att även höja ersättningen i arbetslöshetsförsäkringen 2002 under förutsättning att det statsfinansiella läget så tillåter.

Efter valet kommer en rad reformer att genomföras. År 2003 utökas studiebidraget och biståndet höjs. Taken höjs i socialförsäkringarna under förutsättning att det statsfinansiella läget så medger. Det sker satsningar på infrastruktur och ökat bostadsbyggande samtidigt som hälso- och sjukvården, rättsväsendet och skolan tillförs ökade resurser. Ett system för individuell kompetensutveckling införs. Inkomstprövningen av änkepensionerna slopas. Sammantaget handlar det om reformer på ca 17 miljarder kronor.

År 2004 tillförs ytterligare resurser till vården, förskolan och skolan. Biståndet höjs ytterligare. Rättsväsendet får ökade resurser. Nya satsningar görs på infrastruktur, miljö och bostäder. Sammantaget handlar det om ytterligare reformer på 12 miljarder kronor. Samtidigt fortsätter den offentliga skulden att minska.

Under de senaste åren har sjukfrånvaron ökat dramatiskt. Denna utveckling måste vändas. Regeringen har i budgetpropositionen för 2002 presenterat ett elvapunksprogram för ökad hälsa. Detta följs löpande upp. Individen skall ställas i centrum. Ingen skall passivt behöva gå sjukskriven i månader. Arbetsvillkoren måste förbättras och ohälsan i arbetslivet måste minskas. Särskilt kvinnors villkor skall uppmärksammas.

1.1.4 En politik för fortsatt samarbete

Regeringen har under hela mandatperioden arbetat för att skapa största möjliga parlamentariska uppslutning för en politik för full sysselsättning.

I och med riksdagens beslut om en ny ordning för hur de ekonomiska värpropositionerna skall

utformas innehåller denna proposition riktlinjer för den ekonomiska politiken och budgetpolitiken. Finansplanen är regeringens förslag till riktlinjer för den ekonomiska politiken.

Den ekonomiska värpropositionen bygger på budgetproposition för 2002 om vilken det finns en överenskommelse mellan den socialdemokratiska regeringen, vänsterpartiet och miljöpartiet. Därmed finns en politisk majoritet för riktlinjerna för den ekonomiska politiken och budgetpolitiken som är inriktade på full sysselsättning, ett offentligt överskott om 2 procent av BNP i genomsnitt över en konjunkturcykel och prisstabilitet.

Samarbetet under mandatperioden har berört fem områden – ekonomi, sysselsättning, rättvisa, jämställdhet samt miljö – och innefattat både konkreta förslag och långsiktiga åtaganden inför framtiden. Dessa överenskommelser bekräftas med denna värproposition. Träffade uppgörelser fullföljs.

1.2 Det ekonomiska läget

År 2001 präglades av en kraftig internationell konjunkturedgång. Trots en kontracyklisk finanspolitik i Sverige medförde den internationella nedgången att den svenska tillväxten stannade på låga 1,2 procent. Den svaga utvecklingen under senare delen av förra året och början av innevarande år gör att tillväxten hamnar på 1,4 procent i år för att nästa år stiga till 2,8 procent.

1.2.1 Internationell ekonomisk utveckling

Den internationella konjunkturen var mycket svag 2001. I OECD-området noterades den svagaste utvecklingen sedan början av 1980-talet. Djupet i nedgången påverkades bl.a. av ett markant globalt bakslag för den tidigare snabbväxande sektorn för informations- och kommunikationsteknik (IKT). Den snabba avmattningen i världsekonomin under förra året kom att förlängas av terrorattackerna i Förenta staterna. Nu finns det dock allt fler tecken på en vändning i världskonjunkturen, även om det kvarstår risker för motgångar.

Sammantaget förutses den globala tillväxten uppgå till drygt 2,5 procent i år och till ca 4

procent nästa år. En avgörande faktor för återhämtningen i världsekonomin är den kraftfulla omläggningen, framför allt i Förenta staterna, av den ekonomiska politiken i expansiv riktning.

I Förenta staterna förutses BNP-tillväxten uppgå till 1,8 procent i år med hushållens konsumtion som den främsta drivkraften. Under nästa år förutses tillväxten tillta och uppgå till nära 4 procent då både inhemsk efterfrågan och export bedöms utvecklas starkt.

I EU fortsatte konjunkturavmattningen mot slutet av förra året. Särskilt påtaglig var den i Tyskland. BNP-tillväxten i EU bedöms i år uppgå till 1,3 procent. Under nästa år förutses BNP-tillväxten uppgå till 2,7 procent, då även konsumtion och investeringar blir viktiga drivkrafter. Såväl i år som nästa år bedöms därmed tillväxten i EU bli något lägre än den svenska.

De underliggande problemen i Japan blir alltmer akuta. Ekonomin befinner sig i recession och prisdeflationen tilltar. Arbetslösheten ligger på en historiskt hög nivå. Skuldkvoten fortsätter att öka i snabb takt. Mot bakgrund av dessa problem bedöms BNP falla med 1,4 procent i år. Läget är allvarligt. En kombination av budgetsanering, mer expansiv penningpolitik och ekonomiska reformer behövs om utvecklingen skall kunna vändas.

Tabell 1.1 BNP-tillväxt i Förenta staterna, EU och Japan

	2001	2002	2003
Förenta staterna	1,2	1,8	3,9
EU	1,6	1,3	2,7
Japan	-0,4	-1,4	1,2

1.2.2 Svensk ekonomisk utveckling

Tillväxten i Sverige förutses ta fart under andra halvåret i år. De senaste månadernas indikatorer stöder en sådan prognos. På grund av den svaga utvecklingen i början av året väntas BNP-tillväxten i Sverige hamna på 1,4 procent i år för att nästa år fördubblas till 2,8 procent.

Tabell 1.2 Försörjningsbalans 2001–2003

	Miljarder kronor		Procentuell volymförändring	
	2001	2001	2002	2003
Hushållens konsumtionsutgifter	1 080	0,2	1,7	2,9
Offentliga konsumtionsutgifter	578	1,4	0,8	0,3
Fasta bruttoinvesteringar	379	1,5	1,1	5,0
Lager ¹	3	-0,5	-0,2	0,2
Export	1 007	-1,4	1,3	7,5
Import	879	-3,9	0,7	8,1
BNP	2 167	1,2	1,4	2,8

¹ Bidrag till BNP-tillväxten.

Källor: Statistiska centralbyrån och Finansdepartementet.

Under 2001 var efterfrågan svag på varor och tjänster relaterade till informations- och kommunikationsteknik (IKT). Den svenska exporten av dessa varor minskade med en tredjedel, vilket förklarar merparten av nedgången i exporten förra året. Även i år beräknas IKT-sektorn vara svag. Nästa år förutses en betydligt starkare utveckling för den totala exporten. Osäkerheten om IKT-exportens utveckling är dock betydande.

Tabell 1.3 Nyckeltal 2001–2003

Förändring från föregående år i procent, om ej annat anges

	2001	2002	2003
KPI ¹	2,6	2,1	2,2
Timplön	4,2	3,5	3,5
Öppen arbetslöshet ²	4,0	4,3	4,0
Arbetsmarknadspolitiska program ²	2,5	2,5	2,2
Antal sysselsatta	1,9	-0,4	0,4
Real disponibel inkomst ¹	3,0	4,6	1,9
Hushållens nettosparkvot, nivå ³	4,8	7,4	6,7
Bytesbalans ⁴	3,2	3,4	3,7
Tysk ränta 10-års statsobligation ¹	4,8	5,0	5,1
Svensk ränta 10-års statsobligation ¹	5,1	5,4	5,3
TCW-index ¹	136	132	125

¹ Årsgenomsnitt.

² Andel av arbetskraften.

³ Procent av disponibel inkomst inkl. sparande i avtalspensioner.

Källor: Statistiska centralbyrån, Arbetsmarknadsstyrelsen, Riksbanken och Finansdepartementet.

⁴ Procent av BNP.

Hushållens konsumtion ökade endast måttligt förra året trots en kraftig ökning av den disponibla inkomsten. Det beror på att hushållen ökade sitt sparande, troligen till följd av ökad osäkerhet om den svenska ekonomin och den dämpade utvecklingen på arbetsmarknaden. I år beräknas den disponibla inkomsten fortsätta att öka kraftigt. Därtill har hushållens tillförsikt om

den svenska ekonomin stärkts under inledningen av 2002. I takt med att den internationella konjunkturen bedöms vända uppåt förstärks förtroendet ytterligare. Därmed tar hushållens konsumtion fart under senare delen av 2002 och 2003.

Mycket tyder på att det finns ledig produktionskapacitet i många branscher. Industrins investeringar väntas därför fortsätta att minska i år, för att åter öka nästa år. Bostadsinvesteringarna väntas däremot öka båda åren. Statliga investeringar i infrastruktur och utbyggnaden av tredje generationens mobiltelefonnät bidrar till att hålla uppe investeringstillväxten. Industriproduktionen föll med nästan 1 procent under 2001 men väntas åter öka under 2002.

I år ökar den kommunala konsumtionen med ca 1 procent. År 2003 beräknas den öka med ca 0,5 procent. Den statliga konsumtionen förutses utvecklas svagt de närmaste åren.

Arbetsmarknaden

Trots den svaga ekonomiska utvecklingen sjönk arbetslösheten, mätt som årsgenomsnitt, 2001. Den öppna arbetslösheten ligger runt 4 procent. Under 2002 väntas arbetslösheten öka något. Med en viss eftersläpning väntas det starkare

konjunkturläget medföra att arbetslösheten därefter åter börjar minska.

Utvecklingen på arbetsmarknaden under 2002 är osäker. Regeringens ekonomiska politik syftar till att förhindra en ökning av arbetslösheten genom en expansiv finanspolitik och en aktiv arbetsmarknadspolitik. Trots detta väntas arbetslösheten öka något till följd av efterverkningar från konjunkturedgången under 2001. Regeringen följer noga utvecklingen på arbetsmarknaden och kommer att vidta åtgärder om arbetslösheten skulle öka.

Sysselsättningen ökade svagt under loppet av 2001. Konjunkturavmattningen avspeglades tydligt i den kraftiga ökningen av antalet varsel om uppsägning och i minskningen av antalet nyanmälda lediga platser. Sysselsättningen väntas därför minska något under innevarande år.

De löneavtal som slutits för 2001 till 2003 har varit relativt måttliga. Löneglidningen i bygg- och tjänstesektorerna har dock stigit. Enligt preliminär statistik ökade lönerna med 4,2 procent 2001, vilket är högre än vad som kan bedömas som långsiktigt samhällsekonomiskt hållbart.

Tabell 1.4 Sysselsättning, arbetslöshet och löneutveckling

	1994	1995	1996	1997	1998	1999	2000	2001	2002	2003
Antal sysselsatta ¹	3 927	3 986	3 963	3 922	3 979	4 068	4 159	4 239	4 220	4 237
varav näringslivet ¹	2 633	2 697	2 698	2 695	2 735	2 805	2 888	2 969		
varav offentliga myndigheter ¹	1 290	1 287	1 263	1 223	1 240	1 260	1 264	1 262		
Andelen reguljärt sysselsatta mellan 20 och 64 år ²	74,2	74,8	74,7	73,9	74,6	75,9	77,2	78,2	77,7	77,9
Öppen arbetslöshet ³	8,0	7,7	8,1	8,0	6,5	5,6	4,7	4,0	4,3	4,0
Konjunkturberoende arbetsmarknadspolitiska program ³	5,4	4,6	4,7	4,5	4,1	3,3	2,6	2,5	2,5	2,2
Timlön ⁴	2,4	3,3	6,0	4,5	3,8	3,4	3,7	4,2	3,5	3,5
Produktivitetsutveckling i näringslivet ⁴	3,8	2,5	1,3	3,9	2,9	2,2	2,4	0,4	2,6	2,7

Anm. I AKU fördes anställda i kyrkan över från kommunala myndigheter till näringslivets tjänstesektor först 2001. Till följd av detta är antalet sysselsatta i offentliga sektor överskattat med ca 22 000 personer 2000.

1. Tusental personer.

2. Reguljärt sysselsatta i åldern 20–64 år i procent av befolkningen i den åldersgruppen.

3. I procent av arbetskraften.

4. Årlig procentuell förändring.

Källor: Statistiska centralbyrån, Arbetsmarknadsstyrelsen och Finansdepartementet.

1.2.3 Tre scenarier

För 2004 görs ingen prognos över den ekonomiska utvecklingen, utan en kalkyl. För att belysa olika utvecklingar t.o.m. 2004 görs tre scenarier.

I basscenariot bedöms konjunkturedgången leda till att BNP fortfarande ligger under den potentiella BNP-nivån 2003. Återhämtningen fortsätter därmed efter 2003 och ekonomin antas kunna växa med 2,5 procent 2004.

Det av regering och riksdag uppsatta sysselsättningsmålet om 80 procent nås inte 2004. Den reguljära sysselsättningen för personer mellan 20 och 64 år stannar på 78 procent. Målet ligger dock inom räckhåll.

Osäkerheten i bedömningen av den framtida konjunkturutvecklingen är dock stor. Därför kompletteras basscenariot med två sidoscenarier.

Tabell 1.5 De tre scenarierna

	2001	2002	2003	2004
<i>BNP, procentuell förändring</i>				
Bas	1,2	1,4	2,8	2,5
Lågtillväxt	1,2	1,6	1,1	2,1
Högtillväxt	1,2	2,1	3,8	3,5
<i>Reguljär sysselsättningsgrad</i>				
Bas	78,2	77,7	77,9	78,0
Lågtillväxt	78,2	78,0	77,0	77,0
Högtillväxt	78,2	78,2	79,2	80,0
<i>Offentligt finansiellt sparande, procent av BNP</i>				
Bas	4,8	1,8	1,8	1,8
Lågtillväxt	4,8	2,0	1,2	1,1
Högtillväxt	4,8	2,2	2,6	3,0

I lågtillväxtscenariot antas den svenska arbetsmarknaden och särskilt lönebildningen fungera sämre än vad som antagits i basscenariot. Penningpolitiken stramas åt kraftigt. Sysselsättningsnivån blir betydligt lägre än i basalternativet och den öppna arbetslösheten stabiliseras på ca 4,5 procent. Alternativet visar tydligt konsekvenserna för sysselsättning och välfärd av en dåligt fungerande lönebildning.

I högtillväxtscenariot antas svensk arbetsmarknad fungera bättre än vad som tidigare antagits. Därmed fortsätter sysselsättningen att stiga och det av regering och riksdag uppsatta

sysselsättningsmålet på 80 procent nås 2004. Regeringen avser att fortlöpande vidta åtgärder så att denna utveckling blir möjlig.

1.3 Den ekonomiska politiken

Målet för den ekonomiska politiken är full sysselsättning och ökat välstånd genom en hög och uthållig ekonomisk tillväxt. Sunda offentliga finanser, stabila priser och en väl fungerande lönebildning är grundläggande förutsättningar för att målet skall kunna nås.

1.3.1 Sunda offentliga finanser

Två övergripande mål styr finans- och budgetpolitiken. De offentliga finanserna skall uppvisa ett överskott på 2 procent av BNP i genomsnitt över en konjunkturcykel och de statliga utgifterna får ej överskrida de uppsatta utgiftstaken.

Saldomålen

En god välfärd kräver starka offentliga finanser. Regering och riksdag har därför lagt fast ett överskottsmål för de offentliga finanserna om 2 procent av BNP i genomsnitt över en konjunkturcykel. Det finns en rad skäl för detta:

- Den demografiska utvecklingen är sådan att andelen äldre kommer att öka kraftigt i framtiden. Därmed ökar utgifterna för pensioner, vård och omsorg, samtidigt som inkomsterna ökar långsammare till följd av att andelen personer i arbetsför ålder minskar. För att bereda ekonomiskt utrymme för de utgiftsökningar som följer av den demografiska utvecklingen byggs fonder upp i pensionssystemet och den offentliga skuldsättningen minskar.
- Budgetkrisen i början av 1990-talet visar med all tänkbar tydlighet hur utsatt välfärden blir när den offentliga sektorn är beroende av stor upplåning på kapitalmarknaden för att finansiera löpande underskott.
- För att kunna bedriva en aktiv stabiliseringspolitik utan att underskotten blir för stora behövs en säkerhetsmarginal så att

finanspolitiken kan bidra till att dämpa konjunktursvängningarna. Utan saneringspolitiken mellan 1994 och 1998 hade den expansiva finanspolitiken under 2001 och 2002 inte varit möjlig.

Utifrån målet om 2 procents överskott i genomsnitt över en konjunkturcykel fastställs preciserade mål för varje år beroende på konjunkturläge och resursutnyttjande i svensk ekonomi. Målen har sedan de infördes efter regeringsskiftet 1994 klarats och överträffats samtliga år. Under innevarande mandatperiod beräknas överskotten som andel av BNP uppgå till i genomsnitt ca 3 procent. De överskjutande beloppen har minskat den offentliga skuldsättningen i snabbare takt än planerat.

Överskottsmålet för de offentliga finanserna innevarande år är 2,0 procent av BNP. I budgetpropositionen för 2002 angavs att ett lägre överskott skulle accepteras om konjunkturen utvecklades sämre än väntat.

Överskottet beräknas i år uppgå till 1,8 procent av BNP, dvs. 0,2 procentenheter lägre än målet. Mot bakgrund av den kraftiga nedrevideringen av den svenska tillväxten bedöms avvikelserna från målet vara acceptabel och väl i linje med målet om 2 procents överskott över en konjunkturcykel.

År 2003 beräknas de offentliga finanserna uppvisa ett överskott på 1,8 procent av BNP. Överskottsmålet för 2003 är 2,0 procent av BNP. Regeringen kommer i samband med höstens budgetproposition att i sedvanlig ordning göra en bedömning av huruvida detta mål skall ligga fast.

Sverige har i ett internationellt perspektiv starka offentliga finanser. År 2001 hade Sverige ett av de största överskotten i offentligt sparande inom EU, medan däremot ett antal stora EU-länder uppvisade betydande underskott. Sverige

bedöms även 2002 och 2003 ha fortsatt stora överskott.

Tabell 1.7 Offentligt finansiellt sparande i Sverige och andra länder

Procent av BNP

	2001	2002	2003
Sverige	4,8	1,8	1,8
EU	-0,6	-1,0	-0,8
Euroområdet	-1,3	-1,3	-0,9
Tyskland	-2,7	-2,5	-1,8
Frankrike	-1,4	-1,8	-1,4
Italien	-1,4	-1,1	-1,1
Finland	4,9	1,9	2,1
Storbritannien	1,1	0,0	-0,7
Danmark	2,5	1,4	1,7
USA	0,6	-1,1	-0,6
Japan	-6,4	-6,7	-6,6

Källa: Eurostat; OECD Economic Outlook 70, dec. 2001 och Finansdepartementet.

Den offentliga sektorns finansiella skuld

Under mandatperioden har den offentliga nettoskulden som var ca 390 miljarder kronor i slutet av 1998 övergått till en nettotillgång på runt 50 miljarder kronor. De kommande årens överskott kommer ytterligare att öka den offentliga sektorns förmögenhet.

Förmögenhetsökningen ligger de närmaste åren i pensionssystemet. Detta är önskvärt då ett av syftena med överskotten är att de skall användas för att klara den ökade andelen äldre utan att det skall behövas göras nedskärningar i den offentligt finansierade välfärden.

Sverige uppfyller även det s.k. Maastricht-kriteriet avseende den offentliga sektorns bruttoskuld. Den beräknas i slutet av året hamna på 53 procent av BNP, vilket är klart under det referensvärde på 60 procent som EU har satt upp.

Tabell 1.6 Offentliga finanser 1994-2003

Procent av BNP

	1994	1995	1996	1997	1998	1999	2000	2001	2002	2003
Utgiftskvot	67,3	64,3	62,3	60,5	58,0	57,5	54,7	54,4	54,5	54,1
Inkomstkvot	56,4	56,7	59,3	58,9	60,1	58,8	58,4	59,2	56,3	55,9
Skattekvot ¹	47,3	48,3	51,3	51,7	52,9	52,5	52,5	54,2	51,1	50,6
Finansiellt sparande	-10,8	-7,7	-3,1	-1,6	2,1	1,3	3,7	4,8	1,8	1,8
Överskottsmål				-3,0	0,0	0,5	2,0	2,5	2,0	2,0
Nettoskuld	21,0	26,1	26,6	24,0	20,6	10,3	2,1	-0,2	-2,1	-4,5
Konsoliderad bruttoskuld	76,2	76,2	76,0	74,5	71,8	64,9	55,3	55,9	53,0	50,3

¹ Inklusivt skatt till EU.

Utgiftstaken

Utgiftstaken förhindrar att tillfälligt högre inkomster används för att bekosta varaktigt högre utgifter. Därigenom undviks smärtsamma besparingar när konjunkturen försämras. Genom en stram budgetpolitik under de goda åren har utlovade reformer kunnat genomföras under den internationella konjunkturavmattningen, vilket medverkat till att dämpa dess effekter på den svenska ekonomin.

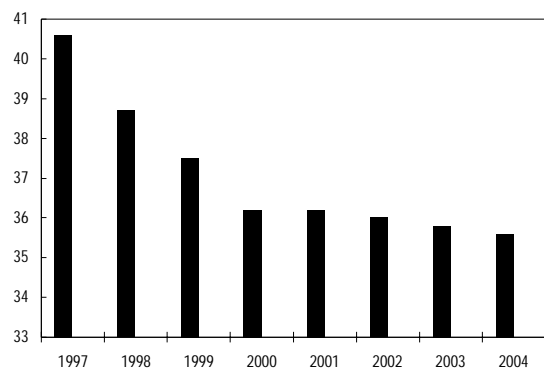
Regeringen och riksdagen har sedan budgetprocessen reformerades från och med budgetåret 1997 arbetat med utgiftstak för de statliga utgifterna. Systemet har på det hela taget fungerat väl och har bidragit till saneringen av de offentliga finanserna och därmed till den goda ekonomiska utvecklingen.

Utgiftstaken bestäms tre år i förväg. De statliga utgifterna får sedan inte överskrida taken. Sedan utgiftstaken infördes har de klarats varje år.

Regeringens bedömning är att även utgiftstaket 2002 kommer att klaras. Regeringen följer dock noga utvecklingen och avser att återkomma med förslag om så skulle krävas.

Diagram 1.1 Utgiftstaken som andel av BNP 1997–2004

Procent av BNP



Mellan 2001 och 2002 höjdes utgiftstaket enligt tidigare beslut med 18 miljarder kronor. Utrymmet har använts för bl.a. maxtaxa och förbehållsbelopp inom äldreomsorgen, maxtaxa inom barnomsorgen, miljösatningar, en studiemedelsreform, utbyggnad av högskolan, ökade resurser till skolan, vården och omsorgen och satsningar på rättsväsendet.

Mellan 2002 och 2003 höjs utgiftstaket enligt tidigare beslut med 35 miljarder kronor. Utrymmet används bl.a. för höjda pensioner, ökat bistånd, miljösatningar, allmän förskola, en

utbyggd föräldraförsäkring och ytterligare satsningar på skolan, vården och omsorgen.

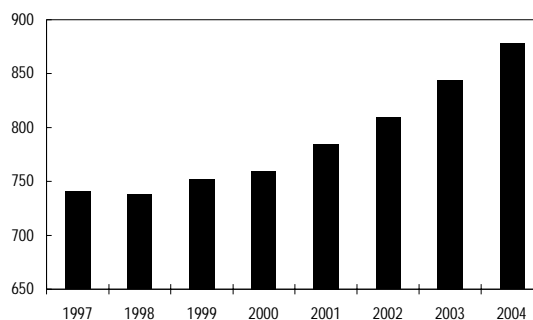
Mellan 2003 och 2004 höjs utgiftstaket enligt tidigare beslut med ytterligare 34 miljarder kronor. Utrymmet används bl.a. för att ytterligare öka biståndet, för ytterligare satsningar på skolan, för insatser för vård och hälsa samt för kraftiga satsningar på miljö och infrastruktur.

För 2003 och 2004 är budgeteringsmarginalerna mycket små. Regeringen följer löpande utvecklingen och kommer att vidta åtgärder om utgiftstaken skulle hotas.

Regeringen har tidigare i samband med den ekonomiska värpropositionen lagt förslag om ett utgiftstak för det tredje budgetåret. Därmed skulle regeringen nu ha föreslagit ett utgiftstak för 2005. Riksdagen har dock beslutat om att detta istället skall göras i budgetpropositionen. Regeringen avser därför att återkomma till riksdagen med ett förslag på utgiftstak för 2005 i höstens budgetproposition.

Diagram 1.2 Utgiftstaket i miljarder kronor 1997–2004

Miljarder kronor



Källa: Finansdepartementet

Det statliga utgiftstaket (rensat från tekniska justeringar) ökar med ca 137 miljarder kronor mellan 1997 och 2004. Samtidigt minskar det som andel av BNP under samma tidsperiod med 5 procentenheter. Stora reformer har varit möjliga inom ramen för utgiftstaken samtidigt som stora avbetalningar har gjorts på den offentliga sektorns finansiella skuld. Reformerna som syftar till tillväxt och rättvisa har prioriterats.

1.3.2 Stabila priser

Stabila priser är en grundläggande förutsättning för en framgångsrik ekonomisk politik. En hög och svåröversäglig inflation har negativa

fördelningseffekter. Dessutom försämrar hög inflation förutsättningarna för en uthålligt hög tillväxt och därmed också för en stabilt hög sysselsättning.

Den av riksdagen fastlagda övergripande uppgiften för penningpolitiken är prisstabilitet. Riksbanken bedriver penningpolitiken självständigt. Riksbanken har definierat prisstabilitet som att ökningen av konsumentprisindex skall begränsas till 2 procent med en tolerans på 1 procentenhet uppåt och nedåt.

Regeringen stöder penningpolitikens inriktning och står bakom inflationsmålet.

Inflationen har ökat under 2001. Till en viss del kan ökningen hänföras till tillfälliga pris-höjningar. Därutöver kan löneökningar i tjänstesektorerna vara en delförklaring till att priserna på tjänster och inhemska varor ökade relativt mycket. Inflationen väntas sjunka till ca 2 procent i år då effekterna av de tillfälliga prisökningarna faller bort under våren.

Riksbanken har förtydligat att penningpolitiken normalt bortser från faktorer som tillfälligt påverkar inflationen. Under de senaste åren har penningpolitiken baserats på bedömning av UNDI_X för de närmaste två åren. UNDI_X är ett inflationsmått där de direkta effekterna av förändrade räntor, skatter och subventioner har exkluderats från KPI. I år beräknas inflationen mätt med UNDI_X uppgå till 2,3 procent som årsgenomsnitt. Nästa år väntas UNDI_X-inflationen uppgå till 1,9 procent.

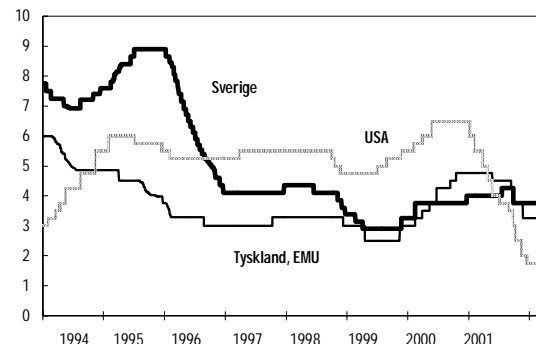
Det finns dock risker för att det inhemska pristrycket kan blir något högre än beräknat. Om det skulle ske kan inflationen sjunka något långsammare. Fallande importpriser till följd av en starkare krona, samt konjunkturläget, bör dock verka dämpande på inflationen.

Räntan

De internationella räntorna föll under 2001 till följd av den internationella konjunkturedgången. I takt med att allt fler tecken på en återhämtning har kommit har räntorna stigit. Räntorna ligger dock fortfarande på en relativt låg nivå, särskilt i Förenta staterna där konjunkturedgången har varit särskilt påtaglig. Under 2001 sänkte Förenta staternas centralbank styrräntan från över 6 procent till under 2 procent.

I samband med terrordåden den 11 september 2001 sänkte världens ledande centralbanker styrräntorna för att bemöta den risk för nedgång i den internationella konjunkturen som terrorist-attackerna innebar. Sveriges Riksbank medverkade genom att sänka styrräntan med 0,5 procentenheter till 3,75 procent.

Diagram 1.3 Styrräntan för svenska riksbanken, amerikanska centralbanken och ECB 1994–2002



Källa: EcoWin

Anm.: 1994-1998 avses Tyskland därefter EMU.

De svenska räntorna har stigit den senaste tiden. Det sammanhänger bl.a. med att prisutvecklingen har varit något högre än förväntat men också med att det inkommit tecken på att konjunkturen nu utvecklas gynnsammare. Riksbanken har under mars höjt styrräntan.

Kronan

Kronan har stärkts under slutet av 2001 och under årets första månader. Kronan har troligen stärkts av ett mindre negativt börs klimat samt av att de tillfälliga omflyttningarna i pensions-systemet har avtagit. Positiva tecken på en uppgång i den internationella konjunkturen och effekter av detta på den svenska exporten kan också ha bidragit till kronans förstärkning.

EMU

Införandet av sedlar och mynt i euro den 1 januari i år var ett historiskt och betydelsefullt steg i den europeiska integrationen. Övergången fungerade väl.

Sverige har valt att inte delta i valutaunionen från starten. Sverige håller dock dörren öppen för ett senare inträde. Ett beslut om deltagande måste ha ett brett folkligt stöd och skall

underställas svenska folket för prövning i en folkomröstning.

I mars presenterades en utredning om finanspolitikens förutsättningar vid ett eventuellt svenskt deltagande i valutaunionen. Utredningen har analyserat bl.a. om finanspolitiken behöver ytterligare instrument för att klara stabiliseringen av ekonomin om den svenska konjunkturen skulle avvika från unionens. Utredningen föreslog ett antal åtgärder för att stärka den svenska finanspolitiken inför ett eventuellt införande av euron i Sverige. Utredningen är för närvarande på remiss.

Det är för närvarande inte aktuellt att delta i det europeiska växelkurssarbetet ERM2.

1.3.3 En väl fungerande lönebildning

En väl fungerande lönebildning är av avgörande betydelse för en fortsatt god samhällsekonomisk utveckling. Det långsiktiga målet är full sysselsättning. Regering och riksdag har satt upp delmålet att sysselsättningsgraden bland personer i åldrarna 20 till 64 år skall öka till 80 procent 2004. Måttliga nominella löneökningar är en förutsättning för att målen skall uppnås.

Under perioden 1994 till 2000 har reallönerna i genomsnitt ökat med 3,0 procent per år. Det kan jämföras med 1980-talet då de genomsnittliga årliga reallöneökningarna endast uppgick till mindre än 0,5 procent. Samtidigt har den nominella löneökningstakten under den senare delen av 1990-talet endast varit ungefär hälften så stor som på 1980-talet. Lägre nominella löneökningar har därmed lett till högre reala löneökningar.

År 2001 steg dock nominallönerna snabbare och inflationen var högre än de senaste åren. Denna utveckling är oroande. Enligt Medlingsinstitutet ökade lönerna preliminärt med 4,2 procent 2001 vilket delvis kan förklaras av en ökad löneglidning. Arbetskraftkostnadsutvecklingen i Sverige har under perioden 1999 till 2001 överstigit den i EU med ungefär 1 procentenhet per år.

En stor del av arbetsmarknaden omfattas av de avtal som slöts under 2001, där flertalet avtal är treåriga. Regeringen utgår i sina beräkningar från att den nominella löneökningstakten 2002 kommer att vara 3,5 procent vilket kommer att skapa goda förutsättningar för att uppnå sysselsättningsmålet och en fortsatt god

samhällsekonomisk utveckling. Arbetsmarknadens parter har ett särskilt ansvar för att löneökningarna inte överskrider vad som är samhällsekonomiskt försvarbart.

Jämställdhet

Det är ett viktigt mål att bryta den könsrelaterade lönediskrimineringen. Den officiella lönestatistiken visar att kvinnor tjänar 82 procent av mäns inkomster. Orsakerna till dessa skillnader är komplexa. Det handlar om värderingar av olika arbeten, effekter av den segregerade arbetsmarknaden men även direkt lönediskriminering.

Den nya jämställdhetslagen från 1 januari 2001 är ett redskap för att utjämna inkomstskillnader mellan kvinnor och män. Lönebildningen är en fråga för parterna och osakliga löneskillnader som beror på kön strider mot lag.

Enligt den nya jämställdhetslagen har parterna tre år på sig att åtgärda osakliga löneskillnader. Regeringen följer detta arbete via JämO och Medlingsinstitutet. Utfallet 1 januari 2004 av parternas arbete på detta område kommer att vara vägledande för behovet av ytterligare åtgärder, bl.a. skärpt lagstiftning.

Kvinnor har i högre grad än män anställningskontrakt som visstids- och deltidsanställningar. Det skapar en rad problem för såväl kvinnor i arbetslivet som i samhället i övrigt. För att stärka kvinnors ställning på arbetsmarknaden har en rad åtgärder genomförts. Dock krävs ytterligare åtgärder för att säkerställa att grunden även för kvinnors deltagande på arbetsmarknaden skall vara tillsvidareanställning på heltid

Regeringen kommer att göra det möjligt för arbetsgivare att få anställningsstöd när deltidsarbetslöshet omvandlas till heltidsarbete. Regeringen avser att återkomma med ytterligare beskrivning av förslaget i budgetpropositionen 2003.

1.4 Reformen och resultat

Mandatperioden 1998 till 2002 har präglats av en ekonomisk politik syftande till uthållig tillväxt och rättvisa. Inom de flesta områden har det skett reformer. Nedan presenteras några av de reformer som har genomförts inom nio centrala

välfärdsområden. Samtidigt lyfts reformer fram för kommande mandatperiod. Trygghet, utveckling och rättvisa skall präglä nästa mandatperiod.

1.4.1 Barnen främst

Situationen för dagens unga och barnfamiljer har stor betydelse för det framtida Sverige. Under mandatperioden har det därför gjorts betydande jämlikhets- och jämställdhetsåtgärder för barnen och deras familjer.

Barnbidraget har höjts från 750 till 950 kronor per barn och månad under mandatperioden. Flerbarnstillägget har höjts i motsvarande mån. Motsvarande höjning har också skett för studiebidraget vilket lämnas till studerande i gymnasieskolan.

Förra året gavs barn till arbetssökande rätt till förskoleverksamhet. Samtidigt återinfördes kontaktdagar i den tillfälliga föräldrapenningen. I år gavs barn till föräldralediga rätt till förskoleplats. Det innebär att inget syskon tvingas lämna förskolan bara för att pappan eller mamman är hemma med ett mindre syskon.

I år har maxtaxa införts på dagis och fritids. Den innebär att familjer betalar högst 1 140 kronor per månad för första barnet i förskolan, 760 kronor för andra och 380 kronor för tredje. För det fjärde barnet tas ingen avgift ut. Samtidigt infördes en spärregel som innebär att ingen betalar mer än 3 procent av sin inkomst i barnomsorgsavgift för första barnet, 2 procent för andra och 1 procent för tredje barnet.

Kommunerna ansvarar för barnomsorgen, och det är frivilligt för dem att införa maxtaxan. De kommuner som har infört den får ersättning av staten för reformen. För att kvalitetssäkra barnomsorgen får dessa kommuner dessutom dela på 500 miljoner kronor. Pengarna skall användas till utbildning och nyanställningar inom barnomsorgen. Samtliga Sveriges kommuner utom två har valt att införa maxtaxa. Regeringen har tidigare lagt en första utvärdering av reformen till hösten 2002.

Under 1998 togs 10,4 procent av föräldraledigheten ut av pappor. År 2001 var andelen 13,8 procent. För att ytterligare öka andelen infördes från och med i år en ny s.k. mamma-/pappamånad i föräldraförsäkringen. Det betyder att mamma-/pappamånaden nu omfattar 60 dagar istället för 30 dagar och att föräldraförsäkringen med 80 procentig ersätt-

ningsnivå förlängdes till totalt 13 månader. Samtidigt höjdes den lägsta dagpenningen för den som är hemma med barn från 60 kronor till 120 kronor per dag. Förra året höjdes det s.k. adoptionsbidraget från 24 000 kronor till 40 000 kronor.

Tabell 1.8 Reformerna för barnen 2000-2004

Miljoner kronor, nivåer

	2000	2001	2002	2003	2004
Barnbidrags höjningar	2 500	5 000	5 000	5 000	5 000
Maxtaxa m.m.		150	4 400	5 600	5 600
Mamma-/Pappamånad				500	1 000
Höjd grundnivå i för- äldraförsäkringen			200	300	400
Höjt tak i föräldra- försäkringen				280	620
Kontaktdagar		60	160	280	280
Höjt adoptionsbidrag		16	16	16	16
Studiebidrag	300	600	600	900	900
Särskilt utsatta barn		50	25	25	
Summa reformer	2 500	5 276	9 801	12 301	13 216

För att hjälpa barn till missbrukare och barn i familjer där det förekommer våld och övergrepp har ett stöd på 100 miljoner kronor införts under perioden 2001 till 2003. Medlen är en del av regeringens program för att minska alkoholskadorna.

Regeringen avser att även efter valet 2002 fortsätta att bedriva en politik som sätter barnen främst. På dagordningen för nästa mandatperiod står redan ett antal reformer:

- Maxtaxereformens sista steg tas 2003 genom att allmän förskola införs för 4-5-åringar. Det innebär att alla barn får rätt till gratis förskola tre timmar om dagen.
- Föräldraförsäkringen förstärks ytterligare. Den lägsta dagpenningen i föräldraförsäkringen höjs till 150 kronor per dag 2003 och till 180 kronor per dag 2004.
- Inkomsttaket i föräldraförsäkringen höjs från 7,5 till 10 prisbasbelopp fr.o.m. 1 juli 2003 om det statsfinansiella läget så tillåter.
- Studiebidraget utökas 2003 från 9 till 10 månader. Det innebär att barnfamiljer med en tonåring på gymnasiet får 950 kronor mer per år.

1.4.2 De äldre

Sverige skall vara ett land som kännetecknas av solidaritet mellan individer, grupper och generationer. De senaste åren har därför en rad reformer genomförts för pensionärer.

Pensionerna har höjts. Sedan 1999 räknas pensionen åter upp med det fulla prisbasbeloppet. Samtidigt har utbetalningen av pensionerna tidigare lagts till den 18–19:e varje månad. Vidare har pensionärerna fått sänkt skatt. Pensionärer med inkomst under 135 000 kronor har fått en särskild skattesänkning på upp till 1 320 kronor per år.

Grundavdraget, det belopp med vilket inkomsten minskas vid beräkning av inkomstskatt, har sedan 1998 höjts med 2 500 kronor både för löntagare och för pensionärer. Det innebär ytterligare sänkt skatt med mellan 700 och 1 400 kronor om året.

För att särskilt gynna de pensionärer som har de lägsta inkomsterna har bostadstillägget till pensionärer (BTP) höjts i flera omgångar, från 83 till 91 procent av bostadskostnaden upp till taket. Samtidigt har golvet i systemet slopats och taket höjts till 4 500 kronor per månad. För pensionärer som har hemmavarande barn har reglerna för bostadstillägget ändrats. Fram till att barnet fyller 20 år får hela hyran räknas in i bostadstillägget. Gränsen var tidigare 18 år.

Under 1999 till 2001 satsades 300 miljoner kronor årligen utifrån den nationella handlingsplanen för äldre. Resurser har satsats på anhörigstöd, forskning, fortbildning, förstärkt tillsyn, telefonjour för äldre och anhöriga, försöksverksamhet i hemtjänsten och andra utvecklingsinsatser. Därutöver tillfördes totalt 400 miljoner kronor till fler platser och högre standard i äldreboendet.

Från den 1 juli 2002 gäller ett nytt högkostnadsskydd för stora delar av tandvården för äldre på 7 700 kronor. Stödet inträder det kalenderår då man fyller 65 år. Samtidigt förbättras stödet för bastandvård för de äldre.

Från den 1 juli 2002 ändras reglerna beträffande avgifter inom äldre- och handikappomsorgen. Ändringarna avser högkostnads-skydd, förbehållsbelopp, beräkning av avgifts-underlag samt överklagande av avgiftsbeslut. Syftet med ändringarna är att garantera alla som betalar avgift för vård och omsorg till kommunerna rimliga avgifter och en trygg levnadsstandard.

Regeringen avser att även efter valet 2002 fortsätta att bedriva en politik som kännetecknas av solidaritet mellan individer, grupper och generationer. På dagordningen för nästa mandatperiod står redan ett antal reformer:

- Som ett led i det förbättrade tandvårdsstödet för de äldre förstärks resurserna med ytterligare 300 miljoner kronor 2003.
- Ett nytt äldreförsörjningsstöd införs 2003 för personer som inte har rätt till folkpension. Idag är dessa hänvisade till socialbidrag.

1.4.3 Ökade resurser till vården och omsorgen

Vården, skolan och omsorgen är välfärdens kärna. Vården, skolan och omsorgen skall vara generell och hålla hög kvalitet. Det skall inte spela någon roll var någonstans i landet man bor, eller vilken inkomst man har.

Den senaste mandatperioden har kommunerna och landstingen fått ökade resurser. Åren 1997 och 1998 höjdes statsbidragen med 12 miljarder kronor. Efter 1998 har kommuner och landsting tillförts ytterligare närmare 18 miljarder kronor. Jämfört med 1996 uppgår tillskotten därmed till 30 miljarder kronor.

Tabell 1.9 Tillskott till kommuner och landsting efter 1998

Miljarder kronor						
	1999	2000	2001	2002	2003	2004
Ökade statsbidrag m.m.	5,3	9,3	13,8	17,9	18,2	20,2
Ökade skatteintäkter	16	48	70	92	105	122

Den ekonomiska politiken har lett till att sysselsättningen har stigit och arbetslösheten fallit. Jämfört med 1998 är kommunsektorns skatteintäkter i dag drygt 90 miljarder kronor högre.

Regeringen avser att även efter valet 2002 fortsätta att bedriva en politik som sätter skolan, vården och omsorgen i centrum. På dagordningen för nästa mandatperiod står redan ett antal reformer:

- Den särskilda vårdsatsning som riksdagen tidigare beslutat om fullföljs under de kommande åren. Totalt handlar det om ett extratillskott på 9 miljarder kronor under perioden 2001 till 2004. Dessa resurser har i

huvudsak frigjorts genom ominriktningen av totalförsvaret.

- Under åren 2003 till 2004 satsas det ytterligare 1,25 miljarder kronor per år för att minska väntetiderna i vården.

Dessa insatser ökar tillgängligheten i vården. Regeringen kommer att inom kort att inleda en försöksverksamhet för att underlätta en tidigare-läggning av rekrytering av personal till vård och omsorg. Anställningsstödet kommer att utgå för anställning av arbetslösa inom vård och omsorg. I anställningen bereds för tillfälle att genomgå vårdutbildning som motsvarar längst nio månaders vårdutbildning.

Tabell 1.10 Mer pengar till vården

Miljarder kronor

	2001	2002	2003	2004
Vårdsatsning	1	1	3	4
Kortare köer		1,25	1,25	1,25

1.4.4 Ökad hälsa i arbetslivet

De senaste åren har ohälsan ökat dramatiskt i Sverige. Regeringen ser mycket allvarligt på utvecklingen. Det innebär välfärdsluster för såväl enskilda människor som för samhället. Möjligheterna att klara tillväxt och välfärd på både kort och lång sikt begränsas. Därför är det angeläget att ohälsoutvecklingen minskar och andelen människor i arbete ökar.

I dag visar mönstret för sjukskrivningar betydande skillnader mellan könen. Kvinnor är i högre grad än män frånvarande från arbetslivet på grund av sjukskrivning.

För att möta den kraftiga ökningen av antalet sjukskrivna och förtidspensionerade presenterade regeringen i budgetpropositionen för 2002 ett åtgärdsprogram i 11 punkter för ökad hälsa i arbetslivet. Programmet följs löpande upp. Regeringen har för avsikt att lämna förslag till riksdagen i höst. Kvinnors situation skall då särskilt behandlas.

1. Mål för ökad hälsa i arbetslivet

För att understryka vikten av att utvecklingen vänds och för att öka kraften i genomförandet av åtgärder anser regeringen att det behövs ett mål för ökad hälsa i arbetslivet. Ett sådant mål skall utgöra grunden för de olika aktörernas insatser för att öka hälsan i arbetslivet.

2. Trepårtssamtal mellan regeringen och arbetsmarknadens parter

Trepårtssamtalen mellan regeringen och arbetsmarknadens parter inleddes i november 2001. En första avstämning av arbetet skall göras i slutet av juni 2002.

3. Ekonomiska drivkrafter för arbetsgivare för att förebygga ohälsa

Regeringen avser att ge arbetsgivare starkare ekonomiska drivkrafter att ta ett större ansvar för arbetsvillkoren och för att integrera det förebyggande och rehabiliterande arbetet i verksamheten. Tanken är att det främst är de långa sjukskrivningarna som skall minskas med hjälp av ekonomiska drivkrafter. De avsedda förändringarna förutsätter bl.a. att arbetsgivar-kollektivet sammantaget inte får högre kostnader.

För närvarande analyseras de mindre företagens förutsättningar i en situation med ett förändrat finansieringsansvar. Det är regeringens uppfattning att arbetsgivaransvaret skall vara utformat med särskilt beaktande av de mindre företagens villkor och förutsättningar.

Det analyseras även hur detta ansvar påverkar arbetsmarknaden för personer som tidigare varit sjukskrivna under längre perioder eller som på annat sätt kan uppfattas ha en ökad risk att bli sjukskrivna i framtiden. Det är regeringens uppfattning att ett förtydligt arbetsgivaransvar inte får utformas så att dessa grupper missgynnas på arbetsmarknaden.

4. Utveckling av arbetsmiljöarbetet

Ett uppdrag har lämnats till Arbetsmiljöverket att utreda hur arbetsmiljöcertifiering av privata och offentliga arbetsgivares verksamheter kan utvecklas till att bli en faktor som bidrar till att ökad hälsa i arbetslivet.

5. Hälsobokslut

Ökad uppmärksamhet behöver riktas mot de enskilda arbetsplatserna. En förbättrad information om detta bör vara till nytta för bl.a. arbetsgivare, ägare och anställda. Regeringen återkommer senast i budgetpropositionen för 2003 i denna fråga.

6. Försök att minska ohälsan inom den offentliga sektorn

Särskilda försök genomförs hos några av de stora offentliga arbetsgivarna i syfte att förebygga och minska sjukfrånvaron. Det har avsatts 50 miljoner kronor för 2001 och 20 miljoner kronor för 2002.

7. Förnyelse av rehabilitering – individen i centrum

I december 2001 fick Riksförsäkringsverket och Arbetsmarknadsstyrelsen i uppdrag att inleda en förnyelse av den arbetslivsinriktade rehabiliteringen. För 2002 har 70 miljoner kronor avsatts.

8. Justeringar av den gällande lagstiftningen för att höja kvaliteten i rehabiliteringsarbetet

Riksdagen har beslutat om att försäkringskassorna skall koncentrera rehabiliteringsarbetet på mer komplicerade ärenden.

9. Former för sjukskrivningsprocessen

Mönstret för sjukskrivningar visar betydande geografiska variationer. Kunskapen om detta behöver förbättras. Riksförsäkringsverket har fått i uppdrag att i samråd med Socialstyrelsen närmare klargöra omfattningen av problemen och följderna för försäkringskostnaderna.

10. Förbättrad statistik och forskning på ohälsområdet

Kunskaperna om sjukskrivningens orsaker, samband och konsekvenser behöver förbättras. Det finns därför ett behov av mer utvecklad forskning och bättre statistik. Regeringen beslutade i januari om direktiv till en särskild utredare som skall granska detta.

11. Förbättrad tillgänglighet till behandling i hälso- och sjukvården

Den nationella handlingsplanen för utveckling av hälso- och sjukvården innebär att 9 miljarder kronor tillförs vården under 2001–2004. Dessutom tillförs under den perioden 2001–2004 totalt 3,75 miljarder kronor för att öka tillgängligheten till behandlingar i vården. Avtal mellan staten och Landstingsförbundet träffades 3 oktober 2001.

I december 2001 gav riksdagen regeringen tillkänna att regeringen bör återkomma till riksdagen med förslag om finansiell samordning som omfattar socialförsäkringen, hälso- och

sjukvården, socialtjänsten och arbetsmarknadsmyndigheterna. Frågan bereds för närvarande och kommer att utgöra en integrerad del av den politik mot ohälsa som regeringen återkommer med till riksdagen i höst.

1.4.5 Sverige – ett kunskapssamhälle

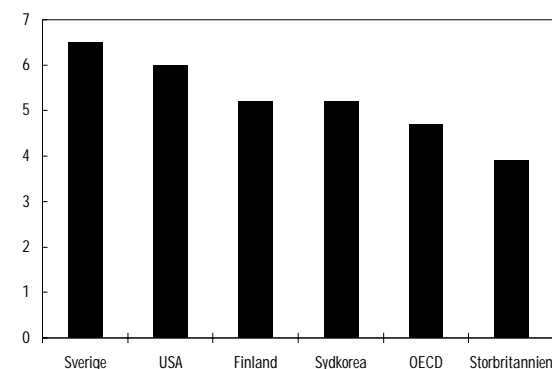
Kunskap är ett kraftfullt och nödvändigt verktyg för tillväxt och rättvisa. Kunskapssamhället skall stå öppet för alla. Utbildning är nödvändigt för jämlikhet och utveckling.

Sverige är enligt OECD det land i världen som investerar mest resurser i kunskap i förhållande till den samlade produktionen, ca 6,5 procent av BNP. Tätt efter kommer Förenta Staterna med knappt 6 procent, medan EU enbart satsar ca 3 procent av BNP. Med investering i kunskap avser OECD de samlade offentliga och privata utgifterna för forskning och utbildning (FoU), högre utbildning och programvara i procent av BNP.

Sverige skall behålla tätpositionen. Kommande år satsar Sverige stora resurser på ökad kvalitet både i grundskolan, gymnasieskolan och högskolan.

Diagram 1.4 Investeringar i kunskap

Procent av BNP



Källa: OECD Science, Technology and Industry Scoreboard, 2001

Skolan har fått ökade resurser under den gångna mandatperioden. Resurserna används till att anställa mer personal i skolorna, t.ex. lärare, studievägledare, skolsköterskor och skolpsykologer. År 2002 är det extra stödet 1,5 miljarder kronor, en upptrappning med en miljard kronor från året innan. Enligt Skolverkets beräkningar räcker årets nytillskott till att anställa ytterligare 3 000 lärare och andra yrkesgrupper i skolan.

Även under nästa mandatperiod krävs stora satsningar. Enligt regeringens tidigare förslag

skall skolan och fritidshemmen de kommande åren tillföras en miljard kronor i nivåhöjning varje år fram till 2005 i syfte att öka antalet vuxna i skolan. För 2006 och framåt skall skolsatsningen uppgå till 5 miljarder kronor.

Tabell 1.11 Mer pengar till skolan

Miljarder kronor

2001	2002	2003	2004	2005	2006
0,5	1,5	2,5	3,5	4,5	5,0

Den nationella satsningen på IT i skolan, (ITiS), är en av de största kompetensutvecklingsinsatserna i svensk skola genom tiderna. ITiS pågår t.o.m. 2002. Då har ca 70 000 lärare fått förbättrade kunskaper om hur man kan använda IT som ett verktyg i undervisningen.

Utöver satsningen på skolan görs en särskild satsning för att stärka högskolan. Regeringens långsiktiga mål är att hälften av en årskull skall ha börjat högskolan vid 25 års ålder. Högskolan expanderar med omkring 100 000 platser mellan 1997 och 2003. Från och med i år tillförs också högskolans humanistiska, samhällsvetenskapliga, teologiska och juridiska utbildningar ökade resurser för att höja kvaliteten på grundutbildningen. I år tillförs 100 miljoner kronor och 2003 utökas tillskottet till 200 miljoner kronor.

Studiestödet har reformerats och studiebidragets andel av studiemedlen har från och med 1 juli 2001 höjts från 27,8 procent till 34,5 procent av totalbeloppet. Dessutom höjdes fribeloppet och bidragsdelen blev pensionsgrundande. Från och med 2003 införs ett nytt vuxenstudiestöd som ersätter det särskilda utbildningsbidraget. Detta rekryteringsstöd beräknas kosta 2 miljarder kronor per år och riktas till personer som är över 25 år som har en kort tidigare utbildning och som är eller riskerar att bli arbetslösa eller som har något funktionshinder.

Under det senaste decenniet har examinationen i forskarutbildningen fördubblats. Efterfrågan på forskarutbildade ökar och snart väntar ett generationsskifte inom svensk forskning. Under perioden 2001 till 2003 kommer lärosäten att tillföras sammanlagt 214 miljoner kronor för sexton nya forskarskolor. Tillskottet 2002 uppgår till 80 miljoner kronor.

För att ge högskolorna möjlighet att bedriva forskning som rymmer både bredd och specialisering höjs de statliga anslagen till forskning och forskarutbildning med 1,5

miljarder kronor mellan 2000 och 2004. Ett arbete inleds också för stärkta insatser för att omställa forskningsresultat i praktiska tillämpningar.

För att utveckla det livslånga lärandet och stärka kompetensutvecklingen i arbetslivet behövs ett system för individuell kompetensutveckling. För den enskilde har kunskap och tillgång till kompetensutveckling en stor betydelse för chanserna att etablera sig på arbetsmarknaden och för att kunna utvecklas i arbetslivet.

Som en del i den gröna skatteväxlingen föreslog regeringen i budgetpropositionen för 2000 att särskilda medel årligen skulle avsättas för att stimulera individuell kompetensutveckling. Avsikten är att utveckla det livslånga lärandet och stärka individens förutsättningar i arbetslivet genom förbättrade möjligheter att förena arbete och studier. Regeringen har under våren presenterat ett förslag om ett sådant system så att det kan träda i kraft 2003. Systemet bygger på individens eget sparande på kompetenssparkonton. Även arbetsgivaren stimuleras att medverka. Huvuddelen av stimulans effekterna i systemet ges genom en kompetenspremie som utformas så att den individuella kompetensutvecklingen blir attraktiv även för de grupper som har begränsade möjligheter att spara.

1.4.6 Kulturen

Kultur är en viktig del av demokratin och välfärden. Under mandatperioden har stödet till både statliga och regionala kulturverksamheter och institutioner stärkts. Ett antal nya scener, konsertlokaler och museer har öppnats. Under de närmaste åren tillkommer bl.a. Forum för levande historia. Stora satsningar har även gjorts på museer och kulturarvet, bl.a. genom en förnyelse av kulturmiljövården genom projektet Agenda kulturarv och genom en särskild satsning på museipedagogik.

Ett nytt filmavtal har träffats mellan staten, filmbranschen och TV-företagen. Avtalet innebär en ökning av filmstödet. Genom stödet till regionala filmpools har samtidigt produktionen av film spridits till olika delar av landet.

Kulturarbetarnas villkor har förbättrats, bl.a. genom nya upphovsrättsliga ersättningar liksom

insatserna för att stimulera läsandet bland framför allt barn och unga.

Momsen på böcker och tidskrifter sänktes i år från 25 till 6 procent. Regeringen följer löpande utvecklingen av försäljningspriserna. Målet med sänkningen är att öka läsandet.

Riktlinjer för radio och TV i allmänhetens tjänst har lagts fast för perioden 2002 till 2005. Public service-uppdraget har förtydligats och resurserna stärkts. Auktionsförfarandet för fördelning av kommersiella lokalradiotillstånd har upphört och ersatts av kvalitets- och mångfaldskriterier medan den årliga avgiften satts till endast 40 000 kronor.

1.4.7 Boendet

Boendet är en grundläggande del av välfärden. Med en mångfald upplåtelseformer och en blandad bebyggelse skall man kunna välja det boende som passar den egna situationen bäst.

Under mandatperioden har en rad åtgärder genomförts. Kommunernas ansvar för bostadsförsörjningen har förtydligats genom en ny lagstiftning. De kommunala bostadsföretagens roll och betydelse för den lokala boendepolitiken har särskilt uppmärksammats.

En tillfällig sanktionslagstiftning mot utförsäljning av kommunala bostadsföretag och deras bostäder har varit i kraft under 1999 till 2002. Den har nu ersatts av en särskild lag om kommunala bostadsföretag. Från den 1 april 2002 gäller en tillståndsplikt vid avyttring av kommunala bostadsföretag och deras fastigheter. Boendeinflytandet i samband med ombyggnad har stärkts. Regler har införts som tillvaratar hyresgästernas erfarenheter och inflytande. En ny lag om kooperativ hyresrätt har införts.

Särskilda insatser har gjorts för att stimulera bostadsbyggandet. Ett investeringsbidrag har funnits för att stimulera ekologiskt byggande. Investeringsbidrag har införts för byggande av studentbostäder och hyresbostäder. Totalt 2,5 miljarder kronor satsas under perioden 2002 till 2006 för att stimulera byggande av bra och billiga hyresbostäder. Ca 12 600 nya studentbostäder beräknas bli uppförda under 2001 till 2002. För 2003 tillförs ytterligare 125 miljoner kronor för studentbostäder.

Regionala skillnader och en fortsatt strukturomvandling har medfört att många kommuner haft stora svårigheter med tomma

lägenheter. Genom Bostads- och Kommun-delegationerna har ca 4 miljarder kronor satsats för att stödja dessa kommuner. Under perioden 2002 till 2004 bedöms preliminärt ytterligare ca 3 miljarder kronor satsas för att stödja en omstrukturering av kommunala bostadsföretag i kommuner med tomma lägenheter och stor utflyttning. En särskild bostadsmyndighet inrättas för detta ändamål från den 1 juli 2002.

1.4.8 Biståndet

Sverige är en av världens största biståndsgivare mätt som andel av bruttonationalinkomsten (BNI). År 1998 utgjorde biståndsutbetalningarna 0,72 procent av BNI. Under mandatperioden har biståndet höjts både genom ökade anslag och genom att reservationer utnyttjats. Utbetalningarna uppgick 2001 till 0,83 procent av BNI och beräknas för 2002 uppgå till 0,8 procent av BNI. Under perioden 1998 till 2004 beräknas biståndet öka från 12 till 21 miljarder kronor.

FN har satt upp som mål att 0,7 procent av BNI skall gå till bistånd. Endast 5 länder i världen ger ett bistånd som överstiger detta mål, varav Sverige är ett. Regeringen har som ambition att det svenska biståndet åter skall uppgå till 1 procent av BNI när det statsfinansiella läget så tillåter.

Tabell 1.12 Biståndet

Miljarder kronor

	1998	1999	2000	2001	2002	2003	2004
Anslaget ¹	0,70	0,70	0,72	0,73	0,74	0,81	0,86 ²
Utbetalt ¹	0,70	0,70	0,80	0,83			
Biståndsramen	12	13	14	16	16	19	21

¹ Procent av BNI.

² 0,86 procent av BNI+ 200 miljoner kronor.

1.4.9 Rättsväsendet

Sverige skall vara ett land med låg brottslighet. Orsakerna till brott måste bekämpas genom bra social och ekonomisk välfärd och goda möjligheter till utbildning och utveckling. Samtidigt måste befintlig brottslighet bekämpas med kraft. Alla har rätt att känna trygghet mot brott.

Regeringen har under mandatperioden fortsatt att reformera och utveckla rättsväsendet. Reformarbetet har gällt bl.a. polisväsendet, domstolsväsendet, kriminalvården och åklagarväsendet inom vilken Ekobrottsmyndigheten inrättats. Förändringarna skall leda till ett rationellt strukturerat rättsväsende som uppfyller medborgarnas berättigade krav på snabbhet, rättssäkerhet och hög kvalitet. För att skapa förutsättningar för detta har regeringen beslutat om den största satsningen på rättsväsendet någonsin.

Rättsväsendet har under mandatperioden tillförts ytterligare drygt 5 miljarder kronor, inklusive belopp om sammanlagt 1 miljard av engångskaraktär. En stor del av de nya resurserna har gått till polisen för att förstärka och förnygra poliskåren i syfte att säkerställa närpolisreformen. Vidare anställs fler specialister för att utveckla det kunskapsbaserade polisarbetet, höja kvaliteten i brottsutredningarna och korta handläggningstiderna. Under mandatperioden har polisutbildningar på ytterligare två orter startats.

Tillskotten har möjliggjort att samhällets stöd till brottsoffer har utvecklats. Det brottsförebyggande arbetet har stärkts och i över 200 av landets kommuner har lokala brottsförebyggande råd etablerats.

Tabell 1.13 Ökade resurser till rättsväsendet

Miljoner kronor

	1999	2000	2001	2002	2003	2004
Rättsväsendet	400	400	2050	2100	2050	2650

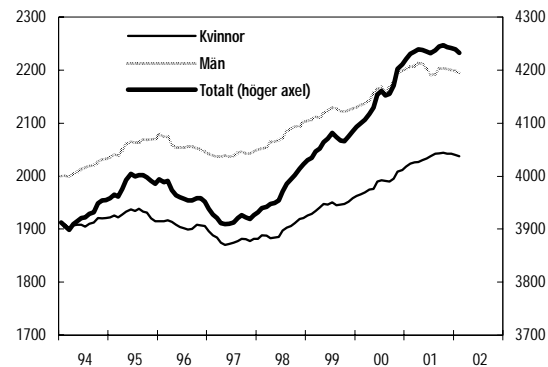
1.5 En politik för full sysselsättning

Full sysselsättning är regeringens övergripande mål. Som ett delmål satte regeringen 1996 upp målet att den öppna arbetslösheten skulle halveras till 4 procent 2000. Det målet nåddes i slutet av 2000. Nu står regeringens sysselsättningsmål i fokus. År 2004 skall 80 procent av

befolkningen mellan 20 och 64 år vara sysselsatta på den reguljära arbetsmarknaden.

Diagram 1.5 Antalet sysselsatta 1994–2002

Tusental personer

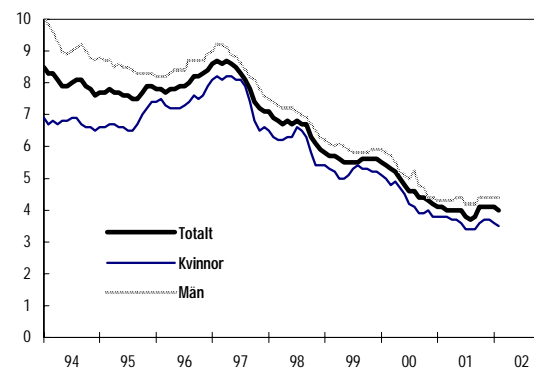


Källa: Statistiska centralbyrån (AKU).

Den bästa politiken för en ökad välfärd går genom ökad sysselsättning. Den ekonomiska politiken är fortsatt inriktad mot full sysselsättning. De statliga utgifterna ökar i år med ca 25 miljarder kronor, varav ca 20 miljarder kronor utgörs av reformer. Samtidigt sänks skatterna med ca 23 miljarder kronor. Därmed stärks köpkraften. Detta förstärks av reformernas rättviseprofil.

Diagram 1.6 Antalet öppet arbetslösa 1994–2002

Procent av arbetskraften



Källa: Statistiska centralbyrån (AKU).

Skattesänkningar riktade mot låg- och medelinkomsttagare i kombination med maxtaxereformen inom barnomsorgen innebär sänkta marginaeffekter och stimulerar arbetskraftsutbudet. Parallellt sker stora satsningar på utbildning och arbetsmarknadspolitik i syfte att förbättra kompetensen och öka utbudet av kvalificerad arbetskraft. Möjligheten att fortsätta arbeta efter 65 år kan också på sikt öka sysselsättningen.

En väl fungerande arbetsmarknadspolitik bidrar till en hög sysselsättningsnivå. Den senaste mandatperioden har en rad genomgripande förändringar skett i takt med att arbetslösheten har minskat.

Arbetsmarknadspolitiken inriktas i dag på att motverka flaskhalsar och intensifiera insatser för dem som har det allra svårast att få arbete, som långtidsarbetslösa, arbetshandikappade och invandrare. Arbetsmarknadsverket har under en rad år tilldelats resurser för tillfälliga personalförstärkningar vid arbetsförmedlingarna. Förstärkningarna har från och med i år permanentats.

En aktivitetsgaranti har införts som innebär att arbetslösa senast inom två år skall erbjudas heltidsaktiviteter till dess att de får ett arbete eller utbildning. Rundgången mellan öppen arbetslöshet och deltagande i arbetsmarknadspolitiska program har brutits genom aktivitetsgarantis intensifierade jobbsökarprogram och att deltagande i arbetsmarknadspolitiska program inte längre återkvalificerar för en ny ersättningsperiod i arbetslöshetsförsäkringen. Regeringen följer noga utvecklingen av aktivitetsgarantin bl.a. genom de utvärderingar som görs av programmet. Regeringen avser att återkomma till riksdagen i frågan, bl.a. mot bakgrund av vad arbetsmarknadsutskottet anfört angående aktivitetsgarantin.

Arbetslöshetsförsäkringens roll som en omställningsförsäkring har stärkts liksom rättssäkerheten för dem som uppstår ersättning. De individuella handlingsplanerna för arbetsökande har vidareutvecklats för att åstadkomma en mera strukturerad sökprocess som syftar till att förkorta arbetslöshetstiderna. För att effektivisera arbetsmarknadspolitiken har Arbetsmarknadsstyrelsens roll som chefsmyndighet förstärkts.

Arbetsmarknadspolitiken har genom dessa insatser kunnat bidra till att målet om en halvering av den öppna arbetslösheten till 4 procent uppnåtts och att sysselsättningsmålet är inom räckhåll. Resultatet av politiken syns tydligast i form av att arbetskraftsutbudet hållits uppe.

Den kompetens och vilja till arbete som finns hos de människor som idag står utanför arbetsmarknaden måste tillvaratas. Det är en stor möjlighet, men också en stor utmaning. Rätten till meningsfullt arbete med goda arbetsvillkor

för alla är grunden för regeringens tillväxtpolitik. För att det skall skapas fler jobb krävs utbildning av hög kvalitet, ökad konkurrens och goda villkor för företagen.

Utgångspunkten för regeringens arbete i arbetstidsfrågan är att det är angeläget att korta arbetstiderna och att öka individernas inflytande över arbetstidens förläggning. Inom kort lämnar den parlamentariska utredningen förslag i dessa frågor.

Full sysselsättning i hela Sverige

För att Sverige skall fortsätta att utvecklas i positiv riktning är det viktigt att tillväxtförutsättningarna i alla regioner stärks.

Tillväxtavtalen, som introducerades 1998, var ett sätt att anpassa politikens och statens verktyg på regional nivå till de lokala och regionala förutsättningarna. Nu vidareutvecklas tillväxtavtalen till regionala tillväxtprogram. Roll- och ansvarsfördelningen på regional nivå mellan stat och kommun blir tydligare. Medel från EU:s strukturfonder är en viktig resurs för finansieringen av dessa program.

För att säkerställa att kommuner och landsting med kraftig befolkningsminskning har ekonomiska förutsättningar att ge sina medborgare en fullgod service införs ett särskilt statsbidrag under 2003 och 2004 om sammanlagt 400 miljoner kronor. Stödet skall gå till de län som har haft störst befolkningsminskning de senaste tio åren. Under 2002 inrättas en statlig myndighet med uppgift att ge fortsatt stöd till omstrukturering av kommunala bostadsföretag i kommuner med en stor befolkningsminskning. Staten kommer att avsätta ca 3 miljarder kronor för att ta över en del av kommunernas kostnader för detta.

Erfarenheterna från arbetet med utvecklingsprogram, vars syfte är att stärka förmågan att arbeta långsiktigt med näringslivsutveckling i främst de orter som drabbades mest av försvarsomställningen tas till vara. Två särskilda delegationer skall arbeta med att stärka utvecklingen av Norrlands inland respektive delar av Bergslagen, Värmland och Dalsland.

Vidare kommer 50 miljoner kronor per år att avsättas för perioden 2002 till 2004 för att stimulera samarbete mellan universitet, högskolor och kommuner i samverkan i syfte att öka

rekryteringen till högskolan samt skapa hållbar tillväxt i regionerna.

För att stärka småföretagandet i Norrlands inland höjs den generella nedsättningen av socialavgifter till 15 procent för företag med fast driftställe i stödområde A. En motsvarande nedsättning görs för enskilda näringsidkare i stödområdet. Ett särskilt program inrättas under 2002 till 2004 för att öka användningen av IT i företag lokaliserade i stödområde A.

Ett nationellt program för utveckling av innovationssystem och s.k. kluster inrättas under 2002 till 2004. Särskilda delprogram inrättas för att stärka utvecklingen av vissa kluster. Ett annat program inrättas för att stärka turismnäringen. Konsumentverket och länsstyrelserna har fått i uppdrag att utarbeta lokala utvecklingsprogram för kommersiell service i glesbygd. Konsumentverket har getts i uppdrag att utveckla och testa nya lösningar inom det kommersiella serviceområdet. För att stimulera anläggande av IT-infrastruktur med hög överföringshastighet i icke kommersiellt intressanta områden har ett stöd till kommuner utformats.

Aktiva, kunniga konsumenter är en förutsättning för en väl fungerande marknad och för god tillväxt. År 2001 presenterades en femårig konsumentpolitisk handlingsplan som riksdagen ställt sig bakom. Planen innebär bl.a. stöd till utveckling av den kommunala konsumentvägledningen, konsumentforskning samt en satsning för att öka konsumentinformationens tillgänglighet och effektivitet genom användandet av den nya informationsteknologin.

En viktig del i tillväxtpolitiken är väl fungerande kommunikationer. Regeringen presenterade under hösten 2001 en infrastrukturproposition som innebär kraftigt ökade satsningar på järnvägar och vägar under perioden 2004 till 2015. Propositionen innebär att regeringen avsätter 364 miljarder kronor för en förbättrad infrastruktur fram till 2015.

I jämförelse med förra infrastrukturpropositionen från 1997 satsas betydligt mer på att bevara och säkerställa systemen. Ramen medger framförallt en avsevärd ökning av järnvägsinvesteringarna. Ramen för regionala planer utökas kraftigt.

Regeringen har lämnat förslag till inriktning och prioriteringar för konkurrenspolitiken på 2000-talet. Arbetet med att stärka konkurrensen och marknadernas funktionssätt är långsiktigt

och pågår kontinuerligt. Det inbegriper bl.a. avreglering av marknader, främjandet av en fungerande inre marknad inom EU och åtgärder för att skapa förutsättningar för nyetablering. Regeringen har i mars 2002 lagt fram en proposition med förslag till effektivare konkurrensregler som skall öka möjligheterna för Konkurrensverket att upptäcka karteller och underlätta för verket att få fram bevisning i sådana ärenden.

Regeringen har avsatt medel under tre år för ett nationellt program för entreprenörskap. Syftet är att skapa ett bättre entreprenörsklimat, bidra till positiva attityder till entreprenörskap och företagande samt öka företagandet.

En särskild funktion, SimpLex, inrättades år 2000 för att samordna regelförenklaringsarbetet i Regeringskansliet. SimpLex arbete syftar till att minska regelverkets administrativa börda för små företag. Alla regelförslag som har effekter på små företags villkor granskas genom konsekvensanalyser.

Regeringen lanserade 2001 "Företagsguiden", en Internetportal med myndighetsinformation riktad till företag och blivande företagare.

En effektiv och serviceinriktad offentlig förvaltning bidrar till att skapa goda tillväxtbetingelser i samhället. Målet är "24 timmarsmyndigheten" dvs. att all service som, med bibehållen eller ökad ekonomisk effektivitet, kan tillhandahållas elektroniskt också skall tillhandahållas så.

En europeisk strategi för full sysselsättning

Sverige deltar i det ekonomisk-politiska samarbetet i EU. En del i detta samarbete är den s.k. Lissabonstrategin. Strategin syftar till att nå det mål som sattes upp vid EU-toppmötet i Lissabon våren 2000: "Fram till 2010 skall EU bli världens mest dynamiska och konkurrenskraftiga kunskapsdrivna ekonomi med hållbar ekonomisk tillväxt, fler och bättre jobb samt ökad social sammanhållning."

Full sysselsättningen är kärnan i Lissabonstrategin. Målet är att sysselsättningsgraden i EU skall vara 67 procent 2005 och 70 procent 2010. Bland kvinnor skall sysselsättningsgraden vara 57 procent 2005 och 60 procent 2010. För att målet skall uppnås krävs 20 miljoner nya jobb i EU.

Strategin följs regelbundet upp genom olika indikatorer. Första gången detta gjordes var på

EU:s toppmöte i Stockholm i mars 2001. Vid en jämförelse med övriga EU-länder låg då Sverige bäst till i fem av tolv indikatorer.

Under det svenska ordförandeskapet i EU våren 2001 utvidgades de ekonomiska och sociala aspekterna av Lissabonstrategin till att även omfatta miljöaspekten. Vid toppmötet i Göteborg i juni etablerades en strategi för hållbar utveckling så att målen uppnås även ur ett ekologiskt perspektiv.

Vid Göteborgstoppmötet fastställdes också ett första datum för utvidgningen av EU. År 2004 skall de första kandidatländerna kunna bli medlemmar i EU. För regeringen har det varit av hög prioritet att snarast möjligt involvera kandidatländerna i Lissabonstrategin.

Vid årets toppmöte i Barcelona skedde en andra uppföljning av Lissabonstrategin. Sverige låg då bäst till i fyra av de tretton viktigaste indikatorerna.

1.6 Rättvisa skatter

Skatternas främsta syfte är att finansiera välfärden. Skatterna skall samtidigt stimulera till arbete och investeringar, till en uthållig utveckling och till minskade ekonomiska och sociala klyftor.

Under mandatperioden har det skett betydande skatteförändringar inom framför allt fyra områden.

Sänkta skatter för låg- och medelinkomsttagare

Under mandatperioden har tre fjärdedelar av en skattereform inriktad mot låg- och medelinkomsttagare genomförts. Reformen består av en stegvis kompensation för de allmänna egenavgifterna och en successiv minskning av andelen skattebetalare som betalar statlig inkomstskatt. Därigenom minskar marginalskatterna för låg- och medelinkomsttagare samtidigt som köpkraften stärks så att både utbudet och efterfrågan på arbetskraft ökar.

I dag betalar alla löntagare under 65 år allmänna egenavgifter till pensionssystemet. Egenavgifterna utgår på inkomster upp till ca 312 000 kronor. På inkomster över detta belopp utgår inga allmänna egenavgifter. Egenavgifterna är 7 procent och bidrar till högre marginal-

effekter för framför allt låg- och medelinkomsttagare. De allmänna egenavgifterna är en central del i det reformerade pensionssystemet, som socialdemokraterna och de fyra borgerliga oppositionspartierna står bakom.

För att minska marginaleffekterna och stärka köpkraften har en kompensation för effekterna av de allmänna egenavgifterna påbörjats. Detta har skett genom att en skattereduktion har införts i tre steg under mandatperioden. I år kompenseras löntagarna för tre fjärdedelar av egenavgifterna. För en inkomsttagare med 20 000 kronor i månaden medför det en skattesänkning med ca 700 kronor i månaden. Reformen har en god fördelningspolitisk profil då de allmänna egenavgifterna utgör en tyngre börda för låg- och medelinkomsttagarna.

I samband med skattereformen 1990/91 formulerades ambitionen att högst 15 procent av inkomsttagarna skulle betala statsskatt. Gränsen för statlig skatt höjs automatiskt varje år med två procentenheter utöver inflationen.

Den goda reallöneutvecklingen och saneringen av de offentliga finanserna har dock medfört att fler har kommit över gränsen för statlig skatt. Som mest var det 20 procent av inkomsttagarna som 1999 betalade statlig skatt. För att minska andelen har gränsen höjts utöver den automatiska uppräknningen såväl 2000, 2001 som 2002. I år ligger gränsen för statlig skatt vid ca 24 000 kronor i månaden. Det skall jämföras med att den 1999 låg på ca 20 000 kronor i månaden.

Regeringen avser att hösten 2002 göra en bedömning av det samhällsekonomiska utrymmet för ett slutförande av inkomstskattereformen 2003.

Kompensationen för de allmänna egenavgifterna är riktad till löntagarna då det är dessa som betalar egenavgifter. Pensionärer betalar inte allmänna egenavgifter. För att kompensera pensionärerna för de besparingar som genomfördes under 1990-talet har istället en särskild skattesänkning för pensionärerna införts från och med i år.

Skattesänkningen medför att så gott som alla pensionärer får cirka 100 kronor mer i månaden från och med den 1 januari i år. Även folkpensionärer med så låga inkomster att de idag inte betalar någon skatt omfattas då genom att deras skattekonton krediteras. Skattesänkningen för dessa pensionärer sker då i form

av en utbetalning av hela årsbeloppet, för flertalet i augusti.

Skattelättnad för del av fackföreningsavgifter infördes 1 januari i år. Det är en viktig reform ur ett rättviseperspektiv. År 1993 avskaffades avdragsrätten för fackföreningsavgifter. Därmed missgynnades löntagarnas bidrag till den fackliga verksamheten jämfört med arbetsgivarnas bidrag till sina organisationer. Med reformens ikraftträdande har denna orättvisa tagits bort.

För att underlätta för medborgarna kommer löntagare med förenklad deklaration i år att för första gången kunna lämna självdeklarationen elektroniskt.

Sänkta fastighetsskatter

Fastighetsskatten är en del av kapitalinkomstbeskattningen och en viktig inkomstkälla för att finansiera den offentliga välfärden. Den beräknas i år ge intäkter till staten på mer än 20 miljarder kronor.

De senaste årens prisökningar på fastigheter till följd av den goda ekonomiska utvecklingen har dock medfört att skatten på fastigheter skulle ha ökat kraftigt om inga åtgärder hade vidtagits. Under mandatperioden har därför fastighetsskatten sänkts från 1,5 procent till 1,0 procent av taxeringsvärdet för småhus. För hyreshus har fastighetsskatten sänkts från 1,5 procent till 0,5 procent.

Samtidigt har en begränsningsregel i fastighetsskatten införts. Begränsningsregeln innebär att hushåll med normala inkomst- och förmögenhetsförhållanden maximalt skall betala 5 procent av sin inkomst i fastighetsskatt. Därmed har fastighetsskattens fördelningspolitiska profil förbättrats.

Omräkningsförfarandet vid fastighetstaxeringen skall ersättas med en förenklad fastighetstaxering mitt emellan de allmänna fastighetstaxeringarna. Regler som innebär att höjda taxeringsvärden inte får omedelbart genomslag på uttaget av fastighetsskatt införs också.

Samtidigt har fribeloppen i förmögenhets-skatten höjts från 900 000 kronor till 1,5 miljoner kronor för ensamstående och 2 miljoner kronor för sambeskattade par.

En ny utredning om fastighetsskatt skall tillsättas för att pröva lösningar som kan innebära vissa avsteg från nu gällande principer

för fastighetsbeskattningen under förutsättning att de fördelningsmässiga konsekvenserna är acceptabla. Regeringen skall dessutom tillsätta en särskild utredning för att se över utformningen av förmögenhetsbeskattningen i ett längre perspektiv. En översyn av arvs- och gåvobeskattningen skall också genomföras.

Sänkta företagsskatter

Starka och livskraftiga företag är av avgörande betydelse för att Sverige skall vara en nation som präglas av uthållig tillväxt och rättvisa. Grunden för ett gott företagsklimat är en sund makroekonomi. Samtliga skattesänkningar har därför varit fullt ut finansierade inom ramen för de budgetpolitiska målen. Under mandatperioden har en rad skattesänkningar genomförts för att ytterligare förbättra företagsklimatet.

År 2000 förlängdes tiden för avsättning till periodiseringsfond från 5 till 6 år. Avsättningar till periodiseringsfonder är till för att företagen skall kunna utjämna resultatet mellan bättre och sämre år. I stort sett alla stoppregler för fåmansbolag slopades 2000. Stoppreglerna är de särskilda skatteregler som gäller vid transaktioner mellan fåmansägda företag och deras ägare.

År 2000 infördes ett schablonavdrag för ökade levnadskostnader vid resor för enskilda näringsidkare och fysiska personer som är delägare i handelsbolag. Därmed får företagare och löntagare samma förmånliga regler. Vidare infördes generösare avdragsregler för utgifter vid ombyggnad av lokaler i samband med byte av hyresgäst.

År 2001 höjdes den maximala avsättningen till periodiseringsfonder från 20 till 25 procent för aktiebolag m.fl. och från 25 till 30 procent för enskilda näringsidkare m.fl. i syfte att förbättra villkoren för företagens egenfinansierade investeringar. För att villkoren för investmentbolag skall jämföras med de som gäller för värdepappersfonder sänks schablonintäkten för investmentbolag från 2,0 till 1,5 procent från och med 2002.

För att förenkla administrationen för företagen kommer alla fysiska personer som redovisar intäkter av näringsverksamhet att få en förtryckt självdeklaration. En gemensam

deklarationstidpunkt (2 maj) för alla deklarationsskyldiga införs också fr.o.m. 2003.

Förseningsavgiften har sänkts för den som inte lämnar in sin skattedeklaration i tid från 1 000 till 500 kronor utom i fall då den deklarationsskyldige inte följt en uppmaning om att deklarerat eller tidigare har slarvat med att lämna deklaration.

Mervärdesskatten på persontransporter halverades från 12 till 6 procent från den 1 januari 2001.

Det är viktigt att småföretagandet är spritt över hela landet. För att stimulera det lokala småföretagandet infördes i år en regional stimulans i Norrlands inland, delar av Värmland och Dalarna (stödområde A). Åtgärden innebär att den generella nedsättning av arbetsgivaravgifterna med 5 procent av lönesumma upp till 852 000 kronor som finns idag utvidgas till 15 procent för företag i stödområde A.

Grön skatteväxling

Grön skatteväxling innebär att skatt på miljöskadliga aktiviteter höjs och skatten på arbete sänks. Syftet med en grön skatteväxling är bland annat att minska koldioxidutsläppen, som bidrar till växthuseffekten. Den kan också bidra till att stimulera innovationer och användandet av ren och mer resurseffektiv teknik. Genom att bidra till en effektivare energianvändning kan skatteväxlingen också underlätta en avveckling av kärnkraften.

I samband med skattereformen 1990/1991 togs de första stegen i en grön skatteväxling. Under innevarande mandatperiod har ytterligare steg tagits.

Under 2000 omfattade den gröna skatteväxlingen ca 1,7 miljarder kronor. Dieselskatten höjdes med 25 öre, elskatten med 1 öre och kärnkraftsskatten med 0,5 öre. Dessa ökade resurser avsattes för reducerad skatt i samband med individuell kompetensutveckling och för att skattemässigt likställa jordbruket med industrin. Regeringen har nyligen presenterat ett förslag till ett system för individuell kompetensutveckling.

Under 2001 omfattade den gröna skatteväxlingen drygt 3 miljarder kronor. Koldioxidskatten gavs en ökad tyngd i förhållande till energiskatten genom att koldioxidskatten höjdes med 25 procent medan energiskatten på el och bränslen sänktes med 8 procent. Samtidigt

höjdes koldioxidskatten med ytterligare 15 procent och energiskatten på el höjdes med 1,8 öre/kWh. För bensen, diesel och industrin neutraliserades dessa skatteförändringar. Skatten på dieselolja höjdes därutöver med 10 öre per liter. Dessa intäkter användes för att finansiera en sänkning av arbetsgivaravgiften med 0,1 procentenhet samt en höjning av grundavdraget med 1 200 kronor.

Under 2002 omfattar den gröna skatteväxlingen ca 2 miljarder kronor. Energiskatten på el höjdes med 1,2 öre per kWh den första januari i år. Samtidigt höjdes koldioxidskatten med 15 procent. Industrin undantas från höjningar medan effekter för bensen och diesel neutraliseras genom lika stora sänkningar av energiskatten. Dessutom höjdes avfallsskatten med 15 procent. Intäkterna användes för att finansiera en höjning av grundavdragen i inkomstskatten med 900 kronor.

Regeringen har aviserat att ett kvotbaserat elcertifikatssystem bör införas för att främja elproduktion från förnyelsebara energikällor. Den s.k. miljöbonusen för vindkraft bibehålls under sju år samtidigt som en successiv avtrappning sker.

1.7 Ekologisk hållbar utveckling

Sverige skall fortsätta att vara ett föregångsland i omställningen till hållbar utveckling. Regeringens övergripande mål för miljöpolitiken är att till nästa generation kunna lämna över ett samhälle där de stora miljöproblemen i Sverige är lösta.

De 15 miljö kvalitetsmål, som riksdagen antagit, tydliggör den ekologiska dimensionen i begreppet hållbar utveckling. Målen är formulerade utifrån den miljöpåverkan naturen tål och definierar det tillstånd för den svenska miljön som skall nås inom en generation. Miljö kvalitetsmålen med delmål skall vara vägledande för statens och andra samhällsaktörers åtgärder på miljöområdet.

Riksdagen beslutade under hösten 2001 om nya mätbara delmål och åtgärdsstrategier för att uppnå de femton miljö kvalitetsmålen. En framgångsrik miljöpolitik måste bygga på en kombination av lagstiftning, ekonomiska styrmedel och frivilliga överenskommelser.

Ett sätt att öka miljöstyrningen i ekonomin är grön skatteväxling. Under mandatperioden har det dessutom skett stora satsningar på lokala investeringsprogram för ekologisk hållbarhet (LIP) och klimatåtgärder (KLIMP). För perioden 1999 och framåt har det avsatts 7,3 miljarder kronor. Programmen har i många delar av Sverige inneburit en framgång i det lokala arbetet och på så sätt bidragit till arbetet med att bygga om Sverige och skapa ekologisk uthållighet.

Dessutom har stora satsningar gjorts på en rad andra miljöområden. Under mandatperioden har avsatts resurser för bland annat bevarandet av biologisk mångfald, sanering av förorenade områden, miljöforskning, information om klimatfrågor och miljöövervakning. I år och nästa år avsätts 140 miljoner kronor vardera år för forskning om biologisk mångfald och ekologiskt hållbar utveckling. För 2004 avsätts 160 miljoner kronor för detta ändamål. Miljöåtgärder görs inom många olika områden, exempelvis avsätts ca 11 miljarder kronor till

jordbruket i svensk medfinansiering till miljöåtgärder inom EU:s miljö- och landsbygdsprogram 2000–2006 och ca 180 miljoner kronor till biotopskydd inom skogspolitiken i år.

Utgiftsområdet Allmän miljö- och naturvård har ökat från 1,2 miljarder kronor 1998 till 3,1 miljarder kronor för 2002. Satsningarna fortsätter och för 2004 beräknas anslagen uppgå till 4,2 miljarder kronor.

Regeringen avser att även efter valet 2002 fortsätta att bedriva en politik som sätter miljön i fokus. På dagordningen för nästa mandatperiod står redan ett antal reformer. I tabellen nedan redovisas en del av dessa.

Regeringen kommer också att ytterligare utveckla och stärka samverkan och möjligheten till gemensamma åtaganden med frivilligorganisationer, arbetsmarknadens parter, näringslivet och universitet/högskolor för att främja en hållbar utveckling.

Tabell 1.14 Ekologisk uthållighet – resurstilldelning för några olika områden 1998–2004

miljoner kronor

	1998	1999	2000	2001	2002	2003	2004
Bevarande av biologisk mångfald	480	600	640	820	960	1 000	1 520
Sanering av förorenade områden		40	60	150	420	460	590
Miljöforskning Naturvårdsverket			50	60	60	80	80
Forskning, biologisk mångfald och ekologisk uthållighet					80	80	90
Information om klimatfrågor					30	30	30
Miljöövervakning	100	130	130	200	200	210	240
KLIMP					200	300	400
Övrigt	600	780	840	970	1 170	1 200	1 230
Totalt Allmän miljö- och naturvård	1 180	1 550	1 720	2 200	3 120	3 360	4 180
Resurser till myndigheternas miljömålsarbete					140	140	230
LIP	800	1 380	1 760	1 360	790	360	
Forskning, biologisk mångfald och ekologisk uthållighet					60	60	90
Biotopskydd	20	40	70	140	180	180	150
Miljöåtgärder inom miljö- och landsbygdsprogrammet	1 300	1 350	Ca 11 miljarder kronor under perioden 2000–2006				

Gröna nyckeltal

Sedan 1999 års ekonomiska vårproposition redovisas gröna nyckeltal som ett komplement till de ekonomiska nyckeltalen. Syftet med gröna nyckeltal är att spegla den nationella utvecklingen för viktiga miljöproblem på ett enkelt och informativt sätt. Gröna nyckeltal utgör därmed ett instrument för att nå det övergripande målet att till nästa generation lämna över ett samhälle då de stora miljöproblemen är lösta.

Energianvändningen har ökat de senaste åren, men över tiden har det skett en successiv energieffektivisering uttryckt i termer av energianvändning relaterad till BNP. Till stor del beror variationer i energianvändningen mellan enstaka år på konjunktursvängningar, temperaturskillnader och andra väderleksvariationer.

Till skillnad mot i många andra länder minskade utsläppen av koldioxid kraftigt i Sverige under 1970- och 1980-talen. Framförallt är detta ett resultat av den energipolitik som bedrevs under perioden med syftet att minska oljeberoendet. Under 1990-talet ökade åter koldioxidutsläppen något, bl.a. till följd av ökade transporter. Enligt senast tillgängliga statistik ligger utsläppen 2000 inklusive bunkring, dvs. utsläpp som kan hänföras till internationell luft- och sjöfart, strax över 1990 års nivå. Om bunkring exkluderas ligger dock utsläppen under 1990 års nivå.

I mars 2002 antog riksdagen regeringens klimatproposition med förslag till klimatstrategi och mätbara mål för de klimatpåverkande utsläppen. Riksdagen antog i mars 2002 regeringens förslag till klimatmål.

Sedan 1980 har de svenska utsläppen av svaveldioxid minskat kraftigt och under 1990-talet nästan halverats. Framförallt beror detta på ökad användning av olja med låg svavelhalt och ny reningsteknik. De svenska utsläppen av kväveoxider har också minskat, men inte i samma omfattning. Förbättrade förbrännings- och reningstekniker är främsta orsaken till utsläppsminskningen av kväveoxider. Denna utveckling bedöms leda till att de svenska förslutande utsläppen fortsätter att minska.

Fram till mitten av 1990-talet minskade belastningen på haven av fosfor och kväve. Därefter har den totala belastningen ökat något, även om utsläppen från punktkällor har fortsatt att minska. Att den totala belastningen ändå ökat förklaras huvudsakligen av ökad nederbörd.

Under 1990-talet har luftkvaliteten i tätorter förbättrats markant. Tack vare katalytisk avgasrening och minskad bensenhalt i bensin har stadsluftens genomsnittliga bensenhalt sjunkit sedan början av 1990-talet. Under vinterhalvåret ligger den dock fortfarande över lågrisknivån i alla tätorter där mätningar genomförs.

Tabell 1.15 Gröna nyckeltal

Energianvändning (TWh respektive Wh/kr)

	1980	1985	1990	1995	2000
Total användning ¹	436	439	442	462	474

Energi effektivitet ²	325	298	266	270	238
----------------------------------	-----	-----	-----	-----	-----

Utsläpp till luft (tusentals ton)³

	1980	1985	1990	1995	2000
--	------	------	------	------	------

Klimatpåverkan

Koldioxid	82 438	67 587	60 054	63 817	62 396
-----------	--------	--------	--------	--------	--------

Försurning

Svaveldioxid	508	266	128	90	71
--------------	-----	-----	-----	----	----

Kväveoxider	448	426	401	333	355
-------------	-----	-----	-----	-----	-----

Belastning på haven (tusentals ton)

	1987	1990	1995	1998	2000
--	------	------	------	------	------

Övergödning

Fosfor	5,8	4,6	4,8	4,9	5,2
--------	-----	-----	-----	-----	-----

Kväve	148,2	122,9	134,5	152,6	158,1
-------	-------	-------	-------	-------	-------

Påverkan på luftkvalitet (mikrogram per kubikmeter)

	1992/93	1994/95	1996/97	1998/99	2000/01
--	---------	---------	---------	---------	---------

Bensen ⁴	4,3-10,4	2,4-6,2	1,9-5,1	1,9-4,9	1,5-4,0
---------------------	----------	---------	---------	---------	---------

¹ Total energianvändning exklusive energiomvandlingsförluster i kärnkraftsverk.

² Energieffektiviteten mäts som total energianvändning i relation till BNP. BNP är från reviderade Nationalräkenskaper, 1995 års priser.

³ Inkluderar bunkring för internationell luft- och sjöfart och skiljer sig därför i förhållande till redovisningen inom ramen för den internationella klimatkonventionen och konventionen om långväga gränsöverskridande luftföroreningar.

⁴ Bensenhalt i luften, vinterhalvårsmedelvärden i olika tätorter (11, 24, 25, 31 respektive 36 orter).

Källor: Statens energimyndighet, Naturvårdsverket och Statistiska centralbyrån

1.8 Ett Sverige för alla

En uthålligt god ekonomisk tillväxt är en förutsättning för ökad rättvisa och minskade klyftor. Tillväxten skapar ökade resurser och fler arbetstillfällen. Men tillväxt är i sig ingen garanti för ökad rättvisa. Förutom en tillväxtfrämjande ekonomisk politik krävs därför en aktiv rättvisepolitik.

Rättvisepolitiken behövs eftersom klyftorna i samhället fortfarande är stora. Social bakgrund, kön, etnisk tillhörighet, sexuell läggning eller funktionshinder får inte avgöra människors möjligheter att påverka sina livsvillkor. Många människor har inte tillgång till utveckling, jobb och utbildning på samma villkor som andra. Många människor lever idag också på marginalen och har svårt att få vardagen att gå ihop. Barnfamiljer och ensamstående föräldrar, ungdomar och invandrare är ofta speciellt utsatta.

En central rättvisefråga är att de som invandrar till Sverige måste ha möjligheten att komma in i det svenska samhället. Därför har resurser satsats på reformer inom bland annat utbildnings- och arbetsmarknadsområdet för att underlätta och skapa förutsättningar för invandrare att delta i arbetslivet. Resurser satsas också på ett rättssäkert och gott mottagande av asylsökande och på att motverka diskriminering. Det antirasistiska arbetet förstärks. Skillnaden i levnadsvillkor är stora mellan olika bostadsområden i storstäderna. Genom storstadspolitiken fördelas resurser till de mest utsatta områdena. Inom storstadspolitiken pågår ett avstämnings- och utvärderingsarbete som skall ligga till grund för politikens fortsatta utveckling.

Ett annat viktigt område är den sociala snedrekryteringen till den högre utbildningen. Det är fortfarande betydligt vanligare att barn till föräldrar med högre utbildning studerar vidare. De senaste årens utbyggnad av högskolan och det reformerade studiestödssystemet syftar till att bryta det mönstret. Under perioden 2002 till 2004 satsas 40 miljoner kronor per år för att stimulera till särskilda rekryteringsåtgärder.

Reformer för ökad jämställdhet mellan kvinnor och män är en annan central del av rättvisepolitiken. Därför skall alla regeringens beslut analyseras ur ett jämställdhetsperspektiv.

Minskade margineffekter

Höga margineffekter leder till att drivkrafterna att arbeta mer, studera, byta arbete eller att gå från bidrag till arbete försvagas. Med margineffekter menas hur mycket som försvinner i skatter, avgifter och minskade bidrag när inkomsten stiger. I tabell 1.16 framgår att 1999 hade en ensamstående med två barn en margineffekt på 65 procent. Det innebär att av en ökning av inkomsten med 100 kronor försvann 65 kronor till skatter, avgifter och minskade bidrag och endast 35 kronor gick till den egna plånboken.

Margineffekterna påverkas dels av regelförändringar i skatte- och bidragssystemet och dels av ekonomiska och demografiska förändringar.

För att minska klyftorna i samhället måste dessa hinder motverkas. Regeringen har därför fört en politik som minskar margineffekterna för framför allt låg- och medelinkomsttagarna. År 2002 har samma typ av familj en margineffekt på 58,6 procent. Regeringen avser att fortsätta att bedriva en politik som minskar margineffekterna.

Margineffekterna varierar kraftigt mellan olika typer av hushåll. Av tabellen nedan framgår att barnfamiljer generellt sett har högre margineffekter än övriga hushåll och att ensamhushåll har högre margineffekter än hushåll med flera vuxna. De högsta margineffekterna finns i ensamhushåll med ett eller flera barn och speciellt bland dem med låga inkomster. Samtliga grupper har fått minskade margineffekter under mandatperioden. Mest påtaglig har minskningen varit bland ensamhushåll med barn där margineffekterna har minskat med ca 6-8 procentenheter.

Tabell 1.16 Genomsnittliga margineffekter i olika hushåll, 1999–2002

	1999	2000	2001	2002
Ensamstående utan barn	49,0	46,8	45,2	44,7
Ensamstående med 1 barn	62,0	58,6	55,3	54,0
Ensamstående med 2 barn eller mer	65,0	61,3	60,1	58,6
Sammanboende utan barn	47,3	45,0	43,3	42,6
Sammanboende med 1 barn	49,5	47,3	45,6	44,3
Sammanboende med 2 barn	49,8	47,6	45,8	44,6
Sammanboende med 3 barn eller mer	51,5	49,1	47,3	46,1
Total	50,2	47,9	46,1	45,1

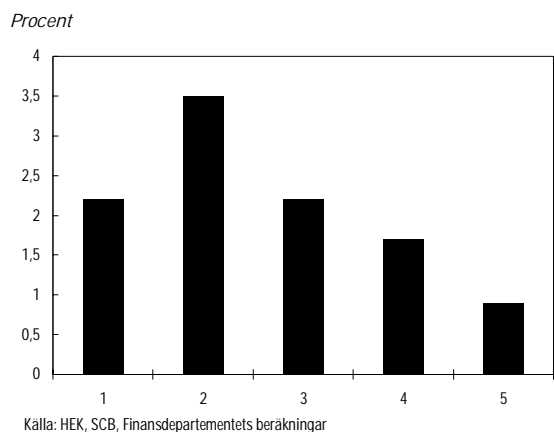
Källa: Finansdepartementet.

Fördelningseffekter av en halverad arbetslöshet

Regeringens politik för minskad arbetslöshet och ökad sysselsättning har varit inriktad på att stärka arbets- och kompetenslinjen. En rad reformer för att förbättra arbetsmarknadens funktionssätt har genomförts i syfte att öka sysselsättningen och minska arbetslösheten. Vidare har ett antal åtgärder i form av utbildning och kompetensutveckling genomförts i syfte att stärka individens ställning på arbetsmarknaden. Ekonomiskt svaga grupper har ägnats särskild uppmärksamhet. Politiken har utformats utifrån den långsiktiga ambitionen att sänka marginal-effekter, få bort fattigdomsfällor och öka möjligheterna till egen försörjning.

Regering och riksdag satte under 1996 upp målet om att den öppna arbetslösheten skulle pressas ned till 4 procent. I november 2000 nåddes målet. De fördelningspolitiska konsekvenserna av halveringen av arbetslösheten är mycket goda. Detta illustreras i diagram 1.7 som är en beräkning av hur den justerade disponibla inkomsten har ökat till följd av den halverade arbetslösheten. Diagrammet visar hushållen sorterade i grupper efter stigande ekonomisk standard, dvs. disponibel inkomst korrigerad för familjestorlek.

Diagram 1.7 Förändring av justerad disponibel inkomst vid en halvering av arbetslösheten i olika inkomstgrupper



Fördelningseffekter av resurser till vård, skola och omsorg

Resurserna till vård, skola och omsorg har stärkts genom medelstillskott, men även genom ökade skatteintäkter till följd av högre sysselsättning. På lång sikt är stigande skatteintäkter

den bästa garanten för god kvalitet inom vård, skola, och omsorg.

Resurstillskotten till den kommunala sektorn har gynnat hushåll med svagare ekonomisk ställning. I årets fördelningspolitiska redogörelse (bilaga 3) undersöks fördelningen av offentlig konsumtion inklusive vård, skola och omsorg för 1999. Konsumtionsmönstret visar tydligt att offentliga tjänster utjämnar den ekonomiska standarden mellan hushållen. Kvinnor som grupp gynnas av utbyggda offentliga tjänster.

Fördelningseffekter av ett minskat antal socialbidragsberoende

Som ett led i det fortsatta arbetet för ökad rättvisa och välfärd formulerade regeringen i 2001 års ekonomiska vårproposition ett mål om att halvera socialbidragsberoendet mellan åren 1999 och 2004.

Rättvisemålet formulerades för att bryta 1990-talets oroväckande utveckling mot ett ökat antal socialbidragsberoende och tendens till större ekonomiska och sociala klyftor i samhället. Socialbidragsberoende skapar utanförskap och resignation, gör människor mer ofria och ökar klyftorna i samhället.

Den viktigaste vägen för att uppnå målet om en halvering av socialbidragsberoendet och minska de ekonomiska och sociala klyftorna i samhället är en ökad sysselsättningsgrad, låg arbetslöshet, och en minskad andel personer som ofrivilligt arbetar deltid. När fler människor har arbete, kan också fler leva på sin lön. En egen försörjning är grundläggande, både för att komma ur socialbidragsberoendet och för möjligheten att leva ett självständigt liv.

Insatser för ökad sysselsättning är avgörande för att bryta bidragsberoendet och ge utsatta grupper möjlighet att försörja sig själva. Socialbidragsberoendet uppgick 1999 till ca 115 000 helårsekvivalenter. År 2000 minskade det med drygt 12 procent, till omkring 101 000 helårsekvivalenter. Helårsekvivalenter är ett sätt att räkna antalet socialbidragstagare för att kunna göra jämförelser mellan olika år. Exempelvis räknas en person som får fullt socialbidrag under ett halvår, men sedan inte uppbär socialbidrag under andra halvan av året, som en halv helårsekvivalent.

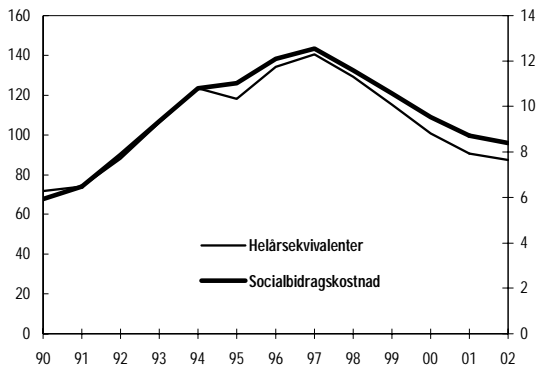
Den ekonomiska politiken har medfört en minskning av socialbidragsberoendet. Socialstyrelsens senaste statistik för 2001 visar att de

totala kostnaderna för socialbidrag minskade med 11 procent mellan 2000 och 2001. I diagram 1.8 framgår att antalet socialbidragstagare, liksom kostnaderna för socialbidragen, minskat stadigt sedan 1997. Andelen nya socialbidragshushåll var 2000 den lägsta noteringen sedan 1981. Prognosen för åren 2001 och 2002 pekar på ytterligare minskningar.

Diagram 1.8 Helårsekvivalenter och totala socialbidragskostnader—prognos fram till 2002.

Helårsekvivalenter, tusental

Mdkr, 2000 års priser



Källa: Statistiska centralbyrån och Finansdepartementet