

Effekter av lördagsöppna systembolagsbutiker. Uppföljning av de första tio månaderna

Prop. 2000/01:97
Bilaga 3

av Thor Norström¹ & Ole-Jørgen Skog²

Mars 2001

1 Bakgrund och utvärderingens uppläggning

I enlighet med riksdagens beslut startade Systembolaget i februari 2000 en försöksverksamhet med lördagsöppna butiker. Försöket skall enligt propositionen följas vetenskapligt och utvärderas efter ett år (Regeringens proposition 1998/99:134), men utvärderingsplanen innefattar även uppföljningar under försöksperioden. Denna rapport baseras på erfarenheter från de första tio månaderna. Avsnitt 1 beskriver utvärderingens uppläggning, avsnitt 2 redovisar skattningar av effekterna på Systembolagets försäljning, medan det tredje avsnittet behandlar effekter på olika skadeindikatorer (t.ex. misshandel). En sammanfattning och diskussion ges i avsnitt 4.

Bakgrund

Lördagsöppning av systembutikerna innebär en ökad tillgänglighet av alkohol. Förändringar av detta slag leder ofta, men inte alltid, till ökad konsumtion som i sin tur ökar risken för fler alkoholrelaterade skador. Erfarenheterna av försöket med lördagsstängningen på sommaren 1981 (vilket permanentades 1 juli 1982) är naturligtvis av relevans i detta sammanhang. De utvärderingar som gjordes (Ds S 1982:2, Ds S 1984:8) visade på en klar minskning av fylleriet, medan bilden var mer splittrad när det gäller misshandel: man registrerade en minskning av misshandel inomhus mellan bekanta, men en ökning utomhus mellan obekanta. Den övergripande slutsatsen var dock att lördagsstängningen hade gynn samma effekter bland vissa marginaliserade grupper. Vad gäller den totala konsumtionen tyder senare analyser (Norström, 2000) på en minskad försäljning av öl och sprit i samband med lördagsstängningen, medan vinförsäljningen ej påverkades. Den skattade minskningen på alkohol totalt uppgår till 6%. Det finns en viss osäkerhet kring dessa resultat eftersom avsaknaden av kontrollområde gör det svårt att kontrollera för andra faktorer. Det kan nämnas att utvärderingarna på 80-talet fann vissa indikationer men inte några tydliga effekter på totalkonsumtionen, men då användes en annan metod och färre observationer.

Mycket har förändrats sedan lördagsstängningen på 80-talet; vi har fått fler restauranger och ett ökat utbud av illegal sprit, tillgänglig såväl vardag som helg. Det är sålunda inte uppenbart vilka effekter man har att räkna med vid ett öppnande på lördagar. Med utgångspunkt från resulta-

¹ Institutet för social forskning, Stockholms universitet

² Senter for høyere studier, Det Norske Videnskaps-Akademi

ten för lördagsstängningen rör det sig i så fall om ganska små effekter, vilket kräver effektiva statistiska metoder för att kunna påvisa.

Prop. 2000/01:97
Bilaga 3

Syfte

De analyser som redovisas i denna rapport syftar till att skatta effekten av lördagsöppet på:

- Systembolagets detaljhandelsförsäljning av öl, vin, sprit och alkohol totalt
- olika slags skadeindikatorer.

Undersökningsperioden omfattar försökets tio första månader (februari–november 2000).

Utvärderingens uppläggning

Utvärderingar och effektmätningar görs i regel av åtgärder som omfattar hela landet. Detta gällde t.ex. försöket med lördagsstängningen sommaren 1981. En sådan design ger alltid en viss osäkerhet i resultaten eftersom det samtidigt med åtgärden kan inträffa andra förändringar som påverkar utfallet. Exempelvis leder en förbättring av den ekonomiska konjunkturen normalt till en ökad alkoholförsäljning; om en sådan konjunkturförbättring sätter in samtidigt med att man öppnar systembutikerna på lördagarna så är det vanskligt att tolka vad en eventuell försäljningsökning beror på – är det den förbättrade konjunkturen eller lördagsöppningen? I viss mån kan man statistiskt kontrollera för denna typ av störande faktorer, men det förutsätter att man är medveten om deras existens och vet hur stark den störande effekten är. Ur utvärderingssynpunkt är det sålunda mycket tillfredsställande att försöket med lördagsöppet bygger på en design med experiment- och kontrollområde. En sådan uppläggning minskar väsentligt osäkerheten i resultaten genom att vi kan jämföra utvecklingen i experimentområdet med den i kontrollområdet. Detta förutsätter dock att dessa områden verkligen är jämförbara, dvs. att det finns en stark likhet i variationsmönstret mellan experiment- och kontrollområde vad gäller de indikatorer som skall analyseras, i detta fall alkoholförsäljning. På liknande sätt förutsätts att det inte finns några händelser eller faktorer som bara påverkar utfallet i endera experiment- eller kontrollområdet. Om vi anknyter till exemplet ovan antas att en konjunkturförbättring påverkar båda områdena lika mycket, vilket eliminerar dess störande effekt. Om däremot konjunktoreffekten är starkare inom något av områdena står vi inför ett problem. I detta sammanhang bör man nämna de höjda införselkvoterna som infördes 1 juli 2000. Effekten av denna förändring är säkert geografiskt betingad vilket bör beaktas i utvärderingsarbetet.

Valet av experiment- och kontrollområde kan naturligtvis göras på många olika sätt – man kan t.ex. välja få stora eller många små (som i försöken med självbetjäning – se Skog, 2000). Följande överväganden ligger till grund för vårt val:

- Eventuella effekter kan tänkas vara betingade av strukturella faktorer såsom urbaniseringsgrad och geografiskt läge, inte minst närheten till

Danmark (med lördagsöppna butiker). Man bör alltså välja experimentområdena så att man får en variation i dessa avseenden.

- De flesta av de indikatorer vi skall analysera speglar infrekventa händelser, dvs. har små bastal. Om experimentområdena blir befolkningsmässigt små kan den slumpmässiga variationen, bruset, bli besvärande. Experiment- och kontrollområden bör därför vara befolkningsmässigt ungefär likstora.
- Ett uppenbart metodologiskt problem är handelsläckaget, dvs. tillströmningen av kunder som normalt handlar i något annat område. Den potentiella felkällan här är att en del av de eventuella effekterna gör sig gällande utanför experimentområdet. Detta talar för att man väljer få stora, snarare än många små områden. Vidare bör experiment- och kontrollområden ej gränsa till varandra utan vara separerade av ett gränsområde.
- För att underlätta datainsamling bör experiment- och kontrollområden utgöras av existerande administrativa enheter.

Mot denna bakgrund har vi valt en indelning där experimentområdena utgörs av de fyra nordligaste länen, Stockholms län och Skåne län. Följande sammanställning visar indelningen i sin helhet (se även kartan i figur 1.1):

Experimentområden (3 820' inv.)

Prop. 2000/01:97

- Nordsverige: Norrbottens län, Västerbottens län, Jämtlands län, Västernorrlands län (900' inv.)
- Stockholm: Stockholms län (1 800' inv.)
- Skåne: Skåne län (1 120' inv.)

Gränsområden (1 970' inv.)

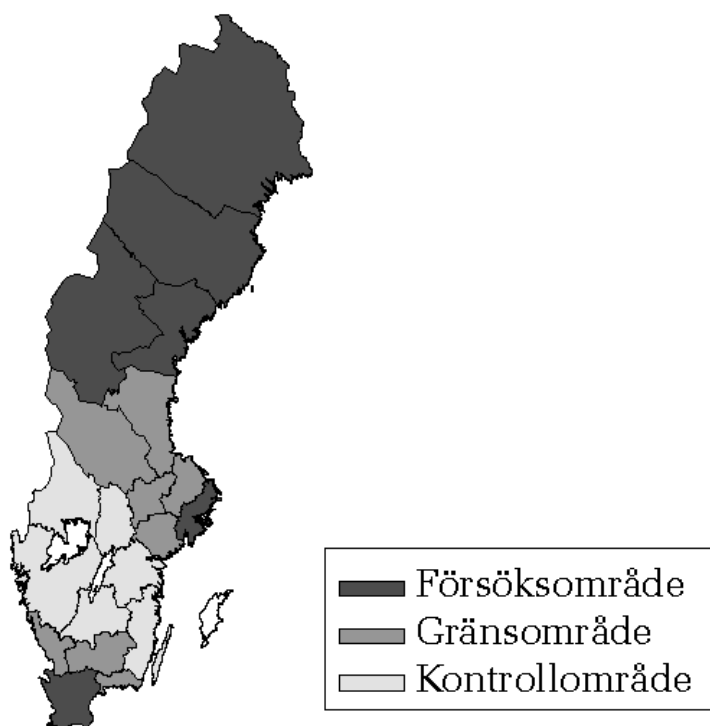
Dalarnas län, Gävleborgs län, Uppsala län, Södermanlands län, Hallands län, Kronobergs län, Blekinge län.

Kontrollområden (3 030' inv.)

Värmlands län, Örebro län, Västmanlands län, Östergötlands län, Kalmar län, Jönköpings län, Västra Götalands län.

Gotlands län hålls utanför då den starkt säsongsbundna turismen präglar indikatorerna för detta län

Figur 1.1 Karta med experiment-, kontroll- och gränsområden



Det är i regel vanskligt att avläsa effekten av en åtgärd direkt från en tidsserie. Såvida det inte rör sig om en kraftig effekt är det svårt att avgöra om en förändring som följer en åtgärd verkligen är en reell effekt eller om den ligger inom ramen för den normala variation som finns i serien i form av långsiktiga trender, säsongvariation och mer tillfälliga, slumpmässiga fluktuationer. Om man dessutom samtidigt skall beakta utvecklingen i kontrollområdet är okulärbesiktning av rådata definitivt ingen framkomlig väg. Uppgiften förenklas om man använder en analysteknik som tar hänsyn till alla dessa moment inom ramen för en sammanhållen modell, t.ex. ARIMA, som kommer att användas här (se McDowall m.fl. (1980) för en beskrivning). Tekniken går kort sagt ut på att inte begränsa sig till att jämföra läget omedelbart före och efter interventionen, utan att betrakta en eventuell förändring ur ett längre tidsperspektiv; ligger den inom ramen för normala variationer eller avviker den signifikant från ett historiskt mönster? Den del av undersökningsperioden som föregår interventionen benämns preinterventionsperiod, medan postinterventionsperiod betecknar den efterföljande. För att avgöra om interventionen har medfört någon förändring skattas en modell där den aktuella indikatorn, t.ex. alkoholförsäljning i experimentområdet, är den beroende variabeln (ofta benämnd outputserien) och interventionen den förklarande variabeln (inputserien). I syfte att kontrollera för den generella försäljningsutvecklingen inkluderas alkoholförsäljningen i kontrollområdet bland de förklarande variablerna. Interventionen representeras av en dummyvariabel vars konstruktion beror på om man förväntar sig en tillfällig eller permanent effekt. Om man t.ex. antar en permanent effekt, ges dummyvariabeln värdet 0 före och 1 efter interventionen. Även tillfälliga och gradvisa effekter kan modelleras. Skattningen av dummyvariabeln ger besked om interventionseffektens styrka och grad av statistisk signifikans. Seriens temporala struktur är då samtidigt beaktad genom separata parametrar som skattar långsiktig trend, säsongmönster och korrelation mellan successiva observationer. Den variation som inte förklaras av modellen skall inte innehålla någon systematik, utan vara helt slumpmässig (s.k. vitt brus). Den statistiska osäkerheten i resultaten uttrycks främst i felmarginalerna kring den skattade interventionseffekten.

Preliminära analyser av försäljningsdata visade att det var nödvändigt att inkludera en dummyvariabel för juli månad, med värdet 1 för juli och 0 annars. Den modell vi skattar har alltså följande utseende:

$$\text{Ln}A_{te} = b_1 * \text{Ln}A_{tk} + b_2 * \text{DL}_t + b_3 * \text{DJ}_t + \text{Ln}N_t$$

där A_{te} betecknar alkoholförsäljningen i experimentområdet vid tidpunkten t , A_{tk} alkoholförsäljningen i experimentområdet och DL dummyvariabeln som representerar interventionen, dvs. lördagsöppet. Den har värdet 0 fram till och med januari 2000 och 1 därefter. Dummyvariabeln för juli månad är betecknad DJ . Ln indikerar att serierna är logaritmiskt transformerade. N representerar feltermen (noise) vars temporala struktur modelleras med autoregressiva (AR) och moving average (MA) parametrar. De parametrar som skall skattas betecknas b . Den procentuella

effekten av lördagsöppet fås genom uttrycket $(e^{b_2}-1)*100$. I modellerna för Skåne inkluderades ytterligare en dummyvariabel som representerar de höjda införselkvoter som infördes 1 juli 2000. Denna dummy har värdet 1 från och med juli 2000 och 0 annars.

Skattningen kan göras på rådata, säsongsdifferentierade data (A_t-A_{t-12}), eller reguljärt differentierade data (A_t-A_{t-1}). Den ansats som vi fann statistiskt mest tillfredsställande var den sistnämnda; den reguljära differentieringen eliminerade den oönskade trend som finns i såväl rådata som i säsongsdifferentierade data; vidare blev residualstrukturen tillfredsställande (vitt brus) med endast ett minimum av feltermsparametrar (AR- och MA-parametrar). Det är dessa skattningar som kommer att redovisas. De avviker dock inte markant från de skattningar vi fått med de två andra ansatserna, vilket indikerar att resultaten är ganska robusta.

Vi kommer även att använda en närbesläktad, grafisk metod enligt följande. På basis av data för preinterventionsperioden (januari 1995–januari 2000) skattas en modell som ovan men som ej inkluderar dummyvariabeln för interventionen. Utifrån skattningarna från denna modell beräknas den prognostiserade försäljningen för hela perioden januari 1995–november 2000, dvs. den försäljning som förväntas utifrån försäljningen i kontrollområdet. Genom att grafiskt jämföra den faktiska med den prognostiserade försäljningen under försöksperioden (februari–november 2000) får man en bild av effekten från lördagsöppet.

Analyserna av skadeindikatorerna har en något annorlunda uppläggning vilket beskrivs i ett senare avsnitt.

2 Effekter på Systembolagets försäljning

Data

Data utgörs av Systembolagets detaljhandelsförsäljning för perioden januari 1995–november 2000 av öl, vin, sprit och alkohol totalt. Serierna är uttryckta i liter 100% alkohol per invånare (15 år och över). Ursprungsdata är länsspecifika vilka aggregerats till ett kontrollområde, ett gränsområde och de tre experimentområdena (se ovan).

Resultat

Eftersom en eventuell lördageffekt på försäljningen kan variera mellan såväl områden som dryckessorter har vi skattat dryckesspecifika modeller för de tre experimentområdena separat förutom modeller för alkohol totalt och alla experimentområden. Vi redovisar först resultaten från den grafiska metoden. Figur 2.2 visar två grafer: den faktiska försäljningen (heldraget) och den försäljning som prediceras av försäljningen i kontrollområdet (streckat). Avvikelseerna mellan de två graferna är genomgående mycket små under perioden före lördagsöppet; detta är ett uttryck för att det finns en stark likhet mellan experiment- och kontrollområde vad gäller variationsmönstret i alkoholförsäljningen, och att kontrollområdet verkligen fungerar som ett kontrollområde. Men från och med februari 2000 kan vi notera mer systematiska avvikelser i de flesta av

figurerna. Sålunda ligger ölförsäljningen i Skåne på en högre nivå än förväntat under alla tio försöksmånader, i Stockholm gäller detta för alla månader utom en (juni), i Nordsverige under sista halvan av undersökningsperioden. Vad gäller vin är avvikelserna mellan faktisk och prognostiserad försäljning små och osystematiska; i Skåne finns en viss initial effekt som dock upphör, för Stockholm och Nordsverige noteras en viss effekt för de sista fyra till fem månaderna. För spritförsäljningen ser man en svag effekt i Skåne i början av perioden; även i Stockholm är den svag men jämnare fördelad över tid, medan det för Nordsverige finns en effekt under tre av de tio månaderna (april, augusti och september). Den sammantagna lördagseffekten på den totala alkoholförsäljningen är relativt jämnt fördelad på de fyra första månaderna i Skåne, men har helt dött ut under den sista halvan av försöksperioden, vilket kan vara en effekt av de ökade införselkvoterna. För Stockholm är den totala effekten märkbar alla månader utom juni, för Nordsverige ligger försäljningen under april och de fem sista månaderna klart över prognosen.

Den grafiska metoden visar ganska tydliga avvikelser mellan faktisk och prognostiserad försäljning vilka kan tolkas som en lördagseffekt. Den fråga som inställer sig är storleksordningen på denna effekt och graden av statistisk signifikans. Resultaten från modellskattningarna ger besked på denna punkt. En sammanfattande översikt av dessa ges i tabell 2.1, medan en utförligare redovisning återfinns i den tekniska bilagan.

Tabell 2.1. Skattad effekt (%) av lördagsöppet på Systembolagets detaljhandelsförsäljning i gränsområdena och i experimentområdena Stockholm, Skåne och Nordsverige under lördagsöppningens första fas (februari–november 2000).

	Gränsområden	Alla experimentområden	Särskilda experimentområden		
			Stockholm	Skåne	Nordsverige
Öl	0.2 ^{NS}	7.4 ^{**}	6.9 ^{**}	10.6 ^{**}	6.8 ^{**}
Vin	-0.8 ^{NS}	1.8 ^{**}	2.7 ^{NS}	3.4 ^{NS}	1.7 ^{NS}
Sprit	-0.9 ^{NS}	3.0 ^{**}	3.1 ^{NS}	3.8 ^{**}	1.6 ^{NS}
Alkohol totalt	-0.5 ^{NS}	3.1 ^{**}	3.9 ^{**}	4.5 ^{**}	3.0 ^{**}

* $p < 0.05$

** $p < 0.01$

^{NS} Ej statistisk signifikant ($p > 0.05$)

Modellskattningarna av lördagseffekten på försäljningen bekräftar det intryck som den grafiska metoden gav. Den starkaste effekten noteras för ölförsäljningen; 11% i Skåne, 7% i Stockholm och Nordsverige. Utöver dessa förändringar är det bara ökningen i spritförsäljningen i Skåne som är statistiskt säkerställd. Ser vi på resultaten för alla experimentområden sammantaget så är felmarginalerna mindre genom det större urvalet. Detta gör att alla dryckesspecifika ökningar blir statistiskt signifikanta här. Effekten av lördagsöppet på den totala försäljningen i alla experimentområden sammantaget är enligt resultaten 3%. Skillnaderna mellan experimentområden är små och ej statistiskt signifikanta. Man kan påminna om att de effekter som här diskuteras är nettoeffekter, alltså den försäljningsökning som skett i experimentområdet sedan införandet av

lördagsöppet, med kontroll för försäljningsutvecklingen i kontrollområdet. Det kan vidare noteras att den skattade effekten av de ökade införselkvoterna (som beaktades i modellerna för Skåne) endast är signifikant för vinförsäljningen, som beräknas ha minskat med 4 % efter införandet av de nya kvoterna (tabell A i den tekniska bilagan.) Uppföljningsperioden är alltför kort för att tillåta några mer definitiva slutsatser, men en möjlig tolkning är att de ökade införselkvoterna har raderat ut lördags-effekten i Skåne under hösten 2000.

Vi skall nu behandla några möjliga felkällor. Problemet med handelsläckage nämndes inledningsvis. Det verkar troligt att en del lördagskunder kommer från gränsområdena. Frågan är om denna handel varit av sådan omfattning att den kan förklara en del av lördagseffekten. Man skulle i så fall finna en negativ lördagseffekt i gränsområdena. Som framgår av tabell 2.1 finns det en tendens i den riktningen, men den skattade försäljningsminskningen i gränsområdena till följd av lördagsöppet är obetydlig och inte större än vad man kan vänta sig av slumpen. Vi har även undersökt om det finns antydning till någon geografisk gradient, dvs. en negativ lördagseffekt som avtar med ökande avstånd från experimentområdena. Länspecifika skattningar i gränsområdena av lördagseffekten på öl hade dock inget geografiskt mönster i den riktningen (ingen av dessa skattningar var statistiskt signifikant).

En annan tänkbar felkälla är att experiment- och kontrollområden skiljer sig i något avseende som påverkar utfallet. Vad som kanske ligger närmast till hands här är att konjunkturuppgången skulle ha varit starkare i Stockholm än i kontrollområdet vilket skulle ha påverkat försäljningen. Som ett test på detta prövade vi också med att använda Västra Götalands län som kontrollområde i modellerna för Stockholm (Västra Götalands län borde i konjunkturavseende vara mer likt Stockholm). Detta gav dock inte några annorlunda resultat.

Tabell A. Modellestimat för öl, vin, sprit och alkohol totalt i de tre experimentområdena och gränsområdena. ARIMA-modeller skattade på reguljärt differentierade månadsdata för perioden januari 1995–november 2000.

ÖL	Stockholm		Skåne		Nordsverige		Alla experimentområden		Gränsområden	
	Parameter	SE	Parameter	SE	Parameter	SE	Parameter	SE	Parameter	SE
MA1	0.87		0.56		0.99		0.96		0.81	
AR12	0.46		0.47		0.67		0.65		0.52	
Lördags-effekt	0.067	0.015	0.101	0.027	0.066	0.018	0.071	0.009	0.002	0.012
Införsel-effekt	-	-	-	0.028	-	-	-	-	-	-
Juli	-0.195	0.020	-0.054	0.021	0.116	0.048	-0.065	0.022	0.012	0.014
Kontroll område	0.785	0.024	0.814	0.027	0.980	0.047	0.830	0.020	1.054	0.017
Konstant	0.001	0.001	-0.001	0.003	0.000	0.001	0.000	<0.001	0.000	0.001
Q(24)*	26.1		19.0		19.6		26.1		27.4	

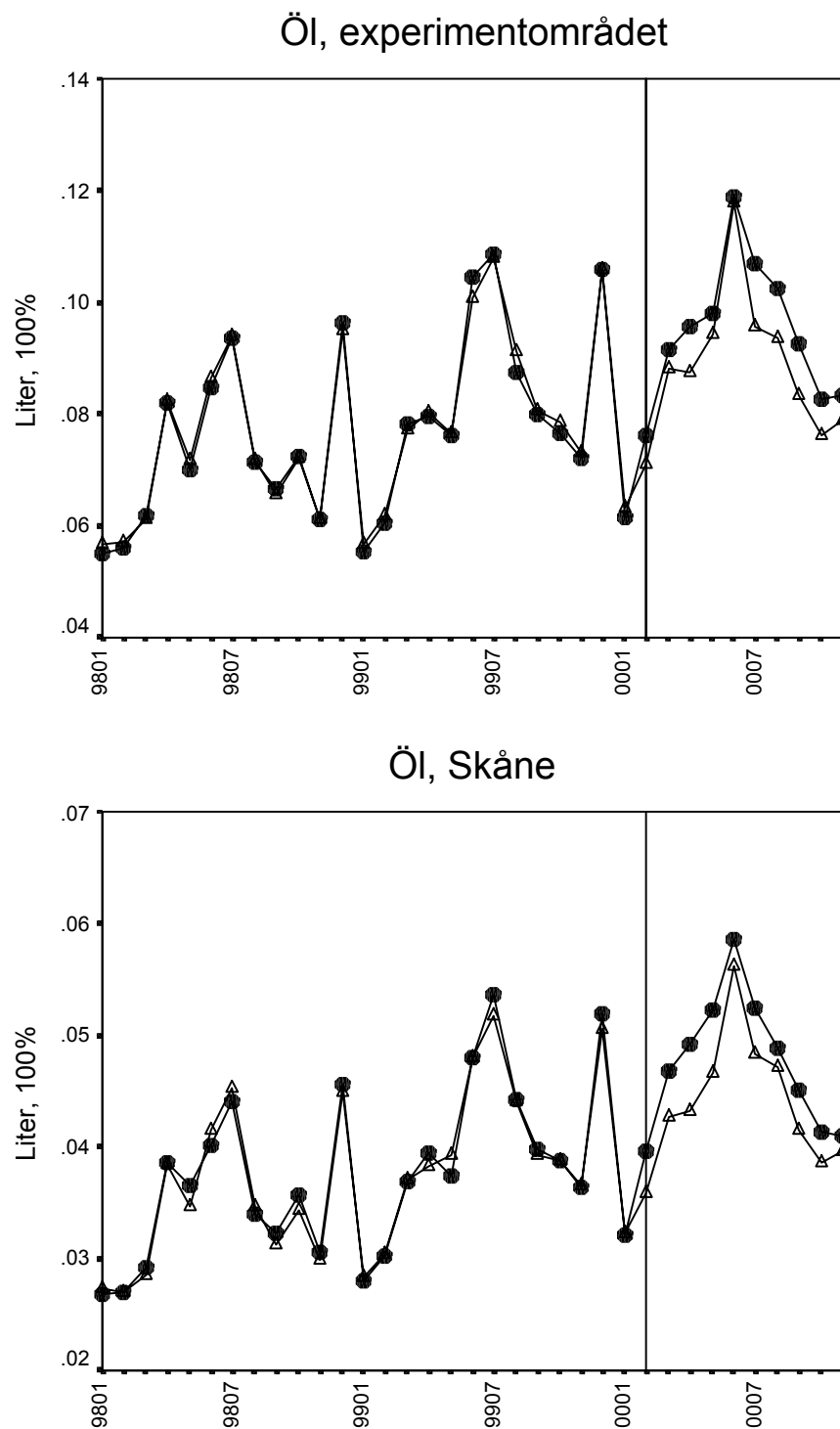
VIN	Stockholm		Skåne		Nordsverige		Alla experimentområden		Gränsområden	
	Parameter	SE	Parameter	SE	Parameter	SE	Parameter	SE	Parameter	SE
MA1	0.81		0.65		0.99		0.99		0.65	
AR12	0.70		0.68		0.71		0.78		0.69	
Lördags-effekt	0.027	0.013	0.033	0.019	0.017	0.011	0.018	0.005	-0.008	0.011
Införsel-effekt	-	-	-0.045	0.020	-	-	-	-	-	-
Juli	-0.228	0.022	-0.064	0.023	0.067	0.034	-0.140	0.018	0.005	0.014
Kontroll område	0.825	0.028	0.880	0.029	1.067	0.041	0.869	0.017	1.006	0.017
Konstant	0.000	0.001	-0.002	0.003	0.003	<0.001	0.000	<0.001	0.001	0.002
Q(24)*	15.3		12.9		16.4		19.2		28.7	

SPRIT	Stockholm		Skåne		Nordsverige		Alla experimentområden		Gränsområden	
	Parameter	SE	Parameter	SE	Parameter	SE	Parameter	SE	Parameter	SE
MA1	0.52		0.75		0.80		0.99		0.57	
AR12	0.75		0.39		0.89		0.83		0.61	
Lördags-effekt	0.031	0.017	0.037	0.012	0.016	0.013	0.030	0.004	-0.009	0.009
Införsel-effekt	-	-	-0.004	0.012	-	-	-	-	-	-
Juli	-0.170	0.020	-0.077	0.010	0.100	0.040	-0.070	0.017	-0.007	0.009
Kontroll område	0.875	0.023	0.918	0.015	1.019	0.031	0.882	0.013	1.015	0.011
Konstant	-0.001	0.003	-0.002	0.001	0.000	0.002	0.000	<0.001	0.000	0.001
Q(24)*	15.9		16.5		26.8		17.0		47.2	

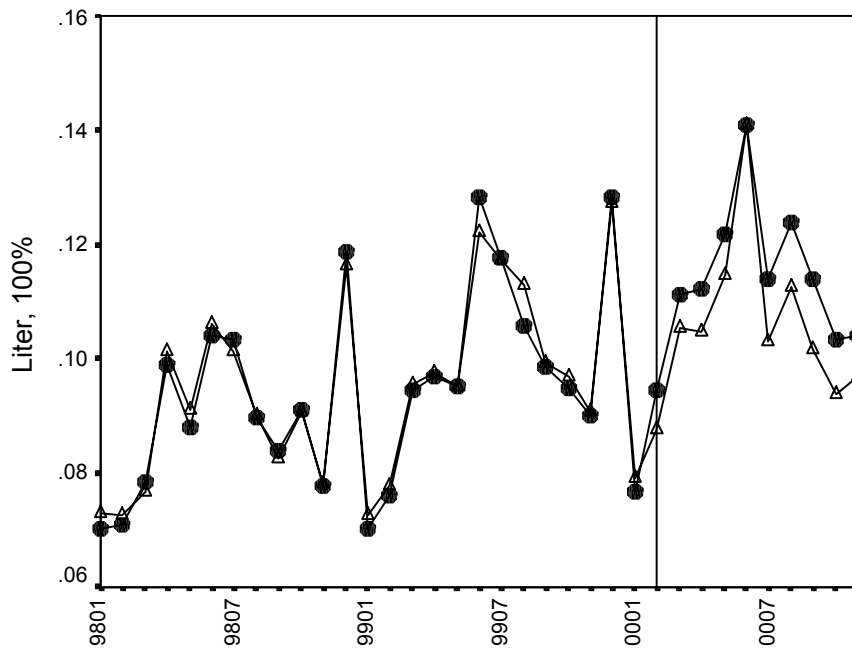
ALKOHOL TOTAL T	Stockholm		Skåne		Nordsverige		Alla experimentområden		Gränsområden	
	Parameter	SE	Parameter	SE	Parameter	SE	Parameter	SE	Parameter	SE
MA1	0.81		0.70		0.97		0.99		0.66	
AR12	0.72		0.76		0.81		0.74		0.56	
Lördags-effekt	0.038	0.013	0.044	0.016	0.030	0.010	0.031	0.006	-0.005	0.010
Införsel-effekt	-	-	-0.027	0.017	-	-	-	-	-	-
Juli	-0.205	0.023	-0.074	0.025	0.091	0.038	-0.106	0.019	0.004	0.009
Kontroll område	0.815	0.029	0.871	0.029	1.048	0.037	0.866	0.021	1.027	0.013
Konstant	0.000	0.001	-0.002	0.002	0.001	<0.001	0.000	<0.001	0.000	0.001
Q(24)*	16.3		12.4		17.5		24.2		30.1	

* Test för autokorrelerade residualer

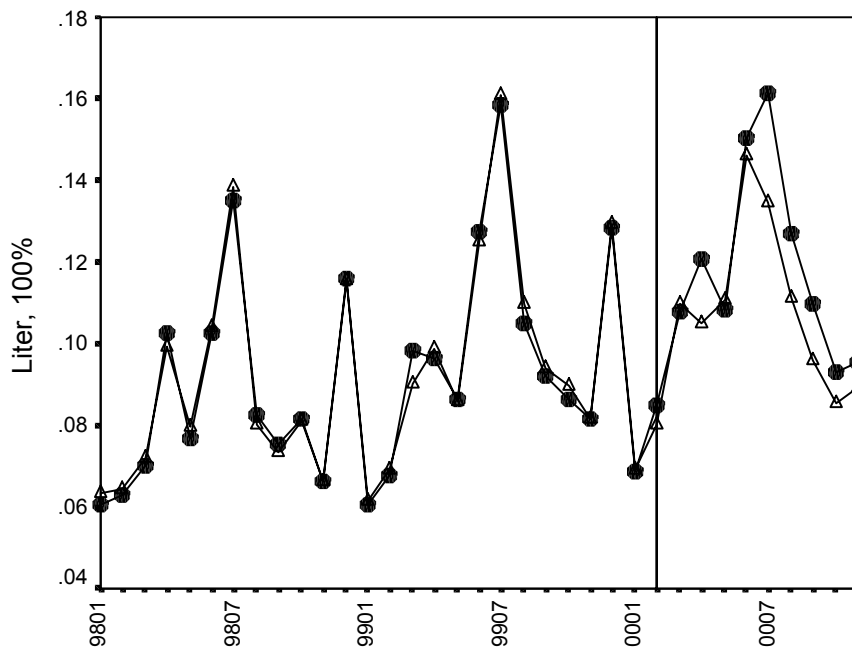
Figur 2.2. Prognostiserad (trianglar) och faktisk försäljning (cirklar)



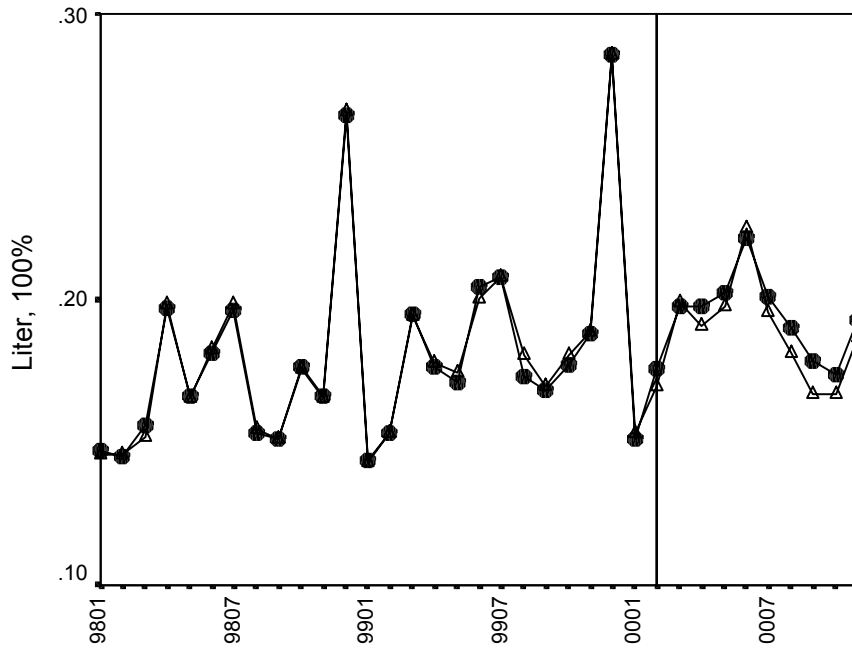
Öl, Stockholm



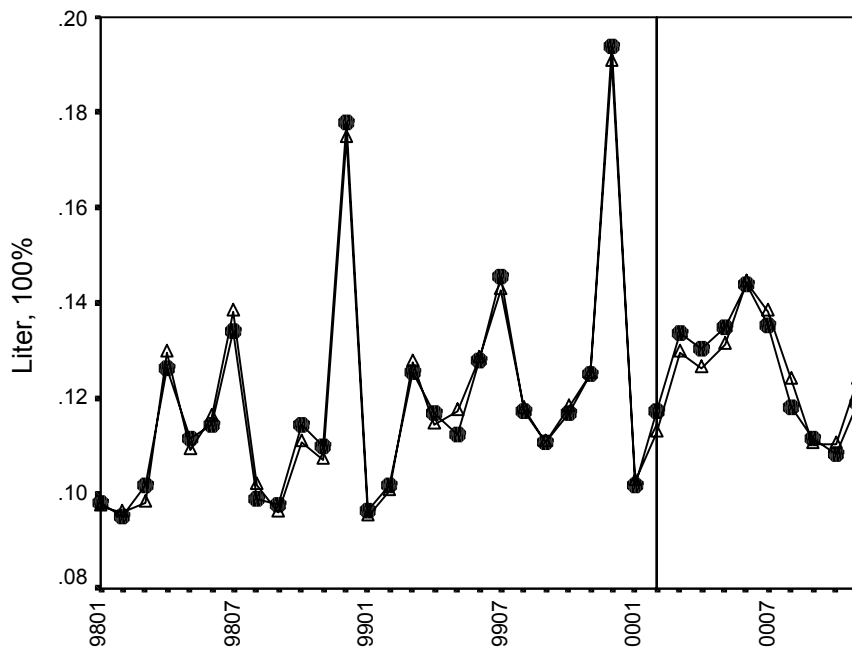
Öl, Nordsverige



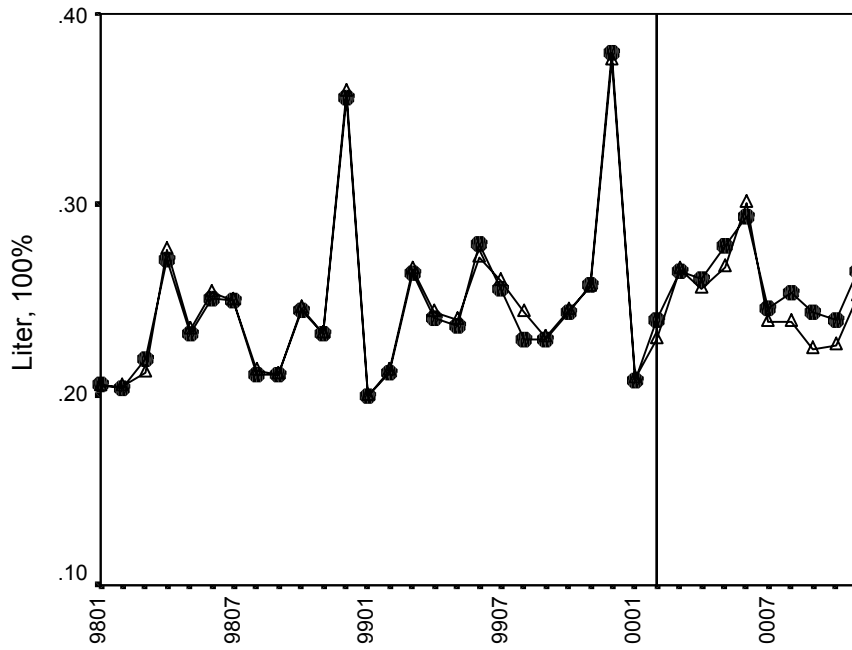
Vin, experimentområdet



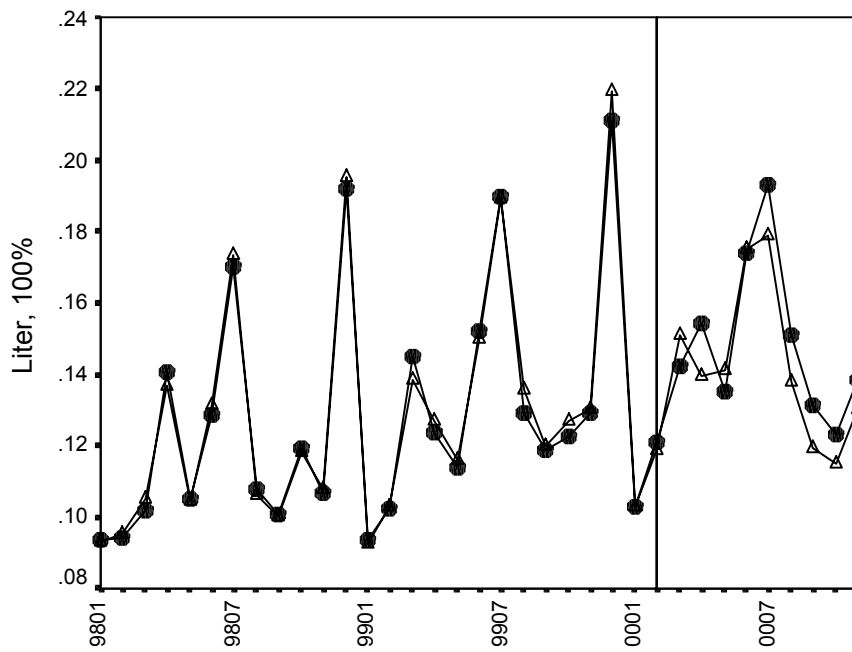
Vin, Skåne



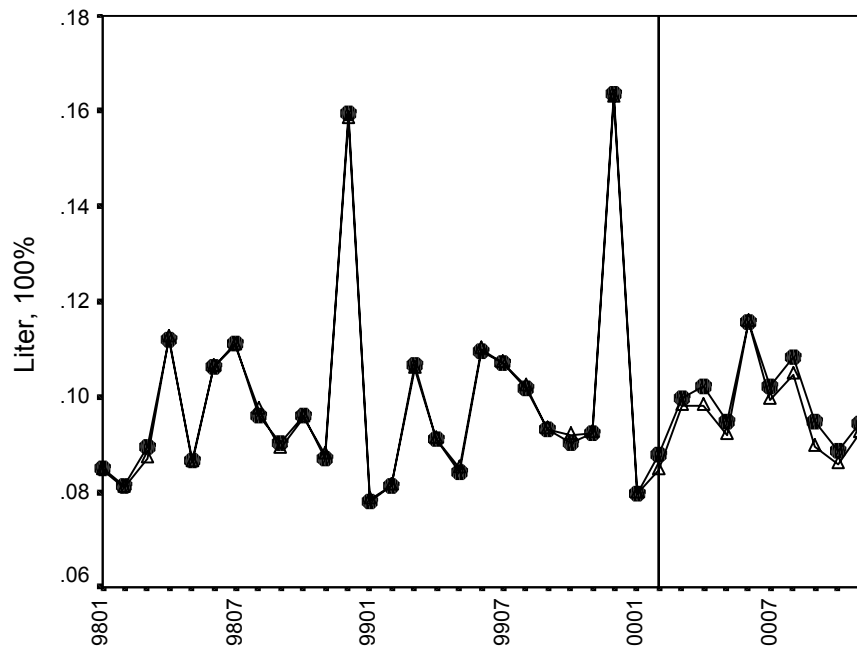
Vin, Stockholm



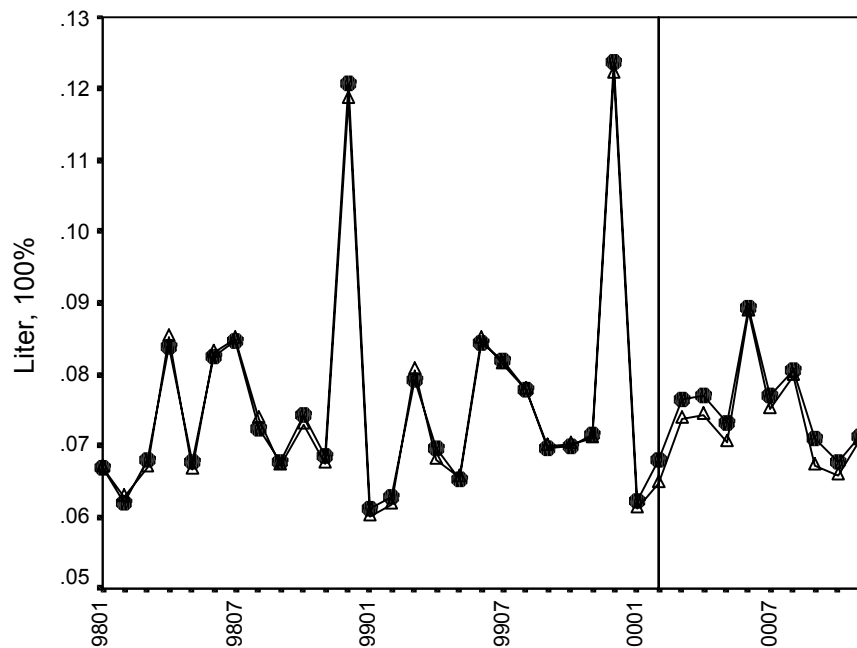
Vin, Nordsverige



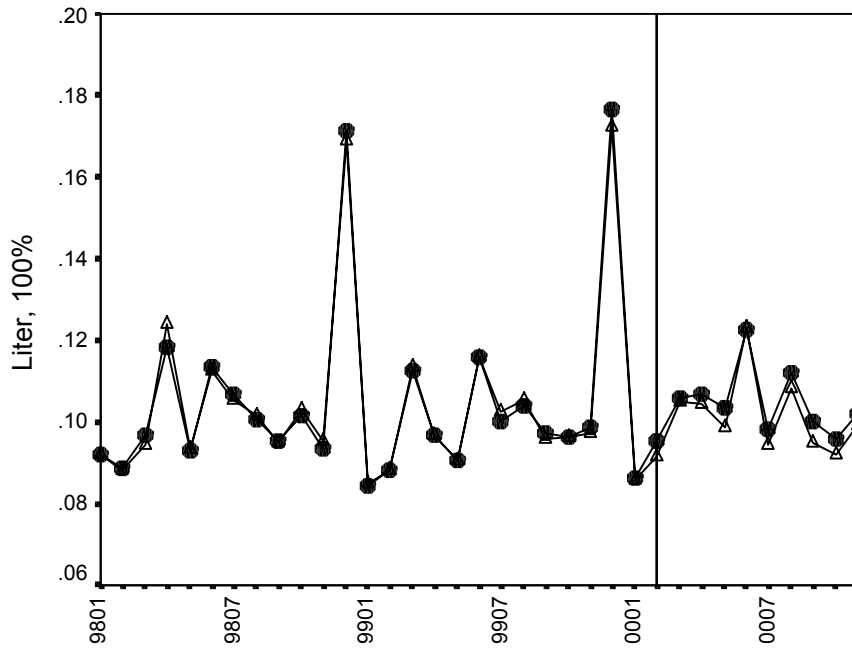
Sprit, experimentområdet



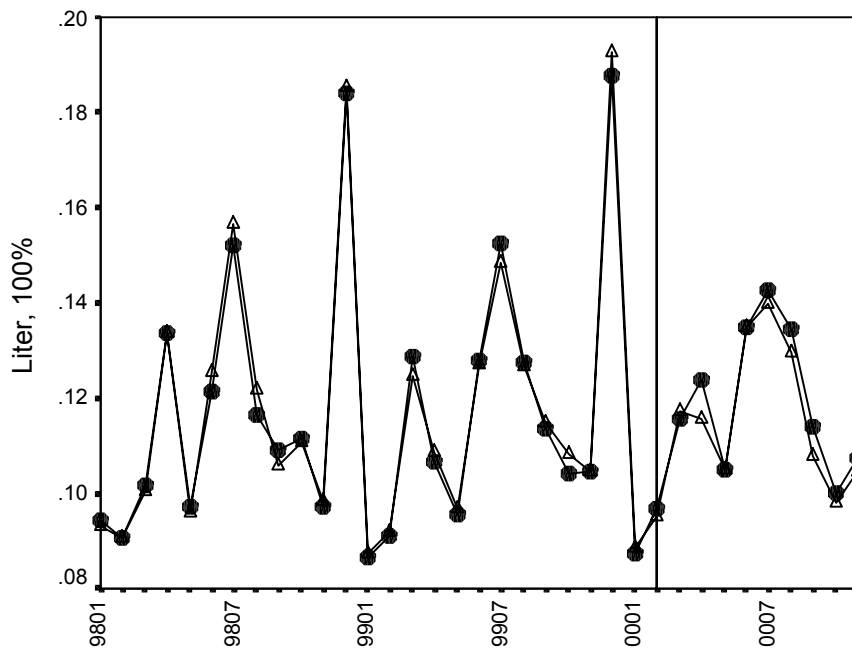
Sprit, Skåne



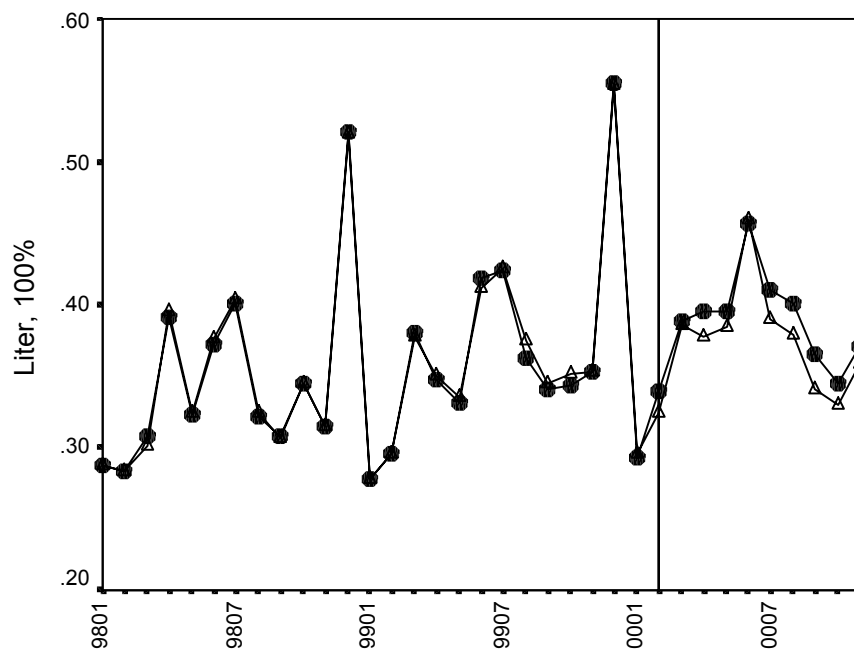
Sprit, Stockholm



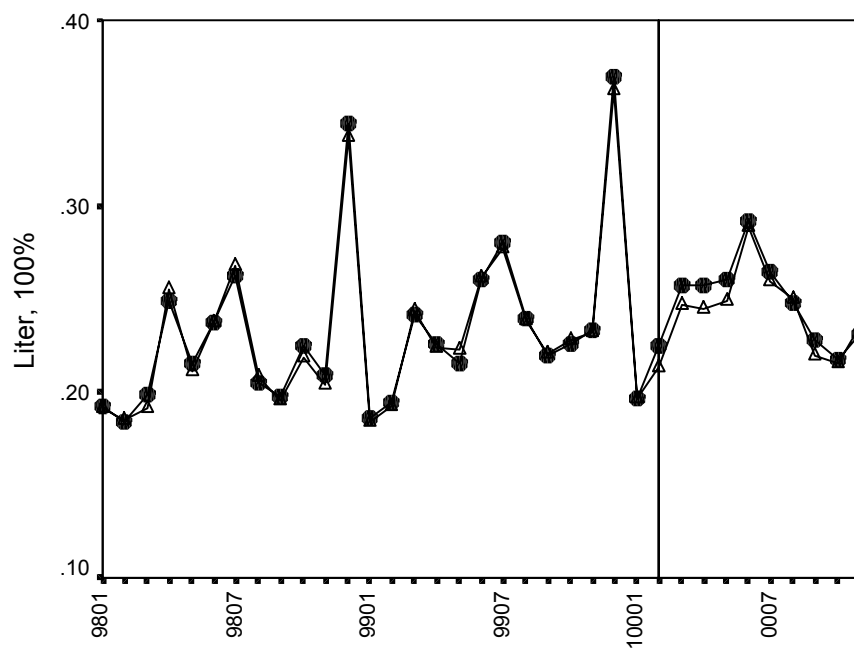
Sprit, Nordsverige



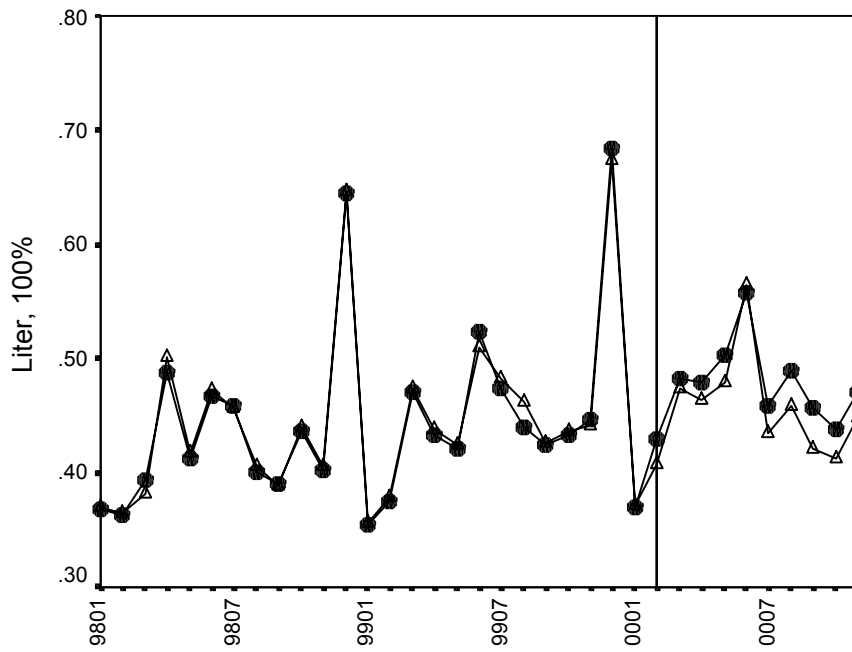
Alkohol totalt, experimentområdet



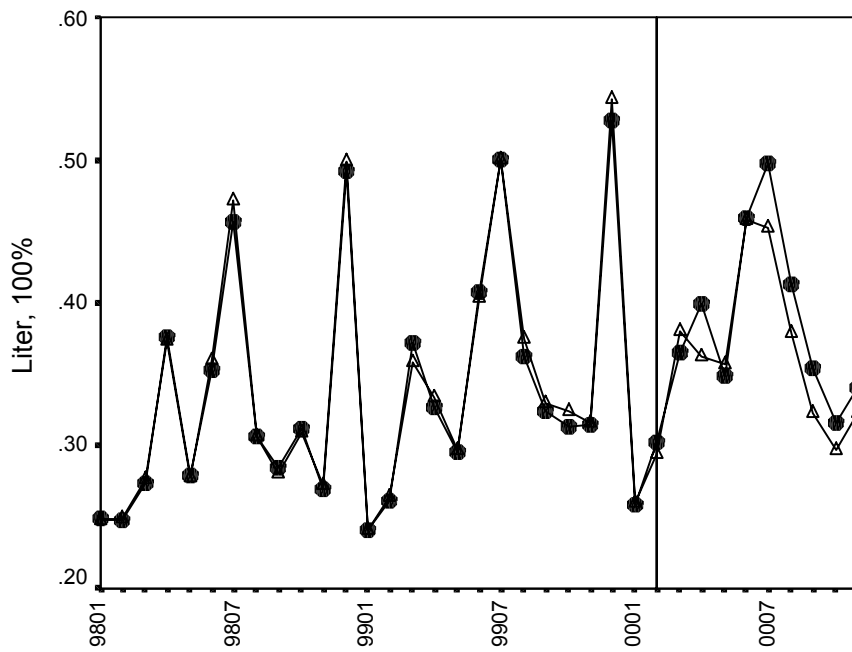
Alkohol totalt, Skåne



Alkohol totalt, Stockholm



Alkohol totalt, Nordsverige



3 Effekter på skadeindikatorer

Prop. 2000/01:97
Bilaga 3

Enligt resultaten i föregående avsnitt har lördagsöppet lett till en ökning av Systembolagets försäljning i experimentområdet med cirka 3% (liter ren alkohol per invånare 15 år och över). Resultatet gäller försöksperiodens tio första månader. I detta avsnitt skall vi undersöka om denna försäljningsökning givit upphov till några negativa konsekvenser som kan spåras i tillgänglig statistik. Valet av skadeindikatorer har styrts av ett flertal överväganden. Sålunda skall indikatorn:

- ha en dokumenterad koppling till alkoholkonsumtion
- mäta akuta snarare än långsiktiga effekter
- vara tillgänglig med smalt tidsfönster (timme eller dygn)
- ha historiska data några år bakåt i tiden
- rapporteras kontinuerligt utan längre eftersläpning än några månader.

De flesta av dessa krav är väl uppenbara, endast det som gäller smalt tidsfönster kräver närmare förklaring. Eftersom eventuella effekter väntas vara koncentrerade till lördag–söndag bör indikatorerna ha ett motsvarande tidsfönster för att man skall uppnå optimal känslighet i analyserna. Om man i stället använde månadsstatistik, skulle effekten tunnas ut och bli svårare att upptäcka vid statistiska analyser (detta belyses av reanalyser av data från 80-talets lördagsstängning, se Norström, 2000).

Dessa krav utesluter många tänkbara indikatorer; sjukvårdsdata rapporteras t. ex. med alltför lång eftersläpning (ett par år). De indikatorer vi valt rör olika former av brottslighet:

- Misshandel mot barn 0–14 år, offer och gärningsman bekanta
- Misshandel mot kvinna inomhus, offer och gärningsman bekanta
- Misshandel utomhus
- Misshandel totalt
- Rattfylleri
- Positiva utandningsprov

Det är väl känt att ett stort antal brott inte finns med i statistiken; alla fall av misshandel anmäls ej till polisen, och bara en bråkdel av alla rattfylleribrott upptäcks. Detta s.k. mörkertal är en potentiell felkälla, och det gäller att välja en metod som minimerar dess inverkan.

Metod

Vi använder en modifierad variant av den metod som applicerades i föregående avsnitt för skattningarna av effekten på försäljningen. Skillnaden är att vi här har indikatorer med olika tidsfönster. Den modell vi skattar har följande utseende:

$$\text{LnS}_{LE} = b_1 \text{DL} + b_2 \text{LnS}_{LK} + b_3 \text{LnS}_{VE} + \text{LnN}$$

Modellen skattas på månadsdata men där de olika skadeindikatorerna (S) har skilda tidsfönster som omfattar dels veckoslutsdygnen lördag–söndag (betecknat _L), dels veckodagarna måndag–fredag (betecknat _V). Vidare kan skadeindikatorn avse experimentområdet (betecknat _E), eller kontrollområdet (betecknat _K). Antag att den aktuella skadeindikatorn är antalet fall av misshandel. S_{LE} uttrycker då antalet fall under månaden

som inträffat i experimentområdet under lördagar och söndagar. DL är en dummyvariabel som representerar interventionen, dvs. lördagsöppet. Den har värdet 0 fram till och med januari 2000 och 1 därefter. Ln indikerar att serierna är logaritmiskt transformerade. N representerar feltermen (noise) vars temporala struktur modelleras med autoregressiva (AR) och moving average (MA) parametrar. De parametrar som skall skattas betecknas b . Den procentuella effekten av lördagsöppet fås genom uttrycket $(e^{b1}-1)*100$.

De skadeindikatorer som ingår i modellens högerled fungerar som kontrollvariabler. Om vi fortsätter att exemplifiera med misshandel så fungerar S_{LK} som kontroll för faktorer som generellt påverkar antalet misshandelsfall under veckoslutsdygnet lördag-söndag. Rapporteringsbenägenhet, och därmed mörkertalet, är exempel på sådana faktorer. Genom S_{VE} kontrollerar vi för orsaksfaktorer bakom misshandel som är specifika för experimentområdet och som antas ha påverkan alla veckans dagar. I vissa analyser modifieras modellen något, t.ex. med tillägg av dummyvariabel för någon specifik månad (detta framgår av den tekniska bilagan).

Med denna metod kan vi idealt kontrollera för faktorer som kan tänkas snedvrída utfallet. Om t.ex. den faktiska misshandeln inte förändras, medan rapporteringsbenägenheten ökar under försöksperioden så får vi en skenbar misshandelsökning. Men förutsatt att denna skenbara ökning gäller såväl experiment- som kontrollområdet påverkar det inte skattningen av lördagseffekten. I det aktuella exemplet finns det knappast några skäl att tro att denna förutsättning inte skulle vara uppfylld.

När det gäller rattfylleri är situationen något annorlunda. Här är antalet brott starkt beroende av omfattningen och inriktningen av polisens kontrollinsatser varför det hade varit önskvärt med en direkt kontrollvariabel här. Det finns dock inga data som belyser omfattningen av polisens trafiknykterhetskontroller. Kontrollinsatsernas inriktning är av väl så stor betydelse. Under försöksperioden har vissa kontroller koncentrats till lördagsöppna systembutikers närområde. Eftersom det erfarenhetsmässigt finns en viss anrikning av rattfylleri i sådana områden p.g.a. bakrus, kan man förvänta sig en ökning i rattfylleri i experimentområdet under lördagar till följd av polisens förändrade kontrollstrategi. De data vi har på positiva utandningsprov (en kompletterande indikator på rattfylleri) innehåller uppgifter om både datum och klockslag, vilket ger vissa möjligheter att kontrollera för denna effekt. Eftersom en viss överflyttning av kontrollinsatserna kan ha gjorts från veckodagar till veckoslut ingår ej S_{VE} i modellerna för rattfylleri och utandningsprov.

Förutom modellskattningar kommer vi att använda den grafiska metod som applicerades i föregående avsnitt.

Innan vi går in på de empiriska skattningarna av lördagseffekten skall vi först teoretisk diskutera frågan: hur stora skadeeffekter kan vi förvänta oss av en försäljningsökning på 3%, och vilka är möjligheterna att upptäcka dem statistiskt?

Enligt resultat från tidigare studier leder en försäljningsökning på 1% till en ökning i rattfylleri på cirka 0.6% (Norström, 1999); effekten på misshandel totalt är av samma storleksordning (Lenke, 1990; Norström, 1998). Detta innebär att en försäljningsökning på 3% väntas leda till en ökning på 1.8% i dessa två skadeindikatorer. Den procentuella ökningen

under helgerna väntas vara större, eftersom den konsumtionsökning som lördagsöppet genererar bör vara koncentrerad till lördag–söndag. Enligt Kühlhorn m.fl. (2000, s. 73) utgör konsumtionen under lördag–söndag hälften av den totala konsumtionen. En försäljningsökning på totalt 3% skulle då representera en konsumtionsökning under helgen med 6%. Förutsatt att de alkoholeffekter som nämndes ovan också gäller för helger, skulle man förvänta sig en ökning i rattfylleri och misshandel på 3.6%.

En viktig fråga är om utvärderingens design förmår att fånga upp effekter av denna storleksordning. Frågan gäller alltså vilka felmarginaler man har att räkna med vid skattningen av lördagseffekten, och om dessa är mindre än de förväntade effekterna. Minimivärdet på den förväntade felmarginalen bestäms av antalet försöksmånader och skadeindikatorns bastal (antalet fall under helger/månad). Ju färre fall, desto större är de slumpmässiga variationerna från månad till månad, vilket leder till större felmarginaler. Beräkningar (se teknisk bilaga A) visar att för misshandel totalt (den indikator som har störst bastal) ger enbart denna felkälla en felmarginal på 3.6% givet 10 försöksmånader. Till detta kommer andra källor till osäkerhet. Vi kan alltså konstatera att de förväntade effekterna på misshandel och rattfylleri ligger inom ramen för de statistiska felmarginalerna.

Under dessa premisser kan man fråga sig om det är motiverat att gå vidare med analyserna. Ja, det finns det skäl till; forskningen visar att de sociala skadeeffekterna av en given konsumtionsökning påverkas av vilka det är som dricker och i vilket sammanhang. Lenke (1990) visar t.ex. att effekten av en liters ökning i alkoholkonsumtionen har flera gånger starkare effekt på misshandel om det är restaurangkonsumtion jämfört med hemkonsumtion. De alkoholeffekter vi har utgått ifrån är genomsnittseffekter, och man kan inte utesluta att den konsumtionsökning som lördagsöppet genererar har starkare effekter på sociala skadeindikatorer.

Data

Indikatorerna på misshandel och rattfylleri bygger på polisrapporterade fall för perioden januari 1995–november 2000 (källa: Brottsförebyggande rådet, Brå). Data innehåller uppgifter om brottsdatum (dock ej klockslag) och tidsfönstren är sålunda dygnspecifika: veckodagar (måndag–fredag) respektive veckoslutsdagar (lördag–söndag). Positiva utandningsprov (källa: Statens kriminaltekniska laboratorium) är en kompletterande indikator på rattfylleri som baseras på de prov som polisen tar vid nykterhetskontroller. Positivt innebär att alkoholhalten överstiger den legala gränsen för rattfylleri. Indikatorn är ej heltäckande; i cirka 25% av fallen tas i stället blodprov för vilket det saknas statistik av det slag som krävs i detta sammanhang. Serien för utandningsprov täcker perioden januari 1996–september 2000. Data innehåller uppgifter om brottsdatum och klockslag, vilket möjliggjort smalare tidsfönster. I analyserna har vi sålunda använt följande tidsfönster: 1: söndag 14.00–lördag 09.59; 2: lördag 10.00–13.59; 3: lördag 14.00–söndag 13.59; 4: tidsfönster 2+3, dvs. lördag 10.00–söndag 13.59. Om det finns en reell lördagseffekt bör den uppträda i tidsfönster 3, medan den eventuella effek-

ten av förändrad inriktning på polisens kontrollinsatser bör uppträda i tidsfönster 2 (Systembolagets normala öppethållandetid under lördagar).

Prop. 2000/01:97
Bilaga 3

Ursprungsdata är länspecifika vilka aggregerats till ett kontrollområde, ett gränsområde och de tre experimentområdena.

Resultat

Tabell 3.1–3.2 har det rent deskriptiva syftet att ge en uppfattning om bastalen för de olika indikatorerna (i den tekniska bilagan ges även uppdelning på de enskilda experimentområdena). Bastalen för barnmisshandel visade sig vara alltför små som underlag för vidare analyser (se den tekniska bilagan B).

Figur 3.1–3.7 visar resultaten från den grafiska metoden, där den faktiska utvecklingen i respektive indikator jämförs med den utveckling som prognostiseras utifrån kontrollområdet. Vi tittar först på tidsperioden före lördagsöppningen. Man kan då notera en mycket sämre överensstämmelse mellan faktisk och prognostiserad utveckling än vad som gällde vid motsvarande analyser av försäljningsdata. Detta gäller särskilt indikatorer med små bastal, t.ex. utandningsprov. Detta är ett uttryck för att experiment- och kontrollområde är svagare synkroniserade i skadeindikatorernas förändringar jämfört med alkoholförsäljningens variationer över tid. Vi får alltså räkna med större felmarginaler och mer statistisk osäkerhet i de aktuella analyserna.

Om vi så tittar på försöksperioden finner vi inga systematiska avvikelser mellan faktisk och prognostiserad utveckling i de olika formerna av misshandel (figur 3.1–3.3). För kvinnomisshandel noteras att fler månader ligger över än under prognos, men mönstret ger inget tydligt utslag. När vi kommer till rattfylleri och positiva utandningsprov (lördag 10.00–söndag 13.59) finner vi däremot faktiska värden som ligger över prognosen för flertalet av månaderna. Figur 3.6 ger stöd för resonemanget ovan att detta åtminstone delvis kan bero på mer riktade kontrollinsatser från polisen under de timmar Systembolaget har lördagsöppet; som vi ser har antalet positiva utandningsprov ökat markant i experimentområdet under dessa timmar. När tidsfönstret snävas in till lördag 14.00–söndag 13.59 minskar sålunda de systematiska skillnaderna mellan utfall och prognos.

Vi övergår till modellskattningarna, där resultaten ligger i linje med utfallet från den grafiska metoden. (Detaljerad redovisning av modellskattningarna ges i den tekniska bilagan B.) Tabell 3.3 visar att den skattade lördageffekten inte är statistiskt signifikant för någon av misshandelsindikatorerna. För rattfylleri (tabell 3.4.a) är effekten klart signifikant i Stockholm, och på gränsen till signifikant för alla experimentområden sammantaget. Resultaten för utandningsprov lördag 10.00–söndag 13.59 uppvisar samma mönster (men med klar signifikans för alla experimentområden). Om vi utesluter utandningsproven lördag 10.00–13.59, dvs. då Systembolaget har lördagsöppet, halveras den skattade lördageffekten och är inte längre statistiskt säkerställd.

Tabell 3.4b visar den beräknade totaleffekten på rattfylleriindikatorerna, där effekten för lördag–söndag relaterats till veckans alla dagar som bas. Uttryckt på detta sätt blir den skattade effekten naturligtvis lägre (dessa beräkningar har endast gjorts för indikatorer där vi fått signifikanta effekter).

Tabell 3.1a. Genomsnittligt antal fall lördag–söndag av kvinnomisshandel inomhus, misshandel utomhus och misshandel totalt i månaderna februari–november i kontroll- och experimentområde före (1995–1999) och efter (2000) lördagsöppningen.

Prop. 2000/01:97
Bilaga 3

	Kvinnomisshandel		Misshandel utomhus		Misshandel totalt	
	Kontroll	Experiment	Kontroll	Experiment	Kontroll	Experiment
Före	93.6	153.1	307.0	434.3	557.3	830.2
Efter	78.3	143.1	322.1	442.8	547.8	821.6
Ändring (%)	-16	-6	+5	+2	-2	-1

Tabell 3.1b. Genomsnittligt antal fall veckodagar (måndag–fredag) av kvinnomisshandel inomhus, misshandel utomhus och misshandel totalt i månaderna februari–november i kontroll- och experimentområde före (1995–1999) och efter (2000) lördagsöppningen.

	Kvinnomisshandel		Misshandel utomhus		Misshandel totalt	
	Kontroll	Experiment	Kontroll	Experiment	Kontroll	Experiment
Före	165.6	291.2	323.3	508.4	696.1	1168.9
Efter	133.3	240.0	297.2	492.2	618.1	1041.0
Ändring (%)	-20	-18	-8	-3	-11	-11

Tabell 3.2a. Genomsnittligt antal fall lördag–söndag av rattfylleri, positiva utandningsprov lördag 10.00–söndag 13.59 och positiva utandningsprov lördag 14.00–söndag 13.59 i månaderna februari–november i kontroll- och experimentområde före (1995–1999) och efter (2000) lördagsöppningen.

	Rattfylleri		Utandningsprov lö 10.00–sön 13.59		Utandningsprov lö 14.00–sön 13.59	
	Kontroll	Experiment	Kontroll	Experiment	Kontroll	Experiment
Före	164.6	212.0	86.5	96.9	76.4	86.3
Efter	180.0	239.9	72.5	104.8	62.9	83.9
Ändring (%)	+9	+13	-16	+8	-18	-3

Tabell 3.2b. Genomsnittligt antal fall veckodagar (måndag–fredag) av rattfylleri och positiva utandningsprov i månaderna februari–november i kontroll- och experimentområde före (1995–1999) och efter (2000) lördagsöppningen. (För utandningsprov endast t.o.m. september 2000).

	Rattfylleri		Utandningsprov	
	Kontroll	Experiment	Kontroll	Experiment
Före	248.2	309.6	241.2	296.6
Efter	277.3	312.3	211.3	270.5
Ändring (%)	+12	+1	-12	-9

Tabell 3.3. Skattad effekt (%) av lördagsöppet på kvinnomisshandel inomhus, misshandel utomhus och misshandel totalt under lördag–söndag i experimentområdena Stockholm, Skåne och Nordsverige under lördagsöppningens första fas (februari–november 2000).

	Alla experimentområden	Särskilda experimentområden		
		Stockholm	Skåne	Nordsverige
Kvinnomisshandel	0.9 ^{NS}	1.2 ^{NS}	5.3 ^{NS}	11.3 ^{NS}
Misshandel utomhus	-5.1 ^{NS}	-8.0 ^{NS}	-5.2 ^{NS}	8.5 ^{NS}
Misshandel totalt	0.2 ^{NS}	-2.6 ^{NS}	1.2 ^{NS}	13.0 ^{NS}

* p < 0.05

** p < 0.01

^{NS} Ej statistisk signifikant (p > 0.05)**Tabell 3.4a.** Skattad effekt (%) av lördagsöppet på rattfylleri under lördag–söndag, positiva utandningsprov lördag 10.00–söndag 13.59 och positiva utandningsprov lördag 14.00–söndag 13.59 i experimentområdena Stockholm, Skåne och Nordsverige under lördagsöppningens första fas (februari–november 2000). (För utandningsprov endast t.o.m. september 2000).

	Alla experimentområden	Särskilda experimentområden		
		Stockholm	Skåne	Nordsverige
Rattfylleri	14.8 ^{NS}	22.1*	8.8 ^{NS}	4.0 ^{NS}
Utandningsprov lö 10.00–sön 13.59	18.6*	30.7*	-0.7 ^{NS}	23.7 ^{NS}
Utandningsprov lö 14.00–sön 13.59	9.1 ^{NS}	12.2 ^{NS}	0.8 ^{NS}	<0.1 ^{NS}

* p < 0.05

** p < 0.01

^{NS} Ej statistisk signifikant (p > 0.05)

Tabell 3.4b. Skattad effekt (%) av lördagsöppet på det totala antalet fall av rattfylleri och positiva utandningsprov i experimentområdena Stockholm, Skåne och Nordsverige under lördagsöppningens första fas (februari–november 2000).

	Alla experi- mentområden	Särskilda experimentområden		
		Stockholm	Skåne	Nordsverige
Rattfylleri	6.0 ^{NS}	8.8*	3.6 ^{NS}	1.6 ^{NS}
Utandningsprov lö 10.00–sön 13.59	4.5*	6.9*	-0.2 ^{NS}	6.8 ^{NS}

* p < 0.05

** p < 0.01

^{NS} Ej statistisk signifikant (p > 0.05)

TEKNISK BILAGA A

Låt M^k och M^e vara det genomsnittliga antalet fall per månad i kontroll- respektive experimentområdet före interventionen (lördagsöppningen). Vi observerar så antalet i $N=10$ månader efter interventionen och betraktar de månatliga antalen som oberoende Poisson-variabler med förväntning M^k och M^e . Då är variansen till en månadobservation lika med väntevärdet.

Vi beräknar det genomsnittliga antalet fall för de N månaderna efter interventionen, och betecknar detta genomsnittet m . Standardfelet till detta genomsnitt blir då:

$$SE(m) = \sqrt{\frac{M}{N}}$$

Vi antar nu för enkelhetens skull att vi har tillräckligt antal observationer före interventionen för att kunna estimerar M med full precision och beräknar genomsnittet efter interventionen i förhållande till M i procent, dvs. kvoten $100 \times m/M$. Vi vill nu jämföra kontroll- med experimentområdet med avseende på denna kvot och avgöra om den är lika eller olika i de två områdena. Standardfelet till differensen mellan dessa två storheter ges då av:

$$SE\left(\frac{m^k}{M^k} - \frac{m^e}{M^e}\right) = 100 \cdot \sqrt{\frac{1}{N \cdot M^k} + \frac{1}{N \cdot M^e}}$$

När $N=10$, $M^k = 550$, $M^e = 800$ blir detta standardfel lika med 1.8%. Om vi väljer 5% signifikansnivå, måste med andra ord ändringen i experimentområdet vara minst 3.6 procenteheter större än ändringen i kontrollområdet för att vara signifikant. (De valda siffrorna gäller misshandel totalt. Med mindre bastal följer större standardfel.)

I denna förenklade beräkning har vi bortsett från alla andra källor till osäkerhet. De reelle felmarginalerna måste därför antas vara betydligt större.

Tabell B1. Genomsnittligt antal fall lördag–söndag av barnmisshandel, kvinnomisshandel inomhus, misshandel utomhus, och misshandel totalt i månaderna februari–november i kontroll- och experimentområde före (1995–1999) och efter (2000) lördagsöppningen.

KVINNO- MISS- HANDEL	Kontroll- område	Alla experi- mentområden	Särskilda experimentområden		
			Stockholm	Skåne	Nordsverige
Före	93.6	153.1	88.0	38.6	26.6
Efter	78.3	143.1	82.3	33.5	27.3
Ändring (%)	-16	-6	-6	-13	+3

MISS- HANDEL UTOMHUS	Kontroll- område	Alla experi- mentområden	Särskilda experimentområden		
			Stockholm	Skåne	Nordsverige
Före	307.0	434.3	236.5	121.7	76.1
Efter	322.1	442.8	236.3	120.3	86.2
Ändring (%)	+5	+2	0	-1	+13

BARNMISS- HANDEL	Kontroll- område	Alla experi- mentområden	Särskilda experimentområden		
			Stockholm	Skåne	Nordsverige
Före	14.9	23.0	12.4	6.9	3.8
Efter	13.7	21.6	10.0	8.8	2.8
Ändring (%)	-8	-6	-19	+27	-26

MISS- HANDEL TOTALT	Kontroll- område	Alla experi- mentområden	Särskilda experimentområden		
			Stockholm	Skåne	Nordsverige
Före	557.3	830.2	454.3	223.8	152.1
Efter	547.8	821.6	438.4	215.9	167.3
Ändring (%)	-2	-1	-4	-4	+10

Tabell B2. Genomsnittligt antal fall lördag–söndag av rattfylleri, positiva utandningsprov och positiva utandningsprov tagna efter lördag kl. 14.00, i månaderna februari–november i kontroll- och experimentområde före (1995–1999) och efter (2000) lördagsöppningen. (För utandningsprov endast t.o.m. september 2000).

Prop. 2000/01:97
Bilaga 3

RATTFYLLERI	Kontroll- område	Alla experi- mentområden	Särskilda experimentområden		
			Stockholm	Skåne	Nord- sverige
Före	164.6	212.0	92.9	58.8	60.2
Efter	180.0	239.9	108.0	66.9	65.0
Ändring (%)	+9	+13	+16	+14	+8

UTANDNINGSPROV lö 10.00– sön 13.59	Kontroll- område	Alla experi- mentområden	Särskilda experimentområden		
			Stockholm	Skåne	Nord- sverige
Före	86.5	96.9	44.5	28.8	23.6
Efter	72.5	104.8	51.9	27.4	25.5
Ändring (%)	-16	+8	+17	-5	+8

UTANDNINGSPROV lö 14.00– sön 13.59	Kontroll- område	Alla experi- mentområden	Särskilda experimentområden		
			Stockholm	Skåne	Nord- sverige
Före	76.4	86.3	40.9	25.8	19.6
Efter	62.9	83.9	41.5	24.5	17.9
Ändring (%)	-18	-3	+1	-5	-9

Tabell B3. Modellestimat för kvinnomisshandel inomhus, misshandel utomhus och misshandel totalt under lördag–söndag, i de tre experimentområdena och totalt. ARIMA-modeller skattade på månadsdata (odifferentierade) för perioden januari 1995–november 2000.

Prop. 2000/01:97
Bilaga 3

KVINNO- MISSHANDEL	Stockholm		Skåne		Nordsverige		Alla experi- mentområden	
	Para- meter	SE	Para- meter	SE	Para- meter	SE	Para- meter	SE
AR1	0.26		0.15		0.05		0.18	
Lördagseffekt	0.012	0.086	0.052	0.097	0.107	0.092	0.009	0.065
Kontrollområde	0.718	0.084	0.749	0.105	0.555	0.114	0.668	0.068
Veckodagar	-0.169	0.126	0.140	0.095	-0.096	0.136	-0.160	0.106
Konstant	2.09	0.87	-0.37	0.68	1.14	0.79	2.92	0.77
Q(24)*	20.1		24.1		20.4		15.4	

MISSHANDEL UTOMHUS	Stockholm		Skåne		Nordsverige		Alla experi- mentområden	
	Para- meter	SE	Para- meter	SE	Para- meter	SE	Para- meter	SE
AR1	0.38		-0.03		0.12		0.32	
Lördagseffekt	-0.083	0.062	-0.053	0.047	0.082	0.073	-0.052	0.046
Kontrollområde	0.821	0.061	0.847	0.064	0.907	0.096	0.856	0.049
Veckodagar	-0.102	0.081	0.129	0.062	0.245	0.089	-0.053	0.066
Konstant	1.37	0.47	-0.69	0.37	-1.92	0.49	1.51	0.40
Q(24)*	12.2		25.5		17.3		14.9	

MISSHANDEL TOTALT	Stockholm		Skåne		Nordsverige		Alla experi- mentområden	
	Para- meter	SE	Para- meter	SE	Para- meter	SE	Para- meter	SE
AR1	0.36		0.20		0.29		0.32	
Lördagseffekt	-0.026	0.049	0.012	0.047	0.122	0.067	0.002	0.039
Kontrollområde	0.865	0.061	0.983	0.071	0.708	0.089	0.840	0.051
Veckodagar	0.013	0.089	0.183	0.067	-0.017	0.122	-0.036	0.078
Konstant	0.57	0.79	-1.88	0.66	0.61	0.91	1.66	0.72
Q(24)*	33.8		13.8		38.8		29.5	

*Test för autokorrelerade residualer

Tabell B4. Modellestimat för rattfylleri och positiva utandningsprov under lördag–söndag i de tre experimentområdena och totalt. ARIMA-modeller skattade på månadsdata (odifferentierade) för perioden januari 1995–november 2000. (För utandningsprov januari 1996–september 2000).

Prop. 2000/01:97
Bilaga 3

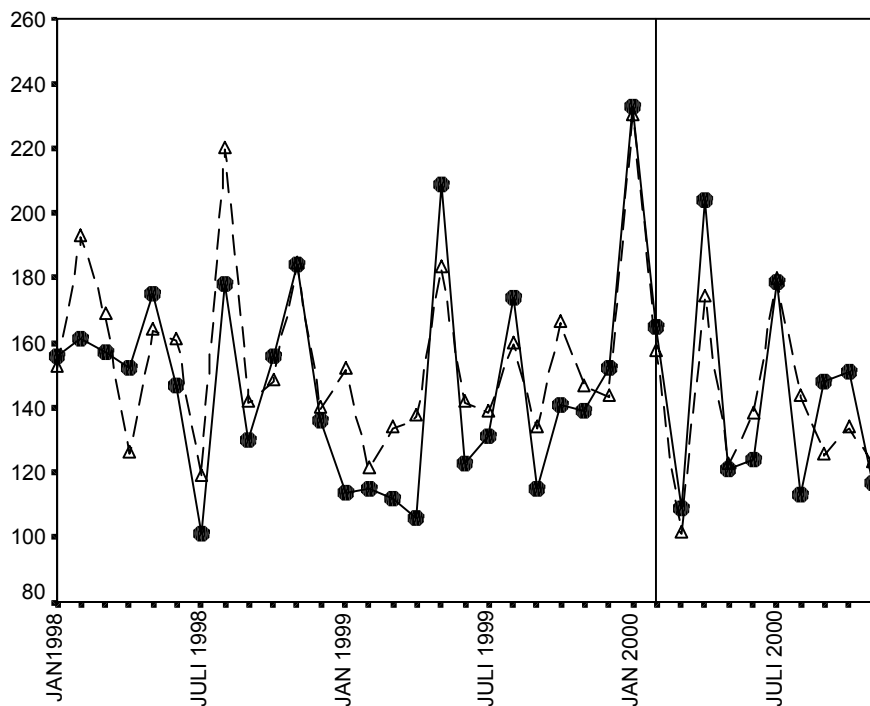
RATT- FYLLERI lördag–söndag	Stockholm		Skåne		Nordsverige		Alla experi- mentområden	
	Para- meter	SE	Para- meter	SE	Para- meter	SE	Para- meter	SE
AR1	0.10		0.03		0.45		0.10	
AR2	0.22		0.29		-		0.29	
SAR1	0.38		-0.11		0.08		0.29	
Lördagseffekt	0.200	0.081	0.084	0.095	0.039	0.107	0.138	0.069
Kontrollområde	0.185	0.088	0.577	0.100	0.419	0.090	0.336	0.071
December	-0.270	0.116	-0.100	0.087	-0.301	0.089	-0.238	0.083
Konstant	3.583	0.449	1.118	0.508	1.936	0.459	3.644	0.363
Q(24)*	18.7		29.9		17.5		25.6	

UTANDNINGSS PROV lö 10.00– sön 13.59	Stockholm		Skåne		Nordsverige		Alla experi- mentområden	
	Para- meter	SE	Para- meter	SE	Para- meter	SE	Para- meter	SE
AR1	0.25		0.08		0.21		0.20	
SAR1	0.34		-		-		0.23	
Lördagseffekt	0.268	0.103	-	0.120	0.213	0.127	0.171	0.077
			0.007					
Kontrollområde	0.139	0.121	0.254	0.160	0.321	0.146	0.194	0.095
December	-0.294	0.150	-0.353	0.167	-0.455	0.150	-0.348	0.108
Konstant	3.143	0.534	2.208	0.707	1.659	0.644	3.685	0.418
Q(24)*	28.6		30.5		17.6		30.4	

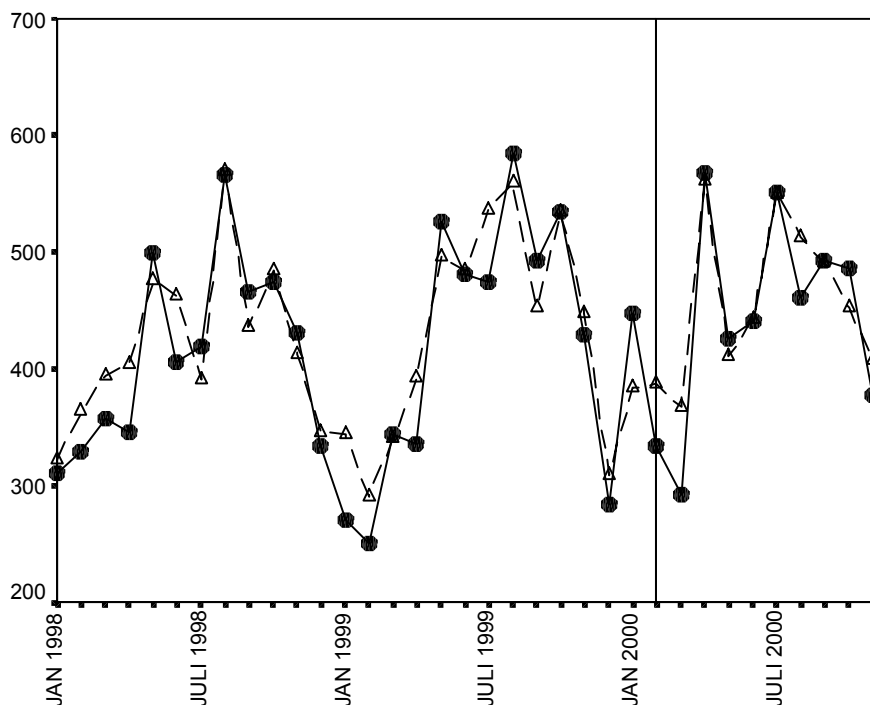
UTANDNINGSS PROV lö 14.00– sön 13.59	Stockholm		Skåne		Nordsverige		Alla experi- mentområden	
	Para- meter	SE	Para- meter	SE	Para- meter	SE	Para- meter	SE
AR1	0.19		0.02		0.07		0.06	
AR2	-		-		-		0.18	
SAR1	0.30		-		-		0.22	
Lördagseffekt	0.115	0.104	0.008	0.120	0.000	0.132	0.087	0.086
Kontrollområde	0.086	0.131	0.340	0.164	0.237	0.172	0.213	0.104
December	-0.307	0.158	-0.340	0.176	-0.587	0.182	-0.339	0.118
Konstant	3.296	0.562	1.759	0.703	1.868	0.738	3.508	0.447
Q(24)*	24.5		33.7		12.6		24.6	

*Test för autokorrelerade residualer

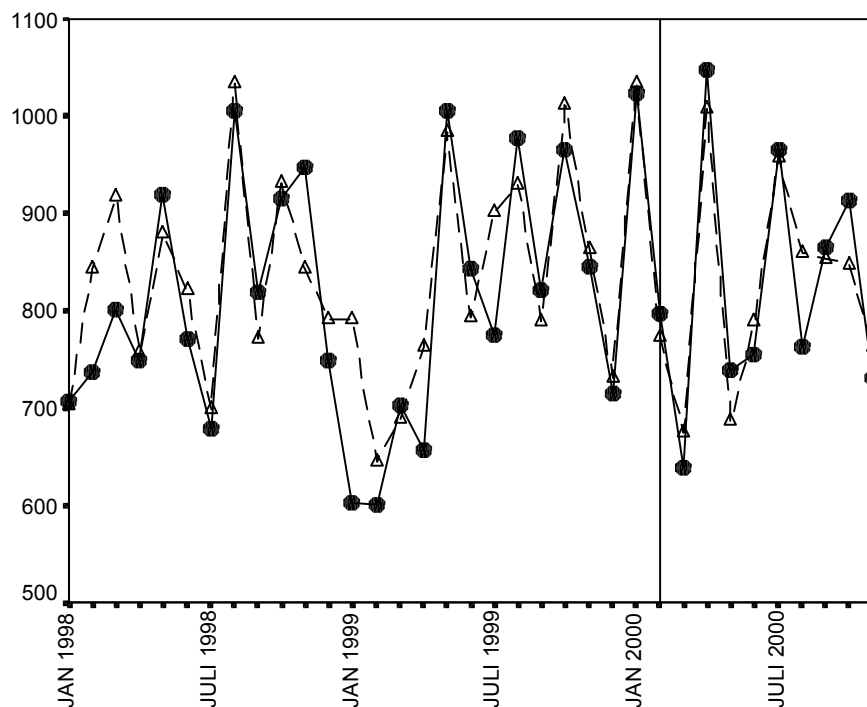
Figur 3.1. Prognostiserad (streckad, trianglar) och faktisk kvinnomiss-handel inomhus (cirklar, heldraget) i experimentområdet lördag-söndag



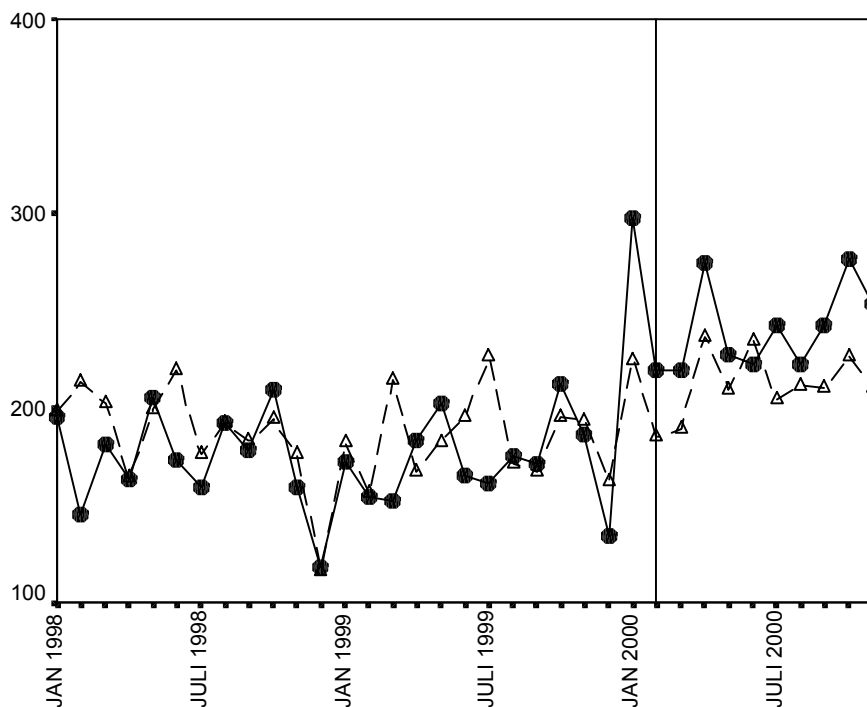
Figur 3.2. Prognostiserad (streckad, trianglar) och faktisk misshandel utomhus (cirklar, heldraget) i experimentområdet lördag-söndag



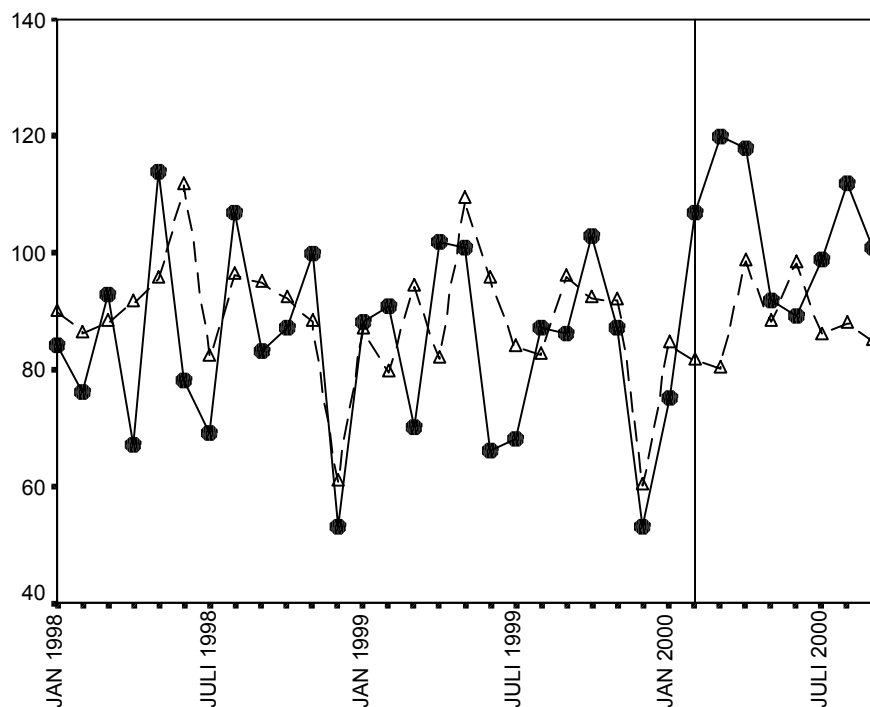
Figur 3.3. Prognostiserad (streckad, trianglar) och faktisk misshandel totalt (cirklar, heldraget) i experimentområdet lördag-söndag



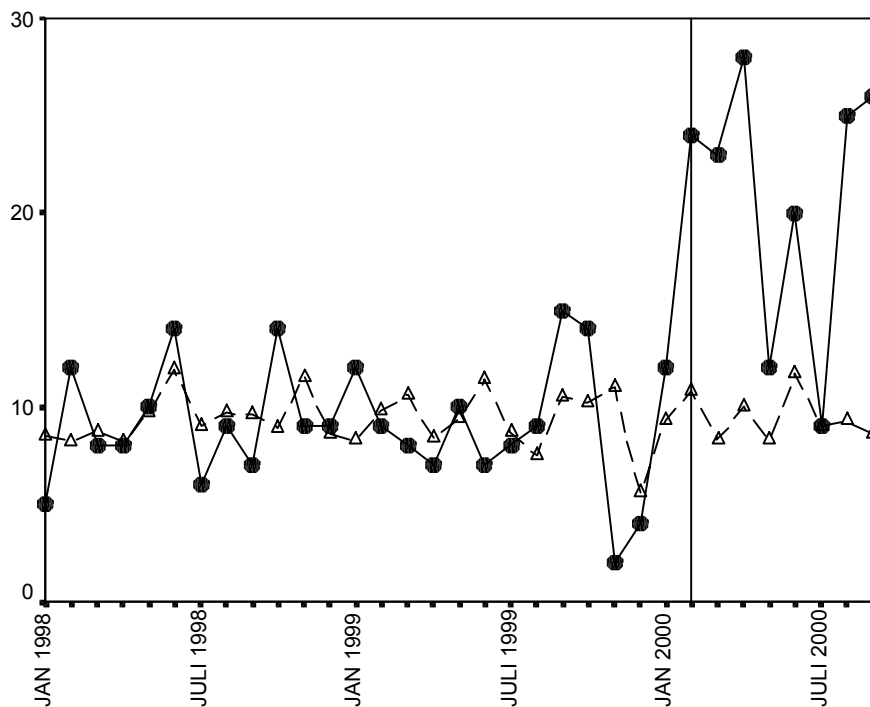
Figur 3.4. Prognostiserat (streckad, trianglar) och faktiskt rattfylleri (cirklar, heldraget) i experimentområdet lördag-söndag



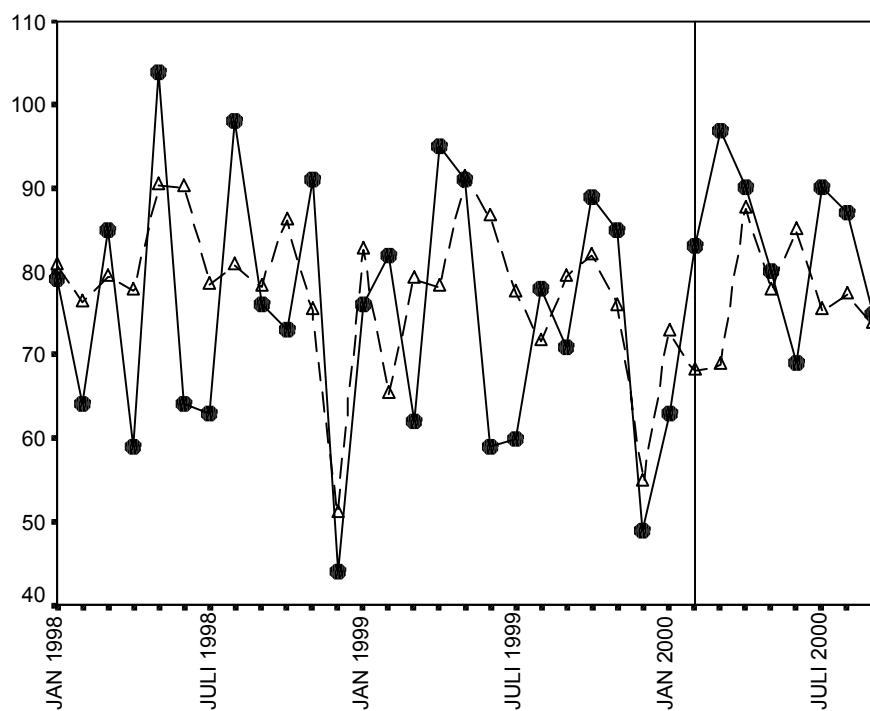
Figur 3.5. Prognostiserat (streckad, trianglar) och faktiskt antal positiva utandningsprov (cirklar, heldraget) i experimentområdet lördag 10.00–söndag 13.59



Figur 3.6. Prognostiserat (streckad, trianglar) och faktiskt antal positiva utandningsprov (cirklar, heldraget) i experimentområdet lördag 10.00–13.59



Figur 3.7. Prognostiserat (streckad, trianglar) och faktiskt antal positiva utandningsprov (cirkclar, heldraget) i experimentområdet lördag 14.00–söndag 13.59



I enlighet med riksdagens beslut startade Systembolaget i februari 2000 en försöksverksamhet med lördagsöppna butiker. Denna rapport redovisar resultaten från utvärderingen av de första 10 månaderna.

Utvärderingens uppläggning

Försöket med lördagsöppet bygger på en design med tre experimentområden:

- Nordsverige: Norrbottens län, Västerbottens län, Jämtlands län, Västernorrlands län
- Stockholms län
- Skåne län

och ett kontrollområde: Värmlands län, Örebro län, Västmanlands län, Östergötlands län, Kalmar län, Jönköpings län, Västra Götalands län.

I denna rapport skattas effekten av lördagsöppet på:

- alkoholförsäljningen
- olika skadeindikatorer

Effekten skattas genom statistiska analyser av hur försäljning och skador utvecklats i experimentområdet jämfört med kontrollområdet. På detta sätt minskar man risken för att andra faktorer ska snedvrider resultaten, men som alltid vid statistiska undersökningar finns det vissa felmarginaler. För att man ska kunna se om en eventuell avvikelse under perioden för lördagsöppet faller utanför de normala fluktuationerna, baseras analyserna på månadsdata för de sista 5–6 åren.

Resultat

Alkoholförsäljningen

Sedan lördagsöppet infördes har alkoholförsäljningen ökat mer i experiment- än i kontrollområdet. Enligt resultaten ligger nettoökningen på 3%, vilket främst är en följd av ökad ölförsäljning i experimentområdena, men även effekten på vin- och spritförsäljningen är statistiskt säkerställd. Effekten är jämnt fördelad över försöksperioden och visar inte tecken på att öka eller minska. Här finns dock en regional skillnad; i Skåne kamoufleras effekten under hösten av den ökade privatinförseln, i Nordsverige är det först under hösten som någon lördagseffekt kan urskiljas. Vad gäller den totala effekten är dock skillnaderna mellan de tre enskilda experimentområdena små.

Dessa resultat måste bedömas som tillförlitliga:

- undersökningsdesignen fungerar tillfredsställande på så sätt att kontrollområdet verkligen är jämförbart med experimentområdet;
- kontroller av tänkbara felkällor, såsom handelsläckage, gav ett tillfredsställande utfall;
- effekterna på försäljningen är skattade med mycket små felmarginaler.

De skadeindikatorer som analyserats är olika former av polisrapporterad brottslighet:

- Misshandel mot kvinna inomhus, offer och gärningsman bekanta
- Misshandel utomhus
- Misshandel, totalt
- Rattfylleri

I dessa analyser är det utvecklingen under lördag–söndag som fokuserats, eftersom eventuella effekter bör vara koncentrerade till dessa dagar. Enligt resultaten visar ingen av indikatorerna på misshandel någon klar ökning. Däremot ökade antalet rattfylleri brott mera i experimentområdet, speciellt i Stockholm. Analyserna tyder dock på att denna ökning kan bero på polisens riktade kontroller mot områden nära lördagsöppna Systembolag. Om tidsintervallet för sådana kontroller (lördag 10–14) hålls utanför, är uppgången i rattfylleri inte längre lika markant och ligger inom den statistiska felmarginalen.

Slutsatser

Resultaten från statistiska undersökningar är alltid förknippade med mer eller mindre stora felmarginaler. När det gäller de resultat som presenterats här, kan sägas att den statistiska osäkerheten kring effekterna på försäljningen är betydligt mindre än de skattningar som gäller skadeindikatorerna. Försäljningssiffrorna är av hög kvalitet och försäljningen i kontrollområdet ger bra prognoser för experimentområdets försäljning. Detta gör att effekten av lördagsöppet på alkoholförsäljningen är skattad med mycket små felmarginaler, och resultaten påverkas inte mycket av vilken statistisk modell man väljer. Brottdata, å andra sidan, har väl kända kvalitetsbrister och variationen över tid är därför mer påverkad av störningar och brus än vad som gäller försäljningsdata. Detta i kombination med den relativt korta uppföljningen på 10 månader gör att felmarginalen kring skattningarna är stora. Beräkningar visade att de skadeeffekter som en försäljningsökning på 3% normalt kan väntas ge upphov till knappast kan fångas upp i utvärderingen. Mot denna bakgrund är avsaknaden av signifikanta skadeeffekter inte förvånande. Kunde man inte ha räknat ut detta i förväg och valt någon annan väg? Några förhållanden bör då påpekas:

- Det finns inte någon annan design eller metod som hade varit effektivare i detta sammanhang.
- Det var omöjligt att ge någon säker prognos på vilken försäljningsökning försöket skulle ge. Den kunde mycket väl ha blivit avsevärt större än 3%, och då hade de förväntade skadeeffekterna också blivit större och lättare att upptäcka statistiskt. Som nämndes i rapportens inledning, tyder senare analyser på att lördagsstängningen på 80-talet gav en minskning i försäljningen på 6%. De positiva effekter som utvärderingarna av lördagsstängningen rapporterade är också förenliga med en försäljningsminskning av denna storleksordning.

- Det kunde inte uteslutas att den försäljningsökning som lördagsöppet genererade skulle ha starkare effekt på skador än vad en mer reguljär (t.ex. konjunkturbetingad) försäljningsökning har.

Det skall dock understrykas att föreliggande rapport bara är baserad på erfarenheterna från de första 10 månaderna, och att det finns alla skäl till att noga följa utvecklingen; längre serier med ytterligare observationer kan modifiera utfallet.

Referenser

Ds S 1982:2. En utvärdering av försöket med lördagsstängda systembutiker sommaren 1981 (Socialdepartementet).

Ds S 1984:8. Effekter av lördagsstängda systembutiker. En utvärdering (Socialdepartementet).

Kühlhorn, E., Hibell, B., Larsson, S., Ramstedt, M. and Zetterberg H.L.2000. Alkoholkonsumtionen i Sverige under 1990-talet (Socialdepartementet).

Lenke, L. 1990. Alcohol and Criminal Violence – time series analyses in a comparative perspective (Almqvist&Wiksell).

McDowall, D., McCleary, R., Meidinger, E.E. och Hay, R.A. 1980. Interrupted Time Series Analysis (Sage Publications).

Norström, T. 1998. Effects on criminal violence of different beverage types and private and public drinking. *Addiction*, 93:689–699.

Norström, T. 1999. Ökad total konsumtion av alkohol leder till ökat rattfylleri. *Alkohol & Narkotika*, 93:27–30.

Norström, T. 2000. Effekten av lördagsstängda Systembutiker: en reanalys av indikatorer på konsumtion och våld (Stencil, Institutet för social forskning, Stockholms universitet.)

Regeringens proposition 1998/99:134. Vissa alkoholfrågor m.m.

Skog, O.-J. 2000. An experimental study of a change from over-the-counter to self-service sales of alcoholic beverages in monopoly outlets. *Journal of Studies on Alcohol*, 61:95–100.

av Thor Norström¹ & Ole-Jørgen Skog²

Mars 2001

Inledning

Inom ramen för utvärderingen av försöket med lördagsöppna Systembutiker har två opinionsundersökningar genomförts. Den första utfördes före försöksperioden (december 1999), och den andra efter 10 månader (december 2000–januari 2001). Undersökningarna genomfördes av SKOP i form av telefonintervjuer på riksrepresentativa urval av den vuxna befolkningen i åldern 20–74 år. Bortfallet var 22% i den första undersökningen och 25% i den senare. Antalet genomförda intervjuer var vid båda tillfällena cirka 3 000.

Denna rapport redovisar några av de centrala resultaten som belyser följande frågor:

- Hur många vill ha lördagsöppet?
- Hur ser lördagskundernas profil ut?
- Vilka är motiven till att köpa smuggelsprit eller hembränt?
- Hur många har druckit/köpt smuggelsprit eller hembränt?
- Hur många tycker att Systembolaget bör avskaffas?

För de flesta frågor redovisas resultaten nedbrutna på olika befolkningsgrupper (avgränsningarna redovisas i bilaga).

¹ Institutet för social forskning, Stockholms universitet.

² Senter for høyere studier, Det Norske Videnskaps-Akademi.

Hur många vill ha lördagsöppet?

Prop. 2000/01:97
Bilaga 4

Vid båda mättillfällena svarade en klar majoritet ”ja” på frågan ”Tycker du att Systembolaget skall ha öppet på lördagar?” Mellan 1999 och 2000 ökade andelen från 68% till 76% (denna förändring är statistiskt signifikant på 5%-nivån). Förskjutningen i riktning mot en mer positiv inställning till lördagsöppet kan noteras inom alla befolkningsgrupper.

Tabell 1. Andel (%) inom olika befolkningsgrupper som svarat ”Ja” på frågan ”Tycker du att Systembolaget skall ha öppet på lördagar?” Svarsalternativen var ”Ja” och ”Nej”.

		1999	2000	Förändring*
Kön	Kvinnor	62.0	70.4	8.4
	Män	75.3	81.0	5.7
Ålder	20–39 år	78.3	83.7	5.4
	40–59 år	67.4	74.1	6.7
	60–74 år	54.0	64.6	10.6
Utbildning	Låg	56.9	63.6	6.7
	Medel	72.5	80.7	8.2
	Hög	73.7	79.8	6.1
Region	Ej försöksområde	66.0	73.7	7.7
	Försöksområde	71.1	78.2	7.1
Avstånd till Systemet	1–5 minuter	76.8	81.1	4.3
	6–14 minuter	73.6	79.4	5.8
	15– minuter	71.9	77.7	5.8
Alkohol-konsumtion	Låg	51.9	58.6	6.7
	Medel	74.6	79.2	4.6
	Hög	82.6	87.4	4.8
Inställning till alkohol restriktioner	Positiv	47.3	54.5	7.2
	Medel	73.0	82.1	9.1
	Negativ	81.7	84.9	3.2
Totalt		68.2	75.5	7.3

*Förändringar över 4.5% är statistiskt signifikanta (5%-nivå).

Lördagskundernas profil

Prop. 2000/01:97
Bilaga 4

Följande fråga i undersökningen ger möjlighet att grovt avgränsa lördagskunderna: "Vilken veckodag brukar Du och ditt hushåll oftast handla på Systembolaget eller utlämningsställe?" I försöksområdet ingick "lördag" bland svarsalternativen vid det andra mättillfället (övriga svarsalternativ var "ingen särskild dag", "måndag", "tisdag", etc.). 8.3% svarade "lördag" på denna fråga. Även om bastalet (85 personer) är i minsta laget för nedbrytningar på befolkningsgrupper, kan vi ändå få en viss antydning om vilken profil lördagskunderna har jämfört med övriga kunder. De tendenser som kan utläsas från tabell 2 är att lördagskunderna:

- i stort sett har samma könsfördelning som övriga
- är yngre
- har högre utbildningsnivå
- mindre ofta har långt till Systembolagsbutik
- dricker mer
- är mer negativa till alkoholrestriktioner

Tabell 2. Lördagskundernas fördelning på bakgrundsfaktorer. Endast försöksområdet. Kolumnprocent.

		Handlar oftast på lördag	
		Ja	Nej
Kön	Kvinnor	47.1	51.2
	Män	52.9	48.8
Ålder	20–39 år	54.1	34.8
	40–59 år	37.6	44.8
	60–74 år	8.2	20.3
Utbildning	Låg	11.8	24.1
	Medel	45.9	41.4
	Hög	42.4	34.5
Avstånd till Systemet	1–5 minuter	38.8	33.7
	6–14 minuter	37.6	32.6
	15– minuter	23.5	33.7
Alkohol-konsumtion	Låg	13.3	23.4
	Medel	38.6	40.3
	Hög	48.2	36.3
Inställning till alkohol restriktioner	Positiv	16.5	28.3
	Medel	37.6	39.9
	Negativ	45.9	31.7
Totalt (N)		(85)	(934)

Ett av motiven bakom lördagsöppet är att den förbättrade tillgängligheten skulle minska efterfrågan på svartsprit. Ett par frågor i undersökningen belyser i vilken mån bristande tillgänglighet är ett skäl till att köpa svartsprit. Som framgår av tabell 3 har avståndet ingen betydelse som motiv för 90% av de som köpt svartsprit under det senaste året. Öppettiderna var något vanligare som motiv, men hade likväl ”ingen betydelse” för drygt 80% av de som köpt svartsprit. Vad som verkar vara avgörande är det lägre priset på svartsprit; nära 90% av köparna anger att detta har ”mycket stor betydelse”. Avståndet till närmaste Systembutik har inte någon påtaglig inverkan på svarsmonstren.

Tabell 3. Svarsfördelning 1999 på frågan: ”När du väljer att köpa smuggelsprit eller hembränt. Hur mycket betyder det då att det är för långt till Systembutiken? Har det mycket stor betydelse (1), ganska stor betydelse (2), ingen betydelse (3)?” Frågan endast ställd till respondenter som svarat ”ja” på frågan om de köpt smuggelsprit eller hembränt någon gång under de senaste 12 månaderna. Radprocent.

		1+2	3	N
Avstånd till Systemet	1–5 minuter	8.8	91.2	68
	6–14 minuter	4.6	95.4	65
	15– minuter	17.7	82.3	62
Totalt		10.3	89.7	
N		20	175	195

Tabell 4. Svarsfördelning 1999 på frågan: ”När du väljer att köpa smuggelsprit eller hembränt. Hur mycket betyder det att öppettiderna inte passar dig? Har det mycket stor betydelse (1), ganska stor betydelse (2), ingen betydelse (3)?” Frågan endast ställd till respondenter som svarat ”ja” på frågan om de köpt smuggelsprit eller hembränt någon gång under de senaste 12 månaderna. Radprocent.

		1+2	3	N
Avstånd till Systemet	1–5 minuter	19.1	80.9	68
	6–14 minuter	15.4	84.6	65
	15– minuter	19.4	80.6	62
Totalt		17.9	82.1	
N		35	160	195

Tabell 5. Svartsfördelning 1999 på frågan: ”När du väljer att köpa smuggelsprit eller hembränt. Hur mycket betyder det att det är billigare med smuggelsprit och hembränt? Har det mycket stor betydelse (1), ganska stor betydelse (2), ingen betydelse (3)?” Frågan endast ställd till respondenter som svarat ”ja” på frågan om de köpt smuggelsprit eller hembränt någon gång under de senaste 12 månaderna. Radprocent.

		1+2	3	N
Avstånd till Systemet	1–5 minuter	86.6	13.4	68
	6–14 minuter	93.8	6.2	65
	15– minuter	82.3	17.7	62
Totalt		87.6	12.4	
N		170	24	195

Hur många har druckit/köpt smuggelsprit eller hembränt?

Drygt 20% angav 1999 att de under de senaste 12 månaderna druckit smuggelsprit eller hembränt; år 2000 var siffran drygt 22% (tabell 6). Även om denna ökning är lokaliserad till de delar av landet som inte var försöksområde för lördagsöppet, så är denna regionala skillnad i förändring inte statistiskt säkerställd. Andelen som uppger att de köpt smuggelsprit eller hembränt är i stort sett oförändrad runt 8%, och inga regionala skillnader kan noteras (tabell 7).

Tabell 6. Andel (%) som svarat ”Ja” på frågan: ”Har du druckit smuggelsprit eller hembränt någon gång under de senaste 12 månaderna?” Svartsalternativen var ”Ja” och ”Nej”.

		1999	2000	Förändring
Region	Ej försöksområde	21.7	24.8	3.10
	Försöksområde	18.5	18.6	.10
Totalt		20.3	22.4	2.10

Tabell 7. Andel (%) som svarat ”Ja” på frågan ”Har du köpt smuggelsprit eller hembränt någon gång under de senaste 12 månaderna?” Svartsalternativen var ”Ja” och ”Nej”.

		1999	2000	Förändring
Region	Ej försöksområde	9.0	10.2	1.20
	Försöksområde	5.7	6.1	.40
Totalt		7.6	8.6	1.00

Hur många tycker att Systembolaget bör avskaffas?

Prop. 2000/01:97
Bilaga 4

I två mätillfällena får Systembolagets fortsatta existens stöd av en majoritet i de flesta befolkningsgrupper. Runt 65% tyckte att påståendet ”Systembolaget bör avskaffas” var fel.

Tabell 8. Andel (%) som svarat ”Fel” på påståendet ”Systembolaget bör avskaffas.” Svartalternativen var ”Rätt”, ”Fel” och ”Tveksam”.

		1999	2000	Förändring
Kön	Kvinnor	66.7	67.3	.60
	Män	60.7	62.9	2.20
Ålder	20–39 år	66.3	71.9	5.60
	40–59 år	63.4	63.0	-.40
	60–74 år	61.4	59.0	-2.40
Utbildning	Låg	61.6	60.7	-.90
	Medel	65.1	68.2	3.10
	Hög	64.8	65.9	1.10
Region	Ej försöksområde	64.4	65.2	.80
	Försöksområde	63.3	65.2	1.90
Avstånd till Systemet	1–5 minuter	64.7	67.0	2.30
	6–14 minuter	64.3	66.6	2.30
	15– minuter	66.2	65.0	-1.20
Alkohol-konsumtion	Låg	65.0	64.7	-.30
	Medel	64.8	65.8	1.00
	Hög	61.3	65.0	3.70
Inställning till alkohol-restriktioner	Positiv	88.5	88.8	.30
	Medel	73.3	77.4	4.10
	Negativ	28.5	30.9	2.40
Totalt		63.9	65.2	1.30

Sammanfattande diskussion

De två frågeundersökningar som genomfördes december 1999 och december 2000 visar på en klar majoritet för lördagsöppet; andelen ökade också något mellan mätillfällena, från 68% till 76%. De i försöksområdet som uppger att de oftast handlar på lördagar skiljer sig något från övriga genom att vara yngre, ha högre utbildning, dricka mer och vara mer negativa till alkoholrestriktioner. När det gäller köp av svart-sprit framstår priset som det viktigaste motivet, medan öppetiderna (och avståndet till systembolaget) har underordnad betydelse. Mot denna bakgrund är det inte så förvånande att köp och konsumtion av svart-sprit inte verkar ha förändrats under perioden med lördagsöppet. Det ska dock påpekas att eventuella förändringar i denna typ av beteenden är svåra att fånga in med frågeundersökningar. De flesta tycker att Systembolaget ska vara kvar. Denna inställning har inte förändrats under försöksperioden; vid båda mätillfällena ansåg cirka 65% att påståendet ”Systembolaget bör avskaffas” var fel.

Tabell A. Indelning av klassifikationsvariabler

			1999	2000
Kön	Kvinnor		1603	1572
	Män		1404	1460
	Ej uppgift		0	0
Ålder	20–39 år		1036	1066
	40–59 år		1247	1288
	60–74 år		719	674
	Ej uppgift		5	4
Utbildning	Låg	Folkskola/grundskola	901	895
	Medel	Gymnasium/annan utb. efter grsk.	1193	1181
	Hög	Universitet/annan postgymn. utb.	893	929
	Ej uppgift		20	27
Region	Ej försöksområde		1725	1857
	Försöksområde		1282	1175
	Ej uppgift		0	0
Avstånd till Systemet	1–5 minuter		767	860
	6–14 minuter		817	875
	15– minuter		961	946
	Ej uppgift		462	351
Alkohol-konsumtion	Låg	0–0.49 liter (100%) per år	1140	938
	Medel	0.5–1.99 liter (100%) per år	968	1107
	Hög	2+ liter (100%) per år	815	967
	Ej uppgift		84	20
Inställning till alkohol-restriktioner	Positiv	Additivt index*	885	846
	Medel		1194	1183
	Negativ		924	1002
	Ej uppgift		4	1
Totalt			3007	3032

*Följande items ingår i indexet (svarsalternativ: ”Rätt”, ”Fel” och ”Tveksam”):

1. Vi har för många restriktioner kring alkoholen i det här landet.
2. Vi har för många restriktioner kring alkoholen i det här landet.
3. Systembolaget bör avskaffas.
4. Det är samhällets uppgift att minska alkoholproblemen.
5. Vin och starköl borde säljas i vanliga livsmedelsaffärer.
6. Människor måste själva ta ansvar för att lösa sina alkoholproblem.

1 Lagtext

Regeringen har följande förslag till lagtext.

1.1 Förslag till lag om ändring i alkohollagen
(1994:1738)

Härigenom föreskrivs i fråga om alkohollagen (1994:1738)¹

dels att 12 kap. 4 och 8–10 §§ skall upphöra att gälla,

dels att i 2 kap. 1, 3 och 5 §§, 7 kap. 3, 4, 18 och 22 §§ och 8 kap. 1 och 5 §§ ordet ”Alkoholinspektionen” skall bytas ut mot orden ”Statens folkhälsoinstitut”,

dels att den nuvarande 12 kap. 7 § skall betecknas 12 kap. 4 §,

dels att 3 kap. 9 §, 4 kap. 1, 5 och 6 §§, 5 kap. 1, 3 och 6 §§, 6 kap. 1 och 3–5 §§, 7 kap. 5, 8, 13, 19 och 21 §§, 8 kap. 2 §, 9 kap. 2 §, 10 kap. 3 och 5–7 §§ och 12 kap. 1–3, 5 och 6 §§ samt punkt 2 i ikraftträdande- och övergångsbestämmelserna till lagen (1999:1001) om ändring i nämnda lag skall ha följande lydelse,

dels att det i lagen skall införas två nya paragrafer, 6 kap. 1 a § och 8 kap. 5 a §, av följande lydelse.

Nuvarande lydelse

Föreslagen lydelse

3 kap.

9 §

Det är förbjudet att som ombud eller på därmed jämförligt sätt anskaffa alkoholdrycker till den som enligt 8 § inte har rätt att få sådan vara utlämnad till sig. Det är också förbjudet att i större omfattning tillhandagå annan med att anskaffa alkoholdrycker.

Spritdrycker, vin eller starköl får inte överlämnas som gåva eller lån till den som inte har fyllt 20 år. Öl får inte överlämnas som gåva eller lån till den som inte har fyllt 18 år. *Vad nu sagts gäller inte när någon bjuder av en alkoholdryck för förtäring på stället.*

Spritdrycker, vin eller starköl får inte överlämnas som gåva eller lån till den som inte har fyllt 20 år. Öl får inte överlämnas som gåva eller lån till den som inte har fyllt 18 år.

Andra stycket gäller inte när någon bjuder på en alkoholdryck för förtäring på stället. Spritdrycker, vin eller starköl får dock inte bjudas någon som inte fyllt 20 år, om det med hänsyn till den bjudnes ålder och omständig-

¹ Senaste lydelse av

2 kap. 1 § 1996:940

7 kap. 3 § 1999:1001

7 kap. 18 § 1999:1001

7 kap. 22 § 1999:1001

8 kap. 1 § 1999:1001

8 kap. 5 § 1999:1002

12 kap. 8 § 2000:484

12 kap. 8 a § 2000:483.

heterna i övrigt är uppenbart oförsvarligt. Detsamma gäller ifråga om öl för någon som inte fyllt 18 år.

Prop. 2000/01:97
Bilaga 5

4 kap.

1 §²

Partihandel med spritdrycker, vin eller starköl får bedrivas endast av den som har godkänts som upplagshavare eller registrerats som varumottagare för sådana varor enligt 9 eller 12 § lagen (1994:1564) om alkoholskatt. Av detta följer att rätten till partihandel endast avser den dryck som omfattas av godkännandet som upplagshavare eller registrering som varumottagare enligt bestämmelserna i lagen om alkoholskatt.

Utöver vad som anges i första stycket får partihandel med spritdrycker, vin och starköl bedrivas av detaljhandelsbolaget i enlighet med vad som anges i 5 kap. 1 § tredje stycket.

Trots första stycket får innehavare av serveringstillstånd sälja enstaka varor som omfattas av tillståndet till någon som har rätt att bedriva partihandel med sådana varor.

5 §³

Den som är berättigad att bedriva partihandel får sälja varorna till detaljhandelsbolaget, till annan som är berättigad att bedriva partihandel med motsvarande varor och till den som har meddelats serveringstillstånd för sådana varor. Den som är berättigad att bedriva partihandel får också exportera varorna eller sälja dem till den som fått sådant särskilt tillstånd till inköp av varorna som avses i 4 §. Försäljning får även ske till den som har tillstånd enligt lagen (1999:446) om proviantering av fartyg och luftfartyg.

Den som har rätt att bedriva partihandel får sälja varorna till detaljhandelsbolaget, till annan som har rätt att bedriva partihandel med motsvarande varor och till den som har meddelats serveringstillstånd för sådana varor. Detta gäller dock inte i fråga om sådant serveringstillstånd som endast avser servering i slutet sällskap vid ett enstaka tillfälle eller under en enstaka tidsperiod. Den som har rätt att bedriva partihandel får också exportera varorna eller sälja dem till den som fått sådant särskilt tillstånd till inköp av varorna som avses i 4 §. Försäljning får även ske till den som har tillstånd enligt lagen (1999:446) om proviantering av fartyg och luftfartyg.

Endast den som är berättigad att bedriva partihandel får *omför-*

Endast den som har rätt att bedriva partihandel får *förpacka*

² Senaste lydelse 1999:1001.

³ Senaste lydelse 1999:1001.

Överlåts rörelse *vari* ingår verksamhet som är tillståndspliktig enligt denna lag eller för vilken det krävs godkännande eller registrering som anges i 1 § första stycket, får överlåtaren sälja sitt lager av spritdrycker, vin eller starköl till sin efterträdare, om denne har beviljats tillstånd som gäller för verksamheten eller, i fråga om partihandel, är berättigad att bedriva verksamheten.

Konkursbo eller dödsbo får utan hinder av bestämmelserna i denna lag sälja spritdrycker, vin eller starköl till den som är berättigad att bedriva partihandel med sådana drycker eller till detaljhandelsbolaget. Motsvarande gäller då en verksamhet måste avvecklas till följd av att tillståndet eller godkännande eller registrering som avses i 1 § första stycket återkallats eller att det finns andra tvingande skäl.

Bestämmelserna i första och andra styckena gäller i tillämpliga delar även i fråga om öl.

6 §⁴

Överlåts *en* rörelse *där det* ingår verksamhet som är tillståndspliktig enligt denna lag eller för vilken det krävs godkännande eller registrering som anges i 1 § första stycket, får överlåtaren sälja sitt lager av spritdrycker, vin eller starköl till sin efterträdare, om denne har beviljats tillstånd som gäller för verksamheten eller, i fråga om partihandel, är berättigad att bedriva verksamheten.

Ett konkursbo eller dödsbo eller, i fråga om utmätt egendom, en kronofogdemyndighet får utan hinder av bestämmelserna i denna lag sälja spritdrycker, vin eller starköl till den som har rätt att bedriva partihandel med sådana drycker eller till detaljhandelsbolaget. Motsvarande gäller då en verksamhet måste avvecklas till följd av att tillståndet eller godkännande eller registrering som avses i 1 § första stycket återkallats eller att det finns andra tvingande skäl.

5 kap.

1 §⁵

För detaljhandel med spritdrycker, vin och starköl skall det finnas ett särskilt för ändamålet bildat aktiebolag (detaljhandelsbolaget), som staten äger.

Detaljhandelsbolaget får inte exportera eller tillverka drycker som anges i första stycket. Detaljhandelsbolaget får importera sådana drycker endast för att kunna fullgöra den skyldighet som anges i 5 §.

Detaljhandelsbolaget får inte bedriva annan partihandel än försäljning till dem som har serveringstillstånd.

Detaljhandelsbolaget får inte bedriva annan partihandel än försäljning till dem som har serveringstillstånd. *Vad nu sagts gäller inte försäljning av enstaka partier av varor till någon som har rätt att bedriva partihandel.*

⁴ Senaste lydelse 1999:1001.

⁵ Senaste lydelse 1999:1001.

Bestämmelser om detaljhandelsbolagets verksamhet och drift samt om särskild kontroll från statens sida skall tas in i ett avtal som upprättas mellan staten och bolaget.

Prop. 2000/01:97
Bilaga 5

3 §

Försäljning får ske antingen som försäljning till avhämtning eller genom försändning på rekvisition.

Försäljning får ske antingen som försäljning till avhämtning eller genom försändning på rekvisition. *Försäljning får även ske vid auktion av spritdrycker, vin och starköl för annans räkning enligt riktlinjer i avtalet mellan staten och detaljhandelsbolaget.*

Detaljhandelsbolaget får utan hinder av 6 kap. 1 § första stycket bedriva provning av alkohol-drycker för allmänheten enligt riktlinjer i avtalet mellan staten och bolaget.

6 §

Detaljhandel med öl är, med de inskränkningar som föreskrivs i denna lag, tillåten under villkor att verksamheten bedrivs i en lokal som är godkänd som livsmedelslokal enligt bestämmelser vilka meddelats med stöd av 22 § tredje stycket livsmedelslagen (1971:511) samt att försäljning av matvaror bedrivs i lokalen. Utan hinder av vad nu sagts får detaljhandel med öl bedrivas av detaljhandelsbolaget samt av tillverkare av öl eller lättdrycker.

Detaljhandel med öl är, med de inskränkningar som föreskrivs i denna lag, tillåten under villkor att verksamheten bedrivs i en lokal som är godkänd som livsmedelslokal enligt bestämmelser vilka meddelats med stöd av 22 § tredje stycket livsmedelslagen (1971:511) samt att försäljning av matvaror bedrivs i lokalen. Utan hinder av vad nu sagts får detaljhandel med öl bedrivas av detaljhandelsbolaget samt av tillverkare av öl.

Den som bedriver detaljhandel med öl skall anmäla verksamheten hos den kommun där försäljningen sker. Anmälan skall göras senast när verksamheten påbörjas.

Den som bedriver detaljhandel med öl skall utöva särskild tillsyn (egentillsyn) över försäljningen. För tillsynen skall det finnas ett för verksamheten lämpligt program.

6 kap.

1 §⁶

⁶ Ändringen innebär bl.a. att tredje stycket upphävs.

Servering av spritdrycker, vin och starköl får ske endast om tillstånd har meddelats (serveringstillstånd).

Servering av öl är, med de inskränkningar som föreskrivs i denna lag, tillåten under villkor att verksamheten bedrivs i en lokal som är godkänd som livsmedelslokal enligt bestämmelser vilka meddelats med stöd av 22 § tredje stycket livsmedelslagen (1971:511) samt att servering av mat samtidigt bedrivs i lokalen.

Utan hinder av vad som föreskrivs i andra stycket får öl serveras av den som enligt 23 § nämnda lag har meddelats särskilt tillstånd att yrkesmässigt hantera livsmedel samt av den som har meddelats serveringstillstånd.

Serveringstillstånd krävs dock inte för servering som ordnas

- 1. utan vinstintresse,*
- 2. i andra lokaler än där det bedrivs yrkesmässig försäljning av alkoholdrycker eller lättdrycker,*
- 3. vid ett enstaka tillfälle för vissa i förväg bestämda personer, och*
- 4. utan annan kostnad för deltagarna än kostnaden för inköp av dryckerna.*

1 a §

Servering av öl är, med de inskränkningar som föreskrivs i denna lag, tillåten om verksamheten bedrivs i en lokal som är godkänd som livsmedelslokal enligt bestämmelser som meddelats med stöd av 22 § tredje stycket livsmedelslagen (1971:511) och där mat samtidigt serveras.

Utan hinder av första stycket får öl serveras i sådana fall som anges i 1 § andra stycket samt av den som har meddelats serveringstillstånd.

Den som bedriver servering av öl skall anmäla verksamheten hos den kommun där försäljningen sker. Anmälan skall göras senast när verksamheten påbörjas. Vad nu sagts gäller inte i fall som avses i 1 § andra stycket eller den som har serveringstillstånd.

Den som avses i tredje stycket skall utöva särskild tillsyn (egentillsyn) över serveringen. För tillsynen skall finnas ett för verksamheten lämpligt program.

3 §

På serveringsställe där serveringstillstånd gäller skall tillståndshavaren eller av honom utsedd serveringsansvarig person utöva tillsyn över serveringen och vara närvarande under hela serveringstiden.

Den som är serveringsansvarig skall med hänsyn till sina egenskaper och övriga omständigheter vara lämplig för uppgiften.

Tillståndshavaren skall till tillståndsmyndigheten anmäla den eller de personer som har utsetts att ansvara för alkoholserveringen.

För servering av spritdrycker, vin eller starköl får endast *anlitas personal* som är anställd av tillståndshavaren. Restaurangskolor med serveringstillstånd får dock i utbildningssyfte anlita restaurangskolans elever.

För servering av spritdrycker, vin och starköl får endast *sådan personal anlitas* som är anställd av tillståndshavaren *eller som är inhyrd från ett bemanningsföretag*. Restaurangskolor med serveringstillstånd får dock i utbildningssyfte anlita restaurangskolans elever.

4 §

Om inte tillståndsmyndigheten beslutar annat får servering av öl påbörjas tidigast klockan 07.00 och servering av andra alkoholdrycker tidigast klockan 11.00. Om inte tillståndsmyndigheten beslutar annat skall servering av alkoholdrycker avslutas senast klockan 01.00. Vad nu sagts gäller inte för hotellrum med minibar.

Tillståndsmyndigheten beslutar, med de begränsningar som anges i andra stycket, om när servering av spritdrycker, vin och starköl får påbörjas och när den senast skall avslutas. Vid prövningen skall risken för alkoholpolitiska olägenheter särskilt beaktas.

Servering till allmänheten får inte påbörjas tidigare än klockan 11.00. Sådan servering skall avslutas senast klockan 01.00. Tillståndsmyndigheten kan besluta att serveringen får pågå längre, dock längst till klockan 03.00.

Serveringsställe skall vara utrymt senast 30 minuter efter serveringstidens utgång.

Bestämmelserna i första och andra styckena gäller inte för hotellrum med minibar.

5 §⁷

Den som har serveringstillstånd får köpa spritdrycker, vin och starköl som behövs för rörelsen endast av någon som är berättigad att bedriva partihandel med varan eller av detaljhandelsbolaget.

Den som har serveringstillstånd får köpa spritdrycker, vin och starköl som behövs för rörelsen endast av någon som har rätt att bedriva partihandel med varan eller av detaljhandelsbolaget. *Den som beviljats tillstånd för servering i*

⁷ Senaste lydelse 1999:1001.

slutet sällskap vid ett enstaka tillfälle eller under en enstaka tidsperiod får dock göra motsvarande inköp endast hos detaljhandelsbolaget.

7 kap.

5 §

Serveringstillstånd kan meddelas för servering till allmänheten eller i förening, företag eller annat slutet sällskap. Tillstånd kan avse servering året runt, årligen *under* en viss tidsperiod, under en enstaka tidsperiod eller vid ett enstaka tillfälle.

Tillstånd, som avser servering året runt eller årligen under en viss tidsperiod gäller tills vidare. Tillståndsmyndigheten får dock om det finns särskilda skäl begränsa tillståndets giltighet till viss tid.

I samband med beslut om serveringstillstånd eller senare får tillståndsmyndigheten meddela de villkor som behövs.

Serveringstillstånd kan meddelas för servering till allmänheten eller i förening, företag eller annat slutet sällskap. Tillstånd kan avse servering året runt *eller* årligen under en viss tidsperiod (*stadigvarande tillstånd*). *Tillstånd kan även avse en enstaka tidsperiod eller ett enstaka tillfälle.*

Stadigvarande tillstånd gäller tills vidare. Tillståndsmyndigheten får dock om det finns särskilda skäl begränsa tillståndets giltighet till viss tid.

8 §

Tillstånd för servering till allmänheten året runt eller årligen under viss tidsperiod får meddelas endast om serveringsstället har ett kök för allsidig matlagning och tillhandahåller lagad mat. Serveringsstället skall ha ett med hänsyn till omständigheterna tillräckligt antal sittplatser för gäster.

Tillstånd för servering till allmänheten under en enstaka tidsperiod eller vid ett enstaka tillfälle får meddelas om serveringsstället tillhandahåller lagad mat. Detsamma gäller beträffande tillstånd för servering i slutet sällskap.

Om det finns en drinkbar skall den vara en mindre väsentlig del av serveringsstället, inrättad i nära anslutning till matsal.

Utan hinder av första och andra styckena får tillstånd meddelas för servering av vin och starköl i foajé till teater eller konsertlokal. Servering får dock endast ske under pauser i föreställningen.

Servering av alkoholdrycker från minibar på hotellrum får ske

Tillstånd för servering till allmänheten året runt eller årligen under viss tidsperiod får meddelas endast om serveringsstället har ett kök för allsidig matlagning och tillhandahåller lagad mat. Serveringsstället skall ha ett med hänsyn till omständigheterna tillräckligt antal sittplatser för gäster. *Serveringsstället skall även vara lämpligt för sitt ändamål ur brandsäkerhetssynpunkt.*

Servering av alkoholdrycker från minibar på hotellrum får ske

på hotell med serveringstillstånd. Regeringen eller, efter regeringens bemyndigande, *Alkoholinspektionen* får meddela närmare bestämmelser om serveringen.

på hotell med serveringstillstånd. Regeringen eller, efter regeringens bemyndigande, *Statens folkhälsoinstitut* får meddela närmare bestämmelser om serveringen.

Prop. 2000/01:97
Bilaga 5

13 §

Ansökan om serveringstillstånd görs skriftligen hos kommunen.

Kommunen får ta ut avgift för prövningen enligt grunder som beslutas av kommunfullmäktige

Kommunen får även ta ut avgift för tillsyn enligt 8 kap. av den som har serveringstillstånd.

Kommunen får även ta ut avgift för tillsyn enligt 8 kap. av den som har serveringstillstånd *och av den som bedriver anmälningspliktig servering av eller detaljhandel med öl.*

19 §

Kommunen skall återkalla serveringstillstånd om

1. det inte endast tillfälligt uppkommer sådana olägenheter som avses i 6 kap. 2 §,

2. tillståndshavaren inte följer de för servering eller serveringstillstånd gällande bestämmelserna i denna lag eller föreskrifter eller villkor meddelade med stöd av denna lag, *eller*

3. de förutsättningar som gäller för meddelande av tillstånd enligt 7 och 8 §§ inte längre föreligger.

1. tillståndet inte längre utnyttjas,

2. det inte endast tillfälligt uppkommer sådana olägenheter som avses i 6 kap. 2 §,

3. tillståndshavaren inte följer de för servering eller serveringstillstånd gällande bestämmelserna i denna lag eller föreskrifter eller villkor meddelade med stöd av denna lag,

4. de förutsättningar som gäller för meddelande av tillstånd enligt 7 och 8 §§ inte längre föreligger, *eller*

5. tillståndshavaren tillåter brottslig verksamhet på serveringsstället.

21 §

Föranleder detaljhandel med eller servering av öl olägenheter i fråga om ordning och nykterhet eller följs inte bestämmelserna i denna lag, får kommunen förbjuda den som bedriver försäljningen att fortsätta verksamheten eller, om förbud får anses vara en alltför ingripande åtgärd, meddela honom varning.

Ett förbud enligt första stycket kan inskränkas till att gälla för vissa närmare angivna tider eller under vissa närmare angivna omständigheter. Förbud *gäller i sex månader, räknat från det att den som bedriver försäljningen fått*

Ett förbud enligt första stycket kan inskränkas till att gälla för vissa närmare angivna tider eller under vissa närmare angivna omständigheter. Förbud *meddelas för en tid av sex månader eller, vid upprepad eller allvarlig försum-*

del av beslutet.

melse, tolv månader räknat från det att den som bedriver försäljningen fått del av beslutet.

Prop. 2000/01:97
Bilaga 5

Den kommun där försäljningsstället är beläget beslutar om ingripande enligt denna paragraf. Saknas fast försäljningsställe beslutar den kommun som avses i 12 § andra stycket.

8 kap.

2 §

På begäran av någon annan tillsynsmyndighet skall kommunen lämna de uppgifter som myndigheten behöver för sin tillsyn.

På begäran av någon annan tillsynsmyndighet skall kommunen lämna de uppgifter som myndigheten behöver för sin tillsyn. *Kommunen skall även på begäran av skattemyndighet eller Tullverket lämna de uppgifter som behövs för beskattning eller påförande av tull.*

Polismyndigheten skall underrätta andra tillsynsmyndigheter om förhållanden som är av betydelse för dessa myndigheters tillsyn.

Kronofogdemyndigheten skall underrätta vederbörande tillståndsmyndighet om en tillståndshavare brister i sina skyldigheter att erlagga skatter eller socialavgifter. På begäran av länsstyrelsen skall sådan underrättelse ges till denna.

På begäran av *tillståndsmyndighet eller länsstyrelse* skall skattemyndigheter och andra myndigheter som uppbär eller driver in skatter eller avgifter lämna uppgifter som *tillståndsmyndigheten eller länsstyrelsen* behöver för sin tillståndsprovning eller tillsyn.

På begäran av *en tillsynsmyndighet* skall *polismyndigheter samt skattemyndigheter och andra myndigheter* som uppbär eller driver in skatter eller avgifter lämna uppgifter som *tillsynsmyndigheten* behöver för sin tillståndsprovning eller tillsyn.

5 a §

Den som har tillstånd för servering av spritdrycker, vin eller starköl till allmänheten eller stadigvarande tillstånd för servering i slutet sällskap är skyldig att registrera all försäljning i kassaregister och att vid varje försäljning ta fram och erbjuda kunden ett av registret framställt kvitto. Tillståndsmyndigheten får medge undantag för servering inom ideella föreningar eller liknande slutna sällskap.

Kassaregister skall på ett tillförlitligt sätt visa alla transaktioner som gjorts. Regeringen eller, efter regeringens bemyndigande,

9 kap.

2 §⁸

Alkoholinspektionens och kommunens beslut får överklagas till allmän förvaltningsdomstol. Det överklagade beslutet får inte ändras utan att den beslutande myndigheten har lämnats tillfälle att yttra sig.

Alkoholinspektionen respektive kommunen får överklaga domstolens beslut.

Prövningstillstånd krävs vid överklagande till kammarrätten.

Bestämmelser om överklagande av beskattningsmyndighetens beslut finns i 35 § lagen (1994:1564) om alkoholskatt.

Statens folkhälsoinstituts och kommunens beslut får överklagas till allmän förvaltningsdomstol.

10 kap.

3 §

Är brott som anges i 1 eller 2 § grovt, döms till fängelse i högst fyra år. Vid bedömning av om brottet är grovt skall särskilt beaktas om gärningen har utgjort led i en verksamhet som bedrivits yrkesmässigt eller i större omfattning.

Är brott som anges i 1 eller 2 § grovt, döms till fängelse i högst fyra år. Vid bedömning av om brottet är grovt skall särskilt beaktas om gärningen har utgjort led i en verksamhet som bedrivits yrkesmässigt eller i större omfattning *eller har varit inriktad mot ungdomar.*

5 §

Den som innehar *spritdrycker, vin eller starköl* i uppenbart syfte att olovligen sälja dem döms för olovligt innehav av alkoholdrycker till böter eller fängelse i högst ett år.

Den som innehar *alkoholdrycker* i uppenbart syfte att olovligen sälja dem döms för olovligt innehav av alkoholdrycker till böter eller fängelse i högst ett år.

6 §

Den som uppsåtligen eller av oaktsamhet anskaffar alkohol- drycker åt annan i strid med 3 kap. 9 § döms för olovligt anskaffande av alkoholdrycker till böter eller fängelse i högst två år eller, om

Den som uppsåtligen eller av oaktsamhet anskaffar, *överlämnar eller bjuder på* alkohol- drycker i strid med 3 kap. 9 § döms för olovligt anskaffande av alkohol- drycker till böter eller fängelse i

⁸ Senaste lydelse 1999:1001. Ändringen innebär bl.a. att andra och fjärde styckena upphävs.

brottet är grovt, till fängelse i högst fyra år.

högst två år eller, om brottet är grovt, till fängelse i högst fyra år.

Prop. 2000/01:97
Bilaga 5

7 §

Den som uppsåtligen eller av oaktsamhet säljer eller utlämnar alkoholdrycker i strid med 3 kap. 8 § till någon som inte har uppnått föreskriven ålder eller som är märkbart påverkad av alkohol eller annat berusningsmedel, eller vid partihandel underlåter att på sätt som föreskrivs i 4 kap. 7 § *första stycket* förvissa sig om att köparen har rätt att återförsälja eller inköpa varan, döms för *olovlig dryckeshantering* till böter eller fängelse i högst sex månader.

Den som uppsåtligen eller av oaktsamhet säljer eller utlämnar alkoholdrycker i strid med 3 kap. 8 § till någon som inte har uppnått föreskriven ålder eller som är märkbart påverkad av alkohol eller annat berusningsmedel, eller vid partihandel underlåter att på sätt som föreskrivs i 4 kap. 7 § förvissa sig om att köparen har rätt att återförsälja eller inköpa varan, döms för *olovlig dryckeshantering* till böter eller fängelse i högst sex månader.

För olovlig dryckeshantering döms också den som försäljer öl i strid med förbud som meddelats enligt 7 kap. 21 § eller tillåter alkoholförtäring i strid med 6 kap. 9 §.

12 kap.

1 §

Alkoholinspektionen skall för de ändamål som anges i 2 § föra ett register med hjälp av *automatisk databehandling*.

Statens folkhälsoinstitut skall för de ändamål som anges i 2 § föra ett register med hjälp av *automatiserad behandling*.

2 §

Registret får användas för

1. *handläggning av ärenden om tillstånd,*
2. *tillsyn över tillståndshavares verksamhet samt*
3. *uppföljning och utvärdering av lagens tillämpning samt framställning av statistik.*

Registret får användas för *tillsyn, uppföljning och utvärdering av lagens tillämpning samt framställning av statistik.*

3 §

Registret får innehålla uppgifter om

1. *den som har tillstånd,*
2. *den som har haft tillstånd,*
3. *den vars ansökan om tillstånd är föremål för prövning och*
4. *den som tidigare har ansökt om tillstånd men vars ansökan har avslagits, avvisats eller avskrivits.*

Regeringen får meddela föreskrifter om registrering av upp-

Registret får innehålla uppgifter om *dem som har tillstånd samt om dem som har rätt att bedriva partihandel enligt 4 kap. 1 § första stycket.*

I registret får behandlas uppgifter om

1. *namn eller firma, person-, registrerings- eller organisationsnummer, adress och telefonnummer och*

gifter i fråga om olika företrädare för en verksamhet.

2. den verksamhet som tillståndet avser och om villkor som har meddelats för denna.

Prop. 2000/01:97
Bilaga 5

5 §⁹

I registret får vidare anges tillståndsmyndighetens och domstols beslut i ärenden enligt lagen och de bestämmelser som har tillämpats.

Registret får också innehålla uppgift om tidpunkt för förhållanden som har registrerats och tekniska och administrativa uppgifter, om uppgifterna behövs för att tillgodose ändamålet med registret.

Riksskatteverket får för sin tillsyn enligt denna lag ha terminalåtkomst till uppgifter om serveringstillstånd.

6 §¹⁰

Registeruppgift som inte behövs för handläggning av ett ärende eller för tillsyn enligt lagen skall gallras under femte kalenderåret efter det att uppgiften registrerats.

Om tillstånd återkallas eller om sökt tillstånd vägras skall så snart beslutet vunnit laga kraft alla uppgifter utom sådana som avses i 4 § första stycket 1 och 6 samt 5 § gallras ur registret.

Regeringen eller den myndighet som regeringen bestämmer får meddela föreskrifter om undantag från gallring för att bevara ett urval av material för forskningens behov. Sådant material skall lämnas över till en arkivmyndighet.

Bestämmelserna i personuppgiftslagen (1998:204) om rättelse och skadestånd gäller även vid behandling av personuppgifter enligt denna lag.

2. Partihandelstillstånd, som före ikraftträdandet har meddelats annan än den som avses i 4 kap. 1 § första stycket i dess nya lydelse, skall efter ikraftträdandet fortfarande gälla, dock längst till utgången av år 2001. Härvid gäller 7 kap. 1 § tredje stycket och 4 § samt 8 kap. 1 § i paragrafens lydelse före ikraftträdandet. Tull-

2. Partihandelstillstånd, som före ikraftträdandet har meddelats annan än den som avses i 4 kap. 1 § första stycket i dess nya lydelse, skall efter ikraftträdandet fortfarande gälla, dock längst till utgången av år 2003. Härvid gäller 7 kap. 1 § tredje stycket och 4 § samt 8 kap. 1 § i paragrafens lydelse före ikraftträdandet. Tull-

⁹ Ändringen innebär bl.a. att andra stycket upphävs.

¹⁰ Ändringen innebär bl.a. att andra och tredje styckena upphävs.

verket får ha terminalåtkomst till uppgifter om sådana tillstånd i Alkoholinspektionens register. verket får ha terminalåtkomst till uppgifter om sådana tillstånd i Alkoholinspektionens register. Prop. 2000/01:97
Bilaga 5

1. Denna lag träder i kraft den 1 januari 2002 i fråga om 6 kap. 4 §, den 1 juli 2003 i fråga om 8 kap. 5 a § och i övrigt den 1 juli 2001.

2. I fråga om uppgifter som fram till den 30 juni 2001 tillförts det register som avses i 12 kap. 1 § gäller äldre bestämmelser. Härvid skall vad som sägs om Alkoholinspektionen i stället avse Statens folkhälsoinstitut.

3. Den som den 1 juli 2001 redan bedriver servering av eller detaljhandel med öl, skall senast den 1 januari 2002 göra sådan anmälan som avses i 5 kap. 6 § andra stycket eller 6 kap. 1 a § tredje stycket.

1.2 Förslag till lag om ändring i skatteregisterlagen
(1980:343)

Prop. 2000/01:97
Bilaga 5

Härigenom föreskrivs i fråga om skatteregisterlagen (1980:343)¹ att i 7 §² ordet ”Alkoholinspektionen” skall bytas ut mot orden ”Statens folkhälsoinstitut”

Denna lag träder i kraft den 1 juli 2001.

¹ Lagen omtryckt 1983:143.

² Senaste lydelse 2000:1381.

Utdrag ur protokoll vid sammanträde 2001-03-05

Närvarande: f.d. justitierådet Staffan Vängby, justitierådet Leif Thorsson, regeringsrådet Rune Lavin.

Enligt en lagrådsremiss den 15 februari 2001 (Socialdepartementet) har regeringen beslutat inhämta Lagrådets yttrande över förslag till

1. lag om ändring i alkohollagen (1994:1738),
2. lag om ändring i skatteregisterlagen (1980:343).

Förslagen har inför Lagrådet föredragits av kammarrättsassessorn Angela Öst.

Förslagen föranleder följande yttrande av *Lagrådet*:

Förslaget till lag om ändring i alkohollagen

8 kap. 5 a §

I motiveringen sägs att regeln i första meningen sista stycket ”bör kompletteras med ett bemyndigande till Statens Folkhälsoinstitut att meddela närmare föreskrifter om kassaregister”. Den bestämmelse i sista meningen av paragrafen som antagligen är avsedd att innehålla bemyndigandet har dock inte konstruerats som en delegationsregel. Härför krävs att det uttryckligen sägs att regeringen eller den myndighet som regeringen utser får meddela föreskrifter. Orden ”närmare föreskrifter” antyder dessutom att det egentligen skulle vara fråga om verkställighetsföreskrifter. Om detta också skulle vara avsikten, behövs över huvud taget inte någon delegationsregel. Om föreskrifterna däremot är avsedda att bli av det slag som sägs i 8 kap. 3 § regeringsformen, krävs ett bemyndigande och det kommer då att ha stöd i 8 kap. 7 § 1 regeringsformen.

Mot bakgrund av det ovan anförda rekommenderar Lagrådet att den sista meningen i paragrafen ges följande lydelse: ”Regeringen eller den myndighet som regeringen bestämmer får meddela föreskrifter om kassaregister.”

9 kap. 2 §

Bestämmelsen i första stycket innehåller inte någon begränsning vad gäller de beslut av Statens folkhälsoinstitut och kommun som kan överklagas med stöd av bestämmelsen. Vid en normal läsning av den föreslagna regeln skulle antagligen den innebörden läggas in att det är endast beslut enligt alkohollagen som avses. Motiveringen till de föreslagna lagändringarna innehåller emellertid ett uttalande om att Statens folkhälsoinstituts och kommuners beslut om rättelse av och information om personuppgifter, vilka beslut meddelas enligt personuppgiftslagen, också skall komma att omfattas av den föreslagna överklaganderegeln. Detta reser frågan om dessa myndigheters beslut enligt andra lagar än alkohol-

lagen och personuppgiftslagen också skall kunna överklagas med stöd av den föreslagna regeln.

Prop. 2000/01:97
Bilaga 6

Lagrådet förordar att innebörden av överklagandebestämmelsen preciseras bättre och föreslår följande lydelse av paragrafen:

”Statens folkhälsoinstitutets eller en kommuns beslut enligt denna lag eller enligt föreskrifter som meddelats med stöd av lagen får överklagas hos allmän förvaltningsdomstol. Detsamma gäller beslut om rättelse enligt 28 § personuppgiftslagen (1998:204) och om information som skall lämnas enligt 26 § samma lag.

Prövningstillstånd krävs vid överklagande till kammarrätten.”

Övergångsbestämmelserna

Punkten 1. Enligt författningskommentaren innebär den nya bestämmelsen om tider för alkoholserveringens början och slut i 6 kap. 4 § att de få serveringsställen som har beviljats tillstånd för servering till allmänheten före klockan 11.00 eller efter klockan 03.00 skall anses ha erhållit tillstånd till servering tidigast från klockan 11.00 och senast till klockan 03.00. Oavsett om tillståndshavarna är många eller få har de vid ändringens ikraftträdande den 1 januari 2002 ett tillstånd som innebär rätt till utsträckt serveringstid. Denna rätt kan inte berövas dem genom ett motivuttalande. Härför krävs en uttrycklig bestämmelse i lag. Lagrådet förordar att i punkten införs ett nytt andra stycke av förslagsvis följande lydelse: ”Den som den 31 december 2001 har ett tillstånd till servering av spritdrycker, vin eller starköl som avser tid före klockan 11.00 får därefter påbörja serveringen tidigast klockan 11.00. Den som den 31 december 2001 har ett sådant tillstånd som avser tid efter klockan 03.00 skall därefter avsluta serveringen senast klockan 03.00.”

Förslaget till lag om ändring i skatteregisterlagen

Lagrådet lämnar förslaget utan erinran.

Utdrag ur protokoll vid regeringssammanträde den 15 mars 2001

Närvarande: statsrådet Hjelm-Wallén, ordförande, och statsråden Thalén, Winberg, Ulvskog, Sahlin, von Sydow, Pagrotsky, Östros, Messing, Engqvist, Rosengren, Larsson, Wärnersson, Lejon, Lövdén, Ringholm

Föredragande: statsrådet Engqvist

Regeringen beslutar proposition 2000/01:97 Vissa ändringar i alkohollagen.

Författningsrubrik	Bestämmelser som inför, ändrar, upphäver eller upprepar ett normgivningsbemyndigande	Celexnummer för bakomliggande EG-regler
Lag om ändring i alkohollagen (1994:1738)	2 kap. 3 § 7 kap. 3, 4, 7, 22 §§ 8 kap. 5, 5 a §§ 12 kap. 4 §	
