

Förord

Regeringen betonar i propositionen (1998/99:115) *På ungdomars villkor* att det är angeläget att öka andelen unga representanter i statliga myndigheters styrelser och i statliga kommittéer. Det anges främst två skäl för detta:

För det första innebär bristen på unga företrädare att avstånden mellan de offentliga organen och ungdomarna riskerar att öka ytterligare. Därmed finns det risk för att ungdomars känsla av utanförskap i relation till politik och förvaltning bekräftas och förstärks. En sådan utveckling skulle på sikt kunna innebära att kommande generationer alltmer tar avstånd från vår demokratiska modell, byggd på parlamentarism och representativitet. En sådan utveckling måste givetvis motverkas.

För det andra innebär bristen på unga representanter i myndighetsstyrelser och statliga kommittéer, liksom en viss avsaknad av äldre företrädare, en alltför dålig åldersspridning. Eftersom homogena grupper, enligt såväl forskning som erfarenheter från t.ex. den privata sektorn, generellt inte besitter samma kollektiva kompetens som heterogena grupper leder detta till kvalitativa problem. De är därför också av kvalitetsskäl angeläget att öka åldersspridningen.

För att komma åt ungdomars underrepresentation i offentliga organ är det nödvändigt att detta problem tydligt åskådliggörs. Sedan 1995 görs det därför inom Regeringskansliet en årsvis sammanställning av ålderssammansättningen i statliga centrala myndighetsstyrelser och kommittéer. Utvecklingen kan därmed följas över tiden.

Det sammanställda materialet över ålderssammansättningen i centrala myndigheters styrelser och i det statliga kommittéväsendet publiceras nu för tredje gången.

Lars Bryntesson
Departementsråd

Innehåll

1 Sammanfattning.....	9
Medelålder, myndighetsstyrelser	9
Medelålder, kommittéer	9
Åldersfördelning, myndighetsstyrelser	9
Åldersfördelning, kommittéer	10
Ålderssammansättning, födelsedecennium.....	12
Könsfördelning	13
Departementen	15
2 Bakgrund.....	19
Undersökningens innehåll och disposition.....	18
3 Centrala myndigheters styrelser	23
Fördelning efter åldersintervall, styrelser.....	21
Fördelning efter födelsedecennium, styrelser	26
Könsfördelning efter åldersintervall, styrelser.....	29
Könsfördelning efter födelsedecennium, styrelser	34
Departementen	43
4 Det statliga kommittéväsendet.....	45
Fördelning efter födelsedecennium, kommittéer	47
Fördelning efter åldersintervall, kommittéer	55
Departementen	55
Bilaga	59

1 Sammanfattning

Denna studie är en kartläggning av ålderssammansättningen i centrala myndigheters styrelser och i statliga kommittéer vid årsskiftena 1996/97, 1997/98 och 1998/99.

I den första studien *Ålderssammansättningen i centrala myndigheters styrelser och i det statliga kommittéväsendet* (Ds 1995:58) redovisades ålderssammansättningen vid årsskiftet 1994/95. Som referensram redovisades även ålderssammansättningen vid årsskiftet 1989/90. I *Ålderssammansättningen i centrala myndigheters styrelser och i det statliga kommittéväsendet 1995/96* (Ds 1996:52) redovisades ålderssammansättningen vid årsskiftet 1995/96.

Bakgrunden till studien är att dåvarande Civildepartementet i sin verksamhetsplan för 1995/96 som ett konkret verksamhetsmål hade att öka andelen unga representanter i statliga myndigheters styrelser och kommittéer. Den första och viktigaste åtgärden har varit att åskådliggöra den faktiska situationen. På så sätt ges möjlighet till självsanering, det vill säga att en ålderssammansättning med större spridning automatiskt skall infinna sig. För att stimulera denna självsanering har ålderssammansättningen i statliga myndighetsstyrelser och kommittéer kartlagts regelbundet under de senaste åren. Det sammanställda materialet publiceras nu för tredje gången.

I kartläggningarna har ingått styrelsernas respektive kommittéernas ordförande och ledamöter fördelade på åldersgrupp och kön. I bilaga återfinns de statliga myndigheternas styrelser från årsskiftet 1998/99 uppdelade på ålder och kön.

Styrelser och kommittéer redovisas var för sig. Statistiken för respektive undersökningskategori är indelad i en generell och i en specifik del. Den generella delen redovisar fördelningen efter

åldersintervall och fördelning efter födelsedecennium samt könsfördelningen kopplad till fördelningen efter åldersintervall och efter födelsedecennium. Den specifika delen redovisar medelålder och fördelning efter åldersintervall departement för departement.

Vid den första undersökningen vid årsskiftet 1994/95 framkom att endast 3 procent av ledamöterna i statliga myndighetsstyrelser och endast 5,3 procent av ledamöterna i statliga kommittéer var under 40 år. Detta skall ställas i relation till att åldersgruppen 18–39 utgjorde 30 procent av befolkningen. Undersökningen visade på ett tydligt behov av åtgärder för att öka andelen unga representanter i statliga myndighetsstyrelser och kommittéer.

Vid den andra undersökningen vid årsskiftet 1995/96 visade kartläggningen att ålderssammansättningen i statliga myndighetsstyrelser inte nämnvärt har förändrats mellan åren. Dominansen för personer födda på 30- och 40-talet hade ytterligare förstärkts. Däremot hade situationen avseende ålderssammansättningen i statliga kommittéer tydligt förändrats. Dominansen för personer födda på 1930-talet och 1940-talet hade minskat med ca 6 procentenheter. Medelåldern i kommittéerna hade sjunkit med 1,9 år.

I den här undersökningen över årsskiftena 1996/97, 1997/87 och 1998/99 görs jämförelser med kartläggningen från årsskiftet 1995/96 som redovisats i *Ålderssammansättningen i centrala myndigheters styrelser och i det statliga kommittéväsendet 1995/96* (Ds 1996:52).

Ålderssammansättningen har inte nämnvärt förändrats mellan mättillfällena. Dominansen är fortfarande stor för personer födda på 1930- och 1940-talen.

Andelen kvinnor fortsätter att öka totalt. Vad gäller styrelserna har kvinnorna majoritet i åldersgruppen 40–49 år och yngre. För kommittéerna har kvinnorna majoritet i åldersintervallerna 30–39 år och 25–29 år. Andelen yngre kvinnor bidrar till att medelåldern sjunker totalt sett.

Medelålder, myndighetsstyrelser

- Medelåldern i myndighetsstyrelserna har sedan årsskiftet 1995/96 sjunkit totalt sett från 54,1 år till 53,9 år vid årsskiftet 1998/99. Under samma tid har styrelseplatserna ökat med 32,6 procent från 947 vid mättillfället 1995/96 till 1404 vid mättillfället 1998/99. Det finns variationer under mätperioden där materialet från 1996/97 visar den lägsta medelåldern med 52,8 år och mättillfället 1997/98 visar det högsta antalet personuppgifter med 1429 stycken.

Medelålder, kommittéer

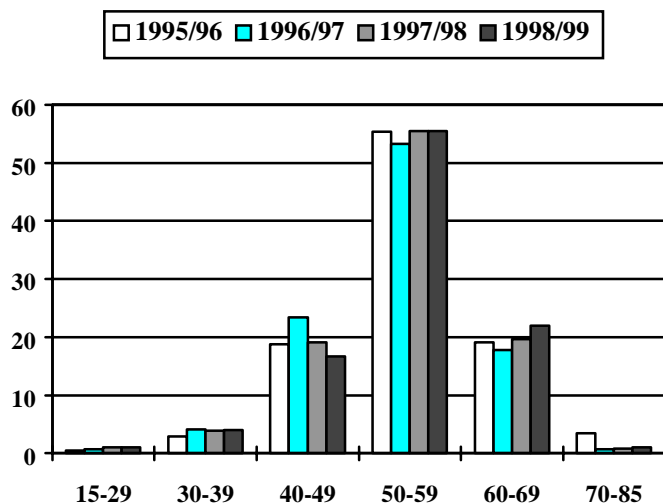
- Medelåldern i kommittéerna har sedan årsskiftet 1995/96 sjunkit med 2,2 procent från 54,1 till 51,9 vid 1998/99. Antalet kommittéplatser var vid årsskiftet 1997/98 lägst med 690. Över hela mätperioden är dock förändringen försumbar. Vid årsskiftet 1995/96 fanns 776 kommittéplatser och 1998/99 fanns 788.

Åldersfördelning, myndighetsstyrelser (diagram 1)

- Andelen ledamöter under 40 år har i de centrala myndighetsstyrelserna ökat från 3,4 procent 1995/96 till 5,0 procent 1998/99. Antalet har ökat från 32 personer av totalt 947 årsskiftet 1995/96 till 70 personer av totalt 1404 vid årsskiftet 1998/99.

- Antalet ledamöter i åldersgruppen 50–59 år innehar flest platser i centrala myndighetsstyrelser. Gruppens andel är så gott som konstant över mätperioden med som lägst 53,3 procent av platserna till som högst 55,4 procent. Gruppen 40–49 år hade 1995/96 18,8 procent av platserna, 1996/97 23,4 procent, 1997/98 19,1 procent och 1998/99 16,7 procent. Antalet platser har för åldersgruppen minskat med 6,7 procent över mätperioden.

Diagram 1



Fördelning efter åldersintervall och procent, myndighetsstyrelser.

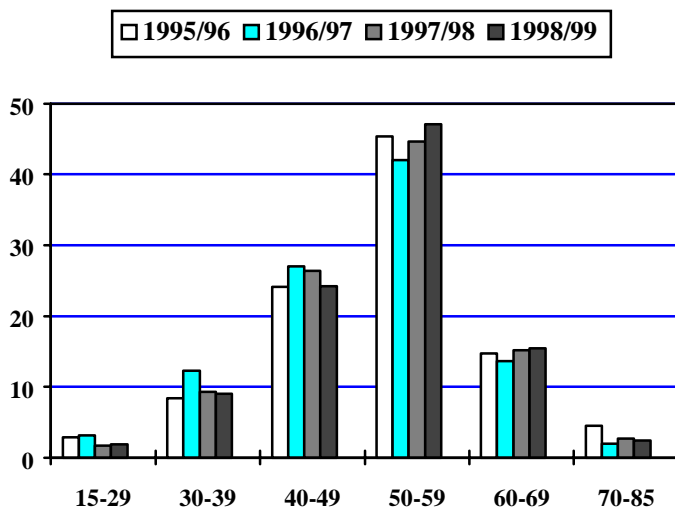
Åldersfördelning, kommittéer (diagram 2)

- Vid årsskiftet 1995/96 var i de statliga kommittéerna 88 personer av 776 under 40 år. Vid årsskiftet 1996/97 var motsvarande siffra 117 av 759 personer vilket är en ökning från 11,3 procent till 15,4 procent. Här är det två kommittéer som påverkat siffrorna genom att vara mer eller mindre utpräglade ungdomskommittéer, Ungdomspolitiska kommittén och Ung-

domens IT-råd. Vid årsskiftet 1997/98 har antalet ledamöter under 40 år sjunkit till 76 av totalt 690 ledamöter och vid årsskiftet 1998/99 till 86 ledamöter av 788. En negativ utveckling från 15,4 procent vid 1996/97 till 11,0 procent vid 1997/98 för att vid det senaste årsskiftet vara nere i 10,9 procent.

- Bland kommittéerna innehar gruppen 50–59 år 45,4 procent av platserna 1995/96, 43,0 procent 1996/97, 44,6 procent 1997/98 och 47,1 procent 1998/99. Gruppen 50–59 år har alltså vid senaste mättillfället stärkt sina positioner. Gruppen 40–49 år har vid mättillfället 1995/96 24,1 procent av platserna och 1998/99 24,2 procent. Gruppen noterade sin högsta andel vid mättillfället 1996/97 med 27,0 procent.

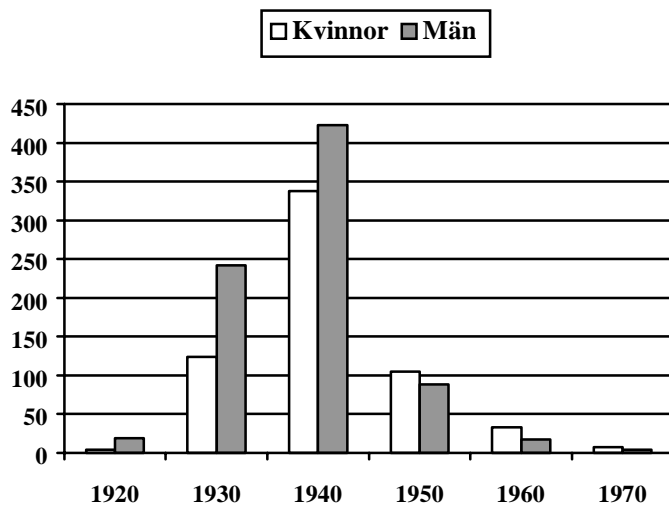
Diagram 2



Fördelning efter åldersintervall och procent, kommittéer.

Ålderssammansättning, födelsedecennium

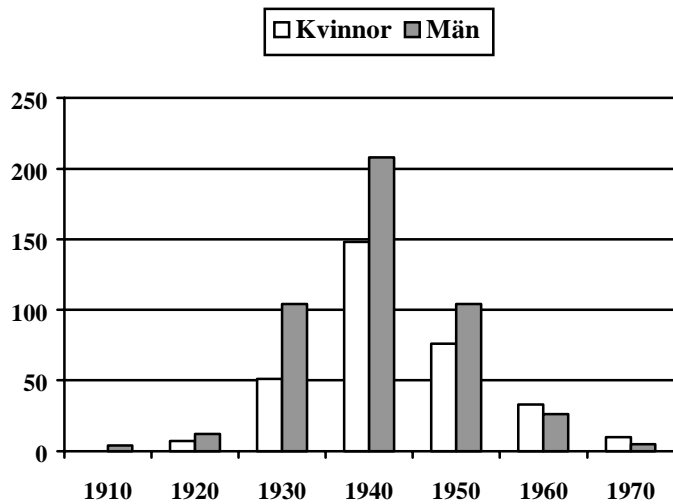
Diagram 3



Antal personer och födelsedecennium, styrelser 1998/99

- Dominansen för personer födda på 30- och 40-talet är fortfarande mycket tydlig. Dessa grupper innehar över mätperioden drygt 80 procent av platserna i myndighetsstyrelserna och över 63 procent av platserna i kommittéerna. Som mest har gruppen innehaft 83,8 procent i styrelserna och 68,5 procent i kommittéerna vilket var fallet vid mättillfället 1995/96.

Diagram 4



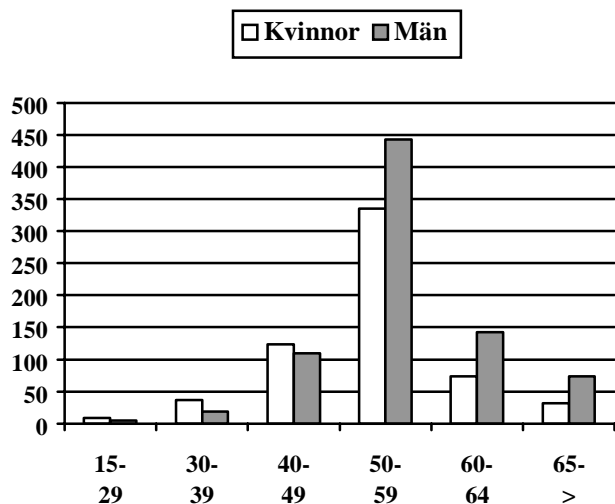
Antal personer och födelsedecennium, kommittéer 1998/99

Könsfördelning

- Kvinnorepresentationen ökar tydligt med sjunkande ålder vilket leder till att könsfördelningen totalt sett blir jämnare. Av ledamöterna i myndighetsstyrelser har antalet kvinnor ökat i åldersgruppen 30–39 med 10,5 procent över mätperioden. Inte för någon annan åldersgrupp är förändringen lika påtaglig. Vid mättillfället 1995/96 hade kvinnorna 55,6 procent platserna och vid mättillfället 1998/99 66,1 procent inom åldersgruppen. Totala antalet kvinnor och män, 30–39 år, har ökat från 27 till 56 personer.

- Bland ledamöterna i kommittéerna uppgick kvinnornas andel till 53,8 procent 1995/96, 53,7 procent 1996/97, 57,8 procent 1997/98 och 52,0 procent vid mättillfället 1997/98 i åldersgruppen 30–39 år.

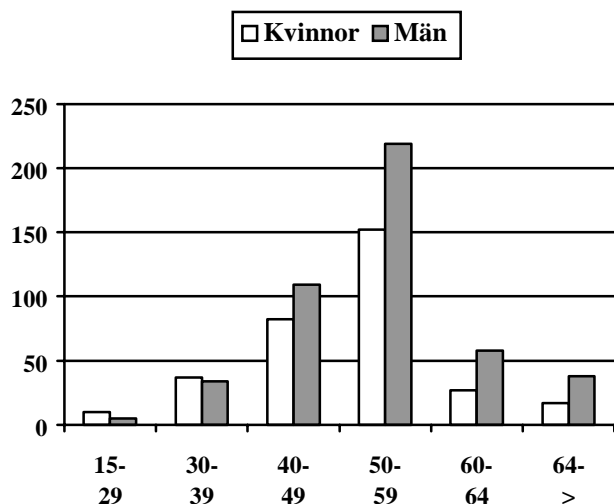
Diagram 5



Könsfördelning efter åldersintervall, styrelser 1998/99

- Även i åldersgruppen 25–29 år dominerar kvinnorna. De innehar 50,0, 71,4, 83,3 och 75,0 procent av platserna inom åldersgruppen i myndighetsstyrelserna över mätperioden från 1995/96 till 198/99. Av platserna i kommittéerna är motsvarande siffror 83,3, 68,4, 63,6 och 66,7 procent i åldersgruppen.

Diagram 6



Könsfördelning efter åldersintervall, kommittéer 1998/99

Departementen

- Antalet myndigheter varierar stort mellan olika departementen och därmed också antalet styrelseplatser. Därför är jämförelser mellan departementen inte helt givna. En redovisning av varje myndighetsstyrelse under respektive departement vid årsskiftet 1998/99 uppdelat på ålder och kön görs i bilaga.
- Försvarsdepartementet redovisar den högsta medelåldern vid mättillfället 1995/96 med 56,2 år. Vid mättillfället 1996/97 redovisar Närings- och handelsdepartementet den högsta medelåldern med 54,4 år. Socialdepartementet redovisar den högsta medelåldern vid mättillfället 1997/98 med 53,8 och Justitiedepartementet 1998/99 med 55,4 år. Inrikesdepartementet hade den lägsta medelåldern 1995/96 med 51,4 år, Jordbruksdepartementet 1996/97 med 51,3 år, Arbetsmarknadsdepartementet redovisar den lägsta medelåldern vid mättillfällena

1997/98 med 51,7 och 1998/99 med 50,3 år. Den största skillnaden i medelålder mellan två departement över fyra mätperioder är 5,9 år.

- Försvarsdepartementet redovisade den högsta medelåldern i statliga kommittéer vid mättillfällena 1995/96 och 1996/97 med 58,8 respektive 58,3 år. Vid mättillfället 1997/98 hade Utrikesdepartementet den högsta medelåldern med 57,1 år och vid mättillfället 1998/99 har Försvarsdepartementet ånyo den högsta medelåldern med 56,6 år. Miljödepartementet har över mätperioden den lägsta medelålder med 46,6 år 1996/97, om man undantar de kommittéer som har speciell ungdomsinriktning samt Statsådsberedningen som vid årsskiftet 1997/98 hade en kommitté, Demokratiutredningen. Miljödepartementet har också sänkt sin medelålder över hela perioden med totalt 4,0 år från 51,9 till 47,9 år. Utrikesdepartementet har motsatt utveckling och har under mätperioden höjt sin medelålder med 5,2 år.

Dessa iakttagelser utgör exempel på vad materialet uppvisar. Vidare analys redovisas i de följande avsnitten.

2 Bakgrund

De följande sidorna är en lägesbeskrivning av ålderssammansättningen i centrala myndigheters styrelser och i kommittéer vid årsskiftena 1996/97, 1997/98 och 1998/99. Arbetet är en uppföljning av motsvarande studier för årsskiftet 1994/95, *Ålderssammansättningen i centrala myndigheters styrelser och i det statliga kommittéväsendet* (Ds 1995:58), och för årsskiftet 1995/96 *Ålderssammansättningen i centrala myndigheters styrelser och i det statliga kommittéväsendet 1995/96* (Ds 1996:52). I den första kartläggningen gjordes en jämförelse med ålderssammansättningen vid årsskiftet 1989/90 och de tre föreliggande studierna ger således tillsammans en bild av utvecklingen över de senaste nio åren. I denna presentationen görs jämförelser med 1995/96 års kartläggning.

I regeringens proposition 1998/99:115 *På ungdomars villkor, ungdomspolitik för demokrati, rättvisa och framtidstro* gör regeringen bedömningen att fler insatser bör göras för att förbättra åldersspridningen i centrala myndigheters styrelser. Statistik bör redovisas över åldersfördelningen inom statliga kommittéer och utredningar i kommande års skrivelser till riksdagen om kommittéväsendet.

Vidare påtalas att ungdomar besitter en i flera avseenden unik kompetens bl.a. på IT-, kultur- och miljöområdet. Regeringen avser att identifiera myndighetsstyrelser där avsaknaden av denna kompetens är tydlig och där behovet av ökad åldersspridning är särskilt stor. I samband med tillsättningen av nya kommittéer kommer regeringen att ta ökad hänsyn till behovet av såväl en god åldersspridning som en ökad andel yngre representanter.

Undersökningens innehåll och disposition

Könsfördelningen i centrala myndighetsstyrelser och i kommittéer har alltsedan 1988 redovisats på riksdagens begäran. Detta arbete har varit förebild för kartläggningen av ålderssammansättningen ur såväl metod- som urvalssynpunkt. Således omfattar kartläggningen de centrala myndighetsstyrelser som har beslutsfunktioner enligt verksförordningen (SFS 1987:1100, 1995:1322, ändrad senast 1999:592). Därtill redovisas även ålderssammansättningen i de affärsdrivande verken och några myndigheter som har råd istället för styrelser. Med detta avses även insynsråd som nämns i 5 § i verksförordningen. Därmed har antalet styrelser ökat under perioden. Beträffande de statliga kommittéerna redovisas de så kallade sifferkommittéerna som var verksamma vid årsskiftet. Kartläggningen avser endast styrelsernas och kommittéernas ordförande/särskilda utredare och ordinarie ledamöter. Sakkunniga, experter eller personer som förordnats att biträda kommittén omfattas därmed inte.

Undersökningen redovisar lägesbilden vid årsskiftena 1996/97, 1997/98 och 1998/99 och som jämförelse lägesbilden vid årsskiftet 1995/96. Av denna avgränsning i tid följer att vissa förändringar kan ske mellan undersökningsperioderna. Styrelsernas förordnadetid varierar och enskilda ledamöter kan ersättas av annan under perioden. Det bör påpekas att materialet äger störst giltighet avseende jämförelser på det generella planet.

Ålderssammansättningen redovisas på två sätt; dels efter åldersintervall, dels efter födelsedecennium. Dessutom har jämförelser gjorts avseende styrelsernas/kommittéernas könssammansättning i olika åldersintervaller. Undersökningen innehåller generell åldersrelaterad statistik. Härutöver presenteras specifik åldersrelaterad statistik för de bägge kategorierna departementsvis i bilagan. Till det statistiska materialet är kommentarer fogade, vilka framförallt syftar till jämförelser mellan mätperioderna.

Efter detta inledande kapitel vidtar presentationen av det statistiska materialet, vilket inleds med den generella redovisningen av de centrala myndigheternas styrelser. Mätperioderna redovisas parallellt för att underlätta jämförelser över tiden. Efter styrelse-

redovisningen följer redovisningen av kommittéerna enligt samma metod.

Medelåldern är redovisad som ett exakt medelvärde. Ett harmoniserat medelvärde som tar hänsyn till antalet inom åldersintervallen ger ett något lägre medelvärde.

I studiens bilaga återfinns specifik, departementsvis statistik över myndighetsstyrelserna uppdelat på ålder och kön.

3 Centrala myndigheters styrelser

Kartläggningen vid årsskiftet 1998/99 omfattade 161 centrala myndigheter och affärsdrivande verk. Antalet personer uppgick till 1 404 stycken. Vid motsvarande kartläggning 1997/98 var siffrorna 162 för centrala myndigheter och affärsdrivande verk. Antalet personer uppgick vid mättillfället till 1 429 stycken. Vid årsskiftet 1996/97 omfattade kartläggningen 132 centrala myndigheter och affärsdrivande verk och antalet personer uppgick till 1 330 stycken.

I kartläggningen 1995/96 uppgick antalet centrala myndigheter och affärsdrivande verk till 113 stycken och antalet personer till 947. Antalet styrelseplatser har således successivt ökat fram till och med årsskiftet 1997/98. Vid årsskiftet 1998/99 kan en viss minskning noteras.

Som referens kan nämnas att i den första studien, *Ålderssammansättning i centrala myndigheters styrelser och kommittéer* (Ds 1995:58) redovisades 122 myndighetsstyrelser och 1 047 personuppgifter vid årsskiftet 1994/95.

Fördelning efter åldersintervall, styrelser

Som framgår av tabellerna 1, 2, 3, och 4 utgör personer i gruppen 15–24 år och 25–29 år 1998/99 0,9 procent, 1997/98 1,0 procent och 1996/97 0,7 procent av myndighetsstyrelserna. Vid det tidigare mättillfället 1995/96 var motsvarande siffra 0,5 procent.

Andelen ledamöter under 40 år är så gott som oförändrad vid de tre senaste mättillfällena. Vid årsskiftet 1998/99 är siffran 5,0 procent, 1997/98 5,0 procent och 1996/97 4,8 procent. Vid årsskiftet 1995/96 var motsvarande siffra 3,4 procent. En viss ökning

av antalet ledamöter under 40 år skedde således mellan mättilfällena 1995/96 och 1996/97.

Tabell 1

Fördelning efter åldersintervall styrelser 1998/99

Ålder	Antal	Andel %	Befolkningsandel % (31/12 1998)
75 – 85	0	0,0	3,9
70 – 74	14	1,0	4,2
65 – 69	92	6,6	4,3
60 – 64	216	15,4	4,7
50 – 59	778	55,4	13,4
40 – 49	234	16,7	13,4
30 – 39	56	4,0	14,1
25 – 29	12	0,9	6,7
15 – 24	2	0,1	11,7
	1404	100,0 %	

Medelålder styrelser 1998/99 = 53,9 år

Tabell 2

Fördelning efter åldersintervall styrelser 1997/98

Ålder	Antal	Andel %	Befolkningsandel % (31/12 1997)
75 – 85	0	0,0	3,9
70 – 74	12	0,8	4,2
65 – 69	76	5,3	4,4
60 – 64	205	14,3	4,6
50 – 59	792	55,4	13,0
40 – 49	273	19,1	13,6
30 – 39	56	3,9	14,0
25 – 29	12	0,8	6,8
15 – 24	3	0,2	11,9
Totalt	1429	100,0 %	

Medelålder styrelser 1997/98 = 53,5 år

Tabell 3

Fördelning efter åldersintervall styrelser 1996/97

Ålder	Antal	Andel %	Befolkningsandel % (31/12 1996)
75 – 85	2	0,2	6,4
70 – 74	7	0,5	4,4
65 – 69	61	4,6	4,5
60 – 64	175	13,2	4,6
50 – 59	709	53,3	13,5
40 – 49	311	23,4	13,8
30 – 39	55	4,1	13,9
25 – 29	7	0,5	6,9
15 – 24	3	0,2	12,1
Totalt:	1330	100,0	

Medelålder styrelser 1996/97 = 52,8 år

Tabell 4

Fördelning efter åldersintervall styrelser 1995/96

Ålder	Antal	Andel %	Befolkningsandel % (31/12 1994)
Över 64 år	75	7,9	17,5
60 – 64 år	138	14,6	4,6
50 – 59 år	524	55,3	11,5
40 – 49 år	178	18,8	14,3
30 – 39 år	27	2,9	13,6
25 – 29 år	4	0,4	7,2
18 – 24 år	1	0,1	9,0
Totalt:	947	100 %	

Medelålder styrelser 1995/96 = 54,1 år

Antalet ledamöter i åldersintervallet 50–59 år utgjorde vid årsskiftet 1998/99 55,4 procent av ledamöterna. För de ledamöter som var över 60 år är siffran 22,9 procent och upp till 49 år 21,6 procent. Fördelningen mellan de som är över 60 år och de som är upp till 49 år är relativt jämn medan gruppen 50–59 år upptar mer än hälften av alla styrelseplatser. Siffrorna för åldersintervallet 50–59 år är för 1996/97 identisk med siffran för 1997/98, 55,4 procent. Åldersgruppen över 60 år utgjorde dock 20,5 procent och upp till 49 år 24,1 procent.

Motsvarande siffror var vid mättillfället 1995/96 för åldersgruppen 50–59 år 53,3 procent, åldersgruppen över 60 år 18,4 procent och upp till 49 år 28,3 procent. Vid mättillfället 1995/96 utgjorde 50–59-åringarna 55,3 procent, åldersgruppen över 60 år 22,5 procent och upp till 49 år 22,2 procent.

Åldersgruppen 50–59 år dominerar helt i materialet och några större förändringar kan inte konstateras över mätperioden. Gruppen upp till 49 år var högst vid mättillfället 1997/98 och utgjorde då 28,3 procent och lägst vid mättillfället 1998/99 med andelen 21,6 procent. Gruppen över 60 var högst vid mättillfället 1998/99 med 22,9 procent och lägst 1996/97 med 18,4 procent.

Befolkningsandelen för åldersintervallet 15–85 år utgjorde den 31 december 1998 76,4 procent av den totala befolkningen. Andelen av befolkningen var för åldersgruppen 60–85 år 17,2 procent, för åldersgruppen 50–59 år 13,3 procent och för åldersgruppen 15–49 år 45,9 procent.

Statistiken visar inga större förändringar över mätperioderna. De äldre behåller stora andelar av styrelseplatserna. Någon relation till befolkningsandelen finns inte. Medelåldern i myndighetsstyrelserna är också näst intill oförändrad. Av tabellerna framgår att ungdomsrepresentationen, liksom tidigare år, är försvinnande liten.

Fördelning efter födelsedecennium, styrelser

Dominansen för 30- och 40-talisterna är fortsatt mycket tydlig (tabellerna 5, 6, 7 och 8). Tillsammans har dessa grupper 80,2 procent av styrelseplatserna vid årsskiftet 1998/99, vid årsskiftet 1997/98 är siffran något högre med 81,7 procent och vid årsskiftet 1996/97 är motsvarande siffra 80,1 procent. Detta är en minskning jämfört med mättillfället 1995/96 då siffran var 83,8 procent. Men de som är födda på 40-talet har egen majoritet vid tre av fyra mättillfällen. Det är vid årsskiftet 1996/97 som 40-talisterna inte hade egen majoritet med sina 49,8 procent. De som är födda på 1950, 1960, och 1970-talen ökar sina andelar mellan mätperioderna.

Tabell 5

Fördelning efter födelsedecennium, styrelser 1998/99

Födda på 1910-talet	0	0,0 %
1920-talet	23	1,6 %
1930-talet	366	26,1 %
1940-talet	761	54,2 %
1950-talet	193	13,7 %
1960-talet	50	3,6 %
1970-talet	11	0,8 %
Totalt	1404	100,0 %

Tabell 6

Fördelning efter födelsedecennium, styrelser 1997/98

Födda på 1910-talet	0	0,0 %
1920-talet	25	1,7 %
1930-talet	417	29,2 %
1940-talet	751	52,6 %
1950-talet	178	12,5 %
1960-talet	48	3,4 %
1970-talet	10	0,7 %
Totalt	1429	100,0 %

Tabell 7

Fördelning efter födelsedecennium, styrelser 1996/97

Födda på 1910-talet	1	0,1 %
1920-talet	33	2,5 %
1930-talet	403	30,3 %
1940-talet	663	49,8 %
1950-talet	188	14,1 %
1960-talet	37	2,8 %
1970-talet	5	0,4 %
Totalt	1330	100,0 %

Tabell 8

Fördelning efter födelsedecennium, styrelser 1995/96

Födda på 1910-talet	1	0,1 %
1920-talet	32	3,4 %
1930-talet	320	33,8 %
1940-talet	474	50,1 %
1950-talet	101	10,7 %
1960-talet	18	1,9 %
1970-talet	1	0,1 %
Totalt	947	100,0 %

Könsfördelningen efter åldersintervall, styrelser

Den förändring som kan noteras för kvinnorepresentationen totalt sett är försumbar. Över mätperioderna har kvinnornas andel rört sig från den lägsta noteringen vid årsskiftet 1997/98 om 41,9 procent till den högsta noteringen vid årsskiftet 1998/99 om 43,5 procent.

Kvinnornas antal har inte ökat nämnvärt under mätperioden om man ser till den totala volymen. Mellan 1996/97 och 1998/99 har antalet kvinnor ökat med 34. Antalet män har under samma period ökat med 77.

Skillnaden mellan män och kvinnor blir tydligast i åldersintervallet upp till 49 år där kvinnornas andel är större än männens. Kvinnorna stärker också sin ställning under mätperioden.

Tabell 9

Könsfördelning efter åldersintervall, styrelser 1998/99

Kvinnor

Ålder	Styrelser %	Antal	Riket %
75 – 85	0,0	0	57,2
70 – 74	7,1	1	54,7
65 – 69	33,7	31	52,7
60 – 64	34,3	74	50,8
50 – 59	43,1	335	49,4
40 – 49	53,0	124	49,2
30 – 39	66,1	37	48,8
25 – 29	75,0	9	49,1
15 – 24	0,0	0	48,9
Totalt	43,5 %	611	50,1 %

Män

Ålder	Styrelser %	Antal	Riket %
75 – 85	0,0	0	42,8
70 – 74	92,9	13	45,3
65 – 69	66,3	61	47,3
60 – 64	65,7	142	49,2
50 – 59	56,9	443	50,6
40 – 49	47,0	110	50,8
30 – 39	33,9	19	51,2
25 – 29	25,0	3	50,9
15 – 24	100,0	2	51,1
Totalt	56,5 %	793	49,9 %

Totalt antal kvinnor och män 1404 (=100%)

Tabell 10

Könsfördelning efter åldersintervall, styrelser 1997/98

Kvinnor

Ålder	Styrelser %	Antal	Riket %
75 – 85	0,0	0	57,4
70 – 74	8,3	1	54,6
65 – 69	23,7	18	52,9
60 – 64	35,6	73	51,0
50 – 59	40,5	321	49,4
40 – 49	51,6	141	49,3
30 – 39	60,7	34	48,7
25 – 29	83,3	10	49,1
15 – 24	33,3	1	48,9
Totalt	41,9 %	599	50,1 %

Män

Ålder	Styrelser %	Antal	Riket %
75 – 85	0,0	0	42,6
70 – 74	91,7	11	45,4
65 – 69	76,3	58	47,1
60 – 64	64,4	132	49,0
50 – 59	59,5	471	50,6
40 – 49	48,4	132	50,7
30 – 39	39,3	22	51,3
25 – 29	16,7	2	50,9
15 – 24	66,7	2	51,1
Totalt	58,1 %	830	49,9 %

Totalt antal kvinnor och män 1429 (=100%)

Tabell 11

Könsfördelning efter åldersintervall, styrelser 1996/97

Kvinnor

Ålder	Styrelser %	Antal	Riket %
75 – 85	0,0	0	59,3
70 – 74	14,3	1	54,7
65 – 69	24,6	15	53,0
60 – 64	36,6	64	51,2
50 – 59	40,1	284	49,4
40 – 49	55,3	172	49,2
30 – 39	61,8	34	48,7
25 – 29	71,4	5	49,0
15 – 24	66,7	2	48,9
Totalt	43,4 %	577	

Män

Ålder	Styrelser %	Antal	Riket %
75 – 85	100,0	2	40,7
70 – 74	85,7	6	45,3
65 – 69	75,4	46	47,0
60 – 64	63,4	111	48,8
50 – 59	59,9	425	50,6
40 – 49	44,7	139	50,8
30 – 39	38,2	21	51,3
25 – 29	28,6	2	51,0
15 – 24	33,3	1	51,1
Totalt	56,6 %	753	

Totalt antal kvinnor och män 1330 (=100%)

Tabell 12

Könsfördelning efter åldersintervall, styrelser 1995/96

Kvinnor

Ålder	Styrelser %	Antal	Riket %
Över 64 år	24,0	18	57,6
60 – 64	36,2	50	51,7
50 – 59	41,2	216	49,6
40 – 49	55,1	98	49,1
30 – 39	55,6	15	48,8
25 – 29	50,0	2	48,6
18 – 24	100,0	1	49,0
Totalt	42,2 %	400	

Män

Ålder	Styrelser %	Antal	Riket %
Över 64 år	76,0	57	42,4
60 – 64	63,8	88	48,3
50 – 59	58,8	308	50,4
40 – 49	44,9	80	50,9
30 – 39	44,4	12	51,2
25 – 29	50,0	2	51,4
18 – 24	0,0	0	51,0
Totalt	57,8 %	547	

Totalt antal kvinnor och män 947 (=100 %)

På det generella planet kan man säga att statistiken visar att kvinno-representationen förbättras med sjunkande ålder. Vid mättillfället 1998/99 är 21,7 procent av det totala antalet ledamöter under 49 år. Av den gruppen utgör kvinnornas andel 56,0 procent. Vid mättillfället 1997/98 är den totala andelen 24,1 procent under 49 år, varav kvinnornas andel är 54,1. Vid årsskiftet 1996/97 är 28,3 procent under 49 år, varav 56,6 procent är kvinnor. För 1995/96 är siffrorna 22,2 procent för totala antalet under 49 år, varav 55,2 procent är kvinnor. Det är således under hela perioden fler kvinnor än män i gruppen upp till 49 år.

Könsfördelning efter födelsedecennium, styrelser

Även sett till födelsedecennium framgår att kvinno-representationen ökar under senare år (tabellerna 13, 14, 15 och 16). Vid mättillfället 1996/97 fick kvinnor födda på 50-talet en tydlig majoritet i jämförelse med mättillfället 1995/96. Denna tydliga majoritet planar dock ut vid de senare mättillfällena. Nyutnämningarna av ledamöter födda på 60- och 70-talet har i första hand skett bland kvinnor. Där behåller kvinnorna sin majoritet över hela mätperioden.

Tabell 13

Könsfördelning efter födelsedecennium, styrelser 1998/99

Kvinnor

	%	Antal
Födda på 1910-talet	0,0	0
1920-talet	17,4	4
1930-talet	33,9	124
1940-talet	44,4	338
1950-talet	54,4	105
1960-talet	66,0	33
1970-talet	63,6	7
Totalt	43,5 %	611

Män

	%	Antal
Födda på 1910-talet	0	0
1920-talet	82,6	19
1930-talet	66,1	242
1940-talet	55,6	423
1950-talet	45,6	88
1960-talet	34,0	17
1970-talet	36,4	4
Totalt	56,5 %	793

Tabell 14

Fördelning efter födelsedecennium, styrelser 1997/98

Kvinnor

	%	Antal
Födda på 1910-talet	0	0
1920-talet	12,0	3
1930-talet	32,4	135
1940-talet	43,4	326
1950-talet	54,5	97
1960-talet	64,6	31
1970-talet	70,0	7
Totalt	41,9 %	599

Män

	%	Antal
Födda på 1910-talet	0,0	0
1920-talet	88,0	22
1930-talet	67,6	282
1940-talet	56,6	425
1950-talet	45,5	81
1960-talet	35,4	17
1970-talet	30,0	3
Totalt	58,1 %	830

Tabell 15

Fördelning efter födelsedecennium, styrelser 1996/97

Kvinnor

	%	Antal
Födda på 1910-talet	0,0	0
1920-talet	21,2	7
1930-talet	34,0	137
1940-talet	44,2	293
1950-talet	59,6	112
1960-talet	67,6	25
1970-talet	60,0	3
Totalt	43,4 %	577

Män

	%	Antal
Födda på 1910-talet	100,0	1
1920-talet	78,8	26
1930-talet	66,0	266
1940-talet	55,8	370
1950-talet	40,4	76
1960-talet	32,4	12
1970-talet	40,0	2
Totalt	56,6 %	753

Tabell 16

Fördelning efter födelsedecennium, styrelser 1995/96

Kvinnor

	%	Antal
Födda på 1910-talet	0,0	0
1920-talet	15,6	5
1930-talet	36,3	116
1940-talet	43,9	208
1950-talet	59,4	60
1960-talet	55,6	10
1970-talet	100,0	1
Totalt	42,2 %	400

Män

	%	Antal
Födda på 1910-talet	100,0	1
1920-talet	84,4	27
1930-talet	63,8	204
1940-talet	56,1	266
1950-talet	40,6	41
1960-talet	44,4	8
1970-talet	0,0	0
Totalt	57,8 %	547

Departementen

Tabell 17

Medelålder i centrala myndigheters styrelser departementsvis

Det är viktigt att erinra sig att antalet styrelseplatser varierar stort mellan departementen, varför jämförelser inte är helt givna.

	1995/96	1996/97	1997/98	1998/99
Justitiedepartementet	52,7	54,0	54,4	55,4
Utrikesdepartementet	53,4	53,2	52,2	52,4
Försvarsdepartementet	56,2	54,3	53,7	55,2
Socialdepartementet	54,7	54,2	54,5	54,6
Kommunikationsdepartementet	54,3	51,9	54,3	53,7
Finansdepartementet	52,6	52,0	53,6	54,5
Utbildningsdepartementet	53,6	53,1	54,3	54,5
Jordbruksdepartementet	55,6	51,3	52,9	53,2
Arbetsmarknadsdepartementet	54,2	51,9	51,7	50,3
Kulturdepartementet	53,8	52,7	52,6	53,4
Närings- och handelsdepartementet	55,3	54,4	53,4	53,8
Inrikesdepartementet	51,4*	53,5	53,5	54,7
Miljödepartementet	52,7	52,9	54,3	54,5

* Civildepartementet

Generellt sett kan man säga att medelåldern i styrelserna har sjunkit. Fem departement (Justitie-, Finans-, Utbildnings-, Inrikes- och Miljödepartementen) har dock en motsatt utveckling över mätperioderna. Medelåldern är redovisad som ett exakt medelvärde. Ett harmoniserat medelvärde som tar hänsyn till antalet inom åldersintervallen ger ett något lägre medelvärde.

Tabell 18

Medelålder i centrala myndigheters styrelser 1998/99 uppdelat på kön

	Kvinnor	Män	1998/99
Justitiedepartementet	53,6	57,1	55,4
Utrikesdepartementet	50,8	53,5	52,4
Försvarsdepartementet	52,5	56,4	55,2
Socialdepartementet	54,0	55,3	54,6
Kommunikationsdepartementet	52,8	54,5	53,7
Finansdepartementet	53,7	55,0	54,5
Utbildningsdepartementet	53,5	55,2	54,5
Jordbruksdepartementet	52,0	54,4	53,2
Arbetsmarknadsdepartementet	48,2	52,9	50,3
Kulturdepartementet	52,1	54,7	53,4
Närings- och handelsdepartementet	51,8	55,2	53,8
Inrikesdepartementet	52,3	56,4	54,7
Miljödepartementet	53,6	55,2	54,5
Summa medelålder	52,4	55,1	53,9

Medelåldern för kvinnorna är i alla departement lägre än för männen (tabellerna 18 och 19). I tabellerna 13, 14, 15, och 16 kunde vi se att nyutnämningarna av ledamöter födda på 50-, 60- 70-talen i större utsträckning har gått till kvinnorna, vilket avspeglar sig också i denna statistik.

Tabell 19

Medelålder i centrala myndigheters styrelser 1997/98 uppdelat på kön

	Kvinnor	Män	1997/98
Justitiedepartementet	52,7	56,2	54,4
Utrikesdepartementet	51,4	52,6	52,24
Försvarsdepartementet	51,5	55,8	53,7
Socialdepartementet	54,2	54,9	54,5
Kommunikationsdepartementet	53,2	55,1	54,3
Finansdepartementet	53,5	53,6	53,6
Utbildningsdepartementet	53,2	55,2	54,3
Jordbruksdepartementet	51,8	53,8	52,9
Arbetsmarknadsdepartementet	49,3	54,5	51,7
Kulturdepartementet	51,4	53,9	52,6
Närings- och handelsdepartementet	51,4	54,6	53,4
Inrikesdepartementet	50,5	55,2	53,5
Miljödepartementet	53,8	54,7	54,3
Summa medelålder	52,1	54,6	53,5

4 Det statliga kommittéväsendet

Endast så kallade sifferkommittéer verksamma vid de aktuella årsskiftena omfattas av statistiken. För årsskiftet 1998/99 omfattar kartläggningen 160 kommittéer och 788 personuppgifter, vid årsskiftet 1997/98 fanns 163 kommittéer omfattande 690 personuppgifter och vid årsskiftet 1996/97 var kommittéernas antal 156 kommittéer och 759 personuppgifter. Uppgifterna från 1995/96 omfattar 185 kommittéer och 776 personuppgifter. På samma sätt som gäller för myndighetsstyrelserna omfattas endast kommittéernas ordförande/den särskilde utredaren och ledamöter av statistiken.

Fördelning efter åldersintervall, kommittéer

De följande tabellerna (tabell 20, 21, 22 och 23) visar att personer under 30 år i mycket liten utsträckning är representerade i kommittéväsendet. Vid mättillfällena 1995/96 och 1996/97 finns vid båda tillfällena fem personer under 25 år. Vid mättillfället 1997/98 finns en person under 25 år och 1998/99 ingen alls.

Åldersintervallet 25–29 år visar också en negativ utveckling. Vid mättillfället 1995/96 finns 18 ledamöter mellan 25 och 29 år. Under 1996/97 har siffran ökat med en till 19 personer. Vid mättillfället 1997/98 har antalet sjunkit till 11 personer i åldersintervallet och vid mättillfället 1998/99 fanns 15 personer mellan 25 och 29 år.

Åldersgruppen 50 år och uppåt är stabil. Vid mättillfället 1998/97 upptar denna grupp 64,8 procent av platserna, 1997/98 är siffran 62,6 procent och 1996/97 är den 64,6 procent.

Mättillfället 1996/97 visar de mest positiva siffrorna ur ett ungdomsperspektiv. Här är det två kommittéer som påverkar siffrorna genom att vara mer eller mindre utpräglade ungdomskommittéer.

Medelåldern i Ungdomspolitiska kommittén är 31,4 år och medelåldern i Ungdomens IT-råd är 21,8 år. Dessa båda kommittéer avslutade sitt arbete under 1997.

Medelåldern i de statliga kommittéerna har totalt sett sjunkit. Gruppen 50 år och uppåt fortsätter dock att dominera.

Tabell 20

Fördelning efter åldersintervall kommittéer 1998/99

Ålder	Antal	Antal %	Befolkningsandel % (31/12 1998)
75 – 85	9	1,1	3,9
70 – 74	10	1,3	4,2
65 – 69	36	4,6	4,3
60 – 64	85	10,8	4,7
50 – 59	371	47,1	13,4
40 – 49	191	24,2	13,4
30 – 39	71	9,0	14,1
25 – 29	15	1,9	6,7
15 – 24	0	0,0	11,7
	788	100,0 %	

Medelålder kommittéer 1998/99 = 51,9 år

Tabell 21

Fördelning efter åldersintervall kommittéer 1997/98

Ålder	Antal	Antal %	Befolkningsandel % (31/12 1997)
75 – 85	7	1,0	3,9
70 – 74	12	1,7	4,2
65 – 69	29	4,2	4,4
60 – 64	76	11,0	4,6
50 – 59	308	44,6	13,0
40 – 49	182	26,4	13,6
30 – 39	64	9,3	14,0
25 – 29	11	1,6	6,8
15 – 24	1	0,1	11,9
Totalt	690	100,0 %	

Medelålder kommittéer 1997/98 = 51,5 år

Tabell 22

Fördelning efter åldersintervall kommittéer 1996/97

Ålder	Antal	Antal %	Befolkningsandel % (31/12 1996)
75 – 85	5	0,7	6,4
70 – 74	10	1,3	4,4
65 – 69	34	4,5	4,5
60 – 64	69	9,1	4,6
50 – 59	319	42,0	13,5
40 – 49	205	27,0	13,8
30 – 39	93	12,3	13,9
25 – 29	19	2,5	6,9
15 – 24	5	0,6	12,1
Totalt:	759	100 %	

Medelålder kommittéer 1996/97 = 49,7 år

Tabell 23

Fördelning efter åldersintervall kommittéer 1995/96

Ålder	Antal	Antal %	Befolkningsandel % (31/12 1994)
Över 64 år.	70	9,0	17,5
60 – 64 år:	79	10,2	4,6
50 – 59 år:	352	45,4	11,5
40 – 49 år:	187	24,1	14,3
30 – 39 år:	65	8,4	13,6
25 – 29 år:	18	2,3	7,2
18 – 24 år:	5	0,6	9,0
Totalt:	776	100 %	

Medelålder styrelser 1995/96 = 54,1 år

Fördelning efter födelsedecennium, kommittéer

Gruppen 30- och 40-talister dominerar starkt och variationen är liten mellan åren. Skillnaden mellan den lägsta och högsta siffran kommer från mättillfällena 1995/96 och 1996/97. Förändringen är mer marginell vid de två senare mättillfällena.

Dominansen av 30- och 40-talisterna är dock inte lika stor i kommittéerna som i myndighetsstyrelserna. I kommittéerna upptar 30- och 40-talisterna mellan 63,9 och 69,2 procent över mätperioden och i myndighetsstyrelserna mellan 80,2 och 83,3 procent.

Grupperna födda på 1960- och 1970-talet har större representation i kommittéväsendet än i myndighetsstyrelserna. I kommittéerna upptar de mellan 8,4 och 9,4 procent av platserna och i myndighetsstyrelserna är motsvarande siffror 2,0 till 4,3 procent.

De som är födda på 1950-talet ger avtryck i statistiken. I kommittéväsendet ökar gruppen från 17,5 till 22,8 över mätperioden. För myndighetsstyrelserna är utvecklingen inte lika positiv. Där går utvecklingen mer upp och ner och den högsta siffran redovisas vid mättillfället 1996/97 med 14,1 procent och den lägsta vid det tidigare mättillfället 1995/96 med 10,7 procent.

Tabell 24

Fördelning efter födelsedecennium, kommittéer 1998/99

Födda på 1910-talet	4	0,5 %
1920-talet	19	2,4 %
1930-talet	155	19,7 %
1940-talet	356	45,2 %
1950-talet	180	22,8 %
1960-talet	59	7,5 %
1970-talet	15	1,9 %
1980-talet	0	0,0 %
Totalt	788	100,0 %

Fördelning efter födelsedecennium, kommittéer 1997/98

Födda på 1910-talet	3	0,4 %
1920-talet	24	3,5 %
1930-talet	137	19,9 %
1940-talet	310	44,9 %
1950-talet	155	22,5 %
1960-talet	52	7,5 %
1970-talet	9	1,3 %
1980-talet	0	0,0 %
Totalt	690	100,0 %

Tabell 25

Fördelning efter födelsedecennium, kommittéer 1996/97

Födda på 1910-talet	3	0,4 %
1920-talet	26	3,4 %
1930-talet	160	21,1 %
1940-talet	325	42,8 %
1950-talet	172	22,7 %
1960-talet	60	7,9 %
1970-talet	11	1,4 %
1980-talet	2	0,3 %
Totalt	759	100,0 %

Fördelning efter födelsedecennium, kommittéer 1995/96

Födda på 1910-talet	5	0,6 %
1920-talet	33	4,3 %
1930-talet	186	24,0 %
1940-talet	351	45,2 %
1950-talet	136	17,5 %
1960-talet	54	7,0 %
1970-talet	11	1,4 %
Totalt	776	100,0 %

Könsfördelning efter åldersintervall, kommittéer

Kvinnorepresentationen är fortsatt lika låg i kommittéer som i styrelser. Männens dominans är total i grupperna 50 år och uppåt. Där finns ingen skillnad mellan kommittéer och myndighetsstyrelser. I gruppen 40–49 år börjar kvinnorna dominera när det gäller myndighetsstyrelserna medan den manliga dominansen delvis finns kvar i kommittéväsendet. För grupperna upp till 39 år dominerar kvinnor i både kommittéer och styrelser med vissa undantag för gruppen 15–24 år. Denna grupp är liten och enstaka personer påverkar den procentuella fördelningen.

Tabell 26

Könsfördelning efter åldersintervall, kommittéer 1998/99

Kvinnor

Ålder	Kommittéer %	Antal	Riket %
75 – 85	33,3	3	57,2
70 – 74	40,0	4	54,7
65 – 69	27,8	10	52,7
60 – 64	31,8	27	50,8
50 – 59	41,0	152	49,4
40 – 49	42,9	82	49,2
30 – 39	52,0	37	48,8
25 – 29	66,7	10	49,1
15 – 24	0,0	0	48,9
Totalt	41,2 %	325	50,1 %

Män

Ålder	Kommittéer %	Antal	Riket %
75 – 85	66,7	6	42,8
70 – 74	60,0	6	45,3
65 – 69	72,2	26	47,3
60 – 64	68,2	58	49,2
50 – 59	59,0	219	50,6
40 – 49	57,1	109	50,8
30 – 39	47,9	34	51,2
25 – 29	33,3	5	50,9
15 – 24	0,0	0	51,1
Totalt	58,8 %	463	49,9 %

Totalt antal kvinnor och män 788 (=100%)

Tabell 27

Könsfördelning efter åldersintervall, kommittéer 1997/98

Kvinnor

Ålder	Kommittéer %	Antal	Riket
75 – 85	14,3	1	57,4
70 – 74	33,3	4	54,6
65 – 69	13,8	4	52,9
60 – 64	32,9	25	51,0
50 – 59	44,5	137	49,4
40 – 49	45,6	83	49,3
30 – 39	57,8	37	48,7
25 – 29	63,6	7	49,1
15 – 24	100,0	1	48,9
Totalt	43,3 %	299	50,1 %

Män

Ålder	Kommittéer %	Antal	Riket
75 – 85	85,7	6	42,6
70 – 74	66,7	8	45,4
65 – 69	86,2	25	47,1
60 – 64	67,1	51	49,0
50 – 59	55,5	171	50,6
40 – 49	44,4	99	50,7
30 – 39	42,3	27	51,3
25 – 29	36,4	4	50,9
15 – 24	0,0	0	51,1
Totalt	56,7 %	391	49,9 %

Totalt antal kvinnor och män 690 (=100%)

Tabell 28

Könsfördelning efter åldersintervall, kommittéer 1996/97

Kvinnor

Ålder	kommittéer %	Antal	Riket %
75 – 85	20,0	1	59,3
70 – 74	10,0	1	54,7
65 – 69	23,5	8	53,0
60 – 64	29,0	20	51,2
50 – 59	45,1	144	49,4
40 – 49	48,3	99	49,2
30 – 39	53,7	50	48,7
25 – 29	68,4	13	49,0
15 – 24	40,0	2	48,9
Totalt	44,5 %	338	

Män

Ålder	Kommittéer %	Antal	Riket %
75 – 85	80,0	4	40,7
70 – 74	90,0	9	45,3
65 – 69	76,5	26	47,0
60 – 64	71,0	49	48,8
50 – 59	54,9	175	50,6
40 – 49	51,7	106	50,8
30 – 39	46,2	43	51,3
25 – 29	31,6	6	51,0
15 – 24	60,0	3	51,1
Totalt	55,5 %	421	

Totalt antal kvinnor och män 759 (=100%)

Tabell 29

Könsfördelning efter åldersintervall, kommittéer 1995/96

Kvinnor

Ålder	Kommittéer %	Antal	Riket %
Över 64	20,0	14	57,6
60 – 64	26,6	21	51,7
50 – 59	40,1	141	49,6
40 – 49	48,7	91	49,1
30 – 39	53,8	35	48,8
25 – 29	83,3	15	48,6
18 – 24	40,0	2	49,0
Totalt	41,1 %	319	

Män

Ålder	kommittéer %	Antal	Riket %
Över 64	80,0	56	42,4
60 – 64	73,4	58	48,3
50 – 59	59,9	211	50,4
40 – 49	51,3	96	50,9
30 – 39	46,2	30	51,2
25 – 29	16,7	3	51,4
18 – 24	60,0	3	51,0
Totalt	58,9 %	457	

Totalt antal kvinnor och män 947 (=100 %)

Departementen

Tabell 30

Medelålder i statliga kommittéer departementsvis

	1995/96	1996/97	1997/98	1998/99
Statsrådsberedningen			42,8*	
Justitiedepartementet	53,3	52,0	50,3	50,5
Utrikesdepartementet	49,2	52,0	57,1	54,4
Försvarsdepartementet	58,8	58,3	54,8	56,6
Socialdepartementet	54,1	52,7	53,9	55,6
Kommunikationsdepartementet	51,1	44,2**	52,8	51,8
Finansdepartementet	50,6	49,9	51,3	51,5
Utbildningsdepartementet	50,1	49,0	52,6	50,1
Jordbruksdepartementet	50,3	48,1	53,6	47,9
Arbetsmarknadsdepartementet	49,0	46,8	50,2	48,8
Kulturdepartementet	50,4	51,4	53,6	53,2
Närings- och handelsdepartementet	53,9	50,0	50,0	56,0
Inrikesdepartementet	50,3	45,2***	48,6	50,2
Miljödepartementet	51,9	46,6	48,9	47,9

* Demokratiutredningen tillhör 1997/98 Statsrådsberedningen. Från och med 1998 tillhör Demokratiutredningen Justitiedepartementet.

** Medelåldern i kommittéer exklusive Ungdomens IT-råd är 48,2 år. Ungdomens IT-råd avslutade sitt arbete under 1997.

*** Medelåldern i kommittéer exklusive ungdomspolitiska kommittén är 48,6 år. Ungdomspolitiska kommitténs arbete avslutades under 1997.

Tabell 31

Medelålder i statliga kommittéer uppdelat på kön 1998/99

	Kvinnor	Män	1998/99
Justitiedepartementet	49,0	51,9	50,5
Utrikesdepartementet	53,7	54,9	54,4
Försvarsdepartementet	59,0	55,8	56,6
Socialdepartementet	53,4	57,1	55,6
Kommunikationsdepartementet	48,4	52,9	51,8
Finansdepartementet	52,1	51,3	51,5
Utbildningsdepartementet	49,3	50,7	50,1
Jordbruksdepartementet	46,5	49,2	47,9
Arbetsmarknadsdepartementet	47,8	49,8	48,8
Kulturdepartementet	50,0	55,5	53,2
Närings- och handelsdepartementet	55,0	56,5	56,0
Inrikesdepartementet	49,5	50,9	50,2
Miljödepartementet	43,8	51,4	47,9
Summa medelålder	50,6	52,9	51,9

Tabell 32

Medelålder i statliga kommittéer uppdelat på kön 1997/98

	Kvinnor	Män	1997/98
Statsrådsberedningen	34,8	49,5	42,8
Justitiedepartementet	48,5	51,9	50,3
Utrikesdepartementet	53,4	60,3	57,1
Försvarsdepartementet	55,3	54,6	54,8
Socialdepartementet	51,9	55,6	53,9
Kommunikationsdepartementet	49,8	54,3	52,8
Finansdepartementet	49,8	52,0	51,3
Utbildningsdepartementet	51,0	52,2	52,6
Jordbruksdepartementet	50,3	55,8	53,6
Arbetsmarknadsdepartementet	53,7	47,6	50,2
Kulturdepartementet	51,3	55,3	53,6
Närings- och handelsdepartementet	44,3	52,8	50,0
Inrikesdepartementet	47,0	50,0	48,6
Miljödepartementet	46,2	52,1	48,9
Summa medelålder	49,1	53,1	51,5

Bilaga

I bilagan redovisas lägesbilden vid årsskiftet 1998/99 för de centrala myndigheternas styrelser uppdelade på ålder och kön. Materialet omfattar 161 myndighetsstyrelser och 1 404 personuppgifter.

Justitiedepartementet

Rikspolisstyrelsen

	Män	Kvinnor
	56	55
	54	57
	51	53
	65	43
Medelålder – 54,3		

Rådgivande nämnd

	Män	Kvinnor
	64	56
	66	49
		39
		47
		48
Medelålder – 52,7		

Tjänsteförslagsnämnden

Män	Kvinnor
53	58
63	41
59	52
50	44
	53

Medelålder – 52,6

Domstolsverket

Män	Kvinnor
48	54
62	57
50	45
47	
61	
60	

Medelålder – 53,8

Tjänsteförslagsnämnden för domstolsverket

Män	Kvinnor
67	55
65	61
51	57
59	52
66	
66	
59	

Medelålder – 59,8

Notarienämnnden

	Män	Kvinnor
	66	49
	48	53
	50	54
Medelålder – 53,3		

Rättshjälpsnämnden

	Män	Kvinnor
	66	55
	54	64
	54	57
		63
Medelålder – 59,0		

Fideikommisionsnämnden

	Män	Kvinnor
	69	68
	50	
	65	
	66	
Medelålder – 63,6		

Gentekniknämnden

Män	Kvinnor
69	55
49	50
53	53
61	60
56	55
51	50
44	50
60	50

Medelålder – 54,1

Kriminalvårdsstyrelsen

Män	Kvinnor
61	66
66	55
56	65
54	

Medelålder – 60,4

Brottsförebyggande rådet

Män	Kvinnor
57	53
35	55
37	49
	52
	57

Medelålder – 49,4

Utrikesdepartementet**Statens invandrarverk**

	Män	Kvinnor
	57	49
	55	62
	53	52
	40	43
		34
Medelålder – 49,4		

SIDA

	Män	Kvinnor
	56	61
	62	51
	58	49
	57	36
	57	
	51	
	48	
Medelålder – 53,3		

Forskningsnämnden SIDA

	Män	Kvinnor
	62	62
	60	57
	53	54
	48	54
	48	
Medelålder – 55,3		

Nordiska Afrikainstitutet

Män	Kvinnor
58	53
59	47
56	
53	
51	
48	
48	
45	
37	

Medelålder – 50,5

Svenska institutet

Män	Kvinnor
55	57
62	55
57	55
57	52
56	47
52	36

Medelålder – 53,4

Försvarsdepartementet**Försvarets materialverk**

	Män	Kvinnor
	59	53
	58	50
	57	54
Medelålder – 55,2		

Överstyrelsen för civil beredskap

	Män	Kvinnor
	52	61
	58	
	62	
	57	
	65	
	60	
	58	
	59	
Medelålder – 59,1		

Statens Räddningsverk

	Män	Kvinnor
	65	61
	47	54
	53	34
		55
		56
Medelålder – 53,1		

Rådet för Räddningstjänst

Män	Kvinnor
53	57
57	50
55	54
59	
54	
58	
64	
63	
59	
59	
56	
56	
63	
54	
67	
54	

Medelålder – 57,5

Styrelsen för psykologiskt försvar

Män	Kvinnor
68	54
66	
54	
53	
58	

Medelålder – 58,8

Kustbevakningen

Män	Kvinnor
54	35
52	54
59	
53	
47	
49	
67	

Medelålder – 52,2

Försvarets forskningsanstalt

Män	Kvinnor
66	57
58	50
53	
59	
36	
61	
65	
59	
62	

Medelålder – 56,9

Försvarshögskolans styrelse

Män	Kvinnor
70	57
58	54
55	56
60	
61	
49	
58	

Medelålder – 57,8

Flygtekniska försöksanstalten

Män	Kvinnor
68	48
53	57
58	54
63	
55	

Medelålder – 57,0

Totalförsvarets pliktverk

Män	Kvinnor
54	52
61	55
59	57
26	

Medelålder – 52,0

Fartygsuttagningskommissionen

Män	Kvinnor
54	
50	
48	
57	
54	
55	
55	
56	

Medelålder – 53,6

Nämnden för personalvård för totalförsvaret

Män	Kvinnor
39	48
54	39
22	62
55	46
62	31
21	56
42	64
63	
64	
61	

Medelålder – 48,8

Försvarets underrättelsenämnd

Män	Kvinnor
54	42
59	64
65	54

Medelålder – 56,3

Rikshemvärnsrådet

	Män	Kvinnor
	58	
Medelålder – 58		

Överklagandenämnden för totalförsvaret

	Män	Kvinnor
	61	57
	51	62
	41	37
Medelålder – 51,5		

Totalförsvarets chefsnämnd

	Män	Kvinnor
	58	54
	56	53
	58	53
	58	49
	61	55
	53	56
	54	52
	55	
	51	
	56	
	51	
	50	
	62	
	51	
	62	
Medelålder – 54,9		

Rådet för insyn

Män	Kvinnor
61	52
60	26
60	65
66	

Medelålder – 55,7

Fortifikations verket

Män	Kvinnor
55	67
64	52
61	
67	
63	

Medelålder – 61,3

Socialdepartementet**Läkemedelsverket**

	Män	Kvinnor
	61	59
	48	54
	60	57
Medelålder – 56,5		

Socialstyrelsen

	Män	Kvinnor
	55	50
	68	56
	51	66
	54	47
		57
		45
Medelålder – 54,9		

Statens beredning för utvärdering av medicinsk metodik

	Män	Kvinnor
	55	57
	63	60
	55	45
	52	57
	52	
	50	
Medelålder – 54,6		

Smittskyddsinstitutet

	Män	Kvinnor
	60	51
	51	59
	56	51
	63	
Medelålder – 55,9		

Riksförsäkringsverket

	Män	Kvinnor
	54	65
	59	67
	53	51
	49	50
Medelålder – 56,0		

Socialvetenskapliga forskningsrådet

	Män	Kvinnor
	59	68
	57	58
	56	55
	54	53
	54	53
	53	53
	53	47
	51	47
	50	46
	50	
	48	
	46	
Medelålder – 52,9		

Statens nämnd för internationella adoptionsfrågor

Män	Kvinnor
57	50
55	58
	56
	56
	56
	59

Medelålder – 55,9

SiS styrelse

Män	Kvinnor
59	55
51	66
49	54
	41
	33
	49

Medelålder – 50,8

Statens institut för särskilt utbildningsstöd

Män	Kvinnor
57	65
49	48
57	52
	53

Medelålder – 54,4

Handikappombudsmannen

	Män	Kvinnor
	48	57
	55	66
	50	50
	35	56
	53	54
	55	57
Medelålder – 53,0		

Folkhälsoinstitutet

	Män	Kvinnor
	56	52
	58	59
	56	65
	55	55
	60	50
	60	
Medelålder – 56,9		

Alkoholinsortimentsnämnden

	Män	Kvinnor
	58	60
	51	
	69	
	67	
Medelålder – 61,0		

Rättsmedicinalverket RMV

	Män	Kvinnor
	64	49
	50	53
	63	
	73	
	71	
Medelålder – 60,4		

Statens institut för psykosocial miljömedicin IPM

	Män	Kvinnor
	56	60
	40	50
	58	57
	51	55
	56	59
	51	
Medelålder – 53,9		

Hälso- och sjukvårdens ansvarsnämnd

Män	Kvinnor
55	60
68	59
52	57
53	37
49	40
54	61
58	50
68	48
60	38
49	49
53	47
64	52
45	45
51	66
59	57
	49
	57

Medelålder – 53,4

Kommunikationsdepartementet**Banverket**

Män	Kvinnor
65	56
52	52
56	46
50	
63	

Medelålder – 55,0

Statens geotekniska institut

Män	Kvinnor
49	62
61	54
57	

Medelålder – 56,6

Statens Järnvägar

Män	Kvinnor
52	55
50	55
37	
52	
58	

Medelålder – 51,3

Sveriges meteorologiska och hydrologiska institut SMHI

Män	Kvinnor
60	60
54	57
59	50
54	
41	
50	

Medelålder – 53,9

Statens väg- och transportforskningsinstitut

Män	Kvinnor
67	42
53	36
53	43
56	

Medelålder – 50,0

Sjöfartsverket

Män	Kvinnor
54	53
59	45
	56
	54
	45

Medelålder – 52,3

Handelsflottans kultur- och fritidsråd

Män	Kvinnor
60	59
55	44
47	47
53	

Medelålder – 52,1

Kommunikations- forskningsberedningen

Män	Kvinnor
57	59
51	50
58	55
	55

Medelålder – 55,0

Luftfartsverket

Män	Kvinnor
57	53
54	56
64	65
46	

Medelålder – 56,4

Post & Telestyrelsen

Män	Kvinnor
62	43
47	54
51	66
52	44
52	
54	

Medelålder – 52,5

Vägverket

Män	Kvinnor
60	57
64	52
53	57
49	66
	50

Medelålder – 56,4

Finansdepartementet**Riksgäldskontoret**

Män	Kvinnor
53	39
48	50
47	53
61	
49	
33	

Medelålder – 48,1

Generaltullstyrelsen

Män	Kvinnor
49	57
52	56
64	52
65	47
54	

Medelålder – 55,1

Statens Fastighetsverk

Män	Kvinnor
58	61
67	56
51	56
55	
43	

Medelålder – 55,9

KK Fonddelegationen

	Män	Kvinnor
	54	53
	59	59
	62	
Medelålder – 57,4		

SPV Statens Pensionsverk

	Män	Kvinnor
	52	56
	62	51
	60	43
	57	51
	55	
Medelålder – 54,1		

Finansinspektionen

	Män	Kvinnor
	44	59
	53	60
	51	
	59	
	44	
	67	
	59	
Medelålder – 55,1		

Riksrevisionsverkets Råd

Män	Kvinnor
48	59
60	54
62	43
61	41
61	57
67	

Medelålder – 55,7

Riksskatteverket

Män	Kvinnor
55	49
45	45
58	63
39	49
62	
53	
50	
57	
43	
53	
54	

Medelålder – 51,7

Lotteriinspektionen

Män	Kvinnor
52	59
54	54
	59

Medelålder – 55,6

SCB:s Vetenskapliga Råd

Män	Kvinnor
53	55
57	49
57	
71	
70	
62	
53	

Medelålder – 58,6

Statistiska Centralbyrån SCB

Män	Kvinnor
59	56
48	56
47	52
54	57
56	

Medelålder – 53,9

Kammarkollegiet

Män	Kvinnor
54	51
57	53
55	67
55	59

Medelålder – 56,4

Utbildningsdepartementet**Centrala studiestödsnämnden CSN**

	Män	Kvinnor
	66	58
	57	59
	48	58
	28	52
	63	52
Medelålder – 54,1		

Verket för högskoleservice VHS

	Män	Kvinnor
	64	52
	52	58
	54	51
	53	29
		28
Medelålder – 49,0		

Statens psykologiska-pedagogiska bibliotek

	Män	Kvinnor
	55	60
	58	59
	55	52
Medelålder – 56,5		

Kungliga biblioteket KB

Män	Kvinnor
54	61
62	47
66	64
52	64
	56

Medelålder – 58,4

Arkivet för ljud och bild

Män	Kvinnor
54	54
50	62
46	62

Medelålder – 54,7

Forskningsrådsnämnden

Män	Kvinnor
49	58
42	52
66	47
60	65
57	50
53	53
53	53
64	53
	60

Medelålder – 55,0

Humanistisk–Samhällsvetenskapliga forskningsrådet HSFR

Män	Kvinnor
71	55
55	56
64	56
56	56
54	32
62	

Medelålder – 56,1

Medicinska forskningsrådet MFR

Män	Kvinnor
49	54
55	54
52	64
59	54
	51
	60

Medelålder – 55,2

Naturvetenskapliga forskningsrådet NFR

Män	Kvinnor
58	53
49	58
53	38
59	
55	
56	
58	
56	

Medelålder – 53,7

Teknikvetenskapliga forskningsrådet TFR

Män	Kvinnor
48	55
57	
54	
50	
52	
70	
64	
53	
44	

Medelålder – 55,9

Polarforskningssektariatet

Män	Kvinnor
56	51
54	63
57	
54	

Medelålder – 55,8

Institutet för rymdfysik

Män	Kvinnor
66	57
53	64
62	57
57	
60	
54	

Medelålder – 58,9

EU/FOU-rådet

Män	Kvinnor
66	47
49	55
59	63
53	52
42	
54	
54	
57	

Medelålder – 54,3

EU-programkontoret

Män	Kvinnor
38	51
54	48
57	57
52	

Medelålder – 51,0

Högskoleverket

Män	Kvinnor
60	60
55	46
60	40
35	26
60	56

Medelålder – 49,8

Jordbruksdepartementet**Jordbruksverket**

Män	Kvinnor
51	53
62	54
50	49
	51
	52

Medelålder – 52,8

Livsmedelsverket

Män	Kvinnor
60	52
58	42
49	63
50	54
51	60
44	59
56	
59	

Medelålder – 54,1

Fiskeriverket

Män	Kvinnor
58	61
52	64
55	51
53	

Medelålder – 56,3

Statens veterinärmedicinska anstalt

Män	Kvinnor
56	36
61	56
60	49
48	45
	37

Medelålder – 49,8

Arbetsmarknadsdepartementet**Jämställdhetsnämnden**

Män	Kvinnor
55	60
50	58
46	54
	47
	59

Medelålder – 53,6

Arbetslivsinstitutet

Män	Kvinnor
61	46
61	55
46	59
43	55
	55
	42

Medelålder – 52,3

Rådet för arbetslivsforskning

Män	Kvinnor
57	56
56	54
61	53
	53

Medelålder – 55,7

Institutet för arbetsmarknads politisk utvärdering

Män	Kvinnor
49	57
55	50
50	37
55	39
54	
46	

Medelålder – 49,2

Arbetarskyddsstyrelsen

Män	Kvinnor
56	45
63	42
67	38

Medelålder – 51,8

Statens förlikningsmannaexpedition

Män	Kvinnor
72	41
70	

Medelålder – 61,0

Nämnden för styrelserepresentationsfrågor

Män	Kvinnor
48	50
51	39
50	47
55	59
46	

Medelålder – 49,4

Statens nämnd för arbetstagares uppfinningar

Män	Kvinnor
59	34
57	56
54	48
	47

Medelålder – 50,7

Arbetsmarknadsstyrelsen

Män	Kvinnor
35	44
49	53
	46
	49
	48

Medelålder – 46,3

Kulturdepartementet**Nämnden för hemslöjdsfrågor**

Män	Kvinnor
64	58
53	61
42	49
	65

Medelålder – 56,0

Naturhistoriska riksmuseet

Män	Kvinnor
54	54
54	60
65	46
46	56

Medelålder – 54,4

Talboks- och punktskriftsbiblioteket

Män	Kvinnor
56	57
39	51
	46
	64
	54
	51

Medelålder – 52,3

Samarbetsnämnden för statsbidrag till trossamfund

Män	Kvinnor
55	46
41	68
63	45
57	42
63	57
53	57
53	64
44	29
55	69
	30
	41

Medelålder – 51,6

Granskningsnämnden för radio och TV

Män	Kvinnor
67	49
55	32
59	37

Medelålder – 49,8

Taltidningsnämnden

Män	Kvinnor
44	57
37	46
52	49
48	

Medelålder – 47,6

Presstödsnämnden

Män	Kvinnor
60	53
64	50
65	48
68	54
66	

Medelålder – 58,7

Statens biografbyrå

Män	Kvinnor
50	54
57	55
33	50
	47

Medelålder – 49,4

Riksutställningar

Män	Kvinnor
56	56
56	57
57	51
51	44
	54

Medelålder – 53,6

Statens historiska museer

Män	Kvinnor
62	43
49	27
45	37
58	56
	53

Medelålder – 47,8

Arkitektmuseet

Män	Kvinnor
47	42
51	60
37	56
	42

Medelålder – 47,9

Folkets museum Etnografiska

Män	Kvinnor
47	55
58	62
59	25
56	

Medelålder – 51,7

Statens försvarshistoriska museer

Män	Kvinnor
53	61
54	52
60	60
52	64
	61

Medelålder – 57,4

Statens sjöhistoriska museer

Män	Kvinnor
60	65
47	60
60	
60	
58	
46	

Medelålder – 57,0

Statens musiksamlingar

Män	Kvinnor
59	54
67	62
50	54
	60

Medelålder – 58,0

Livruskammaren, Skoklosters slott, Hallwylska museet

Män	Kvinnor
58	70
61	56
51	61
	51

Medelålder – 58,3

Statens konstmuseer

Män	Kvinnor
57	60
59	49
64	55
58	
66	

Medelålder – 58,5

Riksantikvarieämbetet

Män	Kvinnor
61	62
62	58
51	53
58	
42	

Medelålder – 55,9

Svenskt biografiskt lexikon

	Män	Kvinnor
	55	61
	57	57
	53	
	50	
Medelålder – 55,5		

Språk- och folkminnesinstitutet

	Män	Kvinnor
	56	65
	51	63
	67	65
	64	
	62	
Medelålder – 61,6		

Riksarkivet

	Män	Kvinnor
	52	57
	56	47
	59	
	52	
Medelålder – 53,8		

Statens konstråd

	Män	Kvinnor
	61	50
	48	36
	43	44
		52
Medelålder – 47,7		

Konstnärsnämnden

Män	Kvinnor
63	41
41	57
59	38
50	57
66	49
38	

Medelålder – 50,8

Statens kulturråd

Män	Kvinnor
52	66
57	36
64	26
56	58
47	40
56	45
	48

Medelålder – 50,1

Näringsdepartementet**NUTEK**

Män	Kvinnor
54	59
53	56
58	53
56	51
61	

Medelålder – 55,7

Patent- och Registreringsverket

Män	Kvinnor
59	50
66	36
69	38
56	46

Medelålder – 52,5

Revisorsnämnden

Män	Kvinnor
53	44
59	39
54	61
60	
54	

Medelålder – 53,0

Rymdstyrelsen

Män	Kvinnor
49	54
69	51
53	
58	
62	

Medelålder – 56,6

Skogsstyrelsen

Män	Kvinnor
50	46
53	51
59	62
60	50
62	

Medelålder – 54,8

Statens energimyndighet

Män	Kvinnor
51	50
52	50
45	52
54	42

Medelålder – 49,5

Sveriges geologiska undersökning SGU

	Män	Kvinnor
	56	56
	42	50
	44	55
	58	51
Medelålder – 51,5		

Turistdelegationen

	Män	Kvinnor
	59	59
	54	65
	40	54
	60	
Medelålder – 55,9		

Delegationen för utländska investerare i Sverige

	Män	Kvinnor
	51	54
	66	56
	55	46
	57	55
	58	
Medelålder – 55,3		

Exportkreditnämnden

Män	Kvinnor
56	46
53	41
40	48
57	
55	
53	
52	

Medelålder – 50,1

Kommerskollegium

Män	Kvinnor
52	43
48	54
51	54
58	
44	
45	
50	
55	
61	
58	
60	
51	
49	

Medelålder – 52,7

Sprängämnesinspektionen

Män	Kvinnor
49	61
60	57
60	54
55	
55	

Medelålder – 56,4

Styrelsen för ackreditering och teknisk kontroll

Män	Kvinnor
59	57
57	34
60	64
57	64
57	

Medelålder – 56,6

Glesbygdsverket

Män	Kvinnor
52	49
52	55
43	61

Medelålder – 52,0

Statens institut för regionalforskning

Män	Kvinnor
71	53
58	53
56	

Medelålder – 58,2

Inrikesdepartementet**Stadsmiljörådet**

Män	Kvinnor
55	64
53	57
56	45
49	51
60	56
57	60
51	54
69	
66	

Medelålder – 56,4

Statens Va-nämnd

Män	Kvinnor
59	52
56	50
55	
53	
65	
68	

Medelålder – 57,3

Bygghälsningsrådet

	Män	Kvinnor
	57	50
	59	42
	57	51
	49	
	45	
Medelålder – 51,3		

Boverket

	Män	Kvinnor
	60	44
	59	59
	63	55
	65	65
	60	
Medelålder – 58,9		

Fonden för fukt- och mögelskador

	Män	Kvinnor
	64	53
	54	69
	53	
	56	
Medelålder – 58,2		

Bostadsdelegationen

	Män	Kvinnor
	60	
	56	
	52	
	42	
Medelålder – 52,5		

Statens bostadskreditnämnd

	Män	Kvinnor
	56	42
	65	51
		56
Medelålder – 54,0		

Lantmäteriverket

	Män	Kvinnor
	46	55
	64	54
	55	58
	56	64
Medelålder – 56,5		

Konsumentverket

	Män	Kvinnor
	58	61
	63	56
	60	55
	57	38
	50	59
Medelålder – 55,7		

Allmänna reklamationsnämnden

Män	Kvinnor
53	50
58	54
56	59
	49

Medelålder – 54,1

Fastighetsmäklarnämnden

Män	Kvinnor
65	52
59	51
48	54
60	44

Medelålder – 54,1

Resegarantinämnden

Män	Kvinnor
55	57
57	52
	54

Medelålder – 55,0

Marknadsdomstolen

Män	Kvinnor
62	57
69	
71	
46	
63	
50	

Medelålder – 59,7

Nämnden mot etnisk diskriminering

	Män	Kvinnor
	70	50
	29	
Medelålder – 49,7		

Stiftelsen Invandratidningen

	Män	Kvinnor
	51	60
	63	52
	64	47
Medelålder – 56,2		

Ungdomsstyrelsen

	Män	Kvinnor
	43	53
	56	27
	34	32
	53	37
	54	
	43	
Medelålder – 43,2		

Miljödepartementet**Statens Naturvårdsverk**

Män	Kvinnor
50	50
59	57
59	55
38	52
	49
	45

Medelålder – 51,4

Kemikalieinspektionen

Män	Kvinnor
57	42
52	41
57	47
50	62
51	

Medelålder – 51,0

Statens strålskyddsinstitut SSI

Män	Kvinnor
47	61
62	51
45	56
53	67
	56

Medelålder – 55,3

Statens Kärnkraftsinspektion SKI

Män	Kvinnor
62	64
56	52
61	45
62	
47	
59	

Medelålder – 56,4

Koncessionsnämnden för miljöskydd

Män	Kvinnor
55	67
68	
64	

Medelålder – 63,5