

# Bilaga 2

## Fördelningspolitisk redogörelse

### Innehållsförteckning

1	Inledning.....	3
2	Inkomstfördelningens utveckling .....	4
2.1	Inkomstutveckling.....	4
2.2	Inkomstskillnader .....	8
3	Ekonomisk utsatthet.....	12
3.1	Ekonomisk utsatthet utifrån inkomstdata .....	13
3.2	Materiell och social fattigdom utifrån enkätfrågor.....	16
3.3	Internationell utblick.....	19
4	Inkomströrlighet.....	22
4.1	Positionsbyten i inkomstfördelningen.....	22
4.2	Inkomstspridning när inkomsterna mäts under en längre period.....	26
5	Effekter av regeringens politik .....	30
5.1	Ekonomiska drivkrafter till arbete .....	30
5.2	Fördelningseffekter av regeringens reformer.....	32
	Tabellbilaga.....	38

Årets fördelningspolitiska redogörelse består av fem avsnitt. Efter en kort inledning följer i avsnitt 2 en redovisning av inkomstfördelningens utveckling över tid. I avsnittet analyseras även inkomstfördelningen i Sverige i ett internationellt perspektiv. Avsnitt 3 fokuserar på den del av befolkningen som lever i ekonomisk utsatthet. I avsnitt 4 analyseras först inkomströrlighet i termer av positionsbyten i inkomstfördelningen. Därefter analyseras hur inkomstspridningen förändras när perspektivet skiftar från årsinkomster till inkomsterna under en längre period. I avsnitt 5 analyseras avslutningsvis fördelningseffekterna av de reformer som har genomförts under innevarande mandatperiod och hur reformerna påverkar drivkrafterna till arbete.

## Sammanfattning

- De senaste 10–15 åren har den ekonomiska standarden ökat över hela inkomstfördelningen. Den översta tiondelen av fördelningen har dock haft den starkaste inkomstillväxten, vilket främst kan kopplas till kapitalinkomsternas utveckling. Inkomstspridningen har därför ökat under perioden.
- Efter många år med låg inflation och reala inkomstökningar gick svensk ekonomi 2022 in i en fas med hög inflation. För första gången sedan 1990-talskrisen sjönk medianinkomsttagarens reala ekonomiska standard jämfört med föregående år. Den negativa utvecklingen fortsatte även 2023. År 2024 sjönk inflationen och den reala ekonomiska standarden ökade åter i samtliga inkomstskikt.
- Den officiella svenska inkomststatistiken sträcker sig för närvarande t.o.m. inkomståret 2024. Modellberäkningar indikerar dock att hushållens reala ekonomiska standard fortsatte att öka även 2025, och att de flesta inkomstgrupper senast 2026 kommer att nå upp till 2021 års reala ekonomiska standard.
- År 2024 levde ungefär 4 procent av befolkningen i ett hushåll där den disponibla inkomsten inte räckte till en tänkt nödvändig baskonsumtion. Andelen har minskat gradvis över tid. För ungefär hälften av de som klassificeras som ekonomiskt utsatta är utsattheten av mer långvarig karaktär.
- Risken för ekonomisk utsatthet har ett tydligt samband med individers arbetsmarknadsanknytning. Bland personer i förvärsaktiv ålder är risken för ekonomisk utsatthet liten om någon hushållsmedlem arbetar heltid.
- Ett sätt att studera inkomströrlighet är att mäta andelen personer som byter position i inkomstfördelningen mellan olika mättillfällen. Andelen som bytte inkomstgrupp mellan 2015 och 2024 var lägre än under närmast föregående tioårsperiod. Detta indikerar att inkomströrligheten, mätt på detta sätt, har minskat över tid. Det är särskilt tydligt att rörligheten i de lägre inkomstgrupperna har minskat, dvs. låginkomstpersistensen har ökat.
- Drivkrafterna till arbete har stärkts under mandatperioden. Det ekonomiska utbytet av att arbeta mer för de som redan arbetar har ökat, liksom det ekonomiska utbytet av att gå från arbetslöshet till arbete.
- Regeringens reformer inom skatte- och transfereringssystemen under mandatperioden har störst positiv effekt för personer i mitten av inkomstfördelningen och för den tiondel av befolkningen som har lägst ekonomisk standard.
- Regeringen har under mandatperioden även genomfört vissa förändringar av den indirekta beskattningen och andra åtgärder som påverkar inkomsternas köpkraft. Dessa bedöms främst gynna personer i den nedre delen av inkomstfördelningen.

# 1 Inledning

På uppdrag av riksdagen lämnar regeringen sedan 1994 en fördelningspolitisk redogörelse. I redogörelsen analyseras inkomstfördelningen i ett historiskt och internationellt perspektiv.

## Data

Analyserna i redogörelsen grundar sig i huvudsak på Sveriges officiella inkomstfördelningsstatistik. Datamaterial, modeller, metoder, begrepp och definitioner beskrivs närmare i Finansdepartementets rapport Teknisk bilaga till Fördelningspolitisk redogörelse april 2026 på [regeringen.se](https://www.regeringen.se).

## Begreppet ekonomisk standard

Analyserna i denna redogörelse baseras i huvudsak på det inkomstbegrepp som vanligtvis används i fördelningsanalyser och som brukar benämnas ekonomisk standard. Inkomstbegreppet har hushållet som inkomstenhet och individen som analysenhet. Det betyder för det första att alla hushållsmedlemmars disponibla inkomster summeras. Den disponibla inkomsten består av inkomst från arbete, kapital och näringsverksamhet samt transfereringar, med avdrag för direkt skatt. För det andra beaktas hushållets försörjningsbörda och de stordriftsfördelar som uppstår när flera individer delar på fasta kostnader. Detta görs genom att hushållets totala disponibla inkomst justeras utifrån hushållets storlek och sammansättning och fördelas lika mellan hushållets medlemmar.

I Sveriges officiella inkomststatistik räknas realiserade vinster och förluster från kapital med när individers disponibla inkomst beräknas. Värdeökningar som ackumulerats under många år kan därför komma att registreras som en stor kapitalinkomst under ett enskilt år. Av bl.a. den anledningen bortser vissa forskare och statistikproducenter från kapitalvinster. I de fördelningspolitiska redogörelserna inkluderas dock realiserade vinster från kapital i den disponibla inkomsten om inte annat framgår.

## Kvinnors och mäns individuella inkomster

Ur ett jämställdhetsperspektiv kan det, i stället för det hushållsbaserade inkomstbegreppet ekonomisk standard, vara mer relevant att studera vilka resurser som individen direkt förfogar över. Hur kvinnors och mäns individuella disponibla inkomster har utvecklats redovisas utförligt varje år i en bilaga till budgetpropositionen.<sup>1</sup>

## Offentliga välfärdstjänster

En stor del av den offentliga sektorns omfördelning sker i form av subventionerade välfärdstjänster, som t.ex. skola och hälso- och sjukvård. Värdet av dessa tjänster ingår dock inte i den disponibla inkomsten. I den analys av fördelningseffekterna av regeringens politik som avslutar denna redogörelse analyseras, som ett komplement till den traditionella fördelningsanalysen, fördelningseffekterna av regeringens välfärds-satsningar under innevarande mandatperiod.

<sup>1</sup> Se t.ex. prop. 2025/26:1 Förslag till statens budget, finansplan m.m. bilaga 3.

## 2 Inkomstfördelningens utveckling

Detta avsnitt innehåller en redovisning av inkomstfördelningens utveckling i Sverige. Merparten av analyserna har 2011 som startår och analyserar utvecklingen t.o.m. 2024, vilket för närvarande är det senast tillgängliga observationsåret. Avsnittet innehåller dock även en kort redovisning av den förväntade utvecklingen 2025 och 2026. Avsnittets avslutas med en analys av inkomstfördelningen i Sverige i ett internationellt perspektiv.

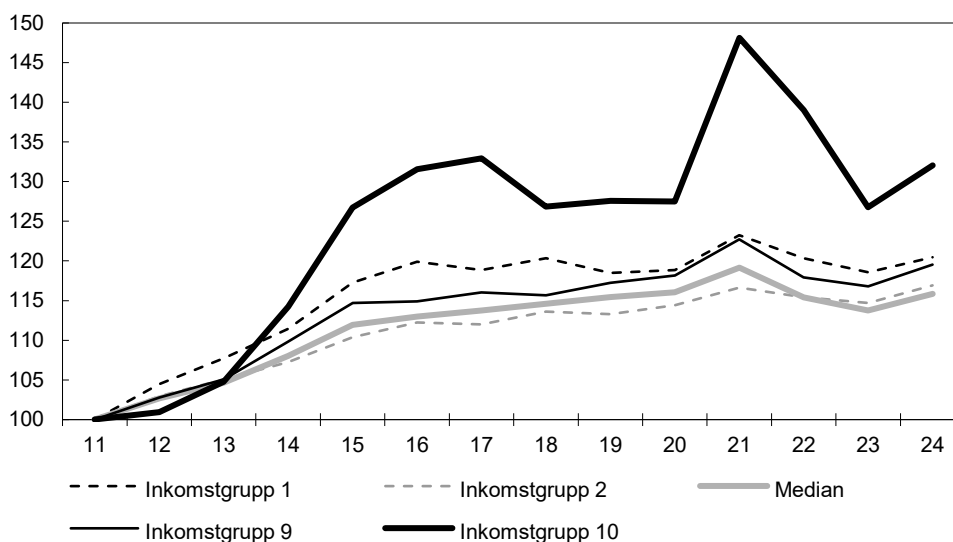
### 2.1 Inkomstutveckling

#### Ökade realinkomster i ett längre perspektiv

Efter många år med låg inflation och reala inkomstökningar över hela inkomstfördelningen gick svensk ekonomi 2022 in i en fas med hög inflation. För första gången sedan 1990-talskrisen sjönk den reala ekonomiska standarden i samtliga inkomstkikt jämfört med föregående år (se diagram 2.1). Denna utveckling fortsatte även 2023. År 2024 sjönk inflationen, och den reala ekonomiska standarden ökade åter i samtliga inkomstkikt. Sett över perioden 2011–2024 har den reala ekonomiska standarden, trots nedgången 2022 och 2023, ökat över hela inkomstfördelningen. Inkomsttillväxten har fördelats relativt jämnt över olika inkomstgrupper. Den översta tiondelen – inkomstgrupp 10 – har dock haft den bästa utvecklingen, vilket främst kan kopplas till ökade kapitalinkomster. I detta inkomstkikt ökade den genomsnittliga ekonomiska standarden med 32 procent mellan 2011 och 2024. Medianinkomsttagarens ekonomiska standard ökade hälften så mycket, med 16 procent.

**Diagram 2.1 Real förändring av genomsnittlig ekonomisk standard i olika inkomstkikt**

Procent, index=100 år 2011



Anm.: Inkomster har beräknats i 2024 års prisnivå enligt konsumentprisindex (KPI). Till inkomstgrupp 1 hör den tiondel av befolkningen som har lägst ekonomisk standard och till inkomstgrupp 10 hör den tiondel som har högst ekonomisk standard.

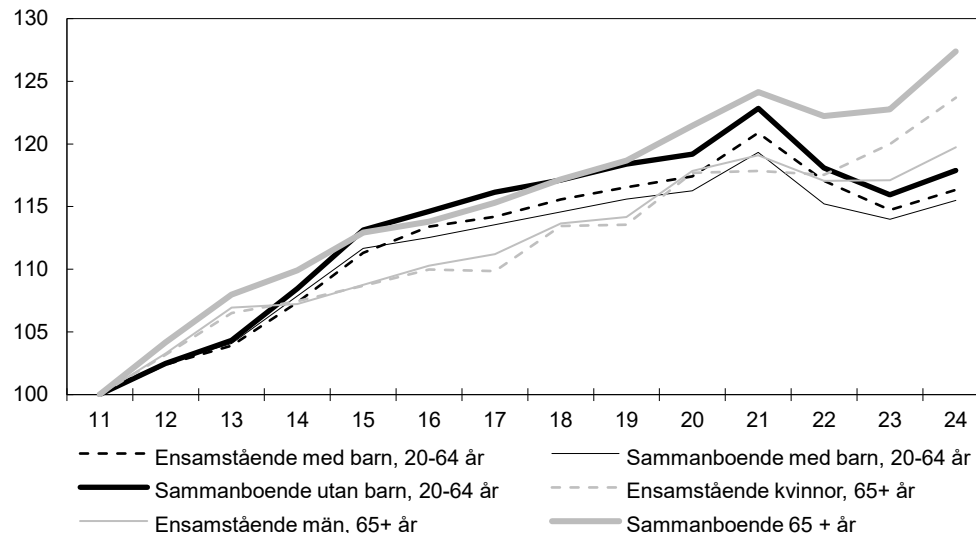
Källor: Statistiska centralbyrån (Totalräknad inkomstfördelningsstatistik, TRIF) och egna beräkningar.

År 2011–2024 hade de äldre i befolkningen (65 år och äldre), såväl ensamstående som sammanboende, en bättre utveckling av sin ekonomiska standard än andra familjetyper. Ensamstående äldre hade en jämförelsevis svag inkomstutveckling 2014–2019, men 2022–2024 utvecklades deras inkomster avsevärt bättre än för personer i

förvärvsaktiv ålder (20–64 år). Den förhållandevis gynnsamma utvecklingen för äldre, och i synnerhet äldre ensamstående kvinnor, dessa år förklaras dels av att garantipensionen har höjts och räknats upp i takt med inflationen, dels av andra inkomstförstärkningar som har kommit pensionärer till del under dessa år.<sup>2</sup>

### Diagram 2.2 Real förändring av ekonomisk standard för olika familjetyper

Procentuell förändring av den reala medianinkomsten för respektive grupp, index=100 år 2011



Anm.: Inkomster har beräknats i 2024 års prisnivå enligt konsumentprisindex (KPI).

Källor: Statistiska centralbyrån (TRIF) och egna beräkningar.

## Hushållens reala ekonomiska standard ökade 2024 och återhämtningen väntas fortsätta de kommande åren

Den höga inflationen 2022 – i genomsnitt 8,4 procent mätt med konsumentprisindex (KPI) – fick en betydande effekt på hushållens reala inkomster. I reala termer, dvs. när inkomstutvecklingen justeras för den ökade allmänna prisnivån, sjönk medianinkomsttagarens ekonomiska standard med drygt 3 procent 2022 och hamnade därmed ungefär på samma nivå som 2019. Utvecklingen var svagast i toppen av inkomstfördelningen. Utöver inflationens urholkande effekt på realinkomsten påverkades toppinkomsterna negativt av sjunkande kapitalvinster till följd av en svag utveckling på aktie- och bostadsmarknaden.

År 2023 var inflationen fortsatt hög, i genomsnitt 8,5 procent mätt med KPI, men de nominella inkomsterna ökade också mer än under tidigare år. Flera faktorer bidrog till detta, bl.a. högre löneökningar och betydande uppskrivningar av ersättningsnivåerna i vissa transfereringssystem, t.ex. för garantipension, ekonomiskt bistånd och studiemedel. Vidare ledde prisindexeringar i skattesystemet till att många fick sänkt inkomstskatt 2023. Även regeringens reformer, t.ex. stödåtgärder för att kompensera hushållen för höga elpriser, bidrog till inkomstillväxten. Sammantaget ökade de nominella inkomsterna relativt jämnt, med 7–8 procent, över större delen av inkomstfördelningen. I reala termer, dvs. när inkomster mäts i fasta priser, innebar det att den ekonomiska standarden fortsatte att sjunka i samtliga inkomstskikt även 2023. Den reala medianinkomsten sjönk med ytterligare 1,4 procent och hamnade därmed på 2017 års nivå. I den översta tiondelen av fördelningen sjönk den reala ekonomiska standarden med ca 9 procent till följd av fortsatt sjunkande realiserade kapitalvinster.

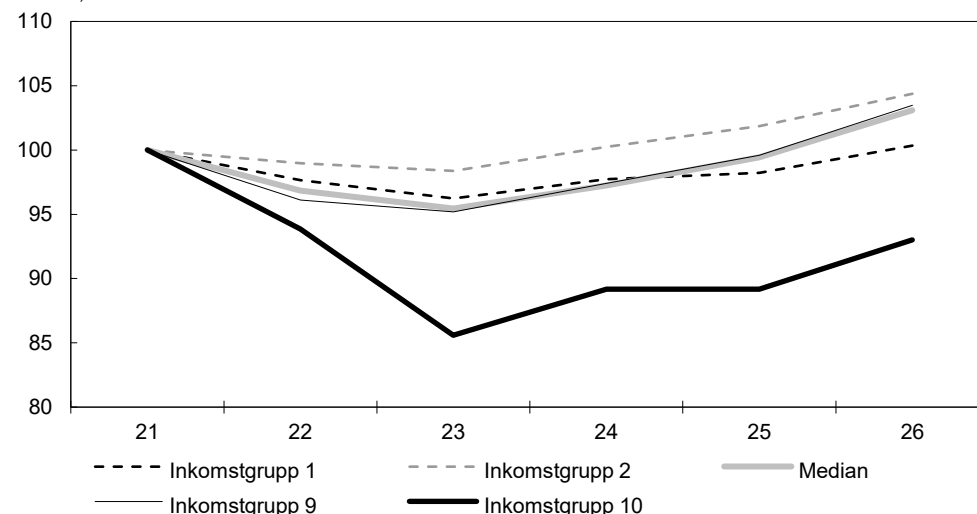
<sup>2</sup> Bland annat har det förstärkta grundavdraget för pensionärer höjts. Dessutom har bostadstillägget för pensionärer och äldreförsörjningsstödet stärkts.

År 2024 sjönk inflationen betydligt både i Sverige och i omvärlden. Inflationen i Sverige uppgick till 2,8 procent, vilket skapade förutsättningar för stigande reala inkomster. Den reala ekonomiska standarden ökade över hela inkomstfördelningen, och den inflationsjusterade medianinkomsten steg med 1,8 procent. Ökningen 2024 var dock inte tillräcklig för att medianinkomsten skulle komma upp i nivå med toppnoteringen 2021. Återhämtningen var starkast i toppen av inkomstfördelningen, där den reala ekonomiska standarden för inkomstgrupp 10 ökade med i genomsnitt 4,2 procent.

Enligt modellberäkningar med mikrosimuleringsmodellen Fasit, som baseras på regeringens makroekonomiska prognoser, väntas återhämtningen av hushållens reala ekonomiska standard ha fortsatt 2025.<sup>3</sup> År 2026 väntas den reala ekonomiska standarden öka med 3–4 procent i de flesta inkomstskikt. Det innebär att den reala ekonomiska standarden förväntas ha återhämtat sig till 2021 års nivå senast 2026 för de flesta inkomstgrupper (se diagram 2.3). För inkomstgrupp 10 väntas dock återhämtningen dröja ytterligare några år.

**Diagram 2.3 Real förändring av genomsnittlig ekonomisk standard i olika inkomstskikt 2021–2026**

Procent, index=100 år 2021



Anm.: År 2021–2024 baseras på utfallsdata. År 2025 och 2026 baseras på framskrivna inkomstdata.

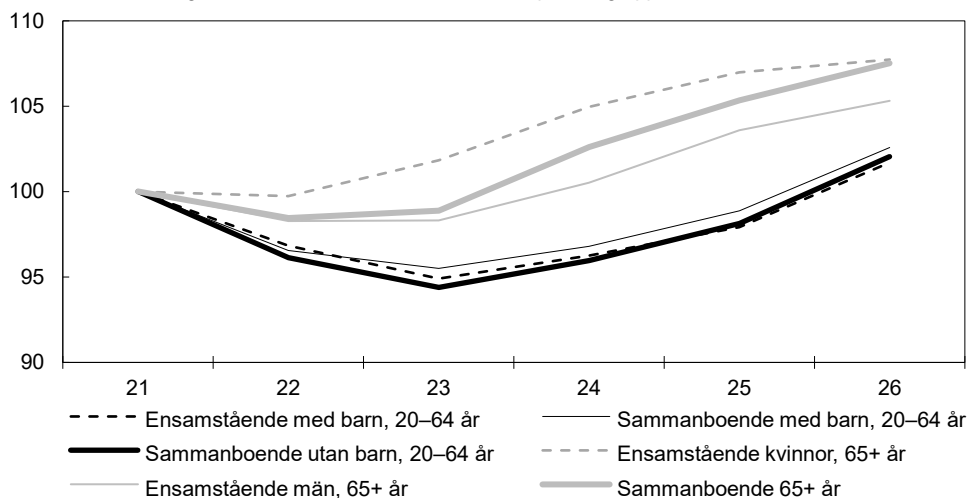
Källor: Statistiska centralbyrån (Statistiskt analysregister, STAR) och egna beräkningar.

Den reala medianinkomsten bland äldre ensamstående kvinnor var tillbaka på 2021 års nivå redan 2023 (se diagram 2.4). För övriga äldre skedde återhämtningen till 2021 års nivå 2024. För personer i förvärvsaktiv ålder 20–64 år började den reala ekonomiska standarden förbättras 2024. Återhämtningen förväntas ha fortsatt 2025. I takt med att konjunkturläget stärks bedöms hushållens ekonomi förbättras även 2026, och den reala ekonomiska standarden väntas då återhämta sig till samma nivå som 2021.

<sup>3</sup> Modellen beskrivs närmare i Teknisk bilaga till Fördelningspolitisk redogörelse april 2026 på regeringen.se.

### Diagram 2.4 Real förändring av ekonomisk standard för olika familjetyper 2021–2026

Procentuell förändring av den reala medianinkomsten för respektive grupp, index=100 år 2021



Anm.: År 2021–2024 baseras på utfallsdata. År 2025 och 2026 baseras på framskrivna inkomstdata.

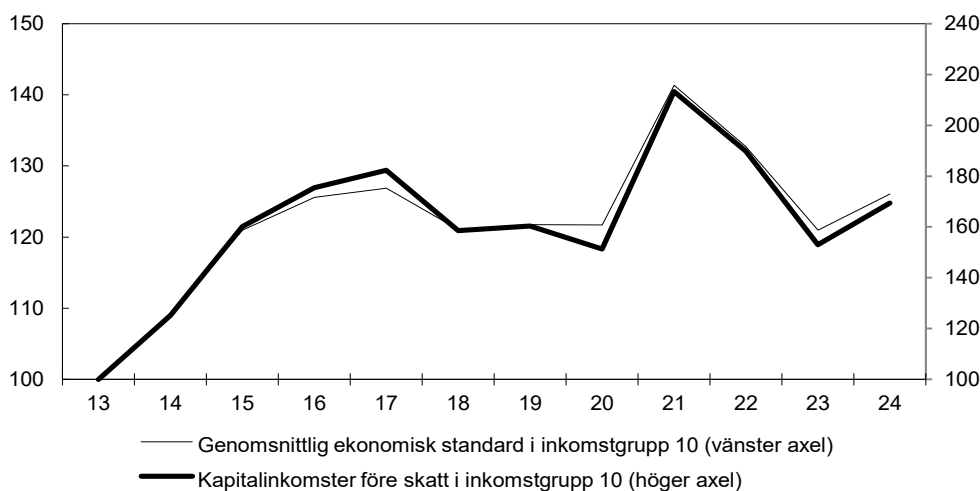
Källor: Statistiska centralbyrån (STAR) och egna beräkningar.

### Kapitalinkomster har drivit upp toppinkomsterna, men de varierar mycket mellan olika år

Att inkomstillväxten varierar mellan inkomstskikt beror till stor del på att inkomsternas sammansättning ser annorlunda ut i olika delar av fördelningen och på att olika inkomstslag utvecklas i olika takt. Toppinkomsternas utveckling kan i hög utsträckning kopplas till kapitalinkomsternas utveckling (se diagram 2.5). Det beror på att kapitalinkomster är betydligt vanligare i den övre än i den nedre delen av inkomstfördelningen – år 2024 tillföll närmare 80 procent av de totala kapitalinkomsterna tiondelen med högst ekonomisk standard – och kapitalinkomsterna har under en längre tid ökat snabbare än övriga inkomstslag.<sup>4</sup>

### Diagram 2.5 Samvariation mellan ekonomisk standard och kapitalinkomster

Procentuell förändring av ekonomisk standard (vänster axel) resp. kapitalinkomster före skatt (höger axel), i den översta tiondelen av inkomstfördelningen, index=100 år 2013



Källor: Statistiska centralbyrån (TRIF och STAR) och egna beräkningar.

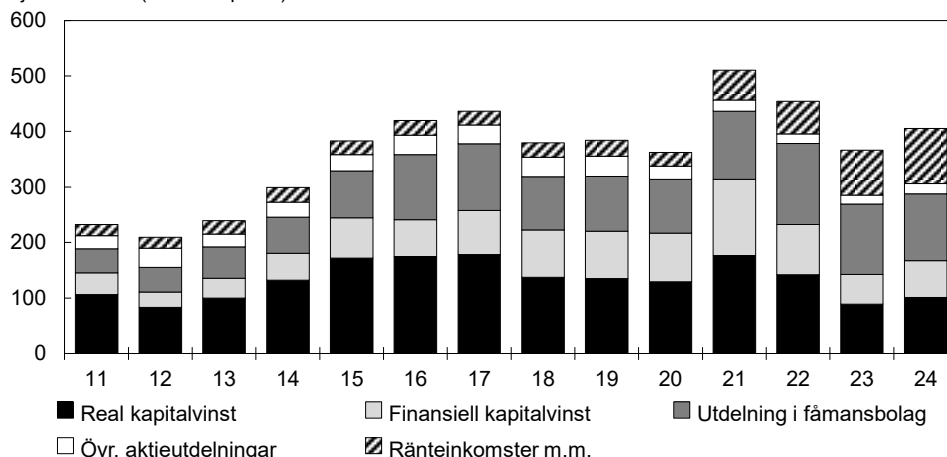
<sup>4</sup> Kapitalinkomsternas långsiktiga ökning har analyserats i flera tidigare redogörelser (se t.ex. prop. 2020/21:1 Förslag till statens budget, finansplan m.m. bilaga 3). En viktig orsak är den kraftiga prisuppgången för olika tillgångsslag (t.ex. småhus och finansiella tillgångar) som ägt rum de senaste årtiondena. En annan orsak är regeländringar under 2000-talet som har gjort det mer förmånligt för ägare till fåmansbolag att omvandla arbetsinkomster till utdelningsinkomster.

Kapitalinkomster kan delas upp i ett antal olika komponenter (se diagram 2.6). Kapitalvinster består av vinster som uppstår vid försäljning av bostäder eller finansiella tillgångar. Övriga kapitalinkomster består av olika typer av ränte- och utdelningsinkomster. År 2011–2024 ökade den översta tiondelens kapitalinkomster från ca 230 miljarder kronor till drygt 400 miljarder kronor (uttryckt i 2024 års priser). Sett över hela perioden förklaras en stor del uppgången av ökade utdelningar i fåmansbolag, och 2024 var dessa utdelningar det största enskilda kapitalinkomstslaget. Från 2021 har det högre ränteläget också inneburit en markant ökning av hushållens ränteinkomster.

Ett kännetecknande drag för kapitalinkomster är att de varierar betydligt mer mellan olika år än andra inkomstslag. Exempelvis ökade den översta tiondelens kapitalinkomster med drygt 40 procent 2021. Två år senare, 2023, var den kraftiga uppgången i stort sett uttraderad. Svängningarna beror till största delen på att realiserade kapitalvinster tenderar att variera mycket mellan olika år till följd av bl.a. utvecklingen på aktie- och bostadsmarknaden. Eftersom kapitalandelen är relativt stor i toppen av inkomstfördelningen innebär det också att den ekonomiska standarden varierar mer mellan olika år i toppen av fördelningen än i övriga inkomstskikt.

**Diagram 2.6 Kapitalinkomster i den översta tiondelen av inkomstfördelningen**

Miljarder kronor (2024 års priser)



Anm.: Ränteinkomster m.m. inkluderar bl.a. bankränta, schablonintäkt på investeringssparkonto och intäkt från uthyrning av privatbostad.

Källor: Statistiska centralbyrån (STAR) och egna beräkningar.

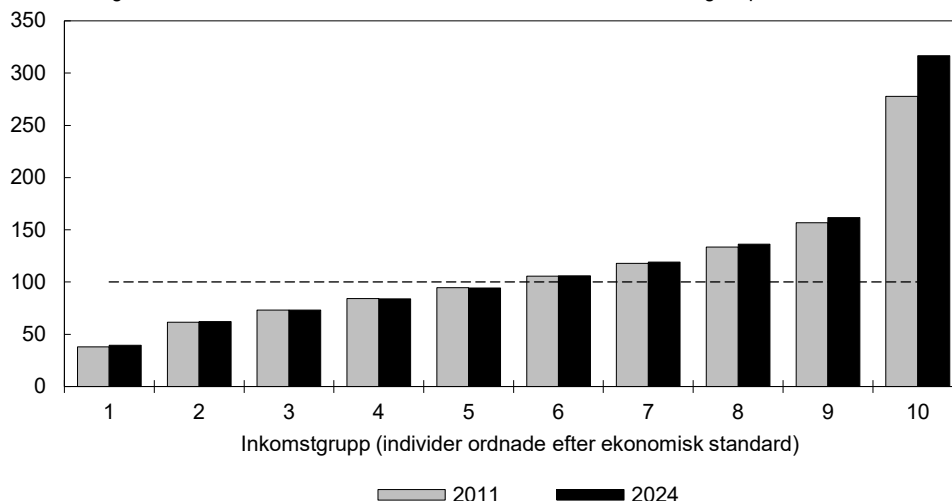
## 2.2 Inkomstskillnader

### Ojämn fördelning av den ekonomiska standarden

Inkomsttillväxtprofilen i diagram 2.1 innebär att de relativa skillnaderna i ekonomisk standard mellan olika inkomstgrupper var stabila mellan 2011 och 2024 (se diagram 2.7). Toppinkomsternas jämförelsevis starka tillväxt ledde dock till ett ökat avstånd mellan toppen och övriga delar av fördelningen. År 2024 hade personer i den översta tiondelen av inkomstfördelningen (inkomstgrupp 10) i genomsnitt 3,2 gånger högre ekonomisk standard än medianinkomsttagaren och åtta gånger högre standard än personer i den nedersta tiondelen av fördelningen (inkomstgrupp 1). Personer i den nedersta tiondelen hade i genomsnitt ca 40 procent av medianinkomsttagarens ekonomiska standard.

**Diagram 2.7 Olika inkomstgruppers relativa ekonomiska standard**

Genomsnittlig ekonomisk standard i förhållande till medianinkomsten i befolkningen, procent



Källor: Statistiska centralbyrån (TRIF) och egna beräkningar.

Ett annat sätt att analysera inkomstskillnader är att studera inkomstrelationer när individer grupperas efter andra karaktäristika än inkomstnivån, t.ex. efter ålder, hushållssammansättning eller vistelsetid i Sverige. För att beskriva inkomstnivån för en viss grupp används här medianvärdet för ekonomisk standard inom gruppen. På detta sätt skapas en representativ individ för varje grupp.

Den ekonomiska standarden beror bl.a. på var i livsrytmen individer befinner sig (se diagram 2.8). Den ekonomiska standarden ökar med stigande ålder fram till pensioneringen. År 2024 hade åldersgruppen 55–64 år nästan 30 procent högre ekonomisk standard än befolkningen som helhet. Den högre ekonomiska standarden för denna grupp förklaras till stor del av att de sedan länge är etablerade på arbetsmarknaden och att många har fått ett minskat försörjningsansvar i och med att barnen har vuxit upp och flyttat hemifrån. Därefter sjunker standarden med stigande ålder. Åldersgruppen 65 år och äldre, där många är ålderspensionärer, hade 2024 ungefär 10 procent lägre ekonomisk standard än befolkningen som helhet.<sup>5</sup>

Stordriftsfördelar och hur många som ska försörjas på familjens inkomster påverkar tydligt den ekonomiska standarden. Sammanboende i förvärsaktiv ålder har i genomsnitt högre ekonomisk standard än ensamstående, och hushåll utan barn har i genomsnitt högre ekonomisk standard än hushåll med barn. Lägst standard har ensamstående med barn. År 2024 hade dessa 53 procent av standarden för sammanboende utan barn. Bland de ensamstående har kvinnor lägre ekonomisk standard än män. Denna skillnad förklaras bl.a. av att kvinnor i genomsnitt förvärsarbetar i lägre utsträckning än män, och att kvinnor är överrepresenterade i yrken och befattningar med lägre löner.

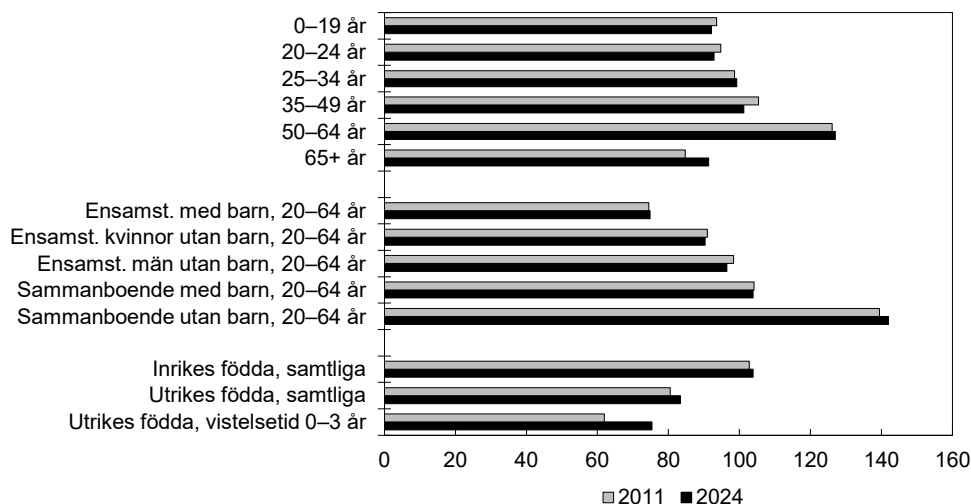
Utrikes födda har lägre ekonomisk standard än inrikes födda. Det allmänna mönstret är att ju kortare vistelsetiden är för en person som har invandrat till Sverige, desto längre ned i inkomstfördelningen återfinns personen. Den primära anledningen är att de som har bott en kort tid i Sverige har en lägre sysselsättningsgrad än de som bott i landet en längre tid. Utrikes födda som har bott i Sverige längre än 20 år har

<sup>5</sup> Det finns dock betydande skillnader i ekonomisk standard bland de äldre. År 2024 var medianen för ekonomisk standard i åldersgruppen 65–69 år ca 20 procent högre än medianinkomsten för befolkningen som helhet. Äldre pensionärer (80 år och äldre) har i genomsnitt lägre pensioner, och därmed lägre ekonomisk standard, än yngre pensionärer. För denna grupp var medianinkomsten drygt 20 procent lägre än medianinkomsten för befolkningen som helhet.

ca 10 procent lägre ekonomisk standard än inrikes födda. Utrikes födda med 0–3 års vistelsetid har närmare 30 procent lägre ekonomisk standard än inrikes födda.

### Diagram 2.8 Relativ ekonomisk standard för olika grupper i befolkningen

Medianinkomst för olika grupper i förhållande till medianinkomsten för befolkningen som helhet, procent



Källor: Statistiska centralbyrån (TRIF) och egna beräkningar.

År 2011–2024 ökade den reala ekonomiska standarden för medianinkomsttagaren i befolkningen med 16 procent. En del grupper har dock haft en starkare inkomsttillväxt än andra, vilket har lett till vissa förskjutningar mellan olika gruppers relativa ekonomiska standard. Inkomstrelationerna mellan individer i olika åldersgrupper och familjekonstellationer var relativt stabila under perioden. En tydlig förändring gäller åldersgruppen 65 år och äldre, som har fått se sin relativa inkomstposition förbättras under perioden. Mest iögonfallande i diagram 2.8 är dock utvecklingen för utrikes födda med kort vistelsetid i Sverige. För denna grupp ökade den ekonomiska standarden med 41 procent. Det innebär att standarden för gruppen i förhållande till standarden för befolkningen som helhet ökade från 62 till 75 procent. Utvecklingen kan främst kopplas till en ökning av sysselsättningsgraden i gruppen utrikes födda 20–64 år med kort vistelsetid i Sverige, från 44 procent 2011 till 66 procent 2024.

### Förändringar i Gini-koefficienten förklaras till stor del av kapitalinkomsternas utveckling

Gini-koefficienten är det vanligaste sammanfattande måttet på spridningen i inkomstfördelningen.<sup>6</sup> Vid maximal ekonomisk jämlikhet (alla har samma ekonomiska standard) antar koefficienten värdet 0. Vid maximal ojämlikhet (en person har alla inkomster) antar koefficienten värdet 1.

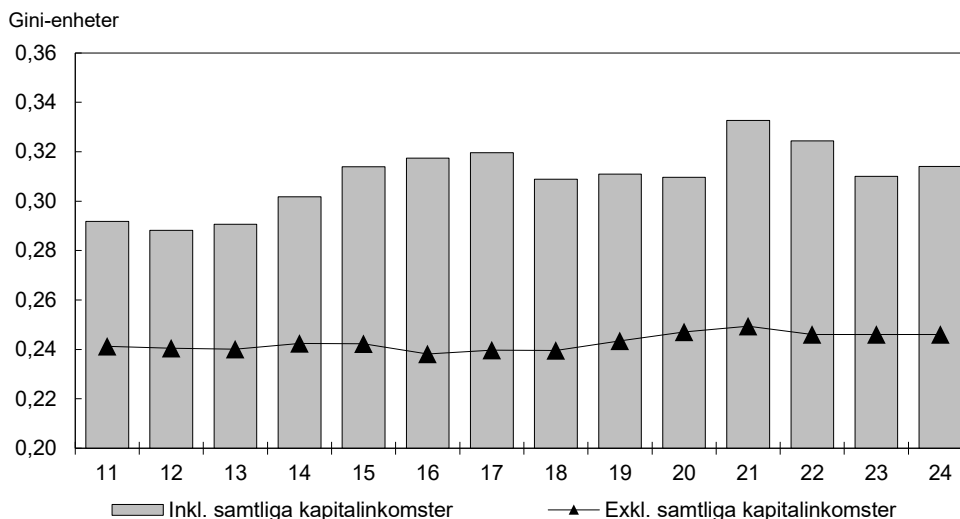
Inkomstspridningen mätt med Gini-koefficienten ökade successivt mellan 2013 och 2017, från 0,29 till 0,32 (se diagram 2.9). Under dessa år ökade toppinkomsterna mest, vilket bidrog till att inkomstfördelningen blev mer ojäm. År 2018–2020 låg inkomstspridningen på en relativt stabil nivå. År 2021 nådde Gini-koefficienten en ny toppnivå. Detta år präglades av en stark ekonomisk återhämtning efter pandemiåret 2020. Kapitalinkomsterna ökade kraftigt, och därmed också inkomsterna i toppen av inkomstfördelningen. Höginflationsåren 2022 och 2023 minskade toppinkomsterna mest, vilket innebar att inkomstspridningen föll tillbaka. År 2023 var Gini-koefficienten tillbaka på 2020 års nivå. År 2024 hade toppinkomsttagarna den

<sup>6</sup> Måttet beskrivs utförligare i Teknisk bilaga till Fördelningspolitisk redogörelse april 2026 på regeringen.se.

starkaste inkomstutvecklingen, vilket i sin tur ledde till en svag ökning av Gini-koefficienten.

Kapitalinkomsternas stora betydelse för inkomstspridningens förändring kan visas om Gini-koefficienten beräknas med respektive utan kapitalinkomster. När kapitalinkomster inkluderas i inkomstbegreppet har Gini-koefficienten varierat påtagligt mellan 2011 och 2024. Om inkomster i stället mäts exklusive alla kapitalinkomster är förändringen mellan olika år i stort sett obetydlig.

**Diagram 2.9 Inkomstspridning mätt med Gini-koefficienten**



Källor: Statistiska centralbyrån (TRIF) och egna beräkningar.

## Jämfört med många andra länder i Europa har Sverige en relativt låg inkomstspridning

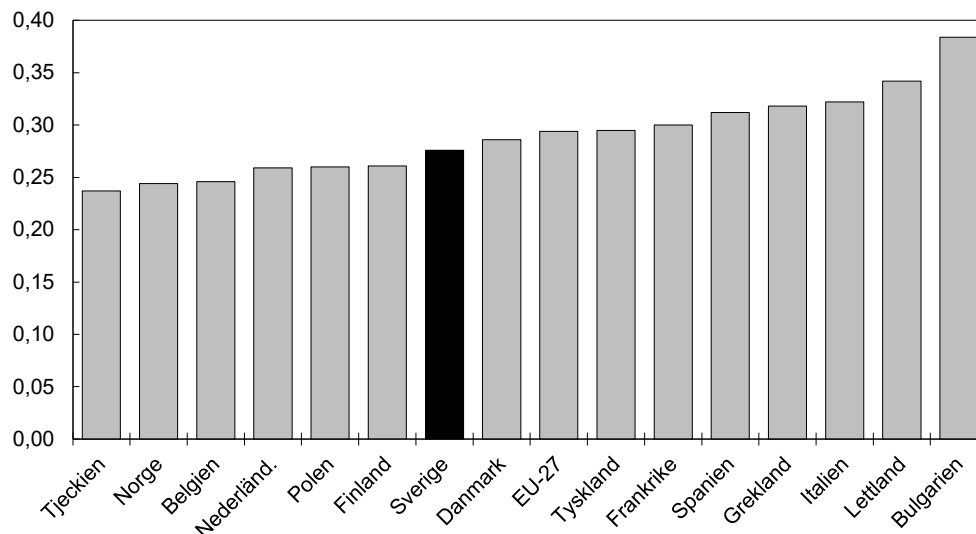
Den mest aktuella inkomststatistiken från EU:s statistikorgan Eurostat avser inkomståret 2023.<sup>7</sup> I ett internationellt perspektiv har Sverige och de övriga nordiska länderna en jämn fördelning av inkomsterna, och skillnaderna mellan länderna är relativt små (se diagram 2.10). Inkomstspridningen i EU:s medlemsstater utanför Norden varierar betydligt mer. Både bland äldre och nyare medlemsstater finns länder där Gini-koefficienten ligger på ungefär samma nivå som i de nordiska länderna. Det gäller exempelvis Belgien och Nederländerna samt några av de centraleuropeiska länderna, t.ex. Tjeckien. I Frankrike och Tyskland är inkomstspridningen något större än i de nordiska länderna. I de sydeuropeiska länderna Italien, Grekland och Spanien är spridningen avsevärt större än i de nordiska länderna. Detsamma gäller för flertalet av de nyare medlemsstaterna i EU, tex. Lettland och Bulgarien.

Inkomstspridningen minskade i en majoritet av EU-länderna mellan 2013 och 2023 (se diagram 2.11). I Sverige och i övriga nordiska EU-länder gick dock utvecklingen i motsatt riktning under denna tidsperiod. År 2013 rankades Sverige på sjunde plats bland länderna med lägst Gini-koefficient i EU. År 2023 låg Sverige på nionde plats. Inkomstspridningen ökade företrädesvis i länder som i utgångsläget hade jämförelsevis låg inkomstspridning, medan det i huvudsak var bland länder med högre inkomstspridning i utgångsläget som spridningen minskade. Sammantaget bidrog denna utveckling till att skillnaderna i inkomstspridning mellan EU:s medlemsstater minskade mellan 2013 och 2023.

<sup>7</sup> Skillnader i data och metodval innebär att de beräkningar av Gini-koefficienten från Eurostat som redovisas här och beräkningar för Sverige som redovisas i andra delar av denna redogörelse inte är helt jämförbara. Eurostat använder t.ex. en annan ekvivalensskala för att justera för försörjningsbördor och inkluderar inte realiserade kapitalvinster.

**Diagram 2.10 Inkomstspridning 2023 inom EU och de nordiska länderna (urval av länder)**

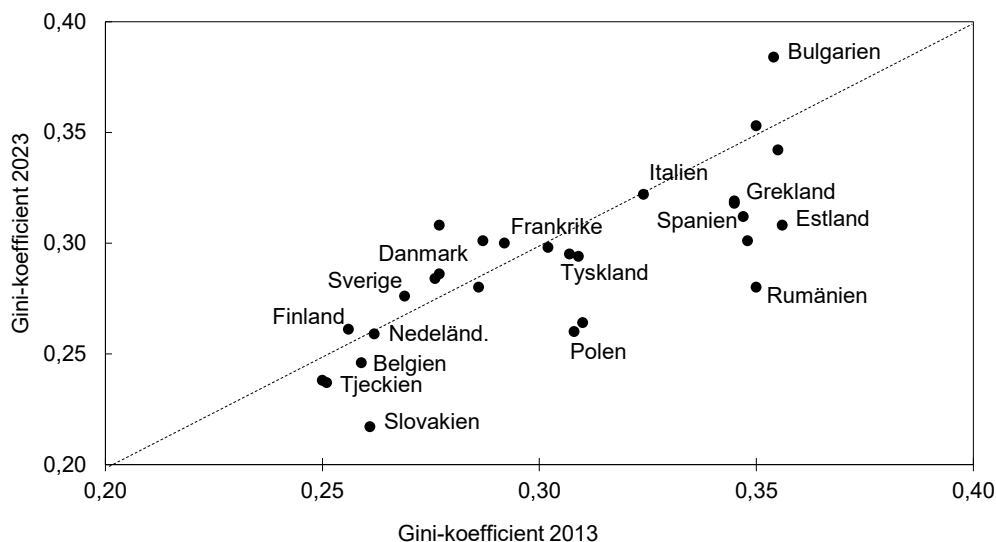
Gini-koefficienter för disponibel inkomst exklusive kapitalvinst



Källa: Eurostat (Statistics on Income and Living Conditions, EU-SILC).

**Diagram 2.11 Inkomstspridning bland EU:s medlemsstater 2013 och 2023**

Gini-koefficienter



Källa: Eurostat (EU-SILC).

### 3 Ekonomisk utsatthet

Hur ekonomisk utsatthet ska definieras och mätas är en omdebatterad fråga. I avsnitt 3.1 används en s.k. indirekt ansats för att mäta ekonomisk utsatthet, vilket innebär att analysen baseras på data om individers registrerade inkomster. Med denna ansats betraktas de som har en ekonomisk standard under en given gräns som ekonomiskt utsatta. Analysen görs både utifrån tvärsnittsdata och longitudinella data, vilket gör det möjligt att urskilja andelen som lever i kortvarig respektive mer varaktig ekonomisk utsatthet. I avsnitt 3.2 används i stället en direkt ansats, som bygger på enkätfrågor rörande individers faktiska levnadsstandard – om man kan betala oförutsedda utgifter, har råd med mat, kläder och ett drägligt boende osv. I avsnitt 3.3 analyseras den ekonomiska utsattheten i ett internationellt perspektiv.

### 3.1 Ekonomisk utsatthet utifrån inkomstdata

#### Ekonomisk utsatthet kan mätas på olika sätt

Det finns olika sätt att mäta ekonomisk utsatthet utifrån ekonomiska data. I detta avsnitt används två olika mått: låg inkomststandard och låg relativ ekonomisk standard. Inkomststandard är ett s.k. absolut mått på om hushållets inkomster räcker för att betala nödvändiga omkostnader som t.ex. mat, boende, hemförsäkring och barnomsorg. Vid beräkningen av inkomststandard sätts hushållets disponibla inkomst i relation till en schablonberäknad baskonsumtion. Schablonbeloppet tar hänsyn till hushållets sammansättning, och beloppet för boendekostnad varierar mellan olika typer av kommuner. Låg inkomststandard innebär att inkomsterna inte räcker för att betala omkostnaderna, dvs. den disponibla inkomsten är lägre än baskonsumtionen.

I länder med hög levnadsstandard är det också vanligt att använda relativa mått för att beskriva människors ekonomiska situation. En vanlig ansats är att betrakta dem vars ekonomiska standard ligger under en relativ låginkomstgräns som individer med låg ekonomisk standard. Låg relativ ekonomisk standard definieras då i relation till omgivningen, och låginkomstgränsen flyttas upp när inkomsterna i samhället ökar. Nedan beräknas denna låginkomstgräns som 60 procent av medianinkomsten.

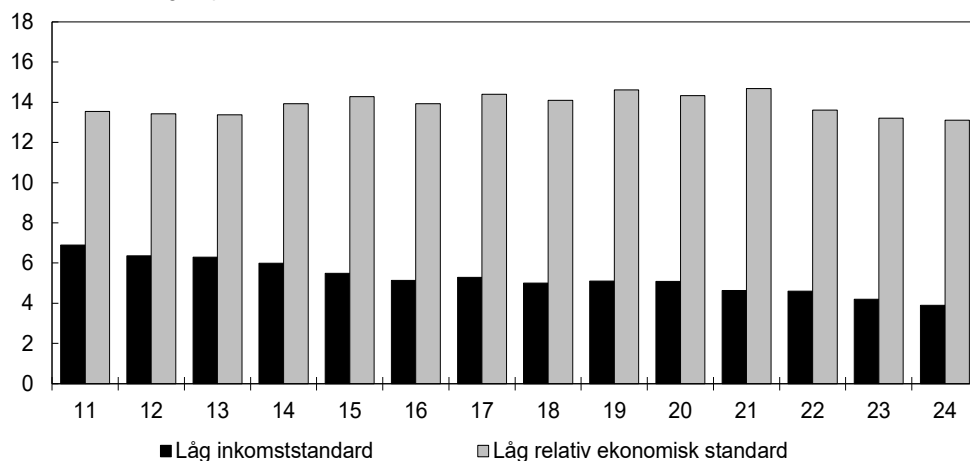
#### Knappt 4 procent av befolkningen har låg inkomststandard

År 2024 tillhörde 3,9 procent av befolkningen, eller ca 400 000 personer, hushåll med låg inkomststandard (se diagram 3.1). Andelen med låg inkomststandard har minskat i stort sett kontinuerligt över tid. Minskningen beror på att de reala inkomsterna gradvis har ökat även för dem med förhållandevis låga inkomster och att inkomsterna har ökat snabbare än levnadsomkostnaderna. Den nedåtgående trenden bröts tillfälligt 2022, då köpkraften försvagades för många hushåll till följd av den höga inflationen. År 2023 och 2024 har andelen med låg inkomststandard åter fortsatt att sjunka.

Bilden av hur många som är ekonomiskt utsatta och av utvecklingen över tid ser annorlunda ut med en relativ låginkomstgräns. År 2011–2021 utvecklades inkomsterna i den nedre delen av inkomstfördelningen i ungefär samma takt som medianinkomsten, och andelen med låg relativ ekonomisk standard låg därför på en stabil nivå runt 14–15 procent. År 2022 sjönk den reala medianinkomsten, och därmed den relativa låginkomstgränsen, mer än inkomsterna i den nedre delen av fördelningen. Andelen med låg relativ ekonomisk standard minskade från 14,7 till 13,6 procent. Denna utveckling fortsatte även 2023, då andelen med inkomster under 60 procent av medianinkomsten minskade till 13,2 procent. År 2024 minskade andelen ytterligare något, till 13,1 procent – den lägsta nivån sedan 2007.

**Diagram 3.1 Andel med låg inkomststandard respektive låg relativ ekonomisk standard**

Andel av befolkningen, procent



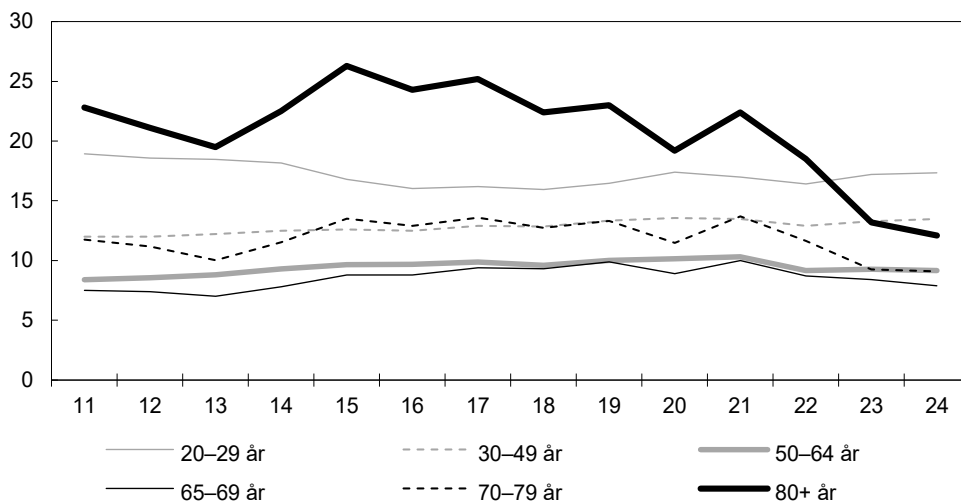
Källa: Statistiska centralbyrån (TRIF).

### Andelen äldre med låg relativ ekonomisk standard har minskat

Diagram 3.2 visar hur risken för låg relativ ekonomisk standard, dvs. andelen med inkomster under 60 procent av medianinkomsten, varierar mellan olika befolkningsgrupper. På ett övergripande plan har risken för ekonomisk utsatthet ett tydligt samband med individers ålder och arbetsmarknadsanknytning. Bland unga vuxna (20–29 år), varav många är studerande, är andelen med låg relativ ekonomisk standard högre än för befolkningen som helhet. Andelen sjunker med stigande ålder fram till pensioneringen vid 65–70 års ålder. Därefter ökar andelen med stigande ålder.

**Diagram 3.2 Andel med låg relativ ekonomisk standard i olika åldersgrupper**

Procent

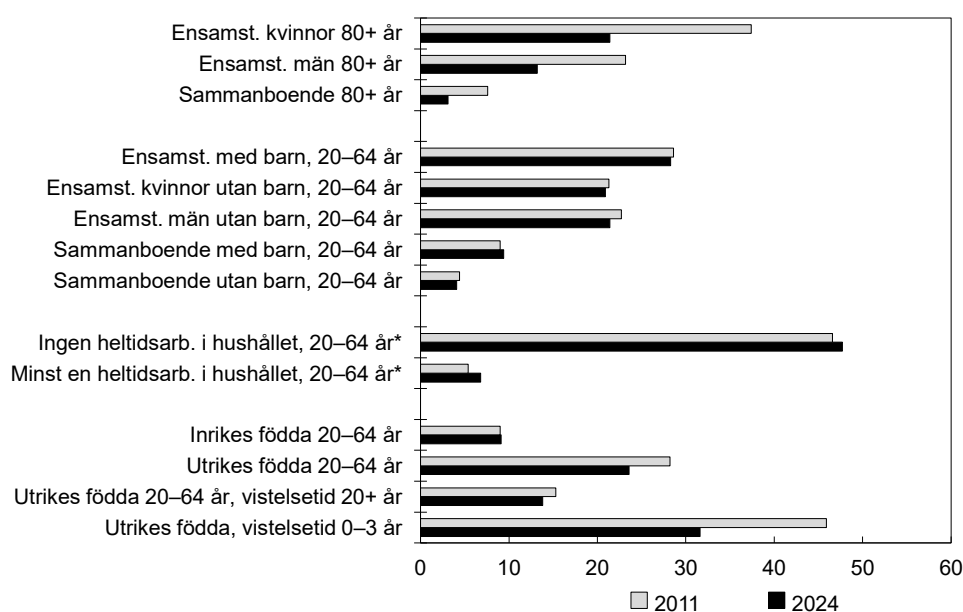


Källa: Statistiska centralbyrån (TRIF).

Mellan 2021 och 2024 minskade andelen med låg relativ ekonomisk standard i befolkningen som helhet. Utvecklingen såg dock väldigt olika ut i olika åldersgrupper. Bland personer 20–64 år sjönk andelen något, från 13,2 till 12,8 procent. I åldrarna över 65 år minskade däremot andelen markant. Det beror främst på att pensioner och vissa andra ersättningar riktade till pensionärer höjdes relativt mycket 2022 och 2023. Andelen minskade mest bland del allra äldsta (80 år och äldre), från 22,4 till 12,1 procent.

Bland de äldre finns det betydande skillnader mellan olika hushållstyper (se diagram 3.3). Sammanboende har en avsevärt lägre andel med låg relativ ekonomisk standard än ensamstående, och bland ensamstående är andelen högre bland kvinnor än bland män. Bland de vuxna i förvärvsaktiv ålder är det svårt att identifiera en enskild orsak till att vissa individer har låg relativ ekonomisk standard. Orsaken förefaller i stället ofta vara en kombination av olika förhållanden: en låg egen inkomst, försörjningsansvar för barn, avsaknad av en partner eller en partner med låg inkomst. Om ingen hushållsmedlem arbetar heltid är risken för ekonomisk utsatthet i hushållet betydande. Ensamstående med barn är en annan grupp där risken för ekonomisk utsatthet är väsentligt högre än för befolkningen som helhet. Utrikes födda, i synnerhet personer med kort vistelsetid i Sverige, har lägre sysselsättningsgrad och högre arbetslöshet än inrikes födda. De löper därmed en större risk för ekonomisk utsatthet än inrikes födda. För personer med kort vistelsetid har dock andelen med låg relativ ekonomisk standard minskat väsentligt mellan 2011 och 2024 – från 46 till 32 procent – en utveckling som främst kan kopplas till en ökad sysselsättningsgrad i gruppen.

**Diagram 3.3 Andel med låg relativ ekonomisk standard i olika befolkningsgrupper**  
Procent



\* Uppgift saknas för 2011. I diagrammet redovisas i stället värden för 2013.

Källor: Statistiska centralbyrån (TRIF och STAR) och egna beräkningar.

## Fyra av tio med låg inkomststandard ett visst år är varaktigt ekonomiskt utsatta

En del individer har tillfälligt låga inkomster under kortare perioder till följd av t.ex. studier, arbetslöshet eller sjukdom. För andra är låga inkomster ett mer permanent tillstånd. I detta avsnitt redovisas hur stor andel av befolkningen som kan betraktas som varaktigt ekonomiskt utsatta enligt det absoluta och det relativa synsättet. Varaktigt ekonomisk utsatthet avser här de som klassificeras som ekonomiskt utsatta under referensåret samt under minst två av de tre föregående åren.<sup>8</sup>

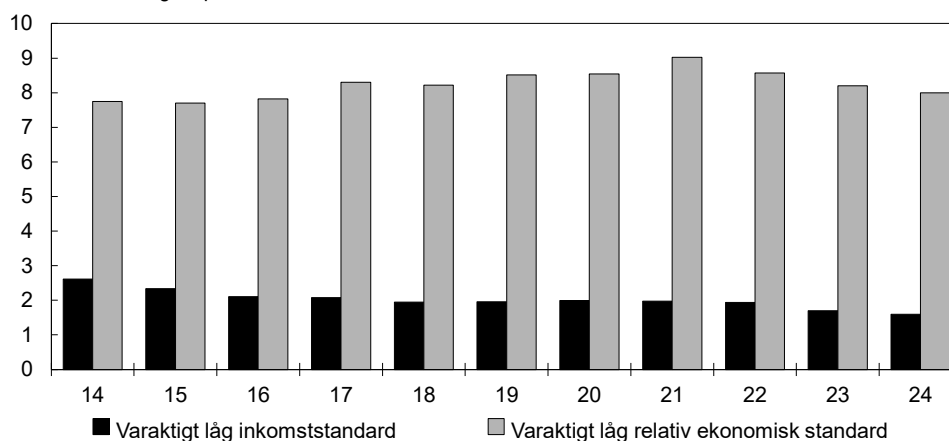
Skillnaderna mellan det absoluta och det relativa måttet på ekonomisk utsatthet kvarstår när perspektivet skiftar från ett enskilt år till mer varaktigt ekonomisk utsatthet. Med det absoluta måttet låg inkomststandard är det avsevärt färre individer som betraktas som varaktigt ekonomiskt utsatta än med måttet låg relativ ekonomisk

<sup>8</sup> Varaktigt ekonomisk utsatthet kan definieras på många olika sätt. Den definition som används i detta avsnitt är densamma som Statistiska centralbyrån använder.

standard. Måtten ger också olika svar på frågan hur utvecklingen över tid har sett ut. Med måttet låg inkomststandard minskade andelen varaktigt ekonomiskt utsatta mellan 2014 och 2024, från 2,6 till 1,6 procent (se diagram 3.4). Av de 3,9 procent som hade låg inkomststandard 2024 var det således ungefär fyra av tio som också hade haft det under flera av de föregående åren. Med måttet låg relativ ekonomisk standard ökade i stället andelen varaktigt ekonomiskt utsatta under samma period, från 7,7 procent till 8,0 procent. Av de 13,2 procent som hade låg relativ ekonomisk standard 2024 hade ungefär sex av tio också haft inkomster under den relativa låginkomstgränsen under flera av de föregående åren.

**Diagram 3.4 Andel med varaktigt låg inkomststandard respektive varaktigt låg relativ ekonomisk standard**

Andel av befolkningen, procent



Anm.: Till skillnad från analyserna i övriga avsnitt i redogörelsen, där individernas och hushållens inkomster observeras ett enskilt år, följs här inkomsterna under en fyraårsperiod. Denna flerårsanalys har, till följd av databegränsningar, ett senare startår än de flesta övriga tidsserier i redogörelsen.

Källa: Statistiska centralbyrån (TRIF).

## 3.2 Materiell och social fattigdom utifrån enkätfrågor

### Indikatorn Materiell och social fattigdom

De indirekta måtten i föregående avsnitt har flera fördelar. Det finns data som beskriver hushållens och individernas ekonomi, vedertagna inkomstbegrepp och väletablerade metoder för att mäta andelen med låg inkomst. En kritik som riktar sig mot de indirekta måtten, såväl det absoluta som det relativa, är att ekonomisk utsatthet inte enbart bör definieras utifrån inkomst. De indirekta måtten anger snarast förutsättningar för en acceptabel levnadsstandard, medan det teoretiskt är mer korrekt att mäta uttrycken för ekonomisk utsatthet – om man deltar i det sociala livet, har mat och kläder, drägligt boende osv. Ett annat problem med de indirekta måtten är att redovisad årsinkomst ibland inte speglar levnadsstandarden särskilt väl, framför allt inte för dem med de lägsta inkomsterna. Registrerade årsinkomster fångar exempelvis inte upp ekonomiska resurser i form av förmögenhet eller inkomster från svart arbete.

Med ett direkt mått på ekonomisk utsatthet mäts utsattheten i stället genom direkta observationer av individers levnadsförhållanden och tillgång till grundläggande behov. I Undersökningarna av levnadsförhållanden (ULF) ställs, genom telefonintervjuer och webbenkäter, flera frågor som används för att mäta ekonomisk stress, fattigdom och social utestängning. Den övergripande indikatorn Materiell och social fattigdom mäter förutsättningar att klara 13 olika typer av utgifter:

- Kan betala oförutsedda utgifter på 14 000 kronor.
- Har råd med en veckas semester per år.
- Kan betala skulder inom utsatt tid: bostadslån, hyra, räkningar, avbetalningsköp.
- Har råd med en måltid med kött, kyckling, fisk varannan dag.
- Har råd att hålla bostaden tillräckligt varm.
- Har råd med tillgång till bil.
- Har råd med tillgång till internet.
- Har råd att ersätta utslitna möbler.
- Har råd att ersätta utslitna kläder.
- Har minst två par skor (inklusive ett par allvädersskor).
- Har råd att spendera en mindre summa på sig själv varje vecka.
- Har råd att regelbundet delta i någon fritidsaktivitet som kostar pengar.
- Har råd att träffa familj eller vänner för att fika eller äta middag minst en gång i månaden.

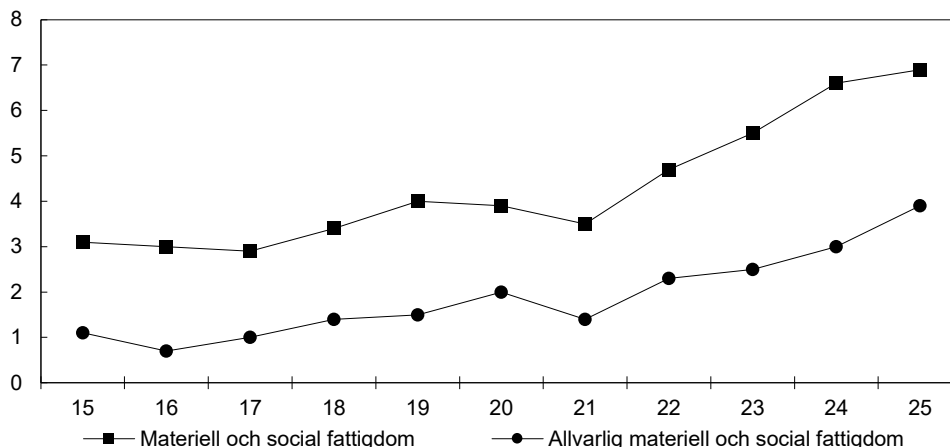
En individ som inte har råd med fem eller flera av dessa utgifter anses leva i materiell och social fattigdom. En individ som inte har råd med sju eller flera av utgifterna anses leva i allvarlig materiell och social fattigdom, dvs. i en högre grad av fattigdom.

### Få äldre lever i materiell och social fattigdom

År 2025 levde 6,9 procent av befolkningen i Sverige i materiell och social fattigdom enligt enkätundersökningen i ULF (se diagram 3.5). Det motsvarar drygt 700 000 personer. Andelen ökade svagt, med 0,4 procentenheter, mellan 2015 och 2021. År 2022 och 2023, då inflationen var hög, ökade dock andelen väsentligt – med totalt 2 procentenheter, eller med ca 200 000 personer. År 2024 och 2025 var konjunkturen fortsatt svag, och andelen som levde i materiell och social fattigdom ökade med ytterligare drygt 2 procentenheter. Mellan 2021 och 2025 ökade andelen som lever i allvarlig materiell och social fattigdom, dvs. i den högre graden av fattigdom, från 1,4 till 3,9 procent.

**Diagram 3.5 Andel som lever i materiell och social fattigdom**

Andel av befolkningen, procent

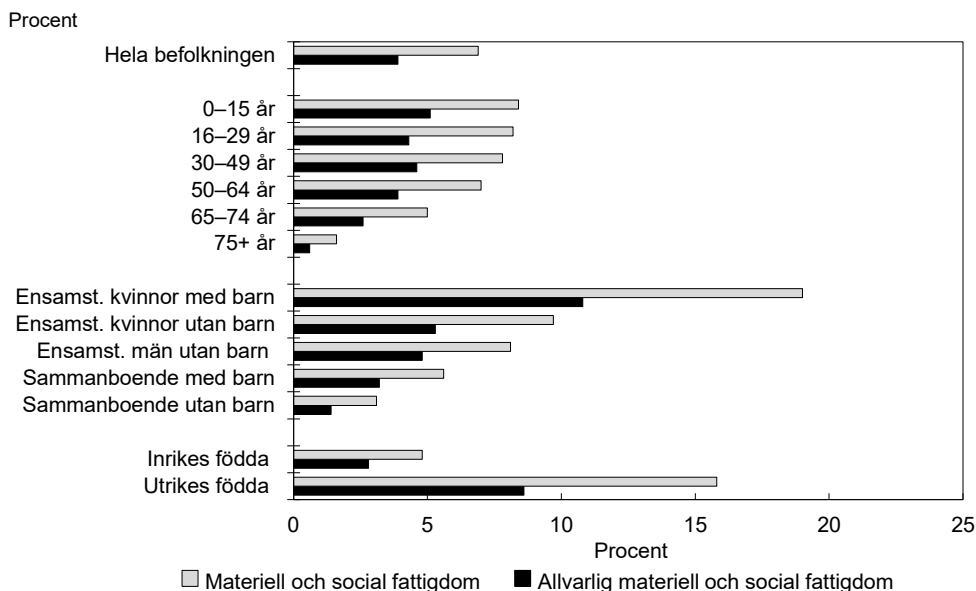


Källa: Eurostat (EU-SILC).

Andelen som lever i materiell och social fattigdom är betydligt lägre bland de äldre i befolkningen än bland personer i förvärvsaktiv ålder (se diagram 3.6). Det finns flera skäl till att andelen är låg bland de äldre. Många äldre har haft tid att ackumulera tillgångar som bostäder och besparingar, vilket kan ge ekonomisk trygghet och minska risken för fattigdom. Äldre personer har dessutom i regel lägre levnadsomkostnader, eftersom de ofta har betalat av sina bostadslån och inte längre har utgifter för

barnomsorg eller utbildning. En annan orsak är att grundskyddet generellt sett är högre för äldre i befolkningen än för personer i förvärsaktiv ålder.<sup>9</sup> Äldre personer kan också ha tillgång till olika former av stöd och tjänster, t.ex. hemtjänst och subventionerad hälsovård, som kan bidra till att minska deras ekonomiska börda.

**Diagram 3.6 Andel i olika befolkningsgrupper som levde i materiell och social fattigdom 2025**



Källor: Statistiska centralbyrån (ULF) och egna beräkningar.

Andelen som lever i materiell och social fattigdom skiljer sig också beroende på bl.a. familjesituation och födelseland. Ensamstående föräldrar är en grupp som ofta har det ekonomiskt svårare. Bland ensamstående kvinnor med barn levde 19 procent i materiell och social fattigdom 2025. Motsvarande andel bland sammanboende utan barn var 3 procent. Bland utrikes födda uppgick andelen som lever i materiell och social fattigdom till drygt 15 procent, vilket var ungefär tre gånger högre än bland inrikes födda.

## Ensamstående kvinnor med barn har svårt att klara oförutsedda utgifter

År 2025 uppgav ungefär hälften av befolkningen i Sverige att de inte har råd med en eller fler av de 13 indikatorer som mäter materiell och social fattigdom. Det vanligaste är inte ha råd att betala en större oförutsedd utgift – fler än var femte person i befolkningen 16 år och äldre uppgav att de saknar kontantmarginal (se diagram 3.7).

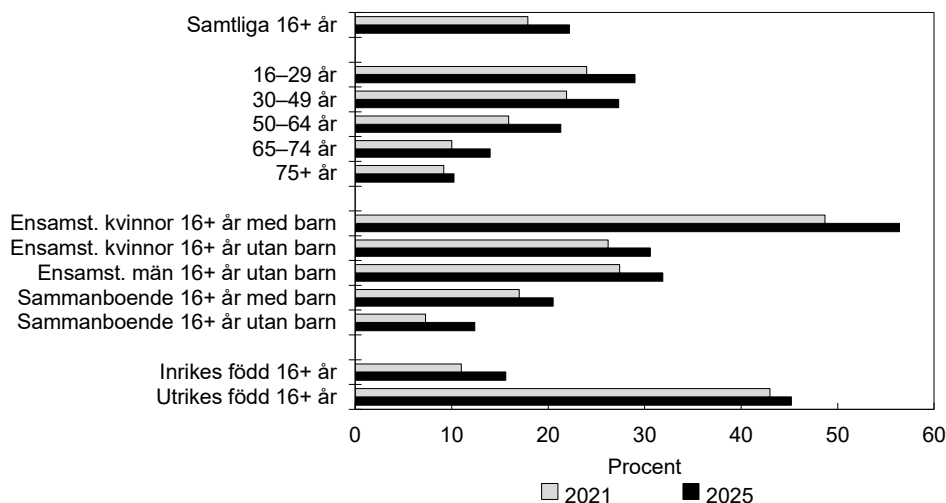
Andelen som saknar kontantmarginal var lägst bland de allra äldsta i befolkningen (75 år eller äldre). I denna grupp ökade andelen också relativt lite jämfört med andra åldersgrupper mellan 2021 och 2025. Bland ensamstående är andelen som saknar kontantmarginal ungefär lika stor för kvinnor och män. Det är vanligare att personer saknar kontantmarginal om de är ensamstående än om de sammanboende. Andelen är påtagligt högre om den ensamstående dessutom har försörjningsansvar för barn. Bland ensamstående kvinnor med barn uppgav 2025 mer än hälften att de saknar kontantmarginal. Skillnaderna är också stora mellan inrikes och utrikes födda. Bland

<sup>9</sup> För äldre personer finns det specifika förmåner inom pensionssystemet som syftar till att säkerställa en viss ekonomisk trygghet, t.ex. garantipension, bostadstillägg och äldreförsörjningsstöd. För personer i förvärsaktiv ålder finns det också olika former av ekonomiskt stöd, men dessa är ofta mer inriktade på att stödja arbetsmarknadsdeltagande och omställning vid arbetslöshet, såsom arbetslöshetsersättning och försörjningsstöd. Dessa stöd är vanligtvis inte lika omfattande som grundskyddet för äldre.

inrikes födda saknade 15 procent medel för att betala en större oförutsedd utgift. Motsvarande andel bland utrikes födda var 45 procent.

### Diagram 3.7 Andel i olika befolkningsgrupper som saknar kontantmarginal

Andel av befolkningen 16 år och äldre som saknar kontantmarginal, procent



Källor: Statistiska centralbyrån (ULF) och egna beräkningar.

## 3.3 Internationell utblick

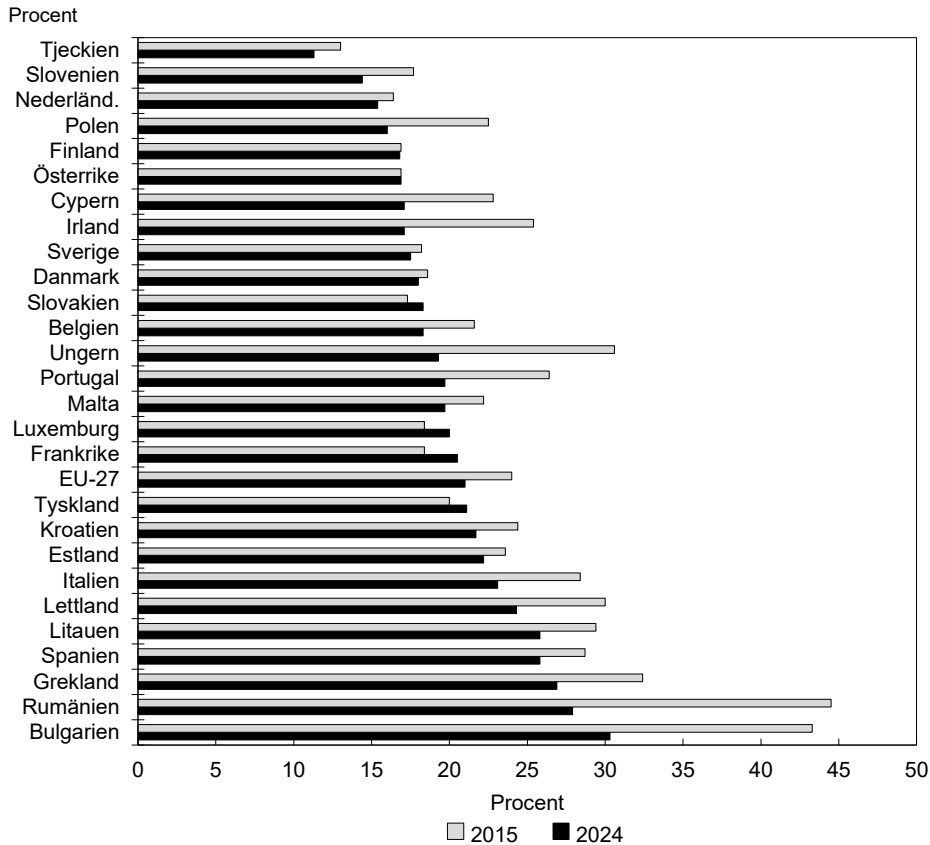
### Jämfört med andra länder i Europa har Sverige en relativt låg andel ekonomiskt utsatta

Inom EU används ett sammansatt mått på andelen människor som lever eller riskerar att leva i fattigdom och social utestängning. Det mäter andelen personer som uppfyller minst ett av följande tre kriterier:

- Personen har en ekonomisk standard som understiger 60 procent av den nationella medianinkomsten.
- Personen lever i allvarlig materiell och social fattigdom.
- Personen tillhör ett hushåll som har låg förvärvsintensitet.

Personer som lever i allvarlig materiell och social fattigdom saknar förmåga inom minst sju av tretton områden, såsom att möta oväntade utgifter, att hålla hemmet tillräckligt varmt, att ha tillgång till en bil eller att ta en veckas semester varje år (se avsnitt 3.2 ovan). Hushåll med låg förvärvsintensitet är hushåll där medlemmarna i förvärvsaktiv ålder (18–59 år) arbetar mindre än 20 procent av den samlade arbetstiden i ett lika stort hushåll där alla i dessa åldrar arbetar heltid.

År 2015 beräknades 24 procent av befolkningen inom EU uppfylla ett eller fler av de tre kriterierna ovan. Andelen har därefter sjunkit i flertalet länder, och 2024 uppgick den till 21 procent. I Sverige och de övriga nordiska EU-länderna är det en jämförelsevis låg andel som riskerar att leva i fattigdom och social utestängning, och skillnaderna mellan de nordiska länderna är små (se diagram 3.8). Andelen i Sverige ligger tydligt under EU-genomsnittet, och den höll sig relativt konstant runt 17–18 procent mellan 2015 och 2024.

**Diagram 3.8 Risk för fattigdom och social utestängning inom EU**

Anm.: I diagrammet rangordnas länderna från lägsta till högsta värde för indikatorn 2024.

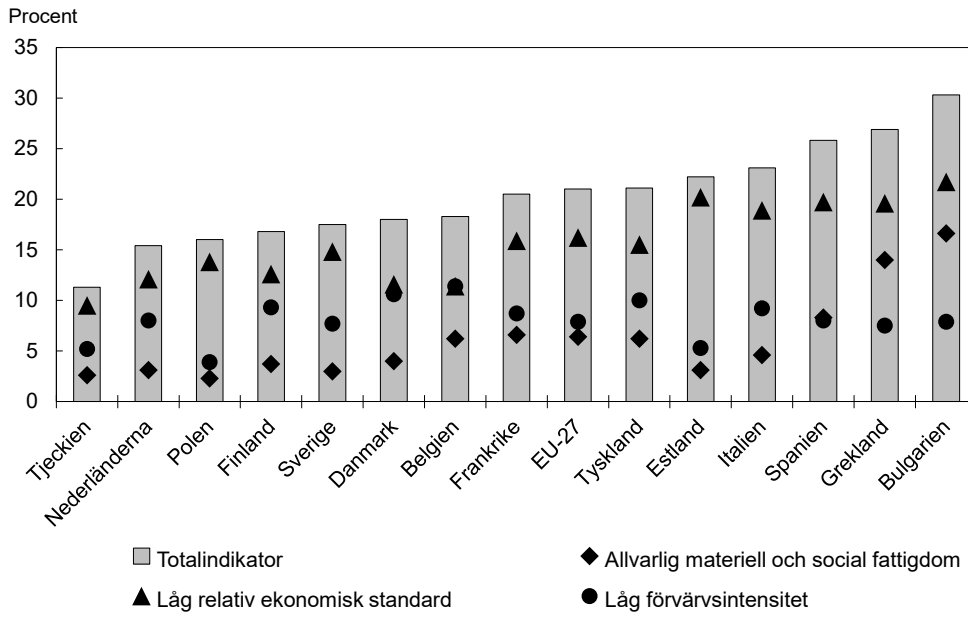
Källa: Eurostat (EU-SILC).

## Andelen som lever i materiell och social fattigdom varierar mycket mellan länder

Av de tre delkomponenterna är det risken att hamna under den relativa låginkomstgränsen som har störst effekt på totalindikatorn (se diagram 3.9). Andelen med en ekonomisk standard som understiger 60 procent av den nationella medianinkomsten varierar en del mellan länder, från 10 till 22 procent. Låga andelar finns i bl.a. Tjeckien, Danmark och Finland, medan bl.a. Bulgarien, Estland och Spanien tillhör länderna med högst andelar. Störst skillnad mellan länder uppvisar indikatorn för andelen som lever i allvarlig materiell och social fattigdom. Andelen varierar från 2–3 procent i Sverige, Tjeckien och några andra länder till knappt 20 procent i Bulgarien och Rumänien. Detta avspeglar till stor del skillnader i levnadsstandard mellan länderna.

År 2015 levde närmare 10 procent av befolkningen i EU:s medlemsländer i allvarlig materiell och social fattigdom (se diagram 3.10). I Sverige var motsvarande andel ca 1 procent. Mellan 2015 och 2024 sjönk andelen i EU till drygt 6 procent, medan andelen i Sverige tredubblades. Det fick till följd att Sverige föll tillbaka från andra till sjunde plats bland länderna med lägst andel av befolkningen i allvarlig materiell och social fattigdom.

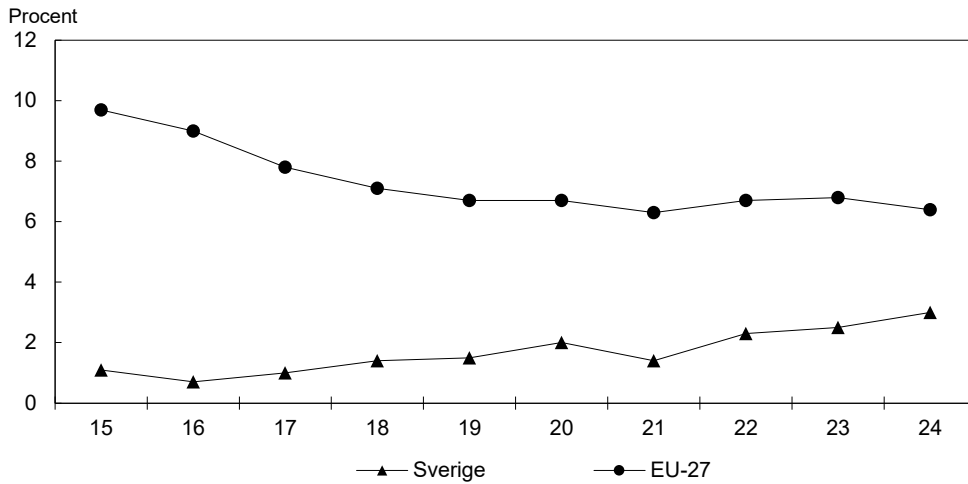
**Diagram 3.9 Risk för fattigdom och social utestängning 2024: de olika delkomponenterna för ett urval av EU-länder**



Anm.: I diagrammet rangordnas länderna från lägsta till högsta värde för totalindikatorn. Totalindikatorn mäter andelen personer som identifieras via minst en av de tre delindikatorerna. För delindikatorn låg relativ ekonomisk standard används den mest aktuella inkomststatistiken från Eurostat, vilken avser inkomståret 2023.

Källa: Eurostat (EU-SILC).

**Diagram 3.10 Andel som lever i allvarlig materiell och social fattigdom i Sverige respektive EU-27**



Källa: Eurostat (EU-SILC).

## 4 Inkomströrlighet

I vid bemärkelse handlar inkomströrlighet om hur individers inkomster förändras över tid. Begreppet inkomströrlighet är dock flerdimensionellt, och forskningslitteraturen kan indelas i två relativt skarpt avgränsade områden. Det ena handlar om hur individers inkomster utvecklas över tid (i absoluta tal eller jämfört med andra individer), s.k. intragenerationell rörlighet. Det andra fokuserar på familjebakgrundens betydelse för personers inkomster, s.k. intergenerationell rörlighet. I detta avsnitt begränsas analysen till den intragenerationella rörligheten.<sup>10</sup>

När inkomstfördelningen analyseras i olika studier är det nästan alltid fördelningen av årsinkomster som avses. De inkomstskillnader som observeras ett visst år beror till viss del på att individers årsinkomster varierar till följd av tillfälliga händelser, såsom barnafödande, arbetslöshet, sjukdom eller husförsäljning. Årsvisa inkomstskillnader kan också återspegla övergående skillnader mellan personer som befinner sig i olika faser av sin livscykel, t.ex. mellan studenter och yrkesverksamma. Det kan även handla om mer långsiktiga skillnader som inte jämnas ut över tiden, t.ex. skillnader som beror på olikheter i yrkesval och utbildningspremier eller socialt betingade skillnader i chanserna till en god inkomstutveckling över livet.

Oavsett vilken typ av inkomstskillnader det är frågan om, tillfälliga eller långsiktiga, tillmäts de samma vikt i analyser av årsinkomster. Det är därför angeläget att komplettera denna bild av inkomstfördelningen med analyser av inkomströrlighet och den relativa betydelsen av tillfälliga respektive mer långsiktiga inkomstskillnader. Ett annat skäl att studera inkomströrligheten är att det blir möjligt att bedöma om förändringar i fördelningen av årsinkomster förklaras av förändringar i inkomströrligheten eller av förändringar i fördelningen av långsiktiga inkomster.

Inkomströrlighet kan mätas på många olika sätt, och det finns ingen exakt definition av begreppet. I avsnitt 4.1 analyseras rörlighet i termer av positionsbyten uppåt eller nedåt i inkomstfördelningen. Därefter analyseras i avsnitt 4.2 hur inkomstspridningen förändras när perspektivet skiftar från årsinkomster till inkomsterna under en längre period.<sup>11</sup> Precis som i övriga avsnitt i denna redogörelse är det ekonomisk standard, dvs. ett hushållsbaserat inkomstbegrepp, som är den centrala analysvariabeln.

### 4.1 Positionsbyten i inkomstfördelningen

#### Betydande rörlighet i inkomstfördelningen över en tioårsperiod

Ett sätt att studera inkomströrlighet är att mäta andelen personer som byter position i inkomstfördelningen mellan olika måttillfällen. I diagram 4.1 följs individers ekonomiska standard i ett dataurval som täcker tioårsperioden 2015–2024. Varje år ordnas individerna efter ekonomisk standard och därefter delas de upp i tio lika stora inkomstgrupper. Diagrammet visar hur stor andel av individerna som befann sig i en annan inkomstgrupp slutåret 2024 jämfört med startåret 2015. I befolkningen som helhet bytte knappt 80 procent inkomstgrupp mellan 2015 och 2024. Ungefär 40 procent flyttade uppåt, knappt 40 procent flyttade nedåt i inkomstfördelningen medan drygt 20 procent befann sig i samma inkomstgrupp 2024 som 2015. Rörligheten var störst för de personer som befann sig i mitten av inkomstfördelningen 2015 –

<sup>10</sup> För en översikt av några centrala aspekter av inkomströrlighet se Jenkins och Jäntti, *Income Mobility, Handbook of Income Distribution*, 2015.

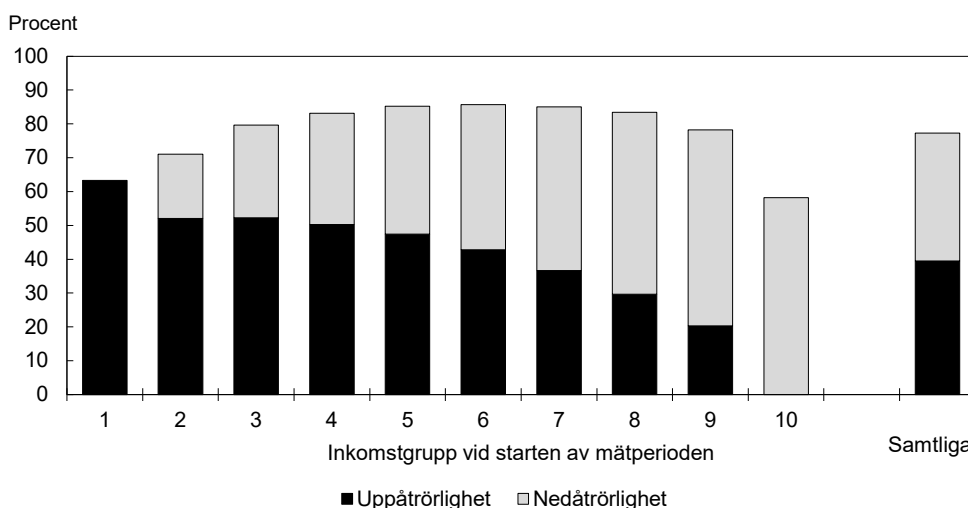
<sup>11</sup> För att mäta inkomströrlighet krävs att individers inkomster kan följas mellan olika år. I detta avsnitt utnyttjas därför panelegenskaperna i SCB:s databas STAR. I det urval som används respektive undersökningsperiod ingår endast personer som var folkbokförda i Sverige varje år under perioden. Datamaterial och metoder beskrivs närmare i Finansdepartementets rapport Teknisk bilaga till Fördelningspolitisk redogörelse april 2026 på [regeringen.se](https://regeringen.se).

ca 85 procent av dessa hade nio år senare flyttat till en annan inkomstgrupp. Av de som lämnade inkomstgrupp 5 eller 6 var det något fler som rörde sig uppåt än nedåt i fördelningen. Att rörligheten är störst i detta segment av fördelningen kan förklaras av att inkomsterna är relativt sammanpressade i mitten av fördelningen. Det krävs då inte så stora inkomstförändringar för att individer ska förflytta sig antingen uppåt eller nedåt i inkomstfördelningen.

Bland de personer som 2015 befann sig i inkomstgrupp 1 flyttade en majoritet, knappt två tredjedelar, uppåt i inkomstfördelningen de kommande nio åren. Den lägre rörligheten jämfört med befolkningen som helhet visar att det finns en viss låginkomstpersistens – drygt en tredjedel av de personer som 2015 befann sig i inkomstgrupp 1 befann sig nio år senare fortfarande i det nedersta skiktet av inkomstfördelningen. Låginkomstpersistensen kan botten i en rad olika orsaker, t.ex. att hushållet har en hög försörjningsbörda över tid eller att personer i yrkesaktiv ålder i hushållet står utanför arbetsmarknaden under en följd av år. Bland de äldre kan en låg pensionsinkomst innebära att personer varaktigt hamnar långt ner i inkomstfördelningen.

Allra lägst är rörligheten bland höginkomsttagare. Av de personer som 2015 befann sig i inkomstgrupp 10 var drygt 40 procent kvar där även 2024, medan knappt 60 procent hade flyttat nedåt i inkomstfördelningen. I 2018 års fördelningspolitiska redogörelse (prop. 2017/18: 100 bilaga 2) analyserades inkomstpersistens i den yttersta toppen av inkomstfördelningen. Resultaten visade att många personer bland de varaktiga toppinkomsttagarna har ränte- och utdelningsinkomster som främsta inkomstkälla. De är däremot i mycket liten utsträckning beroende av kapitalvinster för att tillhöra toppen av inkomstfördelningen. Bland de mer temporära toppinkomsttagarna, dvs. bland personer som över tid flyttar nedåt i inkomstfördelningen, är personer 65 år eller äldre kraftigt överrepresenterade. Många av dessa befinner sig i toppen av fördelningen ett visst år till följd av att de har haft höga realiserade kapitalvinster det aktuella året, t.ex. pensionärer som säljer sina hus och realiserar värdeökningar som har ackumulerats under många år.

**Diagram 4.1 Andel som flyttade uppåt respektive nedåt i inkomstfördelningen mellan 2015 och 2024**



Källor: Statistiska centralbyrån (STAR) och egna beräkningar.

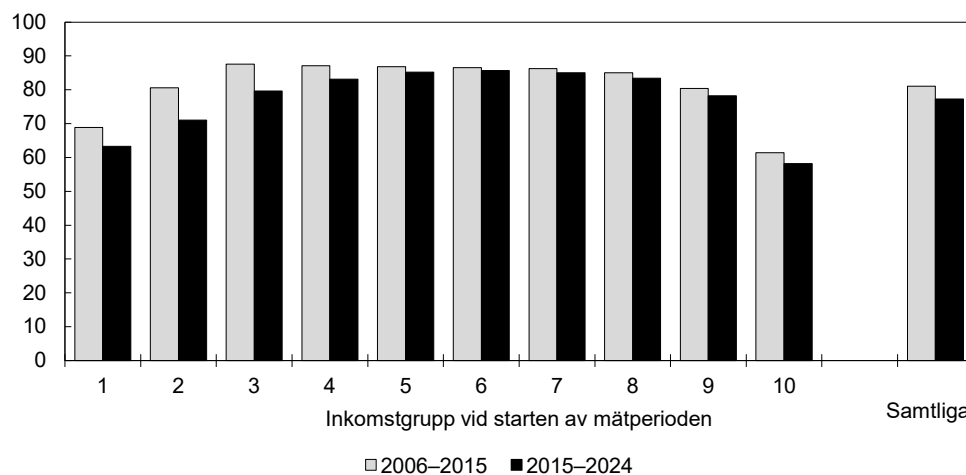
## Minskad inkomströrlighet över tid

För att studera förändringar i inkomströrligheten kan den senaste tioårsperioden 2015–2024 jämföras med en tidigare (lika lång) period, 2006–2015. Andelen personer i befolkningen som rörde sig uppåt eller nedåt i fördelningen var lägre 2015–2024 (se

diagram 4.2). Detta indikerar att rörligheten, mätt på detta sätt, har minskat över tid. Det är särskilt tydligt att rörligheten i de lägre inkomstgrupperna har minskat, dvs. låginkomstpersistensen har ökat.<sup>12</sup> Även i det översta inkomstskiktet minskade rörligheten mellan de två perioderna, vilket visar att toppinkomstpersistensen också har ökat över tid. I inkomstfördelningens mellanskikt är förändringen mindre än i botten respektive toppen av fördelningen, men även där märks en minskning av rörligheten över tid.

**Diagram 4.2 Andel som har bytte inkomstgrupp 2006–2015 respektive 2015–2024**

Procent



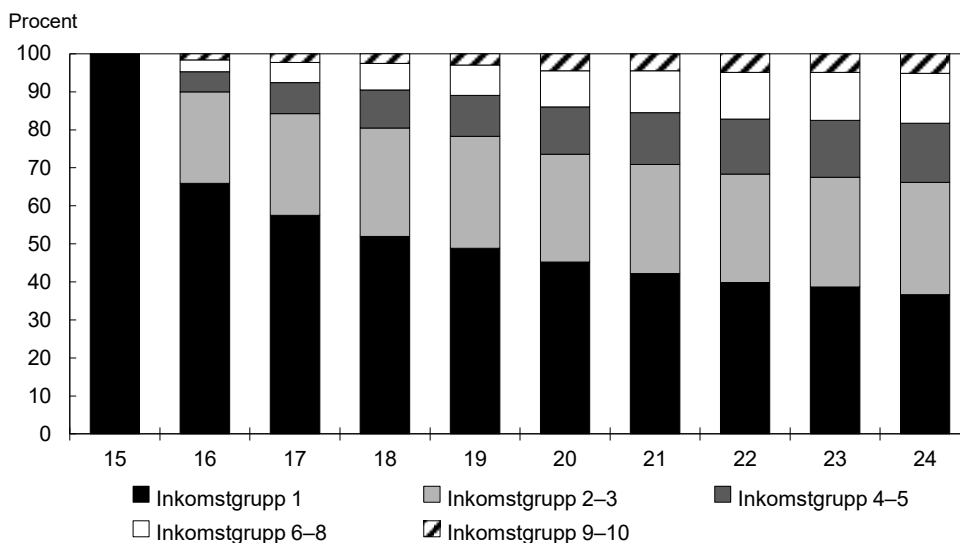
Källor: Statistiska centralbyrån (STAR) och egna beräkningar.

## Positionsbyten i inkomstfördelningen sker främst till intilliggande inkomstgrupper

Ovan har det konstaterats att det inte är samma individer som befinner sig i olika inkomstgrupper under olika år. Analysen säger dock ingenting om hur stora kliv, uppåt eller nedåt i inkomstfördelningen, individer tar mellan olika år. I detta avsnitt undersöks därför flyttmönstren mer i detalj. I diagrammen nedan följs 2015 års låginkomsttagare (inkomstgrupp 1), medelinkomsttagare (inkomstgrupp 5 eller 6) och höginkomsttagare (inkomstgrupp 10) år för år 2016–2024.

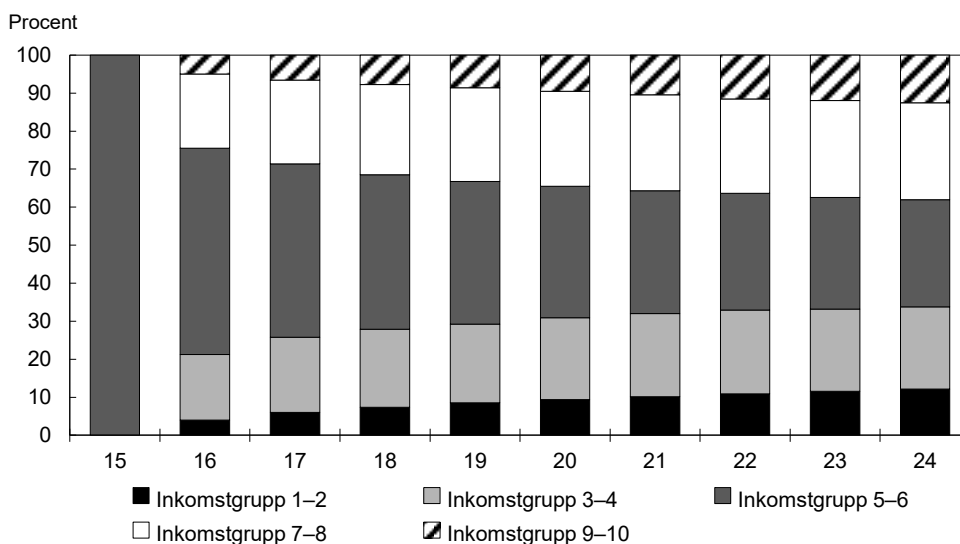
Redan efter ett år hade ungefär en tredjedel av 2015 års låginkomsttagare lämnat inkomstgrupp 1 (se diagram 3.4). Andelen fortsatte därefter att öka de kommande åren, men i en lägre takt. Detta mönster är inte unikt för den analyserade tidsperioden 2015–2024, utan gäller även för andra perioder. Många befinner sig således i inkomstgrupp 1 en kort tid till följd av att de tillfälligt har låga inkomster. Flertalet av de som rörde sig ifrån inkomstgrupp 1 flyttade dock endast en eller två inkomstgrupper uppåt. Sammantaget befann sig drygt 80 procent av 2015 års låginkomsttagare i den nedre halvan av 2024 års inkomstfördelning, medan knappt 20 procent upplevde en kraftigare rörlighet uppåt till den övre halvan av inkomstfördelningen.

<sup>12</sup> En nyligen publicerad rapport, De fattiga och de rika – en ESO-rapport om inkomstjämlighet och inkomst rörlighet i Sverige 1991–2021 (Expertgruppen för studier i offentlig ekonomi, 2025:8) använder bl.a. ett annorlunda inkomstbegrepp (individuella disponibla inkomster) och kortare analysperioder (sexårsperioder) jämfört med analysen i detta avsnitt. ESO-rapporten kommer trots dessa olikheter till samma slutsats, dvs. att låginkomstpersistensen har ökat sedan mitten av 2000-talet.

**Diagram 4.3** Position i inkomstfördelningen 2015–2024 för personer som 2015 befann sig i inkomstgrupp 1

Källor: Statistiska centralbyrån (STAR) och egna beräkningar.

Bland medelinkomsttagare, dvs. personer som tillhörde antingen inkomstgrupp 5 eller 6, var rörligheten på kort sikt högre än i den lägsta inkomstgruppen. År 2016 hade närmare hälften av 2015 års medelinkomsttagare flyttat till en annan del av inkomstfördelningen (se diagram 4.4). Åtta år senare, dvs. 2024, hade mer än två tredjedelar lämnat mittenskiktet av fördelningen. Jämfört med startåret 2015 hade då en tredjedel rört sig nedåt och drygt en tredjedel rört sig uppåt i inkomstfördelningen. Flertalet av de som flyttade uppåt gjorde det till någon av inkomstgrupperna 7 eller 8. Flertalet av de som flyttade nedåt gjorde det till någon av inkomstgrupperna 3 eller 4.

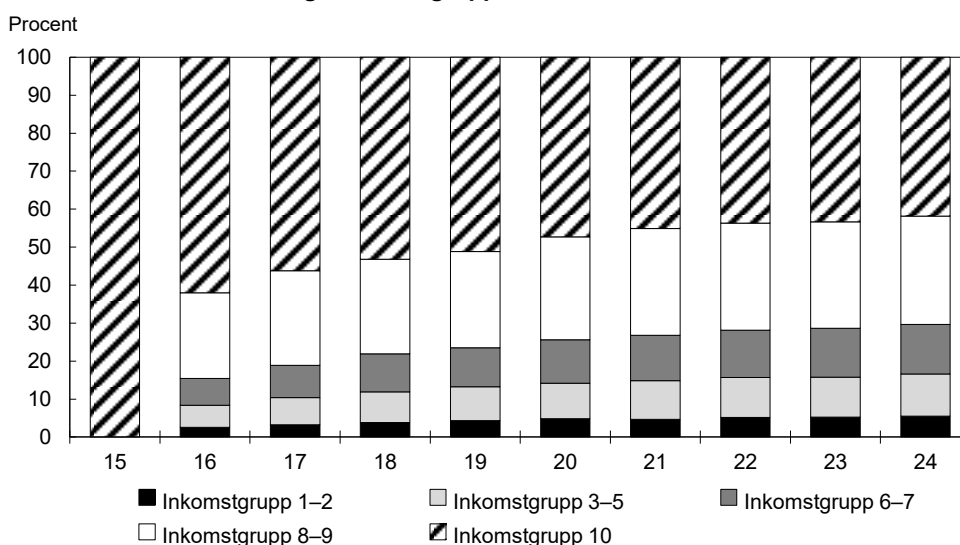
**Diagram 4.4** Position i inkomstfördelningen 2015–2024 för personer som 2015 befann sig i inkomstgrupp 5 eller 6

Källor: Statistiska centralbyrån (STAR) och egna beräkningar.

I inkomstgrupp 10 var rörligheten på kort sikt ungefär densamma som i inkomstgrupp 1. Efter ett år hade drygt en tredjedel av 2015 års höginkomsttagare lämnat inkomstgrupp 10 (se diagram 4.5). Andelen fortsatte därefter att öka de kommande åren, men i en lägre takt. Många befann sig alltså i inkomstgrupp 10 en kort tid till följd av att de hade höga inkomster under en begränsad period. Flertalet av de som rörde sig ifrån inkomstgrupp 10 flyttade dock endast en eller två inkomstgrupper nedåt. Sammantaget befann sig runt 85 procent av 2015 års höginkomsttagare i den

övre halvan av 2024 års inkomstfördelning. Relativt få, ungefär 15 procent, upplevde således en kraftig nedåtrörlighet till den nedre halvan av inkomstfördelningen.

**Diagram 4.5** Position i inkomstfördelningen 2015–2024 för personer som 2015 befann sig i inkomstgrupp 10



Källor: Statistiska centralbyrån (STAR) och egna beräkningar.

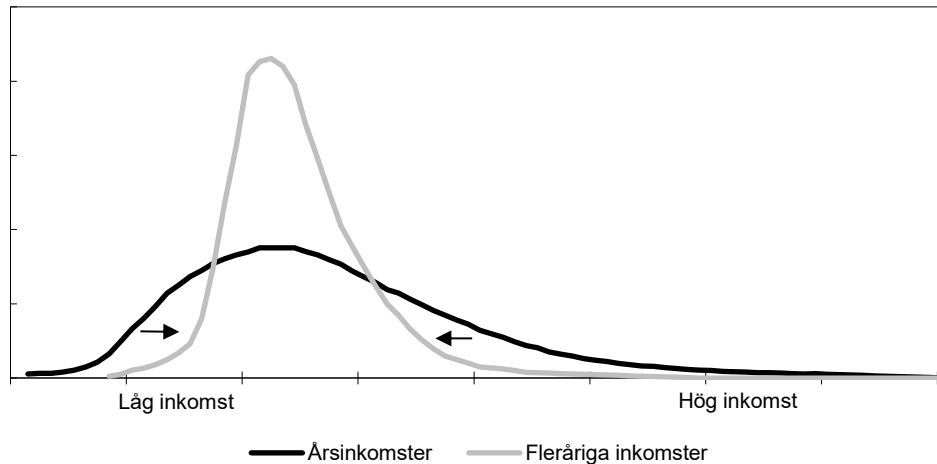
## 4.2 Inkomstspridning när inkomsterna mäts under en längre period

Att mäta inkomströrlighet i termer av positionsbyten i inkomstfördelningen ger ingen information om i vilken utsträckning rörligheten påverkar inkomstskillnaderna. En vanligt förekommande metod för att analysera den senare frågan är att studera hur inkomstspridningen förändras när mätperioden skiftar från årsinkomster till inkomsterna under en längre period. Om de inkomstskillnader som observeras ett enskilt år tenderar att bestå även när inkomsterna mäts under en längre period indikerar det att inkomströrligheten är låg. Om skillnader mellan individer ett enskilt år däremot tenderar att utjämnas indikerar det att inkomströrligheten är hög. Hur mycket jämnare fördelningen blir av att mätperioden förlängs beror på graden av inkomströrlighet. Ju högre rörlighet desto större blir utjämnningen.

En utjämnning av inkomstskillnaderna kan uppkomma på flera sätt när inkomster mäts under en längre period än ett år. I diagram 4.6 visas två fiktiva inkomstfördelningar – en som baseras på individers årsinkomster och en som baseras på individers totala inkomster under flera år. Fördelningen kan t.ex. pressas samman underifrån genom att de som har låga inkomster ett år kompenserar detta med högre inkomster under andra år. På samma sätt kan sammanpressningen komma uppifrån om de som har högst årsinkomst enskilda år har mer måttliga inkomster under andra år.

#### Diagram 4.6 Fiktiva inkomstfördelningar baserade på årsinkomster respektive fleråriga inkomster

Andel av befolkningen i olika inkomstintervall



Källa: Egna beräkningar.

#### Inkomstfördelningen trycks ihop när perspektivet skiftar från inkomster ett enskilt år till totala inkomster under en längre period

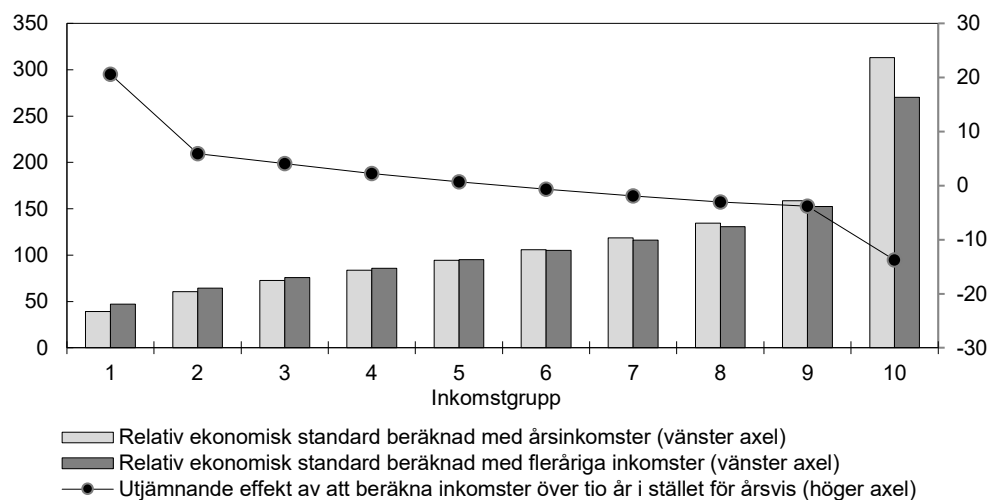
Ett enkelt sätt att beskriva inkomstskillnaderna i en inkomstfördelning är att relatera den genomsnittliga inkomsten för olika inkomstgrupper till medianinkomsten i befolkningen. Det relativa avståndet till medianinkomsttagaren för en viss inkomstgrupp kan variera mellan olika år när beräkningen görs utifrån årsinkomster. De ljusgrå staplarna i diagram 4.7 visar därför genomsnittet för de årsvisa relativa inkomstskillnaderna för respektive inkomstgrupp 2015–2024. Personer som tillhörde inkomstgrupp 10 hade dessa år i genomsnitt ca 310 procent av medianinkomsttagarens ekonomiska standard, dvs. de hade 3,1 gånger högre ekonomisk standard än medianinkomsttagaren. Personer i den nedersta tiondelen hade i genomsnitt 39 procent av medianinkomsttagarens ekonomiska standard.

De mörkgrå staplarna i diagram 4.7 bygger i stället på en inkomstfördelning där individer har ordnats i olika inkomstgrupper efter deras totala inkomst under tioårsperioden 2015–2024. När perspektivet skiftar från inkomsterna ett enskilt år till de totala inkomsterna under tio år minskar avståndet mellan toppen och mitten av inkomstfördelningen. Kvoten mellan inkomsterna i inkomstgrupp 10 och medianinkomsten sjunker från 3,1 till 2,7, eller med 14 procent. Minskningen är en konsekvens av inkomströrlighet, dvs. många som befinner sig i inkomstgrupp 10 ett enskilt år har väsentligt lägre inkomster några år senare. På motsvarande sätt minskar avståndet mellan den nedersta delen och mitten av inkomstfördelningen när perspektivet skiftar till fleråriga inkomster. Kvoten mellan inkomsterna i inkomstgrupp 1 och medianinkomsten ökar från 0,39 till 0,47, eller med 21 procent.

Det sker alltså en viss utjämnning av inkomstskillnaderna när inkomster mäts under en längre period än ett år. Samtidigt är det uppenbart att en betydande inkomstjämlighet kvarstår även om inkomstbegreppet ändras till att omfatta individers totala inkomster under en tioårsperiod. Detta speglar den begränsade uppåt- respektive nedåtrörligheten, dvs. att positionsbyten i inkomstfördelningen främst sker till intilliggande inkomstgrupper, som redovisades i diagram 4.3 och diagram 4.5 ovan.

#### Diagram 4.7 Relativ ekonomisk standard för olika inkomstgrupper 2015–2024 beräknad med årsinkomster respektive totala inkomster under tio år

Genomsnittlig ekonomisk standard i förhållande till medianinkomsten i befolkningen, procent (vänster axel), och utjämnande effekt av att beräkna inkomster över en tioårsperiod i stället för årsvis, procent (höger axel)



Anm.: Den relativa ekonomiska standarden för årsinkomster 2015–2024 (ljusgrå staplar) avser genomsnittet för de årsvisa beräkningarna av den relativa ekonomiska standarden 2015–2024. Beräkningen av den relativa ekonomiska standarden för totala inkomster 2015–2024 (mörkgrå staplar) baseras i stället på en inkomstfördelning där individer ordnas i olika inkomstgrupper efter deras totala inkomst 2015–2024. Den utjämnande effekten av att mäta inkomster under flera år avser den procentuella skillnaden mellan de mörkgrå och de ljusgrå staplarna.

Källor: Statistiska centralbyrån (STAR) och egna beräkningar.

### Ökade inkomstskillnader för såväl kortsiktiga som mer långsiktiga inkomster

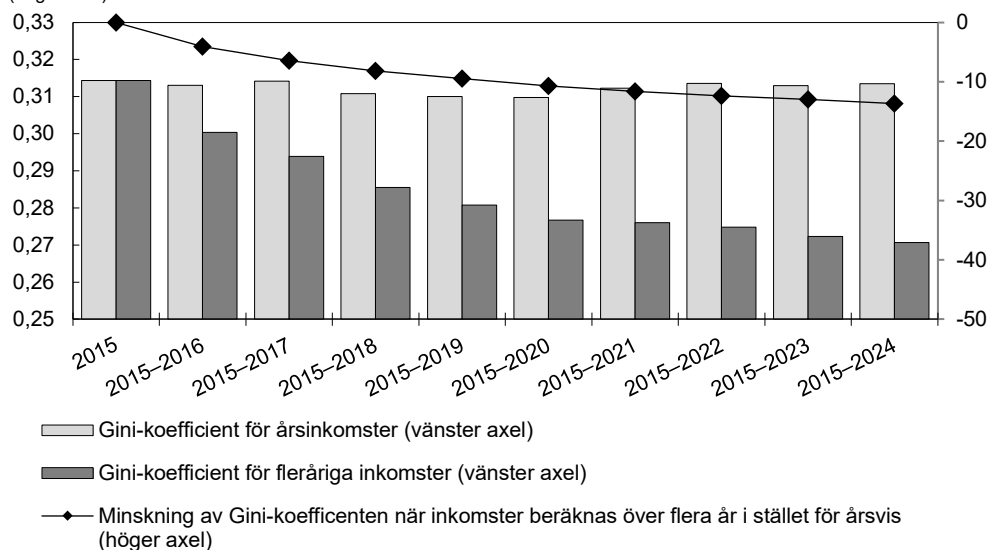
De s.k. decilkvoter som redovisas i diagram 4.7 ger en god bild av inkomstskillnaderna i olika delar av fördelningen. Men för att få en bild av de totala inkomstskillnaderna i hela inkomstfördelningen behövs ett sammanfattande mått. I detta avsnitt analyseras därför hur Gini-koefficienten förändras när perspektivet skiftar från årsinkomster till mer långsiktiga inkomster.

I diagram 4.8 följs individers inkomster under tioårsperioden 2015–2024. Diagrammet visar att Gini-koefficienten successivt minskar när referensperioden förlängs. Merparten av sammanpressningen av inkomstskillnaderna uppstår de första åren. Därefter blir den mindre för varje ytterligare år som analysen baseras på. I förhållande till Gini-koefficienten för årsinkomster sjunker Gini-koefficienten med ca 4 procent när mätperioden förlängs till två år, 2015 och 2016. Gini-koefficienten sjunker med ca 14 procent när mätperioden förlängs till tio år.<sup>13</sup> Den totala spridningen i årsinkomster beror således till viss del på tillfälliga variationer i inkomsterna. Den absoluta merparten av de årsvisa inkomstskillnaderna – mer än 85 procent – kvarstår dock när inkomstbegreppet ändras till att omfatta individers totala inkomster under en tioårsperiod.

<sup>13</sup> Flera tidigare svenska studier har funnit att fördelningen av totala inkomster under längre perioder är jämnare än fördelningen av årsvisa inkomster. Det övergripande intrycket är att de resultat som presenteras i detta avsnitt ligger väl i linje med den samlade empiriska forskningen på området (se prop. 2013/13:100 bilaga 2 för en utförlig litteraturgenomgång).

**Diagram 4.8 Minskning av Gini-koefficienten när beräkningen av inkomst förlängs stegvis från ett till tio år, 2015–2024**

Gini-enheter (vänster axel) och utjämnande effekt av att beräkna inkomster över flera år i stället för årsvis, procent (höger axel)



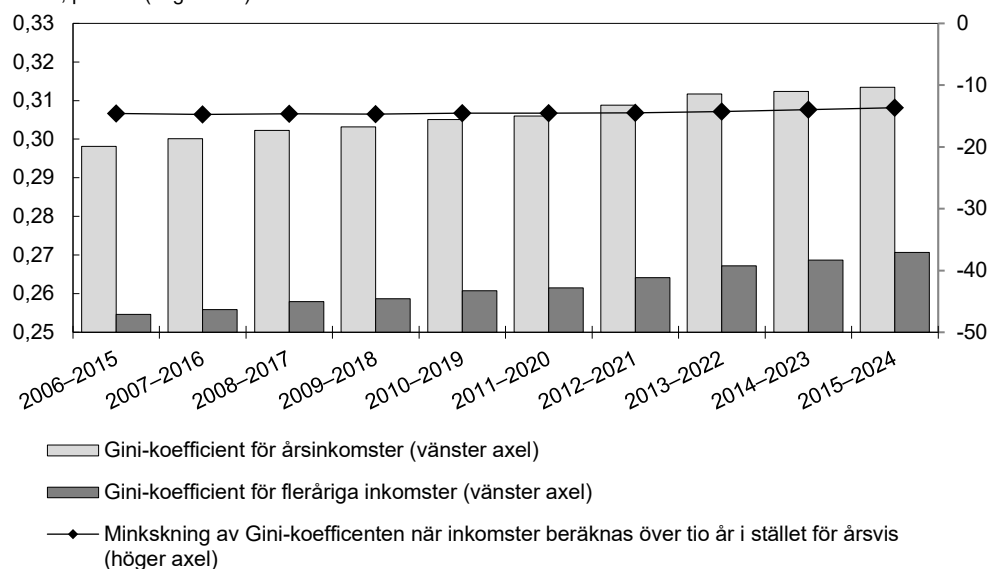
Anm.: Gini-koefficienten för årsinkomster (ljusgrå staplar) en viss period avser genomsnittet för de årsvisa Gini-koefficienterna den aktuella perioden. Gini-koefficienten för fleråriga inkomster (mörkgrå staplar) en viss period baseras i stället på en inkomstfördelning där individer ordnas i olika inkomstgrupper efter deras totala inkomst den aktuella perioden. Den utjämnande effekten på inkomstspridningen av att mäta inkomster under flera år avser den procentuella skillnaden mellan de mörkgrå och de ljusgrå staplarna.

Källor: Statistiska centralbyrån (STAR) och egna beräkningar.

Gini-koefficienten mätt med årliga inkomster har ökat gradvis över tid (se diagram 4.9). När inkomströrligheten mäts i termer av den utjämnande effekten av inkomster under en längre period är det svårt att urskilja några större förändringar av rörligheten över tid. Den ökade spridningen för årliga inkomster beror därför inte främst på ökade tillfälliga variationer i inkomster. Den ökande spridningen gäller också för mer långsiktiga inkomster.

**Diagram 4.9 Gini-koefficienten beräknad med årsinkomster respektive totala inkomster under olika tioårsperioder, 2006–2024**

Gini-enheter (vänster axel) och utjämnande effekt av att beräkna inkomster över en tioårsperiod i stället för årsvis, procent (höger axel)



Källor: Statistiska centralbyrån (STAR) och egna beräkningar.

## 5 Effekter av regeringens politik

Avsnittet är uppdelat i två delar. I avsnitt 5.1 redogörs för hur drivkrafterna till arbete har utvecklats under innevarande mandatperiod. I avsnitt 5.2 analyseras fördelnings-effekterna av de reformer som regeringen har genomfört.

### 5.1 Ekonomiska drivkrafter till arbete

#### Stärkta ekonomiska drivkrafter för personer som arbetar

För personer som har ett arbete mäts ofta de ekonomiska drivkrafterna till ett ökat arbetsutbud med margineffekten. Margineffekten definieras som den del av en marginell inkomstökning som inte tillfaller hushållet på grund av ökade skatter och avgifter samt minskade transfereringar. Ju högre margineffekten är desto mindre blir individens nettobehållning av en extra arbetsinsats. Exempel på skatte-, avgifts- och transfereringssystem som kan ge upphov till margineffekter är inkomstskatter, bostadsbidrag, barnomsorgsavgift, ekonomiskt bistånd och återbetalning av studielån.

Den genomsnittliga margineffektens utveckling över tid bestäms inte bara av ändrade regler i skatte- och transfereringssystemen. Den påverkas även av den ekonomiska utvecklingen. Exempelvis leder stigande sysselsättning till att antalet personer med inkomstprövade bidrag minskar, vilket i sin tur sänker den genomsnittliga margineffekten. Om ökade inkomster leder till att fler betalar statlig inkomstskatt tenderar i stället den genomsnittliga margineffekten att öka.

År 2022 uppgick den genomsnittliga margineffekten till 33,1 procent. Margineffekten har sjunkit under mandatperioden och 2026 bedöms den uppgå till 30,1 procent (se tabell 5.1). Detta är den lägsta margineffekt som har uppmätts sedan de fördelningspolitiska redogörelserna började publiceras i mitten av 1990-talet.

Med hjälp av Fasit-modellen kan förändringen i margineffekten delas upp i en komponent som visar den förändring som beror på regeländringar i skatte- och transfereringssystemen, och en komponent som beror på andra faktorer (hushållens inkomstutveckling, demografiska förändringar etc.). Förstärkningarna av jobbskatteavdraget under mandatperioden, och den slojade avtrappningen av jobbskatteavdraget, bidrar entydigt till att sänka margineffekten. Den pausade uppräknings av skiktgränsen för statlig inkomstskatt verkar i motsatt riktning. Som framgår av tabell 5.1 bedöms reformerna under mandatperioden dock sammantaget bidra till att sänka den genomsnittliga margineffekten.

**Tabell 5.1 Genomsnittlig margineffekt**

Procent

Genomsnittlig margineffekt 2022	33,1
Genomsnittlig margineffekt 2026	30,1
Genomsnittlig margineffekt 2026 utan regeringens reformer	30,8

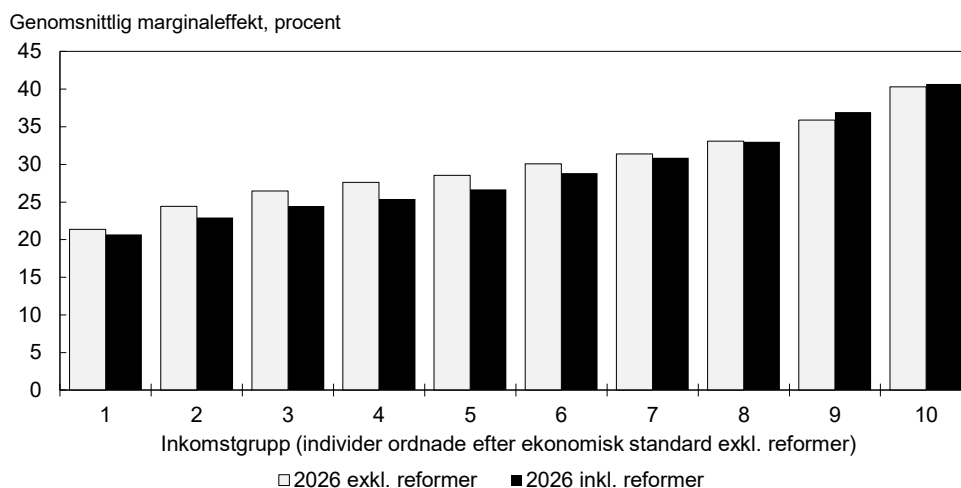
Anm.: Margineffekter har beräknats med Fasit-modellen för personer i åldrarna 20–64 år som har haft någon löneinkomst under analysåret. Margineffekter har inte beräknats för personer med företagarinkomster eller för personer som inte befunnit sig i Sverige under hela analysåret. Beräkningen görs för varje individ genom att löneinkomsten ökas med 1 000 kronor per år. Därefter beräknas hur mycket hushållets disponibla inkomst förändras efter att skatter, avgifter och transfereringar justerats till följd av den ökade löneinkomsten. De reformer som har beaktats finns redovisade i redogörelsens tabellbilaga (se tabell a.3)

Källor: Statistiska centralbyrån (STAR) och egna beräkningar.

Reformeffekten varierar väsentligt mellan olika inkomstgrupper (se diagram 5.1). För individer i de två översta inkomstgrupperna dominerar effekten av den pausade uppräknings av skiktgränsen för statlig inkomstskatt och av den slojade

avtrappningen av jobbskatteavdraget. Reformerna bedöms sammantaget bidra till en liten ökning av den genomsnittliga margineffekten i detta inkomstskikt. För individer i övriga inkomstgrupper, där relativt få berörs av statlig inkomstskatt eller avtrappningen av jobbskatteavdraget, dominerar i stället effekten av att jobbskatteavdraget har förstärkts tre gånger under mandatperioden. Sammantaget har reformerna bidragit till en påtagligt lägre genomsnittlig margineffekt i detta inkomstskikt, vilket innebär att de ekonomiska drivkrafterna till arbete har stärkts.

**Diagram 5.1 Genomsnittlig margineffekt i olika inkomstgrupper 2026, med och utan regeringens reformer under mandatperioden**



Källor: Statistiska centralbyrån (STAR) och egna beräkningar.

## Mer lönsamt att arbeta jämfört med att vara arbetslös

Det ekonomiska utbytet av att arbeta i förhållande till att vara arbetslös brukar ofta mätas med den s.k. ersättningsgraden. Ersättningsgraden beräknas i detta avsnitt som kvoten mellan hushållets disponibla inkomst när individen är arbetslös hela året och hushållets disponibla inkomst när individen arbetar hela året.<sup>14</sup> Ju lägre ersättningsgrad desto mer lönsamt är det att gå från arbetslöshet till arbete. På motsvarande sätt är det mer kostsamt att gå från arbete till arbetslöshet om ersättningsgraden är låg än om den är hög.

År 2022 uppgick den genomsnittliga ersättningsgraden till 70,9 procent. Ersättningsgraden har sjunkit under mandatperioden, och 2026 bedöms den i genomsnitt uppgå till 69,4 procent (se tabell 5.2). Detta innebär att det ekonomiska utbytet av att gå från arbetslöshet till arbete sammantaget har stärkts under mandatperioden.

Av tabell 5.2 framgår att regeringens reformer under mandatperioden bedöms bidra till att den genomsnittliga ersättningsgraden 2026 blir något högre än vad den skulle ha blivit utan reformerna. Förstärkningarna av jobbskatteavdraget, som ökar skillnaden i disponibel inkomst vid arbete respektive arbetslöshet, bidrar till att sänka ersättningsgraden. Förändringar i arbetslöshetsförsäkringen verkar dock i motsatt riktning, vilket till stor del beror på att taket i arbetslöshetsförsäkringen har höjts under mandatperioden.

<sup>14</sup> Den ersättning som individer får vid arbetslöshet kan omfatta allt från inkomstrelaterad ersättning från arbetslöshetsförsäkringen till behovsprövade ersättningar på hushållsnivå. Utöver ersättning från de offentliga systemen har många som är etablerade på arbetsmarknaden också rätt till kompletterande ersättningar via det kollektivavtal som gäller på arbetsplatsen och från inkomstförsäkringar som ingår i medlemsavgiften till de flesta fackförbund. Dessa ersättningar beaktas i beräkningarna. Vid beräkning av ersättningsgraden för en sammanboende person ingår partners inkomst i hushållsinkomsten. Partners inkomst antas vara densamma oavsett om analysindividen själv arbetar eller är arbetslös. Beräkningsmetoden beskrivs närmare i Finansdepartementets rapport Teknisk bilaga till Fördelningspolitisk redogörelse april 2026 på regeringen.se.

**Tabell 5.2** Genomsnittlig ersättningsgrad vid arbetslöshet

Procent

Genomsnittlig ersättningsgrad 2022	70,9
Genomsnittlig ersättningsgrad 2026	69,4
Genomsnittlig ersättningsgrad 2026 utan regeringens reformer	69,2

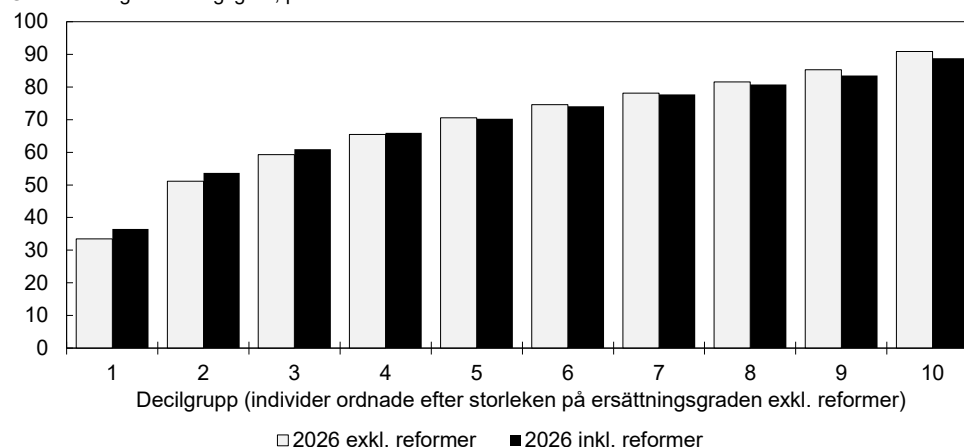
Anm.: Ersättningsgrader har beräknats med Fasit-modellen. För 2022 ingår individer 20–64 år i beräkningsunderlaget. För 2026 ingår även 65-åringar i underlaget, då åldersgränsen för rätt till arbetslöshetsersättning och medlemskap i a-kassan fr.o.m. 2023 har höjts till 66 år. Ersättningsgrader har beräknats för individer som har varit sysselsatta eller arbetssökande och som varit bosatta i landet under hela analysåret. Ersättningsgrader har inte beräknats för personer med företagarkinomster. De reformer som har beaktats finns redovisade i redogörelsens tabellbilaga (se tabell a.3)

Källor: Statistiska centralbyrån (STAR) och egna beräkningar.

I diagram 5.2 har individer sorterats efter storleken på ersättningsgraden. Till decilgrupp 1 hör den tiondel som har lägst ersättningsgrad och till decilgrupp 10 den tiondel som har högst ersättningsgrad. Reformerna bedöms främst bidra till att försvaga drivkrafterna för personer med låg ersättningsgrad, dvs. personer för vilka de ekonomiska drivkrafterna till arbete kan antas vara jämförelsevis starka. För övriga bedöms reformerna bidra till att stärka drivkrafterna till arbete.

**Diagram 5.2** Genomsnittlig ersättningsgrad vid arbetslöshet 2026, med och utan regeringens reformer under mandatperioden

Genomsnittlig ersättningsgrad, procent



Anm.: Att ersättningsgraden definieras utifrån hushållets disponibla inkomst innebär att det kan finnas betydande avvikelser mellan ersättningsgraden och den kompensationsgrad som exempelvis gäller för personer som är berättigade till inkomstbaserad ersättning från arbetslöshetsförsäkringen. En person som får ersättning med 80 procent av den egna lönen före skatt kan ha en ersättningsgrad som är väsentligt högre än 80 procent om personen t.ex. har stora kapitalinkomster eller om personen har en partner med hög inkomst.

Källor: Statistiska centralbyrån (STAR) och egna beräkningar.

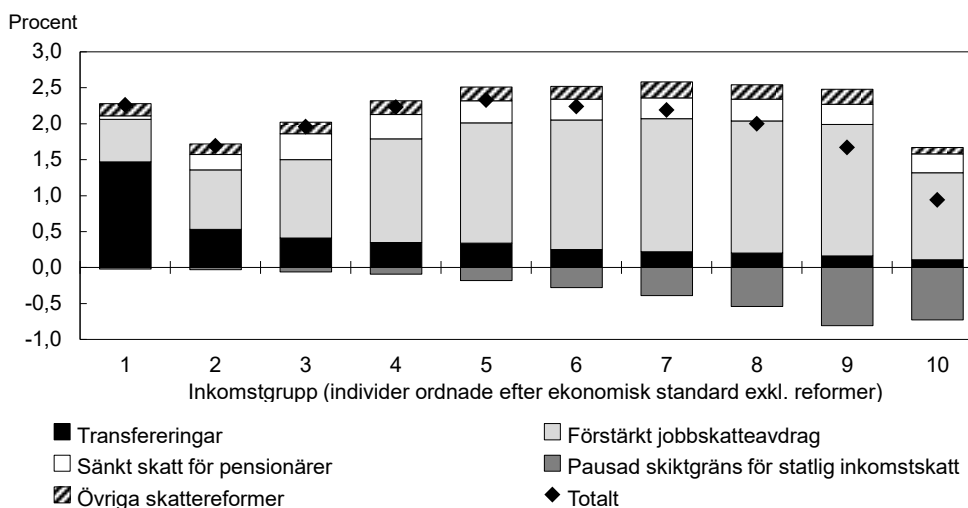
## 5.2 Fördelningseffekter av regeringens reformer

Inledningsvis redovisas hur regeringens reformer i skatte- och transfereringssystemen under mandatperioden bedöms påverka individens ekonomiska standard, inkomstspridningen och andelen ekonomiskt utsatta. I en separat analys beaktas därefter reformer som avser förändrade indirekta skatter, ändrade avgifter och sänkt reduktionsplikt. Dessa har ingen direkt effekt på den disponibla inkomsten, men de påverkar individernas ekonomi genom att köpkraften förändras. Regeringen har under mandatperioden även genomfört satsningar på individuella välfärdstjänster. De ingår inte heller i den disponibla inkomsten, men de har betydelse för hushållens välbefinnande. För att ge en mer fullständig bild av reformernas fördelningseffekter analyseras därför i den avslutande delen hur välfärdssatsningarna fördelar sig på olika inkomstgrupper.

## Reformerna bidrar till en jämnare fördelning av den ekonomiska standarden

Hushållens disponibla inkomster beräknas öka med 53 miljarder kronor 2026 till följd av regeringens åtgärder under mandatperioden.<sup>15</sup> Den ekonomiska standarden i befolkningen bedöms i genomsnitt öka med 1,7 procent till följd av reformerna. De enskilda reformerna har olika fördelningsprofil, men sammantaget bedöms de ha en något utjämnande effekt på inkomstfördelningen (se diagram 5.3). Den ekonomiska standarden väntas, procentuellt sett, öka mest i mitten av fördelningen och för den tiondel av befolkningen som har lägst ekonomisk standard. Ändrade transfereringar, t.ex. den förändrade arbetslöshetsersättningen och det höjda bostadsbidraget, bidrar mest i den lägsta inkomstgruppen. Förstärkningarna av jobbskatteavdraget har däremot störst effekt på inkomsterna för personer i mitten och i den övre delen av inkomstfördelningen. Den lägre totala reformeffekten i de översta inkomstgrupperna beror på den pausade uppräknings av skiktgränsen för statlig inkomstskatt.

**Diagram 5.3** Genomsnittlig effekt på ekonomisk standard i olika inkomstgrupper till följd av regeringens reformer under mandatperioden



Anm.: I diagrammet har individer ordnats efter den ekonomiska standard de skulle ha haft 2026 utan reformerna. De reformer som har beaktats finns redovisade i redogörelsens tabellbilaga (se tabell a.3). Förslaget om tillfälligt el- och gasstöd som regeringen avser att lämna i en extra proposition med förslag till ändringar i statens budget ingår i delposten transfereringar.

Källor: Statistiska centralbyrån (STAR) och egna beräkningar.

Regeringens reformer bedöms bidra till en minskning av den samlade inkomstspridningen mätt med Gini-koefficienten (se tabell 5.3). Andelen med låg inkomststandard bedöms också minska till följd av reformerna, medan andelen med en ekonomisk standard under 60 procent av medianinkomsten bedöms öka något.

**Tabell 5.3** Effekt på Gini-koefficienten och andelen ekonomiskt utsatta till följd av regeringens reformer

Andelar i procent och förändring av andelar i procentenheter

	2026 exkl. reformer	2026 inkl. reformer	Reformeffekt
Gini-koefficienten	0,315	0,313	-0,002
Andel med låg inkomststandard	4,2	4,0	-0,2
Andel under 60 procent av medianinkomsten	13,7	14,0	0,3

Anm.: Se avsnitt 3.1 ovan för en närmare beskrivning av måttet låg inkomststandard.

Källor: Statistiska centralbyrån (STAR) och egna beräkningar.

<sup>15</sup> Beräkningarna har gjorts med mikrosimuleringsmodellen Fasit. Effekterna beräknas genom att individens förväntade ekonomiska standard 2026, simulerad utifrån 2026 års regelverk, jämförs med hur standarden skulle ha sett ut 2026 utan reformerna.

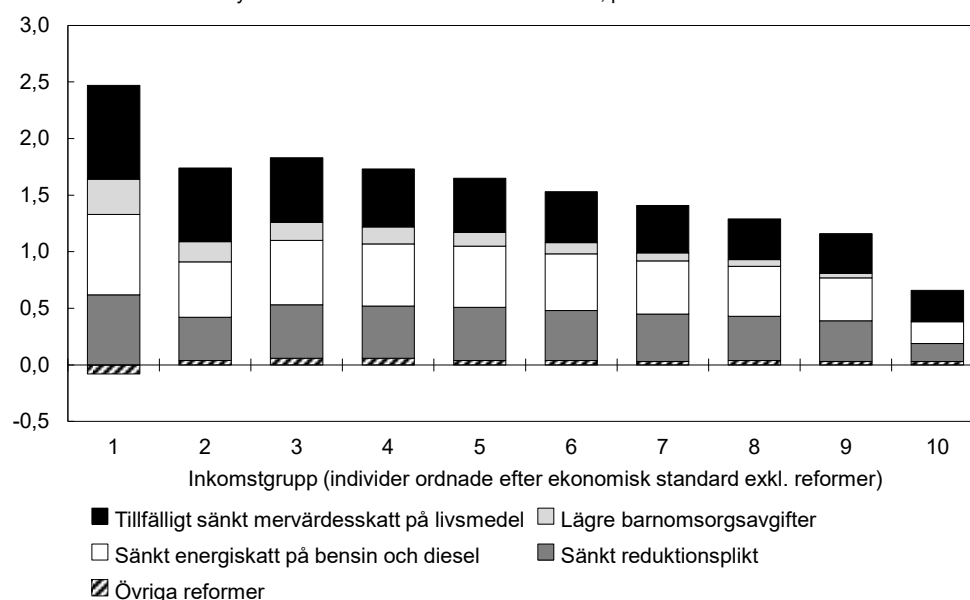
## Förändrade indirekta skatter, ändrade avgifter och sänkt reduktionsplikt har störst betydelse i de lägre inkomstskikten

Regeringen har under mandatperioden även genomfört vissa förändringar av den indirekta beskattningen och andra åtgärder som inte påverkar hushållens ekonomiska standard. De påverkar dock individers ekonomi genom att inkomsternas köpkraft förändras. I diagram 5.4 redovisas fördelningseffekterna av bl.a. tillfälligt sänkt mervärdesskatt på livsmedel, lägre barnomsorgsavgifter inom ramen för maxtaxan, sänkt reduktionsplikt samt sänkt energiskatt på bensin och diesel.

I beräkningarna antas att förändringarna får fullt genomslag på priserna och att hushållens konsumtionsutrymme därmed ökar med ca 40 miljarder kronor.<sup>16</sup> Konsumtionsutrymmet bedöms öka i alla inkomstgrupper, men i relation till inkomsten är effekten av reformerna störst för individer i de lägre inkomstskikten. För individer i den nedersta tiondelen av inkomstfördelningen bedöms köpkraften, uttryckt som andel av den ekonomiska standarden, öka med i genomsnitt 1,3 procent.

**Diagram 5.4** Genomsnittligt förändrat konsumtionsutrymme till följd av ändrad indirekt beskattning, ändrade avgifter och sänkt reduktionsplikt

Förändrat konsumtionsutrymme som andel av ekonomisk standard, procent



Anm.: De reformer som har beaktats finns redovisade i redogörelsens tabellbilaga (se tabell a.3 ). Bland annat ingår det förslag om tillfälligt sänkt skatt på drivmedel som regeringen avser att lämna i en extra proposition med förslag till ändringar i statens budget. I kategorin "Övrigt" ingår bl.a. höjt tak i högkostnadsskyddet för läkemedel samt sänkt subvention för yngre och höjd för äldre för tandvård. Dessa reformer och den sänkta barnomsorgsavgiften inom ramen för maxtaxan påverkar både individers köpkraft och de offentliga nettoutgifterna för välfärdstjänster. Effekterna av de nämnda reformerna redovisas därför både i detta diagram och i avsnittet om välfärdssatsningar.

Källor: Statistiska centralbyrån (STAR) och egna beräkningar.

## Stärkt hushållsekonomi för vanliga familjer

Tabell 5.4 visar beräkningar av hur hushållsekonomi utvecklas för några typhushåll mellan 2022 och 2026. En familj med en polis, en sjuksköterska och två barn i förskoleåldern beräknas få en total nominell förstärkning av sin ekonomi med ca 13 300 kronor per månad, eller 21 procent. Regeringens politik, tillsammans med årliga indexeringar av grundavdraget och jobbskatteavdraget, beräknas bidra med drygt 5 000 kronor. Ett ensamstående vårdbiträde med två barn och ett sammanboende pensionärspar förväntas få en nominell förstärkning med omkring 4 900

<sup>16</sup> I beräkningarna antas att hushållen inte förändrar sina konsumtionsmönster till följd av prisförändringarna. Vid lägre priser minskar då den del av den disponibla inkomsten som behöver reserveras för att betala för den aktuella varan eller tjänsten, vilket ökar konsumtionsutrymmet.

respektive 5 600 kronor. Regeringens politik tillsammans med indexeringar beräknas bidra med ca 3 200 respektive 2 300 kronor i månaden för dessa båda hushållstyper. För samtliga typhushåll beräknas den nominella förstärkningen av hushållsekonomi överstiga den totala inflationen på 12,5 procent mellan 2022 och 2026.

**Tabell 5.4 Förändring av hushållsekonomi under mandatperioden för löntagare och pensionärer**

Kronor per månad (uttryckt i löpande priser) och procent

	Sammanboende polis och sjuksköterska med 2 barn (3 resp. 5 år) <sup>1</sup>	Ensamstående vårdbiträde med 2 barn (3 resp. 5 år) <sup>2</sup>	Sammanboende pensionärer (75 år) med medelhöga pensioner <sup>3</sup>
Disponibel inkomst per månad 2022	63 050	28 440	35 730
Nominell förstärkning av hushållets ekonomi 2023–2026	13 330 (21 %)	4 890 (17 %)	5 620 (16 %)
<i>varav effekt av ökade löner och pensioner m.m., givet oförändrade regler och utan indexeringar i skattesystemet<sup>4</sup></i>	8 200	1 720	3 360
<i>varav effekt av årliga indexeringar i skattesystemet, givet oförändrade regler</i>	1 650	400	760
<i>varav effekt av regeländringar i skatte- och transfereringssystemen</i>	1 960	1 610	750
<i>varav effekt på köpkraften av sänkta indirekta skatter, avgifter m.m.<sup>5</sup></i>	1 520	1 160	750

<sup>1</sup> Polisen och sjuksköterskan antas arbeta heltid och 2026 ha månadslöner på 47 500 respektive 45 300 kronor (40 800 resp. 39 200 kronor 2022). De antas tillsammans förbruka 1 000 liter bensin och 10 000 kWh el per år.

<sup>2</sup> Det ensamstående vårdbiträdet med två barn antas arbeta heltid och 2026 ha en månadslön på 30 600 kronor (28 400 kronor 2022), en hyreskostnad på 8 900 kronor per månad (7 550 kronor 2022) och förbruka 800 liter bensin respektive 4 000 kWh el per år.

<sup>3</sup> Det sammanboende pensionärsparet antas ha en pensionsinkomst på 25 000 kronor per person och månad 2026 (23 300 kronor 2022), en total bensinförbrukning på 700 liter per år och en elkonsument på 3 000 kWh per år.

<sup>4</sup> I delposten "effekt av ökade löner och pensioner m.m." ingår även effekten att den genomsnittliga kommunalskattesatsen och begravningsavgiften ökar mellan 2022 och 2026 samt effekterna av att tillfälliga åtgärder som infördes av den förra regeringen 2018–2022 (en tillfällig skattereduktion på arbetsinkomster och en tillfällig höjning av bostadsbidraget för barnfamiljer) upphörde att gälla under innevarande mandatperiod.

<sup>5</sup> Beräkningar av effekter på hushållens utgifter av tillfälligt sänkt mervärdesskatt på livsmedel baseras på Konsumentverkets antaganden (september 2025) om en rimlig konsumtionsstandard för olika hushållstyper. Observera att beräkningsmetoden inte beaktar åtgärder som både har införts och upphört under mandatperioden, t.ex. de elstöd på närmare 30 miljarder kronor som betalades ut till hushållen 2023.

Källor: Statistiska centralbyrån och egna beräkningar.

Utöver regeringens åtgärder räknas flera transfereringar upp med inflationen, vilket främst stöttar hushåll i den nedre delen av inkomstfördelningen. Effekterna av ökningen i dessa prisindexerade transfereringar och av regeringens övriga politik redovisas i tabell 5.5. Ett sammanboende pensionärspär med garantipension beräknas få en nominell förstärkning av sin hushållsekonomi med ca 3 900 kronor per månad, eller 17 procent, mellan 2022 och 2026. Uppräkningen av garantipensionen och indexeringen av grundavdraget står för merparten av ökningen, ca 3 500 kronor, medan tillfälligt sänkt mervärdesskatt på livsmedel och lägre energiskatt på el bidrar med ca 400 kronor. För en heltidsstuderande förväntas den totala förstärkningen uppgå till ca 2 900 kronor per månad, eller 22 procent. Även hushåll med ekonomiskt bistånd skyddas genom att riksnormen skrivs upp med inflationen och att det övriga försörjningsstödet ges för faktiska och rimliga kostnader. För en ensamstående tvåbarnsförälder som får försörjningsstöd förväntas regeringens politik samt prisindexeringar innebära att hushållets ekonomi stärks med 3 700 kronor per månad, eller med 23 procent, mellan 2022 och 2026. Det innebär att köpkraften stärkts under mandatperioden då ökningen överstiger den totala inflationen på 12,5 procent.

**Tabell 5.5 Förändring av hushållsekonomi under mandatperioden för hushåll med inkomst från transfereringar**

Kronor per månad (uttryckt i löpande priser) och procent

	Sammanboende pensionärer (75 år) med garantipension <sup>1</sup>	Heltidsstuderande utan barn <sup>2</sup>	Ensamstående förälder med 2 barn (3 resp. 5 år) med försörjningsstöd <sup>3</sup>
Disponibel inkomst per månad 2022	22 902	13 310	16 400
Nominell förstärkning av hushållets ekonomi 2023–2026	3 910 (17 %)	2 940 (22 %)	3 730 (23 %)
<i>varav effekt av prisindexeringar i skatte- och transfereringssystemen, givet oförändrade regler</i>	3 520	2 710	3 390
<i>varav effekt av regeländringar i skatte- och transfereringssystemen</i>	0	0	0
<i>varav effekt på köpkraften av sänkta indirekta skatter, avgifter m.m.<sup>4</sup></i>	390	230	340

<sup>1</sup> Det sammanboende pensionärsparet antas ha en månadshyra på 8 900 kronor 2026 (7 550 kronor 2022) och en elkonsumtion på 3 000 kWh per år. De är berättigade till bostadstillägg för pensionärer med 7 500 kronor per månad, ett belopp som är oförändrat mellan 2022 och 2026.

<sup>2</sup> Den heltidsstuderande antas ha en månadshyra på 5 000 kronor (4 420 kronor 2022), en elkonsumtion på 2 000 kWh per år och sakna extrainkomster från arbete. Den studerande är berättigad till bostadsbidrag med 1 300 kronor per månad, ett belopp som är oförändrat mellan 2022 och 2026.

<sup>3</sup> Den ensamstående föräldern med försörjningsstöd antas ha en månadshyra på 8 900 kronor 2026 (7 550 kronor 2022).

<sup>4</sup> Beräkningar av effekter på hushållens utgifter av tillfälligt sänkt mervärdesskatt på livsmedel baseras på Konsumentverkets antaganden (september 2025) om en rimlig konsumtionsstandard för olika hushållstyper. Alla typhushåll antas sakna tillgång till bil.

Källor: Statistiska centralbyrån och egna beräkningar.

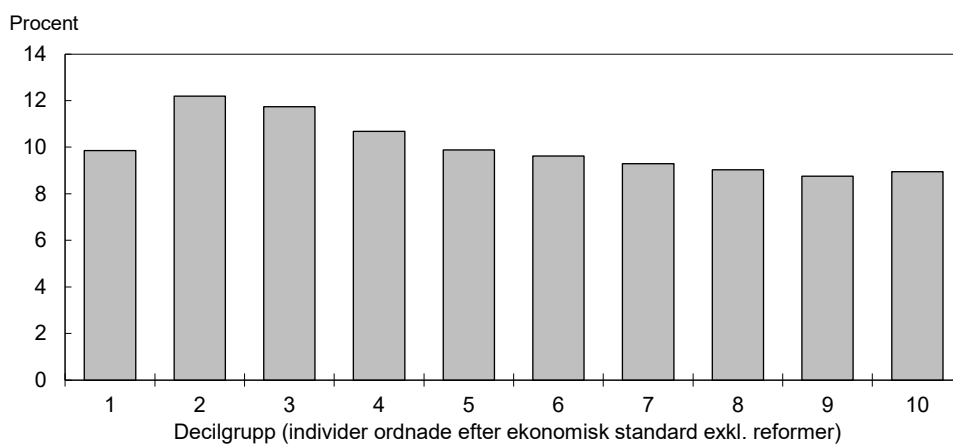
## Välfärdssatsningar tillför mest ekonomiska resurser till personer i den nedre delen av inkomstfördelningen

Utöver de reformer som påverkar den disponibla inkomsten och köpkraften påverkas individers levnadsvillkor av reformer avseende individuella välfärdstjänster som vård, skola och omsorg. De satsningar som har genomförts under innevarande mandatperiod beräknas öka de individuella välfärdstjänsternas omfattning med drygt 40 miljarder kronor 2026.<sup>17</sup> Välfärdssatsningarna bedöms tillföra ekonomiska resurser i alla inkomstgrupper, men de bedöms i högre grad tillföra individer i den nedre delen av inkomstfördelningen (se diagram 5.5).<sup>18</sup> Detta är en konsekvens av att behovet och konsumtionen av välfärdstjänster är störst för barn och unga samt för de äldsta i befolkningen. Dessa grupper är överrepresenterade i den nedre delen av fördelningen.

<sup>17</sup> Den totala omfattningen av välfärdssatsningarna, uppdelat på olika områden, redovisas i redogörelsens tabellbilaga (se tabell a.4).

<sup>18</sup> Värdet av välfärdstjänsterna räknas samman på hushållsnivå och fördelas lika på varje medlem i hushållet. För en mer utförlig beskrivning av beräkningsmetoden, se Finansdepartementets rapport Teknisk bilaga till Fördelningspolitisk redogörelse april 2026 på regeringen.se.

**Diagram 5.5** Andel av välfärdssatsningar under mandatperioden som tillfaller olika inkomstgrupper



Källor: Statistiska centralbyrån (STAR) och egna beräkningar.

## 6 Tabellbilaga

**Tabell a.1 Fördelningspolitiska nyckeltal 2011–2018**

	2011	2014	2015	2016	2017	2018
Gini inkl. kapitalvinster <sup>1</sup>	0,292	0,302	0,314	0,317	0,320	0,309
Gini exkl. kapitalvinster <sup>1</sup>	0,263	0,269	0,272	0,276	0,277	0,271
Inkomstandel för översta procenten (procent) <sup>1</sup>	6,8	7,3	8,2	9,0	9,0	8,6
Inkomstandel för översta tiondelen (procent) <sup>1</sup>	24,3	25,2	26,5	27,1	27,1	26,1
Låg ekonomisk standard, relativ 60 (procent) <sup>1</sup>	13,5	13,9	14,3	13,9	14,4	14,1
Låg inkomststandard (procent) <sup>1</sup>	6,9	6,0	5,5	5,1	5,3	5,0
Allvarlig materiell och social fattigdom (procent)	-	-	1,1	0,7	1,0	1,4
Andel individer med ek. bistånd (procent) <sup>2</sup>	4,4	4,2	4,2	4,1	4,0	3,9
Marginal effekt (procent) <sup>3</sup>	33,6	32,7	33,3	33,7	34,1	34,0
Ersättningsgrad exkl. kompletterade ersättningar (procent)						
Arbetslöshet	-	-	-	-	66,4	66,5
Sjukpenning	80,1	80,0	80,0	79,9	79,9	79,8
Ersättningsgrad inkl. kompletterade ersättningar (procent)						
Arbetslöshet	-	-	-	-	73,5	73,1
Sjukpenning	-	-	86,0	86,6	86,6	86,5

Källor: Statistiska centralbyrån, Socialstyrelsen, Eurostat och egna beräkningar.

**Tabell a.2 Fördelningspolitiska nyckeltal 2019–2024**

	2019	2020	2021	2022	2023	2024
Gini inkl. kapitalvinster	0,311	0,310	0,333	0,324	0,310	0,314
Gini exkl. kapitalvinster	0,275	0,275	0,285	0,288	0,287	0,288
Inkomstandel för översta procenten (procent)	8,6	8,4	10,4	10,0	8,4	8,7
Inkomstandel för översta tiondelen (procent)	26,1	26,0	28,3	27,7	26,1	26,5
Låg ekonomisk standard, relativ 60 (procent)	14,6	14,3	14,7	13,6	13,2	13,1
Låg inkomststandard (procent)	5,1	5,1	4,6	4,6	4,2	3,9
Allvarlig materiell och social fattigdom (procent)	1,5	2,0	1,4	2,3	2,5	3,0
Andel individer med ek. bistånd (procent)	3,7	3,6	3,3	2,8	2,5	2,4
Marginal effekt (procent)	33,3	32,8	32,9	33,1	31,7	31,1
Ersättningsgrad exkl. kompletterade ersättningar (procent) <sup>1</sup>						
Arbetslöshet	64,2	68,4	69,2	65,8	66,9	66,1
Sjukpenning	79,4	79,5	79,1	80,8	81,4	81,2
Ersättningsgrad inkl. kompletterade ersättningar (procent) <sup>1</sup>						
Arbetslöshet	72,3	74,7	74,7	70,9	72,1	71,9
Sjukpenning	86,3	86,4	86,2	87,0	87,2	86,6

<sup>1</sup> Metodiken för att beräkna ersättningsgrader reviderades inför 2025 års fördelningspolitiska redogörelse (se Finansdepartementets rapport Teknisk bilaga till Fördelningspolitisk redogörelse april 2025 på regeringen.se). Den nya metoden tillämpas för närvarande endast fr.o.m. inkomståret 2022. Ersättningsgraderna som redovisas för 2019–2021 i tabellen är därför inte helt jämförbara med ersättningsgraderna för 2022–2024.

Källor: Statistiska centralbyrån, Socialstyrelsen, Eurostat och egna beräkningar.

**Tabell a.3 Reformerna som beaktas vid beräkning av politikens effekter på drivkrafterna till arbete och på hushållens ekonomi**

<b>Transfereringar och direkta skatter</b>
Förstärkt jobbskatteavdrag
Slopas avtrappning i jobbskatteavdraget, i jobbskatteavdraget för äldre och i det förhöjda grundavdraget
Sänkt skatt för pensionärer (förstärkning av det förhöjda grundavdraget)
Förstärkt jobbskatteavdrag för äldre
Höjd åldersgräns för jobbskatteavdrag för äldre från 65 till 66 år
Pausad uppräknings av skiktgränsen för statlig inkomstskatt
Sänkt skatt på sjukersättning och aktivitetsersättning
Skattefri grundnivå för sparande på investeringssparkonto och i kapitalförsäkring
Förändringar i reseavdraget
Avtrappat ränteavdrag för lån utan säkerhet
Förändring i public serviceavgiften
Ändrade beloppgränser för räntefördelning för enskilda näringsidkare
Skattereduktion för förnybar el slopas
Skattereduktion för nätanslutet solcellssystem sänks
Ett nytt regelverk inom arbetslöshetsförsäkringen
Jobbpremie för personer med ekonomiskt bistånd
Höjd lärlingsersättning
Höjda gränser för bostadskostnader i bostadsbidraget
Borttaget flyktingundantag i sjuk- och aktivitetsersättningen
Höjd sjuk- och rehabiliteringspenning i särskilda fall samt höjt boendetillägg
Höjd etableringsersättning och borttagande av boendetillägg
Tillfälligt elstöd baserat på hushållens förbrukning av el eller gas under januari och februari 2026.
<b>Indirekta skatter, avgifter och reduktionsplikt</b>
Tillfälligt sänkt mervärdesskatt på livsmedel
Sänkt mervärdesskatt på danstillställningar
Lägre barnomsorgsavgifter inom ramen för maxtaxan*
Sänkt energiskatt på el
Sänkt energiskatt på bensin och diesel
Sänkt reduktionsplikt
Ändrad malus för husbilar
Höjt tak i högkostnadsskyddet för läkemedel*
Sänkt subvention för yngre och höjd för äldre för tandvård*
Sänkt skatt på snus

\* Höjt tak i högkostnadsskyddet för läkemedel, sänkt subvention för yngre och höjd för äldre för tandvård och fribelopp i barnomsorgsavgiften inom ramen för maxtaxan ökar både individens köpkraft och de offentliga nettoutgifterna för välfärdstjänster. Effekterna av de nämnda reformerna redovisas därför både i avsnittet om köpkraft och avsnittet om välfärdssatsningar.

Anm.: I tabellen redovisas de reformer under mandatperioden som beaktas i beräkningen av politikens effekter. Vissa skatter, som t.ex. jobbskatteavdraget, det förhöjda grundavdraget för pensionärer och energiskatten på bensin och diesel, har förändrats flera gånger under mandatperioden. I tabellen nämns dessa reformer dock endast en gång och står för den sammantagna effekten av reformerna.

**Tabell a.4 Fördelning av reformer på välfärdstjänstområdet på olika verksamhetsområden**

Verksamhetsområde	Procent
Fritid och kultur	3
Hälso- och sjukvård	44
Socialt skydd	21
Utbildning	25
Barnomsorg	8
<b>Totalt</b>	<b>100</b>

Anm.: De totala satsningarna på individuella välfärdstjänster under mandatperioden beräknas 2026 uppgå till 41 miljarder kronor. Reformerna som är av mer generell karaktär, såsom generella statsbidrag till kommuner och regioner, fördelas i enlighet med det konsumtionsmönster som gäller för välfärdstjänsterna totalt. Avrundningar gör att summan av de enskilda komponenterna inte summerar exakt till 100 procent.

Källa: Egna beräkningar.