

FRONT ADVOKATER

N2016/05385/FJR

Till Näringsdepartementet

I egenskap av ombud för Vittangi sameby ("Samebyn") avges härmed synpunkter över departementspromemorian Frågor kring 2009 års renskötsselkonvention, Ds 2016:27. Fullmakt och behörighetshandlingar **bifogas**.

Samebyn lämnade även synpunkter över departementspromemorian Ds 2010:22, den 6 september 2010. För det fall inget annat framkommer nedan vidhåller Samebyn vad som uppgavs i det remissyttrandet.

1 SAMMANFATTNING

Samebyn avstyrker att Ds 2016:27 läggs till grund för lagstiftning. Den bestämda uppfattningen är att en konvention mellan Sverige och Norge rörande gränsöverskridande renskötsel inte under några omständigheter ska medföra expropriation av Samebyns marker. Som grund för sin inställning anförs i huvudsak följande.

1. Inledningsvis ska framhållas att Samebyn ställer sig mycket positiv till utredarens ställningstagande att den så kallade omfördelningen av betesområden mellan svenska samebyar och norska renbetesdistrikt utgör expropriation av berörda områden.
2. Samerna är ett urfolk. Det ska utgöra utgångspunkten för all lagstiftning som berör samernas rättigheter. Samernas status som urfolk innebär en särskild, och mycket stark, rätt till land och vatten samt en rätt till självbestämmande. Det är inte möjligt att exproprieras samernas mark, och därigenom deras rättigheter, utan att ta hänsyn till detta. Det föreligger alltså en väsentlig skillnad i när expropriation görs av samernas marker i jämförelse med en markägares. Samebyn är av uppfattningen att det inte tagits relevant hänsyn till att samerna är ett urfolk i Ds 2016:27. Även i egenskap av

nationell etnisk minoritet har samerna ett utökat skydd. Inte heller detta har beaktats i lagstiftningsarbetet. Bristerna i denna del är av mycket allvarlig art enligt Samebyn.

3. Samebyn är ytterst kritisk mot det förfarande genom vilket Konventionen av den 7 oktober om gränsöverskridande renbete mellan Sverige och Norge ("**2009-års konvention**") framarbetades. Detta gäller särskilt Bilaga 1 till 2009-års konvention, områdesprotokollet ("**Områdesprotokollet**").
4. Samebyn menar vidare att den expropriation av renskötselområden, som sker genom antagande av Områdesprotokollet, inte uppnår de krav som grundlagen och den europeiska konventionen om skydd för de mänskliga rättigheterna och de grundläggande friheterna ("**Europakonventionen**") ställer gällande en lags krav på generalitet och de krav som ska uppnås vid inskränkning av rätten till egendom. Även i detta hänseende saknas förutsättningar för att exproprieras Samebyns marker.
5. Den expropriation som kommer att ske av Samebyns marker genom inkorporering av Områdesprotokollet medför en omfattande negativ påverkan på Samebyns renskötsel. Inverkan på Samebyns möjlighet att fortsatt bedriva en bärkraftig renskötsel har inte utretts inför ratificering av 2009-års konvention eller därefter. Det saknas således en konsekvensanalys. Den hänvisning som sker till Svensk-Norska Renbeteskommissionen av år 1997 ("**Renbeteskommissionen**") i Ds 2016:27 innebär inte att kravet på konsekvensanalys är uppfyllt.
6. Samebyn ifrågasätter starkt om det syfte som anges i 2009-års konvention är ett allmänt intresse. Samebyn delar vidare inte utredarens uppfattning att det angivna allmänna intresset kommer att uppnås genom tillämpning av Områdesprotokollet. Eftersom det inte skett eller kommer ske prövningar i de enskilda fallen anser Samebyn att det inte är möjligt att komma till den övergripande slutsatsen att renbetet på lång sikt kommer nyttjas på ett sätt som uppnår en ekologiskt, ekonomiskt och kulturellt bärkraftig renskötsel. Förutsättningar för expropriation saknas därmed även på denna grund.

7. Om det skulle anses föreligga ett allmänt intresse är Samebyn av följande uppfattning. Som framgår av detta yttrande skulle en expropriation av Samebyns renbetesområde på sätt som anges i Områdesprotokollet i praktiken innebära att stor del av renskötseln inom Samebyn måste upphöra, vilket också får högst negativa konsekvenser för den samiska kulturen. Vid en avvägning mellan Samebyns intressen och det allmänna intresset är det uppenbart att intrånget i Samebyns egendomsrätt inte är proportionerligt. En proportionalitetsbedömning måste göras för varje enskild sameby. Det går inte att dra några generella slutsatser. Expropriation av Samebyns marker skulle således strida både mot grundlag och mot Europakonventionen. Därför ska inte lag med anledning av konventionen den 7 oktober 2009 mellan Sverige och Norge om gränsöverskridande renbete ("**Konventionslagen**") antas.
8. Samebyn vill särskilt understryka att det är outrett vad som händer med sedvanerätten på lång sikt. Oklarheten är högst allvarlig, inte minst eftersom den kan få betydelse för samer som ska ta i anspråk sina rättigheter flera generationer efter det att expropriationen äger rum.
9. Det är i och för sig bra att samebyarna föreslås få ersättning enligt allmänna expropriationsprinciper. Det finns emellertid ett antal allvarliga problem som inte analyserats i Ds 2016:27. Bland annat har inte samebyarnas bevisvärigheter eller att det är problematiskt att värdera renbetesområden behandlats. Det är inte heller i tillräcklig grad utrett hur en sameby som tvingas upphöra med hela eller del av sin renskötsel ska kompenseras. I detta sammanhang är det av avgörande betydelse för Samebyn att hänsyn tas till att det rör sig om expropriation av ett urfolks marker.
10. För det fall lagförslaget antas, trots dess allvarliga brister som nu framförs, utgör det enligt Samebyns uppfattning diskriminering av den samiska befolkningen.

2 DISPOSITION

Detta remissyttrande är disponerat enligt följande: *Avsnitt 3* behandlar tidigare konventioner rörande gränsöverskridande renbetet. Efter det beskrivs under *Avsnitt 4* konsekvenserna för Samebyn. Därefter uppehåller Samebyns sig vid grundläggande frågor om samernas och renskötselrättens särskilda skydd i *Avsnitt 5*. Sedan följer *Avsnitt 6* där brott mot generalitetskravet vid lagstiftning analyseras. I *Avsnitt 7* argumenterar Samebyn om brister i förfarandet vid tillkomsten av 2009-års konvention och i *Avsnitt 8* brist på konsekvensanalys i det enskilda fallet samt brist på ett allmänt intresse. Efterföljande *Avsnitt 9* berör brott mot proportionalitetsprincipen. I *Avsnitt 10* lyfter Samebyn fram de oklarheter rörande sedvanerätten som föreligger och i *Avsnitt 12* de ersättningsregler som föreslås. Slutligen behandlas i *Avsnitt 13* några allmänna reflektioner innehållande bl.a. den uppenbara risk för diskriminering som antagandet av Konventionslagen skulle innebära.

3 TIDIGARE KONVENTIONER

3.1 Inledning

För att belysa konsekvenserna av 2009-års konvention och Konventionslagen följer nedan en kortfattad beskrivning av tidigare konventioner och den inskränkning i svenska samebyars rättigheter dessa har inneburit.

Samernas flyttningar har, vid sidan av Lappkodicillen från 1751, reglerats genom gemensam svensk-norsk lagstiftning. Efter unionsupplösningen 1905 har Sverige och Norge reglerat den gränsöverskridande renskötseln genom mellanstatliga konventioner. Den sist gällande renbeteskonventionen från 1972 löpte ut den 1 maj 2002, men förlängdes med tre år fram till och med den sista april 2005. För närvarande är det endast Lappkodicillen som styr det gränsöverskridande renbetet.

3.2 1883 års svensk-norska lagstiftning

Riksgränsen mellan Sverige och Norge fastställdes 1751 genom Strömstadstraktaten. Samerna hade dessförinnan flyttat sina renar i ett praktiken gränslöst område. I samband med riksgränsens fastställande garanterades samerna en rätt att fortsätta sina flyttningar över gränsen, denna rätt reglerades i Lappkodicillen.

Lappkodicillen tillämpades mellan 1751 och 1883 och samerna kunde fortsatt, enligt gammal sedvana, flytta sina renar mellan sina områden i nuvarande Norge och Sverige. År 1883 kom en gemensam svensk-norsk lagstiftning som tog sikte på den gränsöverskridande renskötsel. Det gränsöverskridande renbetet bidrog till stor del till att relationen mellan Sverige och Norge blev alltmer ansträngd. Den norska ståndpunkten var att rennäringen skulle reduceras och på sikt avvecklas. Den svenska utgångspunkten var att säkra samernas rättigheter i Norge, med åberopande av gammal sedvana och Lappkodicillens bestämmelser, om att samernas traditionella nyttjande av betesområden inom båda länderna skulle respekteras.

År 1883 antogs den gemensamma lagstiftningen som stadgade fortsatt gränsöverskridande renbete. Lagen var emellertid en kompromiss och begränsade renbetet i de områden där konflikterna mellan svenska och norska samer var som störst. Lagen skulle vara giltig under en provotid om 15 år och hade ingen ny lag tillkommit dessförinnan skulle Lappkodicillen återigen reglera det gränsöverskridande renbetet. Vid provotidens utgång år 1898 fortsatte lagen att gälla utan att provotiden utvärderades. Detta trots bestämmelsen om att Lappkodicillen återigen skulle träda i kraft vid provotidens utgång.

Under unionsupplösningen mellan Norge och Sverige år 1905 ansågs det nödvändigt att lösa renbetesfrågan genom ett mellanstatligt avtal. Dessa förhandlingar innebar att staterna förlängde den svensk-norska lagen från 1883 med 10 år från 1907 till 1917.

3.3 1919-års renbeteskonvention

Nya förhandlingar inleddes mellan Sverige och Norge år 1913, vilka resulterade i 1919-års renbeteskonvention. Denna konvention innebar en än mer detaljreglerade bestämmelser om

det fortsatta renbetet över gränserna. De svenska samernas sommarbeten i Norge minskade återigen i mycket stor omfattning. För vissa områden i norra Sverige kom konventionen att innebära så stora förändringar att de berörda samernas förutsättningar för renskötsel gick förlorade. Det var i samband med detta som omfattande tvångsförflyttningar ägde rum av samer från bland annat Karesuando till Västerbotten.

3.4 1972-års renbeteskonvention

År 1949 beslutade staterna att göra vissa förändringar i konventionen från 1919. Dessa ändringar blev återigen negativa för de svenska samerna. År 1964 tillsattes en ny svensk-norsk förhandlingsdelegation, vilken resulterade i en ny konvention 1972. En av nyheterna i konventionen var att områden i Sverige skulle avsättas för norska samer. De svenska samerna drabbades återigen hårt av konventionen när de förlorade upp emot 70 procent av sina gamla markområden. Konventionen från 1972 löpte ut den 1 maj 2002 men förlängdes fram till den sista april 2005.

3.5 Konventionsförslag 2009

Den 26 februari 2009 presenterade en tillsatt förhandlingsdelegation ett förslag till en ny renbeteskonvention mellan Norge och Sverige om det gränsöverskridande renbetet, 2009-års konvention. Konventionsförslaget har mötts av omfattande kritik från berörda svenska samebyar. Eftersom förslaget innebär att svenska samebyar återigen förlorar omfattande områden på båda sidor av riksgränsen angav många samebyar tydligt, genom bland annat demonstrationer och olika skrivelser till regeringen, att de inte önskade någon ny konvention om det gränsöverskridande renbetet. Samebyarna var tydliga med att de inte accepterar att renskötselrätten vare sig på svensk eller på norsk sida inskränks på det sätt som förslaget innebär. Samebyar har även underrättat förhandlingsdelegationen om att de inte anser att vare sig den svenska staten eller förhandlingsdelegationen är behöriga att förhandla om samebyarnas civilrättsligt skyddade renskötselrätt. Trots detta beslutade regeringen den 8 april 2009 att underteckna 2009-års konvention.

3.6 Successiv kränkning av de svenska samebyarnas rättigheter

I förhandlingarna om gränsöverskridande renbete under slutet av 1800-talet och under 1900-talet har den svenska staten successivt gett vika för Norges krav att inskränka svenska samers civilrättsligt skyddade rättigheter i Norge. 2009-års konvention och de tidigare renbeteskonventionerna innebär att samebyarna på grund av politiska strömningar – i början till förmån för det norska jordbruket och senare till förmån för norska samer – tvingas upphöra med sina flyttningar.

Detta är särskilt anmärkningsvärt mot bakgrund av att Norge i förhandlingarna med Sverige länge framfört önskemål om att de områden, som av gammal sedvana nyttjades av svenska samer, helt skulle undantas för renskötsel. Under 1960-talet uppmanade norska myndigheter, trots detta, att norska samer bland annat skulle flytta in till de delar inom Troms fylke som under en längre period varit förbjudet att använda för svenska samer. Dessa sedvanerättsområden, som tidigare innehades av svenska samer, delades sedermera in i olika norska renbetesdistrikt. Därefter har konventionsförhandlingarna präglats av krav från norska förhandlingsdelegationer att säkerställa de inflyttade samernas möjlighet till renbete. Det har i sin tur inneburit att svenska samebyar har fått sina sedvanerättsområden i Norge och Sverige beskurna till förmån för norska renbetesdistrikt. Detta trots att flertalet av berörda renbetesdistrikt helt saknar naturliga förutsättningar för renskötsel. Det beror främst på att de norska områdena till sin karaktär är naturliga sommarbetesområden och att vinterbetesområden saknas. Det nu framförda framgår bland annat av Renbeteskommissionen.

3.7 Samebyn och tidigare konventioner

Det ovan anförts för att belysa den successiva kränkning som ägt rum av svenska samers rättigheter. 2009-års konvention är ett led i denna kränkning.

Det ska emellertid särskilt noteras att Samebyn, som är en skogssameby, inte bedriver och aldrig har bedrivit någon gränsöverskridande renskötsel. Av den anledningen har Samebyn aldrig tidigare omfattats av några konventioner. Samebyn ställer sig högst frågande till varför områden långt från Norge, utan naturlig koppling till det landets renskötsel, ska exproprieras

till förmån för norska renbetesdistrikt. Detta speciellt eftersom påverkan på Samebyns renskötsel blir katastrofal, vilket utvecklas nedan.

4 KONSEKVENSER FÖR SAMEBYN

4.1 Allmänt om Samebyn

Samebyn är den nordligaste av skogssamebyarna i Norrbottens län. Samebyn har 29 husbönder varav sju är kvinnor. Det finns 285 renägare, varav 111 st. är medlemmar i Samebyn. Det totala antalet renar uppgår till 3 770 enligt 2016 års renlängd.

Samebyns område framgår av Bilaga 1. Det är endast den ”övre gränsen”, på kartan markerad med svart linje, som är en fastställd samebygräns. Betesrätt föreligger enligt rennäringslagen (1971:437) (”RNL”) året runt ovanför odlingsgränsen (på Bilaga 1 markerad med grön streckad linje), men också nedanför denna gräns på mark där skogsrenskötsel av ålder bedrivs under våren, sommaren eller hösten. Under perioden oktober till och med april har Samebyn också rätt att bruka områden nedanför odlingsgränsen med hänvisning till sedvanan. Vinterbetesområdet är markerat med lila streckad linje på Bilaga 1.

Samebyn har följande sedvaneområden. Det norra området, Pessinki lågfjällsområde med vidsträckta myrar och lågfjäll, ligger inom och utanför Samebyns fastställda gräns. Området är betydelsefullt kalvnings- och trivselland under barmarkstid, maj - oktober. Området sträcker sig från Lannavara i väster mot Suijavaara och Saivomuotka i öster. Men även de östra och södra sedvaneområdena är av stor vikt eftersom den största delen av Samebyns vinterbetesland ligger här. Om Samebyn förlorar dessa sedvaneområden slås stor del av Samebyns renskötselarbete ut. Idag är detta hot överhängande i Samebyns östra sedvaneområde kring Saivomuotka (det så kallade Saivoområdet) och det södra området (det så kallade Skaitelandet/Anttis) på grund av 2009-års konvention.

Nedanstående beskrivning av renskötseln inom Saivomuotka och Skaitelandet/Anttis avser normala förhållanden. Beroende på väderleksförhållanden, som vind och snö, samt de

specifika betesförhållandena kan andra betesmarker nyttjas av de olika vinterbetesgrupperna inom Samebyn. Som huvudregel är Samebyn uppdelad i följande fyra grupper; Tuolpukka gruppen, Viikusjärvi gruppen, Parkalompolo gruppen och Pessinki gruppen.

Inom Skaitelandet/Anttis och Saivomuotka bedriver även andra samebyar rensköttsel.

4.2 Föreslagna konventionsområden

Enligt Områdesprotokollet § 4 och § 10, skall Saivomuotka och Skaitelandet/Anttis upplåtas till renbetesdistrikt inom Troms fylke under tiden den 1 oktober till den 30 april, alltså under vintern. Övrig tid får det inte förekomma rensköttsel i områdena. Områdena skall också enligt Områdesprotokollet omgärdas av stängsel för att förhindra att svenska renar kommer in där. Konventionsområdena är markerade med orange linje på Bilaga 1.

Saivomuotka konventionsområde var i början reserverat för Helligskogens renbetesdistrikt och Skaitelandet/Anttis konventionsområde för Mauken-, Hjerttind- och Gielas renbetesdistrikt. Vid samverkansmöte i Riksgränsen i juni 2003 meddelade dessa distrikt att de inte var intresserade av konventionsområden som låg så långt borta från riksgränsen. Därefter har Områdesprotokollet ändrats så att Saivomuotka exproprieras till förmån för distrikt i Troms renbetesområde och Skaitelandet/Anttis exproprieras till förmån för distrikt i Troms renbetesområde och Skjomens renbetesdistrikt.

4.3 Skaitelandet/Anttis konventionsområde

Skaitelandet/Anttis konventionsområde ligger inom Muonio samebyns koncessionsområde, se Bilaga 2. I de särskilda villkoren för koncessionen framgår dock att Skaitelandet/Anttis ska vara reserverat för vinterbete av bland annat Vittangi sameby mellan första november till sista april. Som angetts ovan ingår området i Samebyns sedvanemarken. Tre av Samebyns vinterbetsgrupper berörs av Skaitelandet/Anttis konventionsområde.

Tuolpukka gruppens vinterbetesområde är det sydligaste och beläget i Skaitelandet/Anttis från lappmarksgränsen, vidare efter Lainioälv till sammanflödet med Torneälv vid Piipiönsaari och västerut efter Torneälv till lappmarksgränsen och efter gränsen tillbaka till Lainioälven. Området omfattar hela Skaitelandet/Anttis konventionsområde samt ytterligare ett ungefär lika stort område norr om konventionsområdet, se Bilaga 1. Området nyttjas gemensamt med Viikusjärvi och Parkalompolo gruppen för vinterbete.

Vinterbetesområdet för Viikusjärvi gruppen sträcker sig längs Saangijoki mot Lainioälven i väster, vidare efter Lainioälven till Lainio, sedan på västra sidan av Lainioälven ner mot Kangos och Skaitelandet/Anttis . Området ligger således norr om och inom samma område som Tuolpukka och Parkalompolo gruppen och sträcker sig i riktning nordväst, se Bilaga 1.

Parkalompolo gruppen har sitt vinterbete väster om Kitkiöjärvi, norr om spärrstängslet mellan Kitkiöjärvi, Parkalompolo och Lainioälven samt vidare ner mot Kangos och Skaitelandet/Anttis . Området brukas tillsammans med Viikusjärvi och Tuolpukka gruppen i Skaitelandet/Anttis konventionsområde. På Bilaga 1 finns detta område i mitten av vinterbetesområdet fram till Kitkiöjärvi.

Tuolpukka-, Viikusjärvi-, och Parkalompologruppen använder sig av Skaitelandet/Anttis konventionsområde på följande sätt och kommer att påverkas av en konvention enligt beskrivningen nedan.

När Tuolpukka-, Viikusjärvi- och Parkalompologruppens renar flyttar mot vinterbetesmarkerna kommer det renstängslet som ska uppföras enligt 2009-års konvention att ställa till stora problem. En del renar kommer att följa stängslet västerut mot och över Torne älv in i Gabna och Leavas samebyars vinterbetesområden. Resterande renar kommer att följa stängslets östra sida mot och över Lainioälven in i Muonio samebys områden. Längs efter renstängslet finns det ett flertal skogsbilvägar där renar kan ta sig in i konventionsområdet, med uppenbar risk för betesavgifter för Samebyn. Konventionsområdet är placerat på ett sådant sätt att det i princip blir omöjligt att bevaka renarna för att undvika det nu beskrivna.

En sådan bevakning skulle kräva så mycket resurser, både vad avser renskötare och tekniska hjälpmedel, att Samebyns renskötsel inte längre skulle vara hållbar.

Om renar från en sameby kommer in i en annan samebys renhjord uppkommer omfattande kostnader för att genomföra skiljningar men också risk för vite och syssloman enligt 70, 71 och 72 §§ RNL). Ytterst riskerar Samebyn att förlora renar till den andra samebyn eftersom de inte återfås vid skiljningar. Omärkta renar tillfaller den andra samebyn om det inte framgår vem som är ägare, se 84 § RNL. En annan viktig konsekvens som måste poängteras här är att sammanblandning av renar från olika samebyar är högst påfrestande för de mellanmänniska relationerna. Konkurrensen om markerna är redan stor och renskötarna arbetar aktivt för att undvika sammanblandningar av renarna. Om sådana sammanblandningar ökar, blir också risken för konflikter högre.

Hela Tuolpukka gruppens vinterbetesområde går vidare förlorat genom expropriationen av Skaitelandet/Anttis konventionsområde. Detsamma gäller hälften av Viikusjärvi och en tredjedel av Parkalompolo gruppens vinterbetesområde, se Bilaga 1.

Området innehåller ett antal viktiga funktioner, såsom mycket viktiga uppsamlingsområden som måste finnas för att renarna naturligt ska kunna samlas inför t.ex. en flytt eller en skiljning. Delar av det uppsamlingsområde som finns i konventionsområdet är så viktigt att det har klassats som av riksintresse för renskötseln. I området finns ett antal anläggningar som används frekvent i renskötseln. Dessutom går ett antal flyttleder in i området, flera slutar i det viktiga uppsamlingsområdet. Detta innebär att grupperna inte kommer kunna bedriva en rationell renskötsel. Det finns inte några alternativa vinterbetesmarker inom Samebyn eller i de angränsande samebyarna. Det har således inte erbjudits några alternativa marker för Samebyn i ersättning för de områden som exproprieras genom 2009-års konvention.

Detta innebär att Tuolpukka gruppen i praktiken måste upphöra med sin renskötsel. De kvarvarande vinterbetesområdena för Viikusjärvi och Parkalompolo grupperna är alldeles för små för att rymma det totala antalet renarna i de grupperna. Det enda alternativet är att avsevärt reducera renantalet i dessa två vinterbetesgrupper. Att inom Samebyn fatta beslut om

vilka renskötare som måste upphöra med renskötseln är uppenbart en mycket komplex fråga, som kommer att få högst omfattande konsekvenser för enskilda sameer. Vilka sameer ska inte längre få driva sin traditionella och uråldriga näring? Vem ska tas ifrån rätten till sin kultur?

4.4 Saivo konventionsområde

Höstbetesområdet för Parkalompolo och Pessinki gruppen är gemensamt. Områdena för dessa båda grupper sträcker sig från Puonikko, Viikusjärvi och längs Saangijoki till Lainioälv, utmed älven till lappmarksgränsen, till Merasjoki och Tervaharju. Därefter i Saivoområdet norrut efter skogsbilväg till Saivomuotka, riksväg 99 norrut till Paittasjärvi och vidare till Sudjavaara och till Pounikko. Under vintern stannar Pessinki gruppen kvar öster om Kitkiöjärvi och Parkalompolo gruppen flyttar, som anförts ovan, väster om Kitkiöjärvi.

Parkalompolo och Pessinki gruppen använder Saivoområdet på följande sätt och kommer att påverkas enligt beskrivningen nedan.

Efter brunsten i september/oktober börjar renarna röra sig naturlig ner från Pessinkiområdet längs vattendragen. En del renar rör sig naturligt söderut ner längs Saangijoki och vidare mot Lainioälv men mesta delen av renhjorden rör sig nord och öst ner längs vattendragen mot Muonioälven, in i Saivoområdet. När renarna kommit ner från Pessinkiområdet samlas de inför flytten till vinterbetesområdena vid följande platser; Suijavaara, Saivomuotka, Kätkesuando, Särkitievat, öster om Tervaharju samt vid Siikakankat och vidare ner till Fällträsk skiljningshage. Flyttlederna framgår av Bilaga 1. Samebyn har även rengården inom konventionsområdet som nyttjas under samlingen för övernattning, slakt och märkning av kvarvarande omärkta kalvar, se Bilaga 1.

Om Saivoområdet blir konventionsområde med renstängsel runt hela området uppstår följande problem. De renar som rör sig ner efter vattendragen mot Muonioälven möts av renstängslet. Renarna kommer att följa stängslet åt något av hållen. De renar som rör sig vidare längs efter stängslet mot nordost kommer att hamna inom Kōnkämä samebys vinterbetesområden. Resterande renar kommer att röra sig efter stängslet söderut och komma

till vinterbetesmarkerna alldeles för tidigt på året, vilket får följande konsekvenser. Renarna kommer att sammanblandas med Muonio samebys renar eller strövar över gränsen till Finland där det saknas riksgränsstängsel. Även längs detta föreslagna konventionsstängsel finns det ett tiotal skogsbilvägar där renar kan ta sig in i konventionsområde, vilket innebär risk för betesavgifter.

Konsekvenserna av det nu anförda blir detsamma som för förlusten av Skaitelandet/Anttis. Samebyn hänvisar därför i övrigt till vad som beskrivits ovan.

En expropriation av Saivomuotka innebär vidare att en betydande del av Parkalompolo och Pessinki gruppernas höst, vinter och vårbete helt går förlorat. Parkalompolo-/Pessinki gruppen förlorar en fjärdedel av höstbetet, Pessinki gruppen förlorar en fjärdedel av vinterbetet och hälften av vårbetet. Speciellt i den känsliga perioden under vårvintern är Saivoområdet särskilt viktigt för Pessinki gruppen. Betesmarken "sparas" därför varje år i det syftet. På grund av områdets funktion söker sig renarna naturligt dit under vårvintern.

Vid en konvention försvinner det naturliga och viktiga uppsamlingsområdet i Saivomuotka, liksom flyttlederna som går där, se Bilaga 1. Konsekvensen av detta är att det inte längre kommer vara möjligt att samla renarna till Fällträsk rengärde för slakt och skiljning, vilket innebär avsevärda besvär för Samebyn. Möjlighet till slakt och märkning av kvarvarande omärkta renkalvar faller i praktiken bort.

Precis som beskrivits ovan om expropriation av Skaitelandet/Anttis kommer förlusten av Saivomuotka innebära att Samebyn måste reducera sitt renantal. Konsekvenserna av en expropriation av båda områdena samtidigt är förödande. Det är i dagsläget högst oklart om det överhuvudtaget kommer kunna gå att fortsätta med renskötseln inom Samebyn om 2009-års konvention blir verklighet. Risken är överhängande att all renskötseln måste upphöra, vilket skulle innebära att Samebyns 29 husbönder tvingas avveckla sin kulturbärande näring. Totalt skulle 285 renägare, varav 111 stycken medlemmar i Samebyn påverkas.

4.5 Sammanfattande synpunkter om påverkan av de båda konventionsområdena

Ovan har beskrivits vilka konsekvenserna blir för Samebyn vid en konvention. Eftersom det är fler samebyar som berörs av Områdesprotokollet får expropriationen även andra konsekvenser, vilka redogörs för här. Om Saivomuotka och Skaitelandet/Anttis exproprieras kommer det saknas förutsättningar för de samebyar som idag gemensamt nyttjar Saivomuotka och Skaitelandet/Anttis att fortsätta bedriva sin renskötsel på samma sätt som idag. De betesområden som återstår kommer inte att räcka till för samebyarnas högsta tillåtna renantal. Detta får till följd att någon eller några av samebyarna måste upphöra med renskötsel. Vilken eller vilka samebyar som tvingas upphöra med sin näring kommer avgöras genom kostsamma och slitsamma rättsprocesser samebyarna emellan. Det är Sametinget som ansvarar för gränsdragningen mellan samebyarna och länsstyrelsen fattar beslut om högsta tillåtna renantalet i respektive sameby med utgångspunkt i hur stora arealer som finns tillgängliga för renbete. Sametingets och länsstyrelsens beslut kan överklagas till förvaltningsdomstolarna.

Samebyn har redan varit inblandad i rättsprocesser mot Muonio sameby angående markrättigheter i angivna områden. Det är särskilt anmärkningsvärt att genom Områdesprotokollet frånta samebyarna marker som de lagt ner mycket pengar och resurser på att processa om och som enligt lagakraftvunnen dom utgör ett gemensamt betesområde för dem. Det bör i sammanhanget noteras att denna dom inte är en sådan dom som behandlas i artikel 8 i 2009-års konvention, se nedan där 2009-års konventions påverkan på sedvanerätten behandlas.

Som angetts ovan befarar Samebyn att en förlust av Saivomuotka och Skaitelandet/Anttis kommer att tillintetgöra Samebyns möjlighet att bedriva rennäring. Betestrycket kommer bli för hårt och resterande marker kommer att bli överbetade, vilket i sin tur leder till att det blir omöjligt att bedriva en rationell, traditionell och ekonomisk renskötsel. Den så viktiga långsiktiga planeringen av renskötseln inom Samebyn kommer vidare att omöjliggöras. Därtill kommer konsekvenserna av den ökade bevakning som skulle krävas på grund av stängslen runt konventionsområdena som beskrivits ovan.

I Ds 2016:27 anges att sedvanerätten inte ska påverkas, vilket i sig Samebyn inte anser vara utrett tillräckligt. Se nedan. Däremot förloras, enligt utredningen, nyttjanderätten så länge konventionen är i kraft. Konsekvensen av detta blir följande för Samebyn.

Samebyn måste sluta med renskötsel under konventionstiden och kan åter påbörja sin verksamhet därefter. Under förutsättning att det inte blir någon förlängning av 2009-års konvention kommer avbrottet i renskötseln vara 30 år, vilket innebär generationsväxlingar och mycket lång tid utan traditionell renskötsel i Samebyn. All kunskap om renen, markernas nyttjande och befintliga anläggningar kommer under denna tid att försvinna. Samiska barn som idag är mellan 5 och 20 år måste vänta i trettio år innan de kan påbörja någon renskötsel och när väl konventionstiden löpt ut måste de börja om från noll. Renar måste köpas, anläggningar och stugor byggas upp på nytt, men framför allt måste kunskapen om renen, markerna, flyttleder och traditionerna läras om från grunden. Rensköterna i den nu aktiva generationen har vid den här tiden blivit gamla eller avlidit och den unika kunskapen om renskötseln kan inte läras ut genom studier. Det krävs istället att rensköterna från barnsben arbetar praktiskt i renskötseln, år efter år, tillsammans med de äldre generationerna.

2009-års konvention innebär sammanfattningsvis att den skogssamiska renskötseln inom området, som är byggd på ekologisk bärkraft samt samisk tradition och kunnande, den riskeras att utplånas helt. Samebyns arbete och existens, vars speciella levnadssätt har arbetats fram och utvecklats under många generationer, skulle då helt försvinna.

4.6 Jakt- och fiskerättigheter

Med ett genomförande av 2009-års konvention förlorar samebyn jakt- och fiskerättigheterna i Saivomuotka och Skaitelandet/Anttis. Renskötsel företagen i Troms fylke har, i enlighet med Artikel 9 i konventionen, rätt att jaga och fiska inom området. Av 4 § och 10 § i Områdesprotokollet framgår att Samebyn inte får använda området under någon del av året. Rätten till jakt- och fiske inom dessa områden blir således exklusiv för renbetesdistrikten i Troms fylke. Jakten och fisket är en mycket viktig del av renskötselrätten och av stor vikt för den enskilde renägaren.

5 SAMERNAS OCH RENSKÖTSELNS SÄRSKILDA SKYDD

5.1 Samernas status som urfolk och nationell etnisk minoritet

I proposition 1976/77:80 – *om insatser för samerna* slås fast att samerna utgör en etnisk minoritet i Sverige som, i egenskap av ursprunglig befolkning i sitt eget land, intar en särskild ställning både gentemot majoritetsbefolkningen och mot andra minoritetsgrupper. Samernas status som urfolk har även bekräftats av FN vid ett flertal tillfällen. I propositionen uttalas att en avgörande förutsättning för att den samiska kulturen skall kunna bevaras är att rennäringen kan fortleva som en samisk näring och att ett rimligt antal samer i framtiden kan få sin inkomst genom rennäringen. Ett viktigt inslag i urfolksdefinitionen är vidare att samerna fortfarande nyttjar sina traditionella marker samt utövar sina urgamla näringar, kultur och traditioner.

Detta nu anförda innebär att samerna har en speciell ställning och har ett skydd både för renskötseln och för sin kultur. Ett ingrepp i betesområden som är negativt för renskötseln påverkar även den samiska kulturen. Samebyn är av den bestämda uppfattningen att samernas ställning som urfolk ska utgöra utgångspunkten för allt lagstiftningsarbete som berör gruppens rättigheter.

Samernas status som urfolk innebär bland annat en särskild, och mycket stark, rätt till land och vatten samt en rätt till internt självbestämmande. Rätten till självbestämmande anges i artikel 3 i United Nations Declaration on the Rights of Indigenous Peoples ("**Urfolksdeklarationen**"). Denna rätt utgör grundtanken bakom Urfolksdeklarationen och innebär att samerna ska ges ett reellt inflytande och att de själva ska ha möjlighet att bestämma över sin ekonomiska, kulturella och sociala utveckling. Mot bakgrund av detta är det inte möjligt att expropriera samernas rättigheter under samma förutsättningar som till exempel en markägare.

I artikel 27 i International Covenant on Civil and Political Rights/konventionen om medborgerliga och politiska rättigheter ("**ICCPR**") stadgas vidare att i de stater där det finns

etniska, religiösa eller språkliga minoriteter, skall de som tillhör sådana minoriteter inte förvägras rätten att i gemenskap med andra medlemmar av sin grupp ha sitt eget kulturliv, bekänna sig till och utöva sin religion och använda sitt eget språk. Föregående minoritetsskydd utgör internationell sedvanerätt. Därutöver har artikeln karaktären av jus cogens, vilket gör att artikeln inte kan avtalas bort, utan ska likställas med andra allmänna rättsgrundsatser som alltid är bindande för Sverige i alla sammanhang. För att bedöma huruvida en minoritet skadas är det den sammantagna påverkan som bedömningen ska utgå från. Intrång i Samebyns fortsatta renskötsel får därför inte ske på ett sätt som äventyrar förutsättningarna för att fortsatt bedriva en ekonomisk bärkraftig rennäring.

Samebyns möjligheter att bedriva en bärkraftig renskötsel är redan idag begränsad. För Samebyns del står det klart att för det fall Områdesprotokollet skulle genomföras uppkommer mycket stora olägenheter för Samebyn. Som anförts ovan är risken överhängande att Samebyn riskerar att tvingas upphöra med renskötseln. Samebymedlemmarna skulle därigenom förnekas rätten till sitt kulturliv enligt artikel 27, eftersom deras traditionella näringsform inte förblir ekonomiskt hållbar, utan istället tillintetgörs. Föregående skulle därmed stå i strid mot minoritetsskyddet i artikel 27. Denna problematik utreds inte i Ds 2016:27, vilket är anmärkningsvärt.

För att ytterst kunna bedöma att Sverige efterlever artikel 27 krävs att en konsekvensanalys görs i varje enskilt fall, mer om detta nedan.

Samebyn är av uppfattningen att det inte tagits relevant hänsyn till att samerna är ett urfolk i Ds 2016:27. Även i egenskap av nationell etnisk minoritet har samerna ett utökat skydd. Inte heller detta har tillräckligt beaktats i lagstiftningsarbetet. Bristerna i denna del är av mycket allvarlig art enligt Samebyn.

5.2 Renbetesrätten – en grundlagsskyddad nyttjanderätt

Renskötselrätten är en icke tidsbegränsad bruksrätt till fastighet, vilken grundas på urminnes hävd. I likhet med andra bruksrätter till fastighet är renskötselrätten en särskild rätt, grundlagsskyddad på samma sätt som äganderätten. Av 2 kap 15 § 1 st RF framgår att varje

medborgares egendom är tryggad genom att ingen kan tvingas avstå sin egendom till det allmänna eller till någon enskild genom expropriation förutom när en sådan inskränkning krävs för att tillgodose angelägna allmänna intressen.

Av artikel 1 i första tilläggsprotokollet till Europakonventionen framgår vidare att varje fysisk eller juridisk person ska ha rätt till respekt för sin egendom. Ingen får berövas sin egendom annat än i det allmännas intresse och under de förutsättningar som anges i lag och i folkrättens allmänna grundsatser. Renskötselrätten omfattas även av egendomsskyddet i Europakonventionen. Både egendomsskyddet i grundlagen och i Europakonventionen medför ett skydd mot permanenta såväl som mot tidsbegränsade inskränkningar.

Sammanfattningsvis måste en inskränkning av renskötselrätten ske enligt vad som anges i lag. Syftet måste vara att uppnå ett allmänt intresse och det får inte finnas en mindre ingripande åtgärd som kan uppnå detta intresse. Åtgärden måste vara proportionerlig och full ersättning måste utgå. Om en inskränkning i renskötselrätten inte uppfyller de här kriterierna är den olaglig eller oproportionerlig och därmed otillåten.

Samebyn är positiv till att utredaren i Ds 2016:27 konstaterar att omfördelningen av marker enligt Områdesprotokollet är en expropriation av Samebyns marker. Utredarens fortsatta resonemang har emellertid brister som medför att lagförslaget både strider mot RF och Europakonventionen. Nedan utvecklar Samebyn dessa brister.

6 BROT MOT GENERALITETSKRAVET

Att en lag ska vara generellt utformad, det vill säga att lagen inte pekar ut specifika rättssubjekt, samt att riksdagen inte ska författa sig med beslut/förvaltningsuppgift i enskilda fall, är grundläggande rättsprinciper inom svensk rätt. Principerna kommer till uttryck genom 12 kap. 3 § RF vari stadgas att rättskipnings- eller förvaltningsuppgift inte får fullgöras av riksdagen i vidare mån än som följer av grundlag eller riksdagsordningen.

Genom antagande av Områdesprotokollet, vari specifika landområden omnämns, exproprieras samernas sedvanemarkar. Att det i nuvarande lagförslag intagits en bestämmelse om att Områdesprotokollet ska tillämpas först efter särskilt beslut av regeringen förändrar inte, enligt Samebyns mening, att Konventionslagen strider mot generalitetskravet och att riksdagen därmed fattar beslut i enskilda fall.

Det föreslagna lagtekniska upplägget skulle kunna jämföras med möjligheten till beredskapslagstiftning som följer av 8 kap. 5 § RF. Den bestämmelsen gör det möjligt för riksdagen att anta en lag som träder ikraft först genom beslut från regeringen. Lagen är så att säga vilande till dess att regeringen beslutar annat.

Samebyn menar att förhållandena i det nu aktuella fallet inte på något sätt går att jämföra med de som föreligger vid beredskapslagstiftning. Vidare kan framhållas att det särskilda beslutet från regeringen gör det möjligt att tillämpa Områdesprotokollet, någon ytterligare bedömning av förhållandena i det enskilda fallet görs inte av regeringen. Vid beredskapslagstiftning är det en generell lag som sedermera blir tillämplig och lagen kommer efter ikraftträdandet tillämpas av exempelvis myndigheter i specifika fall. Områdesprotokollet är inte generellt utformad, utan exproprierar mark från specifika rättssubjekt. Någon bedömning i det enskilda fallet har inte gjorts och görs inte heller. Kombinationen av att (i) Områdesprotokollet inte är generellt utformad och (ii) att regeringen inte företar en bedömning i varje enskild expropriation medför de facto att riksdagen genom antagande av Konventionslagen författar sig med beslut/förvaltningsuppgift i enskilda fall. Att regeringen genom sitt särskilda beslut gör Områdesprotokollet tillämbart ändrar alltså inte det faktum att riksdagen kommer gå utöver sin behörighet. Den allvarliga kritik som tidigare har riktats mot Konventionslagen består därmed.

7 FÖRFARANDET VID TILLKOMSTEN AV 2009-ÅRS KONVENTIONEN

Inledningsvis vill Samebyn framhålla sin uppfattning att det inte är tillräckligt, som utredaren anför, med hänvisning till allmänna förvaltningsrättsliga principer, att berörda parter får

tillfälle att yttra sig. Med beaktande av vad som anförts ovan om att samerna är ett urfolk sträcker sig skyldigheten att kommunicera med Samebyn betydligt längre.

Renskötselrätten är som angetts ovan en civil rättighet som tillkommer samebyarna, vilket innebär att det endast är samebyarna själva som kan förhandla om deras renskötselrätt. Samebyn har inte uppdragit åt regeringen att företräda Samebyn vid avtalsförhandlingar med Norge. Regeringen har således saknat behörighet att förhandla om upplåtelse av Samebyns renskötselområde.

I den svenska förhandlingsdelegationen har representanter för Svenska Samernas Riksförbund ("SSR"), och Sametinget deltagit. Konventionsförslaget, skrivelser och beslut i ärendet har också kommunicerats med angivna organisationer. Det för Samebyn berörda renskötselområdet tillkommer dock inte någon av dessa organisationer. Samebyn har vare sig kommunicerats, bjudits in att delta, eller på annat sätt tillåtits att medverka i förhandlingarna som utmynnat i 2009-års konvention.

Samebyn har inte heller gett SSR eller Sametinget fullmakt att företräda dem vid förhandlingarna angående expropriation av dessa renskötselområden. Detta innebär att Samebyn har varit helt bortskuren från all delaktighet avseende ett beslut som rör byns grundlagsskyddade renskötselrätt.

Samebyn har inte heller getts någon reell möjlighet att yttra sig om expropriationen av betesmarker under framtagningsprocessen av Områdesprotokollet. Beslutet att genom Områdesprotokollet överföra betesområde från Samebyn till ett norskt renbetesdistrikt har följaktligen inte tagits fram med utgångspunkt i Samebyns önskemål och med beaktande av Samebyns förutsättningar att bedriva en bärkraftig renskötsel.

Trots ihärdiga protester från Samebyn har förslaget till Områdesprotokoll inte ändrats. 2009-års konvention har därefter undertecknats av Sverige och Norge. Expropriationen av betesmarker har därmed överhuvudtaget inte anpassats efter Samebyns behov och inga av de

synpunkter som Samebyn har fört fram till den svenska förhandlingsdelegationen har fått gehör.

Med hänsyn till att de aktuella betesområdena redan var bestämda när Samebyn för första gången gavs möjlighet att yttra sig om saken, har förfarandet snarare haft karaktären av ett ensidigt informationsmöte än en process där förhandlingsdelegationen aktivt sökt erhålla ett fullgott underlag för att ta ställning till de viktigaste parternas behov.

Det förfarande som föregått framtagandet av Områdesprotokollet är helt oacceptabelt för Samebyn och dess resultat kan inte under några omständigheter läggas till grund för lagstiftning. Detta särskilt med beaktande av det starka skydd som samerna har i egenskap av urfolk.

8 BRISTEN PÅ ETT ALLMÄNT INTRESSE OCH KONSEKVENSANALYS

I Ds 2016:27 sägs det att 2009-års konventions syfte är att renbetet ska utnyttjas på ett sätt som ger ett långsiktigt underlag för en ekologiskt, ekonomiskt och kulturellt bärkraftig renskötsel i både Sverige och Norge. Detta är vad utredaren anser vara det allmänna intresse som krävs för att en expropriation överhuvudtaget ska få äga rum. Samebyn anser inte att det uppgivna syftet utgör ett allmänt intresse.

Inför ratificeringen av 2009-års konvention har det inte skett någon analys av de konsekvenser som kommer att drabba berörda svenska samebyar. Ingen hänsyn har tagits till att det är för samebyarna mycket viktiga områden som exproprieras. Att påstå att en långsiktig hållbar rennäring skulle utgöra ett allmänt intresse utan att bedöma vilka effekter inkorporeringen av 2009-års konvention kommer få för enskilda samebyar är högst anmärkningsvärt menar Samebyn. Utan en fullödig bedömning i varje enskilt fall är det inte möjligt att hävda att syftet med 2009-års konvention kommer uppnås eller att det är sannolikt att syftet kommer uppnås.

Samebyn anser att i vart fall följande krav kan ställas på en konsekvensanalys vid så ingripande inskränkningar som 2009-års konvention skulle innebära.

Med hänsyn till att samerna är ett urfolk och att renskötseln utgör en kulturbärare är det av särskild vikt att konsekvensanalyser görs för varje ingrepp i en Samebys sedvanemarker. Det är inte endast förlusten av en procentuell markyta som ska värderas utan även tillgång till bete och skydd för renarna. Därutöver krävs att en helhetsbedömning görs av hur det "kvarvarande" markområdet kommer/kan nyttjas för renskötseln samt vilka ökade kostnader och resurser i övrigt detta kommer att innebära. Frågan om hur angränsande samebyar kommer att påverkas måste behandlas. Det krävs vidare att en analys tar hänsyn till Samebyns befintliga anläggningar som inte längre kan användas, förändring av andra rättigheter till jakt och fiske, ekonomiska konsekvenser av olika slag, befintliga och planerade exploateringar (exempelvis gruvor och vindkraft) och nyttjande av området för turism etc.

Det är endast den berörda samebyn som kan ange sina förutsättningar att bedriva en långsiktig bärkraftig renskötsel. Dessa förutsättningar är ytterst svårbedömda för utomstående innan Samebyn har uttalat sig om saken. Det bedömningsunderlag som ska ligga till grund för en expropriation av betesmarker måste således komma från de berörda samebyarna för att resultatet ska bli tillfredställande. Den svenska förhandlingsdelegationen borde därför ha gjort de berörda samebyarna delaktiga i arbetet med framtagandet av Områdesprotokollet. Så har dock inte skett, vilket har utvecklats ovan.

I Ds 2016:27 hänvisas i sammanhanget till den utredning som genomfördes av Renbeteskommissionen, men den hänvisningen anser Samebyn inte uppfyller kravet på en konsekvensanalys. En brist är att de utredningar som gjordes då är ca 20 år gamla. Mycket har hänt inom samebyarna under de senaste 20 åren, inte minst vad avser olika former av exploateringar. Ett ökat rovdjurstryck samt förändrat klimat har också haft stor påverkan på renskötseln under denna period.

Bristen på konsekvensanalyser medför att det är omöjligt att undersöka om det finns mindre ingripande åtgärder som bör väljas istället för en expropriation för att uppnå syftet i 2009-års konvention.

9 PROPORTIONALITETSPRINCIPEN

Även om det skulle anses finnas ett allmänt intresse riktar Samebyn kritik mot den proportionalitetsbedömning som görs i utredningen.

Av Ds 2016:27 framgår följande gällande bedömningen av om expropriation av sedvanemarken anses uppfylla kravet på proportionalitet (s. 62):

”Det kan visserligen sägas att ett mera långtgående ingrepp i renskötelsen kan medföra också vissa olägenheter av annat än ekonomiskt slag, såsom skadeverkningar på samekulturen och förändringar i livsförhållandena i vart fall i den enskilda samebyn. De begränsningar i renskötelsen som det här är fråga om kan dock inte väntas få så omfattande och varaktiga konsekvenser i detta hänseende. Som nyss framhålls får konventionens ordning antas medföra betydande fördelar för renskötelsen i stort. Övervägande skäl synes tala för att anse kravet på proportionalitet uppfyllt”.

Samebyn har ovan redogjort för de effekter som Områdesprotokollet skulle medföra för Samebyns renskötelse. Effekterna av Områdesprotokollet skiljer sig självfallet mellan samebyar och renbetesdistrikt. Men att uttala slutsatsen – att de begränsningar i renskötelsen som det här är fråga om kan dock inte väntas få så omfattande och varaktiga konsekvenser i detta hänseende – är högst anmärkningsvärt. Samebyn ställer sig frågande till vad denna slutsats bygger på. Samebyn är av den bestämda uppfattningen att en sådan slutsats överhuvudtaget inte kan dras då konsekvensanalyser/bedömningar i de enskilda fallen inte har föregått ratificeringen av 2009-års konvention. De bristfälliga och nu ålderstigna utredningar som gjordes inför Renbeteskommissionen kan inte heller läggas till grund för ett sådant uttalande. När det gäller de krav som kan ställas på konsekvensanalysen hänvisas till vad som anförts ovan.

Den beskrivning av konsekvenserna för Samebyn som lämnas ovan visar också tydligt att intrånget som expropriationen innebär i renskötselrätten inte är proportionerlig.

10 OKLARHETER KRING PÅVERKAN PÅ SEDVANERÄTTEN

Samebyn hyser en allvarlig oro över att 2009-års konvention inte på erforderligt sätt tar hänsyn till befintliga sedvanemarkar och att utredningen inte mer uttömmande redogör för vad som riskerar att hända med sedvanerätten i ett längre perspektiv.

Konventionslagen kommer gälla under 30 år med möjlighet till förlängning i 10 års-perioder. I utredningen påtalas att sedvanerätten för svensk sameby "*torde vara intakt*" (s. 40) trots att området sedermera kommer nyttjas av norska renbetesdistrikt. På marker där en sameby ännu inte har etablerat en sedvanerätt är rättsläget än mer oklart. Även i dessa fall uttalas att ett norskt renbetesdistrikt "*bör*" kunna upparbeta sedvanerätt för den svenska samebyn. En fråga man kan ställa sig är vad som händer om till exempel konventionstiden förlängs och renbetesdistriktet sedan hävdar sedvanerätt till samma område som den svenska samebyn. Denna fråga har inte utretts. Det framgår vidare att äldre sedvanerättsdomar inte kommer ges företräde framför 2009- års konvention, däremot kommer nya domar att ges ett sådant företräde. Samebyn anser att det är ett märkligt ställningstagande. Tillämpningen av sedvanerättsdomar blir därmed avhängigt när Konventionslagen antas av regeringen.

Samebyn anser att det är ytterst allvarligt att lämna sedvanerättens bestående outredd.

11 ERSÄTTNINGSREGLERNA

I Ds 2016:27 föreslås att reglerna för ersättning till samebyarna vid expropriation av mark ska bygga på allmänna expropriationsprinciper. Detta anser Samebyn i sig vara bra. Det finns emellertid ett antal problem som måste lyftas fram, vilka inte belyses i utredningen.

Mycket höga krav ställs på bevisningen och det är generellt sätt svårt för samebyarna att styrka skadans omfattning samt kausalitet mellan skadan och den skadegörande handlingen. När det

gäller renbetesrätten är det problematiskt att den inte går att överlåtas eller upplåtas vidare. Det innebär att det är mycket svårt att värdera marken med utgångspunkt i de regler som vanligtvis används vid expropriation. Samebyn anser att frågorna om ersättning borde ha utretts mer ingående och att hänsyn skulle tagits till de nu angivna omständigheterna.

12 ALLMÄNNA REFLEKTIONER; DISKRIMINERING M.M.

Vid beslut om ingripande åtgärder är det särskilt viktigt att se de beslutade åtgärderna i ett större perspektiv, att ha kunskap om vilken historia som har föregått den utredningen som nu läggs fram. Samerna är Sveriges urfolk och deras språk och kultur är mycket gammal. Arkeologiska lämningar visar att renskötseln bedrevs redan på 1000-talet på marker som idag är Norrland. De svenska samerna bedrev alltså sin näring långt innan riksgränser, konventioner och statliga lagar.

1800- och 1900-talens konventioner mellan Sverige och Norge om gränsöverskridande renbete har alla präglats av ett tankesätt att samerna inte är kapabla att förvalta sina egna betesmarker. Det har dock snart förflutit 40 år sedan 1972-års konvention ingicks. Under denna tid har utvecklingen av och respekten för mänskliga rättigheter ökat. I Sverige har synen på renskötselrätten som rättighetsform sakta förändrats. Högsta domstolen har i Skattefjällsmålet (NJA 1981 s. 1) konstaterat att renskötselrätten är en civil rättighet, att jämföra med äganderätten. Renskötselrätten är därmed att jämställa med annan nyttjanderätt till fast egendom, med den skillnaden att renskötselrätten i likhet med äganderätten gäller på obegränsad tid. Sverige har vidare undertecknat Urfolksdeklarationen och därmed deklarerat sin vilja att tillerkänna samer, i egenskap av urfolk, samma rättsliga möjligheter som andra rättssubjekt, utan att begränsa deras kultur och traditionella näringsform.

Utifrån ovanstående utveckling är det, både på ett juridiskt och på ett jämställdhetsplan, helt oacceptabelt för en modern stat som Sverige att med främmande stat ingå en konvention som påverkar svenska rättssubjekts rättigheter negativt, utan att hantera inskränkningen i enlighet med nationella lagar och internationella förpliktelser.

Man kan i detta sammanhang fråga sig om en motsvarande konvention hade kunnat ingås avseende svenska jordbrukares åkermark. Samebyn är av uppfattningen att så aldrig hade kunnat ske. Nästföljande fråga blir då varför det särskiljs mellan olika svenska rättssubjekt. En inskränkning av nyttjanderätt till fast egendom måste följa de krav som återfinns i RF och Europakonventionen, oavsett vilken etnisk identitet rättighetsinnehavarna har.

Samebyn kan inte se det på något annat sätt än att regeringen genom 2009-års konvention har gett vika för den norska statens krav på renbete och exproprierat stora delar av svenska samebyars renbetesmarker. De berörda samebyarna får själva försöka lösa bristen på renbete. Ett sådant förfaringssätt är högst diskriminerande och riskerar ytterst att långsamt förstöra samernas kulturbärande näring.

Göteborg den 6 februari 2017

Camilla Wikland
Advokat

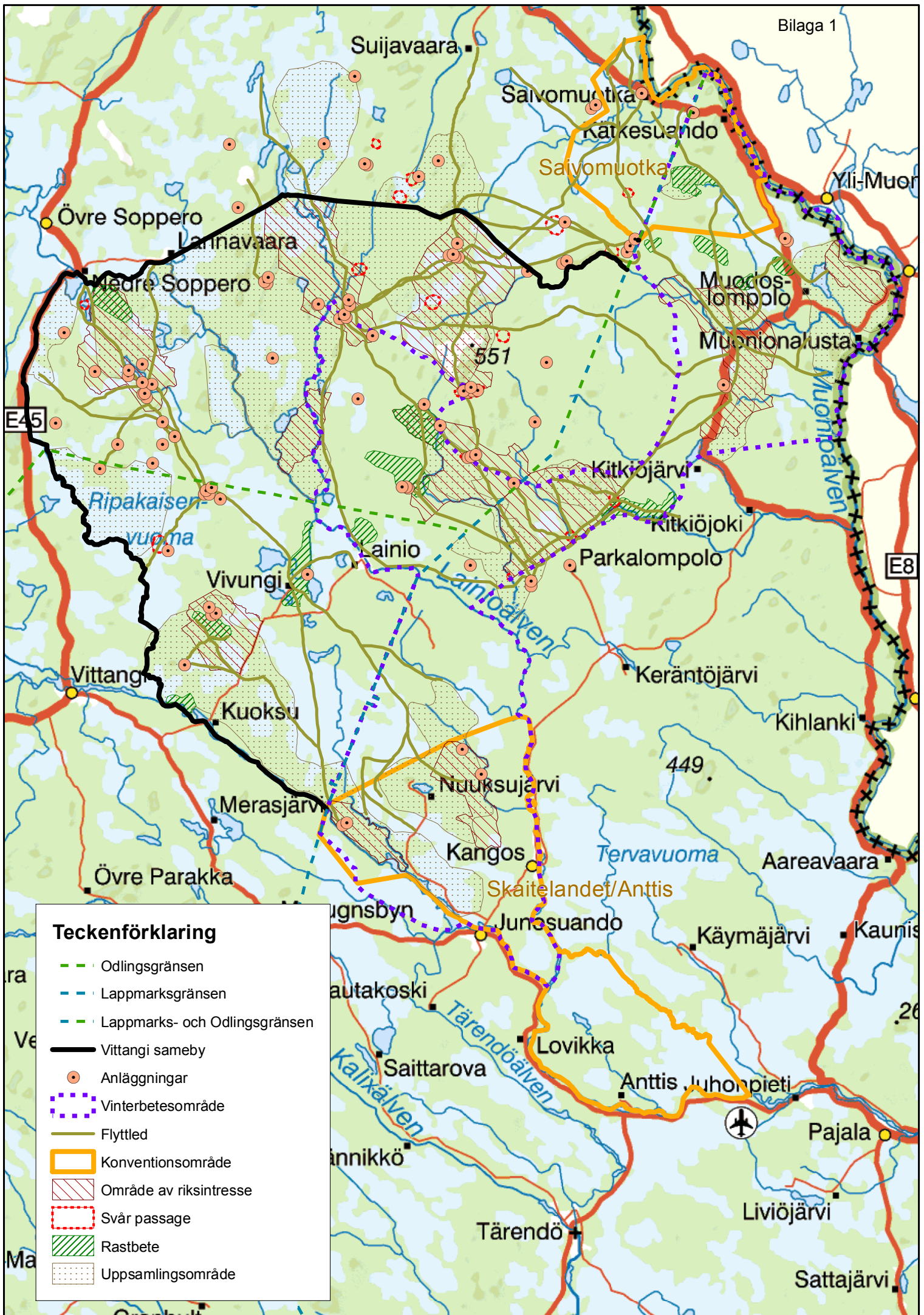
Mimmi Norling
Jurist

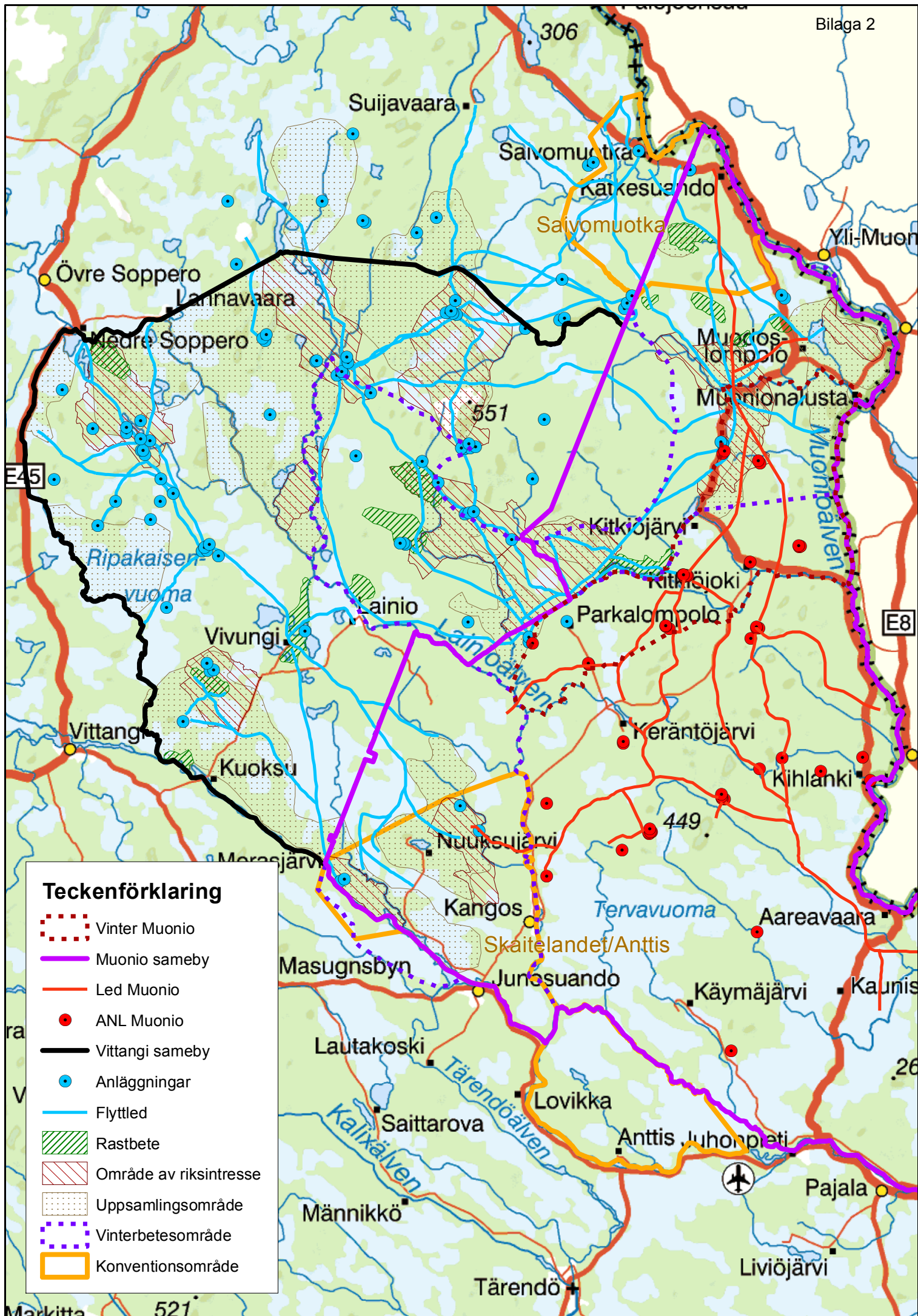
Emma J Sjöman
Jurist

Bilagor

Bilaga 1 – Konventionsområden

Bilaga 2 - Vittangi och Muonio samebyar med konventionsområden





Teckenförklaring

-  Vinter Muonio
-  Muonio sameby
-  Led Muonio
-  ANL Muonio
-  Vittangi sameby
-  Anläggningar
-  Flyttled
-  Rastbete
-  Område av riksintresse
-  Uppsamlingsområde
-  Vinterbetesområde
-  Konventionsområde

FULLMAKT

för var och en av advokaterna Camilla Wiklund och Karl Larsson och biträdande juristerna Mimmi Nordling och Emma J Sjöman hos Front Advokater AB eller den som någon av dem i sitt ställe förordnar

- att vid **Näringsdepartementet** och andra myndigheter föra Vittangi samebys talan;
 - att uppbära, mottaga och kvittera alla Vittangi samebys i saken tillkommande handlingar; samt
 - att i alla övriga avseenden företräda Vittangi samebys intressen,
- avseende remissvar över **Ds 2016:27 – Frågor kring 2009 års renskötselkonvention**

Kiruna 2017-01-17

Ort och datum

För Vittangi sameby

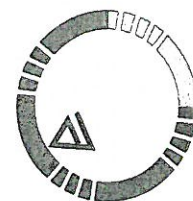
Tomas Unga

Tomas Unga, firmatecknare

Bilaga: Registreringsbevis från Sametinget

Anmälan inkom: 2016-07-01

Dnr: 6.4.2-2014-77



Datum för bevisets utfärdande: 2016-07-01

Sámediggi
Sámedigge
Saemiedigkie
Sametinget

REGISTRERINGSBEVIS

Samebys styrelse

Samebys namn:	Vittangi
Organisationsnummer:	897300-1103
Postadress:	c/o Tomas Unga Industrivägen 43 981 38 KIRUNA
Telefon:	070-6291465, e-post: vittangisameby@gmail.com
Ordförande:	Tomas Unga
Vice ordförande:	Anita Juntti, suppleant
Ledamot:	Stig Nordspets
Ledamot:	Torbjörn Niva
Ledamot:	Erling Sevä
Ledamot:	Karl-Johan Juntti, suppleant
Firmatecknare	Tomas Unga, var för sig
Firmatecknare	Viktor Lund Mikko, var för sig

Att uppgifterna stämmer med inkommen anmälan intygas

Kristina Hotti, administratör

Adress

Sámediggi
Box 90
981 22 KIRUNA

Telefon

0980-780 30
Fax
0980-780 31

Org.nr.

20 21 00-4573

Webbplats

www.sametinget.se