

# Regeringskansliets årsredovisning för år 2011



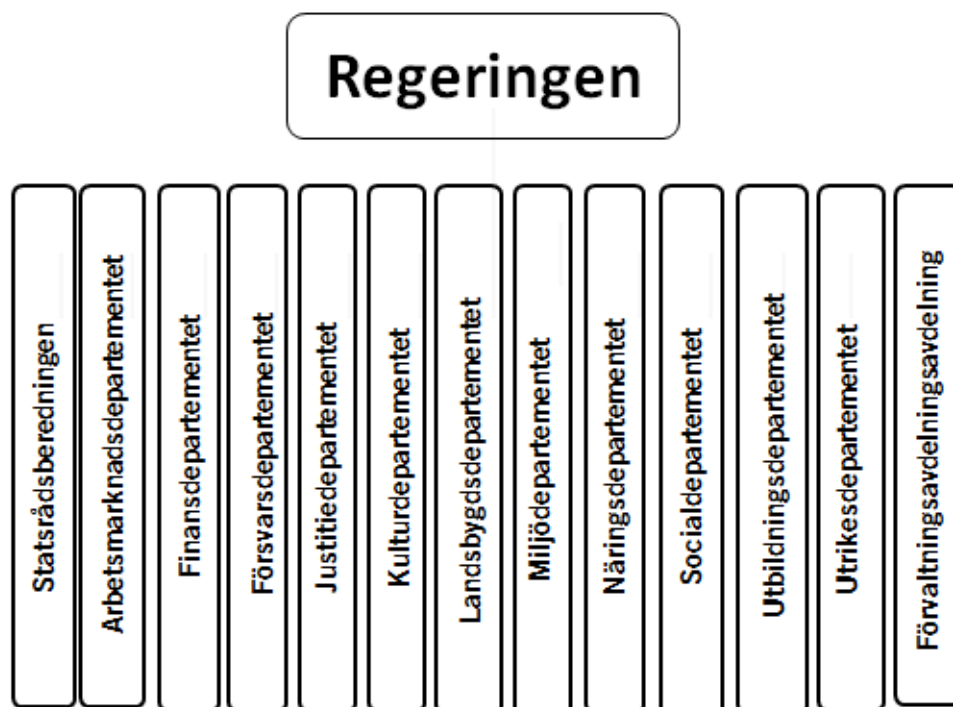
## Innehållsförteckning

	Sida
Det ekonomiska utfallet	3
Resultaträkning	7
Balansräkning	8
Anslagsredovisning	10
Finansieringsanalys	19
Tilläggsupplysningar och noter	21
Sammanställning av väsentliga uppgifter	33
Underskrift	34

## Det ekonomiska utfallet 2011

### *Regeringskansliets organisation*

Regeringskansliet bestod under år 2011 av Statsrådsberedningen, de elva departementen och Förvaltningsavdelningen enligt nedan.



I årsredovisningen för Regeringskansliet ingår utrikesrepresentationen samt kommittéväsendet. Medelantalet anställda, korrigerat för tjänstledigheter m.m., under år 2011 uppgick till 4 336 personer (4 538 under 2010).

### *De finansiella dokumenten i årsredovisningen*

Regeringskansliets finansiering omfattar dels Regeringskansliets förvaltningsanslag, dels de anslag för särskilda ändamål som regeringen eller Regeringskansliet har dispositionsrätt till. Dessutom finns vissa avgiftsintäkter och viss bidragsfinansierad verksamhet.

Regeringskansliet är enligt sin instruktion undantaget från kravet att lämna resultatredovisning.

### *Anslagsförbrukning*

Anslagsredovisningen omfattar samtliga anslagsposter som står till regeringens och Regeringskansliets disposition. Av de disponibla medlen,

7 140 miljoner kronor, har 6 395 miljoner kronor förbrukats under år 2011.

I Regeringskansliets anslagsredovisning redovisas dels förvaltningsanslag avsett för att finansiera Regeringskansliets förvaltningskostnader inkl. utrikesrepresentationen och kommittéväsendet, dels s.k. sakanslag som helt eller delvis står till regeringens eller Regeringskansliets disposition. Av resultaträkningens transfereringsavsnitt framgår att 100 miljoner kronor betalats ut från Regeringskansliet i form av olika bidrag.

#### *Förändring av Regeringskansliets verksamhetskostnader mellan åren 2010 och 2011*

Verksamhetens kostnader (miljoner kronor)	2011	2010	Förändring	
Personalkostnader	4 104	4 290	-186	-4%
Lokalkostnader	1 291	1 306	-15	-1%
Övriga driftkostnader	1 086	1 146	-60	-5%
Finansiella kostnader	74	59	+15	+25%
Avskrivningar	200	208	-8	-4%
<b>Totalt</b>	<b>6 754</b>	<b>7 009</b>	<b>-255</b>	<b>-4%</b>

*Kostnader för personal* har minskat med 186 miljoner kronor jämfört med föregående år med anledning av personalminskningar.

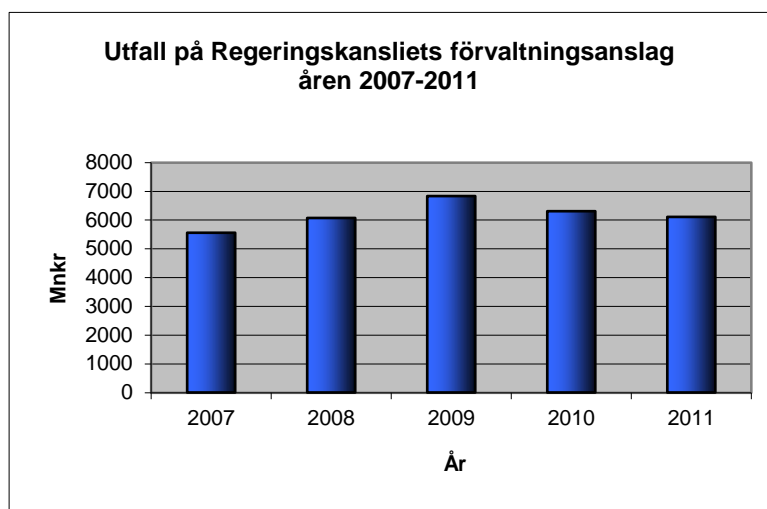
*Övriga driftkostnader* har minskat med 60 miljoner kronor. Detta är en följd av besparingar för anpassning till en lägre nivå på förvaltningsanslaget. Minskningen beror också på att 2010 belastades med kostnader för Sveriges deltagande i världsutställningen Expo 2010 i Shanghai och minskade konsultkostnader för försäljning av statliga bolag.

#### *Transfereringsverksamhet*

*Lämnade bidrag* har minskat med 11 898 miljoner kronor, utgörande i det närmaste hela posten 2010. Huvuddelen av Regeringskansliets bidragsutbetalningar, från anslagposter som tidigare disponerats av regeringen eller Regeringskansliet, hanteras numera av andra myndigheter.

### Förvaltningsanslaget år 2007-2011

Nedan redovisas utfallet på förvaltningsanslaget för perioden 2007-2011.



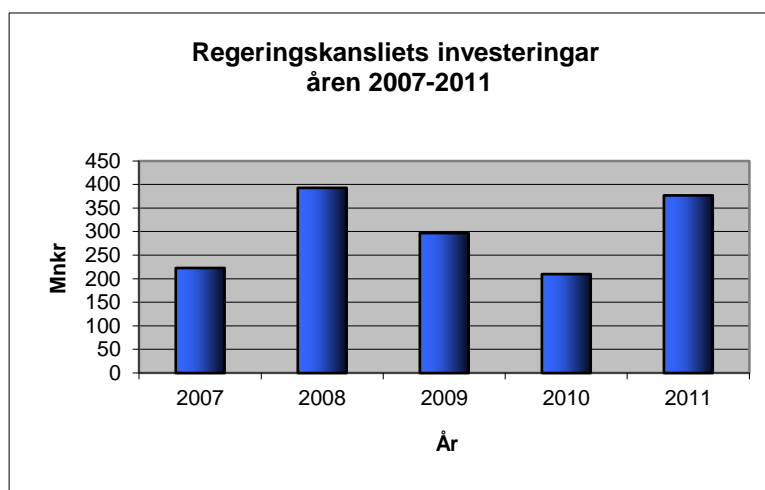
### Utfall på förvaltningsanslaget år 2011

Av verksamhetens kostnader enligt resultaträkningen har huvuddelen finansierats av Regeringskansliets förvaltningsanslag. Resterande kostnader utgörs av verksamhetskostnader som finansierats av s.k. sakanslag.

Regeringskansliets förvaltningsanslag för år 2011 uppgick efter indrag, 2 miljoner, och omdisponering, 5 miljoner, till 6 244 miljoner kronor. Efter indrag av anslagssparande, 517 miljoner kronor, fick ett anslagssparande på 318 miljoner disponeras år 2011. Regeringen beslutar om fördelningen av anslaget genom att tilldela budgetramar för Statsrådsberedningen, departementen, Förvaltningsavdelningen och för gemensamma kostnader. Utfallet på förvaltningsanslaget under år 2011 uppgick till 6 104 miljoner kronor (6 304 miljoner kronor för 2010) vilket var 140 miljoner kronor lägre än det anslag som Regeringskansliet tilldelats för år 2011. Det utgående anslagssparandet blir därmed 457 miljoner kronor.

### Investeringar och lån

Av årets investeringar avser 44 miljoner kronor immateriella anläggningstillgångar, 199 miljoner kronor förbättringsutgift på annans fastighet och 137 miljoner kronor maskiner, inventarier, installationer, m.m. Totalt uppgick investeringar i anläggningstillgångar till 380 miljoner kronor. Motsvarande siffra för föregående år var 210 miljoner kronor.



År 2011 har investeringar gjorts i fastighetsanpassningar utifrån Regeringskansliets specifika krav, såsom säkerhetsinstallationer, både i Regeringskansliets lokaler i Stockholm och vid utlandsmyndigheterna, samt uppgradering av det grundläggande IT-stödet.

Låneskulden har under 2011 ökat med 106 miljoner kronor till 909 miljoner kronor enligt nedan. Låneramen för året var 1 250 miljoner kronor.

Ingående låneskuld från 2010	803 mnkr
Nya lån 2011	325 mnkr
Amorteringar 2011	<u>- 219 mnkr</u>
Utgående låneskuld 2011	909 mnkr

#### *Behållning räntekonto i Riksgäldskontoret*

Minskningen av balansposten *Behållning räntekonto i Riksgäldskontoret* med 516 miljoner kronor beror på att anslagssparande på förvaltningsanslaget har blivit föremål för indragning.

**Resultaträkning, tkr**

	Not	2011	2010
<b>Verksamhetens intäkter</b>			
Intäkter av anslag	1	6 289 648	6 491 774
Intäkter av avgifter och andra ersättningar	2	355 219	364 634
Intäkter av bidrag	3	44 710	110 538
Finansiella intäkter	4	64 218	41 693
<i>Summa verksamhetens intäkter</i>		<b>6 753 795</b>	<b>7 008 639</b>
<b>Verksamhetens kostnader</b>			
Kostnader för personal	5	-4 103 845	-4 289 655
Kostnader för lokaler		-1 290 848	-1 306 231
Övriga driftkostnader		-1 085 717	-1 145 879
Finansiella kostnader	4	-73 906	-59 112
Avskrivningar	6-9	-199 682	-207 988
<i>Summa verksamhetens kostnader</i>		<b>-6 753 999</b>	<b>-7 008 866</b>
<b>Verksamhetsutfall</b>	10	<b>-203</b>	<b>-227</b>
<b>Uppbördsverksamhet</b>			
Intäkter av avgifter m.m. samt andra intäkter som inte disponeras av myndigheten		172 684	187 188
Medel som tillförts statens budget från uppbördsverksamhet		-172 684	-187 188
<i>Saldo uppbördsverksamhet</i>		<b>0</b>	<b>0</b>
<b>Transfereringar</b>			
Medel som erhållits från statens budget för finansiering av bidrag	1	61 220	11 971 024
Medel som erhållits från myndigheter för finansiering av bidrag		37 533	0
Övriga erhållna medel för finansiering av bidrag		1 123	2 622
Finansiella intäkter	4	43	27 974
Finansiella kostnader	4	-321	-2 381
Lämnade bidrag		-99 905	-11 998 359
<i>Saldo transfereringar</i>	10	<b>-307</b>	<b>879</b>
<b>Årets kapitalförändring</b>	10	<b>-510</b>	<b>652</b>

**Balansräkning, tkr**

TILLGÅNGAR	Not	2011-12-31	2010-12-31
<b>Immateriella anläggningstillgångar</b>			
Balanserade utgifter för utveckling	6	46 092	22 772
Rättigheter och andra immateriella anl.tillgångar	7	16 519	8 150
<i>Summa immateriella anläggningstillgångar</i>		<b>62 611</b>	<b>30 922</b>
<b>Materiella anläggningstillgångar</b>			
Förbättringsutgifter på annans fastighet	8	431 695	278 308
Maskiner, inventarier, installationer m.m.	9	499 142	514 793
<i>Summa materiella anläggningstillgångar</i>		<b>930 836</b>	<b>793 102</b>
<b>Finansiella anläggningstillgångar</b>			
Andra långfristiga fordringar	11	17 049	18 588
<i>Summa finansiella anläggningstillgångar</i>		<b>17 049</b>	<b>18 588</b>
<b>Fordringar</b>			
Kundfordringar		3 504	6 776
Fordringar hos andra myndigheter		147 757	147 419
Övriga fordringar		15 801	19 194
<i>Summa fordringar</i>		<b>167 063</b>	<b>173 389</b>
<b>Periodavgränsningsposter</b>			
Förutbetalda kostnader	12	261 819	271 714
Upplupna bidragsintäkter		6 159	3 861
Övriga upplupna intäkter		2 167	1 270
<i>Summa periodavgränsningsposter</i>		<b>270 145</b>	<b>276 845</b>
<b>Avräkning med statsverket</b>	13	<b>-225 315</b>	<b>-625 247</b>
<b>Kassa och bank</b>			
Behållning räntekonto i Riksgäldskontoret		415 080	930 848
Övriga tillgodohavanden Riksgäldskontoret	14	-	2 826
Kassa och bank		151 631	130 546
<i>Summa kassa och bank</i>		<b>566 711</b>	<b>1 064 220</b>
<b>SUMMA TILLGÅNGAR</b>		<b>1 789 100</b>	<b>1 731 817</b>



KAPITAL OCH SKULDER	Not	2011-12-31	2010-12-31
<b>Myndighetskapital</b>	15		
Statskapital		2 588	2 653
Donationskapital		243	241
Balanserad kapitalförändring		-1 421	530
Kapitalförändring enligt resultaträkningen	10	-510	652
<i>Summa myndighetskapital</i>		<i>899</i>	<i>4 076</i>
<b>Avsättningar</b>			
Avsättningar för pensioner och liknande förpliktelser	16	44 827	37 042
Övriga avsättningar	17	33 767	55 343
<i>Summa avsättningar</i>		<i>78 594</i>	<i>92 385</i>
<b>Skulder m.m.</b>			
Lån i Riksgäldskontoret	18	909 478	803 262
Skulder till andra myndigheter		152 454	154 035
Leverantörsskulder		213 751	188 612
Övriga skulder		68 627	69 304
Depositioner		173	228
<i>Summa skulder m.m.</i>		<i>1 344 483</i>	<i>1 215 440</i>
<b>Periodavgränsningsposter</b>	19		
Upplupna kostnader		306 541	366 053
Oförbrukade bidrag		58 583	53 862
<i>Summa periodavgränsningsposter</i>		<i>365 124</i>	<i>419 915</i>
<b>SUMMA KAPITAL OCH SKULDER</b>		<b>1 789 100</b>	<b>1 731 817</b>
<b>ANSVARSFÖRBINDELSER</b>		Inga	Inga

## ANSLAGSREDOVISNING 2011-01-01-2011-12-31, tkr

Nomenklatur	Benämning / reg = Till regeringens disposition / RK = Till Regeringskansliets disposition	Ingående överförings- belopp	Årets tilldelning enligt regle- ringsbrev	Omdispo- nerade anslags- belopp	Indragning	Totalt disponibelt belopp	Utgifter	Utgående överförings- belopp	Anm
<b>Anslag</b>									
0104001001	Regeringskansliet m.m./ RK	834 724	6 250 980	-5 000	-519 324	6 561 380	6 104 398	456 982	
0105001022	Länsstyrelserna/Utvecklingsinsatser m.m.	221	2 000		-167	2 054	1 762	292	
0106001003	Demokrati	149	1 350		-149	1 350	1 350	0	
0106001004	Dialog för en förstärkt gemensam värdegrund	747	2 000	-1 050		1 697	1 062	635	
0106001008	Hot mot demokratin	34	600		-34	600	600	0	
0106001	Allmänna val och demokrati	930	3 950	-1 050	-183	3 647	3 012	635	
0106004001	Svensk författningssamling/ RK	-29	1 200			1 171	1 154	17	
0107001017	Åtgärder för nationella minoriteter/Åtgärder f nat minoritete	61	100		-61	100	44	56	
0109001003	Sv institutet för europapolitiska studier EU-info/ RK	300	250		-300	250	234	16	
0201001001	Förvaltningspolitisk utveckling	744	5 388	-1 500	-582	4 050	3 597	453	
0201001002	E-delegation	302			-302	0	0	0	
0201001004	Normering m.m.	24			-24	0	0	0	
0201001	Statskontoret	1 070	5 388	-1 500	-908	4 050	3 597	453	
0201003003	Verksamhetsstöd den statl budgetprocessen/RK Statsbudg		5 000	-400		4 600	0	4 600	
0201004001	Arbetsgivarpolitiska frågor/Arbetsgivarpolitiska frågor	4	2 043		-4	2 043	2 006	37	
0201008002	Ekonomistyrningsverket/Informationssystemet Hermes	9 636		-394		9 243	2 124	7 119	
0201012002	Riksgäldskontoret:förvaltning/ RK	195	1 000		-195	1 000	283	717	
0201017004	E-förvaltning förstudier		5 000	-1 000		4 000	3 400	600	
0201017005	Myndighetsgemensamt servicecenter		5 000	-5 000		0	0	0	
0201017006	Myndighetsgemensamt servicecenter		2 000	8 000		10 000	9 484	516	
0201017	Gemensamma e-förvaltningsprojekt av strategisk betydelse		12 000	2 000		14 000	12 884	1 116	
0301001002	Skatteverket/ RK	8 650				8 650	1 047	7 603	

Nomenklatur	Benämning / reg = Till regeringens disposition / RK = Till Regeringskansliets disposition	Ingående överförings- belopp	Årets tilldelning enligt regle- ringsbrev	Omdispo- nerade anslags- belopp	Indragning	Totalt disponibelt belopp	Utgifter	Utgående överförings- belopp	Anm
0401001002	Till regeringens disposition	10 734		-10 734		0	-1 092	1 092	
0401001003	Till Regeringskansliets disposition	1 247	6 055	1 600	-1 067	7 835	6 821	1 014	
<b>0401001</b>	<b>Polisorganisationen</b>	<b>11 981</b>	<b>6 055</b>	<b>-9 134</b>	<b>-1 067</b>	<b>7 835</b>	<b>5 729</b>	<b>2 106</b>	
<b>0401006003</b>	<b>Kriminalvården/ reg</b>	<b>4 572</b>		<b>-2 000</b>		<b>2 572</b>	<b>0</b>	<b>2 572</b>	
050100100101	Bidrag till FN:s reguljära budget	2 062			-2 062	0	0	0	
050100100102	Bidrag till kostnader för FN:s fredsbevarande operationer	40 959			-40 959	0	0	0	
050100100103	Förberedande kommission för upprättande av provstoppsavtale	1 079			-1 079	0	0	0	
050100100104	Organisationen för förbud mot kemiska vapen	806			-806	0	0	0	
050100100105	Uppföljning av konventioner, översynskonferenser m.m.	214			-214	0	0	0	
<b>0501001001</b>	<b>Förenta Nationerna</b>	<b>45 119</b>			<b>-45 119</b>	<b>0</b>	<b>0</b>	<b>0</b>	
0501001002	Europarådet	3 323			-3 323	0	0	0	
0501001003	Organisationen för säkerhet och samarbete i Europa	1 352			-1 352	0	0	0	
0501001004	Den gemensamma utrikes- och säkerhetspolitiken inom EU	688			-688	0	0	0	
0501001005	Övriga internationella organisationer	2 008			-2 008	0	0	0	
0501001006	Nordiska ministerrådet	18 280			-18 280	0	0	0	
0501001007	Organisationen för ekonomiskt samarbete och utveckling	3 433			-3 433	0	0	0	
0501001017	Arktiska rådet		3 880	900		4 780	4 896	-116	1
<b>0501001002-17</b>	<b>Internationella organisationer</b>	<b>29 084</b>	<b>3 880</b>	<b>900</b>	<b>-29 084</b>	<b>4 780</b>	<b>4 896</b>	<b>-116</b>	
<b>0501001</b>	<b>Bidrag till vissa internationella organisationer (2010)</b>	<b>74 203</b>	<b>3 880</b>	<b>900</b>	<b>-74 203</b>	<b>4 780</b>	<b>4 896</b>	<b>-116</b>	
<b>0501002004</b>	<b>Freds- o säkerhetsfrämjande verksamhet/UD särskilda insa</b>	<b>2 407</b>	<b>15 000</b>	<b>-5 000</b>	<b>-640</b>	<b>11 767</b>	<b>9 214</b>	<b>2 553</b>	
<b>0501003001</b>	<b>Nordiskt samarbete/ RK</b>	<b>1 096</b>	<b>1 200</b>		<b>-1 096</b>	<b>1 200</b>	<b>684</b>	<b>516</b>	
<b>0501004001</b>	<b>Ekonomiskt bistånd enskilda utomlands rättsväsende/ RK</b>	<b>998</b>	<b>8 326</b>		<b>-998</b>	<b>8 326</b>	<b>7 973</b>	<b>353</b>	
0501006005	Utredningar och andra insatser på det utrikespolitiska området	50			-50	0	0	0	
0501006007	Säkerhetspolitisk forskning	639			-639	0	0	0	
<b>0501006</b>	<b>Forskning, utredn o andra insatser säkerhetspolitik nedrus</b>	<b>689</b>			<b>-689</b>	<b>0</b>	<b>0</b>	<b>0</b>	
<b>0501010001</b>	<b>Information om Sverige i utlandet/ RK</b>	<b>104</b>	<b>14 475</b>		<b>-104</b>	<b>14 475</b>	<b>14 523</b>	<b>-48</b>	2
<b>0501011003</b>	<b>Samarbete inom Östersjöregionen/ RK</b>	<b>43</b>			<b>-43</b>	<b>0</b>	<b>0</b>	<b>0</b>	
<b>0601001005</b>	<b>Förbandsverksamhet o beredskap/Genomförandekommitte</b>	<b>188</b>	<b>3 000</b>	<b>4 900</b>		<b>8 088</b>	<b>7 257</b>	<b>831</b>	
<b>0601011003</b>	<b>Int materielsamarbeten, industrifrågor/Utredn exportstöd</b>	<b>431</b>				<b>0</b>	<b>0</b>	<b>0</b>	

Nomenklatur	Benämning / reg = Till regeringens disposition / RK = Till Regeringskansliets disposition	Ingående överförings- belopp	Årets tilldelning enligt regle- ringsbrev	Omdispo- nerade anslags- belopp	Indragning	Totalt disponibelt belopp	Utgifter	Utgående överförings- belopp	Anm
<b>0602004010</b>	<b>Krisberedskap/Viss int fredsförämjande o humanitär verksamhet</b>	<b>10 607</b>		<b>-10 607</b>		<b>0</b>	<b>0</b>	<b>0</b>	
<b>0602008002</b>	<b>Avvecklingsmyndigheten för SRV, KBM och SPF/ RK</b>	<b>1 822</b>		<b>-1 822</b>		<b>0</b>	<b>0</b>	<b>0</b>	
0701001013	Internationella finansieringsinstitutioner	5 381		-5 381		0	0	0	
0701001015	Europeiska utvecklingsfonden	87 020		-87 020		0	0	0	
070100101601	Basbudgetstöd till FN:s ekonomiska och sociala verksamhet	3 307		-3 307		0	0	0	
070100101602	Övrigt stöd till FN-relaterad verksamhet	10 796		-10 796		0	0	0	
0701001028	Konflikthantering	18 547		-18 547		0	0	0	
070100102901	Organisations- och temastöd	150 851		-127 000	-23 851	0	0	0	
070100102902	Konferenser, seminarier, utredningar och projekt	23 683	22 800	-31 200	-1 018	14 266	10 459	3 806	
070100102903	Svenska Institutet i Alexandria	716	12 740		-333	13 122	12 629	493	
0701001030	Ekonomiska program	23 705		-23 705		0	0	0	
070100103101	Östeuropa och Centralasien, ODA-länder	30			-30	0	0	0	
070100103102	Östeuropa och Centralasien, icke ODA-länder	1 364		-1 364		0	0	0	
<b>0701001</b>	<b>Biståndsverksamhet</b>	<b>325 400</b>	<b>35 540</b>	<b>-308 320</b>	<b>-25 232</b>	<b>27 388</b>	<b>23 088</b>	<b>4 299</b>	
0702001001	Reformsamarbete i Östeuropa	2 551		-2 551		0	0	0	
0702001002	Sektionen turkiskt-svenskt samarbete vid generalkonsulatet Istr	17	14 000			14 017	13 914	104	
0702001004	Konferenser, seminarier och utredningar		500			500	-9	509	
<b>0702001</b>	<b>Reformsamarbete i Östeuropa</b>	<b>2 568</b>	<b>14 500</b>	<b>-2 551</b>		<b>14 517</b>	<b>13 905</b>	<b>612</b>	
<b>0801003009</b>	<b>Migrationspolitiska åtgärder/Informationsinsatser</b>	<b>1 000</b>			<b>-1 000</b>	<b>0</b>	<b>0</b>	<b>0</b>	
<b>0801006001</b>	<b>Offentligt biträde i utlänningsärenden/ RK</b>	<b>87</b>	<b>250</b>		<b>-87</b>	<b>250</b>	<b>59</b>	<b>191</b>	
<b>0902006005</b>	<b>Folkhälsopolitiska åtgärder/ reg</b>	<b>150</b>			<b>-150</b>	<b>0</b>	<b>0</b>	<b>0</b>	
0902007001	Till regeringens disposition	995			-995	0	0	0	
0902007007	ANDT-sekretariatets utåtriktade arbete	106	1 000		-106	1 000	1 007	-7	3
0902007008	Insatser int arbete inom ramen för nat alkoholhandlingsplanen	2 570			-2 570	0	0	0	
<b>0902007</b>	<b>Alkohol- och narkotikapolitiska åtgärder</b>	<b>3 671</b>	<b>1 000</b>		<b>-3 671</b>	<b>1 000</b>	<b>1 007</b>	<b>-7</b>	
<b>0905001007</b>	<b>Stimulansbidrag och åtgärder inom äldrepolitiken/ RK</b>	<b>18</b>		<b>7 000</b>	<b>-18</b>	<b>7 000</b>	<b>5 791</b>	<b>1 209</b>	
0906002007	Utveckling av sociala välfärdsstatistiken	163	1 980		-163	1 980	1 962	18	
0906002008	Till Regeringskansliets disposition					0	315	-315	4
<b>0906002</b>	<b>Bidrag till utveckling av socialt arbete</b>	<b>163</b>	<b>1 980</b>		<b>-163</b>	<b>1 980</b>	<b>2 277</b>	<b>-297</b>	

Nomenklatur	Benämning / reg = Till regeringens disposition / RK = Till Regeringskansliets disposition	Ingående överförings- belopp	Årets tilldelning enligt regle- ringsbrev	Omdispo- nerade anslags- belopp	Indragning	Totalt disponibelt belopp	Utgifter	Utgående överförings- belopp	Anm
0907003003	Till Regeringskansliets disposition	33		-33		0	0	0	
0907003001	Till Regeringskansliets disposition			3 380		3 380	3 171	209	
<b>0907003</b>	<b>Insatser förverkliga FN:s konvention barnets rättigheter i S</b>	<b>33</b>		<b>3 347</b>		<b>3 380</b>	<b>3 171</b>	<b>209</b>	
<b>1001001002</b>	<b>Sjukpenning och rehabilitering/ RK</b>	<b>18 409</b>	<b>34 000</b>		<b>-18 409</b>	<b>34 000</b>	<b>29 122</b>	<b>4 878</b>	
<b>1001006001</b>	<b>Bidrag för arbetet m sjukskrivningar inom hälso- o sjukvår</b>		<b>5 000</b>			<b>5 000</b>	<b>748</b>	<b>4 252</b>	
<b>1301001002</b>	<b>Integrationsåtgärder/Uppföljning o utvärdering av integrati</b>	<b>3 769</b>	<b>4 000</b>		<b>-1 169</b>	<b>6 600</b>	<b>1 973</b>	<b>4 627</b>	
<b>1302001003</b>	<b>Diskrimineringsombudsmannen/ reg</b>			<b>223</b>	<b>-223</b>	<b>0</b>	<b>0</b>	<b>0</b>	
1303001001	Uppdrag	494		407	-94	807	800	7	
1303001010	Särskilda jämställdhetsåtgärder			2 000		2 000	152	1 848	
1303001027	Tillväxt och jämställdhet	375			-375	0	0	0	
1303001028	Uppföljning av jämställdhetspolitiken	164			-164	0	0	0	
<b>1303001</b>	<b>Särskilda jämställdhetsåtgärder</b>	<b>1 033</b>		<b>2 407</b>	<b>-633</b>	<b>2 807</b>	<b>952</b>	<b>1 855</b>	
<b>1401003008</b>	<b>Kostn arbetsmarknadspolitiska program o insatser/Medel t</b>	<b>50</b>				<b>50</b>	<b>0</b>	<b>50</b>	
<b>1402001006</b>	<b>Arbetsmiljöverket/ RK</b>	<b>281</b>			<b>-281</b>	<b>0</b>	<b>0</b>	<b>0</b>	
<b>1402004002</b>	<b>Internationella arbetsorganisationer ILO/Övriga kostnader</b>	<b>621</b>	<b>1 500</b>		<b>-576</b>	<b>1 545</b>	<b>947</b>	<b>598</b>	
<b>142306003</b>	<b>Avvecklingsmyndigheten Arbetslivsinstitutet (2008)/ RK</b>	<b>6 318</b>		<b>349</b>		<b>6 668</b>	<b>0</b>	<b>6 668</b>	
<b>1601005005</b>	<b>Utveckling av skolväsande, förskole och skolbarnomsorg/</b>	<b>753</b>	<b>3 000</b>	<b>300</b>	<b>-753</b>	<b>3 300</b>	<b>3 280</b>	<b>20</b>	
<b>1601013002</b>	<b>Myndigheten för yrkeshögskolan/ reg</b>	<b>5 000</b>			<b>-5 000</b>	<b>0</b>	<b>0</b>	<b>0</b>	
<b>1601014001</b>	<b>Utveckling av vuxenutbildn/Försöksverks utvecklingsarb v</b>	<b>656</b>		<b>-656</b>		<b>0</b>	<b>0</b>	<b>0</b>	
<b>1601015009</b>	<b>Statligt stöd till vuxenutbildn/Statsbidrag yrkeshögskoleutt</b>	<b>25 000</b>			<b>-25 000</b>	<b>0</b>	<b>0</b>	<b>0</b>	
1602053013	Teknikdelgation: Kanslikostnader	32				32	0	32	
1602053023	Sammanslagning DI och TH	159	300			459	415	44	
<b>1602053</b>	<b>Särskilda utgifter inom universitet och högskolor m.m.</b>	<b>190</b>	<b>300</b>			<b>490</b>	<b>415</b>	<b>75</b>	

Nomenklatur	Benämning / reg = Till regeringens disposition / RK = Till Regeringskansliets disposition	Ingående överförings- belopp	Årets tilldelning enligt regle- ringsbrev	Omdispo- nerade anslags- belopp	Indragning	Totalt disponibelt belopp	Utgifter	Utgående överförings- belopp	Anm
<b>1603011008</b>	<b>Regionala etikprövningsnämnder/ reg</b>	<b>6 316</b>	<b>6 016</b>		<b>-6 136</b>	<b>6 196</b>	<b>0</b>	<b>6 196</b>	
1604003001	Avgifter till Unesco	2 214		-2 214		0	0	0	
1604003002	Svenska Unescorådet	185	4 493	2 214	-1 384	5 508	4 745	763	
<b>1604003</b>	<b>Kostnader för Sveriges medlemskap i Unesco m.m.</b>	<b>2 399</b>	<b>4 493</b>	<b>0</b>	<b>-1 384</b>	<b>5 508</b>	<b>4 745</b>	<b>763</b>	
<b>1604004002</b>	<b>Utvecklingsarb inom utbildn forskn/Indikatorsprgm OECD-</b>	<b>61</b>	<b>700</b>		<b>-42</b>	<b>719</b>	<b>576</b>	<b>144</b>	
<b>162584002</b>	<b>Avvecklingsmynd för skolmyndigheterna (2008)/ RK</b>	<b>81</b>		<b>-81</b>		<b>0</b>	<b>0</b>	<b>0</b>	
<b>1701007002</b>	<b>Myndigheten för kulturanalys/ RK</b>		<b>700</b>			<b>700</b>	<b>670</b>	<b>30</b>	
<b>1701002011</b>	<b>Bidrag till allmän kulturverks samt int kulturutbyte/ reg</b>		<b>25 000</b>	<b>-25 000</b>		<b>0</b>	<b>0</b>	<b>0</b>	
1802001002	Till Int arbete inom boende- samhällsplan	38	2 042			2 080	515	1 565	
1802001004	Till kompetenssatsning	1 268	10 000		-983	10 285	8 221	2 064	
<b>1802001</b>	<b>Boverket</b>	<b>1 306</b>	<b>12 042</b>		<b>-983</b>	<b>12 365</b>	<b>8 737</b>	<b>3 628</b>	
<b>1802004002</b>	<b>Lantmäteriverket/ RK</b>	<b>1 150</b>	<b>7 026</b>	<b>1 000</b>	<b>-1 090</b>	<b>8 086</b>	<b>7 906</b>	<b>180</b>	
1901001023	Till Regeringskansliets disposition	258	500		-258	500	213	287	
1901001026	Till regeringens disposition	29 258		-29 258		0	0	0	
<b>1901001</b>	<b>Regionala tillväxtåtgärder</b>	<b>29 516</b>	<b>500</b>	<b>-29 258</b>	<b>-258</b>	<b>500</b>	<b>213</b>	<b>287</b>	
<b>193306001</b>	<b>Insatser med anledning av försvarsomst (2006)/ RK</b>	<b>181 579</b>			<b>-81 579</b>	<b>100 000</b>	<b>1 456</b>	<b>98 544</b>	
<b>2001007003</b>	<b>Internationellt miljösamarbete/Int samarb på kärnenergiom</b>	<b>1 654</b>			<b>-1 654</b>	<b>0</b>	<b>0</b>	<b>0</b>	
<b>2001013002</b>	<b>Insatser för int klimatinvesteringar/ RK</b>	<b>3 766</b>	<b>5 000</b>		<b>-3 766</b>	<b>5 000</b>	<b>3 604</b>	<b>1 396</b>	
<b>2001014007</b>	<b>Int miljö- o kärnsäkerhetssamarbete med Ryssland/ RK</b>	<b>165</b>			<b>-165</b>	<b>0</b>	<b>0</b>	<b>0</b>	
<b>2001015003</b>	<b>Hållbara städer/ RK</b>	<b>6 832</b>	<b>4 000</b>	<b>6 000</b>	<b>-6 832</b>	<b>10 000</b>	<b>8 448</b>	<b>1 552</b>	
<b>2101002004</b>	<b>Regionala o lokala insatser för energieffektivisering/ RK</b>	<b>2 000</b>		<b>-2 000</b>		<b>0</b>	<b>0</b>	<b>0</b>	
<b>2101003002</b>	<b>Insatser för uthållig energianvändning/ RK</b>		<b>2 000</b>			<b>2 000</b>	<b>1 791</b>	<b>209</b>	

Nomenklatur	Benämning / reg = Till regeringens disposition / RK = Till Regeringskansliets disposition	Ingående överförings- belopp	Årets tilldelning enligt regle- ringsbrev	Omdispo- nerade anslags- belopp	Indragning	Totalt disponibelt belopp	Utgifter	Utgående överförings- belopp	Anm
2101005006	Internationellt samarbete	6 205			-5 005	1 200	864	336	
2101005007	Till regeringens disposition	2 622	3 797		-2 502	3 917	3 000	917	
<b>2101005</b>	<b>Energiforskning</b>	<b>8 826</b>	<b>3 797</b>		<b>-7 506</b>	<b>5 117</b>	<b>3 864</b>	<b>1 253</b>	
<b>2201001003</b>	<b>Vägverket:Administration (2010)/ RK</b>	<b>2 738</b>				<b>2 738</b>	<b>0</b>	<b>2 738</b>	
<b>2201003002</b>	<b>Banverket:Administration (2010)/ RK</b>	<b>2 745</b>				<b>2 745</b>	<b>0</b>	<b>2 745</b>	
<b>2201003003</b>	<b>Trafikverket/ RK</b>	<b>6 160</b>	<b>45 000</b>		<b>-5 080</b>	<b>46 080</b>	<b>17 515</b>	<b>28 565</b>	
<b>2201008001</b>	<b>Viss int verksamhet/ RK</b>	<b>-2</b>		<b>2</b>		<b>0</b>	<b>0</b>	<b>0</b>	
2202004002	Till regeringens disposition	12 715			-12 715	0	0	0	
2202004003	Informationsteknik		4 010			4 010	3 444	566	
<b>2202004</b>	<b>Informationsteknik: Telekommunikation m.m.</b>	<b>12 715</b>	<b>4 010</b>		<b>-12 715</b>	<b>4 010</b>	<b>3 444</b>	<b>566</b>	
<b>2301002003</b>	<b>Insatser för skogsbruket/Hållbart uttag av biomassa</b>	<b>18</b>			<b>-18</b>	<b>0</b>	<b>0</b>	<b>0</b>	
<b>2301003001</b>	<b>Int skogssamarbete/ RK</b>	<b>59</b>	<b>422</b>		<b>-59</b>	<b>422</b>	<b>292</b>	<b>130</b>	
<b>2301021005</b>	<b>Konkurrenskraftig livsmedelssektor/Utvärdering</b>		<b>500</b>	<b>-100</b>		<b>400</b>	<b>158</b>	<b>242</b>	
<b>2301022001</b>	<b>Bidrag till vissa int organisationer m.m./Möten o konferens</b>	<b>221</b>	<b>350</b>		<b>-221</b>	<b>350</b>	<b>229</b>	<b>121</b>	
<b>2301025002</b>	<b>Miljöförbättrande åtgärder inom jordbruket/ reg</b>	<b>499</b>			<b>-499</b>	<b>0</b>	<b>0</b>	<b>0</b>	
2401005003	Till Regeringskansliets disposition			14 000		14 000	9 356	4 644	
2401005012	Till regeringens disposition	14 370		-14 370		0	0	0	
<b>2401005</b>	<b>Näringslivsutveckling</b>	<b>14 370</b>		<b>-370</b>		<b>14 000</b>	<b>9 356</b>	<b>4 644</b>	
2401020001	Omstrukturering	30 835		-30 835		0	0	0	
2401020002	Genomlysning av statligt ägda bolag	1 483	4 000		-1 483	4 000	3 270	730	
2401020003	Omstrukturering och kostnader för försäljning m.m.		38 950	83 222	-43 222	78 950	14 493	64 457	
2401020004	Kostnader för försäljning	52 387		-52 387		0	0	0	
<b>2401020</b>	<b>Kostn för omstrukturering genomlys statl ägda företag</b>	<b>84 705</b>	<b>42 950</b>	<b>0</b>	<b>-44 705</b>	<b>82 950</b>	<b>17 763</b>	<b>65 187</b>	
<b>2401024001</b>	<b>Utvecklingsprogram för ökad konkurrenskraft (2010)/ reg</b>	<b>22</b>			<b>-22</b>	<b>0</b>	<b>0</b>	<b>0</b>	

Nomenklatur	Benämning / reg = Till regeringens disposition / RK = Till Regeringskansliets disposition	Ingående överförings- belopp	Årets tilldelning enligt regle- ringsbrev	Omdispo- nerade anslags- belopp	Indragning	Totalt disponibelt belopp	Utgifter	Utgående överförings- belopp	Anm
<b>2401026003</b>	<b>Avvecklingsanslag Nutek, Itps, Glesbygdsverket (2010)/För</b>	<b>479</b>				<b>479</b>	<b>361</b>	<b>117</b>	
2402003002	Till Regeringskansliets disposition	896	13 889		-896	13 889	13 398	491	
2402003003	Nämnden för Sverigefrämjandet i utlandet NSU	3	2 000		-3	2 000	2 036	-36	5
2402003004	Till regeringens disposition	45			-45	0	0	0	
2402003005	Världsutställningen EXPO 2010 i Shanghai	1 257				1 257	938	319	
2402003006	Projektexportfrämjande	22 948	9 000		-7 948	24 000	16 496	7 504	
<b>2402003</b>	<b>Exportfrämjande verksamhet</b>	<b>25 149</b>	<b>24 889</b>		<b>-8 892</b>	<b>41 146</b>	<b>32 868</b>	<b>8 278</b>	
<b>2402005001</b>	<b>Avgifter till int organisationer/ RK</b>	<b>447</b>			<b>-447</b>	<b>0</b>	<b>0</b>	<b>0</b>	
<b>254802004</b>	<b>Bidrag särsk insatser vissa kommuner, landsting (2006)/Vi:</b>	<b>1 415</b>				<b>1 415</b>	<b>1 333</b>	<b>82</b>	
<b>2601004153</b>	<b>Övergångseffekter av kostnadsmässig avräkning (2009)/ re</b>	<b>1 000</b>			<b>-1 000</b>	<b>0</b>	<b>0</b>	<b>0</b>	
	<b>SUMMA ANSLAG</b>	<b>1 758 466</b>	<b>6 626 312</b>	<b>-377 246</b>	<b>-867 400</b>	<b>7 140 133</b>	<b>6 394 885</b>	<b>745 248</b>	

Anm

- 1 Anslagskredit 116 tkr, beslut 2010-12-16.
- 2 Anslagskredit 434 tkr, beslut 2010-12-16.
- 3 Anslagskredit 30 tkr, beslut 2010-12-22.
- 4 Anslagskredit 2.000 tkr, beslut 2011-03-31.
- 5 Anslagskredit 60 tkr, beslut 2010-12-22.

**Fördelning, i förekommande fall, av årets tilldelning mellan ursprungligt regleringsbrev (RB) och ändringsbeslut (ÄB)**

Nomenklatur	Anslagsbenämning	Beslutsdatum	Typ	Belopp (tkr)	Kommentar
0106001003	Allmänna val och demokrati	2010-12-16	RB	1 000	Statsbudget
0106001003	Allmänna val och demokrati	2011-06-30	ÄB	350	Tilläggsbudget
0501004001	Ekonomiskt bistånd till enskilda utomlands samt div kostn	2010-12-16	RB	3 826	Statsbudget
0501004001	Ekonomiskt bistånd till enskilda utomlands samt div kostn	2011-12-08	ÄB	4 500	Tilläggsbudget



## INKOMSTITTLAR, tkr

	<b>Benämning</b>	<b>Beräknat belopp</b>	<b>Inkomster</b>
25 11 025	Expeditions och ansökningsavgifter	180 000	-167 977
28 11 245	Övriga inkomster av statens verksamhet	-	-7 545
	<b>SUMMA INKOMSTITTLAR</b>	<b>180 000</b>	<b>-175 522</b>

## REDOVISNING MOT BEMYNDIGANDEN, tkr

Nomenklatur	Benämning	Tilldelad bemyndi- ganderam	Ingående åtagande	Utestående	Utestående åtagandenas fördelning per år					
				åtagande	2011-12-31	år 2012	år 2013	år 2014	år 2016	Anm
0201003003	RK Statsbudget	45 000	-	0	-	-	-	-	-	
1001001002	Sjukpenning och rehabilitering	20 000	14 368	0	-	-	-	-	-	
2101005006	Energiforskning int samarbete	-	950	0	-	-	-	-	-	
2101005007	Energiforskning int samarbete reg disp	-	3 000	0	-	-	-	-	-	
<b>SUMMA BEMYNDIGANDEN</b>		<b>65 000</b>	<b>18 318</b>	<b>0</b>	<b>0</b>	<b>0</b>	<b>0</b>	<b>0</b>	<b>0</b>	<b>1</b>

1 SIDA har övertagit bemyndigande för anslagsposterna 0701:1.13, 1.15, 1.29, 1.30 samt 0702:1.1 och ingående åtagande till beloppet 29.633.699 tkr  
Kammarkollegiet har övertagit bemyndigande för anslagsposterna 1901:1.26 och 2401:5.12 och ingående åtagande till beloppet 88.350 tkr

## Finansieringsanalys, tkr

	Not	2011	2010
<b>Drift</b>			
<i>Kostnader</i>	20	-6 557 704	-6 701 621
<b>Finansiering av drift</b>			
Intäkter av anslag		6 289 648	6 491 774
Intäkter av avgifter och andra ersättningar	21	353 803	360 019
Intäkter av bidrag		44 710	110 538
Övriga intäkter		64 218	41 693
<i>Summa medel som tillförts för finansiering av drift</i>		6 752 380	7 004 023
<i>Minskning(+) av kortfristiga fordringar</i>		13 025	132 736
<i>Minskning(-) av kortfristiga skulder</i>		-31 964	-322 208
Förändring av myndighetskapital hänförlig till övergångseffekten m.m.		-	37 624
<b>KASSAFLÖDE FRÅN DRIFT</b>		<b>175 737</b>	<b>150 555</b>
<b>Investeringar</b>			
Investeringar i materiella tillgångar		-336 023	-201 923
Investeringar i immateriella tillgångar		-43 777	-8 177
<i>Summa investeringsutgifter</i>		-379 800	-210 099
<b>Finansiering av investeringar</b>			
Lån från Riksgäldskontoret		325 414	212 831
- amorteringar		-219 197	-232 256
Ökning av statskapital med medel som erhållits från statsbudgeten		170	482
Försäljning av anläggningstillgångar		1 706	5 354
- därav medel som tillförts statsbudgeten		-	-
<i>Summa medel som tillförts för finansiering av investeringar</i>		108 092	-13 589
Förändring av långfristiga fordringar och skulder		1 540	2 450
<b>KASSAFLÖDE TILL INVESTERINGAR</b>		<b>-270 168</b>	<b>-221 238</b>

	Not	2011	2010
<b>Uppbördsverksamhet</b>			
Intäkter av avgifter m.m., samt andra intäkter som inte disponeras av myndigheten		172 684	187 188
<i>Inbetalningar i uppbördsverksamhet</i>		172 684	187 188
<i>Medel som tillförts statsbudgeten från uppbördsverksamhet</i>	22	-175 522	-187 188
<b>KASSAFLÖDE TILL UPPBÖRDSVERKSAMHET</b>		<b>-2 838</b>	<b>0</b>
<b>Transfereringsverksamhet</b>			
Lämnade bidrag		-99 905	-11 998 358
Finansiella kostnader		-321	-2 381
<i>Utbetalningar i transfereringsverksamhet</i>		-100 226	-12 000 741
<b>Finansiering av transfereringsverksamhet</b>			
Medel som erhållits från statsbudgeten för finansiering av bidrag		61 220	11 971 024
Medel som erhållits från andra myndigheter för finansiering av bidrag		37 533	0
Övriga erhållna medel för finansiering av bidrag		1 123	2 622
Finansiella intäkter		43	27 974
<i>Summa medel som tillförts för finansiering av transfereringsverksamhet</i>		99 919	12 001 619
<b>KASSAFLÖDE TILL TRANSFERERINGS- VERKSAMHET</b>		<b>-307</b>	<b>879</b>
<b>FÖRÄNDRING AV LIKVIDA MEDEL</b>		<b>-97 576</b>	<b>-69 805</b>
<b>Specifikation av förändringar av likvida medel</b>			
<b>Likvida medel vid årets början</b>		<b>438 972</b>	<b>508 777</b>
Ökning(+) av kassa och bank		21 086	-53 739
Minskning(-) av tillgodohavande RGK		-518 594	391 542
Ökning(+) av avräkning med statsverket		399 933	-407 608
<i>Summa förändring av likvida medel</i>		-97 576	-69 805
<i>Likvida medel vid årets slut</i>		<b>341 396</b>	<b>438 972</b>

## Tilläggsupplysningar och noter

### Kommentarer till noter

Belopp redovisas i tusental kronor (tkr) där inte annat anges.

### Redovisnings- och värderingsprinciper

#### **Allmänt**

Årsredovisningen är upprättad i enlighet med förordningen (2000:605) om årsredovisning och budgetunderlag (FÅB).

Enligt 45 § förordningen (1996:1515) med instruktionen för Regeringskansliet är Regeringskansliet undantaget från kravet att lämna resultatredovisning. Av denna följer vidare att årsredovisningen undertecknas av förvaltningschefen.

#### **Värdering av anläggningstillgångar**

##### *Immateriella anläggningstillgångar*

Utgifter för utveckling som är av väsentligt värde för verksamheten under kommande år tas upp som immateriell anläggningstillgång. Immateriella anläggningstillgångar skrivs av linjärt enligt den ekonomiska livslängden. Avskrivningstiden är fem år.

##### *Materiella anläggningstillgångar*

Tillgångar avsedda för stadigvarande bruk med ett anskaffningsvärde på minst 22 tkr och en beräknad ekonomisk livslängd på tre år eller längre definieras som anläggningstillgångar. Anläggningstillgångar skrivs av linjärt över den bedömda ekonomiska livslängden. Följande avskrivningstider tillämpas.

Stationära och bärbara persondatorer	3 år
Serverdatorer, bilar och lös maskinell utrustning	5 år
Förbättringsutgifter på annans fastighet	10 år
Datanät, telefonväxel och övriga fasta anläggningar	10 år

Avskrivningar på materiella anläggningstillgångar beräknas fr.o.m. den månad de tagits i bruk.

**Värdering av fordringar och skulder**

Fordringarna har upptagits till det belopp som efter individuell prövning beräknas bli betalt. I de fall faktura eller motsvarande inkommit efter brytdagen, den 5 januari 2012, eller när fordrings- eller skuldbeloppet inte är exakt känt när bokslutet upprättas, redovisas beloppen som periodavgränsningsposter.

Fordringar och skulder i utländsk valuta är värderade till balansdagens valutakurs.

**Periodavgränsningsposter**

Som periodavgränsningspost bokförs belopp överstigande 100 tkr.

**Uppgifter om ledande befattningshavare**

Departement	Statsråd	Skattepliktiga ersättningar och förmåner som utbetalats	
		2011-01-01 – 2011-12-31, kr	
Ku	Adelsohn-Liljeroth, Lena	1 362 000	
Ju	Ask, Beatrice	1 362 000	
S	Attefall, Stefan	1 589 631	
UD	Bildt, Carl	925 200	
Ju	Billström, Tobias	1 442 940	
U	Björklund, Jan	1 362 000	
UD	Björling, Ewa	1 362 000	
Fi	Borg, Anders	1 498 404	
M	Carlgren, Andreas	1 014 475	t.o.m. 2011-09-29
UD	Carlsson, Gunilla	1 362 000	
M	Ek, Lena	352 590	fr.o.m. 2011-09-29
N	Elmsäter-Svärd, Catharina	1 362 000	
A	Engström, Hillevi	1 362 458	
L	Erlandsson, Eskil	1 552 494	
N	Hatt, Anna-Karin	1 362 000	
S	Hägglund, Göran	1 552 089	
S	Kristersson, Ulf	1 485 790	
S	Larsson, Maria	1 557 413	
N	Lööf, Annie	352 590	fr.o.m. 2011-09-29
Fi	Norman, Peter	1 362 000	
SB	Ohlsson, Birgitta	1 362 608	
N	Olofsson, Maud	1 094 042	t.o.m. 2011-09-29
SB	Reinfeldt, Fredrik	1 864 172	

U	Sabuni, Nyamko	1 362 000
Fö	Tolgfors, Sten	1 442 748
A	Ullenhag, Erik	1 362 000
		<hr/>
		34 069 644

Arvoden och anställningsvillkor regleras genom lag (1991:359) om arvoden till statsråden m.m. Pensioner regleras genom förordning om inkomstgaranti och tjänstepension för statsråd (AgVFS 2003:1 B 1).

### Uppgifter om sjukfrånvaro

Sjukfrånvaro	2011	2010
Totalt	2,0%	1,9%
Andel långtidssjuka (60 dagar eller mer)	43%	44%
Kvinnor	2,4%	2,3%
Män	1,3%	1,2%
Anställda - 29 år	1,3%	1,4%
Anställda 30 - 49 år	1,7%	1,5%
Anställda 50 år -	2,5%	2,6%

### RESULTATRÄKNING

#### Not 1 Intäkter av anslag

	2011	2010
Utgifter enligt anslagsavräkning	6 394 885	18 563 543
Avgår medel som erhållits från statens budget för finansiering av bidrag	-61 220	-11 971 024
Avgår korrigerings av balanserad kapitalförändring		-38 156
Avgår förvärv av anläggningstillgångar som finansierats av statskapital	-170	-128
Avgår avräknade uttag av semesterdagar intjänade före 2009	-43 848	-62 460
<b>Intäkter av anslag</b>	<b>6 289 648</b>	<b>6 491 774</b>

**Not 2 Intäkter av avgifter och andra ersättningar**

	2011	2010
Intäkter med stöd av 4 § avgiftsförordningen	317 388	313 937
Intäkter med stöd av 15 § avgiftsförordningen	154	267
Övriga avgifter och ersättningar	37 677	50 431
<b>Totalt</b>	<b>355 219</b>	<b>364 634</b>

Övriga avgifter och ersättningar hänför sig i första hand till fakturerade utlägg som Regeringskansliet haft för någon annan myndighets räkning och intäkter av offentligrättsliga avgifter.

**Not 3 Intäkter av bidrag**

	2011	2010
Bidrag från den statliga sektorn	19 411	25 796
Bidrag från EU:s institutioner	12 722	38 422
Bidrag från privata företag	13 171	28 994
Övriga bidrag och periodiseringar	-594	17 326
<b>Totalt</b>	<b>44 710</b>	<b>110 538</b>

**Not 4 Finansiella intäkter och kostnader**

	2011	2010
<i>Verksamheten</i>		
Ränta på räntekonto hos RGK	15 504	3 549
Ränta på särskilt inlåningskonton i RGK	14	14
Övriga ränteintäkter	1 786	1 662
Valutakursvinster	44 478	34 505
Övriga finansiella intäkter	2 436	1 963
<b>Finansiella intäkter</b>	<b>64 218</b>	<b>41 693</b>
Ränta på lån hos RGK	-14 860	-4 338
Övriga räntekostnader	-6 945	-
Valutakursförluster	-50 461	-51 167
Övriga finansiella kostnader	-1 641	-3 607
<b>Finansiella kostnader</b>	<b>-73 907</b>	<b>-59 112</b>
<b>Totalt, verksamheten</b>	<b>-9 689</b>	<b>-17 419</b>



*Transfereringar*

Ränteintäkter	-	0
Valutakursvinster	43	27 974
<b>Finansiella intäkter</b>	<b>43</b>	<b>27 974</b>
Valutakursförluster, periodiseringar	-321	-2 381
<b>Finansiella kostnader</b>	<b>-321</b>	<b>-2 381</b>
<b>Totalt, transfereringar</b>	<b>-278</b>	<b>25 593</b>

**Not 5 Kostnader för personal**

	2011	2010
Kostnader för personal	4 103 845	4 289 655
Varav lönekostnader	2 526 873	2 646 814

**BALANSRÄKNING****Not 6 Balanserade utgifter för utveckling**

	2011	2010
IB anskaffningsvärde	54 034	49 558
Årets anskaffningar	32 450	4 476
Försäljning	-	-
UB anskaffningsvärde	86 484	54 034
IB ack avskrivningar	-31 262	-24 055
Årets avskrivningar	-9 131	-7 206
Försäljning	-	-
UB ack avskrivningar	-40 392	-31 262
<b>Bokfört värde</b>	<b>46 092</b>	<b>22 772</b>

Det bokförda värdet utgör investeringar i utveckling av ett nytt konsultsystem, en ny IT-användarmiljö och utvecklingskostnader för lönesystem vid utlandsmyndigheterna, ett dokument- och ärendehanteringssystem samt vidareutveckling av IT-infrastrukturen. Årets anskaffningar avser i huvudsak utveckling av intranätet, dokumenthanteringssystem, nytt e-post program och nytt operativsystem.

**Not 7 Rättigheter och andra immateriella anläggningstillgångar**

	2011	2010
IB anskaffningsvärde	18 354	14 653
Årets anskaffningar	11 327	3 701
Utrangering	-1 378	-
UB anskaffningsvärde	28 303	18 354
IB ack avskrivningar	-10 205	-7 804
Årets avskrivningar	-2 957	-2 401
Utrangering	1 379	-
UB ack avskrivningar	-11 783	-10 205
<b>Bokfört värde</b>	<b>16 519</b>	<b>8 150</b>

Det bokförda värdet utgör licenser för datasystem inom ekonomi-, IT- och personalområdet. Årets anskaffningar avser främst licenser inom IT-området.

**Not 8 Förbättringsutgifter på annans fastighet**

	2011	2010
IB Anskaffningsvärde	438 992	400 341
Årets anskaffningar	199 347	90 519
Försäljning/utrangering	-15 722	-51 868
UB anskaffningsvärde	622 617	438 992
IB Ack avskrivningar	-160 683	-167 915
Årets avskrivningar	-38 803	-36 003
Försäljning/utrangering	8 563	43 235
UB Ack avskrivningar	-190 923	-160 683
<b>Bokfört värde</b>	<b>431 695</b>	<b>278 308</b>

Investeringsbelopp avseende ej färdigställda nya kanslier för utlandsmyndigheterna uppgår till 40 268 tkr. Investeringsbelopp avseende ej färdigställda kontorslokaler i Stockholm uppgår till 98 216 tkr.

**Not 9 Maskiner, inventarier, installationer m.m.**

	2011	2010
IB Anskaffningsvärde	1 628 646	1 636 975
Årets anskaffningar	136 675	111 404
Försäljning/utrangering	-56 229	-119 733
UB Anskaffningsvärde	1 709 092	1 628 646
IB Ack avskrivningar	-1 113 852	- 1 057 109

Årets avskrivningar	-148 791	-162 378
Försäljning/utrangering	52 692	105 635
UB Ack avskrivningar	-1 209 951	-1 113 852
<b>Bokfört värde</b>	<b>499 142</b>	<b>514 793</b>

Svenska institutet i Alexandria och Svenska centret i Istanbul finansierar investeringar i anläggningstillgångar med anslagsmedel, enligt regleringsbrev. Under året har Svenska institutet i Alexandria och Svenska centret i Istanbul anskaffat varsin anslagsfinansierad anläggningstillgång till ett sammanlagt anskaffningsvärde av 170 tkr.

Årets avskrivningar avseende anslagsfinansierade anläggningstillgångar uppgår till 215 tkr. Totalt bokfört värde avseende anslagsfinansierade anläggningstillgångar är 2 373 tkr.

#### Not 10 Årets kapitalförändring

	2011	2010
Avskrivningar	-215	-234
Periodiseringar m.m.	-295	886
<b>Årets kapitalförändring</b>	<b>-510</b>	<b>652</b>

Kapitalförändringen består av avskrivningar avseende anslagsfinansierade anläggningstillgångar och periodiseringar i transfereringsavsnittet samt ränteintäkt och avgift för det särskilda kontot i Riksgälden.

#### Not 11 Andra långfristiga fordringar

	2011	2010
Hysesdepositioner för utlandsmyndigheterna m fl.	17 049	18 588

#### Not 12 Periodavgränsningsposter

	2011	2010
Förutbetalda hyror	238 754	243 174
Övriga förutbetalda kostnader	23 066	28 539
Upplupna inomstatliga bidragsintäkter	2 186	1 704
Upplupna utomstatliga bidragsintäkter	3 973	2 157
Övriga upplupna intäkter	2 167	1 270
<b>Summa periodavgränsningsposter</b>	<b>270 145</b>	<b>276 845</b>

## Not 13 Avräkning med statsverket

	2011	2010
<b>Uppbörd</b>		
Ingående balans	0	-18
Redovisat mot inkomsttitel (-)	-175 522	-187 188
Uppbördsmedel som betalats till icke räntebärande flöde (+)	175 296	187 206
Medel från räntekonto som tillförts inkomsttitel (+)	-	-
<b>Skulder avseende uppbörd</b>	<b>-226</b>	<b>0</b>
 <b>Anslag i icke räntebärande flöde</b>		
Ingående balans	17 327	70 442
Redovisat mot anslag (+)	290 487	12 259 068
Medel hänförliga till transfereringar m.m. som betalats till icke ränteb. flöde (-)	-224 223	-12 312 183
<b>Fordringar avseende anslag i icke räntebärande flöde</b>	<b>83 591</b>	<b>17 327</b>
 <b>Anslag i räntebärande flöde</b>		
Ingående balans	-834 724	-542 673
Redovisat mot anslag (+)	6 104 398	6 304 475
Anslagsmedel som tillförts räntekonto (-)	-6 243 656	-6 839 199
Anslagsmedel som ej tillförts räntekonto (-)	-	-42
Återbetalning av anslagsmedel (+)	517 000	242 715
<b>Skulder avseende anslag i räntebärande flöde</b>	<b>-456 982</b>	<b>-834 724</b>
 <b>Fordran avseende semesterlöneskuld som inte har redovisats mot anslag</b>		
Ingående balans (+)	192 149	254 609
Redovisat mot anslag under året enligt undantagsregeln (-)	-43 848	-62 460
<b>Fordran (+) avseende semesterlöneskuld som inte har redovisats mot anslag</b>	<b>148 301</b>	<b>192 149</b>

**Övriga fordringar/skulder på statens  
centralkonto i Riksbanken**

Ingående balans	0	0
Inbetalningar i icke ränteb. flöde (+)	141 519	128 833
Utbetalningar i icke räntebärande flöde (-)	-190 446	-12 253 852
Betalningar hänförliga till anslag och inkomsttitlar (+)	48 927	12 125 019
Saldo	0	0
Belopp under utredning	-	-
<b>Övriga fordringar/skulder på statens centralkonto i Riksbanken</b>	<b>0</b>	<b>0</b>
<b>Summa avräkning med statsverket</b>	<b>-225 315</b>	<b>-625 247</b>

**Not 14 Övriga tillgodohavanden i Riksgäldskontoret**

	2011	2010
<b>Ingående balans</b>	<b>2 826</b>	<b>2 818</b>
<i>Intäktsräntor, särskilt inlåningskonto</i>		
Räntor, särskilt inlåningskonto	12	7
<i>Inlevererat till inkomsttitel</i>		
Avslut av det särskilda inlåningskontot	-2 838	-
<b>Utgående balans</b>	<b>0</b>	<b>2 826</b>

**Not 15 Myndighetskapital**

	Ingående balans	Årets förändring	Utgående balans
Statskapital	2 653	-65	2 588
Donationskapital	241	1	243
Balanserad kapitalförändring	530	-2 838	-2 307
Föreg. års kapitalförändring	-	886	886
Årets kapitalförändring	652	-1 162	-510
<b>Totalt</b>	<b>4 076</b>	<b>-3 177</b>	<b>899</b>

## Årets förändring består av följande poster

	2011	2010
Förvärv av anslagsfinansierade anläggningstillgångar	170	482
Korr av anslagsfin. anl.tillgångar		106
Avskrivning anslagsfinansierade anläggningstillgångar tidigare år	-234	-453
<b>Statskapital</b>	<b>-65</b>	<b>135</b>
Kapitalförändring från föregående år	530	960
Avslut av det särskilda inlåningskontot	-2 838	-
Korr avräkning statsverket	-	38 156
Korrigering statskapital avs.anst.fin.anl	-	-106
Korr balanserad kapitalförändr.	-	-532
<b>Balanserad kapitalförändring</b>	<b>-2 307</b>	<b>38 478</b>
Kapitalförändring från föregående år	652	-960
Avskrivning anslagsfinansierade anläggningstillgångar tidigare år	234	453
<b>Föregående års kapitalförändring</b>	<b>886</b>	<b>506</b>
<b>Årets kapitalförändring</b>	<b>-510</b>	<b>652</b>

## Not 16 Avsättningar

	2011	2010
Ingående avsättning	37 042	11 392
Årets pensionskostnad	16 575	33 476
Årets pensionsutbetalningar	-8 790	-7 826
<b>Utgående avsättning</b>	<b>44 827</b>	<b>37 042</b>

Som avsättningar redovisas värdet av de framtida pensionsförpliktelser som Regeringskansliet ansvarar för. I avsättningen ingår särskild löneskatt på pensionsförpliktelsen.

## Not 17 Övriga avsättningar

	2011	2010
Avsättningar för ersättningar för de avgående politiskt anställda m.fl. inklusive sociala avgifter	15 744	34 783
Avsättningar för omstrukturerings- kostnader m.m.	18 023	20 560
<b>Utgående övriga avsättningar</b>	<b>33 767</b>	<b>55 343</b>

**Not 18 Lån i Riksgäldskontoret**

	2011	2010
Ingående skuld	803 262	822 687
Under räkenskapsåret upptagna lån	325 414	212 831
Årets amorteringar	-219 197	-232 256
<b>Summa lån i Riksgäldskontoret</b>	<b>909 478</b>	<b>803 262</b>

**Not 19 Periodavgränsningsposter**

	2011	2010
Upplupna kostnader	306 540	366 053
Oförbrukade bidrag, inomstatliga	20 764	17 620
Oförbrukade bidrag, utomstatliga	37 818	36 243
<b>Summa periodavgränsningsposter</b>	<b>365 124</b>	<b>419 915</b>

Av upplupna kostnader utgör semesterlöneskuld 289 522 tkr. Motsvarande skuld 2010 uppgick till 301 649 tkr.

**FINANSIERINGSANALYS****Not 20 Kostnader**

	2011	2010
Kostnader enligt resultaträkningen	-6 753 999	-7 008 866
Realisationsförlust vid försäljning av anläggningstillgångar	10 404	21 994
Avskrivningar	199 682	207 988
Avsättningar	-13 792	77 263
<b>Kostnader enligt finansieringsanalysen</b>	<b>-6 557 704</b>	<b>-6 701 621</b>

**Not 21 Intäkter av avgifter och andra ersättningar**

	2011	2010
Intäkt enligt resultaträkningen	355 219	364 634
Realisationsvinst vid försäljning av anläggningstillgångar	-1 416	-4 616
<b>Intäkter av avgifter och andra ersättningar enligt finansierings- analysen</b>	<b>353 803</b>	<b>360 019</b>

**Not 22 Medel som tillförts statsbudgeten  
från uppbördsverksamhet**

	2011	2010
Medel som tillförts statsbudgeten från uppbördsverksamhet enligt resultaträkningen	-172 684	-187 188
Korrigeringspost p.g.a. avslut av de särskilda räntekontot hos Riksgälden	-2 838	-
<b>Medel som tillförts statsbudgeten från uppbördsverksamhet enligt finansieringsanalysen</b>	<b>-175 522</b>	<b>-187 188</b>



## Sammanställning av väsentliga uppgifter, tkr

	2011	2010	2009	2008	2007
<b>Riksgäldskontoret</b>					
Beviljad låneram enligt regleringsbrev	1 250 000	1 260 000	900 000	800 000	700 000
Utnyttjad låneram vid räkenskapsårets utgång	909 478	803 262	822 687	700 151	524 912
Beviljade kontokrediter	690 620	681 642	691 808	593 314	575 750
Maximalt utnyttjade kontokrediter	-	-	348 268	93 288	-
Räntekostnader på räntekonto	-	-	211	155	-
Ränteintäkter på räntekonto	15 504	3 549	918	9 277	18 174
<b>Avgiftsintäkter</b>					
Avgiftsintäkter som myndigheten disponerar	355 219	364 634	375 594	351 033	274 165
beräknat belopp i regleringsbrevet	1 700	2 000	32 800	32 800	32 800
Avgiftsintäkter som myndigheten inte disponerar	172 684	187 188	1 673 240	50 924 115	13 258 522
beräknat belopp i regleringsbrevet	180 000	163 000	143 000	94 000	51 000
<b>Förvaltningsanslag</b>					
Anslag 1.4:1					
Beviljad anslagskredit	196 522	201 159	207 828	177 994	167 423
utnyttjad anslagskredit	-	-	-	-	-
Anslagssparande	456 982	834 724	542 673	289 954	620 585
varav intecknat	-	-	-	-	-
<b>Övriga anslag</b>					
Utgående anslagssparande/reservationer m.m.	288 265	923 743	1 372 591	2 223 706	2 758 571
<b>Bemyndiganden</b>					
Summa gjorda åtaganden	0	29 740 367	23 286 925	26 572 145	19 225 511
Summan av tilldelade bemyndiganden	65	36 271 000	24 502 000	27 780 750	21 761 200
<b>Personal</b>					
Antalet årsarbetskrafter (åa)	4 229	4 420	4 693	4 562	4 412
Medelantalet anställda	4 336	4 538	4 827	4 703	4 542
Driftkostnad per åa, exkl. lokalkostnader	1 227	1 230	1 331	1 195	1 081
Driftkostnad per åa, inkl lokalkostnader	1 532	1 525	1 619	1 483	1 340
<b>Kapitalförändring</b>					
Årets kapitalförändring enligt balansräkningen	-510	652	506	36 930 866	47 556 605
Balanserad kapitalförändring	-1 421	530	-37 948	-2 467 711	-3 640 720

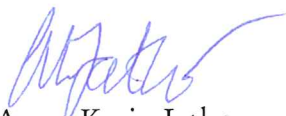
2012-02-21

FA2012/106/EKOL

## Underskrift

Regeringskansliet lämnar härmed årsredovisning för 2011 med resultaträkning, balansräkning, anslagsredovisning samt finansieringsanalys med tillhörande noter och tilläggsupplysningar.

Jag intygar att årsredovisningen ger en rättvisande bild av kostnader, intäkter och myndighetens ekonomiska ställning.



Anna-Karin Jatko  
Förvaltningschef

Kopia till

Riksrevisionen  
Riksdagens utredningstjänst  
Statskontoret  
Arbetsgivarverket  
Ekonomistyrningsverket  
Finansdepartementet