



Klimat- och näringslivsdepartementet  
[kn.remissvar@regeringskansliet.se](mailto:kn.remissvar@regeringskansliet.se)

## Yttrande över promemoria KN2024/01462

### Sammanfattning

Länsstyrelsen i Dalarnas län (länsstyrelsen) ser i grunden positivt på att man försöker förtydliga processerna rörande samverkan och normsättning.

Förhoppningsvis kan detta ge en ökad förståelse för hela arbetet med den nationella planen för omprövning av vattenkraften (NAP).

Länsstyrelsen anser dock att några saker behöver förtydligas ytterligare. Detta gäller exempelvis föreslagna förändringar vad gäller väsentligt förändrad fysisk karaktär (VÄFK), definitionen av betydande negativ påverkan på vattenkraften samt fastställande av god ekologisk potential. Länsstyrelsens slutsats är att de föreslagna ändringarna inte bidrar till lättnader för den småskaliga vattenkraften i någon större utsträckning.

Länsstyrelsen tolkar förslaget som att HARO-värdets betydelse blir mera av ett gränsvärde snarare än ett riktvärde. Mot bakgrund av det är det lite oklart hur detta ska hanteras för huvudavrinningsområden som består av flera prövningsgrupper. Detta kan enligt länsstyrelsen innebära fördelar för anläggningar som ligger i prövningsgrupper som prövas sent i planen.

Länsstyrelsen tillstyrker förslaget om en förbättrad samverkans-process. Framför allt är det positivt att Svenska Kraftnät och Energimyndigheten deltar i processen i större utsträckning än tidigare. Länsstyrelsen vill dock framföra att för att få en ännu effektivare samverkan krävs att också verksamhetsutövarna bidrar med underlag. Detta hanteras inte i nuvarande förslag.

Regionala frågor av särskild betydelse som länsstyrelsen vill lyfta utöver förslaget är dels den situation som uppstått i länet i en prövningsgrupp där verksamhetsutövaren på eget initiativ aviserat att man avser avveckla majoriteten av de verksamheter man nu bedriver vilket innebär stora förändringar på bl a landskapsbilden. Detta har medfört mycket oro och känslor hos de som bor och verkar i detta område. Exempelvis gäller detta värdeminskning på sjönära tomter samt påverkan på landskapsbilden och boendemiljön.

Dels önskar länsstyrelsen att ett av de större biflödena till Österdalälven, Rotälven, bryts ut och görs till en egen provningsgrupp med ett omprövningsdatum 2027. Detta eftersom åtgärder för över en halv miljard kronor redan genomförts i området men dessa kommer inte få full effekt förrän anläggningarna i Rotälven genomgått omprövning.

Ovanstående utvecklas närmare nedan.

## 5. En väsentligt förändrad fysisk karaktär

### Oklarheter i vad som avses att omfattats av paragrafen

Enligt länsstyrelsens bedömning är den nu föreslagna bestämmelsen utformad på ett sätt som innebär att den bara aktualiseras i samband med att vatten lagras. Länsstyrelsen ställer sig frågande till om det är detta som förslaget avser eller om det är tänkt att bestämmelsen ska kunna vara tillämplig för alla verksamheter för produktion av vattenkraftsel. Det är exempelvis oklart om denna formulering även omfattar så kallade strömkraftverk eller rena regleringsdammar, dvs sådana utan direktanslutna kraftverk.

### Förenlighet med EU-rätten

Länsstyrelsen kan konstatera att den nu föreslagna bestämmelsen skiljer sig från vad som idag gäller nationellt samt från tillämpliga CIS Guidance Documents. Enligt länsstyrelsens bedömning framstår det därmed som osäkert om den föreslagna nya definitionen av väsentligt ändrad fysisk karaktär, vilken ställer kraven för väsentlig påverkan så pass lågt som att två kvalitetsfaktorer enbart ska vara sämre än god samt att definitionen även inkluderar kvalitetsfaktorn konnektivitet, är förenlig med vattendirektivet.

Bristande konnektivitet vid dammar är mer regel än undantag. Endast några få procent har fungerande konnektivitet. Detta innebär att det räcker med att en hydrologisk eller morfologisk parameter faller ut med måttlig status för att uppnå väsentligt ändrad fysisk karaktär (VÄFK), dvs i princip alla vattenförekomster i anslutning till dammar kommer uppfylla kraven, i Dalarna finns drygt 300 NAP-dammar. Till detta kommer fler vattenförekomster där påverkan sträcker sig över två eller fler vattenförekomster.

## 6. Betydande negativ påverkan på kraftproduktionen

Länsstyrelsen anser att det i formuleringen oklart om förutsättningarna enligt de tre punkterna bara ska beaktas samlat, eller om de ska beaktas var för sig.

Som punkt 1 - 3 är skriven, med ett "och" mellan punkt 2 två och tre blir tolkningen att alla tre punkterna måste uppfyllas för att kunna förklaras som

kraftigt modifierat vatten (KMV). Om avsikten är att det är tillräckligt att en av förutsättningarna gäller för att det ska tala för en betydande påverkan, bör det stå ”eller” mellan andra och tredje punkten.

Beroende av om det ska stå ”och” eller ”eller” så är det oklart hur många vattenförekomster som blir KMV utifrån föreslagna förändringar. Vi kan konstatera att utifrån hur vi arbetar idag så räknas inte krav på miljöåtgärder som minimitappning och tappning i fiskväg vid regleringsdammar som produktionsförlust eftersom de inte producerar någon elkraft.

En positiv konsekvens av förändringarna är att Klass 2-anläggningar (>0,01 % reglerförmåga) lättare kan förklaras som KMV. Flera av klass 2-anläggningarna i Dalarna har en uppdämning av en vattendragsfåra (dvs det fanns ingen sjö på platsen innan dammen byggdes). Utan föreslagna förändringar skulle dessa behöva sänkas av så pass mycket så att verksamheten inte längre kan bedrivas om miljö kvalitetsnormen (MKN) för naturliga vatten ska kunna uppnås.

Vi bedömer att föreslagna förändringar innebär att många vattenförekomster i direkt anslutning till ett kraftverk med reglerbidragsklass 1 & 2 troligen kommer att förklaras som KMV. KMV-normerna vid dessa vatten kommer hindra att God ekologisk status (GES) kan uppnås i andra vattenförekomster direkt upp- eller nedströms KMV-vattnet, som inte uppfyller kraven för KMV. Här kommer det uppstå ett behov av mindre stränga krav för att MKN för dessa ska kunna uppnås. Detta kan exempelvis gälla vatten i Dalälvens huvudfåra mellan kraftverk, dit ål eller lax inte kan ta sig på grund av KMV med befrielse från konnektivitetåtgärder.

Det är oklart om det i sådana fall finns stöd i VFF 4 kap 10 § att förklara mindre stränga krav i sådana vattenförekomster.

Formuleringen av punkt 1 antyder att riktvärdet blir absolut och inte får överskridas, då är det inte längre ett riktvärde. Det är ett gränsvärde.

Utifrån föreslagen formulering av punkt 1, med hänvisning till bilaga 2 (som innehåller faktiska TWh-värden och inte %-värden), så blir tolkningen att om de redan prövade anläggningarna fyllt riktvärdet/gränsvärdet för aktuellt huvudavrinningsområde, så är åtgärdsutrymmet ”slut” och övriga vattenförekomster ska förklaras som kraftigt modifierade eller få mindre stränga krav.

För huvudavrinningsområden med flera provningsgrupper som är spridda över en längre period, tex Dalälven (7 provningsgrupper över 12 år) är det omöjligt att kunna veta exakt hur man kommer att ligga till med avseende på förbrukat åtgärdsutrymme i den senare delen av perioden, om en absolut gräns för

riktvärdet införs. Det finns en risk att åtgärdsutrymmet är förbrukat när det kommer till de senare provningsgrupperna.

Om det är så det är tänkt att fungera kan vi se konkurrensfördelar för de verksamheter som prövas sent i processen, som då möjligen får lägre krav på åtgärder, jämfört med de som prövas tidigt.

Både det nationella riktvärdet på 1,5 TWh och klassificeringen av kraftverk utifrån sitt reglerbidrag baseras på äldre data och förutsättningar för elsystemet. Länsstyrelsen ser vikten av att de HARO-värden och värden för relativt reglerbidrag som ska användas i bedömningen av betydande negativ påverkan utgår från relevanta tidsperioder och att data är aktuella och spårbara. Länsstyrelsen anser inte att dessa värden ska ingå i förordningstext utan istället bör det lämnas till expertmyndigheterna (Affärsverket Svenska kraftnät och Statens energimyndighet) att uppdatera dessa vid behov utifrån bedömningar om elsystemets utveckling och effekterna av ett förändrat klimat. I detta sammanhang bör det också beaktas att vattenförvaltningen är tänkt att vara adaptiv, med en revidering av miljö kvalitetsnormer minst var 6:e år. Länsstyrelsen anser därmed att bilaga 2 till och hänvisningen till denna i 4 kap. 3 b § 2 st. 1 p. vattenförvaltningsförordningen i sin helhet ska utgå från förordningstexten.

Formuleringen av punkt 3 är otydlig eftersom det är oklart vad en försämring innebär. Den måste sättas i relation till någon slags normal- eller medelvärde.

## 7. Fastställande av god ekologisk potential

Länsstyrelsen anser att det är oklart vilka kriterier som uppställs för när en åtgärd anses vara *visat* effektiv i det enskilda fallet. Denna otydlighet leder direkt till att en massa frågor uppstår gällande tolkning.

Länsstyrelsen uppfattar det som att syftet med förändringen är att undvika att krav ställs för genomförande av åtgärder som inte har tillräckligt stor och bevisad nytta dvs. kostsamma åtgärder som endast medför en liten förbättring ska inte genomföras.

Som vi tolkar den föreslagna texten i 4b gällande fastställandet av god ekologisk potential så uppmanas att välja åtgärder som endast ger en liten förändring jämfört med de ekologiska förhållanden som motsvarar maximal ekologisk potential. Dvs. uppmaningen medför att åtgärder som ger en liten förbättring ska väljas och därmed tvärt emot vad syftet är. MKN för maximal och god ekologisk potential blir därmed nästan likvärdiga.

## 8. Utformningen av kvalitetskrav för Natura 2000-områden

Länsstyrelsen tillstyrker ändringarna i 4 kap. 6 § vattenförvaltningsförordningen.

Ändringen avseende tidpunkten föranleder dock följdändringar i 4 kap. 9 § vattenförvaltningsförordningen eftersom den aktuella paragrafen hänvisar till tidpunkten i 4 kap. 6 § vattenförvaltningsförordningen.

### 9.1 Undantag från kraven enligt art- och habitatdirektivet i samband med omprövning för moderna miljövillkor

Länsstyrelsen tillstyrker att det enligt de föreslagna nya paragraferna 24 kap. 10 a och b § miljöbalken tillskapas en möjlighet för prövningsmyndigheten att inom ramen för en omprövning för moderna miljövillkor, efter regeringens tillåtelse, tillåta fortsatt drift av en verksamhet som riskerar att skada ett Natura 2000-område. Därmed ges möjlighet att meddela undantag enligt artikel 6.4 i art- och habitatdirektivet även vid omprövningar.

Det behövs dock vissa ytterligare tillägg i den svenska lagstiftningen för att de nya bestämmelserna ska uppfylla kraven i EU-rätten.

#### Behov av ytterligare tillägg i miljöbalken samt i förordning om områdesskydd för att uppnå förenlighet med EU-rätten

Det behöver säkerställas att ett beslut som fattas med stöd av 24 kap. 10 a och b § baseras på ett tillräckligt bra underlag och att övriga krav som enligt artikel 6.4. art- och habitatdirektivet gäller för undantag också blir tillämpliga på den prövning som ska göras med stöd av 24 kap. 10 a och b § miljöbalken. Det behövs därför ett tillägg till 6 kap. 20 § miljöbalken som tydliggör att en specifik miljöbedömning även ska göras i fråga om en verksamhet eller åtgärd som ska prövas enligt 24 kap. 10 a § miljöbalken.

Det behövs även ett tillägg till 6 kap. 36 § miljöbalken som tydliggör att den miljökonsekvensbeskrivning som tas fram för en prövning enligt 24 kap. 10 a § miljöbalken ska innehålla en beskrivning av verksamhetens eller åtgärdens konsekvenser för syftet med att bevara området, en redogörelse för de alternativ som har övervägts med en motivering till varför ett visst alternativ valts samt de uppgifter som i övrigt behövs för prövningen. Vidare behövs ett tillägg som tydliggör att om miljökonsekvensbeskrivningen har upprättats enbart för en prövning enligt 24 kap. 10 a § kan innehållet i miljökonsekvensbeskrivningen begränsas till de uppgifter som behövs för den prövningen.

I artikel 6.4 art- och habitatdirektivet anges följande:



*”Om en plan eller ett projekt, på grund av att alternativa lösningar saknas, trots en negativ bedömning av konsekvenserna för området måste genomföras av tvingande orsaker som har ett väsentligt allmänintresse, inbegripet orsaker av social eller ekonomisk karaktär, skall medlemsstaten vidta alla nödvändiga kompensationsåtgärder för att säkerställa att Natura 2000 totalt sett förblir sammanhängande. Medlemsstaten skall underrätta kommissionen om de kompensationsåtgärder som vidtagits.*

*Om det berörda området innehåller en prioriterad livsmiljötyp eller en prioriterad art, är de enda faktorer som får beaktas sådana som berör människors hälsa eller den allmänna säkerheten, betydelsefulla konsekvenser för miljön eller, efter ett yttrande från kommissionen, andra tvingande orsaker som har ett allt överskuggande allmänintresse.”*

Dessa krav framgår idag av 20 och 20 a §§ förordning om områdesskydd. För att säkerställa att de förutsättningar som anges i 6.4 art- och habitatdirektivet för att tillåta verksamheter och åtgärder som inte uppfyller kraven i artikel 6.3 också gäller för en prövning enligt 24 kap. 10 a § behövs tillägg till båda dessa paragrafer i förordningen om områdesskydd. Det behöver uttryckligen anges att kraven i 20 och 20 a §§ förordning om områdesskydd även gäller för en prövning enligt 24 kap. 10 a och b § miljöbalken. Det i likhet med vad som idag gäller för en prövning enligt 7 kap. 29 § miljöbalken.

Den nya bestämmelsen i 24 kap. 10 a § miljöbalken ställer, i likhet med 7 kap. 29 § miljöbalken, enligt 3 punkten i respektive paragraf, ett krav på kompensationsåtgärder. Vid tillämpning av 7 kap. 29 § miljöbalken framgår det av 7 kap. 29 a § miljöbalken att det är den som ansöker om tillståndet som är skyldig att bekosta kompensationsåtgärderna. För att säkerställa att Sverige lever upp till kraven på kompensation i art- och habitatdirektivet behöver motsvarande bestämmelse införas vid tillämpning av den nya bestämmelsen i 24 kap. 10 a § miljöbalken. Detta kan enligt länsstyrelsen antingen säkerställas genom en ändring i 7 kap. 29 a § miljöbalken eller genom införande av en ny bestämmelse i 24 kap. miljöbalken med en motsvarande lydelse.

#### **9.4 Undantag från miljö kvalitetsnormer som avser vattenmiljö i Natura 2000-område**

Länsstyrelsen tillstyrker införandet av 4 kap. 12 a, 13 a §§ vattenförvaltningsförordningen samt ändringarna i 4 kap. 14 § vattenförvaltningsförordningen. Behovet av bestämmelserna föranleds av införandet av 24 kap. 10 a § miljöbalken. Länsstyrelsen bedömer dock att det finns oklarheter kring bestämmelsernas tillämpning.

Av övervägandena till bestämmelserna framgår att de kan innebära att vattenmyndigheten behöver ta bort eller ändra ett särskilt krav i en

miljökvalitetsnorm som föranletts av ett Natura 2000-område. Det kan även innebära att bedöma om det finns förutsättningar att förklara ett vatten som kraftigt modifierat eller besluta om sänkta krav. Länsstyrelsen anser att det behövs förtydliganden om hur de nu föreslagna bestämmelserna om möjligheten för prövningsmyndigheten att besluta om undantag från vissa Natura 2000-krav överensstämmer med möjligheterna att förklara vatten som kraftigt modifierade och att besluta om mindre stränga krav enligt vattenförvaltningsförordningen.

## 10 En förbättrad samverkansprocess inför omprövning

Länsstyrelsen är positiv till förslaget om att samordna samverkansprocessen med en översyn av miljökvalitetsnormerna. Länsstyrelsen anser vidare att det är av stor vikt att Affärsnätverket Svenska Kraftnät (SvK) och Statens Energimyndighet (STEM) involveras för att normöversynen ska bli så bra som möjligt.

Detta förutsätter dock att verksamhetsutövarna bidrar med bedömningsunderlag. Det är idag frivilligt för verksamhetsutövaren att delta i samverkan och det finns idag heller ingen möjlighet för länsstyrelsen, eller de länsstyrelser som är vattenmyndigheter, att ställa krav på verksamhetsutövare att bidra med denna typ av uppgifter som är en förutsättning för analysen av utpekande av kraftigt modifierade vatten och mindre stränga krav. Den erfarenhet vi har inom prövningsgrupperna Övre Svartälven och Sikforsån är att det dels saknas underlag och dels att i de fallet de finns, har verksamhetsutövaren inte delat med sig av dessa uppgifter (tex flödes- och nivåuppgifter).

Länsstyrelsen bedömer att vi redan idag använder allt tillgängligt underlag för att göra dessa bedömningar. Om inte verksamhetsutövarna har några krav på sig att tillgängliggöra sina data så ser vi inte att förslaget om förbättrad samverkan innebär någon förändring från nuvarande möjligheter till analys.

Exempel på uppgifter som verksamhetsutövaren skulle behöva bidra med, såväl i samverkan som normsättningen, är uppgifter om vattenreglering, förslag på miljöanpassningar samt uppgifter om hur olika åtgärder kan påverka den enskilda verksamhetens driftförhållande etcetera. Om sådant underlag inte framkommer från verksamhetsutövaren i samverkan och normöversynen, utan åberopas först i prövningen, kommer inte det förnyade arbetssättet med en parallell översyn av miljökvalitetsnormerna att fungera på ett ändamålsenligt sätt. Arbetssättet bedöms då inte heller kunna bidra till att begränsa mängden ärenden enligt 22 kap. 13 § miljöbalken i den utsträckning som förväntas.

Länsstyrelsen anser därför att förslaget inte säkerställer en tillräcklig medverkan från verksamhetsutövarna för att uppnå syftet med samverkan.

Likaså kan en översyn av normerna inte genomföras utan tillräckligt underlag från verksamhetsutövarna.

En verksamhetsutövare bör, enligt länsstyrelsen, rimligen inte kunna välja bort samverkan och istället invänta ett 22:13-förfarande. Länsstyrelsen anser därför att regeringen bör gå fram med ett förslag om att samverkan enligt 42 a § förordning om vattenverksamheter kräver ett aktivt deltagande och bidrag från verksamhetsutövarna.

## 11. Myndigheternas bidrag till underlag för klassificering och beslut om miljö kvalitetsnormer

Länsstyrelsen tillstyrker att regeringen uppdrar åt Affärsverket svenska kraftnät och Statens energimyndighet att bistå de länsstyrelser som är vattenmyndigheter i normsättningsarbetet. Länsstyrelsen anser dock att uppdraget bör förtydligas och utökas till att myndigheterna även ska bistå samtliga länsstyrelser i samverkansprocesserna.

Länsstyrelsen anser att Affärsverket Svenska kraftnät och Statens energimyndighet, utöver att bistå de länsstyrelser som är vattenmyndigheter, också behöver bistå samtliga länsstyrelser med information om huruvida det finns vattenkraftverk av nationell betydelse i provningsgrupperna. Detta avseende såväl produktionsbidrag, elberedskap som reglerförmåga. Denna information behöver enligt länsstyrelsen finnas som underlag till den nulägesbeskrivning som sammanställs inom ramen för samverkan. Tillgång till denna information skulle bidra till att säkerställa att energiaspekter av nationell betydelse framkommer på ett tidigt stadi i samverkansprocessen.

## 13. Ikraftträdande och övergångsbestämmelser

Länsstyrelsen har förståelse för att det är angeläget att de nya bestämmelserna får ett snabbt genomslag. Den korta tid som föreslås mellan bestämmelsernas ikraftträdande och starten för provningar den 1 juli 2025 kan innebära att det uppstår stora svårigheter för länsstyrelsen och andra berörda myndigheter att genomföra bland annat en parallell normöversyn i samband med samverkan. Detta eftersom samverkan i många fall är långt gången, och i vissa fall avslutad, i provningsgrupper som ska lämna in ansökan under 2025 och 2026. I dessa fall bör det införas en övergångsbestämmelse som anger att normöversynen inte behöver ske parallellt i dessa provningsgrupper enligt den nya bestämmelsen i 42 a § förordning om vattenverksamheter. I annat fall skulle stora delar av den samverkan och normöversyn som redan utförts behöva göras om för berörda provningsgrupper, vilket inte bedöms möjligt av vare sig tids- eller resursskäl för såväl myndigheter som enskilda verksamhetsutövare.



### 14.4.1 Konsekvenser för länsstyrelserna

Länsstyrelsen instämmer i att förslaget i vissa delar ger en tydligare ram för arbetet med förklarande av kraftigt modifierade vatten och normsättning. Sammantaget innebär förslaget dock en väsentligt ökad arbetsmängd och ett ökat resursbehov, vilket är kostnadsdrivande, både för de länsstyrelser som är vattenmyndigheter och för övriga länsstyrelser. Detta har också konstaterats i promemorian, men det föreslås ändå inte några resursförstärkningar vilket länsstyrelsen anser är anmärkningsvärt. Detta även mot bakgrund av att länsstyrelserna i budgetunderlagen under ett flertal år påtalat behovet av resursförstärkningar till såväl arbetet med att genomföra omprövningen i enlighet med den nationella prövningsplanen som det generella vattenförvaltningsarbetet, utan att de nu föreslagna tillkommande arbetsinsatserna har varit aktuella.

För att föreslagna förändringar ska vara möjliga att genomföra på ett ändamålsenligt sätt är det därför avgörande att regeringen säkerställer att länsstyrelserna medges en tillräcklig finansiering för uppdragets genomförande.

### 14.6 Konsekvenser för enskilda och företag

I promemorian anges att ”Majoriteten av alla vattenkraftverk i Sverige utgör så kallad småskalig vattenkraft som ägs av enskilda personer eller små företag eller föreningar med begränsad ekonomisk kapacitet. Även om dessa endast i mycket liten utsträckning bidrar med reglermöjlighet och balansering i systemet är deras bidrag till elproduktion lokalt och regionalt av betydelse. En ökad hänsyn i omprövningen till bland annat produktion bör medföra ett minskat produktionsbortfall för vissa aktörer.”

Länsstyrelsen ser inte att förändringarna kommer att innebära att större hänsyn tas till minskat produktionsbortfall för den enskilde kraftverksägaren av småskalig vattenkraft då fokus främst är på reglernyttan. Detta med undantag för om åtgärdsutrymmet för avrinningsområdet är förbrukat när kraftverksdammen ska omprövas.

### 14.7 Konsekvenser för miljön

Länsstyrelsen ansvarar för att företräda de allmänna intressena i omprövning för moderna miljövillkor och arbetar samtidigt för uppfyllelsen av de nationella miljömålen. Länsstyrelsen bedömer att förslagen innebär försämringar för vattenmiljön och möjligheterna att uppnå miljö kvalitetsmålen, främst målen Levande sjöar och vattendrag och Ett rikt växt och djurliv.

I förslaget saknas förslag på hur denna försämring av möjligheten att nå miljömålen ska motverkas. Länsstyrelsens bedömer att försämringen behöver vägas upp av ökade resurser till restaureringsarbetet i övrigt exempelvis vid anläggningar som inte kopplar till vattenkraften samt med resurser till utökad tillsyn och omprövningar vid anläggningar som inte omfattas av den nationella planen. Åtgärder vid dessa så kallade mellanliggande anläggningarna är av stor betydelse för att maximera nytta av de miljöåtgärder som vidtas till följd av prövningarna enligt den nationella planen.

## Övriga synpunkter

### Kulturmiljö

Förtydligandet av processer för KMV eller mindre stränga krav (MSK) vid normsättning och klassificering av vattenförekomsterna kan innebära en viss förbättring för kulturmiljövårdens värden och möjligheter samt ha en viss positiv inverkan i linje med miljömålet levande sjöar och vattendrag, om kulturmiljöfrågorna framöver kan få större genomslag i normsättningsprocesserna än vad som hittills varit fallet. Förändringarna kan förväntas leda till en ökad arbetsmängd för berörda länsstyrelser, vilket även påverkar kulturmiljöområdet och där det kan finnas behov av kompetensutveckling.

Beskrivningen i dokumentet rörande att förslaget bedöms kunna leda till bättre förutsättningar för att bedriva kulturhistorisk verksamhet (kap 14.6 s44 Konsekvenser för enskilda och företag) kan ses som en tydlig signal att KMV och MSK kan göras utifrån kulturmiljövärden, oavsett om dessa är utpekade eller ej.

På sidan 23 (kap 3.2) omnämns att *”Vattenkraft och dammar har även påverkan på människors boende- och livsmiljö samt turism, bland annat när det gäller estetiska värden och möjligheten till rekreationsaktiviteter som exempelvis fritidsfiske”*. Det är olyckligt att inte kulturmiljö nämns, då vattenkraft och dammar kan vara av stor betydelse för kulturmiljön, miljön i stort. Vattenkraft och dammar kan ha påverkan på, samt även inneha, kulturmiljövärden, varav vissa på riksintressenivå. Här har vattenkraftverk och dammar även betydelse för landskapsbilden och kulturlandskapet samt därigenom även den europeiska landskapskonventionen.

### Dammutrivningar

Utifrån erfarenheter från pågående samverkansprocesser i Dalarnas län vill länsstyrelsen belysa att det finns en risk att ett antal dammar kommer att rivs ut i samband med genomförandet av NAP. I vårt län har det handlat om att verksamhetsutövaren på eget initiativ valt att avveckla ett antal verksamheter.

En utrivning kommer att röra upp mycket känslor hos de som lever och verkar i närheten av dessa dammar. Det kan handla om dammar som funnits under lång tid, ibland flera hundra år, och där omgivningen anpassats efter den uppdämda vattenytan. Såsom lagstiftningen ser ut idag så ska en ansökan om utrivning alltid medges, dock kan en intressent som är beroende av att vattenförhållandena består ges möjlighet att ta över ansvaret för dammen och därmed blir dammen kvar. Detta är dock ett stort ansvar, både vad gäller underhåll av anläggningen och daglig skötsel. Detta kan i många fall vara ett för stort ansvar för att enskilda ska vara beredda att ta över en anläggning.

Ett scenario som framkommit i diskussionerna är att närboende bildar ett bolag som tar över dammansvaret. Länsstyrelsen frågar sig då vad som händer om detta bolag går i konkurs om ett antal år. Vems blir då ansvaret för dammen? Blir det en sk herrelös damm som övergår i statens ägo eller vems blir ansvaret? Länsstyrelsen ser en risk att sådana situationer kan komma att uppstå i samband med omprövningarna för moderna miljövillkor och då behöver dessa frågor redas ut.

## Rotälven

Enligt det nya förslaget till förordning ska prövningsgruppen *Österdalälven* (53\_4) omprövas 1 februari 2033. Länsstyrelsen önskar att man bryter ur ett biflöde till Österdalälven, Rotälven, till en egen prövningsgrupp och tidigarelägger denna prövningsgrupp till förslagsvis 1 februari 2027. Detta kräver en ändring i bilagan till förordning (1998:1388) om vattenverksamheter samt att Havs- och vattenmyndigheten ändrar i HVMSFS 2020:25 samt tillhörande kartor som ska finnas enligt 39 § i förordning (1998:1388) om vattenverksamheter.

Skälet till detta förslag är följande: Strax innan bestämmelserna om NAP började gälla så beslutade mark- och miljödomstolen att ålägga verksamheterna vid Spjutmo, Blyberg och Väsa kraftverk i Österdalälven att anlägga fiskväg för upp- och nedströmspassage (se M 7483-17). Detta är bland annat en åtgärd för att gynna den hårt ansatta sk Siljansöringen, en långvandrande öring som lever sitt vuxna liv i Siljan men reproducerar sig i Österdalälven eller biflöden till denna. Denna öring har historiskt i huvudsak reproducerat sig i Rotälvens vattensystem norr om Älvdalen (se bilaga). I Rotälven finns idag två småskaliga kraftverksanläggningar strax innan vattendraget mynnar i Österdalälven vilket innebär att huvuddelen av Siljansöringens ursprungliga lekområden inte är tillgängliga, även efter att de beslutade fiskpassagera i Österdalälven färdigställs.

Fiskvägarna förbi Spjutmo, Blyberg och Väsa ska enligt beslut vara klara att tas i drift senast 31 december 2025 och Fortums beräknade totala kostnad för dessa är strax över 400 Mkr. Därutöver har Länsstyrelsen genomfört, och

planerar att genomföra, omfattande flottledsrestaureringar i Rotälven för att ytterligare förbättra öringens lek- och uppväxtområden i detta vattendrag. Länsstyrelsen anser att det är olyckligt om så stora investeringar görs och det sedan dröjer ytterligare flera år innan dessa viktiga lek- och uppväxtområdena blir tillgängliga för Siljansöringen.

En sådan tidigareläggning skulle innebära att fem anläggningar, varav två kraftverk (båda reglerbidragsklass 3) och tre reglerdammar, får ett tidigare prövningsdatum än enligt nuvarande förslag. Med tanke på att antalet anläggningar som berörs är så få bedömer länsstyrelsen att ett sådan förändring har liten påverkan på planens genomförande i övrigt, exempelvis domstolens arbetsbelastning.

Länsstyrelsen anser mot bakgrund av ovanstående att det skulle innebära en väldigt stor miljönytta, utan större nackdelar, att göra ovan nämnda ändringar i lagtexten som innebär att en egen prövningsgrupp av Rotälven bildas och att denna ska omprövas senast 1 februari 2027. Detta skulle ge snabbare effekt i miljön av de stora och dyra projekt i form av fiskvägar och restaureringar som pågår i området just nu.

## De som medverkat i beslutet

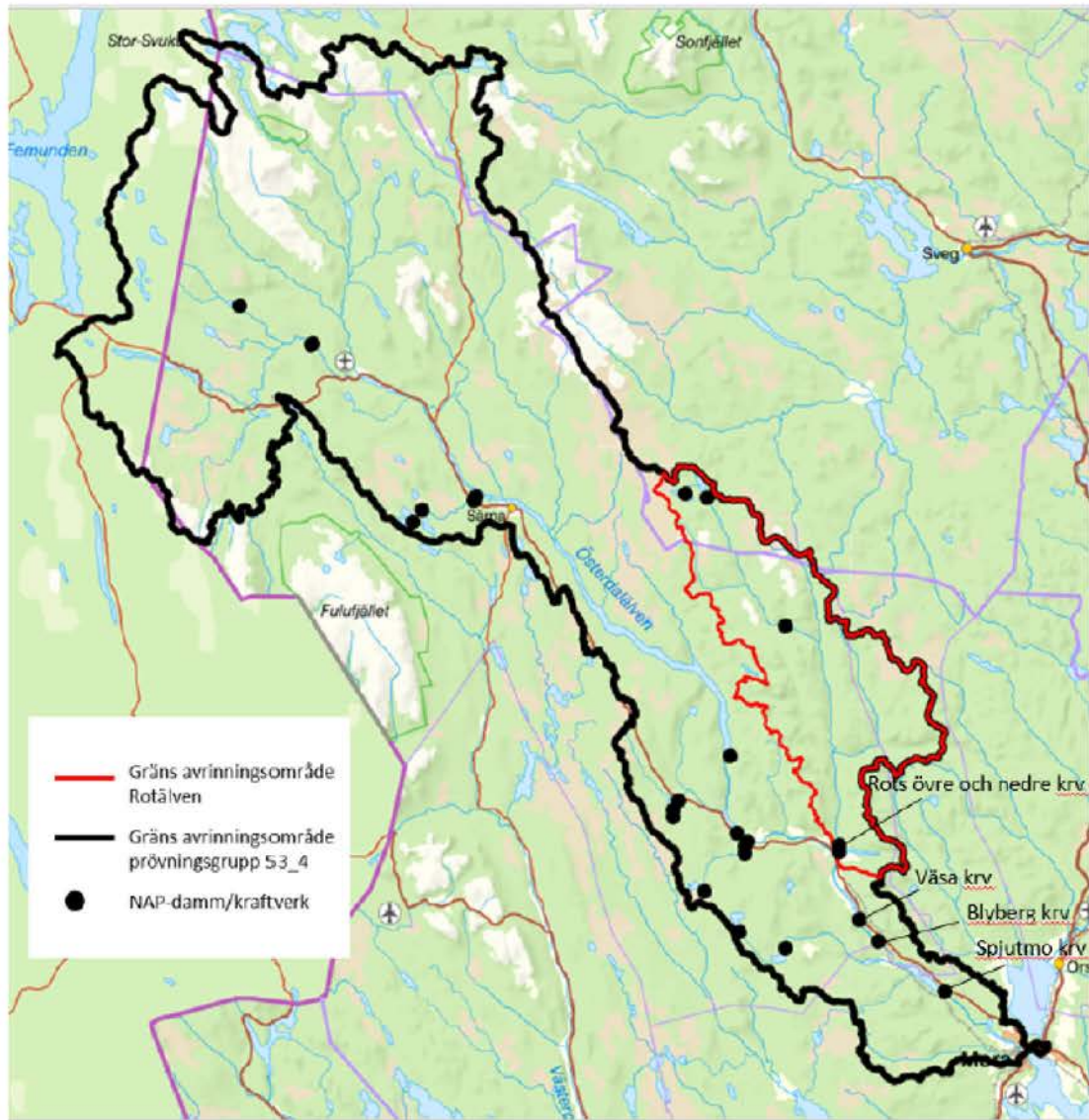
Beslutet har fattats av landshövding Helena Höij med miljöhandläggare Lars Fellbrink som föredragande. I den slutliga handläggningen har även Ann-Louise Haglund, chef på Enheten för vatten, medverkat.

### Kopia till:

[Kn.nm@regeringskansliet.se](mailto:Kn.nm@regeringskansliet.se)



Bilaga



Översiktskarta Österdalälven och Rotälven