

Bilaga 3

Ekonomisk jämställdhet

Innehållsförteckning

1	Inledning.....	3
1.1	Mål för jämställdhetspolitiken	3
1.2	Data och begrepp	4
2	Kvinnors och mäns inkomster	4
2.1	Oförändrat gap mellan kvinnors och mäns disponibla inkomst.....	4
2.2	Inkomster i olika inkomstgrupper	8
2.3	Disponibel inkomst 2022	9
3	Kvinnors och mäns arbetsinkomster	11
3.1	Kvinnors arbetsinkomster är lägre än mäns, men gapet minskar.....	12
3.2	Kvinnors sysselsättningsgrad är lägre än mäns	12
3.3	Förvärvsarbetande kvinnor arbetar färre timmar än män.....	14
3.4	Kvinnor har lägre lön än män men lönegapet har minskat	18
4	Kvinnors och mäns pensionsinkomster	20
4.1	Pensionsgapet har minskat.....	20
4.2	Pensionen påverkas inte enbart av arbetsinkomster.....	21
4.3	Kvinnor tar i högre grad del av grundskyddet.....	23
4.4	Andelen ekonomiskt utsatta pensionärer har sjunkit mer för kvinnor än för män	24
5	Inkomster påverkas vid familjebildning.....	26
5.1	Ojämn fördelning av föräldrapenninguttag och obetald föräldraledighet..	26
5.2	Fördelning av föräldraledighet och deltidsarbete kan få långvariga konsekvenser	27
5.3	Den barnrelaterade frånvarons effekt på intjänandet till pensionen	29
5.4	Typfall – föräldraskapets effekt på pensionen	30
6	Effekter av regeringens politik	31
6.1	Effekter på disponibel inkomst och köpkraft.....	32
6.2	Effekter på fördelningen av välfärdstjänster	33
6.3	Effekter på ekonomiska drivkrafter till arbete.....	34

Sammanfattning

- Skillnaden i arbetade timmar mellan kvinnor och män var i åldersgruppen 20–64 år 19 procent 2022. Att kvinnor i genomsnitt arbetar färre timmar än män beror på att kvinnor har lägre arbetskraftsdeltagande, arbetar deltid i högre utsträckning och har högre frånvaro än män. Skillnaden i arbetade timmar har dock minskat mellan 2012 och 2022, vilket huvudsakligen beror på att allt färre kvinnor arbetar deltid.
- Skillnaden i arbetsinkomst mellan kvinnor och män i åldersgruppen 20–64 år var större än skillnaden i disponibel inkomst. Det beror på att kvinnor har mer transfereringar och betalar mindre skatt än män. Detta bidrar till att utjämna skillnaden i inkomster. Skillnaden mellan kvinnors och mäns arbetsinkomst i åldersgruppen 20–64 år minskade från 29 procent till 24 procent mellan 2012 och 2022. Det beror på minskande skillnader i både arbetade timmar och lön. Den minskade skillnaden i timlön beror bl.a. på att arbetsmarknaden blivit mindre könssegregerad.
- Skillnaden i disponibel inkomst mellan kvinnor och män var 2022 i genomsnitt 21 procent i åldersgruppen 20–64 år och 28 procent i åldersgruppen 65 år och äldre.
- I båda dessa åldersgrupper har skillnaden i stort sett varit oförändrad de senaste tio åren trots att kvinnors arbetsinkomster och pensionsinkomster har ökat mer än mäns. Att skillnaden är oförändrad beror på att kapitalinkomsterna samtidigt i genomsnitt har ökat mer för män än för kvinnor.
- Ökningen av kapitalinkomster är ojämnt fördelade i inkomstfördelningen. En analys av tio olika inkomstgrupper visar att i inkomstgrupperna 1 och 3–9 har skillnaden i inkomst mellan kvinnor och män minskat de senaste tio åren. I inkomstgrupp 10 har skillnaden ökat till följd av höga kapitalinkomster. En mindre grupp män med mycket höga kapitalinkomster påverkar det genomsnittliga resultatet för hela befolkningen.
- Skillnaden i pension mellan kvinnor och män i gruppen pensionärer har minskat över tid och beräknas vara 26 procent 2024
- Höjningen av garantipensionen och indexeringen har ökat antalet pensionärer med garantipension och har bidragit till att minska skillnaderna i pension mellan kvinnor och män. Samtidigt har drivkrafterna till arbete i pensionssystemet försvagats.
- Inkomsterna minskar i genomsnitt mer för kvinnor än för män i par som skaffar barn. Det beror på att kvinnor tar ut både mer betald och obetald föräldraledighet och i högre grad arbetar deltid i samband med familjebildning.
- Att vara föräldraledig en begränsad tid har förhållandevis liten betydelse för pensionen jämfört med att arbeta deltid under flera år.
- Regeringens föreslagna reformer av skatter och transfereringar samt satsningar på välfärdstjänster under mandatperioden bedöms sammantaget tillföra ekonomiska resurser till kvinnor i högre utsträckning än till män.
- Drivkrafterna till arbete har stärkts för både kvinnor och för män under mandatperioden. Det ekonomiska utbytet av att arbeta mer för de som redan arbetar har ökat, liksom det ekonomiska utbytet av att gå från arbetslöshet till arbete.

1 Inledning

I enlighet med ett beslut i riksdagen har regeringen sedan 1988 redovisat fördelningen av ekonomiska resurser mellan kvinnor och män som en del av budgetpropositionen (prop. 1987/88:105, bet. 1987/88:AU17, rskr. 1987/88:364).

1.1 Mål för jämställdhetspolitiken

Riksdagens övergripande mål för jämställdhetspolitiken är att kvinnor och män ska ha samma makt att forma samhället och sina egna liv. Fördelningen av ekonomiska resurser är en central del av detta mål. Delmålet om ekonomisk jämställdhet innebär att kvinnor och män ska ha samma möjligheter och villkor i fråga om betalt arbete som ger ekonomisk självständighet livet ut.¹ Vidare inbegriper delmålet att kvinnor och män ska ha samma möjligheter och förutsättningar i fråga om tillgång till arbete och samma möjligheter och villkor i fråga om såväl anställnings-, löne- och andra arbetsvillkor som utvecklingsmöjligheter i arbetet. Målet har ett livscykelperspektiv som innebär att det avlönade arbetet ska ge ekonomisk trygghet och självständighet även under pensionsåren.

Kvinnors och mäns ekonomiska välfärd påverkas av de ekonomiska förhållandena i hushållet. Kvinnomaktutredningen menade dock att ekonomisk välfärd inte enbart är en fråga om den konsumtionsnivå som uppnås med hushållets gemensamma inkomster och tillgångar, utan att rätten till egna inkomster är en väsentlig del av den ekonomiska välfärden.² Ur ett jämställdhetsperspektiv är det därför relevant att analysera hur stora resurser individen direkt förfogar över. Ekonomisk självständighet är en viktig aspekt av den ekonomiska jämställdheten.

I bilagan beskrivs därför kvinnors och mäns individuella disponibla inkomster, vilket förkortas till disponibel inkomst fortsättningsvis. Den består av summan av inkomst från arbete, kapital och transfereringar minus direkt skatt³. Transfereringar som går till hushållet, t.ex. bostadsbidrag, delas vid beräkningen av disponibel inkomst lika mellan sammanboende par. Värdet av offentligt subventionerade välfärdstjänster som t.ex. skola och hälso- och sjukvård ingår inte i den disponibla inkomsten, men är en väsentlig del av de ekonomiska resurser som kvinnor och män kan ta del av. Därför redovisas fördelningen av dessa resurser med viss regelbundenhet i bilagorna, senast i föregående års bilaga. I denna bilaga beräknas effekterna av satsningar på välfärdstjänster i analysen av effekter av regeringens politik.

I bilagans andra avsnitt beskrivs skillnaden i kvinnors och mäns disponibla inkomst. I efterföljande avsnitt beskrivs hur inkomsterna från arbete har utvecklats och hur dessa påverkas av skillnader mellan kvinnor och män på arbetsmarknaden. Därpå följer ett avsnitt om pensionsinkomster och hur de påverkar drivkrafterna till arbete under arbetslivet. I en fördjupning analyseras hur familjebildning påverkar föräldrars arbetsinkomster samt intjänandet till pensionen. Slutligen redovisas en bedömning av hur reformer 2023–2025 påverkar fördelningen av ekonomiska resurser mellan kvinnor och män.

¹ Se skrivelsen Makt, mål och myndighet – feministisk politik för en jämställd framtid (skr. 2016/17:10).

² Se betänkandet Kvinnor, män och inkomster – Jämställdhet och oberoende (SOU 1997:87).

³ Direkt skatt definieras som skatt som utgår på inkomster och förmögenheter.

1.2 Data och begrepp

Analyserna av kvinnors och mäns inkomster grundar sig i huvudsak på Sveriges officiella inkomstfördelningsstatistik som fr.o.m. 2013 baseras på Totalräknad inkomstfördelningsstatistik (TRIF) och innan dess på Hushållens ekonomi (HEK). För 2013–2022 grundas analyserna på ett urval från TRIF, benämnt Statistiskt analysregister (STAR). Datamaterial, modeller, metoder, begrepp och definitioner beskrivs närmare i Finansdepartementets rapport Teknisk bilaga till Ekonomisk jämställdhet september 2024 på regeringen.se. Analyserna av kvinnors och mäns situation på arbetsmarknaden baseras huvudsakligen på Statistiska centralbyråns (SCB) arbetskraftsundersökningar (AKU). Definitioner och förklaringar av begrepp som används i AKU finns på scb.se.

2 Kvinnors och mäns inkomster

I detta avsnitt beskrivs utvecklingen av kvinnors och mäns disponibla inkomst, dvs. summan av arbetsinkomst, kapitalinkomst och olika transfereringar minus direkt skatt. Avsnittet beskriver utvecklingen sedan 1995 med fokus på den senaste tioårsperioden. I avsnittet redogörs också för hur olika inkomstslag har bidragit till inkomstgapet över tid. Eftersom sammansättningen av disponibel inkomst varierar över livet redovisas utvecklingen separat för åldersgrupperna 20–64 år samt 65 år och äldre. I den yngre åldersgruppen är de flesta aktiva på arbetsmarknaden och i den äldre har de flesta lämnat arbetslivet.

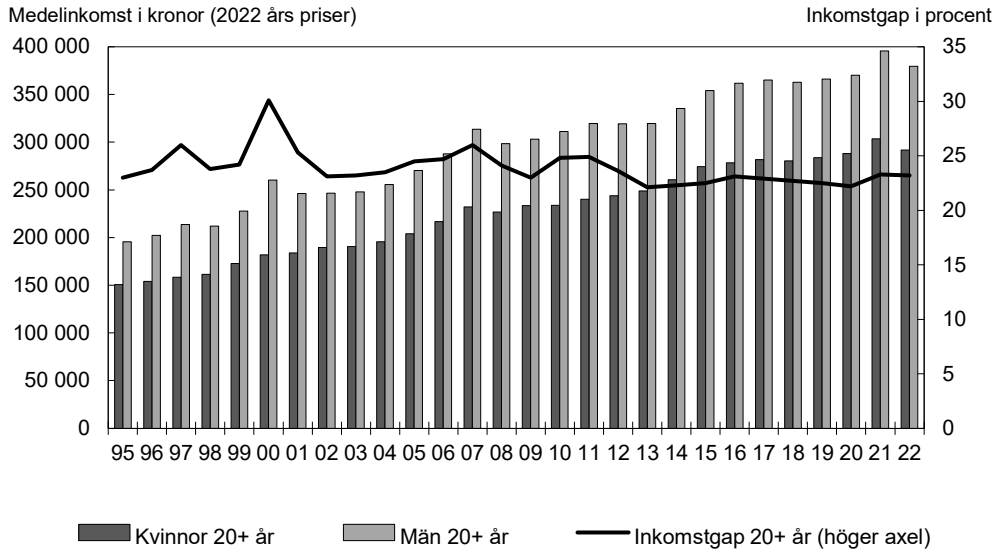
2.1 Oförändrat gap mellan kvinnors och mäns disponibla inkomst

År 2022 uppgick den genomsnittliga disponibla inkomsten för kvinnor 20 år och äldre till 292 000 kronor, vilket kan jämföras med 380 000 kronor för män (se diagram 2.1). Den reala disponibla inkomsten sjönk för både kvinnor och män mellan 2021 och 2022 på grund av hög inflation. Den disponibla inkomsten sjönk något mer för män än för kvinnor. Det förklaras dels av svagare kapitalinkomstutveckling, dels av att kvinnors pensioner steg mer än mäns.⁴ Inkomstgapet, dvs. skillnaden mellan kvinnors och mäns genomsnittliga disponibla inkomst, var i princip oförändrat då det minskade från 23,3 procent till 23,2 procent av mäns genomsnittliga disponibla inkomst 2022. I åldersgruppen 20–64 år var inkomstgapet 21 procent och i åldersgruppen 65 år och äldre var det högre, 28 procent.

Inkomstgapet i åldersgruppen 20 år och äldre har i princip varit oförändrat de senaste tio åren och minskat med endast 0,4 procentenheter. Jämfört med 1995 har det ökat med 0,2 procentenheter.

⁴ För en mer utförlig beskrivning av kapitalinkomsternas utveckling och fördelning bland kvinnor och män, se t.ex. prop.2022/23:1 Förslag till statens budget, finansplan m.m. bilaga 3 avsnitt 3.

Diagram 2.1 Disponibel inkomst och inkomstgap



Anm.: Inkomstgapet beräknas som skillnaden mellan kvinnors respektive mäns genomsnittliga disponibla inkomst som andel av mäns genomsnittliga disponibla inkomst.

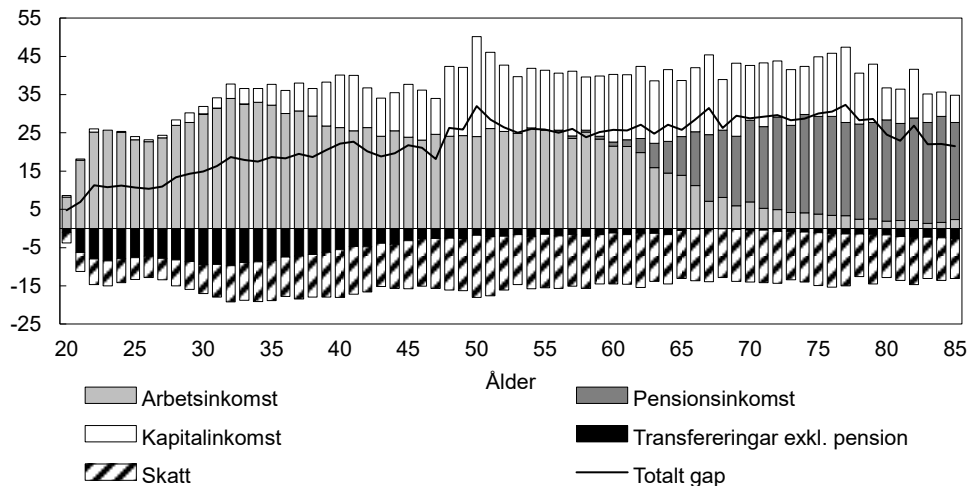
Källor: Statistiska centralbyrån (HEK och TRIF) och egna beräkningar.

Inkomstgapet varierar över livscykeln

Inkomstgapet mellan kvinnor och män varierar över livscykeln och har en tydlig åldersprofil. Fram till 50 års ålder ökar inkomstgapet. Därefter stabiliseras inkomstgapet mellan kvinnor och män fram till 65-årsåldern. Då fler män än kvinnor fortsätter att arbeta och samtidigt tar ut pension ökar gapet något på nytt för de i 66–77-årsåldern. Inkomstgapet minskar därefter med stigande ålder (se diagram 2.2). En stor del av de som fortsätter att arbeta efter 65 års ålder gör det av andra skäl än ekonomiska.⁵

Diagram 2.2 Inkomstgap och bidrag från olika inkomstslag efter ålder, 2022

Inkomstgap i procent och bidrag från olika inkomstslag i procentenheter



Anm.: Bidraget från ett enskilt inkomstslag till det totala inkomstgapet beräknas som $100 \cdot (\text{mäns genomsnittliga inkomst från inkomstslaget} - \text{kvinnors genomsnittliga inkomst från inkomstslaget}) / \text{mäns genomsnittliga disponibla inkomst}$. Bidragen från de olika inkomstslagen summerar till det totala inkomstgapet. Totalt inkomstgap anges i procent och bidragen i procentenheter.

Källor: Statistiska centralbyrån (STAR) och egna beräkningar.

⁵ Tidig och sen pensionering (IFS Rapport 2020:7).

Inkomstgapet har olika orsaker i olika åldersgrupper och genom att dela upp inkomstgapet i olika inkomstslag kan varje enskilt inkomstslags bidrag till gapet beräknas. Ett positivt värde innebär att mäns inkomster av inkomstslaget är högre än kvinnors och inkomstslaget bidrar därmed till att öka inkomstgapet, medan ett negativt värde innebär det motsatta.

Fram till omkring 35-årsåldern ökar arbetsinkomsternas betydelse för inkomstgapet successivt. Skatter och transfereringar verkar i motsatt riktning, medan kapitalinkomster spelar en relativt liten roll för gapet för de yngre. Från 35 till 45 års ålder minskar arbetsinkomstens betydelse för inkomstgapet. Samtidigt ökar kapitalinkomsternas betydelse med stigande ålder medan den utjämnande effekten från olika transfereringar avtar. Uppgången i inkomstgapet mellan 45-årsåldern och 55-årsåldern orsakas främst av att kapitalinkomsternas betydelse för det totala gapet ökar. Pensionsinkomsternas betydelse för inkomstgapet ökar i åldrarna 60–75 år. Runt 70 års ålder avtar kapitalinkomsternas betydelse för gapet, vilket får till följd att inkomstgapet minskar i åldersgruppen 70–85 år.

Runt 65-årsåldern minskar arbetsinkomsternas betydelse i genomsnitt och pensionernas betydelse ökar i stället. Därför är det också befogat att analysera åldersgrupperna 20–64 år och 65 år och äldre var för sig.

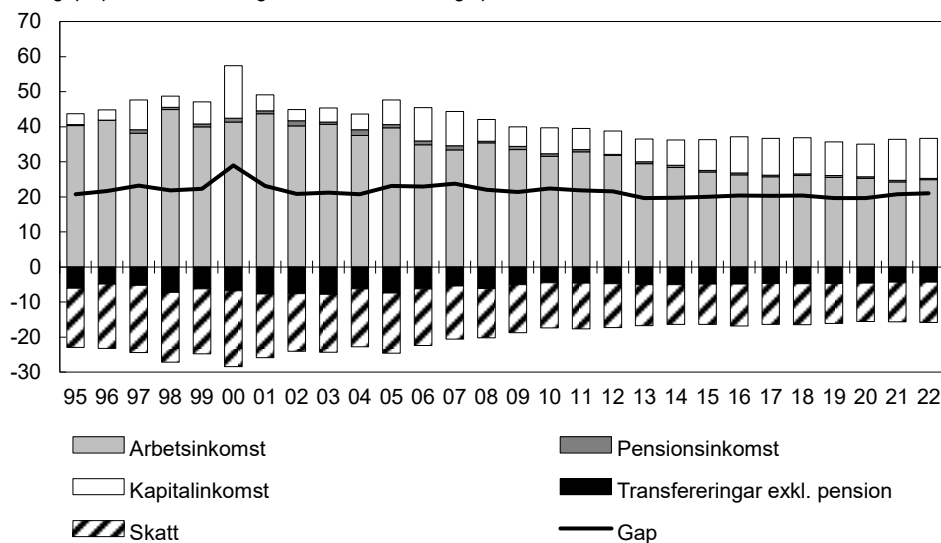
Arbetsinkomster bidrar mest till inkomstgapet i åldersgruppen 20–64 år, men betydelsen har minskat över tid

I åldersgruppen 20–64 år bidrar skillnaden i arbetsinkomst mellan kvinnor och män mest till det genomsnittliga inkomstgapet (se diagram 2.3). Bidraget från arbetsinkomster har dock minskat över tid samtidigt som kapitalinkomsternas bidrag till gapet har ökat. Sedan 2012 har det sammanlagda bidraget från arbetsinkomster och kapitalinkomster varit i stort sett oförändrat.

Skatternas utjämnande effekt har varit relativt konstant sedan 2012, bl.a. som en följd av att arbetsinkomstgapet har minskat, men också som ett resultat av att inkomsterna har ändrat sammansättning. Eftersom skatteuttaget inte är detsamma för förvärvsinkomster och kapitalinkomster har förskjutningen påverkat det genomsnittliga totala skatteuttaget. Även den utjämnande effekten av transfereringar har varit relativt konstant. Sammantaget innebär utvecklingen att inkomstgapet i åldersgruppen har varit förhållandevis oförändrad de senaste tio åren.

Diagram 2.3 Inkomstgap och bidrag från olika inkomstslag i åldersgrupp 20–64 år

Inkomstgap i procent och bidrag från olika inkomstslag i procentenheter



Anm.: Gapet anges i procent och bidragen i procentenheter.

Källor: Statistiska centralbyrån (HEK och TRIF) och egna beräkningar.

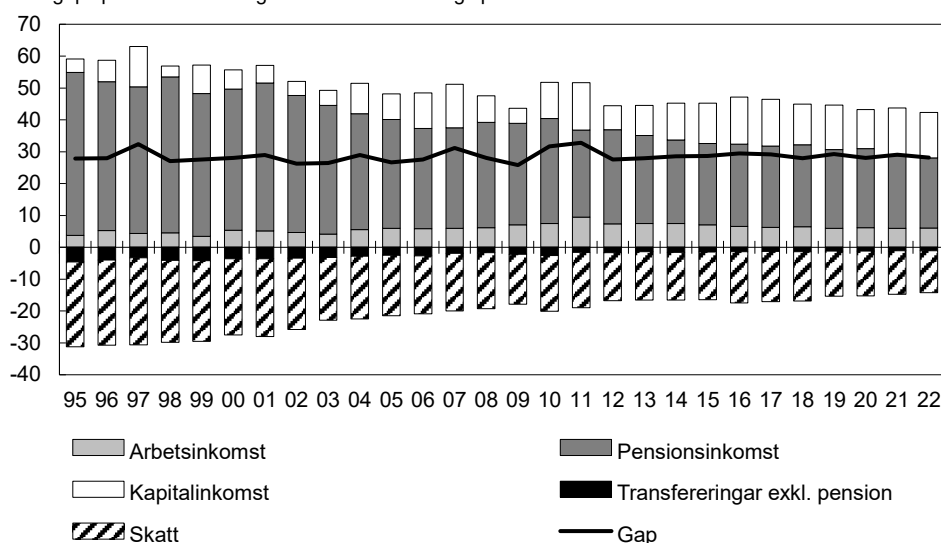
Pensionsinkomster bidrar mest till inkomstgapet i åldersgruppen 65+ år, men betydelsen har minskat över tid

I åldersgruppen 65 år och äldre är pensionsinkomster den största inkomstkällan och bidrar mest till inkomstgapet mellan kvinnor och män, även om betydelsen har minskat sedan 2012 (se diagram 2.4). Samtidigt har den utjämnande effekten av skatter och transfereringar minskat sedan 2012. Utvecklingen speglar kvinnors ökade arbetskraftsdeltagande sedan 1970-talet. I gruppen 65 år och äldre har yngre generationer förvärvsarbetat i större utsträckning än äldre, vilket har bidragit till att kvinnors inkomstrelaterade pensioner har ökat över tid. Utvecklingen har minskat behovet av andra transfereringar, och har också minskat skillnaden i skattebetalningar mellan kvinnor och män.

Arbetsinkomsternas bidrag till inkomstgapet är relativt litet i åldersgruppen, och bidraget har minskat sedan 2012. Samtidigt har kapitalinkomsternas betydelse ökat. Sammantaget innebär utvecklingen att inkomstgapet i åldersgruppen har varit förhållandevis oförändrat den senaste tioårsperioden och även sedan 1995.

Diagram 2.4 Inkomstgap i åldersgruppen 65 år och äldre

Inkomstgap i procent och bidrag från olika inkomstslag i procentenheter



Anm.: Gapet anges i procent och bidragen i procentenheter.

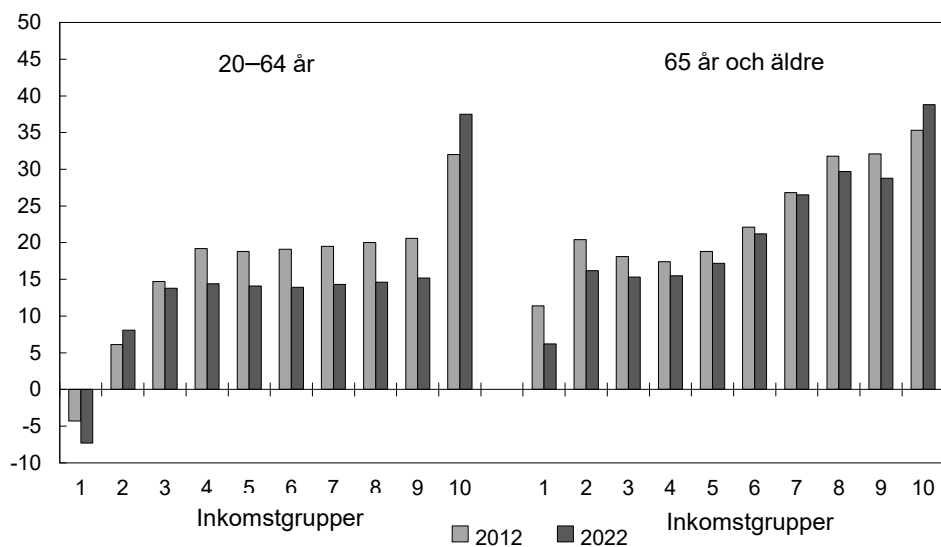
Källor: Statistiska centralbyrån (HEK och TRIF) och egna beräkningar.

2.2 Inkomster i olika inkomstgrupper

Inkomstgapet mellan kvinnor och män varierar beroende på nivån på den disponibla inkomsten. Vid en indelning av kvinnor och män i inkomstgrupper är inkomstgapet minst för kvinnor och män med låg disponibel inkomst och störst för kvinnor och män med hög disponibel inkomst (se diagram 2.5).

Diagram 2.5 Inkomstgap i olika inkomstgrupper 2012 och 2022

Procent



Anm.: Indelningen i inkomstgrupper görs separat för kvinnor respektive män i åldersgrupperna 20–64 år och 65 år och äldre. Inkomstgapet mellan kvinnor och män i inkomstgrupp 1 avser skillnaden mellan de 10 procent kvinnor som har lägst disponibel inkomst och de 10 procent män som har lägst disponibel inkomst. Inkomstgapet mellan kvinnor och män i inkomstgrupp 10 avser skillnaden mellan de 10 procent kvinnor som har högst disponibel inkomst och de 10 procent män som har högst disponibel inkomst.

Källor: Statistiska centralbyrån (STAR) och egna beräkningar.

År 2022 hade kvinnor i åldersgruppen 20–64 år lägre disponibel inkomst än män i samtliga inkomstgrupper förutom i inkomstgrupp 1. Kvinnors högre disponibla inkomst i den lägsta inkomstgruppen berodde i huvudsak på att kvinnors transfereringsinkomster var högre än mäns. I inkomstgrupp 10 var gapet mer än

dubbelt så stort jämfört med det i inkomstgrupperna 3–9. Det större inkomstgapet för de med de högsta inkomsterna förklaras främst av att mäns kapitalinkomster är betydligt högre än kvinnors. I inkomstgrupperna 1–9 är kapitalinkomsternas betydelse för gapet däremot obetydlig i förhållande till övriga inkomster. I inkomstgrupp 2–9 beror gapet i stället främst på mäns högre arbetsinkomster.

Mellan 2012 och 2022 ökade kvinnors disponibla inkomst i åldrarna 20–64 år mer än mäns i inkomstgrupp 1 samt 3–9. I inkomstgrupp 2 och 10 ökade i stället mäns disponibla inkomst mer än kvinnors. Bakom den mindre nedgången i det genomsnittliga inkomstgapet på 0,4 procentenheter de senaste 10 åren döljer sig minskningar i gapet på ca 5 procentenheter för mer än hälften av fördelningen (inkomstgrupp 4–9) samtidigt som män med de högsta inkomsterna dragit ifrån.

Inkomstskillnaden i kronor är betydligt större i inkomstgrupp 10 än i övriga grupper i de två åldersgrupperna, vilket får stort genomslag på det genomsnittliga inkomstgapet. De ökade inkomstskillnaderna mellan kvinnor och män i den högsta inkomstgruppen har till stor del bidragit till att det genomsnittliga inkomstgapet har varit i stort sett oförändrat sedan 2012 samtidigt som skillnaderna i arbetsinkomster har minskat.

I åldersgruppen 65 år och äldre var kvinnors disponibla inkomst lägre än mäns i samtliga inkomstgrupper 2022. Inkomstgapet var större i de högre inkomstgrupperna än i de lägre. Jämfört med 2012 ökade kvinnors disponibla inkomst mer än mäns i samtliga inkomstgrupper förutom inkomstgrupp 10 där mäns disponibla inkomst ökade mer än kvinnors. Utvecklingen i inkomstgrupp 1–9 beror främst på att skillnaden mellan kvinnors och mäns pensionsinkomster har minskat. I inkomstgrupp 10 förklaras det av ökade kapitalinkomster.

2.3 Disponibel inkomst 2022

Män har högre marknadsinkomster än kvinnor men transfereringar och skatter utjämnar inkomstskillnaderna

Marknadsinkomster utgörs av summan av arbetsinkomster och kapitalinkomster. År 2022 uppgick kvinnors genomsnittliga kapitalinkomster till 40 procent av mäns genomsnittliga kapitalinkomster i åldersgruppen 20–64 år (se tabell 2.1). Skillnaden berodde främst på finansiella kapitalvinster, t.ex. vinster vid försäljning av aktier m.m. Att män i högre utsträckning driver företag än kvinnor innebär att de har mer utdelningar från fåmansbolag. Det bidrog också till att mäns kapitalinkomster var högre än kvinnors.⁶ Eftersom såväl arbetsinkomster som kapitalinkomster i genomsnitt var högre för män än för kvinnor, var mäns marknadsinkomster i genomsnitt högre än kvinnors 2022.

Skatter och transfereringar bidrar till att minska de ekonomiska skillnaderna mellan kvinnor och män och skillnaden i disponibel inkomst är därför mindre än skillnaden i marknadsinkomster.

Kvinnors lönerelaterade och försörjningsrelaterade transfereringar var högre än mäns 2022.⁷ De lönerelaterade transfereringarna som t.ex. sjukpenning och föräldrapenning var i genomsnitt 44 procent större för kvinnor än för män. Skillnaden berodde till stor del på att kvinnor var sjukskrivna i större utsträckning än män samt på att kvinnor tog

⁶ Kapitalinkomsterna är mycket ojämnt fördelade i befolkningen. En liten andel kvinnor och män har mycket höga kapitalinkomster, vilket ökar medelvärdet. De allra flesta har kapitalinkomster som är betydligt lägre än genomsnittet.

⁷ Lönerelaterade transfereringar såsom sjukpenning och föräldrapenning har till uppgift att ersätta inkomstbortfall under arbetslivet när individen inte kan förvärsarbeta på sitt ordinarie arbete på grund av t.ex. sjukdom, föräldraledighet eller vård av barn. Även arbetslöshetsersättning ingår i de lönerelaterade transfereringarna. Försörjningsrelaterade transfereringar såsom barnbidrag, bostadsbidrag, underhållsstöd och studiestöd är skattefria transfereringar och har bl.a. till syfte att utjämna skillnader i försörjningsbörda.

ut en större andel av föräldrapenningen än män. Kvinnors försörjningsrelaterade transfereringar såsom barnbidrag och bostadsbidrag var i genomsnitt 70 procent högre än mäns 2022. Fler kvinnor än män har försörjningsrelaterade transfereringar. Det beror främst på att det är vanligare att kvinnor är ensamstående föräldrar med hemmavarande barn och att flera försörjningsrelaterade transfereringar, såsom underhållsstöd och bostadsbidrag till barnfamiljer, i stor utsträckning går till ensamstående föräldrar. Det är också fler kvinnor än män som studerar och får studiestöd.

Eftersom summan av kvinnors arbetsinkomster och lönerelaterade transfereringar i genomsnitt är lägre än mäns och skatten på sådana inkomster är progressiv, betalar kvinnor mindre inkomstskatt än män. Kvinnor betalar också mindre kapitalinkomstskatt eftersom kapitalinkomsterna är lägre. Kvinnors skattebetalningar uppgick 2022 i genomsnitt till 67 procent av mäns, vilket bidrog till att minska skillnaden i disponibel inkomst mellan kvinnor och män som uppgick till 79 procent.

Tabell 2.1 Från marknadsinkomst till disponibel inkomst, 20–64 år, 2022

Medelinkomst i kronor (2022 års priser) och andel i procent

	Medelinkomst för samtliga			Andel med inkomst		Medelinkomst för de med inkomster		
	Kvinnor	Män	Kvinnors andel av mäns inkomst	Kvinnor	Män	Kvinnor	Män	Kvinnors andel av mäns inkomst
Arbetsinkomster	314 923	412 293	76	88	90	358 259	459 046	78
Kapitalinkomster	29 350	73 794	40	69	71	42 262	104 150	41
Marknadsinkomster	344 273	486 087	71	92	94	374 054	519 533	72
Lönerelaterade transfereringar	30 912	21 450	144	55	43	56 138	49 443	114
Försörjningsrelaterade transfereringar	17 793	10 445	170	63	56	28 337	18 805	151
Samtliga inkomster före skatt	398 657	525 264	76	99	98	403 676	533 933	76
Skatt	90 297	135 044	67	95	95	95 187	141 848	67
Disponibel inkomst	308 396	390 277	79	99	98	312 106	396 505	79

Källor: Statistiska centralbyrån (STAR) och egna beräkningar.

Inkomstrelaterade pensioner ökar inkomstgapet men grundskydd och transfereringar minskar skillnaderna

I åldersgruppen 65 år och äldre är pensionsinkomster den största inkomstkällan för både kvinnor och män (se tabell 2.2). Både inkomstgrundad allmän pension och tjänstepension är högre för män än för kvinnor. Båda dessa typer av pension baseras till största del på tidigare arbetsinkomster. De pensioner som inte baseras på tidigare arbetsinkomster, såsom garantipension, inkomstpensionstillägg och övriga pensioner (summan av änkepension, efterlevandepension och privat pension), är däremot i genomsnitt högre för kvinnor än för män. Detta beror på att färre kvinnor i de äldre generationerna förvärvsarbetade. Sammanlagt är mäns pensionsinkomster högre än kvinnors. År 2022 uppgick kvinnors pensionsinkomster i snitt till 74 procent av mäns.

Mäns arbetsinkomster är i genomsnitt högre än kvinnors i åldersgruppen 65 år och äldre. Kvinnors arbetsinkomster i denna åldersgrupp uppgick i genomsnitt till 57 procent av mäns 2022, vilket berodde på att fler män än kvinnor förvärvsarbetade och i större omfattning samt på att lönerna var högre för män än för kvinnor. Skillnaden i arbetsinkomst mellan kvinnor och män är högre i åldersgruppen 65 år än i åldersgruppen 20–64 år. Det beror på att skillnaden i hur mycket kvinnor och män arbetar är större i den äldre åldersgruppen.

Mäns kapitalinkomster är även högre än kvinnors – även i åldersgruppen 65 år och äldre. Kvinnors kapitalinkomster uppgick till 53 procent av mäns 2022. Det berodde främst på att mäns finansiella kapitalvinster och utdelningar från fåmansbolag var högre än kvinnors. Eftersom kvinnor i genomsnitt lever längre än män och ofta ärver makens tillgångar bidrar det till att skillnaden i kapitalinkomster mellan kvinnor och män är mindre i åldersgruppen 65 år och äldre än i åldersgruppen 20–64 år.

Kvinnors inkomster från försörjningsrelaterade transfereringar var i genomsnitt drygt dubbelt så höga som mäns 2022. Detta berodde på att fler kvinnor än män fick bostadstillägg och äldreförsörjningsstöd som en följd av att fler kvinnor än män hade låga pensioner. De lönerelaterade transfereringarna var relativt låga och förhållandevis jämnt fördelade mellan kvinnor och män i åldersgruppen.

Även i åldersgruppen 65 år och äldre bidrar den progressiva inkomstskatten och högre kapitalinkomstskatt till följd av högre kapitalinkomster till att jämna ut skillnaderna i inkomst mellan kvinnor och män. Kvinnors genomsnittliga disponibla inkomst uppgick till 72 procent av mäns i åldersgruppen 65 år och äldre 2022.

Tabell 2.2 Från marknadsinkomst till disponibel inkomst, 65 år och äldre, 2022

Medelinkomst i kronor (2022 års priser) och andel i procent

	Medelinkomst för samtliga			Andel med inkomst		Medelinkomst för de med inkomster		
	Kvinnor	Män	Kvinnors andel av mäns inkomst	Kvinnor	Män	Kvinnor	Män	Kvinnors andel av mäns inkomst
Arbetsinkomster	28 065	49 328	57	22	33	126 125	148 858	85
Kapitalinkomster	54 856	104 407	53	77	78	70 961	134 107	53
Pensioner	219 264	295 753	74	98	98	222 803	301 324	74
<i>Varav</i>								
– inkomstgrundad allmän pension	140 588	182 937	77	95	96	147 988	191 096	77
– tjänstepension	47 065	90 744	52	87	89	53 875	102 520	53
– garantipension	10 461	3 925	267	61	23	17 060	17 342	98
– inkomstpensionstillägg	3 425	2 424	169	66	46	5 159	4 389	118
– övriga pensioner	17 724	16 123	110	16	11	36 023	32 115	112
Lönerelaterade transfereringar exkl. pensioner	1 137	1 184	96	3	2	44 042	49 055	90
Försörjningsrelaterade transfereringar exkl. pensioner	8 017	3 965	202	20	10	40 250	38 970	103
Samtliga inkomster före skatt	311 339	454 637	68	100	100	312 166	455 859	68
Skatt	62 468	107 954	58	99	99	63 356	109 272	58
Disponibel inkomst	250 084	348 400	72	100	100	250 515	348 938	72

Källor: Statistiska centralbyrån (STAR) och egna beräkningar.

3 Kvinnors och mäns arbetsinkomster

För de allra flesta i åldrarna 20–64 år utgör inkomster från arbete, dvs. löne- och företagarincomester, den största inkomstkällan. Arbetsinkomsten är även viktig för andra inkomster eftersom den till stor del ligger till grund för inkomstbaserade transfereringar såsom sjukpenning, föräldrapenning och inkomstgrundade pensioner. En hög arbetsinkomst ökar även möjligheterna till sparande, vilket på sikt kan bidra till kapitalinkomster. I åldrarna 65 år och äldre utgör inkomster från arbete en betydligt mindre del av inkomsterna än för gruppen 20–64 år.

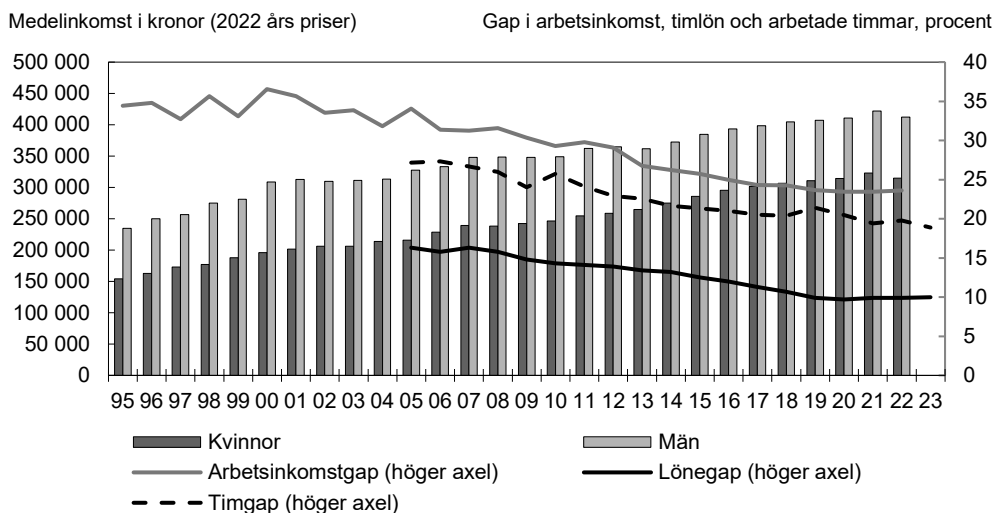
Avsnittet inleds med en beskrivning av utvecklingen av arbetsinkomster bland kvinnor och män sedan 1995, med fokus på den senaste tioårsperioden. Därefter redogörs för några av de faktorer som bidrar till skillnaden i arbetsinkomst mellan kvinnor och män. Först redogörs för skillnader i anknytning till arbetsmarknaden, t.ex. sysselsättning och arbetstid, och därefter för skillnader i timlön.

3.1 Kvinnors arbetsinkomster är lägre än mäns, men gapet minskar

Kvinnors arbetsinkomster är i genomsnitt lägre än mäns, men skillnaden har minskat under en längre period (se diagram 3.1). Under den senaste tioårsperioden har kvinnors arbetsinkomst i åldersgruppen 20–64 år ökat med i genomsnitt 22 procent medan mäns har ökat med 13 procent. Därmed har arbetsinkomstgapet mellan kvinnor och män minskat från 29 procent till 24 procent. Sedan 2019 har dock arbetsinkomstgapet varit närmast oförändrat. År 2022 sjönk den genomsnittliga arbetsinkomsten i reala termer för både kvinnor och män till följd av den höga inflationen men arbetsinkomstgapet förändrades inte.

Arbetsinkomsten beror på kombinationen av lön per timme och arbetad tid. Att kvinnor har lägre arbetsinkomst än män beror både på att de förvärvsarbetar i mindre utsträckning och på att de har lägre timlön än män. Detta kan visas med ett lönegap och ett timgap, dvs. skillnaden mellan män och kvinnors lön per timme och faktiskt arbetade timmar som andel av mäns.⁸ Minskningen av arbetsinkomstgapet över tid kan förklaras av att både timgapet och lönegapet har minskat.

Diagram 3.1 Arbetsinkomst, arbetsinkomstgap, lönegap och timgap i åldersgruppen 20–64 år



Anm.: Arbetsinkomstgapet beräknas som skillnaden mellan kvinnors respektive mäns genomsnittliga arbetsinkomst som andel av mäns genomsnittliga arbetsinkomst i åldersgruppen 20–64 år oberoende av om de har arbetsinkomst eller inte. Timgapet mäts också i hela befolkningen i åldersgruppen 20–64 år oberoende om de arbetar eller inte. Lönegapet mäts för de som är anställda och näringslivsinkomster ingår därmed inte.

Källor: Statistiska centralbyrån (HEK, TRIF och AKU) och egna beräkningar.

3.2 Kvinnors sysselsättningsgrad är lägre än mäns

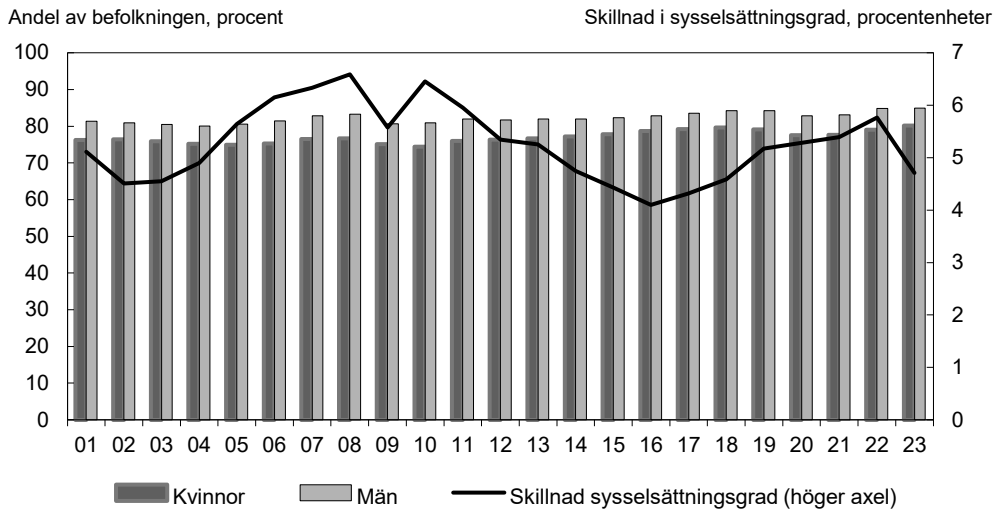
En viktig anledning som bidrar till skillnader i arbetsinkomst är att kvinnor i högre grad än män är helt utanför arbetsmarknaden. Det är i stort sett lika vanligt för

⁸ Se utförligare definition i Finansdepartementets rapport Teknisk bilaga till Ekonomisk jämställdhet september 2024 på [regeringen.se](https://www.regeringen.se).

kvinnor som för män att vara arbetslösa eller latent arbetssökande⁹. Skillnaden i sysselsättningsgrad, definierad som andelen kvinnor eller män av befolkningen som är sysselsatt i en viss åldersgrupp, beror därmed till största del på att kvinnors arbetskraftsdeltagande är lägre än mäns då fler kvinnor än män är studerande, sjuka eller utför obetalt hemarbete.

Kvinnors sysselsättningsgrad i åldersgruppen 20–64 år har under de senaste tio åren varit 4–6 procentenheter lägre än mäns (se diagram 3.2). Jämfört med andra medlemsstater i EU är Sverige ett av de länder där kvinnor har högst sysselsättningsgrad. Dessutom är skillnaden mellan kvinnors och mäns sysselsättningsgrad liten jämfört med andra medlemsstater.¹⁰

Diagram 3.2 Sysselsättningsgrad och skillnad i sysselsättningsgrad i åldersgruppen 20–64 år



Anm.: Sysselsättningsgrad beräknas som andel kvinnor eller män av befolkningen som är sysselsatt i en viss åldersgrupp.

Källor: Statistiska centralbyrån (AKU) och egna beräkningar.

Sysselsättningsgraden för kvinnor och män varierar mellan olika grupper i befolkningen.¹¹ Sedan flera decennier är den högst för inrikes födda män. Sysselsättningsgraden är också hög för män födda i övriga Europa och för kvinnor födda i Sverige. Skillnaden i sysselsättningsgrad mellan kvinnor och män födda i Sverige är därför relativt liten. Däremot är skillnaden mellan utrikes födda kvinnor och män stor, både för de födda inom Europa och för de födda utanför Europa. Andelen förvärvsarbetande kvinnor och män varierar även med utbildningsnivå. För kvinnor och män med högst förgymnasial utbildning är sysselsättningsgraden förhållandevis låg. Det gäller särskilt för kvinnor, och skillnaden i sysselsättningsgrad är därför relativt stor i denna grupp. För kvinnor och män med högst gymnasial eller eftergymnasial utbildning är sysselsättningsgraden däremot hög och skillnaden relativt liten.

⁹ Latent arbetssökande definieras i AKU som personer som velat och kunnat ta arbete men som inte har sökt arbete.

¹⁰ European Institute for Gender Equality, Gender Equality Index 2023, 2023.

¹¹ För utförligare beskrivning av sysselsättningsgrad efter härkomst, se prop.2021/22:1 Förslag till statens budget, finansplan m.m. bilaga 3 avsnitt 2.2.

3.3 Förvärvsarbetande kvinnor arbetar färre timmar än män

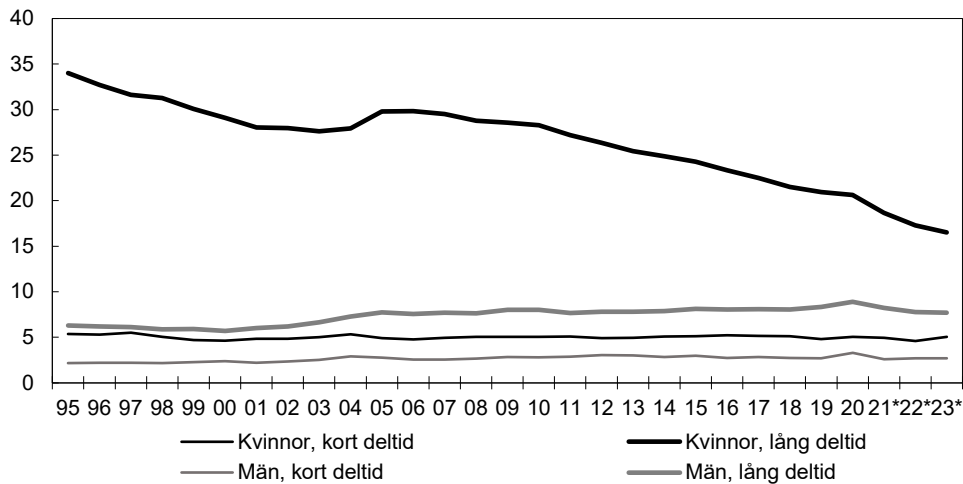
Utöver att kvinnor förvärvsarbetar i lägre grad än män så arbetar förvärvsarbetande kvinnor också färre timmar än förvärvsarbetande män. Skillnaden beror dels på att kvinnor i större utsträckning än män arbetar deltid, dels på att kvinnor i högre grad än män är frånvarande från arbetet till följd av t.ex. föräldraledighet, vård av barn eller sjukskrivning. Skillnaden beror också på att män arbetar mer övertid/mertid, men detta förklarar endast en liten del av skillnaden i medelarbetstid.

Kvinnors deltidsarbete har minskat

År 2023 arbetade 22 procent av de förvärvsarbetande kvinnorna i åldrarna 20–64 år deltid, jämfört med 10 procent av de förvärvsarbetande männen (se diagram 3.3).

Diagram 3.3 Andel deltidsarbetande i åldersgruppen 20–64 år

Andel av sysselsatta, procent



Anm.: För anställda avses med kort deltid en överenskommen arbetstid kortare än 20 timmar per vecka och med lång deltid en överenskommen arbetstid mellan 20 och 34 timmar per vecka. För företagare och medhjälpande hushållsmedlemmar samt anställda utan överenskommen arbetstid avses i stället genomsnittlig arbetstid per vecka.

* I januari 2021 anpassades AKU till Europaparlamentets och rådets förordning (EU) 2019/1700 om fastställande av en gemensam ram för europeisk statistik om personer och hushåll, som grundas på uppgifter på individnivå som samlas in genom urvalsundersökningar, vilket har orsakat tidsseriebrott. Data fr.o.m. 2021 är därför inte helt jämförbara med tidigare år.

Källor: Statistiska centralbyrån (AKU) och egna beräkningar.

De flesta deltidsarbetande kvinnor och män arbetar s.k. lång deltid, dvs. 20–34 timmar per vecka. Andelen kvinnor som arbetar lång deltid har minskat de senaste tio åren och genomsnittlig överenskommen arbetstid har därför ökat. Andelen män som arbetar lång deltid är oförändrad under samma period. Detta är den viktigaste förklaringen till att skillnaden i medelarbetstid bland förvärvsarbetande kvinnor och män har minskat. Deltidsarbetet bland kvinnor har minskat trendmässigt och brett. Andelen som arbetar deltid har minskat i alla åldersgrupper både bland inrikes och utrikes födda kvinnor. Deltidsarbetet har minskat mer i kommunal sektor än andra sektorer. Samtidigt är det en sektor där kvinnor är överrepresenterade.

Andelen som arbetar kort deltid, dvs. kortare än 20 timmar per vecka, har varit i stort sett oförändrad för både kvinnor och män de senaste tio åren. Skillnaden mellan andelen kvinnor och män som arbetar kort och lång deltid är större i grupper där många har en svag anknytning till arbetsmarknaden, t.ex. personer födda utanför Europa och personer med högst förgymnasial utbildning.

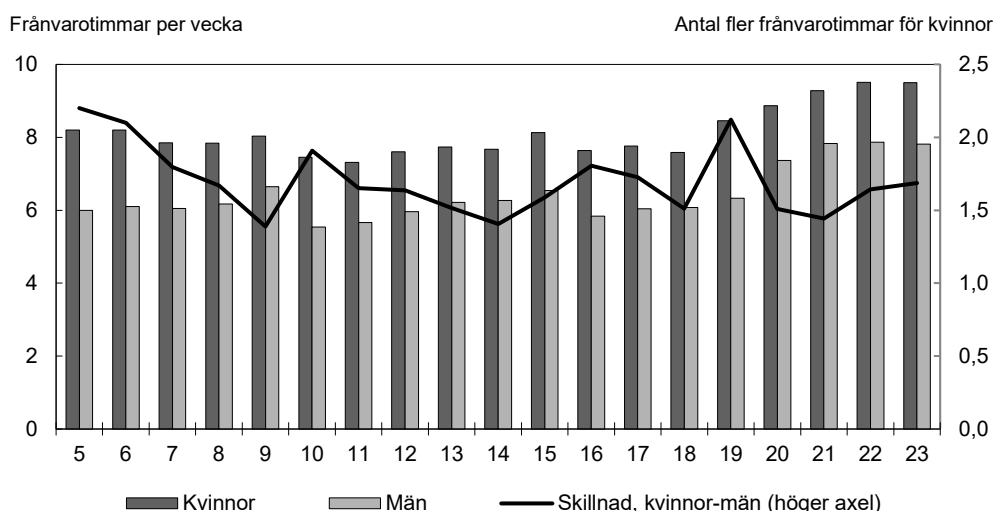
Närmare 80 procent av alla som arbetar deltid vill inte öka sin arbetstid. Orsakerna till deltidarbete har inte förändrats nämnvärt mellan 2022 och 2023. För både kvinnor och män var orsaken i drygt en fjärdedel av fallen ”andra personliga skäl”. Den näst vanligaste orsaken till deltidarbete var ”inte fått något heltidsarbete/arbetsgivaren erbjuder bara deltidstjänst”. För kvinnor var det knappt en femtedel och för män drygt en femtedel som angav denna orsak. I den sistnämnda gruppen var det dock bara drygt hälften som vill öka sin arbetstid. Tidigare år har orsaken att heltid inte erbjuds varit vanligare än orsaken andra personliga skäl.

En förklaring till att kvinnor oftare än män arbetar deltid är att kvinnor i större utsträckning än män går ned i arbetstid när de får sitt första barn.¹² En annan orsak kan vara att det framför allt i vissa kvinnodominerade sektorer, som t.ex. kommunal sektor, kan finnas en s.k. deltidskultur som påverkar både viljan och möjligheten till heltidsanställning.¹³ Arbetsvillkoren kan också begränsa möjligheterna att arbeta heltid.¹⁴

Kvinnors frånvaro från arbetet är högre än mäns

Kvinnor är i större utsträckning än män frånvarande från arbetet på grund av t.ex. föräldraledighet, vård av barn eller sjukskrivning. År 2023 var kvinnor frånvarande i genomsnitt 9,5 timmar i veckan i åldersgruppen 20–64 år, medan män var frånvarande 7,8 timmar i veckan. Sedan 2013 har skillnaden i kvinnors och mäns frånvaro varierat mellan 1,4 och 2,1 timmar (se diagram 3.4). Den vanligaste orsaken till frånvaro för både kvinnor och män är semester men den bidrar till att minska medelarbetstiden för förvärvsarbetande i ungefär lika stor utsträckning för både kvinnor och män.

Diagram 3.4 Skillnad i frånvaro i åldersgrupp 20–64 år



Anm.: Frånvaroororsaker är exempelvis semester, sjukfrånvaro, föräldraledighet eller vård av barn.

Källor: Statistiska centralbyrån (AKU) och egna beräkningar.

Kvinnor tar ut mer föräldraledighet än män

Kvinnor är i högre grad än män frånvarande från arbetet till följd av föräldraledighet. Kvinnor tar i genomsnitt ut en betydligt större andel av föräldrapenningdagarna men även en större del av den obetalda föräldraledigheten vilket gör att skillnaden i

¹² Se bl.a. Angelov m.fl., Parenthood and the Gender Gap in Pay, *Journal of Labor Economics* 34 (3): 545–79, 2016, Familjepolitik för alla? (Expertgruppen för studier i offentlig ekonomi 2015:5), och prop. 2021/22:1 Förslag till statens budget, finansplan m.m. bilaga 3 avsnitt 2.

¹³ Deltidsarbetets betydelse för kvinnors och mäns pensioner – En redovisning av kunskapsläget (ISF, Rapport 2024:3).

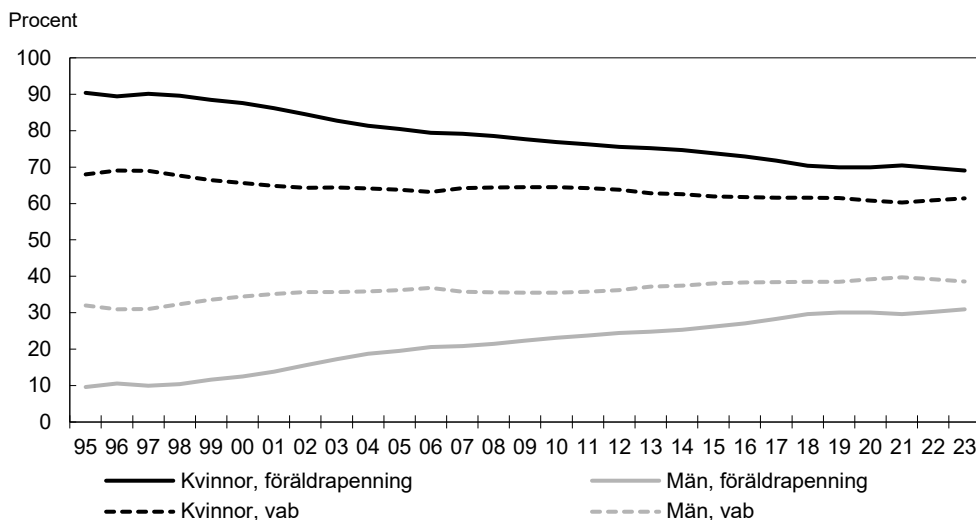
¹⁴ Hela lönen, hela tiden – Utmaningar för ett jämställt arbetsliv (SOU 2015:50).

frånvaro på grund av föräldraledighet är större än vad som syns i föräldrapenning-uttaget.¹⁵ I avsnitt 5 finns en fördjupning om hur barns födelse påverkar arbetsinkomst och intjänande till pension.

År 2023 tog kvinnor ut 69 procent av föräldrapenningdagarna (se diagram 3.5). Kvinnors andel av föräldrapenningdagarna har minskat under de senaste decennierna och under de senaste tio åren har andelen minskat med 6 procentenheter. Under de senaste fem åren har dock fördelningen av föräldrapenninguttaget mellan kvinnor och män varit oförändrad.

Uttaget av tillfällig föräldrapenning för vård av sjukt barn, s.k. vab, är jämnare fördelat mellan kvinnor och män än föräldrapenningdagarna. Skillnaden i uttaget av vab-dagar har emellertid inte förändrats lika mycket som skillnaden i uttag av föräldrapenning-dagar. Sedan 2013 har kvinnors andel av vab-dagarna minskat med nästan 2 procentenheter, från 63 till 61 procent. År 2022 och 2023 har dock kvinnors andel av vab-dagarna ökat och mäns minskat något.

Diagram 3.5 Fördelning av dagar med föräldrapenning och tillfällig föräldrapenning vid vård av sjukt barn (vab)



Källa: Försäkringskassan.

Kvinnors sjukfrånvaro är högre än mäns

Sjukpenningtalet¹⁶ är högre för kvinnor än för män. Sjukpenningtalet har varierat kraftigt över tid och variationen har varit större för kvinnor än för män (se diagram 3.6). Svängningarna, som beror på inflödet och sjukskrivningarnas längd, påverkas bl.a. av regeländringar och konjunkturläget.¹⁷

Sjukpenningtalet ökade för både kvinnor och män mellan 2011 och 2016, men mer för kvinnor. Under perioden 2016–2021 minskade sjukfrånvaron för att återigen öka något från 2022. Pandemin ledde till en temporär ökning av antalet sjukfall, både

¹⁵ Sjukpenningtalet är det genomsnittliga antalet sjukpenningdagar per försäkrad som ersätts av Försäkringskassan. För mer information om uttaget av föräldrapenning ur ett könsperspektiv, se utg.omr. 12 avsnitt 3.6 och Barnhushållens ekonomi – Resultatindikatorer för den ekonomiska familjepolitiken 2023 (Försäkringskassan 2023). Se även Vilka föräldrar använder obetald föräldraledighet? (ISF, Rapport 2023:11).

¹⁶ Sjukpenningtalet är det genomsnittliga antalet sjukpenningdagar per försäkrad som ersätts av Försäkringskassan. Ersättning från Försäkringskassan vid sjukskrivning är en inkomstbortfallsförsäkring för nedsatt arbetsförmåga. Den inkomst man går miste om beräknas enligt reglerna om sjukpenninggrundande inkomst. De första 14 dagarna i sjukperioden får individen sjuklön från arbetsgivaren. Sjukpenningtalet fångar därför inte upp den korta sjukfrånvaron för de som har en anställning. Arbetslösa kan också få sjukpenning.

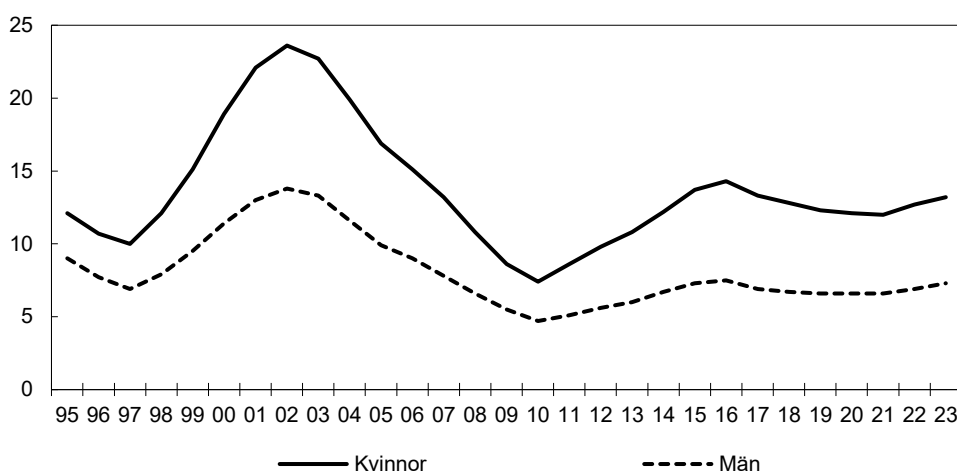
¹⁷ Exempel på regeländringar som kan påverka sjukfrånvaron är ersättningsgraden, antalet karensdagar, hur länge en sjukskrivning kan fortgå samt längden på sjuklöneperioden som betalas av arbetsgivaren. För vidare läsning se en utvärdering av förändringar i sjukförsäkringens regelverk under 2021 och 2022 (SOU 2024:26).

bland kvinnor och män, men majoriteten av de pandemirelaterade sjukskrivningarna var korta. Pandemins effekt på sjukpenningtalet var därför marginell.¹⁸

Det finns flera orsaker till skillnaden i sjukfrånvaro mellan kvinnor och män. En orsak kan vara att kvinnor i större utsträckning än män arbetar i yrken och sektorer där den upplevda arbetsmiljön är sämre både organisatoriskt och socialt. Ett större ansvar för hem, barn och föräldrar i kombination med förvärvsarbete kan vara ytterligare en orsak till kvinnors högre sjukfrånvaro.¹⁹ Bland både kvinnor och män är de två vanligaste sjukskrivningsdiagnoserna psykiska sjukdomar och sjukdomar som angriper rörelseorganen (dvs. skelettet, leder och muskler), men psykiska sjukdomar är vanligare för kvinnor.²⁰ De psykiska sjukdomarna genererar fler långa sjukfall, vilket kan förklara en del av skillnaden mellan kvinnor och män i sjukpenningtalet.²¹

Diagram 3.6 Sjukpenningtalet i åldersgruppen 16–64 år

Antal sjukpenningdagar per försäkrad



Anm.: Sjukpenningtalet definieras som antalet nettodagar från sjukpenning och rehabiliteringspenning som andel av antalet försäkrade exkl. antalet personer som har aktivitets- eller sjukersättning med hel ersättning. Omräkningen till nettodagar innebär t.ex. att två dagar med halv ersättning blir en nettodag.

Källa: Försäkringskassan.

Timgapet mellan kvinnor och män har minskat

Skillnaderna i sysselsättningsgrad, grad av deltidarbete och frånvaro summerar till en skillnad i arbetade timmar. Timgapet, som är ett mått på hur många procent färre timmar som kvinnor i genomsnitt arbetar i förhållande till män, har sjunkit över tid till 18 procent 2023 i åldersgruppen 20–64 år (se diagram 3.7).²²

Timgapet förklaras till största del av att kvinnor i genomsnitt har lägre överenskommen arbetstid än män. Nedgången i timgapet förklaras huvudsakligen av att skillnaden i överenskommen arbetad tid har minskat. Som diagram 3.7 visar är kvinnor utanför arbetskraften i högre grad än män, vilket också bidrar till timgapet. Att kvinnor har högre frånvaro och att män arbetar mer övertid förklarar förhållandevis lite.

¹⁸ Se Aktuellt sjukpenningtal, www.forsakringskassan.se, 2024-04-23.

¹⁹ En kunskapsöversikt av nordisk forskning publicerad under åren 2010–2019 (Jämställdhetsmyndigheten, Rapport 2021:4) visar samband mellan obetalt arbete, familjeliv och sjukfrånvaro med psykiatrisk diagnos. Se även Staland-Nyman m.fl., Gender equality in domestic work and sickness absence – a population-based study on women and men in Sweden, Women & Health No. 4, 2021.

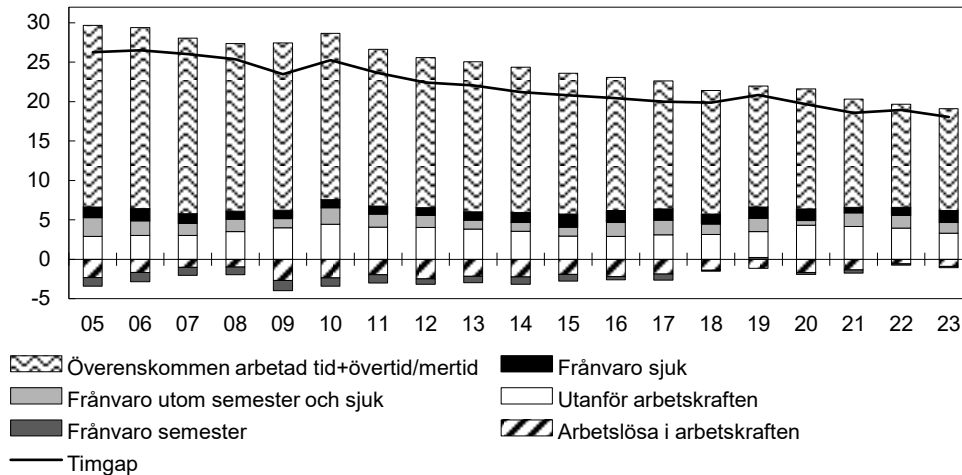
²⁰ För mer information om diagnoser och sjukskrivning se Socialförsäkringen i siffror 2023 (Försäkringskassan 2023).

²¹ En utvärdering av förändringar i sjukförsäkringens regelverk under 2021 och 2022 (SOU 2024:26).

²² Se Finansdepartementets rapport Teknisk bilaga till Ekonomisk jämställdhet september 2024 för en beskrivning av timgapet dess bidrag.

Diagram 3.7 Timgap och bidrag från olika orsaker i åldersgruppen 20–64 år

Timgap i procent och bidrag från olika orsaker i procentenheter



Anm.: Timgapet redovisas i procent och bidragen i procentenheter.

Källor: Statistiska centralbyrån (AKU) och egna beräkningar.

3.4 Kvinnor har lägre lön än män men lönegapet har minskat

Utöver skillnader i faktisk arbetstid påverkas skillnaden i kvinnors och mäns arbetsinkomster av ersättningen per arbetad timme.²³ För att jämföra kvinnors och mäns månadslöner har deltidslöner räknats upp till heltidslöner i detta avsnitt.

Under perioden 2013–2023 minskade skillnaden mellan kvinnors och mäns löner från 13,4 procent till 10,0 procent, men sedan 2019 har skillnaden varit i stort sett oförändrad (se diagram 3.8). I privat sektor minskade skillnaderna mellan 2022 och 2023 bland både arbetare och tjänstemän medan löneskillnaden i offentlig sektor ökade något i regionerna och i staten, men inte i sektorn som helhet.²⁴

Könsuppdelningen mellan yrken beror i hög grad på skillnader i kvinnors och mäns utbildningsinriktning, där andelen kvinnor ökar i mansdominerande yrken samt en motsvarande fast svagare utveckling för män. Manligt dominerande yrken har ofta ett högre löneläge och en ökad andel kvinnor i mansdominerade yrken är en av förklaringarna till att den ovägd löneskillnaden mellan kvinnor och män minskat under perioden.²⁵

Den kvarstående löneskillnaden mellan kvinnor och män efter att hänsyn har tagits till skillnader vad gäller ålder, utbildning, sektor, yrke och arbetstid kallas för det standardvägda lönegapet. År 2023 uppgick det standardvägda lönegapet till 4,8 procent och sedan 2013 har det minskat med 1 procentenhet. Det standardvägda lönegapet har dock förändrats relativt lite sedan 2015. Att lönegapet har minskat mer än det standardvägda lönegapet den senaste tioårsperioden innebär att den minskade skillnaden mellan kvinnors och mäns löner till stor del, men inte helt, beror på minskade skillnader i ålder, utbildning, sektor, yrke och arbetstid.

Den löneskillnad som kvarstår efter standardvägningen visar att det finns andra faktorer som påverkar löneskillnaderna än de faktorer som det kontrolleras för. Det kan finnas både sakliga och osakliga förklaringar. Orsaker som ofta förs fram som

²³ I detta avsnitt analyseras löneinkomster vilket innebär att inkomster från näringsverksamhet inte ingår, till skillnad från i övriga delar av avsnitt 3.

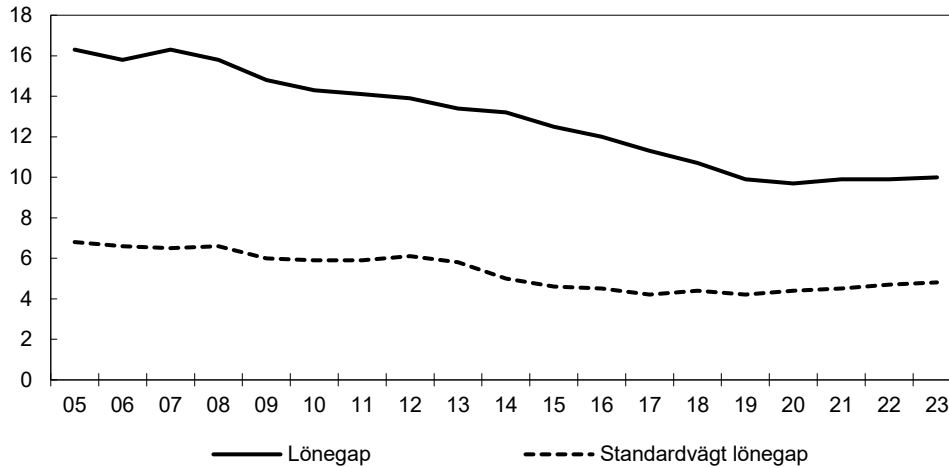
²⁴ Löneskillnader mellan kvinnor och män 2023 (Medlingsinstitutet 2024).

²⁵ Se Löneskillnader mellan kvinnor och män 2023 (Medlingsinstitutet 2024).

förklaringar för löneskillnaden mellan kvinnor och män är skillnader i arbetsuppgifter inom samma yrke, förutsättningar inom olika sektorer, diskriminering, kvinnor och mäns attityder eller val av utbildning.²⁶

Diagram 3.8 Lönegap och standardvägt lönegap

Procent



Anm.: Lönegapet mäter procentuell skillnad mellan kvinnors och mäns månadslöner uppräknade till heltid. Det standardvägda lönegapet är det lönegap som kvarstår när hänsyn tagits till att kvinnor och män har olika ålder, utbildning och arbetstid samt arbetar inom olika yrken och sektorer. Det standardvägda lönegapet är beräknat med standard för svensk yrkesklassificering (SSYK12 nivå 4).

Källa: Medlingsinstitutet.

Skillnader i lön inom yrken mellan kvinnor och män påverkar också lönegapet

En viktig förklaring till lönegapet är att kvinnor och män i stor utsträckning arbetar inom olika yrken, där kvinnodominerade yrken i genomsnitt har lägre löner än mansdominerade. Det senaste decenniets forskning har även visat på vikten av löneskillnader inom yrken för att förklara lönegapet mellan kvinnor och män. Claudia Goldin är en av de främsta forskarna inom ekonomisk jämställdhet och tilldelades 2023 Sveriges riksbanks pris i ekonomisk vetenskap. Hennes forskning visar att lönegapet i USA till större del beror på skillnader mellan kvinnor och män inom samma yrke, snarare än att de arbetar i olika yrken.²⁷

Motsvarande analys på svenska data visar att andelen av lönegapet, när man kontrollerar för skillnader i observerbara egenskaper som utbildning och ålder, som förklaras av skillnader mellan yrken är ungefär 60 procent och att resterande 40 procent av lönegapet utgörs av löneskillnader inom yrken.²⁸ Det betyder att löneskillnader mellan och inom yrken båda är viktiga delförklaringar av lönegapet i Sverige. En möjlig delförklaring till skillnaderna inom yrken är att kvinnor och män inom samma yrke arbetar på arbetsplatser med olika egenskaper, samt har olika arbetsuppgifter.

Studier för olika länder, inklusive Sverige, visar på en arbetsplatssortering där kvinnor oftare arbetar i s.k. familjevänliga arbeten jämfört med män inom samma yrkesgrupp.²⁹ Dessa arbeten erbjuder ofta mer utbytbare mellan arbetstagare. Män däremot har i

²⁶ Se utförligare diskussion om den kvarstående löneskillnaden i Löneskillnader mellan kvinnor och män 2023 (Medlingsinstitutet 2024).

²⁷ Goldin, A grand gender convergence: Its last chapter, *American economic review*, 104(4), 1091-1119, 2014.

²⁸ Se Finansdepartementets rapport Teknisk bilaga till ekonomisk jämställdhet september 2024 för en mer utförlig beskrivning.

²⁹ Hotz, Johansson och Karimi, Parenthood, family friendly workplaces, and the gender gaps in early work careers, *National Bureau of Economic Research*, No. w24173, 2018.

större utsträckning än kvinnor arbeten med låg utbytbarhet och med högre krav på tillgänglighet vilket ofta innebär att fler arbetade timmar ökar avkastningen per arbetad timme och i sin tur bidrar till att lönegapet varierar även mellan olika yrken. Den här arbetsplatsorteringen och dess effekter på lönegapet uppstår i stor utsträckning i samband med första barnet.³⁰ Det finns även forskning som visar på att andra faktorer bidrar till löneskillnader inom yrken, t.ex. att män får högre ersättning än kvinnor för samma observerade egenskaper.³¹

4 Kvinnors och mäns pensionsinkomster

I detta avsnitt analyseras pensioner och grundskyddet för pensionärer. Eftersom det inte finns någon fast pensionsålder definieras pensionärer som de som har tagit ut allmän pension eller har äldreförsörjningsstöd. Lägsta ålder för uttag av allmän pension var tidigare 61 år men höjdes till 62 år 2020 och till 63 år 2023.

I avsnittet analyseras utvecklingen av pensionsgapet, dvs. skillnaden mellan kvinnors och mäns pensionsinkomster i relation till mäns pensionsinkomster. Därefter redogörs för intjänandet till det allmänna pensionssystemet. I avsnittet efter redovisas hur ekonomisk utsatthet bland pensionärer har utvecklats. Avslutningsvis analyseras hur de senaste årens högre grundskydd har påverkat antalet garantipensionärer och drivkrafterna till arbete.

4.1 Pensionsgapet har minskat

Pensionsgapet har minskat från 30 procent 2003 till 26 procent 2024 (se diagram 4.1). Minskningen drivs av att skillnaden i allmän inkomstgrundad pension har minskat betydligt. Bidraget till pensionsgapet har under perioden minskat från 29 till 14 procentenheter. Det beror på att skillnaderna i arbetsinkomst och därmed skillnaden i intjänandet till pension mellan kvinnor och män har minskat över flera decennier. Bidraget till pensionsgapet från tjänstepension har däremot ökat från 10 till 16 procent under samma period. Det beror till stor del på att en större andel män än kvinnor har arbetsinkomster över 7,5 inkomstbasbelopp. Inkomster över denna nivå innebär ofta en tjänstepension som är mer än en kompensation för att dessa individer inte får pensionsrätter över taket i det allmänna pensionssystemet.

De som har inkomstgrundad pension under en viss nivå, eller ingen alls, och är 66 år eller äldre, kan få garantipension. Det är vanligare att kvinnor har garantipension och den bidrar därför till att minska pensionsgapet. I takt med att kvinnor har fått högre inkomstgrundad pension och att garantipensionen därför har minskat i betydelse har den utjämnande effekten av garantipension minskat. År 2020 och 2022 höjdes garantipensionen och inkomstpensionstillägget infördes 2021.³² Dessa regeländringar har bidragit till att minska pensionsgapet de senaste åren. Därutöver har den höga inflationen de senaste åren också inneburit att garantipensionen har ökat snabbare än inkomstpensionen eftersom garantipensionen är prisindexerad. Även änkepension, som är en förmån under utfasning, bidrar fortfarande till utjämning.

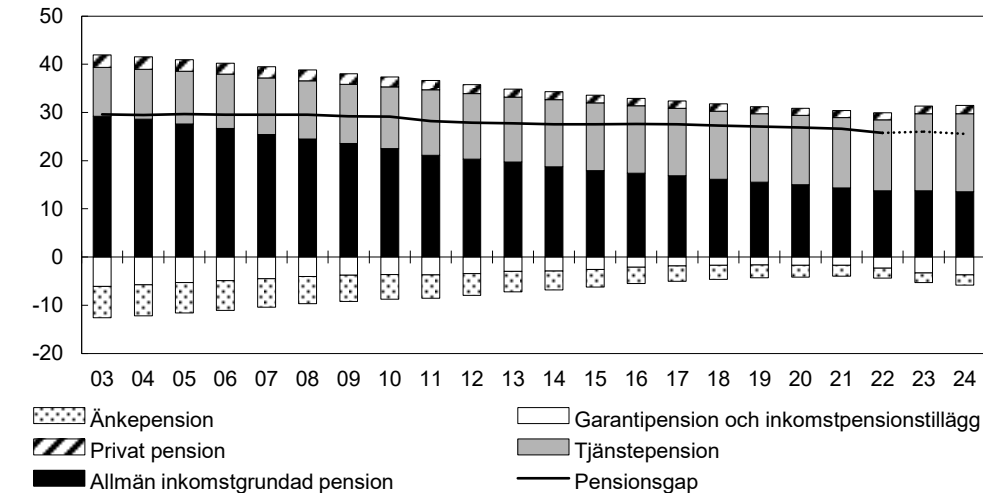
³⁰ Kleven, Landais, Posch, Steinhauer och Zweimüller, Child penalties across countries: Evidence and explanations, AEA Papers and Proceedings, Vol. 109, pp. 122-126, 2019 samt Azmat, Hensvik och Rosenqvist, Familjebildning och karriär – konsekvenser av oförutsägbar frånvaro, IFAU Rapport 2020:11, 2020.

³¹ Karriärutveckling för högutbildade kvinnor och män i Sverige (IFAU Rapport 2018:8, 2018).

³² Garantipensionen höjdes med 200 kronor per månad i januari 2020 och ytterligare 1 000 kronor per månad i augusti 2022. Inkomstpensionstillägget är en förmån som mest är 600 kronor per månad till de som har en inkomstgrundad allmän pension i intervallet 9 590–18 110 kronor per månad. Inkomstpensionstillägget finansieras av staten i likhet med garantipensionen.

Diagram 4.1 Pensionsgap och bidrag från olika typer av pension

Pensionsgap i procent och bidrag i procentenheter



Anm.: I beräkningen ingår endast pensioner. Bostadstillägg för pensionärer och äldreomsorgsstöd ingår därför inte.

Källor: Statistiska centralbyrån (STAR 2003–2010, TRIF 2011–2022) och modellframskrivning med Fasit och Finansdepartementets makroprognos 2023 och 2024.

4.2 Pensionen påverkas inte enbart av arbetsinkomster

Det allmänna pensionssystemet bygger på en livsinkomstprincip, vilket innebär att intjänandet till pension huvudsakligen grundas på arbetsinkomster under hela arbetslivet, även åren som pensionär. Intjänandet till den allmänna inkomstpensionen påverkas till viss del även av annat än arbetsinkomster. Det finns därutöver ett grundskydd som vid pension kompletterar inkomstpensionen. Att pensionen påverkas av mer än arbetsinkomster gynnar i högre grad kvinnor, som i genomsnitt har lägre arbetsinkomster än män, och verkar utjämnande på pensionsgapet.

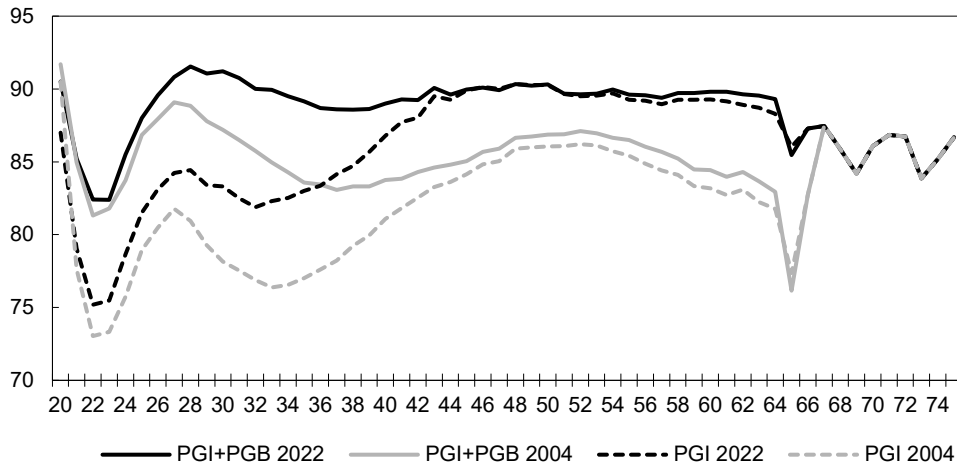
Intjänandet till den allmänna inkomstgrundade pensionen beräknas på summan av pensionsgrundande inkomst (PGI) och pensionsgrundande belopp (PGB). Som PGI räknas arbetsinkomster och inkomstersättning, som t.ex. sjukpenning, föräldrapenning, a-kassa och inkomstrelaterad sjuk- och aktivitetsersättning. PGB är en särskild kompensation för värnplikt, studier, barnår samt sjuk- och aktivitetsersättning på garantinivå.

Stigande antal arbetade timmar bland kvinnor och minskande lönegap har minskat skillnaden i intjänande till det allmänna pensionssystemet mellan kvinnor och män i alla åldrar mellan 2004 och 2022 (se diagram 4.2). År 2022 varierar skillnaden mellan 8–18 procent över de olika åldrarna. För de som är drygt 20 år är skillnaden som störst. Det beror till stor del på att fler kvinnor än män studerar. Ett lågt intjänande i början av yrkeslivet har vanligtvis en större negativ effekt på den framtida pensionen än ett lågt intjänande i slutet.³³

³³ Se Tumregler för pensionen – För dig som sparar till eller planerar att ta ut pension (Pensionsmyndigheten 2024).

Diagram 4.2 Kvinnors intjänande till allmän inkomstgrundad pension i relation till mäns i olika åldrar 2004 och 2022

Procent



Anm.: Även arbetsinkomster efter att man tagit ut allmän pension bidrar till ökad inkomstgrundad pension.

Källor: Pensionsmyndigheten och egna beräkningar.

Att skillnaden i intjänandet till den allmänna inkomstgrundande pensionen mellan kvinnor och män är mindre än gapet i arbetsinkomster beror på att inkomstersättningarna är pensionsgrundande och på den komplettering som PGB ger. Båda dessa delar av regelverket bidrar i högre grad till att höja kvinnors pensioner än mäns och kan därför sägas verka utjämnande på pensionsgapet. Män har i genomsnitt högre inkomster från a-kassa, men övriga inkomstersättningar tillfaller i högre grad kvinnor som har högre frånvaro av dessa skäl. PGB kompletterar framför allt under den första halvan av yrkeslivet i samband med studier och under småbarnsåren. Kvinnor tilldelas PGB i högre grad än män av dessa skäl, vilket bidrar till att utjämna det totala intjänandet. Under den senare delen av yrkeslivet är det vanligare med sjukersättning bland kvinnor än män och därför kompenseras kvinnor i högre grad än män med PGB även under den senare delen av arbetsför ålder. PGB:s utjämnande effekt har minskat något mellan 2004 och 2022.

Skillnaderna i intjänande mellan kvinnor och män begränsas också av att det finns ett tak i det totala intjänandet på 7,5 inkomstbasbelopp per år. Eftersom andelen män som har ett intjänande över taket är högre än andelen kvinnor verkar taket utjämnande på intjänandet till den allmänna pensionen.

Sammantaget finns det flera delar i det allmänna pensionssystemet som verkar utjämnande på pensionsgapet. En stor del av pensionsgapet förklaras dock av skillnader i tjänstepension. Många avtal betalar in till tjänstepension även när personer är föräldralediga, vilket verkar begränsande på pensionsgapet.

Antalet intjänandeår har också betydelse för pensionsgapets storlek. Mellan 2004 och 2023 har antalet intjänandeår ökat med 12 år respektive 2 år bland svenskfödda kvinnor respektive män som pensionerade sig respektive år. Skillnaden mellan dessa kvinnor och män i antalet intjänandeår var 0,8 år bland de som pensionerade sig 2023.

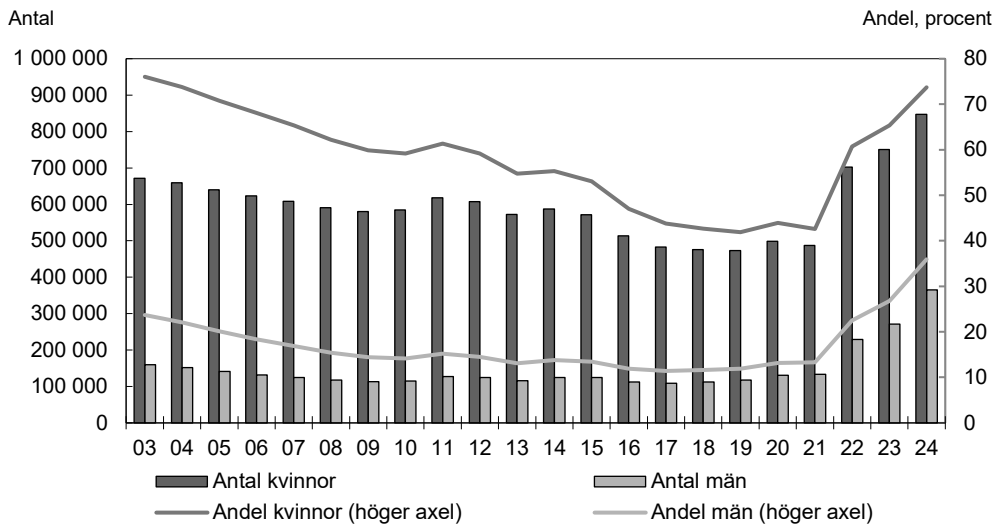
Skillnaden i allmän inkomstgrundad pension mellan kvinnor och män kommer fortsätta att minska något framöver. Men så länge kvinnors arbetsinkomster är så pass mycket lägre än mäns, till följd av färre arbetade timmar och lägre timlön, kommer det att finnas ett pensionsgap under en överskådlig tid framöver.

4.3 Kvinnor tar i högre grad del av grundskyddet

Att tillämpa en livsinkomstprincip genomgående i ett pensionssystem är inte möjligt om man vill ha någon form av skyddsnet inom ramen för pensionssystemet. Grundskyddet för äldre är ett socialt skyddsnet som syftar till att ge en tillräcklig ekonomisk standard till alla pensionärer oavsett deras tidigare inkomst eller arbetslivets längd.

Både antalet och andelen pensionärer med garantipension har ökat de senaste åren (se diagram 4.3). Andelen kvinnor med garantipension har ökat från 42 procent 2019 till 74 procent 2024. Under samma period har andelen män tredubblats från 12 procent till 36 procent. Det beror dels på regeländringar som höjt garantipensionen, dels på att de senaste årens höga inflation har inneburit stor uppskrivning av förmånen. En högre maximal nivå på garantipension medför att fler får förmånen. Den högre garantipensionen innebär även att kommande pensionärer kommer att ta del av den i både högre grad och i större omfattning. För befintliga pensionärer som inte längre arbetar har skillnaden i disponibel inkomst mellan de som har arbetat och de som inte arbetat minskat.

Diagram 4.3 Antal och andel pensionärer som har garantipension

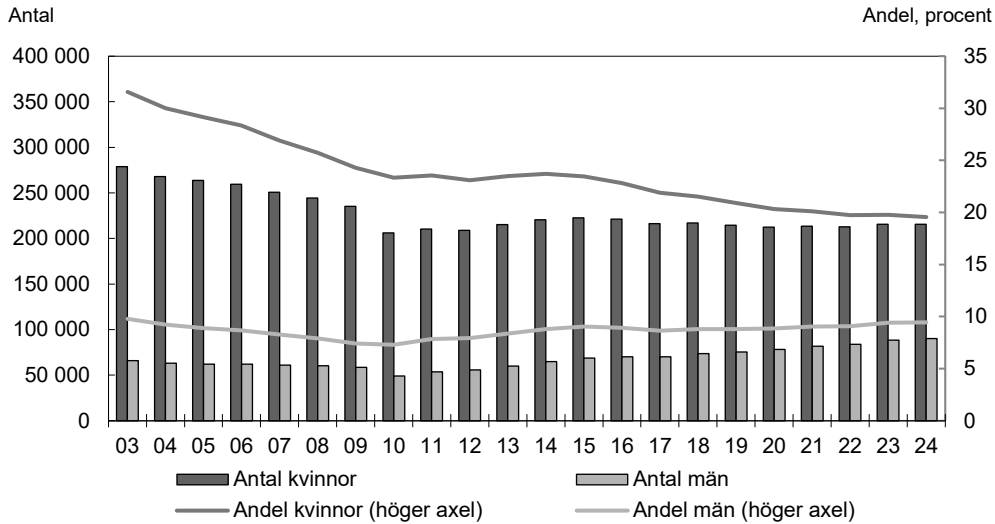


Anm.: I diagrammet redovisas de som har allmän pension i december månad och är folkbokförda. För år 2024 redovisas maj månad.

Källa: Pensionsmyndigheten.

Bostadstillägget för pensionärer är också en del av grundskyddet. Det reduceras i högre grad och för fler inkomstslag än garantipensionen. Andelen kvinnor med bostadstillägg för pensionärer har sjunkit över tid och var 20 procent i maj 2024 (se diagram 4.4). Bland män har andelen med bostadstillägg för pensionärer ökat något sedan 2010 och var 9 procent i maj 2024. Bostadstillägget för pensionärer höjdes 2020 och 2022.³⁴

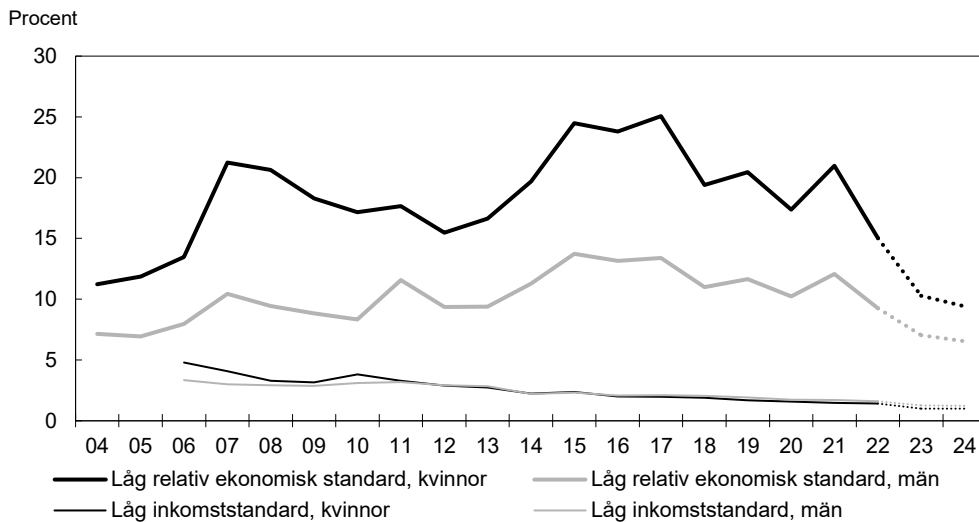
³⁴ Bostadstillägget för pensionärer höjdes i två steg 2020 och 2022 så att maximalt belopp ökade med 980 kronor per månad respektive 750 kronor per månad. Äldreförsörjningsstödet höjdes med 200 kronor per månad 2022.

Diagram 4.4 Antal och andel pensionärer som har bostadstillägg för pensionärer

Källor: Pensionsmyndigheten och egna beräkningar.

4.4 Andelen ekonomiskt utsatta pensionärer har sjunkit mer för kvinnor än för män

Andelen med låg relativ ekonomisk standard³⁵ beräknas ha sjunkit för pensionärer de senaste åren och mer för kvinnor än män (se diagram 4.5). Reformen i grundskyddet och indexeringen av garantipensionen har bidragit och har i högre grad tillfallit kvinnor. Även andelen med låg inkomststandard³⁶ har sjunkit något för pensionärer och skillnaden mellan kvinnor och män är liten.

Diagram 4.5 Andel pensionärer med låg relativ ekonomisk standard och låg inkomststandard

Källor: Statistiska centralbyrån (STAR) 2004–2022, framskrivning i Fasit med utfall och makroprognos 2023 och 2024.

³⁵ Andel med låg relativ ekonomisk standard är ett relativt mått och mäts som andelen individer som har en ekonomisk standard under 60 procent av medianen. Ekonomisk standard mäts som hushållets totala disponibla inkomst dividerat med en ekvivalensskala. Ett ensamhushåll har värdet ett i ekvivalensskalan. Ett hushåll med två vuxna har värdet $1+0,51=1,51$ i ekvivalensskalan. Till skillnad från andra analyser i denna bilaga så är detta ett mått som mäts på hushållet och inte på den enskilda individen.

³⁶ Andel med låg inkomststandard är ett absolut fattigdomsmått som används för att klassa hushåll och individer med låga inkomster. Måttet beskriver hur väl hushållets inkomster räcker för att betala nödvändiga omkostnader som mat, boende, barnomsorg, lokala resor och så vidare. Låg inkomststandard innebär att inkomsterna inte räcker för att betala för dessa levnadsomkostnader.

Men drivkrafterna till arbete har försvagats

Samtidigt som grundskyddet har förstärkts innebär det också att livsinkomstprincipen och drivkrafterna till arbete i pensionssystemet har försvagats. Drivkrafterna till arbete i pensionssystemet och grundskyddet för pensionärer mäts med margineffekter.³⁷ Margineffekterna i pensionssystemet anger hur mycket den disponibla inkomsten reduceras som pensionär till följd av ytterligare en intjänad krona i allmän inkomstgrundad pension.³⁸

För de som kommer att ta del av grundskyddet är margineffekterna höga, vilket innebär att det i lägre grad lönar sig att gå upp till heltid från deltid eller att anstränga sig för att få en bättre löneökning för att öka sitt intjänande till pension. Det beror på att garantipensionen räknas av från allmän inkomstgrundad pension. För de med lägre allmän inkomstgrundad pension reduceras den med 100 procent, dvs. krona för krona, och för de med lite högre pension med 48 procent.

Bostadstillägget för pensionärer är behovsprövat och reduceras för samtliga inkomster utom inkomstpensionstillägget, vilket innebär mycket höga margineffekter. Inkomstpensionstillägget reduceras i intervallet där den allmänna inkomstgrundade pensionen är ca 14 900–18 100 kronor per månad. I detta intervall kan den totala margineffekten vara över 100 procent om personen samtidigt har bostadstillägg för pensionärer. Det innebär att disponibel inkomst under åren som pensionär kan bli lägre av att öka sin arbetsinsats under arbetslivet.

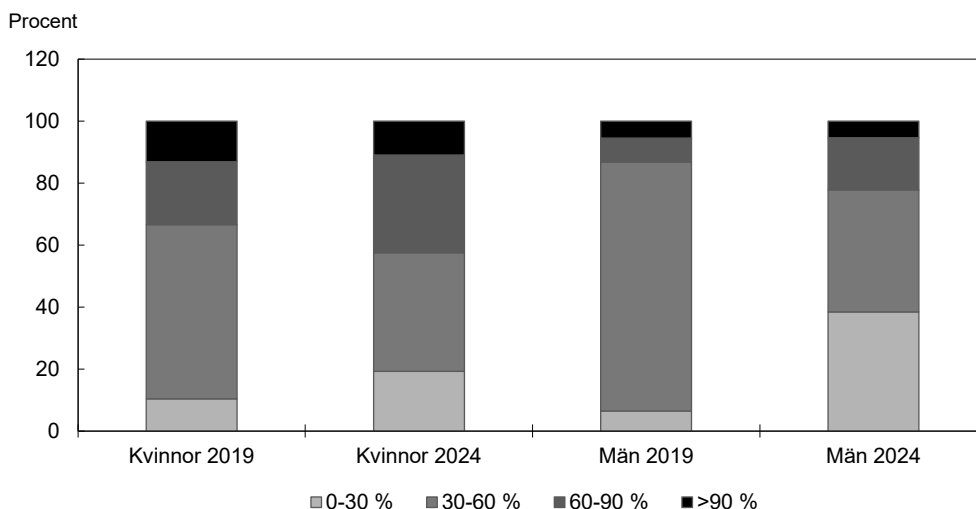
Inkomstskatten bidrar också till margineffekterna. Mellan 2019 och 2024 har inkomstskatten sänkts och i en stor del av inkomstintervallerna är marginals-katten lägre 2024 än 2019.

För att få en bild av hur margineffekterna har förändrats de senaste åren och hur vanligt det är med höga margineffekter för kommande pensionärer har margineffekterna beräknats för befintliga pensionärer 2019 och 2024. Andelen pensionärer med margineffekter över 60 procent har ökat bland både kvinnor och män mellan 2019 och 2024 till följd av att fler tar del av grundskyddet (se diagram 4.6). Fler kvinnor än män har höga margineffekter som pensionärer eftersom kvinnor i högre grad tar del av grundskyddet. Andelen som har margineffekter under 30 procent har också ökat och framför allt för män. Det beror på sänkt inkomstskatt.

Kommande pensionärs arbetsliv är inte detsamma som befintliga pensionärs. Bland dagens pensionärer har kvinnor ofta haft ett lägre arbetskraftsdeltagande än blivande pensionärer, vilket talar för att kommande pensionärer kommer ha lägre margineffekter. Men bland kommande pensionärer finns det också en större andel som inte har haft pensionsgrundande inkomster i Sverige hela yrkeslivet och därmed har ett mer begränsat intjänande. Det talar för att den gruppen kommer att ha högre margineffekter. En åldersuppdelad analys av de som är pensionärer i dag visar att skillnaderna i margineffekter mellan yngre och äldre pensionärer är begränsade.

³⁷ Se Finansdepartementets rapport Teknisk bilaga för ekonomisk jämställdhet september 2024 för beskrivning.

³⁸ Beräkningarna utgår från att pensionsåldern är given och visar därför effekterna av att förändra sin arbetstid eller lön. Att senarelägga tidpunkten för uttag av pension beaktas inte.

Diagram 4.6 Marginal effekter i pensionssystemet och grundskyddet för pensionärer 2019 och 2024

Källor: Pensionsmyndigheten och egna beräkningar.

För de som har haft en låg arbetsinkomst under arbetslivet och ett lågt eller obefintligt sparande är det oftast sent att göra något åt det när man närmar sig pensionen. Det är fler kvinnor än män som är i den situationen. Att förlänga arbetslivet och senarelägga pensionen har i allmänhet större effekt på pensionen än att öka arbetstiden de sista åren innan pension.

5 Inkomster påverkas vid familjebildning

En stor del av skillnaden i arbetstid och arbetsinkomst mellan kvinnor och män uppstår när de får barn, dels för att kvinnor tar ut en större del av föräldraledigheten och fler dagar för vård av barn, dels för att fler kvinnor än män går ned i arbetstid när barnen är yngre. Detta kan också påverka den framtida pensionen.

I detta avsnitt beskrivs hur skillnaden i föräldrars arbetsinkomst, taxerad förvärvsinkomst³⁹ och intjänande till allmän pension påverkas på kort sikt när de får barn. Avslutningsvis redovisas typfall som visar hur fördelning av föräldraledighet vid barns födelse eller vård av barn samt deltidsarbete kan påverka pensionen.

5.1 Ojämn fördelning av föräldrapenninguttag och obetald föräldraledighet

I avsnitt 3 visades att kvinnor tar ut ungefär 70 procent av föräldrapenningdagarna och att utvecklingen mot ett jämnare uttag har stannat av de senaste åren. Den totala föräldraledigheten är emellertid än mer ojämnt fördelad då kvinnor tar en större del obetald föräldraledighet än män.

Försäkringskassan har gjort en uppskattning av föräldrars totala föräldraledighet under det första barnets första två år.⁴⁰ Kvinnor som fick sitt första barn 2021 var i

³⁹ Taxerad förvärvsinkomst utgör summan av kontant bruttolön, inkomst av aktiv näringsverksamhet samt lönerelaterade ersättningar som sjukpenning, föräldrapenning och tillfällig föräldrapenning före skatt.

⁴⁰ Både den totala föräldraledighetens längd och antalet dagar utan föräldrapenning är skattade uppgifter som tagits fram utifrån ett antal antaganden. Se Betald och obetald föräldraledighet – Hur flexibla är föräldrar under barnens två första levnadsår? (Försäkringskassan, Socialförsäkringsrapport 2020:3).

genomsnitt föräldralediga i 12,4 månader, varav 4,1 månader obetald ledighet, medan männen i genomsnitt var föräldralediga 4,4 månader, varav 1,2 obetald ledighet.⁴¹

Fördelningen mellan betald och obetald ledighet beror bl.a. på föräldrarnas ålder, härkomst, lönenivå innan första barnets ankomst, yrke och arbetsmarknadssektor. Inspektionen för socialförsäkringen (ISF) har analyserat den totala föräldraledigheten för barn födda 2014–2017 och noterar en utveckling mot en större andel obetald föräldraledighet bland båda föräldrarna, men kvinnors obetalda ledighet ökar mer än männens. Dessutom konstaterar ISF stora skillnader i ökningen av obetald föräldraledighet där mer ”resursstarka” föräldrapar (dvs. med hög inkomst, hög utbildning eller där båda är inrikes födda) totalt sett är föräldralediga längre samt att kvinnorna bland dessa par har mer obetald ledighet än i mindre resursstarka familjer. I dessa familjer tar pappan förvisso ut fler dagar med föräldrapenning än pappor i mindre resursstarka familjer, men mammor kompletterar sin och pappans betalda ledighet med att vara mer ledig utan betalning under barnets första två år.

Dessutom spelar normer på arbetsplatsen och i samhället en viktig roll för fördelningen av föräldraledighet och dess längd. I en studie av svenska arbetsplatser problematiserar forskarna pappors längd av föräldraledighet.⁴² På stora privata svenska företag tar pappor kort ledighet. I intervjuer anger papporna att längden på ledigheten snarare bestäms av arbetsplatsens förväntningar än utifrån familjens ekonomiska överväganden. Även på arbetsplatser där längre pappaledighet är mer förekommande vittnar intervjuer om att trots att arbetsplatsen uppmuntrar till längre pappaledighet, ställer sig arbetsgivare och kollegor oförstående till pappor som begär en lika lång ledighet som den kvinnor på samma arbetsplats brukar ta.

5.2 Fördelning av föräldraledighet och deltidsarbete kan få långvariga konsekvenser

Fram till första barnets födelse följer kvinnors och mäns inkomster nästan samma utveckling men vid första barnets födelse uppstår betydande och ibland varaktiga skillnader.⁴³ Kvinnors genomsnittliga arbetsinkomst minskar, inte bara under föräldraledigheten utan också för att många mammor går ned i arbetstid efter föräldraledigheten. Både arbetad tid och löneutveckling är viktiga förklaringar till att skillnaden i arbetsinkomst ökar bland föräldrar. Barn kan även påverka karriärmöjligheterna och därutöver är kvinnor mindre benägna att bli chefer efter att ha fått barn vilket är en bidragande orsak till kvinnors underrepresentation på chefspositioner.⁴⁴

De negativa effekterna av familjebildning på kvinnors arbetsinkomster minskade avsevärt under 1960- och 1970-talen och under början av 1980-talet, men minskningstakten avtog från slutet av 1980-talet och framåt. Även mäns arbetsinkomster sjunker i samband med det första barnets födelse, men betydligt mindre.⁴⁵

Det är inte unikt för Sverige att skillnaden mellan kvinnors och mäns arbetsinkomst ökar efter det första barnets födelse. En jämförelse mellan Danmark, Storbritannien, Sverige, Tyskland, USA och Österrike visar att kvinnors arbetsinkomster minskar i

⁴¹ Underlag från Försäkringskassans statistik över föräldrapenning och skattad föräldraledighet, 2024.

⁴² Haas och Hwang, Policy is not enough – the influence of the gendered workplace on fathers' use of parental leave in Sweden, Community Work & Family, 2019.

⁴³ Se IFAU:s forskningssammanfattning om kvinnor och män på arbetsmarknaden (www.ifau.se).

⁴⁴ Bygren och Gähler, Kvinnors underrepresentation på chefspositioner - en familjeangelägenhet?, Ekonomisk debatt, 2008.

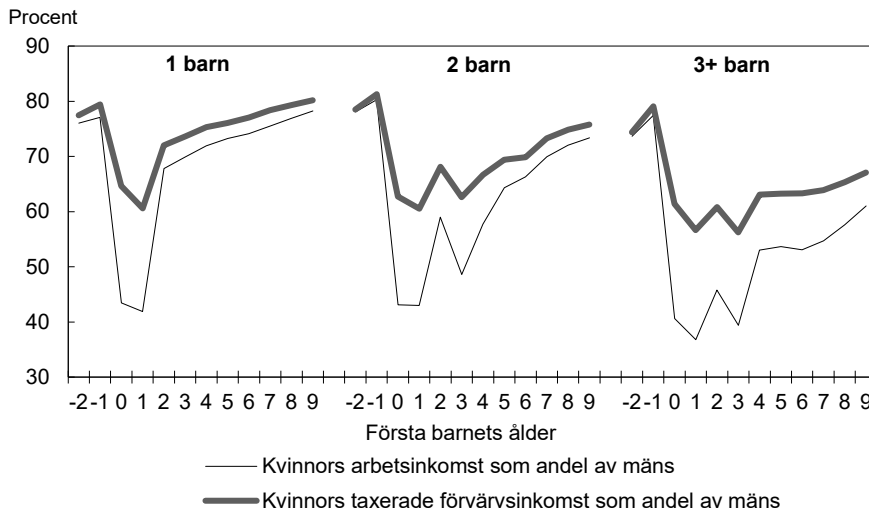
⁴⁵ Sundberg, Arbetsmarknadseffekter av att få barn i Sverige, IFAU Rapport 2024:13, 2024.

samtliga länder, men mindre i Danmark och Sverige än i övriga länder.⁴⁶ Familjebildningens olika inverkan på kvinnor och män är i dag den främsta orsaken till det kvarvarande könsgapet i arbetsmarknadsutfall i höginkomstländer.⁴⁷

Diagram 5.1 visar skillnaden i arbetsinkomst bland förvärvsarbetande par (exklusive samkönade par) som fick sitt första barn 2013 och fortfarande levde tillsammans 2022. En skillnad i arbetsinkomst mellan kvinnor och män förekommer redan innan första barnet (år -1 respektive -2). Året innan första barnet föds utgör kvinnornas arbetsinkomst 80 procent av männens. Det kan bl.a. bero på att kvinnor i större utsträckning arbetar i sektorer, yrken och befattningar med lägre löner än män, att förstagångspappor i genomsnitt är två år äldre än förstagångsmammor⁴⁸ och därmed kommit längre i karriären och har högre lön eller att en större andel kvinnor deltidarbetar.

Efter första barnets födelse faller den genomsnittliga arbetsinkomsten markant för mammor till runt 40 procent av pappornas. Pappornas inkomst sjunker också efter första barnet, men betydligt mindre. För par som får flera barn under perioden framkommer två respektive tre tapp i mammornas arbetsinkomst i förhållande till deras mäns – dels i samband med första barnets födelse (år 0), dels när syskon föds några år senare.

Diagram 5.1 Mammors arbetsinkomst resp. förvärvsinkomst som andel av pappors



Anm.: Den utvalda föräldragruppen i diagrammet utgör par (exklusive samkönade par) som fick sitt första barn 2013, levde som par under hela undersökningsperioden (2011–2022) och hade arbetsinkomster över tre inkomstbasbelopp 2012 (det motsvarar ett inkomstgolv 2012 på ca 193 900 kronor i 2024 års priser). I beskrivningen ingår drygt 20 500 par varav 15 procent endast hade ett barn under den studerade perioden, 67 procent två barn och 19 procent tre barn eller fler. Diagrammet visar kvinnornas genomsnittliga arbetsinkomst före skatt respektive förvärvsinkomst före skatt som andel av männens inkomster i genomsnitt.

Källor: Statistiska centralbyrån (TRIF) och egna beräkningar.

Bortfallet i arbetsinkomst kompenseras delvis av transfereringar, framför allt i form av föräldrapenning, så att skillnaden mellan föräldrars förvärvsinkomst blir lägre än skillnaden i arbetsinkomst. Beroende på antalet barn utgör mammornas förvärvsinkomst i genomsnitt mellan 57 och 61 procent av pappornas under barnets två första levnadsår.

⁴⁶ Aisenbrey m.fl., Is there a career penalty for mothers' time out? A comparison of Germany, Sweden and the United States, Social Forces, Vol. 88, No2, 2009 och Kleven m.fl., Child Penalties across Countries: Evidence and Explanations, AEA Papers and Proceedings, vol. 109, 2019.

⁴⁷ Betrand, Gender in the twenty-first century, AEA Papers and Proceedings vol. 110, 2020, Cortes och Pan, Children and the remaining gender gaps in the labor market, Journal of Economic Literature vol 61 No 4, 2023 samt Kleven m.fl., The child penalty atlas, National Bureau of Economic Research, Working Paper 31649, 2023.

⁴⁸ Enligt Föräldrars ålder i Sverige (SCB) var förstagångsmammor i snitt 30,3 år 2022 och förstagångspappor 32,3 år.

Skillnaden mellan föräldrarnas arbets- och förvärvsinkomster minskar med barnets ålder. Efter nio år är skillnaden ungefär densamma som innan barnet föddes för par med ett barn.⁴⁹ För föräldrar som får fler än ett barn kvarstår däremot en större skillnad i arbets- och förvärvsinkomst än innan första barnet föddes.

Inkomstskillnader oavsett yrke

Tjänstemännens centralorganisation (TCO) har följt utvecklingen av förvärvsinkomst bland kvinnor och män inom samma yrken och som var lika gamla då de fick sitt första barn.⁵⁰ Analysen visar att kvinnors inkomster, oavsett yrkesgrupp eller om det är kvinnan eller mannen som tjänar mest, minskar i genomsnitt snabbare och mer än mäns efter första barnet. Det tyder på att kvinnor i högre grad förändrar sitt arbetsliv än män. Skillnader i förvärvsinkomst mellan kvinnor och män är med andra ord inte bara en fråga om att kvinnor och män arbetar i olika yrken eller att kvinnor i genomsnitt är yngre än män när de får barn.

Förutom de inkomstskillnader som uppstår till följd av att kvinnor i större utsträckning är borta från arbetet har forskningen pekat på skillnader i löneutveckling som beror på att kvinnor och män arbetar på olika arbetsplatser eller har olika arbetsuppgifter. Denna uppdelning sker i stor utsträckning i samband med första barnet. Studier på svenska data visar att mäns jobbmobilitet minskar successivt över livscykeln medan kvinnors är nära kopplad till tidpunkten för föräldraskapet. Övergången till mer flexibla och familjevänliga arbetsplatser gynnar kvinnors inkomster på kort sikt genom möjligheten till fler arbetade timmar men leder till sämre karriär- och löneutveckling på lång sikt. Detta beror delvis på den försämrade möjligheten att utveckla färdigheter inom dessa arbetsplatser.⁵¹ Dessutom minskar sannolikheten kraftigt för kvinnor att ha vävlönade jobb med höga krav på närvaro efter första barnets födelse, relativt män, främst på grund av högre frånvaro under småbarnsåren.⁵²

5.3 Den barnrelaterade frånvarons effekt på intjänandet till pensionen

Föräldrarnas förvärvsinkomster i avsnitt 5.2 räknas här om till underlag för allmän inkomstgrundad pension (se diagram 5.2). Innan första barnet utgör kvinnornas pensionsgrundande inkomst (PGI) i genomsnitt mellan 85 och 87 procent av männens. Under barnets två första år sjunker mammornas PGI mer än pappornas och skillnaden mellan föräldrarna ökar. Mammornas PGI som andel av pappornas sjunker då till mellan 61–65 procent beroende på antal barn. Därefter minskar skillnaden mellan föräldrarna med barnets ålder.

Utöver att föräldrapenningen är inkomstgrundande ges ett pensionsgrundande belopp (PGB) för barnår. Dessa är tänkta att kompensera för det inkomstbortfall som uppstår i samband med att man har små barn. PGB för barnår ges de fyra första åren automatiskt till den förälder som har lägst inkomst respektive år om inte föräldrarna

⁴⁹ Enligt en studie av Angelov, Johansson och Lindahl, Is the persistent gender gap in income and wages due to unequal family responsibilities?, IZA DP No.7181, 2013, kvarstår skillnaderna i inkomster inom par 15 år efter barnets födelse – inkomstgapet mellan föräldrarna ökade i genomsnitt 35 procentenheter under de 15 åren och gapet i löner med 10 procentenheter. Se även Eriksson och Brandéns rapport Från jämställda par till ojämsställda föräldrar, Stockholms universitet, Stockholm Research Reports in Demography 2021:01, där kvinnors och mäns inkomstutveckling i samma yrkesgrupper studeras före och efter första barnets födelse. De noterar att inkomstgapet kvarstår även tio år efter barnets ankomst.

⁵⁰ Föräldraförsäkringen fyller 50 – en motor för ökad jämställdhet även kommande år? (TCO 2024).

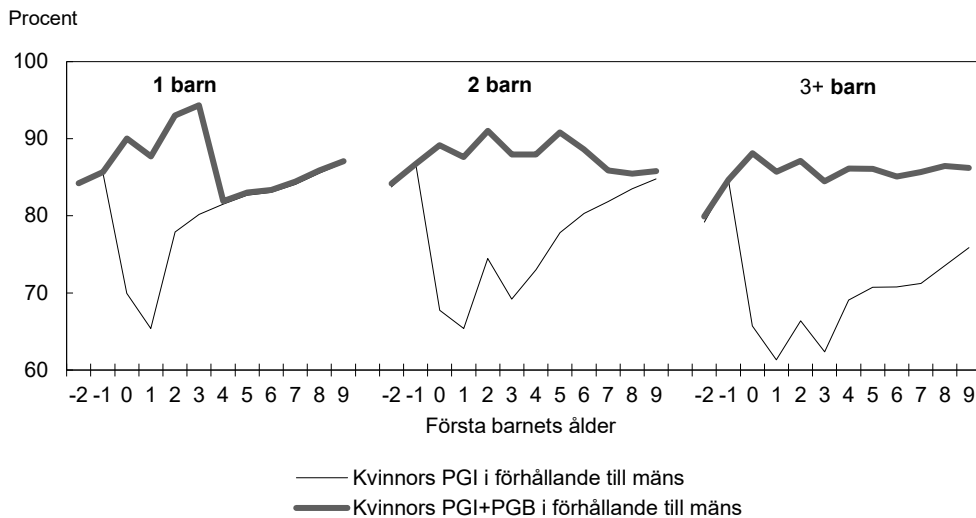
⁵¹ Hotz, Johansson och Karimi, Parenthood, family friendly workplaces, and the gender gaps in early work careers, National Bureau of Economic Research, No. w24173, 2018.

⁵² Azmat, Hensvik och Rosenqvist, Familjebildning och karriär – konsekvenser av oförutsägbar frånvaro, IFAU 2020:11, 2020.

gör ett annat aktivt val. I denna analys har PGB för barnår tilldelats föräldern med lägst inkomst.

Som framgår av diagram 5.2 nedan bidrar PGB för barnår till att skillnaden i intjänande till allmän inkomstgrundad pension (PGI+PGB) mellan föräldrarna minskar avsevärt under en begränsad tid. Skillnaden kan till och med bli mindre än innan paren fick barn. För par som endast fick ett barn under den observerade perioden ökar skillnaden i intjänande till pensionen mellan föräldrarna på nytt efter fyra år med PGB för barnår. Skillnaden blir till och med större än innan de fick barn, men med åren minskar denna skillnad.

Diagram 5.2 Mammors intjänande till allmän pension före och efter barns födelse som andel av pappors



Anm.: Diagrammet visar mammornas genomsnittliga intjänande till allmän pension som andel av pappornas genomsnittliga intjänande. PGI utgör pensionsgrundad inkomst som förutom lön/näringsinkomst även baseras på ersättning från social- och arbetslöshetsförsäkringarna. PGB utgör pensionsgrundande belopp för barnår samt pensionsgrundande belopp vid sjuk- och aktivitetsersättning på garantinivå eller studier givet att dessa inkomster förekommer men att individernas arbetsinkomst 2012 är högre än tre inkomstbasbelopp.

Källor: Statistiska centralbyrån (TRIF) och egna beräkningar.

Sammantaget bidrar PGB för barnår i hög grad till att jämna ut skillnaderna i intjänande till pension under de undersökta åren. Pensionerna grundas på arbetsinkomsterna under hela livet enligt livsinkomstprincipen. Barnrelaterad frånvaro och deltidsarbete efter barns första fyra år riskerar emellertid att påverka pensionen negativt då individen får en lägre inkomst och eventuell sämre inkomstutveckling under de åren pensionen byggs upp. För att belysa hur föräldraskap och en ojämn fördelning av föräldraledighet och deltidsarbete kan påverka pensionen redovisas i nästa avsnitt några olika typfall.

5.4 Typfall – föräldraskapets effekt på pensionen

För att visa hur längden på föräldraledighet och förekomsten av deltidsarbete kan påverka pensionen redovisas olika typfall och jämförs med pensionen för en individ som inte är föräldraledig och arbetar heltid hela livet.

Effekten på pensionen av att vara föräldraledig och arbeta deltid är olika beroende på lönenivå, men också beroende på kollektivavtal. I tabell 5.1 redovisas typfall för individer födda 1993 som börjar tjäna in till pension vid 25 års ålder och går i pension när de är 69 år. De får två barn när de är 30 respektive 32 år. Effekten av längd på föräldraledighet och deltidsarbete redovisas separat och den totala effekten på pensionen är summan av de effekterna. Individer med lägre lön (26 000 kronor per månad) som är föräldralediga 9 eller 14 månader får en pension som är högre eller

oförändrad jämfört med de som inte skaffar barn. Det beror på att barnarättsåren överkompenserar för inkomstbortfallet för de med lägre inkomst. För de med högre lön (54 000 kronor per månad) innebär föräldraledighet att pensionen i stället blir lägre än för de som inte skaffar barn. Effekten är mer än dubbelt så stor för de i privat sektor jämfört med de i offentlig sektor. Det beror på att arbetsgivare i privat sektor med detta avtal endast betalar in till tjänstepension under den betalda föräldraledigheten. I offentlig sektor är det mer förmånligt.

Att arbeta deltid tills yngsta barnet fyller åtta år sänker pensionen och effekten är större i privat sektor. Det beror på att i offentlig sektor betalar arbetsgivaren in full avgift till tjänstepension även för de som arbetar deltid upp tills att yngsta barnet är åtta år.

Att vara föräldraledig en begränsad tid har förhållandevis liten betydelse för pensionen jämfört med att arbeta deltid under flera år. Offentliganställda har ofta mer förmånliga avtal än privatanställda i samband med familjebildning.

Tabell 5.1 Effekten på pensionen av att vara föräldraledig och arbeta deltid

Kronor per månad, 2023 års lönenivå

	Offentliganställd	Privatanställd
<i>Månadslön 26 000 kronor</i>		
Pension för de utan barn	19 200	18 000
– Föräldraledig 9 mån	200	200
– Föräldraledig 14 mån	100	0
– Deltid 75% (8 år)	-400	-600
<i>Månadslön 54 000 kronor</i>		
Pension för de utan barn	40 400	37 400
– Föräldraledig 9 mån	-300	-900
– Föräldraledig 14 mån	-700	-1 500
– Deltid 75% (8 år)	-700	-2 200

Anm.: Privat sektor är beräknad på SAF-LO:s avtal och offentlig sektor på AKAP-KR. Individerna får barnrättsår. Se Så har vi räknat – Småbarnstiden kan påverka din pension (Pensionsmyndigheten) för mer detaljerade antaganden.

Källa: Pensionsmyndigheten, Hur påverkar småbarnstiden din pension?

ISF har publicerat en rapport som visar att hälften av föräldrarna tänkte på pensionen när de valde att vara borta från arbetet vid föräldraledighet och vård av sjukt barn eller arbetade deltid under småbarnsåren.⁵³ Mammor tänkte på pensionen i större utsträckning än pappor, liksom yngre i större utsträckning än äldre. Mammor som hade förståelse för sparande och hur pensionen byggs upp tog större hänsyn till pensionen.

6 Effekter till följd av regeringens politik

I detta avsnitt redovisas först hur regeringens reformer i skatte- och transfereringssystemen i denna och tidigare propositioner under mandatperioden bedöms påverka fördelningen av de ekonomiska resurserna mellan kvinnor och män 2025. De reformer som har beaktats finns redovisade i tabellbilagan (se tabell a.1). Effekterna har beräknats med hjälp av mikrosimuleringsmodellen Fasit. Hänsyn har enbart tagits till de åtgärder som är möjliga att beräkna med den använda metodiken. I

⁵³ Tänker föräldrar på pensionen när de väljer att vara hemma med barnen? (ISF 2024:7).

beräkningarna beaktas dels åtgärder som påverkar individernas disponibla inkomster, dels vissa förslag som påverkar kvinnors och mäns ekonomi genom förändrad köpkraft till följd av förändrade priser. Beräkningarna avser 2025, vilket får till följd att temporära reformer som endast haft verkan på kvinnors och mäns ekonomiska situation under tidigare år inte påverkar resultatet. Detta gäller t.ex. de elstöd som betalades ut under 2023.

En stor del av den offentliga sektorns utgifter består av kostnader för individuella välfärdstjänster som skola, omsorg samt hälso- och sjukvård. Värdet av välfärdstjänster ingår inte i den disponibla inkomsten, men har betydelse för kvinnors och mäns tillgång till ekonomiska resurser. För att ge en mer fullständig bild av hur regeringens reformer påverkar fördelningen av ekonomiska resurser mellan kvinnor och män görs därför också en analys av effekter av välfärdssatsningar. Den totala omfattningen av välfärdssatsningarna, uppdelat på olika områden, redovisas i tabellbilagan (se tabell a.2).

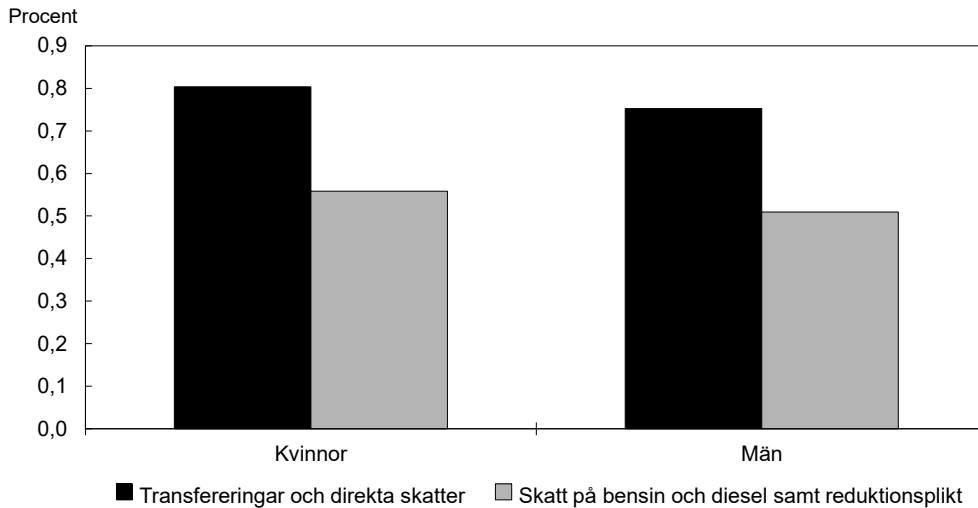
Beräkningarna är statiska i den meningen att de inte beaktar beteendeförändringar som kan uppkomma till följd av förslagen. Det innebär t.ex. att beräkningarna inte tar hänsyn till de förändringar av sysselsättning och arbetade timmar, och de därav följande effekterna på disponibel inkomst, som reformerna kan medföra.

I det avslutande avsnittet beskrivs hur drivkrafterna till arbete har utvecklats för kvinnor respektive män under mandatperioden.

6.1 Effekter på disponibel inkomst och köpkraft

Kvinnors och mäns disponibla inkomster beräknas öka med ca 22 miljarder kronor till följd av regeringens reformer 2023–2025. Av detta belopp står förslagen i denna proposition för drygt 16 miljarder kronor. Reformerna bedöms sammantaget öka kvinnors disponibla inkomst något mer än mäns (se diagram 6.1). Kvinnors disponibla inkomst beräknas i genomsnitt öka med drygt 0,8 procent, medan mäns beräknas öka med knappt 0,8 procent. Skillnaden beror främst på den pausade uppräkningsen av skiktgränsen för statlig inkomstskatt 2024, eftersom fler män än kvinnor har inkomster över skiktgränsen.

I beräkningarna har även förslagen om sänkt skatt på bensin och diesel samt sänkt reduktionsplikt under mandatperioden beaktats. Dessa förslag påverkar inte kvinnors och mäns disponibla inkomster, men de förväntas medföra lägre drivmedelspriser. Förslagen påverkar därmed kvinnors och mäns konsumtionsmöjligheter. I beräkningarna antas skatteförändringarna övervältras på priserna fullt ut och öka individernas konsumtionsmöjligheter. Som framgår av diagram 6.1 beräknas kvinnors köpkraft öka med i genomsnitt 0,6 procent till följd av dessa förslag, vilket kan jämföras med 0,5 procent för män.

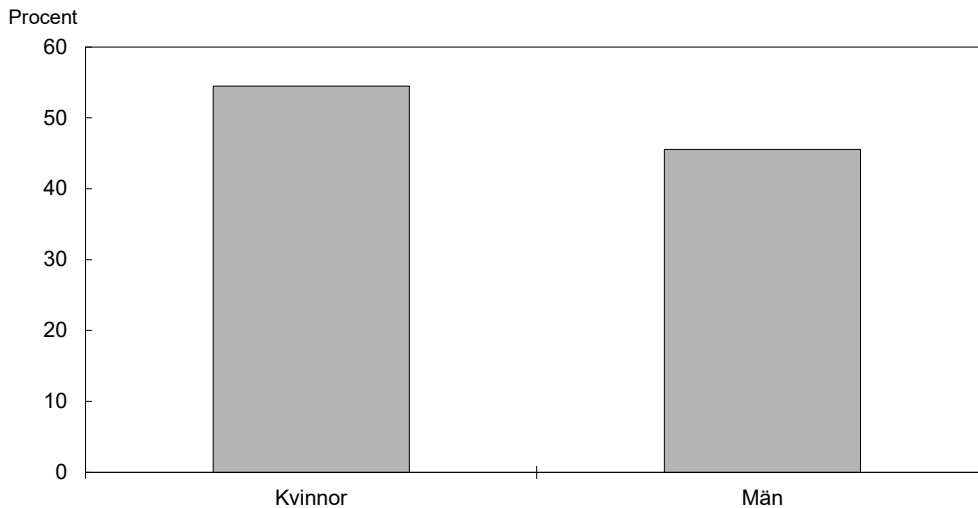
Diagram 6.1 Effekter på disponibel inkomst och konsumtionsutrymme 2025 till följd av förslag och aviseringar under mandatperioden

Anm.: Beräkningarna avser åldersgruppen 20 år eller äldre.

Källor: Statistiska centralbyrån (STAR) och egna beräkningar.

6.2 Effekter på fördelningen av välfärdstjänster

Regeringen har under mandatperioden genomfört betydande satsningar på individuella välfärdstjänster. Under 2023–2025 beräknas dessa satsningar ha medfört ökade anslag till välfärdstjänster med 39 miljarder kronor. Av detta belopp står förslagen i denna proposition för drygt 8 miljarder kronor. Satsningarna under mandatperioden bedöms tillfalla kvinnor i högre utsträckning än män. Av satsningarna på välfärdstjänster beräknas 54 procent tillfalla kvinnor och 46 procent män (se diagram 6.2). Att satsningarna bedöms tillföra ekonomiska resurser till kvinnor i högre utsträckning än till män beror främst på höjda anslag till hälso- och sjukvård samt utbildning, eftersom kvinnor nyttjar dessa tjänster i högre utsträckning än män.

Diagram 6.2 Andel av välfärdssatsningar under mandatperioden som tillfaller kvinnor respektive män

Anm.: Beräkningarna avser åldersgruppen 20 år eller äldre.

Källor: Statistiska centralbyrån (STAR) och egna beräkningar.

6.3 Effekter på ekonomiska drivkrafter till arbete

I detta avsnitt beskrivs först hur det ekonomiska utbytet av att arbeta jämfört med att vara arbetslös har förändrats för kvinnor och män under mandatperioden. Därefter beskrivs förändringen av det ekonomiska utbytet av att öka sitt arbetsutbud för personer som arbetar.

Mer lönsamt att arbeta jämfört med att vara arbetslös

Det ekonomiska utbytet av att arbeta i förhållande till att vara arbetslös brukar ofta mätas med ersättningsgraden. Ersättningsgraden beräknas i detta avsnitt som kvoten mellan hushållets totala disponibla inkomst när individen är arbetslös hela året och hushållets totala disponibla inkomst när individen arbetar heltid hela året.⁵⁴ Ju lägre ersättningsgrad, desto större är det ekonomiska utbytet av att gå från arbetslöshet till arbete.

År 2025 bedöms kvinnors genomsnittliga ersättningsgrad vid arbetslöshet uppgå till 73 procent och mäns till drygt 65 procent (se tabell 6.1). Att kvinnor i genomsnitt har en högre ersättningsgrad än män förklaras till största delen av att kvinnor i genomsnitt har lägre inkomster än män och att en mindre andel av kvinnors inkomster därmed överstiger ersättningstaket.⁵⁵ Ersättningsgraden bedöms sjunka för både kvinnor och män under innevarande mandatperiod, vilket innebär en förstärkning av det ekonomiska utbytet av att gå från arbetslöshet till arbete.

Tabell 6.1 Genomsnittlig ersättningsgrad vid arbetslöshet

Ersättningsgrader i procent och förändringar i procentenheter

	Kvinnor	Män
Genomsnittlig ersättningsgrad 2022	74,5	67,6
Genomsnittlig ersättningsgrad 2025	73,0	65,2
Total förändring 2022–2025	-1,5	-2,4
Förändring till följd av regeringens reformer	0,6	1,6

Anm.: Ersättningsgrader har beräknats med Fasit-modellen för individer 20–64 år som har varit sysselsatta eller arbetsökande och som varit bosatta i landet under hela analysåret. Ersättningsgrader har inte beräknats för personer med företagarincomester.

Källor: Statistiska centralbyrån (STAR) och egna beräkningar.

Med hjälp av Fasit-modellen kan ersättningsgradens förändring delas upp i en komponent som visar den förändring som beror på regeländringar i skatte- och transfereringssystemen, och en komponent som beror på andra faktorer (hushållens inkomstutveckling, demografiska förändringar etc.). Av tabell 6.1 framgår att regeringens reformer under mandatperioden bedöms bidra till att den genomsnittliga ersättningsgraden 2025 blir högre för både kvinnor och män än vad den skulle ha blivit utan reformerna. Förstärkningen av jobbskatteavdraget 2024 och den ytterligare förstärkning som föreslås i denna proposition bidrar visserligen till att sänka

⁵⁴ Den ersättning som individer får vid arbetslöshet kan omfatta allt från inkomstrelaterad ersättning från arbetslöshetsförsäkringen till behovsprövade ersättningar på hushållsnivå. Utöver ersättning från de offentliga systemen har många som är etablerade på arbetsmarknaden också rätt till kompletterande ersättningar via det kollektivavtal som gäller på arbetsplatsen och från inkomstförsäkringar som ingår i medlemsavgiften till de flesta fackförbund. Dessa ersättningar beaktas i beräkningarna. Den disponibla hushållsinkomsten inkluderar både individens egna inkomster och hushållets alla andra inkomster, t.ex. övriga hushållsmedlemmars arbetsinkomster. Beräkningsmetoden beskrivs närmare i Finansdepartementets rapport Teknisk bilaga till Ekonomisk jämställdhet september 2024 på [regeringen.se](https://www.regeringen.se).

⁵⁵ Att ersättningsgraden definieras utifrån hushållets disponibla inkomst bidrar också till att kvinnor i genomsnitt har högre ersättningsgrad än män. Sammanboende har i regel högre ersättningsgrad än ensamstående, då partners inkomster fungerar som ett ytterligare försäkringsskydd för sammanboende. Eftersom män i genomsnitt har högre inkomst än kvinnor innebär det att det extra försäkringsskydd som den sammanboende partnern bidrar med är starkare för kvinnor än för män.

ersättningsgraden, men inte tillräckligt för att motverka den ökning som kan kopplas till ändrade ersättningsnivåer i arbetslöshetsförsäkringen under mandatperioden.⁵⁶

Stärkta ekonomiska drivkrafter för personer som arbetar

För personer som har ett arbete mäts ofta de ekonomiska drivkrafterna till ett ökat arbetsutbud med margineffekten. Margineffekten definieras som den del av en marginell inkomstökning som inte tillfaller hushållet på grund av ökade skatter och avgifter samt minskade transfereringar. Ju högre margineffekten är desto mindre blir individens nettobehållning av en extra arbetsinsats. Exempel på skatte-, avgifts- och transfereringssystem som kan ge upphov till margineffekter är inkomstskatter, bostadsbidrag, barnomsorgsavgift, ekonomiskt bistånd och återbetalning av studielån.

Den genomsnittliga margineffektens utveckling över tid bestäms inte bara av ändrade regler i skatte- och transfereringssystemen. Den påverkas även av den ekonomiska utvecklingen. Exempelvis leder stigande sysselsättning till att antalet personer med inkomstprövade bidrag minskar, vilket i sin tur sänker den genomsnittliga margineffekten. Om ökade inkomster leder till att fler betalar statlig inkomstskatt tenderar i stället den genomsnittliga margineffekten att öka.

År 2025 bedöms den margineffekt som kvinnor i genomsnitt möter uppgå till 29,4 procent och mäns till 32,4 procent, dvs. margineffekten väntas bli 3 procentenheter lägre för kvinnor än för män (se tabell 6.2). Att kvinnor i genomsnitt har en lägre margineffekt än män förklaras främst av att kvinnor i genomsnitt har lägre löneinkomst än män, och att marginalskatten därmed i genomsnitt är lägre för kvinnor än för män. Margineffekten bedöms sjunka betydligt för både kvinnor och för män under innevarande mandatperiod.

Tabell 6.2 Genomsnittlig margineffekt

Margineffekter i procent och förändringar i procentenheter

	Kvinnor	Män
Genomsnittlig margineffekt 2022	31,4	34,7
Genomsnittlig margineffekt 2025	29,4	32,4
Total förändring 2022–2025	-2,0	-2,3
Förändring till följd av regeringens reformer	-0,4	0,1

Anm.: Margineffekter har beräknats med Fasit-modellen för personer i åldrarna 20–64 år som har haft någon löneinkomst under analysåret. Margineffekter har inte beräknats för personer med företagarkinomster eller för personer som inte befunnit sig i Sverige under hela analysåret. Beräkningen görs för varje individ genom att löneinkomsten ökas med 1 000 kronor per år. Därefter beräknas hur mycket hushållets disponibla inkomst förändras efter att skatter, avgifter och transfereringar justerats till följd av den ökade löneinkomsten.

Källor: Statistiska centralbyrån (STAR) och egna beräkningar.

Förstärkningen av jobbskatteavdraget 2024 och förslagen om en ytterligare förstärkning samt slopad avtrappning av jobbskatteavdraget i budgetpropositionen för 2025 bidrar till att sänka margineffekten. Den pausade uppräkningsgränsen för statlig inkomstskatt 2024 verkar i motsatt riktning. Sammantaget bedöms reformerna under mandatperioden bidra till att den genomsnittliga margineffekten 2025 blir lägre för kvinnor än vad den skulle ha blivit utan reformerna. För män bedöms reformerna däremot bidra till att öka den genomsnittliga margineffekten. Skillnaden i reformeffekt mellan kvinnor och män förklaras främst av att fler män än kvinnor berörs av den pausade uppräkningsgränsen för statlig inkomstskatt.

⁵⁶ Att reformeffekten är större för män än för kvinnor förklaras främst av fler män än kvinnor berörs av regeringens beslut att bibehålla det tillfälligt höjda ersättningstaket i arbetslöshetsförsäkringen som infördes 2020. Övergången till den nya inkomstbaserade arbetslöshetsförsäkringen (prop. 2023/24:128), som träder i kraft den 1 oktober 2025, beaktas inte i beräkningarna. Orsaken är att de nya reglerna kommer att beröra förhållandevis få individer 2025.

Tabellbilaga

Tabell a.1 Reformerna som beaktas vid beräkning av politikens effekter på disponibel inkomst och av indirekta skatter

Transfereringar och direkta skatter	Indirekta skatter och reduktionsplikt
Förändringar i reseavdraget	Sänkt skatt på bensin och diesel
Bibehållande av förhöjd nivå på arbetslöshetsersättningen*	Sänkt reduktionsplikt
Förstärkt jobbskatteavdrag för äldre	
Förstärkt jobbskatteavdrag för låg- och medelinkomsttagare	
Höjd åldersgräns för jobbskatteavdrag för äldre från 65 till 66 år	
Förstärkning av det förhöjda grundavdraget (sänkt skatt för pensionärer)	
Pausad uppräkningsgräns för statlig inkomstskatt	
Skattefri grundnivå för sparande på investeringssparkonto och i kapitalförsäkring	
Avtrappat ränteavdrag för lån utan säkerhet	
Slopad avtrappning i jobbskatteavdraget, jobbskatteavdraget för äldre och i det förhöjda grundavdraget	
Förlängning av det tillfälliga tilläggsbidraget i bostadsbidraget	
Höjd lärlingsersättning	
Borttaget flyktingundantag i sjuk- och aktivitetsersättningen	
Höjd sjuk- och rehabiliteringspenning i särskilda fall samt höjt boendetillägg	

Anm.: I tabellen redovisas de reformer under mandatperioden som beaktas i beräkningen av politikens effekter. Vissa skatter, som t.ex. jobbskatteavdraget för låg- och medelinkomsttagare, och reduktionsplikten har förändrats flera gånger under mandatperioden. I tabellen nämns dessa reformer endast en gång, och beskriver den sammantagna effekten av reformerna.

* Övergången till den nya inkomstbaserade arbetslöshetsförsäkringen (prop. 2023/24:128), som träder i kraft den 1 oktober 2025, beaktas inte i beräkningarna. Orsaken är att de nya reglerna kommer att beröra förhållandevis få individer 2025.

Tabell a.2 Fördelning av välfärdssatsningar på olika verksamhetsområden

Verksamhetsområde	Procent
Fritid och kultur	3
Hälso- och sjukvård	45
Socialt skydd	19
Utbildning	28
Barnomsorg	6
Totalt	100

Anm.: De totala satsningarna under mandatperioden på individuella välfärdstjänster 2025 beräknas uppgå till 39 miljarder kronor. Reformerna som är av mer generell karaktär, såsom det generella statsbidraget till kommuner, fördelas i enlighet med det konsumtionsmönster som gäller för välfärdstjänsterna totalt.