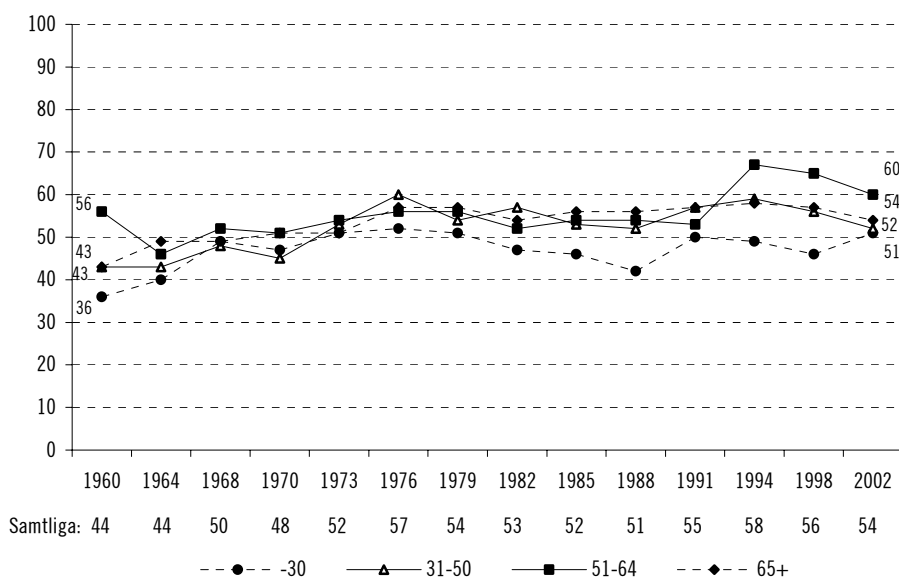


Bilaga till Äldre i samhället

Tabell- och figurmaterialet har framtagits med hjälp av
Mette Anthonsen, Rudolf Antoni och Christina Ribbhagen

Figur 1. Mycket eller ganska intresserad av politik, procent

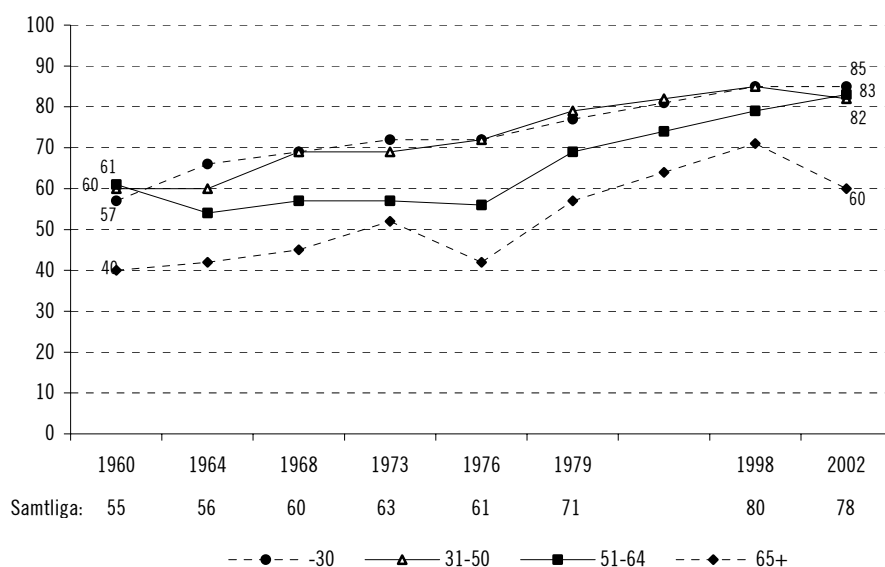


Källa: Valundersökningarna respektive år.

Fråga: "Hur pass intresserad är Ni (i allmänhet) av politik?" och följande svarsalternativ ges: 1. "Mycket intresserad", 2. "Ganska intresserad", 3. "Inte särskilt intresserad" och 4. "Inte alls intresserad".

Kommentar: I figuren har svarsalternativ 1 och 2 slagits ihop. Svar "vet inte/vill inte svara" är inte inkluderat i procentbasen. Siffran under årtalet visar andel mycket och ganska intresserad av politik bland samtliga.

Figur 2. Deltagande i samtal om politik, procent

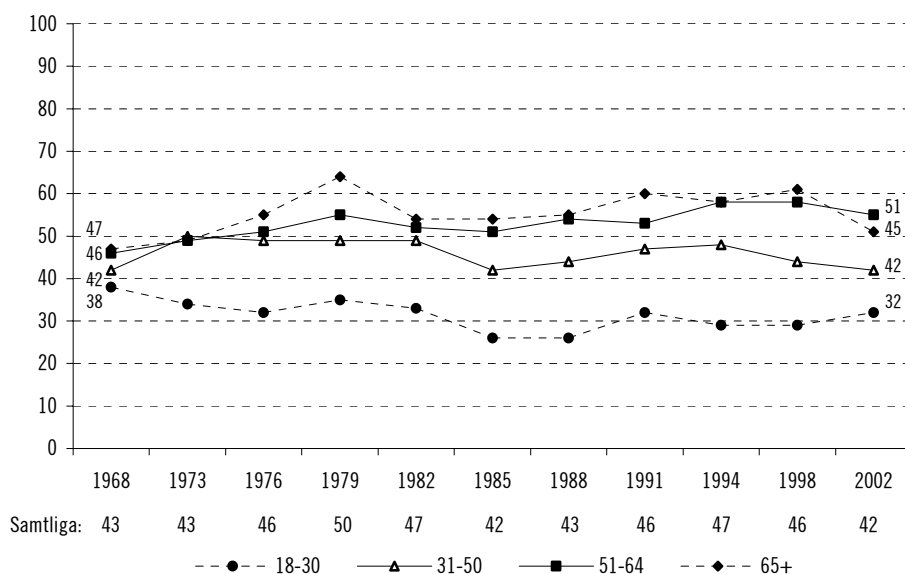


Källa: Valundersökningarna respektive år.

Fråga: "Hur brukar Du själv göra om Du är med i ett sällskap där samtalet kommer in på politik? Vilken av beskrivningarna tycker Du passar bäst in på Dig själv?" och följande svarsalternativ ges: 1. "Jag brukar inte bry mig om att lyssna när folk börjar prata politik", 2. "Jag brukar nog lyssna men lägger mig aldrig i diskussionen", 3. "Det händer ibland, men inte så ofta, att jag säger vad jag själv tycker" och 4. "Jag brukar för det mesta vara med i diskussionen och säga min åsikt".

Kommentar: I figuren har svarsalternativ 3 och 4 slagits ihop. Svar "vet inte/vill inte svara" är inkluderat i procentbasen. Siffran under årtalet visar andel som svarat alternativ 3 eller 4 bland samtliga.

Figur 3. Läser nyheter om politik ofta eller läser allt, procent

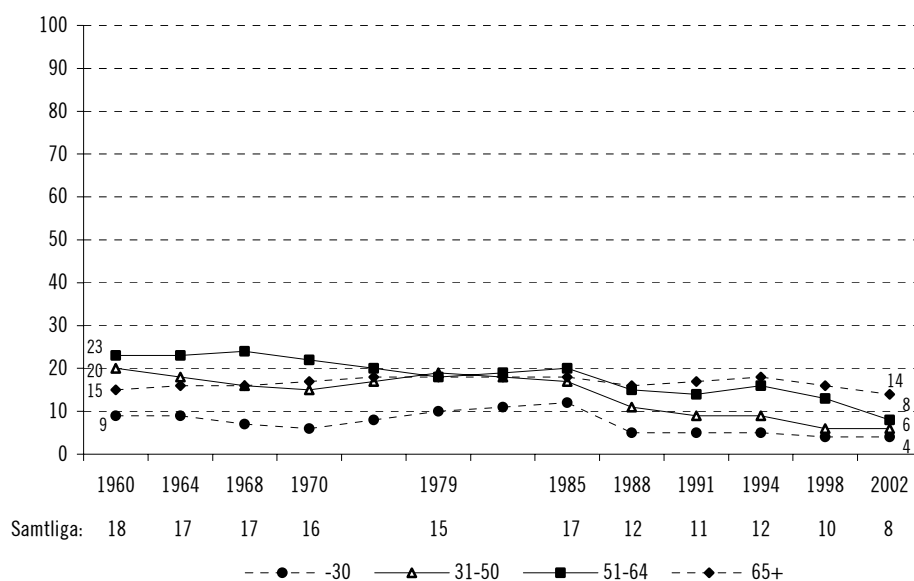


Källa: Valundersökningarna respektive år.

Fråga: "Hur mycket brukar Ni/Du läsa av nyheter och artiklar om politik i dagstidningarna?" Följande svarsalternativ ges: 1. "Läser det som finns i tidningen av nyheter och artiklar om politik varje dag", 2. "Läser ofta nyheter och artiklar om politik", 3. "Läser nyheter och artiklar om politik någon gång" och 4. "Läser aldrig nyheter och artiklar om politik".

Kommentar: I figuren har svarsalternativ 1–3 slagits ihop. Svar "vet inte/vill inte svara" är inte inkluderat i procentbasen. Siffran under årtalet visar andel "som läser nyheter om politik ofta eller läser allt" bland samtliga.

Figur 4. Medlem av parti, procent

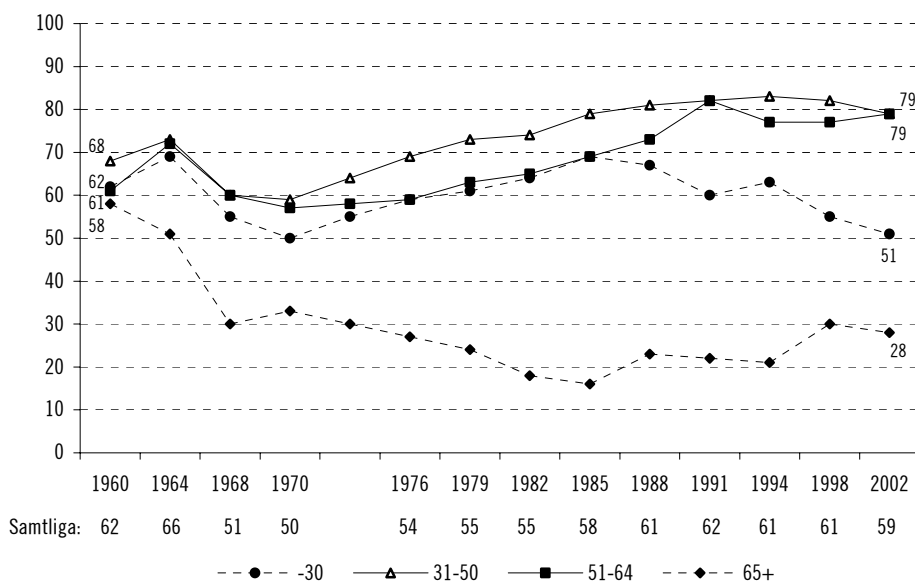


Källa: Valundersökningarna respektive år.

Fråga: 1960–1964: ”Är Ni medlem i något (politiskt) parti?” och det ges svarsalternativ för varje parti, ”annat parti” och ”inte medlem/vet inte”. I 1968–1970 ändras frågan till ”Är Ni medlem i något politiskt parti eller någon annan politisk sammanslutning?” med svarsalternativ ”ja” och ”nej”. Från 1979 frågas ”Är Ni/Du medlem i något politiskt parti eller någon annan politisk organisation?” Med svarsalternativ för varje parti, ”annat parti” och ”nej, inte medlem”.

Kommentar: I figuren har svarsalternativ som innehåller ett jakande svar slagits ihop. Svar ”vet inte/vill inte svara” är inkluderat i procentbasen. Siffran under årtalet visar andel medlemmar bland samtliga.

Figur 5. Medlem av facklig- eller annan yrkesorganisation, procent

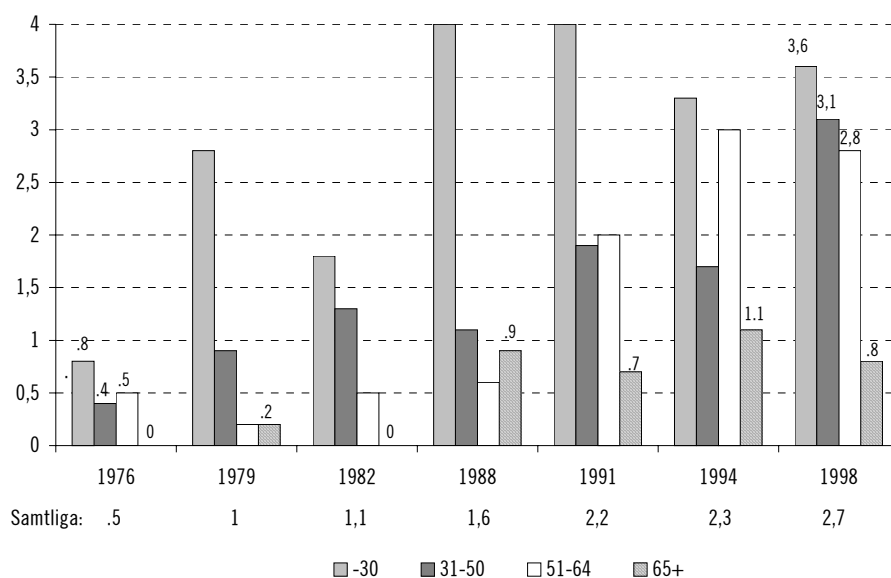


Källa: Valundersökningarna respektive år.

Fråga: 1960: "Är Ni medlem i någon fackförening för arbetare/fackförening för företagare eller arbetsgivare/förening för fria yrkesutövare (vilken?)". Respondenten kan svara fritt, eller välja alternativet "nej, inte medlem". 1964–1968: "Är Ni medlem av någon sådan facklig organisation eller yrkessammanslutning som finns på det här kortet?" Frågekort visas, och respondenten kan svara fritt, eller välja alternativet "nej, inte medlem". År 1970 ändras frågan till "Är Ni medlem av någon facklig organisation eller organisation för företagare eller någon annan yrkesorganisation?" med svarsalternativen "ja" och "nej, vet inte, vill inte svara". År 1979 ändras svarsalternativen till "ja", "nej" och "vet inte, vill inte svara".

Kommentar: I figuren har svarsalternativ med jakande betydelse slagits ihop. Svar "vet inte/vill inte svara" är inkluderat i procentbasen. Siffran under årtalet visar på andel medlemmar bland samtliga.

Figur 6. Uppgivna blankröstare, procent av dem som röstar

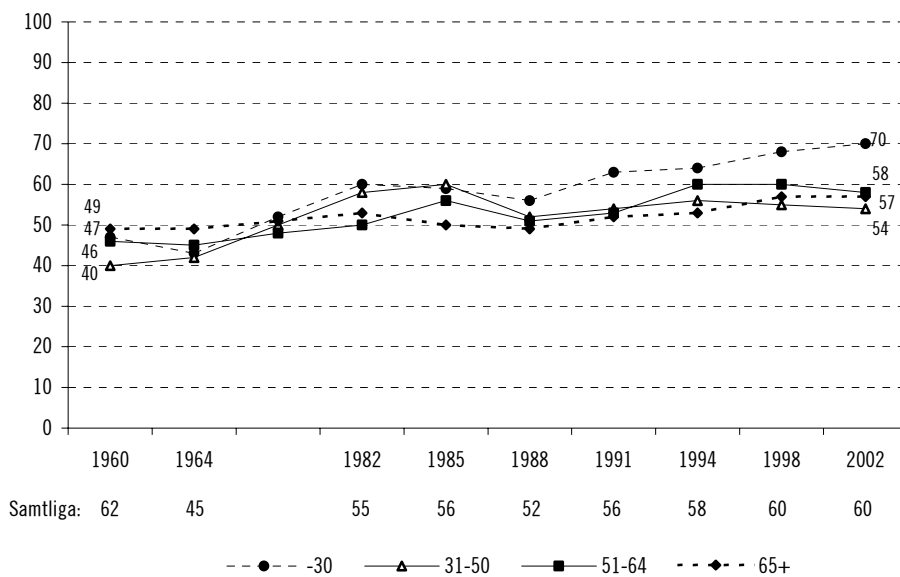


Källa: Valundersökningarna respektive år.

Fråga: 1976: "Vi hade ju flera val samtidigt i år. Vilket parti röstade Ni/Du på i riksdagsvalet?" och som svarsalternativ ges en rad namngivna partier, "röstade inte", "vill ej svara" och "röstade blankt".

Kommentar: I figuren redovisas andelen som röstade blankt. Det är inga uppgivna blankröstare i åldersgruppen 65+ vid 1976 och 1982 års val. Svar "vill ej svara" och "röstade inte" är inte inkluderat i procentbasen. Siffran under årtalet visar på andel uppgivna blankröstare bland samtliga.

Figur 7. Läste valbroschyr innan valet, procent

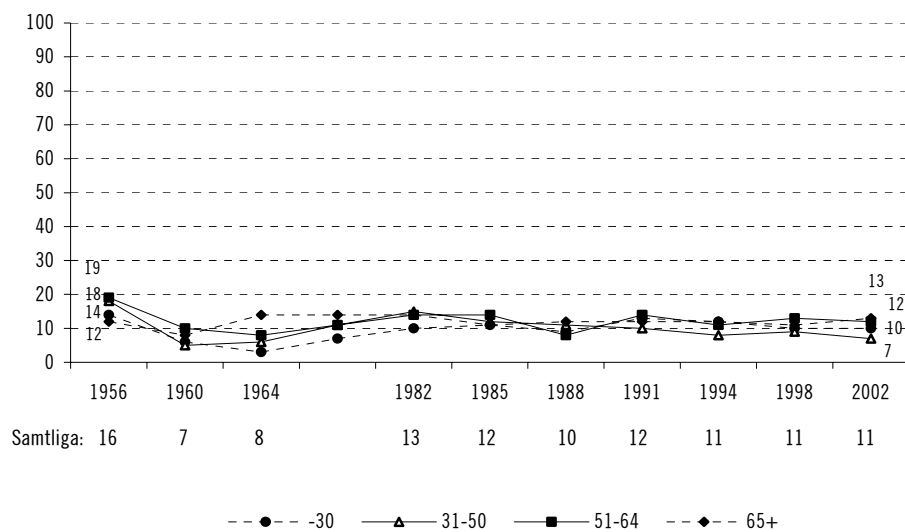


Källa: Valundersökningarna respektive år.

Fråga: 1960 och 1964: "Har Ni läst någon av de broschyrer eller andra skrifter, som partierna sände ut till väljarna före valet i år?"
Från 1982: "Inför årets val, läste Du någon valbroschyr eller liknande trycksak från något parti?." Som svarsalternativ ges "ja" och "nej".

Kommentar: Viss omkodning av originalkodning har ägt rum. Svar "vet inte/vill inte svara" är inkluderat i procentbasen. Siffran under årtalet visar på andel som läste valbroschyr innan valet bland samtliga.

Figur 8. Var på valmöte eller annat arrangemang anordnat av parti innan valet, procent

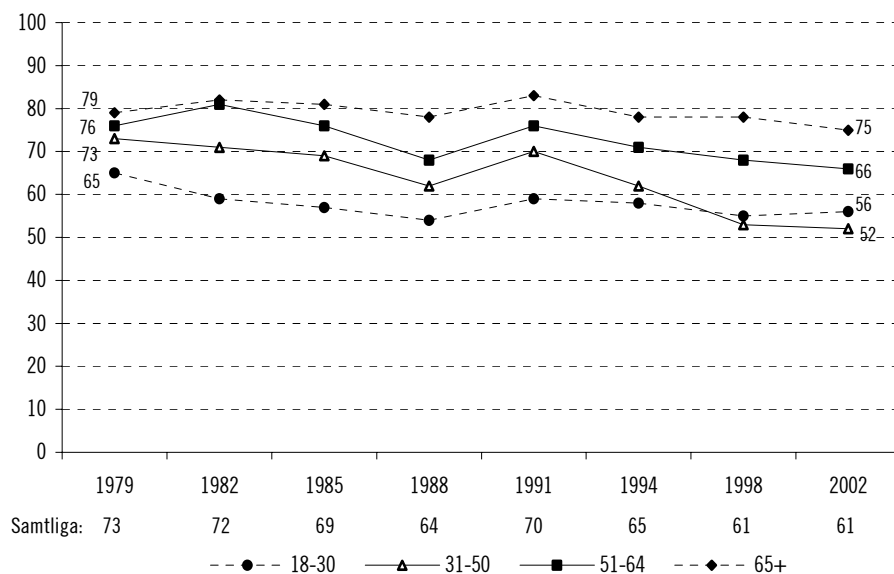


Källa: Valundersökningarna respektive år.

Fråga: 1960: "Har Ni varit på något valmöte, som något av partierna anordnat före valet i år?" med svarsalternativ på en skala från 0 till 4 eller flera möten. 1964: "Var Ni på något av de valmöten som partierna ordnade före valet i år?". Från 1982: "Inför årets val, var Du på något valmöte eller annat arrangemang som anordnats av något parti?", med svarsalternativen "ja" och "nej".

Kommentar: Viss omkodning av originalkodningen har ägt rum. Svar "vet inte/vill inte svara" är inkluderat i procentbasen. Siffran under årtalet visar på andel som varit på valmöte eller annat arrangemang, bland samtliga.

Figur 9. Såg den avslutande partiledardebatten i SVT innan valet, procent

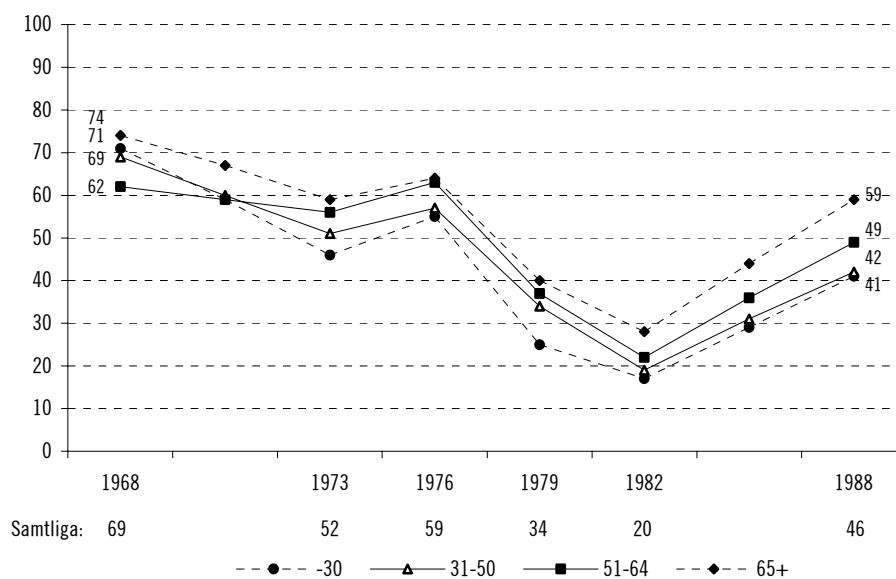


Källa: Valundersökningarna respektive år.

Fråga: ”I vilken utsträckning hade Ni/Du tillfälle att se de program som TV/Sveriges Television sände inför valet i år?” Såg Ni/Du den avslutande partiledardebatten i TV fredagen före valet den 16 september? (Datumet varierar från år till år.) Följande svarsalternativ ges: 1. ”Ja, såg hela partiledardebatten”, 2. ”Ja, såg en del av partiledardebatten” och 3. ”Nej, såg inte partiledardebatten”.

Kommentar: I figuren har svarsalternativ 1 och 2 slagits ihop. Svar ”vet inte/vill inte svara” är inte inkluderat i procentbasen. Siffran under året visar på andel som såg den avslutande partiledardebatten i SVT innan valet bland samtliga.

Figur 10. Den politik som förts under senare år har varit till fördel för den egna gruppen i samhället, andel som håller med, procent

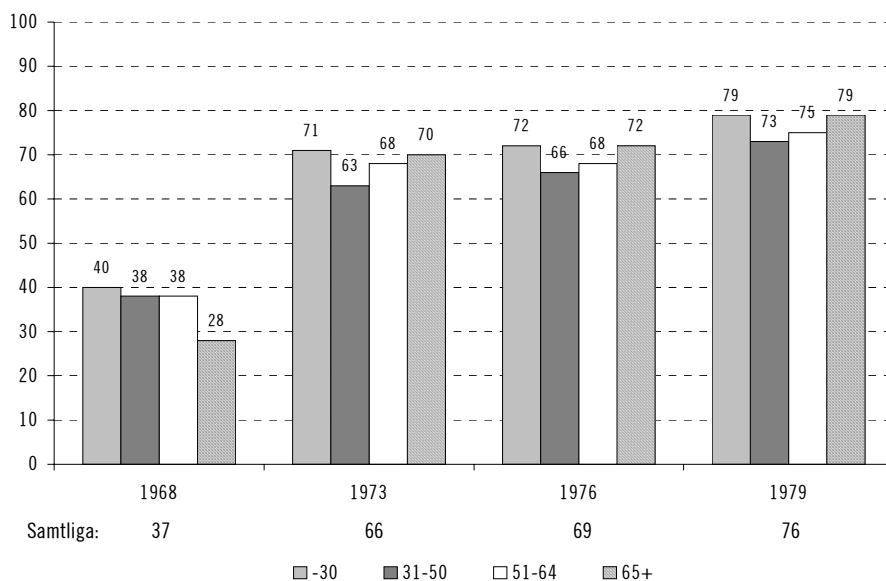


Källa: Valundersökningarna respektive år.

Fråga: "Anser Ni att den politik som förts här i landet under senare år har varit till fördel eller till nackdel för dem som tillhör samma grupp i samhället som Ni?" kan besvaras med alternativen 1. "till fördel", 2. "till nackdel", 3. "varken fördel eller nackdel", 4. "annat svar" och 5. "vet inte".

Kommentar: I figuren redovisas andelen "till fördel". Svar "vet inte/vill inte svara" är inte inkluderat i procentbasen. Siffran under årtalet visar andel som instämmer med påståendet bland samtliga.

Figur 11. Genom att rösta kan man verkligen vara med att bestämma om hur det skall vara ordnat här i landet, andel som instämmer helt eller delvis, procent

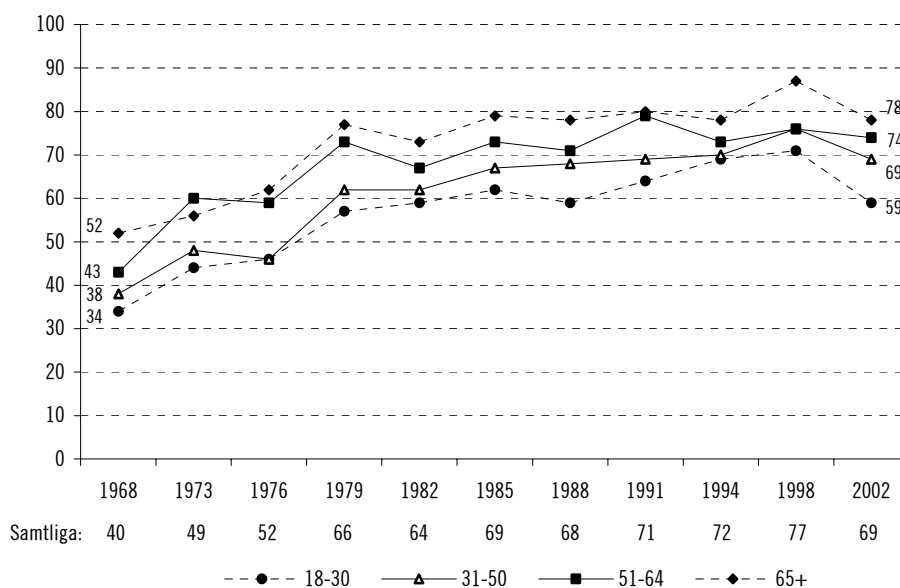


Källa: Valundersökningarna respektive år.

Fråga: "Instämmer Ni med åsikten eller anser Ni att den är felaktig: Man kan aldrig lita på att något av partierna tänker hålla sina löften" besvaras med ett av följande alternativ: 1. "Instämmer helt", 2. "Instämmer i stort sett", 3. "I stort sett motsatt åsikt", 4. "Helt motsatt åsikt" eller 5. "Vet inte/vill inte svara".

Kommentar: I figuren har svarsalternativ 1 och 2 slagits ihop, och svar "vet inte/vill inte svara" är inte inkluderat i procentbasen. Siffran under året visar på andel som instämmer helt eller delvis i påståendet bland samtliga.

Figur 12. Partierna är bara intresserade av folks röster, men inte av deras åsikter, andel som instämmer helt eller delvis, procent

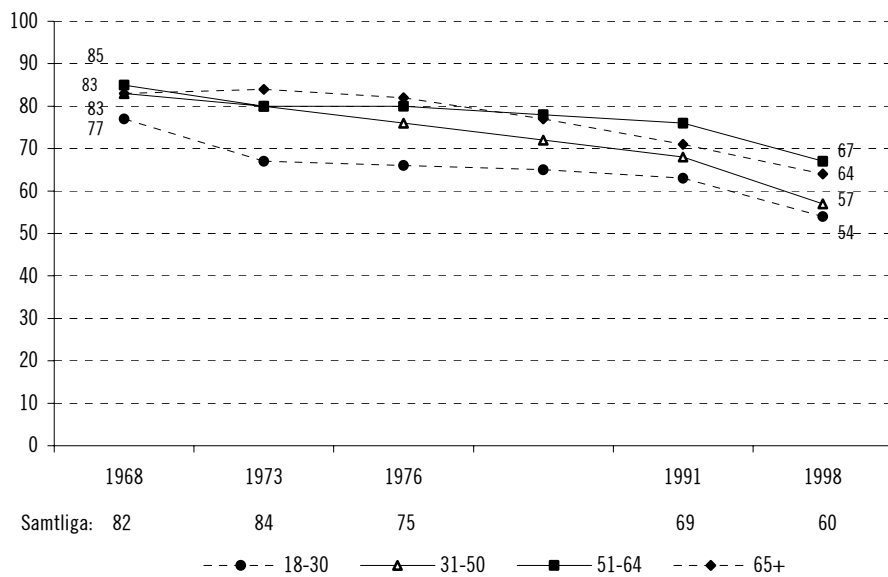


Källa: Valundersökningarna respektive år.

Fråga: "Instämmer Ni med åsikten eller anser Ni att den är felaktig: Partierna är bara intresserade av folks röster, men inte av deras åsikter" besvaras med ett av följande alternativ: 1. "Instämmer helt", 2. "Instämmer i stort sett", 3. "I stort sett motsatt åsikt", 4. "Helst motsatt åsikt" eller 5. "Vet inte/vill inte svara".

Kommentar: I figuren har svarsalternativ 1 och 2 slagits ihop, och svar "vet inte/vill inte svara" är inte inkluderat i procentbasen. Siffran under årtalet visar på andel som instämmer helt eller delvis i påståendet bland samtliga.

Figur 13. Genom att rösta kan man verkligen vara med att bestämma om hur det skall vara ordnat här i landet, andel som instämmer helt eller delvis, procent

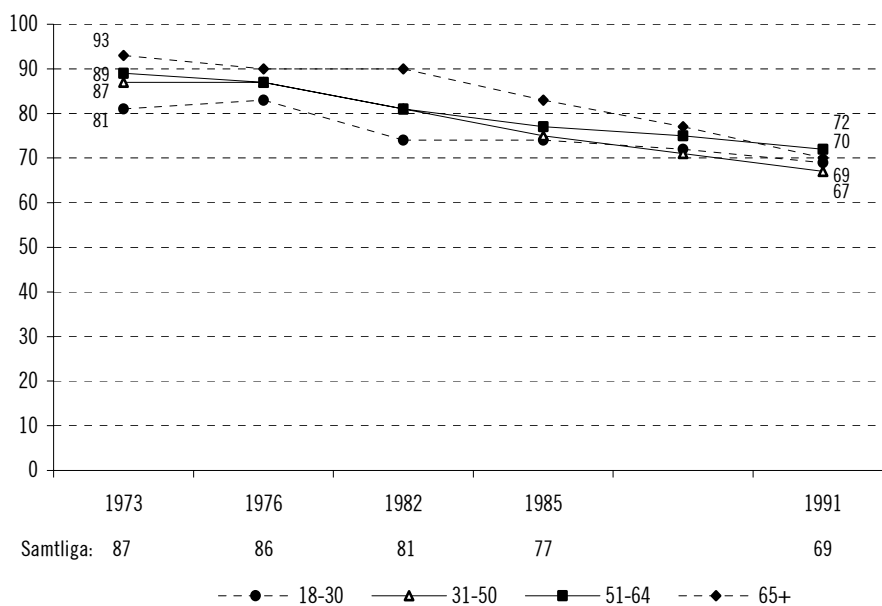


Källa: Valundersökningarna respektive år.

Fråga: "Instämmer Ni med åsikten eller anser Ni att den är felaktig: Genom att rösta kan man verkligen vara med om att bestämma hur det ska vara ordnat här i landet" besvaras med ett av följande alternativ: 1. "Instämmer helt", 2. "Instämmer i stort sett", 3. "I stort sett motsatt åsikt", 4. "Helt motsatt åsikt" eller 5. "Vet inte/vill inte svara".

Kommentar: I figuren har svarsalternativ 1 och 2 slagits ihop, och svar "vet inte/vill inte svara" är inte inkluderat i procentbasen. Siffran under årtalet visar på andel som instämmer helt eller delvis i påståendet bland samtliga.

Figur 14. Det finns åtminstone något parti som alltid försöker tillvarata mina intressen, andel som instämmer helt eller delvis, procent

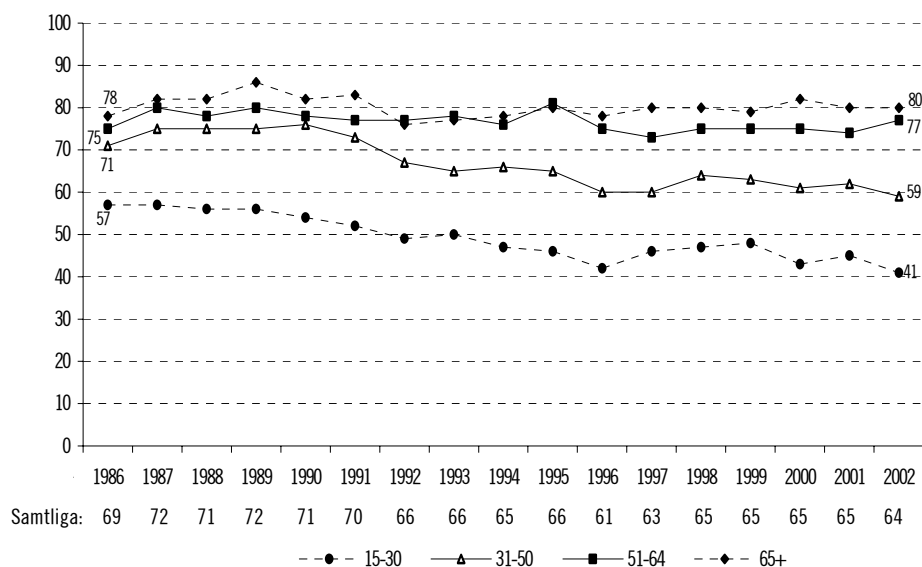


Källa: Valundersökningarna respektive år.

Fråga: "Instämmer Ni med åsikten eller anser Ni att den är felaktig: Det finns åtminstone något parti, som alltid försöker tillvarata mina intressen" besvaras med ett av följande alternativ: 1. "Instämmer helt", 2. "Instämmer i stort sett", 3. "I stort sett motsatt åsikt", 4. "Helt motsatt åsikt" eller 5. "Vet inte/vill inte svara".

Kommentar: I figuren har svarsalternativ 1 och 2 slagits ihop, och svar "vet inte/vill inte svara" är inte inkluderat i procentbasen. Siffran under årtalet visar på andel som instämmer helt eller delvis bland samtliga.

Figur 15. Läser någon morgontidning 6–7 dagar/vecka, procent

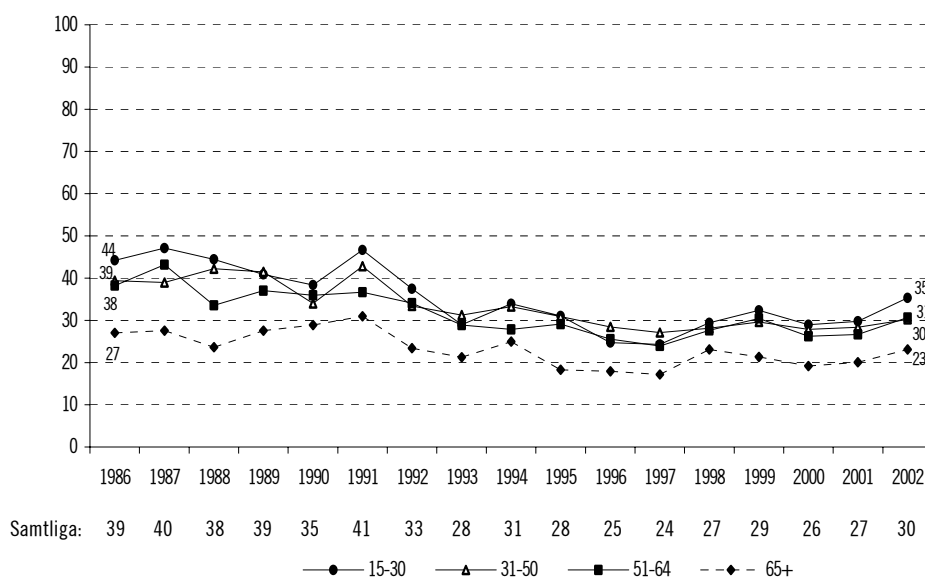


Källa: De nationella SOM-undersökningarna respektive år.

Fråga: "Läser Du eller tittar Du i någon morgontidning regelbundet?" Följande svarsalternativ ges: "7 dagar", "6 dagar", "5 dagar", "4 dagar", "3 dagar", "2 dagar" och "1 dag".

Kommentar: I figuren redovisas de som svarat att de läser eller tittar i en morgontidning minst 6 dagar i veckan. Samtliga respondenter ingår i procentbasen. Siffran under årtalet visar på andelen som uppger att de läser eller tittar i någon morgontidning minst 6 dagar i veckan bland samtliga.

Figur 16. Läser någon kvällstidning 3–7 dagar/vecka, procent

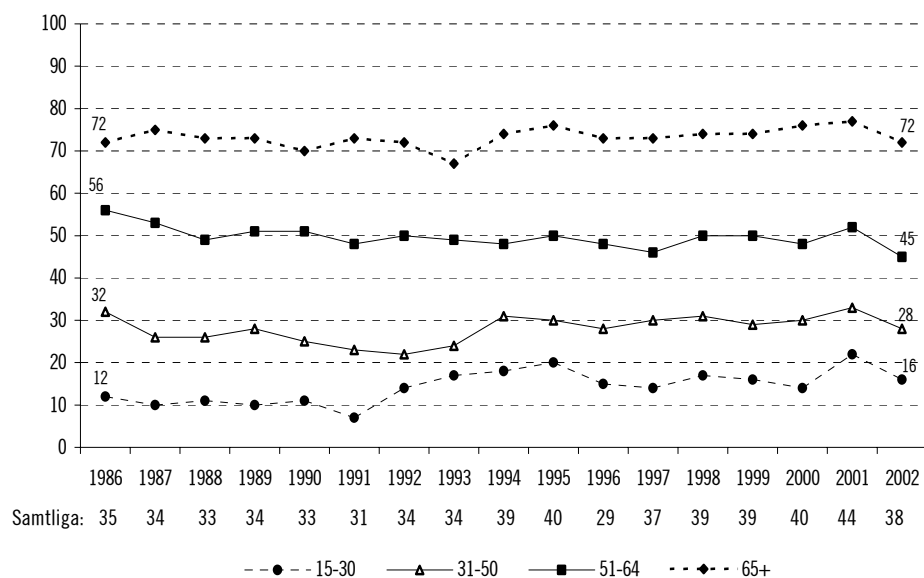


Källa: De nationella SOM-undersökningarna respektive år.

Fråga: "Hur ofta brukar Du läsa följande tidningar: Aftonbladet, Expressen, GT, Kvällsposten?". Följande svarsalternativ ges: 1986–1998 "6–7 dagar/vecka", "3–5 dagar/vecka", "1–2 dagar/vecka", "Mer sällan" och "Aldrig". 1999–2002 "7 dagar/vecka", "6 dagar/vecka", "5 dagar/vecka", "4 dagar/vecka", "3 dagar/vecka", "2 dagar/vecka", "1 dag/vecka", "Mer sällan" och "Aldrig".

Kommentar: Figuren visar de som uppger att de läser någon av ovanstående tidningar minst 3 dagar/vecka. Samtliga respondenter ingår i procentbasen. Siffran under årtalet visar på andelen som uppger att de läser någon av ovanstående tidningar minst 3 dagar/vecka bland samtliga.

Figur 17. Konsumtion av TV-nyheter, procent

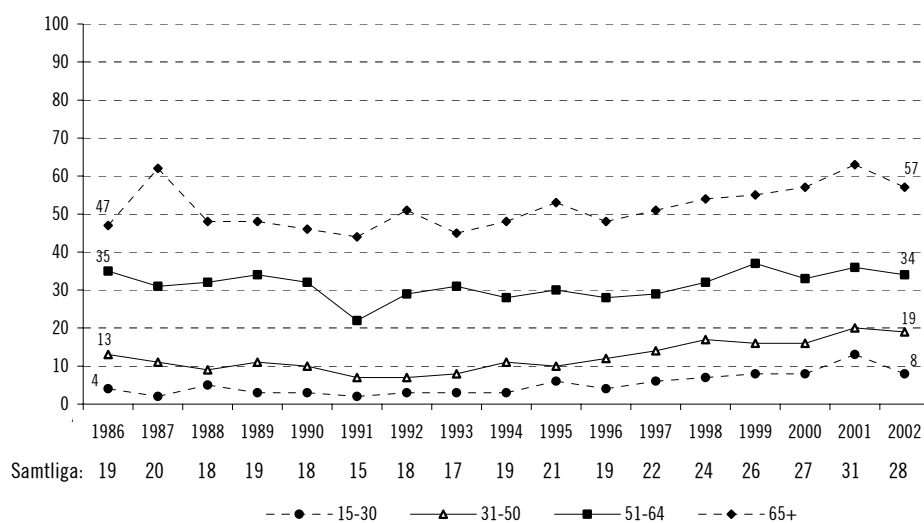


Källa: De nationella SOM-undersökningarna respektive år.

Fråga: "Hur ofta brukar Du titta på eller lyssna till följande program i radio och TV?" besvaras med ett av följande alternativ: 1. "Dagligen", 2. "5-6 gånger/vecka", 3. "3-4 gånger/vecka", 4. "1-2 gånger/vecka" eller 5. "Mer sällan", "Aldrig".

Kommentar: Figuren visar de som uppger att de dagligen tittar på något av följande: Aktuellt i SVT, Rapport i SVT eller Nyheterna i TV4. Samtliga respondenter ingår i procentbasen. Siffran under årtalet visar på andel som uppger att de dagligen tittar på något av ovanstående nyhetsprogram bland samtliga.

Figur 18. Konsumtion av lokala TV-nyheter, procent

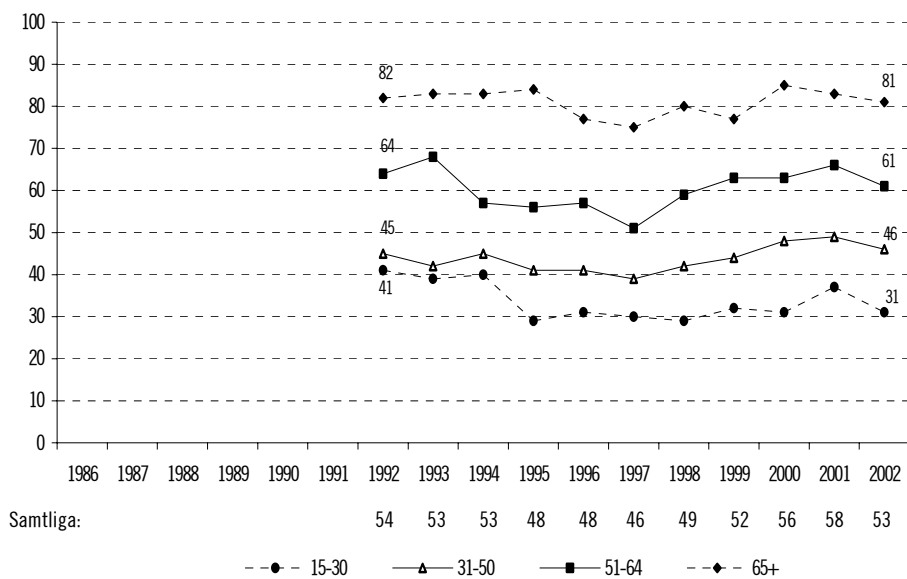


Källa: De nationella SOM-undersökningarna respektive år.

Fråga: "Hur ofta brukar Du titta på eller lyssna till följande program i radio och TV?" besvaras med ett av följande alternativ: 1. "Dagligen", 2. "5-6 gånger/vecka", 3. "3-4 gånger/vecka", 4. "1-2 gånger/vecka" eller 5. "Mer sällan", "Aldrig".

Kommentar: Figuren visar de som uppger att de dagligen tittar på något av följande: Regionala nyheter i SVT och lokala nyheter i TV4. Samtliga respondenter ingår i procentbasen. Siffran under årtalet visar på andel som uppger att de dagligen tittar på något av ovanstående nyhetsprogram bland samtliga.

Figur 19. Tittar på program i SVT, procent

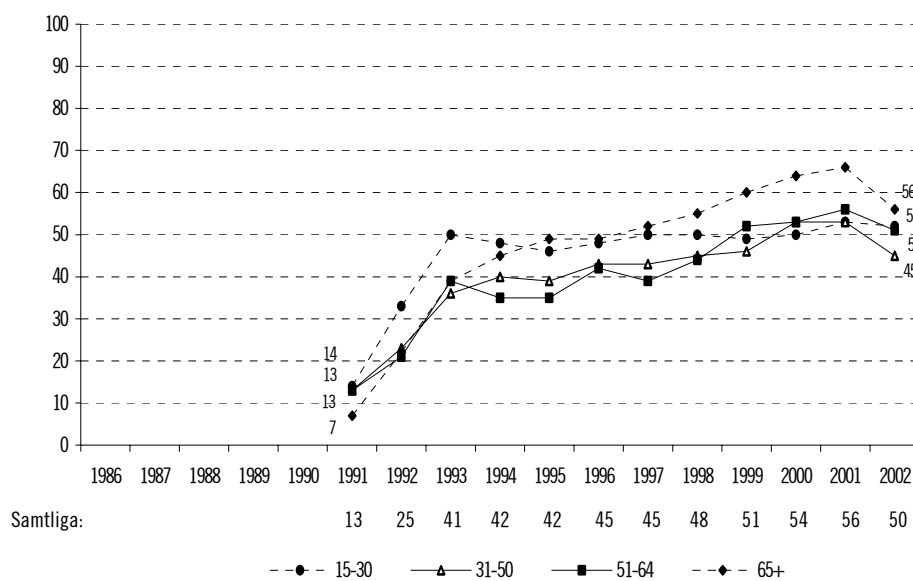


Källa: De nationella SOM-undersökningarna respektive år.

Fråga: "Hur ofta brukar Du titta på program i SVT1 respektive SVT2?" Följande svarsalternativ ges: "Dagligen", "5-6 gånger/vecka", "3-4 gånger/vecka", "1-2 gånger/vecka", "mer sällan" och "har ej tillgång".

Kommentar: I figuren redovisas de som uppger att de tittar på program någon av kanalerna SVT1 och SVT2 dagligen. Procentalen är beräknade på antalet respondenter som besvarat minst något item i det frågebatteri vari denna fråga ingår.

Figur 20. Tittar på program i TV4, procent

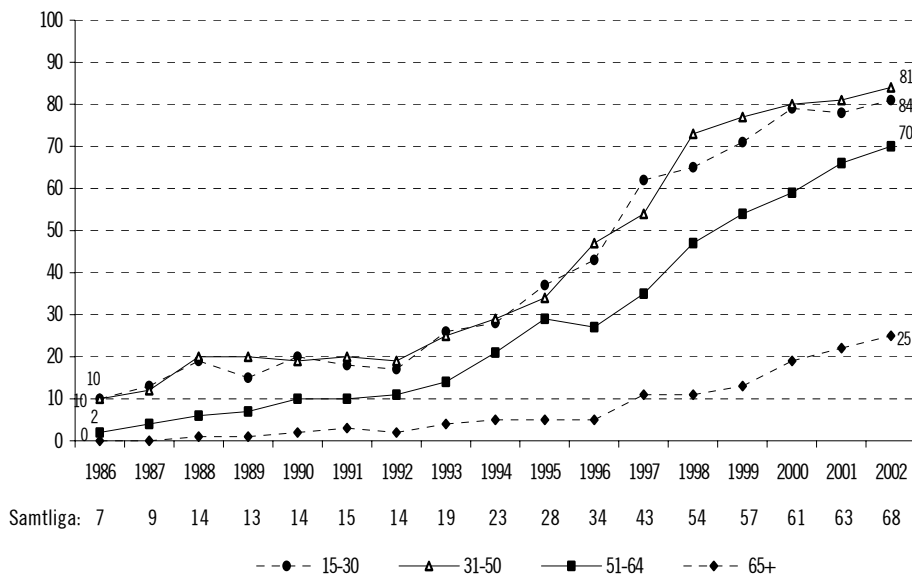


Källa: De nationella SOM-undersökningarna respektive år.

Fråga: "Hur ofta brukar Du titta på program i TV4?" Följande svarsalternativ ges: "Dagligen", "5-6 gånger/vecka", "3-4 gånger/vecka", "1-2 gånger/vecka", "mer sällan" och "har ej tillgång".

Kommentar: I figuren redovisas de som uppger att de tittar på program i TV4 dagligen. Procenttalen är beräknade på antalet respondenter som besvarat minst något item i det frågebatteri vari denna fråga ingår.

Figur 21. Tillgång till persondator i hemmet, procent

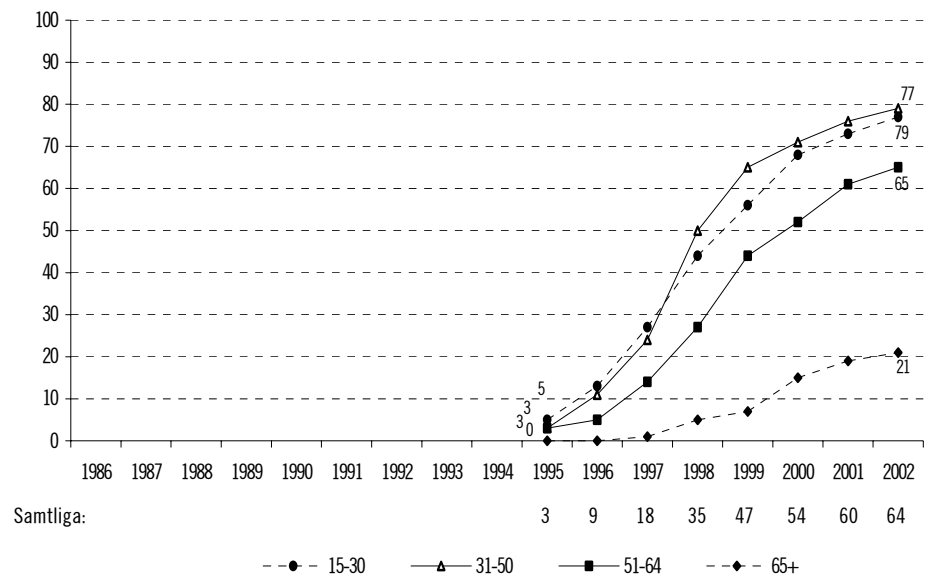


Källa: De nationella SOM-undersökningarna respektive år.

Fråga: "Vilka typer av utrustning etc. har Du för närvarande tillgång till i Ditt hushåll?"

Kommentar: I figuren redovisas de som uppger att de har tillgång till en persondator i hemmet. Procenttalen är beräknade på samtliga respondenter.

Figur 22. Tillgång till Internetanslutning i hemmet, procent

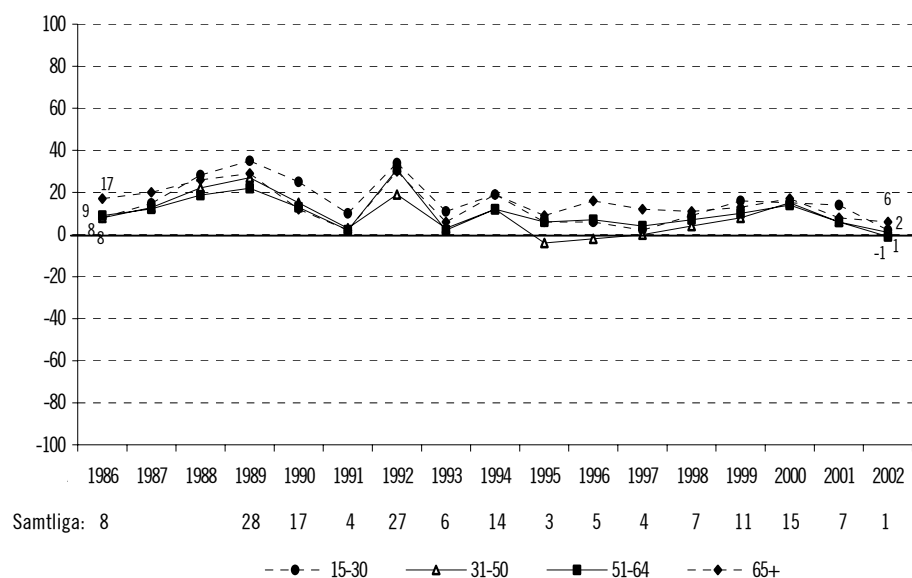


Källa: De nationella SOM-undersökningarna respektive år.

Fråga: ”Om Du har persondator i Ditt hushåll, vad har Du i övrigt?: Internetanslutning.”

Kommentar: I figuren redovisas de som uppger att de har tillgång till Internetanslutning i hemmet. Procentalen är beräknade på samtliga respondenter.

Figur 23. Förtroende för dagspressen, balansmått

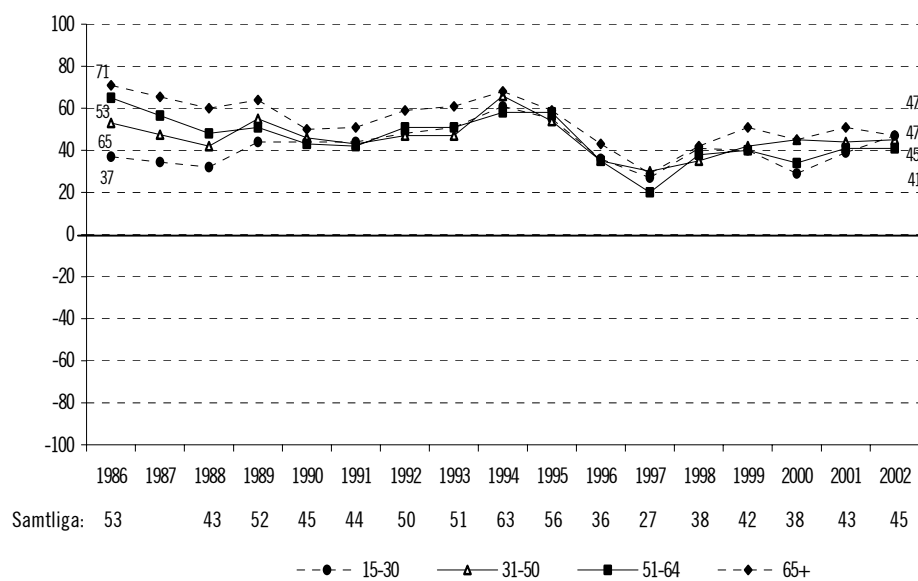


Källa: De nationella SOM-undersökningarna respektive år.

Fråga: "Hur stort förtroende har Du för det sätt på vilket följande samhällsinstitutioner och grupper sköter sitt arbete?: Dagspressen". Svartalternativen är: "Mycket stort förtroende", "Ganska stort förtroende", "Varken stort eller litet förtroende", "Ganska litet förtroende" och "Mycket litet förtroende".

Kommentar: Figuren visar procent mycket och ganska stort förtroende minus mycket och ganska litet förtroende (balansmått). Siffran under årtalet visar förtroendet för Dagspressen bland samtliga. Procenttalen är beräknade på de respondenter som besvarat frågan.

Figur 24. Förtroende för polisen, balansmätt

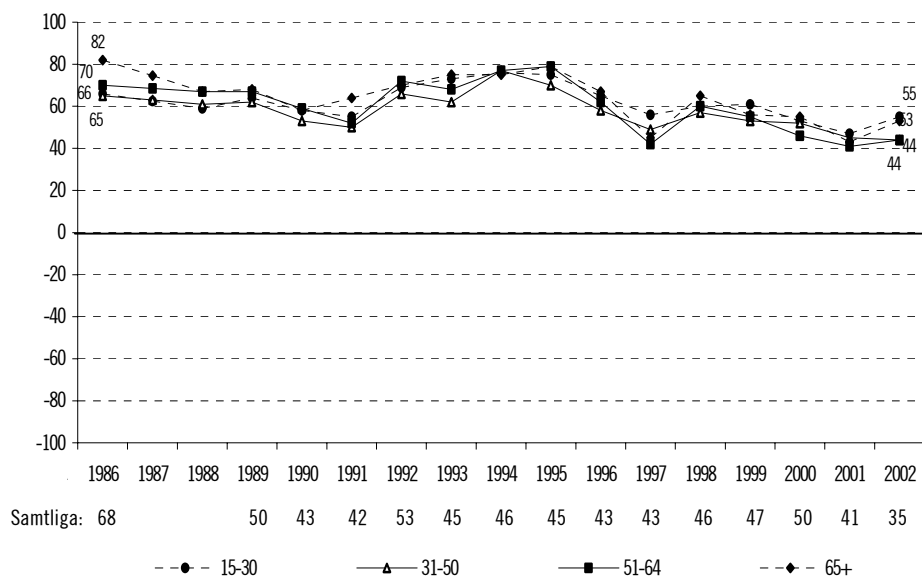


Källa: De nationella SOM-undersökningarna respektive år.

Fråga: "Hur stort förtroende har Du för det sätt på vilket följande samhällsinstitutioner och grupper sköter sitt arbete?: Polisen". Svartalternativen är: "Mycket stort förtroende", "Ganska stort förtroende", "Varken stort eller litet förtroende", "Ganska litet förtroende" och "Mycket litet förtroende".

Kommentar: Figuren visar procent mycket och ganska stort förtroende minus mycket och ganska litet förtroende (balansmätt). Siffran under årtalet visar förtroendet för polisen bland samtliga. Procentalen är beräknade på de respondenter som besvarat frågan.

Figur 25. Förtroende för sjukvården, balansmätt

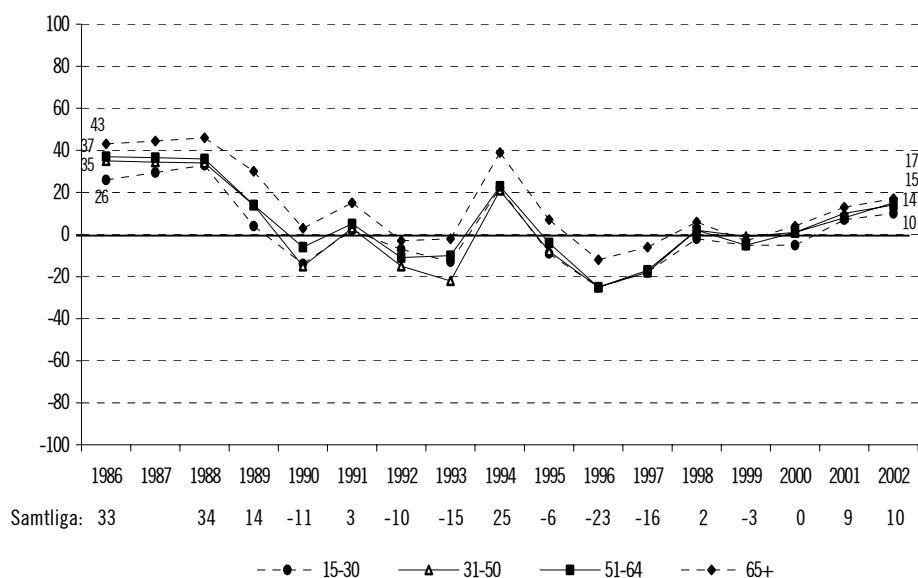


Källa: De nationella SOM-undersökningarna respektive år.

Fråga: "Hur stort förtroende har Du för det sätt på vilket följande samhällsinstitutioner och grupper sköter sitt arbete? Sjukvården". Svartalternativen är: "Mycket stort förtroende", "Ganska stort förtroende", "Varken stort eller litet förtroende", "Ganska litet förtroende" och "Mycket litet förtroende".

Kommentar: Figuren visar procent mycket och ganska stort förtroende minus mycket och ganska litet förtroende (balansmätt). Siffran under årtalet visar förtroendet för sjukvården bland samtliga. Procenttalen är beräknade på de respondenter som besvarat frågan.

Figur 26. Förtroende för Riksdagen, balansmätt

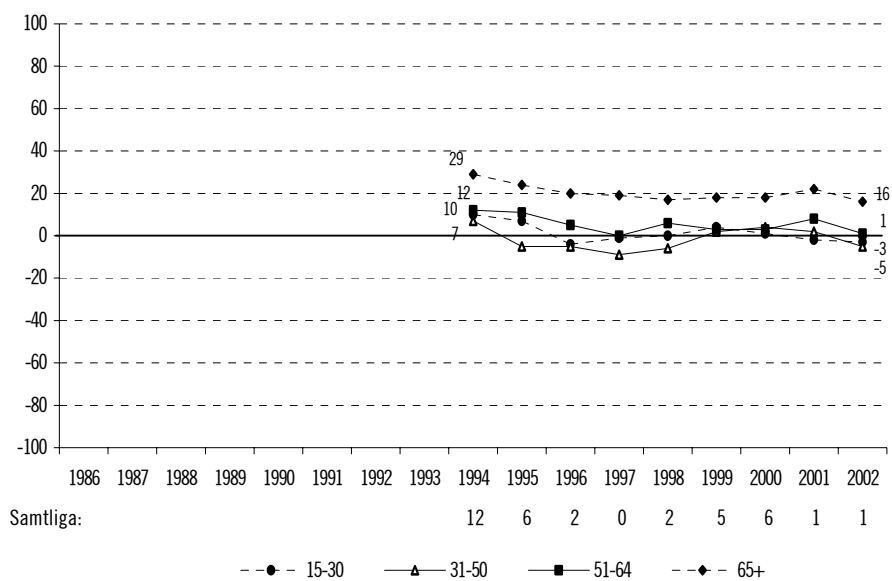


Källa: De nationella SOM-undersökningarna respektive år.

Fråga: "Hur stort förtroende har Du för det sätt på vilket följande samhällsinstitutioner och grupper sköter sitt arbete?: Riksdagen". Svartalternativen är "Mycket stort förtroende", "Ganska stort förtroende", "Varken stort eller litet förtroende", "Ganska litet förtroende" och "Mycket litet förtroende".

Kommentar: Figuren visar procent mycket och ganska stort förtroende minus mycket och ganska litet förtroende (balansmätt). Siffran under årtalet visar förtroendet för riksdagen bland samtliga. Procentalen är beräknade på de respondenter som besvarat frågan.

Figur 27. Förtroende för Svenska kyrkan, balansmätt

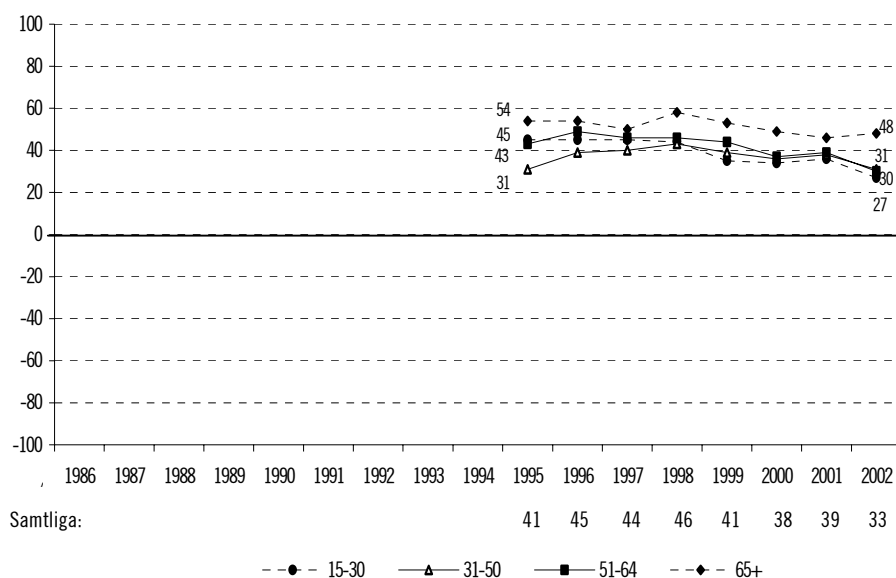


Källa: De nationella SOM-undersökningarna respektive år.

Fråga: "Hur stort förtroende har Du för det sätt på vilket följande samhällsinstitutioner och grupper sköter sitt arbete?: Svenska kyrkan". Svartalternativen är "Mycket stort förtroende", "Ganska stort förtroende", "Varken stort eller litet förtroende", "Ganska litet förtroende" och "Mycket litet förtroende".

Kommentar: Figuren visar procent mycket och ganska stort förtroende minus mycket och ganska litet förtroende (balansmätt). Siffran under årtalet visar förtroendet för svenska kyrkan bland samtliga. Procenttalen är beräknade på de respondenter som besvarat frågan.

Figur 28. Förtroende för Kungahuset, balansmätt

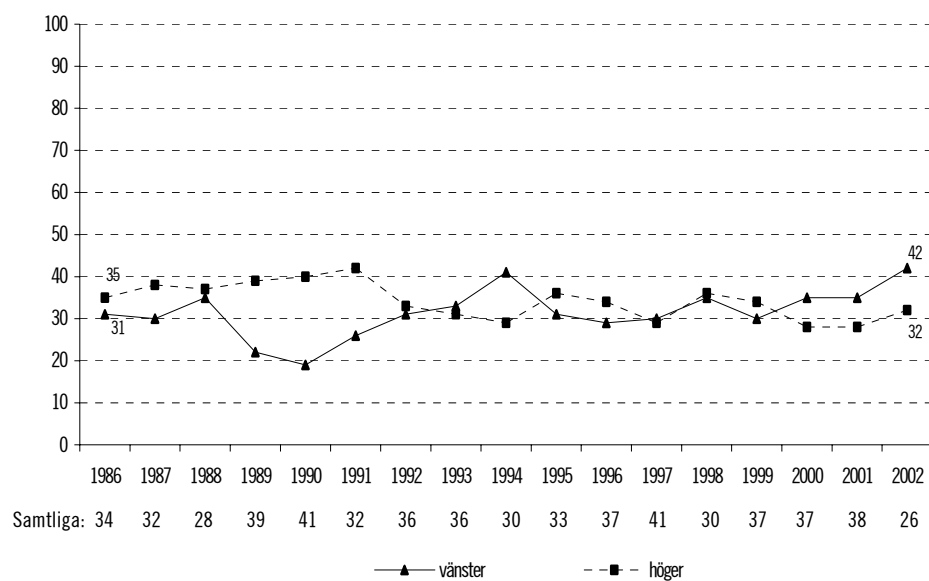


Källa: De nationella SOM-undersökningarna respektive år.

Fråga: "Hur stort förtroende har Du för det sätt på vilket följande samhällsinstitutioner och grupper sköter sitt arbete?: Kungahuset". Svartalternativen är "Mycket stort förtroende", "Ganska stort förtroende", "Varken stort eller litet förtroende", "Ganska litet förtroende" och "Mycket litet förtroende".

Kommentar: Figuren visar procent mycket och ganska stort förtroende minus mycket och ganska litet förtroende (balansmätt). Siffran under årtalet visar förtroendet för kungahuset bland samtliga. Procenttalen är beräknade på de respondenter som besvarat frågan.

Figur 29. Subjektiv vänster-höger i åldersgruppen 15–30, procent

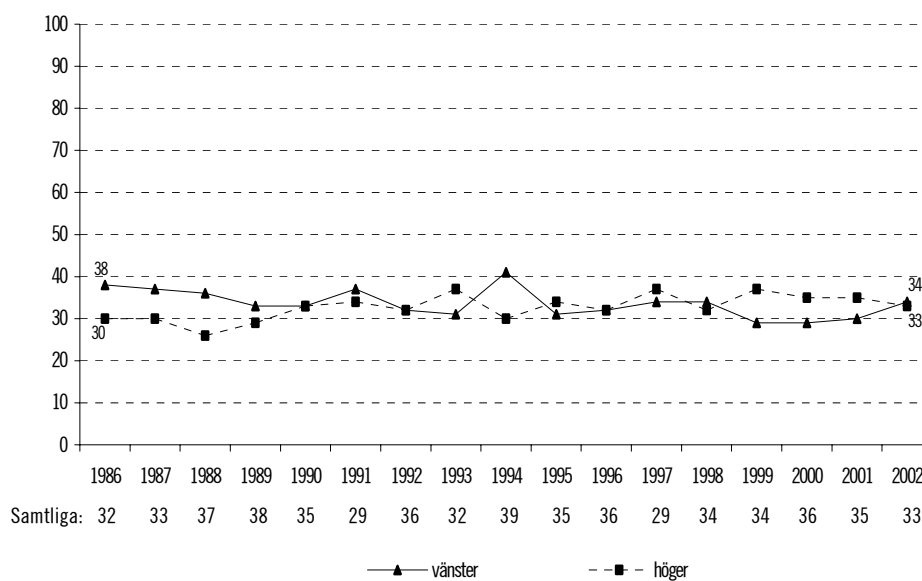


Källa: De nationella SOM-undersökningarna respektive år.

Fråga: "Man talar ibland om att politiska åsikter kan placeras in på en vänster-högerskala. Var någonstans skulle Du placera Dig själv på en sådan vänster-högerskala?" Följande svarsalternativ ges: "Klart till vänster", "Något till vänster", "Varken till vänster eller till höger", "Något till höger" och "Klart till höger".

Kommentar: Siffran under årtalet visar på andelen som uppger "varken till vänster eller till höger". Procenttalen är beräknade på de respondenter som besvarat frågan.

Figur 30. Subjektiv vänster-höger i åldersgruppen 65+, procent

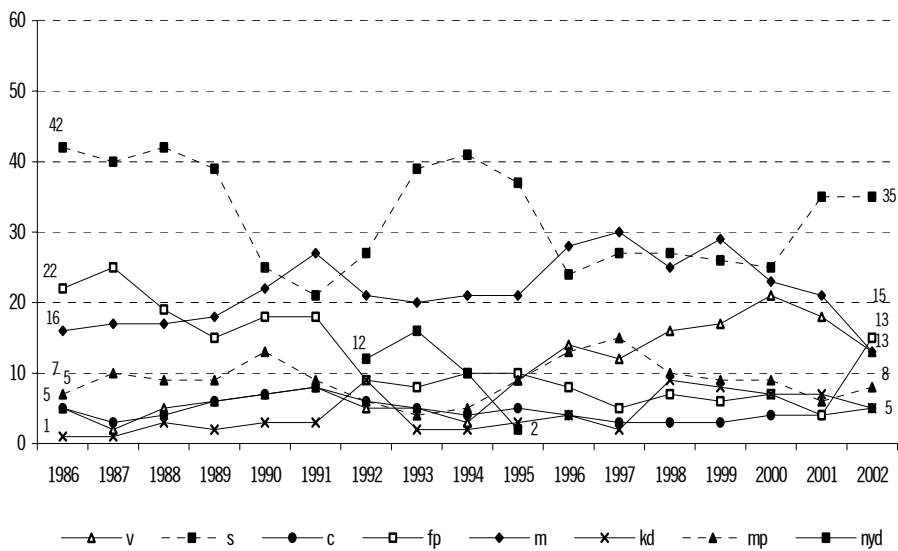


Källa: De nationella SOM-undersökningarna respektive år.

Fråga: "Man talar ibland om att politiska åsikter kan placeras in på en vänster-högerskala. Var någonstans skulle Du placera Dig själv på en sådan vänster-högerskala?" Följande svarsalternativ ges: "Klart till vänster", "Något till vänster", "Varken till vänster eller till höger", "Något till höger" och "Klart till höger".

Kommentar: Siffran under årtalet visar på andelen som uppger "varken till vänster eller till höger". Procentalen är beräknade på de respondenter som besvarat frågan.

Figur 31. Partisympati i åldersgruppen 15–30, procent

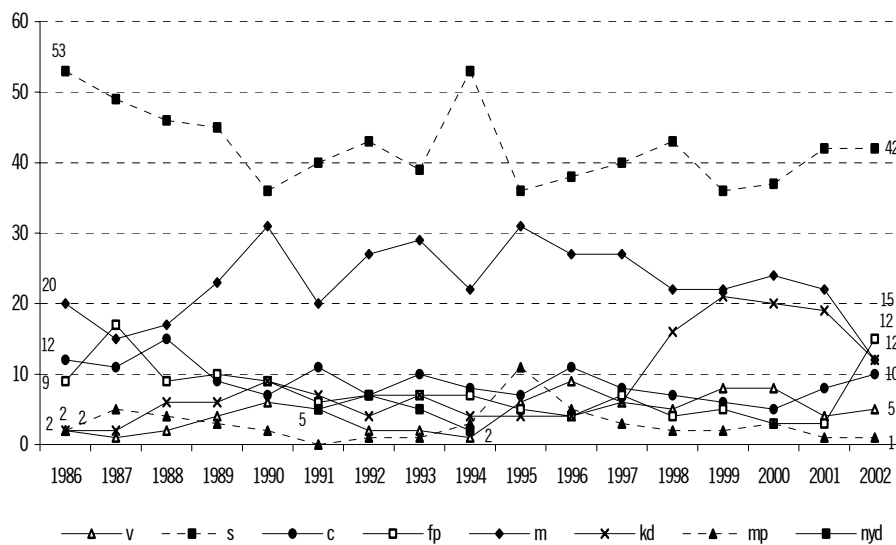


Källa: De nationella SOM-undersökningarna respektive år.

Fråga: "Vilket parti tycker Du bäst om i dag?"

Kommentar: Procenttalen är beräknade på samtliga respondenter som besvarat frågan. Alternativet övrigt parti redovisas inte i figuren men ingår i procentbasen.

Figur 32. Partisympati i åldersgruppen 65+, procent

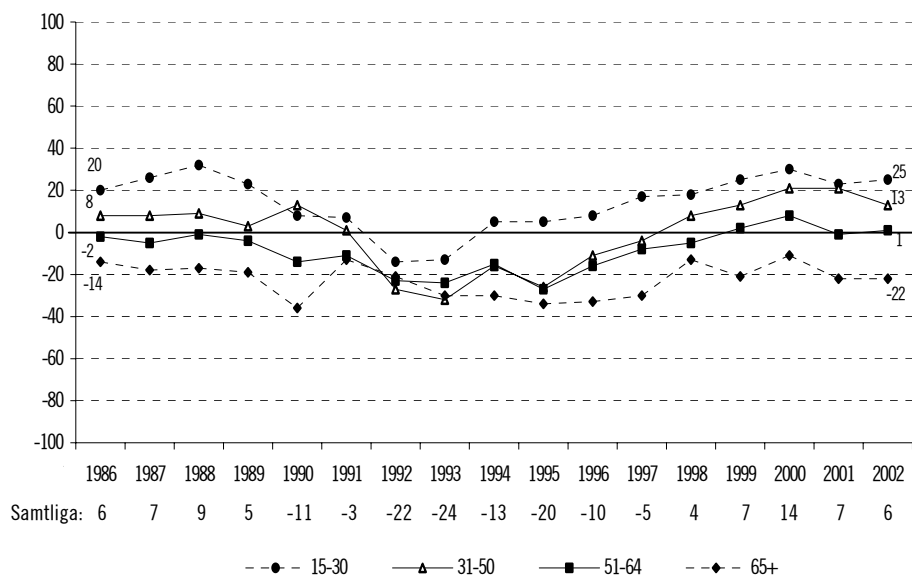


Källa: De nationella SOM-undersökningarna respektive år.

Fråga: "Vilket parti tycker Du bäst om i dag?"

Kommentar: Procenttalen är beräknade på samtliga respondenter som besvarat frågan. Alternativet övrigt parti redovisas inte i figuren men ingår i procentbasen.

Figur 33. Upplevd förändring senaste 12 månaderna av den egna ekonomin, balansmätt

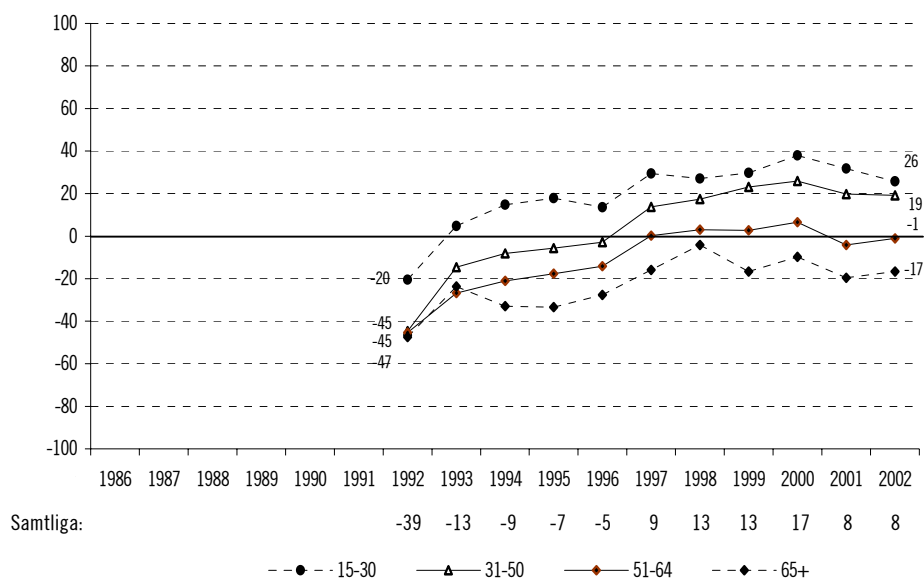


Källa: De nationella SOM-undersökningarna respektive år.

Fråga: "Hur har enligt Din mening Din egen ekonomiska situation förändrats under de senaste 12 månaderna?" Följande svarsalternativ ges: "Förbättrats", "Förblivit ungefär densamma" och "Försämrats".

Kommentar: Figuren visar procent som uppger att den egna ekonomiska situationen har förbättrats minus de som uppger att den har försämrats (balansmätt). Andelen som uppger att den egna ekonomiska situationen förblivit ungefär densamma varierar mellan ca 40 och 60 procent genom åren. Siffran under årtalet visar upplevd ekonomisk förändring bland samtliga.

Figur 34. Förändring kommande 12 månader av den egna ekonomin, balansmätt

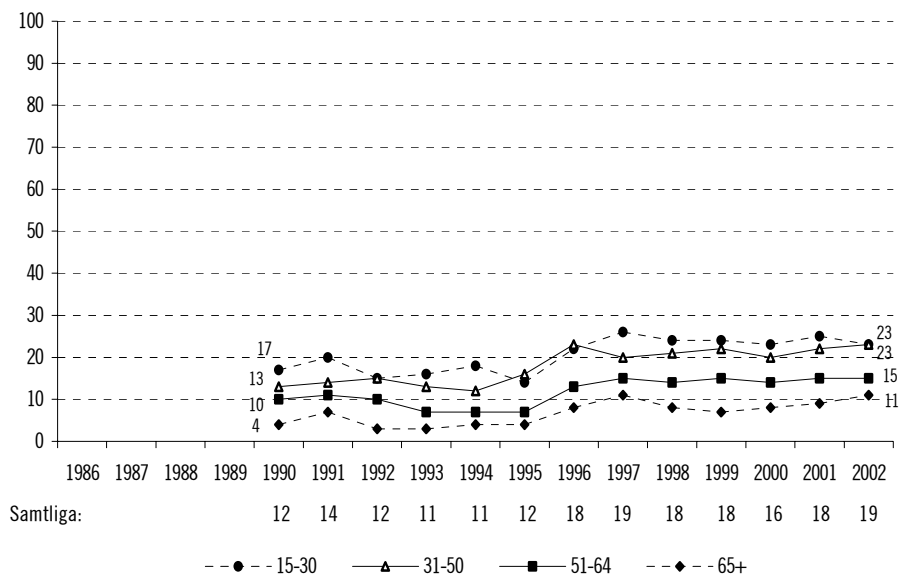


Källa: De nationella SOM-undersökningarna respektive år.

Fråga: "Hur tror Du att Din egen ekonomiska situation kommer att förändras under de kommande 12 månaderna?" Följande svarsalternativ ges: "Förbättras", "Förbli ungefär densamma" och "Försämras".

Kommentar: Figuren visar procent som uppger att de tror att den egna ekonomiska situationen kommer att förbättras minus de som uppger att de tror att den kommer att försämras (balansmätt). Andelen som uppger att de tror att den egna ekonomiska situationen kommer att förbli ungefär densamma varierar mellan ca 40 och 60 procent genom åren. Siffran under årtalet visar andelen som tror att den egna ekonomin kommer att förbättras minus andelen som tror att den egna ekonomin kommer att försämras bland samtliga.

Figur 35. Medlem i idrotts- eller friluftsförening som varit på möte minst en gång det senaste året, procent

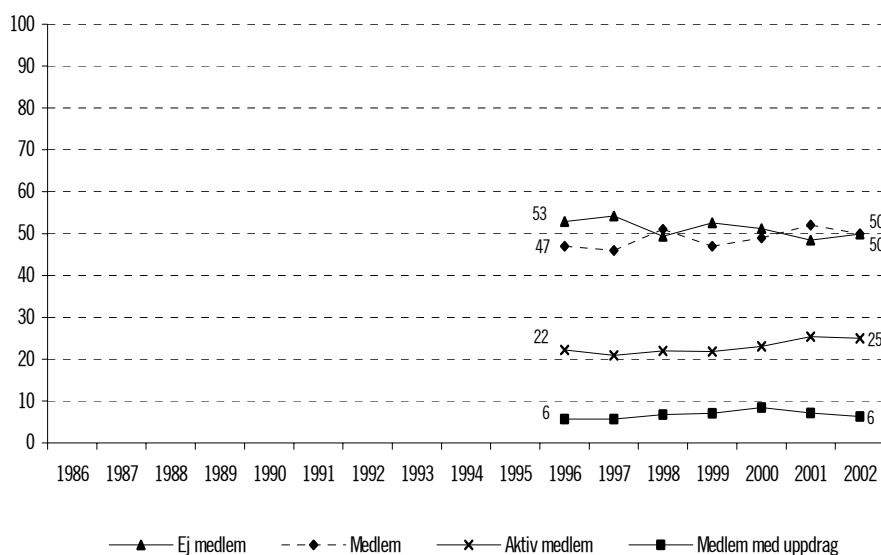


Källa: De nationella SOM-undersökningarna respektive år.

Fråga: ”Ange nedan vilken/vilka föreningar Du är medlem i, samt hur aktiv Du är i dessa föreningar: Idrotts- eller friluftsförening”. Följande svarsalternativ ges: ”Icke medlem”, ”Medlem men har inte varit på möte under de senaste 12 månaderna”, ”Medlem och har varit på möte under de senaste 12 månaderna” och ”Medlem och har någon typ av uppdrag”.

Kommentar: Figuren visar de som är medlemmar samt uppgett att de minst varit på möte under de senaste 12 månaderna. Siffran under årtalet visar medlemmar som varit på minst ett möte de senaste 12 månaderna bland samtliga när det gäller idrotts- eller friluftsförening. Procenttalen är beräknade på samtliga respondenter.

Figur 36. Medlem i pensionärsorganisation i åldersgruppen 65+, procent

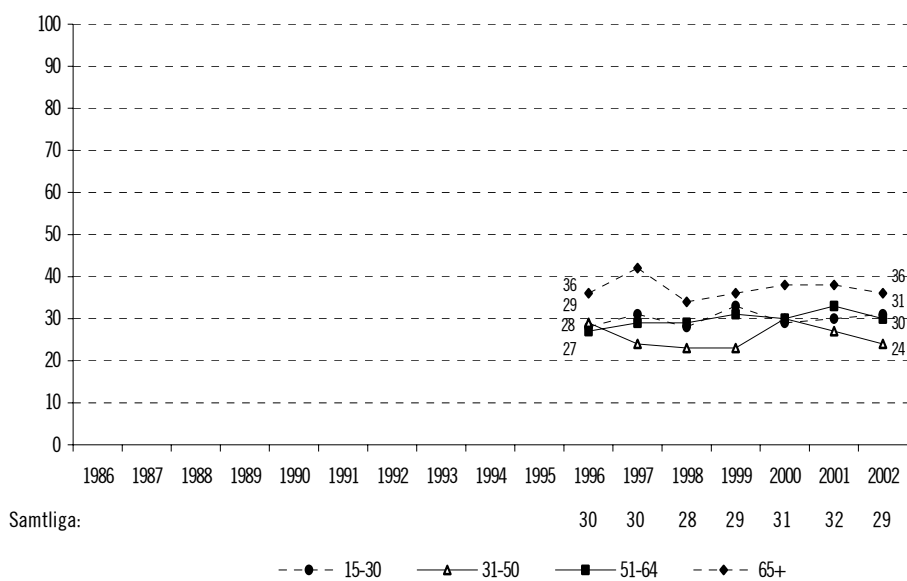


Källa: De nationella SOM-undersökningarna respektive år.

Fråga: "Ange nedan vilken/vilka föreningar Du är medlem i, samt hur aktiv Du är i dessa föreningar: Pensionärsorganisation." Följande svarsalternativ ges: "Icke medlem", "Medlem men har inte varit på möte under de senaste 12 månaderna", "Medlem har varit på möte under de senaste 12 månaderna" och "Medlem och har någon typ av uppdrag".

Kommentar: "Aktiv medlem" och "Medlem med uppdrag" utgör delmängder av gruppen medlemmar (procent av samtliga). Procentalen är beräknade på de respondenter som besvarat minst något item i det frågebatteri vari denna fråga ingår. De som inte besvarat just denna fråga i åldersgruppen 65+ är inkluderade i gruppen "Ej medlem".

Figur 37. Mycket nöjd med livet, procent

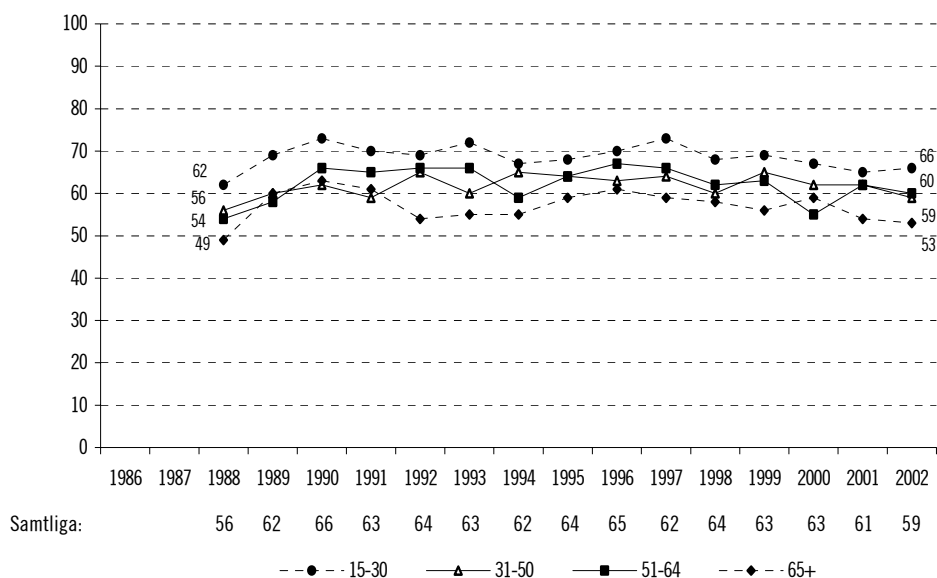


Källa: De nationella SOM-undersökningarna respektive år.

Fråga: "Hur nöjd är Du med det liv Du lever?". Följande svarsalternativ ges: "Mycket nöjd", "Ganska nöjd", "Inte särskilt nöjd" och "Inte alls nöjd".

Kommentar: I figuren redovisas de som uppger att de är mycket nöjd. Siffran under årtalet visar andel som är mycket nöjda med livet bland samtliga. Procenttalen är beräknade på de respondenter som besvarat frågan.

Figur 38. Motionerat/iddat friluftsliv minst en gång i veckan, procent

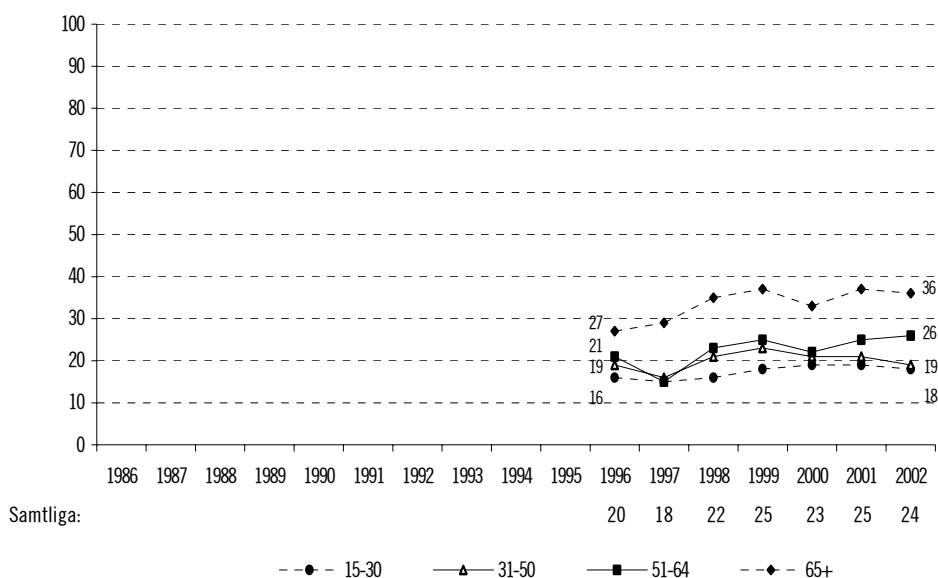


Källa: De nationella SOM-undersökningarna respektive år.

Fråga: "Hur ofta har Du under de senaste 12 månaderna gjort följande saker?: Motionerat/iddat friluftsliv". Följande svarsalternativ ges: "Ingen gång", "Någon gång under de senaste 12 månaderna", "Någon gång i halvåret", "Någon gång i kvartalet", "Någon gång i månaden", "Någon gång i veckan" och "Flera gånger i veckan".

Kommentar: Figuren visar andel som uppger att de motionerat/iddat friluftsliv minst någon gång i veckan de senaste 12 månaderna. Siffran under årtalet visar på andel som uppger att de motionerar/iddar friluftsliv minst någon gång i veckan bland samtliga. Procenttalen är beräknade på de respondenter som besvarat något item i det frågebatteri där frågan ingår.

Figur 39. Umgåtts med grannar minst någon gång i veckan, procent

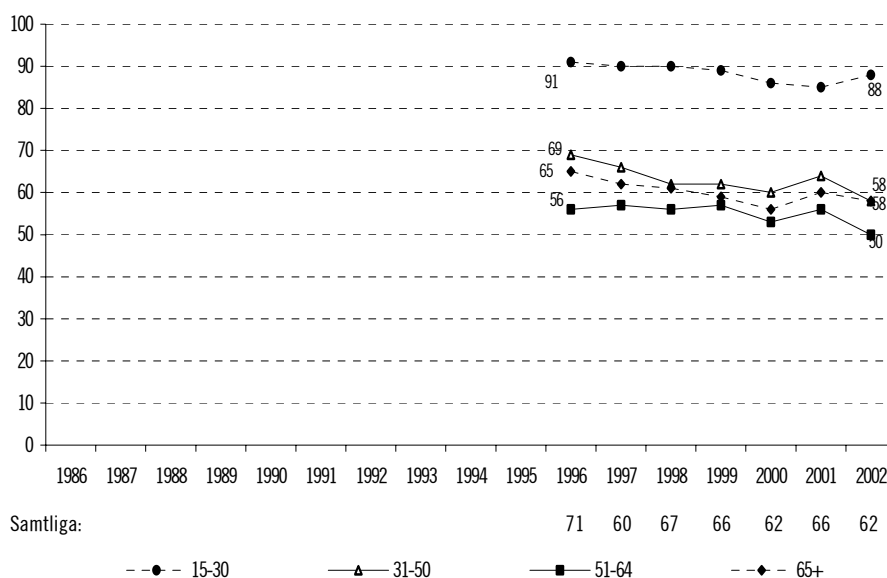


Källa: De nationella SOM-undersökningarna respektive år.

Fråga: "Hur ofta har Du under de senaste 12 månaderna gjort något av följande saker?: Umgåtts med grannar". Följande svarsalternativ ges: "Ingen gång", "Någon gång under de senaste 12 månaderna", "Någon gång i halvåret", "Någon gång i kvartalet", "Någon gång i månaden", "Någon gång i veckan" och "Flera gånger i veckan".

Kommentar: Figuren visar andel som uppger att de umgåtts med grannar minst någon gång i veckan de senaste 12 månaderna. Siffran under årtalet visar andel som uppger att de umgåtts med grannar minst någon gång i veckan bland samtliga. Procenttalen är beräknade på de respondenter som besvarat något item i det frågebatteri där frågan ingår.

Figur 40. Umgåtts med vänner minst någon gång i veckan, procent

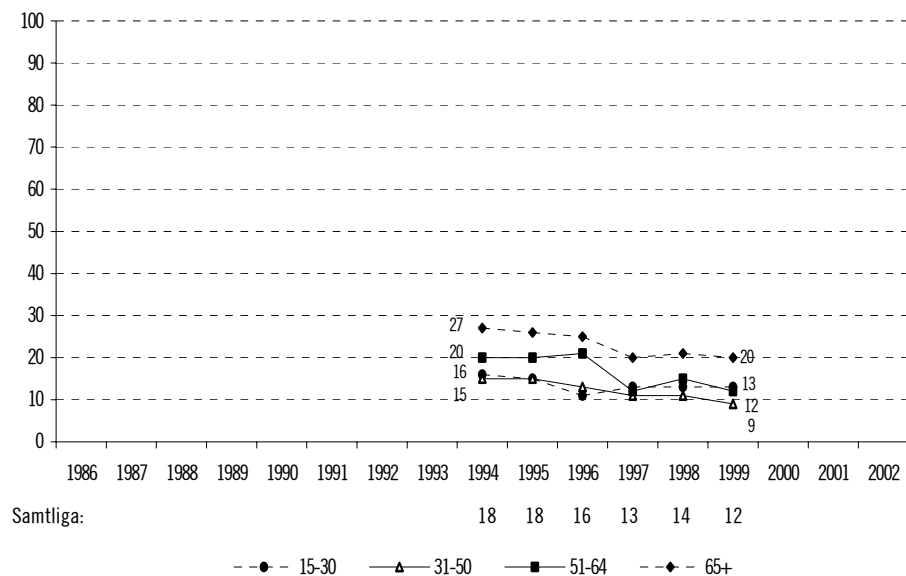


Källa: De nationella SOM-undersökningarna respektive år

Fråga: "Hur ofta har Du under de senaste 12 månaderna gjort något av följande saker? Umgåtts med vänner". Följande svarsalternativ ges: "Ingen gång", "Någon gång under de senaste 12 månaderna", "Någon gång i halvåret", "Någon gång i kvartalet", "Någon gång i månaden", "Någon gång i veckan" och "Flera gånger i veckan".

Kommentar: Figuren visar andel som uppger att de umgåtts med grannar minst någon gång i veckan de senaste 12 månaderna. Siffran under årtalet visar på andel som uppgett att de umgåtts med vänner minst någon gång i veckan bland samtliga. Procenttalen är beräknade på de respondenter som besvarat något item i det frågebatteri där frågan ingår.

Figur 41. Ensamhet som "stor risk" för det egna livet och hälsan, procent

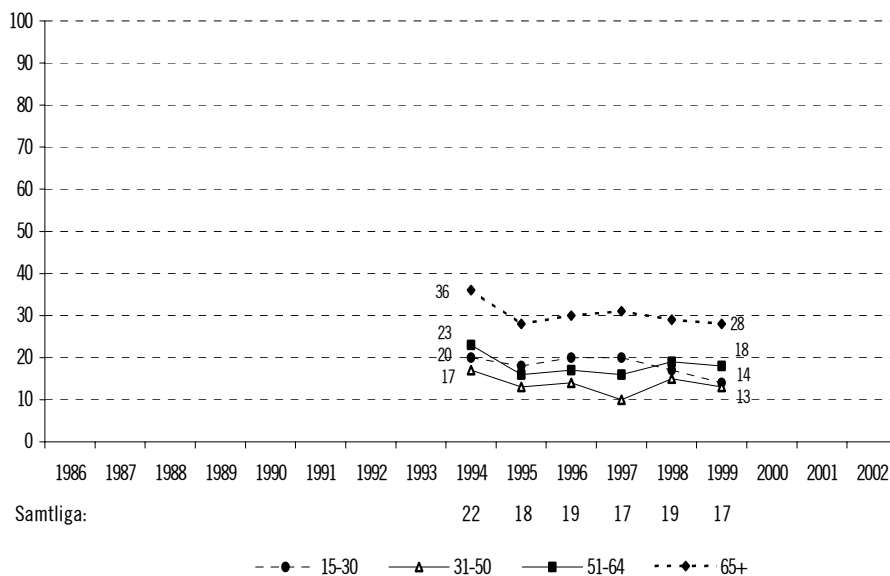


Källa: De nationella SOM-undersökningarna respektive år.

Fråga: "Vad anser du om följande risker för *Ditt eget* liv och hälsa?: Ensamhet". Svarsskalan går från 0–10 där 0 motsvarar "Mycket liten risk" och 10 motsvarar "Mycket stor risk".

Kommentar: I figuren har svarsalternativen 7–10 slagits ihop till "stor risk". Siffran under årtalet visar andelen som svarat att ensamhet är en "stor risk" för det egna livet och hälsan bland samtliga. Procenttalen är beräknade på de respondenter som besvarat frågan.

Figur 42. Våld och övergrepp som "stor risk" för det egna livet och hälsan, procent

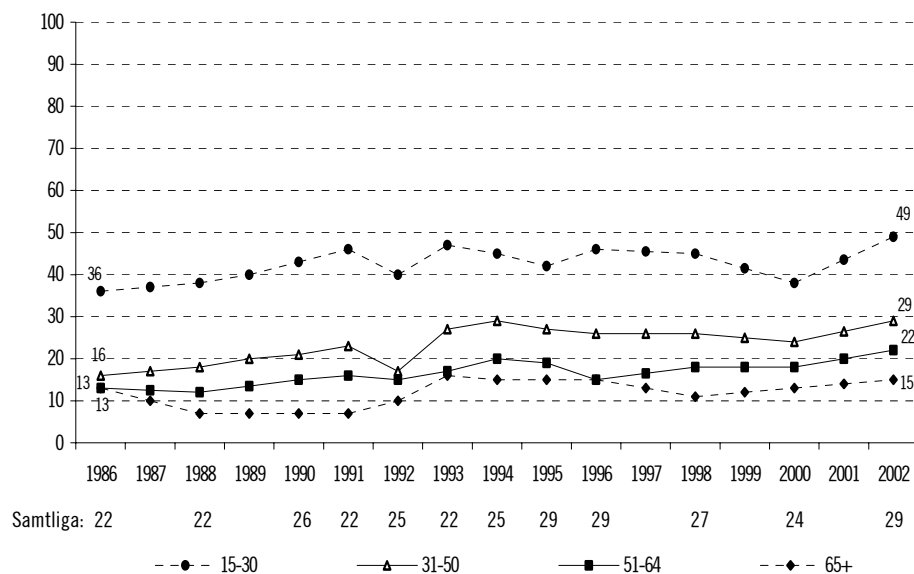


Källa: De nationella SOM-undersökningarna respektive år.

Fråga: "Vad anser Du om följande risker för *Ditt eget* liv och hälsa?: Våld och övergrepp". Svarsskalan går från 0–10 där 0 motsvarar "Mycket liten risk" och 10 motsvarar "Mycket stor risk".

Kommentar: I figuren har svarsalternativen 7–10 slagits ihop till "stor risk". Siffran under årtalet visar andelen som svarat att våld och övergrepp är en "stor risk" för det egna livet och hälsan bland samtliga. Procentalen är beräknade på de respondenter som besvarat frågan.

Figur 43. Mycket viktigt med ett spännande liv, procent

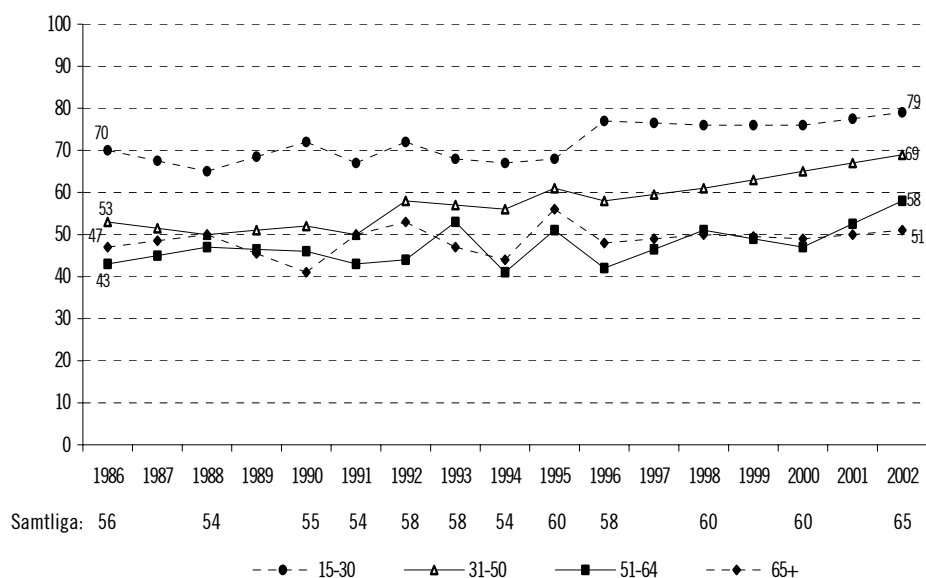


Källa: De nationella SOM-undersökningarna respektive år.

Fråga: "Hur viktigt tycker Du att följande saker är för Dig?: Ett spännande liv". Följande svarsalternativ ges: "Mycket viktigt", "Ganska viktigt", "Varken viktigt eller oviktigt", "Inte särskilt viktigt" och "Inte alls viktigt".

Kommentar: Figuren visar andel som uppger att det är mycket viktigt med ett spännande liv. Siffran under årtalet visar andel som anser det vara mycket viktigt med ett spännande liv bland samtliga. Procenttalen är beräknade på de respondenter som besvarat frågan.

Figur 44. Mycket viktigt med ett behagligt liv, procent

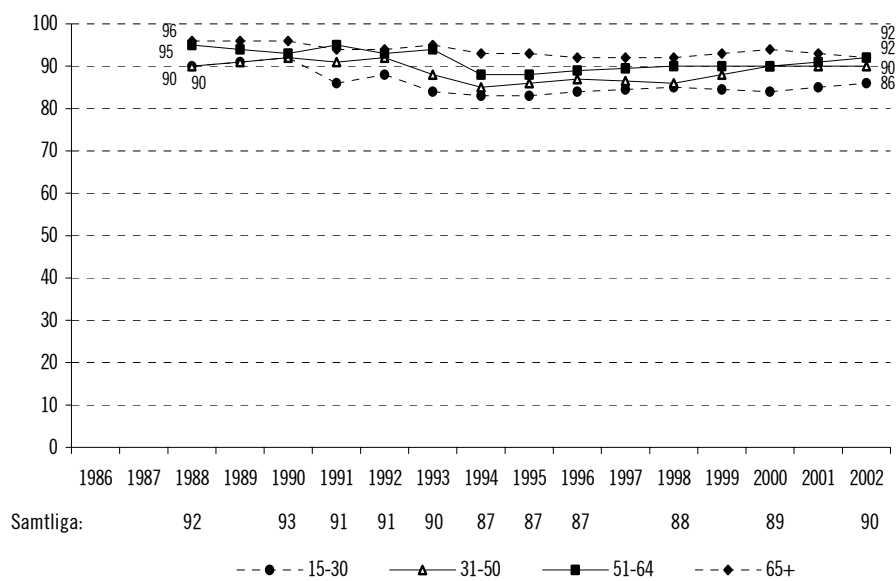


Källa: De nationella SOM-undersökningarna respektive år.

Fråga: "Hur viktigt tycker Du att följande saker är för Dig?: Ett behagligt liv". Följande svarsalternativ ges: "Mycket viktigt", "Ganska viktigt", "Varken viktigt eller oviktigt", "Inte särskilt viktigt" och "Inte alls viktigt".

Kommentar: Figuren visar andel som uppger att det är mycket viktigt med ett behagligt liv. Siffran under årtalet visar andel som anser det vara mycket viktigt med ett behagligt liv bland samtliga. Procentalen är beräknade på de respondenter som besvarat frågan.

Figur 45. Mycket viktigt med hälsa, procent

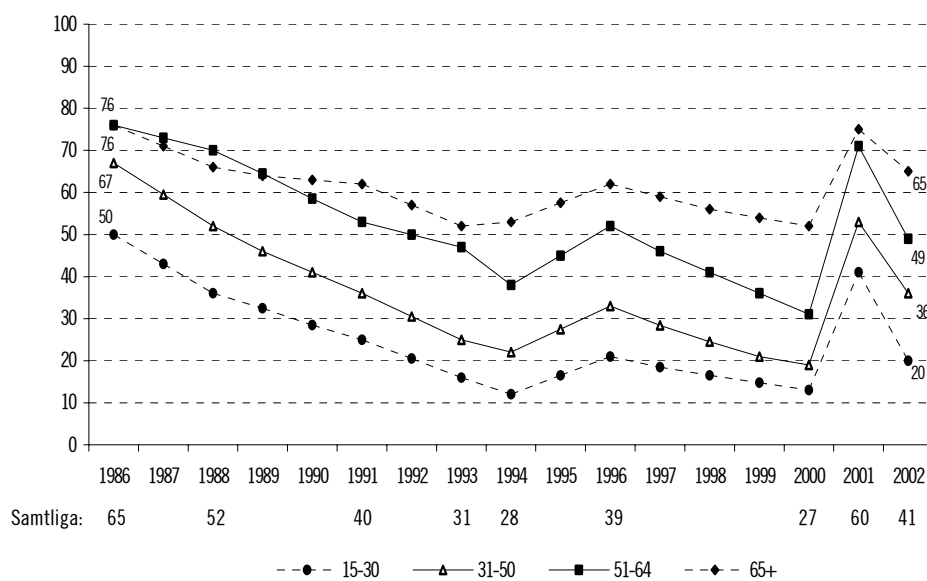


Källa: De nationella SOM-undersökningarna respektive år.

Fråga: "Hur viktigt tycker Du att följande saker är för Dig?: Hälsa". Följande svarsalternativ ges: "Mycket viktigt", "Ganska viktigt", "Varken viktigt eller oviktigt", "Inte särskilt viktigt" och "Inte alls viktigt".

Kommentar: Figuren visar andel som uppger att det är mycket viktigt med hälsa. Siffran under årtalet visar andel som anser det vara mycket viktigt med hälsa bland samtliga. Procenttalen är beräknade på de respondenter som besvarat frågan.

Figur 46. Oro inför framtiden – terrorism, procent

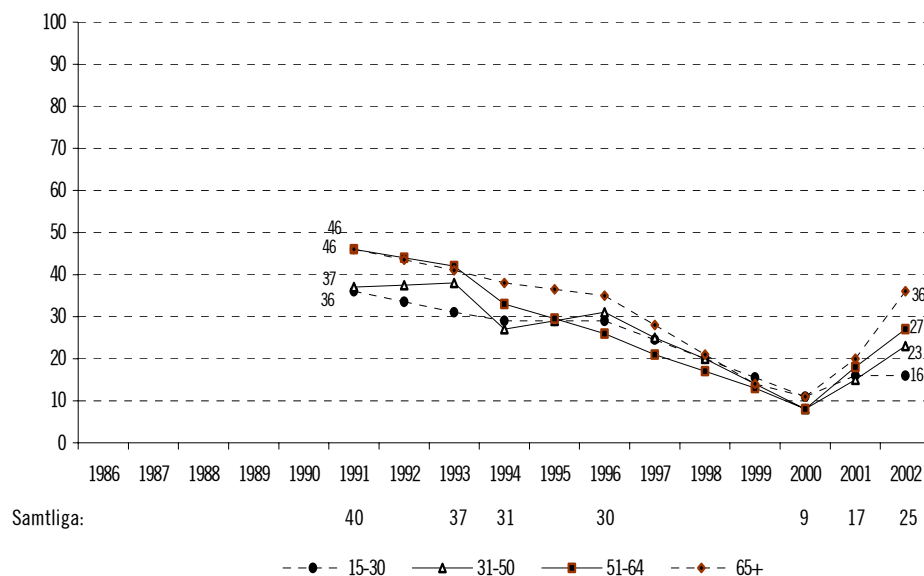


Källa: De nationella SOM-undersökningarna respektive år.

Fråga: "Om Du ser till läget i dag, vad upplever Du själv som mest oroande inför framtiden?": Terrorism. Följande svarsalternativ ges: "Mycket oroande", "Ganska oroande", "Inte särskilt oroande" och "Inte alls oroande".

Kommentar: Figuren visar andelen som upplever "Terrorism" som mycket oroande. Siffran under årtalet visar andel som upplever "Terrorism" som mycket oroande bland samtliga. Procenttalen är beräknade på de respondenter som besvarat frågan.

Figur 47. Oro inför framtiden – ekonomisk kris, procent



Källa: De nationella SOM-undersökningarna respektive år.

Fråga: "Om Du ser till läget i dag, vad upplever Du själv som mest oroande inför framtiden?: Ekonomisk kris". Följande svarsalternativ ges: "Mycket oroande", "Ganska oroande", "Inte särskilt oroande" och "Inte alls oroande".

Kommentar: Figuren visar andelen som upplever "Ekonomisk kris" som mycket oroande. Siffran under årtalet visar andel som upplever "Ekonomisk kris" som mycket oroande bland samtliga. Procentalen är beräknade på de respondenter som besvarat frågan.

Tabell 1. Verklighetsuppfattningar om äldres situation 2001, procent

Andel som anser påståendet vara riktigt (svar 7–10)

Påstående	Samtliga	Kön		Ålder				
		Män	Kvinnor	15-29	30-49	50-64	65-74	75-85
Äldre människor är under-representerade i svensk politik	42	39	45	29	34	46	59	68
Äldre människors erfarenheter tas inte tillvara i Sverige	66	65	68	50	64	71	78	80
Äldre människor har svårt att förstå de viktiga framtidsfrågorna i politiken	26	28	23	28	25	23	28	31
Äldre människor är intresserade av att engagera sig i politik och samhälle	40	40	39	38	37	43	41	43
Äldre människor som är aktiva i politiken tar sällan hänsyn till frågor som är viktiga för yngre och medelålders människor	25	28	22	32	28	22	18	15
Äldre människor blir ofta isolerade genom att de inte vet hur man använder ny teknik	58	59	57	63	55	56	64	62
Motsättningarna mellan äldre och yngre människor i Sverige håller på att öka	40	38	43	36	36	45	43	48
Sverige blir ett bättre land att leva i om äldre människor får mer att säga till om	37	34	41	23	33	42	48	58

Källa: Riks-SOM-undersökningen 2001.

Kommentar: Svarsskalan löper mellan 0 (helt felaktigt påstående) och 10 (helt riktigt påstående). Procentbasen är definierad som personer som besvarade de enskilda frågorna. Andelen personer som hoppade över frågorna höll sig kring 6–7 procent.

Fråga: ”Nedan återfinns ett antal påståenden som förekommit i debatten om äldre människor i Sverige – med äldre menar vi ålderspensionärer över 65 år. Vilken är Din bedömning av vart och ett av påståendena?”

Tabell 2. Verklighetsuppfattningar om äldres situation 2001, procent

Andel som anser påståendet vara riktigt (svar 7–10)

Påstående	Utbildning					Familjeklass		
	Samtliga	Låg	Medel	Hög	Arbetare	Tjänste- man	Högre tjänste- man	Företagare
Äldre människor är under-representerade i svensk politik	42	46	41	38	40	43	40	47
Äldre människors erfarenheter tas inte tillvara i Sverige	66	70	62	64	64	70	61	70
Äldre människor har svårt att förstå de viktiga framtidsfrågorna i politiken	26	29	26	21	30	20	21	28
Äldre människor är intresserade av att engagera sig i politik och samhälle	49	41	39	38	42	35	43	36
Äldre människor som är aktiva i politiken tar sällan hänsyn till frågor som är viktiga för yngre och medelålders människor	25	23	27	26	28	21	25	25
Äldre människor blir ofta isolerade genom att de inte vet hur man använder ny teknik	58	62	64	49	61	57	52	58
Motsättningarna mellan äldre och yngre människor i Sverige håller på att öka	40	42	39	39	40	38	36	46
Sverige blir ett bättre land att leva i om äldre människor får mer att säga till om	37	41	31	36	35	35	40	42

Källa: Riks-SOM-undersökningen 2001.

Tabell 3. Verklighetsuppfattningar om äldres situation 2001, procent

Andel som anser påståendet vara riktigt (svar 7–10)

Påstående	Samtliga	v	s	mp	Partisympti			
					c	fp	kd	m
Äldre människor är under-representerade i svensk politik	42	48	41	44	40	29	50	41
Äldre människors erfarenheter tas inte tillvara i Sverige	66	70	63	70	68	64	76	65
Äldre människor har svårt att förstå de viktiga framtidsfrågorna i politiken	26	21	28	37	22	22	19	28
Äldre människor är intresserade av att engagera sig i politik och samhälle	40	43	40	49	32	48	44	33
Äldre människor som är aktiva i politiken tar sällan hänsyn till frågor som är viktiga för yngre och medelålders människor	25	22	27	22	26	29	17	26
Äldre människor blir ofta isolerade genom att de inte vet hur man använder ny teknik	58	60	60	56	56	54	54	61
Motsättningarna mellan äldre och yngre människor i Sverige håller på att öka	40	47	40	55	40	33	45	36
Sverige blir ett bättre land att leva i om äldre människor får mer att säga till om	37	43	36	42	34	33	50	35

Källa: Riks-SOM-undersökningen 2001.

Tabell 4. Verklighetsuppfattningar om äldres situation 2002, procent

Andel som anser påståendet vara riktigt (svar 7–10)

Påstående	Samtliga	Kön		Ålder				
		Män	Kvinnor	15-29	30-49	50-64	65-74	75-85
Äldre människor är under-representerade i svensk politik	32	31	33	22	22	33	52	68
Äldre människor bemöts med respekt i Sverige	22	24	20	25	19	21	23	28
Äldre människors erfarenheter tas inte tillvara i Sverige	60	59	60	46	55	66	71	78
Det finns få platser i samhället där äldre och yngre människor kan mötas	66	62	69	71	66	66	58	60
Äldre människor är intresserade av att engagera sig i politik och samhället	37	36	38	33	34	41	39	44
Motsättningarna mellan äldre och yngre människor i Sverige håller på att öka	43	42	45	37	43	45	48	50
Äldre och yngre människor i Sverige har mycket olika värderingar	62	65	59	59	60	64	65	67

Källa: Riks-SOM-undersökningen 2002.

Kommentar: Svarsskalan löper mellan 0 (helt felaktigt påstående) och 10 (helt riktigt påstående). Procentbasen är definierad som personer som besvarade de enskilda frågorna. Andelen personer som hoppade över frågorna höll sig kring 4–5 procent.

Fråga: ”Nedan återfinns ett antal påståenden som förekommit i debatten om äldre människor i Sverige – med äldre menar vi ålderspensionärer över 65 år. Vilken är Din bedömning av vart och ett av påståendena?”

Tabell 5. Verklighetsuppfattningar om äldres situation 2002, procent

Andel som anser påståendet vara riktigt (svar 7 – 10)

Påstående	Utbildning				Arbetare	Familjeklass		
	Samtliga	Låg	Medel	Hög		Tjänste- man	Högre tjänste- man	Företagare
Äldre människor är under-representerade i svensk politik	32	36	26	31	31	30	35	38
Äldre människor bemöts med respekt i Sverige	22	25	23	18	24	24	15	18
Äldre människors erfarenheter tas inte tillvara i Sverige	60	62	54	62	59	59	66	60
Det finns få platser i samhället där äldre och yngre människor kan mötas	66	62	66	72	65	67	73	61
Äldre människor är intresserade av att engagera sig i politik och samhället	37	36	37	39	36	39	40	34
Motsättningarna mellan äldre och yngre människor i Sverige håller på att öka	43	42	44	44	43	46	44	42
Äldre och yngre människor i Sverige har mycket olika värderingar	62	64	62	59	62	64	56	65

Källa: Riks-SOM-undersökningen 2002.

Kommentar: Se tabell 4.

Tabell 6. Verklighetsuppfattningar om äldres situation 2002, procent

Andel som anser påståendet vara riktigt (svar 7–10)

<i>Påstående</i>	<i>Samtliga</i>	<i>v</i>	<i>s</i>	<i>Partisynpat</i>				
				<i>mp</i>	<i>c</i>	<i>fp</i>	<i>kd</i>	<i>m</i>
Äldre människor är under-representerade i svensk politik	32	27	32	29	30	31	36	34
Äldre människor bemöts med respekt i Sverige	22	18	27	24	25	18	17	19
Äldre människors erfarenheter tas inte tillvara i Sverige	60	60	57	55	71	64	60	60
Det finns få platser i samhället där äldre och yngre människor kan mötas	66	76	65	78	66	69	69	57
Äldre människor är intresserade av att engagera sig i politik och samhället	37	36	37	41	46	41	33	37
Motsättningarna mellan äldre och yngre människor i Sverige håller på att öka	43	49	41	52	46	41	48	44
Äldre och yngre människor i Sverige har mycket olika värderingar	62	52	61	57	66	62	66	67

Källa: Riks-SOM-undersökningen 2002.

Kommentar: Se tabell 4.

Tabell 7. Politiska förslag som kan förändra äldre människors situation 2001, procent

Påstående	Andel som uppger att det är ett bra förslag		Kön		Ålder				
	Samtliga	Män	Kvinnor	15-29	30-49	50-64	65-74	75-85	
Satsa en större andel av samhällets totala resurser på att tillgodose äldre människors behov	66	60	72	58	58	71	74	83	
Ingen politiker i riksdagen borde vara äldre än 65 år	29	31	28	32	26	29	28	39	
Öka andelen ålderspensionärer bland politiska beslutsfattare i Sverige	26	24	29	14	21	30	36	44	
Skapa fler platser i samhället där äldre och yngre människor kan mötas	87	83	92	81	89	89	86	85	

Källa: Riks-SOM-undersökningen 2001.

Kommentar: Antalet svarsalternativ var fem: mycket eller ganska bra förslag, varken eller, mycket eller ganska dåligt förslag. Procentbasen är definierad som personer som besvarade de enskilda frågorna. Andelen ej svar höll sig kring 4–6 procent.

Fråga: ”Nedan återfinns ett antal förslag som förekommit i den allmänna debatten om äldre människor i Sverige. Vilken är din åsikt om vart och ett av dem?”

Tabell 8. Politiska förslag som kan förändra äldre människors situation 2001, procent

Andel som uppger att det är ett bra förslag

Påstående	Utbildning					Familjeklass		
	Samtliga	Låg	Medel	Hög	Arbetare	Tjänste- man	Högre tjänste- man	Företagare
Satsa en större andel av samhällets totala resurser på att tillgodose äldre människors behov	66	69	62	55	67	62	53	65
Ingen politiker i riksdagen borde vara äldre än 65 år	29	35	29	16	37	19	14	22
Öka andelen ålderspensionärer bland politiska beslutsfattare i Sverige	26	26	25	27	22	28	32	28
Skapa fler platser i samhället där äldre och yngre människor kan mötas	87	84	82	89	81	88	88	85

Källa: Riks-SOM-undersökningen 2001.

Tabell 9. Politiska förslag som kan förändra äldre människors situation 2001, procent

Andel som uppger att det är ett bra förslag

Påstående	Samtliga	Partisympati						
		v	s	mp	c	fp	kd	m
Satsa en större andel av samhällets totala resurser på att tillgodose äldre människors behov	66	67	64	67	63	56	70	59
Ingen politiker i riksdagen borde vara äldre än 65 år	29	24	31	21	27	17	24	29
Öka andelen ålderspensionärer bland politiska beslutsfattare i Sverige	26	30	23	32	28	21	34	25
Skapa fler platser i samhället där äldre och yngre människor kan mötas	87	86	84	82	82	87	90	85

Källa: Riks-SOM-undersökningen 2001.

Tabell 10. Politiska förslag som kan förändra äldre människors situation 2002, procent

Andel som uppger att det är ett bra förslag

Påstående	Samtliga	Kön		Ålder				
		Män	Kvinnor	15-29	30-49	50-64	65-74	75-85
Satsa en större andel av samhällets totala resurser på att tillgodose äldre människors behov	72	67	76	61	66	79	84	87
Satsa en större andel av samhällets totala resurser på att tillgodose yngre människors behov	47	44	49	53	50	44	41	36
Ingen politiker i riksdagen borde vara äldre än 65 år	39	40	38	38	40	40	35	43
Öka andelen ålderspensionärer bland politiska beslutsfattare i Sverige	26	25	26	14	17	26	48	58

Källa: Riks-SOM-undersökningen 2002.

Kommentar: Antalet svarsalternativ var fem: mycket eller ganska bra förslag, varken eller, mycket eller ganska dåligt förslag. Procentbasen är definierad som personer som besvarade de enskilda frågorna. Andelen ej svar höll sig kring 3–5 procent.

Fråga: ”Nedan återfinns ett antal förslag som förekommit i den allmänna debatten om äldre människor i Sverige. Vilken är din åsikt om vart och ett av dem?”

Tabell 11. Politiska förslag som kan förändra äldre människors situation 2002, procent

Andel som uppger att det är ett bra förslag

Påstående	Utbildning				Familjeklass			
	Samtliga	Låg	Medel	hög	Arbetare	Tjänste- man	Högre tjänste- man	Företagare
Satsa en större andel av samhällets totala resurser på att tillgodose äldre människors behov	72	76	67	66	73	69	66	74
Satsa en större andel av samhällets totala resurser på att tillgodose yngre människors behov	47	46	49	43	48	41	46	42
Ingen politiker i riksdagen borde vara äldre än 65 år	39	45	38	26	46	33	24	34
Öka andelen ålderspensionärer bland politiska beslutsfattare i Sverige	26	26	22	26	22	26	28	30

Källa: Riks-SOM-undersökningen 2002.

Tabell 12. Politiska förslag som kan förändra äldre människors situation 2002, procent

Andel som uppger att det är ett bra förslag

Påstående	Samtliga	Partisympati							
		v	s	mp	c	fp	kd	m	
Satsa en större andel av samhällets totala resurser på att tillgodose äldre människors behov	72	74	73	68	65	68	73	67	
Satsa en större andel av samhällets totala resurser på att tillgodose yngre människors behov	47	54	44	53	42	49	42	37	
Ingen politiker i riksdagen borde vara äldre än 65 år	39	36	41	31	35	31	28	37	
Öka andelen ålderspensionärer bland politiska beslutsfattare i Sverige	26	25	23	22	25	27	26	24	

Källa: Riks-SOM-undersökningen 2002.

Tabell 13. Motiv till att inte använda internet 2002, procent

	Ålder				
	15–29 år	–49 år	50–64 år	65–74 år	75–85 år
För dyrt	(40)	22	13	16	9
För krångligt	(10)	10	18	15	12
Vet inte vad jag skall ha det till	(10)	14	21	34	28
Behöver hjälp men har inget stöd	(10)	4	10	6	3
Inte intresserad av ny teknik	(20)	18	14	16	16
Jag vill inte använda internet	(20)	24	23	23	31
Annat	(10)	12	12	13	9
Antal svar	10	50	91	98	67
Genomsnitt antal svar	1,2	1,0	1,1	1,2	1,1

Källa: Riks-SOM-undersökningen 2002.

Fråga: ”Om Du *inte* brukar använda internet, varför inte? (Du kan ange flera alternativ.)”

Kommentar: Åldersgruppen 15–29 år har alltför få svars personer för att resultatet skall kunna användas.

Tabell 14. Kunskaper om äldre människors situation 2001, procent

Påstående	Stämmer	Stämmer inte	Ej svar	Summa procent
Mer än var tredje ålderspensionär bor i småhus	37	57	6	100
Hälften av ålderspensionärerna har nedsatt hörsel, dvs. svårigheter att uppfatta ett samtal med flera personer	53	41	6	100
Nästan hälften av ålderspensionärerna känner leda och otillfredsställelse med sin situation	38	55	7	100
Närmare tre fjärdedelar av ålderspensionärerna umgås ofta med släkt och vänner	54	40	6	100

Källa: Riks-SOM-undersökningen 2001

Fråga: ”Enligt Din bedömning, stämmer följande påståenden med verkligheten eller ej – är det som påstås rätt eller fel?” Det korrekta svaret är markerat med grått.

Tabell 15. Andel riktiga svar i olika grupper 2001, procent

Påstående	Samtliga	Kön		Ålder				
		Män	Kvinnor	15-29	30-49	50-64	65-74	75-85
Mer än var tredje ålderspensionär bor i småhus	37	41	33	41	40	34	29	33
Hälften av ålderspensionärerna har nedsatt hörsel, dvs. svårigheter att uppfatta ett samtal med flera personer	41	40	42	39	48	38	37	29
Nästan hälften av ålderspensionärerna känner leda och otillfredsställelse med sin situation	55	55	55	43	52	57	70	67
Närmare tre fjärdedelar av ålderspensionärerna umgås ofta med släkt och vänner	54	55	52	52	46	53	71	66

Påstående	Samtliga	Utbildning				Familjeklass		
		Låg	Medel	Hög	Arbetare	Tjänste- man	Högre tjänste- man	Företagare
Mer än var tredje ålderspensionär bor i småhus	37	37	39	36	39	35	37	42
Hälften av ålderspensionärerna har nedsatt hörsel, dvs. svårigheter att uppfatta ett samtal med flera personer	41	34	40	54	38	46	52	34
Nästan hälften av ålderspensionärerna känner leda och otillfredsställelse med sin situation	55	53	55	61	49	68	61	51
Närmare tre fjärdedelar av ålderspensionärerna umgås ofta med släkt och vänner	54	57	55	49	56	56	51	48

<i>Påstående</i>	<i>Samtliga</i>	<i>v</i>	<i>s</i>	<i>Partisynpati</i>				
				<i>mp</i>	<i>c</i>	<i>fp</i>	<i>kd</i>	<i>m</i>
Mer än var tredje ålderspensionär bor i småhus	37	39	37	30	48	39	38	39
Hälften av ålderspensionärerna har nedsatt hörsel, dvs. svårigheter att uppfatta ett samtal med flera personer	41	42	42	40	36	51	42	41
Nästan hälften av ålderspensionärerna känner leda och otillfredsställelse med sin situation	55	49	57	51	63	63	57	57
Närmare tre fjärdedelar av ålderspensionärerna umgås ofta med släkt och vänner	54	53	58	53	58	51	53	51

Källa: Riks-SOM-undersökningen 2001.

Kommentar: Rätt respektive fel svar har bedömts utifrån svarsfördelningar i SOM-undersökningen.

Tabell 16. Andel som umgåtts med vänner den senaste månaden respektive veckan efter ålder, 2001, procent

Ålder	Flera gånger i veckan	Minst någon gång i veckan	Minst någon gång i månaden	Antal personer
15–19 år	76	93	98	225
20–24 år	61	87	94	197
25–29 år	49	85	96	249
30–39 år	31	70	93	569
40–49 år	22	59	89	598
50–65 år	22	56	87	1 038
66–75 år	26	62	87	398
76–85 år	25	56	79	245
Samtliga	32	66	90	3 521

Källa: Riks-SOM-undersökningen 2001.

Kommentar: Frågan ingår i ett större batteri om fritidsvanor; frågans formulering lyder ”Hur ofta har Du under de senaste 12 månaderna gjort följande saker?”, med delfrågans formulering: ”Umgåtts med vänner”. I procentbasen ingår samtliga personer som besvarat åtminstone någon del av frågebatteriet.

Tabell 17. Andel som umgås med personer utanför familjen i olika åldersgrupper, 2001, procent

a: Minst någon gång i veckan

I umgänget:	Åldersgrupp:					Samtliga
	15–19 år	20–34 år	35–64 år	65–79 år	80–85 år	
Under 20 år	88	29	26	17	10	29
20–34 år	58	79	36	17	18	42
35–64 år	31	45	56	42	29	49
65–79 år	12	11	24	51	33	25
80 år eller äldre	5	4	12	29	29	13
Antal personer	119	356	987	281	72	1 820

b: Minst någon gång i månaden

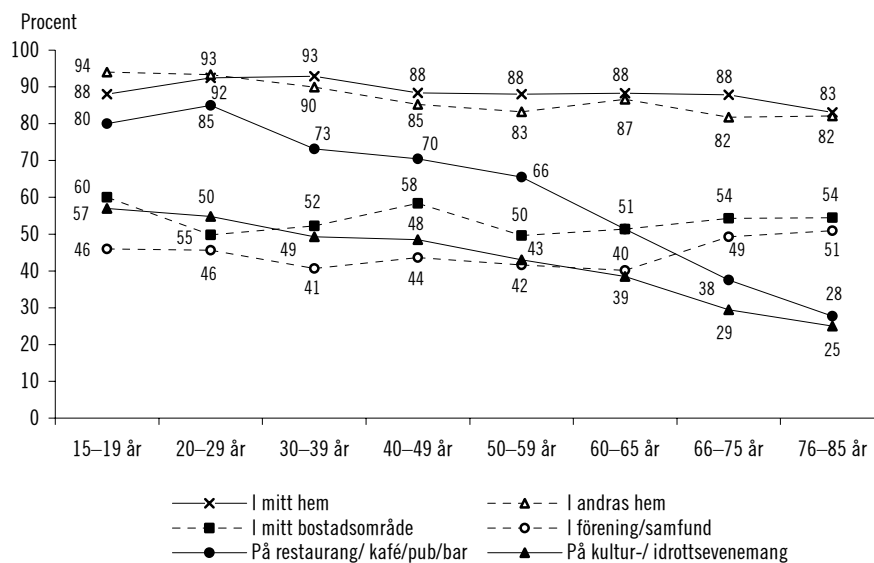
I umgänget:	Åldersgrupp:					Samtliga
	15–19 år	20–34 år	35–64 år	65–79 år	80–85 år	
Under 20 år	93	48	42	29	21	44
20–34 år	72	92	57	32	29	60
35–64 år	51	71	83	63	41	74
65–79 år	30	27	50	73	60	48
80 år eller äldre	18	12	23	42	53	25
Antal personer	119	356	987	281	72	1 820

Källa: Riks-SOM-undersökningen 2001.

Fråga: "Ange hur ofta Du på fritiden brukar umgås med personer utanför Din familj i åldrarna..." (åldersgrupper enligt uppställningen). Svartalternativen var: "Ingen gång", "Någon gång under de senaste 12 månaderna", "Någon gång i halvåret", "Någon gång i kvartalet", "Någon gång i månaden", "Någon gång i veckan", "Flera gånger i veckan".

Kommentar: Antal personer avser lägsta antal svarspersoner per delfråga och åldersgrupp.

Figur 48. Umgåtts senaste månaden på olika platser/situationer, per åldersgrupp 2002, procent



Källa: Riks-SOM-undersökningen 2002.

Fråga: "Har Du under den senaste månaden umgåtts på fritiden med personer utanför Din familj i följande sammanhang? Markera för varje sammanhang åldern hos de människor Du umgåtts med." För varje plats/situation var svarsalternativen: "Under 20 år", "20-34 år", "35-64 år", "65-79 år", "80 år och äldre", "Ej umgåtts i sammanhanget senaste månaden". Figuren visar andelen som umgåtts på respektive plats/situation med någon, oavsett personens ålder.

Kommentar: Antal svarspersoner i respektive åldersgrupp är 100, 239, 268, 291, 351, 187, 197, 112 personer.

Tabell 18. Olika åldersgruppers umgänge med personer i olika åldrar senaste månaden per plats/situation 2002, procent

	I mitt hem	I deras hem	I förening/ samfund	På restaurang/ kafé/pub/bar	På kultur-/ idrotts- evenemang	I mitt bostads- område
<i>15–19 år</i>						
Personer under 20 år	80	83	43	72	50	54
Personer 20–34 år	32	31	24	37	26	16
Personer 35–64 år	37	29	16	15	15	18
Personer 65–79 år	16	24	5	3	3	5
Personer 80 år och äldre	5	8	1	1	1	0
<i>20–34 år</i>						
Personer under 20 år	33	23	16	18	15	13
Personer 20–34 år	84	82	36	76	45	39
Personer 35–64 år	47	47	24	37	25	27
Personer 65–79 år	15	17	5	4	3	9
Personer 80 år och äldre	5	11	2	0	1	2
<i>35–64 år</i>						
Personer under 20 år	39	21	11	6	15	17
Personer 20–34 år	41	32	21	27	21	20
Personer 35–64 år	75	71	37	59	38	48
Personer 65–79 år	28	27	13	8	7	17
Personer 80 år och äldre	10	15	3	1	1	4
<i>65–79 år</i>						
Personer under 20 år	31	20	7	3	5	9
Personer 20–34 år	27	20	10	7	9	11
Personer 35–64 år	61	52	29	25	19	34
Personer 65–79 år	54	51	38	18	16	34
Personer 80 år och äldre	14	18	14	3	4	9
<i>80–85 år</i>						
Personer under 20 år	10	7	2	2	2	2
Personer 20–34 år	12	7	5	0	3	3
Personer 35–64 år	55	36	17	16	7	22
Personer 65–79 år	29	34	43	14	14	17
Personer 80 år och äldre	26	24	7	5	3	9

Källa: Riks-SOM-undersökningen 2002.

Fråga: Se fråga figur 48.

Kommentar: Antal svarspersoner i respektive åldersgrupp är:
15–19 år: 100; 20–34 år: 390; 35–64 år: 920; 64–79 år: 279;
80–85 år: 58 personer.

Tabell 19. Bedömning av graden av viktig egenskap hos en morgontidning: skriver om ungdomar 2002, procent

	15–19 år	20–34 år	35–64 år	65–85 år	Samtliga
Mycket viktigt	39	19	12	10	15
Ganska viktigt	40	42	38	34	38
Varken viktigt eller oviktigt	14	31	33	26	30
Ganska oviktigt	3	5	8	8	7
Helt oviktigt	3	2	3	7	4
Ej svar på denna delfråga	1	1	6	15	6
Summa	100	100	100	100	100
Antal personer	105	390	917	342	1 754

Källa: Riks-SOM-undersökningen 2002.

Fråga: ”Hur viktigt är det enligt Din mening att en morgontidning har följande egenskaper?” Alternativ bl.a.: ”skriver om ungdomar”, ”skriver om äldre”.

Tabell 20. Bedömning av graden av viktig egenskap hos en morgontidning: skriver om äldre 2002, procent

	15–19 år	20–34 år	35–64 år	65–85 år	Samtliga
Mycket viktigt	17	15	12	27	16
Ganska viktigt	39	38	38	41	39
Varken viktigt eller oviktigt	27	37	34	16	31
Ganska oviktigt	10	7	7	2	6
Helt oviktigt	6	2	4	2	3
Ej svar på denna delfråga	1	1	5	12	5
Summa	100	100	100	100	100
Antal personer	105	390	917	342	1 754

Källa: Riks-SOM-undersökningen 2002.

Fråga: ”Hur viktigt är det enligt Din mening att en morgontidning har följande egenskaper?” Alternativ bl.a.: ”skriver om ungdomar”, ”skriver om äldre”.

Tabell 21. Upplevd förändring på olika områden under de senaste fem åren, per åldersgrupp och totalt 2002, medelvärde

	15-19 år	20-29 år	30-39 år	40-49 år	50-59 år	60-65 år	66-75 år	76-85 år	Samtliga
Noga med vad jag äter	1,1	1,2	1,1	1,0	1,2	1,3	1,1	1,0	1,1
Intresserad av att hänga med i nyheterna i press, radio och TV	1,2	1,1	0,7	0,6	0,7	0,8	0,8	0,9	0,8
Orolig för min hälsa	0,5	0,7	0,8	0,8	0,9	0,7	0,6	0,9	0,8
Orolig för framtiden	0,9	0,8	0,7	0,7	0,7	0,7	0,8	0,8	0,7
Reflekterande över livets mening	0,8	0,9	0,7	0,7	0,7	0,6	0,8	0,7	0,7
Intresserad av att lära mig nya saker	1,3	1,4	1,0	0,8	0,4	0,4	0,0	-0,6	0,6
Stressad i min vardag	0,9	1,2	1,1	1,1	0,7	-0,2	-0,7	-0,7	0,6
Nöjd med det liv jag lever	0,7	0,8	0,7	0,4	0,3	0,5	0,4	0,2	0,5
Intresserad av att umgås med vänner	1,2	0,7	0,5	0,4	0,3	0,4	0,2	0,2	0,4
Intresserad av att träffa nya människor	1,4	0,9	0,4	0,4	0,3	0,2	0,1	-0,2	0,4
Intresserad av ny teknik	0,8	0,8	0,6	0,5	0,2	0,1	-0,4	-0,6	0,3
Intresserad av att läsa böcker	0,4	0,4	0,3	0,3	0,2	0,4	0,2	0,0	0,3
Mån om mitt yttre	0,9	0,5	0,2	0,1	0,2	0,2	0,2	0,0	0,2
Bunden av mina vanor	0,3	0,4	0,2	0,1	0,2	0,2	0,0	0,3	0,2
Optimistisk	0,3	0,4	0,3	0,2	0,1	0,2	0,0	-0,2	0,2
Intresserad av lokala frågor	0,1	0,1	0,3	0,2	0,2	0,3	0,2	0,3	0,2
Intresserad av att lyssna på radio	0,4	0,1	0,1	0,0	0,2	0,2	0,2	0,2	0,2
Intresserad av att titta på TV	0,3	-0,1	-0,1	0,0	0,1	0,1	0,2	0,7	0,1
Intresserad av politik	0,6	0,5	0,1	-0,1	-0,1	-0,1	-0,1	-0,2	0,1
Övertygad i min politiska uppfattning	0,4	0,3	0,0	-0,1	0,0	-0,1	0,0	0,0	0,0
Mån om att följa program/serier i TV	0,2	-0,4	-0,4	-0,5	-0,4	-0,1	-0,2	-0,1	-0,3
Intresserad av att gå på pub/bar/dansställe	0,9	0,0	-0,7	-0,4	-0,6	-1,0	-1,5	-1,9	-0,6
Medelvärde	0,7	0,6	0,4	0,3	0,3	0,3	0,1	0,1	0,3
Lägsta antal svar	98	236	266	291	346	175	182	96	1 699

Källa: Riks-SOM-undersökningen 2002.

Fråga: ”I vilken utsträckning anser Du själv att Du har förändrats de senaste 5 åren?”. 22 delfrågor enligt uppställningen. Svartalternativen enligt 7-gradig skala från -3 (”Blivit mindre...”), via 0 (”Ingen skillnad”), till +3 (”Blivit mer...”).

Kommentar: Medelvärdet kan variera mellan skalans poler: -3 – +3. Rangordningen följer storleken på positiv förändring hos samtliga.

Metod

Valundersökningarna

Valundersökningarna ingår i den officiella valstatistiken och genomförs sedan 1956 av Statsvetenskapliga institutionen vid Göteborgs universitet i samarbete med Statistiska centralbyrån. Undersökningarna görs i samband med allmänna val och bygger på slumpmässiga urval av röstberättigade personer. Urvalen har genom åren omfattat cirka 3000-3600 personer. Svarsandelen har genom åren varierat något men oftast varit över 80 procent.

De nationella SOM-undersökningarna

De nationella SOM-undersökningarna har genomförts årligen, varje höst, sedan 1986. Undersökningen består av en postenkät som till en början skickades ut till 2800 slumpvis utvalda personer i åldrarna 15-80. Sedan 1998 har undersökningen mer än fördubblats och nu omfattar de nationella SOM-undersökningarna 6000 respondenter i åldrarna 15-85. Nedan följer tre tabeller. Den första tabellen visar Riks-SOM-undersökningens utformning 1986-2002 utifrån urvalets storlek och åldersintervall. Den andra tabellen visar på hur svarsfrekvensen sett ut över samtliga år (1986-2002). Den tredje och sista visar svarsfrekvensen fördelat i olika åldersgrupper 1995-2002.

Tabell 22. Riks-SOM-undersökningens utformning 1986–2002

	<i>Total urvalsstorlek</i>	<i>Åldrar</i>
1986	2 500	15–75 år
1987	2 500	15–75 år
1988	2 500	15–75 år
1989	2 500	15–75 år
1990	2 500	15–75 år
1991	2 500	15–75 år
1992	2 800	15–80 år
1993	2 800	15–80 år
1994	2 800	15–80 år
1995	2 800	15–80 år
1996	2 841	15–80 år
1997	2 800	15–80 år
1998	5 600	16–80 år
1999	5 600	15–80 år
2000	6 000	15–85 år
2001	6 000	15–85 år
2002	6 000	15–85 år

Tabell 23. Svarsfrekvens i Riks-SOM-undersökningarna 1986–2002

	<i>Antal svarande</i>	<i>Svarsfrekvens av hela urvalet (brutto)</i>	<i>Svarsfrekvens med hänsyn till naturligt bortfall (netto)</i>	<i>Företag som genomförde fältarbetet</i>
1986	1 624	65%	68%	SCB
1987	1 672	67%	70%	SOM-institutet
1988	1 643	66%	69%	SCB
1989	1 578	63%	66%	IMU-Testologen
1990	1 582	63%	66%	IMU-Testologen
1991	1 573	63%	67%	IMU-Testologen
1992	1 889	67%	71%	Sifo
1993	1 857	66%	70%	Sifo
1994	1 704	61%	67%	Gallup
1995	1 777	63%	65%	Temo
1996	1 779	63%	69%	Gallup
1997	1 754	63%	69%	Gallup
1998	3 561	64%	68%	Sifo
1999	3 503	63%	67%	Kinnmark
2000	3 546	59%	63%	Kinnmark
2001	3 638	61%	67%	Kinnmark
2002	3 609	60%	65%	Kinnmark

Kommentar: Med nettourval avses bruttourval minus naturligt bortfall. Som naturligt bortfall räknas: adress okänd, avflyttad; sjuk, institutionsvård, förståndshandikappad; avliden; bortrest, studier på annan ort, militärtjänstgöring; bosatt/studerar/arbetar utomlands; ej svensktalande/ej kommunicerbar.

Tabell 24. Svandsandelen (netto) i olika åldersgrupper, 1995–2002 (procent)

	1995	1996	1997	1998	1999	2000	2001	2002
TOTALT	65	69	69	68	67	63	67	65
<i>Ålder</i>								
15–19 år	66	71	72	75	67	57	56	61
20–24 år	64	66	67	63	55	60	57	61
25–29 år	60	74	55	64	58	55	59	60
30–39 år	67	60	62	64	63	57	62	57
40–49 år	62	68	70	73	66	60	67	64
50–59 år	67	67	71	73	70	67	76	69
60–75 år	69	71	76	73	75	75	75	75
76–80 år	63	72	78	58	69	68	75	70
60–69 år						74	76	76
70–79 år						74	74	71
80–85 år						58	67	66

Kommentar: 81–85-åringar är inkluderade från och med undersökningen 2000.