

8 Disponibel inkomst

För att möjliggöra de jämförelser mellan socialbidragstagare och yrkesarbetande som är syftet med detta arbete behöver vi skapa disponibla inkomster för de arbetande hushållen.

Vi antar att samtliga vuxna i hushållet arbetar heltid. Vi behöver ange en lönenivå. Vi behöver också ta ställning till vilka övriga bidrag som ska inkluderas vid beräkningen av disponibel inkomst. Vi tar också ställning till hur vissa kostnader för arbete ska inkluderas. Slutligen inkluderas kostnaderna för kommunal barnomsorg.

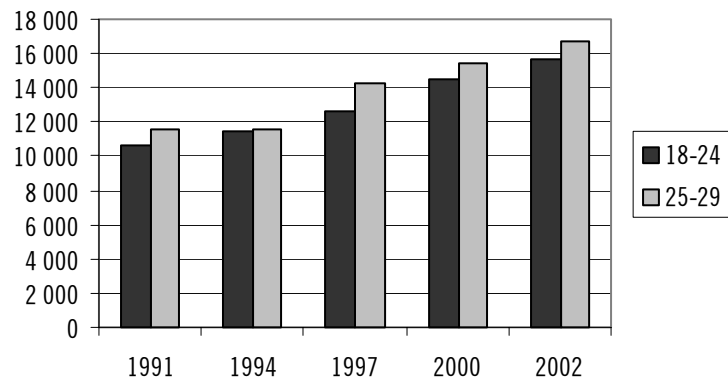
8.1 Låga löner över hela perioden

För att svara mot syftet att jämföra mot en alternativ försörjning till socialbidrag i form av arbetsinkomster, har vi valt att ur SCB:s lönestatistik hämta uppgifter om löner för grupper som på förhand kan förväntas ha låga löner.

Vi har därför valt att i de kommande beräkningarna använda medellönerna för kvinnor och män i åldern 18–24 år med enbart förgymnasial utbildning.

I nedanstående figurer redovisar vi löneutvecklingen för den ovan nämnda gruppen, men också för motsvarande grupp i åldern 25–29 år.

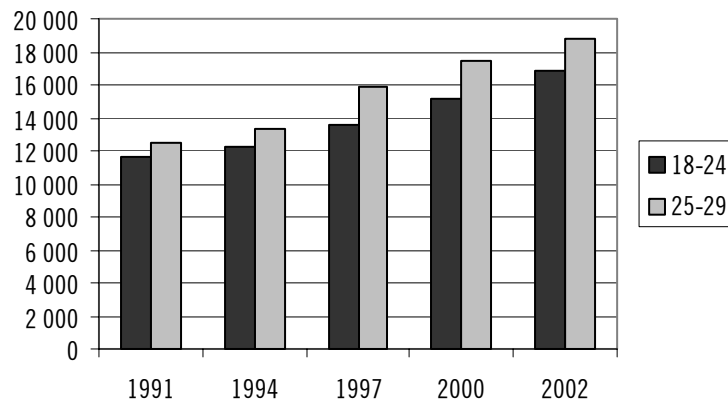
Figur 12 Kvinnor med enbart förgymnasial utbildning 18–24 respektive 25–29 år



Källa: SCBs lönestatistik

Av figuren framgår det t.ex. att medellönen för åldersgruppen 18–24 år under perioden har ökat från drygt 10 000 kronor till knappt 16 000 kronor per månad.

Figur 13 Män med enbart förgymnasial utbildning 18–24 respektive 25–29 år



Källa: SCBs lönestatistik

Figuren visar att under perioden har medellönen för männen i åldern 18–24 år ökat från knappt 12 000 kronor till knappt 17 000 kronor per månad.

kronor per månad. Lönen för de äldre är högre och löneskillnaden har ökat.

Senare när vi analyserar utfall för typhushållet med 4 barn har vi valt att också utgå ifrån löner för motsvarande yrkesgrupper men i åldern 40–44 år, då det ju är mer realistiskt att föräldrar med så många barn har passerat den tidiga ungdomen. Dessa löner redovisas inte särskilt här men är för varje år naturligtvis högre än de ovan redovisade.

8.2 Löner för yrkesgrupper

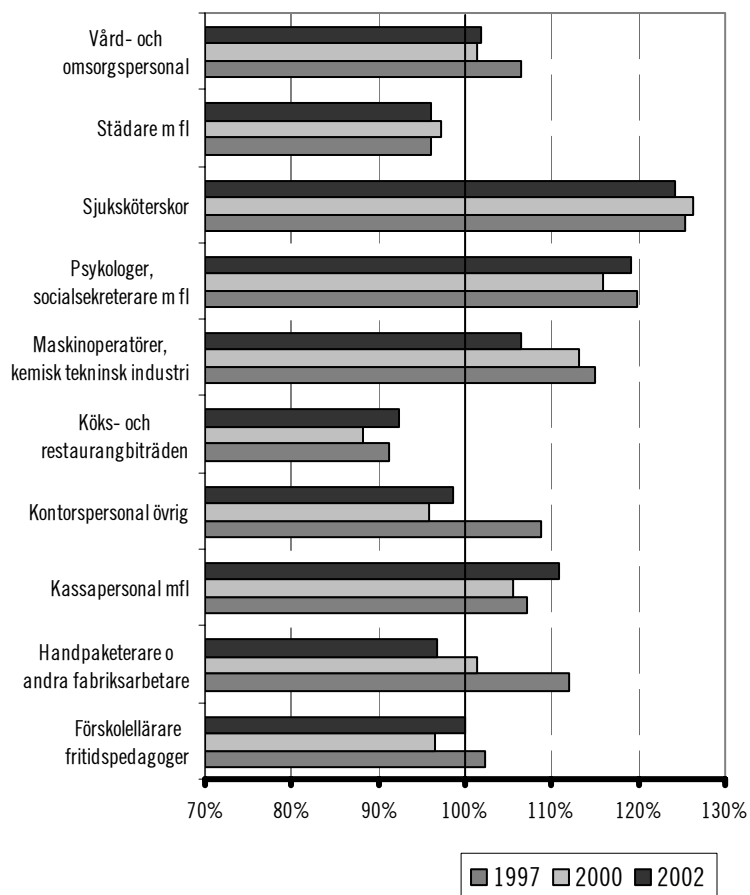
Från år 1997 finns det lönestatistik uppdelad på yrkesgrupper. Vi har valt ut ett antal yrken och redovisat deras löneutveckling från 1997 till 2002.

De yrkesgrupper vi valt är:

- Förskolelärare, fritidspedagoger
- Handpaketerare och andra fabriksarbetare
- Kassapersonal m.fl.
- Kontorspersonal övrig
- Köks- och restaurangbiträden
- Maskinoperatörer, kemisk-teknisk industri
- Psykologer, socialsekreterare m.fl.
- Sjuksköterskor
- Städare m.fl.
- Vård- och omsorgspersonal

För att ge en överskådlig bild av dessa yrkesgruppers lönelägeläge i förhållande till de generellt låga löner som presenterats ovan har vi valt att presentera yrkesgruppernas löner i förhållande till de generellt låga lönerna. Om t.ex. kvinnor i åldern 18–24 i en yrkesgrupp ett givet år har samma medellön som kvinnorna i samma åldersgrupp med enbart förgymnasial utbildning, framställs det som ett värde med 100 procent.

Figur 14 Löner för kvinnor i åldern 18–24 år i specifika yrkesgrupper relativt 18–24 åriga kvinnor med enbart förgymnasial utbildning, 1997, 2000 och 2002



Källa: SCBs lönestatistik

Av figuren framgår det att sjuksköterskor, psykologer, maskinoperatörer och vård- och omsorgspersonal samtliga studerade år ligger över lönenivån för dem med enbart förgymnasial utbildning. Städare m.fl. och köks- och restaurangbiträden ligger samtliga år under.

Som framgår av redovisningen ovan har utbildning och verksamhetsområde betydelse för vilken lön jämnåriga får. Det finns inte statistik på yrkesnivå för hela perioden. Av det skälet, och för att undvika alltför komplicerade beräkningar, har vi valt att, i de

kommande beräkningarna, använda oss endast av lönerna för personer med enbart förgymnasial utbildning.

8.3 Beskattning

När det gäller inkomstbeskattningen har vi för den kommunala delen använt oss av summan av de riksgenomsnittliga primärkommunala och landstingskommunala skattesatserna respektive år. För att säkerställa jämförbarhet före och efter skiljandet av kyrkan från staten, har vi valt att lämna kyrkoskatten utanför. Före år 2000 innebär det en marginell underskattning av den totala inkomstbeskattningen.

8.4 Bidrag

I ett hushålls disponibla inkomst ingår också olika typer av övriga bidrag från samhället. I beräkningarna har vi låtit ingå barnbidrag, bostadsbidrag och, för ensamstående med barn, underhållsstöd.

Underhållsstödet infördes år 1997. Dessförinnan, i våra beräkningar 1991 och 1994, gällde regler för bidragsförskott. Vi har vid dessa beräkningar betraktat såväl bidragsförskott som underhållsstöd som ett bidrag från samhället. I verkligheten är det inte fullt ut ett sådant bidrag, eftersom den andra föräldern ofta återbetalar, men effekten är att den ensamma föräldern får ett tillskott som läggs på den disponibla inkomsten.

8.5 Kostnader för arbete

Ett yrkesaktivt liv för med sig vissa kostnader. Närmast gäller det kostnader för arbetsresor, mathållning, arbetskläder och A-kassa. Dessa kostnader varierar kraftigt beroende på de förhållanden som råder och på de val den enskilde gör. Vi har ändå ansett att det är väsentligt att på något sätt inkludera dessa kostnader för att uppnå jämförbarhet mellan socialbidragstagande och yrkesarbete.

Naturligtvis är det stor skillnad på kostnaderna för arbetsresor om man kan promenera till och från arbetet jämfört med om man kör många mil med bil. Det är därför knappast möjligt att finna ett representativt mått. För att ändå få en "rimlig siffra" på kostnaderna för arbetsresor har vi för dessa beräkningar antagit att kost-

naderna motsvarar priset på ett månadskort i Stockholms läns Lokaltrafik respektive år.

Tabell 1 Månatliga kostnader för arbetsresor för respektive yrkesaktivt typhushåll

	1991	1994	1997	2000	2002	2003
Ensamstående man	270	355	400	450	500	500
Ensamstående kvinna	270	355	400	450	500	500
En kvinna 1 barn	270	355	400	450	500	500
En kvinna 2 barn	270	355	400	450	500	500
Sammanboende utan barn	540	710	800	900	900	1 000
Sammanboende med 1 barn	540	710	800	900	1 000	1 000
Sammanboende med 2 barn	540	710	800	900	1 000	1 000
Sammanboende med 4 barn	540	710	800	900	1 000	1 000

Källa: Stockholms lokaltrafik.

Tabellen visar att en ensamstående man 1991 hade en månatlig kostnad för arbetsresor på 270 kronor och år 2003 en sådan på 500 kronor.

Möjligheterna att välja olika lösningar på mathållningen vid arbete är i allmänhet mycket stora. En person kan, som ett extremfall, välja att alltid ta med mat hemifrån. En annan kan, som det andra extremfallet, välja att alltid äta på lunchrestaurang. I de uppgifter från Konsumentverket vi använder för beräkningarna har det antagits att samtliga måltider intas hemma eller att matlåda tas med till arbetet. För att på något sätt ändå ta hänsyn till att mathållningen i allmänhet blir dyrare vid arbetet har vi schablonmässigt antagit att den arbetande äter på lunchrestaurang en gång i veckan. Vi har antagit att lunchen kostar så mycket som RSV anger som det skattemässiga värdet av en lunch respektive år. Vi har också dragit bort kostnaderna för medhavd lunch.

Tabell 2 Månatliga extra kostnader för mathållning för respektive yrkesaktivt typhushåll (5-kronorsavrundning)

	1991	1994	1997	2000	2002	2003
Ensamstående man	105	120	145	140	155	160
Ensamstående kvinna	125	135	165	160	175	190
En kvinna 1 barn	125	135	165	160	175	190
En kvinna 2 barn	125	135	165	160	175	190
Sammanboende utan barn	230	260	285	300	330	350
Sammanboende med 1 barn	230	260	285	435	330	350
Sammanboende med 2 barn	230	260	285	435	330	350
Sammanboende med 4 barn	230	260	285	435	330	350

Källa: Egna beräkningar, RSV och Konsumentverket.

De egna kostnaderna för arbetskläder varierar också. Kostnader för skyddskläder kan man utgå ifrån betalas av arbetsgivaren. Däremot mer personlig klädsel som bärs i arbetet kan förväntas vara en kostnad för arbetstagaren. Variationerna är också stora beroende på avtalsområde. Som ett resultat av de mycket stora svårigheterna att bestämma nivå, särskilt jämfört med någon som uppbär socialbidrag och behöver anständiga kläder för att kunna söka arbete, har vi här valt att bortse ifrån dessa kostnader.

Även om det inte är alldeles självklart har vi här valt att betrakta premier till A-kassa som en kostnad för arbete. Dessa avgifter varierar mellan olika yrkesområden. Under 1990-talet har också avdragsreglerna varierat. Ett meningsfullt genomsnitts- eller typvärde har vi inte bedömt vara möjligt att fastställa.

Som en mycket enkel schablon har vi istället valt att anta att A-kasseavgiften år 1991 var 100 kronor per månad netto, dvs. efter skatteavdrag. Vi har också antagit att avgiften har följt utvecklingen av KPI. Uppgifter i SCB:s hushållsbudgetstatistik gällande kostnader för medlemskap i fackförening och A-kassa för åren 1999–2002 visar högre kostnader än vi har använt. Vi begränsar oss till A-kassa och till nettobedömningar, vilket gör att nivån förefaller rimlig.

Tabell 3 Månatliga nettokostnader för A-kasseavgift, för respektive yrkesaktivt typhushåll (5-kronorsavrundning)

	1991	1994	1997	2000	2002	2003
Ensamstående man	100	110	115	115	120	120
Ensamstående kvinna	100	110	115	115	120	120
En kvinna 1 barn	100	110	115	115	120	120
En kvinna 2 barn	100	110	115	115	120	120
Sammanboende utan barn	200	220	225	230	240	245
Sammanboende med 1 barn	200	220	225	230	240	245
Sammanboende med 2 barn	200	220	225	230	240	245
Sammanboende med 4 barn	200	220	225	230	240	245

I tabell 4 nedan redovisas de sammantagna kostnaderna för att arbeta för respektive yrkesaktivt typhushåll.

Tabell 4 Summan av kostnaderna för arbetsresor, extra matkostnader, och A-kasseavgift för respektive yrkesaktivt typhushåll (5-kronorsavrundning)

	1991	1994	1997	2000	2002	2003
Ensamstående man	485	585	655	705	775	760
Ensamstående kvinna	505	600	675	725	795	785
En kvinna 1 barn	495	600	675	725	795	810
En kvinna 2 barn	495	600	675	725	795	810
Sammanboende utan barn	970	1 185	1 315	1 430	1 470	1 595
Sammanboende med 1 barn	970	1 185	1 315	1 565	1 570	1 595
Sammanboende med 2 barn	970	1 185	1 315	1 565	1 570	1 595
Sammanboende med 4 barn	970	1 185	1 315	1 565	1 570	1 595

Av tabellen framgår det att ett sammanboendepar år 2003 hade 1 595 kronor i sammanlagda kostnader för att arbeta.

8.6 ...och kostnader för barnomsorg

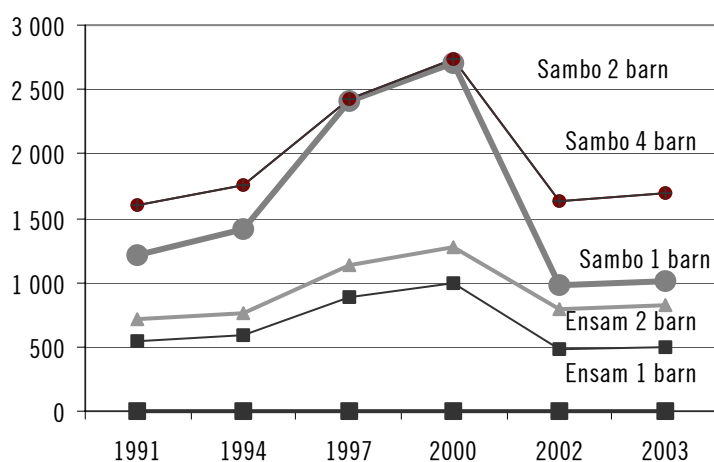
Kommunal barnomsorg är för många småbarnsföräldrar en förutsättning för yrkesarbete, i alla fall på heltid. Vi har därför valt att komplettera med beräkningar där kostnaderna för kommunal barnomsorg betraktas som kostnader för arbete.

Åtminstone innan maxtaxan infördes år 2002 var variationen i de kommunala barnomsorgstaxorna mycket stor. Utgifterna för jämförbara familjer kunde i olika kommuner skilja sig med flera tusentals kronor per år.

För att skapa trovärdiga barnomsorgskostnader för typhushållen med små barn har vi dels utnyttjat resultat i rapporter publicerade under 1990-talet från Svenska Kommunförbundet, Socialstyrelsen och Skolverket, dels fr.o.m. 2002 utnyttjat de statliga maximireglerna för barnomsorgsavgifterna. Vi har också generellt utgått från låga lönelägen.

I figur 15 nedan redovisas de av oss framräknade månadsutgifterna för våra typhushåll.

Figur 15 Månadsutgifter för kommunala barnomsorg per typhushåll med barn



Källa: Egna beräkningar med stöd i olika rapporter¹

Figuren visar att barnomsorgsavgifterna steg från 1991 till år 2000. Därefter sjönk de för samtliga hushåll. De sjönk särskilt kraftigt för sammanboendehushållen. Vi har antagit att avgifterna varit de samma för hushållet med 4 barn som för hushållen med 2 barn. De

¹ Daghemsavgifternas utveckling 1993 och 1994 Socialstyrelsen, Avgifter i Barnomsorgen – Kommunernas barnomsorgstaxor 1995 Svenska Kommunförbundet, Råd med barnomsorg? En kartläggning av avgifterna i dag- och fritidshem för 14 typfamiljer, Socialstyrelsen 1997:5, Avgifter i förskola och fritidshem 1999 Skolverket Avgifter i förskola och fritidshem 2003, Skolverket.

genomförda studierna indikerar att det förhåller sig så. Dessutom har barnen i vårt 4-barnshushåll passerat åldern för barnomsorg.

9 Mänskliga drivkrafter

Onyttan av arbete som begrepp används emellanåt för bl.a. den tid man är uppbunden i arbete och som värdefullt skulle kunna användas på annat sätt. Den marginella nyttan av fritid bestämmer hur individen värderar fritid/arbete relativt konsumtion av en eller flera varor. Vi vet inte i vilken utsträckning de som kan försörja sig på annat sätt t.ex. stort kapital, partner med hög inkomst eller socialbidrag föredrar att inte arbeta. Men när det gäller ekonomiskt bistånd som alternativ försörjningskälla måste hypotesen utsättas för prövning. Det främsta skälet är att onyttan av arbete eller snarare *nyttan av icke-arbete* med råge uppvägs av *nyttan av socialbidragstagande*.

Genom forskningen vet vi att de människor som hänvisas till att leva på ekonomiskt bistånd upplever detta förhållande som *stigmatiserande*. I jämförelse mellan mottagande av socialförsäkringsförmåner (pension, sjukpenning mm) och ekonomiskt bistånd visas att det förra upplevs som och anses vara socialt acceptabelt medan det senare innebär en klar förlust av social status och respekt i samhället. Känslan av förnedring och stigmatisering tillsammans med andra faktorer leder i många fall till en *minskning* i den enskildes *självkänsla*. I många fall leder detta i sig till depressioner och andra psykiska besvär (Skammen, självet och den sociala underordningen, Bengt Starrin i Tillitens avsikten, Gunnar Aronsson och Jan Ch. Karlsson, Studentlitteratur 2001, Lund).

Den som ansöker om ekonomiskt bistånd underkastas en utredning och bedömning om han/hon är berättigad till stöd. Processen kring ansökan om ekonomiskt bistånd upplevs av de flesta som intervjuats om sitt biståndstagande som *förnedrande*. I denna process ingår att utreda om, och att ställa krav på att den sökande aktivt eftersträvar självförsörjning genom arbete, den s.k. *arbetslinjen*. Denna innebär att klienterna har krav på sig att aktivt söka arbete

på mer eller mindre heltidsbasis eller delta i olika former av aktiviteter.

Den biståndsberoende måste *varje månad* (i de flesta fall) *ansöka* om bidrag för den kommande månaden. Detta innebär en osäkerhet inför framtiden och förhindrar planering av ekonomin på längre sikt. Den enskilde har inte utrymme för kortsiktigt dyra men på längre sikt besparande inköp. Detta kan betyda att *det är dyrt att vara fattig*.

Att inte ha en arbetsplats att gå till kan för den enskilde biståndstagaren innebära en avsaknad av normal *social stimulans*, ett *socialt nätverk* och professionellt *utbyte*. Dessutom beaktas inte att många vill "göra rätt för sig", "göra nytta" och inte ligga samhället till last.

Beräkningarna i rapporten tar således sina utgångspunkter i en tämligen enkel syn på mänskliga drivkrafter. Vi vill bara visa det kortsiktiga ekonomiska utbytet av att gå från socialbidrag till arbete.

Det vi bortser ifrån är även den betydelse en arbetsinkomst idag har på pensionens storlek. Det nya pensionssystemet innebär t.ex. att en månadsinkomst på ca 10 000 kronor under lång tid, innebär högre pension än garantipension. Vi bortser också ifrån den investering i humankapital arbetet i sig innebär. Den som har arbetat, i stort sett i vilket arbete som helst, har skaffat sig kompetens och kanske framförallt bevis på arbetsförmåga.

Vi bortser också ifrån psykologiska och sociala aspekter av socialbidragstagande. Vi väger t.ex. inte in hur man kan uppleva att få sitt liv granskat av en socialsekreterare som kanske har inställningen att vilja betala ut så lite pengar som möjligt.

Sist, men inte minst, bortser vi ifrån att det finns människor som väljer att arbeta helt enkelt därför att de i så stor utsträckning som möjligt vill försörja sig själva. En sådan person skulle t.ex. alltid välja en kort deltid även om arbetet inte skulle leda till en högre disponibel inkomst än enbart socialbidrag. I en studie från ESO¹ har det t.ex. visats att ganska många löntagare arbetade utan att det var särskilt privatekonomiskt lönsamt.

¹ Lönar sig arbete? (1997:73).

10 Från socialbidrag till heltidsarbete

Våra analyser rör sig kring ett centralt tankeexperiment nämligen på vilket sätt våra typhushålls standard påverkas av att gå från en situation med helt beroende av socialbidrag till en situation med heltidsarbete.

Naturligtvis kan man invända att heltidsarbete inte är det enda alternativet till ett fullständigt beroende av socialbidrag. T.ex. är deltidarbete ett möjligt alternativ för småbarnsföräldrar. Det kunde ju vara intressant att veta utfallet för ett typhushåll av att de vuxna i det går till halvtidsarbete, eller varför inte utfallet av att de vuxna i hushållet går till några timmars arbete per vecka. Samtidigt kan vi, utan några komplicerade beräkningar, säga att, åtminstone korta, deltid inte är ekonomiskt lönsamma för flertalet hushåll med ett antal barn. Hela ökningen av den disponibla inkomsten försvinner i minskat socialbidrag upp till förhållandevis omfattande deltid. Här måste vi dock föra in frågan om en avvägning mellan vad som kan betraktas som skälig levnadsnivå och utbyte av arbete. Man står i avvägningen mellan goda incitament och hög skälig levnadsnivå. Om alla former av deltid skulle vara lönsamma hade man behövt sänka socialbidragsnivån till noll. Alternativt skulle man kunna tänka sig att inte allt socialbidrag tas bort när någon ökar sina arbetsinkomster. Om man får behålla en del av socialbidraget blir utbytet av även mycket lite arbete positivt. Möjligen kan man diskutera sådana idéer men det strider mot det system vi nu har och vi vet inte fullt ut vilka incitament det skapar. Ett problem skulle väl vara att ett sådant system kan skapa incitament att få socialbidrag innan man söker arbete. Om man vet att man upp till en viss nivå får behålla något socialbidrag vid arbete, kan det ju vara bra att ha ett socialbidrag till att börja med.

10.1 Relativt utbyte

I detta avsnitt redovisar vi utbytet för respektive typhushåll av att gå ifrån en situation med helt socialbidrag till en situation med inkomster från heltidsarbete.

För redovisningen har vi skapat begreppet Relativt utbyte.

I det följande redovisas förhållandena för samtliga åtta typhushåll. Redovisningen görs i tre figurer för varje typhushåll:

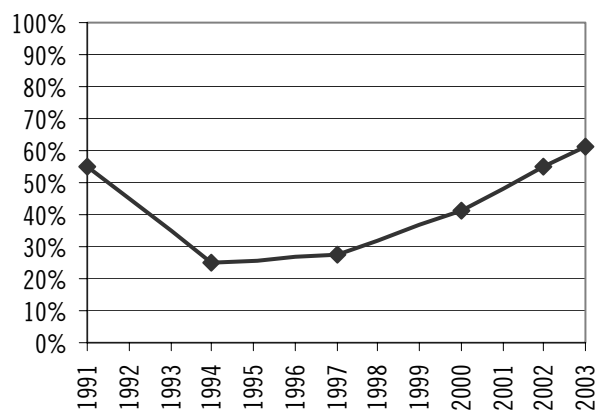
- I den första figuren redovisas det relativa utbytet. Begreppet definieras som den procentuella förändringen av levnadsstandard vid övergång från socialbidrag till arbete. Måttet är en kvot där nämnaren är den totala bidragsnivån per år (T) och täljaren är den återstående disponibla inkomsten per år (Å) för det yrkesaktiva hushållet med förgymnasial utbildning i åldern 18–24 år och där kostnader för arbete, inklusive kostnader för kommunal barnomsorg, dragits ifrån. I formeltermer definieras begreppet enligt följande: $(\frac{Å}{T} - 1) * 100$. Om värdet blir större än noll betyder det att hushållet får en högre standard genom arbete än genom socialbidrag. Om värdet t.ex. skulle vara 20, betyder det att den återstående disponibla inkomsten är 20 procent högre än den totala bidragsnivån hushållet skulle få i en situation helt utan några arbetsinkomster.
- I den andra figuren redovisas flera kurvor. Sammantaget fyra kurvor ingår i figuren. Två av dessa är beståndsdelarna i det förra måttet; det relativa utbytet. Den första som ingår är återstående disponibel inkomst, eller som den benämns i figuren "Disp 2". Den andra kurvan som ingår är den totala bidragsnivån. Utöver dessa redovisas alltså två utvecklingslinjer. Den ena är årslönen för hushållet. Den andra är disponibel inkomst efter skatter och bidrag men innan kostnader för barnomsorg.
- I den tredje figuren redovisas den reala totala bidragsnivån och den reala återstående disponibla inkomsten som index där år 1991 är 100. Omräkning till reala belopp har gjorts genom att de nominella värdena har räknats om med hjälp av förändringen av KPI.

För åren 1991 t.o.m. 2002 har faktiska löneuppgifter enligt SCB:s statistik använts. Prognoser för lönerna år 2003 har använts.

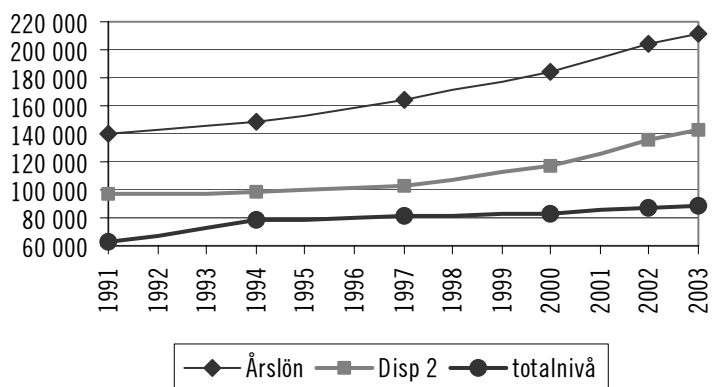
I ett fall blir det relativa utbytet negativt. Det betyder att hus-
hållet förlorar på övergången till heltidsarbete eller i princip har rätt
till komplettering med socialbidrag.

10.1.1 Ensamstående man

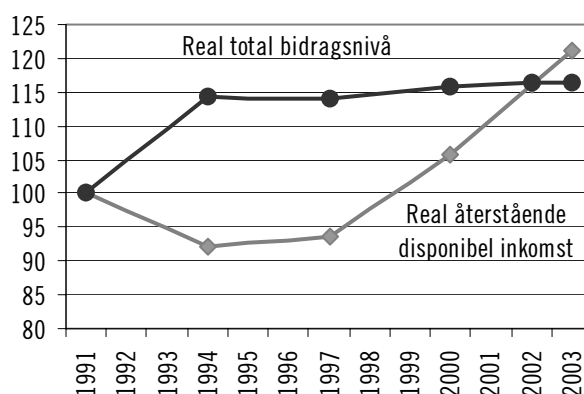
Figur 16 a



Figur 16 b



Figur 16 c



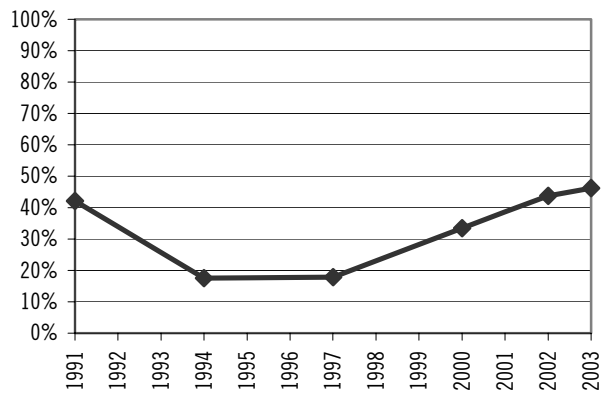
Den första figuren visar att det relativa utbytet år 2003 är knappt 60 % och marginellt högre än det var år 1991. Åren däremellan var det lägre och hade sin lägsta nivå, något över 20 %, år 1994.

Den andra figuren visar att en viktig förklaring till den låga nivån 1994 är den stora ökningen av den totala bidragsnivån i kombination med att löneökningen inte ledde till en ökning av den disponibla inkomsten. Figuren visar också att de sista årens ökning av det relativa utbytet förklaras av en hygglig löneökning som ger god utdelning i disponibel inkomst, samtidigt som total bidragsnivån ökar endast marginellt.

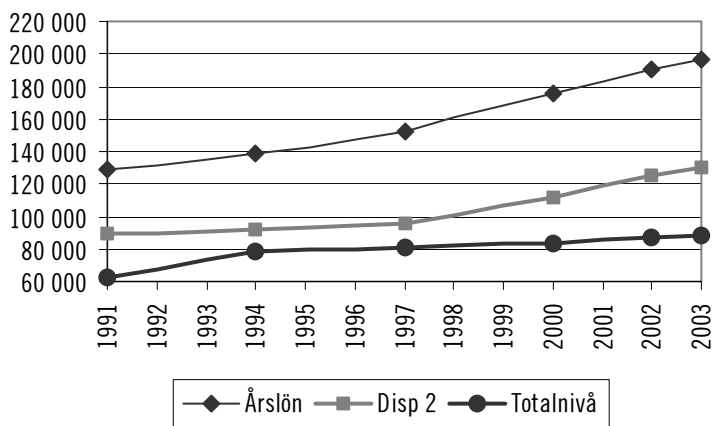
Den tredje figuren visar att den reala totala bidragsnivån gick upp kraftigt mellan 1991 och 1994 och förändrades därefter endast marginellt. Den reala återstående disponibla inkomsten sjönk under 1990-talet och återhämtades därefter rejält, för att i slutet av perioden ligga mer över den reala totala bidragsnivån än i periodens början. Eftersom den reala disponibla inkomsten låg över den reala totala bidragsnivån år 1991 kan man sluta sig till att skillnaderna i de reala nivåerna är något större vid slutet av perioden än vid dess början.

10.1.2 Ensamstående kvinna

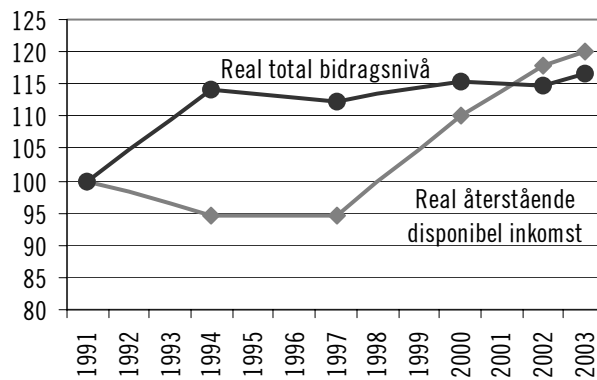
Figur 17 a



Figur 17 b



Figur 17 c



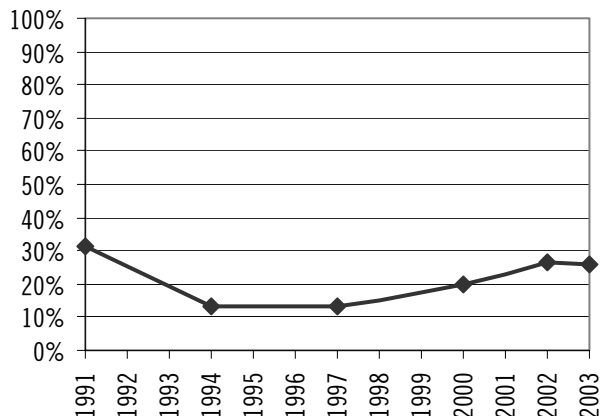
Den första figuren visar en likartad utveckling som motsvarande figur för den ensamstående mannen, dock på lägre nivå. Det relativa utbytet vid ändpunkterna är drygt 40 %. Orsaken är att kvinnorna har lägre löner.

Den andra figuren visar på samma mönster som för de ensamstående männen.

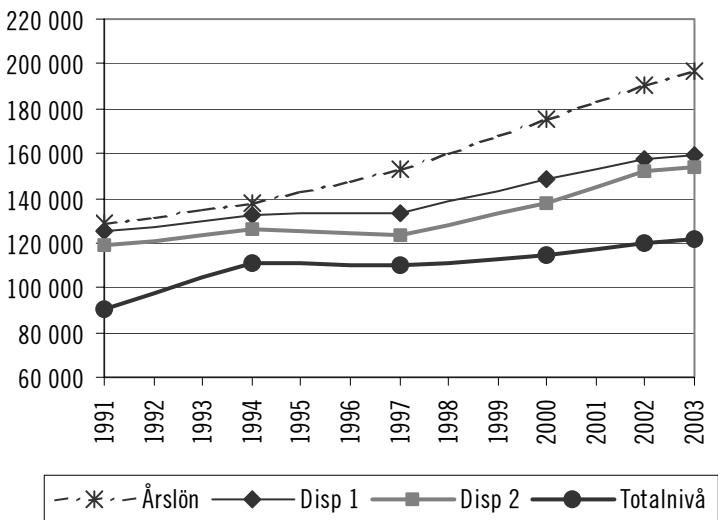
Den tredje figuren visar också den samma mönster som för den ensamstående mannen.

10.1.3 Ensamstående kvinna med ett barn

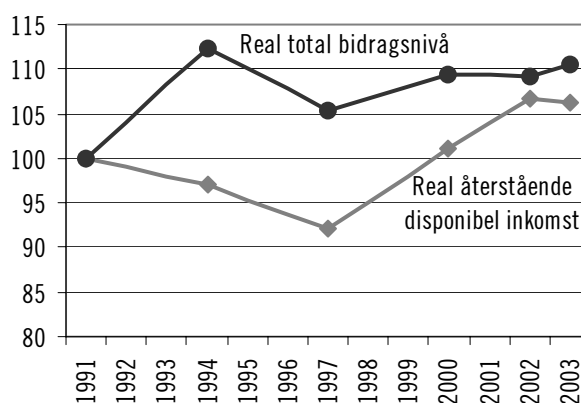
Figur 18 a



Figur 18 b



Figur 18 c



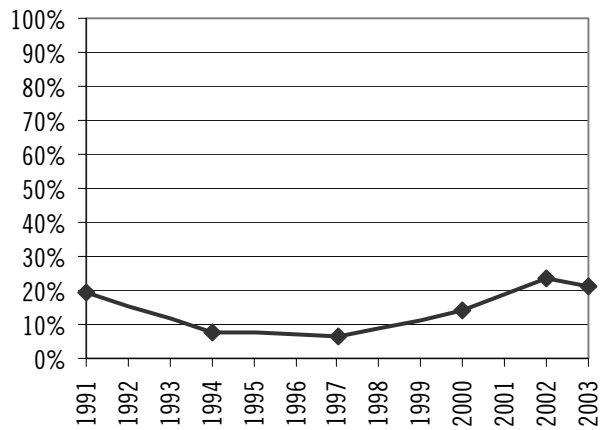
Den första figuren visar att det relativa utbytet i slutet av perioden, ca 25 %, är något lägre det första året av perioden, ca 30 %. De var låga år 1994 och 1997, under 15 %.

Den andra figuren visar att också för detta typhushåll betyder uppgången av total bidragsnivån mellan 1991 och 1994 mest för det låga utbytet. Skillnaden mellan årslön och de två disponibla inkomsterna visar att skatte- och transfereringssystemet tillsammans med ökade barnomsorgskostnader bidrog väsentligt till det låga utbytet.

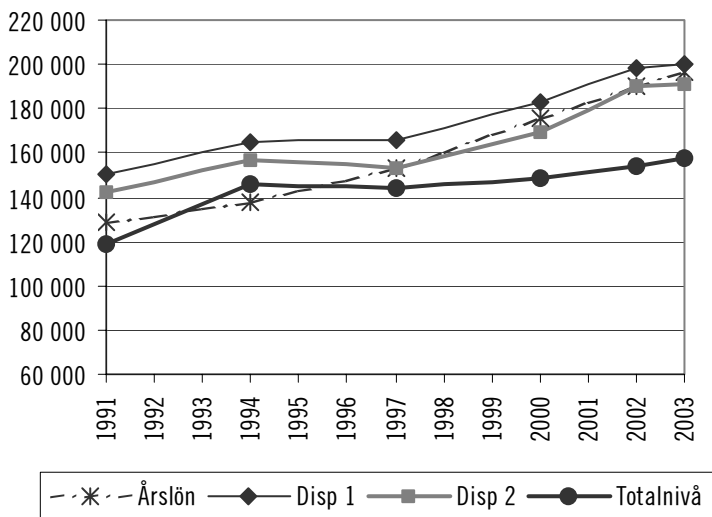
Den tredje figuren visar att den reala disponibla inkomsten sjönk kraftigt till 1997, för att därefter öka starkt. Den reala totala bidragsnivån har ökat något mer än den reala återstående disponibla inkomsten sett över hela perioden. Det innebär att den reala skillnaden mellan total bidragsnivå och disponibel inkomst är något mindre i slutet av perioden än i början av den.

10.1.4 Ensamstående kvinna med två barn

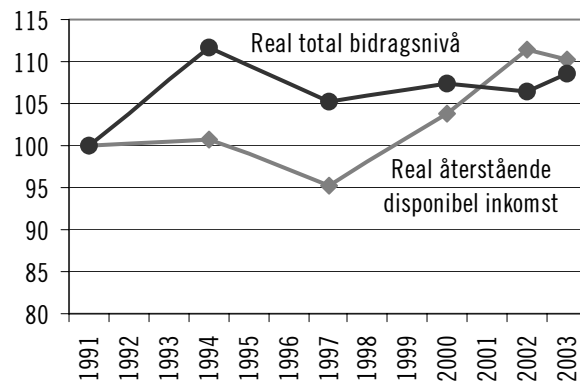
Figur 19 a



Figur 19 b



Figur 19 c



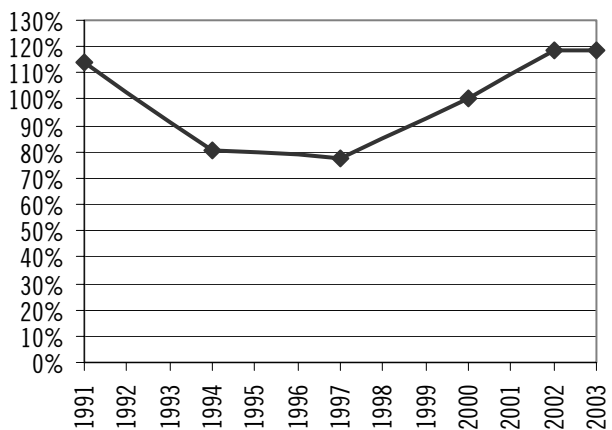
Den första figuren visar att det relativa utbytet är i stort sett lika i ändpunkterna. Åren 1994 och 1997 var det relativa utbytet mycket lågt, 7–8 %.

Den andra figuren visar för det första att, som ett resultat av skatte- och transfereringssystemet, är den disponibla inkomsten såväl före som efter barnomsorgskostnader under några år i början av perioden högre än årslönen. För det andra visar figuren, genom att disponibel inkomst inklusive kostnader för barnomsorg närmar sig disponibel inkomst utom barnomsorg, att de allra senaste årens höjda utbyte till stor del beror på minskade kostnader för barnomsorg.

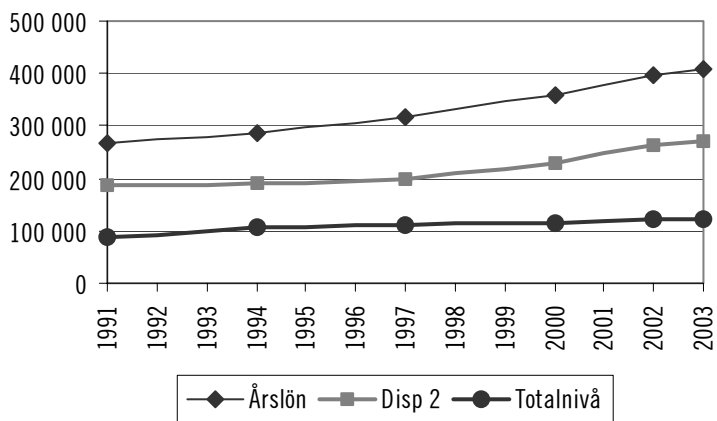
Den tredje figuren visar att den reala återstående disponibla inkomsten har ökat marginellt mer än den reala total bidragsnivån sett över hela perioden.

10.1.5 Sammanboende utan barn

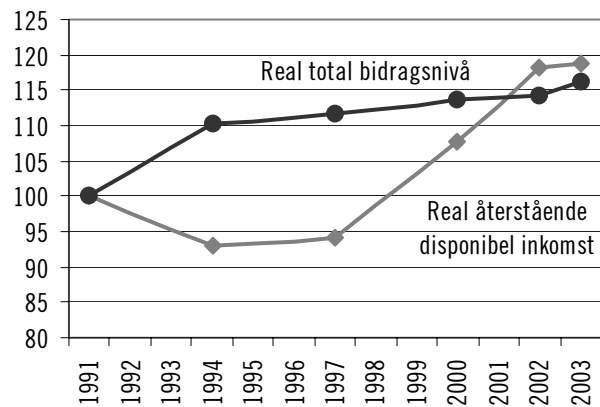
Figur 20 a



Figur 20 b



Figur 20 c



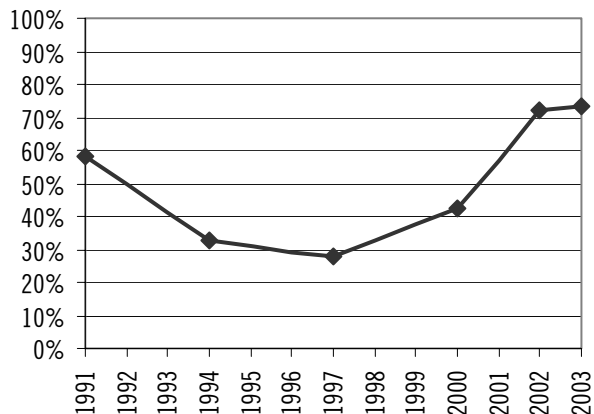
Den första figuren visar att sammanboende utan barn har ett högt relativt utbyte. I början och slutet av perioden var det 120 %. Som sämst, år 1997, var det knappt 80 %.

Den andra figuren visar att de lägre utbytena 1994 och 1997 beror på total bidragsnivåhöjningen till 1994 och skatte- och transfereringssystemets inverkan, främst mellan 1994 och 1997. Det ökade utbytet åren därefter beror på löne- och disponibla inkomster ökar medan total bidragsnivån ökar endast marginellt.

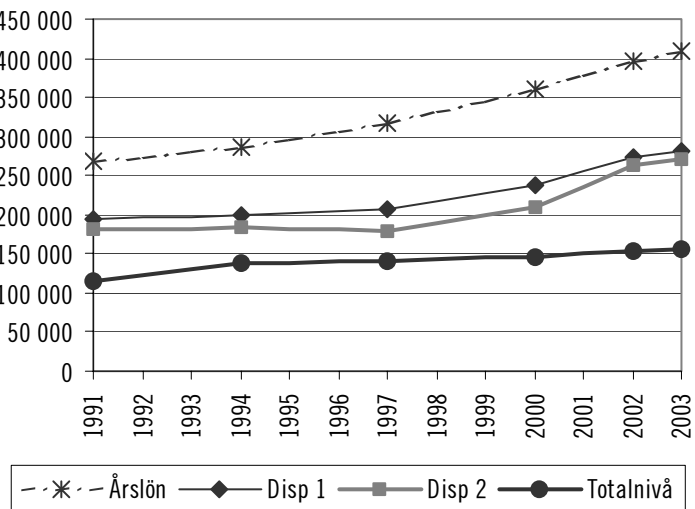
Den tredje figuren visar att den reala disponibla inkomsten har ökat ungefär lika mycket som den reala total bidragsnivån, sett över hela perioden.

10.1.6 Sammanboende med ett barn

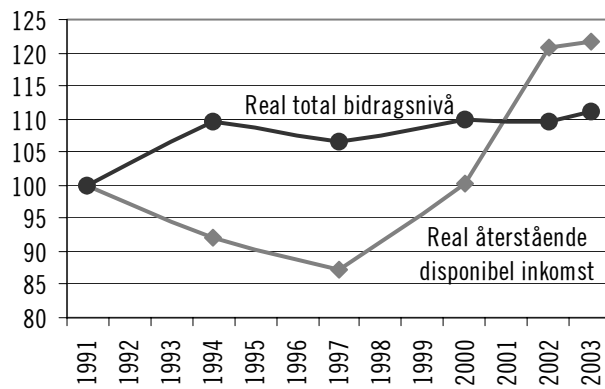
Figur 21 a



Figur 21 b



Figur 21 c



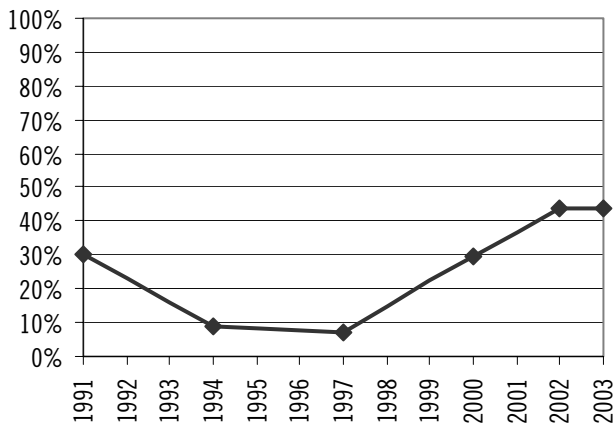
Den första figuren visar att det relativa utbytet är större i slutet av perioden, ca 70 %, än i dess början, ca 60 %.

Den andra figuren visar att höjningen av den totala bidragsnivån till 1994 har stor betydelse för nedgången i relativt utbyte det året. Den fortsatta nedgången till 1997 beror på de samlade effekterna av skatte- och transfereringssystemet och kostnaderna för kommunal barnomsorg. De ökade relativa utbytena därefter beror på att den fortsatta löneökningen ger ett allt bättre utbyte när det gäller just skatter, bidrag och kostnader för barnomsorg.

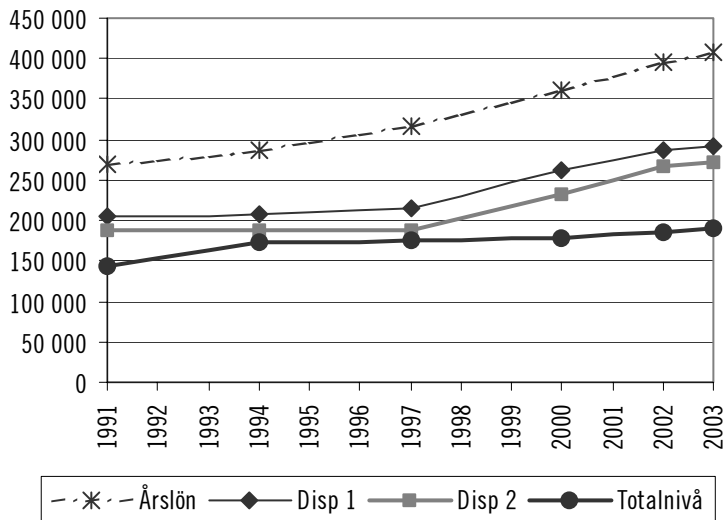
Den tredje figuren visar en kraftig nedgång i den reala disponibla inkomsten fram till 1997 som ersätts i en kraftig uppgång till periodens slut. Sett över hela perioden har den reala disponibla inkomsten ökat påtagligt mer än den reala totala bidragsnivån.

10.1.7 Sammanboende med två barn

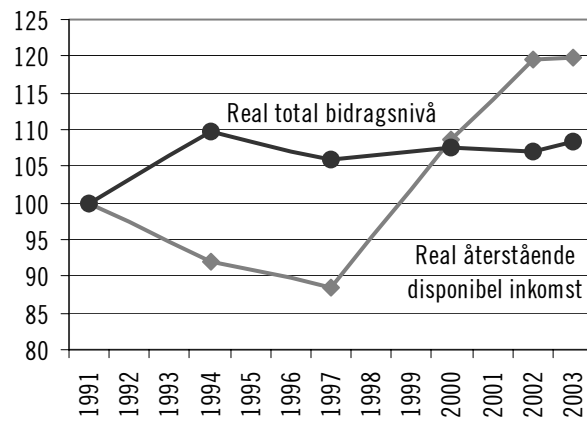
Figur 22 a



Figur 22 b



Figur 22 c



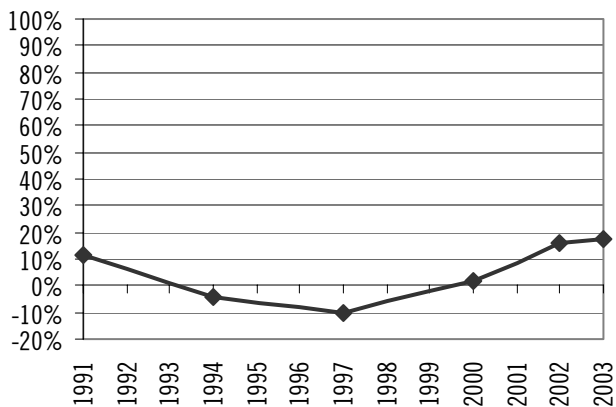
Den första figuren visar att det relativa utbytet var mycket lågt under 1994 och 1997. I slutet av perioden var det över 40 % vilket är väsentligt högre än de 30 % som gällde det första året i perioden.

Den andra figuren visar ett vid det här laget välkänt mönster.

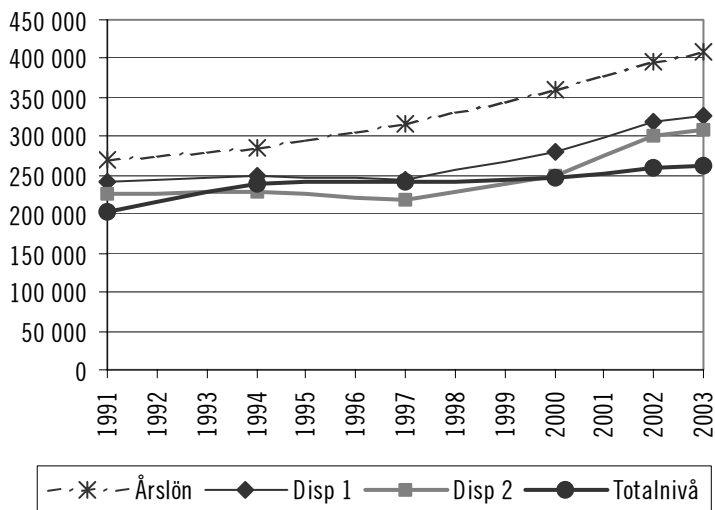
Den tredje figuren visar att den reala disponibla inkomsten ökat väsentligt mer än den reala totala bidragsnivån, sett över hela perioden.

10.1.8 Sammanboende med fyra barn med de vuxna i åldern 18-24 år

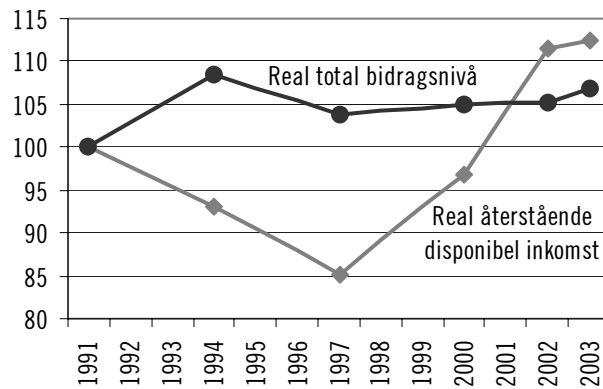
Figur 23 a



Figur 23 b



Figur 23 c



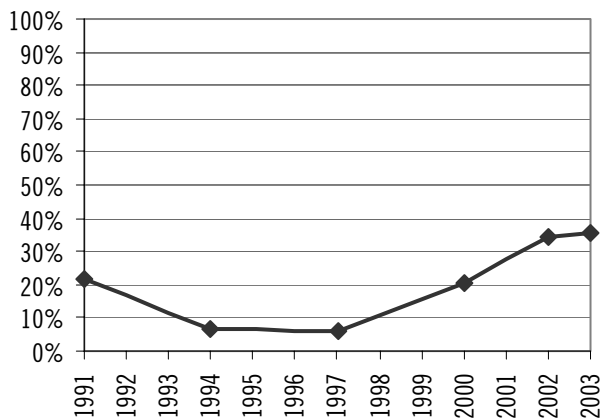
Den första figuren visar att det relativa utbytet var negativt under 1994 och 1997. Figuren visar också att utbytet var på en något högre nivå vid periodens slut jämfört med 1991.

Den andra figuren visar att det negativa utbytet orsakades av att den totala bidragsnivån höjdes samtidigt som skatte- och transferringssystemet missgynnade och barnomsorgskostnaderna steg.

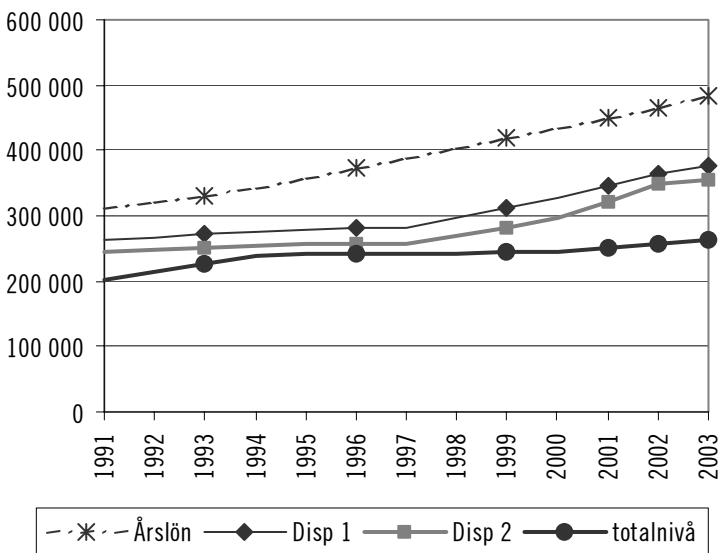
Den tredje figuren visar att den reala disponibla inkomsten varierat kraftigt under perioden men att den vid slutet av perioden har ökat mer än den reala totala bidragsnivån.

10.1.9 Sammanboende med fyra barn med de vuxna i åldern 40–44 år

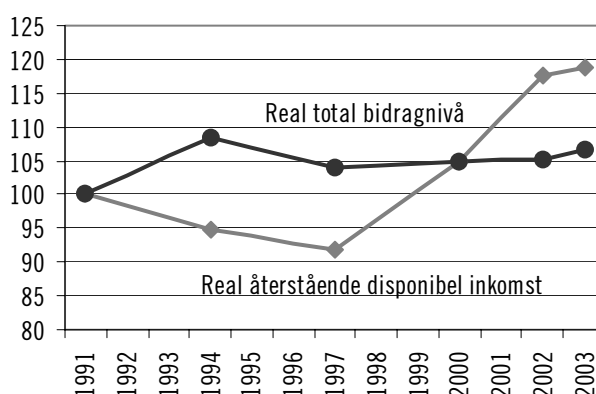
Figur 24 a



Figur 24 b



Figur 24 c



Den första figuren visar samma kurvatur som för motsvarande familj med yngre föräldrar. Dock är det relativa utbytet hela tiden positivt.

Figurerna i övrigt liknar mycket den yngre familjens.

10.1.10 Sammanfattande om relativt utbyte

De relativa utbytena av att gå till heltidsarbete har vid periodens slut återgått till de nivåer som gällde, eller blivit bättre än, vid periodens början. Det kan tolkas som att incitamenten till arbete nu är åtminstone lika goda som vid 1990-talets början. Man kan t.o.m. säga att nu är bättre än de någonsin varit under den studerade tidsperioden.

Socialbidragstagarnas standard har stigit, sett över hela perioden. Generellt sett har den dock stigit lite mindre än de yrkesaktivas standard.

Vid 1990-talets mitt var de relativa utbytena låga och i ett fall negativt. Det beror främst på den stora höjningen av total bidragsnivån. Den stora höjningen av den totala bidragsnivån beror i sin tur på att normen följde KPI, vilket innebar en överkompensation. Det låga utbytet vid denna tid beror också på försämringar för enskilda i skatte- och transfereringssystemet tillsammans med höjda kostnader för barnomsorg.

Ensamstående har ett lägre utbyte än sammanboende och fler barn innebär ett lägre relativt utbyte. Sammanboende får ett högre

utbyte därför att en lön utbetalas som ersättning utan hänsyn till försörjningsbörda medan socialbidrag ges till de sammanboende med hänsyn till stordriftsfördelarna av sammanboendet. När det gäller barnfamiljer sänks utbytet av det faktum att fler barn ökar försörjningsbördan och att, återigen, en löneinkomst utbetalas utan hänsyn till den.

10.2 Onyttan av arbete och onyttan av socialbidrag

Hittills i denna framställning har vi främst inriktat oss mot att jämföra inkomster från lönearbete och socialbidrag. Vi har också i kapitlet om Mänskliga drivkrafter beskrivit relevanta faktorer utöver de monetära. Där framhålls bl. a. att det inte är oväsentligt för den enskilde om inkomsten kommer från socialbidrag eller om den kommer från arbete

I en situation när det är möjligt att få socialbidrag skulle man kunna tala om onyttan av arbete. En vanlig uppfattning är troligen att en person kan få ut samma inkomst av ekonomiskt bistånd som av arbete. Dessutom verkar många tro att den bidragstagande bara behöver visa sig på socialkontoret en gång per månad för att få socialbidrag. Uppenbarligen kan man tro att biståndstagaren i den situationen upplever en stor onytta av att arbeta om detta bara upplevs som slitsamt och begränsar möjligheterna för att ägna sig åt annat.

Beskrivningen ovan förutsätter att utkvitteringen av socialbidraget sker lättvindigt och för den enskilde utan obehag. Mycket talar dock för att det inte är så.

Förutsättningen för att kunna erhålla ekonomiskt bistånd är dock att den som ansöker underkastas en utredning och bedömning om han är berättigad till stöd. Denna process upplevs av de flesta som intervjuats om sitt biståndstagande som förnedrande. Detta beror främst på att stora delar av den enskildes privatliv och privatekonomi exponeras i utredningen. Vid denna ställs också krav på att den sökande aktivt eftersträvar självförsörjning genom arbete på mer eller mindre heltidsbasis eller deltar i olika former av aktiviteter enligt den så kallade arbetslinjen.

Från forskningen om beroende av socialbidrag vet vi att de som hänvisas till att leva på bistånd upplever detta som stigmatiserande eller till och med starkt stigmatiserande. Att vara biståndsberoende innebär för de flesta en förlust av social status. Däremot upplevs

mottagande av socialförsäkringsförmåner (pension, sjukpenning mm) som socialt acceptabelt.

Som tidigare nämnts går den som inte har en arbetsplats att gå till miste om normal social stimulans, ett socialt nätverk och ett professionellt utbyte. Tillsammans med brist på möjligheter till andra stimuli och positiva utmaningar innebär detta, särskilt vid långvarigt biståndsberoende, en påtaglig och betydande onyttan jämfört med arbete. Detta kan ses som onyttan av socialbidrag.

Den eventuella förekomsten av svartarbete bland socialbidragstagare diskuteras ibland. Det finns dock inte någon studie som belyser hur vanligt detta är bland socialbidragstagare.

Enligt en rapport¹ från Riksrevisionsverket (RRV) arbetade i genomsnitt drygt 10 procent av företagets anställda svart 1997/1998. Inom t.ex. restaurangbranschen var det nästan en tredjedel. Det var dock vanligt att delar av lönen beskattades. Svarta inkomster var vanligast inom tjänstesektorn, framför allt den som vänder sig till hushållen. I undersökningen uppgav 11–14 procent i åldern 18–74 år att de utfört svart arbete. I genomsnitt hade man arbetat knappt 5 timmar i veckan.

Den typiske svartjobbaren var en ung man som endera var egenföretagare och/eller hade hög kompetens och hög utbildning. Även personer med eftergymnasial utbildning och med praktiska yrken var överrepresenterade. Det var dubbelt så vanligt att män arbetade svart som att kvinnor gjorde det.

Bland personer med svag ställning på arbetsmarknaden ansåg många att de inte hade något alternativ till svartarbete. För personer med hög utbildning framstod de svarta inkomsterna ofta som ett ”extraknäck”.

¹ Svart arbete 2 – omfattning (1998:28).

11 Slutreflektioner

Den i Sverige förekommande diskussionen om att socialbidragsnivåerna är så höga att det inte lönar sig att arbeta, kanhända har sitt ursprung i de förhållanden som rådde vid 1990-talets mitt. Information om den klara förbättring i detta avseende som har skett under senare år har troligen inte nått gemene man. Förhoppningsvis kan denna rapport bidra till att minska omfattningen av denna missuppfattning. Resultaten i rapporten visar nämligen att det numera är privatekonomiskt lönsamt att gå från socialbidrag till heltidsarbete. Det är för samtliga våra typhushåll väl så lönsamt som vid 1990-talets början. Detta var, som tidigare nämnts, dock inte fallet vid mitten av decenniet. Den sämre lönsamheten under denna period har sin huvudsakliga förklaring i två förhållanden. Det ena förhållandet är normens knytning till basbeloppet (KPI) i kombination med att boendekostnaderna steg kraftigt. En annan förklaring är dålig arbetsmarknad och offentlig ekonomi. Höjda skatter, lägre bidrag och höjda barnomsorgskostnader påverkade lönsamheten av arbete negativt.

Mellan åren 1991 och 1994 var boendekostnadsökningarna mycket stora. Detta inverkade naturligtvis på basbeloppet (KPI) som socialbidragsnormen då omräknades med. Dessa förhållanden resulterade i att normen och bidragets totala nivå överkompenserades jämfört med målet att endast kompensera för relevanta reella prisökningar, varken mer eller mindre. Prisindexering kan även leda till underkompensation om priserna ökar mer inom de produktgrupper som ingår i riksnormen än bland de varor som ligger utanför denna.

Den olyckliga kopplingen av normen till basbeloppet (KPI) som gällde i början på 1990-talet är, som ovan nämnts, en förklaring till det låga relativa utbytet av att gå från socialbidrag till arbete under mitten av 1990-talet. Detta förhållande förbättrades därefter då normbeloppen knöts till Konsumentverkets beräkningar av skäligen

levnadskostnader. Konsumentverkets beräkningar beaktar till skillnad från basbeloppet prisutvecklingen under normens giltighetstid samt gäller endast produkter, inköpsställen, priser m.m. vilka bedöms som skäliga. KPI däremot visar inte prisutvecklingen för en skälig konsumtion. Exempelvis inkluderar KPI produkter som motsvarar en högre standard än skälig nivå och prisinsamlingen görs i vissa fall i dyrare butiker.

Måttet Det relativa utbytet har varit centralt i denna studie. Måttet jämför inkomst från socialbidrag med inkomst från arbete. För att undvika att åter hamna i samma förhållanden som rådde under mitten av 1990-talet är det angeläget att regelbundet följa upp denna studie med undersökningar som använder detta och besläktade mått. I det sammanhanget är det angeläget att arbeta för ett utvecklat statistikunderlag.

Denna rapport visar att det finns goda incitament till arbete. Att människor lever på socialbidrag förklaras inte av bristande lönsamhet för arbete. Att människor lever på socialbidrag förklaras av andra faktorer i samhället. Fokus bör läggas på vilket stöd socialbidragstagarna behöver för att kunna ta steget till arbetsmarknaden.