

Ekonomisk trygghet för familjer och barn

12



Förslag till statsbudget för 2000

Ekonomisk trygghet för familjer och barn

Innehållsförteckning

1	Förslag till riksdagsbeslut	7
2	Lagförslag	9
2.1	Förslag till lag om ändring i lagen (1947:529) om allmänna barnbidrag	9
2.2	Förslag till lag om ändring i lagen (1986:378) om förlängt barnbidrag	11
2.3	Förslag till lag om ändring i lagen (1962:381) om allmän försäkring	12
3	Ekonomisk trygghet för familjer och barn	13
3.1	Omfattning	13
3.2	Utgiftsutveckling	13
3.3	Resultatbedömning	14
3.3.1	Tillståndet och utvecklingen inom området	14
3.3.2	De viktigaste statliga insatserna inom området	16
3.3.3	Effekterna av de statliga insatserna	17
3.3.4	Regeringens slutsatser	17
3.4	Åtgärder utanför utgiftsområdet	17
3.5	Anslag	18
A1	Allmänna barnbidrag	18
A2	Föräldraförsäkring	20
A3	Underhållsstöd	23
A4	Bidrag till kostnader för internationella adoptioner	25
A5	Barnpensioner	25
A6	Vårdbidrag för funktionshindrade barn	26
A7	Pensionsrätt för barnår	27

Tabellförteckning

Anslagsbelopp.....	7
3.1 Utgiftsutvecklingen.....	13
3.2 Utgiftsutvecklingen.....	18
3.3 Anslagsutvecklingen A1 Allmänna barnbidrag	18
3.4 Höjda barnbidrag och flerbarnstillägg år 2000.....	20
3.5 Anslagsutvecklingen A2 Föräldraförsäkring.....	20
3.6 Beräkning av statlig ålderspensionsavgift	21
3.7 Anslagetts komponenter	21
3.8 Anslagsutvecklingen A3 Underhållsstöd.....	23
3.9 Antal barn med olika typer av underhållsstöd.....	24
3.10 Anslagsutvecklingen A4 Bidrag till kostnader för internationella adoptioner ..	25
3.11 Anslagsutvecklingen A5 Barnpensioner	25
3.12 Anslagetts komponenter	25
3.13 Anslagsutvecklingen A6 Vårdbidrag för funktionshindrade barn.....	26
3.14 Beräkning av statlig ålderspensionsavgift	26
3.15 Anslagsutvecklingen A7 Pensionsrätt för barnår.....	27

Diagramförteckning

3.1	Genomsnittlig disponibel inkomst för familjer med barn år 1998.....	14
3.2	De familjeekonomiska förmånernas andel (%) av den disponibla inkomsten för familjer med barn. Medelvärde år 1998	15
3.3	Ensamstående med barn, genomsnittlig disponibel inkomst 1991–1998 justerad för försörjningsbörda, som andel av motsvarande inkomst för ensamstående utan barn	15
3.4	Gifta/samboende med barn, genomsnittlig disponibel inkomst 1991–1998, justerad för försörjningsbörda som andel av motsvarande inkomst för gifta/samboende utan barn.....	15
3.5	Antal födda barn och födelsetal åren 1970–1998.....	16
3.6	Förändring av den genomsnittliga disponibla inkomsten år 1998 för familjer med barn som resultat av höjda barnbidrag resp. höjd ersättningsnivå i föräldraförsäkringen	17
3.7	Barnbidrag under åren 1980–2001 i löpande och fasta priser (1999-års nivå)	19

1 Förslag till riksdagsbeslut

Regeringen föreslår att riksdagen

1. antar regeringens förslag till ändring i lagen (1947:529) om allmänna barnbidrag,
2. antar regeringens förslag till ändring i lagen (1986:378) om förlängt barnbidrag,
3. antar regeringens förslag till om ändring i lagen (1962:381) om allmän försäkring,
4. för budgetåret 2000 anvisar anslagen under utgiftsområde 12 *Ekonomisk trygghet för familjer och barn* enligt följande uppställning.

Anslagsbelopp

Tusental kronor

Anslag	Anslagstyp	
A1 Allmänna barnbidrag	ramanslag	18 832 000
A2 Föräldraförsäkring	ramanslag	16 929 000
A3 Underhållsstöd	ramanslag	2 737 500
A4 Bidrag till kostnader för internationella adoptioner	ramanslag	24 000
A5 Barnpensioner	ramanslag	985 000
A6 Vårdbidrag för funktionshindrade barn	ramanslag	2 008 000
A7 Pensionsrätt för barnår	ramanslag	3 240 000
Summa		44 755 500

2 Lagförslag

Regeringen har följande förslag till lagtext.

2.1 Förslag till lag om ändring i lagen (1947:529) om allmänna barnbidrag

Härigenom föreskrivs att 1 och 2 a §§ lagen (1947:529) om allmänna barnbidrag¹ skall ha följande lydelse.

Nuvarande lydelse

Föreslagen lydelse

1 §²

För barn, som är svensk medborgare och bosatt i riket, skall av allmänna medel såsom bidrag till barnets uppehälle och uppfostran lämnas allmänt barnbidrag med 9 000 kronor om året i enlighet med vad nedan närmare stadgas.

För barn, som är svensk medborgare och bosatt i riket, skall av allmänna medel såsom bidrag till barnets uppehälle och uppfostran lämnas allmänt barnbidrag med 10 200 kronor om året i enlighet med vad nedan närmare stadgas.

Allmänt barnbidrag skall också lämnas för här i riket bosatt barn, som inte är svensk medborgare, om barnet eller någon av föräldrarna sedan minst sex månader vistas i riket. Detta gäller dock inte för tid då dagersättning enligt 17 § lagen (1994:137) om mottagande av asylsökande m.fl. lämnas till barnet.

Ett barn som lämnar Sverige skall fortfarande anses vara bosatt här, om utlandsvistelsen är avsedd att vara längst sex månader. Medföljande barn till den som av en statlig arbetsgivare sänds till ett annat land för arbete för arbetsgivarens räkning, skall under utsändningstiden anses bosatta i Sverige. Medföljande barn till en person, som i annat fall är anställd i utlandet av svenska kyrkan, ett svenskt trossamfund, ett organ som är knutet till ett sådant samfund eller

¹ Lagen omtryckt 1973:449.

² Senaste lydelse 1997:1316.

en svensk ideell organisation som bedriver biståndsverksamhet, skall fortfarande anses bosatta här, om utlandsvistelsen är avsedd att vara längst tre år.

2 a §³

Flerbarnstillägg lämnas om någon uppbär allmänt barnbidrag för tre eller flera barn. Vid tillämpning av denna paragraf beaktas inte barn som avses i 4 § tredje stycket eller 7 §.

Flerbarnstillägg lämnas med	Flerbarnstillägg lämnas med
1. 2 400 kronor om året för det tredje barnet,	1. 2 724 kronor om året för det tredje barnet,
2. 7 200 kronor om året för det fjärde barnet,	2. 8 160 kronor om året för det fjärde barnet,
3. 9 000 kronor om året för det femte barnet och varje ytterligare barn.	3. 10 200 kronor om året för det femte barnet och varje ytterligare barn.

Vid beräkningen av flerbarnstillägget skall de barn för vilka någon uppbär allmänt barnbidrag räknas samman med de barn för vilka någon annan uppbär allmänt barnbidrag om dessa barnbidragsmottagare stadigvarande sammanbor och är eller har varit gifta med varandra eller har eller har haft barn gemensamt.

Den som önskar uppbära flerbarnstillägg med stöd av tredje stycket skall anmäla detta till den allmänna försäkringskassan.

Om inte annat föreskrivs skall bestämmelserna om allmänt barnbidrag i denna lag eller i andra lagar eller författningar tillämpas på flerbarnstillägg.

Denna lag träder i kraft den 1 januari 2000.

³ Senaste lydelse 1997:1316.

2.2 Förslag till lag om ändring i lagen (1986:378) om förlängt barnbidrag

Härigenom föreskrivs att 1 § lagen (1986:378) om förlängt barnbidrag skall ha följande lydelse.

Nuvarande lydelse

Föreslagen lydelse

En elev i grundskolan har rätt till förlängt barnbidrag av allmänna medel med 750 kronor i månaden från och med kvartalet efter det under vilket eleven fyllt 16 år. Detsamma gäller elever som deltar i motsvarande utbildning i sameskolan, en riksinternatskola eller en sådan fristående skola som avses i 9 kap. 1 eller 2 § skollagen (1985:1100).

1 §⁴

En elev i grundskolan har rätt till förlängt barnbidrag av allmänna medel med 850 kronor i månaden från och med kvartalet efter det under vilket eleven fyllt 16 år. Detsamma gäller elever som deltar i motsvarande utbildning i sameskolan, en riksinternatskola eller en sådan fristående skola som avses i 9 kap. 1 eller 2 § skollagen (1985:1100).

Denna lag träder i kraft den 1 januari 2000.

⁴ Senaste lydelse 1997:1317.

2.3 Förslag till lag om ändring i lagen (1962:381) om allmän försäkring

Härigenom föreskrivs att 4 kap. 6 § lagen (1962:381) om allmän försäkring⁵ skall ha följande lydelse.

Nuvarande lydelse

Föreslagen lydelse

4 kap.

6 §⁶

Hel föräldrapenning utgör lägst 60 kronor om dagen (garantinivå).

Föräldrapenning för de första 180 dagarna utges med belopp motsvarande föräldrarnas sjukpenning, beräknad enligt femte stycket, om föräldern under minst 240 dagar i följd före barnets födelse eller den beräknade tidpunkten härför har varit försäkrad för en sjukpenning över garantinivån och skulle ha varit det om försäkringskassan känt till samtliga förhållanden.

Utöver vad som anges i andra stycket utges föräldrapenning för 180 dagar med belopp motsvarande föräldrarnas sjukpenning, beräknad enligt femte stycket, och 90 dagar med belopp enligt garantinivån.

Vid flerbarnsbörd utges föräldrapenning enligt 3 § andra stycket för 90 dagar med belopp motsvarande föräldrarnas sjukpenning, beräknad enligt femte stycket, och 90 dagar med belopp enligt garantinivån.

Vid flerbarnsbörd utges föräldrapenning enligt 3 § andra stycket för 90 dagar med belopp motsvarande föräldrarnas sjukpenning, beräknad enligt femte stycket, och 90 dagar med belopp enligt garantinivån. *För varje barn utöver det andra utges dock föräldrapenning för samtliga dagar enligt 3 § andra stycket med belopp motsvarande föräldrarnas sjukpenning, beräknad enligt femte stycket.*

När föräldrapenning enligt andra-fjärde styckena skall utges med belopp motsvarande föräldrarnas sjukpenning, skall beräkningen ske enligt 3 kap. med undantag av 5 § fjärde-sjunde styckena samt 10 a och 10 b §§.

Utan hinder av vad som föreskrivs i andra-fjärde styckena skall, om föräldrarnas sjukpenninggrundande inkomst har sänkts enligt 3 kap. 5 § tredje stycket 5, föräldrapenningen till dess barnet fyller två år beräknas lägst på grundval av den sjukpenninggrundande inkomst som gällde innan sänkningen skedde eller den högre inkomst som löneutvecklingen inom yrkesområdet därefter föranleder, om föräldern avstår från förvärvsarbete för vård av barn. Är kvinnan gravid på nytt innan barnet uppnått ett år och nio månaders ålder, skall föräldrapenningen även fortsättningsvis beräknas på motsvarande sätt. Detsamma gäller vid adoption av barn som sker inom två år och sex månader efter det att det föregående barnet fötts eller adopterats.

Denna lag träder i kraft den 1 januari 2000. I fråga om barn som är födda eller, i fråga om adopterade barn, adopterade före ikraftträdandet tillämpas lagen i sin äldre lydelse.

⁵ Lagen omtryckt 1982:120.

⁶ Senaste lydelse 1996:1063.

3 Ekonomisk trygghet för familjer och barn

3.1 Omfattning

För att stärka barnfamiljernas ekonomi har samhället byggt upp ett stödsystem som syftar till att ge en ekonomisk trygghet under den period deras försörjningsbörd är stor. Genom de olika stödernas utformning utjämnas resurser över livscykel och mellan familjer med och utan barn. Det ekonomiska familjestödet är också utformat så att det tillgodoser ett antal specifika stödbehov hos bl.a. ensamföräldrar och hos föräldrar till funktionshindrade barn.

Utgiftsområdet omfattar allmänna barnbidrag inklusive flerbarnstillägg och förlängt barnbidrag, föräldraförsäkring inklusive havandeskapspenning, underhållsstöd, bidrag till kostnader för internationella adoptioner, barnpension i form av folkpension och allmän tilläggspension, vårdbidrag för funktionshindrade barn samt pensionsrätt för barnår. Statens utgifter inom området beräknas uppgå till 44,8 miljarder kronor år 2000. Statens övriga ekonomiska stöd till barnfamiljerna är bostadsbidragen, som återfinns under utgiftsområde 18 Samhällsplanering, bostadsförsörjning och byggande samt studiebidragen, som återfinns under utgiftsområde 15 Studiestöd. Utgifterna för bostadsbidrag och studiebidrag under budgetåret 2000 beräknas till 5,7 miljarder kronor respektive 2,4 miljarder kronor.

3.2 Utgiftsutveckling

Tabell 3.1 Utgiftsutvecklingen

Miljoner kronor (löpande priser)

Utfall 1998	Anslag 1999	Utgifts- prognos 1999	Förslag anslag 2000	Beräknat anslag 2001	Beräknat anslag 2002
35 910	39 896	40 893	44 756	47 915	48 243

Verksamhetsutfall och ekonomiskt utfall

Utgifterna för de flesta anslagen har minskat i förhållande till de budgeterade beloppen år 1998, främst beroende på de låga födelsetalen. Utgifterna för underhållsstöd och vårdbidrag har däremot överskridit budgeterade belopp, varför det samlade utfallet för utgiftsområdet år 1998 överstiger anvisade medel med ca 100 miljoner kronor. För år 1999 förväntas de prognostiserade utgifterna för samtliga förmåner utom barnpensioner bli högre än vad som anvisats.

Förändringar år 1998

- Barnbidraget har höjts med 1 320 kronor per barn och år.
- Flerbarnstillägg lämnas till fler familjer.
- Ersättningsnivån har höjts för föräldrapenning, tillfällig föräldrapenning och havandeskapspenning.
- Vissa regeländringar avseende rätten till vårdbidrag och tillfällig föräldrapenning har genomförts.

Mål

Att utjämna de ekonomiska villkoren mellan familjer med och utan barn samt över livscykeln.

Inom Socialdepartementet pågår arbete med att vidareutveckla målen.

Prioriteringar för år 2000

Att fortsätta att analysera och om möjligt förbättra barnfamiljernas ekonomiska situation.

3.3 Resultatbedömning

Mål för år 1998 var att:

- utjämna levnadsvillkoren mellan familjer med och utan barn,
- stödja föräldrarnas möjligheter att kombinera förvärvsarbete med föräldraskap,
- särskilt ekonomiskt stöd lämnas till barnfamiljer i utsatta situationer.

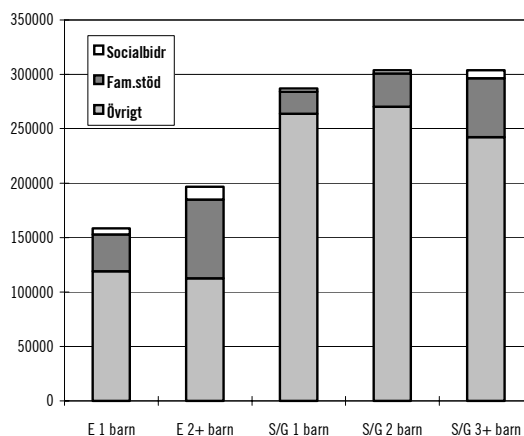
3.3.1 Tillståndet och utvecklingen inom området

Utgiftsområdet är i flera avseenden nära kopplat till den samhällsekonomiska utvecklingen och har därmed påverkats av den ekonomiska kris som Sverige genomgått under 1990-talet. Många barnfamiljer har upplevt ekonomiska försämringar till följd av arbetslöshet, minskade inkomster och tidvis höga räntor. Allt fler har deltagit i utbildning eller arbetsmarknadspolitiska åtgärder. I det följande illustreras den ekonomiska situationen under perioden för olika typ-hushåll. Familjetyperna betecknas E1, E2+, G/S1, G/S2, och G/S3+. Dessa beteckningar betyder ensamstående eller gifta/sammanboende med 1, 2, 3 eller flera barn. I *diagram 3.1* redovisas den disponibla inkomsten för familjer

med barn år 1998. Med disponibel inkomst avses summan av löner, kapitalinkomster, skattepliktiga transfereringar minus skatter samt de familjeekonomiska förmånerna inkl. bostadsbidrag.

Diagram 3.1 Genomsnittlig disponibel inkomst för familjer med barn år 1998

Tusental kronor

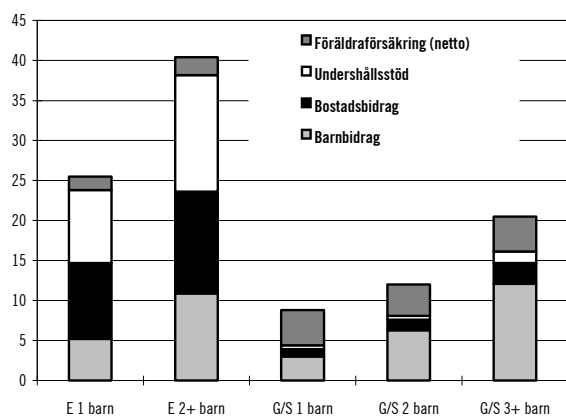


Källa: HINK, SCB, Socialdepartementet

Det ekonomiska familjestödets andel av barnfamiljernas disponibla inkomst är betydande. Ju fler barn som finns i familjen, desto större andel av inkomsten utgörs av sådant stöd. Störst är stödet till ensamstående med barn. Drygt en femtedel av den disponibla inkomsten för ensamstående med ett barn består av ekonomiskt familjestöd. För ensamstående med två eller flera barn utgör familjestödet drygt en tredjedel av den disponibla inkomsten, eller i genomsnitt 72 000 kronor per år. Även för samboende hushåll med barn har stödet betydelse. För t.ex. sammanboende med tre eller flera barn lämnas ekonomiskt familjestöd med knappt en femtedel av den disponibla inkomsten, eller i genomsnitt 54 000 kronor per år.

Trots att det ekonomiska familjestödet till både ensamstående och sammanboende med barn är relativt sett omfattande, lämnas även socialbidrag till vissa av dessa hushåll.

Diagram 3.2 De familjeekonomiska förmånernas andel (%) av den disponibla inkomsten för familjer med barn. Medelvärde år 1998



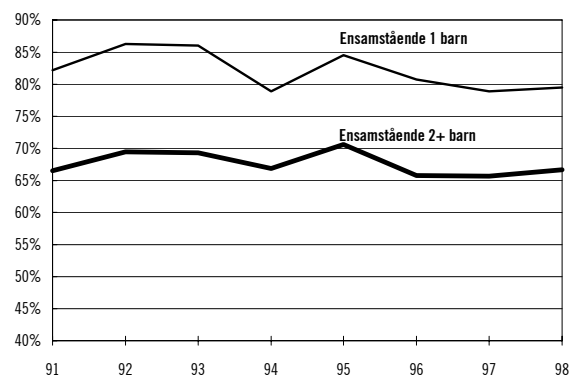
Källa: HINK, SCB, Socialdepartementet

Större delen av det ekonomiska familjestödet till ensamstående med barn består av underhållsstöd och bostadsbidrag. Dessa förmåner utgör tillsammans 19 procent av den disponibla inkomsten för ensamstående med ett barn. För ensamstående med två eller flera barn utgör underhållsstöd och bostadsbidrag drygt 27 procent av den disponibla inkomsten. För sammanboende hushåll med barn däremot består större delen av det ekonomiska familjestödet av barnbidrag och föräldraförsäkring. Nästan 15 procent av den disponibla inkomsten för dessa hushåll med tre eller fler barn utgörs av sådana förmånsslag. (Diagram 3.2).

Riksförsäkringsverket (RFV) redovisar i Socialförsäkringsboken 1999 att stödet till barnfamiljer är som mest betydelsefullt då föräldrarna är i 25–40-årsåldern. Att socialförsäkringen i genomsnitt svarar för en större del av kvinnors inkomster i denna ålder beror bl.a. på att betydligt fler kvinnor än män är ensamstående föräldrar och att socialförsäkringen har särskilt stor betydelse för denna grupp. Nästan sex av sju ensamföräldrar är kvinnor. Ytterligare en orsak är att föräldraförsäkringen används mer bland kvinnor än bland män också bland de föräldrar som lever tillsammans.

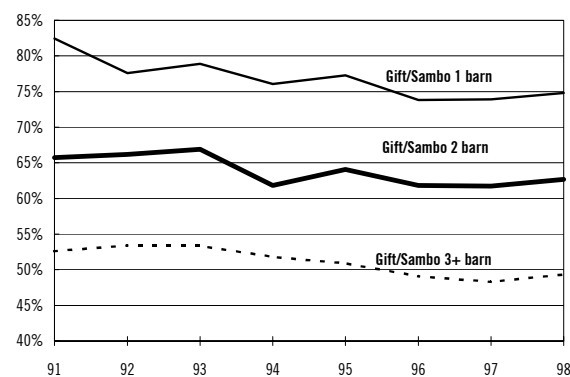
Ett av målen för det ekonomiska familjestödet är att utjämna levnadsvillkoren mellan familjer med och utan barn. För att belysa hur detta mål uppfyllts under perioden 1991–1998 jämförs i diagram 3.3 och 3.4 den ekonomiska standarden, mätt såsom disponibel inkomst justerad för försörjningsbörda, för familjer med olika sammansättning och barnantal med motsvarande hushåll utan barn.

Diagram 3.3 Ensamstående med barn, genomsnittlig disponibel inkomst 1991–1998 justerad för försörjningsbörda, som andel av motsvarande inkomst för ensamstående utan barn



Källa: HINK, SCB, Socialdepartementets beräkningar

Diagram 3.4 Gifta/samboende med barn, genomsnittlig disponibel inkomst 1991–1998, justerad för försörjningsbörda som andel av motsvarande inkomst för gifta/samboende utan barn



Källa: HINK, SCB, Socialdepartementets beräkningar

Under perioden 1991–1997 försämrades den ekonomiska standarden för så gott som samtliga hushåll med barn jämfört med motsvarande hushåll utan barn. År 1997 hade ensamstående med ett barn en ekonomisk standard som var knappt 80 procent av motsvarande standard för ensamstående utan barn. Samma år var den ekonomiska standarden för samboende med två barn drygt 60 procent av standarden för samboende hushåll utan barn. För såväl ensamstående som samboende hushåll gäller att antalet barn avgör familjens ekonomiska standard. Ju fler barn som finns i familjen, desto sämre standard i förhållande till motsvarande hushåll utan barn. Mellan åren 1997 och 1998 förbättrades den ekonomiska standarden något i förhållande till de barnlösa hushållen för såväl ensamstående som samboende föräldrar.

Målet för föräldraförsäkringen är att stödja föräldrarnas möjligheter att kombinera förvärvsarbete med föräldraskap. Genom föräldraförsäk-

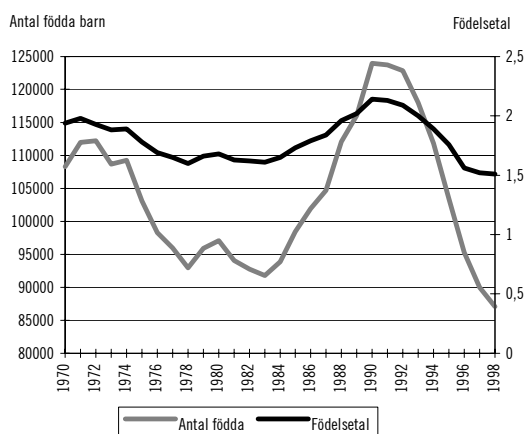
ringen ges båda föräldrarna en reell möjlighet att kombinera förvärvsarbete med familj. I princip alla föräldrapenningdagar nyttjas av föräldrarna.

Ett av målen för det ekonomiska familjestödet är att särskilt ekonomiskt stöd lämnas till barnfamiljer i utsatta situationer. Inom ramen för underhållsstödet sker detta genom att föräldrar skall ta sitt ekonomiska ansvar gentemot de barn som de inte sammanlever med, samtidigt som samhället garanterar dessa barn en rimligt ekonomisk standard.

Systemet för underhållsstöd har endast varit i kraft under tre år. Det tar alltid en viss tid innan ett helt nytt system har stabiliserat sig, varför det har ansetts vara för tidigt att redan nu göra en mera genomgripande analys av måluppfyllelsen i systemet.

Syftet att öka båda föräldrarnas ekonomiska ansvar för sina barn kan dock redan nu till en del sägas ha uppnåtts; 35 procent av vad som totalt betalas ut i underhållsstöd återbetalas nu av de bidragsskyldiga föräldrarna jämfört med 27 procent i det tidigare gällande bidragsförskotts-systemet.

Diagram 3.5 Antal födda barn och födelsetal åren 1970–1998



Antalet födda barn har minskat kraftigt i förhållande till åren under 1990-talets början. Födelsetalen i Sverige har aldrig varit lägre än de är för närvarande. År 1990 var det summerade födelsetalet 2,14 barn per kvinna. Under år 1998 var det summerade födelsetalet 1,51 barn per kvinna.

De sjunkande födelsetalen innebär på sikt ett allvarligt problem för samhället. För att befolkningen inte skall börja minska, krävs ett genomsnittligt födelsetal per kvinna på 2,1 barn. År födelsetalen lägre än 2 kommer befolkningen att

minska, om man bortser från effekterna av in- och utvandring. Dessutom leder detta till en fortsatt stigande genomsnittsalder. En minskning av befolkningen, tillsammans med en obalans mellan den del av befolkningen som är i förvärvsaktiv ålder och den del av befolkningen som inte är det, kan leda till att förutsättningarna för tillväxten påverkas på ett negativt sätt.

Mot bakgrund av de starkt sjunkande födelsetalen gav regeringen i augusti 1996 SCB i uppdrag att närmare analysera utvecklingen av födelsetalen. SCB:s analyser visar att nedgången framför allt gäller det första och det tredje barnet. Det är i första hand de lågutbildade, de studerande och de yngre kvinnorna som skjuter upp sitt barnafödande. Analysen visar att de sjunkande födelsetalen sannolikt har ett samband med problemen på arbetsmarknaden. Trots att nivåerna inom det ekonomiska familjestödet åter har höjts, finns det för närvarande inga tecken som tyder på att trenden med ett minskande barnafödande har brutits. Under år 1998 och under det första halvåret 1999 har nedgången i barnafödandet dock dämpats och planat ut på en låg nivå. Skulle barnafödandet åter stiga, kommer utgifterna för familjestödet att öka. På kort sikt gäller det särskilt utgifterna för föräldraförsäkringen.

RFV har i regleringsbrev för år 1997 fått regeringens uppdrag att analysera förslag och verksamhet utifrån både kvinnors och mäns utgångspunkter. Verket har i rapporten En socialförsäkring för kvinnor och män – en kartläggning ur ett genderperspektiv (RFV redovisar 1998:1) konstaterat att reglerna är lika för kvinnor och män inom de allra flesta socialförsäkringsförmånerna. Inom utgiftsområde 12 finns dock i några fall särskilda regler för kvinnor, bl.a. allmänna barnbidrag, underhållsstöd och havandeskapspenning. De enda särregler som finns för män är de s.k. pappadagarna inom föräldraförsäkringen, som kan tas ut i samband med ett barns födelse. I rapporten redovisas också RFV:s handlingsplan avseende genderfrågor för år 1998.

3.3.2 De viktigaste statliga insatserna inom området

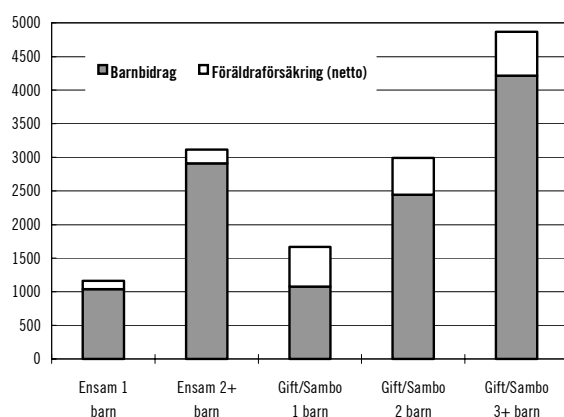
Från och med den 1 januari 1998 höjdes barnbidraget med 1 320 kronor per barn och år. Även flerbarnstilläggen förbättrades. Numera lämnas 2 400 kronor per år för tredje barnet, 7 200 kronor per år för fjärde barnet och 9 000 kronor per

år för det femte och därefter följande barn. Från och med år 1998 fastställdes också förmånsnivån i föräldraförsäkringen till 80 procent av den sjukpenningsgrundande inkomsten. Ändringen innebär att ersättningsnivån höjts för föräldrapenning, tillfällig föräldrapenning och havandeskapspenning. Vidare har vissa regeländringar genomförts avseende rätten till vårdbidrag vid sjukhusvistelse, merkostnadsersättning samt tillfällig föräldrapenning vid övergångsboende.

3.3.3 Effekterna av de statliga insatserna

Diagram 3.6 Förändring av den genomsnittliga disponibla inkomsten år 1998 för familjer med barn som resultat av höjda barnbidrag resp. höjd ersättningsnivå i föräldraförsäkringen

Kronor per år



Den höjning som genomfördes i januari 1998 av barnbidrag och ersättningsnivån i föräldraförsäkringen har förbättrat den ekonomiska situationen för barnfamiljerna. En ensamstående förälder med ett barn har fått i genomsnitt cirka 1 200 kronor mer per år. Sammanboende föräldrar med tre eller flera barn har fått en ökning med upp till närmare 4 900 kronor per år. De sammanboende föräldrarna har fått del av de höjda ersättningsnivåerna i föräldraförsäkringen i större utsträckning än ensamstående. Detta förklaras sannolikt av att en majoritet av de ensamstående föräldrarna har äldre barn och därmed nyttjar försäkringen i mindre utsträckning än sammanboende föräldrar.

3.3.4 Regeringens slutsatser

Barnfamiljerna fick relativt stora försämringar av sin ekonomiska standard mellan åren 1991 och 1997. Den nedåtgående trenden bröts år 1997.

Barnbidragshöjningen och den höjda ersättningsnivån i föräldraförsäkringen år 1998 förbättrade barnfamiljernas ekonomiska standard något jämfört med hushåll utan barn. Trots detta var den ekonomiska standarden för hushåll med barn år 1998 fortfarande lägre än under år 1991.

Regeringen har tidigare aviserat avsikten att ytterligare förbättra barnfamiljernas ekonomi genom en höjning av barnbidrag och flerbarnstillägg i två steg under åren 2000 respektive 2001. En förutsättning för dessa höjningar var att statens finanser utvecklas i enlighet med vad som prognostiserats. Det kan nu konstateras att förutsättningarna i dag är goda för en hög och uthållig tillväxt i svensk ekonomi.

Regeringen föreslår därför i det följande att det första steget av de aviserade höjningarna skall genomföras.

Behov av omprövning

Regeringen avser att långsiktigt verka för att ta bort fattigdomsfällor och minska marginal-effekter. Arbete har ett värde i sig och ger självkänsla. De familjepolitiska stödsystemen bör därför utformas så att utbildning och arbete lönar sig bättre.

I 1999 års vårproposition aviserade regeringen att den avser att utse en särskild utredare för att bl.a. utreda utgiftsutvecklingen inom underhållsstödet. Utredningen skall se över de ekonomiska familjestöden. De marginaleffekter och fördelningseffekter som följer av de ekonomiska familjestöden, inklusive bostadsbidragen, skall särskilt beaktas.

3.4 Åtgärder utanför utgiftsområdet

Statens övriga ekonomiska stöd till barnfamiljerna är dels bostadsbidragen, som återfinns under utgiftsområde 18 Samhällsplanering, bostadsförsörjning och byggande, dels studiebidragen som återfinns under utgiftsområde 15 Studiestöd. Fr.o.m. år 1998 har studiebidragen för studerande i gymnasieskolan höjts med 110 kronor från 640 till 750 kronor per månad. Motsvarande höjning av barnbidraget genomfördes samtidigt.

Tabell 3.2 Utgiftsutvecklingen

Miljoner kronor

	Utfall 1998	Anslag 1999 ¹	Utgifts- prognos 1999	Förslag anslag 2000	Beräknat anslag 2001	Beräknat anslag 2002
A1 Allmänna barnbidrag	16 830	16 705	16 759	18 832	20 928	20 789
A2 Föräldraförsäkring	14 129	14 830	15 243	16 929	17 652	18 232
A3 Underhållsstöd	2 989	2 473	2 955	2 738	2 690	2 665
A4 Bidrag till kostnader för internationella adoptioner	20	24	25	24	24	24
A5 Barnpension	286	967	954	985	1 015	1 056
A6 Vårdbidrag för funktionshindrade barn	1 656	1 789	1 849	2 008	2 137	2 205
A7 Pensionsrätt för barnår	–	3 108	3 108	3 240	3 469	3 272
Totalt för utgiftsområde 12	35 910	39 896	40 893	44 756	47 915	48 243

3.5 Anslag

A1 Allmänna barnbidrag

utgifterna till cirka 16 759 miljoner kronor, jämfört med anslaget på 16 705 miljoner kronor.

Tabell 3.3 Anslagsutvecklingen A1 Allmänna barnbidrag

Tusental kronor

1998	Utfall	16 829 601	Anslags- sparande	418 494
1999	Anslag	16 705 000	Utgifts- prognos	16 759 000
2000	Förslag	18 832 000		
2001	Beräknat	20 928 000		
2002	Beräknat	20 789 000		

Anslaget disponeras för barnbidrag, flerbarnstillägg och förlängt barnbidrag. Bestämmelser om barnbidrag och flerbarnstillägg finns i lagen (1947:529) om allmänna barnbidrag. Bestämmelser om förlängt barnbidrag finns i lagen (1986:378) om förlängt barnbidrag.

Målet för de allmänna barnbidragen är att utjämna de ekonomiska villkoren mellan familjer med och utan barn samt över livscykeln, dvs. samma mål som för utgiftsområdet i sin helhet.

Utgifterna för de allmänna barnbidragen är främst beroende av bidragets storlek, antalet födda barn och nettomigrationen. Antalet familjer med tre eller flera barn påverkar de totala kostnaderna för flerbarnstillägg.

Under budgetåret 1998 uppgick utgifterna för de allmänna barnbidragen till knappt 16 830 miljoner kronor. Det innebär att anslaget detta år underskreds med cirka 190 miljoner kronor eller 1,1 procent. De lägre utgifterna för budgetåret 1998 beror främst på att antalet födda barn blev färre än vad tidigare befolkningsprognoser indikerat. För innevarande budgetår (1999) beräknas

Regeringens övervägande

Resultatinformation

Allmänna barnbidrag lämnades under år 1998 till drygt 1 miljon hushåll med sammanlagt 1 749 000 barn, vilket är en minskning med cirka 10 000 barn i förhållande till föregående år. Såsom närmare redovisats på utgiftsområdesnivå visar nu de senaste årens utveckling mot lägre födelsetal tecken på att plana ut. Tendensen är dock fortfarande sjunkande.

Antalet *flerbarnstillägg* har däremot ökat något. I mars 1998 lämnades sådant bidrag till drygt 200 000 familjer jämfört med 186 500 familjer under samma månad år 1997. Ökningen är främst en följd av att nya flerbarnstillägg åter lämnas fr.o.m. den 1 januari 1998.

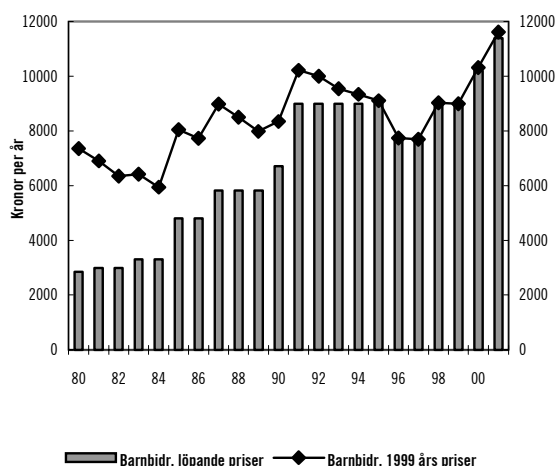
Antalet barn med *förlängt barnbidrag* varierar mycket kraftigt över året och är som högst oförändrat cirka 35 000 under årets andra kvartal.

Den 1 januari 1998 höjdes barnbidragen med 1 320 kronor till 9 000 kronor per barn och år. Från samma tidpunkt lämnas flerbarnstillägg med 2 400 kronor per år för det tredje barnet, 7 200 kronor per år för det fjärde barnet och 9 000 kronor per år för det femte och varje ytterligare barn. Dessa förändringar har lett till att utgifterna för de allmänna barnbidragen ökade med totalt 2 400 miljoner kronor, eller 17 procent, mellan åren 1997 och 1998. Kostnaderna för flerbarnstillägg uppgick under år 1998 till 945

miljoner kronor, vilket innebär en ökning med cirka 125 miljoner kronor jämfört med föregående år.

En jämförelse över perioden 1980–1999 visar att barnbidraget, i fasta priser, var högst år 1991 då det motsvarade drygt 10 200 kronor per barn och år i 1999 års nivå. Dagens barnbidragsnivå kan i köpkraft jämföras med den som gällde år 1987.

Diagram 3.7 Barnbidrag under åren 1980–2001 i löpande och fasta priser (1999-års nivå)



Regeringen har aviserat att barnbidraget och det förlängda barnbidraget skall höjas med 100 kronor per barn och månad i två steg under åren 2000 och 2001. Dessa förstärkningar innebär att bidragsnivån – i 1999 års penningvärde enligt nuvarande prognos – därmed kommer att vara högre än under något annat år de senaste två decennierna. Förstärkningarna innebär också att barnbidraget med god marginal överstiger de sänkta nivåer som genomfördes under åren 1996 och 1997 som ett led i budgetsaneringsprogrammet.

De totala administrationskostnaderna för de allmänna barnbidragen har ökat något under år 1998 till 204 miljoner kronor. En orsak är återinförandet av flerbarnstilläggen. Försäkringskassornas styckkostnad per beslut har däremot minskat något. Barnbidragsärenden kostar i genomsnitt 15 kronor per utbetalning. Stödet är således totalt sett en billig förmån att administrera.

Slutsatser

Barnbidragen fyller väl målet att, utan att skapa marginaleffekter, bidra till utjämningen av de ekonomiska levnadsvillkoren mellan familjer med respektive utan barn. Stödet omfördelar också inkomster mellan hög- och låginkomsttagare, eftersom inkomstskatten är högre för de med hög inkomst och barnbidrag betalas med samma belopp till alla barn. Barnbidragssystemet är vidare lätt att överblicka samt enkelt och billigt att administrera.

Bedömningen av anslagsbehovet utgår från Statistiska centralbyråns (SCB) senaste befolkningsprognos från mars 1999. Mot bakgrund av ovanstående, och med hänsyn till följande förslag till regeländringar, föreslår regeringen att 18 832 000 000 kronor anvisas för anslaget A1 Allmänna barnbidrag för år 2000. För åren 2001 och 2002 beräknas anslaget till 20 928 000 000 kronor respektive 20 789 000 000 kronor.

Förslag till regeländringar

Regeringens förslag: Barnbidraget och det förlängda barnbidraget höjs med 100 kronor per barn och månad från och med den 1 januari 2000. Flerbarnstillägget höjs i motsvarande mån.

Skälen för regeringens förslag: Regeringen har i budgetpropositionen för år 1999, och senare i årets ekonomiska vårproposition, aviserat avsikten att ytterligare förbättra barnfamiljernas ekonomiska situation genom en höjning av barnbidrag och flerbarnstillägg i två steg under åren 2000 respektive 2001. Som förutsättning för dessa höjningar angavs att statens finanser utvecklas i enlighet med vad som prognostiserats. Det kan nu konstateras att förutsättningarna i dag är goda för en hög och uthållig tillväxt i svensk ekonomi. De offentliga finanserna visar ett stigande överskott, inflation och inflationsförväntningar är låga och räntan är låg. Sysselsättningsutvecklingen väntas vara fortsatt god under de närmaste åren. Regeringen anser därför att det nu är möjligt att genomföra det första steget av de höjningar som aviserats.

Tabell 3.4 Höjda barnbidrag och flerbarnstillägg år 2000

Antal barn per hushåll	Nuvarande system, kr/mån			Barnbidrag år 2000, kr/mån			Höjning, kr/mån		
	Barnbidrag	Flerbarns-tillägg	Totalt	Barnbidrag	Flerbarns-tillägg	Totalt	Barnbidrag	Flerbarns-tillägg	Totalt
1	750	0	750	850	0	850	100	0	100
2	1 500	0	1 500	1 700	0	1 700	200	0	200
3	2 250	200	2 450	2 550	227	2 777	300	27	327
4	3 000	800	3 800	3 400	907	4 307	400	107	507
5	3 750	1 550	5 300	4 250	1 757	6 007	500	207	707
6	4 500	2 300	6 800	5 100	2 607	7 707	600	307	907

Regeringen föreslår att barnbidrag och förlängt barnbidrag, som lämnas till barn i grundskolan och vissa andra skolor, höjs med 100 kronor till 850 kronor per barn och månad fr.o.m. den 1 januari 2000. Motsvarande höjning föreslås också – under utgiftsområde 15 Studiestöd – gälla för studiebidrag, som lämnas till studerande i gymnasieskolan. För att särskilt stödda familjer med flera barn föreslår regeringen dessutom att flerbarnstillägget höjs i motsvarande mån. Det innebär att flerbarnstillägg fr.o.m. den 1 januari 2000 lämnas enligt nedanstående sammanställning:

- 2 724 kronor per år (227 kronor per månad) för det tredje barnet,
- 8 160 kronor per år (680 kronor per månad) för det fjärde barnet,
- 10 200 kronor per år (850 kronor per månad) för det femte och varje ytterligare barn.

Jämfört med 1999 års förhållanden innebär regeringens förslag att det ekonomiska stödet från den 1 januari 2000 sammantaget förstärkts med 327 kronor per månad för hushåll med tre barn, med 507 kronor per månad för hushåll fyra barn och med 707 kronor per månad hushåll med fem barn. Därutöver lämnas till hushåll med fler än fem barn 200 kronor mer per månad för varje ytterligare barn, se nedanstående tabell.

Den utgiftsökning som följer av förslaget beräknas uppgå till cirka 2 175 miljoner kronor år 2000. Det innebär att det ekonomiska stödet till barnfamiljer detta år, genom höjda allmänna barnbidrag, förstärkts med sammanlagt cirka 4 600 miljoner kronor i löpande priser, eller drygt 30 procent, sedan år 1997.

Regeringens förslag föranleder ändringar i lagen (1947:529) om allmänna barnbidrag och i lagen (1986:378) om förlängt barnbidrag.

Utvecklas statens finanser enligt nuvarande prognoser avser regeringen att i nästa års budgetproposition återkomma med förslag om höjda barnbidrag och flerbarnstillägg i ett andra steg fr.o.m. år 2001. Genomförs höjningarna såsom aviserats, ökar utgifterna för de allmänna barnbidragen med ytterligare cirka 2,2 miljarder kronor. Medel för detta ändamål har beräknats under anslaget A1 Allmänna barnbidrag.

A2 Föräldraförsäkring

Tabell 3.5 Anslagsutvecklingen A2 Föräldraförsäkring

Tusental kronor				
1998	Utfall	14 128 584	Anslags-sparande	701 200
1999	Anslag	14 829 979	Utgifts-prognos	15 243 000
2000	Förslag	16 929 000		
2001	Beräknat	17 652 000		
2002	Beräknat	18 232 000		

Målet för föräldraförsäkringen, dvs. föräldrapenningen, den tillfälliga föräldrapenningen och havandeskapspenningen, är att stödja båda föräldrarnas möjlighet att kombinera föräldraskap med förvärvsarbete.

Föräldraförsäkringen syftar till att göra det möjligt för föräldrar att i samband med barns födelse eller adoption vara hemma med föräldrapenning samt med tillfällig föräldrapenning när barnet är sjukt. Havandeskapspenningen ger i vissa fall gravida kvinnor som inte kan fortsätta att förvärvsarbete möjlighet till ledighet och vila.

Den 1 januari 1998 höjdes ersättningsnivån från 75 procent till 80 procent av den förmånsgrundande inkomsten för samtliga förmåner inom föräldraförsäkringen och havandeskapspenningen.

Utgifterna för föräldraförsäkringen uppgick år 1998 till 14 128 miljoner kronor, jämfört med anslaget på 14 759 miljoner kronor. Avvikelsen kan bl.a. härledas till födelsetalens utveckling. Medelersättningen har ökat något jämfört med år 1997, men ökningen begränsas av att skattepliktiga förmåner och kostnadsersättningar inte längre ingår i den förmånsgrundande inkomsten. Av föräldraförsäkringen utbetalades 11 303 miljoner kronor eller 80 % till kvinnor och 2 825 miljoner kronor eller 20 % till män. Om barnafödandet åter ökar skulle det innebära att utgifterna för föräldraförsäkringen ökar. Om det föds 10 000 fler barn än beräknat år 2000, innebär det att utgifterna för föräldraförsäkringen detta år ökar med cirka 412 miljoner kronor. En sådan ökning av födelsetalen skulle för perioden åren 2000 t.o.m. 2002 innebära en summerad ökad kostnad för föräldraförsäkringen med cirka 1 425 miljoner kronor.

Anslaget för föräldraförsäkring inklusive havandeskapspenning belastas från och med år 1999 med statliga ålderspensionsavgifter. Anslaget belastas med statlig ålderspensionsavgift motsvarande 1 539 miljoner kronor år 2000, 1 604 miljoner kronor år 2001 och 1 657 miljoner kronor år 2002.

Tabell 3.6 Beräkning av statlig ålderspensionsavgift

Miljoner kronor

	Totala utgifter	Utgifter föräldraförsäkring	Statlig ålderspensionsavgift 10,21%
2000	16 929	15 390	1 539
2001	17 652	16 048	1 604
2002	18 232	16 575	1 657

Regeringens överväganden

Resultatinformation

Tabell 3.7 Anslagens komponenter

<i>Miljoner kronor</i>			
Utgifter per kalenderår	1997	1998	1999 ¹
Föräldrapenning	10 389	10 951	11 092
Tillfällig föräldrapenning	2 640	2 892	2 984
Havandeskapspenning	253	285	292
Ålderspensionsavgift			875
Totalt	13 282	14 129	15 243

¹Prognos

Föräldrapenning utbetalades under år 1997 och 1998 för totalt 38 respektive 36 miljoner dagar. För år 1999 beräknas antalet till cirka 36 miljoner dagar. Medelersättningen per ersatt dag för år 1997 var 274 kronor. År 1998 steg medelersättningen per ersatt dag till 302 kronor. Den faktor som främst påverkat utgiftsutvecklingen och uttaget av föräldrapenning är antalet födda barn under ett år. Födelsetalet har sjunkit från 124 000 barn per år vid 1990-talets början till cirka 87 500 beräknade antal födda barn för år 1999. Detta har kraftigt minskat antalet ersatta dagar.

Vid gemensam vårdnad har föräldrarna rätt till hälften var av föräldrapenningdagarna. En förälder kan överlåta sina dagar till den andra föräldern förutom 30 dagar, den s.k. pappa- och mammamånaden som infördes år 1995. Effekterna av denna kan inte redovisas fullt ut förrän tidigast år 2003, eftersom föräldrapenningdagar kan tas ut fram till dess barnet fyllt åtta år eller avslutat första skolåret. Uppgifter från Riksförsäkringsverket (RFV) visar dock att för barn födda fr.o.m. den 1 januari 1995 kan en tydlig ökning av andelen män som tagit ut föräldrapenning noteras. Cirka 70 % av papporna till barn födda fr.o.m. år 1995 har under barnets första två år nyttjat föräldrapenningen. Motsvarande siffra för pappor till barn födda åren 1993 och 1994 var cirka 60 %. Dessa pappor nyttjade i

genomsnitt 50 % respektive 60 % föräldrapenningdagar under barnets första två år. I samband med regeländringen har fler pappor använt föräldrapenningen än tidigare. Dessa pappor har dock nyttjat färre ersättningsdagar än pappor till barn födda före regeländringen. Männens totala andel av de utbetalade nettodagarna med föräldrapenning var 9,6 procent under år 1995, 10,6 procent under år 1996, 9,9 procent under år 1997 och 10,4 procent under år 1998. Av de 10,4 procent av föräldrapenningdagarna som männen tog ut under år 1998, togs cirka 63 procent av dagarna ut för barn upp till 18 månaders ålder. Männen tar med andra ord ut ett stort antal av de dagar de nyttjar tidigt i barnets liv.

Tillfällig föräldrapenning utbetalades för totalt 5 113 000 dagar år 1997 och 5 087 000 dagar år 1998. Antalet ersatta dagar år 1999 beräknas till cirka 5 046 000. Uttaget av tillfällig föräldrapenning har sjunkit årligen fr.o.m. år 1991. Detta kan förklaras av de låga födelsetalen, den sänkta kompensationsnivån, begränsningarna i möjligheten att byta ut föräldrapenning mot tillfällig föräldrapenning och slopade kontaktdagar. Även den ökade arbetslösheten kan ha påverkat utvecklingen. Av det totala antalet ersatta dagar med tillfällig föräldrapenning för vård av barn som togs ut under år 1998 utgjorde männens andel 32,3 procent. För barn födda år 1998 tog cirka 73 procent av de nyblivna papporna i genomsnitt ut nio dagar av de tio dagar med tillfällig föräldrapenning som enbart utges till pappan i samband med barnets födelse.

Havandeskapspenning utbetalades år 1997 för cirka 750 000 dagar. Under år 1998 ersattes 771 000 dagar med havandeskapspenning. Under år 1999 beräknas antalet dagar med havandeskapspenning till cirka 761 000. Nyttjandet av havandeskapspenning har minskat sedan år 1990, vilket kan förklaras av de sjunkande födelsetalen.

I regleringsbrevet till Riksförsäkringsverket (RFV) för år 1998 finns som verksamhetsmål angivet att socialförsäkringens administration skall bidra till att fler män tar ut fler föräldrapenningdagar. Av RFV:s årsredovisning för år 1998 framgår att detta mål har uppnåtts. Fler män har tagit ut fler föräldrapenningdagar år 1998 jämfört med år 1997.

Ökningen kan bero på flera faktorer. Föräldrapenningens ersättningsnivå höjdes från 75 % till 80 % av den förmånsgrundande inkomsten den 1 januari 1998, vilket kan ha medfört att män har valt att skjuta upp sitt uttag till år 1998. Den 1 januari 1995 infördes den s.k. pappa- och

mammamånaden, vilken innebär att 30 dagar för vardera förälder av föräldrapenningen inte kan överlåtas till den andra föräldern. Den s.k. pappamånaden har påverkat männens uttagsmönster. För barn födda fr.o.m. den 1 januari 1995 kan noteras en tydlig ökning av antalet pappor som tagit ut föräldrapenning.

RFV menar även att det i flera fall går att påvisa att försäkringskassornas satsningar på pappområdet har givit ett bra resultat. De insatser som RFV och försäkringskassorna har genomfört är av varierande omfattning. Nämnas kan personlig rådgivning, informationsträffar i samarbete med mödravårdscentraler, information genom det s.k. pappapaketet, direktinformation till nyblivna fäder, reklamslag i teve, videospelningar som visats hos försäkringskassorna. Några försäkringskassor har deltagit i samverkansprojekt med t.ex. landsting och kommuner.

Slutsatser

Föräldraförsäkringen uppfyller såväl målet att bidra till att utjämna de ekonomiska levnadsvillkoren mellan familjer med respektive utan barn som målet att stödja båda föräldrarnas möjlighet att kombinera föräldraskap med arbete. Genom föräldraförsäkringen ges båda föräldrarna en reell möjlighet att kombinera förvärvsarbete med familj. I princip alla föräldrapenningdagar nyttjas av föräldrarna, mycket få dagar fryser inne. Beträffande kvinnors förvärvsfrekvens kan noteras att under år 1998 var det färre arbetslösa kvinnor med barn under 7 år jämfört med år 1994.

Föräldrapenning som utbetalas i samband med barns födelse utgör omkring 80 procent av kostnaderna inom föräldraförsäkringen. Därmed har förändringar av regler och kompensationsnivåer för föräldrapenning samt utvecklingen av födelsetalet en avgörande effekt på den sammanlagda utgiften för hela försäkringen.

Regeringen avser att återkomma till riksdagen med förslag om ändring av reglerna avseende möjligheterna att överlåta tillfällig föräldrapenning.

För närvarande bereds inom Regeringskansliet ett förslag om nya beräkningsregler, Beräkningsunderlag för dagersättningar – sjukpenning, föräldrapenning m.m. (Ds 1999:19). I detta sammanhang kommer inkomna remissyttranden att beaktas.

Fr.o.m. år 1999 belastas anslaget för föräldraförsäkring inklusive havandeskapspenning med

statliga ålderspensionsavgifter om 10,21 %. Den statliga ålderspensionsavgiften var år 1999 6,4 procent. Avgiften höjs år 2000 till 10,21 procent. För ytterligare information kring den statliga ålderspensionsavgiften hänvisas till kapitel 8, avsnitt 5, volym 1. Effekterna av dessa förändringar har beaktats avseende resursbehovet under budgetåret 2000 enligt förslaget nedan.

Mot bakgrund av ovanstående föreslår regeringen att 16 929 000 000 kronor anvisas under anslaget A2 Föräldraförsäkring för år 2000. För åren 2001 och 2002 beräknas anslaget till 17 652 000 000 kronor respektive 18 232 000 000 kronor.

Förslag till regeländringar

Regeringens förslag: Vid flerbarnsfödelse utges för varje barn utöver det andra barnet föräldrapenning motsvarande föräldrarnas sjukpenning för samtliga tillkommande ersättningsdagar.

Skälen för regeringens förslag: Regeringen föreslår att förmånsnivån avseende föräldrapenning vid flerbarnsfödelse för varje barn utöver det andra för de tillkommande 180 föräldrapenningdagarna ersätts med belopp som motsvarar föräldrarnas sjukpenning. Förslaget har beretts i samråd med Riksförsäkringsverket (RFV) och Försäkringskassaförbundet (FKF).

Föräldrapenning ges till föräldrarna under sammanlagt 450 dagar och kan betalas ut längst till dess barnet fyller åtta år eller har avslutat sitt första skolår. Vid flerbarnsbörd utges föräldrapenning under ytterligare 180 dagar för varje barn utöver det första. Av dessa 180 dagar ersätts 90 dagar med belopp som motsvarar föräldrarnas sjukpenning och 90 dagar med belopp enligt garantinivån, för närvarande 60 kronor per dag. Föräldrar ges på detta sätt möjlighet att gemensamt och samtidigt vårda barnen och hjälpas åt med det tillkommande arbete som en flerbarnsfödelse innebär. Detta ger sammantaget möjligheter till stor flexibilitet. Det finns anledning att ytterligare stärka stödet vid flerbarnsfödelse. Genom att höja ersättningsnivån vid flerbarnsfödelse för varje barn utöver det andra för de 90 dagar som idag ersätts enligt garantinivån till att motsvara föräldrarnas sjukpenning stärks stödet till föräldrarna. Detta bör i sin tur möjliggöra för föräldrar att i större utsträckning kunna hjäl-

pas åt med det extra arbete som en flerbarnsfödelse innebär.

Utgiftsökningen för denna regeländring uppskattas till cirka 500 000 kr, vilken finansieras inom utgiftsområdet.

Förslaget att ändra ersättningsnivån vid flerbarnsfödelse för barn utöver det andra föranleder ändringar i 4 kap. 6 § AFL.

A3 Underhållsstöd

Tabell 3.8 Anslagsutvecklingen A3 Underhållsstöd

Tusental kronor

1998	Utfall	2 989 187	Anslags-sparande	-151 920
1999	Anslag	2 473 000	Utgifts-prognos	2 955 000
2000	Förslag	2 737 500		
2001	Beräknat	2 690 000		
2002	Beräknat	2 665 000		

Anslaget disponeras för underhållsstöd till barn med särlevande föräldrar.

Mål för underhållsstödet är att systemet skall bidra till att föräldrar skall ta sitt ekonomiska ansvar gentemot de barn som de inte sammanlever med, samtidigt som samhället garanterar dessa barn en rimlig ekonomisk standard.

Utgiftsutvecklingen för underhållsstödet är beroende dels av omvärldsfaktorer som staten har små möjligheter att påverka, dels av regelsystemet. Till den första kategorin hör de återbetalningsskyldigas inkomstutveckling, den återbetalningsskyldiges totala antal barn, födelsetalen och antalet separationer. Styrande faktorer som staten kan påverka är bl.a. underhållsstödets nivå, storleken på de procentsatser som bestämmer återbetalningsskyldigheten samt storleken på det grundavdrag på inkomsten som får göras innan återbetalningsskyldigheten beräknas.

Regeringens överväganden

Resultatinformation

I maj 1999 lämnades underhållsstöd till 352 172 barn. Av dessa hade 12 248 utfyllnadsbidrag vid växelvis boende och 29 393 hade endast utfyllnadsbidrag, eftersom den bidragsskyldige betalade återbetalningsbeloppet direkt till boföräldrarna. Nedanstående sammanställning visar ut-

vecklingen av antalet barn med olika typer av underhållsstöd under de första två åren. Utfyllnadsbidrag vid växelvis boende utbetalades inte i det tidigare bidragsförskottssystemet. Antalet barn med utfyllnadsbidrag vid växelvis boende har ökat kraftigt sedan det nya systemet trädde i kraft. Antalet barn med underhållsstöd, där den bidragsskyldige betalar sin andel direkt till boföräldern och antalet barn som får fullt underhållsstöd, är relativt konstant.

Tabell 3.9 Antal barn med olika typer av underhållsstöd

	Maj 1997	Maj 1999
Fullt underhållsstöd	305 115	310 581
Utfyllnadsbidrag vid växelvis boende	2 660	12 248
Utfyllnadsbidrag vid direktbetalning	23 270	29 393
Totalt	331 045	352 172

I maj 1999 fanns det totalt 237 606 bidragsskyldiga föräldrar i underhållsstödssystemet. Av dessa var 33 395 (14 %) kvinnor och 204 211 (86 %) män. Av de bidragsskyldiga hade 31 959 endast en skuld, dvs. inget löpande ärende. Av samtliga bidragsskyldiga var 16 929 utlandsärenden som styrs av delvis andra regler.

Vid samma tidpunkt fanns det 172 147 bidragsskyldiga med ett fastställt återbetalningsbelopp på mellan 0 och 1 173 kronor per barn. För cirka 100 170 (58 %) avsåg återbetalningsskyldigheten ett barn och cirka 51 300 (30 %) återbetalade underhållsstöd för två barn. Knappt 90 procent var alltså återbetalningsskyldiga för ett eller två barn.

Av de 172 147 bidragsskyldiga som hade ett fastställt återbetalningsbelopp var 23 747 kvinnor (14 %). Antalet bidragsskyldiga män var 148 400 (86 %).

Utgifterna för utbetalda underhållsstöd uppgick år 1998 till cirka 4 580 miljoner kronor. De återbetalningsskyldiga föräldrarna debiterades återbetalningsbelopp på 1 960 miljoner kronor vilket motsvarar 43 procent av det utbetalade beloppet. Cirka 80 procent, 1 600 miljoner kronor, av det debiterade beloppet återbetalades. Det inbetalade beloppet uppgick till 35 procent av utbetalat belopp. En jämförelse kan göras med förhållandena år 1996, det sista året som bidragsförskottssystemet var i kraft, då återbetalningsandelen var 27 procent.

De nya reglerna för underhållsstöd började gälla den 1 februari 1997. I regleringsbrevet för år 1997 uppdrog regeringen åt Riksförsäkringsverket (RFV) att utvärdera de nya reglerna om underhållsstöd. RFV har vid sin redovisning av uppdraget lämnat förslag till vissa regeländringar. RFV pekade också på vissa problem. Det s.k. grundavdraget i underhållsstödssystemet är mycket lägre än såväl socialbidragssnorm som normalbeloppet vid beräkning av förbehållsbelopp vid löneutmätning. RFV ansåg att det vore önskvärt att grundavdraget justerades upp så att bidragsskyldiga med små inkomster skulle kunna befrias från återbetalningsskyldighet utan att behöva ansöka om anstånd med en ökad skuldbörda som följd. RFV ansåg också att reglerna om fördelning av utfyllnadsbidrag vid växelvis boende i många fall skapar konflikter mellan föräldrarna.

Riksdagen har efter regeringens proposition Beräkning av underhållsskyldighet för underhållsstöd till barn med särlevande föräldrar m.m. (prop. 1998/99:78, bet. 1998/1999:SfU9, rskr.1998/1999:235) beslutat att grundavdraget fr.o.m. år 2000 skall höjas från nuvarande 24 000 kronor till 72 000 kronor, samtidigt som de procentsatser som bestämmer återbetalningsskyldigheten höjs. Vidare beslutades att hänsyn skall tas till realisationsförluster och avdrag enligt lagen (1993:1469) om uppskovsavdrag vid byte av bostad vid beräkningen av det inkomstunderlag som används för bestämmande av återbetalningsskyldighet. Förslagen, som skall tillämpas i fråga om återbetalningsskyldighet för tid efter den 31 januari 2000, uppskattas leda till en besparing på cirka 160 miljoner kronor per år samt en förbättrad fördelningspolitisk profil. Samtliga återbetalningsskyldiga som i dag finns i systemet kommer att omfattas av de nya reglerna. Cirka 80 procent får oförändrad eller minskad återbetalningsskyldighet.

I 1999 års vårproposition angav regeringen att den avsåg att föreslå ändrade regler för underhållsstöd vid växelvis boende. En departementspromemoria Underhållsstöd vid växelvis boende (Ds 1999:30) med förslag till nya regler för fördelning av utfyllnadsbidrag mellan föräldrarna har därefter utarbetats inom Socialdepartementet. Även ett förslag om att helt slopa bidraget har lagts fram i promemorian. Promemorian har remissbehandlats och bereds för närvarande inom regeringskansliet. Regeringen avser att lägga fram ett förslag till riksdagen om ändrade regler för utfyllnadsbidrag vid växelvis

boende under våren 2000. Förslaget beräknas kunna träda i kraft den 1 juli 2000 och tillämpas första gången i fråga om underhållsstöd som avser tid efter den 30 september 2000. Förslaget kommer att innebära en besparing på anslaget A3 Underhållsstöd med 12,5 miljoner kronor år 2000 och med 50 miljoner kronor per år därefter.

Slutsatser

Mot bakgrund av ovanstående föreslår regeringen att 2 737 500 000 kronor anvisas för anslaget A3 Underhållsstöd för år 2000. För åren 2001 och 2002 beräknas anslaget till 2 690 000 000 kronor respektive 2 665 000 000 kronor.

A4 Bidrag till kostnader för internationella adoptioner

Tabell 3.10 Anslagsutvecklingen A4 Bidrag till kostnader för internationella adoptioner

Tusental kronor

År	Utfall	Anslags-sparande	Utgifts-prognos
1998	19 976	1 200	
1999	Anslag	24 000	25 200
2000	Förslag	24 000	
2001	Beräknat	24 000	
2002	Beräknat	24 000	

Anslaget disponeras för bidrag till kostnader för internationella adoptioner enligt lagen (1988:1463) om bidrag vid adoption av utländska barn. Bidrag lämnas med 24 000 kr per barn. Syftet med bidraget är att underlätta för människor med begränsade ekonomiska resurser att adoptera barn från utlandet.

Bidraget administreras av Riksförsäkringsverket (RFV) och de allmänna försäkringskassorna. Statens nämnd för internationella adoptionsfrågor (NIA) beräknar att cirka 950 adoptivbarn skall komma till Sverige år 2000.

Regeringens överväganden

Resultatbedömning och slutsatser

Antalet barn som adopteras till Sverige har årligen legat på ungefär 800–1000 barn de senaste

åren, med en svagt nedåtgående tendens. För år 2000 görs bedömningen att cirka 1000 adoptivbarn skall komma till Sverige.

Mot bakgrund av ovanstående föreslår regeringen att 24 000 000 kronor anvisas för år 2000 under anslaget A 4. Bidrag till internationella adoptioner. För åren 2001 och 2002 beräknas anslaget till vardera 24 000 000 kronor.

A5 Barnpensioner

Tabell 3.11 Anslagsutvecklingen A5 Barnpensioner

Tusental kronor

År	Utfall	Anslags-sparande	Utgifts-prognos
1998	285 868	14 550	
1999	Anslag	967 000	954 000
2000	Förslag	985 000	
2001	Beräknat	1 015 000	
2002	Beräknat	1 056 000	

Från anslaget bekostas barnpension i form av folkpension och allmän tilläggspension. Från och med budgetåret 1999 redovisas barnpension i form av allmän tilläggspension under anslag A5. Målet för barnpensioner är att garantera barn vars ena eller båda föräldrar avlidit en rimlig ekonomisk standard.

Barnpension ges till barn under 18 år vars far eller mor eller båda föräldrar har avlidit. För barn som går i grundskola, gymnasium eller liknande kan barnpensionen förlängas, längst t.o.m. juni månad det år barnet fyller 20 år.

Utgiftsutvecklingen är stabil och styrs främst av utvecklingen av medelpoängen inom ATP, prisbasbeloppsutvecklingen och utvecklingen av antalet barn med barnpension.

Regeringens överväganden

Resultatinformation

Tabell 3.12 Anslagets komponenter

Tusental kronor

Barnpension i form av:		folkpension	allmän till-läggspension
2000	Förslag	300 000	685 000
2001	Beräknat	306 000	709 000
2002	Beräknat	315 000	741 000

Under år 2000 beräknas ungefär 30 500 barnpensioner i form av folkpension och 29 900 barnpensioner i form av allmän tilläggspension betalas ut. Antalet barnpensioner har tidigare sjunkit under ett flertal år. I mitten av 1990-talet avstannade denna minskning. Fram till sekelskiftet antas antalet utbetalda barnpensioner öka med cirka två procent till ungefär 31 100 respektive 30 400 barnpensioner år 2002.

Riksförsäkringsverket (RFV) beräknar medelsbehovet för anslaget barnpensioner under budgetåret 2000 till 985 000 000 kronor.

Slutsatser

Barnpensioner fyller väl målet att garantera barn vars ena eller båda föräldrar avlidit en rimlig ekonomisk standard.

Regeringen delar RFV:s bedömning av medelsbehovet. Regeringen föreslår att 985 000 000 kronor anvisas under anslaget A5 Barnpensioner för år 2000. För åren 2001 och 2002 beräknas anslaget till 1 015 000 000 respektive 1 056 000 000 kronor.

A6 Vårdbidrag för funktionshindrade barn

Tabell 3.13 Anslagsutvecklingen A6 Vårdbidrag för funktionshindrade barn

Tusental kronor

År	Slags	Belopp	Anslags- sparande	Utgifts- prognos
1998	Utfall	1 656 367	-52 661	
1999	Anslag	1 789 066		1 848 600
2000	Förslag	2 008 000		
2001	Beräknat	2 137 400		
2002	Beräknat	2 204 500		

Målet för vårdbidrag för funktionshindrade barn är att ge föräldrar möjlighet att i hemmet ta hand om funktionshindrat barn med behov av särskild tillsyn och vård.

Från anslaget bekostas vårdbidrag till förälder med hemmavarande barn under 16 år, som är i behov av särskild tillsyn eller vård. Vid bedömning av rätt till vårdbidrag beaktas även merkostnader på grund av barnets sjukdom eller funktionshinder. För barn som vistas på institution eller enskilt hem genom samhällets försorg kan, för den tid barnet vistas hemma, under vissa

förutsättningar utbetalas ferievårdbidrag. Vårdbidrag utbetalas som hel, tre fjärdedels, halv eller en fjärdedels förmån. Vårdbidraget relateras till prisbasbeloppet. Hel förmån utgör 250 procent av prisbasbeloppet. Helt vårdbidrag uppgår under år 1999 till 91 500 kronor. Vårdbidraget är skattepliktigt och pensionsgrundande.

Viss del av vårdbidraget kan fastställas som skattefri ersättning för merkostnader. Ersättning för merkostnader som motsvarar minst 18 procent av basbeloppet kan betalas ut utöver det annars gällande maximibeloppet för helt vårdbidrag om vård- och tillsynsbehovet för ett barn är så stort att det räcker för att grunda rätt till helt vårdbidrag. Den del av vårdbidraget som motsvarar merkostnader är skattefri och ej pensionsgrundande.

Från och med 1 januari 1998 kan vårdbidrag beviljas i de fall det enbart är fråga om merkostnader. Denna regeländring medför att bidragsnivån bättre anpassas till stödbehovet och därmed till de faktiska kostnaderna. Vårdbidrag kan även från denna tidpunkt i vissa fall ges vid längre sjukhusvistelse.

Anslaget för vårdbidrag, utom den del som avser merkostnadsersättning, belastas från och med år 1999 med statliga ålderspensionsavgifter. Den statliga ålderspensionsavgiften var år 1999 6,4 procent. Avgiften höjs år 2000 till 10,21 procent. För ytterligare information kring den statliga ålderspensionsavgiften hänvisas till kapitel 8, avsnitt 5, volym 1. Anslaget belastas med statlig ålderspensionsavgift motsvarande 172 miljoner kronor år 2000, 189 miljoner kronor år 2001 och 195 miljoner kronor år 2002. Cirka 6,3 % av vårdbidragskostnaden utgörs av merkostnadsersättning.

Tabell 3.14 Beräkning av statlig ålderspensionsavgift

Miljoner kronor

År	Vårdbidrag	Ålderspensions- grundande för- mån	Statlig ålders- pensionsavgift
2000	1 836	1 720	172
2001	1 949	1 884	189
2002	2 010	1 943	195

Regeringens överväganden

Resultatinformation

Utgifterna för vårdbidrag uppgick budgetåret 1998 till 1 656 miljoner kronor, varav 104 miljo-

ner kronor bestod av merkostnadsersättningar. Antalet vårdbidrag i december 1998 var 26 400.

Riksförsäkringsverket (RFV) har i rapporten En socialförsäkring för kvinnor och män – en kartläggning ur ett genderperspektiv (RFV redovisar 1998:1) redovisat en handlingsplan för år 1998. RFV skall redovisa könsuppdelad statistik och analyser ur både kvinnors och mäns perspektiv i sina publikationer. RFV prioriterar att göra fördjupade studier med detta perspektiv inom handikappområdet. Sådana fördjupade studier har utförts enligt ett uppdrag i regleringsbrevet för år 1998, att analysera och bedöma orsakerna till att antalet ersättningar och bidrag har ökat i förmånerna handikappersättning och vårdbidrag.

RFV har i rapporten Utvecklingen av handikappersättning och vårdbidrag under nittiotalet redovisat analys och bedömning av orsakerna till att antalet handikappersättningar och vårdbidrag för funktionshindrade barn successivt ökat, trots införandet av statlig assistansersättning. När båda föräldrarna förvärvsarbetar behöver de hjälp med omvårdnaden av sina barn. Detta gäller även föräldrar med funktionshindrade barn, vilket medför ett större nyttjande och kombination av olika rättigheter som assistansersättning och vårdbidrag. Under nittiotalets första år skedde en kraftig ökning av antalet barn för vilka vårdbidrag beviljades. En del av ökningen förklaras av befolkningsökningen under denna tid, men den största ökningen av vårdbidrag härrör från att fler blivit berättigade till vårdbidrag genom det ökade antalet pojkar med psykiska störningar, särskilt diagnoserna autism och DAMP.

RFV har inte funnit något som tyder på att vårdbidrag nyttjas på ett icke avsett sätt. RFV anser att uppmärksamhet kring genomförda reformer givit fler möjlighet att kunna ta tillvara sin rätt till ersättning.

De totala administrationskostnaderna för vårdbidragen har ökat år 1998 till 117 miljoner kronor. RFV anger som orsak att fler ärenden har behandlats med större utredningsinsatser samt att kvalitetssäkringsarbete utförts. Ett vårdbidragsärende kostar i genomsnitt 376 kronor per utbetalning. Handläggningstiden för 75 procent av vårdbidragsärendena var knappt sex månader år 1998.

Slutsatser

Vårdbidrag för funktionshindrade barn fyller väl målet att ge föräldrar möjlighet att i hemmet ta hand om funktionshindrat barn med behov av särskild tillsyn och vård.

För närvarande tenderar antalet vårdbidrag att öka. Ökningen kan troligen förklaras med att regelverket utvecklats, att kännedomen om förmånen hos föräldrarna har ökat samt att det finns fler barn som är berättigade till förmånen, bl.a. som ett resultat av den s.k. avinstitutionaliseringen och det ökade antalet barn med diagnosen DAMP.

Anslagsbehovet för budgetåret 2000 utgår från det fastställda prisbasbeloppet 36 600 kronor. Beräkningen har grundats på utbetalning av i genomsnitt cirka 17 000 hela vårdbidrag år 2000. Till detta skall läggas en uppräknings på grund av retroaktiva utbetalningar och ferievårdbidrag samt statlig ålderspensionsavgift. Regeringen föreslår därmed att 2 008 000 000 kronor anvisas anslaget A6 Vårdbidrag för funktionshindrade barn för år 2000. För åren 2001 och 2002 beräknas anslaget till 2 137 400 000 respektive 2 204 500 000 kronor.

A7 Pensionsrätt för barnår

Tabell 3.15 Anslagsutvecklingen A7 Pensionsrätt för barnår

Tusental kronor				
1998	Utfall	–	Anslags-sparande	–
1999	Anslag	3 108 000	Utgifts-prognos	3 108 000
2000	Förslag	3 240 000		
2001	Beräknat	3 469 000		
2002	Beräknat	3 272 000		

Anslaget är nytt och har tillkommit med anledning av det reformerade ålderspensionssystemet (prop. 1997/98:151, bet. 1997/98:SfU 13 och 14, rskr. 1997/98:315 och 320).

Det nya pensionssystemet är ett livsinkomst-baserat ålderspensionssystem. I ett sådant system finns behov av särskild kompensation för frånvaro från arbetsmarknaden som inte rimligen bör

slå igenom som minskad pensionsrätt. Ett sådant exempel är föräldrar med små barn som ofta avstår helt eller delvis från att förvärvsarbeta. Även om föräldrapenningförmånen är pensionsgrundande inkomst i det reformerade pensionssystemet, kommer i ett livsinkomstbaserat ålderspensionssystem varje inkomstbortfall att påverka pensionsutfallet.

Pensionsgrundande belopp för barnår skall kunna tillgodoräknas fr.o.m. det år barnet föds och t.o.m. det år då barnet fyller tre år eller, om barnet är fött under någon av månaderna juli–december, fr.o.m. det år då barnet uppnår ett års ålder t.o.m. det år då barnet fyller fyra år.

Föräldrar med små barn skall därför ges pensionsrätt för barnår genom att tillgodoräknas pensionsrätt i form av pensionsgrundande belopp för barnår.

Pensionsgrundande belopp för barnår tillgodoräknas med automatik och kräver inte någon ansökan från föräldern. Föräldrarna kan dock själva välja vem av dem som skall tillgodoräknas pensionsgrundande belopp för barnår. För de fall där föräldrarna inte gör ett aktivt val kommer den förälder med det lägsta pensionsunderlaget för aktuellt år att tillgodoräknas det pensionsgrundande beloppet. En person med flera barn skall inte för samma tid kunna tillgodoräkna sig pensionsrätt för barnår dubbelt eller flerfaldigt. För föräldrar med mer än ett gemensamt barn i "rätt" ålder kan endast en av föräldrarna tillgodoräknas pensionsgrundande belopp för ett och samma barnår.

För den förälder som tillgodoräknas pensionsgrundande belopp för barnår skall en fiktiv inkomst beräknas för denna tid. Sådan fiktiv inkomst kan beräknas på tre sätt. Det alternativ som ger det förmånligaste utfallet för ett givet år används.

- Utfyllnad till föräldrarnas pensionsgrundande inkomst året före barnet födelse,

- utfyllnad till 75 procent av den genomsnittliga pensionsgrundande inkomsten för alla försäkrade under 65 år,
- ett för alla försäkrade enhetligt belopp.

Utfyllnad kan ske upp till en viss pensionsgrundande inkomst. Endast inkomster upp till intjänandetaket beaktas vid jämförelserna.

En statlig ålderspensionsavgift om 18,5 procent skall beräknas på det pensionsgrundande beloppet. Det är denna avgift som skall belasta anslaget.

Regeringens överväganden

Slutsatser

För pensionsgrundande belopp skall, i likhet med pensionsgrundande inkomster, en statlig ålderspensionsavgift om 18,5 procent betalas. Denna utgör den enskildes pensionsrätt. Ålderspensionsavgiften betalas inte av den enskilde utan av staten och kallas för statlig ålderspensionsavgift.

Den statliga ålderspensionsavgiftens storlek och pensionsrätten för barnår varierar med förändringar i bland annat arbetsmarknad, utveckling av födelsetalen och basbeloppet.

Avgiftsunderlaget, på vilket en statlig ålderspensionsavgift ska betalas, beräknas för år 2000 till 16 415 miljoner kronor. För åren 2001 och 2002 beräknas avgiftsunderlaget till 16 485 respektive 16 916 miljoner kronor.

Regeringen föreslår att 3 240 000 000 kronor anvisas under anslaget A7 Pensionsrätt för barnår år 2000. För åren 2001 och 2002 beräknas medelsbehovet till 3 469 000 000 respektive 3 272 000 000 kronor.

Ålderspensions- systemet vid sidan av statsbudgeten



Förslag till statsbudget för 2000

Ålderspensionssystemet vid sidan av statsbudgeten

Innehållsförteckning

1	Ålderspensionssystemet vid sidan av statsbudgeten	7
1.1	Omfattning	7
1.2	Utgiftsutveckling	7

Tabellförteckning

1.1 Utgiftsutvecklingen för förmåner vid sidan av statsbudgeten	7
1.2 Utgiftsutvecklingen för ålderspension som belastar AP-fonden.....	8
1.3 AP-fondens utgifter för ålderspension samt medelbelopp. Med fördelning efter kön. År 1999	8

Diagramförteckning

1.1 Medelersättningen från ATP för ålderspensionärer	7
--	---

1 Ålderspensionssystemet vid sidan av statsbudgeten

1.1 Omfattning

Vid sidan av statsbudgeten redovisas fr.o.m. budgetåret 1999 endast ålderspension i form av allmän tilläggspension (ATP) och ålderspension i form av folkpension till pensionärer som även uppbär ATP. Arbetskadeförsäkringen och delpensionen som t.o.m. år 1998 redovisats vid sidan av statsbudgeten ingår fr.o.m. år 1999 som anslag under utgiftsområdena 10 Ekonomisk trygghet vid sjukdom och handikapp respektive 11 Ekonomisk trygghet vid ålderdom.

1.2 Utgiftsutveckling

Tabell 1.1 Utgiftsutvecklingen för förmåner vid sidan av statsbudgeten

Miljoner kronor (löpande priser)

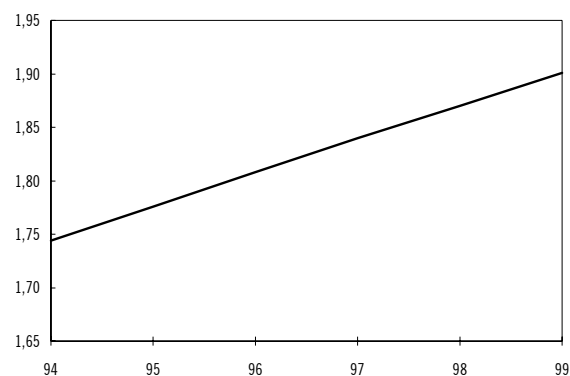
Utfall 1998	Anslag 1999	Utgifts- prognos 1999	Förslag anslag 2000	Beräknat anslag 2001	Beräknat anslag 2002
124 862	135 849	135 860	140 034	144 805	151 390

Allmän tilläggspension utges i form av ålderspension, förtidspension, efterlevandepension till vuxna och barnpension. Utgifterna för ATP styrs av antalet pensionärer och deras medelbelopp för ATP och utvecklingen av prisbasbeloppet. Den för närvarande största utgiftshöjande faktorn är det stigande medelbeloppet på grund av ATP-systemets successiva mognad, dvs. äldre pensionärer med låg ATP ersätts av nytillkommande pensionärer med avsevärt högre

ATP. De senare har erhållit fler ATP-år men även erhållit högre medelbelopp genom reallönehöjningar under ett flertal år. Av diagrammet nedan framgår att medelersättningen från ATP årligen ökar med ca 0,03 prisbasbelopp eller med ca 2 procent.

Diagram 1.1 Medelersättningen från ATP för ålderspensionärer

Prisbasbeloppet



Fr.o.m. år 1999 har utgifterna för ATP i form av förtidspension, efterlevandepension till vuxna och barnpension förts över till statsbudgeten. Samtidigt har utgifterna för folkpension till ålderspensionärer som också uppbär tilläggspension förts över från statsbudgeten till fonden. Överföringarna är ett led i införandet av det reformerade ålderspensionssystemet.

Tabell 1.2 Utgiftsutvecklingen för ålderspension som belastar AP-fonden*Miljoner kronor (löpande priser)*

	ATP	Folkpension	Summa
1999	93 289	41 757	135 046
2000	96 644	42 575	139 219
2001	100 464	43 527	143 991
2002	105 602	44 975	150 576

Exklusive administration

Män har genomsnitt högre tilläggspension än kvinnor. Av tabellen nedan framgår att genomsnittlig tilläggspension är 93 300 kronor vad gäller män och 45 900 kronor vad gäller kvinnor.

Tabell 1.3 AP-fondens utgifter för ålderspension samt medelbelopp. Med fördelning efter kön. År 1999

ATP-utgifter i miljoner kronor		Medelbelopp i kronor	
Kvinnor	Män	Kvinnor	Män
31 500	61 800	45 900	93 293

Ålderspensioner som betalas från AP-fonden finansieras med avgifter. Avgiften till AP-fonden har under år 1999 delats upp mellan försäkrade och arbetsgivare på så sätt att den förvärvsarbetande betalar en allmän pensionsavgift om 6,95 procent och arbetsgivaren betalar en ålderspensionsavgift om 6,40 procent. Dessutom betalas en statlig ålderspensionsavgift på pensionsgrundande transfereringar och pensionsgrundande belopp.

I juni 1999 kom de fem partierna bakom pensionsöverenskommelsen överens om de återstående frågorna i reformeringen av ålderspensionssystemet. Avgiftsväxlingen var en av dessa. I enlighet med överenskommelsen föreslår regeringen i denna proposition (avsnitt 8.4, volym 1) att den allmänna pensionsavgiften höjs till 7 procent samt att ålderspensionsavgiften och den statliga ålderspensionsavgiften höjs till 10,21 procent. Detta ger utrymme för en sänkning av arbetsgivaravgifterna. I avsnitt 8.4, volym 1 i denna proposition föreslås således att det sammantagna uttaget av socialavgifter och allmän löneavgift sänks med 0,14 procentenheter.

Taket för pensionsgrundande inkomst är 7,5 förhöjda prisbasbelopp. Av denna inkomst utgör pensionsrätten 18,5 procent. Fr.o.m. år 1999 dras den allmänna pensionsavgiften av från inkomsterna vid beräkning av pensionsgrundande inkomst. Detta avdrag innebär att avgifterna (allmän pensionsavgift, ålderspensionsavgift, och

den statliga ålderspensionsavgiften) måste betalas för inkomster upp till 8,06 förhöjda prisbasbelopp. Med anledning av den föreslagna höjningen av den allmänna pensionsavgiften, ålderspensionsavgiften och den statliga ålderspensionsavgiften föreslår regeringen i avsnitt 8.4 i volym 1 att avgifter istället skall betalas för inkomster upp till 8,07 förhöjda prisbasbelopp.

Avgiften till ålderspensionssystemet delas upp på ett sådant sätt att 2,5 procentenheter (av 18,5 procent) kommer att tillföras premiepensionssystemet och den resterande delen fördelningssystemet. För försäkrade som är födda åren 1938 – 1953 förs den delen av avgiften till premiepensionssystemet som motsvarar andelen av den framtida pensionen från det reformerade systemet.

AP-fondens förvaltning är för närvarande uppdelad på sex fondstyrelser. Medel ur första, andra och tredje fonden placeras främst i obligationer. Medel ur fjärde, femte och sjätte fonden placeras huvudsakligen i aktier. Den nämnda pensionsöverenskommelsen från juni 1999 innefattar även en ny organisation och nya placeringsregler för AP-fonden. Således skall de nuvarande första-femte fondernas tillgångar delas upp på fyra lika stora oberoende AP-fonder med lika placeringsregler. Dessa fonder skall tillskjuta de medel respektive ta ut de avgifter som pensionssystemet behöver med en fjärdedel var. Den sjätte fondstyrelsen lämnas utanför uppställningen.

Överenskommelsen innefattade också den omfördelning av medel mellan AP-fonden och statsbudgeten som är en del av den finansiella infasningen av det reformerade systemet. Ett belopp om 155 miljarder kronor skall således överföras från AP-fonden till statsbudgeten den 1 januari 2001. Därigenom uppgår överföringarna från AP-fonden, inklusive tidigare beslutade överföringar, till ett belopp som på AP-fondens behållning motsvarar 258 miljarder kronor. En ny bedömning av ålderspensionssystemets finansiella situation skall göras år 2004. Om det då bedöms möjligt utifrån rimliga antaganden om tillväxt och avkastning, skall ytterligare medel föras från fonden till statsbudgeten den 1 januari 2005. En proposition med dessa förslag och förslag till en ny organisation och nya placeringsregler för AP-fonden planeras att lämnas till riksdagen under hösten 1999.

Under åren 1990 – 1998 har AP-fondens samlade avkastning legat runt 45 – 50 miljarder kronor per år. En allt större del av denna avkastning har fr.o.m. år 1991 tagits i anspråk för att

täcka avgiftsunderskottet. Som exempel kan nämnas att för år 1998 var avgiftsinkomsterna till AP-fonden ca 92 000 miljoner kronor och utgifterna drygt 126 000 miljoner kronor. Av AP-fondens avkastning i form av ränteinkomster, kursskillnader m.m. netto, aktieutdelningar och övriga inkomster dvs totalt 55 000 miljoner kronor, fick 34 000 miljoner kronor användas för att täcka avgiftsunderskottet.

Utgifterna för den tilläggspension och den folkpension som belastar AP-fonden beräknas till 96 644 miljoner kronor respektive 42 575 miljoner kronor för år 2000. Utgifterna för administrationen beräknas till 814 miljoner kronor. Regeringen beräknar således att de utgifter som belastar AP-fonden år 2000 sammantaget kommer att uppgå till 140 033 800 000 kronor.

Bilaga

Försäkringsersättningar
och vissa bidrag inom
Socialdepartementets område
– översikt av
utgifter och finansiering

Bilaga

Försäkringsersättningar och vissa bidrag inom Socialdepartementets område – översikt av utgifter och finansiering

I detta avsnitt redovisas utgifter och finansiering för de försäkringsersättningar och vissa bidrag som hör till Socialdepartementets ansvarsområde. I vissa fall redovisas också ersättningar som hör till andra departement men administreras av Riksförsäkringsverket och de allmänna försäkringskassorna (tab. 1).

De allmänna försäkringarnas och vissa bidragssystem som andel av bruttonationalprodukten (BNP) beräknas för år 2000 uppgå till 17,2 % vilket är lägre än år 1980. De sam-

lade socialförsäkringsutgifterna var som störst år 1995, ca 315 miljarder. I relation till BNP var dock utgifterna som störst år 1994, 20,4 procent. Utgifterna som andel av BNP har mellan år 1995 och år 2000 minskat med 1,2 procentenheter. Förklaringen till denna utveckling är dels besparingar inom socialförsäkringsområdet, dels en hög tillväxt i den svenska ekonomin under senare hälften av nittioalet.

Tabell 1 Socialförsäkringens utgifter relaterat till BNP (%) och resp. försäkringsgren som andel av totala utgifterna för socialförsäkringen

	1980	1985	1990	1994	1995	1996	1997	1998	1999 ¹	2000 ²
BNP, löpande priser, miljarder kronor	525	863	1 347	1 531	1 706 ⁴	1 752 ⁴	1 805 ⁴	1 873 ⁴	1 951 ⁴	2 042 ⁴
Socialförsäkringsutgifter, 1p, mkr	93	156	263	313	314	306	302	296	339 ⁵	352 ⁵
Som andel av BNP	17,6	18,0	19,3	20,4	18,4	17,5	16,7	15,8	17,3	17,2
däruv: Trygghet för familjer och barn ³	11,6 1,9 (10,8)	17,7 2,0 (11,1)	35,8 2,6 (13,5)	53,2 3,4 (17,0)	51,1 3,0 (16,3)	44,2 2,5 (14,5)	40,9 2,3 (13,6)	43,9 2,3 (14,8)	48,0 2,5 (14,2)	52,3 2,6 (14,9)
Trygghet vid sjukdom och handikapp ³	34,5 6,6 (37,5)	58,1 6,7 (37,2)	100,3 7,4 (38,3)	85,6 5,6 (27,3)	86,9 5,1 (27,7)	83,5 4,8 (27,3)	82,4 4,6 (27,3)	74,7 4,0 (25,2)	106,3 5,4 (31,4)	112,5 5,5 (32,0)
Trygghet vid ålderdom ³	42,2 8,0 (45,4)	72,5 8,4 (46,7)	115,7 8,5 (44,0)	151,3 9,9 (48,3)	155,2 9,1 (49,4)	158,4 9,0 (51,8)	159,6 8,8 (52,9)	161,7 8,6 (54,6)	167,0 8,6 (49,3)	170,5 8,3 (48,4)
Annan utbetalning ³	3,1 0,6 (3,4)	4,1 0,5 (2,8)	5,8 0,4 (2,1)	16,8 1,1 (5,4)	14,7 0,9 (4,7)	12,9 0,7 (4,2)	12,3 0,7 (4,1)	9,5 0,5 (3,2)	10,7 0,5 (3,2)	10,7 0,5 (3,0)
Administration ³	2,5 0,5 (2,8)	3,4 0,4 (2,2)	5,6 0,4 (2,1)	6,2 0,4 (2,0)	6,2 0,4 (2,0)	6,6 0,4 (2,2)	6,6 0,4 (2,2)	6,5 0,3 (2,2)	6,4 0,3 (1,9)	6,0 0,3 (1,7)

¹ Prognos.

² Beräkning.

³ Läsanvisning: Första raden inom resp. försäkringsgren avser totala utgifter i miljarder kronor. Andra raden avser resp. försäkringsgren som andel av BNP och tredje raden inom parentes avser resp. försäkringsgren som andel av totala utgifterna för socialförsäkringen.

⁴ BNP enligt ENS 95.

⁵ Inklusive statliga ålderspensionsavgifter.

Utgifterna har under den redovisade perioden stigit från 93 miljarder år 1980 till 296 miljarder år 1998. Ökningen var som kraftigast från slutet av 1980-talet och fram till år 1991. Ökningen fortsatte svagt fram till år 1996 då utgifterna minskade. Minskningen har fortsatt till år 1998. Under de närmaste åren beräknas utgifterna öka svagt. Den ökning som visar sig i tabellen för åren 1999 och 2000 härrör till största delen från införandet av statliga ålderspensionsavgifter. En mindre del kommer utav faktiska utgiftsökningar.

Utvecklingen av de olika försäkringsgrenarna har under perioden skiljt sig åt. Utgifterna för ekonomisk trygghet vid ålderdom har i fasta priser ökat under hela perioden, totalt med nära 50 procent mellan 1980 och 1998. Utgifterna för ekonomisk trygghet vid sjukdom och handikapp låg stilla under första hälften av åttiotalet för att mellan år 1985 och år 1989 stiga kraftigt. Den kraftiga utgiftsökningen följdes av en lika kraftig utgiftsminskning fram till år 1993 då minskningen planade ut. Utgifterna för ekonomisk trygghet för familjer och barn har totalt ökat under perioden, dock från en låg nivå 1980. Stödet har fördubblades mellan år 1980 och år 1994.

Följande områden innefattas

Ekonomisk trygghet för familjer med barn

- barnbidrag
- föräldraförsäkring, inkl. havandeskapspension
- bostadsbidrag
- bidragsförskott/underhållsstöd
- vårdbidrag för funktionshindrade barn
- barnpensioner
- bidrag till kostnader för internationella adoptioner

Ekonomisk trygghet vid sjukdom och handikapp

- sjukpenning
- rehabiliteringsersättning
- arbetsskadeersättning
- förtidspension/sjukbidrag i form av folkpension, pensionstillskott och ATP
- bostadstillägg till förtidspension/sjukbidrag

- handikappersättning
- närståendepenning
- bilstöd till handikappade
- assistansersättning
- sjukvårdsförmåner inkl. viss ersättning till sjukvårdshuvudmännen, samt ersättning för tandvårds- och läkemedelskostnader

Ekonomisk trygghet vid ålderdom m.m.

- ålderspension i form av folkpension, pensionstillskott och ATP
- särskilt pensionstillägg
- bostadstillägg till pensionär, SBTP
- hustrutillägg
- delpension
- efterlevandepensioner inkl. änkepension, omställningspension och särskild efterlevandepension i form av folkpension, pensionstillskott och ATP
- sjömanspensioner

Annan utbetalning

- småföretagarförsäkringar
- smittbärarersättning
- utbildningsbidrag
- ersättning till värnpliktiga

Administration

- Riksförsäkringsverket
- Allmänna försäkringskassor

Finansiering av ersättningar som utges enligt AFL

Den allmänna försäkringens utgifter som regleras i lagen (1962:381) om allmän försäkring finansieras med intäkter från sociala avgifter, allmänna skattemedel samt via avkastning från AP-fonden. Sociala avgifter tas ut i olika former: arbetsgivaravgifter, egenavgifter från egenföretagare m.fl. samt allmän pensionsavgift och statlig ålderspensionsavgift.

I samband med riksdagens beslut om inkomstgrundad ålderspension m.m. beslutades om förändrad struktur på socialavgifterna och

förändrade avgiftsnivåer m.m. (prop. 1997/98:151, bet. 1997/98SfU13 och SfU14, rskr. 1997/98:315).

I det följande redogörs för de förändringar som trädde i kraft från och med år 1999 avseende socialavgifter och avgiftsnivåer. Inför år 2000 föreslås vissa förändringar av avgiftsnivåerna vad gäller ålderspensions-, sjukförsäkrings- och den allmänna löneavgiften.

Förändringar år 1999

- Sjukförsäkringsavgiften finansierar, förutom delar av sjukförsäkringen, tilläggspension i form av förtidspension och till viss del kostnaderna för folkpension i form av förtidspension men inte längre kostnaderna för tandvård, läkemedelssubventioner och förmåner från föräldraförsäkringen. Sjukförsäkringsavgiften sänktes till 7,50 % för arbetsgivare och till 8,23 % för den som har inkomst av annat förvärvsarbete.
- Tandvård och läkemedelssubventioner finansieras med allmänna skattemedel.
- Efterlevandepensionsavgiften om 1,70 % infördes och finansierar tilläggspension och folkpension i form av efterlevandepension samt administrationskostnader för dessa förmåner.
- Ålderspensionsavgiften är 6,40 % vilket är samma nivå som den tidigare ATP-avgiften.
- En föräldraförsäkringsavgift på 2,20 % infördes 1999 för finansiering av föräldraförsäkringen.
- Arbetsmarknadsavgiften, som betalas av arbetsgivare, höjdes 1999 till 5,84 % samtidigt som lönegarantiavgiften och arbetarskyddsavgiften slopades.
- Socialavgifterna ska finansiera de statliga ålderspensionsavgifter som beräknas belöpa på de förmåner som socialavgifterna ska finansiera. Exempel på sådana förmåner är förtidspension, sjukpenning och föräldrapenning.

- Det sammantagna uttaget av socialavgifter och allmän löneavgift hålls i stort oförändrad genom att den allmänna löneavgiften höjdes till 8,04 % år 1999.
- Allmän pensionsavgift tas ut dels på inkomst av anställning, dels på inkomst av annat förvärvsarbete till den del summan av inkomsterna före avdrag för allmän pensionsavgift inte överstiger förhöjda prisbasbelopp, vilket i termer av pensionsgrundande inkomst motsvarar 7,5 förhöjda prisbasbelopp.

Förändringar år 2000

- Ålderspensionsavgift höjs från 6,4 % till 10,21 %
- Den allmänna löneavgiften sänks från 8,04 % till 3,09 %.
- Sjukförsäkringsavgiften höjs till 8,5 %.
- Allmän pensionsavgift tas ut på inkomst upp till 8,07 förhöjda prisbasbelopp.

I tabell 2 redovisas utvecklingen av arbetsgivaravgifterna och i tabell 3 utvecklingen av egen avgifterna för egenföretagare och uppdrags- tagare. Avgiftsunderlaget för dessa är lönesumman för anställda resp. egna företagare och betalas av arbetsgivaren resp. egenföretagaren.

Socialförsäkringsförmåner finansieras, vilka beskrivits tidigare, i huvudsak genom socialavgifter från arbetsgivare och egenföretagare, allmänna egenavgifter, avkastning från fonder och allmänna skattemedel. Vissa förmåner finansieras helt med allmänna skattemedel, i huvudsak bidrag till barnfamiljer såsom tex barnbidrag och bostadsbidrag, bidrag till handikappade t.ex. bilstödet och bostadstillägg till pensionärer.

Tabell 2 Arbetsgivaravgifter år 1990 och 1995–2000

Arbetsgivaravgifter	1990	1995	1996	1997	1998	1999	2000
Sjukförsäkringsavgifter	10,10	6,23	5,28	4,04	7,90	7,50	8,5
Folkpensionsavgift ²	7,45	5,86	5,86	5,86	6,83	–	–
Ålderspensionsavgifter ¹	13,00	13,00	13,00	13,00	6,40	6,40	10,21
Arbets-skadeavgift	0,90	1,38	1,38	1,38	1,38	1,38	1,38
Delpensionsavgift ²	0,50	0,20	0,20	0,20	0,20	–	–
Efterlevandepensionsavgift	–	–	–	–	–	1,70	1,70
Föräldraförsäkringsavgift	–	–	–	–	–	2,20	2,20
Lönegarantiavgift ²	0,20	0,20	0,25	0,25	0,25	–	–
Arbetsmarknadsavgift	2,16	4,32	5,42	5,42	5,42	5,84	5,84
Barnomsorgsavgift	2,20	–	–	–	–	–	–
Arbets-skyddsavgift ²	0,35	0,17	0,17	0,17	0,17	–	–
Arbetsmiljöavgift	1,50	–	–	–	–	–	–
Vuxenutbildningsavgift	0,27	–	–	–	–	–	–
Allmän löneavgift	0,34	1,50	1,50	2,60	4,48	8,04	3,09
S:a arbetsgivaravgifter	38,97	32,86	33,06	32,92	33,03	33,06	32,92

¹ ATP-avgift t.o.m. år 1998² Avskaffades 1998.**Tabell 3 Egenavgifter (egenföretagare och uppdragstagare) år 1990 och 1995–2000**

Arbetsgivaravgifter	1990	1995	1996	1997	1998	1999	2000
Sjukförsäkringsavgift	9,60	9,12	5,82	4,72	8,66	8,23	9,23
Folkpensionsavgift	7,45	6,03	6,03	6,03	6,83	–	–
Ålderspensionsavgift ¹	13,00	13,00	13,00	13,00	6,40	6,40	10,21
Arbets-skadeavgift	0,90	1,40	1,40	1,40	1,38	1,38	1,38
Delpensionsavgift	0,50	0,20	0,20	0,20	0,20	–	–
Efterlevandepensionsavgift	–	–	–	–	–	1,70	1,70
Föräldraförsäkringsavgift	–	–	–	–	–	2,20	2,20
Arbets-skyddsavgift	0,20	–	–	–	–	–	–
Barnomsorgsavgift	2,20	–	–	–	–	–	–
Lönegarantiavgift	–	–	–	–	–	–	–
Arbetsmarknadsavgift	–	–	3,30	3,30	3,30	3,30	3,30
Allmän löneavgift	0,34	1,50	1,50	2,60	4,48	8,04	3,09
Arbetsmiljöavgift	–	–	–	–	–	–	–
Vuxenutbildningsavgift	–	–	–	–	–	–	–
S:a arbetsgivaravgift	34,19	31,25	31,25	31,25	31,25	31,25	31,11

¹ ATP-avgift t.o.m. år 1998.

Tabell 4 Allmänna egenavgifter

Allmänna egenavgifter	1990	1995	1996	1997	1998	1999	2000
Allmän pensionsavgift	–	1,00	1,00	1,00	6,95	6,95	7,00
Allmän sjukförsäkringsavgift	–	2,95	3,95	4,95	–	–	–
S:a allmänna egenavgifter	–	3,95	4,95	5,95	6,95	6,95	7,00

I samband med pensionsuppgörelsen omvandlades den allmänna sjukförsäkringsavgiften till allmän pensionsavgift. Den allmänna pensionsavgiften höjdes mellan år 1999 och år 2000 till 7,0 %.

Statlig ålderspensionsavgift belastar sedan år 1999 de förmåner som är pensionsgrundande, t.ex. förtidspension, sjukpenning och föräldrapenning. Anslag/förmåner där förmånsmottagaren betalar allmän egenavgift belastas år 2000 med statlig ålderspensionsavgift om 10,21 %. Anslag/förmåner där förmånsmottagaren ej betalar allmän egenavgift belastas med statlig ålderspensionsavgift om 18,5 %.

Tabell 5 Statliga ålderspensionsavgifter

Budgetår	1998	1999	2000
Statlig ÅP-avgift, beskattad förmån	–	6,4	10,21
Statlig ÅP-avgift, obeskattad förmån	–	18,5	18,5

Totalt beräknas förmånerna inom Socialdepartementets område uppgå till 352 miljarder kronor år 2000.

Tabell 6 Finansieringsutveckling för Socialdepartementets förmåner under år 1999 och år 2000

Avgifter	1999			2000		
	Inkomst	Utgift	Över/under finansiering	Inkomst	Utgift	Över/under finansiering
Sjukförsäkringsavgift	62 333	66 669	–4 336	73 590	71 710	1 880
Ålderspensionsavgift	54 079	54 079 ¹	0	86 603	82 904 ¹	3 699
Arbetsskadeavgift	11 588	7 136	4 452	12 163	7 185	4 978
Efterlevandepensionsavgift	12 753	13 620	–867	14 600	13 973	627
Föräldraförsäkringsavgift	16 504	15 243	1 261	18 894	16 929	1 965

¹ Av influtna ålderspensionsavgifter förs 7 % till staten och år 1999 32 % och år 2000 uppskattningsvis ca 20 % till Riksgälden.

Tabell 7 Kostnader och finansiering av ekonomisk trygghet vid sjukdom och handikapp åren 1999 och 2000

Miljoner kronor

	Prognos 1999 varav				Förslag 2000 varav			
	Totalt	Statsbidrag	Avgifter	Övrigt	Totalt	Statsbidrag	Avgifter	Övrigt
Ersättning till sjukvårdshuvudmännen m.m.	530	530	–	–	530	530	–	–
Läkemedel	13 491 ²	13 491	–	–	14 137 ²	14 137	–	–
Tandvård	1 550	1 550	–	–	1 468	1 468	–	–
Bilstöd till handikappade	179	179	–	–	230	230	–	–
Assistansersättning	6 070	4 600	–	1 470 ¹	6 670	5 136	–	1 534 ¹
Sjukpenning	25 059	1 630	23 429	–	28 950	–	28 950	–
varav förmån	24 014	1 562	22 452	–	26 317	–	26 317	–
statlig ålderspensionsavg.	1 045	68	977	–	2 633	–	2 633	–
Rehabilitering	2 332	152	2 180	–	2 500	–	2 500	–
varav förmån	2 258	147	2 111	–	2 394	–	2 394	–
statlig ålderspensionsavg.	74	5	69	–	106	–	106	–
Närståendepenning	48	3	45	–	52	–	52	–
varav förmån	45	3	42	–	47	–	47	–
statlig ålderspensionsavg.	3	0	3	–	5	–	5	–
Förtidspensioner	46 461	9 784	36 677	–	47 171	6 964	40 206	–
varav ATP	23 865	1 579	22 286	–	24 437	–	24 437	–
Folkpension	13 731	5 023	8 708	–	13 994	4 336	9 658	–
statlig ålderspensionsavg.	8 865	3 182	5 683	–	8 739	2 628	6 111	–
Bostadstillägg till förtidspensionärer	2 410	2 410	–	–	2 346	2 346	–	–
Handikappersättning	1 015	1 015	–	–	1 036	1 036	–	–
Sysselsättning av vissa förtidspensionärer	25	–	25	–	25	–	25	–
Arbetskadeförsäkringen	7 269	7	7 136	120 ³	7 306	11	7 185	110 ³
varav förmån	5 773	5	5 648	120	5 711	7	5 594	110
statlig ålderspensionsavg.	1 490	2	1 488	–	1 595	4	1 591	–
Ersättning för kroppskador	64	64	–	–	65	65	–	–
varav förmån	59	59	–	–	60	60	–	–
statlig ålderspensionsavg.	5	5	–	–	5	5	–	–
Summa	106 497	35 415	69 492	1 590	112 486	31 923	78 918	1 644

¹ Finansieras av kommunerna.² Fr.o.m. år 1998 är Socialstyrelsen ansvarig för anslaget³ Finansieras av affärsverk och fd affärsverk m.m.

I statsbudgeten återfinns anslagen som styr socialförsäkringsgrenen ekonomisk trygghet vid sjukdom och handikapp, tabell 7, under utgiftsområdet 9 och utgiftsområde 10. Bostadstillägg till förtidspensionärer är en del av anslaget A3 under utgiftsområde 11. Vad gäller kostnaderna för statlig Assistansersättning finansieras huvuddelen av utgifterna av staten, dock ingår här även kostnaderna för de 20 första timmarna som finansieras av kommunerna.

Utgifterna för socialförsäkringsgrenen ekonomisk trygghet vid ålderdom, tabell 8, återfinns i huvudsak under utgiftsområde 11. Utgifterna för allmän tilläggspension och folkpension till de som även uppbär ATP återfinns utanför statsbudgeten, i bilagan ålderspension vid sidan av statsbudgeten. KKB, som ingår som en del av bostadstillägget finansieras av kommunerna.

Tabell 8 Kostnader och finansiering av ekonomisk trygghet vid ålderdom

	Prognos 1999 varav				Förslag 2000 varav			
	Totalt	Statsbidrag	Avgifter	Övrigt	Totalt	Statsbidrag	Avgifter	Övrigt
Ålderspension	146 585	11 485	107 471	27 629 ²	150 026	10 826	139 200	–
varav ATP	93 300	–	74 219	19 081	96 600	–	96 600	–
Fp till pensionär med ATP	41 800	–	33 252	8 548	42 600	–	42 600	–
Övrig Fp och PTS	11 485	11 485	–	–	10 826	10 826	–	–
Efterlevandepensioner till vuxna	12 666	805	11 861 ¹	–	12 988	–	12 988	–
varav Änkepension ATP	12 096	770	11 326	–	12 424	–	12 424	–
FP	290	18	272	–	266	–	266	–
Efterlevandepension ATP	100	6	94	–	109	–	109	–
FP	180	11	169	–	189	–	189	–
Bostadstillägg till pensionärer	7 530	7 530	–	–	7 336	7 336	–	–
varav till ålderspensionärer	7 365	7 365	–	–	7 169	7 169	–	–
till efterlevande	73	73	–	–	71	71	–	–
SBTP	92	92	–	–	96	96	–	–
Delpension	259	259	–	–	123	123	–	–
varav förmån	244	244	–	–	112	112	–	–
statlig ålderspensionsavg.	15	15	–	–	11	11	–	–
Summa	167 040	20 079	146 961	–	170 473	18 285	152 188	–

¹ Efterlevandepensionsavgift.² Netto avkastning från AP-fonden.

Utgifterna för socialförsäkringsgren ekonomiska trygghet för familjer och barn återfinns under utgiftsområde 12, förutom bostadsbidragen som finns under utgiftsområde 18. Underhållsstödet finansieras i huvudsak av staten. I redovisningen

nedan ingår också den del som finansieras genom återbetalningsbeloppet från de återbetalnings-skyldiga föräldrarna.

Tabell 9 Kostnader och finansiering av ekonomisk trygghet för familjer och barn

	Prognos 1999 varav				Förslag 2000 varav			
	Totalt	Statsbidrag	Avgifter	Övrigt	Totalt	Statsbidrag	Avgifter	Övrigt
Barnbidrag	16 759	16 759	–	–	18 832	18 832	–	–
Föräldraförsäkring	15 243	–	15 243	–	16 929	–	16 929	–
varav förmån	14 368	–	14 368	–	15 390	–	15 390	–
statlig ålderspensionsavg.	875	–	875	–	1 539	–	1 539	–
Underhållsstöd	4 630	2 955	–	1 675 ¹	4 650	2 738	–	1 912 ¹
Bidrag till kostnader för int. adoptioner	25	25	–	–	24	24	–	–
Barnpensioner	954	61	893 ²	–	985	–	985 ²	–
varav ATP	663	42	621	–	685	–	685	–
Fp	291	19	272	–	300	–	300	–
Vårdbidrag för funktionshindrade barn	1 849	1 849	–	–	2 008	2 008	–	–
varav förmån	1 750	1 750	–	–	1 836	1 836	–	–
statlig ålderspensionsavg.	99	99	–	–	172	172	–	–
Bostadsbidrag	5 410	5 410	–	–	5 670	5 670	–	–
Pensionsrätt för barnår	3 108	3 108	–	–	3 240	3 240	–	–
Summa	47 978	30 167	16 136	1 675	52 338	32 512	17 914	1 912

¹ Återbetalningar från bidragsskyldiga föräldrar² Efterlevandepensionsavgift

Tabell 10 Kostnader och utgifter för socialförsäkringens administration

	Prognos 1999 varav				Förslag 2000 varav			
	Totalt	Statsbidrag	Avgifter	Övrigt	Totalt	Statsbidrag	Avgifter	Övrigt
Riksförsäkringsverket	1 046	800	221 ²	25 ¹	952	717	210 ²	25 ¹
Allmänna försäkringskassor	5 358	4 971 ³	374 ²	13 ¹	5 093	4 765 ³	314 ²	14 ¹
Summa	6 404	5 771	595	38	6 045	5 482	524	39

¹ Övriga intäkter² Från AP-fonden³ Finansieras till viss del över sjukförsäkrings, efterlevandepensions, arbetsskade och föräldraförsäkringsavgiften

Socialförsäringen administreras av Riksförsäkringsverket och de allmänna försäkringskassorna, tabell 10. Verksamheten finansieras genom statsbidrag och avgifter.

Allmän tilläggspension, ATP

Den 1 januari år 1999 genomfördes en omfördelning av finansieringsansvaret mellan AP-fonden och statsbudgeten. Finansieringsansvaret för

allmän tilläggspension i form av förtidspension/sjukbidrag, efterlevandepension och barnpension flyttades över från AP-fonden till statsbudgeten och finansieringsansvaret för ålderspension i form av folkpension till de som även uppbär ålderspension i form av allmän tilläggspension flyttades från statsbudgeten till AP-fonden.

Under 1999 överförs 45 miljarder kronor från AP-fonden till statsbudgeten och under år 2000 ytterligare 45 miljarder kronor. Den 1 januari år 2001 överförs 155 miljarder kronor från AP-fonden till statsbudgeten. Dessa belopp motsvarar sammanlagt en engångsöverföring om 258 miljarder per den 1 januari 1999.

Tabell 11 AP-fonden

Budgetår	1998 Utfall	1999 Prognos	2000 Prognos
<i>Utgifter</i>			
Ålderspension, viss folkpension	–	41 800	42 600
Ålderspension, ATP	88 900	93 300	96 600
Förtidspension	23 610	–	–
Efterlevandepension för vuxna ¹	11 718	–	–
Barnpension	634	–	–
Administration	822	800	800
Summa utgifter	125 684	135 900	140 000
<i>Inkomster</i>			
Ålderspensionsavgift ²	40 001	32 988	63 220
Allmän pensionsavgift ³	52 025	59 548	64 175
Statliga ålderspensionsavgifter	–	15 571	20 301
Nettoavkastning ⁴	55 318	45 000	36 800
Summa inkomster	147 344	153 107	184 496
Under/överskott under året	21 660	17 207	44 496
AP-fonden i december ⁵	641 470	613 677 ⁶	613 173 ⁷

¹ Ånkepension, omställningspension och särskild efterlevandepension² Av inbetalda ålderspensionsavgifter förs 7 % till staten och 22,4 % år 1998 och 32 % år 1999 placeras på konto hos Riksgäldskontoret. Återstoden, vilket redovisas i tabellen, förs till AP-fonden. År 2000 uppskattas överföringen till Riksgälden till ca 20 %.³ Avgiften infördes per den 1 januari 1995⁴ Exkl. kursförändringar⁵ Inkl. inträffade och prognostiserade kursförändringar. De senare kan snabbt ändras med annan kursutveckling.⁶ 45 md kr överförs till statsbudgeten under år 1999.⁷ 45 md kr överförs till statsbudgeten under år 2000.

Arbetskadeförsäkringen

Arbetskadeförsäkringen, tabell 12, finansieras sedan den 1 januari 1999 över statsbudgeten, anslaget A5 Arbetskadeersättningar under utgiftsområde 10. Arbetskadefonden avvecklades därför år 1998. När fonden avvecklades var det ackumulerade underskottet 6 894 miljoner kronor. På grund av det ackumulerade underskottet behölls arbetskadavgiften. Arbetskadavgiften används till att reducera underskottet i en fiktiv fond. Avgiften för år 1999 är 1,38 procent av lönesumman.

Tabell 12 Arbetskadeförsäkringens utgifter och inkomster

Budgetår	1998 Utfall
<i>Utgifter</i>	
Arbetskadeersättningar	
Sjukpenning/vård LAF ¹ och YFL ²	73
Livräntor LAF	4 743
Livräntor YFL	1 009
Administration	246
Summa utgifter	6 070
<i>Inkomster</i>	10 903
Arbetskadeavgift	
Summa inkomster	10 903
Över/underskott under året	4 833

¹ Lagen (1976:380) om arbetskadeförsäkring² Lagen (1954:243) om yrkeskadeförsäkring**Tabell 13 Avveckling av arbetskadefonden**

Budgetår	1998 Utfall
Fondens storlek 1 januari 1998	-11 727
Över/underskott under året	4 833
Fondens storlek 31 december 1998	-6 894
Tillskott från statsbudgeten	6 894
Vid fondens avveckling	0

Tabell 14 Den fiktiva arbetskadefondens utveckling

Budgetår	1998 Utfall	1999 Prognos	2000 Prognos
Fondbehållning 31 december	-6 894	-2 442	2 502

Delpension

Delpensionen finansieras från och med år 1999 helt över statsbudgeten med allmänna skattemedel, anslaget A4 utgiftsområde 11. Samtidigt avskaffades delpensionsavgiften och delpensionsfonden avvecklades under år 1998.

Tabell 15 Delpensionens utgifter och inkomster

Budgetår	1998 Utfall
<i>Utgifter</i>	
Delpension	586
Summa utgifter	586
<i>Inkomster</i>	
Delpensionsavgift	1 580
Avkastning från delpensionsfond	716
Summa inkomster	2 296
Under/överskott under året	1 710

Tabell 16 Avveckling av delpensionsfonden

Fondens storlek 1 januari 1998	6 309
Över/underskott under året	1 710
Fondens storlek 31 december 1998	8 019
Tillskott till statsbudgeten	8 019
Vid fondens avveckling	0

Statliga ålderspensionsavgifter

Fr.o.m. år 1999 belastas statsbudgeten med ålderspensionsavgifter. Under år 1999 är de beräknade att uppgå till 18 875 miljoner kronor.

Tabell 17 Sammanställning av intäkter från den statliga ålderspensionsavgiften år 1999 och år 2000

Miljoner kronor

Anslag/förmån	Ålderspensionsavgift 1999	2000
U09, A3 Bidrag till hälso- och sjukvård (smittbärappenning)	1	1
U010, A1 Sjukpenning och rehabilitering m.m.	1 122	2 744
U010, A2 Förtidspensioner: statlig ålderspensionsavgift	8 865	8 739
U010, A4 Arbetskadeersättningar	1 460	1 595
U010, A6 Ersättningar för kroppsskador	1	5
U011, A4 Delpension	15	11
U012, A2 Föräldraförsäkring	875	1 539
U012, A6 Vårdbidrag för funktionshindrade barn	99	172
U012, A7 Pensionsrätt för barnår	3 108	3 240
Statliga Ålderspensionsavgifter från anslag under Försvarsdepartementet	3	1
Statliga Ålderspensionsavgifter från anslag under Kulturdepartementet	5	8
Statliga Ålderspensionsavgifter från anslag under Utbildningsdepartementet	628	837
Statliga Ålderspensionsavgifter från anslag under Jordbruksdepartementet	0	0
Statliga Ålderspensionsavgifter från anslag under Näringsdepartementet	2 692	3 918
Summa	18 875	22 810

Denna beräkning bygger på anslag riksdagen beslutade om i samband med budgetpropositionen för år 1999. Om utfallet för år 1999 skiljer sig från budgetpropositionen 1999 kommer att avgifterna att justeras. De beräknade statliga ålderspensionsavgifterna för år 2000 uppgår till 22 810 miljoner kronor.