

Finansdepartementet

Skatte- och tullavdelningen

# Ett förhöjt grundavdrag till de sämst ställda pensionärerna

Juni 2008

# Innehållsförteckning

Sammanfattning.....	3
1 Förslag till lag om ändring i inkomstskattelagen (1999:1229) .....	4
2 Bakgrund .....	6
3 Ett förhöjt grundavdrag till de sämst ställda pensionärerna.....	7
3.1 Gällande rätt.....	7
3.2 Överväganden och förslag.....	8
4 Konsekvensanalys .....	14
5 Författningskommentarer .....	16

## Sammanfattning

I promemorian föreslås en modell för utformningen av en skattelättnad för pensionärer med låga taxerade förvärvsinkomster. Skattelättnaden lämnas genom att grundavdraget höjs vid låga inkomster. För högre inkomster trappas grundavdragshöjningen av relativt snabbt.

Syftet med denna promemoria är att få remissinstansernas synpunkter på den föreslagna modellen för att ge en skattelättnad för de sämst ställda pensionärerna. Regeringens slutliga ställningstagande avseende skattelättnadens storlek och avtrappningsregler kommer att ske i budgetpropositionen för 2009.

För att remissinstanserna ska kunna bedöma modellen och dess effekter konkretiseras förslaget med hjälp av ett räkneexempel som skulle innebära en skattelättnad med cirka 2 500 kronor per år för en pensionär som får full garantipension och som vid inkomstårets ingång har fyllt 65 år. Av samtliga pensionärer i åldersgruppen berörs ca 28 procent av ett förhöjt grundavdrag. Om man även räknar med pensionärer som berörs genom effekter på hushållets disponibla inkomst, stiger andelen till ca 38 procent. Den genomsnittliga inkomstförstärkningen i åldersgruppen uppskattas i räkneexemplet till ca 1 600 kronor per år.

Efter en sådan höjning skulle grundavdraget komma att uppgå till ca 34 900 kronor för inkomståret 2009 upp till och med en taxerad förvärvsinkomst på ca 108 200 kronor. För inkomster under 34 900 kronor blir grundavdraget lika stort som den taxerade förvärvsinkomsten, varvid ingen skatt ska betalas på inkomsten. För inkomster över 108 200 kronor reduceras grundavdraget med 100 kronor per 1 000 kronor i ökad taxerad förvärvsinkomst, vilket innebär att vid inkomster över 131 500 kronor lämnas inget förhöjt grundavdrag.

De nya bestämmelserna föreslås träda i kraft den 1 januari 2009.

# 1 Förslag till lag om ändring i inkomstskattelagen (1999:1229)

Härigenom föreskrivs i fråga om inkomstskattelagen (1999:1229)

*dels* att 63 kap. 2 § ska ha följande lydelse,

*dels* att det i lagen ska införas en ny paragraf, 63 kap. 4 a §, av följande lydelse.

*Nuvarande lydelse*

*Föreslagen lydelse*

## 63 kap.

### 2 §<sup>1</sup>

Fysiska personer som är obegränsat skattskyldiga under någon del av beskattningsåret och haft förvärvsinkomst har rätt till grundavdrag beräknat enligt 3–5 §§. De som är begränsat skattskyldiga enligt 3 kap. 18 § första stycket 1 eller 2 har rätt till grundavdrag beräknat enligt 3 och 5 §§, om deras överskott av förvärvsinkomster i Sverige och i andra länder, uteslutande eller så gott som uteslutande, utgörs av överskott av förvärvsinkomster i Sverige.

Fysiska personer, som är obegränsat skattskyldiga under någon del av beskattningsåret och *har* haft förvärvsinkomst, har rätt till grundavdrag beräknat enligt 3–5 §§. De som är begränsat skattskyldiga enligt 3 kap. 18 § första stycket 1 eller 2 har rätt till grundavdrag beräknat enligt 3, 4 a och 5 §§, om deras överskott av förvärvsinkomster i Sverige och i andra länder, uteslutande eller så gott som uteslutande, utgörs av överskott av förvärvsinkomster i Sverige.

Dödsbon har inte rätt till avdrag för senare år än det år då dödsfallet inträffade.

Avdraget ska avrundas uppåt till helt hundratal kronor.

*Föreslagen lydelse*

### 4 a §<sup>2</sup>

*För dem som vid beskattningsårets ingång har fyllt 65 år är grundavdraget beloppet enligt 3 eller 4 § med tillägg av följande särskilda belopp.*

*Taxerad förvärvsinkomst*

*Särskilt belopp*

*överstiger inte 0,99 prisbasbelopp*

*0,402 prisbasbelopp*

*överstiger 0,99 men inte 2,56 prisbasbelopp*

*0,6 prisbasbelopp minskat med 20 procent av den taxerade förvärvsinkomsten*

<sup>1</sup> Senaste lydelse 2007:1419.

<sup>2</sup> Tidigare 63 kap. 4 a § upphävd genom 2006:1344.

*överstiger 2,56 men inte 2,72 pris-  
basbelopp*      *0,856 prisbasbelopp minskat med  
30 procent av den taxerade för-  
värvsinkomsten*

*överstiger 2,72 men inte 3,11 pris-  
basbelopp*      *0,311 prisbasbelopp minskat med  
10 procent av den taxerade för-  
värvsinkomsten*

---

Denna lag träder i kraft den 1 januari 2009 och tillämpas första gången  
vid 2010 års taxering.

## 2 Bakgrund

I 2008 års ekonomiska vårproposition aviserades att regeringen i budgetproposition för 2009 avser att förbättra de ekonomiska villkoren för i första hand de sämst ställda pensionärerna (prop. 2007/08:100 s. 18 och 57).

Denna promemoria presenterar ett förslag till modell för utformningen av en skattelättnad för de sämst ställda pensionärerna. För att remissinstanserna ska kunna bedöma modellen och dess effekter konkretiseras förslaget med hjälp av ett räkneexempel. Regeringens slutliga ställningstagande avseende skattelättnadens storlek och avtrappningsregler kommer att ske i budgetpropositionen för 2009.

## 3 Ett förhöjt grundavdrag till de sämst ställda pensionärerna

### 3.1 Gällande rätt

Någon form av grundavdrag har funnits i skattelagstiftningen sedan lång tid tillbaka. Avdraget har ett fördelningspolitiskt syfte och avser främst att lindra beskattningen för låginkomsttagare. Bestämmelser om grundavdrag finns i 63 kap. 1–5 och 11 §§ inkomstskattelagen (1999:1229).

Rätt till grundavdrag har fysiska personer som är obegränsat skattskyldiga under någon del av beskattningsåret och som har haft förvärvsinkomst. Obegränsat skattskyldig är i princip den som är bosatt eller vistas stadigvarande i Sverige eller som har väsentlig anknytning hit och som tidigare varit bosatt här (se 3 kap. 3 § inkomstskattelagen). Även begränsat skattskyldiga har i vissa fall rätt till grundavdrag. Så är fallet om deras överskott av förvärvsinkomster i Sverige och i andra länder, utslutande eller så gott som utslutande utgörs av överskott av förvärvsinkomster i Sverige. Med ”uteslutande eller så gott som utslutande” avses att minst cirka 90 procent av förvärvsinkomsten kommer från Sverige (jfr prop. 2004/05:19 s. 45). Dödsbon har rätt till grundavdrag för det år då dödsfallet inträffade.

Grundavdragets storlek är beroende av den taxerade förvärvsinkomstens storlek. För inkomståret 2008 uppgår grundavdraget till 17 400 kronor vid en taxerad förvärvsinkomst upp till 40 600 kronor. För en taxerad förvärvsinkomst över 323 100 kronor uppgår grundavdraget till 12 100 kronor. För inkomster däremellan är grundavdraget högre. Den högsta nivån uppnås vid en taxerad inkomst på 111 500 kronor och uppgår då till 31 600 kronor.

För dem som är obegränsat skattskyldiga bara under en del av beskattningsåret är grundavdraget en tolfedel av 12 100 kronor för varje kalendermånad eller del av kalendermånad som de är obegränsat skattskyldiga. Om denna grupp skattskyldiga har sin förvärvsinkomst utslutande eller så gott som utslutande i Sverige, har de dock rätt till motsvarande grundavdrag som om de varit obegränsat skattskyldiga under hela beskattningsåret (se 63 kap. 4 § inkomstskattelagen).

Grundavdraget får inte överstiga den skattskyldiges sammanlagda överskott av tjänst och aktiv näringsverksamhet sedan allmänna avdrag gjorts. Särskilda regler finns för hur överskottet av tjänst och allmänna avdrag ska beräknas i vissa speciella fall (se 63 kap. 5 § inkomstskattelagen).

## 3.2 Överväganden och förslag

**Förslag:** En skattelättnad införs för dem som vid beskattningsårets ingång har fyllt 65 år och som har låga taxerade förvärvsinkomster.

Skattelättnaden lämnas genom att grundavdraget höjs vid taxerade förvärvsinkomster upp till och med 3,11 prisbasbelopp. Det motsvarar en inkomst om 131 500 kronor vid ett beräknat prisbasbelopp om 42 300 kronor för inkomståret 2009.

– För inkomster upp till och med 0,99 prisbasbelopp uppgår den förhöjda delen av grundavdraget till 0,402 prisbasbelopp.

– För inkomster som överstiger 0,99 men inte 2,56 prisbasbelopp uppgår den förhöjda delen till 0,6 prisbasbelopp minskat med 20 procent av inkomsterna.

– För inkomster som överstiger 2,56 men inte 2,72 prisbasbelopp uppgår den förhöjda delen till 0,856 prisbasbelopp minskat med 30 procent av inkomsterna.

– För inkomster som överstiger 2,72 men inte 3,11 prisbasbelopp uppgår den förhöjda delen till 0,311 prisbasbelopp minskat med 10 procent av inkomsterna.

**Skälen för promemorians förslag:** Det finns i dag drygt 1,6 miljoner pensionärer i Sverige som är 65 år eller äldre. Inom de närmaste tio åren beräknas antalet ålderspensionärer öka till närmare 2 miljoner. Medellivslängden har de senaste åren stigit med mellan 30 och 40 dagar per år. Det finns därmed allt fler pensionärer högre upp i åldrarna, varav en stor del är ensamstående. Eftersom kvinnor i genomsnitt lever längre än män, utgör kvinnorna en större andel av ålderspensionärerna ju högre upp i åldrarna man kommer.

Den genomsnittliga åldern för uttag av ålderspension är ca 65 år och har i princip inte ändrats trots stigande medellivslängd. År 2005 fick drygt hälften av alla ålderspensionärer garantipension till någon del. Av dem som i dag beviljas ålderspension får en tredjedel garantipension till någon del.

Den ekonomiska utvecklingen för pensionärerna har varit positiv under senare år, eftersom inkomst- och tilläggspensionerna är kopplade till tillväxten genom s.k. följsamhetsindexering. Pensionärerna gynnas därmed av den snabba sysselsättningstillväxten. Det finns dock grupper av pensionärer som lever under knappa ekonomiska villkor. I genomsnitt är ekonomin sämre ju äldre åldersgrupp man studerar. Pensionärskollektivet är dock ingen homogen grupp varför de ekonomiska villkoren i vissa fall kan vara bättre i äldre åldersgrupper än yngre och tvärtom. Sammantaget understiger den genomsnittliga disponibla inkomsten för pensionärer den genomsnittliga disponibla inkomsten för personer som är under 65 år. Lägst genomsnittlig disponibel inkomst har kvinnor över 85 år, vilket förklaras av att de ofta har haft en svag arbetsmarknadsanknytning.

Mot denna bakgrund är det angeläget att åtgärder vidtas för att förbättra den ekonomiska situationen för de sämst ställda ålderspensionärerna. En skattelättnad bör därför införas genom att grundavdraget höjs för dem som vid inkomstårets ingång har fyllt 65 år.



Eftersom det är de sämst ställda pensionärerna som bör få del av skattelättnaden bör den förhöjda delen av grundavdraget riktas mot de lägsta inkomstintervallen med en avtrappning vid högre inkomster enligt följande.

– Den förhöjda delen av grundavdraget bör uppgå till 0,402 prisbasbelopp vid taxerade förvärvsinkomster upp till och med 0,99 prisbasbelopp.

– För inkomster därutöver och upp till och med 2,56 prisbasbelopp bör den förhöjda delen vara 0,6 prisbasbelopp minskat med 20 procent av inkomsterna.

– För inkomster överstigande 2,56 men inte 2,72 prisbasbelopp bör den förhöjda delen vara 0,856 prisbasbelopp minskat med 30 procent av inkomsterna.

– För inkomster som överstiger 2,72 men inte 3,11 prisbasbelopp bör den förhöjda delen vara 0,311 prisbasbelopp minskat med 10 procent av inkomsterna.

– För inkomster därutöver bör någon höjning av grundavdraget inte göras.

I tabell 3.1 och tabell 3.2 redovisas storleken av den förhöjda delen av grundavdraget i olika inkomstintervall för inkomståret 2009. Det bör framhållas att avrundningsreglerna medför att de formella gränserna i tabell 3.1 inte kan översättas direkt till krontalen i tabell 3.2. Prisbasbeloppet för 2009 beräknas uppgå till 42 300 kronor. De som har taxerade förvärvsinkomster som understiger 0,423 prisbasbelopp (ca 17 900 kronor vid 2010 års taxering) omfattas inte av den förhöjda delen av grundavdraget. Anledningen till detta är att skatt redan enligt nuvarande regler inte betalas på inkomster som understiger 0,423 prisbasbelopp (se 63 kap. 3 § inkomstskattelagen).

**TABELL 3.1 Förhöjd del av grundavdraget för personer över 65 år (inkomståret 2009)**

Taxerad förvärvsinkomst	Förhöjd del av grundavdraget
–0,423 PBB	0
0,423 PBB–0,99 PBB	0,402 PBB
0,99 PBB–2,56 PBB	0,6 PBB – 0,2*TI
2,56 PBB–2,72 PBB	0,856 PBB – 0,3*TI
2,72 PBB–3,11 PBB	0,311 PBB – 0,1*TI
3,11 PBB–	0

Anm: PBB = Prisbasbelopp (prognos 42 300 kronor för taxeringsår 2010), TI = Taxerad förvärvsinkomst

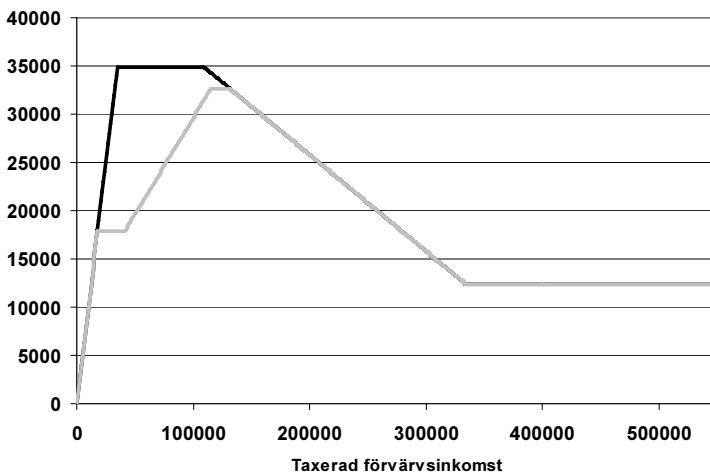
**TABELL 3.2 Förhöjd del av grundavdraget för personer över 65 år (inkomstår 2009)**

Taxerad förvärvsinkomst	Förhöjd del av grundavdraget (avrundat till helt hundratal kronor)
-17 900	0
18 000–41 800	17 100
41 900–108 300	17 000 ner till 3 800
108 400–115 000	3 700 ner till 1 800
115 100–131 500	1 700 ner till 100
131 600–	0

Det totala grundavdraget, dvs. det nuvarande grundavdraget med tillägg av den förhöjda delen, för dem som har fyllt 65 år vid inkomstårets ingång kommer därmed att uppgå till 0,825 prisbasbelopp (ca 34 900 kronor) upp till och med en taxerad förvärvsinkomst på 2,56 prisbasbelopp (ca 108 300 kronor). För inkomster som understiger 0,825 prisbasbelopp är grundavdraget lika stort som den taxerade förvärvsinkomsten, varvid ingen skatt ska betalas på inkomsten. För inkomster som överstiger 2,56 prisbasbelopp reduceras grundavdraget med 100 kronor per 1 000 kronor i ökad taxerad förvärvsinkomst, vilket också är den reduktionstakt som används i det nuvarande grundavdraget från dess högsta nivå.

Skillnaden i grundavdrag mellan gällande regler och förslaget visas i figur 3.1

**FIGUR 3.1 Grundavdrag enligt gällande regler (ljus linje) och enligt förslaget om förstärkt grundavdrag för personer över 65 år (mörk linje)**



Det förhöjda grundavdraget berör genom sin konstruktion endast personer med relativt låga inkomster. För en ensamstående garantipensionär född 1937 eller tidigare, som saknar inkomstpension,

ökar den årliga nettoinkomsten med minst 2 000 kronor. För högre inkomster trappas grundavdragshöjningen av relativt snabbt.

I tabell 3.3 visas exempel på årliga nettoinkomstökningar genom det förhöjda grundavdraget vid olika kombinationer av inkomster och kommunalskattesatser.

**Tabell 3.3 Exempel på nettoinkomstökningar per år (kronor) genom det förhöjda grundavdraget vid olika inkomst-och kommunal-skattenivåer**

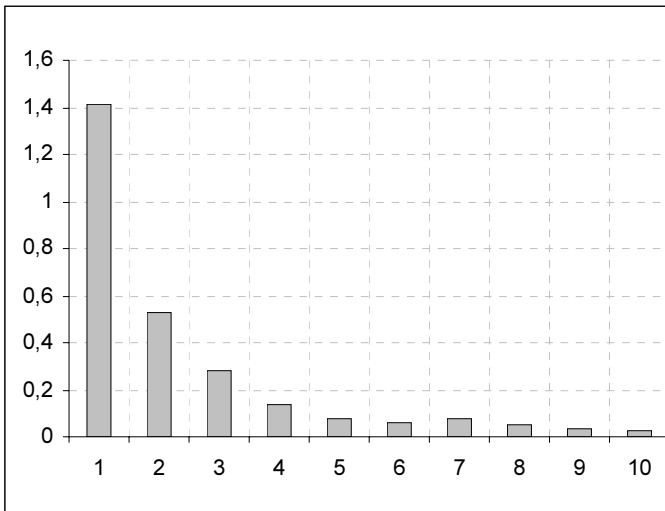
Inkomstnivå	Kommunalskatt (%)		
	Lägsta (28,89)	Medel (31,44)	Högsta (34,09)
Låg inkomst, 50 000 kr	4 400	4 800	5 200
Garantipensionär, född 1938 eller senare			
– Gift/sammanboende, 80 400 kr	2 700	2 900	3 200
– Ensamstående, 90 100 kr	2 100	2 300	2 500
Garantipensionär, född 1937 eller tidigare			
– Gift/sammanboende, 81 900 kr	2 600	2 800	3 100
– Ensamstående, 91 800 kr	2 000	2 200	2 400
Hög inkomst, 150 000 kr	0	0	0

Samtliga beräknade belopp baseras på ett för 2009 prognostiserat prisbasbelopp om 42 300 kr.

I figur 3.2 visas den genomsnittliga procentuella förändringen av den ekonomiska standarden, dvs. disponibel inkomst justerad för antalet hushållsmedlemmar, per inkomstdecil för personer som är 65 år eller äldre vid årets ingång. Den relativa inkomstförstärkningen genom det förhöjda grundavdraget är betydligt större i de lägre inkomstgrupperna, framför allt i den lägsta (inkomstdecil 1). Förslaget är alltså tydligt riktat till de sämst ställda pensionärerna. Effekterna i de högre inkomstskikten uppstår genom att personer med högre inkomster delar hushåll med personer som berörs av det förhöjda grundavdraget.

Figur 3.2 Förändring av ekonomisk standard per inkomstdecil.

Procent



Andelen personer som är 65 år eller äldre med låg ekonomisk standard, dvs. inkomster understigande 60 procent av medianen för ekonomisk standard, beräknas minska med ca en procentenhet, från 18 till 17 procent. Av samtliga personer i åldersgruppen väntas ca 28 procent beröras av ett förhöjt grundavdrag. Den totala andelen personer som berörs genom effekter på hushållets disponibla inkomst beräknas till ca 38 procent. Den genomsnittliga inkomstförstärkningen i åldersgruppen uppskattas till ca 1 600 kr per år.

Ett högre grundavdrag kan komma att påverka det särskilda bostadstillägget för pensionärer enligt lagen (2001:761) om bostadstillägg till pensionärer m.fl. och det bistånd som lämnas enligt lagen (2001:853) om äldreförsörjningsstöd. För att det förhöjda grundavdraget ska få avsedd nettoförstärkande inkomsteffekt för de ålderspensionärer det riktar sig till behöver förbehållsbeloppet, äldreförsörjningsstödet och det särskilda bostadstillägget för pensionärer ses över. Det kommer ske i annat sammanhang.

Storleken på jobbskatteavdraget för äldre som har arbetsinkomster kan också i vissa fall komma att påverkas av förslaget att höja grundavdraget. Detta beror på att grundavdraget beaktas vid beräkningen av jobbskatteavdragets storlek. Även om effekterna på jobbskatteavdraget får bedömas som små, bör dock den förhöjda delen av grundavdraget inte reducera jobbskatteavdragets storlek. Ett förslag med sådan inriktning kommer att presenteras i en promemoria som bl.a. gäller jobbskatteavdragets tredje steg.

På motsvarande sätt som gäller för befintligt grundavdrag bör även begränsat skattskyldiga få rätt till höjningen av grundavdraget i det fall den skattskyldiges överskott av förvärvsinkomster i Sverige och i andra länder, uteslutande eller så gott som uteslutande, utgörs av överskott av förvärvsinkomster i Sverige. Åldersgränsen på 65 år bör gälla också för dessa skattskyldiga.

För fysiska personer som har varit obegränsat skattskyldiga bara under en del av beskattningsåret, fördelas i vissa fall grundavdraget efter den tid den skattskyldige varit obegränsat skattskyldig (se 63 kap. 4 § inkomstskattelagen). Av förenklingsskäl bör inte en sådan fördelning göras av den förhöjda delen av grundavdraget. Detta innebär att en person som varit obegränsat skattskyldig bara under en del av beskattningsåret ska tillgodoräknas hela den förhöjda delen av grundavdraget.

Den förhöjda delen av grundavdraget bör inte heller påverka ålderspensionssystemet. Det innebär att en del personer kommer att få deklarerat enbart för att till exempel pensionsgrundande inkomst ska kunna fastställas. Det förstärkta grundavdraget bör alltså inte påverka nuvarande inkomstgräns för skyldigheten att lämna självdeklaration ( se 2 kap. 2 § lagen [2001:1227] om självdeklarationer och kontrolluppgifter).

### *Lagförslag*

Förslaget föranleder ändringar i 63 kap. 2 § inkomstskattelagen och att en ny paragraf, 63 kap. 4 a § inkomstskattelagen, införs.

## 4 Konsekvensanalys

### *Offentligfinansiella effekter*

Förslaget att höja grundavdraget för dem som vid beskattningsårets ingång har fyllt 65 år och som har låga taxerade förvärvsinkomster bedöms omfatta ca 440 000 personer, varav antalet begränsat skattskyldiga får bedömas som ringa. Den offentligfinansiella effekten av förslaget uppskattas med beaktande av antalet berörda skattskyldiga och föreslagen nivå på höjningen av grundavdraget till ca 790 miljoner kronor. Denna effekt kommer att påverka skatteunderlaget för kommuner och landsting. Med en höjning av anslaget 48:1 *Kommunalekonomisk utjämning* kompenseras emellertid samtliga kommuner och landsting.

Förslaget innebär också att underlaget för det kommunala inkomstutjämningsystemet kan komma att påverkas. Genom detta utjämningsystem kommer dock eventuella förändringar av enskilda kommuners och landstings relativa skattekraft att jämnas ut.

Frågan om finansiering av förslaget återkommer regeringen till i budgetpropositionen för 2009.

### *Effekter för myndigheter och små företag*

Förslaget att höja grundavdraget för dem som vid beskattningsårets ingång har fyllt 65 år och som har låga taxerade förvärvsinkomster bedöms medföra ökade kostnader för Skatteverket till följd av bl.a. anpassning av skattetabeller, anpassning av IT-stöd och informationssatsningar. Eventuella merkostnader för Skatteverket ska hanteras inom befintliga anslag.

För de allmänna förvaltningsdomstolarna bedöms förslagen inte få någon budgetpåverkan.

För arbetsgivare innebär förslaget att lönesystemprogram måste anpassas och att ytterligare skattekolonner tillkommer. Effekten av förslaget torde dock i detta avseende endast ha marginell betydelse.

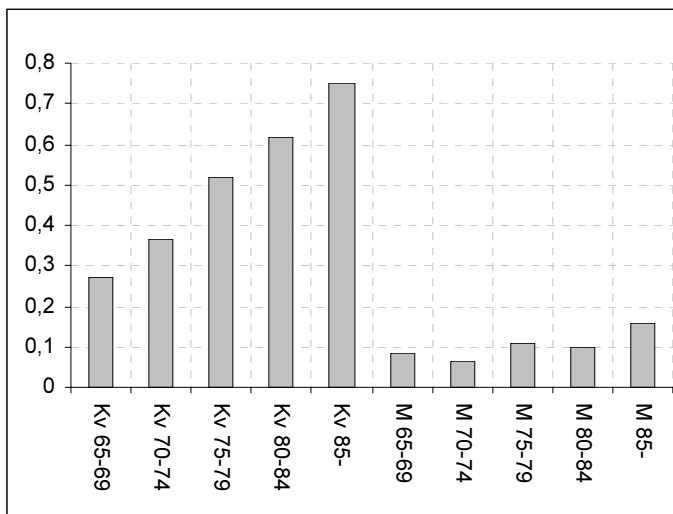
### *Jämställdhetsanalys*

Nuvarande grundavdrag har genom sin konstruktion en större relativ betydelse för låg- och medelinkomsttagare än för höginkomsttagare. Grundavdraget är generellt vid en given taxerad förvärvsinkomst och således lika stort för kvinnor och män, oavsett om det handlar om löneinkomst eller pensionsinkomst.

Förslaget att höja grundavdraget för de sämst ställda pensionärerna som har fyllt 65 år innebär ytterligare skattelättnader för både kvinnor och män. Kvinnor har i större utsträckning än män låg pension till följd av att kvinnor oftare arbetat deltid eller förvärvsarbetat under färre år. Kvinnor lever också längre än män. Förslaget kommer därför att gynna kvinnor i större utsträckning än män. Detta framgår tydligt av figur 4.1, som visar att de genomsnittliga inkomstförstärkningarna av det förhöjda grundavdraget är betydligt större för kvinnor än för män, särskilt i högre

åldrar. Förslaget innebär att ett av de jämställdhetspolitiska målen påverkas, nämligen det mål som handlar om ekonomisk jämställdhet.

**Figur 4.1 Förändring av individuell nettoinkomst efter kön och åldersgrupp. Procent**



## 5 Författningskommentarer

Förslaget till lag om ändring i inkomstskattelagen (1999:1229)

### 63 kap.

#### 2 §

Ändringen i *första stycket* är en följd av att den förhöjda delen av grundavdraget för vissa ålderspensionärer även ska komma begränsat skattskyldiga, som uppfyller kraven för att få grundavdrag, till del. I övrigt görs en redaktionell ändring i paragrafen.

#### 4 a §

Paragrafen är ny och innehåller bestämmelser om beräkningen av grundavdraget för vissa skattskyldiga.

Bestämmelserna innebär att grundavdraget för fysiska personer som vid beskattningsårets ingång har fyllt 65 år uppgår till beloppet enligt 3 eller 4 § med tillägg av ett särskilt belopp som anges för vissa inkomstintervall (se förhöjd del av grundavdrag i tabell 3.1 och 3.2 i avsnitt 3.2).

Den övre gränsen för att omfattas av den förhöjda delen av grundavdraget utgörs av en taxerad förvärvsinkomst som överstiger 3,11 prisbasbelopp (ca 131 500 kronor vid 2010 års taxering).

Enligt 2 § tredje stycket ska grundavdraget avrundas uppåt till helt hundratal kronor. Denna avrundning ska således ske först efter det att man har lagt ihop beloppet enligt 3 eller 4 § med det särskilda beloppet.

Begränsat skattskyldiga, som uppfyller förutsättningarna enligt 2 § för att erhålla grundavdrag, kommer att kunna få del av den förhöjda delen av grundavdraget om förutsättningarna för ålder och inkomstnivå är uppfyllda.

För personer som har varit obegränsat skattskyldiga endast under en del av året ska någon reducering av det särskilda beloppet inte göras (jfr 4 §).

Av 5 § följer att grundavdraget inte får överstiga den skattskyldiges sammanlagda överskott av aktiv näringsverksamhet och av tjänst, minskat med dennes allmänna avdrag.