

Ny PBL – på rätt sätt

*Slutrapport av Utredningen om kompetensinsatser
gällande en ny plan- och bygglag*

Stockholm 2012



STATENS OFFENTLIGA
UTREDNINGAR

SOU 2012:87

SOU och Ds kan köpas från Fritzes kundtjänst. För remissutsändningar av SOU och Ds svarar Fritzes Offentliga Publikationer på uppdrag av Regeringskansliets förvaltningsavdelning.

Beställningsadress:
Fritzes kundtjänst
106 47 Stockholm
Orderfax: 08-598 191 91
Ordertel: 08-598 191 90
E-post: order.fritzes@nj.se
Internet: www.fritzes.se

Svara på remiss – hur och varför. Statsrådsberedningen (SB PM 2003:2, reviderad 2009-05-02)
– En liten broschyr som underlättar arbetet för den som ska svara på remiss.
Broschyren är gratis och kan laddas ner eller beställas på
<http://www.regeringen.se/remiss>

Textbearbetning och layout har utförts av Regeringskansliet, FA/kommittéservice.

Omslag: Blomquist Annonsbyrå AB.

Tryckt av Elanders Sverige AB.
Stockholm 2012

ISBN 978-91-38-23854-7
ISSN 0375-250X

Till statsrådet och civil- och bostadsministern Stefan Attefall

Regeringen beslutade den 12 maj 2010 att tillkalla en särskild utredare för att underlätta införandet av en ny plan- och bygglag genom att organisera, samordna, koordinera och genomföra utbildnings- och kompetensinsatser.

Till särskild utredare förordnades generaldirektör Janna Valik.

Kommittén antog namnet "Ny PBL – på rätt sätt".

Sakkunniga har varit sektionschefen Ann-Sofie Eriksson, länsrådet Charlotta Kabo Stenberg fr.o.m. 2010-05-12 t.o.m. 2011-08-31, divisionschefen Fredrik Meurman fr.o.m. 2010-05-12 t.o.m. 2011-03-23, verksamhetschefen Martin Storm fr.o.m. 2011-03-24, länsrådet Anna-Lena Österborg fr.o.m. 2011-09-01 och departementssekreteraren Maria Ulfvarson Östlund.

Huvudsekreterare har varit departementsrådet Pernilla Knutsson. Sekreterare har varit arkitekten Eva Gabrielsson fr.o.m. 2011-01-01, lantmätaren civilingenjören Thomas Holm fr.o.m. 15 oktober 2010, arkitekten Micaela Schulman fr.o.m. 2010-09-20, utvecklingsledaren Nikolaj Tolstoy fr.o.m. 2011-03-01, civilekonomen Viveka Zetterberg fr.o.m. 2010-12-15 och byggnadsingenjören Stig Åkerman fr.o.m. 2010-11-01. Departementssekreterare Norma Eriksson har varit informatör. Charlotte Carlstedt var biträdande sekreterare t.o.m. 2011-03-31. Till kansliet knöts också på begränsad deltid fr.o.m. januari 2012 länsjurist Anna Kämpe och länsjurist Jonas Ledelius.

Till utredningen har knutits tre referensgrupper, en för kommuner och kommunala regionplaneorgan, en för statliga aktörer och regionala självstyrande organ samt en för "regionala utbildningsanordnare".

Utredningen överlämnar härmed sin slutrapport Ny PBL – på rätt sätt (SOU 2012:87).

Uppdraget är därmed slutfört.

Missiv

Stockholm i december 2012

Janna Valik

/Pernilla Knutsson
Norma Eriksson
Eva Gabrielsson
Thomas Holm
Micaela Schulman
Nikolaj Tolstoy
Viveka Zetterberg
Stig Åkerman

Innehåll

Sammanfattning	9
1 Uppdraget, kommitténs program och årsrapporter.....	15
1.1 Uppdraget.....	15
1.2 Kommitténs program 2010–2012	16
1.2.1 Program i september 2010 med kommitténs mål för sin verksamhet	16
1.2.2 Program för fördjupningskurser Ny PBL hösten 2011–2012	17
1.3 Årsrapporter för 2010 och 2011.....	17
2 Kommitténs organisation	19
2.1 Ordförande och kansli.....	19
2.2 Samverkan med andra	19
2.3 Sakkunniggrupp	20
2.4 Referensgrupper	20
2.5 Arbetsgrupper	21
2.5.1 Arbetsgrupper för orienterings- och översiktskurserna.....	21
2.5.2 Arbetsgrupper för varje enskilt webbseminarium	22
3 Genomförda utbildningsaktiviteter.....	23
3.1 Orienterings- och översiktskurser för politiker och tjänstemän	23

3.1.1	Innehållet i utbildningarna	23
3.1.2	Dimensionering av utbildningarna.....	24
3.1.3	Genomförandet av utbildningarna.....	24
3.1.4	Utvärdering	30
3.2	Fördjupningsutbildningar i form av rikstäckande webbseminarier.....	33
3.2.1	Webbseminarium som utbildning över webben.....	33
3.2.2	Arbetsprocess – planering och genomförande.....	35
3.2.3	Effektiv form för att nå ut till hela landet med enhetligt budskap	35
3.2.4	Kostnader och resursbehov	36
3.2.5	Regionala och lokala aktiviteter i anslutning till webbseminarierna.....	37
3.2.6	Webbseminarier – Innehåll.....	38
3.2.7	Utvärdering	48
3.3	Utbildning av andra statliga myndigheter	51
4	Genomförda kommunikationsaktiviteter.....	53
4.1	Kommunikationsinsatser till medborgare och näringslivet.....	53
4.1.1	Information till medborgare.....	53
4.1.2	Kommunikationsinsatser till näringslivet.....	55
4.2	Kommitténs webbplats	57
4.3	Kommitténs projektplats för experter Ny PBL	58
5	Stöd till nätverk och samverkan med andra aktörer.....	59
5.1	Aktiviteter för experter Ny PBL.....	59
5.1.1	Utbildningar och erfarenhetsutbyten för experter Ny PBL.....	60
5.1.2	Två större konferenser med kommitténs nätverk med PBL-expert	62
5.1.3	Andra aktiviteter riktade till experter Ny PBL	63
5.2	Bidrag till praxis i tillämpningen och Boverkets Kunskapsbank.....	63

5.3	Bidrag till utveckling av regionala och lokala nätverk	64
5.4	Externa aktiviteter som kommittén medverkat i	65
6	Kommitténs bedömningar och förslag.....	67
6.1	Behov av framtida kompetensinsatser inom PBL-området.....	68
6.1.1	PBL:s betydelse för effektivitet i samhällsbyggandet	69
6.1.2	Insatser som stöd för tillämpningen av nya regler.....	70
6.1.3	Samordning för att öka kunskaperna i PBL-systemets grunder.....	71
6.2	Fortsatt dialog och samverkan för att följa och utveckla tillämpningen.....	73
6.2.1	Erfarenheter av kommitténs sakkunniggrupp	74
6.2.2	Framtida grupp på ledningsnivå för PBL-samverkan.....	74
6.2.3	Gruppens syfte och verksamhet	75
6.3	Webbseminarier som utbildningsform	76
6.4	Stöd till PBL-nätverk.....	77
6.5	Introduktionsutbildning för nyanställda tjänstemän i kommuner och på länsstyrelser	79
6.6	Stöd till gemensam metodutveckling.....	80
6.7	Kommitténs utbildningsmaterial och webbseminarier m.m. hålls tillgängliga	82
6.8	Sammanfattande slutsatser	82

Bilagor

Bilaga 1	Kommittédirektiv	83
Bilaga 2	Aktiviteter i tidsordning för åren 2010–2012.....	91
Bilaga 3	Arbetsgrupper för orienterings- och översikts kurserna 2010–2011	99
Bilaga 4	Genomförda orienterings kurser för politiker och chefstjänstemän och översikts kurser för tjänstemän våren 2011	101
Bilaga 5	Medverkande i 15 webbseminarier 2011 och 2012	103
Bilaga 6	Utgångspunkter för framtida kompetenssatsningar	119
Bilaga 7	Webbseminarier: en modell för myndigheter att förmedla utbildning	125

Sammanfattning

Kommitténs uppdrag var att underlätta införandet av den nya plan- och bygglagen (PBL), som trädde i kraft den 2 maj 2011, genom att organisera, samordna, koordinera och genomföra utbildnings- och kompetensinsatser. Dessa insatser skulle rikta sig till kommuner, länsstyrelser och andra statliga myndigheter. Därutöver skulle vissa insatser rikta sig till företag och allmänhet. Det grundläggande syftet var att bidra till en snabb, effektiv och rättssäker tillämpning av den nya lagen.

Kommittén formulerade följande mål för sin verksamhet: Kommittén ska ge förutsättningar för en enhetlig tillämpning av den nya plan- och bygglagen genom målgruppsanpassade utbildnings- och informationsinsatser. Insatserna ska behandla förändringarna i lagen satta i sina sammanhang samt viktiga problemområden och sakfrågor.

Kommittén har arbetat i samverkan och dialog med berörda aktörer inom kommuner, myndigheter, organisationer samt med plan- och byggsektorns olika nätverk. Det har inneburit att mycket av kommitténs verksamhet har genomförts i nära samverkan med framförallt Boverket, länsstyrelserna, Sveriges kommuner och landsting (SKL), Lantmäteriet och många kommuner. Verksamheten har utvecklats kontinuerligt efter de behov som har framkommit.

Genomförda utbildningsaktiviteter (kapitel 3)

Kommittén har tagit fram och genomfört orienteringskurser för politiker och chefstjänstemän inom kommuner och länsstyrelser, översiktskurser för handläggare samt ett antal fördjupande webbseminarier på olika teman.

Orienterings- och översiktskurser för politiker och tjänstemän

Kommittén utvecklade två grundutbildningar om nyheterna i PBL. Dessa utbildningar anordnades regionalt och lokalt under våren 2011; en orienteringskurs för politiker och cheftjänstemän inom kommuner och länsstyrelser samt en översiktskurs för handläggare. Drygt 50 halvdagars orienteringskurser och ca 90 mer omfattande översiktskurser genomfördes runt om i landet under våren 2011. Därefter har ytterligare kurser genomförts och utbildningsmaterialet finns tillgängligt för dem som har behov av att anordna kurser framöver.

Därutöver utvecklade och genomförde kommittén en utbildning för de lärare som skulle genomföra kurserna. Kommittén tog också under slutet av 2010 initiativ till att det bildades särskilda ”regionala utbildningsorganisationer” med ansvar för att genomföra kurser med stöd av kommitténs material. De regionala utbildningarna organiserades runt om i landet av länsstyrelserna och de regionala kommunala samverkansorganisationerna i samverkan.

Kursmaterialet bestod av en omfattande kursdokumentation som behandlade de relevanta avsnitten i den nya lagen och därutöver serier av powerpointbilder som anknöt till de standardupplägg som kommittén utvecklat för de olika målgrupperna.

Bedömningen är att utbildningarna i tillräcklig utsträckning har varit tillgängliga för och nått de olika direkt berörda tjänstemännen på kommuner och länsstyrelser, såsom planerare, plangenomförare och lov- och bygghandläggare och att indirekt berörda deltagit efter behov. Däremot torde det återstå ett utbildningsbehov när det gäller politiker även om utbildningarna har varit tillgängliga.

Fördjupningsutbildningar i form av rikstäckande webbseminarier

Kommittén har under 2011 och 2012 genomfört 15 fördjupningsutbildningar i form av rikstäckande webbseminarier med olika teman. De var kostnadsfria och fritt tillgängliga för alla runt om i hela landet. Webbseminarierna kunde följas i direktsändning men de är också tillgängliga på kommitténs webbplats i efterhand. Kommittén har också i flertalet fall tagit fram underlagsmaterial för respektive tema på webbseminarierna för att underlätta för dem som på olika håll i landet har anordnat regionala och lokala aktiviteter, i anslutning till direktsändningen eller i efterhand.

Kommittén uppskattar grovt att i genomsnitt ca 1 000-1 500 personer har följt varje webbseminarium vid direktsändningen. Att webbseminarierna är tillgängliga i efterhand gör att många fler har tagit och fortsätter att ta del av dem. På många håll i landet har webbseminarierna åtföljts av regionala och lokala möten och workshoppar.

Seminarierna har i genomsnitt varit tre timmar långa och genomförts med en variation av föreläsningar av sakfrågeexperter och jurister, reportage från kommuner som visar exempel på tillämpning, diskussionspanel och frågor som deltagarna (tittarna) har skickat in under sändning.

De främsta fördelarna med modellen webbseminarier har varit effektiviteten i att etablerade experter inom olika sakområden har kunnat förmedla samma budskap till hela landet vid ett enda föreläsningstillfälle, den goda tillgängligheten för alla landets kommuner och länsstyrelser och att seminarierna inspirerat till möten för erfarenhetsutbyte om tillämpning, inom eller mellan kommuner, länsstyrelser och andra myndigheter. Kommittén har också kunnat behandla fler ämnesområden och arrangera fler utbildningar än om den skulle varit beroende av regionala lärarlag och klassrumsutbildningar.

Genomförda kommunikationsaktiviteter (kapitel 4)

Många av kommitténs kommunikationsinsatser har utgjort komplement till den information som andra organisationer tillhandahåller på PBL-området och då främst Boverket.

Kommittén har tagit fram en egen webbplats, www.nypbl.se. Webbplatsen riktade sig i första hand till handläggare på kommuner och länsstyrelser. Andra viktiga målgrupper var medborgare och näringslivet. På webbplatsen www.nypbl.se är allt utbildningsmaterial, inklusive de inspelade webbseminarierna, fritt tillgängligt för alla.

Andra kanaler som har använts för att sprida information om utbildningarna till kommuner och länsstyrelser är kommitténs nyhetsbrev och twitter. Vidare har kommittén använt sig av en projektplats för att kommunicera med lärare och andra PBL-expertter på länsstyrelser och kommuner.

Både före och i samband med ikraftträdandet av lagen publicerade kommittén information om de viktigaste förändringarna utifrån ett

medborgarperspektiv på webbplatsen. I övrigt har kommittén valt att rikta sina insatser framför allt till dem som har ett behov av information och att sprida informationen via de befintliga kanalerna. Ett sätt har varit att informera allmänheten genom att erbjuda stöd till kommunernas informationsinsatser. När det gäller näringslivet har kommunikationsinsatserna i första hand riktat sig till dess intresseorganisationer. Kommittén har bl.a. genomfört en utbildning för representanter för intresseorganisationerna, anordnat ett frukostmöte och genomfört ett forum för näringslivet.

Stöd till nätverk och samverkan med andra aktörer (kapitel 5)

Med utgångspunkt från personerna i lärarlagen, som bildades initialt för att genomföra de regionala och lokala orienterings- och översiktsskurserna, har kommittén strävat efter att i hög utsträckning samverka med experter i kommuner och på länsstyrelser. Kommittén har vidare strävat efter att samverka och knyta kontakter med andra myndigheter samt bransch- och intresseorganisationer som genomför utbildnings- och kompetensinsatser inom plan- och byggområdet. Därigenom har kommitténs insatser kunnat komplettera och förstärka andra aktörers aktiviteter.

Kommittén har vid ett antal tillfällen arrangerat utbildningar och erfarenhetsutbyten för det nätverk med PBL-expertter från kommuner och länsstyrelser som kommittén har knutit till sig. Kommittén har bl.a. genomfört lärarutbildningar inför orienterings- och översiktsskurserna, nätverksmöten inför webbseminarier och workshoppar och utbildningar som stöd till att leda regionala och lokala workshoppar. Kommittén har också tillsammans med Boverket anordnat två mer omfattande forum för PBL-expertter.

Ett stort antal frågor kring tolkningen och tillämpningen av den nya lagen har kommit upp i samband med kommitténs utbildningsinsatser. Dessa har kommittén förmedlat vidare till Boverket som en del i underlaget för utvecklingen av Boverkets Kunskapsbank.

Flera av kommitténs sekreterare och experter har medverkat som föredragshållare i ett antal externt anordnade evenemang.

Kommitténs bedömningar och förslag (kapitel 6)

Kommittén bedömer att det behövs fortsatta kompetensinsatser för att nya regler ska få genomslag och för att främja en mer enhetlig och effektiv tillämpning av den nya PBL.

Det är angeläget att företrädare för ledningarna inom Boverket, SKL och länsstyrelserna fortsätter att på ett övergripande plan kontinuerligt föra en diskussion om tillämpningen och om vilka utbildnings- och andra kompetensinsatser som behövs. Kommittén föreslår därför att det bildas en informell grupp för PBL-samverkan, där även Lantmäteriet deltar.

Kommitténs erfarenheter visar att de kommande årens utbildningsinsatser, i likhet med kommitténs fördjupningsinsatser, bl.a. lämpligen bör genomföras i form av rikstäckande webbseminarier som vid behov följs upp med regionala eller lokala workshoppar. Formen ger möjlighet att effektivt nå ut med ett samstämmigt budskap till hela landet och därmed lägga grunden för en enhetlig tillämpning.

Kommitténs nätverk av PBL-expertter har varit en avgörande framgångsfaktor för utbildningsinsatserna. Kommittén föreslår därför att det avsätts särskilda medel motsvarande 100 000 kronor årligen under en treårsperiod som stöd för att utveckla detta nätverk och stödja erfarenhetsutbyte inom PBL-området.

Kommittén konstaterar att det kan finnas skäl att översiktligt analysera vilka utbildningar om PBL som tillhandahålls vid universitet och högskolor. Överföringen av kunskaper om hur PBL-systemet fungerar har dock bäst effekt om den knyts till den praktiska tillämpningen. Kommittén föreslår därför att det under en treårsperiod avsätts 2 miljoner kronor per år för en samordnad och systematisk introduktionsutbildning för nyanställda tjänstemän inom kommuner och på länsstyrelser.

Kommittén föreslår att det under en treårsperiod avsätts medel motsvarande 10 miljoner kronor per år för gemensamma utvecklingsprojekt för att förbättra i första hand kommunernas arbetssätt och tillämpning av PBL. Målet bör vara att främja ett effektivt byggande och ökat bostadsbyggande. Stödet bör i första hand riktas till projekt som bedrivs i samverkan mellan två eller flera kommuner, men bör även involvera länsstyrelsernas sakkompetens.

Kommitténs utbildningsmaterial och webbseminarier m.m. kommer att hållas tillgängligt genom en arkiverad version av

kommitténs webbplats. En stor del av materialet har också gjorts tillgängligt i appar för mobila enheter.

Sammanfattningsvis bedömer kommittén att uppdragets syfte och det mål som kommittén satte upp för sin verksamhet har uppnåtts genom de kompetenssatsningar som kommittén har genomfört. Kommittén har uppnått goda resultat med de metoder som använts men tiden har varit alltför kort sedan lagen trädde i kraft för att se effekten av den nya lagen och insatserna. Det är därför viktigt att det görs fortsatta insatser för att upprätthålla och stärka kompetensen med syftet att främja en mer enhetlig och effektiv tillämpning av den nya PBL och därmed bl.a. bidra till ett ökat bostadsbyggande.

1 Uppdraget, kommitténs program och årsrapporter

1.1 Uppdraget

Kommitténs uppdrag var att underlätta införandet av den nya plan- och bygglagen (PBL), som trädde i kraft den 2 maj 2011, genom att organisera, samordna, koordinera och genomföra utbildnings- och kompetensinsatser. Dessa insatser skulle rikta sig till kommuner, länsstyrelser och andra statliga myndigheter. Därutöver skulle vissa insatser rikta sig till företag och allmänhet. Uppdraget beskrivs i Kommittédirektiv Kompetensinsatser gällande ny plan- och bygglag, Dir. 2010:55 (se bilaga 1).

Det grundläggande syftet var att bidra till en snabb, effektiv och rättssäker tillämpning av den nya lagen. Syftet med kompetensinsatserna var därför att

- påskynda en introduktion av den nya lagen,
- stärka kompetensen och därmed effektiviteten hos kommuner, länsstyrelser och andra statliga myndigheter,
- skapa förutsättningar för en nationellt harmoniserad tillämpning av lagstiftningen och
- utveckla förutsättningar för ett förbättrat samspel på plan- och byggområdet.

Uppdraget innebar att kommittén skulle ta fram utbildningsmaterial som i första hand behandlade förändringarna i den nya lagen, tog upp viktiga problemområden och sakfrågor och tillgodosåg olika målgrupps behov och ansvarsområden. Vidare innebar det att ta fram målgruppsanpassat informationsmaterial om den nya lagen. Kommittén skulle också bilda ett forum för att stödja introduktionen av den nya lagen gentemot företag och allmänhet.

1.2 Kommitténs program 2010 – 2012

Kommittén presenterade, i enlighet med uppdraget, ett första program för arbetet redan i det inledande skedet. Därefter har kommittén presenterat nya uppdaterade och mer preciserade program i fyra omgångar. Bilaga 2 ger en överblick över alla kommitténs aktiviteter under hela utredningstiden, d.v.s. för åren 2010–2012.

1.2.1 Program i september 2010 med kommitténs mål för sin verksamhet

Kommittén presenterade ett första program för arbetet den 30 september 2010. I programmet formulerade kommittén, utifrån uppdragets syfte, följande mål för sin verksamhet:

Kommittén ska ge förutsättningar för en enhetlig tillämpning av den nya plan- och bygglagen genom målgruppsanpassade utbildnings- och informationsinsatser. Insatserna ska behandla förändringarna i lagen satta i sina sammanhang samt viktiga problemområden och sakfrågor.

Målet ska nås genom att

- ta fram ett målgruppsanpassat utbildningsmaterial,
- erbjuda alla politiker och tjänstemän som hanterar den nya plan- och bygglagen i kommuner, länsstyrelser och andra statliga myndigheter utbildning som utgår från behoven samt
- ta fram och genomföra en kommunikationsstrategi för att
 - ge företag och allmänhet möjlighet att få lättillgänglig, begriplig och målgruppsanpassad information om den nya plan- och bygglagen, bland annat kommer kommitténs utbildningsmaterial att vara allmänt tillgängligt, och
 - ge fördjupad målgruppsanpassad information till kommuner, länsstyrelser och andra statliga myndigheter.

Kommitténs strävan är att arbetet ska ske i samverkan och dialog med berörda aktörer inom kommuner, myndigheter, organisationer samt med plan- och byggsektorns olika nätverk.

I programmet betonades också att kommitténs verksamhet skulle utvecklas kontinuerligt efter de behov som fanns och att programmet skulle uppdateras efter hand.

1.2.2 Program för fördjupningskurser Ny PBL hösten 2011–2012

Den 16 juni 2011 presenterade kommittén sitt övergripande program för kommitténs fördjupade utbildningsaktiviteter fr.o.m. hösten 2011 t.o.m. 2012. Det var avsett som ett ramprogram utifrån vilket separata, mer detaljerade, program sedan har tagits fram. Baserat på det övergripande programmet presenterade kommittén vid samma tillfälle också ett separat program för fördjupade utbildningsaktiviteter Ny PBL för hösten 2011.

Senare samma år, den 30 november 2011, presenterade kommittén nästa separata program för fördjupade utbildningsaktiviteter Ny PBL år 2012. Ytterligare ett separat uppdaterat program togs fram till den 29 juni 2012.

1.3 Årsrapporter för 2010 och 2011

Kommittén lämnade en första årsrapport till regeringen den 28 januari 2011. I denna redovisade kommittén den planerade inriktningen på den första utbildningsomgången, sina inledande informationsinsatser och hur arbetet organiserades bl.a. med hjälp av arbetsgrupper och referensgrupper.

Årsrapporten för 2011 lämnade kommittén den 30 januari 2012. I rapporten redovisade kommittén den första utbildningsomgången med orienteringskurser för politiker och chefstjänstemän inom kommuner och länsstyrelser och översiktskurser för tjänstemän. Vidare redogjorde kommittén för den inledande fasen av den fördjupade andra utbildningsomgången med ett antal webbseminarier på olika teman. I rapporten beskrevs också kommunikationsinsatserna och andra aktiviteter för att främja en mer enhetlig tillämpning av den nya plan- och bygglagen och för att bidra till att skapa nätverk. Kommittén presenterade också sina utgångspunkter för hur kompetensnivån rörande plan- och bygglagstiftningen framöver ska kunna hållas på en hög nivå efter det att utredningen avslutat sitt arbete.



2 Kommitténs organisation

2.1 Ordförande och kansli

Kommittén har letts av den särskilda utredaren Janna Valik, som också är generaldirektör för Boverket. Kansliet har letts av Pernilla Knutsson och Norma Eriksson har varit informatör. Sekreterarna har varit experter inom olika områden. Micaela Schulman har varit expert för planfrågor och Thomas Holm för plangenomförande-frågor. Eva Gabrielsson, Nikolaj Tolstoy och Stig Åkerman har varit experter för lov- och byggfrågor och Viveka Zetterberg har varit expert för pedagogik.

De flesta av kansliets medarbetare har deltagit i arbetet på olika deltider och några har haft andra placeringsorter än Stockholm.

Till kansliet har också efter hand knutits två jurister på begränsad deltid; Anna Kämpe vid länsstyrelsen i Kronobergs län och Jonas Ledelius vid länsstyrelsen i Västra Götaland.

2.2 Samverkan med andra

Kommittén har samverkat med sina målgrupper och andra som anordnar utbildningar inom området. Det har huvudsakligen skett genom en sakkunnigrupp, referensgrupper, referenspersoner och arbetsgrupper.

Mycket av kommitténs verksamhet har genomförts i nära samverkan med Boverket, länsstyrelserna, Sveriges kommuner och landsting, Lantmäteriet och många kommuner.

2.3 Sakkunniggrupp

Regeringen utsåg 2010 fyra sakkunniga i kommittén. De var Ann-Sofie Eriksson, sektionschef SKL, Charlotta Kabo Stenberg, länsråd Blekinge län, Fredrik Meurman, avdelningschef Boverket och Maria Ulfvarson Östlund, departementssekreterare Miljödepartementet och senare Socialdepartementet. I februari 2011 utsåg regeringen Martin Storm, verksamhetschef Boverket, i stället för Fredrik Meurman som avgick från kommittén. I september 2011 utsåg regeringen Anna-Lena Österborg, länsråd Gävleborgs län, i stället för Charlotta Kabo Stenberg som avgick från kommittén.

Sakkunniggruppen har varit rådgivande till den särskilda utredaren och hennes kansli. De sakkunniga har också varit länkar till sina organisationer och till dem organisationerna representerar dvs. kommunerna, länsstyrelserna, Boverket och regeringen. De sakkunniga har bidragit till att samordna och koordinera de utbildnings- och informationsinsatser som har utförts av deras organisationer inom ramen för kommittén eller som tangerar kommitténs arbete. De sakkunniga har också bidragit till att viss information och visst underlag tagits fram genom deras organisationer.

Sakkunniggruppen har haft 21 möten.

2.4 Referensgrupper

Utredningen knöt till sig tre referensgrupper. I referensgrupperna ingick representanter för de organisationer som utbildnings- och informationsinsatserna riktas till.

Referensgrupperna har tillsammans med ett antal referenspersoner fyllt en viktig funktion för samordningen mellan olika kompetenssatsningar. Kansliet har också hämtat idéer från och stämt av olika delar av kommitténs arbete med referensgrupperna och referenspersonerna. Det gäller såväl inriktningen på utbildnings- och informationsmaterialet som organisationen och uppläggningsen av utbildningarna och informationen.

Referensgrupp för kommuner och kommunala regionplaneorgan

Denna referensgrupp utgjordes av SKLs nätverk för kommunala samhällsbyggnadschefer som har kompletterats med bl.a. en representant för ett regionplaneorgan. Ann-Sofie Eriksson, sektionschef SKL, var ordförande i gruppen.

Referensgrupp för statliga aktörer och regionala självstyrande organ

I denna referensgrupp ingick representanter från länsstyrelserna, Boverket, Mark- och miljödomstolarna, Trafikverket, Lantmäteriet, Riksantikvarieämbetet, Naturvårdsverket och regionala självstyrande organ. Länsrådet Charlotta Kabo Stenberg var ordförande i gruppen t.o.m. augusti 2011 och därefter länsrådet Anna-Lena Österborg.

Referensgrupp för "regionala utbildningsanordnare"

I denna referensgrupp ingick representanter för länsstyrelserna och de regionala kommunala samverkansorganisationerna. Pernilla Knutsson var ordförande i gruppen.

2.5 Arbetsgrupper

2.5.1 Arbetsgrupper för orienterings- och översiktskurserna

Som stöd och bollplank i kansliets arbete med att ta fram utbildningsmaterialet för orienteringskurserna och översiktskurserna bildade kommittén inledningsvis tre arbetsgrupper med personer med praktisk erfarenhet från kommuner, SKL, länsstyrelser, Boverket och Lantmäteriet. I arbetsgrupperna ingick också representanter för högskolan, andra utbildningsanordnare och någon konsult. Arbetsgrupperna leddes av kansliets experter. De tre arbetsgrupperna var *Arbetsgruppen för Planfrågor*, *Arbetsgruppen för Plangenomförandefrågor* och *Arbetsgruppen för Lov- och byggfrågor* (se bilaga 3).

Arbetsgruppernas främsta uppgift var att delta med synpunkter på kursmaterialet under dess framtagande och att ge synpunkter på kursernas uppläggning. Mötenas och kontakternas form har

varierat, det har varit en blandning av fysiska möten, telefon och mejl. Flertalet av deltagarna i arbetsgrupperna deltog även vid utbildningen av lärare, se avsnitt 3.1.3 Genomförandet av utbildningarna.

2.5.2 Arbetsgrupper för varje enskilt webbseminarium

Inför varje enskilt webbseminarium som genomfördes under hösten 2011 och under 2012 bildades särskilda, tillfälliga arbetsgrupper. I arbetsgrupperna ingick representanter för Boverket, länsstyrelserna, SKL, enskilda kommuner och i några fall någon konsult med särskild expertis eller någon från universitet och högskolor. Representanter för andra myndigheter, såsom t.ex. Lantmäteriet, Trafikverket och Naturvårdsverket, har också deltagit där det varit relevant. Arbetsgrupperna leddes av kansliets experter.

Med hjälp av arbetsgrupperna tog kansliet fram innehåll och program för vart och ett av webbseminarierna. Arbetsgruppen gav också synpunkter på och bidrog till kursmaterialet och presentationerna inför webbseminariet och gav förslag på intressanta exempel att visa. Många av dem som deltog i arbetsgrupperna var också aktiva under själva webbseminariet. Mötenas och kontakternas form har varierat, Det har varit en blandning av fysiska möten, telefon och mejl. Arbetssätt och deltagare i webbseminarierna beskrivs utförligare i avsnitt 3.2 Fördjupningsutbildningar i form av rikstäckande webbseminarier med tillhörande bilagor.



Genomförda utbildningsaktiviteter

3

3 Genomförda utbildningsaktiviteter

Kommittén har tagit fram och genomfört orienteringskurser för politiker och cheftjänstemän inom kommuner och länsstyrelser, översiktskurser för handläggare samt ett antal fördjupande webbseminarier på olika teman.

3.1 Orienterings- och översiktskurser för politiker och tjänstemän

3.1.1 Innehållet i utbildningarna

Kommittén utvecklade två grundutbildningar om nyheterna i den nya PBL. Dessa utbildningar genomfördes till största delen under våren 2011 men det anordnades också en del kurser under hösten. Utbildningarna bestod av en orienteringskurs för politiker och cheftjänstemän inom kommuner och länsstyrelser samt en översiktskurs för handläggare. Därutöver utvecklades och genomfördes en utbildning för de lärare som skulle genomföra kurserna regionalt och lokalt. Kommitténs arbetsgrupper svarade för att innehållet i kurserna anpassades till olika målgrupper med fokus på de viktigaste förändringarna i den nya PBL satta i sina sammanhang (se avsnitt 2.5.1 Arbetsgrupper för orienterings- och översiktskurserna).

Kursmaterialet bestod av en omfattande kursdokumentation som behandlade de relevanta avsnitten i den nya lagen och därutöver serier av powerpointbilder som anknöt till de standardupplägg som kommittén utvecklat för de olika målgrupperna. Materialet syftade främst till att ligga till grund för regionala kurser genomförda av regionala lärarlag, men materialet gjordes också tillgängligt på kommitténs webbplats och har därmed kunnat

användas för interna och lokala utbildningar i en vidare krets. En strävan var att så långt som möjligt anpassa utbildningsmaterialet och kurserna till olika målgrupper, vilket bl.a. innebar ett mer orienterande material riktat till politiker och ledning i kommuner och på länsstyrelser samt ett mer utförligt underlag riktat till berörda tjänstemän.

Utbildningsmaterialet, dvs. powerpointbilder (med läroanvisningar i anteckningssidor) samt kursdokumentation, författades i huvudsak av kommitténs ansvariga experter för respektive sakområde i samverkan med övriga experter i arbetsgrupperna och med hjälp av kvalitetsgranskning av Boverket och SKL.

3.1.2 Dimensionering av utbildningarna

Kommittén gjorde inledningsvis en uppskattning av utbildningsbehovet i kommuner, på länsstyrelser och andra statliga myndigheter. Det handlade om en mycket grov uppskattning men den gav ändå en grund att basera organisationen av utbildningarna på. Grovt uppskattades ca 9 000 personer vara direkt eller indirekt berörda, av vilka ca 3 000 var politiker och ca 6 000 var tjänstemän. Av tjänstemännen handlade det om ca 1 000 personer vid länsstyrelserna och ca 5 000 i kommunerna och ett mindre antal vid de statliga myndigheterna. Det visade sig senare att behovet inte var fullt så stort (se avsnitt 3.1.4 Utvärdering).

3.1.3 Genomförandet av utbildningarna

Kommittén tog under slutet av 2010 initiativ till att det bildades särskilda "regionala utbildningsorganisationer" med ansvar för att genomföra kurser med stöd av kommitténs material. De regionala utbildningarna organiserades runt om i landet av länsstyrelserna i samverkan med de regionala kommunala samverkansorganisationerna (regioner, kommunförbund och andra regionala kommunala samverkansorganisationer). Länsstyrelserna svarade bl.a. för att sätta samman lärarlagen och de kommunala samverkansorganisationerna svarade bl.a. för att administrera anordnandet av de utbildningar som hölls i regionen. Länsstyrelsen i Blekinge län åtog sig uppdraget att tillsammans med SKL övergripande samordna "den

regionala utbildningsorganisationen” inom ”Ny PBL – på rätt sätt” under våren 2011.

För att underlätta lärarekryteringen och bidra till att minska kursavgifterna avsatte kommittén också en summa på 6,1 miljoner kronor som användes till att ersätta de organisationer, dvs. huvudsakligen kommuner och länsstyrelser, som bidrog med lärare. (Se mer i avsnitt 3.1.3 Genomförandet av utbildningarna.)

För att underlätta de regionala utbildningsorganisationernas arbete och den övergripande samordning som behövdes inrättade kommittén i samverkan med SKL också en särskild webbaserad projektplats. Se avsnitt 4.1.2 Kommitténs projektplats för experter Ny PBL. Kommittén har också publicerat information om alla regionalt och lokalt anordnade översiktskurser i hela landet på www.nypbl.se för att stödja marknadsföringen av kurserna.

Genomförandet av utbildningspaketet skedde i två steg. I ett första steg utbildades handledare/lärare, med en strävan att bilda regionala lärarlag. Själva orienterings- och översiktskurserna genomfördes därefter av lärarlagen regionalt i hela landet.

Lärarytbildningar

Under februari-mars år 2011 genomförde kommittén sju lärarytbildningar, i Nässjö, Malmö, Stockholm (2 tillfällen), Umeå, Göteborg och Karlstad för sammanlagt ca 220 PBL-handläggare/chefer från kommuner och länsstyrelser och för ett tjugotal handläggare från övriga statliga myndigheter med kopplingar till PBL. Några intresserade från näringslivet deltog också.

De rekryterade handläggarna från plan- och byggförvaltningar på länsstyrelser och kommuner och några från Lantmäteriet, utgjorde de regionala lärarytlag som skulle genomföra kurserna för tjänstemän och politiker landet runt. Rekryteringen av lärare skedde genom länsstyrelserna och SKL och även Lantmäteriet bidrog med lärare. Länsstyrelsen samordnade lärarytlagen i respektive län.

Syftet med att rekrytera regionala lärare istället för att utbilda en mindre kärntrupp experter var att, enligt modell från utbildningen om PBL 1987 och Miljöbalksutbildningarna i slutet på 1990-talet, stärka den regionala kompetensen.

Lärarytbildningen omfattade två dagar och leddes av experter inom plan- och byggområdena som ingick i kommitténs arbetsgrupper, jurister från Boverket och en pedagogisk expert. Målet var att lärarna konkret skulle komma en bit i sina förberedelser dels genom behandling av sakfrågor, dels genom att i sina lärarytlag lägga upp roll- och ansvarsfördelning och börja planera för genomförande och regional anpassning.

Upplägget innebar att planlärare och byggglärare till en del arbetade i två separata grupper för att möjliggöra fördjupade diskussioner kring de respektive pass som var stommen för översiktskursen för handläggare. Man arbetade därutöver i sina lärarytlag och ett gemensamt pass berörde pedagogik och utbyte av idéer mellan lärarytlagen om regionala anpassningar som skulle stärka kursupplägget.

Viktiga resultat av lärarytbildningarna var att nätverk etablerades och att lärarna bereddes möjlighet att diskutera och fördjupa sig i frågor och oklarheter som man såg framför sig med den nya lagen. Avsikten var att deltagarna (lärarna) skulle bli stärkta dels i rollen som handläggare, dels i rollen som kursledare. Det var angeläget att komma igång med förberedelser och att få personlig kontakt inom lärarytlaget eftersom tiden var kort tills dess att kurserna skulle genomföras. Allmänt kan sägas att lärarna hade stor spridning vad

gäller erfarenhet och bakgrundskunskaper och i de flesta länen kände inte lärarna varandra sedan tidigare.

Regionala och lokala orienteringskurser för politiker och chefstjänstemän

Med stöd av kommitténs material genomfördes drygt 50 halvdagars orienteringskurser för politiker och ledning i kommuner, länsstyrelser och andra regionalt verksamma statliga myndigheter. Därefter har ytterligare orienteringskurser genomförts och utbildningsmaterialet finns tillgängligt för dem som har behov av att anordna kurser framöver. Bilaga 4 visar genomförda orienteringskurser för politiker och chefstjänstemän våren 2011.



Orienterings- och översiktskurser genomfördes i hela landet våren 2011

Kurserna tog upp konsekvenserna av den nya PBL ur ett ledningsperspektiv, med tonvikt på nya krav samt tänkbara konsekvenser för organisation, resurser, kompetenser och rutiner. Syftet var att ge en grund för fortsatt dialog i den egna organisationen, dvs. hur den enskilda kommunen eller länsstyrelsen behöver möta förändringarna. Det förhållandet att politiker och chefstjänstemän från flera kommuner och länsstyrelsens ledning deltog vid samma kurstillfälle gav möjlighet att diskutera övergripande strategiska frågor, t.ex. hur kommunerna kan samarbeta och hur samarbetet med länsstyrelsen kan läggas upp.

Kurserna, som i flera fall även innehöll regionala tillägg, tog främst upp följande:

- Olika roller i PBL-processen
- De viktigaste förändringarna ur ett ledningsperspektiv
- Den strategiska översiktsplanen
- Detaljplanen som genomförandeverktyg
- Den förenklade planprocessen
- Den utvidgade bygglovsprocessen
- Den nya byggprocessen
- Summering – vad innebär ändringarna?

Regionala och lokala översiktskurser för tjänstemän

Parallellt med orienteringskurserna för politiker och chefstjänstemän genomfördes under våren 2011 ca 90 längre (1,5-2 dagar) översiktskurser i nya PBL för direkt berörda handläggare inom kommuner, länsstyrelser och berörda statliga myndigheter. Därefter har ytterligare översiktskurser genomförts och utbildningsmaterialet finns tillgängligt för dem som har behov av att anordna kurser framöver. Utbildningen lades upp så att även andra indirekt berörda handläggare som behöver känna till den nya lagen kunde delta vid ett inledande, allmänt pass. Bilaga 4 visar genomförda översiktskurser för tjänstemän våren 2011.

Syftet med kurserna var att ge översiktliga kunskaper om de viktigaste förändringarna i den nya PBL – sätta i sina sammanhang. Kurserna omfattade därför såväl nyheter som är väsentliga att känna till inom det ”egna” området som andra delar av PBL-systemet som helhet.

Kommitténs upplägg uppmuntrade till att det nationella materialet kompletterades med konkreta exempel och fråge-

ställningar från länet. Genom att tjänstemän från olika kommuner, länsstyrelsen och även vissa statliga myndigheter inbjöds till ett och samma utbildningstillfälle gavs det möjligheter att knyta nya kontakter och att förstå varandras roller och därmed öppna för en effektivare samverkan.

Kurserna tog i stort upp följande:

- Vad innebär de nya bestämmelserna om enskilda och allmänna intressen och hur ska de hanteras?
- Vilka nya regler gäller för nationella och regionala mål i översiktsplanen och hur kan en kontinuerlig översiktsplanering bedrivas?
- Innebörden av de nya och förtydligade reglerna om genomförande av detaljplan
- De nya reglerna om planbesked
- På vilket sätt ändras planprocessen och vad gäller för program?
- De nya reglerna för lovprövning, bl.a. att tillgänglighet, användbarhet och lämplighet prövas i lovet
- Nya regler för handläggning av lovärenden, bl.a. 10 veckors handläggning i kommunen, krav på samordning mellan byggnadsnämnden och miljönämnden
- Meddelande av beslut för laga kraft, Kungörelse i Post- och Inrikes tidningar, PoIT
- Kommunens nya uppgifter för kontroll och tillsyn i byggprocessen, bl.a.
 - kontrollansvarig
 - kontrollplan
 - tekniskt samråd
 - startbesked
 - arbetsplatsbesök och
 - slutbesked

Ersättning till lärare

I slutet av år 2010 avsatte kommittén 6,1 miljoner kronor för att kunna ersätta de organisationer som bidrog med lärare under vårens översiktskurser. Kommittén fastställde också villkor för hur medlen kunde användas.

Länsstyrelsen i Blekinge län hade uppdraget att tillsammans med SKL övergripande samordna ”den regionala utbildningsorganisationen” inom ”Ny PBL – på rätt sätt” under våren 2011. Som en del av detta uppdrag hade Länsstyrelsen i Blekinge också uppgiften att fördela de avsatta medlen som viss proportionell ersättning till de kommuner och länsstyrelser eller andra organisationer som bidragit med lärare samt till de organisationer som åtagit sig ett övergripande samordningsansvar för ”den regionala utbildningsorganisationen”.

I syfte att minska administrationskostnaden och maximera ersättningen så betalades ersättningen huvudsakligen ut som en schablon utifrån hur många lärardagar varje organisation bidragit med, dvs. en summa som var lika för alla per dag som läraren medverkat som lärare i en regionalt anordnad orienteringskurs eller översiktskurs under våren 2011. För att minska administrationen för de regionala samverkansorganen och för att minska kursavgifterna bidrog schablonen även till kostnader för lärarnas resor och logi. Detta innebar att de kursavgifter som togs ut regionalt kunde hållas relativt låga eftersom de inte behövde täcka kostnaderna för lärare.

3.1.4 Utvärdering

Kommittén har hämtat in synpunkter och kommentarer på orienterings- och översiktskurserna under hand och diskuterat dem med kommitténs nätverk och referens- och arbetsgrupper m.m. Eftersom ansvaret för att genomföra kurserna har legat på regional och lokal nivå så har kommittén däremot inte genomfört någon mer samlad utvärdering av effekterna av kurserna.

Nätverk av PBL-expertter över hela landet har skapats

Ett viktigt resultat av kommitténs arbete har varit att det skapats ett nätverk med PBL-expertter. Den höga arbetsbelastningen i

kommuner och på länsstyrelserna försvårade rekryteringen, som dock underlättades genom de medel (6.1 miljoner kronor) som kommittén avsatte för ersättning till lärare. Allmänt kan man säga att lärarna hade en stor spridning vad gäller erfarenhet och bakgrundskunskap. Lärarnätverket har gett möjlighet att diskutera och fördjupa sig i väsentliga frågor kring den nya lagen. Dessutom har utbildningarna och lärarlagen bidragit till att lärarna har blivit stärkta i sin roll som handläggare och som kursledare.

Deltagarantal och tillgänglighet

Även om det var kort tid till förfogande för att rekrytera och utbilda lärare, att ta fram utbildningsmaterial och därefter för lärarna att göra egna förberedelser så genomfördes ett stort antal utbildningar regionalt och lokalt i hela landet redan innan ikraftträdandet den 2 maj. Ett antal kurser genomfördes också senare under våren. Därefter har utbildningsmaterialet funnits tillgängligt för dem som har haft behov av att anordna ytterligare kurser. Trots den knappa tiden fanns det minst ett lärarlag i varje län och ca 140 kurser genomfördes i hela landet under våren 2011.

De regionala organisationerna har rapporterat att efterfrågan på kurserna har varit stor. Totalt har ungefär 4 500 handläggare utbildats och ca 1 500 politiker. Det kan man jämföra med den mycket grova uppskattning som kommittén gjorde inledningsvis. Då uppskattades att ungefär 6 000, direkt och indirekt berörda, handläggare och ca 4 500 politiker behövde utbildas.

Bedömningen är att utbildningarna i tillräcklig utsträckning har varit tillgängliga för och nått de olika direkt berörda tjänstemännen på kommuner och länsstyrelser, såsom planerare, plangenomförare och lov- och bygghandläggare och att indirekt berörda deltagit efter behov. En bidragande faktor är att ersättningen till lärarna förbättrade möjligheten att rekrytera lärare och den bidrog också till att hålla kursavgifterna nere vilket gjorde det möjligt för många att delta i kurserna. Däremot torde det återstå ett utbildningsbehov när det gäller politiker även om utbildningarna har varit tillgängliga.

Utbildningsmaterialets utformning, relevans och kvalitet

Utbildningsmaterialet utvecklades vartefter och nya uppdaterade versioner publicerades på kommitténs projektplats så att lärarna hade tillgång till materialet innan den slutliga versionen publicerades på webbplatsen. Lärlagen har varit ett stort stöd för utformningen av utbildningsmaterialet. Lärarna kompletterade materialet med regionala exempel och hade även möjlighet att ställa frågor till Boverket inför sina förberedelser. Arbetet med utbildningsmaterialet och diskussionerna mellan lärarna har också bidragit till en ökad kompetens kring lagändringarna bland lärarna.

De varierande förkunskaperna hos kursdeltagarna speglades i flera kursutvärderingar som kommittén har fått ta del av. Många har varit mycket nöjda med kurserna och en stor del av deltagarna har upplevt att de fick en genomgång av de viktigaste förändringarna i den nya lagen. De som redan hade djupgående kunskaper hade emellertid gärna velat få mer detaljerad information om hur lagen ska tolkas och tillämpas.

De kurser för politiker och cheftjänstemän som genomfördes fokuserade på ändringar och nya uppgifter för att öka förståelsen för hur det skulle påverka verksamheten. Många lärare har dock rapporterat att politiker och ledning inte alltid hade tillräckliga grundläggande kunskaper om PBL. I exempelvis Västra Götaland anpassades orienteringskursen ”på stående fot”, när det framkom att de flesta var nya politiker utan någon bakgrundskunskap om PBL-systemet. Det aktualiserar frågan om behovet av en mer grundläggande PBL-utbildning som inte är begränsad enbart till nyheterna. Det ingick emellertid inte i kommitténs uppdrag att ta fram den typen av utbildning.

Vi frågade hur många som kände sig bekväma med plan- och bygglagen och av 60 deltagare var det bara några stycken som räckte upp handen. Det var inte lönt att bara tala om nyheterna i den nya lagen - det var bara att anpassa kurser under gång.

Många deltagare uppskattade möjligheten att få träffas och diskutera med varandra om vad den nya lagen kommer att innebära, det visar några utvärderingar som kommittén har fått ta del av.

Påverkan på de efterföljande fördjupningsutbildningarna

Det var relativt resurskrävande för länsstyrelser och kommuner att genomföra de regionala och lokala kurserna både avseende avsatt tid och andra kostnader. Kommittén bestämde sig därför, efter förslag från SKL att pröva metoden med webbseminarier för fördjupningsutbildningarna.

Vidare var det värdefullt för det fortsatta arbetet att kommittén kunde hämta upp frågor kring tillämpningen och tolkningen av den nya lagen som underlag inför fördjupningsutbildningarna.

3.2 Fördjupningsutbildningar i form av rikstäckande webbseminarier

Kommittén har genomfört 15 webbseminarier med en total kurstid på ca 50 timmar och sammanlagt har ett hundratal experter, varav de flesta var myndighets- och kommunföreträdare, medverkat som föreläsare.

Bakgrunden till att kommittén först provade formen webbseminarium var att det fanns förväntningar från kommunerna och SKL att en fördjupningsutbildning inom byggområdet var nödvändig redan i april 2011, före ikraftträdandet av den nya lagen. Samtidigt fanns det inte kapacitet i lärlagen för ytterligare insatser under våren 2011 och kommittén beslöt då att arrangera ett webbseminarium Förändringar inom byggområdet i april 2011 (se avsnitt 3.2.6 Webbseminarier - Innehåll). Formen visade sig vara mycket uppskattad, inte minst bland mindre och avlägsna kommuner och länsstyrelser, och kommittén bestämde att det mest effektiva skulle bli att fortsätta utveckla och erbjuda webbsända fördjupningsutbildningar för att rikstäckande kunna tillgodose det stora behovet av utbildning inom ett brett antal områden.

3.2.1 Webbseminarium som utbildning över webben

Den form av webbseminarium som kommittén har utvecklat är ganska lik ett vanligt seminarium, med skillnaden att deltagarna följer seminariet via webben. Seminarierna sänds strömmande och deltagaren, tittaren, kopplar upp sig via internet vid sin egen dator eller också så kan en mindre eller större grupp titta gemensamt i ett

mötesrum. Powerpointpresentationen visas i ett fönster bredvid bilden av föreläsaren men tittaren kan själv välja att se bara den ena eller den andra bilden. Kommittén publicerade även föreläsarnas presentationsmaterial på webbplatsen för dem som ville skriva ut och kunna anteckna. Under direktsändning har deltagarna haft möjlighet att sända in frågor till föreläsarna via en frågelåda. Formatet tillät även "tittarundersökningar" där deltagarna ombads ta ställning till en fråga eller ett påstående.



Under webbseminariet kan reportage och intervjuer varvas med föreläsningar och diskussionspaneler. Föreläsaren talar "in i kameran" antingen i direktsändning eller i ett i förväg inspelat inslag. I direktsändning kan föreläsaren eller en frågepanel ta upp frågor som tittarna skickar in och en moderator länkar samman de olika avsnitten. Webbseminariet spelas in i sin helhet och vem som helst kan i efterhand via kommitténs webbplats titta på hela eller delar av det webbseminarium som man är intresserad av.

3.2.2 Arbetsprocess – planering och genomförande

Kansliet har med hjälp av sina referensgrupper och nätverk tagit fram förslag till utbildningar och kommitténs ordförande har, efter diskussion med sakkunniggruppen, godkänt ett övergripande program för respektive webbseminarium. Detaljerna och sak-innehållet har utformats av en arbetsgrupp med representanter från Boverket, SKL, kommuner, länsstyrelser och vid behov andra myndigheter och i några fall medverkan från högskolor och konsulter. Arbetsgruppen har letts av en av kansliets saks experter och från kansliet deltog också en pedagogisk expert och en informatör (se avsnitt 2.5.2 Arbetsgrupper för varje enskilt webbseminarium).

Medverkande föreläsare var återkommande Boverkets jurister och experter samt experterna i kommittén. I de allra flesta seminarierna deltog också erfarna handläggare från kommuner och länsstyrelsen och beroende på ämnesområde inbjöds fristående sakkunniga, forskare och experter från andra myndigheter (se vidare bilaga 5).

För produktionen anlätade kommittén fotografer, ljudtekniker och en leverantör som är specialiserad på strömmande sändningar.

Vid utsändning av seminarierna deltog 5-20 personer beroende på program. Det var de som skulle föreläsa och svara på frågor i direktsändning, experter och en informatör som tog emot inkommande frågor och förberedde svar samt en ”moderator/produktionsledare” som bl.a. ansvarade för att föreläsarna tog plats på rätt ställe och i rätt tid.

3.2.3 Effektiv form för att nå ut till hela landet med enhetligt budskap

Webbseminarierna har möjliggjort att kommittén kostnadseffektivt har kunnat erbjuda utbildningar på många olika teman och att etablerade och erfarna experter inom olika sakområden och med juridisk kompetens kunnat nå ut med samma budskap till hela landet genom ett enda seminarietillfälle. Kommittén har kunnat täcka fler ämnesområden och också kunnat arrangera fler utbildningar, än om den varit beroende av regionala lärarlag och klassrumsutbildningar.

3.2.4 Kostnader och resursbehov

Att producera ett webbseminarium som sänds strömmande och att använda fotograf och ljudtekniker har inneburit direkta kostnader på ca 60 000–150 000 kronor per seminarium.

Kommittén har inte gjort några uppskattningar av arbetstid och arbetskostnad för varje webbseminarium för anställda i kommittén, för medverkande i arbetsgrupper eller för föreläsare från Boverket, länsstyrelser, kommuner och andra myndigheter. I jämförelse med organisation av ordinarie utbildningar och seminarier för motsvarande utbildningsinsatser uppskattar kommittén att mer tid har avsatts till förberedelser och projektledning men färre timmar för experter och sakkunniga att genomföra och föreläsa. Dessutom har det inneburit stora besparingar i tid och resekostnader för tittarna runt om i landet.

Arbetsinsatsen ska emellertid inte underskattas. I regel har arbetet med att planera och producera ett seminarium pågått under en period på två-tre månader för att utforma program och rekrytera föreläsare, med fysiska möten, telefonmöten, mejlkontakter, framtagning och delning av material samt kvalitetsgranskning av jurister. Inspelade inslag ska bearbetas och presentationsmaterialet måste sammanställas (och ofta redigeras). Inför direktsändning behöver föreläsarna avsätta tid för genrep och under själva sändningen hjälper experter och jurister till med att ta emot och bereda frågor som ska besvaras.

Vi tycker [webbseminarier] är en väldigt bra form att ha seminarier. Vi sitter många från förvaltningen i ett konferensrum och tittar på en projektor på väggen. Vi slipper lägga tid och pengar på resor och hotell. Vi kan komma och gå om vi har andra saker inbokade. Vi har [...] haft stor nytta av dem. Vi har även gått in i efterskott och tittat eftersom de ligger kvar på webben. [...] Några av oss har också skrivit ut presentationerna för att ha tillgängligt på skrivbordet¹.

Vissa seminarier, t.ex. om det nya sanktionssystemet, har kommittén marknadsfört även gentemot politiker i byggnadsnämnderna. Tjänstemännen kan ha en uppfattning om vad som skulle intressera sittande politiker:

Precis efter seminariet fick jag och en kollega en inbjudan för att prata inför politiker om översiktsplanering. Vi tog då chansen att

¹ Utvärdering Enkla Ärenden den 12 oktober 2011

argumentera [och vi visade] filmklippet från Haparanda, då planchefen på ett tydligt sätt förklarade vad en aktuell översiktsplan har betytt för dem.²

3.2.5 Regionala och lokala aktiviteter i anslutning till webbseminarierna

Behovet av att träffas i nätverk och diskutera egna fall med andra handläggare fångas inte upp av webbseminarier. Ett genomgående syfte med kommitténs webbseminarier har därför varit att de ska kunna ligga till grund för efterföljande aktiviteter på regional eller lokal nivå. För att uppmuntra till detta har kommittén via lärarlagen och inbjudningar kommunicerat idén att samlas och gemensamt titta på webbseminarierna och om möjligt följa upp med ett möte (workshop) där frågorna kan behandlas ur regionalt och lokalt perspektiv. Kommittén har i flertalet fall tagit fram underlagsmaterial för regionala och lokala aktiviteter för respektive tema på webbseminarierna. Underlagsmaterialet har i regel bestått av sammanställda dokument med lagtexter och exempel eller erfarenheter som berör ämnet. Därutöver har kommittén ofta tillhandahållit en handledning med förslag till agenda och frågeställningar för regionala och lokala workshoppar som anknyter till temat samt powerpointbilder som stöd för mötesledare.

Kommittén har på olika sätt kunnat få en viss uppfattning om i



vilken omfattning seminarierna har följts upp genom regionala eller lokala aktiviteter. Via svar på frågor vid direktsändning av seminarierna finns tydliga indikationer på att ett stort antal seminarier följs av flera som tittar tillsammans. Ett stort antal visningar av seminarierna sker också via webbplatsen efter datumet för utsändningen. Uppgifter som kommittén har samlat in från länsstyrelserna visar att flera länsstyrelser i efterhand bjudit in berörda handläggare från kommuner till regionala seminarier kring olika teman. I flera län har webbseminarierna behandlats på de återkommande länsträffar eller liknande som länsstyrelserna anordnar och det finns också exempel på att angränsande länsstyrelser gemensamt anordnat seminarier. Många länsstyrelser har dock framfört att resurssituationen inte medgivit uppföljande regionala aktiviteter i den utsträckning som man har önskat. I vissa delar av landet är det kommunerna som har bildat nätverk och anordnat möten och workshoppar för handläggare av PBL. Kommittén har fått rapporter om nätverk av kommuner som utvecklats ur lärarlagen och där olika kommuner växelvis tar ansvar för att leda och arrangera möten och där inslag från webbseminarierna utgör en del av innehållet.

3.2.6 Webbseminarier – Innehåll

De femton seminarierna har haft olika tema, syfte och målgrupper men generellt har de riktat sig till handläggare på antingen plan- eller lov- och byggenheterna inom kommuner och länsstyrelser och därutöver ibland även till t.ex. politiker i byggnadsnämnden eller till tekniska förvaltningar. För vissa seminarier har kommittén haft en uttalad målsättning att tjänstemän från olika arbetsområden ska motiveras att se seminariet tillsammans och ha en diskussion om sina olika roller i anslutning till de frågor som togs upp på seminariet. Bilaga 5 innehåller en översiktlig redovisning av programmen för webbseminarierna.

Seminarierna har varit 1,5–5 timmar långa, de flesta tre timmar. Det har efter utvärdering visat sig vara en lämplig omfattning för att kunna behandla de ofta komplexa frågorna och för att motivera deltagarna att ordna möten och titta tillsammans.

Antal föreläsare har varierat (se bilaga 5). I ett fall medverkade nio planerare från sex olika kommuner, en kommunpolitiker, två översiktplanerare på Boverket, Boverkets rättschef, två plan-

experter på länsstyrelsen, två länsjurister, två planerare på Sveriges kommuner och landsting, en planerare på Trafikverket samt en forskare i fysisk planering från KTH. Därutöver medverkade en moderator och kommitténs kanslichef, dvs. totalt 23 personer³. Ett annat exempel var seminariet om Sanktioner och viten⁴ där de enda medverkande under 1,5 timme var två jurister.

Utöver de webbseminarier som presenteras nedan har kommittén också förberett ytterligare två webbseminarier där avsikten var att de skulle kunna sändas av Boverket våren 2013.

Sex webbseminarier inom planområdet

Genomförandefrågor tidigt i planprocessen

Det första seminariet om planfrågor syftade till att ge planerare fördjupade kunskaper i fastighetsrättsliga och fastighetsekonomiska genomförandefrågor och att ge genomförare fördjupade kunskaper om detaljplanering. Avsikten var att stärka grunden för att dessa bägge yrkeskategorier ska kunna arbeta bättre tillsammans gemensamt tidigt i planprocessen. Seminariet innehöll bl.a. föredrag om samspillet mellan planer enligt PBL och olika åtgärder under genomförandet, om hur reglering kan och får ske av olika företeelser i detaljplaner och om hur genomförandet av detta sedan kan ske samt om hanteringen och redovisningen av plangenomförandet i planarbetet.

Planprocessen – från översiktsplanering till detaljplan

Vid seminariet behandlades hur planprocessen kan läggas upp med utgångspunkt i reglerna i nya PBL. Syftet var att inspirera till att utveckla nya och effektivare arbetssätt såväl när det gäller översiktsplaneringen som i arbetet med detaljplaner. Vid seminariet redovisades exempel på hur översiktsplaneringen kan bedrivas som en kontinuerlig process med utgångspunkt i bestämmelserna om aktualitetsprövning och möjligheterna till ändringar genom fördjupningar och tematiska tillägg. Detaljplaneprocessen behandlade

³ Webbseminarium Översiktsplanen som grund för strategiska beslut 27 sept. 2012

⁴ 29 mars 2012

främst de nya bestämmelserna om planbesked, programskedet samt enkelt planförfarande.

Planering och genomförande av teknisk infrastruktur

Avsikten med seminariet var att belysa det tekniska genomförandet, dvs. frågor som rör byggande av gator, vatten- och avlopp, ledningar och åtgärder i parker m.m. Syftet var att de som tar fram respektive genomför detaljplaner skulle få kunskaper om varandras arbete, inspiration och större möjligheter att arbeta tillsammans i hela processen. Vid seminariet behandlades utbyggnad av såväl statlig som kommunal infrastruktur. Seminariet vände sig därför till planarkitekter och planhandläggare på kommuner och länsstyrelser samt personal på Trafikverket och från tekniska förvaltningar och bolag med ansvar för gator, VA och park m.m.

Översiktsplanen som grund för strategiska beslut

Syftet var att lyfta fram översiktsplanens betydelse för hela plan- och byggprocessen och att tydliggöra nyttan av ett systematiskt översiktplanearbete. Vid seminariet redovisade sex kommuner exempel och erfarenheter på hur översiktsplanen kan utformas för att fungera som underlag för olika typer av strategiska beslut. Vidare redovisades ett antal rättsfall, där kommunens översiktsplan haft betydelse. Ett särskilt avsnitt behandlade översiktsplanens hantering av områden av riksintresse. Avsikten var att seminariet skulle kunna ligga till grund för regionala workshoppar om översiktsplanens innehåll och redovisning med hänsyn till lagens krav och kommunens behov.

Redovisning av plangenomförandets konsekvenser för fastighetsägare och andra berörda

Den nya PBL innebär att det i planbeskrivningen ska redovisas de konsekvenser som detaljplanens genomförande innebär för fastighetsägare och andra berörda. Att ta fram underlag för och göra en bedömning och redovisning av konsekvenserna är något som kommer att kräva medverkan tidigt i processen av flera kompetensområden. Syftet med seminariet var att visa konkreta och bra

exempel på hur man har gjort denna redovisning på olika håll i landet samt hur organisationen av arbetet har gått till. Som komplement fanns material om valet av huvudmannaskap för allmän plats på webbplatsen eftersom detta val kan ha stor betydelse för de konsekvenser som uppstår för kommun resp. enskilda vid detaljplaneläggningen.

Utformning och tillämpning av detaljplanebestämmelser

Seminariets syfte var att stödja kommunernas detaljplanearbete när det gäller utformningen och tillämpningen av planbestämmelser. Boverket presenterade grundläggande råd om vad som enligt PBL ska respektive kan regleras i detaljplanen samt sitt förslag till nya webbaserade allmänna råd. Andra föredragshållare redovisade sina erfarenheter av, och synpunkter på, tillämpningen av detaljplanebestämmelser, t.ex. förekomsten av planbestämmelser som saknar stöd i PBL. Seminariet behandlade även tillämpningen av sådana planbestämmelser som blivit möjliga enligt den nya lagen, och där tillämpningen kan vara i behov av en spridning av idéer och erfarenheter för att komma igång på ett bra sätt. Här kan nämnas bestämmelser avseende skyddsåtgärder med anledning av miljöförändringar eller de nya möjligheterna att detaljerat reglera fastighetsindelningen i detaljplanen.

Nio webbseminarier inom lov- och byggområdet

Förändringar inom byggområdet

Syftet med det allra första webbseminariet kommittén genomförde var att redan före ikraftträdandet av den nya lagen behandla de nyheter inom byggområdet som kommunerna hade mest frågor kring. Seminariet genomfördes i april 2011 i Stockholm dit också ca 150 personer bjudits in. Den nya plan- och byggförordningen, PBF, presenterades av tjänstemän från Socialdepartementet och Boverkets föreskrifter som var skrivna på bemyndigande i PBF presenterades av Boverkets rättschef. Andra inslag var råd och exempel på hur arbetsplatsbesök kan utföras, en genomgång av delgivning och laga kraft samt en introduktion om kungörelser i Post- och Inrikes Tidningar.

Kontrollplanen

Kontrollplanen är grunden för hela tillsyns- och kontrollsystemet i plan- och bygglagen och seminariets syfte var att byggnadsinspektörer skulle få en fördjupad förståelse för hur kontrollplanen enligt den nya lagen ska vara utformad och hur byggnadsnämnden ska kunna ta ställning till byggherrens förslag till kontrollplan. Med hjälp av Boverket och byggnadsinspektörer från flera kommuner samt ordförande i Kontrollansvarigas riksförening visades goda exempel på kontrollplaner med detaljerad information för att kontrollerna ska kunna följas upp. Kontrollplanen ska säkerhetsställa att de tekniska egenskaperna uppfylls och seminariet behandlade också Boverkets nya byggregler och Boverkets experter presenterade de olika kravområdena.



Enkla ärenden och det nya sanktionssystemet

Syftet med avsnittet Enkla ärenden var dels att ge en enhetlig bild av avgränsningen av vad som är ett enkelt ärende, dels att ge anvisningar för effektiv och korrekt handläggning av de ärenden som är volymmässigt de mest frekventa på kommunerna och som är arbetskrävande att avsluta. Att startbesked, kontrollplan och slutbesked alltid krävs även för enkla ärenden var viktigt att föra ut och en rad kommuner gav exempel på sin handläggning. En uppföljning av erfarenheter från enkla ärenden behandlades på ett senare seminarium den 6 nov 2012.

Syftet med ett kortare inslag om det nya sanktionssystemet var att klargöra grundläggande drag och definitioner om ett avsnitt som upplevs som komplext av många. Emellertid var detta endast en introduktion och ett uppföljande seminarium genomfördes i mars 2012 och ändringsförslagen för sanktionskapitlet i PBF redovisades i november 2012.

Kraven på tillgänglighet

Syftet var att visa hur tillgänglighet hanteras i plan-, lov- och byggskedet enligt nya PBL. Ämnet illustrerades med genomgång av nyheter i lagtexter och en sakkunnig i tillgänglighet gick igenom konkreta typfall och påvisade vanliga fallgropar i prövningens olika skeden. Delar av filmen Attans! från Handikappförbundens projekt Tillgängliga bostadsområden visades. En handledning för fördjupade diskussioner i lokala eller regionala workshoppar togs fram, med tillhörande kompendier om krav på tillgänglighet och användbarhet enligt Boverkets byggregler, BBR och Boverkets kunskapsbank.

Byggsanktioner och vite

Syftet med seminariet var att uppmärksamma tjänstemän och inte minst politiker i byggnadsnämnderna på nyheten med sanktioner i PBL och PBF och kraven på att ta ut en sanktionsavgift. Ett annat ämne var föreläggande med vite enligt lagen om vite och jurister från Boverket och SKL gick igenom dessa, för många kommuner, besvärliga områden. (Socialdepartementet har senare gjort förslag

till ändringar i kapitel 11 sanktioner i PBF och detta redovisades på ett seminarium i november 2012).

Prövning av bygglov i nya PBL

Hela kedjan i lovprövningen enligt nya PBL redovisades av erfarna handläggare och därutöver fördjupades diskussionen kring nyheterna. Syftet var att även mindre erfarna lovhandläggare skulle få en samlad bild genom att följa prövningen av ett ärende från ansökan till beslut kopplat till förutsättningarna, dvs. lagstödet, och till vilka handlingar som krävs för prövning. Hur den väsentliga egenskapen lämplighet för användning ska prövas för bostäder, presenterades av Boverkets expert i frågan. Andra nyheter som redogjordes för av Boverkets rättschef var: förhandsbesked/villkorsbesked, lov utanför detaljplan, sammanhållen bebyggelse/ändring, fullständig ansökan och tillstånd från annan myndighet, samordning och liten avvikelse.

Lov- och byggerfarenheter av ärenden enligt Ny PBL från 2 maj 2011, del 1

Syftet var att klarlägga frågor som av Boverket och kommunrepresentanter upplevdes som vanligast förekommande efter det att den nya lagen har tillämpats under ett drygt år. Det gällde t.ex. hur arbetsplatsbesök ska utföras, vilket illustrerades i ett filmat inslag från två typiska byggprojekt. Vilka handlingar som krävs för bygglov, startbesked och slutbesked belystes av Boverkets rättschef samt med exempel från flera kommuner. Vad som bör ingå i en kontrollplan redovisades bl.a. med hjälp av Kontrollansvarigas riksförbund. Statistik rörande antalet certifierade kontrollansvariga i olika län presenterades tillsammans med en uppmaning till kommunerna att uppmuntra fler att certifiera sig. Boverket berättade också om ett nytt allmänt råd för vad "självständig kontrollansvarig" innebär.

Lov- och byggerfarenheter av ärenden enligt Ny PBL från 2 maj 2011, del 2

Den stora mängden ärenden i byggnadsnämnderna är så kallade Enkla ärenden. Hur kan man göra hanteringen så tidsbesparande som möjligt utan att tumma på lagen? Ämnet togs upp i ett tidigare webbseminarium, men syftet med detta seminarium var att gå ett steg djupare utifrån kommunernas faktiska erfarenheter. En rad andra frågor behandlades: Boverkets och länsstyrelsernas tillsynsvägledning för byggnadsnämnderna; Delgivning, kungörelse, sakägare och annat relaterat till kommunikering av beslut och laga kraft; Om anmälan och vad som är anmälningspliktigt samt Boverkets förslag till allmänna råd om anmälningsplikt gällande brand. Förslag till ändring i PBF rörande sanktioner redovisades av Socialdepartementet. Byggproduktdirektivet, CPR, obligatorisk CE-märkning och att materials och produkters egenskaper ska redovisas presenterades av Boverket.

Nya allmänna intressen som ska beaktas i lovprövningen

Syftet med seminariet var att visa hur byggnadsnämnden ska lovpröva de nya allmänna intressena avfallshantering och elektronisk kommunikation. Boverket beskrev lagkraven, SKL visade pågående arbete inom bredbandsutbyggnad och avfallsfrågor, och två regionala aktörer gav exempel på samverkan mellan miljö- och lovhandläggare kring avfallshantering i plan- och lovskedena. Den huvudsakliga målgruppen var bygglovhandläggare i kommunerna, men även planarkitekter och handläggare på länsstyrelserna var berörda. Seminariet hade samband med seminariet om Utformning och tillämpning av detaljplanebestämmelser.

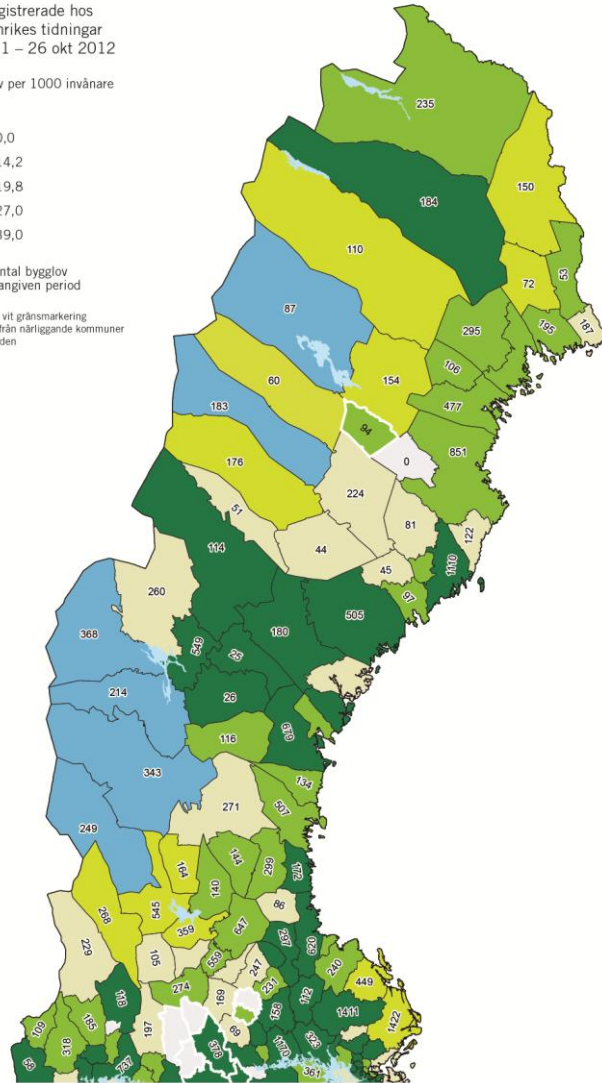
Bygglov registrerade hos
Post och inrikes tidningar
2 maj 2011 – 26 okt 2012

Antal bygglov per 1000 invånare

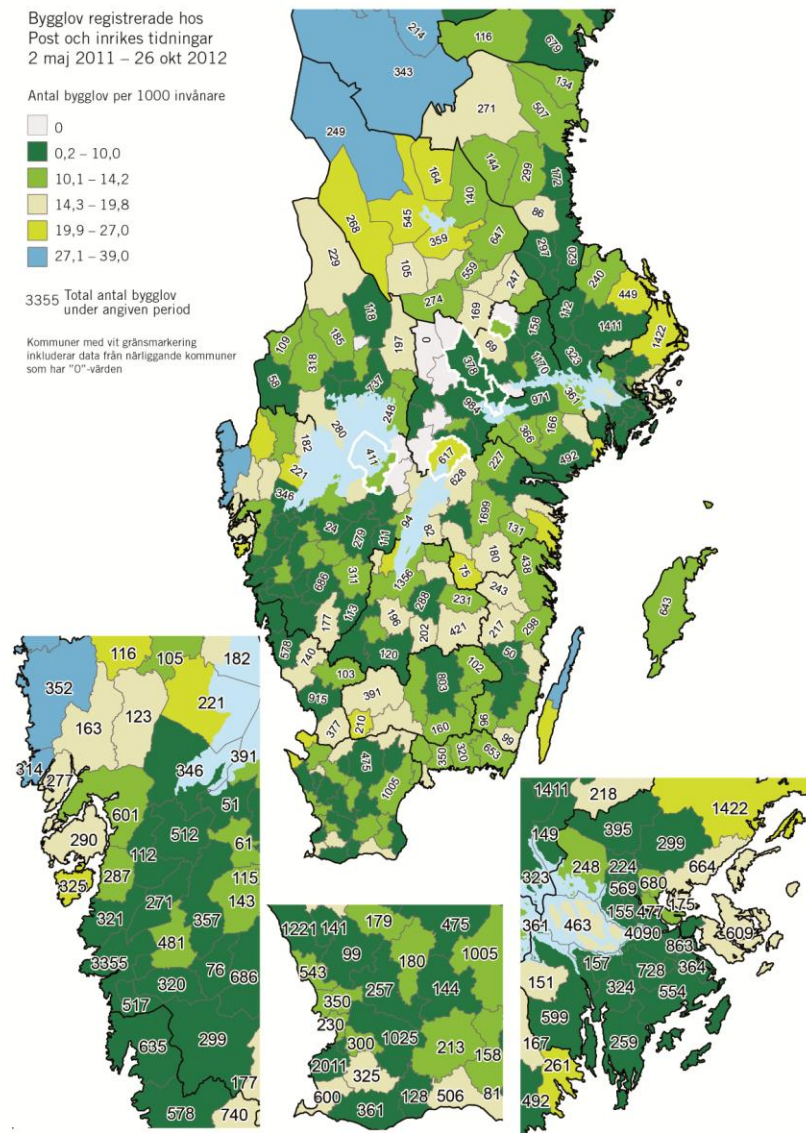
- 0
- 0,2 – 10,0
- 10,1 – 14,2
- 14,3 – 19,8
- 19,9 – 27,0
- 27,1 – 39,0

3355 Totalt antal bygglov
under angiven period

Kommuner med vit gränsmarkering
inkluderar data från närliggande kommuner
som har "0"-värdet



Antal bygglov i norra Sverige registrerade hos Post- och Inrikes tidningar 2 maj 2011–26 okt 2012 uppdelat per kommun i antal (siffror) och dividerat med 1000 invånare (färg).



Antal bygglov i södra Sverige registrerade hos Post- och Inrikes tidningar 2 maj 2011–26 okt 2012 uppdelat per kommun i antal (siffror) och dividerat med 1 000 invånare (färg).

3.2.7 Utvärdering

Webbseminarierna har överlag blivit mycket uppskattade av målgrupperna, både till innehåll och till form. Brister i teknik och upplägg har vartefter kunnat åtgärdas bl.a. med hjälp av den erfarenhet som kansliet fått och med anpassning till målgruppernas krav som uttryckts i utvärderingar.

I många regioner har webbseminarierna inspirerat till möten och workshoppar som gett kolleger anledning att diskutera tillämpningsfrågorna vidare inom eller mellan kommuner, länsstyrelser och andra myndigheter. Det har därmed bidragit till ett regionalt och lokalt nätverksbyggande och samarbete över sektors- och organisationsgränser, vilket eftersträvas på PBL-området.

På Länsstyrelsen Västernorrland satt vi 10 personer tillsammans, planhandläggare och jurister. Vi tyckte att upplägget och strukturen var bra, liksom tekniken. Både nya handläggare och gamla PBL-kännare hade nytta av seminariet, vi tyckte alltså att det var en bra nivå som passade alla⁵.

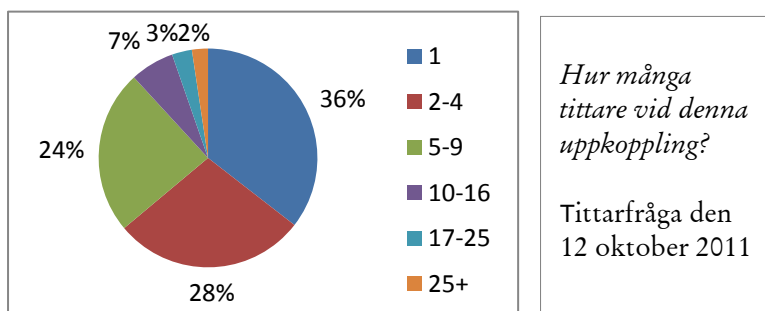
Högt deltagarantal och hög tillgänglighet

Även om kommittén inte har kunnat göra en exakt beräkning av antalet tittare⁶ så kan det konstateras att webbseminarierna varit välbesökta och att tittarantalet ökade med tiden. Det är en rimlig uppskattning att i genomsnitt ca 1 000–1 500 personer har följt varje seminarium i direktsändning. Antalet uppkopplingar i direktsändning har varit 200–350 och med hjälp av tittarundersökningar har kommittén uppskattat att det vid direktsändning tittat i genomsnitt minst fyra-fem personer gemensamt, dvs. 4–5 deltagare per uppkoppling. Ett halvår efter sändning har det totala antalet visningar varit ca 900–1 300 i genomsnitt per seminarium. Även om det inte har varit möjligt att uppskatta antalet personer som då tittat gemensamt på seminarierna så har kommittén via frågor till expertnätverket fått kännedom om att det även vid visningar i

⁵ Webbseminarium LOV- och BYGG den 6 sept 2012.

⁶ Det går ej att utläsa vem eller vilken organisation som loggat in på ett webbseminarium, inte heller hur många olika personer som tittat via en och samma IP-adress vid olika tillfällen (dock antal visningar). 100 visningar i en organisation kan betyda att 10 personer tittat vid 10 olika tillfällen var eller att 100 personer tittat varsin gång. Det kan också vara en visning för 100 personer som ger statistiken totalt 1 visning.

efterhand varit vanligt att ett webbseminarium följts på gemensamma möten.



Att webbseminarierna är tillgängliga i efterhand gör sammanfattningsvis att många fler har tagit och fortsätter att ta del av dem.

Att seminarierna har varit fritt tillgängliga på webben har inneburit att konsulter och den privata sektorn har haft tillgång till utbildningarna och även det gynnar enligt kommitténs bedömning en mer enhetlig och rättssäker tillämpning. Bland annat har utbildningsföretag använt sig av inslag från kommitténs seminarier, vilket bidragit till att kvalitetssäkrad PBL-information sprids.

Utbildningarna har varit tillgängliga för alla och sammantaget har någon från så gott som samtliga landets 290 kommuner och 21 länsstyrelser tittat vid något tillfälle. Dessutom har flera tjänstemän (och politiker) från samma myndighet kunnat delta tack vare besparingar i tid och resekostnader. För avlägsna kommuner har möjligheten att följa seminariet från arbetsplatsen ofta varit en förutsättning för att man alls skulle kunna delta. Även tjänstemän i storstadsregioner anger att det spar tid och möjliggör att alla kan följa samma kurs:

Fördelen med att vi tittade med hela planavdelningen är att vi kunde få samma information och sitta och kommentera och diskutera under tiden. Det är intressant och blir väldigt konkret när man hör hur andra kommuner hitta lösningar för olika problem.

Jag vill börja med att tacka för ett bra seminarium med mycket matnyttig info. Jag jobbar som nytillsatt byggnadsinspektör i Dorotea kommun och eftersom avståndet är långt bort till de flesta kurserna så ser jag detta som en mycket bra källa till information⁷.

⁷ Utvärdering LOV- och BYGG den 6 sept. 2012

Webbseminariernas relevans och kvalitet

Innehållet i seminarierna har utvecklats i en omsorgsfull process med målsättningen att lägga resurserna där de ger mest nytta (se avsnitt 3.2.2 Arbetsprocess – planering och genomförande). Överlag har utvärderingarna varit positiva:

En mycket bra blandning mellan inspel från sakkunniga på Boverket eller liknande och olika exempel från kommunernas handgripliga arbete⁸

Kommittén har uppmärksammat och lärt sig av kritik som framförallt i den tidigare delen av uppdraget framkom i utvärderingarna, t.ex. att innehållet i vissa fall varit för grundläggande, att olika exempel varit motsägelsefulla och en del överlappningar och upprepningar.

Jag trodde att seminariet skulle ligga på en mer avancerad nivå och inte bara innehålla baskunskaper. Jag skulle önska mig mer fördjupning⁹.

Bland annat ansåg stora kommuner och länsstyrelser med många kompetenta personer på plan- och byggheterna inledningsvis att kommitténs webbseminarier inte var anpassade för dem. Under den senare delen av uppdraget har emellertid deltagarantalet ökat, kritiken minskat och även storstadskommunerna deltog i större utsträckning.

Kommittén kan sammanfattningsvis konstatera att den överväldigande majoriteten av utvärderingarna har varit positiva avseende innehållet.

Vi har tittat på alla webbseminarier och tycker att de är mycket bra. Vi har stor nytta av dem [...]De är mycket upplysande, och tar upp såväl stora som små frågor. Vi sitter flera tillsammans med lite olika intressen och infallsvinklar och får tillsammans helheten som förmedlas bra av seminariet.¹⁰

Värdefullt att utnyttja kompetens från PBL-expert i hela landet

Bredden i arbetsgrupperna och bland föreläsarna har inneburit att utbildningarna har stärkts tack vare många olika personers kompetens.

⁸ Utvärdering Översiktsplanen 27 sept. 2012

⁹ Utvärdering Tekniska genomförandefrågor 28 maj 2012

¹⁰ Utvärdering Översiktsplanen 27 sept. 2012

Kommittén har varit beroende av frivilligt deltagande och de som varit beredda att investera sin tid har varit engagerade och motiverade, vilket har berikat arbetsprocessen. Många personer på länsstyrelserna hade varit aktiva i den statliga PBL-kompetenssatsningen 2008–2010 och många har tagit ett stort ansvar både i webbseminarier och i att organisera regionala aktiviteter. Medarbetare från drygt 30 kommuner har medverkat i webbseminarierna vilket varit ovärderligt för att kunna sprida god praxis, få variation och igenkännande hos målgrupperna. Därutöver har uppskattningsvis totalt 20 personer från SKL, Lantmäteriet och övriga myndigheter bidragit i viktiga frågor. Kommittén har även anlitat ett tiotal fristående konsulter som haft spetskompetens och värdefull erfarenhet inom särskilda områden.

En mycket vanlig återkoppling från föreläsarna har varit att de själva har haft stor nytta och glädje av att medverka, trots den tidskrävande processen. De har fått diskutera sina egna och andras föredrag vilket bidragit till fördjupad förståelse för sakfrågorna och för olika perspektiv, vilket i sig kan antas ha gynnat PBL-kompetensen i de egna organisationerna och regionerna.

3.3 Utbildning av andra statliga myndigheter

Kommittén har, genom kontakter med andra statliga myndigheter, bedömt utbildningsbehovet hos dessa och lämpliga sätt att tillgodose det. Några personer från berörda statliga myndigheter har också deltagit i kommitténs lärarutbildningar för att bredda kompetensen och i några fall anordna egna utbildningar på myndigheten. Några deltog också i de regionala och lokala utbildningarna i översiktskurserna. Webbseminarierna och allt annat utbildningsmaterial har också varit tillgängliga för dessa myndigheter.



4 Genomförda kommunikationsaktiviteter

Kommittén hade i uppdrag att ta fram fördjupat informationsmaterial som kompletterade regeringens information om den nya plan- och bygglagstiftningen. Kommittén har även haft i uppdrag att bilda ett forum för att stödja introduktionen av den nya lagen. Syftet med forumet var att skapa förutsättningar för företag, enskilda och allmänhet att få fördjupad information om den nya lagstiftningen.

4.1 Kommunikationsinsatser till medborgare och näringslivet

Kommittén hade i uppdrag att underlätta införandet av den nya plan- och bygglagen genom att genomföra vissa insatser till företag och allmänhet. För att påskynda introduktionen av den nya lagen behövde medborgare och näringslivet känna till regler och processer kring byggandet.

4.1.1 Information till medborgare

Inför ikraftträdandet 2 maj 2011

Ett antal veckor innan ikraftträdandet av lagen publicerade kommittén information om de viktigaste förändringarna utifrån ett medborgarperspektiv på kommitténs webbplats www.nypbl.se. Den 2 maj publicerades även information om den nya lagen, var man kunde läsa mer om lagen samt länkar till informationsmaterial som Boverket har tagit fram och till Boverkets Kunskapsbank.

Information till medborgare via kommunerna

Kommittén har valt som strategi att rikta sina insatser framför allt till dem som har ett behov av information och att sprida informationen via de befintliga kanalerna.

Allmänheten är en stor och varierad grupp och kommittén har gjort bedömningen att det effektivaste sättet att informera om PBL är att försöka nå de medborgare som har ett behov av informationen. Behovet av informationen styrs mycket av den situationen medborgaren befinner sig i. Till exempel är en medborgare intresserad av informationen när hon eller han ska bygga om sitt hus eller bygga nytt, eller när hon eller han är sakägare.

I de här fallen behöver medborgaren information om till exempel vad som gäller för att få bygglov. Medborgaren är därmed troligtvis tillräckligt intresserad av att ta emot information och av att leta efter information.

Allt fler medborgare söker information via sin dator och fler förväntar sig att hitta svar på sina frågor på olika webbplatser. De naturliga kanalerna för att hitta information om PBL är i första hand hos kommunerna i och med att kommunerna handlägger plan- och byggärenden.

Andra viktiga webbplatser som tillhandahåller information om PBL är till exempel Boverket, Mitt bygge och webbplatsen OmBoende. På de här webbplatserna finns redan information om plan- och bygglagen och praktisk information som är till nytta för medborgaren.

Kommittén har därför valt att informera allmänheten genom att stödja de befintliga kanalerna. Kommittén har i samarbete med Boverket tillhandahållit färdiga webbtexter om förändringarna i PBL. Kommunerna har erbjudits att använda texterna för att underlätta uppdatering av sina webbplatser. Kommittén har tagit fram texter, frågor och svar, bilder och illustrationer.

Insatsen var ett komplement till Boverkets informationsinsats som också riktade sig till kommunerna. Boverket har bland annat tagit fram ett informationspaket som handlar om PBL i sin helhet medan kommittén har fokuserat på ändringarna i lagen.

Kommittén har även tagit fram och spridit goda exempel från andra kommuner för att inspirera kommunerna att tillhandahålla lättförståeligt informationsmaterial.

4.1.2 Kommunikationsinsatser till näringslivet

Kommittén har följt samma strategi till näringslivet som till medborgare det vill säga att informationsinsatserna har riktat sig i första hand till vidareinformatörerna i näringslivets intresseorganisationer.

För att sprida informationen har kommittén bland annat använt sig av Boverkets befintliga nätverk Byggrådet. I rådet finns representanter från byggmaterialindustrin, projektörer med mera.

Representanterna har fått en utbildning i förändringarna av PBL och fått tillgång till utbildningsmaterialet som kommittén har tagit fram. Materialet har använts av bransch- och intresseorganisationerna för att bland annat utbilda sina medlemmar.

Webbtexter och frågor och svar om förändringarna har tagits fram och spridits via organisationerna. Organisationerna har fått möjlighet att delta i lärarutbildningarna och fått ta del av utbildningarna som kommittén har tagit fram. På Byggrådet har den nya PBL varit en stående punkt för att diskutera näringslivets informationsbehov- samt att samla in näringslivets erfarenheter av den nya PBL.

Utöver detta har kommittén anordnat ett frukostmöte och genomfört ett forum för näringslivet: Arena 2012.

Frukostmöte

Inför ikraftträdandet bjöd kommittén in till ett frukostmöte där ca 120 personer från näringslivet deltog. På seminariet medverkade Janna Valik, statssekreteraren Ulf Perbo, Micaela Schulman (Ny PBL - på rätt sätt) och Yvonne Svensson (Boverket). Deltagarna fick en genomgång av de viktigaste förändringarna i lagen och information om var de kunde hitta mer information om ändringarna i PBL.



Arena 2 maj - ett forum för näringslivet

Ett år efter det att lagen hade trätt i kraft anordnade kommittén en Arena 2 maj. Syftet var att skapa en arena där näringslivet, SKL, kommuner, Länsstyrelsen och andra berörda statliga myndigheter och intresseorganisationer kunde utbyta erfarenheter kring den nya PBL.

Runt 60 representanter för bygg- och byggmaterialindustrin, projektörer/arkitekter, byggherrar, fastighetsägare, kommuner, länsstyrelser och centrala myndigheter träffades den 2 maj i Stockholm. Framförallt näringslivet bjöds in för att delge sina erfarenheter av den nya lagen. Efter det att Janna Valik inlett mötet sammanfattade näringslivet sina erfarenheter i det så kallade Speakers Corner. Civil- och bostadsminister Stefan Attefall deltog samt myndigheterna som fick reflektera över det som hade framförts.

4.2 Kommitténs webbplats

Kommittén har tagit fram en egen webbplats, www.nypbl.se. Webbplatsen riktar sig i första hand till handläggare på kommuner och länsstyrelser. Andra viktiga målgrupper är medborgare och näringslivet.

Målet med webbplatsen är bland annat att:

- ge lättillgänglig, begriplig och målgruppsanpassad information om planerade, pågående och avslutade kompetensinsatser kring den nya plan- och bygglagen,
- ge tydlig vägledning och hänvisningar till fördjupad information om den nya plan- och bygglagen och
- vara ett effektivt stöd för de lärare som förbereder och genomför utbildningar om ändringar i PBL.

Kommitténs webbplats har använts för att marknadsföra kommitténs planerade och avslutade kompetensinsatser bland handläggare på kommuner, länsstyrelser och näringslivets intresseorganisationer. Webbplatsen stödde även marknadsföringen av de orienterings- och översiktskurser som genomfördes av de regionala organisationerna. Andra kanaler som har använts för att sprida information om utbildningarna och utbildningsmaterialet är kommitténs nyhetsbrev och twitter. Även projektplatsen användes för att sprida information.

På webbplatsen www.nypbl.se är allt utbildningsmaterial fritt tillgängligt för alla

Utbildningsmaterialet består av:

- Kursmaterial från orienterings- och översiktskurserna som ger en översikt över förändringarna i den nya plan- och bygglagen. Materialet riktar sig till i första hand handläggare och politiker och chefer inom kommuner och länsstyrelser. Materialet har även marknadsförts bland intresseorganisationer som i sin tur har utbildat sina medlemmar.
- Genomförda webbseminarier. Seminarierna finns på kommitténs webbplats för att kunna ses i efterhand. Till seminarierna finns även presentationer, extra kurs-material och workshopmaterial att ladda ner. Materialet är tillgängligt för alla och har marknadsförts bland kommitténs olika målgrupper.

- Utöver materialet ger webbplatsen en vägledning och hänvisning till andra kanaler där det går att få mer fördjupad information om den nya- plan och bygglagen.

4.3 Kommitténs projektplats för experter Ny PBL

Stöd vid orienterings- och översiktskurserna

Sveriges Kommuner och Landsting har med hjälp av kommittén tillhandahållit en internetbaserad projektplats för experter Ny PBL och "de regionala utbildningsorganisationerna".

Genom projektplatsen har alla lärare fått tillgång till utbildningsmaterialet och bilder i ett tidigt stadium, innan det har publicerats på kommitténs webbplats. Lärare har också kunnat använda projektplatsen för att lägga upp och dela med sig av sitt eget material till andra lärare i sitt lärolag inför sina utbildningar. De har också haft möjlighet att söka kontakt med varandra och hitta andra "experter" runt landet.

Via projektplatsen har kommittén också kunnat kommunicera med lärarna på ett enkelt sätt. Lärarna har fått information om lärarutbildningar och fått tips och råd samt svar på vanliga frågor. Utöver detta har kommittén stött lärare med mallar, bilder, färdiga inbjudningar och framsidor till utbildningspärmar.

Stöd vid arbetet med webbseminarierna

Den internetbaserade projektplatsen har också använts i arbetet med webbseminarierna. Arbetsgrupperna har där lagt upp och bearbetat projektplaner, program, presentationer, annat utbildningsmaterial samt frågor och svar med mera. Projektplatsen har vidare varit en viktig kanal för kommittén för att kunna informera om nyheter, bjuda in till nätverksträffar och utbildningar för experterna och även för att sprida det handledningsmaterial för workshoppar som kommittén har tagit fram för regionala och lokala möten i anslutning till ett antal webbseminarier.



Stöd till nätverk och samverkan med andra aktörer

5

5 Stöd till nätverk och samverkan med andra aktörer

Med utgångspunkt från personerna i lärarlagen, som bildades initialt för att genomföra de regionala och lokala orienterings- och översiktskurserna, har kommittén strävat efter att i hög utsträckning samverka med experter i kommuner och på länsstyrelser (jfr. avsnitt 3.1.4 Utvärdering). Kommittén har vidare strävat efter att samverka och knyta kontakter med andra myndigheter samt bransch- och intresseorganisationer som genomför utbildnings- och kompetensinsatser inom plan- och byggområdet. Därigenom har kommitténs insatser kunnat komplettera och förstärka andra aktörers aktiviteter. Särskild vikt har lagts vid att bygga vidare på de resultat som uppnåtts genom den kompetenssatsning som genomfördes inom länsstyrelserna under 2008–2010.

5.1 Aktiviteter för experter Ny PBL

Ett viktigt resultat av lärarutbildningarna 2011 var att ett nätverk av lärare, som utgjorde regionala lärarlag, etablerades. Den bärande tanken med regionala lärarlag var att man, enligt modell från Miljöbalksutbildningen 1997–1999, skulle stärka den regionala kompetensen genom att förbereda och utbilda handläggare i varje region med anspråket att dessa fortsättningsvis skulle åta sig en roll i den regionala kompetensutvecklingen. Lärarna Ny PBL åtog sig att medverka vid kommande aktiviteter, vilket innebar att det hos många fanns både en beredskap och förväntan på att rollen som lärare skulle fortsätta under kommitténs verksamhetstid.

De formella lärarlagen upplöstes efter orienterings- och översiktskurserna i och med att verksamheten efter hand inriktades mot webbseminarier. Däremot har kommittén vinnlagt sig om att stödja och underlätta det frivilliga nätverkandet i det som vi senare

kom att benämna "Expertnätverket Ny PBL". Ursprunget till detta nätverk var lärarlagen som bildades under våren 2011, men med tanke på en viss rörlighet och personalomsättning valdes en öppen definition: Nätverket är för den som anser sig vara eller vill bli expert Ny PBL och som har ambitionen att verka som "PBL-ambassadör" regionalt och lokalt och att bidra till regionala PBL-aktiviteter.

5.1.1 Utbildningar och erfarenhetsutbyten för experter Ny PBL

Kommittén har vid ett antal tillfällen arrangerat utbildningar och erfarenhetsutbyten för Experter Ny PBL.

Lärarytbildningar inför de inledande orienterings- och översiktskurserna våren 2011

Kommittén anordnade sju inledande lärarytbildningar i början av år 2011. De beskrivs närmare i avsnitt 3.1.3 Genomförandet av utbildningarna.

Nätverksmöten inför webbseminarier våren 2012

Två utbildningsdagar arrangerades i januari 2012 på tema Plan respektive Lov/Bygg och totalt 60 personer från länsstyrelser och kommuner deltog. Syftet var dels att tillhandahålla information om webbseminarierna våren 2012 och förbereda regionala aktiviteter, dels att inhämta konkreta idéer om inslag i planerade webbseminarier och goda exempel från deltagarnas kommuner.

Boverket medverkade med information om pågående arbete och nyheter. Speciellt uppskattat var att det fanns tid för dialog och erfarenhetsutbyte i en krets som relativt sett var insatt och kunnig i PBL och PBL-tillämpning. Ett konkret resultat blev också att flera av dessa experter senare deltog med goda exempel under vårens webbseminarier och att utformningen av själva seminarierna kunde anpassas utifrån kvalificerade inspel.

5.1.2 Två större konferenser med kommitténs nätverk med PBL-expert

Boverket och kommittén anordnade två gemensamma möten riktade till dels dem som ingår i kommitténs expertnätverk PBL, dels dem som medverkat i Boverkets s.k. Pilotprojekt eller i övriga delar av den statliga kompetenssatsningen 2008-2010. Mötena ägde rum den 7–8 september 2011 i Uppsala samt den 5–6 december 2012 i Stockholm.

Forum Ny PBL den 7–8 september 2011

Den första konferensen samlade drygt 160 PBL-expert från bygg- och planerheterna på kommuner och länsstyrelser och från statliga myndigheter. Syftet var dels att sprida resultaten av de åtta Pilotprojekten rörande Ny PBL som länsstyrelser och kommuner gemensamt jobbat med under 2010–2011, dels att ta del av och diskutera experternas erfarenheter från vårens kurser och erfarenheter av tillämpningen av den nya lagen hittills. Målet var att deltagarna både skulle stärka sina nätverk över sektorsgränserna och sin förståelse för hela PBL-processen, men också få mer kunskap inom sina respektive expertområden. Vid mötet fördes därför även fördjupade gruppdiskussioner om

- Strategisk, kontinuerlig översiktsplanering
- Regionala perspektiv i planeringen
- Fysisk planering och vattenförvaltning
- Detaljplanering och genomförande
- Bygglov
- Uppföljning inom byggområdet

Forum PBL den 5–6 december 2012

Vid mötet Forum PBL den 5–6 december 2012 var syftet återigen att erbjuda en mötesplats för erfarenhetsbyte och nyheter om PBL riktad till expertnätverket. Sammanfattande reflektioner gjordes om de kompetenssatsningar som genomförts under åren 2008–2012, dels i länsstyrelsernas gemensamma projekt, dels genom kommitténs aktiviteter. Aktuella utredningar om effektivisering av planprocessen presenterades och en ”miniworkshop” gav deltagarna möjlighet att ge

synpunkter. I halvgrupper gavs särskilt utrymme åt översiktsplanering respektive åt kvaliteten i byggandet och egenskapskraven. Arkitekturens roll diskuterades och i ett avslutande pass gjordes framåtblickar av Socialdepartementet, Boverket, SKL, länsstyrelserna och en representant för branschen.

5.1.3 Andra aktiviteter riktade till experter Ny PBL

Kommittén har haft ambitionen att aktivt arbeta för att stärka ”experterna” och ge möjlighet till ömsesidiga kontakter och erfarenhetsutbyte samt att understödja med material och information för de regionala och lokala nätverk som i olika former utvecklats ur lärarlagen – eller från andra grupper.

Experterna i PBL-nätverket har haft möjlighet att utnyttja en internetbaserad projektplats och har därigenom haft tillgång till utbildningsmaterial, handledningsmaterial, frågor och svar, tips, bilder med mera. De har också haft möjlighet att söka kontakt med varandra och hitta andra ”experter” runt landet. Projektplatsen har vidare varit en viktig kanal för kommittén för att kunna informera om nyheter, bjuda in till nätverksträffar och utbildningar för experterna och även för att sprida det handledningsmaterial för workshoppar som kommittén har tagit fram för möten i anslutning till ett antal webbseminarier.

5.2 Bidrag till praxis i tillämpningen och Boverkets Kunskapsbank

Inför orienterings- och översiktskurserna under 2011 organiserade Boverket en ”Frågor- och svarstjänst” som var öppen för lärarnätverket i Ny PBL, den s.k. Lärarlinjen. Lärarna hade möjlighet att direkt från kurserna sända in svåra frågor till Boverket som hade en organisation för att – om möjligt – ge lärarna direkt svar och framförallt att behandla frågorna och utveckla informationen på Kunskapsbanken och att anpassa den till de frågeställningar som handläggarna förde fram redan innan den 2 maj 2011.

Ett stort antal frågor kring tolkningen och tillämpningen av den nya lagen kom också upp i samband med kommitténs webbseminarier. En del av frågorna har kommittén, föredragshållarna och Boverket kunnat besvara direkt eller i anslutning till

seminarierna medan andra behövde bearbetas mer. Några av de viktiga utestående frågorna överlämnades till Boverket som underlag för utvecklingen av Kunskapsbanken.

Kommittén deltog också i de diskussioner som ledde fram till att Boverket har knutit till sig ett nätverk av jurister från SKL, länsstyrelserna och några kommuner, med uppgift att behandla olika frågor och problemställningar som rör rättstillämpningen av den nya plan- och bygglagen. Syftet är att bidra till praxis i tillämpningen och en mer enhetlig tillämpning av lagen över landet.

5.3 Bidrag till utveckling av regionala och lokala nätverk



Nätverksträff i Hudiksvall

En bärande idé med kommitténs arbete har varit att på olika sätt stimulera och stödja kompletterande aktiviteter ute i landet. I det första steget var inriktningen att bilda regionala lärarlag med ansvar för att genomföra översikts- och orienteringskurser. Efter den inledande perioden med fokus på utbildning i nya PBL, kan kommittén nu se tydliga tendenser till ökade aktiviteter på regional nivå, där kommitténs webbseminarier tas upp. Kommitténs samordning av utbildningarna, och i ett senare skede även webb-

seminarier, har underlättat genomförandet av regionala och lokala möten, som ofta har skett inom ramen för redan etablerade former. Många länsstyrelser ordnar exempelvis återkommande träffar med handläggare för kommunernas plan- och byggförvaltningar. Kontakterna mellan experterna i PBL-nätverket – vid såväl gemensamma möten som via internet, projektplatsen m.m. – har sannolikt även bidragit till att det skapats nya mötesplatser och nätverk på regional nivå. Så har exempelvis den s.k. Bygglovsalliansen, ett nätverk med 18 kommuner i Stockholms län, stått modell för liknande nätverk i bl.a. Skåne, Gävleborg, Jämtland, Västmanland, Värmland och Västra Götaland.

5.4 Externa aktiviteter som kommittén medverkat i

Flera av kommitténs sekreterare och experter har medverkat som föredragshållare i ett antal externt anordnade evenemang, såsom kongresser, konferenser, seminarier och kurser. Anordnare har bl.a. varit kommuner, länsstyrelser, intresseorganisationer för olika yrkesgrupper som arbetar med plan- och bygglagen, högskolan, näringslivsorganisationer och myndigheter, såsom Boverket och Lantmäteriet. Kommittén har också på andra sätt deltagit i flera externt anordnade möten och konferenser.



6 Kommitténs bedömningar och förslag

Sammanfattning av kommitténs bedömningar och förslag:

Kommittén bedömer att det behövs fortsatta kompetensinsatser för att nya regler ska få genomslag och för att främja en mer enhetlig och effektiv tillämpning av den nya PBL.

Det är angeläget att företrädare för ledningarna inom Boverket, SKL och länsstyrelserna fortsätter att på ett övergripande plan kontinuerligt föra en diskussion om tillämpningen och om vilka utbildnings- och andra kompetensinsatser som behövs. Kommittén föreslår därför att det bildas en informell grupp för PBL-samverkan, där även Lantmäteriet deltar. (Se avsnitt 6.2)

Kommitténs erfarenheter visar att de kommande årens utbildningsinsatser, i likhet med kommitténs fördjupningsinsatser, bl.a. lämpligen bör genomföras i form av rikstäckande webbseminarier som vid behov följs upp med regionala eller lokala workshoppar. Formen ger möjlighet att effektivt nå ut med ett samstämmigt budskap till hela landet och därmed lägga grunden för en enhetlig tillämpning. (Se avsnitt 6.3)

Kommitténs nätverk av PBL-expertter har varit en avgörande framgångsfaktor för utbildningsinsatserna. Kommittén föreslår därför att det avsätts särskilda medel motsvarande 100 000 kronor årligen under en treårsperiod som stöd för att utveckla detta nätverk och stödja erfarenhetsutbyte inom PBL-området. (Se avsnitt 6.4)

Kommittén konstaterar att det kan finnas skäl att översiktligt analysera vilka utbildningar om PBL som tillhandahålls vid

universitet och högskolor. Överföringen av kunskaper om hur PBL-systemet fungerar har dock bäst effekt om den knyts till den praktiska tillämpningen. Kommittén föreslår därför att det under en treårsperiod avsätts 2 miljoner kronor per år för en samordnad och systematisk introduktionsutbildning för nyanställda tjänstemän inom kommuner och på länsstyrelser. (Se avsnitt 6.5)

Kommittén föreslår att det under en treårsperiod avsätts medel motsvarande 10 miljoner kronor per år för gemensamma utvecklingsprojekt för att förbättra i första hand kommunernas arbetssätt och tillämpning av PBL. Målet bör vara att främja ett effektivt byggande och ökat bostadsbyggande. Stödet bör i första hand riktas till projekt som bedrivs i samverkan mellan två eller flera kommuner, men bör även involvera länsstyrelsernas sakkompetens. (Se avsnitt 6.6)

Kommitténs utbildningsmaterial och webbseminarier m.m. kommer att hållas tillgängligt genom en arkiverad version av kommitténs webbplats. En stor del av materialet har också gjorts tillgängligt i appar för mobila enheter. (Se avsnitt 6.7)

Sammanfattningsvis bedömer kommittén att uppdragets syfte och det mål som kommittén satte upp för sin verksamhet har uppnåtts genom de kompetenssatsningar som kommittén har genomfört. Kommittén har uppnått goda resultat med de metoder som använts men tiden sedan lagen trädde i kraft har varit alltför kort för att se effekten av den nya lagen och insatserna. Det är därför viktigt att det görs fortsatta insatser för att upprätthålla och stärka kompetensen med syftet att främja en mer enhetlig och effektiv tillämpning av den nya PBL och därmed bl.a. bidra till ett ökat bostadsbyggande.

6.1 Behov av framtida kompetensinsatser inom PBL-området

I detta avsnitt sammanfattas kommitténs bedömningar och förslag när det gäller fortsatta insatser för att öka kompetensen inom PBL-området. I bilaga 6 redovisar kommittén de huvudsakliga utgångspunkter som legat till grund för kommitténs bedömningar och

förslag. Både Boverket och Lantmäteriet berör de mer långsiktiga kompetensbehoven på plan- och byggområdet i avslutade eller pågående projekt (jfr. bl.a. Kommunernas kompetensbehov för byggfrågor i plan- och bygglagstiftningen, Boverket, Rapport 2012:16). Synpunkter och förslag har även lämnats av både lärare och deltagare under översikts- och orienteringskurser under 2011, liksom vid möten med kommitténs nätverk med PBL-experter inför planeringen av webbseminarier. Kommittén har också diskuterat framtida kompetensinsatser med sina referens- och arbetsgrupper och Boverket.

6.1.1 PBL:s betydelse för effektivitet i samhällsbyggandet

PBL är en central lagstiftning framförallt när det gäller byggande, men även underhåll, drift och förvaltning, av fastigheter och anläggningar. Under 2010 uppgick ny- och ombyggnadsinvesteringar till ca 8 procent av BNP, och med fastighetsförvaltning inräknad når den totala bygg- och fastighetssektorn upp till minst det dubbla.¹ PBL:s funktion är därför av stor samhällsekonomisk betydelse.

Hur den kommunala processen för planläggning och byggande bedrivs är en viktig faktor för effektiviteten i samhällsbyggandet, inte minst för bostadsförsörjningen. Plan- och byggprocessen, framförallt i initialskedet, har en stor betydelse för en effektiv konkurrens mellan byggföretag. Ett övergripande syfte med den nya PBL har varit en strävan att så långt möjligt begränsa den totala tidsåtgången för handläggningen av plan- och byggärenden och att lägga grunden för en ökad förutsägbarhet för enskilda och företag samt enhetlig behandling av plan- och byggärenden(prop. 2009/10:70, sid. 126–128).

Även om det är för tidigt att utvärdera effekterna av de nya reglerna anser kommittén att det behövs fortsatta satsningar på utveckling av arbetssätt och på kompetensutveckling för att lagens syften ska få genomslag. Behovet av förenkling och effektivisering av såväl kommunernas plan- och byggprocesser som länsstyrelsernas handläggning har varit en återkommande fråga i olika utredningar, regeringsuppdrag och andra undersökningar om plan- och bygglagstiftningen under de senaste åren. I några av dessa betonas att det behövs utbildningsinsatser, exempelvis när det gäller plan- och byggprocesserna, kopplingen till annan lagstiftning

¹ Bedömning utifrån ”Fakta om byggandet 2011”, Sveriges Byggindustrier

och samspelet med bostadsbyggandet. (Bostadsförsörjningen i Stockholms län, Analys och åtgärder, Sören Häggroth, 22 december 2011, s. 37 och 30).

I regeringens tilläggsdirektiv (Dir. 2012:114) till Utredningen om översyn av bestämmelserna om genomförande av detaljplan (S 2011:11) betonas att prövningsprocessen för uppförande av ny bebyggelse i vissa sammanhang uppfattas som administrativt betungande och långdragen.

6.1.2 Insatser som stöd för tillämpningen av nya regler

Den nya PBL har inneburit förändrade regler och nya uppgifter som i flera avseenden förutsätter utvecklad kompetens både i kommuner och på länsstyrelser. Det gäller exempelvis de nya kommunala uppgifterna inom uppföljning och tillsyn i byggandet, länsstyrelsens tydligare ansvar för tillsyn av planbeslut och tillsynsvägledning och nya regler för planprocessen, prövning av lov och tillsynsvägledning för byggtillsyn. De sammanlagt 15 webbseminarier som kommittén har genomfört under 2011 och 2012 har fokuserat på några av de viktigaste nyheterna, i syfte att lägga grunden för hur de nya reglerna ska tillämpas. Det är dock uppenbart att det på flera områden behövs ytterligare kompetensinsatser för att de nya reglerna ska få genomslag. Både Boverket och Lantmäteriet utvecklar successivt stöd för tillämpningen, inte minst genom den webbaserade s.k. Kunskapsbanken, men på flera områden saknas ännu allmänna råd, vägledning och metodexempel. Tillämpningen behöver vidare utvecklas med stöd av praktiska erfarenheter och vägledande rättsfall från domstolarna.

Till detta kommer att resultaten av flera uppdrag till Boverket och Lantmäteriet samt Utredningen om översyn av bestämmelserna om genomförande av detaljplan (Dir. 2011:104) och Byggkravsutredningen (Dir. 2011:100 samt 2012:88) förmodligen kommer att läggas till grund för ytterligare lagändringar under mandatperioden. Aviserade ändringar i flera andra lagstiftningar med koppling till PBL kommer också att aktualisera insatser för utbildning och information inom plan- och byggområdet.

Kommittén bedömer mot den bakgrunden att det under en tid framöver kommer att behövas fortlöpande insatser för att informera och utbilda om hur nya processregler eller sakfrågor i den nya PBL ska tillämpas. Eftersom kommitténs webbseminarier

har inriktats mot de viktigaste frågeställningarna finns flera områden där fortsatta insatser kan behövas. Det gäller framförallt:

- Klimatanpassning i fysisk planering
- Ändring av översiktsplan
- Aktualitetsprövning av översiktsplanen
- Buller
- Planbestämmelser
- Sanktionssystemet
- Lovprovning
- Tekniska egenskapskrav
- Ändring av byggnad

6.1.3 Samordning för att öka kunskaperna i PBL-systemets grunder

Ett av huvudsyftena med kommitténs arbete har varit att verka för en enhetlig tillämpning av den nya PBL. Insatserna har fokuserats på nyheterna i lagen, satta i sina sammanhang. En återkommande synpunkt som framförts vid kommitténs möten och seminarier är att en mer harmoniserad tillämpning förutsätter att de grundläggande kunskaperna om PBL-systemet förbättras. Utöver faktorer som hänger ihop med nya uppgifter och regler i lagen finns det delar i tillämpningen av PBL som kan förbättras genom att kunskaperna ökar om PBL-systemet i stort.

Ansvaret för att tillhandahålla grundläggande kunskaper inom PBL-området är delat på flera myndigheter och aktörer. Den professionella grundutbildningen inom samhällsbyggnadsområdet är självfallet avgörande för att ge den grundläggande kompetens som krävs för att handlägga plan- och byggärenden. Under kommitténs arbete har flera aktörer ifrågasatt om universitets- och högskoleutbildningarna inom plan- och byggområdet ger de kunskaper om PBL som krävs. Det gäller framförallt generella kunskaper om lagens uppbyggnad, roller och ansvarsfördelning, men också i viss mån fördjupade sakkunskaper om planerings- och byggprocesserna.

I sammanhanget bör framhållas att Boverket, Lantmäteriet och länsstyrelserna inte har något renodlat uppdrag att bedriva utbildning. Till angelägna insatser för kompetensutveckling inom PBL-området hör dock flera av myndigheternas uppgifter som handlar om att förmedla nya kunskaper, erfarenheter och råd om

tillämpningen. Inte minst en framtida utveckling av Boverkets s.k. Kunskapsbank om PBL är grundläggande i sammanhanget. Också Sveriges Kommuner och Landsting (SKL) genomför insatser som syftar till att höja kompetensen inom PBL-området, inte minst gentemot politiker. Också yrkesföreningar, branschorganisationer och privata utbildningsföretag är aktiva när det gäller kurser eller kortare påbyggnadsutbildningar som rör grunderna i PBL.

Kommittén konstaterar att det kan finnas skäl att översiktligt analysera vilka utbildningar om PBL som tillhandahålls vid utbildningsinstitutionerna, men anser att det ligger utanför kommitténs uppdrag. Det ankommer på var och en av aktörerna att ta ställning till i vilka frågor och i vilka former utbildningar utformas och genomförs, liksom i vilken utsträckning olika aktiviteter behöver samordnas och anpassas till olika syften och målgrupper. Kommitténs erfarenheter visar att en samordning av insatser – eller åtminstone ett visst informationsutbyte mellan olika aktörer – sammantaget kan bidra till ett bättre resultat. Kunskaper om vilka utbildningar och kurser som tillhandahålls av olika aktörer ger självfallet en bättre grund för att utforma och anpassa insatser.

Det är naturligt att Boverket, i egenskap av samhällsplaneringsmyndighet, har en viss överblick över aktuella utbildningar inom PBL-området. Både Boverket och Lantmäteriet bedriver för närvarande projekt som berör grundutbildningarna vid universitet och högskolor.

Den PBL-samverkansgrupp med företrädare för Boverket, Lantmäteriet, SKL och länsstyrelserna som kommittén föreslår i avsnitt 6.2 kommer i viss mån att kunna fylla behoven av kontakt och samordning mellan ansvariga utbildningsaktörer, inte minst genom att informera och diskutera aktuella och planerade aktiviteter för att höja kompetensen inom PBL-området. Hur detta bäst bör ske behandlas inte närmare här, utan arbetet inom PBL-samverkansgruppen får visa om det behövs ett mer systematiskt samarbete mellan myndigheterna, liksom om ökade kontaktytor behövs mellan dessa och offentliga eller privata utbildningsorgan.

6.2 Fortsatt dialog och samverkan för att följa och utveckla tillämpningen

Ansvariga myndigheter och organisationer – framförallt Boverket, länsstyrelserna och SKL, men även Lantmäteriet – har på olika sätt samverkat i både uppläggning och genomförande av kommitténs insatser. Vid utvärderingar och möten med lärarlag, referensgrupper och andra nätverk har det framhållits att denna samverkan har varit avgörande för insatsernas kvalitet och även i hög grad bidragit till att budskapet uppfattats som gemensamt och samstämt. Många betonar vikten av att utbildnings- och informationsinsatser inom hela PBL-området samordnas också i framtiden.



Erfarenheterna av kommitténs arbete visar sammantaget att det finns ett fortsatt stort behov av samordnade insatser på nationell nivå för att dessa syften ska kunna uppnås. I detta avsnitt beskrivs hur en sådan samverkan på nationell nivå kan läggas upp.

6.2.1 Erfarenheter av kommitténs sakkunniggrupp

SKL, länsstyrelserna och Boverket har alla centrala uppgifter i tillämpningen av plan- och bygglagen (PBL). Under hela kommitténs arbete har företrädare för dessa utgjort en rådgivande grupp till den särskilda utredaren Janna Valik och kansliet. Gruppens medlemmar utsågs som sakkunniga med stöd av ett särskilt regeringsförordnande. Även ansvarigt departement, Miljödepartementet (fr.o.m. den 1 januari 2011 Socialdepartementet) har varit representerat i gruppen.

Den s.k. sakkunniggruppen har i praktiken fungerat som en informell styrgrupp när det gäller inriktningen på och innehållet i stort i kommitténs utbildnings- och informationsinsatser. Genom länken till ansvariga myndigheter och organisationer har gruppen bidragit till att insatserna både anpassats till aktuella behov och samordnats med egna aktiviteter inom respektive organisation. Kommitténs arbete har i hög grad dragit nytta av den kunskap och erfarenhet som finns inom respektive organisation såväl när det gäller utformandet av utbildnings- och informationsmaterial som genomförandet av olika insatser. Experter från samtliga organisationer har exempelvis deltagit i olika arbetsgrupper och i genomförandet av utbildningsinsatserna, framförallt vid kommitténs webbseminarier (se avsnitt 3.2 Fördjupningsutbildningar i form av rikstäckande seminarier.). Genom att de tre organisationerna gemensamt förberett och delvis även genomfört insatserna har budskapet uppfattats som samstämt och förankrat.

6.2.2 Framtida grupp på ledningsnivå för PBL-samverkan

SKL, Boverket, Lantmäteriet och länsstyrelserna har idag olika former av samverkan med målgrupper inom PBL-området. Här kan nämnas SKL:s informella nätverk bestående av chefer för ett 20-tal av landets stadsbyggnadskontor eller motsvarande, länsstyrelsernas gemensamma nätverk Forum för hållbart samhällsbyggande, Boverkets och länsstyrelsernas s.k. SAM-grupp för samordning av strategiska planeringsfrågor samt Boverkets nätverk för främst jurister från såväl Boverket och länsstyrelser som kommuner, SKL och Lantmäteriet för att följa tillämpningen av PBL.

Även om det finns ett antal referensgrupper eller nätverk inom PBL-området saknas det en sammanhållen och övergripande

funktion för att diskutera strategisk samordning mellan dessa fyra offentliga aktörer.

Kommitténs arbete har sammantaget inneburit att företrädare för ledningarna inom Boverket, SKL och länsstyrelserna getts en ny möjlighet att på ett övergripande plan kontinuerligt föra en diskussion om tillämpningen av den nya plan- och bygglagen och om vilka kompetens- och utbildningsinsatser som behövs. Kommittén anser att det är angeläget att den övergripande dialogen på ledningsnivå fortsätter även efter det att kommittén har avslutat sitt arbete och föreslår att det bildas en informell grupp för PBL-samverkan. Utöver Boverket, SKL och länsstyrelserna bör även Lantmäteriet inbjudas att delta, med tanke på att frågorna om plangenomförande är en viktig del i nya PBL.

6.2.3 Gruppens syfte och verksamhet

PBL-samverkansgruppens verksamhet bör – i likhet med sakkunnigruppens – inriktas mot att diskutera strategiska frågeställningar som kan bidra till en ökad kompetens och till en mer enhetlig och effektiv tillämpning inom hela PBL-området.

Tyngdpunkten bör ligga vid övergripande diskussioner om:

- erfarenheter om aktuella problem och frågeställningar som har identifierats inom respektive organisation (eller med stöd av olika referensgrupper och nätverk) och
- pågående och planerade insatser som rör vägledning, utbildning, kompetensutveckling och information inom respektive organisation.

Den ökade kunskap och förståelse som diskussionerna bör kunna ge, kan gruppens medlemmar sedan föra med sig till respektive organisation som stöd för egna insatser, samverkan och nätverksaktiviteter. Målsättningen bör även vara att genom ömsesidigt informationsutbyte diskutera behovet av samordning eller mer långtgående samverkan för att genomföra eller planera olika insatser. En samordning eller samverkan kan – i likhet med kommitténs arbete – ske i olika former; t.ex. genom att myndigheterna/organisationerna deltar vid varandras aktiviteter, utformning av gemensamma ”budskap” eller ställningstaganden och medverkan vid gemensamma och tillfälliga arbetsgrupper m.m.

Frågeställningar som kan vara aktuella för gruppen att behandla kan bl.a. hämtas från de referensgrupper och nätverk som finns inom eller mellan respektive organisation eller frågor som väcks via Boverkets Kunskapsbank. Inspel kan exempelvis ges från möten eller kontakter med det nätverk av ”PBL-experten”, som föreslås i avsnitt 6.4. Gruppen för PBL-samverkan ska således komplettera och stödja nuvarande nätverk.

6.3 Webbseminarier som utbildningsform

Det framgår av avsnitt 3.2. att kommitténs fördjupningsutbildningar huvudsakligen har genomförts i form av webbseminarier för att tillgodose det stora behovet av utbildning inom ett brett antal områden. Formen har visat sig vara mycket uppskattad, inte minst bland mindre och avlägsna kommuner och länsstyrelser. Även om webbsända utbildningar är relativt komplexa utbildningsprojekt, som förutsätter en genomtänkt organisation, så anser kommittén att formen är kostnadseffektiv. Webbseminarierna har möjliggjort att kommittén har kunnat erbjuda utbildningar på många olika teman och att etablerade och erfarna experter inom olika sakområden och med juridisk kompetens kunnat nå ut med samma budskap till hela landet genom ett enda seminarie tillfälle. Ett genomgående syfte med kommitténs webbseminarier har även varit att de ska kunna ligga till grund för efterföljande aktiviteter på regional eller lokal nivå. (Se bilaga 7 Webbseminarier: En modell för myndigheter att förmedla utbildning)

Kommitténs rekommendation är därför att Boverket med stöd av PBL-samverkansgruppens myndigheter och organisationer bör fortsätta att utveckla och erbjuda webbsända fördjupningsutbildningar inom PBL-området.

Inriktningen på utbildningsinsatser och därmed webbseminarier inom PBL-området bör lämpligen vara förankrad i den grupp för PBL-samverkan som kommittén föreslår i avsnitt 6.2. Kommittén skulle rekommendera att projektledare från i första hand Boverket leder de arbetsgrupper som ansvarar för en utbildning och att där ingår representanter från kommuner och länsstyrelsen och vid behov andra berörda myndigheter, tillsammans med experter från Boverket eller andra organisationer. Produktionsledning, pedagogisk

kompetens och kommunikationskompetens är enligt kommitténs erfarenhet också av betydande värde.

Boverket kan behöva formalisera planering och ansvar för webbutbildningarna och budgetera för att utveckla och verkställa efterfrågade utbildningar på nationell nivå. Planering av webbseminarier behöver också samordnas med utvecklingen av nätverket med PBL-expertter för att underlätta regionala och lokala aktiviteter, se avsnitt 6.4 Webbseminarier som utbildningsform.

Kommitténs förslag till områden för kompetenssatsningar under en tid framöver redovisas i avsnitt 6.1.1 PBL:s betydelse för effektivitet i samhällsbyggandet.

6.4 Stöd till PBL-nätverk

I avsnitt 5.1 Aktiviteter för experter Ny PBL redovisas att samverkan med ett informellt nätverk av PBL-expertter har utgjort en grundläggande förutsättning för kommitténs insatser. En majoritet av deltagarna i nätverket, med handläggare från i huvudsak kommuner och länsstyrelser, har format de regionala lärarlagen som svarade för de regionala utbildningsinsatserna under våren 2011. Kommitténs lärarutbildning och kontinuerliga kontakter, via en gemensam projektplats och mejl, innebar att det blev möjligt att förmedla ett enhetligt budskap om den nya lagen. Nätverket kompletterades senare med deltagare från Boverkets s.k. pilotprojekt som genomfördes åren 2008–2010. Också i nästa steg i kommitténs arbete, dvs. främst fördjupningsutbildningar via webbseminarier, har nätverket varit avgörande för kommitténs insatser. Deltagarna har fungerat som bollplank för upplägg av och innehåll i seminarierna, och tagit på sig uppgiften att informera om och marknadsföra planerade insatser. Genom kontakter med expertnätverket – inte minst länsstyrelsernas representanter – har uppföljande regionala aktiviteter kunnat genomföras.

Kommittén föreslår därför ett fortsatt samarbete med ett nationellt PBL-nätverk som ett led i fortsatta utbildnings- och informationsinsatser kring nya PBL. Nätverket ger möjligheter att ta till vara den regionala kompetensen i planeringen av olika insatser och att stödja anordnandet av regionala eller lokala aktiviteter, t.ex. i anslutning till webbseminarier. För Boverkets, Lantmäteriets, länsstyrelserna och SKL:s del ger nätverket fortsatt

möjlighet att föra ut ett samstämt budskap i olika sakfrågor i syfte att få en bättre och mer enhetlig tillämpning.

Nätverkets uppgifter

Nätverkets uppgift bör fortsättningsvis vara att utgöra ett forum för erfarenhetsutbyte mellan regioner och för dialog med Boverket, Lantmäteriet, länsstyrelserna och SKL om planering och genomförande av framtida, gemensamma utbildnings- och informationsinsatser.

Basen i nätverket bör utgöras av kommitténs nätverk som utvecklats under åren 2011–2012, men det är naturligt att nätverket rekonstrueras så att deltagande kommuner och länsstyrelser ges möjlighet att ta ett förnyat och kanske samordnat ställningstagande till vilka som deltar. För länsstyrelsernas del kan det exempelvis vara lämpligt att bl.a. behandla frågan om samordnat deltagande och återrapportera frågeställningar i det Forum för hållbart samhällsbyggande, som inrättades år 2011.

Utöver de medel som avsattes för lärarutbildning och genomförande av regionala orienterings- och översiktskurser har kommittén endast kunnat erbjuda begränsad ekonomisk kompensation för resor och uppehälle för medlemmarna i nätverket. Deltagandet i nätverket har därför i hög grad varit beroende av enskilda kommuners och länsstyrelsernas möjlighet att avsätta resurser och tid för de handläggare som medverkat. Deltagandet har samtidigt erbjudit möjlighet för medlemmarna att få tidig information och utbildning för att lättare möta den nya PBL.

En viss tydlighet om syftet, förväntningar och kommande aktiviteter kan behövas för att nätverket ska leva kvar så att medlemmarna förstår värdet för såväl egen del och den egna organisationens del som för den nationella PBL-tillämpningen. Det kan t.ex. innebära att medlemmarna uppmuntras att åta sig en eller flera konkreta uppgifter, såsom att organisera regionala workshoppar i anslutning till ett webbseminarium eller kring en nyhet som ska kommuniceras. Kommittén bedömer att det är önskvärt med en huvudfunktion på Boverket och att man anordnar en eller ett par årliga aktiviteter riktade specifikt till expertnätverket PBL.

Kommitténs arbete har i hög grad vilat på nära kontakt med de lärarlag som bildades under våren 2011 för att genomföra regionala utbildningar i nya PBL (se avsnitt 3.1 Orienterings- och översikts-

kurser för politiker och tjänstemän och ytterligare personer som har kommit till efterhand i nätverket). Personerna i nätverket har även fungerat som bollplank till kommittén när det gäller uppläggningsen av webbseminarierna och som resurspersoner för att genomföra dessa. Att det ha funnits medel för viss ersättning för resor, och i vissa fall för förlorad arbetstid, har varit avgörande för att kommittén har kunnat hålla nätverket aktivt under hela perioden. Att stödja och avsätta resurser för ett långsiktigt erfarenhetsutbyte genom nätverk är förmodligen en framgångsfaktor också i en framtida kompetenssatsning.

Kommittén föreslår att det avsätts 100 000 kronor per år under en treårsperiod som stöd för i första hand ett framtida PBL-nätverk, som baseras på kommitténs nuvarande nätverk med PBL-experten.

6.5 Introduktionsutbildning för nyanställda tjänstemän i kommuner och på länsstyrelser

Att handlägga plan- och byggärenden kräver – förutom grundläggande sakkunskaper och yrkesfärdigheter – insikt och förståelse för roller, uppgifter och ansvarsfördelning. Genomförandet av kommitténs utbildningsinsatser har visat att kunskapsnivån i dessa delar varierar, vilket förstärks av det pågående generationsskiftet inom yrkeskåren.

Sådana grundläggande ”systemkunskaper” kan inte enkelt förmedlas via grundutbildningen, utan förvärvas i regel successivt i det dagliga arbetet. Många, framförallt större, kommuner och flera länsstyrelser har utvecklat former för utbildning av nyanställd personal, men en samordnad och systematisk introduktionsutbildning skulle kunna underlätta.

Kommittén föreslår att det under en treårsperiod avsätts 2 miljoner kronor per år för att utforma och genomföra en samlad introduktionsutbildning om PBL. Utbildningen bör i första hand riktas till nyanställd personal inom kommuner och länsstyrelser, och kan med fördel ske i form av distansutbildning på webben, varvad med utbildningar genom webbseminarier, med möjlighet att ställa frågor. Ett samordnat utbildningspaket skulle kunna kombineras med en enkel form av utbytestjänstgöring eller kortare praktikperioder på kommun, länsstyrelse och central myndighet.

Ansvar för utbildningen bör delas av organisationerna i PBL-samverkansgruppen.

6.6 Stöd till gemensam metodutveckling

Som tidigare konstaterats har tillämpningen av PBL stor betydelse för effektivitet i samhällsbyggandet, inte minst för bostadsbyggandet. Den nya PBL syftar bl.a. till att lägga grunden för förenklingar av beslutsprocesser samt för en mer enhetlig tillämpning av bestämmelserna i syfte att bidra till såväl effektivisering och minskade kostnader som en ökad förutsägbarhet och en effektiv konkurrens inom byggsektorn.

Regeringen har genom utredningsdirektiv till Byggkravutredningen (S 2012:88) och Plangenomförandeutredningen (S 2011:11) aviserat ytterligare förenklingar av PBL. I flera aktuella projekt och uppdrag studeras därutöver möjligheterna till förenklingar och effektiviseringar av tillämpningen. Det gäller exempelvis Boverkets pågående uppdrag om planförenklande åtgärder (regeringsbeslut 2011-11-24) och det pågående samarbetet mellan Boverket och Lantmäteriet om en samordnad planerings-, fastighetsbildnings- och genomförandeprocess, det sk.k. SPF-projektet. Regeringens satsning på kompetensutveckling inom PBL-området som genomfördes 2008–2010 syftade bl.a. till att förbättra arbetssättet inom länsstyrelserna. Länsstyrelserna har senare fått i uppdrag att utreda hur beredningen av överklaganden enligt PBL kan förenklas och snabbas upp.

Pågående utredningar och uppdrag kommer således att lägga grunden för att uppnå lagens syften om förenkling och effektivisering och en enhetlig tillämpning. Kommittén anser dock att en grundläggande förutsättning för förenklingar och en enhetlig tillämpning är att det utvecklas metoder och arbetssätt som baseras på den praktiska tillämpningen i främst kommunerna och vid länsstyrelserna. Hur lagen tillämpas och hur arbets- och beslutsprocesser i både kommuner och länsstyrelser läggs upp har stor betydelse för effektiviteten. Det gäller hela kedjan från översiktsplan, detaljplan/områdesbestämmelser, lov, byggande och tillsyn.

Kommitténs erfarenheter är att det i många kommuner och länsstyrelser finns ett stort intresse för att utbyta erfarenheter och att tillsammans med andra utveckla effektiva metoder och arbetssätt inom PBL-området. Kommitténs webbseminarier har i stor

utsträckning baserats på redovisningar av praktiska erfarenheter och exempel från kommuner och länsstyrelser. Även om exemplen inte alltid varit fullständigt genomarbetade har de utgjort en mycket värdefull grund för att belysa olika frågeställningar och problem. Vid webbseminarierna har experter från bl.a. Boverket, länsstyrelserna, SKL och Lantmäteriet kommenterat styrkor och svagheter i de exempel som har redovisats. I många fall har kommittén tagit fram en enkel handledning och visst underlag för att analysera och diskutera exemplen vid efterföljande regionala eller lokala möten. Varken kommittén eller involverade myndigheter har emellertid haft resurser för att sammanställa eller sprida mer långtgående slutsatser av exemplen.

I sammanhanget bör även nämnas att en stor del av Boverkets Kunskapsbank vilar på praktiska erfarenheter, som har bedrivits av kommuner. Ett exempel är den s.k. Bygglovalliansen (18 kommuner i Stockholms län) som fick stöd från SKL för att utveckla mallar och handlägningsstöd för bygglov år 2011. Också slutsatserna från Boverkets och länsstyrelsernas åtta s.k. pilotprojekt år 2008–2010 bekräftar att det finns ett stort behov och intresse av samverkansprojekt inom PBL-området (se rapporten Språngbräda för ny plan- och bygglag – Kompetenssatsning 2007–2010 för bättre PBL-tillämpning, Boverket 2010).

Kommittén föreslår därför att det under en treårsperiod avsätts medel motsvarande 10 miljoner kronor per år för gemensamma utvecklingsprojekt för att förbättra i första hand kommunernas arbetssätt och tillämpning av PBL. Målet bör vara att främja ett effektivt byggande och ökat bostadsbyggande. Det kan t.ex. gälla att gemensamt utveckla former för hur ”nya” allmänna intressen och sakfrågor ska behandlas i planläggning och lov, metoder för översiktsplanering, rutiner för beredning av plan- och byggärende, användningen av digital teknik för handläggning av plan- och lovärenden osv.. Stödet bör i första hand riktas till projekt som bedrivs i samverkan mellan två eller flera kommuner, men bör även involvera länsstyrelsernas sakkompetens. Innehållet i projekten bör stämmas av mot det övriga utvecklingsarbete som pågår på olika nivåer. Det bör ankomma på den framtida PBL-samverkansgruppen att utveckla utgångspunkter och kriterier för metodutvecklingsstödet.

6.7 Kommitténs utbildningsmaterial och webbseminarier m.m. hålls tillgängliga

Kursmaterialet för orienterings- och översiktskurserna våren 2011 presenterades första gången på kommitténs webbplats i april 2011. Därefter har kommittén uppdaterat materialet i september 2012.

Kommittén har utvecklat och genomfört 15 webbseminarier under år 2011 och 2012. Seminarierna har hittills varit tillgängliga på kommitténs webbplats även efter det att de sänts för att göra det möjligt för kommitténs målgrupper att ta del av dem vid behov.

Kommittén bedömer att det är viktigt att utbildningsmaterialet och webbseminarierna finns tillgängliga under ytterligare några år. Kommitténs webbplats, där allt finns samlat, kommer att vara tillgänglig i en arkiverad version. Boverket kommer att hålla den arkiverade versionen av webbplatsen tillgänglig under ytterligare några år, åtminstone t.o.m. år 2015. Kommitténs material bör alltså även i fortsättningen ligga samlat på kommitténs webbplats där det tydligt framgår när de olika aktiviteterna genomfördes. Det innebär att Boverket inte påtar sig arbetet att uppdatera materialet som i vissa delar kan bli inaktuellt över tid. Boverket har dock möjlighet att ta bort sådant material som i huvudsak bedöms som inaktuellt. Boverket har inte heller något juridiskt ansvar för innehållet. Det innebär att den som använder materialet själv har ansvar att bedöma dess aktualitet och relevans.

Kommittén ökar dessutom tillgängligheten genom att göra utbildningsmaterialet och webbseminarierna tillgängliga i appar för mobila enheter.

6.8 Sammanfattande slutsatser

Sammanfattningsvis bedömer kommittén att uppdragets syfte och det mål som kommittén satte upp för sin verksamhet har uppnåtts genom de kompetenssatsningar som kommittén har genomfört. Kommittén har uppnått goda resultat med de metoder som använts men tiden sedan lagen trädde i kraft har varit alltför kort för att se effekten av den nya lagen och insatserna. Det är därför viktigt att det görs fortsatta insatser för att upprätthålla och stärka kompetensen med syftet att främja en mer enhetlig och effektiv tillämpning av den nya PBL och därmed bl.a. bidra till ett ökat bostadsbyggande.



Bilagor

Kommittédirektiv



Kompetensinsatser gällande ny plan- och bygglag

Dir.
2010:55

Beslut vid regeringssammanträde den 12 maj 2010

Sammanfattning

En särskild utredare ska underlätta införandet av en ny plan- och bygglag genom att organisera, samordna, koordinera och genomföra utbildnings- och kompetensinsatser. Dessa insatser ska rikta sig till kommuner, länsstyrelser och andra statliga myndigheter.

Syftet med kompetensinsatserna ska vara att

- påskynda en introduktion av den nya lagen,
- stärka kompetensen och därmed effektiviteten hos länsstyrelser, statliga myndigheter och kommuner,
- skapa förutsättningar för en nationellt harmoniserad tillämpning av lagstiftningen och
- utveckla förutsättningar för ett förbättrat samspel på plan- och byggområdet.

Utredaren ska ta fram det utbildningsmaterial som behövs för kompetensinsatsningen för olika delar av den nya plan- och bygglagen. Utredaren ska bistå regeringen i arbetet med informationspridning om den nya lagen.

Utredaren ska även bilda ett forum för att stödja introduktionen av den nya lagen gentemot företag och allmänhet. Syftet med forumet ska vara att skapa förutsättningar för företag och allmänhet att få fördjupad information om den nya lagstiftningen.

Utredaren ska först utforma ett förslag till ett program för kompetenssatsningen och en plan för programmets genomförande. Förslaget ska redovisas till regeringen senast den 30 september 2010.

Utredaren ska senast i januari 2011 respektive januari 2012 lämna delrapporter om hur arbetet fortskrider, vilka resultat som uppnåtts och eventuella förslag till förändringar i tidigare utarbetad plan och program.

Uppdraget ska slutredovisas senast den 14 december 2012.

Bakgrund

Regeringen föreslår i propositionen En enklare plan- och bygglag (prop. 2009/10:170) att en ny plan- och bygglag ska ersätta den nuvarande plan- och bygglagen (1987:10) och lagen (1994:847) om tekniska egenskapskrav på byggnadsverk, m.m. Regeringen har även föreslagit nya ersättningsbestämmelser (prop. 2009/10:162) som berör plan- och bygglagstiftningen. Regeringens förslag syftar till att genom tydligare regler lägga grunden för en ökad förutsägbarhet för enskilda och företag samt bättre förutsättningar för lika behandling. En förutsättning för att olika intressenter ska kunna bygga och tillhandahålla såväl bostäder och lokaler som infrastrukturanläggningar är att reglerna för plan- och byggprocessen är enkla, tydliga och väl fungerande. Den nuvarande plan- och bygglagen trädde i kraft för över 20 år sedan och under denna tid har samhället förändrats, vilket har lett till att det uppkommit både nya frågor och nya behov när det gäller planering och prövning för byggande m.m.

Behovet av förenkling och effektivisering har varit en återkommande fråga i olika utredningar om plan- och bygglagstiftningen under de senaste åren, bland annat PBL-kommittén. Den nya lagen är resultatet av ett stort antal ändringsförslag från flera utredningar. Lagen får ett modernare språk även i de delar som inte innebär ändringar i sak vilket ska göra lagen enklare att förstå.

PBL-kommittén konstaterar i sitt slutbetänkande att utredningsarbetet har visat att det i stort sett finns ett samstämmigt och starkt stöd för de grundläggande syftena och grundstrukturen i plan- och bygglagen (SOU 2005:77). Kommittén menar att många av de problem som i dag aktualiseras i planerings- och byggsammanhang

i stället beror på brister i tillämpningen av plan- och bygglagen. Detta gäller både hos kommuner och länsstyrelser. I andra fall anses problemen hänga samman med bristande kunskaper om PBL-systemets möjligheter och begränsningar eller att det saknas metoder för att hantera vissa sakområden. Kommittén påtalar också att det är sannolikt att ett förändrat arbetssätt i den kommunala hanteringen av planer och bygglov kan innebära en effektivisering av planerings- och beslutsprocesserna.

Många remissinstanser instämmer i PBL-kommitténs slutsats att behovet av kompetensutveckling är stort. Några remissinstanser påtalar även att det i många byggnadsnämnder saknas tillräckliga personella resurser och tillfredsställande kunskaper för att klara handläggningen av ärenden. Flertalet remissinstanser vill framhålla att det krävs ytterligare åtgärder för att åstadkomma förändringar. Sådana insatser är bland annat utbildning av politiker och tjänstemän, omfördelning av resurser och tillförsel av kompetens hos kommunerna. Remissinstanserna efterfrågar handböcker från centrala verk och seminarier om de gällande reglerna i plan- och bygglagen och hur reglerna ska tillämpas. Men det behövs även information och utbildning i anslutning till att det sker förändringar i lagen och att det görs kontinuerliga insatser för att åstadkomma en god efterlevnad av lagen.

Med anledning av kommitténs slutsatser och remissinstansernas synpunkter har regeringen gett Boverket och länsstyrelserna i uppdrag att i samverkan genomföra en samordnad kompetensutvecklingsinsats under en treårsperiod för en bättre tillämpning av plan- och bygglagen. Insatserna har främst riktat sig till länsstyrelserna men även andra statliga myndigheter. Satsningen har genomförts i form av seminarier, studiegrupper och övningar som bland annat anordnats på alla länsstyrelser. Detta arbetssätt har gett en gemensam plattform för kompetenssatsningarna.

Det övergripande syftet med regeringens initiativ har varit att genom en samlad, statlig kompetenssatsning främja en snabbare, effektivare och mer rättssäker tillämpning av plan- och bygglagstiftningen. En sådan tillämpning kan bland annat komma att underlätta näringslivets utveckling.

Den genomförda kompetensutvecklingsinsatsen har lagt grunden och byggt upp en beredskap för genomförandet av de lagstiftningsförändringar som regeringen föreslår i propositionen om en enklare plan- och bygglag.

Behovet av en kompetenssatsning

Kommunerna har huvudansvaret när det gäller tillämpningen av plan- och bygglagstiftningen och är en viktig samverkansaktör för länsstyrelserna. I förslaget till en ny plan- och bygglag anser regeringen att det finns anledning att utveckla och förbättra länsstyrelsernas och Boverkets arbete för en korrekt, effektiv och enhetlig tillämpning av plan- och bygglagstiftningen. En förståelse för olika aktörers roller bör kunna lägga grunden för ömsesidig respekt. Ett tidigt agerande i olika frågor och ärenden från länsstyrelsernas sida ger förutsättningar för konstruktiva dialoger. Av Boverkets instruktion framgår att myndigheten ska verka för en ökad kunskap om plan- och bygglagstiftningen hos de myndigheter som tillämpar lagstiftningen men också hos dem som verkar inom den privata sektorn.

Kommuner och statliga myndigheter har en allmän service-skyldighet att lämna information till företag och allmänhet i frågor som rör myndighetens verksamhetsområde. Bland annat av det skälet är det viktigt att kommuner och myndigheter har god kännedom om lagstiftningen och om hur den ska tillämpas. Detta är frågor som nu bör lyftas fram.

Genom att uppdra åt en särskild utredare att organisera, samordna, koordinera och genomföra en introduktion av den nya plan- och bygglagen läggs grunden för en snabb, effektiv och rättssäker tillämpning av den nya lagstiftningen. Vid introduktionen av den nya plan- och bygglagen är det viktigt att alla berörda myndigheter har en grundläggande kunskap och samsyn om den nya lagens innehåll och om hur den nya lagen ska tillämpas.

Uppdraget

En särskild utredare ska organisera, samordna, koordinera och genomföra utbildnings- och informationsinsatser för att underlätta införandet av den nya plan- och bygglagen. Insatserna ska rikta sig till kommuner, länsstyrelser och andra statliga myndigheter.

Utredaren ska genomföra sitt uppdrag i nära samverkan med representanter för Sveriges Kommuner och Landsting, länsstyrelserna och Boverket. Utredarens uppgift är att påskynda en introduktion av den nya lagen, att stärka kompetensen hos läns-

styrelser, statliga myndigheter och kommuner och att skapa förutsättningar för en nationellt harmoniserad tillämpning av lagstiftningen. Utredarens arbete är ett led i regeringens satsning på kompetensutveckling gällande plan- och bygglagstiftningen.

Utredaren ska lägga grunden för ett gemensamt synsätt dels inom staten, dels mellan staten och kommunerna på plan- och bygglagstiftningen och dess samband med andra lagar.

Detta gäller till exempel strävan mot att uppnå de nationella mål som statsmakterna lagt fast inom olika sakområden och en hållbar utveckling av samhället som helhet, vilket har betydelse för alla och bör genomsyra all samhällsplanering och allt byggande. Hur dessa mål ska påverka tillämpningen av den nya plan- och bygglagstiftningen behöver analyseras och tydliggöras. Detta är en av flera utgångspunkter för statens och kommunernas agerande inom PBL-systemet och det förutsätter att det finns en samsyn inom staten och mellan staten och kommunerna om hur tillämparna ska beakta de nationella målen så att de får genomslag i planeringen och byggandet.

Vid informationsspridningen och introduktionen av den nya plan- och bygglagen ska insatserna i första hand riktas till kommuner, länsstyrelser och andra statliga myndigheter men det är också viktigt att utredaren beaktar och involverar kommunala samverkansorgan och regionala självstyrelseorgan. Utredarens arbete ska inte bara syfta till att förbättra samspelet mellan olika offentliga organ utan också inkludera andra berörda aktörer såsom företag och allmänhet.

Syftet med kompetensutvecklingsinsatserna ska vara följande

- Påskynda en introduktion av den nya lagen.
- Stärka kompetensen hos de berörda aktörerna och härigenom öka insikten om och förståelsen för fördelningen av ansvar och roller, inom såväl staten som kommunen, samt mellan stat, kommun, näringsliv, enskilda och allmänhet i frågor om planering och byggande.
- Stärka kompetensen hos kommuner, länsstyrelser och andra statliga myndigheter.
- Skapa förutsättningar för en nationellt harmoniserad tillämpning av lagstiftningen.

- Utveckla förutsättningar för ett förbättrat samspel på plan- och byggområdet mellan länets kommuner, samverkans-organ, landsting och respektive länsstyrelse som en del i den löpande dialogen mellan dessa myndigheter och organ.

Det grundläggande syftet är att få en fungerande och effektiv tillämpning av plan- och bygglagstiftningen. I arbetet ska även utarbetas, redovisas och informeras om lämpliga och effektiva arbetssätt för ansvariga för olika uppgifter inom plan- och bygglagstiftningen, dvs. inom kommunen, länsstyrelserna och andra myndigheter. Arbetet innebär att verka för en förbättrad samverkan mellan kommuner, länsstyrelser och andra statliga myndigheter rörande frågor om plan- och bygglagstiftningen och närliggande frågor som regleras i miljöbalken och annan lagstiftning. Av särskild betydelse för ett bättre samspel är att knyta samman den regionala utvecklingsplaneringen med den översiktliga fysiska planeringen.

Uppdragets genomförande

Utredaren ska först utforma ett förslag till ett program för kompetenssatsningen och en plan för programmets genomförande. Programmet och planen ska bland annat innehålla åtgärder, aktiviteter, organisation, kostnader och tidsplan.

Utredaren ska ta fram utbildningsmaterial som behövs för kompetenssatsningen. Utbildningsmaterialet ska i första hand ta upp de förändringar som den nya plan- och bygglagstiftningen innebär. Utbildningsmaterialet kommer att behöva täcka olika delar av den nya plan- och bygglagen och kan behöva tillgodose olika målgruppers specifika behov och ansvarsområden.

Utredaren ska även ta fram fördjupat informationsmaterial som kan komplettera regeringens information om den nya plan- och bygglagstiftningen. Utredaren ska på så sätt bistå regeringen i arbetet med information om den nya plan- och bygglagen.

Plan- och bygglagen berör många, inte minst företag och enskilda. Utredaren ska därför bilda ett forum för att stödja introduktionen av den nya lagen. Syftet med forumet ska vara att skapa förutsättningar för företag, enskilda och allmänhet att få fördjupad information om den nya lagstiftningen.

Utredaren ska vid behov tillkalla arbetsgrupper eller referensgrupper för att möjliggöra en bred förankring av arbetet.

Den webbplats som har tagits fram i det kompetensuppdrag som Boverket och länsstyrelserna genomfört under tre år bör om möjligt tas om hand av utredaren. Webbplatsen ska kunna vara en allmänt tillgänglig plats för att till exempel tillhandahålla utarbetat informations- och utbildningsmaterial. Den kan därigenom bli ett stöd för att öka kunskapen och tillgodose bland annat näringslivets och allmänhetens informationsbehov om plan- och bygglagstiftningen.

Gränsdragning för vad som ingår i myndigheternas ordinarie grunduppdrag bör beaktas vid utredarens planering av sitt arbete.

Utredaren ska i arbetet ta med sig erfarenheterna från den treåriga kompetenssatsning som Boverket och länsstyrelserna har genomfört. Utredaren ska även beakta innehållet i Boverkets rapport om metoder och arbetssätt inom länsstyrelserna och andra relevanta arbeten och rapporter.

Redovisning av uppdraget

Förslaget till program för kompetensinsatserna och planen för programmets genomförande ska redovisas till regeringen senast den 30 september 2010.

Utredaren ska senast i januari 2011 respektive januari 2012 lämna delrapporter om hur arbetet fortskrider, vilka resultat som uppnåtts och eventuella förslag till förändringar i tidigare utarbetad plan och program. Utredaren ska i delredovisningen i januari 2012 föreslå hur kompetensnivån rörande plan- och bygglagstiftningen framöver ska kunna hållas på en hög nivå efter utredningens avslutande.

Uppdraget ska slutredovisas senast den 14 december 2012.

(Miljödepartementet)

Aktiviteter i tidsordning för åren 2010–2012

År 2010

Aktiviteter	Tid
Program för kompetenssatsningen lämnades till regeringen	30 sept
Inledande information om kompetenssatsningen	sept-okt
Kommunikationsplaner för informationsinsatser till näringsliv och medborgare togs fram	sept-dec
Inledande kartläggningar gjordes rörande målgrupper och deras behov samt viktiga problem- och sakområden m.m. för <ul style="list-style-type: none"> • utbildningar och utbildningsmaterial, • fördjupat informationsmaterial samt • forum för företag och allmänhet. 	sept-okt
Referensgrupper tillsattes	okt
Arbetsgrupper tillsattes	nov
Första mötena hölls med referensgrupperna och arbetsgrupperna	nov
Utbildningsmaterial och kursprogram för utbildningar våren 2011 togs fram	okt 2010-febr 2011
Den första utbildningsomgången förbereddes	nov 2010-febr 2011
Fördjupat informationsmaterial togs fram	sept-dec
Kommitténs webbplats togs fram	okt 2010-jan 2011
Första mötet hölls med de "regionala utbildningsorganisationerna"	dec

År 2011

Aktiviteter	Tid
Delrapport 1 lämnades till regeringen	jan
Utbildningar anordnades i en första omgång. Dessa orienteringskurser för politiker och chefstjänstemän respektive översiktskurser för tjänstemän omfattade förändringarna i lagen satta i sina sammanhang samt viktiga problemområden och sakfrågor.	jan–sept
<ul style="list-style-type: none"> • Kommittén tog fram utbildningsmaterial och kursprogram för landsomfattande utbildningar 	jan-april
<ul style="list-style-type: none"> • Pilotkurser genomfördes 	jan-febr
<ul style="list-style-type: none"> • En särskild projektplats skapades för lärare och de regionala organisationer som deltog i arbetet med utbildningarna 	jan-
<ul style="list-style-type: none"> • Lärare utbildades 	febr-mars
<ul style="list-style-type: none"> • Landstäckande utbildningar riktade till kommunerna länsstyrelserna och vissa andra statliga myndigheter anordnades regionalt 	mars-sept
Fördjupad utbildning om förändringar inom byggområdet anordnades i form av ett webbseminarium.	14 april
Kommittén tog fram följande program:	
<ul style="list-style-type: none"> • ett övergripande program för fördjupningskurser Ny PBL hösten 2011–2012, 	juni
<ul style="list-style-type: none"> • ett separat program för fördjupade utbildningsaktiviteter hösten 2011 och 	juni
<ul style="list-style-type: none"> • ett separat program för fördjupade utbildningsaktiviteter år 2012. 	nov
Programmen togs fram med hjälp av synpunkter från och bereddes med kommitténs arbetsgrupper, referensgrupper, lärarna på vårens kurser, de "regionala utbildningsorganisationerna", Boverket och sakkunniggruppen.	

<p>Nya fördjupade utbildningsaktiviteter organiserades och genomfördes under hösten. De omfattade viktiga problemområden, sakfrågor och arbetssätt.</p> <p>Det var tre utbildningsmoduler med huvudämnen inom BYGG/LOV. Dessa genomfördes som webbseminarier kompletterade med dokumentation och/eller viss form av utbildningsmaterial som underlag för regionala seminarier som kunde anordnas i anslutning till seminarierna, eller vid senare tillfälle (eftersom webbseminarierna gjorts tillgängliga på kommitténs webbplats). De tre webbseminarierna var</p>	
<ul style="list-style-type: none"> • Kontrollplanen • Enkla ärenden och det nya sanktionssystemet • Kraven på tillgänglighet i lovprövning 	<p>12 sept</p> <p>12 okt</p> <p>14 nov</p>
<p>Vidare genomfördes ett utbildningspaket inom planområdet med huvudämnet GENOMFÖRANDEFRÅGOR. Också i detta fall anordnade kommittén ett webbseminarium och tog fram underlag för regionala seminarier och erfarenhetsutbyten. Webbseminariet var</p>	
<ul style="list-style-type: none"> • Genomförandefrågor tidigt i planprocessen 	<p>24 okt</p>
<p>Kommunikationsplanerna för informationsinsatser till näringsliv och medborgare genomfördes och justerades efter behov. Det innebar bl.a.</p>	<p>jan–dec</p>
<ul style="list-style-type: none"> • Informationsmaterial inför ikraftträdandet av den nya PBL 2 maj, som kommunerna kunde använda i sin information till allmänheten, togs fram och lades fritt tillgängligt på kommitténs webbplats. • Frukostmöte och seminarium för näringslivet inför ikraftträdandet genomfördes i samarbete med Socialdepartementet och Boverket. • Det utbildningsmaterial som kommittén tagit fram lades ut för fri tillgänglighet på kommitténs webbplats. 	<p>april</p> <p>april</p> <p>april</p>
<p>Kommittén prövade ett förslag om regionala och lokala forum för näringslivet men slutsatsen blev att kommittén inte skulle arbeta med det. Däremot tog kommittén fram information som kan användas när länsstyrelser och kommuner tar upp frågor kring den nya plan- och bygglagen med näringslivet. Exempel på ämnen kan vara planbesked, slutbesked, plangenomförande och nationella mål.</p>	<p>aug–okt</p>
<p>Kommittén prövade att hitta sätt att stötta kommunerna och bidra med underlag till information på kommunernas webbplatser. Kommittén skickade bl.a. underlag med goda exempel till kommunerna.</p>	<p>aug–dec</p>

<p>Kommittén och Boverket anordnade tillsammans ett tvådagars "Forum Ny PBL" för nätverket med PBL-experten. Syftet var att</p> <ul style="list-style-type: none"> • sprida resultaten av de åtta pilotprojekten, • ta del av och diskutera deltagarnas erfarenheter av tillämpningen av den nya lagen hittills och • ta upp frågor kring höstens webbseminarier och regionala/lokala workshoppar inom Lov/Bygg samt Detaljplan/Genomförande. 	7–8 sept
Fördjupat informationsmaterial vidareutvecklades	jan-dec
Kommitténs webbplats vidareutvecklades.	jan-dec
En första övergripande promemoria togs fram om fortsatta återkommande kompetenssatsningar efter det att kommittén har slutfört sitt arbete.	sept-jan 2012

År 2012

Aktiviteter	Tid
Delrapport 2 (Årsrapport 2011) lämnades till regeringen om hur arbetet fortskred inkl. en första övergripande promemoria om fortsatta återkommande kompetenssatsningar efter det att kommittén har slutfört sitt arbete.	jan
Kommittén arbetade vidare med ett förslag om fortsatta återkommande kompetenssatsningar efter det att kommittén har slutfört sitt arbete.	febr–dec
Kommittén bjöd in intresserade experter Ny PBL till nätverksträffar och förberedelser inför årets utbildningsaktiviteter.	jan 2012
<p>Nya utbildningar organiserades och genomfördes. De omfattade viktiga problemområden, sakfrågor och arbetssätt.</p> <p>De genomförda aktiviteterna inom PLAN och PLANGENOMFÖRANDE för år 2012 var fem utbildningsmoduler. Dessa genomfördes huvudsakligen som webbseminarier kompletterade med dokumentation, visst utbildningsmaterial och förslag till programupplägg som underlag för regionala och lokala seminarier som kunde anordnas i anslutning till webbseminarierna, eller vid senare tillfälle (eftersom webbseminarierna och annat material gjordes tillgängliga på kommitténs webbplats www.nypbl.se). De fem aktiviteterna var</p>	
<ul style="list-style-type: none"> • Planprocessen 	22 mars
<ul style="list-style-type: none"> • Planering och genomförande av teknisk infrastruktur 	29 maj
<ul style="list-style-type: none"> • Översiktsplanen – en grund för strategiska beslut 	27 sept
<p>En första webbseminarium genomfördes den 27 september. Här var huvudinriktningen regionala seminarier som stöddes av ett nationellt webbseminarium. En särskild läraraktivitet inför de regionala seminarierna anordnades den 20 sept.</p>	
<p>Ett andra seminarium förbereddes av kansliet under 2012 med avsikten att det skulle genomföras av Boverket i början av 2013.</p>	(förbereddes okt–dec)
<ul style="list-style-type: none"> • Redovisning av plangenomförandets konsekvenser för fastigheter. 	10 okt
<ul style="list-style-type: none"> • Utformning och tillämpning av detaljplanebestämmelser 	15 nov

Vidare har kommittén genomfört fem utbildningsaktiviteter inom området LOV- och BYGGPROCESSEN. Också i dessa fall anordnade kommittén huvudsakligen webbseminarier och tog fram underlag för regionala seminarier och erfarenhetsutbyten. De fem aktiviteterna var	
<ul style="list-style-type: none"> • Byggsanktioner och viten • Prövning av bygglov i nya PBL lämplighet • Lov- och byggerfarenheter av ärenden enligt ny PBL från 2 maj 2011 Del 1 • Lov- och byggerfarenheter av ärenden enligt ny PBL från 2 maj 2011 Del 2 • Nya allmänna intressen i lovprövning • Byggnadsnämndens tillsyn utifrån tillsynsvägledning 	29 mars 19 april 6 sept 6 nov 28 nov (förbereddes okt–dec)
Kansliet gjorde en begränsad uppdatering av utbildningsmaterialet för orienterings- och översiktskurserna från våren 2011.	sept
Fördjupat informationsmaterial vidareutvecklades.	jan–juni
Kommunikationsplanen för informationsinsatser mot näringsliv och medborgare genomfördes och justerades efter behov, bl.a. genom att kommittén anordnade Arena 2 maj för att utbyta erfarenheter om tillämpningen av den nya lagen. Målgruppen var framför allt aktörer från näringslivet som inbjöds att delge sina erfarenheter av den nya lagen. Även några representanter för Socialdepartementet, länsstyrelsen, SKL, kommuner och andra berörda statliga myndigheter och intresseorganisationer deltog. Arrangemanget skedde i samverkan med Boverket. Arena 2 maj innehöll en blandning av föreläsningar och dialoger kring ett antal tydliga frågeställningar. Avsikten var att modellen skulle kunna användas av andra som ville anordna ett liknande arena med sina målgrupper.	jan–dec 2 maj
Boverket anordnade i samverkan med kommittén Forum Planering 2012 som delvis var en spegling av Arena 2 maj men där målgruppen framför allt var kommuner och länsstyrelser.	27 juni
För utvärdering av kommitténs arbete tog kansliet kontinuerligt in synpunkter på webbseminarier och andra aktiviteter.	okt–nov
Kommittén anordnade tillsammans med Boverket en avslutande nätverksträff, Forum PBL för "PBL-experterna" på länsstyrelser och i kommuner.	5–6 dec
Kommittén bearbetade utbildningsmaterialet så att det under	okt–dec

några år kan finnas tillgängligt via en arkiverad version av webbplatsen och appar som förvaras av Boverket.	
Slutrapporten lämnades till regeringen	19 dec

Tidplanen med aktiviteter har uppdaterats och preciserats efter hand under hela kommittétiden.

Bilaga 3 Arbetsgrupper för orienterings- och översiktskurserna 2010–2011

Arbetsgrupp för Planfrågor

Micaela Schulman, kansliet, *ordförande*
Margareta Björck, planarkitekt, Falu kommun,
Eva Hägglund, Sveriges kommuner och landsting, SKL
Börje Larsson, Boverket
Kerstin Nilermark, samhällsbyggnadschef, Höganäs kommun
Jan Persson, länsarkitekt, Länsstyrelsen i Östergötlands län
Eva Sjölin, plankonsult, Lomma

Arbetsgrupp för Plangenomförandefrågor

Thomas Holm, kansliet, *ordförande*
Anna Eklund, SKL
Eidar Lindgren, Tekniska Högskolan
Elisabeth Strand, KLM, Göteborgs kommun
Irene Bellman, Svenska Kommunal-Tekniska föreningens Mark-
och Exploateringskommitté, Fastighet och Projektutveckling
Eva Ekelund, Lantmäteriet i Kiruna
Karolina Andersson, Lantmäteriet i Karlskrona
Eije Sjödin, Lantmäteriet centralt
Lars Fernqvist, Lantmäteriet centralt
Johan Tibell, Svenska Kommunal-Tekniska föreningens
Lantmäterikommitté (kontaktperson), KLM, Göteborgs kommun
Nore Eriksson, KLM-nätverket, (kontaktperson), KLM,
Göteborgs kommun

Arbetsgrupp för Lov- och byggfrågor

Nikolaj Tolstoy, kansliet, *ordförande*

Eva Gabrielsson, kansliet

Stig Åkerman, kansliet

Richard Börnin, jurist, Stockholm Stad

Anna Eklund, Sveriges kommuner och landsting, SKL

Elisabeth Ehrlén, Länsstyrelsen Stockholms län

Göran Ekblad, Lagtexten AB

Rune Johansson, Byggutbildarna

Sven-Åke Sonesson, konsult

Genomförda orienteringskurser för politiker och
 chefstjänstemän och översiktskurser för tjänstemän
 våren 2011

Län	Handläggareutbildningar	Politikerutbildningar
Norrbottn	3	3
Västerbotten	3	2
Västernorrland	3	7
Jämtland	3	1
Gävleborg	4	2
Dalarna	5	1
Värmland	2	2
Örebro	3	2
Västmanland	4	3
Uppsala	3	4
Stockholm	8	3
Gotland	2	1
Sörmland	4	3
Västra Götaland	8	4
Östergötland	3	2
Jönköping	4	2
Kalmar	5	2
Halland	5	1
Kronoberg	2	2
Skåne	8	6
Blekinge	4	2
Total	83	55

Bilaga 5 Medverkande i 15 webbseminarier 2011 och 2012

Sex webbseminarier inom planområdet

Genomförandefrågor tidigt i planprocessen. 24 oktober 2011

Innehåll och föreläsare:

- *Samspelet mellan planer enligt PBL och genomförandet,*
Micaela Schulman, Kommittén Ny PBL – på rätt sätt,
- *Vad kan regleras i detaljplan?,*
Margareta Björck, Länsstyrelsen i Dalarnas län,
- *Vad kan regleras i detaljplan?,*
Karolina Andersson, Lantmäteriet i Karlskrona,
- *Huvudmannaskap för allmänplats,*
Thomas Holm, Kommittén Ny PBL – på rätt sätt/Lantmäteriet,
- *Vilka krav och möjligheter gäller för planprocessen?,*
Margareta Björck och Eva Sjölin, Arkplan,
- *Redovisning av plangenomförandet i planbeskrivningen,*
Gunilla Thorvaldsson, Lantmäterimyndigheten i Kalmar kommun,
- *Förhandlingar och avtal i planeringsprocessen,*
Irene Bellman, IB Fastighet och Projektutveckling och Eva Sjölin,

Frågor och paneldiskussion. Under seminariet fanns tillfälle för deltagare att skicka in frågor via frågelådan. Svar på frågorna förbereddes under sändningen av en panel under ledning av Eva Ekelund, Lantmäteriet i Kiruna. I panelen medverkade i olika omfattning de olika föredragshållarna. Ett urval frågorna besvarades i slutet av seminariet av Thomas Holm och Micaela Schulman.

En halvtimmes frågestund efter sändning. En halvtimmes frågestund sköttes omedelbart efter själva sändningen av Thomas Holm, med bistånd av Nikolaj Tolstoy och de som deltagit som föredragshållare i sändningen. Vissa frågor och svar har lagts ut på www.nypbl.se och de skickades också till de anmälda deltagarna. De resterande frågorna har vidarebefordrats till Boverket och Lantmäteriet för att ingå i underlaget till Kunskapsbanken.

Planprocessen – från översiktsplanering till detaljplan 22 mars 2012

Innehåll och föreläsare:

- *Översiktsplaneringen – PBL:s krav och möjligheter*, Börje Larsson, planerare, Boverket,
- *Östgötakommuner i samverkan om ÖP-metoder*, Jan Persson, länsarkitekt, Länsstyrelsen Östergötland samt planerare Aline Eriksson och Marika Östemar, Finspångs kommun,
- *Ny översiktsplan varje mandatperiod*, Thomas Lundgren, översiktsplanerare, Örnsköldsviks kommun,
- *Så använder vi översiktsplanen i Stockholm*, Niklas Svensson, stadsbyggnadsstrateg, Stockholms stad,
- *Vad kan vi förvänta oss av länsstyrelsen inför aktualitetsprövningen?*, Carin Wanbo, planarkitekt, Länsstyrelsen i Stockholms län
- *Utnyttja aktualitetsprövningen!*, Karin Elfström, avdelningschef, Linköpings kommun och Cristina Björn, planarkitekt, Länsstyrelsen Stockholm,
- *Planbesked i Nacka*, Andreas Totschnig, planchef, Nacka kommun,

- *PBL:s bestämmelser om program för detaljplan,*
Börje Larsson, planerare, Boverket,
- *Så arbetar Kungsbacka med program,*
Hasse Andersson, planeringschef, Kungsbacka kommun,
- *Den nya typen av enkelt planförfarande,*
Yvonne Svensson, rättschef, Boverket,
- *Biogasanläggning i Mosserud,*
Bosse Björk, planchef m.fl. handläggare, Karlskoga kommun,
- *Trafikplats Norra Torget,*
Arne Stenberg, Ovanåkers kommun,
- *Ändring av detaljplan,*
Börje Larsson, planerare, Boverket,
- *Exempel på ändring av detaljplaner,*
Tomas Nyström, stadsarkitekt, Vadstena kommun

Inläggen kommenterades vid flera tillfällen av experter från Boverket, länsstyrelserna och SKL. Vid seminariet gavs även till att ställa frågor som besvarades av panelen och några av övriga deltagare.

Samverka tidigt! Om planering och genomförande av teknisk infrastruktur

29 maj 2012

Innehåll och föreläsare:

- *När är det läge att säga sitt om vad planen måste ta hänsyn till?
Om detaljplan och demokrati,*
Klara Falk, Boverket, Emilie Gullberg, SKL och Thomas Holm,
Lantmäteriet/ Kommittén Ny PBL – på rätt sätt,
- *Avgörande detaljer i detaljplanen. Hur ska man tyda och hur ska
man tolka?,*
Klara Falk, Boverket,
- *I praktiken: Planprocessen för Silo-området i Nyköpings hamn,
Från idé till antagande,*
Henrik Haugness, Nyköpings kommun,

- *Samarbete i tidiga skeden av processen. Stadsbyggnadsgrupp angående Skavsta flygplatsområde,*
Stadsbyggnadsgruppen, Nyköping
- *VA i planprocessen. Vikten av tidigt deltagande, hur vi jobbar i Halmstad. Praktikfall Kårarp –ett nytt verksamhetsområde vid E6,*
Torsten Rosenqvist och Mikael Vallin, Halmstads kommun samt Micaela Schulman, Kommittén Ny PBL – på rätt sätt,
- *Planering av väg och järnväg. Lagar och processer. Vad är lika PBL – vad skiljer! Vad gäller inom och utom planlagt område? Vanliga problem och goda exempel på samordnade processer,*
Peter Ribjer och Per Mattsson, Trafikverket.

Frågor och paneldiskussion. En expertpanel gav sin syn och olika vinklar på var och varför problemen uppstår och var möjligheterna finns för samverkan så att det som planeras faktiskt blir byggt som de ska och på bästa sätt. Svarspanelen bestod av Mikael Vallin, Halmstads kommun, Per Idesten, Eskilstuna kommun, Henrik Haugness, Nyköpings kommun, Emilie Gullberg, SKL, Peter Ribjer, Trafikverket, Klara Falk, Boverket, Jonas Lidelius, Kommittén Ny PBL – på rätt sätt och Thomas Holm, Lantmäteriet/ Kommittén Ny PBL – på rätt sätt.

Översiktsplanen som grund för strategiska beslut 27 september 2012

Innehåll och föreläsare:

- *Varför ÖP?*
Pål Karlsson, Boverket,
- *ÖP som ett verktyg för kommunens visioner,*
Bo Frank, kommunalråd, Växjö kommun,
- *Vad menar vi med ”en strategisk ÖP”?*
Carl-Johan Engström, KTH och Carmita Lundin, SKL,
- *Exempel och erfarenheter från kommuner,*
 - *Örebro kommun*
Anita Iversen, avdelningschef och Anne Petterson, översiktsplanerare, m.fl. handläggare,
 - *Sollentuna*

- Anders Hallmén, planeringschef,
- *Haparanda*
Göran Wigren, planeringschef,
- *Växjö*
Kristina Thorvaldsson, planeringschef och Rebecca Martinsson, planeringsarkitekt,
- *Lomma*
Anders Nyquist, planeringschef och Helena Björn, miljöstrateg.
- *ÖP:s funktion vid andramyndigheters beslut,*
Anna Kämpe och Jonas Ledelius, Länsjurister, Ny PBL- på rätt sätt,
- *ÖP som grund för dialog om riksintressen*
Samtal lett av Yvonne Svensson, rättschef Boverket med Carl-Johan Engström, KTH, Kerstin Åkerwall, Boverket, Elina Brodén, Trafikverket, Karin Kallioniemi, Länsstyrelsen Skåne samt Anna-Karin Bergvall, Sigtuna kommun.
- *Dialogen mellan kommun och länsstyrelse,*
Jan Persson, länsarkitekt, Länsstyrelsen Östergötland

Inläggen kommenterades vid flera tillfällen av experter från Boverket, länsstyrelserna och SKL. Vid seminariet gavs även till att ställa frågor som besvarades av panelen och några av övriga deltagare. Extramaterial med rättsfall där ÖP haft betydelse lades ut på kommitténs webbplats.

Redovisning av plangnomförandets konsekvenser för fastigheter 10 oktober 2012

Innehåll och föreläsare:

- *Konsekvensbeskrivning, Pålaga eller möjlighet?,*
Krister Lindgren, Lantmäteriet,
- *Konsekvensbeskrivning i detaljplan, Exempel från Kalmar kommun,*
Gunilla Thorvaldsson, Björn Carlswärd och Emil Andreasson, Kalmar kommun,

- *Ska redovisningen innehålla något om de ekonomiska konsekvenserna?*,
Björn Hansson, Lantmäteriet,
- *Konsten att ta fram en konsekvensbeskrivning*,
Irene Bellman, IB Fastighet och Projektutveckling,
- *Samarbete kring plan-och genomförande frågor i Gävle kommun*,
Thobias Nilsson, Karin Linjer och Sari Svedjeholm, Gävle kommun.

Frågor och paneldiskussion. En expertpanel gav sin syn på vad svårigheterna är med att komma igång med tidig samverkan om bl.a. konsekvensredovisningen. Panelen bestod av Krister Lindgren, Lantmäteriet, Irene Bellman, IB Fastighet och Projektutveckling, Björn Hansson, Lantmäteriet och Thomas Holm, Kommittén Ny PBL – på rätt sätt/Lantmäteriet.

Extra material upplagt på www.nypbl.se:

Planens genomförande och dess konsekvenser. Bildserie med bakgrund och sammanställning av vad som sägs om ämnet i bl.a. lagtext och förarbeten. Dessutom innehållande exempel på konsekvensbeskrivningar från Göteborg (Järnbrott), Örebro (Varberga), Partille (Sävdalen, Lexby, Östra centrum) och järnvägsplanering i Västra Götaland (Nordlänken). Konsekvenser av valet av huvudmannaskap. Bildserie och textdokument.

Utformning och tillämpning av detaljplanebestämmelser 15 november 2012

Innehåll och föreläsare:

- *Att reglera med planbestämmelser*,
Alexandra Jeppsson, Therese Byheden, Boverket,
- *Planbestämmelser som saknar stöd i PBL*,
Eidar Lindgren, KTH,
- *Boverkets arbete med rekommendationer, allmänna råd mm.*
Yvonne Svensson, Boverket,
- *PBL kunskapsbanken*,
Klara Falk, Therese Byheden, Alexandra Jeppsson, Boverket,

- *Planbestämmelser avseende skyddsåtgärder mm.*,
Sven Boberg, Göteborgs stad,
- *Gränsbeteckningar. Linjer och hierarki*,
Klara Falk, Alexandra Jeppsson, Boverket,
- *Tillämpning av fastighetsindelningsbestämmelser*,
Jonas Robertsson, Lantmäteriet,
- *Bestämmelser och beteckningar*,
Klara Falk, Boverket,
- *Nyheter i bestämmelse systemet*,
Therese Byheden, Alexandra Jeppsson, Klara Falk, Boverket.

Frågor och paneldiskussion. En expertpanel kommenterade tittarfrågor och besvarade frågor som sänts in via chatt. Thomas Holm, Kommittén Ny PBL – på rätt sätt/Lantmäteriet; Yvonne Svensson, Therese Byheden, Alexandra Jeppsson, Klara Falk, Boverket; Eidar Lindgren, KTH; Jonas Robertsson, Lantmäteriet. Rättsfall om planbestämmelser och KTH:s rapport om olagliga planbestämmelser lades ut på kommitténs webbplats.

Nio webbseminarier inom lov- och byggområdet

Förändringar inom byggområdet 14 april 2011

Innehåll och föreläsare:

- *En ny Plan- och Byggförordning, PBF*,
Camilla Adolfsson bitr. enhetschef och Sara Benjamin,
handläggare, Socialdepartementet,
- *Boverkets tillämpningsföreskrifter med bemyndigande i PBF*,
Yvonne Svensson, rättschef, Boverket,
- *Hur kan arbetsplatsbesök utföras. Råd och exempel*,
Stig Åkerman, Ny PBL på rätt sätt och Boverket och Rune
Johansson, Byggutbildarna,
- *Delgivning och laga kraft*,
Yvonne Svensson, rättschef, Boverket,

- *Att kungöra i Post- och Inrikes Tidningar,*
Olov Vikström, handläggare, Bolagsverket.

Syftet med det allra första webbseminariet kommittén genomförde var att redan före ikraftträdandet av den nya lagen behandla de nyheter inom byggområdet som kommunerna hade mest frågor kring. Seminariet genomfördes i Stockholm dit också ca 150 personer bjudits in. Frågor och svar inom alla presenterade områden gavs i direktsändning och i efterhand.

Kontrollplanen **12 sep 2011**

Innehåll och föreläsare:

- *Från kryss och signatur till Vad, När, Vem, Mot vad,*
Stig Åkerman, Ny PBL-på rätt sätt och Boverket
- *Vad står det i lagen och förordningen?,*
Yvonne Svensson, rättschef, Boverket och Rickard Börlin jurist, Täby kommun (numera Stockholms kommun),
- *Kontrollplanen ska säkerställa att de tekniska egenskaperna uppfylls,*
Nikolaj Tolstoy tekn. dr., Ny PBL-på rätt sätt och Boverket,
- *Verifiering av Brand, Energi, Fukt och Konstruktion,*
Caroline Bernelius Cronsioe, expert, Stefan Norman, expert, Olle Åberg, expert och Anders Sjelvgren, avdelningsledare, alla Boverket,
- *Hur hjälper vi byggherren att ta fram en kontrollplan?,*
Magdi Dobi, ordförande i Kontrollansvarigas riksförening
- *Exempel på kontrollplan,*
Anna Liedman, Norrköpings kommun och Jan Szabela, Stockholms kommun.

Frågor som ställdes under seminariet besvarades under och efter seminariet. På webbplatsen lades även bakgrundsmaterial om kontrollplan ut för att kunna användas i workshops. Efter panelfrågor, som ställdes av webbdeltagarna via Anna Eklund, SKL

seminariet var det en halvtimme öppet frågestund som Nikolaj Tolstoy besvarade.

Enkla ärenden och det nya sanktionssystemet 12 oktober 2011

Innehåll och föreläsare:

- *Enkla ärenden?*,
Yvonne Svensson, rättschef, Boverket,
- *Det enkla ärendet i praktiken*
Stig Åkerman, Ny PBL-på rätt sätt och Boverket,
- *När krävs kontrollansvarig?*,
Johan Hjalmarsson, handläggare, Stockholms länsstyrelse,
- *Exempel på kontrollplan för eldstad*,
Mari von Sivers, Göteborgs stad,
- *Exempel på kontrollplan för balkong/uteplats*,
Ulrika Nollåker, Ale kommun,
- *Exempel på kontrollplan för garage/skylt*,
Anders Bolin, Sundsvalls kommun,
- *Exempel på kontrollplan för tillbyggnad*,
Leif Johnsson, Skellefteå kommun,
- *Exempel på kontrollplan*
Lennart Westberg, Hudiksvalls kommun
- *Tillsyn, tillsynsvägledning och uppföljning*,
Yvonne Svensson, rättschef, Boverket
- *Ingripanden enligt 11 kap PBL*,
Rickard Börlin, Stockholms stad.

Frågor som kom under webbsändningen besvarades under sändningen och några frågor gick vidare till Boverket för besvarande.Handledning och underlag för diskussioner och workshops lades ut på webbplatsen.

Lovprocessen med exemplet Tillgänglighet 14 november 2011

Innehåll och föreläsare:

- *Tillgänglighet i Nya PBL*,
Stig Åkerman, Boverket/ Kommittén Ny PBL – på rätt sätt,
- *Politiska mål för tillgänglighet*,
Birgitta Mekibes, Handisam,
- *PBL-krav på Tillgänglighet i ÖP, DP och områdes-bestämmelser*,
Micaela Schulman, Ny PBL – på rätt sätt,
- *PBL:s krav att pröva tillgänglighet, lämplighet och användbarhet redan i bygglovet*,
Agnes Jensen-Carlén, Boverket,
- *Bedömning av tillgänglighet i bygglovsärenden, typfall*,
Eva Björklund, sakkunnig i tillgänglighet/Eva Björklund Arkitektkontor AB,
- *Tillgänglighet och användbarhet i tekniskt samråd*,
Stig Åkerman, Ny PBL – på rätt sätt
- *Vad ska lovhandläggaren tänka på? Vanliga fel*,
Eva Björklund.

Frågepanel med urval av inskickade frågor besvarades av föreläsarna och på distans medverkade Agnes Jensen-Carlén och Anders O Larsson från Boverket i Karlskrona. Underlagsmaterial och frågor för workshop lades upp på webbplatsen.

Byggsanktioner och viten 29 mars 2012

Innehåll och föreläsare:

- *Byggnadsnämndens tillsyn och sanktioner*,
Yvonne Svensson, rättschef, Boverket,
 - *Nya PBL sanktioner och tillsyn*,
Förbundsjurist Olof Moberg, SKL,
- Frågor och svar redovisades.

Prövning av bygglov i nya PBL, 19 april 2012

Innehåll och föreläsare:

- *Prövning av ett ärende i praktiken,*
Elisabeth Ehrlén/ Ehrlén Consulting AB och Henrik Höglund/Vaxholms stad,
- *Nyheter för lov i 2 och 9 kap PBL,*
Yvonne Svensson, Rättschef, Boverket,
- *Lämplighet för sitt ändamål i bygglovsprocessen,*
Ingrid Hensell, Expert, Boverket.

En frågepanel av föreläsarna, Boverket och Länsstyrelsen Stockholm besvarade ett urval av inskickade frågor. Underlagsmaterial och frågor för workshop lades upp på webbplatsen.

Lov- och byggerfarenheter av ärenden enligt Ny PBL från 2 maj 2011, del 1 6 sep 2012

Innehåll och föreläsare:

- *Erfarenheter från Ny Plan- och bygglag- område lov och bygg,*
Nikolaj Tolstoy tekn. dr. Ny PBL – på rätt sätt och Boverket,
- *Grunderna i PBL-systemet,*
Yvonne Svensson, rättschef, Boverket,
- *Kompletta handlingar lov och anmälan,*
Yvonne Svensson, rättschef, Boverket,
- *Exempel handlingar lov: Kompletta handlingar för bygg- och rivningslov,*
Patrik Mårtensson, bygglovsarkitekt/byggnadsinspektör, Mölndals stad,
- *Kompletta handlingar startbesked och slutbesked,*
Yvonne Svensson, rättschef, Boverket,
- *Vilka handlingar ska/bör krävas för att startbesked ska kunna ges?,*
Jonas Andersson, verksamhetschef bygglov och inspektion, Umeå kommun,

- *Exempel handlingar slutbesked. Hur gör vi i Göteborg?*, Mari von Sivers, byggnadsinspektör, Göteborgs stad,
- *Exempel på slutbesked*, Henrik Wetterholm, bygglovingenjör Borås stad,
- *Boverkets arbete med kontrollansvariga och Boverkets allmänna råd om kontrollansvarigas självständiga ställning*, Stig Åkerman, Ny PBL – på rätt sätt, byggexpert, Boverket,
- *Kontrollansvariga och kontrollplan*, Yvonne Svensson, rättschef, Boverket,
- *Vad ska kontrollplanen innehålla för att kunna fastställas?*, Magdi Dobi, ordförande i Kontrollansvarigas riksförening,
- *Arbetsplatsbesök, Film inspelad i Norrköping med två byggnadsinspektörer Roger Åslund och Caroline Johansson ut på arbetsplatsbesök*, Stig Åkerman, Ny PBL – på rätt sätt, byggexpert, Boverket.

Frågor togs emot före och under sändning. De frågor som inte besvarades med mejl eller i frågepanel under sändning sändes till Boverket för besvarande.Handledning för hur workshop kan utföras och underlagsmaterial för diskussioner och workshop om krav på handlingar i lov- och byggprocessen finns på webbplatsen tillsammans med en artikel om *Kontrollplaner enligt bygglagstiftningen* ur Bygg & Teknik och listor på antal Bygglov registrerade hos Post och Inrikes tidningar 2 maj 2011 – 13 augusti 2012 per län och i antalsordning Statistik rörande antalet certifierade kontrollansvariga i olika län presenterades tillsammans med en uppmaning till kommunerna att uppmuntra fler att certifiera sig.

Lov- och byggerfarenheter av ärenden enligt Ny PBL från 2 maj 2011, del 2

6 nov 2012

Innehåll och föreläsare:

- *Enklare handläggning av Enkla ärenden*,
Yvonne Svensson, rättschef, Boverket,
Stig Åkerman Ny PBL – på rätt sätt Byggexpert, Boverket
Mari von Sivers, byggnadsinspektör, Göteborgs stad,
Ulrika Nolåker, byggnadsinspektör, Vara kommun och
ordförande i Föreningen Sveriges byggnadsinspektörer,
- *Anmälan. En vanlig fråga till Boverket är vilka ärenden som är anmälningspliktiga*,
Yvonne Svensson, rättschef, Boverket,
- *Remiss: Boverkets allmänna råd för anmälan (VÄS)*,
Caroline Bernelius Cronsioe, brandexpert, Boverket,
- *Kungörelse, delgivning, laga kraft, sakägare mm. Allmän kunskap kring delgivningslagen, t.ex. om vad som krävs för att förenklad delgivning ska få tillämpas. Övriga vanliga frågor kring kommunikering, kungörelse, sakägarkretsen mm.*,
Yvonne Svensson, rättschef, Boverket,
- *Post och Inrikes Tidningar Statistik om kungörelser sedan 2 maj 2011*
Nikolaj Tolstoy tekn. dr., Ny PBL – på rätt sätt och Boverket,
- *Kungörelser och medborgarinformation i Ulricehamns kommun*,
Anna Klahr, bygglovshandläggare, Ulricehamns kommun,
- *Nätverksmöte i Hudiksvall. Besök på länsträff för bygglovs-handläggare och länsstyrelsen i Gävleborg. Är mötena värdefulla för enhetlig och effektiv tillämpning av PBL?*,
Kommunerna och Länsstyrelsen i Gävleborgs län,
- *Sanktioner. Genomgång av regeringens förslag till ändringar i PBF. Remissvar ska vara inne senast 7 dec 2012*,
Sara Benjamin, Socialdepartementet,
- *Nuvarande sanktionsregler, Vanliga frågor*,
Yvonne Svensson, rättschef, Boverket,

- *Tillsynsvägledning. Om Boverkets och länsstyrelsernas gemensamma arbete med tillsynsvägledning för byggnadsnämndernas tillsyn i kommunerna,*
Lars Brask, jurist, Boverket och Kaisa Reimers, Länsstyrelsen Västra Götalands län,
- *CPR, CE-märkning av byggprodukterFörordningens nya krav träder i kraft den 1 juli 2013,*
Sara Elfving, expert, Boverket.

I förväg insända frågor och frågor som inkom under webbsändning besvarades per mejl eller i panel, t.ex. om byggförsäkring. De enstaka frågor som inte besvarades fick Boverket överta. Workshopmaterial och listor över antalet bygglov, och antalet bygglov per 1 000 personer sedan 2 maj 2011 som registrerats hos Post- och Inrikes Tidningar.

Nya allmänna intressen som ska beaktas i lovprövningen

28 november 2012

Innehåll och föreläsare:

- *Allmänna intressen i 2kap,*
Yvonne Svensson, rättschef, Boverket,
- *PBL och avfall i planarbete och lovprövning,*
Yvonne Svensson, rättschef, Boverket,
- *Lovprövning av avfallshantering, några exempel,*
Kristina Einarsson, expert, Boverket,
- *Frågor och svar om avfall,*
Kristina Einarsson, expert, Boverket,
- *Avfall i lov- och planprocessen inom Gästrik Återvinnare,*
AnnaCarin Söderhielm och Bengt Jonsved, Gästrik Återvinnare i Gävle,
- *Manual för miljökontorets bygglovs- och plangranskning i Miljösamverkan Skåne,*
Bo Persson, Kommunförbundet Skåne, Göran Jansson, Länsstyrelsen Skåne Län,

- *Fortsatt arbete med avfallshantering i fysisk planering (Avfallsutredningen och Avfall Sveriges kommande arbete),*
Gunnar Fredriksson, SKL, avd för tillväxt och samhällsbyggnad,
- *PBL och elektroniska kommunikationer i planarbete och lovprövning,*
Yvonne Svensson, rättschef, Boverket,
- *E-samhället,*
Jörgen Sandström, SKL, avd för tillväxt och samhällsbyggnad,
- *Ledningskollen som verktyg,*
Jörgen Sandström, SKL, avd för tillväxt och samhällsbyggnad,
- *Dialog om bredbandsutbyggnad, Lantmäteriets regeringsuppdrag, N2012/5521/ITP, om markåtkomst,*
Thomas Holm, Lantmäteriet.

En frågepanel av föreläsarna och Boverket besvarade ett urval av inskickade frågor. Underlagsmaterial och frågor för workshop lades upp på webbplatsen.

Bilaga 6 Utgångspunkter för framtida kompetenssatsningar

Kommitténs huvuduppgift har varit att påskynda en introduktion av den nya lagen och att skapa förutsättningar för en nationellt harmoniserad tillämpning av de nya reglerna. Målet har varit att stärka kompetensen hos kommuner, länsstyrelser och statliga myndigheter och att bidra till en enhetlig tillämpning, men också att utveckla ett förbättrat samspel på plan- och byggområdet. I direktiven för kommitténs arbete betonas att det finns brister i tillämpningen som beror på otillräckliga kunskaper om PBL. I uppdraget har därför ingått att föreslå åtgärder för att mer långsiktigt stärka kompetensen hos kommuner, länsstyrelser och statliga myndigheter liksom att utveckla förutsättningar för ett förbättrat samspel på plan- och byggområdet.

Denna bilaga redovisar de huvudsakliga utgångspunkter som legat till grund för kommitténs bedömningar i kapitel 6 och överensstämmer i stort med innehållet i kommitténs delredovisning till regeringen i januari 2012. Det bör poängteras att endast delar av utgångspunkterna har lagts till grund för kommitténs förslag.

Förslag till framtida kompetenssatsningar om PBL kan diskuteras inom sex olika områden:

1. Grundutbildning på universitet och högskolor
2. Introduktionsutbildning för nyanställda tjänstemän i kommuner och på länsstyrelser
3. Utbildning för politiker och ledning inom kommuner och länsstyrelser
4. Fortbildning för yrkesverksamma
5. Systematiskt erfarenhetsutbyte genom nätverkande och samverkan med yrkeskårer
6. Inslag i gymnasieutbildningen

1. Grundutbildningen på universitet och högskolor

Den professionella grundutbildningen inom samhällsbyggnadsområdet är självfallet avgörande för att ge den grundläggande kompetens som krävs för att handlägga plan- och byggärenden. Under kommitténs arbete har flera aktörer ifrågasatt om universitets- och högskoleutbildningarna inom plan- och byggområdet ger de kunskaper om PBL som krävs. Det gäller framförallt generella kunskaper om lagens uppbyggnad, roller och ansvarsfördelning, men också i viss mån fördjupade sakkunskaper om planering och byggande.

På regeringens uppdrag har Boverket kartlagt vilken kompetens som är önskvärd vid handläggning av byggfrågor i plan- och bygglagstiftningen och gjort en sammanställning av de utbildningsplatser som finns för att försörja detta kompetensbehov (*Kommunernas kompetensbehov för byggfrågor i plan- och bygglagstiftningen*, Boverket, Rapport 2012:16). Boverket anser bl.a. att handläggningen av ärenden om bygglov, anmälan och tillsyn m.m. förutsätter att det finns tillgång till personer med högskoleutbildning inom byggnads- och installationsteknik, arkitektur och juridik (s. 10).

I ett flerårigt samarbete mellan Boverket och Lantmäteriet (Sammanhållen Planerings- och Fastighetsbildningsprocess, SPF) kartläggs utbildningar som rör detaljplaneläggning och plangenomförande. Ambitionen är bl.a. att ta fram en kravspecifikation i form av en gemensam bas för planhandläggare respektive förrättningslantmätare och skapa en plattform för kompetensutveckling.

Det kan finnas skäl att i kontakt med utbildningsinstitutionerna översiktligt analysera vilka utbildningar om PBL som tillhandahålls och att diskutera en ev. samverkan om förbättringar. Det är naturligt att Boverket, i egenskap av samhällsplaneringsmyndighet, har en viss överblick över aktuella utbildningar inom PBL-området. Ovan nämnda projekt inom Boverket och Lantmäteriet kan utgöra ett första steg i ett sådant arbete.

2. Introduktionsutbildning i PBL för nyanställda tjänstemän i kommuner och på länsstyrelser

Att handlägga plan- och byggärenden kräver – förutom grundläggande sakkunskaper och färdigheter – insikt och förståelse för roller, uppgifter och ansvarsfördelning. Genomförandet av kommitténs utbildningsinsatser har visat att kunskapsnivån i dessa delar varierar, vilket förstärks av det pågående generationsskiftet inom yrkeskåren. Boverket konstaterar i rapporten *Kommunernas kompetensbehov för byggfrågor i plan- och bygglagstiftningen*, att handläggningen av bygglov, anmälan, tillsyn m.m. förutsätter mer ingående kunskaper om plan- och bygglagstiftningen, den offentliga rättsliga plan- och byggprocessen, myndighetsrollen, annan relevant lagstiftning och kunskap om hur det är att arbeta i en kommunal organisation (Boverket, Rapport 2012:16, s. 10).

Sådana grundläggande "systemkunskaper" kan inte enkelt förmedlas via grundutbildningen, utan förvärfvas i regel successivt i det dagliga arbetet. Många, framförallt större, kommuner och flera länsstyrelser har utvecklat former för utbildning av nyanställd personal, medan utrymmet för sådana introduktionsinsatser är mycket begränsat i flertalet mindre kommuner.

En samordnad och systematisk introduktionsutbildning för nyanställd personal inom kommuner och länsstyrelser skulle kunna underlätta denna kunskapsinhämtning. Ett samordnat utbildningspaket kan med fördel kombineras med en enkel form av utbytes-tjänstgöring eller kortare praktikperioder på kommun, länsstyrelse och central myndighet.

Det bör även övervägas om också indirekt berörda handläggare (t.ex. miljöhandläggare och planerare på andra myndigheter) skulle kunna delta i delar av utbildningen eller ges en motsvarande, kortare introduktion.

En samordnad introduktionsutbildning kan bygga vidare på erfarenheterna från de introduktionsinsatser som dåvarande Planverket och länsstyrelserna genomförde på 1980-talet. I sammanhanget bör nämnas Lantmäteriets pågående program för introduktions- och vidareutbildning.

3. PBL-utbildning för politiker och ledning inom kommuner och länsstyrelser

En strävan i kommitténs arbete har varit att så långt möjligt anpassa utbildningarna till olika målgrupper. Under våren utformades och genomfördes särskilda orienteringskurser om förändringarna i PBL för närmast berörda politiker i kommunerna och för ledningarna inom länsstyrelserna. Företrädare för både kommuner och länsstyrelser har framfört att dessa insatser har varit otillräckliga och efterlyser en mer grundläggande och återkommande utbildning som är anpassad till politiker och ledning. Behovet är särskilt stort för nytillträdna politiker, men det behövs även en kontinuerlig utbildning i fråga om nyheter etc.

I en framtida kompetenssatsning bör övervägas om det ska tas fram ett utbildningspaket riktat till politiker och ledning i samverkan mellan Sveriges kommuner och landsting, länsstyrelserna och Boverket.

4. Fortbildning för yrkesverksamma

De yrkesverksamma inom PBL-området behöver fortlöpande fördjupa sina yrkeskunskaper och successivt uppdatera PBL-kunnandet, inte minst när lagen ändras.

Fortbildningsbehovet tillgodoses på olika sätt av flera aktörer. De kurser och konferenser som Boverket, SKL och länsstyrelserna svarar för utgör stommen när det gäller att sprida kunskaper om nyheter i lagstiftningen, tillämpningsmetoder etc. Universitet och högskolor svarar i viss mån för specialinriktade utbildningar och kurser av relevans för handläggning av plan- och byggärenden. Boverkets sammanställning av utbildningar och kurser inom byggområdet (Boverket, Rapport 2012:16, s. 21) visar att det finns ett begränsat antal kortare utbildningar på högskole- och yrkeshögskolenivå med ett innehåll som är mer specialinriktat på byggfrågor. Det saknas en motsvarande kartläggning av påbyggnadskurser inom planområdet, men den sammantagna bedömningen är att det utöver ett fåtal fristående kurser saknas vidareutbildning med ”PBL-anknytning” som riktar sig till yrkesverksamma.

I detta sammanhang bör nämnas att yrkesföreningar såsom Föreningen Sveriges Bygglovsgranskare och byggnadsnämnds-

sekreterare (FSBS), Svenska Kommunal-Tekniska Föreningen (SKT) m.fl. branschorganisationer och privata utbildningsföretag är aktiva när det gäller kortare påbyggnadsutbildningar. ByggaBo-dialogens kompetensutvecklingsprogram 2007–2009 som delvis riktades till denna yrkeskategori bör även nämnas.

Som ett led i en framtida kompetenssatsning kan det vara av intresse att diskutera möjligheterna att målgruppsanpassa påbyggnadsutbildningar inom PBL-området vid utbildningsinstitutionerna.

Det kan vidare övervägas om det behövs en ökad samverkan mellan de myndigheter som svarar för kurser och kortare utbildningar om nyheter i lagstiftningen etc., liksom om ökade kontaktytor behövs mellan dessa myndigheter och de privata organ och företag som svarar för fortbildningen för yrkesverksamma.

5. Systematiskt erfarenhetsutbyte genom nätverkande och samverkan med yrkeskårer

Behovet av kompetensinsatser inom PBL-området bör även ses i ljuset av det generationsskifte som pågår inom såväl kommuner som länsstyrelser, där de tjänstemän som varit med sedan den äldre PBL trädde i kraft nu lämnar över till en yngre generation. Många har vittnat om att det pågående generationsskiftet innebär en stor kompetensförlust för kommuner och länsstyrelser, och att det är svårt att rekrytera personal med rätt kompetens. Kommitténs aktiviteter har i hög grad byggt på att stödja erfarenhetsutbyte inom PBL-området, såväl nationellt som regionalt och lokalt. Under årets utbildningsinsatser har kommittén strävat efter att ta till vara de kunskaper som mer erfarna handläggare har byggt upp, men att samtidigt ”lära upp” en ny generation i PBL. Ambitionen har också varit att bilda lärarlag som skulle kunna utgöra grunden till mer bestående regionala nätverk av ”PBL-expert” och att stimulera till att det bildas nätverk som samlar olika yrkeskategorier. Så har skett i några fall, t.ex. genom att det bildats nätverk för bygglovhandläggare i Skåne och Gävleborgs län.

I sammanhanget bör framhållas att många länsstyrelser fyller en viktig nätverksfunktion genom att regelbundet bjuda in till seminarier och möten (”stadsarkitektträffar”, samhällsbyggnadsdagar etc.). Det handlar dock om relativt resurskrävande insatser som inte alla länsstyrelser har utrymme för.

Att stödja och avsätta resurser för ett långsiktigt erfarenhetsutbyte och nätverkande är förmodligen en framgångsfaktor i en framtida kompetenssatsning.

6. Inslag i gymnasieutbildningen

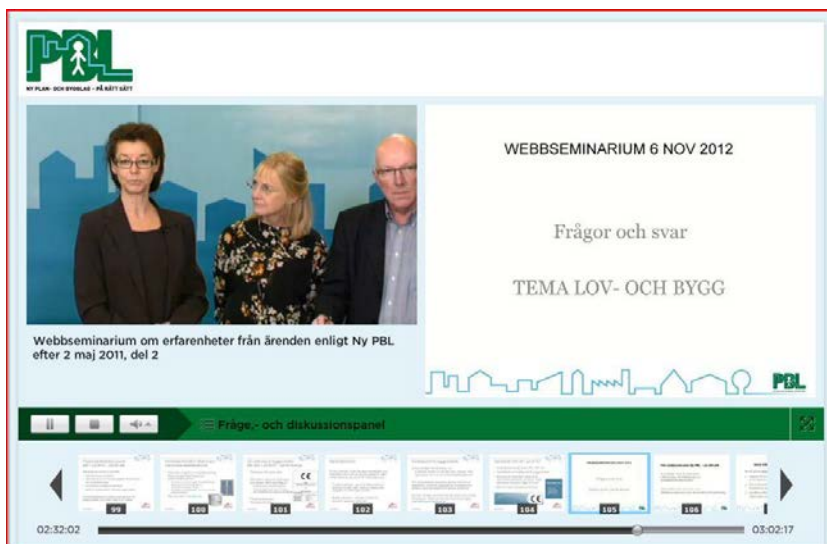
Ett led i kommitténs arbete har varit att ge allmänheten möjlighet att få lättillgänglig och begriplig information om den nya plan- och bygglagen (se avsnitt 4.1.1). Våra erfarenheter visar att det finns ett behov av en mer allmängiltig information till medborgare i syfte att öka insikten och kunskaperna om samhällsplanering och byggande för att bättre kunna delta och påverka.

Det finns också behov av ökade kunskaper till ”engångsbyggaren”, inte minst om byggherrebegreppet. I detta sammanhang är det särskilt intressant att lyfta fram grundskole- och gymnasieutbildningarna, liksom studiecirkelverksamhet.

Frågan är viktig, men ligger egentligen utanför kommitténs och ”PBL-myndigheternas” ansvarsområde. Det kan ändå finnas skäl att lyfta fram några erfarenheter, bl.a. från Sveriges Arkitekters nätverk, Arkitektur i Skolan (ARKiS) m.m.

Bilaga 7 Webbseminarier: en modell för myndigheter att förmedla utbildning

Kommittén Ny PBL – på rätt sätt har 2011–2012 genomfört femton webbseminarier och vi har fått stort gehör för att detta har varit en effektiv metod att nå kommuner och länsstyrelser över hela landet. Vi vill här dela med oss av våra erfarenheter till andra myndigheter med liknande uppdrag att informera och utbilda grupper som är spridda runt Sverige.



Sammanfattning

Kommitténs uppdrag har varit att utbilda främst tjänstemän inom plan- och byggsektorn för en effektiv och enhetlig tillämpning av ny plan- och bygglag. Resurs- och tidsbrist i samband med lagens

ikraftträdande innebar utmaningar både i att rekrytera lärare och deltagare till regionala utbildningar, vilket ledde fram till att kommittén i samarbete med SKL började med webbseminarier.

Seminarierna har i genomsnitt varit tre timmar långa och genomförts med en variation av föreläsningar av sakfrågeexperter och jurister, reportage från kommuner som visar exempel på tillämpning, diskussionspanel och frågor som deltagarna (tittarna) skickar in under sändning. Webbseminarierna är tillgängliga på kommitténs webbplats i efterhand.

De främsta fördelarna med modellen webbseminarier har varit effektiviteten i att etablerade experter inom olika sakområden kan förmedla samma budskap till hela landet vid ett enda föreläsningstillfälle, den goda tillgängligheten för alla landets 290 kommuner och 21 länsstyrelser och att seminarierna inspirerat till möten för erfarenhetsutbyte om tillämpning mellan och inom kommuner, länsstyrelser och andra myndigheter. Resurskrav och förutsättningar behandlas nedan.

Inledning

Kommitténs erfarenhet är att webbseminarier varit en utmärkt metod att sprida enhetlig information över hela landet för att bidra till en effektiv, rättssäker och enhetlig tillämpning av den nya plan- och bygglagen. Tjänstemän från många kommuner och länsstyrelser har samstämigt framfört positiva omdömen om webbseminarierna av typen:

Vi hade aldrig vare sig haft tid eller budget att gå på motsvarande utbildningar som inneburit resor och för det andra Bra tillfälle att sitta tillsammans och diskutera sakfrågorna vidare.

Webbseminariernas rubriker finns i bilaga 5 och alla seminarier finns tillgängliga på www.nypbl.se tillsammans med föreläsarnas presentationsmaterial. Där finns också annat underlag som är avsett för att kunna användas vid t.ex. regionala workshoppar.

Vi tycker det är en väldigt bra form att ha webbseminarier. Vi sitter många från förvaltningen i ett konferensrum och tittar på en projektor på väggen. Vi slipper lägga tid och pengar på resor och hotell. Vi kan komma och gå om vi har andra saker inbokade. Vi har deltagit i tre seminarier och har haft stor nytta av dem. Vi har även gått in i efterskott och tittat eftersom de ligger kvar på webben. Också mycket

bra. Hoppas ni inte tar bort dem. Några av oss har också skrivit ut presentationerna för att ha tillgängligt på skrivbordet.

Utvärdering Kontrollplan, 12 okt. 2011

Avgränsning – vad är ett webbseminarium?

Det finns olika former av webbseminarier och kommittén har strävat efter att utveckla passande koncept och vi vill här lyfta fram vad vi lärt oss om metoden. Den form vi har erfarenhet av är ganska lik ett vanligt seminarium, men där publiken följer oss via webben. Deltagaren, tittaren, kopplar upp sig via internet och kan alltså följa seminariet vid sin egen dator – alternativt kan en mindre eller större grupp följa seminariet gemensamt i en konferenssal. Föreläsarna talar ”in i kameran” antingen i direktsändning eller inspelade i förväg. En moderator länkar samman de olika föreläsningarna och en frågepanel tar upp förberedda eller insända frågor¹. Se exempel på: www.nypbl.se

Genomförda seminarier 2011–2012:	15 st, 1–5 tim
Uppskattat antal deltagare i direktsändning	ca 1 000–1 500
Visningar i efterhand inom 6 mån	ca 900–1 300

Uppkopplingar räknas i IP-adresser, vilket alltså kan motsvara flera datorer på en arbetsplats med samma IP-adress. Samtliga visningar på en IP-adress registreras.

Deltagarkostnad	Ingen avgift
Produktionskostnad	ca 60 000–150 000 kr exkl. moms

Kostnaderna är uppskattade exkl. arbetstid för anställda i kommittén samt för medverkande från Boverket, länsstyrelser, kommuner och andra myndigheter, några från högskolan och några konsulter. Vissa konsultarvoden ingår i ovanstående produktionskostnad.

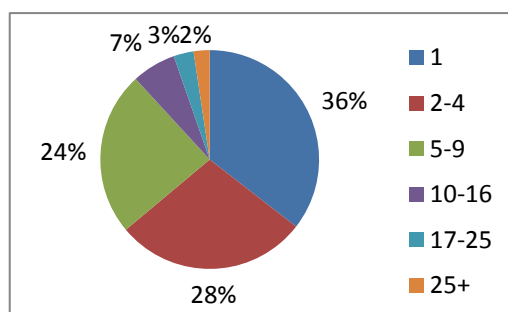
Fördelarna – vad vi vunnit med webbseminarier om ny PBL

1. Effektiviteten

Möjlighet att till relativt låga kostnader låta etablerade experter inom olika sakområden föra ut samma budskap till hela landet vid ett enda föreläsningstillfälle. Vi har kunnat täcka fler ämnesområden, arrangera fler utbildningar, än om vi hade varit beroende av regionala lärarlag och klassrumsutbildningar.

2. Tillgänglighet

Utbildningarna blir i praktiken tillgängliga för alla landets 290 kommuner och 21 länsstyrelser och för fler tjänstemän från samma myndighet (och politiker) tack vare besparingar i tid och resekostnader.



Hur många tittare vid denna uppkoppling?

Tittarfråga den 12 oktober 2011

3. Inspiration till nätverk och erfarenhetsutbyte

Webbseminarierna har i många regioner motiverat möten eller workshoppas som gett kolleger anledning att diskutera tillämpningsfrågorna vidare - inom eller mellan kommuner, länsstyrelser och andra myndigheter. Det har därmed bidragit till ett regionalt Det har därmed bidragit till ett regionalt nätverks-byggande och samarbete över sektors- och organisationsgränser, vilket eftersträvas på PBL-området.

Kommitténs mål för resultat av webbseminarier Ny PBL – på rätt sätt

- Att målgrupper upplevt seminarierna innehållsrika och relevanta, mätt genom utvärdering att de har nytta av utbildningen, dels antal deltagare ("tittarsiffror").
- Ett innehåll som uppfattas som korrekt och relevant och som stödjer målsättningen med effektiv och enhetlig tillämpning av ny PBL.
- Föreläsare från olika myndigheter och med olika specialistkompetens. Spridning mellan län/kommuner/ålder/genus osv.
- Att deltagarna upplever interaktivitet under direktsändning med möjlighet att sända in frågor som besvaras under seminariet.
- En teknisk lösning som ger tillräckligt bra kvalitet för den som deltar (tittar), utan att kräva för mycket resurser: kostnader vid produktion, tid för medverkande och praktisk genomförbarhet.

En allmän åsikt är att ha webbseminarier är ett utmärkt sätt att nå ut till kommunerna och önskar se fler av dessa seminarier i framtiden inte bara inom ny PBL. Det är ju ett miljövänligt alternativ också.
Utvärdering 27 september, 2012

Hur vi har arbetat: planering och genomförande i flera steg

Fastställa relevant innehåll

Kansliet har med hjälp av sina referensgrupper och nätverk lagt fram ett övergripande program för respektive webbseminarium som kommitténs ordförande godkänt efter diskussion med sakkunniggruppen. Sakinnehållet och detaljer utformades av särskilda arbetsgrupper med representanter från Boverket, Sveriges kommuner och landsting (SKL), kommuner, länsstyrelser och vid behov andra myndigheter och i några fall medverkan från högskolor och någon konsult. Arbetsgruppen leddes av en av kansliets sakkunniga och från kansliet deltog också en pedagogisk expert och en informatör. I regel pågår arbetet under en period av 2–3 månader med möten, rekrytering av föreläsare, telefonmöten, mejlkontakter, utformning av innehåll, samordning och granskning av material.

Kvalitetssäkring

Om man jämför med ett vanligt seminarium så upplever vi att innehållet blir mer genomarbetat och avstämt då många är med och diskuterar och granskar. Ofta måste en fråga utredas innan man tar ställning till vad som ska sägas (ny lagstiftning utan praxis). Vi har också lärt oss att Boverkets jurister behöver godkänna materialet och kansliet har knutit till sig egen juristkompetens för att säkra att materialet är korrekt. En kvalitetsgranskning är speciellt viktig eftersom filmerna finns tillgängliga under lång tid på webben tillsammans med föreläsarnas presentationsmaterial.

Rekrytera förtroendeingivande föreläsare såväl som kolleger

Arbetsgruppens medlemmar har vanligen föreläst själva, men oftast tillfrågades även andra experter och erfarna handläggare att redovisa en fråga eller exempel från sin verksamhet. Experter med auktoritet inom sitt område väcker naturligtvis förtroende men det är också viktigt med goda exempel och igenkännande hos målgruppen genom att enskilda kommuner eller länsstyrelser får redovisa hur man arbetar i praktiken.

Teknisk lösning

Seminarierna har sänts strömmande med en variation av förinspelade inslag och direktsända föreläsningar samt fråge- och diskussionspaneler. Vi har arbetat med två olika tekniska lösningar där powerpointpresentationen visas sida vid sida med föreläsaren i webbläsarens fönster och där deltagarna (tittarna) har möjlighet till interaktivitet genom att sända in frågor och kommentarer.¹ Vi har inte strävat efter en perfekt TV-kvalitet som skulle kräva omfattande teknisk resurs, utan försökt lägga oss på en godtagbar nivå. Vi har själva "hittat" denna nivå – bl.a. med krav på ljudtekniker och åtminstone två separata kameror vid sändning. För att undvika "användarfel" skickar vi ut information till anmälda

¹ En annan form av webbseminarier som är enkla att arrangera (programvara Adobe Connect) presenteras på <https://connect.sunet.se/p60681826/> av Linnéuniversitetet. Ett ytterligare alternativ är webbsända (och inspelade) föreläsningar presenterade för en fysiskt närvarande publik

deltagare om de vanligaste svårigheterna man kan stöta på när man tittar på strömmande film över webben.



Planera för variation mellan inslagen

Upplägget behöver vara varierat både vad gäller val av exempel från olika typer av kommuner men också själva utförandet. En mix av traditionell föreläsning, intervjuer, inspelade filmer på plats i kommunen, presentationer av 2-3 personer i dialog samt frågepanel ger dynamik och håller intresset uppe. Korta pauser ger deltagarna tid att diskutera och reflektera och hämta kaffe.

Anpassa framförande framför kamera och presentationsmaterial för webb

Kraven på framförandet och powerpointbilder skiljer sig delvis från en ordinarie föreläsning. Vi har bistått med att redigera powerpointbilder och vi ger webbföreläsartips, hjälper till med råd inför kameran osv. Vi har frångått publik för det blir mer avspänt och flexibelt för föreläsarna och i många fall spelade vi in

presentationen i förväg för att undvika den stress direktsändningen innebär och att oavsiktliga fel sänds ut i etern.

Utmaningar liknande dem vid ordinarie kurser/seminarier

- Att utforma innehållet på rätt nivå för deltagarna och att skapa rätt förväntningar med inbjudningarna. Stora och små kommuner har olika situationer och intressen och kompetens- och erfarenhetsnivån skiljer sig väsentligt i olika regioner.
- Ändringar i program och avhopp av föreläsare i sista minuten kan leda till att helheten försämras och att kvalitetsgranskningen inte hinns med i vissa delar.
- Att framföra ett intressant sakinnehåll på ett sätt så att



uppmärksamhet och förtroende bibehålls och att utforma Powerpoint som är med relevanta och intresseväckande

Utmaningar – speciellt för webbseminarium

- Att få rätt föreläsare att ställa upp med sin tid och det extra arbete som granskning, delning av material och ev. genrep innebär. En ytterligare stötesten är att en grupp kunniga och skickliga föreläsare faller bort av skälet att de inte vill framträda inför kamera.
- Interaktivitet. Att i direktsändning hantera insända frågor på ett sätt så att svaren är både korrekta och framförs på ett bra sätt. Begränsad möjlighet till s.k. mentometer eller tittarfrågefunktion, vilket skulle vara god hjälp till dialog, interaktivitet, med deltagarna.
- När tekniken havererar har man som arrangör och expert ytterst begränsad kontroll över situationen. Avsaknad av bild eller ljud, eller av båda, under några minuter och upp till halva seminariet har vid några tillfällen gjort att vi tappat deltagare som stängt av. Å andra sidan kan tåg och flyg vara inställda och en utbildningskonferens stå med tomma stolar.
- Uppdatering och förpackning av gamla föreläsningar och seminarier på webbplatsen. Administrera så att inaktuellt tas bort och nyttigt fortsätter att lyftas fram – och användas.

Arbetsformer behöver utvecklas

Webbseminarier liknar naturligtvis andra former för kommunikation på så sätt att aktiviteten måste anpassas till syfte och resurser. Så länge det inte finns standardiserade mallar för upplägg och genomförande behöver organisationen ta fasta på vilken sorts kompetens och hur mycket resurser som krävs för ett seminarium med givna kvalitetskrav. Förenklat kan man föreställa sig att webbseminariet bör hanteras som en mycket professionell (inter)nationell konferens. En tydlig beställare, en i sakfrågorna kompetent projektledning, uttalade förväntningar på föreläsarna om en gemensam process för förberedelser, hållpunkter och genrep samt en ”produktionsledare” som koordinerar teknik och som kan regissera helhet och framträdanden. Ett seminarium utan relevant och intressant innehåll faller platt till marken men ett webbseminarium som upplevs rörigt, knastrigt eller helt enkelt tråkigt stängs av.

Med den potential webbseminarier har för myndigheter att nå fram med sin information borde det emellertid vara en god investering att utveckla arbetssätt och modeller som kan användas för att öka både effektivitet och demokratisk spridning bland myndigheter och medborgare.

För fler exempel se www.nypbl.se

Vi har tittat på alla webbseminarier och tycker att de är mycket bra. Vi har stor nytta av dem [...] De är mycket upplysande, och tar upp såväl stora som små frågor. Vi sitter flera tillsammans med lite olika intressen och infallsvinklar. Och får tillsammans helheten som förmedlas bra av seminariet.

Utvärdering 6 september 2012

Statens offentliga utredningar 2012

Kronologisk förteckning

1. Tre blir två! Två nya myndigheter inom utbildningsområdet. U.
2. Framtidens högkostnadsskydd i vården. S.
3. Skatteincitament för riskkapital. Fi.
4. Kompletterande regler om personuppgiftsbehandling på det arbetsmarknadspolitiska området. A.
5. Högskolornas föreskrifter. U.
6. Åtgärder mot fusk och felaktigheter med assistansersättning. S.
7. Kunskapsläget på kärnavfallsområdet 2012 – långsiktig säkerhet, haverier och global utblick. M.
8. Skadeståndsansvar och försäkringsplikt vid sjötransporter – Atenförordningen och försäkringsdirektivet i svensk rätt. Ju.
9. Förmån och fälla – nyanländas uttag av föräldrapenning. A.
10. Läsarnas marknad, marknadens läsare – en forskningsantologi. Ku.
11. Snabbare betalningar. Ju.
12. Penningtvätt – kriminalisering, förverkande och dispositionsförbud. Ju.
13. En sammanhållen svensk polis. Ju.
14. Ekonomiskt värde och samhällsnytta – förslag till en ny statlig ägarförvaltning. Fi.
15. Plan för framtagandet av en strategi för långsiktigt hållbar markanvändning. M.
16. Att angöra en kulturbrygga – för stöd till nyskapande kultur. Ku.
17. Psykiatrin och lagen – tvångsvård, straffansvar och samhällsskydd. S.
18. Så enkelt som möjligt för så många som möjligt. – den mjuka infrastrukturen på väg. N.
19. Nationella patent på engelska? N.
20. Kvalitetssäkring av forskning och utveckling vid statliga myndigheter. U.
21. Här finns mer att hämta – it-användningen i småföretag. N.
22. Mål för rovdjuren. M.
23. Mindre våld för pengarna. Ku.
24. Likvärdig utbildning – riksrekryterande gymnasial utbildning för vissa ungdomar med funktionsnedsättning. U.
25. Enklare för privatpersoner att hyra ut sin bostad med bostadsrätt eller äganderätt. S.
26. En ny brottsskadelag. Ju.
27. Färdplan för framtiden – en utvecklad flygtrafiktjänst. N.
28. Längre liv, längre arbetsliv. Förutsättningar och hinder för äldre att arbeta längre. S.
29. Sveriges möjligheter att ta emot internationellt stöd vid kriser och allvarliga händelser i fredstid. Fö.
30. Vital kommunal demokrati. Fi.
31. Sänkta trösklar – högt i tak Arbete, utveckling, trygghet. A.
32. Upphandlingsstödet framtid. S.
33. Gör det enklare! S.
34. Nya påföljder + kort presentation. Ju.
35. Stärkt skydd mot tvångsåktenskap och barnåktenskap. Ju.
36. Registerdata för forskning. Fi.
37. Kulturmiljöarbete i en ny tid. Ku.
38. Minska riskerna med farliga ämnen! Strategi för Sveriges arbete för en giftfri miljö. M.
39. Vägar till förbättrad produktivitet och innovationsgrad i anläggningsbranschen + Bilagedel. N.
40. Innovationsstödande verksamheter vid universitet och högskolor: Kartläggning, analys och förslag till förbättringar – en preliminär delrapport. U.
41. Innovationsstödande verksamheter vid universitet och högskolor: Kartläggning, analys och förslag till förbättringar – slutbetänkande. U.

42. Bättre behörighetskontroll. Ändringar i förordningen (2006:196) om register över hälso- och sjukvårdspersonal. S.
43. Konsumenten i centrum – ett framtida konsumentstöd. Ju.
44. Hemliga tvångsmedel mot allvarliga brott. Ju.
45. Kvinnor och barn i rättens gränsland. U.
46. Dammsäkerhet. Tydliga regler och effektiv tillsyn. N.
47. Harmoniserat inkomstbegrepp. Möjligheter att använda månadsuppgifter i social- och arbetslöshetsförsäkringarna. S.
48. Maritim samverkan. Fö.
49. Tolkning och översättning vid straffrättsliga förfaranden. Genomförande av EU:s tolknings- och översättningsdirektiv. Ju.
50. Nystartszoner. Fi
51. Utvärdering av IPRED-lagstiftningen. Ju.
52. Bostadstaxering – avveckling eller förenkling. Fi.
53. AP-fonderna i pensionssystemet – effektivare förvaltning av pensionsreserven. Fi.
54. Återvinning av fartyg – underlag för ratificering av Hong Kong-konventionen. N.
55. En översyn av tryck- och yttrandefriheten. Del 1 och 2. Ju
56. Mot det hållbara samhället – resurseffektiv avfallshantering. M.
57. Tydligare regler om fri rörlighet för EES-medborgare och deras familjemedlemmar. Ju.
58. Stöd till dagstidningar på samiska och meänkieli. Ku.
59. Nya villkor för public service. Ku.
60. Avgifter på väg och elektroniska vägtullsystem. Fi.
61. Högre ersättning vid mastupplåtelse. Ju.
62. Uppsägningstvister. En översyn av regelverket kring tvister i samband med uppsägning av arbetstagare. A.
63. Små företag – stora möjligheter med it. N.
64. Förstärkt försäkringstagar skydd. Fi.
65. Läsandets kultur. Ku.
66. Skatteincitament för forskning och utveckling. Fi.
67. Förvaltare av alternativa investeringsfonder. Fi.
68. Så enkelt som möjligt för så många som möjligt – förstärkt samordning av förvaltningsgemensamma tjänster. N.
69. Med rätt att delta. Nyanlända kvinnor och anhöriginvandrare på arbetsmarknaden. A.
70. Ökad och säkrare cykling – en översyn av regler ur ett cyklingsperspektiv. N.
71. Tomträttsavgäld och friköp. Ju.
72. Folkbildningens samhällsvärden – En ny modell för statlig utvärdering. U.
73. Undersökningstillstånd och arbetsplaner. N.
74. Främlingsfienden inom oss + Bilagedel. A.
75. Pris, tillgång och service – fortsatt utveckling av läkemedels- och apoteksmarknaden. S.
76. Utbildning för elever i samhällsvård och fjärr- och distansundervisning. U.
77. En tydligare organisation för Säkerhetspolisen. Ju.
78. En sammanhållen svensk polis. Följdändringar i författningar. Del 1 och 2. Ju.
79. En databas för övervakning av och tillsyn över finansmarknaderna. Fi.
80. Utbildningsanställning. A.
81. Statens regionala förvaltning – förslag till en angelägen reform. S.
82. Hyres- och arrendetvister i framtiden. Ju.
83. Vad är officiell statistik? En översyn av statistiksystemet och SCB. Fi.
84. Näringsförbud – tillsyn och effektivitet. N.
85. Avlyssning mot grova vapenbrott? Ju.
86. Ökat bostadsbyggande och samordnade miljökrav – genom enhetliga och förutsägbara byggregler. S.
87. Ny PBL – på rätt sätt. S.

Statens offentliga utredningar 2012

Systematisk förteckning

Justitiedepartementet

- Skadeståndsansvar och försäkringsplikt vid sjötransporter – Atenförordningen och försäkringsdirektivet i svensk rätt. [8]
- Snabbare betalningar. [11]
- Penningtvätt – kriminalisering, förverkande och dispositionsförbud. [12]
- En sammanhållen svensk polis. [13]
- En ny brottskadslag. [26]
- Nya påföljder + kort presentation. [34]
- Stärkt skydd mot tvångsäktenskap och barnäktenskap. [35]
- Konsumenten i centrum – ett framtida konsumentstöd. [43]
- Hemliga tvångsmedel mot allvarliga brott. [44]
- Tolkning och översättning vid straffrättsliga förfaranden. Genomförande av EU:s tolknings- och översättningsdirektiv. [49]
- Utvärdering av IPRED-lagstiftningen. [51]
- En översyn av tryck- och yttrandefriheten. Del 1 och 2. [55]
- Tydligare regler om fri rörlighet för EES-medborgare och deras familjemedlemmar. [57]
- Högre ersättning vid mastupplåtelse. [61]
- Tomträttsavgäld och friköp. [71]
- En tydligare organisation för Säkerhetspolisen. [77]
- En sammanhållen svensk polis. Följändringar i författningar. Del 1 och 2. [78]
- Hyses- och arrendetvister i framtiden. [82]
- Avlyssning mot grova vapenbrott? [85]

Försvarsdepartementet

- Sveriges möjligheter att ta emot internationellt stöd vid kriser och allvarliga händelser i fredstid. [29]
- Maritim samverkan. [48]

Socialdepartementet

- Framtidens högkostnadsskydd i vården. [2]
- Åtgärder mot fusk och felaktigheter med assistansersättning. [6]
- Psykiatri och lagen – tvångsvård, straffansvar och samhällsskydd. [17]
- Enklare för privatpersoner att hyra ut sin bostad med bostadsrätt eller äganderätt. [25]
- Längre liv, längre arbetsliv. Förutsättningar och hinder för äldre att arbeta längre. [28]
- Upphandlingsstödet framtid. [32]
- Gör det enklare! [33]
- Bättre behörighetskontroll. Ändringar i förordningen (2006:196) om register över hälso- och sjukvårdspersonal. [42]
- Harmoniserat inkomstbegrepp. Möjligheter att använda månadsuppgifter i social- och arbetslöshetsförsäkringarna. [47]
- Pris, tillgång och service – fortsatt utveckling av läkemedels- och apoteksmarknaden. [75]
- Statens regionala förvaltning – förslag till en angelägen reform. [81]
- Ökat bostadsbyggande och samordnade miljökrav – genom enhetliga och förutsägbara byggregler. [86]
- Ny PBL – på rätt sätt. [87]

Finansdepartementet

- Skatteincitament för riskkapital. [3]
- Ekonomiskt värde och samhällsnytta – förslag till en ny statlig ägarförvaltning. [14]
- Vital kommunal demokrati. [30]
- Registerdata för forskning. [36]
- Nystartszoner. [50]
- Bostadstaxering – avveckling eller förenkling. [52]
- AP-fonderna i pensionssystemet – effektivare förvaltning av pensionsreserven. [53]
- Avgifter på väg och elektroniska vägtullsystem. [60]

Förstärkt försäkringstagarskydd. [64]
Skatteincitament för forskning och utveckling. [66]
Förvaltare av alternativa investeringsfonder. [67]
En databas för övervakning av och tillsyn över finansmarknaderna. [79]
Vad är officiell statistik?
En översyn av statistiksystemet och SCB. [83]

Utbildningsdepartementet

Tre blir två! Två nya myndigheter inom utbildningsområdet. [1]
Högskolornas föreskrifter. [5]
Kvalitetssäkring av forskning och utveckling vid statliga myndigheter. [20]
Likvärdig utbildning
– rikskryterande gymnasial utbildning för vissa ungdomar med funktionsnedsättning. [24]
Innovationsstödjande verksamheter vid universitet och högskolor: Kartläggning, analys och förslag till förbättringar – en preliminär delrapport. [40]
Innovationsstödjande verksamheter vid universitet och högskolor; Kartläggning, analys och förslag till förbättringar – slutbetänkande. [41]
Kvinnor och barn i rättens gränsland. [45]
Folkbildningens samhällsvärden
– En ny modell för statlig utvärdering [72]
Utbildning för elever i samhällsvård och fjärr- och distansundervisning. [76]

Miljödepartementet

Kunskapsläget på kärnavfallsområdet 2012
– långsiktig säkerhet, haverier och global utblick. [7]
Plan för framtagandet av en strategi för långsiktigt hållbar markanvändning. [15]
Mål för rovdjuren. [22]
Minska riskerna med farliga ämnen! Strategi för Sveriges arbete för en giftfri miljö. [38]
Mot det hållbara samhället – resurseffektiv avfallshantering. [56]

Näringsdepartementet

Så enkelt som möjligt för så många som möjligt
– den mjuka infrastrukturen på väg. [18]
Nationella patent på engelska? [19]

Här finns mer att hämta – it-användningen i småföretag. [21]
Färdplan för framtiden
– en utvecklad flygtrafikfjänt. [27]
Vägar till förbättrad produktivitet och innovationsgrad i anläggningsbranschen + Bilagedel. [39]
Damsäkerhet
Tydliga regler och effektiv tillsyn. [46]
Återvinning av fartyg
– underlag för ratificering av Hong Kong-konventionen. [54]
Små företag – stora möjligheter med it. [63]
Så enkelt som möjligt för så många som möjligt
– förstärkt samordning av förvaltningsgemensamma tjänster. [68]
Ökad och säkrare cykling – en översyn av regler ur ett cyklingperspektiv. [70]
Undersökningstillstånd och arbetsplaner. [73]
Näringsförbud – tillsyn och effektivitet. [84]

Kulturdepartementet

Läsarnas marknad, marknadens läsare
– en forskningsantologi. [10]
Att angöra en kulturbygga
– för stöd till nyskapande kultur. [16]
Mindre våld för pengarna. [23]
Kulturmiljöarbete i en ny tid. [37]
Stöd till dagstidningar på samiska och meänkieli. [58]
Nya villkor för public service. [59]
Läsandets kultur. [65]

Arbetsmarknadsdepartementet

Kompletterande regler om personuppgiftsbehandling på det arbetsmarknadspolitiska området. [4]
Förmån och fälla – nyanländas uttag av föräldrapenning. [9]
Sänkta trösklar – högt i tak
Arbete, utveckling, trygghet. [31]
Uppsägningstvister. En översyn av regelverket kring tvister i samband med uppsägning av arbetstagare. [62]
Med rätt att delta. Nyanlända kvinnor och anhöriginvandrare på arbetsmarknaden. [69]
Främlingsfienden inom oss + Bilagedel. [74]
Utbildningsanställning. [80]