

Regional utveckling

19



Förslag till statsbudget för 2005

Regional utveckling

Innehållsförteckning

1	Förslag till riksdagsbeslut	7
2	Regional utveckling.....	9
2.1	Omfattning.....	9
2.2	Utgiftsutveckling	9
2.3	Skatteavvikelser.....	10
3	Politikområde Regional utvecklingspolitik.....	11
3.1	Omfattning.....	11
3.2	Utgiftsutveckling	12
3.3	Skatteavvikelser	12
3.4	Mål	13
3.5	Politikens inriktning	17
3.6	Verksamhetsområde Programlagda utvecklingsprojekt	23
3.6.1	Insatser	23
3.6.2	Resultat	27
3.7	Verksamhetsområde Kapitalförsörjning.....	33
3.7.1	Insatser	33
3.7.2	Resultat	34
3.8	Verksamhetsområde Kommersiell service.....	37
3.8.1	Insatser	37
3.8.2	Resultat	38
3.9	Insatser utanför politikområdet av stor betydelse för den regionala utvecklingen	38
3.10	Analys och slutsatser	39
3.11	Revisionens iakttagelser.....	42
3.12	EG:s samtliga strukturfonder.....	43
3.13	Budgetförslag	44
3.13.1	33:1 Allmänna regionalpolitiska åtgärder	44
3.13.2	33:2 Landsbygdslån.....	46
3.13.3	33:3 Transportbidrag	46
3.13.4	33:4 Glesbygdsverket.....	47
3.13.5	33:5 Europeiska regionala utvecklingsfonden perioden 2000–2006	47

Tabellförteckning

Anslagsbelopp	7
Tabell 2.1 Utgiftsutveckling inom utgiftsområdet	9
Tabell 2.2 Härledning av ramnivån 2005–2007, utgiftsområde 19 Regional utveckling	10
Tabell 2.3 Ramnivå 2005 realekonomiskt fördelad, utgiftsområde 19 Regional utveckling	10
Tabell 2.4 Skatteavvikelser inom utgiftsområde 19 Regional utveckling, netto	10
Tabell 3.1 Utgiftsutveckling inom politikområdet	12
Tabell 3.2 Beräknade skatteavvikelser enligt 2004 års ekonomiska vårproposition	12
Bild 1 Regeringens tre verktyg för att uppnå målet för politikområdet samt verksamhetsområdesindelningen inom utgiftsområde 19 Regional utveckling	14
Tabell 3.3 Verksamhetsområden och resultatindikatorer	15
Bild 2 Regionala utvecklingsprogram och dess relation till andra program och åtgärder	21
Tabell 3.4 Åtgärder som finansieras av anslag inom utgiftsområde 19 Regional utveckling	23
Tabell 3.5 Fördelning av resurser mellan basverksamhet och projektverksamhet för lokala och regionala resurscentra för kvinnor åren 1999–2003	24
Tabell 3.6 Uppskattad finansiering av de regionala tillväxtavtalen fördelad på olika aktörer åren 2000–2003	30
Tabell 3.7 Beslut om statliga medel 2003 från anslaget 33:1 Allmänna regionalpolitiska åtgärder som avser medfinansiering av regionala tillväxtavtal	31
Tabell 3.8 Vissa uppgifter om beviljade selektiva regionala företagsstöd åren 2000–2003 ¹	34

Tabell 3.9 Kvinnor och män i procent av beräknad sysselsättningsökning för de regionala företagsstöden åren 2000–2003.....	35
Tabell 3.10 Beviljade selektiva regionala företagsstöd av länsstyrelserna, regionala självstyrelseorgan, NUTEK och regeringen under 2003 fördelat på län/organ.....	36
Tabell 3.11 Utbetalt transportbidrag fördelat på län åren 2001–2003.....	36
Tabell 3.12 Stöd till kommersiell service fördelat på län åren 2000–2003.....	38
Tabell 3.13 Vissa uppgifter om EG:s strukturfonder perioden 2000–2006.....	43
Tabell 3.14 Anslagsutveckling.....	44
Tabell 3.15 Bemyndigande om ekonomiska åtaganden.....	44
Tabell 3.16 Härledning av anslagsnivån 2005–2007, för 33:1 Allmänna regionalpolitiska åtgärder	46
Tabell 3.17 Anslagsutveckling.....	46
Tabell 3.18 Härledning av anslagsnivån 2005–2007, för 33:2 Landsbygdslån.....	46
Tabell 3.19 Anslagsutveckling.....	46
Tabell 3.20 Härledning av anslagsnivån 2005–2007, för 33:3 Transportbidrag.....	47
Tabell 3.21 Anslagsutveckling.....	47
Tabell 3.22 Härledning av anslagsnivån 2005–2007, för 33:4 Glesbygdsverket.....	47
Tabell 3.23 Anslagsutveckling.....	47
Tabell 3.24 Bemyndigande om ekonomiska åtaganden.....	48
Tabell 3.25 Härledning av anslagsnivån 2005–2007, för 33:5 Europeiska regionala utvecklingsfonden perioden 2000–2006	49

1 Förslag till riksdagsbeslut

Regeringen föreslår att riksdagen

1. bemyndigar regeringen att under 2005 i fråga om ramanslaget 33:1 *Allmänna regionalpolitiska åtgärder* göra ekonomiska åtaganden som, inklusive tidigare gjorda åtaganden, innebär utgifter på högst 3 200 000 000 kronor under åren 2006–2013 (avsnitt 3.13.1),
2. bemyndigar regeringen att under 2005 i fråga om ramanslaget 33:5 *Europeiska regionala utvecklingsfonden perioden 2000–2006* göra ekonomiska åtaganden som, inklusive tidigare gjorda åtaganden, innebär utgifter på högst 3 100 000 000 kronor under åren 2006–2008 (avsnitt 3.13.5),
3. godkänner att anslagen 33:1 *Allmänna regionalpolitiska åtgärder* och 33:5 *Europeiska regionala utvecklingsfonden perioden 2000–2006* även används för att finansiera särskilda riskkapitalinsatser inom ramen för EG:s strukturfondsprogram (avsnitt 3.5),
4. för budgetåret 2005 anvisar anslagen under utgiftsområde 19 *Regional utveckling* enligt följande uppställning:

Anslagsbelopp

Tusental kronor

Anslag	Anslagstyp	
33:1 Allmänna regionalpolitiska åtgärder	ramanslag	1 499 835
33:2 Landsbygdslån	ramanslag	15 000
33:3 Transportbidrag	ramanslag	356 000
33:4 Glesbygdsverket	ramanslag	25 933
33:5 Europeiska regionala utvecklingsfonden perioden 2000–2006	ramanslag	1 600 000
Summa		3 496 768

2 Regional utveckling

2.1 Omfattning

Utgiftsområdet omfattar politikområdet Regional utvecklingspolitik.

Riksdagen har beslutat om En politik för tillväxt och livskraft i hela landet (prop. 2001/02:4, bet. 2001/02:NU4, rskr. 2001/02:118). Den nya Regionala utvecklingspolitiken gäller fr.o.m. 2002.

2.2 Utgiftsutveckling

Utgiftsområdet omfattar huvudsakligen medel som länsstyrelserna, och i vissa län regionala självstyrelseorgan eller samverkansorgan, Verket för näringslivsutveckling (NUTEK) och regeringen förfogar över för regional projektverksamhet och olika former av regionala företagsstöd. Medlen kan användas för medfinansiering av EG:s strukturfondsprogram. Utgiftsområdet omfattar vidare utbetalningar av transportbidrag som beviljas av NUTEK. Utgiftsområdet omfattar även utbetalningar från Europeiska regionala utvecklingsfonden, som delfinansierar EG:s bidrag till strukturfondsprogrammen.

Tabell 2.1 Utgiftsutveckling inom utgiftsområdet

Miljoner kronor

	Utfall 2003	Budget 2004 ¹	Prognos 2004	Förslag 2005	Beräknat 2006	Beräknat 2007
Politikområde 33 Regional utvecklingspolitik	3 421	3 106	3 579	3 497	2 997	2 468
37:7 IT-infrastruktur: Regionala transportnät m.m. ²	430	-	-	-	-	-
Totalt för utgiftsområde 19	3 851	3 106	3 579	3 497	2 997	2 468

¹ Inklusivt tilläggsbudget i samband med 2004 års ekonomiska vårproposition (bet. 2003/04:FiU21) och förslag på tilläggsbudget i samband med budgetpropositionen för 2005.

² Anslaget är fr.o.m. 2004 uppfört under utgiftsområde 22. Kommunikationer.

Sammanlagda reservationer och anslagssparanden uppgick till 1 538 miljoner kronor vid utgången av budgetåret 2003.

För 2003 uppgick anslagen till sammanlagt 3 601 miljoner kronor. Utfallet på 3 851 miljoner kronor för budgetåret 2003 inkluderar 119 miljoner kronor från äldreanslagen 33:7 *Särskilda regionala utvecklingsprogram* och 33:9 *Utgifter för lokalisering av statliga arbetstillfällen till vissa kommuner*.

Avvikelsen mellan anslagna medel och utfall för 2003 uppgick till 250 miljoner kronor och beror främst på ökade utbetalningar från anslaget 33:5 *Europeiska regionala utvecklingsfonden perioden 2000–2006*.

Anslagna medel för 2004 uppgår till 3 106 miljoner kronor. Utgiftsprognosen på 3 579 miljoner kronor för 2004 inkluderar 103 miljoner kronor från äldreanslagen 33:7 *Särskilda regionala utvecklingsprogram* och 33:9 *Utgifter för lokalisering av statliga arbetstillfällen till vissa*

kommuner. Avvikelsen mellan anslagna medel och utgiftsprognosen uppgår till 473 miljoner kronor. Den beror främst på ökade utgifter för anslaget 33:5 *Europeiska regionala utvecklingsfonden perioden 2000–2006*. Regeringen bedömde i 2004 års ekonomiska vårproposition att verksamheten inom utgiftsområdet skulle kunna genomföras inom en medelsram av 3 106 miljoner kronor under 2004.

Ramen för utgiftsområdet föreslås för 2005 till 3 497 000 000 kronor, beräknas för 2006 till 2 997 000 000 kronor och för 2007 till 2 468 000 000 kronor.

Tabell 2.2 Härlledning av ramnivån 2005–2007, utgiftsområde 19 Regional utveckling

Miljoner kronor

	2005	2006	2007
Anvisat 2004 ¹	3 106	3 106	3 106
<i>Förändring till följd av:</i>			
Pris & löneomräkning ²	0	1	1
Beslut	545	40	-495
Överföring till/från andra utgiftsområden	-5	0	5
Övrigt	-150	-150	-150
Ny Ramnivå	3 497	2 997	2 468

¹ Statsbudget enligt riksdagens beslut i december 2003, (bet. 2003/04:FiU10). Beloppet är således exklusive beslut på tilläggsbudget under innevarande år.

² Pris- och löneomräkningen baseras på anvisade medel i 2004 års statsbudget. Övriga förändringskomponenter redovisas i löpande priser och inkluderar därmed pris- och löneomräkning.

Tabell 2.3 Ramnivå 2005 realekonomiskt fördelad, utgiftsområde 19 Regional utveckling

Miljoner kronor

	2005
Transfereringar ¹	3 257
Verksamhetsutgifter ²	234
Investeringar ³	6
Summa ramnivå	3 497

Den realekonomiska fördelningen baseras på utfallet 2003 samt kända förändringar av anslagens användning.

¹ Med transfereringar avses inkomstöverföringar dvs. utbetalningar av bidrag från staten till exempelvis hushåll, företag eller kommuner utan att staten erhåller någon direkt motprestation.

² Med verksamhetsutgifter avses resurser som de statliga myndigheterna använder i verksamheten, t.ex. utgifter för löner, hyror och inköp av varor och tjänster.

³ Med investeringar avses utgifter för anskaffning av varaktiga tillgångar såsom byggnader, maskiner, immateriella tillgångar och finansiella tillgångar.

2.3 Skatteavvikelser

Samhällets stöd till företag och hushåll inom utgiftsområde 19 Regional utveckling redovisas i huvudsak på statsbudgetens utgiftssida. Vid sidan av dessa stöd finns det även stöd på budgetens inkomstsida i form av avvikelser från en likformig beskattning (s.k. skatteavvikelser). Avvikelser från en likformig beskattning utgör en skatteförmån om t.ex. en viss grupp av skattskyldiga omfattas av en skattelättnad i förhållande till en likformig beskattning och som en skattesanktion om det rör sig om ett ”överuttag” av skatt. Många av skatteavvikelserna har införts, mer eller mindre uttalat, som medel inom specifika politikområden som t.ex. konjunktur-, bostads-, miljö- eller arbetsmarknadspolitik. Dessa avvikelser påverkar statsbudgetens saldo och kan därför jämföras med stöd på budgetens utgiftssida. En utförlig beskrivning av redovisningen av skatteavvikelser finns i bilaga 2 till 2004 års ekonomiska vårproposition.

En utredning bör tillkallas för att analysera och lämna förslag till lämpliga regionala stimulansåtgärder på skatteområdet. Förslagen bör gälla fr.o.m. inkomståret 2005. För åtgärderna bör en finansiell ram avsättas på statsbudgetens inkomstsida fr.o.m. inkomståret 2005.

I det följande redovisas de nettoberäknade skatteavvikelserna med politikområdesanknytning som är att hänföra till utgiftsområde 19 Regional utveckling.

Tabell 2.4 Skatteavvikelser inom utgiftsområde 19 Regional utveckling, netto

Miljoner kronor

	2004	2005
Politikområde Regional utvecklingspolitik	1 010	1 030
Totalt för utgiftsområde 19	1 010	1 030

3 Politikområde Regional utvecklingspolitik

3.1 Omfattning

Inom politikområdet Regional utvecklingspolitik finns myndigheten Glesbygdsverket.

Övriga myndigheter och organ, som har uppgifter inom den regionala utvecklingspolitiken, är bl.a. länsstyrelserna, de regionala självstyrelseorganen, samverkansorganen, NUTEK, Verket för innovationssystem (VINNOVA), universitet och högskolor, Arbetsmarknadsverket (AMV), Banverket, Vägverket, Institutet för tillväxtpolitiska studier (ITPS) och Arbetslivsinstitutet (ALI).

Regional utvecklingspolitik omfattar fler åtgärder än de som vidtas med de anslag som ingår inom utgiftsområde 19 Regional utveckling. I propositionen En politik för tillväxt och livskraft i hela landet framhålls det att åtgärder inom i princip samtliga politikområden och därmed utgiftsområden sammantaget är av avgörande betydelse för den regionala utvecklingen och därmed för möjligheterna att uppnå målet för den regionala utvecklingspolitiken. Dessa åtgärder finns främst inom politikområdena Regional utvecklingspolitik, Näringspolitik, Arbetsmarknadspolitik, Utbildningspolitik, Transportpolitik, de delar av Forskningspolitiken som avser utveckling av innovationssystem, Landsbygdspolitik, politikområdena inom de areella näringarna, Kulturpolitik, politikområde IT, elektronisk kommunikation och post, Utrikeshandel, export och investeringsfrämjande, Storstadspolitik, Konsumentpolitik, Regional samhällsorganisation, Integrationspolitik och Allmänna bidrag till kommuner.

3.2 Utgiftsutveckling

Tabell 3.1 Utgiftsutveckling inom politikområdet

Miljoner kronor

	Utfall 2003	Budget 2004 ¹	Prognos 2004	Förslag 2005	Beräknat 2006	Beräknat 2007
<i>Anslag inom utgiftsområde 19</i>						
33:1 Allmänna regionalpolitiska åtgärder	1 494,6	1 504,8	1 588,7	1 499,8	1 504,8	1 504,8
33:2 Landsbygdsån	9,8	20,0	14,6	15,0	10,0	5,0
33:3 Transportbidrag	357,1	356,0	349,6	356,0	356,0	361,0
33:4 Glesbygdsverket	25,9	25,6	25,9	25,9	26,2	26,7
33:5 Europeiska regionala utvecklingsfonden perioden 2000–2006	1 418,3	1 200,0	1 497,0	1 600,0	1 100,0	570,0
2002 19 33:7 Särskilda regionala utvecklingsprogram	73,5	-	100,0	-	-	-
2001 19 33:9 Utgifter för lokalisering av statliga arbetstillfällen till vissa kommuner	45,2	-	3,3	-	-	-
2000 19 A11 Regionalpolitiska insatser	- 3,4	-	-	-	-	-
Totalt för utgiftsområde 19 Regional utveckling	3 421	3 106,4	3 579,1	3 496,8	2 997,0	2 467,5
Totalt för politikområde Regional utvecklingspolitik	3 421	3 106,4	3 579,1	3 496,8	2 997,0	2 467,5

¹ Inklusive tilläggsbudget i samband med 2004 års ekonomiska vårproposition (bet. 2003/04:FIU21) och förslag på tilläggsbudget i samband med budgetpropositionen för 2005.

För 2003 uppgick anslagssparandet till 640 miljoner kronor. Utfallet på 3 421 miljoner kronor för budgetåret 2003 inkluderar 115 miljoner kronor från äldreanslagen 33:7 *Särskilda regionala utvecklingsprogram* från budgetåret 2002, 33:9 *Utgifter för lokalisering av statliga arbetstillfällen till vissa kommuner* från budgetåret 2001 samt A11 *Regionalpolitiska insatser* från budgetåret 2000. Avvikelsen mellan anslagna medel och utfallet uppgår till 177 miljoner kronor.

Anslagna medel för 2004 uppgår till cirka 3 106 miljoner kronor. Utgiftsprognosen på cirka 3 579 miljoner kronor inkluderar cirka 103 miljoner kronor från äldreanslagen. Avvikelsen mellan anslagna medel och utgiftsprognosen uppgår till cirka 473 miljoner kronor.

3.3 Skatteavvikelser

Tabell 3.2 Beräknade skatteavvikelser enligt 2004 års ekonomiska vårproposition

Miljoner kronor

	2004	2005
Regional nedsättning av socialavgifter	430	440
Elförbrukning i vissa kommuner	580	590
Bidrag till regionala utvecklingsbolag	-	-
Summa	1 010	1 030

Med ett streck "-" menas att avvikelsen inte kunnat beräknas.

Regional nedsättning av socialavgifter

Vid beräkning av arbetsgivaravgifter får arbetsgivare med fast driftsställe i stödområde A göra ett avdrag med 10 procent på lönesumman upp till 852 000 kronor. Nedsättningen är en utvidgning av den generella nedsättningen av socialavgifterna på 5 procent. Nedsättningen gäller inte kommuner, landsting, statliga myndigheter, statliga affärsdrivande verk eller registrerade trossamfund.

Elförbrukning i vissa kommuner

Normen för skatt på el utgörs av den skattesats som merparten av de svenska hushållen betalar. Den uppgår till 24,1 öre/kWh under 2004. I Norrbottens, Västerbottens och Jämtlands län samt i kommunerna Sollefteå, Ånge, Örn-sköldsvik, Malung, Mora, Orsa, Älvdalen, Ljusdal och Torsby är dock skattesatsen nedsatt till 18,1 öre/kWh. Avvikelsen uppgår således till 6 öre/kWh.

Bidrag till regionala utvecklingsbolag

Avdrag får göras för bidrag som lämnas till regionalt utvecklingsbolag. Skatteavvikelsen avser inkomstskatt och särskild löneskatt.

3.4 Mål

Den regionala utvecklingspolitiken har inga geografiska avgränsningar. Den utgår från de lokala arbetsmarknadsregionernas funktionssätt och bedrivs i såväl gles- och landsbygd, i små och medelstora städer samt i storstadsområden.

Motivet för att bedriva en Regional utvecklingspolitik i alla delar av landet är bl.a. att den nationella tillväxten utgörs av summan av den tillväxt som skapas lokalt och regionalt. Den

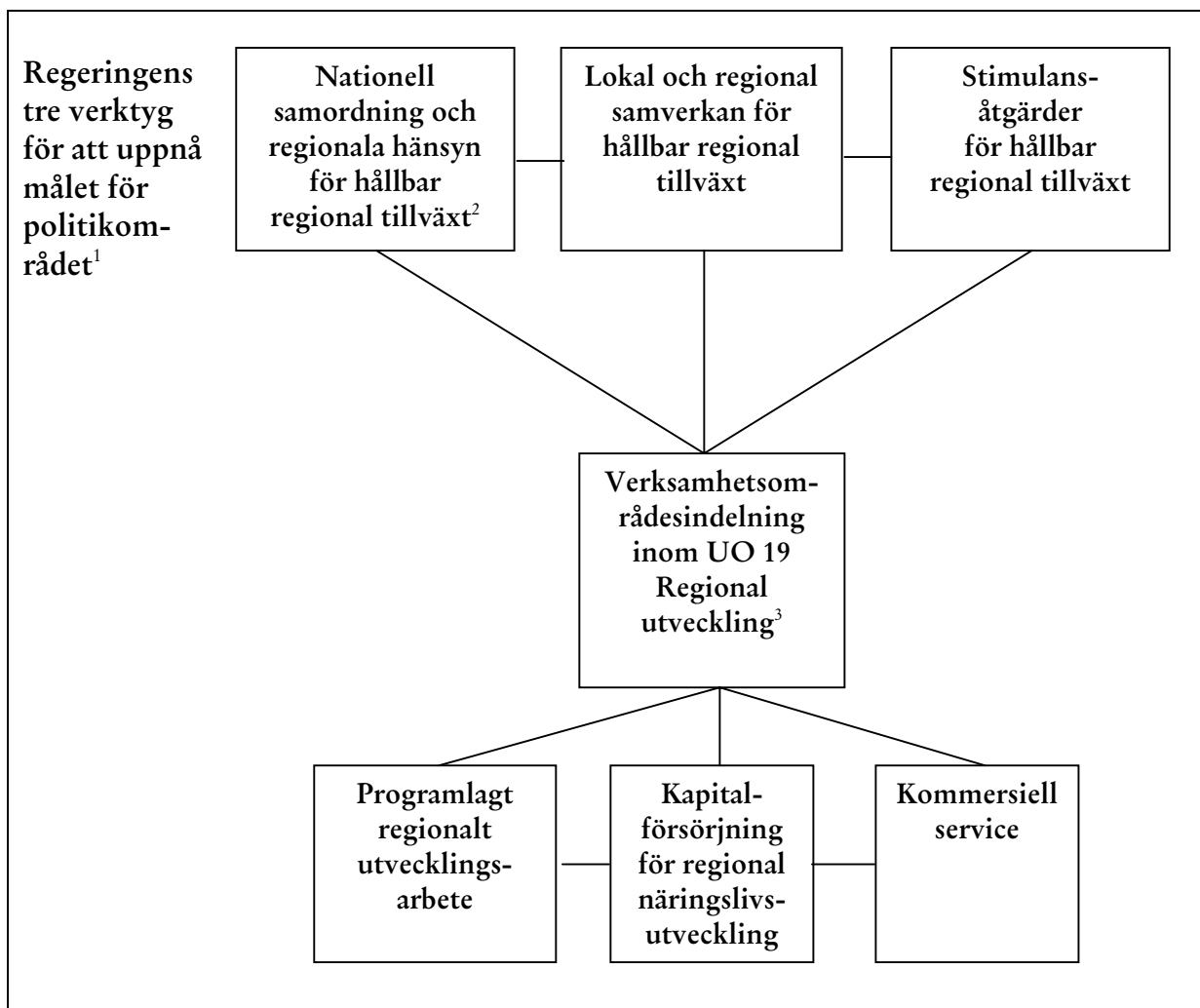
samlade nationella tillväxten är således delvis avhängig av hur väl de förutsättningar som finns lokalt och regionalt tas tillvara. Även makroekonomiska förutsättningar är av betydelse för den samlade tillväxten. Syftet är att etablera och utveckla en sammanhållen politik för alla delar av landet som kan anpassas till regionala skillnader och förutsättningar. Även fortsättningsvis kommer det t.ex. att behövas riktade åtgärder för geografiskt avgränsade områden, som ur ett europeiskt och nationellt perspektiv bedöms ha särskilda behov.

Målet för den regionala utvecklingspolitiken är väl fungerande och hållbara lokala arbetsmarknadsregioner med en god servicenivå i alla delar av landet.

Effekterna av den regionala utvecklingspolitiken bör kunna avläsas utifrån ett ekonomiskt, ekologiskt och socialt perspektiv. Särskilt fokus bör läggas på de åtgärder som finansieras genom utgiftsområde 19 Regional utveckling.

De ekonomiska och sociala effekterna bör avläsas i hur väl kvinnors och mäns lokala arbetsmarknadsregioner har utvecklats i termer av främst ekonomisk tillväxt och ökad sysselsättning för kvinnor och män. Politikens resultat skall även kunna avläsas i hur väl åtgärderna lyckas uppnå de nationella jämställdhetsmålen. Vad gäller den ekologiska dimensionen bör effekterna stämmas av mot de nationella miljökvalitetsmålen.

Bild 1 Regeringens tre verktyg för att uppnå målet för politikområdet samt verksamhetsområdesindelningen inom utgiftsområde 19 Regional utveckling



¹ De tre verktygen benämndes tidigare Flertalet politikområden och utgiftsområden tar regionala hänsyn, Samverkan för hållbar regional tillväxt och Generella stimulansåtgärder.

² Detta redovisas endast delvis inom UO 19 Regional utveckling.

³ De tre verksamhetsområdena benämndes tidigare Programlagda utvecklingsprojekt, Kapitalförsörjning och Kommersiell service.

Regeringen har tre verktyg för att nå målet för politikområdet (förklaras under avsnitt 3.5 Politikens inriktning). Dessa är Nationell samordning och regionala hänsyn för hållbar regional tillväxt, Lokal och regional samverkan för hållbar regional tillväxt och Stimulansåtgärder för hållbar regional tillväxt. Den resultatredovisning som sker inom utgiftsområde 19 Regional utveckling avser främst de två senare områdena.

För att underlätta resultatredovisningen inom utgiftsområdet finns det tre verksamhetsområden (VO). Dessa är:

- **Programlagt regionalt utvecklingsarbete.** Målet är att medverka till ökad samverkan mellan olika

politikområden för hållbar regional utveckling.

- **Kapitalförsörjning för regional näringslivsutveckling.** Målet är ökad ekonomisk tillväxt i stödföretagen som därmed bidrar till fler nya arbetstillfällen. Målet är fr.o.m. 2004 en hållbar tillväxt i stödföretagen som därmed bidrar till fler nya arbetstillfällen för kvinnor och män.
- **Kommersiell service.** Målet är en god tillgång till kommersiell service. Målet är fr.o.m. 2004 en god tillgång till kommersiell service för kvinnor och män.

Indikatorer

Tabell 3.3 Verksamhetsområden och resultatindikatorer

Verksamhetsområden	Resultatindikatorer
VO Programlagt regionalt utvecklingsarbete (Tidigare benämnt VO Programlagda utvecklingsprojekt)	
Regionala tillväxtavtal och Regionala tillväxtprogram	- Samverkan - Mervärde
Projekt inom EG:s strukturfonder under perioden 2000–2006	- Antal nya och bevarade arbetstillfällen uppdelat på kvinnor och män - Antal nystartade företag uppdelat på kvinnor och män
VO Kapitalförsörjning för regional näringslivsutveckling (Tidigare benämnt VO Kapitalförsörjning)	
Landsbygdsstöd och sysselsättningsbidrag	- Förväntat antal nya arbetstillfällen uppdelat på kvinnor och män - Genomsnittlig subvention per förväntad ny årsarbetskraft (indikatorn kommer fr.o.m. 2004 vara uppdelad på kvinnor och män) - Investeringar som beräknas delfinansieras av stöden (gäller endast landsbygdsstöd) - Antal kvinnor respektive män som finns anställda, samt kvinnor och män som finns på ledningsnivå på arbetsstället och i styrelsen i organisationen (gäller fr.o.m. 2004)
Regionalt utvecklingsbidrag	- Förväntat antal nya arbetstillfällen uppdelat på kvinnor och män - Genomsnittlig subvention per förväntad ny årsarbetskraft (indikatorn kommer fr.o.m. 2004 vara uppdelad på kvinnor och män) - Investeringar som beräknas delfinansieras av stöden - Antal kvinnor respektive män som finns anställda, samt kvinnor och män som finns på ledningsnivå på arbetsstället och i styrelsen i organisationen (gäller fr.o.m. 2004) - Förädlingsvärde - Omsättning - Vinstmarginal

Såddfinansiering	- Antal anställda och överlevnadsgrad 5 år efter beslutstidpunkten (2004) - Omsättningsökning fem år efter beslutstidpunkten (Gäller fr.o.m. 2005) - Antal kvinnor respektive män som finns anställda, samt kvinnor och män som finns på ledningsnivå på arbetsstället och i styrelsen i organisationen (gäller fr.o.m. 2004)
Transportbidrag	- Antal kvinnor respektive män som finns anställda samt kvinnor och män som finns på ledningsnivå på arbetsstället och i styrelsen i organisationen (gäller fr.o.m. 2004)
VO Kommersiell service	
Stöd till kommersiell service	- Utveckling av tillgången till kommersiell service för kvinnor och män (gäller fr.o.m. 2004) - Antal kvinnor respektive män som finns anställda, samt kvinnor och män som finns på ledningsnivå på arbetsstället och i styrelsen i organisationen (gäller fr.o.m. 2004)

Två indikatorer används för att följa utvecklingen i landets regioner. Den regionala lönesumman för kvinnor och män för alla sysselsatta. Den andra indikatorn är förvärvsarbetande 20–64 år för kvinnor och män uppdelat på lokala arbetsmarknadsregioner. Båda indikatorerna används som mått på tillväxt i regionerna.

Följande resultatindikatorer finns för respektive verksamhetsområde:

– Programlagt regionalt utvecklingsarbete

Regionala tillväxtavtal utgjorde under perioden 2000–2003 det centrala verktyget för att nå förbättrad samordning av resurser och insatser på regional nivå. Resultatindikatorer av tillväxtavtalsprocessen utgjordes av samverkan mellan olika parter och det mervärde det förväntades leda till.

Regionala tillväxtprogram utgör under perioden 2004–2007 det centrala verktyget för att nå förbättrad samordning av resurser och insatser på regional nivå. Verksamheten som bedrivs regionalt skall årligen följas upp av NUTEK.

Ett utvecklingsarbete bedrivs för närvarande för att i så stor utsträckning som möjligt kunna aggregera uppgifter från det regionala

arbetet till nationell nivå. I arbetet ingår även att identifiera ett antal kärnindikatorer för den nationella uppföljningen. Tills vidare avser regeringen att redovisa utvecklingen av tillväxtprogramarbetet avseende dess betydelse för samverkan och mervärde.

De samlade programdokumenten styr användningen av EG:s strukturfondsmedel. Resultatindikatorer inom EG:s strukturfonder under perioden 2000–2006 är antal nya och bevarade arbetstillfällen uppdelat på kvinnor och män samt antal nystartade företag uppdelat på kvinnor och män.

– Kapitalförsörjning för regional näringslivsutveckling

Inom Kapitalförsörjning ingår transportbidrag. Dessutom ingår regionalt utvecklingsbidrag, landsbygdsstöd, sysselsättningsbidrag och såddfinansiering via länsstyrelser och regionala självstyrelseorgan, dessa benämns selektiva regionala företagsstöd. Resultatindikatorer för företagsstöden, förutom transportbidrag och såddfinansiering, är bl.a. förväntat antal nya arbetstillfällen uppdelat på kvinnor och män, genomsnittlig subvention per förväntad ny årsarbetskraft samt investeringar som beräknas delfinansieras av stöden. Från och med 2004 uppdelas resultatindikatorn genomsnittlig subvention per förväntad ny årsarbetskraft på kvinnor och män. För regionalt utvecklingsbidrag finns även resultatindikatorer avseende den ekonomiska tillväxtaspekten såsom förädlingsvärde, omsättning och vinstmarginal.

Resultatindikatorn för såddfinansiering var 2004 antal anställda och överlevnadsgrad 5 år efter beslutstidpunkten. Fr.o.m. 2005 skall resultatindikatorn vara omsättningsökning fem år efter beslutstidpunkten.

För det generella företagsstödet transportbidrag bedriver regeringen ett utvecklingsarbete avseende redovisning av stödformens effekter.

– Kommersiell service

Resultatindikator för stöd till kommersiell service är fr.o.m. 2004 bl.a. utvecklingen av tillgången till kommersiell service för kvinnor och män.

Förslag till framtida uppföljning och utvärdering av politikområdet

ITPS och GBV har på regeringens uppdrag påbörjat ett utvecklingsarbete om hur politikområdet Regional utvecklingspolitik bör följas upp och effektutvärderas. I juni 2004 redovisade ITPS uppdraget och enligt myndigheten finns det behov, både på nationell och regional nivå, att få ett grundläggande analysunderlag som beskriver utvecklingen i de lokala arbetsmarknadsregionerna. ITPS föreslår att både centrala och regionala aktörer får systematiska verktyg till sitt förfogande, och detta i form av enhetliga analysunderlag och övergripande mål. ITPS föreslår 34 indikatorer, fördelade på sju kategorier, bl.a. regionförstoring, kompetensförsörjning och näringslivets struktur och dynamik.

De gemensamma indikatorerna skall kunna användas dels för att formulera regeringens regionala utvecklingspolitik, dels som ett underlag för att identifiera specifika regionala utvecklingsproblem eller outnyttjade utvecklingspotentialer.

ITPS presenterar en modell med fokus på tre olika nivåer på uppföljning- och utvärdering:

- Regionala hänsyn inom sektorspolitiken, t.ex. Utbildnings- och Transportpolitik, följs upp med ett antal indikatorer som bör utgöra ett analysunderlag för länen och ett gemensamt diskussionsunderlag i en dialog mellan regeringen och regionerna.
- Programlagda utvecklingsprojekt bör utvärderas av de regionala aktörerna och då främst genom generella och processnära uppföljningar och utvärderingar. Syftet med dessa är i första hand att utveckla politikområdet. Det finns sannolikt en stor spännvidd i hur dessa uppföljningar och utvärderingar bör läggas upp. I några fall är det möjligt med effektutvärderingar, i de allra flesta fall är det svårt att åstadkomma annat än uppföljningar av processer.
- Kapitalförsörjning i form av regionala företagsstöd inom utgiftsområde 19 Regional utveckling bör följas upp och effektutvärderas. Resultaten av utvärderingarna kan användas för att avgöra den framtida fördelningen mellan olika typer av företagsstöd. I vissa fall

kan utvärderingarna ge såväl regeringen som regionerna information om vilka åtgärder som är lämpliga i olika regioner.

Glesbygdsverket har på regeringens uppdrag i maj 2004 lämnat förslag på hur den regionala utvecklingspolitikens målsättning om en god servicenivå i alla delar av landet skall följas upp och effektutvärderas.

Glesbygdsverket konstaterar att det inte är möjligt att lämna precisa förslag på nedbrutna målsättningar på en övergripande nationell nivå.

Glesbygdsverket anser att utformningen och operationaliseringen av servicemålet i första hand måste ske på regional och lokal nivå, för att kunna fånga in olika regionala och lokala förutsättningar. Det är viktigt att detta arbete sker i breda partnerskap där såväl brukare, servicegivare som de som påverkar servicen bör ingå.

För att målet om en god servicenivå i alla delar av landet skall kunna följas upp föreslår Glesbygdsverket att befintlig statistik bör förbättras. Fokus i förbättringsarbetet bör vara postservice (brev, paket, etc.), kassaservice (kontantuttag, betalningar, etc.), vård, barnomsorg samt grundläggande utbildning. Respektive sektorsmyndighet bör även fortsättningsvis ha huvudansvar för framtagande och utveckling av statistik på området. Konsumentverket bör ha det för den kommersiella servicen (bl.a. dagligvaror, postservice, kassaservice, apotek, drivmedel, systembolag, och övrig bankservice), Socialstyrelsen för vård samt Skolverket för utbildningsfrågor. Glesbygdsverket föreslår även förbättringar av möjligheterna att följa upp den regionala projektverksamheten avseende projekt som främjar tillgången till service.

ITPS och GBV:s förslag utgör enligt regeringens bedömning underlag för att förnya utvärderingsverktygen för politikområdet.

Regional utvecklingspolitik och dess koppling till sysselsättningsstrategins mål och indikatorer

Den europeiska sysselsättningsstrategins övergripande mål är full sysselsättning, förbättrad produktivitet och kvalitet i arbetet samt ökad social sammanhållning och en arbetsmarknad öppen för alla. Den regionala utvecklingspolitiken bidrar till måluppfyllandet inom flera områden.

Av sysselsättningsstrategins tio riktlinjer är det främst inom riktlinjerna 2 Skapande av nya arbetstillfällen och företagande, 3 Hantera förändringar samt främja anpassningsbarheten och rörligheten på arbetsmarknaden, 4 Främja utveckling av humankapital och det livslånga lärandet, 5 Öka utbudet av arbetskraft och främja ett aktivt åldrande, 7 Främja integrering av mindre gynnade grupper på arbetsmarknaden och motverka diskriminering och 10 Ta i tu med regionala skillnader i sysselsättningsnivå. Till dessa mål finns det ett stort antal indikatorer vilka mäter graden av måluppfyllnad. Detta redovisar regeringen årligen i den nationella sysselsättningsplanen.

3.5 Politikens inriktning

Alla delar av landet skall bidra till Sveriges utveckling

Den regionala utvecklingspolitiken är inriktad mot att skapa en hållbar tillväxt och en god servicenivå för kvinnor och män i alla delar av landet. Politiken skall inte begränsas till att hitta kortsiktiga lösningar på akuta kriser. Politiken handlar nu mer om att förutse och förebygga strukturproblem. Åtgärderna skall därför ha ett fokus på långsiktig utveckling.

Statens viktigaste roll är att skapa goda grundförutsättningar för en sådan utveckling. Kommande generationer av kvinnor och män skall kunna erbjudas sunda ekonomiska, sociala och ekologiska förhållanden. Ökad jämställdhet mellan kvinnor och män och en ökad förståelse för integrationens och mångfaldens stora betydelse för en hållbar regional utveckling är därmed av central betydelse.

Hållbar tillväxt skapas på lokal och regional nivå, av kvinnor och män, i företag, och med hjälp av den service som framför allt kommuner runt om i landet svarar för. Den lokala och regionala nivån blir också allt viktigare för ett företags konkurrenskraft eftersom dess innovationsförmåga ökar om en fungerande kunskapsöverföring, och samspel med andra företag, kommuner, landsting och organisationer kommer till stånd. Det är regeringens uppfattning att arbete i s.k. partnerskap i hög grad bidrar till lokal mobilisering. Eftersom förutsättningarna och villkoren varierar över landet,

är större lokal och regional handlingsfrihet viktig för en god regional utveckling. Statliga och kommunala aktörer skall, i en tydlig ansvarsfördelning, samverka för kvinnors och mäns samt företags bästa.

Olika delar av landet har olika utvecklingsförutsättningar, men de skall inte ställas mot varandra. Staten skall uppmuntra till samarbete, men även till konkurrens, som viktiga drivkrafter för framväxt av kreativa miljöer och dynamiska regioner.

Alla delar av landet har mycket att vinna på att samverka. Bristande eller mycket ojämn tillväxt skapar problem. Problem såväl i tillväxtregioner som i regioner som har geografiska lägesnackdelar eller i dag upplever stora strukturella förändringar, måste tas på allvar.

Den regionala utvecklingspolitiken utgår från lokala arbetsmarknadsregioners funktionssätt och bedrivs i såväl gles- och landsbygd som i små och medelstora städer samt i storstadsområden. Tätorter och gles- och landsbygd ses som kompletterande områden. Det är i det sammanhanget särskilt viktigt att lyfta fram städernas och stadsregionernas betydelse för den regionala utvecklingen, inte bara för staden själv utan också för dess omgivning. De lokala arbetsmarknadsregionerna kan i sin helhet stärkas genom samarbete och samspel mellan städer. Det är viktigt att framtida regionalt utvecklingsarbete tar hänsyn till att kvinnor och män har olika lokala arbetsmarknadsregioner.

Det finns ett starkt beroendeförhållande mellan tillväxt och välfärd. Det är inte bara välfärden som är beroende av tillväxten. För att alla skall kunna vara med och bidra till tillväxten är välfärden, i form av till exempel god miljö, god barnomsorg, skola och sjukvård, en förutsättning. För allt fler företag i vårt land är den välfärdsservice som kommunerna svarar för en viktig konkurrensfaktor. Välfärden, i form av goda levnadsvillkor och en fungerande service, måste därför säkras i alla delar av landet för kvinnor och män samt flickor och pojkar.

Det kommunala utjämnningssystemet syftar till att ge kommuner och landsting i alla delar av landet likvärdiga ekonomiska förutsättningar för att erbjuda kommunal verksamhet till medborgarna. Regeringen har i propositionen Ändringar i det kommunala utjämnningssystemet (prop. 2003/04:155) föreslagit att en

statligt finansierad inkomstutjämning införs, att kostnadsutjämningen bör uppdateras och förenklas samt att ett statligt strukturbidrag skall införas.

Olika politikområden, till exempel IT, Transport-, Forsknings-, Utbildnings- och Näringspolitiken samt kommunernas ekonomi är avgörande för alla regioners möjligheter att utvecklas. Utbyggnaden av högskolor har skapat en stark högskola i varje län som fungerar som kraftcentra för förnyelse och dynamik. Utvecklingen av infrastrukturen för vuxnas lärande, vilket bl.a. inneburit ett ökat samarbete mellan olika utbildningsformer samt mellan aktörer och intressenter från flera politikområden, har ökat tillgängligheten då det gäller lärande och kompetensutveckling. Inte minst har utbyggnaden av Lärcentra i stort sett alla kommuner bidragit till detta. Genom väl utbyggda kommunikationer och tillgång till infrastruktur i bred bemärkelse ökar också kvinnors och mäns möjligheter att bo, arbeta och studera på olika platser.

Det är viktigt att myndigheternas lokalisering får en större spridning över landet. Det handlar primärt om att noga pröva om nya myndigheter kan lokaliseras utanför storstäderna, i första hand till länscentra eller vissa andra orter eller i anslutning till de regionala stödområdena. En utgångspunkt är att myndigheterna skall kunna utföra sina arbetsuppgifter effektivt.

EU:s sammanhållningspolitik och Sveriges nationella Regionala utvecklingspolitik måste vara samordnad. Att målsättningarna i EG:s strukturfondsprogram uppfylls är dessutom viktigt för den regionala utvecklingen och för att Sverige skall tillgodogöra sig återflödet från EG:s strukturfonder fullt ut. Regeringen avser att noga följa upp utvecklingen av programmen för perioden 2000–2006.

Kommissionen lämnade i februari 2004 sitt förslag till finansiellt perspektiv för perioden 2007–2013 i ett utvidgat EU med 27 medlemsstater. Där ingick ett förslag till utgiftsnivå för sammanhållningspolitiken. I den tredje rapporten om ekonomisk och social sammanhållning i februari 2004 lämnade kommissionen sedan sitt förslag till en reformerad sammanhållningspolitik.

Den framtida sammanhållningspolitiken föreslås vara inriktad på konvergens, konkurrenskraft och gränsöverskridande samarbete.

Huvuddelen av resurserna föreslås gå till tillväxt och jobbskapande för såväl kvinnor som män i de minst utvecklade medlemsstaterna och regionerna. För övriga regioner föreslås åtgärder för att främja regional konkurrenskraft och sysselsättning i linje med Lissabonagendan. En förstärkning av det gränsöverskridande samarbetet föreslås också.

Sverige hävdar, tillsammans med flera andra medlemsstater (Tyskland, Frankrike, Storbritannien, Nederländerna och Österrike) att en total utgiftsnivå för nästa finansiella perspektiv på 1 procent av EU:s BNI väl rymmer de utgifter som unionen finner angelägna. Då krävs emellertid tydliga prioriteringar inom sammanhållningspolitiken och en avsevärt lägre utgiftsnivå för ändamålet än de 0,41 procent av BNI som kommissionen föreslagit.

Sverige anser att sammanhållningspolitiken måste koncentreras på de nya medlemsstaterna, som har störst behov av stöd. Detta bör ske genom att relativt välmående medlemsstater själva utjämnar regionala skillnader.

Regeringen vill se att sammanhållningspolitiken får en tydlig koppling till tillväxt, sysselsättning och hållbar utveckling i linje med målsättningarna i Lissabonstrategin. De insatser som skall finansieras med EU-medel måste dock ha ett verkligt mervärde på gemenskapsnivå.

Sverige välkomnar den, av kommissionen, föreslagna förstärkningen av samarbetet över nationsgränser och då inte minst att sjögränser jämföras med landgränser, vilket ligger i linje med regeringens strävanden om utökat samarbete med våra grannar på andra sidan Östersjön.

Sverige godtar inte kommissionens förslag rörande de s.k. gleshetsområdena i norra Sverige. Dessa områdens särställning, baserade på anslutningsfördraget, har inte tillräckligt beaktats. Det kommer att vara ett svenskt krav att dessa extremt glesbefolkade områden placeras under det föreslagna konvergensmålet, vilket skulle motsvara bibehållen Mål 1-status.

För områden med geografiska lägesnackdelar är också den framtida utformningen av EG:s statsstödsregler, som bl.a. styr utformningen av de regionala företagsstöden, viktig. Sverige eftersträvar i detta sammanhang en begränsning av företagsstödens omfattning i EU, och bevarande av de anpassningar som finns

med hänsyn till de nordiska geografiska särdragen.

Tre verktyg för att nå målet för politikområdet

Riksdagen har med anledning av regeringens proposition En politik för tillväxt och livskraft i hela landet, bedömt att det krävs en kombination av olika offensiva strategiska åtgärder och riktade åtgärder för att nå målet för den regionala utvecklingspolitiken.

Inom utgiftsområde 19 Regional utveckling redovisas vad regeringen hittills har gjort samt vad regeringen avser att göra inom utgiftsområdet för att förverkliga detta. Övriga initiativ och åtgärder som genomförts redovisas under respektive utgiftsområde.

Följande tre verktyg är i fokus för att nå målet för politikområdet (se bild 1 i avsnitt 3.4 Mål):

– Nationell samordning och regionala hänsyn för hållbar regional tillväxt

Det behövs en väl utvecklad systemsyn och väl fungerande verktyg för sektorssamordning på central nivå för att lokal och regional samverkan skall kunna genomföras på ett effektivt sätt. Systemansatsen vilar på två övergripande principer, den om horisontell samordning mellan sektorer och politikområden, och den om vertikal samordning mellan planeringsnivåerna på lokal, regional, nationell och EU-nivå. Genom en systemsyn får Regional utvecklingspolitik effektivare instrument för samordning mellan nationell, regional och lokal nivå.

Regeringens ambition är att utveckla en sammanhållen politik för en hållbar regional utveckling, inom vilken nationella sektorsmål och prioriteringar på ett systematiskt sätt kan utformas med hänsynstagande till skilda regionala behov och förutsättningar.

Åtgärder inom flertalet politikområden och utgiftsområden är sammantagna av avgörande betydelse för den regionala utvecklingen och därmed för möjligheterna att uppnå målet för den regionala utvecklingspolitiken. För att skapa en hållbar tillväxt och säkra välfärden i alla delar av landet skall samtliga statliga myndigheter ta regionala hänsyn. Detta framgår av verksförordningen (1995:1322) och förordningen (2003:595) om regionalt utvecklingsarbete. Därutöver har vissa statliga bolag till

uppgift att uppfylla särskilda samhällsintressen. Vissa statliga företag har dessutom en serviceskyldighet som omfattar hela landet.

– Lokal och regional samverkan för hållbar regional tillväxt

En viktig förutsättning för hållbar tillväxt är att öka samförståndet och dialogen mellan olika delar av samhället. Det är i samverkan som den hållbara tillväxtens förutsättningar bäst skapas. De regionala utvecklingsprogrammen och regionala tillväxtprogrammen är centrala instrument för att uppnå målet för den regionala utvecklingspolitiken. Programmen syftar till att samordna insatser inom olika politikområden för att genom sektorsamverkan bidra till att uppfylla politikområdets mål.

I förordningen (2003:595) om regionalt utvecklingsarbete framhålls särskilt att statliga myndigheter skall beakta dessa program. I län utan samverkansorgan eller självstyrelseorgan, skall länsstyrelserna samordna det regionala utvecklingsarbetet och de statliga insatserna i detta arbete. I län med samverkansorgan eller självstyrelseorgan skall dessa samordna det regionala utvecklingsarbetet. Länsstyrelserna skall i samtliga län samordna de statliga myndigheternas insatser i det regionala utvecklingsarbetet.

Regeringen har dessutom i regleringsbrev för myndigheter inom de politikområden, som är av störst betydelse för den regionala utvecklingen, ställt tydliga krav på att de skall bidra till att uppnå målet för den regionala utvecklingspolitiken.

Under utgiftsområde 24 Näringsliv redovisas riktlinjer för en innovationsstrategi för Sverige. Genom en rad åtgärder och genom mer samverkan mellan forskning, näringsliv och offentlig sektor skall Sveriges innovativa förmåga stärkas. Åtgärder skall bedrivas inom ett antal politikområden. Samverkan mellan olika aktörer är en av de tre områden som är i fokus för den regionala utvecklingspolitiken. Många av de åtgärder som syftar till att genomföra innovationsstrategin kan vidtas inom ramen för de regionala tillväxtprogrammen.

En stor del av insatserna inom den regionala utvecklingspolitiken skall genomföras inom ramen för de regionala tillväxtprogrammen och EG:s strukturfondsprogram. Den re-

gionala projektverksamheten inom dessa program fungerar som överskridande och samordnande instrument mellan olika politikområden och sektorer. Åtgärderna inom EG:s strukturfondsprogram är betydelsefulla och utgör en viktig medfinansiering av tillväxtprogrammen.

En del av insatserna kommer att genomföras inom mindre program. Syftet med flera av programmen är att de skall bidra med kunskap och stöd som är viktiga för utformningen och genomförandet av de regionala tillväxtprogrammen.

Stöd till kommersiell service är viktigt för att upprätthålla försörjningen av dagligvaror och drivmedel i serviceglesa områden.

Vissa insatser genomförs även med selektiva regionala företagsstöd för att främja utvecklingen av näringslivet.

De nationella regionala företagsstöden regionalt utvecklingsbidrag, landsbygdsstöd och sysselsättningsbidrag avses omformas fr.o.m. 2005. Avsikten är att fokus skall flyttas från stöd till enskilda företag till insatser av bredare karaktär. Resurser som frigörs avses istället användas inom de regionala tillväxtprogramprocesserna. Dessa förändringar innebär bl.a. förbättrade förutsättningar för länsstyrelsernas arbete med sektorsamordning inom ramen för olika samverkansprocesser. (Se även avsnitt 3.7.1 Insatser.)

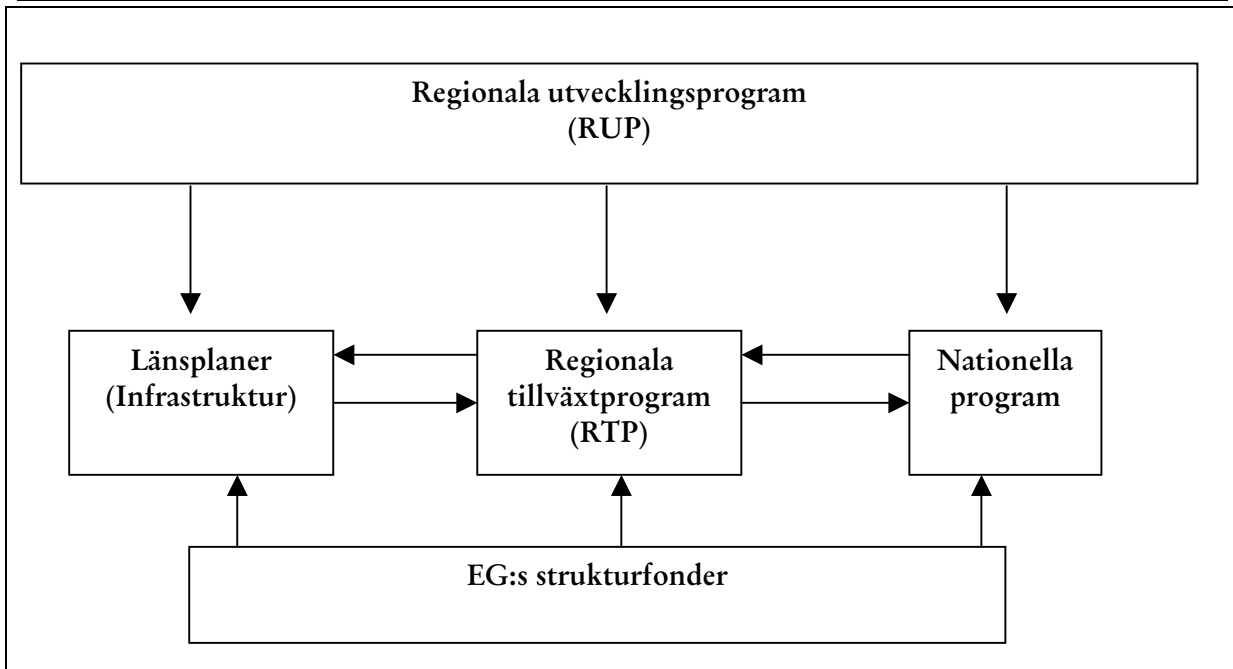
Regeringen tillsatte 2001 en utredare med uppgift att lämna förslag till inriktning, effektivisering och organisering av statens insatser för företagsutveckling på regional nivå (Insatser för tillväxt och företagsutveckling på regional nivå, dir 2001:103). Utredaren lämnade sitt betänkande till regeringen i november 2002 (SOU 2002:101, Företagsutveckling på regional nivå). Utredningen har remissbehandlats. Regeringens bedömningar och slutsatser redovisas inom utgiftsområde 24 Näringsliv.

– Stimulansåtgärder för hållbar regional tillväxt
För att främja framför allt näringslivets utveckling i vissa utsatta regioner är stimulansåtgärder betydelsefulla i form av bl.a. särregler i skattelagstiftningen. Det finns en regional nedsättning av socialavgifter som är en utvidgning av den nedsättning som mindre företag i alla delar av landet får. Även skattesatsen för elförbrukning i vissa kommuner är nedsatt lik-

som bidragen som lämnas till regionala utvecklingsbolag. Därutöver främjas näringslivets utveckling i vissa delar av landet genom Transportbidrag.

Regionala utvecklingsprogram och dess relation till andra program och åtgärder

Bild 2 Regionala utvecklingsprogram och dess relation till andra program och åtgärder



Källa: Målet är hållbar tillväxt – Lokala och regionala processer och samarbeten, Regeringskansliet 2004.

För att åstadkomma en hållbar regional utveckling krävs bl.a. att strategier för de för den regionala utvecklingspolitiken viktigaste samhällsområdena utvecklas på lokal och regional nivå. Breda regionala utvecklingsprogram (RUP) skall därför utarbetas av samtliga län (se bild 2 för dess relation till andra program och åtgärder). En bred samlad utvecklingsstrategi för hållbar regional utveckling kan sedan ligga till grund för olika delprogram inom de olika sektorer som skall bidra till att uppnå för regionen gemensamma mål. De regionala tillväxtprogrammen bör betraktas som ett sådant delprogram.

Regeringens överväganden

Regeringens förslag: Anslagen 33:1 *Allmänna regionalpolitiska åtgärder* och 33:5 *Europeiska regionala utvecklingsfonden perioden 2000–2006* under utgiftsområde 19 Regional utveckling skall, inom ramen för EG:s strukturfondsprogram, få användas till pilotprojekt i form av finansiering av särskilda regionala riskkapitalinsatser i vissa program, genom vilka staten direkt eller indirekt tillskjuter ägarkapital i form av aktier eller motsvarande i enskilda företag.

Skälen för regeringens förslag: Europeiska kommissionen har utformat en allmän politik för främjande av tillgången till riskkapital i gemenskapen. Europeiska kommissionen har betonat att en utvidgning av riskkapitalmarknaderna skulle få en gynnsam effekt på tillväxten och sysselsättningen. Med hänsyn till bl.a. den ovilja många låneinstitut har mot risktagande anser Europeiska kommissionen att vissa slag av företag och företag i vissa utvecklingsstadier kan ha större behov av finansiering i form av eget kapital eller liknande kapitaltillskott än enbart lån (EGT C 235, 21.8.2001).

Vissa strukturfondsdelegationer har, i syfte att främja tillgången till riskkapital, beslutat att reservera EU-medel till finansiering av särskilda regionala riskkapitalinsatser.

Regeringen bedömer det som värdefullt att komplettera och stimulera den existerande riskkapitalmarknaden i Mål 1- och Mål 2-områdena för att öka lönsamheten och tillväxten i nystartade och existerande små och medelstora företag.

Nationella och regionala aktörer har påbörjat utarbetande av en modell till pilotprojekt för särskilda regionala riskkapitalinsatser inom ramen för Mål 1- och Mål 2-programmen. Modellen föreslås innebära att staten direkt eller indirekt tillskjuter ägarkapital, upp till vissa belopp, i form av aktier eller motsvarande i enskilda företag.

Regeringen avser att noga följa detta arbete. För att realisera ett pilotprojekt förutsätts riksdagens och regeringens beslut. Regeringen föreslår därför att anslagen 33:1 *Allmänna regionalpolitiska åtgärder* och 33:5 *Europeiska regionala utvecklingsfonden perioden 2000–2006* under utgiftsområde 19 Regional utveckling skall, inom ramen för EG:s strukturfondsprogram, få användas till pilotprojekt i form av finansiering av särskilda regionala riskkapitalinsatser i vissa program, genom vilka staten direkt eller indirekt tillskjuter ägarkapital i form av aktier eller motsvarande i enskilda företag.

Regeringen avser att återkomma till riksdagen med en redogörelse avseende utvecklingen i denna fråga.

Åtgärder och med vilka anslag de finansieras

Av sammanställningen nedan framgår från vilka anslag inom utgiftsområde 19 Regional

utveckling åtgärder finansieras, vem som beslutar om respektive åtgärd och vilket geografiskt område den avser.

Tabell 3.4 Åtgärder som finansieras av anslag inom utgiftsområde 19 Regional utveckling

Åtgärd/myndighet	Finansierades av anslag ¹	Beslutsfattare	Geografisk omfattning
Central projektverksamhet	33:1	NUTEK och regeringen	Hela landet med tyngdpunkt i regionalt utvecklingspolitiskt prioriterade områden
Regional projektverksamhet	33:1	Länsstyrelserna, de regionala självstyrelseorganen och vissa samverkansorgan	Hela landet med tyngdpunkt i regionalt utvecklingspolitiskt prioriterade områden
Regionalt utvecklingsbidrag	33:1	Länsstyrelserna, de regionala självstyrelseorganen, NUTEK och regeringen	Stödområdena A och B
Landsbygdsbidrag	33:1	Länsstyrelserna, de regionala självstyrelseorganen och vissa samverkansorgan	Stödområdena A och B samt gles- och landsbygd enligt länsstyrelsernas avgränsning
Sysselsättningsbidrag	33:1	Länsstyrelserna, de regionala självstyrelseorganen, NUTEK och regeringen	Stödområdena A och B
Såddfinansiering	33:1	Länsstyrelserna, de regionala självstyrelseorganen och vissa samverkansorgan	Hela landet
Stöd till kommersiell service	33:1	Länsstyrelserna, de regionala självstyrelseorganen och vissa samverkansorgan	Gles- och landsbygd enligt länsstyrelsernas avgränsning
Landsbygdslån	33:2	Länsstyrelserna, de regionala självstyrelseorganen och vissa samverkansorgan	Stödområdena A och B samt gles- och landsbygd enligt länsstyrelsernas avgränsning
Transportbidrag	33:3	NUTEK	Transportbidragszonerna 2–5
Glesbygdverket	33:4	Glesbygdverket	
Europeiska regionala utvecklingsfonden perioden 2000–2006	33:5	Förvaltningsmyndigheter m.fl.	Målområdena 1 och 2 samt gemenskapsinitiativen Interreg och Urban

¹ Alla nedan angivna anslag avser anslag uppsatta på statsbudgeten för 2003.

3.6 Verksamhetsområde Programlagda utvecklingsprojekt

3.6.1 Insatser

Verksamhetsområde programlagda utvecklingsprojekt består av:

- Central projektverksamhet, m.m.
- Regionala tillväxtavtal 2000–2003
- Regionala tillväxtprogram 2004–2007
- EG:s strukturfondsprogram perioden 1995–1999

- EG:s strukturfondsprogram perioden 2000–2006

Inom ramen för de regionala tillväxtavtalen respektive de regionala tillväxtprogrammen sker en sektorssamordning för att nå samsyn kring prioriteringar av insatser i länen. Den regionala projektverksamheten är en viktig medfinansiering till dessa avtal och program. Medlen utgör viktiga flexibla medel som kan anpassas till den lokala och regionala nivåns förutsättningar och prioriteringar. Den regionala nivån har därmed inflytande över medlens användning. Den regionala projektverksamheten kan därmed fungera

som överskridande och samordnande instrument mellan olika politikområden.

Den största delen av programlagda utvecklingsprojekt bedrivs inom de regionala tillväxtavtalen samt inom EG:s strukturfondsprogram. De senare utgör även en betydelsefull medfinansiering av tillväxtavtalen. Därutöver bedrivs projekt på central nivå dels av regeringen, dels av NUTEK. Regeringen bedriver dessutom central projektverksamhet i form av mindre program.

Central projektverksamhet, m.m.

Central projektverksamhet

Regeringen har 2003 beslutat om 50 miljoner kronor, varav 25 miljoner kronor avser medfinansiering av EG:s strukturfondsprogram och 16 miljoner kronor i bidrag till verksamheterna vid Folkrörelserådet och Skärgårdarnas Riksförbund. Därutöver avser beslutade medel olika insatser för utveckling av såväl privat som offentlig verksamhet av betydelse för den regionala utvecklingen.

NUTEK har 2003 fattat beslut om totalt 102 miljoner kronor. Medlen har huvudsakligen beviljats till pilotprojekt för utveckling av de regionala tillväxtprogrammen och näringslivet, utveckling av samverkansformer mellan olika politikområden samt främjande av de regionala högskolornas uppgift att stödja tillkomsten av nya företag. Vidare avser projekten samordnade insatser med Arbetsmarknadsstyrelsen i samband med större varsel om uppsägningar av personal.

Lokala och regionala resurscentra för kvinnor

Lokala och regionala resurscentra för kvinnor finns på cirka 130 platser i Sverige. Dessutom finns ett 50-tal nätverk för kvinnor, med skilda fokus, men med kopplingar till lokala och regionala resurscentra för kvinnor. Verksamheten är inriktad mot att bl.a. utveckla och öka kunskaperna om kvinnors företagande och bedriva utvecklingsprojekt.

Från och med 2002 har verksamheten fått ett tydligare syfte vilket är att bidra till att utveckla jämställdhetsperspektivet inom de regionala tillväxtavtalen och de regionala tillväxtprogrammen.

Tabell 3.5 Fördelning av resurser mellan basverksamhet och projektverksamhet för lokala och regionala resurscentra för kvinnor åren 1999–2003

Uppskattade belopp i miljoner kronor

År	Basverksamhet	Projektverksamhet	Totalt
1999	18	47	65
2000	18	33	51
2001	5	22	27
2002	23	63	86
2003	28	74	102

Källa: NUTEK.

Av NUTEK:s beslut om totalt 102 miljoner kronor i projektverksamhet 2003 (se ovan) avser 26 miljoner kronor medfinansiering av projekt vid lokala och regionala resurscentra för kvinnor och 10 miljoner kronor basfinansiering. Totalt uppgår beslutade medel uppskattningsvis till 102 miljoner kronor. Finansörer av verksamheten är förutom NUTEK även EU, länsarbetsnämnder, länsstyrelser, kommuner, regionala självstyrelseorgan och landsting.

En stor del av dessa projekt avser utbildningsinsatser och kompetensutveckling.

Mindre program

I propositionen om En politik för tillväxt och livskraft i hela landet har regeringen presenterat ett stort antal program inom olika strategiskt viktiga områden. Medel som avsätts för dessa program är mindre än de medel som avses avsättas inom de regionala tillväxtprogrammen. Syftet med flera av programmen är att insatser inom dessa skall bidra med kunskap och stöd som är viktiga för utformningen och genomförandet av tillväxtprogrammen. Programmen riktar både till regioner i landet med de största behoven av utveckling och, i linje med den nya politiken, till regioner som har en relativt god utveckling, som t.ex. de tre storstadsregionerna.

Åtgärder och program som presenterades i propositionen En politik för tillväxt och livskraft i hela landet, som finansieras inom andra utgiftsområden, redovisas inte inom utgiftsområde 19 Regional utveckling utan under respektive utgiftsområde. Här följer en redovisning av de insatser som bedrivits inom programmen:

– Regeringen gav i september 2002 Delegationen för utländska investeringar i Sverige (ISA), VINNOVA och NUTEK i uppdrag att genomföra ett nationellt program för utveckling av innovationssystem och kluster under perioden 2002–2004. Programmet skall omfatta totalt 70

miljoner kronor, exklusive medfinansiering. Syftet är att främja utvecklingen av innovations-system och kluster och därigenom stärka den regionala konkurrenskraften. Beslutsprocessen för de tre insatsområdena kom igång på allvar under hösten 2003. Samarbetet mellan NUTEK, VINNOVA och ISA blir allt bättre. Arbetet med programmet tar sin utgångspunkt i de satsningar som görs inom de regionala tillväxtprogrammet och har starka kopplingar till VINNOVA:s s.k. VINNVÄXT-program. Programmet fokuserar på tre områden. Genom processstöd skall programmet medverka till att skapa en mobilisering av regionala aktörer och resurser, med utgångspunkt i regionens behov och prioriteringar. Genom kunskapsutveckling skall bl.a. analyser förbättras och metoder för lärande utvecklas. Slutligen, genom internationell marknadsföring, skall svenska styrkeområden marknadsföras till utländska investerare.

– Regeringen har i september 2002 uppdragit åt Statens geologiska undersökningar (SGU) att genomföra ett program om totalt 15 miljoner kronor, exklusive medfinansiering, för utveckling av industri-, mineral-, ballast- och stenindustrierna inom stödområdena under perioden 2002–2004. Syftet med programmet skall vara att skapa en hållbar tillväxt i ett kluster för de mineralutvinnande branscherna. I programmet ingår ett 70-tal företag med ca 150 personer inblandade. Det stora intresset från industrin har lett till ett nytt samarbete inom och mellan de olika grenarna industrimineral, ballast och sten.

– Regeringen har i september 2002 uppdragit åt NUTEK att genomföra ett program för att främja en hållbar tillväxt inom det nationella träklustret under perioden 2002–2004, som omfattar totalt 20 miljoner kronor, exklusive medfinansiering. Syftet är att främja utvecklingen av det större nationella skogsklustret. Även om NUTEK leder arbetet är VINNOVA och ISA delaktiga i det övergripande arbetet, och även i kontakterna med de projekt som stöds. Programmet fokuserar på att stödja kluster som utgår ifrån identifierade affärsidéer och där ett utökat samarbete skall ge synergieffekter. NUTEK har utgått ifrån ett ansökningsförfarande och 10 projekt har beviljats medel.

– Regeringen tillsatte 2001 en utredning, som hade i uppdrag att föreslå åtgärder för att stödja verksamheten med fortsatta och utbyggda bil- och komponenttester avseende klustret i övre Norrlands inland. Slutrapporten Bil- och kom-

ponenttestnäringen i övre Norrlands inland – en ny basindustri (Ds 2003:18) redovisades till regeringen i mars 2003. Ett flertal insatser har hittills gjorts, bl.a. har en bredbandsutbyggnad, på ca 350 km, genomförts i Norr- och Västerbottens län på 144 dagar. Banan på Arvidsjaur flygplats avses förlängas och beräknas vara klar hösten 2005. Ett hotell planeras byggas i Arvidsjaur för att öka boendekapaciteten och ett hotell i Arjeplog rustas upp och moderniseras, båda projekten genom privata initiativ. Det tyska företaget Robert Bosch AG avser investera cirka 215 miljoner kronor i sin testverksamhet i Arjeplog. För att även fortsättningsvis stödja testverksamheten har regeringen utsett en särskild kontaktman. En särskild utredare har även tillsatts för att kartlägga möjligheterna till internationella militärtester av personal och materiel i övre Norrland.

– Regeringen har i mars 2002 beslutat att genomföra ett program om totalt högst 25 miljoner kronor, exklusive medfinansiering, under perioden 2002–2004 för insatser med strategisk inriktning med syfte att långsiktigt stärka lokal näringslivsutveckling med fokus på kommuner i en eller flera lokala arbetsmarknadsregioner. 23 projekt har beviljats medel inom ramen för programmet. Nio projekt genomförs i syfte att utveckla och sprida metoder som kan stärka kommunernas engagemang i arbetet med de regionala tillväxtprogrammen. Dessutom genomförs fyra projekt inom området analyser och metoder för utveckling av lokala arbetsmarknadsregioner och tio inom området temainriktade analyser och metoder, t.ex. inom området innovations-system och kluster. Dessutom har 36 projekt beviljats förstudie-medel om högst 50 000 kronor.

– Regeringen har i november 2002 beslutat att genomföra ett sammanhållet nationellt program för entreprenörskap. Programmet avses bedrivas under perioden 2002–2004 och omfattar totalt 12 miljoner kronor, exklusive medfinansiering. Syftet är att skapa ett mer entreprenöriellt klimat, bidra till positiva attityder till entreprenörskap och företagande samt öka nyföretagandet. Programmet skall bl.a. utveckla och komplettera befintliga insatser. Medel har bl.a. beviljats organisationerna Ung Företagsamhet, Snilleblixtar och Open for Business, vilka arbetar med entreprenörskap och företagande i skolan samt med attitydförändringar. 13 regionala pilotprojekt har delfinansierats, bl.a. stöd till aktiviteter

för samverkan mellan skola och näringsliv. Inom ramen för programmet har även ett nätverk av regionala entreprenörskapsansvariga bildats vilket varit uppskattat, bl.a. eftersom det möjliggör bättre kopplingar mellan det nationella och det regionala entreprenörskapsfrämjande arbetet (främst inom de regionala tillväxtprogrammen). Syftet är att sprida erfarenheter och stödja regionerna i arbetet med att stimulera entreprenörskap.

– Regeringen beslutade i september 2002 att genomföra lokala program för entreprenörskap och lokalt utvecklingsarbete under perioden 2002–2004. Programmet omfattar totalt 30 miljoner kronor, exklusive medfinansiering. Syften är dels att, bl.a. genom ett förbättrat entreprenörskap, medverka till att utvecklingsidéer av särskild betydelse för den lokala utvecklingen tas till vara i ökad utsträckning, dels att öka möjligheterna för ideella organisationer att delta i och påverka denna process. De regionala och lokala aktörerna anser att programmet ger ett symbolvärde som höjer statusen på lokalt engagemang och utvecklingsarbete och intresset för programmen är stort. Fördelningen mellan entreprenörskapsfrämjande åtgärder eller lokala utvecklingsinsatser varierar beroende på hur länets övriga insatser ser ut. Projekt inom lokalt utvecklingsarbete överväger.

– Regeringen gav i januari 2002 NUTEK i uppdrag att genomföra ett program för att öka användningen av modern informationsteknik i företag lokaliserade inom stödområde A. Programmet skall bedrivas under perioden 2002–2004 och omfattar totalt 50 miljoner kronor, exklusive medfinansiering. Programmet har förankrats och marknadsförts i de aktuella regionerna med bra mottagande. Hittills har 16 projekt inom kompetensutveckling och 11 projekt samt 19 förstudier inom nätverk och kluster beviljats medel.

– Regeringen fattade i juni 2002 beslut om ett program för att stimulera ökad innovationskraft inom turistnäringen samt främja forskning om turism. Programmet avses bedrivas under perioden 2002–2004 och omfattar totalt 40,5 miljoner kronor, exklusive medfinansiering. Större delen av medlen är intecknade. Ett 100-tal projektansökningar har mottagits och ett 60-tal har beviljats. Exempel på projekt är en kartläggning av jaktturismen. Ett annat exempel är ett projekt om måltidsturismen vars syfte är dels att ge en bakgrund till måltidsturismen, dels presentera en

översikt av olika svenska projekt. Dessutom har programmet finansierat ett forskningsprojekt om evenemang som turistattraktion för att studera dess ekonomiska betydelse för platser. Inom programmet har ett antal studier bedrivits bl.a. Turismens betydelse – en studie av Glasriket, Idre fjäll och Ice Hotel vars syfte är att belysa turismens betydelse för näringslivet i de tre regionerna. Ett annat exempel är Turismutbildningar i Europa.

– Regeringen beslutade i januari 2002 att uppdraga åt Sveriges Rese- och Turistråd AB att utveckla och marknadsföra varumärket Fjällvärlden. Programmet avses bedrivas under perioden 2002–2004 och omfattar totalt 20 miljoner kronor, exklusive medfinansiering. Syftet med programmet är att utveckla och marknadsföra ett nytt varumärke, Fjällvärlden. Syftet har sedan första året tydliggjorts och är numera att ”Utveckla och kommunicera en varumärkesstrategi för fjällvärlden”. Efter två år befinner man sig nu i förankrings- och utvecklingsfasen av varumärket. En stor del av medlen avses avsättas till marknadskommunikation och s.k. imagemarknadsföring.

– Regeringen tillsatte i februari 2002 särskilda delegationer med tidsbegränsade mandat att medverka till att – i dialog med regionala och lokala aktörer – långsiktigt stärka utvecklingen inom de mest utsatta lokala arbetsmarknadsregionerna i norra Sveriges inland respektive delar av Bergslagen, Värmland och Dalsland. Delegationerna arbetar ute i kommunerna och försöker påverka processerna avseende kommunernas eget utvecklingsarbete. Delegationerna erbjuder olika former av stöd såsom omvärldsanalys, diskussionsforum för samordning mellan aktörer m.m. Delegationernas arbete avslutas i december 2004.

Regionala utvecklingsprogram

I förordningen (2003:595) om regionalt utvecklingsarbete regleras bl.a. länsstyrelsernas, samverkansorganens och de regionala självstyrelseorganens ansvar och uppgifter i det regionala utvecklingsarbetet. Länsstyrelserna skall samordna de statliga myndigheternas insatser i det regionala utvecklingsarbetet. Av förordningen framgår vidare att samtliga län skall utarbeta regionala utvecklingsprogram. I förordningen regleras även andra statliga myndigheters ansvar i det regionala utvecklingsarbetet. Med den ovan nämnda förordningen som utgångspunkt har re-

geringen i juni 2004 beslutat uppdra till ett antal centrala myndigheter att redovisa förslag till metoder för att stärka arbetet med regionala utvecklingsprogram.

Regionala tillväxtavtal 2000–2003

Genomförandet av de regionala tillväxtavtalen under perioden 2000–2003 har avslutats. Avsikten med avtalen var att bättre ta till vara den hållbara tillväxtpotential som finns i alla delar av landet. Några nya statliga medel tilldelades inte till växtavtalen eftersom syftet var att använda befintliga statliga anslag inom olika utgiftsområden på ett kreativt och effektivare sätt än tidigare för att därmed främja en hållbar tillväxt och sysselsättning. Arbetet med tillväxtavtal har skett i regionala partnerskap bestående av både offentliga och privata aktörer. Avtalen har byggt på analys av regionens hållbara tillväxtförutsättningar, program för hållbar tillväxt samt på skriftliga överenskommelser mellan de parter som genomfört och finansierat programmet. Jämställdhet mellan kvinnor och män och ekologisk hållbar utveckling var perspektiv som skulle inarbetas i avtalens samtliga delar.

Erfarenheterna från tillväxtavtalsarbetet har integrerats i det arbete som regionalt bedrivits i utformandet av de regionala tillväxtprogrammen.

Regionala tillväxtprogram 2004–2007

Regeringen uppdrog genom regeringsbeslut i november 2002 till länsstyrelser eller, i förekommande fall, regionala självstyrelseorgan och samverkansorgan att utarbeta förslag till regionala tillväxtprogram i enlighet med riktlinjer för arbetet som bifogades i beslutet. Länens förslag till program lämnades in till Regeringskansliet i oktober 2003 för regeringens godkännande. Den 18 december 2003 godkände regeringen länens programförslag med vissa förbehåll baserade på riktlinjerna. Samtliga läns programförslag omfattas av förbehåll avseende de sociala hållbarhetsaspekterna integration och jämställdhet samt ekologisk hållbarhet. Senast den 15 september 2004 skall länen redovisa till Regeringskansliet på vilket sätt förbehållen har beaktats och inarbetats i länets fortsatta tillväxtprogramsprocess.

Tillväxtprogrammen skall i högre utsträckning än tillväxtavtalen präglas av ett processorienterat

förhållningssätt där olika programfaser ses som kommunicerande kärn under hela programperioden. Detta ökar möjligheterna för eventuella omprövningar av insatser under programperioden. NUTEK har i regleringsbrev för 2004 fått uppdraget att utgöra det nationella metodutvecklingsstödet för arbetet med de regionala tillväxtprogrammen.

EG:s strukturfondsprogram perioden 2000–2006

Strukturfonderna är viktiga instrument i den politik för ekonomisk och social sammanhållning som bedrivs inom den Europeiska unionen. Av de geografiskt inriktade strukturfondsinsatserna i Sverige får områden med låg befolkningstäthet störst del. Åtgärderna inriktas främst mot insatser för små och medelstora företag, som bl.a. syftar till att stimulera nyföretagande och marknadsföring av företagens varor och tjänster. Åtgärderna är också inriktade mot samverkan mellan företag kring produkt- och processutveckling samt mot att öka företagets kompetens inom modern informationsteknik. Dessa insatser bedrivs ofta i samarbete med högskolor och universitet.

3.6.2 Resultat

Målet för verksamhetsområdet Programlagda utvecklingsprojekt är att medverka till ökad samverkan mellan olika politikområden för hållbar regional utveckling. Resultatindikatorer inom EG:s strukturfonder är antal nya och bevarade arbetstillfällen uppdelat på kvinnor och män och antal nystartade företag uppdelat på kvinnor och män. Resultatindikatorer inom de regionala tillväxtavtalen är samverkan och mervärde. Dessa indikatorer baseras på kvalitativa data av de deltagande aktörernas uppfattningar och erfarenheter av processarbetet.

Central projektverksamhet, m.m.

Central projektverksamhet

Den centrala projektverksamheten som beslutats av regeringen under 2003 uppgår till 50 miljoner kronor. Dessa medel har i huvudsak medfinansierat EG:s strukturfondsprogram. Dessa medel

omfattas av redovisningen under respektive avsnitt nedan.

NUTEK har under 2003 beslutat om 102 miljoner kronor i central projektverksamhet. Projektverksamheten har medfört förstärkta insatser inom de regionala tillväxtprogrammen, bland annat avseende arbetskraftsförsörjning för kvinnor och män samt i arbetet med att främja en hållbar utveckling. Som ett medel för att stimulera tillväxt har strategier tagits fram för att främja kvinnors deltagande i utbildningar inom teknik och naturvetenskap.

Av projektverksamheten avser 26 miljoner kronor medfinansiering av projekt vid lokala och regionala resurscentra för kvinnor. Återstående 20 miljoner kronor avser regionala näringslivsprojekt varav cirka 16 miljoner kronor utgör medfinansiering av regionala tillväxtavtal. Dessa medel ingår därför i resultatredovisningen avseende de regionala tillväxtavtalen nedan.

NUTEK:s medfinansiering av regionala näringslivsprojekt förväntas i huvudsak resultera i förbättrad samverkan och samarbete mellan olika aktörer. Bland annat har cirka 8 miljoner kronor beviljats till s.k. teknopoler. Insatserna förväntas bland annat ge en utvecklad och förbättrad samverkan mellan aktörer för regional utveckling och högskolorna. Härmed förväntas infrastrukturen för näringslivets utveckling förbättras och därigenom tillkomsten av nya företag och tillväxt i nya företag. Projektverksamheten förväntas vidare resultera i utveckling av samverkan mellan IT-företag i olika delar av landet.

NUTEK:s projektverksamhet inom de regionala tillväxtavtalen förväntas utveckla samarbetsformerna mellan offentliga och privata aktörer. Resultatet av de utvecklade samarbetsformerna är bl.a. en mer aktiv medverkan av Svenskt Näringsliv och Landsorganisationen i processen avseende de regionala tillväxtprogrammen.

Lokala och regionala resurscentra för kvinnor

En utvärdering av verksamheten vid lokala och regionala resurscentra har genomförts av konsultbolaget IM-gruppen på uppdrag av NUTEK. Utvärderingen redovisades till regeringen i maj 2004. NUTEK avser att skicka rapporten på remiss och därefter lämna sina kommentarer till regeringen.

Av den analys som genomförts inom utvärderingen, framgår att resurscentra under denna tio-

årsperiod byggt upp en resursbas med potential att bli en tillgång i det regionala utvecklingsarbetet. Enligt utvärderarna råder det inte någon motsättning mellan jämställdhetsintegrering eller gendermainstreaming och särskilda åtgärder utan snarare är de varandras förutsättningar. Jämställdhetsintegrering sker enligt utvärderarens synpunkt lättare där det finns särskilda åtgärder och på samma sätt gagnas de särskilda åtgärderna av att det finns ett integreringstänkande i politiken i allmänhet.

Representanter för resurscentra har i många fall varit delaktiga i det regionala tillväxtprogramarbetet, men samtidigt har någon verklig möjlighet till inflytande inte funnits.

Utvärderarna anser att verksamheten bör koncentreras kring några få, större verksamhetsområden med tydliga mål och mätbara indikatorer. Det finns ett behov av att anpassa stöden utifrån en analys av den regionala jämställdhetsproblematiken. Målsättningen med den framtida verksamheten bör vara mer av "spjutspetsverksamhet" och långsiktighet samt ha ett strukturförändrande och maktorienterande syfte. Utvärderarnas förslag till hur stödet skall fungera ännu bättre och på ett effektivare sätt uppnå syftet med resurscentra för kvinnor är:

- att verksamheten samordnas länsvis på ett mer organiserat sätt för att möjliggöra utvecklandet av stora, utmanande utvecklingsprojekt,
- att basfinansieringen garanterar långsiktiga arbetsplaner,
- att projektfinansieringen även fortsättningsvis organiseras genom NUTEK för att tillförsäkra verksamheten resurser oberoende av insikten om problembilden och beredskapen för finansiering av åtgärder på den lokala och regionala nivån,
- att de interregionala och internationella nätverken konsolideras och utvecklas för erfarenhetsutbyte och stöd, samt
- att resurscentra orienteras mot att vara en genusanalyserande resurs för dialog om regionens utvecklingsarbete. På så vis kan resurscentra också komplettera och vara ett stöd till länsstyrelsernas jämställdhetssakkunniga.

Mindre program

De flesta mindre program har startat 2003 och några resultat kan ännu inte redovisas.

Utvecklingsprogram för kommuner med särskilda omställningsproblem främst på grund av strukturomvandlingar inom Försvarsmakten

I samband med de stora strukturomvandlingar som genomförts inom försvaret de senaste åren har regeringen genomfört ett omfattande utvecklingsprogram för de kommuner som bedömdes ha de största omställningsproblemen (jämför skr. 1999/2000:33, bet. 1999/2000:NU10). Utvecklingsprogrammet avsåg främst att stimulera de berörda kommunernas befintliga näringsliv till ökad tillväxt utifrån deras egna förutsättningar. Åtgärderna bestod bl.a. av arbetsmarknadspolitiska insatser, att militära fastigheter på gynnsamma affärsmässiga villkor ställts till förfogande för andra verksamheter, utvecklingsåtgärder som finansierats med olika regionalpolitiska medel, bidrag genom Kommundelegationen och Bostadsdelegationen samt medverkan till etablering av nya privata och statliga arbetstillfällen.

En särskild omställningsgrupp inom Regeringskansliet hjälpte kommunerna att analysera sina framtida utvecklingsmöjligheter och medverkade till att genomföra programmet. En av huvuduppgifterna var att stärka kommunernas förmåga att arbeta långsiktigt och strategiskt med näringslivsutveckling.

Omställningsgruppens arbete avslutades den 31 december 2001 och omställnings- och utvecklingsarbetet har därefter fortgått i de berörda kommunerna inom ramen för ordinarie insatser.

Regeringen uppdrog i juli 2002 till dels Statskontoret att utvärdera den arbetsmetod som använts, dels Institutet för tillväxtpolitiska studier (ITPS) att utvärdera effekterna av programmet. Uppdragen redovisades till regeringen av Statskontoret i juni 2003 och av ITPS i maj 2004.

Av Statskontorets redovisning framgår bl.a. att omställningsgruppens processinriktade arbete skapade en mobilisering i kommunerna kring arbetet med utvecklingsfrågor, men att utfästelserna om statliga arbetstillfällen tog kraft från kommunernas eget utvecklingsarbete. Det är vidare tveksamt om omställningsarbetet skapat något bestående mervärde och flera kommunföreträdare antyder att det är svårt att fortsätta de utvecklingsprocesser som omställningsarbetet har startat. Omställningsgruppens arbetsmetod är inte heller unik, utan den tillämpas i enskilda kommuner och i regionalt utvecklingsarbete, med eller utan statligt engagemang.

ITPS konstaterar i sin redovisning att utvecklingsarbete är en långsiktig process, att det också var det som åsyftades med omställningsarbetet och att det därför är för tidigt att göra några bedömningar av de långsiktiga effekterna. Insatserna i omställningsarbetet var dock vidare varken av den storlek eller hade den inriktning som behövts för att ha kunnat påverka de övergripande målsättningarna. Det var i stället i flertalet fall fråga om bidrag på marginalen. Arbetet har hittills inte heller nått upp till målsättningarna vad gäller antalet nya privata och statliga jobb.

Utlökaliseringarna av statliga jobb har förvisso skapat arbetstillfällen, som i flertalet fall ligger väl i linje med myndigheternas inriktning och organisation, och rekryteringen av personal har inte heller upplevts som något större problem. Fokuseringen på statliga arbetstillfällen har dock enligt ITPS varit olycklig i den meningen att den inte skapat nya näringar och att det stora beroendet av offentlig sektor kvarstår på vissa orter. Vad beträffar antalet nyskapade privata arbetstillfällen till följd av omställningsarbetet är det i nuläget varken möjligt, meningsfullt eller rättvisande att göra en bedömning.

Regeringen beslutade i juli 2004 att formellt avsluta utvecklingsprogrammet.

Samordningsuppdraget

I mars 2002 beslutade regeringen att ge 18 myndigheter inom sex politikområden i uppdrag att identifiera potentiella områden för ökad sektorsamordning. Myndigheterna fick även i uppdrag att utarbeta metoder som säkerställer en effektiv samordning. Uppdraget avrapporterades i oktober 2003. Det s.k. samordningsuppdraget har medfört en ambitionshöjning vad avser nationella myndigheters delaktighet i frågor som berör regional utveckling. I genomförandet har 27 myndigheter samt ett tiotal samrådsaktörer deltagit. Det konkreta arbetet har bedrivits inom ramen för 14 olika aktiviteter där nationella och regionala myndigheter med gemensamma intresseområden har fördjupat sin samverkan inom olika arbetsområden. Exempel på arbetsområden är; arbetskrafts- och kompetensförsörjning, högre utbildning och forskning, kommunal översiktsplanering och bostadsförsörjning.

Regeringen bedömer att samordningsuppdraget bidragit till en utvecklad samverkan mellan nationella och regionala myndigheter och organisationer. Det är angeläget att idéer och resultat från uppdraget utvecklas, dels inom

ramen för myndigheternas löpande arbete, dels i arbetet med regionala utvecklingsprogram.

Regionala tillväxtavtal 2000–2003

Avsikten med de regionala tillväxtavtalen var att stimulera till fördjupad samverkan mellan myndigheter, näringsliv och andra intressenter för att därmed skapa utvecklingsmöjligheter och mervärden som inte uppnås inom etablerade strukturer.

Regeringens uppföljningar, riktade till nationella och regionala myndigheter, samverkansorgan, och regionala självstyrelseorgan, har visat att det finns ett stort intresse hos många olika aktörer att mobilisera gemensamma krafter för den egna regionens utveckling. Det finns också en stor uppslutning i hela landet kring angelägna frågor om hållbar tillväxt och viljan att förstärka förutsättningarna för näringslivets utveckling. Uppföljningarna visar att tillväxtavtalen bidragit till ökad samordning av insatser av betydelse för hållbar tillväxt i regionerna. Sammanfattningsvis konstateras i en inom Näringsdepartementet framtagen promemoria, Rapport om tillväxtavtalen – fjärde året, från augusti 2004, att samordningsansvariga för tillväxtavtalen bedömer att avtalsarbetet 2000–2003 stärkt möjligheterna till samordning av olika aktörers resurser. Det har även stärkt möjligheterna för nya typer av insatser och projekt att komma till stånd som annars inte skulle ha bedrivits. Dessutom har arbetet stärkt möjligheterna till samverkan mellan lokala, regionala och nationella aktörer i genomförande av insatser eller projekt samt stärkt möjligheterna till samordning mellan övriga regionala strategiska program.

En övervägande majoritet av de övriga myndigheter som deltagit i arbetet anser att tillväxt-

avtalen har bidragit till ett mervärde. I huvudsak framhålls mervärde i form av ökad insikt, översikt och förståelse om hållbara regionala tillväxtfrågor men också om fördjupade kontakter och bättre samarbete med andra aktörer.

Under 2003 uppgick totalt beslutade medel inom ramen för tillväxtavtalen till cirka 11,8 miljarder kronor. Detta motsvarar en minskning med cirka 300 miljoner kronor jämfört med 2002 då beslutade medel uppgick till cirka 12,1 miljarder kronor. De statliga medlen har under hela avtalsperioden utgjort den största finansieringskällan. Främst omfattar den Arbetsmarknads-, Regional utvecklings-, Närings-, Utbildnings- och Kulturpolitiska medel. Statlig finansiering av tillväxtavtalen minskade från cirka 5,3 miljarder kronor 2002 till cirka 5 miljarder kronor 2003. Arbetsmarknadspolitiska medel har utgjort närmare hälften av beslutade statliga medel under hela avtalsperioden. Länsarbetsnämndens beslutade medel 2003 var dock lägre än under 2002.

Tabell 3.6 Uppskattad finansiering av de regionala tillväxtavtalen fördelad på olika aktörer åren 2000–2003

Miljoner kronor

År	Statliga medel	Privata företag	Kommuner	Landsting	EU	Stiftelser	Övriga	Totalt
2000	4 400	2 300	770	160	820	110	110	8 700
2001	5 800	2 900	1 140	200	2 800	90	370	13 300
2002	5 300	2 900	930	400	2 200	140	250	12 100
2003	5 000	3 050	950	520	1 850	120	290	11 800

Källa: Rapporter från länsstyrelser och regionala självstyrelseorgan som samordnar tillväxtavtalen 2000–2001, 2002 och 2003.

Ackumulering av enskilda läns tillväxtavtal ger en fördelningen av resurser mellan olika insatsområden som var förhållandevis likartad under avtalsperioden. Det största insatsområdet, motsvarande 50 procent (cirka 5,9 miljarder) 2003 var näringslivsutveckling. Även inom kompetensutveckling, utbildning, forskning och utveckling har betydande resurser satsats. Beslutade medel inom detta område som andel av tillväxtavtalen har minskat under 2003 och motsvarade cirka 2,4 miljarder eller 21 procent av alla beslutade medel. Jämfört med 2002 har insatsområdet Infrastruktur och IT ökat sina andelar av beslutade medel. Från 7 till 17 procent och uppgick till cirka 2 miljarder kronor.

Tabell 3.7 Beslut om statliga medel 2003 från anslaget 33:1 Allmänna regionalpolitiska åtgärder som avser medfinansiering av regionala tillväxtavtal

Länsstyrelser/organ	Belopp
Länsstyrelsen i Stockholms län	300
Länsstyrelsen i Uppsala län Region Uppsala	3 600 200
Länsstyrelsen i Södermanlands län	10 100
Länsstyrelsen i Östergötlands län Regionförbundet Östsam ¹	11 600 3 500
Länsstyrelsen i Jönköpings län	6 800
Länsstyrelsen i Kronobergs län	13 700
Länsstyrelsen i Kalmar län Regionförbundet i Kalmar län	0 9 600
Länsstyrelsen i Gotlands län Gotlands kommun	0 12 200
Länsstyrelsen i Blekinge län Region Blekinge	28 900 5 600
Länsstyrelsen i Skåne län Region Skåne	700 12 400
Länsstyrelsen i Hallands län Region Halland	2 700 1 700
Länsstyrelsen i Västra Götalands län Självstyrelseorganet i Västra Götalandsregionen	3 800 73 100
Länsstyrelsen i Värmlands län	96 200
Länsstyrelsen i Örebro län	41 700
Länsstyrelsen i Västmanlands län	35 900
Länsstyrelsen i Dalarnas län Region Dalarna	37 000 33 600
Länsstyrelsen i Gävleborgs län	117 700
Länsstyrelsen i Västernorrlands län	80 400
Länsstyrelsen i Jämtlands län	79 800
Länsstyrelsen i Västerbottens län	119 300
Länsstyrelsen i Norrbottens län	161 400
Riket	1 003 500

¹ Östsam bygger på uppgifter från 2003 års uppföljning av RTA.

Beslut om statliga medel 2003 från anslaget 33:1 *Allmänna regionalpolitiska åtgärder* till finansiering av insatser inom regionala tillväxtavtal uppgick, enligt länsstyrelsernas årsredovisningar samt de regionala självstyrelseorganens och samverkansorganens redovisning, till cirka 1 miljard kronor.

Det är enligt regeringen inte alltid storleken på finansieringen som avgör ett tillväxtprogram styrka utan snarare på vilket sätt olika finansieringskällor eller aktörer samspelar med varandra.

Tillväxtavtalsarbetet har bidragit till ett aktivt och medvetet lärande och ett intresse för att öka kunskapen kring frågor om hållbar tillväxt. Tillväxtavtalen har också bidragit till att systemlärande och systemperspektiv utvecklats i regionerna. Med detta avses att olika aktörer utgår från en gemensam problemställning och ser hur olika insatser gemensamt kan stödja särskilda initiativ.

Många tillväxtavtal har dock haft karaktären av breda program för regional utveckling snarare än program som är fokuserade på näringslivets hållbara tillväxtförutsättningar. Detta har bl.a. inneburit att insatser inom avtalen många gånger saknat en tydlig koppling till tillväxtavtalens mål i respektive län vilket i sin tur medför en minskad möjlighet att värdera de resultat som åstadkoms i arbetet.

Tillväxtavtalsarbetet har även till viss del präglats av ett relativt statistiskt förhållningssätt till processens olika faser analys, programutformning och genomförande. Varje fas har i allt för hög grad betraktas som separerade från varandra vilket försvårat ett kontinuerligt lärande och minskat möjligheterna att göra nödvändiga omprioriteringar av insatser och åtgärder under genomförandeperioden.

Insikten om och förståelsen av behovet att hantera frågor om hållbarhet utveckling mer strategiskt har enligt samordnarna ökat under tillväxtavtalsperiodens gång. Majoriteten av länen har angivit att perspektiven för jämställdhet, miljö och integration, stärkts i tillväxtavtalsarbetet under 2003.

Statskontoret fick av regeringen i uppdrag att kartlägga och analysera genomförda uppföljningar och utvärderingar av arbetet med regionala tillväxtavtal. I februari 2004 lämnade Statskontoret en rapport (Det regionalpolitiska experimentet, Statskontoret 2004:5), där myndigheten bl.a. har analyserat hinder och driv-

krafter för genomförande av Regional utvecklingspolitik på såväl nationell som regional nivå. En av slutsatserna är de regionala tillväxtavtalen har lett till en ökad samverkan mellan nationell, regional och lokal nivå och mellan bl.a. myndigheter på dessa nivåer. De viktigaste hindren för politikens genomförande ligger i den bristande samordningen av politikens olika sektorer. Regionala och lokala aktörer uppmanas av regeringen till samverkan som instrument för hållbar tillväxt, samtidigt som sektorsstyrningen består på nationell nivå. Statskontoret föreslår att aktörer på den nationella nivån bör sträva efter att utveckla ett nationellt lärandesystem.

EG:s strukturfondsprogram perioden 1995–1999

Den 31 mars 2003 var slutdatum för inlämnande av s.k. avslutsintyg till kommissionen för strukturfondsprogrammen perioden 1995–1999. Riksrevisionsverket (RRV) har haft regeringens uppdrag att utfärda avslutsintygen, dvs. att göra en sammanfattade bedömning av myndigheternas interna styrning och kontroll avseende de medel som erhållits från EU:s strukturfonder. RRV hade också till uppgift att bedöma om de slutliga rekvisitionerna var korrekta eller inte.

Totalt lämnade RRV 59 utlåtanden avseende cirka 12 miljarder kronor som Sverige har rekquerat från EU sedan inträdet 1995. Uppdraget slutrapporterades till regeringen i juni 2003 och kommissionen beräknas ta ställning till inlämnade slutrekvisitioner under 2004.

I juni 2004 presenterade ITPS en effektutvärdering av de geografiska målprogrammen inom EG:s strukturfonder för perioden 1995–1999. Huvudslutsatsen är att det inte går att spåra några effekter av EG:s geografiska målprogram för perioden 1995–1999 på den totala regionala utvecklingen. Under programperioden har de regionala skillnaderna snarare fördjupats än jämnats ut. Enligt utvärderingen kan cirka 18 miljarder kronor härledas till investeringar från strukturfonderna. Ställt i relation till de totala immateriella och fasta investeringarna utgör EG:s målprogram enligt ITPS endast 1 procent av de totala investeringarna i hela Sverige under programperioden. I relation till den sammanlagda taxerade arbets- och företagsinkomsten inom stödområdet under programperioden är siffran endast två procent. Förklaringar till huvudslut-

satsen kan enligt ITPS vara dels outvecklad programlogik i genomförandet av programmen, dels i utvecklade verktyg att fånga aggregerade regionala effekter. Programlogiken skulle kunna förbättras bl.a. genom att programmen blir mer fokuserade och har färre insatsområden.

EG:s strukturfondsprogram perioden 2000–2006

Enligt EG:s regelverk skall medlemsstaterna tillsammans med EU-kommissionen se till att de program som genomförs inom ramen för strukturfonderna utvärderas. Utvärdering skall dels ske efter halva programtiden, dels efter det att programmen avslutats. Det övergripande syftet med halvtidsutvärderingen är att programmets första resultat skall undersökas och att rekommendationer till eventuella Anpassningar av programmet skall identifieras vilket kan säkerställa att programmet uppfyller sina mål.

Halvtidsutvärderingar har genomförts för samtliga målprogram och gemenskapsinitiativ.

Halvtidsutvärderingar för de regionala programmen

Halvtidsutvärderingarna för de regionala programmen konstaterar att inriktningen på projekten liksom verksamheten i projekten i allt väsentligt svarar mot programmets intentioner. Programmen bidrar till social och ekonomisk sammanhållning och skapar i flera fall mervärden. Vidare konstaterar utvärderarna att de olika programmen ligger väl till i halvtid avseende de kvantitativa och kvalitativa målsättningarna. Programmen bedöms vara relevanta i sin utformning och när halva programperioden återstår har större delen av medlen in-tecknats genom projektbeslut. För att få största möjliga utväxling av resterande medel rekommenderar utvärderarna att:

- Välja satsningar i program- eller projektform med sikte på mer långsiktiga resultat.
- Integrera de horisontella målen miljöhänsyn och jämställdhet i projektens verksamhet.

Den första rekommendationen handlar om att prioritera de projekt som har störst möjligheter att utveckla dynamiska effekter. Den andra rekommendationen gäller de horisontella målen. Här rekommenderar utvärderarna att prioritera

dessa mål genom ökad utbildning och förändrad beredningsprocess.

De beslut som fattats med anledning av halvtidsöversynen i övervakningskommittéerna, har i de flesta fall handlat om ändring av arbetsformer för att t.ex. bättre kunna integrera de horisontella målen. I samtliga program har det dessutom gjorts ändringar för att göra programmet mer flexibelt och logiskt för projektägarna bl.a. i syfte att få mer långsiktiga resultat.

Halvtidsutvärderingar för gemenskapsinitiativen

Halvtidsutvärderingen konstaterar att Interreg-programmen i hög grad bidragit till att samarbetet över nationsgränserna har stärkts och att det har skapat bestående värden.

Halvtidsutvärderingen bedömer att Urban II går i rätt riktning och ger bestående värden. Exempel är strategier som syftar till att motverka negativa processer och bidra till en positiv utveckling bland de boende samt att utveckla den ekonomiska och sociala infrastrukturen.

Halvtidsutvärderingen av Leader+ konstaterar att programmets mest påtagliga resultat är det goda samarbetet över sektorsgränserna mellan offentliga sektorn, näringslivet och ideella organisationer.

De beslut som fattats med anledning av halvtidsöversynen i övervakningskommittéerna, har avseende gemenskapsinitiativen bl.a. handlat om att säkra det långsiktiga lärandet i processerna, en förbättrad koppling mellan Interregprogrammen och övrig regional utvecklingspolitik samt hur näringslivet skall involveras mer i processerna.

3.7 Verksamhetsområde Kapitalförsörjning

3.7.1 Insatser

Med kapitalförsörjning avses de selektiva regionala företagsstöden regionalt utvecklingsbidrag, landsbygdsstöd, sysselsättningsbidrag, samt såddfinansiering via länsstyrelser och självstyrelseorgan. Dessutom avses det generella regionala företagsstödet transportbidrag.

Även investeringar som erhållit regionala företagsstöd finansieras till största delen av företagen själva eller t.ex. via bank.

Som beskrivits i tidigare propositioner har EG-kommissionen godkänt att Sverige får ha nationella stödområden som omfattar 15,9 procent av befolkningen. Detta är en lägre andel jämfört med alla andra medlemsländer, förutom Nederländerna.

Riksdagen beslutade 2001 att fr.o.m. den 1 januari 2002 införa en regional stimulans för småföretagande i stödområde A (prop. 2001/02:4, bet. 2001/02:NU4, rskr. 2001/02:118, prop. 2001/02:145, bet. 2001/02:SkU12 rskr. 2001/02:116). Syftet är att stimulera småföretagandet samt att bidra till en god service i de delar av landet som har de största geografiska lägesnackdelarna.

Transportbidrag har kompenserat företag i regionalt utvecklingspolitiskt prioriterade områden för höga transportkostnader.

Den statliga stiftelsen Norrlandsfonden verkar för tillväxt i de fem nordligaste länens näringsliv. Det sker främst genom finansiering via olika typer av lån till små och medelstora företag. Norrlandsfonden kan också ta initiativ till och finansiera insatser för att utveckla förutsättningarna för näringslivet i dessa län. Fonden har tillgångar på nära 900 000 000 kronor.

Regionala företagsstöd omformas

I propositionen En politik för tillväxt och livskraft i hela landet har regeringen redovisat sin bedömning att inriktningar och beslutsordningar bör ses över och utvecklas för de regionala stödformer som bibehålls.

Regeringen gav i regleringsbrev för 2003 NUTEK i uppdrag att utforma ett kvalitets-säkringssystem, i form av ett styrdokument, för arbetet med i första hand de selektiva regionala företagsstöden, regionalt utvecklingsbidrag, landsbygdsstöd och sysselsättningsbidrag. Uppdraget redovisades till regeringen i oktober 2003. NUTEK:s bedömning var att styrdokumentet, trots skiftande kvalitet och omfattning, utgör en god grund för ett fortsatt arbete med att utveckla ett väl fungerande kvalitetssystem. NUTEK har tillsammans med länsorganen av regeringen fått i uppdrag att införa och utveckla detta system.

En översyn av de selektiva företagsstöden har genomförts avseende regionalt utvecklingsbidrag, landsbygdsstöd samt sysselsättningsbidrag. En utgångspunkt för översynen har varit regeringens principiella inställning att det i ett längre perspektiv är angeläget att reducera använd-

ningen av olika bidrag till företag. När behov av marknadskompletterande finansieringsinsatser föreligger, bör främst former som innebär återbetalning av kapitalet användas. Översynen syftade vidare till att statliga resurser till regionerna skall användas på ett sätt som står i bättre överensstämmelse med målet för den regionala utvecklingspolitiken.

Regeringen avser att avveckla regionalt beslutade regionala utvecklingsbidrag inom stödområde B fr.o.m. juli 2005. ALMI Företagspartner AB kommer samtidigt att erbjuda lån med större risktagande i stödområde B fr.o.m. juli 2005. Eventuellt ökade kreditförluster avses täckas inom utgiftsområde 19 Regional utveckling. Regionalt beslutade sysselsättningsbidrag inom stödområde A och B avvecklas fr.o.m. juli 2005. En avveckling av regionala utvecklingsbidrag och sysselsättningsbidrag föreslogs även i den Regionalpolitiska utredningens slutbetänkande (SOU 2000:87). Sysselsättningsbidrag och regionalt utvecklingsbidrag avses vara kvar som instrument på central nivå. Nyetableringar avses prioriteras vid beviljande av sysselsättningsbidrag. Denna prioritering föreslog även ITPS i sin utvärdering av sysselsättningsbidragets effekter som lämnades till regeringen i april 2003. Landsbygdsstödet avses omformas genom att bland annat avveckla landsbygdslånet fr.o.m. juli 2005. Förändringarna avseende möjligheten att på regional nivå besluta om regionalt utvecklingsbidrag och sysselsättningsbidrag omfattar inte Västra Götalandsregionen där förlängd försöksverksamhet med ändrad regional ansvarsfördelning pågår.

Regeringen bedömer att de redovisade förändringarna möjliggör en ökad användning av medel för regional projektverksamhet. Projektmedlen är en viktig resurs för samverkansorganens möjligheter att genomföra och finansiera de regionala tillväxtprogrammen. Projektmedlen, liksom landsbygdsbidrag, är även en viktig resurs för samtliga länsstyrelser och självstyrelseorgan samt samverkansorganen i Kalmars och Gotlands läns möjligheter att genomföra och finansiera de regionala tillväxtprogrammen. De föreslagna förändringarna innebär även förbättrade förutsättningar för länsstyrelsernas arbete med sektorsamordning på regional nivå.

3.7.2 Resultat

Målet för verksamhetsområdet Kapitalförsörjning är ökad ekonomisk tillväxt i stödföretagen som därmed bidrar till fler nya arbetstillfällen.

Resultatindikatorerna för de selektiva regionala företagsstöden, förutom såddfinansiering, är förväntat antal nya arbetstillfällen, genomsnittlig subvention per förväntad ny årsarbetskraft samt investeringar som beräknas delfinansieras av stöden. Med selektiva regionala företagsstöd avses regionalt utvecklingsbidrag, landsbygdsstöd, sysselsättningsbidrag och såddfinansiering via länsstyrelser och regionala självstyrelseorgan. För regionalt utvecklingsbidrag finns även resultatindikatorer avseende den ekonomiska tillväxtaspekten såsom förädlingsvärde, omsättning och vinstmarginal.

Resultatbedömningen av de selektiva regionala företagsstöden avser beviljade stöd under 2003. Resultatbedömningen av det generella stödet transportbidrag, avser utbetalda medel 2003.

Tabell 3.8 Vissa uppgifter om beviljade selektiva regionala företagsstöd åren 2000–2003¹

	2000	2001	2002	2003
Beviljat belopp (mnkr)	949	868	854	643
Beräknat antal nya arbetstillfällen (antal)	8 430	6 375	5 736	4 843
Genomsnittlig subvention per arbetstillfälle (tkr)	110	136	149	132
Investeringar som beräknas delfinansieras med de selektiva företagsstöden (mnkr)	3 034	2 770	3 385	2 520

¹ Regionalt utvecklingsbidrag, landsbygdsstöd, småföretagsstöd och sysselsättningsbidrag åren 2000–2001. Regionalt utvecklingsbidrag, landsbygdsstöd och sysselsättningsbidrag åren 2002–2003. Sysselsättningsbidrag enligt äldre bestämmelser ingår ej i tabellen. Källa: NUTEK.

Beslut om totalt cirka 643 miljoner kronor under 2003 i olika former av selektiva företagsstöd (exkl. såddfinansiering) i samband med investeringar beräknas enligt NUTEK bidra till cirka 4 800 nya arbetstillfällen varav cirka 2 940 män och cirka 1 860 kvinnor inom främst stödområde A och B. Genomsnittlig subvention per arbetstillfälle uppgår till cirka 132 000 kronor. Investeringar i storleksordningen 2 520 miljoner kronor beräknas delfinansieras med dessa stöd.

Totalt beviljat belopp 2003 innebär en minskning jämfört med 2002. Skälet är att företagsstödens andel av beviljade medel inom anslaget 33:1 *Allmänna regionalpolitiska åtgärder* har minskat,

dvs. andelen medel för regional projektverksamhet har ökat. Den regionala projektverksamheten används i betydande utsträckning till medfinansiering av EG:s strukturfondsprogram.

Av beviljat regionalt utvecklingsbidrag 2003 har cirka 83 procent av beloppet beviljats små och medelstora företag, dvs. företag med 0–199 anställda. De små och medelstora företagen utgör cirka 91 procent av antalet stödföretag. Det genomsnittliga regionala utvecklingsbidraget är 2,1 miljoner kronor per företag. Totalt har 167 preliminärt beviljade beslut avseende regionalt utvecklingsbidrag fattats under 2003. Av dessa har det varit möjligt att redovisa förväntade resultatet i 145 beslut (87 procent).

De företag som beviljats bidrag förväntas enligt NUTEK uppvisa en god tillväxt inom cirka 3 år. Förädlingsvärdet förväntas öka på total nivå med 52 procent, sysselsättningen förväntas öka med 1058 personer varav 426 kvinnor och 632 män, motsvarande en ökning på 20 respektive 32 procent. Omsättningen kommer enligt företagens prognoser att öka med 36 procent samt vinstmarginalen med 4,4 procentenheter. NUTEK:s uppföljning av bidrag som beviljats tidigare år visar att utfallen varje år har varit väl överensstämmande med de förväntade värdena, förutom vinstmarginalen som inte har nått upp till de förväntningar företagen haft.

För regionalt utvecklingsbidrag och sysselsättningsbidrag finns sedan länge ett kvoteringsvillkor. För att ett företag skall kunna beviljas något av dessa stöd gäller som huvudregel att minst 40 procent av det antal arbetstillfällen som tillkommer till följd av stöden skall förbehållas vartdera könet. Villkoret skall uppfyllas i varje enskilt fall. För landsbygdsstödet finns inget villkor men stödet följs upp på samma sätt som regionalt utvecklingsbidrag och sysselsättningsbidrag.

Tabell 3.9 Kvinnor och män i procent av beräknad sysselsättningsökning för de regionala företagsstöden åren 2000–2003

		2000	2001	2002	2003
Regionalt utvecklingsbidrag	Kvinnor	40	38	31	38
	Män	60	62	69	62
Landsbygdsstöd	Kvinnor	40	36	38	37
	Män	60	64	62	63
Sysselsättningsbidrag ¹	Kvinnor	-	-	50	52
	Män	-	-	50	48

¹ För sysselsättningsbidrag har ett uppföljningssystem saknats fram till och med 2001.
Källa NUTEK.

Det har varit svårt att uppnå kvoteringsvillkoret med undantag för år 2000. Andelen kvinnor av den beräknade sysselsättningsökningen varierar kraftigt mellan olika län. Sysselsättningsbidrag går till stor del till personalintensiva företag inom framförallt tjänstenäringen till skillnad mot övriga regionala företagsstöd som till stor del beviljas företag inom industrin. Detta kan förklaras varför andelen arbetstillfällen som tillfaller kvinnor är högre för sysselsättningsbidraget. En annan anledning till att andelen arbetstillfällen som tillfaller kvinnor är låg är att männen inom stödområde A och B i genomsnitt har nästan tre procentenheter högre öppen arbetslöshet än kvinnor.

Såddfinansiering har under 2003 beviljats med cirka 33,5 miljoner kronor till små och medelstora företag, en kraftig ökning från 2002 då det beviljades cirka 18 miljoner kronor i såddfinansiering. År 2001 beviljades enbart cirka 3 miljoner kronor i såddfinansiering. Stödet förväntas ha betydelse för teknikbaserade företag i tidiga utvecklingsfaser. Den övervägande delen av såddfinansieringen finansieras med andra medel än medel från utgiftsområde 19 Regional utveckling.

En mer detaljerad redovisning per län av beviljade selektiva regionala företagsstöd återfinns i nedanstående tabell.

Tabell 3.10 Beviljade selektiva regionala företagsstöd av länsstyrelserna, regionala självstyrelseorgan, NUTEK och regeringen under 2003 fördelat på län/organ

Län/organ	Regionala utvecklingsbidrag (mkr)	Landsbygdsstöd (mnkr)	Sysselsättningsbidrag (mnkr)	Beräknad sysselsättningsökning ¹	Beräknad subvention per arbetstillfälle ¹ (tkr)	Såddfinansiering (mnkr)	Summa (mnkr)
Stockholm	0	0,4	0	0	0	0	0,4
Uppsala	0	0,2	0	0	0	0	0,2
Södermanland	0	0,2	0	0	44	3,8	0,2
Östergötland	0	4,4	0	99	40	2,8	4,4
Jönköping	0	6,1	0	230	27	0	6,1
Kronoberg	0	2,9	0	46	63	0	2,9
Regionförbundet i Kalmar län	0	9,3	0	134	69	0,9	9,3
Regionförbundet i Skåne län	0	0	0	0	0	0	0
Halland	0	0,2	0	4	50	0	0,2
Västra Götalands läns landsting	0,3	10,4	8,4	272	70	19,4	38,5
Gotlands kommun	0	9,6	0	37	259	0	9,6
Blekinge	0	12,1	0	129	94	0,5	12,6
Örebro	10,8	16,5	1,1	369	77	0	28,4
Värmland	49,6	19,4	0	402	178	0	69
Västmanland	2,0	8,5	0	136	77	0,2	10,7
Dalarna	60,4	16,6	0,5	821	94	0	77,5
Gävleborg	6,9	36,6	1,8	488	94	0	45,3
Västernorrland	35,6	26,9	14,1	446	172	1,0	77,6
Jämtland	70,5	26,1	6,6	367	281	3,2	106,4
Västerbotten	41,2	41,6	2,7	654	131	1,7	87,2
Norrbottnen	44	26,3	11,3	564	145	0	81,6
Summa	321,3	274,3	46,5	5 198	124	33,5	668,1

¹ Avser regionalt utvecklingsbidrag, landsbygdsstöd och sysselsättningsbidrag.
Källa: NUTEK.

Enligt utvärderingen De regionalpolitiska företagsstöden – en studie av användning och effekter (NUTEK 2000), kan effekterna av regionalt utvecklingsbidrag, landsbygdsstöd och småföretagsstöd sammanfattas med att de bidrar till att skapa sysselsättning och överlevnad på kort sikt men att dessa effekter inte kan beläggas på längre sikt. Det går inte heller att belägga att stöden skulle leda till ekonomisk tillväxt i stödföretagen.

Fram t.o.m. 1998/99 har emellertid målet med de selektiva företagsstöden främst varit att öka sysselsättningen. De utvärderingar som har gjorts har studerat stödets effekter avseende detta mål. Från och med 2001 är målen för de selektiva företagsstöden att de skall medverka till

ekonomisk tillväxt och därmed bidra till att åstadkomma nya varaktiga arbetstillfällen. Målet är fr.o.m. 2004 en hållbar tillväxt i stödföretagen som därmed bidrar till fler nya arbetstillfällen för kvinnor och män.

Tabell 3.11 Utbetalt transportbidrag fördelat på län åren 2001–2003

Miljoner kronor

Län	2001	2002	2003
Västernorrland	38,9	34,8	34,4
Jämtland	51,2	51,5	53,3
Västerbotten	176,1	153,5	155,5
Norrbottnen	112,5	113,4	114
Summa	378,7	353,2	357,2

Källa: NUTEK.

Målet med transportbidraget är att det skall kompensera för kostnadsnackdelar till följd av långa transportavstånd. Transportbidraget kan genom sin konstruktion betraktas som strukturellt betingat, dvs. utan hänsyn till företagens individuella förutsättningar kompensera för avståndsnackdelar inom transportområdet. Transportbidrag har under 2003 kompenserat en del av företagens kostnadsnackdelar till följd av långa transportavstånd för varutransporter. Totalt utbetalades 357,2 miljoner kronor under 2003. Transportbidragets utbetalningsvariationer över åren förklaras av konjunkturen och ändringar av regelverket. En utvärdering av bidraget avses att redovisas av NUTEK i början av 2005.

Stiftelsen Norrlandsfondens utlåning under 2003 beräknas, enligt Norrlandsfonden, främst ha skapat förutsättningar för investeringar på 650 miljoner kronor i de fem nordligaste länen, främst små och medelstora företag.

3.8 Verksamhetsområde Kommersiell service

3.8.1 Insatser

Stöd till kommersiell service lämnas för att befolkningen i serviceglösa områden skall ha en tillfredsställande försörjning av dagligvaror och drivmedel. Stödmottagare är kommuner och näringsidkare med fasta försäljningsställen för försäljning av dagligvaror och drivmedel. Stöd kan i vissa fall även lämnas till fackhandelsservice och varubussar. Stöd till kommersiell service utgår i form av investeringsbidrag, servicebidrag, landsbygds lån och hemsändningsbidrag.

Hemsändningsbidrag lämnas med 50 procent av kommunernas kostnader dock högst 60 kronor per hemsändningstillfälle.

Regeringen beslutade i mars 2002 om bidrag på 20 miljoner kronor för att motverka ytterligare försämringar av tillgången till kommersiell service i särskilt utsatta områden. Medlen, som är ett engångsvis tillskott, fördelades till länsstyrelser och regionala självstyrelseorgan utöver de belopp som de årligen har möjlighet att avsätta från de av regeringen tilldelade medlen för regionala utvecklingsåtgärder.

För 2003 beviljades sammanlagt cirka 37 miljoner kronor för stöd till kommersiell service.

Regeringen beviljade i februari 2002 Konsumentverket 15 miljoner kronor för att under perioden 2002–2004 utveckla och testa nya lösningar inom det kommersiella serviceområdet. Bl.a. stöder Konsumentverket i samverkan med Föreningen Landsbygdshandelns Främjande (FLF) ett kompetens- och utvecklingsprogram för landets lanthandlare (Affär på landet). Verket stöder också projekt för samordning av tekniska lösningar mellan olika servicegivare. Regeringen beslutade i juni 2004 att förlänga uppdraget t.o.m. 2006 och beviljade samtidigt Konsumentverket ytterligare 5 miljoner kronor för ändamålet.

Konsumentverket har utvecklat Servicedatabasen i samarbete med GBV. Den innehåller information om hushållens tillgång till kommersiell service och används bl.a. vid uppföljningar av stödet till kommersiell service. Konsumentverket har i uppdrag att ansvara för den permanenta driften av Servicedatabasen.

Arbetet med att främja en grundläggande servicestruktur skall enligt regeringen präglas av en helhetssyn. Länsstyrelser, regionala självstyrelseorgan och samverkansorgan har därför, tillsammans med kommuner, lokalt näringsliv, serviceinrättningar samt lokala utvecklingsgrupper, utarbetat lokala utvecklingsprogram för kommersiell service. Programmen skall genomföras under perioden 2004–2007. Konsumentverket har i uppdrag att stödja länsstyrelserna, de regionala självstyrelseorganen och samverkansorganen i genomförandet av dessa program.

Konsumentverket har tagit initiativ till det s.k. centrala samordningsforumet vars syfte är att vara ett forum för samverkan och samråd när det gäller arbetet med att genomföra de lokala utvecklingsprogrammen för kommersiell service m.m. Deltagare i forumet är bl.a. Apoteket AB, dagligvaru- och drivmedelshandeln, Systembolaget, Svenska spel, Glesbygdsverket samt länsstyrelser.

Regeringen beslutade hösten 2003 om en ny förordning (2003:595) om regionalt utvecklingsarbete. I den framgår att de statliga myndigheterna har ett tydligt ansvar att verka för att målet för den regionala utvecklingspolitiken uppnås. T.ex. skall myndigheterna i god tid samråda med länsstyrelsen om de avser att minska eller dra in service i gles- och landsbygdsområden. I detta sammanhang skall myndigheterna, i samråd med länsstyrelsen och andra berörda myndigheter samt med bl.a. kommuner och privata intres-

senter, undersöka möjligheterna att genom samordning av olika verksamheter upprätthålla servicen inom området.

3.8.2 Resultat

Målet för verksamhetsområdet Kommersiell service är en god tillgång till kommersiell service.

Under budgetåret 2003 beviljades stöd till kommersiell service med sammanlagt cirka 37 miljoner kronor, dvs. lika stort belopp som 2002.

Den största delen av stödet till kommersiell service utgörs av investeringsbidrag, vilket beviljats med cirka 16,7 miljoner kronor under 2003. Därefter följer servicebidrag med cirka 10,7 miljoner kronor samt hemsändningsbidrag som beviljats med cirka 9 miljoner kronor. Landsbygdsån uppgick till cirka 0,9 miljoner kronor.

Av de drygt 900 orter där en dagligvarubutik fått stöd någon gång under perioden 1996–2002 så fanns i juni 2003 servicen kvar på 8 av 10 orter. Av de cirka 400 orter som erhöll stöd till kommersiell service året 1996 så har nästan 75 procent kvar sin service. Jämför man med övriga orter med endast en dagligvarubutik 1996 och som inte fått något stöd 1996–2002 är det nästan hälften av butikerna som lagts ned. Enligt NUTEK har stödet av allt att döma bidragit till att servicen bevarats i strategiska serviceorter i högre omfattning än vad som annars varit möjligt (NUTEK:s rapport R 2004:8).

Konsumentverket presenterade i april 2004 en sammanställning av de inrapporterade lokala utvecklingsprogrammen för kommersiell service. Denna visar på ett ökat engagemang och intresse för frågor som rör tillgänglighet till kommersiell service. Partnerskapen utgör forum för dialog och samverkan, vilket bidrar till en ökad kunskap om varandras villkor och en gemensam bild av utvecklingsförutsättningarna. Det sektorsövergripande synsättet har ökat genom ökad delaktighet och lokal förankring. I programmen har jämställdhetsaspekter till viss del integrerats. Konsumentverket avser att genomföra åtgärder för att jämställdhetsaspekterna på ett bättre sätt skall beaktas i genomförandet av programmen.

Arbetet med att trygga och utveckla serviceförsörjningen på gles- och landsbygden har intensifierats i många regioner till följd av arbetet med de lokala utvecklingsprogrammen för kommersiell service. Det är därför troligt att behovet av stöd till kommersiell service kommer

att öka de närmaste åren. Åtgärdsprogrammet Affär på landet kommer till exempel att fortsätta generera en efterfrågan av investeringsbidrag för att genomföra utvecklingsinsatser i många butiker samtidigt som man i många regioner har som målsättning att öka användningen av hemsändningsbidraget.

Tabell 3.12 Stöd till kommersiell service fördelat på län åren 2000–2003

Miljoner kronor

Län	2000	2001	2002	2003
Stockholm	0,3	0,3	0,1	0,3
Uppsala	0,1	0,1	0,3	0,1
Södermanland	0,2	0,4	0,4	0,4
Östergötland	0,9	0,8	1,4	0,8
Jönköping	0,3	0,5	0,4	0,4
Kronoberg	0,6	1,7	1,3	2,6
Kalmar	1,6	2,1	4,0	3,4
Skåne	0,0	0,2	0,0	0,0
Halland	0,0	0,3	0,4	0,4
Västra Götaland	1,1	1,2	1,6	1,4
Gotland	0,3	0,2	0,4	0,1
Blekinge	0,5	0,9	1,0	1,8
Örebro	1,7	1,8	1,0	1,8
Värmland	1,4	2,1	2,8	2,8
Västmanland	0,4	1,5	0,5	0,7
Dalarna	1,1	0,9	1,2	1,8
Gävleborg	2,2	2,1	1,9	1,9
Västernorrland	3,5	3,2	2,7	2,2
Jämtland	2,9	9,3	6,6	5,5
Västerbotten	4,3	10,8	3,9	2,4
Norrbottnen	3,0	4,3	5,3	6,4
Summa	26,4	44,7	37,2	37,2

Källa: NUTEK.

3.9 Insatser utanför politikområdet av stor betydelse för den regionala utvecklingen

Det är inte i första hand åtgärder inom ramen för utgiftsområde 19 Regional utveckling som varit avgörande för den regionala utvecklingen och möjligheterna att uppfylla målet för politikområdet. Regionala hänsynstaganden inom andra politikområden har varit av större betydelse för den regionala utvecklingen. Därför tas i möjligaste mån inom ramen för andra politikområden fram lösningar som kännetecknas av ett regionalt

helhetsperspektiv. Detta gäller särskilt åtgärder inom följande politikområden: Näringspolitik, Arbetsmarknadspolitik, Utbildningspolitik, Transportpolitik, de delar av Forskningspolitiken som avser utveckling av innovationssystem, Landsbygds politik, politikområdena inom de areella näringarna, Kulturpolitik, politikområde IT, elektronisk kommunikation och post, Utrikeshandel, export och investeringsfrämjande, Storstadspolitik, Konsumentpolitik, Regional samhällsorganisation och Integrationspolitik. Dessa insatser redovisas under respektive utgiftsområde.

3.10 Analys och slutsatser

Den lokala och regionala miljöns betydelse för näringslivets utveckling ökar

Samtidigt som tjänste- och varumarknaderna internationaliseras och centrala produktionsresurser blir allt mer lätttröliga tenderar den lokala och regionala miljön att bli viktigare för företagets konkurrenskraft. En förklaring är att företags innovationsförmåga ökar om kunskapsöverföring och samspel med andra företag och organisationer i den lokala miljön kommer till stånd. Kvinnor och mäns lokala arbetsmarknadsregioners utveckling har därmed ett nära samband med olika näringars konkurrenskraft. Sveriges ekonomiska utveckling blir därför i hög grad beroende av hur väl lokala arbetsmarknadsregioner fungerar.

Förutsättningarna för att åstadkomma väl fungerande lokala arbetsmarknadsregioner för kvinnor och män varierar över landet. Det finns ett positivt samband mellan regioners ekonomiska utveckling och grundläggande strukturella förhållanden såsom folkmängd, möjligheter till transporter och andra former av kommunikationer samt närhet till utbildning och forskning. Lokala arbetsmarknadsregioner med likartade strukturella förutsättningar utvecklas dock olika. Orsaken till detta är bland annat skillnader i lokal dynamik, det vill säga i faktorer som bidrar till ett högt nyföretagande, innovationsförmåga, flexibilitet och ständigt lärande.

Utvecklingen i Sveriges regioner

Regional lönesumma för kvinnor och män respektive andelen kvinnliga och manliga förvärvs-

arbetande har använts som indikatorer för att följa utvecklingen i landets regioner.

Den totala lönesumman i riket har i genomsnitt ökat med 5,4 procent under perioden 1999–2002. Sammantaget var lönesummeökningen störst i regionfamiljen Storstadsregioner med 4,2 procent. Därefter följde Universitets- och högskoleregioner, Sekundära centra, Regionala centra samt Småregioner med offentlig sysselsättning med en ökning mellan 3,7 och 3,3 procent. Lägst ökning hade Småregioner med privat sysselsättning med 3,2 procent. (För definition av regionfamiljer se ITPS rapport Regionernas tillstånd 2004, A2004:012.)

För lönesumma uppdelad på kön används län som indelning. I riket, liksom i alla län, var kvinnors lönesumma per sysselsatt 2002 lägre än männens. Samtidigt var spridningen mellan länen betydligt större för män än för kvinnor. I tio län var under perioden 1999–2002 den procentuella ökningen i lönesumma per sysselsatt högre bland kvinnor än bland män. I tre län var förändringen lika stor.

Andelen förvärvsarbetande i riket, 20–64 år, ökade från 73,3 till 75,9 procent under perioden 1998–2002. En könsmissig skillnad är tydlig, 2002 var den kvinnliga förvärvsintensiteten 73,9 procent och den manliga 77,9 procent. Det finns även klara regionala skillnader i förvärvsintensitet mellan landets 81 lokala arbetsmarknadsregioner.

Andelen förvärvsarbetande 2002 i åldern 20–64 var överlag högst i Sekundära centra och lägst i Småregioner med privat/offentlig sysselsättning, undantaget regioner som har en stor gränsöverskridande pendling och därför en låg redovisad förvärvsintensitet. Förklaringar till de låga värdena i vissa regioner är dels att arbetslösheten är hög, dels att många människor är utan sysselsättning till följd av förtidspensioner, långtidssjukskrivningar eller studier.

Under perioden 2000–2002 utvecklades förvärvsintensiteten starkast i Småregioner med privat/offentlig sysselsättning och i Regionala centra medan Storstadsregioner hade den svagaste utvecklingen. Förvärvsintensiteten ökade mest för kvinnor, kraftigast i lokala arbetsmarknadsregioner klassade som Småregioner med privat/offentlig sysselsättning, främst i norra Sverige. I Stockholms lokala arbetsmarknadsregion minskade förvärvsintensiteten för män och ökade svagt för kvinnor. Spännvidden mellan de lokala arbetsmarknadsregionerna har under

samma period ökat något för män och avsevärt för kvinnor, vilket medfört att spännvidden 2002 är nästan lika för män och kvinnor.

Den regionala befolkningsutvecklingen har följt relativt stabila mönster sedan 1950-talet. Befolkningen i Storstadsregioner och Universitets och högskoleregioner har ökat kraftigt medan den minskat i mindre lokala arbetsmarknadsregioner. Det långsiktiga mönstret väntas enligt Långtidsutredningen (Lu 2003/04 Bilaga 3) bestå även under de kommande 20 åren. De mindre lokala arbetsmarknadsregionernas framtida befolkningsminskning kommer att i hög grad bero på negativt födelsenetto, som en följd av långvarig utflyttning av yngre personer, som successivt har höjt medelåldern. Den svagaste utvecklingen väntas i Tornedalen, Dalsland, Bergslagen, Norrlands inland och i norra Småland. Mälardalen, Västkusten samt Malmös, Linköpings och Jönköpings lokala arbetsmarknadsregioner väntas få den mest positiva utvecklingen.

Omvandlingen av näringslivet har inneburit att produktionen blivit allt mer kunskapsintensiv och behovet av flexibilitet ökat. Detta återspeglas bl.a. i att behovet av resurser, framförallt arbetskraft, blivit allt mer specialiserad. Svårigheter i matchning mellan utbud och efterfrågan på arbetskraft medför att det i en region kan finnas både arbetskraftbrist och arbetslöshet. Tillräckligt hög rörlighet både mellan yrken och mellan regioner blir därmed en viktig beståndsdel för att skapa väl fungerande lokala arbetsmarknadsregioner för kvinnor och män. Flyttningarna har ökat under 1990-talet till följd av framförallt utbyggnaden av den högre utbildningen. Andelen av dem som flyttar av arbetsrelaterade motiv har däremot minskat. Istället går utvecklingen mot ökad pendling, både för kvinnor och män, vilket också återspeglas i att antalet lokala arbetsmarknadsregioner har minskat.

Kvinnor och män har olika stora lokala arbetsmarknadsregioner och olika många. Män, som i högre grad än kvinnor pendlar över kommungränser, har större lokala arbetsmarknadsregioner, vilket avspeglas i att antalet regioner uppgår till 69 för män respektive 106 för kvinnor. Tillförs dimensionen utbildningsnivå ökar skillnaderna ytterligare då högutbildade män har de absolut största lokala arbetsmarknadsregionerna och lågutbildade kvinnor de minsta. De könsmissiga skillnaderna i antal och storlek för de lokala arbetsmarknadsregionerna innebär att

kvinnor och män har skilda förutsättningar för yrkesmässig utveckling, men också att tillgång till arbetskraft begränsas för arbetsgivare.

De viktigaste resultaten av insatserna inom verksamhetsområdena

Programlagda utvecklingsprojekt

Enligt regeringens bedömning har det regionala tillväxtavtalsarbetet under åren 2000–2003 bidragit till flera positiva effekter. Det har stärkt möjligheterna till samordning mellan olika politikområden och mellan olika aktörers resurser. Det har även stärkt möjligheterna för nya typer av insatser och projekt att komma till stånd. Dessutom har arbetet stärkt möjligheterna till samverkan mellan lokala, regionala och nationella aktörer i genomförande av insatser eller projekt samt stärkt möjligheterna till samordning mellan övriga regionala strategiska program.

De regionala tillväxtprogrammen genomförs perioden 2004–2007.

Näringslivets aktiva deltagande är väsentligt för att nå en ökad förankring av de mål och insatser som partnerskapen föreslår. Utarbetandet av de regionala tillväxtprogrammen, har i jämförelse med de regionala tillväxtavtalen, medfört ökat engagemang för näringslivets tillväxtförutsättningar hos de lokala och regionala aktörerna.

Tillväxtavtalen har också medverkat till en ökad systemsyn i frågor som berör regionernas konkurrensförmåga. Detta avspeglas inte minst i intresset av att arbeta med utveckling av innovationssystem och kluster. Tillväxtprogrammets fortsatta fokus på utveckling av innovationssystem och kluster bedöms kunna bidra till att ytterligare stärka samverkan mellan näringslivet, utbildningsväsendet och andra offentliga aktörer.

Det finns behov att tydliggöra sambandet mellan lokala och regionala utvecklingsfrågor. Kommunerna har successivt fått en allt mer aktiv roll i tillväxtavtals- och tillväxtprogramarbetet, bildandet av samverkansorgan kan stärka denna utveckling.

Uppslutningen kring hållbara tillväxtfrågor och viljan att förstärka förutsättningarna för näringslivet är stor i de regionala partnerskapen. Samtidigt skall arbetet för en mer hållbar inriktning ses ur ett långsiktigt perspektiv. Regeringen konstaterar att kunskaperna om, och hänsynstagandet till, frågor av vikt för en hållbar utveckling bör stärkas ytterligare. Regeringen godkände i december 2003 länens regionala tillväxt-

program med förbehåll avseende de sociala hållbarhetsaspekterna integration och jämställdhet samt ekologisk hållbarhet för samtliga län. Den nationella uppföljningen av arbetet med regionala tillväxtavtal och tillväxtprogram visar även på behovet av att utarbeta en tvärsektoriell metodik för hållbar utveckling.

Regeringen bedömer att även kunskaperna om regionalt lärande bör stärkas. Staten har en viktig roll i att stödja utvecklingen av det regionala lärandet och bör därför medverka till att sprida erfarenheter. Metoder, som främjar mellanregionalt lärande, bör utvecklas och spridas.

EG:s strukturfondsprogram har inneburit ett betydande ekonomiskt tillskott till den regionala utvecklingspolitiken och stimulerat till nytänkande och ökat konkret lokalt och regionalt utvecklingsarbete. Enligt halvtidsutvärderingarna av strukturfondsprogrammen för perioden 2000–2006 av oberoende utvärderare ligger de olika programmen väl till avseende de kvantitativa och kvalitativa målsättningarna. De kvantitativa resultaten visar sig i form av ökad sysselsättning och nya företag. Kvalitativa resultat är, bl.a. att många nätverk har skapats mellan företag, kommuner och andra aktörer och att samarbeten har bedrivits över administrativa gränser. En gemensam slutsats i utvärderingarna är att samverkan och nätverk ger bestående resultat.

Kapitalförsörjning

Det kan, enligt regeringens bedömning, finnas ett underutbud av finansieringskapital i vid bemärkelse i regionalt utvecklingspolitiskt prioriterade områden. Ett problem, som uppstått de senaste åren, är att långgivare, framför allt banker, har blivit allt mer restriktiva i sin utlåning. Det kan därmed finnas ett för litet utbud av kapital till små och medelstora företag i dessa områden. En del av underutbudet täcks av bl.a. Stiftelsen Norrlandsfondens och ALMI Företagspartner AB:s låneverksamheter och de regionala företagsstöden.

Olika typer av regionala företagsstöd har under 2003 bidragit till att utveckla näringslivet.

Kommersiell service

Serviceutbudet är en viktig faktor för möjligheterna att skapa och upprätthålla attraktiva boende- och sysselsättningsmiljöer, särskilt i gles- och landsbygd. Förändringar i servicestrukturen medför i många fall att servicetillgången försämraras. Antalet dagligvarubutiker fortsatte t.ex. att minska under 2003, även om minskningstakten

jämfört med 2002 var långsammare. Den största minskningen har skett i gles- och landsbygdsområden. Genom statligt stöd till kommersiell service har ytterligare försämringar motverkats.

Både kommersiell och samhällelig service har också utvecklats genom andra regionala utvecklingspolitiska åtgärder. Särskilda projekt, med syfte att utveckla servicelösningar, har genomförts. Genom dessa insatser har i många fall samlokaliserade servicelösningar, anpassade efter lokala förutsättningar och ofta drivna av lokala entreprenörer, uppkommit. Åtgärderna har bidragit till att i vissa fall upprätthålla och utveckla tillgänglig service.

Utvärderingar

Inga samlade utvärderingar av den nya regionala utvecklingspolitiken har ännu gjorts.

I juni 2004 presenterade ITPS en effektutvärdering av de geografiska målprogrammen inom EG:s strukturfonder för perioden 1995–1999. Huvudslutsatsen är att det inte går att spåra några effekter av dessa program för perioden 1995–1999 på den totala regionala utvecklingen. Förklaringar till huvudslutsatsen kan enligt ITPS vara dels outvecklad programlogik i genomförandet av de regionala programmen, dels i outvecklade verktyg att fånga aggregerade regionala effekter.

Slututvärderingar av strukturfondsprogrammen för perioden 1995–1999 visar emellertid att programmen i olika omfattning nått de övergripande kvantitativa målen (se vidare budgetpropositionen för 2004, utgiftsområde 19 Regional utveckling).

Regeringen anser därför att det inte går att dra några avgörande slutsatser angående effekterna av EG:s strukturfondsprogram för perioden 1995–1999. Regeringen delar ITPS bedömning bl.a. avseende behovet av att utveckla verktyg. De samlade utvärderingarna har tillfört kunskap för det fortsatta arbetet med EG:s strukturfondsprogram perioden 2000–2006 och inför den framtida sammanhållningspolitiken.

I februari 2004 lämnade Statskontoret en rapport (Det regionalpolitiska experimentet, Statskontoret 2004:5), i vilken myndigheten bl.a. har analyserat hinder och drivkrafter för genomförande av regional utvecklingspolitik på såväl nationell som regional nivå. De viktigaste hindren för politikens genomförande ligger i den bristande samordningen av politikens olika sektorer. Regeringen instämmer i Statskontorets slutsats

och bedömer att det finns ett grundläggande behov av att stärka arbetet med finansiell och politisk samordning av olika sektorer för hållbar tillväxt.

Regeringen har genomfört ett utvecklingsprogram för kommuner med särskilda omställningsproblem främst på grund av strukturomvändningar inom Försvarsmakten. Det bedöms ha haft en väsentlig betydelse för strävandena att lindra konsekvenserna för de anställda och för att sätta i gång långsiktiga processer med syfte att utveckla näringslivet i de aktuella orterna. Som ITPS konstaterar i sin utvärdering från maj 2004 av programmen är detta en långsiktig process och därför för tidigt att göra några bedömningar av de långsiktiga effekterna.

Programmets inriktning, omfattning och organisation kan naturligtvis, med hittillsvarande erfarenheter som grund, i vissa delar kritiseras för att inte helt ha uppfyllt alla målsättningar. Regeringen kommer också att, vid eventuella framtida behov av insatser för orter av detta slag, ta tillvara erfarenheterna av programmet för att utveckla sin politik. Ett än mer decentraliserat arbetssätt för att utveckla olika regioners egna förutsättningar kan härvid förutses.

En utvärdering av verksamheten vid lokala och regionala resurscentra för kvinnor redovisades till regeringen i maj 2004. Utvärderingen konstaterar bl.a. att det inte råder någon motsättning mellan jämställdhetsintegrering eller gendermainstreaming och särskilda åtgärder för jämställdhet. Utvärderaren föreslår bl.a. att basfinansieringen, som garanterar långsiktiga arbetsplaner, och de särskilda projektmedlen skall finnas kvar. Regeringen gör samma bedömning och avser att avsätta medel som skall användas till att dels täcka del av utgifterna för basfinansieringen, 10 miljoner kronor årligen, dels till projektverksamhet. Dessa centra får därmed fortsatt möjlighet att ansöka om finansiering för en del av sina utgifter för basverksamhet från NUTEK. Med basverksamhet avses personal, lokaler och administration. Syftet är att göra det möjligt för dessa centra att i större utsträckning ha den organisation som krävs för att utveckla, driva och redovisa projekt. Övriga förslag från utvärderingen bereds inom Regeringskansliet.

Regeringens slutsatser

Medlen inom utgiftsområde 19 Regional utveckling fungerar ofta som katalysatorer, som medför att ytterligare åtgärder kan komma till stånd. Åtgärder som finansieras inom utgiftsområdet medverkar därför ofta till att få igång processer och investeringar som annars inte hade kommit till stånd inom olika samhällssektorer.

Medlen inom utgiftsområdet kan, på grund av deras jämförelsevis ringa omfattning, endast marginellt påverka utvecklingen i landets lokala arbetsmarknadsregioner.

Olika delar av landet utvecklas olika avseende lönesummor för kvinnor och män trots i många fall likvärdiga förutsättningar. Detsamma gäller förvävsfrekvens för kvinnor och män. Därför är det viktigt att även fortsättningsvis främja utvecklingen i alla delar av landet.

Eftersom det inte i första hand är åtgärder inom utgiftsområdet, som är avgörande för den regionala utvecklingen, bör fortsatta insatser inom flertalet politikområden och utgiftsområden företas.

Nationella sektorsmål och prioriteringar bör därför, på ett mer systematiserat sätt, kunna utformas utifrån skilda regionala behov och förutsättningar. Detta kräver samordning av flertalet politikområden av strategisk betydelse för den regionala utvecklingen. Detta sker bl.a. genom statliga och privata insatser inom de regionala tillväxtprogrammen samt EG:s strukturfondsprogram. Dessa program bör ses som delprogram till de regionala utvecklingsprogram som samtliga län skall utarbeta. De regionala utvecklingsprogrammen skall bland annat ange inriktningar och prioriteringar av arbetet för hållbar utveckling samt utgöra underlag för samverkan mellan och inom statlig och kommunal verksamhet.

För att resultatinformationen till riksdagen skall förbättras avser regeringen att på ett mer systematiskt sätt följa upp och utvärdera den Regionala utvecklingspolitiken.

3.11 Revisionens iakttagelser

Riksrevisionen har inte haft någon invändning i revisionsberättelsen för 2003 avseende Glesbygdverket.

3.12 EG:s samtliga strukturfonder

Näringsdepartementet har en samordningsroll avseende strukturfonderna. I det följande lämnas en översiktlig finansiell redovisning för dessa. Ytterligare och mer detaljerad information lämnas även under utgiftsområde 13 Arbetsmarknad, 23 Jord- och skogsbruk, fiske med anslutande näringar, samt i andra avsnitt under utgiftsområde 19 Regional utveckling.

Programperioden 1995–1999

För programperioden 1995–1999 tillfördes Sverige sammanlagt 1,42 miljarder euro eller cirka 12 miljarder kronor från EG:s fyra strukturfonder. Slutredovisning av programmen till EG-kommissionen har skett för samtliga program under början av 2003. Merparten av de sista inbetalningarna från EG-kommissionen till Sverige väntas under 2004.

Programperioden 2000–2006

För programperioden 2000–2006 har Sverige tilldelats cirka 19 miljarder kronor, exklusive resultatreserven som kommer att fördelas under 2004, från EG:s fyra strukturfonder. Struktur-fondsprogrammen omfattar totalt cirka 60 miljarder kronor inklusive nationell offentlig medfinansiering och privat medfinansiering.

Nedan redovisas medelsfördelningen från strukturfonderna mellan de olika programmen samt beslut och utbetalningar. För Interregprogrammen redovisas den totala tilldelningen EU-medel per program, dvs. även andra länders andel. De Interregprogram som redovisas på statsbudgeten är Kvarken-Mittskandia, Öresund och Sverige-Norge.

Resultatreserven

I samband med halvtidsöversynen fördelades ett reserverat budgetutrymme motsvarande fyra procent av budgetramarna, den s.k. resultatreserven, mellan och inom Mål 1 och Mål 2 programmen. Totalt fick Mål 1 Norra Norrland cirka 16,6 miljoner euro och Mål 1 Södra Skogslänsregionen cirka 15,3 miljoner euro. Totalt fick Mål 2 Norra cirka 7,5 miljoner euro, Mål 2 Västra cirka 4,9 miljoner euro, Mål 2 Södra cirka 3,3 miljoner euro samt Mål 2 Öarna cirka 1,2 miljoner euro.

Tabell 3.13 Vissa uppgifter om EG:s strukturfonder perioden 2000–2006

Målområde resp. gemenskapsinitiativ	Tilldelade EU-medel (ram) (mnkr)	Beslutade medel t.o.m. april 2004 (% av ram)	Utbetalade medel t.o.m. april 2004 (% av ram)
Mål 1	6 357	90	47
Mål 2	3 596	91	45
Mål 3	6 354	61	43
Fiskeåtgärder utanför Mål 1	530	39	20
Interreg IIIA	737	58	23
Equal	733	53	20
LEADER+	344	51	21
Urban	45	77	16
Summa	18 696	75	42
Program som redovisas utanför statsbudgeten			
Interreg IIIA	480	45	12
Interreg IIIB	2 104	60	9
Summa	2 584		
Totalt	21 280	73	38

Anm: Omräkningskurs från euro – 8,50 kronor.

Källa: NUTEK

3.13 Budgetförslag

3.13.1 33:1 Allmänna regionalpolitiska åtgärder

Tabell 3.14 Anslagsutveckling

Tusental kronor

År	Slagslag	Belopp	År	Slagslag	Belopp
2003	Utfall	1 494 581		Anslags-sparande	154 395
2004	Anslag	1 504 835 ¹		Utgifts-prognos	1 588 651
2005	Förslag	1 499 835			
2006	Beräknat	1 504 835			
2007	Beräknat	1 504 835			

¹ Inklusive tilläggsbudget i samband med 2004 års ekonomiska vårproposition (bet. 2003/04:FiU21) och förslag på tilläggsbudget i samband med budgetpropositionen för 2005.

Anslaget 33:1 *Allmänna regionalpolitiska åtgärder* disponeras av länsstyrelserna, Verket för näringslivsutveckling (NUTEK) och regeringen. NUTEK disponerar även medel för beslut som fattas av regionala självstyrelseorgan och samverkansorgan.

Till anslaget finns ett bemyndigande.

Det totala utfallet för 2003 uppgick till cirka 1 495 miljoner kronor. Anslagssparandet vid utgången av 2003 uppgick totalt till cirka 154 miljoner kronor. Anslagssparandet har därmed minskat från 451 miljoner kronor 2002. Det förklaras av främst ökade utbetalningar för medfinansiering av EG:s strukturfondsprogram. Av anslagssparandet från 2003 har regeringen genom beslut dragit in cirka 60 miljoner kronor.

Anslaget 33:1 *Allmänna regionalpolitiska åtgärder* uppgår till cirka 1 505 miljoner kronor för budgetåret 2004. Utgiftsprognosen för 2004 är cirka 1 589 miljoner kronor. Det är en prognostiserad ökning jämfört med utgifterna 2003. En förklaring till detta är fortsatt ökade utbetalningar i strukturfondsprogrammen och därmed även medfinansieringen från anslaget 33:1 *Allmänna regionalpolitiska åtgärder*.

Bemyndigande om ekonomiska åtaganden

Riksdagen har bemyndigat regeringen att under 2004 låta staten göra ekonomiska åtaganden i samband med regionalpolitiska åtgärder som innebär utgifter om högst 3 200 miljoner kronor under åren 2005–2012 (prop. 2003/04:1, utgiftsområde 19, bet. 2003/04:NU2, rskr. 2003/04:97).

Åtaganden som är gjorda med stöd av bemyndiganden för åren 1997–2004 kommer att ta i anspråk utrymme under den bemyndiganderam för 2006–2013 som föreslås i detta avsnitt.

Regeringen föreslår att riksdagen bemyndigar regeringen att under 2005 göra ekonomiska åtaganden som innebär utgifter på högst 3 200 miljoner kronor under 2006–2013.

Tabell 3.15 Bemyndigande om ekonomiska åtaganden

Tusental kronor

	Utfall 2003	Prognos 2004	Beräknat 2005	Beräknat 2006	Beräknat 2007-2013
Utestående åtaganden vid årets början	2 847 000	2 962 090	3 122 090		
Nya åtaganden	1 609 671	1 750 000	1 652 910		
Infriade åtaganden	1 494 581	1 590 000	1 575 000	1 050 000	2 150 000
Utestående åtaganden vid årets slut	2 962 090	3 122 090	3 200 000		
Erhållet/föreslaget bemyndigande	3 200 000	3 200 000	3 200 000		

Regeringens överväganden

Anslagets ändamål

Medel från detta anslag anvisas fortsättningsvis till följande ändamål:

- regionala utvecklingsbidrag,
- landsbygdsbidrag,
- småföretagsstöd,
- sysselsättningsbidrag,
- såddfinansiering,
- ersättning för vissa kreditförluster i stödområde B,
- stöd till kommersiell service,
- regional och central projektverksamhet,
- viss administration, uppföljning och utvärdering av de regionala företagsstöden, m.m.,
- äldre regionalpolitiska åtgärder,
- retroaktiva nedsatta socialavgifter samt,
- viss central utvecklingsverksamhet, m.m.

I jämförelse med nuvarande ändamål innebär det vissa förändringar. Enligt vad regeringen redovisar närmare under avsnitt 3.6.1 Insatser verksamhetsområde Kapitalförsörjning avses ett antal förändringar genomföras. Regionalt beslutade regionala utvecklingsbidrag avses avvecklas i stödområde B fr.o.m. juli 2005, utom i Västra Götalands län där förlängd försöksverksamhet med ändrad regional ansvarsfördelning pågår. ALMI avser därför erbjuda lån med större risktagande i stödområde B. Ökade kreditförluster bedöms därför uppstå om uppskattningsvis 10 miljoner kronor årligen. På anslaget 33:1 *Allmänna regionalpolitiska åtgärder* införs därför ändamålet ersättning för vissa kreditförluster i stödområde B. I den omfattning som ALMI:s kreditförluster i det avseendet ökar får ersättning lämnas från anslaget. Ersättningen bör lämnas inom ramen för de medel som disponeras av NUTEK.

Regionalt beslutade sysselsättningsbidrag avvecklas i stödområde A och B fr.o.m. juli 2005, utom i Västra Götalands län där förlängd försöksverksamhet med ändrad regional ansvarsfördelning pågår.

Småföretagsstödet upphörde vid utgången av 2001. Beslut om stöd får endast fattas avseende

ansökningar som inkommit till länsstyrelsen eller det regionala självstyrelseorganet före den 1 januari 2002.

Medlen för regional projektverksamhet avser även projektmedel som medfinansierar EG:s strukturfondsprogram.

Sverige beräknas få ett ökat återflöde från EG:s strukturfonder under programperioden 2000–2006, vilket innebär att medfinansiering av strukturfondsprogram kan väntas ta i anspråk en ökad del av anslaget jämfört med programperioden 1995–1999.

Disposition av medel för regeringen och NUTEK, m.m.

Det bör även fortsättningsvis vara en uppgift för regeringen att fördela anslaget mellan län och anslagsposter och utfärda de föreskrifter som behövs. Vid fördelningen av medel mellan länen bör, som hittills, de långsiktiga regionala problemens svårighetsgrad utgöra den huvudsakliga fördelningsnyckeln, med särskilt beaktande av medfinansieringsbehovet av åtgärder inom EG:s strukturfondsprogram och inom ramen för de regionala tillväxtprogrammen.

En mindre del av anslaget föreslås, liksom för närvarande, disponeras av regeringen och NUTEK för bl.a. viss central utvecklingsverksamhet, m.m.

Av anslaget avses 36 miljoner kronor användas för att finansiera verksamhet som bedrivs av lokala och regionala resurscentra för kvinnor, varav 10 miljoner kronor skall användas för deras basverksamhet.

Regeringen avser även disponera medel för att täcka utgifterna för de lokaler som det samnordiska forskningsorganet inom den Regionala utvecklingspolitiken, Nordregio, disponerar.

Till anslaget 33:3 *Transportbidrag* under utgiftsområde 19 Regional utveckling föreslås 5 000 000 kronor överföras från anslaget 33:1 *Allmänna regionalpolitiska åtgärder* för att finansiera ökade utbetalningar av transportbidrag.

Till anslaget 38:2 *Näringslivsutveckling m.m.* under utgiftsområde 24 Näringsliv föreslås 10 000 000 kronor överföras från anslaget 33:1 *Allmänna regionalpolitiska åtgärder* för att användas till finansiering av innovationslån i stödområde B.

Regeringen föreslår att riksdagen anvisar ett ramanslag om 1 499 835 000 kronor.

Tabell 3.16 Härledning av anslagsnivån 2005–2007, för 33:1 Allmänna regionalpolitiska åtgärder

Tusental kronor

	2005	2006	2007
Anvisat 2004 ¹	1 514 835	1 514 835	1 514 835
<i>Förändring till följd av:</i>			
Beslut			
Överföring till/från andra anslag	-15 000	-10 000	-10 000
Övrigt			
Förslag/beräknat anslag	1 499 835	1 504 835	1 504 835

¹ Statsbudget enligt riksdagens beslut i december 2003, (bet. 2003/04:FiU10). Beloppet är således exklusive beslut på tilläggsbudget under innevarande år.

3.13.2 33:2 Landsbygdslån

Tabell 3.17 Anslagsutveckling

Tusental kronor

År	Utfall	Anslags- sparande	Utgifts- prognos
2003	9 833	50 168	
2004	Anslag 20 000 ¹		14 632
2005	Förslag 15 000		
2006	Beräknat 10 000		
2007	Beräknat 5 000		

¹ Inklusive tilläggsbudget i samband med 2004 års ekonomiska vårproposition (bet. 2003/04:FiU21) och förslag på tilläggsbudget i samband med budgetpropositionen för 2005.

Anslaget disponeras av NUTEK.

Anslaget disponeras även för utbetalningar av tidigare beviljade regionala utvecklingslån.

Landsbygdslån beviljas av länsstyrelserna och de regionala självstyrelseorganen.

Räntor, avbetalningar, och andra återbetalningar på lånen tillförs inkomsttitlarna 2324 Ränteinkomster av lokaliseringsslån respektive 4139 Återbetalning av lokaliseringsslån.

Under 2003 beviljades 8,2 miljoner kronor i landsbygdslån. Under året utbetalades cirka 9,8 miljoner kronor. I räntor och amorteringar inbetalades cirka 1,4 respektive 4,6 miljoner kronor.

Utgiftsprognosen för 2004 uppgår till cirka 15 miljoner kronor.

Från och med juli 2005 avses landsbygdslånet avvecklas. Anslagsbehovet kommer därmed successivt att minska.

Regeringen har genom beslut dragit in cirka 48 miljoner kronor av anslagssparandet.

Regeringens överväganden

Till anslaget 33:3 *Transportbidrag* under utgiftsområde 19 Regional utveckling föreslås 5 000 000 kronor överföras från anslaget 33:2 *landsbygdslån* för att finansiera ökade utbetalningar av transportbidrag.

Regeringen föreslår att riksdagen anvisar ett ramanslag om 15 000 000 kronor.

Tabell 3.18 Härledning av anslagsnivån 2005–2007, för 33:2 Landsbygdslån

Tusental kronor

	2005	2006	2007
Anvisat 2004 ¹	20 000	20 000	20 000
<i>Förändring till följd av:</i>			
Beslut			
Överföring till/från andra anslag	-5 000	-10 000	-15 000
Övrigt			
Förslag/beräknat anslag	15 000	10 000	5 000

¹ Statsbudget enligt riksdagens beslut i december 2003, (bet. 2003/04:FiU10). Beloppet är således exklusive beslut på tilläggsbudget under innevarande år.

3.13.3 33:3 Transportbidrag

Tabell 3.19 Anslagsutveckling

Tusental kronor

År	Utfall	Anslags- sparande	Utgifts- prognos
2003	357 140	-15 490	
2004	Anslag 356 000 ¹		349 627
2005	Förslag 356 000		
2006	Beräknat 356 000		
2007	Beräknat 361 000		

¹ Inklusive tilläggsbudget i samband med 2004 års ekonomiska vårproposition (bet. 2003/04:FiU21) och förslag på tilläggsbudget i samband med budgetpropositionen för 2005.

Anslaget disponeras av NUTEK för transportbidrag enligt förordningen (2000:281) om regionalt transportbidrag.

Utgiftsprognosen för 2004 uppgår till cirka 350 miljoner kronor.

Regeringens överväganden

Regeringen föreslår på tilläggsbudget i denna proposition att anslaget för innevarande år ökas med 10 000 000 kronor, beroende på ökade transporter och höjda fraktpriser.

Regeringen föreslår att riksdagen anvisar ett ramanslag om 356 000 000 kronor.

Tabell 3.20 Härledning av anslagsnivån 2005–2007, för 33:3 Transportbidrag

Tusental kronor

	2005	2006	2007
Anvisat 2004 ¹	346 000	346 000	346 000
<i>Förändring till följd av:</i>			
Beslut			
Överföring till/från andra anslag	10 000	10 000	15 000
Övrigt			
Förslag/beräknat anslag	356 000	356 000	361 000

¹ Statsbudget enligt riksdagens beslut i december 2003, (bet. 2003/04:FiU10). Beloppet är således exklusive beslut på tilläggsbudget under innevarande år.

3.13.4 33:4 Glesbygdsverket

Tabell 3.21 Anslagsutveckling

Tusental kronor

År	Utfall	25 870	Anslags-sparande	1 357
2003	Utfall	25 870	Anslags-sparande	1 357
2004	Anslag	25 612 ¹	Utgifts-prognos	25 928
2005	Förslag	25 933		
2006	Beräknat	26 215 ²		
2007	Beräknat	26 671 ³		

¹ Inklusive tilläggsbudget i samband med 2004 års ekonomiska vårproposition (bet. 2003/04:FiU21) och förslag på tilläggsbudget i samband med budgetpropositionen för 2005.

² Motsvarar 25 933 tkr i 2005 års prisnivå.

³ Motsvarar 25 933 tkr i 2005 års prisnivå.

Anslaget disponeras av Glesbygdsverket.

Glesbygdsverket har till uppgift att genom påverkan på olika samhällssektorer verka för goda levnadsförhållanden och utvecklingsmöjligheter för glesbygds- och landsbygdsbefolkningen med tyngdpunkten i skogslänens inre delar samt i skärgårdsområdena.

Av anslagssparandet på cirka 1,4 miljoner kronor har regeringen genom beslut dragit in cirka 560 000 kronor.

Utgiftsprognosen för 2004 uppgår till cirka 25,9 miljoner kronor.

I propositionen En politik för tillväxt och livskraft i hela landet (prop. 2001/02:4) bedömer regeringen att Glesbygdsverkets roll inom den nya Regionala utvecklingspolitiken bör utvecklas och tydliggöras. I augusti 2002 fattade regeringen beslut om att tillkalla en särskild utredare med uppgift att genomföra en översyn av Glesbygdsverkets roll och uppdrag inom politiken (Översyn av Glesbygdsverkets roll och uppdrag inom den nya regionala utvecklingspolitiken, dir. 2002:112). Utredningens slutbetänkande (SOU 2003:29, Mot en ny landsbygdspolitik) överläm-

nades till regeringen i april 2003. Betänkandet har remissbehandlats och frågan bereds inom Regeringskansliet.

Regeringens överväganden

Till anslaget 28:21 *Riksarkivet och landsarkiven* under utgiftsområde 17 Kultur, medier tros-samfund och fritid föreslås cirka 3 000 kronor fr.o.m. 2005 överförs från anslaget 33:4 *Glesbygdsverket* för att finansiera kostnader för arkivering.

Regeringen föreslår att riksdagen anvisar ett ramanslag om 25 933 000 kronor.

Tabell 3.22 Härledning av anslagsnivån 2005–2007, för 33:4 Glesbygdsverket

Tusental kronor

	2005	2006	2007
Anvisat 2004 ¹	25 612	25 612	25 612
<i>Förändring till följd av:</i>			
Beslut			
Pris & löneomräkning ²	319	601	1 056
Överföring till/från andra anslag	-3	-3	-3
Övrigt	5	5	5
Förslag/beräknat anslag	25 933	26 215	26 671

¹ Statsbudget enligt riksdagens beslut i december 2003, (bet. 2002/03:FiU10).

Beloppet är således exklusive beslut på tilläggsbudget under innevarande år.

² Pris- och löneomräkningen baseras på anvisade medel i 2004 års statsbudget. Övriga förändringskomponenter redovisas i löpande priser och inkluderar därmed en pris- och löneomräkning.

3.13.5 33:5 Europeiska regionala utvecklingsfonden perioden 2000–2006

Tabell 3.23 Anslagsutveckling

Tusental kronor

År	Utfall	1 418 330	Anslags-sparande	177 055
2003	Utfall	1 418 330	Anslags-sparande	177 055
2004	Anslag	1 200 000 ¹	Utgifts-prognos	1 497 000
2005	Förslag	1 600 000		
2006	Beräknat	1 100 000		
2007	Beräknat	570 000		

¹ Inklusive tilläggsbudget i samband med 2004 års ekonomiska vårproposition (bet. 2003/04:FiU21) och förslag på tilläggsbudget i samband med budgetpropositionen för 2005.

Anslaget disponeras av länsstyrelserna i Jönköpings-, Örebro-, Gävleborgs-, Jämtlands-, Västerbottens- och Norrbottens län samt NUTEK för utbetalningar från Europeiska re-

gionala utvecklingsfonden avseende programperioden 2000–2006.

Regionalfonden medfinansierar programmen inom målen 1 och 2 (inklusive områden som får bidrag under en övergångsperiod) samt gemenskapsinitiativen Urban och Interreg III i sin helhet.

Utbetalningarna från EG:s övriga strukturfonder redovisas dels på anslag för socialfonden under utgiftsområde 13 Arbetsmarknad, dels under anslag avseende jordbruks- och fiskefonderna under utgiftsområde 23 Jord- och skogsbruk, fiske med anslutande näringar.

Utfallet för 2003 var högre än anslaget beroende på att genomförandet av strukturfondsprogrammen kommit igång väl och på att utbetalningarna för åren före varit lägre än beräknat. Anslagssparande fick därmed tas i anspråk.

Regionalfondsramen för programperioden beräknas till cirka 8 215 miljon kronor för de program som redovisas och förvaltas i Sverige. Det är en ökning med cirka 300 miljoner kronor jämfört med tidigare redovisning. Det förklaras av den s.k. resultatreserv som tilldelats Sverige. Sverige har i samband med halvtidsöversynen bedömt resultatet av insatserna inom varje strukturfondsprogram avseende målen 1 och 2 utifrån ett antal indikatorer. EG-kommissionen beslutade i mars 2004 efter förslag från medlemsländerna om fördelningen av resultatreserven mellan de svenska målprogrammen. Resultatreserven utgör fyra procent av målprogrammets strukturfondsram.

Vid beräkning av de finansiella ramarna för programperioden 2000–2006 skall, enligt förordning (1999:710) om valutakurs vid stöd från EG:s strukturfonder, kursen 8 kronor och 50 öre per euro användas. Det råder sedan flera år tillbaka en betydande differens mellan denna kurs och den verkliga kursen. Det är även diffe-

rens mellan kursen i förordningen och den av regeringen prognostiserade kursen. Regeringen avser därför att anpassa kursen i förordningen under 2005 och föreslå en motsvarande ändring av nivån på anslaget fr.o.m. 2006 i budgetpropositionen för 2006. Härmed möjliggörs ett ökat återflöde från EU.

Utgiftsprognosen för 2004 är högre än anslaget och uppgår till 1 497 miljoner kronor. Anslagssparande förväntas därför tas i anspråk. T.o.m. april 2004 har 46 procent av regionalfondsramen utbetalats och 86 procent in-tecknats i beslut. Prognosen är att cirka 60 procent av ramen skall vara utbetald vid årets slut, dvs. utbetalningstakten förväntas bli hög.

Utgifterna beräknas bli högre 2005 än vad som tidigare beräknats på grund av utbetalningar avseende resultatreserven och förskjutningar av utgifter från tidigare år. Utgifterna beräknas således bli lägre 2006 och 2007.

Inbetalningarna från EG-kommissionen till Sverige sker initialt genom ett förskott, som omfattar sju procent av den totala regionalfondsramen. Sverige måste sedan redovisa faktiska utbetalningar för projekten för att få ytterligare strukturfondsmedel. Inbetalningarna från EG-kommissionen redovisas på inkomsttitel 6312 Bidrag från EG:s regionalfond perioden 2000–2006 på statsbudgetens inkomstsida.

Bemyndigande om ekonomiska åtaganden

Regeringen föreslår att riksdagen bemyndigar regeringen att under 2004 besluta om åtaganden som innebär utgifter på högst 3 100 miljoner kronor under åren 2006–2008. Syftet är att anpassa anslaget till ett långsiktigt planerande för de beslutande myndigheterna enligt de intentioner som ligger till grund för EG:s fleråriga strukturfondsprogram.

Tabell 3.24 Bemyndigande om ekonomiska åtaganden

Tusental kronor

	Utfall 2003	Prognos 2004	Förslag 2005	Beräknat 2006	Beräknat 2007-
Utestående åtaganden vid årets början	3 107 000	3 539 670	3 122 670		
Nya åtaganden	1 851 000	1 080 000	920 000		
Infriade åtaganden	1 418 330	1 497 000	1 600 000	1 100 000	836 000
Utestående åtaganden vid årets slut	3 539 670	3 122 670	2 442 670		
Erhållet/förslaget bemyndigande	4 000 000	3 500 000	3 100 000		

Regeringens överväganden

Regeringen föreslår att riksdagen anvisar ett ramanslag om 1 600 000 000 kronor.

Tabell 3.25 Härledning av anslagsnivån 2005–2007, för 33:5 Europeiska regionala utvecklingsfonden perioden 2000–2006

Tusental kronor

	2005	2006	2007
Anvisat 2004 ¹	1 200 000	1 200 000	1 200 000
<i>Förändring till följd av:</i>			
Beslut	550 000	50 000	-480 000
<i>Överföring till/från andra anslag</i>			
Övrigt	-150 000	-150 000	-150 000
Förslag/beräknat anslag	1 600 000	1 100 000	570 000

¹ Statsbudget enligt riksdagens beslut i december 2003, (bet. 2003/04:FiU10). Beloppet är således exklusive beslut på tilläggsbudget under innevarande år.