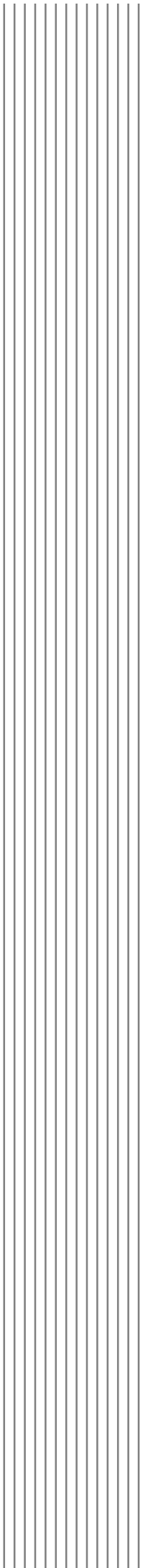


Avstämning av målet
om en halverad öppen
arbetslöshet till
år 2000



BILAGA 3

Avstämning av målet om en halverad öppen arbetslöshet till år 2000

Innehållsförteckning

1	Inledning.....	4
2	Utveckling på arbetsmarknaden till och med 1996.....	4
2.1	Sysselsättningsutvecklingen under 1990-talet.....	4
2.2	Arbetslöshetens utveckling under 1990-talet.....	5
2.3	Utvecklingen av lediga platser.....	7
2.4	Löneutvecklingen.....	8
3	Regeringens politik för ökad sysselsättning och minskad arbetslöshet.....	8
3.1	Den förda politiken hittills.....	8
3.2	Regeringens förslag i den ekonomiska värpropositionen 1997.....	9
4	Bedömning av utvecklingen av tillväxt och sysselsättning fram till år 2000.....	14
4.1	Bedömning av den ekonomiska utvecklingen fram till år 2000.....	14
4.2	Bedömning av utvecklingen på arbetsmarknaden fram till år 2000.....	15

1 Inledning

Den svenska ekonomin har under 1990-talet präglats av två stora obalanser; betydande underskott i de offentliga finanserna och en hög arbetslöshet. Regeringens politik är inriktad på att komma till rätta med dessa obalanser.

Saneringen av de offentliga finanserna har varit framgångsrik, och målet om balans i de offentliga finanserna kommer att uppnås 1998. Förstärkningen av de offentliga finanserna har skett genom en kombination av besparingar och skatthöjningar för att få en rimlig fördelningsprofil. Den förda politiken har medfört ett ökat förtroende för den ekonomiska politiken och därigenom möjliggjort lägre räntor.

Att minska arbetslösheten är nu den främsta uppgiften för regeringen. I regeringsförklaringen i mars 1996 uttalade regeringen att den satt som mål att Sverige år 2000 skall ha halverat den öppna arbetslösheten till 4 procent. Riksdagen ställde sig i juli 1996 bakom detta mål.

I 1996 års reviderade finansplan utfäste sig regeringen att inför riksdagen varje halvår redovisa en avstämning i förhållande till målet om en halverad öppen arbetslöshet år 2000. Regeringens avsikt är att åstadkomma ett sorts konvergensprogram, där politiken fokuseras och åtgärder steg för steg genomförs för att nå målet. Genom en sådan procedur ställs arbetslöshetsproblemet i centrum och förutsättningarna stärks för att målet skall förverkligas.

I det följande redovisas den första av dessa halvårs visa avstämningar. Den innehåller en redogörelse för utvecklingen på arbetsmarknaden hittills samt en redovisning av regeringens politik för en halverad arbetslöshet år 2000.

2 Utvecklingen på arbetsmarknaden till och med 1996

Fram till början av 1990-talet präglades den svenska arbetsmarknaden av en hög och stigande sysselsättning och en internationellt sett låg arbetslöshet. Andelen av befolkningen i åldrarna 16-64 år som hade arbete var den högsta i världen. Skillnaden mellan mäns och kvinnors sysselsättningsgrad var endast ca 4 procentenheter. Sysselsättningsgraden föll under de första åren på 1990-talet med hela 11 procentenheter från 83 procent år 1990 till 72 procent 1994. Antalet sysselsatta minskade med ca 530 000 personer under denna period. Den öppna arbetslösheten steg från 1,7 procent till ca 8 procent och antalet personer i arbetsmarknadspolitiska åtgärder från 1,2 procent till ca 5 procent av arbetskraften.

Denna dramatiska försämring av arbetsmarknadsläget var en följd av att svensk ekonomi i början

av 1990-talet genomgick den djupaste lågkonjunkturen sedan 1930-talet. Nedgången var resultatet av flera samverkande faktorer. Den viktigaste anledningen till sysselsättningsfallet och den snabba ökningen av arbetslösheten var ett mycket kraftigt efterfrågebortfall. Världsekonomin utvecklades svagt under början av 1990-talet, efter 1980-talets långa högkonjunktur. Överhettningen i den svenska ekonomin i slutet av 1980-talet skapade problem för industrins internationella konkurrenskraft med produktionsminskningar som följde. Därtill uppkom en stark omsvängning i hushållens sparkvot, från minus 5 procent till plus 8 procent på bara några år.

2.1 Sysselsättningsutvecklingen under 1990-talet

Kring årskiftet 1993/94 förbättrades arbetsmarknadsläget, främst till följd av att deprecieringen av kronan medförde att det svenska kostnadsläget relativt omvärlden blev mycket gynnsamt. Industriproduktionen ökade kraftigt och även sysselsättningen ökade, dock i betydligt lägre takt än produktionen. Totalt ökade sysselsättningen med drygt 100 000 personer mellan början av 1994 och slutet av 1995, vilket historiskt sett är en mycket hög ökningstakt.

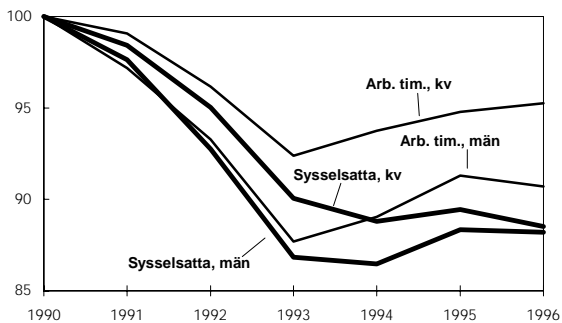
Den konjunkturförsvagning som inträffade internationellt, och därmed för den svenska exportindustrin, under andra halvåret 1995 har under 1996 resulterat i fallande sysselsättning. Mellan fjärde kvartalet 1995 och fjärde kvartalet 1996 föll sysselsättningen med ca 35 000 personer. Under januari och februari 1997 har sysselsättningen fortsatt att minska.

Under lågkonjunkturrens inledning minskade sysselsättningen i arbetade timmar och i antal personer i ungefär samma omfattning, men när konjunkturen vände 1993, ökade antalet arbetade timmar mycket snabbare än sysselsättningen. I arbetade timmar har sysselsättningen minskat med 5 procent bland kvinnor medan antalet arbetade timmar bland män minskat med närmare 10 procent mellan 1990 och 1996. I antal personer har sysselsättningen minskat mer likartat för kvinnor och män.

DIAGRAM 2.1

Sysselsättning i personer och i arbetade timmar för kvinnor och män

Index 1990 = 100



Källa: Statistiska centralbyrån

Sysselsättningen i arbetade timmar totalt för män och kvinnor var 1996 ca 7 procent under nivån 1990 medan antalet sysselsatta var ca 12 procent färre än 1990. Skillnaden i utveckling mellan arbetade timmar och antalet sysselsatta beror bl.a. på en minskad frånvaro. Sjukfrånvaron har halverats under perioden 1990 till 1996. Även frånvaron på grund av föräldraledighet, studier och värnplikt har minskat. Även om det ökade antalet arbetade timmar per sysselsatt tillsammans med en betydande produktivitetssökning kan ha fördröjt uppgången i antalet sysselsatta personer, så är denna utveckling gynnsam för samhällsekonomin. Den ökar ekonomins samlade produktionskapacitet och stärker de offentliga finanserna.

Under åren 1990-1994 försvann 25-30 procent av jobben inom industrin, byggsektorn och jord- och skogsbruk. Antalet industrisysselsatta minskade med över 250 000. Antalet sysselsatta inom byggsektorn minskade med ca 90 000 och inom jord- och skogsbruk med omkring 20 000. Många jobb förlorades också inom privata tjänster, t.ex. inom handel och kommunikationer. I relation till antalet sysselsatta inom den privata tjänstesektorn 1990 så minskade sysselsättningen med 7-8 procent.

Den offentliga sysselsättningen började minska kring 1992 och har därefter minskat kontinuerligt. I dag är antalet offentligt sysselsatta ca 150 000 färre än 1992 vilket motsvarar en minskning med närmare 10 procent. Under perioden 1992-1994 var det främst antalet sysselsatta inom förvaltning som minskade men under senare år är det framför allt antalet sysselsatta inom vård och omsorg som minskat.

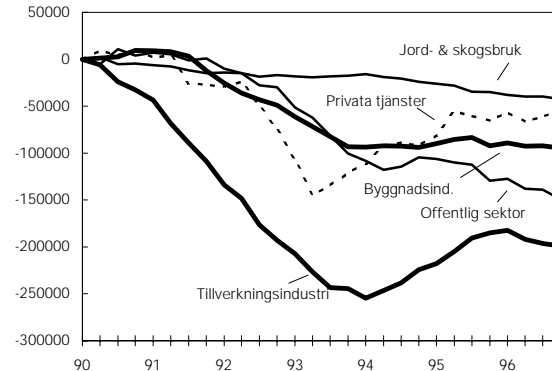
Under den exportledda uppgångsperioden 1994-1995 var det främst sysselsättningen inom industri och privata tjänster som ökade. En viss återhämtning skedde alltså i den starkt decimerade industrisektorn. Antalet industrisysselsatta ökade med 60 000-70 000 personer mellan början av 1994 och början av 1996. Sysselsättningen i den privata tjänstesektorn ökade med i storleksordningen 80 000 under perioden 1993-1996. Enskilda delar av tjänstesektorn har dock utvecklats olika. Inom varuhandel, samfärdsel,

post och tele har sysselsättningen minskat kraftigt medan bank och försäkring, uppdragstjänster samt privata personliga tjänster har ökat antalet sysselsatta.

DIAGRAM 2.2

Sysselsättningsförändring branschvis sedan 1990, säsongrensade kvartalsdata

Förändring av antal sysselsatta



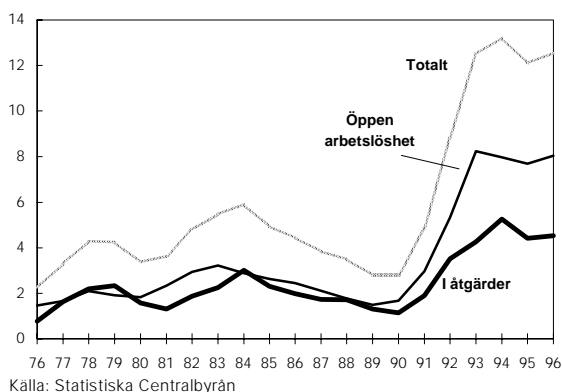
Källa: Statistiska Centralbyrån

Sedan årskiftet 1995/1996 har sysselsättningen återigen minskat inom industrin samtidigt som sysselsättningen inom offentlig verksamhet fortsatt att minska. Ungefär 25 000 - 30 000 industrijobb har förlorats det senaste året. Antalet sysselsatta inom offentlig sektor har minskat något mer.

2.2 Arbetslöshetens utveckling under 1990-talet

Den djupa lågkonjunkturen och det stora sysselsättningsfallet avspeglas i en kraftig ökning av arbetslösheten. Arbetslösheten steg från 1,6 procent av arbetskraften 1990 till 8,2 procent 1993. I antal personer motsvarar det en ökning från 75 000 till 356 000 personer. Dessutom ökade omfattningen av de arbetsmarknadspolitiska åtgärderna från ca 60 000 till ca 210 000 personer under samma period. Sammantaget innebar det att antalet personer som var öppet arbetslösa eller i konjunkturberoende arbetsmarknadsåtgärder ökade från drygt 100 000 till närmare 570 000 personer på 3 år. Dessutom lämnade över 200 000 personer arbetskraften under dessa år. Arbetskraftsminskningen kan till stor del förklaras av ett ökat antal studerande.

DIAGRAM 2.3
Personer i öppen arbetslöshet och i åtgärder,
procent av arbetskraften
Procent



Källa: Statistiska Centralbyrån

Under konjunkturuppgången 1994/1995 skedde en viss förbättring av arbetsmarknadsläget. Arbetslösheten var 7,7 procent under 1995 och omfattade 332 000 personer. Under 1996 har arbetsmarknadsläget återigen försvagats och arbetslösheten steg till 8,1 procent eller 347 000 personer. Dessutom befann sig ca 195 000 personer i konjunkturberoende åtgärder. Sammantaget innebär det att i dag är ca 540 000 personer antingen arbetslösa eller i konjunkturberoende åtgärder. De senaste fyra åren har arbetslösheten och de konjunkturberoende åtgärderna tillsammans omfattat 12 - 13 procent av arbetskraften och den öppna arbetslösheten har legat mellan 7,5 och 9 procent.

Unga, lågutbildade och invandrare hårt drabbade av arbetslöshet

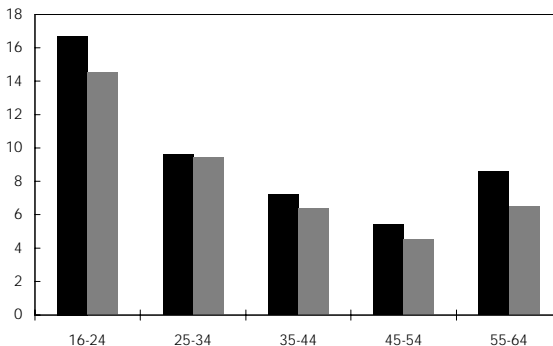
Eftersom konjunkturedgången först drabbade manliga sysselsättningsgrenar steg arbetslösheten först bland män och den är i dag fortfarande högre bland män än bland kvinnor. Arbetslösheten bland män var som högst 9,7 procent 1993. En viss förbättring har skett och arbetslösheten bland män var 8,5 procent 1996. Arbetslösheten bland kvinnor var inledningsvis betydligt lägre, men har ökat alltefter som sysselsättningen inom vård och omsorg har minskat. Arbetslösheten bland kvinnor var 7,5 procent under 1996. När skillnaden var som störst var kvinnornas arbetslöshet 3 procentenheter lägre än männens.

Arbetslösheten drabbade främst nytillträdande och yngre arbetskraft. Fördelat efter ålder är den relativa arbetslösheten högst bland de yngsta och lägst bland 45 - 54 åringarna. Allra lägst är arbetslösheten bland kvinnor i åldern 45 - 54 år. I antal personer så är det stor dominans bland de yngre, drygt hälften av de öppna arbetslösa är under 35 år.

Arbetskraftsdeltagandet har sjunkit mycket kraftigt främst i den yngsta åldersgruppen, 16 - 19 år. Det hänger samman med de stora satsningar på utbildning som gjorts. Exempelvis är nu all gymna-

sieutbildning treårig. Antalet arbetslösa under 20 år är därför litet, ca 15 000 personer. Arbetslösheten i åldersgruppen 20-24 år är betydligt högre ca 60 000.

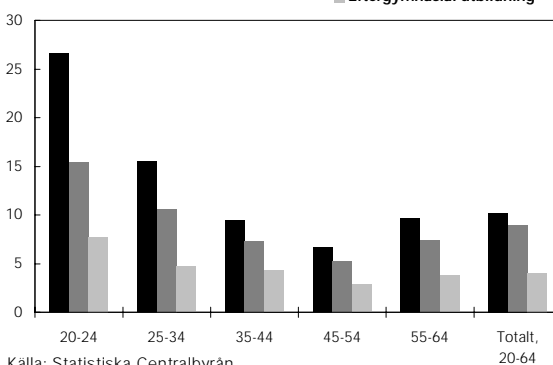
DIAGRAM 2.4
Andelen arbetslösa fördelade efter
ålder och kön, 1996
Procent



Källa: Statistiska Centralbyrån

Arbetslösheten är högre bland personer med kort utbildning än bland högutbildade. Framför allt har högskoleutbildade en lägre andel bland de arbetslösa. Skillnaden mellan grundskoleutbildade och gymnasieutbildade är dock relativt liten, vilket delvis kan förklaras med att arbetslösheten i större utsträckning drabbat yngre och att den yngre generationen i allmänhet har längre utbildning än den äldre. Om man kombinerar ålder och utbildning så ser man en kraftig ökning av arbetslösheten för den grupp som är lågutbildad och var relativt ung då arbetslösheten ökade. Arbetslösheten är t.ex. drygt 15 procent bland personer i åldern 25 - 34 år med enbart grundskoleutbildning, att jämföra med en arbetslöshet på knappt 5 procent för personer i samma ålder med eftergymnasial utbildning.

DIAGRAM 2.5
Arbetslöshet efter ålder
och utbildning
Procent



Källa: Statistiska Centralbyrån

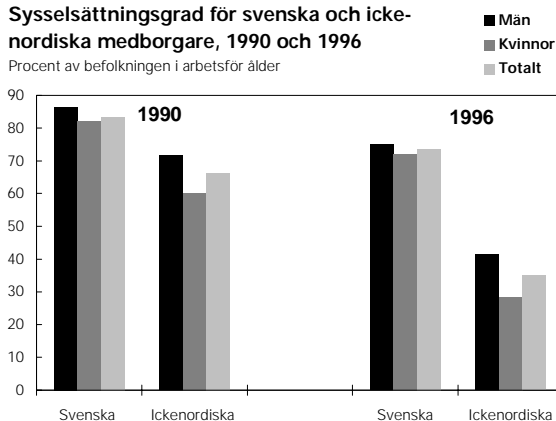
Invandrare har drabbats särskilt hårt av arbetslösheten. Bland personer födda utanför Sverige var arbetslösheten 17 procent 1996. Mest bekymmersam är situationen för de utomnordiska medborgarna,

arbetslösheten bland dem har ökat från ca 5 procent 1990 till ca 31 procent 1996. Samtidigt har sysselsättningsgraden halverats från 66 procent till 35 procent under samma period. Anledningen är inte bara en ökad arbetslöshet utan även att det tillkommit en stor mängd utomnordiska invandrare under den senaste tioårsperioden och att dessa i mycket liten utsträckning kommit in på arbetsmarknaden.

DIAGRAM 2.6

Sysselsättningsgrad för svenska och icke-nordiska medborgare, 1990 och 1996

Procent av befolkningen i arbetsför ålder



Källa: Statistiska Centralbyrån

Antalet långtidsarbetslösa och långtidsinskrivna

Den kvardröjande arbetslösheten medförde att långtidsarbetslösheten (d.v.s. de som varit arbetslösa längre än sex månader) steg från 17 procent av de arbetslösa 1991 till ca 38 procent av de arbetslösa 1996. Långtidsarbetslösheten är något högre bland män än bland kvinnor. Andelen långtidsarbetslösa är högre bland äldre arbetslösa, ca 55 procent av de arbetslösa i åldern 55 -64 år är långtidsarbetslösa. Eftersom arbetslösheten domineras av relativt unga, så är dock många av de långtidsarbetslösa förhållandevis unga.

I en internationell jämförelse, är den svenska långtidsarbetslösheten relativt låg, vilket kan förklaras med att vi starkt har prioriterat arbetsmarknadsåtgärder. Deltagande i arbetsmarknadspolitiska åtgärder betraktas som ett avbrott i arbetslösheten. Arbetsmarknadsåtgärden har de senaste fyra åren omfattat mer än 200 000 åtgärdsplatser som årsgenomsnitt. Många personer har genomgått mer än en åtgärd och en rundgång förekommer mellan åtgärd och öppen arbetslöshet.

Många personer har således varit kontinuerligt inskrivna vid förmedlingen en längre period. Ca 40 procent av de inskrivna vid arbetsförmedlingen har en inskrivningstid på över två år. På senare tid har det skett en kraftig ökning av personer med riktigt lång inskrivningstid. Antalet personer med inskrivningstid mellan ett och tre år har mellan oktober 1994 och oktober 1996 minskat från 161 000 till 133 000, medan antalet personer med en inskrivningstid över fyra år har ökat från 22 000 till

84 000. Männerna dominerar bland personer med riktigt lång inskrivningstid, men andelen långtidsinskrivna kvinnor har ökat betydligt det senaste året.

Även om situationen ser mycket bekymmersam ut, ökade de långtidsinskrivnas möjlighet att få jobb relativt mer än för övriga arbetslösa när sysselsättningen ökade under 1994/95.

2.3 Utvecklingen av lediga platser

Antalet nyanmälda lediga platser låg vid 1990-talets inledning på en rekordhög nivå, beroende på den överhettning som då rådde i ekonomin. Därefter föll antalet lediga platser dramatiskt, från ca 70 000 per månad till som lägst färre än 20 000 per månad vid slutet av 1992. Under 1993 - 1995 ökade de nyanmälda lediga platserna återigen, men enbart till som mest ca 40 000 vid 1995 års inledning. Därefter har platserna återigen minskat och uppgick till drygt 20 000 per månad under 1996.

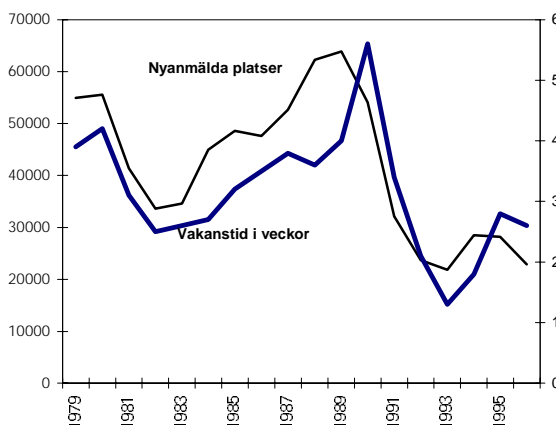
Sedan nedgången vid 1990-talets inledning har de nyanmälda lediga platserna varit få, bara ungefär hälften så många som under 1980-talet. De mer konjunkturkänsliga platserna inom tillverkningsindustrin har utvecklats ungefär som de lediga platserna i stort. Kraven på de sökande har ökat, så till vida att det krävs yrkesutbildning och/eller erfarenhet för över 90 procent av de anmälda platserna.

DIAGRAM 2.7

Nyanmälda platser samt vakanstider i veckor

Nyanmälda lediga platser

Vakanstid i veckor



Källa: Arbetsmarknadsstyrelsen

Utvecklingen av vakanstiderna har i stor utsträckning följt utvecklingen i nivån på nyanmälda platser. På grund av administrativa förändringar vad gäller registreringen av nyanmälda platser är dock vakanstiderna de senaste åren inte helt jämförbara med tidigare års vakanstider.

2.4 Löneutvecklingen

Löneökningarna uppgick till i genomsnitt nästan 4 procent per år under åren 1992-1994. En så hög löneökningstakt är inte förenlig med minskad arbetslöshet. Under år 1995 minskade löneökningarna något. Den s.k. Edin-gruppen föreslog 1995 en norm för hur mycket lönerna kan öka på medellång sikt, som innebär att lönerna inklusive löneglidning och lönebikostnader i Sverige inte får öka mer än arbetskraftskostnaderna i övriga västeuropeiska länder. Edin-gruppen kom fram till att lönerna inte borde öka mer än 3,5 procent per år, för att Sverige ska kunna behålla en konkurrenskraftig ekonomi. Lönerna började emellertid öka relativt kraftigt under slutet av år 1995, en utveckling som fortsatt under 1996, då lönerna enligt preliminär statistik ökade med hela 6,1 procent. Det finns stora skillnader mellan olika näringsgrenar. Medan lönerna i övriga Europa har ökat med i genomsnitt ca 3,4 procent per år mellan åren 1994 till 1996 ökade lönerna i Sverige med ca 4,8 procent per år.

TABELL 2.1 LÖNEUTVECKLINGEN UNDER PERIODEN 1993-1996
Procentuell förändring

	1993	1994	1995	1996
Tillverkningsindustri	3,4	3,1	4,7	7,5
Byggnadsindustri	2,5	0,1	4,3	3,5
Övrigt näringsliv	2,9	2,4	3,6	5,6
Stat	2,5	2,7	2,5	6,6
Kommuner	2,4	2,5	1,5	5,9
TOTALT	2,9	2,4	3,3	6,1

Källa: Konjunkturinstitutet

3 Regeringens politik för ökad sysselsättning och minskad arbetslöshet

3.1 Den förda politiken hittills

Regeringens ekonomiska politik är inriktad på att komma till rätta med de två stora obalanserna i svensk ekonomi: underskotten i de offentliga finanserna samt den höga arbetslösheten. Konsolideringsprogrammet för de offentliga finanserna har lett till en markant förbättring på bara några år. Underskottet i de offentliga finanserna var 1993 12,3 procent av BNP. År 1996 hade underskottet minskat till 2,5 procent av BNP, i år beräknas det bli 2,1 procent och för 1998 kommer målet om balans att uppnås.

Konsolideringsprogrammet är en integrerad del av regeringens politik för ökad sysselsättning och minskad arbetslöshet. Utgångspunkten är att sunda offentliga finanser och prisstabilitet ger en god sam-

hällsekonomisk grund för en hållbar ekonomisk tillväxt och en hög sysselsättning. En sådan politik skapar utrymme för lägre räntor och medverkar till att återupprätta förtroendet för den ekonomiska politiken. Ett konkret uttryck för detta är det senaste årets räntenedgång. Konsolideringsprogrammet och dess fullföljande är därför en väsentlig beståndsdel i regeringens tillväxt- och sysselsättningspolitik.

I den s.k. tillväxtpropositionen (prop. 1995/96:25) hösten 1995 lade regeringen fram en dagordning för sitt arbete för att stärka tillväxten och sysselsättningen. Dagordningen har fyra huvudbeståndsdelar. För det första måste kunskaps- och kompetensnivån höjas. För det andra måste arbetsmarknadens funktionssätt förbättras. Sverige kan inte ha löneökningar som avviker nämnvärt från viktiga konkurrentländer. För det tredje krävs goda villkor för företag och företagande. För det fjärde måste kampen mot arbetslösheten föras även på den internationella nivån. EU och dess medlemsländer måste prioritera kampen mot arbetslösheten.

Regeringen har konkretiserat tillväxtpropositionens dagordning i bland annat den ekonomiska värpropositionen 1996 (prop. 1995/96:150), den så kallade sysselsättningspropositionen (prop. 1995/96:222), budgetpropositionen för år 1996 (prop. 1996/97:1), den arbetsrättsliga propositionen (prop. 1996/97:16) och den nyligen framlagda propositionen om arbetslöshetsförsäkringen (prop. 1996/97:107). I det följande ges en kort översikt över ett antal av de viktigare riksdagsbeslut som dessa propositioner föranlett.

Utbildning och kompetensutveckling

En särskild vuxenutbildningsåtgärd omfattande minst 100 000 studieplatser per år under fem år med start 1 juli 1997, är beslutad. Samtidigt har ett särskilt utbildningsbidrag i nivå med arbetslöshetsersättningen införts för det första studieåret. Arbetslösa skall prioriteras i denna satsning. Kommunerna skall ha frihet att organisera och genomföra utbildningen utifrån sina lokala förutsättningar.

Beslut har fattats om att högskolan skall byggas ut med 30 000 reguljära platser fram till hösten 1999. Utbyggnaden av den högre utbildningen skall främst ske vid de mindre och medelstora högskolorna.

Då regeringen anser det angeläget att stimulera kompetensutvecklingen i mindre företag har reglerna för utbildningsvikariatet förändrats. En övergång till bidrag i stället för avdrag gör det möjligt även för små företag att använda sig av utbildningsvikariatet.

Arbetsmarknaden

Lönebildningen är central för att målet om en halverad arbetslöshet skall kunna uppnås. Regeringen gav förra året arbetsmarknadens parter i uppdrag att gemensamt presentera förändringar av förhandlings-

och lönebildningssystemet som är nödvändiga för att säkerställa en bättre fungerande lönebildning.

Regeringen har sedan sitt tillträde arbetat med att reformera den aktiva arbetsmarknadspolitiken. Kompetenshöjning är ett centralt inslag i regeringens strategi för att återföra arbetslösa till reguljärt arbete. Flera andra åtgärder har också genomförts. Kommunerna har fått ett större inflytande över de lokala arbetsförmedlingarna. Konkreta och realistiska individuella handlingsplaner skall upprättas i samarbete mellan de arbetsökande och arbetsförmedlingen. Under hösten 1996 infördes också en ny arbetsmarknadspolitisk åtgärd, offentliga tillfälliga arbeten för äldre arbetslösa. Äldre långtidsarbetslösa får genom denna åtgärd möjlighet till offentliga tillfälliga arbeten inom kommuner, landsting och stat. Ersättningen till den arbetslöse motsvarar arbetslöshetsersättningen plus 45 kronor per dag. Denna åtgärd omfattar nu ca 4 000 personer.

För att minska arbetslösheten bland kvinnor och för att öka kvinnors företagande har en möjlighet till ett förlängt starta-egget-bidrag införts. Bidraget kan utgå under högst tolv månader till kvinnor som varit inskrivna vid arbetsförmedlingen en längre tid. Kompletterande insatser i form av vägledning, utbildning och stödjande nätverk erbjuds också.

I mars i år lade regeringen fram en proposition där förändringar i arbetslöshetsersättningen föreslås. Arbetsvillkoret för kvalificering till arbetslöshetsersättningen ändras. För rätt till arbetslöshetsersättning skall den sökande ha arbetat i minst sex månader under minst 70 timmar per månad alternativt har arbetat i minst 450 timmar inom en sammanhållen period om 180 dagar. Nya samordningsregler för arbetslöshetsersättning i samband med avgångsvederlag, studier, permittering och bisyssla föreslås. Egna företagare får dessutom möjlighet att erhålla arbetslöshetsersättning vid tillfälliga uppehåll i den personliga verksamheten. Detta kommer att minska riskerna vid startandet av nya företag, vilket främjar företagandet. Vidare höjs ersättningsnivån i arbetslöshetsersättningen till 80 procent från den 29 september 1997. Den 29 december 1997 höjs den högsta och lägsta dagpenningen. Redan i samband med tillväxtpropositionen infördes skärpta regler vad avser avstängningstid vid egen uppsägning och avvisande av arbete eller arbetsmarknadspolitik åtgärd.

Arbetsrätten har förändrats för att göra det lättare för företagen att anställa. En ny anställningsform, överenskommen visstidsanställning, har införts fr.o.m. 1 januari 1997. Ökade möjligheter till nyanställningar är särskilt viktigt i en konjunkturuppgång. Samtidigt har möjligheterna till långvariga vikariatsanställningar begränsats. Företrädesrätten till återanställning har kortats till att gälla under nio månader i stället för tolv. Vidare har uppsägningstiden förändrats så att den nu sätts i relation till anställningstidens längd och inte till arbetstagarens ålder. Deltidsanställda har genom förändringen av

arbetsrätten fått företrädesrätt till anställning med högre sysselsättningsgrad.

Näringspolitiken

Flera åtgärder för att förbättra villkoren för företagen har genomförts. Arbetsgivaravgifterna har sänkts på lönesummor upp till 600 000 kronor. Lättnader i dubbelbeskattningen för aktier i onoterade bolag har införts liksom möjligheten att kvitta underskott i nystartad enskild näringsverksamhet mot inkomst av tjänst. AP-fonden har fått rätt att köpa aktier för ytterligare 10 miljarder kronor, även onoterade aktier omfattas av detta. Reglerna bör förenklas och en delegation har utsetts för att ta fram förenklingsförslag. Vidare har ett treårigt program för småföretagsutveckling, förnyelse och tillväxt inrättats.

Nya infrastruktursatsningar har beslutats, vilket kommer att ge sysselsättning inom framför allt byggsektorn. Bland annat har beslut fattats om Citytunneln i Malmö och Botniabanan. Även ROT-avdragen som löper till och med utgången av 1997 har betydelse för sysselsättningen inom byggsektorn. Det beslutade femåriga programmet om 1 miljard kronor för miljöinvesteringar kan också leda till positiva sysselsättningseffekter särskilt i byggsektorn.

EU:s samarbete för tillväxt och sysselsättning

Sverige har en aktiv och pådrivande roll i det europeiska samarbetet för ökad tillväxt och sysselsättning. Regeringen ger därför sysselsättningsfrågan högsta prioritet i EU:s regeringskonferens och verkar för att det nya fördraget skall innehålla en särskild avdelning om sysselsättning. En väl fungerande inre marknad i EU har en viktig roll för sysselsättningen i Europa. Sverige kommer därför att ge starkt stöd åt det fortsatta arbetet med att utveckla återstående hinder för en väl fungerande inre marknad. Sverige deltar med sex områden i EU:s samarbete om territoriella sysselsättningspakter. Dessa skall inom strukturfondernas ram genom samverkan mellan flera aktörer på arbetsmarknaden ta fram modeller för att öka sysselsättningen inom sina områden.

Det ligger i svenskt intresse att utvecklingen runt Östersjön fortskrider och påskyndas. Östersjöområdet kan utvecklas till en marknadsplats i Sveriges närområde omfattande över en halv miljard människor. I syfte att stimulera tillväxt och sysselsättning har en fond omfattande 1 miljard kronor skapats för att stärka samarbete och utveckling i Östersjöregionen.

3.2 Regeringens förslag i den ekonomiska vårpropositionen 1997

I 1996 års budgetproposition redovisade regeringen kalkyler för den ekonomiska utvecklingen fram till

år 2000. Enligt det s.k. basalternativet beräknades den öppna arbetslösheten minska från 7,7 procent 1996 till 5,7 procent år 2000. Regeringen deklarerade då att den kommer att vidta de ytterligare åtgärder som är nödvändiga för att nå målet om 4 procent öppen arbetslöshet år 2000 och att dessa åtgärder skulle redovisas i samband med riksdagens halvårsvisa uppföljning av arbetslöshetsmålet.

Mycket tyder på att vi befinner oss i inledningen på en period av ökad tillväxt. Men arbetsmarknaden har utvecklats sämre än prognoserna i budgetpropositionen. Den öppna arbetslösheten 1996 blev 8,1 procent i stället för beräknade 7,7 procent. För 1997 beräknas den bli 7,9 procent istället för 6,9 procent. Därför föreslår eller aviserar regeringen i den ekonomiska vårpropositionen ett antal ytterligare åtgärder i syfte att stärka sysselsättningen och minska antalet arbetslösa.

Dessa åtgärder inriktas på fem prioriterade områden: den offentliga sektorns verksamhet inom vård, omsorg och skola, omställningen till ett hållbart Sverige, utbildning, förbättrade villkor för små och medelstora företag samt arbetsmarknadspolitik. I det följande ges en översikt av de aktuella förslagen.

Den offentliga sektorns verksamhet inom vård, omsorg och skola

Enligt regeringens bedömning torde det, vid oförändrade nominella statsbidrag till kommuner och landsting, bli nödvändigt med fortsatta neddragningar för att åstadkomma balans i den kommunala sektorns ekonomi.

För att undvika detta, och för att möjliggöra satsningar på ökad kvalitet i vård, omsorg och skola, föreslår regeringen att statsbidragen till kommuner och landsting höjs med 8 miljarder kronor från år 1998 och framåt. Denna nivå är en avvägning mellan det som regeringen anser vara möjligt inom nuvarande samhällsekonomiska ramar och behovet av att värna de kommunala kärnverksamheterna utifrån de rationaliseringskrav som sektorn står inför.

Vidare föreslår regeringen i tilläggsbudget för år 1997 att halva nivåhöjningen, 4 miljarder kronor, skall utgå redan fr.o.m. andra halvåret i år.

Satsningen på kommuner och landsting ligger väl i linje med regeringens uttalade inriktning att den offentliga sektorns verksamheter inom vård, omsorg och skola skall prioriteras. Den kommunala sektorn är dessutom en betydelsefull del av svensk arbetsmarknad, inte minst för kvinnor. Det är viktigt att främja kommunal sysselsättning, dels för att minska arbetslösheten, dels därför att behovet av kommunal service ökar.

Regeringen avser att begära en redovisning från varje kommun och landsting av vilka åtgärder de avser att vidta med anledning av resurstillskottet. Ef-

fekten av denna satsning kommer sedan att följas upp mycket noggrant när det gäller såväl sysselsättningen som kvaliteten i verksamheten. Uppföljningen kommer att göras både för riket totalt och för varje enskild kommun respektive landsting.

Regeringen föreslår också att balanskravet för såväl kommuner, landsting som kommunalförbund införs från år 2000. Även kommunerna behöver en längre anpassningsperiod för effektiviseringar och besparingar för att kunna uppnå en ekonomi i balans. Därmed undviks behovet att ta till stora neddragningar med negativa sysselsättningseffekter som följd.

Utbildning

Utöver den tidigare beslutade utbildningsstatsningen inom vuxenutbildningen och utbyggnaden av högskolan föreslår regeringen ytterligare satsningar inom vuxenutbildningen och högskolan.

Regeringen föreslår i tilläggsbudget för år 1997 att den tidigare beslutade utbildningsstatsningen inom vuxenutbildningen, som i första hand inriktas på arbetslösa mellan 25 och 55 år, tillförs ytterligare 10 000 platser från hösten 1997. Vidare avser regeringen att i budgetpropositionen föreslå att ytterligare 10 000 platser skapas hösten 1998. Satsningen byggs därefter successivt ut så att det sammanlagt blir ett tillskott på 40 000 platser år 2000. Därmed har 140 000 platser inom vuxenutbildningen skapats år 2000.

Regeringen föreslår också att försöksverksamheten med kvalificerad eftergymnasial yrkedsutbildning tillförs ytterligare 1 500 platser från hösten 1997. Utöver denna satsning kommer den kvalificerade yrkesutbildningen att ökas med ytterligare 2 800 platser 1998 enligt regeringens kommande förslag, vilket innebär att den kvalificerade yrkesutbildningen då totalt kommer att omfatta ca 9 000 platser.

När det gäller högskolan avser regeringen föreslå att 15 000 platser tillskapas hösten 1998 samt ytterligare 15 000 platser hösten år 2000. Tillsammans med tidigare beslut har därmed 60 000 nya platser inom högskolan skapats under åren 1997 - 2000. Tyngdpunkten på den nya satsningen skall vara på de naturvetenskapliga och tekniska utbildningsområdena.

Regeringen föreslår vidare att en ny modern lärlingsutbildning införs i gymnasieskolan. Utbildningen inleds med två års gemensam utbildning för alla inom programmet. Därefter ges möjlighet att antingen välja den traditionella studievägen eller en arbetsplatsförlagd lärlingsutbildning varvad med studier.

Arbetsmarknadspolitiken

Aktivare användning av arbetslöshetsersättningen

Enligt gällande regler skall den som får ersättning stå till arbetsmarknadens förfogande vilket innebär att det i princip inte får finnas något som hindrar personen från att ta erbjudet lämpligt arbete. Detta innebär i praktiken att den arbetslöse under ersättnings-tiden inte får ägna sig åt någon annan verksamhet än att aktivt söka arbete för att kunna få ersättning. En viss begränsad möjlighet att delta i utbildning med bibehållen arbetslöshetsersättning finns dock.

Denna restriktiva ordning i fråga om rätten att sysselsätta sig när man får ersättning är enligt regeringens mening i vissa fall kontraproduktiv. Den kan passivisera i stället för att främja en återgång till arbetsmarknaden. Därigenom kan allt eftersom tiden går den arbetslöses anställningsbarhet komma att minska.

Möjlighet bör därför skapas för att på försök använda arbetslöshetsersättningen på ett mer aktivt sätt. Ersättning bör enligt regeringens mening i viss begränsad omfattning kunna lämnas även i andra situationer än vid öppen arbetslöshet. Exempel på sådana situationer är praktik som inte ryms inom de vanliga praktikersystemen och ökade möjligheter till utbildning. Försöksverksamheten ger också ett större utrymme för olika lokala initiativ, vilket ökar det lokala inflytandet i arbetsmarknadspolitiken.

Avsikten är att regeringen för särskilda projekt skall medges möjlighet att tillåta att undantag görs som innebär att arbetslöshetsersättning får lämnas till deltagare i projekt, trots att deltagarna inte står till arbetsmarknadens förfogande enligt reglerna för arbetslöshetsersättning.

Denna ordning föreslås gälla för en försöksverksamhet från och med den 1 juli 1997 till utgången av december 1998. Försöksverksamheten får omfatta en arbetslöshetsersättning till deltagarna i verksamheten som totalt uppgår till 500 miljoner kronor för 1997 och 1 000 miljoner kronor under 1998.

Projektet får inte medföra konkurrensnedvridningar. De får heller inte leda till undanträngning av ordinarie arbetstillfällen. Vidare skall projektet inte medföra några inläsningseffekter. Bemyndigandet skall givetvis endast gälla ersättningsberättigade och endast omfatta personer som redan uppbär ersättning. Personer med en svagare ställning på arbetsmarknaden såsom ungdomar, långtidsarbetslösa, äldre, arbetshandikappade och utomnordiska medborgare skall prioriteras. Verksamheten skall betraktas som arbetsmarknadspolitisk åtgärd.

Resursarbeten

Regeringen föreslår att det på basis av erfarenheterna från det s.k. Kalmarprojektet införs en tillfällig lag om resursarbeten i offentlig verksamhet. Denna försöksverksamhet skall pågå i hela landet och bedrivas från och med den 1 juli 1997 intill utgången av de-

cember år 1998. Långtidsarbetslösa som uppbär arbetslöshetsersättning eller kontant arbetsmarknadsstöd kan delta i åtgärden.

De anvisade skall delta i den arbetsmarknadspolitiska åtgärden på heltid. 10 procent av tiden bör dock användas till att söka arbete. Deltagare i försöksverksamheten har rätt till ersättning motsvarande deras arbetslöshetsersättning. Arbetsgivaren tillåts komplettera ersättningen, så att den högst uppgår till 90 procent av den dagpenninggrundande inkomsten, dock till högst 620 kronor per dag till och med den 28 december 1997 och till högst 638 kronor därefter. Innebörden är att resursarbete är en arbetsmarknadspolitisk åtgärd, det förhållandet att arbetsgivaren bidrar till ersättning till den enskilde ändrar ej detta förhållande. Regeringen avser att i samråd med fackliga organisationer överenskomma om den detaljerade utformningen av detta genom kollektivavtal av berörda parter eller genom en ordning som innebär att anordnaren till staten inbetalar den extra ersättningen som därefter utbetalas tillsammans med arbetslöshetsersättningen av berörd arbetslöshetskassa. En anvisning till resursarbete får omfatta högst sex månader.

Stat, kommuner, landsting, kyrkliga kommuner och de allmänna försäkringskassorna bör ha rätt att vara anordnare under förutsättning att anordnaren och berörd arbetstagarorganisation gemensamt ansöker om att få delta i projektet. De skall vara överens om vilka arbetsuppgifter det gäller, hur många personer på arbetsplatsen som skall omfattas av verksamheten, antalet ordinarie arbetstagare som måste finnas på arbetsplatsen i form av grundbemanning och att arbetsgivaren skall erbjuda deltagarna de lämpliga vikariat som senare kan uppkomma. Arbetsförmedlingsnämnden i kommunen eller motsvarande nämnd skall sedan pröva ansökningen.

Tillfällig avgångsersättning för äldre arbetslösa

Många äldre personer som varit inskrivna vid förmedlingen under längre perioder har svårt att återgå till den reguljära arbetsmarknaden. Samtidigt kräver dessa individer stora resurser vid arbetsförmedlingen i form av personal och arbetsmarknadspolitiska åtgärder. Regeringen föreslår därför att arbetslösa som har fyllt 60 år men inte 65 år och som under tiden från och med den 1 januari 1996 till och med den 15 april 1997 har varit anmälda hos arbetsförmedlingen som arbetssökande under minst 12 månader skall få rätten att uppbära ersättning motsvarande arbetslöshetsersättning utan aktivitetskrav. Tid då den arbetslöse inom den nyss nämnda perioden deltagit i arbetsmarknadspolitisk åtgärd skall räknas in. Erbjudandet bör gälla mellan den 1 juli och den 31 december 1997. Ersättningen skall motsvara den ersättning som han eller hon har eller skulle ha fått i arbetslöshetsersättning. Ersättningen skall enligt förslaget betalas ut till dess att personerna fyller 65 år

eller dessförinnan börjar att uppbära hel förtidspension eller återgår i arbete. Vid partiell förtidspension bör samordning mellan förmånerna ske.

Omfattningen av de arbetsmarknadspolitiska åtgärderna

Arbetsmarknadsutbildningen har en betydligt högre genomsnittskostnad än övriga åtgärder. Med det nuvarande kravet på omfattning av de arbetsmarknadspolitiska åtgärderna i förhållande till de anvisade medlen kommer antalet deltagare i arbetsmarknadsutbildning att minska kraftigt under budgetåret 1997 i förhållande till tidigare budgetår. Ett oförändrat krav på omfattningen innebär därför att kvaliteten i åtgärderna försämras samtidigt som undanträngningseffekterna ökar till följd av fler deltagare i åtgärder med större undanträngningsrisk. Huvudsyftet med arbetsmarknadsutbildningen är att motverka den strukturella arbetslösheten samtidigt som åtgärden är ett viktigt instrument för att förhindra att flaskhalsar uppkommer på arbetsmarknaden. Det är därför av stor vikt att antalet personer i den yrkesinriktade arbetsmarknadsutbildningen är relativt stort under budgetåret 1997 särskilt som efterfrågan på arbetskraft väntas att öka.

Regeringen gör därför bedömningen att kravet på omfattning av de arbetsmarknadspolitiska åtgärder som finansieras från anslaget A2 Arbetsmarknadspolitiska åtgärder bör minskas till 207 000 personer i genomsnitt per månad under budgetåret 1997. Härigenom frigörs ca 2,3 miljarder kronor. Härav bör 1500 miljoner kronor användas för att finansiera en ökad utbildningssatsning och vissa andra insatser på arbetsmarknadsområdet. Resterande ca 800 miljoner kronor används till att skapa ett större utrymme för den yrkesinriktade arbetsmarknadsutbildningen och för ytterligare tillfälliga personalförstärkningar vid arbetsförmedlingar och arbetsmarknadsinstitut, samt för en större ram för otraditionella insatser. För år 1998 och framåt avser regeringen föreslå att 1 miljard kronor anslås för kvalitetshöjande insatser i de arbetsmarknadspolitiska åtgärderna.

Regelförenklingar

I dag finns möjligheten att förlänga ALU-tiden för en person i arbetslivsutveckling på samma arbetsplats med som mest sex månader om det finns synnerliga skäl. Regeringen föreslår nu en ändring i förenklings syfte som innebär att kravet på synnerliga skäl vid förlängning av ALU-perioden på samma arbetsplats ändras till särskilda skäl vilket gäller vid annan förlängning av tid i arbetslivsutveckling. Förslaget bör träda i kraft den 1 juli 1997.

Både arbetshandikappade och utomnordiska medborgare tillhör de grupper som regeringen av flera skäl anser måste prioriteras. De utomnordiska medborgarna har särskilt svårt att träda in på arbetsmarknaden på grund av bristande kunskaper i det svenska språket, men också på grund av att de

ofta saknar ett socialt nätverk på arbetsmarknaden. Regeringen föreslår därför att tiden i arbetsplatsintroduktion (API) skall kunna förlängas med högst sex månader för arbetshandikappade och utomnordiska medborgare. Förslaget innebär ingen begränsning i den nuvarande förlängningsmöjligheten för unga handikappade. För dessa gäller nu ingen tidsgräns vid förlängning. Förslaget bör gälla från och med den 1 juli 1997.

Regeringen anser att det är viktigt att andelen kvinnliga företagare ökar. För att stimulera en sådan utveckling infördes år 1996 en möjlighet för kvinnor att få starta eget bidrag i tolv månader. Samtidigt infördes begränsningen att endast kvinnor som varit arbetslösa i mer än 24 månader kunde få ett förlängt bidrag. Detta krav har försvårat möjligheten att påtagligt öka andelen kvinnor med starta eget bidrag, då de som är bäst lämpade att starta egen verksamhet oftast har en kortare arbetslöshetsperiod än 24 månader. Regeringen föreslår därför att kravet på 24 månaders arbetslöshet för att få en förlängning bör sättas ned till minst sex månader. Förslaget bör träda i kraft den 1 juli 1997.

Interpraktikstipendier

Sedan 1 juli 1995 har arbetslösa ungdomar haft möjlighet att praktisera på företag inom Europa, exklusive Sverige, med stöd av s.k. Europastipendier. Det har visat sig att de förutsättningar som har varit kopplade till åtgärden har bidragit till att få ungdomar respektive europeiska företag varit intresserade. Det är emellertid angeläget att arbetslösa ungdomar kan ges en internationell erfarenhet. Mot denna bakgrund anser regeringen att formerna för stipendiet bör utvecklas. Den konstruktion som hittills gällt bör därför upphöra från och med den 1 oktober 1997 och då ersättas med Interpraktikstipendier. Dessa skall kunna lämnas till unga arbetslösa till och med den 30 juni det år de fyller 30 år. Den unge skall få möjlighet att söka ett stipendium för praktik utanför Sverige. I stipendiet ingår en viss ersättning för resa, försäkring samt för uppehälle. Stipendietiden bör vara sex månader.

Generationskontrakt m.m.

Regeringens avsikt är att senast i samband med budgetpropositionen föreslå att ett s.k. generationskontrakt skall införas. I samband med budgetpropositionen avser regeringen även att föreslå ungdomsätgärder och då särskilt överväga det system för arbetslösa ungdomar som utvecklats i Danmark och visat sig fungera väl. Dessutom bibehålls åtgärden Utbildning i företag (50 000-kronan) även under 1998.

Omställningen till ett hållbart Sverige

Regeringen har uttalat en ambition att öka takten i omställningen till ett ekologiskt hållbart samhälle. Ett brett handlingsprogram skall byggas upp med insatser i olika former inom flera utgiftsområden. Vid sidan av att öka den ekologiska hållbarheten skall insatserna öka vår långsiktiga konkurrenskraft och möjligheterna till uthållig tillväxt, samt utformas så att de ger påtagliga effekter på sysselsättningen.

Regeringen avser att i detta syfte föreslå en strategi som rymmer dels användning av ett antal styrmedel, dels statligt stöd för att öka sådana investeringar som anpassar det fysiska realkapitalet till hållbarhetsmålen. Investeringsdelen har två huvudpunkter, dels ett nationellt investeringsprogram, dels lokala investeringsprogram.

Till de nationella investeringarna hänförs programmen för energiomställning samt ett nationellt investeringsprogram för vissa infrastruktursatsningar.

De lokala investeringsprogrammen innebär att kommuner eller grupper av kommuner, ges möjlighet att utforma förslag till lokala investeringsprogram som ökar den ekologiska hållbarheten i samhället. Programmen kommer att bedömas och ett antal kommuner/områden kommer att väljas ut. Regeringen beräknar anslå sammanlagt 5,4 miljarder kronor för perioden 1998-2000 för detta ändamål.

Energiprogrammens omfattning är totalt 4 690 miljoner kronor åren 1998-2000 men finansieras till viss del av befintliga resurser. Ett nytt energipolitiskt program inrättas för omställningen av energisystemet. Satsningen uppgår till drygt 9 miljarder kronor och löper fram t.o.m. år 2004. Programmets huvudriktning är en långsiktig satsning på forskning, utveckling och demonstration av ny energiteknik. Bortfallet av elproduktion från Barsebäcksverket skall kompenseras och under en femårsperiod lämnas därför investeringsbidrag till utbyggnad av el- och värmeproduktion samt till effektivisering och minskad elanvändning i bostadssektorn.

Beloppen för det nationella investeringsprogrammet avses omfatta de ytterligare medel som behövs för finansiering av vissa infrastrukturinvesteringar som inte ingår i den ordinarie planeringsramen, men som bedöms väl kunna svara upp mot kriterierna att bidra till en hållbar utveckling och en ökad sysselsättning. I det nationella investeringsprogrammet ingår bl. a. utbyggnad av Botniabanans etapp 2 och 3, samt finansiering av reviderade storstadspaket i Stockholm och Göteborg, fram till dess att miljöavgiftssystem kan etableras i båda städerna.

Tidigareläggning av infrastruktursatsningar

Inom Vägverkets ansvarsområde finns ett antal vägprojekt, med planerat genomförande under de närmaste åren, som är angelägna ur såväl sysselsättnings- som trafiksäkerhetssynpunkt och som också

är färdiga för byggstart redan under 1997. I syfte att möjliggöra en tidigare start av vissa sådana projekt föreslås Vägverket få möjlighet att låna erforderliga medel i Riksgäldskontoret. På detta sätt möjliggörs att angelägna åtgärder för sysselsättning och tillväxt snabbt kan komma till stånd.

Förbättrade villkor för små och medelstora företag

Regeringen föreslår ytterligare åtgärder för att förbättra villkoren för företagen och då särskilt de små och medelstora.

Ytterligare lättnader i ägarbeskattningen

För mindre företag spelar ägarbeskattningen en väsentligt mer central roll för investeringar, tillväxt och sysselsättning än för större företag. Fr.o.m. i år gäller särskilda regler för onoterade aktiebolag, som innebär att en viss del av avkastningen på eget kapital från dessa företag undantas från skatt hos ägaren. För att ytterligare förbättra villkoren för egenfinansierade investeringar i dessa företag föreslås nu att ägarna vid beräkningen av utrymmet för denna skattelättnad liksom vid beräkningen av den del av utdelningar och reavinster som beskattas som kapitalinkomst får medräkna en större andel av de anställdas löner som underlag vid beräkningen. Andelen ökas från 70 till 100%. Åtgärden innebär också en viss stimulans för nyanställningar.

Kapitalbeskattningen av enskilda näringsidkare

I många fall sker nyetablering av företag genom att enskilda individer bildar en enskild firma. Sedan 1994 gäller att en viss del av avkastningen från näringsverksamheten beskattas som kapitalinkomst. Beräkningen av beloppet för s.k. räntefördelning beror dels av storleken på det egna, tillskjutna kapitalet, dels av en viss räntesats. Denna räntesats är knuten till den s.k. statslåneräntan med ett visst tillägg. För att även för denna företagsform förbättra villkoren för egenfinansierade investeringar föreslås nu att räntefördelningsräntan ökas med två procentenheter.

Utökad underlag för nedsättning av socialavgifter

Sedan i år gäller bl.a. att arbetsgivaravgifterna sätts ned med 5 procentenheter för en lönesumma upp till 600 000 kronor. För att ytterligare förbättra villkoren för sysselsättningsexpansion i mindre företag föreslås nu att det maximala underlaget för nedsättning av avgifterna utökas till ca 850 000 kronor.

Kapitalförluster och organisationskostnader

Baserat på förslag från den s.k. kapitalförlustutredningen kommer regeringen senare i vår att presentera ett förslag som innebär att kapitalförlustbegreppet utmönstras ur skattelagstiftningen. Samtidigt införs

en rätt till avdrag för förluster av kontanta medel i samband med brott. Vidare underlättas företagens expansion bl.a. genom att möjligheterna till avdrag för kostnader för ökning av aktiekapitalet och för fusionskostnader utvidgas.

Översyn av stoppreglerna i fåmansföretagslagstiftningen

Sedan 1970-talet gäller särskilda regler för fåmansföretag, de s.k. stoppreglerna. Dessa skall förhindra att bolagsformen används för skatteundandraganden genom vissa transaktioner mellan bolagen och dess delägare. Denna särslagstiftning framstår i dag som uttryck för ett föråldrat synsätt och har också kritiserats av företrädare för näringslivet. En översyn och modernisering av stoppreglerna är därför motiverad. En särskild utredare får i uppdrag att se över dessa regler i syfte att så långt möjligt ersätta dem med allmänna beskattningsregler.

Insatser för kvinnors företagande m.m.

Regeringen föreslår i vårpropositionen att medel avsätts under 1998 för kvinnors företagande och kooperativt företagande. Vidare föreslås att det s.k. landshövdningssuppdraget för regionala insatser för sysselsättning och tillväxt tillförs resurser även under 1998.

Ökade möjligheter till tjänstledighet för att starta eget

För att stödja ny- och småföretagandet och för att underlätta för personer att kunna starta eget kommer regeringen i budgetpropositionen att föreslå en möjlighet att ta tjänstledigt för att starta eget företag.

Miljöprogram till jordbruket

I medlemskapsförhandlingarna inför inträdet i EU erhöll Sverige en ram för miljöstöd till jordbruket uppgående till cirka 1500 miljoner kronor per år. Stödformen kräver nationell finansiering i samma omfattning som ersättningen från EU. Regeringen avser mot denna bakgrund att föreslå en utvidgning av miljöprogrammet för jordbruket med 700 miljoner kronor per år varav 350 miljoner kronor erhålls från EU. Ett utvidgat miljöprogram ökar återflödet från EU och möjliggör även en ytterligare förstärkning av de åtgärder som bedöms önskvärda för främjandet av jordbrukets positiva inverkan på kultur- och naturmiljö.

Lönebildningen

Regeringen gav i maj 1996 i uppdrag åt parterna på arbetsmarknaden att till den 31 mars 1997 gemensamt formulera nödvändiga förändringar av förhandlings- och lönebildningssystemen för att säkerställa en bättre fungerande lönebildning. Detta

uppdrag har resulterat i flera bidrag. Av särskilt intresse är det samarbetsavtal som har ingåtts mellan arbetstagare och arbetsgivare inom industrin och det förslag som har arbetats fram inom LO:s s.k. LISA-projekt. Regeringen välkomnar samtliga förslag och avser att tillsätta en utredning för att arbeta vidare med en del av de konstruktiva förslag som framkommit.

4 Bedömning av utvecklingen av tillväxt och sysselsättning fram till år 2000

Regeringen redovisar i den ekonomiska vårpropositionen kalkyler för den ekonomiska utvecklingen fram till år 2000. Nedan redogörs för dessa bedömningar och då särskilt utvecklingen på arbetsmarknaden fram till år 2000. I dessa kalkyler har effekterna av de åtgärder som föreslås eller aviseras i vårpropositionen beaktats.

4.1 Bedömning av den ekonomiska utvecklingen fram till år 2000

Det förefaller som att år 1996 kommer att ha markerat botten i den mätliga konjunkturavmattning som varit. Den ekonomiska aktiviteten i Sverige har gradvis stärkts sedan första kvartalet 1996. Tillväxtförutsättningarna för den svenska ekonomin är i många avseenden goda. Den europeiska konjunkturen håller på att förstärkas och orderingången till exportindustrin stiger. Räntenedgången under andra hälften av 1995 och under 1996 bör leda till fortsatta gynnsamma effekter för ekonomin. Vidare kommer de kontraktiva effekterna av konsolideringsprogrammet successivt att minska i omfattning, eftersom merparten av budgetförstärkningarna legat på 1995 och 1996. Därutöver kan en anpassning av de tidigare alltför stora lagren förväntas vara avklarad snart.

Det finns emellertid flera faktorer som skapar osäkerhet kring tillväxtutsikterna. Den höga arbetslösheten dämpar hushållens framtidstro och konsumtionsvilja. En annan faktor är utvecklingen på de finansiella marknaderna i Europa, inte minst mot bakgrund av osäkerheten kring EMU-processen.

En utgångspunkt för regeringens bedömning av den ekonomiska utvecklingen de närmaste åren är att inflationen hålls inom gränserna för inflationsmålet på 2 procent. Vidare antas löneökningarna ligga i linje med utvecklingen i övriga Europa, vilket under perioden 1998 till 2000 förväntas ge löneökningar i Sverige på ca 3,5 procent per år. Genom den

låga inflationen kommer därigenom hushållens disponibla inkomster i reala termer att öka under denna period.

Tillväxten de närmaste åren beräknas stiga något jämfört med 2,3 procent i år och uppgå till 2,5 procent 1998, till 2,8 procent 1999 och 2,7 procent år 2000.

TABELL 4.1 NYCKELTAL

Procentuell förändring

	1996	1997	1998	1999	2000
BNP	1,1	2,3	2,5	2,8	2,7
Timlön,kostnad	6,1	4,7	3,5	3,5	3,5
Konsumentprisindex	0,7	0,6	1,7	2,0	2,0
Disponibel inkomst	-0,1	0,4	1,3	3,7	2,8
Öppen arbetslöshet	8,1	7,9	7,1	5,6	4,5
Personer i åtgärder	4,5	4,7	4,7	4,7	4,4
Sysselsättning	-0,6	-0,7	0,7	1,6	1,4

Källa: Finansdepartementet

få avsedda effekter på arbetslösheten. Detsamma gäller de övriga åtgärder, med syfte att minska arbetslösheten, som har presenterats. Under dessa förutsättningar och med en god ekonomisk tillväxt bedöms den öppna arbetslösheten uppgå till 4,5% år 2000.

4.2 Bedömning av utvecklingen på arbetsmarknaden fram till år 2000

En förutsättning för att arbetslöshetsmålet skall kunna uppnås är att lönebildningen fungerar väl och att löneökningarna från 1998 till år 2000 inte ökar med mer än 3,5 procent per år. Eftersom nu löpande avtal i stor utsträckning täcker 1997 blir löneökningarna i år betydligt högre än i omvärlden. Först nästa år kan en anpassning av löneökningarna till europeisk nivå förväntas.

Sysselsättningen väntas falla 1997 jämfört med 1996. Produktiviteten väntas stiga kraftigt och medelarbetstiden öka något, vilket fördröjer de positiva effekter på sysselsättningen som uppstår genom ökad tillväxt. Den öppna arbetslösheten väntas dock falla eftersom en allt större del av arbetskraften kommer att delta i utbildning. Den öppna arbetslösheten bedöms därför hamna under 8 procent som årsgenomsnitt.

Under 1998 väntas sysselsättningen åter stiga till följd av högre BNP-tillväxt, stagnerande medelarbetstid samt ökade möjligheter för kommunerna att behålla arbetskraft. År 1998 har utrymme skapats för 340 000 personer att delta i konjunkturberoende arbetsmarknadspolitiska åtgärder eller extraordinär utbildning. Mot denna bakgrund beräknas den öppna arbetslösheten att falla till drygt 7 procent.

Den öppna arbetslösheten kommer att fortsätta att falla även efter år 1998. Under följande förutsättningar bedöms den öppna arbetslösheten att ha fallit till 4,5% år 2000. För det första måste lönebildningen fungera väl. De nominella löneökningarna måste ligga på europeisk nivå. För det andra måste de stora utbildningssatsningarna i årets förproposition och i tidigare propositioner fullföljas och