

# Regeringskansliets årsredovisning för år 2005



## Innehållsförteckning

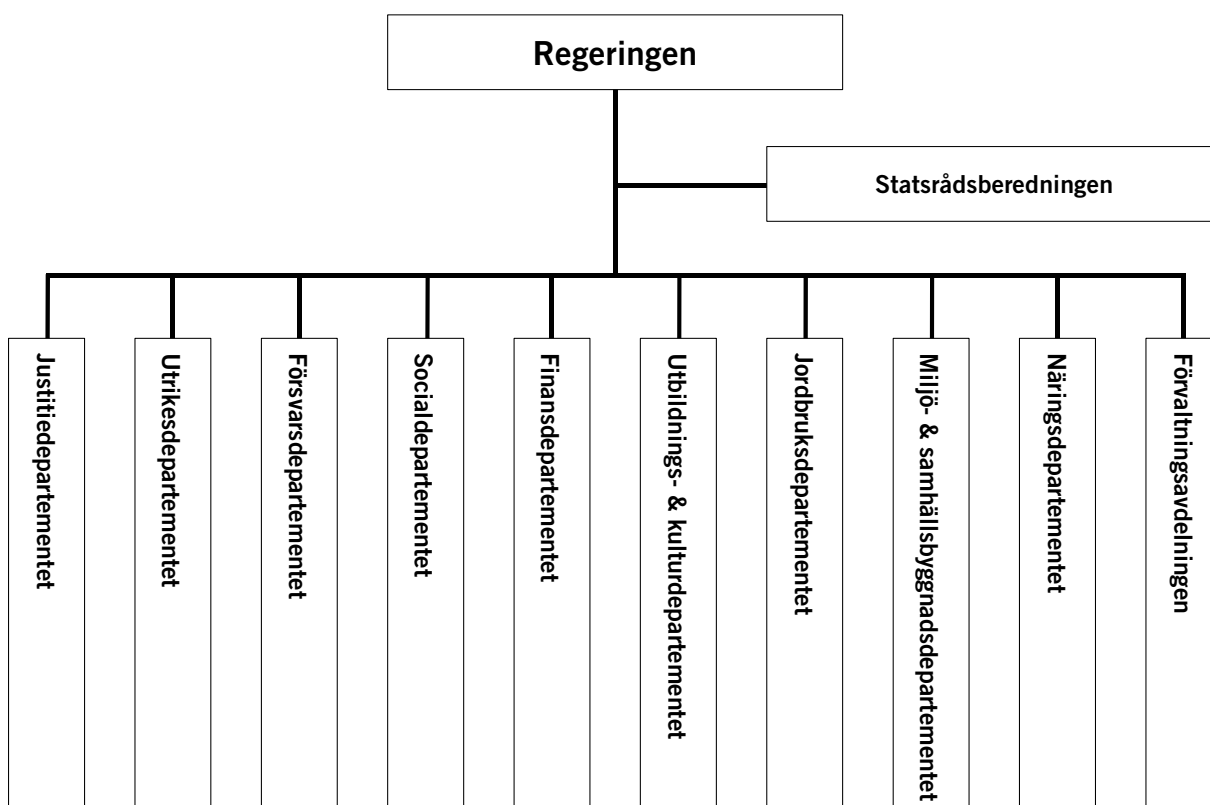
	Sida
Det ekonomiska utfallet	3
Resultaträkning	12
Balansräkning	13
Anslagsredovisning	15
Finansieringsanalys	47
Tilläggsupplysningar och noter	49
Sammanställning av väsentliga uppgifter	66
Underskrift	67

## Det ekonomiska utfallet 2005

### *Regeringskansliets organisation*

Regeringskansliet består av Statsrådsberedningen, de nio departementen och Förvaltningsavdelningen enligt nedan.

Från och med årsskiftet 2005 minskade antalet departement från tio till nio, då Kultur- och Utbildningsdepartementen ombildades till ett Utbildnings- och kulturdepartement. Samtidigt skedde överföring av arbetsuppgifter från framförallt Näringsdepartementet till det nybildade Miljö- och samhällsbyggnadsdepartementet. EU-samordningen har dessutom överförts från Utrikesdepartementet till Statsrådsberedningen.



I årsredovisningen för Regeringskansliet ingår utrikesrepresentationen samt kommittéväsendet. Medelantalet anställda under år 2005 uppgick till 4 599 personer.

**De finansiella dokumenten i årsredovisningen**

Regeringskansliets finansiering omfattar dels Regeringskansliets förvaltningsanslag, dels de anslag för särskilda ändamål som regeringen eller Regeringskansliet har dispositionsrätt till. Dessutom finns vissa avgiftsintäkter och viss bidragsfinansierad verksamhet.

I årsredovisningen ingår värden för de företag där Regeringskansliet har ägarintressen. Regeringskansliets balansomslutning på 276 miljarder kronor (mdkr) består till 98 % av finansiella anläggningstillgångar. I resultaträkningen redovisas 44 mdkr (26 mdkr för 2004) som Regeringskansliets andel av de statligt ägda dotter- och intresseföretagens resultat.

Regeringskansliet är enligt sin instruktion undantaget från kravet att lämna resultatredovisning.

**Anslagsförbrukning**

Anslagsredovisningen omfattar samtliga anslagsposter som står till regeringens och Regeringskansliets disposition. Av de disponibla medlen, 23,8 mdkr, har 16,7 mdkr förbrukats under år 2005.

I Regeringskansliets anslagsredovisning redovisas dels förvaltningsanslag avsett för att finansiera Regeringskansliets förvaltningskostnader inkl. utrikesrepresentationen och kommittéväsendet, dels s.k. sakanslag som helt eller delvis står till regeringens eller Regeringskansliets disposition. I huvudsak utgörs utfallet på sakanslagen av transfereringar. Av resultaträkningens transfereringsavsnitt framgår att nära 11 mdkr betalats ut från Regeringskansliet i form av olika bidrag. En stor del av dessa utbetalningar avser internationella organisationer såsom FN och OECD.

**Förändring av Regeringskansliets verksamhetskostnader mellan åren 2004 och 2005**

Verksamhetens kostnader (mnkr)	2005	2004	Förändring	
Personalkostnader	3 514	3 356	+158	+5%
Lokalkostnader	1 086	1 071	+15	+1%
Övriga driftkostnader	1 265	1 149	+116	+10%
Finansiella kostnader*	25	27	-2	-7%
Avskrivningar	156	164	-8	-5%
<b>Totalt</b>	<b>6 046</b>	<b>5 767</b>	<b>+279</b>	<b>+5%</b>

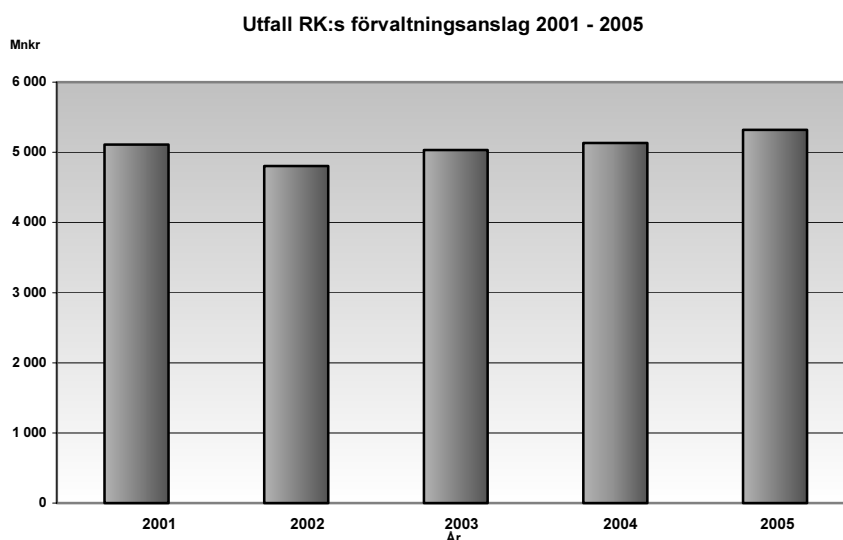
\* exkl. återföring av aktier, 168 mnkr

Ökningen med 5 % mellan 2004 och 2005 förklaras dels av ökade personalkostnader till största delen till följd av lönerörelsen som omfattade en avtalsperiod fr.o.m. sista kvartalet föregående år, dels av ökade driftkost-

nader framförallt beroende på kostnader i samband med flodvågskatastrofen i Sydostasien. Totalt 186,8 mnkr har redovisats som kostnader för flodvågskatastrofen under år 2005. Av dessa kostnader utgör hyror av transportmedel 70,5 mnkr (i huvudsak evakueringsflyg) och 71,7 mnkr övriga tjänster såsom ersättning till Statens Räddningsverk och Socialstyrelsen. Kostnader för konsulttjänster mellan år 2004 och 2005 har minskat med c:a 26 mnkr.

#### *Förvaltningsanslaget år 2001-2005*

Nedan redovisas utfallet på förvaltningsanslaget för perioden 2001-2005. De högre utgifterna för år 2001 förklaras av Sveriges ordförandeskap i EU:s ministerråd.



#### *Utfall på förvaltningsanslaget år 2005*

Av verksamhetens kostnader enligt resultaträkningen utgör förvaltningskostnaderna huvuddelen. Resterande kostnader utgörs bl.a. av avskrivningskostnader som inte anslagsavräknas samt av verksamhetskostnader som finansierats av s.k. sakanslag.

Regeringskansliets förvaltningsanslag för år 2005 uppgick till 5 334 mnkr. Av det totala anslagssparandet från år 2004, som uppgick till 736 mnkr, hade Regeringskansliet rätt att disponera 110 mnkr.

Den tidigare departementsvisa indelningen i anslagsposter upphörde genom ändring av regleringsbrevet för Regeringskansliet i oktober 2005. Regeringskansliet disponerar i och med detta beslut medel under en anslagspost (anslagspost 14). Regeringen beslutar om fördelningen av anslaget genom att tilldela *budgetramar* för Statsrådsberedningen, departementen, Förvaltningsavdelningen och för gemensamma kostnader.

Utfallet på förvaltningsanslaget under år 2005 uppgår till 5 326 mnkr (5 133 mnkr för 2004) vilket är 8 mnkr mindre än de medel som Regeringskansliet tilldelats för år 2005. Det disponibla anslagssparandet utnyttjades inte, vilket framgår av överskottet under posten Gemensamma ändamål i tabellen nedan. Orsaken till att medlen inte utnyttjats är huvudsakligen förskjutningar i verksamheten, bl.a. att satsningen på utrikesrepresentationen med inriktning på främjande och fördjupat EU-samarbete blivit försenad och att de s.k. TA-medlen inte har utnyttjats fullt ut.

#### *Anslagsutfall per departement*

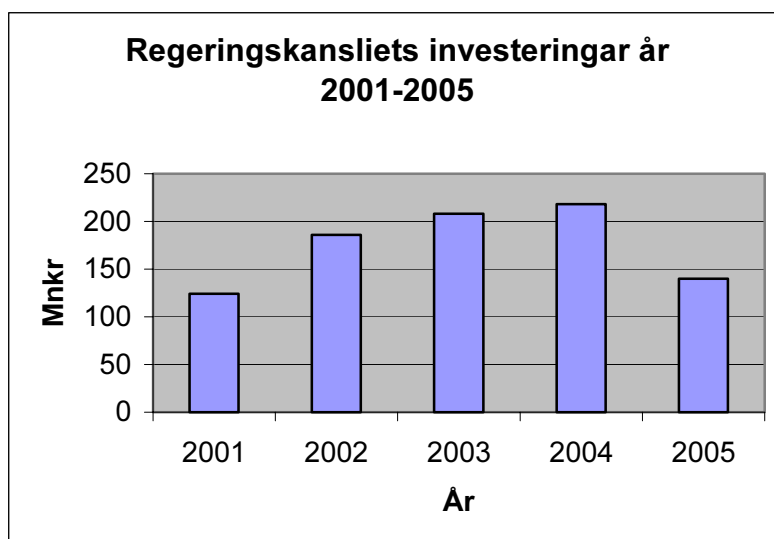
Disponibla medel samt utfall per departement framgår nedan. Under budgetram Gemensamma ändamål utgör utgifter för lokaler, samt räntor och amorteringar på lån den största delen.

Departement (mnkr)	Budgetram	Netto- utgift	Avvikelse mot budgetram
Statsrådsberedningen	88,8	76,4	+12,4
Justitiedepartementet	269,0	270,4	-1,4
Utrikesdepartementet	2 028,1	2 054,6 *	-26,5
Försvarsdepartementet	149,3	145,9	+3,4
Socialdepartementet	224,0	223,9	+0,1
Finansdepartementet	395,8	395,6	+0,2
Utbildnings- och kulturdepartementet	252,8	253,7	-0,9
Jordbruksdepartementet	138,9	134,6	+4,3
Miljö- och samhälls- byggnadsdepartementet	180,9	173,0	+7,9
Näringsdepartementet	340,7	341,6	-0,9
Förvaltningsavdelningen	543,6	534,2	+9,4
Gemensamma ändamål	832,0	721,6	+110,4
<b>Regeringskansliet totalt</b>	<b>5 443,9</b>	<b>5 325,7</b>	<b>118,2</b>

\* 31,6 mnkr avser valutakursförlust

#### *Investeringar och lån*

Av årets investeringar utgör 23 mnkr förbättringsutgift på annans fastighet och 117 mnkr maskiner, inventarier, installationer, mm. Totalt uppgick investeringar i anläggningstillgångar till 140 mnkr. Motsvarande siffra för föregående år är 218 mnkr.



Under år 2003 och 2004 gjordes bl.a. investeringar i ny teknisk plattform för utrikesrepresentationen.

Låneskulden har under 2005 minskat med 2 mnkr till 496 mnkr enligt nedan. Låneramen för året var 665 mnkr.

Ingående låneskuld från 2004	498 mnkr
Nya lån 2005	156 mnkr
Amorteringar 2005	<u>- 158 mnkr</u>
Utgående låneskuld 2005	496 mnkr

#### *Företag med statligt ägande som förvaltas av Regeringskansliet*

Regeringskansliet innehar andelar i 51 företag, varav 37 är helägda av staten och 14 ägs tillsammans med andra. Företagen klassificeras som dotterföretag om ägarandelen uppgår till mer än 50 %. När ägarandelen uppgår till mellan 20 % och 50 % klassificeras de som intresseföretag. De är åtta stycken. Nordea Bank AB ägs till 19,9 % och klassificeras som omsättningstillgång eftersom Riksdagen har bemyndigat regeringen att sälja aktier i företaget. Totalt är ca 200 000 personer anställda i de statliga företagen. Därutöver innehar Regeringskansliet mindre kapitalandelar i Världsbanken, Europarådets utvecklingsbank, Europeiska investeringsbanken och Europeiska utvecklingsbanken.

Fyra företag SAS AB, TeliaSonera AB, OMX AB och Nordea Bank AB är noterade på Stockholmsbörsen. Marknadsvärdet per den 31 december 2005 på statens aktier i de noterade företagen är 133 936 mnkr. Svenska staten är största ägaren på Stockholmsbörsen.

Riksdagen har som en möjlig åtgärd bemyndigat regeringen att tillskjuta kapital till Green Cargo AB i form av ett aktieägartillskott.

Regeringen beslöt att 600 mnkr skulle utbetalas till Green Cargo AB som ett ovillkorat aktieägartillskott, vilket gjordes den 31 augusti 2005. Utgiften belastade dels det under utgiftsområde 24 Näringsliv uppförda ramanslaget 38:20 *Kapitalinsatser i statliga bolag*, anslagspost 1, som står till regeringens disposition med 589 mnkr, dels från det särskilda kontot i Riksgäldskontoret som är avsett för insatser i statliga bolag med 11 mnkr. För att bland annat finansiera aktieägartillskottet har ägaren (staten) vid extra bolagsstämma i Venantius AB den 23 november 2005 röstat för en extra aktieutdelning om 643 mnkr. Regeringen beslöt också att ett belopp motsvarande det underskott som uppstod inklusive upplupen ränta skall föras till ovan nämnda anslag.

TeliaSonera AB:s bolagsstämma den 26 april 2005 fattade beslut om återköp av egna aktier motsvarande 4 % av aktiekapitalet. Svenska staten sålde ca 85 miljoner aktier á 55 kr/st. Försäljningsintäkten uppgick till 4,7 mdkr. Staten äger därefter 43,5 % av kapitalet i företaget (45,3 %).

Svenska staten har sålt 26,4 miljoner aktier i Nordea Bank AB. Avsikten med försäljningen var att aktivt stödja bolaget i dess återköp av egna aktier och att bibehålla statens ägarandel, men också att ta del av den attraktiva kursnivån vid tillfället. Försäljningsintäkten uppgick till 1,8 mdkr. Staten äger 19,9 % av kapitalet (19,1 %).

Samhall AB:s dotterbolag Samhall Resurs AB överfördes till Svenska staten den 31 december 2005. Under 2006 har företaget ändrat namn till Arbetslivsresurs AR AB och har gått samman med Arbetslivstjänster (ALT).

Regeringen beslöt att köpa aktier i samband med bildandet av en koncern för innovationsfrämjande åtgärder. Ett holdingbolag bildades gemensamt av de sju stiftelserna för samverkan universitet/högskola och näringsliv, Stiftelsen Industrifonden och staten. Bolaget heter Innovationsbron AB.

Det statliga ägandet av företag beskrivs dels i en årlig redogörelse, Verksamhetsberättelse för företag med statligt ägande, dels i kvartalsrapporter som tas fram av Näringsdepartementet.

I resultaträkningen redovisas Regeringskansliets andel av de statliga företagens resultat i posten Resultat från andelar i dotterföretag och intresseföretag. För 2005 är resultatet 44,2 mdkr.

I balansräkningen redovisas aktier och andelar dels i två olika poster under rubriken finansiella anläggningstillgångar, Andelar i dotterföretag och intresseföretag och Andra långfristiga värdepappersinnehav, dels under rubriken kortfristiga placeringar där Värdepapper och andelar redovisas. Aktier och andelar har i huvudsak finansierats genom anslags-



medel som har bokförts under Statskapital. Förändringar i det bokförda värdet av aktier och andelar orsakat av förändrat eget kapital i företagen vid tillämpningen av kapitalandelsmetoden framgår av posten Resultatandelar från dotter- och intresseföretag. Utdelning från ett företag minskar dess egna kapital med utdelningsbeloppet. Ändrade redovisningsprinciper i ett företag kan också påverka det egna kapitalet. Utdelningar från Nordea Bank AB och OMX AB påverkar inte dess bokförda värden eftersom de inte värderas enligt kapitalandelsmetoden.

I balansräkningen uppgår värdet på RK:s innehav av aktier och andelar till 265 888 mnkr. Motsvarande belopp återfinns under posten Myndighetskapital, varav under Statskapital 78 927 mnkr.

I de fall det inte finns tillgängliga *resultat* för hela räkenskapsåret för de statliga företagen när RK:s årsredovisning upprättas, har delårsrapporterna per den 30 september använts som grund för det belopp som bokförts i resultaträkningen. Det är knappt hälften av företagen, men utgör värdemässigt ca 17 % av samtliga företags totala värde. Även *värderingen* av de företagen grundar sig på delårsrapporterna per den 30 september. För 22 företag har resultaten för hela räkenskapsåret bokförts i resultaträkningen. Värderingen av de företagen baseras på bokslutskommunikéer för 2005. De utgör värdemässigt ca 83 % av samtliga företags totala värde.

*Resultat från andelar i dotter- och intresseföretag.*

Resultatet från andelar i dotter- och intresseföretag uppgick per den 31 december 2005 till 44,2 mdkr. Motsvarande belopp föregående år var 25,6 mdkr. Här avses företagens resultat efter skatt.

De företag som bidragit mest till resultatet i Regeringskansliets årsredovisning är följande:

Företag (mnkr)	2005	2004	2003	2002
Vattenfall AB	19 235	11 974	9 252	5 683
Akademiska Hus AB	6 654	493	494	559
TeliaSonera AB	5 088	6 211	6 193	-7 458
LKAB*	3 770	1 148	679	190
Civitas Holding AB	1 681	287	408	1 767
Vin & Sprit AB	1 557	863	1 227	1 216
SJ AB	1 203	20	-32	-786
Posten AB*	939	945	-1 552	3 627
<b>Delsumma</b>	<b>40 127</b>	<b>21 941</b>	<b>16 669</b>	<b>4 798</b>
Övriga företag	4 077	3 674	2 638	1 217
<b>Summa</b>	<b>44 204</b>	<b>25 615</b>	<b>19 307</b>	<b>6 015</b>

\* För dessa företag ingår resultaten till och med september 2005.

### *Finansiella anläggningstillgångar*

De finansiella anläggningstillgångarnas värde uppgår per den 31 december 2005 till 270,1 mdkr. Motsvarande belopp föregående år var 213,3 mdkr vilket motsvarar en ökning med 56,8 mdkr. Förändringen är en följd av förändringar i företagens justerade egna kapital exklusive minoritetsandelar och utbetalda utdelningar. De värdemässigt största dotter- och intresseföretagen enligt Regeringskansliets årsredovisningar är följande:

Företag (mnkr)	2005	2004	2003	2002
Vattenfall AB	78 122	58 398	47 499	41 347
TeliaSonera AB	55 266	53 962	50 537	35 671
Akademiska Hus AB	22 455	7 722	7 496	7 248
Civitas Holding AB	18 524	9 436	9 174	8 686
Sveaskog AB	16 275	17 060	15 276	12 900
LKAB*	13 799	9 536	8 879	8 540
Venantius AB*	7 030	6 941	6 390	5 619
Nordiska Investeringsbanken*	6 742	5 964	5 614	5 220
Vin & Sprit AB	6 382	4 785	4 230	4 150
SBAB	5 600	5 174	4 805	4 465
<b>Delsumma</b>	<b>230 195</b>	<b>178 978</b>	<b>159 900</b>	<b>133 846</b>
Övriga företag	35 693	30 328	27 225	26 772
<b>Summa</b>	<b>265 888</b>	<b>209 306</b>	<b>187 125</b>	<b>160 618</b>

\* LKAB och Venantius AB värderas efter delårsrapport per 2005-09-30 och Nordiska Investeringsbanken efter delårsrapport per 2005-08-31.

Den stora skillnaden i värde mellan 2004 och 2005 beror delvis på ändrade redovisningsprinciper med hänsyn till de internationella redovisningsreglerna International Financial Reporting Standards (IFRS) som gäller från och med 2005. IFRS har redovisningsmässigt ökat värdet på företagen med 18,1 mdkr. Utdelningar från företagen (exklusive Nordea Bank AB) uppgick till 11,5 mdkr.

## Resultaträkning, tkr

	Not	2005	2004
<b>Verksamhetens intäkter</b>			
Intäkter av anslag	1	5 739 475	5 452 333
Intäkter av avgifter och andra ersättningar	2	241 148	216 703
Intäkter av bidrag	3	31 912	91 344
Finansiella intäkter	4	28 670	20 821
<i>Summa verksamhetens intäkter</i>		<i>6 041 205</i>	<i>5 781 201</i>
<b>Verksamhetens kostnader</b>			
Kostnader för personal	5	-3 514 221	-3 356 491
Kostnader för lokaler		-1 086 069	-1 071 492
Övriga driftkostnader		-1 264 841	-1 148 597
Finansiella kostnader	4	143 119	-26 763
Avskrivningar	6,7,8	-155 799	-163 854
<i>Summa verksamhetens kostnader</i>		<i>-5 877 811</i>	<i>-5 767 197</i>
<b>Verksamhetsutfall</b>		<b>163 394</b>	<b>14 004</b>
<b>Resultat från andelar i dotterföretag och intresseföretag</b>	9	<b>44 204 239</b>	<b>25 614 926</b>
<b>Uppbördsverksamhet</b>			
Intäkter av avgifter m.m. samt andra intäkter som inte disponeras av myndigheten		7 645 211	1 295 203
Medel som tillförts statsbudgeten från uppbördsverksamhet	10	-7 645 211	-1 295 203
<i>Saldo uppbördsverksamhet</i>		<i>0</i>	<i>0</i>
<b>Transfereringar</b>			
Medel som erhållits från statsbudgeten för finansiering av bidrag	1	10 972 952	10 103 484
Medel som erhållits från myndigheter för finansiering av bidrag		2 111	394
Övriga erhållna medel för finansiering av bidrag		8 040	7 573
Finansiella intäkter	4	2 578	24 906
Finansiella kostnader	4	-1 422	-2 853
Lämnade bidrag		-10 984 259	-10 133 504
<i>Saldo transfereringar</i>		<i>0</i>	<i>0</i>
<b>Årets kapitalförändring</b>	11	<b>44 367 633</b>	<b>25 628 930</b>

**Balansräkning, tkr**

TILLGÅNGAR	Not	2005-12-31	2004-12-31
<b>Immateriella anläggningstillgångar</b>			
Rättigheter och andra immateriella anl.tillgångar	6	5 575	7 525
<i>Summa immateriella anläggningstillgångar</i>		<i>5 575</i>	<i>7 525</i>
<b>Materiella anläggningstillgångar</b>			
Förbättringsutgifter på annans fastighet	7	138 105	135 207
Maskiner, inventarier, installationer m.m.	8	358 151	377 848
<i>Summa materiella anläggningstillgångar</i>		<i>496 256</i>	<i>513 055</i>
<b>Finansiella anläggningstillgångar</b>			
Andelar i dotterföretag och intresseföretag	9	265 888 209	209 305 560
Andra långfristiga värdepappersinnehav	12	4 227 501	4 002 035
Andra långfristiga fordringar	13	18 987	17 840
<i>Summa finansiella anläggningstillgångar</i>		<i>270 134 697</i>	<i>213 325 435</i>
<b>Fordringar</b>			
Kundfordringar		3 887	5 357
Fordringar hos andra myndigheter		86 663	83 797
Övriga fordringar		11 796	13 948
<i>Summa fordringar</i>		<i>102 346</i>	<i>103 102</i>
<b>Periodavgränsningsposter</b>	14		
Förutbetalda kostnader		209 049	218 353
Upplupna bidragsintäkter		6 599	8 897
Övriga upplupna intäkter		128	4 037
<i>Summa periodavgränsningsposter</i>		<i>215 776</i>	<i>231 287</i>
<b>Avräkning med statsverket</b>	15	-611 990	-628 153
<b>Kortfristiga placeringar</b>			
Värdepapper och andelar	16	4 419 438	4 645 844
<i>Summa kortfristiga placeringar</i>		<i>4 419 438</i>	<i>4 645 844</i>
<b>Kassa och bank</b>			
Behållning räntekonto i Riksgäldskontoret	17	658 982	559 996
Övriga tillgodohavanden Riksgäldskontoret	18	51 238	10 469
Kassa, postgiro och bank		93 588	78 993
<i>Summa kassa och bank</i>		<i>803 808</i>	<i>649 458</i>
<b>SUMMA TILLGÅNGAR</b>		<b>275 565 906</b>	<b>218 847 553</b>

KAPITAL OCH SKULDER	Not	2005-12-31	2004-12-31
<b>Myndighetskapital</b>	19		
Statskapital		78 927 204	79 568 405
Donationskapital		233	233
Resultatandelar från dotter- och intresseföretag		151 610 062	113 103 963
Balanserad kapitalförändring		-682 051	-696 105
Årets kapitalförändring	11	44 367 633	25 628 930
<i>Summa myndighetskapital</i>		<i>274 223 081</i>	<i>217 605 426</i>
<b>Avsättningar</b>			
Avsättningar för pensioner och liknande förpliktelser	20	26 771	28 589
<i>Summa avsättningar</i>		<i>26 771</i>	<i>28 589</i>
<b>Skulder m.m.</b>			
Lån i Riksgäldskontoret	21	496 000	498 000
Skulder till andra myndigheter		207 975	130 290
Leverantörsskulder		176 273	159 336
Övriga skulder		70 460	64 516
Depositioner		518	717
<i>Summa skulder m.m.</i>		<i>951 226</i>	<i>852 859</i>
<b>Periodavgränsningsposter</b>	22		
Upplupna kostnader		333 302	329 936
Oförbrukade bidrag		31 527	30 743
<i>Summa periodavgränsningsposter</i>		<i>364 829</i>	<i>360 679</i>
<b>SUMMA KAPITAL OCH SKULDER</b>		<b>275 565 906</b>	<b>218 847 553</b>
<b>ANSVARSFÖRBINDELSER</b>		Inga	Inga

## ANSLAGSREDOVISNING 2005-01-01 -- 2005-12-31, tkr

Nomenklatur	Benämning / reg = Till regeringens disposition	Anslag typ	Ingående överförings- belopp	Årets tilldelning enligt regle- ringsbrev	Omdispo- nerade anslags- belopp	Indragning	Totalt disponibelt belopp	Utgifter	Utgående överförings- belopp	Anm
<b>ANSLAG</b>										
019005001	Statsrådsberedningen	RAM	3 325	68 900	-72 225		0	0	0	
019005002	Justitiedepartementet	RAM	1 163	261 000	-262 163		0	0	0	
019005003	Utrikesdepartementet	RAM	43 459	1 967 500	-2 010 959		0	0	0	
019005004	Försvarsdepartementet	RAM	15 119	149 300	-164 419		0	0	0	
019005005	Socialdepartementet	RAM	5 524	216 200	-221 724		0	0	0	
019005006	Finansdepartementet	RAM	17 575	387 800	-405 375		0	0	0	
019005007	Utbildningsdepartementet	RAM	9 939	249 100	-259 039		0	0	0	
019005008	Jordbruksdepartementet	RAM	10 054	136 600	-146 654		0	0	0	
019005009	Kulturdepartementet (2004)	RAM	16 548		-16 548		0	0	0	
019005009	Miljödepartementet	RAM	3 027	180 900	-183 927		0	0	0	
019005010	Näringsdepartementet	RAM	16 935	340 700	-357 635		0	0	0	
019005011	Regeringskansliets förvaltningsavdelning	RAM	10 032	537 700	-547 732		0	0	0	
019005012	Gemensamma ändamål	RAM	583 320	838 181	-1 421 501		0	0	0	
019005013	Till regeringens disposition	RAM		32 617	152 700	-32 617	152 700	0	152 700	
019005014	Till Regeringskansliets disposition	RAM			5 917 200		5 917 200	5 325 720	591 480	
<b>019005</b>	<b>Regeringskansliet m m</b>		<b>736 021</b>	<b>5 366 498</b>	<b>0</b>	<b>-32 617</b>	<b>6 069 902</b>	<b>5 325 720</b>	<b>744 182</b>	
<b>012701002</b>	<b>Presstödsnämnd/Taltidningsnämnd/reg</b>	<b>RAM</b>		<b>38</b>	<b>358</b>	<b>-38</b>	<b>358</b>	<b>0</b>	<b>358</b>	
<b>012702002</b>	<b>Presstöd / reg</b>	<b>RAM</b>		<b>2 910</b>	<b>19 961</b>	<b>-2 910</b>	<b>19 961</b>	<b>0</b>	<b>19 961</b>	
<b>012703002</b>	<b>Stöd till radio o kasset.tidn / reg</b>	<b>RAM</b>		<b>25 914</b>	<b>15 713</b>	<b>-914</b>	<b>40 713</b>	<b>0</b>	<b>40 713</b>	
<b>012704002</b>	<b>Radio- och TV-verket / reg</b>	<b>RAM</b>		<b>70</b>		<b>-70</b>	<b>0</b>	<b>0</b>	<b>0</b>	
<b>012705002</b>	<b>Granskningsnämnden radio o TV / reg</b>	<b>RAM</b>		<b>58</b>	<b>67</b>	<b>-58</b>	<b>67</b>	<b>0</b>	<b>67</b>	
014501002	Till regeringens disposition	RAM	1 301		-1 301		0	0	0	
014501003	Till regeringens disposition	RAM		132		-132	0	0	0	
<b>014501</b>	<b>Sametinget</b>		<b>1 301</b>	<b>132</b>	<b>-1 301</b>	<b>-132</b>	<b>0</b>	<b>0</b>	<b>0</b>	
014601003	Till regeringens disposition	RAM		109	71 030	-109	71 030	0	71 030	
014601004	Demokratisatsning (2004)	RAM	1 339		-1 339		0	0	0	
014601006	Demokratisatsning (2004)	RAM					0	-63	63	
<b>014601</b>	<b>Allmänna val och demokrati</b>		<b>1 339</b>	<b>109</b>	<b>69 691</b>	<b>-109</b>	<b>71 030</b>	<b>-63</b>	<b>71 092</b>	
<b>014602002</b>	<b>Justitiekanslern / reg</b>	<b>RAM</b>		<b>110</b>	<b>898</b>	<b>-110</b>	<b>898</b>	<b>0</b>	<b>898</b>	
<b>014603002</b>	<b>Datainspektionen / reg</b>	<b>RAM</b>		<b>187</b>	<b>2 445</b>	<b>-187</b>	<b>2 445</b>	<b>0</b>	<b>2 445</b>	

Nomenklatur	Benämning / reg = Till regeringens disposition	Anslag typ	Ingående överförings- belopp	Årets tilldelning enligt regle- ringsbrev	Omdisponerade anslags- belopp	Indragning	Totalt disponibelt belopp	Utgifter	Utgående överförings- belopp	Anm
014604	Svensk författningssamling	RAM	179		-179		0	0	0	
014604001	Svensk författningssamling	RAM		845			845	762	83	
014604002	Till regeringens disposition	RAM		5	179	-5	179	0	179	
<b>014604</b>	<b>Svensk författningssamling</b>		<b>179</b>	<b>850</b>	<b>0</b>	<b>-5</b>	<b>1 024</b>	<b>762</b>	<b>261</b>	
<b>014605002</b>	<b>Valmyndigheten / reg</b>	<b>RAM</b>		<b>82</b>	<b>2 886</b>	<b>-82</b>	<b>2 886</b>	<b>0</b>	<b>2 886</b>	
<b>019001003</b>	<b>Kungliga hov- och slottsstaten / reg</b>	<b>RAM</b>		<b>577</b>		<b>-577</b>	<b>0</b>	<b>0</b>	<b>0</b>	
<b>019007002</b>	<b>Expertgruppen för EU-frågor / reg</b>	<b>RAM</b>		<b>77</b>		<b>-77</b>	<b>0</b>	<b>0</b>	<b>0</b>	
<b>020101002</b>	<b>Konjunktursinstitutet / reg</b>	<b>RAM</b>		<b>284</b>		<b>-284</b>	<b>0</b>	<b>0</b>	<b>0</b>	
020103001	Förvaltningspolitisk utveckling	RAM	1 508	5 250	-1 508		5 250	3 445	1 805	
020103002	Till Regeringens disposition	RAM		1 783	1 645	-1 783	1 645	0	1 645	
<b>020103</b>	<b>Statskontoret</b>		<b>1 508</b>	<b>7 033</b>	<b>136</b>	<b>-1 783</b>	<b>6 895</b>	<b>3 445</b>	<b>3 450</b>	
<b>020104002</b>	<b>Täckning av merkostnader lokaler / reg</b>	<b>RAM</b>		<b>3</b>		<b>-3</b>	<b>0</b>	<b>0</b>	<b>0</b>	
<b>020105002</b>	<b>Statistiska centralbyrån / reg</b>	<b>RAM</b>		<b>2 625</b>	<b>17 542</b>	<b>-2 625</b>	<b>17 542</b>	<b>0</b>	<b>17 542</b>	
<b>020106002</b>	<b>Kammarkollegiet / reg</b>	<b>RAM</b>		<b>178</b>	<b>4 855</b>	<b>-178</b>	<b>4 855</b>	<b>0</b>	<b>4 855</b>	
020106004	Till Regeringskansliets disp (2003)	RAM	211 850		-211 850		0	0	0	
020106005	Till regeringens disposition (2003)	RAM			195 850		195 850	0	195 850	
<b>020106</b>	<b>Folk- och bostadsstatistik</b>		<b>211 850</b>		<b>-16 000</b>		<b>195 850</b>	<b>0</b>	<b>195 850</b>	
<b>020107002</b>	<b>Nämnden för offentlig upphandling / reg</b>	<b>RAM</b>		<b>50</b>		<b>-50</b>	<b>0</b>	<b>0</b>	<b>0</b>	
<b>020108002</b>	<b>Statens kvalitets- och kompetensråd / reg</b>	<b>RAM</b>		<b>76</b>	<b>5</b>	<b>-76</b>	<b>5</b>	<b>0</b>	<b>5</b>	
020109	Ekonomiska rådet	RAM	998		-998		0	0	0	
020109001	Ekonomiska rådet	RAM		2 085			2 085	1 334	751	
020109002	Till regeringens disposition	RAM		13	998	-13	998	0	998	
<b>020109</b>	<b>Ekonomiska rådet</b>		<b>998</b>	<b>2 098</b>	<b>0</b>	<b>-13</b>	<b>3 083</b>	<b>1 334</b>	<b>1 749</b>	
020110001	Arbetsgivarpolitiska frågor	RAM	943	2 000			2 943	1 822	1 120	
020110002	Vissa nämder inom arbetsgivarpolitiska området	RAM	95	443		-96	442	383	60	
020110003	Till regeringens disposition	RAM		15		-15	0	0	0	
<b>020110</b>	<b>Arbetsgivarpolitiska frågor</b>		<b>1 038</b>	<b>2 458</b>		<b>-111</b>	<b>3 385</b>	<b>2 205</b>	<b>1 180</b>	



Nomenklatur	Benämning / reg = Till regeringens disposition	Anslag typ	Ingående överförings- belopp	Årets tilldelning enligt regle- ringsbrev	Omdispo- nerade anslags- belopp	Indragning	Totalt disponibelt belopp	Utgifter	Utgående överförings- belopp	Anm
020112	Regeringskansliets disposition (2004)	RAM	5 650		-5 650		0	0	0	
020112001	Regeringskansliets disposition (2004)	RAM			5 650		5 650	3 767	1 883	
<b>020112</b>	<b>Utveckling av 24-timmarsmyndigheten</b>		<b>5 650</b>		<b>0</b>		<b>5 650</b>	<b>3 767</b>	<b>1 883</b>	
<b>020114003</b>	<b>Riksrevisionsverket / reg (2003)</b>	<b>RAM</b>	<b>13 513</b>			<b>-13 513</b>	<b>0</b>	<b>0</b>	<b>0</b>	
<b>020115002</b>	<b>RRV:avvecklkostn / reg (2003)</b>	<b>RAM</b>	<b>11 547</b>			<b>-11 547</b>	<b>0</b>	<b>0</b>	<b>0</b>	
<b>020201002</b>	<b>Finansinspektionen / reg</b>	<b>RAM</b>		<b>1 070</b>		<b>-1 070</b>	<b>0</b>	<b>0</b>	<b>0</b>	
<b>020202002</b>	<b>Insättningsgarantinämnden / reg</b>	<b>RAM</b>		<b>45</b>	<b>1 459</b>	<b>-45</b>	<b>1 459</b>	<b>0</b>	<b>1 459</b>	
<b>020203003</b>	<b>Riksgäldskontoret:Förvaltnkostn / reg</b>	<b>RAM</b>		<b>1 593</b>	<b>17 204</b>	<b>-1 593</b>	<b>17 204</b>	<b>0</b>	<b>17 204</b>	
<b>020204002</b>	<b>Bokföringsnämnden / reg</b>	<b>RAM</b>		<b>49</b>	<b>1 303</b>	<b>-49</b>	<b>1 303</b>	<b>0</b>	<b>1 303</b>	
<b>020205001</b>	<b>Insatser int finansinstitut/int finans</b>	<b>RAM</b>	<b>1 954</b>	<b>56 000</b>			<b>57 954</b>	<b>57 612</b>	<b>342</b>	
<b>020206003</b>	<b>Avsättning för garantiverksamhet / reg</b>	<b>RAM</b>		<b>8</b>		<b>-8</b>	<b>0</b>	<b>0</b>	<b>0</b>	
<b>020207002</b>	<b>Finansmarknadsrådet / reg</b>	<b>RAM</b>		<b>1 000</b>		<b>-1 000</b>	<b>0</b>	<b>0</b>	<b>0</b>	
029002002	Ersättning SL AB m.m.	RAM		650 000	-298 500		351 500	346 311	5 189	
029002004	Till regeringens disposition	RAM		10 140		-10 140	0	0	0	
<b>029002</b>	<b>Försök med trängselskatt i Stockholm</b>			<b>660 140</b>	<b>-298 500</b>	<b>-10 140</b>	<b>351 500</b>	<b>346 311</b>	<b>5 189</b>	
<b>030301002</b>	<b>Skatteverket / reg</b>	<b>RAM</b>		<b>35 568</b>	<b>32 488</b>	<b>-35 568</b>	<b>32 488</b>	<b>0</b>	<b>32 488</b>	
<b>030302002</b>	<b>Kronofogdemyndigheterna / reg</b>	<b>RAM</b>		<b>9 126</b>		<b>-9 126</b>	<b>0</b>	<b>0</b>	<b>0</b>	
<b>030303002</b>	<b>Tullverket / reg</b>	<b>RAM</b>		<b>8 130</b>			<b>8 130</b>	<b>0</b>	<b>8 130</b>	
040401002	Till regeringens disposition	RAM	3 588	4 000	-4 188		3 400	-76	3 476	
040401004	Till regeringens disposition	RAM		89 761	329 480	-89 761	329 480	0	329 480	
<b>040401</b>	<b>Polisorganisationen</b>		<b>3 588</b>	<b>93 761</b>	<b>325 292</b>		<b>332 880</b>	<b>-76</b>	<b>332 956</b>	
<b>040402002</b>	<b>Ju 2001/1218/BO / reg</b>	<b>RAM</b>		<b>3 870</b>	<b>3 973</b>	<b>-3 870</b>	<b>3 973</b>	<b>0</b>	<b>3 973</b>	
<b>040403002</b>	<b>Åklagarorganisationen / reg</b>	<b>RAM</b>		<b>5 094</b>	<b>15 769</b>	<b>-5 094</b>	<b>15 769</b>	<b>0</b>	<b>15 769</b>	

Nomenklatur	Benämning / reg = Till regeringens disposition	Anslag typ	Ingående överförings- belopp	Årets tilldelning enligt regle- ringsbrev	Omdisponerade anslags- belopp	Indragning	Totalt disponibelt belopp	Utgifter	Utgående överförings- belopp	Anm
<b>040404002</b>	<b>Ekobrottsmyndigheten / reg</b>	<b>RAM</b>		<b>2 053</b>		<b>-2 053</b>	<b>0</b>	<b>0</b>	<b>0</b>	
040405003	Till regeringens disposition	RAM		24 282		-24 282	0	0	0	
040405008	Uppstartskostn ny instans utlånings medbål / reg	RAM		74 000			74 000	0	74 000	
<b>040405</b>	<b>Domstolsväsendet</b>			<b>98 282</b>		<b>-24 282</b>				
<b>040407003</b>	<b>Brottsförebyggande rådet / reg</b>	<b>RAM</b>		<b>357</b>	<b>1 565</b>	<b>-357</b>	<b>1 565</b>	<b>0</b>	<b>1 565</b>	
<b>040408002</b>	<b>Rättsmedicinalverket / reg</b>	<b>RAM</b>		<b>1 371</b>		<b>-1 371</b>	<b>0</b>	<b>0</b>	<b>0</b>	
<b>040409002</b>	<b>Genetiknämnden / reg</b>	<b>RAM</b>		<b>23</b>	<b>139</b>	<b>-23</b>	<b>139</b>	<b>0</b>	<b>139</b>	
<b>040410002</b>	<b>Brottsoffersmyndigheten / reg</b>	<b>RAM</b>		<b>162</b>	<b>2 273</b>	<b>-162</b>	<b>2 273</b>	<b>0</b>	<b>2 273</b>	
<b>040411002</b>	<b>Ersättning f skador på grund avbrott / reg</b>	<b>RAM</b>		<b>504</b>		<b>-504</b>	<b>0</b>	<b>0</b>	<b>0</b>	
<b>040413002</b>	<b>Kostnader f vissa skaderegleringar / reg</b>	<b>RAM</b>		<b>128</b>	<b>1 208</b>	<b>-128</b>	<b>1 208</b>	<b>0</b>	<b>1 208</b>	
040414001	Avgifter till vissa internationella sammanslutningar	RAM	584	3 578	-218		3 943	3 840	103	
040414002	Diverse kostnader för rättsväsendet	RAM	365		-365		0	0	0	
040414003	Till regeringens disposition	RAM		22	584	-22	584	0	584	
<b>040414</b>	<b>Avgifter vissa internat sammanslutningar</b>		<b>949</b>	<b>3 600</b>	<b>0</b>	<b>-22</b>	<b>4 527</b>	<b>3 840</b>	<b>687</b>	
<b>040415002</b>	<b>Bidrag t brottsförebyggande arbete / reg</b>	<b>RAM</b>		<b>43</b>	<b>24</b>	<b>-43</b>	<b>24</b>	<b>0</b>	<b>24</b>	
050501001001	Bidr FN:s reguljära budget	RAM	24 968	160 000	-24 968		160 000	143 980	16 020	
050501001002	Bidrag till kostn för FN:s fredsbevarande op.	RAM	1 760	208 350	72 174		282 284	278 850	3 434	
050501001003	Förb. kommission f upprätt provstoppsavtal	RAM	2 159	9 000	-2 159		9 000	7 342	1 658	
050501001004	Organisationen för förbud mot kemiska vapen	RAM	593	7 500	-593		7 500	6 441	1 059	
050501001005	Uppföljning av konventioner, översynskonf	RAM	364	600	-364		600	229	371	
<b>050501001</b>	<b>Förenta Nationerna</b>		<b>29 844</b>	<b>385 450</b>	<b>44 090</b>		<b>459 384</b>	<b>436 842</b>	<b>22 542</b>	
050501002	Europarådet	RAM	-814	49 000	814		49 000	45 838	3 162	
050501003	OSSE	RAM	24 026	65 000	-24 026		65 000	53 010	11 990	
050501004	GUSP	RAM	4 988	5 000	-4 988		5 000	3 879	1 121	
050501005	Övriga internationella organisationer	RAM	2 888	21 000	-2 888		21 000	17 203	3 797	
050501006	Nordiska ministerrådet	RAM	2 164	312 200	-2 164		312 200	312 154	46	
050501007	OECD	RAM	10 839	34 000	-10 839		34 000	33 980	20	
<b>050501002-7</b>	<b>Internationella organisationer</b>		<b>44 090</b>	<b>486 200</b>	<b>-44 090</b>		<b>486 200</b>	<b>466 064</b>	<b>20 136</b>	
<b>050501</b>	<b>Bidrag till vissa int. organisationer</b>		<b>73 934</b>	<b>871 650</b>	<b>0</b>		<b>945 584</b>	<b>902 906</b>	<b>42 678</b>	

Nomenklatur	Benämning / reg = Till regeringens disposition	Anslag typ	Ingående överförings- belopp	Årets tilldelning enligt regle- ringsbrev	Omdisponerade anslags- belopp	Indragning	Totalt disponibelt belopp	Utgifter	Utgående överförings- belopp	Anm
050502004	Utrikesdep. Särskilda insatser	RAM	205	40 000	-205		40 000	35 244	4 756	
050502004	Utrikesdep. Särskilda insatser (N)	RAM	69		-69		0	0	0	
050502005	Till regeringens disposition	RAM	31 735	7 668	-31 735		7 668	1 582	6 086	
050502007	Till regeringens disposition	RAM		783	46 654	-783	46 654	0	46 654	
<b>050502</b>	<b>Fredsfrämjande verksamhet</b>		<b>32 010</b>	<b>48 451</b>	<b>14 645</b>	<b>-783</b>	<b>94 322</b>	<b>36 827</b>	<b>57 495</b>	
050503	Nordiskt samarbete	RAM	68		-68		0	0	0	
050503001	Till regeringens disposition	RAM		23 795			23 795	22 553	1 242	
050503002	Till regeringens disposition	RAM		127	68	-127	68	0	68	
<b>050503</b>	<b>Nordisk samarbete</b>		<b>68</b>	<b>23 922</b>	<b>0</b>	<b>-127</b>	<b>23 863</b>	<b>22 553</b>	<b>1 310</b>	
050504	Ekonomiskt bistånd till enskilda utomlands	RAM	2 163		-2 163		0	0	0	
050504001	Ekonomiskt bistånd ensk utomlands div rättsväs	RAM		153 976			153 976	160 684	-6 708	1
050504002	Till regeringens disposition	RAM		24	2 163	-24	2 163	0	2 163	
<b>050504</b>	<b>Ekonomiskt bistånd till enskilda utomlands</b>		<b>2 163</b>	<b>154 000</b>	<b>0</b>	<b>-24</b>	<b>156 139</b>	<b>160 684</b>	<b>-4 545</b>	
050504	Nordiska ministerrådet (2003)	RAM	109		-109		0	0	0	
050504002	Nordiska ministerråd / reg (2003)	RAM			109		109	0	109	
<b>050504</b>	<b>Nordiska ministerrådet</b>		<b>109</b>		<b>0</b>		<b>109</b>	<b>0</b>	<b>109</b>	
<b>050505002</b>	<b>Inspektionen f strategiska prod / reg</b>	<b>RAM</b>		<b>146</b>	<b>3 017</b>	<b>-146</b>	<b>3 017</b>	<b>0</b>	<b>3 017</b>	
050506002	Till regeringens disposition	RAM		175	1 497	-175	1 497	-1	1 498	
050506005	Utredningar o andra insatser utrikespolitiska omr	RAM	6	663	-6		663	646	17	
050506006	Information o studie om säkerhetspolitik	RAM	541		-541		0	0	0	
050506007	Säkerhetspolitisk forskning	RAM	950	5 268	-950		5 268	5 207	61	
<b>050506</b>	<b>Forskn, utredn säkerhetspolitik nedrustn</b>		<b>1 497</b>	<b>6 106</b>	<b>0</b>	<b>-175</b>	<b>7 428</b>	<b>5 851</b>	<b>1 576</b>	
050507001	Bidrag till Sthlm int fredsforskninstitut (SIPRI)	OBE		26 567			26 567	26 567	0	
050507002	Till regeringens disposition	OBE		160		-160	0	0	0	
<b>050507</b>	<b>Bidrag Sthlm internat fredsforskningsinstitut</b>			<b>26 727</b>		<b>-160</b>	<b>26 567</b>	<b>26 567</b>	<b>0</b>	
050508001	Bidrag till Utrikespolitiska institutet	OBE		12 104			12 104	12 104	0	
050508002	Till regeringens disposition	OBE		73		-73	0	0	0	
<b>050508</b>	<b>Bidrag till Utrikespolitiska institutet</b>			<b>12 177</b>		<b>-73</b>	<b>12 104</b>	<b>12 104</b>	<b>0</b>	
<b>050509002</b>	<b>Svenska institutet SI / reg</b>	<b>RAM</b>		<b>452</b>	<b>6</b>	<b>-452</b>	<b>6</b>	<b>0</b>	<b>6</b>	
050509	Utredn o andra insatser på det utrikespol omr (2003)	RAM	7		-7		0	0	0	
050509002	Till regeringens disposition (2003)	RAM			7		7	0	7	
<b>050509</b>	<b>Utredningar o andra insatser utrikespolitiska omr</b>		<b>7</b>		<b>0</b>		<b>7</b>	<b>0</b>	<b>7</b>	

Nomenklatur	Benämning / reg = Till regeringens disposition	Anslag typ	Ingående överförings- belopp	Årets tilldelning enligt regle- ringsbrev	Omdispo- nerade anslags- belopp	Indragning	Totalt disponibelt belopp	Utgifter	Utgående överförings- belopp	Anm
050510001	Information om Sverige i utlandet	RAM	96	9 689	-96		9 689	9 379	310	
050510002	Parlament komm EU utveckl 2004 regeringskonf	RAM	2 172				2 172	1 168	1 004	
050510003	Info Sverige i utlandet / reg	RAM		58	96	-58	96	0	96	
<b>050510</b>	<b>Information om Sverige i utlandet</b>		<b>2 268</b>	<b>9 747</b>	<b>0</b>	<b>-58</b>	<b>11 957</b>	<b>10 547</b>	<b>1 410</b>	
050510	Info o studier om säkerhetspol (2003)	RAM	122		-122		0	0	0	
050510002	Till regeringens disposition (2003)	RAM			122		122	0	122	
<b>050510</b>	<b>Information studier säkerhetspolitik fredsfrämj</b>		<b>122</b>		<b>0</b>		<b>122</b>	<b>0</b>	<b>122</b>	
050511002	Samarbete inom Östersjöregionen	RAM		132		-132	0	0	0	
050511003	Samarbete inom Östersjöregionen	RAM		5 964	1 390		7 354	6 737	617	
<b>050511</b>	<b>Samarbete inom Östersjöregionen</b>			<b>6 096</b>	<b>1 390</b>	<b>-132</b>	<b>7 354</b>	<b>6 737</b>	<b>617</b>	
050514	Forskningsverks särsk utrikes säkerhetspol (2003)	RAM	16		-16		0	0	0	
050514002	Till regeringens disposition (2003)	RAM			16		16	0	16	
<b>050514</b>	<b>Forskningsverks särskild utrikes säkerhetspol</b>		<b>16</b>		<b>0</b>		<b>16</b>	<b>0</b>	<b>16</b>	
050516001	Europainformation (2003)	RAM	2		-2		0	0	0	
050516002	Parlamentariska komm debatt EU utveckl framtid (2003)	RAM	23		-23		0	0	0	
050516003	Till regeringens disposition (2003)	RAM			25		25	0	25	
<b>050516</b>	<b>Europainformation m.m.</b>		<b>25</b>		<b>0</b>		<b>25</b>	<b>0</b>	<b>25</b>	
<b>060601003</b>	<b>Förbandsverks, beredskap fredsfrämj / reg</b>	<b>RAM</b>		<b>132 751</b>	<b>146 617</b>	<b>-132 751</b>	<b>146 617</b>	<b>0</b>	<b>146 617</b>	
<b>060603002</b>	<b>Krisberedskapsmyndigheten / reg</b>	<b>RAM</b>		<b>868</b>	<b>24 026</b>	<b>-868</b>	<b>24 026</b>	<b>0</b>	<b>24 026</b>	
<b>060603103</b>	<b>Funkt Civil ledn/Civilbef/ Till RK disp (2002)</b>	<b>RAM</b>	<b>1 036</b>				<b>1 036</b>	<b>157</b>	<b>880</b>	
<b>060604002</b>	<b>Styrelsen för psykologiskt försvar / reg</b>	<b>RAM</b>		<b>105</b>	<b>2 742</b>	<b>-105</b>	<b>2 742</b>	<b>0</b>	<b>2 742</b>	
<b>060605002</b>	<b>Totalförsvarets pliktverk / reg</b>	<b>RAM</b>		<b>1 488</b>	<b>14 807</b>	<b>-1 488</b>	<b>14 807</b>	<b>0</b>	<b>14 807</b>	
<b>060606002</b>	<b>Försvvarshögskolan / reg</b>	<b>RAM</b>		<b>184</b>	<b>3 121</b>	<b>-184</b>	<b>3 121</b>	<b>0</b>	<b>3 121</b>	
<b>060607002</b>	<b>Försvarets radioanstalt / reg</b>	<b>RAM</b>		<b>2 549</b>	<b>9 310</b>	<b>-2 549</b>	<b>9 310</b>	<b>0</b>	<b>9 310</b>	
<b>060608004</b>	<b>Totalförsvarets forskningsinstitut / reg</b>	<b>RAM</b>		<b>1 139</b>	<b>7 507</b>	<b>-1 139</b>	<b>7 507</b>	<b>0</b>	<b>7 507</b>	
<b>060609003</b>	<b>Stöd frivilliga försvarsorg totalförsv / reg</b>	<b>OBE</b>		<b>454</b>		<b>-454</b>	<b>0</b>	<b>0</b>	<b>0</b>	

Nomenklatur	Benämning / reg = Till regeringens disposition	Anslag typ	Ingående överförings- belopp	Årets tilldelning enligt regle- ringsbrev	Omdisponerade anslags- belopp	Indragning	Totalt disponibelt belopp	Utgifter	Utgående överförings- belopp	Anm
060610001	Vissa mindre nämnder	OBE		1 187			1 187	1 008	179	2
060610002	Bidrag till Svenska RödaKorset	OBE		525			525	525	0	
060610003	Bidrag till Centralförbundet Folk och Försvar	OBE		4 165			4 165	4 165	0	
060610004	Till regeringens disposition	RAM	67	1 219	-67		1 219	0	1 219	
060610005	Till regeringens disposition	RAM		43	67		110	0	110	
<b>060611</b>	<b>Nämnder m.m.</b>		<b>67</b>	<b>7 139</b>	<b>0</b>		<b>7 206</b>	<b>5 698</b>	<b>1 508</b>	
<b>060701002</b>	<b>Kustbevakningen / reg</b>	<b>RAM</b>		<b>3 851</b>	<b>38 419</b>	<b>-3 851</b>	<b>38 419</b>	<b>0</b>	<b>38 419</b>	
<b>060702002</b>	<b>Förebygg åtg jordskred, naturolyckor / reg</b>	<b>RAM</b>		<b>150</b>	<b>40</b>	<b>-150</b>	<b>40</b>	<b>0</b>	<b>40</b>	
<b>060703002</b>	<b>Ersättning för räddningstjänst / reg</b>	<b>RAM</b>		<b>120</b>		<b>-120</b>	<b>0</b>	<b>0</b>	<b>0</b>	
<b>060704004</b>	<b>Samhällets skydd mot olyckor / reg</b>	<b>RAM</b>		<b>4 409</b>	<b>31 419</b>	<b>-4 409</b>	<b>31 419</b>	<b>0</b>	<b>31 419</b>	
060705010	Viss int fredsfrämjande humanitär verksamhet	RAM	20 500	9 940	-20 500		9 940	3 300	6 640	
060705011	Avvecklingskomm Överstyrelsen civilberedskap	RAM	3 346				3 346	244	3 102	
060705013	Till regeringens disposition	RAM		11 785	260 593	-11 785	260 593	0	260 593	
<b>060705</b>	<b>Krisberedskap</b>		<b>23 846</b>	<b>21 725</b>	<b>240 093</b>	<b>-11 785</b>	<b>273 879</b>	<b>3 544</b>	<b>270 335</b>	
<b>060706003</b>	<b>Gemensam radiokomm skydd säkerhet / reg</b>	<b>RAM</b>		<b>1 938</b>		<b>-1 938</b>	<b>0</b>	<b>0</b>	<b>0</b>	
070801008	Till regeringens disposition	RAM			10 580		10 580	0	10 580	
070801013	Internationella finansieringsinstitutioner	RAM	29 094	1 580 640	257 500		1 867 234	1 866 896	338	
070801015	Europeiska utvecklingsfonden	RAM	57 801	739 270			797 071	665 299	131 772	
070801016001	Basbudgetstöd till FN:sekonomiska soc verks	RAM	602	2 869 000			2 869 602	2 867 653	1 948	
070801016002	Övrigt stöd till FN-relaterad verksamhet	RAM	34 022	175 000	380 000		589 022	541 788	47 234	
070801028	Konflikthantering	RAM	3 848	214 600	-5 900		212 548	207 828	4 720	
070801029001	Organisations och temastöd	RAM	129 091	1 226 585	-146 000		1 209 676	1 107 234	102 442	
070801029001	Organisations- och temastöd (M)	RAM	350	6 500			6 850	5 800	1 050	
070801029002	Konferenser, seminarier, utredningar och projekt	RAM	32 466	90 000			122 466	49 272	73 194	
070801029003	Svenska Institutet i Alexandria	RAM	8 776	14 000			22 776	11 021	11 754	
070801029004	Sektionen för turkiskt-svenskt samarb Istanbul	RAM	11 429	14 000			25 429	14 599	10 830	
070801030	Ekonomiska program	RAM	11 645	200 000	-131 000		80 645	68 880	11 765	
070801031001	Östeuropa och Centralasien,ODA-länder	RAM	12 746	20 000			32 746	14 035	18 711	
070801031002	Östeuropa och Centralasien,ickeODA-länder	RAM	69 805	114 960	5 500		190 265	109 227	81 038	
070801031002	Icke ODA-länder (M)	RAM	190	2 000			2 190	1 905	285	
070801031002	Icke ODA-länder (Fi)	RAM	0	1 740			1 740	1 598	142	
<b>070801</b>	<b>Biståndsverksamhet</b>		<b>401 865</b>	<b>7 268 295</b>	<b>370 680</b>	<b>0</b>	<b>8 040 841</b>	<b>7 533 037</b>	<b>507 803</b>	
<b>070802002</b>	<b>Styrelsen internat utvecklsamarb Sida / reg</b>	<b>RAM</b>	<b>41</b>	<b>1 030</b>			<b>1 071</b>	<b>914</b>	<b>156</b>	

Nomenklatur	Benämning / reg = Till regeringens disposition	Anslag typ	Ingående överförings- belopp	Årets tilldelning enligt regle- ringsbrev	Omdispo- nerade anslags- belopp	Indragning	Totalt disponibelt belopp	Utgifter	Utgående överförings- belopp	Anm
070805	Avsättn förlustrisker garantier fin stöd exportkreditg	RAM	349 700		-349 700		0	0	0	
070805001	Avsättn förlustrisker vad avser garantier	RAM		994			994	0	994	
070805002	Avsättn förlustrisker vad avser garantier	RAM		6	349 700	-6	349 700	0	349 700	
<b>070805</b>	<b>Avsättn förlustrisker garantier fin stöd</b>		<b>349 700</b>	<b>1 000</b>	<b>0</b>	<b>-6</b>	<b>350 694</b>	<b>0</b>	<b>350 694</b>	
<b>070901005</b>	<b>Samarb Central- o Östeurop/Övr bidr (2003)</b>	<b>RAM</b>	<b>10 709</b>				<b>10 709</b>	<b>10 709</b>	<b>0</b>	
<b>081001002</b>	<b>Integrationsverket / reg</b>	<b>RAM</b>		<b>539</b>	<b>-420</b>		<b>119</b>	<b>0</b>	<b>119</b>	
081002008	Skyddat boende utbildn hedersrelaterat våld	RAM	9 272	59 378	-14 811		53 839	50 673	3 167	
081002009	Till regeringens disposition	RAM		622	11 577	-1 161	11 038	0	11 038	
<b>081002</b>	<b>Integrationsåtgärder</b>		<b>9 272</b>	<b>60 000</b>	<b>-3 234</b>	<b>-1 161</b>	<b>64 877</b>	<b>50 673</b>	<b>14 204</b>	
<b>081004002</b>	<b>Hemutrustningslån / reg</b>	<b>RAM</b>		<b>111</b>	<b>5 803</b>	<b>-111</b>	<b>5 803</b>	<b>0</b>	<b>5 803</b>	
<b>081005003</b>	<b>Ombudsmannen mot etnisk diskriminer / reg</b>	<b>RAM</b>		<b>146</b>		<b>-146</b>	<b>0</b>	<b>0</b>	<b>0</b>	
081101001	Till regeringens disposition (2004)	RAM	240 149				240 149	138 518	101 631	
081101002	Till Regeringskansliets disposition (2004)	RAM	49 939				49 939	4 935	45 004	
<b>081101</b>	<b>Utvecklingsinsatser i storstadsregionerna</b>		<b>290 088</b>				<b>290 088</b>	<b>143 453</b>	<b>146 635</b>	
<b>081201002</b>	<b>Migrationsverket / reg</b>	<b>RAM</b>		<b>18 000</b>	<b>35 000</b>		<b>53 000</b>	<b>0</b>	<b>53 000</b>	
081203001	Internationell samverkan	RAM	2 595	8 100		-2 595	8 100	4 787	3 313	
081203002	Efterforskningsverksamhet	RAM	716	2 864			3 580	3 580	0	
081203003	Återvandringsinsatser m.m.	RAM	3 719	2 073		-3 719	2 073	0	2 073	
<b>081203</b>	<b>Migrationspolitiska åtgärder</b>		<b>7 030</b>	<b>13 037</b>		<b>-6 314</b>	<b>13 753</b>	<b>8 367</b>	<b>5 386</b>	
081205001	Till Regeringskansliet disposition	RAM	81	200			281	99	182	
081205004	Till regeringens disposition	RAM		1 062			1 062	0	1 062	
<b>081205</b>	<b>Offentligt biträde i utlänningsärenden</b>		<b>81</b>	<b>1 262</b>			<b>1 343</b>	<b>99</b>	<b>1 244</b>	
<b>081206003</b>	<b>Utresor för avvisade o utvisade / reg</b>	<b>RAM</b>		<b>1 353</b>			<b>1 353</b>	<b>0</b>	<b>1 353</b>	
084701003	Inflytande för nationella minoriteter	RAM		4 000			4 000	4 000	0	
084701004	Till regeringens disposition	RAM		63	157	-63	157	0	157	
<b>084701</b>	<b>Åtgärder för nationella minoriteter</b>			<b>4 063</b>	<b>157</b>	<b>-63</b>	<b>4 157</b>	<b>4 000</b>	<b>157</b>	
<b>091301003</b>	<b>Tandvårdsförmåner/Åtg rörande dentala</b>	<b>RAM</b>	<b>20 000</b>				<b>20 000</b>	<b>0</b>	<b>20 000</b>	

Nomenklatur	Benämning / reg = Till regeringens disposition	Anslag typ	Ingående överförings- belopp	Årets tilldelning enligt regle- ringsbrev	Omdispo- nerade anslags- belopp	Indragning	Totalt disponibelt belopp	Utgifter	Utgående överförings- belopp	Anm
091303015	Familjemedicinskt institut	RAM	352	18 000	-352		18 000	18 000	0	
091303021	European Observatory on Health Care Systems	RAM	537	2 500	-537		2 500	2 428	73	
091303022	Informationsinsatser om demenssjukdomar	RAM	200		-200		0	0	0	
091303023	Komplementärmedicin	RAM	3 000	2 000	-3 000		2 000	0	2 000	
091303026	Till regeringens disposition	RAM				17 044	17 044	0	17 044	
<b>091303</b>	<b>Bidrag till hälso- och sjukvård</b>		<b>4 089</b>	<b>22 500</b>	<b>12 956</b>		<b>39 545</b>	<b>20 428</b>	<b>19 117</b>	
<b>091304002</b>	<b>Statens beredning f medicinsk utvärld / reg</b>	<b>RAM</b>		<b>244</b>		<b>-244</b>	<b>0</b>	<b>0</b>	<b>0</b>	
<b>091306006</b>	<b>Socialstyrelsen / reg</b>	<b>RAM</b>		<b>2 953</b>	<b>4 197</b>	<b>-2 953</b>	<b>4 197</b>	<b>0</b>	<b>4 197</b>	
091306	Ersättning till steriliserade i vissa fall (2001)	RAM	9 125		-9 125		0	0	0	
091306001	Ersättning till steriliserade i vissa fall (2001)	RAM			9 125		9 125	525	8 600	
<b>091306</b>	<b>Ersättning till steriliserade i vissa fall</b>		<b>9 125</b>		<b>0</b>		<b>9 125</b>	<b>525</b>	<b>8 600</b>	
<b>091307002</b>	<b>Läkemedelsförmånsnämnden / reg</b>	<b>RAM</b>		<b>358</b>	<b>680</b>	<b>-358</b>	<b>680</b>	<b>0</b>	<b>680</b>	
<b>091308002</b>	<b>Sjukvård i internat förhållanden / reg</b>	<b>RAM</b>		<b>20 000</b>			<b>20 000</b>	<b>0</b>	<b>20 000</b>	
091309	Ersättning till talidomiskadade i vissa fall	RAM	35 000		-35 000		0	0	0	
091309001	Ersättning till talidomiskadade i vissa fall m.m.	RAM		23 077	35 000		58 077	52 000	6 077	
091309002	Till regeringens disposition	RAM		1 923		-1 923	0	0	0	
<b>091309</b>	<b>Ersättning till talidomiskadade i vissa fall</b>		<b>35 000</b>	<b>25 000</b>	<b>0</b>	<b>-1 923</b>	<b>58 077</b>	<b>52 000</b>	<b>6 077</b>	
<b>091310003</b>	<b>Bidrag till psykiatri o socialpsykiatri / reg</b>	<b>RAM</b>		<b>3 000</b>		<b>-3 000</b>	<b>0</b>	<b>0</b>	<b>0</b>	
<b>091401002</b>	<b>Insatser mot aids / reg</b>	<b>RAM</b>		<b>385</b>		<b>-385</b>	<b>0</b>	<b>0</b>	<b>0</b>	
091402	Bidrag till WHO	RAM	7 389		-7 389		0	0	0	
091402001	Bidrag till WHO	RAM		34 165		-114	34 051	30 396	3 655	
091402002	Till regeringens disposition	RAM		206	7 389	-206	7 389	0	7 389	
<b>091402</b>	<b>Bidrag till WHO</b>		<b>7 389</b>	<b>34 371</b>	<b>0</b>	<b>-320</b>	<b>41 440</b>	<b>30 396</b>	<b>11 044</b>	
091403	Bidrag Nordiska högskol folkhälsovet.	RAM	1 426		-1 426		0	0	0	
091403001	Bidrag till Nordiska högskolan folkhälsovetenskap	RAM		18 053			18 053	17 811	242	
091403002	Till regeringens disposition	RAM		108	1 426	-108	1 426	0	1 426	
<b>091403</b>	<b>Bidrag Nordiska högskolan folkhälsovetenskap</b>		<b>1 426</b>	<b>18 161</b>	<b>0</b>	<b>-108</b>	<b>19 479</b>	<b>17 811</b>	<b>1 668</b>	
<b>091404003</b>	<b>Statens folkhälsoinstitut / reg</b>	<b>RAM</b>		<b>785</b>	<b>-785</b>		<b>0</b>	<b>0</b>	<b>0</b>	
<b>091405002</b>	<b>Smittskyddsinstitutet / reg</b>	<b>RAM</b>		<b>1 086</b>		<b>-1 086</b>	<b>0</b>	<b>0</b>	<b>0</b>	

Nomenklatur	Benämning / reg = Till regeringens disposition	Anslag typ	Ingående överförings- belopp	Årets tilldelning enligt regle- ringsbrev	Omdisponerade anslags- belopp	Indragning	Totalt disponibelt belopp	Utgifter	Utgående överförings- belopp	Anm
091406002	Institutet för psykosocialmedicin / reg	RAM		91		-91	0	0	0	
091407006	Folkhälsopolitiska åtgärder / reg	RAM		468	60	-468	60	0	60	
091408001	Till regeringens disposition	RAM	6 967	264 156	-6 967		264 156	238 423	25 733	
091408003	Till regeringens disposition	RAM		1 594	6 967	-1 594	6 967	0	6 967	
091408	Alkohol- och narkotikapolitiska åtgärder		6 967	265 750	0	-1 594	271 123	238 423	32 700	
091409001	Alkoholsortimentsnämnden / reg	RAM		3	375	-3	375	0	375	
091502002	Mynd för int adoptionsfrågor / reg	RAM		68		-68	0	0	0	
091503001	Insatser för att förverkliga FN:s konvention	RAM		6 461			6 461	6 188	273	
091503002	Till regeringens disposition	RAM		39		-39	0	0	0	
091503	Ins förverkliga FN:s konv barnets rättigh			6 500			6 461	6 188	273	
091601002	Till regeringens disposition	RAM	50 000			-50 000	0	0	0	
091601003	Till regeringens disposition	RAM		540		-540	0	0	0	
091601	Personligt ombud		50 000	540		-50 540	0	0	0	
091602003	Vissa statsbidrag inom handikappomr / reg	RAM		1 650	1 319	-1 650	1 319	0	1 319	
091603002	Statsbidrag särskilt utbildningsstöd / reg	RAM		1 031		-1 031	0	0	0	
091604003	Bidrag verks personer funktionshinder / reg	OBE		494		-494	0	0	0	
091605002	Bidrag till handikapporganisationer / reg	OBE		988		-988	0	0	0	
091606002	Bidrag utrustn elekt kommunikation / reg	RAM		103	6 591	-103	6 591	0	6 591	
091609003	St institut särskilt utbildningsstöd / reg	RAM		107	604	-107	604	0	604	
091701002	Till regeringens disposition	RAM	2 309	9 940	-2 309		9 940	9 750	190	
091701004	Stöd till anhörigvården	RAM		24 850			24 850	24 850	0	
091701005	Till regeringens disposition	RAM		309	2 309	-309	2 309	0	2 309	
091701	Stimulansbidrag o åtgärder äldrepolitiken		2 309	35 099	0	-309	37 099	34 600	2 500	



Nomenklatur	Benämning / reg = Till regeringens disposition	Anslag typ	Ingående överförings- belopp	Årets tilldelning enligt regle- ringsbrev	Omdisponerade anslags- belopp	Indragning	Totalt disponibelt belopp	Utgifter	Utgående överförings- belopp	Anm
091801001	Utvecklingsmedel	RAM	1 000	29 820	-1 000		29 820	29 820	0	
091801005	Till regeringens disposition	RAM	2 346	149 100			151 446	95 835	55 610	
091801006	Utveckling av den sociala välfärdsstatistiken	RAM	300	1 988	-300		1 988	1 988	0	
091801007	Projektet unga flickors självbild	RAM	58		-58		0	0	0	
091801009	Till regeringens disposition	RAM		1 301	1 358	-1 031	1 628	0	1 628	
<b>091801</b>	<b>Bidrag till utveckling av socialt arbete</b>		<b>3 703</b>	<b>182 209</b>	<b>0</b>	<b>-1 031</b>	<b>184 881</b>	<b>127 643</b>	<b>57 238</b>	
<b>091802002</b>	<b>Statens institutionsstyrelse / reg</b>	<b>RAM</b>		<b>4 528</b>		<b>-4 528</b>	<b>0</b>	<b>0</b>	<b>0</b>	
<b>091803002</b>	<b>Utvecklingsmedel åtgärder hemlösa / reg</b>	<b>RAM</b>		<b>60</b>	<b>128</b>	<b>-60</b>	<b>128</b>	<b>0</b>	<b>128</b>	
<b>092601002</b>	<b>Forskningsrådet arbetsliv:Förvaltn / reg</b>	<b>RAM</b>		<b>139</b>		<b>-139</b>	<b>0</b>	<b>0</b>	<b>0</b>	
<b>092602002</b>	<b>Forskningsråd arbetsliv:Forskn / reg</b>	<b>RAM</b>		<b>1 747</b>		<b>-1 747</b>	<b>0</b>	<b>0</b>	<b>0</b>	
101901005	Till regeringens disposition	RAM	7 632	5 000		-7 632	5 000	4 652	348	
101901013	Till Regeringskansliets disposition	RAM	1 911			-1 911	0	0	0	
<b>101901</b>	<b>Sjukpenning och rehabilitering / reg</b>		<b>9 543</b>	<b>5 000</b>		<b>-9 543</b>	<b>5 000</b>	<b>4 652</b>	<b>348</b>	
<b>101906002</b>	<b>Försäkringskassan / reg</b>	<b>RAM</b>		<b>42 956</b>		<b>-42 956</b>	<b>0</b>	<b>0</b>	<b>0</b>	
101907003	Till regeringens disposition	RAM	7 500		-7 500		0	0	0	
101907004	Till Regeringskansliets disposition	RAM	9 089		-9 089		0	0	0	
<b>101907</b>	<b>Allmänna försäkringskassor</b>		<b>16 589</b>		<b>-16 589</b>		<b>0</b>	<b>0</b>	<b>0</b>	
<b>122104002</b>	<b>Bidrag kostnader int adoptioner / reg</b>	<b>RAM</b>		<b>216</b>		<b>-216</b>	<b>0</b>	<b>0</b>	<b>0</b>	
<b>132201003</b>	<b>AMV förvaltningskostnader / reg</b>	<b>RAM</b>		<b>29 158</b>	<b>54 373</b>	<b>-29 158</b>	<b>54 373</b>	<b>0</b>	<b>54 373</b>	
132203003	Försöksverksamhet m sysselsättningskap åtg	RAM	54 441	55 278		-54 441	55 278	7 491	47 787	
132203005	Till regeringens disposition	RAM	7 686			-7 686	0	0	0	
<b>132203</b>	<b>Köp av arbetsmarknadsutbildning</b>		<b>62 127</b>	<b>55 278</b>		<b>-62 127</b>	<b>55 278</b>	<b>7 491</b>	<b>47 787</b>	
<b>132205002</b>	<b>Rådet för Europeiska socialfonden i Sv / reg</b>	<b>RAM</b>		<b>594</b>	<b>102</b>	<b>-594</b>	<b>102</b>	<b>0</b>	<b>102</b>	
<b>132206012</b>	<b>Europ socialfond 2000-2006 / reg</b>	<b>RAM</b>		<b>9 228</b>	<b>553 189</b>		<b>562 417</b>	<b>0</b>	<b>562 417</b>	
<b>132207003</b>	<b>Institutet f arbetsmarknadspol utvärd / reg</b>	<b>RAM</b>		<b>130</b>	<b>256</b>	<b>-130</b>	<b>256</b>	<b>0</b>	<b>256</b>	

Nomenklatur	Benämning / reg = Till regeringens disposition	Anslag typ	Ingående överförings- belopp	Årets tilldelning enligt regle- ringsbrev	Omdisponerade anslags- belopp	Indragning	Totalt disponibelt belopp	Utgifter	Utgående överförings- belopp	Anm
132210003	Bidrag Nordkalotten / reg	OBE		47		-47	0	0	0	
132212002	Inspektionen för arbetslöshetsförsäkr / reg	RAM		310	9 698	-310	9 698	0	9 698	
142301003	Till regeringens disposition	RAM		5 617	34 232	-5 617	34 232	0	34 232	
142301008	Informationssatsning	RAM	63		-63		0	0	0	
142301	Arbetsmiljöverket		63	5 617	34 169	-5 617	34 232	0	34 232	
142302002	Särskilda medel inom arbetslivsområdet	RAM	1 209	1 988	-1 209	-12	1 976	0	1 976	
142302006	Till regeringens disposition	RAM		8 940	47 141	-8 928	47 153	0	47 153	
142302	Arbetslivsinstitutet		1 209	10 928	45 932	-8 940	49 129	0	49 129	
142303002	Särskilda utbildningsinsatser / reg	RAM		268		-268	0	0	0	
142304002	Arbetsdomstolen / reg	RAM		152	1 114	-152	1 114	0	1 114	
142306001	Medlemsavgift	RAM	537	21 522	505	-537	22 027	22 006	21	
142306002	Övriga kostnader	RAM	390	1 500	-505	-390	995	981	14	
142306	Internationella arbetsorganisationer ILO		927	23 022	0	-927	23 022	22 987	35	
142308002	Medlingsinstitutet / reg	RAM		298		-298	0	0	0	
142402	Särskilda jämställdhetsåtgärder	RAM	12 230		-12 230		0	0	0	
142402001	Särskilda jämställdhetsåtgärder	RAM		7 660	2 000		9 660	8 514	1 146	
142402002	Till regeringens disposition	RAM		46	10 230	-46	10 230	0	10 230	
142402	Särskilda jämställdhetsåtgärder		12 230	7 706	0	-46	19 890	8 514	11 375	
142403001	Till regeringens disposition	RAM		24		-24	0	0	0	
142403002	Delegationen för stöd till jämställdhetsintegrering	RAM			3 976		3 976	2 861	1 115	
142403	Delegationen för stöd till jämställdhetsintegrering			24	3 976	-24	3 976	2 861	1 115	
152505004	Bidr gymnutbildn föräldrautb teckensp / reg	RAM		369	18 030	-369	18 030	0	18 030	
152507001	Bidrag till vissa organisationer m.m / reg	RAM		383	1 145	-383	1 145	0	1 145	
161101004	Förstärkn utb storstadsreg/Insatser utb	RAM	75 901				75 901	64 746	11 155	
162501002	Statens skolverk / reg	RAM		1 789		-1 789	0	0	0	

Nomenklatur	Benämning / reg = Till regeringens disposition	Anslag typ	Ingående överförings- belopp	Årets tilldelning enligt regle- ringsbrev	Omdisponerade anslags- belopp	Indragning	Totalt disponibelt belopp	Utgifter	Utgående överförings- belopp	Anm
162503005	Utveckling av skolväs o barnomsorg/ RK	RAM	4 529	5 600	-4 529		5 600	5 147	453	
162504002	Specialpedagogiska institutet / reg	RAM		3 574		-3 574	0	0	0	
162505002	Skolutveckling produktion av läromedel / reg	RAM		140	1 004	-140	1 004	0	1 004	
162507003	Särskilda insatser på skolområdet / reg	RAM		1 688	3 911	-1 688	3 911	0	3 911	
162509002	Maxtaxa i barnomsorgen / reg	RAM			935		935	0	935	
162511002	Bidrag personalförstärkn skola fritidsh / reg	RAM			111 713	-111 713	0	0	0	
162512003	Bidrag verks motsvarande grund gymn / reg	RAM		801	3	-801	3	0	3	
162513006	Bidrag till svenskundervisning utlandet / reg	RAM		2 585	11 661	-2 385	11 861	0	11 861	
162514003	Nationellt centrum flexibelt lärande / reg	RAM		594	29	-594	29	0	29	
162515003	Till regeringens disposition	RAM		944	20 130	-944	20 130	0	20 130	
162515005	Utredning av folkbildningen	RAM			554		554	387	167	
162515007	Utvärdering av folkbildningen	RAM	19		-19		0	0	0	
162515011	Utredning om deltagande i folkbildning	RAM	393		-393		0	0	0	
162515	Bidrag till viss verksamhet inom vuxenutbildning		412	944	20 271	-944	20 684	0	20 684	
162516002	Bidrag org för uppsökandeverks / reg	OBE		300		-300	0	0	0	
162517002	Statligt stöd för utbildning av vuxna / reg	RAM		11 501	169	-11 501	169	0	169	
162518002	Myndigheten kvalificerad yrkesutbildning / reg	RAM		113		-113	0	0	0	
162520003	Valideringsdelegationen / reg	RAM		92	6 994	-92	6 994	0	6 994	
162521001	Utbildningskostnader	RAM		2 240			2 240	2 240	0	
162521005	Till regeringens disposition	RAM		750		-750	0	0	0	
162521006	Statsbidrag till folkbildningen	RAM		1 926			1 926	1 926	0	
162521	Utveckling av påbyggnadsutbildningar			4 916		-750	4 166	4 166	0	
162575011	Till regeringens disposition	RAM		1 723	3 289	-1 723	3 289	0	3 289	
162575040	Rekryteringsdelegationen	RAM	1 931		-1 931		0	0	0	
162575041	Delegationen för regional samverkan	RAM	2 127		2 004		4 131	2 417	1 714	
162573	Särsk. utgifter inom universitet o högskol		4 058	1 723	3 362	-1 723	7 420	2 417	5 003	

Nomenklatur	Benämning / reg = Till regeringens disposition	Anslag typ	Ingående överförings- belopp	Årets tilldelning enligt regle- ringsbrev	Omdisponerade anslags- belopp	Indragning	Totalt disponibelt belopp	Utgifter	Utgående överförings- belopp	Anm
162578003	Högskoleverket / reg	RAM		1 127	4 091	-1 127	4 091	0	4 091	
162579005	Verket för högskoleservice / reg	RAM		85		-85	0	0	0	
162580006	Centrala studiestödsnämnden m.m / reg	RAM		3 033		-3 033	0	0	0	
162581002	Överklagandenämnden för studiestöd / reg	RAM		65	187	-65	187	0	187	
162582003	Internat programkontoret utbildn.omr / reg	RAM		261	94	-261	94	0	94	
162583002	Mynd för Sveriges nätuniversitet / reg	RAM		192	14	-192	14	0	14	
162584001	Årsbidrag Unesco samt övriga bidrag o avgifter	RAM	7 499	31 499	-7 499		31 499	23 326	8 173	
162584002	Svenska Unescorådet	RAM	1 043	3 100	-1 043		3 100	2 006	1 094	
162584005	Till regeringens disposition	RAM		209	8 732	-209	8 732	0	8 732	
162582	Kostnader Sveriges medlemskap i Unesco		8 542	34 808	190	-209	43 331	25 332	17 999	
162585002	Utvecklingsarb/OECD-CERI:s indikatorproj	RAM	20	1 075	-20		1 075	1 073	2	
162585004	Till regeringens disposition	RAM		71	4 037	-71	4 037	0	4 037	
162585	Utvecklingsarbete inom U-dep område m.m.		20	1 146	4 016	-71	5 112	1 073	4 038	
162602002	Vetenskapsrådet:Förvaltning / reg	RAM		631		-631	0	0	0	
162605002	Kungliga biblioteket / reg	RAM		1 421		-1 421	0	0	0	
162606002	Polarforskningssekreteriatet / reg	RAM		152		-152	0	0	0	
162607002	Rådet för forsknings utveckl inom EU / reg	RAM		91	-91		0	0	0	
162608002	Sunet / reg	RAM		238		-238	0	0	0	
162609002	Centrala etikprövningsnämnden / reg	RAM		25		-25	0	0	0	
162610007	Till regeringens disposition	RAM		244	15 257	-15 501	0	0	0	
162610008	Regionala etikprövningsnämnderna	RAM		10 392			10 392	0	10 392	
162610	Regionala etikprövningsnämnderna			10 636	15 257	-15 501	10 392	0	10 392	
170201002	Lotteriinspektionen / reg	RAM		253	8 172	-253	8 172	0	8 172	
172502004	Bidrag handikappåtg inom folkbildn / reg	OBE		474		-474	0	0	0	

Nomenklatur	Benämning / reg = Till regeringens disposition	Anslag typ	Ingående överförings- belopp	Årets tilldelning enligt regle- ringsbrev	Omdispo- nerade anslags- belopp	Indragning	Totalt disponibelt belopp	Utgifter	Utgående överförings- belopp	Anm
172503002	Bidrag till kontakttolkutbildning / reg	OBE		61		-61	0	0	0	
172601002	Statens ljud- och bildarkiv / reg	RAM		244		-244	0	0	0	
172701002	Statens biografbyrå / reg	RAM		61	19	-61	19	0	19	
172702005	Utbyte av TV-sändn Sv o Finland / reg	OBE		123		-123	0	0	0	
172703	Bidrag dokumentation mediapolitisk utveck	RAM	58		-58		0	0	0	
172703001	Bidrag	RAM		817			817	768	49	
172703002	Till regeringens disposition	RAM		4	58	-4	58	0	58	
172703	<b>Bidrag dokumentation mediapolitisk utveck</b>		<b>58</b>	<b>821</b>	<b>0</b>	<b>-4</b>	<b>875</b>	<b>768</b>	<b>107</b>	
172704002	Forskn o dokumentation medieutveckl / reg	OBE		11		-11	0	0	0	
172801002	Statens kulturråd / reg	RAM		277		-277	0	0	0	
172802007	Till regeringens disposition	RAM	121	153 548	-151 121		2 548	2 148	400	
172802008	Till regeringens disposition	RAM		1 188	1 073	-1 188	1 073	0	1 073	
172802009	Till Regeringskansliets disposition	RAM			1 000		1 000	996	4	
172802	<b>Bidrag t allmän kulturverksamhet, samt int kultur</b>		<b>121</b>	<b>154 736</b>	<b>-149 047</b>	<b>-1 188</b>	<b>4 621</b>	<b>3 144</b>	<b>1 478</b>	
172803002	Nationella uppdrag / reg	RAM		48		-48	0	0	0	
172804002	Försöksverks / reg	OBE		890		-890	0	0	0	
172805006	Operan, Dramaten, Riksteatern m fl / reg	OBE		5 170		-5 170	0	0	0	
172806001	Bidrag till regional musikverksamhet / reg	OBE		4 453		-4 453	0	0	0	
172807007	Bidrag teater-,dans- musikändamål / reg	RAM		833	324	-833	324	0	324	
172808005	Bidrag till biblioteksverksamhet / reg	OBE		276		-276	0	0	0	
172809008	Litteraturstöd / reg	RAM		606	1 046	-606	1 046	0	1 046	
172810003	Stöd till kulturtidskrifter / reg	RAM		136	61	-136	61	0	61	
172811002	Talboks- och punktskriftsbiblioteket / reg	RAM		410	1 122	-410	1 122	0	1 122	
172812003	Bidrag Stiftelsen lättläst nyhetsinfo / reg	OBE		93		-93	0	0	0	

Nomenklatur	Benämning / reg = Till regeringens disposition	Anslag typ	Ingående överförings- belopp	Årets tilldelning enligt regle- ringsbrev	Omdispo- nerade anslags- belopp	Indragning	Totalt disponibelt belopp	Utgifter	Utgående överförings- belopp	Anm
172813003	Bidrag Sv språknämnden o Sverigefinska / reg	OBE		34		-34	0	0	0	
172814002	Statens konstråd / reg	RAM		44		-44	0	0	0	
172815003	Konstnärlig gestaltning gemen miljön/reg	RAM		10 243		-243	10 000	0	10 000	
172816002	Nämnden för hemslöjdsfrågor / reg	RAM		11	1	-11	1	0	1	
172817004	Främjande av hemslöjd / reg	RAM		122		-122	0	0	0	
172818004	Bidrag till bild- o form området / reg	RAM		168		-168	0	0	0	
172819002	Konstnärsnämnden / reg	RAM		84	63	-84	63	0	63	
172820016	Ersättningar och bidrag till konstnärer / reg	RAM		1 741	2 152	-1 741	2 152	0	2 152	
172821002	Riksarkivet o landsarkiven / reg	RAM		1 838		-1 838	0	0	0	
172822002	Bidrag till regional arkivverksamhet / reg	OBE		36		-36	0	0	0	
172823002	Språk-och folkminnesinstitutet / reg	RAM		179	127	-179	127	0	127	
172824002	Svenskt biografiskt lexikon / reg	RAM		26	4	-26	4	0	4	
172825003	Riksantikvarieämbetet / reg	RAM		1 156	2 849	-1 156	2 849	0	2 849	
172826003	Bidrag till kultur miljövård / reg	RAM		9 056		-1 556	7 500	0	7 500	
172828011	Centralamuseer:Myndigheter / reg	RAM		5 194		-5 194	0	0	0	
172829005	Centrala Museer:Stiftelser / reg	OBE		1 316		-1 316	0	0	0	
172830005	Bidrag till regionala museer / reg	OBE		900		-900	0	0	0	
172831014	Bidrag till vissa museer / reg	OBE		310		-310	0	0	0	
172832002	Stöd icke-statl lokaler / reg	RAM		60		-60	0	0	0	
172833002	Riksutställningar / reg	RAM		271		-271	0	0	0	
172834002	Forum levande historia / reg	RAM		253	650	-253	650	0	650	

Nomenklatur	Benämning / reg = Till regeringens disposition	Anslag typ	Ingående överförings- belopp	Årets tilldelning enligt regle- ringsbrev	Omdisponerade anslags- belopp	Indragning	Totalt disponibelt belopp	Utgifter	Utgående överförings- belopp	Anm
172835003	Statl utställn garant inköp kulturföremål / reg	RAM			72		72	0	72	
172836005	Filmstöd / reg	RAM		1 414	2	-1 414	2	0	2	
172837001	Forskn utvecklingsinsatser inom kulturomr / reg	RAM		3 912	41	-1 412	2 541	0	2 541	
172838002	Samarbetsnämnd statsbidr trossamf / reg	RAM		22	76	-22	76	0	76	
172839002	Stöd till trossamfund / reg	RAM		305	1	-305	1	0	1	
172901003	Ungdomsstyrelsen / reg	RAM		115		-115	0	0	0	
172902004	Forskning om ungdom	RAM		500			500	500	0	
172902007	Till regeringens disposition	RAM	306	2 200	-306		2 200	2 187	13	
172902009	Till regeringens disposition	RAM		533	810	-533	810	0	810	
172902	<b>Bidrag nat o internat ungdomsverksamhet</b>		<b>306</b>	<b>3 233</b>	<b>503</b>	<b>-533</b>	<b>3 510</b>	<b>2 687</b>	<b>823</b>	
173001007	Till regeringens disposition	RAM	3 582	8 836	-3 582		8 836	8 630	206	
173001008	Till regeringens disposition	RAM		2 689	3 582	-2 689	3 582	0	3 582	
173001	<b>Stöd till idrotten</b>		<b>3 582</b>	<b>11 525</b>	<b>0</b>	<b>-2 689</b>	<b>12 418</b>	<b>8 630</b>	<b>3 788</b>	
173002003	Till regeringens disposition	RAM	1 500	1 326	-1 500		1 326	1 300	26	
173002004	Till regeringens disposition	RAM		174	1 500	-174	1 500	0	1 500	
173002	<b>Bidrag till allmänna samlingslokaler</b>		<b>1 500</b>	<b>1 500</b>	<b>0</b>	<b>-174</b>	<b>2 826</b>	<b>1 300</b>	<b>1 526</b>	
173003001	Bidrag till kvinnoorganisationernas centralverksamhet	OBE		3 411			3 411	3 411	0	
173003002	Till regeringens disposition	OBE		21		-21	0	0	0	
173003	<b>Bidrag till kvinnoorg centrala verksamhet</b>			<b>3 432</b>		<b>-21</b>	<b>3 411</b>	<b>3 411</b>	<b>0</b>	
173004001	Stöd t friluftsgård / reg	OBE		90		-90	0	0	0	
183101002	Till internationellt arb inom boende- samhällsplan	RAM	2 024	1 795	-2 024	-83	1 712	1 388	324	
183101003	Till regeringens disposition	RAM		990	4 689	-990	4 689	0	4 689	
183101007	Stöd till stiftelsen byggdok	RAM	1 050		-1 050		0	0	0	
183101	<b>Boverket</b>		<b>3 074</b>	<b>2 785</b>	<b>1 614</b>	<b>-1 073</b>	<b>6 401</b>	<b>1 388</b>	<b>5 012</b>	
183103002	Till regeringens disposition	RAM	350			-350	0	0	0	
183103003	Till regeringens disposition	RAM		81	3 477	-81	3 477	0	3 477	
183103	<b>Statens bostadskreditnämnd:Förvaltnkostn</b>		<b>350</b>	<b>81</b>	<b>3 477</b>	<b>-431</b>	<b>3 477</b>	<b>0</b>	<b>3 477</b>	
183104002	Statens bostadskreditnämnd:Garantiverksamhet/reg	RAM		43 200	83 334	-43 200	83 334	0	83 334	

Nomenklatur	Benämning / reg = Till regeringens disposition	Anslag typ	Ingående överförings- belopp	Årets tilldelning enligt regle- ringsbrev	Omdispo- nerade anslags- belopp	Indragning	Totalt disponibelt belopp	Utgifter	Utgående överförings- belopp	Anm
183105002	Bidrag till Fonden fukt- mögelskador / reg	RAM		197	20 257	-197	20 257	0	20 257	
183106002	Bidrag t åtgärder mot radon bostäder/reg	RAM		198	25 974	-198	25 974	0	25 974	
183107002	Statens Geotekn inst / reg	RAM		179		-179	0	0	0	
183107002	Kompetens utveckling och utvärdering (2003)	RAM	2 000		-2 000		0	0	0	
183107004	Till regeringens disposition (2003)	RAM			2 119		2 119	0	2 119	
183107	Investeringsbid anordn bostäder studenter		2 000		119		2 119	0	2 119	
183108002	Lantmäteriverket / reg	RAM		2 062	2 158	-2 062	2 158	0	2 158	
183109002	Statens va-nämnd / reg	RAM		47		-47	0	0	0	
183110001	Stöd till bostadsinvest som främjar ekologisk hållbarhet	RAM	49 403				49 403	3 740	45 662	
183110002	Administrationutvärdering	RAM		4 970			4 970	4 970	0	
183110004	Byggsamordnare	RAM	1 954	1 988			3 942	2 149	1 793	
183110005	Till regeringens disposition	RAM		150	7 277	-150	7 277	0	7 277	
183110	Byggkostnadsforum m.m.		51 357	7 108	7 277	-150	65 593	10 860	54 733	
183111002	Investeringsbidr anordnande hyresbost / reg	RAM		3 600		-3 600	0	0	0	
183112002	Till regeringens disposition	RAM	1 000			-1 000	0	0	0	
183112003	Till regeringens disposition	RAM		47	2 943	-47	2 943	0	2 943	
183112	Statens bostadsnämnd		1 000	47	2 943	-1 047	2 943	0	2 943	
183113002	Till regeringens disposition	RAM	39 880			-22 000	17 880	0	17 880	
183113003	Till regeringens disposition	RAM		915	111 327	-915	111 327	0	111 327	
183113	Omstrukturering av kommunala bostadsföretag		39 880	915	111 327	-22 915	129 207	0	129 207	
183114002	Bidrag till installation av hissar / reg	RAM		174		-174	0	0	0	
183115001	Ungdomsbostadssamordnare	RAM		1 491			1 491	1 254	237	
183115002	Till regeringens disp	RAM		9		-9	0	0	0	
183115	Ungdomsbostadssamordnare			1 500		-9	1 491	1 254	237	
183201022	Utvecklingsinsatser mm	RAM	2 833	2 963			5 796	1 955	3 841	
183201023	Till regeringens disposition	RAM		13 009		-13 009	0	0	0	
183201	Länsstyrelserna m.m.		2 833	15 972		-13 009	5 796	1 955	3 841	
183202011	Kommunala samverkansorgan m.m.	OBE		220		-220	0	0	0	



Nomenklatur	Benämning / reg = Till regeringens disposition	Anslag typ	Ingående överförings- belopp	Årets tilldelning enligt regle- ringsbrev	Omdispo- nerade anslags- belopp	Indragning	Totalt disponibelt belopp	Utgifter	Utgående överförings- belopp	Anm
<b>18A011003</b>	<b>Internationellt samarb bostadssekt (2000)</b>	<b>RAM</b>	<b>182</b>			<b>-182</b>	<b>0</b>	<b>0</b>	<b>0</b>	
193301024	Deleg. f delar av Bergslagen, Dalsland, Värmland	RAM	87			-87	0	0	0	
193301025	Delegation för norra Sveriges inland	RAM	63			-63	0	0	0	
193301026	Till regeringens disposition	RAM	-4 662	41 535		-8 999	27 874	26 418	1 456	
<b>193301</b>	<b>Allmänna regionalpolitisk åtgärder</b>		<b>-4 512</b>	<b>41 535</b>		<b>-9 149</b>	<b>27 874</b>	<b>26 418</b>	<b>1 456</b>	
<b>193302002</b>	<b>Landsbygdslån / reg</b>	<b>RAM</b>		<b>90</b>	<b>15 186</b>	<b>-90</b>	<b>15 186</b>	<b>0</b>	<b>15 186</b>	
<b>193303002</b>	<b>Transportbidrag / reg</b>	<b>RAM</b>		<b>2 136</b>		<b>-2 136</b>	<b>0</b>	<b>0</b>	<b>0</b>	
<b>193304002</b>	<b>Glesbygdverket / reg</b>	<b>RAM</b>		<b>155</b>	<b>119</b>	<b>-155</b>	<b>119</b>	<b>0</b>	<b>119</b>	
<b>193305008</b>	<b>Europ region utveckl.fond 2000-2006 / reg</b>	<b>RAM</b>		<b>17 600</b>			<b>17 600</b>	<b>0</b>	<b>17 600</b>	
<b>193306001</b>	<b>Insatser anledn försvarsomställn/insatser</b>	<b>RAM</b>		<b>200 000</b>			<b>200 000</b>	<b>95 210</b>	<b>104 790</b>	
193307	Särskilda regionala utvecklingsprogram / reg (2002)	RAM	7 000		-7 000		0	0	0	
193307001	Särskilda regionala utvecklingsprogram (2002)	RAM			7 000		7 000	1 475	5 525	
<b>193307</b>	<b>Särskilda regionala utvecklingsprogram</b>		<b>7 000</b>		<b>0</b>		<b>7 000</b>	<b>1 475</b>	<b>5 525</b>	
193309	Utgifter f lokalisering statl arbetstillfällen kommuner	RAM	938		-938		0	0	0	
193309001	Utgifter f lokalisering statl arbetstillfällen kommuner	RAM			938		938	938	0	
<b>193309</b>	<b>Utgifter lokalisering statl arbetstillf kommuner</b>		<b>938</b>		<b>0</b>		<b>938</b>	<b>938</b>	<b>0</b>	
<b>202601002</b>	<b>Forskningsrådet f miljö:Förvaltnkostn / reg</b>	<b>RAM</b>		<b>253</b>		<b>-253</b>	<b>0</b>	<b>0</b>	<b>0</b>	
<b>202602002</b>	<b>Forskningsrådet för miljö:Forsk / reg</b>	<b>RAM</b>		<b>1 795</b>		<b>-1 795</b>	<b>0</b>	<b>0</b>	<b>0</b>	
<b>203401002</b>	<b>Naturvårdsverket / reg</b>	<b>RAM</b>		<b>1 962</b>	<b>-1 962</b>		<b>0</b>	<b>0</b>	<b>0</b>	
<b>203402009</b>	<b>Miljöövervakning mm / reg</b>	<b>RAM</b>		<b>1 338</b>		<b>-1 338</b>	<b>0</b>	<b>0</b>	<b>0</b>	
<b>203404002</b>	<b>Sanering återställn förorenade områd / reg</b>	<b>RAM</b>		<b>3 263</b>		<b>-3 263</b>	<b>0</b>	<b>0</b>	<b>0</b>	
<b>203405002</b>	<b>Miljöforskning / reg</b>	<b>RAM</b>		<b>511</b>		<b>-511</b>	<b>0</b>	<b>0</b>	<b>0</b>	
<b>203406002</b>	<b>Kemikalieinspektion / reg</b>	<b>RAM</b>		<b>672</b>		<b>-672</b>	<b>0</b>	<b>0</b>	<b>0</b>	

Nomenklatur	Benämning / reg = Till regeringens disposition	Anslag typ	Ingående överförings- belopp	Årets tilldelning enligt regle- ringsbrev	Omdispo- nerade anslags- belopp	Indragning	Totalt disponibelt belopp	Utgifter	Utgående överförings- belopp	Anm
203407001	Internationellt samarbete	RAM	1 054	19 682	-300		20 436	19 933	503	
203407002	Bidrag till FN:s miljöprogram	RAM		24 559	-300		24 259	24 259	0	
203407003	Internationellt samarbete kärnenergiområdet	RAM	-893	28 752	600		28 459	28 254	205	
203407004	Till regeringens disposition	RAM		441		-441	0	0	0	
<b>203407</b>	<b>Internationellt miljösamarbete</b>		<b>161</b>	<b>73 434</b>	<b>0</b>	<b>-441</b>	<b>73 154</b>	<b>72 445</b>	<b>709</b>	
<b>203408002</b>	<b>Stockholms int miljöinstitut / reg</b>	<b>OBE</b>		<b>72</b>		<b>-72</b>	<b>0</b>	<b>0</b>	<b>0</b>	
<b>203409002</b>	<b>Statens strålskyddsinstitut / reg</b>	<b>RAM</b>		<b>638</b>		<b>-638</b>	<b>0</b>	<b>0</b>	<b>0</b>	
<b>203410002</b>	<b>St kärnkraftinspekt:Förvaltnkostn / reg</b>	<b>RAM</b>		<b>581</b>		<b>-581</b>	<b>0</b>	<b>0</b>	<b>0</b>	
<b>203411002</b>	<b>St kärnkraftinsp:Kärnsäkerhetsforskn / reg</b>	<b>RAM</b>		<b>436</b>		<b>-436</b>	<b>0</b>	<b>0</b>	<b>0</b>	
<b>203412004</b>	<b>Bidrag SMHI / reg</b>	<b>RAM</b>		<b>1 560</b>		<b>-1 560</b>	<b>0</b>	<b>0</b>	<b>0</b>	
<b>213501003</b>	<b>Statens energimynd:Förvaltningskostn / reg</b>	<b>RAM</b>		<b>1 129</b>		<b>-1 129</b>	<b>0</b>	<b>0</b>	<b>0</b>	
<b>213502004</b>	<b>Insatser effektivare energianvändn/RK disp</b>	<b>RAM</b>	<b>1 727</b>	<b>6 000</b>			<b>7 727</b>	<b>1 417</b>	<b>6 310</b>	
<b>213503002</b>	<b>Teknikupphandl o marknadsintrodukt / reg</b>	<b>RAM</b>		<b>4 000</b>			<b>4 000</b>	<b>300</b>	<b>3 700</b>	
<b>213504002</b>	<b>Stöd marknadsintroduk vindkraft / reg</b>	<b>RAM</b>		<b>600</b>		<b>-600</b>	<b>0</b>	<b>0</b>	<b>0</b>	
213505007	Till regeringens disposition	RAM	5 163	7 000			12 163	7 075	5 088	
213505009	Internationellt samarbete	RAM	9 895	3 000			12 895	1 897	10 999	
213505009	Internationellt samarbete (FA)	RAM	184				184	157	26	
<b>213505</b>	<b>Energiforskning</b>		<b>15 243</b>	<b>10 000</b>			<b>25 242</b>	<b>9 129</b>	<b>16 113</b>	
<b>213506002</b>	<b>Energipol motiverade int klimatinsats / reg</b>	<b>RAM</b>	<b>1 979</b>	<b>2 250</b>			<b>4 229</b>	<b>3 997</b>	<b>232</b>	
<b>213507002</b>	<b>Statlig prisgaranti elcertifikat / reg</b>	<b>RAM</b>		<b>480</b>	<b>100 000</b>	<b>-480</b>	<b>100 000</b>	<b>0</b>	<b>100 000</b>	
<b>213508002</b>	<b>Ersättn kostn avveckl reakt Barsebäck / reg</b>	<b>RAM</b>			<b>11 939</b>		<b>11 939</b>	<b>0</b>	<b>11 939</b>	
<b>223601003</b>	<b>Vägverket Administration/Till RK disp</b>	<b>RAM</b>	<b>11 630</b>	<b>10 000</b>			<b>21 630</b>	<b>2 748</b>	<b>18 882</b>	
223602005	Till Regeringskansliets disposition	RAM	2 146	1 988	17 014		21 148	21 497	-349	3
223602009	Till regeringens disposition	RAM		116 659	-17 014	-99 645	0	0	0	
<b>223602</b>	<b>Väghållning och statsbidrag</b>		<b>2 146</b>	<b>118 647</b>	<b>0</b>	<b>-99 645</b>	<b>21 148</b>	<b>21 497</b>	<b>-349</b>	

Nomenklatur	Benämning / reg = Till regeringens disposition	Anslag typ	Ingående överförings- belopp	Årets tilldelning enligt regle- ringsbrev	Omdisponerade anslags- belopp	Indragning	Totalt disponibelt belopp	Utgifter	Utgående överförings- belopp	Anm
223603002	Till Regeringskansliets disposition	RAM	2 614	5 139	-2 614		5 139	4 768	371	
223603003	Till regeringens disposition	RAM		4 631	2 614	-4 631	2 614	0	2 614	
<b>223603</b>	<b>Banverket:Administration</b>		<b>2 614</b>	<b>9 770</b>	<b>0</b>	<b>-4 631</b>	<b>7 753</b>	<b>4 768</b>	<b>2 985</b>	
<b>223604005</b>	<b>Banverket:Banhålln sektorsuppgifter / reg</b>	<b>RAM</b>		<b>67 179</b>		<b>-67 179</b>	<b>0</b>	<b>0</b>	<b>0</b>	
<b>223605003</b>	<b>Ersättn SJ kostn Swedcarrier/reg (2003)</b>	<b>RAM</b>	<b>20 000</b>		<b>6 366</b>		<b>26 366</b>	<b>0</b>	<b>26 366</b>	
<b>223605005</b>	<b>EG-budg fin stöd Transeurop nätverk / reg</b>	<b>RAM</b>		<b>1 500</b>	<b>59 806</b>	<b>-1 500</b>	<b>59 806</b>	<b>0</b>	<b>59 806</b>	
<b>223606002</b>	<b>Ersättning för fritidsbåtsändamål / reg</b>	<b>OBE</b>		<b>426</b>		<b>-426</b>	<b>0</b>	<b>0</b>	<b>0</b>	
<b>223607002</b>	<b>Ersättning till viss kanaltrafik / reg</b>	<b>OBE</b>		<b>375</b>		<b>-375</b>	<b>0</b>	<b>0</b>	<b>0</b>	
<b>223608002</b>	<b>Sjöfartsregistret / reg</b>	<b>RAM</b>		<b>34</b>	<b>500</b>	<b>-34</b>	<b>500</b>	<b>0</b>	<b>500</b>	
<b>223609002</b>	<b>Rederinämnden:Administration / reg</b>	<b>RAM</b>		<b>8</b>	<b>1 446</b>	<b>-8</b>	<b>1 446</b>	<b>0</b>	<b>1 446</b>	
<b>223610002</b>	<b>Drift bidrag t ickestatliga flygplatser / reg</b>	<b>OBE</b>		<b>486</b>			<b>486</b>	<b>0</b>	<b>486</b>	
<b>223611002</b>	<b>Rikstrafiken:Administration / reg</b>	<b>RAM</b>		<b>118</b>	<b>511</b>	<b>-118</b>	<b>511</b>	<b>0</b>	<b>511</b>	
223613	Viss internationell verksamhet	RAM	2 684		-2 684		0	0	0	
223613001	Viss internationell verksamhet	RAM		2 485			2 485	1 824	661	
223613002	Till regeringens disposition	RAM		15	2 684	-15	2 684	0	2 684	
<b>223613</b>	<b>Viss internationell verksamhet</b>		<b>2 684</b>	<b>2 500</b>	<b>0</b>	<b>-15</b>	<b>5 169</b>	<b>1 824</b>	<b>3 345</b>	
<b>223614002</b>	<b>St väg- o transportforskningsinstitut / reg</b>	<b>RAM</b>		<b>207</b>		<b>-207</b>	<b>0</b>	<b>0</b>	<b>0</b>	
<b>223615002</b>	<b>St institut f kommunikationsanalys / reg</b>	<b>RAM</b>		<b>319</b>	<b>3 269</b>		<b>3 588</b>	<b>0</b>	<b>3 588</b>	
<b>223616002</b>	<b>Järnvägsstyrelsen / reg</b>	<b>RAM</b>		<b>252</b>			<b>252</b>	<b>0</b>	<b>252</b>	
223701002	Till regeringens disposition	RAM	1 682		-1 682		0	0	0	
223701003	Till regeringens disposition	RAM		88	4 296	-88	4 296	0	4 296	
<b>223701</b>	<b>Post- o telestyr:Förvaltnkostn myndupp</b>		<b>1 682</b>	<b>88</b>	<b>2 614</b>	<b>-88</b>	<b>4 296</b>	<b>0</b>	<b>4 296</b>	
223702002	Till regeringens disposition	RAM	57 000		-57 000		0	0	0	
223702003	Till regeringens disposition	RAM		735	120 589	-735	120 589	0	120 589	
<b>223702</b>	<b>Ersättning särsk tjänster funktionshindrade</b>		<b>57 000</b>	<b>735</b>	<b>63 589</b>	<b>-735</b>	<b>120 589</b>	<b>0</b>	<b>120 589</b>	

Nomenklatur	Benämning / reg = Till regeringens disposition	Anslag typ	Ingående överförings- belopp	Årets tilldelning enligt regle- ringsbrev	Omdispo- nerade anslags- belopp	Indragning	Totalt disponibelt belopp	Utgifter	Utgående överförings- belopp	Anm
223703001	Ers. Posten AB grundl kassaserv/ Till RK disp	RAM		400 000			400 000	400 000	0	
223704002	Ersättn SOS Alarm Sv alarmeringstjänst / reg	RAM					0	0	0	
223705001	IT-kommissionen	RAM		140	2 789	-140	2 789	0	2 789	
223705002	Till regeringens disposition	RAM	2 486	15 110	-636		16 960	15 829	1 132	
223705003	IT-politiska strategigruppen	RAM	303	8 000	-2 153		6 150	6 144	6	
223705	Informationsteknik:Telekommunikation		2 789	23 250	0	-140	25 899	21 972	3 927	
223707019	IT-infrastrukt: Reg transportnät/ reg	RAM	5 911		-862		5 049	1 650	3 399	
232501002	Sveriges lantbruksuniversitet / reg	RAM		8 137		-8 137	0	0	0	
232601003	Forskningsrådet miljö samhällsbygg / reg	RAM		1 391		-1 391	0	0	0	
232602002	Bidrag Skogs- o lantbruksakademien / reg	OBE		7		-7	0	0	0	
234101002	Skogsvårdsorganisationen / reg	RAM		1 895		-1 895	0	0	0	
234102003	Insatser för skogsbruket / reg	RAM		1 327		-1 327	0	0	0	
234103	Internationellt skogssamarbete	RAM	760		-760		0	0	0	
234103001	Internationellt skogssamarbete	RAM		1 397			1 397	1 081	316	
234103002	Till regeringens disposition	RAM		8	760	-8	760	0	760	
234103	Internationellt skogssamarbete		760	1 405	0	-8	2 157	1 081	1 075	
234104002	EG-budg finans skogsskadeövervakn / reg	RAM		36		-36	0	0	0	
234201002	Statens veterinärmedicinska anstalt / reg	RAM		598		-598	0	0	0	
234202002	Bidrag till distriktsveterinärorg / reg	OBE		568		-568	0	0	0	
234203001	Djurhälsovård / reg	RAM		89		-89	0	0	0	
234204002	Centrala försöksdjursnämnden / reg (2003)	RAM			-266		-266	-266	0	
234204005	Bekämpande smittsamma husdjurssjuk / reg	RAM		751	15 293	-751	15 293	0	15 293	
234205004	Ersättningar för viltskador / reg	RAM		525		-525	0	0	0	

Nomenklatur	Benämning / reg = Till regeringens disposition	Anslag typ	Ingående överförings- belopp	Årets tilldelning enligt regle- ringsbrev	Omdisponerade anslags- belopp	Indragning	Totalt disponibelt belopp	Utgifter	Utgående överförings- belopp	Anm
234206002	Till Regeringskansliets disposition	RAM	115		-115		0	0	0	
234206003	Till regeringens disposition	RAM			3 746	-2 868	878	877	1	
234206005	Till regeringens disposition	RAM		520	5 432	-520	5 432	0	5 432	
<b>234206</b>	<b>Djurskyddsmyndigheten</b>		<b>115</b>	<b>520</b>	<b>9 063</b>	<b>-3 388</b>	<b>6 310</b>	<b>877</b>	<b>5 433</b>	
<b>234301003</b>	<b>Statens jordbruksverk / reg</b>	<b>RAM</b>		<b>1 850</b>	<b>529</b>	<b>-1 850</b>	<b>529</b>	<b>0</b>	<b>529</b>	
<b>234302002</b>	<b>Statens utsädeskontroll / reg</b>	<b>RAM</b>		<b>5</b>		<b>-5</b>	<b>0</b>	<b>0</b>	<b>0</b>	
<b>234303002</b>	<b>Statens växtsortnämnd / reg</b>	<b>RAM</b>		<b>13</b>		<b>-13</b>	<b>0</b>	<b>0</b>	<b>0</b>	
<b>234304002</b>	<b>Bekämpande av växtsjukdomar / reg</b>	<b>RAM</b>		<b>15</b>		<b>-15</b>	<b>0</b>	<b>0</b>	<b>0</b>	
<b>234306005</b>	<b>Intervention o exportbidr jordbruksprod / reg</b>	<b>RAM</b>		<b>8 496</b>		<b>-8 496</b>	<b>0</b>	<b>0</b>	<b>0</b>	
234307002	Revisionskostnader	RAM	4 754	5 024	-6 054		3 724	1 161	2 563	
234307003	Till regeringens disposition	RAM		476	26 138	-476	26 138	0	26 138	
<b>234307</b>	<b>Räntekostnader för förskotterade arealersättn</b>		<b>4 754</b>	<b>5 500</b>	<b>20 084</b>	<b>-476</b>	<b>29 862</b>	<b>1 161</b>	<b>28 701</b>	
<b>234308002</b>	<b>Fiskeriverket / reg</b>	<b>RAM</b>		<b>607</b>	<b>1 358</b>	<b>-607</b>	<b>1 358</b>	<b>0</b>	<b>1 358</b>	
<b>234309002</b>	<b>Strukturstöd till fisket / reg</b>	<b>RAM</b>		<b>170</b>	<b>31 001</b>	<b>-170</b>	<b>31 001</b>	<b>0</b>	<b>31 001</b>	
<b>234310002</b>	<b>EG-budg finans strukturstöd fisket / reg</b>	<b>RAM</b>		<b>480</b>	<b>186 204</b>		<b>186 684</b>	<b>0</b>	<b>186 684</b>	
<b>234311002</b>	<b>Fiskevård/Till regeringens disposition</b>	<b>RAM</b>		<b>168</b>		<b>-168</b>	<b>0</b>	<b>0</b>	<b>0</b>	
<b>234312002</b>	<b>Livsmedelsverket / reg</b>	<b>RAM</b>		<b>940</b>		<b>-940</b>	<b>0</b>	<b>0</b>	<b>0</b>	
<b>234313002</b>	<b>Livsmedelsekonomiska institutet / reg</b>	<b>RAM</b>		<b>60</b>		<b>-60</b>	<b>0</b>	<b>0</b>	<b>0</b>	
<b>234314002</b>	<b>Livsmedelsstatistik / reg</b>	<b>RAM</b>		<b>134</b>		<b>-134</b>	<b>0</b>	<b>0</b>	<b>0</b>	
<b>234315002</b>	<b>Jordbruks- livsmedelsstat EG-budg / reg</b>	<b>RAM</b>		<b>44</b>	<b>900</b>	<b>-44</b>	<b>900</b>	<b>0</b>	<b>900</b>	
234316002	Till regeringens disposition	RAM	293	9 910	-293		9 910	10 401	-491	4
234316003	Till regeringens disposition	RAM		90	293	-90	293	0	293	
<b>234316</b>	<b>Åtgärder inom livsmedelsområdet</b>		<b>293</b>	<b>10 000</b>	<b>0</b>	<b>-90</b>	<b>10 203</b>	<b>10 401</b>	<b>-198</b>	

Nomenklatur	Benämning / reg = Till regeringens disposition	Anslag typ	Ingående överförings- belopp	Årets tilldelning enligt regle- ringsbrev	Omdispo- nerade anslags- belopp	Indragning	Totalt disponibelt belopp	Utgifter	Utgående överförings- belopp	Anm
234317	Bidrag till internationella organisationer	RAM	-59		59		0	0	0	
234317001	Bidrag till internationella organisationer	RAM		36 866	-875		35 991	35 176	815	
234317002	Till regeringens disposition	RAM		223	816	-223	816	0	816	
<b>234317</b>	<b>Bidrag till vissa internationella org</b>		<b>-59</b>	<b>37 089</b>	<b>0</b>	<b>-223</b>	<b>36 807</b>	<b>35 176</b>	<b>1 631</b>	
<b>234401006</b>	<b>Åtgärder landsbygdens miljö struktur / reg</b>	<b>RAM</b>		<b>13 338</b>	<b>578 067</b>	<b>-13 338</b>	<b>578 067</b>	<b>0</b>	<b>578 067</b>	
<b>234402005</b>	<b>EG-budg finans åtg landsbygd miljö/reg</b>	<b>RAM</b>		<b>9 453</b>	<b>239 274</b>		<b>248 727</b>	<b>0</b>	<b>248 727</b>	
<b>234403003</b>	<b>Miljöförbättrande åtgärder jordbruket / reg</b>	<b>RAM</b>		<b>71</b>	<b>1 349</b>	<b>-71</b>	<b>1 349</b>	<b>0</b>	<b>1 349</b>	
<b>234404002</b>	<b>Stöd till jordbrukets rationalisering / reg</b>	<b>RAM</b>		<b>18</b>		<b>-18</b>	<b>0</b>	<b>0</b>	<b>0</b>	
<b>234405002</b>	<b>Stöd till innehavare av fjällägenheter / reg</b>	<b>RAM</b>		<b>9</b>		<b>-9</b>	<b>0</b>	<b>0</b>	<b>0</b>	
<b>234406002</b>	<b>Återföring av skatt handelsgödsel / reg</b>	<b>RAM</b>		<b>1 614</b>		<b>-1 614</b>	<b>0</b>	<b>0</b>	<b>0</b>	
<b>234407002</b>	<b>Ekologisk produktion / reg</b>	<b>RAM</b>		<b>180</b>		<b>-180</b>	<b>0</b>	<b>0</b>	<b>0</b>	
<b>234501002</b>	<b>Främjande av rennäringen / reg</b>	<b>RAM</b>	<b>27</b>	<b>282</b>	<b>10 281</b>	<b>-282</b>	<b>10 308</b>	<b>17</b>	<b>10 291</b>	
234502	Informationssatsning om samerna (2004)	RAM	2 759		-2 759		0	0	0	
234502001	Informationssatsning om samerna (2004)	RAM			2 759		2 759	2 081	678	
<b>234502</b>	<b>Informationssatsning om samerna</b>		<b>2 759</b>		<b>0</b>		<b>2 759</b>	<b>2 081</b>	<b>678</b>	
<b>242601002</b>	<b>Verket f innovationssystem:Förvaltn / reg</b>	<b>RAM</b>		<b>695</b>		<b>-695</b>	<b>0</b>	<b>0</b>	<b>0</b>	
242602002	Till Regeringskansliets disposition	RAM	645		-645		0	0	0	
242602004	Till regeringens disposition	RAM		6 732	645	-6 732	645	0	645	
<b>242602</b>	<b>Verket för innovationssystem</b>		<b>645</b>	<b>6 732</b>	<b>0</b>	<b>-6 732</b>	<b>645</b>	<b>0</b>	<b>645</b>	
<b>243801002</b>	<b>Verket för Näringslivsutveckl:Förvaltn/reg</b>	<b>RAM</b>		<b>1 313</b>	<b>-1 013</b>		<b>300</b>	<b>0</b>	<b>300</b>	
243802005	Till regeringens disposition	RAM	13 696	11 586	-1 121		24 161	8 521	15 639	
243802007	Lån/garantier till svensk industri	RAM	30 000	30 000			60 000	32 200	27 800	
243802008	Till regeringens disposition	RAM		1 653	1 121	-1 653	1 121	0	1 121	
<b>243802</b>	<b>Näringslivsutveckling mm</b>		<b>43 696</b>	<b>43 239</b>		<b>-1 653</b>	<b>85 282</b>	<b>40 721</b>	<b>44 560</b>	
<b>243803002</b>	<b>Institutet tillväxt politisk stud:Förvaltn / reg</b>	<b>RAM</b>		<b>433</b>	<b>-433</b>		<b>0</b>	<b>0</b>	<b>0</b>	

Nomenklatur	Benämning / reg = Till regeringens disposition	Anslag typ	Ingående överförings- belopp	Årets tilldelning enligt regle- ringsbrev	Omdispo- nerade anslags- belopp	Indragning	Totalt disponibelt belopp	Utgifter	Utgående överförings- belopp	Anm
243804002	Verksamheten i Sv rese- o turistråd	RAM		86 887			86 887	86 887	0	
243804003	Till regeringens disposition	RAM		608		-608	0	0	0	
<b>243804</b>	<b>Turistfrämjande</b>			<b>87 495</b>		<b>-608</b>	<b>86 887</b>	<b>86 887</b>	<b>0</b>	
<b>243805002</b>	<b>SGU:Geologisk undersökningsverk / reg</b>	<b>RAM</b>		<b>1 046</b>		<b>-1 046</b>	<b>0</b>	<b>0</b>	<b>0</b>	
<b>243806002</b>	<b>SGU:Geovetenskaplig forskning / reg</b>	<b>RAM</b>		<b>32</b>		<b>-32</b>	<b>0</b>	<b>0</b>	<b>0</b>	
243807002	Till regeringens disposition	RAM	13 400		-13 400		0	0	0	
243807003	Till regeringens disposition	RAM		132	20 406	-132	20 406	0	20 406	
<b>243807</b>	<b>SGU:Miljösäkring oljelagringsanl</b>		<b>13 400</b>	<b>132</b>	<b>7 006</b>	<b>-132</b>	<b>20 406</b>	<b>0</b>	<b>20 406</b>	
<b>243808002</b>	<b>Patentbesvärsträtten / reg</b>	<b>RAM</b>		<b>99</b>		<b>-99</b>	<b>0</b>	<b>0</b>	<b>0</b>	
<b>243809003</b>	<b>Bolagsverket:Finansiering likvidat / reg</b>	<b>RAM</b>		<b>48</b>		<b>-48</b>	<b>0</b>	<b>0</b>	<b>0</b>	
<b>243810003</b>	<b>Upprätthållande nationell metrologi / reg</b>	<b>RAM</b>		<b>166</b>	<b>35</b>	<b>-166</b>	<b>35</b>	<b>0</b>	<b>35</b>	
<b>243811002</b>	<b>Elsäkerhetsverket / reg</b>	<b>RAM</b>		<b>249</b>	<b>3 532</b>		<b>3 781</b>	<b>0</b>	<b>3 781</b>	
<b>243812002</b>	<b>Bidr standard FoU experimentell teknik / reg</b>	<b>RAM</b>		<b>428</b>		<b>-428</b>	<b>0</b>	<b>0</b>	<b>0</b>	
<b>243813002</b>	<b>Rymdstyrelsen:Förvaltningskostn / reg</b>	<b>RAM</b>		<b>136</b>	<b>81</b>	<b>-136</b>	<b>81</b>	<b>0</b>	<b>81</b>	
<b>243815002</b>	<b>Bidrag Ingenjörsvetenskapsakademien / reg</b>	<b>OBE</b>		<b>32</b>		<b>-32</b>	<b>0</b>	<b>0</b>	<b>0</b>	
<b>243816002</b>	<b>Konkurrensverket / reg</b>	<b>RAM</b>		<b>502</b>		<b>-502</b>	<b>0</b>	<b>0</b>	<b>0</b>	
<b>243817002</b>	<b>Konkurrensforskning / reg</b>	<b>RAM</b>		<b>40</b>		<b>-40</b>	<b>0</b>	<b>0</b>	<b>0</b>	
<b>243818002</b>	<b>Medel Götakanalbolag upprustn kan / reg</b>	<b>OBE</b>		<b>90</b>		<b>-90</b>	<b>0</b>	<b>0</b>	<b>0</b>	
243819001	Omstrukturering	RAM	17 623	19 174	-17 623		19 174	1 616	17 558	
243819002	Genomlysning av statligt ägda bolag	RAM	1 069	3 976	-1 069		3 976	2 630	1 346	
243819003	Till regeringens disposition	RAM		150	18 692	-150	18 692	0	18 692	
<b>243819</b>	<b>Kostnader omstrukt genomlysning st ägda företag</b>		<b>18 692</b>	<b>23 300</b>	<b>0</b>	<b>-150</b>	<b>41 842</b>	<b>4 246</b>	<b>37 596</b>	
243820	Kapitalinsatser i statliga bolag	RAM	1 000		-1 000		0	0	0	
243820001	Kapitalinsatser i statliga bolag	RAM		994			994	-2 615	3 609	
243820002	Till regeringens disposition	RAM		6	1 000		1 006	0	1 006	
<b>243820</b>	<b>Kapitalinsatser i statliga bolag</b>		<b>1 000</b>	<b>1 000</b>	<b>0</b>		<b>2 000</b>	<b>-2 615</b>	<b>4 615</b>	

Nomenklatur	Benämning / reg = Till regeringens disposition	Anslag typ	Ingående överförings- belopp	Årets tilldelning enligt regle- ringsbrev	Omdisponerade anslags- belopp	Indragning	Totalt disponibelt belopp	Utgifter	Utgående överförings- belopp	Anm
243821	Avgifter till vissa internationella organisationer	RAM	530		-530		0	0	0	
243821001	Avgifter till vissa internationella organisationer	RAM		6 480			6 480	6 065	415	
243821002	Till regeringens disposition	RAM		39	530	-39	530	0	530	
<b>243821</b>	<b>Avgifter till vissa int organisationer</b>		<b>530</b>	<b>6 519</b>	<b>0</b>	<b>-39</b>	<b>7 010</b>	<b>6 065</b>	<b>945</b>	
243903002	Till Regeringskansliets disposition	RAM	254	12 000	-254		12 000	11 595	405	
243903003	Nämnden f Sverigefrämjandet i utlandet NSU	RAM		2 000			2 000	1 996	4	
243903004	Till regeringens disposition	RAM	21 383	76 307	-44 383		53 307	51 755	1 552	
243903005	Till regeringens disposition	RAM		7 349	22 987	-7 349	22 987	0	22 987	
243903006	Projekt exportfrämjande	RAM			23 000		23 000	10 269	12 731	
243903106	Handelsfrämj åtg inom livsmedelssektorn	RAM	1 350		-1 350		0	0	0	
<b>243903</b>	<b>Exportfrämjande verksamhet</b>		<b>22 987</b>	<b>97 656</b>	<b>0</b>	<b>-7 349</b>	<b>113 294</b>	<b>75 615</b>	<b>37 679</b>	
243905	Avgifter till internationella organisationer	RAM	963		-963		0	0	0	
243905001	Avgifter till internationella organisationer	RAM		15 510	963	-963	15 510	15 225	285	
<b>243905</b>	<b>Avgifter till int handelsorganisationer</b>		<b>963</b>	<b>15 510</b>	<b>0</b>	<b>-963</b>	<b>15 510</b>	<b>15 225</b>	<b>285</b>	
243906002	Förstärkning av Projektexportsekretariatet (2003)	RAM	1 294		-1 294		0	0	0	
243906003	Administrativ verksamhet (2003)	RAM	2 353		2 000		4 353	1 652	2 702	
243906004	Till regeringens disposition (2003)	RAM	53 882		332		54 213	-2 010	56 223	
243906005	Integrationsfrämj insats inom Öresundsreg (2003)	RAM	1 037		-1 037		0	0	0	
<b>243906</b>	<b>Näringslivsutveckling i Östersjöregionen</b>		<b>58 567</b>		<b>0</b>		<b>58 567</b>	<b>-358</b>	<b>58 925</b>	
<b>244001003</b>	<b>Marknadsdomstolen / reg</b>	<b>RAM</b>		<b>54</b>	<b>856</b>	<b>-54</b>	<b>856</b>	<b>0</b>	<b>856</b>	
<b>244002005</b>	<b>Konsumentverket / reg</b>	<b>RAM</b>		<b>641</b>	<b>-641</b>		<b>0</b>	<b>0</b>	<b>0</b>	
<b>244003003</b>	<b>Allmänna reklamationsnämnden / reg</b>	<b>RAM</b>		<b>143</b>	<b>1 316</b>	<b>-143</b>	<b>1 316</b>	<b>0</b>	<b>1 316</b>	
<b>244004003</b>	<b>Fastighetsmäklarnämnden / reg</b>	<b>RAM</b>		<b>57</b>	<b>339</b>	<b>-57</b>	<b>339</b>	<b>0</b>	<b>339</b>	
244005001	Bidrag till Sveriges konsumentråd	RAM		2 983	93		3 076	2 983	93	
244005002	Bidrag till Sveriges konsumenter i samverkan	RAM		1 192			1 192	1 192	0	
244005003	Till regeringens disposition	RAM	93		-93		0	0	0	
244005004	Bidrag till centrum för konsumentvetenskap	RAM		1 590			1 590	1 590	0	
244005007	Bidrag till Rättvisemärkt	RAM		1 590			1 590	1 590	0	
244005008	Till regeringens disposition	RAM		106			106	0	106	
<b>244005</b>	<b>Åtgärder på konsumentområdet</b>		<b>93</b>	<b>7 461</b>	<b>0</b>		<b>7 554</b>	<b>7 355</b>	<b>199</b>	
<b>244006006</b>	<b>Bidrag till miljömärkning av prod / reg</b>	<b>OBE</b>		<b>26</b>		<b>-26</b>	<b>0</b>	<b>0</b>	<b>0</b>	



Nomenklatur	Benämning / reg = Till regeringens disposition	Anslag typ	Ingående överförings- belopp	Årets tilldelning enligt regle- ringsbrev	Omdispo- nerade anslags- belopp	Indragning	Totalt disponibelt belopp	Utgifter	Utgående överförings- belopp	Anm
254802001	Till regeringens disp	RES	333 573	464 450	392	-3 969	794 446	347 639	446 807	
254802004	Utredningsins avs uppföljning kommunal verks	RES	9 739				9 739	525	9 214	
254802005	Utv.arb i syfte att stärka möjligheterna uppföljn	RES	392		-392		0	0	0	
254802007	Bidrag t Rådet f kommunala analyser o jämför	RES	2 215	5 600			7 815	7 418	396	
<b>254802</b>	<b>Bidrag t särsk insatser vissa kommuner</b>		<b>345 918</b>	<b>470 050</b>	<b>0</b>	<b>-3 969</b>	<b>811 999</b>	<b>355 582</b>	<b>456 417</b>	
269202		RAM	9 280		-9 280			0		
269202001	Oförutsedda utgifter	RAM		10 000	9 280	-9 280	10 000	1 635	8 365	
<b>269202</b>	<b>Oförutsedda utgifter</b>		<b>9 280</b>	<b>10 000</b>	<b>0</b>	<b>-9 280</b>	<b>10 000</b>	<b>1 635</b>	<b>8 365</b>	
	<b>SUMMA ANSLAG</b>		<b>3 293 202</b>	<b>18 212 291</b>	<b>3 570 850</b>	<b>-1 233 663</b>	<b>23 842 680</b>	<b>16 710 141</b>	<b>7 132 539</b>	

Anm

- 1 Posten har en anslagskredit som uppgår till 15.000 tkr.
- 2 Utgående överföringsbelopp från 2004 (555 tkr) överförs inte för obetecknad anslagspost.
- 3 Posten har en anslagskredit som uppgår till 2.000 tkr.
- 4 Posten har en anslagskredit som uppgår till 500 tkr.

**INKOMSTITTLAR, tkr**

	<b>Benämning</b>	<b>Beräknat belopp</b>	<b>Inkomster</b>
2411	Inkomster av statens aktier	-	12 143 444
2511	Expeditions och ansökningsavgifter	33 000	53 250
2811	Övriga inkomster av statens verksamhet	-	1 062
3312	Övriga inkomster av försåld egendom	-	6 500 103
4525	Ersättning FN bevakningsstyrkor	-	1 319
	<b>SUMMA INKOMSTITTLAR</b>	<b>33 000</b>	<b>18 699 177</b>

REDOVISNING MOT BEMYNDIGANDEN, tkr

Nomenklatur	Benämning	Tilldelad bemyndi- ganderam	Ingående åtagande	Utestående åtagande	Utestående åtagandenas fördelning per år			
					2005-12-31	år 2006	år 2007	år 2008
029002002	Ersättning SL AB	1 650 000	0	1 650 000	724 000	926 000	-	-
050502004	Utrikesdepartementet Särskilda insatser	40 000	18 335	12 105	10 805	1 300	0	0
050502005	Till regeringens disposition	8 000	0	0	0	0	0	0
07080113	Internationella finansieringsinst	15 228 800	7 006 329	13 231 058	2 514 620	2 696 653	2 427 357	5 592 428
070801029001	Organisations- och temastöd	2 705 200	872 376	1 717 126	847 741	641 600	226 870	915
070801030	Ekonomiska program		120 000	120 000	0	120 000	-	-
070801031002	Östeuropa o centralAsien, icke ODA länd	175 000	98 000	135 000	47 000	57 000	31 000	-
132203003	Försöksverksamhet sysselsättnskap åtg	55 000	10 387	18 858	18 058	800	-	-
193301026	Allmänna regionpolitiska åtgärder	154 000	30 300	28 483	25 983	2 500	-	-
213505007	Till regeringens disposition	14 000	-	8 350	5 350	3 000	-	-
213505009	Energiforskning int samarbete	6 000	-	1 525	1 400	125	-	-
213506002	Energipol motiverade int klimatinsatser	10 000	-	900	900	-	-	-
<b>SUMMA BEMYNDIGANDEN</b>		<b>20 046 000</b>	<b>8 155 727</b>	<b>16 923 405</b>	<b>4 195 857</b>	<b>4 448 978</b>	<b>2 685 227</b>	<b>5 593 343</b>

## Bilaga till anslagsredovisningen

## Ändringsbeslut av tilldelade medel under 2005-01-01 - 2005-12-31, tkr

Nomenklatur	Benämning	Beslutsdatum	Typ	Belopp (tkr)	Kommentar
019005001	Statsrådsberedningen	2005-10-13	ÄB	-68 900	Omdisponering
019005002	Justitiedepartementet	2005-10-13	ÄB	-261 000	Omdisponering
019005003	Utrikesdepartementet	2005-10-13	ÄB	-1 967 500	Omdisponering
019005004	Försvarsdepartementet	2005-10-13	ÄB	-149 300	Omdisponering
019005005	Socialdepartementet	2005-10-13	ÄB	-216 200	Omdisponering
019005006	Finansdepartementet	2005-10-13	ÄB	-387 800	Omdisponering
019005007	Utbildnings- och kulturdepartementet	2005-10-13	ÄB	-249 100	Omdisponering
019005008	Jordbruksdepartementet	2005-10-13	ÄB	-136 600	Omdisponering
019005009	Miljö- och samhällsbyggnadsdepartementet	2005-10-13	ÄB	-180 900	Omdisponering
019005010	Näringsdepartementet	2005-10-13	ÄB	-340 700	Omdisponering
019005011	Regeringskansliets förvaltningsavdelning	2005-10-13	ÄB	-537 700	Omdisponering
019005012	Gemensamma ändamål	2004-12-16	RB	907 881	Statsbudget
019005012	Gemensamma ändamål	2005-06-22	ÄB	-69 700	Tilläggsbudget
019005012	Gemensamma ändamål	2005-10-13	ÄB	907 881	Statsbudget
019005012	Gemensamma ändamål	2005-10-13	ÄB	-69 700	Tilläggsbudget
019005012	Gemensamma ändamål	2005-10-13	ÄB	-838 181	Omdisponering
019005014	Till Regeringskansliets disposition	2005-10-13	ÄB	5 333 881	Omdisponering
029002002	Ersättning SL AB m.m.	2005-11-17	ÄB	-298 500	Omdisponering
040401002	Till regeringens disposition	2004-12-22	RB	4 000	Statsbudget
040401002	Till regeringens disposition	2005-06-16	ÄB	-600	Omdisponering
040401004	Till regeringens disposition	2004-12-22	RB	89 761	Statsbudget
040401004	Till regeringens disposition	2005-06-16	ÄB	600	Omdisponering
050501006	Nordiska ministerrådet	2005-12-08	ÄB	325 000	Statsbudget
050501006	Nordiska ministerrådet	2005-12-08	ÄB	-12 800	Tilläggsbudget
050503001	Nordiskt samarbete	2005-12-08	ÄB	20 995	Statsbudget
050503001	Nordiskt samarbete	2005-12-08	ÄB	2 800	Tilläggsbudget
050504001	Ekonomiskt bistånd ensk utomlands div rättsväsen	2004-12-16	RB	3 976	Statsbudget
050504001	Ekonomiskt bistånd ensk utomlands div rättsväsen	2005-06-22	ÄB	150 000	Tilläggsbudget
050511003	Samarbete inom Östersjöregionen	2005-12-15	ÄB	1 390	Omdisponering
070801013	Internationella finansieringsinstitutioner	2005-10-27	ÄB	232 930	Omdisponering
070801013	Internationella finansieringsinstitutioner	2006-01-12	ÄB	257 500	Omdisponering
070801016	FN:s ekonomiska och sociala verksamhet	2005-12-15	ÄB	380 000	Omdisponering
070801028	Konflikthantering	2004-12-22	RB	214 600	Statsbudget
070801028	Konflikthantering	2005-01-20	ÄB	-1 900	Omdisponering
070801028	Konflikthantering	2005-04-21	ÄB	-5 900	Omdisponering
070801029	Globalt utvecklingssamarbete	2005-10-27	ÄB	1 417 534	Statsbudget
070801029	Globalt utvecklingssamarbete	2005-10-27	ÄB	-200 000	Tilläggsbudget
070801029	Globalt utvecklingssamarbete	2005-10-27	ÄB	-129 930	Omdisponering
070801029	Globalt utvecklingssamarbete	2005-12-15	ÄB	-184 449	Tilläggsbudget
070801029	Globalt utvecklingssamarbete	2005-12-20	ÄB	-121 430	Omdisponering

Nomenklatur	Benämning	Beslutsdatum	Typ	Belopp (tkr)	Kommentar
070801029	Globalt utvecklingssamarbete	2006-01-12	ÄB	-146 000	Omdisponering
070801029001	Organisations och temastöd	2004-12-22	RB	1 417 534	Statsbudget
070801029001	Organisations och temastöd	2005-06-22	ÄB	-200 000	Tilläggsbudget
070801030	Ekonomiska program	2005-10-27	ÄB	200 000	Statsbudget
070801030	Ekonomiska program	2005-10-27	ÄB	-131 000	Omdisponering
070801031	Östeuropa och Centralasien	2005-10-27	ÄB	5 500	Omdisponering
081001002	Integrationsverket / Till regeringens disposition	2005-12-01	ÄB	-539	Omdisponering
081201002	Migrationsverket / Till regeringens disp	2004-12-22	RB	18 000	Statsbudget
081201002	Migrationsverket / Till regeringens disp	2005-06-30	ÄB	35 000	Omdisponering
091307002	Läkemedelsförmånsnämnden / Till regeringens disp	2004-12-16	RB	358	Statsbudget
091307002	Läkemedelsförmånsnämnden / Till regeringens disp	2005-06-02	ÄB	680	Omdisponering
091404003	Till regeringens disposition	2005-11-24	ÄB	-785	Omdisponering
132203003	Försöksverksamhet med sysselsättningsskapande åtg	2005-08-11	ÄB	58 863	Statsbudget
132203003	Försöksverksamhet med sysselsättningsskapande åtg	2005-12-01	ÄB	-3 585	Tilläggsbudget
142306001	Medlemsavgift	2004-12-16	RB	21 522	Statsbudget
142306001	Medlemsavgift	2004-12-16	RB	2 152	Anslagskredit
142306001	Medlemsavgift	2005-12-01	ÄB	550	Omdisponering
142306002	Övriga kostnader	2005-12-01	ÄB	-550	Omdisponering
142403002	Delegationen för stöd till jämställdhetsintegrering	2005-11-24	ÄB	3 976	Omdisponering
162513006	Bidr.svenskundervisn / Till regeringens disposition	2005-09-22	ÄB	-200	Omdisponering
162515005	Utredning av folkbildningen	2005-06-22	ÄB	554	Omdisponering
162607002	Till regeringens disposition	2005-11-24	ÄB	-91	Omdisponering
170201002	Lotteriinspektionen / Till regeringens disposition	2005-09-29	ÄB	2 000	Omdisponering
172802007	Till regeringens disposition	2004-12-22	RB	43 548	Statsbudget
172802007	Till regeringens disposition	2005-06-16	ÄB	-1 000	Omdisponering
172802007	Till Regeringens disposition	2005-12-15	ÄB	-11 000	Omdisponering
172802007	Till Regeringens disposition	2005-12-22	ÄB	110 000	Tilläggsbudget
172802007	Till Regeringens disposition	2005-12-22	ÄB	-151 000	Omdisponering
172802009	Till Regeringskansliets disposition	2005-06-16	ÄB	1 000	Omdisponering
203401002	Naturvårdsverket / Till regeringens disposition	2005-11-24	ÄB	-1 962	Omdisponering
203407001	Internationellt samarbete	2004-12-22	RB	19 682	Statsbudget
203407001	Internationellt samarbete	2005-06-16	ÄB	-300	Omdisponering
203407002	Bidrag till FN:s miljöprogram	2004-12-22	RB	24 559	Statsbudget
203407002	Bidrag till FN:s miljöprogram	2005-06-16	ÄB	-300	Omdisponering
203407003	Internationellt samarbete kärnenergiområdet	2004-12-22	RB	28 752	Statsbudget
203407003	Internationellt samarbete kärnenergiområdet	2005-06-16	ÄB	600	Omdisponering
213506002	Energipol motiverade int klimatinsats / Till regeringens	2004-12-16	RB	2 500	Statsbudget
213506002	Energipol motiverade int klimatinsats / Till regeringens	2005-06-22	ÄB	-250	Tilläggsbudget
223602005	Till Regeringskansliets disposition	2004-12-16	RB	1 988	Statsbudget
223602005	Till Regeringskansliets disposition	2005-06-22	ÄB	17 000	Omdisponering
223602005	Till Regeringskansliets disposition	2005-12-15	ÄB	17 014	Omdisponering
223602009	Till regeringens disposition	2004-12-16	RB	99 645	Statsbudget
223602009	Till regeringens disposition	2005-06-22	ÄB	-17 000	Omdisponering

Nomenklatur	Benämning	Beslutsdatum	Typ	Belopp (tkr)	Kommentar
223705002	Till regeringens disposition	2005-11-17	ÄB	2 000	Omdisponering
223705002	Till regeringens disposition	2006-01-12	ÄB	1 850	Omdisponering
223705003	IT-politiska strategigruppen	2005-11-17	ÄB	-2 000	Omdisponering
223705003	IT-politiska strategigruppen	2006-01-12	ÄB	-1 850	Omdisponering
234307002	Revisionskostnader	2004-12-22	RB	5 024	Statsbudget
234307002	Revisionskostnader	2005-05-26	ÄB	-1 300	Omdisponering
234307003	Till regeringens disposition	2004-12-22	RB	476	Statsbudget
234307003	Till regeringens disposition	2005-05-26	ÄB	1 300	Omdisponering
234310002	Till regeringens disposition	2005-12-08	ÄB	-480	Omdisponering
234317001	Bidrag till int org / Till Regeringskansliets disp	2005-09-15	ÄB	-375	Omdisponering
234317001	Bidrag till int org / Till Regeringskansliets disp	2005-12-08	ÄB	-875	Omdisponering
234317002	Till regeringens disposition	2005-09-15	ÄB	375	Omdisponering
234317002	Till regeringens disposition	2005-10-13	ÄB	875	Omdisponering
234402005	Till regeringens disposition	2005-12-08	ÄB	-9 453	Omdisponering
243801002	Verket för Näringslivsutveckl:Förvaltn / Till regeringens	2004-12-16	RB	1 313	Statsbudget
243801002	Verket för Näringslivsutveckl:Förvaltn / Till regeringens	2005-03-23	ÄB	300	Omdisponering
243801002	Verket för Näringslivsutveckl:Förvaltn / Till regeringens	2005-04-21	ÄB	-1 013	Omdisponering
243802005	Till regeringens disposition	2005-11-17	ÄB	18 000	Statsbudget
243802005	Till regeringens disposition	2005-11-17	ÄB	-1 121	Omdisponering
243802005	Till regeringens disposition	2005-12-15	ÄB	-6 414	Tilläggsbudget
243802008	Till regeringens disposition	2005-11-17	ÄB	1 121	Omdisponering
243803002	Institutet tillväxt politisk stud:Förvaltn / Till regeringens	2004-12-22	RB	433	Statsbudget
243803002	Institutet tillväxt politisk stud:Förvaltn / Till regeringens	2005-03-23	ÄB	-300	Omdisponering
243803002	Inst tillv.pol stud/ Till regeringens disposition	2005-10-13	ÄB	-433	Omdisponering
243819001	Omstrukturering	2005-12-01	ÄB	20 874	Statsbudget
243819001	Omstrukturering	2005-12-01	ÄB	-1 700	Tilläggsbudget
243903004	Till regeringens disposition	2004-12-16	RB	79 307	Statsbudget
243903004	Till regeringens disposition	2005-02-17	ÄB	-20 000	Omdisponering
243903004	Till regeringens disposition	2005-12-01	ÄB	-3 000	Tilläggsbudget
243903004	Till regeringens disposition	2005-12-01	ÄB	-23 000	Omdisponering
243903006	Projekt exportfrämjande	2005-02-17	ÄB	20 000	Omdisponering
243903006	Projektexportfrämjande	2005-12-01	ÄB	23 000	Omdisponering
244002005	Till regeringens disposition	2005-12-08	ÄB	-641	Omdisponering
254802001	Till regeringens disposition	2005-12-08	ÄB	664 450	Statsbudget
254802001	Till regeringens disposition	2005-12-08	ÄB	-200 000	Tilläggsbudget
269202001	Oförutsedda utgifter	2005-01-20	RB	10 000	Statsbudget
269202001	Oförutsedda utgifter	2005-01-20	RB	300	Anslagskredit

## Finansieringsanalys, tkr

	Not	2005	2004
<b>Drift</b>			
<i>Kostnader</i>	23	-5 890 160	-5 603 343
<b>Finansiering av drift</b>			
Intäkter av anslag		5 739 475	5 452 333
Intäkter av avgifter och andra ersättningar	24	240 331	214 300
Intäkter av bidrag		31 912	91 344
Finansiella intäkter		28 670	20 820
<i>Summa medel som tillförts för finansiering av drift</i>		6 040 388	5 778 797
<i>Ökning(-)/minskning(+)</i> av kortfristiga fordringar		16 267	-18 629
<i>Ökning(+)/minskning(-)</i> av kortfristiga skulder		102 698	-2 917
<b>KASSAFLÖDE FRÅN DRIFT</b>		<b>269 193</b>	<b>153 908</b>
<b>Investeringar</b>			
Investeringar i finansiella tillgångar		-657 319	-358 424
Investeringar i materiella tillgångar		-139 846	-214 908
Investeringar i immateriella tillgångar		-	-3 020
<i>Summa investeringsutgifter</i>		-797 165	-576 352
<b>Finansiering av investeringar</b>			
Lån från Riksgäldskontoret		155 610	218 758
- amorteringar		-157 610	-228 784
Ökning av statskapital med medel som erhållits från statsbudgeten		57 319	58 959
Försäljning av anläggningstillgångar		6 501 415	69 124
- därav medel som tillförts statsbudgeten		-6 500 103	-
Förändring av långfristiga fordringar		-1 146	-207
Utdelning från dotterbolag som ej bokförts på inkomsttitel		643 000	-
<i>Summa medel som tillförts för finansiering av investeringar</i>		698 485	117 850
<b>KASSAFLÖDE FRÅN INVESTERINGAR</b>		<b>-98 680</b>	<b>-458 502</b>

Forts. finansieringsanalys

	Not	2005	2004
<b>Uppbördsverksamhet</b>			
Intäkter av avgifter m.m., samt andra intäkter som inte disponeras av myndigheten		7 645 211	1 295 203
<i>Inbetalningar i uppbördsverksamhet</i>		7 645 211	1 295 203
<i>Medel som tillförts statsbudgeten från uppbördsverksamhet</i>		-7 645 211	-1 295 203
<b>KASSAFLÖDE TILL UPPBÖRDSVERKSAMHET</b>		<b>0</b>	<b>0</b>
<b>Transfereringar</b>			
Lämnade bidrag		-10 983 103	-10 111 450
<i>Utbetalningar i transfereringsverksamhet</i>		-10 983 103	-10 111 450
<b>Finansiering av transfereringsverksamhet</b>			
Medel som erhållits från statsbudgeten för finansiering av bidrag		10 972 952	10 103 483
Medel som erhållits från andra myndigheter för finansiering av bidrag		2 111	394
Övriga erhållna medel för finansiering av bidrag		8 040	7 573
<i>Summa medel som tillförts för finansiering av transfereringsverksamhet</i>		10 983 103	10 111 450
<b>KASSAFLÖDE FRÅN TRANSFERERINGSVERKSAMHET AV BIDRAGSUTBETALNINGAR</b>		<b>0</b>	<b>0</b>
<b>FÖRÄNDRING AV LIKVIDA MEDEL</b>		<b>170 513</b>	<b>-304 594</b>
<b>Specifikation av förändringar av likvida medel</b>			
<b>Likvida medel vid årets början</b>		<b>21 304</b>	<b>325 899</b>
Ökning(+)/minskning(-) av kassa och postgiro		14 596	-8 311
Ökning av tillgodohavande RGK		98 986	154 354
Ökning(+)/minskning(-) av banktillgodohavanden		40 768	-241 972
Ökning(+)/minskning(-) av avräkning med statsverket		16 163	-208 665
<i>Summa förändring av likvida medel</i>		170 513	-304 594
<i>Likvida medel vid årets slut</i>		191 818	21 305



## Tilläggsupplysningar och noter

### Kommentarer till noter

Belopp redovisas i tusental kronor (tkr) där inte annat anges.

### Redovisnings- och värderingsprinciper

#### *Allmänt*

Årsredovisningen är upprättad i enlighet med förordningen (2000:605) om årsredovisning och budgetunderlag (FÅB).

Enligt 45 § förordningen (1996:1515) med instruktionen för Regeringskansliet är Regeringskansliet undantaget från kravet att lämna resultatredovisning. Av denna följer vidare att årsredovisningen undertecknas av förvaltningschefen.

#### *Resultat från andelar i dotter- och intresseföretag*

Det resultat från andelar i dotter- och intresseföretag som finns redovisat i resultaträkningen består av Regeringskansliets andel av företagens resultat efter skatt. För 22 företag ingår resultaten för hela 2005 vilka baseras på bokslutskommunikéer. För 18 företag ingår resultaten t.o.m. september 2005, vilka baseras på delårsrapporter. Resultatet från andelar i Nordiska Investeringsbanken baseras på resultatet t.o.m. 31 augusti 2005. För fem företag saknas delårsrapporter och bokslutskommunikéer. I stället används årsredovisningar för 2004. I resultaträkningen för 2004 baserades resultatet på företagens resultat för sista kvartalet 2003 och de tre första kvartalen 2004.

#### *Värdering av anläggningstillgångar*

##### *Immateriella anläggningstillgångar*

Utgifter för utveckling som är av väsentligt värde för verksamheten under kommande år tas upp som immateriell anläggningstillgång. Immateriella anläggningstillgångar skrivs av linjärt enligt den ekonomiska livslängden. Avskrivningstiden är fem år.

*Materiella anläggningstillgångar*

Tillgångar avsedda för stadigvarande bruk med ett anskaffningsvärde på minst 10 tkr och en beräknad ekonomisk livslängd på tre år eller längre definieras som anläggningstillgångar.

Anläggningstillgångar skrivs av linjärt över den bedömda ekonomiska livslängden. Följande avskrivningstider tillämpas.

Stationära och bärbara persondatorer	3 år
Datorer, bilar och lös maskinell utrustning	5 år
Förbättringsutgifter för annans fastighet	10 år
Datanät, telefonväxel, offsetmaskiner och övriga fasta anläggningar	10 år

Avskrivningar på materiella anläggningstillgångar beräknas fr.o.m. den månad de tagits i bruk.

*Finansiella anläggningstillgångar*

De finansiella anläggningstillgångarna består av aktier, andelar och andra långfristiga värdepappersinnehav. Svenska Spel AB värderas till ett värde motsvarande det bundna egna kapitalet, p.g.a. att företaget levererar in delar av sitt resultat till staten under pågående verksamhetsår. Övriga aktier och andelar är redovisade under posten Andelar i dotterföretag och intresseföretag har värderats enligt kapitalandelsmetoden, i enlighet med Ekonomistyrningsverkets föreskrifter till 5 kap 7 § förordning (2000:605) om årsredovisning och budgetunderlag. För 22 företag har värderingen baserats på bokslutskommunikéer och för 18 företag på delårsrapporter för tredje kvartalet 2005. För Nordiska Investeringsbanken utgör delårsrapporten per den 31 augusti 2005 grund för värderingen. För 5 företag är respektive årsredovisning 2004 grund för värderingen. I Regeringskansliets årsredovisning för 2004 värderades 42 av de då 47 företagen enligt delårsrapporter för tredje kvartalet 2004.

Om en myndighet innehar aktier eller andra ägarandelar som ger ett direkt eller ett indirekt inflytande med 20 % eller mer av röstandelen i ett företag skall ägarandelen värderas enligt den s.k. kapitalandelsmetoden. Innehavet av aktierna eller andelarna förutsätts att representera en varaktig förbindelse med företaget. Kapitalandelsmetoden bygger på principen att värdet av aktier och andelar i dotter- och intresseföretag som redovisas hos myndigheten ökas respektive minskas i samma mån som företagets eget kapital ändras. Om företaget ökar sitt egna kapital under ett år återspeglas detta i myndighetens bokslut för samma år genom att det redovisade värdet för aktierna eller andelarna ökar med myndighetens vinstandel. Ökningen redovisas som en intäkt i resultaträkningen. Om företaget minskar sitt egna kapital minskas

myndighetens bokförda värde av aktierna eller andelarna. Minskningen redovisas som en kostnad.

Aktier och andelar under posten Andra långfristiga värdepappersinnehav redovisas till anskaffningsvärde. Om värdet på balansdagen bedöms vara aktigt lägre än anskaffningsvärdet, skrivs tillgången ned till detta lägre värde.

### **Värdering av fordringar och skulder**

Fordringarna har upptagits till det belopp som efter individuell prövning beräknas bli betalt. I de fall faktura eller motsvarande inkommit efter brytdagen, den 10 januari 2006, eller när fordrings- eller skuldbeloppet inte är exakt känt när bokslutet upprättas, redovisas beloppen som periodavgränsningsposter.

Fordringar och skulder i utländsk valuta är värderade till balansdagens valutakurs.

### **Periodavgränsningsposter**

Som periodavgränsningspost bokförs belopp överstigande 100 tkr.

### **Uppgifter om ledande befattningshavare**

Departement	Statsråd	Skattepliktiga ersättningar och förmåner som utbetalats under 2005, kr
S	Andnor, Berit	1 333 733
U	Baylan, Ibrahim	1 327 613
Fö	Björklund, Leni	1 099 344
Ju	Bodström, Thomas	1 094 900
UD	Freivalds, Laila	1 113 700
U	Hallengren, Lena	1 093 264
UD	Holmberg, Barbro	1 100 478
S	Johansson, Morgan	1 328 411
S	Johansson, Ylva	1 107 264
UD	Jämtin, Carin	1 094 900
N	Karlsson, Hans	1 309 537
N	Messing, Ulrica	1 203 100
Fi	Nuder, Pär	1 090 350
Jo	Nykvist, Ann-Christin	1 103 880
Ju	Orback, Jens	1 097 932
U	Pagrotsky, Leif	1 100 863

SB	Persson, Göran	1 461 000
SB	Ringholm, Bosse	1 103 600
M	Sahlin, Mona	1 109 553
M	Sommestad, Lena	1 100 649
Fi	Österberg, Sven-Erik	1 193 096
N	Östros, Thomas	1 099 374
<b>Summa</b>		<b>25 666 541</b>

Arvoden och anställningsvillkor regleras genom lag (1991:359) om arvoden till statsråden m.m. Pensioner regleras genom förordning om tjänstepensionsrätt för statsråd (AgVFS 1996:1 B 1).

### Uppgifter om sjukfrånvaro

Sjukfrånvaro	2005 (%)	2004 (%)
Totalt	2,8 %	2,8 %
Andel långtidssjuka (60 dagar eller mer)	61 %	60 %
Kvinnor	3,7 %	3,7 %
Män	1,5 %	1,6 %
Anställda - 29 år	1,1 %	1,1 %
Anställda 30 - 49 år	2,2 %	2,2 %
Anställda 50 år -	3,9 %	4,0 %

### Not 1 Intäkter av anslag

	2005	2004
Utgifter enligt anslagsavräkning varav medel som erhållits från statsbudgeten för finansiering av bidrag	16 710 141	15 556 352
varav räntekompensation till statsverket	2 615	-
varav förvärv av Innovationsbron AB	-16	-
varav förvärv av anläggningstillgångar som finansierats av Statskapital	-314	-535
<b>Intäkter av anslag</b>	<b>5 739 475</b>	<b>5 452 333</b>

**Not 2 Intäkter av avgifter och andra ersättningar**

	2005	2004
Intäkter med stöd av 4 § avgiftsförordningen	89 273	71 127
Intäkter med stöd av 15 § avgiftsförordningen	75	95
Övriga avgifter och ersättningar	151 800	145 481
<b>Totalt</b>	<b>241 148</b>	<b>216 703</b>

Övriga avgifter och ersättningar hänför sig i första hand till fakturerade utlägg som Regeringskansliet haft för någon annan myndighets räkning och intäkter av offentligrättsliga avgifter.

**Not 3 Intäkter av bidrag**

	2005	2004
Bidrag från den statliga sektorn	7 833	65 698
Bidrag från EU:s institutioner	19 605	30 473
Bidrag från privata företag	10 599	6 591
Övriga bidrag och periodisering	-6 125	- 11 418
<b>Totalt</b>	<b>31 912</b>	<b>91 344</b>

55 mnkr av Bidrag från den statliga sektorn under 2004 hänför sig till överförda medel från Fond för den mindre sjöfarten.

## Not 4 Finansiella intäkter och kostnader

	2005	2004
<i>Verksamheten</i>		
Ränta på räntekonto hos RGK	11 374	10 113
Ränta på särskilt inlåningskonton i RGK	384	3 028
Övriga ränteintäkter	649	470
Valutakursvinster	15 573	6 687
Övriga finansiella intäkter	690	523
<b>Finansiella intäkter</b>	<b>28 670</b>	<b>20 821</b>
Ränta på lån hos RGK	-8 702	-10 033
Valutakursförluster	-13 922	-14 822
Återföring av aktier	168 148	-
Övriga finansiella kostnader	-2 405	-1 908
<b>Finansiella kostnader</b>	<b>143 119</b>	<b>-26 763</b>
<b>Totalt, verksamheten</b>	<b>171 789</b>	<b>-5 942</b>
<i>Transfereringar</i>		
Övriga ränteintäkter	2 578	24 906
<b>Finansiella intäkter</b>	<b>2 578</b>	<b>24 906</b>
Valutakursförluster	-1 422	-2 848
Övriga finansiella kostnader	-	-5
<b>Finansiella kostnader</b>	<b>-1 422</b>	<b>-2 853</b>
<b>Totalt, transfereringar</b>	<b>1 156</b>	<b>22 053</b>

## Not 5 Kostnader för personal

	2005	2004
Kostnader för personal	3 514 221	3 356 491
Varav lönekostnader	2 112 721	2 027 384

**Not 6 Immateriella anläggningstillgångar**

	2005	2004
IB anskaffningsvärde	9 220	83 447
Årets anskaffningar	-	3 020
Försäljning	-	-77 247
UB anskaffningsvärde	9 220	9 220
IB ack avskrivningar	-1 695	-12 044
Årets avskrivningar	-1 950	-1 515
Försäljning	-	11 864
UB ack avskrivningar	-3 645	-1 695
<b>Bokfört värde</b>	<b>5 575</b>	<b>7 525</b>

**Not 7 Förbättringsutgifter på annans fastighet**

	2005	2004
IB Anskaffningsvärde	202 458	128 440
Årets anskaffningar	22 638	75 482
Försäljning/utrangering	-236	-1 464
UB anskaffningsvärde	224 859	202 458
IB Ack avskrivningar	-67 250	-52 506
Årets avskrivningar	-19 609	-14 959
Försäljning/utrangering	105	214
UB Ack avskrivningar	-86 754	-67 251
<b>Bokfört värde</b>	<b>138 105</b>	<b>135 207</b>

**Not 8 Maskiner, inventarier, installationer m.m.**

	2005	2004
IB Anskaffningsvärde	1 336 330	1 223 221
Årets anskaffningar	117 208	139 426
Försäljning/utrangering	-55 405	-26 317
UB Anskaffningsvärde	1 398 133	1 336 330
IB Ack avskrivningar	-958 482	-837 333
Årets avskrivningar	-134 239	-147 380
Försäljning/utrangering	52 739	26 231
UB Ack avskrivningar	-1 039 982	-958 482
<b>Bokfört värde</b>	<b>358 151</b>	<b>377 848</b>

Svenska institutet i Alexandria och Svenska centret i Istanbul finansierar investeringar i anläggningstillgångar med anslagsmedel, enligt regleringsbrev.



## Not 9 Andelar i dotterföretag och intresseföretag

Andelar i dotterföretag							Anm
Företag	Anskaffningsvärde	Bokfört värde 2005-12-31	Utdelning	Resultatandelar	Omvärderingar	Bokfört värde 2004-12-31	
Akademiska Hus AB	4 769 950	22 455 000	394 000	6 654 000	8 473 000	7 722 000	
Almi Företagspartner AB	150 000	4 069 000		11 000	-58 000	4 116 000	
Apoteket AB	1 130 000	2 632 000	100 000	201 000	-123 000	2 654 000	
Arbetslivsresurs AR AB	5 000	5 000					1
Civitas Holding AB	6 487 779	18 524 000	165 000	1 681 000	7 572 000	9 436 000	
Green Cargo AB	923 000	1 120 000		123 000	615 000	382 000	
AB Göta Kanalbolag	4 391	41 609		1 089	406	40 114	
IMEGO AB	1 000	39 000		-4 000	-7 000	50 000	
IRECO Holding AB	2 530	34 451		0	33 901	550	
Kasernen Fastighets AB	29 300	110 000	3 500	8 000	1 900	103 600	
Kungliga Dramatiska Teatern AB	110	33 500		3 000	1 000	29 500	
Kungliga Operan AB	60	10 000		-3 000	7 000	6 000	
Lernia AB	100 000	375 000		109 000	45 000	221 000	
Luossavaara-Kiirunavaara AB LKAB	1 766 136	13 799 000	520 100	3 770 000	1 013 100	9 536 000	
Posten AB	600 000	4 525 000	150 000	939 000	337 000	3 399 000	
Samhall AB	1 371 600	917 000		82 000	57 000	783 000	2
Sveriges Bostadsfinansieringsaktiebolag SBAB	2 849 960	5 600 000	139 000	471 000	94 000	5 174 000	
SJ AB	1 710 000	2 989 000		1 203 000	74 000	1 712 000	
Specialfastigheter Sverige AB	1 159 700	1 470 000	25 000	149 000	-7 000	1 353 000	
Statens Bostadsomvandlings AB	40 110	548 000		-4 000	13 440	538 560	
Statens Väg- och Baninvest AB	10 000	18 000		0	171	17 829	
Förvaltningsaktiebolaget Stattum	1 305 000	566 000		6 000	400	559 600	
Sveaskog AB	8 099 766	16 275 000	355 119	616 000	-1 045 881	17 060 000	3
Swedcarrier AB	2 413 000	1 971 600		419 000	509 600	1 043 000	
Swedesurvey AB	5 000	42 040		0	1 000	41 040	
Swedfund International AB	440 000	1 190 280		66 960	11 680	1 111 640	
AB Svenska miljöstyrningsrådet	1 583	2 140		0	357	1 783	
AB Svensk Bilprovning	520	325 583	2 427	37 684	10 230	280 096	
AB Svensk Exportkredit	350 000	3 738 700		346 900	119 200	3 272 600	
Svenska Rymdaktiebolaget	250	417 700	40 000	-21 000	-357 300	836 000	
Svenska Spel AB	200	260				260	
Sveriges Provnings- och Forskningsinstitut AB	36 400	324 446		24 313	17 157	282 976	
Systembolaget AB	500	1 989 000	90 000	330 000	203 300	1 545 700	
Voksenåsen A/S	112	10 706		0	2 311	8 395	
Teracom AB	299 950	1 482 997		184 236	61 697	1 237 064	
Vasallen AB	2 300 040	2 080 000	96 000	152 000	42 000	1 982 000	2
Vattenfall AB	7 901 000	78 122 000	5 600 000	19 235 000	6 089 000	58 398 000	
Venantius AB	8 375 050	7 030 200	643 000	317 600	414 300	6 941 300	2
Vin & Sprit AB	15 009	6 382 000	400 000	1 557 000	440 000	4 785 000	
Zenit Shipping AB	372 950	4 765		0	1 088	3 677	
<b>Andelar i dotterföretag</b>	<b>55 021 956</b>	<b>201 269 977</b>	<b>8 723 146</b>	<b>38 665 782</b>	<b>24 663 057</b>	<b>146 664 284</b>	
Andelar i intresseföretag							
Företag	Anskaffning svärde	Bokfört värde 2005-12-31	Utdelning	Resultatandelar	Omvärderingar	Bokfört värde 2004-12-31	
AB Bostadsgaranti	500	53 000		-2 500	1 000	54 500	
Dom Shvetsii	13 000	2 880		0	2 880	0	
Nordiska Investeringsbanken NIB	3 843 788	6 741 837	200 807	415 175	563 123	5 964 346	4
Norrland Center AB	5 000	5 169			0	5 169	
SAS AB	530 620	2 462 000		37 236	-131 236	2 556 000	5
SOS Alarm Sverige AB	1 000	80 346	2 474	351	-7 922	90 391	
Sveriges Rese och Turistråd AB	5 000	7 000		0	-1 870	8 870	
TeliaSonera AB	16 236 588	55 266 000	2 541 934	5 088 195	-1 242 261	53 962 000	6
<b>Andelar i intresseföretag</b>	<b>20 635 496</b>	<b>64 618 232</b>	<b>2 745 215</b>	<b>5 538 457</b>	<b>-816 286</b>	<b>62 641 276</b>	
<b>Summa</b>	<b>75 657 452</b>	<b>265 888 209</b>	<b>11 468 361</b>	<b>44 204 239</b>	<b>24 109 243</b>	<b>209 305 560</b>	

## Anmärkningar

1. Företaget bildades 2005 under namnet Samhall Resurs AB.
2. P.g.a. negativa resultatandelar har statskapitalet skrivits ned för Samhall AB (1 000 tkr), Vasallen AB (140 000 tkr) och Venantius AB (645 615 tkr)
3. Namnändrat från Sveaskog Holding AB
4. Nominellt värde för Nordiska Investeringsbanken är 1 421 000 euro.
5. Marknadsvärdet på Regeringskansliets aktier i SAS AB uppgår till 3 684 mnkr.
6. Marknadsvärdet på Regeringskansliets aktier i TeliaSonera AB uppgår till 86 832 mnkr.

### Andelar i dotterföretag

Företag	Organisations-nummer	Säte	Ägarandel	Antal aktier	Nominellt värde
Akademiska Hus AB	556459-9156	Göteborg	100%	2 135 000	2 135 000
Almi Företagspartner AB	556481-6204	Stockholm	100%	1 500 000	150 000
Apoteket AB	556138-6532	Stockholm	100%	175 000	175 000
Arbetslivsresurs AR AB	556448-5638	Stockholm	100%	50 000	5 000
Civitas Holding AB	556459-9164	Stockholm	100%	2 750 000	2 750 000
GreenCargo AB	556119-6436	Solna	100%	2 000 000	200 000
AB Göta Kanalbolag	556197-7587	Motala	100%	29 272	4 391
IMEGO AB	556564-6865	Göteborg	100%	10 000	1 000
IRECO Holding AB	556179-8520	Stockholm	55%	2 750	275
Kasernen Fastighets AB	556331-5836	Skövde	100%	250 000	25 000
Kungliga Dramatiska Teatern AB	556190-4201	Stockholm	100%	50	100
Kungliga Operan AB	556190-3294	Stockholm	100%	500	500
Lernia AB	556465-9414	Stockholm	100%	1 000 000	100 000
Luossavaara-Kiirunavaara AB LKAB	556001-5835	Luleå	100%	700 000	700 000
Posten AB	556128-6559	Stockholm	100%	600 000	600 000
Samhall AB	556448-1397	Stockholm	100%	5 000 000	500 000
Sveriges Bostads- finansieringsaktiebolag SBAB	556253-7513	Stockholm	100%	19 583	1 958 300
SJ AB	556196-1599	Stockholm	100%	4 000 000	400 000
Specialfastigheter Sverige AB	556537-5945	Linköping	100%	2 000 000	200 000
Statens Bostadsomvandlings AB	556329-2977	Stockholm	100%	20	100
Statens Väg- och Baninvest AB	556395-6928	Borlänge	100%	10 000	10 000
Förvaltningsaktiebolaget Stattum	556056-0673	Stockholm	100%	3 000	300
Sveaskog AB	556136-6187	Stockholm	100%	10 000 000	1 000 000
Swedcarrier AB	556036-3409	Stockholm	100%	1 235 000	75 000
Swedesurvey AB	556469-2530	Gävle	100%	50 000	5 000
Swedfund International AB	556436-2084	Stockholm	100%	50	50 000
AB Svenska miljöstyrringsrådet	556514-0794	Stockholm	85%	4 250	85
AB Svensk Bilprovning	556089-5814	Stockholm	52%	20 800	20 800
AB Svensk Exportkredit	556084-0315	Stockholm	100%	990 000	990 000
Svenska Rymdaktiebolaget	556166-5836	Solna	100%	16 250	32 500
Svenska Spel AB	556460-1812	Visby	100%	2 000	200
Voksenåsen A/S	934 792 785	Oslo	100%	100	100
Sveriges Provnings- och Forskningsinstitut AB	556464-6874	Borås	100%	364 000	36 400
Systembolaget AB	556059-9473	Stockholm	100%	360 000	360 000
Teracom AB	556441-5098	Stockholm	100%	250 000	250 000
Vasallen AB	556475-4793	Örebro	100%	100 000	10 000
Vattenfall AB	556036-2138	Stockholm	100%	131 700 000	6 585 000
Venantius AB	556449-5116	Stockholm	100%	5 000 500	500 050
Vin & Sprit AB	556015-0178	Stockholm	100%	500	500 000
Zenit Shipping AB	556031-2919	Göteborg	100%	5 000	5 000

**Andelar i intresseföretag**

<b>Företag</b>	<b>Organisations nummer</b>	<b>Säte</b>	<b>Ägar andel</b>	<b>Antal aktier</b>	<b>Nominellt värde</b>
AB Bostadsgaranti	556071-9048	Stockholm	50%	1 000	600
Dom Shvetsii		St Petersburg	36%		7 200
Nordiska Investeringsbanken NIB		Helsingfors	38%		14 499
Norrland Center AB	556098-5979	Stockholm	33%	40 000	4 000
SAS AB	556606-8499	Stockholm	21%	35 250 000	352 500
SOS Alarm Sverige AB	556159-5819	Stockholm	50%	10 000	1 000
Sveriges Rese och Turistråd AB	556500-7621	Stockholm	50%	500 000	5 000
TeliaSonera AB	556103-4249	Stockholm	44%	2 118 278 261	6 778 490

**Not 10 Uppbördsverksamhet**

Utöver avgiftsinkomster består Medel som tillförts statsbudgeten från uppbördsverksamhet år 2005 av reavinst vid försäljning av aktier i TeliaSonera AB med 4 658 mnkr, reavinst vid försäljning av aktier i Nordea Bank AB med 1 614 mnkr och av utdelning från aktier i Nordea Bank AB med 1 318 mnkr.

**Not 11 Årets kapitalförändring**

	<b>2005</b>	<b>2004</b>
Resultatandelar av aktieinnehav	44 204 239	25 614 926
Amorteringar	157 610	228 784
Avskrivningar	-155 799	-163 854
Återföring av aktier	168 148	-
Periodiseringar m.m.	-6 565	-50 926
<b>Årets kapitalförändring</b>	<b>44 367 633</b>	<b>25 628 930</b>

**Not 12 Andra långfristiga värdepappersinnehav**

<b>Företag</b>	<b>Ägar andel %</b>	<b>Nominellt värde</b>	<b>Ankaffnings värde</b>	<b>Bokfört värde 2005-12-31</b>	<b>Bokfört värde 2004-12-31</b>
Europarådets utvecklingsbank CEB	2,60 %	-	34 036	34 036	34 036
Europeiska investeringsbanken EIB	3,30 %	-	1 677 173	1 677 173	1 677 173
Europeiska utvecklingsbanken EBRD	2,38 %	-	1 039 563	1 039 563	982 261
Innovationsbron AB	16,01 %	52	16	16	-
OMX AB	6,92 %	15 987	1 101 321	883 278	715 130
Världsbanken IBRD	0,97 %		593 435	593 435	593 435
<b>Andra långfristiga värdepapper</b>		<b>16 039</b>	<b>4 445 544</b>	<b>4 227 501</b>	<b>4 002 035</b>

Europeiska investeringsbanken (EIB), Europarådets utvecklingsbank (CEB) och Europeiska utvecklingsbanken (EBRD) har invärderats till ett värde motsvarande inbetalt kapital. Regeringskansliet innehar mindre andelar i Multilateral Investment Guarantee Agency Asian Development Bank, African Development Bank och Inter-American Development Bank vilka inte redovisats till något värde i balansräkningen.

Återföring av tidigare nedskrivning av det bokförda värdet har gjorts med 168 mnkr på Regeringskansliets aktier i OMX AB. Det bokförda värdet motsvarar därmed marknadsvärdet som är 883 mnkr.

Medel från anslagsposten 7.8:1.13 får användas för eventuella infrianden av garantier till vissa internationella finansieringsinstitutioner som Regeringskansliet innehar kapitalandelar i.

### Not 13 Andra långfristiga fordringar

Posten består till 18,8 mnkr av hyresdepositioner för utlandsmyndigheterna.

### Not 14 Periodavgränsningsposter

	2005	2004
Förutbetalda hyror	203 651	205 265
Övriga förutbetalda kostnader	5 398	13 088
Upplupna inomstatliga bidragsintäkter	3 138	5 470
Upplupna utomstatliga bidragsintäkter	3 461	3 427
Övriga upplupna intäkter	128	4 037
<b>Summa periodavgränsningsposter</b>	<b>215 776</b>	<b>231 287</b>

**Not 15 Avräkning med statsverket**

	2005	2004
<b>Ingående balans</b>	<b>-628 153</b>	<b>-419 488</b>
<i>Avräknat mot statsbudgeten</i>		
Anslag	16 710 141	15 556 352
Inkomstitlar	-18 699 177	-7 651 912
<i>Avräknat mot statsverkets checkräkning:</i>		
Anslagsmedel som tillförts räntekonto	-5 333 881	-5 339 433
Uppbördsmedel m.m.	19 461 871	8 156 707
Transfereringar m.m.	-12 122 791	-10 930 379
<b>Utgående balans</b>	<b>-611 990</b>	<b>-628 153</b>

**Not 16 Värdepapper och andelar**

	2005	2004
Aktier i Nordea Bank AB	4 419 438	4 645 844
<b>Summa</b>	<b>4 419 438</b>	<b>4 645 844</b>

Marknadsvärdet på Regeringskansliets aktier i Nordea Bank AB är 42 537 mnkr. Regeringskansliet äger 19,9 % av aktiekapitalet. Under år 2005 har 26,4 miljoner aktier i Nordea Bank AB sålts för sammanlagt 1 840 mnkr.

**Not 17 Behållning räntekonto i Riksgäldskontoret**

	2005	2004
Anslag	683 910	581 842
Bidrag till/från annan statlig myndighet	-2 047	679
Övriga icke statliga bidrag	-22 881	-22 525
<b>Summa behållning räntekonto</b>	<b>658 982</b>	<b>559 996</b>
varav kortsiktigt likviditetsbehov	344 837	242 858

Beviljad kredit på räntekontot uppgår till 543 619 tkr.

## Not 18 Övriga tillgodohavanden i Riksgäldskontoret

	2005	2004
<b>Ingående balans</b>	<b>10 469</b>	<b>252 441</b>
<i>Utdelningar, mm till särskilt inlåningskonto</i>		
Venantius AB	643 000	-
Fond för den mindre sjöfarten	-	55 000
<b>Totalt, utdelningar, mm</b>	<b>643 000</b>	<b>55 000</b>
<i>Kapitaltillskott från särskilt inlåningskonto</i>		
Green Cargo AB	600 000	-
SJ AB	-	-300 000
<b>Totalt, kapitaltillskott</b>	<b>-600 000</b>	<b>-300 000</b>
<b>Räntekompensation till statsverket</b>	<b>-2 615</b>	
<i>Intäktsräntor, särskilt inlåningskonto</i>		
<b>Räntor, särskilt inlåningskonto</b>	<b>384</b>	<b>3 028</b>
<b>Utgående balans</b>	<b>51 238</b>	<b>10 469</b>

## Not 19 Myndighetskapital

	Ingående balans	Årets förändring	Utgående balans
Statskapital	79 568 405	-641 201	78 927 204
Donationskapital	233	-	233
Resultatandelar dotter- och intresseföretag	113 103 963	38 506 099	151 610 062
Balanserad kapital- förändring	-696 105	14 054	-682 051
Föreg. års kapitalförändr.	25 628 930	-25 628 930	-
Årets kapitalförändring	-	44 367 633	44 367 633
<b>Totalt</b>	<b>217 605 426</b>	<b>56 617 655</b>	<b>274 223 081</b>

**Årets förändring består av följande poster**

	2005	2004
Förvärv/kapitaltillskott	57 319	58 424
Såld andel	-227 055	-
Nedskrivning av resultatandelar	-2 315 820	-19 000
Återföring av resultatandelar	1 846 707	420 260
Likvidering av SKD-företagen	-	-2 639
Förvärv av anslagsfinansierade anläggningstillgångar	314	2 666
Avskrivning anslagsfinansierade anläggningstillgångar tidigare år	-2 666	-
<b>Statskapital</b>	<b>-641 201</b>	<b>459 711</b>
<b>Donationskapital</b>	<b>-</b>	<b>-69</b>
		-
Såld andel	-1 550	-
Utdelning	-10 825 361	-6 356 710
Resultatandelar från föregående års kapitalförändring	25 614 926	19 307 054
Nedskrivning av resultatandelar	2 315 820	19 000
Återföring av resultatandelar	-1 846 707	-420 260
Korrigeringsposter	-2 255 697	-1 651 619
Omräkningsdifferens	25 504 668	4 274 887
Övriga poster	-	2 063
<b>Resultatandelar</b>	<b>38 506 099</b>	<b>15 174 415</b>
Kapitalförändring från föregående år	16 669	-
Räntekompensation till statsverket	-2 615	-
<b>Balanserad kapitalförändring</b>	<b>14 054</b>	<b>388 927</b>
Kapitalförändring från föregående år	-16 669	-388 927
Resultatandelar från föregående års kapitalförändring	-25 614 926	-19 307 054
Avskrivning anslagsfinansierade anläggningstillgångar tidigare år	2 666	-2 130
<b>Föregående års kapitalförändring</b>	<b>-25 628 930</b>	<b>-19 698 111</b>
<b>Årets kapitalförändring</b>	<b>44 367 633</b>	<b>25 628 930</b>

**Not 20 Avsättningar**

	2005	2004
Ingående avsättning	28 589	27 086
Årets pensionskostnad	10 891	15 548
Årets pensionsutbetalningar	-12 709	-14 045
<b>Utgående avsättning</b>	<b>26 771</b>	<b>28 589</b>

Som avsättningar redovisas värdet av de framtida pensionsförpliktelser som Regeringskansliet ansvarar för. I avsättningen ingår särskild löneskatt på pensionsförpliktelsen.

**Not 21 Lån i Riksgäldskontoret**

	2005	2004
Ingående skuld	498 000	508 026
Under räkenskapsåret upptagna lån	155 610	218 758
Årets amorteringar	-157 610	-228 784
<b>Summa lån i Riksgäldskontoret</b>	<b>496 000</b>	<b>498 000</b>

**Not 22 Periodavgränsningsposter**

	2005	2004
Upplupna kostnader	333 301	329 936
Oförbrukade bidrag, inomstatliga	5 185	4 791
Oförbrukade bidrag, utomstatliga	26 343	25 952
<b>Summa periodavgränsningspost</b>	<b>364 829</b>	<b>360 679</b>

**FINANSIERINGSANALYS****Not 23 Kostnader**

	2005	2004
Kostnader enligt resultaträkningen	-5 877 811	-5 767 197
Avskrivningar	155 799	163 854
Återföring av aktier	-168 148	-
<b>Kostnader enligt finansieringsanalysen</b>	<b>-5 890 160</b>	<b>-5 603 343</b>



**Not 24 Intäkter av avgifter och andra ersättningar**

	<b>2005</b>	<b>2004</b>
Intäkt enligt resultaträkningen	241 148	216 703
Realisationsvinst	-817	-2 403
<b>Intäkter av avgifter och andra ersättningar enligt finansieringsanalysen</b>	<b>240 331</b>	<b>214 300</b>

## Sammanställning av väsentliga uppgifter, tkr

	Anm	2005	2004	2003	2002	2001
	1					
<b>Riksgäldskontoret</b>						
Beviljad låneram enligt regleringsbrev		665 000	670 000	736 500	689 700	697 000
Utnyttjad låneram vid räkenskapsårets utgång		496 000	498 000	508 026	480 003	486 736
Beviljade kontokrediter		543 619	547 048	518 043	494 100	511 650
Maximalt utnyttjade kontokrediter		-	-	-	129 124	182 253
Räntekostnader på räntekonto		-	-	-	22	2 471
Ränteintäkter på räntekonto		11 374	10 113	14 632	12 480	10 067
<b>Avgiftsintäkter</b>						
Avgiftsintäkter som myndigheten disponerar		241 148	216 703	191 796	191 532	190 743
beräknat belopp i regleringsbrevet		78 000	84 500	103 600	99 200	110 000
Avgiftsintäkter som myndigheten inte disponerar		7 645 211	1 295 203	1 326 347	1 347 113	1 277 845
beräknat belopp i regleringsbrevet		33 000	53 000	70 500	35 500	28 600
<b>Förvaltningsanslag</b>						
Anslag 1.90:5						
Beviljad anslagskredit		-	163 815	118 934	150 000	218 767
utnyttjad anslagskredit		-	-	-	-	-
Anslagssparande		744 182	736 021	527 535	389 997	144 072
varav intecknat		-	-	-	-	-
<b>Övriga anslag</b>						
Utgående anslagssparande/reservationer mm		6 388 357	2 557 740	3 626 969	4 809 656	8 625 387
Summan av tilldelade bemyndiganden		20 046 000	9 568 100	10 832 500	10 349 000	10 849 600
<b>Personal</b>						
Antalet årsarbetskrafter (åa)		4 471	4 454	4 398	4 279	4 362
Medelantalet anställda		4 599	4 575	4 479	4 364	4 431
Driftkostnad per åa, exkl. lokalkostnader		1 069	1 011	1 003	970	1 023
Driftkostnad per åa, inkl lokalkostnader		1 312	1 252	1 245	1 222	1 256
<b>Kapitalförändring</b>						
Årets kapitalförändring enligt balansräkningen		44 367 633	25 628 930	19 698 111	5 262 310	12 278 434
Balanserad kapitalförändring		-682 051	-696 105	-1 085 032	-343 693	-279 987

### Anmärkningar

1. I sammanställningen är alla belopp i tkr och antalet årsarbetskrafter och medeltalet anställda avrundade till heltal.

2006-02-17

FA2006/142/EK

## Underskrift

Regeringskansliet lämnar härmed årsredovisning för 2005 med resultaträkning, balansräkning, anslagsredovisning samt finansieringsanalys med tillhörande noter och tilläggsupplysningar.

Jan Landahl  
Förvaltningschef

Kopia till

Riksrevisionen  
Riksdagens utredningstjänst  
Statskontoret  
Arbetsgivarverket  
Ekonomistyrningsverket  
Finansdepartementet