

Bilaga 4

# Fördelningspolitisk redogörelse





## Bilaga 4

## Fördelningpolitisk redogörelse

## Innehållsförteckning

	Sammanfattning .....	7
1	Bakgrund .....	7
	Svårt att mäta välfärd.....	8
	Korrigerat inkomstbegrepp .....	8
	Faktaruta 1 .....	8
	Korrigering av SCB:s inkomstbegrepp .....	8
2	Hushållens inkomstutveckling .....	9
3	Utvecklingen av inkomstspridningen 1991–1998.....	9
	3.1 Inkomstspridningen.....	9
	Lönespridningen.....	10
	3.2 Olika gruppers inkomstutveckling.....	11
	Ekonomiskt svaga grupper .....	11
	Barnfamiljer .....	11
	Ålderspensionärer .....	11
4	Orsaker till förändrad inkomstspridning.....	12
	4.1 Statistisk uppdelning av inkomstspridningen.....	12
	4.2 Fördelningseffekter av åtgärder i skatte- och bidragssystemen .....	12
	Statisk fördelningseffekt.....	12
	Beteendeförändring i hushållen.....	13
5	Förändrade marginaeffekter under 1990-talet .....	14
	5.1 Sjunkande marginaeffekter .....	14
	5.2 Bidrag från skatte- och bidragssystem .....	15
	5.3 Regelförändringarnas betydelse.....	15
	Underbilaga 4.1 .....	16
	Begrepp och definitioner .....	16
	Datamaterial.....	17
	Analysmetoder .....	17

## Tabellförteckning

---

1.1	Fördelningspolitiska nyckeltal 1991–1999 .....	7
5.1	Marginal effekter 1996–2001 för olika familjetyper .....	14
5.2	Marginal effekt fördelad på skatte- och bidragssystem år 2001 .....	15
5.3	Regelförändringarnas betydelse för marginal effekterna 1996–2001 .....	15
	Underbilagetabell 4.1 Individernas disponibla inkomst justerad för försörjnings- börda 1991–1998 samt förändring 1991–2001. 2000 års priser. Medianer samt medelvärden för decilgrupper .....	18

## Diagramförteckning

---

3.1	Spridning i justerad disponibel inkomst 1991–1998.....	9
3.2	Relativ utveckling av justerad disponibel inkomst för olika inkomstgrupper 1991–1998 (korrigerat inkomstbegrepp) .....	10
3.3	Lönespridning 1992–1999 .....	10
3.4	Kvinnors lön i relation till mäns lön 1992–1999.....	10
3.5	Andel personer med svag ekonomi 1991–1998.....	11
3.6	Barnfamiljernas ekonomiska standard i förhållande till samtliga hushåll 1991–1998 (korrigerat inkomstbegrepp) .....	11
3.7	Ålderspensionärernas ekonomiska standard i förhållande till samtliga hushåll 1991–1998 (korrigerat inkomstbegrepp) .....	12
4.1	Olika inkomsters bidrag till inkomstspridningen enligt Gini-koefficienten 1991–1998 (korrigerat inkomstbegrepp) .....	12
4.2	Förändring av ekonomisk standard i decilgrupper till följd av regel- ändringar under 1999–2001 .....	13
4.3	Förändring av ekonomisk standard i olika familjetyper till följd av regelförändringar under 1999–2001.....	13
4.4	Förändring av ekonomisk standard vid ökat arbetsutbud, regelförändringar 1999–2001.....	13



## Sammanfattning

Som en följd av den ekonomiska krisen genomfördes ett omfattande konsolideringsprogram för de offentliga finanserna där skatter höjdes och sociala ersättningar och bidrag reducerades. Trots detta visar den offentliga statistiken och särskilda analyser enbart på en mindre ökning av spridningen i hushållens disponibla inkomster under 1990-talet. Skatternas och bidragens omfördelningseffekt har motverkat den ökade spridningen i faktorinkomsterna. Ett antal fördelningspolitiska nyckeltal redovisas i tabell 1.1.

Hushållens inkomstutveckling har varit relativt svag under 1990-talet men har ökat i snabb takt efter konsolideringsprogrammets genomförande som en följd av ökad sysselsättning och finanspolitiska åtgärder.

De åtgärder som genomförs i skatte- och bidragssystemet under åren 1999–2001 innebär att hushållens disponibla inkomster beräknas öka med drygt 52 miljarder kronor vilket motsvarar 5 procent. Denna inkomstökning har fördelats relativt jämnt och har därmed inte påverkat den sammantagna inkomstspridningen nämnvärt. Den enskilda åtgärd som har störst inverkan på hushållens disponibla inkomster är skattereduktionen för den allmänna pensionsavgiften.

Marginal effekterna har successivt minskat under senare delen av 1990-talet. Nivån är emellertid fortfarande hög i många hushåll. De överlag minskade margineffekterna beror till viss del på de åtgärder som vidtagits i skatte- och bidragssystemen. Den ekonomiska utvecklingen har medfört minskad arbetslöshet och därmed minskat omfattningen av social- och bostadsbidrag, vilket bidrar till minskade margineffekter.

## 1 Bakgrund

Den ekonomiska utvecklingen under 1990-talet har varit dramatisk. Inledningsvis föll sysselsättningen kraftigt och arbetslösheten steg till en historiskt hög nivå. Bruttonationalprodukten föll tre år i rad och underskottet i de offentliga finanserna blev mycket stort. I mitten av 1990-talet vände utvecklingen samtidigt som konsolideringen av de offentliga finanserna påbörjades. Sysselsättningen har trendmässigt ökat sedan 1997 och arbetslösheten har sjunkit kraftigt. Det makroekonomiska läget är nu betydligt ljusare även om konjunkturen mattats av under det senaste halvåret. Tillväxten i ekonomin är god, löne- och prisökningstakten har sjunkit, de offentliga finanserna uppvisar överskott och räntorna har sjunkit till låga nivåer. Förutom den konjunkturellt betingade förbättringen pågår, liksom i flera andra länder, en strukturell förändring i ekonomin som innebär att sysselsättningen ökar i tjänstesektorn och minskar i industrisektorn. Denna utveckling utgör ett starkt bidrag till den ekonomiska återhämtningen under den senare hälften av 1990-talet.

I denna fördelningspolitiska redogörelse beskrivs och analyseras utvecklingen av fördelningen av hushållens ekonomiska standard och margineffekter under 1990-talet fram till år 2001, inklusive maxtaxan i förskolan och skolbarnsomsorgen, vilken träder i kraft 2002.

**Tabell 1.1 Fördelningspolitiska nyckeltal 1991–1999**

	1991	1992	1993	1994	1995	1996	1997	1998	1999
Lönespridning (Decil 9/Decil 5)	-	1,40	1,43	1,45	1,44	1,46	1,46	1,52	1,55
Jämställdhet lön (D5k/D5m)	-	0,87	0,87	0,86	0,88	0,86	0,86	0,88	0,88
Inkomstspridning (Gini)	0,228	-	0,215	0,215	0,219	0,223	0,236	0,249	-
Regional spridning	1,18	1,16	1,16	1,17	1,14	1,16	1,17	1,19	1,17
Förmögenhetskoncentrationen 1 %	-	19,5	-	-	-	-	20,3	-	-
Andel ekonomiskt fattiga	5,3	-	4,6	4,2	4,3	4,0	3,6	3,9	-
Andel ekon. fattiga barn (0-17 år)	3,2	-	3,3	3,7	3,4	4,3	3,8	3,7	-
Barnfamiljers relativa standard (%)	99,2	-	96,3	95,0	94,0	91,4	92,6	91,0	-
Inkomströrlighet (M)	-	0,048	0,043	0,042	0,042	0,041	0,041	0,042	0,045
Margineffekt (%)	-	-	-	-	-	53,2	53,4	52,2	50,1
Marginaliserade (%)	5,9	6,3	7,5	8,7	9,6	9,7	10,2	9,9	-

## Svårt att mäta välfärd

En mätning av fördelningen av hushålls och individers inkomststandard bör spegla fördelningen av konsumtionsmöjligheter.

Valet att arbeta deltid, nyttjande av offentlig konsumtion och värdeförändring av hushållens förmögenhetsställning spelar en viktig roll i detta sammanhang. Tidsperspektivet har även en stor betydelse eftersom fördelningen av livsinkomster är betydligt mer sammanpressad än fördelningen av inkomststandarderna ett enskilt år. Inverkan på inkomstfördelningen av valet av arbetstid och nyttjande av offentlig konsumtion har analyserats i tidigare fördelningspolitiska redogörelser.

Fördelningen av den ekonomiska standarden som vanligtvis följs med hjälp av Statistiska centralbyråns undersökningar av hushållens disponibla årsinkomster är sålunda inte ett tillräckligt omfattande begrepp för att fullt ut spegla fördelningen av konsumtionsmöjligheter. Denna fördelning kan dock tjäna som en indikator.

## Korrigerat inkomstbegrepp

Analys av inkomstfördelning kan göras på olika sätt. Valet av metod och definitioner kan delvis vara ett uttryck för värderingar och kan ha stor betydelse för resultatet av fördelningsanalysen. Varken forskning eller internationell standard ger här en entydig vägledning.

SCB:s redovisning av hushållens disponibla inkomst avviker i två avseenden från internationell praxis. Hemmaboende ungdomar som är äldre än 17 år räknas som egna hushåll och alla hushåll ges samma vikt. Detta medför bl.a. att den uppmätta andelen hushåll med låg ekonomisk standard blir större och att individer som lever i ensamhushåll tillmäts större betydelse än individer som lever i hushåll med fler individer.

I denna fördelningspolitiska redogörelse används förutom SCB:s inkomstbegrepp ett korrigerat inkomstbegrepp. Vid beräkning av detta används en alternativ metod för beräkning av kapitalinkomsterna, s.k. realberäkning, som syftar till att spegla kapitalinkomsternas långsiktiga avkastning, där värdeförändring av hushållens förmögenhet beaktas. För att man ska kunna jämföra olika hushålls ekonomiska standard används den nya socialbidragsnormen.

Det är således fyra skillnader mellan SCB:s redovisning och det korrigerade inkomstbegreppet i denna redovisning. Syftet med korrigeringarna är att skapa en mer rättvisande bild av hur konsumtionsmöjligheterna utvecklas för olika hushåll och individer (se faktaruta 1).<sup>1</sup>

I underbilaga 4.1 beskrivs begrepp och definitioner, datamaterial och analysmetoder.

---

## Faktaruta 1

### Korrigering av SCB:s inkomstbegrepp

*Det är individernas ekonomiska välfärd som analyseras. Det innebär ett normativt ställningstagande att samtliga personer, barn och vuxna, ensamboende som samboende, skall ges lika stor vikt när vi bedömer fördelningen av ekonomiska resurser. Den officiella statistiken visar fördelningen bland hushåll. Det innebär exempelvis att man ger fyra gånger större vikt till vad som händer en ensamboende person än vad som händer personerna i en familj med två vuxna och två barn.*

*Ekonomisk standard för "kosthushåll" beskrivs. En persons ekonomiska standard är givetvis beroende även av inkomsterna hos andra i familjen eller hushållet, givet att de har en gemensam ekonomi. För att bäst mäta detta används SCB:s definition av "kosthushåll". Ungdomar som bor hemma räknas därmed till föräldrarnas hushåll. Även andra vuxna än gifta/samboende som lever tillsammans räknas till ett hushåll. I den officiella statistiken räknas ungdomar över 17 år som bor hos sina föräldrar som egna hushåll, vilket generellt innebär att ungdomarnas ekonomiska standard underskattas och att deras föräldrars ekonomiska standard överskattas.*

*Den nya socialbidragsnormen används för att justera för olika hushålls storlek. Den nya normen beaktar i större utsträckning de ekonomiska stordriftsfördelar som finns i hushållen. Till normen har lagts en schabloniserad boendekostnad och antagna belopp för vård, möbler m.m. Därefter har normen med hjälp av en statistisk*

---

<sup>1</sup> En närmare beskrivning av det korrigerade inkomstbegreppet och betydelsen för beskrivningen av inkomstfördelningen finns i den fördelningspolitiska redogörelsen våren 2000 (prop. 1999/2000:100, bilaga 3).



analys givits en generell och enklare matematisk form (underbilaga 4.1). Den officiella statistiken baseras på en äldre norm utan hänsyn till boendekostnader och lägre grad av stordriftsfördelar. Den kan därför anses underskatta standarden i bl.a. barnfamiljer.

*Inkomst av kapital realberäknas och utjämnas över tiden.* Inkomststatistiken baseras på taxerad inkomst. Värdeökningar i aktier och andra tillgångar registreras som inkomst först när man realiserar dem. Kapitalinkomster beräknas nominellt även om de helt eller delvis har urholkats av inflationen. Eftersom realisationsvinster varierar kraftigt år från år blir inkomstfördelningen i den officiella statistiken svårbedömd. För att realjustera kapitalinkomsterna och utjämna dem över tiden används olika schablonmetoder (se underbilaga 4.1).

## 2 Hushållens inkomstutveckling

Medianen för hushållens disponibla inkomst justerad för försörjningsbörd (ekonomisk standard) har minskat med 1 procent mellan 1991 och 1998. Ålderspensionärers medianinkomst ökade kraftigt, medan utvecklingen för de flesta övriga åldersgrupper och familjetyper var negativ. Medelvärdet av den ekonomiska standarden har däremot ökat med 4,5 procent i fasta priser. Störst var ökningen i den lägsta och den högsta inkomstgruppen, 13,8 procent respektive 17,7 procent. Att medelvärdet ökar mer än medianen innebär att fördelningen har blivit mer ojämn.

Under perioden 1998–2001 beräknas hushållens inkomster sammantaget öka kraftigt, i genomsnitt med 11 procent. Såväl ökade faktorinkomster som finanspolitiska åtgärder bidrar till ökningen. Ökningen är ungefär lika stor för ensamstående utan barn som för samboende. Ensamstående med barn och ålderspensionärer beräknas få en svagare inkomstutveckling än genomsnittet.

Sett över hela tioårsperioden beräknas inkomstökningen vara störst i den lägsta och de två högsta inkomstgrupperna, för ålderspensionärer och för sammanboende utan barn. Ungdomar och ensamstående med barn beräknas ha haft en svagare ökning av inkomsten. Män har en något större inkomstökning än kvinnor.

## 3 Utvecklingen av inkomstspridningen 1991–1998

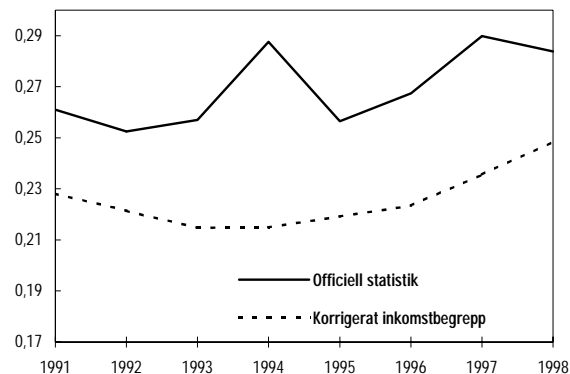
### 3.1 Inkomstspridningen

Den officiella inkomststatistiken visar kraftiga variationer i spridningen av de disponibla årsinkomsterna över tiden. Inkomstspridningen ökar de år då hushållen väljer att realisera stora nominella värdeökningar i aktier och andra tillgångar. Enligt den officiella statistiken ökade inkomstspridningen, mätt som Gini-koefficienten för justerad disponibel inkomst, från 0,261 till 0,284 mellan 1991 och 1998. Ökningen med 0,023 enheter motsvarar knappt 9 procent. Med den korrigerade beräkningen är nivån på inkomstspridningen i genomsnitt 16 procent lägre under perioden 1991–1998. Den relativa ökningen av Gini-koefficienten under perioden är emellertid densamma i den korrigerade beräkningen.

Det är främst övergången till kosthushåll och metoden att justera för försörjningsbörd som förklarar skillnaden mellan den officiella statistiken och den korrigerade beräkningen.

Diagram 3.1 Spridning i justerad disponibel inkomst 1991–1998

Gini-koefficient



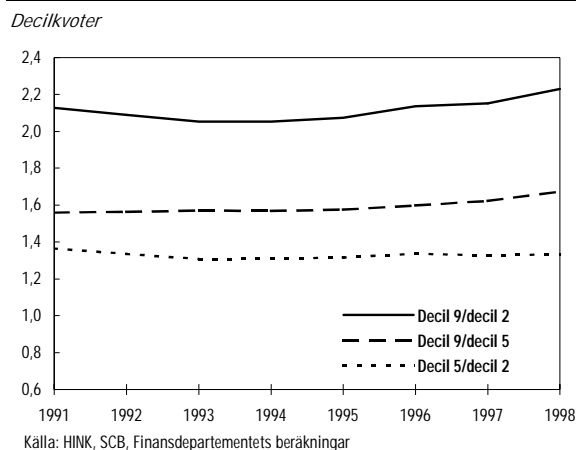
Källa: HINK, SCB, Finansdepartementets beräkningar

Mönstret i utveckling av inkomstspridningen under 1990-talet blir mer tydligt med den korrigerade beräkningen av Gini-koefficienten som utgångspunkt. I början av 1990-talet sjönk Gini-koefficienten som en följd av främst sjunkande reala kapitalinkomster. Under senare delen ökar spridningen något vilket främst beror på stigande kapitalinkomster som följd av stigande tillgångspriser (främst fastighetspriser och stigande aktiekurser) och en tendens till ökad spridning i löneinkomsterna.

Den svagt ökande inkomstspridningen härrör främst från ökad relativ inkomststandard i den

övre delen av inkomstfördelningen. Standarden i mitten av fördelningen har i princip varit oförändrad i förhållande till standarden i den nedre delen av fördelningen under 1990-talet. Detta kan åskådliggöras med s.k. decilkvoter som uttrycker relativ inkomststandard mellan olika inkomstgrupper.

**Diagram 3.2** Relativ utveckling av justerad disponibel inkomst för olika inkomstgrupper 1991–1998 (korrigerat inkomstbegrepp)



Av diagram 3.2 framgår att medianinkomsten (decilgrupp 5) har sjunkit något i förhållande till decilgrupp 2. År 1996 låg medianinkomsten 36 procent högre än i decilgrupp 2, och 1998 var den 33 procent högre. En viss ökning av inkomststandarderna kan observeras i decilgrupp 9 i förhållande till medianinkomsten och till inkomstgrupper med lägre inkomststandard.

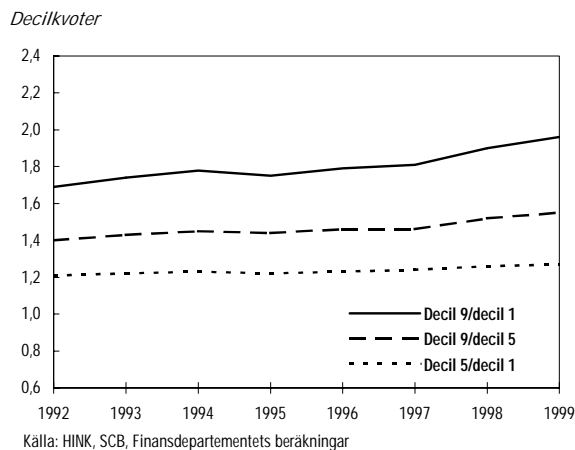
### Lönespridningen

I detta avsnitt redovisas spridning av lönen med ett annat dataunderlag. Detta omfattar den överenskomna månadslönen vid heltidsarbete vilken avtalats mellan arbetsgivare och arbetstagare och som redovisas till SCB:s årliga strukturlönestatistik och grundar sig på detaljerade uppgifter från personalredovisningen. Både heltids- och deltidanställda ingår.

Lönespridningen redovisas beräknat som kvoter mellan olika deciler (tiondelar). I den nedre delen av löneskalan är det inte så stor förändring. Medianlönen i förhållande till tiondelen med lägst lön har varit relativt konstant under 1990-talet. En mindre ökning av lönespridningen kan observeras bland den tiondel som har den högsta månadslönen (se diagram 3.3). Den statistiska täckningen av branscher och personal i ledande

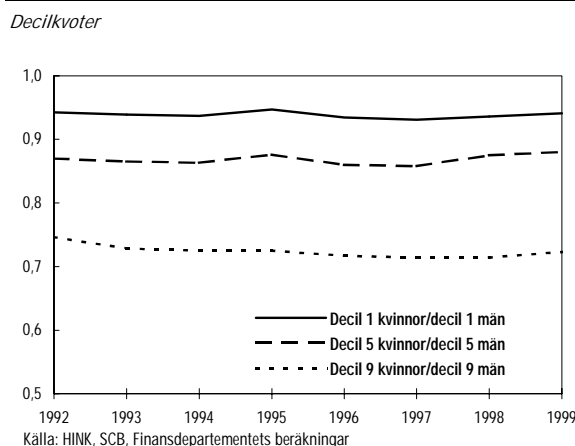
befattningar har förbättrats avsevärt från och med 1998 jämfört med tidigare år. Tendensen till ökad relativ lön i den högre inkomstskalet kan till viss del bero på att fler personer med höga månadslöner ingår i statistiken.

**Diagram 3.3** Lönespridning 1992–1999



I diagram 3.4 jämförs kvinnors lön i förhållande till mäns lön för olika deciler i respektive lönefördelningar. Som framgår har relationerna varit påfallande konstanta sett över hela perioden. Löneskillnaden är emellertid stor mellan könen, särskilt i de högre löneskikten, men relativt sett är den oförändrad under 1990-talet.

**Diagram 3.4** Kvinnors lön i relation till mäns lön 1992–1999



### 3.2 Olika gruppers inkomstutveckling

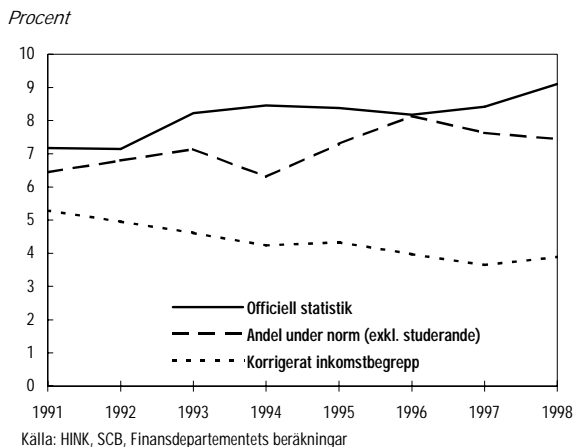
#### Ekonomiskt svaga grupper

Det vanligaste måttet på hur stor omfattningen är av hushåll med svag ekonomi är andelen hushåll vars inkomststandard understiger halva medianinkomsten. I diagram 3.5 visas detta mått dels enligt den officiella statistiken, dels med det korrigerade inkomstbegreppet. Den officiella statistiken visar på en ökning av personer med svag ekonomi under 1990-talet. Den korrigerade inkomstberäkningen ger en lägre andel personer med svag ekonomi och visar på en minskning.

Skillnaden förklaras främst av att ungdomar över 17 år som bor hos sina föräldrar räknas som egna hushåll i den officiella statistiken. Eftersom ungdomar i regel har låga inkomster (beroende på att de vanligtvis studerar) hamnar de ofta under gränsen för en svag ekonomi. Vid beräkning med det korrigerade inkomstbegreppet antas att ungdomar som bor hos sina föräldrar tar del av föräldrarnas ekonomiska standard.

En beräkning har även gjorts av andelen personer (exklusive studerande) vars ekonomiska standard understiger riksnormen för socialbidrag. Denna inkomstgräns kan betraktas som en absolut gräns för svag ekonomi. Av diagram 3.5 framgår att andelen personer under denna gräns ökat något under 1990-talet men minskat sedan 1996. Eftersom hushållens disponibla inkomster ökat betydligt snabbare än den allmänna prisutvecklingen under åren 1999–2001 kan andelen personer som lever på en standard som understiger riksnormen för socialbidrag förväntas ha sjunkit ytterligare efter år 1998.

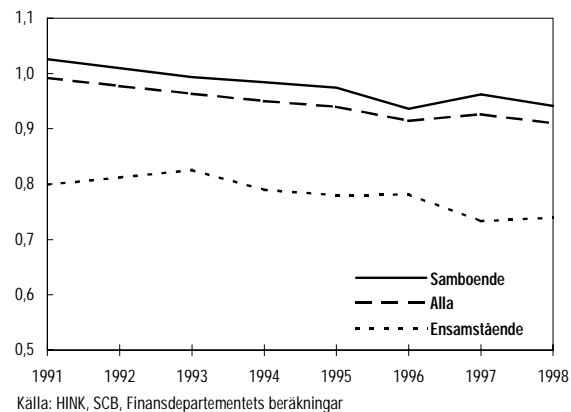
Diagram 3.5 Andel personer med svag ekonomi 1991–1998



#### Barnfamiljer

Barnfamiljernas ekonomiska situation har försämrats något jämfört med övriga hushåll under 1990-talet. I början av 1990-talet försämrades situationen gradvis i takt med stigande arbetslöshet. Under de senaste åren har insatser gjorts för att förbättra barnfamiljernas situation, bl.a. har barnbidragen höjts successivt åren 2000–2001 och fr.o.m. år 2002 införs en maxtaxa i förskoleverksamhet och skolbarnsomsorg. Effekterna av dessa åtgärder kan inte utläsas i den officiella inkomststatistiken ännu. En regelberäkning som visar hur inkomstfördelningen och barnfamiljerna påverkas av dessa åtgärder redovisas i avsnitt 4.2.

Diagram 3.6 Barnfamiljernas ekonomiska standard i förhållande till samtliga hushåll 1991–1998 (korrigerat inkomstbegrepp)

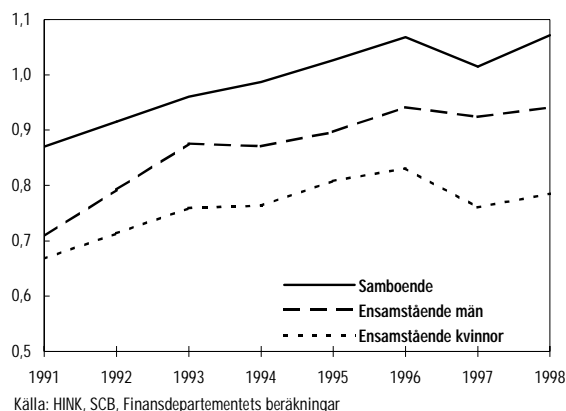


#### Ålderspensionärer

Ålderspensionärernas ekonomiska standard förbättras successivt. Sedan 1991 har gruppens inkomststandard ökat kraftigt jämfört med övriga grupper. Ålderspensionärernas genomsnittliga ekonomiska standard är sedan mitten av 1990-talet högre än barnfamiljernas som grupp betraktat. Förbättringen beror på att äldre pensionärer successivt ersätts med yngre pensionärer med högre ATP-pension och att konsolideringen av de offentliga finanserna inte drabbat pensionsgrupperna i samma utsträckning som övriga grupper. Under 1990-talet har den relativa standardökningen för ensamstående manliga ålderspensionärer varit nästan lika stor som för samboende ålderspensionärer. De ensamstående kvinnliga ålderspensionärernas ekonomiska

standard har inte ökat lika mycket och ligger på en lägre nivå än övriga ålderspensionärer.

**Diagram 3.7** Ålderspensionärernas ekonomiska standard i förhållande till samtliga hushåll 1991–1998 (korrigerat inkomstbegrepp)

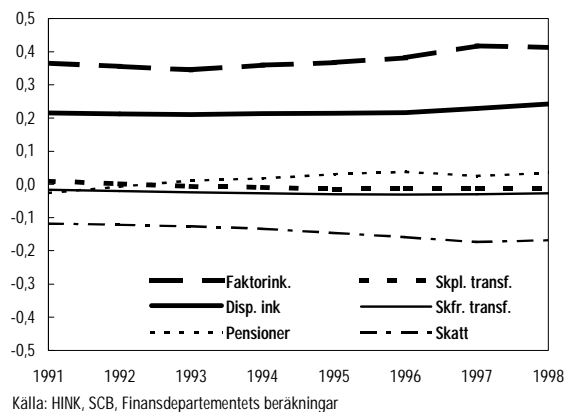


## 4 Orsaker till förändrad inkomstspridning

### 4.1 Statistisk uppdelning av inkomstspridningen

Inverkan på inkomstspridningen av inkomster och skatter kan mätas med olika statistiska metoder. I de fördelningspolitiska redogörelserna används en särskild dekomponeringsmetod för att mäta inkomsternas och skatternas bidrag till den totala spridningen i disponibel inkomst<sup>2</sup>. Av diagram 4.1 framgår att spridningen i faktorinkomster (summan av löne-, närings- och kapitalinkomster) har ökat under 1990-talet. Pensioner bidrar sedan mitten av 1990-talet något till att inkomstspridningen ökar. Detta motverkas av att skatters omfördelningseffekt ökat under samma tidsperiod. Transfereringars utjämnande effekt är begränsad men deras bidrag till utjämnande har ökat något under 1990-talet.

**Diagram 4.1** Olika inkomsters bidrag till inkomstspridningen enligt Gini-koefficienten 1991–1998 (korrigerat inkomstbegrepp)



## 4.2 Fördelningseffekter av åtgärder i skatte- och bidragssystemen

### Statisk fördelningseffekt

Konsolideringen av de offentliga finanserna under åren 1995 till 1998 innebar höjda skatter och reducerade sociala ersättningar och bidrag. I den fördelningspolitiska redogörelsen hösten 1997<sup>3</sup> gjordes en analys av hur regeländringarna påverkade hushållens ekonomi. Hushållens disponibla inkomster minskade med 43 miljarder kronor som följd av åtgärderna vilket motsvarar 4,4 procent. Hushåll med högst ekonomisk standard fick den största relativa inkomstminskningen, men även hushåll med lägst ekonomisk standard drabbades hårdare än andra. Den sammantagna spridningen i ekonomisk standard minskade något mätt med Gini-koefficienten.

Motsvarande analys av effekten av åtgärderna i skatte- och bidragssystemen åren 1999–2001 visar att hushållens disponibla inkomster ökar med 52 miljarder kronor<sup>4</sup> vilket motsvarar 5 procent. Den relativa ökningen är ungefär lika stor för alla inkomstgrupper, vilket framgår av diagram 4.2. Beräkningen är utförd i 2001 års ekonomiska och demografiska miljö.

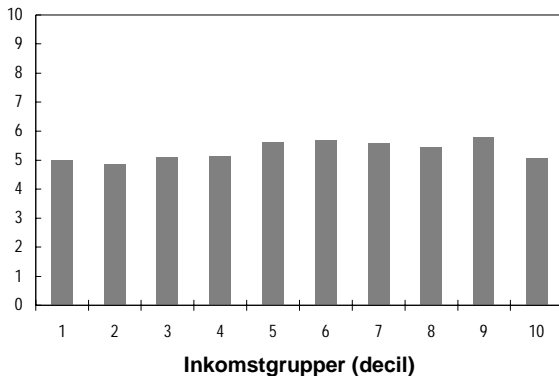
<sup>2</sup> Dekomponering av inkomstspridningen. Se underbilaga 4.1.

<sup>3</sup> Prop. 1997/1998:1, bilaga 7.

<sup>4</sup> Maxtaxan i barnomsorgen minskar barnomsorgsavgifterna. Avgiftsminskningen har i beräkningen ökat de disponibla inkomsterna.

**Diagram 4.2 Förändring av ekonomisk standard i decilgrupper till följd av regeländringar under 1999–2001**

Procentuell förändring

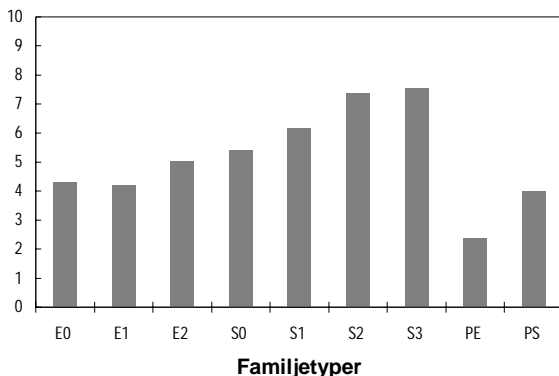


Källa: HINK, SCB, Finansdepartementets beräkningar

De sammantagna regeländringarna under åren 1999–2001 gynnar barnfamiljer, och då framför allt samboende med barn. De åtgärder som haft störst betydelse är höjda barnbidrag, införande av maxtaxa i barnomsorgen och skattereduktionen för hälften av den allmänna pensionsavgiften (diagram 4.3).

**Diagram 4.3 Förändring av ekonomisk standard i olika familjetyper till följd av regeländringar under 1999–2001**

Procentuell förändring



Källa: HINK, SCB, Finansdepartementets beräkningar

Sammantaget har regeländringarna under åren 1995–2001 inneburit en ökad utjämning av inkomststandarden. Under åren för konsolideringsprogrammets genomförande (1995–1998) var det hushållen i den övre delen av inkomstfördelningen som fick vidkännas de största relativa inkomstminskningarna till följd av regeländringarna. Förändringarna i skatte- och bidragssystemen efter 1998 har gynnat alla inkomstgrupper ungefär lika mycket.

## Beteendeförändring i hushållen

Regeländringarna efter 1998 har inneburit att individernas marginaeffekter minskat (se avsnitt 5). Det har blivit lönsammare att arbeta. Att individerna kan välja att arbeta mer, eller mindre, som en följd av detta är något som den statistiska analysen inte tar hänsyn till.

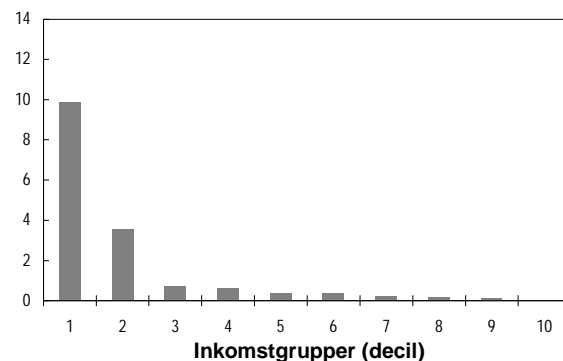
På vilket sätt valet av arbetstid kan påverkas av förändringar inom skatte- och bidragssystemet visades med en modell för hushållens arbetsutbud i den fördelningspolitiska redogörelsen hösten 2000<sup>5</sup>. När hänsyn tas till sådana beteendeanpassningar kan man förvänta sig delvis andra effekter på inkomstfördelningen.

Arbetstidsförändringens inverkan på inkomstfördelningen som följd av vidtagna åtgärder under åren 1999–2001 redovisas i diagram 4.4. Arbetsutbudet ökar med i genomsnitt knappt 2 procent och den disponibla inkomsten ökar med ca 8 miljarder kronor. Inkomstfördelningen blir jämnare om man tar hänsyn till att åtgärderna påverkar marginaeffekterna och den betydelse det har för arbetsutbudet. Resultatet speglar att åtgärderna minskat marginaeffekterna mest i de lägre decilgrupperna.

De skattade effekterna blir mer realistiska när man tar hänsyn till beteendeförändringar, men en svaghet är att resultaten i stor utsträckning kommer att bero på de antaganden som görs beträffande individernas anpassning. Beräkningen är relativt osäker men ger ändå en vägledning om åtgärdernas betydelse för arbetsutbudet.

**Diagram 4.4 Förändring av ekonomisk standard vid ökat arbetsutbud, regelförändringar 1999–2001**

Procentuell förändring



Källa: HINK, SCB, Finansdepartementets beräkningar

<sup>5</sup> Prop. 2000/2001:1, bilaga 4.

## 5 Förändrade margineffekter under 1990-talet

Höga margineffekter utgör ett hinder när det gäller att öka arbetsutbudet eftersom de försvagar drivkraften att arbeta mer, byta arbete eller yrke och att flytta till orter där det finns arbetstillfällen. Höga margineffekter bidrar sålunda till en minskning av arbetsutbudet och begränsar tillväxtpotentialerna i ekonomin. Regeringen bedriver därför ett långsiktigt arbete med att ta bort fattigdomsfällor och reducera margineffekter.

De genomsnittliga margineffekterna bestäms inte bara av regler i skatte- och bidragssystemen. De är också starkt kopplade till sysselsättningen. Stigande sysselsättning minskar antalet personer med arbetslöshetsunderstöd och inkomstprövade bidrag vilket bidrar till minskade genomsnittliga margineffekter.

I den fördelningspolitiska redogörelsen i vårpropositionen år 2000<sup>6</sup> visades att den genomsnittliga margineffekten ökat från 44 procent till 49 procent som en följd av regelförändringar i bidrags- och skattesystemen mellan år 1991 och år 2000. Ökningen mellan dessa år beror till stor del på införandet av den allmänna pensionsavgiften.

Nedan visas resultatet av en ny beräkning av margineffekterna åren 1996–2001. För åren 1996–1998 utgör resultaten utfall och för åren 1999–2001 utgör beräkningsresultaten en prognos.

I beräkningen antas att alla personer i förvärsaktiv ålder (exklusive egenföretagare) ökar sin arbetsinsats motsvarande ett värde om 12 000 kronor per år. Antalet personer motsvarar omkring 5 miljoner. Beräkningen avser den synliga margineffekten, dvs. det belopp som sammantaget faller bort i ökad inkomstskatt, pensionsavgift, barnomsorgsavgift, minskat bostadsbidrag m.m. i förhållande till förändring av bruttolönen. För personer med arbetsmarknadsstöd eller socialbidrag har antagits att ersättningen minskas vid ökad arbetstid. Förtidspensionärer antas kunna öka sin arbetsinsats i den utsträckning som här är aktuell utan att pensionen reduceras.

## 5.1 Sjunkande margineffekter

Av tabell 5.1 framgår att margineffekterna sjunkit kraftigt under perioden ifråga. Den beräknade genomsnittliga nivån år 2001<sup>7</sup> uppgår till 45,5 procent vilket är 7,7 procentenheter lägre än år 1996. Den kraftiga minskningen beror främst på att arbetslösheten sjunker under denna tidsperiod, vilket minskar omfattningen av arbetslöshetsunderstöd, socialbidrag och bostadsbidrag.

Trots minskade genomsnittliga margineffekter under senare år är den beräknade nivån år 2001 fortfarande högre än vad som tidigare beräknats för år 1991.

**Tabell 5.1 Margineffekter 1996–2001 för olika familjetyper**

Procent						
Familjetyp	1996	1998	2000	2001	2001 <sup>1</sup>	Diff 96-01
Ensamstående utan barn	53,5	51,8	46,9	44,7	44,7	-8,8
Ensamstående med 1 barn	66,8	65,0	60,2	57,5	57,2	-9,6
Ensamstående med 2 + barn	69,7	66,2	61,3	58,6	57,8	-11,9
Gifta/sambo utan barn	48,7	48,9	44,5	42,5	42,5	-6,2
Gifta/sambo med 1 barn	51,9	52,6	49,0	47,0	46,8	-5,1
Gifta/sambo med 2 barn	53,7	53,6	49,8	47,5	46,9	-6,8
Gifta/sambo med 3 + barn	57,1	55,5	51,5	49,5	49,0	-8,1
<b>Samtliga</b>	<b>53,2</b>	<b>52,2</b>	<b>47,7<sup>2</sup></b>	<b>45,7</b>	<b>45,5</b>	<b>-7,7</b>

<sup>1</sup>Inkl. maxtaxa i barnomsorgen

<sup>2</sup>I den fördelningspolitiska redogörelsen i vårpropositionen år 2000 beräknades den genomsnittliga margineffekten till 49,0 procent. Anledningen till att det nu beräknade värdet är lägre beror främst på att arbetslösheten blev lägre år 2000 än vad som tidigare prognostiserades. En annan orsak är att dataunderlaget ändrats från HINK-97 till HINK-98.

Källa: HINK, SCB, Finansdepartementets beräkningar

Margineffekterna varierar kraftigt mellan olika familjetyper. Ett flertal studier har visat att barnfamiljer i regel har högre margineffekter än övriga hushåll, ensamhushåll har högre margineffekter än hushåll med flera vuxna osv. De högsta margineffekterna förekommer hos ensamstående med barn med låg förvärsinkomst.

<sup>6</sup> Prop. 1999/2000:100, bilaga 3.

<sup>7</sup> Inklusiv maxtaxa i barnomsorgen.

Av tabell 5.1 framgår att margineffekterna minskat för samtliga familjetyper. Mest påtaglig är minskningen bland ensamhushåll med barn.

## 5.2 Bidrag från skatte- och bidragssystem

Den sammantagna margineffekten kan delas upp efter hur olika delsystem bidrar. Detta visas i tabell 5.2. Inkomstskatten (inklusive allmän pensionsavgift) står för merparten, 34,5 procentenheter, och arbetsmarknadsstödet för den näst största delen, 7,6 procentenheter. Margineffekten är något högre för män än för kvinnor vilket främst beror på att män har betydligt högre marginalsatt. Bidragssystemen, med undantag för underhållsstödet, bidrar i högre grad till kvinnors margineffekt än till mäns margineffekt.

**Tabell 5.2 Margineffekt fördelad på skatte- och bidragssystem år 2001**

Procent

	Alla	Kvinnor	Män
Inkomstskatt	34,5	31,7	37,2
Barnomsorgsavgift	0,2	0,2	0,2
Bostadsbidrag	1,5	1,9	1,1
Socialbidrag	1,6	1,7	1,4
Underhållsstöd	0,2	0,1	0,3
Arbetsmarknadsstöd	7,6	8,9	6,2
<b>Total margineffekt</b>	<b>45,5</b>	<b>44,5</b>	<b>46,4</b>

Källa: HINK, SCB, Finansdepartementets beräkningar

**Tabell 5.3 Regelförändringarnas betydelse för margineffekterna 1996-2001**

Procentenheter

	Nivå 2001 <sup>1</sup>	Förändring 1996-2001		Förändring 1996-1998		Förändring 1998-2001	
		Totalt	- därav regler	Totalt	- därav regler	Totalt	- därav regler
Margineffekt av:							
Inkomstskatt <sup>2</sup>	34,5	-1,0	-0,8	2,0	2,1	-3,1	-2,8
Barnomsorgsavgift	0,2	-0,3	-0,2	0,0	-0,1	-0,2	-0,2
Bostadsbidrag	1,5	-0,7	-0,1	-0,6	-0,1	-0,1	0,1
Socialbidrag	1,6	-0,4	-0,1	-0,5	-0,1	0,1	0,1
Underhållsstöd	0,2	0,0	0,0	0,0	0,0	0,0	0,0
Arbetsmarknadsstöd	7,6	-5,3	-0,2	-1,8	-0,2	-3,5	0,0
<b>Total margineffekt</b>	<b>45,5</b>	<b>-7,7</b>	<b>-1,3</b>	<b>-1,0</b>	<b>1,6</b>	<b>-6,7</b>	<b>-2,9</b>

<sup>1</sup>Inkl. maxtaxa i barnomsorgen.

<sup>2</sup>Inkl. allmän pensionavgift. Den beräknade genomsnittliga marginalsatten blir lägre som en följd av att den taxerade inkomsten sjunker då arbetslöshetsunderstöden reduceras vid ökad arbetsinsats.

Källa: HINK, SCB, Finansdepartementets beräkningar

## 5.3 Regelförändringarnas betydelse

Margineffekter påverkas dels av regelförändringar i skatte- och bidragssystemen, dels av ekonomiska och demografiska förändringar. Regelförändringarnas betydelse mellan 1996 och 2001 framgår av tabell 5.3. Under hela perioden bidrog regelförändringar till att minska margineffekterna med 1,3 procentenheter. Den totala minskningen på 7,7 procentenheter förklaras således till större delen av ekonomiska och demografiska förändringar.

Mellan 1996 och 1998 minskar margineffekterna något vilket främst beror på ekonomiska och demografiska förändringar. Sammantaget bidrog regelförändringarna med en ökning av margineffekterna.

Merparten av minskningen har således skett efter 1998, och ändrade regler har då bidragit till att minska margineffekterna. Skattereduktionen för den allmänna pensionsavgiften är den regelförändring som haft störst inverkan.

## Underbilaga 4.1

### Begrepp och definitioner

*Disponibel inkomst:* Hushållets totala inkomst från arbete, kapital och transfereringar minus betald skatt, betalt underhållsbidrag samt återbetalt studiemedel och socialbidrag. Erhållet studiemedel betraktas som transferering.

*Justering för försörjningsbörda:* För att kunna jämföra den ekonomiska standarden mellan hushåll av olika storlek och med olika sammansättning måste den disponibla inkomsten justeras. För att göra detta används två olika normer, eller konsumtionsvikter. I det korrigerade inkomstbegreppet används konsumtionsvikter som baseras på Socialstyrelsens norm för socialbidrag kompletterad med en schablonmässig boendekostnad enligt "trångboddhetsnorm 2". Den boendekostnadskompletterade normen har parametriserats<sup>8</sup> enligt följande formel:

$$\text{Hushållets vikt} = (\text{antal vuxna} + 0,7 * \text{antal barn})^{0,7}$$

I den officiella inkomststatistiken används en äldre norm som inte beaktar bostadskostnader och där stordriftsfördelarna beaktas i lägre grad. I denna norm ges en ensamboende vikten 1,16, samboende vuxna 1,92, barn i åldern 0–3 år vikten 0,56, 4–10 år 0,66 och 11–17 år 0,76.

*Ekonomisk standard:* Hushållets disponibla inkomst justerad för försörjningsbörda.

*Individens ekonomiska standard:* Hushållets justerade disponibla inkomst påförs samtliga personer i hushållet. Redovisning sker sedan på individnivå.

*Individuell disponibel inkomst:* Disponibel inkomst definieras på individnivå och justeras inte för försörjningsbörda. Skattefria hushållstransfereringar summeras på hushållsnivå och delas lika mellan de vuxna i hushållet. Analyserna avser endast vuxna.

*Hushåll:* Två hushållsbegrepp används. I avsnitt 2 och 3 används s.k. kosthushåll där alla personer ingår som bor i samma bostad och kan antas ha gemensam hushållsekonomi. I avsnitt 4 och 5 består ett hushåll av en eller två vuxna plus eventuella barn under 18 år. Barn över 18 betrak-

tas som separata hushåll även om de bor kvar hos sina föräldrar.

*Realjusterade kapitalinkomster:* Hushållens ränteinkomster och ränteutgifter utom egnahemsräntor realberäknas, dvs. korrigeras med inflationen enligt konsumentprisindex. Inkomster och skatter av faktiska försäljningar av aktier m.m. ersätts med en schablonmässigt beräknad kapitalinkomst efter skatt baserad bl.a. på hur stor hushållens förmögenhet är och på börsens utveckling. Avkastningen antas motsvara den genomsnittliga årliga förändringen av börsens värde för de senaste fem åren och hushållens förmögenhet uppskattas med hjälp av kontrolluppgifter om aktie- och fondtillgångar. På grund av ofullständiga data om förmögenheterna kommer de reala kapitalinkomsterna att underskattas för de personer där den procentuella avkastningen på kapitalet är högre än genomsnittet.

*Gini-koefficient:* Det vanligaste måttet på ojämnheten i inkomstfördelningen vilket antar värdet 0 när inkomsten är lika för alla och värdet 1 vid maximal ojämnhet, dvs. när en person får alla inkomster. Koefficienten är mest känslig för vad som händer i mitten av fördelningen. Den kan sägas visa hur stor den förväntade inkomstskillnaden är mellan två slumpmässigt valda individer/hushåll. Om Gini-koefficienten är 0,250 och medelinkomsten är 90 000 kronor följer att den genomsnittliga skillnaden är  $2 * 0,250$  eller 50 procent av medelinkomsten, dvs. 45 000 kronor.

*Median:* 50 procent av befolkningen har lägre inkomst än medianinkomsten.

*Decilgrupp:* Befolkningen delas in i tio lika stora grupper där de 10 procent med lägst standard hamnar i decilgrupp 1, de med näst lägst standard i decilgrupp 2 osv. ända upp till decilgrupp 10 med den högsta ekonomiska standarden.

*Kvintilgrupp:* Motsvarande indelning med fem grupper som vardera omfattar 20 procent av befolkningen.

*Decilkvot:* Den disponibla inkomsten (vid övre decilgränsen) bland dem med högre ekonomisk standard divideras med inkomsten för dem med lägre standard.

*Familjetyper:* E0= ensamstående utan barn, E1= ensamstående med 1 barn, S0= gift/samboende utan barn, S1= gift/samboende med 1 barn osv. PE= ensamstående pensionär och PS= samboende pensionär.

<sup>8</sup> Ekvivalensskalans konstruktion beskrivs i prop. 1999/2000:100, bilaga 3.



*Inkomströrlighet (M)*: Inkomsternas *stelhet* kan beräknas som kvoten mellan spridningen av den sammanlagda inkomsten under en flerårsperiod och det viktade medelvärdet av den årliga inkomstspridningen under samma period (R). Motsatsen, inkomsternas rörlighet eller mobilitet (M) definieras  $M=1-R$ . Mobilitet anger enligt denna definition i vilken grad inkomstspridningen utjämnas när undersökningsperioden förlängs.

*Ekonomiskt marginaliserade*: Med ekonomiskt marginaliserade avses de personer som under tre år i rad har haft en disponibel inkomst som till mer än 50 procent utgörs av arbetsmarknadsstöd, sjukpenning, förtidspension (inkl. sjukbidrag), socialbidrag och/eller bostadsbidrag. Endast personer i åldern 20–64 år som har en disponibel inkomst över två basbelopp per år ingår i beräkningen.

*Förmögenhetskoncentration*: Andel av hela nettoförmögenhetssumman till marknadsvärde som ägs av de en procent rikaste hushållen.

## Datamaterial

Huvuddelen av analyserna baseras på SCB:s undersökning av hushållens inkomster (HINK). Uppgifterna bygger främst på uppgifter i självdeklarationerna och olika register hos myndigheterna. Undersökningen visar därför uppgifter med två års fördröjning. Vid analyser av senare år än 1998 används HINK-98 med framskrivning till dessa års ekonomiska och demografiska förhållanden.

Det underlag som används i analysen av lönespridningen kommer från LINDA-databasen som kompletterats med strukturlönestatistik. Både heltids- och deltidsanställda ingår och det är den överenskomna månadslönen vid heltidsarbete som analyseras.

## Analysmetoder

*Dekomponering av inkomstspridningen*: Dekomponering är en metod för att analysera i vilken grad olika inkomstslag bidrar till den totala inkomstspridningen mätt i Gini-koefficienten.

Den totala inkomstspridningen delas upp med avseende på de inkomstslag som ingår i den totala inkomsten. Varje delkomponents storlek be-

ror på dess vikt och koncentrationsindex, där vikten är inkomstslagens andel av den totala inkomsten och värdet på koncentrationsindex anger dess bidrag till Gini-koefficienten. Inkomstfördelningen, mätt som Gini-koefficienten (G), kan på detta sätt skrivas som:

$$G = V_1 * K_1 + V_2 * K_2 + \dots + V_n * K_n$$

där  $V_i$  och  $K_i$  står för vikt respektive koncentrationsindex för inkomstkompnent  $i$ , och  $n$  är det antal inkomstslag som ingår i total inkomst.

Den inkomst som dekomponeras är disponibel inkomst som den definieras i den offentliga inkomststatistiken. Anledningen är att dekomponeringsmetoden inte kan hantera negativa inkomster och den negativa realräntan 1991 medför att många hushåll har negativa värden på vissa inkomstslag vid en realberäkning.

*Simulering av regeländringar*: Beräkningarna är utförda i HINK-98 med en framskrivning till 2001 års demografiska och ekonomiska förhållanden. Basbelopp och fasta belopp i regelsystemen för 1998 har anpassats att gälla prisnivån för år 2001. Förutom regeländringarna fram till och med 2001 ingår maxtaxan som träder i kraft först år 2002. De flesta regeländringar mellan 1998 och 2001 har efterbildats fullständigt.

Basbelopp och skattegränser har justerats så att basbeloppshöjningen mellan 1998 och 2001 helt följt inflationsutvecklingen.

*Marginaleffekter och beräkning av barnomsorgsavgifter*: Beräkning av marginaleffekterna har för 1996–1998 utförts med Inkomstfördelningsundersökningen för respektive år. Underlaget för åren 1999–2001 utgörs av en framskrivning av 1998 års undersökning till dessa års ekonomiska och demografiska förhållanden, samt respektive års regler. Efter inkomstökningen på 12 000 kronor och eventuellt arbetsmarknadsstöd minskat räknas inkomstskatt, pensionsavgift, barnomsorgsavgift och transfereringar om enligt reglerna för respektive år.

Vid beräkning av barnomsorgsavgifter har respektive års regelsystem använts. För år 2001 används samma regelsystem som år 2000. Som underlag för beräkningen har ett vägt genomsnitt av ca 70 kommuners barnomsorgstaxeyesystem använts. Beräkning har även gjorts för år 2001 med det förslag till maxtaxa i förskoleverksamhet och skolbarnsomsorg som införs 2002 i de kommuner som ansluter sig till systemet.

**Underbilagetabell 4.1 Individernas disponibla inkomst justerad för försörjningsbörda 1991-1998 samt förändring 1991-2001. 2000 års priser. Medianer samt medelvärden för decilgrupper**

	1991	1994	1998	1991/1998,%	1998/2001 <sup>1</sup> ,%	1991/2001 <sup>1</sup> ,%
<b>Samtliga</b>	<b>119 600</b>	<b>114 700</b>	<b>118 400</b>	<b>-1,0</b>	<b>12,8</b>	<b>11,7</b>
<i>Kön</i>						
Kvinnor	116 000	112 000	115 100	-0,8	12,6	11,7
Män	122 100	117 600	121 900	-0,2	13,6	13,4
<i>Ålder</i>						
-17	115 600	108 600	108 800	-5,9	14,1	7,3
18-24	117 400	102 200	107 900	-8,1	13,4	4,3
25-34	121 600	113 500	117 000	-3,8	15,5	11,1
35-44	128 100	120 400	118 400	-7,6	14,7	6,0
45-54	150 600	142 100	142 900	-5,1	13,6	7,8
55-64	140 100	140 300	150 400	7,4	11,7	19,9
65-74	99 500	107 000	118 600	19,2	3,8	23,8
75+	79 600	89 600	96 500	21,2	4,3	26,4
<i>Familjetyp</i>						
Ensam utan barn	117 900	108 400	114 200	-3,1	14,0	10,5
Ensam 1 barn	102 800	99 100	100 200	-2,5	7,7	4,9
Ensam 2+ barn	96 500	89 900	92 600	-4,0	7,6	3,2
Sambo utan barn	157 700	152 100	160 100	1,5	13,9	15,6
Sambo 1 barn	134 300	127 800	128 800	-4,1	15,5	10,8
Sambo 2 barn	122 600	116 300	117 200	-4,4	15,6	10,5
Sambo 3+ barn	109 500	104 000	103 100	-5,8	15,7	8,9
Ensam kosthushåll	115 500	102 500	97 800	..	13,3	..
Sambo kosthushåll	137 300	122 000	119 100	..	13,0	..
Övriga kosthushåll	154 800	138 200	144 300	..	13,7	..
Ensam ålderspensionär	82 200	91 600	94 000	14,4	4,4	19,3
Samboende ålderspensionär	99 800	108 000	121 300	21,5	4,7	27,2
<i>Decilgrupper (medelvärden)</i>						
1	49 200	53 900	56 000	13,8	6,0	20,6
2	80 700	81 900	83 000	2,9	8,0	11,0
3	93 700	92 600	93 900	0,2	9,5	9,8
4	104 700	101 400	103 300	-1,3	12,1	10,6
5	114 700	110 000	113 200	-1,3	12,6	11,1
6	125 000	119 500	124 100	-0,7	13,3	12,5
7	137 000	130 100	137 000	0,0	13,5	13,5
8	151 700	144 100	153 800	1,4	13,8	15,4
9	171 900	164 600	178 700	4,0	13,6	18,1
10	250 300	238 600	294 500	17,7	8,3	27,5
<b>Samtliga (medelvärde)</b>	<b>127 900</b>	<b>123 700</b>	<b>133 700</b>	<b>4,5</b>	<b>11,3</b>	<b>16,3</b>
Andel under halva medianen, %	5,3	4,2	3,9			
<i>Andel av total inkomst</i>						
1 % med högst standard	4,0	3,6	5,5			
10 % med högst standard	19,6	19,3	22,0			

<sup>1</sup> Framskrivning.