

# Rapport för bolag med statligt ägande januari–juni 2014



## Statens bolag ska skapa värde

Staten är en betydande företagsägare i Sverige. I den statliga bolagsportföljen som förvaltas inom Regeringskansliet finns 49 hel- och delägda bolag, två är börsnoterade. Bolagen representerar stora värden, tillsammans cirka 500 miljarder kronor. Staten har ett stort ansvar att vara en aktiv och professionell ägare. Det övergripande målet för regeringen är att bolagen ska skapa värde och i förekommande fall se till att de särskilt beslutade samhällsuppdragen utförs väl.

Regeringskansliet ger årligen ut två delårsrapporter och en verksamhetsberättelse för bolag med statligt ägande. Rapporteringen syftar till att öka genomlysningen och utvärderingen av det statliga ägandet, samt att ge en samlad bild av bolagsförvaltningen under året.

### KOMMANDE EKONOMISK INFORMATION

Bokslutskommuniké 2014

mars 2015

Verksamhetsberättelse 2014

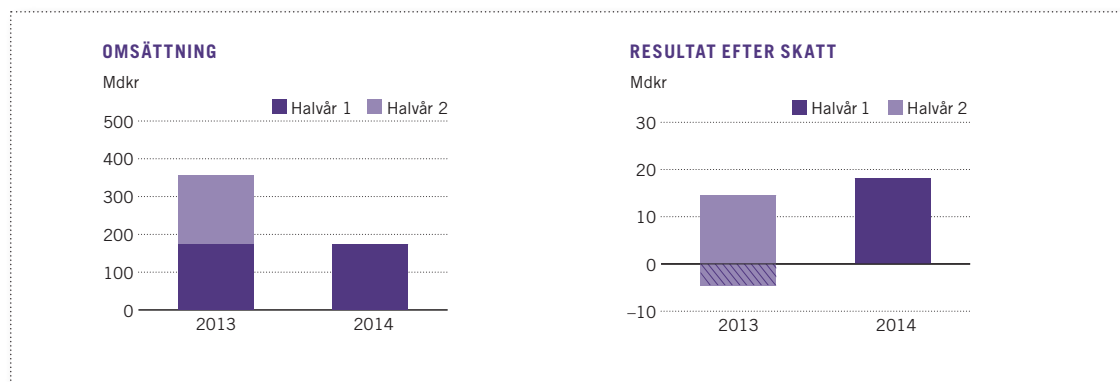
juni 2015

# Rapport för bolag med statligt ägande januari–juni 2014

## PERIODEN JANUARI–JUNI 2014<sup>1)</sup>

- Omsättningen minskade med 2,5 procent till 173,2 (177,7) miljarder kronor.
- Resultatet efter skatt förbättrades och uppgick till 18,3 (–4,5) miljarder kronor.
- Bruttoinvesteringarna minskade med 21 procent och uppgick till 20,6 (26,0) miljarder kronor.
- Värdet på statens börsnoterade aktieinnehav minskade under halvåret med 9 procent till 79,7 miljarder kronor.

1) Jämförelsesiffror för januari–juni 2013 inom parentes.



## BOLAG MED STATLIGT ÄGANDE TOTALT <sup>1)</sup>

Mnkr	Jan–Jun 2014	Jan–Jun 2013	Förändring, %	Jan–Dec 2013
Nettoomsättning (inkl. ev. anslag)	173 215	177 700	-2,5	357 194
Nettoomsättning inkl. intressebolag (inkl. ev. anslag) <sup>2)</sup>	195 275	200 776	-2,7	404 710
Resultat före värdeförändringar <sup>2)</sup>	23 500	-1 183	N/M	25 279
Värdeförändringar	1 515	1 143	32,5	2 130
Rörelseresultat (EBIT) <sup>2)</sup>	25 014	-40	N/M	27 409
Resultat före skatt	21 301	-5 588	N/M	17 832
Resultat efter skatt	18 290	-4 542	N/M	14 614
– Hänförbart till aktieägare i moderbolaget	18 688	-4 941	N/M	14 486
– Hänförbart till minoritetsintressen	-398	398	N/M	127
Eget kapital	365 652	335 517	9,0	359 711
– Hänförbart till aktieägare i moderbolaget	351 009	322 337	8,9	345 456
– Hänförbart till minoritetsintressen	14 643	13 180	11,1	14 254
Balansomslutning	1 499 437	1 466 616	2,2	1 491 799
Bruttoinvesteringar	20 617	26 042	-20,8	52 842
Kassaflöde från löpande verksamhet (exklusive SEK och SBAB)	27 807	26 261	5,6	65 038
Medelantal anställda exkl intressebolag	124 084	128 215	-3,2	129 146
Medelantal anställda, inkl intressebolag	161 809	168 726	-4,1	169 504
Soliditet, %	24,4	22,9		

1) PostNord konsolideras som dotterbolag.

SAS räkenskaper omfattar nov–apr pga brutet räkenskapsår.

2) Inkluderar intressebolagen utifrån statens ägarandel.

Tillväxten i svensk ekonomi var låg under det första halvåret 2014. En svag omvärldsutveckling har verkat dämpande på exporten och på investeringsviljan bland industriföretagen. Även en tilltagande geopolitisk oro har bidragit till att öka osäkerheten om den ekonomiska utvecklingen. Svenska hushålls konsumtion och bostadsinvesteringar har däremot vuxit i en förhållandevis god takt. Under det andra halvåret 2014 väntas återhämtningen av den internationella konjunkturen gynna tillväxten i Sverige vilket stöds av flera förtroendeindikatorer. Svensk exportutveckling förväntas emellertid bli återhållsam då återhämtningen i euroområdet är trög. Istället gynnas svensk ekonomi av hushållens och företagens ökade tillförsikt om framtiden, stimulerade av ökade hushållsinkomster, en allt bättre arbetsmarknad och av industrins ökade investeringsbehov.

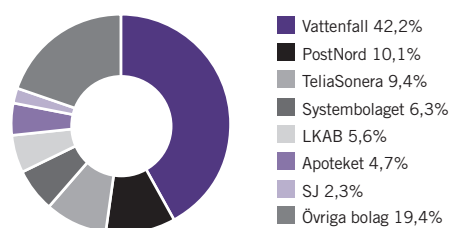
### OMSÄTTNING

Omsättningen för bolagen med statligt ägande minskade med 2,5 procent från 177,7 till 173,2 miljarder kronor under januari–juni 2014 jämfört med samma period föregående år. Total omsättning inklusive statens ägarandel i intressebolagen <sup>1)</sup> minskade med 3 procent.

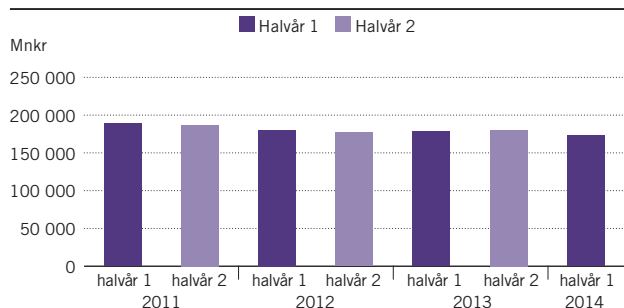
Nedgången förklaras i huvudsak av att Vattenfalls omsättning minskade med 6 procent eller 5,5 miljarder kronor jämfört med 2013, till följd av avyttrad elnätsverksamhet i Hamburg samt lägre elpriser och volymer. Vattenfall svarar för 48 procent av den totala omsättningen i den statliga bolagsportföljen respektive 42 procent i det fall intressebolagen inkluderas. I Apoteket minskade omsättningen under perioden med 0,7 miljarder kronor.

1) Inkluderar intressebolagen utifrån statens kapitalandel.

### OMSÄTTNINGSFÖRDELNING JAN–JUN 2014 <sup>1)</sup> INKLUSIVE INTRESSEBOLAG



### OMSÄTTNING



### RESULTAT

Resultatet efter skatt förbättrades och uppgick till 18,3 (–4,5) miljarder kronor under januari–juni 2014. Resultatuppgången förklaras framför allt av att resultatet föregående år belastades av Vattenfalls nedskrivningar avseende de tyska och holländska verksamheterna. Det positiva resultatet under januari–juni 2014 tyngs emellertid av ett försvagat underliggande resultat i Vattenfall till följd av lägre elpriser och volymer än tidigare, samt av bolagets ökade avsättningar till avvecklingen av tysk kärnkraft. LKAB:s resultat minskade med 0,9 miljarder kronor till 1,3 miljarder kronor. Förbättrade resultat noterades i SEK med 0,6 miljarder kronor, Swedavia med 0,5 miljarder kronor och Akademiska Hus med 0,4 miljarder kronor.

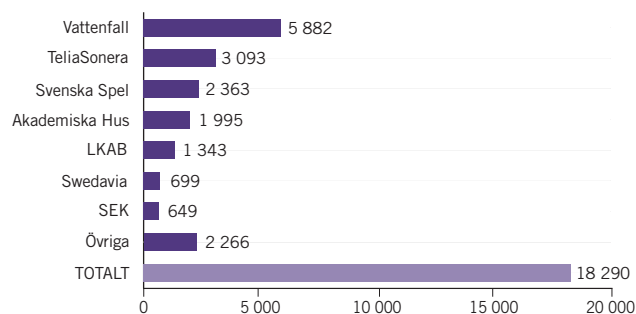
### INVESTERINGAR

Bruttoinvesteringarna minskade med 21 procent under januari–juni 2014 jämfört med motsvarande period 2013, från 26,0 till 20,6 miljarder kronor. De totala investeringarna dominerades av Vattenfalls investeringar på 11,3 miljarder kronor, vilka var 0,6 miljarder kronor lägre än föregående år. LKAB:s investeringar på 2,4 miljarder var 0,7 miljarder kronor lägre än 2013. Efter tidigare års omfattande investeringsprogram var investeringarna i PostNord, Swedavia och Svenska Spel i år nära 4 miljarder kronor lägre än föregående år.

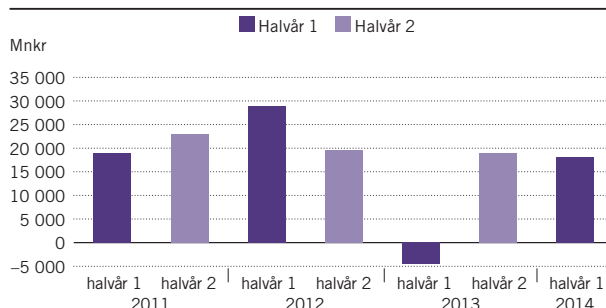
### FÖRSÄLJNINGAR

Under första halvåret 2014 har inga försäljningar skett i den statliga bolagsportföljen. Regeringen har för närvarande riksdagens bemyndigande att minska eller avveckla ägandet i Bilprovinen, Bostadsgaranti, Lernia, Orio, SAS och SEK (till 34 procent).

### RESULTAT EFTER SKATT JAN–JUN 2014 (MNKR) <sup>1)</sup> BOLAG MED STÖRST RESULTATPÅVERKAN



### RESULTAT EFTER SKATT <sup>1)</sup>



# De börsnoterade innehaven

Marknadsvärdet på statens aktieinnehav i TeliaSonera och SAS uppgick till 79,7 miljarder kronor vid utgången av halvåret 2014. Statens börsnoterade innehav utgjorde vid halvårsskiftet knappt 16 procent av värdet på den totala portföljen av statligt ägda bolag vilket per årsskiftet 2013/2014 beräknades till 500 miljarder kronor.

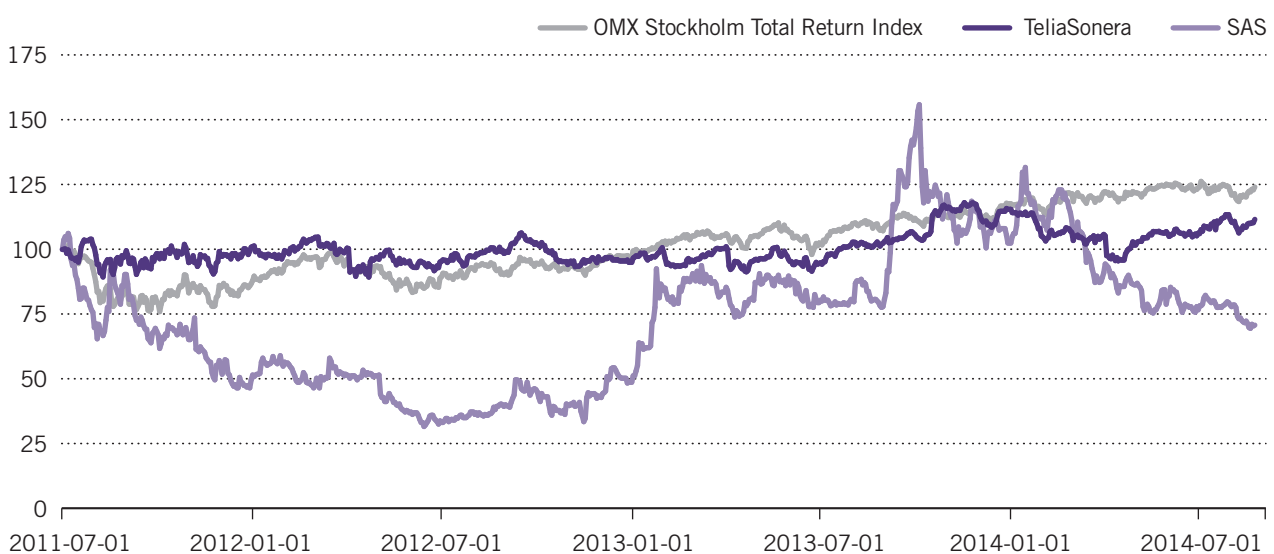
## VÄRDEUTVECKLING

Kursutvecklingen på de börsnoterade innehaven var negativ under första halvåret 2014. Sedan årsskiftet föll värdet på statens innehav med 9 procent eller 8 miljarder kronor. OMX Stockholm Benchmark steg under samma period med 8 procent.

## BÖRSVÄRDE STATENS NOTERADE AKTIEINNEHAV, MNKR

Bolag	Statens innehav, antal aktier	Ägarandel i bolaget	Aktiernas andel av statens totala bolagsportfölj (värde 500 Mdr)	30 jun 2014	31 dec 2013	Kursförändring jämfört med 31 dec 2013	30 jun 2013	Kursförändring jämfört med 30 jun 2013
				Marknadsvärde, Mnkr	Marknadsvärde, Mnkr		Marknadsvärde, Mnkr	
TeliaSonera	1 614 513 748	37,3 %	15,8 %	78 804	86 457	-9 %	70 635	12 %
SAS	70 500 000	21,4 %	0,2 %	885	1 163	-24 %	902	-2 %
Total			15,9 %	79 689	87 620	-9 %	71 537	11 %

## TOTALAVKASTNING STATENS BÖRSNOTERADE INNEHAV JULI 2011–AUGUSTI 2014



Grafen ovan visar totalavkastning (kursutveckling och återinvesterad utdelning) för statens börsnoterade innehav sedan juli 2011.

# Händelser i korthet januari–juni 2014

## Ökade avsättningar i Vattenfall på grund av lägre marknadsräntor

Efter en längre tid med fallande marknadsräntor har Vattenfall beslutat att sänka diskonteringsräntan vid beräkningen av avsättningar för pensioner i såväl Sverige som Tyskland samt för övriga avsättningar i Tyskland, främst för framtida utgifter för avvecklingen av kärnkraften. Detta har lett till att avsättningarna i balansräkningen ökat med 8,7 miljarder kronor och den justerade nettoskulden ökat med 9,3 miljarder kronor.

## Hållbarhetsredovisningar i statligt ägda bolag prisas

LKAB:s hållbarhetsredovisning utsågs till Sveriges bästa 2013 av branschorganisationen FAR. Redovisningen prisas bland annat för att bolaget presenterar sitt hållbarhetsarbete som en naturlig del av affärsstrategin där varje strategiskt område inkluderar hållbarhetsdimensioner. I år delade FAR även ut ett andra pris, vilket gick till SEK. Skogskoncernen SCA fick ett tredje pris. Swedfund och kullagartillverkaren SKF fick hedersomnämningen. Under drygt ett decennium har FAR årligen utgivit priser för föredömlig icke-finansiell redovisning.

## TeliaSonera köper Tele2 i Norge

TeliaSonera köper Tele2:s mobilverksamhet i Norge. Verksamheten värderas till 5,1 miljarder kronor. Affären ökar TeliaSoneras marknadsandel inom mobiltelefoni i Norge från cirka 23 till 40 procent, medan antalet mobilabonnemang ökar med till 2,7 miljoner från 1,6 miljoner. TeliaSonera har dessutom åtagit sig att nå 98 procent av Norges befolkning med 4G-täckning till år 2016.

## Kampanj för att hindra langning

Under juni syntes Systembolagets kampanj för att förhindra langning. En del av kampanjen var Tonårsparlören, en webb och bok om hur man pratar om alkohol med sina barn. Boken sändes ut till tonårsföräldrar under våren, av Systembolagets dotterbolag IQ-initiativet.



## Svenska Spel stärker samarbetet med svensk fotboll

Svenska Spel fortsätter sponsra svensk fotboll. I mars 2014 tecknades ett omfattande avtal om huvudsponsorskapet. Samarbetet är värt drygt 928 miljoner kronor och sträcker sig sex år framåt. Det innebär bland annat en storsatsning på svensk damelitfotboll och talangutveckling.

## Avtal om ersättning för infrastruktur mellan LKAB och Kiruna

I maj tecknade LKAB och Kiruna kommun ett avtal som reglerar ersättningen för infrastruktur som gator, vägar, vatten och avlopp, investeringar som uppkommer när kommunens centrum flyttas då gruvan expanderar. Kommunen ersätts bland annat för skolor, räddningstjänst, bibliotek samt flera andra samhällsnyttiga byggnader. Ersättningsbeloppet uppgår till 3,74 miljarder kronor.

## Bostadsgaranti avvecklas

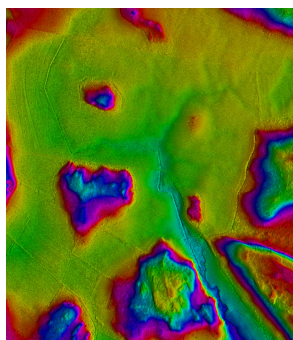
I maj 2014 beslutades på extra-stämman i AB Bostadsgaranti om försäljning av dotterbolaget Försäkringsbolaget Bostadsgaranti. Försäljningen utgör en del av en pågående avveckling av Bostadsgaranti som helhet. Den verksamhet som nu finns kvar i bolaget beräknas vara avslutad senast 2016.

## SAS emitterat preferensaktier och sagt upp lånelöftet från staten

När SAS 2012 presenterade en ny affärsplan för att stärka bolagets konkurrenskraft, ställde staten tillsammans med norska och danska staterna samt ett antal privata aktörer ut ett lånelöfte, så kallad RCF, till SAS på totalt 3,5 miljarder kronor vilken senare omförhandlades till 2,0 miljarder kronor. Syftet var att säkra bolagets tillgång till likviditet. Sedan dess har SAS ekonomiska ställning förbättrats och i februari 2014 stärkte bolaget sin finansiella ställning genom att emittera preferensaktier motsvarande 3,5 miljarder kronor till investerare och allmänhet. I samband med denna kapitalanskaffning sade SAS upp lånelöftet.

## SSC köpte markstation i Kanada

I januari förvärvade SSC, Svenska rymdaktiebolaget, de utestående aktierna i det av SSC tidigare delägda PioraNet Canada Ltd med markstationen Inuvik belägen i norra Kanada. Stationen i Inuvik utgör ett led i en strategisk förstärkning av SSC:s globala nätverk av markstationer.



## Metria inledde samarbete kring nationell höjdmodell

Under våren 2014 inledde Metria ett samarbete där de tillsammans med sin kund Lantmäteriet och sina underleverantörer ska färdigställa en heltäckande nationell höjdmodell över Sverige. Genom laserskanning har 80 procent av landets yta tidigare kartlagt, nu ska de kvarvarande 20 procenten – fjällvärlden – slutföras. Projektet som kallas NH, Nationell höjdmodell kommer att pågå under 2014 och 2015.

## Aula Medica från Akademiska Hus blev Årets bygge

Aula Medica, som Akademiska Hus uppfört åt Karolinska Institutet på Campus Solna, utsågs i mars av Byggindustrin till Årets bygge 2014. Byggnaden har miljöcertifierats enligt GreenBuilding, EU:s system för energieffektiva byggnader. Aula Medica är också certifierad enligt Miljöbyggnad Silver.



## Svenska Miljöstyrningsrådet avvecklas

Bolaget Svenska Miljöstyrningsrådet avvecklas under 2014. Verksamheten avseende hållbar upphandling överläts per 1 juli till Konkurrensverket, medan övriga verksamheter överläts till Naturvårdsverket respektive IVL Svenska Miljöinstitutet.

### FÖRÄNDRINGAR AVSEENDE VD I BOLAGEN SEDAN 1 JANUARI 2014

Företag	Tillträdande	Avgående
Apotekens Service <sup>1)</sup>		Stefan Jakas (januari 2014)
Dramaten	Eirik Stubö (januari 2015)	Marie-Louise Ekman
Orio	Jonas Tegström (juni 2014)	Lennart Ståhl
RISE	Olof Sandén (maj 2014)	Cecilia Driving
SBAB	Klas Danielsson (augusti 2014)	tf Per-Anders Fasth
SBAB	tf Per-Anders Fasth (januari 2014)	Carl-Viggo Östlund
SEK	Catrin Fransson (april 2014)	Peter Yngwe
Specialfastigheter	Åsa Hedenberg (april 2014)	Håkan Steinbüchel
Vattenfall	Magnus Hall (oktober 2014)	Øystein Löseth

1) Bolaget har avvecklats då ansvar och verksamhet flyttats till den nya e-Hälsomyndigheten.



# Sammanfattning för bolagen

Bolag (ägarandel)	Händelser	Nettoomsättning, Mnkr		Rörelseresultat, Mnkr		Resultat efter skatt, Mnkr	
		Jan-Jun 2014	Jan-Jun 2013	Jan-Jun 2014	Jan-Jun 2013	Jan-Jun 2014	Jan-Jun 2013
Akademiska Hus (100%)	<ul style="list-style-type: none"> <li>Mindre intäktsökning till följd av driftsättningar</li> <li>Förbättrat driftnetto pga högre intäkter och lägre kostnader</li> <li>Fortsatt stora investeringar i ny- och ombyggnationer</li> </ul>	2 745	2 686	3 068	2 169	1 995	1 573
Almi Företagspartner (100%)	<ul style="list-style-type: none"> <li>Fortsatt stor efterfrågan på finansiering ökar nyutlåningen (lägre nettoomsättning beror på ändrad redovisning)</li> <li>Minskade kreditförluster inom låneverksamheten</li> </ul>	536	679	39	-4	71	-4
APL, Apotek Produktion & Laboratorier (100%)	<ul style="list-style-type: none"> <li>Ökad nettoomsättning främst hänförlig till landstingsaffärerna</li> <li>Positiv försäljningstillväxt i både affärsområdena</li> <li>Lägre rörelseresultat pga förändrad tillämpning av kundavtal</li> </ul>	597	575	8	15	3	10
Apoteket (100%)	<ul style="list-style-type: none"> <li>Fortsatt stora förändringar på vårdmarknaden</li> <li>Effektiviseringar och kostnadsanpassningar</li> <li>Lägre marginal främst som följd av prispress inom vården</li> </ul>	9 089	9 763	187	214	197	202
Apoteksgruppen (100%)	<ul style="list-style-type: none"> <li>Egenägda apotek driver upp omsättningen</li> <li>Förbättrad rörelsemarginal ökar gruppens resultatet, medan IT-relaterade kostnader tynger koncernens resultat</li> </ul>	136	95	1	5	3	15
Arlandabanan Infrastructure (100%)	<ul style="list-style-type: none"> <li>Tägresenäring till och från Arlanda ökade med 9,7 %</li> <li>Ägarbytet i A-train medförde ökade utredningskostnader</li> <li>Verksamhetens underskott täcks av Trafikverket</li> </ul>	35	32	0	0	0	0
Bilprovingen (100%)	<ul style="list-style-type: none"> <li>Minskad omsättning pga avyttring av stationer mars 2013</li> <li>Förbättrad rörelsemarginal genom bl a god kostnadskontroll</li> <li>Större extrautdelning till följd av tidigare sålda stationer</li> </ul>	379	454	38	8	31	15
ESS (73%)	<ul style="list-style-type: none"> <li>Aktieägartillskott på 350 mnkr från svenska staten</li> <li>Mark- och miljödomstolen har beviljat tillstånd för markförberedelser på byggplatsen</li> </ul>	0	0	-356	-237	-356	-237
Fouriertransform (100%)	<ul style="list-style-type: none"> <li>200,2 mnkr investerade i nya bolag</li> <li>86,6 mnkr investerade i befintliga portföljbolag</li> <li>Nedvärdering av befintlig portfölj med 1,5 % sedan årsskiftet</li> </ul>	0	0	-56	8	-6	38
Green Cargo (100%)	<ul style="list-style-type: none"> <li>Fortsatt låga volymer med tuff konkurrens och pressade priser</li> <li>Lägre personalkostnader och effektivare produktion gav förbättrat resultat</li> </ul>	2 137	2 063	-42	-119	-70	-105
Infranord (100%)	<ul style="list-style-type: none"> <li>Ökad orderingång efter förbättrad anbudsframgång</li> <li>Fortsatt arbete med att stärka lönsamhet och produktivitet</li> <li>Fortsatt fokus på uppföljning och erfarenhetsåterföring</li> </ul>	1 720	1 715	-42	-137	-34	-111
Inlandsinnovation (100%)	<ul style="list-style-type: none"> <li>Det sämre resultatet förklaras av nedskrivningar i lån- och investeringsverksamheten</li> <li>Extra utdelning om 100 mnkr vid extra bolagsstämma i juni</li> </ul>	2	2	-20	-11	14	39
Jernhusen (100%)	<ul style="list-style-type: none"> <li>Fastighetsintäkterna ökade bl a till följd av förändringar i fastighetsbeståndet och prisjusteringar på infrastruktur</li> <li>Periodens skatt blev positiv främst pga fastighetsförsäljning</li> </ul>	542	524	177	259	185	153
Lernia (100%)	<ul style="list-style-type: none"> <li>Högre efterfrågan på bemanningstjänster inom yrkesarbetare</li> <li>En mixförskjutning från utbildning mot bemanning har en negativ effekt på rörelsemarginalen</li> </ul>	1 353	1 272	44	113	35	89
LKAB (100%)	<ul style="list-style-type: none"> <li>Avtal med Kiruna kommun avseende samhällsomvandlingen</li> <li>Negativt resultat främst pga avtalet samt lägre järnmalmspriser</li> <li>Miljö tillstånd klart för gruvan i Mertainen</li> </ul>	10 867	10 783	1 530	2 893	1 343	2 281



Bolag (ägarandel)	Händelser	Nettoomsättning, Mnkr		Rörelseresultat, Mnkr		Resultat efter skatt, Mnkr	
		Jan-Jun 2014	Jan-Jun 2013	Jan-Jun 2014	Jan-Jun 2013	Jan-Jun 2014	Jan-Jun 2013
Metria (100%)	<ul style="list-style-type: none"> <li>Minskad nettoomsättning främst pga lägre produktförsäljning</li> <li>Åtgärder för minskade kostnader bidrog till bättre rörelseresultat</li> <li>Positiv effekt av förbättringar i debiteringsgraden</li> </ul>	213	226	2	-5	2	-5
Orio (100%)	<ul style="list-style-type: none"> <li>Fortsatt stabil försäljning av Saab Originaldelar</li> <li>Försämrat resultat i marknadssegmenten Norden och Amerika</li> <li>Jämförelsekvartalet hade en resultatökning av engångskaraktär</li> </ul>	519	519	61	74	46	69
PostNord (60%)	<ul style="list-style-type: none"> <li>Omsättning ökade främst genom förvärv inom logistik</li> <li>Fallande brevvolymer och omstruktureringskostnader</li> <li>Ny postlag i Danmark</li> </ul>	19 815	19 589	76	240	24	96
RISE (100%)	<ul style="list-style-type: none"> <li>Fortsatt tillväxt i RISE-gruppen: 5 %</li> <li>Förberedelser för att effektivisera RISE-gruppen, H1 2014</li> <li>Behovsanalys med medägarna, H2 2014</li> </ul>	974	899	-2	-8	2	-3
Samhall (100%)	<ul style="list-style-type: none"> <li>Kraftig tillväxt inom Tjänster och Bemannade lösningar</li> <li>Omsättningen påverkats negativt av Industriproduktion</li> <li>Antalet övergångar utvecklas positivt</li> </ul>	3 516	3 546	-70	-88	-22	-72
SAS <sup>1)</sup> (21%)	<ul style="list-style-type: none"> <li>Emission av preferensaktier under första halvåret 2014</li> <li>Widerøe såldes under 2013 vilket ökade intäktsfallet</li> <li>Hög konkurrens och prispress påverkade lönsamheten negativt</li> </ul>	16 343	19 530	-529	-634	-912	-993
SBAB <sup>2)</sup> (100%)	<ul style="list-style-type: none"> <li>Viss positiv utveckling av nytulning trots fortsatt hård konkurrens</li> <li>Nettoresultat finansiella poster förklarar en stor del av det stärkta resultatet</li> </ul>	1 258	951	842	584	629	482
SEK <sup>2)</sup> (100%)	<ul style="list-style-type: none"> <li>God efterfrågan på finansiering</li> <li>Lägre räntenetto bl a till följd av högre upplåningskostnader</li> <li>Lehmanvinst avslutad, resultat effekt 290 mnkr</li> </ul>	1 098	373	836	105	649	78
SJ (100%)	<ul style="list-style-type: none"> <li>Rörelsens intäkter i linje med motsvarande period föregående år</li> <li>Bättre rörelseresultat pga engångsposter och lägre kostnader</li> <li>Rörelsemarginalen ökade till 10,8 %, dvs högst sedan 2005</li> </ul>	4 553	4 522	159	119	126	90
SOS Alarm (50%)	<ul style="list-style-type: none"> <li>Utökad uppdrag för SLL ökar omsättningen</li> <li>Förbättrat resultat pga effektiviseringar och ökade vakanser</li> <li>Övergång till ny redovisningsprincip medför förlustreservering</li> </ul>	481	427	40	14	32	11
Specialfastigheter (100%)	<ul style="list-style-type: none"> <li>Ökade hyresintäkter och högre driftöverskott</li> <li>Lägre orealiserade värdeförändringar på förvaltningsfastigheter</li> <li>Ökat marknadsvärde på fastigheterna med 2,3 %</li> </ul>	919	884	794	934	501	642
SSC (Svenska rymdaktiebolaget) (100%)	<ul style="list-style-type: none"> <li>Lägre omsättning och resultat pga färre uppskjutningar inom Science Services och förseningar i kundprojekt inom Technology</li> <li>Avyttring av Airborne Systems har haft begränsad effekt.</li> </ul>	390	415	0	16	-2	10
Statens Bostadsomvandling (100%)	<ul style="list-style-type: none"> <li>Försäljning av fastigheter</li> <li>Minskade driftkostnader</li> <li>Positiv utveckling av hyresintäkter från nya projekt</li> </ul>	8	9	11	-3	15	1
Sveaskog (100%)	<ul style="list-style-type: none"> <li>Stabil omsättning och rörelseresultat</li> <li>Lägre volymer kompenseras av högre priser</li> <li>Ökad andel leveransvolymer från egen skog</li> </ul>	3 282	3 310	880	896	594	596
Svedab (100%)	<ul style="list-style-type: none"> <li>Ägarens kapitaltäckningsgaranti utnyttjades med 102 mnkr</li> <li>Något förbättrat räntenetto till följd av fortsatt låga räntenivåer</li> </ul>	3	2	-129	694	-124	516
Svenska Skeppshypotek (100%)	<ul style="list-style-type: none"> <li>Svagare räntenetto pga sämre avkastning på placerat kapital</li> <li>Ej längre reservation för osäkra fordringar, även totala summan amorteringsansänd har minskat från 22 till 12 mnkr</li> </ul>	72	72	39	39	39	39
Svenska Spel (100%)	<ul style="list-style-type: none"> <li>Minskad nettoomsättning till stor del pga spelansvarssatsning</li> <li>Minskade kostnader om 35 mnkr tack vare effektiviseringsarbete</li> <li>Lägre resultat pga minskade nettospelintäkter</li> </ul>	3 737	3 940	2 329	2 481	2 363	2 521
Svevia (100%)	<ul style="list-style-type: none"> <li>Kraftig förbättring av resultatet pga pågående åtgärdsprogram</li> <li>Stärkt konkurrenskraft inom alla affärsområden</li> </ul>	3 030	2 998	44	-66	52	-36

1) SAS räkenskaper omfattar nov 2013 – apr 2014.

2) I bank- och kreditmarknadsbolag motsvarar nettoomsättning = räntenetto + provisionsnetto + nettoresultat finansiella poster.

Bolag (ägarandel)	Händelser	Nettoomsättning, Mnkr		Rörelseresultat, Mnkr		Resultat efter skatt, Mnkr	
		Jan–Jun 2014	Jan–Jun 2013	Jan–Jun 2014	Jan–Jun 2013	Jan–Jun 2014	Jan–Jun 2013
Swedavia (100%)	<ul style="list-style-type: none"> <li>Passagerarrekorid bidrog till högre omsättning och resultat</li> <li>Ökad tillgänglighet med nya linjer inom Europa och till USA</li> <li>Försäljning av hotell vid Stockholm Arlanda Airport</li> </ul>	2 697	2 561	938	416	699	230
Swedfund (100%)	<ul style="list-style-type: none"> <li>Högre ränteintäkter till följd av större låneportfölj</li> <li>Större verksamhetsvolym</li> <li>Större nedskrivningar, framförallt i ett innehav</li> </ul>	53	36	-76	-24	-62	-14
Systembolaget (100%)	<ul style="list-style-type: none"> <li>Fortsatt ökande stöd för ensamrätten att sälja alkohol</li> <li>Resultatet högre pga förra årets pensionsavsättning</li> <li>Nöjd Kund Index högre än någonsin (83 %)</li> </ul>	12 385	12 052	129	-105	122	-75
TeliaSonera (37%)	<ul style="list-style-type: none"> <li>I juni tillkännagavs förväret av Tele2:s norska verksamhet</li> <li>Transaktion i linje med ambitionen att stärka kärnverksamheten</li> <li>Ny landsbaserad verksamhet sedan april</li> </ul>	48 990	49 894	11 821	12 772	8 295	8 937
Teracom Boxer (100%)	<ul style="list-style-type: none"> <li>Högre omkostnader för diverse projekt inom Teracom Sverige</li> <li>Minskade intäkter för Teracom Sverige</li> <li>2013 års säljinsatser inom Boxer Danmark har gett utdelning</li> </ul>	1 913	1 921	270	309	210	228
Vasallen (100%)	<ul style="list-style-type: none"> <li>Förbättrat driftnetto pga ökande hyresintäkter</li> <li>Minskade underhållskostnader samt effektivare fastighetsdrift</li> <li>Större försäljning i Strängnäs under andra kvartalet</li> </ul>	40	39	66	16	90	14
Vattenfall (100%)	<ul style="list-style-type: none"> <li>Starkt rörelseresultat och resultat efter skatt</li> <li>Underliggande resultat försvagat pga låga marknadspriser</li> <li>Ökade avsättningar för kärnkraft i Tyskland</li> </ul>	82 486	88 040	10 197	-15 005	5 882	-17 064

#### BOLAG SOM KONSOLIDERAS, MEN EJ SÄRREDOVISAS

- Bostadsgaranti
- Dramaten
- Göta kanalbolag
- Miljöstyvningsrådet
- Operan
- Swedesurvey
- VisitSweden
- Voksenåsen

#### BOLAG SOM EJ KONSOLIDERAS

- Dom Shvetsii
- Miljömärkning Sverige

## Beslut och initiativ från regering och riksdag januari–juni 2014

- Regeringen beslutade i maj 2014 att på extrastämman i **AB Bostadsgaranti** rösta för försäljning av aktierna i dotterbolaget Försäkringsaktiebolaget Bostadsgaranti. Förutsatt att Finansinspektionen godkänner köparen Columbia Insurance Company, består den kvarvarande verksamheten i Bostadsgaranti av den pågående avvecklingen av insatsgarantier.
- Regeringen beslöt under våren 2014 att fastställa **uppdragsmål** för bolag med statligt ägande som har av riksdagen särskilt beslutade samhällsuppdrag. Syftet med uppdragsmålen är bland annat att säkerställa att samhällsuppdragen utförs väl, att möjliggöra uppföljning och att tydliggöra kostnaden för utförandet av samhällsuppdraget. Uppdragsmålen beslutas av bolagsstämman. Vid årsstämmorna 2014 i SSC (Svenska rymdaktiebolaget) och Swedavia fastställdes uppdragsmål för relevanta delar av verksamheterna. Statens ägarpolicy 2014 redogör för processen kring uppdragsmål.
- I enlighet med regeringens budgetproposition för 2014 fick **Akademiska Hus** vid årsstämman 2014 i april en ny bolagsordning.
- Riksdagen beslutade i juni 2014 (bet. 2013/14:TU19) att staten bör ta ett samlat ansvar för järnvägsunderhållet och gav regeringen fyra uppdrag inom olika områden som rör järnvägen. Ett av uppdragen var att se över hur uppdragen för **SJ, Green Cargo och Jernhusen** kan bli tydligare. Ett annat uppdrag gäller att öka Trafikverkets kompetens att inspektera järnvägens skick samt göra en översyn hur staten kan ta ett samlat ansvar för järnvägsunderhållet, vilket kan komma att påverka **Infranord**.
- Vid årsstämmorna 2014 i åtta bolag med statligt ägande antogs nya **ekonomiska mål: Akademiska Hus, Bilprovningen, PostNord, SJ, SSC (Svenska rymdaktiebolaget), Sveaskog, Swedavia och Systembolaget**. Under en treårsperiod gör Finansdepartementet en översyn av de ekonomiska målen i samtliga 34 bolag inom departementets bolagsförvaltning. Processen ska säkerställa värdeskapandet i bolagsportföljen. De ekonomiska målen omfattar i regel mål för kapitalstruktur, lönsamhet och utdelning.
- Till följd av riksdagens beslut med anledning av vårändringsbudgeten 2014 (prop 2013/14:99, bet. 2013/14:FiU21, rskr. 2013/14:316) har **Svenska Miljöstyrningsrådets** verksamhet avseende hållbar upphandling överlåtits till Konkurrensverket per 1 juli 2014. Vidare har bolagets verksamhet enligt EU:s EMAS-förordning överlåtits till Naturvårdsverket och dess verksamhet med EPD (Environmental Product Declaration) till IVL Svenska Miljöinstitutet. Bolaget avvecklas därför.
- Regeringen beslutade i februari att 700 Mhz-bandet från den 1 april 2017 kan göras tillgängligt för annan användning, såsom mobilt bredband och mobil telefoni, än marksänd TV. Beslutet påverkar **Teracom Boxers** verksamhet.
- I vårändringsbudgeten (prop. 2013/14:99), vilken beslutades av riksdagen i juni, aviserades en extra utdelning från **Inlandsinnovation** om 100 miljoner kronor. Beslutet togs vid en extra bolagsstämma den 30 juni 2014.



Riksdagen beslutade att staten ska ta ett samlat ansvar för järnvägsunderhållet och gav regeringen fyra uppdrag inom områden som rör järnvägen. Foto: Stefan Nilsson/SJ

# Förändringar i styrelser sedan 1 januari 2014

## STYRELSEORDFÖRANDE

Företag	Tillträdande	Avgående
Apotekens Service <sup>1)</sup>		Olof Englund (avgick i januari 2014)
Arlandabanan Infrastructure	Jan Olson	Karin Starrin
Bilprovningen	Karin Strömberg	Kerstin Lindberg Göransson
Ersättningsmark <sup>2)</sup>		Gunnar Olofsson
Fouriertransform	Sigrun Hjelmquist	Lars-Olof Gustavsson
Inlandsinnovation	Wilhelm Geijer	Leif Zetterberg
LKAB	Sten Jakobsson	Marcus Wallenberg
Systembolaget	Kenneth Bengtsson	Cecilia Schelin Seidegård

# Förändringar i styrelser

## STYRELSELEDAMÖTER

Företag	Tillträdande	Avgående
Akademiska Hus	Britta Burreau	Maj Charlotte Wallin
Akademiska Hus	Ingela Lindh	Per Granath
Almi Företagspartner	Anna Söderblom	Eva Lindqvist
Apotekens Service <sup>1)</sup>		Eva Andersson
Apotekens Service <sup>1)</sup>		Mats Larsson
Apotekens Service <sup>1)</sup>		Johan Wallér
Apotekens Service <sup>1)</sup>		Angelica Frithiof
Apotekens Service <sup>1)</sup>		Anitha Thornlund
Apotekens Service <sup>1)</sup>		Tony Malmberg
Apoteksgruppen	Annema Paus	Jan Forsberg
Apoteksgruppen	Satish Sen	Ann-Christin Nykvist
Arlandabanan Infrastructure	Irene Svenonius	Elisabeth Anell Åhlund
Bilprovningen	Hans Kron Dahl	Jacob Röjdmärk
Dramaten	Sara Danius	Lotta Lotass
Ersättningsmark <sup>2)</sup>		Solveig Aspholm
Ersättningsmark <sup>2)</sup>		Peder Zetterberg
Ersättningsmark <sup>2)</sup>		Anna Magnusson
Fouriertransform	Jan Bengtsson	Karin Kronstam
Fouriertransform	Ulf Berg	Lars Göran Moberg
Fouriertransform	Charlotte Rydin	Ulla-Britt Fräjdin-Hellqvist
Green Cargo	Daniel Kristiansson	Lars Erik Fredriksson
Inlandsinnovation	Siv Svensson	Maria Hallman
Inlandsinnovation		Robert Tafliin
Inlandsinnovation		Gunilla Nordlöf
Inlandsinnovation	Anita Johansson (valdes i juni 2014)	Yvonne Lövbrand (avgick i juni 2014)
Jernhusen	Kerstin Lindberg Göransson	Kia Orback Pettersson
Metria	Michael Thorén	Patrik Jönsson
Metria	Pia Gideon	Gunvor Engström

Styrelseförändringar skedde, om inget annat nämns, vid ordinarie årsstämma.

- 1) Bolaget har avvecklats då ansvar och verksamhet flyttats till den nya e-Hälsomyndigheten.
- 2) Bolaget har avvecklats då uppdraget fullföljts.

## STYRELSELEDAMÖTER

Företag	Tillträdande	Avgående
Metria	Urban Lindskog	Peter Ljung
Metria	Börje Bengtsson	Anders Ågren
Metria	Katarina Burton	
Miljöstyrningsrådet	Maria Ohlman (valdes i januari 2014)	Viktoria Ingman (avgick i januari 2014)
Miljöstyrningsrådet		Lars Jonsson (avgick i februari 2014)
PostNord	Magnus Skåniger	Jonas Iversen
RISE Research Institutes of Sweden	Ulf Säter	Akbar Seddigh
SAS	Carsten Dilling	
SBAB	Lars Börjesson	Christer Åberg
SBAB	Per-Anders Fasth (valdes i september 2014)	Per-Anders Fasth (avgick i januari 2014)
SEK		Åke Svensson
SJ	Ulrika Dellby	Eivor Andersson
SJ	Mikael Stöhr	
Specialfastigheter	Eva Landén	Christel Armstrong-Darvik
Sveaskog	Helene Biström	
Swedavia	Lars Mydland	
Swedfund International	Lotta Mellström	
Swedfund International	Charlotte Salford	
Systembolaget	Håkan Leifman	Sven Andréasson
Systembolaget	Viveca Bergstedt Sten	Johan Germandt
Systembolaget	Pia Fagerström	
Teracom Boxer		Ingrid Engström
Vattenfall	Fredrik Arp	
VisitSweden	Jari Virtanen	Mikael Alerup
VisitSweden	Elisabet Jansson-Strömberg (suppl)	Hans Gerremo (suppl)

# Redovisningsprinciper

Bolag som ingår i den konsoliderade redovisningen är de aktiebolag där statens aktieinnehav förvaltas av Regeringskansliet samt organisationen Svenska skeppshypotekskassan. Den konsoliderade redovisningen är en sammanställning av finansiell information som upprättats av de berörda bolagen. I den konsoliderade redovisningen ingår inte aktiebolag som förvaltas av andra myndigheter än Regeringskansliet eller av statliga stiftelser. Bolag där staten har en ägarandel som understiger 20 procent eller är under avveckling, ingår inte heller i den konsoliderade redovisningen. Dotterbolag utgörs av bolag där staten har en ägarandel motsvarande mer än 50 procent. Intressebolag, dvs. där staten har en ägarandel motsvarande 20–50 procent, har medräknats efter ägarandel vad gäller resultat.

Den konsoliderade redovisningen bygger som framgått på finansiell information som upprättats och inrapporterats av respektive bolag. Denna konsoliderade redovisning är inte att jämföras med en koncernredovisning. Anledningen till detta är att de statligt ägda bolagen inte utgör en koncern och därför upprättas inte heller en koncernredovisning enligt det formella regelverket. Sammanställningen syftar till att på bästa möjliga sätt ge en samlad och tydlig bild av förvaltningen av bolagen med statligt ägande i finansiella termer. För att möjliggöra detta utan att tillämpa konsolideringsmetoder enligt gällande regelverk lämnas nedan en beskrivning av grunderna för sammanställningen.

Inrapporteringen till Regeringskansliet från bolag med statligt ägande baseras på den gängse presentationsform som gäller inom näringslivet. Resultaträkning, balansräkning och kassaflödesanalys har dock komprimerats.

I rapporteringen för den konsoliderade redovisningen har vissa justeringar gjorts och för dessa ansvarar Regeringskansliet (se nedan).

För den konsoliderade redovisningen gäller följande:

- De bolag som ingår i sammanställningen är av olika karaktär och storlek och tillämpar till viss del olika regelverk vid upprättandet av sina finansiella rapporter. Inrapporteringen till Regeringskansliet är en komprimerad uppställningsform med inslag av både IFRS och svenska redovisningsprinciper, där bolagen redovisat i enlighet med de principer som tillämpas i respektive bolag. En del bolag, bland annat de finansiella bolagen som redovisar enligt lagen (1995:1559) om årsredovisning i kreditinstitut och värdepappersbolag (ÅRKL), anpassar sin inrapportering till Regeringskansliets inrapporteringsformat för att konsolideringen ska bli praktiskt genomförbar.

- Av regeringens riktlinjer för extern rapportering för bolag med statligt ägande framgår att de statligt ägda bolagens finansiella rapporter bör upprättas med utgångspunkt i de krav som ställs på noterade bolag. Från och med 2005 ska noterade bolag inom EU upprätta sin koncernredovisning i enlighet med IFRS, sådana som de har antagits av EU.
- Intressebolag har redovisats enligt kapitalandelsmetoden. Innebörden är att resultatet efter skatt i intressebolaget motsvarande statens ägarandel har tagits in i den konsoliderade resultaträkningen på en rad i rörelseresultatet. På motsvarande sätt har ägarens andel i intressebolagets eget kapital tillförts den konsoliderade balansräkningen.
- Dotterbolag i vilka det finns en minoritet har justerats i resultaträkning och balansräkning. Justeringen innebär att minoritetens andel i dotterbolagets resultat redovisas som en avdragspost i anslutning till resultat från andelar i intressebolag. Minoritetens andel i dotterbolagets kapital redovisas som en separat post i det egna kapitalet i koncernbalansräkningen.
- Transaktioner mellan bolag som ingår i sammanställningen har inte eliminerats. Detta överensstämmer inte med sedvanliga konsolideringsmetoder för koncerninterna mellanhavanden. Skälet till detta är, som inledningsvis beskrevs, att bolagen tillsammans inte utgör en formell koncern. Av denna anledning finns inte heller det underlag som erfordras för att möjliggöra sådana elimineringar tillgängligt hos de inrapporterande bolagen.

För information om redovisningsprinciper i respektive bolag hänvisas till respektive bolags delårsrapport.

## DEFINITIONER

**Soliditet** – Eget kapital inklusive minoritetens andel i förhållande till balansomslutning

**Värdeförändringar** – Verklig värdeförändring på förvaltningsfastighet, derivat eller andra finansiella instrument värderade till verkligt värde





Den här och tidigare delårsrapporter  
och verksamhetsberättelser finns att läsa på:  
[www.regeringen.se/sb/d/2819](http://www.regeringen.se/sb/d/2819)



REGERINGSKANSLIET

**Finansdepartementet**

[www.regeringen.se](http://www.regeringen.se)