



REGERINGSKANSLIET

Årsredovisning för Regeringskansliet 2013

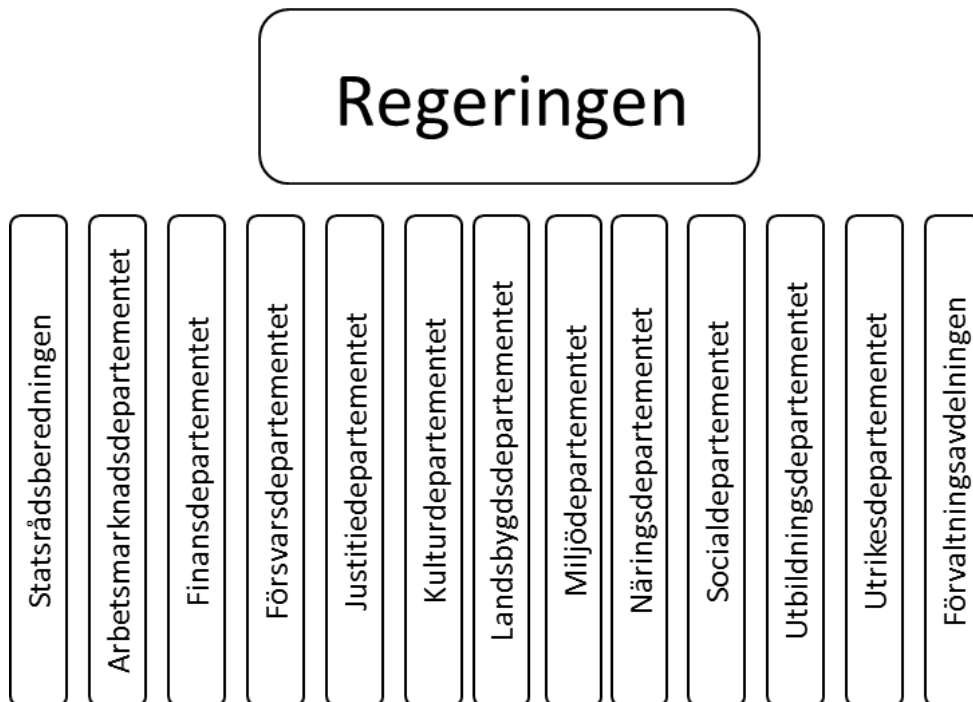
Innehållsförteckning

Det ekonomiska utfallet 2013	3
Regeringskansliets organisation.....	3
De finansiella dokumenten i årsredovisningen	3
Anslagsförbrukning.....	3
Förändring av Regeringskansliets verksamhetskostnader mellan åren 2012 och 2013	4
Förvaltningsanslaget år 2009-2013	4
Utfall på förvaltningsanslaget år 2013	4
Investeringar och lån	5
Resultaträkning, tkr	6
Balansräkning, tkr	7
Anslagsredovisning, tkr	9
Inkomsttitlar, tkr	17
Redovisning mot bemyndiganden, tkr	17
Finansieringsanalys, tkr	18
Tilläggsupplysningar och noter.....	20
Kommentarer till noter	20
Redovisnings- och värderingsprinciper	20
Allmänt	20
Värdering av anläggningstillgångar.....	20
Värdering av fordringar och skulder	20
Periodavgränsningsposter	21
Uppgifter om ledande befattningshavare	21
Uppgifter om sjukfrånvaro	22
Noter.....	23
Sammanställning av väsentliga uppgifter, tkr	30
Underskrift.....	31

Det ekonomiska utfallet 2013

Regeringskansliets organisation

Regeringskansliet bestod under år 2013 av Statsrådsberedningen, de elva departementen och Förvaltningsavdelningen enligt nedan.



I årsredovisningen för Regeringskansliet ingår utrikesrepresentationen samt kommittéväsendet. Medelantalet anställda, korrigerat för tjänstledigheter m.m., under år 2013 uppgick till 4 632 personer (4 534 under 2012).

De finansiella dokumenten i årsredovisningen

Regeringskansliets finansiering omfattar dels Regeringskansliets förvaltningsanslag, dels de anslag för särskilda ändamål som regeringen eller Regeringskansliet har dispositionsrätt till. Dessutom finns vissa avgiftsintäkter och viss bidragsfinansierad verksamhet.

Regeringskansliet är enligt sin instruktion undantaget från kravet att lämna resultatredovisning.

Anslagsförbrukning

Anslagsredovisningen omfattar samtliga anslagposter som står till regeringens och Regeringskansliets disposition. Av de disponibla medlen, 7 462 miljoner kronor, har 6 884 miljoner kronor förbrukats under år 2013.

I Regeringskansliets anslagsredovisning redovisas dels förvaltningsanslag avsett för att finansiera Regeringskansliets förvaltningskostnader inkl. utrikesrepresentationen och kommittéväsendet,

dels sakanslag som helt eller delvis står till regeringens eller Regeringskansliets disposition. Av resultaträkningens transfereringsavsnitt framgår att 54 miljoner kronor betalats ut från Regeringskansliet i form av olika bidrag.

Förändring av Regeringskansliets verksamhetskostnader mellan åren 2012 och 2013

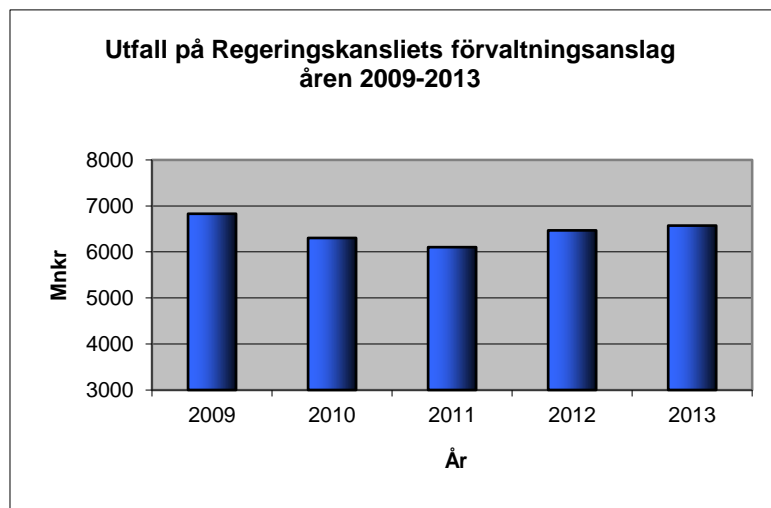
Verksamhetens kostnader (Mnkr)	2013	2012	Förändring	Förändring, procent
Personalkostnader	4 586	4 381	+206	+5%
Lokalkostnader	1 366	1 392	-27	-2%
Övriga driftkostnader	1 095	1 107	-13	-1%
Finansiella kostnader	51	53	-1	-2%
Avskrivningar	259	227	+31	+14%
Totalt	7 357	7 160	+197	+3%

Kostnader för personal har ökat med 206 miljoner kronor jämfört med föregående år med anledning av lönerrevision och viss personalökning.

Lokalkostnader har minskat med 27 miljoner kronor. Detta är en följd av evakuering av kvarteret Björnen inför kvarterets om- och tillbyggnad.

Förvaltningsanslaget år 2009-2013

Nedan redovisas utfallet på förvaltningsanslaget för perioden 2009-2013.



Utfall på förvaltningsanslaget år 2013

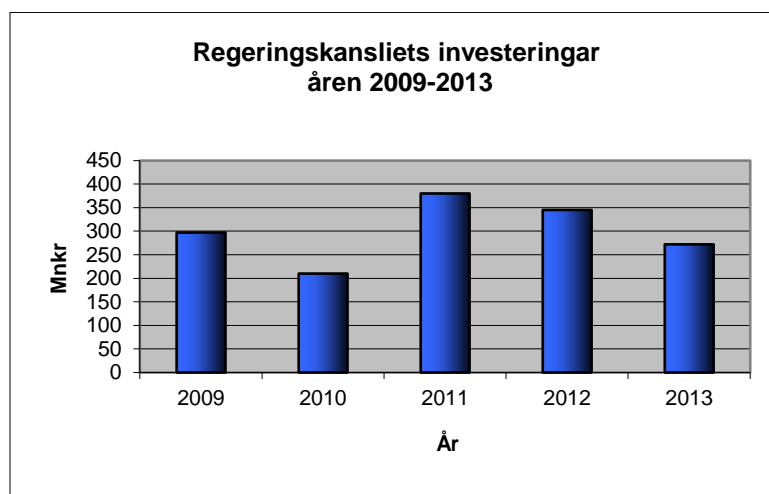
Av verksamhetens kostnader enligt resultaträkningen har huvuddelen finansierats av Regeringskansliets förvaltningsanslag. Resterande kostnader utgörs av verksamhetskostnader som finansierats av sakanslag.

Regeringskansliets förvaltningsanslag för år 2013 uppgick till 6 643 miljoner kronor. Ingående anslagssparande uppgick till 386 miljoner kronor.

Utfallet på förvaltningsanslaget under år 2013 uppgick till 6 573 miljoner kronor (6 469 miljoner kronor för 2012) vilket var 70 miljoner kronor lägre än det anslag som Regeringskansliet tilldelats för år 2013. Det utgående anslagssparandet blir därmed 456 miljoner kronor.

Investeringar och lån

Av årets investeringar avser 30 miljoner kronor immateriella anläggningstillgångar, 85 miljoner kronor förbättringsutgift på annans fastighet och 157 miljoner kronor avser maskiner, inventarier, installationer, m.m. Totalt uppgick investeringar i anläggningstillgångar till 272 miljoner kronor. Motsvarande siffra för föregående år var 345 miljoner kronor.



År 2013 har Regeringskansliet fortsatt att investera i fastighetsanpassningar utifrån de specifika krav myndigheten har på bland annat säkerhetsinstallationer. Investeringar har gjorts både i Regeringskansliets lokaler i Stockholm och vid utlandsmyndigheterna. Regeringskansliet har även investerat i uppgraderingar av IT-stödet.

Låneskulden har under 2013 ökat med 58 miljoner kronor till 1 062 miljoner kronor. Låneramen för året var 1 290 miljoner kronor.

Ingående låneskuld från 2012	1 004 mnkr
Nya lån 2013	321 mnkr
Amorteringar 2013	- 264 mnkr
Utgående låneskuld 2013	1 062 mnkr

Resultaträkning, tkr

	Not	2013-01-01-- 2013-12-31	2012-01-01-- 2012-12-31
Verksamhetens intäkter			
Intäkter av anslag	1	6 807 725	6 639 673
Intäkter av avgifter och andra ersättningar	2	442 471	463 481
Intäkter av bidrag	3	68 519	30 093
Finansiella intäkter	4	38 008	26 876
Summa verksamhetens intäkter		7 356 723	7 160 124
Verksamhetens kostnader			
Kostnader för personal	5	-4 586 421	-4 380 776
Kostnader för lokaler		-1 365 795	-1 392 455
Övriga driftkostnader		-1 094 565	-1 107 288
Finansiella kostnader	4	-51 475	-52 512
Avskrivningar	8-11	-258 604	-227 286
Summa verksamhetens kostnader		-7 356 860	-7 160 317
Verksamhetsutfall	12	-137	-194
Uppbördsverksamhet			
Intäkter av avgifter m.m. som inte disponeras	6	163 260	176 308
Medel som tillförts statens budget från uppbördsverksamhet		-163 260	-176 308
Saldo uppbördsverksamhet		0	0
Transfereringar			
Medel som erhållits från statens budget för finansiering av bidrag	1	51 001	54 610
Medel som erhållits från myndigheter för finansiering av bidrag		1 650	572
Övriga erhållna medel för finansiering av bidrag		1 584	7 710
Finansiella intäkter	4	6	14
Finansiella kostnader	4	-186	-809
Lämnade bidrag	7	-54 235	-62 869
Saldo transfereringar	12	-179	-772
Årets kapitalförändring	12	-317	-966

Balansräkning, tkr

	Not	2013-12-31	2012-12-31
TILLGÅNGAR			
Immateriella anläggningstillgångar			
Balanserade utgifter för utveckling	8	59 814	56 984
Rättigheter och andra immateriella anl.tillgångar	9	14 904	12 330
Summa immateriella anläggningstillgångar		74 718	69 313
Materiella anläggningstillgångar			
Förbättringsutgifter på annans fastighet	10	504 749	496 207
Maskiner, inventarier, installationer m.m.	11	532 291	538 149
Summa materiella anläggningstillgångar		1 037 040	1 034 356
Finansiella anläggningstillgångar			
Andra långfristiga fordringar	13	20 443	18 466
Summa finansiella anläggningstillgångar		20 443	18 466
Fordringar			
Kundfordringar		5 753	9 175
Fordringar hos andra myndigheter		139 265	140 327
Övriga kortfristiga fordringar		18 867	12 955
Summa fordringar		163 884	162 457
Periodavgränsningsposter			
Förutbetalda kostnader	14	309 258	328 925
Upplupna bidragsintäkter		8 687	7 337
Övriga upplupna intäkter		4 358	2 016
Summa periodavgränsningsposter		322 303	338 278
Avräkning med statsverket	15	-344 600	-246 423
Kassa och bank			
Behållning räntekonto i Riksgäldskontoret		473 899	411 776
Kassa och bank		148 454	169 943
Summa kassa och bank		622 352	581 719
SUMMA TILLGÅNGAR		1 896 140	1 958 167

	Not	2013-12-31	2012-12-31
KAPITAL OCH SKULDER			
Myndighetskapital	16		
Statskapital		2 179	2 373
Donationskapital		252	248
Balanserad kapitalförändring		-2 488	-1 716
Kapitalförändring enligt resultaträkningen	12	-317	-966
Summa myndighetskapital		-374	-61
Avsättningar			
Avsättningar för pensioner och liknande förpliktelser	17	16 255	28 853
Övriga avsättningar	18	34 569	28 110
Summa avsättningar		50 825	56 963
Skulder m.m.			
Lån i Riksgäldskontoret	19	1 061 994	1 004 485
Kortfristiga skulder till andra myndigheter		148 533	200 566
Leverantörsskulder		160 878	203 111
Övriga kortfristiga skulder		73 017	72 601
Depositioner		416	402
Summa skulder m.m.		1 444 839	1 481 165
Periodavgränsningsposter			
Upplupna kostnader	20	337 108	340 749
Oförbrukade bidrag		63 742	79 351
Summa periodavgränsningsposter		400 850	420 100
SUMMA KAPITAL OCH SKULDER		1 896 140	1 958 167
ANSVARSFÖRBINDELSER			
		Inga	Inga

Anslagsredovisning, tkr

Benämning	Ingående överföringsbelopp	Årets tilldelning enligt regleringsbrev	Omdisponerat anslagsbelopp	Indragning	Totalt disponibelt belopp	Utgifter	Utgående överföringsbelopp	Anm
Utgiftsområde 01								
Rikets styrelse								
4:1 Regeringskansliet m.m. ap.1 Till Regeringskansliets disposition	386 201	6 643 181			7 029 382	6 573 481	455 902	1
5:1 Länsstyrelserna m.m. ap.22 Utvecklingsinsatser m.m.	164	2 000		-104	2 060	1 863	197	
6:1 Allmänna val och demokrati ap.3 Demokrati	500	300	-300	-500	0	0	0	
ap.25 Handlingsplan till RK disposition	3 257	2 500	-290	-3 257	2 210	1 912	298	2
Totalt anslag	3 757	2 800	-590	-3 757	2 210	1 912	298	
6.4 Svensk författningssamling ap.1 Svensk författningssamling	40	1 300		-40	1 300	1 075	225	3
7:1 Åtgärder för nationella minoriteter ap.17 Åtgärder för nationella minoriteter	30			-30	0	0	0	
9:1 Svenska institutet f europapolitiska studier samt EU-information ap.3 Till Regeringskansliets disposition	81	100		-81	100	19	81	4
Utgiftsområde 02								
Samhällsekonomi och finansförvaltning								
1:1 Statskontoret ap.1 Förvaltningspolitisk utveckling	816	5 519		-682	5 653	5 501	152	
1:3 Verksamhetsstöd för den statliga budgetprocessen ap.3 RK Statsbudget RK, Hermes	7 826	5 072	-500		12 398	3 574	8 825	5
1:4 Arbetsgivarpolitiska frågor ap.1 Arbetsgivarpolitiska frågor	640	2 043		-640	2 043	1 240	803	6
1:12 Riksgäldskontoret: Förvaltningskostnader ap.2 RGK:Förvaltning - RK disposition	245			-245	0	0	0	
Utgiftsområde 04								
Rättsväsendet								
1:1 Polisorganisationen ap.3 Till Regeringskansliets disposition	1 970	9 800	35 000	-1 738	45 032	40 923	4 109	

Benämning	Ingående överföringsbelopp	Årets tilldelning enligt regleringsbrev	Omdisponerat anslagsbelopp	Indragning	Totalt disponibelt belopp	Utgifter	Utgående överföringsbelopp	Anm
Utgiftsområde 05								
Internationell samverkan								
1:1 Avgifter till vissa internationella organisationer ap.17 Arktiska rådet	1 999	5 000		-1 999	5 000	4 514	486	
1:2 Freds- och säkerhetsfrämjande verksamhet ap.4 Utrikesdepartementet. Särskilda insatser	413		-413		0	0	0	
dp.1 Regeringskansliets disposition		5 400	-1 587	-413	3 400	2 992	408	7
dp.2 Svenska institutet i Alexandria		1 100			1 100	1 100	0	
Totalt anslag	413	6 500	-2 000	-413	4 500	4 092	408	
1:3 Nordiskt samarbete ap.1 Nordiskt samarbete	929	6 200		-929	6 200	3 781	2 419	8
1.4 Ekonomiskt bistånd till enskilda utomlands samt diverse kostnader för rättsväsendet ap.1 Ekonomiskt bistånd till enskilda utomlands samt diverse kostnader för rättsväsendet	1 869	3 826		-1 869	3 826	2 536	1 290	9
1:10 Information om Sverige i utlandet ap.1 Information om Sverige i utlandet	634	14 475		-634	14 475	14 535	-60	10
Utgiftsområde 06								
Försvar och samhällets krisberedskap								
1:12 Försvarsexportmyndigheten ap.2 Internationellt materielsamarbete och exportstöd		4 000	91		4 091	4 090	1	
Utgiftsområde 07								
Internationellt bistånd								
1:1 Biståndsverksamhet ap.29 Globalt utvecklingssamarbete dp.2 Konferenser, seminarier, utredningar och projekt	2 806	24 500	-11 000	-2 377	13 929	10 752	3 177	11
dp.3 Svenska Institutet i Alexandria	27	13 500			13 527	11 622	1 905	12
dp.4 Konferenser och deltagande i styrelser	289	500		-184	605	510	95	
dp.5 Konferenser	2	4 700			4 702	4 568	134	
Totalt anslag	3 124	43 200		-2 561	32 763	27 453	5 310	

Benämning	Ingående överföringsbelopp	Årets tilldelning enligt regleringsbrev	Omdisponerat anslagsbelopp	Indragning	Totalt disponibelt belopp	Utgifter	Utgående överföringsbelopp	Anm
2:1 Reformsamarbete i Östeuropa								
ap.2 Sektionen för turkiskt-svenskt samarbete vid generalkonsulatet i Istanbul	445	7 000		-25	7 420	7 415	5	
ap.4 Konferenser, seminarier och utredningar	515	500		-500	515	327	188	13
Totalt anslag	960	7 500		-525	7 935	7 743	192	
99:1 Utvärdering av internationellt utvecklingssamarbete								
ap.2 Utvärdering av internationellt utvecklingssamarbete		13 021	-13 021		0	0	0	
ap.3 Omstrukturering av den befintliga utvärderingsmyndigheten: Administrationskostnader		1 000			1 000	947	53	
ap.4 Expertgrupp för utvärdering och analys av Sveriges internationella bistånd			13 021		13 021	2 514	10 507	14
Totalt anslag		14 021	0		14 021	3 462	10 559	
Utgiftsområde 08								
Migration								
1:3 Migrationspolitiska åtgärder								
ap.1 Migration och utveckling	903	5 000		-903	5 000	4 944	56	
1:6 Offentligt biträde i utlänningsärenden								
ap.1 Till Regeringskansliets disposition	235	150		-235	150	58	92	15
Utgiftsområde 09								
Hälsovård, sjukvård och social omsorg								
4:5 Stimulansbidrag och åtgärder inom äldrepolitiken								
ap.7 Till Regeringskansliets disposition	3 392	8 000		-3 392	8 000	3 092	4 908	16
4:7 Bidrag till utveckling av socialt arbete m.m.								
ap.7 Utv sociala välfärdsstatistiken RKS disp	344	1 980		-344	1 980	1 598	382	17
ap.8 Till Regeringskansliets disposition	1 685		-1 685		0	0	0	
ap.10 Till Regeringskansliets disposition	640	3 500		-640	3 500	3 059	441	18
Totalt anslag	2 669	5 480	-1 685	-984	5 480	4 657	823	

Benämning	Ingående överföringsbelopp	Årets tilldelning enligt regleringsbrev	Omdisponerat anslagsbelopp	Indragning	Totalt disponibelt belopp	Utgifter	Utgående överföringsbelopp	Anm
5:2 Insatser för att förverkliga konventionen om barnets rättigheter i Sverige ap.1 Till Regeringskansliets disposition		300			300	165	135	19
6:2 Åtgärder avseende alkohol, narkotika, doping, tobak samt spel ap.7 ANDT-sekretariatets utåtriktade verksamhet m.m.	86	1 000	2 100	-86	3 100	1 953	1 147	
Utgiftsområde 10								
Ekonomisk trygghet vid sjukdom och funktionsnedsättning								
1:6 Bidrag för arbetet med sjukskrivningar inom hälso- och sjukvård ap.1 Bidrag för arbetet med sjukskrivningar inom hälso- och sjukvård till reg disp	1 855			-1 855	0	0	0	
1:7 Bidrag till sjukskrivningsprocessen ap.6 Till Regeringskansliets disposition	112				112	18	94	
Utgiftsområde 13								
Integration och jämställdhet								
1:1 Integrationsåtgärder ap.2 Uppföljning och utvärdering av integrationen ap.5 Validering	654	4 000 6 000		-654	4 000 6 000	3 912 0	88 6 000	20
Totalt anslag	654	10 000		-654	10 000	3 912	6 088	
1:2 Kommunersättningar vid flyktmottagande ap.5 Utökad målgrupp för samhällsorientering ap.7 Prestationsersättning för avtal om mottagande	40 000	10 000	-4 000	-40 000	6 000	0	6 000	21
Totalt anslag	40 000	10 000	-4 000	-40 000	6 000	0	6 000	
3:1 Särskilda jämställdhetsåtgärder ap.10 Särskilda jämställdhetsåtgärder Till RK disp	3 102	7 000		-982	9 120	6 910	2 210	
Utgiftsområde 14								
Arbetsmarknad och arbetsliv								
2:3 Internationella arbetsorganisationen (ILO) ap.2 Övriga kostnader	515	1 500		-470	1 545	944	601	22

Benämning	Ingående överföringsbelopp	Årets tilldelning enligt regleringsbrev	Omdisponerat anslagsbelopp	Indragning	Totalt disponibelt belopp	Utgifter	Utgående överföringsbelopp	Anm
Utgiftsområde 16								
Utbildning och universitetsforskning								
1:5 Utveckling av skolväsende och annan pedagogisk verksamhet ap.5 Till Regeringskansliets disposition	1 855	300	2 200	-255	4 100	3 733	367	
2:70 Särskilda utgifter inom universitet och högskolor mm ap.23 Förvaltningspolitisk utveckling			1 000		1 000	126	874	
3:12 Regionala etikprövningsnämnder ap.8 Regionala etikprövn.nämnderna efter regeringens beslut	6 266	6 113		-6 084	6 296	0	6 296	23
4:3 Kostnader för Svenska Uneskorådet ap.1 Svenska Uneskorådet	693	8 959		-437	9 216	9 170	45	
4:4 Utvecklingsarbete m.m. inom områdena utbildning och forskning ap.2 Indikatorsprogrammet OECD-INES samt annan internationell och nationell utbildningsstatistik	318	800		-318	800	531	269	24
Utgiftsområde 18								
Samhällsplanering, bostadsförsörjning och byggande samt konsumentpolitik								
1:1 Bostadspolitisk utveckling ap.2 Bostadspolitisk utveckling till RK disp		8 000			8 000	2 799	5 201	25
1:5 Boverket ap.2 Till internationellt arbete inom boende-samhällsplanerings- och byggområdet	1 901	2 246	-880	-1 836	1 431	100	1 331	26
ap.3 Kompetenssatsning strandskyddsregler			10 000		10 000	5 974	4 026	
ap.4 Till kompetenssatsning	976		-170	-626	180	175	5	
Totalt anslag	2 877	2 246	8 950	-2 462	11 611	6 250	5 362	
2:8 Lantmäteriet ap.2 Lantmäteriet - till RKs disposition	180	7 195			7 375	7 195	180	
Utgiftsområde 19								
Regional tillväxt								
1:1 Regionala tillväxtåtgärder ap.23 Till Regeringskansliets disposition	272			-272	0	0	0	

Benämning	Ingående överföringsbelopp	Årets tilldelning enligt regleringsbrev	Omdisponerat anslagsbelopp	Indragning	Totalt disponibelt belopp	Utgifter	Utgående överföringsbelopp	Anm
33:6 (2006) Insatser med anledning av försvarsomläggningen ap.1 Insatser med anledning av försvarsomställningen	90 000			-90 000	0	0	0	
Utgiftsområde 20								
Allmän miljö- och naturvård								
1:13 Insatser för internationella klimatinvesteringar ap.2 till Regeringskansliets disposition	2 299	2 500	-1 500	-2 299	1 000	915	85	
1.15 Hållbara städer ap.2 Hållbara städer till regeringens disposition	319				319	101	218	
Utgiftsområde 21								
Energi								
1:5 Energiforskning ap.2 Till regeringskansliets disposition	6 988	19 016		-1 988	24 016	21 292	2 724	
Utgiftsområde 22								
Kommunikationer								
1:3 Trafikverket ap.3 Till Regeringskansliets disposition	9 862	25 000		-9 112	25 750	22 517	3 233	27
2:4 Informationsteknik: Telekommunikation m.m. ap.3 Informationsteknik	8 660	8 000	1 000	-8 660	9 000	7 525	1 475	
2:6 Gemensamma e-förvaltningsprojekt av strategisk betydelse ap.4 E-förvaltning förstudier	1 038	18 016		-1 038	18 016	16 852	1 164	
Utgiftsområde 23								
Areella näringar, landsbygd och livsmedel								
1:3 Internationellt skogssamarbete ap.1 Internationellt skogssamarbete	1			-1	0	0	0	
1:16 Konkurrenskraftig livsmedelssektor ap.5 Utvärdering	49	250		-49	250	0	250	28

Benämning	Ingående överföringsbelopp	Årets tilldelning enligt regleringsbrev	Omdisponerat anslagsbelopp	Indragning	Totalt disponibelt belopp	Utgifter	Utgående överföringsbelopp	Anm
Utgiftsområde 24								
Näringsliv								
1:5 Näringslivsutveckling m.m. ap.3 Till Regeringskansliets disposition	2 850	12 000		-2 850	12 000	8 666	3 334	29
1:18 Kostnader för omstrukturering och genomlysning av statligt ägda företag m.m. ap.2 Genomlysning av statligt ägda företag ap.3 Omstrukturering och kostnader för försäljning m.m.	662	4 000		-662	4 000	3 964	36	
Totalt anslag	21 857	38 150		-9 857	50 150	18 202	31 948	30
Totalt anslag	22 518	42 150		-10 518	54 150	22 166	31 984	
2.3 Exportfrämjande verksamhet ap.2 Till Regeringskansliets disposition ap.3 Nämnden för Sverigefrämjande i utlandet NSU ap.6 Projektexportfrämjande	4 164	13 889		-4 164	13 889	12 251	1 638	31
Totalt anslag	7 716	24 889		-7 716	24 889	22 969	1 920	32
2:4 Investeringsfrämjande ap.4 Till Regeringskansliets disposition ap.5 Avveckling av Myndigheten för utländska investeringar i Sverige		2 500			2 500	2 446	54	
Totalt anslag		2 800			2 800	2 744	56	
Utgiftsområde 25								
Allmänna bidrag till kommuner								
48:2 (2006) Bidrag till särskilda insatser i vissa kommuner och landsting ap.4 (2006) Vissa utredningsinsatser avseende en utvecklad uppföljning av kommunal verksamhet	82			-82	0	0	0	
SUMMA ANSLAG	630 069	7 013 201	29 066	-209 952	7 462 385	6 883 999	578 386	

Anm

- 1 0104:1.1 Tilldelade medel är högre än utfallet då kostnaderna blev lägre än planerat.
- 2 0106:1.25 Tilldelade medel är högre än utfallet då kostnaderna blev lägre än planerat.
- 3 0106:4.1 Tilldelade medel är högre än utfallet då kostnaderna blev lägre än planerat.
- 4 0109:1.3 Tilldelade medel är högre än utfallet då kostnaderna blev lägre än planerat.
- 5 0201:3.3 Tilldelade medel är högre än utfallet på grund av ändrad verksamhetsplanering.
- 6 0201:4.1 Tilldelade medel är högre än utfallet då kostnaderna blev lägre än planerat.
- 7 0501:2.4.1 Tilldelade medel är högre än utfallet då kostnaderna blev lägre än planerat.
- 8 0501:3.1 Tilldelade medel är högre än utfallet då kostnaderna blev lägre än planerat.
- 9 0501:4.1 Tilldelade medel är högre än utfallet då kostnaderna styrs av behov vid nödsituationer.

- 10 0501:10.1 Anslagskredit 434 tkr, beslut UF2012/73008/UD/FIM 2012-12-13
- 11 0701:1.29.2 Tilldelade medel är högre än utfallet då kostnaderna blev lägre än planerat.
- 12 0701:1.29.3 Tilldelade medel är högre än utfallet på grund av ändrad verksamhetsplanering.
- 13 0702:1.4 Tilldelade medel är högre än utfallet på grund av ändrad verksamhetsplanering.
- 14 0799:1.4 Tilldelade medel är högre än utfallet då kostnaderna blev lägre än planerat.
- 15 0801:6.1 Tilldelade medel är högre än utfallet då kostnaderna blev lägre än planerat.
- 16 0904:5.7 Tilldelade medel är högre än utfallet på grund av ändrad verksamhetsplanering.
- 17 0904:7.7 Tilldelade medel är högre än utfallet på grund av ändrad verksamhetsplanering.
- 18 0904:7.10 Tilldelade medel är högre än utfallet då kostnaderna blev lägre än planerat.
- 19 1301:1.5 Tilldelade medel är högre än utfallet på grund av ändrad verksamhetsplanering.
- 20 1301:2.7 Tilldelade medel är högre än utfallet på grund av ändrad verksamhetsplanering.
- 21 0905:2.1 Tilldelade medel är högre än utfallet då kostnaderna blev lägre än planerat.
- 22 1402:3.2 Tilldelade medel är högre än utfallet då kostnaderna blev lägre än planerat.
- 23 1603:12.8 Tilldelade medel är högre än utfallet på grund av ändrad verksamhetsplanering.
- 24 1604:4.2 Tilldelade medel är högre än utfallet då kostnaderna blev lägre än planerat
- 25 1801:5.2 Tilldelade medel är högre än utfallet på grund av ändrad verksamhetsplanering
- 26 1801:1.2 Tilldelade medel är högre än utfallet på grund av ändrad verksamhetsplanering.
- 27 2201:3.3 Tilldelade medel är högre än utfallet på grund av ändrad verksamhetsplanering.
- 28 2301:16.5 Tilldelade medel är högre än utfallet på grund av ändrad verksamhetsplanering.
- 29 2401:5.3 Tilldelade medel är högre än utfallet på grund av ändrad verksamhetsplanering.
- 30 2401:18.3 Tilldelade medel är högre än utfallet då kostnaderna blev lägre än planerat.
- 31 2402:3.2 Tilldelade medel är högre än utfallet på grund av ändrad verksamhetsplanering.
- 32 2402:3.3 Anslagskredit 60 tkr, beslut UF2012/73012/UD/FIM 2012-12-13

Inkomsttitlar, tkr

Benämning	Beräknat belopp	Inkomster
28 11 245 Övriga inkomster av statens verksamhet		1 818
25 11 025 Expeditions och ansökningsavgifter	170 000	161 442
SUMMA INKOMSTTITLAR	170 000	163 260

Redovisning mot bemyndiganden, tkr

Benämning	Tilldelad bemyndiganderam	Ingående åtagande	Utestående åtagande 2013-12-31	Utestående åtaganden fördelning per år				Anm
				år 2014	år 2015	år 2016	år 2017	
0201:3.3 RK Statsbudget	45 000	-	0	-	-	-	-	1
2101:5.2 Energi	0	9 000	0	-	-	-	-	2
2402:3.6 Exportfrämjande	20 000	-	0	-	-	-	-	3
SUMMA BEMYNDIGANDEN	65 000	9 000	0	0	0	0	0	

Anm

- 1 Finansdepartementet nyttjar inte bemyndigandet för Hermes
- 2 Ingående åtaganden har infriats 2013.
- 3 Åtaganden mot tredje land har fasats ut. Inga nya åtaganden.

Finansieringsanalys, tkr

	Not	2013	2012
DRIFT			
<i>Kostnader</i>	21	-7 099 439	-6 947 632
Finansiering av drift			
Intäkter av anslag		6 807 725	6 639 673
Intäkter av avgifter och andra ersättningar	22	440 219	461 282
Intäkter av bidrag		68 519	30 093
Övriga intäkter		38 008	26 876
<i>Summa medel som tillförts för finansiering av drift</i>		7 354 470	7 157 924
<i>Minskning(+) av kortfristiga fordringar</i>		14 548	-63 527
<i>Minskning(-) av kortfristiga skulder</i>		-113 081	96 657
KASSAFLÖDE FRÅN DRIFT		156 498	243 422
INVESTERINGAR			
Investeringar i materiella tillgångar		-242 240	-314 921
Investeringar i immateriella tillgångar		-29 612	-30 166
<i>Summa investeringsutgifter</i>		-271 852	-345 087
Finansiering av investeringar			
Lån från Riksgäldskontoret		321 211	320 067
- amorteringar		-263 702	-225 061
Ökning av statskapital med medel som erhållits från statsbudgeten			-
Försäljning av anläggningstillgångar		2 458	2 748
- därav medel som tillförts statsbudgeten			-
<i>Summa medel som tillförts för finansiering av investeringar</i>		59 968	97 754
Förändring av långfristiga fordringar och skulder		-1 977	-1 418
KASSAFLÖDE TILL INVESTERINGAR		-213 862	-248 750
UPPBÖRDSVERKSAMHET			
Intäkter av avgifter m.m. samt andra intäkter som inte disponeras av myndigheten		163 260	176 308
<i>Inbetalningar i uppbördsverksamhet</i>		163 260	176 308
<i>Medel som tillförts statsbudgeten från uppbördsverksamhet</i>		-163 260	-176 308
KASSAFLÖDE TILL UPPBÖRDSVERKSAMHET		0	0

	Not	2013	2012
TRANSFERERINGSVERKSAMHET			
Lämnade bidrag		-54 235	-62 869
Finansiella kostnader		-186	-809
<i>Utbetalningar i transfereringsverksamhet</i>		-54 421	-63 678
Finansiering av transfereringsverksamhet			
Medel som erhållits från statsbudgeten för finansiering av bidrag		51 001	54 610
Medel som erhållits från andra myndigheter för finansiering av bidrag		1 650	572
Övriga erhållna medel för finansiering av bidrag		1 584	7 710
Finansiella intäkter		6	14
<i>Summa medel som tillförts för finansiering av transfereringsverksamhet</i>		54 241	62 906
KASSAFLÖDE TILL TRANSFERERINGSVERKSAMHET		-179	-772
FÖRÄNDRING AV LIKVIDA MEDEL		-57 543	-6 100
Specifikation av förändringar av likvida medel			
Likvida medel vid årets början		335 296	341 396
Minskning(-) av kassa och bank		-21 489	18 312
Ökning(+) av tillgodohavande RGK		62 123	-3 304
Minskning(-) av avräkning med statsverket		-98 176	-21 108
<i>Summa förändring av likvida medel</i>		-57 543	-6 100
<i>Likvida medel vid årets slut</i>		277 753	335 296

Tilläggsupplysningar och noter

Kommentarer till noter

Belopp redovisas i tusental kronor (tkr) där inte annat anges.

Redovisnings- och värderingsprinciper

Allmänt

Årsredovisningen är upprättad i enlighet med förordningen (2000:605) om årsredovisning och budgetunderlag (FÅB).

Enligt 45 § förordningen (1996:1515) med instruktionen för Regeringskansliet är Regeringskansliet undantaget från kravet att lämna resultatredovisning. Av denna följer vidare att årsredovisningen undertecknas av förvaltningschefen.

Värdering av anläggningstillgångar

Immateriella anläggningstillgångar

Utgifter för utveckling samt rättigheter som är av väsentligt värde för verksamheten och där anskaffningsvärdet uppgår till minst 100 tkr, tas upp som immateriell anläggningstillgång.

Immateriella anläggningstillgångar skrivs av linjärt enligt den ekonomiska livslängden.

Avskrivningstiden är fem år.

Materiella anläggningstillgångar

Tillgångar avsedda för stadigvarande bruk med ett anskaffningsvärde på minst 22 tkr och en beräknad ekonomisk livslängd på tre år eller längre definieras som anläggningstillgångar.

Anläggningstillgångar skrivs av linjärt över den bedömda ekonomiska livslängden. Följande avskrivningstider tillämpas:

Stationära och bärbara persondatorer	3 år
Serverdatorer, bilar och lös maskinell utrustning	5 år
Förbättringsutgifter på annans fastighet	10 år
Datanät, telefonväxel och övriga fasta anläggningar	10 år

Avskrivningar på materiella anläggningstillgångar beräknas fr.o.m. den månad de tagits i bruk.

Värdering av fordringar och skulder

Fordringarna har upptagits till det belopp som efter individuell prövning beräknas bli betalt. I de fall faktura eller motsvarande inkommit efter brytdagen, den 3 januari 2014, eller när fordrings- eller skuldbeloppet inte är exakt känt när bokslutet upprättas, redovisas beloppen som periodavgränsningsposter.

Fordringar och skulder i utländsk valuta är värderade till balansdagens valutakurs.

Periodavgränsningsposter

Som periodavgränsningspost bokförs belopp överstigande 100 tkr.

Uppgifter om ledande befattningshavare

Departement	Statsråd	Skattepliktiga ersättningar och förmåner som utbetalats 2013-01-01 – 2013-12-31, kr	
Ku	Adelsohn-Liljeroth, Lena	1 434 968	
U	Arnholm, Maria	1 357 871	fr.o.m. 2013-01-21
Ju	Ask, Beatrice	1 434 000	
S	Attefall, Stefan	1 665 404	
UD	Bildt, Carl	997 200	
Ju	Billström, Tobias	1 481 215	
U	Björklund, Jan	1 434 000	
UD	Björling, Ewa	1 434 000	
Fi	Borg, Anders	1 571 229	
UD	Carlsson, Gunilla	1 012 452	t.o.m. 2013-09-16
M	Ek, Lena	1 509 976	
N	Elmsäter-Svärd, Catharina	1 434 000	
A/UD	Engström, Hillevi	1 434 000	
Fö	Enström Karin	1 437 000	
L	Erlandsson, Eskil	1 597 969	
N	Hatt, Anna-Karin	1 434 000	
S	Hägglund, Göran	1 680 891	
S	Kristersson, Ulf	1 533 769	
S	Larsson, Maria	1 667 148	
N	Lööf, Annie	1 434 000	
Fi	Norman, Peter	1 434 000	
SB	Ohlsson, Birgitta	1 434 160	
SB	Reinfeldt, Fredrik	2 083 699	
U	Sabuni, Nyamko	76 129	t.o.m. 2013-01-20
A	Svantesson, Elisabeth	486 702	fr.o.m. 2013-09-17
A	Ullenhag, Erik	1 434 000	
		35 933 782	

Arvoden och anställningsvillkor regleras genom lag (1991:359) om arvoden till statsråden m.m. Pensioner regleras genom förordning om inkomstgaranti och tjänstepension för statsråd (AgVFS 2003:1 B 1).

Uppgifter om sjukfrånvaro

Sjukfrånvaro	2013	2012
Totalt	2,1%	1,9%
Andel långtidssjuka (60 dagar eller mer)	46,2%	44,0%
Kvinnor	2,7%	2,3%
Män	1,3%	1,3%
Anställda - 29 år	1,1%	1,3%
Anställda 30 - 49 år	1,9%	1,6%
Anställda 50 år -	2,8%	2,5%

Noter

Resultaträkning

Not 1 Intäkter av anslag	2013-01-01-- 2013-12-31	2012-01-01-- 2012-12-31
Utgifter enligt anslagsavräkning	6 883 999	6 725 433
Avgår medel som erhållits från statens budget för finansiering av bidrag	-51 001	-54 610
Avgår avräknade uttag av semesterdagar intjänade före år 2009	-25 273	-31 150
Intäkter av anslag	6 807 725	6 639 673
Not 2 Intäkter av avgifter och andra ersättningar	2013-01-01-- 2013-12-31	2012-01-01-- 2012-12-31
Intäkter med stöd av 4 § avgiftsförordningen	400 483	405 414
Intäkter med stöd av 15 § avgiftsförordningen	169	156
Övriga avgifter och ersättningar	41 819	57 911
Totalt	442 471	463 481

Intäkter enligt 4 § avgiftsförordningen utgörs främst av fakturerade kostnader eftersom Regeringskansliet sedan 2012 har övertagit det administrativa ansvaret för nio utlandsmyndigheter från Sida.

Övriga avgifter och ersättningar hänför sig i första hand till fakturerade utlägg som Regeringskansliet haft för någon annan myndighets räkning och intäkter av offentligt rättsliga avgifter.

Not 3 Intäkter av bidrag	2013-01-01-- 2013-12-31	2012-01-01-- 2012-12-31
Bidrag från den statliga sektorn	34 763	23 395
Bidrag från EU:s institutioner	11 219	9 090
Bidrag från privata företag	3 935	10 239
Övriga bidrag och periodiseringar	18 602	-12 631
Totalt	68 519	30 093

Den stora skillnaden jämfört med 2012 beror dels på föregående års försäljning av paviljongen från världsutställningen i Shanghai och dels på ökade kostnader under 2013 avseende utredningar inom sjukvårdssystemet.

Not 4 Finansiella intäkter och kostnader	2013-01-01-- 2013-12-31	2012-01-01-- 2012-12-31
<i>Verksamheten</i>		
Ränta på räntekonto hos RGK	4 281	5 755
Övriga ränteintäkter	582	2 026
Valutakursvinster	31 313	11 223
Övriga finansiella intäkter	1 832	7 872
Finansiella intäkter	38 008	26 876
Ränta på lån hos RGK	-10 604	-13 909
Övriga räntekostnader	-680	-6 441
Valutakursförluster	-38 376	-30 371
Övriga finansiella kostnader	-1 815	-1 790
Finansiella kostnader	-51 475	-52 512
Totalt, verksamheten	-13 467	-25 636
<i>Transfereringar</i>		
Valutakursvinster	6	14
Finansiella intäkter	6	14
Valutakursförluster, periodiseringar	-186	-809
Finansiella kostnader	-186	-809
Totalt, transfereringar	-180	-795
<hr/>		
Not 5 Kostnader för personal	2013-01-01-- 2013-12-31	2012-01-01-- 2012-12-31
Kostnader för personal	4 586 421	4 380 776
-varav lönekostnader	2 849 015	2 713 842
<hr/>		
Not 6 Intäkter av avgifter m.m. som inte disponeras	2013-01-01-- 2013-12-31	2012-01-01-- 2012-12-31
Offentligrättsliga avgifter	161 442	173 683
Övrigt	1 818	2 625
Totalt	163 260	176 308

Offentligrättsliga avgifter avser främst pass- och viseringsavgifter.

Not 7 Lämnade bidrag	2013-01-01-- 2013-12-31	2012-01-01-- 2012-12-31
Lämnade bidrag till statliga myndigheter	25 540	20 403
Lämnade bidrag till övriga organisationer och ideella föreningar	20 917	30 392
Övriga	7 778	12 074
Totalt	54 235	62 869

Lämnade bidrag till statliga myndigheter och övriga organisationer och ideella föreningar består i huvudsak av lämnade bidrag till olika projekt inom exportfrämjande, EU-gemensamma förvaltningsfrågor samt miljö- och integrationsfrågor.

Balansräkning

Not 8 Balanserade utgifter för utveckling	2013-12-31	2012-12-31
IB anskaffningsvärde	115 135	86 484
Årets anskaffningar	22 062	28 650
Försäljning	0	0
UB anskaffningsvärde	137 196	115 135
IB ack avskrivningar	-58 151	-40 392
Årets avskrivningar	-19 231	-17 759
Försäljning	0	0
UB ack avskrivningar	-77 382	-58 151
Bokfört värde	59 814	56 984

Det bokförda värdet utgör investeringar i utveckling av en ny IT-användarmiljö, ett dokument- och ärendehanteringssystem samt vidareutveckling av IT-infrastrukturen. Årets anskaffningar avser i huvudsak utveckling av IT-miljön.

Not 9 Rättigheter och andra immateriella anläggningstillgångar	2013-12-31	2012-12-31
IB anskaffningsvärde	29 818	28 303
Årets anskaffningar	7 550	1 515
Utrangering	0	0
UB anskaffningsvärde	37 368	29 818
IB ack avskrivningar	-17 488	-11 783
Årets avskrivningar	-4 977	-5 705
Utrangering	0	0
UB ack avskrivningar	-22 465	-17 488
Bokfört värde	14 904	12 330

Det bokförda värdet utgör licenser för datasystem inom ekonomi-, IT- och personalområdet. Årets anskaffningar avser främst licenser inom IT-området.

Not 10 Förbättringsutgifter på annans fastighet	2013-12-31	2012-12-31
IB Anskaffningsvärde	732 031	622 617
Årets anskaffningar	85 045	117 158
Försäljning/utrangering	-10 291	-7 745
UB anskaffningsvärde	806 785	732 031
IB Ack avskrivningar	-235 824	-190 923
Årets avskrivningar	-73 168	-50 008
Försäljning/utrangering	6 956	5 107
UB Ack avskrivningar	-302 036	-235 824
Bokfört värde	504 749	496 207

Investeringsbelopp avseende ej färdigställda nya kanslier för utlandsmyndigheterna uppgår till 3 792 tkr.
 Investeringsbelopp avseende ej färdigställda kontorslokaler i Stockholm uppgår till 15 435 tkr.

Not 11 Maskiner, inventarier, installationer m.m.	2013-12-31	2012-12-31
IB Anskaffningsvärde	1 807 387	1 709 092
Årets anskaffningar	157 204	197 763
Försäljning/utrangering	-78 410	-99 469
UB Anskaffningsvärde	1 886 180	1 807 387
IB Ack avskrivningar	-1 269 237	-1 209 951
Årets avskrivningar	-161 228	-153 815
Försäljning/utrangering	76 576	94 530
UB Ack avskrivningar	-1 353 889	-1 269 237
Bokfört värde	532 291	538 149

Från och med 2012 finansieras samtliga nyanskaffningar av anläggningstillgångar i Regeringskansliet med lån från Riksgälden enligt regleringsbrev.

Årets avskrivningar avseende tidigare anslagsfinansierade anläggningstillgångar uppgår till 137 tkr. Totalt bokfört värde avseende anslagsfinansierade anläggningstillgångar är 2 042 tkr.

Not 12 Årets kapitalförändring	2013-12-31	2012-12-31
Avskrivningar av anslagsfinansierade anläggningstillgångar	-137	-194
Periodiseringar i transfereringsavsnittet	-179	-772
Årets kapitalförändring	-317	-966

Not 13 Andra långfristiga fordringar	2013-12-31	2012-12-31
Hysesdepositioner för utlandsmyndigheterna m.fl.	20 443	18 466

Not 14 Periodavgränsningsposter	2013-12-31	2012-12-31
Förutbetalda hyror	263 428	281 571
Övriga förutbetalda kostnader	45 830	47 354
Upplupna inomstatliga bidragsintäkter	2 299	2 430
Upplupna utomstatliga bidragsintäkter	6 388	4 907
Övriga upplupna intäkter	4 358	2 016
Summa periodavgränsningsposter	322 303	338 278
Not 15 Avräkning med statsverket	2013-12-31	2012-12-31
Uppbörd		
Ingående balans	0	-226
Redovisat mot inkomsttitel (-)	-163 260	-176 308
Uppbördsmedel som betalats till icke räntebärande flöde (+)	163 258	176 534
Medel från räntekonto som tillförts inkomsttitel (+)	0	0
Skulder avseende uppbörd	-2	0
Anslag i icke räntebärande flöde		
Ingående balans	22 627	83 592
Redovisat mot anslag (+)	310 518	256 797
Medel hänförliga till transfereringar m.m. som betalats till icke räntebärande flöde (-)	-313 719	-317 762
Fordringar avseende anslag i icke räntebärande flöde	19 426	22 627
Anslag i räntebärande flöde		
Ingående balans	-386 201	-456 982
Redovisat mot anslag (+)	6 573 481	6 468 637
Anslagsmedel som tillförts räntekonto (-)	-6 643 181	-6 607 238
Återbetalning av anslagsmedel (+)	0	209 382
Skulder avseende anslag i räntebärande flöde	-455 902	-386 201
Fordran avseende semesterlöneskuld som inte har redovisats mot anslag		
Ingående balans (+)	117 151	148 301
Redovisat mot anslag under året enligt undantagsregeln (-)	-25 273	-31 150
Fordran (+) avseende semesterlöneskuld som inte har redovisats mot anslag	91 878	117 151
Övriga fordringar/skulder på statens centralkonto i Riksbanken		
Ingående balans	0	0
Inbetalningar i icke räntebärande flöde (+)	47 140	40 428
Utbetalningar i icke räntebärande flöde (-)	-197 601	-181 655
Betalningar hänförliga till anslag och inkomsttitlar (+)	150 461	141 228
Saldo	0	0
Övriga fordringar/skulder på statens centralkonto i Riksbanken	0	0
Summa avräkning med statsverket	-344 600	-246 423

Not 16 Myndighetskapital	Ingående balans	Årets förändring	Utgående balans
Statskapital	2 373	-194	2 179
Donationskapital	248	4	252
Balanserad kapitalförändring	-1 421	-295	-1 716
Föregående års kapitalförändring	-295	-477	-772
Årets kapitalförändring	-966	649	-317
Totalt	-61	-312	-374

Årets förändring består av följande poster	2013-12-31	2012-12-31
Avskrivning anslagsfinansierade anläggningstillgångar tidigare år	-194	-215
Statskapital	-194	-215
Kapitalförändring från föregående år	-295	886
Balanserad kapitalförändring	-295	886
Kapitalförändring från föregående år	-671	-1 396
Avskrivning anslagsfinansierade anläggningstillgångar tidigare år	194	215
Föregående års kapitalförändring	-477	-1 181
Årets kapitalförändring	-317	-966

Not 17 Avsättningar	2013-12-31	2012-12-31
Ingående avsättning	28 853	44 827
Årets pensionskostnad	4 297	4 303
Årets pensionsutbetalningar	-16 895	-20 277
Utgående avsättning	16 255	28 853

Som avsättningar redovisas värdet av de framtida pensionsförpliktelser som Regeringskansliet ansvarar för. I avsättningen ingår särskild löneskatt på pensionsförpliktelser. Under 2013 har värdet av pensionsförpliktelser minskat. Det beror främst på att ett antal personer övergått till ålderspension samtidigt som antalet nya pensionsförpliktelser har minskat jämfört med 2012.

Not 18 Övriga avsättningar	2013-12-31	2012-12-31
Avsättningar för ersättningar för de avgående politiskt anställda m.fl. inklusive sociala avgifter	6 734	5 209
Avsättningar för kompetensväxlings- och kompetensutvecklingsåtgärder m.m.	27 836	22 901
Utgående övriga avsättningar	34 569	28 110

Not 19 Lån i Riksgäldskontoret	2013-12-31	2012-12-31
Ingående skuld	1 004 485	909 478
Under räkenskapsåret upptagna lån	321 211	320 067
Årets amorteringar	-263 702	-225 061
Summa lån i Riksgäldskontoret	1 061 994	1 004 485

Not 20 Periodavgränsningsposter	2013-12-31	2012-12-31
Upplupna kostnader	337 108	340 749
-varav upplupen semesterlöneskuld inkl. sociala avgifter	304 576	301 710
Oförbrukade bidrag, inomstatliga	24 535	30 779
-varav förväntas tas i anspråk inom:		
- 3 månader	4 987	4 429
- 4 månader till 1 år	19 548	14 768
- 1 år till 3 år	-	11 580
- mer än 3 år	-	-
Oförbrukade bidrag, utomstatliga	39 207	48 572
Summa periodavgränsningsposter	400 850	420 100

Finansieringsanalys

Not 21 Kostnader	2013-01-01-- 2013-12-31	2012-01-01-- 2012-12-31
Kostnader enligt resultaträkningen	-7 356 860	-7 160 317
Realisationsförlust vid försäljning av anläggningstillgångar	4 955	7 030
Avskrivningar	258 604	227 286
Avsättningar	-6 138	-21 631
Kostnader enligt finansieringsanalysen	-7 099 439	-6 947 632

Not 22 Intäkter av avgifter och andra ersättningar	2013-01-01-- 2013-12-31	2012-01-01-- 2012-12-31
Intäkt enligt resultaträkningen	442 471	463 481
Realisationsvinst vid försäljning av anläggningstillgångar	-2 252	-2 199
Intäkter av avgifter och andra ersättningar enligt finansieringsanalysen	440 219	461 282

Sammanställning av väsentliga uppgifter, tkr

	2013	2012	2011	2010	2009
Riksgäldskontoret					
Beviljad låneram enligt regleringsbrev	1 290 000	1 270 000	1 250 000	1 260 000	900 000
Utnyttjad låneram vid räkenskapsårets utgång	1 061 994	1 004 485	909 478	803 262	822 687
Beviljade kontokrediter	670 000	673 000	690 620	681 642	691 808
Maximalt utnyttjade kontokrediter	-	-	-	-	348 268
Räntekostnader på räntekonto	-	-	-	-	211
Ränteintäkter på räntekonto	4 281	5 755	15 504	3 549	918
Avgiftsintäkter					
Avgiftsintäkter som myndigheten disponerar	442 471	463 481	355 219	364 634	375 594
beräknat belopp i regleringsbrevet	600	1 700	1 700	2 000	32 800
Avgiftsintäkter som myndigheten inte disponerar	163 260	176 308	172 684	187 188	1 673 240
beräknat belopp i regleringsbrevet	170 000	180 000	180 000	163 000	143 000
Förvaltningsanslag					
Anslag 1.4:1					
Beviljad anslagskredit	199 445	198 367	196 522	201 159	207 828
utnyttjad anslagskredit	-	-	-	-	-
Anslagssparande	455 902	386 201	456 982	834 724	542 673
varav in-tecknat	-	-	-	-	-
Övriga anslag					
Utgående anslagssparande/reservationer m.m.	122 484	243 868	288 265	923 743	1 372 591
Bemyndiganden					
Summa gjorda åtaganden	9	9	0	29 740 367	23 286 925
Summan av tilldelade bemyndiganden	65	74	65	36 271 000	24 502 000
Personal					
Antalet årsarbetskrafter (åa)	4 467	4 427	4 229	4 420	4 693
Medelantalet anställda	4 632	4 534	4 336	4 538	4 827
Driftkostnad per åa, exkl. lokalkostnader	1 272	1 240	1 227	1 230	1 331
Driftkostnad per åa, inkl. lokalkostnader	1 578	1 554	1 532	1 525	1 619
Kapitalförändring					
Årets kapitalförändring enligt balansräkningen	-317	-966	-510	652	506
Balanserad kapitalförändring	-2 488	-1 716	-1 421	530	-37 948

I antalet årsarbetskrafter (åa) ingår inte lokalanställd personal i utrikesförvaltningen.

2014-02-20

FA2014/109/EKOL

Underskrift

Regeringskansliet lämnar härmed årsredovisning för 2013 med resultaträkning, balansräkning, anslagsredovisning samt finansieringsanalys med tillhörande noter och tilläggsupplysningar.

Jag intygar att årsredovisningen ger en rättvisande bild av kostnader, intäkter och myndighetens ekonomiska ställning.



Anna-Karin Jatko
Förvaltningschef

Kopia till

Riksrevisionen
Riksdagens utredningstjänst
Statskontoret
Arbetsgivarverket
Ekonomistyrningsverket
Finansdepartementet