

5 Arbetsmarknadsdeltagande och insatser

Den första delen av detta kapitel beskriver arbetsmarknadsläget för personer med funktionsnedsättning som medför nedsatt arbetsförmåga. Personer med funktionsnedsättning som inte har en nedsatt arbetsförmåga är inte med i beskrivningen eftersom de är arbetslösa respektive sysselsatta i lika hög grad som alla andra. Det visar sig att det som avgör arbetsmarknadsutfallet är inte om det finns en funktionsnedsättning eller inte utan om funktionsnedsättningen medför att arbetsförmågan samtidigt är nedsatt.

Den andra delen av kapitlet beskriver personer med funktionsnedsättning som är inskrivna på Arbetsförmedlingen. Antalet arbetslösa och personer i arbetsmarknadspolitiska program som har en funktionsnedsättning har ökat under de senaste åren, bl.a. som en konsekvens av förändringarna i sjukförsäkringen.

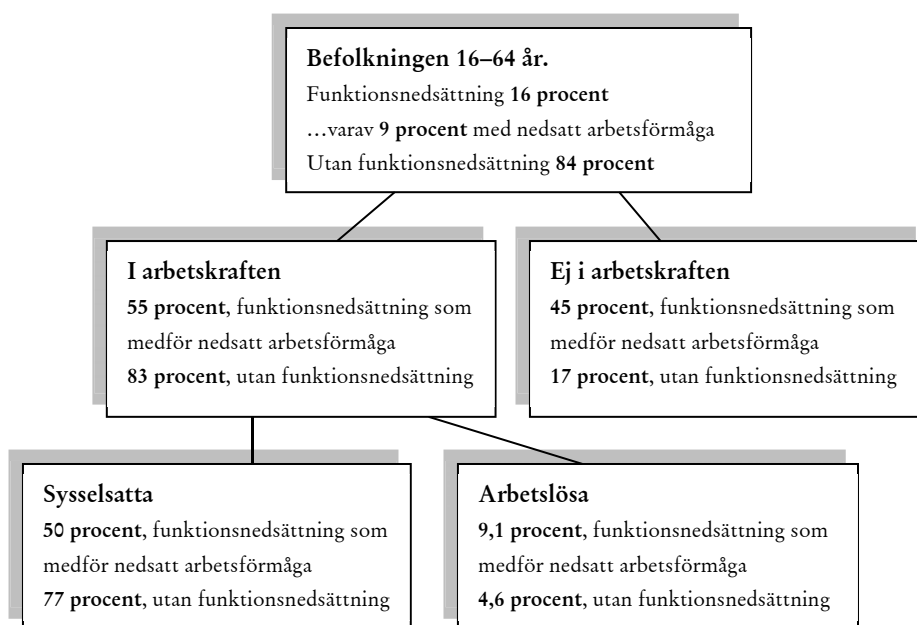
5.1 Arbetsmarknadsläget för personer med funktionsnedsättning

Sedan 1998 har Statistiska centralbyrån (SCB) vartannat år på uppdrag av Arbetsförmedlingen genomfört en undersökning om arbetsmarknadssituationen för personer med funktionsnedsättning. Insamlingen av dessa uppgifter är utformad som en tilläggsundersökning till SCB:s ordinarie Arbetskraftsundersökning (AKU). Den senaste publicerade statistiken är från fjärde kvartalet år 2008. I slutet av 2011 skulle SCB ha publicerat nya och uppdaterade uppgifter, men till följd av svårigheter att harmonisera statistikinsamlingen till EU-förhållanden kunde inte detta göras.

Av Sveriges befolkning i åldern 16–64 år på cirka 5 943 000 människor uppgav 921 000 personer (16 procent) att de hade

någon form av funktionsnedsättning.¹ Bland dessa uppgav 525 000 (nio procent av befolkningen), att deras arbetsförmåga helt eller delvis var nedsatt. Av de 525 000 personer som uppgav att de hade nedsatt arbetsförmåga var det 126 000², eller 24 procent, som också var inskrivna vid Arbetsförmedlingen under fjärde kvartalet 2008.³ Bland dem utan funktionsnedsättning var tio procent inskrivna vid Arbetsförmedlingen under samma kvartal.

Figur 5.1 Tilläggsundersökningen i AKU. År 2008.



¹ Det är ett urval av befolkningen som deltar i undersökningen vilket medför att det finns en viss osäkerhet i siffrorna. Uppgifterna är insamlade genom telefonintervjuer där personen får uppge om det föreligger en funktionsnedsättning och om den medför nedsatt arbetsförmåga. Med funktionsnedsättning menas att individen kan ha nedsatt syn eller hörsel, ha tal- eller röstproblem, rörelsehinder, allergi eller någon form av psykisk funktionsnedsättning. Det kan också handla om diabetes, hjärt-och lungproblem, mag- och tarmsjukdom, psoriasis, epilepsi, dyslexi eller liknande.

² Bland dessa inskrivna hade sex av tio en registrerad funktionsnedsättning på Arbetsförmedlingen.

³ Utredningen har samkört och analyserat data från Arbetskraftsundersökningen (AKU), Longitudinella integrationsdatabasen för sjukförsäkrings- och arbetsmarknadsstudier (LISA) och Arbetsförmedlingens Datalager.

5.1.1 Sysselsättning och arbetslöshet

Mellan åren 1998 och 2002 sjönk *arbetskraftsdeltagandet*⁴ bland personer med funktionsnedsättning som medför nedsatt arbetsförmåga. Sedan år 2002 har arbetskraftsdeltagandet för gruppen varit förhållandevis statiskt och legat på ungefär 54–57 procent. För befolkningen utan funktionsnedsättning har andelen i arbetskraften under samma tidsperiod varit tämligen konstant vilket då medför att gapet mellan de personer som har och de som inte har en funktionsnedsättning har ökat en del mellan 1998–2008.

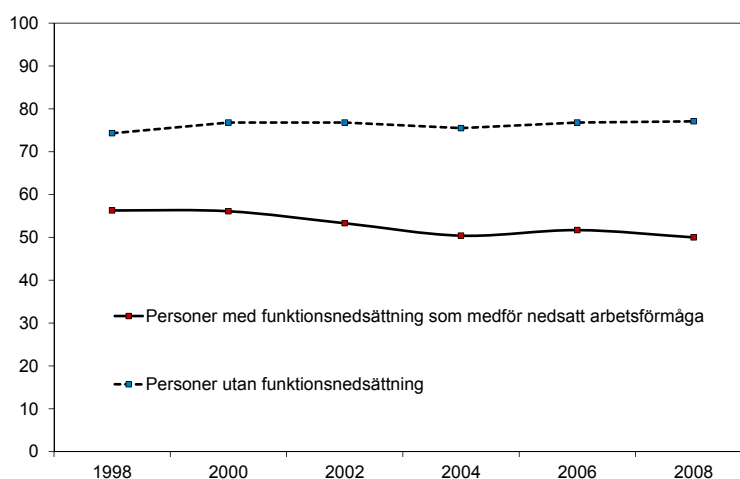
Utvecklingen av sysselsättningen⁵ följer samma mönster som deltagandet i arbetskraften. *Sysselsättningsgraden* är betydligt lägre för målgruppen för denna utredning i förhållande till befolkningen i övrigt (figur 5.2). År 2008 var sysselsättningsgraden bland personer med funktionsnedsättning som medför nedsatt arbetsförmåga 50 procent, varav sju procent var anställda med lönestöd.⁶ I befolkningen utan funktionsnedsättning var sysselsättningsgraden 77 procent. Skillnaden mellan grupperna vad gäller sysselsättningsgrad ökade något mellan 1998–2008.

⁴ En person i arbetskraften är antingen sysselsatt eller arbetslös.

⁵ En person är sysselsatt om han/hon under mätveckan utförde arbete under minst en timme antingen som arbetstagare eller som egen företagare. En person definieras även som sysselsatt om han/hon är tillfälligt frånvarande under mätveckan på grund av sjukdom, semester, tjänstledighet.

⁶ Med lönestöd avses en anställning med lönebidrag, utvecklingsanställning, trygghetsanställning eller offentligt skyddat arbete (OSA). Anställda hos Samhall AB är inte medräknade.

Figur 5.2 Andel sysselsatta i procent av befolkningen 16–64 år



Källa: Statistiska centralbyrån, AKU.

Ett generellt mönster på arbetsmarknaden är att sysselsättningsgraden är lägre i de yngre respektive äldre åldersgrupperna och högst bland medelålders. En åldersjämförelse mellan dem med funktionsnedsättning som har nedsatt arbetsförmåga och personer utan funktionsnedsättning visar att skillnaden är störst i åldersgruppen 50–64 år. Många personer i den äldre åldersgruppen beviljas sjukersättning och lämnar arbetsmarknaden.

Personer med funktionsnedsättning har i genomsnitt lägre utbildningsnivå jämfört med personer utan funktionsnedsättning (SCB, 2009; OECD, 2010). En konkurrenskraftig utbildning har betydelse för det individuella utfallet på arbetsmarknaden. Spridningen i sysselsättningsgrad fördelat efter utbildningsnivå är också i allmänhet stor i befolkningen och i synnerhet bland personer med funktionsnedsättning. Personer med nedsatt arbetsförmåga som endast har slutfört studier på grundskolenivå har en sysselsättningsgrad på 36 procent. För dem som deltagit i studier på eftergymnasial nivå är andelen sysselsatta betydligt högre, 67 procent. I tabell 5.1 visas sysselsättningsgraden uppdelat på kvinnor och män.

Tabell 5.1 Sysselsättningsgrad för personer 16–64 år med funktionsnedsättning som medför nedsatt arbetsförmåga, år 2008 (andel i procent inom respektive grupp)

	Funktionsnedsättning som medför nedsatt arbetsförmåga		Utan funktionsnedsättning	
	Kvinnor	Män	Kvinnor	Män
Ålder				
–29 år	42	39	54	57
30–39 år	59	69	85	92
40–49 år	55	51	89	94
50–64 år	46	47	78	82
Utbildning				
Förgymnasial	30	40	50	57
Gymnasial	49	53	80	86
Eftergymnasial	72	60	84	86
Födelseland				
Inrikes född	52	52	77	80
Utrikes född	40	37	61	73
Region				
Stockholm	50	45	78	81
Södra Sverige	57	47	72	78
Mellersta Sverige	50	54	74	79
Västra Sverige	50	53	77	80
Norra Sverige	47	48	73	76
Totalt	50	50	75	79

Källa: Egna bearbetningar av data från AKU.

I den intervju som genomförs i tilläggsundersökningen till AKU får även den intervjuade uppge vilken eller vilka funktionsnedsättningar han eller hon har. De vanligaste funktionsnedsättningarna i befolkningen är rörelsehinder, exempelvis besvär i rygg, nacke och axlar. På andra plats kommer psykiska funktionsnedsättningar och den tredje mest angivna funktionsnedsättningen är astma respektive allergi. Vad gäller arbetsmarknadsdeltagande har personer som uppger en psykisk funktionsnedsättning den lägsta sysselsättningsgraden, 35 procent. Personer med hörselskada respektive synnedsättning har den högsta sysselsättningsgraden (73

respektive 63 procent).⁷ Personer med hörselnedsättning har således en sysselsättningsgrad på i princip samma nivå som personer utan funktionsnedsättning.

Psykiska funktionsnedsättningar i ett internationellt perspektiv

I AKU (2008) framgår att psykiska funktionsnedsättningar är den typ av nedsättning som efter rörelsehinder är vanligast bland personer med nedsatt arbetsförmåga. Av kvinnorna är det 16 procent och av männen 13 procent som uppger en psykisk funktionsnedsättning.

Uppmärksamheten kring psykisk ohälsa och psykiska funktionsnedsättningar är inte något särpräglat svenskt fenomen. I en studie (OECD, 2012) redovisas att en av fem personer i arbetsför ålder uppges ha någon form av psykisk ohälsa.⁸ Förekomsten av psykisk ohälsa är högre hos unga vuxna, kvinnor och lågutbildade. Studien visar dock inga tecken på att besvär av detta slag skulle ha ökat över tid. Studien har använt sig av data från olika typer av intervjuundersökningar i de studerade länderna. De intervjuade personerna har inte tillfrågats om sjukdomstillstånd eller grad av nedsättning av arbetsförmågan. Frågorna har mer fokus på upplevelse av förekomst av psykiska symtom av både lättare och svårare slag, såsom t.ex. oro, ångslan och ångest.

Majoriteten av personer med psykiska besvär har enligt studien arbete, men ännu fler skulle vilja arbeta. I genomsnitt konstateras ett sysselsättningsgap på 10–15 procentenheter mellan personer med respektive utan psykiska problem. Sannolikheten för att vara arbetslös är dubbelt så hög för personer med psykiska besvär. En av slutsatserna i studien är att mer kraft och resurser måste läggas på arbetslösa, men även på personer som redan har arbete för att minska deras risk att förlora det på grund av funktionsnedsättningen.

⁷ År 2006 var sysselsättningsgraden bland personer med synnedsättning 48 procent. Sysselsättningsgraden för vissa små undergrupper kan variera över tid pga. få individer i dessa undergrupper i urvalet.

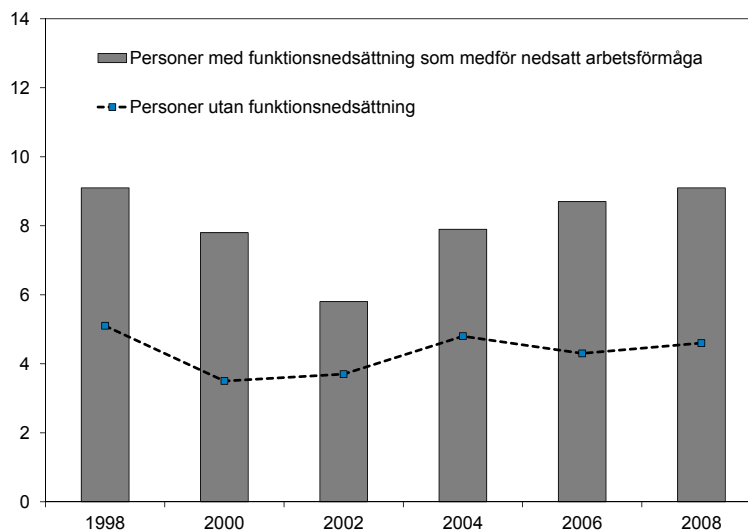
⁸ De länder som ingår i studien är Australien, Belgien, Danmark, Nederländerna, Norge, Schweiz, Storbritannien, Sverige, USA och Österrike.

Bland personer med funktionsnedsättning som har nedsatt arbetsförmåga är det en högre andel, framför allt bland kvinnorna, som är *deltidsarbetande* än bland övriga sysselsatta. Hela 63 procent av de sysselsatta kvinnorna med nedsatt arbetsförmåga arbetar deltid. Ett liknade mönster utskiljs även bland de personer som deltar på arbetsmarknaden med lönestöd. Ungefär sex av tio kvinnor med lönebidrag, trygghets- och utvecklingsanställning arbetar deltid. Motsvarande överrepresentation av kvinnor som deltidsarbetar märks även bland anställda hos Samhall, 36 procent av kvinnorna arbetade deltid år 2011, medan andelen bland samtliga anställda i kärnuppdraget var 27 procent (Samhall, 2012). En förklaring till detta könsmonster är att kvinnor med nedsatt arbetsförmåga oftare kombinerar arbete med ersättning från sjukförsäkringen.

*Arbetslösheten*⁹ bland personer med funktionsnedsättning som medför nedsatt arbetsförmåga ökade mellan 2002–2008, trots en förhållandevis god konjunktur under dessa år. År 2008 var arbetslösheten dubbelt så hög i jämförelse med personer utan funktionsnedsättning. Fjärde kvartalet 2008 var arbetslösheten 9,1 procent bland personer med funktionsnedsättning som medför nedsatt arbetsförmåga.

⁹ En person definieras som arbetslös om personen var utan arbete under mätperioden och har sökt arbete under de senaste fyra veckorna och kunnat arbeta eller börja arbeta inom 14 dagar.

Figur 5.3 Andel arbetslösa i procent av arbetskraften 16–64 år



Källa: Statistiska centralbyrån, AKU.

Statistiska uppgifter visar att unga generellt har högre arbetslöshet än äldre, men att arbetslöshetsperioderna bland unga är kortare än bland äldre. Det är förväntat att arbetslösheten är högre bland unga. Nästan alla ungdomar är åtminstone någon gång registrerade som arbetslösa vid övergången från skola till etablering i arbetslivet. De flesta hittar sedan ett arbete efter en tid. Äldre personer har redan ett arbete, och måste av något skäl förlora sitt jobb för att bli arbetslösa.

Gruppen unga arbetslösa är dock heterogen och för personer med låg utbildningsnivå, ofta med ofullständiga betyg från gymnasieskolan, kan arbetslösheten bli lång och ett avsevärt problem. *Unga med funktionsnedsättning* som medför nedsatt arbetsförmåga tillhör i hög grad denna grupp av unga. Unga med funktionsnedsättning har inte bara en högre arbetslöshet än äldre, utan även markant högre arbetslöshet än unga i allmänhet. Arbetslösheten för unga med funktionsnedsättning som medför nedsatt arbetsförmåga var 19 procent år 2008.¹⁰

En intressant iakttagelse som också ska nämnas är att det är skillnad mellan dem som uppger att de har en funktionsnedsättning som *medför* respektive *inte* medför nedsatt arbetsförmåga. Personer

¹⁰ I dessa siffror ingår inte studerande som söker arbete, vilka är en stor grupp som enligt den officiella arbetslöshetsstatistiken numera definieras som arbetslösa.

med funktionsnedsättning som uppger att de inte har någon nedsatt arbetsförmåga är arbetslösa respektive sysselsatta i lika hög grad som alla andra. Det som avgör arbetsmarknadsutfallet är således inte om det finns en funktionsnedsättning eller inte utan om funktionsnedsättningen också medför att arbetsförmågan samtidigt är nedsatt.

5.1.2 Anpassning av arbetsförhållandena

Gruppen personer med funktionsnedsättning som medför nedsatt arbetsförmåga är heterogen. För vissa kan det räcka med en arbetsplatsanpassning för att kunna få och behålla ett arbete, medan andra kan behöva flera insatser och ibland även ett lönestöd för att överhuvudtaget kunna delta i arbetslivet. Bestämmelserna i arbetsmiljölagen ställer omfattande krav på arbetsgivaren att ta hänsyn till arbetstagarens individuella fysiska och psykiska förutsättningar genom att anpassa arbetsförhållandena till individen. Vid arbetets planläggning och anordnande ska arbetsgivaren beakta det faktum att de individuella förutsättningarna är olika när det gäller att kunna delta i arbetslivet (se avsnitt 6.3.4).

I AKU får de sysselsatta besvara frågan om funktionsnedsättningen medför behov av någon arbetsplatsåtgärd för att de ska kunna utföra arbetet på arbetsplatsen. Till personer utan arbete ställs frågan om motsvarande åtgärder skulle innebära att man skulle kunna börja arbeta. Knappt 75 procent av de sysselsatta uppger att de har behov av åtminstone någon form av anpassning av arbetsförhållandena på sin nuvarande arbetsplats. I första hand anges anpassad arbetstid, arbetstempo och anpassade arbetsuppgifter som viktiga insatser.

Tabell 5.2 Sysselsatta med funktionsnedsättning som medför nedsatt arbetsförmåga. Andel som har behov av anpassning för att kunna utföra arbetet, år 2008 (procent)

	Kvinnor	Män	Totalt
Anpassad arbetstid	44	32	39
Anpassat arbetstempo	40	36	39
Anpassade arbetsuppgifter	36	35	36
Anpassade hjälpmedel	24	20	23
Särskild lokalanpassning	9	6	8
Något annat	8	6	7

Anm. Kolumnerna summerar till mer än 100 procent eftersom individerna kunde ange fler än ett alternativ på denna fråga i undersökningen.

Källa: Statistiska centralbyrån, AKU.

Kvinnor uppger i högre grad än män behov av anpassad arbetstid, medan män i högre grad uppger behov av ett personligt biträde (visas ej i tabell). Knappt varannan (45 procent) av de personer med funktionsnedsättning som medför nedsatt arbetsförmåga som inte deltar på arbetsmarknaden bedömer att de har behov av åtminstone någon anpassning av ett eventuellt arbete för att de ska kunna börja arbeta. Det är emellertid svårt att utifrån dessa svar bedöma ett potentiellt arbetskraftsutbud. Svaren visar vad individerna själva bedömer att de skulle behöva för att kunna ta ett arbete. Det finns säkerligen flera faktorer som är viktiga för att individen ska kunna få och behålla ett arbete.

5.1.3 Inkomst från lön och sociala ersättningar

Att personer med funktionsnedsättning som medför nedsatt arbetsförmåga i lägre grad deltar på arbetsmarknaden innebär att en lägre andel av dem också har en *löneinkomst*. Ungefär sex av tio av dem med nedsatt arbetsförmåga hade en löneinkomst år 2008. Ungefär nio av tio hade löneinkomst bland dem utan funktionsnedsättning. Ett lägre arbetsmarknadsdeltagande medför även ett större behov av olika sociala ersättningar och bidrag, exempelvis *ekonomiskt bistånd*. Personer med funktionsnedsättning som medför nedsatt arbetsförmåga deltar dock i lägre utsträckning i *studiemedelsberättigande utbildningar*.

Tabell 5.3 Förekomst av löneinkomst och vissa sociala ersättningar och bidrag, år 2008, befolkningen 16–64 år (andel i procent)

	Personer med funktionsnedsättning som medför nedsatt arbetsförmåga		Utan funktionsnedsättning	
	Kvinnor	Män	Kvinnor	Män
Löneinkomst	62	58	89	88
Sjukpenning	30	23	9	5
SA*	51	43	2	1
Studier	7	5	20	16
Ekonomiskt bistånd	7	8	3	3

Anm.* Sjukersättning eller aktivitetsersättning (tidigare förtidspension).

Källa: Egna bearbetningar av data från LISA och AKU.

Tabell 5.4 Genomsnittligt antal sjukfall och antal dagar med sjukpenning, år 2008, befolkningen 16–64 år.

	Personer med funktionsnedsättning som medför nedsatt arbetsförmåga		Utan funktionsnedsättning	
	Kvinnor	Män	Kvinnor	Män
Sjukfall	0,38	0,34	0,11	0,06
Nettodagar	45	37	6	3

Källa: Egna bearbetningar av data från LISA och AKU.

Personer med funktionsnedsättning som medför nedsatt arbetsförmåga har ersättningar från sjukförsäkringen, dvs. *sjukpenning*, *sjuk- respektive aktivitetsersättning*, i betydligt högre grad än personer utan funktionsnedsättning. Sjukfrånvaro är vanligare bland kvinnor än bland män. Ända sedan mitten av 1980-talet har kvinnor

i högre grad varit sjukskrivna och beviljats förtidspension (sjuk- och aktivitetsersättning). Skillnaderna mellan könen är kopplade till komplexa samband både inom arbetslivet och familjelivets olika villkor. Skillnaderna kan också handla om omedvetna skevheter i bedömningen av när en insats eller ersättning ska väljas eller beviljas.

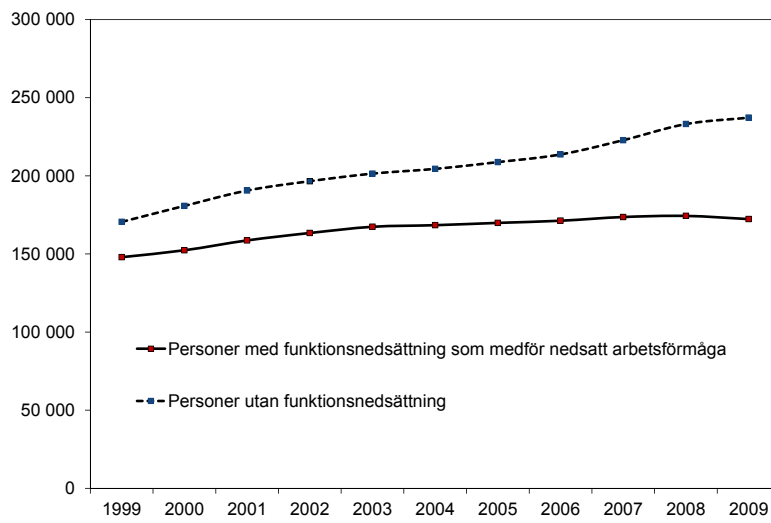
Historisk inkomstutveckling

Nedan visas den historiska inkomstutvecklingen mellan åren 1999–2009 för dem som år 2008 uppgav att de hade en funktionsnedsättning som medförde nedsatt arbetsförmåga. I inkomstmåttet summeras lön, inkomst från arbetslöshetskassa, aktivitetsstöd, ekonomiskt bistånd och inkomst från sjukförsäkringen.¹¹

Figur 5.4 visar att inkomstutvecklingen har varit blygsam för personer med funktionsnedsättning som medför nedsatt arbetsförmåga, framför allt under de senare åren, jämfört med personer utan funktionsnedsättning. Den nästan konstanta inkomstutvecklingen under senare delen av 2000-talet kan förklaras av att en ökande andel av dessa personers inkomst kom från sjukförsäkringen. År 1999 utgjorde utbetalningar från sjukförsäkringen 19 procent av den totala inkomsten. År 2009 var motsvarande andel 44 procent. Personerna med funktionsnedsättning har således över tid övergått till sjukskrivning eller beviljats förtidspension (sjuk- eller aktivitetsersättning).

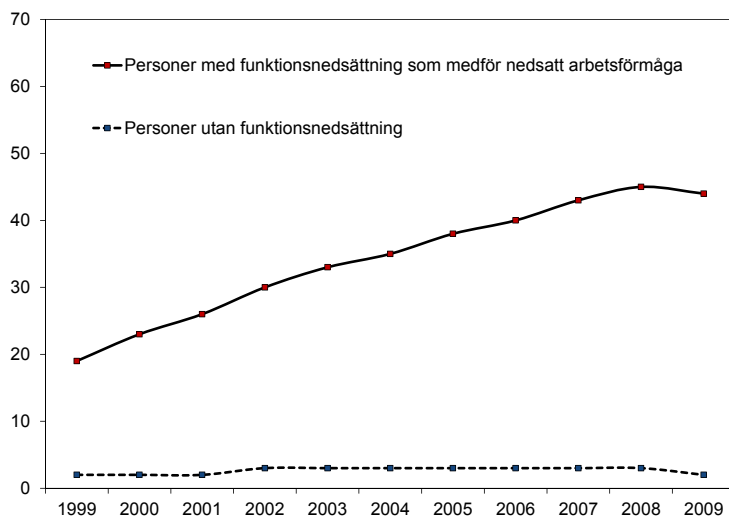
¹¹ I inkomsten från sjukförsäkringen ingår sjukpenning, arbetsskade- och rehabiliteringsersättning samt inkomster föranledd av förtidspension eller sjuk- respektive aktivitetsersättning.

Figur 5.4 Total inkomst i kronor under perioden 1999–2009, befolkningen 16–64 år



Källa: Egna bearbetningar av data från LISA och AKU.

Figur 5.5 Andel från sjukförsäkringen av total inkomst, år 1999–2009, befolkningen 16–64 år (procent)



Källa: Egna bearbetningar av data från LISA och AKU.

5.1.4 Huvudsyssla för personer som står utanför arbetsmarknaden

I befolkningen 16–64 år är det (2008) cirka 17 procent som är *utanför* arbetskraften. Bland personer med funktionsnedsättning som uppger att de har nedsatt arbetsförmåga är motsvarande andel 45 procent. Tabell 5.5 visar den huvudsakliga sysslan för befolkningen *utanför* arbetsmarknaden. I huvudsak uppger de personer utan funktionsnedsättning att de vid intervju tillfället studerade eller att de hade gått i ålderspension.

Av personer med funktionsnedsättning som medför nedsatt arbetsförmåga uppger 70 procent att de är kort- eller långvarigt sjuka. Utredningens statistikbearbetningar visar att cirka åtta av tio av dem som uppgav sjukdom hade sjuk- eller aktivitetsersättning (förtidspension) på hel- eller deltid.

I befolkningen utanför arbetskraften finns det intressant nog inte några skillnader mellan kvinnor och män vad gäller att uppge kort- eller långvarig sjukdom. Detta trots att sådana skillnaderna är tydliga när det gäller utbetalningar från sjukförsäkringen på grund av sjukdom och nedsatt arbetsförmåga. En skillnad som dock finns mellan könen är att kvinnor i högre grad är hemarbetande, vårdar barn eller vuxna anhöriga.

Tabell 5.5 Huvudsyssla hos personer 16–64 år utanför arbetskraften, år 2008 (andel i procent)

	Personer med funktionsnedsättning som medför nedsatt arbetsförmåga		Utan funktionsnedsättning	
	Kvinnor	Män	Kvinnor	Män
Studerande	12	11	60	68
Arbetsökande	5	5	4	5
Hemarbetande/vård	4	1	13	1
Ålderspensionär	7	10	13	15
Sjuk mindre än 1 år	14	14	1	1
Långvarigt sjuk >1 år	56	56	2	2
Övrigt	2	2	7	8
Summa	100	100	100	100

Källa: Egna bearbetningar av data från AKU.

5.1.5 Sammanfattning

Av befolkningen i åldern 16–64 år uppger nio procent att de har en funktionsnedsättning som medför nedsatt arbetsförmåga. Dessa personer har lägre sysselsättningsgrad och högre arbetslöshet än personer utan funktionsnedsättning. Skillnaderna har också ökat över tid.

Sysselsättningsgraden för personer med funktionsnedsättning som medför nedsatt arbetsförmåga varierar kraftigt beroende på utbildningsnivå. Vilken funktionsnedsättning den enskilde har verkar också ha betydelse för möjligheten att få ett arbete. Personer med psykiska funktionsnedsättningar har den lägsta sysselsättningsgraden. Av dem med funktionsnedsättning och nedsatt arbetsförmåga som är sysselsatta uppger tre av fyra att de behöver någon form av anpassning på arbetsplatsen för att kunna utföra sitt arbete.

Nästan hälften av personerna som uppger att de har en funktionsnedsättning som medför nedsatt arbetsförmåga står helt utanför arbetsmarknaden. Majoriteten av dessa personer anger att de är kort- eller långvarigt sjuka. Personer med nedsatt arbetsförmåga har i högre grad olika typer av sociala ersättningar och bidrag än befolkningen i övrigt, däribland inkomster från sjukförsäkringen och ekonomiskt bistånd. Relativt få av dem utanför arbetskraften deltar i studiemedelsberättigande utbildningar.

Kvinnor med funktionsnedsättning som medför nedsatt arbetsförmåga är sysselsatta i lika hög grad som män, men arbetar deltid betydligt oftare. Kvinnor kombinerar i större utsträckning en deltidsanställning med sjukpenning eller sjukersättning. Kvinnor uppger också oftare att de har behov av anpassad arbetstid och arbetstempo än män.

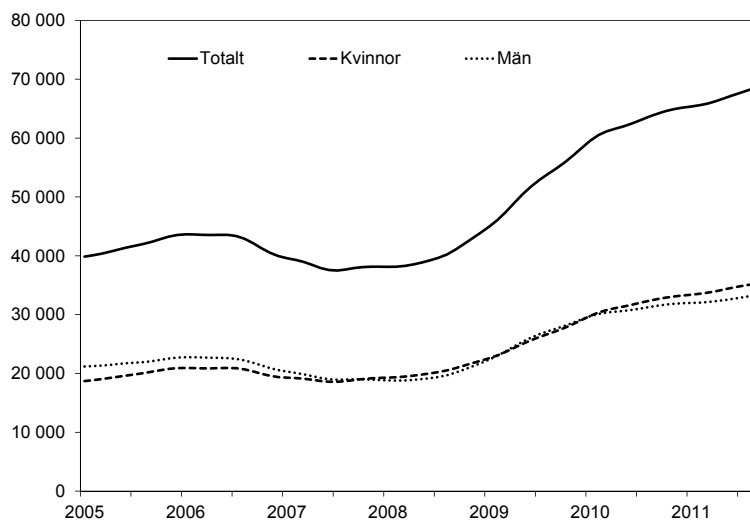
5.2 Personer inskrivna hos Arbetsförmedlingen

Antalet arbetslösa med funktionsnedsättning¹² som är inskrivna vid Arbetsförmedlingen har ökat påtagligt under de senaste fyra åren. I oktober 2011 var det 68 000 personer med funktionsnedsättning som var arbetslösa eller deltog i arbetsmarknadspolitiska program med aktivitetsstöd. Detta är 30 000 fler än år 2008. Dessutom fanns

¹² Inom Arbetsförmedlingen är begreppet funktionsnedsättning liktydligt med ”som medför nedsatt arbetsförmåga”.

106 000 inskrivna, främst i olika anställningar med lönestöd. Antalet inskrivna personer med funktionsnedsättning totalt var därmed cirka 174 000 i slutet 2011, vilket motsvarar en fjärdedel av alla inskrivna vid Arbetsförmedlingen. Därutöver var cirka 18 600 personer anställda hos Samhall AB i slutet av år 2011. Personer anställda hos Samhall AB är *inte* inskrivna vid Arbetsförmedlingen.

Figur 5.6 Antal arbetslösa och personer i program med aktivitetsstöd som har funktionsnedsättning, år 2005–2011



Anm. Säsongsrensad och trendad tidsserie.

Källa: Arbetsförmedlingen.

Det är främst två faktorer som ligger bakom ökningen av antalet arbetslösa med funktionsnedsättning som skett sedan år 2008. För det första innebar konjunkturedgången i samband med finanskrisen under 2008 och 2009 att många personer, både med och utan funktionsnedsättning, förlorade sina jobb. Den andra faktorn som påverkat utvecklingen är reformerna inom sjukförsäkringen. Vid halvårsskiftet 2008 infördes nya regler för sjukpenning, och den tidsbegränsade sjukersättningen avskaffades. Sedan början av år 2010 har 50 000 personer övergått från sjukförsäkringen till insatser hos Arbetsförmedlingen. Ungefär hälften har efter en tid återvänt till sjukförsäkringen.

Samtidigt som antalet inskrivna ökar har också vissa typer av funktionsnedsättningar ökat. Med funktionsnedsättning hos Arbetsförmedlingen avses den kod för typ av funktionsnedsättning som

registreras av arbetsförmedlaren. Registrering av funktionsnedsättning görs för att den enskilde ska få tillgång till de särskilda stöden som finns för målgruppen. Registreringen genomförs också i uppföljningssyfte. För att registrering ska kunna göras krävs dock ett samtycke från den arbetssökande.

Tabell 5.6 Inskrivna arbetssökande totalt på Arbetsförmedlingen, antal personer i genomsnitt per år

År	2000	2004	2008	2011
Funktionsnedsättning	121 100	119 400	139 200	172 000
Rörelsehinder	51 900	48 500	53 900	60 000
Övriga somatiska	23 800	17 000	15 900	16 900
Psykiska	10 700	13 200	22 300	34 400
Generella inlärning	8 600	8 900	10 600	13 900
Socialmedicinska	14 800	13 000	13 600	16 900
Specifika inlärning	300	4 200	7 300	12 400
Övriga med kod	10 900	14 500	15 500	17 500
Ej funktionsnedsättning	612 200	540 100	385 700	507 100
Totalt	733 200	659 500	524 900	679 100
Andel (%) med funktionsnedsättning av totalt antal inskrivna	16,5	18,1	26,5	25,3

Anm. Avrundat till närmaste hundratal.

Källa: Arbetsförmedlingen

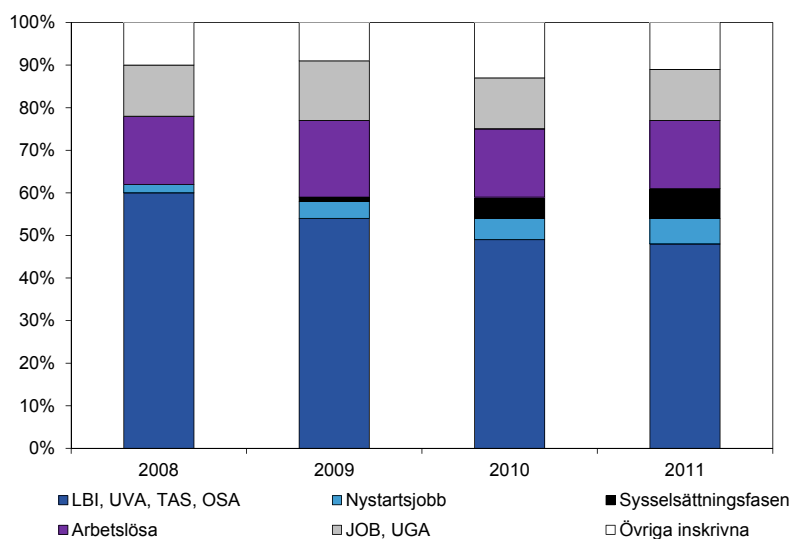
Antalet personer med en psykisk funktionsnedsättning ökar påtagligt. Även specifika inlärningssvårigheter ökar i snabb takt. Att Arbetsförmedlingen registrerar andra eller nya typer av funktionsnedsättningar betyder inte nödvändigtvis att sjukdomsmönster och nya funktionsnedsättningar har tillkommit i befolkningen i motsvarande grad. Förändringar i läkarkårens diagnostisering av patienter och/eller tillkomsten av nya diagnoser kan spela en roll. Klassificeringen av funktionsnedsättningar och sjukdomar förändras även kontinuerligt till följd av medicinsk utveckling och till följd av förändringar i synen på hur sjukdomar och funktionsnedsättningar bör kategoriseras.

Ökningen av psykiska funktionsnedsättningar följer ett mönster som även finns i andra delar av de offentliga ersättningssystemen, exempelvis inom sjukförsäkringen. Av deltagarna i Arbetslivsintroduktionen, som är till för de personer som kommer via sjukförsäkringen till Arbetsförmedlingen, hade cirka fyra av tio en

funktionsnedsättning enligt Arbetsförmedlingen. Många av personerna som deltar i detta program har lång frånvaro från arbetslivet bakom sig vilket ofta har sin grund i psykisk ohälsa.

I figur 5.7 visas hur personer med funktionsnedsättning fördelade sig mellan Arbetsförmedlingens insatser under åren 2008–2011. År 2008 hade 60 procent någon av de subventionerade anställningarna som specifikt riktar sig till målgruppen. Denna andel har dock sjunkit till 48 procent år 2011. Andelen i nystartsjobb och i sysselsättningsfasen inom jobb- och utvecklingsgarantin har däremot ökat.

Figur 5.7 Fördelning av personer med funktionsnedsättning vid Arbetsförmedlingen, år 2008–2011



Källa: Arbetsförmedlingen.

5.2.1 Arbetslöshetstiderna är långa

Personer med funktionsnedsättning är den grupp av inskrivna arbetslösa som har de längsta arbetslöshetstiderna. Detta är en tydlig indikator på dessa personers särskilda svårigheter på arbetsmarknaden. Tabell 5.7 visar att i slutet av 2011 hade 60 procent av de arbetssökande med funktionsnedsättning varit öppet arbetslösa eller i program med aktivitetsstöd längre än 730 dagar, dvs. två år eller längre. Bland arbetssökande utan funktionsnedsättning var motsvarande andel 25 procent.

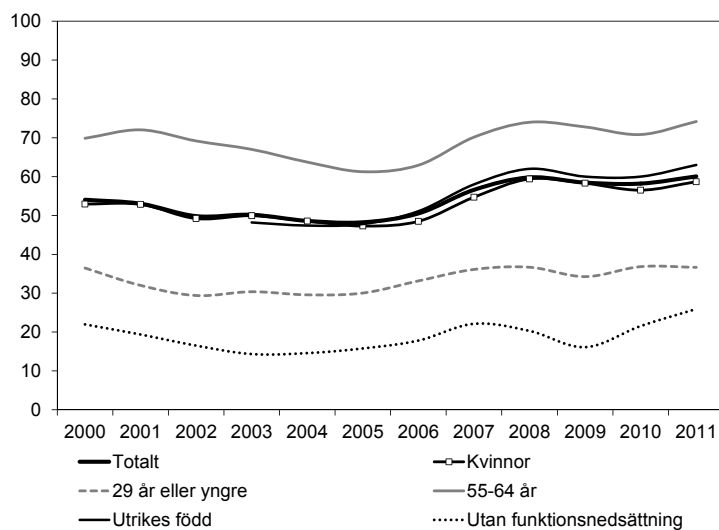
Tabell 5.7 Inskrivningstid bland arbetssökande som är arbetslösa eller deltar i program med aktivitetsstöd, i november 2011

Dagar	Med funktionsnedsättning				Utan funktionsnedsättning			
	Kvinnor	Män	Totalt	Andel	Kvinnor	Män	Totalt	Andel
1-90	1 700	1 690	3 390	5	34 300	39 880	74 180	24
91-419	6 950	6 430	13 380	19	54 180	54 830	109 000	35
420-729	6 120	4 940	11 060	16	22 250	22 700	44 950	15
730-	20 980	20 850	41 830	60	35 770	44 100	79 880	25
Totalt	35 750	33 910	69 660	100	146 500	161 500	308 000	100

Källa: Arbetsförmedlingen.

De långa tiderna i arbetslöshet åskådliggör vikten av att Arbetsförmedlingen utvecklar sina metoder och arbetssätt för att tidigt kunna identifiera de arbetslösa som har särskilda behov av individuellt stöd. I avsnitt 6.2 diskuteras för- och nackdelar med så kallad *profilerings*. Profilerings är ett sätt att tidigt identifiera de personer som är i behov av insatser. Arbetsförmedlingen införde ett sådant profileringsinstrument i januari 2012. De långa sammanlagda tiderna utan arbete har också ökat en del under de senaste åren, vilket speglar att antalet personer som deltar i jobb- och utvecklingsgarantin successivt stiger.

Figur 5.8 Andel av dem med funktionsnedsättning som varit arbetslösa eller i program med aktivitetsstöd längre än två år (procent)



Källa: Egna bearbetningar av statistik från Arbetsförmedlingen.

Utredningen har även analyserat inskrivningstiderna hos olika grupper av personer med funktionsnedsättning. Det visar sig att äldre med funktionsnedsättning har högst andel arbetslösa med en inskrivningstid på två år eller längre. Varken kön, utbildningsnivå eller födelseland sammanfaller dock på samma sätt med en hög andel långtidsinskrivna. Långa tider av arbetslöshet påverkar individen på flera sätt. En studie som analyserat individeffekter av varaktig arbetslöshet bland personer med funktionsnedsättning (Melkersson, 1999) visar att sannolikheten för att individen ska lämna arbetskraften ökar ju längre arbetslöshetsperioden varar.

Arbetslöshetshistorik med rundgång i insatser

Utredningens samkörningar av olika statistikregister möjliggör en beskrivning av arbetslöshetshistoriken för de personer med funktionsnedsättning som i AKU uppger att de har nedsatt arbetsförmåga. Tabell 5.8 visar genomsnittligt antal tillfällen, antal dagar i arbetslöshet och i program med aktivitetsstöd från år 1999 fram till AKU-undersökningens genomförande år 2008.¹³ Tabellen visar också det genomsnittliga antalet insatsbyten per person.¹⁴

Tabell 5.8 Antal tillfällen och antal dagar som arbetslös och i program med aktivitetsstöd samt antal insatsbyten under år 1999–2008. Medelvärde samt median inom parantes.

	Funktionsnedsättning som medför nedsatt arbetsförmåga		Utan funktionsnedsättning	
	Kvinnor	Män	Kvinnor	Män
Tillfällen arbetslös	5,0 (3)	5,6 (4)	3,8 (3)	4,2 (3)
Tillfällen i program	2,1 (1)	2,4 (1)	1,0 (0)	1,2 (0)
Dagar arbetslös	375 (238)	455 (311)	284 (162)	328 (179)
Dagar i program	260 (94)	271 (91)	123 (0)	131 (0)
Insatsbyten*	18 (14)	19 (16)	13 (10)	12 (8)

Anm. * Alla former av sökandekategoriöyten vid Arbetsförmedlingen är inkluderade.

Källa: Egna bearbetningar av data från AKU och Arbetsförmedlingens Datalager.

¹³ I beräkningarna ingår endast de individer som under perioden 1999–2008 någon gång varit inskrivna vid Arbetsförmedlingen.

¹⁴ En person registreras i kategorier vid Arbetsförmedlingen. Individen kan exempelvis registreras som arbetslös, i en programinsats med aktivitetsstöd (t.ex. arbetslivsriktad rehabilitering eller arbetsmarknadsutbildning) eller i ett arbete med stöd, såsom lönebidrag.

Personer med funktionsnedsättning som medför nedsatt arbetsförmåga är i genomsnitt arbetslösa och deltar i arbetsmarknadspolitiska program med aktivitetsstöd i högre grad än personer utan någon funktionsnedsättning. Personer med funktionsnedsättning både påbörjar och byter insatser oftare än andra. Antalet insatsbyten var i genomsnitt 18 stycken under den studerade tioårsperioden för dem som uppgav att de hade en funktionsnedsättning som påverkade arbetsförmågan.

5.2.2 Programinsatser ges ofta för sent

Arbetsförmedlingen beskriver sitt arbete med de arbetssökande och med arbetsgivare i form av tjänster. Till varje tjänst finns ett antal metoder, insatser och program tillgängliga. Metoderna kan användas både inom ramen för en tjänst eller inom ett enskilt program. Det saknas statistik som visar hur frekvent de olika metoderna nyttjas. Det är därför svårt att visa hur mycket stöd en arbetssökande totalt sett får. Statistiskt är det endast möjligt att beskriva deltagandet i de arbetsmarknadspolitiska programmen. Deltagare i dessa program får ersättningen aktivitetsstöd som betalas ut av Försäkringskassan. Har individen rätt till arbetslöshetsersättning erhålls aktivitetsstöd på samma nivå, annars får individen aktivitetsstöd på lägstanivå, vilket motsvarar 223 kronor per dag.

Nedan beskrivs deltagandet i programinsatser. I programmen deltar personer med och utan funktionsnedsättning. Det är dock Arbetsförmedlingens uppgift att se till att personer med funktionsnedsättning prioriteras inom samtliga arbetsmarknadspolitiska program. Särskild uppmärksamhet ska ägnas åt hur personer med funktionsnedsättning får tillgång till de arbetsmarknadspolitiska program som kan stärka deras chanser till arbete. Programinsatserna kan bestå av att utreda om den sökande har en funktionsnedsättning och i vilken mån den i så fall påverkar arbetsförmågan. För barndomsdöva, dövblinda, vuxendöva och hörsel-skadade som behöver tolk för att kunna kommunicera ska adekvat tolkstöd erbjudas.

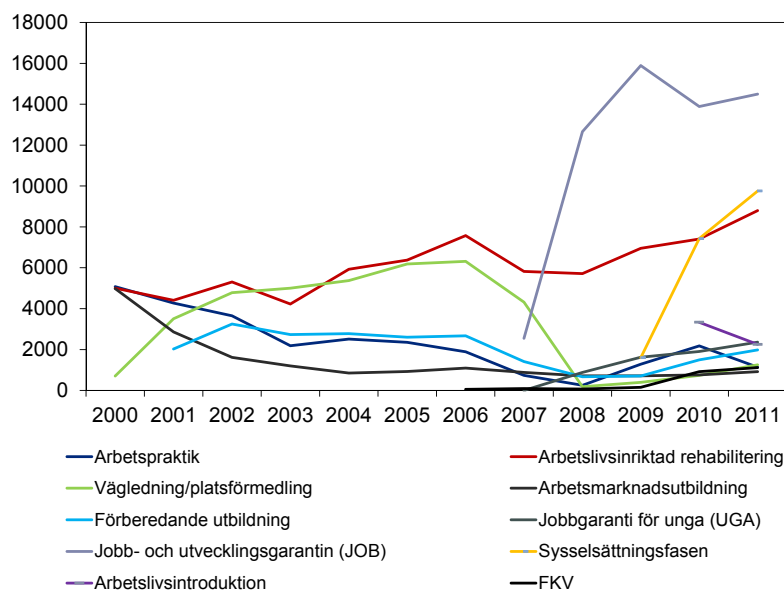
Figur 5.9 visar antalet deltagare i programinsatserna med aktivitetsstöd för personer med en kod för funktionsnedsättning som medför nedsatt arbetsförmåga. Antalet personer i dessa program är emellertid högre än vad figur 5.9 visar. Orsaken är att det tar lång

tid innan en funktionsnedsättning är identifierad och fastställd och sedan registrerad av Arbetsförmedlingen. Den genomsnittliga inskrivningstiden innan kod registreras är cirka 270 dagar, eller åtta–nio månader.

Bland utrikesfödda är andelen personer med dokumenterad funktionsnedsättning lägre än för samtliga inskrivna. Om den lägre andelen utrikesfödda med en registrerad funktionsnedsättning speglar verkligheten eller om orsaken är att det är svårare att fastställa en nedsatt arbetsförmåga hos personer med utländsk bakgrund är oklart. Till exempel skulle kulturella skillnader eller språksvårigheter kunna försvåra identifieringen av en funktionsnedsättning.

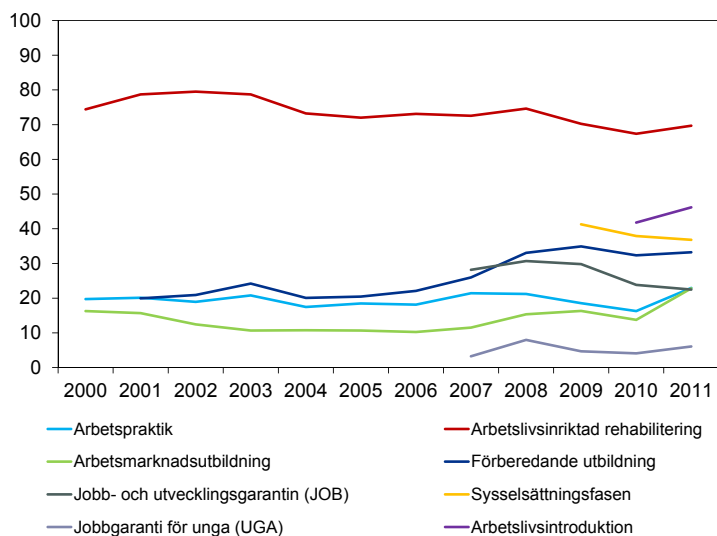
Arbetsförmedlingen har ett mål att förkorta inskrivningstiden innan kod registreras med tio dagar per år fram till år 2016. Syftet med målet är enligt Arbetsförmedlingen att personer med särskilda behov ska få rätt stöd i ett tidigare skede än i dag.

Figur 5.9 Antal arbetssökande med funktionsnedsättning i program med aktivitetsstöd. I genomsnitt per år, år 2000–2011



Källa: Arbetsförmedlingen.

Figur 5.10 Andel med funktionsnedsättning bland deltagare i arbetsmarknadspolitiska program med aktivitetsstöd, år 2000–2011 (procent)



Källa: Egna bearbetningar av statistik från Arbetsförmedlingen.

Det vanligaste arbetsmarknadspolitiska programmet med aktivitetsstöd för personer med funktionsnedsättning som medför nedsatt arbetsförmåga är *jobb- och utvecklingsgarantin*. Ungefär 25 000 personer med en funktionsnedsättning deltar i jobb- och utvecklingsgarantin. Även generellt är detta numera Arbetsförmedlingens största programinsats. Nästan alla individer skrivs in i programmet efter att ha varit registrerade som öppet arbetslösa under drygt ett år. Jobb- och utvecklingsgarantin fungerar som ett ramprogram där individen erbjuds en rad olika insatser som ska vara anpassade utifrån det individuella behovet.

Jobb- och utvecklingsgarantin är indelad i tre faser. Syftet med den första fasen är att kartlägga den sökandes individuella behov av stöd. I denna fas upptäcks ofta om personen har en funktionsnedsättning och det klarläggs om det finns behov av särskilda insatser. Fas två ska innehålla arbetspraktik och arbetsträning, helst förlagd till en arbetsplats. Övergången till sysselsättningsfasen, eller den tredje fasen, är strikt reglerad och sker efter 450 ersättningsdagar i programmet. I sysselsättningsfasen ska individen erbjudas en sysselsättning på en arbetsplats. Beslut om *sysselsättning hos anordnare* fattas för två år i taget.

Den näst vanligaste insatsen för personer med funktionsnedsättning är *arbetslivsinriktad rehabilitering*. Antalet med funktionsnedsättning som deltar i insatsen har ökat sedan 2008 och är numera cirka 9 000 personer i genomsnitt. Målgruppen för detta program är inte bara personer med funktionsnedsättning utan även personer med annan problematik såsom långvarig arbetslöshet eller lång sjukfrånvaro. Personer som har en funktionsnedsättning som medför nedsatt arbetsförmåga utgör cirka 70 procent av deltagarna i insatsen. Den arbetslivsinriktade rehabiliteringen innehåller fördjupad kartläggning eller arbetsprövning för att bedöma den enskildes arbetsförmåga. Insatserna kan ske antingen ute på en arbetsplats eller hos en upphandlad aktör i Arbetsförmedlingens regi. Ett program med snarlikt innehåll som arbetslivsinriktad rehabilitering, men som har mycket få deltagare, är *fördjupad kartläggning och vägledning (FKV)*.

Ungefär 2 000–2 200 personer med funktionsnedsättning deltar även i genomsnitt per månad i *förberedande utbildning* respektive i *arbetslivsinstruktionen*. Förberedande utbildning är upphandlad utbildning och syftar ofta till att förbereda deltagande i ett annat arbetsmarknadspolitiskt program, till exempel i arbetsmarknadsutbildning.

Arbetslivsinstruktionen är också en förberedande insats. De som deltar i programmet är personer vars dagar med sjukpenning tagit slut. Arbetslivsinstruktionen kan pågå upp till tre månader. Många andra program kan pågå i upp till sex månader. Under programtiden i arbetslivsinstruktionen står Arbetsförmedlingens samlade tjänsteutbud till förfogande och insatserna ska ges efter behov och anpassas individuellt.

Tabell 5.9 visar fördelningen av några personliga karakteristiska hos de personer med funktionsnedsättning med nedsatt arbetsförmåga som deltar i programmen. De personer som deltar i arbetslivsinriktad rehabilitering respektive förberedande utbildning liknar varandra både när det gäller andel kvinnor, ålder, utbildningsnivå och typ av funktionsnedsättning. Andelen kvinnor är högst inom arbetslivsinstruktionen. Detta beror i första hand på könsfördelningen bland de sjukskrivna. Psykisk funktionsnedsättning är även vanlig bland deltagare i arbetslivsinstruktionen. Deltagarna i jobb- och utvecklingsgarantins tre olika faser är äldre och har en mindre andel psykisk funktionsnedsättning.

Tabell 5.9 Personer med funktionsnedsättning som deltar i program med aktivitetsstöd, år 2011 (andel i procent)

	ARB	FUB	ALI	JOB 1 & 2	JOB 3	UGA
Kön						
Kvinnor	60	63	68	49	54	39
Män	40	37	22	51	46	61
Ålder						
–29 år	19	17	3	16	3	100
30–39 år	23	21	23	15	12	-
40–49 år	31	32	38	25	26	-
50–64 år	27	30	36	44	41	-
Utbildning						
Förgymnasial	30	31	48	36	37	39
Gymnasium	50	48	27	48	48	58
Eftergymnasial	20	20	45	15	15	3
Födelseland						
Inrikes född	82	73	76	76	74	90
Utrikes född	18	27	24	24	26	10
Funktionsnedsättning						
Rörelsehinder	29	33	37	38	45	8
Psykiska	39	34	42	19	14	15
Generella inlärning	6	3	1	6	4	19
Socialmedicinska	6	4	1	8	6	10
Specifika inlärning	5	9	1	10	6	37
Övriga med kod	15	17	18	20	24	10

Källa: Egna bearbetningar av statistik från Arbetsförmedlingen.

5.2.3 De subventionerade anställningarna är betydelsefulla

Avsikten med de subventionerade anställningarna för personer med funktionsnedsättning är att lönestödet ska kompensera för den individuella nedsättningen av arbetsförmågan. Subventionen ska stärka den enskildes möjlighet att få och sedan behålla sitt arbete. Anställningen med lönesubvention medför att den anställde får lön

och tillgång till de anställningsförmåner som följer eller är likvärdiga med de kollektivavtal som finns inom branschen på arbetsplatsen. Anställningen kan vara tillsvidare eller tidsbegränsad. Subventionen lämnas till arbetsgivaren i form av ett ekonomiskt bidrag till en del av lönekostnaden. Alla fem lönestöd som specifikt är till för personer med funktionsnedsättning avser att möjliggöra en utveckling av arbetsförmågan och öka anställningsbarheten. Arbetsförmedlingen har till uppgift att följa upp fyra av de fem lönestöden och dokumentera hur det går för individen på arbetsplatsen. Samhall AB har ett eget ansvar att följa och utveckla individen på arbetsplatsen.

Antal personer med subventionerad anställning

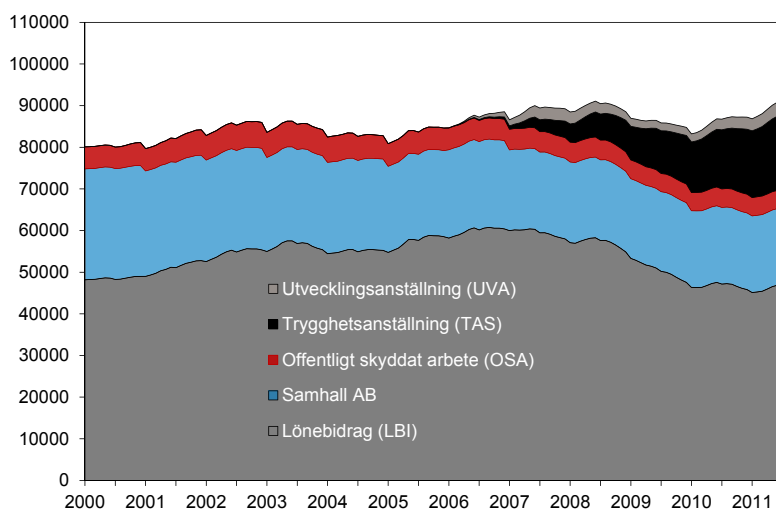
Antalet personer med funktionsnedsättning som har någon av de fem subventionerade anställningarna är numera ungefär 90 000 personer. Det är en ökning med drygt 10 000, eller omkring 10–15 procent, sedan början av år 2000.¹⁵ Antalsmässigt är en anställning med *lönebidrag* vanligast. Cirka 44 000 personer har en anställning med lönebidrag. Även när det gäller nya (inflödet av) beslut om lönestöd är det lönebidrag som dominerar. Antalet personer med *trygghetsanställning* är numera cirka 19 000, vilket är ungefär lika många som antalet anställda hos Samhall AB. *Utvecklingsanställningen* infördes precis som trygghetsanställningen år 2006. Antalet personer med denna stödform har varierat mellan 2 000–3 500 personer i genomsnitt per månad under de senaste åren.

Offentligt skyddat arbete (OSA) har funnits sedan 1980-talet och deltagarantalet har varit ganska konstant under det senaste decenniet. Antalet personer med OSA är numera ungefär 4 000–4 500 i genomsnitt per månad. Antalet anställda med funktionsnedsättning inom *Samhall AB* har minskat med ungefär 8 000 personer under de senaste tio åren. Det som i hög grad bestämmer Samhalls verksamhet och antalet anställda är hur många arbetstimmar regeringen ger Samhall i uppdrag att utföra. År 2000 skulle Samhall utföra 31,5 miljoner arbetstimmar. År 2010 hade antalet arbetstimmar minskat till 24,4 miljoner.

¹⁵ De lönestöd med en bredare målgrupp än personer med funktionsnedsättning har ökat betydligt mer under de senaste tio åren. Under perioden 2006 till 2008 var det plusjobben som bidrog till detta, medan nystartsjobben har bidragit till en kraftig ökning under 2010 och 2011. Redan under nystartsjobbets första två år var inflödet av nya personer i nystartsjobb lika högt som antalet nya med lönebidrag.

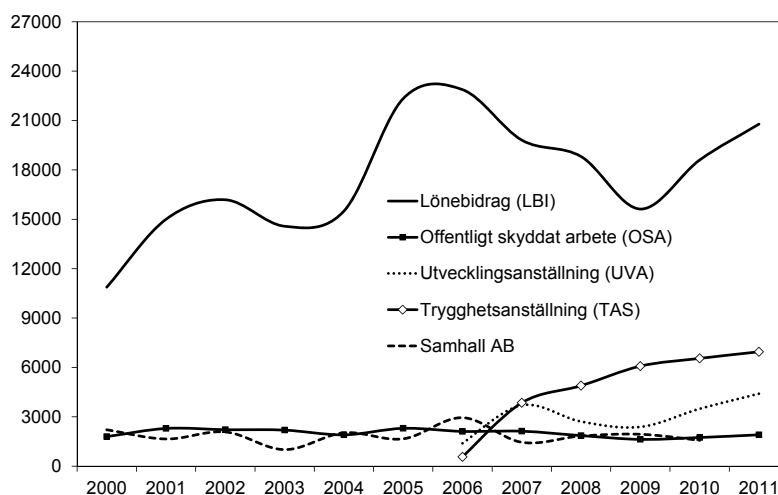
Över tid har antalet lönebidrag sjunkit. Minskningen av antalet lönebidrag beror dels på konkurrens från andra insatser (t.ex. nystartsjobb), dels på att personer övergått från lönebidrag till trygghetsanställning. Övergångarna från lönebidrag till trygghetsanställning sker ofta för att lönebidraget är tidsbegränsat till fyra år. Lönestödet vid trygghetsanställning kan lämnas så länge anställningen varar, men ska omprövas vid upprepade tillfällen. Det finns dock en ventil för lönebidragen som innebär att lönestödet kan förlängas vid särskilda skäl. Ungefär tre av tio lönebidrag pågår också längre än fyra år. Som en konsekvens av att målgruppen för trygghetsanställning utgörs av personer med långvariga behov är utflödet lågt och tiderna i stödformen är långa. Detta medför att antalet personer med stödformen ökar varje år.

Figur 5.11 Antal personer med lönestöd, år 2000–2011



Källa: Arbetsförmedlingen och Samhall AB.

Figur 5.12 Antal nya personer med lönestöd, år 2000–2011



Källa: Arbetsförmedlingen.

Beskrivning av personliga karaktäristika

Bland personer med funktionsnedsättning vid Arbetsförmedlingen som deltar i arbetsmarknadspolitiska program med aktivitetsstöd är könsfördelningen antingen jämn eller så är kvinnor överrepresenterade. Men när det gäller anställningar med lönestöd är det tvärtom, kvinnor är underrepresenterade i samtliga dessa stödformer.

Åldersfördelningen skiljer sig mellan personer i de olika lönestöden. Andelen unga är högst bland personerna med utvecklingsanställning. Andelen med psykisk funktionsnedsättning är också högst bland dem som börjar denna stödform. Å andra sidan är personerna som påbörjar ett arbete med trygghetsanställning äldre än de som påbörjar en anställning med lönebidrag. Den lägsta utbildningsnivån har de personer som påbörjar en OSA-anställning, 50 procent har endast förgymnasial utbildning. Motsvarande andel för nya med lönebidrag är 36 procent. Andelen utrikes födda som börjar en anställning med subvention är förhållandevis jämn mellan stödformerna, med undantag för inflödet till Samhall AB

(visas ej i tabell).¹⁶ År 2010 var 36 procent av personerna som fick anställning hos Samhall AB födda utanför Sverige.

När det gäller vilken funktionsnedsättning som är vanlig och inskrivningstiden vid Arbetsförmedlingen före ett lönestöd så speglar dessa faktorer delvis vilka målgrupper respektive stödform vänder sig till och när under processen mot arbete en viss insats ska användas. En trygghetsanställning föregås ofta av en anställning med lönebidrag eller utvecklingsanställning vilket nästan alltid innebär långa inskrivningstider före denna stödform. Drygt 70 procent av personerna som börjar en trygghetsanställning är inskrivna vid Arbetsförmedlingen i minst tre år (längre än 1 095 dagar) innan lönestödet.

¹⁶ På grund av brister i statistiken är nyanställda vid Samhall AB inte inkluderade i tabellen. För jämförelser mellan anställda hos Samhall och personer med trygghetsanställning hänvisas till avsnitt 6.6.4.

**Tabell 5.10 Personliga egenskaper bland nyanställda med lönestöd, år 2010
(andel i procent)**

	LBI	TAS	UVA	OSA
Kön				
Kvinnor	40	38	45	29
Män	60	62	55	71
Ålder				
-29 år	19	15	28	16
30-39 år	19	17	21	19
40-49 år	29	28	28	33
50-64 år	33	40	23	32
Utbildning				
Förgymnasial	36	40	35	50
Gymnasial	49	49	48	41
Eftergymnasial	15	11	17	9
Födelseland				
Inrikes född	81	84	82	81
Utrikes född	19	16	18	19
Funktionsnedsättning				
Rörelsehinder	36	31	25	6
Psykiska	18	18	28	19
Generella inlärning	7	18	9	6
Socialmedicinska	12	6	14	56
Specifika inlärning	7	7	9	4
Övriga med kod	16	20	15	9
Utan kod	2	0	1	6
Inskrivningstid				
1-90 dagar	8	3	8	8
91-419 dagar	22	7	37	26
420-729 dagar	16	8	21	20
730-1 094 dagar	12	8	11	13
>1 095 dagar	42	74	23	34

Källa: Egna bearbetningar av statistik från Arbetsförmedlingen.

Andra insatser som kombineras med lönestöd

En person med funktionsnedsättning som har en anställning med eller utan lönesubvention kan få stöd i form av hjälpmedel, SIUS eller stöd från ett personligt biträde. Antalet personer som beviljas dessa stöd har ökat varje år sedan 2005. Ungefär 6 400 personer fick arbetshjälpmedel beviljat förra året, vilket är en fördubbling jämfört med år 2005.

En uppskattad insats av både arbetsgivare och arbetsförmedlare är det särskilda introduktions- och uppföljningsstödet (SIUS). Antalet arbetssökande som får stöd av en SIUS-konsulent har också mer än fördubblats sedan mitten av 2000-talet. Unga med funktionsnedsättning är överrepresenterade bland de arbetssökande som får denna insats. Ungefär hälften av alla personer som får stöd av en SIUS-konsulent är under 30 år.

Tabell 5.11 Antal nya beslut om arbetshjälpmedel, SIUS och stöd till personligt biträde, år 2005–2011

	2005	2006	2007	2008	2009	2010	2011
Stöd till hjälpmedel	3 070	4 040	4 290	4 380	4 490	5 510	6 400
SIUS	2 250	2 560	2 910	3 100	3 210	4 660	6 150
Personligt biträde	4 800	5 380	5 220	5 500	6 530	8 630	11 500

Källa: Arbetsförmedlingen.

Stöd till personligt biträde kan kombineras med lönebidrag. Ungefär tolv procent av arbetsgivarna som har en anställd med lönebidrag får ekonomiskt bidrag för ett personligt biträde. Ungefär 30 procent av alla stöd till personligt biträde lämnas för en anställd utan lönestöd. År 2011 beviljades 11 500 stöd till personligt biträde, vilket är en ökning med nästan 3 000 beslut jämfört med föregående år.

Branschfördelning för anställda med lönestöd

I vilka branscher på arbetsmarknaden jobbar då personer med lönestöd? Tabell 5.12 visar att anställda med lönestöd (förutom OSA-anställda) framför allt finns inom branscherna handel, hotell och restaurang, kultur, nöje och service. En skillnad mellan lönebidrag och trygghets- respektive utvecklingsanställning är att de sistnämnda stödformerna i något högre grad finns inom offentlig

förvaltning. Personer med lönebidrag, trygghets- respektive utvecklingsanställning är underrepresenterade inom vård, omsorg och sociala tjänster, inom finans- och försäkringsverksamhet samt inom informations- och kommunikationsverksamhet. Personer med OSA-arbete är i princip alltid anställda i kommunal verksamhet. Detta återspeglar också att dessa personer nästan uteslutande finns inom offentlig verksamhet, utbildning och vård och omsorg.

Tabell 5.12 Andel subventionerade anställningar efter stödform och bransch, år 2010 (fördelning i procent)

	LBI	TAS	UVA	OSA	Hela arbetsmarknaden
Jordbruk, skogsbruk och fiske	3,0	3,2	3,2	0,1	1,0
Tillverkning	8,4	9,3	5,8	0,0	13,7
Byggverksamhet	6,5	3,9	4,9	0,1	6,3
Handel, reparation för fordon	17,8	16,6	17,4	0,0	12,2
Transport- och magasinering	2,8	2,0	2,5	1,6	5,3
Hotell och restaurang	6,8	5,9	6,4	0,1	2,9
Information, kommunikation	1,1	1,0	1,1	0	4,1
Finans, försäkring	0,2	0,2	0,1	0	2,2
Fastighetsverksamhet	2,8	2,5	2,1	0,6	1,4
Verksamhet juridik, eko, teknik	4,0	2,3	4,5	0,0	5,5
Uthyrning, fastighetsservice, rese	3,9	3,0	3,9	0,9	5,2
Offentlig förvaltning och försvar	7,3	11,8	13,5	53,8	3,7
Utbildning	7,2	7,3	6,9	12,0	10,0
Vård, omsorg, sociala tjänster	8,5	9,7	10,1	23,8	22,1
Kultur, nöje och fritid	9,1	9,3	6,3	0,1	1,4
Annan service	9,5	10,9	10,1	4,6	2,0
Övriga branscher	1,1	1,1	1,2	2,3	1,0
Summa	100	100	100	100	100

Källa: Statskontoret 2011.

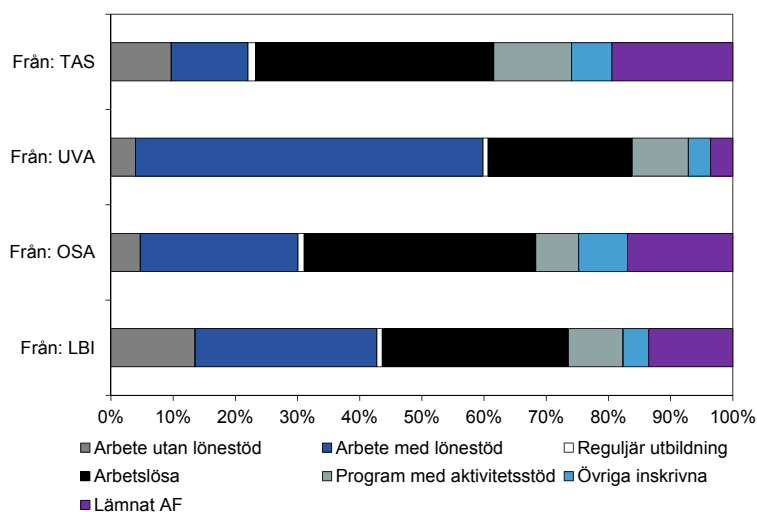
Personer som avslutar anställning med lönestöd blir ofta arbetslösa

Det är även intressant att undersöka vad personer gör efter ett lönestöden avslutas. Nedanstående figur visar vilken status personer hade tre månader efter lönestöden. Det vanligaste var att återigen vara arbetslös eller att Arbetsförmedlingen har fattat ett nytt beslut om lönestöd. Andelen med nytt lönestöd var högst för

dem som tidigare hade lönebidrag eller en utvecklingsanställning. Nästan ingen går till reguljär utbildning. Andelen i program med aktivitetsstöd var högst bland dem som lämnat trygghetsanställningen.

Högst andel som helt lämnat Arbetsförmedlingen för något annat finns bland personer som haft en trygghetsanställning eller OSA-anställning. Sannolikt har många av dessa personer gått i ålderspension eller beviljats sjukersättning. Sammantaget visar data att det för ganska många blir en rundgång mellan att vara arbetslös, delta i program med aktivitetsstöd och ha en anställning med lönesubvention.

Figur 5.13 Personer som avslutade sitt lönestöd och som hade viss status tre månader senare, år 2010 (procent)



Källa: Egna bearbetningar av Arbetsförmedlingens statistik.

Hur många som lämnar Arbetsförmedlingen och får ett arbete utan något lönestöd varierar mellan olika stödformer och mellan olika grupper av personer. Vilken *effekt* respektive stödform har på sannolikheten att få ett arbete utan stöd finns det ingen kunskap om (se avsnitt 3.7.3). Hur hög andel som övergår till arbete utan stöd beror på många olika faktorer samtidigt, exempelvis vilka personer – med sina individuella egenskaper – som har respektive stöd och konjunkturläget på arbetsmarknaden. Skillnader mellan

stödformer kan också spegla syftet med insatsen och vilka målgrupper respektive stödform vänder sig till.

Arbetsförmedlingen brukar mäta övergångar till arbete utan stöd som andel av det genomsnittliga antalet kvarstående i respektive stödform. Detta gäller dock inte utvecklinganställningen. Relativt få personer med utvecklingsanställning övergår till ett arbete utan stöd, istället övergår de ofta till lönebidrag eller trygghetsanställning. Utflödet till arbete utan stöd är högre för dem med lönebidrag än för dem med trygghetsanställning respektive OSA. Andelen övergångar till arbete utan stöd har också sjunkit under de senaste åren för alla de tre redovisade stödformerna.

Tabell 5.13 Andel som övergått från lönestöd till arbete utan stöd, år 2008–2011 (procent)

	2008	2009	2010	2011
Lönebidrag	5,8	5,1	4,4	3,4
Trygghetsanställning	2	1	1,3	0,9
OSA	2,4	1,4	1,4	1,3

Källa: Arbetsförmedlingen.

Statskontoret (2011) har undersökt övergångar till arbete utan stöd för olika grupper med funktionsnedsättning. Kvinnor med lönebidrag har en något lägre övergångsfrekvens än män. För trygghetsanställningar och OSA fanns det dock nästan inga sådana könsskillnader. Personer yngre än 29 år har något högre andel övergångar till arbete utan lönestöd än äldre. Personer med eftergymnasial utbildning har högre övergångsfrekvens än personer med förgymnasial respektive gymnasial utbildning.

Att förhållandevis få personer övergår till arbete utan lönestöd kan till viss del förklaras av att kvinnor och män med lönestöd ofta har varaktiga nedsättningar av arbetsförmågan. Om dessa nedsättningar består, och inte kan kompenseras genom andra insatser, kan behovet av ett lönestöd inte förväntas försvinna över tid. Övergångsfrekvensen till arbete utan stöd är därmed inte alltid ett rimligt mått för hur väl lönestöden fungerar. För personer med varaktigt nedsatt arbetsförmåga kan det relevanta utfallet vara att stödet ger möjlighet till att vara fortsatt verksam på arbetsmarknaden. För personer med varaktigt nedsatt arbetsförmåga kan

en positiv effekt av stöden vara att arbetsförmågan succesivt kan öka och att subventionsgraden därmed kan minska över tid.

5.2.4 Sammanfattning

Antalet arbetslösa som har en funktionsnedsättning har ökat under de senaste åren. Var fjärde person som är inskriven hos Arbetsförmedlingen har i dag en funktionsnedsättning. De funktionsnedsättningar som ökar är rörelsehinder och psykiska funktionsnedsättningar. Arbetslösa personer med funktionsnedsättning har de längsta arbetslöshetstiderna. Detta är en tydlig indikator på de särskilda svårigheter som personer med funktionsnedsättning möter på arbetsmarknaden. Ökningen av personer med funktionsnedsättning som är inskrivna vid Arbetsförmedlingen började i samband med förändringarna i sjukförsäkringen år 2008.

Jobb- och utvecklingsgarantin och arbetslivsinriktad rehabilitering är de vanligaste programmen som arbetslösa personer med funktionsnedsättning deltar i. Kvinnor med funktionsnedsättning är överrepresenterade i förberedande insatser, inklusive arbetslivsinriktad rehabilitering, men underrepresenterade i alla subventionerade anställningar.

Cirka 90 000 personer med funktionsnedsättning har någon av de fem lönestöden. Anställda med lönesubvention finns främst inom branscherna handel, hotell och restaurang, kultur, nöje och service. Det vanligaste lönestödet är lönebidrag, men antalet personer med denna stödform har minskat och antalet med trygghetsanställning har ökat. Många har en utvecklingsanställning eller lönebidrag innan en trygghetsanställning. Andelen unga är högst bland personer som börjar en utvecklingsanställning. Det är även vanligt med en psykisk funktionsnedsättning i denna stödform.

Personer som lämnar en anställning med lönesubvention blir ofta återigen arbetslösa eller beviljas ett nytt stöd. För ganska många personer innebär detta en rundgång mellan att vara arbetslös, delta i program med aktivitetsstöd och att ha en anställning med lönesubvention. Det är relativt få personer som efter ett lönestöd börjar en anställning utan något stöd från Arbetsförmedlingen. Detta indikerar att många personer har en varaktigt nedsatt arbetsförmåga.