

Bilaga 15

Män och förvärvsarbete

Innehåll

1	Introduktion	5
2	Översikt - arbetsmarknadens terminologi och struktur	6
3	Det är en större andel av männen som finns i arbetskraften jämfört med andelen av kvinnorna.....	7
3.1	Skillnad över tid	7
3.2	Skillnad föräldrar och inte föräldrar.....	8
3.3	Skillnad mellan länder	10
3.4	Summering och reflektion.....	10
4	Män har högre sysselsättningsgrad än kvinnor	12
4.1	Skillnad över tid	12
4.2	Skillnad region och kön	14
4.3	Skillnad inrikes, utrikes födda och kön	16
4.4	Skillnad ålder och kön.....	17
4.5	Skillnad utbildningsnivå och kön.....	23
4.6	Skillnad familjesituation	24
4.7	Skillnad hälsa och kön, m.m.....	25
4.8	Skillnad i övrigt länder och kön	26
4.9	Summering.....	31
5	Män är arbetslösa i ungefär samma omfattning som kvinnor.....	33
5.1	Skillnad över tid	33
5.2	Skillnad region och kön	34
5.3	Skillnad inrikes, utrikes födda och kön	36
5.4	Skillnad ålder och kön.....	36
5.5	Skillnad utbildningsnivå och kön.....	41
5.6	Skillnad i övrigt länder och kön	45
5.7	Summering och reflektion.....	46
6	Män väljer andra typer av yrken än kvinnor	47
6.1	Skillnad över tid	47
6.2	Skillnad yrkesval.....	48
6.3	Skillnad inrikes, utrikes födda och kön	53
6.4	Skillnad attityder	54
6.5	Skillnad i övrigt länder och kön	55
6.6	Summering.....	56
7	En låg andel män väljer omsorgsyrken.....	58

8	Män är i betydligt högre grad än kvinnor anställda i privat sektor	60
9	En relativt liten andel män är hemarbetande	63
10	Män arbetar i lägre grad än kvinnor som tidsbegränsat anställda	64
11	Män arbetar i högre grad än kvinnor som egna företagare	67
12	Män etablerar sig tidigare på arbetsmarknaden än kvinnor.....	69
13	Män arbetar heltid i betydligt högre grad än kvinnor – och deltid i lägre grad.....	70
13.1	Skillnad över tid	70
13.2	Skillnad näringsgrenar och kön.....	71
13.3	Skillnad ålder och länder	72
13.4	Skillnad i övrigt länder och kön	74
13.5	Hög sysselsättningsgrad och deltidsarbete	78
13.6	Ett andra arbete.....	78
13.7	Summering	79
14	Orsaker till deltidsarbete	81
14.1	Motiv i stort	81
14.2	”Lämpligt heltidsarbete saknas/söker heltid”	83
14.3	”Vård av barn”	84
14.4	”Egen sjukdom/nedsatt arbetsförmåga”, ”Arbetet är fysiskt och/eller psykiskt krävande”	87
14.5	”Vård av vuxna anhöriga/släktingar”	87
14.6	Summering och reflektioner	89
15	Män förvärvsarbetar mer faktiskt tid än kvinnor	90
16	Män med småbarn arbetar allt mindre	92
16.1	Arbetstid och barnens ålder	92
16.2	Småbarnspappors arbetstid	92
16.3	Småbarnsmammors arbetstid.....	93
16.4	Skillnad mellan könen	94
16.5	Summering och reflektioner	96
17	Män är i lägre grad än kvinnor frånvarande från sina arbeten	97

18	Män arbetar mer övertid än kvinnor	99
19	Män arbetar i mindre grad än kvinnor obekväm arbetstid...	101
20	Män och kvinnor har olika problem i sina arbetsmiljöer	102
21	Män har lägre antal sjukpenningfall än kvinnor	104
21.1	Skillnader över tid	104
21.2	Skillnad mellan yrkesgrupper	106
21.3	Sjukskrivningsdiagnoser	108
22	Män har mindre grad av sjukersättning än kvinnor.....	109
23	Män har större andel arbetsolyckor än kvinnor och dör i betydligt större utsträckning än kvinnor som följd av arbetet	112
24	Mäns och kvinnors karriärmöjligheter.....	113
25	Summering av rapporten.....	114
	Referenser - ofärdigt.....	116

1 Introduktion

Med förvärvsarbete avser vi här arbete som utförs mot betalning, antingen av en avlönad arbetstagare eller av en egen företagare.

Vi har när det gäller förvärvsarbete valt att begränsa oss till att presentera en stor del fakta, väsentligen statistik, och till att analysera vissa förhållanden.

Bakgrunden till denna begränsning är följande: Regeringen beslutade i oktober 2011 att bemyndiga chefen för Arbetsmarknadsdepartementet att tillkalla en särskild delegation för jämställdhet i arbetslivet (dir. 2011:80). Delegationen ska

- analysera vad regeringen och arbetsmarknadsparterna kan bidra med inom ramen för den svenska arbetsmarknadsmodellen för att nå jämställdhet i arbetslivet
- samla in och analysera goda exempel, såväl nationella som internationella, på jämställdhet i arbetslivet
- särskilt uppmärksamma och lämna förslag på hur kvinnors arbetskraftsdeltagande kan öka
- lämna förslag på insatser som kan främja jämställdhet i arbetslivet och minska lönegapet mellan kvinnor och män.

Delegationen (Delegationen för jämställdhet i arbetslivet, JA-delegationen, A 2011:5) har således, till skillnad från vår utredning, bl.a. i uppdrag att lämna förslag. Delegationen avser att presentera sitt huvudbetänkande i oktober 2014.

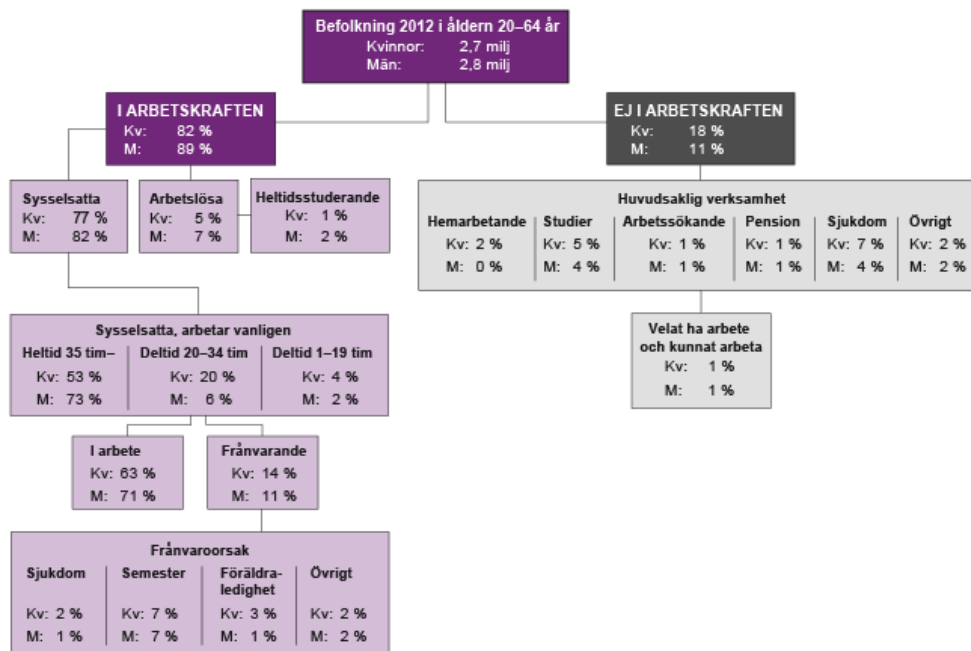
Förvärvsarbetets roll och den identitet den skapar för män – och kvinnor – är så stor och viktig att vi ändå vill behandla frågan om män och arbete. Detta så mycket mer som att ha, eller inte ha, ett förvärvsarbete påverkar stora delar av mäns – och kvinnors övriga liv. Det är därmed en mycket central, om inte den mest centrala faktorn, när det gäller jämställdhet.

Mäns maktpositioner i arbetslivet och mäns löner, båda förhållandena knutna till förvärvsarbete, behandlar vi i bilaga 9 respektive 10.

2 Översikt - arbetsmarknadens terminologi och struktur

Till att börja med, en översikt av hur arbetsmarknadens terminologi och struktur kan se ut (figur 1):

Figur 1 Befolkningen i och utanför arbetskraften, 20–64 år, Sverige, 2012. Antal och procent



Källa: SCB AKU.

Vi återkommer till de flesta av termerna och siffrorna i det följande. I så hög utsträckning som möjligt refererar vi till åldersgruppen 20–64 år och till SCB:s arbetskraftsundersökningar (AKU). När vi avviker från detta markeras det.

Personer 65 år och äldre finns inte med i figuren ovan. Arbetskraftsdeltagandet i denna grupp ökar successivt och låg 2013 i åldersgruppen 65–74 år på 19 procent för män och 11 procent för kvinnor.

3 Det är en större andel av männen som finns i arbetskraften jämfört med andelen av kvinnorna

3.1 Skillnad över tid

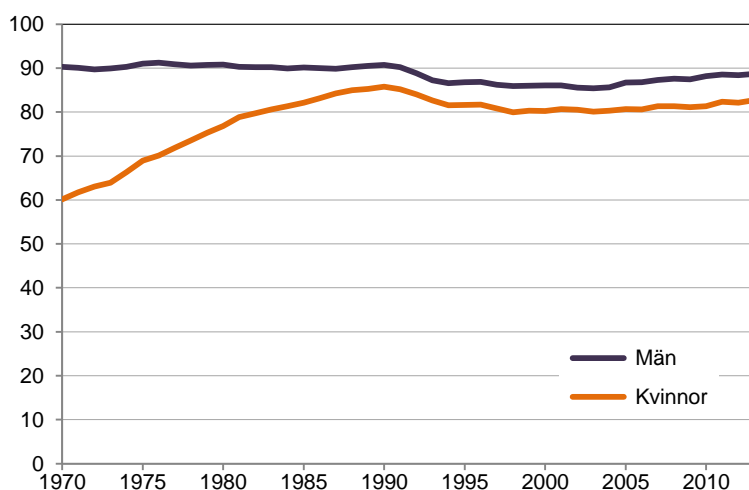
Med arbetskraften avses här personer som är sysselsatta/förvärvs-
arbetande eller arbetslösa.¹

Det relativa arbetskraftstalet anger andel av befolkningen som är
i arbetskraften.

Vi ser alltså av figur 1 att 2012 fanns 89 procent av männen i
arbetskraften medan motsvarande siffra för kvinnorna var 82
procent. (Vi återkommer till de flesta av de övriga uppgifterna i
figuren i senare avsnitt i denna rapport.)

Det relativa arbetskraftstalets utveckling sedan 1970 framgår av
figur 2.

Figur 2 Relativa arbetskraftstal för män och kvinnor, 20–64 år, Sverige,
1970–2013. Procent



Källa: SCB AKU och egen bearbetning.

Andelen av männen som var i arbetskraften var således i stort
konstant mellan 1970 och 1990. Detta till skillnad från kvinnor där en
mycket kraftig ökning skedde under den perioden (se vidare avsnitt 9
om "hemmafrutiden").

¹ SCB:s definition.

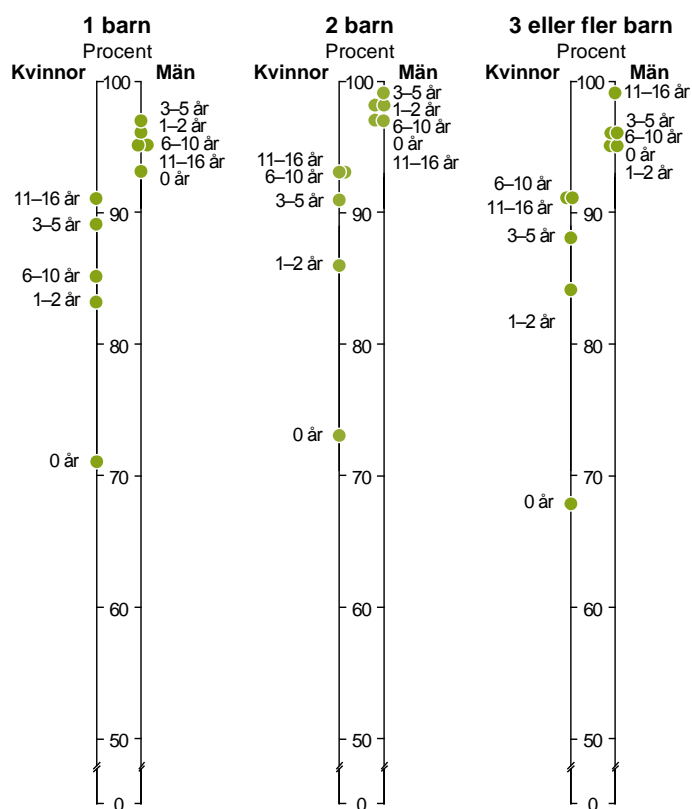
Fram till mitten av 1990-talet minskade andelen män i arbetskraften, främst till följd av den ekonomiska krisen i början av 1990-talet, och har därefter legat på ungefär samma nivå fram till mitten av 2000-talet för att därefter öka något under senare år.

Figuren visar alltså andel i arbetskraften, inte sysselsättningsgrad (som vi återkommer till i avsnitt 4) eller faktiskt arbetade timmar (se avsnitt 15).

3.2 Skillnad föräldrar och inte föräldrar

När män och kvinnor blir föräldrar ökar skillnaden mellan könen i arbetskraftstal markant (figur 3).

Figur 3 Relativa arbetskraftstal för föräldrar med barn under 17 år efter antal barn och yngsta barnets ålder, Sverige, 2011. Procent



Källa: SCB AKU.

Vi ser alltså att medan pappornas arbetskraftstal ligger kvar på i stort samma nivå sjunker siffrorna för mammorna. Mammornas minskande arbetskraftsdeltagande, och i någon mån även pappornas, styrs också av antalet barn och av yngsta barnets ålder.

Mönstren var snarlika även 2007 och 2003.² Vi återkommer till skillnaden mellan pappors och mammors antal faktiskt arbetade timmar i ett senare avsnitt (15).

Det är tydligt vem som tar huvudansvaret för barnen.

Studerar vi andra grupper i samhället ser vi stor variation i arbetskraftstalen (tabell 1).

Tabell 1 Relativa arbetskraftstal för olika grupper av personer, 20–64 år, Sverige, 2012 samt förändring 2006–2012. Procent och procentenheter

	Arbetskraftsdeltagande 2012		Förändring 2006–2012	
	Män	Kvinnor	Män	Kvinnor
Med barn under 7 år	97	84	2,0	1,5
Inrikes födda	90	86	1,6	2,4
Utrikes födda	85	71	5,9	2,3
Förgymnasial utb.	80	60	1,5	-2,3
Gymnasial utb.	90	83	0,9	0,8
Eftergymnasial utb.	90	88	1,2	1,0
Samtliga	89	83	2,1	1,9

Källa: SCB AKU.

Vi ser bl.a. ett mycket högt arbetskraftsdeltagande för män med barn under 7 år, hela 97 procent – högre än hela gruppen män (se även figur 3). Inrikes och utrikes födda män har en viss skillnad i arbetskraftstal medan det finns en markant skillnad mellan inrikes och utrikes födda kvinnor

Utbildningsnivån slår igenom när det gäller arbetskraftstalen, detta gäller särskilt skillnaden mellan dem som har förgymnasial och högre utbildning och än mer påtagligt gäller detta för kvinnor³.

De generellt lägre arbetskraftstalen för kvinnor förklaras delvis av att kvinnor är långtidssjuka i större omfattning än män (se vidare avsnitt 21), att de studerar på heltid i större utsträckning och

² SCB 2008 s. 58 och SCB 2004 s. 50.

³ I åldersgruppen 15-74 år var skillnaden mellan med olika utbildning markant. Män med gymnasial utbildning hade arbetskraftstal 2013 på 84 procent större, män med förgymnasial utbildning 48 procent.

– vad gäller åldersgruppen 15–74 år att de i större utsträckning är ålderspensionärer.⁴

I figur 1 framgår andelen män och kvinnor som inte ingick i arbetskraften 2012. Den största andelen av dessa var i åldern 55–64 år.⁵ De antalsmässigt flesta av dem som var utanför arbetskraften hade gymnasial utbildning.⁶ Det var i dessa hänseenden ingen större skillnad mellan män och kvinnor. Vanligaste orsakerna för såväl män som kvinnor till att man inte befann sig i arbetskraften var sjukdom eller studier.

3.3 Skillnad mellan länder

Sverige har, vid jämförelse inom OECD, höga arbetskraftstal (tabell 2).

Tabell 2 Relativa arbetskraftstal för män och kvinnor, 15-64 år, Sverige och OECD, 2012. Procent av antalet män respektive kvinnor i respektive åldersgrupp

	15–24 år		25–54 år		55–64 år	
	Sverige	OECD	Sverige	OECD	Sverige	OECD
Män	52	52	94	92	81	69
Kvinnor	53	41	88	72	73	50

Källa: OECD 2013c s. 243 f.

Vi ser här bl.a. att huvudförklaringarna till Sverige höga arbetskraftsdeltagande ligger i dels deltagandet i åldersgruppen 55–64 år, dels och framför allt de svenska kvinnornas arbetskraftsdeltagande.

3.4 Summering och reflektion

Även om det 2012 fanns en skillnad på 7 procentenheter (2013, 6 procentenheter vilket motsvarar cirka 240 000 personer) mellan de relativa arbetskraftstalen för män och kvinnor kan man konstatera att historiskt och i ett internationellt perspektiv är skillnaden liten.

⁴ Prop.2013/14:1 bil. 4 s. 16.

⁵ 33 procent av männen, 32 procent av kvinnorna Källa: SCB AKU.

⁶ 42 procent av männen, 41 procent av kvinnorna. Källa: SCB AKU.

Det påtagliga som skett under de senaste decennierna i Sverige är den mycket kraftiga ökningen av kvinnornas förvärvsarbete⁷.

Om man utgår från en traditionell mamma-pappa-barn-familj kan vi alltså konstatera att mannens traditionella roll i en relation att vara ensam familjeförsörjare⁸ när det gäller att få pengar till hushållet ("breadwinner") har kraftigt förändrats. I Sverige har utvecklats en ordning där båda vuxna i en parrelation förvärvsarbetar och där mannen i stor utsträckning arbetar heltid och kvinnan deltid (se avsnitt 13).

Förtjänande och disponerande av egna pengar och därmed möjligheterna till ekonomiskt oberoende har stor betydelse för könsrollerna i en relation och i samhället. Jämlik eller ojämlig ekonomi påverkar starkt makten i en relation och tillfredsställelsen med den.

⁷ Om vi skulle studera kvinnans roll i bondesamhället skulle vi sannolikt finna att kvinnor, vid sidan av barn och hushåll, i stor omfattning deltog i arbetet kring gården, djuren m.m. Dock inte som förvärvsarbetande – men det var ju inte heller den (självägande) bonde, som tillsammans med hustrun, drev eget jordbruk.

⁸ Begreppet syftar på att en person i en relation, vanligen mannen, drar in löneinkomster till hushållet. Begreppet bör dock ifrågasättas. I vart fall tidigare var det många gånger nödvändigt att en person skötte hemmet och en lönearbetade för att få familjen att fungera. Att då bara kalla den ena försörjande är inte rättvisande. I bondesamhället, där de flesta inte lönearbetade, fanns inte denna uppdelning.

4 Män har högre sysselsättningsgrad än kvinnor

4.1 Skillnad över tid

Med sysselsatta avses personer som utfört förvärvsarbete minst en timme under en viss referensvecka eller då varit tillfälligt frånvarande från arbetet.⁹ (Notera alltså att det räcker med ”bara” en timme för att räknas till denna kategori).

Män i Sverige hade 2013 5 procentenheter högre sysselsättningsgrad än kvinnor¹⁰.

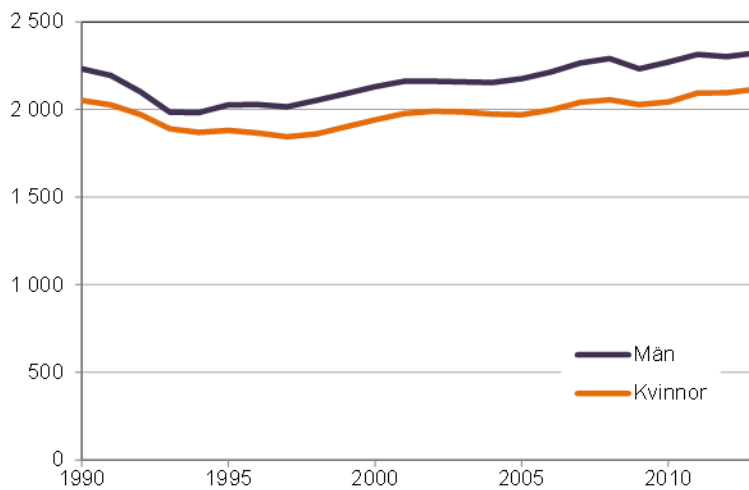
Som framgår av figur 1 var 82 procent av männen sysselsatta 2012 medan siffran för kvinnor var 77 procent. År 2007 var siffrorna desamma. År 2003 var de 80 respektive 76 procent. Således visas en svag ökning för båda könen över åren. Mönstret följer, föga förvånande, mönstret för arbetskraftsdeltagande (avsnitt 3).

Utvecklingen sedan 1990 framgår av figur 4.

⁹ SCB:s definition.

¹⁰ Män 82 procent och kvinnor 77.

Figur 4 Sysselsatta män och kvinnor 20–64 år, 1990–2013. Antal i 1 000-tal



Källa: SCB AKU.

Skillnaden mellan könen har under denna period för åldersgruppen legat på 2–5 procentenheter (3–5 procentenheter i åldersgruppen 16–74 år) med undantag för ett par år i början på 90-talet.

År 1990 var antalet sysselsatta högt, 4 282 000 sysselsatta. Mellan 1990 och 1993 minskade antalet sysselsatta med 408 000 personer.¹¹ Den ekonomiska krisen i början av 90-talet förklarar i huvudsak detta. Hittills högsta siffran uppnåddes 2013 med 4 439 000 sysselsatta.

¹¹ SCB AKU.

4.2 Skillnad region och kön

Förvävsfrekvensen varierar inom Sverige (tabell 4).

Tabell 4 Förvävsfrekvens för män och kvinnor, 20–64 år, i några svenska län, 2002, 2007 och 2012. Procent¹²

Län	Män			Kvinnor		
	2002	2007	2011	2002	2007	2011
Kronoberg	83	85	82	77	79	77
Norrbottnen	73	79	79	72	76	77
Skåne	74	76	73	70	72	70
Stockholm	78	79	79	76	77	77
Västerbotten	77	80	79	73	76	76
Västra Götaland	78	81	79	74	76	75
Riket	78	80	79	74	76	75

Källa: SCB RAMS¹³.

Sysselsättningen har varit högst i Kronobergs län för män vid alla tidpunkterna. Situationen för män och kvinnor följer ett och samma mönster; inom respektive län har männen högre sysselsättningsgrad. Under alla de 3 åren finns det län där män har lägre sysselsättningsgrad än kvinnor i ett annat län. Så bilden blir klart mer differentierad när man bryter upp rikssiffrorna.

Skillnaden mellan könen alla 3 åren är minst i Stockholm och därefter i Norrbotten. Det finns fler skäl till att skillnaden är mindre omfattande i en storstadsregion än i andra regioner.¹⁴ Arbetsmarknaden är större och bredare i storstadsregioner. Förändringstrycket, både på arbetstagarna och på arbetsgivarna, kan vara större i en sådan region. Arbetskraften ”uppmuntras” vara rörlig och mer benägen att prova något helt nytt när arbetskraftsefterfrågan är hög. Slutligen, efterfrågan på högutbildad arbetskraft är oftast större i storstadsregionerna än på andra håll och eftersom yrken som kräver längre utbildning är mer könsbalanserade bör också skillnaderna vara mindre i dessa regioner.

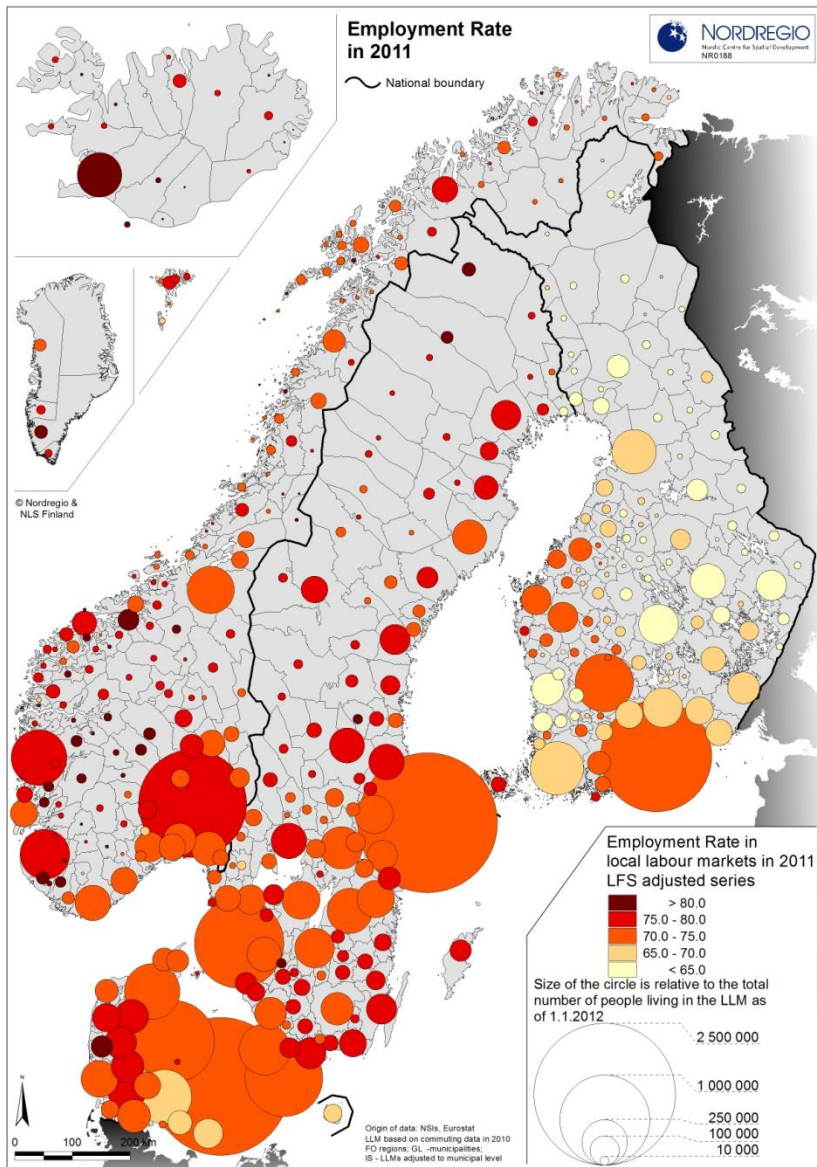
¹² De sex länen användes i SOU 2004:43 avseende 1990 och 2002 och vi har bedömt det lämpligt att följa upp utvecklingen.

¹³ Det finns två anledningar till att här välja RAMS som källa: 1) Regionala uppgifter är säkrare i RAMS. 2) AKU har definitionsändringar under denna studerade period och har därför nya länkade uppgifter. Dock är dessa inte framräknade för län i någon annan åldersgrupp än 15-74 år.

¹⁴ Detta stycke bygger i stort på ett referat från SOU 2004:43 s. 77.

De regionala skillnaderna i Sverige – och övriga Norden – vad gäller dels sysselsättningsgrad, dels arbetsmarknadernas storlek, framgår – dock inte könsuppdelat – av kartan i figur 5.

Figur 5 Sysselsättningsgrad, Norden, 2011



Källa: Nordregio.

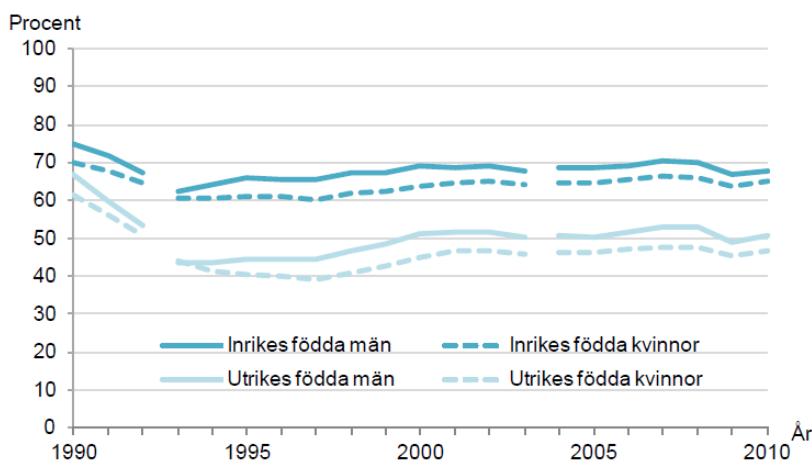
Vi ser här bl.a. dels en jämförelsevis jämn sysselsättningsgrad i Sverige vad avser den regionindelning som tillämpas för kartan – att jämföra med bl.a. Finland, dels en koncentration av befolkningen till storstadsområden. För svensk del är det också värt notera de särskilt höga sysselsättningstalen i de allra nordligaste delarna (jämför tabell 4).

4.3 Skillnad inrikes, utrikes födda och kön

Av totalt 4 099 400 anställda i åldern 16–64 år var 2011 13 procent utrikes födda. Siffran för män var samma som för kvinnor.¹⁵

Det finns, som framgår ovan, en skillnad i förvärvsfrekvens mellan män och kvinnor. Det finns också en skillnad mellan inrikes och utrikes födda män och kvinnor (figur 6).

Figur 6 Förvärvsfrekvens för inrikes och utrikes födda män och kvinnor, 16–74 år, Sverige, 1990–2010. Procent



Källa: Registerbaserad arbetsmarknadsstatistik (RAMS), SCB

Anmärkning: Tidsseriebrott år 1993 och 2004.

Källa: SCB RAMS. I SCB 2012d s. 22.

Förvärvsfrekvensen är generellt sett lägre för utrikes födda som varit kort tid i Sverige. Den är högre för utrikes födda män än för utrikes födda kvinnor. Skillnaden i förvärvsfrekvens mellan in- och utrikes

¹⁵ SCB 2012f.

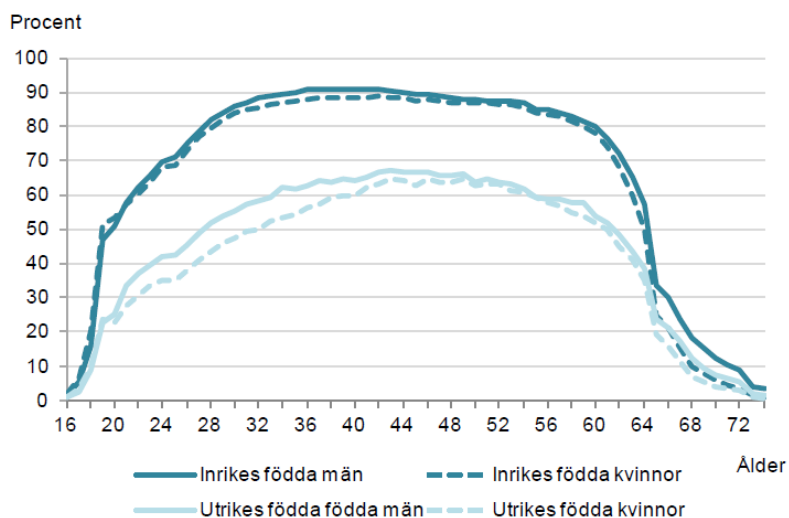
födda har minskat något sedan slutet av 1990-talet och låg år 2010 på 17 procentenheter för män och 18 procentenheter för kvinnor.

Utrikes födda är en heterogen grupp med avseende på ursprungsland, vistelsetid i Sverige, utbildningsnivå, ålder, etc. varför det, på samma sätt som för generaliseringen ”män”, ”kvinnor”, etc. finns problem med att göra jämförelser med gruppen som helhet. Variationerna är stora.

4.4 Skillnad ålder och kön

Förvärvsfrekvensen varierar med ålder (figur 7).

Figur 7 Förvärvsfrekvens för inrikes och utrikes födda män och kvinnor, 16-74 år, Sverige, 2010. Procent



Källa: SCB RAMS. I SCB 2012d s. 28.

Vi ser här att det finns en skillnad i mönstren för inrikes och utrikes födda. Medan inrikes födda män ökar sin förvärvsfrekvens upp till 30 års ålder för att den därefter fram till 60 års ålder ligger i stort konstant ökar utrikes födda sin förvärvsfrekvens upp till 40 års ålder och den börjar sedan minska tidigare än inrikes födda. Här är det dock viktigt notera att figuren visar situationen ett visst år, 2010, och därmed inte följer individer över tid. Minskningen från 40 års ålder kan ha att göra med att män och kvinnor nyligen har kommit till Sverige och (ännu) inte har något arbete.

Inom EU-27 var 2011 skillnaden mellan könen 9 procentenheter för åldersgruppen 20–29 år, 13 procentenheter för åldersgruppen 30–54 och 15 procentenheter för åldersgruppen 55–64.¹⁶

OECD:s siffror var i stort desamma (tabell 5).

Tabell 5 Sysselsättningsgrad för män och kvinnor, 15-64 år, Sverige och OECD 2012. Procent av antalet män respektive kvinnor per åldersgrupp

	15–24 år		25–54 år		55–64 år	
	Sverige	OECD	Sverige	OECD	Sverige	OECD
Män	39	43	88	85	76	65
Kvinnor	42	36	83	66	70	47

Källa: OECD 2013c s. 240 f.

Vi ser alltså att Sverige har påtagligt högre sysselsättningsgrad för kvinnor och högre för män med undantag för den yngsta gruppen. Skillnaden i sysselsättningsgrad för åldersgruppen 55-64 är markant och särskilt vad gäller kvinnor.

När det gäller äldre arbetskraft minskade i Sverige under en lång period gradvis deltagandet på arbetsmarknaden (tabell 6).

Tabell 6 Utveckling av sysselsättningsgrad för äldre arbetstagare (män 55–64 år 1971–2009), sysselsättningsgrad (55–64 år, samtliga och enbart kvinnor 2009) och könsskillnader 2009. Procent och procentenheter

	1971	1985	1995	2000	2009	Variation i procentenheter 1971–2000	Variation i procentenheter 2000–2009	Samtliga 2009	Köns-skillnad 2009	Kvinnor 2009
Danmark	..	62	63	62	64	...	+2,2	58	13	51
Frankrike	73	47	38	39	41	-34,5	+2,9	39	5	37
Italien	47	38	42	40	47	-6,2	+6,4	36	21	25
Nederländerna	80	47	40	50	65	-30,0	+15,5	55	21	45
Polen	45	37	44	...	+6,9	32	2	22
<u>Sverige</u>	<u>83</u>	<u>73</u>	<u>64</u>	<u>68</u>	<u>73</u>	<u>-15,0</u>	<u>+5,4</u>	<u>70</u>	<u>7</u>	<u>67</u>
Storbritannien	83	62	56	60	66	-23,1	+6,4	58	17	49
Tyskland	77	54	48	48	64	-28,9	+15,7	56	15	49

Källa: Sieps 2013 s. 3.

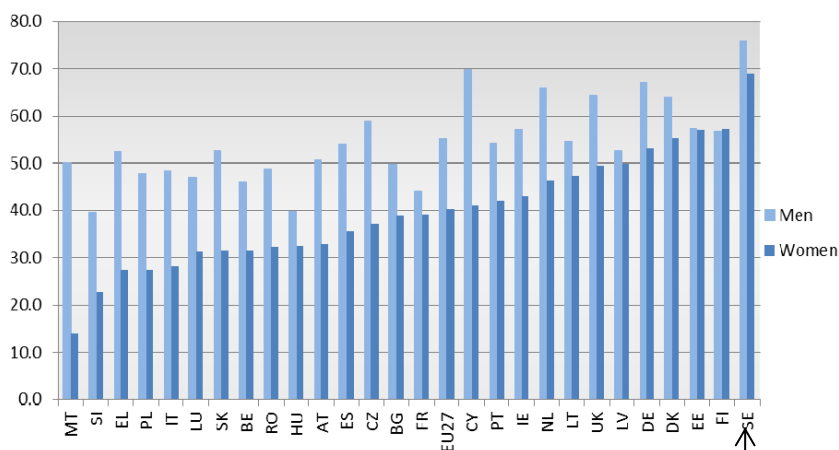
¹⁶ European Commission 2013a s. 3.

Sysselsättningsgraden för män i Sverige i åldern 55–64 år har alltså sjunkit kraftigt i förhållande till 1971 men har ökat påtagligt under perioden 2000–2009. Detta mönster gäller alla i tabellen redovisade länder. En för länderna gemensam förklaring till ökningen sedan 1995 har angetts vara pensionsreformer som ökat incitamenten att senarelägga pensioneringen.¹⁷

Vi ser också av tabellen att könsskillnaden bland länderna 2009 är näst lägst i Sverige.

Även annan statistik, omfattande hela EU-27, pekar på den jämförelsevis höga sysselsättningen i Sverige för åldersgruppen 55–64 år (figur 8).

Figur 8 Sysselsättningsgrad för män och kvinnor, 55–64 år, EU-27, 2011. Procent



Källa: European Commission 2013a s. 3.

Det är såväl de svenska männen (särskilt) och kvinnorna som starkt bidrar till Sveriges tätposition.

Också annan EU-statistik visar på den svenska höga sysselsättningsgraden vad gäller äldre (tabell 7).

¹⁷ Sieps 2013 s. 2 ff.

Tabell 7 Sysselsättningsgrad för män och kvinnor, 55-64 år, EU-27, 2001, 2006 och 2011. Procent

	Män			Kvinnor		
	2001	2006	2011	2001	2006	2011
EU-27	48	53	55	28	35	40
Euro area	46	51	55	25	33	40
Belgium	35	41	46	16	23	32
Bulgaria	34	50	51	15	31	39
Czech Republic	53	60	59	23	32	37
Denmark	66	67	64	50	54	55
Germany	47	56	67	29	40	53
Estonia	57	58	57	42	59,	57
Ireland	65	67	57	29	39	43
Greece	55	59	52	23	27	27
Spain	58	60	54	22	29	36
France	36	41	44	28	36	39
Italy	40	44	48	16	22	28
Cyprus	67	72	69	32	37	41
Latvia	46	60	52	30	49	50
Lithuania	49	56	54	31	45	47
Luxembourg	36	39	47	15	28	31
Hungary	34	41	40	15	27	32
Malta	50	49	50	10	11	14
Netherlands	51	58	66	28	37	46
Austria	40	45	51	18	26	33
Poland	36	38	48	20	19	27
Portugal	62	58	54	40	43	42
Romania	54	50	49	43	35	32
Slovenia	36	45	40	16	21	23
Slovakia	38	50	53	10	19	31
Finland	47	55	57	45	54	57
<u>Sweden</u>	<u>69</u>	<u>72</u>	<u>75</u>	<u>64</u>	<u>67</u>	<u>69</u>
United Kingdom	62	66	64	43	49	50
Iceland	..	89	82	..	80	76
Norway	71	73	73	61	62	66
Switzerland	81	75	79	54	57	60

Croatia	..	44	48	..	26	27
FYR of Macedonia	..	39	47	..	18	24
Turkey	..	42	45	..	15	18
United States	66	68	64	52	57	56
Japan	78	80	79	47	50	52

Källa: Eurostat och egen bearbetning.

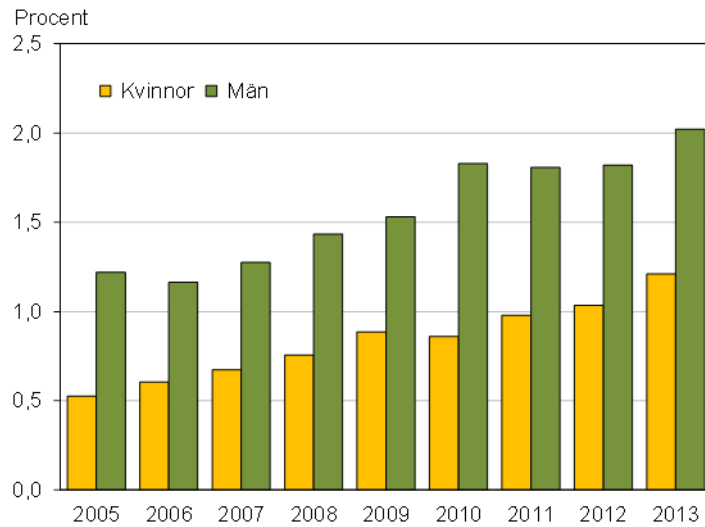
Vi ser här att sysselsättningsgraden för denna åldersgrupp har ökat markant för såväl män som kvinnor i Sverige. Det har den också gjort inom EU-27, särskilt för kvinnor. Största positiva förändringen för män har skett i Tyskland (19 procentenheter) och största för kvinnor i Bulgarien (25 procentenheter).

Beträffande åldersgrupper 65 år och äldre gäller för svensk del att trots den kraftiga nedgången på arbetsmarknaden 2009 både män och kvinnor har ökat sitt deltagande på arbetsmarknaden.¹⁸ 2010 förvärvsarbetade 65 procent av de svenska 60–64-åringarna, 20 procent av 65–69-åringarna och 5 procent av 70–74-åringarna.¹⁹ Fördelat på kön för 65 år och äldre har det sett ut på följande sätt (figur 9):

¹⁸ SCB 2012d s. 22.

¹⁹ SCB 2012d s. 23.

Figur 9 Andel sysselsatta män och kvinnor, 65 år och äldre, Sverige, 2005–2013. Procent av den totala arbetskraften i sysselsättningen 15–74 år



Källa: SCB AKU och egen bearbetning.

Vi ser alltså att det särskilt är män som väljer att vara sysselsatta efter 65-årsdagen och att andelen i stort ökat konstant under åren för kvinnor medan den varit mer varierande för män.

4.5 Skillnad utbildningsnivå och kön

Sysselsättningsgraden varierar påtagligt med utbildningsnivå (tabell 8).

Tabell 8 Sysselsättningsgrad för män och kvinnor efter högsta utbildning, Sverige och OECD, 2011. Procent av antalet män respektive kvinnor i per åldersgrupp

	Förgymnasial utbildning		Gymnasial utbildning		Eftergymnasial utbildning	
	Sverige	OECD	Sverige	OECD	Sverige	OECD
Män	79	66	89	81	94	88
Kvinnor	62	45	77	66	82	79

Källa: OECD 2013c s. 248.

Vi ser här, liksom vi gjorde när det gäller arbetskraftstal, att Sverige ligger klart över genomsnittet för alla kategorier.

Studerar vi specifikt åldersgruppen 55–64 år finner vi, föga förvånande, att även denna åldersgrupps sysselsättningsgrad varierar med utbildningsnivån (tabell 9).

Tabell 9 Sysselsättningsgrad för arbetstagare 55–64 år efter högsta utbildning, 2009. Procent

	ISCED 1-2 (Grundskola)	ISCED 3-4 (Gymnasium eller motsvarande)	ISCED5-6 (Universitet)
Danmark	46	59	70
Frankrike	31	41	55
Italien	26	48	66
Nederländerna	42	58	69
Polen	22	31	56
<u>Sverige</u>	<u>61</u>	<u>70</u>	<u>82</u>
Storbritannien	44	63	66
Tyskland	39	55	72

Källa: Sieps 2013 s. 4.

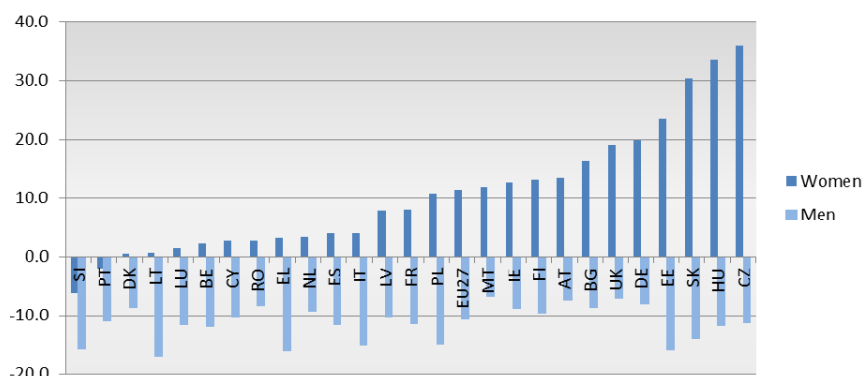
Vi ser alltså att dels för alla de redovisade länderna finns ett samband mellan högre utbildning och högre sysselsättningsgrad, dels Sverige i denna jämförelse inom alla de 3 utbildningsnivåerna har högsta utbildningsnivån.

För bl.a. svensk del gäller att utbildningsnivån bland 40-talisterna är betydligt högre än för tidigare generationer.²⁰

4.6 Skillnad familjesituation

Föräldraskap är i ett EU-perspektiv en av de huvudsakliga faktorerna bakom gapet i sysselsättning mellan könen.²¹ Sysselsättningsgraden för kvinnor med barn är mycket lägre än för kvinnor utan barn för de flesta länder inom EU-27 (figur 10).

Figur 10 Sysselsättningens påverkan av föräldraskap, EU-27, 2011. Skillnad i procentenheter mellan mäns och kvinnors sysselsättningsgrad, 20–49 år, utan barn eller med barn



Källa: European Commission 2013a s. 2.

Vi ser här att medan sysselsättningen för kvinnor minskar i alla länder (förutom Slovenien och Portugal) när de är föräldrar ökar den för män i alla länder (förutom Slovenien och Portugal) i samma situation.

Inom EU-27 gäller att kvinnors deltagande på arbetsmarknaden faller med 12 procentenheter när de får barn – och ökar med 7 procent för män.²²

Föräldraskapet påverkar mäns och kvinnors sysselsättningsgrad olika beroende på bl.a. tillgång till organiserad barnomsorg. Kvinnor inom EU är oftare än män mer engagerande i omsorgen

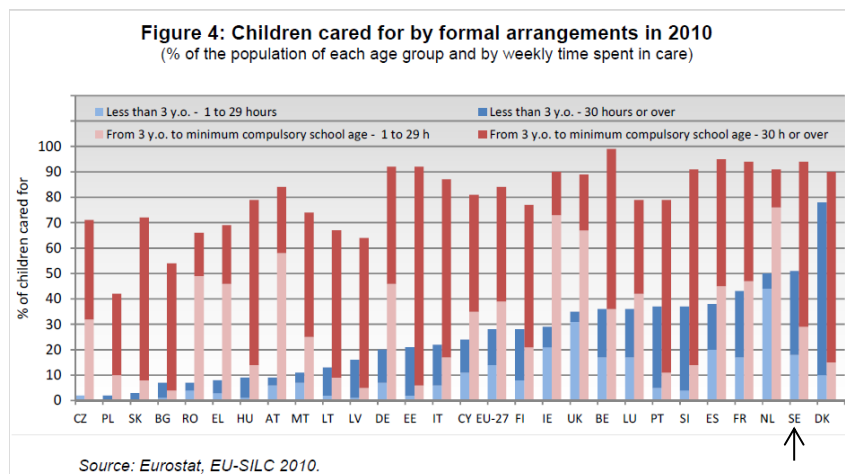
²⁰ Pensionsmyndigheten 2011. I SCB 2012d s. 20.

²¹ Detta avsnitt bygger till stor del på European Commission 2013a s. 2.

²² 2008 var sysselsättningsgraden för kvinnor i åldern 25–49 år 67 procent när de hade barn under 12 år medan siffran var 79 procent om de inte hade barn. Motsvarande siffror för män var 92 procent jämfört med 85 procent. Källa: European Commission 2010 s. 10.

om barnen, särskilt där professionell omsorg saknas, är svagt utbyggd eller alltför dyr (figur 11).

Figur 11 Barnomsorg genom ”formella arrangemang”, EU-27, 2010. Procent av befolkningen (barnen) i varje åldersgrupp och antal veckotimmar i omsorg.



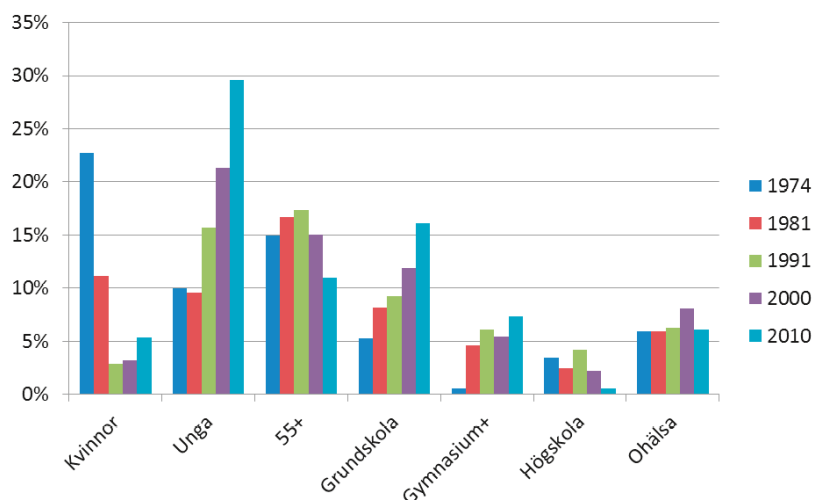
Källa: European Commission 2013a s. 3.

Vi ser alltså här att Sverige har skaffat sig jämförelsevis goda förutsättningar för hög sysselsättning till följd av hög omfattning på ”formella arrangemang” för barn.

4.7 Skillnad hälsa och kön, m.m.

Ovan har vi redovisat skillnader i sysselsättning när det gäller kön, ålder, utbildningsbakgrund m.m. Det finns också analyser gjorda av hur sysselsättning förhåller sig till ohälsa. I nedanstående figur, som avser flera av de förhållanden vi tidigare tagit upp, redovisas skillnader i sysselsättning i Sverige i relation till en referensgrupp bestående av män, 30–54 år, med gymnasieutbildning och god hälsa (figur 12).

Figur 12 Skillnader mellan befolkningsgrupper avseende andelen förvärvsarbetande, Sverige, 1974–2010. Procent



Källa: le Grand et al. 2013 s. 26.

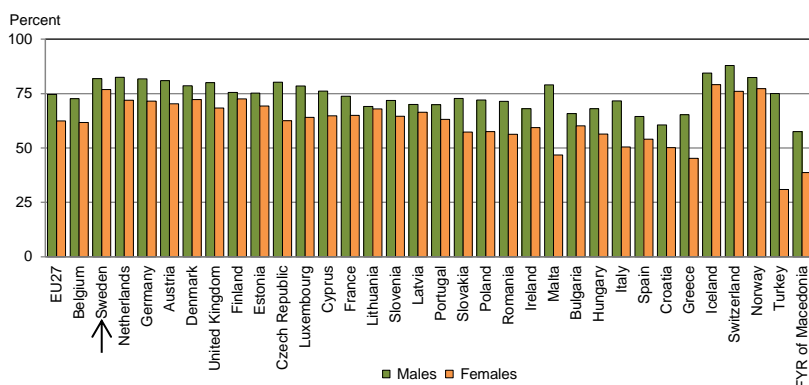
Alla staplar i figuren avser negativa avvikelser från referensgruppens nivå, dvs. höga staplar indikerar relativt låga andelar förvärvsarbetande så att stigande staplar avspeglar sjunkande förvärvsfrekvenser. Vi ser i denna figur bl.a. att skillnaden mellan kvinnor och män i andelen förvärvsarbetande var som minst 1991 och har sedan vuxit något fram till 2010.

Utvecklingen för unga har varit klart negativ. Utvecklingen för gruppen 55 år och äldre är positiv, för dem med enbart grundskola klart negativ, för dem med gymnasieutbildning svagt negativ och för dem med högskola positiv. För dem med ohälsa är situationen i stort oförändrad över åren och ligger 2010 på drygt 5 procent.

4.8 Skillnad i övrigt länder och kön

Inom EU-27 låg Sverige mycket högt 2012 när det gäller sysselsättningsgrad för såväl män som kvinnor (figur 13). Av figuren framgår också att det generellt fanns en markant skillnad mellan männen och kvinnorna inom EU.

Figur 13 Sysselsättningsgrad för män och kvinnor, 20–64 år, EU-27, 2012. Procent



Källa: Eurostat och egen bearbetning.

Sysselsättningsgraden 2012 var för män 75 procent och för kvinnor 62 procent, således ett gap på 13 procentenheter. Störst gap fanns på Malta, 32 procentenheter, och lägst i Litauen med drygt 1 procentenhet. Gapet inom EU har dock minskat; år 2000 (dock med annan ländersammansättning) var det 17 procentenheter.²³

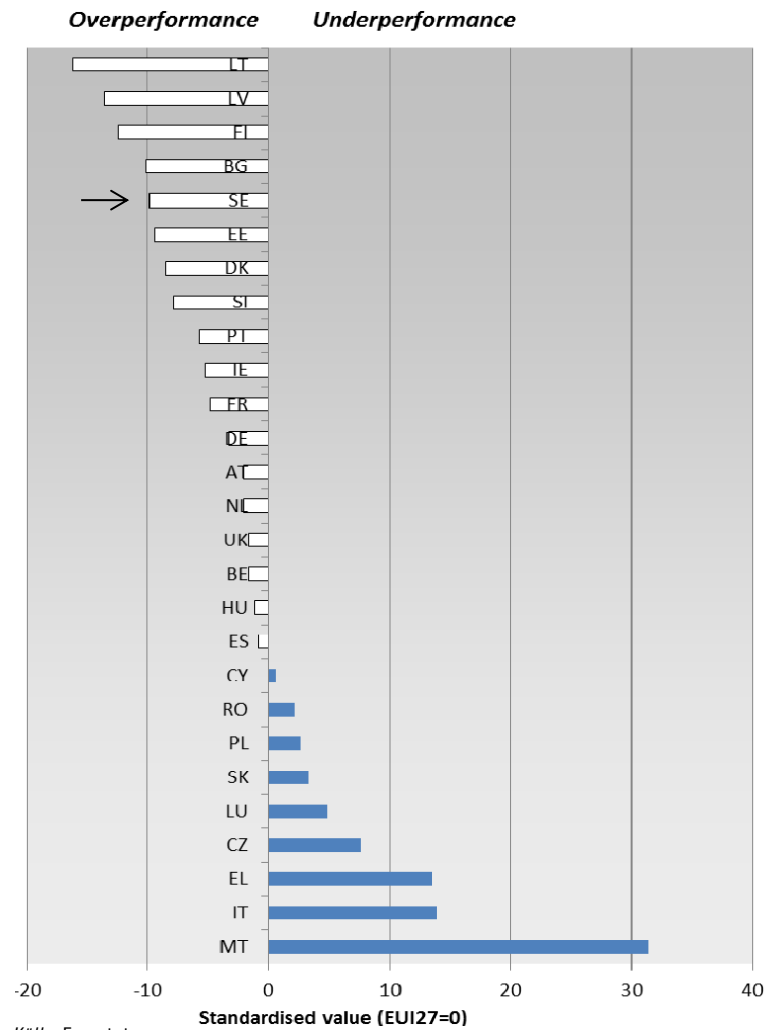
Eftersom EU har ett allt mindre antal i befolkningen i arbetsför ålder har unionen som ambition att öka arbetskraftsdeltagandet och höja kvinnors sysselsättningsgrad. Målet är att 75 procent av Europas män respektive kvinnor i åldern 20–64 år ska vara sysselsatta 2020²⁴ - ett mål som Sverige redan nått (och som ursprungligen var ett svenskt krav).

Gapet 2011 mellan könen framgår av figur 14 där länder med mindre skillnader i sysselsättning mellan kön än EU-genomsnittet finns i vänstra delen av figuren medan de med högre finns i högra delen.

²³ I åldersgruppen 15–64 år var 2011 siffrorna 70,1 procent för män och 58,5 procent för kvinnor (Sverige 76,3 respektive 71,8). Källa: Prop. 2012/13:1 bil. 4 s. 23.

²⁴ European Commission 2010

Figur 14 Skillnad i sysselsättningsgrad mellan könen, 20–64 år, i förhållande till EU-genomsnitt, 2011. Procentenheter²⁵



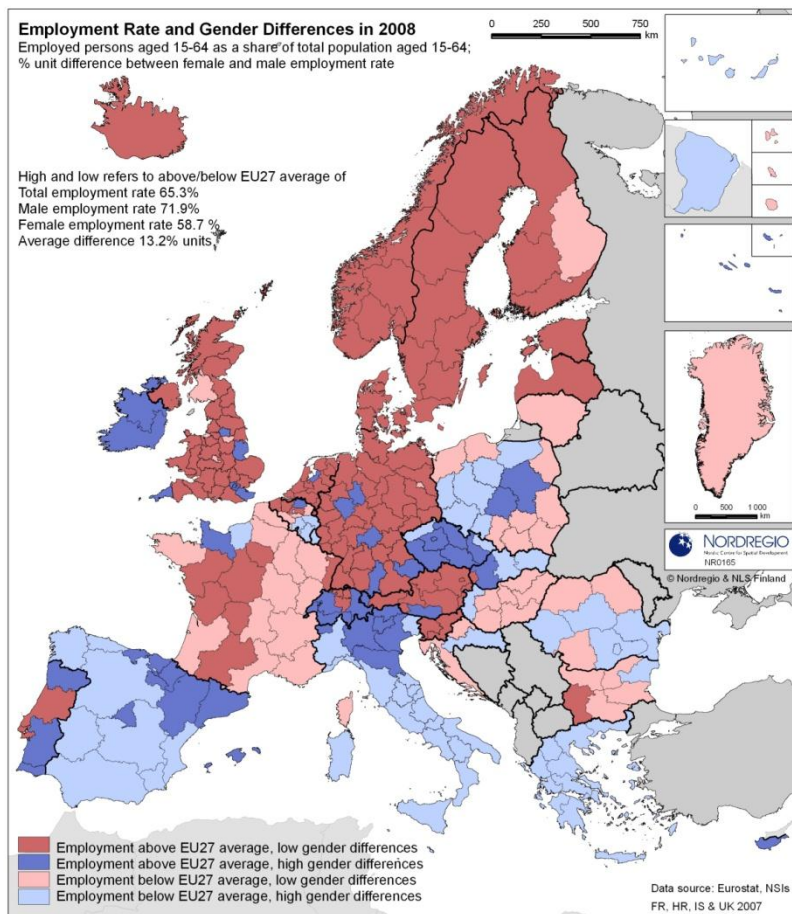
Källa: Eurostat.

Vi ser bl.a. att Sverige har liten skillnad, att Lettland har minst skillnad medan Malta har störst.

Sysselsättningssituationen och könsskillnaderna inom EU-27 åskådliggörs också i kartan nedan (figur 15).

²⁵ Figuren är rangordnad efter genomsnittet av mäns och kvinnors sysselsättningsgrad.

Figur 15 Sysselsättningsgrad och könsskillnader, EU-27, 2008



Källa: Nordregio.

Vi ser här att det är relativt liten skillnad mellan könen i Norden, England, Tyskland m.fl. länder.

Den årliga sysselsättningstillväxten har, i ett EU-perspektiv, varit hög i Sverige för såväl män som kvinnor (tabell 10).

Tabell 10 Sysselsättning män och kvinnor, EU-27. Procentuell förändring i antalet sysselsatta personer²⁶

	Total			Male			Female		
	2001	2006	2011 (1)	2001	2006 (2)	2011 (3)	2001	2006 (2)	2011 (3)
EU-27	0.9	1.6	0.2	0.5	1.3	0.1	1.5	2.0	0.4
Euro area	1.4	1.6	0.1	0.9	1.2	-0.2	2.1	2.1	0.5
Belgium	1.4	1.1	1.4	1.4	0.6	1.1	1.3	1.7	1.7
Bulgaria	-0.8	3.3	-4.2	-2.4	2.9	-5.3	1.1	3.9	-3.0
Czech Republic	-0.3	1.3	0.2	-0.2	1.3	-0.3	-0.5	1.3	0.9
Denmark	0.9	2.1	-0.4	0.7	1.9	0.2	1.1	2.2	-1.0
Germany	0.3	0.6	1.3	-0.3	0.2	1.2	0.9	1.0	1.5
Estonia	0.8	5.4	7.0	0.9	6.4	9.8	0.8	4.3	4.3
Ireland	3.1	4.4	-2.1	2.6	4.6	-2.3	3.9	4.1	-1.7
Greece	0.1	1.8	-6.7	0.2	1.1	-7.0	0.0	3.1	-6.3
Spain	3.2	4.0	-2.0	2.5	3.0	-3.0	4.6	5.4	-0.8
France	1.5	1.1	0.5	1.3	0.7	0.5	1.8	1.5	0.5
Italy	2.0	2.0	0.3	1.0	1.5	-0.2	3.8	2.6	1.1
Cyprus	2.2	1.8	0.5	-0.5	0.6	0.5	5.9	3.2	0.6
Latvia	1.2	4.9	-8.1	0.0	4.3	-6.3	2.5	5.6	-9.9
Lithuania	-3.8	1.8	2.0	-3.9	0.8	4.1	-3.7	2.9	0.1
Luxembourg
Hungary	-0.2	0.4	0.3	-0.6	0.7	1.2	0.4	0.1	-0.7
Malta	1.8	1.3	2.4	3.1	1.9	1.7	-1.4	0.1	3.9
Netherlands	2.1	1.7	0.7	1.3	1.4	0.1	3.1	2.1	1.4
Austria	0.7	1.7	1.4	-0.1	1.5	1.7	1.7	2.0	1.2
Poland	.	3.2	1.0	.	3.3	1.6	.	3.1	0.3
Portugal	1.8	0.5	-1.5	1.6	0.7	-1.3	2.1	0.3	-1.8
Romania	.	.	0.4	.	.	-0.2	.	.	1.1
Slovenia	0.6	1.5	-1.7	1.3	1.9	-1.9	-0.3	1.2	-1.5
Slovakia	0.6	2.1	1.8	0.2	3.0	2.3	1.1	0.9	1.1
Finland	1.3	1.8	1.2	1.0	1.9	1.6	1.7	1.8	0.7
→ Sweden	2.1	1.7	2.2	1.7	2.0	1.8	2.6	1.4	2.6
United Kingdom (4)	1.1	1.1	0.5	1.1	1.0	0.6	1.2	1.1	0.4
Norway	0.3	3.5	1.4	0.2	3.6	1.3	0.5	3.3	1.5

(1) Latvia, break in series.

(2) Germany, Spain, Italy, Austria, Romania and Sweden, break in series.

(3) The Netherlands and Portugal, break in series.

(4) Eurostat estimates of persons employed are based on the estimates of jobs transmitted by the United Kingdom.

Source: Eurostat (online data code: lfsi_grt_a)

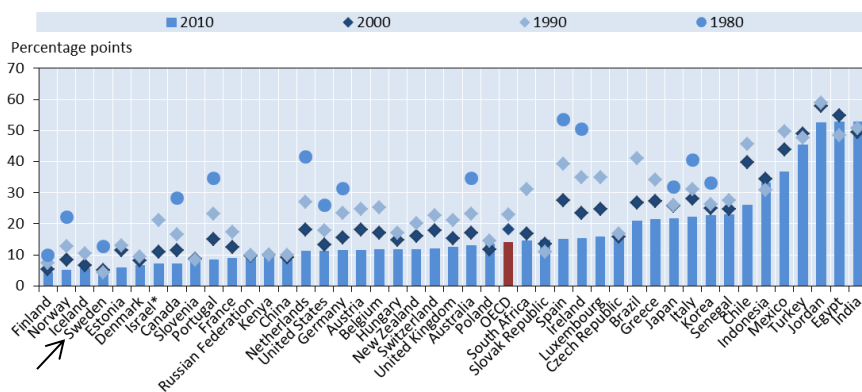
Källa: Eurostat.

Sverige har i jämförelse med OECD-området en mycket liten skillnad mellan män och kvinnor när det gäller sysselsättningsgrad (figur 16).

26

www.epp.eurostat.ec.europa.eu/statistics_explained/images/3/33/Annual_employment_growth_by_gender%2C_2001-2011_%28%25_change_in_the_number_of_employed_persons%29.png

Figur 16 Sysselsättningsgrad, skillnad mellan könen, 15-64 år, OECD, 1980–2010²⁷²⁸. Procent



Källa: OECD 2012c s. 150.

Enligt World Economic Forum ligger Sverige 2013 på 16:e plats när det gäller kvoten kvinnligt/manligt arbetskraftsdeltagande. Plats 1, 2 och 3 innehåses av Malawi, Mocambique och Burundi.²⁹

4.9 Summering

Vi kan med stöd av statistik i detta avsnitt se att det finns en högre sysselsättningsgrad bland män än kvinnor – det går igen när vi studerar skillnader mellan regioner, skillnader inom och mellan grupperna inrikes respektive utrikes födda, skillnader mellan åldersgrupper – även bland den äldre arbetskraften, skillnader beroende på utbildningsnivå och skillnader beroende av eventuellt föräldraskap. Skillnaderna är markanta när det gäller inrikes respektive utrikes födda kvinnor, åldersgruppen under respektive över 24 år, dem med lägre respektive högre utbildning samt mellan män och kvinnor som är föräldrar. Vid internationella jämförelser har Sverige generellt höga sysselsättningsstal.

²⁷ www.dx.doi.org/10.1787/888932675861

²⁸ Countries are arranged from left to right in ascending order of 2010 gender gap in labour force participation.

Källa: OECD Employment Database 2012 and ILO (2012), "Key Indicators of the Labour Market (KILM)", 7th Edition, ILO Department of Economic and Labour Market Analysis, Geneva, available at www.kilm.ilo.org. Information on data for Israel: <http://dx.doi.org/10.1787/888932315602>.

²⁹ WEF 2012 s. 44

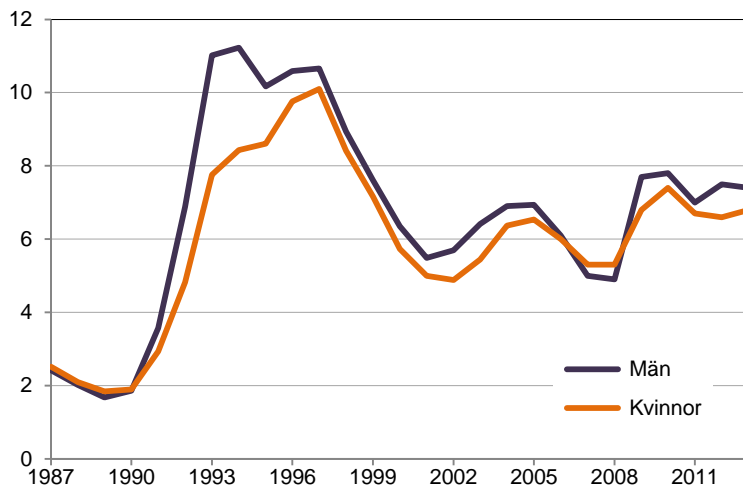
Avsnittet ovan har berört andelar och antal sysselsatta. En bild av större skillnader mellan könen tonar fram när vi i senare avsnitt behandlar deltidarbete (avsnitt 13) och faktiskt arbetade timmar (avsnitt 15).

5 Män är arbetslösa i ungefär samma omfattning som kvinnor

5.1 Skillnad över tid

Det relativa arbetslöshetstalets³⁰ utveckling sedan 1987 framgår av figur 17.

Figur 17 Relativa arbetslöshetstal för män och kvinnor, 20–64 år, Sverige, 1987–2013. Procent



Källa: SCB AKU och egen bearbetning.

Vi ser bl.a. att mäns och kvinnors arbetslöshet följer varandra tämligen väl. Orsaken till skillnaden i början av 1990-talet – krisår – beror huvudsakligen på att män i större utsträckning arbetar i den konjunkturkänsligare privata sektorn (se avsnitt 8).

³⁰ Antalet arbetslösa dividerat med antalet personer som ingår i arbetskraften.

5.2 Skillnad region och kön

Inom Sverige finns påtagliga regionala variationer när det gäller arbetslöshet (tabell 11).

Tabell 11 Andel öppet arbetslösa och sökande i program med aktivitetsstöd i procent av den registerbaserade arbetskraften, män och kvinnor, 16–64 år, i några svenska län, 2008 och 2012. Procent

Län	Män		Kvinnor	
	2008	2012	2008	2012
Kronoberg	3,9	9,2	4,0	8,7
Norrbottnen	7,2	9,2	6,7	9,1
Skåne	5,6	10,7	5,4	9,5
Stockholm	3,8	6,5	3,6	6,6
Västra Götaland	4,9	8,6	4,7	7,7
Västerbotten	6,1	9,1	5,4	7,6
Riket	5,1	8,7	4,9	8,2

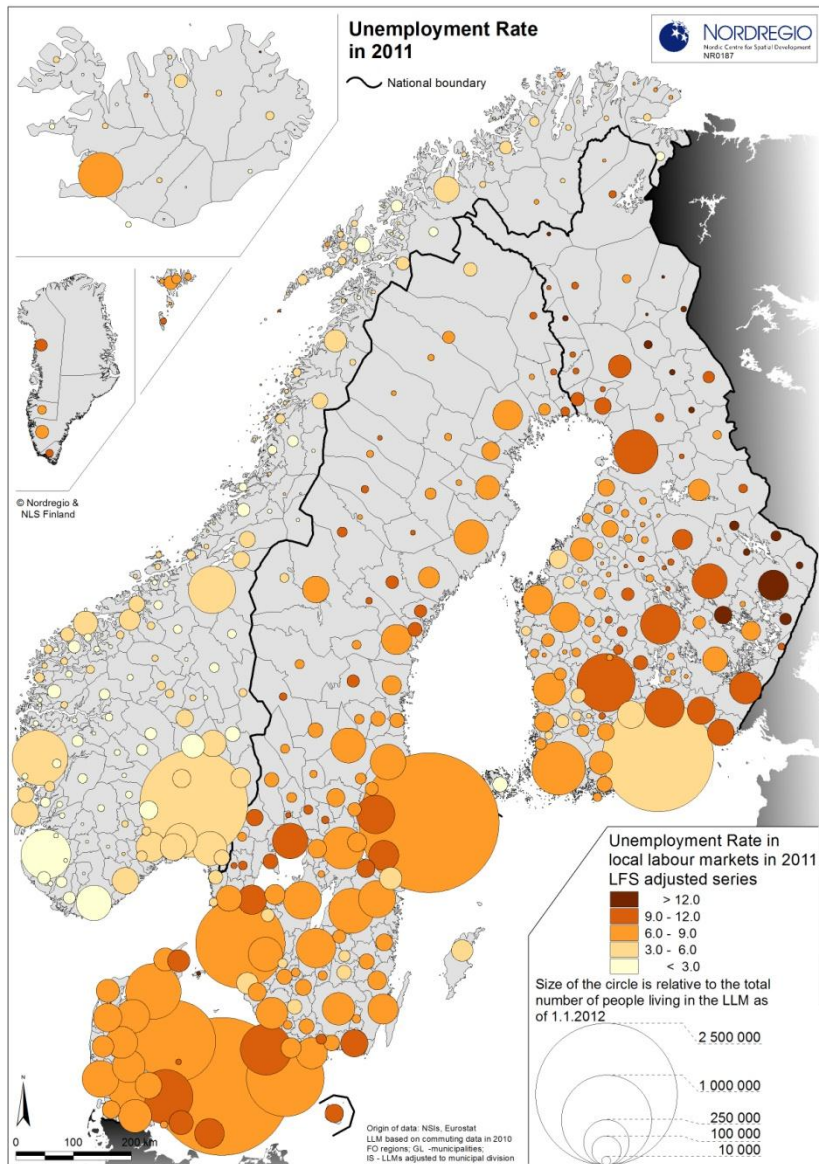
Källa: Arbetsförmedlingen.

Det finns en koppling till de sysselsättningssiffror som vi visat ovan (avsnitt 4). Det är dock svårare att se ett bestämt mönster här. Dock kan vi notera att arbetslösheten för män varit lägst i Stockholm vid båda tidpunkterna³¹. Arbetslöshetstalen följer tämligen väl varandra för män och kvinnor i alla län.

Det finns påtagliga regionala variationer inom Norden när det gäller arbetslöshet (figur 18).

³¹ Jämför tabell 4. Kronoberg har högst förvärvsfrekvens/sysselsättningsgrad – ett industrilän. När arbetslösheten slår till drabbar den främst ett sådant län.

Figur 18 Arbetslöshetsnivåer, Norden, 2011



Källa: Nordregio.

Vi ser här bl.a. en relativt låg arbetslöshet i storstadsregionerna. För norsk del gäller dock låga tal i samtliga lokala arbetsmarknader.

5.3 Skillnad inrikes, utrikes födda och kön

Utrikes födda, såväl män som kvinnor, hade 2013 påtagligt högre arbetslöshet än inrikes födda. Siffrorna såg ut på följande sätt: Män inrikes födda 4,4 procent, utrikes födda 16,3; kvinnor inrikes födda 5,1 utrikes födda 15,0.

När det gäller ungdomar födda i Sverige respektive utrikes kan vi notera följande utveckling (tabell 12).

Tabell 12 Antal arbetslösa, 18–24, år efter kön och födelseland, månadsgenomsnitt 2009–2012

Födelseland	2009		2010		2011		2012	
	Män	Kvinnor	Män	Kvinnor	Män	Kvinnor	Män	Kvinnor
Utrikes	4 500	3 000	4 400	3 500	4 400	3 700	4 700	3 900
Sverige	23 900	15 500	19 300	14 700	16 300	12 600	18 200	12 700

Källa: Arbetsförmedlingen. I Ungdomsstyrelsen 2013a s. 172.

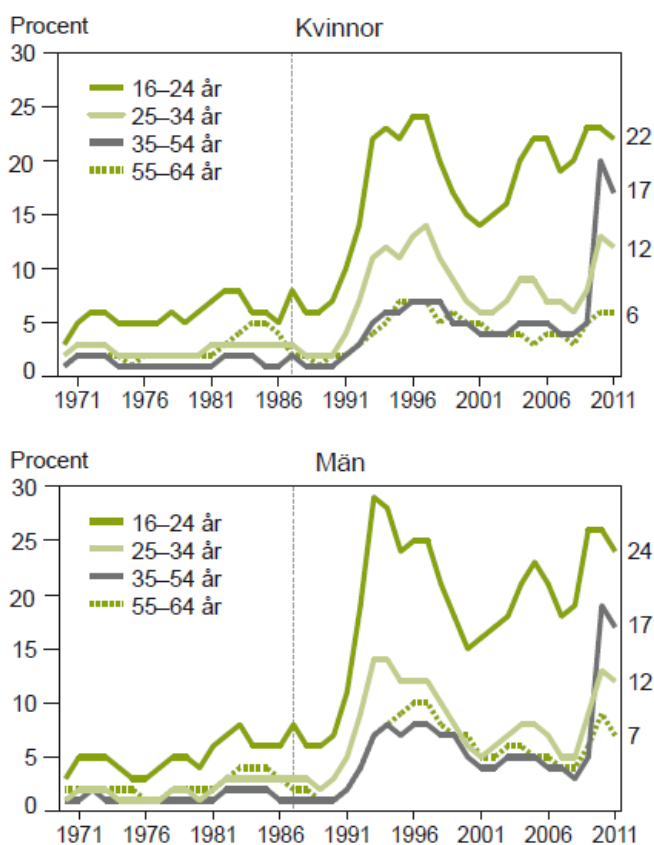
Arbetslösheten för denna åldersgrupp har således minskat under perioden minskat något mellan 2009 och 2011 för såväl män som kvinnor födda i Sverige, men ökat under 2012 för män. Den har konstant ökat för utrikes födda kvinnor och ökat under 2012 för männen.

2012 gällde, inte könsuppdelat, att 15–74-åringar födda i Sverige var till 6,4 procent arbetslösa. Födda i Europa utom Sverige hade en arbetslöshetsprocent på 10,5 procent och födda utanför Europa 21,6 procent.³²

5.4 Skillnad ålder och kön

De relativa arbetslöshetstalen efter åldersgrupper skiljer sig, med undantag för de inledande krisåren på 90-talet, i huvudsak inte åt mellan könen (figur 19).

³² Prop. 2012/13:100 s. 195.

Figur 19 Relativa arbetslöshetstal efter ålder och kön 1970–2011.³³ Procent

Källa: SCB AKU. I SCB 2012c s. 68.

Däremot framgår av figuren markant den relativt höga arbetslösheten för åldersgruppen 16–24 år, som är något lägre för männen än för kvinnorna. I antalstermer, när vi studerar arbetslöshetens längd (tabell 13), är dock männen fler.

³³ Osäkra värden för kvinnor 55-64 år; 1970-1981 och 1987-1991. Osäkra värden för män 55-64 år; 1970-1977.

Tabell 13 Antal arbetslösa efter kön och inskrivningstid, 18–24 år, månadsgenomsnitt, Sverige, 2011–2012

	2011					2012				
	Inskrivningstid				Summa	Inskrivningstid				Summa
	6 mån	6–12 mån	12–24 mån	24– mån		6 mån	6–12 mån	12–24 mån	24– mån	
Kön										
Män	39 700	7 600	2 000	100	49 400	44 700	7 700	1 900	100	54 400
Kvinnor	31 200	6 000	1 500	100	38 900	32 600	5 900	1 600	100	40 200

Källa: Arbetsförmedlingen. I Ungdomsstyrelsen 2013a s. 177.

Här kan vi bl.a. notera att männen genomgående har de högsta talen.

De svenska arbetslöshetssiffrorna jämfört med EU-genomsnittet ser ut på följande sätt (tabell 14):

Tabell 14 Arbetslöshetstal, yngre än 25 år och 25–74 år, EU-27, 2006 och 2011. Procent

	Yngre än 25 år				25–74 år			
	Män		Kvinnor		Män		Kvinnor	
	2006	2011	2006	2011	2006	2011	2006	2011
EU-27	17,1	21,9	17,9	20,8	6,4	8,2	7,9	8,5
Euro area	16,1	20,9	18,2	20,7	6,5	8,7	8,6	9,3
Belgium	18,8	18,7	22,6	18,7	6,2	6,0	7,9	6,1
Bulgaria	17,7	26,0	18,9	23,6	7,7	11,0	8,5	9,1
Czech Republic	16,6	18,2	18,7	18,0	4,8	4,8	7,9	7,2
Denmark	..	15,8	..	12,7	..	6,2	..	6,4
Germany	14,8	9,3	12,6	7,8	9,8	5,8	9,9	5,4
Estonia	10,0	23,7	14,6	20,7	5,6	11,8	4,7	10,9
Ireland	9,0	35,0	8,3	22,7	3,9	15,8	3,4	9,2
Greece	17,7	38,5	34,7	51,5	4,6	13,5	11,6	19,2
Spain	15,0	48,2	21,6	44,4	5,3	18,9	10,2	20,1
France	21,1	22,0	23,9	24,0	6,9	7,6	8,6	8,7
Croatia	26,6	35,6	31,8	36,8	7,7	11,2	11,0	11,2
Italy	19,1	27,1	25,3	32,0	4,3	6,2	7,4	8,0
Cyprus	8,9	23,3	11,1	21,5	3,3	6,6	4,7	6,1
Latvia	10,2	31,3	15,0	30,6	7,2	17,0	5,2	12,2

Lithuania	8,8	34,9	8,4	29,4	5,0	16,2	4,8	11,7
Luxembourg	16,0	15,1	14,9	17,9	2,6	3,2	5,2	5,2
Hungary	18,6	27,2	19,8	24,6	6,1	9,7	6,9	9,9
Malta	17,2	13,8	14,3	13,7	4,2	4,9	6,4	5,4
Netherlands	6,7	7,5	8,4	7,8	3,4	4,0	4,3	3,7
Austria	8,9	7,9	9,3	8,8	3,6	3,4	4,6	3,6
Poland	28,3	23,6	31,6	28,8	10,9	7,4	12,9	8,7
Portugal	18,8	28,7	21,7	31,7	6,6	11,2	7,9	11,6
Romania	21,6	23,7	20,2	23,8	6,6	6,3	4,7	5,2
Slovenia	11,6	15,0	16,8	16,8	4,1	7,5	6,2	7,5
Slovakia	26,6	33,3	27,5	34,3	10,5	11,6	13,3	12,1
Finland	19,0	21,8	18,4	18,4	5,8	6,7	6,6	5,5
Sweden	<u>21,0</u>	<u>23,3</u>	<u>22,0</u>	<u>22,2</u>	<u>5,0</u>	<u>5,6</u>	<u>5,1</u>	<u>5,5</u>
United Kingdom	15,7	23,5	12,0	18,4	4,0	6,2	3,6	5,4
Iceland	8,9	18,4	7,6	10,7	1,5	5,8	2,0	5,2
Norway	8,8	9,5	8,8	7,9	2,7	2,6	2,5	2,3
Turkey	15,9	15,6	17,4	19,0	7,1	7,0	6,4	7,9
United States	11,2	18,7	9,7	15,7	3,5	7,9	3,7	7,3
Japan	8,9	9,3	7,0	7,1	3,9	4,5	3,5	3,9

Källa: Eurostat och egen bearbetning.

Vi ser alltså bl.a. att i åldersgruppen upp till 25 år Sverige under båda åren låg över EU-genomsnittet medan i åldersgruppen 25–74 Sverige låg under. Arbetslösheten bland ungdomar är således påtaglig i såväl Sverige som EU.

OECD:s siffror när det gäller åldersgrupper och kön skiljer sig från EU:s när det gäller genomsnittet för den yngre åldersgruppen – OECD:s är lägre (tabell 15).

Tabell 15 Relativa arbetslöshetstal för män och kvinnor, 15–64 år, Sverige och OECD 2012. Procent i antalet män respektive kvinnor i arbetskraften i respektive åldersgrupp

	15–24 år		25–54 år		55–64 år	
	Sverige	OECD	Sverige	OECD	Sverige	OECD
Män	25,0	16,8	6,1	7,0	5,7	6,1
Kvinnor	22,3	15,7	5,7	7,5	4,6	5,1

Källa: OECD 2013c s. 246 f.

Vi ser här bl.a. att Sverige har markant högre tal än OECD när det gäller åldersgruppen 15–24 år men något lägre i övriga åldersgrupper.

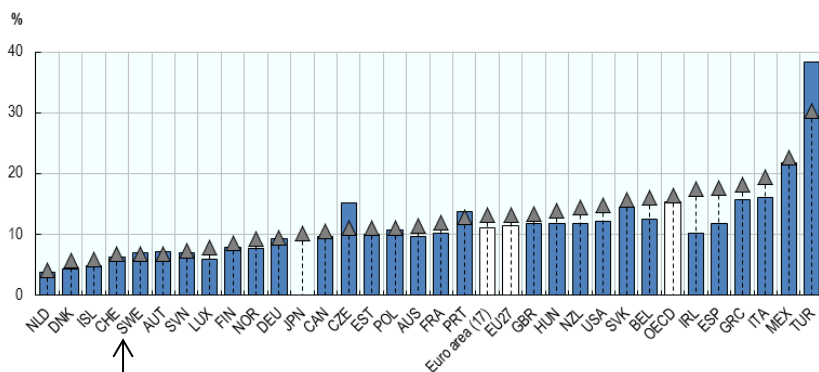
Den statistik som pekar på en relativt hög ungdomsarbetslöshet i Sverige har debatterats. Saken har därför specialstuderats.³⁴ Man har då kommit fram till att de svenska siffrorna är jämförbara mellan länderna. De jämförda ländernas olika system för lärlingar anses vara en förklaring till att nivåerna skiljer sig åt. I sammanhanget har också pekats på att en ungdomsarbetslöshet på 25 procent inte ska tolkas som att var 4:e ungdom är arbetslös. Siffran ska istället tolkas så att 1/4-del av arbetskraften (sysselsatta och arbetslösa) är arbetslös. Om man räknar på det sättet, och då beaktar t.ex. de studerande som inte efterfrågar arbetet, gällde, har det hävdats, i Sverige 2011 istället att drygt var 10:e ungdom var arbetslös.³⁵

En i detta sammanhang kritisk grupp är ungdomar som varken studerar, arbetar eller deltar i arbetsmarknadsprogram (figur 20).

³⁴ SCB 2013g.

³⁵ IFAU har i rapporten *Har ungdomsarbetslösheten långsiktiga effekter?* bl.a. visat att ungdomar som blir arbetslösa direkt efter gymnasiet fortsätter att vara arbetslösa i betydligt större utsträckning än andra under de kommande 10 åren.

Figur 20 Andel 15–24-åringar som vare sig arbetar, är i utbildning eller i arbetsmarknadsprogram, 2007 och 2011³⁶ Procent



Källa: OECD 2012c s. 23

Vi kan bl.a. se att denna grupp ökar för nästan alla länder inklusive Sverige.

5.5 Skillnad utbildningsnivå och kön

Det finns en påtaglig skillnad när det gäller variationer i arbetslöshet avhängig utbildningsnivå (tabell 16).

Tabell 16 Relativa arbetslöshetstal för män och kvinnor efter högsta utbildning, 25–64 år, Sverige och OECD, 2011. Procent av antalet män respektive kvinnor i arbetskraften

	Förgymnasial utbildning		Gymnasial utbildning		Eftergymnasial utbildning	
	Sverige	OECD	Sverige	OECD	Sverige	OECD
Män	7,3	13,3	3,3	7,1	2,1	4,6
Kvinnor	7,8	12,6	3,2	8,2	3,4	5,2

Källa: OECD 2013c s. 250.

Vi ser alltså ett tydligt samband mellan arbetslöshet och utbildningsnivå – ju lägre utbildning desto högre arbetslöshet. Genomgående har Sverige lägre siffror än OECD.

³⁶ Staplar markerar situationen 2007 och pilar situationen 2011.

Ett delvis liknande mönster ser vi vad gäller antalet arbetslösa ungdomar 18–24 år. Här dominerar unga män. Detta gäller dock inte dem med högskoleutbildning längre än 2 år (tabell 17).

Tabell 17 Antal arbetslösa efter kön och utbildningsnivå, 18–24 år, Sverige, 2009–2012

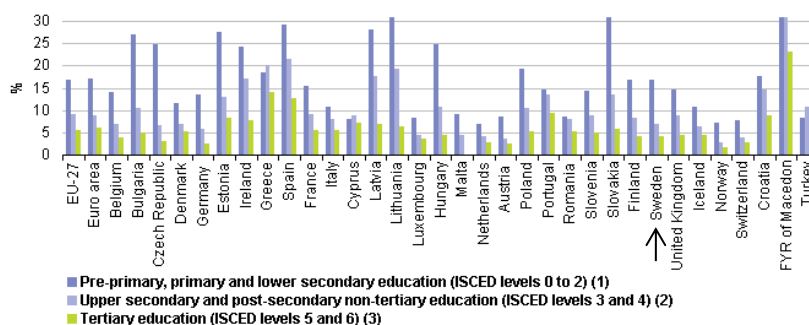
Utbildningsnivå	2009		2010		2011		2012	
	Män	Kvinnor	Män	Kvinnor	Män	Kvinnor	Män	Kvinnor
Förgymnasial utb.	5 900	3 500	5 700	3 900	5 500	4 000	5 700	4 000
Gymnasium	20 900	13 400	16 600	12 600	14 000	11 000	15 800	11 100
Eftergymn utb. <2 år	700	600	600	700	500	600	600	600
Högskola >2 år	900	900	800	1 000	700	900	800	1 000

Källa: Arbetsförmedlingen. I Ungdomsstyrelsen 2013a s. 183.

Skillnaden i antal mellan förgymnasial utbildning och gymnasium torde förklaras av att procentuellt fler genomgår gymnasieutbildning.

Inom EU-27 såg situationen ut på följande sätt 2011 (figur 23).

Figur 23 Arbetslöshetsnivå i förhållande till utbildning, EU-27, 2011³⁷. Procent



(1) Luxembourg and Croatia, unreliable data;

(2) Malta, unreliable data;

(3) Malta, not available; Croatia, unreliable data.

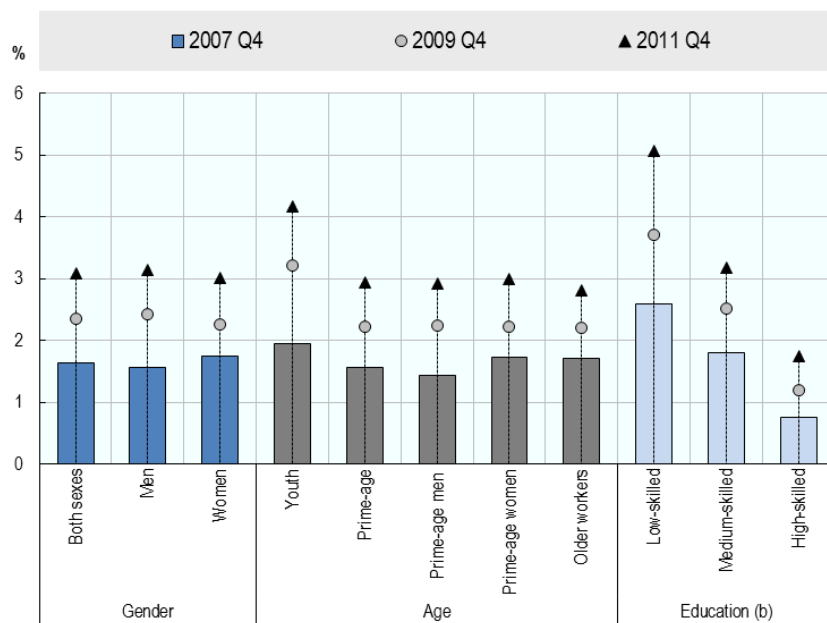
Källa: Eurostat.

³⁷ www.epp.eurostat.ec.europa.eu/statistics_explained/images/6/6c/Unemployment_rate_by_level_of_educational_attainment%2C_2011_%28%25%29.png

Med undantag för ett fåtal länder finns en samvariation – ju lägre utbildningsnivå, desto högre arbetslöshet. Liknande samband har redovisats ovan där äldre med hög utbildning hade högre sysselsättningsgrad än de med lägre utbildning.

OECD:s statistik (se även ovan), pekar i samma riktning vad gäller utbildningsnivå, arbetslöshet och kön (figur 24).

Figur 24 Andel långtidsarbetslösa, 15–64 år, OECD, 2007–2011. Procent av arbetskraften^{38 39}



Källa: OECD 2012c s. 30.

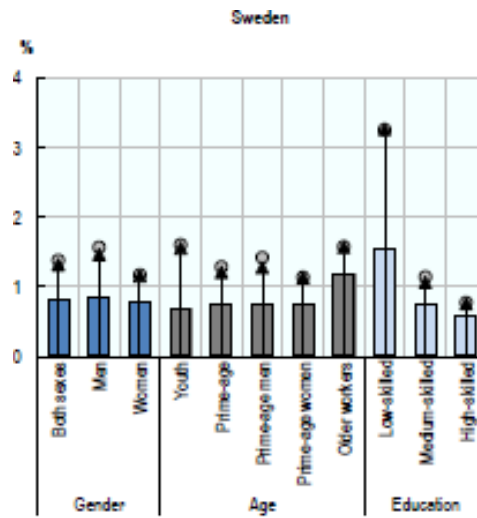
Vi ser även här bl.a. att mäns och kvinnors arbetslöshetsnivåer är tämligen lika och att de rör sig uppåt i ungefär samma takt, att ungdomsarbetslösheten skjuter i höjden och att sambandet mellan utbildningsnivå och arbetslöshet även gäller inom OECD.

Motsvarande figur för svensk del ser ut på följande sätt (figur 25):

³⁸ OECD-genomsnitt: the weighted average of 30 countries (all OECD countries except Australia, Chile, Korea and New Zealand) for data by age and gender and of 29 countries (the same countries except Japan) for data by education.

³⁹ Utbildningsstatistiken avser åldersgruppen 25–64 år.

Figur 25 Andel långtidsarbetslösa, 15–64 år, Sverige, 2007–2011.
Procent av arbetskraften



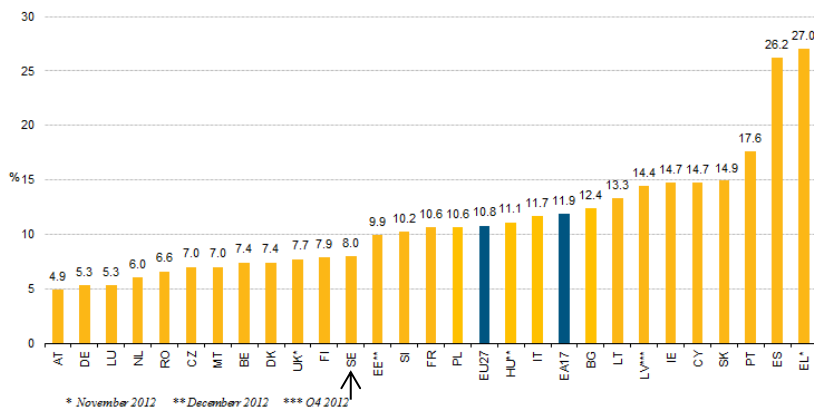
Källa: OECD 2012d figure 1.A3.2.

Vid denna jämförelse ser vi att Sverige genomgående har lägre siffror än OECD-genomsnittet.

5.6 Skillnad i övrigt länder och kön

Inom EU-27 hade Sverige 2012 arbetslöshetstal under genomsnittet (figur 26).

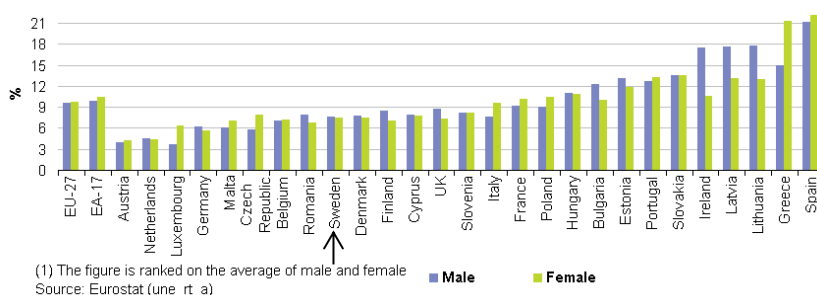
Figur 26 Arbetslöshet, säsongsjusterade, EU-27, december 2012⁴⁰. Procent



Källa: Eurostat.

Vidare gäller inom EU-27 att Sverige tillhör den mindre grupp av länder som 2011 hade ungefär samma arbetslöshetstal för män som kvinnor (figur 27).

Figur 27 Arbetslöshet för män och kvinnor, EU-27, 2011⁴¹. Procent



Källa: Eurostat.

⁴⁰ http://epp.eurostat.ec.europa.eu/statistics_explained/images/b/b9/Unemployment_rates%2C_seasonally_adjusted%2C_December_2012.png

⁴¹ www.epp.eurostat.ec.europa.eu/statistics_explained/images/0/04/Unemployment_rates_2011.png

5.7 Summering och reflektion

När det gäller arbetslöshet är skillnaden mycket liten mellan könen. Där utmärker sig Sverige positivt bl.a. inom EU. Utrikes födda män i Sverige har högre arbetslöshet än inrikes födda, motsvarande gäller för kvinnor. Mellan åldersgrupperna förefaller i huvudsak skillnaderna mellan könen inte vara särskilt stora. Däremot har Sverige jämförelsevis höga arbetslöshetstal vid internationella jämförelser. Det finns ett påtagligt samband mellan utbildningsnivå och arbetslöshet – ju högre utbildning desto lägre arbetslöshet. Detta förhållande gäller såväl män som kvinnor.

Vi såg ovan att det skilde 5–7procentenheter mellan könen när det gällde såväl arbetskraftsdeltagande som sysselsättningsgrad. När det gäller arbetslöshet är dock skillnaden mycket liten mellan könen. Förklaringar till detta kan bl.a. vara könssegregeringen inom arbetsmarknaden (avsnitt 6) och könsskillnader när det gäller deltidsarbete (avsnitt 13).

6 Män väljer andra typer av yrken än kvinnor

6.1 Skillnad över tid

Könsuppdelningen på arbetsmarknaden minskade något under 90-talet.⁴² Det handlade inte om någon dramatisk minskning men genom att kvinnor fortsatte att bredda sina yrkesval skedde en fortsatt könsintegrering. Männens inbrytningar på kvinnodominerade områden var färre.

År 2010 arbetade endast 12 procent av alla män och 13 procent av alla kvinnor i yrken med jämn könsfördelning, dvs. inom det s.k. jämställdhetsintervallet, 40–60 procent (tabell 18).⁴³

Tabell 18 Könsfördelning 2003, 2007 och 2010. Procent och antal i 1 000 - tal

Yrken med		2003		2007		2010	
		Män	Kvinnor	Män	Kvinnor	Män	Kvinnor
90–100 % kvinnor	0–10 % män	2	27	2	25	2	22
60–90 % kvinnor	10–40 % män	12	44	11	42	16	50
40–60 % kvinnor	40–60 % män	13	14	15	18	12	13
10–40 % kvinnor	60–90 % män	40	13	42	14	47	14
0–10 % kvinnor	90– 100 % män	33	2	30	1	23	1
Totalt procent		100	100	100	100	100	100
Totalt antal		2 139	1 976	2 260	2 038	1 924	1 885

Källa: SCB YR. I SCB 2012c s. 63.

Notabelt är att andelen såväl starkt (minst 90 procent) mans- som starkt kvinnodominerade yrken har minskat under perioden. Däremot finns ingen positiv utveckling när det gäller yrken med jämn könsfördelning.

⁴² SOU 2004:43 s. 15.

⁴³ SCB YR.

6.2 Skillnad yrkesval

Arbetsmarknaden har förändrats kraftigt under de senaste 100 åren. Detta kan bl.a. konstateras när vi studerar de vanligaste yrkena under olika decennier (tabell 19).⁴⁴

Tabell 19 De vanligaste yrkena för män och kvinnor 1910–2000

	Män	Kvinnor
1910:	Medhjälpare* Hemmansägare**	Medhjälpare* Hembiträden/pigor m.m.
1930:	Medhjälpare* Hemmansägare**	Medhjälpare* Hembiträden/pigor
1960:	Jordbrukare Fordonsförare Lantarbetare	Affärsbiträden Hembiträden Kontorister
1980:	Montör/reparatör Fordonsförare Säljare Mekaniker	Sekreterare/kontorist Sjukvårdsbiträde Affärsbiträde Städare
2000:	Säljare Systemerare/programmerare Lagerassistent m.fl. Maskinoperatör	Undersköterska/sjukvårdsbiträde Vårdbiträde Övrig kontorspersonal Barnskötare

*barn över 15 år samt mågar m.fl. inom jordbruket m.m.
**inkl. nybyggare

Källa: SCB AKU samt FoB. I SOU 2004:43 s. 36.

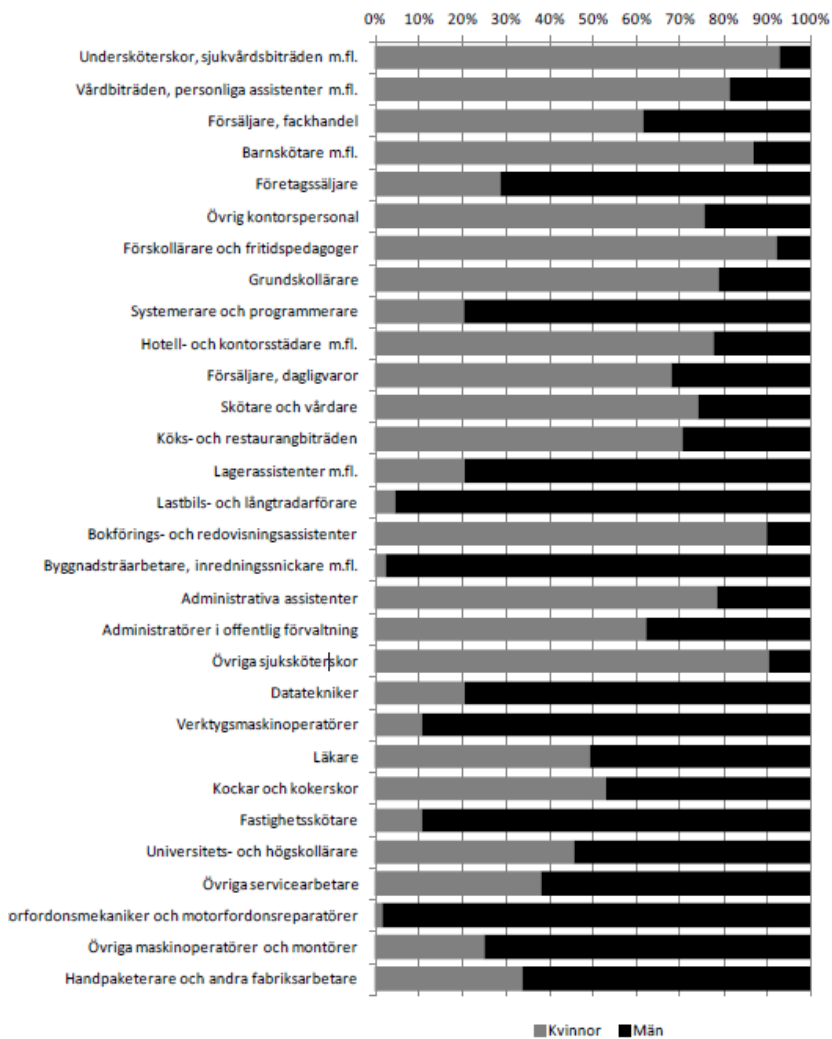
Medan männens huvudsakliga arbetsuppgifter varit att ”odla, bruka, montera, reparera, laga, tillverka, sälja och programmera” har kvinnors varit att ”biträda, serva, städa, tvätta, laga, vårda, fostra, sälja och hjälpa till”.⁴⁵

Studerar vi dagens siffror finner vi fortsatt påtagliga skillnader mellan könen (figur 28).

⁴⁴ En fördjupning i ämnet finns i SCB 2002 s. 8 ff.

⁴⁵ SOU 2004:43 s. 36.

Figur 28 De 30 största yrkena 2011



Antal kvinnor: 1 133 865 Antal män: 762 231
 Andel kvinnor: 60 % Andel män: 40 %

Källa: SCB 2012f s. 4.

Här bör noteras att den officiella yrkesklassificeringen är uppdelad på ett större antal yrken⁴⁶ – mer finfördelad – för mansdominerade yrken jämfört med de kvinnodominerande yrkena.⁴⁷

I de 30 största yrkena fanns 2011 40 procent av alla anställda män och 60 procent av alla anställda kvinnor.

Endast 3 av de 30 yrkena hade en ”jämn könsfördelning”, dvs. 40–60 procent av vardera könet (läkare, kockar och kokerskor samt universitets- och högskolelärare).⁴⁸

Män arbetar främst inom tillverkningsindustrin och byggnadsverksamhet. Kvinnor arbetar främst inom vård, omsorg och handel.

Mer finfördelat ser det ut på följande sätt: De mest mansdominerade yrkena när det gäller alla yrken i åldersgruppen 16–64 år var – i ordning – fiskare, takmontörer, golvläggare, VVS-montörer m.fl., installationselektriker, tunnplåtslagare, stålkonstruktionsmontörer och grovplåtslagare, distributionselektriker samt brunnsborrhare m.fl. med 99 procent män. De mest kvinnodominerade yrkena var barnmorskor och tandsköterskor med 100 procent kvinnor.⁴⁹

Könssegregeringen avtar dock något, framförallt till följd av kvinnors inbrytningar i traditionella mansyrken. Männens inbrytningar på kvinnodominerade områden är av mindre omfattning

Könssegregeringen går att beräkna genom ett så kallat segregationsindex⁵⁰ - ju lägre index, desto mindre segregerat. Detta index har fallit under en längre period vilket tolkas som att könssegregeringen på arbetsmarknaden har minskat.

Att index är lägre bland yngre än bland äldre är naturligtvis speciellt viktigt eftersom det är den förändringen som får effekt på lång sikt (tabell 20).⁵¹

⁴⁶ Totalt finns 355 yrken i yrkesklassificeringen.

⁴⁷ Se European Commission 2009 s. 101.

⁴⁸ SCB 2012f.

⁴⁹ SCB 2012c s. 63.

⁵⁰ Framställningen i detta stycke och de följande 6 är till stora delar ett referat från Löfström 2012 s. 65 f.

⁵¹ Det index som redovisas i tabellen ska tolkas som att 1997 skulle 62,9 procent av kvinnorna totalt sett ha behövt byta yrke för att deras fördelning på de olika yrkena skulle vara densamma som för männen det året. År 2010 var motsvarande siffra 55,9.

Tabell 20 Segregationsindex i olika åldersgrupper 1997–2011⁵²

	Totalt	16–34 år	35–49 år	50–64 år
1997	62,9	58,9	64,0	70,0
1998	62,1	57,6	63,7	69,3
1999	60,9	56,0	63,0	68,2
2000	60,4	55,5	62,8	67,4
2001	59,6	55,2	61,0	67,5
2002	59,2	54,8	61,0	66,5
2010	55,9	51,1	55,7	62,5
2011	55,5	51,0	55,2	62,4

Källa: Löfström 2012 s. 66 samt SCB YR, Segregationsindex efter ålder 2011.

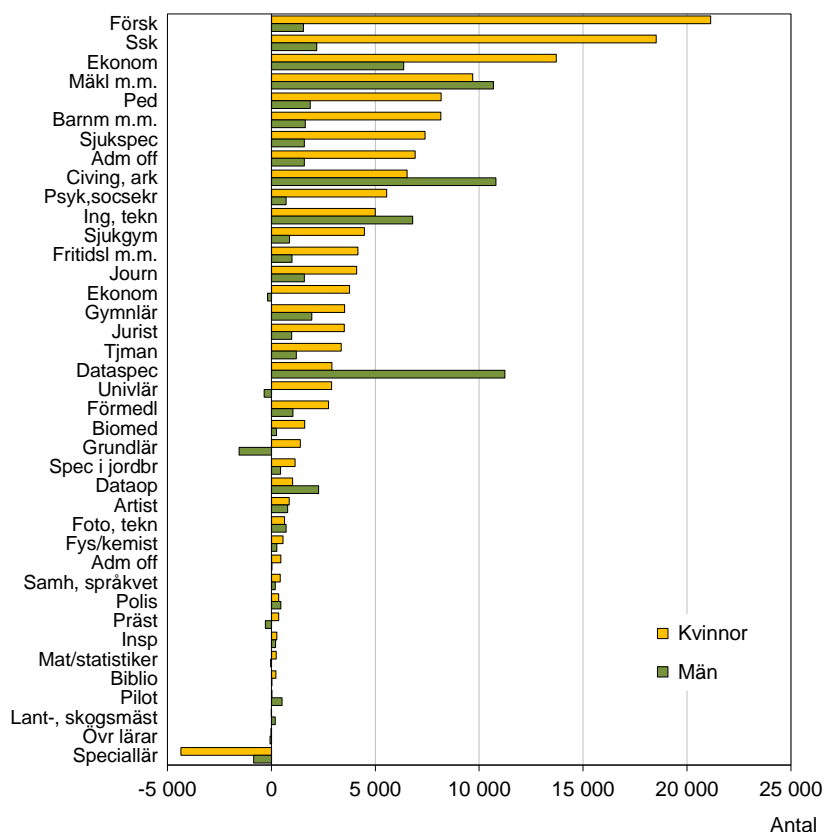
Att könssegregeringen inte minskat mer beror framför allt på två saker. För det första har många av de yrken som kvinnorna sökt sig till, vilka tidigare nästan helt dominerades av män, inte så många utövare och då blir genomslaget på index begränsat. För det andra är det fortfarande mycket få män som söker sig till yrken som är dominerade av kvinnor.

Trots kvinnors betygsmässiga övertag, trots deras större utbildningsintresse och trots att de lyckats ta sig in på flera av männens domäner, så har detta ännu inte mer än marginellt påverkat den totala könsbalansen på arbetsmarknaden.

En bild av hur utvecklingen varit i de yrken som kräver högre utbildning, dvs. där man kan anta att betygen verkligen spelar roll, redovisas i figuren nedan (figur 29).

⁵² Fr.o.m. 2010 omfattar åldersgruppen 20–34 år, i stället för som tidigare 16–34 år.

Figur 29 Förändring anställda män och kvinnor 16–64 år i olika yrken, 2001–2010⁵³. antal



Källa: SCB AMS och egen bearbetning.

Figuren visar hur antalet anställda kvinnor och män med minst 3-årig eftergymnasial utbildning ökat, eller minskat, i olika yrken under perioden 2001–2010.⁵⁴ Totalt handlade det om en ökning av antal anställda i dessa yrken med netto 200 000 personer. Av dessa var 32 procent män och 68 procent kvinnor, vilket visar att kvinnors intresse för högre utbildning har avsatt spår. Antalet kvinnor ökade substantiellt i hälften av yrkena. Spridningen var dock stor. Den största ökningen registrerades i förskolläraryrket, sjuksköterske-, ekonom- och mäklaryrkena (10 000 eller fler). För männen var ökningen mer måttlig utom i mäklar-, civilingenjörs- och dataspecialistyrkena. Av

⁵³ Samtliga yrken kräver minst en 3-årig eftergymnasial utbildning.

⁵⁴ Framställningen här är till stora delar ett referat från Löfström 2012 s. 67.

figuren framgår att det fortfarande är så att ”kvinnoyrkena” (vård och omsorg) attraherar flest kvinnor men vi kan samtidigt konstatera att kvinnor ökar när det gäller i stort alla yrken där högre utbildning krävs eller är vanlig.

Det tar tid innan en förändring av mäns och kvinnors utbildningsval får fullt genomslag. Ett intressant exempel på kraften i en sådan förändring ges i följande tabell (tabell 21):

Tabell 21 Könsfördelning inom olika yrkesgrupper 2011. Procent. Inom parentes ev. förändringar från 2010. Procentenheter

	Män		Kvinnor	
	30–34 år	55–59 år	30–34 år	55–59 år
Advokat och åklagare	41 (-3)	77 (-2)	59 (+3)	23 (+2)
Arkitekt	36 (+1)	62	64 (-1)	38
Civilingenjör	71	89 (-1)	29	11 (+1)
Läkare	42	57 (-1)	58	43 (+1)

Källa: Prop. 2012/13:1 bilaga 4 s. 13, prop. 2013/14:1 bilaga 3 s. 13 och egen bearbetning.

Vi kan här se en tydlig tendens trend där under en relativt kort tidsperiod typiskt manliga prestigeyrken utvecklas till kvinnliga yrken.

6.3 Skillnad inrikes, utrikes födda och kön

Vi har tidigare (avsnitt 4.3) sett att av de anställda i åldern 16–64 år var 2011 13 procent utrikes födda – siffran var densamma för män och kvinnor.

Det yrke där det finns högst andel utrikes födda män är hotell- och kontorsstädare m.fl. där 2012 63 procent var födda utrikes.⁵⁵ Därefter följer köks- och restaurangbiträden med 48 procent och buss- och spårvagnsförare med 38 procent. Det yrke där högst antal utrikes födda män var anställda var just hotell- och kontorsstädare m.fl.

Högst andel utrikes födda kvinnor fanns det vad gäller hotell- och kontorsstädare m.fl. (41 procent), läkare (31 procent) och universitets- och högskolelärare (23 procent). De yrken där högst

⁵⁵ SCB 2012f s. 7.

antal utrikes födda kvinnor var anställda var undersköterskor, sjukvårdsbiträden m.fl.

Läkare är en yrkeskår som totalt sett hade en mycket jämn könsfördelning – 51 procent män och 49 procent kvinnor. Den jämna könsfördelningen gällde såväl utrikes som inrikes födda. 30,8 procent av de manliga läkarna var utrikes födda medan 30,5 procent av de kvinnliga.⁵⁶

Det hade varit intressant att även studera utbildningsnivån eller yrke för dessa personer i deras respektive ursprungsland.

6.4 Skillnad attityder

När det gäller attityder till könsblandade arbetsplatser finns vissa undersökningar gjorda, bl.a. en svensk och en norsk.

I den svenska⁵⁷ kan noteras att blandade yrkesgrupper/arbetsplatser var viktigare för kvinnor än män (80 respektive 69 procent svarade ”mycket viktigt” eller ”viktigt”). Det fanns även en notabel skillnad när det gäller kön och ålder. Starkaste ”mycket viktig”-gruppen var kvinnor 35–64 år medan den svagaste var män 25–34 år.

Det segment i denna undersökning som identifierats som ”Förutsättningslöst positiva till jämställdhet”⁵⁸ var föga överraskande mest positivt av de 4 segmenten till blandade arbetsplatser. I det segmentet fanns ungefär 50/50 män/kvinnor. Fler i detta segment än i andra segment förvärvsarbetade, fler arbetade i offentliga sektorn och relativt många var högskoleutbildade.

I det segment som identifierats som ”Något ambivalent inför jämställdhet”⁵⁹ var det färre än i andra segment som ansåg att det var viktigt att arbetsplatser blir mer blandade. De flesta i segmentet var heltidsarbetande och cirka hälften högskoleutbildade. De hade högre inkomster än i andra segment och nära hälften hade egna barn hemma.

I den norska undersökningen⁶⁰ kunde noteras att en majoritet av respondenterna⁶¹ önskade förbättrad balans mellan könen på den egna arbetsplatsen (figur 30).

⁵⁶ SCB 2012f s. 7.

⁵⁷ TNS Sifo.

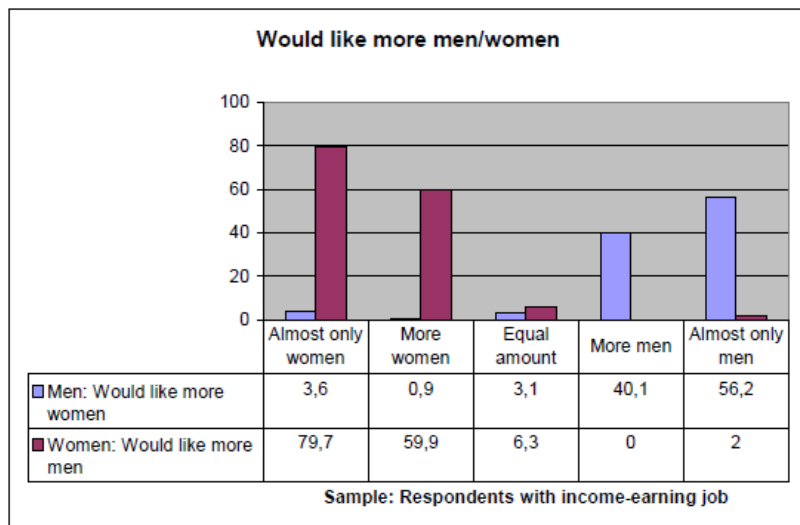
⁵⁸ Totalt 35 procent av de 1 823 intervjuade 15–75-åringarna.

⁵⁹ Totalt 18 procent av de 1 823 intervjuade 15–75-åringarna.

⁶⁰ Holter et al. 2009 s. 42 ff.

⁶¹ 2 805 män och kvinnor svarade. Detta motsvarade en svarsfrekvens på 41 procent.

Figur 30 Önskan om fler män eller kvinnor på arbetsplatsen, 2007



Källa: Holter et al. 2009 s. 43.

Vi kan här alltså konstatera att, i stort, ju mer obalans det råder på arbetsplatsen, desto fler av de anställda från det dominerande könet önskar fler kolleger från det motsatta könet. Detta är särskilt markant inom kvinnodominerade arbetsplatser.

6.5 Skillnad i övrigt länder och kön

Situationen med könssegregationen mellan könen i Sverige skiljer sig inte markant från t.ex. den norska. Där dominerade 2007 män mest när det gäller industri- och gruvdrift (17 procent av männen var sysselsatta inom detta område mot 6 procent av kvinnorna), bygg- och anläggningsverksamhet (13 respektive 9 procent) samt affärsmässig tjänsteutövning ("oeforretningsmessig tenesteyting") och fastighetsdrift (13 respektive 9). Kvinnorna dominerade mest när det gäller hälso- och socialtjänster (34 respektive 7 procent), varuhandel, hotell- och restaurangverksamhet (19 respektive 16 procent) samt undervisning (12 respektive 6 procent).^{62 63}

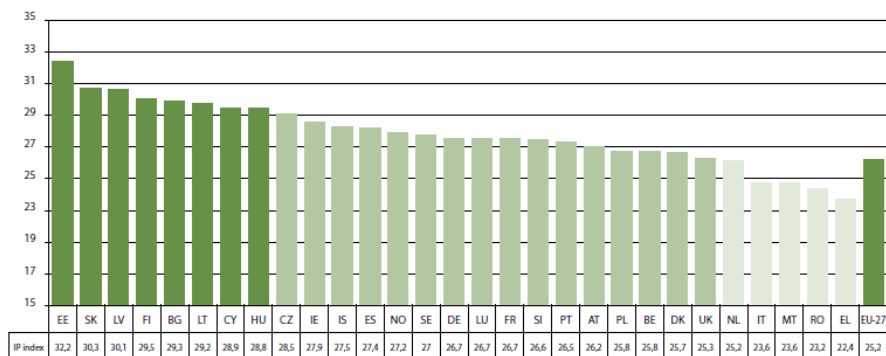
⁶² St. Meld. nr 8 (2008-9) s. 36.

⁶³ I stort samma mönster visades i den enkätundersökning som gjordes i Norge 2007, se Holter et al. 29.

De vanligaste mansyrkena inom EU-25 var 2005 fordonsförare samt byggnadsarbetare o.d. Vanligaste kvinnoyrkena var affärsanställd o.d., städare, tvättare o.d. samt vårdare o.d.⁶⁴

Inom EU-27 ligger Sverige något över EU-genomsnittet när det gäller könssegregering (figur 31).

Figur 31 Gender occupational segregation in Europe, 2007⁶⁵



NB: Countries are grouped by level of the IP index into high (black bar), medium (patterned bar) and low (grey bar). High- (low-) segregation countries score above (below) the EU average + (-) the mean absolute deviation.

Source: Own calculations using LFS (ISCO-88 three-digit).

Källa: European Commission 2009 s. 33.

Dock, när det gäller könsegregeringen inom områdena utbildning, vård och socialt arbete har Sverige största segregeringen inom EU-28.⁶⁶

Under de senaste 10 åren har Sverige och bl.a. Danmark och Norge nått en i jämförelse med EU-27 relativt snabb minskning i segregeringen.⁶⁷

6.6 Summering

Det finns markanta skillnader i yrkesval mellan män och kvinnor – det finns traditionella mansyrken och det finns traditionella kvinnoyrken. Endast 3 av de 30 största yrkena hade en jämn könsfördelning. Segregeringen verkar dock avta något, framförallt till följd av kvinnors ”inbrytningar” i traditionella mansyrken. Särskilt

⁶⁴ European Commission 2009 s. 31.

⁶⁵ European Commission 2009 s. 33.

⁶⁶ EIGE 2013 s. 61.

⁶⁷ European Commission 2009 s. 32.

intressant är utvecklingen när det gäller yrken där det krävs eftergymnasial utbildning. Där sker det en stark förändring i andelen män och kvinnor.

Andelen utrikes födda är högt, för såväl män som kvinnor, för yrken som hotell- och kontorsstädare, m.fl.

När det gäller attityder till arbetsplatser förefaller det, särskilt bland kvinnor, i befolkningen finnas en önskan om mer könsblandade arbetsplatser.

I ett europeiskt perspektiv har Sverige en könssegregering något över genomsnittet.

7 En låg andel män väljer omsorgsyrken

Av avsnitt 6 framgår att en låg andel män väljer omsorgsyrken.

När vi studerar de 30 vanligaste yrkena närmare finner vi bl. a. följande, i ordning efter totalt antal anställda med omsorgs- och vårdande yrken (tabell 22).

Tabell 22 Andel män och kvinnor i omsorgs- och vårdande yrken, 16–64 år, Sverige, 2007 och 2011. Procent

	Andel män 2007	Andel män 2011	Totalt antal män och kvinnor
Undersköterskor, sjukvårdsbiträden m.fl.	7	7	169 000
Vårdbiträden, personliga assistenter m.fl.	16	18	149 700
Barnskötare m.fl.	11	13	93 100
Förskollärare och fritidspedagoger	8	8	85 300
Skötare och vårdare	25	26	65 500
Övriga sjuksköterskor	9	9	46 300
Läkare	54	51	35 600

Källa: SCB YR.

Den manliga underrepresentationen, förutom vad gäller läkare, är hög och i stort stabil under denna period.

Mönstret skiljer sig inte markant från t.ex. det norska. År 2007 gällde i Norge att män utgjorde 17 procent av de anställda i omsorgssektorn som inte hade hälso- eller social fackutbildning. Männerna utgjorde 5 procent av sjukvårdsbiträden/undersköterskor, 7 procent av sjuksköterskor och 18 procent av vårdare ("vernepleiarar").⁶⁸

Orsakerna till dessa mönster har bl. a. behandlats vid ett seminarium i nordisk regi.⁶⁹ Där framhölls bl. a. följande hinder för rekrytering av män till omsorgsyrken

- rekryteringskampanjer och skolböcker är ofta inriktade mot flickor och kvinnor
- det är inte bara män utan även kvinnor som finner omsorgsyrkena mindre attraktiva

⁶⁸ St. meld. nr 8 (2008-9) s. 47.

⁶⁹ Nordiska ministerrådet 2012.

- män som väljer könsotraditionellt riskerar att mötas av fördomar och stereotyper
- det finns få manliga kolleger.

Som skäl för att det viktigt med män i omsorgsyirken har man bl.a. framhållit⁷⁰ att

- den könsuppdelade arbetsmarknaden i Norden håller kvar och begränsar den enskildes möjligheter i arbetslivet
- man bör sträva efter att omsorgssektorn avspeglar befolkningens sammansättning.
- rekrytering av män till omsorgssektorn är en möjlig åtgärd för att motverka arbetslöshet bland män.

En kommentar till den sista punkten är att rekryteringen inte kan motiveras av endast arbetslöshetsskäl. Givetvis krävs rätt utbildning och rätt kompetens även för denna typ av yrken.

Vid jämförelse inom EU-27 avseende år 2007 låg Sverige med 13 procent män strax över genomsnittet vad gäller "care workers"⁷¹. Förhållandena var likartade även 2001 (10 procent) och 1997 (10 procent).⁷²

(Vi återkommer till frågan om äldreomsorg i avsnitt 14.5.)

⁷⁰ Nordiska ministerrådet 2012.

⁷¹ Care workers = home helpers in elderly care and care workers and teachers in pre-primary service.

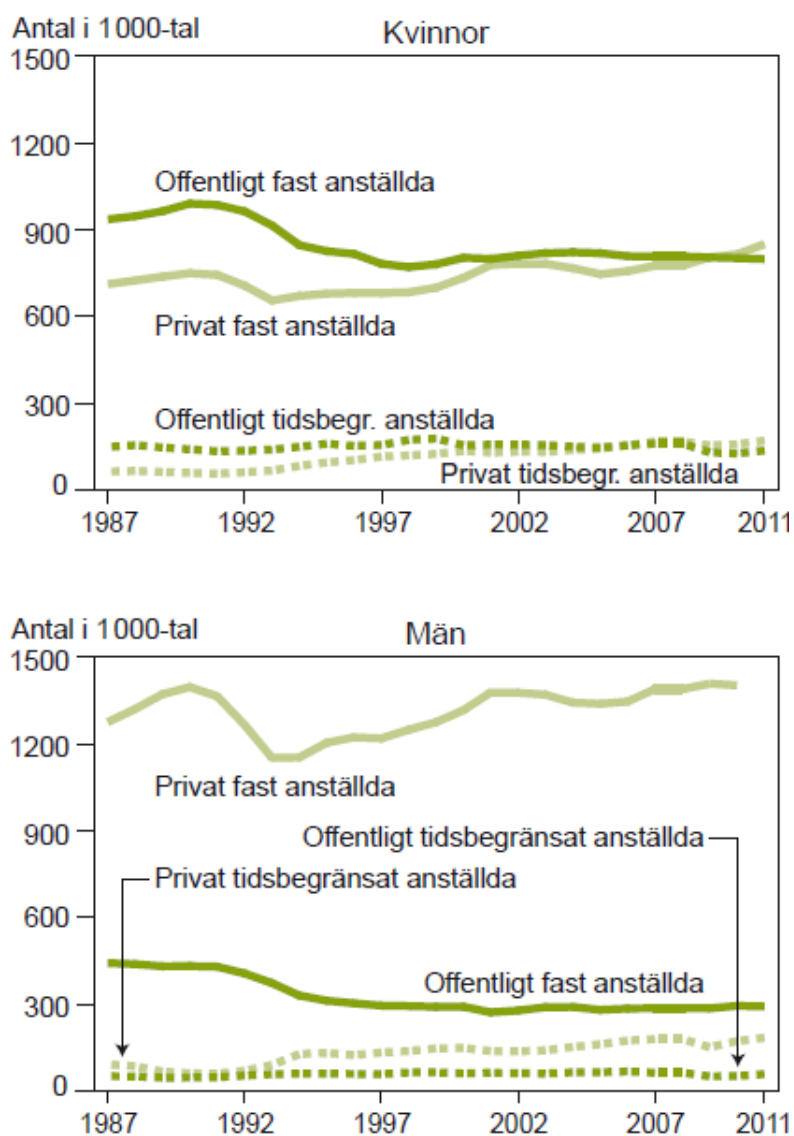
⁷² European Commission 2009 s. 79.

8 Män är i betydligt högre grad än kvinnor anställda i privat sektor

Närliggande frågan om yrkesval, som vi behandlat ovan (avsnitt 7), ligger frågan om vilken sektor män respektive kvinnor arbetar i.

Män är i betydligt högre grad än kvinnor anställda i privat sektor och andelen ökar för både män och kvinnor (figur 32). Ökningen relaterar framförallt till privatiseringen av delar av den offentliga sektorn.

Figur 32 Anställda 20–64 år efter sektor och anknötning till arbetsmarknaden 1987–2011.



Källa: SCB AKU. I SCB 2012c s. 59.

Medan det 2012 t.ex. fanns 1 440 000 privat fast anställda män var 870 000 kvinnor privat fast anställda. Och medan det fanns 280 000 fast anställda män i offentlig sektor fanns det 780 000 fast anställda

kvinnor i sektorn.⁷³ Detta knyter väl samman med att kvinnor så kraftigt dominerar inom vård, skola och omsorg.

En effekt av dessa olika sektorsval är att männens arbete är klart mer konjunkturberoende, något som visade sig bl.a. i 1990-talskrisen.⁷⁴

⁷³ SCB AKU 2012.

⁷⁴ I denna klarade sig f.ö. högutbildade klart bättre än lågutbildade. Unga män klarade sig sämre än unga kvinnor. Källa: SOU 2001:79.

9 En relativt liten andel män är hemarbetande

Mellan 1930 och 1950 ökade antalet hemmafruar i Sverige med 310 000 till 1 240 000, en siffra som 1960 hade sjunkit till 1 148 000. Av kvinnorna i åldern 20-64 år som var gifta med löntagare var antalet hemmafruar 681 000 1968, 264 000 1981 och 81 000 1991.⁷⁵

Detta avspeglar alltså den enorma förändring som skett i samhället sedan 1970-talet och som vi delvis åskådliggjort ovan (figur 2). Mönstret med män som lönearbetare och kvinnor som hemmafruar gällde fortfarande i stor omfattning i Sverige in på 1970-talet.

Idag gäller att störst skillnad mellan könen i åldersgruppen 20-64 år och som inte tillhör arbetskraften råder i gruppen hemarbetande. Endast 3 000 män (0,11 procent av befolkningen i åldern 20-64 år) jämfört med 50 000 kvinnor (1,85 procent) var hemarbetande 2011. Motsvarande andel hemarbetande var 2007 för män 0,08 procent och kvinnor 2,08 procent. 2005 var andelarna 0,11 respektive 1,99 procent.⁷⁶ Någon påtaglig förändring mellan dessa år kan således inte noteras.

Den huvudsakliga verksamheten för dem som inte tillhörde arbetskraften såg 2011 ut på följande sätt (tabell 23):

Tabell 23 Män och kvinnor som inte tillhör arbetskraften, efter huvudsaklig verksamhet, 20-64 år, Sverige, 2011. Antal i 1 000-tal. Procent

Huvudsaklig verksamhet	Antal		Procent		Könsfördelning	
	Män	Kvinnor	Män	Kvinnor	Män	Kvinnor
Pension	35	31	11	7	53	47
Studier	95	122	30	26	44	56
Arbetssökande	15	20	5	4	44	56
Övrigt	43	57	14	12	43	57
Sjukdom	125	196	39	41	39	61
Hemarbetande	3	50	1	11	5	95
Totalt	315	476	100	100	40	60

Källa: SCB 2012c s. 71.

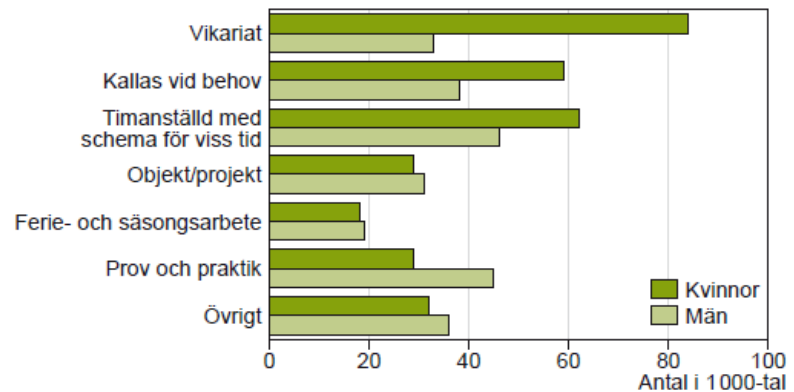
⁷⁵ Här ingår dock inte de gifta kvinnor som t.ex. arbetade inom jordbruket, i familjeföretag eller som hade deltidsarbetet under en viss nivå. Källa: Nationalencyklopedin.

⁷⁶ Tidigaste jämförbara siffror.

10 Män arbetar i lägre grad än kvinnor som tidsbegränsat anställda

En lägre andel män än kvinnor är tidsbegränsat anställda. Den för männen vanligaste formen 2012 var timanställd med schema för viss tid (se figur 33).

Figur 33 Antal tidsbegränsat anställda efter typ av anställning, 20–64 år, Sverige, 2011. 1 000-tal



Källa: SCB 2012c s. 58.

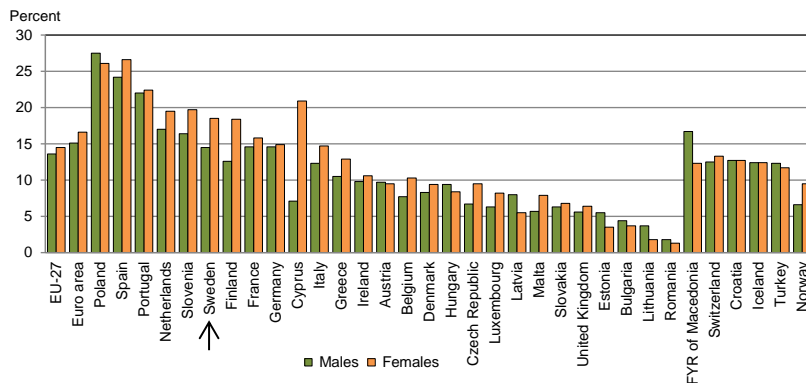
Vi ser här bl.a. att för kvinnorna vikariat, timanställd med schema för viss tid och ”kallas vid behov” var vanligast.

Mönstren för män var snarlika 2012, 2007 och 2003.⁷⁷

Sverige låg 2011 över genomsnittet inom EU-27 när det gäller tillfälligt anställda (figur 34).

⁷⁷ SCB 2008 s. 60 och SCB 2004 s. 52.

Figur 34 Andel anställda män och kvinnor med ett kontrakt med begränsad varaktighet, 15–64 år, EU-27, 2011. Procent av totala antal anställda



Källa: Eurostat.

Andelen tidsbegränsat anställda män och kvinnor i Sverige har enligt OECD ökat sedan 2000 och låg 2012 något högre än OECD-genomsnittet. Särskilt påtaglig var skillnaden i åldersgruppen 15–24 år.⁷⁸

Sverige har, när det gäller anställda äldre arbetstagare, en i jämförelse med ett antal EU-länder låg andel tidsbegränsat anställda i åldersgruppen 55–64 år och en relativt hög andel i gruppen 65 år och äldre (tabell 19).

⁷⁸ OECD 2013c s. 254 f.

Tabell 19 Andel tidsbegränsat anställda, 55–64 år samt 65 år och äldre, 2009. Andel tidsbegränsat anställda. Procent

	55–64 år	65 år och äldre
Danmark	3,5	9,5
Frankrike	8,0	31,2
Italien	5,5	13,3
Nederländerna	6,9	46,3
Polen	22,0	38,6
Storbritannien	4,8	14,8
<u>Sverige</u>	<u>5,7</u>	<u>38,5</u>
Tyskland	4,5	8,0

Källa: Sieps 2013 s. 5.

11 Män arbetar i högre grad än kvinnor som egna företagare

2013 var 13 procent av de sysselsatta männen företagare. Motsvarande siffra för kvinnor var 6 procent.⁷⁹

Av Sveriges alla företag drevs 2012 $\frac{3}{4}$ -delar av män. 6 av 10 av alla nystartade företag hade män i ledningen.⁸⁰ Sedan mitten av 90-talet har andelen företag med kvinnor i ledningen ökat.⁸¹

Vi ser vad gäller företagande ett mönster med män inom traditionellt manliga aktiviteter – bygg, industri m.m. och kvinnor inom traditionellt kvinnliga – vård, omsorg och utbildning.⁸²

Mer specificerat fanns 2010 den starkaste mansdominansen inom områdena byggindustri (97 procent män), transportföretag (94 procent män), kreditinstitut och försäkringsbolag (86 procent män) samt företag inom energi och miljö (86 procent män).

Den starkaste kvinnodominansen fanns inom områdena enheter för vård och omsorg (27 procent män), personliga och kulturella tjänster m.m. (33 procent män) samt utbildningsväsendet (48 procent män).⁸³

År 2007 med den då tillämpade indelningen i näringsgrenar rådde den starkaste mansdominansen inom industri- och byggverksamhet (90 procent män), bil- och partihandel samt kommunikationer (90 procent män) samt jord- och skogsbruk, fiske m.m. (84 procent män). Kvinnodominansen fanns inom områdena personlig service (11 procent män), övriga (43 procent män) samt detaljhandel (60 procent män).⁸⁴

År 2003 med den då tillämpade indelningen i näringsgrenar rådde den starkaste mansdominansen inom industri- och byggnadsverksamhet (90 procent män), bil- och partihandel samt kommunikationer (90 procent män) samt jord- och skogsbruk, fiske m.m. (82 procent män). Kvinnodominans fanns inom områdena personlig service (30 procent män), övriga (43 procent män) samt utbildningsväsendet (48 procent män).⁸⁵

Utrikes födda som har sysselsättning är i högre grad företagare än inrikes födda; 10,4 procent jämfört med 9,4 procent.⁸⁶

⁷⁹ SCB AKU.

⁸⁰ Prop. 2013/14:1 bil.3.

⁸¹ Prop. 2013/14:1 bilaga 3.

⁸² SCB 2012c s. 65.

⁸³ SCB 2012 c 65.

⁸⁴ SCB 2008 s. 67.

⁸⁵ SCB 2004 s. 59.

⁸⁶ SCB AKU. I Ds 2013:19 s. 149.

Vid jämförelse mellan andelen äldre egenföretagare i ett antal europeiska länder finner vi bl.a. att Sverige ligger under genomsnittet när det gäller åldersgruppen 55–64 år men hävdar sig väl i åldersgruppen 65 år och äldre (tabell 24).

Tabell 24 Andel egenföretagare, 55–64 år samt 65 år och äldre, 2009. Procent

Egenföretagare	55–64	65 år och äldre
Danmark	7,2	19,1
Frankrike	9,2	25,2
Italien	21,6	51,5
Nederländerna	14,2	43,7
Polen	20,2	41,8
Storbritannien	14,5	27,2
<u>Sverige</u>	<u>9,0</u>	<u>37,3</u>
Tyskland	7,5	22,6

Källa: Sieps 2013 s. 5.

Inom OECD-området är 10 procent av kvinnorna ”self-employed” – att jämföra med svenska siffran 6 procent.⁸⁷

⁸⁷ OECD 2012b.

12 Män etablerar sig tidigare på arbetsmarknaden än kvinnor

Etableringsåldern på arbetsmarknaden – då 75 procent inom en årskull är i förvärvsarbete⁸⁸ – har under de senaste decennierna ökat kraftigt. Det finns också en tydlig åldersskillnad mellan könen.

För män gäller att etableringsåldern 1990 var 21 år, 2000 25 år och 2011 28 år. För kvinnor var motsvarande siffror 20, 30 respektive 30 år.⁸⁹ En generell förklaring till skillnaden över åren är att utbildningstiden förlängts och till skillnaden mellan könen den ökande andelen kvinnor som skaffar sig längre utbildning.

Skillnaden i etableringsålder torde ha påverkan på de roller i en parrelation som kan utvecklas när första barnet kommer. Generellt gäller att män tar ut mindre föräldrapenning, i lägre grad arbetar deltid p.g.a. barn (se avsnitt 14.3), något som har effekter på kvinnors ekonomi m.m.

⁸⁸ SCB:s definition.

⁸⁹ SCB 2012d s. 24 ff. SCB RAMS.

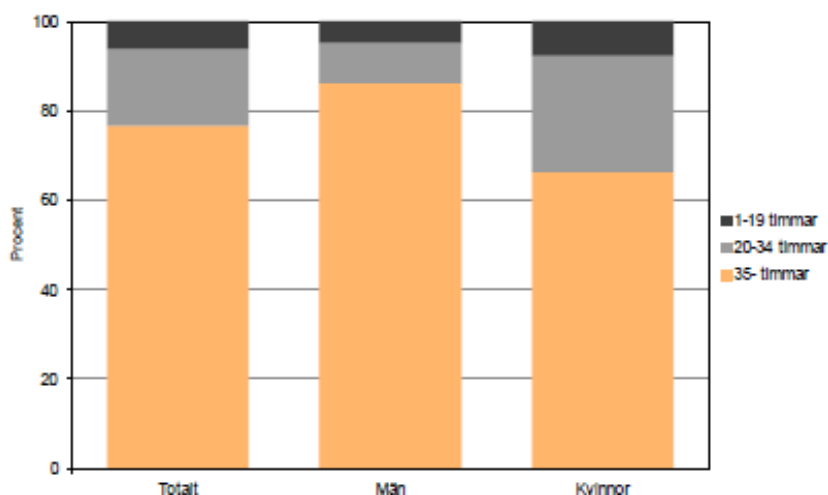
13 Män arbetar heltid i betydligt högre grad än kvinnor – och deltid i lägre grad

13.1 Skillnad över tid

2013 gällde att 89 procent av de sysselsatta männen arbetade heltid medan 69 procent av kvinnorna gjorde så (se även figur 1). Motsvarande siffror 2007 var 89 respektive 65 procent. År 2003 var de 91 respektive 67 procent. Vi ser alltså ingen tydlig trend utan det är endast fråga om smärre förändringar mellan dessa år.

Heltid definieras som 35 timmar per vecka eller mer. Deltid delas upp i lång deltid (20–34 timmar) och kort deltid (1–19 timmar). Fördelningen mellan dessa tre, i åldersgruppen 15–74 år, framgår av figur 35.

Figur 35 Genomsnittligt antal vanligen arbetade timmar per vecka, 2012. Sysselsatta män och kvinnor, 15–74 år. Procent

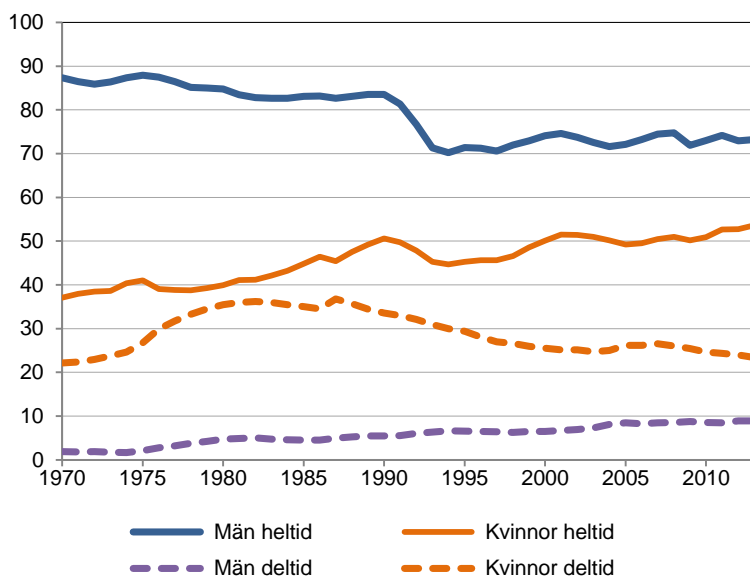


Källa: SCB 2013a.

Vi ser alltså ett mönster – män arbetar markant mer heltid, kvinnor arbetar markant mer lång deltid och den korta deltiden är någorlunda lika fördelad mellan män och kvinnor.

För åren 1970–2013 ser utvecklingen av mäns och kvinnors del – och heltid ut på följande sätt (figur 36).

Figur 36 Andel av befolkningen efter hel och deltid, 20-64 år, 1970–2013, fördelat på män och kvinnor ⁹⁰



Källa: SCB AKU och egen bearbetning.

Vi ser bl.a. att andelen deltidsarbetande män och kvinnor närmast sig sedan slutet av 1980-talet och att andelen heltidsarbetande män och kvinnor närmast sig sedan 1990-talets början – något som bl.a. blev en effekt av 1990-talskrisen. Dock, skillnaden i faktisk genomsnittlig arbetstid är fortfarande betydande (se avsnitt 15).

13.2 Skillnad näringsgrenar och kön

Förekomsten av deltidsarbete varierar mellan olika näringsgrenar. Mest vanligt är det för män inom hotell och restaurang och för kvinnor inom vård och omsorg (tabell 25).

⁹⁰ Heltid avser vanligen arbetad tid mer än 35 timmar per vecka.

Tabell 25 Andel deltidssysselsatta 2013 inom olika näringsgrenar 2013. Procent

Näringsgren	Män	Kvinnor
Hotell och restaurang	28	45
Vård och omsorg	23	40
Personliga och kulturella tjänster	19	36
Utbildning	16	29
Transport	14	25
Jordbruk, skogsbruk och fiske	12	35
Handel	11	17
Finansiell verksamhet, företagstjänster	11	24
Tillverkning och utvinning, energi och miljö,	7	16
Information och kommunikation	6	17
Offentlig förvaltning	6	17
Byggverksamhet	5	23
Totalt	11	31

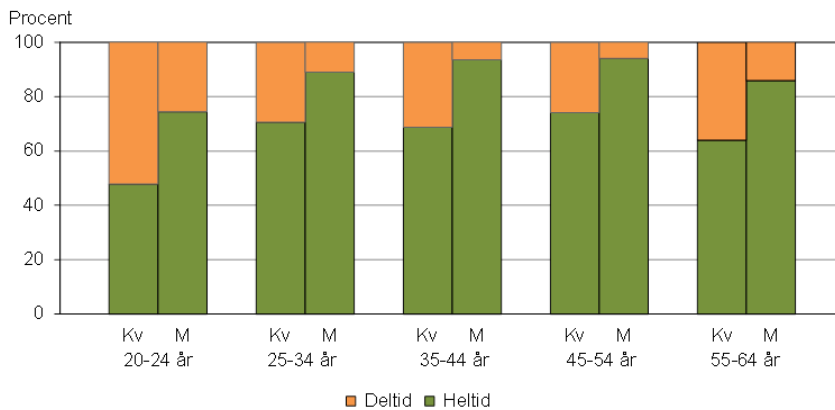
Källa: SCB AKU.

Vi ser här att för de två första näringsgrenarna, män och kvinnor har samma rangordning om än olika andelar, förvånansvärt höga dock för män. Ingendera av näringsgrenarna representerar typiska 8–17-arbeten och inte minst inom vård och omsorg torde ofta schemana traditionellt vara uppbyggda på 6-timmarsmoduler för att ”passa” kvinnor med ansvar för barn. I andra änden av skalan finner vi den mansdominerade byggverksamheten som på motsvarande sätt traditionellt är schemalagd för 8 timmars arbetsdag.

13.3 Skillnad ålder och länder

Ungdomar i åldern 16–24 år arbetar mer deltid än genomsnittet. Det förklaras till stor del av tillfälliga anställningar vid sidan av studier⁹¹ (figur 37).

⁹¹ Ds 2013:8 s. 105.

Figur 37 Andel deltid arbetande män och kvinnor 2011. Procent

Källa: SCB AKU.

Mer uppdelat för ungdomar var siffrorna 2010 för 16–19-åringar 20,7 timmar per vecka och för 20–24-åringar 28,9 timmar.⁹²

Figuren visar att deltidarbete, för såväl män som kvinnor, är minst vanligt i åldersgruppen 45–54 år. Detta torde förklaras av att för de flesta är då småbarnsåren över och mer tid kan läggas på arbetslivet.

Omfattningen av deltidarbete för de som är 65 år och äldre i Sverige är i jämförelse med ett antal andra länder inom EU hög (tabell 26).

Tabell 26 Deltidsanställning, män och kvinnor, 55 år och äldre. Procent

	55–64 år		65 år och äldre	
	Män	Kvinnor	Män	Kvinnor
Danmark	11	36	53	74
Frankrike	11	34	48	61
Italien	7	21	27	34
Nederländerna	28	81	79	93
Polen	10	23	50	59
Sverige	15	42	68	81
Storbritannien	17	51	61	80
Tyskland	11	51	66	83

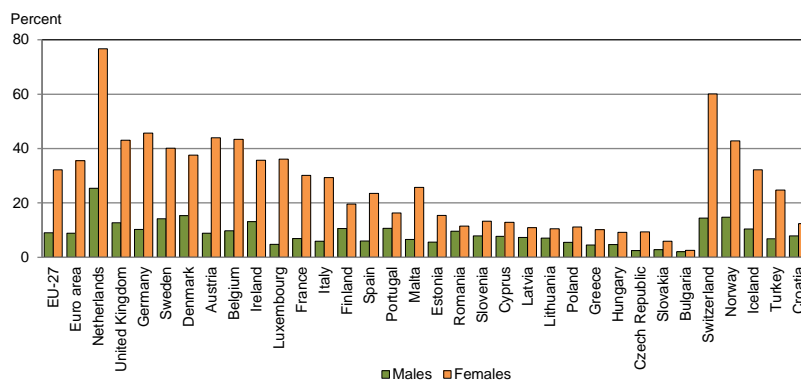
Källa: Eurostat, databas.

⁹² SCB 2012d s. 24.

13.4 Skillnad i övrigt länder och kön

Sverige har hög andel deltidssysselsatta såväl män som kvinnor vid jämförelse inom EU-27 (figur 38).

Figur 38 Andel deltidssysselsatta män och kvinnor i relation till totala antalet sysselsatta män och kvinnor, 15-64 år, EU-27, 2011. Procent



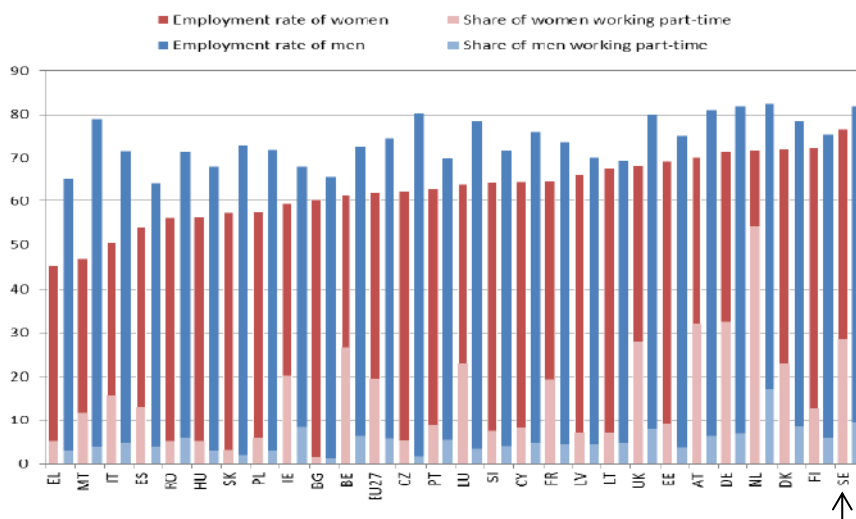
Källa: Eurostat.

Endast Nederländerna, Danmark och Irland har högre andel än Sverige när det gäller män (Sverige 12,0 procent, EU 27-genomsnitt 8,1 procent). Den svenska andelen deltidsarbetande kvinnor är hög – endast Nederländerna, Tyskland, Belgien och Storbritannien har högre andel (Sverige 38,7 procent, EU 27-genomsnitt 31,6 procent).⁹³

Vi ser liknande mönster om vi studerar andelen i förhållande till hela befolkningen (figur 39).

⁹³ Prop. 2012/13:1 bil. 4 s. 23.

Figur 39 Andel deltidssysselsatta män och kvinnor i relation till totala befolkningen, 20–64 år, EU-27, 2011. Procent

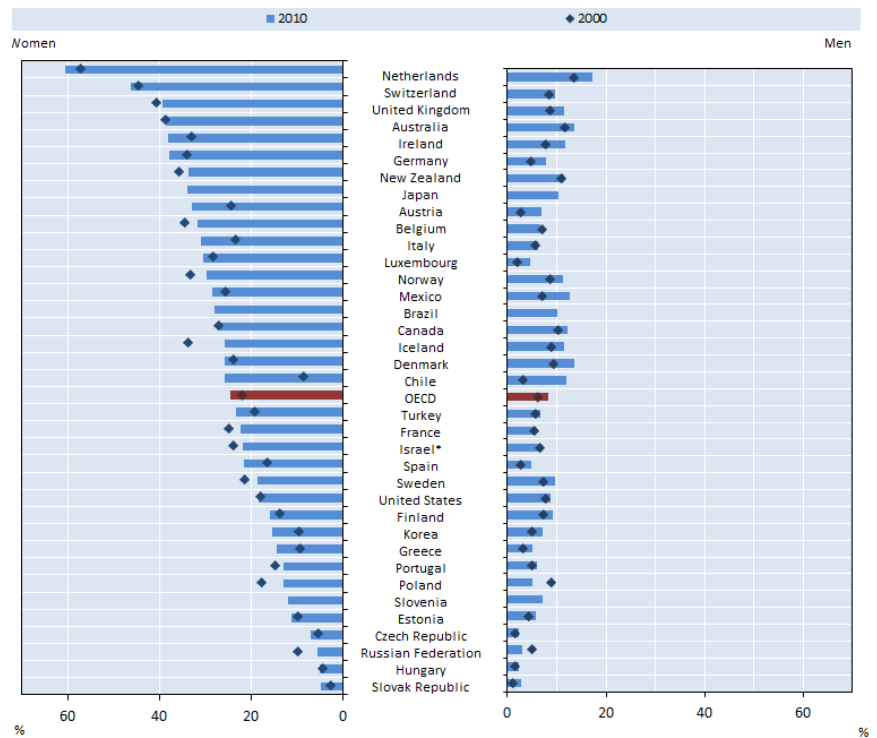


Källa: European Commission 2013a s. 6.

Vi ser, i likhet med figur 38, att andelen män endast är högre i Nederländerna och i stort i samma nivåer som Danmark. Även den kvinnliga deltiden är jämförelsevis hög.

I stort samma förhållande visas när det gäller i jämförelse med OECD. Sverige ligger över OECD-genomsnittet när det gäller deltidsarbete för män men däremot under när det gäller kvinnors deltidsarbete (figur 40).

Figur 40 Deltidssysselsatta, skillnad mellan män och kvinnor, OECD. Procent^{94, 95}



Källa: OECD 2012a.

Vi ser också att deltid arbetet ökat för män i Sverige och flertalet OECD-länder perioden 2000–2010 medan det under samma period minskat för kvinnor i Sverige och nästan alla OECD-länder.

Genom att studera fulltidsekvivalenter (FTE)⁹⁶ kan vi se skillnader i vanligen arbetade timmar (figur 41).

⁹⁴ OECD Employment Database 2012. Statlink: <http://dx.doi.org/10.1787/888932676013>

⁹⁵ Countries are arranged in descending order of the proportion of women working part-time.

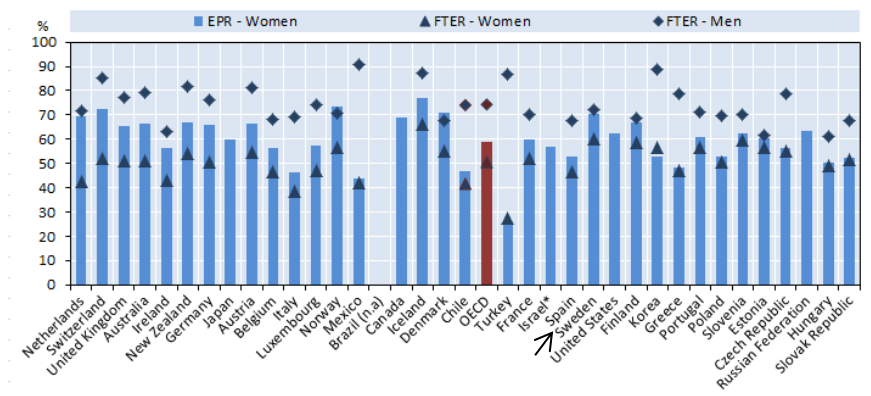
The statistical data for Israel are supplied by and under the responsibility of the relevant Israeli authorities. The use of such data by the OECD is without prejudice to the status of the Golan Heights, East Jerusalem and Israeli settlements in the West Bank under the terms of international law.

Part-time employment refers to persons who usually work less than 30 hours per week in their main job.

⁹⁶ Här definierat som kvoten sysselsättning/befolkning x genomsnittligt antal arbetade vanliga timmar per sysselsatt person: 40.

EPR = andelen anställda i befolkningen i working age.

Figur 41 Deltidssysselsatta, skillnader mellan män och kvinnor, fulltidsekvivalenter, OECD. Procent⁹⁷



Källa: OECD 2012a.

Vi ser bl.a., som tidigare, att Sverige ligger högt när det gäller kvinnligt deltagande på arbetsmarknaden och att Sverige har bland de lägsta skillnaderna mellan män och kvinnor räknat i FTER.

Vid jämförelse inom OECD mellan andelen deltidsanställningar i förhållande totala antalet anställningar sedan 2000 kan vi notera en ökning för män i Sverige och inom OECD och en minskning för kvinnor i Sverige men inte inom OECD (tabell 27).

⁹⁷ OECD Employment Database 2012. Statlink:
<http://dx.doi.org/10.1787/888932676013>

Tabell 27 Deltidsanställda män och kvinnor, 15 år och äldre, Sverige och OECD, 2000–2012. Procent⁹⁸

	2000		2007		2011		2012	
	Sverige	OECD	Sverige	OECD	Sverige	OECD	Sverige	OECD
Män	7,3	5,8	9,5	7,8	10,1	9,1	10,3	9,3
Kvinnor	21,4	20,2	19,7	25,3	19,0	26,0	18,6	26,4

Källa: OECD 2013c s. 251.

13.5 Hög sysselsättningsgrad och deltidsarbete

Det finns ett samband mellan Sveriges höga sysselsättningsgrad (se avsnitt 3) och den höga andelen deltidsysselsatta. En hög sysselsättningsgrad kan ju enklast ”nås” genom hög andel deltidsysselsatta eftersom måttet sysselsättningsgrad inte tar hänsyn till hur mycket personer arbetar utan endast hur många som arbetar. En konsekvens av detta är dock att det möjliggör för fler män och kvinnor att förena förvärvsarbete och föräldraskap vilket är svårare i många länder utanför Norden.

13.6 Ett andra arbete

Det finns personer som har ett andra arbete. Det är rimligt att anta att det för de allra flesta är en fråga om 2 deltidsarbeten. Förekomsten av ett andra arbete är vanligare i Sverige än i EU-27. Ett urval har här gjorts bland de nordiska länderna och därtill har lagts det land som avvek mest mot Sverige 2011 (tabell 28).

⁹⁸ “Part-time employment refers to persons who usually work less than 30 hours per week in their main job.”

Tabell 28 Andel män och kvinnor av totalt antal anställda som har ett andra arbete, 2001–2011. Procent⁹⁹

	Män			Kvinnor		
	2001	2006	2011	2001	2006	2011
<u>Sverige</u>	<u>10,1</u>	<u>8,2</u>	<u>8,6</u>	<u>8,9</u>	<u>7,5</u>	<u>8,3</u>
Bulgarien	1,11	0,8	0,3	1,0	0,8	0,4
Danmark	10,1	8,2	8,5	8,9	7,5	8,3
Finland	3,9	4,6	4,7	3,3	3,8	8,3
Island	10,3	8,2	10,1	12,6	8,3	17,3
Norge	7,5	7,1	8,3	8,9	7,6	8,7
EU-27	3,8	3,6	3,6	3,7	3,8	4,1

Källa: Eurostat, statistikdatabas.

Vi ser här bl.a. att Island ligger i topp, möjligen kopplat till deltidsarbete i fiskeindustrin och att de nordiska generellt ligger på höga värden.

13.7 Summering

Vi noterade tidigare (avsnitt 4) att det finns en skillnad i sysselsättningsgrad mellan män och kvinnor men att denna relativt sett inte är så stor. När vi dock studerar förekomsten av deltid ser vi en stor skillnad mellan män och kvinnor. Män arbetar heltid i betydligt högre grad än kvinnor och män arbetar deltid i betydligt lägre grad än kvinnor även om ett sakta närmande sker. En viktig anledning till att Sverige internationellt sett har hög sysselsättningsgrad, inte minst för kvinnor, är alltså det omfattande deltidsarbetet i Sverige.

Förekomsten av deltidsarbete varierar inom olika näringsgrenar och är för såväl män som kvinnor (till större del än för män) vanligast inom hotell- och restaurangbranschen samt inom vård och omsorg. Inom båda dessa områden dominerar kvinnor andelsmässigt. Lägst omfattning på deltidsarbete finns inom den mansdominerade byggverksamheten. Detta avspeglar till stor del att de förstnämnda näringsgrenarna sällan är ”8–5-arbetsplatser” (7–4-arbetsplatser); hotell och restauranger har ofta längre öppettider än så och samma är förhållandet inom vård och omsorg.

⁹⁹ www.epp.eurostat.ec.europa.eu/statistics_explained/images/5/50/Persons_working_part-time_or_with_a_second_job%2C_2001-2011_%28%25_of_total_employment%29.png

Denna typ av arbeten kan "passa" personer (oftast kvinnor) som vill, behöver eller måste arbeta deltid. Och inom den traditionellt manliga byggsektorn sker arbetet oftast bara under del av dygnet.

Ungdomar arbetar mer deltid än genomsnitt, ofta till följd av studier.

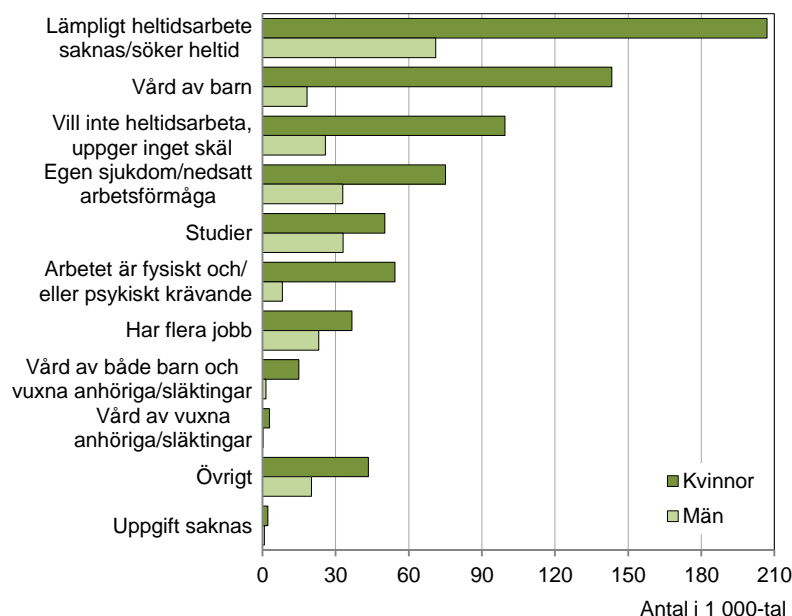
Sverige har, vid en internationell jämförelse hög andel män och kvinnor som arbetar deltid.

14 Orsaker till deltidarbete

14.1 Motiv i stort

Män och kvinnor har skilda motiv för att arbeta deltid (figur 42).

Figur 42 Orsak till deltidarbete för män och kvinnor, 20–64 år, 2012.
Antal i 1 000-tal



Källa: SCB AKU och egen bearbetning.

Av figuren framgår att männens vanligaste orsaker är ”lämpligt heltidsarbete saknas/söker heltid”, ”egen sjukdom/neysatt arbetsförmåga” och ”studier”. De tre vanligaste orsakerna för kvinnor är ”lämpligt heltidsarbete saknas/söker heltid”, ”vård av barn” samt ”vill inte heltidsarbete, uppger inget skäl”. Särskilt notabelt är det stora antal kvinnor som vill ha heltidsarbete men inte får det. Notabelt, om än inte förvånande, är skillnaden vad gäller ”vård av barn”.

Går vi cirka 10 år tillbaka i tiden och jämför ser vi ingen större skillnad när det gäller orsaker till deltidarbete (tabell 29).

Tabell 29 Andel deltidsanställda män och kvinnor efter orsak till att arbeta deltid, 16–64 år, 2002–2003. Procent, av samtliga deltidsanställda. Antal i 1 000-tal¹⁰⁰

Orsak till deltidsarbetet	Män		Kvinnor	
	Andel	Antal	Andel	Antal
Studier	24	56	12	93
Svårt att få heltidsarbete	20	46	21	171
Hälsoskäl	17	39	15	120
Har annat arbete vid sidan av deltidsarbetet	13	31	7	52
Åldern	12	29	8	63
Vill ta hand om barnen själv	5	12	27	215
Vård av anhörig	1	3	2	16

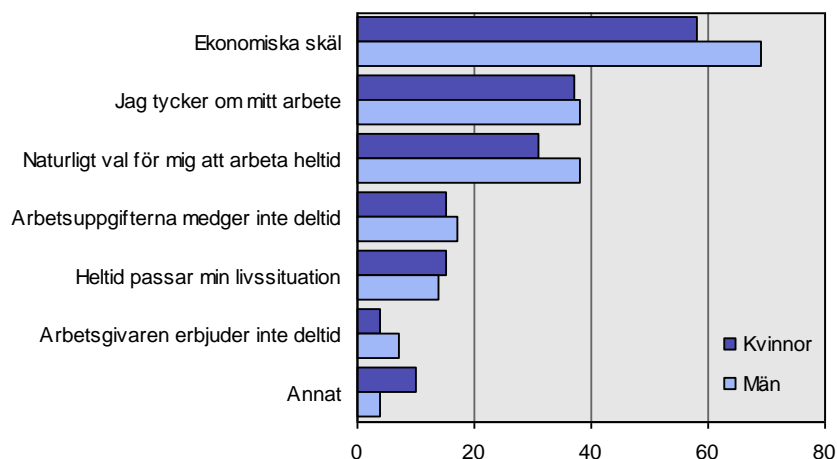
Källa: SCB ULF. I SOU 2005:66 s. 183.

De tre vanligaste orsakerna för männen är här desamma som för 2012 om än i lite annorlunda ordning. Även för kvinnorna är orsakerna i stort desamma. Skillnaden när det gäller bl. a. vård av barn är även här påtagliga.

Parallellt med att studera orsaken till deltidsarbete kan vi studera orsaken till heltidsarbete. Då finner vi inga markanta skillnader mellan könen förutom argumentet ”Ekonomiska skäl” där en större skillnad kan noteras och i viss mån även ”Naturligt val för mig att arbeta heltid” (figur 43).

¹⁰⁰ Uppgifterna i andelskolumnen summerar sig inte till 100, vilket beror på att respondenterna haft möjlighet att ange flera alternativ.

Figur 43 Orsak till heltidsarbete, andel som uppger respektive orsak, 2009. Procent¹⁰¹



Källa: SCB 2011 s. 19.

Vad gäller ”Ekonomiska skäl” skulle till del bakom det kunna dölja sig mannens traditionella roll att vara familjeförsörjare eller i vart fall den som bidrar till större delen av familjens inkomster. Även bakom ”Naturligt val ...” kan delvis dölja sig traditionella könsrollsuppfattningar.

Vi studerar i det följande närmare 4 av orsakerna till deltidsarbete.

14.2 ”Lämpligt heltidsarbete saknas/söker heltid”

I figur 42 framträder, särskilt för kvinnor, denna orsak. Av figuren framgår att orsaken anges av 70 000 män och cirka 210 000 kvinnor¹⁰² (att t.ex. jämföra med de cirka 1 440 000 kvinnor som har heltidsarbete). Det är alltså här fråga om stora resurser som av olika skäl inte används på arbetsmarknaden.

Antalet undersysselsatta¹⁰³ deltidsanställda 20–64 år 2012 var 67 000 män och 147 000 kvinnor. Den största andelen män fanns i

¹⁰¹ SCB 2011.

¹⁰² Enligt SCB AKU 2012 var dock antalet 67 000 män och 147 000 kvinnor.

¹⁰³ Personer som är sysselsatta men arbetar mindre än de skulle vilja och som kunnat arbeta mer den undersökta veckan.

åldersgruppen 25–34 år, tätt följd av 20–24 år. Största andelen kvinnor fanns i åldersgruppen 20–24 år, följd av åldersgruppen 25–34 år.¹⁰⁴

Talen blir än större om man inkluderar ytterligare grupper. Det görs beräkningar av arbetslösa, undersysselsatta och latent arbets-sökande.¹⁰⁵ Tillsammans kallas dessa för det outnyttjade arbets-kraftsutbudet. I juli 2013 motsvarade det 540 000 heltidsarbeten med 40 timmars arbetsvecka. Männens andel av detta var cirka 55 procent.¹⁰⁶

14.3 "Vård av barn"

Regeringen har, som ett av sina fyra delmål för jämställdhetspolitiken, ett delmål för hem- och omsorgsarbete¹⁰⁷:

Jämn fördelning av det obetalda hem- och omsorgsarbetet. Kvinnor och män ska ta samma ansvar för hemarbetet och ha möjlighet att ge och få omsorg på lika villkor.

När det gäller vård av barn (som ingår i omsorgsdelmålet) kan vi se vi ett annorlunda mönster för män jämfört med kvinnor (tabell 30, se även figur 3 som dock avser arbetskraftsdeltagandet).

Tabell 30 Andel sysselsatta föräldrar i åldern 20–64 år som arbetar deltid efter antal barn och yngsta barnets ålder, 2012. Procent av alla sysselsatta i respektive grupp.

Antal barn		Män	Kvinnor
Yngsta barnets ålder			
1 barn			
0 år		8	19
1–2 år		12	42
3–5 år		9	45
6–10 år		8	36
11–16 år		5	33
2 barn			
0 år		7	31
1–2 år		9	47
3–5 år		6	46
6–10 år		6	42

¹⁰⁴ SCB 2013e

¹⁰⁵ SCB AKU och egna beräkningar.

¹⁰⁶ SCB och egna beräkningar.

¹⁰⁷ Prop. 2013/14:1 UO 14 s. 48.

11–16 år	5	34
3 barn eller fler		
0 år	8	35
1–2 år	8	53
3–5 år	9	47
6–10 år	9	48
11–16 år	7	39

Källa: SCB AKU.

För männen – och kvinnorna – har barnets ålder eller antalet barn inte stor betydelse för andelen som arbetar deltid, däremot kan den ju göra det i fråga om deltidens omfattning.

Andelen män respektive kvinnor som arbetar deltid skiljer sig dock kraftfullt.

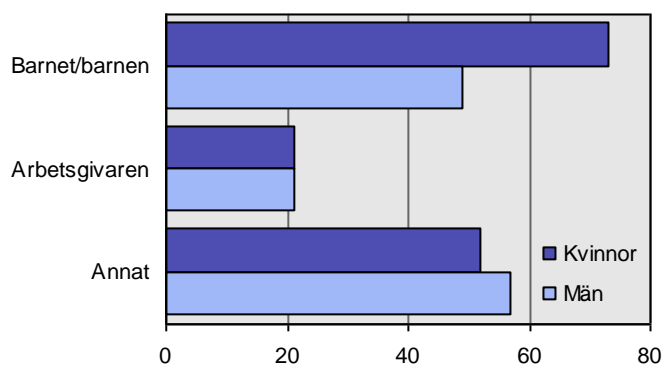
Intressant att notera är också den höga andel kvinnor som arbetar deltid också när yngsta barnet är 11 år eller mer. Man kan anta att dessa kvinnor varit föräldralediga och arbetat deltid i minst 11 år. Då har det rimligen också påverkat kvinnans (och mannens) utveckling på arbetsmarknaden och ekonomi under lång tid, något som det med sannolikhet kommer att göra även många år framöver.

Det är alltså här vi så tydligt ser de skilda mönster i hel- och deltidsarbete som bl.a. så starkt påverkar rollerna i familjen.

Mönstret med att män i mindre grad än kvinnor anger barn som orsak till deltidsarbete har bekräftats i flera undersökningar¹⁰⁸ (figur 44).

¹⁰⁸ SCB 2011 s. 17.

Figur 44 Orsak till deltidarbete, andel män och kvinnor som uppger respektive orsak, 2009. Procent



Källa: SCB 2011 s. 17.

Vad gäller deltidarbete är det värt notera det jämförelsevis omfattande deltidarbetet bland kvinnor utan barn, något som rimligen är kopplat till svårigheten att få heltidsarbete, men kanske också till äldre kvinnors sämre hälsa p.g.a. arbete inom vård och omsorg.

Det finns många orsaker till att inte ännu fler småbarnspappor arbetar deltid. Forskning visar¹⁰⁹ att dessa bl.a. är

- låga hushållsinkomster; försvårar möjligheterna arbeta föräldradeltid
- klass; pappor med högre tjänstemannayrken arbetar mer deltid
- antal anställningsår; kortare tids anställning kan försvåra ett uttag
- pappadeltid är ovanligare inom mansdominerade yrken
- förekomst av eventuell heltidsnorm på arbetsplatsen
- chefens attityd till pappadeltid
- prestationsförväntningarna på arbetsplatsen; höga sådana kan försvåra ett uttag.

¹⁰⁹ Larsson 2012.

14.4 "Egen sjukdom/neysatt arbetsförmåga", "Arbetet är fysiskt och/eller psykiskt krävande"

Dessa båda orsaker kan ha ett samband så till vida om t.ex. det fysiskt eller psykiskt krävande arbetet leder fram till nedsatt arbetsförmåga.

Vi ser att för båda grupperna dominerar kvinnorna kraftigt särskilt när det gäller krävande arbetsuppgifter.

Vi har inte gått djupare in i orsakerna men det hävdas ibland i debatten att deltidsarbete bland kvinnor är en individuell lösning på ett strukturellt problem där kvinnor för att orka med sitt arbete arbetar deltid. Utefter samma argumentationslinje hävdas att detta är ett betydligt mindre problem för män då arbetsmiljöproblem inom t.ex. industrin tagits på mycket större allvar och lett till anpassningar av arbetsmiljön m.m.

14.5 "Vård av vuxna anhöriga/släktingar"

Vad gäller vård av anhöriga och släktingar är det, igen, först värt erinra om ett av regeringens fyra delmål för jämställdhetspolitiken¹¹⁰:

Jämn fördelning av det obetalda hem- och omsorgsarbetet. Kvinnor och män ska ta samma ansvar för hemarbetet och ha möjlighet att ge och få omsorg på lika villkor.

Anhörigomsorg som orsak till deltidsarbete har en jämställdhetsdimension vilken också blir tydlig i skillnaden i omfattning mellan män och kvinnor (figur 42).

Det är ofta vuxna döttrar som har uppgift att vårda sina vuxna anhöriga, vanligtvis föräldrarna. Om de vårdande är i förvärvsaktiv ålder blir deras förvärvsarbete och försörjning därför påverkad.¹¹¹

Jämställdhetspolitiska utredningen drogs slutsatsen att äldreomsorg måste synliggöras som jämställdhetspolitisk framtidsfråga¹¹²:

I Sverige innebär minskningen av offentlig äldreomsorg sedan 1980-talet i kombination med framtidens demografiska utmaningar och välfärdstjänstesektorns organisering och finansiering ett politiskt vägskäl, där frågor om välfärd och jämställdhet är avgörande. Framtidens stora frågor är hur vi ska ha råd att ge den vård och omsorg som krävs för en åldrande befolkning, vilka som ska göra detta arbete och under vilka

¹¹⁰ Prop. 2013/14:1 UO 14 s. 48.

¹¹¹ Szebehely, Ulmanen och Sand 2014.

¹¹² SOU 2005:66 s. 345.

villkor det ska göras. I dessa frågor finns en tydlig könsdimension. Framförallt är kvinnor överrepresenterade som utförare av vård, både i det offentliga och privat. Både män och kvinnor vårdar äldre anhöriga, men kvinnor gör det mer.

Frågeställningen är än mer aktuell idag och debatten handlar i allt större utsträckning om hur omsorgen ska finansieras. Debatten utgår bl.a. från följande

- genom att det blir fler äldre i befolkningen kommer behovet av vård och omsorg att öka, dvs. det kommer att kosta mer att tillgodose behoven
- genom att antalet i förvärvsaktiv ålder i befolkningen minskar kommer skatteintäkterna från deras arbete att minska och därmed minskar möjligheterna att finansiera de ökande behoven av offentlig vård och omsorg
- givet dessa två punkter och den utveckling vi sett de senaste decennierna kommer behovet av anhörigomsorg att fortsätta att öka, en ökning som i sin tur riskerar att minska anhörigas förvärvsarbete och därigenom även minska skatteintäkterna. Detta är då bl.a. kopplat till att offentlig äldreomsorg har minskat.¹¹³

Till denna debatt hör också frågan om att män och kvinnor, bl.a. till följd av ökad medellivslängd, kan och bör arbeta längre, något som då påverkar bl.a. skatteintäkterna.

Det finns en påtaglig skillnad mellan antalet och andelen äldre gifta män och äldre gifta kvinnor: Denna innebär att de äldre män som behöver hjälpa sina fruar med olika vårdinsatser i hemmet är betydligt färre än de kvinnor som behöver stötta sina män. Därtill påverkar inte bara skillnader i livslängd utan också skillnader mellan könen när det gäller sjukdomsmönster och partnerval utifrån ålder.

Äldre män får oftare än äldre kvinnor stöd av sina partners. För en kvinna kan det vara så att när hon behöver hjälp har hon mer sällan sin man kvar i livet eller är han för sjuk för att kunna hjälpa. Äldre kvinnor blir därför mer beroende av hjälp utanför hushållet bl.a. av döttrar.

¹¹³ Szebehely och Ulmanen 2012.

14.6 Summering och reflektioner

Vanligaste orsak till deltidarbete för såväl män som kvinnor är att lämpligt heltidsarbete saknas eller att man söker heltid.

Det outnyttjade arbetskraftsutbudet, där ovanstående grupper ingår som del, motsvarar drygt en halv miljon heltidsarbeten.

Vad gäller näst vanligaste orsaken till deltidarbete blir de traditionella könsrollerna synliga. Kvinnor arbetar deltid för att ta hand om barn i mycket större omfattning än män. Dessa orsaker ”står sig” över tid. Deltidsarbetet blir t.ex. tydligt när man studerar familjer som har 1 barn och där detta är mellan 11 och 16 år. I sådana familjer arbetar var 20:e man och var 3:e kvinna deltid.

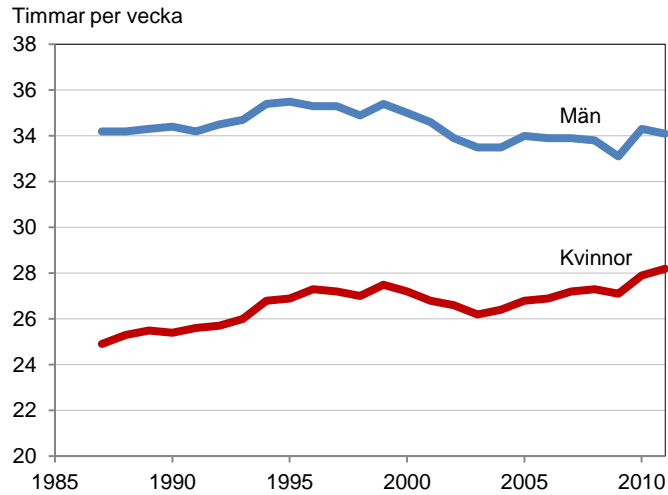
Kvinnor arbetar deltid i betydligt högre grad än män pga. att de har ett fysiskt eller psykiskt krävande arbete.

Vård av anhörig eller släkting är också en typisk orsak för kvinnor att arbeta deltid.

15 Män förvärvsarbetar mer faktiskt tid än kvinnor

Ovan har vi bl.a. behandlat deltidsarbete. Ett mer intressant mått är de genomsnittligt faktiskt arbetade timmarna (figur 45).¹¹⁴

Figur 45 Genomsnittligt faktiskt arbetad tid, sysselsatta män och kvinnor, 16–64 år, 1987–2011. Timmar per vecka



Observera att värdeaxeln är bruton

Källa: SCB AKU.

Vi har tidigare (avsnitt 4) beskrivit att mellan 1970 och 1990 ökade kvinnor kraftigt sin sysselsättningsgrad på den svenska arbetsmarknaden. Det finns, som synes i figuren ovan (figur 45), en svag trend uppåt under senare år totalt sett som beror på att kvinnors arbetstid har ökat ganska stadigt. För män har istället arbetstiden minskat något och då framför allt under 2000-talet. Sett till hela perioden arbetar dock män nästan lika mycket 2011 som 1987 – 34,1 respektive 34,2 timmar per vecka.¹¹⁵

¹¹⁴ Faktiskt arbetade timmar = vanligen arbetade timmar – frånvaro + övertid.

¹¹⁵ SCB 2012g.

Figuren visar inte situationen för åldersgruppen 65 år och äldre. Den gruppen arbetar, föga förvånande, färre timmar än övriga åldersgrupper. År 2010 var medelarbetstiden för sysselsatta i åldern 65–69 år 21,1 timmar per vecka och i åldern 70–74 år 16,5 timmar per vecka.¹¹⁶

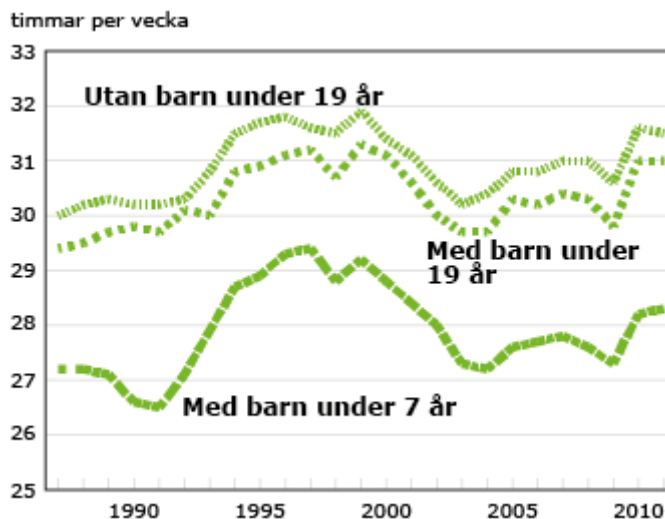
¹¹⁶ SCB 2012d s. 23 f.

16 Män med småbarn arbetar allt mindre

16.1 Arbetstid och barnens ålder

Personer som har vuxna barn arbetar i genomsnitt fler timmar per vecka än personer som har barn. Framför allt påverkas arbetstiden av om man har hemmaboende småbarn eller ej (figur 46).

Figur 46 Genomsnittlig faktisk arbetstid för sysselsatta män och kvinnor, 16–64 år, efter barnens ålder, 1987–2011. Timmar per vecka



Källa: SCB 2012g.

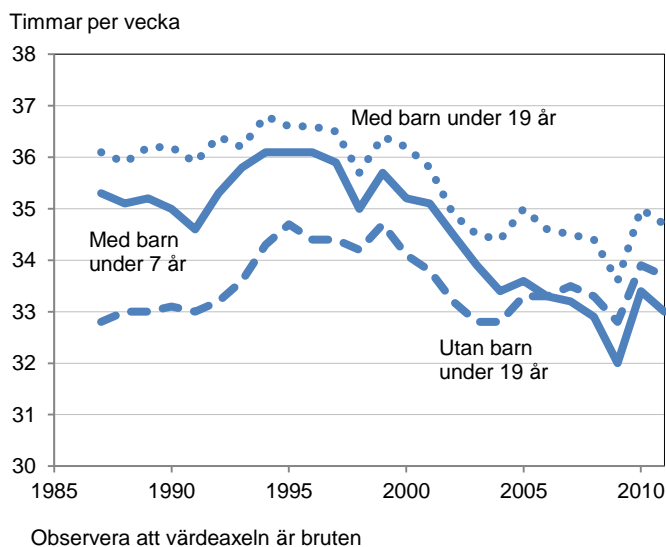
Vi ser således en markant skillnad om man har barn under 7 år, däremot en liten om man har eller inte har barn under 19 år. (Åren med de låga värdena torde vara starkt kopplade till de s.k. kris-åren.)¹¹⁷

16.2 Småbarnspappors arbetstid

Småbarnspappor arbetar sedan några år tillbaka i genomsnitt färre timmar per vecka än män utan barn (figur 47, notera att timaxeln är bruten på annat sätt än i figur 46).

¹¹⁷ De ekonomiska konsekvenserna för kvinnor av att de oftare jobbar deltid än män utreds f.n. av NIKK, "NIKK undersöker vad deltid kostar".

Figur 47 Genomsnittlig faktisk arbetstid för sysselsatta män, 16–64 år, efter barnens ålder, 1987–2011. Timmar per vecka



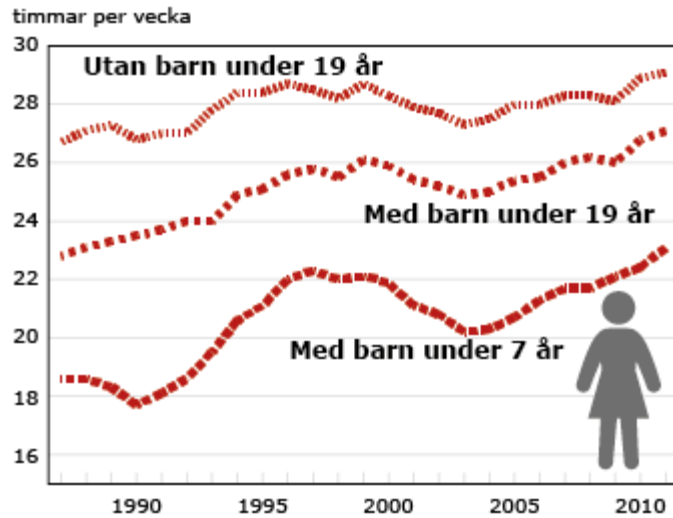
Källa: SCB AKU.

Vi ser bl.a. att arbetstiden för män med barn under 19 år minskat över perioden, att arbetstiden för män utan barn under 19 år ökat något – men ändå notabelt ligger 2–3 timmar lägre än småbarnspappornas. Måhända är den traditionella familjeförsörjarrollen en förklaring, måhända slår det i statistiken igenom att den omfattar män från 16 års ålder. Största minskningen gäller män med barn under 7 år, något som ur jämställdhetssynpunkt får beskrivas som positivt.

16.3 Småbarnsmammors arbetstid

Till skillnad från småbarnspappornas arbetstid ökar den genomsnittliga arbetstiden för småbarnsmammor sedan länge (figur 48).

Figur 48 Genomsnittlig faktisk arbetstid för sysselsatta kvinnor, 16–64 år, efter barnens ålder, 1987–2011. Timmar per vecka



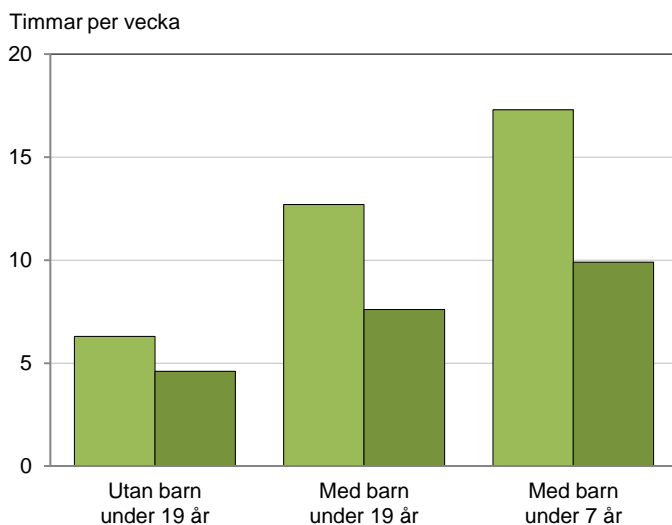
Källa: SCB 2012g.

Mäns och kvinnors arbetstid påverkas således olika av att ha hemmaboende barn. Under hela perioden har sysselsatta kvinnor utan hemmaboende barn, till skillnad från männen, en klart högre genomsnittlig arbetstid per vecka än kvinnor med hemmaboende barn. Skillnaderna minskar dock eftersom sysselsatta kvinnor med barn ökat sin arbetstid.

16.4 Skillnad mellan könen

Skillnaden mellan könen i fråga om mäns och kvinnors genomsnittliga arbetstid minskar mest bland småbarnsföräldrar (figur 49).

Figur 49 Skillnaden mellan sysselsatta mäns och kvinnors genomsnittliga faktiska arbetade tid efter familjesituation i åldern 16–64 år, 1990 och 2011. Timmar per vecka



Källa: SCB AKU.

Under slutet av 1980- och början av 1990-talet var skillnaden mellan småbarnsföräldrar något mer än 2 arbetsdagar per vecka, runt 17 timmar. Under framförallt 2000-talet minskar pappornas arbetstid relativt konstant medan mammornas ökar. Skillnaden på nästan 2 arbetsdagar har minskat till omkring 10 timmar. Skillnaden är fortfarande stor, men män och kvinnor närmar sig tydligt varandra vad gäller arbetstid.¹¹⁸

Det finns många orsaker till att inte ännu fler småbarnspappor arbetar deltid. Forskning visar¹¹⁹ att dessa bl.a. är

- låga hushållsinkomster; försvårar möjligheterna arbeta föräldradeltid
- socioekonomisk klass; pappor med högre tjänstemannayrken arbetar mer deltid
- antal anställningsår; kortare tids anställning kan försvåra ett uttag

¹¹⁸ SCB AKU.

¹¹⁹ Larsson 2012.

- arbetsplatspecifika; pappadeltid är ovanligare inom mansdominerade yrken
- förekomst av ev. heltidsnorm på arbetsplatsen
- chefens attityd till pappadeltid
- prestationsförväntningarna på arbetsplatsen; höga sådana kan försvåra ett uttag.

16.5 Summering och reflektioner

Faktiskt arbetade timmar torde vara det mest intressanta och relevanta när man studerar skillnader i förvärvsarbete mellan män och kvinnor. Man ser då hur situationen faktiskt ser ut på mellan man och kvinna och på arbetsmarknaden.

Visserligen närmar sig antalet arbetade timmar mellan män och kvinnor men skillnaden är ändå påtaglig. Denna skillnad skapar, alternativt – genom denna skillnad skapas, till stor del de skilda könsrollerna och rollerna inom familjen. ”Medan pappan arbetar längre tid tar mamman hand om barnen.” Rollfördelningen skapar ”förebilder” för barnen. Fördelningen påverkar också familjens ekonomi, särskilt kvinnans ekonomiska (o)beroende.

Det finns dock vissa positiva tecken, som ovan nämnts, ett långsamt närmande sker och småbarnspappornas arbetstid synes minska.

17 Män är i lägre grad än kvinnor frånvarande från sina arbeten

Av figur 1 framgår bl.a. att det skiljer mellan könen vad gäller frånvaro. Utvecklingen under åren har sett ut på följande sätt (tabell 30).

Tabell 30 Sysselsatta, i arbete och frånvarande¹²⁰. Procent av arbetskraften

	2003	2007	2011
Sysselsatta			
-män	80	83	83
-kvinnor	76	77	77
därav i arbete			
-män	69	72	72
-kvinnor	60	63	64
därav frånvarande			
-män	11	11	11
-kvinnor	16	14	13
Frånvaroorsak sjukdom			
-män	2	2	1
-kvinnor	4	3	2
Frånvaroorsak semester			
-män	6	7	7
-kvinnor	7	7	7
Frånvaroorsak föräldraledighet			
-män	1	¹²¹	1
-kvinnor	3	-	3
Frånvaroorsak övrigt			
-män	2	3	1
-kvinnor	2	5	1

Källa, SCB 2012c s. 51, SCB 2008 och SCB 2004.

Som synes är män genomgående mindre frånvarande från sina arbeten. Mäns lägre frånvaro förklaras till allra största delen av deras, i förhållandena till kvinnors, mindre uttag av föräldrapenning¹²² och lägre sjukfrånvaro¹²³.

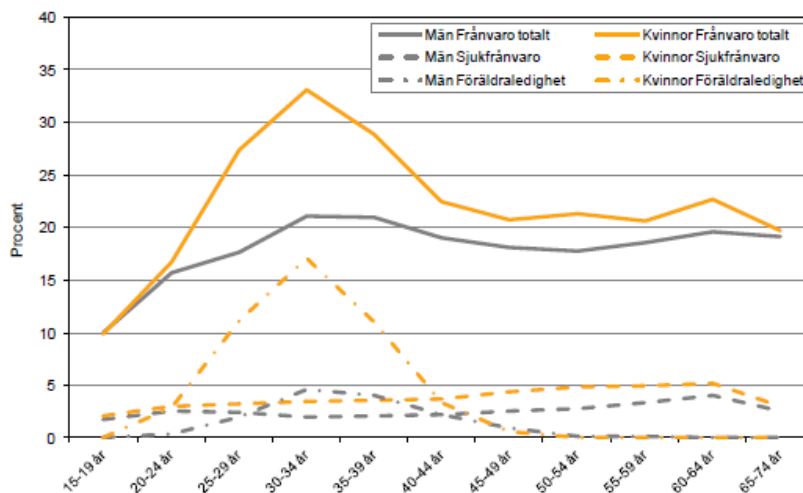
¹²⁰ Frånvarande är personer som varit borta från sitt arbete på grund av semester, sjukdom, ledighet för vård av barn, studier, värnpliktstjänstgöring med mera.

¹²¹ Föräldraledighet ingår 2007 i "Frånvaroorsak övrigt".

¹²² Män 1,6 procent, kvinnor 5,0 procent 2012. Källa: SCB 2013a.

Frånvaron relaterad till ålder ser ut på följande sätt (figur 50):

Figur 50 Andel genomsnittlig frånvaro per vecka 2012, sysselsatta män och kvinnor, 15–74 år. Procent



Källa: SCB 2013a s. 13.

Vi ser bl.a. att i åldersgruppen 25–39 år var männens totala frånvaro betydligt lägre än kvinnors, med en största differens i åldersgruppen 30–34 år.¹²⁴ Den stora skillnaden ligger i uttaget av föräldraledighet. Exempelvis hade kvinnorna i åldern 30–34 år 4 gånger så hög andel föräldrapenning som männen.

Detta förhållande har klara positiva ekonomiska konsekvenser för män som grupp och klara negativa för kvinnor som grupp. Det påverkar löne-, inkomst- och karriärutveckling, pensioner och kan därmed ha stor betydelse vid en eventuell separation.¹²⁵

Figuren visar även att kvinnornas sjukfrånvaro var högre än männens, framförallt i åldersspannet 30–54 år.

¹²³ Män 2,5procent, kvinnor 4,0 procent 2012. Källa: SCB 2013a.

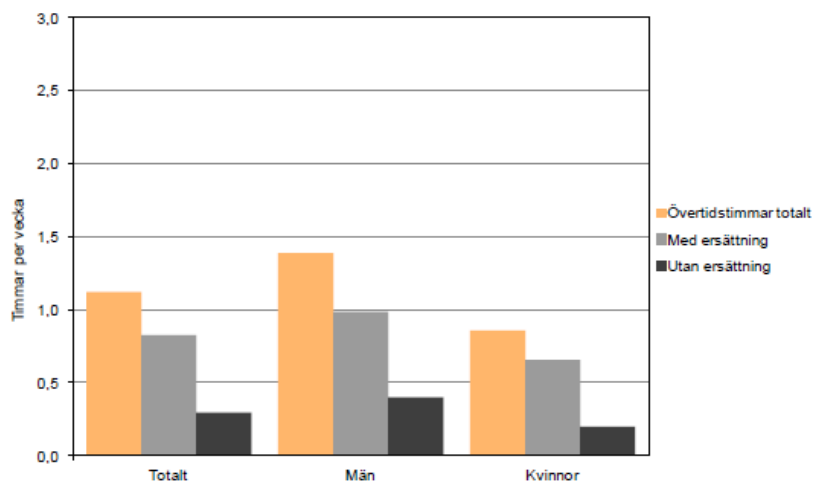
¹²⁴ Män 21 procent, kvinnor 33 procent. SCB 2013a s. 13.

¹²⁵ Som en indikation på separationer: 52 000 män gifte sig 2012 och samma år skilde sig 23 000 män.

18 Män arbetar mer övertid än kvinnor

Män arbetar fler övertidstimmar per vecka än kvinnor (figur 51).

Figur 51 Antal genomsnittligt arbetade övertidstimmar per vecka, anställda män och kvinnor, 15–74 år, 2012. Procent



Källa: SCB 2013a s. 17.

Figuren visar bl.a. att under 2012 var övertidstimmarerna fler bland män än bland kvinnor. Detta gäller såväl betald som obetald övertid. Männerna arbetade i genomsnitt 1,4 timmar övertid per vecka medan kvinnorna arbetade 0,9 timmar övertid. Sysselsatta i yrken med högre kvalifikationskrav arbetade fler övertidstimmar än de i yrken med lägre kvalifikationskrav.

Orsaken till att personer arbetar mer än normal tid har undersökts i Norge.¹²⁶ Bland de förvalda alternativen i en enkätundersökning valde de flesta "Min arbetsplats erfordrar det" (42 procent män och 37 procent kvinnor). På andra plats kom "Eftersom arbete har en viktig roll i mitt liv" (28 respektive 30 procent), på tredje "Övriga skäl" (13 respektive 18 procent), på fjärde "Jag gör så för att upprätthålla min eller min familjs levnadsstandard" (12 respektive 12 procent) och på femte "Det är nödvändigt för min karriär" (5 respektive 3 procent). Sålunda var könsskillnaderna i denna undersökning inte markanta.

¹²⁶ Holter et al. 2009 s. 30 ff.

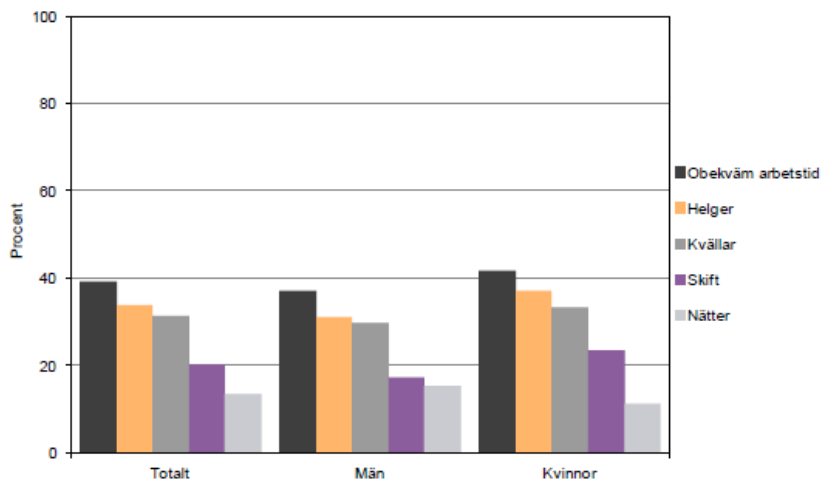
Studerar vi däremot situationen för föräldrar till småbarn (0–6 år) finner vi ett annat mönster. För dessa föräldrar ökar andelen män som svarar med ”karriäralternativet” – siffran är 9 procent att jämföra med genomsnittet 5 procent ovan medan den minskar för kvinnor – 3 mot 2 procent. När det gäller ”viktig-roll-alternativet” ökar männens siffra med 0,5 procentenheter medan kvinnors minskar med 8,8 procentenheter.

Så, när barnet eller barnen kommer blir arbetet relativt sett viktigare för mannen och mindre viktigt för kvinnan. Alternativt uttryckt, när barnet kommer prioriterar mannen arbetet (för familjens räkning?) medan kvinnan prioriterar familjen. (Se diskussionen om familjeförsörjarrollen i avsnitt 3.4)

19 Män arbetar i mindre grad än kvinnor obekväm arbetstid

Fördelningen obekväm arbetstid¹²⁷ ser olika ut mellan könen (figur 52).

Figur 52 Andel sysselsatta män och kvinnor som arbetar obekväma arbetstider, 15–74 år, 2012. Procent¹²⁸



Källa: SCB 2013a s 21.

Av samtliga sysselsatta var det 39 procent som arbetade obekväma arbetstider under 2012.¹²⁹ Den vanligaste formen av obekväm arbetstid var helgarbete, en tredjedel av de sysselsatta arbetade helg under 2012. Nästan lika många arbetade kvällar. 20 procent arbetade skift medan 13 procent arbetade nätter. Det var färre män än kvinnor som arbetade på obekväma arbetstider, 37 procent jämfört med 42 procent.¹³⁰ Helg-, kvälls- och skiftarbete var vanligare bland kvinnor medan nattarbete var vanligare bland män.

¹²⁷ All arbetad tid som infaller utanför tiden 6–18 måndag till fredag exklusive röda dagar.

¹²⁸ SCB 2013a s. 21.

¹²⁹ SCB 2013a s. 21.

¹³⁰ Män 37 procent, kvinnor 42 procent.

20 Män och kvinnor har olika problem i sina arbetsmiljöer

Det är vanligare med arbetsorsakade besvär bland kvinnor än bland män (se även avsnitt 14.4). För män är den vanligaste orsaken till arbetsrelaterade besvär påfrestande arbetsställningar och stress eller andra psykiska påfrestningar. För kvinnor är den vanligaste orsaken stress och andra psykiska påfrestningar.¹³¹

Tabell 31 Arbetsmiljöförhållanden för sysselsatta män och kvinnor, 16–64 år, 2011. Andel av alla i gruppen

	Män	Kvinnor
Har alldeles för mycket att göra	48	55
Är uttröttad i kroppen varje vecka	44	49
Har haft samma yrke under de senaste 5 åren och anser att arbetsbelastningen har ökat	39	53
Utsatt för buller minst en fjärdedel av tiden	30	15
Har huvudvärk varje vecka	19	32
Har varje vecka svårt att sova pga. tankar på jobbet	18	23
Tunga lyft (mer än 15 kg flera gånger om dagen)	17	10
Utsatt för våld eller hot om våld senaste 12 månaderna	10	18

Källa: Arbetsmiljöverket 2012a. I SCB 2012c s. 67.

Vi ser här att i stort är kvinnors arbetsmiljöproblem större än mäns. Män är överrepresenterade vad gäller buller och tunga lyft medan kvinnorna är överrepresenterade vad gäller alla andra problem.

De yrkesgrupper bland männen som har mest besvär av arbete är byggnads- och anläggningsarbetare samt byggnadshantverkare.¹³²

De yrkesgrupper bland kvinnorna som har mest besvär av arbete är grundskollärare samt kontorssekreterare och dataregistrerare.¹³³

De åldersgrupper som har mest besvär är bland männen 35–44-åringar och 45–54-åringar och bland kvinnorna 45–54-åringar.¹³⁴

¹³¹ Arbetsmiljöverket 2012b s. 15 f.

¹³² 26 respektive 24 procent av de sysselsatta i respektive yrkesgrupp. Källa: Arbetsmiljöverket 2013a.

¹³³ 27 respektive 27 procent av de sysselsatta i respektive yrkesgrupp. Källa: Arbetsmiljöverket 2013a.

¹³⁴ 19 respektive 26 procent. Källa: Arbetsmiljöverket 2013a.

40 procent av dem som arbetar upplever det egna arbetet som psykiskt ansträngande. Andelen är högre bland dem med eftergymnasial utbildning jämfört med dem som har lägre utbildning. Skillnaden mellan könen är inte markant i någon av dessa båda grupper.¹³⁵

Inom EU-28 ligger Sverige näst högst när det gäller uppfattningen att risken för hälsa och säkerhet är i fara till följd av arbete. Män bedömer risken något högre än kvinnor.

¹³⁵ SCB 2013b.

21 Män har lägre antal sjukpenningfall än kvinnor

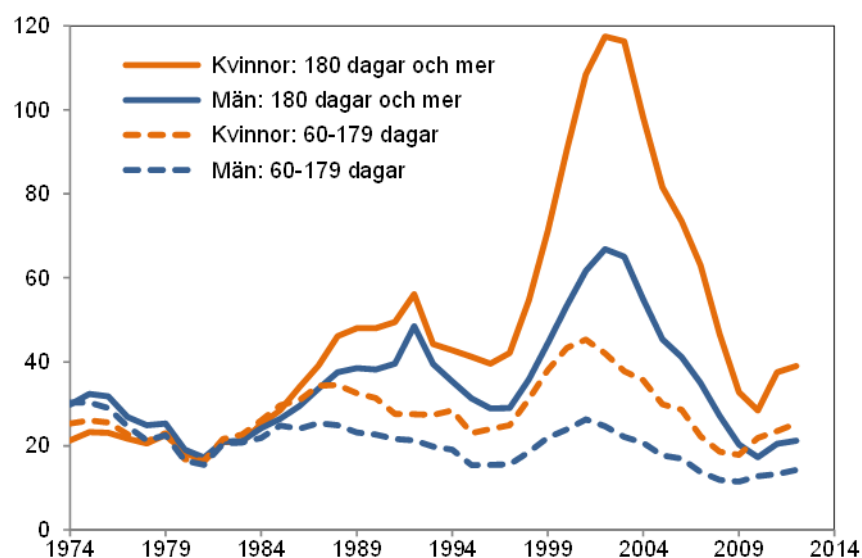
21.1 Skillnader över tid

Ett område inom vilket mäns och kvinnors hälsa särskilt uppmärksammas är hälsan kopplad till arbete. Detta bl.a. då dels arbetsplatsen är en plats där det är lättare "fånga in" hälsa och ohälsa genom bl.a. sjukskrivningar, dels för att det finns ett tydligt partsförhållande, dels för att det finns en omfattande lagstiftning och myndighetsverksamhet.

Som framgår av avsnitt 17 var män i mindre grad än kvinnor frånvarande från arbete p.g.a. sjukdom under 2003, 2007 och 2011 (se även figur 1).

Studerar vi antalet pågående sjukpenningfall under en längre tidsperiod finner vi att samma förhållande gällt sedan mitten av 1980-talet (figur 53).

Figur 53 Pågående antal sjukpenningfall män och kvinnor, december, 1974–2012. 1000-tal



Källa: Försäkringskassan 2013a.

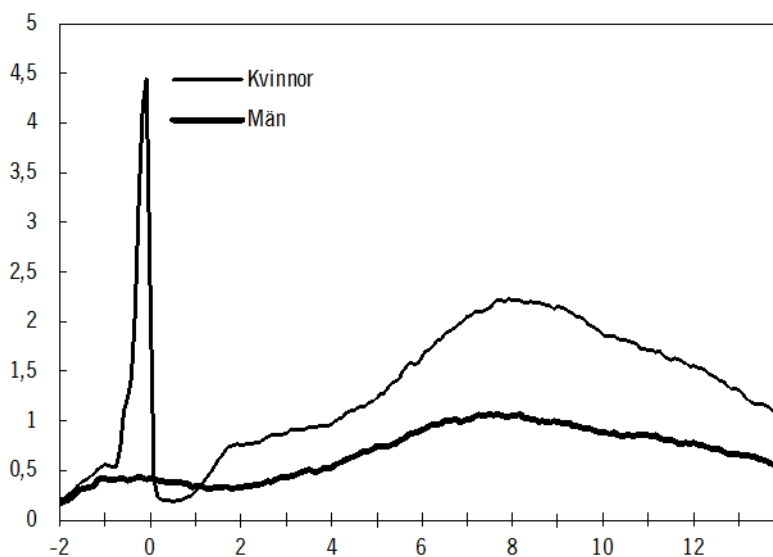
I början av perioden hade män ett högre antal fall än kvinnor men allt sedan mitten av 1980-talet har männen haft ett lägre antal. Skillnaden var särskilt markant från senare delen av 1990-talet till

att under senare år ha blivit mindre igen. Orsaken till de relativt stora talen i mitten av 1990-talet och strax före 2005 står att finna i att regler för sjukskrivningens bortre gräns saknades.

Av dem som hade sjuk- och aktivitetsersättning december 2012 var 41 procent män och 59 procent kvinnor.¹³⁶

Det finns en påtaglig skillnad i antalet sjukpenningdagar mellan män och kvinnor (figur 54).

Figur 54 Sjukpenningdagar per månad för män och kvinnor som fick sitt första barn 1995, 16–64 år. Sjukdagar per månad efter barnets födelse



Källa: Prop. 2012/13:1 bil. 4 s. 19.

Vi ser bl.a. att kvinnor har ungefär dubbelt så många sjukpenningdagar som män efter första barnets födelse. Skillnaden finns kvar tills barnen blir 16 år och gäller kvinnor i alla inkomstgrupper. Motsvarande gäller inte för män.¹³⁷ Regeringen har därför låtit utreda förhållandet och då bl.a. kommit fram till att skillnaden mellan mäns och kvinnors sjukfrånvaro är komplex. Det verkar finnas en koppling kanske till första barnet, tydligt till det andra men också att det finns en högre sjukfrånvaro hos kvinnan redan före familjebildningen. Dock, det finns inte någon skillnad om

¹³⁶ Försäkringskassan 2013b.

¹³⁷ IFAU 2011.

kvinnan fött barn eller inte. Könsskillnaderna kan inte förklaras med ökade könsskillnader när det gäller självskattad hälsa eller i förändrad arbetsmiljö.¹³⁸

Ett skäl som ibland förs fram för kvinnors högre sjukfrånvaro är att många kvinnor vid sidan av sitt arbete ofta har huvudansvaret för barn och familj och att detta får konsekvenser.

21.2 Skillnad mellan yrkesgrupper

Det är skillnad mellan män och kvinnor när det gäller sjukpenningfall men det är också stora skillnader inom gruppen män.¹³⁹ Så t.ex. inleds 3 gånger fler sjukskrivningar bland anställda män i yrken utan formella krav på yrkesutbildning än bland män som arbetar i lednings- och chefspositioner.

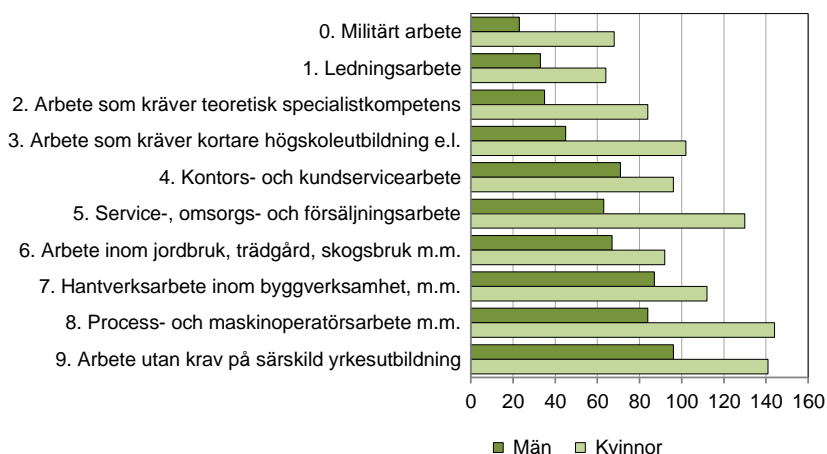
Bland kvinnor inleds mer än dubbelt så många sjukskrivningar bland anställda inom process- och maskinoperatörsarbete än bland kvinnor som arbetar i lednings- och chefspositioner (figur 55).

Mönstret att det är färre sjukskrivningar i lednings- och chefspositioner går således igen bland könen. Några av orsakerna torde vara att personer i sådana funktioner har större möjligheter att styra över sin arbetstid och har ett fysiskt, men inte nödvändigtvis psykiskt, lättare arbete.

¹³⁸ Regeringskansliet 2014.

¹³⁹ Försäkringskassan 2011.

Figur 55 Antal startade sjukskrivningar (> 14 dagar) per 1 000 anställda i respektive yrkesområde 2009¹⁴⁰



Källa: Försäkringskassan 2011 s. 12, SCBs YR 2011 och egen bearbetning.

Vi ser här att inom alla yrkesområden männens andel är markant lägre. En del av detta kan förklaras med att omkring 9 procent av alla startade sjukskrivningar beror på en graviditetsrelaterad sjukdom.

Mönstret att det är färre sjukskrivningar i lednings- och chefspositioner går således igen bland könen. Några av orsakerna torde vara att personer i sådana funktioner har större möjligheter att styra över sin arbetstid och har ett fysiskt, men inte nödvändigtvis psykiskt, lättare arbete.

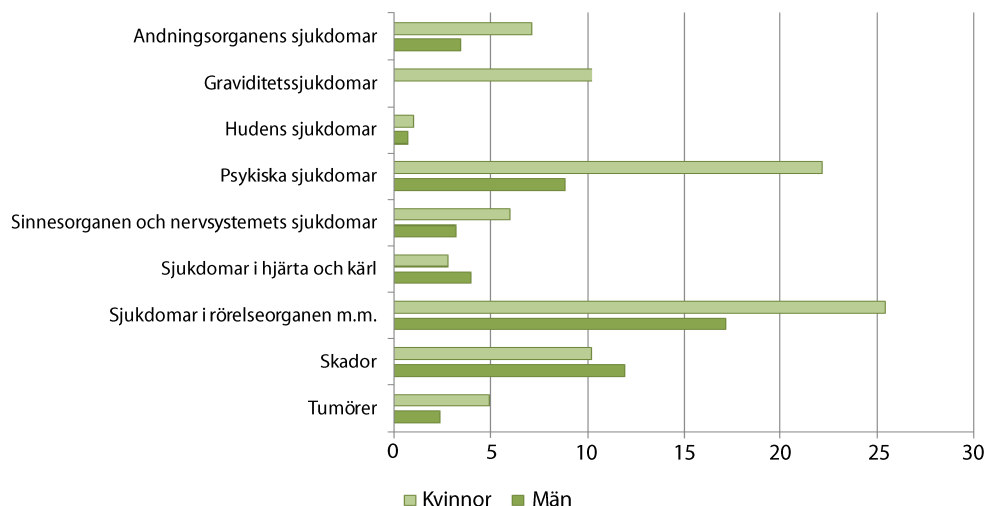
Orsaker till skillnaderna när det gäller yrkesgrupper skulle kunna ligga i skillnader i arbetsmiljö och anpassningsmöjligheter i arbetet, mer fysiskt arbete förefaller överrepresenterat ovan. En annan möjlig orsak kan vara att personer med en sämre hälsa och arbetsförmåga i större utsträckning arbetar i yrken med lägre anställningskrav.

¹⁴⁰ Andel män i respektive yrkesgrupp 0. Militärt arbete 93 procent, 1. Ledningsarbete 66, 2. Arbete som kräver teoretisk specialistkompetens 47, 3. Arbete som kräver kortare högskoleutbildning 46, 4. Kontors- och kundservicearbete 33, 5. Service-, omsorgs- och försäljningsarbete 25, 6. Arbete inom jordbruk, trädgård, skogsbruk m.m. 72, 7. Hantverksarbete inom byggverksamhet m.m. 95, 8. Process- och maskinoperatörsarbete m.m. 84, 9. Arbete utan krav på yrkesutbildning 47. Totalt (alla yrken) 51 procent män.

21.3 Sjukskrivningsdiagnoser

Bland de vanligaste sjukskrivningsdiagnoserna år 2009 fanns exempelvis ryggvärk, där yrken som övriga servicearbetare, olika typer av montörsarbete och byggnadsarbete samt fordonsförare startar flest sjukskrivningar. Även psykiska diagnoser förekommer bland de vanligaste diagnoserna, där präster, psykologer, socialsekreterare och behandlingsassistenter inleder allra flest sjukskrivningar med dessa diagnoser (figur 56).

Figur 56 Startade sjukskrivningar (> 14 dagar) för några vanliga diagnosgrupper per 1 000 anställda kvinnor och män



Källa: Försäkringskassan 2011 s. 13.

Vi noterar här bl.a. att männens vanligaste orsak är sjukdomar i rörelseorganen m.m. samt skador och psykiska sjukdomar. Kvinnors vanligaste är sjukdomar i rörelseorganen m.m., psykiska sjukdomar, skador och graviditetssjukdomar.

Det finns en tendens till att ju mer könsintegrerad en arbetsplats är desto bättre är hälsan hos medarbetarna.¹⁴¹

Viktiga faktorer för hälsan på arbetet har bedömts vara att vara på rätt jobb utifrån känsla av kompetens för sitt arbete samt att leva i ett jämställt förhållande.¹⁴²

¹⁴¹ SOU 2004:43 s. 421, Se även Nyckeltalsinstitutet 2013.

¹⁴² Sandmark 2011.

22 Män har mindre grad av sjukersättning än kvinnor

Många lämnar arbetslivet före 65 års ålder. Sjukersättning (tidigare förtidspension) är då en inte ovanlig försörjningskälla (tabell 32).

Tabell 32 Huvudsaklig försörjningskälla året innan pensionering för dem som tog ut hel ålderspension vid 65 års ålder. Procent¹⁴³

Huvudsaklig försörjning	Män	Kvinnor
Arbete	47,3	40,3
Sjukersättning (förtidspension)	30,1	40,9
Tjänstepension	17,0	11,5
Ingen inkomst	2,4	3,9
Arbetslös	2,3	2,2
Socialbidrag	0,5	0,8
Sjukpenning	0,4	0,4
Totalt	100	100

Källa: Sjögren Lindqvist 2012 s. 6.

Vi ser bl.a. att cirka 50 procent av männen och 40 procent av kvinnorna går direkt från arbete till ålderspension. Vi ser också att 30 procent av männen och 40 procent av kvinnorna lämnar arbetslivet med en sjukersättning före 65 års ålder.

Det är kvinnor inom mansdominerade yrken som lackerare, slaktare och styckare, slipare och valsverksoperatörer som har de högsta andelarna som beviljas sjukersättning.¹⁴⁴

Yrken med störst andel som beviljas sjukersättning sammanfaller delvis för män och kvinnor. Det gäller yrken som lackerare, kafépersonal, övriga servicearbeten utan krav på yrkesutbildning, hotell- och kontorsstädare, maskinoperatörer inom vävning och stickning samt handpaketerare och andra fabriksarbetare utan krav på yrkesutbildning. En stor andel män som beviljas ersättning har även arbetat i traditionellt mansdominerade hårda fysiska arbeten.¹⁴⁵

Det finns en regional (län) variation. Jämfört med dem som bor i Stockholms län är det bara de som bor i Östergötlands län som

¹⁴³ Notera: Tabellen inkluderar dem som inte hade tagit ut inkomstpension, tilläggspension eller garantipension året före de fyller 65 år. De kan ha tagit ut premiepension

¹⁴⁴ Sjögren Lindqvist 2012 s. 12.

¹⁴⁵ Sjögren Lindqvist 2012 s. 11.

har en lägre andel som får sjukersättning. Störst är risken för kvinnor i Norrbottens och för män och kvinnor i Blekinge län.¹⁴⁶

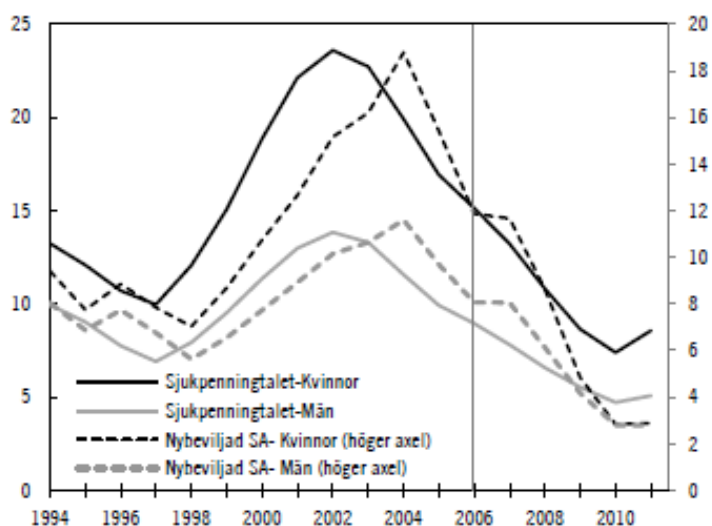
Sannolikheten för att få en sjukersättning är högre för dem som arbetar i kommunal sektor.¹⁴⁷

Fördelat på yrke har inte män som är födda i EU-15, Afrika eller Sydamerika högre sannolikhet än inrikes födda att få sjukersättning.¹⁴⁸

Män är således mindre sjukfrånvarande än kvinnor (både med sjukpenning och med sjuk- och aktivitetsersättning). Detta gäller inte bara i Sverige utan i synnerhet i länder med hög kvinnlig sysselsättningsgrad som Danmark och Norge.¹⁴⁹

Utvecklingen i Sverige vad gäller såväl antal sjukpenningdagar per försäkrad och antalet nybeviljade sjuk- och aktivitetsersättningar ser ut på följande sätt (figur 57):

Figur 57 Antal sjukpenningdagar per försäkrad samt och antal nybeviljade sjuk- och aktivitetsersättningar per 1 000 försäkrade 16–64 år, 1994-2011



Källa: Försäkringskassan. I prop. 2012/13:1 bil. 4 s. 18.

¹⁴⁶ Sjögren Lindqvist 2012 s. 14.

¹⁴⁷ Sjögren Lindqvist 2012 s. 14.

¹⁴⁸ Sjögren Lindqvist 2012 s. 15.

¹⁴⁹ Prop. 2013/14:1 bil. 3 s. 21.

Den minskade sjukfrånvaron är troligtvis ett resultat av ett flertal samverkande faktorer såsom genomförda reformer och förändrade normer i sjukskrivningen.¹⁵⁰

¹⁵⁰ Prop. 2012/13:1 bil. 4 s. 18.

23 Män har större andel arbetsolyckor än kvinnor och dör i betydligt större utsträckning än kvinnor som följd av arbetet

Män råkar ut för en större andel arbetsolyckor¹⁵¹ än kvinnor.¹⁵² Vanligaste orsaken till arbetsolycksfall för män är förlorad kontroll över handverktyg och förlorad kontroll över transportmedel¹⁵³ och för kvinnor fallolyckor. Bland männen är åldersgruppen 16–24 år markant överrepresenterad och bland kvinnorna åldersgruppen 55–59 år. De näringsgrenar som hade högst olycksfrekvens bland män var vattenförsörjning (avloppsrening, avfallshantering o.d.) och utvinning av mineral, bland kvinnor transport och magasinering samt tillverkning.¹⁵⁴

Mäns andel av antalet anmälda dödsfall i arbetet bland arbetstagare ligger konstant mycket högt:

- 2013 dog 25 personer varav 96 procent män¹⁵⁵
- 2012 dog 36 personer varav 89 procent män
- 2007 dog 65 personer varav 89 procent män
- 2002 dog 47 personer varav 90 procent män.

Totalsiffrorna har dessbättre minskat markant över åren, så t.ex. dog 1955 425 personer, varav 97 procent män.¹⁵⁶

Här kan man spekulera om orsak till mäns överrepresentation kan vara att män tar större risker, en annan kan vara att en högre andel män arbetar i miljöer som i sig är mer riskfyllda.

¹⁵¹ Plötslig fysisk eller psykisk skada som inträffat på arbetsplatsen eller på annan plats där den skadade vistats i eller för arbete. Källa: Arbetsmiljöverket 2013a.

¹⁵² Män 7,2 olyckor med sjukfrånvaro 2012, kvinnor 5,6. Källa: Arbetsmiljöverket 2013a.

¹⁵³ Kontroll över maskin, transportutrustning, verktyg eller djur.

¹⁵⁴ Arbetsmiljöverket 2013a.

¹⁵⁵ Därtill 8 egenföretagare. 7 av de totalt 33 var lastbilschaufförer. Prel. uppgifter för 2013. Källa: Arbetsmiljöverket.

¹⁵⁶ Arbetsmiljöverket 2013b.

24 Mäns och kvinnors karriärmöjligheter

I den tidigare nämnda svenska undersökningen från 2010 (avsnitt 6.4) fick de intervjuade ta ställning till påståendet ”På min arbetsplats har kvinnor och män samma karriärmöjligheter”. 52 procent av männen instämde helt medan 43 procent av kvinnorna gjorde detsamma. 17 respektive 16 procent instämde delvis, 11 respektive 13 procent hade mittemellan-uppfattning, 6 respektive 7 procent tog delvis avstånd och 6 respektive 9 procent tog helt avstånd. Således bedömde männen att karriärmöjligheterna var mer lika mellan könen än vad kvinnorna gjorde.

Skillnaderna mellan de av respondenterna som arbetade i offentlig respektive privat sektor var marginella.

Inom EU-27 har också liknande attityder mätts.¹⁵⁷ Påståendet som de intervjuade 2011 fick ta ställning till var ”Women are less willing than men to fight to make a career for themselves”. 68 procent av de tillfrågade européerna höll inte med om påståendet, bland dem var 36 procent totalt emot det. Något större andel kvinnor än män var emot och det fanns också en skillnad mellan åldrarna – äldre höll mer med än yngre. Sverige låg nära genomsnittet med 65 procent som inte höll med varav 20 procent inte alls höll med. Respondenter i Slovakien, Ungern och Polen höll mest med och respondenter i Spanien, Frankrike och Irland höll minst med.

I jämförelse med svaren på samma fråga 2009 hade ”inte höll med” ökat med 4 procentenheter och inom den gruppen de som var totalt emot med 7 procentenheter. För svensk del var ökningen ”höll inte med” 14 procentenheter.

¹⁵⁷ European Commission 2012 s. 19.

25 Summering av rapporten

I denna rapport har vi presenterat en stor mängd fakta. Vi har också fört vissa analytiska resonemang men eftersom det pågår annat utredningsarbete kring jämställdheten i arbetslivet¹⁵⁸ har vi begränsat våra analyser. Kortfattat kan vi summera att traditionella mönster mellan män och kvinnor till stor del lever kvar när det gäller såväl förvärvsarbete som hem- och omsorgsarbete men skillnaderna minskar.

Mer i detalj ser det ut på följande sätt.

- Det är en större andel av männen som finns i arbetskraften jämfört med andelen av kvinnorna (avsnitt 3).
- Män har högre sysselsättningsgrad än kvinnor men skillnaderna minskar (4).
- Män är arbetslösa i ungefär samma omfattning som kvinnor (5).
- Män gör mer traditionella yrkesval än kvinnor. Kvinnor gör inbrytningar på flera yrkesområden (6).
- En låg andel av männen väljer omsorgsyrken (7).
- Män är i betydligt högre grad än kvinnor anställda i privat sektor, kvinnor i betydligt högre grad än män i den offentliga (8).
- En relativt låg andel av männen är hemarbetande (9)
- Män arbetar i lägre grad än kvinnor som tidsbegränsat anställda (10).
- Män arbetar i högre grad än kvinnor som egna företagare (11).
- Mäns etablerar sig tidigare på arbetsmarknaden än kvinnor (12)
- Män arbetar heltid i betydligt högre grad än kvinnor – och deltid i lägre grad. Skillnaderna minskar (13).
- Det är betydligt fler kvinnor än män som arbetar deltid därför att heltidsarbete saknas (14).
- Det är betydligt fler kvinnor än män som arbetar deltid därför att kvinnorna vårdar barn i större omfattning än män (14).
- Anhörigomsorg svarar kvinnorna för i större omfattning än män (14).

¹⁵⁸ JA-delegationen

- Män arbetar mer faktiskt tid än kvinnor (15).
- Män med småbarn arbetar allt mindre (16).
- Män är mindre frånvarande från arbetet än kvinnor (17).
- Män arbetar mer övertid än kvinnor (18).
- Män arbetar i mindre grad än kvinnor obekväm arbetstid (19).
- Män och kvinnor har olika problem i sina arbetsmiljöer (20).
- Män har lägre antal sjukpenningfall än kvinnor (21).
- Män har mindre grad av sjukersättning än kvinnor (22).
- Män har större andel arbetsolyckor än kvinnor och dör i betydligt större omfattning än kvinnor på sina arbeten (23).
- Traditionella mönster mellan män och kvinnor lever kvar när det gäller förvärvsarbete (betalt arbete).
- De skilda mönstren för män och kvinnor har stora effekter för mäns respektive kvinnors ekonomi. Den som väljer att ta större delen av föräldraledigheten väljer ofta senare att arbeta deltid. Detta kan påtagligt påverka löne-, inkomst- och karriärutveckling. Det får ekonomiska effekter på pensionen och vid en eventuell separation.

Referenser

Arbetsförmedlingen.

Arbetsmiljöverket.

Arbetsmiljöverket (2012a). *Arbetsmiljön 2012*.

Arbetsmiljöverket (2012b). *Arbetsorsakade besvär 2012*. Rapport 12:5.

Arbetsmiljöverket (2013a). *Arbets-skador 2012*. Rapport 2013:1.

Arbetsmiljöverket (2013b). Anmälda dödsfall i arbetet efter kön 1955-2012, arbetstagare.

Ds 2013:8. *Framtidens välfärd och den åldrade befolkningen*. Delutredning Framtidskommissionen. Stockholm: Elanders.

Ds 2013:19. *Svenska framtidsutmaningar*. Slutrapport från Framtidskommissionen. Stockholm: Elanders.

Ds A 1983:2. *Om svenska män*.

EIGE (2013). *Gender Equality Index, Report*.

European Commission (2009). *Gender segregation in the labour market*.

European Commission (2010). *Strategy for Equality between Women and Men 2010-2015*. SEC (2010)1080

European Commission (2012). *Women in Decision Making Positions*. Special Eurobarometer 376

European Commission (2013a). *Female Labour Participation*.

European Commission (2013b). *The Role of Men in Gender Equality – European strategies & insights*. Luxembourg: Publications Office of the European Union.

European Commission (2013c). *The State of Men's Health in Europe 2012*. Luxembourg: Publications Office of the European Union.

Eurostat.

Folkhälsoinstitutet (2012). *Årsrapport från 2012*.

- Folkhälsomyndigheten (2014). *Nationella folkhälsoenkäten*.
- Försäkringskassan (2011). *Sjukskrivningsdiagnoser i olika yrken*. Socialförsäkringsrapport 2011:17.
- Försäkringskassan (2013a). Pågående sjukpenningfall i december åren 1974–2012.
- Försäkringskassan (2013b). Personer med sjuk- och aktivitetsersättning efter ålder december 2012.
- Harryson, Lisa (2013). *Att dela lika, det är min medicin*. Umeå universitet.
- Herz, Marcus (2014). "Män och social utsatthet – en översikt". I 2014:6 *Män och jämställdhet*.
- Holter, Øystein Gullvåg; Svare, Helge och Egeland, Cathrine (2009). *Gender equality and quality of life: a Norwegian perspective*. Oslo: Nordic Gender Institute (NIKK).
- Holter, Øystein Gullvåg; Svare, Helge och Egeland, Cathrine (2013). I European Commission, *The Role of Men in Gender Equality – European strategies and insights, Final report*. Luxembourg: Publications Office of the European Union.
- IFAU (2011). *Kvinnors och mäns sjukfrånvaro*. Rapport 2011:2
- ILO (2012). *Key Indicators of the Labour Market (KILM)*. 7th Edition, ILO Department of Economic and Labour Market Analysis, Geneva
- JA-delegationen
- Johansson, Thomas (2014). "Män tänker, tycker och gör". I SOU 2014:6 *Män och jämställdhet*.
- kvinnor och män inom vård och omsorg*
- Larsson, Jörgen (2012). *Pappadeltid*. Forskningsrapport nr 142, Göteborgs universitet.
- le Grand, Carl; Szulkin, Ryszard; Tibajev, Andrey och Tählin, Michael (2013). *Vid arbetslivets gränser. Sysselsättning, matchning, barriärer 1974–2010*. Underlagsrapport 12 till Den parlamentariska socialförsäkringsutredningen (S 2010:04).

- Lichtenstein, Paul et al. (2012). Paul Lichtenstein; Linda Halldner; Johan Zetterqvist; Arvid Sjölander; Eva Serlachius; Seena Fazel; Niklas Långström och Henrik Larsson "Attention Deficit Hyperactivity Disorder Medication and Criminality", *New England Journal of Medicine*.
- Löfström, Åsa (2012). *Betygsgapet mellan flickor och pojkar: konsekvenser för framtidens arbetsmarknad*. Framtidskommissionens rapport nr 11. Stockholm: Elanders.
- Månsdotter, A. och Nordin, A. (2010). "How do masculinity, paternity leave, and mortality associate? A study of fathers in the Swedish parental & child cohort of 1988/89." *Journal of Epidemiology & Community Health*.
- Nationalencyklopedin.
- Nordiska ministerrådet (2012). *Rapport fra Nordisk ministerråds seminar Menn i omsorgsykker, Voksenåsen 27–28. Nov 2012*. Barne-, likestillings- og inkluderingsdepartementet, Oslo.
- Nordregio.
- Nyckeltalsinstitutet (2013). *Nyckeltalsinstitutets årsrapport 2013*.
- OECD (2011). *Society at a Glance 2011, OECD Social Indicators*
- OECD (2012a). *Closing the gender gap*.
- OECD (2012b). "Closing the gender gap Country Note Sweden".
- OECD (2012c). *Employment Outlook 2012*
- OECD (2012d). *Waiting for the Recovery*. I OECD Employment Outlook 2012
- OECD (2013a). *Health at a Glance 2013 - OECD indicators*.
- OECD (2013b). *OECD Factbook 2013: Economic, Environmental and Social Statistics*. – Health status, Suicide rate per gender.
- OECD (2013c). *Employment Outlook 2013*

- Olofsson, Jonas och Östh, John (2011). *Förtidspensionering av unga - en fråga om utsortering efter utbildningsnivå och socioekonomisk bakgrund?* Underlagsrapport nr 5 till den parlamentariska socialförsäkringsutredningen.
- Pensionsmyndigheten (2011). *Arbetslivets längd – om studie, debutålder och utträdesålder 2030*
- Prop. 2012/13:1 bil. 4.
- Prop. 2012/13:100
- Prop. 2013/14:1 bil. 3. *Ekonomisk jämställdhet mellan kvinnor och män.*
- Regeringskansliet (2014). "Ökad kunskap om kvinnors sjukskrivningar".
- Sandberg, Linn (2014). "Män, kropp och hälsa". I SOU 2014:6 *Män och jämställdhet.*
- Sandmark, Hélène (2011). *Perspektiv på kvinnors hälsa i arbetslivet.* Lund, Studentlitteratur.
- SCB (1997). *Välfärd och ojämlikhet i 20-årsperspektiv 1975–1995.* Stockholm: Statistiska Centralbyrån.
- SCB (2002). *Lön för mödan - Fakta om arbetsvillkor och löner för*
- SCB (2004). *På tal om kvinnor och män 2004*
- SCB (2008). *På tal om kvinnor och män 2008.*
- SCB (2009a). "Själv mord vanligast bland äldre män". Pressmeddelande 8 december 2009.
- SCB (2009b). "Dödsorsaksstatistik", Välfärd 4/2009.
- SCB (2011). "Jämställt föräldraskap". Baserad på telefonintervjuer med ett urval på knappt 15 000 personer, varav drygt 53 procent deltog i undersökningen. 18 januari 2011
- SCB (2012a). *Ekonomisk jämställdhet på arbetsmarknaden.* Mikael Molén
- SCB (2012b). *Nu för tiden. En undersökning om svenska folkets tidsanvändning år 2010/11.* Levnadsförhållanden rapport 123.

- SCB (2012c). *På tal om kvinnor och män 2012*.
- SCB (2012d). *Sysselsättningen 2030 – kan dagens försörjningsbörda bibehållas?* Temarapport 2012:4
- SCB (2012e). *Välfärd 4/2012*
- SCB (2012f). *Yrkesstrukturen i Sverige 2011*. AM 33, SM 1301.
- SCB (2012 g). ”Gapet minskar mellan pappor och mammor”.
- SCB (2013a) ”Arbetad tid 2012”. AM 110, SM 1301
- SCB (2013b). *Ekonomisk jämställdhet*, 4 december 2013
- SCB (2013c). ”Fyra av tio har psykiskt ansträngande jobb”.
Pressmeddelande 2013:237
- SCB (2013d). *Integration – en beskrivning av läget i Sverige*.
Integration: rapport 6.
- SCB (2013e). ”Kvinnors arbetsliv mer osäkert än mäns”. 4 december 2013
- SCB (2013f). *Tidsundersökningen 2010/2011, specialbearbetning*.
- SCB (2013g). *Ungdomsarbetslöshet – jämförbarhet i statistiken mellan ett antal europeiska länder*. Bakgrundfakta 2013:1
- SCB (AKU). *Arbetskraftsundersökningar*.
- SCB (AMS). *Arbetsmarknadsstatistik*.
- SCB (FoB). *Folk- och bostadsräkning*.
- SCB (RAMS). *Registerbaserad arbetsmarknadsstatistik*.
- SCB (TA 2010/11). *Tidsundersökningen 2010/2011*.
- SCB (ULF/SILC). *Undersökningar av levnadsförhållanden*.
- SCB (YR). *Yrkesregister*
- Sjögren Lindqvist, Gabriella (2012). *Sjukersättning och yrke*.
Underlagsrapport till Pensionsåldersutredningen (S2011:05)
- Socialstyrelsen (2009). *Folkhälsorapporten 2009*.
- Socialstyrelsen (2011). *Ojämna villkor för hälsa och vård*.
Jämlikhetsperspektiv på hälso- och sjukvården.

- Socialstyrelsen och Folkhälsoinstitutet (2013). *Folkhälsan i Sverige 2013*.
- SOU 2000:41. *Välfärd, ofärd och ojämlikhet*.
- SOU 2004:43. *Den könsuppdelade arbetsmarknaden*.
- SOU 2005:66. *Makt att forma samhället och sitt eget liv - jämställdhetspolitiken mot nya mål*.
- SOU 2011:35. *Bättre insatser vid missbruk och beroende*.
- SOU 2013:2. *Patientlag*.
- SOU 2013:25. *Åtgärder för ett längre arbetsliv*.
- SOU 2013:44. *Ansvarsfull hälso- och sjukvård*.
- St. Meld. nr 8 (2008-9). *Om menn, mannsroller og likestilling*. Tiltråding frå Barne- og likestillingsdepartementet av 12. desember 2008. Norge.
- Statens folkhälsoinstitut (2011a) *Alkohol: Kunskapsunderlag för Folkhälsopolitisk rapport 2010*.
- Statens folkhälsoinstitut (2011b). *Mäns sexualitet och reproduktiva hälsa*.
- Svenska institutet för europapolitiska studier (Sieps) (2013). "Undervärderade effekter av ett längre arbetsliv i Europa". Dominique Anxo, Thomas Ericsson och Anne Jolliivet. Europapolitisk analys 5, mars 2013
- Szebehely, Marta och Ulmanen, Petra (2012). *Åtstramningens pris. Hur påverkas de medelålders barnen av äldreomsorgens minskning?* Stockholms universitet: Institutionen för socialt arbete.
- Szebehely, Marta; Ulmanen, Petra och Sand, Ann-Britt (2014). *Att ge omsorg mitt i livet: hur påverkar det arbete och försörjning*. Stockholms universitet: Institutionen för socialt arbete.
- TNS Sifo.
- Trafikanalys (2013). Pressmeddelande 12 april 2013.
- Ungdomsstyrelsen (2013a). *Ung idag 2013*. Ungdomsstyrelsens skrifter 2013:2.

Ungdomsstyrelsen (2013b). *Unga och jämställdhet*, Ungdomsstyrelsens skrifter 2013:4.

World Economic Forum (WEF) (2012). *The Global Gender Gap Report 2012*.

www.ki.se