

# Bilaga 10

## Mäns ekonomiska resurser

## Innehåll

1.	Introduktion .....	3
2	Lön .....	3
2.1	Genomsnittslöner .....	3
2.2	Lön relaterat till yrkesgrupp.....	4
2.3	Lön relaterat till sektor .....	6
2.4	Varför har män högre löner? .....	8
2.4.1	Historik .....	8
2.4.2	Arbetsgivarens utgångspunkt.....	10
2.4.3	Familjen .....	12
2.4.4	Mäns och kvinnors konkurrensattityder .....	12
2.4.5	Internationell jämförelse .....	15
2.5	Summering om löner .....	16
3.	Inkomst.....	16
3.1	Sammanräknad förvärvsinkomst .....	16
3.1.1	Sverige.....	16
3.1.2	Skillnader inom Sverige.....	20
3.1.3	Internationell jämförelse .....	20
3.2	Disponibel inkomst .....	21
3.2.1	Sverige.....	21
3.2.2	Skillnader i Sverige mellan inrikes och utrikes födda <sup>24</sup>	
3.2.3	Internationell jämförelse .....	26
3.3	Pensionsgrundande inkomst .....	28
3.4	Deltidsarbete och pension.....	29
3.5	Summering om inkomst .....	30
4.	Förmögenhet .....	31
4.1	Översikt finansiella tillgångar .....	31
4.2	Skillnad mellan kommuner och kön .....	32
4.3	Aktieäggande och kön .....	35
5.	Jämställdhet och ekonomiska resurser.....	35
6.	Summering och reflektioner .....	36
	Referenser .....	37

## 1. Introduktion

I denna rapport studerar vi mäns ekonomiska resurser och dessa resurser i förhållande till kvinnors. Med ekonomiska resurser avser vi här främst lön, inkomst, disponibel inkomst och förmögenhet.

I sammanhanget är det värt erinra om det mål för jämställdhetspolitiken som riksdagen beslutade hösten 2008<sup>1</sup>:

Målet för jämställdhetspolitiken är att kvinnor och män ska ha samma makt att forma samhället och sina egna liv.

Inom ramen för detta arbetar regeringen utifrån fyra delmål. Ett av dem är:

Ekonomisk jämställdhet. Kvinnor och män ska ha samma möjligheter och villkor i fråga om utbildning och betalt arbete som ger ekonomisk självständighet livet ut.

## 2 Lön

### 2.1 Genomsnittslöner

2012 var genomsnittslönen för en heltidsarbetande i Sverige 29 800 kr. Den var högst för tjänstemän inom den privata sektorn, följd av staten och landstinget och lägst för arbetare i privat sektor<sup>2</sup>.

En man tjänade 32 100 kr och en kvinna 27 600 kr, dvs. en man tjänade 116 procent i förhållande till en kvinna. Lönen var högst för män i landstingen och lägst för kvinnliga arbetare i privat sektor.<sup>3</sup>

Den viktigaste orsaken till skillnaden var att män och kvinnor arbetade i olika yrken.<sup>4</sup> Också andra faktorer spelade in, ålder, vilken sektor man arbetar i (se avsnitt 2.3), utbildning och om man arbetar hel- eller deltid. Med standardvägning kan man räkna bort den skillnad som beror på dessa faktorer. Då blir skillnaden klart mindre, männen tjänar då 106 procent i förhållande till kvinnan. Om denna skillnad sägs<sup>5</sup>:

---

<sup>1</sup> Prop. 2008/09:1, bet. 2008/09:AU1, rskr. 2008/09:115.

<sup>2</sup> MI 2014 s 10.

<sup>3</sup> MI 2014 s 101.

<sup>4</sup> MI 2013b.

<sup>5</sup> MI 2014 s. 11

Det är en skillnad som inte kan förklaras med de tillgängliga statistiska variablerna, därmed inte sagt att det rör sig om diskriminering även om det kan vara en delförklaring.

## 2.2 Lön relaterat till yrkesgrupp

I de 10 vanligaste yrkesgrupperna finns 40 procent av alla anställda män och 43 procent av alla anställda kvinnor. Löneläget för män och kvinnor i dessa såg 2012 ut på följande sätt (tabell 1):

**Tabell 1 De 10 största yrkesgrupperna 2012. Andel män (procent) och totalt antal män och kvinnor.<sup>6</sup> Inom parentes 2011**

Yrkesgrupp	Andel män	Antal män och kvinnor	Medellön		Mäns lön i procent av kvinnors
			M	K	
Vård- och omsorgspersonal	15	494	23 400	23 500	100 (99)
Försäljare, detaljhandel; demonstratörer m.fl.	35	190	26 100	25 000	104 (105)
Säljare, inköpare, mäklare m.fl.	62	166	39 600	32 700	121 (124)
Ingenjörer och tekniker	83	119	35 500	32 400	110 (112)
Byggnads- och anläggningsarbetare	100	102	28 400	24 000	118 (118)
Fordonsförare	90	103	25 000	24 200	103 (103)
Företagsekonomer, marknadsförare och personaltjänstemän	43	100	45 500	37 100	123 (124)
Dataspecialister	78	96	40 800	38 600	106 (105)
Byggnadshantverkare	94	82	26 600	23 200	115 (117)
Förskollärare och fritidspedagoger	8	82	23 900	24 700	97 (97)

*Källa:* SCB/ MI 2013 och egna beräkningar.

Vi ser alltså att skillnaderna mellan män och kvinnor är påtagliga. Bland de 10 största yrkesgrupperna, där drygt 1 500 000 anställda av totalt 3 700 000 anställda fanns, hade män högre månadslön än kvinnor i 8 yrkesgrupper, lika i 1 och kvinnor högre i 1.

De största löneklyftorna i de 190 grupperna hittar vi i yrkesgruppen företagsekonomer, marknadsförare och personaltjänste-

<sup>6</sup> Antal i 1000-tal, medellön per månad i kronor. Hel- och deltidsanställda (deltidsanställdas löner är omräknade till heltidslöner). Rangordnade efter samtliga i yrkesgruppen.

män, där för övrigt könsfördelningen är någorlunda jämn. I den gruppen tjänar män drygt 8 000 kronor mer än kvinnor.

Ett annat sätt att åskådliggöra löneskillnaderna i tabell 1 görs i figur 1.

**Figur 1 Medellön i de 10 största yrkesgrupperna 2012**



Källa: SCB/MI 2013.

### 2.3 Lön relaterat till sektor

Den genomsnittliga faktiska löneskillnaden för alla på arbetsmarknaden, fördelade efter sektor ser ut på följande sätt (tabell 2):

**Tabell 2 Genomsnittlig månadslön 2012. Mäns lön i relation till kvinnors. Kr**

	Mäns lön i procent av kvinnors	Kvinnors lön
Offentlig sektor	116	26 900
Kommuner	107	25 200
Landsting	133	29 900
Staten	110	31 000
Privat sektor	114	28 300
Arbetare	110	23 500
Tjänstemän	125	31 500
Samtliga sektorer	116	27 600

*Källor: MI/SCB och egen bearbetning*

Vi ser här bl.a. att de största skillnaderna mellan könen återfinns inom landstingen, där männen också hade högst lön (se avsnitt 2.1), och de minsta inom kommunerna. Före och efter standardvägning och över närmare 20 år ser skillnaderna ut på följande sätt (tabell 3):

**Tabell 3** Mäns heltidslön i procent av kvinnors efter sektor före och efter standardvägning 1994-2012<sup>7</sup>

År	Kommun		Landsting		Stat	
	Ej stand. vägd	Stand. vägd	Ej stand. vägd	Stand. vägd	Ej stand. vägd	Stand. vägd
1994	117	.	136	.	120	.
2002	110	102	142	109	119	109
2006	109	102	139	108	115	109
2011	106	101	135	106	110	106
2012	107	101	133	105	110	105

År	Privat sektor		Samtliga sektorer	
	Ej stand. vägd	Stand. vägd	Ej stand. vägd	Stand. vägd
1994	118	.	119	.
2002	118	111	120	109
2006	117	110	119	109
2011	115	109	116	108
2012	114	108	116	106

Källa: SCB/MI 2013 och egna beräkningar.

Vi ser alltså att även efter standardvägning mäns löner är högre än kvinnors i alla sektorer, särskilt den privata där män dominerar andelsmässigt. Ett närmande har dock skett inom alla sektorer, såväl ej standardvägt som standardvägt.

Utvecklingen synes ha gått snabbast inom staten. Arbetsgivaren anför<sup>8</sup>:

... att den genomsnittliga löneskillnaden nästan helt kan förklaras av mätbara faktorer ... Två faktorer förklarar nästan hälften av den totala löneskillnaden mellan kvinnor och män: att kvinnor jämfört med män oftare har arbetsuppgifter på en lägre grupperingsnivå och att kvinnor i större utsträckning än män arbetar deltid.

I budgetpropositionen för 2014<sup>9</sup> resonerar regeringen kring förhållandet att det även efter standardvägning finns löneskillnader, det s.k. oförklarade lönegapet:

<sup>7</sup> Standardvägd – hänsyn har tagits till att kvinnor och män har olika ålder, utbildning, arbetstid, finns inom olika sektorer och tillhör olika yrkesgrupper.

<sup>8</sup> AgV 2013.

<sup>9</sup> Prop. 2013/14:1 bil.3 s. 22 f.

Om samtliga lönepåverkande faktorer var observerbara för analys skulle det oförklarade lönegapet representera ett mått på hur stor inverkan individens kön har på lönen. Det är dock inte möjligt att mäta och kvantifiera alla, idériokedom och social förmåga, som troligtvis påverkar individens lön. Dessutom finns inte samtliga chefsnivåer och arbetets svårighetsgrad i den officiella statistiken. Det är därför inte möjligt att avgöra om det oförklarade lönegapet enbart beror på individens kön eller om det beror på skillnader i egenskaper eller arbetsuppgifter mellan könen.

Det största lönegapet, det mellan privatanställda tjänstemän, förklarar regeringen på följande sätt<sup>10</sup>:

... det är större lönespridning i denna grupp. Tjänstemännen förhandlar också i högre utsträckning om sin lön individuellt, vilket ökar lönespridningen. Forskning visar dessutom att kvinnor är mer återhållsamma i sina löneanspråk jämfört med män. Därutöver antyder forskningen att kvinnor och män bedöms olika i en förhandlingssituation. Både kvinnor och män i chefsposition är mer återhållsamma med att tillmötesgå kvinnors löneanspråk och den negativa effekten för kvinnor som förhandlar mer aggressivt är större.

## 2.4 Varför har män högre löner?

Den fråga som ställs i rubriken är inte enkel att reda ut. Några förklaringar tas upp i det följande.

### 2.4.1 Historik

Något summariskt och lätt spekulativt kan förklaringar till de generella skillnaderna se ut på följande sätt.

- Män kom tidigare ut i lönearbete än kvinnor. De skaffade sig erfarenhet från förhållanden på arbetsplatser och på arbetsmarknaden och de kunde successivt ställa ökade krav visavi arbetsgivarna.
- Män var vanligtvis de som försörjde familjen med lön.
- Kvinnorna kom till stor del ut i yrken som professionaliserades men som tidigare varit en del av kvinnorollen – att obetalt i hemmet och dess närhet ta hand om barn och äldre anhöriga.

---

<sup>10</sup> Prop. 2013/14:1 bil.3 s. 23.



- När kvinnorna i större omfattning började komma ut på arbetsmarknaden gick de ofta in i lågkvalificerade yrken och de arbetade deltid så att det kunde passa familjens och inte minst barnens behov.
- Kvinnornas löneinkomst tenderade att utgöra en inkomstförstärkning till familjen – inte en inkomst att leva av eller t.o.m. försörja någon annan på. De var därför mer beredda att acceptera relativt låga löner – de fick ju en lön för ett arbete som tidigare var obetalt. Därmed sattes ett ”värde” på typiska kvinnoyrken,
- Att påtagligt justera dessa kvinnors löner uppåt talas mycket om i debatten men det har de facto mött visst motstånd bl.a. därför att det är fråga om stora volymer (t.ex. inom vård och omsorg) och skulle sannolikt medföra skattehöjningar. Därtill skulle de innebära relativförskjutningar.
- För många män var det, och är fortfarande delvis, svårt att tänka sig att ha en kvinnlig partner som har högre lön än en själv.
- Männens dominerade fackföreningarna, och dominerar ännu LO, och deras syn på kvinnors behov av pengar torde ha styrt löneförhandlingar på central och lokal nivå.

Historiskt är det också intressant att notera bl.a. följande<sup>11</sup>

- 1845 – Lika arvsrätt för män och kvinnor
- 1863 – Ogift kvinna blir myndig vid 25 års ålder
- 1884 – Ogift kvinna blir myndig vid 21 års ålder, samma som för män.
- 1874 – Gift kvinna får rätt att förvalta sin enskilda egendom och får råda över förtjänsten av eget arbete, regleras genom äktenskapsförord.
- 1920 – Gift kvinna blir myndig.
- 1935 - Kvinnor får lika stor folkpension som män.
- 1937 – Lika lön för manliga och kvinnliga folkskollärare.
- 1939 – Arbetsgivare kan inte längre avskeda en kvinna för att hon gift sig eller väntar barn.

---

<sup>11</sup> [www.ub.gu.se/kvinn/portaler/arbete/artal/](http://www.ub.gu.se/kvinn/portaler/arbete/artal/) och URSS 2000 s. 33, 34, 50 och 94.

- 1946 – Rätt till lika lön inom alla statliga tjänster (utom präst- och militärtjänster). Kvinnorna i riksdagen enas om en motion: Lön efter prestation, avskaffande av kvinnolöner.
- 1950 – Mannen är ej längre ensam förmyndare för barnen
- 1960 – Lika lön för lika arbete för kvinnor och män.
- 1960 – LO och SAF beslutar att inom 5 år slopa de särskilda kvinnolönetarifferna.
- 1962 – Riksdagen ansluter sig till FN-konventionen om lika lön för lika arbete.
- 1971 – Särbeskattning införs.

Ovanstående faktorer pekar på traditionens betydelse och den ska inte underskattas i detta sammanhang.<sup>12</sup>

#### 2.4.2 Arbetsgivarens utgångspunkt

Kvinnor tar fortfarande till stor del huvudansvar för barn och familj. Därför blir det ofta, mer eller mindre medvetet övervägt, så att när första barnet kommer kommer kvinnan tar ut största delen av föräldrapenningen<sup>13</sup> och föräldradedigheten och ofta börjar hon sedan, eller fortsätter, arbeta deltid. Kvinnor tar också ut högst andel dagar när det gäller tillfällig föräldrapenning (vård av barn, vab)<sup>14</sup>.

Mot denna bakgrund är det inte att förvåna att en arbetsgivare, som rimligen betalar för den prestation som utförs på arbetsplatsen och inte någon annanstans, premierar den som ofta är på arbetsplatsen och som är ”pålitlig” med sin närvaro. Premieringsmöjligheterna har ökat i och med den alltmer utbredda individuella lönesättningen.

En person som ofta är på sin arbetsplats ges också tillfälle att lära sig mer på arbetsplatsen – ett lärande som kan ta sig uttryck i rent hanteringsmässigt kunnande men som också kan innehålla tidsmässigt större möjligheter för sociala kontakter i och utanför arbetsplatsen. Till detta kommer, så länge könsmönstret i stora delar är som det är, att en arbetsgivare kan ha skilda förväntningar på en ung kvinnas

---

<sup>12</sup> För en fördjupad och kompletterande beskrivning se SOU 1998:6 kapitel 3. Se även URSS 2000.

<sup>13</sup> 76 procent av dagarna 2012. Källa: Försäkringskassan.

<sup>14</sup> 64 procent av dagarna 2012. Källa: Försäkringskassan.

respektive ung mans framtida huvudfokusering på arbetet och de facto beaktar detta vid såväl rekrytering som befordran.

Med detta är inte sagt att kvinnor ska ha lägre lön men att det ur ett arbetsgivarperspektiv är rimligt att den som fokuserar mest på sitt arbete har större möjligheter att få en god lön än en person med annat eller delat fokus – detta oavsett kön. Men nu råder de förhållanden mellan könen som råder och ska de lösas upp i ordentlig jämställdhet krävs att närvaro och fokuseringen på arbetet inte styrs av kön eller förväntningar på kön utan endast på individens prestationer i arbetet. Detta kräver i sin tur, i högre eller lägre grad, en jämställd relation i familjen (se regeringens delmål ovan i avsnitt 1).

Här bör också nämnas att arbetsgivare och arbetstagare har ett lagkrav att utjämna och förhindra skillnader i lön. Detta framgår av diskrimineringslagen (SFS 2007:567) paragraf 2:

Arbetsgivare och arbetstagare ska särskilt verka för att utjämna och förhindra skillnader i löner och andra anställningsvillkor mellan kvinnor och män som utför arbete som är att betrakta som lika eller likvärdigt. De ska också främja lika möjligheter till löneutveckling för kvinnor och män.

Ett arbete är att betrakta som likvärdigt med ett annat arbete om det utifrån en sammantagen bedömning av de krav arbetet ställer samt dess natur kan anses ha lika värde som det andra arbetet. Bedömningen av de krav arbetet ställer ska göras med beaktande av kriterier som kunskap och färdigheter, ansvar och ansträngning. Vid bedömningen av arbetets natur ska särskilt arbetsförhållandena beaktas.

Två arbetsgivare har, enligt uppgift, sedan jämställdhetslagen kom 1980, fällts för att de satt diskriminerande löner. En förklaring till att det är så få fällande domar har ansetts vara Arbetsdomstolens tolkning av begreppet marknadskrafter<sup>15</sup>:

... en lönesättning som styrts av marknadsskäl inte strider mot lika-löneprincipen om den är saklig och rationellt motiverad.

---

<sup>15</sup> Arbetet 2013.

### 2.4.3 Familjen

Vi har i avsnitt 2.4.2 kort berört kvinnan och familjen.

Frågan om hur stor del av könsgapet i löner och inkomster som förklaras av skillnader i familjeansvar har studerats. Då har bl.a. konstaterats<sup>16</sup>:

Resultaten visar små skillnader före barn, men efter 15 år har könsgapet i inkomster ökat med 35 procentenheter och i löner med 10 procentenheter. Ökningen är som störst bland par där kvinnan även utan barn skulle ha haft en sämre inkomst- och löneutveckling än mannen. Det betyder att kvinnor som har lägre förväntad relativ inkomst- och löneutveckling tar ett relativt större familjeansvar inom familjen.

### 2.4.4 Mäns och kvinnors konkurrensattityder

Det finns viss internationell forskning<sup>17</sup> som pekar på könsskillnader när det gäller konkurrens. Enligt denna gäller bl.a. att forskning<sup>18</sup>

... om attityder till konkurrens antyder på global nivå dels att kvinnors effektivitet vid konkurrens är lägre än för män, dels att om möjligheten finns så undviker kvinnor konkurrens i större utsträckning än män.

Förhållandet skulle dock vara mindre tillämpligt på Sverige<sup>19</sup>:

När svenska studier jämförs med studier gjorda i andra länder med lägre grad av jämställdhet skiljer sig resultaten på så sätt att skillnaden mellan kvinnor och män blir mindre eller helt uteblir. Det vill säga, kvinnor och män i Sverige reagerar generellt sett i ungefär samma omfattning på konkurrens, vilket skulle kunna vara ett utslag av att Sverige är ett internationellt sett relativt jämställt samhälle. Resultaten från olika studier är dock något blandade.

Det finns skillnader mellan köns riskbenägenhet vilka skulle kunna ha betydelse för lönenivån<sup>20</sup>:

Forskningen om attityder till risk antyder även den på global nivå att det finns tydliga skillnader mellan kvinnor och män. I korthet visar den att män har en större benägenhet att ta risker jämfört med kvinnor. Med hjälp av de mått som används för att mäta risk visar forskningen att den uppmätta skillnaden i risktagande mellan kvinnor och män varierar

---

<sup>16</sup> IFAU 2013 s. 1.

<sup>17</sup> Presenterad i KI 2012.

<sup>18</sup> KI 2012 s. 7.

<sup>19</sup> KI 2012 s. 7.

<sup>20</sup> KI 2012 s. 7.

med ålder och kontext. Skillnader i riskbeteende kan också vara relaterat till hur kvinnor och män väljer yrke och därmed också vara en delförklaring till hur de fördelar sig på arbetsmarknaden.

Studier på svenska förhållanden antyder att dessa skillnader även finns i Sverige och att de uppträder tidigt i livet. Dessutom indikerar forskningen att de kvinnor som arbetar i ledande befattningar inte är mindre riskbenägna än männen i motsvarande position.

Altruism skulle kunna påverka<sup>21</sup>:

Vissa studier antyder att kvinnor är mer altruistiska jämfört med män, medan andra studier antyder att denna skillnad inte är så stor.

Det skulle också förhandlingsförmåga kunna göra<sup>22</sup>:

Det handlar inte i första hand om att förmågan att förhandla skulle skilja sig mellan kvinnor och män, utom i stället om att det är svårare för kvinnor att förhandla i egen sak. Enligt forskningen har detta flera förklaringar. En ofta framförd orsak kommer av negativa stereotyper som finns i samhället och som går ut på att kvinnor är mer altruistiska, återhållsamma och inte framhäver sig själva. Detta har som effekt att många kvinnor kommer att ta på sig den rollen för att inte avvika från den förväntade könsrollsbilden, vilket leder till mer återhållsamma löanspråk jämfört med männen som grupp.

Slutligen, cheferns normer kan ha betydelse<sup>23</sup>:

... även cheferna lever efter de normer och könsroller som finns i samhället. När kvinnan avviker från sin könsroll genom att initiera en förhandling om högre lön eller förhandling om andra förmåner som arbetsgivaren inte redan erbjudit uppfattas detta mer negativt jämfört med en man med motsvarande kvalifikationer. Detta gäller oavsett om den lönesättande chefen är kvinna eller man.

Den slutsats som dras i den ovan citerade rapporten vad gäller faktorer för betydelse för teori för ekonomisk jämställdhet är<sup>24</sup>:

Utgångspunkten för den här modellbeskrivningen var att den nationalekonomiska modellen och den genusteoretiska systemstrukturen i någon mån kompletterade varandra.

Den nationalekonomiska modellen bygger i korthet på idén om att det är kvinnan och mannen i hushållet som gör sina egna val baserat på ekonomiskt rationell grund. Att män deltar på arbetsmarknaden i högre grad än kvinnor förklaras här av att kvinnor och män bildar par

---

<sup>21</sup> KI 2012 s. 7.

<sup>22</sup> KI 2012 s. 7.

<sup>23</sup> KI 2012 s. 8.

<sup>24</sup> KI 2012 s. 31.

på ett sådant sätt att mannen i parrelationen får ett litet ekonomiskt övertag initialt som förstärks över tiden. Detta medför att män tar ett större ansvar för marknadsarbetet medan kvinnan tar ett större ansvar för hushållsarbetet.

Den genusvetenskapliga teorin leder till samma slutsatser, med den skillnaden att det är normer snarare än fria val via ekonomiska argument som leder till arbetsuppdelningen. Ur policyhänseende måste därför två fronter beaktas: dels föresatsen om att individers beteende delvis styrs av ekonomiska incitament, dels föresatsen om att individers val styrs av könsrollsnormer.

Och när det gäller effekter på svenska förhållanden konstateras<sup>25</sup>:

När det gäller löner så antyder denna kunskapsöversikt ... att direkt lönediskriminering är ett problem men att dess kvantitativa betydelse ändå är begränsad. Det förekommer på vissa arbetsplatser men generellt sett är det få som är drabbade.

Miljögranskningen<sup>26</sup> fann att 0,7 procent av de löntagare som granskades kunde anses ha en felaktigt satt lön enligt diskrimineringslagens kriterier. Att justera löneskillnader av den storleksordningen har en effekt på den ekonomiska utvecklingen som inte är mätbar och kan därmed betraktas som noll, även om lågavlönade kan antas ha en marginell konsumtionsbenägenhet som är relativt hög. Av den anledningen har därför fokus istället flyttats till det totala lönegapet som fortfarande är tämligen stort i Sverige. Den enskilt viktigaste förklaringen till att det totala lönegapet fortfarande är stort kommer av att kvinnor och män är fördelade ojämnt över olika yrken och sektorer. Eftersom kvinnor generellt sett är överrepresenterade i yrken med lägre genomsnittlig lön får detta ett genomslag på det totala lönegapet. Detta har tolkats i termer av värdediskriminering eller strukturell diskriminering, det vill säga, eftersom kvinnors prestationer värderas lägre än mäns prestationer leder det till att dessa sektorer har en lägre genomsnittlig lön än annars vore fallet. Det drabbar både kvinnor och män i dessa sektorer eftersom det är yrket som drabbas värdemässigt, men eftersom kvinnor är överrepresenterade får det en påverkan på lönegapet.

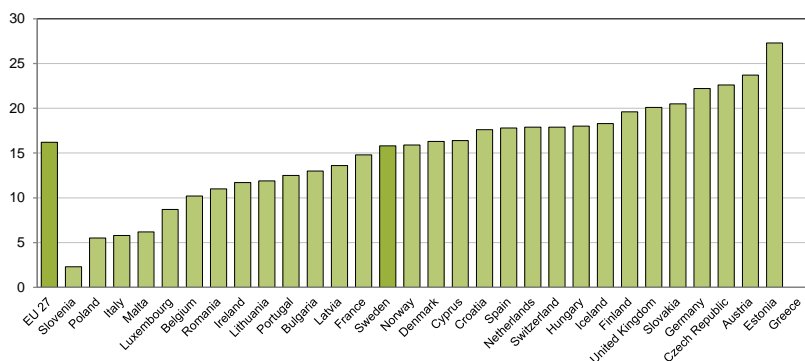
---

<sup>25</sup> KI 2012 s. 75.

<sup>26</sup> Granskning som JämO genomförde 2006–2008. Totalt berördes 1 miljon anställda av de lönekartläggningar som granskades (egen anmärkning).

## 2.4.5 Internationell jämförelse

Figur 2 Lönegapet mellan män och kvinnor 2011<sup>27</sup>



Vi ser här bl.a. att Sverige ligger mycket nära genomsnittet inom EU-27.

Vid jämförelse inom Norden, som delvis framgår ovan, hade Sverige de minsta löneskillnaderna mellan könen totalt sett, även om de ökade något mellan 2009 och 2011. De danska och norska skillnaderna låg 2011 nära de svenska, alla i intervallet 15 – 16 procent. De finska var dock större, närmare 20 procent.

Löneskillnaderna varierar som vi tidigare sett inom olika sektorer i Sverige. Detta gäller även inom Norden.

Inom den kvinnodominerade sektorn ”Human health and social work activities” var 2011 lönegapet i Sverige 15,2 procent. Högst gap i Norden hade Finland med 28,9 och lägst Danmark med 10,2.<sup>28</sup>

Inom den mansdominerande ”Construction” var lönegapet i Sverige 3,6 procent. Högsta gapet i Norden fanns i Danmark med 9,8 procent och lägsta i Norge med 2,2 procent.<sup>29</sup>

Enligt OECD låg ”gender wage gap” för Sveriges del 2010 på 14 procent (OECD-genomsnitt 15 procent) och 2000 på 15 procent (OECD 20).<sup>30</sup>

<sup>27</sup> Ojusterat lönegap (”Unadjusted Gender Pay Gap”) utgör skillnaden mellan den genomsnittliga bruttotimlönen för män respektive kvinnor mätt i procent av mäns bruttotimlön. Populationen utgörs av alla betalda anställda i företag med 10 anställda eller fler i NACE (se vidare Eurostat).

<sup>28</sup> Minsta skillnaden inom EU hade Luxemburg (5,1 procent) och högsta Cypern (41,5 procent).

<sup>29</sup> Eurostat.

<sup>30</sup> OECD 2012.

I WEF:s ranking av ”wage equality for similar work” kom Sverige 2012 på 49:e plats i världen.<sup>31</sup> Platserna 1, 2 och 3 innehades av Egypten, Malaysia och Singapore.

## 2.5 Summering om löner

Vi ser alltså att män generellt har högre löner. Detta gäller inom alla samhällssektorer. Det gäller inom majoriteten av de största yrkesgrupperna. Det gäller även efter standardvägning. De svenska löneskillnaderna ligger nära genomsnittet i EU och OECD.

Skillnaderna härrör i huvudsak från att män och kvinnor till stor del arbetar i olika yrken och i olika sektorer där lönevillkor skiljer sig åt. En del av detta har historiska förklaringar.

En koppling torde också finnas till kvinnors mer omfattande deltidarbete. Detta innebär ju mindre närvaro på arbetsplatsen och därmed rimligen mindre av utveckling i arbetet.

Skillnaderna är delvis ”oförklarade”. Vi bedömer dock att de delvis kan förklaras med historiska och sega mönster, de kan möjligen förklaras med skilda beteendemönster mellan män och kvinnor – mönster som tar sig uttryck bl.a. i resultat av individuell löneförhandling, de kan också förklaras av mäns och kvinnors ibland olika prioritering av och på jobbet visavi familjen.<sup>32</sup>

Vill man komma till rätta med allt detta återkommer vi till vår text ovan: ska förhållandena lösas upp i ordentlig jämställdhet krävs att närvaro och fokuseringen på arbetet inte styrs av kön eller förväntningar på kön utan endast på individens prestationer i arbetet.

## 3. Inkomst

### 3.1 Sammanräknad förvärvsinkomst

#### 3.1.1 Sverige

I sammanräknad förvärvsinkomst ingår inkomst av lön, inkomst av näringsverksamhet samt de skattepliktiga ersättningar en person får när den inte arbetar, till exempel a-kassa, föräldrapenning och sjukersättning.

---

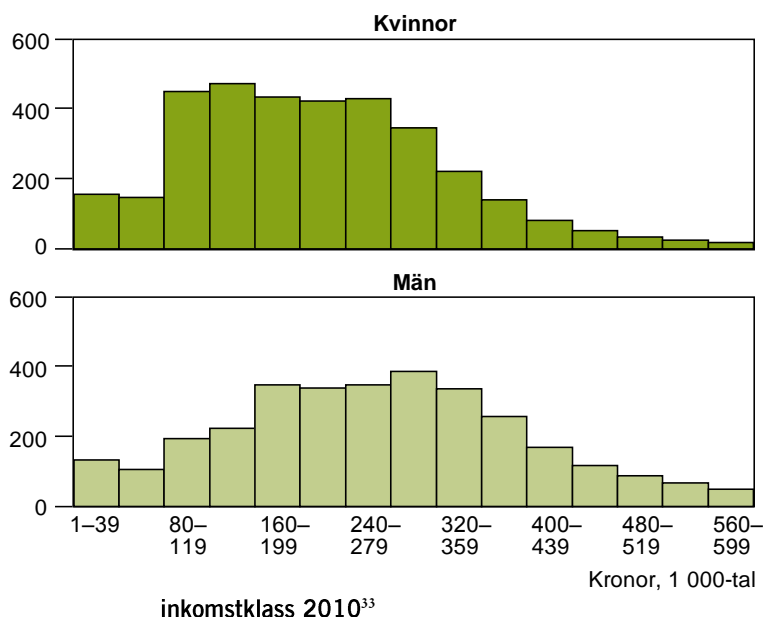
<sup>31</sup> WEF 2012 s. 324.

<sup>32</sup> I MI 2014 s. 178 ff. f. diskuteras orsaker till löneskillnaderna.



Hur mäns och kvinnors inkomstspridning ser ut med avseende på antal och inkomstklass framgår av figuren nedan (figur 3):

Figur 3 Antal inkomsttagare i 1 000-tal i åldern 20 år och äldre efter



Källa: SCB (ITR) i SCB 2012b s. 77.

2010, som denna figur, avser, saknade 129 000 män och 122 000 kvinnor i åldern 20 år och äldre en sammanräknad förvärvsinkomst. I samma åldersgrupp hade 203 000 män och 57 000 kvinnor en sammanräknad förvärvsinkomst över 600 000 kronor.<sup>34</sup>

Vi ser här alltså bl.a. en tydlig tendens att andelen män med högre inkomster är påtagligt större än andelen kvinnor.

I ett längre perspektiv har mäns och kvinnors inkomster i stort närmat sig varandra. År 2011 låg den sammanräknade förvärvsinkomsten för män i yrkesverksam ålder på 127 procent av kvinnors inkomst, 2009 på 125 procent, år 2001 på 130 procent och 1991 på 139 procent.<sup>35</sup>

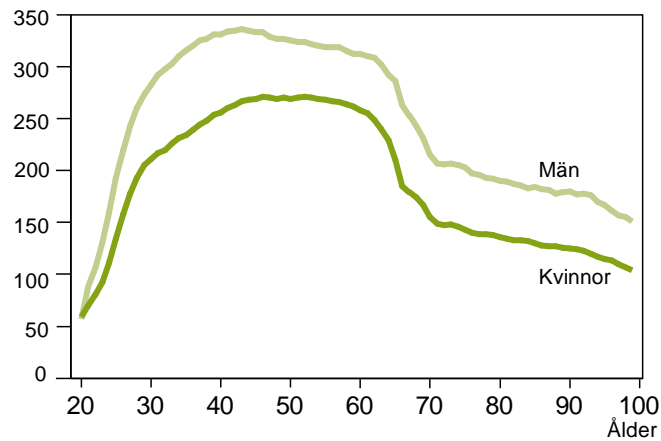
Den sammanräknade förvärvsinkomsten såg 2010 olika ut för olika ålderskategorier och genomgående hade män högre inkomster (figur 4):

<sup>33</sup> Sammanräknad förvärvsinkomst, kronor i 1000-tal.

<sup>34</sup> SCB 2012b s. 77.

<sup>35</sup> SCB 2013b.

Figur 4 Sammanräknad förvärvsinkomst för personer i åldern 20 år och äldre efter ålder 2010<sup>36</sup>



Källa: SCB (ITR) i SCB 2012b s. 78.

Störst inkomstskillnad mellan könen var det i åldersgruppen 25-29 år där mäns inkomst låg på 139 procent av kvinnors inkomst. Bidragande orsaker är att det i denna åldersgrupp är färre män som studerar och att många kvinnor i denna åldersgrupp har fått barn och är föräldralediga i större utsträckning än män.<sup>37</sup>

I åldersgruppen 55-59 år låg män närmast kvinnor i inkomst. Här hade män en inkomst på 119 procent av kvinnors inkomst. En förklaring till att könen ligger närmast just i dessa åldrar är att åren med kortare arbetstid för tillsyn av barn och föräldraledighet är förbi för många kvinnor och att många då arbetar mer.<sup>38</sup>

Bland pensionärer är skillnaden mellan könen större än i yrkesverksam ålder. Medianinkomsten för män som är 65 år och äldre låg på 139 procent av medianinkomsten för kvinnor i motsvarande ålder.<sup>39</sup>

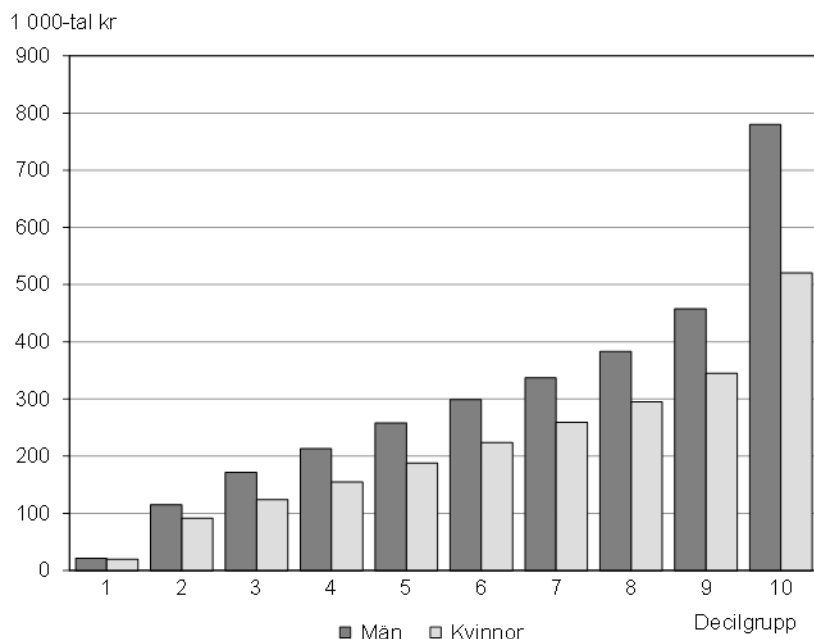
Ett ytterligare sätt att studera sammanräknad förvärvsinkomst och skillnader mellan könen är att studera den per decilgrupp (figur 5):

<sup>36</sup> Den medianinkomst i 1000-tal kronor som individerna i en viss åldersgrupp hade 2010.

<sup>37</sup> SCB 2013b.

<sup>38</sup> SCB 2013b.

<sup>39</sup> SCB 2013b.

**Figur 5 Sammanräknad förvärvsinkomst i decilgrupper efter kön 2011<sup>40</sup>**

Källa: SCB (IoS) och egen bearbetning.

Vi ser här bl.a. att män har högre inkomster än kvinnor i alla decilgrupper med undantag för decilgrupp 1. Vi ser också att skillnaderna är som mest påtagliga i de högsta decilgrupperna.

Den reala inkomstutvecklingen har sett olika ut för olika inkomstgrupper under perioden 1991–2011. Den reala utvecklingen för dem i lägsta inkomstgruppen har varit 0,4 procent per år, för dem i mittersta gruppen 1,7 procent per år och för dem i högsta gruppen 3,0 procent per år.<sup>41</sup> Summeras effekten av dessa siffror över hela perioden blir skillnaderna markanta.

Vi har tidigare berört löneskillnader. Dessa har förstås stark koppling till den sammanräknade förvärvsinkomst vi behandlat ovan.

Skillnaderna i inkomst mellan män och kvinnor beror främst på att män i större utsträckning än kvinnor arbetar i yrken som ger

<sup>40</sup> Medelvärde i 1 000-tal kr.

<sup>41</sup> Prop. 2012:13:100 bil. 2 s. 11.

hög lön som ger högre inkomster, mer sällan arbetar deltid<sup>42</sup>, har ungefär hälften av kvinnors sjuktal och är föräldralediga i mindre omfattning än kvinnor.<sup>43</sup>

Det finns en undersökning som visar att män, oavsett utbildningsbakgrund, i termer av inkomster tjänar på att vara sambo eller gift medan kvinnor antingen förlorar eller inte påverkas alls.<sup>44</sup> Detta kan enligt undersökningen bl.a. bero på det vi tidigare pekat på (avsnitt 2.4.2.) – arbetsgivarens attityd; att arbetsgivaren vet eller förväntar sig att kvinnor kommer att huvudansvaret för hemmet.

### 3.1.2 Skillnader inom Sverige

Medianinkomsten ökade med drygt 20 procent mellan åren 2000 och 2012. Män hade lägre inkomstökning, 18 procent mot kvinnornas 23 procent.

Dock, i Kiruna, Pajala och Gällivare ökade inkomsten för män med över 40 procent och för kvinnor med 30 procent. Detta torde förklaras av arbete i en lönsam industri, av hög efterfrågan på arbetskraft och arbetarnas organisering. Det är också ett exempel på vad begreppet marknadslöner kan innebära. Män 20–40 år i Kiruna och Gällivare hade högst medianinkomst i landet. I övriga landet nådde ingen kommun upp till 30 procentens inkomstökning.

8 av de 10 kommuner som hade högst medianinkomst låg i Stockholms län med Danderyd och Täby i täten. De 2 övriga var Lomma på 3:e plats och Kiruna som under perioden 2000–2012 avancerade från 38:e till 6:e plats.<sup>45</sup>

### 3.1.3 Internationell jämförelse

Enligt Eurostat var ”mean annual earning” 2010 i Sverige för män 39 380 Euro och för kvinnor 33 196 Euro, dvs. en skillnad på 18 procent.

Sverige låg klart över genomsnittet när det gällde ”earning” för såväl män som kvinnor. Inom EU-27 var siffrorna för män 34 495

---

<sup>42</sup> 2013 arbetade 89 procent av de sysselsatta männen heltid medan 69 procent av kvinnorna gjorde det.

<sup>43</sup> SCB 2013b.

<sup>44</sup> Saco 2008.

<sup>45</sup> SCB 2014.

Euro och för kvinnor 26 513 Euro. Könsskillnaden var alltså betydande inom EU, 30 procent.

I WEF:s ranking när det gäller jämställdheten och ”estimated earned income” 2012 beräknar organisationen att svenska män hade en inkomst som var 27 procent högre än kvinnors.<sup>46</sup>

För gruppen 65 år och äldre gällde 2011 att den relativa inkomstkvoten för män i Sverige i förhållande till yngre män var 0,85 (EU-27 0,93). För kvinnor var motsvarande siffra 0,72 (EU-27 0,87).

Vi ser här alltså att för båda könen gällde att äldres inkomster i förhållande till yngres var klart lägre i Sverige och att detta var särskilt påtagligt för kvinnor.<sup>47</sup>

### 3.2 Disponibel inkomst

Med disponibel inkomst avses summan av alla inkomster och transfereringar (t.ex. barn- och bostadsbidrag samt försörjningsstöd) minus slutlig skatt.<sup>48</sup>

#### 3.2.1 Sverige

Det traditionella mönstret med män som familjeförsörjare gällde fortfarande i stor omfattning i Sverige in på 1970-talet. Många gifta kvinnor var hemmafruar<sup>49</sup> eller hade små inkomster. Sambeskattning gällde och gav gifta män en mycket lägre inkomstskatt än om de skulle haft en individuell beskattning. Särbeskattningen 1971 innebar att männen fick en kraftig inkomstskattehöjning och det blev bättre för familjeekonomin om fruarna började förvärvsarbete eller förvärvsarbete i högre grad.<sup>50</sup>

2011 ser, fördelat efter hushållstyp, inkomsterna ut på följande sätt (tabell 4):

---

<sup>46</sup> WEF (2012) s. 46

<sup>47</sup> Eurostat (GEI).

<sup>48</sup> SCB.

<sup>49</sup> Mellan 1930 och 1950 ökade antalet hemmafruar med 310 000 till 1 240 000, en siffra som 1960 hade sjunkit till 1 148 000. Av kvinnorna i åldern 20-64 år som var gifta med löntagare var antalet hemmafruar 681 000 1968, 264 000 1981 och 81 000 1991 (Källa: Nationalencyklopedin).

<sup>50</sup> Framtider 2010 s. 10.

**Tabell 4** Disponibel inkomst per konsumtionsenhet för hushåll 20–64 år efter hushållstyp 2011<sup>51</sup>

Hushållstyp	Medianinkomst
<b>Sammanboende</b>	
Utan barn	303
Med barn	220
<b>Ensamstående kvinnor</b>	
Utan barn	192
Med barn	145
<b>Ensamstående män</b>	
Utan barn	213
Med barn	181

Källa: SCB (HEK).

2011 var den genomsnittliga individuella disponibla inkomsten 273 800 kronor för samtliga män i åldern 20–64 och 213 100 kronor för samtliga kvinnor i samma åldersgrupp – således hade män en disponibel inkomst som var 28 procent högre än kvinnors.<sup>52</sup> Ökningen i förhållande till 2010 var 4,7 procent för män och 5,0 procent för kvinnor.<sup>53</sup>

Över tid har den individuella disponibla inkomsten utvecklats något långsammare för män jämfört med kvinnor 20–64 år. 1991 uppgick medianvärdet för mäns disponibla inkomst i förhållande till kvinnors till 132 och 2001 till 123. Detta beror i sin tur på männens långsammare ökning av arbetsinkomst.<sup>54</sup>

<sup>51</sup> »Konsumtionsenhet: För att göra jämförelser av t.ex. disponibel inkomst och ekonomisk köpkraft mellan olika typer av hushåll används ett viktsystem där konsumtionen är relaterad till hushållets sammansättning. Den disponibla inkomsten divideras med den konsumtionsvikt som gäller för hushållet. Skalan fastställs av SCB och bygger bl.a. på budgetberäkningar utförda av Konsumentverket och underlag för bedömning av en baskonsumtion som kan beräknas för olika hushållstyper.

Konsumtionsenhetsskala:

Ensamboende 1,0  
 Sammanboende par 1,51  
 Ytterligare vuxen 0,6  
 Första barnet 0–19 år 0,52  
 Andra och påföljande barn 0–19 år 0,42” (SCB)

Medianinkomst i 1000-tal kronor.

<sup>52</sup> SCB (HEK).

<sup>53</sup> SCB (HEK).

<sup>54</sup> Prop. 2013/14:1 bil. 3 s. 28.

En del av den disponibla inkomsten för vissa utgörs av ekonomiskt bistånd, dvs. försörjningsstöd m.m. 2013 utgjorde detta bistånd mindre än 1 procent av den totala disponibla inkomsten.

Ekonomiskt bistånd, för dem i åldern 20–64 år som hade sådant 2011, uppgick för män till 16 procent av den disponibla inkomsten och för kvinnor till 20 procent.<sup>55</sup>

Fördelningen av biståndshushåll såg 2012 ut på följande sätt (tabell 5):

**Tabell 5 Hushåll med ekonomiskt bistånd efter hushållstyp 2012<sup>56</sup>**

Hushållstyp	Antal	Andel
<b>Sammanboende</b>		
Utan barn	10 000	1
Med barn	24 400	3
<b>Ensamstående kvinnor</b>		
Utan barn	52 200	7
Med barn	36 200	23
<b>Ensamstående män</b>		
Utan barn	85 300	9
Med barn	7 300	8
<b>Totalt</b>	<b>215 500</b>	<b>6</b>

*Källa:* Socialstyrelsen i SCB, Hushåll med ekonomiskt bistånd efter hushållstyp 2012.

Vi ser alltså att den antalsmässigt största grupp som får bistånd är ensamstående män utan barn följt av ensamstående kvinnor utan barn. Andelsmässigt är dock grupperna lika stora. Därutöver, ensamstående män med barn förefaller ha betydligt bättre ekonomi än ensamstående kvinnor med barn. Slutligen, sammanboende förefaller ha bättre ekonomi än ensamstående.

När det gäller den disponibla inkomsten totalt finns en del markanta skillnader mellan män och kvinnor 2011, delvis belysta ovan. Siffrorna avser skillnader mellan män och kvinnor för dem som har inkomstslaget (inom parentes avseende samtliga individer)<sup>57</sup>:

- Mäns näringsinkomst låg på 280 (164) procent av kvinnors.
- Mäns löneinkomst låg på 140 (137) procent av kvinnors.
- Mäns sjukpenning låg på 105 (64) procent av kvinnors.

<sup>55</sup> SCB 2011.

<sup>56</sup> Antal och andel i procent av alla inom respektive grupp.

<sup>57</sup> SCB 2011.

- Mäns studiestöd låg på 98 (65) procent av kvinnors
- Mäns barnbidrag låg på 92 (80) procent av kvinnors.
- Mäns underhållsbidrag låg på 81 (39) procent av kvinnors.
- Mäns bostadsbidrag låg på 70 (44) procent av kvinnors.
- Mäns föräldrapenning låg på 60 (45) procent av kvinnors.
- Mäns skatt låg på 159 (159) procent av kvinnors.

Vi ser alltså att män försörjer sig i högre grad än kvinnor på närings- och löneinkomster och i lägre grad än kvinnor på studiestöd, barnbidrag, underhållsbidrag, bostadsbidrag och föräldrapenning.

Den disponibla individuella inkomsten för personer över 64 år var, i förhållande till kvinnors disponibla inkomst 20–64 år, 114 procent för män och 77 procent för kvinnor, dvs. män 65 år eller äldre hade högre disponibel inkomst än kvinnor 20–64 år. Högsta disponibla inkomst i gruppen 65 år eller äldre hade män 65–69 år med 142 procent (av de sammanboende 147 procent) och lägst bland kvinnorna hade 70–79 åringarna med 72 procent.

Allra lägst disponibel individuell inkomst, ytterligare uppdelat, hade sammanboende kvinnor 80 år och äldre med 53 procent, dvs. hälften av den disponibla inkomst som en kvinna i åldern 20–64 år hade.<sup>58</sup>

### 3.2.2 Skillnader i Sverige mellan inrikes och utrikes födda

Om vi studerar skillnader i nettoinkomst<sup>59</sup> 2011 mellan inrikes och utrikes födda i åldersgruppen 20–64 år finner vi bl.a. följande<sup>60</sup>:

- Högsta inkomsten hade inrikes födda män med medianvärde 21 200 kr per månad, lägsta hade utrikes födda kvinnor med 13 500 kr.
- Inrikes födda män hade under perioden 2006–2011 en inkomstutveckling på 4 200 per månad, utrikes födda kvinnor en på 1 600 kr.

---

<sup>58</sup> Prop. 2013/14:1 bil. 3 s. 29.

<sup>59</sup> Summan av alla inkomster minus skatt.

<sup>60</sup> Detta avsnitt, 3.2.2 bygger på SCB 2013a s. 63 ff.



- I relation till tid i Sverige hade inrikes födda män högst inkomst, därefter utrikes födda män som varit 20 år eller mer i Sverige, därefter inrikes födda kvinnor och på i stort delad 4:e plats utrikes födda män som varit 10–19 år i Sverige samt utrikes födda kvinnor som varit i Sverige i 20 år eller mer.
- Oavsett utbildningsnivå hade utrikes födda män och kvinnor lägre inkomst än de lägst utbildade inrikes födda männen.
- 20 procent av samtliga utrikes födda tillhörde den decil som hade lägst nettoinkomst. Motsvarande för inrikes födda var 8 procent. Det finns stora skillnader i nettoinkomst beroende på var man är född. Så finns t.ex. i denna decil en stor andel kvinnor som kommer från Asien.
- Det rådde ett starkt samband mellan den tid man varit i Sverige och tillhörigheten till den decil som hade lägst nettoinkomst. Andelen för män som varit i Sverige 20 år eller mer var 10 procent och för dem som varit i Sverige 0–4 år 30 procent. För kvinnor var motsvarande siffror knappt 10 procent respektive 50 procent.
- För utrikes födda män bestod inkomsten till 12 procent av inkomster från de ekonomiska trygghetsystemen i samhället (C-inkomster). Bland inrikes födda var siffran 4 procent. För kvinnor var motsvarande siffror 16 respektive 7 procent.
- 20 procent av samtliga utrikes födda hade en inkomst som till minst hälften bestod av C-inkomster. Motsvarande för inrikes födda var 9 procent. Efter 40 års ålder hade utrikes födda män en lägre andel C-inkomster än utrikes födda kvinnor i samma åldersgrupp.

Vi ser alltså att utrikes födda hade lägre inkomster än inrikes födda. Det finns dock, inte förvånande, ett starkt samband med hur länge man vistats i Sverige. Generellt gäller också att utrikes födda män har högre inkomster än utrikes födda kvinnor.

### 3.2.3 Internationell jämförelse

Vi har ovan sett att det finns tydliga könsskillnader i mäns och kvinnors disponibla inkomster i Sverige.

Vid jämförelse inom EU kan bl.a. följande konstateras<sup>61</sup>:

- Slovenien och Sverige hade de lägsta inkomskillnaderna 2011 (Gini-koefficient 0,24), störst hade Bulgarien och Lettland (0,35).
- Lägst andel individer med låg materiell standard 2011 hade Luxemburg och Sverige (1,2 procent), störst andel hade Bulgarien (43,6).
- Lägst andel individer med låg relativ ekonomisk standard 2011 hade Tjeckien (9,8 procent). Sverige låg på delad 10:e plats (14,0). Störst skillnad hade Bulgarien (22,3).

Vid en annan jämförelse inom EU som tar sikte på personer med risk för fattigdom eller social utslagning kan bl.a. följande konstateras<sup>62</sup>: För Sveriges del uppgår risken till 14,2 procent av männen (EU-27 23,2) och 18,0 procent av kvinnorna (EU-27 25,3). Svenska män kommer alltså särskilt väl ut i denna jämförelse.

När EU bedömer risken relaterat till att befinna sig under 60 procent av ”median equalized income after social transfers” är den 2011 för män i Sverige 12,2 procent (EU-27 16,1) och för kvinnor i Sverige 15,7 procent (EU-27 17,6). Svenska män kommer även här väl ut även om skillnaden till EU-27 är mindre för såväl män som kvinnor.

När det gäller åldersgruppen 65 år och äldre bedömdes risken vara 10 procent för män (EU-27 13 procent) och för kvinnor 25 procent (EU-27 18 procent), dvs. den var lägre för dessa svenska män än män totalt men påtagligt högre och klart över EU-genomsnittet för kvinnor.<sup>63</sup>

OECD gör liknande bedömningar som EU när det gäller risk för fattigdom eller social utslagning. Organisationen har dock en annan definition. Istället för EU:s 60 procent beräknar OECD de personer och hushåll som har inkomster lägre än 50 procent av ett

---

<sup>61</sup> Prop. 2012/2013:100 s. 14 och s. 23.

<sup>62</sup> Eurostat (GEI).

<sup>63</sup> Eurostat (2010).

medianhushålls disponibla inkomst (relative income poverty). För OECD-30 2011 gällde<sup>64</sup>:

- att i Sverige hade 6,2 procent av gruppen 65 år eller äldre en sådan inkomst (OECD 13,5)
- att i Sverige hade 4,2 procent av männen 65 år eller äldre en sådan inkomst (OECD 11,1)
- att i Sverige hade 7,7 procent av kvinnor 65 år eller äldre en sådan inkomst (OECD 15,2)
- att i Sverige hade 13,0 procent av ensamhushållen i gruppen 65 år eller äldre en sådan inkomst (OECD 25,0)
- att i Sverige hade 1,1 procent av ensamhushållen i gruppen 65 år eller äldre en sådan inkomst (OECD 9,5).

OECD följer också medlemsländernas ”average household net-adjusted disposable income”. Enligt denna ligger den svenska inkomsten 14 procent högre än OECD-genomsnittet. OECD noterar dock att det är en påtaglig skillnad mellan de rikaste och de fattigaste i Sverige – topp 20 procent tjänar mer än 4 gånger mer än de 20 procent i botten.<sup>65</sup>

Inom OECD-området hade Sverige 1995 den lägsta ”relative income poverty” av alla OECD-länder (4 procent). 2010 hade den mer än fördubblats (9 procent). Det var den snabbaste ökningen bland alla OECD-länder.<sup>66</sup>

De ökade inkomstskillnaderna i Sverige under perioden 1991 – 2011 har av regeringen förklarats med framförallt de ökade kapitalvinsterna och kapitalinkomsterna.<sup>67</sup> En ytterligare förklaring är effekterna av jobbskatteavdragen.<sup>68</sup>

Vi ser alltså att Sverige totalt sett kommer ut väl även vid en internationell jämförelse. Dock gäller att män i Sverige och inom OECD har bättre förhållanden än kvinnor.

---

<sup>64</sup> OECD (IDD).

<sup>65</sup> OECD (BLI).

<sup>66</sup> OECD 2013

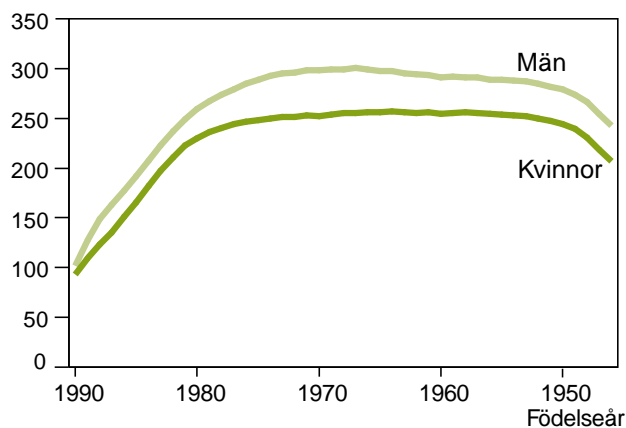
<sup>67</sup> Prop. 2012/13:100 bil. 2 s. 7.

<sup>68</sup> SvD 2013.

### 3.3 Pensionsgrundande inkomst

Den pensionsgrundande inkomsten har stark relation till förvärvs-  
inkomst och disponibel inkomst (figur 6).

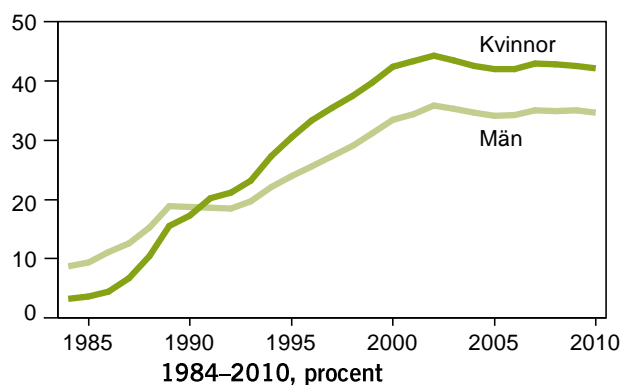
Figur 6 Pensionsgrundande inkomst för personer i åldern 20–64 år  
2010<sup>69</sup>



Källa: Pensionsmyndigheten i SCB 2012b s. 80.

Mot denna bakgrund synes det särskilt klokt för kvinnor, som har  
den möjligheten, att ha privat pensionssparande (figur 7):

Figur 7 Andel personer i åldern 20–64 år med privat pensionssparande

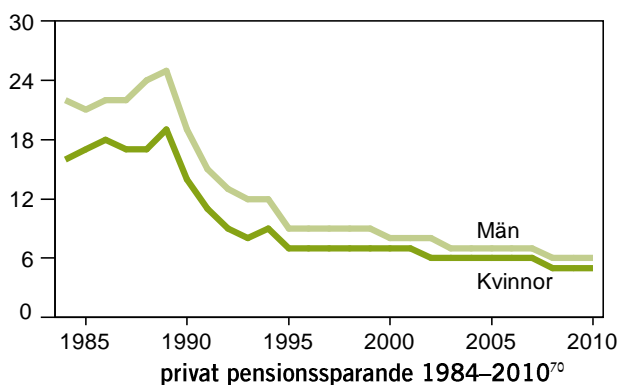


Källa: SCB (HEK) 1984-1992, SCB (ITR) 1993-2010 i SCB 2012b s. 81.

<sup>69</sup> Medelinkomst i 1000-tal kronor.

Mäns och kvinnors sparbelopp i det privata pensionssparandet närmar sig varandra (figur 8):

**Figur 8** Genomsnittligt sparbelopp för personer i åldern 20–64 år med



Källa: SCB (HEK) 1984-1992, SCB (ITR) 1993-2010 i SCB 2012b s. 81.

Vi kan således bl.a. konstatera att det är en lägre andel män än kvinnor som sparar i privat pensionssparande men att män sparar mer än kvinnor.

### 3.4 Deltidsarbete och pension

Pensionen påverkas av omfattningen av arbetet. Enligt en undersökning påverkas dock pensionen inte så påtagligt om en person arbetar deltid under några år när barnen är små.<sup>71</sup>

I undersökningen gjordes beräkningar utifrån fyra typfall

- en kvinna som arbetar heltid som undersköterska hela yrkeslivet
- en kvinna som arbetar som undersköterska, men deltid på 75 procent under 10 år
- en kvinna som arbetar heltid som grundskollärare hela yrkeslivet
- en kvinna som arbetar som grundskollärare, men deltid på 75 procent under 10 år.

Alla kvinnor är födda 1975 och har 2 barn.

<sup>70</sup> 1000-tal kronor i 2010 års priser.

<sup>71</sup> Nikk (2013)

Resultatet är att pensionen blir 4–6 procent lägre för den deltidsarbetande kvinnan i Sverige. Så är också fallet i Finland och Island där pensionen i högre grad korresponderar med antalet arbetade timmar under yrkeslivet. I Danmark och Norge blir skillnaden endast 1–2 procent då pensionssystemen i dessa länder kompenserar för tid hemma med barnen och i Danmark dessutom för lägre inkomster.

Viktigt att ha med i bilden är att dessa exempel bygger på 10 års deltidsarbete. Många deltidsarbetar längre än så. I Sverige gäller t.ex. att av kvinnor med 1 barn 11-16 år arbetar 33 procent deltid.<sup>72</sup> Man kan anta att dessa kvinnor arbetat deltid i minst 11 år. Då har det rimligen också påverkat kvinnans (och mannens) utveckling på arbetsmarknaden och ekonomi under lång tid, något som det med sannolikhet kommer att göra även många år framöver.

### 3.5 Summering om inkomst

Vi kan konstatera att män har högre sammanräknade förvärvsinkomster än kvinnor. En intressant grupp är åldersgruppen 25–29 år där mäns inkomst ligger på 139 procent av kvinnors. Detta torde bl.a. ha betydelse i den åldersgruppen för vem som är hemma när barnen kommer, ett val som sedan kan påverka val av deltid, inkomstutveckling och pension.

Män har högre förvärvsinkomster i alla decilgrupper utom den lägsta. Skillnader mellan könen i inkomst är dock lägre i Sverige än i EU-27 totalt.

Förvärvsinkomsten har en stark koppling till den disponibla inkomsten. Mäns disponibla inkomst 2011 var 28 procent högre än kvinnors.

Bland de ensamstående som fick ekonomiskt bistånd var 2012 47 procent ensamstående män utan barn. 20 procent var ensamstående kvinnor med barn. Bland de ensamstående med barn förefaller männen ha betydligt bättre ekonomi.

Män försörjer sig i högre grad än kvinnor på närings- och löneinkomster och i lägre grad än kvinnor på studiestöd, barnbidrag, underhållsbidrag, bostadsbidrag och föräldrapenning.

Män har högre disponibla inkomster än kvinnor.

Medan förvärvsinkomsten i yrkesverksam ålder skiljer 27 procent i männens favör skiljer den disponibla inkomsten 28 procent.

---

<sup>72</sup> SCB AKU

Utrikes födda har lägre inkomster än inrikes födda. Det finns dock, inte förvånande, ett starkt samband med hur länge man vistats i Sverige. Generellt gäller också att utrikes födda män har högre inkomster än utrikes födda kvinnor.

Mäns pensionsgrundande inkomst är högre än kvinnors. Män pensionssparar i lägre omfattning än kvinnor men sparar mer.

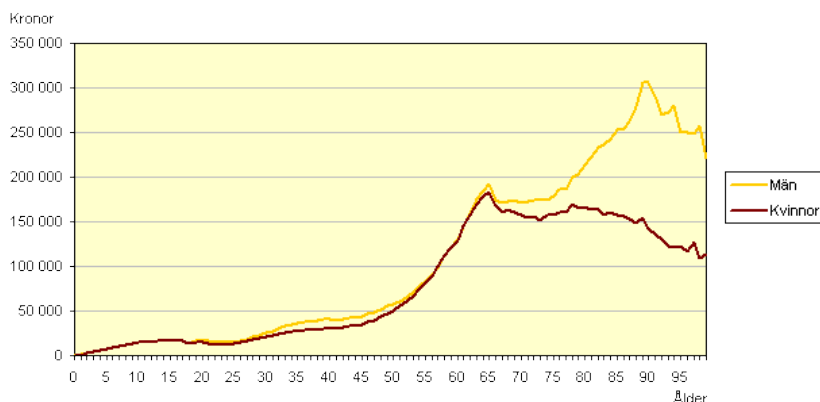
## 4. Förmögenhet

### 4.1 Översikt finansiella tillgångar

Att studera förmögenhet har blivit svårare efter 2007 eftersom sådana uppgifter inte längre samlas in av staten. Vi får därför huvudsakligen basera oss på uppgifter från detta år.

De finansiella tillgångarna utgörs av bankkonton, aktier, fonder, obligationer, kapitalförsäkringar och andra finansiella instrument. Tillgångarna 2007 såg ut på följande sätt (figur 9):

**Figur 9** Finansiella tillgångar efter ålder 2007. Medianvärde (för alla) i kronor



Källa: SCB 2008.

Vi ser bl.a. att de finansiella tillgångarna var relativt jämnt fördelat mellan könen i åldrarna fram till cirka 65 år, mätt som medianvärde.<sup>73</sup> Men i åldrarna däröver var nivåerna helt olika för kvinnor och män. Männens tillgångar växte för årskullarna fram till 90-åringarna. Kvinnornas blev i huvudsak mindre med ökande ålder.

<sup>73</sup> Texten i detta avsnitt, 4.1, återger till största delen text från SCB 2008.

Bland 80–90-åringar låg mäns medianvärde för finansiella tillgångar på mellan 200 000 och 300 000 kronor. Motsvarande för kvinnor var runt 150 000 kronor. Trots könsskillnaden hade både män och kvinnor i denna ålder nivåer som översteg den yngre befolkningens, vars sparande är betydligt blygsammare. Exempelvis hade 30–40-åringar runt 30 000 kronor i medianvärde. Personer under 30 år hade 20 000 kronor eller mindre.

De finansiella tillgångarna var mycket ojämnt fördelade. Den tiondel av befolkningen som hade störst finansiella tillgångar stod för 71 procent av dem år 2007. Den rikaste hundradelen ägde 32 procent<sup>74 75</sup>.

Statistiken speglar förhållandena den 31 december 2007, det vill säga före finanskrisen och nedgången på de finansiella marknaderna under 2008. Mellan fjärde kvartalet 2007 och tredje kvartalet 2008 minskade värdet på hushållens aktier och fonder med närmare 30 procent<sup>76</sup>.

#### 4.2 Skillnad mellan kommuner och kön

Det är stor skillnad i finansiella tillgångar avhängigt i vilken kommun man bor. Men mönstret att män har större tillgångar än kvinnor gäller; män hade 2007 större medianvärde än kvinnor i 260 av landets 290 kommuner. Toppen och botten när det gäller såväl medelvärde som medianvärde<sup>77</sup> såg ut på följande sätt (tabell 6):

---

<sup>74</sup> Se även Roine och Waldenström 2007.

<sup>75</sup> Siffran var snarlik den i USA, 35 procent.

<sup>76</sup> SCB:s Finansräkenskaper

<sup>77</sup> I de allra flesta fall är medelvärdet högre än medianen eftersom spridningen är (vanligtvis) störst i de högre inkomst(löne-)nivåerna. Om det är stor skillnad mellan medelvärde och median så indikerar det att det finns en större spridning i gruppen än om skillnaden är liten.



**Tabell 6** Kommuner rangordnade efter störst och lägst genomsnittlig nettoförmögenhet för män och kvinnor 2007<sup>78</sup>

Tio i topp för män	Kvot i relation till medel- och medianvärde i riket (samtliga män och kvinnor)	
Kommun	Medelvärde	Medianvärde
Danderyd	5,7 (3 442 000 kr)	8,0 (522 000 kr)
Lidingö	3,5	3,5
Vellinge	2,5	7,2
Båstad	2,4	5,1
Täby	2,4	8,0
Nacka	2,2	2,5
Lomma	2,1	7,8
Vaxholm	2,1	2,7
Stockholm	2,0	0,7
Värmdö	1,9	2,3

Tio i botten för män	Kvot i relation till medel- och medianvärde i riket (samtliga män och kvinnor)	
Kommun	Medelvärde	Medianvärde
Jokkmokk	0,5 (295 000 kr)	0,9 (57 000 kr)
Ljusnarsberg	0,5	0,4
Munkfors	0,5	0,9
Hofors	0,5	0,6
Surahammar	0,5	0,8
Fagersta	0,5	0,6
Timrå	0,5	0,7
Kiruna	0,5	0,9
Hällefors	0,6	0,9
Degerfors	0,6	0,6

<sup>78</sup> Av SCB korrigerad 22 mars 2010. Fastighetsuppgifterna har korrigerats för åren 2006 och 2007. Det har påverkat statistiken över reala tillgångar (exklusive bostadsrätter), nettoförmögenet och summa tillgångar.

<b>Tio i topp för kvinnor</b>	<b>Kvot i relation till medel- och medianvärde i riket (samtliga män och kvinnor)</b>	
<b>Kommun</b>	<b>Medelvärde</b>	<b>Medianvärde</b>
Danderyd	5,7 (3 452 000 kr)	11,0 (713 000)
Lidingö	2,9	4,7
Täby	2,1	9,5
Vellinge	2,0	6,7
Nacka	1,9	3,2
Båstad	1,8	3,8
Lomma	1,8	8,3
Vaxholm	1,6	3,2
Stockholm	1,5	1,1
Ekerö	1,5	2,2

<b>Tio i botten för kvinnor</b>	<b>Kvot i relation till medel- och medianvärde i riket (samtliga män och kvinnor)</b>	
<b>Kommun</b>	<b>Medelvärde</b>	<b>Medianvärde</b>
Jokkmokk	0,3 (183 000 kr)	0,6 (42 000 kr)
Norberg	0,3	0,4
Överkalix	0,3	0,7
Munkfors	0,4	0,8
Ljusnarsberg	0,4	0,6
Timrå	0,4	0,6
Forshaga	0,4	0,6
Degerfors	0,4	0,6
Boden	0,4	0,6
Surahammar	0,4	0,8

*Källa:* SCB (FS) och egna beräkningar.

Vi ser alltså att det var fråga om stora skillnader mellan kommunerna; förmögenheten för en person i Danderyd var 14 gånger större än för en person i Jokkmokk. För männen var skillnaden lägre än för kvinnor; mäns relation var 12 till 1 och kvinnors 19 till 1. Notabelt är att mäns förmögenhet i t.ex. Danderyd endast skiljde sig marginellt från kvinnors. Ett antagande kan vara att den dåvarande förmögenhetsskatten haft betydelse.

### 4.3 Aktieäggande och kön

2012 hade män ett totalt aktieäggande på 255 000 000 kr i bolag noterade på svensk marknadsplats, kvinnors äggande var 140 000 000 kr.<sup>79</sup>

17 procent av männen hade aktier och det till ett medelvärde på 313 000 kr. Största andelen fanns i åldersgruppen 65-74 år med ett medelvärde på 425 000 kr.

13 procent av kvinnorna hade aktier och det till ett medelvärde på 232 000 kr. Största andelen fanns i samma åldersgrupp som männen men medelvärdet var 235 000 kr.

Största aktieägandet bland männen fanns i åldersgruppen 65-74 år med 69 000 000 kr, därefter åldersgruppen 55-64 år respektive 75 år och äldre.

Bland kvinnorna fanns största aktieägandet i åldersgruppen 55-64 år med 36 000 000 kr, därefter åldersgruppen 75 år och äldre respektive åldersgruppen 65-74 år.

Vi ser alltså att andelen män som aktiesparare är större än andelen kvinnor. Mäns aktiesparande är större än kvinnors. Särskilt högt aktiesparande har äldre män och äldre kvinnor.

## 5. Jämställdhet och ekonomiska resurser

Det finns en norsk undersökning från 2009 som belyser hur ekonomisk jämställdhet inom en relation har ett samband med jämställdhet i praktiken. Slutsatsen där är<sup>80</sup>:

- En mer jämn fördelning av resurserna i ett äktenskap och ett samboende ökar avsevärt möjligheterna till mer jämställda praktiker. Effekten är tydligast bland män, men framträder också bland kvinnor.
- En jämn resursfördelning inom paret ökar också sannolikheten för mer positiva attityder till jämställdhet.
- Pars resursfördelning har en starkare inverkan på jämställda praktiker än på attityderna.

---

<sup>79</sup> Detta avsnitt bygger på FI/SCB 2013.

<sup>80</sup> Holter, Svare och Egeland 2009 s. 203.

- Inkomstfördelningen är det element i parets resursfördelning som har den starkaste påverkan på jämställdheten. Även denna starka koppling påverkas dock av mellanliggande variabler som den subjektiva upplevelsen av vem eller vilka som ansvarar för familjens inkomster.

## 6. Summering och reflektioner

Utifrån genomgången i denna rapport är det enkelt att, kort och gott, konstatera att män generellt har större ekonomiska resurser än kvinnor. Inom respektive kön finns stora skillnader.

I konstaterandet om mäns större ekonomiska resurser ligger bl.a. följande:

- Att män har högre *löner* än kvinnor, även efter standardvägning. Skillnaderna härrör i huvudsak från att män och kvinnor till stor del arbetar i olika yrkesgrupper och i olika sektorer där lönevillkor skiljer sig åt. Sega, traditionella, mönster, påverkar också.
- Att inrikes födda män har högre inkomster än utrikes födda.
- Att män, till största delen avhängigt lön, har högre *förvärvsinkomster* än kvinnor. Män har det i alla decilgrupper utom den lägsta.
- Att män, till största delen avhängigt sina förvärvsinkomster, har högre *disponibel inkomst* än kvinnor.
- Att mäns *pensionsgrundande* inkomst är högre än kvinnors. Män pensionssparar i lägre omfattning än kvinnor men sparar mer.
- Att män har större *finansiella tillgångar* än kvinnor. De aktiesparar i större omfattning än kvinnor. Skillnaden mellan de boende i olika kommuner är påtaglig.

Därutöver, det finns forskning som talar för att i ekonomiskt jämställda förhållanden bättre faktisk jämställdhet råder.

## Referenser

- AgV (2013). *Löneskillnaderna mellan kvinnor och män fortsätter att minska i staten*, Arbetsgivarverket informerar nr 8 2013.
- Arbetet (2013). "Ingen kvinna är diskriminerad". [www.arbetet.se](http://www.arbetet.se) 13 september 2013.
- Eurostat (2010). Population and social conditions, Statistics in focus 9/2010.
- Eurostat (DE). *Data explorer*.
- Eurostat (GEI). *Gender Equality Indicators*.
- FI/SCB (2013). *Aktieägarstatistik*, Statistiska meddelanden FM 20 SM 1301, Finansinspektionen och SCB.
- Framtider (2010). "Skattesystemet är designat för män". Åsa Gunnarsson i Framtider 3/2010, Tidskrift från Institutet för Framtidsstudier.
- Försäkringskassan. Statistikdatabas.
- Holter, Øystein Gullvåg, Svare, Helge och Egeland, Cathrine (2009). *Gender equality and quality of life: a Norwegian perspective*. Oslo: Nordic Gender Institute (NIKK).
- IFAU (2013). *Det envisa könsgapet i inkomster och löner – hur mycket kan förklaras av skillnader i familjeansvar*. Institutet för arbetsmarknads- och utbildningspolitisk utvärdering, Rapport 2013:2.
- KI (2012). *Ekonomisk jämställdhet mellan kvinnor och män – en kunskapsöversikt*. Konjunkturinstitutet 2012.
- MI (2013a). *Avtalsrörelsen och lönebildningen 2012*, Medlingsinstitutets årsrapport 2012.
- MI (2013b). "Många svar på samma fråga". Medlingsinstitutet februari 2013.
- MI (2014). *Avtalsrörelsen och lönebildningen 2013*, Medlingsinstitutets årsrapport 2013.
- MI/SCB. Lönestrukturstatistik, Medlingsinstitutet och SCB.
- Nationalencyklopedin.
- Nikk (2013). "Nordisk rapport om deltid och ekonomi". Nordisk information för kunskap om kön.
- OECD (2012). *Employment Outlook 2012*.
- OECD (2013). "Crisis squeezes income and puts pressure on inequality and poverty".

- OECD (BLI). Better Life Index.
- OECD (IDD). Income Distribution Database.
- Prop. 2008/09:1, bet. 2008/09:AU1, rskr. 2008/09:115.
- Prop. 2012/13:100 bil. 2, *Fördelningspolitisk redogörelse*.
- Prop. 2013/14:1 bil. 3, *Ekonomisk jämställdhet mellan kvinnor och män*.
- Roine och Waldenström (2007). *Wealth Concentration over the Path of Development: Sweden*, Jesper Roine och Daniel Waldenström. Stockholm: Institutet för Näringslivsforskning.
- Saco 2008. *Inkomstskillnader mellan par och singlar – är mönstren desamma för kvinnor och män?* Håkan Regnér och Gunnar Isacsson.
- SCB (2008). ”Pensionerade män har mest på banken”. Förmögenhetsstatistik 2007. Pressmeddelande nr 2008:366.
- SCB (2011). *Från löne- och näringsinkomst till individuell disponibel inkomst för personer i åldern 20–64 år*, HEK.
- SCB (2012a). ”Kvinnors inkomst släpar efter hela livet”.
- SCB (2012b); *På tal om kvinnor och män 2012*.
- SCB (2012c). Hushåll med ekonomiskt bistånd efter hushållstyp 2012.
- SCB (2013a); *Integration – en beskrivning av läget i Sverige*, Integration: Rapport 6, 2013.
- SCB (2013b). ”Skillnaden i inkomst minskar gradvis mellan könen”. Pressmeddelande nr 2013:49.
- SCB (2014). ”Störst inkomstökning i norr”. Pressmeddelande 2014:20.
- SCB (AKU). Arbetskraftsundersökningar.
- SCB (FS). Förmögenhetsstatistik.
- SCB (HEK). Hushållens ekonomi.
- SCB (IoS). Inkomster och skatter.
- SCB (ITR). Inkomst- och taxeringsregistret.
- SCB Finansräkenskaper.
- SCB/MI (2013). Lönestrukturstatistik. SCB och Medlingsinstitutet. Socialstyrelsen.
- SOU 1998:6. *Ty makten är din*.

Statbank (2013). "Gender pay gap by sector and reporting country". Statistics Denmark 2 oktober 2013.

SvD (2013). Klyftor växer snabbast i Sverige. 15 maj 2013,

URSS (2000). Staten var en man. Utvecklingsrådet för den statliga sektorn,

WEF (2012). *The Global Gender Gap Report 2012*,

[www.scb.se/sv\\_/Hitta-](http://www.scb.se/sv_/Hitta-statistik/Temaomraden/Jamstalldhet/Indikatorer/Ekonomisk-jamstalldhet/Inkomster-och-loner/Hushall-med-ekonomiskt-bistand-efter-hushallstyp-2011/)

[statistik/Temaomraden/Jamstalldhet/Indikatorer/Ekonomisk-jamstalldhet/Inkomster-och-loner/Hushall-med-ekonomiskt-bistand-efter-hushallstyp-2011/](http://www.scb.se/sv_/Hitta-statistik/Temaomraden/Jamstalldhet/Indikatorer/Ekonomisk-jamstalldhet/Inkomster-och-loner/Hushall-med-ekonomiskt-bistand-efter-hushallstyp-2011/)

[www.ub.gu.se/kvinn/portaler/arbete/artal/](http://www.ub.gu.se/kvinn/portaler/arbete/artal/)