

BILAGA 4

Statistiska centralbyrån (SCB)
DENTALA MATERIAL
Rapport från en undersökning genomförd
oktober-december 2002 (2003-03-19)

dentalmaterial
UTREDNINGEN
-vård och bemötande

STATISTISKA CENTRALBYRÅN
Enkätprogrammet

2003-03-19

Innehållsförteckning

	Sida
1. Inledning.....	316
2. Resultat	316
Kunskaper, färdigheter och möjligheter.....	316
Biverkningar	322
Kontakt med patienter.....	325
Administration.....	329
Diagnos, behandling och uppföljning.....	330
Särskilda frågor till tandläkare.....	332
3. Teknisk rapport	336
Population och urval.....	337
Sekretess	337
Variabler	337
Datainsamling.....	337
Bortfall.....	338
Databeredning.....	340
Estimation och uppräknig.....	340
Kvalitet.....	341
Bilaga 1 Underlag för bortfallsanalys	
Bilaga 2 Frågeblanketten inkl. informationsbrev	
Bilaga 3 Tabellbilaga	

STATISTISKA CENTRALBYRÅN
Enkätprogrammet

2003-03-19

1. Inledning

Enkätprogrammet vid Statistiska centralbyrån (SCB) har under perioden oktober - december 2002 genomfört en enkätundersökning på uppdrag av den statliga "Dentalmaterialutredningen - vård och bemötande". Utredningen har tillsatts för att ge förslag till hur kunskaperna bör öka för att förbättra vård och bemötande av patienter som relaterar sina symtom till amalgam och andra dentala material. Resultaten från enkätundersökningen ska användas som underlag för utredningens kommande ställningstagande.

Undersökningen genomfördes som en postenkät med en skriftlig påminnelse samt bortfallsuppföljning via telefonintervju. Populationen utgjordes av tandläkare och läkare. De senare verksamma inom den öppna hälso- och sjukvården. Totalt var det 768 tandläkare och 650 läkare som besvarade frågeblanketten, vilket är 78 respektive 66 procent av urvalet. Frågeblanketterna registrerades via skanning, varefter datafil och tabeller framställdes.

Marie Andersson har varit undersökningsledare, Fredrik Hult har varit produktionsansvarig och Leif Lemon har ansvarat för urvalsdragningen.

2. Resultat

I detta avsnitt redovisas resultat från enkäten i form av tabeller och diagram. De korstabeller som förekommer har tagits fram i samråd med Dentalmaterialutredningen. I flera av frågorna presenteras resultat endast avseende tandläkare, men tabeller för såväl tandläkare som läkare finns i tabellbilagan.

Kunskaper, färdigheter och möjligheter

På frågan om hur man fått sina kunskaper om diagnostisering och behandling av patienter som relaterar sina symtom till amalgam eller andra dentala material, svarar en majoritet att det är genom att läsa i tidskrifter (tabell 1). Detta gäller såväl bland tandläkare som läkare. Bland tandläkarna är det dessutom en ganska hög andel,

cirka två tredjedelar, som fått denna kunskap genom fort- eller vidareutbildning. 41 procent av tandläkarna har fått dessa kunskaper i sin grundutbildning. Motsvarande siffra för läkarna är 19 procent.

Bland de tandläkare som är under 30 år uppger samtliga att de fått sina kunskaper i grundutbildningen. Ungefär hälften (55 procent) i åldern 30–49 år har fått dessa kunskaper i grundutbildningen och bland dem som är 50 år eller äldre är det ungefär en fjärdedel (24 procent). Tandläkare som är 30 år eller äldre har till största delen fått dessa kunskaper genom fort-/vidareutbildning samt genom att läsa i tidskrifter.

I denna fråga kunde flera svarsalternativ anges.

Tabell 1. Hur har du fått kunskaper om diagnosticering och behandling av patienter som relaterar sina symtom till amalgam eller andra dentala material? (fråga 3)

	Tandläkare	Läkare
	Procent	Procent
I grundutbildningen	41	19
I fortbildning eller vidareutbildning	66	21
Av kollegor	42	26
Läst i tidskrifter	76	69
På annat sätt	9	21
Total	100	100

Bland tandläkarna är det vanligt att fortlöpande skaffa nya kunskaper genom information från Socialstyrelsen/Kunskapscenter för Dentala Material eller genom att läsa facklitteratur (tabell 2). Det samma gäller bland läkarna, men här är det betydligt lägre andelar som uppgivit detta. Bland läkarna har över 50 procent angivit att de inte skaffar sig några kunskaper inom ämnet då detta inte är aktuellt i deras yrkesutövning. I denna fråga kunde flera svarsalternativ anges.

Tabell 2. Hur skaffar du fortlöpande nya kunskaper om biverkningar av dentala material, symtom och behandling? (fråga 4)

	Tandläkare Procent	Läkare Procent
Skaffar inga kunskaper då detta inte är aktuellt i min yrkesutövning	5	52
Information från Socialstyrelsen/ Kunskapscenter för Dentala Material	62	21
Information från landstinget	25	12
Information från arbetsgivaren	18	3
Information från den fackliga organisationen	16	1
Kurser minst en gång per år	21	1
Information från tillverkaren	30	1
Information från Tandvårdsskedeförbundet/ Amalgamskedefonden/IAOMT	12	5
Läser facklitteratur	61	29
Total	100	100

Vid en bedömning av sina egna färdigheter och praktiska möjligheter att ta hand om patienter som relaterar sina problem till dentala material, har tandläkarna angivit högre värden jämfört med läkarna. Detta framgår av tabell 3. Möjligheterna att remittera till specialist anses goda av 70 procent av tandläkarna. Bland läkare är det 37 procent som anser att dessa möjligheter är bra. Möjligheterna att informera patienterna anses bland en ganska stor andel (64 procent) läkare vara bristfälliga. Mer än hälften av tandläkarna anser sig ha goda färdigheter och praktiska möjligheter att informera patienterna om symtom som är relaterade till dentala material.

De områden som uppvisar de största skillnaderna mellan tandläkare och läkare är att diagnosticera och behandla, där 76 respektive 88 procent av läkarna uppger att deras färdigheter och möjligheter är bristfälliga. Motsvarande andelar bland tandläkarna är 21 respektive 17 procent.

Tabell 3. Hur bedömer du dina färdigheter och praktiska möjligheter när det gäller omhändertagande av patienter som relaterar sina symtom till amalgam och andra dentala material? (fråga 5)

Tandläkare, procentuell fördelning

	Mycket bristfälliga	2	3	4	Mycket goda	Total
Att diagnostisera	5	16	41	29	10	100
Att behandla	4	13	38	32	13	100
Att remittera till specialist	4	7	19	29	41	100
Att informera patienten	1	7	33	38	20	100

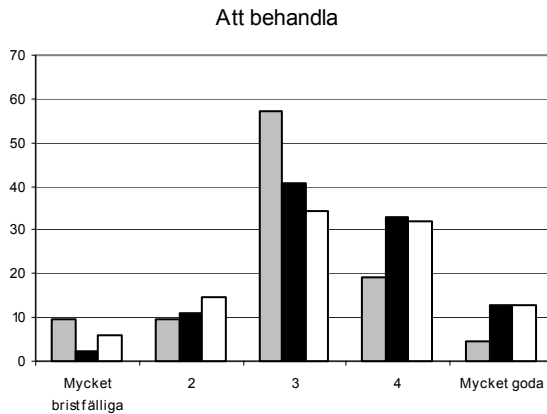
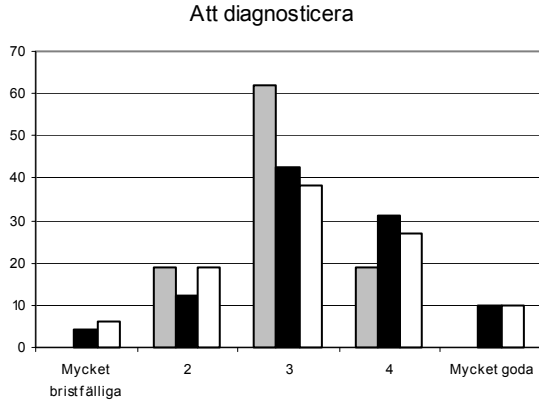
Läkare, procentuell fördelning

	Mycket bristfälliga	2	3	4	Mycket goda	Total
Att diagnostisera	49	27	17	6	2	100
Att behandla	66	22	9	3	1	100
Att remittera till specialist	21	16	26	20	17	100
Att informera patienten	36	28	24	9	4	100

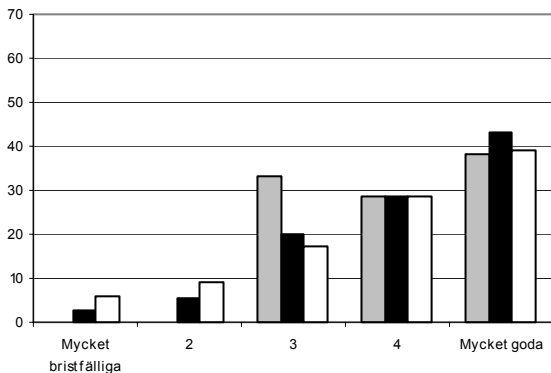
Om man väljer att titta närmare på tandläkarna fördelat på en grov indelning i åldersklasser, framgår av diagram 1 att skillnaderna mellan åldersklasserna "30–49 år" och "50 år eller äldre" inte är speciellt stora. Gruppen "Under 30 år" avviker dock något i och med att deras svar i högre grad är koncentrerade omkring värdet 3. Yngre läkare och tandläkare har inte så ofta bedömt sina kunskaper som mycket goda, men inte heller mycket bristfälliga som övriga åldersgrupper. Alternativet "Att remittera till specialist" har dock ett mönster som avviker från övriga frågor vid jämförelse mellan olika åldersklasser. Svartsfördelningen i denna fråga är ganska lika mellan åldersklasserna.

Diagram 1. Hur bedömer du dina färdigheter och praktiska möjligheter när det gäller omhändertagande av patienter som relaterar sina symtom till amalgam och andra dentala material? (fråga 5)

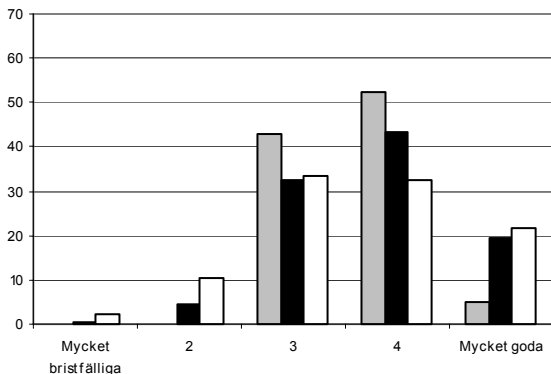
Tandläkare fördelat efter åldersklasser, procentuell fördelning.



Att remittera till specialist



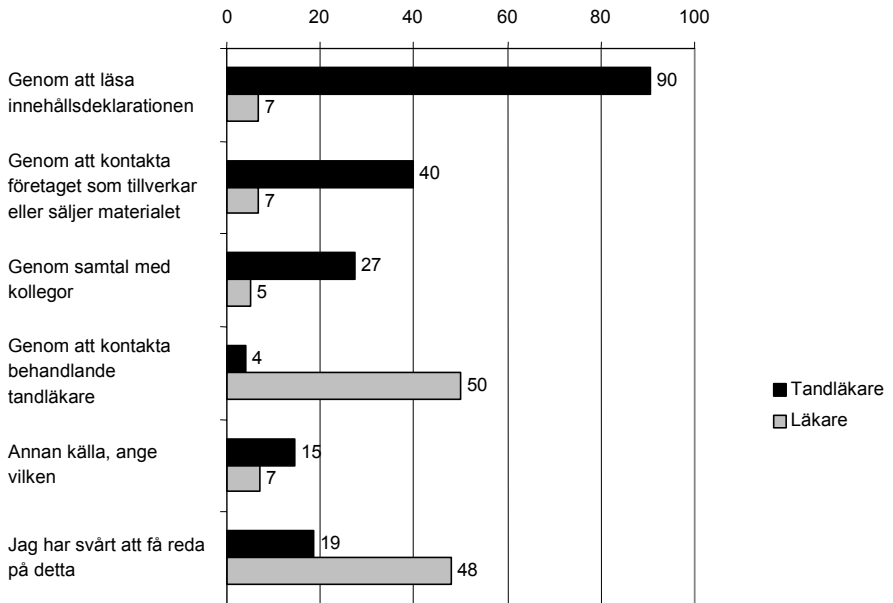
Att informera patienten



- Under 30 år
- 30-49 år
- 50 år eller äldre

På frågan om hur man får reda på vilka substanser dentala material innehåller svarar 90 procent av tandläkarna att det är genom att läsa innehållsdeklarationen. Det är också vanligt att tandläkarna kontaktar tillverkaren för att få mer kunskaper om materialet. Hälften av läkarna uppger att de får kunskaper av behandlande tandläkare, dock anger 48 procent att de har svårt att få kunskaper om innehållet i dentala material. I denna fråga kunde flera svarsalternativ anges.

Diagram 2. Hur får du reda på vilka substanser dentala material innehåller? (fråga 13)



Biverkningar

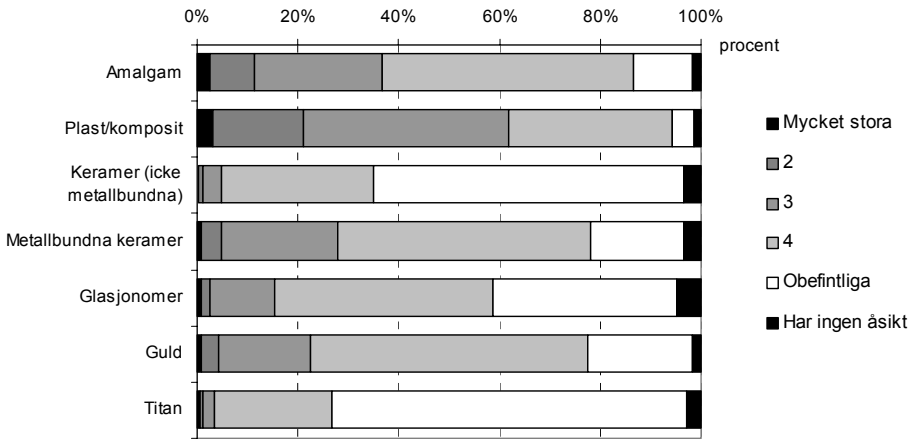
I frågan som handlar om att bedöma biverkningar av olika dentala material uppger en stor andel av läkarna att de inte har någon åsikt. Andelarna varierar mellan 25 procent för amalgam och 78 procent för glasjonomer.

Bland tandläkarna bedömer man att de största biverkningsriskerna finns för materialet plast/komposit, följt av amalgam (diagram 3). De lägsta biverkningsriskerna bedömer man föreligger för icke metallbundna keramer samt titan. Mellan tandläkare verkamma inom offentlig respektive privat sektor föreligger ingen större skillnad.

Tandläkare under 30 år bedömer biverkningsriskerna som mindre än vad tandläkare i övriga åldrar gör. Detta gäller för samtliga dentala material som ingick i frågan.

Diagram 3. Hur stora bedömer du själv biverkningsriskerna av följande dentala material? (fråga 6)

Endast tandläkare, procentuell fördelning.



En fråga i blanketten gick ut på att man skulle ta ställning till ett antal påståenden. Många bland läkarna uppger att de inte har någon åsikt i dessa frågor. Det påstående som flest läkare valt att ta ställning till är "Det finns ofta en psykisk eller psykosomatisk bakgrund till de symtom som patienter relaterar till amalgam". 69 procent instämmer i detta påstående, 5 procent uppger att de inte instämmer. Dessa siffror överensstämmer ganska väl med tandläkarnas svar på denna fråga där siffrorna är 68 respektive 8 procent (tabell 4).

Av tabell 4 framgår att tandläkarna har ganska olika uppfattningar om huruvida amalgam är det hållbaraste tandfyllningsmaterialet - svaren fördelar sig ganska jämt över skalan på hur mycket man instämmer i påståendet. En stor del av tandläkarna instämmer i att amalgam kan ge upphov till allergi, att amalgam läcker kvicksilver och att de som är sjuka av amalgam uppvisar ett brett spektrum av symtom. De flesta håller dock inte med om att amalgam kan ge upphov till diffusa symtom som trötthet och muskelsmärk. 13 procent instämmer i påståendet att guld aldrig kan ge upphov till allergier och över hälften instämmer i påståendet att guld i kontakt med amalgam ökar risken för kvicksilverläckage. En majoritet (76 procent) instämmer inte i påståendet att allergiska reaktioner mot dentala material endast uppträder i munhålan.

Tabell 4. Hur väl instämmer du i följande påståenden? (fråga 10)

Endast tandläkare, procentuell fördelning.

	Instämmer inte alls	2	3	4	Instämmer helt	Har ingen åsikt
Amalgam kan ge upphov till allergi	7	22	16	14	38	3
Amalgam är det hållbaraste tandfyllningsmaterialet	22	10	21	27	18	1
Amalgam ger upphov till diffusa sjukdomssymtom, som trötthet och muskelvärk	36	29	15	7	3	11
Amalgam läcker kvicksilver	6	16	16	20	39	3
Det finns ofta en psykisk eller psykosomatisk bakgrund till de symtom som patienter relaterar till amalgam	2	6	19	33	35	5
Guld kan aldrig framkalla allergier	63	14	8	8	5	2
De som är sjuka av amalgam uppvisar ett brett spektrum av symtom	5	3	10	18	54	10
Plastfyllningar kan endast ge upphov till allergier hos tandvårdspersonal	49	18	14	8	8	2
Allergiska reaktioner mot dentala material kan endast uppträda i munhålan	58	18	8	5	3	7
Guld i kontakt med amalgamfyllningar ökar risken för läckage av kvicksilver	9	10	14	20	32	14

Kontakt med patienter

I frågan om hur många av tandläkarnas egna patienter som relaterade sina sjukdomssymtom till amalgam var det partiella bortfallet 13 procent. Av dem som svarade hade omkring en tredjedel inga sådana patienter. Tandläkare som arbetar privat har fler patienter som relaterar sjukdomssymtom till amalgam jämfört med tandläkare inom den offentliga tandvården. Av tabell 5 framgår att flertalet tandläkare har få av dessa patienter och att en mindre andel tandläkare har ett stort antal patienter med amalgamproblem. 5 procent av de privata tandläkarna har 50 sådana patienter eller fler. Siffran för tandläkare inom den offentliga vården är en procent.

Vid en grov uppskattning utifrån de antalsuppgifter som angivits i fråga 7 framgår att tandläkare inom den offentliga tandvården har haft omkring 13 000 patienter som relaterat sina symtom till *amalgam* under 2001. Det är ungefär hälften så många som bland tandläkare inom privat sektor, där antalet uppskattas till ungefär 26 000 patienter. Av de patienter som relaterade sina symptom till amalgam var det drygt 5 000 inom den offentliga tandvården som beslutade byta fyllningar. Motsvarande antal hos de privata tandläkarna uppskattas till drygt 15 000 patienter.

Drygt 40 procent av tandläkarna anger att de haft patienter som relaterat sina sjukdomssymtom till *andra dentala material* än amalgam. Knappt 30 procent av tandläkarna uppger att de haft patienter som beslutat byta sina fyllningar. Antalet patienter uppskattas till cirka 12 000, vilka fördelar sig ganska jämt mellan offentlig och privat sektor. Av dessa var det cirka 5 500 som beslutade byta sina fyllningar.

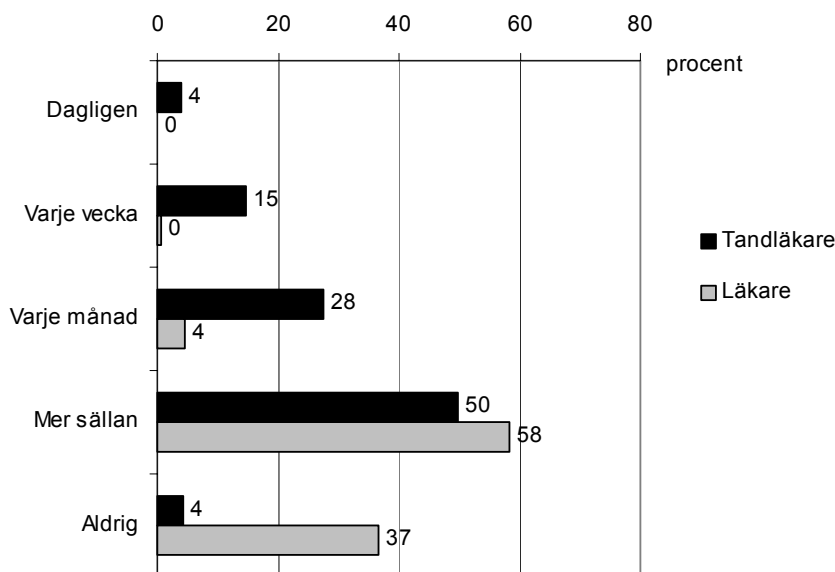
Tabell 5. Hur många av dina patienter under år 2001 relaterade sina symtom till amalgam och hur många av dem beslutade byta sina fyllningar? (fråga 7a)

Endast tandläkare, procentuell fördelning

		Inom vilken sektor är du verksam?	
		Offentlig	Privat
Antal patienter som relaterade sina symtom till amalgam:	0 patienter	39	29
	1-3 patienter	32	28
	4-49 patienter	27	38
	50 eller fler patienter	1	5
Total		100	100
		Inom vilken sektor är du verksam?	
		Offentlig	Privat
Antal som beslutade byta fyllningar:	0 patienter	54	40
	1-3 patienter	35	30
	4-49 patienter	11	27
	50 eller fler patienter	0	2
Total		100	100

Tandläkare får frågor om biverkningar av dentala material oftare än läkare, vilket kan utläsas av diagram 4. Nära en femtedel av tandläkarna har fått sådana frågor varje vecka eller oftare under det senaste året. Av läkarna uppger 37 procent att de aldrig fått frågan om biverkningar av dentala material under det senaste året. Motsvarande siffra för tandläkarna är 4 procent.

Diagram 4. Hur ofta har du fått frågor om biverkningar av dentala material av dina patienter under det senaste året? (fråga 8)



I diagram 5 och 6 redovisas svaren på frågor om vårdgivarens uppfattning av hur patienter som relaterar sina problem till dentala material uppfattar den vård och det bemötande de får. I båda frågorna har omkring hälften av läkarna angivit "Vet ej". Svaren från övriga läkare tyder på att de upplever sina patienter som något mindre nöjda än vad tandläkarna gör. 14 procent av läkarna anger att patienterna är nöjda med den vård de ger och 28 procent uppger att de upplever att patienterna är nöjda med det bemötande de ger. När det gäller tandläkarna uppger 69 procent att patienterna är nöjda med den vård de ger och 74 procent av tandläkarna anger att de upplever att patienterna är nöjda med vården. Läkarna anger i högre grad än tandläkare att de har patienter som är missnöjda med den vård och det bemötande de kan ge.

Diagram 5. Hur upplever du att dina patienter, som relaterar sina symtom till amalgam eller andra dentala material, uppfattar den vård du ger? (fråga 9)

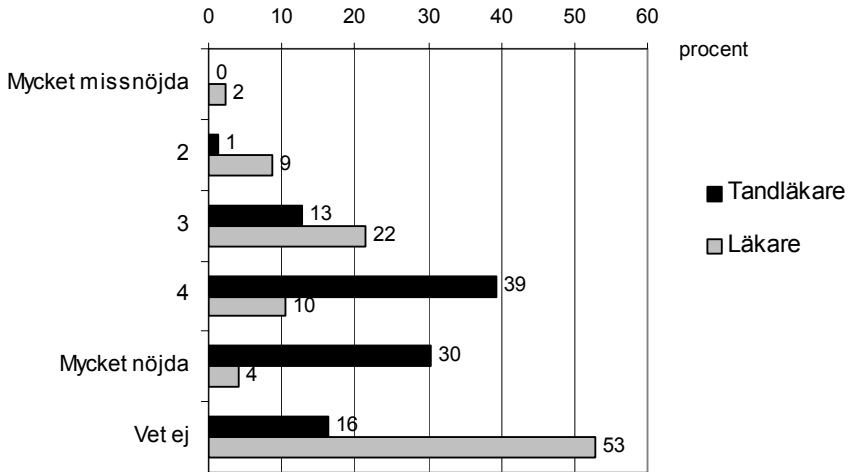
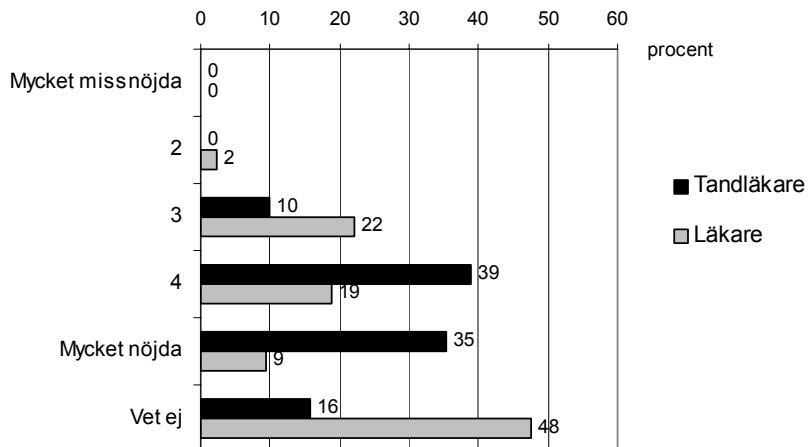


Diagram 6. Hur upplever du att dina patienter, som relaterar sina symtom till amalgam eller andra dentala material, uppfattar ditt bemötande? (fråga 9)



Administration

Cirka en tredjedel av tandläkarna och nästan två tredjedelar av läkarna har aldrig sett den blankett som rekommenderas för att anmäla biverkningar av dentala material (tabell 6). 42 respektive 36 procent har ingen åsikt om blanketten. Av tandläkarna ansåg 6 procent att den var svår att förstå och 19 procent att den var lätt att fylla i.

Tabell 6. Vad anser du om den blankett som rekommenderas av Socialstyrelsen för att anmäla biverkningar från dentala material? (fråga 11a)

	Tandläkare	Läkare
	Procent	Procent
Den är enkel att fylla i	19	2
Den är svår att förstå	6	0
Har aldrig sett blanketten i fråga	32	62
Har ingen åsikt	42	36
Total	100	100

Det är 4 procent av tandläkarna som har anmält biverkningar från något dentalt material det senaste året (fråga 11b). 96 procent av tandläkarna har således inte anmält några biverkningar. 71 procent av dessa uppger att det beror på att de inte upptäckt några sådana, 6 procent anser att det är alltför krångligt och 23 procent har angivit ”Annan anledning”.

Frågan ställdes om respondenten kände till tandvårdsförordningens 6 och 7 §§. 79 procent av tandläkarna kände till dessa paragrafer och 21 procent uppger att de inte kände till dem. Bland läkarna rådde det omvända förhållandet. 23 procent kände till dessa paragrafer i tandvårdsförordningen och 77 procent kände inte till dem (tabell 7).

Tabell 7. Känner du till paragraferna 6 och 7 i tandvårdsförordningen? (fråga 12a)

	Tandläkare	Läkare
	Procent	Procent
Nej	21	77
Ja	79	23
Total	100	100

I fråga 12 b angavs påståenden som man skulle kryssa i för att markera om de utgjorde villkor för att få tandvård beviljad enligt 7 § tandvårdsförordningen. Frågan skulle endast besvaras av dem som svarat ”Ja” på fråga 12a. Flera svarsalternativ kunde anges. Två av påståendena var korrekta. Det var dock två icke korrekta påståenden som fick flest markeringar. 84 procent av tandläkarna svarade att ”Konstaterad lichen i kontakt med tandfyllningar” krävdes för att få bidrag beviljade och 76 procent svarade att ”Bevisat samband mellan det dentala materialet och sjukdomssymtomen” krävdes. 29 procent svarade ”Att läkaren upprättar en behandlingsplan” krävs, vilket var korrekt.

Diagnos, behandling och uppföljning

En fråga gällde rutiner för uppföljning av patienter som bytt tandfyllningsmaterial (tabell 8). 67 procent av tandläkarna svarade att de följer upp dessa patienter. Av läkarna svarar 8 procent att uppföljning sker.

Tabell 8. Finns rutiner för uppföljning av patienter som byter tandfyllningsmaterial pga. sjukdom? (fråga 14)

			Total
	Tandläkare	Läkare	Procent
	Procent	Procent	
Ja, men utan någon ytterligare uppföljning	15	4	11
Ja, samt ytterligare uppföljning ett år senare	52	4	35
Nej, det sker ingen sådan uppföljning	33	92	54
Total	100	100	100

I tabell 9 redovisas hur väl tandläkare och läkare instämmer i ett antal påståenden.

Påståendena i sin helhet lyder som följande:

1. Ökad forskning behövs för att kunna ställa diagnos på patienter som anser sig sjuka av dentala material.
2. Regionala specialkliniker behöver inrättas för utredning av patienter som relaterar sina symtom till amalgam och andra dentala material.
3. Samarbete mellan läkare och tandläkare är nödvändigt vid behandling av patienter som anser sig sjuka av dentala material.
4. Tandläkare behöver specialutbildning för att kunna behandla patienter med hög känslighet för metaller.
5. Utbildning om biverkningar av dentala material behöver öka.

Av tabellen framgår att det inte är några extremt stora skillnader mellan svaren från tandläkarna och läkarna. Dock svarar läkarna i högre grad att de inte har någon åsikt. Både tandläkarna och läkarna anser att mer forskning behövs. 78 respektive 61 procent instämmer i detta påstående. När det gäller regionala specialistkliniker svarar drygt en femtedel av läkarna att de inte har någon åsikt i denna fråga. Både tandläkarna och läkarna anser att tandläkare och läkare bör samarbeta när det gäller vård av patienter som relaterar sina symtom till dentala material. 89 respektive 69 procent instämde i detta påstående. Av tandläkarna instämde 71 procent att det behövs utbildning om biverkningar av dentala material. Drygt hälften av läkarna instämde i detta påstående.

Tabell 9. Hur väl instämmer du i följande påståenden avseende diagnos och behandling? (fråga 15)

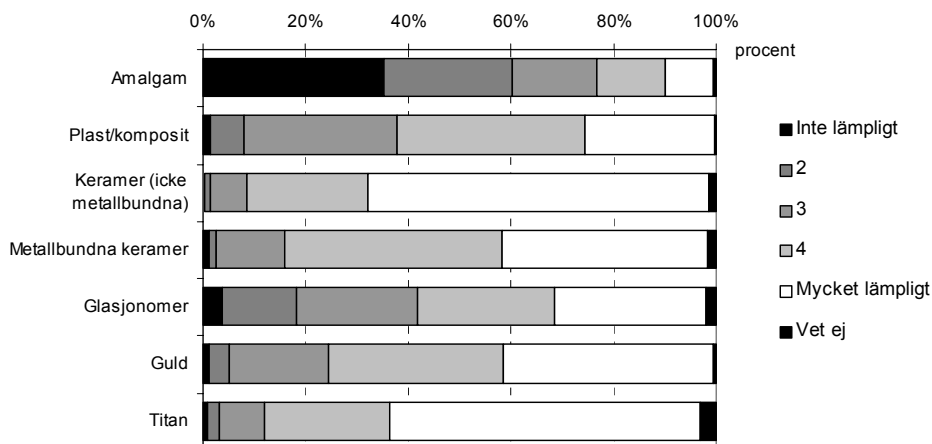
Tandläkare/Läkare, procentuell fördelning.

	Instämmer inte alls	2	3	4	Instämmer helt	Har ingen åsikt
1. Ökad forskning...	3 / 4	5 / 8	11 / 11	18 / 15	60 / 46	3 / 15
2. Regionala specialkliniker...	18 / 13	13 / 12	20 / 13	15 / 14	29 / 25	6 / 23
3. Samarbete mellan läkare och tandläkare...	1 / 2	2 / 5	6 / 13	16 / 18	73 / 51	2 / 10
4. Tandläkare behöver specialutbildning...	11 / 3	13 / 2	18 / 8	22 / 16	31 / 27	5 / 45
5. Utbildning om biverkningar...	3 / 3	6 / 6	18 / 17	24 / 16	47 / 36	2 / 23

Särskilda frågor till tandläkare

När det gäller bedömning av lämplighet av olika material svarade 35 procent att amalgam är "Inte lämpligt" medan 9 procent angav "Mycket lämpligt". "Mycket lämpligt" angav 66 procent av tandläkarna för icke-metallbundna keramer och 61 procent ansåg detta när det gällde titan.

Diagram 7. Hur bedömer du lämpligheten av följande tandfyllningsmaterial i dagens läge? (fråga 16)



På frågan om hur huruvida man använder amalgam som tandfyllningsmaterial på sina patienter (fråga 17) svarar 36 procent av tandläkarna "Ja" medan 64 procent svarar "Nej". Det partiella bortfallet i denna fråga var 9 procent.

Av svaren på frågan om hur man bedömer sina färdigheter för alternativa dentala material framgår att bäst färdigheter gäller för plast/komposit och det material tandläkarna upplever att de har sämst färdigheter att hantera är titan (tabell 10). Vid jämförelse mellan tandläkare inom offentlig respektive privat sektor är skillnaderna ganska små. Färdigheter när det gäller guld är dock bättre inom den privata sektorn.

Tabell 10. Hur bedömer du dina kliniska färdigheter för olika dentala material som idag utgör alternativ till amalgam? (fråga 18)

Offentlig sektor/privat, procentuell fördelning

	Mycket bristfälliga	2	3	4	Mycket goda	Total
Plast/komposit	1 / 1	1 / 2	4 / 3	29 / 24	65 / 69	100
Keramer	3 / 1	2 / 3	13 / 9	39 / 31	42 / 57	100
Glasjonomer	1 / 3	1 / 6	9 / 14	33 / 32	56 / 44	100
Guld	2 / 1	3 / 1	13 / 4	36 / 26	47 / 68	100
Titan	11 / 6	11 / 9	17 / 16	28 / 28	33 / 41	100

I tabell 11 görs jämförelser mellan olika åldersklasser för frågan om man anser att det finns fullgoda alternativ till amalgam. Majoriteten anser att det finns fullgoda alternativ till amalgam. Det är inte speciellt stora skillnader i åsikter mellan olika åldrar. Andelen tandläkare som svarat att de inte vet ökar dock något med stigande ålder.

Tabell 11. Anser du att det idag finns fullgoda alternativ till amalgam som tandfyllningsmaterial? (fråga 19)

	Ålder			Total
	Under 30 år	30–49 år	50 år eller äldre	Procent
	Procent	Procent	Procent	
Ja	67	59	63	61
Nej	33	36	29	33
Vet ej	0	5	8	6
Total	100	100	100	100

I diagram 8 redovisas olika åtgärder som kan vidtas vid byte av tandfyllningsmaterial hos känsliga personer.

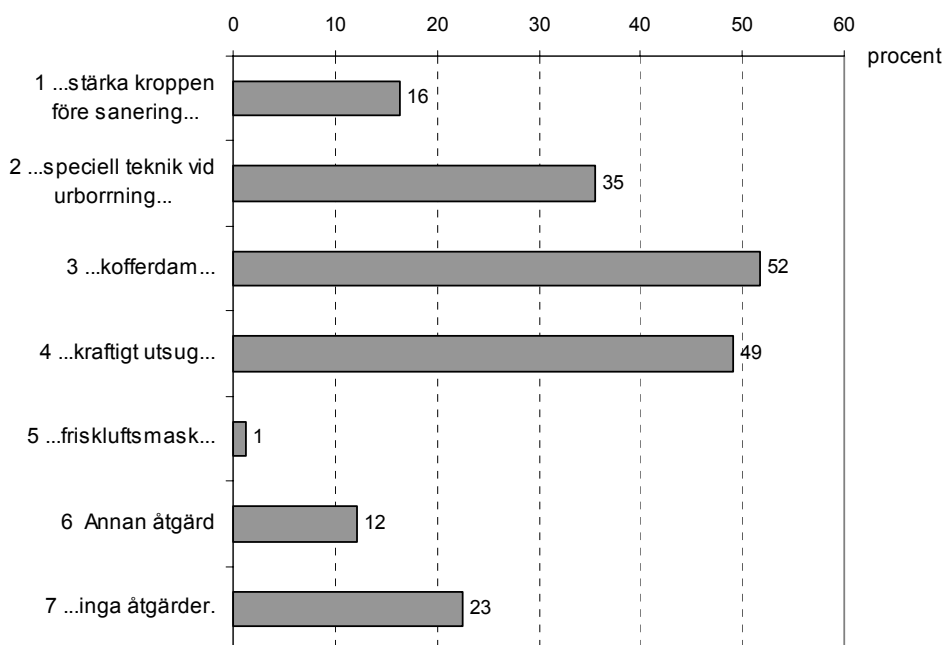
Frågorna i sin helhet lyder:

1. Jag informerar patienten om hur han eller hon kan stärka kroppen före sanering, t.ex. med vitaminer och mineraler.
2. Jag använder speciell teknik vid urborrnig för att minska risken för läckage av ämnen patienten är känslig mot.

3. Jag använder kofferdam för att skydda patienten mot ämnen han eller hon inte tål.
4. Jag använder kraftigt utsug för att minska risken att patienten andas in ämnen som han eller hon är känslig för.
5. Jag erbjuder patienten någon form av friskluftsmask.
6. Annan åtgärd.
7. Jag vidtar inga särskilda försiktighetsåtgärder.

Att använda kofferdam samt kraftigt utsug är de åtgärder som är vanligast att vidta vid byte av tandfyllningsmaterial hos känsliga personer. Båda dessa alternativ har markerats av ungefär 50 procent av de svarande. Den åtgärd som används minst är friskluftsmask. Det kan även noteras att 23 procent angivit att de inte vidtar några särskilda försiktighetsåtgärder. I denna fråga kunde flera svarsalternativ anges.

Diagram 8. Vilka åtgärder vidtar du vid byte av tandfyllningsmaterial hos känsliga personer? (fråga 20)



3. Teknisk rapport

Population och urval Populationen, dvs. de objekt som man vill kunna dra slutsatser om, utgörs i denna undersökning av läkare och tandläkare. Totalt bestod populationen av 12 811 personer år 2002.

För att kunna dra ett urval från populationen skapas en urvalsram som avgränsar, identifierar och möjliggör koppling till objekten i populationen. Från urvalsramen dras sedan ett urval enligt vedertagen statistisk urvalsmetod, i detta fall ett stratifierat obundet slumpmässigt urval (STOSU).

Urvalsramen i denna undersökning har skapats utifrån utbildningsregistret kombinerat med sysselsättningsregistret och består av personer som har tandläkar- respektive läkarutbildning och är förvärvsarbetande. För läkarna gäller även att de ska vara verk samma inom den öppna hälso- och sjukvården samt ej ha annan specialistkompetens än inom allmänmedicin. Från ramen drogs ett stratifierat obundet slumpmässigt urval om 2 020 personer med hjälp av det egenutvecklade urvalsprogrammet Ursula 32.

Då det är av intresse att jämföra undersökningens resultaten uppdelat på tandläkare respektive läkare skapades separata strata av populationen för dessa båda grupper. På så sätt är man garanterad att få med tillräckligt många personer från båda grupperna i urvalet.

Ett stratifierat obundet slumpmässigt urval av n objekt inom respektive strata, i denna undersökning 1 010 objekt i vardera stratumet, innebär att alla urval av storleken n inom strata är lika sannolika. Detta innebär att alla objekt inom strata har samma sannolikhet att komma med i urvalet.

Innan frågeblanketten sändes ut genomfördes en kontroll av personerna i urvalet mot det senaste befolkningsregistret för att få fram aktuella adressuppgifter. Vid kontrollen visade det sig att 18 personer inte längre tillhörde populationen utan utgjorde s.k. övertäckning. De vanligaste orsakerna till övertäckning är att personerna hunnit emigrera eller avlidit sedan urvalet drogs. Ytterligare övertäckning kom till SCB:s kännedom under insamlingsfasen. I dessa fall rör det sig t.ex. om personer som själva uppger att de inte längre tillhör populationen. I denna undersökning var det t.ex. några personer, främst bland läkarna, som uppgav att de ej arbetar med dentala material eller symtom som relateras till sådana.

Tabell 12 Population och urval

	Tandläkare	Läkare	Totalt
Population	7956	4855	12811
Bruttourval	1010	1010	2020
Övertäckning	22	20	42
Nettourval ¹⁾	988	990	1978

1) Nettourval är det som kvarstår efter att övertäckning tagits bort från (brutto-)urvalet.

Sekretess

Frågeblankettens framsida bestod av ett informationsbrev som bl.a. informerade uppgiftslämnarna om undersökningens bakgrund, syfte, att urvalet dragits från utbildningsregistret, att samtliga uppgifter är skyddade av personuppgiftslagen och sekretesslagen, att det är frivilligt att delta samt att undersökningen genomfördes i samarbete mellan SCB och ”Dentalmaterialutredningen – vård och bemötande”. (Se bilaga 2)

Variabler

Dentalmaterialutredningen har utformat frågorna i frågeblanketten i samarbete med SCB. Frågeblanketten omfattade 6 sidor varav framsidan bestod av ett informationsbrev. Blanketten bestod av totalt 20 frågor, flera av dem hade dessutom delfrågor. Frågorna handlade bl.a. om vård och bemötande av patienter som relaterar sina symptom till dentala material. (Se bilaga 2)

Förutom variabler som samlats in via frågeblanketten har ett antal bakgrundsvariabler hämtats från SCB:s registret över totalbefolkningen (RTB) och SCB:s utbildningsregister. Dessa är bland annat födelseår, kön och utbildningsinriktning. Uppgifterna från RTB avser den 31/8 2002 och uppgifterna från utbildningsregistret avser år 2000.

Datainsamling

Metoden för datainsamlingen var att via post sända frågeblanketter till urvalspersonerna och via informationsbrevet be dem besvara frågorna och skicka tillbaka frågeblanketten till SCB. Det första

utskicket genomfördes den 4 november. Cirka 10 dagar senare skickades en påminnelse med ny frågeblankett ut till dem som inte hade svarat.

Två veckor efter påminnelsen påbörjades insamling via telefonintervju för de som ännu inte svarat. Telefonintervjuerna pågick perioden mellan den 2 till den 13 december. Insamlingen avslutades den 17 december. Då låg svarsfrekvensen på 72 procent i undersökningen totalt. Fördelat på respektive stratum var svarsfrekvensen 78 procent för tandläkare och 66 procent för läkare.

Tabell 13 Beskrivning av inflödet, angivet i antal

	Tandläkare	Läkare	Totalt
Efter första utsändning	480	368	848
Efter enkätpåminnelse	184	163	347
Efter telefonintervju	104	119	223
Totalt antal svar	768	650	1418
Bortfall	220	340	560
Nettourval	988	990	1978

Bortfall

Bortfallet består dels av partiellt bortfall som innebär att vissa frågor på blanketten inte är besvarade och av objektsbortfall som innebär att frågeblanketten inte är besvarad alls.

Partiellt bortfall kan bero på att frågan är svår att förstå, är känslig, att uppgiftslämnaren glömmer att besvara frågan eller att instruktionerna vid hoppfrågor misstolkas och att uppgiftslämnaren då inte besvarar rätt frågor. I denna undersökning uppmanades även de som inte längre var verksamma som tandläkare eller läkare att besvara frågeblanketten, trots att alla frågor därmed inte var aktuella för dem. De skulle i stället besvara så många frågor som möjligt. Detta gör att det partiella bortfallet är svårt att uppskatta exakt. Två frågor har tämligen högt partiellt bortfall då samtliga svarande medräknats. Det är frågorna 5 och 9 (se bilaga 2), där det uppgår till omkring 8 respektive 10 procent. Detta trots att det i fråga 9 fanns ett svarsalternativ "Vet ej". För båda dessa frågor sjunker det partiella bortfallet om de icke-verksamma räknas bort, och hamnar då i stället på omkring 6 procent.

Även fråga 7 som handlar om antal patienter som relaterar sina symtom till amalgam eller andra dentala material har högt partiellt bortfall, mellan 10-16 procent för de olika delfrågorna bland samtliga svarande. Här kan dock antas att en del av dessa är sådana som har hoppat över frågan i stället för att skriva in en nolla om de inte haft några sådana patienter.

Objektsbortfall kan bland annat bero på att uppgiftslämnaren inte är villig att delta i undersökningen, att uppgiftslämnaren inte går att nå eller att uppgiftslämnaren är förhindrad att medverka, t.ex. på grund av sjukdom. Objektsbortfallet i denna undersökning redovisas i tabell 14 nedan. Med "ej avhörda" menas att ingen uppgift om varför frågeblanketten inte är besvarad har lämnats. Med förhindrad och avböjd medverkan menas att SCB meddelats att uppgiftslämnaren är förhindrad eller inte vill medverka i undersökningen. Av dem som avböjt medverkan var det fem personer som gjorde det med anledning av undersökningens syfte.

Tabell 14 Orsaker till objektsbortfall

	Tandläkare	Läkare	Totalt
Ej avhörda	32	47	79
Förhindrad medverkan	3	2	5
Postreturer	1	1	2
Lovat sända in blanketten	34	28	62
Ej anträffad	37	99	136
Avböjd medverkan	82	152	234
Avböjt pga. ej längre verksam	26	6	32
Insänd blank	5	5	10
Totalt	220	340	560

Om bortfallet skiljer sig åt från de svarande med avseende på undersökningsvariablerna så kan skattningarna som grundar sig på enbart de svarande vara skeva. För att få en bild av hur bra de svarande representerar urvalet med avseende på vissa bakgrundsvariabler har information från registret över totalbefolkningen (RTB) jämförts mellan de svarande och hela urvalet. Denna jämförelse finns i bilaga 1. Där framgår att det inte är några större skillnader i svarsfrekvens mellan olika grupper. Om man t.ex. tittar på variabeln Civilstånd så har gifta svarat i något högre utsträckning än övriga, men skillnaderna mellan grupperna är inte speciellt stora.

Databeredning

Databeredningen genomfördes av Enkätprogrammet vid SCB. Samtliga inkomna frågeblanketter prickades av i Enkätprogrammets avregistreringssystem. Frågeblanketterna skannades med programvaran EYES&HANDS. Kontroller genomfördes under och efter registreringen. Då kontrollerades bl.a. dubbelmarkeringar och att endast valida värden förekommer i materialet. Svarsdatafilen kompletterades sedan med vikter för uppräknig till populationsnivå.

Estimation och uppräknig

Vikter har tagits fram för att kunna räkna upp resultatet till populationsnivå. Uppräknig med vikter medför att resultat kan redovisas för hela populationen och inte bara för personerna i urvalet. Vikterna kompenserar för objektsbortfallet men inte för det partiella bortfallet och därmed kommer antalet i respektive tabell att vara olika. Eftersom urvalet är stratifierat så har två vikter beräknats, en för respektive stratum. Vikterna kompenserar därmed även för att urvalspersonerna i olika strata har olika stor sannolikhet att komma med i urvalet.

Vikterna för respektive stratum har beräknats med formeln:

$$w_h = \frac{N_h}{n_h - b_h}$$

där

- w_b = vikten för stratum b ($b=1, 2, 3, \dots$)
- N_b = Antal individer i stratum b
- n_b = Antal individer i bruttourvalet i stratum b
- b_b = bortfall i stratum b

Vikterna bygger på antagandet att övertäckningen är lika stor bland de svarande som i bortfallet samt att bortfallet inte skiljer sig från de svarande med avseende på undersökningsvariablerna.

För beräkning av totaler används följande formel:

$$\hat{t} = \sum_r w_k y_k$$

där w_k = den totala vikten för objekt k
 y_k = variabelvärde för objekt k
summering sker av de svarande (r)

De tabeller som presenteras i denna rapport har tagits fram enligt de formler som presenterats ovan med hjälp av SPSS.

Kvalitet

För att trygga kvaliteten vid genomförandet av undersökningar används vid Enkätprogrammet ett kvalitetssäkringsprogram med kontroller i undersökningens olika faser, allt från kundkontakter till dokumentation och uppföljning.

Trots detta så är resultaten i undersökningarna behäftade med en viss osäkerhet på grund av olika felkällor som kan uppkomma. Olika typer av fel som kan förekomma i statistiska undersökningar och dess förekomst i denna undersökning beskrivs nedan.

Täckningsfel

Täckningsfel innebär att urvalsram och population inte helt stämmer överens. Täckningsfelen kan delas in i två typer, dels undertäckning som innebär att vissa enheter som ingår i populationen saknas i urvalsramen. Och dels övertäckning som innebär att enheter som inte ingår i populationen ändå finns i urvalsramen. Ett sätt att minska täckningsfel är att ha bra och uppdaterade register.

I denna undersökning visade sig 42 personer vara övertäckningsobjekt. En förklaring till att det är så pass många är att urvalsramen har skapats utifrån utbildningsregistret och sysselsättningsregistret som båda avser år 2000. Någon undertäckning har inte observerats, men undertäckning är vanligtvis svårare att upptäcka än övertäckning.

Urvalsfel

Urvalsfel är den avvikelse mellan ett skattat värde (estimat) och det faktiska värdet (parametern) som beror på att man inte undersöker

alla objekt i populationen. Urvalsfelets storlek minskar med ökat urval. Vid ett korrekt urvalsförfarande kan urvalsfelets storlek skattas och bland annat anges med måtten varianser och osäkerhetsintervall.

Mätfel

Mätfel är fel som uppstår då lämnade uppgifter skiljer sig från faktiska uppgifter. Mätfel kan uppkomma då respondenten inte minns de faktiska uppgifterna, missförstår frågan eller medvetet svarar felaktigt. För att försöka minimera mätfelen har frågeblanketten granskats av såväl SCB som Dentalmaterialutredningen.

Bearbetningsfel

Bearbetningsfel är de fel som uppstår vid den manuella och maskinella bearbetningen av datamaterialet. Som exempel på bearbetningsfel kan registreringsfel och kodningsfel nämnas. För att upptäcka och förhindra dessa fel har kontroller genomförts, t ex kontroll av tillåtna värden vid dataregistrering. Vanligtvis är denna typ av fel försumbara.

Bortfallsfel

Med bortfallsfel avses de eventuella fel som bortfallet kan ge upphov till. Det inträffar om objekten i bortfallet och de svarande skiljer sig åt (har en annan fördelning) avseende undersökningsvariablerna. En jämförelse mellan de svarande och urvalet finns beskriven under rubriken Bortfall.

Bortfallsanalys0115.xls

Stratum 1 + 2 (Tandläkare + läkare)									
Kolumn %	Svarande		Bortfall		Urval		Övertäckning		
	Kön	Antal	%	Antal	%	Antal	%	Antal	%
	Män	775	54,65	319	56,96	1094	55,31	24	57,14
	Kvinnor	643	45,35	241	43,04	884	44,69	18	42,86
	Samtliga	1418	100	560	100	1978	100	42	100
	5-års- klasser								
	25-29	33	2,33	9	1,61	42	2,12	1	2,38
	30-34	83	5,85	28	5	111	5,61	8	19,05
	35-39	103	7,26	30	5,36	133	6,72	3	7,14
	40-44	158	11,14	62	11,07	220	11,12	5	11,9
	45-49	310	21,86	134	23,93	444	22,45	5	11,9
	50-54	297	20,94	121	21,61	418	21,13	9	21,43
	55-59	243	17,14	109	19,46	352	17,8	3	7,14
	60-64	135	9,52	42	7,5	177	8,95	5	11,9
	65-69	49	3,46	17	3,04	66	3,34	2	4,76
	70-74	5	0,35	8	1,43	13	0,66	.	.
	75-79	2	0,14	.	.	2	0,1	1	2,38
	Samtliga	1418	100	560	100	1978	100	42	100
	10-års- klasser								
	20-29	33	2,33	9	1,61	42	2,12	1	2,38
	30-39	186	13,12	58	10,36	244	12,34	11	26,19
	40-49	468	33	196	35	664	33,57	10	23,81
	50-59	540	38,08	230	41,07	770	38,93	12	28,57
	60-69	184	12,98	59	10,54	243	12,29	7	16,67
	70-79	7	0,49	8	1,43	15	0,76	1	2,38
	Samtliga	1418	100	560	100	1978	100	42	100
	Födelse- land								
	Sverige	1196	84,34	442	78,93	1638	82,81	16	38,1
	Utlandet	222	15,66	118	21,07	340	17,19	26	61,9
	Samtliga	1418	100	560	100	1978	100	42	100
	Medbor- garskap								
	Svenskt	1357	95,7	526	93,93	1883	95,2	40	95,24
	Utländskt	61	4,3	34	6,07	95	4,8	2	4,76
	Samtliga	1418	100	560	100	1978	100	42	100

Civilstånd								
G	1021	72	370	66,07	1391	70,32	32	76,19
OG	217	15,3	92	16,43	309	15,62	7	16,67
RP	1	0,07	.	.	1	0,05	.	.
S	161	11,35	88	15,71	249	12,59	3	7,14
SP	1	0,07	.	.	1	0,05	.	.
Å	17	1,2	10	1,79	27	1,37	.	.
Samtliga	1418	100	560	100	1978	100	42	100
Inkomst								
Ingen (0)	17	40,48
1–84 999	9	0,63	4	0,71	13	0,66	.	.
85 000– 159 999	40	2,82	16	2,86	56	2,83	4	9,52
160 000– 234 999	96	6,77	34	6,07	130	6,57	1	2,38
235 000– 309 999	264	18,62	83	14,82	347	17,54	5	11,9
310 000–	1009	71,16	423	75,54	1432	72,4	15	35,71
Samtliga	1418	100	560	100	1978	100	42	100
Stratum								
1	768	54,16	220	39,29	988	49,95	22	52,38
2	650	45,84	340	60,71	990	50,05	20	47,62
Samtliga	1418	100	560	100	1978	100	42	100
Storstads- område								
Storst omr	560	39,49	247	44,11	807	40,8	8	19,05
Ej storst omr	858	60,51	313	55,89	1171	59,2	34	80,95
Samtliga	1418	100	560	100	1978	100	42	100

Stratum 1 + 2 (Tandläkare + läkare)							
Rad %	Svarande		Bortfall		Urval		
	Kön	Antal	%	Antal	%	Antal	
	Män	775	70,84	319	29,16	1094	100
	Kvinnor	643	72,74	241	27,26	884	100
	Samtliga	1418	71,69	560	28,31	1978	100
	5-års- klasser						
	25-29	33	78,57	9	21,43	42	100
	30-34	83	74,77	28	25,23	111	100
	35-39	103	77,44	30	22,56	133	100
	40-44	158	71,82	62	28,18	220	100
	45-49	310	69,82	134	30,18	444	100
	50-54	297	71,05	121	28,95	418	100
	55-59	243	69,03	109	30,97	352	100
	60-64	135	76,27	42	23,73	177	100
	65-69	49	74,24	17	25,76	66	100
	70-74	5	38,46	8	61,54	13	100
	75-79	2	100	.	.	2	100
	Samtliga	1418	71,69	560	28,31	1978	100
	10-års- klasser						
	20-29	33	78,57	9	21,43	42	100
	30-39	186	76,23	58	23,77	244	100
	40-49	468	70,48	196	29,52	664	100
	50-59	540	70,13	230	29,87	770	100
	60-69	184	75,72	59	24,28	243	100
	70-79	7	46,67	8	53,33	15	100
	Samtliga	1418	71,69	560	28,31	1978	100
	Födelse- land						
	Sverige	1196	73,02	442	26,98	1638	100
	Utlandet	222	65,29	118	34,71	340	100
	Samtliga	1418	71,69	560	28,31	1978	100
	Medbor- garskap						
	Svenskt	1357	72,07	526	27,93	1883	100
	Utländskt	61	64,21	34	35,79	95	100
	Samtliga	1418	71,69	560	28,31	1978	100
	Civilstånd						
	G	1021	73,4	370	26,6	1391	100
	OG	217	70,23	92	29,77	309	100
	RP	1	100	.	.	1	100
	S	161	64,66	88	35,34	249	100
	SP	1	100	.	.	1	100
	Ä	17	62,96	10	37,04	27	100
	Samtliga	1418	71,69	560	28,31	1978	100

Kolumn %	Svarande		Bortfall		Urval		Övertäckning	
	Antal	%	Antal	%	Antal	%	Antal	%
Inkomst								
1–84 999	9	69,23	4	30,77	13	100		
85 000–159 999	40	71,43	16	28,57	56	100		
160 000–234 999	96	73,85	34	26,15	130	100		
235 000–309 999	264	76,08	83	23,92	347	100		
310 000–	1009	70,46	423	29,54	1432	100		
Samtliga	1418	71,69	560	28,31	1978	100		
Stratum								
1	768	77,73	220	22,27	988	100		
2	650	65,66	340	34,34	990	100		
Samtliga	1418	71,69	560	28,31	1978	100		
Storstadsområde								
Storst omr	560	69,39	247	30,61	807	100		
Ej storst omr	858	73,27	313	26,73	1171	100		
Samtliga	1418	71,69	560	28,31	1978	100		
Tandläkare								
Kön	Antal	%	Antal	%	Antal	%	Antal	%
Män	398	51,82	117	53,18	515	52,13	11	50
Kvinnor	370	48,18	103	46,82	473	47,87	11	50
Samtliga	768	100	220	100	988	100	22	100
5-årsklasser								
25–29	21	2,73	4	1,82	25	2,53	1	4,55
30–34	51	6,64	16	7,27	67	6,78	3	13,64
35–39	55	7,16	14	6,36	69	6,98	3	13,64
40–44	89	11,59	25	11,36	114	11,54	2	9,09
45–49	173	22,53	55	25	228	23,08	4	18,18
50–54	129	16,8	43	19,55	172	17,41	5	22,73
55–59	124	16,15	27	12,27	151	15,28	1	4,55
60–64	97	12,63	25	11,36	122	12,35	2	9,09
65–69	26	3,39	8	3,64	34	3,44	1	4,55
70–74	3	0,39	3	1,36	6	0,61	.	.
Samtliga	768	100	220	100	988	100	22	100

10-års-								
klasser								
20–29	21	2,73	4	1,82	25	2,53	1	4,55
30–39	106	13,8	30	13,64	136	13,77	6	27,27
40–49	262	34,11	80	36,36	342	34,62	6	27,27
50–59	253	32,94	70	31,82	323	32,69	6	27,27
60–69	123	16,02	33	15	156	15,79	3	13,64
70–79	3	0,39	3	1,36	6	0,61	.	.
Samtliga	768	100	220	100	988	100	22	100
Födelse-								
land								
Sverige	672	87,5	182	82,73	854	86,44	7	31,82
Utlandet	96	12,5	38	17,27	134	13,56	15	68,18
Samtliga	768	100	220	100	988	100	22	100
Medbor-								
garskap								
Svenskt	749	97,53	213	96,82	962	97,37	22	100
Utländskt	19	2,47	7	3,18	26	2,63	.	.
Samtliga	768	100	220	100	988	100	22	100
Civilstånd								
G	565	73,57	151	68,64	716	72,47	17	77,27
OG	104	13,54	35	15,91	139	14,07	3	13,64
S	89	11,59	28	12,73	117	11,84	2	9,09
Ä	10	1,3	6	2,73	16	1,62	.	.
Samtliga	768	100	220	100	988	100	22	100
Inkomst								
Ingen (0)	12	54,55
1–84 999	9	1,17	4	1,82	13	1,32	.	.
85 000– 159 999	34	4,43	15	6,82	49	4,96	2	9,09
160 000– 234 999	78	10,16	24	10,91	102	10,32	1	4,55
235 000– 309 999	218	28,39	58	26,36	276	27,94	1	4,55
310 000–	429	55,86	119	54,09	548	55,47	6	27,27
Samtliga	768	100	220	100	988	100	22	100
Storstads-								
område								
Storst omr	310	40,36	104	47,27	414	41,9	3	13,64
Ej storst omr	458	59,64	116	52,73	574	58,1	19	86,36
Samtliga	768	100	220	100	988	100	22	100

Rad %	Tand- läkare		Bortfall		Urval			
	Svarande							
	Kön	Antal	%	Antal	%	Antal	%	
	Män	398	77,28	117	22,72	515	100	
	Kvinnor	370	78,22	103	21,78	473	100	
	Samtliga	768	77,73	220	22,27	988	100	
	5-års- klasser							
	25-29	21	84	4	16	25	100	
	30-34	51	76,12	16	23,88	67	100	
	35-39	55	79,71	14	20,29	69	100	
	40-44	89	78,07	25	21,93	114	100	
	45-49	173	75,88	55	24,12	228	100	
	50-54	129	75	43	25	172	100	
	55-59	124	82,12	27	17,88	151	100	
	60-64	97	79,51	25	20,49	122	100	
	65-69	26	76,47	8	23,53	34	100	
	70-74	3	50	3	50	6	100	
	Samtliga	768	77,73	220	22,27	988	100	
	10-års- klasser							
	20-29	21	84	4	16	25	100	
	30-39	106	77,94	30	22,06	136	100	
	40-49	262	76,61	80	23,39	342	100	
	50-59	253	78,33	70	21,67	323	100	
	60-69	123	78,85	33	21,15	156	100	
	70-79	3	50	3	50	6	100	
	Samtliga	768	77,73	220	22,27	988	100	
	Födelse- land		Antal	%	Antal	%	Antal	%
	Sverige	672	78,69	182	21,31	854	100	
	Utlandet	96	71,64	38	28,36	134	100	
	Samtliga	768	77,73	220	22,27	988	100	
	Medbor- garskap							
	Svenskt	749	77,86	213	22,14	962	100	
	Utländskt	19	73,08	7	26,92	26	100	
	Samtliga	768	77,73	220	22,27	988	100	
	Civilstånd							
	G	565	78,91	151	21,09	716	100	
	OG	104	74,82	35	25,18	139	100	
	S	89	76,07	28	23,93	117	100	
	Ä	10	62,5	6	37,5	16	100	
	Samtliga	768	77,73	220	22,27	988	100	

Inkomst									
	1-84 999	9	69,23	4	30,77	13	100		
	85 000-159 999	34	69,39	15	30,61	49	100		
	160 000-234 999	78	76,47	24	23,53	102	100		
	235 000-309 999	218	78,99	58	21,01	276	100		
	310 000-	429	78,28	119	21,72	548	100		
	Samtliga	768	77,73	220	22,27	988	100		
Storstads-område									
	Storst omr	310	74,88	104	25,12	414	100		
	Ej storst omr	458	79,79	116	20,21	574	100		
	Samtliga	768	77,73	220	22,27	988	100		
Läkare									
Kolumn %	Svarande		Bortfall		Urval		Övertäckning		
	Kön	Antal	%	Antal	%	Antal	%	Antal	%
	Män	377	58	202	59,41	579	58,48	13	65
	Kvinnor	273	42	138	40,59	411	41,52	7	35
	Samtliga	650	100	340	100	990	100	20	100
5-års-klasser									
	25-29	12	1,85	5	1,47	17	1,72	.	.
	30-34	32	4,92	12	3,53	44	4,44	5	25
	35-39	48	7,38	16	4,71	64	6,46	.	.
	40-44	69	10,62	37	10,88	106	10,71	3	15
	45-49	137	21,08	79	23,24	216	21,82	1	5
	50-54	168	25,85	78	22,94	246	24,85	4	20
	55-59	119	18,31	82	24,12	201	20,3	2	10
	60-64	38	5,85	17	5	55	5,56	3	15
	65-69	23	3,54	9	2,65	32	3,23	1	5
	70-74	2	0,31	5	1,47	7	0,71	.	.
	75-79	2	0,31	.	.	2	0,2	1	5
	Samtliga	650	100	340	100	990	100	20	100
10-års-klasser									
	20-29	12	1,85	5	1,47	17	1,72	.	.
	30-39	80	12,31	28	8,24	108	10,91	5	25
	40-49	206	31,69	116	34,12	322	32,53	4	20
	50-59	287	44,15	160	47,06	447	45,15	6	30
	60-69	61	9,38	26	7,65	87	8,79	4	20
	70-79	4	0,62	5	1,47	9	0,91	1	5
	Samtliga	650	100	340	100	990	100	20	100

Födelse-								
land								
Sverige	524	80,62	260	76,47	784	79,19	9	45
Utlandet	126	19,38	80	23,53	206	20,81	11	55
Samtliga	650	100	340	100	990	100	20	100
Medbor-								
garskap								
Svenskt	608	93,54	313	92,06	921	93,03	18	90
Utländskt	42	6,46	27	7,94	69	6,97	2	10
Samtliga	650	100	340	100	990	100	20	100
Civilstånd								
G	456	70,15	219	64,41	675	68,18	15	75
OG	113	17,38	57	16,76	170	17,17	4	20
RP	1	0,15	.	.	1	0,1	.	.
S	72	11,08	60	17,65	132	13,33	1	5
SP	1	0,15	.	.	1	0,1	.	.
Ä	7	1,08	4	1,18	11	1,11	.	.
Samtliga	650	100	340	100	990	100	20	100
Inkomst								
Ingen (0)	5	25
85 000– 159 999	6	0,92	1	0,29	7	0,71	2	10
160 000– 234 999	18	2,77	10	2,94	28	2,83	.	.
235 000– 309 999	46	7,08	25	7,35	71	7,17	4	20
310 000– Samtliga	580	89,23	304	89,41	884	89,29	9	45
	650	100	340	100	990	100	20	100
Storstads-								
Område								
Storst omr	250	38,46	143	42,06	393	39,7	5	25
Ej storst omr	400	61,54	197	57,94	597	60,3	15	75
Samtliga	650	100	340	100	990	100	20	100
Läkare								
Rad %	Svarande		Bortfall		Urval			
	Kön	Antal	%	Antal	%	Antal	%	
	Män	377	65,11	202	34,89	579	100	
	Kvinnor	273	66,42	138	33,58	411	100	
	Samtliga	650	65,66	340	34,34	990	100	

**5-års-
klasser**

25-29	12	70,59	5	29,41	17	100
30-34	32	72,73	12	27,27	44	100
35-39	48	75	16	25	64	100
40-44	69	65,09	37	34,91	106	100
45-49	137	63,43	79	36,57	216	100
50-54	168	68,29	78	31,71	246	100
55-59	119	59,2	82	40,8	201	100
60-64	38	69,09	17	30,91	55	100
65-69	23	71,88	9	28,13	32	100
70-74	2	28,57	5	71,43	7	100
75-79	2	100	.	.	2	100
Samtliga	650	65,66	340	34,34	990	100

**10-års-
klasser**

20-29	12	70,59	5	29,41	17	100
30-39	80	74,07	28	25,93	108	100
40-49	206	63,98	116	36,02	322	100
50-59	287	64,21	160	35,79	447	100
60-69	61	70,11	26	29,89	87	100
70-79	4	44,44	5	55,56	9	100
Samtliga	650	65,66	340	34,34	990	100

**Födelse-
land**

Sverige	524	66,84	260	33,16	784	100
Utlandet	126	61,17	80	38,83	206	100
Samtliga	650	65,66	340	34,34	990	100

**Medbor-
garskap**

Svenskt	608	66,02	313	33,98	921	100
Utländskt	42	60,87	27	39,13	69	100
Samtliga	650	65,66	340	34,34	990	100

Civilstånd

G	456	67,56	219	32,44	675	100
OG	113	66,47	57	33,53	170	100
RP	1	100	.	.	1	100
S	72	54,55	60	45,45	132	100
SP	1	100	.	.	1	100
Ä	7	63,64	4	36,36	11	100
Samtliga	650	65,66	340	34,34	990	100

Inkomst						
85 000– 159 999	6	85,71	1	14,29	7	100
160 000– 234 999	18	64,29	10	35,71	28	100
235 000– 309 999	46	64,79	25	35,21	71	100
310 000– Samtliga	580	65,61	304	34,39	884	100
	650	65,66	340	34,34	990	100
Storstads- område						
Storst omr	250	63,61	143	36,39	393	100
Ej storst omr	400	67	197	33	597	100
Samtliga	650	65,66	340	34,34	990	100

Statistiska centralbyrån

Statistics Sweden

**Dentala material**

Den statliga "Dentalmaterialutredningen – vård och bemötande" har tillsats för att ge förslag till hur kunskaperna bör öka inom tandvården och hälso- och sjukvården för att förbättra vård och bemötande av patienter som relaterar sina symtom till amalgam och andra dentala material.

Som ett led i utredningens arbete ställer vi ett antal frågor till yrkesverksamma läkare och tandläkare om vård och bemötande av patienter som relaterar sina symtom till dentala material. Svaren kommer att utgöra ett viktigt underlag för utredningens kommande ställningstagande när det gäller förslag till förbättrad grundutbildning respektive fort- och vidareutbildning för läkare och tandläkare. Första avsnittet i frågeblanketten är gemensamt för läkare och tandläkare och därefter följer specialfrågor riktade till tandläkare.

Statistiska centralbyrån (SCB) har fått utredningens uppdrag att genomföra datainsamlingen och att sammanställa resultaten.

Du är en av 2000 läkare och tandläkare som blivit slumpmässigt utvalda att medverka i undersökningen. SCB har dragit urvalet från utbildningsregistret. Din medverkan är frivillig, men ditt svar är mycket viktigt och bidrar till att undersökningens resultat blir tillförlitligt. Ditt svar kan inte ersättas med någon annans.

Vi ber dig svara på frågorna och skicka tillbaka blanketten till SCB i det portofria svarskuvertet så snart som möjligt.

Dina svar skyddas av sekretesslagen (SFS 1980:100, 9 kap. 4§) och personuppgiftslagen. Detta innebär att alla som arbetar med undersökningen har tystnadsplikt och att de insamlade uppgifterna redovisas i tabeller där ingen enskilds svar kan utläsas. Numret högst upp på blanketten är till för att SCB under insamlingen ska kunna se vilka som har svarat och vilka som ska få en påminnelse. Efter avslutad bearbetning avlägsnas alla identitetsuppgifter.

Mer information om utredningen finns på hemsidan www.dentalmaterial.gov.se. Eventuella frågor om undersökningen besvaras av Ann-Marie Lidmark, telefon 08-405 28 38. Frågor om insamlingen av frågeblanketterna besvaras av Fredrik Hult, som arbetar med undersökningen vid SCB, telefon 019-17 62 06.

Ett stort tack på förhand för din medverkan!

Helena Starup
Ordförande
Dentalmaterialutredningen

Marie Andersson
Undersökningsledare
Statistiska centralbyrån

Frågor till både läkare och tandläkare

<p>1. Inom vilken sektor är du verksam som läkare eller tandläkare?</p> <p>1 <input type="checkbox"/> Offentlig</p> <p>2 <input type="checkbox"/> Privat</p> <p>3 <input type="checkbox"/> Är ej verksam → <i>Om du ej är verksam som läkare eller tandläkare är vissa av frågorna i blanketten ej aktuella att svara på eftersom de avser nuvarande förhållanden. I andra frågor är däremot dina synpunkter värdefulla. Försök därför svara på så många frågor som möjligt.</i></p>																										
<p>2. Inom vilket landsting är du verksam?</p> <table border="0"> <tr> <td>01 <input type="checkbox"/> Stockholms län</td> <td>09 <input type="checkbox"/> Region Skåne</td> <td>17 <input type="checkbox"/> Västernorrland</td> </tr> <tr> <td>02 <input type="checkbox"/> Uppsala län</td> <td>10 <input type="checkbox"/> Halland</td> <td>18 <input type="checkbox"/> Jämtlands län</td> </tr> <tr> <td>03 <input type="checkbox"/> Sörmland</td> <td>11 <input type="checkbox"/> Västra Götalandsregionen</td> <td>19 <input type="checkbox"/> Västerbotten</td> </tr> <tr> <td>04 <input type="checkbox"/> Östergötland</td> <td>12 <input type="checkbox"/> Värmland</td> <td>20 <input type="checkbox"/> Norrbottens län</td> </tr> <tr> <td>05 <input type="checkbox"/> Jönköpings län</td> <td>13 <input type="checkbox"/> Örebro län</td> <td>21 <input type="checkbox"/> Gotlands kommun</td> </tr> <tr> <td>06 <input type="checkbox"/> Kronoberg</td> <td>14 <input type="checkbox"/> Västmanland</td> <td></td> </tr> <tr> <td>07 <input type="checkbox"/> Kalmar län</td> <td>15 <input type="checkbox"/> Dalarna</td> <td>22 <input type="checkbox"/> Ej aktuellt</td> </tr> <tr> <td>08 <input type="checkbox"/> Blekinge</td> <td>16 <input type="checkbox"/> Gävleborg</td> <td></td> </tr> </table>			01 <input type="checkbox"/> Stockholms län	09 <input type="checkbox"/> Region Skåne	17 <input type="checkbox"/> Västernorrland	02 <input type="checkbox"/> Uppsala län	10 <input type="checkbox"/> Halland	18 <input type="checkbox"/> Jämtlands län	03 <input type="checkbox"/> Sörmland	11 <input type="checkbox"/> Västra Götalandsregionen	19 <input type="checkbox"/> Västerbotten	04 <input type="checkbox"/> Östergötland	12 <input type="checkbox"/> Värmland	20 <input type="checkbox"/> Norrbottens län	05 <input type="checkbox"/> Jönköpings län	13 <input type="checkbox"/> Örebro län	21 <input type="checkbox"/> Gotlands kommun	06 <input type="checkbox"/> Kronoberg	14 <input type="checkbox"/> Västmanland		07 <input type="checkbox"/> Kalmar län	15 <input type="checkbox"/> Dalarna	22 <input type="checkbox"/> Ej aktuellt	08 <input type="checkbox"/> Blekinge	16 <input type="checkbox"/> Gävleborg	
01 <input type="checkbox"/> Stockholms län	09 <input type="checkbox"/> Region Skåne	17 <input type="checkbox"/> Västernorrland																								
02 <input type="checkbox"/> Uppsala län	10 <input type="checkbox"/> Halland	18 <input type="checkbox"/> Jämtlands län																								
03 <input type="checkbox"/> Sörmland	11 <input type="checkbox"/> Västra Götalandsregionen	19 <input type="checkbox"/> Västerbotten																								
04 <input type="checkbox"/> Östergötland	12 <input type="checkbox"/> Värmland	20 <input type="checkbox"/> Norrbottens län																								
05 <input type="checkbox"/> Jönköpings län	13 <input type="checkbox"/> Örebro län	21 <input type="checkbox"/> Gotlands kommun																								
06 <input type="checkbox"/> Kronoberg	14 <input type="checkbox"/> Västmanland																									
07 <input type="checkbox"/> Kalmar län	15 <input type="checkbox"/> Dalarna	22 <input type="checkbox"/> Ej aktuellt																								
08 <input type="checkbox"/> Blekinge	16 <input type="checkbox"/> Gävleborg																									
<p>3. Hur har du fått kunskaper om diagnostisering och behandling av patienter som relaterar sina symtom till amalgam eller andra dentala material?</p> <p><i>Flera alternativ får anges!</i></p> <p>1 <input type="checkbox"/> I grundutbildningen</p> <p>1 <input type="checkbox"/> I fortbildning eller vidareutbildning</p> <p>1 <input type="checkbox"/> Av kollegor</p> <p>1 <input type="checkbox"/> Läst i tidskrifter</p> <p>1 <input type="checkbox"/> På annat sätt _____</p>																										
<p>4. Hur skaffar du fortlöpande nya kunskaper om biverkningar av dentala material, symtom och behandling?</p> <p><i>Flera alternativ får anges!</i></p> <p>1 <input type="checkbox"/> Skaffar inga kunskaper då detta inte är aktuellt i min yrkesutövning</p> <p>1 <input type="checkbox"/> Information från Socialstyrelsen/Kunskapscenter för Dentala Material</p> <p>1 <input type="checkbox"/> Information från landstinget</p> <p>1 <input type="checkbox"/> Information från arbetsgivaren</p> <p>1 <input type="checkbox"/> Information från den fackliga organisationen</p> <p>1 <input type="checkbox"/> Kurser minst en gång per år</p> <p>1 <input type="checkbox"/> Information från tillverkaren</p> <p>1 <input type="checkbox"/> Information från Tandvårdsskadeförbundet/Amalgamskadefonden/IAOMT</p> <p>1 <input type="checkbox"/> Läser facklitteratur → Nämn de två viktigaste tidskrifterna:</p> <p>_____</p> <p>_____</p>																										

5. Hur bedömer du dina färdigheter och praktiska möjligheter när det gäller omhändertagande av patienter som relaterar sina symtom till amalgam och andra dentala material?

Markera på en skala 1 till 5, där 1 betyder "Mycket bristfälliga" och 5 betyder "Mycket goda".

	Mycket bristfälliga		3	4	Mycket goda	
	1	2			5	
Att diagnostisera	<input type="checkbox"/>	<input type="checkbox"/>	<input type="checkbox"/>	<input type="checkbox"/>	<input type="checkbox"/>	<input type="checkbox"/>
Att behandla	<input type="checkbox"/>	<input type="checkbox"/>	<input type="checkbox"/>	<input type="checkbox"/>	<input type="checkbox"/>	<input type="checkbox"/>
Att remittera till specialist	<input type="checkbox"/>	<input type="checkbox"/>	<input type="checkbox"/>	<input type="checkbox"/>	<input type="checkbox"/>	<input type="checkbox"/>
Att informera patienten	<input type="checkbox"/>	<input type="checkbox"/>	<input type="checkbox"/>	<input type="checkbox"/>	<input type="checkbox"/>	<input type="checkbox"/>

6. Hur stora bedömer du själv biverkningsriskerna av följande dentala material?

Markera på en skala 1 till 5, där 1 betyder "Mycket stora" och 5 betyder "Obefintliga".

	Mycket stora		3	4	Obefint- liga		Har ingen åsikt
	1	2			5	6	
Amalgam	<input type="checkbox"/>	<input type="checkbox"/>	<input type="checkbox"/>	<input type="checkbox"/>	<input type="checkbox"/>	<input type="checkbox"/>	<input type="checkbox"/>
Plast/komposit	<input type="checkbox"/>	<input type="checkbox"/>	<input type="checkbox"/>	<input type="checkbox"/>	<input type="checkbox"/>	<input type="checkbox"/>	<input type="checkbox"/>
Keramer (icke metallbundna)	<input type="checkbox"/>	<input type="checkbox"/>	<input type="checkbox"/>	<input type="checkbox"/>	<input type="checkbox"/>	<input type="checkbox"/>	<input type="checkbox"/>
Metallbundna keramer	<input type="checkbox"/>	<input type="checkbox"/>	<input type="checkbox"/>	<input type="checkbox"/>	<input type="checkbox"/>	<input type="checkbox"/>	<input type="checkbox"/>
Glasjonomer	<input type="checkbox"/>	<input type="checkbox"/>	<input type="checkbox"/>	<input type="checkbox"/>	<input type="checkbox"/>	<input type="checkbox"/>	<input type="checkbox"/>
Guld	<input type="checkbox"/>	<input type="checkbox"/>	<input type="checkbox"/>	<input type="checkbox"/>	<input type="checkbox"/>	<input type="checkbox"/>	<input type="checkbox"/>
Titan	<input type="checkbox"/>	<input type="checkbox"/>	<input type="checkbox"/>	<input type="checkbox"/>	<input type="checkbox"/>	<input type="checkbox"/>	<input type="checkbox"/>

7. a) Hur många av dina patienter under år 2001 relaterade sina symtom till amalgam och hur många av dem beslutade byta sina fyllningar?

Försök göra en ungefärlig uppskattning.

Antal patienter som relaterade sina symtom till
amalgam:

Antal som beslutade byta fyllningar:

b) Hur många av dina patienter under år 2001 relaterade sina symtom till andra dentala material än amalgam och hur många av dem beslutade byta sina fyllningar?

Försök göra en ungefärlig uppskattning.

Antal patienter som relaterade sina symtom till
andra dentala material:

Antal som beslutade byta fyllningar:

8. Hur ofta har du fått frågor om biverkningar av dentala material av dina patienter under det senaste året?

- 1 Dagligen
 2 Varje vecka
 3 Varje månad
 4 Mer sällan
 5 Aldrig

9. Hur upplever du att dina patienter, som relaterar sina symtom till amalgam eller andra dentala material, uppfattar

Markera på en skala 1 till 5, där 1 betyder "Mycket missnöjda" och 5 betyder "Mycket nöjda".

	Mycket missnöjda				Mycket nöjda	Vet ej
	1	2	3	4	5	6
...den vård du ger?	<input type="checkbox"/>	<input type="checkbox"/>	<input type="checkbox"/>	<input type="checkbox"/>	<input type="checkbox"/>	<input type="checkbox"/>
...ditt bemötande?	<input type="checkbox"/>	<input type="checkbox"/>	<input type="checkbox"/>	<input type="checkbox"/>	<input type="checkbox"/>	<input type="checkbox"/>

10. Hur väl instämmer du i följande påståenden?

Markera på en skala 1 till 5, där 1 betyder "Instämmer inte alls" och 5 betyder "Instämmer helt".

	Instämmer inte alls				Instämmer helt	Har ingen åsikt
	1	2	3	4	5	6
Amalgam kan ge upphov till allergi	<input type="checkbox"/>	<input type="checkbox"/>	<input type="checkbox"/>	<input type="checkbox"/>	<input type="checkbox"/>	<input type="checkbox"/>
Amalgam är det hållbaraste tandfyllningsmaterialet	<input type="checkbox"/>	<input type="checkbox"/>	<input type="checkbox"/>	<input type="checkbox"/>	<input type="checkbox"/>	<input type="checkbox"/>
Amalgam ger upphov till diffusa sjukdomssymtom, som trötthet och muskelvärk	<input type="checkbox"/>	<input type="checkbox"/>	<input type="checkbox"/>	<input type="checkbox"/>	<input type="checkbox"/>	<input type="checkbox"/>
Amalgam läcker kvicksilver	<input type="checkbox"/>	<input type="checkbox"/>	<input type="checkbox"/>	<input type="checkbox"/>	<input type="checkbox"/>	<input type="checkbox"/>
Det finns ofta en psykisk eller psykosomatisk bakgrund till de symtom som patienter relaterar till amalgam	<input type="checkbox"/>	<input type="checkbox"/>	<input type="checkbox"/>	<input type="checkbox"/>	<input type="checkbox"/>	<input type="checkbox"/>
Guld kan aldrig framkalla allergier	<input type="checkbox"/>	<input type="checkbox"/>	<input type="checkbox"/>	<input type="checkbox"/>	<input type="checkbox"/>	<input type="checkbox"/>
De som är sjuka av amalgam uppvisar ett brett spektrum av symtom	<input type="checkbox"/>	<input type="checkbox"/>	<input type="checkbox"/>	<input type="checkbox"/>	<input type="checkbox"/>	<input type="checkbox"/>
Plastfyllningar kan endast ge upphov till allergier hos tandvårdspersonal	<input type="checkbox"/>	<input type="checkbox"/>	<input type="checkbox"/>	<input type="checkbox"/>	<input type="checkbox"/>	<input type="checkbox"/>
Allergiska reaktioner mot dentala material kan endast uppträda i munhålan	<input type="checkbox"/>	<input type="checkbox"/>	<input type="checkbox"/>	<input type="checkbox"/>	<input type="checkbox"/>	<input type="checkbox"/>
Guld i kontakt med amalgamfyllningar ökar risken för läckage av kvicksilver	<input type="checkbox"/>	<input type="checkbox"/>	<input type="checkbox"/>	<input type="checkbox"/>	<input type="checkbox"/>	<input type="checkbox"/>

Biverkningar av dentala material ska anmälas till tillverkaren, Läkemedelsverket och i vissa fall till Socialstyrelsen.

11. a) Vad anser du om den blankett som rekommenderas av Socialstyrelsen för att anmäla biverkningar från dentala material (Anmälan/Rapport Medicinteknisk avvikelse)?

- 1 Den är enkel att fylla i för avvikande reaktioner pga. dentala material
 2 Den är svår att förstå
 3 Har aldrig sett blanketten i fråga
 4 Har ingen åsikt

b) Har du anmält biverkningar från något dentalt material det senaste året?

- 1 Ja
 2 Nej → *Besvara även fråga c nedan*

c) Om Nej: Varför inte?

- 1 Jag har inte upptäckt några sådana
 2 Jag tycker det är alltför krångligt att anmäla
 3 Annan anledning

Syftet med 6 och 7 §§ i tandvårdsförordningen är att minska patientens kostnad för byte av tandfyllningar som han eller hon är känslig mot och medge tandbehandling enligt sjukvårdens avgiftstaxa.

12. a) Känner du till dessa paragrafer?

- 1 Nej
 2 Ja → *Besvara även fråga b nedan*

b) Om Ja: Kan du avgöra vilka av nedanstående påståenden som är korrekta för att få bidrag beviljade enligt tandvårdsförordningen § 7 (tandvård som ett led i en rehabilitering)?

Flera alternativ får anges!

- 1 Bevisat samband mellan det dentala materialet och sjukdomssymtomen
 1 Att patienten har varit långvarigt sjuk
 1 Att läkaren upprättat en behandlingsplan
 1 Konstaterad lichen i kontakt med tandfyllningen
 1 Att minst två läkare förordar ett byte av tandfyllningsmaterial

13. Hur får du reda på vilka substanser dentala material innehåller?

Flera alternativ får anges!

- 1 Genom att läsa innehållsdeklarationen
 1 Genom att kontakta företaget som tillverkar eller säljer materialet
 1 Genom samtal med kollegor
 1 Genom att kontakta behandlande tandläkare
 1 Annan källa, ange vilken:

-
- 1 Jag har svårt att få reda på detta

14. Finns rutiner för uppföljning av patienter som byter tandfyllningsmaterial pga. av sjukdom?

- 1 Ja, i samband med behandling, men utan någon ytterligare uppföljning.
 2 Ja, i samband med behandling, samt ytterligare uppföljning ett år senare
 3 Nej, det sker ingen sådan uppföljning av denna patientgrupp

15. Hur väl instämmer du i följande påståenden avseende diagnos och behandling?

Markera på en skala 1 till 5, där 1 betyder "Instämmer inte alls" och 5 betyder "Instämmer helt".

	Instämmer inte alls					Instämmer helt		Har ingen åsikt 6
	1	2	3	4	5			
Ökad forskning behövs för att kunna ställa diagnos på patienter som anser sig sjuka av dentala material.	<input type="checkbox"/>	<input type="checkbox"/>	<input type="checkbox"/>	<input type="checkbox"/>	<input type="checkbox"/>	<input type="checkbox"/>	<input type="checkbox"/>	
Regionala specialkliniker behöver inrättas för utredning av patienter som relaterar sina symtom till amalgam och andra dentala material.	<input type="checkbox"/>	<input type="checkbox"/>	<input type="checkbox"/>	<input type="checkbox"/>	<input type="checkbox"/>	<input type="checkbox"/>	<input type="checkbox"/>	
Samarbete mellan läkare och tandläkare är nödvändigt vid behandling av patienter som anser sig sjuka av dentala material.	<input type="checkbox"/>	<input type="checkbox"/>	<input type="checkbox"/>	<input type="checkbox"/>	<input type="checkbox"/>	<input type="checkbox"/>	<input type="checkbox"/>	
Tandläkare behöver specialutbildning för att kunna behandla patienter med hög känslighet för metaller.	<input type="checkbox"/>	<input type="checkbox"/>	<input type="checkbox"/>	<input type="checkbox"/>	<input type="checkbox"/>	<input type="checkbox"/>	<input type="checkbox"/>	
Utbildning om biverkningar av dentala material behöver öka.	<input type="checkbox"/>	<input type="checkbox"/>	<input type="checkbox"/>	<input type="checkbox"/>	<input type="checkbox"/>	<input type="checkbox"/>	<input type="checkbox"/>	

Särskilda frågor till tandläkare**16. Hur bedömer du lämpligheten (med hänsyn till indikationsområde och oberoende av kostnader) av följande tandfyllningsmaterial i dagens läge?**

Markera på en skala 1 till 5, där 1 betyder "Inte lämpligt" och 5 betyder "Mycket lämpligt".

	Inte lämpligt					Mycket lämpligt		Vet ej 6
	1	2	3	4	5			
Amalgam	<input type="checkbox"/>	<input type="checkbox"/>	<input type="checkbox"/>	<input type="checkbox"/>	<input type="checkbox"/>	<input type="checkbox"/>	<input type="checkbox"/>	
Plast/komposit	<input type="checkbox"/>	<input type="checkbox"/>	<input type="checkbox"/>	<input type="checkbox"/>	<input type="checkbox"/>	<input type="checkbox"/>	<input type="checkbox"/>	
Keramer (icke metallbundna)	<input type="checkbox"/>	<input type="checkbox"/>	<input type="checkbox"/>	<input type="checkbox"/>	<input type="checkbox"/>	<input type="checkbox"/>	<input type="checkbox"/>	
Metallbundna keramer	<input type="checkbox"/>	<input type="checkbox"/>	<input type="checkbox"/>	<input type="checkbox"/>	<input type="checkbox"/>	<input type="checkbox"/>	<input type="checkbox"/>	
Glasjonomer	<input type="checkbox"/>	<input type="checkbox"/>	<input type="checkbox"/>	<input type="checkbox"/>	<input type="checkbox"/>	<input type="checkbox"/>	<input type="checkbox"/>	
Guld	<input type="checkbox"/>	<input type="checkbox"/>	<input type="checkbox"/>	<input type="checkbox"/>	<input type="checkbox"/>	<input type="checkbox"/>	<input type="checkbox"/>	
Titan	<input type="checkbox"/>	<input type="checkbox"/>	<input type="checkbox"/>	<input type="checkbox"/>	<input type="checkbox"/>	<input type="checkbox"/>	<input type="checkbox"/>	

17. Använder du amalgam som tandfyllningsmaterial på dina patienter?

1 Ja
2 Nej

18. Hur bedömer du dina kliniska färdigheter för olika dentala material som i dag utgör alternativ till amalgam?

Markera på en skala 1 till 5, där 1 betyder "Mycket bristfälliga" och 5 betyder "Mycket goda".

	Mycket bristfälliga				Mycket goda
	1	2	3	4	5
Plast/komposit	<input type="checkbox"/>	<input type="checkbox"/>	<input type="checkbox"/>	<input type="checkbox"/>	<input type="checkbox"/>
Keramer	<input type="checkbox"/>	<input type="checkbox"/>	<input type="checkbox"/>	<input type="checkbox"/>	<input type="checkbox"/>
Glasjonomer	<input type="checkbox"/>	<input type="checkbox"/>	<input type="checkbox"/>	<input type="checkbox"/>	<input type="checkbox"/>
Guld	<input type="checkbox"/>	<input type="checkbox"/>	<input type="checkbox"/>	<input type="checkbox"/>	<input type="checkbox"/>
Titan	<input type="checkbox"/>	<input type="checkbox"/>	<input type="checkbox"/>	<input type="checkbox"/>	<input type="checkbox"/>

19. Anser du att det i dag finns fullgoda alternativ till amalgam som tandfyllningsmaterial?

1 Ja
2 Nej
3 Vet ej

Vid byte av tandfyllningsmaterial hos känsliga personer anser vissa tandläkare att särskilda åtgärder ska vidtas.

20. Vilka åtgärder vidtar du?

Flera alternativ får anges!

1 Jag informerar patienten om hur han eller hon kan *stärka kroppen före sanering*, t.ex. med vitaminer och mineraler.

1 Jag använder *speciell teknik vid urborning* för att minska risken för läckage av ämnen patienten är känslig mot.

1 Jag använder *kofferdam* för att skydda patienten mot ämnen han eller hon inte tål.

1 Jag använder *kraftigt utsug* för att minska risken att patienten andas in ämnen som han eller hon är känslig för.

1 Jag erbjuder patienten någon form av *friskluftsmask*.

1 *Annan åtgärd*, ange vilken:

1 Jag vidtar inga särskilda försiktighetsåtgärder .

Tack för att du svarade på enkäten!

		Stratum				Total	
		Tandläkare		Läkare		Antal	Procent
		Antal	Procent	Antal	Procent		
Fråga 1. Inom vilken sektor är du verksam som läkare eller tandläkare?	Offentlig	3807	50	3456	76	7263	60
	Privat	3072	41	949	21	4021	33
	Är ej verksam	665	9	145	3	810	7
Total		7543	100	4551	100	12094	100

		Stratum				Total	
		Tandläkare		Läkare		Antal	Procent
		Antal	Procent	Antal	Procent		
Fråga 3. Hur har du fått kunskaper om diagnostisering och behandling av patienter som relaterar sina symtom till amalgam eller andra dentala material?	I grundutbildningen	3082	41	884	19	3966	33
	I fortbildning eller vidareutbildning	4955	66	971	21	5926	49
	Av kollegor	3152	42	1181	26	4333	36
	Läst i tidskrifter	5730	76	3138	69	8868	73
	På annat sätt	705	9	957	21	1661	14
Total		7523	100	4551	100	12074	100

		Stratum				Total	
		Tandläkare		Läkare		Antal	Procent
		Antal	Procent	Antal	Procent		
Fråga 4. Hur skaffar du fortlöpande nya kunskaper om biverkningar av dentala material, symtom och behandling?	Skaffar inga kunskaper då detta inte är aktuellt i min yrkesutövning	393	5	2399	52	2791	23
	Information från Socialstyrelsen/ Kunskapscenter för Dentala Material	4592	62	949	21	5542	46
	Information från landstinget	1853	25	543	12	2397	20
	Information från arbetsgivaren	1339	18	123	3	1463	12
	Information från den fackliga organisationen	1168	16	51	1	1219	10
	Kurser minst en gång per år	1521	21	43	1	1564	13
	Information från tillverkaren	2185	30	58	1	2243	19
	Information från Tandvårdsskade- förbundet/ Amalgamskadefonden/ IAOMT	906	12	239	5	1146	10
Läser facklitteratur	4482	61	1341	29	5822	49	
Total		7372	100	4572	100	11944	100

		Stratum				Total	
		Tandläkare		Läkare		Antal	Procent
		Antal	Procent	Antal	Procent		
Fråga 5. Hur bedömer du dina färdigheter etc... Att diagnostisera	Mycket bristfälliga	352	5	2174	49	2526	22
	2	1098	16	1188	27	2286	20
	3	2900	41	768	17	3669	32
	4	2024	29	246	6	2271	20
	Mycket goda	685	10	72	2	757	7
Total		7060	100	4449	100	11509	100

		Stratum				Total	
		Tandläkare		Läkare		Antal	Procent
		Antal	Procent	Antal	Procent		
Fråga 5. Hur bedömer du dina färdigheter etc... Att behandla	Mycket bristfälliga	302	4	2877	66	3179	28
	2	876	13	942	22	1818	16
	3	2669	38	399	9	3067	27
	4	2246	32	123	3	2369	21
	Mycket goda	876	13	36	1	912	8
Total		6969	100	4377	100	11346	100

		Stratum				Total	
		Tandläkare		Läkare		Antal	Procent
		Antal	Procent	Antal	Procent		
Fråga 5. Hur bedömer du dina färdigheter etc... Att remittera till specialist	Mycket bristfälliga	292	4	913	21	1205	11
	2	473	7	717	16	1191	11
	3	1329	19	1145	26	2474	22
	4	1994	29	884	20	2878	25
	Mycket goda	2850	41	739	17	3589	32
Total		6939	100	4398	100	11337	100

		Stratum				Total	
		Tandläkare		Läkare		Antal	Procent
		Antal	Procent	Antal	Procent		
Fråga 5. Hur bedömer du dina färdigheter etc... Att informera patienten	Mycket bristfälliga	81	1	1580	36	1660	14
	2	504	7	1246	28	1750	15
	3	2336	33	1065	24	3402	30
	4	2709	38	399	9	3108	27
	Mycket goda	1410	20	159	4	1569	14
Total		7040	100	4449	100	11489	100

		Stratum				Total	
		Tandläkare		Läkare		Antal	Procent
		Antal	Procent	Antal	Procent		
Fråga 6. Hur stora bedömer du själv biverkningsriskerna av Amalgam?	Mycket stora	191	3	109	2	300	2
	2	665	9	333	7	998	8
	3	1913	25	928	20	2841	23
	4	3787	50	1449	31	5236	43
	Obefintliga	876	12	638	14	1514	12
	Har ingen åsikt	131	2	1159	25	1290	11
Total		7563	100	4616	100	12179	100

		Stratum				Total	
		Tandläkare		Läkare		Antal	Procent
		Antal	Procent	Antal	Procent		
Fråga 6. Hur stora bedömer du själv biverkningsriskerna av Plast/komposit?	Mycket stora	232	3	14	0	246	2
	2	1349	18	152	3	1502	12
	3	3092	41	768	17	3860	32
	4	2437	32	1181	26	3618	30
	Obefintliga	322	4	746	16	1069	9
	Har ingen åsikt	111	1	1732	38	1843	15
Total		7543	100	4594	100	12137	100

		Stratum				Total	
		Tandläkare		Läkare		Antal	Procent
		Antal	Procent	Antal	Procent		
Fråga 6. Hur stora bedömer du själv biverkningsriskerna av Keramer (icke metallbundna)?	Mycket stora	30	0	7	0	37	0
	2	50	1	58	1	108	1
	3	282	4	196	4	478	4
	4	2266	30	696	15	2962	25
	Obefintliga	4602	62	906	20	5508	46
	Har ingen åsikt	252	3	2725	59	2976	25
Total		7483	100	4587	100	12070	100

		Stratum				Total	
		Tandläkare		Läkare		Antal	Procent
		Antal	Procent	Antal	Procent		
Fråga 6. Hur stora bedömer du själv biverkningsriskerna av Metallbundna keramer?	Mycket stora	60	1			60	1
	2	302	4	94	2	396	3
	3	1742	23	406	9	2148	18
	4	3756	50	529	12	4285	36
	Obefintliga	1390	19	333	7	1723	14
	Har ingen åsikt	252	3	3196	70	3447	29
Total		7503	100	4558	100	12061	100

		Stratum				Total	
		Tandläkare		Läkare		Antal	Procent
		Antal	Procent	Antal	Procent		
Fråga 6. Hur stora bedömer du själv biverkningsriskerna av Glasjonomer?	Mycket stora	70	1	7	0	78	1
	2	131	2	43	1	174	1
	3	947	13	145	3	1092	9
	4	3253	43	406	9	3659	30
	Obefintliga	2709	36	384	8	3093	26
	Har ingen åsikt	373	5	3580	78	3952	33
Total		7483	100	4565	100	12048	100

		Stratum				Total	
		Tandläkare		Läkare		Antal	Procent
		Antal	Procent	Antal	Procent		
Fråga 6. Hur stora bedömer du själv biverkningsriskerna av Guld?	Mycket stora	70	1	14	0	85	1
	2	242	3	101	2	343	3
	3	1370	18	283	6	1652	14
	4	4119	55	1261	27	5380	45
	Obefintliga	1561	21	1304	28	2865	24
	Har ingen åsikt	121	2	1630	35	1751	15
Total		7483	100	4594	100	12077	100

		Stratum				Total	
		Tandläkare		Läkare		Antal	Procent
		Antal	Procent	Antal	Procent		
Fråga 6. Hur stora bedömer du själv biverkningsriskerna av Titan?	Mycket stora	50	1	7	0	58	0
	2	40	1	43	1	84	1
	3	171	2	101	2	273	2
	4	1752	23	1058	23	2810	23
	Obefintliga	5267	70	1507	33	6774	56
	Har ingen åsikt	211	3	1833	40	2045	17
Total		7493	100	4551	100	12043	100

		Stratum				Total	
		Tandläkare		Läkare		Antal	Procent
		Antal	Procent	Antal	Procent		
Fråga 7a. Antal patienter som relaterade sina symtom till amalgam:	0 patienter	2367	35	2159	49	4526	41
	1–3 patienter	2024	30	1384	31	3408	31
	4–49 patienter	2145	32	870	20	3015	27
	50 eller fler patienter	181	3	14	0	196	2
Total		6717	100	4427	100	11145	100

		Stratum				Total	
		Tandläkare		Läkare		Antal	Procent
		Antal	Procent	Antal	Procent		
Fråga 7a. Antal som beslutade byta fyllningar:	0 patienter	3162	48	2377	60	5539	53
	1–3 patienter	2175	33	1283	33	3458	33
	4–49 patienter	1188	18	275	7	1464	14
	50 eller fler patienter	81	1	7	0	88	1
Total		6607	100	3942	100	10548	100

		Stratum				Total	
		Tandläkare		Läkare		Antal	Procent
		Antal	Procent	Antal	Procent		
Fråga 7b. Antal patienter som relaterade sina symtom till andra dentala material:	0 patienter	3877	58	3768	88	7645	70
	1–3 patienter	1954	29	449	10	2403	22
	4–49 patienter	816	12	72	2	888	8
	50 eller fler patienter	40	1			40	0
Total		6687	100	4290	100	10977	100

		Stratum				Total	
		Tandläkare		Läkare		Antal	Procent
		Antal	Procent	Antal	Procent		
Fråga 7b. Antal som beslutade byta fyllningar:	0 patienter	4703	72	3601	92	8304	79
	1–3 patienter	1440	22	268	7	1708	16
	4–49 patienter	433	7	29	1	462	4
Total		6576	100	3898	100	10475	100

		Stratum				Total	
		Tandläkare		Läkare		Antal	Procent
		Antal	Procent	Antal	Procent		
Fråga 8. Hur ofta har du fått frågor om biverkningar av dentala material av dina patienter under det senaste året?	Dagligen	272	4			272	2
	Varje vecka	1027	15	22	0	1049	9
	Varje månad	1934	28	203	4	2137	18
	Mer sällan	3495	50	2667	58	6161	53
	Aldrig	292	4	1681	37	1973	17
Total		7019	100	4572	100	11592	100

		Stratum				Total	
		Tandläkare		Läkare		Antal	Procent
		Antal	Procent	Antal	Procent		
Fråga 9. Hur upplever du att dina patienter, som relaterar sina symtom till amalgam eller andra dentala material, uppfattar den vård du ger?	Mycket missnöjda			101	2	101	1
	2	81	1	370	9	450	4
	3	896	13	906	22	1802	16
	4	2749	39	442	10	3191	28
	Mycket nöjda	2135	30	167	4	2302	21
	Vet ej	1148	16	2225	53	3373	30
Total		7009	100	4210	100	11219	100

		Stratum				Total	
		Tandläkare		Läkare		Antal	Procent
		Antal	Procent	Antal	Procent		
Fråga 9. Hur upplever du att dina patienter, som relaterar sina symtom till amalgam eller andra dentala material, uppfattar ditt bemötande?	2	10	0	94	2	104	1
	3	695	10	935	22	1630	15
	4	2729	39	790	19	3519	31
	Mycket nöjda	2467	35	391	9	2859	26
	Vet ej	1098	16	2000	48	3098	28
Total		6999	100	4210	100	11209	100

		Stratum				Total	
		Tandläkare		Läkare		Antal	Procent
		Antal	Procent	Antal	Procent		
Fråga 10. Amalgam kan ge upphov till allergi	Instämmer inte alls	534	7	746	16	1280	11
	2	1682	22	942	21	2624	22
	3	1188	16	558	12	1746	14
	4	1037	14	435	9	1472	12
	Instämmer helt	2880	38	638	14	3518	29
	Har ingen åsikt	201	3	1261	28	1462	12
Total		7523	100	4580	100	12103	100

		Stratum				Total	
		Tandläkare		Läkare		Antal	Procent
		Antal	Procent	Antal	Procent		
Fråga 10. Amalgam är det hållbaraste tandfyllningsmaterialet	Instämmer inte alls	1652	22	217	5	1869	15
	2	735	10	275	6	1011	8
	3	1601	21	457	10	2058	17
	4	2044	27	964	21	3008	25
	Instämmer helt	1390	18	1029	22	2419	20
	Har ingen åsikt	91	1	1652	36	1743	14
Total		7513	100	4594	100	12107	100

		Stratum				Total	
		Tandläkare		Läkare		Antal	Procent
		Antal	Procent	Antal	Procent		
Fråga 10. Amalgam ger upphov till diffusa sjukdoms- symtom, som trötthet och muskelvärk	Instämmer inte alls	2719	36	1261	27	3980	33
	2	2165	29	928	20	3093	25
	3	1118	15	616	13	1734	14
	4	493	7	312	7	805	7
	Instämmer helt	242	3	174	4	416	3
	Har ingen åsikt	836	11	1297	28	2133	18
Total		7573	100	4587	100	12160	100

		Stratum				Total	
		Tandläkare		Läkare		Antal	Procent
		Antal	Procent	Antal	Procent		
Fråga 10. Amalgam läcker kvicksilver	Instämmer inte alls	443	6	297	6	740	6
	2	1229	16	804	18	2033	17
	3	1249	16	768	17	2017	17
	4	1511	20	768	17	2279	19
	Instämmer helt	2961	39	935	20	3896	32
	Har ingen åsikt	191	3	1022	22	1213	10
Total		7583	100	4594	100	12178	100

		Stratum				Total	
		Tandläkare		Läkare		Antal	Procent
		Antal	Procent	Antal	Procent		
Fråga 10. Det finns ofta en psykisk eller psykosomatisk bakgrund till de symtom som patienter relaterar till amalgam	Instämmer inte alls	181	2	29	1	210	2
	2	433	6	174	4	607	5
	3	1440	19	609	13	2049	17
	4	2447	33	1413	31	3860	32
	Instämmer helt	2659	35	1761	38	4420	36
	Har ingen åsikt	352	5	623	14	976	8
Total		7513	100	4609	100	12122	100

		Stratum				Total	
		Tandläkare		Läkare		Antal	Procent
		Antal	Procent	Antal	Procent		
Fråga 10. Guld kan aldrig framkalla allergier	Instämmer inte alls	4784	63	1058	23	5842	48
	2	1078	14	645	14	1723	14
	3	584	8	420	9	1004	8
	4	574	8	848	18	1422	12
	Instämmer helt	403	5	457	10	859	7
	Har ingen åsikt	151	2	1188	26	1339	11
Total		7573	100	4616	100	12189	100

		Stratum				Total	
		Tandläkare		Läkare		Antal	Procent
		Antal	Procent	Antal	Procent		
Fråga 10. De som är sjuka av amalgam uppvisar ett brett spektrum av symptom	Instämmer inte alls	342	5	87	2	429	4
	2	222	3	94	2	316	3
	3	755	10	239	5	994	8
	4	1380	18	819	18	2199	18
	Instämmer helt	4069	54	2377	52	6445	53
	Har ingen åsikt	765	10	949	21	1715	14
Total		7533	100	4565	100	12098	100

		Stratum				Total	
		Tandläkare		Läkare		Antal	Procent
		Antal	Procent	Antal	Procent		
Fråga 10. Plastfyllningar kan endast ge upphov till allergier hos tandvårdspersonal	Instämmer inte alls	3726	49	841	18	4567	38
	2	1400	18	529	12	1929	16
	3	1027	14	413	9	1440	12
	4	634	8	312	7	946	8
	Instämmer helt	624	8	210	5	835	7
	Har ingen åsikt	171	2	2283	50	2454	20
Total		7583	100	4587	100	12170	100

		Stratum				Total	
		Tandläkare		Läkare		Antal	Procent
		Antal	Procent	Antal	Procent		
Fråga 10. Allergiska reaktioner mot dentala material kan endast uppträda i munhålan	Instämmer inte alls	4411	58	1268	28	5679	47
	2	1390	18	812	18	2201	18
	3	645	8	362	8	1007	8
	4	342	5	268	6	611	5
	Instämmer helt	242	3	145	3	387	3
	Har ingen åsikt	564	7	1739	38	2303	19
Total		7593	100	4594	100	12188	100

		Stratum				Total	
		Tandläkare		Läkare		Antal	Procent
		Antal	Procent	Antal	Procent		
Fråga 10. Guld i kontakt med amalgamfyllningar ökar risken för läckage av kvicksilver	Instämmer inte alls	715	9	87	2	802	7
	2	745	10	138	3	883	7
	3	1057	14	370	8	1427	12
	4	1551	20	391	9	1942	16
	Instämmer helt	2457	32	362	8	2820	23
	Har ingen åsikt	1068	14	3246	71	4314	35
Total		7593	100	4594	100	12188	100

		Stratum				Total	
		Tandläkare		Läkare		Antal	Procent
		Antal	Procent	Antal	Procent		
Fråga 11a. Vad anser du om den blankett som rekommenderas av Socialstyrelsen för att anmäla biverkningar från dentala material?	Den är enkel att fylla i	1410	19	80	2	1490	13
	Den är svår att förstå	443	6	14	0	458	4
	Har aldrig sett blanketten i fråga	2316	32	2841	62	5157	44
	Har ingen åsikt	3072	42	1674	36	4746	40
Total		7241	100	4609	100	11850	100

		Stratum				Total	
		Tandläkare		Läkare		Antal	Procent
		Antal	Procent	Antal	Procent		
Fråga 11b. Har du anmält biverkningar från något dentalt material det senaste året?	Ja	312	4			312	3
	Nej	6909	96	4558	100	11467	97
Total		7221	100	4558	100	11779	100

		Stratum				Total	
		Tandläkare		Läkare		Antal	Procent
		Antal	Procent	Antal	Procent		
Fråga 11c. Om Nej: Varför inte?	Jag har inte upptäckt några sådana	4774	71	3659	84	8433	76
	Jag tycker det är alltför krångligt att anmäla	393	6	29	1	422	4
	Annan anledning	1581	23	688	16	2270	20
Total		6747	100	4377	100	11124	100

		Stratum				Total	
		Tandläkare		Läkare		Antal	Procent
		Antal	Procent	Antal	Procent		
Fråga 12a. Känner du till paragraferna 6 och 7 §§ i tandvårdsförordningen?	Nej	1531	21	3529	77	5060	43
	Ja	5640	79	1029	23	6669	57
Total		7170	100	4558	100	11728	100

		Stratum				Total	
		Tandläkare		Läkare		Antal	Procent
		Antal	Procent	Antal	Procent		
Fråga 12b. Om Ja: Kan du avgöra vilka av nedanstående påståenden som är korrekta för att få bidrag beviljade enligt tandvårdsförordningen § 7 (tandvård som ett led i en rehabilitering)?	Bevisat samband mellan det dentala materialet och sjukdomssymtomen	4169	76	543	61	4713	74
	Att patienten har varit långvarigt sjuk	614	11	232	26	846	13
	Att läkaren upprättar en behandlingsplan	1591	29	275	31	1867	29
	Konstaterad lichen i kontakt med tandfyllningen	4623	84	507	57	5130	80
	Att minst två läkare förordar ett byte av tandfyllningsmaterial	544	10	159	18	703	11
Total		5519	100	884	100	6403	100

		Stratum				Total	
		Tandläkare		Läkare		Antal	Procent
		Antal	Procent	Antal	Procent		
Fråga 13. Hur får du reda på vilka substanser dentala material innehåller?	Genom att läsa innehållsdeklarationen	6667	90	297	7	6964	59
	Genom att kontakta företaget som tillverkar eller säljer materialet	2931	40	290	7	3220	27
	Genom samtal med kollegor	2014	27	225	5	2239	19
	Genom att kontakta behandlande tandläkare	292	4	2188	50	2480	21
	Annan källa, ange vilken	1078	15	304	7	1382	12
	Jag har svårt att få reda på detta	1370	19	2094	48	3464	30
Total		7372	100	4362	100	11734	100

		Stratum				Total	
		Tandläkare		Läkare		Antal	Procent
		Antal	Procent	Antal	Procent		
Fråga 14. Finns rutiner för uppföljning av patienter som byter tandfyllningsmaterial pga. av sjukdom?	Ja, men utan någon ytterligare uppföljning	997	15	145	4	1142	11
	Ja, samt ytterligare uppföljning ett år senare	3424	52	167	4	3591	35
	Nej, det sker ingen sådan uppföljning	2145	33	3398	92	5544	54
Total		6566	100	3710	100	10276	100

		Stratum				Total	
		Tandläkare		Läkare		Antal	Procent
		Antal	Procent	Antal	Procent		
Fråga 15. Ökad forskning behövs för att kunna ställa diagnos på patienter som anser sig sjuka av dentala material.	Instämmer inte alls	242	3	196	4	437	4
	2	403	5	370	8	772	6
	3	786	11	514	11	1300	11
	4	1329	18	681	15	2011	17
	Instämmer helt	4471	60	2051	46	6522	55
	Har ingen åsikt	232	3	688	15	920	8
Total		7463	100	4500	100	11962	100

		Stratum				Total	
		Tandläkare		Läkare		Antal	Procent
		Antal	Procent	Antal	Procent		
Fråga 15. Regionala specialkliniker behöver inrättas för utredning av patienter som relaterar sina symtom till amalgam och andra dentala material.	Instämmer inte alls	1319	18	587	13	1906	16
	2	977	13	543	12	1520	13
	3	1480	20	565	13	2046	17
	4	1088	15	638	14	1725	14
	Instämmer helt	2145	29	1123	25	3268	27
	Har ingen åsikt	423	6	1043	23	1466	12
Total		7432	100	4500	100	11932	100

		Stratum				Total	
		Tandläkare		Läkare		Antal	Procent
		Antal	Procent	Antal	Procent		
Fråga 15.. Samarbete mellan läkare och tandläkare är nödvändigt vid behandling av patienter som anser sig sjuka av dentala material.	Instämmer inte alls	101	1	94	2	195	2
	2	141	2	246	5	387	3
	3	473	6	565	13	1039	9
	4	1209	16	833	18	2042	17
	Instämmer helt	5418	73	2319	51	7737	65
	Har ingen åsikt	121	2	457	10	577	5
Total		7463	100	4514	100	11977	100

		Stratum				Total	
		Tandläkare		Läkare		Antal	Procent
		Antal	Procent	Antal	Procent		
Fråga 15. Tandläkare behöver specialutbildning för att kunna behandla patienter med hög känslighet för metaller.	Instämmer inte alls	826	11	116	3	942	8
	2	967	13	87	2	1054	9
	3	1370	18	348	8	1717	14
	4	1642	22	739	16	2381	20
	Instämmer helt	2296	31	1210	27	3506	29
	Har ingen åsikt	363	5	2007	45	2370	20
Total		7463	100	4507	100	11970	100

		Stratum				Total	
		Tandläkare		Läkare		Antal	Procent
		Antal	Procent	Antal	Procent		
Fråga 15. Utbildning om biverkningar av dentala material behöver öka.	Instämmer inte alls	191	3	116	3	307	3
	2	443	6	275	6	718	6
	3	1370	18	746	17	2116	18
	4	1783	24	717	16	2500	21
	Instämmer helt	3505	47	1630	36	5135	43
	Har ingen åsikt	161	2	1022	23	1183	10
Total		7452	100	4507	100	11960	100

		Antal	Procent
Fråga 16. Hur bedömer du lämpligheten av Amalgam?	Inte lämpligt	2629	35
	2	1843	25
	3	1229	17
	4	987	13
	Mycket lämpligt	705	9
	Vet ej	40	1
Total		7432	100

		Antal	Procent
Fråga 16. Hur bedömer du lämpligheten av Plast/ komposit?	Inte lämpligt	111	1
	2	483	7
	3	2216	30
	4	2729	37
	Mycket lämpligt	1863	25
	Vet ej	30	0
Total		7432	100

		Antal	Procent
Fråga 16. Hur bedömer du lämpligheten av Keramer (icke metallbundna)?	Inte lämpligt	20	0
	2	81	1
	3	544	7
	4	1742	23
	Mycket lämpligt	4945	66
	Vet ej	111	1
Total		7442	100

		Antal	Procent
Fråga 16. Hur bedömer du lämplig- heten av Metallbundna keramer?	Inte lämpligt	81	1
	2	101	1
	3	997	13
	4	3132	42
	Mycket lämpligt	2971	40
	Vet ej	131	2
Total		7412	100

		Antal	Procent
Fråga 16. Hur bedömer du lämplig- heten av Glasjonmer?	Inte lämpligt	272	4
	2	1088	15
	3	1752	24
	4	1974	27
	Mycket lämpligt	2195	30
	Vet ej	151	2
Total		7432	100

		Antal	Procent
Fråga 16. Hur bedömer du lämplig- heten av Guld?	Inte lämpligt	91	1
	2	292	4
	3	1430	19
	4	2538	34
	Mycket lämpligt	3041	41
	Vet ej	40	1
Total		7432	100

		Antal	Procent
Fråga 16. Hur bedömer du lämplig- heten av Titan?	Inte lämpligt	60	1
	2	171	2
	3	665	9
	4	1803	24
	Mycket lämpligt	4502	61
	Vet ej	232	3
Total		7432	100

		Antal	Procent
Fråga 17. Använder du amalgam som tandfyllningsmaterial på dina patienter?	Ja	2538	36
	Nej	4482	64
Total		7019	100

		Antal	Procent
Fråga 18. Hur bedömer du dina kliniska färdigheter för Plast/ komposit?	Mycket bristfälliga	131	2
	2	111	2
	3	332	5
	4	1964	28
	Mycket goda	4592	64
Total		7130	100

		Antal	Procent
Fråga 18. Hur bedömer du dina kliniska färdigheter för Keramer?	Mycket bristfälliga	191	3
	2	181	3
	3	826	12
	4	2477	35
	Mycket goda	3394	48
Total		7070	100

		Antal	Procent
Fråga 18. Hur bedömer du dina kliniska färdigheter för Glasjonomer?	Mycket bristfälliga	181	3
	2	282	4
	3	806	11
	4	2336	33
	Mycket goda	3495	49
Total		7100	100

		Antal	Procent
Fråga 18. Hur bedömer du dina kliniska färdigheter för Guld?	Mycket bristfälliga	141	2
	2	151	2
	3	624	9
	4	2246	32
	Mycket goda	3887	55
Total		7050	100

		Antal	Procent
Fråga 18. Hur bedömer du dina kliniska färdigheter för Titan?	Mycket bristfälliga	675	10
	2	695	10
	3	1178	17
	4	1934	28
	Mycket goda	2457	35
Total		6939	100

		Antal	Procent
Fråga 19. Anser du att det i dag finns fullgoda alternativ till amalgam som tandfyllningsmaterial?	Ja	4532	61
	Nej	2417	33
	Vet ej	473	6
Total		7422	100

		Antal	Procent
Fråga 20. Vid byte av tandfyllningsmaterial hos känsliga personer anser vissa tandläkare att särskilda åtgärder ska vidtas. Vilka åtgärder vidtar du?	Jag informerar patienten om hur han eller hon kan stärka kroppen före sanering, t. ex. med vitaminer och mineraler.	1138	16
	Jag använder speciell teknik vid urborring för att minska risken för läckage av ämnen patienten är känslig mot.	2467	35
	Jag använder kofferdam för att skydda patienten mot ämnen han eller hon inte tål.	3605	52
	Jag använder kraftigt utsug för att minska risken att patienten andas in ämnen som han eller hon är känslig för.	3414	49
	Jag erbjuder patienten någon form av friskluftsmask.	91	1
	Annan åtgärd	846	12
	Jag vidtar inga särskilda försiktighetsåtgärder.	1571	23
Total		6959	100