

# Regeringskansliets årsredovisning för år 2006



## Innehållsförteckning

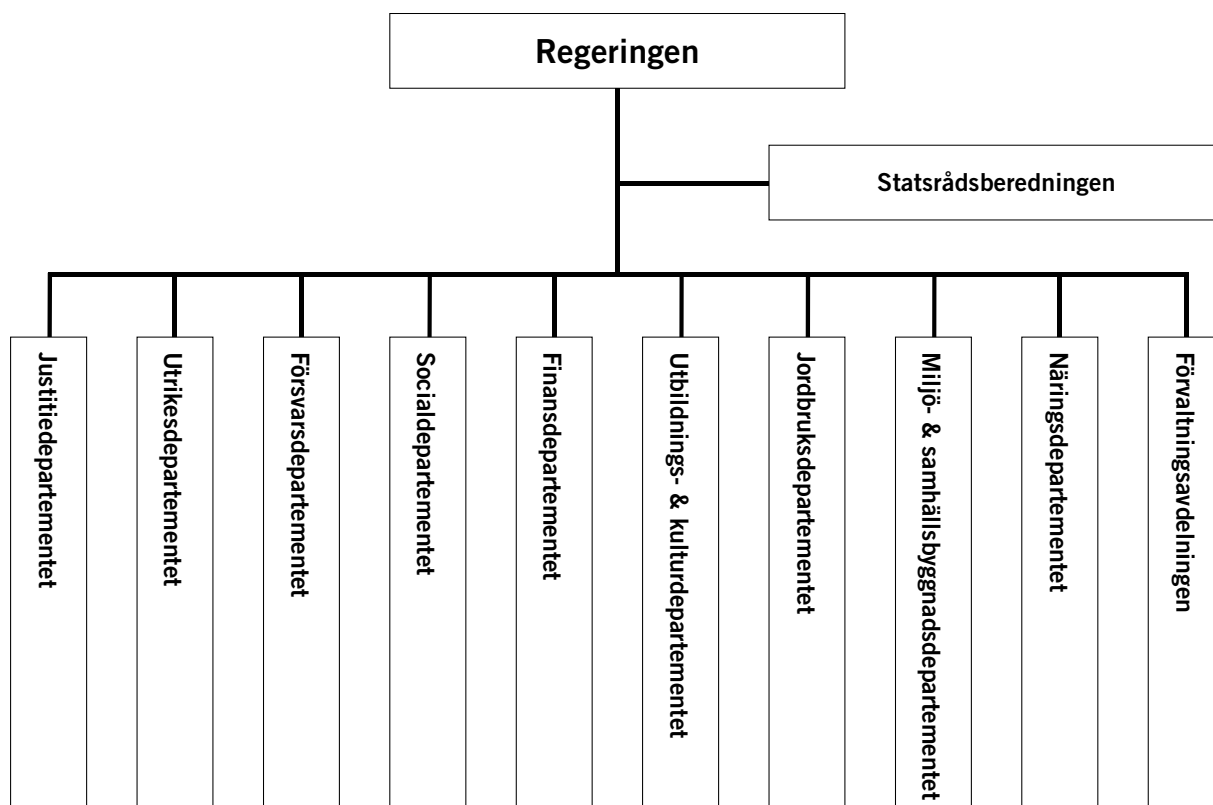
	Sida
Det ekonomiska utfallet	3
Resultaträkning	10
Balansräkning	11
Anslagsredovisning	13
Finansieringsanalys	35
Tilläggsupplysningar och noter	37
Sammanställning av väsentliga uppgifter	55
Underskrift	56

## Det ekonomiska utfallet 2006

### *Regeringskansliets organisation*

Regeringskansliet bestod under år 2006 av Statsrådsberedningen, de nio departementen och Förvaltningsavdelningen enligt nedan.

Efter regeringsskiftet med anledning av valet hösten 2006 genomfördes en departementsombildning som innebar att tre nya departement tillkom. De nya departementen, som organisatoriskt bildades vid årsskiftet 2006/2007, är Integrations- och Jämställdhetsdepartementet, Arbetsmarknadsdepartementet och Kulturdepartementet.



I årsredovisningen för Regeringskansliet ingår utrikesrepresentationen samt kommittéväsendet. Medelantalet anställda under år 2006 uppgick till 4 534 personer (4 599 under 2005).

**De finansiella dokumenten i årsredovisningen**

Regeringskansliets finansiering omfattar dels Regeringskansliets förvaltningsanslag, dels de anslag för särskilda ändamål som regeringen eller Regeringskansliet har dispositionsrätt till. Dessutom finns vissa avgiftsintäkter och viss bidragsfinansierad verksamhet.

I årsredovisningen ingår värden för de företag där Regeringskansliet har ägarintressen. Regeringskansliets balansomslutning på 309 641 miljoner kronor består till 98 % av finansiella anläggningstillgångar. I resultaträkningen redovisas 48 695 miljoner kronor (44 204 miljoner kronor för 2005) som Regeringskansliets andel av de statligt ägda dotter- och intresseföretagens resultat.

Regeringskansliet är enligt sin instruktion undantaget från kravet att lämna resultatredovisning.

**Anslagsförbrukning**

Anslagsredovisningen omfattar samtliga anslagsposter som står till regeringens och Regeringskansliets disposition. Av de disponibla medlen, 23 066 miljoner kronor, har 19 610 miljoner kronor förbrukats under år 2006.

I Regeringskansliets anslagsredovisning redovisas dels förvaltningsanslag avsett för att finansiera Regeringskansliets förvaltningskostnader inkl. utrikesrepresentationen och kommittéväsendet, dels s.k. sakanslag som helt eller delvis står till regeringens eller Regeringskansliets disposition. I huvudsak utgörs utfallet på sakanslagen av transfereringar. Av resultaträkningens transfereringsavsnitt framgår att 17 934 miljoner kronor betalats ut från Regeringskansliet i form av olika bidrag. En stor del av dessa utbetalningar avser internationella organisationer såsom FN och OECD. Härutöver avser 4 100 miljoner kronor ersättning till Vattenfall AB för stängning av kärnkraftsreaktorn Barsebäck 2. Ersättningen kommer att avräknas under åren 2006 – 2009 från utdelningen av aktieinnehavet i Vattenfall AB.

**Förändring av Regeringskansliets verksamhetskostnader mellan åren 2005 och 2006**

Verksamhetens kostnader (miljoner kronor)	2006	2005	Förändring	
Personalkostnader	3 770	3 514	+256	+7%
Lokalkostnader	1 139	1 086	+ 53	+5%
Övriga driftkostnader	1 132	1 265	-133	-11%

Finansiella kostnader*	37	25	12	+46%
Avskrivningar	153	156	-3	-2%
<b>Totalt</b>	<b>6 231</b>	<b>6 046</b>	<b>+185</b>	<b>+3%</b>

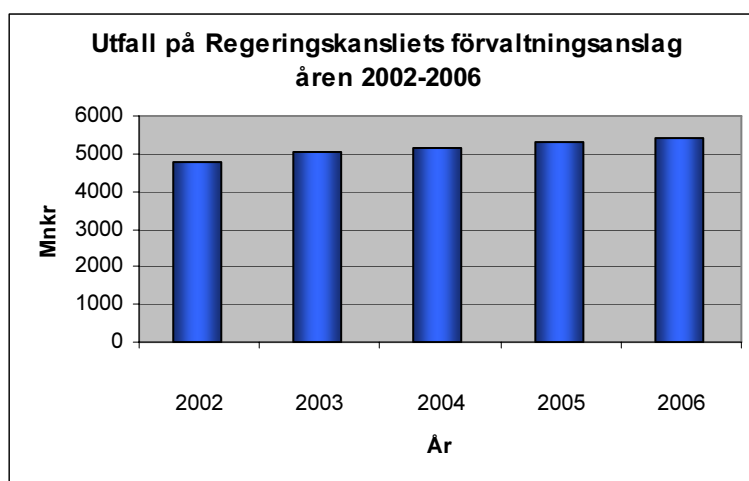
\* exkl. återföring av aktier, 136 miljoner kronor (168 miljoner kronor för 2005).

I ökningen av personalkostnaderna ingår, förutom lönerevisioner och löneglidning, avgångsersättningar till politiskt anställda samt avsättningar för sådana utbetalningar kommande år.

Minskningen av övriga driftskostnader beror i huvudsak på att 2005 belastades med kostnader i samband med flodvågskatastrofen i Sydostasien.

#### Förvaltningsanslaget år 2002-2006

Nedan redovisas utfallet på förvaltningsanslaget för perioden 2002-2006.



#### Utfall på förvaltningsanslaget år 2006

Av verksamhetens kostnader enligt resultaträkningen utgör förvaltningskostnaderna huvuddelen. Resterande kostnader utgörs bl.a. av avskrivningskostnader som inte anslagsavräknas samt av verksamhetskostnader som finansierats av s.k. sakanslag.

Regeringskansliets förvaltningsanslag för år 2006 uppgick till 5 492 miljoner kronor. Av det totala anslagssparandet från år 2005, som uppgick till 744 miljoner kronor, hade Regeringskansliet rätt att disponera 180 miljoner kronor. Regeringen beslutar om fördelningen av anslaget genom att tilldela *budgetramar* för Statsrådsberedningen, departementen, Förvaltningsavdelningen och för gemensamma kostnader.

Utfallet på förvaltningsanslaget under år 2006 uppgår till 5 437 miljoner kronor (5 326 miljoner kronor för 2005) vilket är 55 miljoner kronor mindre än de medel som Regeringskansliet tilldelats för år 2006. Det

disponibla anslagssparandet utnyttjades inte. Medlen har inte utnyttjats som en följd av regeringskiftet.

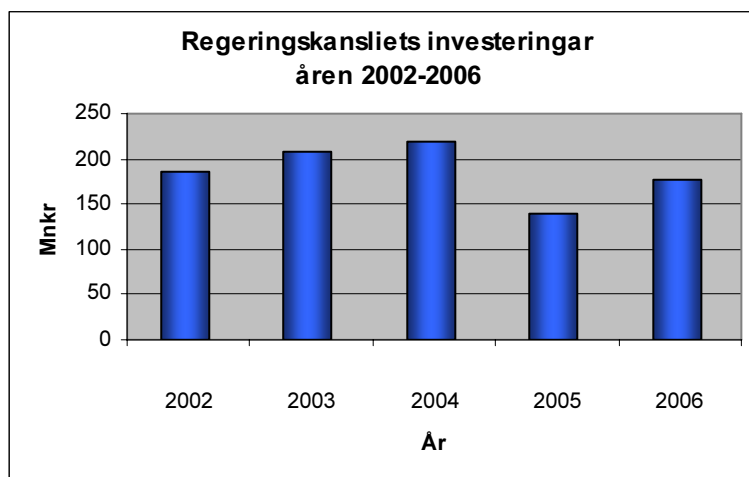
#### *Anslagsutfall per departement*

Disponibla medel samt utfall per departement framgår nedan. Under budgetram Gemensamma ändamål utgör utgifter för lokaler, samt räntor och amorteringar på lån den största delen.

Departement (miljoner kronor)	Budgetram	Netto- utgift	Avvikelse mot budgetram
Statsrådsberedningen	100,8	90,8	10,0
Justitiedepartementet	282,0	283,0	-1,0
Utrikesdepartementet	2 050,9	2 118,7	-67,8
Försvarsdepartementet	154,0	142,6	11,4
Socialdepartementet	230,0	229,4	0,6
Finansdepartementet	401,2	384,6	16,6
Utbildnings- och kulturdepartementet	269,4	263,1	6,3
Jordbruksdepartementet	142,3	137,8	4,5
Miljö- och samhälls- byggnadsdepartementet	186,5	173,2	13,3
Näringsdepartementet	349,0	329,6	19,4
Förvaltningsavdelningen	589,5	554,6	34,9
Gemensamma ändamål	917,3	729,3	188,0
Regeringskansliet totalt	5 672,9	5 436,7	236,2

#### *Investeringar och lån*

Av årets investeringar avser 12 miljoner kronor immateriella tillgångar, 23 miljoner kronor förbättringsutgift på annans fastighet och 143 miljoner kronor maskiner, inventarier, installationer, m.m. Totalt uppgick investeringar i anläggningstillgångar till 177 miljoner kronor. Motsvarande siffra för föregående år var 140 miljoner kronor.



Under år 2003 och 2004 gjordes bl.a. investeringar i IT-utrustning för utrikesrepresentationen.

Låneskulden har under 2006 minskat med 4 miljoner kronor till 492 miljoner kronor enligt nedan. Låneramen för året var 670 miljoner kronor.

Ingående låneskuld från 2005	496 mnkr
Nya lån 2006	135 mnkr
Amorteringar 2006	<u>- 139 mnkr</u>
Utgående låneskuld 2006	492 mnkr

*Företag med statligt ägande som förvaltas av Regeringskansliet*

Vid årsskiftet 2006/2007 innehade Regeringskansliet andelar i 52 företag, varav 38 är helägda av staten och 14 ägs tillsammans med andra. Företagen klassificeras som dotterföretag om ägarandelen uppgår till mer än 50 %. Åtta företag, där ägarandelen uppgår till mellan 20 % och 50 %, klassificeras som intresseföretag. Härutöver innehar Regeringskansliet 16 % av Innovationsbron AB. Nordea Bank AB ägs till 19,9 % och klassificeras som omsättningstillgång eftersom Riksdagen har bemyndigat regeringen att sälja aktier i företaget. Därutöver innehar Regeringskansliet mindre kapitalandelar i Världsbanken, Europarådets utvecklingsbank, Europeiska investeringsbanken och Europeiska utvecklingsbanken.

Fyra företag, SAS AB, TeliaSonera AB, OMX AB och Nordea Bank AB är noterade på Stockholmsbörsen. Marknadsvärdet per den 31 december 2006 på statens aktier i de noterade företagen är 173 897 miljoner kronor. Svenska staten är största ägaren på Stockholmsbörsen.

Staten har i december 2006, efter bemyndigande av Riksdagen, vederlagsfritt förvärvat äganderätten till KK-stiftelsens (Stiftelsen för kunskaps- och kompetensutveckling) aktier i Ireco Holding AB. Sveriges Rese- och Turistråd AB har namnändrats till VisitSweden AB. Per den 31 december 2006 har Regeringskansliet övertagit förvaltningen av statens andel (91%) av Botniabanan AB från Statens Väg- och Baninvest AB. Det senare företaget kommer att läggas ned. Regeringen beslöt att utbetala 20 miljoner kronor till Arbetslivsresurs AR AB som ett ovillkorat aktieägartillskott. Utgiften har belastat det särskilda kontot i Riksgäldskontoret avsett för kapitalinsatser i statliga bolag i enlighet med av Riksdagen beslutade villkor.

Regeringen avser att minska statens ägande i företagen Nordea Bank AB, OMX AB, SBAB, TeliaSonera AB, Vasakronan (Civitas Holding AB) och Vin & Sprit AB. I de fall bemyndiganden från riksdagen saknas för att minska ägandet i de nämnda bolagen avser regeringen att av riksdagen

begära nödvändiga bemyndiganden. Regeringen har ännu inte tagit ställning till hur, när eller i vilken ordning dessa företag ska säljas.

Under 2005 träffade staten ett avtal med Vattenfall AB och E.ON om stängning av kärnkraftreaktorn Barsebäck 2. Barsebäck 2 stängdes i maj 2005. För förlorad produktionskapacitet har avtalats att staten betalar en kontant ersättning till Vattenfall AB på 4,1 miljarder kronor som regleras under en fyraårsperiod 2006 – 2009. Till detta kommer en ränta till utbetalningsdagen. Avtalet vann laga kraft efter beslut i Malmö tingsrätt under 2006. Regeringen beslöt i augusti 2006 att Regeringskansliet skall svara för den ekonomiska redovisningen avseende den kapitalersättning som utgår till Vattenfall AB. Amortering och ränta betalas enligt avtalet de dagar då Vattenfall AB betalar utdelning.

Det statliga ägandet av företag beskrivs dels i en årlig redogörelse, Verksamhetsberättelse för företag med statligt ägande, dels i kvartalsrapporter som tas fram av Näringsdepartementet.

I resultaträkningen redovisas Regeringskansliets andel av de statliga företagens resultat i posten Resultat från andelar i dotterföretag och intresseföretag.

I balansräkningen redovisas aktier och andelar dels i två olika poster under rubriken finansiella anläggningstillgångar, Andelar i dotterföretag och intresseföretag och Andra långfristiga värdepappersinnehav, dels under rubriken kortfristiga placeringar där Värdepapper och andelar redovisas. Aktier och andelar har i huvudsak finansierats genom anslagsmedel som har bokförts under Statskapital. Förändringar i det bokförda värdet av aktier och andelar orsakat av förändrat eget kapital i företagen vid tillämpningen av kapitalandelsmetoden framgår av posten Resultatandelar från dotter- och intresseföretag. Utdelning från ett företag minskar dess egna kapital med utdelningsbeloppet. Ändrade redovisningsprinciper i ett företag kan också påverka det egna kapitalet. Utdelningar från Nordea Bank AB och OMX AB påverkar inte dess bokförda värden eftersom de inte värderas enligt kapitalandelsmetoden.

I balansräkningen uppgår värdet på RK:s innehav av aktier och andelar till 299 906 miljoner kronor. Motsvarande belopp återfinns under posten Myndighetskapital, varav under Statskapital 76 807 miljoner kronor.

#### *Resultat från andelar i dotter- och intresseföretag.*

Resultatet från andelar i dotter- och intresseföretag uppgick per den 31 december 2006 till 48 695 miljoner kronor. Motsvarande belopp föregående år var 44 204 miljoner kronor. Här avses företagets resultat efter skatt.



Utdelningar från dotter- och intresseföretagen uppgick till 22 653 miljoner kronor (11 468 miljoner kronor 2005).

De företag som bidragit mest till resultatet i Regeringskansliets årsredovisning är följande:

Företag (miljoner kronor)	2006	2005	2004	2003
Vattenfall AB	18 729	19 235	11 974	9 252
TeliaSonera AB	7 694	5 088	6 211	6 193
LKAB	4 276	3 770	1 148	679
Civitas Holding AB	3 409	1 681	287	408
Akademiska Hus AB	3 038	6 654	493	494
Sveaskog	2 138	616	1 188	880
Posten AB	1 845	939	945	-1 552
Vin & Sprit AB	1 572	1 557	863	1 227
<b>Delsumma</b>	<b>42 701</b>	<b>39 540</b>	<b>23 109</b>	<b>17 581</b>
Övriga företag	5 994	4 664	2 506	1 726
<b>Summa</b>	<b>48 695</b>	<b>44 204</b>	<b>25 615</b>	<b>19 307</b>

#### *Finansiella anläggningstillgångar*

De finansiella anläggningstillgångarnas värde uppgår per den 31 december 2006 till 304 290 miljoner kronor. Motsvarande belopp föregående år var 270 135 miljoner kronor vilket motsvarar en ökning med 34 155 miljoner kronor. Förändringen är en följd av förändringar i företagens justerade egna kapital exklusive minoritetsandelar och utbetalda utdelningar. De värdemässigt största dotter- och intresseföretagen enligt Regeringskansliets årsredovisning är följande:

Företag (mnkr)	2006	2005	2004	2003
Vattenfall AB	96 589	78 122	58 398	47 499
TeliaSonera AB	53 993	55 266	53 962	50 537
Akademiska Hus AB	24 801	22 455	7 722	7 496
Civitas Holding AB	21 813	18 524	9 436	9 174
LKAB	17 495	13 799	9 536	8 879
Sveaskog AB	16 620	16 275	17 060	15 276
Vin & Sprit AB	7 232	6 382	4 785	4 230
Nordiska Investeringsbanken	6 983	6 742	5 964	5 614
Posten AB	6 170	4 525	3 399	2 121
SBAB	6 062	5 600	5 174	4 805
<b>Delsumma</b>	<b>257 758</b>	<b>227 690</b>	<b>175 436</b>	<b>155 631</b>
Övriga företag	42 148	38 198	33 870	31 494
<b>Summa</b>	<b>299 906</b>	<b>265 888</b>	<b>209 306</b>	<b>187 125</b>

**Resultaträkning, tkr**

	Not	2006	2005
<b>Verksamhetens intäkter</b>			
Intäkter av anslag	1	5 778 326	5 739 475
Intäkter av avgifter och andra ersättningar	2	255 680	241 148
Intäkter av bidrag	3	46 576	31 912
Finansiella intäkter	4	29 315	28 670
<i>Summa verksamhetens intäkter</i>		<i>6 109 897</i>	<i>6 041 205</i>
<b>Verksamhetens kostnader</b>			
Kostnader för personal	5	-3 770 359	-3 514 221
Kostnader för lokaler		-1 139 146	-1 086 069
Övriga driftkostnader		-1 132 043	-1 264 841
Finansiella kostnader	4	99 326	143 119
Avskrivningar	6-9	-152 880	-155 799
<i>Summa verksamhetens kostnader</i>		<i>-6 095 102</i>	<i>-5 877 811</i>
<b>Verksamhetsutfall</b>		<b>14 795</b>	<b>163 394</b>
<b>Resultat från andelar i dotterföretag och intresseföretag</b>	10	<b>48 695 258</b>	<b>44 204 239</b>
<b>Uppbördsverksamhet</b>			
Intäkter av avgifter m.m. samt andra intäkter som inte disponeras av myndigheten		1 954 571	5 448 089
Medel som tillförts statsbudgeten från uppbördsverksamhet	11	-1 954 571	-5 448 089
<i>Saldo uppbördsverksamhet</i>		<i>0</i>	<i>0</i>
<b>Transfereringar</b>			
Medel som erhållits från statsbudgeten för finansiering av bidrag	1	14 958 525	10 972 952
Medel som erhållits från myndigheter för finansiering av bidrag		997	2 111
Övriga erhållna medel för finansiering av bidrag		49	8 040
Finansiella intäkter	4	3 465	2 578
Finansiella kostnader	4	-103 144	-1 422
Lämnade bidrag		-17 934 892	-10 984 259
<i>Saldo transfereringar</i>		<i>-3 075 000</i>	<i>0</i>
<b>Årets kapitalförändring</b>	12	<b>45 635 053</b>	<b>44 367 633</b>

**Balansräkning, tkr**

TILLGÅNGAR	Not	2006-12-31	2005-12-31
<b>Immateriella anläggningstillgångar</b>			
Balanserade utgifter för utveckling	6	9 557	0
Rättigheter och andra immateriella anl.tillgångar	7	5 447	5 575
<i>Summa immateriella anläggningstillgångar</i>		<i>15 004</i>	<i>5 575</i>
<b>Materiella anläggningstillgångar</b>			
Förbättringsutgifter på annans fastighet	8	140 191	138 105
Maskiner, inventarier, installationer m.m.	9	366 847	358 151
<i>Summa materiella anläggningstillgångar</i>		<i>507 038</i>	<i>496 256</i>
<b>Finansiella anläggningstillgångar</b>			
Andelar i dotterföretag och intresseföretag	10	299 906 452	265 888 209
Andra långfristiga värdepappersinnehav	13	4 363 390	4 227 501
Andra långfristiga fordringar	14	19 980	18 987
<i>Summa finansiella anläggningstillgångar</i>		<i>304 289 822</i>	<i>270 134 697</i>
<b>Fordringar</b>			
Kundfordringar		5 178	3 887
Fordringar hos andra myndigheter		79 791	86 663
Övriga fordringar		12 240	11 796
<i>Summa fordringar</i>		<i>97 209</i>	<i>102 346</i>
<b>Periodavgränsningsposter</b>	15		
Förutbetalda kostnader		222 393	209 049
Upplupna bidragsintäkter		9 304	6 599
Övriga upplupna intäkter		0	128
<i>Summa periodavgränsningsposter</i>		<i>231 697</i>	<i>215 776</i>
<b>Avräkning med statsverket</b>	16	-697 691	-611 990
<b>Kortfristiga placeringar</b>			
Värdepapper och andelar	17	4 419 438	4 419 438
<i>Summa kortfristiga placeringar</i>		<i>4 419 438</i>	<i>4 419 438</i>
<b>Kassa och bank</b>			
Behållning räntekonto i Riksgäldskontoret	18	670 031	658 982
Övriga tillgodohavanden Riksgäldskontoret	19	32 141	51 238
Kassa, postgiro och bank		76 268	93 588
<i>Summa kassa och bank</i>		<i>778 440</i>	<i>803 808</i>
<b>SUMMA TILLGÅNGAR</b>		<b>309 640 957</b>	<b>275 565 906</b>

KAPITAL OCH SKULDER	Not	2006-12-31	2005-12-31
<b>Myndighetskapital</b>	20		
Statskapital		76 973 931	78 927 204
Donationskapital		233	233
Resultatandelar från dotter- och intresseföretag		183 102 975	151 610 062
Balanserad kapitalförändring		-551 002	-682 051
Årets kapitalförändring	12	45 635 053	44 367 633
<i>Summa myndighetskapital</i>		<i>305 161 190</i>	<i>274 223 081</i>
<b>Avsättningar</b>			
Avsättningar för pensioner och liknande förpliktelser	21	22 536	26 771
Övriga avsättningar	22	116 111	-
<i>Summa avsättningar</i>		<i>138 647</i>	<i>26 771</i>
<b>Skulder m.m.</b>			
Lån i Riksgäldskontoret	23	491 999	496 000
Skulder till andra myndigheter		171 820	207 975
Leverantörsskulder		189 143	176 273
Övriga skulder	24	3 142 723	70 460
Depositioner		841	518
<i>Summa skulder m.m.</i>		<i>3 996 526</i>	<i>951 226</i>
<b>Periodavgränsningsposter</b>	25		
Upplupna kostnader		312 452	333 302
Oförbrukade bidrag		32 142	31 527
<i>Summa periodavgränsningsposter</i>		<i>344 594</i>	<i>364 829</i>
<b>SUMMA KAPITAL OCH SKULDER</b>		<b>309 640 957</b>	<b>275 565 906</b>
<b>ANSVARSFÖRBINDELSER</b>		Inga	Inga

ANSLAGSREDOVISNING 2006-01-01 -- 2006-12-31, tkr

Nomenklatur	Benämning / reg = Till regeringens disposition	Anslag typ	Ingående överförings- belopp	Årets tilldelning enligt regle- ringsbrev	Omdispo- nerade anslags- belopp	Indragning	Totalt disponibelt belopp	Utgifter	Utgående överförings- belopp	Anm
<b>ANSLAG</b>										
019005001	Till Regeringskansliets disposition	RAM		5 493 437	744 181	-1 495	6 236 123	5 436 716	799 407	
019005013	Till regeringens disposition	RAM	152 701		-152 701		0	0	0	
019005014	Till Regeringskansliets disposition	RAM	591 480		-591 480		0	0	0	
<b>019005</b>	<b>Regeringskansliet m m</b>		<b>744 181</b>	<b>5 493 437</b>	<b>0</b>	<b>-1 495</b>	<b>6 236 123</b>	<b>5 436 716</b>	<b>799 407</b>	
<b>012701002</b>	<b>Presstödsnämnd/Taltidningsnämnd/reg</b>	<b>RAM</b>	<b>358</b>		<b>-358</b>		<b>0</b>	<b>0</b>	<b>0</b>	
<b>012702002</b>	<b>Presstöd / reg</b>	<b>RAM</b>	<b>19 961</b>		<b>-19 961</b>		<b>0</b>	<b>0</b>	<b>0</b>	
<b>012703002</b>	<b>Stöd till radio o kasset.tidn / reg</b>	<b>RAM</b>	<b>40 713</b>		<b>-40 713</b>		<b>0</b>	<b>0</b>	<b>0</b>	
<b>012705002</b>	<b>Granskningsnämnden radio o TV / reg</b>	<b>RAM</b>	<b>67</b>		<b>-67</b>		<b>0</b>	<b>0</b>	<b>0</b>	
014601003	Till regeringens disposition	RAM	71 030		-71 029	-1	0	0	0	
014601005	Demokratisatsning	RAM		21 100	2	-1 402	19 700	17 789	1 911	
014601006	Demokratisatsning (2004)	RAM	63		-63		0	0	0	
014601007	Särsk medel riksdagspartier 2006 års val	RAM		30 000			30 000	30 000	0	
<b>014601</b>	<b>Allmänna val och demokrati</b>		<b>71 092</b>	<b>51 100</b>	<b>-71 090</b>	<b>-1 402</b>	<b>49 700</b>	<b>47 789</b>	<b>1 911</b>	
<b>014602002</b>	<b>Justitiekanslern / reg</b>	<b>RAM</b>	<b>898</b>		<b>-898</b>		<b>0</b>	<b>0</b>	<b>0</b>	
<b>014603002</b>	<b>Datainspektionen / reg</b>	<b>RAM</b>	<b>2 445</b>		<b>-2 445</b>		<b>0</b>	<b>0</b>	<b>0</b>	
014604001	Svensk författningssamling	RAM	83	845	179	-236	870	747	123	
014604002	Till regeringens disposition	RAM	179		-179		0	0	0	
<b>014604</b>	<b>Svensk författningssamling</b>		<b>261</b>	<b>845</b>	<b>0</b>	<b>-236</b>	<b>870</b>	<b>747</b>	<b>123</b>	
<b>014605002</b>	<b>Valmyndigheten / reg</b>	<b>RAM</b>	<b>2 886</b>		<b>-2 886</b>	<b>0</b>	<b>0</b>	<b>0</b>	<b>0</b>	
<b>019007002</b>	<b>Expertgruppen för EU-frågor/EU-information</b>	<b>RAM</b>		<b>15 000</b>			<b>15 000</b>	<b>10 316</b>	<b>4 684</b>	
020103001	Förvaltningspolitisk utveckling	RAM	1 805	5 329		-1 647	5 487	3 756	1 730	
020103002	Till Regeringens disposition	RAM	1 645		-1 645		0	0	0	
<b>020103</b>	<b>Statskontoret</b>		<b>3 450</b>	<b>5 329</b>	<b>-1 645</b>	<b>-1 647</b>	<b>5 487</b>	<b>3 756</b>	<b>1 730</b>	
<b>020105002</b>	<b>Statistiska centralbyrån / reg</b>	<b>RAM</b>	<b>17 542</b>		<b>-17 542</b>		<b>0</b>	<b>0</b>	<b>0</b>	

Nomenklatur	Benämning / reg = Till regeringens disposition	Anslag typ	Ingående överförings- belopp	Årets tilldelning enligt regle- ringsbrev	Omdispo- nerade anslags- belopp	Indragning	Totalt disponibelt belopp	Utgifter	Utgående överförings- belopp	Anm
<b>020106002</b>	<b>Kammarkollegiet / reg</b>	<b>RAM</b>	<b>4 855</b>		<b>-4 855</b>		<b>0</b>	<b>0</b>	<b>0</b>	
020106004	Till Regeringskansliets disp (2003)	RAM	0		164 115		164 115	0	164 115	
020106005	Till regeringens disposition (2003)	RAM	195 850		-195 850		0	0	0	
<b>020106</b>	<b>Folk- och bostadsstatistik</b>		<b>195 850</b>		<b>-31 735</b>		<b>164 115</b>	<b>0</b>	<b>164 115</b>	
<b>020108002</b>	<b>Statens kvalitets- och kompetensråd / reg (2005)</b>	<b>RAM</b>	<b>5</b>		<b>-5</b>		<b>0</b>	<b>0</b>	<b>0</b>	
020109001	Ekonomiska rådet	RAM	751	2 483		-688	2 546	2 509	36	
020109002	Till regeringens disposition	RAM	998				998	0	998	
<b>020109</b>	<b>Ekonomiska rådet</b>		<b>1 749</b>	<b>2 483</b>		<b>-688</b>	<b>3 544</b>	<b>2 509</b>	<b>1 034</b>	
020110001	Arbetsgivarpolitiska frågor	RAM	1 120	2 000		-60	3 060	2 397	663	
020110002	Vissa nämnder inom arbetsgivarpolitiska området	RAM	60	443		-47	456	403	54	
<b>020110</b>	<b>Arbetsgivarpolitiska frågor</b>		<b>1 181</b>	<b>2 443</b>		<b>-107</b>	<b>3 516</b>	<b>2 799</b>	<b>717</b>	
<b>020112001</b>	<b>Utveckling av 24-timmarsmyndig / RK disp</b>	<b>RAM</b>	<b>1 883</b>		<b>-1 883</b>		<b>0</b>	<b>0</b>	<b>0</b>	
<b>020113002</b>	<b>Stat kvalitets kompråd:Avvecklkostn</b>	<b>RAM</b>		<b>110</b>			<b>110</b>	<b>-131</b>	<b>241</b>	
<b>020202002</b>	<b>Insättningsgarantinämnden / reg</b>	<b>RAM</b>	<b>1 459</b>		<b>-1 459</b>		<b>0</b>	<b>0</b>	<b>0</b>	
020203002	Till Regeringskansliets disposition	RAM			3 441		3 441	0	3 441	
020203003	Till regeringens disposition	RAM	17 204		-17 204		0	0	0	
<b>020203</b>	<b>Riksgäldskontoret:förvaltningskostn</b>		<b>17 204</b>		<b>-13 763</b>		<b>3 441</b>	<b>0</b>	<b>3 441</b>	
<b>020204002</b>	<b>Bokföringsnämnden / reg</b>	<b>RAM</b>	<b>1 303</b>		<b>-1 303</b>		<b>0</b>	<b>0</b>	<b>0</b>	
<b>020205001</b>	<b>Insatser int finansinstitut/int finans (2005)</b>	<b>RAM</b>	<b>342</b>				<b>342</b>	<b>342</b>	<b>0</b>	
<b>029002002</b>	<b>Försök trängselskatt i Sthlm/Ersättn SL</b>	<b>RAM</b>	<b>5 189</b>	<b>664 870</b>	<b>52 555</b>		<b>722 614</b>	<b>718 924</b>	<b>3 690</b>	
<b>030301002</b>	<b>Skatteverket / reg</b>	<b>RAM</b>	<b>32 488</b>	<b>126 000</b>	<b>-158 488</b>		<b>0</b>	<b>0</b>	<b>0</b>	
<b>030302002</b>	<b>Kronofogdemyndigheterna / reg</b>	<b>RAM</b>		<b>8 000</b>	<b>-8 000</b>		<b>0</b>	<b>0</b>	<b>0</b>	
<b>030303002</b>	<b>Tullverket / reg</b>	<b>RAM</b>	<b>8 130</b>		<b>-8 130</b>		<b>0</b>	<b>0</b>	<b>0</b>	
040401002	Till regeringens disposition	RAM	3 476	5 000		-3 374	5 102	1 200	3 902	
040401004	Till regeringens disposition	RAM	329 480			-329 480	0	0	0	

Nomenklatur	Benämning / reg = Till regeringens disposition	Anslag typ	Ingående överförings- belopp	Årets tilldelning enligt regle- ringsbrev	Omdispo- nerade anslags- belopp	Indragning	Totalt disponibelt belopp	Utgifter	Utgående överförings- belopp	Anm
040401	Polisorganisationen		332 956	5 000		-332 854	5 102	1 200	3 902	
040402002	Ju 2001/1218/BO / reg	RAM	3 973		-3 973		0	0	0	
040403002	Åklagarorganisationen / reg	RAM	15 769		-15 769		0	0	0	
040405008	Domstolsväs/Uppstartskostn ny instans utlänings	RAM	74 000		-63 000		11 000	0	11 000	
040406002	Kriminalvården / RK disp	RAM			500		500	450	50	
040407003	Brottsförebyggande rådet / reg	RAM	1 565		-1 565	0	0	0	0	
040409002	Genetiknämnden / reg	RAM	139		-139		0	0	0	
040410002	Brottsoffersmyndigheten / reg	RAM	2 273		-2 273		0	0	0	
040413002	Kostnader f vissa skaderegleringar / reg	RAM	1 208		-1 208		0	0	0	
040414001	Avgifter till vissa int sammanslutningar	RAM	103	3 578	584	-580	3 685	3 347	339	
040414003	Avgifter vissa int sammanslutn / reg	RAM	584		-584		0	0	0	
040414	Avgifter vissa int sammanslutningar		687	3 578	0	-580	3 685	3 347	339	
040415002	Bidrag t brottsförebyggande arbete / reg	RAM	24		-24		0	0	0	
050501001001	Bidr FN:s reguljära budget	RAM	16 020	170 000	-25 020		161 000	160 212	788	
050501001002	Bidrag till kostn för FN:s fredsbevarande op.	RAM	3 434	295 354	61 244		360 032	358 723	1 309	
050501001003	Förb. kommission f upprätt provstoppsavtal	RAM	1 658	9 000	-1 658		9 000	8 067	933	
050501001004	Organisationen för förbud mot kemiska vapen	RAM	1 059	7 500	-1 059		7 500	5 971	1 529	
050501001005	Uppföljning av konventioner, översynskonf	RAM	371	600	-371		600	366	234	
050501001	<b>Förenta Nationerna</b>		<b>22 542</b>	<b>482 454</b>	<b>33 136</b>		<b>538 132</b>	<b>533 339</b>	<b>4 793</b>	
050501002	Europarådet	RAM	3 162	52 000	-3 162		52 000	47 764	4 236	
050501003	OSSE	RAM	11 990	65 000	-24 990		52 000	42 825	9 175	
050501004	GUSP	RAM	1 121	5 000	-1 121		5 000	3 311	1 689	
050501005	Övriga internationella organisationer	RAM	3 797	23 000	-3 797		23 000	21 482	1 518	
050501006	Nordiska ministerrådet	RAM	46	326 200	-46		326 200	326 198	2	
050501007	OECD	RAM	20	37 000	-20		37 000	34 571	2 429	
050501002-7	<b>Internationella organisationer</b>		<b>20 136</b>	<b>508 200</b>	<b>-33 136</b>		<b>495 200</b>	<b>476 152</b>	<b>19 048</b>	
050501	<b>Bidrag till vissa int. organisationer</b>		<b>42 678</b>	<b>990 654</b>	<b>0</b>		<b>1 033 332</b>	<b>1 009 491</b>	<b>23 841</b>	
050502004	Utrikesdep. Särskilda insatser	RAM	4 756	40 000	5 245		50 001	45 173	4 828	
050502005	Till regeringens disposition	RAM	6 086	7 647	62 629	-58 716	17 646	7 365	10 281	

Nomenklatur	Benämning / reg = Till regeringens disposition	Anslag typ	Ingående överförings- belopp	Årets tilldelning enligt regle- ringsbrev	Omdispo- nerade anslags- belopp	Indragning	Totalt disponibelt belopp	Utgifter	Utgående överförings- belopp	Anm
050502007	Till regeringens disposition	RAM	46 654		-46 654		0	0	0	
<b>050502</b>	<b>Fredsfrämjande verksamhet</b>		<b>57 496</b>	<b>47 647</b>	<b>21 220</b>	<b>-58 716</b>	<b>67 647</b>	<b>52 537</b>	<b>15 109</b>	
050503001	Till regeringens disposition	RAM	1 242	17 795	68	-596	18 509	16 902	1 607	
050503002	Till regeringens disposition	RAM	68		-68		0	0	0	
<b>050503</b>	<b>Nordisk samarbete</b>		<b>1 310</b>	<b>17 795</b>	<b>0</b>	<b>-596</b>	<b>18 509</b>	<b>16 902</b>	<b>1 607</b>	
050504001	Ekonomiskt bistånd ensk utomlands div rättsväs	RAM	-6 708	111 476	2 163		106 931	77 969	28 961	
050504002	Till regeringens disposition	RAM	2 163		-2 163		0	0	0	
<b>050504</b>	<b>Ekonomiskt bistånd till enskilda utomlands</b>		<b>-4 545</b>	<b>111 476</b>	<b>0</b>		<b>106 931</b>	<b>77 969</b>	<b>28 962</b>	
<b>050504002</b>	<b>Nordiska ministerråd / reg (2003)</b>	<b>RAM</b>	<b>109</b>			<b>-109</b>	<b>0</b>	<b>0</b>	<b>0</b>	
<b>050505002</b>	<b>Inspektionen f strategiska prod / reg</b>	<b>RAM</b>	<b>3 017</b>		<b>-3 017</b>		<b>0</b>	<b>0</b>	<b>0</b>	
050506002	Till regeringens disposition	RAM	1 498		-1 496	-2	0	0	0	
050506005	Utredningar o andra insatser utrikespolitiska omr	RAM	17	745	6	-3	765	741	24	
050506007	Säkerhetspolitisk forskning	RAM	61	5 302	949	-852	5 460	5 146	314	
<b>050506</b>	<b>Forskn, utredn säkerhetspolitik nedrustn</b>		<b>1 576</b>	<b>6 047</b>	<b>-541</b>	<b>-857</b>	<b>6 225</b>	<b>5 888</b>	<b>337</b>	
<b>050507001</b>	<b>Bidrag Sthlm int fredsforskninstitut/Bidrag SIPRI</b>	<b>RAM</b>		<b>26 834</b>			<b>26 834</b>	<b>26 834</b>	<b>0</b>	
<b>050508001</b>	<b>Bidrag till Utrikespolitiska institutet / RK disp</b>	<b>RAM</b>		<b>12 226</b>			<b>12 226</b>	<b>12 226</b>	<b>0</b>	
050509002	Svenska institutet SI / reg	RAM	6		-6		0	0	0	
050509002	Till regeringens disposition (2003)	RAM	7			-7	0	0	0	
<b>050509</b>	<b>Utredningar o andra insatser utrikespolitiska omr</b>		<b>13</b>		<b>-6</b>	<b>-7</b>	<b>0</b>	<b>0</b>	<b>0</b>	
050510001	Information om Sverige i utlandet	RAM	310	9 700	1 100	-1 120	9 991	9 431	559	
050510002	Parlament komm EU utveckl 2004 regeringskonf	RAM	1 004		-1 004		0	0	0	
050510003	Info Sverige i utlandet / reg	RAM	96		-96		0	0	0	
<b>050510</b>	<b>Information om Sverige i utlandet</b>		<b>1 410</b>	<b>9 700</b>	<b>0</b>	<b>-1 120</b>	<b>9 991</b>	<b>9 431</b>	<b>559</b>	
<b>050510002</b>	<b>Info o studier säkerh.pol fredsfrämj / reg (2003)</b>	<b>RAM</b>	<b>122</b>			<b>-122</b>	<b>0</b>	<b>0</b>	<b>0</b>	
050511003	Regeringskansliets disposition (UD)	RAM	617	3 700		-396	3 921	723	3 197	
050511003	Regeringskansliets disposition (FA)	RAM			8 500		8 500	5 434	3 066	
<b>050511</b>	<b>Samarbete inom östersjöregionen</b>		<b>617</b>	<b>3 700</b>	<b>8 500</b>	<b>-396</b>	<b>12 421</b>	<b>6 157</b>	<b>6 263</b>	
<b>050514002</b>	<b>Forskningsverks särsk utrikes säkerhets / reg</b>	<b>RAM</b>	<b>16</b>			<b>-16</b>	<b>0</b>	<b>0</b>	<b>0</b>	
<b>050516003</b>	<b>Europainformation / reg (2003)</b>	<b>RAM</b>	<b>25</b>			<b>-25</b>	<b>0</b>	<b>0</b>	<b>0</b>	



Nomenklatur	Benämning / reg = Till regeringens disposition	Anslag typ	Ingående överförings- belopp	Årets tilldelning enligt regle- ringsbrev	Omdispo- nerade anslags- belopp	Indragning	Totalt disponibelt belopp	Utgifter	Utgående överförings- belopp	Anm
060601003	Förbandsverks, beredskap fredsfrämj / reg	RAM	146 617		-146 617		0	0	0	
060603002	Krisberedskapsmyndigheten / reg	RAM	24 026		-24 026		0	0	0	
060603103	Funkt Civil ledn/Civilbef / RK disp (2002)	RAM	880			-880	0	0	0	
060604002	Styrelsen för psykologiskt försvar / reg	RAM	2 742		-2 742		0	0	0	
060605002	Totalförsvarets pliktverk / reg	RAM	14 807		-14 807		0	0	0	
060606002	Försvarshögskolan / reg	RAM	3 121		-3 121		0	0	0	
060607002	Försvarets radioanstalt / reg	RAM	9 310		-9 310		0	0	0	
060608004	Totalförsvarets forskningsinstitut / reg	RAM	7 507		-7 507	0	0	0	0	
060610001	Vissa mindre nämnder	RAM		1 152			1 152	512	640	1
060610002	Bidrag till Svenska Röda Korset	RAM		525			525	525	0	
060610003	Bidrag till Centralförbundet Folk och Försvar	RAM		4 165			4 165	4 165	0	
060610004	Till regeringens disposition	RAM	1 219	654		-1 873	23	0	23	
060610005	Till regeringens disposition	RAM	110		-23	-87	0	0	0	
060610	Nämnder m.m.		1 329	6 496	0	-1 960	5 865	5 202	663	
060701002	Kustbevakningen / reg	RAM	38 419		-38 419		0	0	0	
060702002	Förebygg åtg jordskred, naturolyckor / reg	RAM	40		-40		0	0	0	
060704004	Samhällets skydd mot olyckor / reg	RAM	31 419		-31 419		0	0	0	
060705010	Viss int fredsfrämjande humanitär verksamhet	RAM	6 640	10 028			16 668	-657	17 325	
060705011	Avvecklingskomm Överstyrelsen civilberedskap	RAM	3 102				3 102	32	3 070	
060705013	Till regeringens disposition	RAM	260 593		-260 593		0	0	0	
060705	Krisberedskap		270 335	10 028	-260 593		19 770	-625	20 395	
070801008	Till regeringens disposition	RAM	10 580		-10 580	0	0	0	0	
070801013	Internationella finansieringsinstitutioner	RAM	337	2 490 500	37 000		2 527 837	2 439 012	88 825	
070801015	Europeiska utvecklingsfonden	RAM	131 772	921 200	-242 500		810 472	678 463	132 009	
070801016001	Basbudgetstöd till FN:sekonomiska soc verks	RAM	1 948	3 161 000			3 162 948	3 161 070	1 879	
070801016002	Övrigt stöd till FN-relaterad verksamhet	RAM	47 234	170 400	217 500		435 134	347 490	87 644	

Nomenklatur	Benämning / reg = Till regeringens disposition	Anslag typ	Ingående överförings- belopp	Årets tilldelning enligt regle- ringsbrev	Omdispo- nerade anslags- belopp	Indragning	Totalt disponibelt belopp	Utgifter	Utgående överförings- belopp	Anm
070801028	Konflikthantering	RAM	4 720	240 000			244 720	242 058	2 662	
070801029001	Organisations- och temastöd (UD)	RAM	103 492	2 010 000	-520 700		1 592 792	1 475 864	116 928	
070801029001	Organisations- och temastöd (M)	RAM		30 000			30 000	24 812	5 188	
070801029002	Konferenser, seminarier, utredningar och projekt	RAM	73 194	60 637	-7 500		126 331	46 862	79 468	
070801029003	Svenska Institutet i Alexandria	RAM	11 754	12 000			23 754	11 730	12 024	
070801029004	Sektionen för turkiskt-svenskt samarb Istanbul	RAM	10 830	15 000			25 830	13 549	12 281	
070801030	Ekonomiska program	RAM	11 765	215 000	358 000		584 765	573 203	11 562	
070801031001	Östeuropa och Centralasien, ODA-länder	RAM	18 711	20 000			38 711	14 767	23 944	
070801031002	Icke ODA-länder (UD)	RAM	81 465	127 660	-5 000		204 125	118 368	85 757	
070801031002	Icke ODA-länder (M)	RAM		2 000			2 000	1 596	404	
070801031002	Icke ODA-länder (Fi)	RAM		1 740			1 740	1 346	395	
<b>070801</b>	<b>Biståndsverksamhet</b>		<b>507 803</b>	<b>9 477 137</b>	<b>-173 780</b>		<b>9 811 159</b>	<b>9 150 189</b>	<b>660 971</b>	
<b>070802002</b>	<b>Styrelsen internat utvecklsarb Sida / reg</b>	<b>RAM</b>	<b>156</b>	<b>1 051</b>			<b>1 207</b>	<b>1 016</b>	<b>192</b>	
070805001	Avsättn förlustrisker vad avser garantier	RAM	994	994	349 700	-994	350 694	0	350 694	
070805002	Avsättn förlustrisker vad avser garantier	RAM	349 700		-349 700		0	0	0	
<b>070805</b>	<b>Avsättn förlustrisker garantier fin stöd</b>		<b>350 694</b>	<b>994</b>	<b>0</b>	<b>-994</b>	<b>350 694</b>	<b>0</b>	<b>350 694</b>	
<b>081001002</b>	<b>Integrationsverket / reg</b>	<b>RAM</b>	<b>119</b>		<b>-119</b>	<b>0</b>	<b>0</b>	<b>0</b>	<b>0</b>	
081002008	Skyddat boende utbildn hedersrelaterat våld	RAM	3 166	41 378	9 272		53 816	40 306	13 510	
081002009	Till regeringens disposition	RAM	11 038		-10 850	-188	0	0	0	
<b>081002</b>	<b>Integrationsåtgärder</b>		<b>14 204</b>	<b>41 378</b>	<b>-1 578</b>	<b>-188</b>	<b>53 816</b>	<b>40 306</b>	<b>13 510</b>	
<b>081003007</b>	<b>Kommunersättn flyktingmotagande/ reg</b>	<b>RAM</b>		<b>30 000</b>	<b>-30 000</b>		<b>0</b>	<b>0</b>	<b>0</b>	
<b>081004002</b>	<b>Hemutrustningslån / reg</b>	<b>RAM</b>	<b>5 803</b>		<b>-5 803</b>	<b>0</b>	<b>0</b>	<b>0</b>	<b>0</b>	
081101001	Till regeringens disposition (2004)	RAM	101 631				101 631	34 145	67 485	
081101002	Till Regeringskansliets disposition (2004)	RAM	45 004				45 004	1 315	43 689	
<b>081101</b>	<b>Utvecklingsinsatser i storstadsregionerna</b>		<b>146 635</b>				<b>146 635</b>	<b>35 461</b>	<b>111 174</b>	
<b>081201002</b>	<b>Migrationsverket / reg</b>	<b>RAM</b>	<b>53 000</b>			<b>-51 410</b>	<b>1 590</b>	<b>0</b>	<b>1 590</b>	
081203001	Internationell samverkan	RAM	3 313	6 500		-3 070	6 743	2 795	3 948	
081203002	Efterforskningsverksamhet	RAM		2 935			2 935	2 935	0	
081203003	Återvändningsinsatser m.m.	RAM	2 073	2 024		-2 011	2 086	0	2 086	
<b>081203</b>	<b>Migrationspolitiska åtgärder</b>		<b>5 386</b>	<b>11 459</b>		<b>-5 081</b>	<b>11 764</b>	<b>5 730</b>	<b>6 034</b>	
081206001	Till Regeringskansliet disposition	RAM	182	200			382	231	151	

Nomenklatur	Benämning / reg = Till regeringens disposition	Anslag typ	Ingående överförings- belopp	Årets tilldelning enligt regle- ringsbrev	Omdispo- nerade anslags- belopp	Indragning	Totalt disponibelt belopp	Utgifter	Utgående överförings- belopp	Anm
081206004	Till regeringens disposition	RAM	1 062		-1 062		0	0	0	
<b>081206</b>	<b>Offentligt biträde i utlänningsärenden</b>		<b>1 244</b>		<b>-1 062</b>		<b>182</b>	<b>231</b>	<b>151</b>	
<b>081206003</b>	<b>Utresor för avvisade o utvisade / reg</b>	<b>RAM</b>	<b>1 353</b>		<b>1 647</b>		<b>3 000</b>	<b>0</b>	<b>3 000</b>	
084701003	Inflytande för nationella minoriteter	RAM		4 000			4 000	3 977	23	
084701004	Till regeringens disposition	RAM	157		-156	-1	0	0	0	
084701005	Språkvård	RAM		187	-187		0	0	0	
084701008	Åtgärder för den romerska minoriteten	RAM		1 600			1 600	110	1 490	
<b>084701</b>	<b>Åtgärder för nationella minoriteter</b>		<b>157</b>	<b>5 787</b>	<b>-343</b>	<b>-1</b>	<b>5 600</b>	<b>4 087</b>	<b>1 513</b>	
<b>091301003</b>	<b>Tandvårdsförmåner/Åtg rörande dentala</b>	<b>RAM</b>	<b>20 000</b>				<b>20 000</b>	<b>20 000</b>	<b>0</b>	
091303015	Familjemedicinskt institut	RAM		18 000	352		18 352	18 000	352	
091303021	European Observatory on Health Care Systems	RAM	72	2 385	537	-534	2 460	1 877	583	
091303023	Komplementärmedicin	RAM	2 000	1 989	3 000		6 989	0	6 989	
091303026	Till regeringens disposition	RAM	17 044		-16 845	-199	0	0	0	
<b>091303</b>	<b>Bidrag till hälso- och sjukvård</b>		<b>19 117</b>	<b>22 374</b>	<b>-12 956</b>	<b>-734</b>	<b>27 801</b>	<b>19 877</b>	<b>7 924</b>	
<b>091306006</b>	<b>Socialstyrelsen / reg</b>	<b>RAM</b>	<b>4 197</b>		<b>-4 197</b>		<b>0</b>	<b>0</b>	<b>0</b>	
<b>091306001</b>	<b>Ersättning till steriliserade i vissa fall (2001)</b>	<b>RAM</b>	<b>8 600</b>				<b>8 600</b>	<b>0</b>	<b>8 600</b>	
<b>091307002</b>	<b>Läkemedelsförmånsnämnden / reg</b>	<b>RAM</b>	<b>680</b>		<b>-680</b>		<b>0</b>	<b>0</b>	<b>0</b>	
<b>091308002</b>	<b>Sjukvård i internat förhållanden / reg</b>	<b>RAM</b>	<b>20 000</b>		<b>-20 000</b>		<b>0</b>	<b>0</b>	<b>0</b>	
<b>091309001</b>	<b>Ersättning till talidomidskadade i vissa fall m.m. (200 RAM</b>	<b>RAM</b>	<b>6 077</b>				<b>6 077</b>	<b>500</b>	<b>5 577</b>	
<b>091401003</b>	<b>Insatser mot aids / reg</b>	<b>RAM</b>		<b>153 737</b>	<b>-153 737</b>		<b>0</b>	<b>0</b>	<b>0</b>	
091402001	Bidrag till WHO	RAM	3 655	34 165	7 389		45 209	34 494	10 715	
091402002	Till regeringens disposition	RAM	7 389		-7 389		0	0	0	
<b>091402</b>	<b>Bidrag till WHO</b>		<b>11 044</b>	<b>34 165</b>	<b>0</b>		<b>45 209</b>	<b>34 494</b>	<b>10 715</b>	
091403001	Bidrag till Nordiska högskolan folkhälsovetenskap	RAM	242	18 125	1 426	-1 126	18 667	18 003	664	
091403002	Till regeringens disposition	RAM	1 426		-1 426		0	0	0	
<b>091403</b>	<b>Bidrag Nordiska högskolan folkhälsovetenskap</b>		<b>1 668</b>	<b>18 125</b>	<b>0</b>	<b>-1 126</b>	<b>18 667</b>	<b>18 003</b>	<b>664</b>	
<b>091407006</b>	<b>Folkhälsopolitiska åtgärder / reg</b>	<b>RAM</b>	<b>60</b>		<b>-60</b>		<b>0</b>	<b>0</b>	<b>0</b>	

Nomenklatur	Benämning / reg = Till regeringens disposition	Anslag typ	Ingående överförings- belopp	Årets tilldelning enligt regle- ringsbrev	Omdispo- nerade anslags- belopp	Indragning	Totalt disponibelt belopp	Utgifter	Utgående överförings- belopp	Anm
091408001	Till regeringens disposition	RAM	25 733	249 155	6 967		281 855	232 387	49 468	
091408003	Till regeringens disposition	RAM	6 967		-6 967		0	0	0	
<b>091408</b>	<b>Alkohol- och narkotikapolitiska åtgärder</b>		<b>32 700</b>	<b>249 155</b>	<b>0</b>		<b>281 855</b>	<b>232 387</b>	<b>49 468</b>	
<b>091409001</b>	<b>Alkoholsortimentsnämnden / reg</b>	<b>RAM</b>	<b>375</b>		<b>-375</b>		<b>0</b>	<b>0</b>	<b>0</b>	
091410001	Till regeringens disposition	RAM		200 000	-20 000		180 000	0	180 000	
091410002	Till Regeringskansliets disposition	RAM			20 000		20 000	579	19 421	
<b>091410</b>	<b>Vaccinförsörjning</b>			<b>200 000</b>	<b>0</b>		<b>200 000</b>			
<b>091503001</b>	<b>Insatser för förverkliga FN:s konvention barnens rätt</b>	<b>RAM</b>	<b>273</b>	<b>9 461</b>		<b>-79</b>	<b>9 655</b>	<b>9 387</b>	<b>268</b>	
<b>091602003</b>	<b>Vissa statsbidrag inom handikappomr / reg</b>	<b>RAM</b>	<b>1 319</b>		<b>-1 318</b>	<b>-1</b>	<b>0</b>	<b>0</b>	<b>0</b>	
<b>091606002</b>	<b>Bidrag utrustn elekt kommunikation / reg</b>	<b>RAM</b>	<b>6 591</b>		<b>-6 591</b>		<b>0</b>	<b>0</b>	<b>0</b>	
<b>091609003</b>	<b>St institut särskilt utbildningsstöd / reg (2005)</b>	<b>RAM</b>	<b>604</b>		<b>-604</b>	<b>0</b>	<b>0</b>	<b>0</b>	<b>0</b>	
091701002	Till regeringens disposition	RAM	190	9 940	2 309	-2 201	10 238	9 940	298	
091701004	Stöd till anhörgvården	RAM		119 850			119 850	114 850	5 000	
091701005	Till regeringens disposition	RAM	2 309		-2 309		0	0	0	
091701007	Till Regeringskansliets disposition	RAM		4 000			4 000	1 960	2 040	
091701008	Till regeringens disposition	RAM		617 000			617 000	605 677	11 323	
<b>091701</b>	<b>Stimulansbidrag o åtgärder äldrepolitiken</b>		<b>2 500</b>	<b>750 790</b>	<b>0</b>	<b>-2 201</b>	<b>751 088</b>	<b>732 427</b>	<b>18 661</b>	
091801001	Utvecklingsmedel	RAM		21 780	1 000	-105	22 675	21 780	895	
091801005	Till regeringens disposition	RAM	55 610	266 100			321 710	302 001	19 710	
091801006	Utveckling av den sociala välfärdsstatistiken	RAM		1 980	300	-240	2 040	2 020	20	
091801009	Till regeringens disposition	RAM	1 628		-1 300	-328	0	0	0	
<b>091801</b>	<b>Bidrag till utveckling av socialt arbete</b>		<b>57 238</b>	<b>289 860</b>	<b>0</b>	<b>-674</b>	<b>346 425</b>	<b>325 801</b>	<b>20 624</b>	
<b>091803002</b>	<b>Utvecklingsmedel åtgärder hemlösa / reg</b>	<b>RAM</b>	<b>128</b>		<b>-128</b>	<b>0</b>	<b>0</b>	<b>0</b>	<b>0</b>	
<b>101901005</b>	<b>Sjukpenning och rehabilitering / reg</b>	<b>RAM</b>	<b>348</b>	<b>5 000</b>		<b>-348</b>	<b>5 000</b>	<b>3 657</b>	<b>1 343</b>	
<b>101906005</b>	<b>Försäkringskassan / reg</b>	<b>RAM</b>		<b>4 400</b>			<b>4 400</b>	<b>4 400</b>	<b>0</b>	
<b>101907001</b>	<b>Bidrag arb med sjukskrivn / reg</b>	<b>RAM</b>		<b>1 000</b>			<b>1 000</b>	<b>1 000</b>	<b>0</b>	
<b>132201003</b>	<b>AMV förvaltningskostnader / reg</b>	<b>RAM</b>	<b>54 373</b>		<b>-54 373</b>		<b>0</b>	<b>0</b>	<b>0</b>	

Nomenklatur	Benämning / reg = Till regeringens disposition	Anslag typ	Ingående överförings- belopp	Årets tilldelning enligt regle- ringsbrev	Omdispo- nerade anslags- belopp	Indragning	Totalt disponibelt belopp	Utgifter	Utgående överförings- belopp	Anm
132203003	Köp arbetsmarknutbildn/Försöksverk syssskap åtg	RAM	47 787	42 430		-47 787	42 430	22 460	19 970	
132205002	Rådet för Europeiska socialfonden i Sv / reg	RAM	102			-102	0	0	0	
132206012	Europ socialfond 2000-2006 / reg	RAM	562 417		-562 416	-1	0	0	0	
132207003	Institutet f arbetsmarknadspol utvärd / reg	RAM	256		-256		0	0	0	
132212002	Inspektionen för arbetslöshetsförsäkr / reg	RAM	9 698		-9 698		0	0	0	
142301003	Arbetsmiljöverket / reg	RAM	34 232		-34 232		0	0	0	
142302002	Särskilda medel inom arbetslivsområdet	RAM	1 976	2 000	1 221	-3 138	2 059	0	2 059	
142302006	Till regeringens disposition	RAM	47 153		-47 153		0	0	0	
142302	Arbetslivsinstitutet		49 129	2 000	-45 932	-3 138	2 059	0	2 059	
142304002	Arbetsdomstolen / reg	RAM	1 114		-1 114		0	0	0	
142306001	Medlemsavgift	RAM	21	21 522		-21	21 522	21 507	15	
142306002	Övriga kostnader	RAM	14	1 500			1 514	1 245	269	
142306	Internationella arbetsorganisationer ILO		35	23 022		-21	23 036	22 752	284	
142402001	Särskilda jämställdhetsåtgärder	RAM	1 146		-1 146		0	0	0	
142402002	Till regeringens disposition	RAM	10 230		-10 230		0	0	0	
142402	Särskilda jämställdhetsåtgärder		11 375		-11 375		0	0	0	
142403002	Delegationen för stöd till jämställdhetsintegrering	RAM	1 115	4 000			5 115	4 661	454	
152505004	Bidr gymnutbildn föräldrautb teckensp / reg	RAM	18 030		-18 030		0	0	0	
152507001	Bidrag till vissa organisationer m.m / reg	RAM	1 145		-1 145		0	0	0	
161101004	Förstärkn av utb. i storstadsregion (2002)	RAM	11 155				11 155	8 874	2 281	
162503005	Utveckl av skolväsende o barnomsorg RK disp	RAM	453	11 000		-285	11 168	8 476	2 692	
162505002	Skolutveckl produktion av läromedel / reg (2005)	RAM	1 004		-1 004		0	0	0	

Nomenklatur	Benämning / reg = Till regeringens disposition	Anslag typ	Ingående överförings- belopp	Årets tilldelning enligt regle- ringsbrev	Omdispo- nerade anslags- belopp	Indragning	Totalt disponibelt belopp	Utgifter	Utgående överförings- belopp	Anm
162506003	Särskilda insatser på skolområdet / reg	RAM	3 911		-3 606	-305	0	0	0	
162508002	Maxtaxa i barnomsorgen / reg	RAM	935		-935		0	0	0	
162511003	Bidrag verks motsvarande grund gymn / reg	RAM	3		-3		0	0	0	
162512006	Bidrag till svenskundervisning utlandet / reg	RAM	11 861		-11 861		0	0	0	
162513003	Nationellt centrum flexibelt lärande / reg	RAM	29		-29		0	0	0	
162514003	Till regeringens disposition	RAM	20 130		-20 130		0	0	0	
162514005	Utredning av folkbildningen	RAM	167		1 100		1 267	456	811	
162514006	Försöksverksamhet o utvecklarb vuxenutb / RK disp	RAM		5 068	18 432	-20 452	3 048	1 280	1 768	
162514	<b>Bidrag till viss verksamhet inom vuxenutbildning</b>		<b>20 297</b>	<b>5 068</b>	<b>-598</b>	<b>-20 452</b>	<b>4 315</b>	<b>1 736</b>	<b>2 579</b>	
162516002	Statligt stöd för utbildning av vuxna / reg	RAM	169		-169		0	0	0	
162519003	Valideringsdelegationen / reg	RAM	6 994		-6 994		0	0	0	
162520001	Utbildningskostnader	RAM		1 920			1 920	1 920	0	
162520006	Statsbidrag till folkbildningen	RAM		3 853			3 853	3 853	0	
162520	<b>Utveckling av påbyggnadsutbildningar</b>			<b>5 773</b>			<b>5 773</b>	<b>5 773</b>	<b>0</b>	
162574011	Till regeringens disposition	RAM	3 289			-3 289	0	0	0	
162574041	Delegation för regional samverkat / RK disp	RAM	1 714			-1 714	0	0	0	
162585	<b>Särskilda utgifter universitet o högskolor</b>		<b>5 003</b>			<b>-5 003</b>	<b>0</b>	<b>0</b>	<b>0</b>	
162577003	Högskoleverket / reg	RAM	4 091		-4 091		0	0	0	
162580002	Överklagandenämnden för studiestöd / reg	RAM	187		-187		0	0	0	
162581003	Internat programkontoret utbildn.omr / reg	RAM	94		-94	0	0	0	0	
162582002	Myndigheten för Sveriges nätuniversitet / reg	RAM	14		-14		0	0	0	
162583001	Årsbidrag Unesco samt övriga bidrag o avgifter	RAM	8 173	28 745	7 689	-14 917	29 690	24 747	4 943	
162583002	Svenska Unescorådet	RAM	1 094	3 202	1 043	-2 044	3 295	2 198	1 097	
162583005	Till regeringens disposition	RAM	8 732		-8 732		0	0	0	
162583	<b>Kostnader Sveriges medlemskap i Unesco</b>		<b>17 999</b>	<b>31 947</b>	<b>0</b>	<b>-16 961</b>	<b>32 985</b>	<b>26 945</b>	<b>6 040</b>	
162584002	Utvecklingsarb/OECD-CERI:s indikatorproj	RAM	2	1 075	40	-20	1 097	945	152	
162584004	Till regeringens disposition	RAM	4 037		-4 037		0	0	0	

Nomenklatur	Benämning / reg = Till regeringens disposition	Anslag typ	Ingående överförings- belopp	Årets tilldelning enligt regle- ringsbrev	Omdispo- nerade anslags- belopp	Indragning	Totalt disponibelt belopp	Utgifter	Utgående överförings- belopp	Anm
162584	Utvecklingsarbete inom U-dep område m.m.		4 038	1 075	-3 997		1 097	945	152	
162610008	Regionala etikprövningsnämnderna	RAM	10 392	10 555		-10 080	10 867	0	10 867	
170201002	Lotteriinspektionen / reg	RAM	8 172		-8 172		0	0	0	
172503003	Bidrag till kontakttolkutbildn/Utreddn vissa tolkfrågor	RAM			1 000		1 000	450	550	
172701002	Statens biografbyrå / reg	RAM	19		-19		0	0	0	
172703001	Bidrag	RAM	49	816	58	-83	841	740	101	
172703002	Till regeringens disposition	RAM	58		-58	0	0	0	0	
172703	Bidrag dokumentation mediapolitisk utveck		107	816	0	-83	841	740	101	
172802007	Till regeringens disposition	RAM	400	65 000	-65 278		122	0	122	
172802008	Till regeringens disposition	RAM	1 073	2 658	-669	-5	3 058	3 055	3	
172802009	Till Regeringskansliets disposition	RAM	4		-4		0	0	0	
172802	Bidrag t allmän kulturverksamhet, samt int kultur		1 478	67 658	-65 951	-5	3 180	3 055	125	
172807007	Bidrag teater-,dans- musikändamål / reg	RAM	324			-324	0	0	0	
172809008	Litteraturstöd / reg (2005)	RAM	1 046		-1 045	-1	0	0	0	
172810003	Stöd till kulturtidskrifter / reg (2005)	RAM	61		-61		0	0	0	
172811002	Talboks- och punktskriftsbiblioteket / reg	RAM	1 122		-1 122	0	0	0	0	
172815003	Konstnärlig gestaltning gemen miljön/reg	RAM	10 000			-10 000	0	0	0	
172816002	Nämnden för hemslöjdsfrågor / reg	RAM	1		-1	0	0	0	0	
172819002	Konstnärsnämnden / reg	RAM	63		-63		0	0	0	
172820016	Ersättningar och bidrag till konstnärer / reg	RAM	2 152		-2 152		0	0	0	
172823002	Språk-och folkminnesinstitutet / reg	RAM	127		-127	0	0	0	0	
172824002	Svenskt biografiskt lexikon / reg	RAM	4		-4		0	0	0	
172825003	Riksantikvarieämbetet / reg	RAM	2 849		-2 849		0	0	0	

Nomenklatur	Benämning / reg = Till regeringens disposition	Anslag typ	Ingående överförings- belopp	Årets tilldelning enligt regle- ringsbrev	Omdispo- nerade anslags- belopp	Indragning	Totalt disponibelt belopp	Utgifter	Utgående överförings- belopp	Anm
172826003	Bidrag till kultur miljövård / reg	RAM	7 500			-7 500	0	0	0	
172834002	Forum levande historia / reg	RAM	650		-650	0	0	0	0	
172835003	Statl utställn garant inköp kulturföremål / reg	RAM	72		-72		0	0	0	
172836005	Filmstöd / reg	RAM	2		-2	0	0	0	0	
172837001	Forskn utvecklingsatser inom kulturomr / reg	RAM	2 541		-40	-2 501	0	0	0	
172838002	Samarbetsnämnd statsbidr trossamf / reg	RAM	76		-76	0	0	0	0	
172839002	Stöd till trossamfund / reg	RAM	1		-1		0	0	0	
172902004	Forskning om ungdom	RAM		500			500	500	0	
172902007	Till regeringens disposition	RAM	13	2 200	308	-255	2 266	2 218	48	
172902009	Till regeringens disposition	RAM	810		-810		0	0	0	
172902	<b>Bidrag nat o internat ungdomsverksamhet</b>		<b>823</b>	<b>2 700</b>	<b>-502</b>	<b>-255</b>	<b>2 766</b>	<b>2 718</b>	<b>48</b>	
173001007	Till regeringens disposition	RAM	206	28 051	3 582	0	31 839	30 958	881	
173001008	Till regeringens disposition	RAM	3 582		-3 582	0	0	0	0	
173001	<b>Stöd till idrotten</b>		<b>3 788</b>	<b>28 051</b>	<b>0</b>		<b>31 839</b>	<b>30 958</b>	<b>881</b>	
173002003	Till regeringens disposition	RAM	26	1 326	1 500	-1 486	1 366	1 326	40	
173002004	Till regeringens disposition	RAM	1 500		-1 500		0	0	0	
173002	<b>Bidrag till allmänna samlingslokaler</b>		<b>1 526</b>	<b>1 326</b>	<b>0</b>	<b>-1 486</b>	<b>1 366</b>	<b>1 326</b>	<b>40</b>	
173003004	Delegation fördelning bidr kvinnors org / RK	RAM		2 891			2 891	1 896	995	
173003005	Bidrag riksdagspartiers kvinnoorg / reg	RAM		3 500			3 500	3 500	0	
173003	<b>Bidrag för kvinnors organisering</b>			<b>6 391</b>			<b>6 391</b>	<b>5 396</b>	<b>995</b>	
183101002	Till internationellt arb inom boende- samhällsplan	RAM	324	1 820	3 074	-3 346	1 871	1 875	-4	2
183101003	Till regeringens disposition	RAM	4 689	10 000	-14 689		0	0	0	
183101004	Till Regeringskansliets disposition	RAM			10 000		10 000	9 833	167	
183101	<b>Boverket</b>		<b>5 012</b>	<b>11 820</b>	<b>-1 615</b>	<b>-3 346</b>	<b>11 871</b>	<b>11 708</b>	<b>163</b>	
183103003	<b>Stat bostadskreditn:Förvaltnkostn / reg</b>	<b>RAM</b>	<b>3 477</b>		<b>-3 477</b>		<b>0</b>	<b>0</b>	<b>0</b>	
183104002	<b>Statens bostadskreditnämnd:Garantiverksamhet/reg</b>	<b>RAM</b>	<b>83 334</b>		<b>-83 334</b>		<b>0</b>	<b>0</b>	<b>0</b>	
183105002	<b>Bidrag till Fonden fukt- mögelskador / reg</b>	<b>RAM</b>	<b>20 257</b>		<b>-20 257</b>		<b>0</b>	<b>0</b>	<b>0</b>	



Nomenklatur	Benämning / reg = Till regeringens disposition	Anslag typ	Ingående överförings- belopp	Årets tilldelning enligt regle- ringsbrev	Omdispo- nerade anslags- belopp	Indragning	Totalt disponibelt belopp	Utgifter	Utgående överförings- belopp	Anm
183106002	Bidrag t åtgärder mot radon bostäder / reg	RAM	25 974		-25 974		0	0	0	
183107004	Investeringsbid bostäder studenter / reg (2003)	RAM	2 119		-2 119		0	0	0	
183108002	Lantmäteriverket / reg	RAM	2 158		-2 158		0	0	0	
183110001	Stöd till bostadsinvest som främjar ekologisk hållbarhet	RAM	45 662			-35 662	10 000	4 175	5 825	
183110002	Administrationutvärdering	RAM		4 970			4 970	4 970	0	
183110004	Byggsamordnare	RAM	1 793	1 988			3 781	3 462	319	
183110005	Till regeringens disposition	RAM	7 277		-7 277		0	0	0	
183110	Byggkostnadsforum m.m.		54 733	6 958	-7 277	-35 662	18 751	12 607	6 144	
183112003	Statens bostadsnämnd / reg (2005)	RAM	2 943		-2 943		0	0	0	
183112002	Till regeringens disposition	RAM	17 880				17 880	0	17 880	
183112003	Till regeringens disposition	RAM	111 327		-111 327		0	0	0	
183112	Omstrukturering av kommunala bostadsföretag		129 207		-111 327		17 880	0	17 880	
183113001	Ungdomsbostadssamordnare	RAM	237	2 691			2 928	2 642	285	
183201022	Länsstyrelserna/Utvecklingsinsatser mm	RAM	3 841	2 030			5 871	495	5 376	
193301023	Till Regeringskansliets disposition	RAM		1 000			1 000	560	440	
193301026	Till regeringens disposition	RAM	1 456	74 787		-480	75 763	74 667	1 096	
193301	Allmänna regionalpolitisk åtgärder		1 456	75 787		-480	76 763	74 667	1 096	
193302002	Landsbygdslån / reg	RAM	15 186		-15 186		0	0	0	
193304002	Glesbygdsverket / reg	RAM	119		-119		0	0	0	
193305008	Europ region utveckf.fond 2000-2006 / reg	RAM	17 600		-17 600		0	0	0	
193306001	Insatser anledn försvarsomställn/insatser anl försvar	RAM	104 790	300 000			404 790	109 039	295 751	
193307001	Särskilda regionala utvecklingsprogram (2002)	RAM	5 525			-5 525	0	0	0	
203403003	Åtg för biologisk mångfald / reg	RAM			43 689		43 689	0	43 689	
203407001	Internationellt samarbete	RAM	503	18 462			18 965	18 498	467	

Nomenklatur	Benämning / reg = Till regeringens disposition	Anslag typ	Ingående överförings- belopp	Årets tilldelning enligt regle- ringsbrev	Omdispo- nerade anslags- belopp	Indragning	Totalt disponibelt belopp	Utgifter	Utgående överförings- belopp	Anm
203407002	Bidrag till FN:s miljöprogram	RAM		23 779			23 779	23 779	0	
203407003	Internationellt samarbete kärnenergiområdet	RAM	205	30 752			30 957	30 106	852	
<b>203407</b>	<b>Internationellt miljösamarbete</b>		<b>709</b>	<b>72 993</b>			<b>73 702</b>	<b>72 383</b>	<b>1 319</b>	
<b>213502004</b>	<b>Insatser effektivare energianvändn / RK disp</b>	<b>RAM</b>	<b>6 310</b>	<b>2 000</b>		<b>-6 130</b>	<b>2 180</b>	<b>383</b>	<b>1 797</b>	
<b>213503002</b>	<b>Teknikupphandl o marknadsintrodukt / RK disp</b>	<b>RAM</b>	<b>3 700</b>	<b>2 000</b>		<b>-3 580</b>	<b>2 120</b>	<b>523</b>	<b>1 597</b>	
213505006	Internationellt samarbete	RAM		3 500	11 025	-11 025	3 500	3 234	266	
213505007	Till regeringens disposition	RAM	5 088	7 500		-4 878	7 710	4 280	3 430	
213505009	Internationellt samarbete (M)	RAM	10 999		-10 999		0	0	0	
213505009	Internationellt samarbete (FA)	RAM	26		-26		0	0	0	
<b>213505</b>	<b>Energiforskning</b>		<b>16 113</b>	<b>11 000</b>	<b>0</b>	<b>-15 903</b>	<b>11 210</b>	<b>7 514</b>	<b>3 696</b>	
<b>213506002</b>	<b>Energipol motiverade int klimatinsats / reg</b>	<b>RAM</b>	<b>232</b>	<b>2 000</b>		<b>-165</b>	<b>2 068</b>	<b>481</b>	<b>1 587</b>	
<b>213507002</b>	<b>Statlig prisgaranti elcertifikat / reg</b>	<b>RAM</b>	<b>100 000</b>			<b>-100 000</b>	<b>0</b>	<b>0</b>	<b>0</b>	
<b>213508002</b>	<b>Ersättn kostn avveckl reakt Barsebäck / reg</b>	<b>RAM</b>	<b>11 939</b>		<b>-11 939</b>		<b>0</b>	<b>0</b>	<b>0</b>	
<b>223601003</b>	<b>Vägverket Administration / RK disp</b>	<b>RAM</b>	<b>18 882</b>	<b>10 000</b>		<b>-18 582</b>	<b>10 300</b>	<b>2 161</b>	<b>8 139</b>	
<b>223602005</b>	<b>Väghållning och statsbidrag / RK disp</b>	<b>RAM</b>	<b>-349</b>	<b>1 978</b>			<b>1 629</b>	<b>996</b>	<b>633</b>	
223603002	Till Regeringskansliets disposition	RAM	371	7 500		-217	7 654	4 928	2 726	
223603003	Till regeringens disposition	RAM	2 614			-2 614	0	0	0	
<b>223603</b>	<b>Banverket:Administration</b>		<b>2 985</b>	<b>7 500</b>		<b>-2 831</b>	<b>7 654</b>	<b>4 928</b>	<b>2 726</b>	
<b>223605003</b>	<b>Ersättn SJ kostn Swedcarrier/reg (2003)</b>	<b>RAM</b>	<b>24 986</b>		<b>-752</b>		<b>24 234</b>	<b>0</b>	<b>24 234</b>	<b>3</b>
<b>223605005</b>	<b>EG-budg fin stöd Transeurop nätverk / reg</b>	<b>RAM</b>	<b>59 806</b>			<b>-59 806</b>	<b>0</b>	<b>0</b>	<b>0</b>	
<b>223608002</b>	<b>Sjöfartsregistret / reg</b>	<b>RAM</b>	<b>500</b>		<b>-500</b>		<b>0</b>	<b>0</b>	<b>0</b>	
<b>223609002</b>	<b>Rederinämnden:Administration / reg</b>	<b>RAM</b>	<b>1 446</b>		<b>-1 446</b>		<b>0</b>	<b>0</b>	<b>0</b>	
<b>223611002</b>	<b>Rikstrafiken:Administration / reg</b>	<b>RAM</b>	<b>511</b>		<b>-511</b>		<b>0</b>	<b>0</b>	<b>0</b>	
223613001	Viss internationell verksamhet	RAM	661	2 485	2 684	-1 645	4 185	4 256	-71	<b>4</b>
223613002	Till regeringens disposition	RAM	2 684		-2 684		0	0	0	

Nomenklatur	Benämning / reg = Till regeringens disposition	Anslag typ	Ingående överförings- belopp	Årets tilldelning enligt regle- ringsbrev	Omdispo- nerade anslags- belopp	Indragning	Totalt disponibelt belopp	Utgifter	Utgående överförings- belopp	Anm
223613	Viss internationell verksamhet		3 345	2 485	0	-1 645	4 185	4 256	-71	
223615002	St institut f kommunikationsanalys / reg	RAM	3 588		-3 588		0	0	0	
223616002	Järnvägsstyrelsen / reg	RAM	252			-252	0	0	0	
223701002	Till regeringens disposition	RAM			4 296	-296	4 000	0	4 000	
223701003	Till regeringens disposition	RAM	4 296		-4 296		0	0	0	
223701	Post- o telestyr:Förvaltinkostn mynduppg		4 296		0	-296	4 000	0	4 000	
223702002	Till regeringens disposition	RAM			94 589	-29 589	65 000	0	65 000	
223702003	Till regeringens disposition	RAM	120 589		-120 589		0	0	0	
223702	Ersättning särsk tjänster funktionshindrade		120 589		-26 000	-29 589	65 000	0	65 000	
223703001	Ers. Posten AB grundl kassaserv / RK disp	RAM		400 000			400 000	400 000	0	
223705001	IT-kommissionen	RAM	2 789		-2 789		0	0	0	
223705002	Till regeringens disposition	RAM	1 131	13 810	2 789	-3 412	14 319	9 951	4 368	
223705003	IT-politiska stretegrgruppen	RAM	6	6 000			6 006	5 370	636	
223705	Informationsteknik:Telekommunikation		3 927	19 810	0	-3 412	20 325	15 321	5 004	
223707019	IT-infrastrukt: Reg transportnät/ reg (2004)	RAM	3 399				3 399	1 450	1 949	
234103001	Internationellt skogssamarbete	RAM	316	1 397	760	-1 033	1 439	779	660	
234103002	Till regeringens disposition	RAM	760		-760		0	0	0	
234103	Internationellt skogssamarbete		1 075	1 397	0	-1 033	1 439	779	660	
234204005	Bekämpande smittsamma husdjurssjuk / reg	RAM	15 293		-15 292	-1	0	0	0	
234205006	Ersättning för viltskador / reg	RAM		4 000	-4 000		0	0	0	
234206003	Till regeringens disposition	RAM	1		6 187	-5 433	755	755	0	
234206005	Till regeringens disposition	RAM	5 432		-5 432		0	0	0	
234206	Djurskyddsmyndigheten		5 433		755	-5 433	755	755	0	
234301003	Statens jordbruksverk / reg	RAM	529		-529		0	0	0	
234305002	Revisionskostnader	RAM	2 563	5 467		-3 132	4 899	2 782	2 117	
234305003	Till regeringens disposition	RAM	26 138		-20 083	-6 055	0	0	0	
234305	Räntekostnader för förskotterade arealersättn		28 702	5 467	-20 083	-9 187	4 899	2 782	2 117	

Nomenklatur	Benämning / reg = Till regeringens disposition	Anslag typ	Ingående överförings- belopp	Årets tilldelning enligt regle- ringsbrev	Omdispo- nerade anslags- belopp	Indragning	Totalt disponibelt belopp	Utgifter	Utgående överförings- belopp	Anm
234308002	Fiskeriverket / reg	RAM	1 358		-1 358		0	0	0	
234309002	Strukturstöd till fisket / reg	RAM	31 001		-31 001		0	0	0	
234310002	EG-budg finans strukturstöd fisket / reg	RAM	186 684		-186 684		0	0	0	
234313002	Jordbruks- livsmedelsstat EG-budg / reg	RAM	900			-900	0	0	0	
234314002	Till regeringens disposition	RAM	-491	9 940	293		9 742	8 621	1 121	
234314004	Till regeringens disposition	RAM	293		-293		0	0	0	
234314	Åtgärder inom livsmedelsområdet		-198	9 940	0		9 742	8 621	1 121	
234315001	Bidrag till internationella organisationer	RAM	815	36 866	816	-926	37 571	37 764	-193	5
234315002	Till regeringens disposition	RAM	816		-816		0	0	0	
234315	Bidrag till vissa internationella org		1 631	36 866	0	-926	37 571	37 764	-193	
234401006	Till regeringens disposition	RAM	578 067		-562 067	-16 000	0	0	0	
234401008	Anslagssparande	RAM			29 865		29 865	0	29 865	
234401010	Åtgärder för att främja ekologisk prod	RAM		2 000			2 000	1 341	659	
234401	Åtgärder landsbygdens miljö struktur		578 067	2 000	-532 202	-16 000	31 865	1 341	30 524	
234402005	EG-budg finans åtg landsbygd miljö / reg	RAM	248 727		-248 727		0	0	0	
234403003	Miljöförbättrande åtgärder jordbruket / reg	RAM	1 349		-1 349		0	0	0	
234407004	Till regeringens disposition	RAM		2 000	-1 787		213	0	213	
234407005	Anslagssparande	RAM			1 050		1 050	0	1 050	
234407	Åtgärder främja ekologisk prod			2 000	-737		1 263	0	1 263	
234501002	Främjande av rennäringen / reg	RAM	10 291		-10 291		0	0	0	
234502001	Informtionssatsn om samerna (2004)/Info samerna	RAM	678				678	93	585	
242602003	Till regeringens disposition	RAM		7 000	645	-645	7 000	7 000	0	
242602004	Till regeringens disposition	RAM	645		-645		0	0	0	
242602	Verket för innovationssystem		645	7 000	0	-645	7 000	7 000	0	
243801002	Verket för Näringslivsutveckl:Förvaltn/reg	RAM	300		-300		0	0	0	
243802005	Till regeringens disposition	RAM	15 639	12 500	1 121	-16 446	12 814	12 304	510	
243802007	Lån/garantier till svensk industri	RAM	12 800	30 000			42 800	0	42 800	6

Nomenklatur	Benämning / reg = Till regeringens disposition	Anslag typ	Ingående överförings- belopp	Årets tilldelning enligt regle- ringsbrev	Omdispo- nerade anslags- belopp	Indragning	Totalt disponibelt belopp	Utgifter	Utgående överförings- belopp	Anm
243802008	Till regeringens disposition	RAM	1 121		-1 121		0	0	0	
<b>243802</b>	<b>Näringslivsutveckling mm</b>		<b>29 560</b>	<b>42 500</b>	<b>0</b>	<b>-16 446</b>	<b>55 614</b>	<b>12 304</b>	<b>43 310</b>	
<b>243804002</b>	<b>Turistfrämj/Verks i Sv rese- o turistråd</b>	<b>RAM</b>		<b>89 584</b>			<b>89 584</b>	<b>89 584</b>	<b>0</b>	
<b>243807003</b>	<b>SGU:Miljösäkring oljelagringsanl / reg</b>	<b>RAM</b>	<b>20 406</b>		<b>-20 406</b>		<b>0</b>	<b>0</b>	<b>0</b>	
<b>243810003</b>	<b>Upprätthållande nationell metrologi / reg</b>	<b>RAM</b>	<b>35</b>		<b>-35</b>		<b>0</b>	<b>0</b>	<b>0</b>	
<b>243811002</b>	<b>Elsäkerhetsverket / reg</b>	<b>RAM</b>	<b>3 781</b>		<b>-3 781</b>		<b>0</b>	<b>0</b>	<b>0</b>	
<b>243813002</b>	<b>Rymdstyrelsen:Förvaltningskostn / reg</b>	<b>RAM</b>	<b>81</b>		<b>-81</b>		<b>0</b>	<b>0</b>	<b>0</b>	
243819001	Omstrukturering	RAM	17 558	19 150		-16 983	19 725	4 403	15 322	
243819002	Genomlysning av statligt ägda bolag	RAM	1 346	4 000		-1 227	4 119	2 390	1 729	
243819003	Till regeringens disposition	RAM	18 692			-18 692	0	0	0	
<b>243819</b>	<b>Kostnader omstrukt genomlysning st ägda företag</b>		<b>37 596</b>	<b>23 150</b>		<b>-36 902</b>	<b>23 845</b>	<b>6 793</b>	<b>17 051</b>	
243820001	Kapitalinsatser i statliga bolag	RAM	3 609	1 000	1 006	-4 615	1 000	0	1 000	
243820002	Till regeringens disposition	RAM	1 006		-1 006		0	0	0	
<b>243820</b>	<b>Kapitalinsatser i statliga bolag</b>		<b>4 615</b>	<b>1 000</b>	<b>0</b>	<b>-4 615</b>	<b>1 000</b>	<b>0</b>	<b>1 000</b>	
243821001	Avgifter till vissa internationella organisationer	RAM	415	5 780	530	-751	5 974	5 589	385	
243821002	Till regeringens disposition	RAM	530		-530		0	0	0	
<b>243821</b>	<b>Avgifter till vissa int organisationer</b>		<b>945</b>	<b>5 780</b>	<b>0</b>	<b>-751</b>	<b>5 974</b>	<b>5 589</b>	<b>385</b>	
<b>243822001</b>	<b>Finansiering av rättegångskostnader</b>	<b>RAM</b>		<b>5 000</b>			<b>5 000</b>	<b>253</b>	<b>4 747</b>	
<b>243823001</b>	<b>Utveckl för ökad konkurrenskraft</b>	<b>RAM</b>		<b>200 000</b>			<b>200 000</b>	<b>160 970</b>	<b>39 030</b>	
243903002	Till Regeringskansliets disposition	RAM	405	12 000		-45	12 360	10 456	1 904	
243903003	Nämnden f Sverigefrämjandet i utlandet NSU	RAM	4	2 500			2 504	2 397	107	
243903004	Till regeringens disposition	RAM	1 552	43 036	22 987	-16 540	51 036	50 024	1 012	
243903005	Till regeringens disposition	RAM	22 987		-22 987		0	0	0	
243903006	Projekt exportfrämjande	RAM	12 731	23 000			35 731	19 383	16 348	
<b>243903</b>	<b>Exportfrämjande verksamhet</b>		<b>37 680</b>	<b>80 536</b>	<b>0</b>	<b>-16 585</b>	<b>101 631</b>	<b>82 259</b>	<b>19 371</b>	
<b>243905001</b>	<b>Avgifter till int organisationer</b>	<b>RAM</b>	<b>285</b>	<b>15 417</b>			<b>15 702</b>	<b>15 506</b>	<b>196</b>	
243906003	Administrativ verksamhet (2003)	RAM	2 702		1 500		4 202	1 271	2 931	
243906004	Till regeringens disposition (2003)	RAM	56 223		-1 500		54 723	-16 603	71 326	
<b>243906</b>	<b>Näringslivsutveckling i Östersjöregionen</b>		<b>58 925</b>		<b>0</b>		<b>58 925</b>	<b>-15 332</b>	<b>74 257</b>	

Nomenklatur	Benämning / reg = Till regeringens disposition	Anslag typ	Ingående överförings- belopp	Årets tilldelning enligt regle- ringsbrev	Omdispo- nerade anslags- belopp	Indragning	Totalt disponibelt belopp	Utgifter	Utgående överförings- belopp	Anm
<b>244001003</b>	<b>Marknadsdomstolen / reg</b>	<b>RAM</b>	<b>856</b>		<b>-856</b>		<b>0</b>	<b>0</b>	<b>0</b>	
<b>244003003</b>	<b>Allmänna reklamationsnämnden / reg</b>	<b>RAM</b>	<b>1 316</b>		<b>-1 316</b>		<b>0</b>	<b>0</b>	<b>0</b>	
<b>244004003</b>	<b>Fastighetsmäklarnämnden / reg</b>	<b>RAM</b>	<b>339</b>		<b>-339</b>		<b>0</b>	<b>0</b>	<b>0</b>	
244005001	Bidrag till Sveriges konsumentråd	RAM	93	3 580	1 000	-93	4 580	4 580	0	
244005002	Bidrag till Sveriges konsumenter i samverkan	RAM		596			596	596	0	
244005003	Till regeringens disposition	RAM		5 164	-5 058		106	0	106	
244005004	Bidrag till centrum för konsumenvetenskap	RAM		1 590			1 590	1 590	0	
244005007	Bidrag till Rättvisemärkt	RAM		1 590			1 590	1 590	0	
244005008	Till regeringens disposition	RAM	106		-106		0	0	0	
<b>244005</b>	<b>Åtgärder på konsumentområdet</b>		<b>199</b>	<b>12 520</b>	<b>-4 164</b>	<b>-93</b>	<b>8 462</b>	<b>8 356</b>	<b>106</b>	
254802001	Till regeringens disp	RES	446 807	221 410		-351 487	316 730	215 318	101 412	
254802004	Utredningsins avs uppföljning kommunal verks	RES	9 214				9 214	0	9 214	
254802007	Bidrag t Rådet f kommunala analyser o jämför	RES	396				396	225	172	
<b>254802</b>	<b>Bidrag t särsk insatser vissa kommuner</b>		<b>456 417</b>	<b>221 410</b>		<b>-351 487</b>	<b>326 340</b>	<b>215 542</b>	<b>110 798</b>	
<b>269202001</b>	<b>Oförutsedda utgifter</b>	<b>RAM</b>	<b>8 365</b>	<b>10 000</b>		<b>-8 365</b>	<b>10 000</b>	<b>9 804</b>	<b>196</b>	
	<b>SUMMA ANSLAG</b>		<b>7 115 493</b>	<b>20 877 302</b>	<b>-3 577 516</b>	<b>-1 349 539</b>	<b>23 065 741</b>	<b>19 610 453</b>	<b>3 455 288</b>	<b>7</b>

Anm

- 1 Utgående överföringsbelopp från 2005, 179 tkr, överförs inte för obetecknad post.
- 2 Anslagskredit uppgående till 55 tkr enl. regleringsbrev 2005-12-15.
- 3 Regleringsbrev som genererat en minskning av utgående överföringsbelopp från 2005, 1 380 tkr, beslutat 2006-03-09, efter att årsredovisningen för 2005 upprättats.
- 4 Anslagskredit uppgående till 75 tkr enl. regleringsbrev 2005-12-15.
- 5 Anslagskredit uppgående till 1 106 tkr enl. regleringsbrev 2005-12-20.
- 6 Regleringsbrev som genererat en minskning av utgående överföringsbelopp från 2005, 15 000 tkr, beslutat 2006-03-09, efter att årsredovisningen för 2005 upprättats.
- 7 Ingående överföringsbelopp överensstämmer inte med utgående överföringsbelopp 2005 då överföringsbelopp, 486 tkr, på den obetecknade posten 223610002, 2005, inte överförs, samt överföringsbelopp enl. anm. 1, 3 och 6 ovan.

INKOMSTITTLAR, tkr

Benämning		Beräknat belopp	Inkomster
<b>2411</b>	<b>Inkomster av statens aktier</b>	-	<b>22 963 076</b>
<b>2511</b>	<b>Expeditions- och ansökningsavgifter</b>	<b>33 000</b>	<b>61 743</b>
281117	Avslut av baltiska fonder	-	123 413
28119	Övriga inkomster	-	2 538
<b>2811</b>	<b>Övriga inkomster av statens verksamhet</b>		<b>125 951</b>
<b>9442</b>	<b>Systembolaget AB överskott</b>	-	<b>330 000</b>
<b>SUMMA INKOMSTITTLAR</b>		<b>33 000</b>	<b>23 480 770</b>

**REDOVISNING MOT BEMYNDIGANDEN, tkr**

Nomenklatur	Benämning	Tilldelad bemyndiganderam	Ingående åtagande	Utestående åtagande	Utestående åtagandenas fördelning per år				Anm
					2006-12-31	år 2007	år 2008	år 2009	
07080113	Internationella finansieringsinstitutet	11 254 704	13 231 058	10 992 168	2 389 569	2 368 258	1 982 378	4 251 963	
07080115	Europeiska utvecklingsfonden	5 756 787	-	5 753 315	-	165 575	363 248	5 224 492	
070801029001	Organisations- och temastöd	2 114 897	1 717 126	2 108 166	655 876	266 490	253 990	931 810	
070801030	Ekonomiska program	2 358 612	120 000	2 298 554	164 990	134 174	151 652	1 847 738	
070801031001	Östeuropa o Centralasien, ODA länder	15 000	-	5 000	5 000	-	-	-	
070801031002	Östeuropa o Centralasien, icke ODA länder	200 000	135 000	78 000	64 500	13 500	-	-	
132203003	Försöksverksamhet sysselsättnskap åtg	55 000	18 858	7 925	7 925	-	-	-	
193301026	Allmänna regionpolitiska åtgärder	194 000	27 183	15 214	14 674	270	270	-	1
213505006	Energiforskning int samarbete	10 000	1 525	2 374	2 374	-	-	-	
213505007	Energiforskning int samarbete reg disp	15 000	8 350	7 600	4 600	3 000	-	-	
213506002	Energipol motiverade int klimatinsatser	5 200	900	-	-	-	-	-	
<b>SUMMA BEMYNDIGANDEN</b>		<b>21 979 200</b>	<b>15 260 000</b>	<b>21 268 316</b>	<b>3 309 508</b>	<b>2 951 267</b>	<b>2 751 538</b>	<b>12 256 003</b>	

Anm

1

Ingående åtagande är ej lika med utgående åtagande föregående år, vilket innehöll anslagssparande. Åtaganden som täcks av anslagssparande från 2006 uppgår till 1 096 tkr.



Bilaga till anslagsredovisningen

**Fördelning, i förekommande fall, av årets tilldelning mellan ursprungligt regleringsbrev (RB) och ändringsbeslut (ÄB)**

<b>Nomenklatur</b>	<b>Anslagsbenämning</b>	<b>Beslutsdatum</b>	<b>Typ</b>	<b>Belopp (tkr)</b>	<b>Kommentar</b>
014601005	Allmänna val och demokrati	2005-12-15	RB	22 000	Statsbudget
014601005	Allmänna val och demokrati	2006-12-14	ÄB	-900	Tilläggsbudget
014601007	Allmänna val och demokrati	2005-12-15	RB	15 000	Statsbudget
014601007	Allmänna val och demokrati	2006-06-21	ÄB	15 000	Tilläggsbudget
019005001	Regeringskansliet m.m.	2005-12-20	RB	5 500 236	Statsbudget
019005001	Regeringskansliet m.m.	2006-06-21	ÄB	30 026	Tilläggsbudget
019005001	Regeringskansliet m.m.	2006-12-14	ÄB	-6 799	Tilläggsbudget
020206001	Finansmarknadsrådet	2005-12-20	RB	1 016	Statsbudget
020206001	Finansmarknadsrådet	2006-08-17	ÄB	-1 016	Tilläggsbudget
050501001	Bidrag till vissa internationella organisationer	2005-12-15	RB	170 000	Statsbudget
050501001	Bidrag till vissa internationella organisationer	2006-02-23	ÄB	295 354	Statsbudget
050501001	Bidrag till vissa internationella organisationer	2005-12-15	RB	9 000	Statsbudget
050501001	Bidrag till vissa internationella organisationer	2006-02-23	ÄB	7 500	Statsbudget
050501001	Bidrag till vissa internationella organisationer	2005-12-15	RB	600	Statsbudget
050501006	Bidrag till vissa internationella organisationer	2006-02-23	ÄB	330 000	Statsbudget
050501006	Bidrag till vissa internationella organisationer	2006-12-21	ÄB	-3 800	Tilläggsbudget
050502004	Freds- och säkerhetsfrämjande verksamhet	2006-06-29	ÄB	42 000	Statsbudget
050502004	Freds- och säkerhetsfrämjande verksamhet	2006-06-29	ÄB	-2 000	Tilläggsbudget
050503001	Nordiskt samarbete	2005-12-15	RB	13 995	Statsbudget
050503001	Nordiskt samarbete	2006-12-14	ÄB	3 800	Tilläggsbudget
050504001	Ekonomiskt bistånd till enskilda utomlands	2005-12-20	RB	3 976	Statsbudget
050504001	Ekonomiskt bistånd till enskilda utomlands	2006-12-14	ÄB	107 500	Tilläggsbudget
070801016	Biståndsverksamhet	2006-06-29	ÄB	3 161 000	Statsbudget
070801016	Biståndsverksamhet	2005-12-20	RB	170 400	Statsbudget
070801029	Biståndsverksamhet	2005-12-20	RB	2 040 000	Statsbudget
070801029	Biståndsverksamhet	2006-06-29	ÄB	60 637	Statsbudget
070801029	Biståndsverksamhet	2005-12-20	RB	12 000	Statsbudget
070801029	Biståndsverksamhet	2006-06-29	ÄB	15 000	Statsbudget
070801031	Biståndsverksamhet	2006-06-29	ÄB	20 000	Statsbudget
070801031	Biståndsverksamhet	2005-12-20	RB	131 400	Statsbudget
081203003	Migrationspolitiska åtgärder	2005-12-15	RB	3 024	Statsbudget
081203003	Migrationspolitiska åtgärder	2006-06-29	ÄB	-1 000	Tilläggsbudget
081209002	Utlänningsnämnden	2005-12-15	RB	22 000	Statsbudget
081209002	Utlänningsnämnden	2006-06-29	ÄB	-22 000	Tilläggsbudget

084701008	Åtgärder för nationella minoriteter	2006-06-21	ÄB	700	Tilläggsbudget
084701008	Åtgärder för nationella minoriteter	2006-12-14	ÄB	1 600	Tilläggsbudget
091801005	Bidrag till utveckling av socialt arbete m.m.	2006-05-18	ÄB	216 100	Statsbudget
091801005	Bidrag till utveckling av socialt arbete m.m.	2006-12-07	ÄB	50 000	Tilläggsbudget
142402004	Särskilda jämställdhetsåtgärder	2006-02-16	RB	2 500	Statsbudget
142402004	Särskilda jämställdhetsåtgärder	2006-06-21	ÄB	-2 500	Tilläggsbudget
142403002	Delegationen för stöd till jämställdhetsintegrering	2005-12-15	RB	2 000	Statsbudget
142403002	Delegationen för stöd till jämställdhetsintegrering	2006-06-21	ÄB	2 000	Tilläggsbudget
162514006	Bidrag till viss verksamhet inom vuxenutbildning	2005-12-15	RB	12 068	Statsbudget
162514006	Bidrag till viss verksamhet inom vuxenutbildning	2006-07-13	ÄB	-3 000	Tilläggsbudget
162514006	Bidrag till viss verksamhet inom vuxenutbildning	2006-12-07	ÄB	-7 000	Tilläggsbudget
162514006	Bidrag till viss verksamhet inom vuxenutbildning	2006-09-07	ÄB	-3 000	Tilläggsbudget
173001007	Stöd till idrotten	2005-12-15	RB	18 051	Statsbudget
173001007	Stöd till idrotten	2006-06-21	ÄB	10 000	Tilläggsbudget
183113001	Ungdomsbostadssamordnare	2006-06-21	ÄB	2 491	Statsbudget
183113001	Ungdomsbostadssamordnare	2006-06-21	ÄB	200	Tilläggsbudget
193301023	Allmänna regionalpolitiska åtgärder	2006-06-21	ÄB	2 500	Statsbudget
193301023	Allmänna regionalpolitiska åtgärder	2006-12-14	ÄB	-1 500	Tilläggsbudget
193301026	Allmänna regionalpolitiska åtgärder	2005-12-20	RB	36 037	Statsbudget
193301026	Allmänna regionalpolitiska åtgärder	2006-11-30	ÄB	38 750	Tilläggsbudget
223705002	Informationsteknik: Telekommunikation m.m.	2005-12-08	RB	15 610	Statsbudget
223705002	Informationsteknik: Telekommunikation m.m.	2006-12-07	ÄB	-1 800	Tilläggsbudget
243802005	Näringslivsutveckling m.m.	2006-03-02	ÄB	13 000	Statsbudget
243802005	Näringslivsutveckling m.m.	2006-12-21	ÄB	-500	Tilläggsbudget
243903004	Exportfrämjande verksamhet	2005-12-15	RB	45 536	Statsbudget
243903004	Exportfrämjande verksamhet	2006-06-29	ÄB	-2 500	Tilläggsbudget
254802001	Bidrag till särskilda insatser i vissa kommuner o landsting	2005-12-20	RB	261 410	Statsbudget
254802001	Bidrag till särskilda insatser i vissa kommuner o landsting	2006-06-21	ÄB	-40 000	Tilläggsbudget

**Finansieringsanalys, tkr**

	Not	2006	2005
<b>Drift</b>			
<i>Kostnader</i>	26	-5 962 068	-5 890 160
<b>Finansiering av drift</b>			
Intäkter av anslag		5 778 325	5 739 475
Intäkter av avgifter och andra ersättningar	27	252 192	240 331
Intäkter av bidrag		46 576	31 912
Finansiella intäkter		29 315	28 670
<i>Summa medel som tillförts för finansiering av drift</i>		6 106 408	6 040 388
<i>Ökning av kortfristiga fordringar</i>		-10 785	16 267
<i>Minskning av kortfristiga skulder</i>		-45 933	102 698
<b>KASSAFLÖDE FRÅN DRIFT</b>		<b>87 622</b>	<b>269 193</b>
<b>Investeringar</b>			
Investeringar i finansiella tillgångar	28	-20 000	-657 319
Investeringar i materiella tillgångar		-165 679	-139 846
Investeringar i immateriella tillgångar		-11 780	-
<i>Summa investeringsutgifter</i>		-197 459	-797 165
<b>Finansiering av investeringar</b>			
Lån från Riksgäldskontoret		135 167	155 610
- amorteringar		-139 168	-157 610
Ökning av statskapital med medel som erhållits från statsbudgeten		71	57 319
Försäljning av anläggningstillgångar		3 691	6 501 415
- därav medel som tillförts statsbudgeten		-	-6 500 103
Förändring av långfristiga fordringar		-993	-1 146
Utdelning från dotterbolag som ej bokförts på inkomsttitel		-	643 000
<i>Summa medel som tillförts för finansiering av investeringar</i>		-239	698 485
<b>KASSAFLÖDE TILL INVESTERINGAR</b>		<b>-198 691</b>	<b>-98 680</b>

	Not	2006	2005
<b>Uppbördsverksamhet</b>			
Intäkter av avgifter m.m., samt andra intäkter som inte disponeras av myndigheten		1 954 571	7 645 211
<i>Inbetalningar i uppbördsverksamhet</i>		1 954 571	7 645 211
<i>Medel som tillförts statsbudgeten från uppbördsverksamhet</i>		-1 954 571	-7 645 211
<b>KASSAFLÖDE TILL UPPBÖRDSVERKSAMHET</b>		<b>0</b>	<b>0</b>
<b>Transfereringar</b>			
Lämnade bidrag	29	-13 834 892	-10 983 103
Finansiella kostnader	30	-1 675	-
<i>Utbetalningar i transfereringsverksamhet</i>		-13 836 567	-10 983 103
<b>Finansiering av transfereringsverksamhet</b>			
Medel som erhållits från statsbudgeten för finansiering av bidrag	31	13 832 056	10 972 952
Medel som erhållits från andra myndigheter för finansiering av bidrag		997	2 111
Övriga erhållna medel för finansiering av bidrag		49	8 040
Finansiella intäkter		3 465	-
<i>Summa medel som tillförts för finansiering av transfereringsverksamhet</i>		13 836 567	10 983 103
<b>KASSAFLÖDE FRÅN TRANSFERERINGSVERKSAMHET AV BIDRAGSUTBETALNINGAR</b>		<b>0</b>	<b>0</b>
<b>FÖRÄNDRING AV LIKVIDA MEDEL</b>		<b>-111 069</b>	<b>170 513</b>
<b>Specifikation av förändringar av likvida medel</b>			
<b>Likvida medel vid årets början</b>		<b>191 818</b>	<b>21 304</b>
Minskning av kassa och postgiro		-17 320	14 596
Ökning av tillgodohavande RGK		11 049	98 986
Minskning av banktillgodohavanden		-19 097	40 768
Minskning av avräkning med statsverket		-85 702	16 163
<i>Summa förändring av likvida medel</i>		-111 069	170 513
<i>Likvida medel vid årets slut</i>		<b>80 748</b>	<b>191 818</b>

## Tilläggsupplysningar och noter

### Kommentarer till noter

Belopp redovisas i tusental kronor (tkr) där inte annat anges.

### Redovisnings- och värderingsprinciper

#### **Allmänt**

Årsredovisningen är upprättad i enlighet med förordningen (2000:605) om årsredovisning och budgetunderlag (FÅB).

Enligt 45 § förordningen (1996:1515) med instruktionen för Regeringskansliet är Regeringskansliet undantaget från kravet att lämna resultatredovisning. Av denna följer vidare att årsredovisningen undertecknas av förvaltningschefen.

#### **Resultat från andelar i dotter- och intresseföretag**

Det resultat från andelar i dotter- och intresseföretag som finns redovisat i resultaträkningen består av Regeringskansliets andel av företagens resultat efter skatt. Resultaten baseras på senast tillgängliga rapporter från företagen. För 26 företag, motsvarande 87% av de finansiella anläggningstillgångarna ingår resultaten för hela 2006. De baseras på bokslutskommunikéer eller rapporter till och med fjärde kvartalet. För 15 företag ingår resultaten från och med fjärde kvartalet 2005 till och med tredje kvartalet 2006. Resultatet från andelar i Nordiska Investeringsbanken baseras på resultatet t.o.m. 31 augusti 2006.

#### **Värdering av anläggningstillgångar**

##### *Immateriella anläggningstillgångar*

Utgifter för utveckling som är av väsentligt värde för verksamheten under kommande år tas upp som immateriell anläggningstillgång. Immateriella anläggningstillgångar skrivs av linjärt enligt den ekonomiska livslängden. Avskrivningstiden är fem år.

##### *Materiella anläggningstillgångar*

Tillgångar avsedda för stadigvarande bruk med ett anskaffningsvärde på minst 10 tkr och en beräknad ekonomisk livslängd på tre år eller längre definieras som anläggningstillgångar.

Anläggningstillgångar skrivs av linjärt över den bedömda ekonomiska livslängden. Följande avskrivningstider tillämpas.

Stationära och bärbara persondatorer	3 år
Datorer, bilar och lös maskinell utrustning	5 år
Förbättringsutgifter för annans fastighet	10 år
Datanät, telefonväxel, offsetmaskiner och övriga fasta anläggningar	10 år

Avskrivningar på materiella anläggningstillgångar beräknas fr.o.m. den månad de tagits i bruk.

#### *Finansiella anläggningstillgångar*

De finansiella anläggningstillgångarna består av aktier, andelar och andra långfristiga värdepappersinnehav. Svenska Spel AB värderas till ett värde motsvarande det bundna egna kapitalet, p.g.a. att företaget levererar in delar av sitt resultat till staten under pågående verksamhetsår. Övriga aktier och andelar som är redovisade under posten Andelar i dotterföretag och intresseföretag har värderats enligt kapitalandelsmetoden, i enlighet med Ekonomistyrningsverkets föreskrifter till 5 kap 7 § förordning (2000:605) om årsredovisning och budgetunderlag. Värderingen för 26 företag baseras på bokslutskommunikéer och delårsrapporter för fjärde kvartalet 2006. För 15 företag utgör delårsrapporter för tredje kvartalet 2006 grund för värderingen, för Nordiska Investeringsbanken utgör delårsrapporten per den 31 augusti 2005 grund för värderingen och för sex mindre företag årsredovisningar för 2005.

I Regeringskansliets årsredovisning för 2005 värderades 22 av företagen enligt bokslutskommunikéer för 2005. Övriga företag värderades genom delårsrapporter avseende tredje kvartalet 2005 eller för några små företag årsredovisningar för 2004.

Om en myndighet innehar aktier eller andra ägarandelar som ger ett direkt eller ett indirekt inflytande med 20 % eller mer av röstandelen i ett företag skall ägarandelen värderas enligt den s.k. kapitalandelsmetoden. Innehavet av aktierna eller andelarna förutsätts att representera en varaktig förbindelse med företaget. Kapitalandelsmetoden bygger på principen att värdet av aktier och andelar i dotter- och intresseföretag som redovisas hos myndigheten ökas respektive minskas i samma mån som företagets eget kapital ändras. Om företaget ökar sitt egna kapital under ett år återspeglas detta i myndighetens bokslut för samma år genom att det redovisade värdet för aktierna eller andelarna ökar med myndighetens vinstandel. Ökningen redovisas som en intäkt i resultaträkningen. Om företaget minskar sitt egna kapital minskas

myndighetens bokförda värde av aktierna eller andelarna. Minskningen redovisas som en kostnad.

Aktier och andelar under posten Andra långfristiga värdepappersinnehav redovisas till anskaffningsvärde. Om värdet på balansdagen bedöms varaktigt lägre än anskaffningsvärdet, skrivs tillgången ned till detta lägre värde.

### **Värdering av fordringar och skulder**

Fordringarna har upptagits till det belopp som efter individuell prövning beräknas bli betalt. I de fall faktura eller motsvarande inkommit efter brytdagen, den 10 januari 2007, eller när fordrings- eller skuldbeloppet inte är exakt känt när bokslutet upprättas, redovisas beloppen som periodavgränsningsposter.

Fordringar och skulder i utländsk valuta är värderade till balansdagens valutakurs.

### **Periodavgränsningsposter**

Som periodavgränsningspost bokförs belopp överstigande 100 tkr.

### **Uppgifter om ledande befattningshavare**

Departement	Statsråd	Skattepliktiga ersättningar och förmåner som utbetalats 2006-01-01 – 2006-10-05, kr
S	Andnor, Berit	1 049 150
U	Baylan, Ibrahim	1 029 350
Fö	Björklund, Leni	870 537
Ju	Bodström, Thomas	878 705
UD	Eliasson, Jan	519 506
UD	Freivalds, Laila	254 780
U	Hallengren, Lena	931 771
UD	Holmberg, Barbro	875 090
S	Johansson, Morgan	1 036 897
S	Johansson, Ylva	879 033
UD	Jämtin, Carin	868 206
N	Karlsson, Hans	1 039 683
N	Messing, Ulrica	953 331
Fi	Nuder, Pär	865 833
Jo	Nykvist, Ann-Christin	878 657
Ju	Orback, Jens	872 461
U	Pagrotsky, Leif	877 669
SB	Persson, Göran	1 192 145

SB	Ringholm, Bosse	882 369
M	Sahlin, Mona	872 469
M	Sommestad, Lena	875 769
Fi	Österberg, Sven-Erik	957 386
N	Östros, Thomas	870 589
<b>Summa</b>		<b>20 331 386</b>

Departement	Statsråd	Skattepliktiga ersättningar och förmåner som utbetalats 2006-10-06 – 2006-12-31, kr
U	Adelsohn-Liljeroth, Lena	219 608
Ju	Ask, Beatrice	283 026
UD	Bildt, Carl	186 497
Ju	Billström, Tobias	302 467
U	Björklund, Jan	277 826
UD	Borelius, Maria	21 131
Fi	Borg, Anders	277 226
M	Carlgren, Andreas	277 226
UD	Carlsson, Gunilla	280 215
Jo	Erlandsson, Eskil	329 798
S	Husmark-Pehrsson, Cristina	334 519
S	Hägglund, Göran	320 460
S	Larsson, Maria	322 276
U	Leijonborg, Lars	277 226
N	Littorin, Sven-Otto	277 226
SB	Malmström, Cecilia	277 290
Fi	Odell, Mats	277 226
Fö	Odenberg, Mikael	277 226
N	Olofsson, Maud	330 678
SB	Reinfeldt, Fredrik	345 818
Ju	Sabuni, Nyamko	277 226
U	Stegö-Chiló, Cecilia	34 419
UD	Tolgfors, Sten	220 032
N	Torstensson, Åsa	304 702
		<b>6 331 344</b>

Arvoden och anställningsvillkor regleras genom lag (1991:359) om arvoden till statsråden m.m. Pensioner regleras genom förordning om tjänstepensionsrätt för statsråd (AgVFS 1996:1 B 1).



**Uppgifter om sjukfrånvaro**

Sjukfrånvaro	2006 (%)	2005 (%)
Totalt	2,9 %	2,8 %
Andel långtidssjuka (60 dagar eller mer)	58 %	61 %
Kvinnor	3,8 %	3,7 %
Män	1,5 %	1,5 %
Anställda - 29 år	1,4 %	1,1 %
Anställda 30 - 49 år	2,2 %	2,2 %
Anställda 50 år -	4,2 %	3,9 %

**RESULTATRÄKNING****Not 1 Intäkter av anslag**

	2006	2005
Utgifter enligt anslagsavräkning	19 610 453	16 710 141
varav medel som erhållits från statsbudgeten för finansiering av bidrag	-14 958 525	-10 972 952
avgår medel som finansierats av myndighetskapital	1 126 469	-
varav räntekompensation till statsverket	-	2 615
varav förvärv av Innovationsbron AB	-	-16
varav förvärv av anläggnings-tillgångar som finansierats av statskapital	-71	-314
<b>Intäkter av anslag</b>	<b>5 778 326</b>	<b>5 739 475</b>

**Not 2 Intäkter av avgifter och andra ersättningar**

	2006	2005
Intäkter med stöd av 4 § avgiftsförordningen	99 252	89 273
Intäkter med stöd av 15 § avgiftsförordningen	73	75
Övriga avgifter och ersättningar	156 355	151 800
<b>Totalt</b>	<b>255 680</b>	<b>241 148</b>

Övriga avgifter och ersättningar hänför sig i första hand till fakturerade utlägg som Regeringskansliet haft för någon annan myndighets räkning och intäkter av offentligt rättsliga avgifter.

**Not 3 Intäkter av bidrag**

	2006	2005
Bidrag från den statliga sektorn	15 512	7 833
Bidrag från EU:s institutioner	16 415	19 605
Bidrag från privata företag	10 946	10 599
Övriga bidrag och periodisering	3 703	-6 125
<b>Totalt</b>	<b>46 576</b>	<b>31 912</b>

**Not 4 Finansiella intäkter och kostnader**

	2006	2005
<i>Verksamheten</i>		
Ränta på räntekonto hos RGK	13 899	11 374
Ränta på särskilt inlåningskonton i RGK	903	384
Övriga ränteintäkter	906	649
Valutakursvinster	9 030	15 215
Övriga finansiella intäkter	4 577	1 048
<b>Finansiella intäkter</b>	<b>29 315</b>	<b>28 670</b>
Ränta på lån hos RGK	-10 916	-8 702
Valutakursförluster	-20 374	-13 922
Återföring av aktier	135 889	168 148
Övriga finansiella kostnader	-5 273	-2 405
<b>Finansiella kostnader</b>	<b>99 326</b>	<b>143 119</b>
<b>Totalt, verksamheten</b>	<b>128 641</b>	<b>171 789</b>

*Transfereringar*

Ränteintäkter	18	-
Valutakursvinster	3 447	2 578
<b>Finansiella intäkter</b>	<b>3 465</b>	<b>2 578</b>
Räntekostnader	-101 469	-
Valutakursförluster	-1 675	-1 422
<b>Finansiella kostnader</b>	<b>-103 144</b>	<b>-1 422</b>
<b>Totalt, transfereringar</b>	<b>-99 679</b>	<b>1 156</b>

**Not 5 Kostnader för personal**

	2006	2005
Kostnader för personal	3 770 359	3 514 221
Varav lönekostnader	2 264 821	2 112 721

**BALANSRÄKNING****Not 6 Balanserade utgifter för utveckling**

	2006	2005
IB anskaffningsvärde	-	-
Årets anskaffningar	9 786	-
Försäljning	-	-
UB anskaffningsvärde	9 786	-
IB ack avskrivningar	-	-
Årets avskrivningar	-229	-
Försäljning	-	-
UB ack avskrivningar	-229	-
<b>Bokfört värde</b>	<b>9 557</b>	<b>-</b>

Beloppet utgör investeringar i utveckling av ett nytt konsulärt data-system.

**Not 7 Rättigheter och andra immateriella anläggningstillgångar**

	2006	2005
IB anskaffningsvärde	9 220	9 220
Årets anskaffningar	1 994	-
Försäljning	-	-
UB anskaffningsvärde	11 214	9 220
IB ack avskrivningar	-3 645	-1 695
Årets avskrivningar	-2 122	-1 950
Försäljning	-	-
UB ack avskrivningar	-5 767	-3 645
<b>Bokfört värde</b>	<b>5 447</b>	<b>5 575</b>

**Not 8 Förbättringsutgifter på annans fastighet**

	2006	2005
IB Anskaffningsvärde	224 859	202 458
Årets anskaffningar	23 016	22 638
Försäljning/utrangering	-7 941	-236
UB anskaffningsvärde	239 936	224 859
IB Ack avskrivningar	-86 754	-67 250
Årets avskrivningar	-20 929	-19 609
Försäljning/utrangering	7 938	105
UB Ack avskrivningar	-99 745	-86 754
<b>Bokfört värde</b>	<b>140 191</b>	<b>138 105</b>

**Not 9 Maskiner, inventarier, installationer m.m.**

	2006	2005
IB Anskaffningsvärde	1 398 133	1 336 330
Årets anskaffningar	142 664	117 208
Försäljning/utrangering	-201 813	-55 405
UB Anskaffningsvärde	1 338 984	1 398 133
IB Ack avskrivningar	-1 039 982	-958 482
Årets avskrivningar	-129 600	-134 239
Försäljning/utrangering	197 445	52 739
UB Ack avskrivningar	-972 137	-1 039 982
<b>Bokfört värde</b>	<b>366 847</b>	<b>358 151</b>

Svenska institutet i Alexandria och Svenska centret i Istanbul finansierar investeringar i anläggningstillgångar med anslagsmedel, enligt regleringsbrev.

## Not 10 Andelar i dotterföretag och intresseföretag

Andelar i dotterföretag		Bokfört värde		Resultat- andelar	Omvär- deringar	Bokfört värde		Anm
Företag	Anskaff- ningsvärde	2006-12-31	Utdelning			2005-12-31		
Akademiska Hus AB	4 769 950	24 801 000	660 000	3 038 000	-32 000	22 455 000		
Almi Företagspartner AB	150 000	4 118 000		81 000	-32 000	4 069 000		
Apoteket AB	1 130 000	3 010 000	70 000	447 000	1 000	2 632 000		
Arbetslivsresurs AR AB	5 000	22 900		-32 800	50 700	5 000		
Botniabanan AB	0	910			910			
Civitas Holding AB	6 487 779	21 813 000	254 000	3 409 000	134 000	18 524 000		
Green Cargo AB	923 000	1 515 000		376 000	19 000	1 120 000		
AB Göta Kanalbolag	4 391	41 000		-79	-530	41 609		
IMEGO AB	1 000	34 000		-5 000		39 000		
IRECO Holding AB	2 530	68 187		4 119	29 617	34 451		
Kasernen Fastighets AB	29 300	113 000	5 000	6 000	2 000	110 000		
Kungliga Dramatiska Teatern AB	110	31 650		-2 000	150	33 500		
Kungliga Operan AB	60	14 000		4 000		10 000		
Lernia AB	100 000	500 000	25 000	150 000		375 000		
Luossavaara-Kiirunavaara AB LKAB	1 766 136	17 495 000	1 500 000	4 276 000	920 000	13 799 000		
Posten AB	600 000	6 170 000	175 000	1 845 000	-25 000	4 525 000		
Samhall AB	1 371 600	1 013 000		96 000		917 000		
Sveriges Bostads- finansieringsaktiebolag SBAB	2 849 960	6 062 000		462 000		5 600 000		
SJ AB	1 710 000	3 405 000		368 000	48 000	2 989 000		
Specialfastigheter Sverige AB	1 159 700	4 615 000	67 000	230 000	2 982 000	1 470 000		
Statens Bostadsomvandlings AB	40 110	548 000		0		548 000		
Statens Väg- och Baninvest AB	10 000	15 307		1 148	-3 841	18 000		
Förvaltningsaktiebolaget Stattum	1 305 000	573 000		7 000		566 000		
Sveaskog AB	8 099 766	16 620 032	1 893 968	2 138 000	101 000	16 275 000		
Swedcarrier AB	2 413 000	2 238 000		344 800	-78 400	1 971 600		
Swedesurvey AB	5 000	40 320		0	-1 720	42 040		
Swedfund International AB	440 000	1 356 280		85 300	80 700	1 190 280		
AB Svenska miljöstyrningsrådet	1 583	2 401		120	141	2 140		
AB Svensk Bilprovning	520	347 658	2 710	24 785		325 583		
AB Svensk Exportkredit	350 000	4 124 300		385 600		3 738 700		
Svenska Rymdaktiebolaget	250	397 300	30 063	1 100	8 563	417 700		
Svenska Spel AB	200	260				260		
Sveriges Provnings- och Forsknings- institut AB	36 400	381 324		56 878		324 446		
Systembolaget AB	500	2 071 000	330 000	419 000	-7 000	1 989 000		
Voksenåsen A/S	112	10 548			-158	10 706		
Teracom AB	299 950	1 690 000	150 000	298 000	59 003	1 482 997		
Vasallen AB	2 300 040	1 540 000	776 000	236 000		2 080 000		
Vattenfall AB	7 901 000	96 589 469	5 800 000	18 729 000	5 538 469	78 122 000		
Venantius AB	8 375 050	4 614 000	3 000 000	427 000	156 800	7 030 200		
Vin & Sprit AB	15 009	7 232 000	600 000	1 572 000	-122 000	6 382 000		
Zenit Shipping AB	372 950	4 847		82		4 765		
<b>Andelar i dotterföretag</b>	<b>55 026 956</b>	<b>235 238 692</b>	<b>15 338 741</b>	<b>39 478 053</b>	<b>9 829 404</b>	<b>201 269 977</b>		
<b>Andelar i intresseföretag</b>								
Företag	Anskaff- ningsvärde	Bokfört värde 2006-12-31	Utdelning	Resultat- andelar	Omvär- deringar	Bokfört värde 2005-12-31		
AB Bostadsgaranti	500	94 000	1 212	42 000	212	53 000		
Dom Shvetsii	13 000	2 880				2 880		
Nordiska Investeringsbanken NIB	3 843 788	6 982 507	192 890	489 392	-55 832	6 741 837		
Norrland Center AB	5 000	5 000		-14	-155	5 169		
SAS AB	530 620	3 502 000		989 108	50 892	2 462 000		1
SOS Alarm Sverige AB	1 000	79 373	2 410	1 438	-1	80 346		
VisitSweden AB	5 000	9 000		1 500	500	7 000		
TeliaSonera AB	16 236 588	53 993 000	7 117 415	7 693 781	-1 849 366	55 266 000		2
<b>Andelar i intresseföretag</b>	<b>20 635 496</b>	<b>64 667 760</b>	<b>7 313 927</b>	<b>9 217 205</b>	<b>-1 853 750</b>	<b>64 618 232</b>		
<b>Summa</b>	<b>75 662 452</b>	<b>299 906 452</b>	<b>22 652 668</b>	<b>48 695 258</b>	<b>7 975 654</b>	<b>265 888 209</b>		

## Anmärkningar

1. Marknadsvärdet på Regeringskansliets aktier i SAS AB uppgår till 4 107 miljoner kronor.
2. Marknadsvärdet på Regeringskansliets aktier i TeliaSonera AB uppgår till 114 387 miljoner kronor.

### Andelar i dotterföretag

Företag	Organisations-nummer	Säte	Ägarandel	Antal aktier	Nominellt värde
Akademiska Hus AB	556459-9156	Göteborg	100%	2 135 000	2 135 000
Almi Företagspartner AB	556481-6204	Stockholm	100%	1 500 000	150 000
Apoteket AB	556138-6532	Stockholm	100%	175 000	175 000
Arbetslivsresurs AR AB	556448-5638	Stockholm	100%	50 000	5 000
Botniabanan AB	556558-1971	Örnsköldsvik	91%	9 100	910 000
Civitas Holding AB	556459-9164	Stockholm	100%	2 750 000	2 750 000
GreenCargo AB	556119-6436	Solna	100%	2 000 000	200 000
AB Göta Kanalbolag	556197-7587	Motala	100%	29 272	4 391
IMEGO AB	556564-6865	Göteborg	100%	10 000	1 000
IRECO Holding AB	556179-8520	Stockholm	100%	5 000	500
Kasernen Fastighets AB	556331-5836	Skövde	100%	250 000	25 000
Kungliga Dramatiska Teatern AB	556190-4201	Stockholm	100%	100	100
Kungliga Operan AB	556190-3294	Stockholm	100%	500	500
Lernia AB	556465-9414	Stockholm	100%	1 000 000	100 000
Luossavaara-Kiirunavaara AB LKAB	556001-5835	Luleå	100%	700 000	700 000
Posten AB	556128-6559	Stockholm	100%	600 000	600 000
Samhall AB	556448-1397	Stockholm	100%	5 000 000	500 000
Sveriges Bostadsfinansieringsaktiebolag SBAB	556253-7513	Stockholm	100%	19 583	1 958 300
SJ AB	556196-1599	Stockholm	100%	4 000 000	400 000
Specialfastigheter Sverige AB	556537-5945	Linköping	100%	2 000 000	200 000
Statens Bostadsomvandlings AB	556329-2977	Stockholm	100%	20	100
Statens Väg- och Baninvest AB	556395-6928	Borlänge	100%	10 000	10 000
Förvaltningsaktiebolaget Stattum	556056-0673	Stockholm	100%	3 000	300
Sveaskog AB	556136-6187	Stockholm	100%	10 000 000	1 000 000
Swedcarrier AB	556036-3409	Stockholm	100%	1 235 000	75 000
Swedesurvey AB	556469-2530	Gävle	100%	50 000	5 000
Swedfund International AB	556436-2084	Stockholm	100%	50	50 000
AB Svenska miljöstyrningsrådet	556514-0794	Stockholm	85%	4 250	85
AB Svensk Bilprovning	556089-5814	Stockholm	52%	20 800	20 800
AB Svensk Exportkredit	556084-0315	Stockholm	100%	990 000	990 000
Svenska Rymdaktiebolaget	556166-5836	Solna	100%	16 250	32 500
Svenska Spel AB	556460-1812	Visby	100%	2 000	200
Voksenåsen A/S	934 792 785	Oslo	100%	100	100
Sveriges Provnings- och Forskningsinstitut AB	556464-6874	Borås	100%	364 000	36 400
Systembolaget AB	556059-9473	Stockholm	100%	360 000	360 000
Teracom AB	556441-5098	Stockholm	100%	250 000	250 000
Vasallen AB	556475-4793	Örebro	100%	100 000	10 000
Vattenfall AB	556036-2138	Stockholm	100%	131 700 000	6 585 000
Venantius AB	556449-5116	Stockholm	100%	5 000 500	500 050
Vin & Sprit AB	556015-0178	Stockholm	100%	500	500 000
Zenit Shipping AB	556031-2919	Göteborg	100%	5 000	5 000

<b>Andelar i intresseföretag</b>					
<b>Företag</b>	<b>Organisations nummer</b>	<b>Säte</b>	<b>Ägar andel</b>	<b>Antal aktier</b>	<b>Nominellt värde</b>
AB Bostadsgaranti	556071-9048	Stockholm	50%	1 000	600
Dom Shvetsii		St Petersburg	36%		7 200
Nordiska Investeringsbanken NIB		Helsingfors	38%		-
Norrland Center AB	556098-5979	Stockholm	33%	40 000	4 000
SAS AB	556606-8499	Stockholm	21%	35 250 000	352 500
SOS Alarm Sverige AB	556159-5819	Stockholm	50%	10 000	1 000
VisitSweden AB	556500-7621	Stockholm	50%	500 000	5 000
TeliaSonera AB	556103-4249	Stockholm	45%	2 033 547 131	6 778 490

### Not 11 Uppbördsverksamhet

Utöver avgiftsinkomster består medel som tillförts statsbudgeten från uppbördsverksamhet år 2006 av utdelning från aktier i Nordea Bank AB med 1 690 914 tkr.

Jämförelsetalet för år 2005 har ändrats p.g.a. korrigerings av bokföring av såld andel i TeliaSonera AB.

### Not 12 Årets kapitalförändring

	<b>2006</b>	<b>2005</b>
Resultatandelar av aktieinnehav	48 695 258	44 204 239
Amorteringar	139 168	157 610
Avskrivningar	-152 880	-155 799
Återföring av aktier	135 889	168 148
Bidrag avseende Barsebäck 2	-4 100 000	-
Amortering Barsebäck 2	1 025 000	-
Periodiseringar m.m.	- 107 382	-6 565
<b>Årets kapitalförändring</b>	<b>45 635 053</b>	<b>44 367 633</b>

**Not 13 Andra långfristiga värdepappersinnehav**

<b>Företag</b>	<b>Ägar andel %</b>	<b>Nomi- nellt värde</b>	<b>Ankaff- nings värde</b>	<b>Bokfört värde 2006-12-31</b>	<b>Bokfört värde 2005-12-31</b>
Europarådets utvecklingsbank CEB	-	-	34 036	34 036	34 036
Europeiska investeringsbanken EIB	-	-	1 677 173	1 677 173	1 677 173
Europeiska utvecklingsbanken EBRD	-	-	1 039 563	1 039 563	1 039 563
Innovationsbron AB	16,01 %	52	16	16	16
OMX AB	6,75 %	15 987	1 101 321	1 019 167	883 278
Världsbanken IBRD	-	-	593 435	593 435	593 435
<b>Andra långfristiga värdepapper</b>		<b>16 039</b>	<b>4 445 544</b>	<b>4 363 390</b>	<b>4 227 501</b>

Europeiska investeringsbanken (EIB), Europarådets utvecklingsbank (CEB) och Europeiska utvecklingsbanken (EBRD) har invärderats till ett värde motsvarande inbetalt kapital. Regeringskansliet innehar mindre andelar i Multilateral Investment Guarantee Agency Asian Development Bank, African Development Bank och Inter-American Development Bank vilka inte redovisats till något värde i balansräkningen.

Återföring av tidigare nedskrivning av det bokförda värdet har gjorts med 136 miljoner kronor på Regeringskansliets aktier i OMX AB. Det bokförda värdet är därmed 12 miljoner kronor över marknadsvärdet som var 1 007 miljoner kronor vid årsskiftet. Värdet har därefter stigit med drygt 90 miljoner kronor.

Medel från anslagsposten 7.8:1.13 får användas för eventuella infrianden av garantier till vissa internationella finansieringsinstitutioner som Regeringskansliet innehar kapitalandelar i.

**Not 14 Andra långfristiga fordringar**

	<b>2006</b>	<b>2005</b>
Hysesdepositioner för utlandsmyndigheterna	19 980	18 987



**Not 15 Periodavgränsningsposter**

	2006	2005
Förutbetalda hyror	207 019	203 651
Övriga förutbetalda kostnader	15 374	5 398
Upplupna inomstatliga bidragsintäkter	3 471	3 138
Upplupna utomstatliga bidragsintäkter	5 833	3 461
Övriga upplupna intäkter	-	128
<b>Summa periodavgränsningsposter</b>	<b>231 697</b>	<b>215 776</b>

**Not 16 Avräkning med statsverket**

	2006	2005
<b>Ingående balans</b>	<b>-611 990</b>	<b>-628 153</b>
<i>Avräknat mot statsbudgeten</i>		
Anslag	19 610 453	16 710 141
Inkomsttitlar	-23 480 770	-18 699 177
<i>Avräknat mot statsverkets checkräkning:</i>		
Anslagsmedel som tillförts räntekonto	-5 491 942	-5 333 881
Uppbördsmedel m.m.	23 480 634	19 461 871
Transfereringar m.m.	-14 204 076	-12 122 791
<b>Utgående balans</b>	<b>-697 691</b>	<b>-611 990</b>

**Not 17 Värdepapper och andelar**

	2006	2005
Aktier i Nordea Bank AB	4 419 438	4 419 438

Marknadsvärdet på Regeringskansliets aktier i Nordea Bank AB är 54 396 miljoner kronor. Regeringskansliet äger 19,9 % av aktiekapitalet.

**Not 18 Behållning räntekonto i Riksgäldskontoret**

	2006	2005
Anslag	647 193	634 054
Bidrag till/från annan statlig myndighet	1 157	2 047
Övriga icke statliga bidrag	21 681	22 881
<b>Summa behållning räntekonto</b>	<b>670 031</b>	<b>658 982</b>
varav kortsiktigt likviditetsbehov	336 716	344 837
Beviljad kredit på räntekontot	566 568	543 619

**Not 19 Övriga tillgodohavanden i Riksgäldskontoret**

	2006	2005
<b>Ingående balans</b>	<b>51 238</b>	<b>10 469</b>
<i>Utdelningar, m.m. till särskilt inlåningskonto</i>		
Venantius AB	-	643 000
<b>Totalt, utdelningar, m.m.</b>	<b>0</b>	<b>643 000</b>
<i>Lämnat kapitaltillskott från särskilt inlåningskonto</i>		
Green Cargo AB	-	-600 000
Arbetslivsresurs AR AB	-20 000	-
<b>Totalt, kapitaltillskott</b>	<b>-20 000</b>	<b>-600 000</b>
<b>Räntekompensation till statsverket</b>	<b>-</b>	<b>-2 615</b>
<i>Intäktsräntor, särskilt inlåningskonto</i>		
<b>Räntor, särskilt inlåningskonto</b>	<b>903</b>	<b>384</b>
<b>Utgående balans</b>	<b>32 141</b>	<b>51 238</b>

## Not 20 Myndighetskapital

	Ingående balans	Årets förändring	Utgående balans
Statskapital	78 927 204	-1 953 273	76 973 931
Donationskapital	233	0	233
Resultatandelar dotter- och intresseföretag	151 610 062	31 492 913	183 102 975
Balanserad kapital- förändring	-682 051	131 049	-551 002
Föreg. års kapitalförändr.	44 367 633	-44 367 633	
Årets kapitalförändring	-	45 635 053	45 635 053
<b>Totalt</b>	<b>274 223 081</b>	<b>30 938 109</b>	<b>305 161 190</b>

## Årets förändring består av följande poster

	2006	2005
Förvärv/kapitaltillskott	51 910	57 319
Korr såld andel	-648 815	-227 055
Aktieägartillskott	80 000	-
Nedskrivning av resultatandelar	-2 856 485	-2 315 820
Återföring av resultatandelar	1 419 700	1 846 707
Förvärv av anslagsfinansierade anläggningstillgångar	71	314
Avskrivning anslagsfinansierade anläggningstillgångar tidigare år	-488	-2 666
Korrigerig avskrivningar fr.2004	833	-
<b>Statskapital</b>	<b>-1 953 273</b>	<b>-641 201</b>
Såld andel	-	-1 550
Utdelning	-22 652 668	-10 825 361
Resultatandelar från föregående års kapitalförändring	44 204 239	25 614 926
Nedskrivning av resultatandelar	2 856 485	2 315 820
Återföring av resultatandelar	-1 419 700	-1 846 707
Omräkningsdifferenser m.m.	7 855 742	23 248 971
Korr såld andel	648 815	-
<b>Resultatandelar</b>	<b>31 492 913</b>	<b>38 506 099</b>

Kapitalförändring från föregående år	163 882	16 669
Räntekompensation till statsverket	-	-2 615
Särskilt inlåningskonto i RGK	-32 000	-
Korrigerig avskrivningar från 2004	-833	-
<b>Balanserad kapitalförändring</b>	<b>131 049</b>	<b>14 054</b>
Kapitalförändring från föregående år	-163 882	-16 669
Resultatandelar från föregående års kapitalförändring	-44 204 239	-25 614 926
Avskrivning anslagsfinansierade anläggningstillgångar tidigare år	488	2 666
<b>Föregående års kapitalförändring</b>	<b>-44 367 633</b>	<b>-25 628 930</b>
<b>Årets kapitalförändring</b>	<b>45 635 053</b>	<b>44 367 633</b>

**Not 21 Avsättningar**

	2006	2005
Ingående avsättning	26 771	28 589
Årets pensionskostnad	10 226	10 891
Årets pensionsutbetalningar	-14 461	-12 709
<b>Utgående avsättning</b>	<b>22 536</b>	<b>26 771</b>

Som avsättningar redovisas värdet av de framtida pensionsförpliktelser som Regeringskansliet ansvarar för. I avsättningen ingår särskild löneskatt på pensionsförpliktelser.

**Not 22 Övriga avsättningar**

	2006	2005
Avsättningar för ersättningar för de avgående politiskt anställda inklusive sociala avgifter	116 111	-

**Not 23 Lån i Riksgäldskontoret**

	2006	2005
Ingående skuld	496 000	498 000
Under räkenskapsåret upptagna lån	135 167	155 610
Årets amorteringar	-139 168	-157 610
<b>Summa lån i Riksgäldskontoret</b>	<b>491 999</b>	<b>496 000</b>

**Not 24 Övriga skulder**

Av posten utgör 3 075 000 tkr skuld till Vattenfall AB enligt avtal mellan staten, Vattenfall AB och E.ON Sverige AB om ersättning för stängning av Barsebäck 2.

**Not 25 Periodavgränsningsposter**

	2006	2005
Upplupna kostnader	312 452	333 301
Oförbrukade bidrag, inomstatliga	4 627	5 185
Oförbrukade bidrag, utomstatliga	27 515	26 343
<b>Summa periodavgränsningsposter</b>	<b>344 594</b>	<b>364 829</b>

**FINANSIERINGSANALYS****Not 26 Kostnader**

	2006	2005
Kostnader enligt resultaträkningen	-6 095 102	-5 877 811
Realisationsförlust vid försäljning av anläggningstillgångar	4 167	-
Återföring av aktier	- 135 889	-168 148
Avskrivningar	152 880	155 799
Avsättningar	111 876	-
<b>Kostnader enligt finansieringsanalysen</b>	<b>- 5 962 068</b>	<b>-5 890 160</b>

**Not 27 Intäkter av avgifter och andra ersättningar**

	2006	2005
Intäkt enligt resultaträkningen	255 680	241 148
Realisationsvinst vid försäljning av anläggningstillgångar	-3 488	-817
<b>Intäkter av avgifter och andra ersättningar enligt finansieringsanalysen</b>	<b>252 192</b>	<b>240 331</b>

**Not 28 Investeringar i finansiella anläggningstillgångar**

	2006	2005
Investeringar	131 000	657 319
varav lämnade aktieägartillskott	-111 000	-
<b>Investeringar i finansiella anläggningstillgångar</b>	<b>20 000</b>	<b>657 319</b>

**Not 29 Lämnade bidrag**

	2006	2005
Lämnade bidrag enligt resultaträkningen	17 934 892	10 983 103
härav avseende avveckling av Barsebäck 2	-4 100 000	-
<b>Lämnade bidrag</b>	<b>13 834 892</b>	<b>10 983 103</b>

**Not 30 Finansiella kostnader**

	2006	2005
Finansiella kostnader enligt resultaträkningen	103 144	-
härav räntekostnader avseende avveckling av Barsebäck 2	- 101 469	-
<b>Finansiella kostnader</b>	<b>1 675</b>	<b>-</b>

**Not 31 Medel som erhållits från statsbudgeten för finansiering av bidrag**

	2006	2005
Medel som erhållits från statsbudgeten enligt resultaträkningen	14 958 525	10 972 952
Amortering avseende avveckling av Barsebäck 2	-1 025 000	-
Räntekostnader avseende avveckling av Barsebäck 2	- 101 469	-
<b>Lämnade bidrag</b>	<b>13 832 056</b>	<b>10 972 952</b>

## Sammanställning av väsentliga uppgifter, tkr

	2006	2005	2004	2003	2002
<b>Riksgäldskontoret</b>					
Beviljad låneram enligt regleringsbrev	670 000	665 000	670 000	736 500	689 700
Utnyttjad låneram vid räkenskapsårets utgång	491 999	496 000	498 000	508 026	480 003
Beviljade kontokrediter	566 568	543 619	547 048	518 043	494 100
Maximalt utnyttjade kontokrediter	-	-	-	-	129 124
Räntekostnader på räntekonto	-	-	-	-	22
Ränteintäkter på räntekonto	13 899	11 374	10 113	14 632	12 480
<b>Avgiftsintäkter</b>					
Avgiftsintäkter som myndigheten disponerar	255 680	241 148	216 703	191 796	191 532
beräknat belopp i regleringsbrevet	103 000	103 000	109 500	103 600	99 200
Avgiftsintäkter som myndigheten inte disponerar	1 954 571	7 645 211	1 295 203	1 326 347	1 347 113
beräknat belopp i regleringsbrevet	33 000	33 000	53 000	70 500	35 500
<b>Förvaltningsanslag</b>					
Anslag 1.90:5					
Beviljad anslagskredit	164 993	-	163 815	118 934	150 000
utnyttjad anslagskredit	-	-	-	-	-
Anslagssparande	799 407	744 182	736 021	527 535	389 997
varav intecknat	-	-	-	-	-
<b>Övriga anslag</b>					
Utgående anslagssparande/reservationer m.m.	2 655 881	6 388 357	2 557 740	3 626 969	4 809 656
<b>Bemyndiganden</b>					
Summa gjorda åtaganden	21 268 316	16 923 405	8 137 392	10 287 885	9 909 904
Summan av tilldelade bemyndiganden	21 979 200	20 046 000	9 568 100	10 832 500	10 349 000
<b>Personal</b>					
Antalet årsarbetskrafter (åa)	4 404	4 471	4 454	4 398	4 279
Medelantalet anställda	4 534	4 599	4 575	4 479	4 364
Driftkostnad per åa, exkl. lokalkostnader	1 113	1 069	1 011	1 003	970
Driftkostnad per åa, inkl lokalkostnader	1 372	1 312	1 252	1 245	1 222
<b>Kapitalförändring</b>					
Årets kapitalförändring enligt balansräkningen	45 635 053	44 367 633	25 628 930	19 698 111	5 262 310
Balanserad kapitalförändring	-551 002	-682 051	-696 105	-1 085 032	-343 693

2007-02-21

FA2007/226/EK

## Underskrift

Regeringskansliet lämnar härmed årsredovisning för 2006 med resultaträkning, balansräkning, anslagsredovisning samt finansieringsanalys med tillhörande noter och tilläggsupplysningar.

Jan Landahl  
Förvaltningschef

Kopia till

Riksrevisionen  
Riksdagens utredningstjänst  
Statskontoret  
Arbetsgivarverket  
Ekonomistyrningsverket  
Finansdepartementet