

10 Andra studiesociala frågor

Utredningen skall enligt direktiven även göra en analys av den sociala situationen för studerande. Villkoren för studerande varierar väldigt mycket. Trots vissa förbättringar på det studiesociala området har utredningen, bl.a. genom de enkätundersökningar som utredningen låtit genomföra, uppmärksammat på vissa problem som det finns anledning att återge. Det ryms dock inte att analysera frågorna närmare inom denna utredningen.

10.1 De senaste årens förändringar

En rad förbättringar har gjorts på det studiesociala området under de senaste åren. Studiemedelsreformen, som trädde i kraft den 1 juli 2001, innebar flera viktiga förbättringar för den enskilde. Bland annat kom alla studerande med studiemedel att omfattas av pensionssystemet. Personskadeskyddet för studerande vid statliga universitet och högskolor har också förbättrats. Sedan den 1 juli 2000 gäller en försäkring som ger alla högskolestudenter ett personskadeskydd motsvarande det arbetstagare har. Försäkringen, som är gratis för de studerande, är en olycksfallsförsäkring som gäller under skoltid samt färd till och från skolan. Även för studerande inom kvalificerad yrkesutbildning har samma skydd nyligen införts.

Utbildningspolitiken bygger på demokrati och människors lika värde. Som exempel på viktiga insatser på detta område kan det nämnas att studentinflytandet på högskolan nyligen har utökats. Studenterna skall nu ges möjlighet till det inflytande som behövs för att på ett effektivt sätt kunna delta i och påverka verksamheten i högskolan. Studentrepresentanter har t.ex. beretts plats i alla beredande och beslutande organ. En ny lag för likabehandling av studenter i högskolan har nyligen antagits av riksdagen. Den skall främja lika rättigheter för studenter och sökande och motverka

diskriminering på grund av kön, etnisk tillhörighet, sexuell läggning eller funktionshinder. Det statliga stödet för byggande av studentbostäder har ökat. Under året har investeringsbidraget för anordnande av bostäder för studerande ersatts med en investeringsstimulans för bostadsbyggande till fastighetsägare.

10.2 Studerande med barn

Ett ofta uppmärksammat problem är att det för barnfamiljer, särskilt för ensamföräldrar, ofta upplevs som besvärligt att få tiden att räckta till både barn och studier. Studerandeorganisationer m.fl. har krävt åtgärder för att förbättra möjligheterna för studerande med barn att planera sin vardag. Det kan handla om att studerande ges ökat medbestämmande över kursplaneringen eller att kommunerna skall hålla förskolor öppna under kvällar och helger. Jämställdhetsombudsmannen (JämO) har under hösten 2003 granskat flera högskolor när det gäller policy och handlingsplaner för jämlikhet. JämO anser att det behöver föras ett resonemang om åtgärder i syfte att undanröja hinder för studenter med småbarn att förena studier och föräldraskap.

Av utredningens studerandeenkät framgår att en inte obetydlig andel studerande anser att svårigheter att påverka schemaläggning och kursupplägg påverkar viljan att skaffa barn under studieåren. Utredningen har också uppmärksammat på att det ofta är svårt för studerande med barn att ordna barnpassning eller barnomsorg. Planeringsförutsättningarna är besvärliga eftersom barnomsorgen ofta kräver en god framförhållning medan utbildningsanordnarna sällan kan presentera schemalaggningslångt i förväg.

10.3 Studerande med funktionshinder

Antalet studerande med funktionshinder har ökat kraftigt under 1990-talet. Någon exakt statistik finns emellertid inte. Enligt Högskoleverkets statistik har antalet personer som kontaktat högskolornas samordnare för studenter med funktionshinder ökat från drygt 1 000 studenter år 1997 till 3 000 år 2002.

Personer med funktionshinder kan få svårt att klara studierna i samma studietakt som andra studerande. Utredningen har uppmärksammat på att studerande med funktionshinder anser det

värdefullt att kunna studera i mer begränsad omfattning än vad studiemedelssystemet medger.

Det finns vissa möjligheter att ta hänsyn till individuella behov inom ramen för studiefinansieringen. Vid studieresultatprövningen inom studiemedelssystemet kan det i vissa fall göras undantag från den ordinarie beräkningen av studietakt för personer som har funktionshinder. Det nya rekryteringsbidraget kan också lämnas till kortutbildade vuxna över 25 år som har vissa funktionshinder och som därför behöver extra tid på sig för att uppnå studiemålen. Stödet innebär att studerande kan få ytterligare 50 studieveckor med förmånlig finansiering. Att inte kunna klara sina studier på utsatt tid är dock fortfarande en källa till oro bland studerande med funktionshinder.

10.4 Studerande utan studiemedel

Även om studiemedel är den viktigaste finansieringskällan finns det studerande som bekostar sina studier utan studiemedel. Det kan exempelvis gälla studerande som förvärvsarbetar vid sidan av studierna eller också studerande som av olika skäl inte är berättigade till studiemedel. Utredningen har i sin kartläggning pekat på de problem som kan uppstå på grund av att många trygghetssystem knyter studerandebegreppet till att studierna finansieras med studiemedel. Det finns emellertid också andra studiesociala problem förbundna med att studerandebegreppet ofta kopplas till finansieringsformen.

Flera studeranderabatter t.ex. vid resor med SJ och SAS är eller har varit knutna till att de studerande uppbär studiemedel. De som finansierar sina studier på annat sätt kommer inte i åtnjutande av dessa rabatter.

10.5 Bostadsfrågor

Expansionen av högskolan har lett till brist på studentbostäder. Det är på många håll svårt att få bostad inom rimlig tid. Bostadskostnaderna är på vissa håll höga. Studerande har uppmärksammat utredningen på att en del bostadsföretag som förmedlar studentbostäder endast godkänner studerande med studiemedel som bostadsökande. Studerande med annan finansieringsform utesluts således.

Studerande och några försäkringskassor har påpekat för utredningen att reglerna för att få bostadsbidrag skiljer sig åt om man bor tillsammans med en kamrat eller om man är sammanboende. Många studerande väljer under studietiden att bo tillsammans med en eller flera kamrater. Detta kan försvåra för vissa att styrka rätten till bostadsbidrag.

10.6 Nordiska studerande m.fl.

Utredningen har erfarit att nordiska medborgare som studerar i Sverige under vissa förutsättningar upplever problem att ta del av en del sociala förmåner. Studerande från Norden har t.ex. helt nyligen blivit nekade bostadsbidrag i Sverige för att de inte anses som bosatta i landet. Likaså har vissa romer som lever i gränstrakterna mellan olika länder vittnat om svårigheter att få tillgång till studiesociala förmåner som är bosättningsbaserade.

10.7 Administrativa frågor

Utredningens kontakter med studerande visar att det är viktigt att administrationen av studiemedelssystemet och de andra trygghetsystemen fungerar väl. Det är angeläget att informationen som lämnas om systemen är lättillgänglig, korrekt och begriplig. Studerande, som ofta har knappa ekonomiska resurser, är sårbara för t.ex. långa handläggningstider. Det är därför särskilt viktigt att servicen till studerande är god.

11 Studerandes trygghet i framtiden

Utgångspunkten för utredningens arbete har varit att grundstrukturen i de befintliga förmånssystemen skall ligga fast. Till de grundläggande principerna hör bl.a. inkomstbortfallsprincipen. Utredningen har i sitt arbete funnit att det finns behov av att i vissa fall förtydliga eller möjligen förändra nuvarande gränser för att få systemen att löpa smidigare. Trygghetssystemen har en lång tradition i vårt land. Systemen för socialförsäkringar och arbetslöshetsförsäkringar har genomgått stora förändringar under senare år i syfte att bättre nå de uppställda målen. På utbildningsområdet har antalet studerande under senare år ökat kraftigt och särskilt har det blivit fler vuxna studerande. En stor andel vuxna studerande har också barn. Det finns alltså nu många fler människor som t.ex. varvar studier och arbete jämfört med när systemen fick sin nuvarande grundstruktur. Det ökade antalet personer som berörs av trygghetssystemen medför en större heterogenitet som skärper kraven på att systemen samspelar väl. Utredningen lyfter i det följande fram aspekter som förtjänar att uppmärksammas inför framtida utveckling och anpassning av regelverken.

11.1 Behov av tydligare gränser

11.1.1 Bättre information och vägledning

Bestämmelserna inom både socialförsäkrings- och studiestödsområdet är många och inte alltid okomplicerade. Detsamma gäller arbetslöshetsförsäkringen. Studerande har ett stort behov av att kunna skaffa sig lättillgänglig information om vad som gäller. Detta är en förutsättning för att kunna planera ekonomin inför studierna, under studietiden och efter det att utbildningen har avslutats. Detta är speciellt viktigt eftersom det för studerande ofta finns särskilda regler eller annan regeltillämpning.

Även ur rättssäkerhetssynpunkt är information och vägledning om gällande bestämmelser angelägen. Enskilda kan i samband med inkomstprövningen bli återbetalningsskyldiga av t.ex. bostadsbidrag och studiemedel. Studieekonomin skulle kunna förbättras för vissa om trygghetssystemen bättre kan tas tillvara och enskilda inte räds att utnyttja en förmån som de faktiskt har rätt till. Uppgifter från bl.a. studerandeorganisationer och resultatet av utredningens studerandeenkät visar att det finns studerande som avstår från att söka bostadsbidrag. Om kunskapen kring systemen stärktes skulle också studerande med studiemedel kunna förbättra situationen vid sjukdom och vård av sjukt barn genom att bättre begagna studiemedlens särskilda trygghetssystem. Utredningens enkäter stödjer denna uppfattning.

Krånliga regler bör förenklas. Inom ramen för denna utredning är det dock inte möjligt att peka på hur regelverket inom ett visst område skulle kunna förenklas. Inom flera myndigheter pågår redan ett sådant arbete. Om bestämmelserna förtydligas i vissa avseende skulle det, i kombination med förbättrad information, bidra till att öka kunskapen och förståelsen för dagens trygghetssystem. Planeringsförutsättningarna för dem som studerar eller vill studera skulle också förbättras.

Enligt utredningens bedömning behöver informationen och vägledningen om de olika system som rör alla studeraendes sociala och ekonomiska möjligheter och rättigheter under studietiden stärkas. Behovet härav har framgått klart vid utredningens kontakter med studerande och av genomförda enkäter. Myndigheter, lärosäten och studerandeorganisationer har ett stort ansvar i detta avseende. Rättstillämpningen måste också bli mer enhetlig oavsett var i landet studerande bor. Utredningen noterar att Centrala studiestödsnämnden nyligen, på uppdrag av regeringen, redovisat omfattningen av myndighetens studiesociala verksamhet och lämnat förslag till hur deras verksamhet i detta avseende kan utvecklas. Utredningen anser att det bör övervägas om kunskapen kring studeraendes samlade sociala och ekonomiska villkor kan samlas i en gemensam form på nationell nivå. Detta skulle öka förutsättningarna att möta och tillgodose studeraendes skiftande behov av stöd under studietiden. Åtgärder i detta avseende är angelägna.

11.1.2 Definitionen av studerande

Kriterierna för vem som skall anses vara studerande är av central betydelse för hur reglerna om olika trygghetsförmåner tillämpas. Utredningen kan konstatera att studerandebegreppet inte definieras på samma sätt i alla författningar. Studerande kan t.ex. definieras utifrån vilken typ av utbildning de bedriver eller hur utbildningen finansieras. I vissa sammanhang är det av avgörande betydelse om man faktiskt uppbär studiestöd. Sådan avgränsning innebär att studerande, som av olika skäl inte kan få studiestöd, automatiskt ställs utanför det skyddsnet som tillkommer studerande som uppbär studiestöd. Vissa studerande utnyttjar t.ex. möjligheten att spara veckor i studiemedelssystemet för att utsträcka den totala studietiden. Dessa studerande riskerar emellertid att inte betraktas som studerande under den tid som de faktiskt inte uppbär studiemedel, vilket kan orsaka problem om de t.ex. blir sjuka och en vilande SGI bryts.

Utredningen har visat att studerande finner olika vägar att finansiera sina studier. Under vissa förutsättningar kan man t.ex. studera med bibehållen sjukersättning, aktivitetsersättning eller aktivitetsstöd. Personer som studerar med bibehållen lön eller andra skattepliktiga ersättningar har tillgång till vissa trygghetssystem. Utredningen vill även peka på att eftersom doktorander har olika sätt att finansiera studier betraktas vissa som arbetstagare och andra som studerande. Formen av studiefinansiering är mycket viktig för att avgöra vilken rätt den enskilde har i de olika trygghetssystemen. Eftersom effekterna skiljer sig åt beroende på finansieringsform försvåras överblicken. Studerandedefinitionen bör därför enligt utredningens mening förtydligas och göras mer enhetlig. Uppgifter och statistik över olika studerandegrupper i de olika trygghetssystemen är också bristfällig och behöver förbättras i vissa avseenden. Inom socialförsäkringsområdet och arbetslöshetsförsäkringen saknas t.ex. ofta uppgifter om huruvida en person studerar. Ett förbättrat och tydligare uppgiftslämnande från myndigheter om de personer som studerar med olika stöd skulle effektivt bidra till att öka kunskaperna om studerandes villkor.

11.1.3 Studietid och ferier

Studietid kan definieras på olika sätt. Den samlade studietiden inkluderar även kortare uppehåll t.ex. under sommaren. Studiemedel lämnas under faktisk studietid. Det är alltså möjligt att studera med studiemedel under hela året. Undervisningen är dock normalt sett förlagd under cirka tio av årets tolv månader oavsett utbildning eller utbildningsnivå. Det innebär att de flesta studerande har ett eller flera längre studieuppehåll under året. Det flexibla lärandet används ofta som ett samlingsbegrepp på utbildningsområdet. Studiemedelssystemet är visserligen flexibelt men utbildningsväsendet har svårt att erbjuda undervisning hela året, även om sommarstudier förekommer. Anordnare av vuxenutbildning och högre utbildning vid universitet och högskolor uppmuntras i olika sammanhang till ett mer öppet förhållningssätt till studerandegrupperns behov och önskemål om mer individuellt anpassade undervisningstider.

Införande av ett treterminssystem har tidigare diskuterats och skulle enligt utredningens mening vara välkommet. SACO Studentråd hävdar t.ex. att ett sådant system skulle minska de ekonomiska problem som många studerande har under studieuppehållen. Utredningen anser att studerande som vill ägna sig åt effektiva studier bör uppmuntras till detta. Om ett mer flexibelt undervisningssystem kan förenas med t.ex. lärarnas behov av tid för forskning och ledighet skulle detta kunna få positiva effekter på genomströmningen i utbildningsväsendet.

Utredningen har blivit uppmärksam på att situationen i samband med studieuppehåll och ferier upplevs som den ekonomiskt mest bekymmersamma under den samlade studietiden. Läget på arbetsmarknaden har naturligtvis stor betydelse för studerande både under studietiden och efter avslutad utbildning. De studerande som av olika skäl inte kan arbeta under studieuppehållen vittnar om svårigheter att få tillgång till trygghetssystemen. Utredningens enkätundersökningar visar också att studerande många gånger har svårt att lämna entydiga besked om var de befinner sig i sin utbildningsplan. Detta försvårar för arbetslöshetskassorna att avgöra om studerande har rätt till arbetslöshetsersättning. Regelsystemet kring socialbidraget är så utformat att bidraget skall fungera som samhällets yttersta skyddsnät. Utredningen menar att det är viktigt att tillämpningen inte likriktas för personer som studerar, utan att det sker en individuell behovsprövning från fall till fall.

11.1.4 Inkomstbegreppet

Utredningen kan konstatera att trygghetssystemen har olika mål och funktion. Studiemedelssystemet är ett generellt system som skall fungera för väldigt många människor. Speciella behov skall tillgodoseas inom de andra förmånssystemen. Utredningen har vid sin analys funnit att systemen inte alltid fungerar som tänkt. Detta framgår av den genomförda kartläggning över hur de olika trygghetssystemen samspelar med studiemedelssystemet. Gällande regler om vilka ersättningar som skall beaktas när en viss förmån skall bestämmas är inte helt konsekventa. I enlighet med direktiven har utredningen därför lämnat förslag till en förändrad gränsdragning mellan studiemedelssystemet och bostadsbidraget. Det kan även diskuteras om t.ex. den skattepliktiga delen av vårdbidraget, som är en kompletterande ersättning tänkt att ersätta förvärvsarbete för föräldrar som vårdar funktionshindrat barn, skall beaktas vid beräkning av studiemedlen. Likaså kan det ifrågasättas om studiebidraget skall beaktas vid beräkningen av den återbetalningsgrundande inkomsten i underhållsstödet. Utredningen menar att det finns ett behov av att förändra reglerna för vilka förmåner som bör beaktas vid bestämmande av ett visst stöd.

11.1.5 Kvalifikationsvillkor

Av utredningens kartläggning framgår att försäkringssystemen bygger på inkomstbortfallsprincipen. Eftersom många studerande inte har en anknytning till arbetslivet behandlas inte alla studerande lika i en försäkringssituation. Studerande som saknar förankring till förvärvslivet har ett svagt skyddsnät. Studiesociala utredningen noterar att Utredningen om skyddstider för sjukpenninggrundande inkomst (SGI-utredningen) särskilt uppmärksammat denna problematik kring de studeraendes situation och bl.a. förordat en förändrad försäkringsstruktur beträffande sjukförsäkringen. I detta sammanhang vill Studiesociala utredningen även peka på en alternativ lösning. I dag är studiebidraget i studiemedlen obeskattat. Frågan om skattepliktiga studiemedel aktualiserades i samband med pensionsreformen. Utgångspunkten var att pensionsrätten skulle knytas till studiemedlens bidragsdel för att därmed bli pensionsgrundande. Den tekniska utformningen kunde lösas genom att göra studiebidraget skattepliktigt. En uppräknig av bidraget skulle

ske motsvarande skatteuttaget med beaktande av grundavdrag m.m. Ett alternativ var att behålla studiebidraget obeskattat men beakta bidraget som en s.k. fiktiv eller tänkt inkomst som är pensionsgrundande.

Utredningen kan konstatera att reformeringen av studiemedelsystemet innebar en välkommen förbättring för studerande genom att bidragsdelen blev pensionsgrundande för alla. Diskussionen som förgick förändringen handlade dock främst om den tekniska utformningen av pensionsrätten och andra ekonomiska frågor. Enligt utredningens uppfattning berördes inte de olika trygghets-systemens samspel i detta sammanhang. Studiemedlet skiljer sig markant från andra sociala ersättningar genom att vara obeskattat. Som utredningen visat utgör en skattepliktig ersättning ofta ett kvalifikationskrav för att kunna utnyttja vissa förmånssystem.

Studerande kan naturligtvis inte betraktas som arbetstagare, men möjligen skulle det vara mer rättvist att likställa ersättningen under studietiden med andra skattepliktiga förmåner och ersättningar. Att bidragsdelen i studiemedlen numera utgör grund för pension stöder denna uppfattning. Enligt utredningens bedömning skulle vissa av studerandes problem kunna lösas eller lindras genom att bidragsdelen i studiemedlen beskattas, under förutsättning att bidraget då betraktas som inkomst vid beräkning av andra ersättningar som föräldraförsäkring, sjukförsäkring och aktivitetsstöd. En närmare konsekvensanalys behöver emellertid genomföras.

11.2 Politiska målsättningar

11.2.1 Livslångt lärande

Trygghetssystemen bygger på principen om anknytning till förvärvslivet. Ett grundläggande villkor är att man kvalificerar sig för förmåner genom arbete. Denna princip är i vissa avseenden svår att förena med principen om livslångt lärande. Studerande som ännu inte hunnit skaffa sig en förankring till arbetslivet kan stå utan skydd om en försäkringssituation uppstår. Även studerande som varvar studier och yrkesarbete kan stöta på svårigheter. Otryggheten kan likaså medföra att personer, som t.ex. är arbetslösa eller sjuka, inte vågar ta steget in i studier.

Deltagandet i livslångt lärande är generellt sett högt i landet, inte minst genom att vuxenutbildningen är så väl utvecklad. Utred-

ningen har vid sin analys funnit att vissa gränser i bl.a. studiemedelssystemet och i bostadsbidragssystemet kan motverka livslångt lärande. Studiemedel lämnas under viss längsta tid. Studerande har därför ett visst antal veckor till sitt förfogande på olika utbildningsnivåer. Den övre åldersgränsen för rätt till studiemedel är bestämd till 50 år. Bostadsbidrag lämnas inte till personer över 29 år såvida de inte har barn. Som utredningen tidigare redogjort för vore det önskvärt om de aktuella avgränsningarna kunde göras mer generösa eller utformas mer flexibelt för att bättre överensstämma med principen om det livslånga lärandet.

Möjligheten att kombinera partiella studier med sjukskrivning på deltid bör också enligt utredningen förbättras för att underlätta det livslånga lärandet.

11.2.2 Barnafödande

Under senare år har flera insatser genomförts för att främja familjebildning och stödja barnfamiljer ekonomiskt. Maxtaxa, allmän förskola, barnbidragshöjning och stärkt föräldraförsäkring är några viktiga exempel. Ekonomin är viktig när studerande familjeplanerar. Ett sätt att ytterligare öka barnafödandet bland personer som är i studier är enligt utredningens bedömning att förbättra nivåerna i föräldraförsäkringen för studerande. Om ersättningen kunde motsvara nivåerna i studiemedlen skulle den ekonomiska situationen för studerande förbättras. Benägenheten att skjuta upp barnafödandet till efter avslutad utbildning eller till dess en fast förankring på arbetsmarknaden uppnåtts skulle därmed kunna minska.

Frågor av studiesocial natur spelar också en viktig roll för studerande som redan har barn eller som planerar att skaffa barn under studietiden. Studerande med små barn har i allmänhet högre önskemål och behov av en flexibel utbildningsplanering.

11.2.3 Jämställdhet

Deltagande i både vuxenutbildning och högskoleutbildning är högre för kvinnor än män. Flera av de problem och svårigheter beträffande samspelet mellan studiestödssystemet och övriga trygghetssystem som utredningen uppmärksammat berör kvinnor och ensamstående föräldrar. Unga kvinnor som ännu inte hunnit

kvalificera sig inom sjuk- och föräldraförsäkringen kan hamna i en mycket besvärlig ekonomisk situation om de får barn under studietiden. Utredningen menar att jämställdhetsperspektivet därför bör uppmärksammas vid en eventuell anpassning av kvalifikationskraven och nivåerna i de försäkringssystemen. Det förhållande att det i vissa ersättningssituationer krävs sysselsättning på heltid – t.ex. vid sjukdom i det särskilda sjukförsäkringsskyddet i studiemedelssystemet – kan missgynna kvinnor.

Tilläggslånet i studiemedelssystemet är utformade på ett sätt som inverkar negativt på personer som direkt före studierna vårdat barn under en längre period. Systemet bör enligt utredningens mening förändras så att det bidrar till ökad jämställdhet mellan kvinnor och män. En möjlighet, som utredningen för fram, är att öppna upp bestämmelserna så att det blir möjligt för alla studerande med barn att utnyttja möjligheten till tilläggs lån.

Möjligheten för studerande att tillfälligt vårda ett sjukt barn med ersättning från socialförsäkringssystemet är starkt begränsade. Studerande med studiemedel har möjlighet att behålla studiemedlet under sådan tid, men någon möjlighet att få lånet avskrivet finns inte. För att öka möjligheterna att förena studier med föräldraskap bör det övervägas om inte reglerna härom kan förbättras för studerande.

12 Samlade slutsatser

Syftet med utredningen har bl.a. varit att ge en samlad bild av hur den ekonomiska och sociala situationen ser ut för studerande under hela studietiden. Utredningen har i sin kartläggning uppmärksammat vissa omständigheter som studerande upplever som särskilt bekymmersamma under studierna. Eftersom studerandegruppen är så stor och heterogen ser studietiden väldigt annorlunda ut för skilda individer. Studietiden skiljer sig naturligtvis i längd men är dock begränsad för alla. För en del personer är studietiden friktionsfri i studiesocialt hänseende. För yngre studerande, som inte hunnit kvalificera sig i trygghetssystemen genom arbete, är situationen mer otrygg. Detta påverkar givetvis benägenheten att t.ex. våga bilda familj under studietiden. Forskarstuderande som finansierar studierna med stipendier saknar också kvalificeringsgrund i trygghetssystemen. Likaså studerande utan studiefinansiering kan ha svårt att kvalificera sig. Studerande som redan har familjeansvar, särskilt ensamstående, har periodvis en ansträngd ekonomi med knappa disponibla resurser. De familjepolitiska stöden är inte särskilt avpassade till studerande vilket påverkar den ekonomiska situationen. Formen av studiefinansiering är också viktig. De flesta studerande med studiestöd klarar dock sin ekonomi under studietiden men studieuppehållen innebär särskilda problem. Även bestämmelserna kring inkomstbegreppet vållar bekymmer, dvs. vilka ersättningar som skall beaktas vid beräkning av en förmån.

I det föregående har några möjliga utvecklingslinjer dragits upp för hur gränsdragningen mellan studiemedelssystemet och de övriga trygghetssystemen kan förtydligas eller förändras på sikt i syfte att skapa en tryggare tillvaro för studerande. I tillämpliga delar gäller detsamma även rekryteringsbidraget till vuxenstuderande. Utredningens uppgift har emellertid inte varit att lämna konkreta förslag. Det uppdrogs bara till utredningen att föreslå hur studiestödssystemets bör samverka med bostadsbidraget i fram-

tiden. De studiesociala frågorna rör – som framgått – olika politik-områden. De olika problem och svårigheter som studerande upplever och som utredningen mött under sitt arbete kan därför i allmänhet inte avhjälpas genom en eller några få enkla förändringar. Det fordras i stället samverkan och gemensamma anpassningar, men även en förändrad och mer generös inställning till studerandegruppen för att studierna sammantaget skall kunna bli tryggare ur både ekonomisk och social synvinkel. Utredningen är också medveten om att vissa av uppslagen som förs fram inte kan genomföras på ett kostnadsneutralt sätt. För att reglerna bättre skall kunna fylla den enskildes behov av väl fungerande system behöver således ytterligare analyser och avvägningar göras. Förhoppningsvis kan utredningens arbete utgöra grunden för sådana framtida förändringar.

Utredningen vill avslutningsvis tydliggöra vilka effekter de viktiga uppslag till förändringar, som utredningen sammantaget pekat på, kan få för studerande i framtiden. De konsekvenser som främst är av intresse att redovisa här är

- konsekvenser för individen och
- ekonomiska konsekvenser.

I kapitel 11 har en redovisning lämnats för hur regelverken bättre skulle kunna anpassas till de politiska målsättningarna om livslångt lärande, ökat barnafödande och jämställdheten mellan kvinnor och män.

Utredningen anser att bedömningarna i övrigt inte påverkar de områden som efterfrågas i Kommittéförordningens (1998:1474) konsekvensbeskrivningar.

12.1 Förbättringar för alla studerande

12.1.1 Behov

Utredningen har fört fram behovet av att

- *informationen och vägledningen* om de studiesociala trygghetssystemen till studerande förbättras och *samlas*,
- *reglerna* blir *färre och enklare* så att *tillämpningen* blir mer enhetlig,
- *definitionen av studerande* förtydligas och *statistiken* förbättras,

- studerande kan kvalificera sig och få tillgång till de försäkrings-system som bygger på inkomstbortfallsprincipen t.ex. genom att *bidragsdelen i studiemedlet beskattas*,
- *studiemedlen värdesätts* i takt med den samhällsekonomiska utvecklingen,
- *undervisningen* görs mer *flexibel* t.ex. med treterminssystem så att studietiden kan varieras mer utifrån individens behov,
- *studier på deltid* kan kombineras med *sjukskrivning på deltid*,
- *skyddsbestämmelserna om sjukpenninggrundande inkomst* anpassas till ett flexibelt användande av studiemedlen samt att
- vissa *åldersgränser* för studerande anpassas till livslångt lärande.

12.1.2 Effekter

Den ekonomiska och sociala situationen under den samlade studietiden skulle förbättras för alla studerande om regelverken kring trygghetssystemen kunde anpassas bättre utifrån nu nämnda behov. Ett bättre utbyggt informationsnät och en mer enhetlig tillämpning av reglerna skulle ge ökad trygghet och rättssäkerhet för studerande och skapa förutsättningar för mer effektiva studier. Studerande skulle vidare våga använda systemen, t.ex. bostadsbidraget, på det sätt som är avsett med dem. System med preliminära bidrag som stäms av i efterhand kan få bekymmersamma effekter för studerande som ofta har en ojämn ekonomi. Kunskapen om de samlade sociala och ekonomiska villkoren för alla studerande skulle behöva samlas i ett gemensamt forum. Avgränsningen mellan studerande som finansierar sina studier på olika sätt behöver förtydligas. Den statistiska informationen över olika studerandegrupper är också bristfällig och behöver förbättras i vissa avseenden. Ett förbättrat och tydligare uppgiftslämnande skulle effektivt bidra till att öka kunskaperna om studerandes beteenden och villkor. Detta skulle öka förutsebarheten och möjligheten för de som studerar eller vill studera att kunna planera sin studietid. Om bidragsdelen i studiemedlen beskattas – under förutsättning att beloppen justeras i enlighet härmed och bidraget betraktas som inkomst vid beräkning av andra förmåner – skulle studerande få tillgång till försäkringssystem som bygger på inkomstbortfallsprincipen. Detta skulle framför allt gynna de studerande som ännu inte har fått den fasta förankring i arbetslivet som kvalificerar dem till trygghetssystemen. Även om försäkringssystemen i de flesta fall

inte behöver utnyttjas under studietiden ger vetenskapen om att omfattas av dem en ökad säkerhet. Den ekonomiska situationen skulle också förbättras för alla studerande med studiemedel med ett mer värdesäkert studiemedelsbelopp. Möjligheten att klara studieuppehållen, framför allt under sommarmånaderna, skulle öka med en än mer flexibel undervisning eller ett treterminssystem. Det är även viktigt att tillämpningen av socialbidrag inte likriktas för personer som studerar, utan att det sker en individuell behovsprövning i varje enskilt fall. Studier i mer begränsad omfattning kan vara den bästa chansen att komma tillbaka för en person som blivit sjuk. De positiva effekterna för både samhället och enskilde är uppenbara om förutsättningarna att kombinera deltidsstudier med sjukskrivning på deltid ökar. I dag måste studiestöd uppbäras kontinuerligt för att ge skydd i samband med beräkning av sjukpenninggrundad inkomst. Om reglerna kan anpassas till ett flexibelt bruk av studiemedlen kan skyddet för studerande i samband med sjukdom förbättras. Om åldersgränserna i studiemedelssystemet och bostadsbidraget kan göras mer generösa skulle möjligheten till livslångt lärande förbättras. Sammantaget skulle studierna kunna bli tryggare ur både ekonomisk och social synvinkel och det livslånga lärandet skulle underlättas om nämnda behov kan tillgodoses.

Flertalet av förbättringar t.ex. bättre information, vägledning och enhetlig rättstillämpning, bör kunna genomföras inom anvisade kostnadsramar. Andra behov, som t.ex. att värdesäkra studiemedlen, kan inte ske utan ytterligare resurser.

12.2 Förbättringar för studerande med barn

12.2.1 Behov

Utredningen har fört fram behovet av att

- förändra samspelet mellan studiemedelssystemet och bostadsbidraget på så sätt att *studiebidraget inte skall ingå* i den inkomst som utgör *underlag för bostadsbidrag*,
- *vårdbidraget undantas* vid beräkning av studiemedel,
- studiebidraget inte beaktas vid beräkning av *återbetalningen av underhållsstödet*,
- alla studerande med barn ges möjlighet att utnyttja *tillägglån* i studiemedelssystemet,

- *nivåerna i föräldraförsäkringen* förbättras för studerande samt att
- förutsättningarna förbättras för studerande att *tillfälligt vårda sjukt barn*.

12.2.2 Effekter

Genom att ändra inkomstbegreppen dvs. vilka förmåner som beaktas vid bestämmande av ett annat stöd, ökar förutsättningarna för att speciella behov på grund av t.ex. barn eller eget funktionshinder, kan tillgodoses inom de system som är avsedda att skydda behovet. Dagens gränsdragning mellan studiemedelssystemet – som endast ser till den studerandes egna behov – och andra trygghetssystem – som bl.a. beaktar familjesituationen – skulle då löpa smidigare. En tydlig åtskillnad mellan studiemedelssystemet och andra förmånssystem skulle därför upplevas som mer rättvis av studerande, i synnerhet för dem som redan har barn, och öka deras ekonomiska bärkraft. Att inte beakta studiebidraget vid beräkningen av bostadsbidraget skulle kunna gynna både studerande med barn, särskilt ensamstående, och vissa andra studerandegrupper. Förutsättningarna skulle förbättras för personer att våga kombinera studier med barn. Att skattebelägga studiemedelssystemet kan vara ett alternativ. Rättvisan ökar om alla studerande med studiemedel är kvalificerade till trygghetssystemen. Åtgärder som att förbättra nivåerna i föräldraförsäkringen och ge alla studerande med barn tillgång till tillägglån i studiemedelssystemet skulle underlätta det livslånga lärandet och stimulera unga studerande att förena studier med föräldraskap. Detta skulle också kunna bidra till en mer jämställd tillvaro mellan män och kvinnor som studerar. Likaså skulle situationen förbättras för en studerande förälder om han eller hon kunde överlåta rätten till ersättning vid tillfällig vård av barn till annan eller att möjlighet till avskrivning av studielånet införs. Även beträffande underhållsstödet skulle åtgärder kunna vidtas för att underlätta situationen för studerande som är återbetalningskyldiga.

Utredningen har i det föregående dels lämnat förslag till ett förändrat samspel mellan bostadsbidraget och studiemedelssystemet, dels hur förslaget skall kunna finansieras. Även beträffande eventuella förändringar i tillägglånet inom studiemedelssystemet har finansieringsförslag lämnats i enlighet med direktiven. Utred-

ningens uppslag beträffande nivåerna i föräldraförsäkringen fordrar dock ytterligare analyser som inte ryms inom utredningens uppdrag.

13 Författningskommentar

Som framgått av kapitel 7 föreslås att bidragsdelen i studiemedlet inte skall ingå i den inkomst som utgör underlag för beräkning av bostadsbidrag. Förslaget medför vissa ändringar i lag. I och med att de ändrade bestämmelserna i lagen om bostadsbidrag träder i kraft upphävs lag (2003:1067) om särskild bestämmelse om bostadsbidrag.

13.1 Förslag till lag om ändring i lagen (1993:737) om bostadsbidrag

4 §

Paragrafen anger vad som, utöver vad som följer av 4a – 5a §§, ingår i bidragsgrundande inkomst. I andra stycket har gjorts den ändringen att studiemedel i form av studiebidrag inte skall räknas med när bidragsgrundande inkomst fastställs. Det innebär att ingen del av studiemedelsbeloppet skall beaktas vid beräkning av bostadsbidraget.

Bostadsbidrag betalas ut med ett preliminärt belopp. Slutligt bostadsbidrag fastställs efter den tidpunkt då taxering skett för bidragsåret. För preliminärt bostadsbidrag, som beräknats och betalats ut innan den nya bestämmelsen trätt i kraft, skall slutligt bostadsbidrag bestämmas enligt äldre bestämmelser.

13.2 Förslag till lag om ändring i lagen (2001:761) om bostadstillägg för pensionärer m.fl.

15 §

Av paragrafen framgår vilka inkomster som skall medräknas vid fastställande av den bidragsgrundande inkomsten. Ändringen innebär att studiemedel i form av bidrag, på liknande sätt som föreslås i lagen om bostadsbidrag, inte skall läggas till den bidragsgrundande inkomsten vid beräkning av bostadstillägg för pensionärer m.fl.

Särskilt yttrande

Av Annelie Westman, Siv Tillander och Anneli Josefsson

Som ett särskilt uppdrag skall Studiesociala utredningen föreslå hur det nya studiestödssystemet bör samspela med bostadsbidraget på lång sikt. Utredarens förslag till lösning innebär att bidragsdelen i studiemedlet inte skall ingå i den inkomst som utgör underlag för bostadsbidraget. Förslaget tar sikte på att studiebidraget är obeskattat och därför inte skall räknas in i den bidragsgrundande inkomsten för bostadsbidrag.

Vi har en uppfattning som avviker från utredarens i denna fråga. Vi förordar att hela bidragsdelen i studiemedlet skall inkluderas i den bidragsgrundande inkomsten för bostadsbidraget. Utredarens förslag innebär att det obeskattade rekryteringsbidraget skall ingå i den bostadsbidragsgrundande inkomsten, till skillnad från det obeskattade studiebidraget. En sådan lösning anser vi inte kan tillskrivas en långsiktigt bärande princip baserad på inkomstbegreppet inom bostadsbidragssystemet.

Vår ståndpunkt, att studiebidraget precis som rekryteringsbidraget skall inkluderas vid beräkning av bostadsbidrag, baseras i huvudsak på att studiebidraget tillför hushållet ekonomisk bärkraft och att det, tillsammans med eventuella studiemedel i form av lån, är avsett att täcka levnadskostnaderna för den studerande. Att räkna in studiebidraget i den bidragsgrundande inkomsten för bostadsbidrag ger en rättvisande bild av den samlade ekonomiska bärkraften för studerande. Att inte inkludera studiebidraget vid beräkning av bostadsbidraget ger studerande med studiebidrag en ekonomisk fördel i förhållande till personer med motsvarande inkomster förvärvade på annat sätt.

Utredarens förslag innebär enligt vår mening en förbättring enbart för studerande som får både studie- och bostadsbidrag, medan den ekonomiska situationen för de som endast uppbär antingen bostadsbidrag eller studiebidrag förblir oförändrad. En

sådan åtskillnad är inte påkallad eftersom den ekonomiska situationen för studerande med både studie- och bostadsbidrag inte är sämre i förhållande till andra grupper. Socialdepartementets rapport *Analys av bostadsbidrag*, som utredaren tagit del av, visar att det finns stora skillnader mellan studerande och icke studerande ungdomar utan barn som uppbär bostadsbidrag. Den ekonomiska situationen för de icke studerande ungdomarna utan barn är klart sämre och de uppbär oftast socialbidrag. Dessa omständigheter talar för att förslaget inte är motiverat.

Utredaren föreslår vidare att kostnaderna för förslaget skall finansieras genom att utgifterna på de ramade anslagen för rekryteringsbidraget och det prioriterade bidraget inom studiemedelsystemet skall minskas, till exempel genom minskade volymer. Dessa ramade anslag utnyttjas inte i sin helhet i dagsläget. Vi vill därför understryka att det är de *faktiska utgifterna*, och inte endast anslagsramarna, som skall minskas med den statsfinansiella kostnaden för utredarens förslag.

Referenser

Nedan redovisas rapporter m.m. som Studiesociala utredningen har tagit del av. Förteckningen upptar inte riksdagstryck, SOU eller myndigheters årsredovisningar eller annan officiell statistik.

- Andréasson Ulf och Knobblock Ehn Inger: *Livet som doktorand – En rapport om forskarstuderandes livssituation*. ST och TCO 2003
- Boman, Anita m.fl.: *Om bemötande av människor med funktionshinder. Ett nationellt program för att öka kompetensen om bemötande*. Statens institut för särskilt utbildningsstöd (SISUS) 2003
- Brandell, Lars: *Studenterna i Sverige. Om livet och tillvaron som student vid sekelskiftet 2000*. Slutrapport från Högskoleverkets projekt Studenterna i Sverige (StudS). Högskoleverkets rapportserie 2001:26R. (Projektet har dessutom publicerat nio olika arbetsrapporter)
- Brandell, Lars & Gillström, Per: *Studenternas bostadssituation och ekonomiska förhållanden våren 2002*. Högskoleverket 2002
- Centrala studiestödsnämnden: *Den första terminen med det nya studiestödet*. CSN rapport 2002:1
- Centrala studiestödsnämnden: *Vuxenstudier med studiestöd i högskolan. En utvärdering av statligt studiestöd till högskolestuderande äldre än 29 år*. CSN rapport 1998:1
- FöreningsSparbanken: *Fickekonomen 2003*
- FöreningsSparbanken: *Ungdomsekonomen 2003*
- Gustavsson Elisabeth & Åkervik Reneman Cecilia: *Högskolan, en skola för alla? Intervjuer med sex kvinnliga studenter från arbetarklassen*. Institutionen för samhällsvetenskap med ekonomi, Kalmar högskola
- Holmlid, Ann: *För en öppen högskola. Om förutsättningar för studenter med psykiska och neuropsykiska funktionsnedsättningar*. Stockholm universitet 2002

- Högskoleverket: *Doktorandhandboken*.
www.doktorandhandboken.nu
- Högskoleverket: *Studentspegeln 2002*
- Högskoleverket: *Doktorandspegeln 2003*
- Kommunalarbetareförbundet: *Glimtar av flexibelt lärande*
- Kommunalarbetareförbundet: *Högskolestudier för Kommunals medlemmar*
- Mann, Jessica & Morild, Karin: *Att studera med barn*. TCO 2002
- Nilsson, Åsa & Boman, Tomas: *Funktionshindrades upplevelse av att studera vid universitet och högskola*. Statens institut för särskilt utbildningsstöd (SISUS)
- Riksdagens utbildningsutskott: *PM 2002-05-23 Om studenthälsovården*
- Riksförsäkringsverket: *När har vi råd att skaffa barn?* RFV analyserar 2001:8
- Riksförsäkringsverket: *När har vi råd att skaffa fler barn?* RFV analyserar 2003:8
- Riksförsäkringsverket: *Socialförsäkringsboken. Idé och verklighet i handikappolitiken*. RFV 2002
- SACO Studentråd: *Diskussionsunderlag – ett nytt socialförsäkringssystem*. SACO 2002
- SACO Studentråd: *Flexibelt terminssystem. Sammanställning av enkätundersökning genomförd under hösten 2002*. SACO 2002
- SACO Studentråd: *Rättighetskatalogen*. SACO 2002
- SACO Studentråd: *Visionsprogram. Vad tycker SACO Studentråd 2002–2005?* SACO 2002
- Skolverket: *Kunskapslyftet och den gymnasiala vuxenutbildningen*. Skolverket 2001
- Skolverket: *Det livslånga och livsvida lärandet*. Skolverket 2000
- Socialdepartementet: *Barnafödande i fokus. Från befolkningspolitik till ett barnvänligt samhälle*. Ds 2001:57
- Socialdepartementet: *Analys av bostadsbidrag*. Rapport 2003-04-02
- Statistiska centralbyrån: *Hur många barn får jag när jag blir stor? Barnafödande ur ett livsperspektiv*. Demografiska rapporter 2002:5
- Statistiska centralbyrån: *Barn och deras familjer 2001*. Demografiska rapporter 2003:1
- Statskontoret: *Kommunernas ansvar för vuxnas lärande. Vad bör staten göra?* Rapport 2003:10
- Sundgren, Eva: *Studerande förälder – Hur har du det? En undersökning av hur studenter med barn upplever sin situation*. Karolinska institutet höstterminen 2002

- Sveriges Förenade Studentkårer: *Ett år med det nya studiemedelsystemet*. SFS 2002
- Sveriges Förenade Studentkårer: *Kompetenslinjen – ett förslag till ett moderniserat socialförsäkringssystem*. SFS 2001
- Sveriges Förenade Studentkårer: *SFS bostadsrapport hösten 2002*
- Sveriges Förenade Studentkårer: *Juridisk hjälpreda för doktorander*. SFS 2002
- Sveriges universitets- och högskoleförbund: *För och nackdelar med ett utökat studieår*. SUHF 2003
- Uppsala studentkår: *Barnfällan – om föräldrar som studerar vid högskolan*. 2002
- Vaez, Marjan & Lafalme, Lucie: *Universitetsstudenters hälsa och livsvillkor. En undersökning bland förstaårsstudenter vid Linköpings universitet*. Karolinska institutet 2003
- Zetterberg, Pär: *Utbildning straffbart! En rapport om studenten i trygghetsverige*. Rapport från Uppsala studentkår, Umeå studentkår, Stockholms universitets studentkår och SACO Studentråd. 2001
- Åkerlund, Maj-Lis & Klingensjö, Leif: *Studerande och socialbidrag*. Svenska Kommunförbundet 2000.



Beslut vid regeringssammanträde den 19 september 2002.

Sammanfattning av uppdraget

En särskild utredare utses för att göra en samlad analys av den ekonomiska och sociala situationen för studerande på olika utbildningsnivåer under den samlade studietiden, inklusive studieuppehåll. Utredaren skall, mot bakgrund av de studerandes skiftande sociala situation, kartlägga samspelet mellan studiestödssystemet och andra förmånssystem som socialförsäkringssystemet inklusive bostadsbidragssystemet samt det ekonomiska biståndet enligt socialtjänstlagen och arbetslöshetsförsäkringen.

Grundstrukturen i de befintliga förmånssystemen skall ligga fast. Till de grundläggande principerna hör bl.a. inkomstbortfallsprincipen. Den särskilda utredaren skall analysera om gränsdragningen mellan studiestödssystemet å en sidan och socialförsäkringssystemet inklusive bostadsbidragssystemet och det ekonomiska biståndet å andra sidan behöver förtydligas. Om utredaren finner alternativa möjligheter att förtydliga gränserna mellan systemen skall sådana möjligheter och konsekvenserna av dem redovisas.

När det gäller arbetslöshetsförsäkringen skall utredaren endast kartlägga hur arbetslöshetsförsäkringen samspelar med studiestödssystemet.

Som ett särskilt uppdrag skall den särskilda utredaren föreslå hur det nya studiestödssystemet bör samspela med bostadsbidraget på lång sikt, i enlighet med riksdagens tillkännagivande (BoU 2000/01:BoU12). I de fall utredarens förslag innebär att författningar behöver ändras, skall utredaren lämna förslag till sådana ändringar.

Uppdraget skall vara avslutat senast den 31 december 2003.

Bakgrund

Utbildningsväsendets expansion

Regeringen har i propositionen Den öppna högskolan (prop. 2001/02:15) behandlat åtgärder som syftar till att främja en breddad rekrytering till högskolan. I propositionen framhålls bl.a. betydelsen av att rekrytera nya grupper av studerande till högskolan och på så sätt uppnå en från social och etnisk utgångspunkt jämnare rekrytering. Riksdagen har beslutat i enlighet med propositionen.

Den kraftiga utbyggnaden av den grundläggande högskoleutbildningen under senare år har bidragit till att fler studenter har fått tillträde till högre utbildning. Utbyggnaden av högskolan innebär att resurser motsvarande ca 100 000 högskoleplatser har tillförts mellan åren 1997 och 2003.

Under 1990-talet ökade antalet studenter i högskolan med ca 80 procent. Det s.k. kunskapslyftet som pågått sedan år 1997 har också bidragit till både fler och nya grupper av studerande inom vuxenutbildningen. Samtidigt har studerandegruppens sammansättning förändrats och breddats med avseende på ålder, geografisk, kulturell och social bakgrund. Detta har inneburit en ökad mångfald.

Eftersom studerandegruppen är mycket heterogen har de studerande olika behov när det gäller bostad, barnomsorg, trygghet under sjukdom, etc. beroende på vilken livssituation de befinner sig i.

År 2001 var mer än 330 000 personer registrerade som studerande på högskolenivå. Nära 60 procent av alla studerande på högskolenivå var kvinnor. Kvinnor dominerade i de högre åldersgrupperna. Antalet studerande var störst i åldersgruppen 21–24 år. Drygt 50 procent av de studerande var över 25 år.

Omkring 20 procent av de studerande hade barn vilket är en ökning jämfört med åren 1998 och 1999 då endast 15 procent hade barn.

Insatserna för ett livslångt lärande har resulterat i att studerandegruppen har breddats och nu består av såväl unga som äldre studerande.

År 2001 var drygt 247 000 personer registrerade i vuxenutbildningen. Mer än 65 procent av alla vuxenstuderande var kvinnor. Drygt 75 procent av de vuxenstuderande var över 25 år.

Bostadsbidraget

Bostadsbidraget i sin nuvarande form är främst riktat till barnfamiljer. Det kan också ges till personer mellan 18 och 29 år utan barn, oavsett om hushållet består av en ensamstående eller två samboende vuxna. För studerande med studiemedel gäller att bidragsdelen i studiemedlen ligger till grund för inkomstprövningen för bostadsbidrag. Av de ungdomshushåll som uppbär bostadsbidrag är ca tre fjärdedelar studerande med studiemedel.

Bidragshöjningen i det nya studiemedelssystemet kan medföra att vissa studerandehushåll kan få ett lägre bostadsbidrag. För att förhindra att det reformerade studiestödssystemet skulle leda till minskade bostadsbidrag tog riksdagen initiativ till införandet av en tillfällig lag, lagen (2001:525) om särskild bestämmelse om bostadsbidrag för år 2001. Den tillfälliga lagen innebar att endast 80 procent av bidragsdelen i studiemedlen ingick i den bidragsgrundande inkomsten. Lagen trädde i kraft den 1 juli 2001. För år 2002 beslutades en ny lag med samma innehåll (SFS 2001:1111). Denna lag infördes i avvaktan på en långsiktig lösning.

Sjuk- och föräldraförsäkringen

Sjuk- och föräldraförsäkringen bygger på inkomstbortfallsprincipen, vilken är en av grundbultarna i socialförsäkringen. Principen innebär att ersättningen är kopplad till den sjukpenninggrundande inkomst (SGI) som personen har. För föräldrar som har låg inkomst eller ingen inkomst alls betalas dock föräldrapenning ut enligt en grundnivå.

SGI är den årliga inkomst i pengar som en försäkrad kan antas komma att tills vidare få för eget arbete.

Om den försäkrade inte längre har någon inkomst av arbete skall han eller hon som regel inte längre omfattas av sjukpenningförsäkringen. Sjukpenningsskyddet kvarstår emellertid i vissa situationer som har bedömts vara skyddsvärda.

Till de grupper som omfattas av sådana s.k. SGI-skyddade tider hör bl.a. de som bedriver studier för vilka de uppbär studiestöd enligt studiestödslagen (1999:1395). Under SGI-skyddade tider får den sjukpenninggrundande inkomsten anpassas efter löneutvecklingen inom den försäkrades yrkesområde. Reglerna om SGI-skyddade tider utgör således ett avsteg från huvudregeln och innebär att

en försäkrad får behålla sin SGI även om han eller hon inte längre förvärvsarbetar.

Föräldrapenningen omfattar totalt 480 dagar. Av dessa dagar betalas 390 dagar ut enligt föräldrarnas SGI, dock lägst enligt grundnivån. Grundnivån höjdes från 60 kronor per dag till 120 kronor per dag år 2002. De ytterligare 90 dagarna inom föräldrapenningen betalas som tidigare ut med 60 kronor per dag, lika för alla. Syftet med den höjda grundnivån är att förbättra för de föräldrar, exempelvis studerande, som saknar inkomst, har låg inkomst eller inte uppfyller kvalifikationsvillkoret inom föräldrapenningen. Regeringen har aviserat ytterligare höjningar av grundnivån till 150 kronor per dag år 2003 och till 180 kronor per dag år 2004, om det statsfinansiella läget så medger.

För studerande som har studiestöd gäller även särskilda regler inom studiestödssystemets ram i samband med sjukdom. Reglerna finns i studiestödslagen (1999:1395) och i studiestödsförordningen (2000:655). Bestämmelserna innebär att den studerande kan få behålla studiestödet under den tid han eller hon på grund av sjukdom är helt oförmögen att bedriva studier. En förutsättning är att sjukansökan görs till och godkänns av försäkringskassan. Om sjukperioden varar längre tid än 30 dagar kan studieskulden för perioden avskrivas i efterhand.

Arbetslöshetsförsäkringen

Arbetslöshetsförsäkringen är en försäkring vid arbetslöshet och omställning från ett arbete till ett annat. Den består av en inkomstrelaterad ersättning som baseras på tidigare arbetsinkomst och ett grundbelopp som dels lämnas efter arbete i viss omfattning, dels efter avslutade studier. För båda ersättningsformerna är ett grundvillkor för ersättning bl.a. att sökanden är oförhindrad att arbeta och aktivt söker arbete. Arbetslöshetsersättning träder således inte in enbart på grund av att studier inte bedrivs under sommaren eller att studiestöd inte lämnas under ferierna. Det finns dock en generell regel i arbetslöshetsförsäkringen vid tillfälligt avbrott i arbetslösheten. En arbetslös som studerar en tid kan få arbetslöshetsersättning om han eller hon befinner sig i s.k. omställning, dvs. tidigare har beviljats arbetslöshetsersättning och inom ett år, från det att han eller hon senast uppbar ersättning, åter blir arbetslös.

Den 1 januari 1998 gjordes en ändring i lagen (1997:238) om arbetslöshetsförsäkringen som innebär att heltidsutbildningen skall vara avslutad för att arbetslöshetskassan skall bortse från studietiden vid prövning av rätt till arbetslöshetsersättning. Aktivitetsstöd lämnas med 183 kronor till den som deltar i ett arbetsmarknadspolitiskt program utan att vara berättigad till arbetslöshetsersättning. Fr.o.m. den 1 juli 1998 gäller att aktivitetsstöd till ett högre belopp lämnas i sådant program under ferieuppehåll i studierna. Förutsättningar för aktivitetsstöd till sådant högre belopp är bl.a. att personen skulle ha varit berättigad till högre arbetslöshetsersättning än 183 kronor per dag enligt de tidigare reglerna för arbetslöshetsersättning.

Ekonomiskt bistånd enligt socialtjänstlagen

Den som inte själv kan tillgodose sina behov eller kan få dem tillgodosedda på annat sätt har enligt socialtjänstlagen (2001:453) bland annat rätt till ekonomiskt bistånd av socialnämnden för sin försörjning och för sin livsföring i övrigt. Biståndet skall motsvara en skälig levnadsnivå.

Det innebär att biståndet utgör ett yttersta skyddsnet när inga andra försörjningsmöjligheter finns. Det innebär också att människor som akut är utan pengar kan få hjälp i en nödsituation. Men den enskilde måste först utnyttja alla andra vägar som normalt står honom eller henne till buds. Den som kan arbeta är till exempel skyldig att söka arbete. Det finns också en skyldighet att delta i verksamheter som anordnas för arbetslösa. Personer som gjort vad de kan för att klara sin försörjning på egen hand, men ändå saknar inkomster eller andra medel motsvarande en skälig levnadsnivå, har som regel rätt till ekonomiskt bistånd.

När det gäller vuxna studerande anses de normalt sett få sina behov tillgodosedda genom stödformer som finns inom studiemedelssystemet och vuxenstudiestödet. Men det är ytterst förhållandena i den enskilda livssituationen som avgör om en person som studerar har rätt till ekonomiskt bistånd. Nivån på biståndet bestäms utifrån reglerna om försörjningsstöd och riksnorm. Finns särskilda skäl kan socialtjänsten beräkna kostnaderna till en lägre nivå än riksnormen.

Fr.o.m. år 1998 infördes en ny möjlighet för socialtjänsten att ställa vissa krav på yngre personer som får försörjningsstöd.

Bestämmelsen tar i första hand sikte på personer under 25 år som inte fått fäste på arbetsmarknaden eller kommit in på någon reguljär utbildning och inte heller har kunnat beredas deltagande i något lämpligt arbetsmarknadspolitisk program. Bakgrunden till förändringen var regeringens bedömning att det är särskilt olyckligt om unga människor riskerar att börja sina yrkesliv med ekonomiskt bistånd. Förändringen innebär att socialnämnden kan begära att den som får bistånd under viss tid skall delta i av nämnden anvisad praktik eller annan kompetenshöjande verksamhet om han eller hon inte har kunnat beredas deltagande i något lämpligt arbetsmarknadspolitisk program. Bestämmelsen omfattar även studerande med tillgång till finansiering i särskild ordning, men som för en viss tid under studieuppehåll behöver ekonomiskt bistånd för att klara sin försörjning.

Sedan 1993 har kommunerna möjlighet att betala ut introduktionsersättning till skyddsbehövande och andra som omfattas av det kommunala flyktingmottagandet och som deltar i ett introduktionsprogram. Kommunerna fastställer själva introduktionsersättningens utformning och storlek.

Det nya studiestödssystemet

Den 1 juli 2001 trädde den nya studiestödslagen och därmed det nya studiestödssystemet i kraft. Förändringarna innebar bl.a. att bidragsdelen i studiemedlen höjdes med närmare 500 kronor per månad och att lånedelen minskade i motsvarande mån. För vuxna studerande på grundskole- och gymnasienivå infördes en möjlighet till en högre bidragsnivå. Vidare möjliggjordes för vissa studerande att få ett tillägglån med ca 1 600 kronor per månad. Reformen innebar även att den övre åldersgränsen för att vara berättigad till studiemedel höjdes från 45 till 50 år.

Systemet bygger på en veckoberäkning med en längsta tid som studiemedel kan lämnas på respektive utbildningsnivå. På eftergymnasial nivå kan studiemedel normalt lämnas i högst 240 veckor. Möjligheten att komplettera studiemedlen med sidoinkomster utan reduktion av studiestödet har ökat betydligt. Genom studiestödsreformen har de studerande dessutom infogats i det allmänna pensionssystemet genom att studiebidraget är pensionsgrundande.

Återbetalningssystemet har stramats åt, men har trygghetsregler som kan nyttjas för att begränsa återbetalningen. Trygghetsreg-

lerna ger låntagaren rätt att få nedsättning av årsbeloppet på ett sätt som tar hänsyn till låntagarens betalningsförmåga.

Studiemedelssystemet är generellt till sin karaktär. Alla som omfattas av systemet har i princip rätt till lika stort studiestöd under studietiden oavsett ålder, familjesituation och bostadsort. En grundläggande princip i studiestödssystemet är att speciella behov föranledda av t.ex. bostadskostnader, barn, särskilda kostnader på grund av handikapp etc. skall tillgodoses inom ramen för andra förmånssystem.

Riksdagen har nyligen antagit en lag (2002:624) om rekryteringsbidrag till vissa vuxenstuderande (prop. 2001/02:161, bet. UbU 2001/02:15, rskr. 2001/02:312). Avsikten är att rekryteringsbidraget skall komplettera studiestödssystemet och användas inom ramen för kommunernas uppsökande verksamhet, för att stimulera vuxna som är eller riskerar att bli arbetslösa eller som har något funktionshinder till studier på grundskole- och gymnasienivå.

Det studiesociala området i övrigt

Vissa andra viktiga förändringar har gjorts på det studiesociala området utöver införandet av ett nytt studiestödssystem.

Studentinflytandet har ökat genom de förändringar som infördes i högskolelagen (1992:1434) och i högskoleförordningen (1993:100) efter förslag i regeringens proposition Studentinflytande och kvalitetsutveckling i högskolan (prop. 1999/2000:28). Bestämmelserna markerar att studenterna skall ges möjlighet till det inflytande som behövs för att på ett effektivt sätt kunna delta i och påverka verksamheten i högskolan.

Personskadeskyddet för studerande vid statliga universitet och högskolor har förbättrats genom ändringar i högskoleförordningen och i förordningen (1993:221) för Sveriges lantbruksuniversitet med anledning av propositionen Personskadeskydd för studenter (prop. 1999/2000:5). Sedan den 1 juli 2000 gäller således en försäkring i Sverige som ger högskolestudenter ett personskadeskydd motsvarande det som arbetstagare har.

Regeringen har i propositionen Likabehandling av studenter i högskolan (prop. 2001/02:27) föreslagit en ny lag om likabehandling av studenter i högskolan. Den skall ha till ändamål att på högskoleområdet främja lika rättigheter för studenter och sökande och motverka diskriminering på grund av studenters könstillhörighet,

etniska tillhörighet, sexuella läggning eller funktionshinder. Riksdagen har beslutat i enlighet med propositionen (bet. 2001/02:UbU:5, rskr. 2001/02:101).

Pågående utredningsarbete som anknyter till de studerandes ekonomiska och sociala situation

Regeringen har beslutat om direktiv (dir. 2001:104 och dir. 2002:118) till en utredning som skall analysera samt föreslå ändringar i reglerna om skyddstider för sjukpenninggrundande inkomst. Även den särskilda beräkningsgrunden för föräldrapenning skall ingå i utredningen. Utredaren skall föreslå grundläggande principer för rätten att behålla en sjukpenninggrundande inkomst under tid då förvärvsarbete inte utförs.

Vidare har regeringen beslutat om direktiv (dir. 2002:47) till en översyn av studiehjälpen. Utredaren skall se över studiehjälpssystemet, dvs. studiestödet för studerande under 20 år i gymnasieskolan och annan motsvarande utbildning. Utredaren skall bl.a. klargöra studiehjälpens syfte, dess roll i relation till olika ekonomiska stödformer på det familjepolitiska området och dess grad av måluppfyllelse.

Behovet av en översyn

Studenters behov av ekonomiskt stöd under studietiden är mycket skiftande. Studiestödssystemet är tänkt att fungera tillsammans med övriga trygghetssystem, där de olika systemen dock har sina speciella roller i samhället. Studerande med försörjningsbörda har således möjlighet till kompletterande ekonomiskt tillskott, främst i form av barnbidrag och bostadsbidrag. Det har emellertid framförts kritik mot den nuvarande ordningen. Bland annat har vissa kvalifikationsvillkor som finns inom sjuk-, föräldra- och arbetslöshetsförsäkringen samt vissa andra kriterier som gäller för t.ex. ekonomiskt bistånd och bostadsbidrag kritiserats. Det behövs därför en samlad granskning av hur de olika förmånssystem som studerande kan beröras av under studietiden, inklusive studieuppehåll, samspelar. Gränssnitten behöver kartläggas.

För studerande som blir sjuka eller får barn under studietiden kan den ekonomiska situationen förändras beroende på att vissa

trygghetssystem, såsom sjuk- och föräldraförsäkringen, är inkomstrelaterade. Således kan studerande som blir sjuka eller väljer att bilda familj under studietiden hamna i en ekonomisk situation som försvårar fortsatta studier.

För personer som varvar arbete med studier kan såväl möjligheterna att uppbära arbetslöshetsersättning som ersättningsnivåer komma att påverkas, vilket i sin tur kan påverka den enskildes vilja och möjlighet att studera. Samtidigt är det en bärande princip i arbetslöshetsförsäkringen att rätt till ersättning förutsätter en varaktig anknytning till arbetsmarknaden och att personen aktivt söker ett nytt arbete.

Studiestöd lämnas endast under studietid. Under ett år har de studerande normalt en period då de själva måste svara för sin ekonomiska försörjning eftersom studierna ofta är organiserade med ett längre uppehåll under sommarmånaderna. Eftersom studerandegruppens ekonomiska behov och förutsättningar varierar under studieperioden, inklusive studieuppehåll, bör dessa frågor beläggas. När det gäller möjligheterna att uppbära arbetslöshetsersättning vid studieuppehåll är det viktigt att erinra om arbetslöshetsförsäkringens roll som omställningsförsäkring från ett arbete till ett annat.

Det reformerade studiestödet kan ge konsekvenser för vissa studerandehushåll som uppbär bostadsbidrag, eftersom studiebidraget ingår i den bostadsbidragsgrundande inkomsten. För att ändringarna i studiestödssystemet inte skulle leda till minskade bostadsbidrag tog riksdagen initiativ till införandet av en tillfällig lag, lagen (2001:525) om särskild bestämmelse om bostadsbidrag för år 2001. Den tillfälliga lagen innebar att endast 80 procent av bidragsdelen i studiemedlen ingick i den bidragsgrundande inkomsten. Lagen trädde i kraft den 1 juli 2001. För år 2002 beslutades en ny lag med samma innehåll (SFS 2001:1111). Denna lag infördes i avvaktan på en långsiktig lösning.

Ytterligare analyser om bostadsbidragets roll och alternativa utvägar i syfte att nå en långsiktig lösning behöver därför göras.

Uppdraget

Utredaren skall göra en samlad analys av den ekonomiska och sociala situationen för studerande på olika utbildningsnivåer under den samlade studietiden, inklusive studieuppehåll. Utredaren skall,

mot bakgrund av de studerandes skiftande sociala situation, kartlägga samspelet mellan studiestödssystemet och andra förmånssystem som socialförsäkringssystemet inklusive bostadsbidragssystemet samt det ekonomiska biståndet enligt socialtjänstlagen och arbetslöshetsförsäkringen.

Utredningen skall omfatta studerande i högskoleutbildning, annan eftergymnasial utbildning inklusive kvalificerad yrkesutbildning (KY) samt vuxenutbildning.

Det skall ingå i analysen att beskriva i vilka avseenden den ekonomiska situationen för studerande liknar respektive skiljer sig från den ekonomiska situationen för övriga grupper i samhället. Utredaren skall lämna underlag till regeringens fortsatta överväganden om behovet av att anpassa systemen till olika studerandegrupperns behov. Motiv för och konsekvenser av olika alternativ skall redovisas.

De befintliga systemens grundstruktur skall ligga fast. Till de grundläggande principerna hör bl.a. inkomstbortfallsprincipen. Den särskilda utredaren skall analysera om gränsdragningen mellan studiestödssystemet och å ena sidan socialförsäkringssystemet inklusive bostadsbidragssystemet och det ekonomiska biståndet å andra sidan behöver förtydligas. Om utredaren finner alternativa möjligheter att förtydliga gränserna mellan systemen skall sådana möjligheter och konsekvenserna av dem redovisas för såväl staten som kommunerna.

Utgångspunkten för uppdraget skall vara att underlätta livslångt lärande och att studiestödssystemet och övriga förmånssystem skall fungera väl tillsammans. Det är även viktigt att systemen bidrar till jämställdhet mellan kvinnor och män samt främjar barnafödandet.

När det gäller arbetslöshetsförsäkringen skall utredaren endast kartlägga hur arbetslöshetsförsäkringen samspelar med studiestödssystemet.

Som ett särskilt uppdrag skall den särskilda utredaren föreslå hur det nya studiestödssystemet bör samverka med bostadsbidraget på lång sikt, i enlighet med riksdagens tillkännagivande (bet. 2000/01:BoU12). I de fall utredarens förslag innebär att författningar behöver ändras, skall utredaren lämna förslag till sådana ändringar.

Redovisning av uppdraget

Utredaren skall samråda med utredningen om skyddstider för sjukpenninggrundande inkomst (dir. 2001:104 och dir. 2002:118) och med utredningen om översyn av studiehjälpen (dir. 2002:47).

Utredaren skall redovisa sitt uppdrag senast den 31 december 2003.

(Socialdepartementet)



Beslut vid regeringssammanträde den 23 januari 2003.

Analys av förutsättningarna för att införa ett barntillägg till studerande

Med stöd av regeringens bemyndigande den 19 september 2002 tillkallade statsrådet Thalén en särskild utredare med uppdrag att göra en samlad analys av den ekonomiska och sociala situationen för studerande på olika utbildningsnivåer under den samlade studietiden, inklusive studieuppehåll (dir. 2002:120). Utredaren skall enligt direktiven redovisa uppdraget senast den 31 december 2003.

Regeringen ger utredaren i uppdrag att även analysera förutsättningarna för att införa ett barntillägg till studerande. Syftet med analysen skall vara att undersöka vilka möjligheter det finns att på ett effektivt sätt underlätta den ekonomiska situationen för studerande med barn. Utredaren skall särskilt analysera hur ett eventuellt barntillägg kan påverka samspelet mellan studiestödssystemet och andra förmånssystem samt vilka ekonomiska och andra konsekvenser det kan få för den enskilde studerande. I den mån utredaren finner att förutsättningar finns för att införa ett barntillägg till studerande, skall kostnaden för detta beräknas och förslag till finansiering lämnas.

(Socialdepartementet)

Enkät till studerande

Studiesociala utredningen har genomfört en enkätundersökning för att belysa den ekonomiska och sociala situationen för studerande på olika studienivåer. Undersökningen gjordes i samarbete med Statistiska centralbyrån (SCB). Enkäten skickades till 2 026 utvalda personer som studerat någon gång under 2002. Urvalsprocessen var ett stratifierat urval, dvs. urvalspersonerna valdes slumpmässigt ur 24 i förväg bestämda grupper (s.k. strata). Svarefrekvensen blev 68,6 procent, vilket bedöms som ganska högt vid denna typ av undersökning. Elva procent av de tillfrågade har uppgett att de inte studerade under 2002. Dessa har inte beaktats i den fortsatta analysen.

Frågeformuläret biläggs.

A. Sjukpenning

Drygt en fjärdedel av de svarande har tvingats avstå från studier på grund av sjukdom vid något tillfälle under 2002. Det rör sig i allmänhet om ganska korta sjukperioder, mer än tre fjärdedelar av dem som uppgett att de varit sjuka svarar att den längsta sjukperioden varade mellan 1–7 dagar.

Utredningen konstaterar att närmare tre fjärdedelar av de sjuka studerande inte har anmält sin sjukdom till försäkringskassan. Kvinnor sjukanmäler sig något mer än vad männen gör. Studerande med barn sjukanmäler sig mer än studerande utan barn. Nästan två tredjedelar av gruppen med barn har sjukanmält sig vid sjukdom medan 90 procent av gruppen utan barn har avstått. Av dem som anmält sig har så gott som alla fått sjukpenning eller fortsatt rätt till studiemedel.

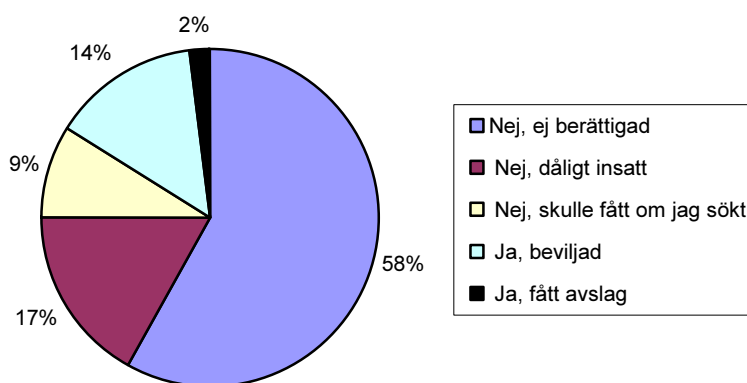
B. Arbetslöshetsförsäkring

Drygt hälften av de svarande är medlemmar i någon arbetslöshetskassa. Av dessa har 13 procent beviljats ersättning löpande under året, 17 procent har beviljats ersättning i samband med ferier och två procent sökt men fått avslag på sin ansökan. Av dem som svarade på enkäten studerade drygt 40 procent endast under en del av året, vilket kan förklara att vissa fått löpande ersättning.

C. Bostadsbidrag

Mindre än en femtedel av de studerande i enkäten har sökt bostadsbidrag. Fjorton procent har sökt och blivit beviljade bidrag och två procent har sökt men fått avslag. Svartsfördelningen visas i diagrammet nedan.

Diagram 1. Har du sökt bostadsbidrag?



De flesta studerande klarar sig utan bostadsbidrag och merparten tror inte heller att de skulle vara berättigade till bidrag. Som framgår av diagrammet kan det dock finnas andra skäl till att man avstår

från att söka bostadsbidrag. Sjutton procent uppger att de är för dåligt insatta i hur regelverket fungerar. Detta är särskilt vanligt bland yngre personer; inom urvalskategorin under 24 år uppger en fjärdedel att de är för dåligt insatta i reglerna. Det kan innebära att många ungdomar avstår från att söka ett bidrag de skulle varit berättigade till på grund av bristande information.

Det har också uttryckts oro för att personer som är berättigade till bostadsbidrag avstår från att söka bidraget eftersom de är rädda för framtida återbetalningskrav. Undersökningen ger visst stöd för den uppfattningen. Av dem som uppgett att de inte sökt bostadsbidrag trots att de tror sig vara berättigade till det uppger en femtedel att de befarat att de skulle få återbetalningskrav och att de därför avstått från att söka. Framför allt kvinnor och yngre personer oroar sig för återbetalningskraven.

D. Socialbidrag

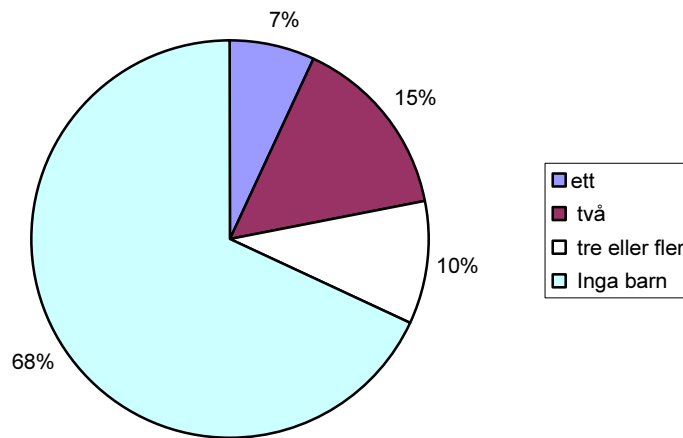
Av samtliga studerande har fem procent sökt och beviljats socialbidrag och endast en procent sökt och fått avslag. Det är vanligare bland studerande med barn samt bland studerande på folkhögskola och komvux att någon gång ha sökt socialbidrag.

Underlaget är för litet för att dra några säkra slutsatser om de studerande som beviljats socialbidrag. Det är dock värt att notera att de som beviljats socialbidrag grovt faller in i två grupper: de som uppburit socialbidrag under en period om högst en månad under året och de som uppburit bidraget en period om fyra månader eller längre. Av högskolestudenterna är andelen som haft socialbidrag längre än två månader inte ens mätbar medan en stor majoritet av socialbidragstagarna som läser på komvux uppburit socialbidrag under fyra månader eller längre. Anmärkningsvärt är också att mer än hälften av männen som beviljats socialbidrag haft detta under en period på fyra månader eller längre.

E. Barn

Nästan en tredjedel av de studerande har barn. Vanligast är att studerande har två barn, men nästan en tredjedel av gruppen med barn har tre barn eller fler.

Diagram 2. Har du barn?

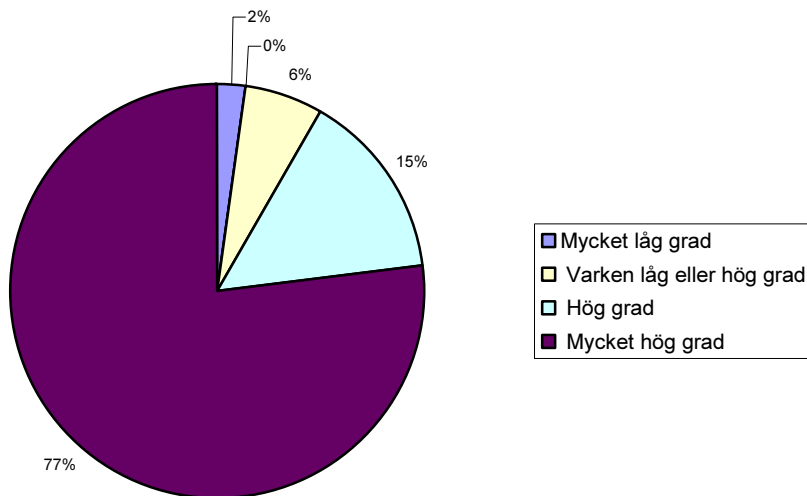


Utredningen har också frågat hur studiesituationen påverkat inställningen till att skaffa barn. En majoritet upplever inte att studierna har påverkat deras inställning. En knapp fjärdedel har dock valt att vänta med att skaffa barn till dess att de avslutat sina studier.

Av dem som anser att studierna påverkat deras benägenhet att bilda familj svarar 72 procent att det påverkat i hög eller mycket hög grad och att studierna tar mycket tid och därför är svåra att förena med ansvaret som förälder. En bättre studiesocial situation skulle alltså underlätta för de studerande att skaffa barn.

Diagrammet nedan visar de svarande som anser att den ekonomiska situationen påverkat deras inställning.

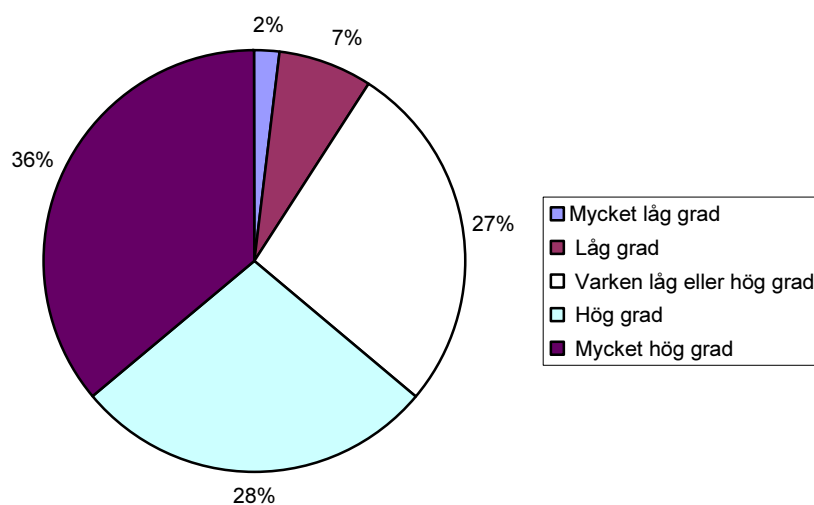
Diagram 3. I hur hög grad påverkar den ekonomiska situationen din inställning till att skaffa barn?



Den ekonomiska situationen har alltså stor betydelse vid familjebildning. Det märks också på att 22 procent anser att det i hög grad och hela 62 procent att det i mycket hög grad påverkat samt att de vill skaffa sig ett stabilt jobb med säker inkomst innan de skaffar barn.

Även utformningen av de sociala trygghetssystemen påverkar inställningen till att skaffa barn under studietiden. Diagrammet nedan visar i vilken grad de svarande anser att detta påverkat deras inställning.

Diagram 4. I hur hög grad påverkar de sociala trygghetssystemen din inställning till att skaffa barn?



En knapp fjärdedel har valt att vänta med familjebildning. Av dessa anser en majoritet att de sociala trygghetssystemens utformning påverkat deras inställning till att bilda familj under studietiden. Det är således möjligt att bättre anpassade regler mellan de olika trygghetssystemen skulle kunna påverka studerandegruppens inställningen till att skaffa barn.

F. Föräldrapenning

Av de studerande som har barn i åldrarna 0–9 år har sammanlagt 34 procent uppburit föräldrapenning någon gång under 2002. Tjugonio procent uppger att de inte har några föräldrapenningdagar kvar.

G. Vårdbidrag

Undersökningen ger inget underlag för att uttala sig om vårdbidraget.

Ekonomisk och social situation under studietiden?

Du är en av 2 000 personer

som studerade under 2002 och som har blivit slumpmässigt utvald att delta i undersökningen om förhållanden för studerande. Undersökningen genomförs av Statistiska centralbyrån (SCB) på uppdrag av Studiesociala utredningen.

På uppdrag av regeringen

gör Studiesociala utredningen en samlad analys av den ekonomiska och sociala situationen för studerande på olika utbildningsnivåer. Mer information om utredningen hittar du på www.sou.gov.se/studiesociala.

Synpunkter från studerande

är ett viktigt inslag i utredningsarbetet. Hittills har vi fått många spontana kommentarer och synpunkter från enskilda studerande. Vi vill med den här enkäten få en mer systematisk bild av de problem som kan möta dagens studerande.

Dina svar skyddas

av sekretesslagen (SFS 1980:100). Efter undersökningens slut oidentifieras undersökningen genom att personnummer tas bort. Utredningen får endast en redovisning av det samlade resultatet utan möjlighet att se vilka individer som svarat på frågorna.

De registeruppgifter

som kommer att användas i undersökningen är:

Namn och adress från Registret över totalbefolkningen (RTB).

Personnummer, skolform, kön och ålder från Registret över personer i utbildning 2002.

Ditt deltagande är mycket viktigt

så vi hoppas att du vill ta dig tid att besvara frågorna i enkäten. För att vi ska kunna få en rättvisande bild av situationen för studerande är det viktigt att många svarar på enkäten.

Vill du

lämna särskilda kommentarer till frågorna eller göra oss uppmärksamma på problem som vi inte frågar om? Du är välkommen att ta kontakt med oss och framföra det som känns angeläget för dig. Du kan göra det via mail till studiesociala@social.ministry.se eller via brev till Studiesociala utredningen, Socialdepartementet, Spektern, 103 33 STOCKHOLM.

Har du frågor om undersökningen är du välkommen att kontakta utredningen.

Med tack på förhand för Din medverkan!

Cinnika Beiming
Utredare

Studeraandes situation

- 1 Studerade du 2002?
(universitet/högskola, kommunal vuxenutbildning, folkhögskola eller kvalificerad yrkesutbildning)
- Ja, hela året → Gå till fråga 2
- Ja, del av året → Gå till fråga 2
- Nej. Tack för ditt svar!

A. FRÅGOR OM SJUKPENNING

- 2 Har du någon gång under 2002 varit sjuk och tvingats avstå från studier?
- Ja
- Nej → Gå till fråga 8

- 3 Hur många gånger under 2002 har du varit sjuk?
- 1 gång
- 2–5 gånger
- Mer än 5 gånger

- 4 Hur länge var du sjuk?
(Om du varit sjuk flera gånger ange den gång du varit sjuk längst tid)
- 1–7 dagar
- 8–21 dagar
- 22–90 dagar
- Mer än 90 dagar

- 5 Har du anmält till försäkringskassan att du varit sjuk?
- Ja, jag har begärt och fått fortsatt rätt till studiemedel → Gå till fråga 8
- Ja, jag har begärt och fått sjukpenning → Gå till fråga 8
- Ja, men fått avslag → Gå till fråga 6
- Nej → Gå till fråga 8

6 Vad var orsaken till att försäkringskassan avslagit din begäran?	<input type="checkbox"/> Jag har ingen sjukpenninggrundande inkomst (SGI) registrerad för tidigare arbete
	<input type="checkbox"/> Jag hade inte rätt till sjukpenning under studietiden
	<input type="checkbox"/> Jag begärde rätt till fortsatt studiemedel under min sjukdom, men försäkringskassan bedömde inte att jag var oförmögen att studera
	<input type="checkbox"/> Annat
7 Har du under 2002 överklagat försäkringskassans beslut att inte bevilja dig sjukpenning?	<input type="checkbox"/> Ja
	<input type="checkbox"/> Nej

B. FRÅGOR OM ARBETSLÖSHETSERSÄTTNING

8 Är du medlem i någon arbetslöshetskassa?	<input type="checkbox"/> Ja
	<input type="checkbox"/> Nej → Gå till fråga 12
9 Har du någon gång under år 2002 ansökt om arbetslöshetsersättning från arbetslöshetskassan?	<input type="checkbox"/> Ja, jag har sökt och blivit beviljad löpande under året → Gå till fråga 12
	<input type="checkbox"/> Ja, jag har sökt och blivit beviljad i samband med ferieuppehåll → Gå till fråga 12
	<input type="checkbox"/> Ja, jag har sökt men fått avslag → Gå till fråga 10
	<input type="checkbox"/> Nej → Gå till fråga 12

10 Vad var orsaken till att du inte blev beviljad arbetslöshetsersättning?	<input type="checkbox"/> Jag uppfyllde inte arbetsvillkoret
	<input type="checkbox"/> Jag bedömdes inte stå till arbetsmarknadens förfogande
	<input type="checkbox"/> Annan orsak
11 Har du under 2002 överklagat arbetslöshetskassans beslut att inte bevilja dig arbetslöshetsersättning?	<input type="checkbox"/> Ja
	<input type="checkbox"/> Nej

C. FRÅGOR OM BOSTADSBIDRAG

12 Har du under 2002 ansökt om bostadsbidrag från försäkringskassan?	<input type="checkbox"/> Ja, jag har sökt och blivit beviljad → Gå till fråga 13
	<input type="checkbox"/> Ja, jag har sökt men fått avslag → Gå till fråga 15
	<input type="checkbox"/> Nej, jag skulle troligen inte vara berättigad till något bidrag → Gå till fråga 17
	<input type="checkbox"/> Nej, jag är för dåligt insatt i vilka regler som gäller → Gå till fråga 17
	<input type="checkbox"/> Nej, men om jag sökt skulle jag troligen fått bidrag → Gå till fråga 14

13 Hur länge har du fått bostadsbidrag under 2002?	<input type="checkbox"/> 3 månader eller kortare tid <input type="checkbox"/> 4 – 6 månader <input type="checkbox"/> 7 – 11 månader <input type="checkbox"/> Hela året
} Gå vidare till fråga 17	
14 Varför sökte du inte bostadsbidrag trots att du troligen skulle vara berättigad?	<input type="checkbox"/> Jag beförde att jag skulle bli återbetalningsskyldig <input type="checkbox"/> Jag skulle ha fått ett litet belopp, ej värt att söka <input type="checkbox"/> Jag vill försöka klara mig på egen hand utan bidrag <input type="checkbox"/> Annat → Gå vidare till fråga 17
15 Vad var skälet till att du fick avslag på din ansökan om bostadsbidrag?	<input type="checkbox"/> Jag hade endast studerat del av året och arbetsinkomsten från den andra delen av året var för hög <input type="checkbox"/> Jag har inkomster vid sidan av studierna som var för höga <input type="checkbox"/> Jag var för gammal för att få bostadsbidrag då jag inte hade minderåriga barn <input type="checkbox"/> Annat
16 Har du under 2002 överklagat försäkringskassans beslut att inte bevilja dig bostadsbidrag?	<input type="checkbox"/> Ja <input type="checkbox"/> Nej

D. FRÅGOR OM SOCIALBIDRAG

<p>17 Har du någon gång under 2002 ansökt om socialbidrag?</p>	<p><input type="checkbox"/> Ja, jag har sökt och blivit beviljad → Gå till fråga 18</p> <p><input type="checkbox"/> Ja, jag har sökt men fått avslag → Gå till fråga 20</p> <p><input type="checkbox"/> Nej → Gå till fråga 22</p>
<p>18 I vilken situation har du fått socialbidrag?</p>	<p><input type="checkbox"/> Kompletterande bidrag löpande under studierna</p> <p><input type="checkbox"/> Under ferieuppehåll</p> <p><input type="checkbox"/> Engångskostnad (t.ex. kostnad för tandläkare)</p>
<p>19 Hur länge har du uppburit socialbidrag under 2002?</p>	<p><input type="checkbox"/> 1 månad eller kortare tid</p> <p><input type="checkbox"/> 2 månader</p> <p><input type="checkbox"/> 3 månader</p> <p><input type="checkbox"/> 4 månader eller längre tid</p> <p><input type="checkbox"/> Endast för engångskostnad</p> <p style="text-align: right;">} Gå till fråga 22</p>
<p>20 Vad var skälet till att du fick avslag på din ansökan om socialbidrag?</p>	<p><input type="checkbox"/> Jag stod inte till arbetsmarknadens förfogande</p> <p><input type="checkbox"/> Jag hade inte sökt sommarjobb/sökt för sent</p> <p><input type="checkbox"/> Jag hade för höga inkomster/förmögenhet</p> <p><input type="checkbox"/> Annat</p>

- | | | |
|----|--|------------------------------|
| 21 | Har du under 2002 överklagat kommunens beslut att inte bevilja dig socialbidrag? | <input type="checkbox"/> Ja |
| | | <input type="checkbox"/> Nej |

E. FRÅGOR OM BARN

- | | | |
|----|---|---|
| 22 | Har du barn? | <input type="checkbox"/> 1 barn |
| | | <input type="checkbox"/> 2 barn |
| | | <input type="checkbox"/> 3 barn eller fler |
| | | <input type="checkbox"/> Nej |
| | Om du har barn, hur gammal är det yngsta? | <input type="checkbox"/> 0–9 år <input type="checkbox"/> 10–16 år <input type="checkbox"/> 17– år |

- | | | |
|----|---|--|
| 23 | Har dina studier påverkat din inställning till att skaffa barn? | <input type="checkbox"/> Ja, jag har valt att skaffa barn senare under studierna |
| | | <input type="checkbox"/> Ja, jag har valt att vänta tills efter studiernas slut |
| | | <input type="checkbox"/> Nej → Gå till fråga 25 |

24	Hur har studierna påverkat din inställning till att skaffa barn? I hur hög grad påverkar ...	mycket låg grad	låg grad	varken låg eller hög	hög grad	mycket hög grad
	att studierna tar mycket tid och det är svårt att förena med ansvaret som förälder	<input type="checkbox"/>	<input type="checkbox"/>	<input type="checkbox"/>	<input type="checkbox"/>	<input type="checkbox"/>
	den ekonomiska situationen under studietiden	<input type="checkbox"/>	<input type="checkbox"/>	<input type="checkbox"/>	<input type="checkbox"/>	<input type="checkbox"/>
	att de sociala trygghetssystemen inte är anpassade för studerande med barn	<input type="checkbox"/>	<input type="checkbox"/>	<input type="checkbox"/>	<input type="checkbox"/>	<input type="checkbox"/>
	att kursupplägg och tentamenstider inte passar med de krav som föräldraskapet ställer	<input type="checkbox"/>	<input type="checkbox"/>	<input type="checkbox"/>	<input type="checkbox"/>	<input type="checkbox"/>
	att jag först vill skaffa mig ett stabilt jobb som ger en säker inkomst	<input type="checkbox"/>	<input type="checkbox"/>	<input type="checkbox"/>	<input type="checkbox"/>	<input type="checkbox"/>
	annat, vad _____	<input type="checkbox"/>	<input type="checkbox"/>	<input type="checkbox"/>	<input type="checkbox"/>	<input type="checkbox"/>

F. FRÅGOR OM FÖRÄLDRAPENNING (Besvaras av dig som har barn i åldern 0–9 år)

25	Har du någon gång under 2002 uppburit föräldrapenning?	<input type="checkbox"/>	Ja, med belopp enligt sjukpenning
		<input type="checkbox"/>	Ja, med grundbelopp (120 kr per dag år 2002)
		<input type="checkbox"/>	Ja, med lägstanivå (60 kr per dag år 2002)
		<input type="checkbox"/>	Ja, med både sjukpenning och lägstanivå
		<input type="checkbox"/>	Nej, jag har dagar kvar, men har ej sökt. Min partner har varit föräldraledig
		<input type="checkbox"/>	Nej, jag har dagar kvar. Varken jag eller min partner har tagit ut föräldraledighet 2002
		<input type="checkbox"/>	Nej, jag har inga dagar kvar

G. FRÅGOR OM VÅRDBIDRAG

26	Har du någon gång under 2002 fått vårdbidrag för ett barn med funktionshinder?	<input type="checkbox"/> Ja, jag har före 2002 fått vårdbidrag
		<input type="checkbox"/> Ja, vårdbidraget har nybeviljats under 2002
		<input type="checkbox"/> Nej → Gå till fråga 30
27	Har vårdbidraget betalats ut retroaktivt under 2002 med en större engångssumma?	<input type="checkbox"/> Ja <input type="checkbox"/> Nej
28	Har utbetalningen av vårdbidraget medfört att ditt studiemedel blivit reducerat?	<input type="checkbox"/> Ja <input type="checkbox"/> Nej → Gå till fråga 30
29	Har du under 2002 överklagat Centrala studentstödskommitténs beslut att minska ditt studiemedel därför att du fått vårdbidrag?	<input type="checkbox"/> Ja <input type="checkbox"/> Nej
30	Övriga synpunkter	

Tack för din medverkan!