



Regeringskansliet

Promemoria

2023-03-23

S2023/01136

Socialdepartementet
Socialförsäkringsenheten

Förlängning och höjning av det tillfälliga tilläggsbidraget till barnfamiljer inom bostadsbidraget med anledning av ökade levnadsomkostnader

Innehåll

1	Sammanfattning.....	3
2	Författningsförslag.....	4
1.1	Förslag till lag om ändring i lagen (2022:1857) om ändring i lagen (2022:1042) om ändring i socialförsäkringsbalken.....	4
1.2	Förslag till lag om ändring i socialförsäkringsbalken	5
3	Förlängning och höjning av det tillfälliga tilläggsbidraget till barnfamiljer	6
3.1	Bestämmelser om bostadsbidrag.....	6
3.2	Tillfälligt tilläggsbidrag till barnfamiljer inom bostadsbidraget	7
3.3	Det tillfälliga tilläggsbidraget till barnfamiljer inom bostadsbidraget förlängs och höjs.....	8
4	Konsekvenser.....	10
4.1	Barnfamiljer med bostadsbidrag.....	10
4.2	Konsekvenser för statens budget.....	12
4.3	Konsekvenser för statliga myndigheter.....	13
4.3.1	Försäkringskassan.....	13
4.3.2	De allmänna förvaltningsdomstolarna	13
4.4	Konsekvenser för jämställdheten.....	13
4.5	Konsekvenser för barn.....	14

4.6	Konsekvenser för enskilda	14
4.7	Konsekvenser för kommunerna	17
4.8	Konsekvenser för Sveriges internationella åtaganden	17

1 Sammanfattning

Den stigande allmänna prisnivån har gjort att många hushåll fått kraftigt ökade levnadsomkostnader. Detta urholkar hushållens köpkraft och ökar risken för många hushåll att få en mer ansträngd ekonomi. Barnfamiljer med låg inkomst och små ekonomiska marginaler är särskilt utsatta. Det finns därför anledning att ge stöd till ekonomiskt utsatta barnfamiljer så att de kan klara sina boendekostnader trots höjda levnadsomkostnader till följd av höjda priser.

Ett tillfälligt tilläggsbidrag lämnas till barnfamiljer med bostadsbidrag under perioden juli 2022 t.o.m. juni 2023. I denna promemoria föreslås en förlängning av tilläggsbidraget t.o.m. den 31 december 2023. I denna promemoria föreslås även en höjning av tilläggsbidraget fr.o.m. den 1 juli 2023. Tilläggsbidraget lämnas i dag månadsvis med ett belopp om 25 procent av det preliminära bostadsbidraget. I promemorian föreslås att den procentsatsen ska höjas till 40 procent, vilket innebär en ökning av tilläggsbidragets maximala belopp till 2 100 kronor per månad jämfört med nuvarande 1 325 kronor.

2 Författningsförslag

1.1 Förslag till lag om ändring i lagen (2022:1857) om ändring i lagen (2022:1042) om ändring i socialförsäkringsbalken

Härigenom föreskrivs att punkt 1 i ikraftträdande- och övergångsbestämmelserna till lagen (2022:1857) om ändring i lagen (2022:1042) om ändring i socialförsäkringsbalken ska ha följande lydelse.

Nuvarande lydelse

1. Denna lag träder i kraft den 1 juli 2023.

Föreslagen lydelse

1. Denna lag träder i kraft den 1 januari 2024.

1.2 Förslag till lag om ändring i socialförsäkringsbalken

Härigenom föreskrivs att 97 kap. 23 a § socialförsäkringsbalken ska ha följande lydelse.

Nuvarande lydelse

Föreslagen lydelse

97 kap.

23 a §¹

Bostadsbidrag lämnas månadsvis som tilläggsbidrag till barnfamiljer med ett belopp som motsvarar 25 procent av det preliminära bostadsbidrag som lämnas enligt 95 kap. 2 § första stycket 1–4 för samma månad.

Bostadsbidrag lämnas månadsvis som tilläggsbidrag till barnfamiljer med ett belopp som motsvarar 40 procent av det preliminära bostadsbidrag som lämnas enligt 95 kap. 2 § första stycket 1–4 för samma månad.

-
1. Denna lag träder i kraft den 1 juli 2023.
 2. Äldre bestämmelser gäller fortfarande för bostadsbidrag som avser tid före ikraftträdandet.

¹ Senaste lydelse 2022:1041.

3 Förlängning och höjning av det tillfälliga tilläggsbidraget till barnfamiljer

3.1 Bestämmelser om bostadsbidrag

Bostadsbidraget är en inkomstprövad socialförsäkringsförmån som har såväl bostadspolitiska som familjepolitiska syften. Bidraget lämnas dels till barnfamiljer, dels till ungdomar som fyllt 18 men inte 29 år och som inte har barn. Bestämmelser om bostadsbidrag finns i 95–98 kap. socialförsäkringsbalken, förkortad SFB.

Bostadsbidrag lämnas till hushåll med barn som är yngre än 18 år eller som får förlängt barnbidrag eller studiehjälp. Rätt till bostadsbidrag som barnfamilj gäller för den som har vårdnaden om barn och varaktigt bor tillsammans med barnet, på heltid eller växelvis ungefär halva tiden, och för den som med anledning av vårdnad eller umgänge tidvis har barn boende i sitt hem.

Bostadsbidragets storlek bestäms av hushållets sammansättning, den bidragsgrundande bostadskostnaden, bostadens storlek och den bidragsgrundande inkomsten.

Barnfamiljer kan dels få ett bidrag till bostadskostnader, dels ett bidrag för att barn stadigvarande bor eller tidvis vistas i hushållet. Det senare lämnas som särskilt bidrag för hemmavarande barn, särskilt bidrag för barn som bor växelvis och som bidrag för umgängesbarn.

Bostadsbidrag beräknas utifrån hushållets uppskattade inkomster för ett helt kalenderår och betalas ut löpande som ett preliminärt bidrag. Om den bidragsgrundande inkomsten är högre än 150 000 kronor för ensamstående föräldrar eller 75 000 kronor per person för sammanboende föräldrar, minskas bostadsbidraget med 20 procent av den överskjutande inkomsten. Även hushållets

sammanlagda förmögenhet över 100 000 kronor beaktas vid beräkning av den bidragsgrundande inkomsten. Den ökas med 15 procent av förmögenheter som överstiger 100 000 kronor.

En bidragsmottagare är skyldig att anmäla ändrade inkomster och förhållanden till Försäkringskassan.

Slutligt bostadsbidrag bestäms för varje kalenderår under vilket preliminärt bidrag har betalats ut. Slutligt bostadsbidrag bestäms efter det att beslut om slutlig skatt har meddelats av Skatteverket. Den som har haft lägre inkomster än vad som preliminärt uppgavs till Försäkringskassan får en tilläggsutbetalning med ränta. Den som uppskattade sina inkomster för lågt får betala tillbaka det belopp som har betalats ut för mycket, plus en avgift. Tilläggsutbetalning och återbetalning kommer dock bara i fråga när skillnaden mellan slutligt och preliminärt bostadsbidrag är minst 1 200 kronor under ett år.

Vid uppskattning av kostnader för bl.a. uppvärmning och hushållsel i samband med beräkningen av bostadskostnad i ärenden om bostadsbidrag tillämpas schablonbeloppen i Pensionsmyndighetens föreskrifter om uppskattning av kostnader för en bostads uppvärmning, hushållsel och övrig drift vid beräkning av bostadskostnad, se 3 § Riksförsäkringsverkets föreskrifter (RFFS 1998:9) om beräkning av bostadskostnad i ärenden om bostadsbidrag och familjebidrag i form av bostadsbidrag.

3.2 Tillfälligt tilläggsbidrag till barnfamiljer inom bostadsbidraget

Ett tillfälligt tilläggsbidrag lämnas till barnfamiljer med bostadsbidrag under perioden 1 juli 2022–30 juni 2023. Tilläggsbidraget har samma utformning som det tilläggsbidrag som lämnades under perioden 1 juli–31 december 2020 och under motsvarande period 2021 med anledning av den ekonomiska situation som barnfamiljer riskerade att hamna i till följd av covid-19-pandemin. Tilläggsbidraget återinfördes under perioden juli–december 2022 med anledning av ökade levnadsomkostnader till följd av händelserna i Sveriges närområde (prop. 2021/22:269, bet. 2021/22:FiU49, rskr. 2021/22:463) och förlängdes t.o.m. den 30 juni 2023 (prop. 2022/23:1, bet. 2022/23:SfU3, rskr. 2022/23:84).

Tilläggsbidraget lämnas till den som har rätt till bostadsbidrag i form av särskilt bidrag eller umgängesbidrag enligt 96 kap. 3 och 4–9 §§ SFB (96 kap. 3 a § SFB). Tilläggsbidraget beräknas utifrån storleken på det preliminära bostadsbidraget och lämnas månadsvis med ett belopp som motsvarar 25 procent av det preliminära bostadsbidraget (97 kap. 23 a § SFB). Det beräknas således inte utifrån den bidragsgrundande inkomsten utan lämnas som ett separat bidrag utanför beräkningen av det ordinarie bostadsbidraget (95 kap. 4 § SFB). Tilläggsbidraget lämnas utan ansökan (110 kap. 6 § tredje stycket 7 SFB). Tilläggsbidraget omfattas inte av den slutliga avstämning som görs efter det att beslut om slutlig skatt har meddelats för kalenderåret (98 kap. 12 § SFB). Storleken på tilläggsbidraget påverkas således inte av det slutliga bostadsbidraget.

3.3 Det tillfälliga tilläggsbidraget till barnfamiljer inom bostadsbidraget förlängs och höjs

Förslag: Bostadsbidrag i form av tilläggsbidrag till barnfamiljer ska fortsätta att lämnas t.o.m. den 31 december 2023.

Bostadsbidrag i form av tilläggsbidrag till barnfamiljer ska fr.o.m. den 1 juli 2023 lämnas månadsvis med ett belopp som motsvarar 40 procent av det preliminära bostadsbidraget för samma månad. Äldre bestämmelser ska fortfarande gälla för bostadsbidrag som avser tid före ikraftträdandet.

Skälen för förslaget: Det ekonomiska läget har bidragit till att många hushåll fått kraftigt höjda utgifter.

Statistiska centralbyrån (SCB) noterade en något ökad inflationstakt för februari 2023. Inflationstakten uppgick, enligt KPI (konsumentprisindex), till 12 procent jämfört med februari 2022. Inflationstakten påverkades av prisökningar på bl.a. livsmedel, som ökat med 22 procent det senaste året.

Många förmåner och bidrag följer prisutvecklingen genom att de är knutna till prisbasbeloppet. Exempelvis garantipension för pensionärer med låg eller ingen inkomstpension och omvårdnadsbidraget som lämnas till familjer med barn med funktionsnedsättning. Bostadsbidraget däremot, liksom andra förmåner som lämnas till barnfamiljer som barnbidrag, flerbarnstillägg och

underhållsstöd, följer inte kostnadsutvecklingen utan lämnas med nominellt fastställda belopp.

De allmänna prisökningarna påverkar särskilt barnfamiljer med låg inkomst och små ekonomiska marginaler. Kostnader för boende är den största enskilda utgiftsposten för många barnfamiljer. Bostadsbidraget är en förmån som utbetalas till barnfamiljer med svag ekonomi. Av den anledningen är bostadsbidraget en lämplig förmån att använda för att ge ett extra ekonomiskt stöd till barnfamiljer med låga inkomster. För att minska risken att barnfamiljer inte kan betala sina boendekostnader till följd av den extraordinära situation som nu råder har bostadsbidraget till barnfamiljer förstärkts med ett tilläggsbidrag. Det tillfälliga tilläggsbidraget lämnas under perioden 1 juli 2022–30 juni 2023.

Mot bakgrund av den försämrade ekonomiska situation som barnfamiljer med låga inkomster har fått på grund av fortsatt ökade levnadsomkostnader, bör det tillfälliga tilläggsbidraget till barnfamiljer med bostadsbidrag förlängas ytterligare. Tilläggsbidraget är ett stöd av extraordinär karaktär som lämnas under en begränsad tidsperiod och bör som längst fortsätta att lämnas t.o.m. den 31 december 2023.

Tilläggsbidraget lämnas i dag med ett belopp som motsvarar 25 procent av det preliminära bostadsbidraget för samma månad. Det finns med hänsyn till den försämrade ekonomiska situationen för barnfamiljer med låga inkomster även skäl att höja tilläggsbidraget. Från och med den 1 juli 2023 bör därför bidraget lämnas med ett belopp som motsvarar 40 procent av det preliminära bostadsbidraget för samma månad. Äldre bestämmelser om tilläggsbidrag bör dock fortfarande gälla för bostadsbidrag som avser tid före den 1 juli 2023.

4 Konsekvenser

4.1 Barnfamiljer med bostadsbidrag

Enligt statistik från Försäkringskassan var det knappt 135 000 hushåll som tog emot bostadsbidrag i december 2022. Av dessa var den dominerande delen, 112 600 hushåll, barnhushåll vilket motsvarar knappt 84 procent.

Den övervägande delen av barnhushållen, knappt 92 600, utgörs av hushåll med hemmavarande barn. Den vanligaste förekommande mottagaren av bostadsbidrag för barnhushåll är gruppen ensamstående kvinnor som står för 62 procent av barnhushållen. Andelen ensamstående män var 11 procent. Cirka 73 procent av barnhushållen som tar emot bostadsbidrag består av ensamstående med barn. Drygt en fjärdedel av de barnfamiljshushåll som fick bostadsbidrag bestod av sammanboende sökande.

Tabell 1 Antal och andel hushåll med bostadsbidrag i december 2022

Hushållstyp	Antal hushåll	Andel
Hemmavarande barn	92 538	82 %
Växelvist boende barn	16 281	14 %
Umgängesbarn	3 770	3 %
Sammanboende sökande	30 544	27 %
Ensamstående sökande	82 045	73 %

Källa: Försäkringskassan.

De barnfamiljer som tar emot bostadsbidrag har som grupp en annan försörjningsprofil än övriga barnfamiljer. För 83 procent av de hushåll som inte tar emot bostadsbidrag är löneinkomster den huvudsakliga försörjningen. Motsvarande siffra för hushåll med bostadsbidrag är 52 procent. Bland barnfamiljer som tar emot bostadsbidrag är det 17 procent av de ensamstående som även får

ekonomiskt bistånd. För sammanboende mottagare är siffran 34 procent. Beräkningarna är gjorda i FASIT och är en prognos för 2023. FASIT är en mikrosimuleringsmodell som beräknar effekterna av förändringar i skatte-, avgifts- och transfereringssystemen för individer och hushåll.

För hushåll som får inkomstprövade bidrag såsom bostadsbidrag uppkommer marginaleffekter, t.ex. när en förälder börjar arbeta eller ökar sin arbetstid. Marginaleffekterna medför att de ekonomiska drivkrafterna till arbete minskar, vilket kan påverka arbetsutbudet negativt. Många mottagare av bostadsbidrag är ensamstående kvinnor med barn. Svaga incitament till arbete kan leda till lägre arbetskraftsdeltagande vilket i sin tur kan bidra till att vissa hushåll med barn får en långvarigt låg ekonomisk standard. Risken kan vara särskilt stor för grupper som i genomsnitt har en svagare förankring på arbetsmarknaden, t.ex. utrikes födda kvinnor.

I ett kort perspektiv är det sannolikt mindre problematiskt, men i ett längre perspektiv riskerar hushåll som uppbär bostadsbidrag större risker än andra hushåll att inte komma i arbete, till följd av de höga marginaleffekterna. Det är betydelsefullt att fler personer kommer i arbete och klarar sin försörjning på det sättet. Personer som har ett arbete har en betydligt lägre risk för låg ekonomisk standard.

Bostadsbidrag betalas i större utsträckning ut till barnhushåll med låga inkomster, bland vilka andelen ensamstående föräldrar och utrikes födda föräldrar är relativt hög.

Att den övervägande andelen barnhushåll är ensamförälderhushåll beror inte enbart på att ensamstående ofta har låg ekonomisk standard – även om det är vanligare i den gruppen – utan även på att de individuella inkomstgränserna inom bostadsbidraget för makar eller sambor är bestämda till en nivå som motsvarar hälften av inkomstgränsen för en ensamstående förälder (se avsnitt 3.1).

Såväl inkomster och boendekostnader som storleken på hushållet påverkar hur mycket som lämnas i preliminärt bostadsbidrag. I tabell 2 nedan visas genomsnittlig månadsinkomst och genomsnittligt bostadsbidrag per månad för olika hushållstyper.

Den genomsnittliga bidragsgrundande inkomsten i december 2022 för samtliga barnhushåll var 191 200 kronor per år, eller 15 933 kronor per månad (se tabell 2). I genomsnitt utbetalades 2 459 kronor per månad i bostadsbidrag till barnhushåll med

bostadsbidrag. Den genomsnittliga bostadskostnaden för barnhushåll med bostadsbidrag var 7 204 kronor i månaden i december 2022. Notera att bostadsbidragets inkomstgränser leder till att inkomsten per person är lägre i sammanboende hushåll än för ensamstående.

Tabell 2 Bidragsgrundande inkomst och bidragsbelopp per barnhushållstyp i kronor inom bostadsbidraget, december 2022

Hushållstyp	Månadsinkomst	Bostadsbidrag
Samtliga barnhushåll	15 933	2 459
Hemnavarande barn	15 657	2 693
Växelvist boende barn	18 339	1 985
Umgängesbarn	12 318	2 006
Sammanboendehushåll	18 221	2 308
Ensamstående hushåll	15 081	2 500

Källa: Försäkringskassan.

4.2 Konsekvenser för statens budget

Den förlängning och höjning av tilläggsbidraget som föreslås innebär att Försäkringskassan ska fortsätta att lämna tilläggsbidrag till de barnhushåll som får bostadsbidrag under perioden juli–december 2023. Tilläggsbidraget föreslås beräknas för varje månad med en omräkningsfaktor på 40 procent, dvs. en andel av 0,40 av det beräknade och utbetalade ordinarie preliminära bostadsbidraget jämfört med nuvarande omräkningsfaktor 0,25. De hushåll som nås beskrivs närmare ovan. Kostnaden har beräknats med hjälp av mikrosimuleringsmodellen FASIT till att bli cirka 720 miljoner kronor för anslaget bostadsbidrag, varav kostnaden för höjningen av omräkningsfaktorn beräknas till 270 miljoner kronor. Tilläggsbidraget finansieras från samma anslag som det ordinarie bostadsbidraget.

Tilläggsbidraget har lämnats under flera perioder sedan 2020. Kostnaden för tilläggsbidraget har minskat från 585 miljoner kronor 2020 till 463 miljoner kronor under motsvarande period 2022. Minskningen beror på ett sjunkande antal barnhushåll som mottar bostadsbidrag.

4.3 Konsekvenser för statliga myndigheter

4.3.1 Försäkringskassan

Den förlängning och höjning av tilläggsbidraget som föreslås bedöms innebära vissa administrativa och ekonomiska konsekvenser för Försäkringskassan. Försäkringskassan ska fortsätta att beräkna och betala ut tilläggsbidraget i ett stort antal ärenden. Eftersom det inte krävs en ansökan för att få tilläggsbidraget bedöms inte förslaget leda till en mer omfattande handläggning hos Försäkringskassan. Däremot kan den fortsatt ekonomiskt ansträngda situationen i samhället leda till ett ökat inflöde av ansökningar om bostadsbidrag, även utan tilläggsbidraget. Höjningen av omräkningsfaktorn från 0,25 till 0,40 bedöms inte kräva några omfattande åtgärder avseende myndighetens it-system, utan tidigare utvecklade system kan användas även fortsatt.

Sammantaget bedöms Försäkringskassans ökade administrationskostnader med anledning av förslaget som mycket begränsade.

4.3.2 De allmänna förvaltningsdomstolarna

Beslut om tilläggsbidrag inom bostadsbidraget kan i försumbar omfattning antas komma att överklagas till de allmänna förvaltningsdomstolarna. Beslut om tilläggsbidrag är gynnande. Det kan inte uteslutas att hushåll utan barn i något fall ansöker om tilläggsbidrag eller att Försäkringskassans beräkning av tilläggsbidraget till barnfamiljer överklagas i enstaka fall. Det har inte framkommit att antalet begäran om omprövning eller överklaganden har ökat till följd av införandet av tilläggsbidraget. Förslaget torde således komma att medföra mycket få tillkommande mål hos domstolarna. Förslaget bedöms därmed inte ge upphov till kostnadsökningar för de allmänna förvaltningsdomstolarna.

4.4 Konsekvenser för jämställdheten

Förslaget förväntas påverka jämställdheten i mindre utsträckning. Tilläggsbidraget gäller under en begränsad period. Det är fler

kvinnor än män som är mottagare av bostadsbidrag i dag och därmed kommer även tilläggsbidraget i större utsträckning att nå hushåll med kvinnor med försörjningsansvar än hushåll med män med försörjningsansvar. Av de ensamstående hushållen står kvinnorna för 85 procent. Förslaget innebär därför att fler kvinnor än män med försörjningsansvar får en något förbättrad ekonomisk situation.

4.5 Konsekvenser för barn

Enligt FN:s konvention om barnets rättigheter (barnkonventionen) ska barnet ses som en individ med egna rättigheter. Barnkonventionen har fyra grundprinciper: skydd mot diskriminering (artikel 2), barnets bästa (artikel 3), rätten till liv, överlevnad och utveckling (artikel 6), åsiktsfrihet, delaktighet och rätten att bli hörd (artikel 12). Principerna ska vara vägledande vid tolkningen och tillämpningen av övriga bestämmelser i konventionen, men har också en självständig betydelse. Förslaget om en förlängning och höjning av tilläggsbidraget innebär att vissa föräldrar får en förbättrad ekonomisk situation på kort sikt, vilket också bör innebära en förbättring för berörda barn på kort sikt, bl.a. i förhållande till vad som bedöms vara till barnets bästa och barnets rätt till liv, överlevnad och utveckling.

4.6 Konsekvenser för enskilda

Förslaget om en förlängning och höjning av tilläggsbidraget för barnhushåll som tar emot bostadsbidrag innebär positiva eller inga konsekvenser för olika typer av hushåll med bostadsbidrag på kort sikt. Samtliga barnhushåll med bostadsbidrag kommer att få ett höjt tilläggsbidrag och därmed ett högre totalt bidrag med förslaget. Detta kan exempelvis innebära att det blir ett minskat behov av ekonomiskt bistånd från kommunen. När det gäller hushåll med försörjningsstöd kan den ekonomiska situationen förbli oförändrad eftersom det ekonomiska biståndet minskas i samma utsträckning som tilläggsbidraget höjer bostadsbidraget. En förlängning och höjning av tilläggsbidraget kan dock bidra till att fler familjer kan klara sin försörjning utan ekonomiskt bistånd från kommunen. Ekonomiskt bistånd i form av försörjningsstöd består av

riksnormen, som är en miniminivå för de behov som normen ska täcka samt faktiska skäligena kostnader för bl.a. boende och hushållsel. Hushåll med ekonomiskt bistånd får därmed sina faktiska skäligena kostnader för bl.a. boende och hushållsel täckta av biståndet. Riksnormen inom försörjningsstödet fastställs årligen och grundar sig på Konsumentverkets senaste pris- och konsumtionsundersökningar samt på regeringens prognos för konsumentprisindex (KPI) för innevarande år. För 2023 har regeringen fastställt riksnormen till 8,6 procent högre än 2022 års riksnorm. Det kan jämföras med höjningen av riksnormen mellan 2021 och 2022, som var 1,6 procent.

Under 2022 betalades enligt Försäkringskassan tilläggsbidrag ut till 128 300 hushåll, vilket är 14 900 färre än 2021. Under 2022 var det 7 900 hushåll som efter avstämning fick betala tillbaka bostadsbidraget i sin helhet utan att behöva betala tillbaka det tillfälliga tilläggsbidraget.

För 2023 beräknas det genomsnittliga preliminära månadsbeloppet för barnhushåll bli 3 037 kronor. Det skulle ge ett snittbelopp för tilläggsbidraget på cirka 1 200 kronor per månad under perioden juli–december 2023. I Försäkringskassans prognos från februari 2023 antas knappt 111 000 barnhushåll få bostadsbidrag varje månad under 2023.

Förlängningen av tilläggsbidraget och den höjda omräkningsfaktorn är avsedda att ge stöd till ekonomiskt utsatta barnfamiljer som har kraftigt höjda levnadsomkostnader till följd av de ökande priserna. I tabell 3 visas hur två typfall av hushåll påverkas av tilläggsbidraget.

Tabell 3 Effekt av tilläggsbidraget för olika typfallshushåll, ensamstående, kronor per månad

Barn	Boende-kostnad	Bostads-bidrag idag	Bostadsbidrag inkl. tillägg	Tilläggsbidraget/höjd disponibel inkomst*
Ensamstående med inkomst på 25 500 kr				
1	5 500	800	1 000	200
2	6 800	1 600	2 000	400
3	7 700	2 600	3 250	650

Hushåll med 0 kr i inkomst med ekonomiskt bistånd				
1	5 500	3 400	4 250	850/0
2	6 800	4 200	5 250	1 050/0
3	7 700	5 200	6 500	1 300/0

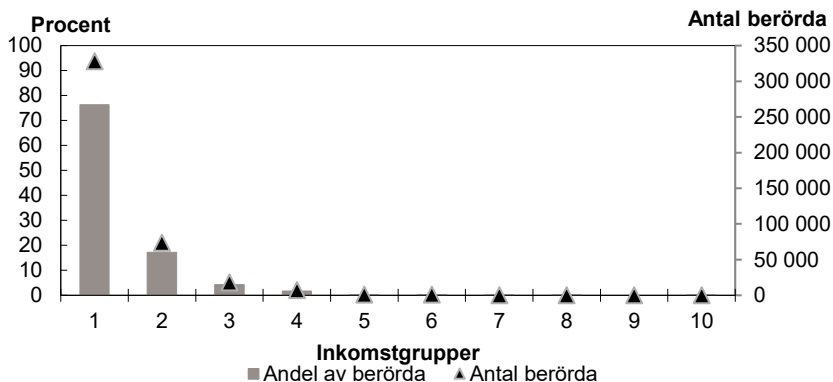
* Tilläggsbidraget för ett hushåll utan inkomst fastställs enligt tabellen ovan, men för denna grupp med ekonomiskt bistånd blir det inte någon skillnad i disponibel inkomst. För de andra typfallen är tilläggsbidraget samma som ökningen av den disponibla inkomsten.

Källa: Egna beräkningar.

Inkomstfördelningsanalys

De individer som bor i hushåll som berörs av förslaget om höjt tilläggsbidrag tillhör dem med allra lägst inkomster (se figur 4.1) Av de som omfattas kommer 76 procent av individerna finnas bland den tiondel som har lägst ekonomisk standard. Sammanlagt kommer 93 procent av de berörda återfinnas i de två lägsta inkomstgrupperna. Av det sammanlagt utbetalda tilläggsbidraget kommer 83 procent tillfalla individer i den lägsta inkomstgruppen och 96 procent kommer tillfalla individer i de två lägsta inkomstgrupperna.

Figur 4.1 Andel av berörda i respektive inkomstgrupp



Källa: Socialdepartementets beräkningar i FASIT prognos 2023, MSTAR 2021 SCB.

4.7 Konsekvenser för kommunerna

En förlängning och höjning av tilläggsbidraget till barnhushåll med bostadsbidrag enligt förslaget beräknas uppgå till 720 miljoner kronor. För hushåll som samtidigt får ekonomiskt bistånd från sin kommun kommer ett höjt bostadsbidrag att leda till att det ekonomiska biståndet sänks i motsvarande grad.

Kostnaden för ekonomiskt bistånd beräknas bli 170 miljoner kronor lägre under 2023. I övrigt förväntas inte förslaget innebära några konsekvenser för kommunernas handläggning av ekonomiskt bistånd eftersom uppgift om att bostadsbidrag har lämnats redan finns tillgänglig via en digital tjänst och där ingår tilläggsbidraget i posten för bostadsbidrag.

4.8 Konsekvenser för Sveriges internationella åtaganden

Förslagen bedöms vara förenliga med EU-rätten och med Sveriges övriga internationella åtaganden.