

# Bilaga 2

## Fördelningspolitisk redogörelse

### Innehållsförteckning

1	Inledning.....	3
1.1	Kort om beräkningsförutsättningar.....	3
1.2	Jämlikhetskommissionens betänkande En gemensam angelägenhet.....	4
2	Inkomstfördelningens utveckling.....	4
2.1	Ökad inkomstspridning till följd av ökade toppinkomster.....	4
2.2	Sjunkande realinkomster och minskad inkomstspridning 2022 och 2023.....	10
3	Ekonomisk utsatthet.....	14
4	Fördelningen av offentligt finansierade välfärdstjänster.....	20
5	Ekonomiska drivkrafter till arbete.....	23
5.1	Ersättningsgraden vid arbetslöshet varierar mellan individer.....	23
5.2	Stärkta ekonomiska drivkrafter för personer som arbetar.....	27
5.3	Grundskyddet försvagar drivkrafterna till arbete i pensionssystemet.....	30
6	Fördelningseffekter av reformer.....	33
	Tabellbilaga.....	36

Årets fördelningspolitiska redogörelse består av sex avsnitt. Efter en inledning följer i avsnitt 2 en redovisning av inkomstfördelningens utveckling sedan början av 2000-talet. Avsnitt 3 fokuserar på den del av befolkningen som lever i ekonomisk utsatthet. Avsnitt 4 visar hur fördelningen av ekonomiska resurser påverkas om hänsyn tas till offentligt subventionerade individuella välfärdstjänster. Avsnitt 5 handlar om ekonomiska drivkrafter till arbete. Avslutningsvis analyseras i avsnitt 6 fördelnings-effekterna av de reformer som har genomförts under innevarande mandatperiod.

## Sammanfattning

- De senaste tjugo åren har den ekonomiska standarden ökat mest i toppen av inkomstfördelningen, och mer i mitten än i den nedre delen av fördelningen. Den senaste tioårsperioden har den ekonomiska standarden dock utvecklats relativt jämnt i större delen av fördelningen, men den yttersta toppen har fortsatt haft den starkaste inkomstillväxten.
- År 2021 skedde en snabb återhämtning i svensk ekonomi, och medianinkomsten i befolkningen steg med 2,7 procent. Inkomstillväxten var dock starkare i toppen av fördelningen än i övriga inkomstskikt. För den översta procenten ökade den ekonomiska standarden med i genomsnitt 32 procent. Större delen av topprocentens inkomstillväxt förklaras av ökade realiserade kapitalvinster. Ungefär hälften av de ökade kapitalvinsterna kom från försäljningar av bostäder och den andra hälften från försäljningar av finansiella instrument.
- Den ojämna fördelningen av inkomstillväxten fick till följd att den samlade inkomstspridningen, mätt med Gini-koefficienten, nådde en ny toppnivå 2021.
- Efter många år med låg inflation och reala inkomstökningar befinner sig svensk ekonomi sedan 2022 i en fas med hög inflation. Utfallsdata för 2022 och 2023 finns ännu inte tillgängliga, men den reala ekonomiska standarden förväntas under dessa år sjunka över större delen av inkomstfördelningen. De reala inkomsterna väntas dock sjunka mer i den övre delen av fördelningen än i den nedre, och inkomstspridningen väntas därmed minska.
- Andelen ekonomiskt utsatta i befolkningen kan mätas på olika sätt. Med ett s.k. absolut mått levde 2021 knappt 5 procent av befolkningen i ett hushåll där den disponibla inkomsten inte räckte till en tänkt nödvändig baskonsumtion. Andelen har minskat i stort sett kontinuerligt sedan början av 2000-talet. För ungefär hälften av de som observeras leva i ekonomisk utsatthet ett givet år är utsattheten av mer långvarig karaktär.
- Individuella välfärdstjänster, som äldreomsorg, utbildning samt hälso- och sjukvård, är en viktig del av fördelningspolitiken. När värdet av dessa tjänster beaktas reduceras inkomstspridningen med drygt 20 procent, främst till följd av att äldre pensionärer och hushåll med barn flyttas uppåt i inkomstfördelningen.
- Mellan 2006 och 2023 har den genomsnittliga ersättningsgraden vid arbetslöshet sjunkit från 79 till 74 procent. Det är särskilt för personer med låg lön som drivkrafterna till arbete har ökat. Det ekonomiska utbytet av att arbeta mer för de som redan arbetar har också ökat, särskilt för personer med låga inkomster.
- Antalet personer med garantipension ökar kraftigt. Detta innebär att allt fler kommer att påverkas av de svaga drivkrafter till arbete som grundskyddet ger upphov till.
- Hittills under mandatperioden har regeringens åtgärder som påverkar hushållens disponibla inkomster främst gynnat personer i den nedre delen av inkomstfördelningen. Reformerna väntas därmed minska inkomstspridningen. Välfärdssatsningarna bedöms tillföra ekonomiska resurser i alla inkomstgrupper. Effekten bedöms dock vara störst i den nedre delen av inkomstfördelningen.

# 1 Inledning

På uppdrag av riksdagen lämnar regeringen sedan 1994 en fördelningspolitisk redogörelse. I redogörelsen analyseras inkomstfördelningen i ett historiskt och internationellt perspektiv.

## 1.1 Kort om beräkningsförutsättningar

### Data

Analyserna i redogörelsen grundar sig i huvudsak på Sveriges officiella inkomstfördelningsstatistik. Datamaterial, modeller, metoder, begrepp och definitioner beskrivs närmare i Finansdepartementets rapport Teknisk bilaga till Fördelningspolitisk redogörelse april 2023 på [regeringen.se](http://regeringen.se).

### Begreppet ekonomisk standard

Analyserna i denna redogörelse baseras i huvudsak på det inkomstbegrepp som vanligtvis används i fördelningsanalyser och som brukar benämnas ekonomisk standard. Det har hushållet som inkomstenhet och individen som analysenhet. Det betyder för det första att alla hushållsmedlemmars disponibla inkomster summeras. Den disponibla inkomsten består av inkomst från arbete, kapital och näringsverksamhet samt transfereringar, med avdrag för direkt skatt. För det andra beaktas hushållets försörjningsbörd och de stordriftsfördelar som uppstår när flera delar på fasta kostnader. Detta görs genom att hushållets totala disponibla inkomst justeras utifrån hushållets storlek och sammansättning och fördelas lika mellan hushållets medlemmar.

I Sveriges officiella inkomststatistik räknas realiserade vinster och förluster från kapital med när individens disponibla inkomst beräknas. Värdeökningar som ackumulerats under många år kan därför komma att registreras som en stor kapitalinkomst under ett enskilt år. Av bl.a. den anledningen bortser vissa forskare och statistikproducenter från kapitalvinster. I de flesta länder finns heller inte uppgifter om kapitalvinster, och i internationella jämförelser ingår kapitalvinster därmed i regel inte i den disponibla inkomsten. I de fördelningspolitiska redogörelserna inkluderas dock realiserade vinster från kapital i den disponibla inkomsten om inte annat framgår.

### Kvinnors och mäns individuella inkomster

Ur ett jämställdhetsperspektiv kan det, i stället för det hushållsbaserade inkomstbegreppet ekonomisk standard, vara mer relevant att studera vilka resurser individen direkt förfogar över. Hur kvinnors och mäns individuella disponibla inkomster har utvecklats redovisas utförligt varje år i en bilaga till budgetpropositionen.<sup>1</sup>

### Offentliga välfärdstjänster

En stor del av den offentliga sektorns omfördelning sker i form av subventionerade välfärdstjänster, som t.ex. skola och hälso- och sjukvård. Värden av dessa tjänster ingår dock inte i den disponibla inkomsten. Som ett komplement till den traditionella fördelningsanalysen tillämpas därför i två separata avsnitt (4 och 6) i denna bilaga ett utvidgat inkomstbegrepp. I det inkluderas även de resurser som tillhandahålls av offentligt finansierade välfärdstjänster.

<sup>1</sup> Se t.ex. prop. 2022/23:1 Förslag till statens budget, finansplan m.m. bilaga 3.

## 1.2 Jämlikhetskommissionens betänkande En gemensam angelägenhet

Jämlikhetskommissionen (dir. 2018:74) tillsattes med det övergripande uppdraget att lämna förslag på åtgärder som syftar till att långsiktigt öka den ekonomiska jämlikheten och att öka möjligheterna till social rörlighet. I betänkandet En gemensam angelägenhet (SOU 2020:46) lämnades ett stort antal förslag och rekommendationer inom ett flertal politikområden. Vissa av dessa riktades mot det finanspolitiska området. Betänkandet remitterades. Remissyttrandena finns tillgängliga i Finansdepartementet (Fi2020/03418) och på regeringen.se. Flera åtgärder har vidtagits med anledning av kommissionens förslag. Bland annat har regeringen i 2022 års ekonomiska vårproposition (prop. 2021/22:100 bilaga 2) och i budgetpropositionen för 2023 (prop. 2022/23:1 Förslag till statens budget, finansplan m.m. bilaga 3) redovisat analyser av fördelningsaspekterna av flera av de åtgärder som vidtogs under pandemin. Coronakommissionen (dir. 2020:74) fick även i uppdrag att utvärdera effekterna av de åtgärder som vidtagits för att lindra de samhällsekonomiska konsekvenserna av virusutbrottet, bl.a. ur ett inkomstfördelningsperspektiv. Regeringen har inte för avsikt att vidta några ytterligare åtgärder med anledning av kommitténs betänkande.

## 2 Inkomstfördelningens utveckling

I detta avsnitt analyseras inkomstfördelningen och dess utveckling över tid när individer grupperas efter inkomstnivå. Analyserna i avsnitt 2.1 är bakåtblickande och baseras i huvudsak på den officiella svenska inkomststatistiken, som för närvarande sträcker sig t.o.m. inkomståret 2021. I avsnitt 2.2 är perspektivet framåtblickande. Med hjälp av framskrivning av inkomstdata analyseras hur den höga inflation som drabbat ekonomin kan förväntas påverka inkomstfördelningen 2022 och 2023.

### 2.1 Ökad inkomstspridning till följd av ökade toppinkomster

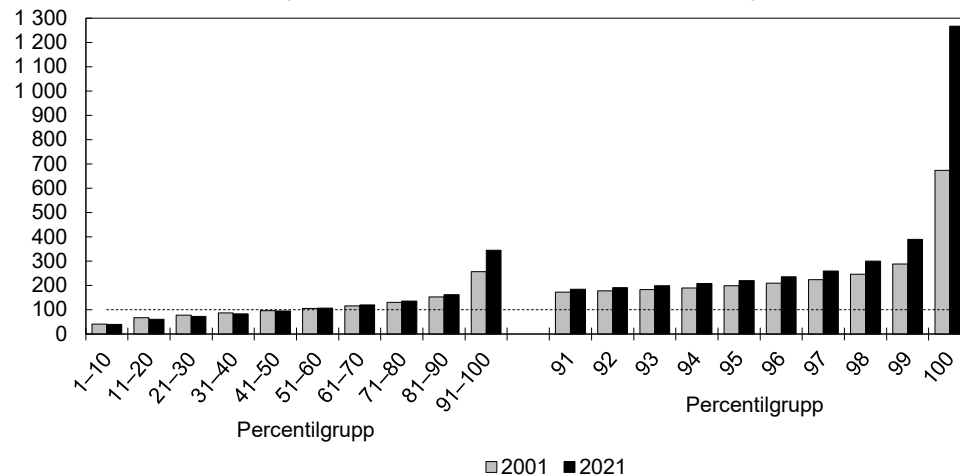
#### Ojämn fördelning av den ekonomiska standarden

Det finns en betydande spridning av den ekonomiska standarden i befolkningen. Det framgår av diagram 2.1, där alla individer har ordnats efter ekonomisk standard och därefter delats upp i 100 lika stora inkomstgrupper, s.k. percentilgrupper. År 2021 hade personer i den översta tiondelen av inkomstfördelningen (p91–p100) i genomsnitt 3,5 gånger högre ekonomisk standard än medianinkomsttagaren och 8,8 gånger högre standard än den nedersta tiondelen (p1–p10). Personer i den nedersta tiondelen hade i genomsnitt ca 40 procent av medianinkomsttagarens ekonomiska standard.

Även inom den översta tiondelen av fördelningen finns en avsevärd spridning av den ekonomiska standarden. Topprocenten (p100) hade 2021 sju gånger högre ekonomisk standard än den nedre delen av den översta tiondelen (p91), närmare 13 gånger högre standard än medianinkomsttagaren och 32 gånger högre ekonomisk standard än personer i den nedersta tiondelen av fördelningen.

**Diagram 2.1 Olika inkomstgruppers relativa ekonomiska standard**

Medelinkomst för olika inkomstgrupper i förhållande till medianinkomsten i befolkningen, procent



Anm.: Till percentilgrupp 1 (p1) hör den procent av befolkningen som har lägst ekonomisk standard och till percentilgrupp 100 (p100) hör topprocenten i inkomstfördelningen.

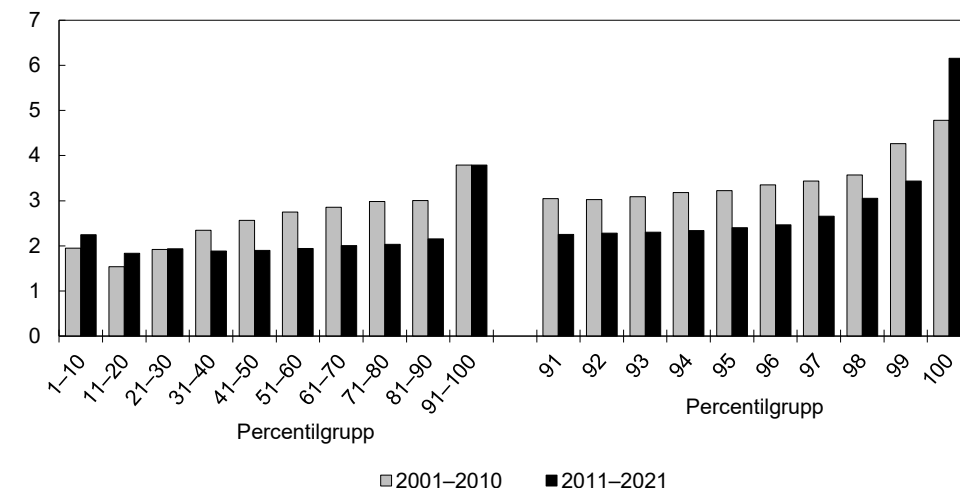
Källor: Statistiska centralbyrån (HEK och TRIF) och egna beräkningar.

**Toppinkomsttagarna har dragit ifrån**

År 2001–2021 ökade den reala ekonomiska standarden för alla inkomstgrupper (se diagram 2.2). Medianen för ekonomisk standard ökade med 56 procent, eller med i genomsnitt 2,3 procent per år. Ökningstakten var i genomsnitt högre 2001–2010 än 2011–2021. Inkomsterna har dock utvecklats olika i olika inkomstkikt. Sett över hela perioden var inkomstillväxten störst i toppen av fördelningen, större i den övre halvan än i mitten och större i mitten än i den nedre delen av fördelningen. Denna utveckling har gett upphov till de förskjutningar mellan olika inkomstgruppers relativa ekonomiska standard som framgår av diagram 2.1.

**Diagram 2.2 Genomsnittlig årlig förändring av den reala ekonomiska standarden**

Procent



Anm.: När inkomstutvecklingen över tid studeras är det av vikt att justera för effekter av en allmänt stigande prisnivå som inte bidrar till ökat välbästand. Ett sätt att göra detta på är att mäta inkomsterna vid olika tidpunkter med prisnivån vid en tidpunkt. Ett mått i fasta priser har då skapats som mäter utvecklingen i reala termer. I diagrammet har alla inkomster beräknats i 2021 års prisnivå.

Källor: Statistiska centralbyrån (HEK och TRIF) och egna beräkningar.

År 2001–2010 hade de översta percentilgrupperna en påtagligt starkare inkomstillväxt än övriga inkomstkikt. Toppinkomsternas starka utveckling berodde på att kapitalinkomsterna, som är starkt koncentrerade till toppen av inkomstfördelningen, ökade

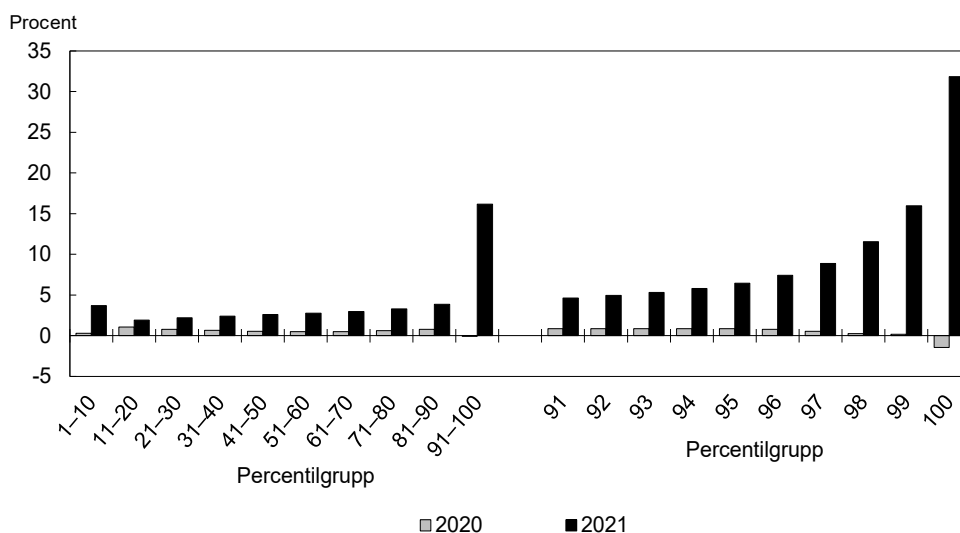
betydligt snabbare än andra inkomstslag.<sup>2</sup> Att inkomstillväxten var svagare i den nedre än i den övre delen av fördelningen kan delvis förklaras av transfereringsinkomsterna (t.ex. arbetslöshetsersättning, sjukpenning och sjuk- eller aktivitetsersättning). De är vanligare i den nedre delen av fördelningen och utvecklades betydligt svagare än lönerna för förvärvsarbetande längre upp i inkomstfördelningen.<sup>3</sup>

År 2011–2021 hade de översta percentilgrupperna en starkare inkomstillväxt än övriga inkomstkikt, precis som 2001–2010. Bland de översta percentilgrupperna hade dock den allra översta procenten en avsevärt starkare inkomstillväxt än övriga grupper. I resten av fördelningen utvecklades inkomsterna i ungefär samma takt för olika inkomstgrupper. Flera faktorer bidrog till den jämnare inkomstillväxtprofilen i percentilgrupperna upp till p90 jämfört med föregående tioårsperiod. En orsak var att sysselsättningsgraden ökade på bred front efter 2010. Detta bidrog till att lyfta den genomsnittliga inkomsten i de lägre inkomstkikten. En annan bidragande orsak var att reformer inom skatte- och transfereringssystemen hade en utpräglad låginkomstprofil i stort sett varje år mellan 2011 och 2021.<sup>4</sup>

## Kapitalinkomsterna ökade kraftigt 2021

Under 2020 och 2021 präglades hela det svenska samhället av spridningen av sjukdomen covid-19. Den reala medianinkomsten i befolkningen ökade med 0,5 procent 2020 – en förhållandevis liten ökning jämfört med de årliga ökningarna under den föregående tioårsperioden. Inkomsterna utvecklades i ungefär samma takt för alla inkomstgrupper, med undantag för den allra översta procenten (se diagram 2.3). Fallande kapitalinkomster ledde till att topprocentens ekonomiska standard i genomsnitt sjönk med ca 1,5 procent.<sup>5</sup>

**Diagram 2.3 Förändring av den reala ekonomiska standarden 2020 och 2021**



Källor: Statistiska centralbyrån (TRIF) och egna beräkningar.

År 2021 skedde en snabb återhämtning i svensk ekonomi, och medianinkomsten i befolkningen steg med 2,7 procent. Inkomstillväxten var dock starkare i toppen än i

<sup>2</sup> Toppinkomsternas långsiktiga utveckling har analyserats utförligt i flera tidigare fördelningspolitiska redogörelser, se t.ex. 2021 års redogörelse (prop. 2020/21:100 bilaga 2 avsnitt 2).

<sup>3</sup> Transfereringarnas relativa eftersläpning analyserades i 2022 års fördelningspolitiska redogörelse (prop. 2021/22:100 bilaga 2, diagram 4.2). Skillnaderna i inkomstillväxt mellan olika inkomstkikt förstärktes dessutom av jobbskatteavdraget som infördes och byggdes ut 2006–2010.

<sup>4</sup> Reformerna som genomfördes 2011–2021 var bl.a. sänkt skatt och höjt grundskydd för pensionärer, höjd ersättning i arbetslöshetsförsäkringen och höjd sjuk- och aktivitetsersättning.

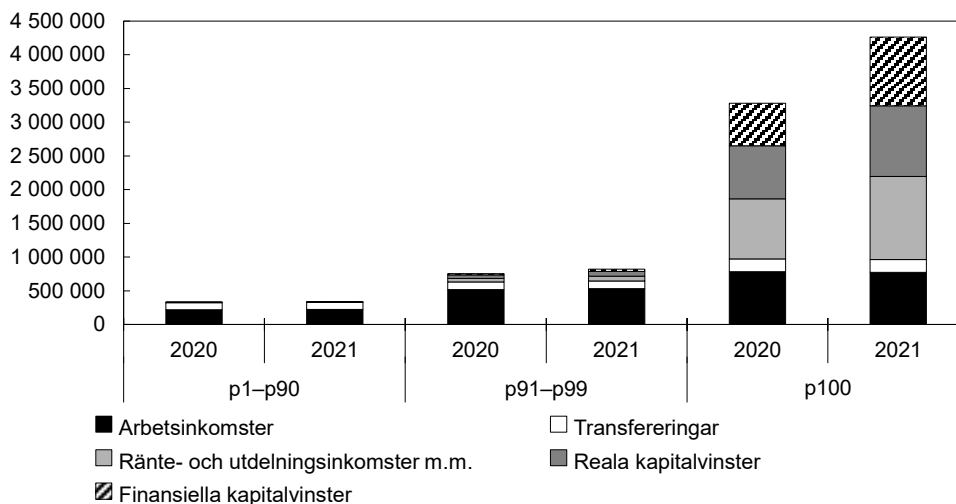
<sup>5</sup> Se 2022 års fördelningspolitiska redogörelse för en mer utförlig analys av inkomstutvecklingen 2020 (prop. 2021/22:100 bilaga 2 avsnitt 3).

övriga inkomstskikt. För de översta tio procenten (p91–p100) steg den ekonomiska standarden med i genomsnitt 16 procent, men skillnaderna var stora inom detta inkomstskikt. I den nedre delen (p91–p95) var ökningen drygt 5 procent. För den översta procenten (p100) ökade den ekonomiska standarden med 32 procent.

Ökningen av toppprocentens ekonomiska standard 2021 är den största som har uppmätts ett enskilt år under mätperioden 2001–2021. Stora årsvisa inkomstökningar för toppprocenten har dock inträffat vid flera tillfällen, t.ex. 2006, 2007 och 2015, då medelinkomsten för p100 steg med ca 20 procent. Stora nedgångar har också förekommit under 2000-talet, t.ex. i samband med finanskrisen 2008 då inkomsterna för toppprocenten sjönk med 21 procent. De stora svängningarna beror i hög utsträckning på att realiserade kapitalvinster är vanligt förekommande högt upp i fördelningen samtidigt som dessa kapitalvinster varierar förhållandevis mycket mellan olika år till följd av bl.a. utvecklingen på aktie- och bostadsmarknaden.<sup>6</sup> Mellan 2020 och 2021 ökade hushållens samlade kapitalvinster med 45 procent, och de stod för två tredjedelar av toppprocentens totala inkomstökning (se diagram 2.4). Ungefär hälften av de ökade kapitalvinsterna kan hänföras till vinster från försäljningar av fastigheter och bostadsrätter (s.k. reala kapitalvinster) och den andra hälften till vinster från försäljningar av finansiella instrument. I inkomstskiktet strax under toppprocenten, i percentilgrupperna p91–p99, bidrog både ökade arbetsinkomster och ökade kapitalinkomster till inkomstillväxten. I de nedre nio tiondelarna av inkomstfördelningen är inkomsterna från kapital mycket små, och inkomstökningen mellan 2020 och 2021 förklaras därför i stort sett helt av ökade arbetsinkomster.

#### Diagram 2.4 Bruttoinkomstens sammansättning i olika inkomstskikt

Medelinkomst i kronor (2021 års priser) för individer som är 20 år eller äldre



Anm.: Arbetsinkomster avser löne- och näringsinkomster. Med kapitalvinster avses nettot av kapitalvinster och kapitalförluster.

Källor: Statistiska centralbyrån (STAR) och egna beräkningar.

### Gini-koefficienten nådde en ny toppnivå 2021

Som visades i diagram 2.2 ovan har inkomstema utvecklats relativt jämnt i olika inkomstskikt den senaste tioårsperioden. Den yttersta toppen har dock fortsatt haft den starkaste inkomstillväxten. Inkomstspridningens ökning under denna period

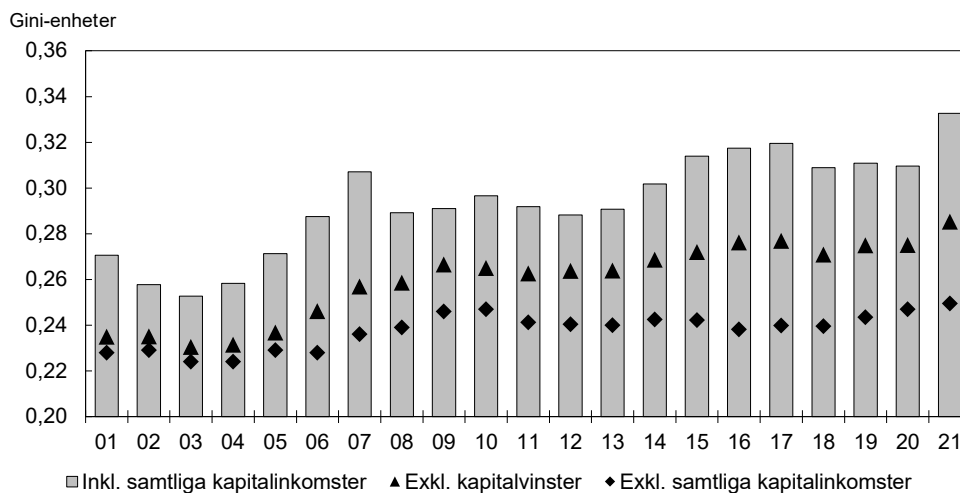
<sup>6</sup> Det bör betonas att det inte nödvändigtvis är samma individer som befinner sig i en viss inkomstgrupp olika år. I 2018 års fördelningspolitiska redogörelse visades att det finns en stor rörlighet i toppprocenten (prop. 2017/18:100 bilaga 2). De mer tillfälliga toppinkomsttagarna utgör ungefär två tredjedelar av toppprocenten ett givet år, och de återfinns i olika delar av inkomstfördelningen åren strax före och strax efter det år de observeras tillhöra toppprocenten. En klar majoritet tillhör dock varje år den övre halvan av inkomstfördelningen. För många av dessa förklaras den tillfälliga inkomstökningen av att de har haft höga kapitalvinster det aktuella året (t.ex. pensionärer som säljer sina boenden och realiserar värdeökningar som ackumulerats under många år).

förklaras därför främst av ökade toppinkomster, och i synnerhet av toppinkomsttagarnas kapitalinkomster.

Gini-koefficienten är det vanligaste sammanfattande måttet på spridningen i en inkomstfördelning.<sup>7</sup> Efter några års uppgång i mitten av 2000-talet sjönk Gini-koefficienten för ekonomisk standard tillfälligt i samband med finanskrisen 2008 (se diagram 2.5). År 2009–2013 var Gini-koefficienten förhållandevis stabil, men den ökade sedan successivt 2014–2017 till följd av ökande kapitalinkomster i toppen av fördelningen. Gini-koefficienten sjönk därefter tillfälligt, men nådde en ny toppnivå 2021. Som framgår av diagram 2.4 ovan kan huvuddelen av uppgången mellan 2020 och 2021 kopplas till ökade kapitalinkomster allra längst upp i inkomstfördelningen.

Kapitalinkomsternas betydelse för inkomstspridningens ökning de senaste tio åren kan också visas om Gini-koefficienten beräknas med respektive utan kapitalinkomster. När samtliga kapitalinkomster inkluderas i inkomstbegreppet har Gini-koefficienten ökat med 12 procent efter 2010. Om inkomster i stället mäts exklusive kapitalvinster dämpas ökningstakten. Om övriga kapitalinkomster (räntor och utdelningar) också exkluderas dämpas ökningen ytterligare. Efter 2010 har spridningen i inkomsterna exklusive alla kapitalinkomster ökat relativt lite, från 0,247 till 0,249, eller med knappt 1 procent.

**Diagram 2.5 Inkomstspridning mätt med Gini-koefficienten**



Källor: Statistiska centralbyrån (HEK och TRIF) och egna beräkningar.

## Jämförelsevis låg inkomstspridning i Sverige

Internationellt jämförbar statistik över inkomstfördelningen sammanställs av olika statistikproducenter. Den mest aktuella statistiken kommer från Eurostat. Den avser inkomståret 2020 och mäter inkomsterna exklusive kapitalvinster. I ett internationellt perspektiv har Sverige och de övriga nordiska länderna en jämn fördelning av inkomsterna, och skillnaderna mellan länderna är relativt små (se diagram 2.6). Inkomstspridningen i EU:s medlemsstater utanför Norden varierar betydligt mer. Både bland äldre och nyare medlemsstater finns länder där Gini-koefficienten ligger på ungefär samma nivå som i de nordiska länderna. Det gäller exempelvis Belgien och Nederländerna samt några av de centraleuropeiska länderna, t.ex. Tjeckien. I Frankrike och Tyskland är inkomstspridningen något större än i de nordiska länderna. I de sydeuropeiska länderna Italien, Grekland och Spanien är spridningen avsevärt större

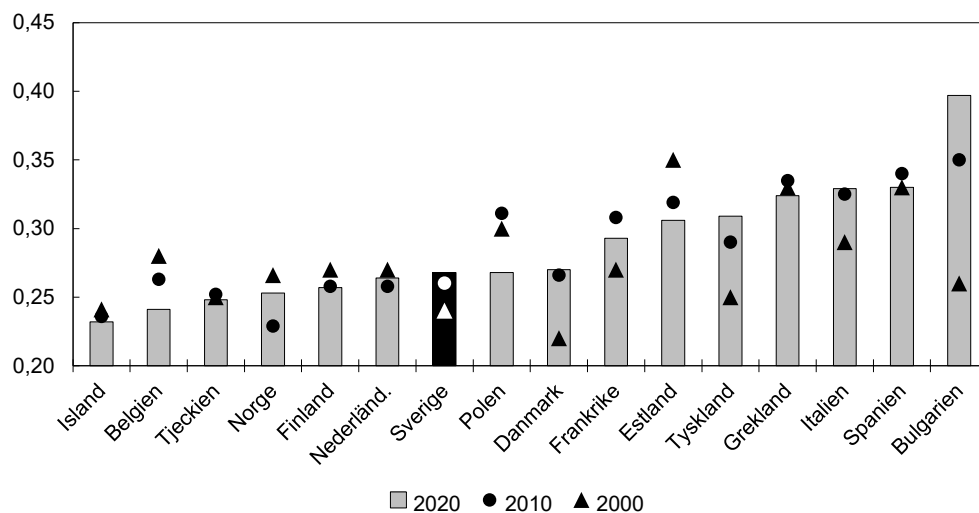
<sup>7</sup> Vid maximal ekonomisk jämlikhet (alla har samma ekonomiska standard) antar koefficienten värdet 0. Vid maximal ojämlikhet (en person får alla inkomster) antar koefficienten värdet 1. Måttet beskrivs utförligare i Teknisk bilaga till Fördelningspolitisk redogörelse april 2023 på regeringen.se.



än i de nordiska länderna. Detsamma gäller för flertalet av de nyare medlemsstaterna i EU.

**Diagram 2.6 Inkomstspridning inom EU och de nordiska länderna (urval av länder)**

Gini-koefficienter för disponibel inkomst exklusive kapitalvinst



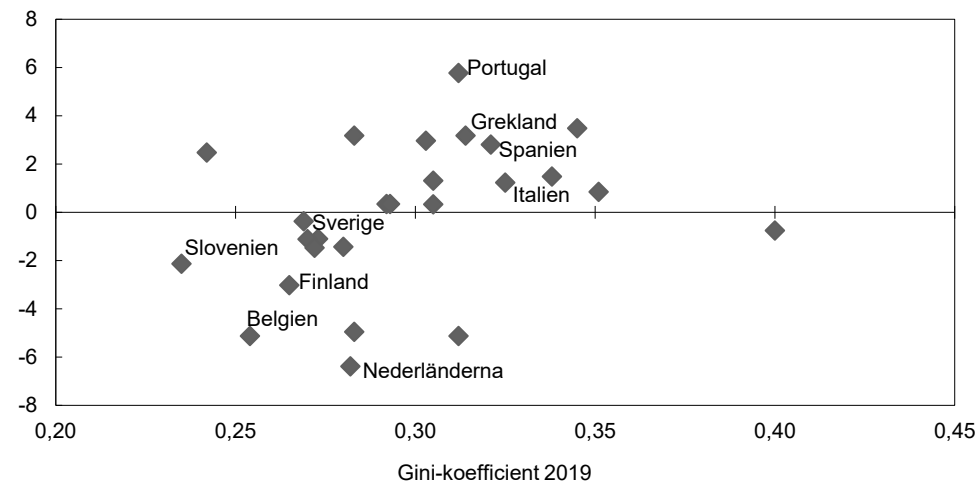
Anm.: I diagrammet rangordnas länder efter storleken på Gini-koefficienten 2020. För Island och Norge saknas data för 2000 och 2020; i stället används data för 2003 och 2017 för Island och data för 2002 och 2019 för Norge.

Källa: Eurostat (EU-SILC).

Pandemin påverkade individers hälsa och inkomster över hela världen, men effekterna varierade såväl inom som mellan länder. År 2020 ökade inkomstspridningen i ungefär hälften av EU:s medlemsstater, medan den sjönk i den andra hälften (se diagram 2.7). Inkomstspridningen ökade företrädesvis i länder som redan i utgångsläget hade jämförelsevis hög inkomstspridning (t.ex. Grekland, Italien, Portugal och Spanien). På motsvarande sätt var det i huvudsak bland länder med lägre inkomstspridning i utgångsläget som spridningen minskade (t.ex. Belgien, Finland, Nederländerna, Slovenien och Sverige). Sammantaget bidrog denna utveckling till att skillnaderna i inkomstspridning mellan medlemsstaterna ökade 2020.

**Diagram 2.7 Förändrad inkomstspridning bland EU:s medlemsstater mellan 2019 och 2020**

Gini-koefficientens förändring mellan 2019 och 2020, procent



Källa: Eurostat (EU-SILC).

## 2.2 Sjunkande realinkomster och minskad inkomstspridning 2022 och 2023

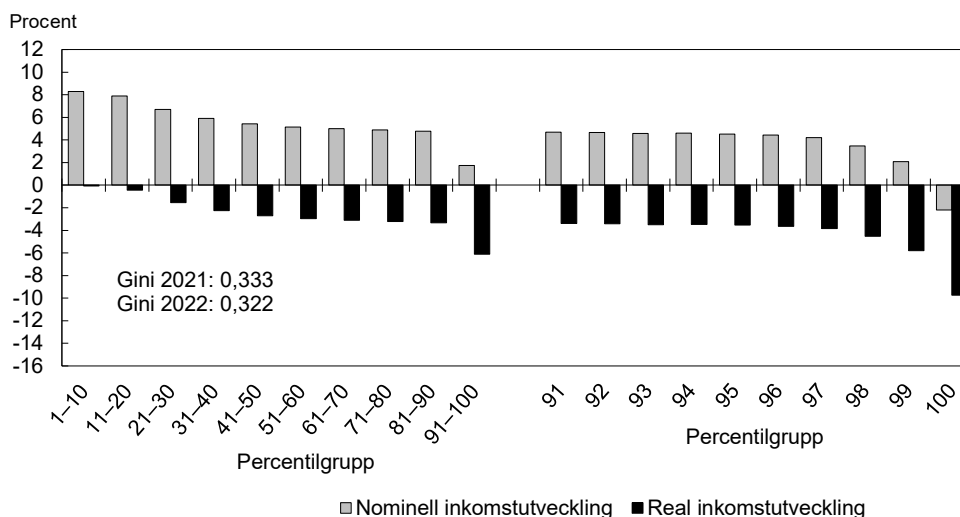
Efter många år med låg inflation och reala inkomstökningar över hela inkomstfördelningen befinner sig svensk ekonomi sedan 2022 i en fas med hög inflation. År 2022 var inflationen i genomsnitt 8,4 procent mätt med konsumentprisindex (KPI), och bedöms enligt regeringens makroprognos bli 8,8 procent 2023. Det nya ekonomiska läget kan få betydande effekter på hushållens reala inkomster de kommande åren. Timlönerna bedöms t.ex. öka med 2,7 procent i genomsnitt 2022 och med 3,7 procent 2023. Detta innebär reallönesänkningar på över 5 procent respektive år.

Den offentliga inkomststatistiken baseras på uppgifter från Skatteverkets beslut om slutlig skatt. Data för inkomståret 2022 kommer därför att finnas tillgängliga först i början av 2024, medan data för inkomståret 2023 kommer att publiceras 2025. För att redan nu få en bild av vilka effekter det förändrade ekonomiska läget kan tänkas få på individers inkomster och inkomstfördelningen 2022 och 2023 görs i detta avsnitt en framåtblickande analys med hjälp av mikrosimuleringsmodellen Fasit.<sup>8</sup> Modellberäkningarna baseras på regeringens makroprognos för 2022 och 2023.

### De reala inkomsterna väntas ha sjunkit 2022

I nominella termer, dvs. när inkomster mäts i löpande priser, förväntas medianinkomsttagarens ekonomiska standard ha ökat med ca 5 procent mellan 2021 och 2022. De nominella inkomsterna förväntas ha ökat i samtliga inkomstkikt förutom i den absoluta toppen av fördelningen (se diagram 2.8). Skillnaderna i utvecklingstakt beror till stor del på att inkomsternas sammansättning ser olika ut i olika inkomstkikt och på att olika inkomstslag förväntas ha utvecklats i olika takt. Toppinkomsternas nedgång beror främst på sjunkande kapitalvinster till följd av fallande bostadspriser och en svag utveckling på aktiemarknaden. Att den nominella inkomstillväxten 2022 väntas ha varit starkare i den nedre än i den övre delen av fördelningen förklaras till största delen av ett antal reformer som trädde i kraft under året. Dessa reformer hade en utpräglad låginkomstprofil. Bland annat genomfördes ett antal reformer som stärkte inkomsterna för personer med sjuk- eller aktivitetsersättning. Dessutom stärktes garantipensionen och bostadstillägget för pensionärer.

**Diagram 2.8 Föväntad inkomstutveckling mellan 2021 och 2022**



Källor: Statistiska centralbyrån (STAR) och egna beräkningar.

<sup>8</sup> Modellen beskrivs närmare i Teknisk bilaga till Fördelningspolitisk redogörelse april 2023 på regeringen.se.

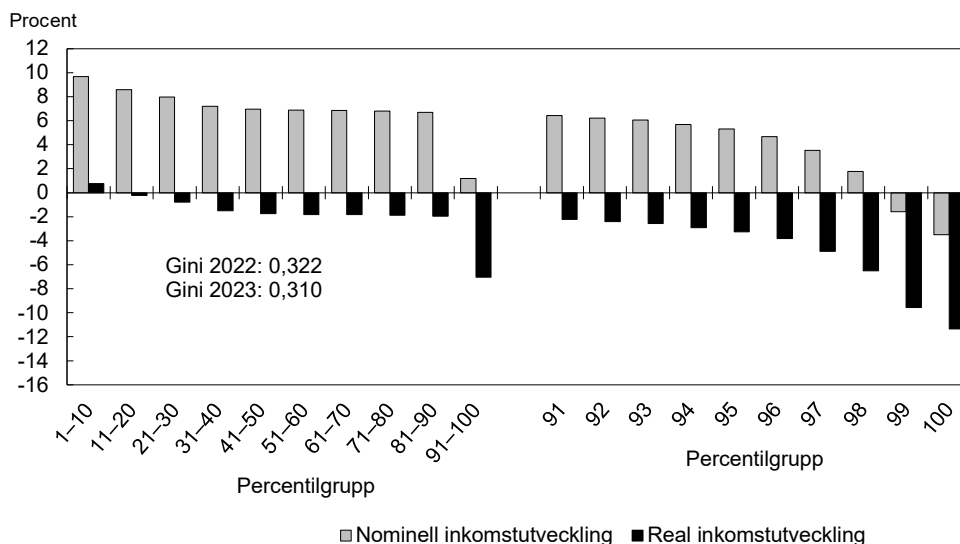
När inkomstutvecklingen justeras för den kraftigt ökade allmänna prisnivån 2022, dvs. när inkomster mäts i fasta priser, förändras bilden markant. För första gången sedan 1990-talskrisen väntas den reala ekonomiska standarden för medianinkomsttagaren i befolkningen ha sjunkit från ett år till ett annat. Den reala medianinkomsten förväntas ha sjunkit med ca 3 procent mellan 2021 och 2022, vilket gör att den hamnar ungefär på 2019 års nivå. Som framgår av diagram 2.8 väntas den reala ekonomiska standarden ha sjunkit i samtliga inkomstskikt. Förändringen bedöms ha varit väsentligt mindre negativ i den nedre delen av fördelningen än i den övre, och mest negativ i den absoluta toppen av fördelningen. För den allra översta procenten (p100) väntas den reala ekonomiska standarden ha minskat med närmare 10 procent.

Fördelningsprofilen i diagram 2.8 indikerar att den samlade inkomstspridningen, mätt med Gini-koefficienten, förväntas ha fallit tillbaka 2022 jämfört med toppnivån 2021. Nedgången bedöms ha varit relativt stor i förhållande till den förändring av Gini-koefficienten som vanligtvis registreras från ett år till ett annat, men inte tillräckligt stor för att radera ut den kraftiga uppgången mellan 2020 och 2021.

### De reala inkomsterna väntas fortsätta sjunka 2023

De nominella disponibla inkomsterna bedöms öka något snabbare 2023 än 2022 (se diagram 2.9). Flera faktorer bidrar till denna utveckling, bl.a. högre löneökningar och snabbare uppskrivningar av ersättningsnivåerna i vissa transfereringssystem. Det senare gäller t.ex. för ekonomiskt bistånd, garantipension och studiemedel, där ersättningsnivån är kopplad till prisutvecklingen föregående år. Även regeringens stödåtgärder för att kompensera hushållen för höga elpriser bidrar. Vidare leder den höga inflationen 2022 till sänkt inkomstskatt 2023, eftersom skiktgränsen för uttag av statlig skatt justeras med förändringen av KPI mellan juni 2021 och juni 2022 plus 2 procentenheter. Personer med relativt höga inkomster får därför en betydande skattesänkning 2023. Även grundavdraget och jobbskatteavdraget påverkas 2023, vilket ger lägre skatt även för lägre inkomster. Dessutom väntas ränteavdragen öka till följd av ett högre ränteläge, vilket också bidrar till att minska hushållens skattebetalningarna och dämpa effekten av de högre räntorna på hushållens ekonomi.

**Diagram 2.9** Förväntad inkomstutveckling mellan 2022 och 2023



Källor: Statistiska centralbyrån (STAR) och egna beräkningar.

Inkomsttillväxtprofilen för 2023 förväntas i stora drag påminna om profilen för 2022. Indexeringen av vissa transfereringsinkomster och fördelningsprofilen för regeringens reformer gör att de nominella inkomsterna väntas öka mest i den nedre delen av

inkomstfördelningen.<sup>9</sup> Höjningen av skiktgränsen för uttag av statlig skatt och ökade ränteavdrag gör att inkomstillväxten väntas bli något högre i den övre delen av fördelningen än i mitten. I den absoluta toppen förväntas den nominella inkomsten sjunka 2023 till följd av fortsatt fallande realiserade kapitalvinster.

När inkomstutvecklingen justeras för inflationen framgår att de reala inkomsterna förväntas sjunka över större delen av inkomstfördelningen även 2023. Den reala medianinkomsten förväntas sjunka med ytterligare ca 2 procent, vilket gör att den hamnar ungefär på 2017 års nivå. I den nedersta tiondelen av fördelningen väntas den reala ekonomiska standarden öka svagt. För den allra översta procenten (p100) väntas den reala ekonomiska standarden minska med drygt 10 procent.

Fördelningsprofilen i diagram 2.9 innebär att inkomstfördelningen jämnas ut och att Gini-koefficienten därför kan förväntas fortsätta sjunka. År 2023 bedöms Gini-koefficienten i stort sett vara tillbaka på 2020 års nivå.

### Fördjupning: Enskilda individer påverkas olika av inflationen

För den enskilda individen beror inkomstförändringen mellan två år på en rad faktorer, såsom löneutvecklingen, vilken del av skatteskalen som är aktuell och i vilken utsträckning de transfereringsinkomster som individen eventuellt är berättigad till räknas upp med inflationen. I detta avsnitt visas med ett antal typfall hur indexering, eller brist på indexering, i olika transfereringssystem och i skattesystemet gör att individers inkomster kan förväntas utvecklas i olika takt mellan 2022 och 2023. För de typfall som har löneinkomst, eller någon form av inkomstersättning, antas lönen 2023 öka i enlighet med regeringens makroprognos. Samtliga typfall antas vara ensamstående utan barn. Beräkningarna tar inte hänsyn till reformer som genomförs 2023, t.ex. elstöd till hushållen.

I tabell 2.1 redovisas inkomstutvecklingen för typfall med olika typer av inkomster. I system som riktar sig till de som helt eller delvis saknar lön eller inkomstrelaterad ersättning, dvs. ekonomiskt bistånd, studiemedel, garantipension och sjuk- eller aktivitetsersättning på garantinivå (typfall 1–4), följer ersättningsnivån prisutvecklingen.<sup>10</sup> Individer med dessa ersättningar befinner sig ofta långt ner i inkomstfördelningen. Prisindexeringen gör att de beräknas få en bättre inkomstutveckling 2023 än personer med löneinkomster längre upp i fördelningen. Utvecklingen av disponibel inkomst varierar dock något mellan dessa fyra typfall. Det beror på att ersättning för boendekostnader hanteras på olika sätt för en ensamstående med ekonomiskt bistånd, garantipension respektive sjuk- eller aktivitetsersättning på garantinivå.

Arbetsfrånvaro på grund av nedsatt arbetsförmåga eller av andra skäl kan ge rätt till inkomstrelaterad ersättning, som sjuk- eller aktivitetsersättning, sjukpenning eller ersättning från föräldraförsäkringen. Dessa ersättningar kompletteras ofta med kollektivavtalade ersättningar. I de allmänna försäkringarna finns tak som är indexerade med prisbasbeloppet, vilket ger ett visst inflationsskydd för personer som har inkomster över taket (typfall 5). Men i de fall som personerna har kompletterande ersättningar motverkas indexeringen delvis av lägre avtalsersättningar. Individer som har inkomster under taket påverkas inte av indexeringen i systemen (typfall 6). Deras ersättningar ökar enbart i takt med löneutvecklingen.

<sup>9</sup> I avsnitt 6 nedan redovisas fördelningseffekter av regeringens reformer, där bl. a. elstödet ingår.

<sup>10</sup> Det ekonomiska biståndet följer över tid i princip prisutvecklingen genom att riksnomen för försörjningsstöd grundar sig på Konsumentverkets senaste pris- och konsumtionsundersökning samt regeringens prognos för konsumentprisutvecklingen för innevarande år.

Arbetslöshet kan också ge rätt till inkomstrelaterad ersättning, men taket i a-kassan är inte indexerat. En person som har inkomster över taket 2023 har därför samma ersättning i kronor som en person som hade inkomster över taket 2022 (typfall 7). För de som har inkomster under taket (typfall 8) blir ersättningen i kronor högre för den som blir arbetslös 2023 än för den som blev arbetslös 2022. Det beror på att inkomstunderlaget antas vara högre för den som blir arbetslös 2023 till följd av den allmänna löneutvecklingen.

En pensionär med inkomstpension och tjänstepension (typfall 9) har betydligt sämre inkomstutveckling än en pensionär med enbart garantipension. Det beror på att inkomstpensionen är följsamhetsindexerad.<sup>11</sup> År 2023 medför det en svagare indexuppräkningsindexering än prisindexering. Tjänstepensionen, som utgör en mindre del av den totala pensionen, är dock prisindexerad för det aktuella typfallet.

Utvecklingen av den disponibla inkomsten påverkas även av skattesystemet. De flesta typfall i tabellen har en beskattningsbar inkomst som utvecklas svagare än inflationen. Eftersom skattesystemet är indexerat i olika delar minskar därför den genomsnittliga skatten, vilket ger ett positivt bidrag till den disponibla inkomsten. Typfallen med löneinkomst på olika nivåer (typfall 10 och 11) antas ha samma relativa löneökningstakt, 3,7 procent. Skatteuttaget bidrar dock till en skillnad i hur den disponibla inkomsten utvecklas, främst till följd av att skiktgränsen för statlig inkomstskatt höjs mer än lönerna genom indexeringen 2023.

**Tabell 2.1 Utveckling av disponibel inkomst 2023 för typfall med olika inkomster**

Kronor (2022 respektive 2023 års priser) och procent

	Disponibel inkomst per månad 2022, (kronor, 2022 års priser)	Disponibel inkomst per månad 2023, (kronor, 2023 års priser)	Nominell förändring (procent)	Real förändring (procent)
1. Person med ekonomiskt bistånd	10 800	11 400	6,2	-2,4
2. Person med studiemedel	12 000	13 100	8,7	-0,1
3. Garantipensionär med bostadstillägg	15 200	16 200	6,3	-2,4
4. Person med sjukersättning på garantinivå och bostadstillägg	15 400	16 400	6,8	-1,9
5. Person med sjukpenning, månadslön 45 000 kr 2022, kommunalt avtal	28 100	29 000	3,3	-5,1
6. Person med sjukpenning, månadslön 30 000 kr 2022, kommunalt avtal	18 800	19 500	3,7	-4,7
7. Arbetslös med a-kassa, månadslön 45 000 kr 2022	16 500	16 700	0,7	-7,5
8. Arbetslös med a-kassa, månadslön 30 000 kr 2022	15 800	16 300	2,9	-5,5
9. Pensionär med inkomstpension 20 000 kr och tjänstepension ITP2 5 000 kr 2022	19 800	20 300	2,8	-5,5
10. Löntagare med månadslön 40 000 kr 2022	30 200	31 500	4,1	-4,3
11. Löntagare med månadslön 60 000 kr 2022	40 800	43 200	5,9	-2,7

Anm.: Samtliga typfall antas 2022 ha en hyra på 6 500 kronor. Typfallen med inkomstbaserad a-kassa, sjukpenning och sjukersättning är beräknade som om de började ersättningsperioden den 1 januari respektive år. Det kan därför inte betraktas som samma individ båda åren. Ersättningen baseras 2022 på den månadslön som anges för respektive typfall. Löner, KPI, pension och hyra antas öka 2023 i enlighet med regeringens makroprognos. Typfallen med a-kassa och sjukersättning antas inte ha någon kompletterande avtalsersättning eller inkomstförsäkring.

Källa: Egna beräkningar.

<sup>11</sup> Inkomstpensionen skrivs fram med  $\text{inkomstindex 2023} / (\text{inkomstindex 2022} \cdot 1,016)$ . Det innebär att följsamhetsindexeringen för 2023 blir 3,0 procent.

I beräkningarna ovan justeras nominell disponibel inkomst med KPI för att ge den reala utvecklingen. KPI baseras på en varukorg som avspeglar hela befolkningens konsumtion. I verkligheten skiljer sig dock konsumtionskorgarna mellan olika grupper i samhället, och priserna på olika varugrupper utvecklas olika starkt. Därmed påverkas hushållen på olika sätt av inflationen beroende på hur konsumtionskorgen ser ut i det specifika hushållet.

De tre största utgifterna för hushållen 2021 var boende (22 procent), transport (15 procent) och livsmedel (13 procent).<sup>12</sup> I hushåll med små marginaler utgör livsmedel ofta en större andel av konsumtionen, och dessa hushåll påverkas därmed mer av att livsmedelspriserna har ökat snabbare än KPI. Transport, som i genomsnitt står för 15 procent, kan i ett hushåll utgöra en större andel av konsumtionen om individerna i hushållet främst färdas med bil och en mindre andel om de i huvudsak färdas med kollektivtrafik. Sedan 2021 har drivmedelspriserna dessutom ökat betydligt mer än priserna i kollektivtrafiken. Vidare får de som bor i hus med eluppvärmning större utgiftsökningar än andra hushåll när elpriset stiger. Därutöver påverkas hushåll med bostadslån av ökade utgifter när räntan stiger.

Utgifter för livsmedel, boende och transport är nödvändiga basutgifter för de flesta hushåll, medan utgifter som t.ex. nöjen kan planeras och konsumeras om utrymme i hushållsbudgeten finns. För hushåll med små marginaler blir prisökningar på nödvändiga konsumtionsvaror därför extra kännbar.

### 3 Ekonomisk utsatthet

Hur ekonomisk utsatthet ska definieras och vad det betyder i dagens samhälle är en omdebatterad fråga, som bl.a. handlar om huruvida ekonomisk utsatthet ska ses som något absolut eller som något relativt. I detta avsnitt används både ett absolut och ett relativt mått. Vidare görs analysen både utifrån tvärsnittsdata och longitudinella data, vilket gör det möjligt att urskilja andelen som lever i kortvarig respektive mer varaktig ekonomisk utsatthet. Avslutningsvis redovisas hur den ekonomiska utsattheten i Sverige förhåller sig till den i andra jämförbara länder.

#### Ekonomisk utsatthet kan mätas på olika sätt

Det finns olika sätt att mäta ekonomisk utsatthet. I detta avsnitt används i huvudsak två olika mått, låg inkomststandard och låg relativ ekonomisk standard. Inkomststandard är ett s.k. absolut mått på om hushållets inkomster räcker för att betala nödvändiga omkostnader som t.ex. mat, boende, hemförsäkring och barnomsorg. Vid beräkningen av inkomststandard sätts hushållets disponibla inkomst i relation till en schablonberäknad baskonsumtion. Schablonbeloppet tar hänsyn till hushållets sammansättning, och beloppet för boendekostnad varierar mellan olika typer av kommuner. Låg inkomststandard innebär att inkomsterna inte räcker för att betala omkostnaderna, dvs. den disponibla inkomsten är lägre än baskonsumtionen.

I länder med hög levnadsstandard är det också vanligt att använda relativa mått för att beskriva människors ekonomiska situation. En vanlig ansats är att betrakta dem vars ekonomiska standard ligger under en relativ låginkomstgräns som individer med låg ekonomisk standard. Låg relativ ekonomisk standard definieras då i relation till

<sup>12</sup> Statistiska centralbyrån (Hushållens utgifter 2021).

omgivningen, och låginkomstgränsen flyttas upp när medelinkomsten i ett samhälle ökar. Nedan beräknas denna låginkomstgräns som 60 procent av medianinkomsten.

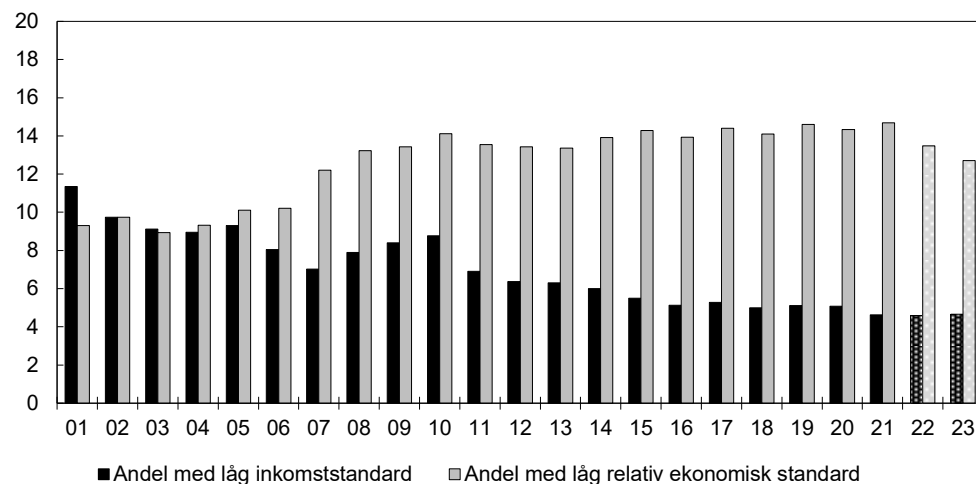
De ovan beskrivna måtten på ekonomisk utsatthet baseras på ekonomiska data och brukar betecknas som indirekta mått. Direkta mått bygger i stället på observationer av olika aspekter av den faktiska materiella levnadsstandarderna. Ett motiv till att använda direkta mått är svårigheterna att identifiera människor med låg levnadsstandard enbart genom att beakta deras registrerade årsinkomster.<sup>13</sup> Inom EU har det tagits fram ett direkt mått på materiell standard som baseras på enkätfrågor. Måttet avser att fånga bristande tillgång till vissa varor och tjänster och oförmåga att delta i vardagliga aktiviteter som uppfattas som socialt nödvändiga. Detta mått berörs kortfattat nedan.

## Knappt 5 procent av befolkningen har låg inkomststandard

År 2021 beräknas 4,6 procent av befolkningen ha haft låg inkomststandard, vilket var en minskning med 0,4 procentenheter jämfört med föregående år (se diagram 3.1). Andelen med låg inkomststandard har, med undantag för en kortvarig uppgång i anslutning till finanskrisen 2008–2010, minskat i stort sett kontinuerligt sedan början av 2000-talet. Minskningen beror på att de reala inkomsterna gradvis har ökat även för dem med förhållandevis låga inkomster och att inkomsterna har ökat snabbare än levnadsomkostnaderna. Den nedåtgående trenden förväntas plana ut 2022 och 2023, då den höga inflationen bedöms ge upphov till fallande realinkomster för en stor del av befolkningen (se diagram 2.8 och diagram 2.9 ovan).

**Diagram 3.1 Andel med låg inkomststandard respektive låg relativ ekonomisk standard**

Andel av befolkningen, procent



Anm.: För 2001–2021 är beräkningarna baserade på utfallsdata. För 2022 och 2023 är beräkningarna baserade på framskrivna inkomstdata.

Källor: Statistiska centralbyrån (HEK och TRIF) och egna beräkningar.

Med en relativ låginkomstgräns, beräknad som 60 procent av medianinkomsten, ser bilden av hur många som är ekonomiskt utsatta, och utvecklingen över tid, annorlunda ut. År 2021 hade närmare 15 procent av befolkningen en ekonomisk standard under den relativa låginkomstgränsen.<sup>14</sup> Mellan 2001 och 2010 hade de lägre inkomstskikten en svagare inkomstillväxt än medianinkomsten, och andelen personer under låginkomstgränsen ökade från 9 till 14 procent. Efter 2010 har inkomsterna i den

<sup>13</sup> Registrerade årsinkomster fångar t.ex. inte upp ekonomiska resurser i form av förmögenhet, arv och liknade överföringar inom familjen eller mellan olika hushåll, och inte heller inkomster från svartarbete.

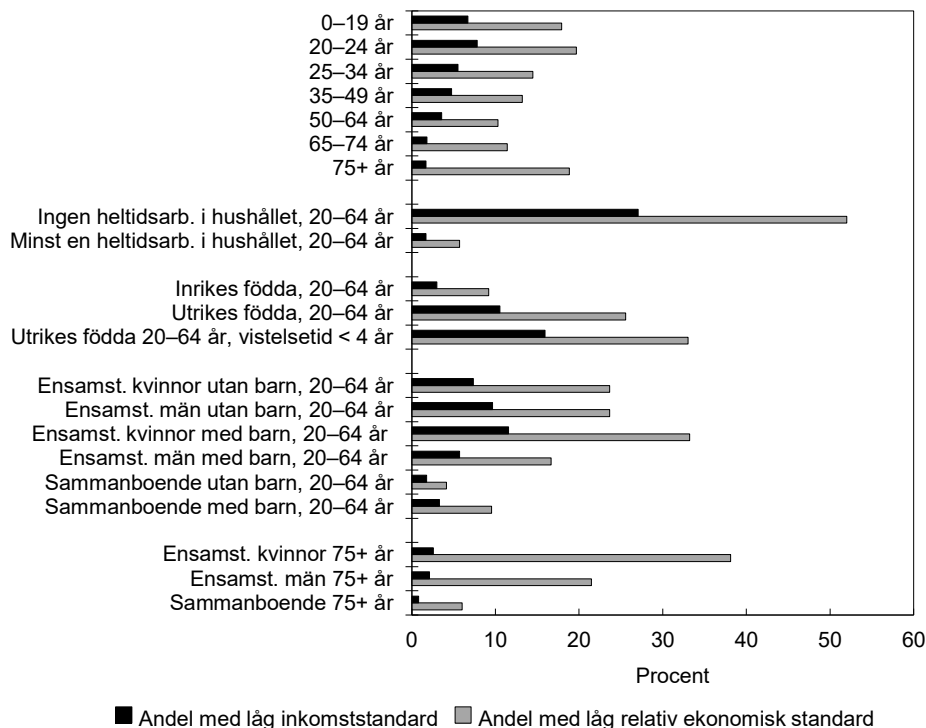
<sup>14</sup> År 2021 är överlappningen mellan de två måtten, låg inkomststandard och låg relativ ekonomisk standard, totalt i bemärkelsen att alla som hade låg inkomststandard också hade en inkomst som låg under 60 procent av medianinkomsten.

nedre delen av inkomstfördelningen utvecklats i ungefär samma takt som medianinkomsten, och andelen med låg relativ ekonomisk standard har därmed legat på en stabil nivå runt 14–15 procent. Den höga inflationen 2022 och 2023 bedöms leda till att den reala medianinkomsten, och därmed den relativa låginkomstgränsen, sjunker avsevärt mer än inkomsterna i den nedre delen av fördelningen (se diagram 2.8 och diagram 2.9 ovan). Att de reala inkomsterna i den nedre delen av fördelningen bedöms sjunka mindre beror till stor del på att många transfereringar, som är mer vanligt förekommande i de lägre inkomstgrupperna, har ett visst inflationsskydd genom indexeringar (se avsnitt 2.2). Andelen med inkomster under 60 procent av medianinkomsten förväntas därför minska betydligt. År 2023 bedöms andelen sjunka till den lägsta nivån sedan 2007.

På ett övergripande plan har risken för ekonomisk utsatthet ett tydligt samband med individers ålder och arbetsmarknadsanknytning. Bland unga vuxna (20–24 år), varav många är studerande, är både andelen med låg inkomststandard och andelen med låg relativ ekonomisk standard högre än för befolkningen som helhet (se diagram 3.2). För båda måtten gäller att andelen ekonomiskt utsatta sjunker med stigande ålder fram till pensioneringen vid 65–70 års ålder. Andelen med låg relativ ekonomisk standard ökar därefter med stigande ålder, medan andelen med låg inkomststandard i stället planar ut. Att det relativa och det absoluta måttet avviker kraftigt bland de äldre beror på att många i denna grupp har en inkomst som ligger strax under 60 procent av medianinkomsten. Grundskyddet för pensionärer ligger dock på en nivå som gör att få har inkomster som inte räcker till den nödvändiga baskonsumtionen.

**Diagram 3.2 Andel med låg inkomststandard respektive låg relativ ekonomisk standard i olika befolkningsgrupper 2021**

Procent



Källor: Statistiska centralbyrån (TRIF och STAR) och egna beräkningar.

Bland personer i förvärvsaktiv ålder är det svårt att identifiera en enskild orsak till att vissa individer har låg inkomststandard eller låg relativ ekonomisk standard. Orsaken förefaller i stället ofta vara en kombination av olika förhållanden: en egen låg inkomst, försörjningsansvar för barn, avsaknad av en partner eller en partner med låg inkomst.



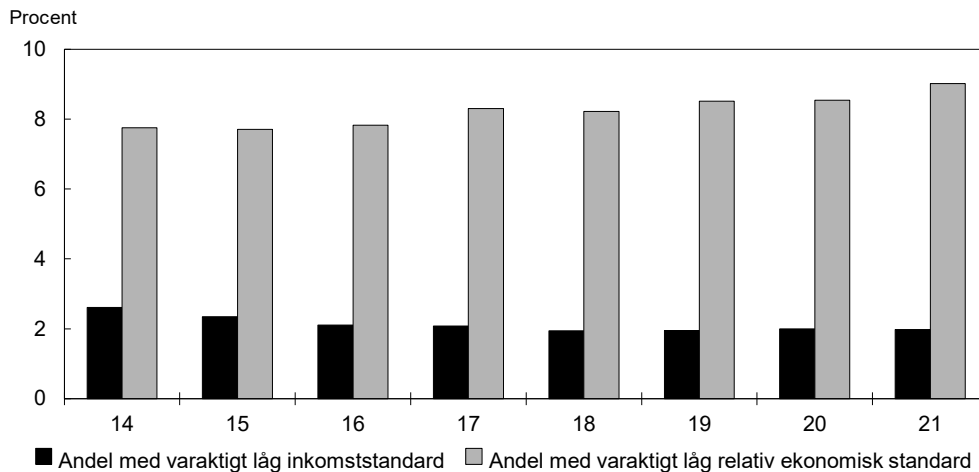
Om ingen hushållsmedlem arbetar heltid är risken för ekonomisk utsatthet betydande. Utrikes födda, i synnerhet personer med kort vistelsetid i Sverige, har lägre sysselsättningsgrad och högre arbetslöshet än inrikes födda. De löper därmed en större risk för ekonomisk utsatthet än inrikes födda. Ensamstående, framför allt kvinnor med barn, är en grupp där andelen ekonomiskt utsatta är förhållandevis stor, särskilt jämfört med grupperna sammanboende med barn eller utan barn.

## Knappt hälften av dem med låg inkomststandard är mer varaktigt ekonomiskt utsatta

En del individer har tillfälligt låga inkomster under kortare perioder till följd av t.ex. studier, arbetslöshet eller sjukdom. För andra är låga inkomster ett mer permanent tillstånd. I detta avsnitt redovisas hur stor andel av befolkningen som kan betraktas som varaktigt ekonomiskt utsatta enligt det absoluta och det relativa synsättet. Varaktigt ekonomisk utsatthet avser här de som klassificeras som ekonomiskt utsatta under referensåret samt under minst två av de tre föregående åren.<sup>15</sup>

Skillnaderna mellan det absoluta och det relativa måttet på ekonomisk utsatthet kvarstår när perspektivet skiftar från ett enskilt år till varaktigt ekonomisk utsatthet. Med det absoluta måttet låg inkomststandard är det avsevärt färre individer som betraktas som varaktigt ekonomiskt utsatta än med måttet låg relativ ekonomisk standard. Måtten ger också olika svar på frågan hur utvecklingen över tid har sett ut. Med måttet låg inkomststandard minskade andelen varaktigt ekonomiskt utsatta mellan 2014 och 2021, från 2,6 till 2,0 procent (se diagram 3.3). Av de 4,6 procent i diagram 3.1 som hade låg inkomststandard 2021 var det således något mindre än hälften som också hade haft det under flera av de föregående åren. Med måttet låg relativ ekonomisk standard ökade i stället andelen varaktigt ekonomiskt utsatta under samma period, från 7,7 procent till 9,0 procent. Det innebär att närmare två tredjedelar av de 14,7 procent som hade låg relativ ekonomisk standard 2021 också hade haft inkomster under den relativa låginkomstgränsen under flera av de föregående åren.

**Diagram 3.3 Andel med varaktigt låg inkomststandard respektive varaktigt låg relativ ekonomisk standard**



Anm.: Till skillnad från analyserna i övriga avsnitt i redogörelsen, där individernas och hushållens inkomster observeras ett enskilt år, följs här inkomsterna under en fyraårsperiod. Denna flerårsanalys har, till följd av databegränsningar, ett senare startår än övriga tidsserier i redogörelsen.

Källor: Statistiska centralbyrån (TRIF) och egna beräkningar.

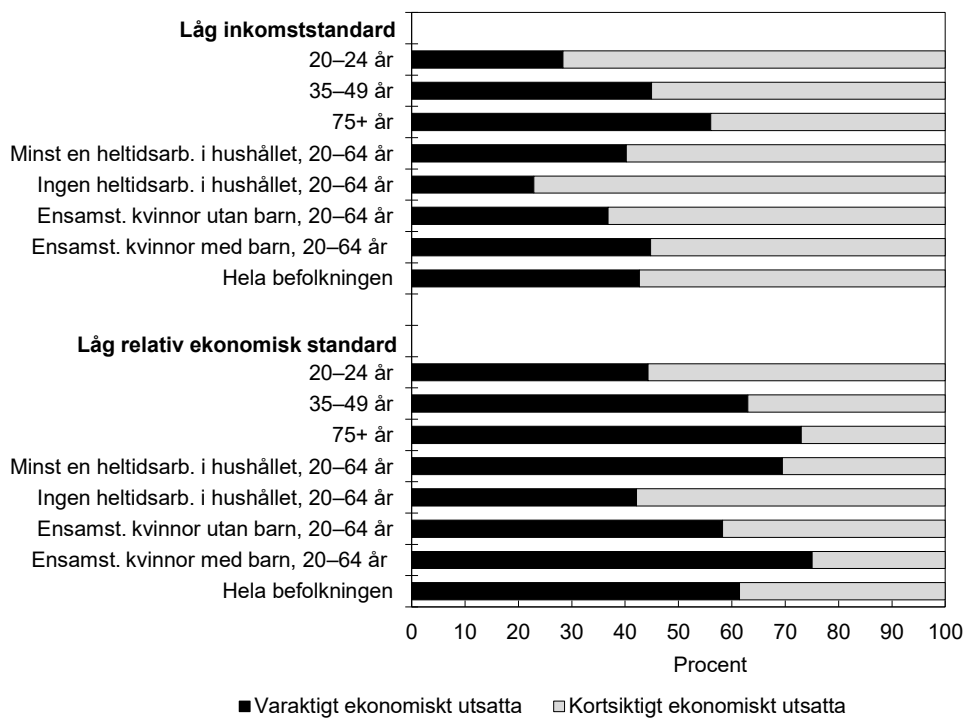
<sup>15</sup> Varaktigt ekonomisk utsatthet kan definieras på många olika sätt. Den definition som används i detta avsnitt är densamma som Statistiska centralbyrån använder. Även Eurostat använder denna definition för beräkning av måttet "persistent at-risk-of-poverty rate".

Grupper som har en jämförelsevis hög total andel ekonomiskt utsatta (kortvarigt eller mer långvarigt utsatta) i diagram 3.2 har i regel också en högre andel varaktigt ekonomiskt utsatta än andra grupper (se tabell a.2 i redogörelsens tabellbilaga). Detta gäller t.ex. personer som lever i hushåll där ingen arbetar heltid, utrikes födda med kort vistelsetid i Sverige och ensamstående kvinnor med barn. I vissa grupper är skillnaden mellan andelen varaktigt utsatta och den totala andelen relativt stor, medan skillnaden är mindre i andra grupper. Skillnaden mellan total och varaktigt utsatthet är stor för gruppen om den ekonomiska utsattheten huvudsakligen är av mer kortvarig karaktär, dvs. om inkomströrligheten i gruppen är stor. Skillnaden är mindre om inkomströrligheten i gruppen är liten och den ekonomiska utsattheten i huvudsak är mer långvarig.

För personer som ingår i ett hushåll där det inte finns någon heltidsarbetande är den ekonomiska utsattheten till övervägande del kortvarig (se diagram 3.4). Detta beror på att många av de som inte förvärvsarbetar ett visst år är förvärvsarbetande ett annat, dvs. arbetsmarknadsstatusen förändras mellan år. Även bland unga vuxna 20–24 år dominerar den mer kortvariga utsattheten, då inkomsterna i denna grupp varierar relativt mycket mellan olika år. Bland de äldsta i befolkningen dominerar i stället den varaktiga utsattheten. Detta hänger samman med att inkomströrligheten är låg bland de äldre, då deras inkomster i hög grad bestäms av de inkomster som genererades under den yrkesverksamma delen av livet. Den varaktiga utsattheten dominerar även bland ensamstående med barn, särskilt om det finns många barn i hushållet. För många i denna grupp är det en hög försörjningsbörda som är orsaken till den ekonomiska utsattheten, och försörjningsbördan varierar relativt sällan från ett år till ett annat.

**Diagram 3.4 Ekonomisk utsatthet 2021 i olika befolkningsgrupper, uppdelad på varaktig respektive mer kortvarig utsatthet**

Procent



Anm.: Varaktigt ekonomiskt utsatta avser här personer som klassificeras som ekonomiskt utsatta 2021 samt under minst två av de tre föregående åren. Övriga klassificeras som kortsiktigt ekonomiskt utsatta.

Källor: Statistiska centralbyrån (TRIF och STAR) och egna beräkningar.

## Jämfört med många andra länder i Europa har Sverige en förhållandevis låg andel ekonomiskt utsatta

Inom EU används ett sammansatt mått på andelen människor som lever eller riskerar att leva i fattigdom och social utestängning. Det mäter andelen personer som uppfyller minst ett av följande tre kriterier:

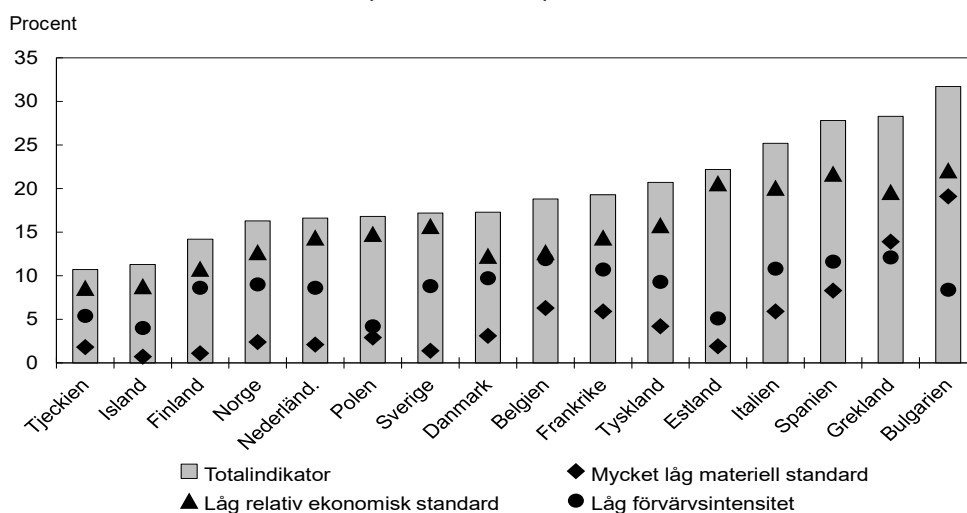
- Personen har en ekonomisk standard som understiger 60 procent av den nationella medianinkomsten.
- Personen har en mycket låg materiell standard.
- Personen tillhör ett hushåll som har låg förvärvsintensitet.

Personer med mycket låg materiell standard saknar förmåga inom minst 7 av 13 områden, såsom att möta oväntade utgifter, att hålla hemmet tillräckligt varmt, att ha tillgång till en bil eller att ta en veckas semester per år. Indikatorn avser att fånga bristande möjligheter till sådant som kan uppfattas som socialt nödvändigt. Hushåll med låg förvärvsintensitet är hushåll där medlemmarna i förvärvsaktiv ålder (18–59 år) arbetar mindre än 20 procent av den samlade arbetstiden i ett lika stort hushåll där alla i dessa åldrar arbetar heltid.

År 2015 beräknades 24,0 procent av befolkningen inom EU:s medlemsstater befinna sig i riskzonen för fattigdom och social utestängning (dvs. de uppfyllde ett eller flera av de tre kriterierna ovan). Mellan 2015 och 2019 sjönk andelen i flertalet av länderna. För medlemsstaterna som helhet sjönk andelen till 21,1 procent. Utbrottet av covid-19 bromsade dock utvecklingen, och 2021 befann sig till 21,7 procent av befolkningen inom EU:s medlemsstater i riskzonen för fattigdom och social utestängning.

I ett internationellt perspektiv har Sverige och de övriga nordiska länderna en låg andel av befolkningen som riskerar att leva i fattigdom och social utestängning (se diagram 3.5). År 2021 var Sverige och Danmark de länder i Norden som hade högst andel, men skillnaderna mellan de nordiska länderna är relativt små. Andelen i Sverige ligger dock tydligt under andelen för hela EU, och den sjönk i stort sett kontinuerligt mellan 2015 och 2021.

**Diagram 3.5 Risk för fattigdom och social utestängning inom EU och de nordiska länderna 2021 (urval av länder)**



Anm.: I diagrammet rangordnas länderna från lägsta till högsta värde för totalindikatorn. Totalindikatorn mäter andelen personer som identifieras via minst en av de tre delindikatorerna. För Island och Norge saknas data för 2021; i stället används uppgifter från 2018 för Island och från 2020 för Norge. För delindikatorn låg relativ ekonomisk standard används den mest aktuella inkomststatistiken från Eurostat, vilken avser inkomståret 2020 (2017 för Island och 2019 för Norge).

Källa: Eurostat (EU-SILC).

De olika delkomponenter som utgör totalindikatorn varierar mycket mellan olika länder. Exempelvis varierar andelen individer med mycket låg materiell standard från 1 procent i flera av de nordiska länderna till ca 20 procent i Bulgarien. Detta avspeglar till stor del skillnader i levnadsstandard mellan länderna. Efter 2015 har andelen med mycket låg materiell standard minskat i nästan alla EU-länder. Detta gällde, med några få undantag, även under pandemiåren 2020 och 2021.<sup>16</sup> I Sverige låg andelen på en konstant låg nivå 2015–2021 (se tabell a.1 i redogörelsens tabellbilaga).

## 4 Fördelningen av offentligt finansierade välfärdstjänster

En stor del av den offentliga sektorns omfördelning sker i form av subventionerade välfärdstjänster, som t.ex. skola och hälso- och sjukvård. År 2021 uppgick dessa individuella välfärdstjänster till 18 procent av bruttonationalprodukten (BNP).<sup>17</sup> Detta kan ställas i relation till de kontanta inkomstöverföringarna från offentlig sektor som uppgick till 13 procent av BNP. Eftersom värdet av välfärdstjänsterna inte ingår i den disponibla inkomsten tenderar traditionella fördelningsanalyser, som använder disponibel inkomst som inkomstbegrepp, att underskatta de ekonomiska resurser som tillfaller individen. Vidare överskattas skillnader i fördelningen av ekonomiska resurser mellan inkomstgrupper när välfärdstjänsterna inte beaktas. Detta beror på att de resurser som satsas på välfärdstjänster är mer jämnt fördelade än de disponibla inkomsterna.

Som ett komplement till den traditionella fördelningsanalysen redovisas i detta avsnitt hur de offentliga resurser som läggs på individuella välfärdstjänster är fördelade i befolkningen.<sup>18</sup> Vidare tillämpas ett utvidgat inkomstbegrepp som inkluderar både de disponibla inkomsterna och de resurser som tillhandahålls i form av välfärdstjänster.

### Behovet av välfärdstjänster varierar över livet

De individuella offentliga välfärdstjänsterna inkluderar områdena hälso- och sjukvård, utbildning, barnomsorg, socialt skydd (bl.a. äldreomsorg och arbetsmarknadsinsatser), samt fritid och kultur.<sup>19</sup> År 2021 uppgick utgifterna för individuellt inriktade välfärdstjänster till 973 miljarder kronor (se tabell 4.1).<sup>20</sup> Utgifterna var störst inom hälso- och sjukvårdsområdet, som svarade för drygt en tredjedel av de totala utgifterna på individuellt inriktade välfärdstjänster.

<sup>16</sup> Mellan 2019 och 2021 ökade andelen individer med mycket låg materiell standard i bl.a. Portugal, Spanien och Tyskland.

<sup>17</sup> Offentligt finansierade tjänster som kan konsumeras av många personer gemensamt (kollektiva tjänster), såsom infrastruktur, försvar och rättsväsende, beaktas inte i detta avsnitt.

<sup>18</sup> I budgetpropositionen för 2022 redovisas hur välfärdstjänsterna fördelar sig på kvinnor och män (prop. 2021/2022:1 Förslag till statsbudget, finansplan m.m. bilaga 3). Analyserna visar bl.a. att kvinnortotalt sett mottar större subventioner i form av välfärdstjänster än män. De resurser som läggs på dessa tjänster minskar därmed de ekonomiska skillnaderna mellan kvinnor och män.

<sup>19</sup> De offentliga konsumtionsutgifterna redovisas i detta avsnitt enligt den s.k. COFOG-indelningen (Classification of the functions of government). Barnomsorg är dock inte en egen kategori enligt COFOG-indelningen, men i detta avsnitt används benämningen barnomsorg för tjänster inom områdena förskola, pedagogisk omsorg och fritidshem. Förskola ingår enligt COFOG-indelningen egentligen i utbildning, medan pedagogisk omsorg och fritidshem ingår i socialt skydd.

<sup>20</sup> För en närmare beskrivning av hur värdet av olika offentliga välfärdstjänster har beräknats, se Finansdepartementets rapport Teknisk bilaga till Fördelningspolitisk redogörelse april 2023 på regeringen.se.

**Tabell 4.1 Individuella välfärdstjänster efter ändamål 2021**

Miljarder kronor (2021 års priser)

Hälso- och sjukvård	346
Utbildning	246
Socialt skydd	241
Barnomsorg	90
Fritid och kultur	50
<b>Totalt</b>	<b>973</b>

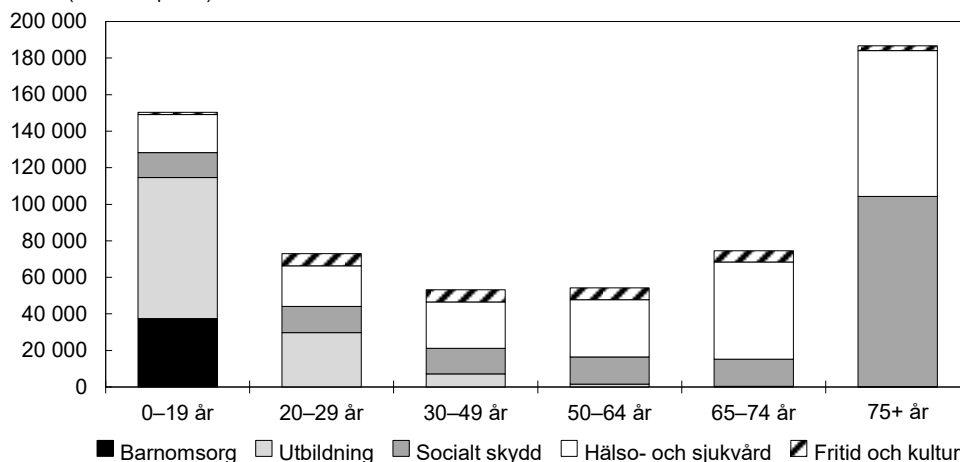
Anm.: I tabellen används benämningen barnomsorg för välfärdstjänster inom områdena förskola, pedagogisk omsorg och fritidshem (se fotnot 19). Redovisningen är exkl. ingående mervärdesskatt.

Källor: Statistiska centralbyrån (STAR) och egna beräkningar.

De välfärdssubventioner som fördelades på individerna 2021 motsvarade i genomsnitt 94 200 kronor per person. Behovet och konsumtionen av välfärdstjänster varierar dock under livet och är störst för barn och unga samt för de äldsta i befolkningen (se diagram 4.1). För barn 0–19 år var subventionen i genomsnitt 150 400 kronor och utgjordes till största delen av utbildning. För personer som är 75 år eller äldre var den totala subventionen i genomsnitt 186 700 kronor, där största delen utgjordes av socialt skydd (framför allt äldreomsorg) och hälso- och sjukvård.

**Diagram 4.1 Välfärdstjänster för olika åldersgrupper 2021**

Kronor (2021 års priser)



Anm.: I diagrammet används benämningen barnomsorg för välfärdstjänster inom områdena förskola, pedagogisk omsorg och fritidshem (se fotnot 19).

Källor: Statistiska centralbyrån (STAR) och egna beräkningar.

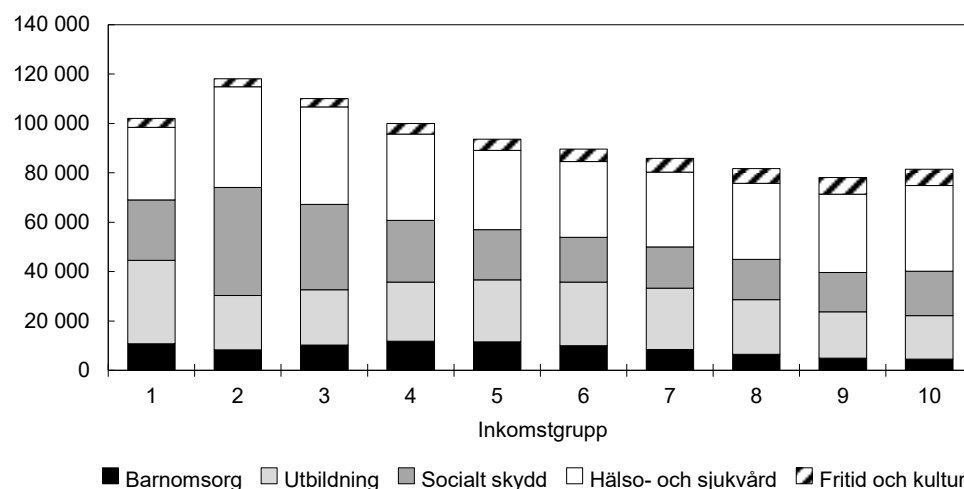
## Mer välfärdstjänster till grupper med lägre ekonomisk standard

I följande redogörelse förutsätts alla i hushållet ha lika stor nytta av de välfärdstjänster som tillfaller hushållet, exempelvis i form av barns utbildning. De totala subventionerna för dessa tjänster räknas därför samman för varje hushåll och fördelas sedan lika på varje medlem i hushållet.

Nedan rangordnas alla individer i befolkningen efter ekonomisk standard och delas därefter in i tio lika stora inkomstgrupper. Välfärdstjänsterna bidrar till att de ekonomiska resurserna ökar i alla inkomstgrupper. De bidrar också till en jämnare fördelning av de ekonomiska resurserna genom att omfattningen av tjänsterna är större i de lägre inkomstgrupperna än i de högre (se diagram 4.2). I de tre lägsta inkomstgrupperna motsvarar värdet av de individuella offentliga välfärdstjänsterna 102 000–118 000 kronor per individ och år, medan värdet i de tre högsta inkomstgrupperna motsvarar 78 000–82 000 kronor.

**Diagram 4.2 Valfärdstjänster i olika inkomstgrupper 2021**

Kronor (2021 års priser)



Anm.: Hela befolkningen har delats in i tio olika inkomstgrupper efter ekonomisk standard. Benämningen barnomsorg används för välfärdstjänster inom områdena förskola, pedagogisk omsorg och fritidshem (se fotnot 19).

Källor: Statistiska centralbyrån (STAR) och egna beräkningar.

Välfärdstjänsterna har med andra ord en större betydelse för vissa grupper än för andra. Det leder till att många personer i dessa grupper kommer att lyftas upp i inkomstfördelningen om individer rangordnas efter det utvidgade inkomstbegreppet – utökad inkomst – som avser summan av ekonomisk standard och värdet av individuella välfärdstjänster per person (se tabell 4.2). En stor andel av de personer som tillhör hushåll där de vuxna är 75 år eller äldre förflyttas uppåt i inkomstfördelningen. Personer som tillhör ett hushåll med barn förflyttas också i stor utsträckning uppåt i fördelningen. Det gäller framför allt personer i hushåll med flera barn. Bland de som får en försämrad relativ inkomstposition finns främst personer i förvärvsaktiv ålder 20–64 år utan barn, men också de i åldersgruppen 65–74 år.

**Tabell 4.2 Rörelser i inkomstfördelningen 2021 när rangordning sker efter utökad inkomst i stället för ekonomisk standard**

Procent

	Barn i hushållet	20–64 år utan barn	65–74 år utan barn	75+ år utan barn	Hela befolkningen
Upp minst två inkomstgrupper	2	2	1	46	6
Upp en inkomstgrupp	24	3	2	20	15
Samma inkomstgrupp	60	38	52	32	50
Ned en inkomstgrupp	13	40	42	2	23
Ned minst två inkomstgrupper	2	17	3	0	6
<b>Totalt</b>	<b>100</b>	<b>100</b>	<b>100</b>	<b>100</b>	<b>100</b>

Anm.: Indelningen i inkomstgrupper har gjorts dels utifrån ekonomisk standard, dels utifrån utökad inkomst. Hushåll som innehåller såväl barn som personer äldre än 64 år har grupperats som barnhushåll.

Källor: Statistiska centralbyrån (STAR) och egna beräkningar.

**Välfärdstjänsterna utjämnar fördelningen av ekonomiska resurser**

I vilken grad välfärdstjänster bidrar till en jämnare fördelning av ekonomiska resurser kan belysas på olika sätt. Ett sätt är att stegvis analysera olika inkomstslags effekter på inkomstspridningen (se tabell 4.3). Spridningen för ekonomisk standard 2021, mätt med Gini-koefficienten, är 0,33. För den utökade inkomsten, där hänsyn också tas till värdet av välfärdstjänster, är spridningen 0,26. Enligt detta sätt att mäta reduceras således inkomstspridningen med drygt 20 procent när välfärdstjänsterna beaktas.

**Tabell 4.3 Inkomstspridning för olika inkomstslag 2021**

Gini-koefficienter	
Faktorinkomst (F)	0,53
Ekonomisk standard (E)	0,33
Utökad inkomst (U)	0,26
Total effekt (U-F)	-0,27
Välfärdstjänsteffekt (U-E)	-0,07

Anm.: Resultaten baseras på inkomster som beräknats med simuleringsmodellen Fasit. Faktorinkomsten (inkomster av lön, näringsverksamhet och kapital) är, liksom ekonomisk standard, justerad för försörjningsbörda.

Källor: Statistiska centralbyrån (STAR) och egna beräkningar.

## 5 Ekonomiska drivkrafter till arbete

I detta avsnitt analyseras några olika dimensioner av drivkrafter till arbete: det ekonomiska utbytet av att arbeta jämfört med att vara arbetslös, det ekonomiska utbytet av att öka sitt arbetsutbud för personer som arbetar samt effekten på den framtida pensionen av att senarelägga pensionsavgången eller förändra arbetstiden de sista åren före pensionsavgången.

### 5.1 Ersättningsgraden vid arbetslöshet varierar mellan individer

En förutsättning för det svenska välfärdssamhället är att alla som kan arbeta ska arbeta. Med fler i arbete bidrar fler till det ekonomiska välståndet och inkomstspridningen kan minska. Ersättningen vid arbetslöshet bör därför vara utformad så att det lönar sig att arbeta. Alltför höga ersättningar riskerar att försvaga drivkrafterna för människor att söka och ta ett arbete. Alltför låga ersättningar riskerar dock att ge upphov till försörjningsproblem i hushållen. Ersättningsnivåns storlek blir därmed en avvägning mellan drivkrafter till arbete och trygghet.

Det ekonomiska utbytet av att arbeta i förhållande till att vara arbetslös brukar ofta mätas med den s.k. ersättningsgraden. Ersättningsgraden beräknas som kvoten mellan hushållets disponibla inkomst när individen är arbetslös hela året och hushållets disponibla inkomst när individen arbetar heltid hela året.<sup>21</sup> Ju lägre ersättningsgrad desto mer lönsamt är det att gå från arbetslöshet till arbete. På motsvarande sätt är det mer kostsamt att gå från arbete till arbetslöshet om ersättningsgraden är låg än om den är hög.

Den ersättning som individer får vid arbetslöshet kan omfatta allt från inkomstrelaterad ersättning från arbetslöshetsförsäkringen till behovsprövade ersättningar på hushållsnivå. Utöver ersättning från de offentliga systemen har många som är etablerade på arbetsmarknaden också rätt till kompletterande ersättningar via det kollektivavtal som gäller på arbetsplatsen och från inkomstförsäkringar som ingår i medlemsavgiften till de flesta fackförbund.

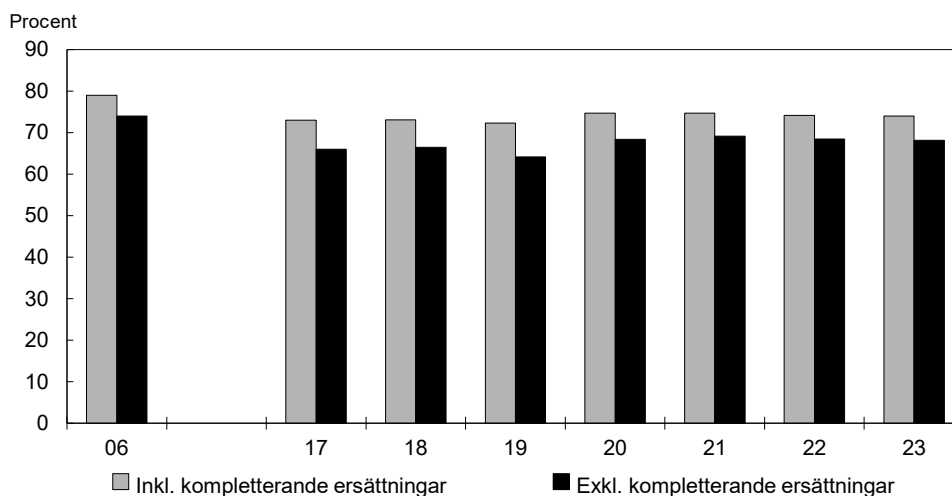
<sup>21</sup> Den disponibla hushållsinkomsten inkluderar individens egen löneinkomst och alla andra inkomster som hushållet har, t.ex. övriga hushållsmedlemmars arbetsinkomster. Vid beräkning av ersättningsgraden för en sammanboende person ingår den andra personens faktiskt observerade arbetsinkomst, och denna antas vara densamma oavsett om analysindividens själv arbetar eller är arbetslös. Detta innebär att ersättningsgraden i regel inte kommer vara lika stor för de sammanboende individerna i ett och samma hushåll. Beräkningsmetoden beskrivs närmare i Finansdepartementets rapport Teknisk bilaga till Fördelningspolitisk redogörelse april 2023 på regeringen.se.

## Den genomsnittliga ersättningsgraden har sjunkit

Den genomsnittliga ersättningsgraden vid arbetslöshet för personer 20–64 år har sjunkit över tid (se diagram 5.1).<sup>22</sup> När ersättningar från avtal och inkomstförsäkring beaktas har den genomsnittliga ersättningsgraden sjunkit från 79 procent 2006 till omkring 74 procent 2023. Sedan 2017 har ersättningsgraden dock ökat något. Kollektivavtalade ersättningar och inkomstförsäkringar har en betydande effekt på den genomsnittliga ersättningsgraden. Utan dessa kompletterande ersättningar skulle den genomsnittliga ersättningsgraden 2023 vara 6 procentenheter lägre.

På ett övergripande plan finns det två orsaker till att den genomsnittliga ersättningsgraden har sjunkit sedan 2006. För det första har ersättningen vid arbetslöshet inte justerats upp i takt med löneutvecklingen. Exempelvis har inkomsttak och grundersättningen i arbetslöshetsförsäkringen ökat långsammare än den allmänna inkomstutvecklingen. För det andra har införandet av jobbskatteavdraget 2007, och den successiva utbyggnaden därefter, bidragit till att öka skillnaden i disponibel inkomst vid arbete respektive arbetslöshet.<sup>23</sup> Den ökade genomsnittliga ersättningsgraden 2020 kan kopplas till den höjning av ersättningsnivåerna i arbetslöshetsförsäkringen som genomfördes det året.

**Diagram 5.1 Genomsnittlig ersättningsgrad vid arbetslöshet för personer 20–64 år**



Anm.: Utfall 2006 och 2017–2021, framskrivna inkomstdata 2022 och 2023. Beräkningarna har gjorts med mikrosimuleringsmodellen Fasit. I kompletterande ersättningar ingår kollektivavtalade ersättningar och ersättningar från fackförbundens inkomstförsäkringar.

Källor: Statistiska centralbyrån (STAR) och egna beräkningar.

År 2023 beräknas kvinnor i genomsnitt ha ca 8 procentenheter högre ersättningsgrad än män. Att kvinnor har en högre ersättningsgrad förklaras av att kvinnor i genomsnitt har lägre inkomster än män och att en mindre andel av kvinnors inkomster därmed överstiger ersättningstaket.<sup>24</sup> Ersättningsgraden varierar även mellan olika hushållstyper. Den är i genomsnitt lägre för ensamstående än för sammanboende. Det beror på att sammanboende ofta har flera inkomsttagare i hushållet, vilket mildrar effekterna av den inkomstförlust som uppkommer när en person i hushållet blir arbetslös. Hushåll med barn har generellt högre ersättningsgrad än hushåll utan barn, vilket

<sup>22</sup> Beräkning av ersättningsgrader har gjorts för individer 20–64 år som har varit sysselsatta eller arbetssökande och som inte har invandrat eller utvandrat under analysåret. Ersättningsgrader har inte beräknats för personer med företagarinkomster. Beräkningar har gjorts för 2006 och för 2017–2023. För år före 2006 och för 2007–2016 saknas för närvarande beräkningsunderlag.

<sup>23</sup> Förskjutningar över tid mellan grupper med olika typer av ersättning vid arbetslöshet kan också påverka den genomsnittliga ersättningsgraden sett över samtliga individer. Exempelvis minskade andelen personer som var medlemmar i en a-kassa och som hade inkomstbaserad ersättning efter 2006. I Långtidsutredningen 2019 konstateras dock att detta hade en relativt begränsad effekt på den genomsnittliga ersättningsgraden (SOU 2019:65 avsnitt 3.2.1).

<sup>24</sup> Skillnaden mellan kvinnors och mäns genomsnittliga ersättningsgrad reduceras med en procentenhet om analysen bortser från kollektivavtalade ersättningar och ersättningar från fackförbundens inkomstförsäkringar.

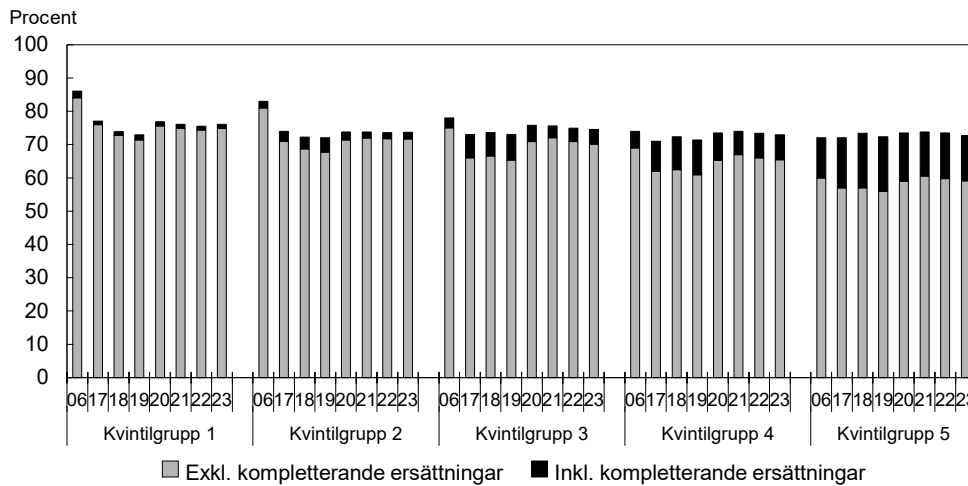


framför allt beror på att hushåll med barn har ett bredare inkomstskydd. Inkomstbortfallet blir därför mindre vid arbetslöshet i hushåll med barn än i hushåll utan barn.<sup>25</sup>

## Ersättningsgraden har främst sjunkit för personer med låg löneinkomst

Skillnader i löneinkomstens storlek är en orsak till att ersättningsgraden varierar mellan individer. I diagram 5.2 har individer rangordnats efter storleken på löneinkomsten vid helårsarbete och delats in i fem lika stora grupper. Personer med låg lön har i genomsnitt högre ersättningsgrad än personer med hög lön. Det gäller i synnerhet om endast ersättningar från de offentliga systemen beaktas. År 2023 hade det nedersta löneinkomstskiktet 16 procentenheter högre genomsnittlig ersättningsgrad från dessa system än det översta löneinkomstskiktet. Om även kompletterande ersättningar beaktas minskar skillnaden till runt 3 procentenheter, eftersom de kompletterande ersättningarna till övervägande del tillfaller personer med relativt hög lön.

**Diagram 5.2** Genomsnittlig ersättningsgrad, efter helårslön vid arbete



Anm.: Utfall 2006 och 2017–2021, framskrivna inkomstdata 2022 och 2023. Individer har rangordnats efter storleken på löneinkomsten vid helårsarbete. Därefter har de delats in i fem lika stora grupper, s.k. kvintilgrupper. Kvintilgrupp 1 avser de 20 procent som har lägst löneinkomst. Kvintilgrupp 5 avser de 20 procent som har högst löneinkomst.

Källor: Statistiska centralbyrån (STAR) och egna beräkningar.

Som framgår av diagram 5.2 förklaras den minskade genomsnittliga ersättningsgraden över tid främst av att ersättningsgraden har sjunkit i de lägre löneskikten.<sup>26</sup> Denna utveckling har fått till följd att andelen personer med höga ersättningsgrader har minskat. År 2006 hade 25 procent av den population för vilka ersättningsgraden beräknas en ersättningsgrad som låg över 90 procent. År 2023 hade denna andel av populationen minskat till 7 procent (se diagram 5.3).<sup>27</sup> Sedan 2017 har fördelningen av ersättningsgrader över olika intervall varierat relativt lite. Efter 2020 syns dock en liten

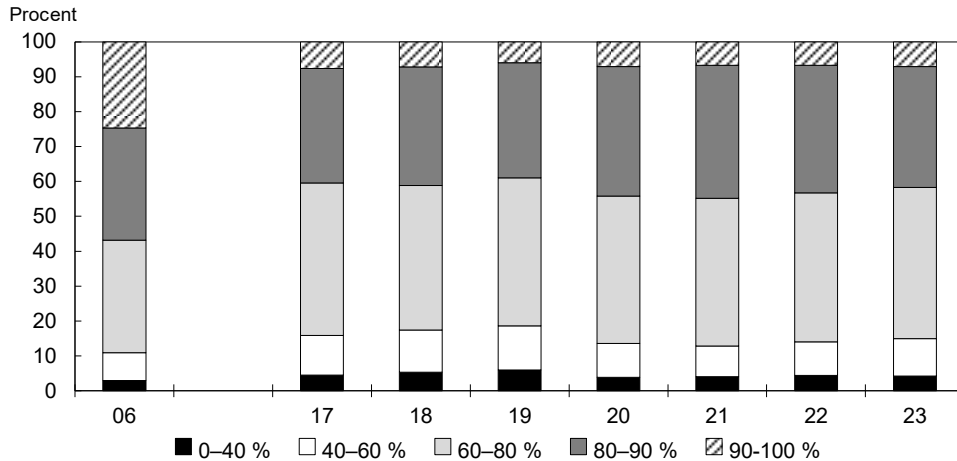
<sup>25</sup> Barnfamiljer har vid låga inkomster t.ex. möjlighet att få bostadsbidrag.

<sup>26</sup> I de övre löneskikten har ersättningsgraden däremot varit relativt oförändrad sedan 2006. Det finns flera orsaker till detta. Exempelvis innebär jobbskatteavdragets konstruktion att höginkomsttagare får en mindre relativ förstärkning av löneinkomsten efter skatt än låginkomsttagare. En annan orsak handlar om kapitalinkomsternas ökade andel av hushållens disponibla inkomster. Kapitalinkomster är relativt starkt koncentrerade till de övre löneskikten. Då ersättningsgraden ökar med stigande kapitalinkomst (allt annat lika), har de ökade kapitalinkomsterna delvis motverkat utvecklingen mot fallande ersättningsgrader i de övre löneskikten, se Långtidsutredningen 2019 (SOU 2019:65 avsnitt 3.2.1).

<sup>27</sup> Att ersättningsgraden definieras utifrån hushållets disponibla inkomst innebär att det kan finnas betydande avvikelser mellan ersättningsgraden och den kompensationsgrad som exempelvis gäller för personer som är berättigade till inkomstbaserad ersättning från arbetslöshetsförsäkringen. En person som får ersättning med 80 procent av den egna lönen före skatt kan ha en ersättningsgrad som är väsentligt högre än 80 procent om personen t.ex. har en partner med hög inkomst.

ökning av andelen med ersättningsgrader över 80 procent, vilket är ett resultat av höjda ersättningsnivåer i arbetslöshetsförsäkringen.

**Diagram 5.3 Andel personer med ersättningsgrader i olika intervall (kompletterande ersättningar inkluderade)**



Anm.: Utfall 2006 och 2017–2021, framskrivna inkomstdata 2022 och 2023.

Källor: Statistiska centralbyrån (STAR) och egna beräkningar.

## Stora skillnader mellan individer beroende på ersättningstyp

En annan viktig faktor för att förklara de skillnader i ersättningsgrad som finns mellan olika grupper i befolkningen är vilken typ av ersättning som betalas ut vid arbetslöshet. Den absoluta merparten, ca 97 procent, skulle vid arbetslöshet få ersättning från arbetslöshetsförsäkringen. Denna grupp uppfyller arbetsvillkoret i arbetslöshetsförsäkringen och får anses vara väl etablerad på arbetsmarknaden.<sup>28</sup> De allra flesta av dessa, omkring 80 procent, uppfyller också medlemsvillkoret i arbetslöshetsförsäkringen, vilket innebär att de skulle vara berättigade till inkomstrelaterad ersättning. De ca 20 procent som inte uppfyller medlemsvillkoret skulle i stället få ersättning med arbetslöshetsförsäkringens grundbelopp. Ersättningsgraden för personer som är berättigade till inkomstrelaterad ersättning är 2023 i genomsnitt ca 20 procentenheter högre än för personer som skulle få ersättning med försäkringens grundbelopp (se diagram 5.4). Skillnaden beror till övervägande del på att den inkomstrelaterade ersättningen är högre än grundbeloppet. Skillnaden förstärks dock också något av att de som endast får ersättning med grundbeloppet inte har någon ersättning från fackförbundens inkomstförsäkringar.

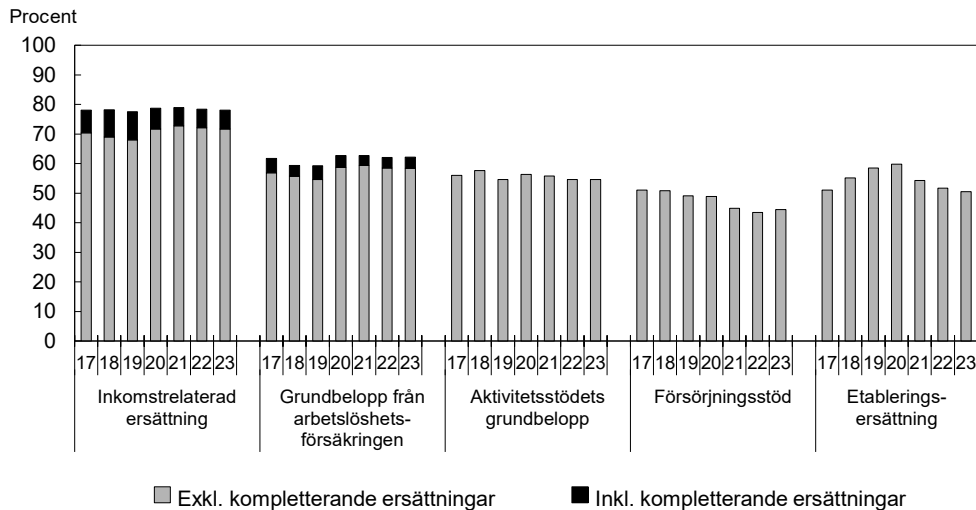
De ekonomiska drivkrafterna till arbete är ofta starkast, dvs. ersättningsgraden är lägst, för individer som har en svag förankring på arbetsmarknaden. Dessa individer uppfyller i regel inte arbetsvillkoret i arbetslöshetsförsäkringen. Vid arbetslöshet kan de i stället få ersättning med aktivitetsstödet grundbelopp, försörjningsstöd eller etableringsersättning. Den jämförelsevis låga genomsnittliga ersättningsgraden för dessa individer förklaras i huvudsak av att ersättningen med aktivitetsstödet grundbelopp, försörjningsstöd eller etableringsersättning är lägre än ersättningarna i arbetslöshetsförsäkringen. Dessutom är dessa individer i regel inte berättigade till ersättning från kompletterande avtals- eller inkomstförsäkringar. År 2023 beräknas ungefär 150 000 personer, eller ca 3 procent av den population för vilka ersättningsgraden har beräknats,<sup>29</sup> tillhöra denna kategori. Den genomsnittliga ersättningsgraden

<sup>28</sup> För att ha rätt till ersättning från arbetslöshetsförsäkringen krävs att man under det senaste året arbetat minst sex månader om minst 60 timmar per månad eller att man under det senaste året arbetat minst 420 timmar under sex sammanhängande månader, med minst 40 timmar under varje kalendermånad.

<sup>29</sup> Se fotnot 22.

för dessa individer har sjunkit något sedan 2017, framför allt för personer med försörjningsstöd, och beräknas 2023 ligga runt 45–50 procent.

**Diagram 5.4** Genomsnittlig ersättningsgrad för personer med olika typ av ersättning vid arbetslöshet



Anm.: Utfall 2017–2021, framskrivna inkomstdata 2022 och 2023.

Källor: Statistiska centralbyrån (STAR) och egna beräkningar.

Ersättningsgraden mäter skillnaden i inkomst för en individ som arbetar heltid respektive är arbetslös på heltid. För många grupper med svag förankring på arbetsmarknaden, t.ex. personer med etableringsersättning eller grundbelopp i aktivitetsstödet, går vägen in på arbetsmarknaden ofta via deltidsarbete eller timanställningar. I dessa fall beskrivs incitamenten till ytterligare arbete bättre av margineffekten än ersättningsgraden. I följande avsnitt analyseras margineffekten dels på en övergripande nivå i samhället, dels för individer i olika inkomstlägen.

## 5.2 Stärkta ekonomiska drivkrafter för personer som arbetar

För personer som har ett arbete mäts ofta de ekonomiska drivkrafterna till ett ökat arbetsutbud med den s.k. margineffekten. Margineffekten kan också mäta de ekonomiska drivkrafterna för att gå från att inte arbeta alls till att arbeta något. Margineffekten definieras som den del av en marginell inkomstökning som faller bort till följd av ökade skatter och avgifter samt minskade bidrag. Ju högre margineffekten är desto mindre blir nettobehållningen av en extra arbetsinsats.<sup>30</sup>

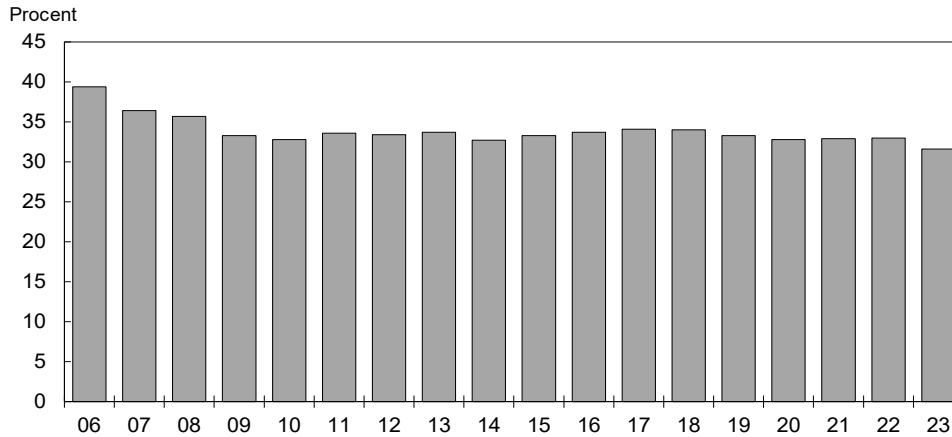
Den genomsnittliga margineffektens utveckling över tid bestäms inte bara av ändrade regler i skatte- och transfereringssystemen. Den påverkas även av den ekonomiska utvecklingen. Exempelvis leder stigande sysselsättning till att antalet personer med inkomstprövade bidrag minskar, vilket i sin tur sänker den genomsnittliga margineffekten. Om ökade inkomster leder till att fler betalar statlig inkomstskatt tenderar i stället den genomsnittliga margineffekten att öka.

<sup>30</sup> Beräkningen görs för varje individ genom att löneinkomsten ökas med 1 000 kronor per år. För sammanboende hålls den andra personens inkomst oförändrad. Därefter beräknas hur mycket hushållets disponibla inkomst förändras efter att skatter och transfereringar justerats till följd av löneökningen. De margineffekter som redovisas har, liksom ersättningsgraderna i föregående avsnitt, beräknats för individer 20–64 år som inte har invandrat eller utvandrat under analysåret. I beräkningen av margineffekterna inkluderas inte heller personer som saknar löneinkomster eller personer som har företagarinkomst.

## Den genomsnittliga marginaleffekten har sjunkit

Den genomsnittliga marginaleffekten har minskat med ca 9 procentenheter sedan början av 2000-talet, och beräknas 2023 uppgå till knappt 32 procent (se diagram 5.5). Minskningen kan främst kopplas till de förändringar i skattesystemet som ägde rum 2006–2010. Införandet av jobbskatteavdraget 2007, och förstärkningarna av detta 2008–2010, var tillsammans med den justerade nedre skiktgränsen för statlig inkomstskatt 2009 de viktigaste förändringar som gjordes.

**Diagram 5.5** Genomsnittlig marginaleffekt



Anm.: Utfall 2006–2021, framskrivna inkomstdata 2022 och 2023.

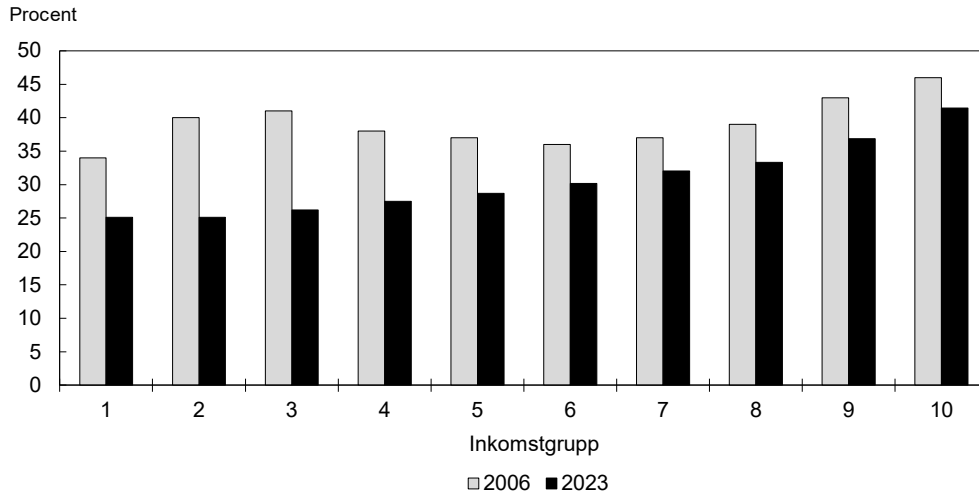
Källor: Statistiska centralbyrån (STAR) och egna beräkningar.

Efter 2010 har den genomsnittliga marginaleffekten legat på en relativt stabil nivå, mellan 32 och 34 procent, med små upp- eller nedgångar under enskilda år. Exempelvis bidrog förstärkningen av jobbskatteavdraget 2014 till en svag minskning av den genomsnittliga marginaleffekten, medan den långsammare uppskrivningen av den nedre skiktgränsen för statlig inkomstskatt och utfasningen av jobbskatteavdraget vid högre inkomster ledde till en ökning under åren 2015–2017. Den höjda brytpunkten för statlig inkomstskatt 2019 och sloandet av värmskatten 2020 bidrog till en svag minskning av den genomsnittliga marginaleffekten under dessa år. Den höga inflationen 2022 fick till följd att brytpunkten för statlig inkomstskatt höjdes relativt kraftigt 2023. Antalet personer som betalar statlig inkomstskatt förväntas därmed minska 2023, vilket i sin tur leder till en lägre genomsnittlig marginaleffekt.

## Marginaleffekten har sjunkit mest i de nedre inkomstskikten

Av diagram 5.6 framgår att marginaleffekten varierar mellan olika inkomstgrupper. År 2023 beräknas den genomsnittliga marginaleffekten variera mellan ungefär 25 procent för tiondelen med lägst ekonomisk standard (inkomstgrupp 1) och 41 procent för tiondelen med högst ekonomisk standard (inkomstgrupp 10). Marginaleffekten har minskat för samtliga inkomstgrupper mellan 2006 och 2023, men den har minskat mer i den nedre delen av inkomstfördelningen än i den övre. Därigenom har de ekonomiska drivkrafterna till arbete stärkts mest för personer med låga inkomster, varav många har en svag förankring på arbetsmarknaden.

Den genomsnittliga marginaleffekten är sammansatt på olika sätt i olika delar av inkomstfördelningen (se tabell a.3 i redogörelsens tabellbilaga). I inkomstgruppen med lägst ekonomisk standard förklarar inkomstprövade bidrag omkring hälften av den totala marginaleffekten. Högre upp i inkomstfördelningen minskar betydelsen av inkomstprövade bidrag och avgifter. I den övre delen av fördelningen förklarar marginalsikten i stort sett hela marginaleffekten.

**Diagram 5.6** Genomsnittlig margineffekt i olika inkomstgrupper

Anm.: Utfall 2006, framskrivna inkomstdata 2023.

Källor: Statistiska centralbyrån (STAR) och egna beräkningar.

Totalt sett är den genomsnittliga margineffekten något lägre för kvinnor än för män (se tabell a.4 i redogörelsens tabellbilaga). Det beror främst på att kvinnor i genomsnitt har lägre lön än män, vilket leder till lägre marginalskatter. Margineffekten från bostadsbidraget är dock något högre för kvinnor än för män, vilket förklaras av att kvinnor oftare har bostadsbidrag än män. Margineffekten varierar även mellan olika hushållstyper. Ensamstående med barn har generellt sett högre margineffekter än andra hushållstyper. Ensamstående med barn kan ha mer begränsade möjligheter till heltidsarbete och därför ett större behov av transfereringar. Ensamstående med barn berörs därför ofta av margineffekter från flera olika system som tillsammans gör att den samlade margineffekten blir hög.

## Skatte-, avgifts- och transfereringssystem interagerar

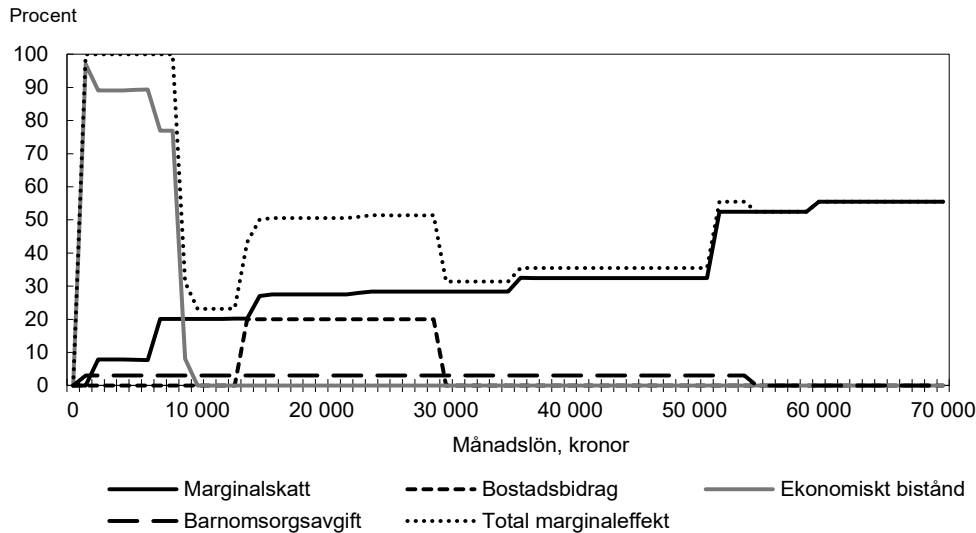
Margineffekterna i diagram 5.5 och diagram 5.6 ger en övergripande bild av hur de genomsnittliga ekonomiska drivkrafterna till ökade arbetsinkomster ser ut för gruppen förvärvsarbetande. Margineffekten för en enskild individ kan dock avvika väsentligt från genomsnittet. För individen beror margineffekten på en rad faktorer, såsom vilken del av skatteskalen som är aktuell och vilka transfereringsinkomster individen är berättigad till. Dessa faktorer bestäms i sin tur både av individens inkomstnivå och situationen i hushållet.

En bra överblick av hur skatte-, avgifts- och transfereringssystemen interagerar kan fås genom att studera margineffekter för olika typfall. I diagram 5.7 redovisas margineffekterna 2023 för ett specifikt typhushåll – en ensamstående person med ett barn i förskoleåldern. Beroende på inkomstnivå möter detta hushåll olika typer av margineffekter. Vid låga arbetsinkomster minskas det ekonomiska biståndet, krona för krona, när inkomsten efter skatt och barnomsorgsavgifter ökar. Den totala margineffekten är därför 100 procent upp till den inkomstnivå där det ekonomiska biståndet är fullt avtrappat. Därefter träffas den ensamstående föräldern av margineffekter från bostadsbidrag. För inkomster mellan 15 000 och 30 000 kronor per månad uppgår den totala margineffekten till omkring 50 procent. När bostadsbidraget är fullt avtrappat, vid en månadsinkomst runt 30 000 kronor för det aktuella hushållet, är det endast marginalskatt och barnomsorgsavgift som bidrar till den totala margineffekten.

Vid brytpunkten för statlig inkomstskatt, som aktualiseras vid en månadsinkomst på ca 51 200 kronor, ökar marginalskatten till 52,5 procent. Tillsammans med barn-

omsorgsavgiften uppgår den totala margineffekten då till 55,5 procent. Vid inkomster över 55 000 kronor betalar individen maximal barnomsorgsavgift, och bidraget till margineffekten från denna sjunker till noll. Vid högre inkomster är det därför endast inkomstskatten som bidrar till den totala margineffekten. I intervallet mellan 55 000–60 000 kronor per månad är margineffekten 52,5 procent. Vid inkomster runt 60 000 kronor per månad börjar jobbskatteavdraget trappas av och margineffekten ökar till 55,5 procent.<sup>31</sup>

**Diagram 5.7 Margineffekter 2023 för en ensamstående med ett barn i förskoleåldern**



Anm.: Beräkningen baseras på en kommunalskatt på 32,23 procent och en begravningsavgift på 0,23 procent. Bostadshyran antas vara 6 500 kronor per månad.

Källa: Egna beräkningar.

### 5.3 Grundskyddet försvagar de drivkrafter till arbete som finns i pensionssystemet

Arbetsinkomsterna under yrkeslivet påverkar även inkomsten under åren som pensionär. Vid senarelagd pensionering fortsätter man att tjäna in nya pensionsrätter, samtidigt som pensionsrätterna fördelas på färre år. Att arbeta fler timmar före pensionsavgången innebär också för de flesta en högre framtida månatlig pension. Effekten på den disponibla inkomsten efter pension beror dock på om individen berörs av pensionssystemets grundskydd och på den marginalskatt individen möter.<sup>32</sup>

I detta avsnitt analyseras effekten på individers framtida månatliga pension och disponibla inkomst av två olika val som individer kan stå inför när de närmar sig pension. Det första är effekten av att senarelägga, eller tidigarelägga, pensionsavgången i förhållande till riktåldern (66 år).<sup>33</sup> Det andra är effekten av att förändra arbetstiden de sista åren före pensionsavgången. Utformningen av garantipensionen leder till att effekten av ytterligare arbete på den allmänna pensionen varierar beroende på inkomstpensionens storlek. Effekten på den disponibla inkomsten efter pension påverkas även av bostadstillägget.

Nedan exemplifieras detta med hjälp av några typfall. Samtliga typfall är 64 år 2023, ensamstående och har arbetat sedan 23 års ålder med avtal för tjänstemän i privat

<sup>31</sup> Avtrappningen av jobbskatteavdraget börjar 2023 vid en månadslön på 59 238 kronor.

<sup>32</sup> Fortsatt arbete stimuleras även av skattesystemet på olika sätt. Det förstärkta jobbskatteavdraget stimulerar till arbete från och med det år man fyller 66. Därtill ger det förhöjda grundavdraget ytterligare en stimulans att arbeta i stället för att gå i pension det år man fyller 66 eftersom det medges först det år man fyller 67. Det innebär att skillnaden i disponibel inkomst mellan att arbeta och att inte arbeta är extra stor det år man fyller 66.

<sup>33</sup> I analysen antas att individen lämnar arbetslivet samtidigt som pensionen börjar tas ut.

sektor (IPT 2).<sup>34</sup> Typfall 1 har haft en pensionsgrundande månadsinkomst på 10 000 kronor (i 2023 års inkomstnivå) under hela den yrkesverksamma delen av livet. Denna person får inkomstpension på en nivå där garantipensionen reduceras med 100 procent när inkomstpensionen ökar. Typfall 2 har haft en månadsinkomst på 28 000 kronor. I detta fall ligger inkomstpensionen i ett intervall där garantipensionen reduceras med 48 procent när inkomstpensionen ökar. Typfall 1 och typfall 2 kan ha rätt till bostadstillägg om förmögenheten inte är hög. Typfall 3 har haft en månadsinkomst på 50 000 kronor. För denna person är inkomstpensionen på en nivå där garantipensionen är reducerad till noll.

## Grundskyddet begränsar effekten på pension av längre arbetsliv

Att senarelägga pensioneringen har en positiv effekt på den framtida månatliga pensionen. Det beror både på att pensionsrätterna ökar med fler år i arbete och på att de ska fördelas på färre år. Beroende på hur stora pensionsrätter individen har upparbetat under sitt yrkesverksamma liv varierar dock den positiva effekten av ytterligare år i arbete. För typfall 1 ökar den månatliga bruttopensionen 2028 med 2,3 procent vid ytterligare ett års arbete och med 4,9 procent vid ytterligare två års arbete efter riktåldern (se tabell 5.1). Effekten är begränsad eftersom personen befinner sig i det intervall där garantipensionen reduceras med 100 procent när inkomstpensionen ökar. Tjänstepensionen ökar dock. Efter skatt blir effekten något mindre. För typfall 2 minskar inte garantipensionen lika mycket när inkomstpensionen ökar. Om typfall 1 och typfall 2 har bostadstillägg reduceras effekten på den disponibla inkomsten påtagligt. För typfall 3 blir effekten av att fortsätta arbeta efter riktåldern större. Att arbeta ytterligare ett år efter riktåldern innebär att den framtida månatliga pensionen ökar med 6,9 procent.

**Tabell 5.1 Effekt på månatlig bruttopension och disponibel inkomst 2028 av att ta ut pension tidigare eller senare än riktåldern**

Procent	64 år (-2 år) <sup>1</sup>	65 år (-1 år) <sup>1</sup>	Riktålder	67 år (+1 år)	68 år (+2 år)
<b>Typfall 1</b>					
Pension	-5,2	-2,5	0,0	2,3	4,9
Disp. inkomst (utan bostadstillägg)	-4,8	-2,3	0,0	2,1	4,5
Disp inkomst (med bostadstillägg)	-1,0	-0,5	0,0	0,4	1,0
<b>Typfall 2</b>					
Pension	-10,6	-5,0	0,0	5,1	11,4
Disp. inkomst (utan bostadstillägg)	-9,3	-4,4	0,0	4,5	10,1
Disp. inkomst (med bostadstillägg)	-1,7	-0,8	0,0	0,9	2,0
<b>Typfall 3</b>					
Pension	-13,4	-6,4	0,0	6,9	15,7
Disp. inkomst	-12,3	-5,9	0,0	6,4	14,1

Anm.: Beräkningarna är gjorda i Pensionsmyndighetens typfallsmodell. De baseras på regeringens makroprognos och framskrivning samt på Statistiska centralbyråns befolkningsprognos över medellivslängd. Samtliga typfall är 64 år 2023 och har haft en löneinkomst från 23 års ålder. Typfall 1 antas ha haft en pensionsgrundande månadsinkomst på 10 000 kronor. För typfall 2 och 3 antas motsvarande inkomster ha varit 28 000 respektive 50 000 kronor. Tjänstepensionen antas tas ut på livstid. Bostadskostnaden antas vara 6 500 kronor 2023.

<sup>1</sup> Uppgifterna avser effekterna efter uppnådd riktålder. Vid uttag före riktåldern blir effekten för typfall 1 och 2 på både pension och disponibel inkomst betydligt lägre tills riktåldern uppnåtts, eftersom de dessförinnan inte har rätt till garantipension och bostadstillägg.

Källa: Egna beräkningar.

<sup>34</sup> IPT 2 är till stor del förmånsbestämd och gäller normalt sett för personer födda 1978 eller tidigare. Tjänstepensionsavtalen skiljer sig mellan olika avtalsområden. Resultaten i detta avsnitt är därför i viss mån beroende av vilket avtalsområde typfallen antas tillhöra.

## Grundskyddet begränsar effekten på pensionen av kortare arbetstid de sista åren

Det är vanligt att individer trappar ner arbetstiden de sista åren innan de går i pension. Effekten på den månatliga pensionen av att reducera arbetstiden är något större för personer med hög pension än för personer med låg pension. För typfall 1 innebär en halvering av arbetstiden de sista två yrkesverksamma åren en liten försämring av pensionen. Det beror huvudsakligen på att tjänstepensionen minskar. I detta inkomstintervall kompenseras minskad inkomstpension fullt ut av ökad garantipension (se tabell 5.2). Typfall 2 har inkomstpension i ett intervall där lägre inkomstpension kompenseras till 48 procent av högre garantipension. För typfall 2 blir därför effekten på pensionen större. Typfall 3 har inte någon garantipension. Därför blir effekten störst för detta typfall. För både typfall 2 och 3 beror en stor del av effekten på att tjänstepensionen blir lägre.

Vid en nedtrappning av arbetstiden de sista åren påverkas den disponibla inkomsten mindre än pensionen eftersom skatten dämpar den negativa effekten. För typfall 1 och 2 dämpas den negativa effekten på disponibel inkomst också av att bostadstillägget ökar.

**Tabell 5.2 Effekt på månatlig pension och disponibel inkomst 2028 av att halvera arbetstiden under de två sista yrkesverksamma åren**

Procent	Typfall 1	Typfall 2	Typfall 3
Pension	-0,3	-1,2	-2,2
Disponibel inkomst (utan bostadstillägg)	-0,3	-1,1	-2,0
Disponibel inkomst (med bostadstillägg)	-0,1	-0,2	-

Anm.: Beräkningarna är gjorda i Pensionsmyndighetens typfallsmodell. De baseras på regeringens makroprognos och framskrivning samt på Statistiska centralbyråns befolkningsprognos över medellivslängd. Samtliga typfall är 64 år 2023 och har haft en löneinkomst från 23 års ålder. Typfall 1 antas ha haft en pensionsgrundande månadsinkomst på 10 000 kronor. För typfall 2 och 3 antas motsvarande inkomster ha varit 28 000 respektive 50 000 kronor. Tjänstepensionen antas tas ut på livtid. Bostadskostnaden antas vara 6 500 kronor 2023.

Källa: Egna beräkningar.

## Allt fler omfattas av grundskyddet

Grundskyddet syftar till att ge äldre som haft låga eller inga förvärvsinkomster ett ekonomiskt skydd. Detta bryter mot principen i det allmänna pensionssystemet om att det är arbetsinkomsterna under hela arbetslivet som bestämmer pensionens storlek. Grundskyddet motverkar därigenom de drivkrafter till arbete som finns i pensionssystemet. Grundskyddet är konstruerat så att det trappas av med stigande inkomstpension, vilket begränsar effekten av ytterligare arbetsinkomster under arbetslivet på den allmänna pensionen. Ju fler som omfattas av grundskyddet desto fler berörs av de svaga drivkrafter till arbete som grundskyddet ger upphov till. Höjningen av garantipensionen 2022, i kombination med hög inflation som indexerar upp garantipensionen kraftigt 2023 och 2024, har inneburit att antalet personer som till någon del har garantipension kommer att öka mycket kraftigt. Mellan 2021 och 2024 beräknas andelen öka från 29 till 48 procent av pensionärerna. Det är framför allt gruppen med inkomstpension i det intervall där garantipensionen reduceras till 48 procent som ökar kraftigt, dvs. de som representeras av typfall 2 ovan. Även bostadstillägget stärktes 2022, vilket innebär att fler omfattas av de mycket höga marginaleffekter som detta system ger upphov till.



## 6 Fördelningseffekter av reformer

Inledningsvis redovisas i detta avsnitt hur regeringens reformer i skatte- och transfereringssystemen hittills under mandatperioden bedöms påverka den ekonomiska standarden för hushåll i olika inkomstgrupper.<sup>35</sup> Analysen omfattar reformer som är beräkningsbara och som har en direkt påverkan på hushållens disponibla inkomst. Även de åtgärder som regeringen vidtagit beträffande elstöd till hushåll ingår i analysen. De reformer som har beaktats finns redovisade i redogörelsens tabellbilaga (se tabell a.5).

Regeringen har under mandatperioden även genomfört satsningar på individuella välfärdstjänster. De ingår inte i den disponibla inkomsten, men de har betydelse för hushållens välbefinnande. För att ge en mer fullständig bild av reformernas fördelningseffekter görs därför också en utvidgad analys där effekten av välfärdssatsningar inkluderas i beräkningarna. Den totala omfattningen av välfärdssatsningarna, uppdelat på olika områden, redovisas i redogörelsens tabellbilaga (se tabell a.6).

Beräkningarna är statiska i den meningen att de inte beaktar beteendeförändringar som kan uppkomma till följd av förslagen. Det innebär t.ex. att beräkningarna inte tar hänsyn till de förändringar av sysselsättning och arbetade timmar, och de därav följande effekterna på disponibel inkomst, som reformerna kan tänkas medföra. Beräkningarna här beaktar inte heller förändringar av indirekta skatter. De indirekta skatterna påverkar inte hushållens disponibla inkomster, men de har betydelse för hushållens konsumtionsmöjligheter.<sup>36</sup>

### Reformer som påverkar den disponibla inkomsten har en tydligt utjämnande fördelningsprofil

Hushållens disponibla inkomster beräknas öka med närmare 35 miljarder kronor 2023 till följd av regeringens åtgärder. Elstöden till hushåll uppgår till närmare 28 miljarder kronor och svarar för merparten av ökningen.<sup>37</sup> Den ekonomiska standarden i befolkningen bedöms i genomsnitt öka med 1,2 procent till följd av reformerna.

Regeringens åtgärder bedöms ha en tydligt utjämnande effekt på inkomstfördelningen. Den ekonomiska standarden väntas, procentuellt sett, öka mest i den nedre delen av fördelningen, och allra mest för den tiondel av befolkningen som har lägst ekonomisk standard (se diagram 6.1). Som framgår av diagrammet bedöms elstöden bidra till den utjämnande fördelningsprofilen. Uttryckt i kronor beräknas hushåll i de övre inkomstskikten i genomsnitt ta emot högre belopp än hushåll i de nedre inkomstskikten. Detta beror på att stöden baseras på hushållens elförbrukning och på att hushåll med höga inkomster i genomsnitt förbrukar mer el än hushåll med låga inkomster. Som andel av den disponibla inkomsten bedöms dock stöden vara större i den nedre delen av fördelningen än i den övre. Förslaget att bibehålla den tillfälligt förhöjda nivån på arbetslöshetsersättningen och förslaget om att förlänga och

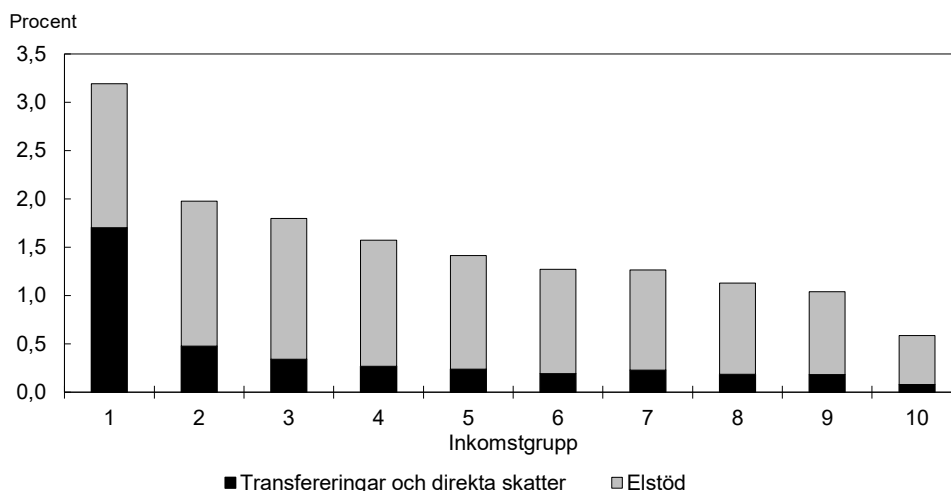
<sup>35</sup> Fördelningseffekterna beräknas genom att hushållens förväntade inkomster 2023 (simulerade utifrån 2023 års regler) jämförs med hur inkomsterna skulle ha sett ut 2023 utan reformerna. Beräkningarna har gjorts med mikrosimuleringsmodellen Fasit och avser den förväntade helårseffekten 2023 av reformerna.

<sup>36</sup> I budgetpropositionen för 2023 särredovisas fördelningseffekterna av regeringens förslag om tillfälligt sänkt energiskatt på bensin och diesel (prop. 2022/23:1 Förslag till statens budget, finansplan m.m. diagram 1.1). Förslaget bedömdes öka hushållens konsumtionsmöjligheter med knappt 4 miljarder kronor och ha störst betydelse i den nedre delen av inkomstfördelningen.

<sup>37</sup> Det handlar om två separata elstöd. Det första stödet ges till hushåll i elområde 3 (mellersta Sverige) och 4 (södra Sverige) och avser hushållens elförbrukning under perioden 1 oktober 2021–30 november 2022. Det andra stödet ges till hushåll i hela Sverige, dvs. även till hushåll i elområde 1 (norra Norrland) och 2 (södra Norrland), som använt el under perioden november–december 2022. Båda elstöden ligger utanför statsbudgeten och finansieras via de s.k. flaskhalsintäkterna.

förstärka det tillfälliga tilläggsbidraget till barnfamiljer med bostadsbidrag har en utpräglad låginkomstprofil och bidrar därför också till en jämnare inkomstfördelning.

**Diagram 6.1** Genomsnittlig effekt på ekonomisk standard i olika inkomstgrupper till följd av regeringens reformer under mandatperioden



Anm.: De reformer som har beaktats finns redovisade i redogörelsens tabellbilaga (se tabell a.5). I diagrammet har individer ordnats efter den ekonomiska standard de skulle ha haft 2023 om regelverken för skatter och transfereringar hade förblivit oförändrade under mandatperioden och om elstöden inte hade betalats ut.

Källor: Statistiska centralbyrån (STAR) och egna beräkningar.

Regeringens reformer bedöms bidra till en minskning av den samlade inkomstspridningen mätt med Gini-koefficienten (se tabell 6.1). Andelen med låg inkomststandard och andelen med ekonomisk standard under 60 procent av medianinkomsten bedöms också minska till följd av reformerna.

**Tabell 6.1** Effekt på Gini-koefficienten och andelen ekonomiskt utsatta till följd av regeringens reformer

Andelar i procent och förändring av andelar i procentenheter

	2023 exkl. reformer	2023 inkl. reformer	Reformeffekt
Gini-koefficienten	0,313	0,310	-0,003
Andel med låg inkomststandard	5,1	4,9	-0,2
Andel under 60 procent av medianinkomsten	13,0	12,7	-0,3

Anm.: Det finns betydande osäkerhet i de redovisade nivåerna på de redovisade måtten exkl. och inkl. reformer då beräkningarna görs på framskrivna data. Osäkerheten bedöms dock inte påverka den beräknade reformeffekten. Se avsnitt 3 ovan för en närmare beskrivning av måttet låg inkomststandard.

Källor: Statistiska centralbyrån (STAR) och egna beräkningar.

## Välfärdssatsningar tillför ekonomiska resurser i alla inkomstskikt

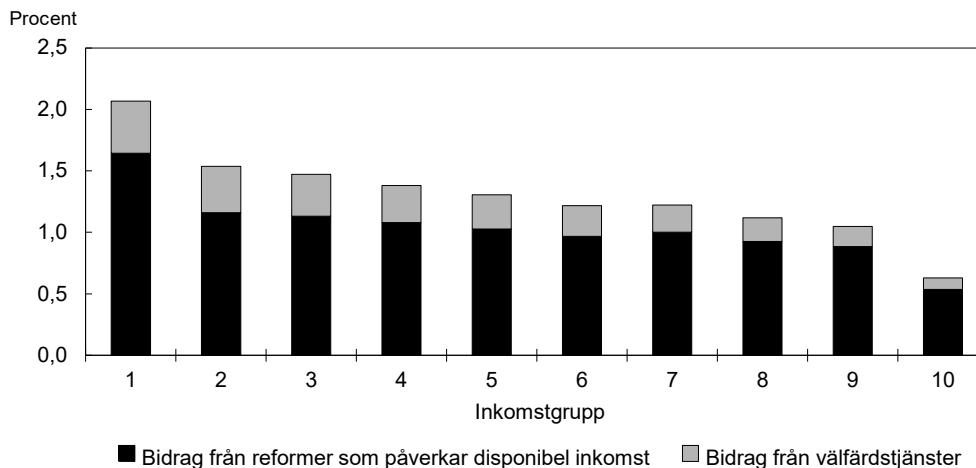
Utöver de reformer som påverkar den disponibla inkomsten påverkas individens levnadsvillkor av reformer avseende individuella välfärdstjänster som vård, skola och omsorg. Ett vidare inkomstbegrepp, utökad inkomst, som inkluderar såväl ekonomisk standard som de resurser som läggs på offentligt finansierade välfärdstjänster, ger en mer fullständig bild av politikens effekter.<sup>38</sup>

De satsningar som genomförts under innevarande mandatperiod beräknas ha ökat de individuella välfärdstjänsternas omfattning med 11 miljarder kronor. Välfärdssatsningarna bedöms tillföra ekonomiska resurser i alla inkomstgrupper. Effekten av välfärdssatsningarna, uttryckt som andel av den utökade inkomsten (dvs. summan av ekonomisk standard och värdet av välfärdstjänster), är störst i de lägre inkomst-

<sup>38</sup> Värdet av välfärdstjänsterna räknas samman på hushållsnivå och fördelas lika på varje medlem i hushållet. För en mer utförlig beskrivning av beräkningsmetoden, se Finansdepartementets rapport Teknisk bilaga till Fördehingspolitisk redogörelse april 2023 på regeringen.se.

grupperna (se diagram 6.2). Sammantaget har regeringens politik under mandatperioden därför en tydligt utjämnande fördelningsprofil, där den utökade inkomsten ökar mest i den nedre delen av fördelningen och allra mest för den tiondel av befolkningen som har lägst ekonomisk standard.

**Diagram 6.2** Genomsnittlig förändring av utökad inkomst i olika inkomstgrupper till följd av regeringens reformer under mandatperioden



Anm.: Hela befolkningen har delats in i tio olika inkomstgrupper efter ekonomisk standard. Bidrag från reformer som påverkar ekonomisk standard och bidrag från välfärdstjänster avser förändringen i ekonomisk standard respektive välfärdssatsningar som andel av den utökade inkomsten före reformerna. Att stapeln för ekonomisk standard är högre i diagram 6.1 än i diagram 6.2 beror på att förändringen i ekonomisk standard divideras med ett lägre belopp (ekonomisk standard före reformerna) i diagram 6.1.

Källor: Statistiska centralbyrån (STAR) och egna beräkningar.

## 7 Tabellbilaga

**Tabell a.1 Fördelningspolitiska nyckeltal**

	2001	2007	2008	2009	2010	2011	2012	2013
Gini inkl. kapitalvinster <sup>1</sup>	0,271	0,307	0,289	0,291	0,297	0,292	0,288	0,291
Gini exkl. kapitalvinster <sup>1</sup>	0,235	0,257	0,259	0,267	0,265	0,263	0,264	0,264
Inkomstandel för översta procenten (procent) <sup>1</sup>	6,0	8,3	6,8	6,4	7,0	6,8	6,6	6,7
Inkomstandel för översta tiondelen (procent) <sup>1</sup>	22,7	26,4	24,1	23,9	24,6	24,3	24,0	24,3
Låg ekonomisk standard, relativ 60 (procent) <sup>1</sup>	9,3	12,2	13,2	13,4	14,1	13,5	13,4	13,4
Låg inkomststandard (procent) <sup>1</sup>	11,3	7,0	7,9	8,4	8,8	6,9	6,4	6,3
Mycket låg materiell standard (procent) <sup>2</sup>	-	-	-	-	-	-	-	-
Andel individer med ek. bistånd (procent) <sup>3</sup>	5,3	4,1	4,2	4,5	4,6	4,4	4,2	4,3
Marginaleffekt (procent) <sup>4, 5</sup>	40,7	36,4	35,7	33,3	32,8	33,6	33,4	33,7
Ersättningsgrad exkl. kompletterade ersättningar (procent)								
Arbetslöshet <sup>6</sup>	-	-	-	-	-	-	-	-
Sjukpenning <sup>4</sup>	84,0	83,4	81,9	81,2	80,2	80,1	80,0	80,7
Ersättningsgrad inkl. kompletterade ersättningar (procent)								
Arbetslöshet	-	-	-	-	-	-	-	-
Sjukpenning	-	-	-	-	-	-	-	-
	2014	2015	2016	2017	2018	2019	2020	2021
Gini inkl. kapitalvinster <sup>1</sup>	0,302	0,314	0,317	0,320	0,309	0,311	0,310	0,333
Gini exkl. kapitalvinster <sup>1</sup>	0,269	0,272	0,276	0,277	0,271	0,275	0,275	0,285
Inkomstandel för översta procenten (procent) <sup>1</sup>	7,3	8,2	9,0	9,0	8,6	8,6	8,4	10,4
Inkomstandel för översta tiondelen (procent) <sup>1</sup>	25,3	26,5	27,1	27,2	26,2	26,1	26,0	28,3
Låg ekonomisk standard, relativ 60 (procent) <sup>1</sup>	13,9	14,3	13,9	14,4	14,1	14,6	14,3	14,7
Låg inkomststandard (procent) <sup>1</sup>	6,0	5,5	5,1	5,3	5,0	5,1	5,1	4,6
Mycket låg materiell standard (procent) <sup>2</sup>	-	1,1	0,7	1,0	1,4	1,5	2,0	1,4
Andel individer med ek. bistånd (procent) <sup>3</sup>	4,2	4,2	4,1	4,0	3,9	3,7	3,6	3,3
Marginaleffekt (procent) <sup>4, 5</sup>	32,7	33,3	33,7	34,1	34,0	33,3	32,8	32,9
Ersättningsgrad exkl. kompletterade ersättningar (procent)								
Arbetslöshet <sup>6</sup>				66,4	66,5	64,2	68,4	69,2
Sjukpenning <sup>4</sup>	80,0	80,0	79,9	79,9	79,8	79,4	79,5	79,1
Ersättningsgrad inkl. kompletterade ersättningar (procent)								
Arbetslöshet	-	-	-	73,5	73,1	72,3	74,7	74,7
Sjukpenning	-	86,0	86,6	86,6	86,5	86,3	86,4	86,2

<sup>1</sup> På grund av dataomläggning är serien före 2011 inte helt jämförbar med serien 2011–2020 (HEK 2001–2010, TRIF 2011–2020).

<sup>2</sup> Data från Eurostat.

<sup>3</sup> Data från Socialstyrelsen. Från och med 2012 ingår inte längre introduktionsersättning i redovisningen av ekonomiskt bistånd, vilket skapar ett brott i serien för andel med ekonomiskt bistånd.

<sup>4</sup> På grund av dataomläggning är serien före 2013 inte helt jämförbar med serien 2013–2020 (HEK 2001–2012, STAR 2013–2020).

<sup>5</sup> Tidsseriebrott till följd av att Statistiska centralbyrån fr. o.m. Fasit 2011 använder en ny metod för att beräkna skattefria transfereringar.

<sup>6</sup> Inför 2020 års redogörelse reviderades metodiken för att beräkna ersättningsgrader vid arbetslöshet, se Finansdepartementets rapport Teknisk bilaga till Fördelningspolitisk redogörelse april 2023 på regeringen.se. En längre tidsserie baserad på den gamla metoden finns publicerad i tidigare fördelningspolitiska redogörelser, se t.ex. 2019 års ekonomiska vårproposition (prop. 2018/2019: 100 bilaga 2).

Källor: Statistiska centralbyrån, Socialstyrelsen, Eurostat och egna beräkningar.

**Tabell a.2 Total respektive varaktig ekonomisk utsatthet i olika befolkningsgrupper 2021**

Procent

	Låg inkomst- standard: total ekonomisk utsatthet	Låg inkomst- standard: varaktig ekonomisk utsatthet	Låg relativ ekonomisk standard: total ekonomisk utsatthet	Låg relativ ekonomisk standard: varaktig ekonomisk utsatthet
Hela befolkningen	4,6	2,0	14,7	9,3
0–19 år	6,7	3,3	17,9	12,3
20–24 år	7,8	2,2	19,7	8,7
25–34 år	5,5	2,1	14,5	7,8
35–49 år	4,7	2,1	13,2	8,3
50–64 år	3,6	1,7	10,3	6,8
65–74 år	1,8	0,9	11,4	7,4
75+ år	1,7	1,0	18,8	13,8
Ingen heltidsarbetande i hushållet, 20–64 år	25,8	6,2	52,0	21,9
Minst en heltidsarb. i hushållet, 20–64 år	1,5	0,7	5,7	4,0
Inrikes födda, 20–64 år	3,0	1,2	9,2	5,2
Utrikes födda, 20–64 år	10,5	5,1	25,6	17,5
Utrikes födda 20–64 år, vistelsetid <4 år	15,9	7,5	33,0	20,9
Ensamstående kvinnor utan barn, 20–64 år	7,3	2,6	23,6	13,8
Ensamstående män utan barn, 20–64 år	9,6	3,7	23,7	14,0
Ensamstående kvinnor med barn, 20–64 år	11,4	6,0	33,2	24,9
Ensamstående män med barn, 20–64 år	5,6	3,1	16,7	12,8
Sammanboende utan barn, 20–64 år	1,8	0,7	4,1	2,1
Sammanboende med barn, 20–64 år	3,3	1,5	9,5	5,6
Ensamstående kvinnor, 75+ år	2,6	1,5	38,1	28,1
Ensamstående män, 75+ år	2,1	1,2	21,5	15,9
Sammanboende, 75+ år	0,8	0,4	6,0	4,3

Källor: Statistiska centralbyrån (STAR) och egna beräkningar.

**Tabell a.3 Bidrag från olika skatte-, avgifts- och bidragssystem till den genomsnittliga marginaleffekten i olika inkomstgrupper 2023**

Inkomstslag/Decilgrupp	1	2	3	4	5	6	7	8	9	10
Inkomstskatt	12,8	21,6	24,4	26,5	28,3	29,7	31,7	33,1	36,7	41,3
Boendestöd	2,8	1,7	0,5	0,2	0,1	0,1	0,0	0,0	0,0	0,0
Ekonomiskt bistånd	8,5	1,0	0,6	0,1	0,2	0,2	0,2	0,1	0,1	0
Återbetalning av studielån	0,2	0,1	0,1	0,1	0,1	0,1	0,1	0,1	0,1	0,1
Övriga avgifts- och bidragssystem	0,8	0,7	0,5	0,2	0,1	0,1	0	0	0	0
<b>Total marginaleffekt</b>	<b>25,1</b>	<b>25,1</b>	<b>26,2</b>	<b>27,5</b>	<b>28,7</b>	<b>30,2</b>	<b>32,0</b>	<b>33,3</b>	<b>36,9</b>	<b>41,4</b>

Anm.: Till decilgrupp 1 hör den tiondel av befolkningen som har lägst ekonomisk standard. Till decilgrupp 10 hör tiondelen med högst ekonomisk standard. Boendestöd avser bostadsbidrag och bostadstillägg till pensionärer. Övriga avgifts- och bidragssystem består av hemtjänstavgift, äldreförsörjningsstöd och underhållsstöd. Beräkningsmetoden beskrivs närmare i Finansdepartementets rapport Teknisk bilaga till Fördelningspolitisk redogörelse april 2023 på regeringen.se.

Källor: Statistiska centralbyrån (STAR) och egna beräkningar.

**Tabell a.4 Genomsnittlig marginaleffekt för olika befolkningsgrupper 2023**

Befolkningsgrupp	Procent
Kvinnor	30,2
Män	33,0
Ensamstående utan barn	30,6
Ensamstående med barn	35,3
Sammanboende utan barn	31,9
Sammanboende med 1 barn	31,7
Sammanboende med 2 barn	34,3
Sammanboende med 3 barn	34,0

Källor: Statistiska centralbyrån (STAR) och egna beräkningar.

**Tabell a.5 Reformers som beaktas vid beräkning av politikens effekter på ekonomisk standard 2023**

Bibehållande av 2022 års förhöjda nivå på arbetslöshetsersättningen
Förlängt och förstärkt tillfälligt tillägg till bostadsbidraget för barnfamiljer
Förstärkt jobbskatteavdrag för äldre
Elstöd (elstöd till hushåll i södra och mellersta Sverige och elstöd till hushåll i hela landet)
Förändringar i reseavdraget

**Tabell a.6 Fördelning av reformer på välfärdstjänstområdet på olika verksamhetsområden**

Verksamhetsområde	Procent
Fritid och kultur	4
Hälsa- och sjukvård	48
Socialt skydd	11
Utbildning	32
Barnomsorg	5
<b>Totalt</b>	<b>100</b>

Anm.: De totala satsningarna på individuella välfärdstjänster 2023 beräknas uppgå till drygt 12 miljarder kronor. Reformerna som är av mer generell karaktär, såsom det generella statsbidraget till kommuner, fördelas i enlighet med det konsumtionsmönster som gäller för välfärdstjänsterna totalt.

Källa: Egna beräkningar.