

Ekonomisk trygghet för familjer och barn

12



Förslag till statsbudget för 2004

Ekonomisk trygghet för familjer och barn

Innehållsförteckning

1	Förslag till riksdagsbeslut	7
2	Lagförslag.....	9
2.1	Förslag till lag om ändring i lagen (1962:381) om allmän försäkring.....	9
3	Ekonomisk trygghet för familjer och barn	11
3.1	Omfattning.....	11
3.2	Utgiftsutveckling	11
4	Politikområde Ekonomisk familjepolitik.....	13
4.1	Omfattning.....	13
4.2	Utgiftsutveckling	13
4.3	Mål	14
4.4	Politikens inriktning	14
4.5	Insatser	15
4.5.1	Insatser inom politikområdet.....	15
4.5.2	Insatser utanför politikområdet.....	16
4.6	Resultatbedömning.....	16
4.6.1	Sammanfattande bedömning av måluppfyllelsen	16
4.7	Revisionens iakttagelser.....	21
4.8	Förslag till lag om ändring i lagen (1962:381) om allmän försäkring.....	21
4.9	Budgetförslag	21
4.9.1	21:1 Allmänna barnbidrag	21
4.9.2	21:2 Föräldraförsäkring	22
4.9.3	21:3 Underhållsstöd.....	25
4.9.4	21:4 Bidrag till kostnader för internationella adoptioner	25
4.9.5	21:5 Barnpension och efterlevandestöd för barn	26
4.9.6	21:6 Vårdbidrag för funktionshindrade barn	27
4.9.7	21:7 Pensionsrätt för barnår	28

Tabellförteckning

Anslagsbelopp.....	7
3.1 Utgiftsutveckling inom utgiftsområdet.....	11
3.2 Härledning av ramnivån 2004–2006. Utgiftsområde 12	
Ekonomisk trygghet för familjer och barn.....	12
4.1 Utgiftsutveckling inom politikområdet	14
4.2 Medianen för disponibel inkomst per konsumtionsenhet för hushåll samt andel med låg ekonomisk standard	19
4.3 De ekonomiska familjestödets betydelse för den totala inkomstjämligheten. Samtliga individer, år 2002	19
4.5 Anslagsutveckling 21:1 Allmänna barnbidrag	21
4.6 Härledning av anslagsnivån 2004–2006, för 21:1 Allmänna barnbidrag	22
4.7 Anslagsutveckling 21:2 Föräldraförsäkring.....	22
4.8 Anslagetts komponenter.....	22
4.9 Härledning av anslagsnivån 2004–2006, för 21:2 Föräldraförsäkring.....	24
4.10 Anslagsutveckling 21:3 Underhållsstöd	25
4.11 Härledning av anslagsnivån 2004–2006, för 21:3 Underhållsstöd	25
4.12 Anslagsutveckling 21:4 Bidrag till kostnader för internationella adoptioner.....	25
4.13 Härledning av anslagsnivån för 2004–2006, för 21:4 Bidrag till kostnader för internationella adoptioner.....	26
4.14 Anslagsutveckling 21:5 Barnpension och efterlevandestöd för barn.....	26
4.15 Härledning av anslagsnivån 2004–2006, för 21:5 Barnpension och efterlevandestöd till barn	27
4.16 Anslagsutveckling 21:6 Vårdbidrag för funktionshindrade barn.....	27
4.17 Härledning av anslagsnivån för 2004–2006, för 21:6 Vårdbidrag för funktionshindrade barn.....	28
4.18 Anslagsutveckling 21:7 Pensionsrätt för barnår.....	28
4.19 Härledning av anslagsnivån för 2004–2006, för 21:7 Pensionsrätt för barnår	30

1 Förslag till riksdagsbeslut

Regeringen föreslår att riksdagen

1. antar regeringens förslag till lag om ändring i lagen (1962:381) om allmän försäkring (avsnitt 4.8),
2. för budgetåret 2004 anvisar anslagen under utgiftsområde 12 *Ekonomisk trygghet för familjer och barn* enligt följande uppställning:

Anslagsbelopp

Tusental kronor

Anslag	Anslagstyp	
21:1 Allmänna barnbidrag	ramanslag	20 878 000
21:2 Föräldraförsäkring	ramanslag	23 212 000
21:3 Underhållsstöd	ramanslag	2 128 000
21:4 Bidrag till kostnader för internationella adoptioner	ramanslag	40 000
21:5 Barnpensioner och efterlevandestöd för barn	ramanslag	1 058 000
21:6 Vårdbidrag för funktionshindrade barn	ramanslag	2 485 200
21:7 Pensionsrätt för barnår	ramanslag	4 051 000
Summa		53 852 200

2 Lagförslag

Regeringen har följande förslag till lagtext.

2.1 Förslag till lag om ändring i lagen (1962:381) om allmän försäkring

Härigenom föreskrivs att 4 kap. 6 § lagen (1962:381) om allmän försäkring¹ skall ha följande lydelse.

Nuvarande lydelse

Föreslagen lydelse

4 kap.

§ 6²

Hel föräldrapenning utgör lägst 60 kronor om dagen (lägstnivå).

Föräldrapenning för de första 180 dagarna utges med belopp motsvarande föräldrarnas sjukpenning, beräknad enligt femte stycket, om föräldern under minst 240 dagar i följd före barnets födelse eller den beräknade tidpunkten för födelsen har varit försäkrad för en sjukpenning över lägstnivån och skulle ha varit det om försäkringskassan känt till samtliga förhållanden. Föräldrapenning för de första 180 dagarna utges dock alltid lägst med ett belopp för hel

Föräldrapenning för de första 180 dagarna utges med belopp motsvarande föräldrarnas sjukpenning, beräknad enligt femte stycket, om föräldern under minst 240 dagar i följd före barnets födelse eller den beräknade tidpunkten för födelsen har varit försäkrad för en sjukpenning över lägstnivån och skulle ha varit det om försäkringskassan känt till samtliga förhållanden. Föräldrapenning för de första 180 dagarna utges dock alltid lägst med ett belopp för hel

¹ Lagen omtryckt 1982:120.

² Senaste lydelse 2002:1136.

föräldrapenning om 150 kr (grundnivå). För en förälder som endast är försäkrad enligt 3 kap. 4 § socialförsäkringslagen (1999:799) gäller detta under förutsättning att föräldern uppfyller villkoren i första meningen.

föräldrapenning om 180 kr (grundnivå). För en förälder som endast är försäkrad enligt 3 kap. 4 § socialförsäkringslagen (1999:799) gäller detta under förutsättning att föräldern uppfyller villkoren i första meningen.

Utöver vad som anges i andra stycket utges föräldrapenning för
 – 210 dagar med belopp motsvarande föräldrarnas sjukpenning, beräknad enligt femte stycket, dock lägst med belopp enligt grundnivån, och för
 – 90 dagar med belopp enligt lägstanivån.

Vid flerbarnsbörd utges föräldrapenning enligt 3 § andra stycket för
 – 90 dagar med belopp motsvarande föräldrarnas sjukpenning, beräknad enligt femte stycket, dock lägst med belopp enligt grundnivån, och för
 – 90 dagar med belopp enligt lägstanivån. För varje barn utöver det andra utges föräldrapenning med belopp motsvarande föräldrarnas sjukpenning, beräknad enligt femte stycket, dock lägst med belopp enligt grundnivån.

När föräldrapenning enligt andra–fjärde styckena skall utges med belopp motsvarande föräldrarnas sjukpenning, skall beräkningen ske enligt 3 kap. med undantag av 5 § fjärde–sjunde styckena samt 10 a och 10 b §§.

Utan hinder av vad som föreskrivs i andra–fjärde styckena skall, om föräldrarnas sjukpenninggrundande inkomst har sänkts enligt 3 kap. 5 § tredje stycket 5, föräldrapenningen till dess barnet fyller två år beräknas lägst på grundval av den sjukpenninggrundande inkomst som gällde innan sänkningen skedde eller den högre inkomst som löneutvecklingen inom yrkesområdet därefter föranleder, om föräldern avstår från förvärsarbete för vård av barn. Är kvinnan gravid på nytt innan barnet uppnått eller skulle ha uppnått ett år och nio månaders ålder, skall föräldrapenningen även fortsättningsvis beräknas på motsvarande sätt. Detsamma gäller vid adoption av barn som sker inom två år och sex månader efter det att det föregående barnet fötts eller adopterats.

Denna lag träder i kraft den 1 januari 2004. Äldre föreskrifter gäller fortfarande för föräldrapenning som avser tid före ikraftträdandet.

3 Ekonomisk trygghet för familjer och barn

3.1 Omfattning

Inom utgiftsområdet finns politikområdet Ekonomisk familjepolitik. Utgiftsområdet omfattar allmänna barnbidrag inklusive flerbarnstillägg och förlängt barnbidrag, föräldraförsäkring inklusive havandeskapspenning, underhållsstöd, bidrag till internationella adoptioner, barnpension och efterlevandestöd till barn, vårdbidrag för funktionshindrade barn samt pensionsrätt för barnår.

3.2 Utgiftsutveckling

Utgifterna inom utgiftsområdet för 2002 blev 356 miljoner kronor högre än anvisade medel. För 2003 beräknas utgifterna för området bli 193 miljoner kronor lägre än anvisade medel. För 2004 beräknas utgifterna till 53 852 miljoner kronor, vilket är 1 433 miljoner kronor högre än anvisade medel för 2003. Orsaken är främst högre utgifter för anslaget 21:2 Föräldraförsäkring.

Tabell 3.1 Utgiftsutveckling inom utgiftsområdet

Miljoner kronor

	Utfall 2002	Anslag 2003 ¹	Utgifts- prognos 2003	Förslag anslag 2004	Beräknat anslag 2005	Beräknat anslag 2006
Politikområde Ekonomisk familjepolitik ²	53 914	56 248	55 811	57 349	59 269	60 490
Totalt för utgiftsområde 12	50 197	52 419	52 226	53 852	55 837	57 126

¹ Inklusive av riksdagen redan beslutade anslag på tilläggsbudget och förslag på tilläggsbudget i samband med BP för 2004.

² Inklusive anslaget Bostadsbidrag inom utgiftsområde 18 Samhällsplanering, bostadsförsörjning och byggande.

**Tabell 3.2 Härledning av ramnivån 2004–2006.
Utgiftsområde 12 Ekonomisk trygghet för familjer och barn**

Miljoner kronor

	2004	2005	2006
Anvisat 2003 i 2003 års statsbudget ¹	52 889	52 889	52 889
<i>Förändring till följd av:</i>			
Pris- och löneomräkning	0	0	0
Beslut	100	255	255
Övriga makroekonomiska förutsättningar	692	1 638	2 954
Volym	224	970	1 031
Överföring till/från andra utgiftsområden	0	0	0
Övrigt	-53	85	-3
Ny ramnivå	53 852	55 837	57 126

¹ Statsbudget enligt riksdagens beslut i december 2002, (bet. 2002/03:FiU10). Beloppet är således exklusive beslut på tilläggsbudget under innevarande år.

4 Politikområde Ekonomisk familjepolitik

4.1 Omfattning

Politikområdet Ekonomisk familjepolitik omfattar utgiftsområde 12 samt anslaget 21:1 *Bostadsbidrag* inom utgiftsområde 18 Samhällsplanering, bostadsförsörjning och byggande. År 2004 beräknas statens utgifter inom politikområdet uppgå till 57,3 miljarder kronor.

Statens övriga ekonomiska stöd till barnfamiljerna är studiebidragen under utgiftsområde 15 Studiestöd samt maxtaxa i barnomsorgen under utgiftsområde 16 Utbildning och universitetsforskning.

Politikområdet är indelat i tre verksamhetsområden: försäkring, behovsprövade bidrag samt generella bidrag.

Verksamhetsområde Försäkring

- föräldraförsäkring
- barnpension och efterlevandestöd till barn
- pensionsrätt vid barnår

Verksamhetsområde Behovsprövade bidrag

- bostadsbidrag
- underhållsstöd
- vårdbidrag

Verksamhetsområde Generella bidrag

- barnbidrag
- adoptionskostnadsbidrag

4.2 Utgiftsutveckling

Perioden 2003 till 2006 beräknas utgifterna för politikområdet öka med 4,2 miljarder kronor. Utgifterna inom politikområdet uppgick till 53,9 miljarder kronor 2002 och överensstämmer i princip med anvisade medel.

Tabell 4.1 Utgiftsutveckling inom politikområdet

Miljoner kronor

	Utfall 2002	Anslag 2003 ¹	Utgifts- prognos 2003	Förslag anslag 2004	Beräknat anslag 2005	Beräknat anslag 2006
21:1 Allmänna barnbidrag	21 018	20 965	20 959	20 878	20 763	20 623
21:2 Föräldraförsäkring	20 042	21 870	21 921	23 212	24 824	25 965
21:3 Underhållsstöd	2 342	2 487	2 170	2 128	2 070	2 019
21:4 Bidrag till kostnader för internationella adoptioner	39	40	39	40	40	40
21:5 Barnpension och efterlevandestöd till barn	977	976	1 046	1 058	1 054	1 060
21:6 Vårdbidrag för funktionshindrade barn	2 110	2 250	2 260	2 485	2 735	2 976
21:7 Pensionsrätt för barnår	3 669	3 831	3 831	4 051	4 351	4 443
Totalt för utgiftsområde 12	50 197	52 419	52 226	53 852	55 837	57 126
Anslag inom utgiftsområde 18						
21:1 Bostadsbidrag	3 717	3 829	3 585	3 497	3 432	3 364
Totalt för Politikområde Ekonomisk familjepolitik	53 914	56 248	55 811	57 349	59 269	60 490

¹ Inklusive av riksdagen redan beslutade anslag på tilläggsbudget och förslag på tilläggsbudget i samband med BP för 2004.

4.3 Mål

Målet för den ekonomiska familjepolitiken är att skillnaderna i de ekonomiska villkoren mellan familjer med och utan barn skall minska inom ramen för den generella välfärden.

4.4 Politikens inriktning

Den generella välfärden utjämnar ekonomiska resurser och levnadsförhållanden. Den ger på sikt goda fördelningseffekter och har hög legitimitet. Det skapar trovärdighet, trygghet och gynnsamma förutsättningar för ett ökat barnafödande.

Barnens bästa är en viktig princip som tillsammans med den generella välfärden utgör grunden för regeringens arbete inom familjepolitiken. För barnets bästa är det viktigt att båda föräldrarna är delaktiga i barnets uppväxt och tar ansvar för barnet. I detta sammanhang är också jämställdheten mellan kvinnor och män av central betydelse.

Det är viktigt att se de familjepolitiska stöden ur ett långsiktigt dynamiskt perspektiv. De bör utformas så att barnfamiljernas handlingsutrymme och möjligheter att själva påverka sin ekonomiska situation är stort. Den generella

välfärden rymmer självklart också stöd till de mest utsatta grupperna, familjer med svag ekonomi och familjer med särskilda behov. Sådana stöd måste även fortsättningsvis vara starka. Det är i detta sammanhang viktigt att överväga formerna för dessa stöd.

En grundläggande strävan är att skapa förutsättningar för jämlika uppväxtvillkor för alla barn. Regeringen har påbörjat ett arbete med att fördjupa sina kunskaper i frågor som rör barn som lever i ekonomiskt utsatta familjer. Det är en prioriterad uppgift att minska andelen familjer som lever i utsatta situationer. Detta arbete måste ske på bred front och omfatta såväl den ekonomiska familjepolitiken som andra politikområden. Det är viktigt att beskriva och analysera orsakerna till svag ekonomi för att rätt åtgärder skall kunna vidtas.

Regeringens övergripande ambition att kombinera en politik för sysselsättning och tillväxt med en politik för ökad rättvisa och minskade klyftor har betydelse för den ekonomiska familjepolitikens utformning. Även målet att halvera socialbidragsberoendet är en viktig utgångspunkt för familjepolitikens inriktning. Regeringen avser att fortsätta arbetet med att utforma en familjepolitik som baseras på generell välfärd, jämställdhet mellan kvinnor och män samt barnens bästa.

4.5 Insatser

4.5.1 Insatser inom politikområdet

Föräldraförsäkring

I syfte att förbättra för de föräldrar som saknar inkomst, har låg inkomst eller inte uppfyller kvalifikationsvillkoret inom föräldrapenning höjdes grundnivån från 120 kronor per dag till 150 kronor per dag fr.o.m. den 1 januari 2003. Höjningen avser de dagar som kan betalas ut enligt föräldrarnas sjukpenninggrundande inkomst, de s.k. sjukpenningdagarna, vilka är 390 från 2002. De ytterligare 90 dagarna inom föräldrapenningen betalas som tidigare med 60 kronor per dag.

Grundnivån inom föräldraförsäkringen föreslås höjas till 180 kronor per dag fr.o.m. den 1 januari 2004.

Under 2003 har en särskild utredare redovisat ett uppdrag om reglerna om skyddstider för sjukpenninggrundande inkomst (SGI). Även det efterskydd som finns i form av en särskild beräkningsgrund för föräldrapenning omfattas av utredningens uppdrag.

Underhållsstöd

Underhållsstödsutredningen överlämnade i april 2003 betänkandet Ett reformerat underhållsstöd (SOU 2003:42). Syftet med översynen har varit att få systemet att fungera bättre. I betänkandet föreslås en rad ändringar i reglerna om underhållsstöd. Betänkandet har remissbehandlats och är under beredning.

Barnpensioner och efterlevandestöd till barn

Under våren 2000 beslutade riksdagen om nya regler för efterlevandepension enligt proposition Efterlevandepensioner och efterlevandestöd till barn (prop. 1999/2000:91, bet. 1999/2000:SfU13, rskr. 1999/2000:235). De nya reglerna innebär för barnpensioner att ett efterlevandepensionsunderlag som knyts till det reformerade ålderspensionssystemet används vid beräkning av inkomstgrundade efterlevandepensioner som beviljas efter ikraftträdandet 2003.

Barnpension i form av folkpension och allmän tilläggspension har ersatts med inkomstgrundad

barnpension och efterlevandestöd till barn fr.o.m. januari 2003. De barnpensioner som beviljats före 2002 omfattas av övergångsregler som överensstämmer med de äldre reglerna.

Bostadsbidrag

Under hösten 2001 beslutade riksdagen om nya regler för eftergift av återbetalning av bostadsbidrag (prop. 2001/02:9, bet. 2001/02:SfU5, rskr. 2001/02:85). De nya reglerna innebär att det ska bli lättare att få sin rätt till eftergift prövad även om man inte anmält ändrad inkomst till försäkringskassan på det sätt som man är skyldig att göra. Reglerna trädde i kraft den 1 januari 2002.

Riksdagen har bifallit ett förslag till lag om särskild bestämmelse om bostadsbidrag för 2003 (bet. 2002/03:BoU1, rskr. 2002/03:68) efter det att Bostadsutskottet lagt fram förslag med utnyttjande av sin initiativrätt enligt riksdagsordningen. Innebörden av den tillfälliga bestämmelsen är att endast 80 procent av en studerandes studiebidrag skall ingå i den bostadsbidragsgrundande inkomsten vid beräkningen av bostadsbidrag under 2003.

Regeringen har i prop. 2002/03:33 Barns förmögenhet vid beräkning av bostadsbidrag föreslagit regeländringar i syfte att förbättra situationen för familjer där barn tillerkänns ersättningar med anledning av kroppsskada, kränkning, olycksfall eller sjukdom. Ändringarna innebär att sådana ersättningar inte skall påverka familjens förmögenhet vid beräkning av bostadsbidrag. Riksdagen har beslutat i enlighet med regeringens förslag (BoU 2002/03:BoU6, rskr. 2002/03:106). De nya reglerna trädde i kraft den 1 april 2003. De nya bestämmelserna tillämpas på bostadsbidrag som lämnats fr.o.m. den 1 januari 2001.

Vårdbidrag för barn med funktionshinder

Riksdagen har, enligt regeringens proposition (prop. 2000/01:96, bet. 2000/01:SfU15, rskr. 2000/01:257) om sjukersättning och aktivitetsersättning i stället för förtidspension, beslutat att höja den övre åldersgränsen för rätt till vårdbidrag från 16 år till det halvårsskifte då barnet fyller 19 år. Den höjda åldersgränsen trädde i kraft den 1 januari 2003. Samhällsutvecklingen har inneburit att åldersgränsen 16 år för rätt till

vårdbidrag inte längre är relevant. En höjning av den övre åldersgränsen anknyter bättre till det särskilda vårdansvar som föräldrarna har. Den höjda åldersgränsen beräknas innebära en kostnadsökning med 130 respektive 274 miljoner kronor 2003 och 2004.

4.5.2 Insatser utanför politikområdet

Studiehjälpsutredningen överlämnade i mars 2003 betänkandet Ekonomiskt stöd vid ungdomsstudier. Betänkandet är remissbehandlat och är för närvarande under beredning.

Regeringen har utsett en särskild utredare för att göra en samlad analys av den ekonomiska och sociala situationen för studerande på olika nivåer under den samlade studietiden, inklusive studieuppehåll (dir. 2002:120). Utredaren skall mot bakgrund av de studerandes skiftande sociala situation kartlägga samspelet mellan studiestödssystemet och andra förmånssystem samt analysera förutsättningarna att införa ett barntillägg till studerande. Utredaren skall redovisa uppdraget senast den 31 december 2003. Som ett särskilt uppdrag skall utredaren lämna förslag till hur det nya studiestödssystemet bör samspela med bostadsbidraget på lång sikt.

Den 1 januari 2003 trädde nya regler avseende studiebidraget i kraft, se förslag inom utgiftsområde 15 Studiestöd. Studiebidraget till gymnasie-studerande skall utbetalas under tio månader i stället för som tidigare nio månader.

4.6 Resultatbedömning

De olika stöden inom den ekonomiska familjepolitiken bidrar på olika sätt till att minska skillnaderna i de ekonomiska villkoren mellan familjer med och utan barn. För att mäta måluppfyllelsen inom den ekonomiska familjepolitiken redovisas i det följande fyra resultatindikatorer. Var och en av dessa innehåller ett eller flera mått som på olika sätt beskriver hur familjepolitiken utjämnar skillnaderna mellan familjer med och utan barn. Så långt det är möjligt redovisas även i vilken utsträckning respektive förmån verkar för att utjämnas de ekonomiska skillnaderna mellan dessa grupper. Beräkningarna avser 2002. För beskrivning av metoder och definitioner hänvisas

till bilaga 3 Fördelningspolitisk redogörelse, 2003 års ekonomiska vårproposition³.

Indikator 1 belyser familjepolitikens omfattning samt dess betydelse för hushållen. Enskilda förmåner är i vissa fall beloppsmässigt små men kan ändå utgöra ett viktigt bidrag till enskilda hushålls försörjning. Detta åskådliggörs genom att beskriva den ekonomiska standarden för de hushåll som tar del av respektive förmån.

Indikator 2 beskriver barnfamiljernas relativa standard i förhållande till standarden för hushåll utan barn samt den ekonomiska familjepolitikens betydelse för barnfamiljerna.

Indikator 3 redovisar andelen hushåll respektive andelen individer med svag ekonomi.

Indikator 4 beräknar ett mått på den ekonomiska familjepolitikens omfördelningseffekt.

4.6.1 Sammanfattande bedömning av måluppfyllelsen

För att stödja barnfamiljerna har samhället byggt upp ett system som syftar till att ge ekonomisk trygghet under perioder med ökad försörjningsbörda. Utöver att utjämna de ekonomiska villkoren mellan familjer med och utan barn har den ekonomiska familjepolitiken även till syfte att utjämna de ekonomiska villkoren över livscykeln. De ekonomiska familjestöden är också utformade så att de tillgodoser ett antal särskilda behov hos bland annat ensamföräldrar och hos föräldrar till funktionshindrade barn.

Den ekonomiska familjepolitiken påverkar barnfamiljernas relativa ekonomiska position på ett antal sätt. Socialförsäkringarnas grundprincip är att individen skall vara försäkrad för inkomstbortfall när han eller hon är frånvarande från arbete på grund av till exempel föräldraledighet. För inkomstförsäkringar, såsom föräldrapenning, sker utjämningen genom att perioder med låg eller ingen inkomst kompenseras med försäkringsutfall. Inkomstförsäkringar leder också till omfördelning från hög- till låginkomsttagare. Föräldrar med högre inkomster har ett relativt större inkomstbortfall på grund av föräldrapenning i förhållande till föräldrar med lägre in-

³ Två skillnader från dessa definitioner finns dock. Dels definieras barn i detta avsnitt som 0 t.o.m. 18 år. Dessutom används den ekvivalensskåla som kommittén Valfärdsbokslut använde i SOU 2000:40.

komster. Inkomsttaket i försäkringen, 7,5 prisbasbelopp, innebär att principen om försäkring för inkomstbortfall inte kan verka fullt ut.

De generella bidragen bidrar till utjämning mellan familjer med och utan barn, då de beaktar den ökade försörjningsbördan för barnfamiljer. De generella bidragen kompenserar också för perioder i livet då inkomsten är låg. De förmåner med störst utjämnande effekt på inkomstskillnaderna är av naturliga skäl de inkomstprövade bidragen, vilka per definition går till familjer med låga inkomster och/eller relativt större försörjningsbörda. Ett problem med de inkomstprövade bidragen är att de skapar marginaleffekter. Bostadsbidragen står för en stor del av marginaleffekterna för familjer med låga eller medelhöga inkomster.

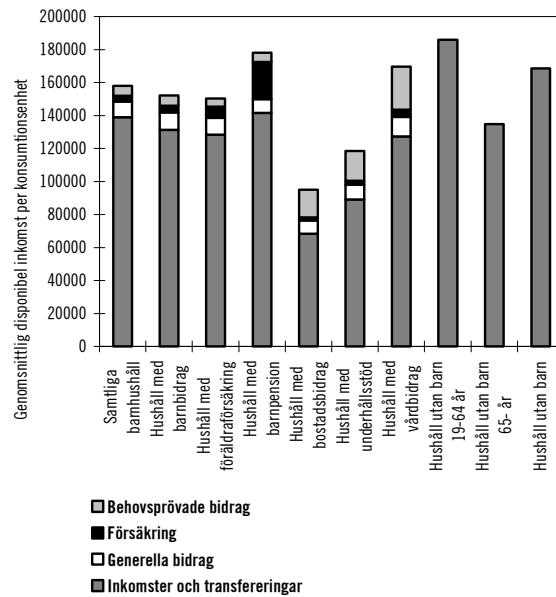
Även om den ekonomiska familjepolitiken är en viktig faktor för barnfamiljers ekonomiska standard finns det problem som den inte löser. Barnfamiljernas låga inkomster kan bero på arbetslöshet, låg utbildning eller brist på heltidsarbete. Lösningen på dessa problem återfinns inte inom den ekonomiska familjepolitiken utan inom andra områden såsom arbetsmarknads- och utbildningsområdet. Dessutom har det samhällsekonomiska läget i hög grad betydelse för hushållens möjligheter att försörja sig. Den ekonomiska familjepolitiken bör därför ses i ett större sammanhang i vilket olika politikområden tillsammans ger möjligheter att förbättra barnfamiljernas ekonomi.

Barnfamiljerna har i genomsnitt en något lägre ekonomisk standard jämfört med familjer utan barn. Bilden är dock inte entydig och skillnaderna är stora vid en jämförelse av olika typer av hushåll då hänsyn tas till ålder.

Indikator 1 Familjepolitikens omfattning

Indikator 1 syftar till att beskriva familjepolitikens omfattning dels utifrån antalet hushåll som berörs av respektive förmån, dels utifrån förmånens andel av disponibel inkomst per konsumtionsenhet. Måttet åskådliggör förmånernas relativa betydelse för barnhushåll.

Diagram 4.1 Disponibel inkomst per konsumtionsenhet samt de ekonomiska familjestöden, efter hushållstyper, genomsnitt kronor per år, år 2002



Som framgår av diagram 4.1 återfinns den lägsta genomsnittliga disponibla inkomsten per konsumtionsenhet bland hushåll med bostadsbidrag följt av hushåll med underhållsstöd. Detta är i sig naturligt eftersom ett av villkoren för att få del av bostadsbidraget är låg inkomst.

De hushåll som erhåller barnpension respektive vårdbidrag har de högsta genomsnittliga disponibla inkomsterna per konsumtionsenhet bland barnhushållen. Dessa inkomster är bara något lägre jämfört med hushåll utan barn i åldern 19–64 år. Till skillnad från andra behovsprövade bidrag är det inte låg inkomst som ger rätten till vårdbidrag utan ett ökat stödbehov. Detta kan bestå i ett ökat konsumtionsbehov på grund av barnets funktionshinder. Dessa hushålls ekonomiska standard är sannolikt lägre än vad som redovisas, eftersom det högre konsumtionsbehovet inte är beaktat. Hushåll med barnpension kompenseras ekonomiskt för bortfallet av en inkomst i hushållet.

Indikator 2 Disponibel inkomst samt familjestödets andel

Indikator 2 beskriver sammansättningen av den ekonomiska standarden för olika typer av barnhushåll jämfört med hushåll utan barn. Liksom indikator 1 ger den en uppfattning om familjepolitikens relativa betydelse för dessa familjer.

Diagram 4.2 Disponibel inkomst per konsumtionsenhet samt de ekonomiska familjestöden, efter hushållstyper, genomsnitt kronor per år, år 2002

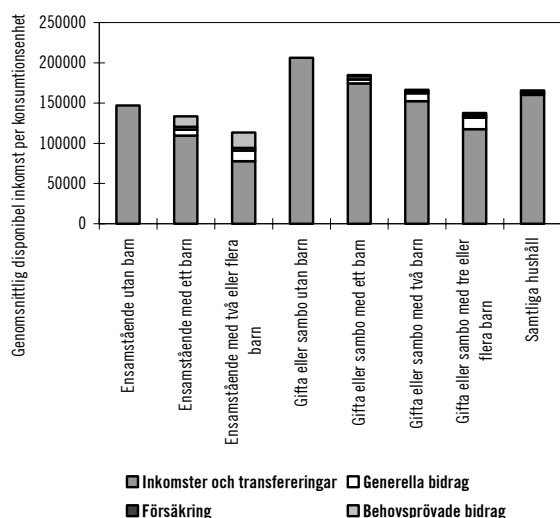
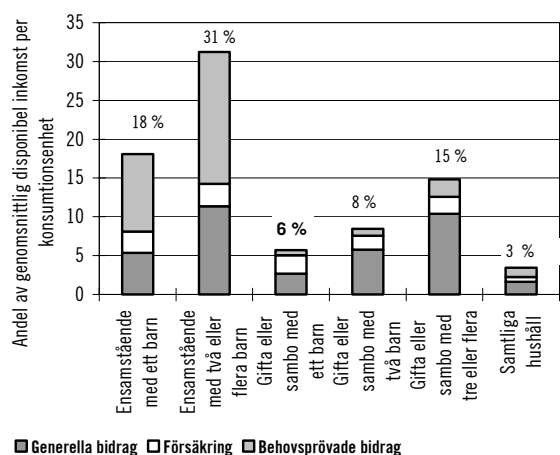


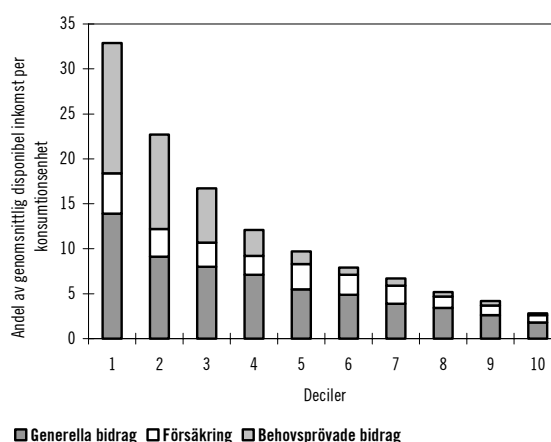
Diagram 4.2 redovisar dels disponibel inkomst per konsumtionsenhet för olika typer av hushåll med respektive utan barn, dels hur de ekonomiska familjestöden bidrar till barnhushållens inkomster. Vid en jämförelse mellan hushåll med respektive utan barn är det tydligt att barnhushåll genomgående har en lägre disponibel inkomst per konsumtionsenhet. Det är också tydligt att den ekonomiska standarden för hushåll med barn är lägre ju fler barn som finns i hushållet. Ensamstående med barn har den lägsta ekonomiska standarden, följt av gifta eller samboende med tre eller flera barn. Den högsta genomsnittliga standarden har gifta eller samboende utan barn.

Diagram 4.3 De ekonomiska familjestödens andel av disponibel inkomst per konsumtionsenhet, efter hushållstyper, i procent, år 2002



De ekonomiska familjestödens andel av barnhushållens disponibla inkomst är direkt kopplad till hushållens storlek. Diagram 4.3 tydliggör att ju fler barn som finns i hushållet desto större andel av inkomsten utgör de ekonomiska familjestöden. Effekten är tydligast för ensamstående med barn och det är också de grupper där de familjeekonomiska stöden har störst betydelse. För ensamstående med barn utgör de behovsprövade bidragen drygt hälften av den disponibla inkomsten. För gifta eller samboende är det i stället de generella bidragen som utgör den största andelen.

Diagram 4.4 De ekonomiska familjestödens andel av disponibel inkomst per konsumtionsenhet, samtliga hushåll med barn uppdelat i inkomstdeciler



Som framgår av diagram 4.4 riktas de olika familjestöden främst till hushåll med låga inkomster, dvs. till de hushåll som har störst behov av stöd. I decil 1, vilket är den tiondel som har lägst ekonomisk standard, kommer 33 procent av den disponibla inkomsten från olika typer av familjestöd. Den främsta orsaken till detta är de inkomstprövade bidragen, framför allt bostadsbidraget. Diagrammet visar också att behovsprövade stöd är mer koncentrerade till de lägre decilerna. Noteras bör att även de generella bidragen har en stor betydelse för dem i de lägsta decilerna. Generella bidrag respektive föräldraförsäkringen är beloppsmässigt mer jämnt fördelade över decilerna och utgör därför en mindre andel av den disponibla inkomsten vid högre inkomster.

Fördelning av ekonomisk standard Indikator 3

Indikator 3 beskriver fördelningen av disponibel inkomst för hushåll med respektive utan barn

samt hur stor andel av hushåll och individer som har en låg ekonomisk standard.

Tabell 4.2 Medianen för disponibel inkomst per konsumtionsenhet för hushåll samt andel med låg ekonomisk standard

Hushåll	Medianen för disponibel inkomst per ke i tkr	Andel under 60 procent av median disponibel inkomst per ke för samtliga
Ensamstående utan barn	125	15,3
Ensamstående med 1 barn	118	12,4
Ensamstående med 2+ barn	102	20,6
Gifta/sambo utan barn	184	3,4
Gifta/sambo med 1 barn	169	4,8
Gifta/sambo med 2 barn	149	5,6
Gifta/sambo med 3+ barn	121	12,5
Övriga hushåll	183	5,6
Hushåll med barn och utlandsfödd förälder	116	22,9

I tabell 4.2 redovisas medianen av disponibel inkomst per konsumtionsenhet samt andelen hushåll med låg ekonomisk standard. Hushållen är uppdelade efter familjesammansättning, ålder samt etnicitet. Låg ekonomisk standard definieras som andel hushåll med en disponibel inkomst per konsumtionsenhet under 60 procent av medianen för samtliga hushåll.

Det är bland ensamstående både med och utan barn som den största andelen hushåll med låg ekonomisk standard återfinns. Ca 85 procent av ensamstående med barn är kvinnor. Bland ensamstående med ett barn respektive två eller flera barn har 12 respektive 21 procent en låg ekonomisk standard. I gruppen ensamstående utan barn har 15 procent en låg ekonomisk standard.

Den högsta andelen med låg ekonomisk standard återfinns bland barnhushåll i kategorien med åtminstone en utlandsfödd förälder. Dessa hushåll omfattar såväl gifta eller samboende som ensamstående. Medianen av disponibel inkomst per konsumtionsenhet för denna grupp är i nivå med den för gifta eller samboende med fler än tre barn.

Familjepolitikens omfördelade effekter Indikator 4

Syftet med indikator 4 är att beskriva hur familjepolitiken och dess verksamhetsområden påverkar omfördelningen av inkomster i befolkningen. Måttet redovisar hur mycket respektive verksamhetsområde inom familjepolitiken minskar den totala skillnaden i disponibel inkomst. Måttet är beräknat som ett bidrag till Ginikoefficient.

I tabell 4.3 finner vi att de olika familjeförmåner tillsammans minskar inkomstskillnaderna i samhället med knappt fyra procent. De behovsprövade bidragen utjämnar inkomstskillnaderna mest. Merparten av denna minskning är dock riktad direkt till dem med de lägsta inkomsterna, via bostadsbidraget. Den ekonomiska familjepolitiken kan i detta avseende sägas vara träffsäker och betydelsefull för ekonomiskt utsatta grupper. Mer anmärkningsvärt är att de generella bidragen har en nästan lika stor betydelse och utjämnar inkomstskillnaderna nästan lika mycket.

Tabell 4.3 De ekonomiska familjestödets betydelse för den totala inkomstjämligheten. Samtliga individer, år 2002

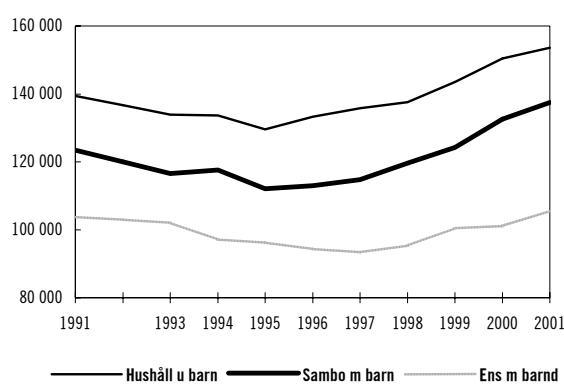
	Andel av disponibel inkomst per konsumtionsenhet	Bidrag till Gini i procent
Den ekonomiska familjepolitiken	5,9	- 3,9
Generella bidrag	3,1	- 1,6
Försäkringar	1,0	- 0,3
Behovsprövade bidrag	1,7	- 2,0

Tabell 4.4 Median disponibel inkomst per konsumtionsenhet för individer samt andel med låg ekonomisk standard, år 2002

Individer	Median disponibel inkomst/ke i tkr	Andel individer under 60 procent av median disponibel inkomst/ke för samtliga
Barn 0–6 år	131	14,2
Barn 7–12 år	129	10,9
Barn 13–18 år	140	10,5
Barn 0–18 år	132	11,8
Samtliga individer	146	9,5

I tabell 4.4 redovisas medianinkomster för barn i olika ålderskategorier. Det är kosthushållets disponibla inkomst per konsumtionsenhet som har tilldelats barnet. Vid en uppdelning av inkomsten för barn i olika åldrar framträder en viss ålderseffekt så att ju äldre barn desto högre medianinkomst. Detta beror sannolikt på att föräldrarna till barn i de äldre ålderskategorierna är relativt äldre och att det finns ett positivt samband mellan föräldrars ålder och inkomst. En annan orsak kan vara att förekomsten av föräldraledighet och deltidsarbete är större i de yngsta ålderskategorierna.

Diagram 4.5 En jämförelse av inkomststandard mellan hushåll med och utan barn. Disponibel inkomst per konsumtionsenhet, median



Källa: Socialdepartementet

Diagram 4.5 visar att hushåll utan barn under perioden 1991–2001 har högst inkomststandard. Samboende med barn hade närmare 90 procent av dessas inkomststandard år 2001 och ensamstående med barn hade knappt 70 procent. För ensamstående med barn är detta en lägre andel än den som var i början av 1990-talet, dvs. klyftan mellan hushåll utan barn och de ensamstående med barn har ökat medan relationen mellan hushåll utan barn och samboende med barn i princip var densamma 1991 som 2001. År 1999 hade både hushåll utan barn och samboende med barn återigen fått en inkomststandard högre än den de hade innan 1990-talets lågkonjunktur. År 2001 har även ensamstående med barn nått en högre inkomststandard än de hade tio år tidigare.

Barnafödande

Barnafödandet har fundamentala konsekvenser för befolkningsutvecklingen och därmed också för Sveriges framtid. Samtidigt är barnafödandet

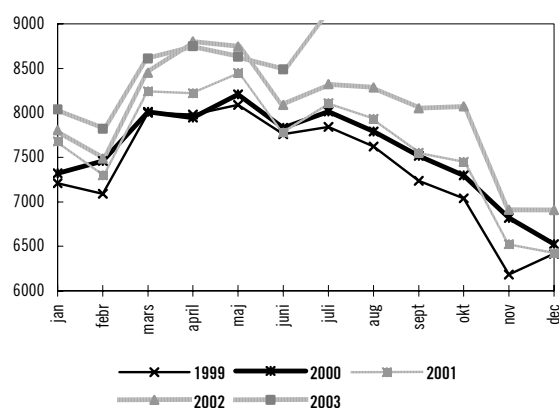
en välfärdsfråga. Utvecklingen av barnafödandet är en bra indikator på hur samhället förmår skapa förutsättningar för kvinnor och män att kunna realisera sina planer med avseende på barn och familj. Internationella studier visar också att möjligheten till en jämställd relation har positiv effekt på barnafödandet.

Hög sysselsättning, jämställdhet och en stödjande familjepolitik är grundläggande faktorer som påverkar barnafödandet. Betydelsen av familjepolitiken är mångfacetterad och relaterad till de övriga faktorerna. Den svenska familjepolitiken, inklusive barnomsorg, främjar kvinnors förvärvsarbete och är av central betydelse för jämställdheten.

Under 1990-talet sjönk barnafödandet i Sverige till den lägsta nivå som någonsin uppmätts, från 124 000 barn 1990 till 88 000 barn 1999. Det blev en mycket brant nedgång av barnafödandet efter det att Sverige i skiftet från 1980-tal till 1990-tal haft en av Europas högsta nivåer vad gäller barnafödande. Trots det branta fallet av barnafödande under 1990-talet låg det svenska barnafödandet fortfarande över genomsnittet för EU-länderna. Barnafödandet är högre i länder där barnafödande och förvärvsarbete kan kombineras. I de europeiska länder där många kvinnor måste välja mellan barn och förvärvsarbete är barnafödandet i dag lågt.

Antalet födda barn i Sverige har sedan 1999 ökat i stort sett varje månad (diagram 4.6).

Diagram 4.6 Födda fördelade per månad för 1999–2003



Drivkrafterna bakom ökningen är sysselsättningsuppgången under slutet av 1990-talet och början på 2000-talet, de familjepolitiska reformer som genomförts och aviserats sedan 1998 samt det faktum att många unga män och kvinnor skjutit på sitt barnafödande under 1990-talet.

Ökningen av antalet födda barn prognostiseras fortsätta, vilket leder till att kostnaderna för politikområdet ökar. Antalet födda barn 2003 beräknas bli nästan 100 000.

Basen för den ekonomiska utvecklingen av de ekonomiska familjestöden är förutom den samhällsekonomiska utvecklingen också den demografiska utvecklingen. Avgörande för om hushåll över huvud taget skall få del av de stöd som omfattas av den ekonomiska familjepolitiken är att hushållet har barn. Om antalet födda barn ökar leder detta till omedelbar effekt för flera av de anslag som politikområdet omfattar.

4.7 Revisionens iakttagelser

Riksrevisionsverket har inte framfört några iakttagelser av större vikt.

4.8 Förslag till lag om ändring i lagen (1962:381) om allmän försäkring

Regeringens förslag: Den grundnivå i föräldraförsäkringen som ersätter dagar med belopp motsvarande föräldrarnas sjukpenning höjs från 150 kronor till 180 kronor per dag.

Skälen för regeringens förslag: För de första 180 dagarna med föräldrapenning utges ersättning med ett belopp som motsvarar föräldrarnas sjukpenning, dock alltid lägst 150 kronor. Detta gäller under förutsättning att föräldern under minst 240 dagar i följd före barnets födelse, eller den beräknade tidpunkten härför, har varit försäkrad för en sjukpenning över 60 kronor per dag (lägstnivå). I annat fall utges ersättning med 150 kronor per dag (grundnivå).

För de följande 210 dagarna utges ersättning med ett belopp som motsvarar föräldrarnas sjukpenning, dock lägst enligt grundnivån. Därutöver utges ersättning för 90 dagar enligt lägstnivån som är 60 kronor per dag, lika för alla.

Vid tvillingfödelse utges föräldrapenning med ytterligare 90 dagar enligt sjukpenningnivån, dock lägst med 150 kronor per dag (grundnivån), och 90 dagar med 60 kronor per dag (lägstnivån). För varje barn utöver det andra

utges ytterligare 180 föräldrapenningdagar med ersättning enligt sjukpenningnivån, dock lägst med belopp enligt grundnivån.

I syfte att ytterligare förbättra för de föräldrar som saknar inkomst, har låg inkomst eller inte uppfyller kvalifikationsvillkoret inom föräldrapenningen bör grundnivån höjas inom föräldrapenningen från 150 kronor per dag till 180 kronor per dag fr.o.m. den 1 januari 2004.

Regeringens förslag, som är berett med Riksförsäkringsverket, föranleder ändring i lagen (1962:381) om allmän försäkring.

4.9 Budgetförslag

4.9.1 21:1 Allmänna barnbidrag

Tabell 4.5 Anslagsutveckling 21:1 Allmänna barnbidrag

Tusental kronor

2002	Utfall	21 017 905	Anslags-sparande	39 616
2003	Anslag	20 965 100 ¹	Utgifts-prognos	20 959 000
2004	Förslag	20 878 000		
2005	Beräknat	20 763 000		
2006	Beräknat	20 623 000		

¹ Inklusivt av riksdagen redan beslutade anslag på tilläggsbudget och förslag på tilläggsbudget i samband med BP för 2004.

De allmänna barnbidragen, dvs. barnbidrag, flerbarnstillägg och förlängt barnbidrag, syftar till att minska skillnaderna i de ekonomiska villkoren mellan familjer med och utan barn. Utgiftsutvecklingen är främst beroende av bidragets nivå och antal födda barn. Om antalet bidragsberättigade barn förändras med 5 000 barn påverkar det anslagsbelastningen med ca 60 miljoner kronor. Antalet familjer med tre eller flera barn påverkar de totala kostnaderna för flerbarnstillägg.

Under budgetåret 2002 uppgick utgifterna för de allmänna barnbidragen till 21 018 miljoner kronor. Det innebär att utgifterna detta år översteg anslaget med 24 miljoner kronor. Orsaken är ett ökat antal barn. För innevarande budgetår beräknas utgifterna till 20 959 miljoner kronor, vilket är ca 6 miljoner kronor lägre än anvisat anslag.

Regeringens överväganden

Barnbidragen bidrar till uppfyllelsen av målet att skillnaderna i de ekonomiska levnadsvillkoren mellan familjer med och utan barn skall minska inom ramen för den generella välfärden. Barnbidraget är ett generellt stöd och skapar inga marginaleffekter. Barnbidragssystemet är vidare lätt att överblicka samt enkelt och billigt att administrera. Barnbidraget har också hög legitimitet.

Socialdepartementet avser att analysera effekterna av en könsneutral lagstiftning vad gäller barnbidraget och då noga överväga vilka konsekvenser ett delat barnbidrag till barnets vårdnadshavare vid barnets födelse skulle ge för barnet och vilka administrativa kostnader en sådan förändring skulle medföra.

Regeringen har förbättrat barnfamiljernas ekonomi genom att höja barnbidraget och flerbarnstillägget under 2000 och 2001. Sammantaget uppgår dessa satsningar till 4,4 miljarder kronor.

Bedömningen av anslagsbehovet utgår från Statistiska centralbyråns (SCB) senaste befolkningsprognos från maj 2003.

Tabell 4.6 Härledning av anslagsnivån 2004–2006, för 21:1 Allmänna barnbidrag

	2004	2005	2006
Anvisat 2003 i 2003 års statsbudget ¹	20 965 100	20 965 100	20 965 100
Förändring till följd av:			
Beslut	0	0	0
Övriga makroekonomiska förutsättningar	0	0	0
Volym	- 87 100	- 202 100	- 342 100
Överföring till/från andra anslag	0	0	0
Övrigt	0	0	0
Förslag/beräknat anslag	20 878 000	20 763 000	20 623 000

¹ Statsbudget enligt riksdagens beslut i december 2002, (bet. 2002/03:FIU10). Beloppet är således exklusive beslut på tilläggsbudget under innevarande år.

Med hänsyn till ovanstående föreslår regeringen att 20 878 000 000 kronor anvisas för anslaget 21:1 *Allmänna barnbidrag* för 2004. För åren 2005 och 2006 beräknas anslaget till 20 763 000 000 kronor respektive 20 623 000 000 kronor.

4.9.2 21:2 Föräldraförsäkring

Tabell 4.7 Anslagsutveckling 21:2 Föräldraförsäkring

Tusental kronor				
2002	Utfall	20 041 937	Anslags-sparande	- 748 882
2003	Anslag	21 870 000 ¹	Utgifts-prognos	21 921 000
2004	Förslag	23 212 000²		
2005	Beräknat	24 824 000		
2006	Beräknat	25 965 000		

¹ Inklusivt av riksdagen redan beslutade anslag på tilläggsbudget och förslag på tilläggsbudget i samband med BP för 2004.

² 2 160 000 tkr avser statlig ålderspensionsavgift, varav - 37 438 tkr är regleringsbelopp avseende 2001.

Föräldraförsäkringen syftar till att ge båda föräldrarna möjlighet att förena förvärsarbete eller studier med föräldraskap. Föräldraförsäkringen omfattar föräldrapenning i samband med barns födelse, tillfällig föräldrapenning och havandeskapspenning. Uttaget av föräldrapenningdagar utgjorde år 2002 närmare 85 procent av det totala uttaget av dagar inom föräldraförsäkringen.

Utgiftsutvecklingen inom föräldraförsäkringen är främst beroende av ersättningsnivå, antal födda barn och fördelning av ersättningsdagarna mellan föräldrarna. Förändringar i födelsetalet påverkar redan på kort sikt användningen av både föräldrapenning, havandeskapspenning och de 10 pappdagarna inom den tillfälliga föräldrapenningen. På längre sikt påverkas tillfällig föräldrapenning för vård av barn.

Tabell 4.8 Anslagens komponenter

Miljoner kronor			
	Prognos 2003	Förslag 2004	Beräkning 2005
Föräldrapenning	15 540	16 660	17 835
Tillfällig föräldrapenning	3 951	3 982	4 250
Havandeskapspenning	385	410	430
ÅP-avgift	2 045	2 160 ¹	2 309
Totalt	21 921	23 212	24 824

¹ 2 160 miljoner kronor avser statliga ålderspensionsavgifter, varav -37 miljoner kronor är regleringsbelopp avseende 2001.

Regeringens överväganden

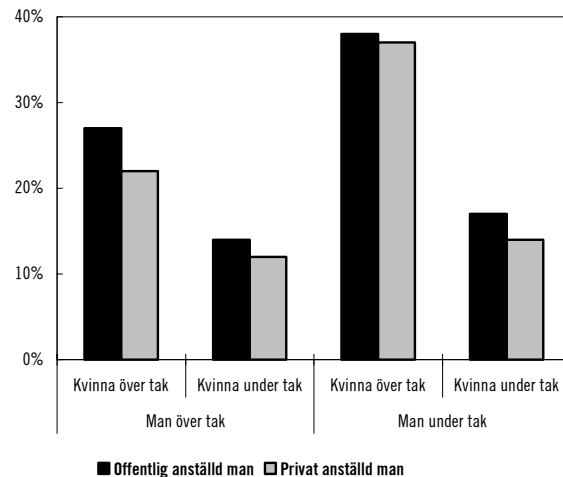
Föräldraförsäkringen fyller väl målet att bidra till att minska skillnaderna i de ekonomiska villkoren mellan familjer med och utan barn genom att underlätta för båda föräldrarna att kombinera förvärvsarbete med familj. Antalet födda barn antas öka. År 2003 beräknas antalet födda barn uppgå till 98 000. Männens andel av det totala antalet uttagna dagar ökar och uppgick 2002 till 15,5 procent. Från och med den 1 januari 2004 höjs grundnivån inom föräldrapenningen från 150 till 180 kronor.

Föräldrapenning

Antalet dagar med föräldrapenning som betalas ut har varit relativt konstant de senaste åren. Under 2002 betalades ca 38 miljoner dagar ut och medelersättningen var 370 kronor per ersatt dag.

För 2003 har regeringen fastställt målet att andelen män som tar ut föräldrapenning och antalet uttagna dagar bland de män som tar ut föräldrapenning skall öka. Utfallet för 2002 visar att målet har nåtts. Effekterna av den införda pappa- och mammamånaden inom föräldraförsäkringen har, som regeringen tidigare redovisat, fått positiva effekter. Av det antal vuxna som under 2002 fick föräldrapenning var 41,6 procent män, vilket är en ökning från tidigare år med 1,7 procentenheter. Männens andel av det totala antalet utbetalda dagar har också ökat med 1,7 procentenheter och uppgick 2002 till 15,5 procent. Ökningen är den största hittills i föräldrapenningens historia. Att fler män tar ut fler dagar med föräldrapenning bidrar till att medelersättningen ökar, detta eftersom männens löner generellt är högre än kvinnornas. Skillnaden i medelersättning per dag mellan män och kvinnor har dock minskat och kommer att minska ytterligare något till följd av att grundnivån höjdes till 120 kronor från 2002 samt till 150 kronor från 2003. Därtill har männens andel av uttagna lägstanivådagar (60 kronor per dag) ökat.

Diagram 4.7 Pappornas andel av hushållets totala uttag av föräldrapenningdagar år 2001, Giftn/samboende föräldrar



Källa: SCB:s beräkningar i LINDA-databasen

Diagram 4.7 visar att offentligt anställda män i någon högre grad tar ut föräldrapenning än privat anställda män. En förklaring till detta kan vara att man inom den offentliga sektorn, i större utsträckning än inom privat sektor, genom avtal får en viss ersättning från arbetsgivaren. De offentligt anställdas avtal ger dels ersättning för de inkomster som överstiger taket, 7,5 prisbasbelopp, inom föräldraförsäkringen, dels en viss ersättning utöver de 80 procent som arbetsgivaren får från försäkringskassan.

Av diagrammet framgår också att även om anställningssektorn har viss betydelse för pappornas uttag av föräldrapenning så tycks de inbördes relationerna mellan mammas och pappans inkomster väga tyngre. I hushåll där kvinnorna har en inkomst över taket och mannen under taket tar männen ut närmare 40 procent av dagarna. Detta oavsett om mannen är privat eller offentligt anställd. I hushåll där det motsatta gäller, dvs. mannens inkomster är högre och kvinnans inkomster är lägre än taket, utnyttjar papporna endast drygt 10 procent av föräldrapenningdagarna. Hushållen tycks således i stor utsträckning välja de alternativ som är ekonomiskt mest lönsamma. En höjning av taket inom föräldraförsäkringen skulle kunna öka pappornas genomsnittliga uttag av föräldrapenning, eftersom dessa i större omfattning har inkomster över taket. Det är regeringens ambition att skillnaden i uttag av föräldrapenning mellan barnets föräldrar skall minska. Det är även viktigt att påverka fäder med låga inkomster att öka sitt uttag av föräldrapenning.

I de hushåll där båda föräldrarna har inkomster som överstiger taket var pappornas uttag av föräldrapenningdagar ca 25 procent. Att detta är högre än i de fall då mamman har en inkomst under taket kan bero på att den ekonomiska förlusten i dessa hushåll förmodligen ofta kan vara lika stor oavsett vem av föräldrarna som tar ut föräldrapenning. Det kan också vara så att moderns utbildning och situation på arbetsmarknaden har betydelse.

Sammantaget är resultatutvecklingen positiv. Regeringen bedömer dock att en fortsatt ökning av männens uttag av föräldrapenning är önskvärd.

Regeringen avser att tillsätta en utredning om föräldraförsäkringen. Syftet med utredningen är att se över hur föräldraförsäkringen bättre kan bidra till att barnen får tillgång till bägge sina föräldrar och hur den kan bli mer flexibel utifrån nya samhällsstrukturer.

Tillfällig föräldrapenning

Tillfällig föräldrapenning betalades ut för 5,6 miljoner dagar under 2002. Männens andel av dagar för vård av barn var under 2002 35,7 procent och är därmed jämfört med föräldrapenning relativt jämnt fördelad mellan könen.

Inom den tillfälliga föräldrapenningen finns de tio s.k. pappdagarna i samband med barns födelse. Dessa dagar påverkas direkt av antalet födda barn och ökade därmed under 2002. År 2002 nyttjade 75 procent av papporna pappdagarna, vilket visar på en svag ökning jämfört med året innan. Av de pappor som nyttjar pappdagarna var uttaget av dagar i genomsnitt 9,5 dagar.

Havandeskapspenning

Antalet födda barn har ökat under de senaste åren. Som en följd av detta ökar antalet utbetalda dagar med havandeskapspenning. Havandeskapspenning betalades ut för 867 000 dagar under 2002, vilket är över 53 000 fler dagar än året innan. Ersättningen betalades ut till 22 541 kvinnor i ca 38 dagar i genomsnitt. Utnyttjandet av havandeskapspenning beräknas fortsätta öka något under de närmaste åren på grund av förändringar i födelsetalet.

I syfte att öka kunskapen om gravida kvinnors situation genomförde RFV en studie under 2002. I studien ingick alla kvinnor som fött barn under första halvåret 2002. RFV har tagit fram uppgifter om vilka förmåner som dessa kvinnor fått under de sista tre månaderna före barnets födelse och fram till födelsedatumet.

Av rapporten kan utläsas att det finns stora regionala skillnader i uttaget av sjukpenning, föräldrapenning och havandeskapspenning.

Ett av huvudresultaten från studien är att tre fjärdedelar av de gravida kvinnorna får ersättning från socialförsäkringen någon gång under slutet av graviditeten. De kvinnor som använder socialförsäkringen är också borta från arbete under en sammanlagt relativt lång tid. Det genomsnittliga antalet ersatta dagar under de tre sista graviditetsmånaderna är 51 dagar.

I rapporten föreslår Riksförsäkringsverket ett generellt stöd för gravida kvinnor i slutet av graviditeten.

Det ligger i Riksförsäkringsverkets uppdrag att verka för att socialförsäkringen tillämpas likformigt och rättvist genom tillsyn över de allmänna försäkringskassorna samt genom normering.

Tabell 4.9 Härledning av anslagsnivån 2004–2006, för 21:2 Föräldraförsäkring

	2004	2005	2006
Anvisat 2003 i 2003 års statsbudget¹	22 340 000	22 340 000	22 340 000
Förändring till följd av:			
Beslut	– 43 950	– 43 950	– 43 950
Övriga makroekonomiska förutsättningar	664 000	1 552 000	2 536 000
Volym	285 309	881 012	1 126 012
Överföring till/från andra anslag	0	0	0
Övrigt	– 33 359	94 938	6 938
Förslag/beräknat anslag	23 212 000	24 824 000	25 965 000

¹ Statsbudget enligt riksdagens beslut i december 2002, (bet. 2002/03:FiU10). Beloppet är således exklusive beslut på tilläggsbudget under innevarande år.

Mot bakgrund av ovanstående föreslår regeringen att 23 212 000 000 kronor anvisas under anslaget 21:2 Föräldraförsäkring för 2004. För 2005 och 2006 beräknas anslaget till 24 824 000 000 kronor respektive 25 965 000 000 kronor.

4.9.3 21:3 Underhållsstöd

Tabell 4.10 Anslagsutveckling 21:3 Underhållsstöd

Tusental kronor

År	Utfall	2 342 367	Anslags-sparande	11 720
2002	Utfall	2 342 367	Anslags-sparande	11 720
2003	Anslag	2 487 000 ¹	Utgifts-prognos	2 170 000
2004	Förslag	2 128 000		
2005	Beräknat	2 070 000		
2006	Beräknat	2 019 000		

¹ Inklusivt av riksdagen redan beslutade anslag på tilläggsbudget och förslag på tilläggsbudget i samband med BP för 2004.

Anslaget disponeras för underhållsstöd till barn med särlevande föräldrar.

Syftet med underhållsstödet är att barn som inte bor med båda sina föräldrar skall garanteras en rimlig ekonomisk standard samtidigt som systemet skall bidra till att båda föräldrarna tar sitt ekonomiska ansvar gentemot sina barn.

Utgiftsutvecklingen för underhållsstödet är beroende av omvärldsfaktorer som staten inte kan styra, som exempelvis löneutvecklingen, antal separationer, antal barn samt födelsetalens utveckling. Utgiftsstyrande faktorer som staten kan påverka är bl.a. underhållsstödets nivå, storleken på de procentsatser som bestämmer återbetalningsskyldigheten samt storleken på det grundavdrag på inkomsten som får göras innan återbetalningsskyldigheten beräknas.

Under 2002 översteg utgifterna för underhållsstöd anvisade medel med 99 miljoner kronor. För innevarande budgetår beräknas utgifterna till 2 170 miljoner kronor, vilket är 317 miljoner kronor lägre än anvisade medel.

Regeringens överväganden

Underhållsstödsutredningen överlämnade i april 2003 betänkandet Ett reformerat underhållsstöd (SOU 2003:42). Syftet med översynen har varit att få systemet att fungera bättre. I betänkandet föreslås en rad ändringar i reglerna om underhållsstöd. Bland annat har utredningen övervägt ändrade regler vid umgänge och möjligheten att basera återbetalningsskyldigheten på en mer aktuell inkomst än i dag. Betänkandet har remissbehandlats och är under beredning.

Tabell 4.11 Härledning av anslagsnivån 2004–2006, för 21:3 Underhållsstöd

	2004	2005	2006
Anvisat 2003 i 2003 års statsbudget ¹	2 487 000	2 487 000	2 487 000
Förändring till följd av:			
Beslut	0	0	0
Övriga makroekonomiska förutsättningar	- 139 000	- 167 000	- 215 000
Volymer	- 139 000	- 180 000	- 183 000
Överföring till/från andra anslag	0	0	0
Övrigt	- 81 000	- 70 000	- 70 000
Förslag/beräknat anslag	2 128 000	2 070 000	2 019 000

¹ Statsbudget enligt riksdagens beslut i december 2002, (bet. 2002/03:FiU10). Beloppet är således exklusive beslut på tilläggsbudget under innevarande år.

Mot bakgrund av ovanstående föreslår regeringen att 2 128 000 000 kronor anvisas för anslaget 21:3 *Underhållsstöd* för 2004. För 2005 och 2006 beräknas anslaget till 2 070 000 000 kronor respektive 2 019 000 000 kronor.

4.9.4 21:4 Bidrag till kostnader för internationella adoptioner

Tabell 4.12 Anslagsutveckling 21:4 Bidrag till kostnader för internationella adoptioner

Tusental kronor

År	Utfall	38 807	Anslags-sparande	3 193
2002	Utfall	38 807	Anslags-sparande	3 193
2003	Anslag	40 000 ¹	Utgifts-prognos	39 000
2004	Förslag	40 000		
2005	Beräknat	40 000		
2006	Beräknat	40 000		

¹ Inklusivt av riksdagen redan beslutade anslag på tilläggsbudget och förslag på tilläggsbudget i samband med BP för 2004.

Anslaget disponeras för bidrag till kostnader för internationella adoptioner enligt lagen (1988:1463) om bidrag vid adoption av utländska barn. Bidrag lämnas för närvarande med 40 000 kronor per barn.

Bidraget administreras av Riksförsäkringsverket och de allmänna försäkringskassorna.

Regeringens överväganden

Antalet adoptivbarn som kommer till Sverige från utlandet beräknas till 1 000 barn för år 2003, vilket är samma antal som år 2002.

Tabell 4.13 Härledning av anslagsnivå för 2004–2006, för 21:4 Bidrag till kostnader för internationella adoptioner

Tusental kronor

	2004	2005	2006
Anvisat 2003 i 2003 års statsbudget ¹	40 000	40 000	40 000
Förändring till följd av:			
Beslut	0	0	0
Överföring till/från andra anslag	0	0	0
Övrigt	0	0	0
Förslag/beräknat anslag	40 000	40 000	40 000

¹ Statsbudget enligt riksdagens beslut i december 2002, (bet. 2002/03:FiU10). Beloppet är således exklusive beslut på tilläggsbudget under innevarande år.

Mot bakgrund av ovanstående föreslår regeringen att 40 000 000 kronor anvisas för 2004 under anslaget 21:4 *Bidrag till internationella adoptioner*. För 2005 och 2006 beräknas anslaget till 40 000 000 kronor.

4.9.5 21:5 Barnpension och efterlevandestöd för barn

Tabell 4.14 Anslagsutveckling 21:5 Barnpension och efterlevandestöd för barn

Tusental kronor

År	Slagslag	Belopp	Notering	Belopp
2002	Utfall	976 860	Anslags-sparande	43 040
2003	Anslag	976 000	Utgifts-prognos	1 046 000
2004	Förslag	1 058 000		
2005	Beräknat	1 054 000		
2006	Beräknat	1 060 000		

Anslaget omfattar fr.o.m. januari 2003 barnpension och efterlevandestöd till barn och ska garantera barn vars ena eller båda föräldrar avlidit en rimlig ekonomisk standard. Från och med samma tidpunkt avskaffas barnpension i form av folkpension och allmän tilläggspension (ATP). Barnpension och efterlevandestöd till barn ges till barn under 18 år vars far eller mor eller båda föräldrar har avlidit. För barn som går i grundskola, gymnasium eller liknande kan barnpensionen förlängas, längst t.o.m. juni månad det år barnet fyller 20 år.

Utgiftsutvecklingen är stabil. Med anledning av de nya reglerna ökar dock kostnaderna från 2003, främst med anledning av att det tillkommer cirka 2 500 barn som tidigare uppbar underhållsstöd men som fr.o.m. 2003 får efterlevandestöd till barn istället.

Utgifterna styrs främst av utvecklingen av inkomstindex och prisbasbelopp.

Regeringens överväganden

De nya reglerna för efterlevandepension innebär avseende barnpensioner att ett efterlevandepensionsunderlag, som knyts till det reformerade ålderspensionssystemet, skall användas vid beräkning av inkomstgrundade efterlevandepensioner efter 2002. Det nya grundskyddet, efterlevandestöd till barn, utgör en lägsta garanterad nivå för barnet och betalas ut som en utfyllnad till barnpensionen. Barnpensionen minskar efterlevandestödet till barn krona för krona.

De barn som i december 2002 uppbar barnpension i form av folkpension har fr.o.m. januari 2003 i stället fått grundskydd i form av efterlevandestöd. Storleken på beloppet stämmer överens med det garanterade belopp som barn enligt tidigare regler varit berättigat till. Detta innebär att storleken på grundskyddet blir det samma fr.o.m. 2003, och i vissa fall högre, även med det nya systemet. Det nya grundskyddets utformning siktar till att stärka barns rätt till en garanterad ersättning när barnet förlorar en eller båda sina föräldrar. Stödet syftar även till att bibehålla överensstämmelse mellan efterlevandestödet och underhållsstödet. Stödet ges så länge barnet är bosatt i Sverige.

Från anslaget bekostas barnpension i form av inkomstgrundad barnpension och efterlevandestöd till barn. Från och med 2003 finansieras inkomstgrundad barnpension med efterlevandepensionsavgift enligt socialavgiftslagen (2000:980). Efterlevandestöd till barn finansieras med skattemedel.

För innevarande budgetår beräknas utgifterna till ca 1 046 miljoner kronor.

Tabell 4.15 Härledning av anslagsnivån 2004–2006, för 21:5 Barnpension och efterlevandestöd till barn

	2004	2005	2006
Anvisat 2003 i 2003 års statsbudget¹	976 000	976 000	976 000
Förändring till följd av:			
Beslut	0	0	0
Övriga makroekonomiska förutsättningar	37 000	53 000	86 000
Volym	- 16 500	- 35 500	- 62 500
Överföring till/från andra anslag	0	0	0
Övrigt	61 500	60 500	60 500
Förslag/beräknat anslag	1 058 000	1 054 000	1 060 000

¹ Statsbudget enligt riksdagens beslut i december 2002, (bet. 2002/03:FiU10). Beloppet är således exklusive beslut på tilläggsbudget under innevarande år.

Regeringen föreslår att 1 058 000 000 kronor anvisas under anslaget 21:5 *Barnpension och efterlevandestöd till barn* för 2004. För 2005 och 2006 beräknas anslaget till 1 054 000 000 kronor respektive 1 060 000 000 kronor.

4.9.6 21:6 Vårdbidrag för funktionshindrade barn

Tabell 4.16 Anslagsutveckling 21:6 Vårdbidrag för funktionshindrade barn

Tusental kronor

År	Slagslag	Belopp	Anslags- sparande	Utgifts- prognos
2002	Utfall	2 110 098		- 19 754
2003	Anslag	2 250 000 ¹		2 260 000
2004	Förslag	2 485 200 ²		
2005	Beräknat	2 735 200		
2006	Beräknat	2 976 200		

¹ Inklusiv av riksdagen redan beslutade anslag på tilläggsbudget och förslag på tilläggsbudget i samband med BP för 2004.

² 200 201 tkr avser statlig ålderspensionsavgift varav - 10 668 tkr är regleringsbelopp avseende år 2001.

Syftet med vårdbidrag för barn med funktionshinder är att ge föräldrar möjlighet att i hemmet ta hand om ett funktionshindrat barn med behov av särskild tillsyn och vård. Vid bedömning av rätt till vårdbidrag beaktas även merkostnader på grund av barnets sjukdom eller funktionshinder.

Från anslaget bekostas vårdbidrag till förälder med hemmavarande barn under 19 år som är i behov av särskild tillsyn eller vård. För barn som vistas på institution eller enskilt hem genom samhällets försorg kan ferievårdbidrag utbetalas under vissa förutsättningar för den tid barnet vistas hemma. Vårdbidrag utbetalas som hel, tre

fjärdedels, halv eller en fjärdedels förmån. Vårdbidraget relateras till prisbasbeloppet. Hel förmån utgör 250 procent av prisbasbeloppet. Vårdbidraget är skattepliktigt och pensionsgrundande.

Ersättning för merkostnader som motsvarar minst 18 procent av prisbasbeloppet kan betalas ut utöver det annars gällande maximibeloppet för helt vårdbidrag. Detta gäller om vård- och tillsynsbehovet för ett barn är så stort att det räcker för att grunda rätt till helt vårdbidrag. Den del av vårdbidraget som motsvarar merkostnader är skattefri och inte pensionsgrundande.

Utgiftsutvecklingen styrs främst av prisbasbeloppsutvecklingen, andel retroaktiva utbetalningar på grund av handläggningstid och utvecklingen av antalet barn med vårdbidrag. En förändring av prisbasbeloppet med 100 kronor påverkar utgifterna för vårdbidraget med drygt 5,8 miljoner kronor. Om antalet nettobidrag avviker med 100 stycken från prognostiserat antal påverkas utgiften för anslaget med drygt 11 miljoner kronor.

Under budgetåret 2002 uppgick utgifterna för vårdbidraget till knappt 2 110 miljoner kronor, varav ca 108 miljoner kronor bestod av merkostnadsersättningar. Det innebär att utgifterna detta år understeg anslaget med 2 miljoner kronor.

Antalet vårdbidrag var 2002 ca 1 000 fler än 2001. Det är främst en fjärdedels vårdbidrag som ökar, de beräknas vara drygt 600 fler 2002 jämfört med året innan.

För innevarande budgetår beräknas utgifterna till ca 2 260 miljoner kronor.

Regeringens överväganden

Den övre åldersgränsen för rätt till vårdbidrag höjdes den 1 januari 2003 från 16 år till halvårsskiftet det år barnet fyller 19 år.

Riksförsäkringsverket (RFV) och Socialstyrelsen har haft i uppdrag att i samråd med Skolverket, Specialpedagogiska institutet, Statens Folkhälsoinstitut, Handikappombudsmannen och Barnombudsmannen samt i samverkan med berörda intresseorganisationer fördjupa kunskaperna om de olika faktorer som kan vara bidragande till ökningen av antalet vårdbidragssärenden. RFV har med anledning av uppdraget överlämnat rapporten *Ökningen av antalet vårdbidrag – perspektiv från flera myndighe-*

ter. I rapporten konstaterar RFV att den största gruppen bland nybeviljade vårdbidrag är psykiska sjukdomar och syndrom. Den största ökningen inom den gruppen står diagnosen ADHD/DAMP för. RFV har studerat barn med hyperaktivitetsstörningar, ADHD/DAMP, eftersom föräldrar till barn med dessa diagnoser är de som beviljas flest vårdbidrag. En särskild studie har gjorts avseende fördelningen av beviljade vårdbidrag för flickor respektive pojkar.

RFV har i sin studie inte funnit något som tyder på att vårdbidraget nyttjas på ett icke avsett sätt, snarare att föräldrar till barn med ADHD/DAMP genomgående beviljas låga ersättningsnivåer med hänsyn till vård- och tillsynsbehovet och den ofta stora bundenheten. Antalet beviljade vårdbidrag är en spegling av hur många barn som diagnostiseras. Föräldrar kan i samband med utredning och diagnostisering få information om de samhällsstöd som finns att få. RFV konstaterar att besparingarna på skolans område bidrar till att synliggöra elevers problem på ett annat sätt än tidigare, då dessa lättare kunde hanteras inom ramen för befintliga resurser. Att skolans utformning innebär att fler barn diagnostiseras och att därmed fler barn beviljas vårdbidrag, på grund av de ökade möjligheterna som följer en diagnos, kan inte uteslutas. RFV konstaterar även att det i dag är flest pojkar som utreds och diagnostiseras. Med utveckling och forskning kan även flickors symptom upptäckas. Drygt 63 procent av de nybeviljade vårdbidragen beviljades för pojkar 2002. Bland barn med ADHD/DAMP är 85 procent pojkar. En orsak till det ojämlika förhållandet mellan flickor och pojkar som diskuteras är att forskningen om ADHD/DAMP i princip enbart är grundad på pojkar, vilket kan göra det svårt att upptäcka flickors symptom.

Regeringen anser att det är angeläget att få veta mer om situationen för flickor med psykiska störningar, främst diagnosen ADHD/DAMP. Regeringen avser därför att vidta särskilda åtgärder i syfte att fördjupa kunskaperna om flickornas situation.

Anslagsbehovet för budgetåret 2004 utgår från det fastställda prisbasbeloppet 39 300 kronor. Till detta skall läggas en uppräknings på grund av retroaktiva utbetalningar till följd av handläggningstid och ferievårdbidrag samt statlig ålderspensionsavgift.

Tabell 4.17 Härledning av anslagsnivå för 2004–2006, för 21:6 Vårdbidrag för funktionshindrade barn

Tusental kronor

	2004	2005	2006
Anvisat 2003 i 2003 års statsbudget¹	2 250 000	2 250 000	2 250 000
Förändring till följd av:			
Beslut	144 000	299 000	299 000
Övriga makroekonomiska förutsättningar	27 000	10 000	239 000
Volym	64 200	176 200	188 200
Överföring till/från andra anslag	0	0	0
Övrigt	0	0	0
Förslag/beräknat anslag	2 485 200	2 735 200	2 976 200

¹ Statsbudget enligt riksdagens beslut i december 2002, (bet. 2002/03:FiU10). Beloppet är således exklusive beslut på tilläggsbudget under innevarande år.

Mot bakgrund av ovanstående föreslår regeringen att 2 485 200 000 kronor anvisas anslaget 21:6 Vårdbidrag för funktionshindrade barn för 2004. För 2005 och 2006 beräknas anslaget till 2 735 200 000 kronor respektive 2 976 200 000 kronor.

4.9.7 21:7 Pensionsrätt för barnår

Tabell 4.18 Anslagsutveckling 21:7 Pensionsrätt för barnår

Tusental kronor

År	Slags	Belopp	Anslags-sparande	Utgifts-prognos
2002	Utfall	3 669 000		0
2003	Anslag	3 831 000		3 831 000
2004	Förslag	4 051 000¹		
2005	Beräknat	4 351 000		
2006	Beräknat	4 443 000		

¹ 4 051 000 tkr avser statlig ålderspensionsavgift varav 89 571 tkr är regleringsbelopp för år 2001.

Pensionsrätt för barnår skall stödja den förälder i familjen som har lägst inkomst och/eller tagit störst del av vårdnaden av barnet.

Anslaget har tillkommit med anledning av det reformerade ålderspensionssystemet (prop. 1997/98:151, bet. 1997/98:SfU 13 och 14, rskr. 1997/98:315 och 320).

Den statliga ålderspensionsavgiftens storlek och pensionsrättens för barnår utgiftsutveckling styrs främst av pris- och inkomstbasbeloppens utveckling, utveckling av födelsetalen, timlöneutvecklingen, inflationen och arbetslösheten. En förändring av inkomstbasbeloppet med 100 kronor påverkar utgifterna för anslaget med ca 4 miljoner kronor. En förändring av löneökningen med en procentenhet påverkar utgifterna

för anslaget med ca 12 miljoner kronor. Under budgetåret 2002 uppgick utgifterna för pensionsrätt för barnår till 3 669 miljoner kronor. För innevarande budgetår beräknas utgifterna till 3 831 miljoner kronor.

Regeringens överväganden

Det nya ålderspensionssystemet är ett livsinkomstbaserat pensionssystem. I ett sådant system finns behov av särskild kompensation för frånvaro från arbetsmarknaden som inte rimligen bör slå igenom som minskad pensionsrätt. Ett sådant exempel är föräldrar med små barn som ofta avstår helt eller delvis från att förvärvsarbeta.

Föräldrar med små barn kan ges pensionsrätt för barnår genom att tillgodoräknas pensionsrätt i form av pensionsgrundande belopp för barnår.

Pensionsgrundande belopp för barnår kan tillgodoräknas föräldern för barnets fyra första levnadsår. För barn som är födda någon av månaderna januari–juni kan föräldern tillgodoräknas barnårsrätt för fyra år från och med födelseåret. För barn som är födda under juni–december kan föräldern tillgodoräknas barnårsrätt för fyra år fr.o.m. året efter födelseåret.

Pensionsgrundande belopp för barnår tillgodoräknas med automatik och kräver inte någon ansökan från föräldern. Föräldrarna kan dock själva välja vem som skall tillgodoräknas pensionsgrundande belopp för barnår. För de fall där föräldrarna inte gör ett aktivt val kommer den förälder med det lägsta pensionsunderlaget för aktuellt år att tillgodoräknas det pensionsgrundande beloppet. Eftersom barnårsrätten, om föräldrarna inte gör ett aktivt val, tillfaller den förälder som har lägst inkomst och det i hög utsträckning är kvinnor som har de lägsta inkomsterna kommer denna förmån främst kvinnor till godo. För föräldrar med mer än ett gemensamt barn i berättigad ålder kan endast en av föräldrarna tillgodoräknas pensionsgrundande belopp för ett och samma barnår.

För varje år som en förälder tillgodoräknas pensionsgrundande belopp för barnår beräknas en fiktiv inkomst. Sådan fiktiv inkomst kan beräknas på tre sätt. Det alternativ som ger det förmånligaste utfallet för ett givet år används.

- Utfyllnad till föräldrarnas pensionsgrundande inkomst året före barnet födelse,
- utfyllnad till 75 procent av den genomsnittliga pensionsgrundande inkomsten för alla försäkrade under 65 år,
- ett för alla försäkrade enhetligt belopp.

Utfyllnad kan ske upp till en viss pensionsgrundande inkomst. Endast inkomster upp till intjänandetaket beaktas vid jämförelserna.

Utifrån det pensionsgrundande beloppet skall pensionsrätt beräknas med 18,5 procent av underlaget. För dessa pensionsgrundande belopp skall, i likhet med pensionsgrundande inkomster, en statlig ålderspensionsavgift om 18,5 procent betalas. Ålderspensionsavgiften betalas inte av den enskilde utan av staten och kallas för statlig ålderspensionsavgift. Det är denna avgift som skall belasta anslaget.

Barnårsrätt för adoptivföräldrar har förbättrats enligt proposition Anpassningar med anledning av övergången till reformerade regler för ålderspension (prop. 2001/02:84, bet. 2001/2002:SfU:12, rskr. 2001/02:215). I intjänandereglererna för ålderspension ingår pensionsrätt för barnår under barnets första fyra år. De nya reglerna innebär att pensionsrätt för barnår för adoptivföräldrar ges under fyra år fram tills barnet fyller tio år, räknat från dagen den försäkrade fick barnet i sin vård. Tidigare fanns inga särregler beträffande adoptivbarn, vilket innebar att en förälder till ett barn som adopterats från utlandet ofta inte kunde tillgodoräkna sig barnårsrätt med fyra år. Dessutom kunde adoptivföräldrar tidigare inte tillgodoräknas barnårsrätt för tid före det formella adoptionsbeslutet, även om föräldrarna redan vårdade och bodde tillsammans med barnet. Även särskilt förordnad vårdnadshavare omfattas av de nya reglerna. Reglerna gäller retroaktivt fr.o.m. 1960 med ikraftträdande fr.o.m. 2005.

Tabell 4.19 Härledning av anslagsnivå för 2004–2006, för 21:7 Pensionsrätt för barnår

Tusental kronor

	2004	2005	2006
Anvisat 2003 i 2003 års statsbudget¹	3 831 000	3 831 000	3 831 000
Förändring till följd av:			
Beslut	0	0	0
Övriga makroekonomiska förutsättningar	102 000	189 000	307 000
Volym	118 000	331 000	305 000
Överföring till/från andra anslag	0	0	0
Övrigt	0	0	0
Förslag/beräknat anslag	4 051 000	4 351 000	4 443 000

¹ Statsbudget enligt riksdagens beslut i december 2002, (bet. 2002/03:FiU10). Beloppet är således exklusive beslut på tilläggsbudget under innevarande år.

Regeringen föreslår att 4 051 000 000 kronor anvisas under anslaget 21:7 *Pensionsrätt för barnår* 2004. För 2005 och 2006 beräknas anslaget till 4 351 000 000 kronor respektive 4 443 000 000 kronor.