

Regeringskansliets årsredovisning för år 2001



REGERINGSKANSLIET

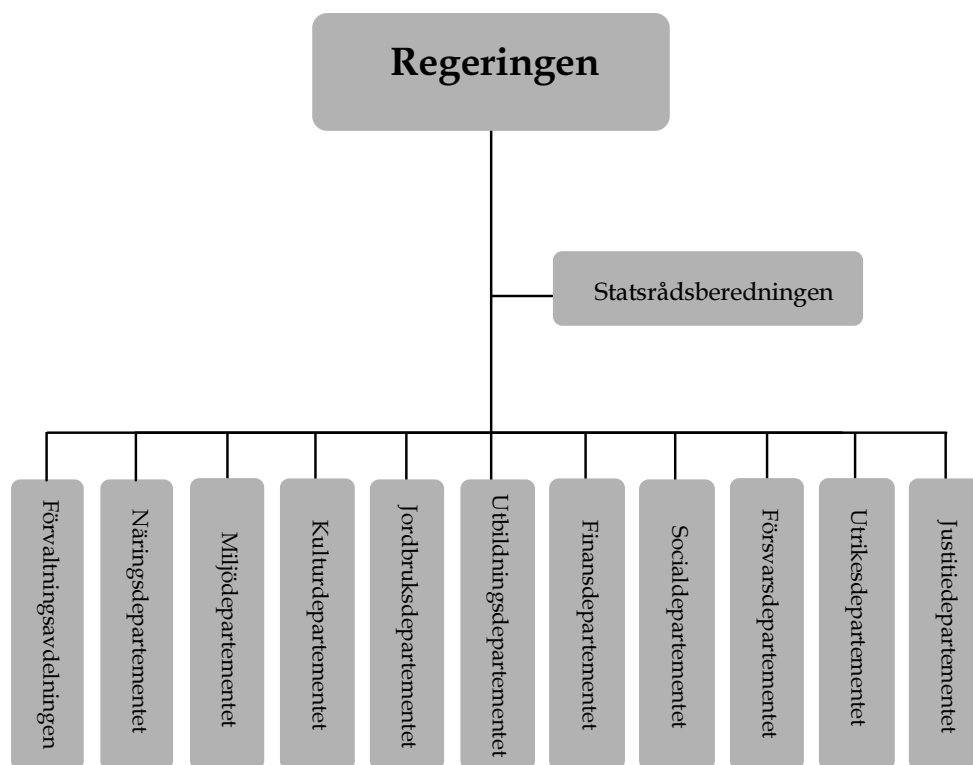
Innehållsförteckning

	Sida
Det ekonomiska utfallet	3
Resultaträkning	8
Balansräkning	9
Anslagsredovisning	11
Finansieringsanalys	28
Tilläggsupplysningar och noter	30
Sammanställning av väsentliga uppgifter	42
Underskrift	43

Det ekonomiska utfallet 2001

Regeringskansliets organisation

Regeringskansliet består av Statsrådsberedningen, de tio departementen och Förvaltningsavdelningen enligt nedan.



De finansiella dokumenten i årsredovisningen

Regeringskansliets finansiering omfattar dels de anslag som står till Regeringskansliets disposition, förvaltningsanslagen, dels de anslag för särskilda ändamål som regeringen eller Regeringskansliet har dispositionsrätt till. Dessutom finns vissa avgiftsintäkter och viss bidragsfinansierad verksamhet. Kommentarererna kring det ekonomiska utfallet har koncentrerats på utfallet av förvaltningsanslagen.

I Regeringskansliets bokslut ingår värden för de bolag där Regeringskansliet har ägarintressen. Det innebär att 97 % av Regeringskansliets balansomslutning på 169 miljarder kronor (mdkr), består av finansiella anläggningstillgångar. I resultaträkningen redovisas 12,3 mdkr som Regeringskansliets andel av de statligt ägda dotter- och intresseföretagens resultat.

Regeringskansliet är enligt sin instruktion undantaget från kravet att lämna resultatredovisning.

Anslagsförbrukning 2001

Regeringskansliets nettoutgifter på förvaltningsanslagen för 2001 uppgick till 5 108 miljoner kronor (mnkr), vilket är 546 mnkr mer än 2000 och 32 mnkr mindre än årets tilldelade förvaltningsanslag (5 140 mnkr). Utöver tilldelade anslag har 2001 års utgifter finansierats av det ingående anslagssparandet (112 mnkr). Det utgående anslagssparandet har därmed ökat och uppgår nu till 144 mnkr.

Förvaltningsanslag per departement

Totalt har Regeringskansliets förvaltningsanslag för 2001, ingående överföringsbelopp och årets tilldelning, uppgått till 5 252 mnkr. Varje departement, Statsrådsberedningen och Förvaltningsavdelningen¹ har tilldelats medel under egen anslagspost under anslaget 1.90:5 (se anslagsredovisning sidan 11). För posten Gemensamma ändamål, där kostnader för lokaler utgör den största delen, redovisas ett utgående överföringsbelopp på 87 mnkr. Huvuddelen av Utrikesdepartementets medel redovisas under anslaget 5.5:1. Regeringskansliet har beviljats en total anslagskredit på 219 mnkr för 2001 på de båda förvaltningsanslagen och varje departement har hållit sina utgifter inom ramen för sin del av denna kredit.

Departement (mnkr)	Ingående över- förings- belopp	Årets tilldel- ning	Netto- utgift	Utgående över- förings- belopp
Statsrådsberedningen (SB)	1,1	57,0	55,3	2,8
Justitiedepartementet (Ju)	1,5	244,6	257,0	-10,9
Utrikesdepartementet (UD)	0,7	2 283,6	2 279,4	4,9
Försvarsdepartementet (Fö)	1,8	126,3	130,8	-2,7
Socialdepartementet (S)	14,0	183,1	180,0	17,1
Finansdepartementet (Fi)	13,8	304,3	304,3	13,8
Utbildningsdepartementet (U)	4,4	130,9	134,2	1,1
Jordbruksdepartementet (Jo)	2,0	131,6	137,6	-4,0
Kulturdepartementet (Ku)	0,1	70,9	71,4	-0,3
Miljödepartementet (M)	0,1	126,8	126,3	0,6
Näringsdepartementet (N)	0,0	319,7	330,3	-10,6
Förvaltningsavdelningen (FA)	11,9	468,7	435,4	45,2
Gemensamma ändamål	61,0	692,4	666,3	87,1
Regeringskansliet totalt	112,4	5 139,9	5 108,3	144,1

Kostnadsutveckling 2000-2001

Mellan år 2000 och 2001 har verksamhetens kostnader, dvs. kostnaderna för personal, lokaler, övriga driftkostnader, finansiella kostnader och avskrivningar ökat från 5,4 mdkr till 5,8 mdkr (8 %).

¹ Med "departement" menas i fortsättningen departementen, Statsrådsberedningen och Förvaltningsavdelningen, om inget särskilt anges.

Antalet årsarbetskrafter har mellan 2000 och 2001 ökat från 4 234 till 4 362, dvs. med 128 årsarbetskrafter.

Personalkostnaderna ökade med 9 % mellan 2000 och 2001, vilket i huvudsak förklaras av den ökade personalvolymen och högre löner. Lokalkostnaderna har ökat med 1,5 % under det senaste året. Övriga driftkostnader har ökat med 15 %, bl.a. till följd av konferenskostnader i samband med Sveriges ordförandeskap i EU:s ministerråd.

Verksamhetens kostnader (mnkr)	2001	2000	Föränd- ring	%
Personalkostnader	3 030	2 770	260	+9,4
Lokalkostnader	1 017	1 002	15	+1,5
Övriga driftkostnader	1 434	1 248	186	+14,9
Finansiella kostnader	152	195	-43	-22,1
Avskrivningar	173	152	21	+13,8
Totalt	5 806	5 367	439	+8,2

Sveriges ordförandeskap i EU:s ministerråd

Riksdagen beviljade i budgetpropositionerna för år 2000 och 2001 Regeringskansliet 835 mnkr extra i förvaltningsanslag, för att förbereda och genomföra Sveriges ordförandeskap i EU:s ministerråd. För båda åren ingick dessa extra medel i fördelningen av Regeringskansliets ordinarie förvaltningsanslag.

Kostnader för förberedelser och genomförande av ordförandeskapet ryms inom de av riksdagen anvisade ekonomiska ramarna. De 835 mnkr som riksdagen tilldelade Regeringskansliet har förbrukats i sin helhet. Därtill har interna omprioriteringar gjorts med preliminärt 56 mnkr av ordinarie förvaltningsanslag, för arbetet med ordförandeskapet i EU våren 2001. Utöver förvaltningsanslaget disponerar Regeringskansliet sakanslag för verksamheter som kan ha haft betydelse för det svenska ordförandeskapet. Ett exempel på detta är anslaget för EU-information.

En redogörelse för fördelningen av ordförandeskapsrelaterade kostnader lämnas till riksdagen i särskild ordning.

Investeringar och lån

Av årets investeringar utgör 20 mnkr immateriella anläggningstillgångar, 13 mnkr förbättringsutgift på annans fastighet och 91 mnkr maskiner, inventarier, installationer, mm. Totalt 124 mnkr. Motsvarande siffra för föregående år är 260 mnkr.

Låneskulden har under 2001 minskat med 15 mnkr till 485 mnkr. Av sammanställningen nedan framgår att 487 mnkr av den totala låneramen på 697 mnkr har utnyttjats.

Ingående låneskuld 2000	500 mnkr
Nya lån 2001	140 mnkr
Amorteringar	<u>-155 mnkr</u>
Utgående låneskuld 2001	485 mnkr
Leasingåtagande, hem-PC	<u>2 mnkr</u>
Utnyttjad låneram	487 mnkr
Beviljad låneram	697 mnkr

Övriga anslag till regeringens eller Regeringskansliets disposition

Förutom förvaltningsanslagen finns sakanslag som helt eller delvis står till regeringens eller Regeringskansliets disposition. I huvudsak utgörs utfallet på dessa poster av transfereringar. Av resultaträkningens transfereringsavsnitt framgår att 9 357 mnkr betalats ut från Regeringskansliet i form av olika bidrag. En stor del av dessa utbetalningar avser internationella organisationer.

Resultat från andelar i dotter- och intresseföretag.

Det statliga ägandet av företag beskrivs dels i en årlig redogörelse, Verksamhetsberättelse för företag med statligt ägande, dels i kvartalsrapporter som tas fram av Näringsdepartementet. Nedan kommenteras särskilt de förändringar som skett under året.

Det resultat från andelar i dotter- och intresseföretag som finns redovisat i resultaträkningen baseras på det justerade egna kapitalets förändring hos bolagen till och med 2000 eller, om delårsrapport lämnats, till och med sista delårsrapporten för 2001.

Resultatet från andelar i dotter- och intresseföretag uppgår till 12 342 mnkr, vilket är 3 542 mnkr högre än 2000. Årets resultat består främst av resultatandelar från Telia AB, Vattenfall AB, AssiDomän AB och Vin & Sprit AB.

Finansiella anläggningstillgångar

De finansiella anläggningstillgångarna består av aktier, andelar och andra långfristiga värdepappersinnehav. Aktier redovisade under posterna Andelar i dotterföretag och intresseföretag omvärderas årligen i enlighet med den s.k. kapitalandelsmetoden. Övriga aktier och andelar redovisas till anskaffningsvärde.

De finansiella anläggningstillgångarna uppgår per den 31 december 2001 till 163 541 mnkr. Motsvarande belopp föregående år var 142 115 mnkr

vilket motsvarar en ökning med 21 426 mnkr. Förändringen är en följd av förändringar i bolagens justerade egna kapital, utbetalda utdelningar samt förvärv och avyttringar.

Värdet i Telia AB, Vattenfall AB och Förvaltningsaktiebolaget Stattum har tillsammans ökat med 20 972 mnkr.

Staten har för avsikt att förvärva samtliga aktier i AssiDomän AB via det genom Förvaltningsaktiebolaget Stattum helägda Sveaskog AB. I samband härmed har Regeringskansliet överlåtit hela sitt innehav av aktier i AssiDomän AB till Sveaskog AB, vilket innebär en minskning av posten andelar i dotter- och intresseföretag med 5 118 mnkr.

Ändrad redovisningsprincip avseende AB Svenska Spel medförde en minskning av värdet med 797 mnkr.

Vasallen AB, som äger före detta försvarsfastigheter, ingick tidigare i Civitas Holding AB. Bolaget överfördes efter riksdagsbeslut till Regeringskansliet. Det bokförda värdet på bolaget är 2 224 mnkr.

Efter ombildning av affärsverket SJ till tre aktiebolag, har dessa invärderats som dotterföretag till Regeringskansliet. De är SJ AB, AB Swedcarrier och Green Cargo AB. Det sammanlagda värdet är 4 168 mnkr.

Det bokförda värdet på Regeringskansliets andel i Nordiska Investeringsbanken, NIB, har ökat med 919 mnkr, delvis beroende på förändrad valutakurs.

Resultaträkning, tkr

	Not	2001	2000
Verksamhetens intäkter			
Intäkter av anslag		5 444 984	4 876 618
Intäkter av avgifter och andra ersättningar	1	190 743	144 081
Intäkter av bidrag		57 733	258 558
Finansiella intäkter	2	48 705	160 642
<i>Summa verksamhetens intäkter</i>		<i>5 742 165</i>	<i>5 439 899</i>
Verksamhetens kostnader			
Kostnader för personal	3	-3 029 360	-2 770 109
Kostnader för lokaler		-1 017 332	-1 001 836
Övriga driftkostnader		-1 434 089	-1 248 041
Finansiella kostnader	2	-151 932	-195 081
Avskrivningar	7,8	-173 158	-152 342
<i>Summa verksamhetens kostnader</i>		<i>-5 805 871</i>	<i>-5 367 409</i>
Verksamhetsutfall		-63 706	72 490
Resultat från andelar i dotterföretag och intresseföretag	9	12 342 140	8 799 575
Uppbördsverksamhet			
Intäkter av avgifter m.m. samt andra intäkter som inte disponeras av myndigheten		1 277 845	45 972 588
Medel som tillförts statsbudgeten från uppbördsverksamhet	4	-1 277 845	-45 975 624
<i>Saldo uppbördsverksamhet</i>		<i>0</i>	<i>-3 036</i>
Transfereringar			
Medel som erhållits från statsbudgeten för finansiering av bidrag		9 486 297	8 220 261
Medel som erhållits från myndigheter för finansiering av bidrag		982	361
Övriga erhållna medel för finansiering av bidrag		1 585	746 077
Finansiella intäkter	2	120	6 956
Finansiella kostnader	2	-132 056	-66 636
Lämnade bidrag		-9 356 928	-8 757 019
<i>Saldo transfereringar</i>		<i>0</i>	<i>150 000</i>
Årets kapitalförändring	5	12 278 434	9 019 029

Balansräkning, tkr

TILLGÅNGAR	Not	2001-12-31	2000-12-31
Immateriella anläggningstillgångar			
Balanserade utgifter för utveckling	6	20 350	-
<i>Summa immateriella anläggningstillgångar</i>		<i>20 350</i>	<i>-</i>
Materiella anläggningstillgångar			
Förbättringsutgifter på annans fastighet	7	72 647	69 789
Maskiner, inventarier, installationer m.m.	8	396 393	476 434
Pågående nyanläggningar		200	-
<i>Summa materiella anläggningstillgångar</i>		<i>469 240</i>	<i>546 223</i>
Finansiella anläggningstillgångar			
Andelar i dotterföretag och intresseföretag	9	159 316 817	137 939 034
Andra långfristiga värdepappersinnehav	10	4 212 746	4 154 059
Långfristiga fordringar hos andra myndigheter		-	10 000
Andra långfristiga fordringar	11	11 060	11 417
<i>Summa finansiella anläggningstillgångar</i>		<i>163 540 623</i>	<i>142 114 510</i>
Fordringar			
Kundfordringar		7 001	11 122
Fordringar hos andra myndigheter		105 208	86 980
Övriga fordringar		12 145	16 924
<i>Summa fordringar</i>		<i>124 354</i>	<i>115 026</i>
Periodavgränsningsposter	12		
Förutbetalda kostnader		193 290	202 266
Upplupna bidragsintäkter		15 774	5 621
Övriga upplupna intäkter		-	91
<i>Summa periodavgränsningsposter</i>		<i>209 064</i>	<i>207 978</i>
Avräkning med statsverket	13	-348 035	-250 377
Kortfristiga placeringar			
Värdepapper och andelar	14	4 645 844	4 645 844
<i>Summa kortfristiga placeringar</i>		<i>4 645 844</i>	<i>4 645 844</i>
Kassa och bank			
Behållning räntekonto i Riksgäldskontoret	15	264 742	288 869
Kassa, postgiro och bank		81 642	83 576
<i>Summa kassa och bank</i>		<i>346 384</i>	<i>372 445</i>
SUMMA TILLGÅNGAR		169 007 824	147 751 649

KAPITAL OCH SKULDER	Not	2001-12-31	2000-12-31
Myndighetskapital	16		
Statskapital		82 328 294	78 377 001
Donationskapital		5 385	6 161
Resultatandelar från dotter- och intresseföretag		73 504 973	59 550 777
Balanserad kapitalförändring		-279 987	-487 857
Årets kapitalförändring		12 278 434	9 019 029
<i>Summa myndighetskapital</i>		<i>167 837 099</i>	<i>146 465 111</i>
Avsättningar			
Avsättningar för pensioner och liknande förpliktelse	17	36 652	28 685
<i>Summa avsättningar</i>		<i>36 652</i>	<i>28 685</i>
Skulder m.m.			
Lån i Riksgäldskontoret	18	484 620	499 978
Räntekontokredit i Riksgäldskontoret	15	49 343	12 567
Övriga krediter i Riksgäldskontoret		-	10 000
Skulder till andra myndigheter		119 492	120 188
Leverantörsskulder		115 745	189 184
Övriga skulder		73 188	66 991
Depositioner		230	318
<i>Summa skulder m.m.</i>		<i>842 618</i>	<i>899 226</i>
Periodavgränsningsposter	19		
Upplupna kostnader		278 692	234 043
Oförbrukade bidrag		12 763	124 584
<i>Summa periodavgränsningsposter</i>		<i>291 455</i>	<i>358 627</i>
SUMMA KAPITAL OCH SKULDER		169 007 824	147 751 649
ANSVARSFÖRBINDELSER	20	Inga	73 883 670

ANSLAGSREDOVISNING 2001, tkr

Nomenklatur	Benämning	Anslags- typ	Ingående över- förings- belopp	Årets tilldelning enligt regle- ringsbrev	För- delade anslags- belopp	Omdis- ponerade anslags- belopp	Indragning	Totalt disponibelt belopp	Utgifter	Utgående över- förings- belopp	Not
ANSLAG											
019005001	Statsrådsberedningen	RAM	1 071	53 300		3 700		58 071	55 316	2 755	
019005002	Justitiedepartementet	RAM	1 475	233 700		10 900		246 075	257 012	-10 937	21
019005003	Utrikesdepartementet	RAM		385 900		38 825		424 725	424 618	107	
019005004	Försvarsdepartementet	RAM	1 786	126 300				128 086	130 792	-2 707	21
019005005	Socialdepartementet	RAM	14 000	183 100				197 100	179 957	17 143	
019005006	Finansdepartementet	RAM	13 783	304 300				318 083	304 280	13 804	
019005007	Utbildningsdepartementet	RAM	4 362	130 900				135 262	134 197	1 065	
019005008	Jordbruksdepartementet	RAM	2 032	125 600		6 000		133 632	137 607	-3 975	21
019005009	Kulturdepartementet	RAM	136	70 900				71 036	71 370	-334	21
019005010	Miljödepartementet	RAM	71	126 800				126 871	126 271	600	
019005011	Näringsdepartementet	RAM	-17	314 700		5 000		319 684	330 284	-10 601	21
019005012	Regeringskansliets förvaltningsavdelning	RAM	11 867	468 700				480 567	435 386	45 181	
019005013	Gemensamma ändamål	RAM	61 060	756 854		-64 425		753 489	666 351	87 139	
019005	Regeringskansliet m m		111 626	3 281 054		0		3 392 680	3 253 440	139 239	
014601002	Allmänna val/Tid för demokrati	RAM	1 564	15 000				16 564	12 598	3 966	
014603	Datainspektionen	RAM	4 000					4 000		4 000	
014603102	Till regeringens disp från 1998	RAM	19				-19	0		0	
014603	Datainspektionen		4 019				-19	4 000		4 000	
014604	Svensk författningssamling	RAM	328	1 011				1 339	687	652	
020105	Täckning av merkostnader för lokaler	RAM	7 427			-7 427		0		0	
020106002	Statistiska centralbyrån/Till reg disp	RAM	1 356	700		-900		1 156	306	850	
020107101	Folk- bostadsräkning/Till reg disp fr 1999	RES	170 850			-25 000		145 850		145 850	
020108	Kammarkollegiet	RAM	3 000			-3 000		0		0	
020109002	Nämnden offentlig upphandl/Till reg disp	RAM		300				300	300	0	
020112	Ekonomiska rådet	RAM	316	2 052				2 368	1 490	877	

Nomenklatur	Benämning	Anslagstyp	Ingående överföringsbelopp	Årets tilldelning enligt regleringsbrev	Fördelade anslagsbelopp	Omdisponerade anslagsbelopp	Indragning	Totalt disponibelt belopp	Utgifter	Utgående överföringsbelopp	Not
020113001	Utvecklingsarbete, Finansdepartementet	RAM	19 027	11 720				30 747	21 589	9 158	21
020113002	Utvecklingsarbete, Justitiedepartementet	RAM	0	8 000				8 000	8 034	-34	
020113	Utvecklingsarbete		19 027	19 720				38 747	29 623	9 124	
020204003	RGK Förvaltningskostn/Till reg disp	RAM	30 200			-27 600		2 600		2 600	
020204102	RGK Förvaltningskostn/Till reg disp 1998	RAM	12 600			-12 600		0		0	
020204	RGK Förvaltningskostnader		42 800			-40 200		2 600		2 600	
020207001	Avgift Stadshypotekskassan grundf/RK disp	RAM	6 095	3 400				9 495	6 050	3 445	
020207002	Till regeringens disp	RAM	25 000				-25 000	0		0	
020207	Avgift Stadshypotekskassans grundfond		31 095	3 400			-25 000	9 495	6 050	3 445	
020208	Kapitalhöjning Nordiska investeringsbank	RAM	1 616	18 700			-1 277	19 039	19 039	0	
020209	Bidrag till kapitalet i EBRD	RAM	6 876	60 000			-1 476	65 400	59 021	6 379	
040401002	Polisorganisationen/Till reg disp	RAM	7 221	7 500		314		15 035	11 340	3 695	
040402	Säkerhetspolisen	RAM	78 050			-38 464	-600	38 986		38 986	
040402002	Ju 2001/1218/BO	RAM	2 631	10 000				12 631	3 849	8 782	
040402	Säkerhetspolisen		80 681	10 000		-38 464	-600	51 617	3 849	47 768	
040405001	Domstolarna	RAM	509					509	105	404	
040405005	Till Justitiedep disp	RAM				800		800	800	0	
040405	Domstolsväsendet		509			800		1 309	905	404	
040411	Ersättning för skador pga brott	RAM	20 000			0	-11 000	9 000		9 000	
040414001	Avgifter vissa internationella sammanslutningar	RAM	3 656	5 400				9 056	4 532	4 523	
040414002	Diverse kostnader för rättsväsendet	RAM		2 556				2 556	2 322	234	
040414	Avgifter vissa internat sammanslutningar		3 656	7 956				11 612	6 854	4 758	
040415102	Bidrag till brottsförebyggande arb/RK disp	RAM	240				-54	186	186	0	
050501001	Utrikesförvaltningen	RAM	4	1 850 443				1 850 447	1 846 328	4 119	
050501002	Officiella besök	RAM	736	8 450				9 186	8 471	715	
050501	Utrikesförvaltningen		740	1 858 893				1 859 633	1 854 799	4 834	

Nomenklatur	Benämning	Anslagstyp	Ingående överföringsbelopp	Årets tilldelning enligt regleringsbrev	Fördelade anslagsbelopp	Omdisponerade anslagsbelopp	Indragning	Totalt disponibelt belopp	Utgifter	Utgående överföringsbelopp	Not
050502	Nordiskt samarbete	RAM	999	1 511			-554	1 956	950	1 006	
050503	Ekonomiskt bistånd	RAM	10 633	6 073			-9 413	7 293	2 881	4 412	
050504001001	Bidr FN:s reguljära budget	RAM		115 470				115 470	115 466	4	
050504001002	Bidr FN:s fredsbev op	RAM	-18 767	283 477				264 710	298 966	-34 256	
050504001003	Förb.kom.provstoppsav	RAM		7 500				7 500	8 112	-612	
050504001004	Org.f. förb.mot kem.vap	RAM		4 410				4 410	4 408	2	
050504001005	Uppföljn.av konv.översyn	RAM		310				310	308	2	
050504001	Förenata Nationerna		-18 767	411 167				392 400	427 260	-34 860	
050504002	Europarådet	RAM		39 000				39 000	39 032	-32	
050504003	OSSE	RAM		69 650				69 650	69 632	18	
050504004	GUSP	RAM		0				0	0	0	
050504005	Övr. int. organisationer	RAM		5 000				5 000	4 790	210	
050504002-005	Internationella org.			113 650				113 650	113 454	196	
050504	Bidrag till internationella org		-18 767	524 817				506 050	540 714	-34 664	21
050505	Nordiska ministerrådet	RAM	30 513	281 094			-30 513	281 094	292 405	-11 311	21
050506	OECD	RAM	7 004	25 997			-7 004	25 997	25 673	324	
050507004	UD, särskilda insatser	RAM	179	7 000	-2 550			4 629	3 803	825	
050507005	UD,stöd t. int. Seminar	RAM	47	8 000				8 047	4 291	3 756	
050507006	Stöd till konfliktförebyggande verksamhet	RAM	180	6 000				6 180	2 931	3 249	
050507007	Stöd till verks för skydd av mänskliga rättigheter	RAM	60	2 000				2 060	2 045	15	
050507008	Till regeringens disp	RAM	42 066	10 453		19 300		71 819	2 032	69 787	
050507	Fredsfrämjande verks		42 532	33 453	-2 550	19 300		92 735	15 102	77 632	
050509	Övr.info om Sverige i utlandet	RAM	3 428	13 863				17 291	14 910	2 381	
050510	Utredn.utrik.pol.området	RAM	1 783	2 259				4 042	2 375	1 667	
050511	Inform/stud säkpol fredsfr	RAM	139	9 000				9 139	8 700	439	
050512	Bidrag till SIPRI	OBE		21 373				21 373	21 373	0	
050514	Utrikespolitiska institutet	OBE		11 710				11 710	11 710	0	
050515	Forskn.verks. utr o säk.pol. betydelse	RAM	263	4 603			-128	4 738	4 301	437	

Nomenklatur	Benämning	Anslagstyp	Ingående överföringsbelopp	Årets tilldelning enligt regleringsbrev	Fördelade anslagsbelopp	Omdisponerade anslagsbelopp	Indragning	Totalt disponibelt belopp	Utgifter	Utgående överföringsbelopp	Not
050517001	Europainformation	RAM	655	16 800				17 455	16 972	483	
050517002	Information om euron	RAM	2 780	5 000				7 780	5 532	2 248	
050517	Europainformation m.m.		3 435	21 800				25 235	22 504	2 731	
050518	Föreningen Norden	RAM		7 128				7 128	7 128	0	
060601002	Förbandsverks o beredskap/Till reg disp	RAM	28 573	700		-27 881		1 392	690	701	
060604003	Avecklingskommiten f Civilbefälhavarna/Till RK	RAM		15 000				15 000		15 000	
060604004	Funktionen Civil ledning/Till RK disp	RAM		5 000				5 000	720	4 280	
060604106	Funktionen Civil ledning/Till reg disp	RAM	3 607			-3 407	-200	0		0	
060604	Funktionen Civil ledning		3 607	20 000		-3 407	-200	20 000	720	19 280	
060607202	Funkt Psykologiskt försvar/Till reg disp	RAM	400					400		400	
060609002	Funkt Hälso- sjukvård/Del frågor sjv i krig	RAM	17	935				952	943	9	
060610002	Funkt Telekom/Åtg skydd mot info.oper	RAM		4 000				4 000		4 000	
060619001	Vissa mindre nämnder	OBE		1 481			-881	600	600	0	
060619004	Bidrag till Röda Korset	OBE		525			-192	333	333	0	
060619005	Bidrag till centralförbundet folk o försvar	OBE		4 165				4 165	4 165	0	
060619006	Till regeringens disp	RAM	872	200			-672	400		400	
060619	Nämnder m m		872	6 371			-1 744	5 499	5 099	400	
070801001001	FN:s ek. o. soc. verks.	RES	11 033	1 065 500				1 076 533	1 067 520	9 013	
070801001002	Internationella finansieringsinstitutioner	RES	313 243	1 350 000				1 663 244	1 662 745	499	
070801001003	Övrigt multilateralt samarbete	RES	128 919	268 878	-17 438		-16 000	364 360	254 731	109 629	
070801001003	Miljöinsatser (M)	RES	77	4 500				4 577	4 500	77	
070801	Biståndsverksamhet		128 996	273 378	-17 438		-16 000	368 937	259 231	109 707	
070801001004	Europeiska utvecklingsfonden	RES	385 000	200 000				585 000	430 567	154 433	

Nomenklatur	Benämning	Anslagstyp	Ingående överföringsbelopp	Årets tilldelning enligt regeringsbrev	Fördelade anslagsbelopp	Omdisponerade anslagsbelopp	Indragning	Totalt disponibelt belopp	Utgifter	Utgående överföringsbelopp	Not
070801002004	Europa	RES	3 035	5 000				8 035	6 331	1 704	
070801002005	Globala program	RES	3 273					3 273	-56	3 329	
070801002007	Enskilda organisationer	RES	115	4 500				4 615	4 499	116	
070801002008	Huminatärt bistånd och konfliktförebyggande	RES	3 840					3 840	0	3 840	
070801002009	Ekonomiska reformer	RES	513 137	700 000		-349 000		864 137	393 736	470 401	
070801002	Bilateralt utv.samarbet.		523 400	709 500		-349 000		883 900	404 511	479 389	
070801003002	Utredningar	RES	11 634	30 500				42 134	24 351	17 783	
070801003003	Övriga insatser	RES	2 346	39 884				42 230	23 883	18 347	
070801003004	Svenska institutet i Alexandria	RES	6 150	10 000				16 150	8 081	8 070	
070801003	Övrigt		20 130	80 384				100 514	56 315	44 199	
070801	Biståndsverksamhet		1 381 802	3 678 762	-17 438	-349 000	-16 000	4 678 128	3 880 888	797 240	
070802	Internationellt utvecklingssam.	RAM	0	605				605	605	0	
070901003	Bidrag t. stift.Östek.inst	RES		4 636				4 636	4 636	0	
070901004	Övr.bidr.samarb.Östeur.	RES	282 353	195 364	10 500			488 217	277 405	210 811	
070901004	Miljöinsatser (M)	RES	3 077	1 000				4 077	3 400	678	
070901004	Övr.bidr.samarb.Östeur.		285 430	196 364	10 500			492 294	280 805	211 489	
070902	Avs förlustrisk garantier o exportkredit	RES	541 000	35 000				576 000	100 800	475 200	
081001	Integrationsverket	RAM	9 000			1 400		10 400	3 600	6 800	
081002004	Integrationsåtgärder/Till reg disp	RAM	7 289	4 500			-2 604	9 185	5 397	3 787	
081003108	Kommunersätt flyktingmott/Uppföljn 1997	RAM	138				-138	0		0	
081101	Utvecklingsinsatser i storstadsregionerna	RAM	273 581	565 000				838 581	265 671	572 910	
081201002	Migrationsverket/Till RK disp	RAM	2 502	15 000			-1 067	16 435	15 700	735	
081203001	Internationell samverkan	RAM	3 058	5 000			-2 238	5 820	3 099	2 721	
081203002	Efterforskningsverksamhet	RAM	18	2 364			-18	2 364	2 364	0	
081203003	Återvändningsinsatser mm	RAM	13 849	1 673			-9 849	5 673	900	4 773	
081203	Migrationspolitiska åtgärder		16 925	9 037			-12 105	13 857	6 363	7 494	
081205001	Offentligt biträde/Till reg disp	RAM	593	200			-581	212	50	162	

Nomenklatur	Benämning	Anslagstyp	Ingående överföringsbelopp	Årets tilldelning enligt regleringsbrev	Fördelade anslagsbelopp	Omdisponerade anslagsbelopp	Indragning	Totalt disponibelt belopp	Utgifter	Utgående överföringsbelopp	Not
084701003	Åtgärder nationella minoriteter/Inflyt	RAM	300	1 500				1 800	1 550	250	
091301002	Sjukvårdsförmåner/Tandvårdersättning	RAM	183 000				-183 000	0		0	
091303109	Bidrag hälso o sjukvård/Ersättning t SPRI	RAM	2 294					2 294	2 000	294	
091402	Bidrag till WHO	RAM	612	8 000				8 612	9 194	-582	21
091403	Bidrag till Nordiska hälsovårdshögskolor	RAM	382	18 866				19 248	19 375	-126	21
091408	Alkohol- och narkotikapolitiska frågor	RAM	2 817	127 500				130 317	60 348	69 969	
091701003	Stimulansbidr åtg inom äldrepol/Till reg d.	RAM	2 475	88 000				90 475	83 833	6 642	
091801005003	FN barnkonvention/insatser barns rättigh	RAM		6 800				6 800	3 737	3 063	
091801005103	FN:s barnkonv/Basstatistik inom barnområdet	RAM	499					499	499	0	
091801005104	FN:s barnkonvention/Utredning barnmisshandel	RAM	425					425		425	
091801005105	FN:s barnkonv/Barns o ungdomars situation	RAM	1 175					1 175		1 175	
091801	Bidrag t ungdomsvård o missbrukarvård		2 099	6 800				8 899	4 236	4 664	
091802	Statens instutionsstyr/Till reg disp	RAM				0		0		0	
091803	Utvecklingsmedel till åtgärder f hemlösa	RES	3 825	10 000				13 825	10 768	3 057	
101901004	Sjukp, rehab/Särsk insatser rehab	RAM	5 424	5 000				10 424	2 126	8 297	
101901008	Sjukp, rehab/Försök minska ohäls/reg dis	RAM		50 000				50 000	50 000	0	
101901	Sjukpenning, rehabilitering		5 424	55 000				60 424	52 126	8 297	
101908	Allmänna försäkringskassor	RAM	144 208			-144 208		0		0	
132202005	Bidrag arbetslöshetsersättn/Till reg disp	RAM		-474 863		474 863		0		0	
132203003	Försöksverksamhet m sysselsättningskap åtg	RAM	103 793	78 400				182 193	49 553	132 640	
132203004	Till regeringens disp	RAM		687 537			-687 537	0		0	
132203	Köp av arbetsmarknadsutbildning		103 793	765 937			-687 537	182 193	49 553	132 640	

Nomenklatur	Benämning	Anslagstyp	Ingående överföringsbelopp	Årets tilldelning enligt regleringsbrev	Fördelade anslagsbelopp	Omdisponerade anslagsbelopp	Indragning	Totalt disponibelt belopp	Utgifter	Utgående överföringsbelopp	Not
132204	Särskilda insatser f arbetshandikappade	RAM				0		0		0	
132207003	Europeiska socialfonden/Utbet mål 2	RAM	26 000			-26 000		0		0	
132213	Lernia AB	RAM	2 329	936			-2 143	1 122	1 122	0	
140101001	Stabsuppgifter vid Arbetsgivarverket	RAM	4 389	1 681				6 070	1 361	4 709	
140101002	Vissa nämnder inom arbetspolitiska omr	RAM		477				477	457	20	
140101	Stabsuppgifter vid Arbetsgivarverket		4 389	2 158				6 547	1 817	4 730	
142301003	Till regeringens disp	RAM		870				870	827	43	
142301004	Till RK disp	RAM		14 000				14 000	9 000	5 000	
142301	Arbetsmiljöverket			14 870				14 870	9 827	5 043	
142302002	Forskning, utveckl o utbild/Till reg disp	RAM	1 591	2 000				3 591	2 483	1 107	
142307	Internationella avgifter, ILO	RAM	4 824	22 195			-3 372	23 647	23 817	-170	21
142309102	Till regeringens disp	RAM	1 000				-900	100	100	0	
142309103	Till RK disp	RAM	15				-6	9	9	0	
142309	Medlingsinstitutet		1 015				-906	109	109	0	
142402	Särskilda jämställdhetsåtgärder	RAM	19 528	13 706				33 234	20 179	13 055	
161101001	Förskola i socialt utsatta bostadsområden	RAM	194 000	150 000				344 000	91 350	252 650	
161101002	Språkutveckling i skolan	RAM	91 500	50 000				141 500	72 100	69 400	
161101003	Praktikanskaffning för vuxna invandrare	RAM	24 000	20 000				44 000	14 900	29 100	
161101	Förstärkning utbildning i storstadsregion		309 500	220 000				529 500	178 350	351 150	
162502003	Utvecklingsarbete	RAM	1 187					1 187	1 187	0	
162502103	Insatser för yrkesutbildningar i gymnasieskolan	RAM	829					829		829	
162502105	Insatser för kulturen i skolan	RAM	200					200		200	
162502007	Utveckling av skolväsende och barnomsorg	RAM	32	1 088		19 985		21 105	16 137	4 968	
162502109	Till regeringens disp från 1998	RAM	136					136	136	0	
162502	Utveckling av skolväsende o barnomsorg		2 384	1 088		19 985		23 457	17 460	5 997	
162515004002	Bidrag verks vuxenutbildn/sä v.utbild	RAM	148			852		1 000	192	808	

Nomenklatur	Benämning	Anslagstyp	Ingående överföringsbelopp	Årets tilldelning enligt regeringsbrev	Fördelade anslagsbelopp	Omdisponerade anslagsbelopp	Indragning	Totalt disponibelt belopp	Utgifter	Utgående överföringsbelopp	Not
162515006001	Förbättringar svenskundervisning invandrare	RAM		7 500		-7 500		0		0	
162515006002	Utveckling validering utländsk yrkeskompetens	RAM		7 500		-5 000		2 500	2 109	391	
162515	Bidrag viss verksamhet vuxenutbildning			15 000		-12 500		2 500	2 109	391	
162516001001	Bidrag den särsk vuxenutbildningssatsningen	RAM	14 937					14 937	7 115	7 822	
162516002002	Bidrag försöksverksamhet yrkesutbildning	RAM	1 838	8 500				10 338	7 823	2 515	
162516	Särskilda utbildningsinsatser för vuxna		16 775	8 500				25 275	14 938	10 337	
162577	Överklagandemyndigheten	RAM		1 000		-416		584	584	0	
162580001	Årsbidrag Unesco samt övriga bidrag o avgifter	RAM	545	33 200				33 745	32 283	1 462	
162580002	Svenska Unescorådet	RAM	-131	3 929				3 798	3 697	101	
162580	Kostn Sveriges medlemskap i Unesco		414	37 129				37 543	35 981	1 563	
162581002	Koordinering inom OECD-CERI's indikatorprojekt	RAM	10	1 200				1 210	1 149	61	
162581003	Medel som fördelas efter regeringens beslut	RAM	1 329			3 300		4 629	2 844	1 785	
162581103	Statistikuppgifter inom barnomsorgsområdet	RAM	2 643			-2 643		0		0	
162581	Utvecklarb inom Utbildningsdep område		3 981	1 200		657		5 838	3 993	1 845	
162609009	Särsk utgifter forskningsändamål/Till RK	RAM	100					100	76	24	
172703	Bidrag till dok mediapol utveckling	RAM	875	821			-851	845	749	96	
172801002	Staten kulturråd förvalt/Forum världskult	RAM	172	1 500		-172		1 500	277	1 223	
172802007001	Utveckling, internationellt samarbete	RAM	839	500				1 339	590	749	
172802007002	Bidrag till kulturändamål	RAM	345	9 561				9 906	4 866	5 040	
172802007103	Bidrag till projekt mot främlingsfientlighet	RAM	1 000					1 000	1 000	0	
172802	Bidrag till allmän kulturverksamhet m m		2 184	10 061				12 245	6 456	5 789	
172805004	Bidrag Riksteatern Operan mm/Till reg d	OBE		10 372			-1	10 371	10 371	0	
172827003	Bidrag till kulturmiljövård/Till reg disp	RAM	8 809	6 101				14 910	9 171	5 739	
172828003	Naturhistoriska riksmuseet	RAM	2 196			-2 196		0		0	
172828008	Statens musiksamlingar	RAM	300			-300		0		0	
172828	Centrala museer: Myndigheter		2 496			-2 496		0		0	
172829005	Centrala museer stiftelser/Till reg disp	OBE		514			-514	0		0	

Nomenklatur	Benämning	Anslagstyp	Ingående överföringsbelopp	Årets tilldelning enligt regleringsbrev	Fördelade anslagsbelopp	Omdisponerade anslagsbelopp	Indragning	Totalt disponibelt belopp	Utgifter	Utgående överföringsbelopp	Not
172831012	Bidrag till vissa museer/Till reg disp	OBE		12			-12	0		0	
172902005	Forskning om ungdom	RAM		500				500	500	0	
172902006	Landsrådet f Sveriges ungdomsorganisationer	RAM		3 000				3 000	3 000	0	
172902007	Till regeringens disp	RAM	378	1 089			-173	1 294	1 205	90	
172902	Medel t nationell o int ungdomsverks		378	4 589			-173	4 794	4 705	90	
173001007	Talangsatsning inom svensk idrott/Till reg disp	RAM		10 000				10 000	10 000	0	
173001008	Bidrag för deltagande vid Paralympics	OBE		8 200				8 200	8 200	0	
173001009	Bidrag för deltagande vid Olympiska spel	OBE		2 600				2 600	2 600	0	
173001010	Till regeringens disp/internationaliseringsarbete	RAM	2 235	9 450			-440	11 245	10 408	836	
173001011	Insatser för unga idrottsledare	RAM		4 000				4 000	4 000	0	
173001	Stöd till idrotten		2 235	34 250			-440	36 045	35 208	836	
173003	Bidrag till kvinnoorgan centrala verk	OBE		3 432				3 432	3 432	0	
173004007	Stöd friluftsgorg kultur mm/Till reg disp	OBE		400				400	400	0	
183101002	Internat arbete boende/Till RK disp	RAM		3 000				3 000	2 850	150	
183101102	Särsk ändamål fr 1998/Boverket	RAM	1 687			-188		1 499	1 499	0	
183101	Boverket		1 687	3 000		-188		4 499	4 349	150	
183103002	Statens bostadskreditnämnd/Till reg disp	RAM	1 000					1 000		1 000	
183104	Statens bostadskreditnämnd, garantier	RAM	100 000				-100 000	0		0	
183105	Bidrag till fonden f fukt- o mögelskador	RAM	14 937			-10 000	-4 937	0		0	
183109	Lantmäteriverket/Till reg disp	RAM				1 000		1 000		1 000	
183111001	Stöd till bostadsinvest främj ekologisk hållbarhet	RAM		130 000				130 000		130 000	
183111002	Administrativ utvärdering	RAM		5 000				5 000	5 000	0	
183111	Bidr bostadsinvest främj ekologisk hållb			135 000				135 000	5 000	130 000	
183201022	Länsstyrelserna/Utveckl.insatser m m	RAM	2 664	663				3 327	1 609	1 718	

Nomenklatur	Benämning	Anslagstyp	Ingående överföringsbelopp	Årets tilldelning enligt regleringsbrev	Fördelade anslagsbelopp	Omdisponerade anslagsbelopp	Indragning	Totalt disponibelt belopp	Utgifter	Utgående överföringsbelopp	Not
183401001	Stöd till lokala investeringsprogram	RAM	1 889 869	1 319 500			-120 000	3 089 369	1 100 666	1 988 703	
183401002	Administration	RAM	6 685	25 000				31 685	18 699	12 986	
183401003	Utvärdering, informationsinsatser m m	RAM	13 186	5 000				18 186	5 170	13 016	
183401	Stöd lokala invest progr ekolog hållbarhet		1 909 740	1 349 500			-120 000	3 139 240	1 124 535	2 014 705	
193301023	Allmänna regionalpolitisk åtg/Till reg disp	RAM	22 760	259 750				282 510	202 258	80 251	
193302	Landsbygdsån/Till reg disp	RAM	50 000	0		-50 000		0		0	
193303	Täckande förlust kreditgarantier regional	RAM				8 362		8 362		8 362	
193305102	Transportbidrag/Till reg disp	RAM	1 000					1 000		1 000	
193308103	Europeisk regional utvecklfonden/Till reg	RAM	160 000			-160 000		0		0	
193309	Utgifter lokalis stat arbetstillf v kommu	RAM		100 000				100 000	32 000	68 000	
193701019	IT-infrastruktur regional transpnät/Till reg	RAM	400 000	446 205		-841 486		4 719	716	4 003	
202601	Forskningsrådet för miljö/Till reg disp	RAM	1 372					1 372	1 372	0	
202602102	Byggforskning/Till reg disp	RAM	6 388					6 388	305	6 083	
203402007	Miljöövervakning/Till reg disp	RAM		0				0		0	
203402209	Miljöövervakning/Till reg disp	RAM	1 500					1 500	1 500	0	
203402	Miljöövervakning		1 500	0				1 500	1 500	0	
203403004	Åtg för bevara biolog mångfalden/Till reg	RAM		0				0		0	
203404002	Sanering återställ förorenade omr/Till reg	RAM		0				0		0	
203407001	Visst internationellt samarbete	RAM	3 101	22 182			356	25 639	21 829	3 810	
203407002	Bidrag till FN:s miljöprogram	RAM		20 000				20 000	20 000	0	
203407	Visst internationellt miljösamarbete		3 101	42 182			356	45 639	41 829	3 810	
203412	Internationellt samarb kärnsäkerhet	RAM	2 153	26 752			9	28 914	28 092	822	

Nomenklatur	Benämning	Anslagstyp	Ingående överföringsbelopp	Årets tilldelning enligt regleringsbrev	Fördelade anslagsbelopp	Omdisponerade anslagsbelopp	Indragning	Totalt disponibelt belopp	Utgifter	Utgående överföringsbelopp	Not
213502007	Bidrag minska elanvändning/Till reg disp	RAM	4 000	24 000				28 000		28 000	
213505007	Energiforskning/Till reg disp	RAM	33 333	13 000				46 333	3 123	43 209	
213505009	Internationellt samarbete	RAM	12 936	5 400				18 336	5 541	12 795	
213505	Energiforskning		46 269	18 400				64 669	8 665	56 004	
213508002	Energipol motiv int klimatinsatser/Till reg	RAM	4 878	18 000				22 878	17 347	5 531	
223601002	Vägverket: Administration/Till RK disp	RAM	17 417	10 000	-16 150			11 267	2 306	8 961	
223602005	Väghållning och statsbidrag/Till RK disp	RAM	290	1 800				2 090	1 996	94	
223602006	Väghållning och statsbidrag/Till reg disp	RAM		0				0		0	
223602	Väghållning och statsbidrag		290	1 800				2 090	1 996	94	
223603002	Banverket adm/Till RK disp	RAM		10 000				10 000	840	9 160	
223605001	Banverket	RAM	8 647					8 647		8 647	
223605002	Vägverket	RAM	60 000					60 000		60 000	
223605003	Luffartsverket	RAM	14 818					14 818		14 818	
223605004	Sjöfartsverket	RAM	5 000					5 000		5 000	
223605	Fr EG-budget fin stöd traneurop nätverk		88 465					88 465		88 465	
223610	Ersättn SJ samb utdeln fr AB Swedcarrier	RAM	61 535				-1 535	60 000		60 000	
223612002	Trafikupphand/Till reg disp	RAM		5 000				5 000	2 296	2 704	
223613	Viss internationell verksamhet	RAM	12 573	7 500			-7 348	12 725	11 807	917	
223614	Statens väg- o transportforskningsinst	RAM	1 877				-1 877	0		0	
223701002	Post- o telestyrelsen förvaltkostn/Till reg	RAM	29 848			4 634		34 482	30 000	4 482	
223702002	Upphandling samhällsättaganden/Till reg	RAM	34 177			18 738		52 915		52 915	
223703	Ersättn t Posten AB f rikstäckande serv	RAM		200 000				200 000	200 000	0	
223705001	IT-kommissionen	RAM		13 200				13 200	12 240	960	
223705002	Rådet för jämställdhetsfrågor	RAM		250				250	249	1	
223705004	Till regeringens disp	RAM	42 643	31 550				74 193	15 637	58 556	
223705	Informationsteknik: Telekommunikation		42 643	45 000				87 643	28 125	59 517	

Nomenklatur	Benämning	Anslagstyp	Ingående överföringsbelopp	Årets tilldelning enligt regleringsbrev	Fördelade anslagsbelopp	Omdisponerade anslagsbelopp	Indragning	Totalt disponibelt belopp	Utgifter	Utgående överföringsbelopp	Not
232501002	Sveriges lantbruksuniversitet/Till reg disp	RAM	3 000	3 000				6 000		6 000	
234103	Internationellt skogssamarbete	RAM	2 581	1 405			-1 000	2 986	969	2 017	
234312	Statens livsmedelsverk	RAM				5 000		5 000	1 400	3 600	
234316002	Till regeringens disp	RAM	17 649	500				18 149	9 255	8 894	
234316003	Till RK disp	RAM		2 000				2 000	2 000	0	
234316	Åtgärder inom livsmedelsområdet		17 649	2 500				20 149	11 255	8 894	
234317	Bidrag t vissa internationella organisation	RAM	2 692	37 089				39 781	40 941	-1 160	21
234501	Främjande av rennäringen m m	RAM	29 510					29 510	2 317	27 193	
242601002	Rådet för arbetslivsforskning	RAM	6 436					6 436		6 436	
242602002	Basfinansiering av industriforskningsinstitut	RAM		75 000				75 000	75 000	0	
242602003	Till RK disposition	RAM	7 934	1 000			-3 000	5 934	3 002	2 932	
242602004	Till regeringens disposition	RAM	41 575	0		-28 690	-10 285	2 600	2 000	600	
242602	Verket för innovationssystem		49 509	76 000		-28 690	-13 285	83 534	80 002	3 532	
243802005	Näringslivsutveckling/Till reg disp	RAM	10 343	18 562			-4 000	24 905	21 584	3 321	
243803002	Mynd omvärldsbevakn/Till reg disp	RAM		4 000				4 000		4 000	
243804002	Turistfrämj verks/Verks Sv rese turistråd	RAM		68 000				68 000	68 000	0	
243805	SGU: Geolog undersökningsverks/Till reg	RAM				5 000		5 000		5 000	
243807003	SGU: Miljösäkring av oljelagring/Till reg	RAM		20 000				20 000		20 000	
243816102	Konkurrensverket/Till reg disp	RAM	970			-970		0		0	
243820	Kostn f omstrukt vissa statl ägda företag	RAM	86 295	40 000				126 295	44 120	82 175	

Nomenklatur	Benämning	Anslagstyp	Ingående överföringsbelopp	Årets tilldelning enligt regleringsbrev	Fördelade anslagsbelopp	Omdisponerade anslagsbelopp	Indragning	Totalt disponibelt belopp	Utgifter	Utgående överföringsbelopp	Not
243821	Avgifter t vissa internat organisationer (N)	RAM	731	6 519				7 250	6 682	568	
243821	Avgifter t vissa internat organisationer (UD)	RAM	1 353					1 353	3	1 350	
243821	Avgifter t vissa internat organisationer		2 084	6 519				8 603	6 685	1 918	
243903006	Exportfrämjande/Till Rk disp	RAM		3 730				3 730	3 710	20	
243903007	Exportfrämjande verksamhet/Till reg disp	RAM	7 539	6 520			-2 359	11 700	8 467	3 233	
243906002	Projektexportsekretariatet	RAM	821	2 500		-746		2 575	2 537	38	
243906003	Administrativ verksamhet	RAM	1 500	2 500		-844		3 156	3 087	69	
243906004	Till Regeringens disposition	RAM	41 675	245 506		-16 919		270 262	47 568	222 694	
243906005	Integrationsfrämj insatser inom Öresundsreg	RAM	6 806	19 494		-6 491		19 809	14 618	5 191	
243906	Näringslivsutveckling i Östersjöregionen		50 802	270 000		-25 000		295 802	67 810	227 992	
243907	Avgifter internat handelsorg	RAM	3 952	16 810			-2 096	18 666	12 944	5 722	
244002	Konsumentverket	RAM				2 000		2 000		2 000	
244005001	Åtgärder på konsumentomr/Till reg disp	RAM		6 750				6 750	5 100	1 650	
259102001	Till regeringens disp	RES	1 237 166	2 061 200			-109 220	3 189 146	1 015 698	2 173 449	
259102002	Utredningar av förutsättn o utformn av stöd	RES	0					0		0	
259102005	Utredningsins avs uppföljning kommunal verks	RES	2 850	5 000				7 850	7 259	591	
259102006	Utvecklarb rörande kommunkontosystemet	RES	1 500					1 500	1 108	392	
259102	Bidrag t särskilda insatser vissa kommun		1 241 516	2 066 200			-109 220	3 198 496	1 024 064	2 174 432	
269202	Oförutsedda utgifter	RAM	27 229	10 000				37 229	2 743	34 486	
ÄLDREANSLAG											
02A011001 2000	Vissa nämnd/Staten krigsförsäkr.nämnd	RAM	80					80		80	
02A011003 2000	Offentl sektorn särsk nämnd/St ansvarsn	RAM	178				-178	0		0	
15A003008 2000	Vuxenstudiestöd m m/Till reg disp	RAM	22 620			-22 620		0		0	

Nomenklatur	Benämning	Anslagstyp	Ingående överföringsbelopp	Årets tilldelning enligt regleringsbrev	Fördelade anslagsbelopp	Omdisponerade anslagsbelopp	Indragning	Totalt disponibelt belopp	Utgifter	Utgående överföringsbelopp	Not
18A011001 2000	Europeisk bostadsmässa mm	RAM	10 366					10 366	10 000	366	
18A011002 2000	FN-, EU- och Östersjösamarbete m m	RAM	775					775	586	189	
18A011003 2000	Internationellt samarbete inom bostadssektorn	RAM	4 964					4 964	772	4 192	
18A011 2000	Internationellt samarbete		16 106					16 106	11 359	4 747	
19A011024 2000	Regionalpolitiska insatser/Till RK disp	RES	100					100		100	
19A012023 2000	Medel f tillfälligt småföretagsstöd/Till reg	RES	200					200		200	
20A009002 2000	Invbidr omställn ekologisk hållbar ri/Adm	RES	3 669					3 669	2 146	1 524	
24A008006 2000	Till RK disp	RES	1 567					1 567	1 214	353	
24A008027 2000	Till regeringens disp	RES	11 560					11 560		11 560	
24A008 2000	Fortsatt program f småföretagarutveckl		13 127					13 127	1 214	11 913	
24F005001 2000	Till reg disp. Bidrag till Sveriges Konsumentråd	RAM	575					575	575	0	
24F005002 2000	Bidrag t konsumenter i samverkan/Till reg disp.	RAM	125					125	125	0	
24F005 2000	Stöd till konsumentorganisationer		700					700	700	0	
01F001 1999	Samarb o utveckl inom Östersjöregionen (Ju)	RES	2 270					2 270	188	2 082	
01F001 1999	Samarb o utveckl inom Östersjöregionen (UD)	RES	268 165			-36 000		232 165	112 927	119 238	
01F001 1999	Samarb o utveckl inom Östersjöregionen		270 435			-36 000		234 435	113 115	121 321	
02A014 1999	Kontrollfunktionen i staten	RES	88 450					88 450	24 891	63 559	
09B019002 1999	Bidrag till äldreboende m m/Till reg disp	RES	20 000					20 000		20 000	
19A011002 1999	Regpolitiska infrastrukturprojekt/Till reg	RES	41					41		41	
20A010001 1999	EBRD:S kärnsäkerhetsfond	RES	10 559					10 559		10 559	
20A010002 1999	Baltic 21-sekretariatet	RES	16					16	-15	31	
20A010 1999	Miljöinsatser i Östersjöregionen		10 575					10 575	-15	10 590	
22D002004 1999	Köp interreg persontrafik järnväg/Till reg	RAM	8 360				-1 347	7 013	7 013	0	
17A003 1998	Kulturåret 1998/Kultur i hela landet	RES	21				-21	0		0	

Nomenklatur	Benämning	An- slag typ	Ingående över- förings- belopp	Årets tilldelning enligt regle- ringsbrev	För- delade anslags- belopp	Omdis- ponerade anslags- belopp	Indragning	Totalt disponibelt belopp	Utgifter	Utgående över- förings- belopp	Not
19A001023 1998	Till regeringens förfogande	RAM	1 249				-894	355	355	0	
19A001024 1998	Program för regional näringspolitik m m	RAM	143 038				-7 766	135 272	135 272	0	
19A001 1998	Regionalpolitiska åtgärder		144 287				-8 660	135 627	135 627	0	
19A009 1998	Utg lokalisering statl arbetstillf Söderhmn	RES	9 257				-3 057	6 200	6 200	0	
02B003 1997	Statliga ägarinsatser i Nordbanken	RAM				47 412		47 412		47 412	
	SUMMA ANSLAG		9 182 575	17 170 488	-25 638	-1 245 707	-1 380 980	23 700 740	14 931 281	8 769 459	

INKOMSTITLAR 2001, tkr

Nomenklatur	Benämning	Beräknat belopp	Inkomster
2153	Inlevererat överskott från AB Svenska Spel	-	3 561 191
2324	Ränteinkomster lokaliseringlån	-	1 943
2394	Övriga ränteinkomster	-	4 146
2411	Inkomster av statens aktier	-	4 990 812
2511	Expeditions och ansökningsavgifter	5 000	18 425
2811	Övriga inkomster av statens verksamhet	3 600	1 107
3312	Övriga inkomster av försåld egendom	-	111 845
4525	Återbetalning av lån för Svenska FN-styrkor	20 000	10 569
SUMMA INKOMSTITLAR			8 700 038

BEMYNDIGANDEN 2001, tkr

Nomenklatur	Benämning	Tilldelad bemyndi- ganderam	Ingående åtagande	Utestående åtagande	Utestående åtagandenas fördelning år 2002	Utestående åtagandenas fördelning år 2003	Utestående åtagandenas fördelning år 2004	Utestående åtagandenas fördelning år 2005 och framåt
020113	Vesta-projekt genomförande	19 000	-	-	-	-	-	-
070801001002	Internationella finansieringsinst	8 093 000	6 372 000	5 243 059	1 382 844	1 761 541	1 329 047	769 627
070801001003	Övrigt multilateralt samarbete	418 000	467 082	412 269	61 969	54 570	53 770	241 960
132203003	Försöksverk sysselsättnskap åtg	55 000	34 947	34 947	34 947	-	-	-
183401	Stöd lokala investeringspgr ecol	1 900 000	3 175 000	2 607 900	1 107 900	600 000	500 000	400 000
193301023	Allmänna regionpolitiska åtg	337 600	44 470	44 470	38 000	5 470	1 000	-
213505007	Energiforskning	18 000	-	16 000	8 000	5 000	3 000	2 000
213505009	Energiforskn internat samarb	9 000	-	8 000	3 000	3 000	2 000	1 000
SUMMA BEMYNDIGANDEN		10 849 600	10 093 499	8 366 645	2 636 660	2 429 581	1 888 817	1 414 587

Finansieringsanalys, tkr

	2001	2000
Drift		
<i>Kostnader exklusive avskrivningar</i>	-5 632 713	-5 215 066
Finansiering av drift		
Intäkter av anslag	5 444 984	4 876 618
Intäkter av avgifter och andra ersättningar	190 743	144 081
Intäkter av bidrag	57 733	258 558
Övriga intäkter	48 705	160 642
<i>Summa medel som tillförts för finansiering av drift</i>	5 742 165	5 439 899
<i>Minskning av lager</i>	-	2 392
<i>Ökning(-)/minskning(+)</i> av kortfristiga fordringar	-10 413	454 549
<i>Minskning av kortfristiga skulder</i>	-138 008	-1 780 750
KASSAFLÖDE FRÅN DRIFT	-38 969	-1 098 976
Investeringar		
Investeringar i finansiella tillgångar	-1 533 348	-9 411 282
Investeringar i materiella tillgångar	-104 246	-233 772
Investeringar i immateriella tillgångar	-20 350	-
<i>Summa investeringsutgifter</i>	-1 657 944	-9 645 054
Finansiering av investeringar		
Lån från Riksgäldskontoret	140 349	497 061
- amorteringar	-155 707	-384 302
Ökning av statskapital med medel som erhållits från statsbudgeten	81 348	11 889 683
Minskning av statskapital med medel som tillförts statsbudgeten	-	-4 671 310
Försäljning av anläggningstillgångar	1 462 271	7 763
- därav medel som tillförts statsbudgeten	-2 200	1 150 107
Förändring av långfristiga fordringar	10 357	-
<i>Summa medel som tillförts för finansiering av investeringar</i>	1 536 418	8 489 002
KASSAFLÖDE FRÅN INVESTERINGAR	-121 526	-1 156 052

Forts. finansieringsanalys

	2001	2000
Uppbördsverksamhet		
Intäkter av avgifter m.m., samt andra intäkter som inte disponeras av myndigheten	1 277 845	45 972 588
<i>Inbetalningar i uppbördsverksamhet</i>	1 277 845	45 972 588
<i>Medel som tillförts statsbudgeten från uppbördsverksamhet</i>	-1 277 845	-45 975 624
KASSAFLÖDE TILL UPPBÖRDSVERKSAMHET	0	-3 036
Transfereringar		
Lämnade bidrag	-9 488 864	-8 816 699
<i>Kassaflöde från transfereringar</i>	-9 488 864	-8 816 699
Finansiering av transfereringsverksamhet		
Medel som erhållits från statsbudgeten för Finansiering av bidrag	9 486 297	8 220 261
Medel som erhållits från andra myndigheter för Finansiering av bidrag	982	361
Övriga erhållna medel för finansiering av bidrag	1 585	746 077
<i>Finansiering av transfereringsverksamhet</i>	9 488 864	8 966 699
KASSAFLÖDE FRÅN TRANSFERENINGS- VERKSAMHET AV BIDRAGSUTBETAL- NINGAR	0	150 000
FÖRÄNDRING AV LIKVIDA MEDEL	-160 495	-2 108 064
Specifikation av förändringar av likvida medel		
Likvida medel vid årets början	109 501	2 217 565
Ökning av kassa och postgiro	-1 934	1 308
Ökning(+)/minskn(-) av tillgodohavanden RGK	-24 127	21 521
Ökning av banktillgodohavanden	0	3 556
Minskning av fordran på statsverket	-97 658	-2 121 882
Ökning av skuld till Riksgäldskontoret – Räntekonto	-36 776	-12 567
<i>Summa förändring av likvida medel</i>	-160 495	-2 108 064
<i>Likvida medel vid årets slut</i>	-50 994	109 501

Tilläggsupplysningar och noter

Kommentarer till noter

Belopp redovisas i tusental kronor (tkr) där annat ej anges.

Redovisnings- och värderingsprinciper

Allmänt

Årsredovisningen är upprättad i enlighet med förordningen (2000:605) om årsredovisning och budgetunderlag (FÅB). Finansieringsanalysen har upprättats i enlighet med Ekonomistyrningsverkets föreskrifter till 6 kap 2 § som träder i kraft 2002-01-01 och får tillämpas i årsredovisningen för räkenskapsåret 2001.

Enligt 45 § förordningen (1996:1515) med instruktionen för Regeringskansliet är Regeringskansliet undantaget från kravet att lämna resultatredovisning. Av denna följer vidare att årsredovisningen undertecknas av förvaltningschefen.

Resultat från andelar i dotter- och intresseföretag

Det resultat från andelar i dotter- och intresseföretag som redovisas i resultaträkningen baseras på det justerade egna kapitalets förändring hos bolagen t.o.m. 2000, eller om delårsrapport lämnats, t.o.m. senaste delårsrapporten för 2001.

Värdering av anläggningstillgångar

Immateriella anläggningstillgångar

Utgifter för utveckling som är av väsentligt värde för verksamheten under kommande år tas upp som immateriell anläggningstillgång.

Materiella anläggningstillgångar

Tillgångar avsedda för stadigvarande bruk med ett anskaffningsvärde på minst 10 tkr och en beräknad ekonomisk livslängd på tre år eller längre definieras som anläggningstillgångar.

Anläggningstillgångar skrivs av linjärt över den bedömda ekonomiska livslängden. Följande avskrivningstider tillämpas.

Stationära och bärbara persondatorer	3 år
Datorer, bilar och lös maskinell utrustning	5 år
Datanät, telefonväxel, offsetmaskiner och övriga fasta anläggningar	10 år

Avskrivningar på materiella anläggningstillgångar beräknas fr.o.m. den månad de tagits i bruk.

Finansiella anläggningstillgångar

De finansiella anläggningstillgångarna består av aktier, andelar och andra långfristiga värdepappersinnehav. Aktier och andelar redovisade under posten Andelar i dotterföretag och intresseföretag har värderats i enlighet med Ekonomistyrningsverkets föreskrifter till 5 kap 7 § förordning (2000:605) om årsredovisning och budgetunderlag - den s.k. kapitalandelsmetoden. Aktier och andelar under posten Andra långfristiga värdepappersinnehav redovisas till anskaffningsvärde.

Andra långfristiga fordringar avser hyresdepositioner för utlandsmyndigheterna.

Svenska Spel AB bokförs till ett värde motsvarande det bundna egna kapitalet. Tidigare inkluderades även resultatet från verksamheten i värderingen.

Värdering av fordringar och skulder

Fordringarna har upptagits till det belopp som efter individuell prövning beräknas bli betalt. I de fall faktura eller motsvarande inkommit efter brytdagen, 10 januari 2002, eller när fordrings- eller skuldbeloppet inte är exakt känt när bokslutet upprättas, redovisas beloppen som periodavgränsningsposter. Övriga händelser tas upp som fordringar respektive skulder.

Fordringar och skulder i utländsk valuta är värderade till balansdagens valutakurs.

Periodavgränsningsposter

Som periodavgränsningspost bokförs belopp överstigande 100 tkr.

Uppgifter om ledande befattningshavare enligt 7 kap 2 § FÅB

Departement	Statsråd	Skattepliktiga ersättningar och förmåner som utbetalats under 2001, kr
Ju	Bodström, Thomas	918 490
S	Engqvist, Lars	1 037 924
Ju	Freivalds, Laila	75 000
SB	Hjelm-Wallén, Lena	955 773
UD	Klingvall, Maj-Inger	1 043 430
M	Larsson, Kjell	940 660
Ju	Lejon, Britta	923 612
UD	Lindh, Anna	1 012 495
Fi	Lövdén, Lars-Erik	1 125 593
Ku/N	Messing, Ulrica	1 087 152
UD	Pagrotsky, Leif	918 891
SB	Persson, Göran	1 301 127
Fi	Ringholm, Bosse	932 303
N	Rosengren, Björn	1 157 325
N	Sahlin, Mona	950 824
S	Thalén, Ingela	957 333
Ku	Ulvskog, Marita	927 598
Jo	Winberg, Margareta	1 160 435
Fö	von Sydow, Björn	933 088
U	Wärnersson, Ingegerd	1 159 598
U	Östros, Thomas	932 271
<i>Summa</i>		20 450 922

Not 1 Intäkter av avgifter och andra ersättningar

	2001	2000
<i>Intäkter med stöd av 4 § Avgiftsförordningen</i>		
Summa §4-intäkter	28 789	51 474
<i>Intäkter med stöd av 15 § Avgiftsförordningen</i>		
Summa §15-intäkter	87	113
<i>Övriga avgifter och ersättningar</i>		
Summa övriga ersättningar	161 867	92 494
Totalt	190 743	144 081

Not 2 Finansiella intäkter och kostnader

	2001	2000
Verksamheten		
Finansiella intäkter	48 705	160 642
Ränta på räntekonto hos RGK	10 067	15 250
Övriga ränteintäkter	693	1 197
Valutakursvinster	37 533	31 107
Övriga finansiella intäkter	412	113 088
Finansiella kostnader	-151 932	-195 081
Ränta på räntekonto hos RGK	-2 471	-1 572
Ränta på lån hos RGK	-25 163	-22 469
Valutakursförluster	-122 129	-57 991
Övriga finansiella kostnader	-2 169	-113 049
Totalt, verksamheten	-103 227	-34 439
Transfereringar		
Finansiella intäkter	120	6 956
Valutakursvinster	0	6 913
Övriga ränteintäkter	120	43
Finansiella kostnader	-132 056	-66 636
Valutakursförluster	-124 643	-54 636
Övriga finansiella kostnader	-7 413	-12 000
Totalt, transfereringar	-131 936	-59 680

Valutakursdifferenser uppkommer för Regeringskansliet, exklusive UD, som skillnaden mellan svenska kronor multiplicerat med den valutakurs som gäller den dag transaktionen bokförs för betalning och den dag då betalning sker.

Inom UD bokförs valutakursdifferenser som skillnaden mellan svenska kronor multiplicerat med en budgetkurs som gäller för hela budgetåret och den valutakurs som gäller den dag betalning sker.

Not 3 Kostnader för personal

	2001	2000
Kostnader för personal	3 029 360	2 770 109
Varav lönekostnader	1 761 588	1 629 134

Not 4 Uppbördsverksamhet

Medel som tillförts statsbudgeten från uppbördsverksamhet består till 1 084 030 tkr av utdelning av aktier i Nordea AB.

Not 5 Årets kapitalförändring

	2001	2000
Resultatandelar av aktieinnehav	12 342 140	8 799 575
Amorteringar	155 707	384 302
Avskrivningar	-173 158	-152 342
Periodiseringar m.m.	-46 255	-12 506
Årets kapitalförändring	12 278 434	9 019 029

Not 6 Immateriella anläggningstillgångar

	2001	2000
Årets anskaffningar	20 350	-
UB anskaffningsvärde	20 350	-
Bokfört värde	20 350	-

Immateriella anläggningstillgångar består av utvecklingskostnader för VESTA-projektet (Verktyg för ekonomisk styrning i staten).

Not 7 Förbättringsutgifter på annans fastighet

	2001	2000
IB Anskaffningsvärde	90 960	64 584
Årets anskaffningar	12 598	26 377
Försäljning/utrangering	-275	-
UB anskaffningsvärde	103 283	90 961
IB Ack avskrivningar	-21 172	-12 974
Årets avskrivningar	-9 574	-8 198
Försäljning/utrangering	110	-
UB Ack avskrivningar	-30 636	-21 172
Bokfört värde	72 647	69 789

Årets anskaffningar hänför sig i första hand till ombyggnader av Regeringskansliets lokaler i kvarteren Rosenbad och Tigern.

Not 8 Maskiner, inventarier, installationer m.m.

	2001	2000
IB Anskaffningsvärde	983 548	778 502
Årets anskaffningar	91 448	233 772
Försäljning/utrangering	-85 871	-28 726
UB Anskaffningsvärde	989 125	983 548
IB Ack avskrivningar	-523 490	-406 949
Årets avskrivningar	-163 583	-144 144
Försäljning/utrangering	89 583	27 603
UB Ack avskrivningar	-597 490	-523 490
<i>Tillgångar som innehas enligt finansiellt leasingavtal</i>		
IB Anskaffningsvärde	34 679	35 153
Årets anskaffningar		
Försäljning/utrangering	-470	-474
UB Anskaffningsvärde	34 209	34 679
IB Ack avskrivningar	-18 303	-6 743
Årets avskrivningar	-11 148	-11 560
Försäljning/utrangering		
UB Ack avskrivningar	-29 451	-18 303
Bokfört värde	396 393	476 434

Alexandriainstitutet och Centret i Istanbul finansierar anläggningstillgångar med anslagsmedel.

Regeringskansliets samtliga materiella anläggningstillgångar i Stockholm har inventerats under året.

Not 9 Andelar i dotterföretag och intresseföretag

Andelar i dotterföretag

Företag	Dep	Ägarandel %	Nominellt Värde	Ankaffningsvärde	Utdelning 2001	Årets resultatandel 2001	Bokfört värde 2001-12-31	Bokfört värde 2000-12-31	Anm
Brisingen Holding AB	Fi	100%	100	100	-	-	100	100	
Civitas Holding AB	Fi	100%	2 750 000	6 487 779	2 473 040	331 000	7 467 960	9 606 000	
Kasernen Fastighets AB	Fi	100%	25 000	29 300	3 100	4 947	70 063	69 863	
SBAB	Fi	100%	1 958 300	2 849 960	103 000	390 000	4 140 000	3 853 000	
SKD-företagen AB	Fi	100%	3 000	3 000		4 469	6 528	2 060	
Specialfastigheter Sverige AB	Fi	100%	200 000	1 159 700	116 000	109 360	1 349 000	1 355 000	
Statliga Akademiska Hus AB	Fi	100%	2 135 000	4 769 950	200 000	581 508	6 646 400	6 264 900	
Svenska Lagerhus AB	Fi	100%	6 000	7 200	-	11 731	88 673	76 581	
Svenska Spel AB	Fi	100%	200	200	-	-	260	796 819	1
Vasallen AB	Fi	100%	10 000	2 300 040	-	-	2 224 000	-	2
Venantius AB	Fi	100%	500 050	8 375 050	-	510 300	4 388 200	3 389 100	
Vin & Sprit AB	Fi	100%	500 000	15 009	455 000	1 007 098	3 160 000	2 428 897	
Kungliga Dramatiska Teatern									
AB	Ku	100%	100	110	-	19 264	33 554	13 680	
Kungliga Operan AB	Ku	100%	500	60	-	-565	2 060	2 626	
Svenskhemmet Voxenåsen									
A/S	Ku	100%	100	112	-	574	8 559	7 330	
TERACOM, Svensk Rundradio									
AB	Ku	100%	250 000	299 950	-	-17 740	1 069 879	1 092 671	
AB Svenska miljöstyrningsrådet	M	90%	90	1 590	-	-46	2 186	732	
Swedesurvey AB	M	100%	5 000	5 000	-	3 827	36 538	32 710	
AB Göta Kanalbolag	N	100%	4 391	4 391	-	3 083	41 000	38 239	
AB Swedcarrier	N	100%	75 000	2 413 000	-	-1 031 000	1 625 000	-	3
AB Svensk Bilprovning	N	52%	20 800	520	-	-33 281	148 200	180 904	
AB Svensk Exportkredit	N	64,7%	640 000	350 000	259 200	371 249	2 271 941	2 160 074	
Almi Företagspartner AB	N	100%	150 000	150 000	-	-78 143	4 316 000	4 406 000	
Förvaltningsaktiebolaget									
Stattum	N	100%	1 000 000	7 123 200	300 000	91 537	10 621 048	2 775 532	4
Green Cargo AB	N	100%	75 000	923 000	-	19 000	941 000	-	3
IRECO Holding AB	N	55%	275	2 530	-	-2 118	511	429	
Lernia AB	N	100%	100 000	100 000	-	6 800	266 000	215 200	
Luossavaara-Kiirunavaara AB (LKAB)	N	100%	700 000	1 766 136	231 000	96 280	8 630 000	8 550 000	
Posten AB	N	100%	600 000	600 000	-	-1 409 000	893 000	2 305 000	
Samhall AB	N	100%	500 000	1 371 600	-	122 000	1 332 000	1 209 000	
SGAB, Sveriges Geologiska AB (i likvidation)	N	100%	500	129 071	-	15 811	52 024	35 493	

Företag	Dep	Ägarandel %	Nominellt Värde	Ankaffnings Värde	Utdelning 2001	Årets resultatandel 2001	Bokfört värde 2001-12-31	Bokfört värde 2000-12-31	
SJ AB	N	100%	400 000	1 710 000	-	-108 000	1 602 000	-	3
SP Sveriges Provnings- och Forskningsinstitut AB	N	100%	36 400	36 400	-	3 510	227 914	224 405	
Statens Väg- och Baninvest AB	N	100%	10 000	10 000	-	2 707	16 815	14 095	
Svenska Rymdaktiebolaget	N	100%	32 500	250	-	-19 964	670 000	516 421	
Svenska Skogsplantor AB	N	100%	44 550	44 550	1 500	-15 370	111 000	127 975	
Telia AB	N	70,6%	6 778 490	16 236 588	1 059 139	6 953 392	43 690 000	34 228 292	5
Vattenfall AB	N	100%	6 585 000	7 901 000	990 000	2 293 000	38 399 000	34 734 000	
Zenit Shipping AB	N	100%	5 000	372 950	-	505	5 158	4 653	
Apoteket AB	S	100%	175 000	1 130 000	100 000	-101 700	1 788 000	1 960 000	
Systembolaget AB	S	100%	360 000	500	-	64 460	1 255 000	1 547 340	6
IMEGO AB	U	100%	1 000	1 000	-	371	80 000	33 611	
Sv. Statens Språkresor AB	U	0%						80	
Swedfund International AB	UD	100%	50 000	390 000	112 063	137 570	882 000	856 687	
Andelar i dotterföretag			26 687 346	69 070 796	6 403 042	10 338 426	150 558 571	125 115 499	

Andelar i intresseföretag

Företag	Dep	Ägarandel %	Nominellt Värde	Ankaffnings Värde	Utdelning 2001	Årets resultatandel 2001	Bokfört värde 2001-12-31	Bokfört värde 2000-12-31	Anm
AB Bostadsgaranti	Fi	50%	600	500	-	41 939	53 737	11 798	
Dom Shvetsii	Fi	36%	7 200	13 000	-	-	13 000	13 000	
Nordiska investeringsbanken									
NIB	Fi	38%	14 499	3 843 789	139 586	485 055	5 014 473	4 095 581	7
AssiDomän AB	N	0%	612 253	-	198 982	1 234 320	-	5 118 390	4
Norrland Center AB	N	33,3%	4 000	5 000	-	-188	4 876	5 065	
SAS AB	N	21,4%	352 500	530 620	158 625	226 950	3 584 073	3 501 500	8
SOS Alarm Sverige AB	N	50%	1 000	1 000	3 922	13 804	79 650	71 701	
Sveriges Rese- och Turistråd									
AB	N	50%	5 000	5 000	-	1 834	8 437	6 500	
Andelar i intresseföretag			997 052	4 398 909	501 115	2 003 714	8 758 246	12 823 535	
Summa			27 684 398	73 469 705	6 904 157	12 342 140	159 316 817	137 939 034	

Anmärkningar

1. Bokfört värde i Svenska Spel AB utgörs av aktiekapital och reservfond. Årets resultat tillförs statsbudgeten.
2. Vasallen AB har överförts från Civitas Holding AB till Regeringskansliet.
3. AB Swedcarrier, SJ AB och Green Cargo AB bildades i samband med att affärsverket SJ bolagiserades.
4. Aktieinnehavet i Assi Domän AB har överförts till Förvaltningsaktiebolaget Stattums dotterbolag Sveaskog AB.
5. Marknadsvärdet på Regeringskansliets aktier i Telia AB uppgår till 96 593 mnkr.
6. Utdelning på 80 mnkr från Systembolaget AB har utbetalats till Riksskatteverket.
7. Nominellt värde är för Nordiska investeringsbanken NIB är 1 421 000 euro
8. Marknadsvärdet på Regeringskansliets aktier i SAS AB uppgår till 2 326 mnkr.

Not 10 Andra långfristiga värdepappersinnehav

Företag	Dep	Ägar andel %	Nominellt värde	Ankaffningsvärde	Bokfört värde 2001-12-31	Bokfört värde 2000-12-31
Europarådets						
utvecklingsbank CEB	Fi	2,60%		34 036	34 036	34 036
Europeiska						
investeringsbanken EIB	Fi	3,30%		1 677 173	1 677 173	1 677 173
Europeiska						
utvecklingsbanken EBRD	Fi	2,38%		806 781	806 781	748 094
OM Gruppen AB	Fi	9,50%	15 987	1 101 321	1 101 321	1 101 321
Världsbanken IBRD	Fi	0,97%		593 435	593 435	593 435
Andra långfristiga värdepapper						
			15 987	4 212 746	4 212 746	4 154 059

Europeiska investeringsbanken (EIB), Europarådets utvecklingsbank (CEB) och Europeiska utvecklingsbanken (EBRD) har invärderats till ett värde motsvarande inbetalt kapital. Regeringskansliet innehar mindre andelar i Multilateral Investment Guarantee Agency (0,76%), Asian Development Bank (0,35%), African Development Bank (1,20%) och Inter-American Development Bank (0,30%) vilka inte redovisats till något värde i balansräkningen.

Marknadsvärdet på Regeringskansliets aktier i OM Gruppen AB uppgår till 1 087 mnkr.

Not 11 Andra långfristiga fordringar

Posterna avser hyresdepositioner för utlandsmyndigheterna.

Not 12 Periodavgränsningsposter

	2001	2000
Förutbetalda hyror	188 436	186 655
Övriga förutbetalda kostnader	4 854	15 611
Upplupna inomstatliga bidragsintäkter	3 700	2 028
Upplupna utomstatliga bidragsintäkter	12 074	3 593
Övriga upplupna intäkter	-	91
Summa	209 064	207 978

Not 13 Avräkning med statsverket

	2001	2000
Ingående balans	-250 377	1 871 505
<i>Avräknat mot statsbudgeten</i>		
Anslag	14 931 282	12 446 028
Inkomsttitlar	-8 700 038	-81 286 768
<i>Avräknat mot statsverkets checkräkning:</i>		
Anslagsmedel som tillförts räntekonto	-5 192 862	-4 642 688
Uppbördsmedel m.m.	10 973 114	83 753 488
Transfereringar m.m.	-12 109 154	-12 391 942
Utgående balans	-348 035	-250 377

Not 14 Värdepapper och andelar

	2001	2000
Aktier i Nordea AB	4 645 844	4 645 844
Summa	4 645 844	4 645 844

Marknadsvärdet på Regeringskansliets aktier i Nordea AB uppgår till 30 082 mnkr. Regeringskansliet äger 18,2% av aktiekapitalet.

Not 15 Behållning räntekonto i Riksgäldskontoret

	2001	2000
Anslag	212 388	164 348
Avgifter	-	-2 300
Bidrag från annan statlig myndighet	-9 925	112 457
Övriga icke statliga bidrag	12 936	1 797
Summa	215 399	276 302
(varav behållning på räntekontot)	264 742	288 869)
(varav räntekontokredit, UD)	-49 343	-12 567)
varav kortsiktigt likviditetsbehov	138 894	200 000

Beviljad kredit på räntekontot uppgår till 511 650 tkr.

Not 16 Myndighetskapital

	Ingående balans	Årets förändring	Utgående balans
Statskapital	78 377 001	3 951 293	82 328 294
Donationskapital	6 161	-776	5 385
Resultatandelar från dotter- och intresseföretag	59 550 777	13 954 196	73 504 973
Balanserad kapitalförändring	-487 857	207 870	-279 987
Årets kapitalförändring	9 019 029	3 259 405	12 278 434
Totalt	146 465 111	21 371 988	167 837 099

Årets förändring (21 371 988 tkr) består av följande poster

Utdelningar i dotter- och intresseföretag	-6 904 156
Förändrad värderingsprincip Svenska Spel AB	-796 559
Avyttring Svenska Statens Språkresor AB	-80
Invärdering av bolag	7 269 000
Kapitaltillskott	8 135 396
Inlösen Assi Domän	-1 023 678
Överföring av Assi Domän till Statum	-8 054 048
Förändring donationskapital	-776
Omräkningsdifferenser enligt dotter- och intresseföretag	6 644 314
Övriga poster	3 824 141
Årets kapitalförändring enligt resultaträkningen	12 278 434
Summa	-21 371 988

Not 17 Avsättningar

	2001	2000
Ingående avsättning	28 685	24 990
Årets pensionskostnad	19 669	12 807
Årets pensionsutbetalningar	-11 702	-9 112
Utgående avsättning	36 652	28 685

Som avsättningar redovisas värdet av de framtida pensionsförpliktelser som Regeringskansliet ansvarar för. I avsättningen ingår särskild löneskatt på pensionsförpliktelser.

Not 18 Lån i Riksgäldskontoret

	2001	2000
Ingående skuld	499 978	387 219
Under budgetåret upptagna lån	140 349	497 061
Årets amorteringar	-155 707	-384 302
Summa	484 620	499 978

Not 19 Periodavgränsningsposter

	2001	2000
Upplupna kostnader	278 692	234 043
Oförbrukade bidrag	12 763	124 584
Summa	291 455	358 627

I samband med försäljning av aktier i Telia AB under 2000 periodiserades intäkter på 95 mnkr. Beloppet har under 2001 tillförts inkomsttitel i statsbudgeten.

Not 20 Ansvarsförbindelser

Garantiåtaganden för år 2000 avsåg internationella utvecklingsbanker. Dessa garantiåtaganden redovisas i Riksgäldskontorets årsredovisning.

ANSLAGSREDOVISNINGEN**Not 21 Utnyttjade anslagskrediter**

Anslag eller anslagsposter med negativt utgående överföringsbelopp täcks av beviljade anslagskrediter enligt nedan.

Nomen- klatur	Benämning	Beviljad anslagskredit
019005	Regeringskansliet mm.	163 000
020113	Utvecklingsarbete	592
050504	Bidrag till internationella organisationer	22 640
050505	Nordiska ministerrådet	15 000
091402	Bidrag till WHO	800
091403	Bidrag till Nordiska hälsovårdshögskolor	510
142307	Internationella avgifter, ILO	1 210
234317	Bidrag till vissa internationella organisationer	1 900

Sammanställning av väsentliga uppgifter, tkr

	Anm	2001	2000	1999	1998	1997
	1					
Riksgäldskontoret						
Beviljad låneram enligt regleringsbrev		697 000	624 000	475 000	1 610 000	451 800
Utnyttjad låneram vid räkenskapsårets utgång		486 736	522 000	390 000	288 756	296 030
Beviljade kontokrediter		511 650	424 715	375 000	375 000	364 891
Maximalt utnyttjade kontokrediter		182 253	142 979	-	-	-
Räntekostnader på räntekonto		2 471	1 572	1 242	220	684
Ränteintäkter på räntekonto		10 067	15 250	10 190	28 325	42 205
Avgiftsintäkter						
Avgiftsintäkter som myndigheten disponerar		190 743	144 081	64 917	70 997	63 690
beräknat belopp i regleringsbrevet	2	110 000	99 400	-	-	-
Avgiftsintäkter som myndigheten inte disponerar		1 277 845	45 972 588	1 604 683	1 525 396	15 789 060
beräknat belopp i regleringsbrevet	2	28 600	75 100	-	-	-
Förvaltningsanslag						
Anslag 1.90:5 och 5.5:1						
Beviljad anslagskredit		218 767	189 060	117 000	108 750	108 339
utnyttjad anslagskredit		-	-	-	-	25 335
Anslagssparande		144 072	112 370	207 827	524 630	573 991
varav in-tecknat		-	-	-	-	15 502
Övriga anslag						
Utgående anslagssparande/reservationer mm		8 625 387	9 070 891	8 715 792	-	-
Summan av tilldelade bemyndiganden		10 849 600	15 667 830	-	-	-
Personal						
Antalet årsarbetskrafter (åa)		4 362	4 234	4 119	3 926	4 063
Medelantalet anställda		4 431	4 332	4 124	4 076	4 045
Driftkostnad per åa, exkl. lokalkostnader		1 050	949	846	839	783
Driftkostnad per åa, inkl lokalkostnader		1 290	1 185	1 093	1 092	1 010
Kapitalförändring						
Årets kapitalförändring enligt balansräkningen	3	12 278 434	9 019 029	18 607 045	-173 337	31 035
Balanserad kapitalförändring		-279 987	-487 857	-342 576	-159 050	-190 085

Anmärkningar

1. I sammanställningen är alla belopp i tkr och antalet årsarbetskrafter och medeltalet anställda avrundade till heltal.
2. För avgiftsintäkter saknas beräknat belopp fram till 1999.
3. Fr.o.m 1999 ingår resultatandelar från dotter- och intresseföretag i årets kapitalförändring även i balansräkningen.

2002-02-20

FA2002/170/EK

Årsredovisning för Regeringskansliet 2001

Regeringskansliet lämnar härmed årsredovisning för 2001 med resultaträkning, balansräkning, anslagsredovisning samt finansieringsanalys med tillhörande noter och tilläggsupplysningar.

Gunnar Holmgren
Förvaltningschef

Kopia till

Riksdagens Revisorer (1)
Riksdagens utredningstjänst (9)
Riksrevisionsverket (2)
Statskontoret (2)
Arbetsgivarverket (2)
Ekonomistyrningsverket (4)
Finansdepartementet (4)