

# Ekonomisk trygghet för familjer och barn

12





## Förslag till statsbudget för 2006

## Ekonomisk trygghet för familjer och barn

## Innehållsförteckning

1	Förslag till riksdagsbeslut .....	7
2	Ekonomisk trygghet för familjer med barn .....	9
2.1	Omfattning.....	9
2.2	Utgiftsutveckling .....	9
2.3	Skatteutgifter.....	10
3	Politikområde Ekonomisk familjepolitik.....	11
3.1	Omfattning.....	11
3.2	Utgiftsutveckling .....	11
3.3	Skatteutgifter.....	12
3.4	Mål .....	12
3.5	Insatser .....	12
3.5.1	Insatser inom politikområdet.....	12
3.5.2	Insatser utanför politikområdet .....	15
3.6	Resultatredovisning .....	15
3.6.1	Mål .....	15
3.6.2	Sammanfattande bedömning av måluppfyllelsen inom familjepolitiken .....	15
3.6.3	Bakgrund till resultatindikatorerna samt analys .....	15
3.7	Revisionens iakttagelser.....	24
3.8	Politikens inriktning .....	24
3.9	Budgetförslag .....	25
3.9.1	21:1 Allmänna barnbidrag .....	25
3.9.2	21:2 Föräldraförsäkring .....	26
3.9.3	21:3 Underhållsstöd .....	29
3.9.4	21:4 Bidrag till kostnader för internationella adoptioner .....	31
3.9.5	21:5 Barnpension och efterlevandestöd för barn .....	31
3.9.6	21:6 Vårdbidrag för funktionshindrade barn .....	32
3.9.7	21:7 Pensionsrätt för barnår .....	33

## Tabellförteckning

---

Anslagsbelopp.....	7
2.1 Utgiftsutveckling inom utgiftsområdet.....	9
2.2 Härledning av ramnivån 2006–2008. Utgiftsområde 12 Ekonomisk trygghet för familjer och barn .....	10
2.3 Ramnivå 2006 realekonomiskt fördelad Utgiftsområde 12 Ekonomisk trygghet för familjer och barn .....	10
2.4 Skatteutgifter inom utgiftsområde 12, netto.....	10
3.1 Utgiftsutveckling inom politikområdet .....	12
3.2 Skatteutgifter inom politikområdet Ekonomisk familjepolitik, netto .....	12
3.3 De ekonomiska familjestödens betydelse för inkomstjämligheten. Samtliga individer år 2003.....	17
3.4 Medianen för ekonomisk standard samt andel med svag ekonomi år 2003 .....	19
3.5 Andel ekonomiskt utsatta uppdelat efter de vuxnas födelseland.....	20
3.6 Anslagsutveckling 21:1 Allmänna barnbidrag.....	25
3.7 Härledning av anslagsnivån 2006–2008, för 21:1 Allmänna barnbidrag .....	26
3.8 Anslagsutveckling 21:2 Föräldraförsäkring.....	26
3.9 Anslagskomponenter.....	27
3.10 Ökningar av antalet dagar pappan tar ut jämfört med när bägge föräldrarna har en inkomst under taket (0 alternativet) .....	28
3.11 Härledning av anslagsnivån 2006–2008, för 21:2 Föräldraförsäkring.....	29
3.12 Anslagsutveckling 21:3 Underhållsstöd .....	29
3.13 Härledning av anslagsnivån 2006–2008, för 21:3 Underhållsstöd .....	30
3.14 Anslagsutveckling 21:4 Bidrag till kostnader för internationella adoptioner.....	31
3.15 Härledning av anslagsnivån 2006–2008, för 21:4 Bidrag till kostnader för internationella adoptioner .....	31
3.16 Anslagsutveckling 21:5 Barnpension och efterlevandestöd för barn.....	31
3.17 Härledning av anslagsnivån 2006–2008, för 21:5 Barnpension och efterlevandestöd för barn.....	32
3.18 Anslagsutveckling 21:6 Vårdbidrag för funktionshindrade barn.....	32
3.19 Härledning av anslagsnivån 2006–2008, för 21:6 Vårdbidrag för funktionshindrade barn .....	33
3.20 Anslagsutveckling 21:7 Pensionsrätt för barnår.....	33
3.21 Härledning av anslagsnivån 2006–2008, för 21:7 Pensionsrätt för barnår.....	34

## Diagramförteckning

---

3.1a	En jämförelse av inkomststandard mellan hushåll med och utan barn. Disponibel inkomst per konsumtionsenhet, median åren 1999-2003 (2003 års priser).....	17
3.1b	Utvecklingen av inkomststandard mellan åren 1999-2003 för hushåll med och utan barn. Jämförelseår 1999 (2003 års priser).....	18
3.2	Andel av barnfamiljerna som får del av de olika ekonomiska familjestöden 2003 grupperat i verksamhetsområden .....	18
3.3	Förändring av andel ekonomiskt utsatta individer 1999–2003 uppdelat på olika typhushåll.....	20
3.4	Andel barnhushåll respektive hushåll utan barn med svag ekonomi uppdelat efter vuxna födda inom respektive utanför norden. År 1991–2001 .....	21
3.5	Disponibel inkomst per konsumtionsenhet samt de ekonomiska familjestöden efter hushållstyp, genomsnitt kronor 2003 .....	21
3.6	De ekonomiska familjestödens andel av disponibel inkomst per konsumtionsenhet efter hushållstyper år 2003, (1999 års uppgifter inom parantes).....	22
3.7	De ekonomiska familjestödens andel av disponibel inkomst per konsumtionsenhet, samtliga hushåll med barn uppdelat i inkomstdeciler år 2003 .....	22
3.8	Antal födda barn under 1981–2004 .....	23



# 1 Förslag till riksdagsbeslut

## Regeringen föreslår att riksdagen

1. för 2006 anvisar anslagen under utgiftsområde 12 *Ekonomisk trygghet för familjer och barn* enligt följande uppställning:

### Anslagsbelopp

Tusental kronor

Anslag	Anslagstyp	
21:1 Allmänna barnbidrag	ramanslag	23 805 000
21:2 Föräldraförsäkring	ramanslag	27 170 292
21:3 Underhållsstöd	ramanslag	2 273 000
21:4 Bidrag till kostnader för internationella adoptioner	ramanslag	35 784
21:5 Barnpensioner och efterlevandestöd för barn	ramanslag	1 044 000
21:6 Vårdbidrag för funktionshindrade barn	ramanslag	2 680 215
21:7 Pensionsrätt för barnår	ramanslag	4 452 000
<b>Summa</b>		<b>61 460 291</b>





## 2 Ekonomisk trygghet för familjer med barn

### 2.1 Omfattning

Inom utgiftsområdet finns politikområdet Ekonomisk familjepolitik.

Utgiftsområdet omfattar

- allmänna barnbidrag
- föräldraförsäkring
- underhållsstöd
- bidrag till internationella adoptioner
- barnpension och efterlevandestöd för barn
- vårdbidrag för funktionshindrade barn
- pensionsrätt för barnår.

I politikområdet ingår, förutom utgiftsområde 12, anslaget 21:1 *Bostadsbidrag* inom utgiftsområde 18 Samhällsplanering, bostadsförsörjning och byggande.

### 2.2 Utgiftsutveckling

Utgifterna inom utgiftsområdet för 2004 blev 768 miljoner kronor lägre än anvisade medel. För 2005 beräknas utgifterna för området bli 649 miljoner kronor lägre än anvisade medel. Orsaken är främst att utgifterna för föräldrapening blir lägre än beräknat.

**Tabell 2.1 Utgiftsutveckling inom utgiftsområdet**

*Miljoner kronor*

	Utfall 2004	Budget 2005 <sup>1</sup>	Prognos 2005	Förslag 2006	Beräknat 2007	Beräknat 2008
Politikområde Ekonomisk familjepolitik <sup>2</sup>	57 538	60 664	60 121	65 190	67 754	69 853
<b>Totalt för utgiftsområde 12</b>	<b>53 925</b>	<b>57 157</b>	<b>56 507</b>	<b>61 460</b>	<b>64 136</b>	<b>66 347</b>

<sup>1</sup> Inklusive tilläggsbudget i samband med 2005 års ekonomiska vårproposition (bet. 2004/05:FiU21) och förslag på tilläggsbudget i samband med budgetpropositionen för 2006.

<sup>2</sup> Inklusive anslaget 21:1 *Bostadsbidrag* inom utgiftsområde 18 Samhällsplanering, bostadsförsörjning och byggande.

**Tabell 2.2 Härledning av ramnivån 2006–2008. Utgiftsområde 12 Ekonomisk trygghet för familjer och barn**

Miljoner kronor

	2006	2007	2008
<b>Anvisat 2005<sup>1</sup></b>	<b>56 357</b>	<b>56 357</b>	<b>56 357</b>
<i>Förändring till följd av:</i>			
Beslut	4 126	5 026	5 430
Övriga makroekonomiska förutsättningar	777	1 805	2 908
Volymer	284	976	1 561
Överföring till/från andra utgiftsområden	0	0	0
Övrigt	-84	-28	91
<b>Ny ramnivå</b>	<b>61 460</b>	<b>64 136</b>	<b>66 347</b>

<sup>1</sup> Statsbudget enligt riksdagens beslut i december 2004 (bet. 2004/05:FiU10). Beloppet är således exklusive beslut på tilläggsbudget under innevarande år.

**Tabell 2.3 Ramnivå 2006 realekonomiskt fördelad Utgiftsområde 12 Ekonomisk trygghet för familjer och barn**

Miljoner kronor

	2006
Transfereringar <sup>1</sup>	61 460
Verksamhetskostnader <sup>2</sup>	–
Investeringar <sup>3</sup>	–
<b>Summa ramnivå</b>	<b>61 460</b>

Den realekonomiska fördelningen baseras på utfallet 2004 samt kända förändringar av anslagens användning.

<sup>1</sup> Med transfereringar avses inkomstöverföringar dvs. utbetalningar av bidrag från staten till exempelvis hushåll, företag eller kommuner utan att staten erhåller någon direkt motprestation.

<sup>2</sup> Med verksamhetsutgifter avses resurser som de statliga myndigheterna använder i verksamheten, t.ex. utgifter för löner, hyror och inköp av varor och tjänster med direkt motprestation.

<sup>3</sup> Med investeringar avses utgifter för anskaffning av varaktiga tillgångar såsom byggnader, maskiner, immateriella tillgångar och finansiella tillgångar.

## 2.3 Skatteutgifter

Samhällets stöd till hushåll och företag inom utgiftsområde 12 Ekonomisk trygghet för familjer och barn redovisas i huvudsak på statsbudgetens

utgiftssida. Vid sidan av dessa stöd finns det även stöd på budgetens inkomstsida i form av avvikelser från en likformig beskattning, s.k. skatteutgifter. Avvikelser från en likformig beskattning utgör en skatteförmån om t.ex. en viss grupp av skattskyldiga omfattas av en skattelättnad i förhållande till en likformig beskattning och som en skattesanktion om det rör sig om ett ”överuttag” av skatt. Många av skatteutgifterna har införts, mer eller mindre uttalat, som medel inom specifika politikområden som t.ex. konjunktur-, bostads-, miljö- eller arbetsmarknadspolitik. Dessa skatteutgifter påverkar statsbudgetens saldo och kan därför jämföras med stöd på budgetens utgiftssida. En utförlig beskrivning av redovisningen av skatteutgifterna finns i bilaga 2 till 2005 års ekonomiska vårproposition. I det följande redovisas de nettoberäknade skatteutgifterna med politikområdesanknytning som är att hänföra till utgiftsområde 12 Ekonomisk trygghet för familjer och barn.

Den skatteutgift som redovisas här är den nedsatta mervärdesskattesatsen för livsmedel. Den största mottagaren av denna nedsättning är familjer med barn. Av detta skäl redovisas skatteutgiften i sin helhet under detta utgiftsområde.

**Tabell 2.4 Skatteutgifter inom utgiftsområde 12, netto**

Miljoner kronor

	Prognos 2005	Prognos 2006
Politikområde Ekonomisk familjepolitik	17 660	18 200
<b>Totalt för utgiftsområde 12</b>	<b>17 660</b>	<b>18 200</b>

De enskilda skatteutgifterna inom politikområdet Ekonomisk familjepolitik redovisas närmare i avsnitt 3.3, där även en kort förklaring till skatteutgifterna ges.

## 3 Politikområde Ekonomisk familjepolitik

### 3.1 Omfattning

Politikområdet Ekonomisk familjepolitik omfattar utgiftsområde 12 samt anslag 21:1 *Bostadsbidrag* inom utgiftsområde 18 Samhällsplanering, bostadsförsörjning och byggande. För 2006 beräknas statens utgifter inom politikområdet uppgå till 65,2 miljarder kronor.

Statens övriga ekonomiska stöd till barnfamiljer är studiebidragen under utgiftsområde 15 Studiestöd samt maxtaxan i förskoleverksamheten och skolbarnomsorgen under utgiftsområde 16 Utbildning och universitetsforskning.

Politikområdet är indelat i tre verksamhetsområden:

#### *Verksamhetsområde Försäkring*

- föräldraförsäkring
- barnpension och efterlevandestöd för barn
- pensionsrätt för barnår

#### *Verksamhetsområde Behovsprövade bidrag*

- bostadsbidrag
- underhållsstöd
- vårdbidrag för funktionshindrade barn

#### *Verksamhetsområde Generella bidrag*

- allmänna barnbidrag
- bidrag till kostnader för internationella adoptioner

### 3.2 Utgiftsutveckling

Perioden 2005 till 2008 beräknas utgifterna för politikområdet öka med 9,7 miljarder kronor, vilket är en ökning med ca 16 procent. Sammanlagt uppgick utgifterna inom politikområdet till 57,5 miljarder kronor år 2004, vilket är marginellt lägre än anvisade medel.

**Tabell 3.1 Utgiftsutveckling inom politikområdet**

Miljoner kronor

	Utfall 2004	Budget 2005 <sup>1</sup>	Prognos 2005	Förslag 2006	Beräknat 2007	Beräknat 2008
<i>Anslag inom utgiftsområde 12</i>						
21:1 Allmänna barnbidrag	20 873,3	21 642,0	21 533,0	<b>23 805,0</b>	23 661,0	23 534,0
21:2 Föräldraförsäkring	23 469,3	25 560,7	25 020,6	<b>27 170,3</b>	29 732,8	31 860,6
21:3 Underhållsstöd	2 026,5	1 933,0	2 000,0	<b>2 273,0</b>	2 192,0	2 095,0
21:4 Bidrag till kostnader för internationella adoptioner	37,9	36,0	35,5	<b>35,8</b>	35,8	35,8
21:5 Barnpension och efterlevandestöd för barn	1 060,0	1 043,9	1 049,0	<b>1 044,0</b>	1 040,0	1 043,0
21:6 Vårdbidrag för funktionshindrade barn	2 406,9	2 622,2	2 550,2	<b>2 680,2</b>	2 807,2	2 907,2
21:7 Pensionsrätt för barnår	4 051,0	4 319,0	4 319,0	<b>4 452,0</b>	4 667,0	4 871,0
<b>Totalt för utgiftsområde 12</b>	<b>53 924,7</b>	<b>57 156,8</b>	<b>56 507,3</b>	<b>61 460,3</b>	<b>64 135,8</b>	<b>66 346,6</b>
<i>Anslag inom utgiftsområde 18</i>						
21:1 Bostadsbidrag	3 613,8	3 507,0	3 614,0	<b>3 730,0</b>	3 618,0	3 506,0
<b>Totalt för utgiftsområde 18</b>	<b>3 613,8</b>	<b>3 507,0</b>	<b>3 614,0</b>	<b>3 730,0</b>	<b>3 618,0</b>	<b>3 506,0</b>
<b>Totalt för politikområde Ekonomisk familjepolitik</b>	<b>57 538,5</b>	<b>60 663,8</b>	<b>60 121,3</b>	<b>65 190,3</b>	<b>67 753,8</b>	<b>69 852,6</b>

<sup>1</sup> Inklusive tilläggsbudget i samband med 2005 års ekonomiska vårproposition (bet. 2004/05:FiU21) och förslag på tilläggsbudget i samband med budgetpropositionen för 2006.

### 3.3 Skatteutgifter

I avsnitt 2.3 redogörs för vad en skatteutgift är och varför den redovisas. Dessutom ges där en samlad bild av det totala stödet i form av skatteutgifter inom utgiftsområde 12. I detta avsnitt redovisas de totala skatteutgifterna som hör till politikområdet Ekonomisk familjepolitik.

**Tabell 3.2 Skatteutgifter inom politikområdet Ekonomisk familjepolitik, netto**

Miljoner kronor

	Prognos 2005	Prognos 2006
Livsmedel	17 660	18 200
<b>Totalt för politikområde Ekonomisk familjepolitik</b>	<b>17 660</b>	<b>18 200</b>

Den skatteutgift som redovisas här är den nedsatta mervärdesskattesatsen för livsmedel. Den största mottagaren av denna nedsättning är familjer med barn, vilket är anledningen till att den redovisas här. Mervärdesskattesatsen för livsmedel är av fördelningspolitiska skäl nedsatt från 25 till 12 procent. Som livsmedel räknas inte vatten från vattenverk, spritdrycker, vin, starköl samt tobaksvaror.

### 3.4 Mål

Målet för den ekonomiska familjepolitiken är att skillnaderna i de ekonomiska villkoren mellan familjer med och utan barn skall minska inom ramen för den generella välfärden.

### 3.5 Insatser

#### 3.5.1 Insatser inom politikområdet

##### Barnbidrag

I juli 2004 gav regeringen Försäkringskassan (dåvarande Riksförsäkringsverket) i uppdrag att analysera och pröva förutsättningarna för en mer könsneutral lagstiftning avseende det allmänna barnbidraget och flerbarnstillägget. Försäkringskassan överlämnade i mars 2005 rapporten Utredning om könsneutralt och delat barnbidrag (dnr S2005/2375/SF). Rapporten har remissbehandlats och bereds för närvarande inom Regeringskansliet.

##### Föräldraförsäkring

I syfte att ge föräldrar och barn möjlighet att vara tillsammans när barnet drabbas av ett allvar-

ligt sjukdomstillstånd har rätten till tillfällig föräldrapenning utvidgats på så sätt att föräldrar till ett svårt sjukt barn under 18 år får rätt till ett obegränsat antal dagar med tillfällig föräldrapenning. De nya reglerna infördes den 1 januari 2005.

### Underhållsstöd

Regeringen överlämnade i mars 2005 propositionen 2004/05:116 Ett reformerat underhållsstöd till riksdagen. Riksdagen har fattat beslut om propositionen i enlighet med regeringens förslag i maj 2005 (bet. 2004/05:SfU15, rskr. 2004/05:254). Lagändringarna innebär bland annat att underhållsstödets belopp höjs med 100 kronor per månad och barn. Även den bidragsskyldige föräldrarnas grundavdrag höjs från 72 000 kronor till 100 000 kronor. De procentsatser som bestämmer återbetalningsskyldighetens storlek skall vara oförändrade och återbetalningsskyldigheten skall även i framtiden baseras på den bidragsskyldiges taxerade inkomst.

En ytterligare lagändring är en vidgad dygnsberäkning för umgängesrättsavdrag. En motsvarande ändring kommer att ske i föräldrabalken. En metod för nettoberäkning utifrån vad som är bestämt i dom eller avtal om umgänge kommer dessutom att införas. Vid prövning av anstånd skall Försäkringskassan kunna ta hänsyn till att en bidragsskyldig förälder har andra tillgångar än lön eller ersättning. Sedan ett anståndsbeslut har upphört skall en bidragsskyldig återbetala ett belopp som motsvarar 1,5 gånger det fastställda återbetalningsbeloppet. Om den bidragsskyldige föräldern uppbär lön i eller från utlandet, skall Försäkringskassan få träda in i barnets rätt till fastställt underhållsbidrag. Ändringarna i lagen om underhållsstöd träder i kraft den 1 november 2005 och tillämpas första gången i fråga om underhållsstöd som avser tid efter den 31 januari 2006. De nya reglerna är en del av regeringens satsning på ekonomiskt utsatta barn som aviserades i 2004 års ekonomiska vårproposition. Det är en prioriterad uppgift för regeringen att minska andelen ekonomiskt utsatta barnfamiljer. De ändrade reglerna för underhållsstöd syftar också till att förbättra systemets funktion.

Regeringen föreslog i prop. 2003/04:96 Vissa socialförsäkringar, bland annat att studerande skall kunna ansöka om förlängt underhållsstöd även om han eller hon inte har fyllt 18 år. Det

föreslogs även att fordringar avseende återbetalningsskyldighet för underhållsstöd skall ha samma företrädare vid löneutmätning som andra statliga fordringar. Riksdagen har beslutat i enlighet med regeringens förslag (bet. 2003/04:SfU14, rskr. 2003/04:250). De nya reglerna trädde i kraft den 1 januari 2005.

### Bostadsbidrag

Regeringen överlämnade i mars 2005 propositionen 2004/05:112 Ändrade regler för bostadsbidrag till riksdagen. Riksdagen har fattat beslut om propositionen i enlighet med regeringens förslag i juni (bet. 2004/05:BoU09, rskr. 2004/05:281).

Lagändringarna innebär en förbättring för barn i de ekonomiskt mest utsatta familjerna från och med 2006 och är en del av regeringens tidigare aviserade satsning på ekonomiskt utsatta barn. Förändringarna innebär bland annat att den del av bostadsbidraget som lämnas som särskilt bidrag till barnfamiljer höjs. Det särskilda bidraget för hemmavarande barn höjs från 600 till 950 kronor per månad för ett barn, från 900 till 1 325 kronor för två barn och från 1 200 till 1 750 kronor för tre eller flera barn. Vid beräkning av den bostadskostnadsbaserade delen av bostadsbidraget skall bostadskostnaden ersättas med en enhetlig nivå på 50 procent i stället för de nuvarande nivåerna på 75 respektive 50 procent. Vidare införs ett umgängesbidrag till föräldrar som på grund av vårdnad eller umgänge har sina barn tidvis boende hos sig. Umgängesbidrag skall utbetalas med 300 kronor per månad för ett barn, 375 kronor för två barn och 450 kronor för tre eller flera barn.

Lagändringarna innehåller också förändringar av kravet på utrymmesstandard för vissa föräldrar som fyllt 18 år men inte 29 år. De av dessa föräldrar som på grund av vårdnad eller umgänge tidvis har sina barn boende hos sig men inte har en bostad som uppfyller kravet på utrymmesstandard skall, i stället för att inte vara berättigade till bostadsbidrag, vara berättigade till bostadsbidrag för ungdom.

Vidare skall sambor likställas med makar vid tillämpningen av bostadsbidragslagen, oavsett om de har eller har haft gemensamma barn eller är folkbokförda på samma adress. Det införs även en regel om bevisbördan angående samboförhållanden. Den innebär att om det har kom-

mit fram omständigheter som gör det sannolikt att två personer är sambor skall dessa jämföras med makar, om inte den som ansöker om bostadsbidrag eller som sådant bidrag betalas ut till visar att denne inte är sambo.

En ytterligare förändring gäller frågan om nytt slutligt bostadsbidrag på grund av ändrad taxering. Fråga om nytt slutligt bostadsbidrag får inte tas upp enligt bostadsbidragslagen efter utgången av femte året efter taxeringsåret. Tidigare fanns ingen slutlig tidsfrist. Ikraftträdande för de nya bestämmelserna sker den 1 november 2005 och de skall i huvudsak tillämpas på bostadsbidrag som avser tiden efter 2005.

Regeringen aviserar också i propositionen att en mer allmän översyn av bostadsbidragen skall komma till stånd, i syfte att analysera hur väl de uppfyller sina mål.

### Vårdbidrag för barn med funktionshinder

I december 2003 gav regeringen i uppdrag åt Statens beredning för medicinsk utvärdering (SBU) att i samråd med Socialstyrelsen analysera och kartlägga kunskaperna om flickor med vissa psykiska störningar, särskilt avseende diagnosen ADHD. I maj 2005 överlämnade SBU rapporten ADHD hos flickor – En inventering av det vetenskapliga underlaget (dnr S2005/3848/SF). Rapporten bereds för närvarande inom Regeringskansliet.

I juni 2005 överlämnade Försäkringskassan ett förslag till ändring i lagen om handikappersättning och vårdbidrag. Försäkringskassans förslag innebär att föräldrar med gemensam vårdnad skall få möjlighet att dela rätten till vårdbidrag. Förslaget har remissbehandlats och bereds för närvarande inom Regeringskansliet.

### Utredningar m.m.

#### *Föräldraförsäkring*

I april 2004 tillkallades en särskild utredare för att göra en översyn av reglerna för föräldraförsäkringen. Översynen skall göras med utgångspunkt i att föräldraförsäkringen skall verka för barnets bästa och bidra till en ökad jämställdhet mellan könen. Betänkandet skall överlämnas i september 2005 till Socialdepartementet.

#### *Ekonomiskt utsatta barn*

Under 2004 presenterade en arbetsgrupp i Regeringskansliet rapporten Ekonomiskt utsatta barn (Ds 2004:41). Arbetsgruppen har beskrivit och analyserat orsakerna till ekonomisk utsatthet bland barn. Arbetsgruppen konstaterar att vid en internationell jämförelse är svenska barns ekonomiska situation mycket god. I rapporten identifieras arbetsmarknaden och den generella välfärden som särskilt betydelsefulla för att förbättra den ekonomiska situationen för barnfamiljer.

#### *Jämställdhetsintegrering*

I linje med regeringens arbete med jämställdhetsintegrering i beslutsprocesserna har en jämställdhetsanalys genomförts inom Socialdepartementet för politikområdet Ekonomisk familjepolitik. Analysen består av en inventering, kartläggning och analys samt förslag till mål och indikatorer på politikområdet.

Försäkringskassan har på regeringens uppdrag avlämnat rapporten Alltjämt ojämnt, i april 2005. Utgångspunkten har varit att analysera socialförsäkringens regelverk och dess tillämpning utifrån ett jämställdhetsperspektiv och att utifrån detta identifiera problemområden, föreslå åtgärder samt ta fram mål och indikatorer för att kunna följa den framtida utvecklingen. I rapporten beskrivs bland annat behovet av ett nytt regelverk när det gäller förmånerna föräldraförsäkring, barnbidrag och vårdbidrag. Lagstiftningen föreslås ändras i syfte att främja jämställdheten och förbättra möjligheterna för föräldrar att kombinera familjeliv och arbetsliv. Ett annat viktigt åtgärdsförslag i rapporten är att säkerställa att information om t.ex. föräldraförsäkring och föräldraledighet når både kvinnor och män. Även politikområdena Ersättning vid arbetsförmåga och Ekonomisk äldrepolitik har analyserats i rapporten.

#### *Kartläggning av de svenska*

#### *socialförsäkringssystemen i en globaliserad värld*

I juni 2004 tillsattes en projektgrupp inom Socialdepartementet med uppgift att göra en förstudie i syfte att kartlägga hur det svenska socialförsäkringssystemet fungerar i internationella förhållanden. En promemoria presenterades den 30 november 2004. I denna görs en genomgång av det svenska och internationella regelverket på socialförsäkringsområdet, bland annat föräldraförsäkring och sjukpenninggrundande inkomst i

förhållande till förordningen (EEG) nr 1408/71. Promemorian har överlämnats till Socialförsäkringsutredningen och Föräldraförsäkringsutredningen.

### 3.5.2 Insatser utanför politikområdet

Som en del av regeringens särskilda satsning på ekonomiskt utsatta barn fr.o.m. 2006 lämnades proposition 2004/05:111 Förstärkning av studiestödet i mars 2005. Denna beslutades i juni (bet. 2004/05:UbU14, rskr. 2004/05:309). Förslaget innebär i huvudsak att ett tilläggsbidrag införs i studiemedelssystemet och i rekryteringsbidraget till vuxenstuderande. Tilläggsbidraget skall vara generellt och lämnas till studerande som uppbär studiemedel eller rekryteringsbidrag, och som har vårdnad om barn till och med det kalenderhalvår då barnet fyller 18 år. Se också utgiftsområde 15 Studiestöd.

## 3.6 Resultatredovisning

### 3.6.1 Mål

Målet för politikområdet Ekonomisk familjepolitik är att skillnaderna i de ekonomiska villkoren mellan familjer med och utan barn skall minska inom ramen för den generella välfärden.

De olika stöden inom den ekonomiska familjepolitiken bidrar till att på olika sätt minska skillnaderna i de ekonomiska villkoren mellan familjer med och utan barn.

### 3.6.2 Sammanfattande bedömning av måluppfyllelsen inom familjepolitiken

Målet att minska skillnaderna i de ekonomiska villkoren mellan familjer med och utan barn kan enbart delvis sägas vara uppfyllt. Resultatbedömningen visar att skillnaderna i ekonomisk standard trots familjestöd ökar mellan ensamstående med barn och hushåll utan barn under perioden 1999–2003. För sammanboende med barn minskar skillnaderna i ekonomisk standard gentemot hushåll utan barn något under perioden. Regeringen har efter den studerade perioden

gjort satsningar på ekonomiskt utsatta barnfamiljer och då särskilt på ensamstående med barn.

Bedömning av måluppfyllelsen baseras på de fyra resultatindikatorerna nedan. Därefter följer information som har betydelse för familjepolitiken såsom barnafödandets utveckling, en redovisning av bestämmelser om familjeförmåner enligt förordningen (EEG) nr 1408/71 samt en redovisning av barns rätt att komma till tals inom socialförsäkringsadministrationen.

### 3.6.3 Bakgrund till resultatindikatorerna samt analys

För att mäta måluppfyllelsen inom området redovisas i det följande fyra resultatindikatorer. Var och en av dessa innehåller ett eller flera mått som på olika sätt beskriver hur familjepolitiken utjämnar de ekonomiska skillnaderna mellan familjer med och utan barn. Så långt det är möjligt redovisas även i vilken utsträckning respektive verksamhetsområde verkar för att utjämna de ekonomiska skillnaderna mellan dessa grupper. Beräkningarna avser 2003<sup>1</sup>. Då det är relevant görs även en analys av utvecklingen 1999–2003. För beskrivning av metoder och definitioner, se bilaga 3 Fördelningspolitisk redogörelse i 2005 års ekonomiska vårproposition.<sup>2</sup>

*Indikator 1* anger ett mått på den ekonomiska familjepolitikens omfördelningseffekt mellan individer samt illustrerar barnfamiljers relativa ekonomiska standard i förhållande till hushåll utan barn.

*Indikator 2* belyser familjepolitikens omfattning utifrån hur stor andel av individerna som får del av de olika ekonomiska familjestöden.

*Indikator 3* beskriver fördelningen av disponibel inkomst för hushåll med respektive utan barn samt redovisar hur stor andel av individerna som har en låg ekonomisk standard.

*Indikator 4* beskriver sammansättningen av den ekonomiska standarden för olika typer av barnhushåll jämfört med hushåll utan barn samt redovisar den ekonomiska familjepolitikens betydelse för barnfamiljerna.

<sup>1</sup> Beräkningarna bygger på SCB:s inkomstfördelningsundersökning.

<sup>2</sup> I beräkningarna i detta avsnitt används dock en annan ekvivalensskala, vilken presenterades i Välfärdsbokslut (SOU 2001:79).

De resultatindikatorer som redovisas kan av naturliga skäl inte omfatta alla sätt på vilket de ekonomiska skillnaderna utjämnas. En orsak är att dataunderlagen sätter begränsningar. En annan orsak är att transfereringar, skatter och subventioner utanför politikområdet inte analyseras här. Slutligen är hushållens ekonomiska välfärd i allra högsta grad beroende av det makroekonomiska läget.

För att stödja barnfamiljerna har samhället byggt upp ett system som syftar till att ge en ekonomisk trygghet under perioder med ökad försörjningsbörda. Utöver att utjämna de ekonomiska villkoren mellan familjer med och utan barn har den ekonomiska familjepolitiken även till syfte att utjämna de ekonomiska villkoren över livscykeln. De ekonomiska familjestöden är också utformade så att de tillgodoser ett antal särskilda behov hos bland annat hushåll med en förälder och hos hushåll med funktionshindrade barn.

Grunden i den ekonomiska familjepolitiken är barnbidraget som räknas till de generella bidragen. Bidraget utjämnar levnadsstandarden mellan barnfamiljer och hushåll utan barn inom ramen för den generella välfärden. Barnbidraget utjämnar även mellan perioder med och utan försörjningsansvar.

Socialförsäkringarnas grundprincip är att individen skall vara försäkrad för inkomstbortfall när han eller hon är borta från arbetet med anledning av föräldraledighet eller dylikt.

För inkomstförsäkringar, såsom föräldrapening, sker utjämningen genom att tid utan arbetsinkomst kompenseras med försäkringsersättning. Inkomstförsäkringar leder också till omfördelning från hög- till låginkomsttagare. Inkomsttaket i föräldraförsäkringen, som för närvarande ligger på 7,5 basbelopp, innebär att föräldrar med inkomster överstigande taket inte kompenseras i lika hög utsträckning för ett inkomstbortfall som föräldrar med inkomster under taket. Denna effekt minskar om inkomsttaket höjs.

En annan viktig del i den ekonomiska familjepolitiken utgörs av de behovsprövade bidragen, där det finns förmåner som lämnas på grund av ett ökat stödbehov såsom vårdbidraget och inkomstprövade stöd såsom bostadsbidraget. De inkomstprövade förmånerna är av naturliga skäl de som har störst utjämnande effekt på inkomstskillnaderna eftersom de per definition går till familjer med låga inkomster och/eller relativt stor försörjningsbörda. Ett problem med de inkomstprövade bidragen är att de skapar marginaleffekter. Bostadsbidragen står för en stor del av marginaleffekterna för familjer med låg eller medelhög inkomst.

Utgifterna inom politikområdet har ökat från 50 miljarder kronor till 56 miljarder kronor i fasta priser under perioden 1999–2003, vilket motsvarar en ökning med 12 procent. Ökningen förklaras till viss del av reformer som har genomförts på det familjepolitiska området under perioden och som påverkat hushållens disponibla inkomst positivt. Reformerna har bland annat skett genom att föräldraförsäkringen förlängts och barnbidragen höjts vid två tillfällen. Sedan 1990-talet har reallönerna ökat för de flesta grupper i samhället och det gäller även barnfamiljerna. Löneökningarna har medfört att vissa av de familjeekonomiska stöden har ökat medan andra minskat. När lönerna stiger ökar exempelvis utgifterna för föräldraförsäkring medan utgifterna för bostadsbidrag minskar.

Faktorer som påverkar utgiftsutvecklingen inom familjepolitiken är förutom nya reformer och den samhällsekonomiska utvecklingen även den demografiska utvecklingen. Om antalet födda barn ökar får detta omedelbart effekt på flera av de anslag som politikområdet omfattar.

Även om den ekonomiska familjepolitiken är en viktig faktor för barnfamiljers ekonomiska standard och för att minska de ekonomiska skillnaderna mellan familjer med och utan barn finns det problem som den inte löser. Barnfamiljers låga inkomster kan bero på arbetslöshet,



låg utbildning eller brist på heltidsarbete. Konsekvenserna av låga inkomster blir självfallet mer kännbara ju större försörjningsbördan är. Lösningen på dessa problem återfinns inte inom den ekonomiska familjepolitiken utan inom andra områden såsom arbetsmarknads- och utbildningspolitiken. Konjunkturläget har i hög grad betydelse för hushållens försörjningsmöjligheter. Den ekonomiska familjepolitiken bör därför ses i ett större sammanhang i vilket olika politikområden tillsammans ger möjligheter att förbättra barnfamiljernas ekonomiska välfärd.

### Indikator 1: Familjepolitikens omfördelningseffekt

Syftet med indikator 1 är att beskriva hur familjepolitiken och dess förmåner indelade i verksamhetsområden påverkar omfördelningen av inkomster i befolkningen. Måttet anger bland annat hur mycket respektive verksamhetsområde inom familjepolitiken minskar den totala skillnaden i disponibel inkomst. Måttet är beräknat som ett bidrag till Gini-koefficienten. Utöver detta redovisas barnfamiljers relativa ekonomiska standard i förhållande till hushåll utan barn.

Ett negativt bidrag till Gini betyder att bidragen i fråga gynnar individer i de lägre inkomstdecilerna mer än individer i de högre decilerna.

**Tabell 3.3 De ekonomiska familjestödets betydelse för inkomstjämligheten. Samtliga individer år 2003**

	Andel av disp ink per ke	Bidrag till GINI, %
Den ekonomiska familjepolitiken	4,6	-4,0
Generella bidrag	2,2	-1,7
Försäkring	1,5	-0,5
Behovsprövade bidrag	0,9	-1,8

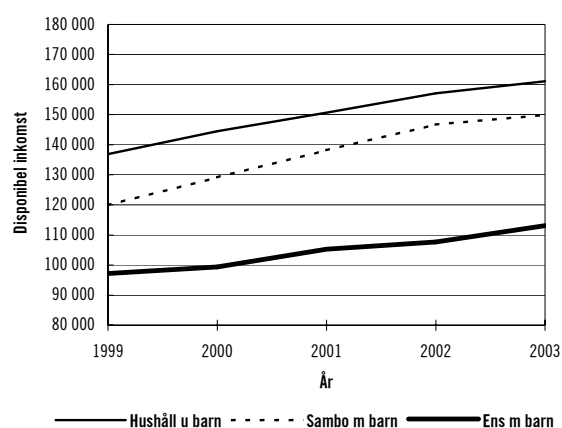
Källa: Socialdepartementets beräkningar, HEK 2003.

Sammantaget minskar den ekonomiska familjepolitiken inkomstskillnaderna i samhället med fyra procent, vilket framgår av tabell 3.3. De behovsprövade bidragen utjämnar inkomstskillnaderna mest vilket kan förklaras av att dessa till stor del är inkomstprövade. Merparten av den utjämnande effekten åstadkoms genom bostadsbidraget eftersom detta bidrag är riktat till dem med de lägsta inkomsterna. Den ekonomiska familjepolitiken kan i detta avseende sägas vara

träffsäker och betydelsefull för ekonomiskt utsatta barnfamiljer.

De generella bidragen har en nästan lika stor betydelse som de behovsprövade och utjämnar därmed inkomstskillnaderna nästan lika mycket. Regeringens generella välfärdspolitik omfattar alla, inte bara de mest utsatta. Den utjämnar ekonomiska resurser och levnadsförhållanden och ger på sikt goda fördelningseffekter. Skillnaden mellan till exempel bostadsbidraget och barnbidraget är att bostadsbidraget är koncentrerat enbart till de ekonomiskt utsatta barnfamiljerna, medan barnbidraget fördelas på alla barnfamiljer. Kostnaden för att uppnå den utjämnande effekten är emellertid högre för de generella bidragen eftersom dessa utbetalas till alla barnfamiljer.

**Diagram 3.1a En jämförelse av inkomststandard mellan hushåll med och utan barn. Disponibel inkomst per konsumtionsenhet, median åren 1999-2003 (2003 års priser)**



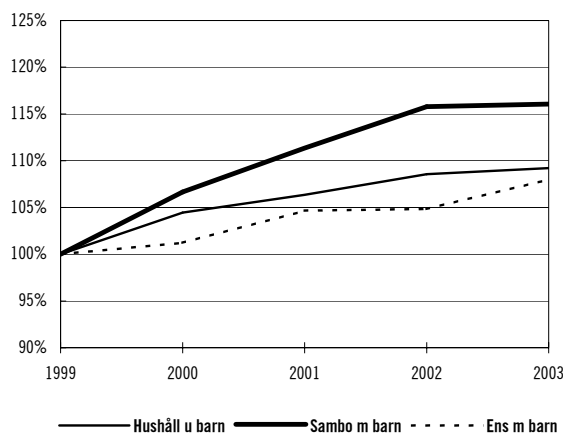
Källa: Socialdepartementet, HEK 2003

Diagram 3.1a visar att under hela den redovisade perioden har hushåll utan barn haft den högsta inkomststandard. Den ekonomiska skillnaden mellan sammanboende med barn och ensamstående med barn ökade fram till 2002. Medan inkomstutvecklingen för hushåll utan barn ökade konstant avtog ökningstakten för sammanboende med barn 2002-2003. Ensamstående med barn visar en svag men relativt jämn inkomstökning över åren.

Inkomststandarden för sammanboende med barn uppgår till 93 procent av inkomststandarden för hushåll utan barn 2003 och motsvarande uppgift för ensamstående med barn uppgår till 70 procent. För ensamstående med barn är detta en lägre andel än den som gällde 1999, dvs. skillnaden mellan hushåll utan barn och ensamstående med barn har ökat under perioden totalt sett. Ensamstående med barn har med andra ord en sämre inkomstutveckling än hushåll utan barn även om familjepolitiken hjälper till att förbättra den ekonomiska standarden påtagligt. Skillnaden mellan hushåll utan barn och sammanboende med barn har minskat något mellan 1999 och 2003. Skillnaden i inkomststandard mellan sammanboende och ensamstående med barn 2003 är drygt 30 procentenheter vilket främst förklaras av att de sammanboende delar på två hushållsinkomster.

För att vidga analysen kan också samma utveckling beskrivas med storleken på medianinkomsten varje år i förhållande till 1999 års medianinkomst i fasta priser. Denna utveckling beskrivs i diagram 3.1b.

**Diagram 3.1b Utvecklingen av inkomststandard mellan åren 1999-2003 för hushåll med och utan barn. Jämförelseår 1999 (2003 års priser)**



Källa: Socialdepartementet, HEK 2003

Diagram 3.1b visar i fasta priser en rejäl uppgång i inkomststandarden för sammanboende med barn, även jämfört med hushåll utan barn. Även för ensamstående med barn ökade inkomststandarden under perioden, om än svagare. Skillnaderna i ekonomisk standard förbättras med andra ord inte mellan hushåll utan barn och ensamstående med barn.

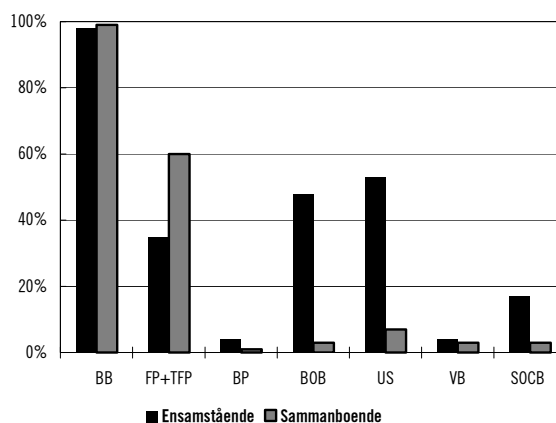
Mellan 2002 och 2003 var inkomstutvecklingen långsammare för sammanboende med

barn respektive för hushåll utan barn, medan den ökade i snabbare takt för ensamstående med barn.

## Indikator 2: Familjepolitikens omfattning

Indikator 2 beskriver familjepolitikens omfattning utifrån andel barnhushåll som får respektive förmån uppdelat på ensamstående med barn och sammanboende med barn.

**Diagram 3.2 Andel av barnfamiljerna som får del av de olika ekonomiska familjestöden 2003 grupperat i verksamhetsområden**



Källa: Socialdepartementets beräkningar, HEK 2003

BB: Barnbidrag och studiehjälp, FP+TFP: Föräldrapenning och tillfällig föräldrapenning, BP: Barnpension, BOB: Bostadsbidrag, US: Underhållsstöd, VB: Vårdbidrag, SOCB: Socialbidrag

Av diagram 3.2 framgår att i princip alla barnfamiljer får barnbidrag (eller studiehjälp) oavsett samlevnadsform. Det finns drygt en miljon hushåll med barn i Sverige. En större andel ensamstående än sammanboende med barn får del av de familjeekonomiska stöden, bortsett från föräldraförsäkringen. Drygt 60 procent av de sammanboende hade utnyttjat föräldraförsäkringen, i form av föräldrapenning eller tillfällig föräldrapenning, jämfört med knappt 40 procent av de ensamstående med barn. Detta förklaras främst av att ersättning från föräldraförsäkringen i större omfattning betalas ut för de minsta barnen vilkas föräldrar i högre grad är sammanboende.

Vidare kompenseras hushåll ekonomiskt för bortfall av en inkomst i hushållet då en eller båda av barnets föräldrar avlidit, med hjälp av förmånen barnpension och efterlevandestöd för barn. Mycket få hushåll får dock barnpension.

För ensamstående med barn är de behovsprövade förmånerna bostadsbidrag och underhålls-

stöd av stor betydelse. Ungefär hälften av de ensamstående med barn hade under perioden fått bostadsbidrag och en ännu något större andel hade fått underhållsstöd. Medan bostadsbidraget är inkomstprövat i sin helhet, är underhållsstödet enbart inkomstberoende när det gäller återbetalningen.

Till skillnad från bostadsbidraget är det inte låg inkomst som ger rätten till vårdbidrag utan barnets behov av särskild tillsyn och vård och/eller de merkostnader som barnets sjukdom eller funktionshinder ger upphov till.

Det kan tilläggas att det finns skillnader i sammansättning av familjestöden för de olika hushållstyperna. De generella bidragen utgör t.ex. mellan två och nio procent av disponibel inkomst medan de behovsprövade bidragen varierar ännu mer i betydelse mellan hushållen.

### Indikator 3: Fördelning av ekonomisk standard

Indikator 3 beskriver fördelningen av median disponibel inkomst per konsumtionsenhet (ekonomisk standard) för hushåll med respektive utan barn samt hur stor andel av individerna som har en ekonomisk standard som understiger 60 procent av medianen.

I tabell 3.4 redovisas disponibel inkomst samt andelen individer med svag ekonomi 2003. Hushållen är uppdelade efter familjesammansättning.

Bland alla hushåll hade gruppen ensamstående med två eller fler barn störst andel individer med svag ekonomi 2003. Drygt 21 procent hade en ekonomisk standard under 60 procent av medianen. Därefter kommer de sammanboende med tre eller flera barn där andelen uppgår till knappt 14 procent. Av de ensamstående med ett barn uppgår andelen till drygt 8 procent. Bland sammanboende med ett eller två barn är motsvarande andel mellan 5 och 6 procent. Generellt gäller alltså att en större andel av hushåll med flera barn hade en låg ekonomisk standard jämfört med hushåll utan barn eller med ett barn. En större andel av de ensamstående utan barn är dock ekonomiskt utsatta jämfört med ensamstående med ett barn.

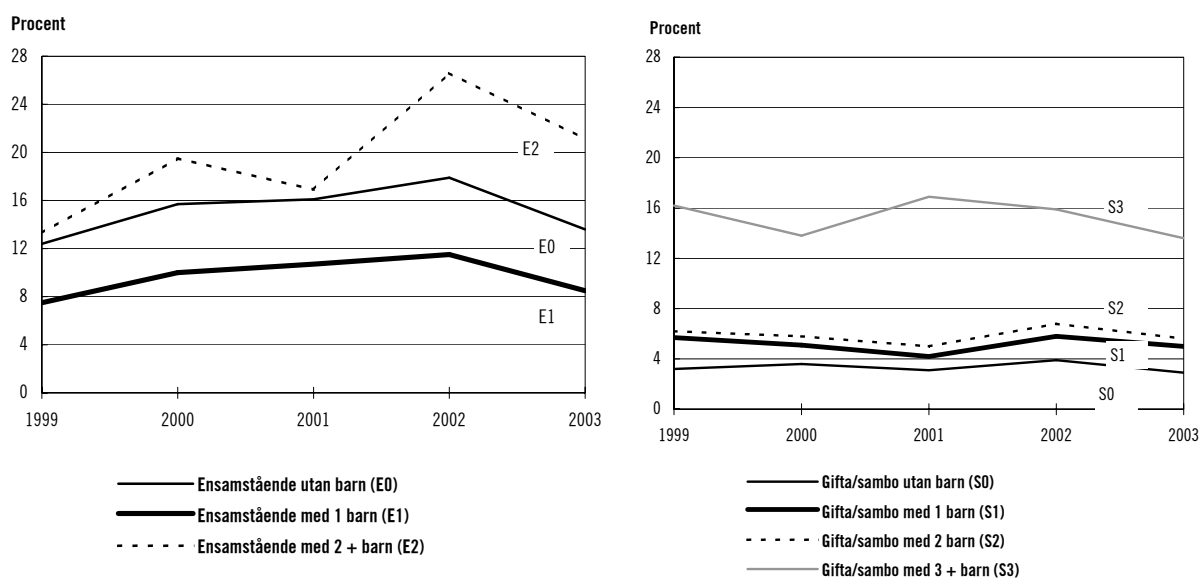
Kolumnen median ekonomisk standard i tabellen visar tydligt att hushåll utan barn har en högre ekonomisk standard än hushåll med barn. Ju fler barn hushållet består av desto lägre är den ekonomiska standarden.

Diagram 3.3 visar andelen ekonomiskt utsatta individer över tiden. I det vänstra diagrammet redovisas ensamstående och i det högra sammanboende.

**Tabell 3.4 Medianen för ekonomisk standard samt andel med svag ekonomi år 2003**

Hushåll	Median ekonomisk standard, tkr	Andel <60 % av median ekonomisk standard
Ensamstående utan barn	149,9	13,6
Ensamstående med 1 barn	129,5	8,5
Ensamstående med 2 + barn	112,7	21,1
Gifta/sambo utan barn	208,3	2,9
Gifta/sambo med 1 barn	191,0	5,0
Gifta/sambo med 2 barn	164,2	5,6
Gifta/sambo med 3 + barn	133,2	13,6
Övriga hushåll	206,2	3,6

Källa: Socialdepartementets beräkningar, HEK 2003

**Diagram 3.3 Förändring av andel ekonomiskt utsatta individer 1999–2003 uppdelat på olika typhushåll**

Källa: Socialdepartementets beräkningar, HEK 2003

Andelen hushåll med svag ekonomi varierar mest över perioden bland ensamstående med flera barn. Gruppen ensamstående med två barn eller fler som har svag ekonomi har ökat betydligt, från 13 till 21 procent, vilket är en negativ utveckling jämfört med 1999. För sammanboende med tre eller fler barn har däremot andelen

ekonomiskt utsatta minskat under perioden, från drygt 16 till knappt 14 procent. Medan andelen ekonomiskt utsatta bland sammanboende med tre eller fler barn minskar blir alltså allt fler ensamstående med barn ekonomiskt utsatta under perioden. För utförligare analys, se rapporten Ekonomiskt utsatta barn (Ds 2004:41).

**Tabell 3.5 Andel ekonomiskt utsatta uppdelat efter de vuxnas födelseland**Andel individer med en disponibel inkomst per konsumtionsenhet<sup>1</sup> under 60 procent av medianinkomsten, uppdelad efter födelseland

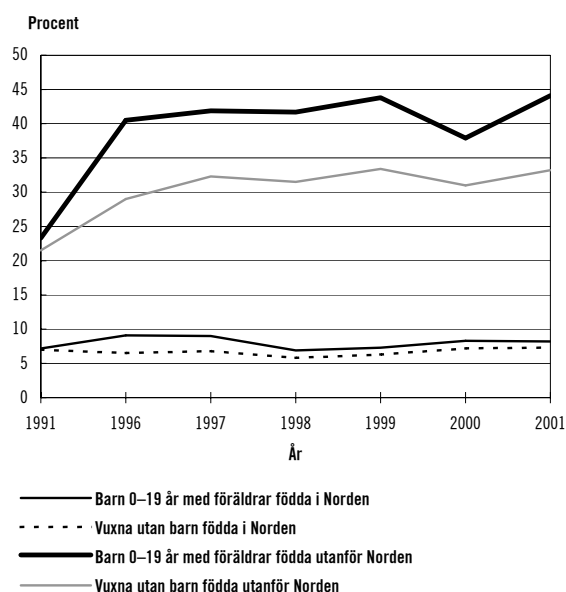
	1991	1996	1997	1998	1999	2000	2001
Barn 0-19 år med föräldrar födda:							
i Norden <sup>2</sup>	7,2	9,1	9	6,9	7,3	8,3	8,2
i Norden + övr länder (sammanboende) <sup>3</sup>	7,9	9,5	9,5	12,1	13,4	7,3	10,3
utanför Norden	23,3	40,5	41,9	41,7	43,8	37,9	44,1
därav övriga EU15 + 6 OECD <sup>4</sup>	6,9	20,3	14,3	32,7	32,5	20,4	12,8
övriga Europa	19,7	34,1	40,1	32,9	27	39,5	39,9
övriga länder	2,5	45,6	44,3	46,7	52,1	39,1	49,1
Vuxna utan barn födda:							
i Norden <sup>2</sup>	7	6,5	6,8	5,8	6,3	7,2	7,3
i Norden + övr länder (sammanboende) <sup>3</sup>	2,8	7,1	5,6	7,2	8	4,9	6,7
utanför Norden	21,5	29	32,3	31,5	33,4	31	33,2
därav övriga EU15 + 6 OECD <sup>4</sup>	19,6	25,1	38,8	33,1	35,7	35,9	31,4
övriga Europa	13	20,7	23,1	20,9	21,4	24,1	28,2
övriga länder	28,8	36,3	37,4	38,1	42	34,6	38,5

<sup>1</sup> svensk konsumtionsenhetsskala<sup>2</sup> Referensperson och ev. sammanboende är född i Norden.<sup>3</sup> Sammanboendehushåll där en av de sammanboende är född i Norden och den andre utanför Norden<sup>4</sup> Hushåll där referensperson och ev. sammanboende är född i Australien, Nya Zeeland, Japan, Kanada, USA, Schweiz eller EU exklusive Norden.

Källa: SCB, HEK

Situationen för utrikes födda individer med svag ekonomi har inte förbättrats under perioden 1991–2001. Nästan hälften av alla barnfamiljer där båda föräldrarna är födda utanför Norden är ekonomiskt utsatta 2001. Denna grupp står för den högsta andelen med låg ekonomisk standard och omfattar såväl sammanboende som ensamstående med barn. I de hushåll där den ena föräldern är född i Norden är en betydligt lägre andel ekonomiskt utsatta. Utvecklingen åskådliggörs i diagram 3.4 nedan.

**Diagram 3.4 Andel barnhushåll respektive hushåll utan barn med svag ekonomi uppdelat efter vuxna födda inom respektive utanför Norden. År 1991–2001**



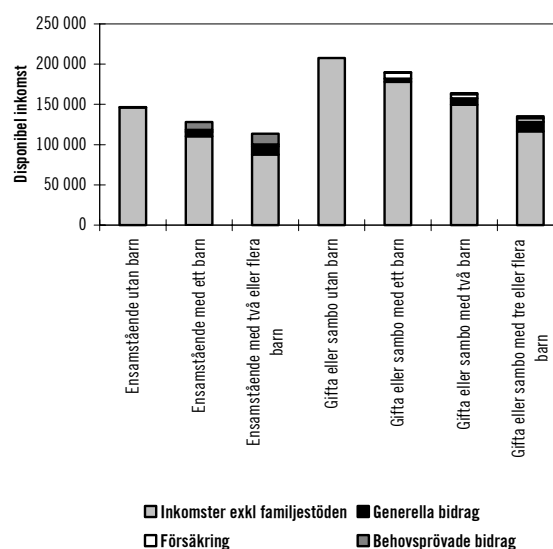
Källa: Socialdepartementets beräkningar, HEK 2003

Diagram 3.4 visar tydligt att hushåll där de vuxna är födda utanför Norden är mer ekonomiskt utsatta än hushåll där de vuxna är födda inom Norden. Andelen ekonomiskt utsatta har ökat bland alla grupper under perioden, särskilt för ovanstående grupp.

#### Indikator 4: Disponibel inkomst samt familjestödens andel

Indikator 4 beskriver sammansättningen av den ekonomiska standarden för olika typer av barnhushåll jämfört med hushåll utan barn samt familjepolitikens betydelse för barnfamiljerna.

**Diagram 3.5 Disponibel inkomst per konsumtionsenhet samt de ekonomiska familjestöden efter hushållstyp, genomsnitt kronor 2003**

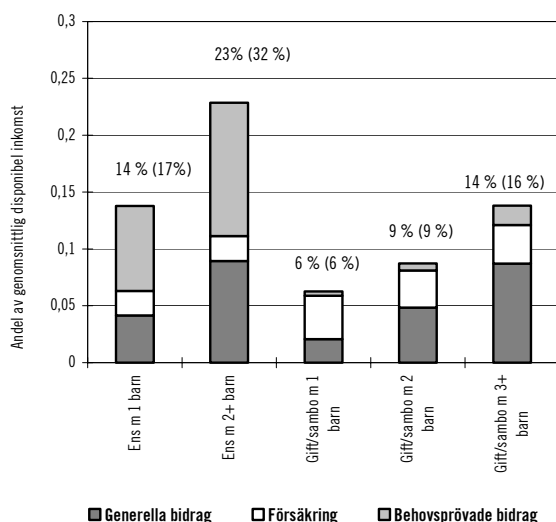


Källa: Socialdepartementets beräkningar, HEK 2003

Diagram 3.5 redovisar dels ekonomisk standard för olika typer av hushåll med respektive utan barn, dels hur de ekonomiska familjestöden bidrar till barnhushållens inkomster. Vid en jämförelse mellan hushåll med respektive utan barn är det tydligt att barnhushåll genomgående har svagare ekonomi och att den är svagare ju fler barn hushållet består av.

Ensamstående med barn har den lägsta ekonomiska standarden, följt av sammanboende med tre eller fler barn. Den högsta genomsnittliga standarden har sammanboende utan barn.

**Diagram 3.6 De ekonomiska familjestödernas andel av disponibel inkomst per konsumtionsenhet efter hushållstyper år 2003, (1999 års uppgifter inom parantes)**



Källa: Socialdepartementets beräkningar, HEK 2003

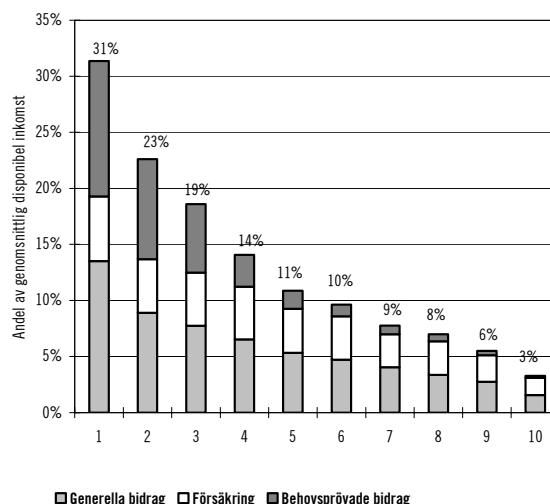
De familjepolitiska stödernas andel av disponibel inkomst har minskat för ensamstående med barn mellan åren 1999–2003. Störst är den procentuella förändringen för ensamstående med två eller fler barn där andelen minskat från 32 till 23 procent. Motsvarande andel för ensamstående med ett barn år 2003 är 14 procent. Detta är i nivå med andelen för sammanboende med tre eller flera barn och innebär en liten minskning över åren. Sammanboende med ett respektive två barn får 6 respektive 9 procent av den disponibla inkomsten från ekonomiskt familjestöd 2003 vilket är oförändrat jämfört med 1999.

De behovsprövade bidragen har en relativt stor betydelse för ensamstående med barn, medan familjestöd inom området Försäkring har större betydelse för sammanboende med barn. Utbetalning av de generella bidragen styrs av antalet barn i hushållet och inte av hushållets ekonomi. Bidraget får därmed en relativt större betydelse för hushåll med flera barn.

Vid en jämförelse av de olika verksamhetsområdena sammantaget har andelen behovsprövade bidrag minskat under perioden medan andelen generella bidrag och försäkring inte har förändrats i någon större utsträckning. En förklaring till minskningen är sannolikt att bostadsbidragen minskat i samband med att hushållens inkomster ökat. Motsvarande förändring har inte skett för sammanboende vilket i huvudsak beror på att de inte hade bostadsbidrag i lika stor utsträckning som ensamstående vid periodens början. En annan förklaring till minskningen är att separe-

rade föräldrar i allt större utsträckning reglerar underhållet för sina barn utanför underhållsstödssystemet.

**Diagram 3.7 De ekonomiska familjestödernas andel av disponibel inkomst per konsumtionsenhet, samtliga hushåll med barn uppdelat i inkomstdeciler år 2003**



Källa: Socialdepartementets beräkningar, HEK 2003

Som framgår av diagram 3.7 riktas de olika familjestöden främst till hushåll med låga inkomster, dvs. till de hushåll som har störst behov av stöd. För den tiondel av barnfamiljerna som har lägst ekonomisk standard (inkomstdecil 1) svarar olika typer av familjestöd för cirka en tredjedel av den disponibla inkomsten. Av diagrammet framgår att generella bidrag och behovsprövade bidrag, främst bostadsbidrag, dominerar i de lägre inkomstdecilerna. Ju högre ekonomisk standard barnhushållet har, desto lägre andel familjestöd har de. Med högre inkomst minskar först och främst de behovsprövade bidragen eftersom de till viss del är inkomstprövade. Generella bidrag respektive familjestöd inom området Försäkring, såsom föräldraförsäkring, är beloppsmässigt mer jämnt fördelade över olika inkomstgrupper och utgör därför naturligt en mindre andel av den disponibla inkomsten vid högre inkomster.

### Barnafödandets betydelse

Barnafödandet påverkar självfallet befolkningsutvecklingen och därmed också den framtida tillväxten. Samtidigt är barnafödandet en välfärdsfråga. Utvecklingen av antalet födda barn är en indikator på hur väl samhället förmår skapa förutsättningar för kvinnor och män att kunna

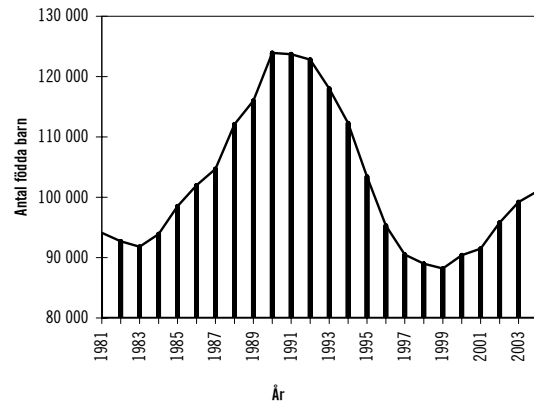
realisera sina planer avseende barn och familj och kombinera dem med förvärvsarbete. Internationella studier visar också att möjligheten till en jämställd relation har positiv effekt på barnafödandet.

Hög sysselsättning, jämställdhet, god förskoleverksamhet och skolbarnomsorg och en stödjande familjepolitik är grundläggande faktorer som påverkar barnafödandet. Familjepolitiken, inklusive förskoleverksamhet och skolbarnomsorgen, ger ett behövligt ekonomiskt tillskott för dessa hushåll samtidigt som den främjar kvinnors förvärvsarbete och är av central betydelse för jämställdheten.

Under 1990-talet senare hälft kan en nedgång i antalet födda barn i Sverige observeras. Från 1990 till 1999 sjönk antalet födda från 124 000 till 88 000. Det blev en mycket brant nedgång av barnafödandet efter det att Sverige i skiftet från 1980-tal till 1990-tal haft en av Europas högsta nivåer när det gäller barnafödande. Trots den stora minskningen under 1990-talet ligger det svenska barnafödandet fortfarande över genomsnittet för EU-länderna. Barnafödandet är generellt högre i länder där föräldraskapet kan kombineras med förvärvsarbete. I de europeiska länder där kvinnorna ofta måste välja mellan barn och förvärvsarbete är barnafödandet i dag lågt.

År 1999 vände nedgången i Sverige och antalet födda har sedan dess stigit varje år. Orsakerna till ökningen är bl.a. sysselsättningsuppgången under 1990-talets slut och 2000-talets början, de familjepolitiska reformer som genomförts och aviserats sedan 1998 samt en tydlig tendens till senarelagd barnafödande under 1990-talet. Fruktsamheten i Sverige var 1,71 barn per kvinna år 2003. För att uppnå reproduktion i befolkningen krävs en fruktsamhet på 2,1 barn per kvinna. Antalet födda barn fortsätter att öka och uppgick 2004 till strax över 100 000 barn, vilket är en indikator på att familjepolitiken fungerar väl. Detta motsvarar en fruktsamhet på cirka 1,75 barn per kvinna.

Diagram 3.8 Antal födda barn under 1981–2004



Källa: SCB, Sveriges officiella statistik

Utgiftsutvecklingen för familjepolitiken beror, förutom på den samhällsekonomiska, också på den demografiska utvecklingen. Verksamhetsområdena Generella bidrag och Försäkring påverkas självfallet när det föds fler barn genom att fler barnbidrag och mer föräldrapenning betalas ut. Även bostadsbidraget påverkas av barnafödandet eftersom familjestödet innehåller ett särskilt bidrag som lämnas efter antal barn i hushållet. Underhållsstödet berörs först efter några år.

#### Bestämmelser om familjeförmåner enligt förordningen (EEG) nr 1408/71

Försäkringskassan har på uppdrag av regeringen lämnat en redovisning avseende de ärenden som rör bestämmelserna om familjeförmåner enligt förordningen (EEG) nr 1408/71. Av redovisningen framgår att kostnaderna för de familjeförmåner som betalades ut med anledning av förordningen är mycket små i jämförelse med de totala försäkringskostnaderna. I december 2004 betalades det ut drygt 12,4 miljoner kronor i familjeförmåner till följd av förordningen, vilket kan jämföras med att det samma månad betalades ut drygt 1,7 miljarder kronor enbart i barnbidrag, förlängt barnbidrag och flerbarnstillägg. Den större delen av familjeförmånsärendena avser ärenden där en av föräldrarna och barnen bor i Sverige. Om inte förordningen (EEG) nr 1408/71 varit tillämplig i dessa ärenden skulle familjen troligen ha haft rätt till socialförsäkringsförmåner från Sverige. Det kan således konstateras att exporten av familjeförmåner hittills stått för en mindre del av det utbetalade beloppet. Försäkringskassans redovisning om-

fattar endast de första åtta månaderna sedan de nya länderna blev medlemmar i EU och det kan därför vara tidigt att uttala sig om effekten av EU:s utvidgning när det gäller utbetalning av familjeförmåner. En fortsatt uppföljning av utbetalade familjeförmåner är därför av vikt. Försäkringskassan har ännu inte observerat något ärende där misstänkt fusk förekommit inom de familjeförmåner som utbetalas med anledning av förordningen.

### Barns rätt att komma till tals

Under 2004 har Försäkringskassan (dåvarande Riksförsäkringsverket) på uppdrag av regeringen lämnat en redovisning om barns rätt att komma till tals inom socialförsäkringens administration. Inom socialförsäkringen är det framför allt den ekonomiska familjepolitiken och handikappolitiken som berör barn. Barnet kan till exempel ha synpunkter på sitt hjälp- och vårdbehov och vem barnet vill ha som assistent. Även barn som är självständigt försäkrade med anledning av att de arbetar kan beröras av socialförsäkringen. Merparten av de olika socialförsäkringsförmånerna berör dock barn endast på ett indirekt sätt enligt redovisningen. När det gäller frågor som vårdnad, boende och umgänge påtalar Försäkringskassan att det inte bör vara deras ansvar att fråga om barnets åsikt. Risken är då stor att barnet sätts i en svår situation och att det ges ett alltför stort ansvar. Rätten för barnet att uttrycka sina åsikter skall ses som en rättighet, inte en skyldighet. Det bör därför vara barnets föräldrar som främst ansvarar för att barnets åsikter förs fram i frågor om umgänge och boende. Försäkringskassan har antagit en barnpolicy som anger att samråd skall ske med barn, eller företrädare för barn, när myndigheten arbetar med frågor som rör barns situation. Detta kan innebära att höra barn som grupp i samhället såväl som att utreda konsekvenserna för barnet av ett enskilt socialförsäkringsbeslut.

### 3.7 Revisionens iakttagelser

Riksrevisionen har inte lämnat någon effektivitetsrapport eller revisionsberättelse med invändningar inom detta område.

### 3.8 Politikens inriktning

Regeringen har tidigare aviserat att inkomsttaket för beräkning av föräldrapenning bör höjas från 7,5 till 10 prisbasbelopp från och med den 1 juli 2006 samt att lägstanivån inom föräldrapenningen bör höjas från 60 till 180 kronor per dag. Som framgår av avsnitt 2.8 utgiftsområde 10 Ekonomisk trygghet vid sjukdom och handikapp i denna proposition tillåter nu det statsfinansiella läget att även inkomsttaket inom sjukförsäkringen höjs från 7,5 till 10 prisbasbelopp från och med den 1 juli 2006. För verksamhetsområdet Försäkring har regeringen tidigare satt upp som mål att skillnaderna i uttag av föräldrapenning mellan barnets föräldrar skall minska. Enligt den analys som regeringen redovisade i budgetpropositionen för 2005 kan en höjning av det tak som gäller för föräldrapenning som utges med belopp motsvarande föräldrarnas sjukpenning vara ett sätt att höja pappornas uttag bland de pappor som i dag har inkomst över taket. Detta kan medföra att barns tillgång till båda föräldrarna förbättras. Regeringen avser att återkomma till riksdagen med lagförslag avseende höjt tak och höjd lägstanivå på området under riksdagsåret 2005/06.

I Sverige tillämpas en generell välfärdspolitik som omfattar alla, inte bara de mest utsatta.

Den generella välfärden utjämnar ekonomiska resurser och levnadsförhållanden. Den ger på sikt goda fördelningseffekter och har hög legitimitet. Det skapar trovärdighet, trygghet och gynnsamma förutsättningar för ett ökat barnafödande.

Generell välfärd, principen om barnets bästa samt jämställdhet mellan kvinnor och män är det som utgör grunden för regeringens arbete inom familjepolitiken. För barnets bästa är det viktigt att båda föräldrarna är delaktiga i barnets uppväxt och tar ansvar för barnet. I detta sammanhang är också jämställdheten mellan kvinnor och män av central betydelse.

Det är viktigt att se de familjepolitiska stöden ur ett långsiktigt dynamiskt perspektiv. De bör utformas så att barnfamiljernas handlingsutrymme och möjligheter att själva påverka sin ekonomiska situation är stora.

En grundläggande strävan är att skapa förutsättningar för jämlika uppväxtvillkor för alla barn. Att minska antalet ekonomiskt utsatta familjer genom en välfärd som omfattar alla och som är solidarisk finansierad är en prioriterad



uppgift. Detta arbete måste ske på bred front och omfatta såväl den ekonomiska familjepolitiken som andra politikområden.

Med anledning av rapporten Ekonomiskt utsatta barn aviserade regeringen i 2004 års ekonomiska vårproposition (prop. 2003/04:100) att 1 miljard kronor skall avsättas från 2006 för reformer för ekonomiskt utsatta barn. Regeringen har därefter lämnat propositioner till riksdagen med förslag på förbättringar inom underhållsstödet, bostadsbidraget och studiestödssystemet. Riksdagen har beslutat i enlighet med regeringens förslag. Lagändringarna innebär bl.a. att underhållsstödets belopp höjs med 100 kronor per barn och månad. Vidare höjs det särskilda bidraget för hemmavarande barn inom bostadsbidraget och det införs också ett umgängesbidrag till föräldrar som på grund av vårdnad eller umgänge tidvis har sina barn boende hos sig. Dessutom införs ett barntillägg till studerande föräldrar inom studiestödssystemet. Ekonomiskt utsatta barnfamiljer är många gånger beroende av bostadsbidrag och underhållsstöd för sin försörjning. Det är därför fördelningspolitiskt mycket träffsäkert att göra förbättringar inom dessa stöd.

För att förbättra barnfamiljernas ekonomi föreslår regeringen att barnbidrag och förlängt barnbidrag höjs med 100 kronor per barn och månad från den 1 januari 2006. Samtidigt föreslås också ett nytt flerbarnstillägg med 100 kronor per månad för det andra barnet och att flerbarnstillägget höjs med 100 kronor per månad fr.o.m. det tredje barnet. I tilläggsbudgeten föreslår regeringen vidare att de höjda bidragsnivåerna samt det nya flerbarnstillägget skall omfatta även bidrag och tillägg för tiden fr.o.m. den 1 oktober 2005 (se finansplan m.m., avsnitt 8.2.11 i denna proposition).

Barnfamiljernas levnadsförhållanden har ändrats över tiden. Familjebildningen ser i dag annorlunda ut än tidigare. Allt fler föräldrar delar på ansvaret för barnen även efter en separation. Det är en självklar ambition att hela tiden modernisera socialförsäkringslagstiftningen och anpassa den till den verklighet vi lever i.

Regeringens övergripande ambition att kombinera en politik för sysselsättning och tillväxt med en politik för ökad rättvisa och minskade klyftor har betydelse för den ekonomiska familjepolitikens utformning. Även målet att halvera socialbidragsberoendet är en viktig utgångspunkt för familjepolitikens inriktning. Reger-

ingen avser att fortsätta arbetet med att utforma en familjepolitik som baseras på generell välfärd, barnets bästa samt jämställdhet mellan kvinnor och män.

Regeringens inställning är att fusk med olika socialförsäkringsförmåner inte skall förekomma. I syfte att stärka kontrollen vid utbetalning av ersättning och bidrag och stävja förekomsten av fusk med förmånerna har arbetet mot fusk intensifierats under de senaste åren. Regeringen ser åtgärder mot olika former av oegentligheter som en viktig del av insatserna för att öka medborgarnas förtroende för trygghetssystemen.

### 3.9 Budgetförslag

#### 3.9.1 21:1 Allmänna barnbidrag

**Tabell 3.6 Anslagsutveckling 21:1 Allmänna barnbidrag**

Tusental kronor				
2004	Utfall	20 873 258	Anslags-sparande	4 742
2005	Anslag	21 642 000 <sup>1</sup>	Utgifts-prognos	21 533 000
<b>2006</b>	<b>Förslag</b>	<b>23 805 000</b>		
2007	Beräknat	23 661 000		
2008	Beräknat	23 534 000		

<sup>1</sup> Inklusive tilläggsbudget i samband med 2005 års ekonomiska vårproposition (bet. 2004/2005:FiU21) och förslag på tilläggsbudget i samband med budgetpropositionen för 2006.

De allmänna barnbidragen, dvs. barnbidrag, flerbarnstillägg och förlängt barnbidrag, syftar till att minska skillnaderna i de ekonomiska villkoren mellan familjer med och utan barn. Utgiftsutvecklingen är främst beroende av bidragets nivå och antal födda barn. Om antalet bidragsberättigade barn förändras med 5 000 påverkar det anslagsbelastningen med ca 68 miljoner kronor.

Under budgetåret 2004 uppgick utgifterna för de allmänna barnbidragen till drygt 20 873 miljoner kronor. Det innebär att utgifterna detta år understeg anslaget med nära 5 miljoner kronor. För innevarande budgetår beräknas utgifterna till 21 533 miljoner kronor, vilket är ca 109 miljoner kronor lägre än anvisat anslag.

#### Regeringens överväganden

Barnbidragen bidrar till uppfyllelsen av målet att skillnaderna i de ekonomiska villkoren mellan familjer med och utan barn skall minska inom

ramen för den generella välfärden. Barnbidraget är ett generellt stöd och skapar inga marginaleffekter. Barnbidragssystemet är vidare lätt att överblicka samt enkelt och billigt att administrera. Barnbidraget har också hög legitimitet.

Barnbidragen har höjts i omgångar de senaste åren. År 1998 höjdes barnbidraget från 640 kronor till 750 kronor per barn och månad, samtidigt som flerbarnstilläggen återinfördes. År 2000 höjdes barnbidraget till 850 kronor per barn och månad, samtidigt som flerbarnstilläggen höjdes. Ett år senare genomfördes en satsning i samma storleksordning då barnbidraget ökade till 950 kronor per barn och månad och flerbarnstilläggen höjdes ytterligare.

Regeringen har i budgetpropositionen för 2005 aviserat ytterligare förbättringar av barnfamiljernas ekonomi genom en höjning av barnbidrag och flerbarnstillägg. Regeringen föreslår därför nu att bidragsnivåerna höjs på det sätt som angavs där. Detta innebär att barnbidrag och förlängt barnbidrag höjs med 100 kronor till 1 050 kronor per barn och månad fr.o.m. den 1 januari 2006. Vidare införs ett nytt flerbarnstillägg med 100 kronor per månad för det andra barnet samtidigt som flerbarnstillägget höjs med 100 kronor per månad fr.o.m. det tredje barnet. Lagförslag härom lämnas i tilläggsbudget i denna proposition (se finansplan m.m., avsnitt 8.2.11). Sammantaget uppgår dessa satsningar till 3,2 miljarder kronor per år.

**Tabell 3.7 Härledning av anslagsnivån 2006–2008, för 21:1 Allmänna barnbidrag**

*Tusental kronor*

	2006	2007	2008
<b>Anvisat 2005<sup>1</sup></b>	<b>20 842 000</b>	<b>20 842 000</b>	<b>20 842 000</b>
<i>Förändring till följd av:</i>			
Beslut	3 200 000	3 200 000	3 200 000
Övriga makroekonomiska förutsättningar			
Volym	-237 000	-381 000	-508 000
Överföring till/från andra anslag			
Övrigt			
<b>Förslag/beräknat anslag</b>	<b>23 805 000</b>	<b>23 661 000</b>	<b>23 534 000</b>

<sup>1</sup> Statsbudget enligt riksdagens beslut i december 2004 (bet. 2004/05:FiU10). Beloppet är således exklusive beslut på tilläggsbudget under innevarande år.

Den högre anslagsnivån från 2006 förklaras i huvudsak av höjda bidragsnivåer samt införandet av ett nytt flerbarnstillägg för det andra barnet.

Bedömningen av anslagsbehovet utgår från Statistiska centralbyråns (SCB) senaste befolkningsprognos från maj 2005.

Med hänsyn till ovanstående föreslår regeringen att 23 805 000 000 kronor anvisas för anslaget 21:1 *Allmänna barnbidrag* för 2006. För åren 2007 och 2008 beräknas anslaget till 23 661 000 000 kronor respektive 23 534 000 000 kronor.

### 3.9.2 21:2 Föräldraförsäkring

**Tabell 3.8 Anslagsutveckling 21:2 Föräldraförsäkring**

*Tusental kronor*

År	Utfall	Anslags-sparande	Utgifts-prognos
2004	23 469 274	-265 952	
2005	Anslag	25 560 734 <sup>1</sup>	25 020 609
<b>2006</b>	<b>Förslag</b>	<b>27 170 292<sup>2</sup></b>	
2007	Beräknat	29 732 813	
2008	Beräknat	31 860 621	

<sup>1</sup> Inklusive tilläggsbudget i samband med 2005 års ekonomiska vårproposition (bet. 2004/2005:FiU21) och förslag på tilläggsbudget i samband med budgetpropositionen för 2006.

<sup>2</sup> 2 396 000 tkr avser statlig ålderspensionsavgift, varav -47 152 tkr är regleringsbelopp avseende 2003.

Föräldraförsäkringen syftar till att ge båda föräldrarna möjlighet att förena förvärsarbete eller studier med föräldraskap. Föräldraförsäkringen omfattar föräldrapenning i samband med barns födelse, tillfällig föräldrapenning och havandeskapspenning. Uttaget av föräldrapenningdagar utgjorde 81 procent av det totala uttaget av dagar inom föräldraförsäkringen under 2004.

Utgiftsutvecklingen inom föräldraförsäkringen är främst beroende av ersättningsnivå, antal födda barn och fördelning av ersättningsdagarna mellan föräldrarna. Förändringar i födelseantalet påverkar redan på kort sikt användningen av både föräldrapenning, havandeskapspenning och de 10 pappdagarna inom den tillfälliga föräldrapenningen. På längre sikt påverkas även tillfällig föräldrapenning för vård av barn.

**Tabell 3.9 Anslagetts komponenter**

Miljoner kronor

	Prognos 2005	Förslag 2006	Beräkning 2007	Beräkning 2008
Föräldrapenning	18 407	20 241	22 349	24 042
ÅP-avgift	1 814	1 954	2 159	2 324
Tillfällig föräldrapenning	3 956	4 109	4 313	4 537
ÅP-avgift	393	401	421	442
Havandeskaps penning	408	424	447	469
ÅP-avgift	42	41	43	46
<b>Totalt</b>	<b>25 021</b>	<b>27 170</b>	<b>29 733</b>	<b>31 861</b>

### Föräldrapenning

Under 2004 utbetalades föräldrapenning för drygt 42 miljoner dagar vilket var 2 miljoner fler dagar jämfört med 2003. Medelersättningen 2004 var 393 kronor per ersatt dag för kvinnor och 477 kronor för män.

Utfallet för 2004 visar att regeringens mål att skillnaderna i uttag av föräldrapenning mellan barnets föräldrar skall minska har uppfyllts. Effekterna av den införda pappa- och mammamånaden inom föräldraförsäkringen är, som regeringen tidigare redovisat, positiva. Från och med 2002 infördes ytterligare en pappa- och mammamånad för barn födda från och med den 1 januari 2002. Vid en jämförelse med två år gamla barn födda 1995-2002 har skillnaden i uttag av föräldrapenning mellan föräldrarna minskat över tiden. Mödrarna är dock fortfarande de som tar ut den största andelen av dagarna. För barn födda 2002 som hunnit bli två men inte tre år hade mammorna i genomsnitt tagit ut 257 dagar mer än papporna. Motsvarande siffra för barn födda 1999 var 288 dagar. Införandet av den ytterligare reserverade månaden 2002 påverkar sannolikt utvecklingen mot en jämnare fördelning. Av det antal vuxna som under 2004 fick föräldrapenning var 43,2 procent män vilket kan jämföras mot 42,7 procent 2003.

Under första halvåret 2005 har utnyttjandet av föräldrapenning varit lågt. Både antalet uttagna dagar med föräldrapenning och det utbetalda beloppet steg mycket svagt under årets första sex månader jämfört med motsvarande period året innan. Både kvinnornas och männens andel av uttagna dagar med föräldrapenning ökade mindre än förväntat. Männens andel ökade endast svagt trots att andelen barn som berättigar till två pappamånader och till 480

föräldrapenningdagar i stället för tidigare en pappamånad och 450 föräldrapenningdagar ökar. Fram till och med juni 2005 blev pappornas andel av föräldrapenningdagar 19 procent under en tolv månaders period.

Under ett kalenderår tas föräldrapenningdagar ut för nio olika årskullar barn. Under 2000-talet har medelantalet uttagna föräldrapenningdagar ökat för alla de årskullar som berättigar till föräldrapenning. Under 2005 har dock medelantalet uttagna föräldrapenningdagar enbart ökat för de barn som är födda 2002 och vilka omfattas av två pappa- respektive mammamånader samt för den äldsta och därmed sista årskullen barn som berättigar till föräldrapenning.

### Analys av pappornas uttag av föräldrapenning

Socialdepartementet har analyserat hur många föräldrapenningdagar pappor med barn födda år 2000 tagit ut fram till och med det år barnet fyllt två år. Resultaten visar att ekonomin i sig inte är styrande för hur många föräldrapenningdagar pappan tar ut.

De faktorer som visade sig ha störst betydelse var:

- inkomst i förhållande till taket,
- utbildningsnivå,
- svensk- eller utlandsfödd,
- sektorstillhörighet på arbetsmarknaden,
- bostadsort.

Enskilda faktorer i familjen har inte varit för sig så stark effekt på hur många dagar pappan tar ut. Beräkningar för vissa kombinationer av faktorer visar dock att skillnaderna mellan grupper av familjer kan vara stora.

Exempelvis tar en statligt anställd pappa, med inkomst under taket i en familj där bägge är svenskfödda och högskoleutbildade, och mamman har en inkomst över taket, ut i genomsnitt ca 70 dagar mer än en privatanställd pappa med inkomst över taket i en familj där bägge är utlandsfödda, har högst gymnasial utbildning och mamman har en inkomst under taket. Skillnaderna mellan dessa två typhushåll (70 dagar) är stora med tanke på att pappan i det studerade materialet i genomsnitt tog ut 38 dagar.

Tabellen 3.10 visar att då mamman har en inkomst över taket tar pappan ut fler dagar jäm-

fört med familjer där mamman har inkomster under taket, detta oavsett om pappan har inkomster över eller under taket, 9 respektive 28 dagar mer. Den grupp där pappan tar ut flest dagar är då mamman har en inkomst över taket medan pappan har en inkomst under taket. I de fall då mamman har en inkomst under taket och pappan över taket tar pappan ut minst antal dagar, 11 dagar färre än när båda har inkomst under taket. Sammanfattningsvis kan det således hävdas att familjen i vissa avseenden agerar ekonomiskt rationellt när det gäller vilken förälder som tar ut flest respektive minst antal dagar. Beteendet skulle dock vara än mer rationellt om pappornas uttag var större än mammans då mamman har den högre inkomsten.

**Tabell 3.10 Skattningar av antalet dagar pappan tar ut jämfört med när bägge föräldrarna har en inkomst under taket (0 alternativet)<sup>1</sup>**

	Antal dagar pappan tar ut
Båda föräldrarna har inkomster under taket	0
Båda föräldrarna har inkomster över taket	9
Mamman har inkomst under taket och pappan inkomst över taket	-11
Mamman har inkomst över taket och pappan inkomst under taket	28

Källa: SCB LINDA-data, Socialdepartementets beräkningar  
<sup>1</sup>utdrag ur en multivariat analys.

En slutsats som kan dras är att om kvinnorna får högre löner skulle detta med stor sannolikhet leda till att pappornas uttag av föräldrapenningdagar ökar. Detta eftersom pappan tar ut i genomsnitt fler dagar om mamman har en inkomst över taket oavsett om han har en inkomst över eller under taket. Även andra faktorer har betydelse för att kunna bidra till en jämnare fördelning av föräldrapenningdagarna mellan barnets föräldrar, till exempel en höjd utbildningsnivå.

### Tillfällig föräldrapenning

Tillfällig föräldrapenning betalades ut för 5,1 miljoner dagar under 2004. Den tillfälliga föräldrapenningen består av ersättning för vård av barn, pappadagar i samband med barns födelse och kontaktdagar för barn som omfattas av 1 § lagen (1993:387) om stöd och service till vissa funktionshindrade (LSS). Kontaktdagarna står för mindre än en halv procent av antalet dagar. Av de utbetalda nettodagarna år 2004 gick

knappt 55 procent till kvinnorna. Medelersättningen år 2004 var 656 kronor för kvinnorna och 787 kronor för männen.

Ersättning för vård av barn utgör den största delen inom den tillfälliga föräldrapenningen och står för 84 procent av utgifterna. Antalet födda barn påverkar utgiften för tillfällig föräldrapenning vid vård av barn något under barnets första år och alltmer till dess barnet är två år. De flesta dagarna används för barn under det år de fyller två år med drygt sju dagar per barn. För barn mellan tre och fem år tar föräldrarna i genomsnitt ut fem dagar per år. För barn i övriga åldrar är uttaget i genomsnitt två dagar per år. Männens andel av uttagna dagar för vård av barn var under 2004 drygt 36 procent.

De tio s.k. pappadagarna i samband med barns födelse utgör 16 procent av utgifterna. Ersättningen påverkas direkt av antalet födda barn och ökade därmed under 2004. Även en annan person än fadern kan använda denna förmån och 2004 användes 0,4 procent av de utbetalda dagarna av kvinnor. Över tre fjärdedelar av de nyblivna papporna använde förmånen, som användes i genomsnitt 9,5 dagar. I SCB:s befolkningsprognos från maj 2005 antas att färre barn kommer att födas per år jämfört med tidigare prognos vilket kommer att medföra färre uttagna pappadagar framöver än tidigare beräknat.

Försäkringskassan (dåvarande Riksförsäkringsverket) genomförde under 2004 en riktad kontroll av ärenden med tillfällig föräldrapenning. Kontrollen visade att av de 940 föräldrar som granskats (ett urval av de föräldrar som hade haft fler än tio ärenden med tillfällig föräldrapenning), hade 39 procent lämnat felaktiga uppgifter som resulterat i för mycket utbetald tillfällig föräldrapenning. I de flesta fall hade dessa föräldrar uppgivit att de avstått från förvärsarbete trots att de arbetat och därmed fått ersättning från försäkringen samtidigt som de uppburit lön. Till största delen berodde felaktigheterna på att föräldern arbetat och samtidigt fått ersättning. Som ett led i arbetet att motverka fusk och missbruk inom bland annat den tillfälliga föräldrapenningen har Försäkringskassan tagit fram en risk- och väsentlighetsanalys som ett stöd för att skärpa kontrollerna av dessa ärenden. Regeringens mot åtgärder oegentligheter inom socialförsäkringen beskrivs i avsnittet Administration under utgiftsområde 10 och i finansplanen i denna proposition.

## Havandeskapspenning

Havandeskapspenning betalades ut för 860 000 dagar under 2004, vilket är ca 6 000 fler dagar än året innan. Denna förmån är starkt knuten till antalet födda barn. Under 2004 har antalet födda stigit jämfört med år 2003. Följaktligen förväntades också antalet kvinnor som beviljas havandeskapspenning öka, men ökningen har uteblivit. Fler födda har alltså inte lett till motsvarande ökning i antalet utbetalda havandeskapspenning-dagar. SCB:s befolkningsprognos från maj 2005 visar på färre födda barn per år än 2004 års prognos vilket innebär att antalet ärenden med havandeskapspenning kan antas bli färre än tidigare beräknat.

Andelen gravida som beviljas havandeskapspenning har sjunkit de senaste åren. Utfallet för första halvåret 2005 tyder på att ca 400 färre kvinnor beviljats ersättning jämfört med 2004.

## Regeringens överväganden

Föräldraförsäkringen bidrar till att uppfylla målet att minska skillnaderna i de ekonomiska villkoren mellan familjer med och utan barn genom att underlätta för båda föräldrarna att kombinera familj med förvärvsarbete eller studier. Regeringens mål för föräldrapenningen att skillnaderna i uttag av föräldrapenning mellan barnets föräldrar skall minska är uppfyllt. Männens andel av det totala antalet uttagna dagar har ökat och uppgick 2004 till 18,7 procent jämfört med 17,2 procent 2003.

**Tabell 3.11 Härledning av anslagsnivån 2006–2008, för 21:2 Föräldraförsäkring**

Tusental kronor

	2006	2007	2008
<b>Anvisat 2005<sup>1</sup></b>	<b>25 560 734</b>	<b>25 560 734</b>	<b>25 560 734</b>
<i>Förändring till följd av:</i>			
Beslut	565 551	1 464 939	1 869 061
Övriga makroekonomiska förutsättningar	696 167	1 606 446	2 560 394
Volymer	431 589	1 128 315	1 779 922
Överföring till/från andra anslag			
Övrigt	-83 749	-27 621	90 510
<b>Förslag/beräknat anslag</b>	<b>27 170 292</b>	<b>29 732 813</b>	<b>31 860 621</b>

<sup>1</sup> Statsbudget enligt riksdagens beslut i december 2004 (bet. 2004/05:FiU10). Beloppet är således exklusive beslut på tilläggsbudget under innevarande år.

Den högre utgiftsnivån från 2006 förklaras av fortsatt ökat barnafödande samt ökad timlöneutveckling. I beräkningen av anslagsmedel ingår även det aviserade förslaget om höjt tak från 7,5 till 10 prisbasbelopp samt höjd lägstanivå från 60 till 180 kronor per dag från 1 juli 2006.

Mot bakgrund av ovanstående föreslår regeringen att 27 170 292 000 kronor anvisas för anslaget 21:2 *Föräldraförsäkring* för 2006. För 2007 och 2008 beräknas anslaget till 29 732 813 000 kronor respektive 31 860 621 000 kronor.

## 3.9.3 21:3 Underhållsstöd

**Tabell 3.12 Anslagsutveckling 21:3 Underhållsstöd**

Tusental kronor

2004	Utfall	2 026 452	Anslags-sparande	101 548
2005	Anslag	1 933 000 <sup>1</sup>	Utgifts-prognos	2 000 000
<b>2006</b>	<b>Förslag</b>	<b>2 273 000</b>		
2007	Beräknat	2 192 000		
2008	Beräknat	2 095 000		

<sup>1</sup> Inklusive tilläggsbudget i samband med 2005 års ekonomiska vårproposition (bet. 2004/2005:FiU21) och förslag på tilläggsbudget i samband med budgetpropositionen för 2006.

Genom underhållsstödet garanterar samhället att ett barn till särlevande föräldrar får ett visst underhåll även när den bidragsskyldiga föräldern inte fullgör sin underhållsskyldighet.

Utgiftsutvecklingen för underhållsstödet är beroende av omvärldsfaktorer som staten inte kan styra, som exempelvis antal separationer, antal barn, födelsetal och löneutvecklingen. Utgiftsstyrande faktorer som staten kan påverka är bl.a. underhållsstödets nivå, procentsatserna som bestämmer återbetalningsskyldigheten samt storleken på det grundavdrag på inkomsten som får göras innan återbetalningsskyldigheten beräknas. Om antalet barn avviker med 3 000 påverkar det anslagsbehovet med ca 42 miljoner kronor per år. Inbetalningsgraden från bidragsskyldiga bedöms bli ca 89 procent under 2006. Om den avviker med 1 procent påverkar det anslagsbehovet med drygt 23 miljoner kronor. Om timlöneutvecklingen ökar med 1 procent minskar utgifterna med drygt 15 miljoner kronor.

Under 2004 understeg utgifterna för underhållsstödet anvisade medel med 102 miljoner kronor. För innevarande budgetår beräknas utgifterna till 2 000 miljoner kronor, vilket är 67 miljoner kronor mer än anvisade medel.

Under verksamhetsområdet Behovsprövade bidrag finns målet avseende underhållsstödet att barnets försörjning i ökad utsträckning skall regleras direkt mellan föräldrarna. I Försäkringskassans (dåvarande Riksförsäkringsverket) årsredovisning för 2004 lämnas en redogörelse för hur målsättningen uppfylls. Av redogörelsen framgår att målet är uppfyllt eftersom ungefär hälften (50,4 procent) av de barn som i december 2003 inte bodde tillsammans med båda sina föräldrar, hade föräldrar som reglerade underhållet direkt mellan sig. Det är en ökning jämfört med 2002 då andelen var 47 procent och 2001 då andelen var 45 procent.

Försäkringskassan arbetar med att öka kunskapen hos separerade föräldrar om att barnets underhåll kan bestämmas genom ett avtal om underhållsbidrag eller att underhållsstödet i stället kan bestå av ett utfyllnadsbidrag som fyller upp till det maximala beloppet om 1 173 kronor per månad. Inom underhållssystemet är ca 60 procent av de bidragsskyldiga fullbetalande och skuldfria. Det finns således många föräldrar inom underhållsstödssystemet som har förutsättningar att reglera underhållet på egen hand. I ett längre perspektiv är det angeläget att endast de föräldrar som inte har förutsättningar att själva reglera underhållet skall finnas inom systemet. Mot denna bakgrund har regeringen gett Försäkringskassan i uppdrag att redovisa hur myndigheten själv eller tillsammans med andra aktörer kan ge separerade föräldrar bättre stöd i att träffa avtal om underhållsbidrag till barn. Försäkringskassan skall beakta resultatet av 2002 års vårdnadskommitté och eventuella förslag som kommittén lämnar. Uppdraget skall redovisas till Socialdepartementet senast den 31 mars 2006.

Vidare har regeringen givit Försäkringskassan i uppdrag att redovisa i vilken omfattning föräldrar som är återbetalningsskyldiga för underhållsstöd har en väsentligt förändrad aktuell inkomst jämfört med taxerad inkomst. Försäkringskassan skall även redovisa eventuella förslag till förändringar av nuvarande regler. Av redovisningen skall framgå hur vanligt det är att bidragsskyldiga med en försämrad inkomst får en skuld för utebliven återbetalning samt storleken på skulderna. Redovisningen skall överlämnas till Socialdepartementet senast den 1 juni 2006.

## Regeringens överväganden

Utgifterna för underhållsstöd har minskat mellan 2003 och 2004. Detta beror främst på att antalet barn inom underhållsstödssystemet minskat betydligt de senaste åren. Ytterligare en orsak är att den andel av det debiterade beloppet som de bidragsskyldiga föräldrarna har att återbetala har ökat. Under 2003 återbetalades ca 88,5 procent och under 2004 drygt 89 procent. De minskande utgifterna för underhållsstöd beror även på att fler föräldrar väljer att reglera sin underhållsskyldighet gentemot barnet utanför underhållsstödssystemet.

Regeringen överlämnade i mars 2005 propositionen 2004/05:116 Ett reformerat underhållsstöd till riksdagen. Riksdagen har fattat beslut om propositionen i enlighet med regeringens förslag i maj 2005 (bet. 2004/05:SfU15, rskr. 2004/05:254). Lagändringarna innebär bland annat att underhållsstödets belopp och den bidragsskyldiga föräldrarnas grundavdrag kommer att höjas.

Med anledning av lagändringarna förväntas kostnaden för underhållsstödet öka från och med 2006. Orsakerna till detta är att högre utbetalningar inte kommer att kunna täckas av de bidragsskyldiga samt att ärenden med utfyllnadsbidrag eller växelvis boende som tidigare dragits in på grund av att taket för utbetalning har nåtts, på nytt kan komma in i systemet.

**Tabell 3.13 Härledning av anslagsnivån 2006–2008, för 21:3 Underhållsstöd**

Tusental kronor			
	2006	2007	2008
<b>Anvisat 2005<sup>1</sup></b>	<b>1 933 000</b>	<b>1 933 000</b>	<b>1 933 000</b>
<i>Förändring till följd av:</i>			
Beslut	361 000	361 000	361 000
Övriga makroekonomiska förutsättningar			
Volym	-21 000	-102 000	-199 000
Överföring till/från andra anslag			
Övrigt			
<b>Förslag/beräknat anslag</b>	<b>2 273 000</b>	<b>2 192 000</b>	<b>2 095 000</b>

<sup>1</sup> Statsbudget enligt riksdagens beslut i december 2004 (bet. 2004/05:FiU10). Beloppet är således exklusive beslut på tilläggsbudget under innevarande år.

Den högre utgiftsnivån från 2006 förklaras i huvudsak av ett beslut om höjning av underhållsstödet. Av denna medelsförstärkning är 350 miljoner kronor en del av den miljard som regeringen aviserade i 2004 års ekonomiska vår-

proposition för reformer för ekonomiskt utsatta barn. Resterande 11 miljoner kronor finansieras genom de besparingar som uppstår till följd av lagändringsförslag i propositionen Vissa frågor om sjukpenninggrundande inkomst och livränta (prop. 2004/05:108).

Mot bakgrund av ovanstående föreslår regeringen att 2 273 000 000 kronor anvisas för anslaget 21:3 *Underhållsstöd* för 2006. För 2007 och 2008 beräknas anslaget till 2 192 000 000 kronor respektive 2 095 000 000 kronor.

### 3.9.4 21:4 Bidrag till kostnader för internationella adoptioner

**Tabell 3.14 Anslagsutveckling 21:4 Bidrag till kostnader för internationella adoptioner**

Tusental kronor

År	Utfall		Anslags-sparande	
2004	Utfall	37 858		1 068
2005	Anslag	36 000 <sup>1</sup>	Utgifts-prognos	35 516
<b>2006</b>	<b>Förslag</b>	<b>35 784</b>		
2007	Beräknat	35 784		
2008	Beräknat	35 784		

<sup>1</sup> Inklusivt tilläggsbudget i samband med 2005 års ekonomiska vårproposition (bet. 2004/2005:FiU21) och förslag på tilläggsbudget i samband med budgetpropositionen för 2006.

Anslaget disponeras för bidrag till kostnader för internationella adoptioner enligt lagen (1998:1463) om bidrag vid adoption av utländska barn. Bidrag till adoptivföräldrars kostnader vid adoption av utländska barn lämnas för närvarande med 40 000 kronor per barn. Bidraget administreras av Försäkringskassan.

### Regeringens överväganden

I enlighet med den av riksdagen antagna propositionen Internationella adoptionsfrågor (prop. 2003/04:131) lämnas adoptionskostnadsbidrag för adoptioner som förmedlas av en sammanlutning som är auktoriserad enligt lagen (1997:192) om internationell adoptionsförmedling. Cirka 1 000 barn adopteras årligen till Sverige från andra länder. Under 2004 kom totalt 1 109 barn i åldern 0-10 år till Sverige för adoption, varav 992 barn kom genom auktoriserade organisationer.

**Tabell 3.15 Härledning av anslagsnivån 2006–2008, för 21:4 Bidrag till kostnader för internationella adoptioner**

Tusental kronor

	2006	2007	2008
<b>Anvisat 2005<sup>1</sup></b>	<b>36 000</b>	<b>36 000</b>	<b>36 000</b>
<i>Förändring till följd av:</i>			
Beslut	-216	-216	-216
Överföring till/från andra anslag			
Övrigt			
<b>Förslag/beräknat anslag</b>	<b>35 784</b>	<b>35 784</b>	<b>35 784</b>

<sup>1</sup> Statsbudget enligt riksdagens beslut i december 2004 (bet. 2004/05:FiU10). Beloppet är således exklusive beslut på tilläggsbudget under innevarande år.

Mot bakgrund av ovanstående föreslår regeringen att 35 784 000 kronor anvisas för anslaget 21:4 *Bidrag till kostnader för internationella adoptioner* för 2006. För 2007 och 2008 beräknas anslaget till 35 784 000 kronor för respektive år.

### 3.9.5 21:5 Barnpension och efterlevandestöd för barn

**Tabell 3.16 Anslagsutveckling 21:5 Barnpension och efterlevandestöd för barn**

Tusental kronor

År	Utfall		Anslags-sparande	
2004	Utfall	1 059 986		-55 020
2005	Anslag	1 043 900 <sup>1</sup>	Utgifts-prognos	1 049 000
<b>2006</b>	<b>Förslag</b>	<b>1 044 000</b>		
2007	Beräknat	1 040 000		
2008	Beräknat	1 043 000		

<sup>1</sup> Inklusivt tilläggsbudget i samband med 2005 års ekonomiska vårproposition (bet. 2004/2005:FiU21) och förslag på tilläggsbudget i samband med budgetpropositionen för 2006.

Anslaget omfattar fr.o.m. januari 2003 barnpension och efterlevandestöd för barn. Förmånen skall ge barn vars ena eller båda föräldrar avlidit en rimlig ekonomisk standard. Från och med 1 januari 2003 avskaffades barnpension i form av folkpension och allmän tilläggspension (ATP). Barnpension och efterlevandestöd för barn ges till barn under 18 år. För barn som går i grundskola, gymnasium eller liknande kan barnpensionen förlängas, längst t.o.m. juni månad det år barnet fyller 20 år.

Utgiftsutvecklingen är stabil. Utgifterna styrs främst av utvecklingen av inkomstindex och prisbasbelopp.

## Regeringens överväganden

De nya reglerna för efterlevandepension innebär avseende barnpensioner att ett efterlevandepensionsunderlag, som anknyts till det reformerade ålderspensionssystemet, skall användas vid beräkning av inkomstgrundad barnpension efter 2002. Det nya grundskyddet, efterlevandestöd till barn, utgör en lägsta garanterad nivå för barnet och betalas ut som en utfyllnad till barnpensionen. Barnpensionen minskar efterlevandestödet till barn krona för krona. Det nya grundskyddets utformning stärker barns rätt till en garanterad ersättning när barnet förlorar en eller båda sina föräldrar. Stödet ges så länge barnet är bosatt i Sverige.

Från anslaget bekostas barnpension i form av inkomstgrundad barnpension och efterlevandestöd till barn. Från och med 2003 finansieras inkomstgrundad barnpension med efterlevandepensionsavgift enligt socialavgiftslagen (2000:980).

För innevarande budgetår beräknas utgifterna till ca 1 044 miljoner kronor.

**Tabell 3.17 Härledning av anslagsnivån 2006–2008, för 21:5 Barnpension och efterlevandestöd för barn**

Tusental kronor			
	2006	2007	2008
<b>Anvisat 2005<sup>1</sup></b>	<b>1 043 900</b>	<b>1 043 900</b>	<b>1 043 900</b>
<i>Förändring till följd av:</i>			
Beslut			
Övriga makroekonomiska förutsättningar	28 000	51 000	81 000
Volym	-27 900	-54 900	-81 900
Överföring till/från andra anslag			
Övrigt			
<b>Förslag/beräknat anslag</b>	<b>1 044 000</b>	<b>1 040 000</b>	<b>1 043 000</b>

<sup>1</sup> Statsbudget enligt riksdagens beslut i december 2004 (bet. 2004/05:FiU10). Beloppet är således exklusive beslut på tilläggsbudget under innevarande år.

Regeringen föreslår att 1 044 000 000 kronor anvisas för anslaget 21:5 *Barnpension och efterlevandestöd för barn* för 2006. För 2007 beräknas anslaget till 1 040 000 000 kronor och för 2008 till 1 043 000 000 kronor.

## 3.9.6 21:6 Vårdbidrag för funktionshindrade barn

**Tabell 3.18 Anslagsutveckling 21:6 Vårdbidrag för funktionshindrade barn**

Tusental kronor				
2004	Utfall	2 406 863	Anslags-sparande	76 267
2005	Anslag	2 622 200 <sup>1</sup>	Utgifts-prognos	2 550 200
<b>2006</b>	<b>Förslag</b>	<b>2 680 215<sup>2</sup></b>		
2007	Beräknat	2 807 215		
2008	Beräknat	2 907 215		

<sup>1</sup> Inklusive tilläggsbudget i samband med 2005 års ekonomiska vårproposition (bet. 2004/2005:FiU21) och förslag på tilläggsbudget i samband med budgetpropositionen för 2006.

<sup>2</sup> 231 915 tkr avser statlig ålderspensionsavgift varav 1 871 tkr är regleringsbelopp avseende 2003.

Syftet med vårdbidrag är att ge en förälder möjlighet att i hemmet ta hand om ett sjukt eller funktionshindrat barn med behov av särskild tillsyn och vård. Vid bedömning av rätt till vårdbidrag beaktas även merkostnader på grund av barnets sjukdom eller funktionshinder.

En förälder kan få vårdbidrag redan när barnet är nyfött. Det betalas ut längst till och med juni månad det år den unge fyller 19 år. För barn som vistas på institution eller enskilt hem genom samhällets försorg kan ferievårdbidrag utbetalas under vissa förutsättningar för den tid barnet vistas hemma. Vårdbidrag utbetalas som hel, tre fjärdedels, halv eller en fjärdedels förmån. Vårdbidraget relateras till prisbasbeloppet, vilket för 2005 är 39 400 kronor. Hel förmån utgör 250 procent av prisbasbeloppet. Vårdbidraget är skattepliktigt och pensionsgrundande.

Ersättning för merkostnader som motsvarar minst 18 procent av prisbasbeloppet kan betalas ut utöver det annars gällande maximibeloppet för helt vårdbidrag. Detta gäller om vård- och tillsynsbehovet för ett barn är så stort att det räcker för att grunda rätt till helt vårdbidrag. Den del av vårdbidraget som motsvarar merkostnader är skattefri och inte pensionsgrundande.

Utgiftsutvecklingen styrs främst av prisbasbeloppsutvecklingen och utvecklingen av antalet barn med vårdbidrag.

En avvikelse med 100 kronor från prisbasbeloppet påverkar anslagsbelastningen med 6 miljoner kronor. Om antalet nettobidrag avviker med 100 påverkar det anslagsbelastningen med 11 miljoner kronor.



År 2004 uppgick utgifterna för vårdbidraget till nära 2 407 miljoner kronor, varav 116 miljoner kronor bestod av skattefria merkostnadsersättningar. Det innebär att utgifterna detta år understeg anslaget med drygt 78 miljoner kronor.

Antalet utbetalda vårdbidrag var 36 346 i december 2004. Det är en ökning med knappt tre procent sedan december 2003. Vårdbidrag utbetalas per förälder och inte per barn som beviljas ersättning. Det gör att antalet barn som beviljats vårdbidrag är högre än antalet utbetalda vårdbidrag. Antalet barn som föräldrar mottog vårdbidrag för 2004 var 40 262. Det är en ökning med fyra procent jämfört med 2003. Andelen flickor var 37 procent. Antalsutvecklingen fortsätter att påverkas av att den övre åldersgränsen för att kunna beviljas vårdbidrag höjdes den 1 januari 2003 från 16 år till halvårsskiftet det år den unge fyller 19 år.

Regeringen har under de senaste åren sett det som angeläget att förkorta genomströmningstiderna för utbetalning av vårdbidrag. Det kan konstateras att dessa har minskat under 2004 och ligger på 172 dagar för 75 procent av ärendena. Det är en minskning med 8 dagar jämfört med 2003.

Under 2004 har Försäkringskassan (dåvarande Riksförsäkringsverket) arbetat fram en ny process och en ny vägledning för handläggning av vårdbidrag. Detta väntas ge en mer likformig handläggning i landet och bidra till att ytterligare förkorta genomströmningstiderna.

För innevarande budgetår beräknas utgifterna till ca 2 550 miljoner kronor vilket är ca 72 miljoner kronor lägre än anvisat anslag.

### Regeringens överväganden

Den långsiktiga trenden är att antalet vårdbidrag ökar. Med anledning av att den övre åldersgränsen höjdes den 1 januari 2003 från 16 år till halvårsskiftet det år den unge fyller 19 år beräknas ökningen vara särskilt stor fram till år 2007.

**Tabell 3.19 Härledning av anslagsnivån 2006–2008, för 21:6 Vårdbidrag för funktionshindrade barn**

Tusental kronor

	2006	2007	2008
<b>Anvisat 2005<sup>1</sup></b>	<b>2 622 200</b>	<b>2 622 200</b>	<b>2 622 200</b>
<i>Förändring till följd av:</i>			
Beslut			
Övriga makroekonomiska förutsättningar	16 694	57 694	119 694
Volym	41 321	127 321	165 321
Överföring till/från andra anslag			
Övrigt			
<b>Förslag/beräknat anslag</b>	<b>2 680 215</b>	<b>2 807 215</b>	<b>2 907 215</b>

<sup>1</sup> Statsbudget enligt riksdagens beslut i december 2004 (bet. 2004/05:FiU10). Beloppet är således exklusive beslut på tilläggsbudget under innevarande år.

Mot bakgrund av ovanstående föreslår regeringen att 2 680 215 000 kronor anvisas för anslaget 21:6 *Vårdbidrag för funktionshindrade barn* 2006. För 2007 och 2008 beräknas anslaget till 2 807 215 000 kronor respektive 2 907 215 000 kronor.

### 3.9.7 21:7 Pensionsrätt för barnår

**Tabell 3.20 Anslagsutveckling 21:7 Pensionsrätt för barnår**

Tusental kronor

År	Utfall		Anslags-sparande	
2004	Utfall	4 051 000		0
2005	Anslag	4 319 000 <sup>1</sup>	Utgifts-prognos	4 319 000
<b>2006</b>	<b>Förslag</b>	<b>4 452 000</b>		
2007	Beräknat	4 667 000		
2008	Beräknat	4 871 000		

<sup>1</sup> Inklusive tilläggsbudget i samband med 2005 års ekonomiska vårproposition (bet. 2004/2005:FiU21) och förslag på tilläggsbudget i samband med budgetpropositionen för 2006.

Pensionsrätt för barnår s.k. barnårskost skall stödja den förälder i familjen som har lägst inkomst och/eller har tagit störst del av vården av barnet.

Anslaget har tillkommit med anledning av det reformerade ålderspensionssystemet (prop. 1997/98:151, bet. 1997/98:SfU 13 och 14, rskr. 1997/98:315 och 320) och omfattar statlig ålderspensionsavgift för barnårskost.

Utgiftsutvecklingen för anslaget styrs främst av pris- och inkomstbasbeloppens utveckling, utvecklingen av födelsetal, timlöneutveckling, inflation och arbetslöshet. Under budgetåret 2004 uppgick utgifterna för pensionsrätt för barnår till 4 051 miljoner kronor. För innevarande budgetår beräknas utgifterna till 4 319 miljoner kronor.

### Regeringens överväganden

Det reformerade ålderspensionssystemet baseras på livsinkomsten. I ett sådant system finns behov av särskild kompensation för frånvaro från arbetsmarknaden som inte rimligen bör slå igenom som minskad pensionsrätt. Ett sådant exempel är föräldrar med små barn som ofta avstår helt eller delvis från att förvärvsarbeta.

Föräldrar med små barn kan ges pensionsrätt för barnår genom att tillgodoräknas pensionsrätt i form av pensionsgrundande belopp för barnår.

Pensionsgrundande belopp för barnår kan tillgodoräknas fr.o.m. det år barnet föds och t.o.m. det år då barnet fyller tre år eller, om barnet är fött under någon av månaderna juli–december, fr.o.m. det år då barnet uppnår ett års ålder t.o.m. det år då barnet fyller fyra år.

Föräldrarna kan själva välja vem av dem som skall tillgodoräknas barnårsrätt. Om föräldrarna inte gör ett aktivt val kommer den förälder som har den lägsta pensionsgrundande inkomsten det aktuella året att tillgodoräknas barnårsrätt automatiskt. Eftersom det i hög utsträckning är kvinnor som har de lägsta inkomsterna kommer denna förmån främst kvinnor till godo. För föräldrar med mer än ett gemensamt barn i berättigad ålder kan endast en av föräldrarna tillgodoräknas pensionsgrundande belopp för ett och samma barnår.

För varje år som en förälder tillgodoräknas pensionsgrundande belopp för barnår beräknas en fiktiv inkomst. Sådan fiktiv inkomst kan beräknas på tre sätt. Det alternativ som ger det förmånligaste utfallet för ett givet år används.

- Utfyllnad till förälderns pensionsgrundande inkomst året före barnet födelse,
- utfyllnad till 75 procent av den genomsnittliga pensionsgrundande inkomsten för alla försäkrade under 65 år,
- ett för alla försäkrade enhetligt belopp.

Endast inkomster upp till intjänandetaket beaktas vid jämförelserna.

Utifrån det pensionsgrundande beloppet skall pensionsrätt beräknas med 18,5 procent av underlaget. För dessa pensionsgrundande belopp, i likhet med pensionsgrundande inkomster, betalar staten en statlig ålderspensionsavgift om 18,5 procent. Det är denna avgift som skall belasta anslaget.

Barnårsrätt för adoptivföräldrar ges under fyra år, räknat från dagen den försäkrade fick barnet i sin vård och längst tills barnet fyller tio år.

**Tabell 3.21 Härledning av anslagsnivån 2006–2008, för 21:7 Pensionsrätt för barnår**

	2006	2007	2008
<b>Anvisat 2005<sup>1</sup></b>	<b>4 319 000</b>	<b>4 319 000</b>	<b>4 319 000</b>
<i>Förändring till följd av:</i>			
<b>Beslut</b>			
Övriga makroekonomiska förutsättningar	36 000	90 000	147 000
Volymer	97 000	258 000	405 000
<b>Överföring till/från andra anslag</b>			
<b>Övrigt</b>			
<b>Förslag/beräknat anslag</b>	<b>4 452 000</b>	<b>4 667 000</b>	<b>4 871 000</b>

<sup>1</sup> Statsbudget enligt riksdagens beslut i december 2004 (bet. 2004/05:FiU10). Beloppet är således exklusive beslut på tilläggsbudget under innevarande år.

Regeringen föreslår att 4 452 000 000 kronor anvisas för anslaget 21:7 *Pensionsrätt för barnår* 2006. För 2007 och 2008 beräknas anslaget till 4 667 000 000 kronor respektive 4 871 000 000 kronor.