

# Bilaga 1

## **Fördelningen av stödrättigheter baserat på åren 2000–2002 och exempel på olika modeller för fördelningen av stödrättigheter**

I denna bilaga redovisas bearbetningar med ledning av två olika ansatser. En ansats utgår från bearbetningar av ett register som har upprättats med ledning av utbetalningar av de generella jordbrukarstöden (arealersättning och djurbidrag) samt innehav av mjölkkvoter för åren 2000–2002. Resultaten från dessa bearbetningar utgör således genomsnitt, och faktiska uppgifter, för hela jordbruket. De strukturförändringar, t.ex. gällande antalet företag, som har skett och som kommer att ske fram till dess att frikopplingen träder i kraft beaktas därför inte. I bilagan redovisas också vissa uppgifter som syftar till att beskriva jordbrukets struktur och produktionsinriktning med ledning av uppgifter om utbetalade stöd.

Den andra ansatsen utgörs av beräkningar för exempelföretag som är utvalda av vissa länsstyrelser. Utgångspunkten för deras val av företag var att de företag som valdes ut skulle kunna vara företag som kan bli bestående under några år framledes. Således har företag valts ut som är avsevärt större än vad de genomsnittliga företagen är i dag. Vidare har företag med olika driftsinriktning valts ut.

Exempelföretagen har således inte valts ut för att de skulle utgöra typiska företag för sitt område eller sin driftsinriktning. De företag som valts ut är i allmänhet mera intensivt drivna, med avseende på stödet per hektar, jämfört med det genomsnittliga företaget. Denna problematik redovisas närmare i avsnittet om exempelföretagen. Orsaken till att beräkningar även har gjorts för exempelföretag är att de på ett mycket konkret sätt visar vilka förändringar som uppstår genom att tillämpa ett alternativ för fördelning av stödrättigheter i förhållande till ett annat alternativ. I denna bilaga redovisas endast beräkningar för några exempelföretag (det har även utförts beräkningar över exempelföretag som konstruerats med utgångspunkt från produktionsgrenskalkyler).

Analyserna i denna bilaga är statiska och ger inte svar på frågor om på vilket sätt viljan att producera jordbruksprodukter kan förändras som en effekt av reformen. En utgångspunkt är också att tvärvillkoren (inkl. hävdvillkor) uppfylls så att betalningar kan göras i den omfattning som svarar mot situationen, sett som genomsnitt för åren 2000–2002. Vidare kan nämnas hur en produktionskoppling påverkar viljan att producera jordbruksprodukter inte heller kan studeras med denna metodik.

De stödbelopp som används redovisas i euro och är anpassade till beslutet enligt förordning 1782/2003. De utbetalningar i svensk valuta som kommer att ske med ledning av förordningen kommer att bestämmas av den växelkurs som kommer att gälla för respektive år.

Några avdrag har inte gjorts för modulering, nationell reserv eller för eventuella tillämpningar av nationellt kuvert, finansiell disciplin m.m.

## 1. Bearbetningar med ledning av stödregister

Bearbetningar har gjorts för att belysa hur stödrättigheterna fördelar sig i landet och för olika driftsinriktningar. Vidare har en central fråga varit hur värdet på stödrättigheterna varierar mellan och inom olika områden och olika driftsinriktningar.

Eftersom de bearbetningar som redovisas i detta avsnitt fullt ut, utan korrigeringar, grundar sig på uppgifter ur stödregister och register över mjölkkvoterna kan vissa tolkningsproblem uppstå. Ett sådant problem som inte har lösts inför de genomförda bearbetningarna är att ett företag i bemärkelsen gemensam driftledning inte kan upprätthållas i dessa analyser. Inom ett företag kan det finnas en eller flera stödmottagare, t.ex. kan en jordbrukare välja att driva djurhållningen under ett organisationsnummer som är separerat från växtodlingen. En variant av detta problem är att mjölkkvoterna finns på ett organisationsnummer samtidigt som huvuddelen av företagets areal finns på ett annat organisationsnummer. Eftersom det inte finns någon möjlighet att automatiskt koppla ihop organisationsnummer har denna fråga fått bli olöst.

### 1.1. Övergripande om olikheter mellan regioner och företag

Några övergripande slutsatser om stödrättigheter som är bildade direkt på ett företag (enligt gårdsmodellen) är:

– Det finns en tendens till att ju fler stödrättigheter ett företag har desto högre är beloppet per hektar. Detta gäller både för landet i sin helhet och för regioner. Antalet ökar mellan t.ex. gruppen 50–100 euro per hektar (23 stödrättigheter) och gruppen 300–350 euro per hektar (66 stödrättigheter) med nästan 200 procent. Denna jämförelse avser hela landet.

– För företag i södra Sverige är i allmänhet värdet på stödrättigheterna högre än i norra Sverige. Värdet i södra Sverige, sett som genomsnitt, är nästan 100 procent högre än i norra Sverige.

– Företag med stödrättigheter som i hög grad är genererade av djurbidrag har i genomsnitt högre värde på stödrättigheterna än företag med stödrättigheter som i hög grad är genererade av arealersättning. Företag med stödrättigheter som i hög grad är genererade av mjölkbidrag har i genomsnitt högst värde på stödrättigheterna.

– Variationen mellan värdet på olika företags stödrättigheter inom ett område grupp är hög. Variationen, mätt som det statistiska måttet standardavvikelsen, uppgår genomgående till ca 100 euro per hektar, som för landet som helhet motsvarar ca 40 procent. Eftersom stödnivån är högre i södra Sverige än i norra Sverige blir variationen uttryckt i procent av det genomsnittliga värdet på stödrättigheterna lägre i södra Sverige än i norra Sverige.

Delas däremot företagen in i mera specialiserade driftsinriktningar visar det sig att en driftsinriktning med inriktning mot animalieproduktion (>75 procent av de generella direktstöden (inklusive mjölkbidraget) kommer från djurbidrag (inklusive mjölkbidraget)) har betydligt större variation mellan värdet på olika företags stödrättigheter.

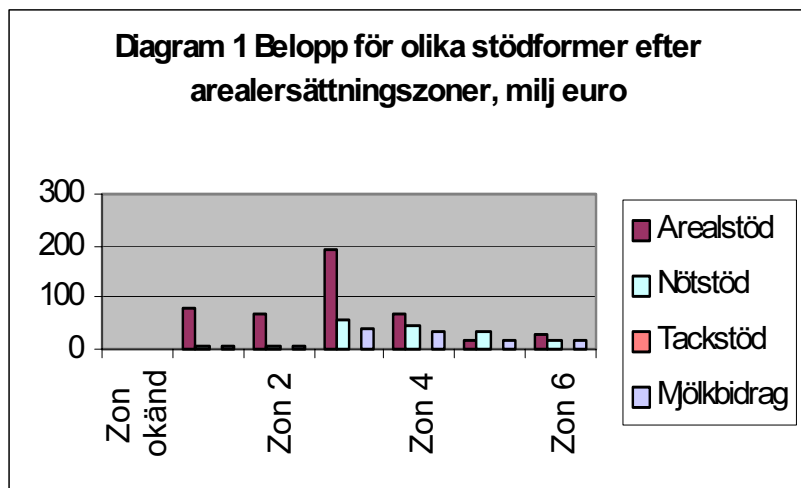
– Spridningen mellan företag som är stora stödmottagare (t.ex. att det årliga stödet uppgår till minst 10000 €) skiljer sig i allmänhet inte nämnvärt från spridningen mellan alla företag.

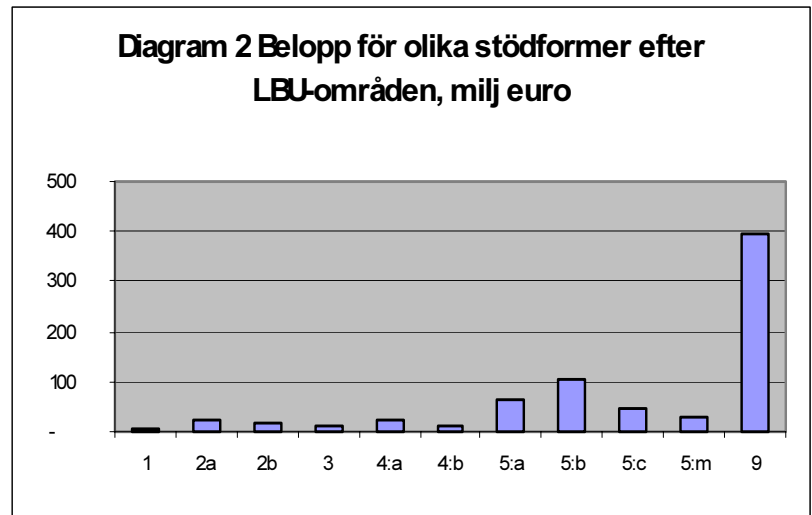
## 1.2. Fördelning av stöden under åren 2000–2002

I diagrammen 1 och 2 redovisas de belopp som har beräknats med ledning av stödinformation för åren 2000–2002 uppdelat på olika områdesindelningar och kategorier. Beloppen är beräknade med ledning av de belopp som anges i förordning 1782/2003 och

inkluderar även mjölkbidraget. Längst bak finns bilagt kartor som visar gränstragningen för arealersättningszonerna och för de områden som utnyttjas för de regionaliserade LBU-ersättningarna (exklusive ersättningar inom miljöskyddsområdet).

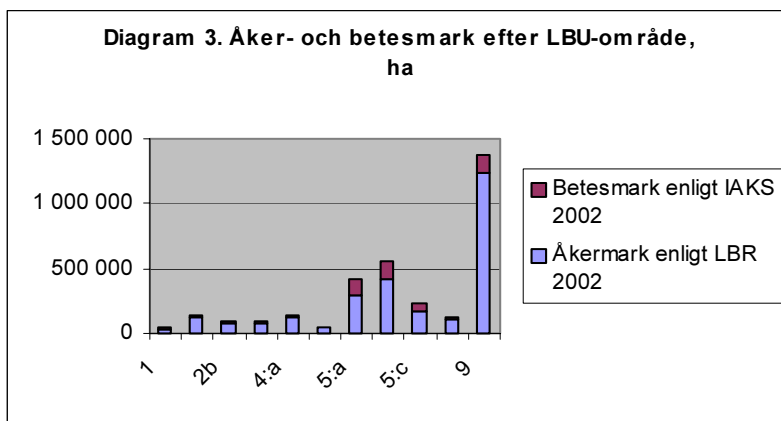
Totalt blir "takbeloppet" enligt dessa beräkningar 734 miljoner euro, uppdelat på arealersättning 452 miljoner euro, bidrag till nötboskap 159 miljoner euro, tackstöd 4 miljoner euro och mjölkbidrag 119 miljoner euro. Det med ledning av stödinformationen framräknade takbeloppet stämmer väl med motsvarande belopp enligt förordning 1782/2003 som uppgår till 729 miljoner euro.





I diagram 3 redovisas fördelningen mellan åkermark och betesmark efter LBU-områden. I område 5 utgör betesmarken ca 20 procent jämfört med arealen åkermark. I övriga områden utgör betesmarken ca 10 procent jämfört med arealen åkermark.

Diagram 3. Areal åkermark resp. betesmark efter LBU-områden, hektar



Med utgångspunkt i arealersättningszonerna redovisas i tabell 1 vissa karaktäristika. Det totala antalet företag med någon form av stöd under referensperioden uppgår till ca 70 000 stycken, det totala antalet stödrättigheter till ca 3,0 miljoner och den genomsnittliga stödnivån för samtliga företag i hela landet till ca 235 euro per hektar.

Tabell 1 Antal företag, antal stödrättigheter och belopp per hektar för arealstödsregionerna

Areal stödszon	1	2	3	4	5	6
Antal företag	4 200	4 600	21 400	16 800	12 200	9 500
Totalt antal stödrättigheter, 1000-tal	280	287	1 142	680	337	308
Euro per hektar i genomsnitt	312	272	247	213	190	187

För företag i t.ex. regionerna 1 och 2 blir således stödnivån 35–75 euro per hektar högre än genomsnittet för hela landet medan det för företag i regionerna 5 och 6 blir stödnivån ca 45 euro per hektar lägre än genomsnittet för hela landet.

Som jämförelse redovisas i tabell 2 motsvarande uppgifter för LBU-områdena.



Tabell 2 Antal företag, antal stödrättigheter och belopp per hektar för LBU-områdena

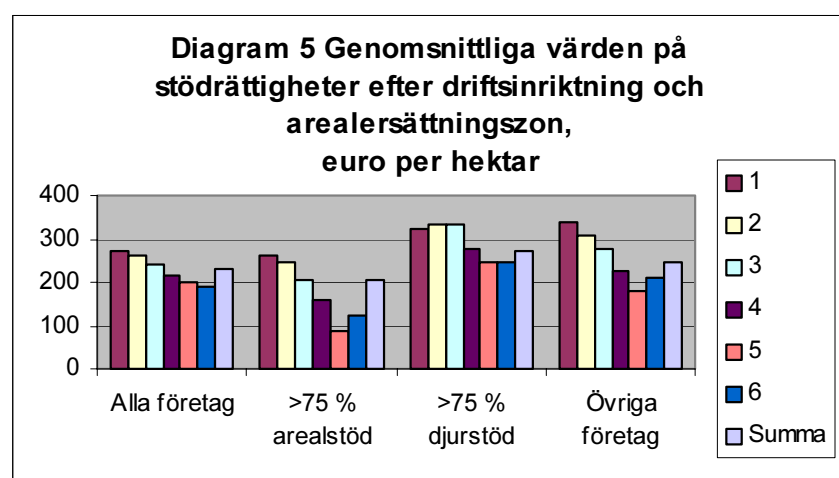
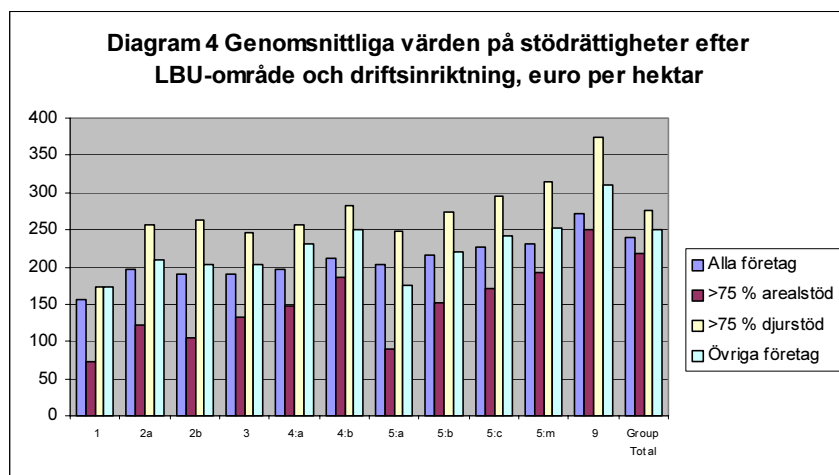
LBU-område	1	2a	2b	3	4:a	4:b	5:a	5:b	5:c	5:m	9
Antal företag	1000	3600	2500	2500	3700	900	10900	12100	4000	2000	25700
Totalt antal stödrättigheter, 1000-tal	29	125	77	73	123	48	319	472	197	118	1452
Euro per hektar igenomsnitt	157	197	190	191	197	212	203	215	226	231	272

I tabell 3 redovisas egenskaper för vissa driftsinriktningar. Det redovisas två specialiserade driftsinriktningar, en med >75 procent arealersättning och en med >75 procent djurbidrag (inklusive mjölkbidraget). Företag som inte är tillräckligt specialiserade återfinns i kategorin ”övriga företag”. Andelen av stödrättigheterna som hamnar i företag i gruppen växtodlingsföretag uppgår till 49 procent och andelen som hamnar i företag i gruppen djurföretag uppgår till 16 procent.

Tabell 3 Antal företag, antal stödrättigheter och belopp per hektar för vissa driftsinriktningar

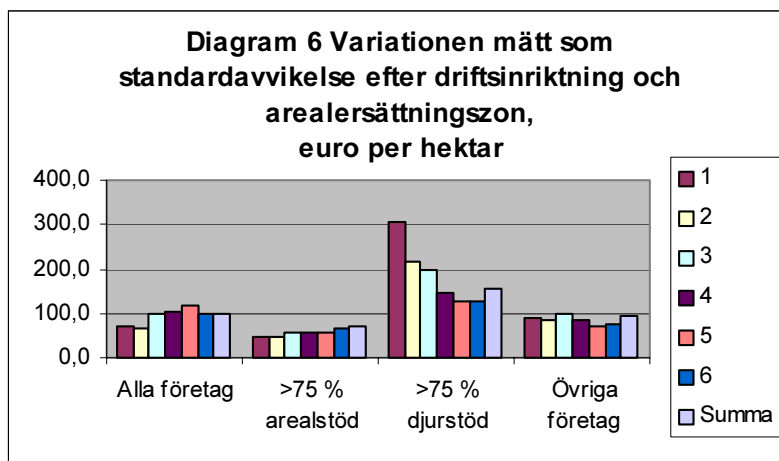
	Antal företag	Totalt antal stödrättigheter, 1000-tal	Euro per hektar	Standardavvikelsen, euro per hektar
Alla företag	79500	3034	239	104
Företag med >75 % arealersättning	36100	1451	218	76
Företag med >75 % djurbidrag	16400	486	276	158
Övriga företag	27000	1096	251	100

I diagram 4 redovisas genomsnittliga stödbelopp efter de driftsinriktningar som definierades ovan och efter LBU-områden. Av diagrammet framgår bl.a. att andelen stödrättigheter med höga värden är större för driftsinriktningen djurföretag än för övriga driftsinriktningar. De specialiserade växtodlingsföretagen får en stor andel av det utbetalade stödet i form av arealersättning. Arealersättningen uttryckt per hektar varierar enligt den regionaliseringsplan som är fastställd. Därför är det naturligt att en stor andel av stödrättigheterna finns i intervallet 200–300 euro per hektar. De beräkningar av genomsnittliga värden på stödrättigheterna som redovisas avser ett vägt genomsnitt av alla företags stödrättigheter. I diagram 5 redovisas motsvarande uppgifter efter arealersättningszoner.

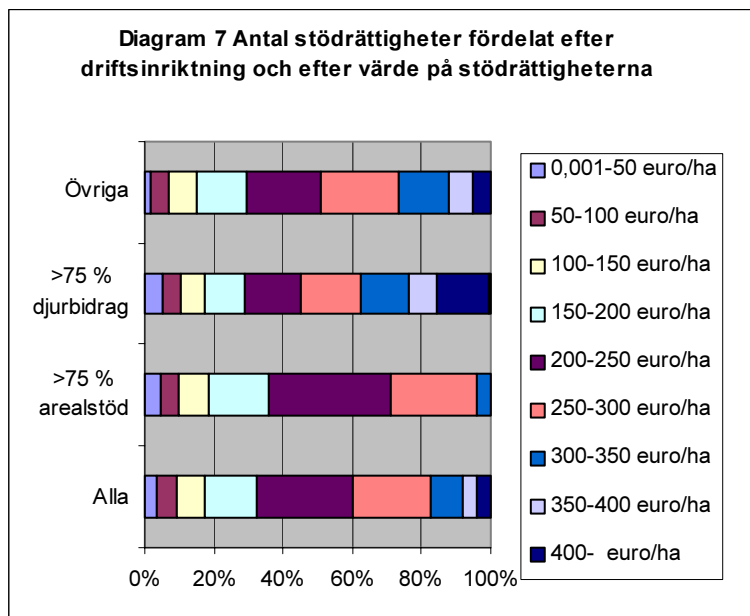


Variationen mellan stödrättigheternas värde inom olika grupper redovisas i diagram 6. Den andel av stödrättigheterna som täcks av en standardavvikelse uppgår till cirka två tredjedelar. Detta innebär för landet som helhet och för alla företag att två tredjedelar av stödrättigheterna finns inom ett intervall om +/- 100

euro per hektar. Variationen är lägre för företag med mycket arealersättning jämfört med företag med djurbidrag.



I diagram 7 framgår den relativa fördelningen av stödrättigheterna efter beloppsnivå för de olika driftsinriktningarna till exempel visar diagrammet att på företag med stor andel djurbidrag har ca 15 procent av stödrättigheterna ett värde på minst 400 euro per hektar. Å andra sidan är också stödrättigheter med lågt värde (upp till 50 euro per hektar) vanliga hos denna driftsinriktning.



### 1.3 Gårdsmodellen

Principen för gårdsmodellen är att de stöd som genomsnittligt erhöles för ett företag under perioden 2000–2002 ligger till grund för stödrättigheterna.

Som framgick av tabell 1 kommer enligt de beräkningar som redovisas, värdet på stödrättigheterna sett som genomsnitt för samtliga företag att uppgå till mellan knappt 200 euro per hektar och drygt 300 euro per hektar. Om företagen är statiska vad avser produktionsinriktning och struktur i övrigt uppstår inte några omfördelningseffekter mellan företagen. Däremot kommer stödbeloppen att variera starkt mellan företag, se diagram 6.

## 1.4 Regionalisering

Vid regionalisering som tillämpas fullt ut (ren regionmodell) skall samma stödbelopp tillämpas för samtliga arealer inom ett område. Om, hypotetiskt, inte någon differentiering efter område görs skulle det årliga stödbeloppet för all jordbruksmark bli några procent lägre än de genomsnittliga belopp som redovisades tidigare för gårdsmodellen eftersom vissa arealer tillkommer. Dels finns det arealer på de företag som sökt stöd under referensperioden, dels kan ett antal nya företag komma till som stödsökande.

Det kommer enligt gjorda beräkningar att bli fler som gynnas än som missgynnas vid en ren regionmodell. Detta beror på att av de som gynnas kommer stödökningen genomsnittligt att bli ett lägre belopp än vad stödsänkningen blir för de som missgynnas. Andelen brukare som gynnas kommer att uppgå till 65–75 procent beroende på område. För företag med nötköttsproduktion uppgår andelen som gynnas till ca 35 procent och andelen av mjölkproducenterna som gynnas uppgår till drygt 15 procent.

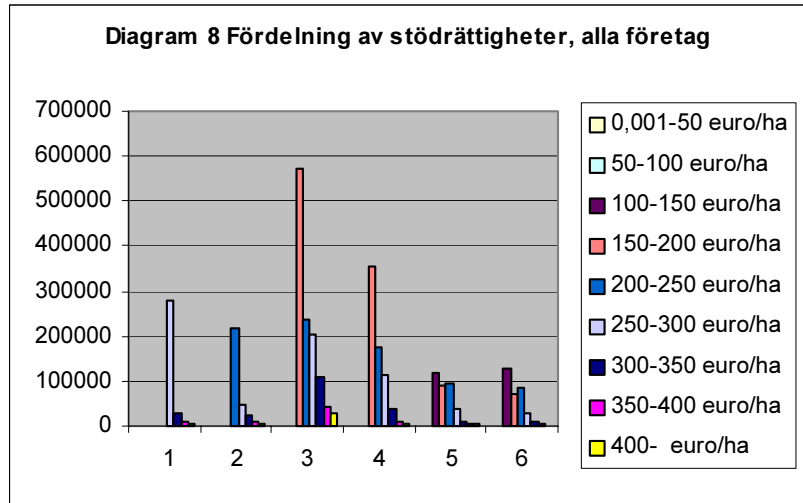
## 1.5 Blandmodell

Modellen med gårdsbaserat stöd innebär att stödrättigheter kommer att delas ut strikt efter de stöd som genererades under åren 2000–2002. Om det här bortses från problematik med t.ex. brukarskiften kommer inga omfördelningseffekter att uppstå. En ren regionalisering kommer å andra sidan att ge upphov till avsevärda omfördelningseffekter mellan brukare. Variationen inom olika områden och driftsinriktningar har belysts tidigare i diagram 6. Som framgick av dessa figurer och tidigare skulle, inom ett intervall som täcker cirka två tredjedelar av brukarna, variationen vara ca +/- 100 euro per hektar.

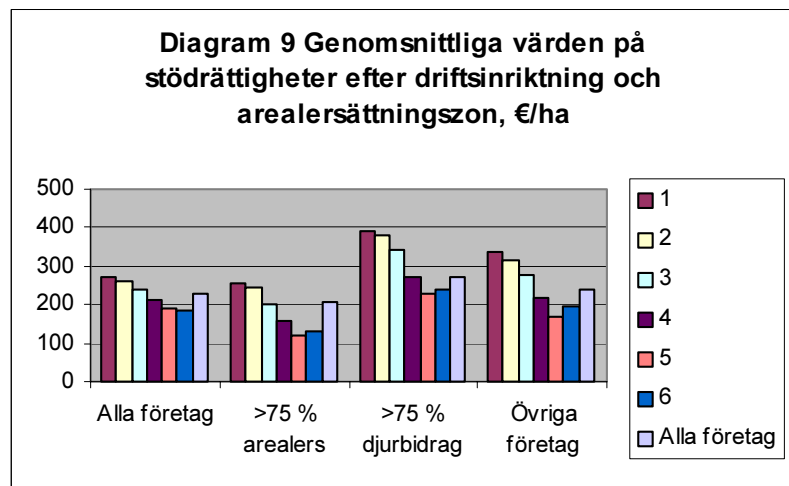
För att reducera variationen vid regionalisering skulle åtminstone två vägar kunna vara tänkbara. Den ena vägen skulle vara att dela in landet i fler områden och därmed bidragsnivåer. Redovisade beräkningar tyder på att variationen inte skulle kunna reduceras nämnvärt på detta sätt. Den andra vägen kan vara en s.k. blandmodell som innebär att modellen med regionalisering och gårdsmodellen kombineras.

Ett alternativ där arealersättningen regionaliseras kommer att innebära att medel omfördelas från mark som berättigat för arealersättning till annan mark, t.ex. betesmarker och till ”nya företag” (exempelvis hästgårdar med betesmarker). I dessa exempel har det antagits att det kommer till vissa arealer som inte finns inom stödsystemet i dag. Totalt antas 3,2 miljoner hektar tilldelas stödrättigheter. Vidare antas mjölkbidraget att regionaliseras till 35 procent, stödet till am- och dikor och extensifieringsbidraget att regionaliseras till 50 procent samt att handjursbidraget regionaliseras till 25 procent. Till resterande del och för övriga djurbidrag fördelas stödet gårdsvis. Detta kommer att innebära att företag med någorlunda hög andel nötkötts- och mjölkproduktion och där samtidigt produktionen är jämförelsevis extensiv, kommer att få ett ökat stöd per hektar. Företag med någorlunda hög andel spannmålsproduktion kommer att få ett minskat stöd per hektar.

I diagram 8 redovisas hur antalet stödrättigheterna kommer att fördela sig inom olika stödklasser i de olika arealersättningszonerna. Det framgår av diagrammet att det, i de flesta områdena, är en tydlig koncentration till den stödklass som är lägst inom området.

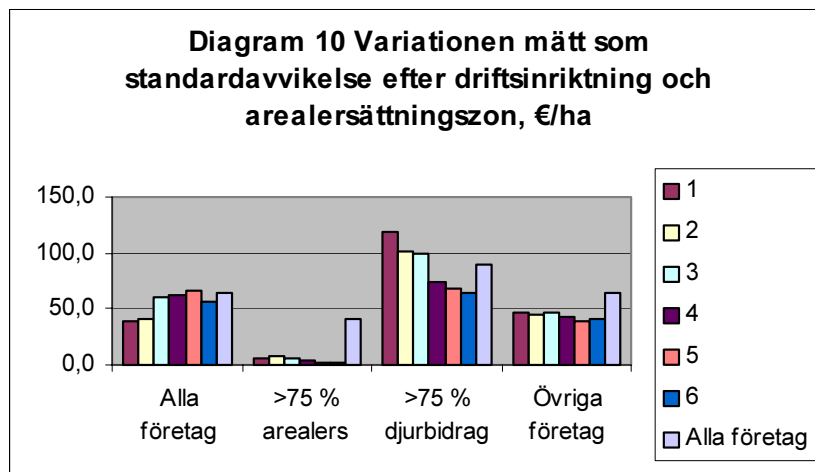


I diagram 9 redovisas de genomsnittliga stödbeloppen inom respektive driftsinriktning efter arealersättningszon. Skillnaderna mellan detta diagram och diagram 5 är små och beror främst på att arealen är något större i detta exempel och att därmed det totala stödbeloppet blir något lägre enligt blandmodellen.





Variationen uttryckt på samma sätt som tidigare blir naturligtvis betydligt lägre eftersom stödrättigheter med låga värden har eliminerats med blandmodellen samtidigt som värdet på stödrättigheter med höga värden reduceras. Till exempel minskar standardavvikelsen för samtliga företag och för hela landet från ca 100 euro per hektar till ca 60 euro per hektar.



## 2. Beräkningar grundade på exempelgårdar

Ett alternativt sätt att redovisa effekterna av olika fördelningar av stödrättigheterna är att utgå från exempelföretag. Denna ansats är mer pedagogisk men är inte möjlig att räkna upp till totalnivå för landet som helhet.

För respektive företag har beräkningar gjorts för olika alternativ för tillämpning av reformen. De alternativ som studerats är desamma som i avsnitt 1, nämligen:

gårdsmodellen, ren regionmodell respektive en blandmodell.

Gårdsmodellen har beräknats utifrån de arealer och djur som företagen har deklarerat i genomsnitt för perioden 2000-2002.

För regionmodellen har de genomsnittsvärden per hektar använts som beräknats för respektive arealersättningszon där företagen är belägna. Stödnivåerna uppgår i genomsnitt enligt tabell 4 som jämförelse visas även nuvarande stöd till spannmålsodlingen.

Tabell 4. Genomsnittliga stödnivåer efter arealersättningszon, euro per hektar.

Zon	Arealbaserat stöd (regionmodell)	Nuvarande areal-ersättning	Förändring	Lägsta belopp i bland-modellen
I	272	327	-55	256
II	260	288	-28	241
III	242	257	-15	200
IV	212	218	-6	154
V	192	186	+6	119
VI	186	168	+18	130
Snitt	229	254	-25	-

Av den totala summan för animaliestöden kommer ca 50 procent att fördelas till gårdsmodellen och ca 50 procent till regionmodellen. Det innebär att det lägsta stödet som utgår i respektive region kommer att utgöras av det belopp som anges i tabell 4. Det blir även det stöd som en jordbrukare får om det inte finns någon djurhållning på företaget.

Länsstyrelserna i fem län har plockat ut exempelgårdar som underlag för analyser av olika nationella val. Exempelgårdarna som länsstyrelserna har valt ut är inte några genomsnittsföretag utan skall spegla företag som på lång sikt skall vara livskraftiga. Företagen är därför större än genomsnittsföretaget i respektive område.

Av följande tabell framgår översiktligt var i Sverige som företagen är belägna och hur stora företagen är:

Tabell 5. Utvalda exempelföretag

Område	Drifts- inriktning	Areal ha	Djur	LBU- område	Areal- stöds- zon
Skåne	Växtodling	230		9	I
Skaraborg	Växtodling	150		9	II
Uppland	Växt	250		9	III
Västerbotten	Växt	100		2a	VI
Halland	Mjölk	95	Ca 75 kor	5c	III
Uppland	Mjölk	160	Ca 60 kor	9	III
Gävleborg	Mjölk	110	Ca 65 mjölk- kor	4a	IV
Västerbotten	Mjölk	120	Ca 110 kor	2a	VI
Halland	Nöt	110	Ca 50 amkor	5b	IV
Skaraborg	Nöt	250	Ca 75 amkor	9	II
Dalarna	Nöt	150	Ca 90 amkor	4a	IV
Västerbotten	Nöt	130	Ca 30 amkor, 100 tjurar	2a	VI

### Växtodlingsföretag i Skåne

Växtodlingsföretaget i Skåne gynnas mest av regionmodellen. Det beror på att en relativt stor del av företaget inte får några stödriktigheter i gårdsmodellen eftersom företaget har odlat sockerbetor och att det inte förekommit något vallfröstöd ett av åren under referensperioden. Blandmodellen missgynnar företaget då den endast innebär reducerat arealbaserat stöd och inte några gårdsbaserade animaliestöd.

Om företaget inte hade haft någon sockerbetsodling utan använt denna areal för odling av spannmål hade gårdsmodellen givit det klart förmånligaste utfallet.

**Växtodlingsföretag i Skaraborg**

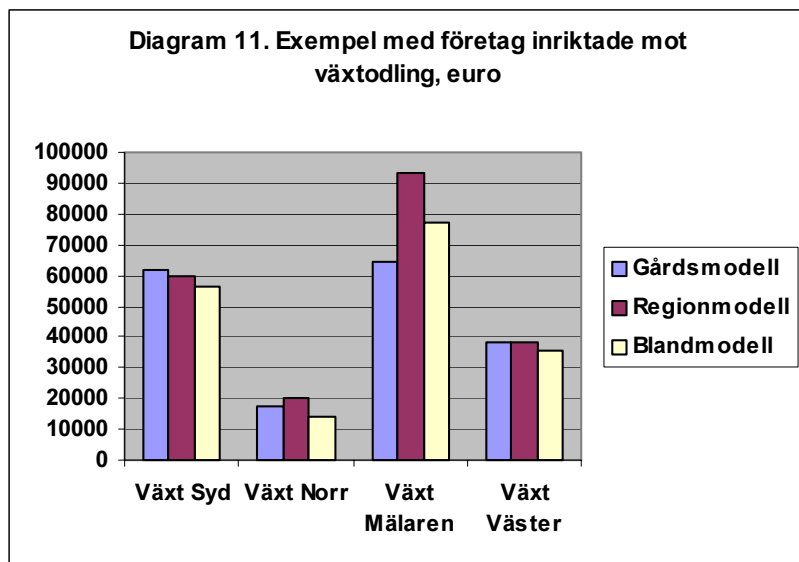
Växtodlingsföretaget i Skaraborg gynnas av regionmodellen eftersom det finns en del arealer på företaget som inte varit berättigat till arealersättning. Skillnaden mellan gårdsmodellen och regionmodellen är dock mycket liten. Blandmodellen ger sämst utfall eftersom företaget saknar djur.

**Växtodlingsföretag i Uppland**

Växtodlingsföretaget i Uppland har utökat arealen kraftigt mellan 2002 och 2003, +46 procent. Det innebär att företaget gynnas av regionmodellen. Även blandmodellen ger bättre utfall än gårdsmodellen.

**Växtodlingsföretag i Västerbotten**

Växtodlingsföretaget i Västerbotten odlade enbart spannmål. Det fanns inte några stödberättigade djur i företaget. Arealen var stabil under referensperioden. Växtodlingsföretaget i Västerbotten gynnas av regionmodellen eftersom stödet per hektar blir högre än den nuvarande arealersättningen till spannmålsodlingen. Blandmodellen ger sämst utfall eftersom det inte betalats ut några djurbidrag till företaget.



### Mjölföretag i Halland

Mjölföretaget i Halland bedrev intensiv mjölkproduktion. Företaget har utökat arealen med ca 25 procent mellan åren 2001 och 2002. Företaget gynnas mest av blandmodellen eftersom företaget får stöd för aktuell areal och får tillgodoräkna sig större delen av animaliestöden enligt gårdsmodellen. Regionmodellen ger sämst utfall även om stödet beräknas på en större areal än enligt gårdsmodellen.

### Mjölföretag i Uppland

Företaget gynnas av gårdsmodellen på grund av den intensiva animalieproduktionen. Blandmodellen kompenserar delvis för det bortfall som regionmodellen medför.

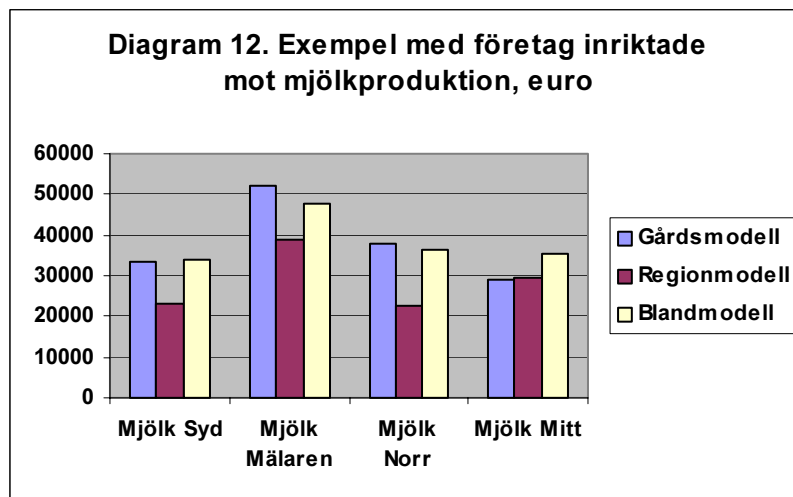
### Mjölföretag i Gävleborg

För mjölföretaget i Gävleborg omfattades en stor del (ca 75 procent) av arealen under referensperioden inte av areal-sättning. Animalieproduktionen utgörs av mjölk samt av några ungtjurar som slaktas. Företaget gynnas av blandmodellen efter-

som företaget får arealbaserat stöd för hela arealen och får behålla merparten av sina animaliestöd (mjölkstödet). Regionmodellen och gårdsmodellen ger i stort sett samma utfall.

### Mjölkföretag i Västerbotten

Mjölkföretaget i Västerbotten drevs med en intensiv animalieproduktion. För stor del av arealen utgick det inte någon arealersättning. Trots att regionmodellen leder till att det arealbaserade stödet omfattar hela arealen ger det klart sämst utfall. Blandmodellen leder till att samma stöd i stort sett uppnås som det gör med gårdsmodellen.



### Nötköttsföretag i Halland

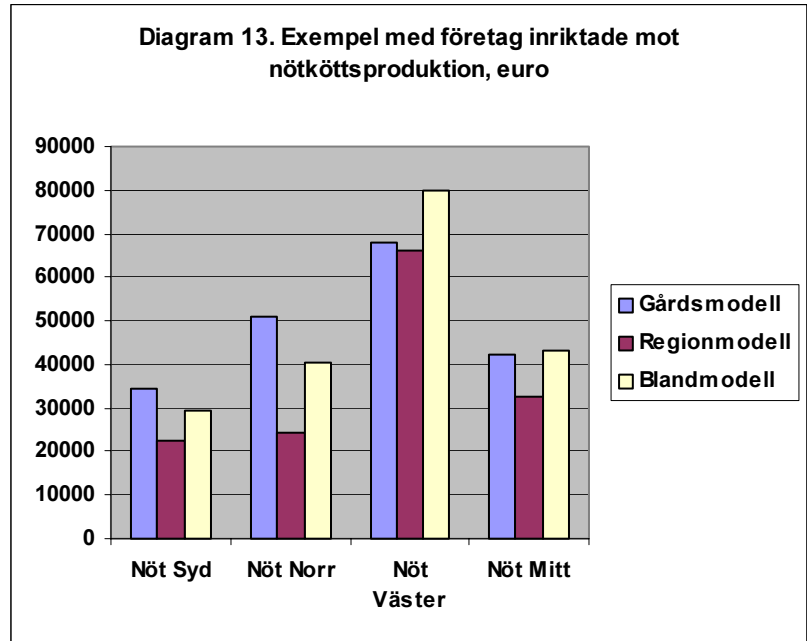
Nötköttsföretaget i Halland drevs relativt extensivt med amkor och ungtjurar till slakt. Arealstöd ges endast för ca 30 procent av företagets mark. Företaget gynnas mest av gårdsmodellen eftersom amko- och extensifieringsbidraget utgör merparten av stödet till företaget.

**Nötköttsföretag i Skaraborg**

Nötköttsföretaget i Skaraborg har amkoproduktion och ungtjurar till slakt. Företaget får i stort sett samma utfall med regionmodellen som med gårdsmodellen. På grund av att en stor del av arealen, ca 50 procent, inte får någon arealersättning i nuläget gynnas företaget av att hela arealen blir stödberättigad med regionmodellen. Blandmodellen ger bäst utfall eftersom företaget får behålla en del av de djurkopplade stöden.

**Nötköttsföretag i Västerbotten**

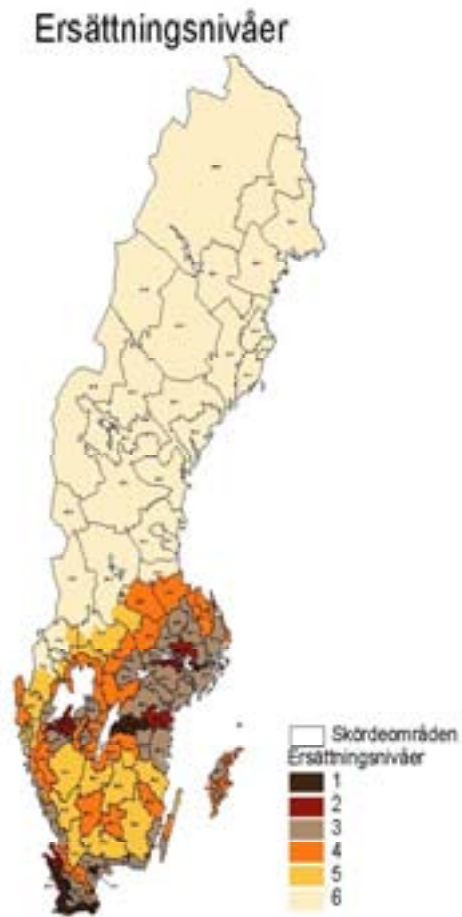
Animalieproduktionen på nötköttsföretaget i Västerbotten bestod av amkor och ungtjurar. Endast för en mindre del av arealen utgår i nuläget arealersättning. Nötköttsföretaget i Västerbotten missgynnas av regionmodellen eftersom företaget bedriver en intensiv nötköttsproduktion. Värdet på företagets stödrätter, enligt gårdsmodellen, ligger betydligt högre än genomsnittet som tillämpas för regionmodellen. Blandmodellen ger ett bättre utfall än regionmodellen eftersom företaget får en del av animaliestöden enligt gårdsmodellen.





## Bilaga 2

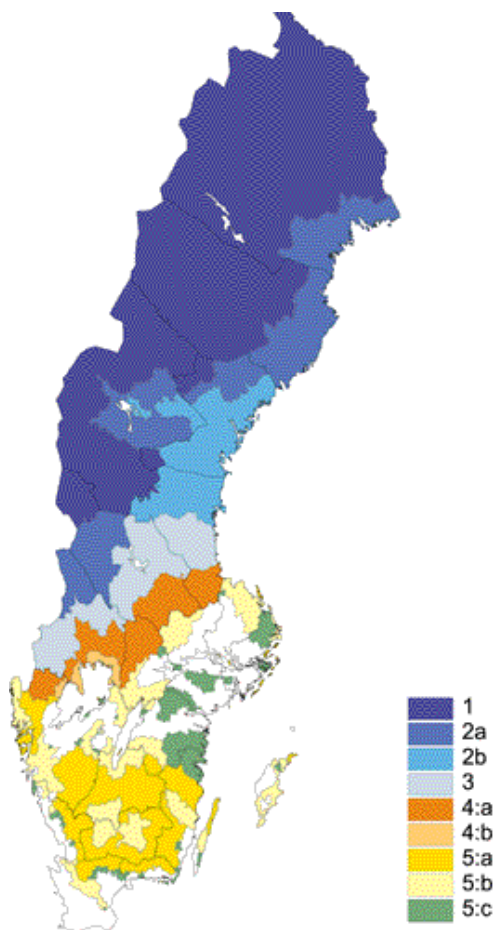
### Indelning av landet i arealstödsregioner





# Bilaga 3

## Indelning av landet i LBU-stödområden





## Bilaga 4

### Fördelning av mjölkkvot och intensiteten på olika mjölkföretag 2003

#### Kvoten fördelad på total areal

Kvoter per areal (total areal)	Ko per hektar= kvot delat med 8000 kg företag	Antal företag	Andel av total	Ackumulerat	Summa mjölkkvot	Ackumulerat	Andel av		Areal för arealstöd
							total	Areal	
1-500	0,03125	89	1	89	2 344 583	2 344 583	0	8 807	3 065
500-1000	0,09375	143	1	232	13 399 372	15 743 955	0	16 767	7 944
1000-1500	0,15625	386	4	618	47 324 061	63 068 016	1	37 012	18 952
1500-2000	0,21875	749	7	1 367	126 174 489	189 242 505	4	71 063	38 568
2000-2500	0,28125	996	10	2 363	207 571 119	396 813 624	6	91 690	49 430
2500-3000	0,34375	1 166	11	3 529	276 853 192	673 666 816	8	100 854	55 666
3000-3500	0,40625	1 164	11	4 693	303 121 986	976 788 802	9	93 276	49 752
3500-4000	0,46875	1 092	10	5 785	305 319 271	1 282 108 073	9	81 742	43 360
4000-4500	0,53125	928	9	6 713	303 851 189	1 585 959 262	9	71 782	39 533
4500-5000	0,59375	738	7	7 451	263 084 758	1 849 044 020	8	55 573	30 373
5000-5500	0,65625	538	5	7 989	209 106 198	2 058 150 218	6	39 953	23 241
5500-6000	0,71875	410	4	8 399	171 841 574	2 229 991 792	5	30 006	16 649
6000-6500	0,78125	301	3	8 700	136 377 960	2 366 369 752	4	21 817	12 957
6500-7000	0,78125	252	2	8 952	127 153 720	2 493 523 472	4	18 837	11 193
7000-7500	0,90625	173	2	9 125	86 390 339	2 579 913 811	3	11 898	7 041
7500-8000	0,96875	158	2	9 283	91 345 962	2 671 259 773	3	11 798	6 882
8000-8500	1,03125	95	1	9 378	62 429 504	2 733 689 277	2	7 574	4 654
8500-9000	1,09375	88	1	9 466	54 848 708	2 788 537 985	2	6 301	3 872
9000-9500	1,15625	75	1	9 541	54 611 530	2 843 149 515	2	5 905	3 491
9500-10000	1,21875	50	0	9 591	43 755 061	2 886 904 576	1	4 462	2 816
10000--	1,3125	264	3	9 855	207 876 434	3 094 781 010	6	15 112	9 803
Ingen areal		605	6	10 460	199 268 975	3 294 049 985	6	0	0
<b>Totalt</b>		<b>10 460</b>			<b>3 294 049 985</b>			<b>802 230</b>	<b>439 240</b>

## Forts. Bilaga 4

**Intensiteten på olika mjölkföretag****Kvoten fördelad på areal för arealstöd**

Kvoter per areal (arealstödsareal)	Antal företag	Summa mjölkkvot	Areal	Areal för arealstöd	Andel areal med arealstöd
1-500	35	581 734	3 070	1 882	0,613255
500-1000	36	1 945 525	4 130	2 634	0,637856
1000-1500	69	9 253 747	9 486	7 241	0,763297
1500-2000	115	17 135 505	13 143	9 582	0,729081
2000-2500	238	45 412 806	28 213	19 943	0,706876
2500-3000	292	66 226 404	33 762	23 919	0,708469
3000-3500	377	104 870 382	45 953	32 100	0,698538
3500-4000	439	97 615 057	40 717	26 034	0,639391
4000-4500	445	114 032 405	41 551	26 845	0,646075
4500-5000	496	136 271 052	46 641	28 694	0,615213
5000-5500	501	139 507 449	43 167	26 544	0,614915
5500-6000	490	142 935 525	41 478	24 893	0,600139
6000-6500	485	145 486 125	39 203	23 304	0,594429
6500-7000	469	138 901 019	37 316	20 585	0,551643
7000-7500	424	128 211 883	32 811	17 661	0,538283
7500-8000	393	125 296 074	29 360	16 208	0,552037
8000-8500	350	123 486 285	28 210	14 960	0,530321
8500-9000	339	117 341 483	26 974	13 424	0,497666
9000-9500	330	115 884 702	24 241	12 530	0,516891
9500-10000	301	103 415 487	21 244	10 582	0,498127
10000--	3 112	1 204 816 539	208 074	79 673	0,382909
Ingen areal	724	215 422 797	3 487	0	0
<b>Totalt</b>	<b>10460</b>	<b>3 294 049 985</b>	<b>802 230</b>	<b>439 240</b>	<b>1</b>