

Yttrande över förslag till paus av omprövning för moderna miljövillkor. Dnr M2022/02251

Länsstyrelsen i Dalarnas län tillstyrker förslaget att omprövningarna enligt den nationella planen för moderna miljövillkor för vattenkraften (NAP) förskjuts med ett år.

Syftet med paus

Länsstyrelsen anser dock att förslaget är otydligt vad gäller det som ska utredas under pausen. I Tidöavtalet nämns t ex kulturhistoriskt värdefulla miljöer men om detta står inget i promemorian. Av promemorian framgår vidare att "effekterna av hittills genomförda omprövningar behöver kartläggas och behov av ändringar av nuvarande system för prövning av moderna miljövillkor behöver ses över". I detta sammanhang vill Länsstyrelsen framföra att det hittills bara är några enstaka omprövningar som blivit genomförda varför underlaget för en sådan analys i nuläget är väldigt litet.

Länsstyrelsen har, utifrån tidiga erfarenheter i påbörjade samverkansprocesser i Dalarna och signaler från prövningsgrupper utanför Dalarna, uppfattat att det i samverkansprocessen finns en diskrepans mellan å ena sidan normsättning, framförallt med avseende på konnektivitet, och eventuella miljöanpassningars påverkan på energiproduktionen och å andra sidan det så kallade HARO-värdet som utgår från energiöverenskommelsen.

Länsstyrelsen anser att ingångsvärdena i samverkansprocessen behöver tydliggöras, annars ökar risken för att processens mål och syften inte uppfylls. Länsstyrelsen välkomnar därför en utredning som kan förtydliga detta.

Konsekvenser för Länsstyrelsen

I konsekvensutredningen (6.1) anges att förslaget inte innebär några nya åtaganden för myndigheter och domstolar och kan hanteras inom befintliga ekonomiska ramar. Pausen innebär emellertid inte att Länsstyrelsens arbete med NAP stannar av. De samverkansprocesser som påbörjats kommer att fortsätta liksom sammanställning av befintliga underlag och revidering av bevarandeplaner osv. Det är därför viktigt att de medel som fördelats mellan länen tidigare år även kommer för arbetet under pausen. Inte minst för att bibehålla den kompetens som byggts upp kring NAP-arbetet under de fyra år detta arbete pågått. Skulle denna förloras kommer det troligen ta flera år att starta upp processen igen, även om medlen kommer tillbaka i ett senare skede. Pausen kan också medföra behov av delaktighet från länsstyrelsen i nya utredningar vilket myndigheten ställer sig positiv till. Beroende på omfattningen av ett sådant uppdrag så kan emellertid finansiering för detta behövas.

Förslag till ytterligare förändring av förordningen

Länsstyrelsen i Dalarnas län har även önskemål om ytterligare en förändring i förordningen, nu när förordningen ändå är på väg att ses över. Detta utvecklas nedan.

Rotälven

Enligt det nya förslaget till förordning ska prövningsgruppen *Österdalälven* (53_4) omprövas 1 februari 2032. Länsstyrelsen önskar att man bryter ur ett biflöde till Österdalälven, Rotälven, till en egen prövningsgrupp och tidigarelägger denna prövningsgrupp till förslagsvis 1 februari 2025. I sammanhanget kan nämnas att Rotälven var en egen prövningsgrupp i ett tidigt utkast till NAP innan den slutgiltiga planen fastställdes 2020.

Skälet till detta är följande: Strax innan bestämmelserna om NAP började gälla så beslutade mark- och miljödomstolen att föreskriva villkor för verksamheterna vid Spjutmo, Blyberg och Väsa kraftverk i Österdalälven om att anlägga fiskväg för upp- och nedströmspassage (se M 7483-17). Detta är bland annat en åtgärd för att gynna den hårt ansatta sk Siljansöringen, en långvandrande öring som lever sitt vuxna liv i Siljan men reproducerar sig i Österdalälven eller biflöden till denna. Denna öring har historiskt i huvudsak

reproducerat sig i Rotälvens vattensystem norr om Älvdalen (se bilaga). I Rotälven finns idag två småskaliga kraftverksanläggningar strax innan vattendraget mynnar i Österdalälven vilka innebär vandringshinder för fisk i form av Rots övre och nedre kraftverk.

Fiskvägarna förbi Spjutmo, Blyberg och Väsa ska enligt beslut vara färdiga senast 31 december 2025 och Fortums beräknade totala kostnad för dessa är strax över 300 Mkr. Därutöver har Länsstyrelsen genomfört, och planerar att genomföra, omfattande flottledsrestaureringar i Rotälven för att ytterligare förbättra öringens lek- och uppväxtområden i detta vattendrag. Länsstyrelsen anser att det är olyckligt om så stora investeringar görs och det sedan dröjer ytterligare flera år innan de viktigaste lek- och uppväxtområdena blir tillgängliga för Siljansöringen.

Länsstyrelsen anser mot bakgrund av ovanstående att det skulle innebära en väldigt stor miljönytta att göra en egen prövningsgrupp av Rotälven och ompröva denna senast 1 februari 2025. En tidigareläggning skulle innebära att fem anläggningar, varav två kraftverk och tre reglerdammar, får ett tidigare prövningsdatum än i föreliggande plan vilket skulle ge snabbare effekt i miljön av de stora projekt i form av fiskvägar och restaureringar som pågår just nu.

Dalälven mellan/Västerdalälven

Länsstyrelsen anser vidare att det kan finnas skäl att under pausen utreda lämpligheten i att byta plats på prövningsgrupperna *Dalälven mellan (53_2)* och *Västerdalälven (53_3)* i tidsplanen så att *Dalälven mellan* omprövas senast 2029 (enligt det nya förslaget) och *Västerdalälven* 2034. Detta eftersom *Dalälven nedre (53_1)* ska omprövas 2025. Då det finns ett väldigt starkt reglermässigt samband mellan de storskaliga anläggningarna i prövningsgrupperna *Dalälven nedre* och *Dalälven mellan* anser Länsstyrelsen att det är olyckligt att dessa två prövningsgrupper hamnar så långt ifrån varandra i tid.

Konsekvenser av ett sådant byte kan analyseras närmare under pausen, i dialog med berörda verksamhetsutövare.

I detta ärende har Landshövding Helena Höij beslutat och miljöhandläggare Lars Fellbrink varit föredragande. I den slutliga handläggningen har även enhetscheferna Ann-Louise Haglund och Stefan Tansbo deltagit.

Helena Höij

Lars Fellbrink

Denna handling har godkänts digitalt och saknar därför namnunderskrifter.

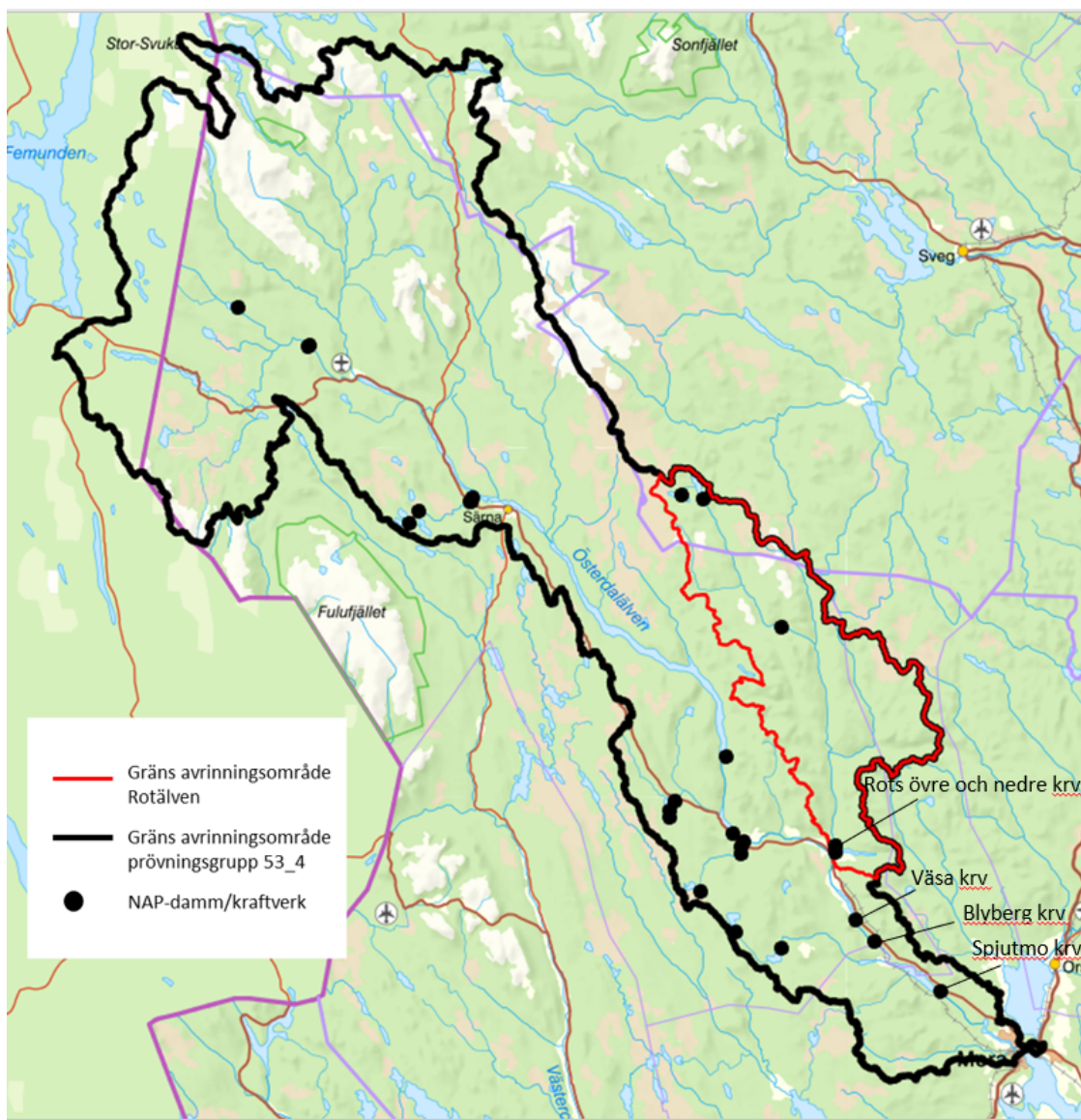
Kopia till

Regeringskansliet, m.nm@regeringskansliet.se

Bilaga

Översigtskarta som visar Österdalälven och Rotälven.

Bilaga



Översiktskarta Österdalälven och Rotälven