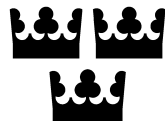


Samhällsplanering, bostadsförsörjning och byggande

18



Förslag till statsbudget för 1999

Samhällsplanering, bostadsförsörjning och byggande

Innehållsförteckning

1	Förslag till riksdagsbeslut	5
2	Lagförslag	7
2.1	Förslag till lag om ändring i lagen (1993:737) om bostadsbidrag	7
3	Inledning.....	9
3.1	Omfattning	9
3.2	Utgiftsutvecklingen.....	9
3.3	Resultatbedömning.....	10
3.3.1	Tillståndet och utvecklingen inom området	10
3.3.2	De viktigaste statliga insatserna inom området.....	10
3.3.3	Effekter av de statliga insatserna	11
3.3.4	Regeringens slutsatser	11
3.4	Åtgärder utanför utgiftsområdet.....	11
3.5	Skatteavvikelser.....	11
3.5.1	Skatteförmåner.....	12
3.5.2	Skattesanktioner	12
4	Plan-, bygg- och bostadsväsendet	15
4.1	Omfattning	15
4.2	Utgiftsutveckling.....	15
4.3	Resultatbedömning.....	16
4.3.1	Tillståndet och utvecklingen inom området	16
4.3.2	De viktigaste statliga insatserna inom området.....	17
4.3.3	Effekter av de statliga insatserna	18
4.3.4	Regeringens slutsatser	19
4.4	Revisionens iakttagelser	19
4.5	Anslag.....	19
A1	Boverket: Förvaltningskostnader.....	19
A2	Räntebidrag m.m.	21
A3	Vissa äldre låne- och bidragsstöd för bostadsändamål m.m.	23
A4	Statens bostadskreditnämnd: Förvaltningskostnader.....	24
A5	Statens bostadskreditnämnd: Garantiverksamhet.....	25
A6	Byggforskningsrådet: Förvaltningskostnader	27
A7	Byggforskning	28
A8	Bidrag till Fonden för fukt- och mögelskador	30

	A9	Bidrag till åtgärder mot radon i bostäder	31
	A10	Bostadsbidrag	31
	A11	Bonusränta för ungdomsbosparande.....	35
	A12	Investeringsbidrag för anordnande av bostäder för studenter m.fl.	36
	A13	Internationellt samarbete	37
5		Geoteknik	39
	5.1	Omfattning.....	39
	5.2	Revisionens iakttagelser.....	39
	5.3	Anslag	39
	B1	Geoteknik.....	39
6		Länsstyrelserna m.m.....	43
	6.1	Omfattning.....	43
	6.2	Utgiftsutvecklingen	44
	6.3	Anslag	44
	C1	Länsstyrelserna m.m.	44
	C2	Regionala självstyrelseorgan.....	49
7		Lantmäteriverksamhet m.m.	51
	7.1	Omfattning.....	51
	7.2	Utgiftsutvecklingen	51
	7.3	Resultatbedömning	51
	7.4	Revisionens iakttagelser.....	52
	7.5	Anslag	52
	D1	Lantmäteriverket.....	52
	D2	Statens va-nämnd	55
8		Stöd till ekologisk omställning och utveckling.....	57
	8.1	Omfattning.....	57
	8.2	Utgiftsutveckling	57
	8.3	Resultatbedömning	57
	8.4	Anslag	58
	E1	Stöd till lokala investeringsprogram för ekologisk hållbarhet	58
	E2	Kunskapscentrum för ekologisk hållbarhet	59

1 Förslag till riksdagsbeslut

Regeringen föreslår att riksdagen

1. antar förslaget till lag om ändring i lagen (1993:737) om bostadsbidrag,
2. godkänner regeringens förslag dels om ändrade regler för utbetalning av små bidragsbelopp, dels om sänkt bidragsandel i fråga om räntestöd för reparation och underhåll av hyres- och bostadsrättshus i enlighet med vad som förordas (anslagsavsnitt A2 Rängebidrag m.m.),
3. godkänner regeringens förslag i fråga om ram för bidrag till åtgärder mot radon i bostäder i enlighet med vad som förordas (anslagsavsnitt A9 Bidrag till åtgärder mot radon i bostäder),
4. godkänner regeringens förslag om ändrade regler för beviljande av bidrag till bostäder för studenter m.fl. i enlighet med vad som förordas (anslagsavsnitt A12 Investeringsbidrag för anordnande av bostäder för studenter m.fl.),
5. bemyndigar regeringen att, i fråga om ramanslaget E1 Stöd till lokala investeringsprogram för ekologisk hållbarhet, besluta om bidrag som inklusive tidigare åtaganden innebär utgifter på högst 3 000 000 000 kronor under perioden åren 2000–2002.
6. för budgetåret 1999 anvisar anslagen under utgiftsområde 18 *Samhällsplanering, bostadsförsörjning och byggande* enligt följande uppställning.

Anslagsbelopp*Tusental kronor*

Anslag	Anslagstyp	Belopp
A1 Boverket: Förvaltningskostnader	ramanslag	122 424
A2 Räntebidrag m.m.	ramanslag	7 537 000
A3 Vissa äldre låne- och bidragsstöd för bostadsändamål m.m.	ramanslag	1 000
A4 Statens bostadskreditnämnd: Förvaltningskostnader	ramanslag	12 763
A5 Statens bostadskreditnämnd: Garantiverksamhet	ramanslag	3 000 000
A6 Byggforskningsrådet: Förvaltningskostnader	ramanslag	23 229
A7 Byggforskning	ramanslag	64 356
A8 Bidrag till Fonden för fukt och mögelskador	ramanslag	40 000
A9 Bidrag till åtgärder mot radon i bostäder	ramanslag	7 000
A10 Bostadsbidrag	ramanslag	5 864 600
A11 Bonusränta för ungdomsbosparande	ramanslag	6 000
A12 Investeringsbidrag för anordnande av bostäder för studenter m.fl	ramanslag	30 000
A13 Internationellt samarbete	ramanslag	20 000
B1 Geoteknik	ramanslag	23 012
C1 Länsstyrelserna m.m.	ramanslag	1 757 893
C2 Regionala självstyrelseorgan	obetecknat anslag	20 466
D1 Lantmäteriverket	ramanslag	427 890
D2 Statens va-nämnd	ramanslag	5 447
E1 Stöd till lokala investeringsprogram för ekologisk hållbarhet	ramanslag	1 495 000
E2 Kunskapscentrum för ekologisk hållbarhet	ramanslag	5 000
Summa		20 463 080

2 Lagförslag

Regeringen har följande förslag till lagtext.

2.1 Förslag till lag om ändring i lagen (1993:737) om bostadsbidrag

Härigenom föreskrivs att 4 och 7 §§ lagen (1993:737) om bostadsbidrag skall ha följande lydelse.

Nuvarande lydelse

Föreslagen lydelse

4 §¹

Bidragsgrundande inkomst utgörs av summan av inkomst av näringsverksamhet och inkomst av tjänst enligt kommunalskattelagen (1928:370) och inkomst av kapital enligt lagen (1947:576) om statlig inkomstskatt, med de tilllägg och avdrag som anges i andra och tredje styckena samt 5 och 7 §§.

Beloppet enligt första stycket skall ö k a s m e d

1. inkomst som på grund av bestämmelserna i 54 § första stycket f) kommunalskattelagen eller avtal om undvikande av dubbelbeskattning inte ingår i inkomst av näringsverksamhet, tjänst eller kapital,

2. studiemedel i form av studiebidrag,

3. icke skattepliktiga stipendier över 3 000 kronor per månad,

4. belopp varmed inkomst av näringsverksamhet har minskats genom avdrag för

- avsättning till periodiseringsfond
- ökning av expensionsmedel
- utgift för egen pension intill ett

belopp motsvarande ett halvt *basbelopp* enligt 1 kap. 6 § lagen (1962:381) om allmän försäkring

4. belopp varmed inkomst av näringsverksamhet har minskats genom avdrag för

- avsättning till periodiseringsfond
- ökning av expensionsmedel
- utgift för egen pension intill ett

belopp motsvarande ett halvt *prisbasbelopp* enligt 1 kap. 6 § lagen (1962:381) om allmän försäkring

¹ Senaste lydelse 1997:571.

– underskott från tidigare beskattningsår, *och*

5. belopp varmed inkomst av kapital har minskats genom avdrag, utom där

– realisationsvinst har minskats med realisationsförlust uppkommen under beskattningsåret,

– avdrag har gjorts enligt lagen (1993:1469) om uppskovsavdrag vid byte av bostad, eller

– avdrag har gjorts för negativ räntefördelning.

– underskott från tidigare beskattningsår,

5. belopp varmed inkomst av kapital har minskats genom avdrag, utom där

– realisationsvinst har minskats med realisationsförlust uppkommen under beskattningsåret,

– avdrag har gjorts enligt lagen (1993:1469) om uppskovsavdrag vid byte av bostad, eller

– avdrag har gjorts för negativ räntefördelning, *och*

6. *skattepliktiga inkomster enligt 5 § lagen (1991:586) om särskild inkomstskatt för utomlands bosatta.*

Beloppet enligt första stycket skall m i n s k a s m e d

1. belopp varmed inkomst kapital har ökat på grund av statligt räntebidrag för den bostad för vilken bostadsbidrag söks, och

2. belopp varmed inkomst av näringsverksamhet har ökat genom

– återföring till beskattning av avdrag för avsättning till periodiseringsfond

– minskning av expansionsmedel.

7 §²

Om ett eller flera barn som avses i 10 § med undantag av första stycket 2 och 3 samt tredje stycket har inkomst av kapital, skall till sökandens bidragsgrundande inkomst läggas till varje barns inkomst av kapital till den del inkomsten överstiger 1 000 kr.

Vid beräkning av inkomst av kapital tillämpas 4 § andra stycket 6.

Vid beräkning av inkomst av kapital tillämpas 4 § andra stycket 5.

Tillägg enligt denna paragraf skall fördelas lika mellan makar.

Denna lag träder i kraft den 1 januari 1999. Den nya bestämmelsen i 4 § andra stycket 6 skall dock inte tillämpas i fråga om bostadsbidrag som avser tid före ikraftträdandet.

² Senaste lydelse 1996:441.

3 Inledning

3.1 Omfattning

Utgiftsområdet omfattar plan-, bygg- och bostadsväsendet, geotekniska frågor, länsstyrelserna m.m., lantmäteriverksamhet m.m. samt stöd till ekologisk omställning och utveckling.

3.2 Utgiftsutvecklingen

Utgiftsutvecklingen

Miljoner kronor (löpande priser)

Utfall 1997	Anslag 1998 ¹	Utgifts- prognos 1998	Förslag anslag 1999	Beräknat anslag 2000	Beräknat anslag 2001
30 891	22 902	22 635	20 463	17 300	13 702

¹ Inklusivt beslut till följd av förslag till tilläggsbudget till statsbudgeten för budgetåret 1998 i samband med den ekonomiska vårpropositionen.

Verksamhetsutfall och ekonomiskt utfall

Utgifterna för räntebidrag fortsätter att minska medan utgifterna för kreditgarantier har ökat dramatiskt under år 1998. Utvecklingen förväntas hålla i sig även under 1999–2001 och beror bl.a. på att de ekonomiska problemen har underskattats i de bostadsrättsföreningar som inte ingått i Statens bostadskreditnämnds tidigare prognosunderlag.

Utgifterna för bostadsbidrag som ökat kraftigt t.o.m. år 1995 har därefter minskat och börjar nu stabiliseras. Även antalet bidragstagare har minskat.

Förändringar

I propositionen Bostadspolitik för hållbar utveckling (prop. 1997/98:119) lade regeringen under våren fram förslag till en långsiktig bostadspolitik. Som en följd av regeringens förslag i propositionen har en särskild delegation inrättats för att fr.o.m. den 1 juli 1998 tillfälligtvis hantera frågor om stöd till kommuner med övermäktiga åtaganden för boendet. Riksdagens beslut med anledning av propositionen innebär vidare bl.a. att ett investeringsbidrag införs fr.o.m. år 2000. Investeringsbidraget syftar till att främja ekologisk hållbarhet vid ny- och ombyggnad av hyres- och bostadsrättshus i sammanhållna bostadsområden.

Boverket har fått ett vidgat sektorsansvar för ekologiskt hållbar utveckling. Verket har också i enlighet med förslag i miljöpropositionen (1997/98:145) fått i uppdrag att ta fram förslag på delmål och sektorsmål till de nationella miljökvalitetsmålen.

Den 1 januari 1998 bildades Västra Götalands län genom sammanläggning av Göteborgs och Bohus län, Älvsborgs län samt Skaraborgs län. Den försöksverksamhet med ändrad regional ansvarsfördelning som inleddes i Kalmar, Gotlands och Skåne län den 1 juli 1997 utvidgades den 1 januari 1998 på så sätt att självstyrelseorganen i dessa län övertog uppgiften från länsstyrelsen att besluta om fördelning av regionalpolitiska medel m.m. Den 1 januari 1999 utvidgas försöksverksamheten till att omfatta även Västra Götalands län.

Omstruktureringen inom det statliga lantmäteriet fortsätter.

Mål

- Att skapa förutsättningar för alla att leva i goda bostäder till rimliga kostnader och i en stimulerande och trygg miljö inom ekologiskt hållbara ramar samt att bidra till jämlika och värdiga levnadsförhållanden och särskilt främja en god uppväxt för barn och ungdomar.
- En ekologisk hållbarhet skall vara grund vid planering och byggande.
- Att genom stöd till kommunerna för investeringsprogram öka takten i omställningen till ett hållbart samhälle.
- Att samhällsplaneringen skall vara sektorsövergripande.

Prioriteringar

En huvuduppgift för Lantmäteriverket blir att säkerställa ekonomisk, verksamhetsmässig och organisatorisk balans och en rationell fastighetsbildning.

Ett kunskapscentrum för ekologisk hållbarhet bildas inom ramen för anslaget för stöd till ekologisk omställning och utveckling. Regeringen föreslår därför att riksdagen anvisar ett särskilt anslag i 1999 års budget för detta centrum, som skall ha formen av en egen myndighet och lokaliseras till Umeå.

3.3 Resultatbedömning

3.3.1 Tillståndet och utvecklingen inom området

Utgifterna för räntebidrag fortsätter att minska, framför allt på grund av lägre räntenivå. Utgifterna för kreditgarantier ökar avsevärt på grund av en kraftig ökning av antalet skadeärenden fr.o.m. det sista kvartalet år 1997. Regeringens nuvarande bedömning är att denna utveckling håller i sig de närmaste åren.

Utgifterna för bostadsbidrag som stigit kraftigt under 1990-talets första hälft har därefter minskat och börjar nu stabiliseras. År 1996 utbetalades 8,4 miljarder kronor, medan utgifterna under år 1997 uppgick till 6,2 miljarder kronor.

För år 1998 beräknas utgifterna till ca 5 860 miljoner kronor.

Stödet till lokala investeringsprogram för ekologisk hållbarhet, som infördes i budgeten för år 1998, har mottagits med stort intresse och engagemang av kommunerna. I stort sett samtliga kommuner lämnade in intresseanmälan redan inför första beslutstillfället våren 1998. Flertalet kommuner har återkommit med intresseanmälan för nästa programperiod.

Det statliga lantmäteriet har stora strukturella problem och det ekonomiska resultatet för år 1997 är mycket otillfredsställande.

Den europeiska integrationen ställer nya krav på gränsöverskridande samverkan i samhällsplaneringen. Viktiga exempel är Öresunds-, Östersjö- och Nordsjösamarbetena. Städernas och storstadsregionernas problem och möjligheter uppmärksammas allt mer.

Europaharmoniseringen av byggprodukter intensifieras och de första CE-märkta byggprodukterna finns nu på marknaden.

3.3.2 De viktigaste statliga insatserna inom området

Den försöksverksamhet med ändrad regional ansvarsfördelning som inleddes den 1 juli 1997 i Kalmar, Gotlands och Skåne län vidgas den 1 januari 1999 till att även omfatta Västra Götalands län, med undantag av uppgiften att besluta om fördelning av statsbidrag till regionala kulturinstitutioner. I Västra Götalands län kommer det nya landstinget som bildas den 1 januari 1999 att utgöra självstyrelseorganet.

I regeringens proposition Svenska miljömål - Miljöpolitik för ett hållbart Sverige (prop. 1997/98:145) föreslås att en ny struktur för arbetet med miljömål skall tillämpas. I propositionen föreslås ett begränsat antal nationella miljökvalitetsmål, bl.a. målet God bebyggd miljö, i arbetet för en ekologisk hållbar utveckling. Målet skall nås inom en generation och är av central betydelse för samhällsplaneringen. Boverket har fått regeringens uppdrag att föreslå delmål och åtgärdsstrategier för miljökvalitetsmålet. De nationella kvalitetsmålen skall, tillsammans med övriga nationella mål, vara vägledande för fysisk planering och samhällsbyggande.

I det statliga handlingsprogrammet för arkitektur, form och design som tagits fram har mål införts för detta politikområde. Skönhetsvärden ges ökad tyngd i det regelsystem som anger för-

utsättningar för planering och byggande (prop. 1997/98:117, bet. 1997/98:KrU14. rskr. 1997/98:225).

Inom ramen för regeringens handlingsprogram för att öka takten i omställningen av Sverige till ett ekologiskt hållbart samhälle har totalt 2 316 miljoner kronor beviljats i statsbidrag till 42 kommuners lokala investeringsprogram, varav 770 miljoner kronor avser investeringar under år 1998. Nästan 40 procent av bidragen har gått till investeringar i boende och byggande och en fjärdedel till energiprojekt.

Regeringen har i den ekonomiska vårpropositionen (prop. 1997/98:150) presenterat en särskild satsning för att stimulera en ökad användning av geografisk data och informationssystem (GIS) inom den offentliga sektorn. Programmet omfattar åren 1999–2001.

3.3.3 Effekter av de statliga insatserna

De investeringar som staten stödjer genom statsbidragen till lokala investeringsprogram kommer att ge påtagliga miljöeffekter i form av bland annat minskade utsläpp av koldioxid och kväveoxider samt minskade utsläpp av näringsämnen till vattendragen och effektivare resursanvändning.

De regler för bostadsbidrag som tillämpas fr.o.m. år 1997 har minskat utgifterna för bidragsgivningen med 2,2 miljarder kronor eller 26 procent. Även antalet bidragstagare har minskat på grund av de regeländringar som genomförts. År 1996 lämnades bidrag till drygt 470 000 hushåll och år 1997 till ca 365 000 hushåll. Samma år uppnådde, med stöd av bostadsbidrag, ca 60 procent av antalet hushåll med hemmavarande barn en utrymmesstandard som minst innebär att varje barn kan erbjudas ett eget rum.

Det statliga engagemanget inom bostadsområdet skapar bl.a. förutsättningar för förbättrade kreditvillkor för låntagarna.

Tillgången till digital landskapsinformation har ökat. Detta har bidragit till att skapa ett bättre och mer lättillgängligt beslutsunderlag för bl.a. samhällsplaneringsändamål, räddningstjänstinsatser, miljöövervakning, transportplanering samt försvarsmakten.

3.3.4 Regeringens slutsatser

De kraftigt ökade förlusterna i kreditgarantisystemet innebär nödvändiga omprioriteringar inom utgiftsområdet.

Måluppfyllelsen i 1997 års system för bostadsbidrag har, vad avser hushållens utrymmesstandard, försämrats jämfört med föregående år, samtidigt som den fördelningspolitiska profilen skärps. Effekterna av det inkomstprövningssystem som infördes 1997 kan dock bedömas fullt ut först 1999, då slutliga uppgifter föreligger från taxeringen.

Statskontoret har på regeringens uppdrag lämnat förslag till utformning av resultatredovisning i fråga om målet om ekologisk hållbarhet vid planering och byggande. Förslaget bereds för närvarande i Regeringskansliet.

3.4 Åtgärder utanför utgiftsområdet

En särskild delegation har inrättats för att fr.o.m. den 1 juli 1998 tillfälligt hantera frågor om stöd till kommuner med stora åtaganden inom bostadsområdet. Delegationen finansieras från utgiftsområde 25.

Riksdagen godkände år 1997 utformning av ett flerårigt program för ekologiskt och ekonomiskt uthålligt energisystem. I programmet ingår bidrag till vissa investeringar för att minska elanvändningen i bostäder och vissa lokaler samt ombyggnad och anslutning av eluppvärmda byggnader till fjärrvärme. För perioden 1998–2002 har sammanlagt 1 650 miljoner kronor avsatts för ändamålet. Stöden utbetalas från utgiftsområde 21 Energi.

3.5 Skatteavvikelser

Samhällets stöd inom utgiftsområde 18 Samhällsplanering, bostadsförsörjning och byggande redovisas i huvudsak som anslag på statsbudgetens utgiftssida. Vid sidan av de stöd som redovisas via anslag finns dock även stöd på statsbudgetens inkomst sida i form av olika särregler i skattelagstiftningen. Dessa stöd brukar betecknas som saldpåverkande skatteavvikelser. De kan t.ex. syfta till att påverka hushållens och företagens inkomster eller priser. Skatteförmånerna kan vara motiverade av fördelningspolitiska eller

andra skäl. Om en sådan förmån på budgetens inkomstsida avvecklas leder detta till en budgetförstärkning för den offentliga sektorn.

Skatteavvikelseernas storlek har beräknats med den s.k. utgiftsekvivalentmetoden. Metoden innebär att den nettoberäknade skatteavvikelsen är lika med storleken på den skattefria transferering som fullt ut kompenserar den skattskyldige för en eventuell avveckling av avvikelsen.

Värdet på de aggregerade skatteavvikelseerna bör tolkas med stor försiktighet. Nedan redovisas de skatteavvikelseerna som är direkt hänförliga till utgiftsområdet. Redovisningen avser de regler som gällde den 1 januari 1998.

3.5.1 Skatteförmåner

Avkastning småhus

Avkastning från eget hem behöver ej tas upp till beskattning. Däremot utgår fastighetsskatt med 1,5 procent av taxeringsvärdet. Skatteavvikelsen utgörs av skillnaden mellan skatten (30 procent) på räntan på fastighetens marknadsvärde och fastighetsskatten.

Avkastning bostadsrätt

Bostadsrättsföreningen skall årligen ta upp en intäkt om 3 procent av fastighetens taxeringsvärde. Därutöver utgår fastighetsskatt på 1,5 procent av taxeringsvärdet. Skatteavvikelsen utgörs av skillnaden mellan skatten (30 procent) på räntan på det sammanlagda marknadsvärdet av bostadsrätterna och den skatt som betalas.

Reavinst på eget hem och bostadsrätt

Endast halva reavinsten som eventuellt uppstår vid försäljning av eget hem och bostadsrätt tas upp till beskattning i inkomstslaget eget kapital. Reavinsten kan fr.o.m. den 8 september 1993 under vissa omständigheter också skjutas upp. Vid sidan av att bara halva reavinsten tas upp motsvarar skatteavvikelsen, vad avser möjligheten till uppskov, en räntefri kredit.

ROT-reduktioner

Den 15 april 1996 återinfördes möjligheten att få skattereduktion på löneandelen av reparations och förbättringskostnader på hyreshus och egenahem. Till skillnad från år 1993 och år 1994 gäller reduktionen även för bostadsrättsinnehavare. Möjligheter till ROT-reduktion skulle ha upphört den 31 december 1998 men i proposition 1997/98:119 föreslås att perioden förlängs t.o.m. den 31 mars 1999 samt att storleken på den maximala skattereduktion som kan erhållas höjs. Riksdagen godkände regeringens förslag (bet. 1997/98:BoU10, rskr. 1997/98:306).

Försäljning av tomtmark och byggnader

Skatteavvikelsen gäller försäljning av tomtmark till icke-skattskyldiga och den obeskattade vinstmarginalen på byggnader som byggts i egen regi med uttagsbeskattning och som sålts vidare till icke skattskyldig person.

Tidpunkt för inbetalning i byggnadsrörelse

Redovisningsskyldigheten inträder två månader efter det att fastigheten har tagits i bruk. Skatteavvikelsen avser räntan på skattekrediten.

3.5.2 Skattesanktioner

Räntekostnader för bostadsrättsföreningar

Avdragsrätten för räntor är begränsad och för ej överstiga den intäkt på 3 procent av taxeringsvärdet som föreningen skall ta upp till beskattning.

Fastighetsskatt på hyreshus (bostadsdelen)

Fastighetsskatten på hyreshusfastigheter (bostadsdelen) är en objektskatt som enbart träffar fastighetskapital. Eftersom intäkterna beskattas som inkomst av näringsverksamhet utgör fastighetsskatten (som är avdragsgill mot intäkterna), till den del den inte reducerar inkomstskatten, en skatteavvikelse.

Fastighetsskatt på lokaler

Fastighetsskatten på lokaler är en objektskatt som enbart träffar fastighetskapital. Eftersom intäkterna beskattas som inkomst av näringsverksamhet, utgör fastighetsskatten (som är avdragsgill mot intäkterna), till den del den inte reducerar inkomstskatten, en avvikelse. Fastighetsskatten på lokaler infördes år 1996 som en delfinansiering av EU avgiften.

Fastighetsskatt på industrienheter

Fastighetsskatten på industrienheter är en objektskatt som enbart träffar fasthetskaptal. Eftersom intäkterna beskattas som inkomst av näringsverksamhet (som är avdragsgill mot intäkterna), till den del den inte reducerar inkomstskatten, en avvikelse. Fastighetsskatten på industrienheter infördes år 1996 som en delfinansiering av EU-avgiften.

Tabell 3.1

Miljarder kronor¹

	1998	1999
Avkastning småhus	7,06	9,84
Avkastning bostadsrätt	2,29	2,98
Reavinst på eget hem och bostadsrätt	1,15	1,15
ROT-reduktioner	1,50	0,92
Försäljning av tomtmark och byggnader	0,10	0,10
Tidpunkt för inbetalning i byggnadsrörelse	0,13	0,17
Räntekostnader för bostadsrättsföreningar	- 2,24	- 2,29
Fastighetsskatt på hyreshus (bostadsdelen)	- 3,49	- 3,66
Fastighetsskatt på lokaler	- 2,45	- 2,54
Fastighetsskatt på industrienheter	- 1,06	- 1,07
Summa	2,99	5,60

¹ Positiva värden avser skatteförmån och negativa värden avser skattesanktion

4 Plan-, bygg- och bostadsväsendet

4.1 Omfattning

Till verksamhetsområdet plan-, bygg- och bostadsväsendet hör utgifter för bl.a. räntebidrag, statliga kreditgarantier, bostadsbidrag, byggforskning och bidrag till fonden för fukt- och mögelskador samt förvaltningskostnader för myndigheterna Boverket, Statens bostadskreditnämnd, Byggforskningsrådet och Fonden för fukt- och mögelskador. Antalet anställda vid myndigheterna uppgick den 31 december 1997 till totalt 266.

4.2 Utgiftsutveckling

Utgiftsutvecklingen

Miljoner kronor (löpande priser)

Utfall 1997	Anslag 1998 ¹	Utgifts- prognos 1998	Förslag anslag 1999	Beräknat anslag 2000	Beräknat anslag 2001
28 560,7	19 999,1	19 839,9	16 728,4	12 547,2	9 455,9

¹ Inklusive beslut till följd av förslag till tilläggsbudget till statsbudgeten för budgetåret 1998 i samband med den ekonomiska vårpropositionen.

Verksamhetsutfall och ekonomiskt utfall

Utgifterna för räntebidrag blev nästan 2,6 miljarder kronor lägre än det på statsbudgeten anvisade beloppet år 1997 och beräknas år 1998 bli ca 1,2 miljarder lägre än anvisat belopp.

Utgifterna för garantiverksamheten vid Statens bostadskreditnämnd blev 185 miljoner kronor lägre än det anvisade beloppet år 1997, men beräknas år 1998 bli ca 1 miljard kronor högre än anvisat belopp. Utgiftsökningen beror på att antalet skadeärenden ökat kraftigt fr.o.m. det sista kvartalet år 1997.

Utgifterna för bostadsbidrag, som stigit kraftigt under 1990-talets första hälft, har därefter minskat och börjar nu stabiliseras. Från och med år 1997 tillämpas nya regler för bostadsbidrag, som i första hand innebär ett nytt inkomstprövningssystem. De nya reglerna för bostadsbidrag har medfört att utgifterna för bidragsgivningen minskat under år 1997 med 26 procent, dvs. med ca 2,2 miljarder kronor jämfört med år 1996.

Förändringar

Vissa reformer har beslutats med anledning av regeringens förslag i propositionen Bostadspolitik för hållbar utveckling (prop. 1997/98:119, bet. 1997/98:BoU10, rskr. 1997/98:306). Reformerna innebär följande.

- En särskild delegation skall fr.o.m. den 1 juli 1998 tillfälligtvis hantera frågor om stöd till kommuner med övermäktiga åtaganden för boendet.
- Ett investeringsbidrag införs fr.o.m. år 2000 för merkostnader för investeringar som främjar ekologisk hållbarhet vid ny- och ombyggnad av hyres- och bostadsrättshus i sammanhållna bostadsområden.
- Räntebidraget avvecklas långsammare för nyproducerade hyres- och bostadsrättshus som har uppförts med stöd av 1992 års bidragsregler eller äldre regler.
- Beräkningen av bidrags- och garantiunderlagen för statens stöd till bostadsproduktion ändras fr.o.m. år 2000 så att underlaget blir mindre för små lägenheter och större för medelstora lägenheter.

- En bostadssocial beredning med parlamentarisk sammansättning har tillsatts med uppdrag att följa utvecklingen på det bostadssociala området och att föreslå åtgärder för att stödja särskilt utsatta grupper på bostadsmarknaden.

Prioriteringar

- Formerna för samhällsplaneringen på olika nivåer skall utvecklas så att de svarar mot ändrade samhällskrav. Nationella analyser av strukturella faktorer som påverkar den fysiska samhällsplaneringen skall genomföras, bl.a. som underlag för det internationella planeringssamarbetet.
- Delmål skall utvecklas för att främja bl.a. det övergripande miljö kvalitetsmålet God byggd miljö, vilket t.ex. omfattar åtgärder som bidrar till att ny- och ombyggnader sker inom ekologiskt hållbara ramar.
- Insatser skall göras för att främja en god kvalitetssäkring, så att dåliga inomhusmiljöer så långt möjligt kan byggas bort.
- Fortsatta insatser skall göras för att främja sänkta byggkostnader.
- Utvecklingen på det bostadssociala området skall följas.

4.3 Resultatbedömning

4.3.1 Tillståndet och utvecklingen inom området

Byggande och boende

Byggsektorn har en betydande roll i användandet av samhällets samlade resurser. Såväl materialinnehåll som mängden material som förbrukas årligen i sektorn gör den till en av de mest resursintensiva. Till detta skall även läggas den betydande mängd energiresurser som sektorn direkt förbrukar.

Omfattande åtgärder för en ökad resurseffektivitet i byggandet och bebyggelsen måste vidtas. Ur ett svenskt perspektiv finns betydande nationella åtaganden från byggprocessens aktörer. Byggsektorns kretsloppsråd har i sin handlingsplan exempelvis åtagit sig att halvera byggsek-

torns deponimängder till år 2000 räknat från 1990-talets mitt.

Byggmaterialföretagen arbetar med att minska emissionerna från byggprodukter. Detta är särskilt viktigt beträffande de problem med emissioner som har negativ inverkan på inomhusmiljön. Arbetet med att minska emissionerna till inomhusluften omfattar inte bara materialproducerande utan även planerande, utförande och förvaltande led. Frågor om kvalitet i byggandet har visat sig centrala när det gäller att åstadkomma ökade miljövinster, bättre inomhusmiljö och färre byggfel.

Europaharmoniseringen av byggprodukter fortgår och de första CE-märkta byggprodukterna finns på marknaden.

I bostadsbeståndet finns ca 4,2 miljoner permanenta bostäder. Bostadsstandarden i Sverige är i ett internationellt perspektiv hög och jämnt fördelad. Praktiskt taget alla bostäder har fullt modern utrustning.

Trångboddhet i bemärkelsen att bostaden har mer än två boende per rum, kök och ett rum oräknade, är sällsynt. År 1993 var endast 3 procent av hushållen i hyres- och bostadsrätt trångbodda och trångboddheten i egnahem var nästan obefintlig. Den genomsnittliga bostadsytan per person var 43 m² år 1993.

Bostadsmarknadsläget varierar stort mellan olika regioner i landet. Resultaten från Boverkets bostadsmarknadsenkät 1998 visar att i 20 av landets kommuner råder bostadsbrist, främst i stadsområden och på högskoleorter. Cirka 70 procent av kommunerna noterar ett mer eller mindre permanent bostadsöverskott. Enligt SCB fanns det den 1 mars 1998 drygt 62 000 lägenheter som var lediga till uthyrning i allmännyttiga och privatägda fastigheter. Det motsvarar 4 procent av det aktuella beståndet. Merparten av de lediga lägenheterna finns i kommuner med mindre än 75 000 invånare.

Bostadsbyggandet har varit mycket lågt de senaste åren. Antalet påbörjade lägenheter har enligt SCB uppgått till i genomsnitt drygt 12 000 lägenheter årligen under åren 1993–1997.

Hushållens kostnader för boendet ökade kraftigt i början av 1990-talet. Bostadskonsumtionen som andel av disponibel inkomst har ökat och uppgick enligt nationalräkenskaperna år 1997 till i genomsnitt 31,5 procent. Motsvarande andel år 1990 var 24,7 procent. Under perioden 1991–1993 ökade bostadsutgifterna reellt med i genomsnitt 8 procent i hyresrätt, 12 procent i bostadsrätt och med 1 procent i egnahem. Åren

därefter ökade bostadsutgifterna något långsammare. Mellan åren 1993 och 1995 ökade bostadsutgiften reall med 3 procent i hyresrätt och med 1 procent i bostadsrätt. För egenhändigt minskade bostadsutgiften med i genomsnitt 4 procent.

Även de senaste uppgifterna om hyror och bostadsrättsavgifter visar att bostadsutgifterna ökar i lugnare takt än tidigare. Ökningen av hyror och avgifter stannade i genomsnitt kring 1 procent från januari 1997 till januari 1998. Mellan januari 1995 och januari 1996 ökade de med 2–3 procent och mellan januari 1993 och januari 1994 var ökningen 4–6 procent.

Länsstyrelsens arbete med bostadsadministration

Under år 1997 var antalet bidragsbeslut betydligt lägre, ca en fjärdedel, jämfört med år 1996 beroende på att de tillfälliga bostadsstöden i princip upphörde. Ett mycket stort antal utbetalnings- och avslagsbeslut samt ca 15 000 ansökningar om bidrag till energisparande åtgärder (som gäller fr.o.m. 1998) krävde emellertid betydande resurser. Särskilda insatser har också gjorts för att skaffa kunskaper om ekologiskt byggande för att kunna bedöma ansökningar som berör åtgärder i samband med bl.a. kretsloppsmiljarden. Årsredovisningarna för år 1997 visar på att verksamheten sköts på ett effektivt sätt i flertalet län.

Samhällsplaneringen

Utvecklingen präglas av en strävan att integrera miljö- och hushållningsfrågor i underlaget för beslut om mark- och vattenanvändningen samt om den byggda miljön. Särskilt påtaglig är denna strävan i arbetet med översiktsplaneringen på kommunnivå och den långsiktiga planeringen för kommunikationer och annan infrastruktur.

Några viktiga tendenser i samhällsutvecklingen - omställningen till ett ekologiskt hållbart samhälle, det framväxande internationella samarbetet samt ett ökat behov av regional överblick och samverkan - leder till att nya arbetsformer och metoder för samhällsplanering på olika nivåer behöver utvecklas. Berörda statliga myndigheter - främst Boverket och länsstyrelserna - har ett särskilt ansvar att stödja och aktivt medverka i en sådan utveckling av samhällsplaneringens former och arbetssätt. En viktig uppgift för myndigheterna är att medverka till att utveckla

en bättre samverkan mellan kommuner i frågor med regional betydelse, t.ex. inom kommunikationsområdet. En annan uppgift är att verka för en sektorsövergripande helhetssyn i samhällsplaneringen.

I det svenska rådsrådet om Regional utvecklingsplanering i ett europeiskt perspektiv (ESDP) efterlyser framför allt kommunerna en nationell diskussion om viktiga strukturella frågor. Insikten om nödvändigheten av att utveckla funktionellt sammanhållna regioner och ändamålsenliga arbetsformer aktualiserar också behovet av ett gränsöverskridande och transnationellt samarbete. Viktiga exempel är samarbetet inom Öresundsregionen och det nyligen inledda programarbetet för Östersjö- respektive Nordsjöregionen, som sker inom ramen för det s.k. INTERREG II C. Under de närmaste åren kommer det att ställas krav på nationella och regionala analyser som underlag för Sveriges medverkan i EU-samarbetet.

Städernas och stadsregionernas betydelse för ekonomisk tillväxt och utveckling uppmärksammas alltmer. I regeringens proposition Utveckling och rättvisa - en politik för storstaden på 2000-talet (prop. 1997/98:165) redovisas en nationell politik för storstadsregionerna Stockholm, Göteborg och Malmö. I flera andra europeiska länder diskuteras också olika sätt att på nationell nivå hantera villkoren för utvecklingen av städer och tätortsregioner genom såväl generella som riktade insatser. Utgångspunkten är genomgående att besluten skall fattas på lokal nivå så nära de berörda människorna som möjligt. Samtidigt betonas behovet av att utveckla en sammanhållen och tvärssektoriell stadspolitik i ett nationellt perspektiv.

4.3.2 De viktigaste statliga insatserna inom området

Boverket har redovisat ett uppdrag som avser åtgärder för förbättrad inomhusmiljö, kretsloppstänkande i byggfrågor samt hälsodeklaration av bostäder. Inom ramen för detta uppdrag har verket beviljat medel till flera demonstrations- och fullskaleprojekt som syftar till att ge goda exempel på miljö- och hälsoriktigt byggande. Vidare har flera forskningsprojekt påbörjats som en följd av uppdraget. Verket har också genomfört flera informationsinsatser inom området miljöriktigt byggande under kampanjnamnet "Bygg för hälsa och miljö".

Boverket har vidare utvärderat tillsyns- och kontrollsystemet enligt plan- och bygglagen samt effekterna av den förändrade byggregleringen.

Boverket har också inventerat de kunskaper som finns om hur planering och utformning av bebyggelseområden och enskilda byggnader kan påverka brottsligheten. Ett arbete pågår nu med att förmedla dessa kunskaper till bl.a. kommuner samt bygg- och bostadsföretag.

Byggkvalitetsutredningen har i betänkandet Byggkvalitet för framtiden (SOU 1997:177) redovisat förslag om effektiv resursanvändning i samband med uppförande, ombyggnad och underhåll av byggnader. Regeringen avser att redovisa sina ställningstaganden i olika frågor som rör byggandet i en proposition senare under år 1998.

Byggkostnadsdelegationen (Dir. 1996:38) har slutfört en teknikupphandling avseende ny teknik för produktion av bostäder. Ett prototypus uppförs nu i Gävle kommun och ytterligare två prototypus beräknas komma att byggas i anslutning till teknikupphandlingen.

Byggforskningsrådet beviljade år 1997 totalt 145 miljoner kronor i forskningsbidrag, främst inom områdena Hållbar stadsutveckling och byggande, Staden som livsmiljö och Förbättrad inomhusmiljö. Rådet har härutöver på olika sätt informerat om forskningen och forskningsresultat samt medverkat i förberedelsearbetet inför EU:s femte ramprogram för forskning och utveckling.

Länsstyrelserna fattade under år 1997 beslut om räntebidrag för nyproduktion av 9 415 lägenheter samt för ombyggnad i 18 051 lägenheter (i projekt med ett bidragsunderlag på minst 50 000 kr per lägenhet).

Statens bostadskreditnämnd beslutade år 1997 om nya kreditgarantier i 824 ärenden med ett garanterat belopp på totalt 1,6 miljarder kronor (hänförligt till resultatområdet Nya garantier). Av det garanterade beloppet avser nästan hälften nyproduktion av bostadsrättslägenheter och 23 procent nyproduktion av hyresrätter.

Fr.o.m. år 1997 tillämpas ny lagstiftning för bostadsbidrag, som bl.a. innebär ett nytt inkomstprövningssystem. Under år 1997 lämnades bostadsbidrag till ca 365 000 hushåll, vilket är en minskning jämfört med år 1996 då bidrag lämnades till drygt 470 000 hushåll. År 1996 utbetalades 8,4 miljarder kronor, medan utgifterna under år 1997 uppgick till 6,2 miljarder kronor. För

år 1998 beräknas utgifterna till ca 5,9 miljarder kronor.

Vid slutet av år 1997 var sammanlagt 41 415 personer anslutna till ungdomsbosparandet, vilket innebär en minskning i jämförelse med år 1996 med cirka 6 000. Det samlade sparandet i ungdomsbospar uppgick den 31 december 1997 till sammanlagt knappt 214 miljoner kronor, vilket innebär en minskning med 33 miljoner kronor.

Inom området samhällsplanering har arbetet vid Boverket under år 1997 fokuserats på det internationella planeringssamarbetet och på uppföljning och utvärdering av den fysiska planeringen. Länsstyrelserna har intensifierat arbetet med att ta fram underlag för och förbättra kunskaperna om mark- och vattenanvändningen till grund för kommunernas översiktsplanering. Arbetet med att omarbete översiktsplanerna har påbörjats i 150 kommuner. Boverket har vidare inlett ett arbete om en hållbar stadsutveckling.

Flera länsstyrelser har lagt särskild vikt vid att förbättra underlaget om riksintressen och om särskilt värdefulla områden. Samarbetet mellan länen har fördjupats och utvecklats.

4.3.3 Effekter av de statliga insatserna

Boverkets informationsinsatser inom området miljöriktigt byggande har fått ett stort genomslag och har bidragit till att bl.a. frågor om hälsa och miljö fått ökad uppmärksamhet hos aktörerna i byggande och förvaltning.

Utvärderingen av tillsyns- och kontrollsystemet enligt plan- och bygglagen visar att reformen kan bli en positiv kraft för kvalitetssäkring och en smidigare byggprocess. Det nya systemet har dock blivit administrativt betungande för mindre projekt.

Verkets utvärdering av ändringarna i Boverkets bygg- och konstruktionsregler som innebär en övergång till s.k. funktionsreglering visar att de bostäder som byggdes åren 1994 och 1995 har en sämre användbarhet för vissa grupper än de bostäder som byggdes under perioden före reformen. Ändringarna i byggregleringen har emellertid också visat sig skapa nya möjligheter till variation, förnyelse och vitalisering.

Räntebidraget motsvarar en minskning av kapitalkostnaderna år 1997 med ca 17 500 kronor för en nyproducerad lägenhet på 90 m² vid nuvarande räntenivå på 5,3 procent.

Statliga kreditgarantier medför både ökad kreditillgänglighet och förbättrade kreditvillkor för låntagarna. Kreditinstitutens kostnader blir lägre då kravet på kapitaltäckning bortfaller för sådan utlåning som sker mot säkerhet i form av statlig kreditgaranti. Härigenom skapas förutsättningar för lägre kapitalkostnader för kredittagaren.

År 1997 uppnådde, med stöd av bostadsbidrag, ca 60 procent av antalet hushåll med hemmavarande barn en utrymmesstandard, som minst innebär att varje barn kan erbjudas ett eget rum.

Effekterna av myndigheternas arbete med att utveckla metoder och förmedla kunskaper i samhällsplaneringen är inte möjliga att på kort sikt avläsa. Boverkets enkät till bl.a. länsstyrelserna tyder dock på att verkets prioriteringar har varit relevanta och att insatserna varit av god kvalitet.

Effekter av byggforskningen kan endast bedömas på lång sikt.

4.3.4 Regeringens slutsatser

De kraftigt ökade förlusterna inom kreditgarantisystemet leder till nödvändiga omprioriteringar inom utgiftsområdet och särskilt gäller detta plan-, bygg- och bostadsväsendet. De områden som berörs är byggforskningen, stödet till student- och ungdomsbostäder, bidragen till fukt- och mögelskadade småhus och till åtgärder mot radon i bostäder. Även räntebidraget till vissa underhålls- och förbättringsåtgärder, det s.k. RBF-stödet, berörs.

Måluppfyllelsen i 1997 års system för bostadsbidrag har försämrats, vad avser hushållens utrymmesstandard, samtidigt som den fördelningspolitiska profilen har skärpts.

4.4 Revisionens iakttagelser

RRV har gjort vissa invändningar i revisionsberättelsen avseende Boverkets årsredovisning för år 1997 (se avsnitt 4.5, anslaget A1). Regeringen kommer att följa upp Boverkets åtgärder med anledning av RRV:s invändningar inom ramen för den reguljära dialogen med verket. Regeringen bedömer att några särskilda åtgärder härutöver inte är påkallade.

För övriga delar inom verksamhetsområdet har RRV inte lämnat några invändningar i revisionsberättelserna.

RRV bedömer att Statens bostadskreditnämnd uppfyller kriterierna för att internrevision skall inrättas (prop. 1994/95:100, bil. 1). RRV föreslår därför att BKN skall omfattas av bestämmelserna i förordningen (1995:686) om intern revision vid statliga myndigheter m.fl. Regeringen kommer att ta ställning till RRV:s förslag i denna del när resultatet av den uppföljning och analys av garantiverksamheten som regeringen avser att göra föreligger (se avsnitt 4.5, anslaget A5).

4.5 Anslag

A1 Boverket: Förvaltningskostnader

Tabell 4.1 Anslagsutvecklingen

Tusental kronor				
1997	Utfall	138 677	Anslags-sparande	34 490
1998	Anslag	120 455	Utgifts-prognos	144 300
1999	Förslag	122 424		
2000	Beräknat	124 243 ¹		
2001	Beräknat	126 284 ²		

¹ Motsvarar 122 065 tkr i 1999 års prisnivå

² Motsvarar 122 065 tkr i 1999 års prisnivå

Boverket är central förvaltningsmyndighet för frågor om byggd miljö och hushållning med mark och vatten och den fysiska miljön i övrigt, fysisk planering, byggande och boende. Verket svarar också för den centrala administrationen av statligt bostadsstöd i form av bidrag för finansiering av bostäder.

Anslaget år 1998 innebär en nivåsänkning av resurserna för Boverkets förvaltningskostnader med ca 15 miljoner kronor på årsbasis, till följd av riksdagens beslut om besparingar på statlig konsumtion samt regeringens förslag till budgetförstärkningar i 1995 års kompletteringsproposition (prop. 1994/95:100, bil.1, bet. 1994/95:FiU10, rskr. 1994/95:179 och prop. 1994/95:150 bil.1, bet. 1994/95:FiU29, rskr. 1994/95:459). Härtill kommer den anslagminskning på 17 miljoner kronor för år 1998 som regeringen föreslår i tilläggsbudgeten. Under år 1998 och år 1999 kommer anslagssparandet att tas i anspråk för att finansiera en successiv minskning av verksamhetens kostnader till den lägre resursnivån.

Regeringens överväganden

Resultatinformation

Målen för Boverkets verksamhet var under år 1997 enhetlighet och effektivitet i tillämpningen av regler och stödsystem samt att verka för att den fysiska planeringen främjar en god hushållning med mark- och vattenområden, en god byggemiljö och ett effektivt och hälsosamt byggande.

Utmärkande för Boverkets verksamhet är att den i hög grad handlar om kunskapsuppbyggnad och kunskapsförmedling. Typiska prestationer för sådan verksamhet är att informera och förmedla kunskap genom nyhetsbrev, allmänna råd, handböcker, kurser och konferenser samt genom olika former av samverkan med andra statliga myndigheter och kommuner. Andra exempel på prestationer är uppföljningar och utvärderingar. Kunskapsproduktionen är också en förutsättning för att verket skall kunna utföra typiska myndighetsuppgifter som att utfärda föreskrifter och att lämna remissyttranden. Målen om en god hushållning med mark- och vattenområden, god byggemiljö och ett effektivt och hälsosamt byggande måste i första hand nås genom aktörerna i samhällsplaneringen samt i byggande och förvaltning.

De mest resurskrävande prestationerna under budgetåret 1997 var metodutveckling inom verksamhetsområdet Hushållning med mark och vatten, byggd miljö och fysisk planering, EU-arbete inom verksamhetsområdet Byggande samt utbetalning av stöd och ärendehandläggning inom verksamhetsområdet Boende.

Inom verksamhetsområdet Boende har målet om högst fem månaders handläggningstid för förvaltningsärenden inte uppnåtts under budgetåret, vilket i hög grad beror på att omprioriteringar har måst göras till förmån för administrationen av de nya bidragen till energieffektiviseringar. Vidare har åtgärder vidtagits för att anpassa datasystemen till de regelförändringar som beslutats i enlighet med vissa förslag i vårpropositionen 1997.

Andelen överklagade beslut varierar mellan olika typer av bidrag. Den högsta andelen överklagade beslut under verksamhetsåret 1997 gällde stimulansbidrag till åtgärder för att förbättra inomhusmiljön (56 procent) samt bidrag till installation av ackumulatortank (29 procent).

De totala kostnaderna för verksamheten minskade med 7 miljoner kronor till 167 miljo-

ner kronor. Även avgiftsinkomsterna minskade – från 28 miljoner kronor år 1996 till 17 miljoner kronor år 1997 – på grund av att försäljningen av publikationer minskade och på grund av att antalet ärenden i det s.k. nettoaviseringssystemet inom ramen för räntebidragutbetalningarna minskade.

Resultaten av de enkätundersökningar som verket gör bland viktiga avnämare till verkets tjänster och produkter – bl.a. länsstyrelserna – tyder på att kvaliteten i verkets arbete utvecklas positivt.

Regeringens bedömning med anledning av revisionens iakttagelser

RRV anser att posten ”övriga lån” i balansräkningen inte är rättvisande, dels på grund av att ett lån som utbetalades under budgetåret 1997 inte har balanserats, dels på grund av att lånet inte har blivit föremål för s.k. värdering. RRV konstaterar att det är ytterst svårt att göra en värdering men rekommenderar ändå att en alternativ redovisningsmetod prövas. RRV påpekar vidare att årsredovisningen för år 1997 inte hade undertecknats av samtliga styrelseledamöter.

RRV:s invändningar i revisionsberättelsen kommer att följas upp i den fortsatta dialogen med verket. Regeringen bedömer att några särskilda åtgärder härutöver inte är påkallade.

Slutsatser

Regeringen bedömer att Boverkets verksamhet har bedrivits i enlighet med de av regeringen fastlagda riktlinjerna och att verket har utfört de uppdrag och bedrivit de aktiviteter som följer av verksamhetsmålen. När det gäller verksamhetens inriktning de närmaste åren anser regeringen att verkets insatser inom områdena regional utveckling, stadsutveckling, ekologisk hållbarhet i planering och byggande samt inomhusmiljö skall prioriteras.

Anslaget för år 1999 har beräknats enligt följande:

Beräkning av anslaget för år 1999

Tusental kronor

Anslag 1998	120 455
Pris- och löneomräkning	1 961
Justering av premier	8
Förslag 1999	122 424

Vid anslagsberäkningen har en teknisk justering gjorts av anslaget. Justeringen har genomförts med anledning av att en korrigerings har gjorts av den justering som genomfördes av anslagen för år 1998 med anledning av att sättet att finansiera avtalsförsäkringar på det statliga området förändrades (se bilaga 1, avsnitt 4).

A2 Räntebidrag m.m.

Tabell 4.2 Anslagsutvecklingen

Tusental kronor

År	Slagslag	Belopp	Slagslag	Belopp
1997	Utfall	20 803 809	Anslags-sparande	360 000
1998	Anslag	12 100 000	Utgifts-prognos	10 842 000
1999	Förslag	7 537 000		
2000	Beräknat	4 085 000		
2001	Beräknat	1 981 000		

De utgifter som belastar anslaget avser statliga räntebidrag för ny- och ombyggnad av bostäder samt för vissa underhålls- och förbättringsåtgärder i hyres- och bostadsrättshus. Anslaget disponeras vidare för ombyggnadsbidrag till äldrebo- städer och för bidrag till förvaltningsförluster, s.k. 33 §-ersättning, till kommuner.

Regeringens överväganden

Resultatinformation

De mest betydelsefulla faktorerna för det statsfi- nansiella utfallet på anslaget är räntenivån och byggvolymen. Byggvolymen i sig påverkas av flera faktorer såsom ränteläge, utvecklingen av hushållens disponibla inkomster, arbetslöshet m.m. Utgifternas utveckling är således i hög grad beroende av den samhällsekonomiska utveck- lingen i stort.

Budgetåret 1997 blev utgifterna 2 571 miljoner kronor lägre än det belopp som hade anvisats på statsbudgeten. För innevarande budgetår beräk- nas utgifterna bli ca 1 200 miljoner kronor lägre än det anvisade beloppet. Den lägre anslagsbe- lastningen beror framför allt på att räntenivån har varit lägre än de antaganden som gjordes i bud- getpropositionerna för år 1997 och år 1998.

I budgetpropositionen för år 1997 antogs sub- ventionsräntan i genomsnitt bli 8,0 procent un- der det första halvåret 1997 och 6,3 procent un- der det andra halvåret. Den faktiska subventions- räntan uppgick i genomsnitt till 6,43 procent re- spektive 6,25 procent under första respektive andra halvåret 1997.

I budgetpropositionen för år 1998 antogs den genomsnittliga subventionsräntan bli 7,5 procent under det första halvåret och 6,5 procent under det andra halvåret 1998. Under det första halv- året var subventionsräntan i genomsnitt 5,42 procent.

Räntenivån är den mest avgörande faktorn för utgiftsutvecklingen. Känslighetsanalyser visar att i nuvarande ärendestock medför en sänkning av subventionsräntan med 0,5 procentenheter att utgifterna minskar med ca 125 miljoner kronor på årsbasis.

Bostadsproduktionen blev totalt något lägre år 1997 än vad som beräknades i budgetpropositio- nen för år 1998. Under år 1997 påbörjades nästan 11 300 lägenheter i nyproduktion och nästan 13 000 lägenheter i samband med ombyggnad. Detta innebär att antalet påbörjade lägenheter i nyproduktion blev drygt 1 000 fler än vad som beräknats, medan antalet påbörjade lägenheter i samband med ombyggnad endast blev hälften av vad som antagits. Utgifterna för räntebidrag be- räknas minska med ca 15 miljoner kronor per år, till följd av att antalet påbörjade lägenheter under år 1997 blev färre än vad som förväntats.

De regelförändringar som genomförts efter riksdagens beslut (prop. 1996/97:1 utg.omr.18,

bet. 1996/97:BoU1, rskr. 1996/97:92 och prop. 1996/97:150, bet. 1996/97:FiU20 rskr. 1996/97:284) medför att utgifterna minskar med uppskattningsvis ca 180 miljoner kronor på årsbasis under perioden år 1998–2000. Av denna utgiftsminskning beror ca 50 miljoner kronor på att bidrag i småärenden inte längre betalas ut. Vidare medför de ändrade reglerna för beräkning av subventionsräntan - för den del av bidragstiden som ligger före den första femårsperiodens början - att utgifterna minskar med uppskattningsvis ca 5 miljoner kronor per år. Dessutom beräknas utgifterna minska med ytterligare 5 miljoner kronor år 1998 till följd av att ett projekt aldrig anses påbörjat tidigare än två år före dagen då ansökan om utbetalning av bidrag kommer in till länsstyrelsen.

De ändrade reglerna för det s.k. RBF-stödet (prop. 1997/98:1 utg.omr. 18, bet. 1997/98:BoU1, rskr. 1997/98:77) medför vidare att utgifterna beräknas minska med ca 100 miljoner kronor år 1998.

Den långsammare avvecklingen av räntebidraget för de s.k. krisårgångarna enligt regeringens förslag i propositionen Bostadspolitik för hållbar utveckling (prop. 1997/98:119, bet. 1997/98:BoU10, rskr. 1997/98:306) beräknas medföra att utgifterna ökar med ca 20 miljoner kronor år 1998 och med ca 320 miljoner kronor år 1999, i jämförelse med om reglerna inte hade förändrats.

Regeringens förslag för år 1999 samt de beräknade utgifterna för år 2000 och år 2001 baseras härutöver på ett antagande om att subventionsräntan i genomsnitt blir 5,21 procent under andra halvåret 1998, 5,38 procent under första och 5,48 procent under det andra halvåret 1999. För åren 2000 och 2001 antas subventionsräntan i genomsnitt bli 5,50 procent respektive år. Den s.k. bopremien antas i genomsnitt vara 0,5 procent under hela perioden.

Regeringens förslag baseras vidare på en förväntad bostadsproduktion enligt nedanstående tabell.

Tabell 4.3 Antaganden om byggvolym
antal påbörjade lägenheter¹

År	Nybyggnad	Ombyggnad
1998	13 000	20 000
1999	17 000	25 000
2000	25 000	30 000
2001	30 000	30 000

¹ När det gäller ombyggnader har endast projekt med ett bidragsunderlag på minst 50 000 kronor per lägenhet beaktats.

Den ungefärliga fördelningen av utgifterna för räntebidrag på upplåtelseformer redovisas i nedanstående tabell.

Tabell 4.4 Beräknade utbetalningar av räntebidrag - fördelat på ändamål och upplåtelseform

Miljarder kronor (löpande priser)

Ändamål	1998	1999
Nyproduktion		
Hyresrätt	3,9	2,8
Bostadsrätt	2,6	1,8
Äganderätt	0,3	0,2
Summa	6,8	4,8
Ombyggnad		
Hyresrätt	2,7	1,9
Bostadsrätt	0,8	0,5
Äganderätt	0,06	0,04
Summa	3,6	2,5
TOTALT	10,4	7,3

Räntebidrag för ny- och ombyggnad av bostäder enligt äldre regler svarar för ca 86 procent av utgifterna på anslaget år 1998. År 1999 beräknas denna andel uppgå till ca 83 procent.

Av de totala utgifterna för räntebidrag avser ca 310 miljoner kronor år 1998 räntestöd vid förbättring av hyres- och bostadsrättshus, s.k. RBF-stöd. Vidare beräknas ca 20 miljoner kronor per år utbetalas för bidrag till s.k. 33 §-ersättning till kommuner.

Slutsatser

Utgifterna för räntebidrag fortsätter att minska de närmaste åren om den nuvarande räntenivån består. På längre sikt kommer utgifterna dock att öka i takt med att nya bidragsärenden tillkommer.

Förslag till ändrade regler

Regeringens förslag: Bidragsgivningen upphört helt när den aktuella bidragsutbetalningen för första gången understiger ett belopp som motsvarar 2 000 kronor per år.

Bidragsandelen för statligt räntestöd för reparation och underhåll (RBF-stöd) sänks fr.o.m. år 1999 med fem procentenheter, dvs. från 15 till 10 procent.

Skälen för regeringens förslag: En av de regeländringar som riksdagen beslutat om (prop. 1996/97:1 utg.omr. 18, bet. 1996/97:BoU1, rskr. 1996/97:92) innebär att mindre bidragsbelopp inte utbetalas fr.o.m. år 1997. De räntebidragformer som omfattas av detta är dels räntebidrag enligt äldre bestämmelser, dvs. 1992 års regler eller äldre, dels det statliga räntestödet för reparation och underhåll (RBF-stöd), dels räntebidrag enligt 1993 års system.

Regeringen utformade, med utgångspunkt i riksdagens beslut, bestämmelserna så att bidragsbelopp som understiger 2 000 kr per år och bidragsärende inte betalas ut. Bestämmelserna utformades vidare så att bidragsbortfallet inte skulle överstiga 2 000 kronor per lägenhet, i de fall när flera ärenden avseende samma fastighet eller lägenhet omfattas av besparingsåtgärden. Som en följd av denna utformning av regelsystemet aviserar Boverket bidragsmottagarna även om bidragsbeloppet understiger beloppsgränsen för att bidragsmottagarna skall kunna räkna ihop de innehållna bidragen och i efterhand kunna ansöka om utbetalning av bidraget i de fall som detta överstiger 2 000 kronor per år och lägenhet. Boverkets uppföljning av effekterna av denna utformning av reglerna visar bl.a. att det endast förekom 24 fall där en sådan ansökan berättigade till utbetalning under budgetåret 1997 och att det i efterhand utbetalda bidragsbeloppet uppgick som högst till knappt 4 000 kronor för en enskild bidragsmottagare. Totalt utbetalades högst 96 000 kronor i efterhand avseende småärenden av detta slag. Av Boverkets uppföljning framgår vidare att de s.k. småärendena, totalt ca 50 000, förorsakar en betydande administrativ kostnad för aviseringar och databehandling, trots att bidraget i flertalet fall inte betalas ut. År 1997 uppgick de administrativa kostnaderna för dessa ärenden till ca 700 000 kronor. Härtill kommer den irritation som skapas av återkommande aviseringar med besked om att bidragsbeloppet inte kommer att utbetalas.

Mot bakgrund av de uppgifter Boverket redovisat föreslår regeringen att de nuvarande reglerna för småärenden ändras. Bidragsgivningen bör således helt upphöra när den aktuella bidragsutbetalningen för första gången understiger ett belopp som motsvarar 2 000 kronor per år. Fortsatta aviseringar behöver därmed inte längre ske. Vidare bör möjligheten att i efterhand ansöka om utbetalning av innehållna bidrag, som sammanlagt för en fastighet eller lägenhet över-

stiger 2 000 kronor per år, upphöra fr.o.m. år 1999.

Omprioriteringar inom utgiftsområdet är nödvändiga med anledning av den beräknade utgiftsökningen på anslaget A5 Statens bostadskreditnämnd: Garantiverksamhet, budgetåren 1999–2001. Av denna anledning föreslår regeringen att bidragsandelen för statligt räntestöd för reparation och underhåll (RBF) sänks med fem procentenheter. Den lägre bidragsandelen bör gälla bidrag som avser tiden efter den 1 januari 1999. Eftersom bidragsgivningen har upphört påverkar ändringen återstående utbetalningar av redan beviljat räntestöd. Denna förändring av reglerna beräknas minska utgifterna med ca 75 miljoner kronor år 1999.

Anslaget för år 1999 har sammanfattningsvis beräknats enligt följande (effekterna av respektive förändring är i vissa fall uppskattningar):

Beräkning av anslaget för år 1999

Tusental kronor

Anslag år 1998	12 100 000
Lägre räntenivå	- 3 153 000
Tilläggsbudget	- 600 000
Upptrappning av garanterad ränta	- 760 000
Lägre bostadsproduktion	- 15 000
Långsammare avveckling för de s.k. krisårgångarna	320 000
Ändrade regler enligt tidigare beslut (exkl. minskat RBF-stöd)	- 180 000
Minskat RBF-stöd, från 20 till 15%	- 100 000
Minskat RBF-stödet, från 15 till 10%	-75 000
Förslag 1999	7 537 000

A3 Vissa äldre låne- och bidragsstöd för bostadsändamål m.m.

Tabell 4.5 Anslagsutvecklingen

Tusental kronor

1997	Utfall	50 835	Anslags-sparande	43 498
1998	Anslag	8 000	Utgifts-prognos	9 400
1999	Förslag	1 000		
2000	Beräknat	0		
2001	Beräknat	0		

De utgifter som belastar anslaget är återstående statliga åtaganden enligt ett antal stödformer

som är under avveckling. Det gäller nybyggnadsbidrag, bidrag till bostadskostnader efter ombyggnad, statsbidrag till hyresrabatter, ungdomsbostadsstöd, investeringsbidrag för bostadsbyggande samt tilläggs lån för vissa reparations- och ombyggnadsåtgärder i hyres- och bostadsrättshus.

Anslagssparandet vid årets början beror framför allt på att utbetalningarna av det investeringsbidrag som infördes år 1991 blev avsevärt lägre än vad som förväntades vid tidpunkten för 1997 års budgetproposition.

Regeringens överväganden

Resultatinformation

Huvuddelen av utgifterna år 1997 - ca 40 miljoner kronor - avsåg utbetalningar av det investeringsbidrag för ny- och ombyggnad av bostäder som infördes år 1991. Riksdagen beslutade i samband med vårpropositionen år 1997 att ansökan om utbetalning av bidrag skall ha inkommit senast den 31 oktober 1997 (prop. 1996/97:150, bet. 1996/97:FiU20, rskr. 1996/97:284).

Tilläggs lån till åtgärder i bostadshus som är yngre än 30 år utbetalades med nästan 10 miljoner kronor under år 1997. Vidare utbetalades 0,4 miljoner kronor i bidrag till bostadskostnader efter ombyggnad.

År 1999 beräknas ca 1 miljon kronor utbetalas för bidrag till bostadskostnader efter ombyggnad. När det gäller övriga stödformer beräknas inga utbetalningar ske år 1999.

Slutsatser

Regeringen bedömer att statens åtaganden för dessa äldre stödformer kommer att vara helt avvecklade efter år 1999, varför inga medel för detta ändamål behöver anvisas på statsbudgeten efter detta år.

Anslaget för år 1999 har beräknats enligt följande:

Beräkning av anslaget för år 1999

Tusental kronor

Anslag 1998	8 000
Minskat behov	- 7 000
Anslag 1999	1 000

A4 Statens bostadskreditnämnd: Förvaltningskostnader

Tabell 4.6 Anslagsutvecklingen

Tusental kronor

1997	Utfall	12 809	Anslags-sparande	7 603
1998	Anslag	12 480	Utgifts-prognos	15 096
1999	Förslag	12 763		
2000	Beräknat	12 989 ¹		
2001	Beräknat	13 207 ²		

¹ Motsvarar 12 763 tkr i 1999 års prisnivå

² Motsvarar 12 763 tkr i 1999 års prisnivå

Statens bostadskreditnämnd (BKN) lämnar kreditgarantier enligt förordningen (1991:1924) om statlig kreditgaranti för bostäder. Kreditgaranti kan även lämnas enligt förordningen (1993:1591) om statlig kreditgaranti för lån för omfördelning av ränteutgifter på lån till bostäder (s.k. omfördelningsgaranti). Kreditgaranti kan slutligen även lämnas med stöd av förordningen (1998:666) om statligt stöd för vissa kommunala åtaganden för boendet (se prop. 1997/98:119, bet. 1997/98:BoU10, rskr. 1997/98:306). Sistnämnda form av kreditgaranti är en ny uppgift för myndigheten som tillkommit under budgetåret 1998. Denna form av kreditgaranti - inklusive administrationskostnader - finansieras med medel från det under utgiftsområde 25 angivna anslaget för bidrag till särskilda insatser i vissa kommuner och landsting

Anslaget får användas för förvaltningskostnader som är hänförliga till resultatområdet Äldre garantier.

Regeringens överväganden

Resultatinformation

Målet för verksamheten är en effektivt fungerande garantigivning för finansiering av bostäder. BKN:s verksamhet har även under budgetåret 1997 präglats av den ökade tillströmningen av skadeärenden. Under budgetåret inkom 922 garantiärenden och 514 skadeärenden samt påbörjades handläggningen av ca 300 regressärenden.

Riksdagen beslutade på regeringens förslag i budgetpropositionen för 1997 (prop. 1996/97:1 utg.omr. 18 avsnitt 3.3, bet. 1996/97:FiU1, rskr. 1996/97:53) en ny modell för hantering av statliga kreditgarantier. Den nya modellen innebär att avgifts- och anslagsmedel skall reserveras på

konto hos Riksgäldskontoret. Till kontot skall föras eventuella återvinningar. Från kontot finansieras infrianden av garantier, administration och andra utgifter. Regeringen bedömer att man inte nu bör genomföra den nya ordningen i sin helhet för äldre garantier utan att man tills vidare behåller särskilda anslag för förvaltningskostnader och för resultatområdet Äldre garantier och att dessa utgifter inte skall belastas ett konto i Riksgäldskontoret.

Regeringens bedömning med anledning av revisionens iakttagelser

Regeringen konstaterar att RRV inte har haft några invändningar i revisionsberättelsen avseende BKN:s årsredovisning för budgetåret 1997.

RRV bedömer att Statens bostadskreditnämnd uppfyller kriterierna för att internrevision skall inrättas (prop. 1994/95:100, bil. 1). RRV föreslår därför att BKN skall omfattas av bestämmelserna i förordningen (1995:686) om intern revision vid statliga myndigheter m.fl.

Regeringen konstaterar att alla väsentliga förvaltningsbeslut i BKN hanteras av fem handläggare och två beslutande chefer. De beslutande chefernas funktion innefattar även intern kontroll. Regeringen kommer att ta ställning till RRV:s förslag i denna del när resultatet av den uppföljning och analys av garantiverksamheten som regeringen avser att göra föreligger (se anslaget A5).

Slutsatser

Regeringen bedömer att Statens bostadskreditnämnd har uppfyllt de verksamhetsmål som följer av regleringsbrevet när det gäller att, så långt regelverken medger detta, minimera kostnaderna för garantiförluster och administration. Verksamhetens inriktning är styrd av de författningar som avser att tillgodose det övergripande målet för verksamheten, nämligen en väl fungerande och effektiv garantigivning för finansiering av bostadsbyggande.

Regeringen anser att det är nödvändigt att kvaliteten i prognoserna avseende utgifterna för infriande av kreditgarantier förbättras avsevärt. BKN måste därför prioritera de insatser som krävs för att öka tillförlitligheten i dessa prognoser. Vidare kommer BKN:s medverkan att krävas

i den analys och uppföljning av garantiverksamheten som regeringen avser att genomföra.

Anslaget för år 1999 har beräknats enligt följande:

Beräkning av anslaget för år 1999	
<i>Tusental kronor</i>	
Anslag 1998	12 480
Pris- och löneomräkning	269
Justering av premier	14
Förslag 1999	12 763

Vid anslagsberäkningen har en teknisk justering gjorts av anslaget. Justeringen har genomförts med anledning av att en korrigerings har gjorts av den justering som genomfördes av anslagen för år 1998 med anledning av att sättet att finansiera avtalsförsäkringar på det statliga området förändrades (se bilaga 1, avsnitt 4).

A5 Statens bostadskreditnämnd: Garantiverksamhet

Tabell 4.7 Anslagsutvecklingen

<i>Tusental kronor</i>				
1997	Utgift	1 114 449	Anslags-sparande	185 551
1998	Anslag	1 500 000	Utgifts-prognos	2 700 000
1999	Förslag	3 000 000		
2000	Beräknat	2 500 000		
2001	Beräknat	1 500 000		

Garantiverksamheten har delats in i två resultatområden, Äldre garantier och Nya garantier. Med äldre garantier avses garantier utfärdade t.o.m. 1996 samt omfördelningsgarantier. Med nya garantier avses i princip garantier utfärdade fr.o.m. 1997 som inte avser omfördelning av ränteutgifter. Anslaget får användas för att täcka förluster till följd av statliga garantier för ny- och ombyggnad av bostäder inom resultatområdet Äldre garantier.

Utgifterna för garantiförluster beräknas år 1998 överstiga det anvisade beloppet med 1 015 miljoner kronor. Även budgetåren 1999–2001 beräknas garantiförlusterna bli större än vad som tidigare beräknats. Enligt den senaste prognosen beräknas förlusterna bli ca 7 000 miljoner kronor för budgetåren 1999–2001, vilket är 2 900 miljo-

ner kronor mer än vad som beräknades vid tidpunkten för budgetpropositionen år 1998. Av denna anledning avser regeringen att noga följa utgiftsutvecklingen och ta de initiativ till regel­ förändringar och andra förändringar av verksamheten som kan behövas. Regeringen avser att återkomma till riksdagen i samband med 1999 års vårproposition med en redovisning av vidtagna åtgärder och med eventuella förslag till åtgärder som är av sådant slag att de behöver underställas riksdagen.

Regeringens överväganden

Resultatinformation

Garantistocken uppgick vid utgången av juni 1997 till 24 346 miljoner kronor. Nyttillskottet av garantier har fortsatt att minska. Garantistocken minskar också totalt sett och uppgick vid utgången av år 1997 till 23 729 miljoner kronor, varav 22 079 miljoner kronor avser Äldre garantier. De aktualiserade skadorna under budgetåret 1997 avsåg ett totalt garanterat belopp om 2 297 miljoner kronor, vilket är en ökning med 44 procent i förhållande till motsvarande period 1996. Av de aktualiserade skadeärendena under budgetåret 1997 står bostadsrätter för 82 procent av det garanterade beloppet, hyresrätter för 17 procent och egnahem för 1 procent. Av de aktualiserade skadeärendena utgjorde ackordsärenden 79 procent av det garanterade beloppet.

Underskottet i garantiverksamheten uppgick t.o.m. budgetåret 1997 till 3 084 miljoner kronor. För budgetåret 1998 beräknar BKN att underskottet uppgår till 2 700 miljoner kronor.

Inkomsterna från garantiavgifter för ny- och ombyggnad, vilka tas ut årligen med 0,5 procent av garanterat belopp, uppgick budgetåret 1997 till drygt 110 miljoner kronor. För innevarande budgetår beräknas inkomsterna uppgå till 95 miljoner kronor.

Efter beslut av riksdagen med anledning av regeringens proposition Bostadspolitik för hållbar utveckling (prop. 1997/98:119, bet. 1997/98: BoU10, rskr. 1997/98:306) har det tillkommit ett ytterligare resultatområde som närmast är att hänföra till äldre garantier, nämligen kreditgaranti för avlösen av kommunal borgen. Infrianden och administration för sådana garantier finansieras emellertid med medel från anslaget för bidrag till särskilda insatser i vissa kommuner och landsting under utgiftsområde 25.

Budget för avgiftsbelagd verksamhet

I enlighet med riksdagens beslut om den nya modellen för garantiverksamhet skall finansieringen av resultatområdet Nya garantier ske helt utanför statsbudgeten fr.o.m. år 1998. Detta resultatområde skall finansieras genom avgifter som skall täcka både garantiverksamheten och förvaltningskostnaderna. I tabellerna nedan redovisas budget för de två resultatområdena.

Tabell 4.8 Resultat område Äldre garantier

Miljoner kronor

	Intäkter	Kostnader	Resultat (Intäkt - kostnad)	Kost- nads- teckning
Utfall 1997	110	1 114	- 1 004	10 %
Prognos 1998	95	2 795	-2 700	3 %
Beräknat 1999	80	3 000	- 2 920	3 %
Beräknat 2000	70	2 500	-2 430	3 %
Beräknat 2001	60	1 500	- 2 440	4 %

Tabell 4.9 Resultat område Nya garantier

Miljoner kronor

	Intäkter	Kostnader ³	Resultat (Intäkt - kostnad)	Kostnads- teckning
Utfall 1997	4,4		4,4	
Prognos 1998	12	2,5	9,5	406 %
Beräknat 1999	19	18,2	0,8	104 %
Beräknat 2000	27	32,1	-5,1	85 %
Beräknat 2001	38	47,2	-9,2	81 %

Slutsatser

Som framgår av redovisningen ovan beräknas statens utgifter för garantiförluster bli drygt 1 miljard kronor högre under budgetåret 1998 än vad som anvisats på statsbudgeten. Regeringen föreslår därför i tilläggsbudget att anslaget tillförs medel till täckande av överskridandet.

Regeringen avser vidare - som ovan nämnts - att noga följa utgiftsutvecklingen samt att ta de initiativ till regelförändringar och andra förändringar av verksamheten som kan behövas. En utgångspunkt för detta arbete blir att hitta vägar att minska statens förluster så långt möjligt, t.ex.

³ Förvaltningskostnader och förluster minskat med räntenetto

genom avgiftshöjningar. Regeringen avser att återkomma till riksdagen i samband med 1999 års ekonomiska vårproposition med en redovisning av vidtagna åtgärder och med eventuella förslag om åtgärder som är av sådant slag att de behöver underställas riksdagen.

Anslaget för år 1999 har beräknats enligt följande och med beaktande av den reviderade prognosen över utgifterna för garantiförluster:

Beräkning av anslaget för år 1999

Tusental kronor

Anslag 1998	1 500 000
Anpassning till ändrad utgiftsprognos	1 500 000
Förslag 1999	3 000 000

A6 Byggeforskningsrådet: Förvaltningskostnader

Tabell 4.10 Anslagsutvecklingen

Tusental kronor

1997	Utfall	22 311	Anslags-sparande	565
1998	Anslag	22 779	Utgifts-prognos	23 344
1999	Förslag	23 229		
2000	Beräknat	23 653 ¹		
2001	Beräknat	23 998 ²		

¹ Motsvarar 23 229 tkr i 1999 års prisnivå

² Motsvarar 23 229 tkr i 1999 års prisnivå

Byggeforskningsrådet (BFR) har samordningsansvaret för forskning och utveckling som berör byggnader, anläggningar och den byggda miljön. Det innefattar också forskning och utveckling inom energi- och miljöteknik för en bättre byggd miljö.

Regeringens överväganden

Resultatinformation

Målen för det stöd BFR lämnar till satsningar på forskning och utveckling är att främja den byggda miljöns kvalitet, kostnadseffektivitet och långsiktiga hållbarhet.

BFR:s administrativa verksamhet omfattar planering, initiering och samordning av FoU-in-

satser och experimentbyggande, internationellt samarbete, informationsinsatser samt handläggning av projektansökningar. BFR har fortsatt sitt arbete med att effektivisera sin administration. Bl.a. har nya rutiner för löpande uppföljning av projekt och resultat utvecklats. En ökande del av de administrativa resurserna används för internationellt samarbete. Det gäller framför allt insatser för det växande EU-samarbetet och EU:s kommande femte ramprogram för forskning, särskilt nyckelområdet ”The City of Tomorrow”. Av kansliets resurser bedöms 10–15 procent användas för internationellt samarbete.

Under år 1997 har 624 ansökningar om totalt 723,7 miljoner kronor registrerats hos BFR. Jämförbara siffror för 1996 är 766 ansökningar om totalt 570,9 miljoner kronor. Medelvärdet per ansökan har ökat från 0,74 miljoner kronor år 1996 till 1,16 miljoner kronor år 1997. Cirka 20 procent av inkomna ansökningar under 1997 har beviljats till ett totalt belopp av 145,8 miljoner kronor.

Information om forskning och forskningsresultat sker genom flera kanaler: tidningen Byggeforskningen och tidningen Swedish Building Research, konferenser/seminarier och presskonferenser.

Slutsatser

Regeringen bedömer att BFR:s verksamhet har bedrivits i enlighet med de av regeringen fastlagda riktlinjerna och att rådet har utfört de uppdrag och bedrivit de aktiviteter som följer av verksamhetsmålen.

Regeringen anser dock att en ny struktur bör skapas för finansiering och beställning av plan-, bygg- och bostadsforskning. Statens medverkan bör koncentreras till långsiktiga FoU-insatser inom områden av samhällsintresse. Ansvar för sådan forskning som ligger inom byggbranschens intresseområden bör därför främst finansieras av branschens egna beställarorgan. Regeringen avser att redovisa förslag till riktlinjer för det framtida stödet till byggeforskningen och de organisatoriska effekterna härav i en proposition om olika frågor som rör byggandet senare under år 1998.

Anslaget för år 1999 har beräknats enligt följande:

Beräkning av anslaget för år 1999

Tusental kronor

Anslag 1998	22 779
Pris- och löneomräkning	436
Justering av premier	14
Förslag 1999	23 229

Vid anslagsberäkningen har en teknisk justering gjorts av anslaget. Justeringen har genomförts med anledning av att en korrigerings har gjorts av den justering som genomfördes av anslagen för år 1998 med anledning av att sättet att finansiera avtalsförsäkringar på det statliga området förändrades (se bilaga 1, avsnitt 4).

A7 Byggeforskning

Tabell 4.11 Anslagsutvecklingen

Tusental kronor

1997	Utfall	129 179	Anslags-sparande	50 017
1998	Anslag	164 430	Utgifts-prognos	172 600
1999	Förslag	64 356		
2000	Beräknat	69 114		
2001	Beräknat	70 436		

De utgifter som belastar anslaget är bidrag till forsknings- och utvecklingsarbete inom markanvändnings-, byggnads-, anläggnings- och förvaltningsområdena samt bidrag enligt förordningen (1990:818) om bidrag för experimentbyggande m.m. Medlen fördelas av BFR.

Anslaget får också disponeras för kostnader i anslutning till den teknikupphandling m.m. som Byggekostnadsdelegationen enligt sitt uppdrag har genomfört. Upp till 10 miljoner kronor får användas för detta ändamål år 1998.

Regeringens överväganden

Resultatinformation

De medel som BFR anvisar skall användas till forskning och utveckling kring den byggda miljön samt därtill direkt hörande information om forskningen resultat. Samverkan i och samfinansi-

ering av BFR:s forskning och utveckling sker genom stöd till enskilda projekt och genom samarbetsavtal med ett antal aktörsgrupper i plan-, bygg- och bostadssektorn. För år 1997 uppgick den externa finansieringen till 181 miljoner kronor.

Under 1997 har BFR:s forskningsstödjande verksamhet varit indelad i två huvudprogram; Bebyggelsen och Byggnaden. Verksamheten har i allt väsentligt följt uppgjorda planer och prioriteringar. Forsknings- och utvecklingsprojekt med inriktning mot hållbar utveckling och där miljöhänsyn särskilt beaktats har ökat under året. Strategiska satsningar har initierats under året genom utlysning av insatsprogrammen Staden som livsmiljö, Den hållbara staden och Det sunda huset.

Den långsiktiga kunskapsuppbyggnaden vid universitet och högskolor har fortsatt. Andelen av BFR:s medel som går till högskolan har ökat något jämfört med föregående år och ligger nu på 63 procent. Antalet utexaminerade doktorer och licentiat i BFR-finansierade forskningsmiljöer har ökat. BFR har strävat efter att ge stöd till större samlade projektområden där olika institutioner och högskolor samverkat tillsammans med näringslivet.

Byggekostnadsdelegationen slutförde under våren 1998 den teknikupphandling som inleddes hösten 1996. En utvärdering av de prototypus som uppförs i anslutning till teknikupphandlingen skall genomföras under år 1999, vilket kommer att medföra vissa kostnader som finansieras via byggeforskningsanslaget. Tekniska högskolan i Stockholm kommer att svara för utvärderingen.

Slutsatser

Regeringen bedömer att aktörerna inom plan-, bygg- och bostadssektorn i högre grad än tidigare tar ansvar för sin egen kunskapsförsörjning. BFR:s arbete med samfinansiering visar att så är fallet. Statens medverkan bör i fortsättningen begränsas till FoU-insatser när det gäller frågor av särskilt samhällsintresse. Med hänsyn härtill och för att tillgodose behovet av omprioriteringar (jfr. avsnitt 4.3.4) bör statens bidrag till byggeforskning därför minska med 100 miljoner kronor per år fr.o.m. år 1999. Neddragningen förväntas medföra att vissa forskningsområden måste omprövas.

Regeringen avser att redovisa förslag till riktlinjer för det framtida stödet till byggforskningen och de organisatoriska effekterna av dessa i en proposition om olika frågor som rör byggandet senare under år 1998.

I enlighet med regeringens redovisning i budgetpropositionen för år 1997 beräknas upp till 10 miljoner kronor av anslaget disponeras för kostnader för teknikupphandlingen m.m. som Byggekostnadsdelegationen enligt sitt uppdrag har genomfört. En del av dessa medel – 560 000 kronor – avses tas i anspråk för att finansiera projektet Teknisk framsyn inom utgiftsområde 24 Näringsliv.

Anslaget för år 1999 har beräknats enligt följande:

Beräkning av anslaget för år 1999	
<i>Tusental kronor</i>	
Anslag 1998	164 430
Pris- och löneomräkning	486
Omprioritering	- 100 000
Omfördelning till UO 24	- 560
Förslag 1999	64 356
varav Byggekostnadsdelegationen	9 440

Bemyndiganden och ekonomiska förpliktelser

Regeringen har för budgetåret 1998 av riksdagen bemyndigats att låta staten ta på sig förpliktelser i samband med stöd till byggforskning som innebär åtaganden för flera budgetår. Med hänsyn till att statens bidrag till byggforskningen minskar betydligt fr.o.m. år 1999 – och att regeringen avser att redovisa nya riktlinjer för det framtida stödet till byggforskningen i en proposition om olika frågor som rör byggandet senare under år 1998 – bör tidigare beslutade bemyndiganden nu inte utvidgas. De bemyndiganden avseende budgetåren 1999–2001 som riksdagen redan beslutat om bör däremot kunna utnyttjas för beslut även under år 1999.

Tabell 4.12 Bemyndiganden om ekonomiska förpliktelser

Tusental kronor

	1997 utfall	1998 prognos	1999 beräknat	2000 beräknat	2001 – beräknat
Utestående förpliktelser vid årets början	37 363	60 963	43 801	25 000	22 000
Nya förpliktelser	159 200	160 005	61 000	34 000	0
Infriade förpliktelser*	162 596	176 167	79 801	37 000	22 000
Utestående förpliktelser vid årets slut	60 963	43 801	25 000	22 000	0
Erhållen/föreslagen bemyndiganderam	101 000	101 000	61 000	37 000	22 000

* Utgiftsutfall till följd av ingångna förpliktelser.

A8 Bidrag till Fonden för fukt- och mögelskador

Tabell 4.13 Anslagsutvecklingen

Tusental kronor

1997	Utfall	43 500	Anslags- sparande	16 500
1998	Anslag	60 000	Utgifts- prognos	55 000
1999	Förslag	40 000		
2000	Beräknat	40 000		
2001	Beräknat	40 000		

De utgifter som belastar anslaget avser bidrag till kostnader för att avhjälpa fukt- och mögelskador i egnahem. Bidrag lämnas i mån av tillgång på medel. Bidragsbestämmelserna finns i förordningen (1993:712) om den statliga fonden för fukt- och mögelskador i småhus, m.m. Vidare får anslaget belastas med utgifter för kansli- och utredningskostnader.

De mest betydelsefulla faktorerna för utgifternas utveckling är förknippade med gällande bestämmelser för beräkning av husägarens självrisk. Denna påverkas av det skadade husets ålder och det låneutrymme som finns tillgängligt i fastigheten. Som regel är självriskan högre ju äldre huset är.

Målet för bidragsverksamheten är att motverka ohälsa till följd av fukt- och mögelskador i egnahem.

Regeringens överväganden

Resultatinformation

Bidrag utbetalades under år 1997 med totalt 28,8 miljoner kronor – varav 4,7 miljoner kronor har utgjort förhöjt bidrag enligt 6 a § i fondförordningen – och det genomsnittliga bidragsbeloppet uppgick till 80 000 kronor. Detta är en ökning i jämförelse med år 1996 då bidrag utbetalades med 8,6 miljoner kronor och det genomsnittliga bidraget var 72 000 kronor. Ökningen av det genomsnittliga bidragsbeloppet antas bero på att antalet ansökningar som avser skador i krypgrunder har ökat och att sådana är jämförelsevis dyra att åtgärda.

Av fondens verksamhetsberättelse framgår bl.a. att slutligt beslut om bidrag fattades i 346 ärenden, medan hela 712 ärenden avskrevs. Det stora antalet avskrivna ärenden beror på att sö-

kanden återkallar sin ansökan på grund av svårigheter att finansiera självriskerna.

Kostnaderna för löner, lokaler och för Kammarkollegiets service uppgick till 5,2 miljoner kronor.

Slutsatser

De nuvarande bidragsreglerna innebär höga självrisker, vilket i många fall leder till avslag eller till att ärendena avskrivs. Detta bidrar till att fler fastighetsägare i stället väljer att väcka talan vid domstol. En annan konsekvens av gällande regler är att behövliga åtgärder inte genomförs eller utförs på ett felaktigt sätt, till förfång för kvalitet och resultat.

Denna problematik har behandlats av Byggekvalitetsutredningen (SOU 1997:177). Utredningen har därför föreslagit att reglerna bör förbättras under en period av fyra år och att stödet därefter bör upphöra. Förslaget innebär att statens utgifter skulle öka budgetåren 1999 – 2001.

Regeringen bedömer att det inte är möjligt att göra några omprioriteringar inom utgiftsområdet för att finansiera reformer som medför ökade utgifter. Omprioriteringar inom utgiftsområdet är nödvändiga på grund av den beräknade utgiftsökningen på anslaget A5 Statens bostadskreditnämnd: Garantiverksamhet. Anslaget bör mot denna bakgrund minska. Regeringen föreslår att 40 miljoner kronor anvisas år 1999 för bidrag till Fonden för fukt- och mögelskador.

Anslaget för år 1999 har beräknats enligt följande:

Beräkning av anslaget för år 1999

Tusental kronor

Anslag 1998	60 000
Omprioritering	-20 000
Förslag 1999	40 000

A9 Bidrag till åtgärder mot radon i bostäder

Tabell 4.14 Anslagsutvecklingen

Tusental kronor

1997	Utfall	8 332	Anslags-sparande	3 668
1998	Anslag	12 000	Utgifts-prognos	8 700
1999	Förslag	7 000		
2000	Beräknat	7 000		
2001	Beräknat	7 000		

De utgifter som belastar anslaget avser bidrag till åtgärder mot radon i småhus. Bidrag lämnas om radongashalten i huset överstiger det gränsvärde som Socialstyrelsen anger som godtagbart från hälsosynpunkt. Bidraget beviljas av Boverket. Bidragsbestämmelserna finns i förordningen (1988:372) om bidrag till åtgärder mot radon i egnahem.

Den mest betydelsefulla faktorn för utgifternas utveckling är småhusägarnas intresse av att genom mätning av radongashalten i sina bostäder klarlägga radonsituationen och att vid radonförekomst över gränsvärdet ansöka om bidrag för att vidta åtgärder.

Regeringens överväganden

Resultatinformation

Under budgetåret 1997 beviljades 805 bidrag. Det genomsnittliga bidragsbeloppet var drygt 10 000 kronor.

Boverkets utvärdering av effekterna av bidraget till åtgärder mot radon i egnahem visar att vidtagna åtgärder medfört att radongashalten har sjunkit avsevärt i de fastigheter som har radonsanerats. I 88 procent av de fastigheter som sanerades under åren 1995 och 1996 sjönk radongashalten till en nivå som understiger gränsvärdet för sanitär olägenhet. Verket bedömer dock att radonsanering sker i för liten omfattning och att informationsinsatserna bör förbättras samt att bidraget bör tidsbegränsas för att stimulera till att takten för radonsanering ökar. Vidare bör bidrag till mätningar av radonhalten i hyres- och bostadsrättshus övervägas.

Slutsatser

Regeringen bedömer att det inte är möjligt att göra några omprioriteringar inom utgiftsområdet för att finansiera reformer som medför ökade utgifter.

Regeringens förslag: Bidragsgivningen till åtgärder mot radon i bostäder begränsas i fortsättningen av en årlig ram. För budgetåret 1999 bestäms denna ram till 7 miljoner kronor.

Skälen för regeringens förslag: Omprioriteringar inom utgiftsområdet är nödvändiga på grund av den beräknade utgiftsökningen på anslaget A5 Statens bostadskreditnämnd: Garanti-verksamhet. Anslaget bör mot denna bakgrund minska och bidragsgivningen i fortsättningen begränsas av en ram. Regeringen föreslår att 7 miljoner kronor anvisas för år 1999 och att bidrag till åtgärder mot radon i bostäder får lämnas inom denna ram under år 1999.

Anslaget för år 1999 har beräknats enligt följande:

Beräkning av anslaget för år 1999

Tusental kronor

Anslag 1998	12 000
Omprioritering	-5 000
Förslag 1999	7 000

A10 Bostadsbidrag

Tabell 4.15 Anslagsutvecklingen

Tusental kronor

1997	Utfall	6 195 053	Anslags-sparande	- 260 053
1998	Anslag	5 919 600	Utgifts-prognos	5 860 000
1999	Förslag	5 864 600		
2000	Beräknat	5 657 700		
2001	Beräknat	5 686 000		

Anslaget disponeras för bostadsbidrag till barnfamiljer och ungdomar mellan 18 och 29 år utan barn. Bestämmelser om bostadsbidrag finns i lagen (1993:737) om bostadsbidrag och bostadsbidragsförordningen (1993:739).

Målet för bostadsbidragen är att ge ekonomiskt svaga hushåll möjligheter att hålla sig med goda och tillräckligt rymliga bostäder. Bidragen utgör också en viktig del av det ekonomiska familjestödet (utgiftsområde 12). Detta stöd syftar främst till att ge en ekonomisk trygghet för barnfamiljer under den tid de har en stor försörjningsbörda.

Utgifterna för bostadsbidrag är starkt beroende av inkomst-, boendekostnads- och arbetslöshetsutvecklingen och därmed av den samhälls-ekonomiska utvecklingen i stort.

Under budgetåret 1997 uppgick utgifterna för bostadsbidrag till drygt 6 195 miljoner kronor. Det innebär att anslaget för detta år överskreds med 260 miljoner kronor eller 4,4 procent. Avvikelsen, som ligger inom ramen för anvisad anslagskredit, beror bl.a. på svårigheter att bedöma verkningarna av de omfattande regeländringar som trädde i kraft vid årsskiftet 1996/97. Jämfört med år 1996 minskade utgifterna under år 1997 – på grund av beslutade regeländringar – med totalt 2 180 miljoner kronor eller 26 procent. För innevarande budgetår (1998) beräknas utgifterna till ca 5 860 miljoner kronor, jämfört med anslaget på 5 919,6 miljoner kronor.

Administrationn av bostadsbidragen sköts av de allmänna försäkringskassorna. Riksförsäkringsverket (RFV) har som central förvaltningsmyndighet ansvar för tillsyn, uppföljning och utvärdering av bostadsbidragen. Försäkringskassornas respektive RFV:s anslag tillhör utgiftsområde 10 Ekonomisk trygghet vid sjukdom och handikapp.

Regeringens överväganden

Resultatinformation

Utgifterna för bostadsbidrag, som stigit kraftigt under 1990-talets första hälft, har genom riksdagens beslut (prop. 1994/95:100 bil. 6, bet. 1994/95:BoU14, rskr. 1994/95:312 och prop. 1995/96:186, bet. 1995/96:BoU11, rskr. 1995/96:229) om ändrat bidragssystem åren 1996 och 1997 minskat successivt och börjar nu stabiliseras. Även antalet bidragstagare har minskat och börjar stabiliseras. Vidtagna regeländringar har samverkat så att det framförallt är hushåll med högre eller relativt sett högre inkomster och rymliga bostäder som förlorat eller fått lägre bidrag.

Tabell 4.16 Totala utgifter för bostadsbidrag (löpande priser, mkr/år) samt antal hushåll med bostadsbidrag (1 000-tal) i maj respektive år, 1990-1998

År	Utgift	Antal hushåll
1990	3 142	¹
1991	5 065	328
1992	5 928	360
1993	7 164	441
1994	8 669	538
1995	9 221	576
1996	8 373	471
1997	6 195	365
1998	5 860 ²	338

Källa: Boverket, RFV

¹ Statistik finns ej

² Beräknad

De totala utgifterna för bostadsbidrag minskade mellan åren 1995 och 1997 från 9 221 till 6 195 miljoner kronor i löpande priser, en minskning med 3 026 miljoner kronor eller 33 procent. För år 1998 beräknas utgifterna till ca 5 860 miljoner kronor, fem procent lägre jämfört med föregående år. Även prognosen för närmast följande budgetår pekar, vid oförändrat regelsystem, på sjunkande utgifter.

Under perioden maj 1995 till maj 1997 minskade antalet bidragstagare med drygt 210 000 eller 37 procent. Hushåll med sammanboende föräldrar minskade mest, gruppens antal har under perioden i det närmaste halverats. I maj 1998 lämnades bostadsbidrag till 338 000 hushåll, varav 283 000 barnfamiljer och 55 000 hushåll utan barn. Det innebär att ca 28 procent av det totala antalet hushåll med barn erhåller bostadsbidrag detta år. Drygt 65 procent av de hushåll med hemmavarande barn som erhåller bostadsbidrag består numera av ensamstående föräldrar. Av dem är 90 procent kvinnor. Av hushåll med bostadsbidrag utan barn består drygt 90 procent av ensamstående. Knappt 70 procent av dem är studerande. Bland ensamstående ungdomar är bidragshushållen mycket jämnt fördelade mellan kvinnor och män (52 respektive 48 procent).

Tabell 4.17 Hushåll med bostadsbidrag 1995–1998, maj månad (1000-tal)

	1995	1996	1997	1998
Hushåll med hemmavarande barn				
– gifta/samboende	193,3	173,9	105,5	85,5
– ensamstående	191,9	187,9	174,8	170,9
Hushåll med enbart umgängesrättsbarn	42,5	41,3	29,0	26,9
Hushåll utan barn				
– ungdomar	90,4	67,7	56,1	54,5
– andra	58,1	–	–	–
Samtliga	576,2	470,8	365,5	337,8

Källa: RFV

En bostads utrymmesstandard har preciserats i form av olika standardnormer. Den mest generösa av dem innebär att varje barn kan erbjudas ett eget rum. Nedan redovisas i vissa kategorier uppgifter för år 1997 avseende antalet hushåll med bostadsbidrag, genomsnittlig boendekostnad med respektive utan bidrag och genomsnittlig preliminär bidragsgrundande inkomst. Dessutom framgår hur stor andel av dessa hushåll som uppfyller nämnda intentioner om utrymmesstandard. Inom parentes anges, beträffande utrymmesstandard, förändringen i procentenheter från år 1996.

Tabell 4.18 Antal hushåll med bostadsbidrag samt genomsnittlig boendekostnad, genomsnittlig utrymmesstandard och genomsnittlig preliminär bidragsgrundande inkomst, år 1997

Hushåll med hemmavarande barn	Antal	Genomsnittlig boendekostnad (kr/mån)		Genomsnittlig utrymmesstandard, med bidrag (%)			Genomsnittlig preliminär bidragsgrundande inkomst (kr/år)
		Utan stöd ¹	Med stöd	Under norm	Enligt norm	Över norm	
<i>Ensamstående</i>	174 807	4 698	2 918	35 (+4)	50 (+/-0)	15 (-4)	122 962
– 1 barn	91 758	4 390	2 986	18 (+2)	63 (+4)	19 (-6)	123 575
– 2 barn	59 399	4 901	2 924	47 (+3)	41 (+/-0)	12 (-3)	127 281
– 3+ barn	23 650	5 382	2 635	76 (+9)	19 (-14)	5 (+5)	109 736
– kvinnor	156 401	4 711	2 880	37 (+4)	50 (-1)	13(-3)	119 920
– män	18 406	4 589	3 235	25 (+5)	46 (+4)	29 (-9)	148 806
<i>Gifta/samboende</i>	105 544	5 133	3 658	51 (+15)	35 (-11)	14 (-4)	151 128
– 1 barn	23 550	4 568	3 362	17 (+3)	60 (+9)	23 (-12)	111 714
– 2 barn	37 551	5 072	3 678	47 (+13)	38 (+1)	15 (-14)	150 135
– 3+ barn	44 443	5 484	3 799	72 (+24)	20 (-32)	8 (+8)	172 853

Källa: RFV

¹ Före ytbevägränsning

År 1997 uppnådde, med stöd av bostadsbidrag, 60 procent av antalet hushåll med hemmavarande barn en utrymmesstandard, som minst innebär att varje barn kan erbjudas ett eget rum. Motsvarande andel år 1996 var 70 procent. Andelen hushåll med utrymmesstandard under norm har ökat mer för gifta/samboende än för ensamstående. Bland de senare bor män rymligare än kvinnor, såväl under år 1996 som under år 1997. Ju fler barn som finns i familjen, desto större är andelen hushåll med utrymmesstandard under norm. Andelen flerbarnsfamiljer med bostadsytta under norm har ökat kraftigast för hushåll med två sammanboende vuxna.

Den genomsnittliga bidragsgrundande inkomsten för ensamstående föräldrar är i stort sett oförändrad mellan åren 1996 och 1997, ca 120 000 kronor per år. I maj 1997 hade 24 procent av männen och 45 procent av kvinnorna i ensamstående hushåll med hemmavarande barn en årsinkomst under denna nivå. Drygt 16 procent av dem saknade bidragsgrundande inkomst. En förändring mot lägre genomsnittlig inkomst är, oavsett antalet barn i familjen, mycket märkbar för samboende föräldrar (– ca 30 000 kronor per år). I maj 1997 hade 46 procent av samboende hushåll med hemmavarande barn en bidragsgrundande inkomst under 150 000 kronor per år.

I regleringsbrevet för budgetåret 1997 har regeringen gett RFV i uppdrag att utvärdera genomförandet av de nya reglerna för bostadsbidrag som trädde i kraft vid årsskiftet 1996/97. Verket har i två rapporter – Bostadsbidrag till barnfamiljer och ungdomar respektive underhållsstöd till barn till särlevande föräldrar (RFV anser 1997:8) och Bostadsbidrag till barnfamiljer och ungdomar, redovisning vad avser systemets tillämpning (RFV anser 1998:1) – lämnat redovisning till regeringen i frågan. Utvärderingen anger att reformeringen av bostadsbidragen har fungerat tillfredsställande. Enligt RFV:s uppfattning har de nya bestämmelserna påtagliga fördelar jämfört med tidigare regler. Till exempel gör det nya inkomstprövningssystemet det möjligt att förbättra kontrollen och förebygga överutnyttjande. Det nya inkomstbegreppet med en starkare anknytning till skattelagstiftningen och en bidragsgrundande inkomst som skall fördelas lika på kalenderårets månader, har förenklat handläggningen på försäkringskassorna. Regeringen har även, i nämnda regleringsbrev, gett RFV i uppdrag att utvärdera effekter och resultat av de nya bestämmelserna. Systemet med preliminärt och slutligt bostadsbidrag skall bely-

sas särskilt. Verkets uppdrag i denna del skall slutredovisas senast den 1 september 1999.

De totala administrationskostnaderna för bostadsbidrag uppgick år 1997 till 482 miljoner kronor, en minskning på grund av mindre ärendevolymer med 15 procent jämfört med föregående år. Den totala administrationskostnaden (styckkostnaden) per beslut ökade dock från 450 till 601 kronor, eller 34 procent. Detta förklaras bl.a. med att varje nytt ärende, till följd av de regeländringar som genomförts inför år 1997, krävt en mer omfattande utredning än tidigare. Administrationskostnadernas andel av de totala försäkringskostnaderna ökade från 6,8 procent år 1996 till 7,8 procent år 1997, eller med 14,7 procent.

Slutsatser

De redovisade resultaten tyder på att måluppfyllelsen i 1997 års system har, vad avser hushållens utrymmesstandard, försämrats i jämförelse med föregående år, samtidigt som den fördelningspolitiska profilen har stärkts. De effekter som följer av det inkomstprövningssystem med preliminära och slutliga bidrag, som infördes år 1997, kan dock bedömas fullt ut först då slutliga uppgifter föreligger från taxeringen (våren 1999). Som angetts i det föregående skall RFV, på regeringens uppdrag, redovisa effekter och resultat av det nya systemet senast den 1 september 1999.

RFV har i Budgetunderlag 1999–2001 beräknat medelsbehovet för anslaget Bostadsbidrag under budgetåret 1999 till 5 835 800 000 kronor. Regeringen delar verkets bedömning. Omräknat med aktuell antagandebild beräknas medelsbehovet för budgetåret 1999 till 5 864 600 000 kronor. För budgetåren 2000 och 2001 beräknas medelsbehovet till 5 657 700 000 kronor respektive 5 686 000 000 kronor. Därvid har hänsyn tagits till följande förslag till regeländring.

Förslag till lagändring

Det särskilda bidraget till personer med svensk pension bosatta utomlands

Regeringens förslag: Bidragsgrundande inkomst skall ökas med skattepliktiga inkomster enligt 5 § lagen (1991:586) om särskild inkomstskatt för utomlands bosatta.

Riksförsäkringsverkets förslag: Överensstämmer med regeringens förslag.

Remissinstanserna: Riksförsäkringsverket (RFV) har med anledning av regeringens uppdrag att utvärdera genomförandet av 1997 års bestämmelser för bostadsbidrag även redovisat vissa förslag till ändringar i dessa bestämmelser (RFV anser 1998:1). Verkets rapport har remissbehandlats. Följande instanser har beretts tillfälle att yttra sig: Domstolsverket, Kammarrätten i Jönköping, Länsrätten i Västernorrlands län, Socialstyrelsen, Statskontoret, Riksrevisionsverket, Riksskatteverket, Centrala studiestödsnämnden, Boverket, Konsumentverket, Ungdomsstyrelsen, Svenska Kommunförbundet, Försäkringskassaförbundet, Tjänstemännens Centralorganisation, Sveriges Akademikers Centralorganisation, Landsorganisationen i Sverige, Hyresgästernas Riksförbund, Sveriges Allmännyttiga Bostadsföretag, Sveriges Förenade Studentkårer och Försäkringsanställdas förbund. De instanser som inkommit med yttrande har tillstyrkt eller har inga invändningar mot förslaget. Därutöver har särskilt yttrande inkommit från Försäkringskassan i Stockholms län, som anser att det särskilda bidraget bör ingå i den del av bostadsbidraget som beror av antalet barn och hushållets boendekostnader.

Skälen för regeringens förslag: Med stöd av artikel 78 förordning (EEG) nr. 1408/71 kan en person som uppbär svensk pension i utlandet berättigas till den del av bostadsbidraget som utgörs av det särskilda bidraget, vilket lämnas oberoende av bostadskostnadens storlek. Denna förmån definieras enligt förordningen som familjebidrag, vilket medför att en ansökan om pension alltid samtidigt är en ansökan om familjebidrag. De regler för behovsprövning av bostadsbidrag som gäller fr.o.m. år 1997, med preliminära bidrag som slutligt avstäms mot taxerad inkomst, innebär betydande problem i dessa ärenden. Försäkringskassans utredningar om hushållens

inkomst- och förmögenhetsförhållanden ger osäkra resultat, trots tidskrävande insatser. Vidare är en avstämning av det preliminära bostadsbidraget mot taxerad inkomst i praktiken inte möjligt att göra. Det finns i dag ca 50 ärenden där det särskilda bidraget betalas ut till personer med svensk pension bosatta i utlandet. I ytterligare ca 1000 ärenden per år prövas rätten till bidraget. I lagen (1993:737) om bostadsbidrag bör införas bestämmelser som närmare reglerar beräkningen av bidragsgrundande inkomst i dessa ärenden. De ändrade bestämmelserna bör träda i kraft den 1 januari 1999. Regeringen bedömer att de kostnadskonsekvenser som följer av förslaget är av smärre art och därför inte föranleder någon justering av anslaget.

I anslutning till den nu föreslagna ändringen bör hänvisningen i 7 § andra stycket lagen om bostadsbidrag till 4 § andra stycket 6 ändras till 4 § andra stycket 5 samma lag. Denna ändring är enbart en korrigerande av nuvarande oriktiga referens och innebär inte någon ändring i sak.

A11 Bonusränta för ungdomsbosparande

Tabell 4.19 Anslagsutvecklingen

Tusental kronor

1997	Utfall	4 432		
1998	Anslag	4 400 ¹	Utgifts- prognos	4 500
1999	Förslag	6 000		
2000	Beräknat	7 500		
2001	Beräknat	8 000		

¹Varav 1 400 tkr på tilläggsbudget i samband med den ekonomiska vårpropositionen 1998.

År 1988 beslutade statsmakterna att ett speciellt ungdomsbosparande skulle inrättas (prop. 1987/88:150 bil. 3, bet. 1987/88 FiU21, rskr. 1987/88:395). Lagen (1988:846) om ungdomsbosparande trädde i kraft i december 1988. Lagen innebär att ungdomar mellan 16 och 25 år kan påbörja ett sparande i vissa banker eller sparkassar som kan fortgå till och med det år spararen fyller 28 år. Riksgäldskontoret fastställer en minimiränta. När kontoinnehavaren har sparat under tre år och det sparade kapitalet uppgår till minst 5 000 kronor, blir kontoinnehavaren berättigad till en årlig bonusränta på 3 procent från den tidpunkt sparandet började. Den som sparar har rätt att låna upp till tre gånger det sparade

beloppet, dock efter sedvanlig kreditprövning. Det finns inga krav på att sparandet skall användas till att köpa bostad. Bonusräntan bekostas av staten och betalas ut då kontoinnehavaren begär det eller när lån erhålles. När bonusräntan betalas ut upphör kontots anslutning till ungdomsbosparandet.

Regeringens överväganden

Resultatinformation

Under de första åren efter introduktionen 1988 växte intresset att spara i ungdomsbospar kontinuerligt. Fram till början av 1992 ökade antalet sparare. Under 1992 nådde sparformen sin största omfattning med drygt 50 000 anslutna sparare. Under de följande åren pendlade antalet sparare mellan 45 000 och 50 000. Sedan mitten av 1996 har antalet sparare minskat. Under 1997 minskade antalet sparare med cirka 6 000 och vid årets slut var sammanlagt 41 415 personer anslutna till ungdomsbosparandet. Det samlade sparandet i ungdomsbospar minskade med 33 miljoner kronor under 1997 och uppgick den 31 december 1997 till sammanlagda knappt 214 miljoner kronor. Ungdomsbosparkonton erbjuds för närvarande av tre banker och Riksbyggens Sparkassa. Som mest har åtta banker och sparkassor varit anslutna.

Slutsatser

Aktuella beräkningar pekar på betydligt högre uttag ur denna sparform under de kommande åren och därmed större utbetalningar av bonusränta än vad som tidigare antagits. Regeringen föreslår därför att ytterligare tre miljoner kronor anvisas anslaget 1999 jämfört med beräknat i budgetpropositionen för 1998. Anslaget för år 2000 har beräknats till 7,5 miljoner kronor.

A12 Investeringsbidrag för anordnande av bostäder för studenter m.fl.

Tabell 4.20 Anslagsutvecklingen

Tusental kronor

År	Anslag	75 000 ¹	Utgifts- prognos	0 ²
1998	Anslag	75 000 ¹	Utgifts- prognos	0 ²
1999	Förslag	30 000		
2000	Beräknat	0		
2001	Beräknat	0		

¹ Varav 75 000 tkr på tilläggsbudget i samband med den ekonomiska vårpropositionen 1998.

² Utbetalningarna under 1997 och 1998 sker från anslaget A2 Arbetsmarknadspolitiska åtgärder inom utgiftsområde 14.

De utgifter som belastar anslaget avser utgifter för investeringsbidrag enligt förordningen (1996:1371) om statligt investeringsbidrag för anordnande av bostäder för studenter m.fl. Bidrag lämnas för projekt som påbörjas under perioden den 1 oktober 1996 – den 31 december 1999. Den totala ramen för ändamålet uppgår till 300 miljoner kronor. Bidraget utbetalas under år 1998 även från tionde huvudtitelns reservationsanslag 1995/96 A2 Arbetsmarknadspolitiska åtgärder.

Bidragskretsen har efter det att bidraget infördes vidgats i enlighet med regeringens förslag i tilläggsbudget för år 1998, så att bidrag även lämnas för anordnande av nya ungdomsbostäder (prop. 1997/98:150, bet. FiU:27, rskr. 1997/98:317). Vidare begränsas bidraget inte längre till bostäder på eller i anslutning till orter där det finns universitet eller högskola.

Regeringens överväganden

Resultatinformation

Länsstyrelserna hade per den 31 augusti 1998 beviljat investeringsbidrag med totalt 100 miljoner kronor, fördelat på 108 ärenden. De beviljade bidragen avser en produktion av drygt 4 000 lägenheter. Det totala antalet inkomna ansökningar avser drygt 7 000 lägenheter, varav ca 2 000 lägenheter kan komma att byggas i Östergötlands län. Under år 1998 beräknas 70 miljoner kronor utbetalas. Dessa utgifter finansieras med reserverade medel på anslaget A2 Arbetsmarknadspolitiska åtgärder inom utgiftsområde 14.

Slutsatser

Regeringens förslag: Reglerna för beviljande av bidrag till anordnande av bostäder till studenter m.fl. ändras på så sätt att en förutsättning för bidrag är att ansökan har kommit in till länsstyrelsen senast den 12 oktober 1998.

Skälen för regeringens förslag: Regeringen konstaterar att intresset för investeringsbidrag till student- och ungdomsbostäder är svagt. Inga nya ansökningar registrerades hos länsstyrelserna i september månad. Med hänsyn härtill och för att tillgodose behovet av omprioriteringar (jfr. avsnitt 4.3.4) föreslår regeringen att bidragsgivningen för detta ändamål avvecklas. Bidrag bör därför inte beviljas när det gäller ansökningar som inkommit till länsstyrelsen efter den 12 oktober 1998.

Regeringen bedömer att 30 miljoner kronor behöver anvisas för investeringsbidrag för anordnande av bostäder till studenter m.fl. år 1999 för återstående utbetalningar av beviljade bidrag. För tiden därefter bedöms inga ytterligare medel behöva anvisas.

A13 Internationellt samarbete

Tabell 4.21 Anslagsutvecklingen

Tusental kronor

1999	Förslag	20 000
2000	Beräknat	20 000
2001	Beräknat	0

Anslaget är nytt för budgetåret 1999. Under år 1998 har vissa utgifter i samband med det internationella samarbetet inom bygg- och bostadsområdet finansierats med medel på anslaget A2 Räntebidrag m.m., enligt riksdagens beslut i samband med budgetpropositionen för år 1998 (prop. 1997/98:1 utg.omr. 18 avsnitt 3.2, bet. 1997/98:BoU1, rskr. 1997/98:77). Med stöd av riksdagens beslut har regeringen ställt 13 miljoner kronor till EUBO-kommitténs (dir. 1996:104) förfogande för sitt arbete med förberedelserna för en europeisk bostadsmässa i Sverige år 2001.

Regeringens överväganden

Sveriges medlemskap i EU innebär att behov uppkommer av statliga insatser för att finansiera deltagandet i samarbetet inom unionen eller i särskilda samarbetsprojekt. Detta gäller även för Östersjösamarbetet och FN-samarbetet, t.ex. Habitat II, FN:s andra världskonferens om boende och bebyggelse. Sedan något år pågår ett förberedelsearbete för en europeisk bostadsmässa i Sverige år 2001. För att finansiera kostnaderna för Sveriges deltagande i det internationella samarbetet på plan-, bygg- och bostadsområdet bör ett särskilt anslag inrättas.

En europeisk bostadsmässa

Regeringen har i budgetpropositionen (prop. 1997/98:1) för år 1998, anmält för riksdagen att en särskild utredare tillkallats med uppgift att aktivt och i samarbete med byggsektorns aktörer arbeta för att en europeisk bostadsmässa genomförs.

I direktiven (dir.1996:104) erinras om Sveriges strävanden att vara en pådrivande internationell kraft och ett föregångsland vad gäller att skapa en ekologiskt hållbar utveckling. En sådan utveckling berör den framtida utformningen av bebyggelse och stadsutveckling samt den redan befintliga byggda miljön. Det är också angeläget att genom ökad konkurrens på byggmarknaden få lägre bygg- och boendekostnader. En europeisk bostadsmässa skulle vidare vara en möjlighet att skynda på genomförandet av byggproduktdirektivet.

Avsikten är att en europeisk bostadsmässa skall kunna visa upp goda exempel på hur byggnader och byggda miljöer kan anpassas till en kretsloppsanpassad hållbar utveckling med beaktande också av de väsentliga tekniska egen-skapskraven i byggproduktdirektivet. Demonstrationsprojekt skall kunna uppföras som redovisar effekterna av genomförandet av byggproduktdirektivet, liksom projekt som visar skillnader och likheter i byggnadskulturer mellan de europeiska regionerna. Mässan skall därmed kunna bidra till en utveckling mot en europeisk syn på byggsektorn.

Malmö stad har träffat avtal med en mässarrangör om att anordna en bostadsmässa år 2001 i Malmö. Bostadsmässan sammanfaller delvis i tiden med det svenska ordförandeskapet i EU. I utredarens direktiv ingår att undersöka möjligheterna att finansiera och genomföra en europeisk bostadsmässa i Malmö.

Regeringen anser det angeläget att en EU-bomässa med den angivna inriktningen kommer till stånd. Staten bör därför ställa medel till förfogande inom en ram av totalt 30 miljoner kronor för bidrag till vissa gemensamma kostnader i samband med mässarrangemangen, t.ex. mäss-

hallar och utställningar m.m. De kostnader det här är fråga om att finansiera med statliga bidrag avser således inte uppförandet av bostadshus och normala investeringar i infrastruktur m.m. Som villkor för ett statligt bidrag bör gälla dels att mässan genomförs, dels att näringslivet och EU vardera för samma ändamål bidrar med minst lika stort belopp som staten. Medlen kommer att behöva utbetalas under de tre närmaste budgetåren. Det bör ankomma på regeringen att föreskriva de närmare villkor som skall gälla för utbetalning av medel till mässarrangören.

5 Geoteknik

5.1 Omfattning

Verksamhetsområdet omfattar Statens geotekniska institut (SGI). Institutet är en uppdragsmyndighet och har ett sektorsövergripande geotekniskt ansvar. Detta innebär att SGI skall upprätthålla och utveckla kunskap inom området samt tillhandahålla geoteknisk kunskap och rådgivning till statliga myndigheter med ansvar för olika områden med koppling till miljö, infrastruktur, fysisk planering och byggande samt till branschens övriga aktörer. Institutet har ett särskilt ansvar för ras- och skredfrågor.

Verksamhetsvolymen för år 1997 uppgick till ca 58 miljoner kronor och vid slutet av året fanns 77 personer anställda vid institutet.

Verksamhetsutfall och ekonomiskt utfall

SGI:s verksamhet år 1997 har karakteriserats av att

- fokuseringen på forskning och teknikutveckling har ökat,
- den forskning som delfinansierats av EU har ökat,
- raset i Sysslebäck och skredet i Vagnhärad har krävt omfattande resurser.

Det ekonomiska utfallet för år 1997 visar ett överskott om ca 500 000 kronor trots att verksamhetsvolymen under året varit något liten i förhållande till institutets fasta kostnader

Prioriteringar

Inför år 1999 är det viktigt att SGI:s myndighetsroll inom ras- och skredområdet stärks och vidareutvecklas inom nuvarande huvudområden samt

att en särskild delegation för ökad myndighets-samverkan i ras- och skredfrågor inrättas. Det är vidare viktigt att den eftersläpning inom områdena kvalitetsvärdering och riskvärdering som skett under år 1997 hämtas igen.

5.2 Revisionens iakttagelser

Riksrevisionsverkets (RRV:s) revisionsberättelse för år 1997 avseende granskningen av årsredovisningen, underliggande redovisning och ledningens förvaltning innehåller inte några anmärkningar.

Den ekonomiadministrativa värdering som utförts av RRV avseende räkenskapsåret 1997 har resulterat i värderingen AA, vilket innebär att omdömet Fullt tillfredsställande har avgivits.

5.3 Anslag

B1 Geoteknik

Tabell 5.1 Anslagsutvecklingen

Tusental kronor

1997	Utfall	21 067	Anslags-sparande	2 422
1998	Anslag	22 555	Utgifts-prognos	24 000
1999	Förslag	23 012		
2000	Beräknat	23 418		
2001	Beräknat	23 788		

En jämförelse mellan budget och utfall för budgetåret 1997 visar att anslagsförbrukningen un-

derstiger tillgängliga medel med ca 2,4 miljoner kronor. Anslagssparandet förklaras huvudsakligen av att den särskilda satsning som planerades inom FoU-området år 1997 inte kunde fullföljas p.g.a. att inträffade ras och skred under året förbrukade stora delar av de personella resurserna. SGI planerar att under de kommande två åren ta igen den eftersläpning som detta förorsakat. För år 1998 pekar SGI:s prognos på ett underskridande av tillgängliga medel med ca 1 miljon kronor.

Regeringens överväganden

Resultatinformation

SGI:s verksamhet består av myndighetsuppgifter samt uppdragsverksamhet. Myndighetsuppgifterna finansieras via anslag och utgörs av verksamhetsgrenarna Säkerhet och kvalitet och Tillämpad forskning och kunskapsuppbyggnad. Uppdragsverksamheten indelas i verksamhetsgrenarna Teknikutveckling och kunskapsförmedling samt Rådgivning.

SGI redovisar i årsredovisningen för år 1997 en omsättning på 58,3 miljoner kronor, varav intäkter av uppdrag uppgår till ca 37,2 miljoner kronor (64%). Verksamhetens totala resultat visar ett mindre överskott. När det gäller de konsumtionsbesparingar som av riksdagen ålades myndigheterna fr.o.m. budgetåret 1995/96 t.o.m. budgetåret 1997 så har SGI för regeringen redovisat att nya upphandlingsavtal avseende lokalhyra, lokalvård och hyra av kopieringsmaskiner genomförts under 1996 och 1997. Dessa har resulterat i besparingar på ca 25, 20 respektive 15 procent. I syfte att öka kostnadsmedvetandet och erhålla ett effektivare lokalutnyttjande samt bättre prioriteringar av investeringar har man även infört interndebiteringar av hyror, avskrivningar och kalkylmässiga räntor på avdelningsnivå.

Inom myndighetsverksamheten har arbetet under året till stor del inriktats på att biträda räddningstjänsten vid skredet i Vagnhärad, ras och översvämning i Sysseleback, skred i Björketorp i Marks kommun samt vid befarade skred i Munkedal och vid avloppsreningsverket i Vagnhärad. I sin skredförebyggande verksamhet har SGI koncentrerat arbetet till Göta älvdalen, där institutet bl.a. utfört rörelsemätningar, gjort en skredriskanalys samt medverkat i länsstyrelsernas behandling av plan och byggärenden. På grund

av de betydande personella insatser som under året krävts i samband med uttryckningar vid ras och skred har den satsning inom FoU-området på riskvärdering och kvalitetsvärdering som beslutades inför år 1997 haft betydligt mindre omfattning än planerat. Den utökade myndighetsverksamheten har medfört att medel fått lov att överföras från verksamhetsområdet Tillämpad forskning och kunskapsuppbyggnad till området Säkerhet och kvalitet.

Inom SGI:s uppdragsverksamhet har forskning och teknikutveckling bedrivits i enlighet med uppdrag från statliga myndigheter och branschen i övrigt. Bl.a. kan nämnas ett projekt som genomförs i samverkan med Vägverket och vars syfte är att ta fram en modell för användning av GIS (geografiska informationssystem) i vägplanering. SGI har under året även bedrivit ett ökande antal projekt inom ramen för EU:s forskningsprogram. FoU-resultaten kommer till användning framför allt hos myndigheter, beställare och utförare av olika mark- och grundläggningsarbeten. Lägre markbyggnadskostnader erhålls genom att jordmaterial kan utnyttjas effektivare, lös jord göras bärkraftig genom förstärkning samtidigt som onödigt höga säkerhetsmarginaler kan undvikas. Ökad säkerhet uppnås genom mer tillförlitliga undersöknings- och dimensioneringsmetoder. Förbättrad miljö erhålls genom metoder för skydd av mark och grundvatten samt metoder för hantering av avfall och förorenad mark. När det gäller institutets roll som rådgivare har denna verksamhet haft en nära koppling till forskningen och i flera projekt har institutet tillsammans med olika aktörer demonstrerat ny teknik eller nya metoder.

I en skrivelse till regeringen i slutet av år 1996 föreslog den s.k. Skredkommissionen att en delegation skulle inrättas för fortsatt samverkan och arbete i ras- och skredfrågor efter det att kommissionen avslutat sin verksamhet detta år. Denna fråga belyses i ett regeringsuppdrag avseende SGI:s framtida myndighetsroll som institutet redovisade i slutet av år 1997. Uppdraget omfattade att ta fram ett fördjupat underlag om behovet och konsekvenserna av en utökad myndighetsroll för SGI inom området ras och skred. SGI:s nuvarande myndighetsuppgifter omfattar i huvudsak övervakning av stabiliteten i Göta älvdalen, remissbehandling av planärenden i tidigare Göteborgs och Bohus samt Älvsborgs län, bedömningar av ansökningar om statsbidrag till förebyggande åtgärder för ras och skred samt bistånd till räddningstjänsten i akuta ras- och

skredsituationer. Det är regeringens uppfattning att SGI:s myndighetsroll även fortsättningsvis skall begränsas till dessa huvudområden. När det gäller remissbehandling av planärenden bör dock denna utökas till att omfatta hela det nya Västra Götalands län. Det konstateras vidare att de psykiska och materiella skador som t.ex. skreden i Vagnhärad och Sysseleback åstadkommit tydligt påminner om betydelsen av att samhället arbetar för att vidta de åtgärder som är möjliga för att förebygga liknande framtida händelser. Regeringen anser därför att det är angeläget att SGI:s roll som sakkunnigorgan i ras- och skredfrågor stärks och vidareutvecklas för att samhällets behov inom området skall kunna tillgodoses. Regeringen föreslår i anslutning till detta att en särskild delegation för ökad myndighetssamverkan i ras- och skredfrågor skall inrättas och knytas till SGI. Delegationen bör i första hand vara ett kontakt- och samverkansorgan för de myndigheter som på olika sätt är involverade i ras- och skredfrågor. Huvuduppgiften bör vara att samordna myndigheternas agerande i dessa frågor. Deltagare i delegationen och delegationens uppgifter bör närmare klargöras i samråd med berörda myndigheter. Deltagandet förutsätts rymmas i de medverkande organisationernas ordinarie verksamhet och anslag.

Budget för avgiftsbelagd verksamhet

Tabell 5.2

Tusental kronor

Uppdragsverksamhet	Intäkter	Kostnader	Resultat (Intäkt - kostnad)
Utfall 1997 (varav tjänsteexport)	37 247	37 172	75
Prognos 1998 (varav tjänsteexport)	37 000	35 500	1 500
Budget 1999 (varav tjänsteexport)	40 000	40 000	0

Slutsatser

Sammanfattningsvis konstaterar regeringen att SGI helt eller till största del uppnått de verksamhetsmål som åsatts för år 1997. Måluppfyllelsen är generellt sett större inom uppdragsverksamheten än inom myndighetsverksamheten. Detta beror till stor del på att omföring av resurser har fått lov att göras inom och mellan myndighetsgrenarna Säkerhet och kvalitet och Tillämpad forskning och kunskapsuppbyggnad. Inom verksamhetsgrenen Säkerhet och kvalitet har omfattningen av förebyggande åtgärder ökat kraftigt genom stora insatser för Räddningsverket och ökad medverkan i räddningstjänstärenden vid inträffade ras och skred. Detta har medfört att medel fått lov att överföras från verksamhetsområdet Tillämpad forskning och kunskapsuppbyggnad med en lägre insatsnivå inom detta område till följd. Inför år 1999 är det viktigt att SGI:s myndighetsroll inom ras- och skredområdet stärks och vidareutvecklas samt att en särskild delegation för ökad myndighetssamverkan i ras- och skredfrågor inrättas. Det är vidare viktigt att den eftersläpning inom områdena kvalitetsvärdering och riskvärdering som skett under år 1997 hämtas igen.

Anslaget för år 1999 har beräknats enligt följande:

Beräkning av anslaget för år 1999

Tusental kronor

Anslag 1998	22 555
Pris- och löneomräkning	457
Justering av premier	0
Förslag 1999	23 012

Vid anslagsberäkningen har en teknisk justering gjorts av anslaget. Justeringen har genomförts med anledning av att en korrigerings har gjorts av den justering som genomfördes av anslagen för år 1998 med anledning av att sättet att finansiera avtalsförsäkringar på det statliga området förändrades (se bilaga 1, avsnitt 4).

6 Länsstyrelserna m.m.

6.1 Omfattning

Verksamhetsområdet Länsstyrelserna m.m. omfattar anslaget C1 Länsstyrelserna m.m. och anslaget C2 Regionala självstyrelseorgan.

Länsstyrelsernas övergripande mål är att länen skall utvecklas på ett sådant sätt att de nationella målen får genomslag, samtidigt som hänsyn tas till olika regionala förhållanden och förutsättningar.

Länsstyrelserna har en bred verksamhet som omfattar flertalet politikområden. Verksamheten återfinns inom följande verksamhetsgrenar:

1. Regionalekonomi och näringslivsutveckling (Regionalekonomi; utgiftsområde 19, Konkurrensfrämjande; utgiftsområde 24, Utbildningsfrågor; utgiftsområde 16)
2. Kommunikationer (utgiftsområde 22)
3. Lantbruk (utgiftsområde 23)
4. Rennäring (utgiftsområde 23)
5. Fiske (utgiftsområde 23)
6. Livsmedelskontroll, djurskydd och allmänna veterinära frågor (utgiftsområde 23)
7. Naturvård och miljöskydd (utgiftsområde 20)
8. Planväsende och hushållning med naturresurser (utgiftsområde 18)
9. Kulturmiljö (utgiftsområde 17)
10. Social omvårdnad (utgiftsområde 9)
11. Civilt försvar och räddningstjänst (utgiftsområde 6)
12. Bostadsfinansiering (utgiftsområde 18)
13. Jämställdhet (utgiftsområde 14)
14. Allmän förvaltning (utgiftsområde 18)

Till verksamhetsgrenen allmän förvaltning hör ärenden som inte kan föras till någon annan verksamhetsgren, såsom registrering av stiftelser, lönegarantiärenden, jakt- och viltvårdsärenden, lotteriärenden etc.

En försöksverksamhet med ändrad regional ansvarsfördelning inleddes den 1 juli 1997 i Kalmar, Gotlands och Skåne län. Den 1 januari 1999 inleddes en liknande försöksverksamhet i Västra Götalands län, vilket bildades den 1 januari 1998. Försöksverksamheten avslutas vid utgången av år 2002 (prop. 1996/97:36, bet. 1996/97:KU4, rskr. 1996/97:77). Syftet är att utveckla former för en fördjupad demokratisk förankring av det regionala utvecklingsarbetet.

I Skåne län och Kalmar län är regionförbunden självstyrelseorgan. I Skåne län övertar det nybildade landstinget ansvaret för försöksverksamheten den 1 januari 1999. På Gotland har kommunen tagit över ansvaret och i Västra Götalands län kommer det nya landstinget, vilket bildas den 1 januari 1999, att utgöra självstyrelseorgan.

Försöket innebär att det regionala självstyrelseorganet i vart och ett av nämnda län från och med den 1 juli 1997 – i Västra Götalands län från och med den 1 januari 1999 – från länsstyrelserna tagit över det regionala utvecklingsansvaret, ansvaret för frågor om länsplaner för regional transportinfrastruktur samt beslutanderätten över användningen av regionalpolitiska medel och andra utvecklingsmedel.

I Kalmar, Gotlands och Skåne län har självstyrelseorganen även fr.o.m. den 1 juli 1998 från Statens Kulturråd övertagit befogenheten att besluta om fördelningen av statsbidrag till regionala kulturinstitutioner.

6.2 Utgiftsutvecklingen

Utgiftsutvecklingen

Miljoner kronor (löpande priser)

Utfall 1997	Anslag 1998 ¹	Utgifts- prognos 1998	Förslag anslag 1999	Beräknat anslag 2000	Beräknat anslag 2001
1 778,2	1 659,2	1 722,7	1 778,4	1 789,4	1 807,6

¹ Inklusive beslut till följd av tilläggsbudget till statsbudgeten för budgetåret 1998 i samband med den ekonomiska vårpropositionen.

6.3 Anslag

C1 Länsstyrelserna m.m.

Tabell 6.1 Anslagsutvecklingen

Tusental kronor

År	Utfall	Utgifts- prognos	Anslags- sparande
1997	1 778 248		122 497
1998	Anslag	1 646 481 ¹	Utgifts- prognos 1 710 000
1999	Förslag	1 757 893	
2000	Beräknat	1 768 915 ²	
2001	Beräknat	1 787 148 ³	

¹ Varav 450 tkr på tilläggsbudget i samband med den ekonomiska vårpropositionen 1998.

² Motsvarar 1 737 220 tkr i 1999 års prisnivå

³ Motsvarar 1 729 720 tkr i 1999 års prisnivå

Regeringens överväganden

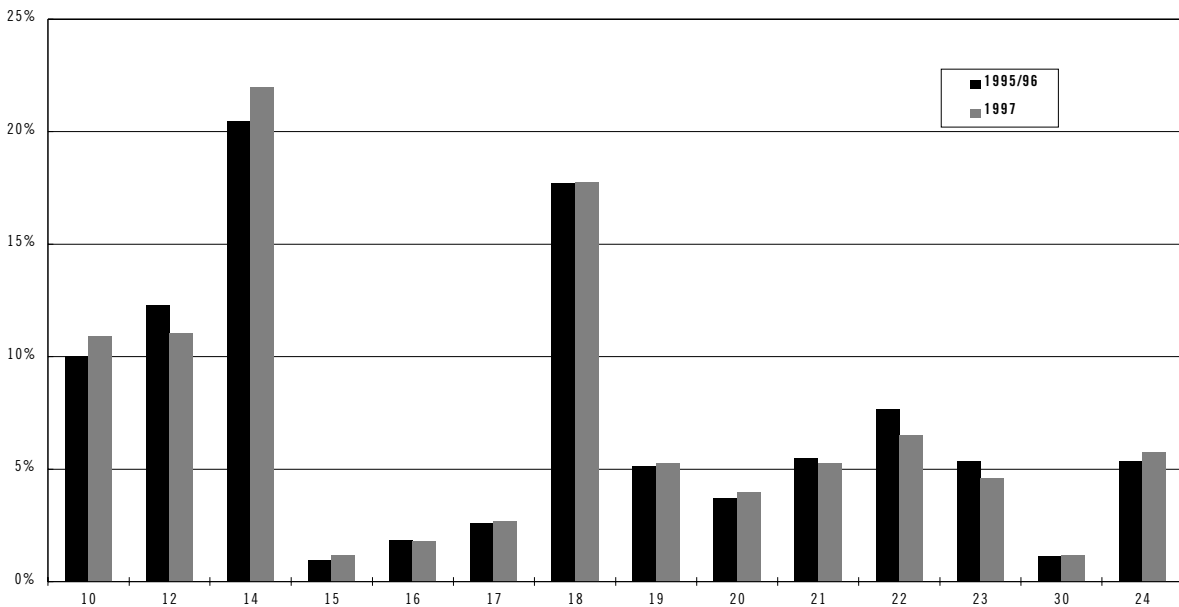
Resultatinformation

En analys av anslags- och nettoutgiftsutvecklingen på ramanslaget visar att länsstyrelsernas anslagsförbrukning åren 1996 och 1997 översteg tilldelat anslag för verksamheten. Länsstyrelserna har klarat sina uppgifter genom att de kunnat ta i anspråk ett anslagssparande. Några länsstyrelser har dock varit tvungna att utnyttja anslagskrediten under år 1997. Totalt hade länsstyrelserna vid utgången av år 1997 ett ackumulerat anslagssparande om cirka 122 miljoner kronor, vilket motsvarar cirka 7 procent av tilldelat anslag. Trenden är dock vikande för andra året i rad. Prognosen för år 1998 pekar mot att det ackumulerade anslagssparandet kommer att minska ytterligare till omkring 59 miljoner kronor, vilket motsvarar drygt 3 procent av tilldelat anslag. Den vikande trenden beräknas fortsätta även under år 1999.

Personalkostnadernas andel av respektive länsstyrelses rampost varierar mellan 58 och 74 procent. Vid ingången av år 1998 var knappt 4 000 personer anställda vid länsstyrelserna, varav en tredjedel hade en storstadslänsstyrelse som arbetsgivare. Andelen projektanställda var cirka 500.

Könsfördelningen bland personalen var relativt jämn. Cirka 53 procent av de anställda har någon form av eftergymnasial utbildning. De senaste årens krav på besparingar har medfört att åldersstrukturen förändrats. En analys visar att i genomsnitt 12 procent av länsstyrelsernas personal är under 35 år. En fjärdedel av personalen torde komma att avgå med pension inom en tioårsperiod.

Diagram 6.1 Ramanslagets fördelning på verksamhetsgrenar 1995/96–1997 (totalt samtliga länsstyrelser)



10=regek, 12=kommunikationer, 14=lantbruk, 15=rennäring, 16=fiske, 17=livsmedel/djurskydd/veterinär, 18=naturvård/miljö, 19=planväsende/hushållning med naturresurser, 20=kultur, 21=social omvårdnad, 22=civilt försvar/räddn, 23=bostadsfinans, 30=jämställdhet, 24=allmän förvaltning

Besparingskraven på länsstyrelserna har under år 1997 lett till vissa omprioriteringar i verksamheten. Dessa varierar mellan länsstyrelserna beroende på olika förhållanden och förutsättningar i länen. En samlad bedömning visar att resurserna inom verksamhetsgrenarna Lantbruk samt Regionalekonomi och näringslivsutveckling har prioriterats, särskilt vad gäller handläggningen av olika EU-stöd. Besparingskraven har medfört att resurserna för tillsyn, uppföljning och utvärdering inom bl.a. miljöområdet, social omvårdnad, civilt försvar och räddningstjänst har minskat ytterligare. Ett minskat administrativt stöd till handläggare har bl.a. resulterat i längre handläggningstider. Regeringen ser allvarligt på att länsstyrelsernas viktiga uppgift med tillsyn, uppföljning och utvärdering har nedprioriterats. Regeringen redovisar nedan åtgärder för att förstärka sådana uppgifter.

Utöver de mål som i regleringsbrev för år 1997 formulerats inom respektive verksamhetsgren gällde vissa generella mål för länsstyrelsernas verksamhet. Regeringen bedömer att resultatet i förhållande till dessa mål i stort sett är tillfredsställande. Länsstyrelserna har således i enlighet med regleringsbrevet i hög grad prioriterat insatser för ökad tillväxt och sysselsättning. Utvecklingen av det sektorsövergripande

arbetet fortsätter, liksom när det gäller utveckling av formerna för samarbete mellan länsstyrelserna. I huvudsak uppvisar länsstyrelserna ett tillfredsställande resultat också när det gäller jämställdhetsåtgärder. Vad gäller formerna för uppföljning och utvärdering kan konstateras att utvecklingsbehovet fortfarande är stort.

Länsstyrelserna redovisar för varje verksamhetsgren en bedömning av tillståndet i länet vid början av året. Vidare redovisas prioriteringar, viktigare insatser och en bedömning av resultatet av insatserna. Redovisningarna har i hög grad utvecklats sedan föregående år.

Regeringens samlade bedömning är att länsstyrelserna gjort viktiga insatser för att förbättra tillståndet inom så gott som samtliga verksamhetsgrenar.

Den närmare bedömningen av länsstyrelsernas resultat inom de olika verksamhetsgrenarna redovisas i budgetpropositionen under respektive utgiftsområde.

Budget för avgiftsbelagd verksamhet**Tabell 6.2 Offentligrättslig verksamhet**

Tusental kronor

Offentligrättslig verksamhet	Intäkter till inkomstitel (som inte får disponeras)	Intäkter som får disponeras	Kostnader	Resultat (intäkt - kostnad)
Utfall 1997	271 942	132	130	2
Prognos 1998	197 000	130	130	0
Budget 1999	225 000	130	130	0

Regeringens bedömning med anledning av revisionens iakttagelser*Revisionsinvändning*

Länsstyrelsen i Västernorrlands län har av Riksrevisionsverket, RRV, erhållit revisionsberättelse med invändning. RRV invänder mot ledningens förvaltning, då länsstyrelsen i flera fall inte följt gällande förordningar och regleringsbrev i samband med stödgivning inom regional-ekonomisk verksamhet. Länsstyrelsen har i skrivelse till regeringen redovisat de åtgärder som myndigheten vidtagit med anledning av kritik som RRV tidigare framfört. Bland annat har en omorganisation genomförts och en ny arbetsordning införts. Den nu aktuella invändningen avser enligt länsstyrelsen sådana beslut som hänför sig till tiden innan länsstyrelsen vidtog sina åtgärder. Regeringen har inhämtat att länsstyrelsen nu även inrättar en controllerfunktion knuten till länsledningen.

Regeringen bedömer att länsstyrelsen har vidtagit åtgärder för att påpeka brister skall kunna undanröjas. Regeringen anser dock att det finns anledning för länsstyrelsen att följa upp de vidtagna åtgärderna för att försäkra sig om att de får genomslag och effekt i myndigheten. Regeringen kommer att följa upp länsstyrelsens åtgärder inom ramen för den reguljära dialogen med myndigheten.

RRVs årliga rapport

Enligt förordningen (1995:686) om internrevision vid statliga myndigheter m.fl. skall internrevision finnas vid länsstyrelserna i Stockholms, Skåne, Västra Götalands och Norrbottens län. RRV föreslår i den årliga rapporten till regeringen att internrevision inrättas vid ytterligare två länsstyrelser, Länsstyrelsen i Västernorrlands län och Länsstyrelsen i Gotlands län. Länsstyrelsen i Gotlands län omfattas av en för-

söksverksamhet med vidgad samordnad länsförvaltning som pågår t.o.m. år 2002. Innan erfarenheter redovisas från de myndigheter som nu har internrevision samt från försöksverksamheten på Gotland, avser regeringen inte föreslå någon ytterligare utvidgning.

Länsstyrelserna skall enligt stiftelselagen (1994:1220) registrera och utöva tillsyn över stiftelser. RRV föreslår åtgärder för snabbare registrering av stiftelser. Regeringen kan, efter att ha inhämtat uppgifter från länsstyrelserna, konstatera att handläggningstider och ärendebalanser varierar mellan olika länsstyrelser. Regeringen följer noga den fortsatta utvecklingen.

Utvecklingsfrågor

Vid Inrikesdepartementet drivs ett utvecklingsarbete som syftar till att förbättra regeringens styrning och uppföljning av länsstyrelsernas verksamhet samt till att öka kompetensen vid länsstyrelserna. Bland insatserna för att förbättra styrning och uppföljning kan nämnas en kartläggning av den samlade styrningen av länsstyrelserna, främst från de centrala myndigheterna inom de olika verksamhetsgrenarna. Vidare är utveckling av resultatinformationen från länsstyrelserna en prioriterad uppgift. Principer för en enhetlig redovisning av verksamhet och ekonomi har tagits fram. Formerna för och innehåll i myndighetsdialogen har vidareutvecklats. Som stöd för utvecklingsarbetet har ett särskilt utvecklingsråd bildats.

Samverkan och samordning inom Regeringskansliet när det gäller styrning och uppföljning av länsstyrelsernas verksamhet har utvecklats ytterligare, vilket bl.a. har lett till en utveckling av regleringsbrevet samt till en förbättrad resultatanalys och resultatbedömning.

Ett uppdrag har getts till Statskontoret om länsstyrelsernas deponeringsverksamhet. Uppdraget har redovisats i promemorian Länsstyrelsernas framtida deponeringsverksamhet (1998-07-29). Statskontoret gör bedömningen att verksamheten i stort bedrivs effektivt. Genom inrättande av vissa gemensamma stödfunktioner kan enligt Statskontoret effektiviseringsmöjligheter tillvaratas. Statskontorets förslag bereds för närvarande inom Regeringskansliet.

Slutsatser

Med anledning av riksdagens beslut (prop. 1996/97:108, bet. 1996/97:BoU13, rskr. 1996/97:228) om *ändrad regional ansvarsfördelning i Västra Götalands län* fr.o.m. den 1 januari 1999 föreslår regeringen att 7,4 miljoner kronor överförs från anslaget C1 Länsstyrelserna m.m. till anslaget C2 Regionala självstyrelseorgan. Resursöverföringen motsvarar länsstyrelsens kostnader för de uppgifter som det nybildade landstinget i Västra Götalands län skall ta över från länsstyrelsen. Försöksverksamheten omfattar det regionala utvecklingsansvaret, beslut om fördelning av regionalpolitiska medel och andra utvecklingsmedel samt ansvaret för frågor om länsplaner för regional transportinfrastruktur.

Till följd av sammanläggningen av Länsstyrelserna i Göteborgs och Bohus, Skaraborgs samt Älvsborgs län till Länsstyrelsen i Västra Götalands län beräknas anslaget minska med 10 miljoner kronor.

Sedan den 1 januari 1998 genomförs en försöksverksamhet med *vidgad samordnad länsförvaltning i Gotlands län*, som bland annat omfattar länsarbetsnämndens verksamhetsansvar. Förvaltningsmedel till Länsstyrelsen i Gotlands län för denna verksamhet fördelas av Arbetsmarknadsstyrelsen under utgiftsområde 14, anslaget A1 Arbetsmarknadsverkets förvaltningskostnader.

Riksdagen har efter förslag i regeringens proposition Miljöbalk (prop. 1997/98:45, bet. 1997/98:JoU20, rskr. 1998:278) beslutat om införande av en *miljöbalk*. Balken, som träder i kraft den 1 januari 1999, innebär nya och utökade uppgifter för länsstyrelserna. För dessa uppgifter beräknas länsstyrelserna tillföras 25 miljoner kronor. Prövning av tillstånd för miljöfarlig verksamhet kommer att ske vid särskilda miljöprövningsdelegationer vid länsstyrelserna. För särskilda kostnader i samband med införande av miljöprövningsdelegationerna beräknas länsstyrelserna tillföras 7 miljoner kronor för år 1999.

Regeringen har i den ekonomiska vårpropositionen (prop. 1997/98:150 utg.omr. 18, bet. 1997/98:FiU20, rskr. 1997/98:319) presenterat en förstärkning av länsstyrelsernas *miljötillsyn*. För år 1999 beräknas 10 miljoner kronor tillföras länsstyrelseanslaget och från och med år 2000 beräknas ytterligare 5 miljoner kronor tillföras länsstyrelserna för detta ändamål.

Riksdagen har beslutat (prop. 1997/98:113, bet. 1997/98:SoU24, rskr. 1997/98:307) förstärka *tillsynen över vården av äldre och funktionshindrade*. För länsstyrelsernas uppgifter härmed beräknas länsstyrelseanslaget tillföras 14,2 miljoner kronor.

Regeringen har i den ekonomiska vårpropositionen (prop. 1997/98:150, bet. 1997/98:FiU20, rskr. 1997/98:319) presenterat en satsning med särskilda medel för att stimulera en ökad användning av *geografiska data och informationssystem* (GIS) inom den offentliga sektorn, se avsnitt Inledning till utgiftsområde 18. Programmet omfattar bl.a. en utbildningssatsning för länsstyrelser och kommuner. För år 1999 beräknas 7 miljoner kronor, för år 2000 beräknas 6 miljoner och för år 2001 8,5 miljoner kronor. Regeringen avser att senare besluta om utbildningens närmare inriktning och den fortsatta hanteringen. I övrigt beskrivs programmet under verksamhetsområde Lantmäteri- och fastighetsdataverksamhet m.m.

I den *nya körkortslagen* (1998:488), som i huvudsak trädde i kraft den 1 oktober 1998, berörs länsstyrelserna arbets- och resursmässigt främst av de nya reglerna om

- krav på godkänd handledare vid privat övningskörning,
- att körkortsbehörigheten för tung lastbil och buss begränsas att gälla så att körkortsinnehavaren vart tionde år från 45 års ålder måste visa att han eller hon uppfyller de medicinska kraven,
- ändringar i forumreglerna, som innebär att körkortsärenden beslutas i det län man är folkbokförd.

Till följd av dessa förändringar beräknas länsstyrelserna för 1999 tilldelas 9 miljoner kronor avseende perioden 1 oktober 1998 till 31 december 1999. Regeringen avser att följa verksamheten för att kunna fastställa länsstyrelsernas resursbehov efterföljande år.

Den 1 juni 1998 bildades det nya Integrationsverket med uppgift att se till att de av riksdagen beslutade målen för *integrationspolitiken* uppnås (prop. 1997/98:16, bet. 1997/98:SfU6, rskr. 1997/98:68). För att bidra till att integrationspolitiken förs ut och förankras i storstadslänen föreslår regeringen att länsstyrelserna i Stockholms, Skåne och Västra Götalands län ges en kompletterande roll och

uppgift. Regeringen beräknar att totalt 5 miljoner kronor skall föras från utgiftsområde 8, anslaget B1 Integrationsmyndigheten till utgiftsområde 18, anslaget C1 Länsstyrelserna m.m. Integrationsverket kan också finansiera olika projekt i andra län. Regeringen gav i oktober 1997 landshövdingarna i uppdrag att ge förslag till hur länsstyrelserna skall kunna bidra till att de integrationspolitiska målen uppnås. I sina redovisningar har flera länsstyrelser, bl.a. Länsstyrelsen i Östergötlands län, presenterat intressanta projektidéer.

Riksdagen har fattat beslut om ny lag om *allmän kameraövervakning* (prop. 1997/98:64, bet. 1997/98:JuU14, rskr. 1997/98:170), vilken innebär nya uppgifter för länsstyrelserna. Länsstyrelseanslaget beräknas för detta ändamål tillföras 3 miljoner kronor.

Vid anslagsberäkningen har en teknisk justering gjorts av anslaget med 22,4 miljoner kronor. Justeringen har genomförts med anledning av att en korrigerings justering har gjorts av den justering som genomfördes för år 1998 med anledning av att sättet att finansiera avtalsförsäkringar på det statliga området förändrades (se bilaga 1, avsnitt 4).

Mot denna bakgrund beräknas anslaget till 1 757 893 000 kronor.

Länsstyrelseanslaget för år 1999 har beräknats enligt följande:

Beräkning av anslaget för år 1999

Tusental kronor

Anslag 1998	1 646 481
varav engångsvis på tilläggsbudget för 1998	450
Tekniska justeringar:	
Lokaljustering	-4 150
Pris- och löneomräkning	31 903
Justering av premier	22 454
Överföringar till länsstyrelseanslaget:	
Förstärkt tillsyn över vården av äldre och funktionshindrade	14 200
Förstärkt miljötillsyn	10 000
Miljöbalk	25 000
Miljöprövningsdelegationer	7 000
GIS	7 000
Ny körkortslag	9 000
Integrationspolitiken	5 000
Kameraövervakning	3 000
Överföringar från länsstyrelseanslaget	
Neddragning Länsstyrelsen i Västra Götalands län	-10 000
Överföring till självstyrelseorganet i Västra Götalands län	-7 400
Del av pris- och löneomräkning till C2	-386
Överföring av medel till Riksarkivet för vissa länsstyrelsers arkiv	-760
Förslag 1999	1 757 893

För riksdagens kännedom redovisas den fördelning som regeringen senare avser att besluta, om riksdagen godkänner medelsberäkningen för anslaget C1 Länsstyrelserna m.m.

Tabell 6.3 Ramanslagets fördelning på ramposter 1999

Tusental kronor

Länsstyrelse	rampost
Stockholms län	185 730
Uppsala län	58 430
Södermanlands län	58 180
Östergötlands län	75 380
Jönköpings län	65 740
Kronobergs län	54 220
Kalmar län	57 390
Gotlands län	37 580
Blekinge län	48 510
Skåne län	166 500
Hallands län	57 810
Västra Götalands län	248 820
Värmlands län	69 130
Örebro län	63 900
Västmanlands län	59 840
Dalarnas län	71 740
Gävleborgs län	66 860
Västernorrlands län	74 890
Jämtlands län	60 520
Västerbottens län	76 110
Norrbottnens län	93 650
Utvecklingsinsatser m.m.	6 963
Summa	1 757 893

C2 Regionala självstyrelseorgan

Tabell 6.4 Anslagsutvecklingen

Tusental kronor

			Utgifts- prognos	
1998	Anslag	12 680		12 680
1999	Förslag	20 466		
2000	Beräknat	20 466		
2001	Beräknat	20 466		

Den försöksverksamhet med ändrad regional ansvarsfördelning mellan stat och kommun som inleddes den 1 juli 1997 i Kalmar, Gotlands och Skåne län vidgas den 1 januari 1999 till att även omfatta Västra Götalands län, med undantag för uppgiften att besluta om fördelningen av statsbidrag för regionala kulturinstitutioner. Försöksverksamheten avslutas vid utgången av år 2002 (prop. 1996/97:36, bet. 1996/97:KU4, rskr. 1996/97:77). I Kalmar och Skåne län har regionförbund bildats som regionala självstyrelseorgan och på Gotland utgör kommunen sådant organ. I Skåne län övertar det nybildade landstinget ansvaret för försöksverksamheten den 1 januari 1999. I Västra Götalands län kommer det nya landstinget, som bildas den 1 januari 1999, att utgöra självstyrelseorgan.

Regeringen beräknar att 7,4 miljoner kronor förs från Länsstyrelsen i Västra Götalands län till det nybildade landstinget för uppgifter som skall tas över.

Regeringen har tillkallat en parlamentarisk kommitté, PARK, med uppgift att dels följa upp och utvärdera försöksverksamheten, dels utforma vissa förslag om den framtida regionala organisationen (dir. 1997:80). Kommittén skall redovisa sina överväganden och förslag senast den 1 oktober 2000. I den del av uppdraget som avser generella överväganden om den statliga länsförvaltningens struktur och uppgifter skall en delredovisning ske den 31 december 1998.

Slutsatser

Regeringen föreslår att medel motsvarande 7,8 miljoner kronor, varav 386 000 kronor utgör del av pris- och löneomräkning, förs från anslaget C1 Länsstyrelserna m.m. till anslaget C2 Regionala självstyrelseorgan.

Mot denna bakgrund beräknas anslaget till 20 466 000 kronor.

7 Lantmäteriverksamhet m.m.

7.1 Omfattning

Verksamhetsområdet omfattar det statliga lantmäteriet och Statens va-nämnd.

Den 31 december 1997 var cirka 2 700 personer anställda inom det statliga lantmäteriet och 7 personer vid Va-nämnden.

7.2 Utgiftsutvecklingen

Utgiftsutvecklingen

Miljoner kronor (löpande priser)

Utfall 1997	Anslag 1998	Utgifts- prognos 1998	Förslag anslag 1999	Beräknat anslag 2000	Beräknat anslag 2001
530,9	421,5	408,8	433,3	440,3	444,4

Statens utgifter inom verksamhetsområdet avser huvudsakligen fasta kostnader (personal och lokaler) samt kostnader för utrustning. Föreslagen ramdisposition innebär i huvudsak reall oförändrade anslag.

Verksamhetsutfall och ekonomiskt utfall

Omställningsarbetet inom den statliga lantmäteriverksamheten har fortsatt under år 1997 och 1998 genom rationaliseringar och organisatoriska förändringar. Vid utgången av år 1998 är omställningsarbetet i allt väsentligt genomfört.

Den avgiftsfinansierade verksamheten inom det statliga lantmäteriet visar ett negativt resultat för år 1997. Även den verksamhet som finansieras med anslag redovisar underskott. Det sammanlagda underskottet uppgår till 126 miljoner

kronor. Under år 1998 förväntas verksamheten kunna redovisa ett positivt resultat.

Förändringar

En ny arbetsprocess med modernt IT-stöd införs successivt i fastighetsbildningsverksamheten. Den nya processen skall vid utgången av år 1998 tillämpas av alla statliga lantmäterimyndigheter.

Prioriteringar

En huvuduppgift för Lantmäteriverket under år 1999 är att säkerställa ekonomisk, verksamhetsmässig och organisatorisk balans inom myndigheten. En annan viktig uppgift är att fortsätta arbetet med att rationalisera fastighetsbildningsverksamheten i syfte att nå uppställda mål om kortare handläggningstider och minskade kostnader.

7.3 Resultatbedömning

Tillståndet och utvecklingen inom området

Den omstrukturering av den statliga lantmäteriverksamheten som inleddes i mitten av 1990-talet har fortsatt under år 1997. En ny arbetsmetodik för rationalisering av fastighetsbildningsprocessen införs successivt och skall vid utgången av år 1998 omfatta hela landet. Utvecklingen av IT-stödet har dock försenats med cirka ett år beroende på framför allt tekniska svårigheter. Kost-

naderna för att genomföra den nya arbetsprocessen har därigenom blivit avsevärt högre än beräknat. Förändringarna syftar till att skapa en mera kostnadseffektiv fastighetsbildning med kortare handläggningstider till gagn för såväl enskilda sakägare som för samhället i stort. Arbetet med att utveckla försörjningen med landskaps- och fastighetsinformation har fortsatt.

Tillströmningen av mål till Statens va-nämnd är i stort sett oförändrad.

Effekter av de statliga insatserna

Insatserna inom informationsförsörjningsområdet har skapat ett bättre och mera tillgängligt beslutsunderlag inom såväl offentlig som privat sektor. Informationen används bl.a. för samhällsplaneringsändamål, räddningstjänstinsatser, miljöövervakning, transportplanering, kreditmarknads-, fastighets- och försäkringssektorn samt för försvaret. Till följd av att informationen tillhandahålls i digital form har förutsättningar skapats för en mer rationell ärendehantering inom olika samhällssektorer. Informationen kan vidare kombineras med digital information från andra källor och är grundläggande för analyser i s.k. geografiska informationssystem (GIS).

Tillgången till inte minst digital landskapsinformation har ökat. Under året har bl.a. länsstyrelserna fått tillgång till den ekonomiska kartan i digital form. Informationen används också i ökande utsträckning inom den privata sektorn, bl.a. inom kraftindustrin, skogsnäringen, jordbruket och åkerinäringen.

Regeringens slutsatser

Regeringen bedömer att utvecklingen på området landskaps- och fastighetsinformation varit tillfredsställande och att statens insatser har haft en positiv effekt. Inom fastighetsbildningen skapas förutsättningar för ökad effektivitet och totalt sett lägre kostnader. Regeringen konstaterar samtidigt att det ekonomiska resultatet under år 1997 varit otillfredsställande. Utvecklingen av kostnaderna för IT-stödet inom fastighetsbildningen liksom kostnaderna för den pågående omställningen av verksamheten kräver fortsatt uppmärksamhet.

7.4 Revisionens iakttagelser

Riksrevisionsverket har inte gjort några invändningar i revisionsberättelsen avseende Lantmäteriverkets årsredovisning för år 1997. Riksrevisionsverket har dock i en särskild revisionspromemoria ställt till Lantmäteriverket bl.a. påtalat behovet av en utförligare analys av orsakerna till det ekonomiska resultatet år 1997. Regeringen har därefter gett Ekonomistyrningsverket i uppdrag att i samråd med Lantmäteriverket göra en sådan analys. Uppdraget redovisades den 15 september 1998. Regeringen kommer inom ramen för den reguljära dialogen med Lantmäteriverket att följa upp verkets åtgärder med anledning av den ekonomiska situationen och Ekonomistyrningsverkets rapport.

Riksrevisionsverket har inte heller gjort några invändningar i revisionsberättelsen avseende Vänämndens årsredovisning för år 1997.

7.5 Anslag

D1 Lantmäteriverket

Tabell 7.1 Anslagsutvecklingen

Tusental kronor

1997	Utfall	525 882	Anslags-sparande	- 36 936
1998	Anslag	416 174	Utgifts-prognos	403 500
1999	Förslag	427 890		
2000	Beräknat	434 775 ¹		
2001	Beräknat	438 774 ²		

¹ Motsvarar 427 022 tkr i 1999 års prisnivå.

² Motsvarar 424 522 tkr i 1999 års prisnivå.

Lantmäteriverket är central förvaltningsmyndighet för frågor om fastighetsindelning och grundläggande landskaps- och fastighetsinformation. Lantmäteriverket är chefsmyndighet för lantmäterimyndigheterna i länen.

Den statliga lantmäteriorganisationen omfattar tre huvudverksamheter: Fastighetsbildning, Informationsförsörjning och Uppdragsverksamhet. Lantmäteriverkets uppdragsverksamhet, som skall hållas organisatoriskt och ekonomiskt åtskild från myndigheten i övrigt, bedrivs under namnet Metria. Tjänsteexport inom verksamhetsområdet bedrivs av det av staten helägda bolaget Swedesurvey AB, som i stor utsträckning anlitar personal från det statliga lantmäteriet.

Lantmäteriverkets omsättning uppgick år 1997 till 1 490 miljoner kronor.

För år 1997 redovisar Lantmäteriverket en överförbrukning av anslaget med 52 miljoner kronor, vilket innebär att såväl tidigare anslags-sparande som den beviljade förhöjda anslagskrediten tagits i anspråk. Bakgrunden är främst de höga kostnaderna för det pågående omställningsarbetet. Förändringsarbetet kommenteras närmare i det följande. Prognosen för år 1998 visar att största delen av omställningskostnaderna nu avvecklats och att en amortering av ianspråktagen kredit kan påbörjas under innevarande budgetår.

Regeringens överväganden

Resultatinformation

De övergripande målen för det statliga lantmäteriet är att verka för en ändamålsenlig fastighetsindelning och en effektiv försörjning med grundläggande landskaps- och fastighetsinformation. Landskaps- och fastighetsinformationen skall tillhandahållas i den form, standard och aktualitet som tillgodoser angelägna samhällsbehov.

Lantmäteriverkets verksamhet har i huvudsak bedrivits i enlighet med de fastlagda riktlinjerna. Inom fastighetsbildningsområdet har verkets arbete med att integrera fastighetsregistreringen i fastighetsbildningen samt med att sänka kostnaderna och minska handläggningstiderna intensifierats, bl.a. genom introduktionen av en ny arbetsprocess för fastighetsbildningen och utveckling av ett modernt IT-stöd. Introduktionen av IT-stödet har dock försenats och några mer påtagliga resultat vad avser förkortade handläggningstider och lägre kostnader har - med hänsyn till den korta tiden den nya arbetsprocessen kunnat prövas - ännu inte kunnat påvisas. Inom informationsförsörjningen har utvecklingsinsatser gjorts för att i olika former integrera landskaps- och fastighetsinformationen. Vidare har åtgärder vidtagits i syfte att effektivisera verksamheten, bl.a. genom att handla upp vissa delar av produktionen av landskapsinformationen i konkurrens. I övrigt fortskrider verksamheten på informationsförsörjningsområdet planenligt och i huvudsak i enlighet med uppställda mål.

Samtidigt kan konstateras att Lantmäteriverket som helhet har haft stora strukturella problem och det ekonomiska resultatet för år 1997

är otillfredsställande (-126 mkr). Huvuddelen av underskottet härrör från de avgiftsfinansierade verksamheterna, dvs. förrättningsverksamheten (-67 mkr) och den uppdragsverksamhet som bedrivs under namnet Metria (-31,5 mkr). Även de anslagsfinansierade resultatområdena fastighetsregistrering och tillsyn/stöd inom verksamhetsområdet fastighetsbildning uppvisar underskott (-13,5 mkr respektive -19,0 mkr). Inom informationsförsörjningsområdet visar resultatområdena fastighetsregister och grundläggande geografisk information, GGI, underskott (-4,0 mkr respektive -13,1 mkr). Den avgiftsfinansierade verksamheten inom informationsförsörjningen visar däremot överskott.

Orsakerna till det negativa utfallet är bl.a. förseningar och fördyringar i samband med införande av den nya arbetsprocessen i fastighetsbildningen samt minskad efterfrågan på Lantmäteriverkets tjänster, framför allt inom den av verket bedrivna uppdragsverksamheten. Sammantaget har detta lett till ekonomisk obalans och en betydande övertalighet. Av underskottet år 1997 svarar omställningskostnaderna, i huvudsak uppsägningslöner, för 96 miljoner kronor eller 75%.

De uppgifter som redovisas i Lantmäteriverkets budgetunderlag visar dock att de ekonomiska obalanserna kan elimineras under år 1999.

I den delårsrapport som Lantmäteriverket redovisade den 1 augusti 1998 redovisar verket för första gången sedan den nya organisationen trädde i kraft den 1 januari 1996 ett positivt halvårsresultat. Kostnaderna har minskat med 90 miljoner kronor jämfört med motsvarande tidpunkt förra året. Trots det positiva resultatet framgår av rapporten att det återstår ett omfattande arbete under andra halvåret 1998 och under år 1999 för att ett tillfredsställande resultat skall uppnås. Omsättningen har minskat jämfört med första halvåret 1997 beroende på dels minskade anslag, dels minskad omsättning i den avgiftsfinansierade verksamheten. Framför allt visar förrättningsverksamheten ett fortsatt svagt resultat. Efterfrågan på fastighetsinformation är också mindre än förväntat.

Avgiftsbelagd verksamhet bedrivs inom områdena fastighetsbildning, landskaps- och fastighetsinformation samt uppdragsverksamhet (Metria).

Budget för avgiftsbelagd verksamhet**Tabell 7.2 Avgiftsbelagd verksamhet**

Tusental kronor

Offentlig-rättslig verksamhet	Intäkter till inkomsttitel (Som inte får disponeras)	Intäkter som får disponeras	Kostnader	Resultat (intäkt - kostnad)
Utfall 1997	246 239	559 523	600 659	- 41 136
Prognos 1998	245 000	590 000	603 000	- 13 000
Budget 1999	250 000	604 000	572 000	32 000

Tabell 7.3 Uppdragsverksamhet (Metria)

Tusental kronor

Uppdragsverksamhet	Intäkter	Kostnader	Resultat (Intäkt - kostnad)
Utfall 1997	292 119	325 170	- 33 051
(varav tjänsteexport)	36 411	38 945	- 2 534
Prognos 1998	280 000	274 000	6 000
(varav tjänsteexport)	40 000	40 000	0
Budget 1999	300 000	282 000	18 000
(varav tjänsteexport)	50 000	47 000	3 000

Den samlade avgiftsbelagda verksamhetens andel av den totala budgetomslutningen beräknas för år 1998 uppgå till knappt 70 procent. Underskottet i den avgiftsbelagda verksamheten var drygt 74 miljoner kronor under år 1997. Enligt prognosen för år 1998 förbättras nu resultatet, dock med ett fortsatt underskott på cirka 7 miljoner kronor. Orsaken är det fortsatta omställningsarbetet och kostnader för den nya arbetsprocessen i fastighetsbildningen, som också i viss utsträckning kommer att belasta resultatet under år 1999. Åtgärder vidtas nu så att finansiell balans kan uppnås vid utgången av år 1999.

Slutsatser

Regeringen bedömer att de mål som lagts fast för verksamheten i huvudsak har uppnåtts, trots de rationaliseringar och organisatoriska förändringar som genomförts. Den ekonomiska situationen inom det statliga lantmäteriet kräver emellertid fortsatt uppmärksamhet. De åtgärder som har vidtagits kommenteras närmare i det följande.

Det är enligt regeringens mening angeläget att arbetet med styrning, uppföljning och redovisning fullföljs och intensifieras. I sammanhanget bör också nämnas den i samband med beslutet

om den nya lantmäterioorganisationen fastlagda principen om ökad avgiftsfinansiering. Regeringen har gett Ekonomistyrningsverket i uppdrag att redovisa förslag till avgiftssystem och finansieringslösning för den statliga lantmäteriverksamheten i framtiden. Uppdraget skall redovisas den 15 oktober 1998.

Verksamhetens inriktning föreslås i huvudsak oförändrad för år 1999. Huvuduppgiften under år 1999 är att uppnå ekonomisk balans inom hela det statliga lantmäteriet.

Regeringen har i den ekonomiska vårpropositionen (prop. 1997/98:150 utg.omr. 18) presenterat en särskild satsning för att stimulera en ökad användning av geografiska data och informationssystem (GIS) inom den offentliga sektorn. En utbildningsatsning riktas till länsstyrelser och kommuner. Vidare görs en satsning på standardisering av geografiska data och på Sveriges nationalatlas. Regeringen anser att Sveriges nationalatlas är en betydande tillgång för kunskapsspridning om Sverige och att den digitala versionen av atlasen nu bör vidareutvecklas med sikte på att förmedla information via Internet. För detta ändamål tillförs anslaget 2,5 miljoner kronor för år 1999 och motsvarande belopp beräknas för år 2000. För standardiseringsarbetet tillförs anslaget 500 000 kronor per år i tre år. Från anslaget förs 450 000 kronor över till utgiftsområde 19 Regional utveckling och utjämning för att finansiera vissa kostnader för Nordregio (Nordiskt center för regional utveckling och planläggning).

Mot denna bakgrund beräknas anslaget för Lantmäteriverket till 427 890 000 kronor.

Anslaget för år 1999 har beräknats enligt följande:

Beräkning av anslaget för år 1999

Tusental kronor

Anslag 1998	416 174
Pris- och löneomräkning	8 152
Justering av premier	1 882
Reform	3 000
Teknisk justering	- 868
Överföring till UO 19	- 450
Förslag 1999	427 890

Vid anslagsberäkningen har en teknisk justering gjorts av anslaget. Justeringen har genomförts med anledning av att en korrigerings har gjorts av

den justering som genomfördes av anslagen för år 1998 med anledning av att sättet att finansiera avtalsförsäkringar på det statliga området förändrades (se bilaga 1, avsnitt 4).

Det kapital som Lantmäteriverket disponerar för finansiering av omsättningstillgångar i den avgiftsfinansierade verksamheten avvecklas den 1 januari 1999.

Övrig information

Lantmäteriverket har haft i uppdrag att den 1 mars och den 1 augusti 1998 redovisa läget i omställningsarbetet och vilka åtgärder som vidtas för att uppnå finansiell balans.

Av Lantmäteriverkets redovisning framgår bl.a. följande. Det omfattande omstruktureringsarbetet inom det statliga lantmäteriet har nu pågått i drygt två och ett halvt år och inneburit stora rationaliseringar och successivt minskade kostnader. Före omorganisationen, dvs. sammanslagningen av Centralnämnden för fastighetsdata och Statens lantmäteriverk den 1 januari 1996, hade de båda myndigheterna tillsammans drygt 3 000 anställda. I samband med omorganisationen reducerades personalstyrkan med cirka 150 personer. Därefter har antalet anställda reducerats etappvis. Antalet anställda uppgår för närvarande till 2 485, varav cirka 400 är under uppsägning. Den dimensionering som verket bedömer som optimal omfattar cirka 1900 årsarbetskrafter. I slutet av år 1999 kommer enligt verket personalstyrkan att ligga på den nivån.

Förändringsarbetet omfattar också organisation och arbetssätt. Centralmyndigheten i Gävle och verkets uppdragsverksamhet (Metria) har varit föremål för översyn. Även lokalbehovet har setts över och hyreskostnaderna har reducerats väsentligt. Detta har medfört att organisationen genomgått mycket genomgripande förändringar i förhållande till den myndighetsorganisation som trädde i kraft den 1 januari 1996. Arbetet med den nya arbetsprocessen inom fastighetsbildningen, bl.a. omfattande modernt IT-stöd, har forcerats och skall vid utgången av år 1998 tillämpas vid alla statliga lantmäterimyndigheter i landet.

Som framgår av den tidigare redovisningen har Lantmäteriverket redovisat ett betydande underskott år 1997. Även för år 1996 redovisades ett negativt utfall. Underskotten hänförs i allt väsentligt till kostnader för uppsägningsslöner i samband med omstruktureringen och fördy-

ringar i samband med införande av den nya arbetsprocessen i fastighetsbildningen. Ett underliggande problem är en vikande efterfrågan på vissa av Lantmäteriverkets avgiftsfinansierade tjänster. Antalet slutförda förrättningar har också minskat, vilket lett till ytterligare minskade intäkter. I syfte att underlätta omställningen har Lantmäteriverket under år 1997 och 1998 haft tillgång till en förhöjd anslagskredit. Verket har också under den tiden befriats från att skriva upp det av verket disponerade avkastningspliktiga kapitalet för finansiering av omsättningstillgångar i den avgiftsfinansierade verksamheten, s.k. statskapital. Avgifterna för fastighetsinformation har höjts.

Lantmäteriverket anser att rationaliserings-, utvecklings- och omstruktureringsarbetet leder till att finansiell balans i verksamheten kan uppnås vid utgången av år 1999. Med finansiell balans avses att de ackumulerade underskotten inom den avgiftsfinansierade verksamheten elimineras samt att beviljad anslagskredit i huvudsak är amorterad. Regeringen bedömer att vidtagna åtgärder skapar goda förutsättningar för att finansiell balans skall uppnås under år 1999. Som redan framgått följer regeringen noga utvecklingen vad gäller omstruktureringsarbetet och kostnaderna för detta.

D2 Statens va-nämnd

Tabell 7.4 Anslagsutvecklingen

Tusental kronor

1997	Utfall	4 971	Anslags-sparande	2 203
1998	Anslag	5 349	Utgifts-prognos	5 300
1999	Förslag	5 447		
2000	Beräknat	5 546 ¹		
2001	Beräknat	5 628 ²		

¹ Motsvarar 5 447 tkr i 1999 års prisnivå.

² Motsvarar 5 447 tkr i 1999 års prisnivå.

Statens va-nämnd handlägger mål enligt lagen (1970:244) om allmänna vatten- och avloppsanläggningar samt enligt lagen (1981:1354) om allmänna värmesystem.

Regeringens överväganden

Resultatinformation

Det mål som gäller för Statens va-nämnd är att handläggningstiden under budgetåret 1997 skall minskas så att 75% av målen avgörs inom 12 månader och resterande del inom 18 månader. Detta skall ske genom fortsatt rationalisering och regelförenkling.

Regeringen bedömer att Va-nämnden i allt väsentligt uppfyllt målen för verksamheten och även i övrigt bedrivit verksamheten på ett tillfredsställande sätt. Verksamhetens inriktning och omfattning föreslås oförändrad för år 1999.

Slutsatser

Mot denna bakgrund beräknar regeringen anslaget för Statens va-nämnd till 5 447 000 kronor.

Anslaget för år 1999 har beräknats enligt följande:

Beräkning av anslaget för år 1999	
<i>Tusental kronor</i>	
Anslag 1998	5 349
Pris- och löneomräkning	105
Justering av premier	- 7
Förslag 1999	5 447

Vid anslagsberäkningen har en teknisk justering gjorts av anslaget. Justeringen har genomförts med anledning av att en korrigerings har gjorts av den justering som genomfördes av anslagen för år 1998 med anledning av att sättet att finansiera avtalsförsäkringar på det statliga området förändrades (se bilaga 1, avsnitt 4).

8 Stöd till ekologisk omställning och utveckling

8.1 Omfattning

Verksamhetsområdet omfattar stöd enligt förordningen (1998:23) om statliga bidrag till lokala investeringsprogram som ökar den ekologiska hållbarheten i samhället, inklusive administration, uppföljning och kunskapsspridning i anslutning till programmet. Detta statsbidragssystem har till syfte att öka takten i den ekologiska omställningen av samhället och inleddes år 1998. Från och med budgetåret 1999 tillkommer ett kunskapscentrum för ekologisk hållbarhet som planeras starta den 1 januari 1999.

8.2 Utgiftsutveckling

Utgiftsutvecklingen

Miljoner kronor (löpande priser)

Utfall 1997	Anslag 1998 ¹	Utgifts- prognos 1998	Förslag anslag 1999	Beräknat anslag 2000	Beräknat anslag 2001
	800	640	1 500	2 500	1 970

¹ Inklusivt beslut till följd av förslag till tilläggsbudget till statsbudgeten för budgetåret 1998 i samband med den ekonomiska vårpropositionen.

8.3 Resultatbedömning

Sveriges kommuner, ofta i samarbete med lokala företag och organisationer, har visat stort intresse för stödet till lokala investeringsprogram. Nästan alla kommuner har utarbetat egna investeringsprogram för ekologisk hållbarhet, vilket i sig är en stor framgång och ett viktigt steg på vä-

gen mot en ekologisk omställning och utveckling av Sverige.

Under våren 1998 har totalt 2 316 miljoner kronor beviljats i statsbidrag till 42 kommuners lokala investeringsprogram. 770 miljoner kronor avser investeringar under år 1998. Nästan 40 procent av bidragen har gått till investeringar i boende och byggande och en fjärdedel till energiprojekt. För övrigt stöds många åtgärder som gäller marksanering, vatten- och naturvård och mer miljövänliga transporter.

De lokala investeringsprogram som beviljats stöd för åren 1998–2000 bedöms komma att ge påtagliga effekter på miljön, i form av bl.a. minskad belastning på miljön och effektivare resursanvändning. Investeringarna kommer dessutom att leda till nya arbetstillfällen, framför allt i bygg- och anläggningssektorn. Totalt beräknas de åtgärder som beviljats stöd leda till en ökning av sysselsättningen med cirka 8 000 årsarbeten.

Regeringen avser att årligen rapportera till riksdagen med början i budgetpropositionen för år 2000. Rapportering kommer bl.a. att ske med utgångspunkt från de årliga verksamhetsrapporter som inlämnas av de kommuner som beviljats bidrag.

Riksrevisionsverket har fått i uppdrag att under 1999 göra en första uppföljning av stödets effekter. Regeringen drar dock redan nu slutsatsen att stödet bör vidgas till att också kunna omfatta sådana allergisanerande åtgärder i bebyggelsen som genomförs i samband med de ombyggnadsåtgärder som regelverket för närvarande ger möjlighet att stödja. Allergiframkallande inomhusmiljöer står inte i överensstämmelse med en hållbar utveckling och det är därför an-

geläget att ekonomiska möjligheter till allergisanering införs. Planerade förändringar i förordningen skall notifieras hos Europeiska kommissionen.

Sanering av mark och vatten kan ges stöd inom ramen för de lokala investeringsprogrammen. Regeringen föreslår därutöver ett nytt anslag (utgiftsområde 20, anslag A4) för genomförande av särskilt angelägna åtgärder för sanering av mark eller vatten, framför allt i kommuner som inte beviljas stöd till sina lokala investeringsprogram.

Det krävs resurser för att administrera stödet till lokala investeringsprogram och för att sprida information och kunskaper till kommunerna och på andra sätt stödja dem i deras arbete med att utveckla, utforma och genomföra lokala investeringsprogram. Regeringen har därför givit Miljövårdsberedningen i uppdrag att förbereda bildandet av ett kunskapscentrum för ekologisk hållbarhet. Erfarenheter från pågående projekt skall tas tillvara och förmedlas till kommuner och andra aktörer. Det nya kunskapscentret har till syfte att sammanställa och sprida denna kunskap. Därutöver finns ett behov av insatser från Regeringskansliet när det gäller uppföljning, administration, informations- och erfarenhetspridning. Länsstyrelserna ersätts för sina kostnader för administration, samråd och utvärdering i samband med lokala investeringsprogram. Sektorsmyndigheterna ersätts för uppdraget att vid behov bistå med yttranden över åtgärder inom respektive myndighets verksamhetsområde. Därtill ställer efterbehandlingsprojekten krav på insatser från Naturvårdsverket. Det samlade behovet av medel för administration o.dyl. minskar jämfört med år 1998, bl.a. som en följd av att medel till kunskapscentrum läggs i särskilt anslag. Under år 1999 får högst 20 miljoner kronor av anslaget E1 användas för administration, information, erfarenhetspridning, uppföljning relaterat till de lokala investeringsprogrammen. Bidrag till lokalt utvecklingsarbete bör i begränsad omfattning kunna lämnas från detta anslag, som ett led i arbetet med att vidareutveckla lokala investeringsprogram. För år 1999 bör 3,5 miljoner kronor avsättas för detta ändamål.

8.4 Anslag

E1 Stöd till lokala investeringsprogram för ekologisk hållbarhet

Tabell 8.1 Anslagsutvecklingen

Tusental kronor

1997	Utfall		Anslags-sparande	
1998	Anslag	800 000	Utgifts-prognos	640 000
1999	Förslag	1 495 000		
2000	Beräknat	2 495 000		
2001	Beräknat	1 965 000		

Stödet till lokala investeringsprogram beslutades av riksdagen i enlighet med budgetpropositionen för 1998. Regeringen erhöll därmed ett bemyndigande av riksdagen att fatta beslut som tar i anspråk 1 000 miljoner kronor per år av de beräknade anslagen för år 1999 respektive år 2000. Regeringen har under våren 1998 beslutat om bidrag motsvarande 2 314 miljoner kronor för investeringsprogram för tidsperioden 1998–2000. Vidare har 3,5 miljoner kronor beviljats som stöd till lokalt utvecklingsarbete. Budgetpropositionen för år 1998 tog upp beräknade anslagsnivåer för åren 1999 och 2000 med 1 800 respektive 2 800 miljoner kronor. I den ekonomiska vårpropositionen för år 1998 aviserades stödet utökas med 2 000 miljoner kronor för år 2000. Regeringen gör nu en omprövning av vissa medel till andra områden inom utgiftsområde 20 Allmän miljö- och naturvård. Dessutom reduceras anslaget med anledning av att ett nytt kunskapscentrum skapas.

Bemyndiganden om ekonomiska förpliktelser

Av det bemyndigande som riksdagen gett regeringen i budgeten för 1998 har regeringen utnyttjat 863 av 1 000 miljoner kronor för 1999 och 687 av 1 000 miljoner kronor för 2000.

Riksdagen bör ge regeringen i bemyndigande att under 1999 fatta beslut som inklusive tidigare åtaganden innebär utgifter på högst 3 miljarder kronor under perioden år 2000–2002.

Tabell 8.2 Bemyndiganden

<i>Tusental kronor</i>	1997 utfall	1998 prognos	1999 beräknat	2000 beräknat	2001 – beräknat
Utestående förpliktelser vid årets början		0	1 706 000		
Nya förpliktelser		2 316 000	2 436 000		
Infriade förpliktelser*		610 000	1 196 000	1 190 000	1 756 000
Utestående förpliktelser vid årets slut		1 706 000	2 946 000		
Erhållen/föreslagen bemyndiganderam		2 000 000	3 000 000		

* Utgiftsutfall till följd av ingångna förpliktelser.

E2 Kunskapscentrum för ekologisk hållbarhet

Tabell 8.3 Anslagsutvecklingen

<i>Tusental kronor</i>		
1997	Utfall	Anslags- sparande
1998	Anslag	0
1999	Förslag	5 000
2000	Beräknat	5 089
2001	Beräknat	5 172

Ett kunskapscentrum för ekologisk hållbarhet skall enligt 1998 års budget bildas inom ramen för de medel som beräknats för stöd till ekologisk omställning och utveckling.

Centret skall fungera som en samlings- och spridningspunkt för kunskaper, forskningsrön, idéer och erfarenheter kring ekologisk hållbarhet, såväl nationellt som internationellt. Det skall

stimulera kontakterna mellan kommuner, organisationer, företag, investerare, forskare, högskolor/universitet, myndigheter och andra aktörer som söker eller som kan bidra med kunskap och erfarenheter inom området.

Centrets viktigaste uppgift skall vara att på ett aktivt sätt stödja kommunerna i arbetet med att ta fram och genomföra lokala investeringsprogram för ekologisk hållbarhet samt att sprida erfarenheter från dessa program.

Centret skall ha formen av en egen myndighet och lokaliseras till Umeå.

Regeringen föreslår att riksdagen anvisar ett särskilt ramanslag i 1999 års budget för detta centrum. Finansieringen under perioden 1999–2001, uppgående till ca 5 miljoner kronor per år, bör ske genom att anslaget E1 Stöd till lokala investeringsprogram för ekologisk hållbarhet minskas med motsvarande belopp.