

Stockholm, 2024.10.01

Remissvar på Uppdrag att föreslå lättnader på byggkraven för studenter

Sveriges Arkitekter är ett fackförbund och en intresseorganisation som driver Sveriges arkitekters gemensamma frågor – från studietiden och genom hela yrkeslivet. Vi står upp för arkitekternas arbetsvillkor och driver kårens intressen för att åstadkomma vackra, hållbara och välfungerande livsmiljöer. Vi har över 14 000 medlemmar och ansluter cirka 90 procent av alla yrkesverksamma arkitekter i Sverige.

Sveriges Arkitekter avstyrker förslaget

Sveriges Arkitekter vill för det första sätta strålkastaren på att förslaget öppnar upp för byggande av så små bostäder att de inte uppfyller vad som på global nivå definieras som skälig levnadsnivå. Därutöver anser vi att alla miljöer i största möjliga utsträckning ska kunna användas av alla utan specialutformning (principen för universell utformning). Vi avstyrker därför den föreslagna förändringen att bostäder så små som 13 kvadratmeter kan tillåtas och att endast 20 % av studentbostäder ska vara fullt tillgängliga.

Förslaget måste också ses tillsammans med Boverkets försämrade byggregler i stort (som halverade krav på dagsljus) och särskilda försämringar för just studenter (exempelvis högre bullernivåer). Alla förslagen gynnar ensidigt kort-siktiga, ekonomiska överväganden på bekostnad av studenternas hälsa, boendemiljö och studieprestationer samt ökar risken för segregation. Unga har det sämsta psykiska välbefinnandet av alla åldersgrupper.¹ Regering, riksdag och Boverket måste därför förbättra deras livsmiljöer i förhållande till idag i stället för att köra alla regler i botten.

Och vi vill poängtera att det inte är ett givet utfall att studentbostäderna blir billigare för studenterna genom lägre ställda samhälls krav även om de blir billigare att bygga för byggherrar och entreprenörer. Det råder stor studentbostadsbrist och konsekvensen kan bli lika dyra bostäder, men sämre.

¹ <https://www.folkhalsomyndigheten.se/livsvillkor-levnadsvanor/psykisk-halsa-och-suicidprevention/statistik-psykisk-halsa/> Hämtad 2024.09.13.

Hur liten kan en bostad vara?

I konsekvensbeskrivningen skriver Boverket under rubriken Miljö och klimat (s. 58) att förslaget kan medföra ett mer resurs- och klimateffektivt byggande eftersom en minskning av arean i en studentbostad (från 16 till 13 kvadratmeter) kan innebära att fler bostäder kan byggas inom samma bruttoarea.

Forskare i nätverket Earth Commission publicerade i september en ny rapport om säkert och rättvist manöverutrymme där alla människor ska ha en skälig levnadsnivå samtidigt som mänskligheten håller sig inom planetens gränser.² Forskarna definierade redan 2022 golvet för denna levnadsnivå, bland annat med bostadsyta på 15 kvadratmeter/capita.³ Boverkets förslag möjliggör alltså bostäder som underskrider vad som på global nivå definieras som skälig levnadsnivå, i sitt klimatsammanhang.

I vårt grannland Finland, som ofta lyfts som en förebild för att det byggs mycket, bostadsköerna är borta och prisnivån lägre än i Sverige⁴, innehåller deras byggregelverk ett krav på bostadslägenhetens minsta yta på 20 kvadratmeter, minskad till 16 kvadratmeter för studentbostäder.⁵ (Notera gärna att 16 kvadratmeter är just detsamma som dagens svenska, tillgängliga studentbostad.) Vi är kritiska till att Boverket, som motiverar sitt förslag med begränsad tillgänglighet för studentbostäder med en jämförelse med bland annat Finland, inte redovisat detta högst relevanta förhållande (exempelvis hade det kunnat platsa på s. 28 – 30 eller s. 59).

Boverket skriver vidare i sin konsekvensutredning att förslaget medför att förutsättningarna för goda livsmiljöer förbättras något (s. 58). Vi måste med eftertryck invända mot denna beskrivning – livsmiljön riskera att påtagligt försämrans när lägenheternas storlek hamnar under global skälig levnadsnivå.

² A just world on a safe planet: a Lancet Planetary Health–Earth Commission report on Earth-system boundaries, translations, and transformations.

³ Impacts of meeting minimum access on critical earth systems amidst the Great Inequality, s. 214. Nature.

⁴ Exempelvis <https://www.bostadspolitik.se/2024/01/08/210-ted-lindqvist-i-helsingfors-kan-du-fa-en-hyreslagenhet-i-morgon/>

⁵ Miljöministeriets förordning om bostadsutrymmen, inkvarteringslokaler och arbetsutrymmen, 7 §.

Vi kan inte se hur förslaget skulle kunna vara förenligt med plan- och bygglagens portalparagraf (1 kap. 1 § PBL) vars bestämmelser ska främja jämlika och goda levnadsförhållanden och en god och långsiktigt hållbar livsmiljö.

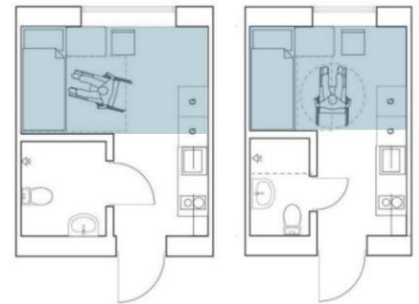
Hur litet kan ett rum vara?

Boverket illustrerar utfallet av reglerna med två planlösningar där den ena motsvarar gällande regler och den andra de föreslagna reglerna (s. 29). Lägenheterna har samma planlösning och djup men skiljer sig åt i bredd. Hur planlösningarna ser ut framgår av bilden till höger där vi klippt in Boverkets illustrationer.

Den fyrkantiga ytan som vi markerat med blått på de respektive planerna har en tydlig rumsform, avgränsad mot hallen / kokvrån genom en tänkt förlängning av badrumsväggen.⁶

Lägenheten till vänster (med gällande regler) har en boarea på 16 kvadratmeter vilket ger en storlek på den blå rumsligheten på ca 8 kvadratmeter. Lägenheten till höger (med de föreslagna nya reglerna) är 13 kvadratmeter vilket ger en rumslighet på det blå rummet på ca 6,5 kvadratmeter.

Ett rum formas vidare inte bara av golv och tak utan även av sin höjd. Till saken hör därför också att Boverket i de kommande, nya byggreglerna tagit bort minimimåttet för rumshöjd som idag är 2,4 meter.



Urklipp av Boverkets planlösningar, där den vänstra är utformad enligt gällande krav på tillgänglighet och den högra är "besöksstillgänglig" enligt förslaget. Den blå markeringen är vår och illustrerar rumsligheten i respektive lägenhet.

⁶ Boverkets definition av rum lyder "ett utrymme i en byggnad, som kan beträdas och är avgränsat på alla sidor av golv, väggar och tak" (5 § Boverkets föreskrifter om bostäders lämplighet för sitt ändamål, i den version som i juni anmäldes till EU). Finland definierar ett bostadsrum som "ett rum som i första hand är avsett för permanent boende; tambur, korridor, badrum eller annat jämförbart utrymme räknas inte som bostadsrum; ett kök är ett bostadsrum som i första hand är avsett för matlagning och måltider" samt definierar rumsarea som "den area som begränsas av rummets innerväggar eller deras tänka förlängningar /.../." (Miljöministeriets förordning om bostadsutrymmen, inkvarteringslokaler och arbetsutrymmen, 2 §).

Denna minskning av rummet som helhet är kritisk då vi anser att gränsen nu är passerad för hur liten den enda rumsligheten i en lägenhet kan tillåtas bli utan att bostaden blir undermålig.

Siffrorna kan även här jämföras med byggreglerna i Finland där rumsarean alltid måste vara minst 7 kvadratmeter och rumshöjden minst 2,5 meter (2,4 för småhus).⁷

Det är också med obehag vi konstaterar att de föreslagna nya minimåtten är runt gränsen för vad Europarådets anti-tortyrkommitté⁸ anger som minimistandard för utrymme per intagen på 6 kvadratmeter levnadsyta och 2,5 meter i rumshöjd.

Regelramverket för bostäder

Olika länder använder olika parametrar för att reglera bostaden. Kännetecknande för många europeiska regler för bostäder är att de består av ett ramverk av minimimått som minsta lägenhetsstorlek, minsta rumsarea, minsta längdmått på rum och minsta rumshöjd.⁹

Vid sidan av Finland använder Boverket som referens också Norge för att motivera sitt förslag med besökstillgänglighet (s. 28). Vi vill därför uppmärksamma regeringen på att det norska undantaget endast omfattar studentbostäder som uppförs av studentsociala organisationer och studentbostadsstiftelser som har fått bidrag till studentbostäder.¹⁰ Vi vill också lyfta att Norges övergripande byggföreskrifter, utöver kravet på universell design, i samma paragraf har krav på arkitektonisk utformning inklusive visuella kvaliteter, något som saknas i Boverkets byggregler.¹¹

Det svenska ramverket för minsta godtagbara bostad har i praktiken lutat sig på måtten för den tillgängliga bostaden. Om regering och riksdag väljer att gå

⁷ Miljöministeriets förordning om bostadsutrymmen, inkvarteringslokaler och arbetsutrymmen, 4 §.

⁸ Living space per prisoner in prison establishments: CPT standards. European Committee for the Prevention of Torture and Inhuman or Degrading Treatment or Punishment.

⁹ Housing Spaces in Nine European Countries: A Comparison of Dimensional Requirements (L. Appolloni & D. D'Alessandro. 2021. International Journal of Environmental Research and Public Health)

¹⁰ Byggnadstekniska föreskrifter (TEK17) med vägledning, § 1 – 2.

¹¹ Forskrift om byggesak (byggesaksföreskriften), Avsnitt 5 – 4.

vidare med de föreslagna förändringarna i krav på tillgänglighet för studentbostäder anser vi att det svenska regelverket då måste kompletteras med andra regler för att säkra goda och jämlika livsmiljöer. Det bör i sin enklaste form handla om bindande regler för en minsta rumsstorlek och minsta rumshöjd. Det finska regelramverket skulle med fördel kunna vara en förebild.

Gestaltad livsmiljö

Förslaget måste också ses tillsammans med den nationella politiken för gestaltad livsmiljö. Av denna framgår att såväl form och funktion som material och omgivning behöver samspela och bidra till hälsa, välbefinnande, trivsel och hållbarhet. Bostäder bör vara utformade så att både inne- och utemiljöer är tillgängliga, funktionella och utgör goda boendemiljöer.¹²

Vi anser att förslaget om begränsad tillgänglighet, som öppnar upp för extremt små bostäder och bostadsrum, inte uppfyller kraven på bostäder av hög arkitektonisk kvalitet enligt politiken för Gestaltad livsmiljö.

Studenternas hälsa påverkas av hela regelramverket

Boverket skriver relativt utförligt i sin konsekvensutredning att minskade areor kan påverka den fysiska och psykiska hälsan hos studenterna negativt, ha negativ påverkan på livskvaliteten, förstärka sociala skillnader, försämra situationen med ensamhet, leda till känsla av trängsel och brist på privatliv och påverka studieförutsättningarna och den mentala hälsan negativt (s. 55 – 56). Därefter väger myndigheten dessa hälsorisker mot stressen och oron att inte få en bostad och landar i att den samhällsekonomiska effekten av förslaget är positiv.

Vi vill därför även i detta sammanhang återupprepa de kritiska synpunkter vi lämnat via remissvar till Boverket på de kommande försämringar av byggreglerna, som också berör studentbostäderna. Särskilt allvarligt är att kravet på dagsljus så mycket som halveras jämfört med idag när kravet bara kommer att gälla halva ytan och att kravet på utblick inte omfattar någon form av hälsobringande kvalitet. Sammantaget riskerar de nya reglerna att bli en riktigt ohälsosam boendemiljö. Vi anser inte att detta övervägts som en helhet av Boverket och vi hoppas därför att regering och riksdag nu tar ett helhetsansvar för studenternas hälsa i sina kommande beslut.

¹² Prop. 2017/18:110, s. 49.

Tillgängligheten viktig även i studentbostäder

Även om en student har behov av och får tillgång till en fullt tillgänglig bostad kan livet förändras, och det snabbt. Att bryta benet eller på annat sätt tillfälligt få svårare att röra sig, är också något som händer studenter. Att exempelvis behöva flytta hem till föräldrarna under ett par månader och missa studierna för att bostaden inte funkar är inte rimligt.

Besökstillgängligheten är mycket begränsad

Boverket illustrerar med exempel (s. 29) hur olika möblering kan göras i en planlösning utifrån de föreslagna regeländringarna (3 kap. 4 b § PBF). Att kunna besöka någon i dennes studentbostad avgränsas i förslaget till att komma in i bostaden och att nå utrymmet för samvaro. Vad är det för samvaro som är inklämd? Det går inte heller att laga mat tillsammans och plats för måltid är inte ett krav. Vi anser inte att en sådan bostad kan benämnas "besökstillgänglig".

För många studenter är studentbostaden den första egna bostaden. För trygghet och fortsatt nära kontakter med familj och vänner, särskilt vid flytt till en ny ort, kan möjligheten för besök med övernattnings av nära och kära vara jätteviktig. Att en partner ska kunna övernatta är också en självklar del i livet. Platsen för sömn och vila behöver enligt förslaget inte vara användbar för besökare, vilket särskilt begränsar tillgängligheten för närstående besökare och partners.

Vi ser vidare också en risk att den besökstillgängliga toalett (som föreslås finnas "i närheten av studentbostaden", 3 kap. 4 b § PBF) inte kommer finnas på varje våningsplan om detta inte regleras tydligt. Det är orimligt att behöva vänta på hissen för att gå på toaletten när hissen, till våningen där toaletten är, exempelvis är upptagen av en granne som håller på och flyttar. En sådan uttalad riktlinje finns tillsammans med övriga regler för besökstillgänglighet för studentbostäder i det norska regelverket.¹³

Studentboendets funktioner

När areorna för studenters bostäder krymper och funktioner i allt större omfattning tillåts delas och överlappa varandra uppstår också nya konflikter mellan olika behov. Vi menar att studenternas särskilda behov, som också kan behöva ett visst extra utrymme, därför också behöver uppmärksammas och tas om hand.

¹³ Byggteknisk forskrift (TEK17) med veiledning § 1 – 2.

Ett sådant exempel är behovet av en fast studieplats. Alltmer undervisning bedrivs på distans och som Universitetskanslersämbetet (UKÄ) bedömer kommer detta fortsätta öka.¹⁴ Av Boverkets bakgrundsmaterial framgår att behov av yta för en bra arbetsstol och skrivbord lyfts, liksom att sängen inte kan utgöra en god studiemiljö (s. 76). För att kroppen ska må bra under studietiden tipsar flera högskolor och universitet om hur studenterna kan skapa en bra arbetsmiljö, exempelvis att ställa datorn i rätt höjd, sitta i rätt höjd och inte använda laptopens tangentbord.¹⁵ Vi anser att det hade varit på sin plats att Boverket tog intryck av denna utveckling såväl som studenters grundläggande behov av en ergonomisk studieplats i hemmet och i sitt förslag till nya regler för studentbostäder inkluderade yta för detta alltmer förekommande behov. Eller att Boverket i sin roll som ansvarig myndighet för byggd miljö, byggande och boende i vart fall föreslog regeringen de åtgärder som annars behövs för att omhänderta detta behov med hänsyn till samhällsutvecklingen.

Ett annat exempel är möjligheten att rulla ut en extramadrass på golvet. Dagens minimimått för tillgänglighet ger en bredd på utrymmet på golvet mellan pentryt/garderoberna och badrummet på 1,3 meter. Det breddmålet möjliggör också att man placerar en standardmadrass som är 0,9 meter bred där och får en liten passage på 0,4 meters bredd för att nå toaletten och ytterdörren. Att umgås sena kvällar och nätter hör studentlivet till och att då kunna sova över hos en vän underlättar och bygger social gemenskap och bidrar till trygga livsmiljöer för studenterna. Den här möjligheten försvinner med förslaget när passagen blir smalare, nedåt 1,0 meter. Vi anser att Boverket inte sett och värdesatt den flexibilitet i rummets användning som till synes generösa mått ger.

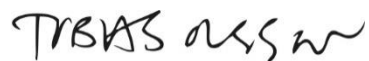
Fullgoda bostäder – en förutsättning för framtida transformation

Sämre tillgänglighet i studentbostäder försvårar också möjligheterna att transformera bostäderna framöver, till exempel med hänsyn till ändrad demografi, och därmed ett långsiktigt hållbart byggande. Särskilt på mindre studieorter kan studentbostäderna behöva ändras över tid, exempelvis konverteras till äldreboende.

¹⁴ UKÄ: Långsiktiga konsekvenser av coronapandemin, s. 22

¹⁵ Exempelvis <https://www.hh.se/student/innehall-a-o/arbetsmiljo/studiemiljo---tips-och-rad.html> Hämtad 2024.09.26.


För att främja transformation av det befintliga beståndet och därmed minska klimatpåverkan, anser vi dock att det kan vara motiverat med sämre tillgänglighet för bostäder när dessa inreds i lokaler som inte tidigare använts som bostad. Undantaget bör dock bara vara möjligt om en minsta rumslighet på 7 kvadratmeter åstadkoms och att lösningen med fördel också kompenseras med extra bostadskvalitet inom något annat område, exempelvis ett vackert burspråk, extra takhöjd eller tillgång till en takterrass med vid utblick.



Tobias Olsson
Förbundsdirektör



Margareta Wilhelmsson
Samhällspolitisk chef



Anki Kaplan Wikström
Samhällspolitisk utredare